



مصرف لبنان
BANQUE DU LIBAN

مديرية الإحصاءات والأبحاث الاقتصادية

العدد ٢٥٨

النشرة الشهرية

تشرين الثاني ٢٠١٥

أهم التطورات (النسب المئوية المذكورة في ما يلي تشير إلى تغيرات على أساس سنوي، ما لم يذكر خلاف ذلك)

بلغ المؤشر الاقتصادي العام لمصرف لبنان ٢٩٣,١ في تشرين الثاني ٢٠١٥ مقابل ٢٨١,٤ في الشهر السابق و٢٦٨,٧ في تشرين الثاني ٢٠١٤. سجل ميزان المدفوعات عجزاً بما يوازي ٨١٥,٧ مليون دولار خلال الشهر. بلغ نمو الميزانية المجمعة للمصارف التجارية ٦,٤% على أساس سنوي. سجلت نسبة دولة الودائع ٦٤,٦% في نهاية تشرين الثاني. انخفضت كل من معدلات الفائدة المصرفية على الحسابات الدائنة والمدينة بالليرة كما على تلك الدائنة بالدولار فيما ازدادت على تلك المدينة بالدولار.

سجل **ميزان المدفوعات** عجزاً بما يوازي ٨١٥,٧ مليون دولار في تشرين الثاني ٢٠١٥. وقد تمثل هذا العجز بانخفاض الموجودات الخارجية الصافية لدى مصرف لبنان بقيمة ٤٧٥,٠ مليون دولار والموجودات الخارجية الصافية لدى المصارف والمؤسسات المالية بقيمة ٣٤٠,٧ مليون دولار. وبلغ بذلك الرصيد التراكمي لميزان المدفوعات في الأشهر العشرة الأولى من السنة عجزاً يوازي ٢٩٨١,٩ مليون دولار مقابل عجزاً يوازي ١٢٩٢,١ مليون دولار في الفترة المماثلة من العام ٢٠١٤.

وفقاً لأرقام وزارة المالية بلغ مجموع **الدين العام** الصافي ٩١٨٧٣ مليار ليرة في تشرين الثاني ٢٠١٥ مسجلاً ازدياداً شهرياً قدره ٨٠٣ مليار ليرة. وقد نتج هذا الارتفاع عن تدني الدين العام الصافي بالليرة بمقدار ٧١٣ مليار ليرة ليبلغ ٥٠٩٩١ مليار ليرة وازدياد الدين العام المحرر بعملات أجنبية بمقدار ١٠٠٦ مليون دولار ليسجل ٢٧١١٩ مليون دولار في نهاية الشهر. وعلى أساس سنوي، بلغ نمو الدين العام الصافي ٧,٤% والدين بالليرة ٩,٣% وبالعملات الأجنبية ٥,٣%.

بلغ **احتياطي مصرف لبنان** الإجمالي من العملات الأجنبية ٣٩١٩٣,٤ مليون دولار مسجلاً تراجعاً بنسبة ٢,٢% ومقداره ٩٠١,٠ مليون دولار. أما مجموع الاحتياطي الخارجي بما فيه الذهب، فقد بلغ ٤٨٩٣٨,٤ مليون دولار. هذا وقد بقي **سعر صرف الدولار الأميركي** الوسطي في سوق بيروت مستقرّاً على ١٥٠٧,٥٠ ليرة.

لم يطرأ أي تغير في تشرين الثاني ٢٠١٥ على **معدلات فائدة** سندات الخزينة. فسجل معدل الفائدة الفعلية في نهاية الشهر: ٤,٤٤% لفة ٣ أشهر، ٤,٩٩% لفة ٦ أشهر و٥,٣٥% لفة ١٢ شهراً. واستقرت فائدة القسيمة على سندات الستين والثلاث سنوات على ٥,٨٤% و٦,٥٠% على التوالي. أما معدلات الفائدة المصرفية، فقد انخفضت في تشرين الثاني إلى ٦,٩٣% على الحسابات المدينة بالليرة (-٢٠ نقطة أساس)، وإلى ٥,٥٦% على الحسابات الدائنة بالليرة (-١١ نقطة أساس). وشهدت الفائدة المصرفية المحلية بالدولار الأميركي ارتفاعاً على الحسابات المدينة وتدنياً على الحسابات الدائنة. فسجل معدل الفائدة الوسطي المثقل على حسابات التسليف بالدولار ٧,١٥% في تشرين الثاني (+١٠ نقطة أساس). أما متوسط الفائدة على حسابات الادخار بالدولار فبلغ ٣,١٧% (-٣ نقطة أساس).

بلغت **الكتلة النقدية** M٣ ١٨٤٥٩٥,٧ مليار ليرة في نهاية تشرين الثاني مسجلة نمواً سنوياً نسبته ٥,١% مقابل ٥,٢% في تشرين الأول ٢٠١٥. وبقي التسليف المصرفي للقطاع الخاص العامل الأبرز في خلق النقد إلى جانب التسليفات للقطاع العام. وفي ما خص مكونات الكتلة النقدية، تجدر الإشارة إلى أن الودائع بالليرة سجلت نمواً بنسبة ٧,٧% والودائع بالعملات الأجنبية نمواً بنسبة ٣,٤%.

بلغت **الميزانية المجمعة للمصارف التجارية** ٢٧٦١٤٢ مليار ليرة في تشرين الثاني مسجلة بذلك نمواً سنوياً بنسبة ٦,٤% كما في تشرين الأول ٢٠١٥. ازدادت ودائع القطاع الخاص المقيم وغير المقيم بنسبة ٤,٩% والتسليفات الممنوحة للقطاع الخاص بنسبة ٥,٤%. وسجلت **نسبة الدولار** في الودائع ٦٤,٦%.

توسع عجز **الميزان التجاري** بنسبة ١٥,٦% وسجل ١٣١٧,٥ مليون دولار في نهاية تشرين الثاني، وذلك نتيجة ارتفاع قيمة الواردات إلى ١٥٣٩,٣ مليون دولار أي بنسبة ١٠,٥% وانخفاض قيمة الصادرات إلى ٢٢١,٨ مليون دولار أي بنسبة ١٢,٣%.

ازدادت **كميات الإسمنت المسلمة**، وهي مؤشر النشاط الحالي لقطاع البناء، بنسبة ٢٦,٩% و**مساحات البناء المرخصة**، مؤشر النشاط المستقبلي للقطاع، بنسبة ٨,٤% مقارنة بششرين الثاني ٢٠١٤.

سجل **إنتاج الكهرباء** ٩٦١,٩ مليون كيلووات ساعة خلال الشهر، أي بارتفاع نسبته ٢,٢% على أساس سنوي.

ازداد عدد المسافرين وعدد الطائرات في **مطار بيروت** بنسبة ١١,٩% و١٧,٣% على التوالي. ازداد كل من عدد المسافرين القادمين والمغادرين بنسبة ١٢,٤% و٢٠,٧% على التوالي. أما حجم الشحن الجوي، فقد توسع بنسبة ١,٠%.

توسعت كل من حركة السفن وحركة البضائع في **مرفأ بيروت** بنسبة ٧,٦% و١١,١% على التوالي في تشرين الثاني ٢٠١٥.

تطورات تشرين الثاني ٢٠١٥

المؤشر الاقتصادي العام لمصرف لبنان

بلغ المؤشر الاقتصادي العام لمصرف لبنان ٢٩٣,١ في تشرين الثاني ٢٠١٥ مقابل ٢٨١,٤ في الشهر السابق و٢٦٨,٧ في تشرين الثاني ٢٠١٤، مسجلاً بذلك ارتفاعاً سنوياً بنسبة ٩,١%.

المؤشر الاقتصادي العام (متوسط ١٩٩٣ = ١٠٠)

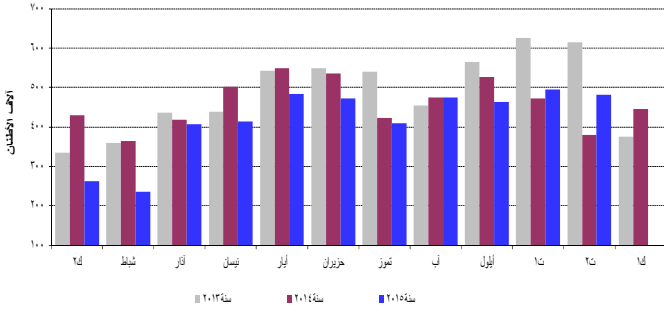
المؤشر	التغيرات الشهرية %	التغيرات السنوية %
تشرين الثاني ٢٠١٤	٢٦٨,٧	-٣,٦
كانون الأول ٢٠١٤	٢٩٢,٥	٩,٢
كانون الثاني ٢٠١٥	٢٦٩,٩	-٣,٧
شباط ٢٠١٥	٢٦٣,٣	-٢,٤
آذار ٢٠١٥	٢٧٩,٧	٦,٢
نيسان ٢٠١٥	٢٨٨,٢	٣,٠
أيار ٢٠١٥	٢٨٥,٠	-١,١
حزيران ٢٠١٥	٢٧٧,٧	-٢,٦
تموز ٢٠١٥	٢٦٤,٦	-٤,٧
آب ٢٠١٥	٢٦٦,٦	٠,٨
أيلول ٢٠١٥	٢٧١,٥	١,٨
تشرين الأول ٢٠١٥	٢٨١,٤	٣,٦
تشرين الثاني ٢٠١٥	٢٩٣,١	٤,٢

القطاعات الإنتاجية

قطاع البناء

ازدادت كميات الإسمنت المسلمة، وهي مؤشر النشاط الحالي لقطاع البناء، بنسبة ٢٦,٩% ومساحات البناء المرخصة، مؤشر النشاط المستقبلي للقطاع، بنسبة ٨,٤% مقارنة بتشرين الثاني ٢٠١٤.

تسليمات الإسمنت



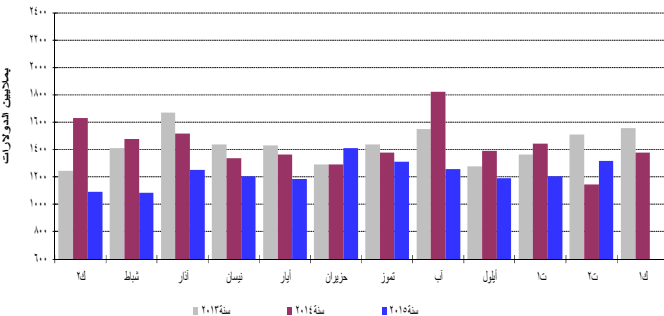
المصدر: شركات الإسمنت

شهدت الرسوم العقارية المحصلة ارتفاعاً بنسبة ١,١% فبلغت ٧١,٤ مليار ليرة مقارنة بتشرين الثاني ٢٠١٤.

التجارة الخارجية

توسع عجز الميزان التجاري بنسبة ١٥,٦% وسجل ١٣١٧,٥ مليون دولار في نهاية تشرين الثاني، وذلك نتيجة ارتفاع قيمة الواردات إلى ١٥٣٩,٣ مليون دولار أي بنسبة ١٠,٥% وانخفاض قيمة الصادرات إلى ٢٢١,٨ مليون دولار أي بنسبة ١٢,٣%. شهدت الرسوم العقارية المحصلة انخفاضاً بنسبة --% فبلغت -- مليار ليرة مقارنة بتشرين الثاني ٢٠١٤.

عجز الميزان التجاري



المصدر: المجلس الأعلى للجمارك

توزعت حصص أهم بلدان المصدر منذ مطلع العام ولغاية تشرين الثاني ٢٠١٥ على الشكل التالي: الصين ١١,٨%، إيطاليا ٧,٣%، ألمانيا ٦,٩%، فرنسا ٦,٠% والولايات المتحدة ٥,٨%.

توزعت هذه الحصص في تشرين الثاني ٢٠١٥ على الشكل التالي:

نشاط غرفة المقاصة

انخفض مجموع قيمة الشيكات المتقاصة بنسبة ٥,١% في تشرين الثاني ٢٠١٥. ازدادت قيمة الشيكات المحررة بالليرة اللبنانية بنسبة ٦,٤% فيما تدنت تلك المحررة بالعملات الأجنبية بنسبة ٨,٨%. بلغت حصة الشيكات المتقاصة المحررة بعملة أجنبية من مجموع الشيكات المتقاصة ٧٢,٥% مسجلة انخفاضاً بنسبة ٣,٩%.

تقلصت حصة الشيكات المرتجعة خلال الشهر بنسبة ١٩,١% مقارنة بالشهر ذاته من العام الماضي، فبلغت ٢,١% من مجموع قيمة الشيكات في نهاية هذا الشهر.

مؤشرات اقتصادية رئيسية (جميع التغيرات هي بالنسبة إلى الشهر نفسه من العام السابق)

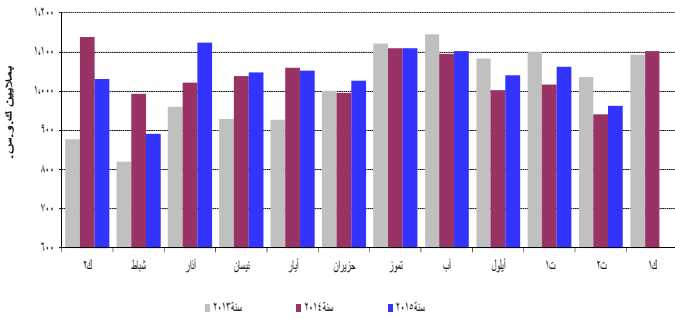
تشرين الثاني-١٥	تشرين الأول-١٥	متوسط-١٤	كانون الأول-١٤	تشرين الثاني-١٤	متوسط-١٣	كانون الأول-١٣
مقاصة الشيكات باليرة اللبنانية^١						
٢,٢٧٤,٨٩٧	٢,٥٦٦,٠٤٣	٢,٢٦٩,١١٢	٢,٤١١,٠٢٢	٢,١٣٧,١٨٣	٢,١٤١,٢٤٢	٢,٣٥٣,٦٠١
٦,٤٤	٧,٢٧	٥,٩٧	٢,٤٤	٢,٣٠-	١٣,٨٣	١٦,٧٦
مقاصة الشيكات بالعملة الأجنبية^{**١}						
٣,٩٨٤	٤,٥٥٨	٤,٦٨٤	٤,٦٩٥	٤,٣٦٨	٤,٦٠٩	٤,٧٢٨
٨,٨٠-	٣,٧٠-	١,٦١	٠,٧٠-	٤,٦٦-	١,٣٠-	١,٢٢
مجموع مقاصة الشيكات^{**}						
٨,٢٨٠,٥٤٤	٩,٤٣٦,٥٩٨	٩,٣٢٩,٤٩٤	٩,٤٨٨,٠٩٩	٨,٧٢٢,٠٥٨	٩,٠٨٩,٥١٠	٩,٤٨٠,٧٢٨
طلبات الاستعلام لدى مركزية المخاطر^١						
٢٦,١٢٢	٢٨,٦٩٣	٢٣,٨٤٢	٢٢,٠٢٠	٢٣,٤١٥	٢٢,٤١٨	١٦,٧٤٦
١١,٥٦	١٠,٩٤	٦,٣٥	٣١,٤٩	٩,٨٣	٨,٠٣	٢,٤٨-
رخص البناء^{**٢}						
٩٧٩,٨٥٨	٩١٤,١٩٠	١,١٢٩,٠٥٩	٩٨٦,١١٣	٩٠٤,٢٣٢	١,٠٧٧,٠٦٥	١,١٩٧,٨٩٧
٨,٣٦	١٧,١٨-	٤,٨٣	١٧,٦٨-	٠,٣٠	١١,٩٦-	٢٥,٦٧-
الاسمنت المسلم^{**٣}						
٤٨١,٦٣٦	٤٩٤,٤٣٣	٤٥٩,٧٣٦	٤٤٤,٩٢٦	٣٧٩,٦٣٠	٤٨٥,٨٨٥	٣٧٦,٠٨٢
٢٦,٨٧	٤,٧٨	٥,٣٨-	١٨,٣١	٣٨,١١-	٩,٨٣	٢,٤٧
الرسوم العقارية المستوفاة^٤						
٧١,٤٠٧	٧٢,٢٨٥	٧٦,٧٤٩	١٠٣,٢٥٤	٧٠,٦٠٩	٧٥,٣٣٣	١١١,٣٠٨
١,١٣	١٠,٥١-	١,٨٨	٧,٢٤-	٧,٨٥-	٣,١٥-	٦,٥١-
مجموع المستوردات^{**٥}						
٢,٣٢١,٣١٩	٢,٢١٢,٧٨٣	٢,٥٧٥,٣٧٨	٢,٤٨٦,٣٥٢	٢,١٠٠,٣٦١	٢,٦٦٧,٧١٣	٢,٧٠٩,٣٤٨
١٠,٥٢	١٤,٨٧-	٣,٤٦-	٨,٢٣-	٢١,٣٩-	٠,٢٤-	٣,٩٨-
مجموع الصادرات^{**٥}						
٣٣٤,٤٧٠	٣٩٢,٨٤٧	٤١٦,٣١٥	٤٠٤,٢٠٦	٣٨١,٢٤٤	٤٩٤,٦١٩	٣٦٥,٩٩٣
١٢,٢٧-	٦,٦٦-	١٥,٨٣-	١٠,٤٤	٣,٨٩-	١٢,٢١-	٣٦,٣٤-
١,٩٨٦,٨٤٩	١,٨١٩,٩٣٦	٢,١٥٩,٠٦٣	٢,٠٨٢,١٤٦	١,٧١٩,١١٧	٢,١٧٣,٠٩٤	٢,٣٤٣,٣٥٥
١٥,٥٧	١٦,٤٥-	٠,٦٥-	١١,١٥-	٢٤,٤٤-	٢,٩٥	٤,٣٠
الواردات الجمركية^{**٥}						
-	-	١٧٦,٦٠٦	١٨٠,٥٦٨	١٧٠,٢٤٧	١٨٨,٢٨٠	١٨٦,٧١٤
-	-	٦,٢٠-	٣,٢٩-	١٠,٤٢-	٤,١٩-	٢,٥٩-
إنتاج الطاقة الكهربائية (شبكة مؤسسة كهرباء لبنان)^٦						
٩٦٢	١,٠٦٢	١,٠٤٤	١,١٠٣	٩٤١	١,٠٠٨	١,٠٩٢
٢,١٩	٤,٤٣	٣,٥٣	١,٠١	٩,١٦-	١,٠٣١	١٥,٠١
استيراد المشتقات النفطية^{**٧}						
٦٤٣,٢٩٤	٧٥٣,٥٥١	٥٦٩,٤٣٥	٦٣٦,٠٥٤	٦٠٠,٤٥٥	٥٠٦,١٨٤	٦٣٦,٩١٥
٧,١٣	٤٩,٧٤	١٢,٥٠	٠,١٤-	٦٨,٥٠	٨,٢٥-	٥,٩٥-
حركة الشحن البحري في مرفأ بيروت^{**٨}						
٦٦٩,٤٠٠	٧٠٦,١١٢	٦٩٠,٠٨٩	٧٥٧,٦٢٦	٦٠٢,٦٣٢	٦٨٩,٤٩٩	٧٦٦,٧٥٧
١١,٠٨	٩,٧٣	٠,٠٩	١,١٩-	١١,٩٤-	١٢,٣٣	١٧,٠٥
٥٨٧,٢١٨	٥٩٥,٢٨٦	٦٠٨,٣٢٩	٦٧١,٥٢٩	٥٣٠,٢٠٧	٦٠٢,٥٧٩	٦٩٩,٠٣٥
٨٢٠,١٨٢	١١٠,٨٢٦	٨١,٧٦١	٨٦,٠٩٧	٧٢,٤٢٥	٨٦,٤٥٨	٦٧,٧٢٢
-	-	-	-	-	-	-
حركة المسافرين في مطار بيروت الدولي^٩						
٥٠١,٢٠٤	٥٧٥,٦٦٠	٥٤٧,٤٤٦	٥٧٣,٢٣١	٤٢٧,٤٠٣	٥٢١,٩٠٦	٥١٠,٠٦٧
١٧,٢٧	٤,٧٢	٤,٨٩	١٢,٣٨	٤,٧٩	٥,٢٥	٢,٨٩
٢٢٨,٧٢٧	٢٦٤,٩٤٠	٢٦٨,٥٥١	٢٩٩,٥٠٩	٢٠٣,٤٨٢	٢٥٢,٣٢٠	٢٦٨,٦٤١
١٢,٤١	٢,١٧	٦,٤٣	١١,٤٩	٤,٩٢	٤,٩٤	٦,٩٧
٢٦٨,٥٩٥	٣٠٣,٦٧٩	٢٧٧,٦٩٤	٢٧٢,٣٨٩	٢٢٢,٥٧٤	٢٦٨,٢٨٤	٢٣٩,٧٤٢
٢٠,٦٨	٤,٩٤	٣,٥١	١٣,٦٢	٤,٤٩	٦,٦٧	١,٤٥-
٣,٨٨٢	٧,٠٤١	١,٢٠٢	١,٣٣٣	١,٣٤٧	١,٣٠٢	١,٦٨٤
١٨٨,٢٠	٥٧٤,٤٣	٧,٧٤-	٢٠,٨٤-	٤٣,٦٠	٦٦,٨٨-	٢٣,٥٥

* بدأ في تموز ١٩٩٥ احتساب الدولار الجمركي على أساس السعر الرسمي للدولار عوضاً عن ٨٠٠ ل.ل. ** أرقام مستكملة من قبل القطاع الخاص. *** بدأ في ١/١/١٩٩٧، تعديل المعلومات لتضم القطاعين العام والخاص.
 المصدر: مصرف لبنان. نقابة المهندسين في بيروت وطرابلس. شركات الترابية. وزارة المالية. إدارة الجمارك العامة. مؤسسة كهرباء لبنان. المديرية العامة للنفط. مرفأ بيروت. مطار بيروت الدولي.

قطاع الطاقة

سجل إنتاج الكهرباء ٩٦١,٩ مليون كيلووات ساعة خلال الشهر، أي بارتفاع نسبته ٢,٢% على أساس سنوي.

(الإنتاج الشهري للكهرباء (شبكة كهرباء لبنان)

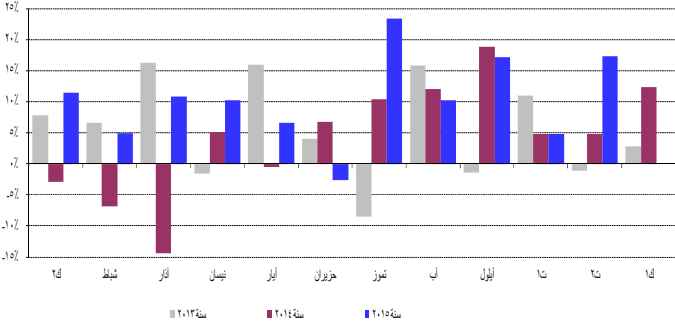


المصدر: مؤسسة كهرباء لبنان

قطاع النقل

ازداد عدد المسافرين وعدد الطائرات في مطار بيروت بنسبة ١١,٩% و ١٧,٣% على التوالي. ازداد كل من عدد المسافرين القادمين والمغادرين بنسبة ١٢,٤% و ٢٠,٧% على التوالي. أما حجم الشحن الجوي، فقد توسع بنسبة ١,٠% نتيجة ارتفاع حجم البضائع المفرغة بنسبة ٢,٢% وانخفاض حجم البضائع المشحونة بنسبة ٠,٦%.

حركة المسافرين عبر المطار



المصدر: مطار بيروت الدولي

توسعت كل من حركة السفن وحركة البضائع في مرفأ بيروت بنسبة ٧,٦% و ١١,١% على التوالي في تشرين الثاني ٢٠١٥. توسع حجم البضائع المفرغة والمشحونة بنسبة ١٠,٧% و ١٣,٥% على التوالي.

القطاع النقدي

الموجودات الخارجية الصافية للجهاز المصرفي

سجل ميزان المدفوعات عجزاً بما يوازي ٨١٥,٧ مليون دولار في تشرين الثاني ٢٠١٥. وقد تمثل هذا العجز بانخفاض الموجودات الخارجية الصافية لدى مصرف لبنان بقيمة ٤٧٥,٠ مليون دولار والموجودات الخارجية الصافية لدى المصارف والمؤسسات المالية بقيمة ٣٤٠,٧ مليون دولار. وبلغ بذلك الرصيد التراكمي لميزان

الواردات حسب بلدان المصدر (بملايين الدولارات)

	٢٠١٤-٢٠١٥	٢٠١٥-٢٠١٥	% من	% من
الكويت	٠,٨	١٥٤,١	٠,١	١٠,٠
الصين	١٦٩,٤	١٤١,٥	١٢,٢	٩,٢
ألمانيا	١١٨,٣	١٣٢,٠	٨,٥	٨,٦
إيطاليا	١٠٦,٢	٩٥,٨	٧,٦	٦,٢
الولايات المتحدة	٧١,٨	٩٢,٥	٥,٢	٦,٠
البلدان الأخرى	٩٢٦,٢	٩٢٣,٤	٦٦,٥	٦٠,٠
المجموع	١٣٩٢,٨	١٥٣٩,٣	١٠٠	١٠٠

توزعت حصص أهم بلدان المقصد منذ مطلع العام ولغاية تشرين الثاني ٢٠١٥ على الشكل التالي: السعودية ١٢,٠%، الإمارات العربية المتحدة ١٠,٦%، العراق ٧,٤%، سوريا ٧,١% وجنوب أفريقيا ٦,٨%. توزعت هذه الحصص في تشرين الثاني ٢٠١٥ على الشكل التالي:

الصادرات حسب بلدان المقصد (بملايين الدولارات)

	٢٠١٤-٢٠١٥	٢٠١٥-٢٠١٥	% من المجموع	% من المجموع
الإمارات العربية المتحدة	٢١,٤	٢٤,٣	٨,٥	١٠,٩
السعودية	٢٨,٥	٢٣,٨	١١,٣	١٠,٧
سوريا	٢١,٢	١٥,٧	٨,٤	٧,١
جنوب أفريقيا	١١,٧	١٥,٦	٤,٦	٧,٠
العراق	٢٤,٥	١٣,٣	٩,٧	٦,٠
البلدان الأخرى	١٤٥,٥	١٢٩,٢	٥٧,٥	٥٨,٣
المجموع	٢٥٢,٨	٢٢١,٨	١٠٠	١٠٠

الواردات (بملايين الدولارات)

القسم التعريفي	٢٠١٤-٢٠١٥	٢٠١٥-٢٠١٥	% من المجموع	% من المجموع
منتجات المملكة الحيوانية والنباتية	٣٣٠٣,٢	٣٠٣٠,٥	١٧,٥	١٨,٧
مواد نسيجية ومصنوعاتها	٧٦٤,٢	٧٥٩,١	٤,١	٤,٧
جلود، جلود فراء ومصنوعاتها	٧٤,٣	٧٣,٦	٠,٤	٠,٥
خشب ومصنوعاته	٢٤٥,٠	٢١٥,١	١,٣	١,٣
منتجات الصناعات الكيماوية	١٨٤٠,٠	١٧٧٩,١	٩,٨	١١,٠
عجائن، خشب، ورق كرتون	٣٥١,٦	٢٩٧,٣	١,٩	١,٨
حجر، جبس، إسمنت	٤٢١,٠	٣٩٢,٢	٢,٢	٢,٤
منتجات معدنية ومصنوعاتها	٥٩٢٥,٥	٣٩٢٤,٠	٣١,٤	٢٤,٢
معدات كهربائية، نقل وتصوير	٣٦٨٩,٣	٣٧٤١,٩	١٩,٦	٢٣,١
لؤلؤ، أحجار كريمة ومعادن ثمينة	٨٩٩,٧	٧٣٨,٠	٤,٨	٤,٥
مصنوعات متنوعة	١٣٣١,٣	١٢٧٦,٦	٧,١	٧,٩
المجموع	١٨٨٤٥,٠	١٦٢٢٧,٥	١٠٠	١٠٠

الصادرات (بملايين الدولارات)

القسم التعريفي	٢٠١٤-٢٠١٥	٢٠١٥-٢٠١٥	% من المجموع	% من المجموع
منتجات المملكة الحيوانية والنباتية	٧٠٥,٧	٦٦٤,٠	٢٣,٢	٢٤,٤
مواد نسيجية ومصنوعاتها	١١٣,٣	٩٧,٩	٣,٧	٣,٦
جلود، جلود فراء ومصنوعاتها	١٩,٥	١٤,٢	٠,٦	٠,٥
خشب ومصنوعاته	١٢,٢	١١,٧	٠,٤	٠,٤
منتجات الصناعات الكيماوية	٣٤٨,٦	٣٧٣,٥	١١,٤	١٣,٨
عجائن، خشب، ورق كرتون	١٩٥,٥	١٤٦,٨	٦,٤	٥,٤
حجر، جبس، إسمنت	٣٣,٢	٢٤,٩	١,١	٠,٩
منتجات معدنية ومصنوعاتها	٣٨٥,٧	٣٢٠,٩	١٢,٧	١١,٨
معدات كهربائية، نقل وتصوير	٤٥٦,٦	٤١٦,١	١٥,٠	١٥,٣
لؤلؤ، أحجار كريمة ومعادن ثمينة	٥١٠,٥	٤٠٧,٣	١٦,٨	١٥,٠
مصنوعات متنوعة	٢٦٣,٩	٢٣٨,٨	٨,٧	٨,٨
المجموع	٣٠٤٤,٨	٢٧١٦,٠	١٠٠	١٠٠

المصدر: المجلس الأعلى للجمارك

وأبقى مصرف لبنان معدل الحسم ومعدل الفائدة على إعادة شراء الأوراق المالية (Repo Rate) على مستوى ١٠,٠٠% وهو المعدل المطبق منذ كانون الأول ٢٠٠٩.

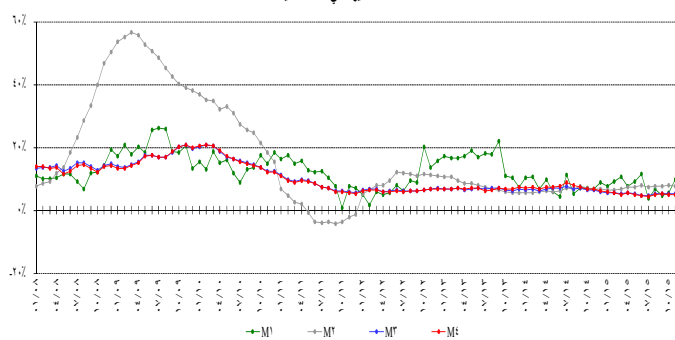
الكتلة النقدية والعوامل المؤثرة فيها

بلغت الكتلة النقدية M^3 ١٨٤٥٩٥,٧ مليار ليرة في نهاية تشرين الثاني مسجلة نمواً نسبياً نسبتته ٥,١% مقابل ٥,٢% في تشرين الأول ٢٠١٥. وبقي التسليف المصرفي للقطاع الخاص العامل الأبرز في خلق النقد إلى جانب التسليفات للقطاع العام. وفي ما خص مكونات الكتلة النقدية، تجدر الإشارة إلى أن الودائع بالليرة سجلت نمواً بنسبة ٧,٧% والودائع بالعملة الأجنبية نمواً بنسبة ٣,٤%.

التغيرات السنوية في الكتلة النقدية (بالنسب المئوية)

٤م	٣م	٢م	١م	
٦,٨٨	٦,٥٢	٦,٧٠	٦,٦٣	تشرين الثاني ٢٠١٤
٦,٢٣	٥,٨٦	٦,٧٦	٨,٩٣	كانون الأول ٢٠١٤
٥,٨٥	٥,٥٩	٦,٤١	٧,٥٦	كانون الثاني ٢٠١٥
٥,٤٠	٥,٤١	٦,٤٢	٩,١٦	شباط ٢٠١٥
٥,٠٥	٥,١٣	٦,٧١	١٠,٥٥	آذار ٢٠١٥
٥,٤٩	٥,٥٨	٧,٤١	٧,٦٩	نيسان ٢٠١٥
٥,٠٤	٥,١٣	٧,٣٨	٩,١١	أيار ٢٠١٥
٤,٧٢	٤,٧٦	٧,٨٩	١١,٥٢	حزيران ٢٠١٥
٤,٤٦	٤,٥٣	٧,٣٠	٣,٦٦	تموز ٢٠١٥
٥,٠٧	٥,١٠	٧,٥٩	٦,٨٨	آب ٢٠١٥
٥,١٥	٥,١٨	٧,٦١	٤,٦٣	أيلول ٢٠١٥
٥,٠٥	٥,١٩	٧,٩٨	٥,٦١	تشرين الأول ٢٠١٥
٥,٠٩	٥,١٤	٧,٦٦	٩,٨٤	تشرين الثاني ٢٠١٥

التغيرات في الكتلة النقدية



الدين العام

وفقاً لأرقام وزارة المالية بلغ مجموع الدين العام الصافي ٩١٨٧٣ مليار ليرة في تشرين الثاني ٢٠١٥ مسجلاً ازدياداً شهرياً قدره ٨٠٣ مليار ليرة. وقد نتج هذا الارتفاع عن تدني الدين العام الصافي بالليرة بمقدار ٧١٣ مليار ليرة ليبلغ ٥٠٩٩١ مليار ليرة وازدياد الدين العام المحرر بعملة أجنبية بمقدار ١٠٠٦ مليار ليرة يسجل ٢٧١١٩ مليار ليرة في نهاية الشهر.

المدفوعات في الأشهر العشرة الأولى من السنة عجزاً يوازي ٢٩٨١,٩ مليون دولار مقابل عجزاً يوازي ١٢٩٢,١ مليون دولار في الفترة المماثلة من العام ٢٠١٤.

موجودات مصرف لبنان الخارجية

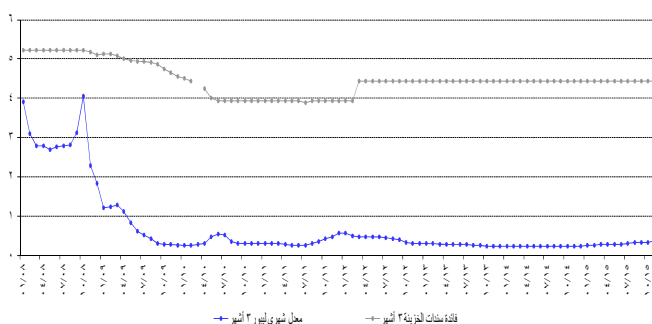
بلغ احتياطي مصرف لبنان الإجمالي من العملات الأجنبية ٣٩١٩٣,٤ مليون دولار مسجلاً تراجعاً بنسبة ٢,٢% ومقداره ٩٠١,٠ مليون دولار. أما مجموع الاحتياطي الخارجي بما فيه الذهب، فقد بلغ ٤٨٩٣٨,٣ مليون دولار. هذا وقد بقي سعر صرف الدولار الأميركي الوسطي في سوق بيروت مستقراً على ١٥٠٧,٥٠ ليرة.

معدلات الفائدة

لم يطرأ أي تغير في تشرين الثاني ٢٠١٥ على معدلات فائدة سندات الخزينة. فسجل معدل الفائدة الفعلية في نهاية الشهر: ٤,٤٤% لفئة ٣ أشهر، ٤,٩٩% لفئة ٦ أشهر و ٥,٣٥% لفئة ١٢ شهراً. واستقرت فائدة القسيمة على سندات الستين والثلاث سنوات على ٥,٨٤% و ٦,٥٠% على التوالي. أما معدلات الفائدة المصرفية، فقد انخفضت في تشرين الثاني إلى ٦,٩٣% على الحسابات المدينة بالليرة (- نقطة أساس)، وإلى ٥,٥٦% على الحسابات الدائنة بالليرة (- ١١ نقطة أساس).

وشهدت الفائدة المصرفية المحلية بالدولار الأميركي ارتفاعاً على الحسابات المدينة وتدنياً على الحسابات الدائنة. فسجل معدل الفائدة الوسطي المثقل على حسابات التسليف بالدولار ٧,١٥% في تشرين الثاني (+ ١٠ نقطة أساس). أما متوسط الفائدة على حسابات الادخار بالدولار فبلغ ٣,١٧% (- ٣ نقطة أساس).

الهامش بين سندات الخزينة الثلاثة أشهر والليبير



وبنتيجة هذه التطورات تقلص الهامش بين فائدي التسليف بالليرة والدولار من ٨ نقطة في تشرين الأول إلى (- ٢٢) نقطة هذا الشهر. انحسر كذلك الهامش بين فائدي الادخار بالليرة والدولار من ٢,٤٧ نقطة في تشرين الأول ٢٠١٥ إلى ٢,٣٩ نقطة هذا الشهر.

وتجدر الإشارة إلى أن معدل ليبور (Libor Rate) لثلاثة أشهر سجل ٠,٣٧% هذا الشهر مقابل ٠,٣٢% في تشرين الأول ٢٠١٥. استقرت معدلات الفائدة على شهادات الإيداع التي يصدرها مصرف لبنان من فتي ٤٥ يوماً و ٦٠ يوماً على ٣,٥٧% و ٣,٨٥% على التوالي.

وعلى أساس سنوي، بلغ نمو الدين العام الصافي ٧,٤% والدين باليرة ٩,٣% وبالعملات الأجنبية ٥,٣%.

توزع سندات الخزينة بحسب الفئة (كنسبة مئوية من المجموع)

تشرين الثاني ٢٠١٤	٣ أشهر	٦ أشهر	١٢ شهراً	فوق ٢٤ شهراً
٠,١٣	٠,٩٧	٢,٠٢	٩٦,٨٨	٩٦,٨٨
٠,١٦	٠,٩٢	١,٩٤	٩٦,٩٨	٩٦,٩٨
٠,٢٩	٠,٨٦	١,٩٢	٩٦,٩٣	٩٦,٩٣
٠,٣٢	٠,٩٣	١,٤٦	٩٧,٣٠	٩٧,٣٠
٠,٣٠	٠,٨٤	١,٤٢	٩٧,٤٤	٩٧,٤٤
٠,١٨	٠,٨٢	١,٤٠	٩٧,٦٠	٩٧,٦٠
٠,١٥	٠,٩١	١,٣٨	٩٧,٥٦	٩٧,٥٦
٠,١٧	٠,٩٠	١,٣١	٩٧,٦٢	٩٧,٦٢
٠,٢٠	٠,٨٦	١,٢٠	٩٧,٧٤	٩٧,٧٤
٠,١٩	٠,٨٠	١,١٨	٩٧,٨٣	٩٧,٨٣
٠,١٥	٠,٨٣	١,١٦	٩٧,٨٦	٩٧,٨٦
٠,١٠	٠,٨٥	١,١١	٩٧,٩٤	٩٧,٩٤
٠,١١	٠,٧٩	١,١٦	٩٧,٩٤	٩٧,٩٤

النشاط المصرفي

الميزانية المجمعة للمصارف

بلغت الميزانية المجمعة للمصارف التجارية ٢٧٦١٤٢ مليار ليرة في نهاية تشرين الثاني ٢٠١٥ مسجلة ارتفاعاً شهرياً بنسبة ٥,٥٠% مقابل ٥,٥١% خلال الشهر السابق. وعلى مدار سنة، بلغت نسبة النمو ٦,٣٧%.

تطور حجم التسليفات

أ- لدى المصارف التجارية

ارتفعت تسليفات المصارف التجارية للقطاع الخاص المقيم وغير المقيم بنسبة ٥,٤٣% خلال تشرين الثاني ٢٠١٥، مقابل ٥,٧٣% خلال الشهر الفائت. وبلغ حجم التسليفات ٨٠٢٢٦ مليار ليرة في نهاية تشرين الثاني ٢٠١٥ مسجلاً زيادة سنوية بنسبة ٥,٣٦%، وهي مفصلة كالتالي:

- ارتفعت التسليفات باليرة اللبنانية إلى ٢٠٤٩٠ مليار ليرة في نهاية تشرين الثاني ٢٠١٥ أي بنسبة شهرية بلغت ٥,٦٤% مقابل ١,٢٣% خلال تشرين الأول ٢٠١٥. وعلى مدار سنة، ازدادت هذه التسليفات بنسبة ١٠,٣٦% وباتت تشكل ٢٥,٥٤% من إجمالي التسليفات، فيما كانت تشكل نسبة ٢٤,٣٨% في تشرين الثاني ٢٠١٤.

- ارتفعت التسليفات بالعملات الأجنبية بنسبة ٥,٣٥% خلال تشرين الثاني ٢٠١٥ مقابل ٥,٥٦% خلال الشهر السابق، وبلغت ٣٩٦٢٦ مليون دولار في نهاية تشرين الثاني ٢٠١٥ بازدياد سنوي نسبته ٣,٧٥%.

ب- لدى مصارف الأعمال

بلغت تسليفات مصارف الأعمال ٢٠٧٧ مليار ليرة في نهاية تشرين الثاني ٢٠١٥،

مسجلة ارتفاعاً بنسبة ٥,٨٤% مقابل ٥,٢٣% خلال تشرين الأول ٢٠١٥. مقارنة بتشرين الثاني ٢٠١٤، ازدادت هذه التسليفات بنسبة ٥,٧٨%.

تطور حجم الودائع

أ- لدى المصارف التجارية

ارتفعت ودائع القطاع الخاص في المصارف التجارية المقيم وغير المقيم بنسبة ٥,٣٠% خلال تشرين الثاني ٢٠١٥، مقابل ٥,١٦% خلال الشهر الفائت. وعلى مدار سنة، ازداد حجم الودائع بنسبة ٤,٩٥% ليبلغ ٢٢٥٨٣٣ مليار ليرة في نهاية تشرين الثاني، وهي مفصلة كالتالي:

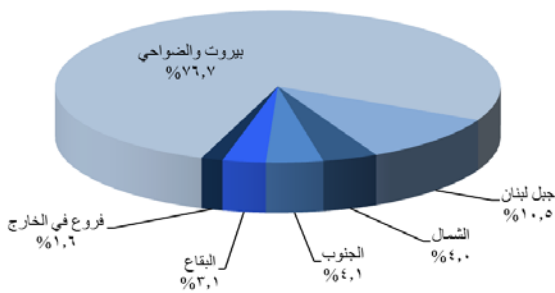
- ارتفعت الودائع باليرة اللبنانية بنسبة ٥,٣١%، خلال تشرين الثاني ٢٠١٥، مقابل ٥,٣٠% خلال الشهر الفائت، وبلغت ٨٠٠٢٤ مليار ليرة في نهاية تشرين الثاني. وعلى مدار سنة، ازدادت هذه الودائع بنسبة ٨,٣٥%، حيث باتت تشكل ٣٥,٤٣% من إجمالي الودائع، فيما كانت تشكل نسبة ٣٤,٣٢% في نهاية تشرين الثاني ٢٠١٤.
- ارتفعت الودائع بالعملات الأجنبية بنسبة ٥,٢٩% خلال تشرين الثاني ٢٠١٥ مقابل ٥,٠٩% خلال الشهر الفائت. وبلغت ٩٦٧٢٢ مليون دولار في نهاية تشرين الثاني مسجلة زيادة سنوية بنسبة ٣,١٧%.

ب- لدى مصارف الأعمال

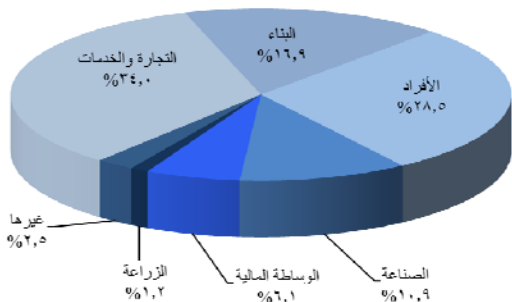
ارتفعت ودائع القطاع الخاص لدى مصارف الأعمال بنسبة ٥,٥٩% خلال الشهر، مقابل ١,٢٧% خلال تشرين الأول ٢٠١٥. وقد ارتفع حجم الودائع من ٢٩٨٠ مليار ليرة في تشرين الثاني ٢٠١٤ إلى ٣١٤٧ ملياراً في نهاية تشرين الثاني ٢٠١٥، أي بنسبة ٥,٥٨%.

توزع التسليفات

توزع التسليفات على المناطق



توزع التسليفات على القطاعات



نسبة التسليفات إلى الودائع

شكلت التسليفات نسبة ٣٥,٥٢% من إجمالي الودائع في نهاية تشرين الثاني ٢٠١٥ مقارنة بـ ٣٥,٣٩% في نهاية تشرين الثاني ٢٠١٤ مفصلة كالتالي:

- نسبة التسليفات إلى الودائع بالليرة اللبنانية ٢٥,٦٠% مقارنة بـ ٢٥,١٤%.
- نسبة التسليفات إلى الودائع بالعملة الأجنبية ٤٠,٩٧% مقارنة بـ ٤٠,٧٤%.

حساب الرساميل

ارتفع حساب الرساميل بنسبة ٠,١٤% خلال تشرين الثاني ٢٠١٥، مقابل تراجع بنسبة ٠,٠٣% خلال تشرين الأول ٢٠١٥. مقارنة بالفترة ذاتها من العام المنصرم، سجلت هذه الرساميل زيادة بنسبة ٥,٣١% وبلغت ٢٤٥٨١ مليار ليرة في تشرين الثاني ٢٠١٥.

تراجعت نسبة حساب الرساميل من إجمالي موجودات المصارف التجارية إلى ٨,٩٠% في نهاية تشرين الثاني ٢٠١٥. وكانت قد سجلت ٨,٩٣% في تشرين الأول ٢٠١٥ و ٨,٩٩% في تشرين الثاني ٢٠١٤.

تراجعت نسبة حساب الرساميل إلى إجمالي الودائع إلى ١٠,٨٨% في نهاية تشرين الثاني ٢٠١٥. وكانت قد سجلت ١٠,٩٠% في تشرين الأول ٢٠١٥ و ١٠,٨٥% في تشرين الثاني ٢٠١٤.

كما تراجعت نسبة حساب الرساميل إلى إجمالي التسليفات إلى ٣٠,٦٤% في نهاية تشرين الثاني ٢٠١٥. وكانت قد سجلت ٣٠,٧٣% في تشرين الأول ٢٠١٥ و ٣٠,٦٦% في تشرين الثاني ٢٠١٤.

الدولة

استقرت نسبة دولة الودائع على ٦٤,٥٧% في نهاية تشرين الثاني ٢٠١٥. وكانت قد سجلت ٦٥,٦٨% في نهاية تشرين الثاني ٢٠١٤.

في حين تراجعت نسبة دولة التسليفات إلى ٧٤,٤٦% في نهاية تشرين الثاني ٢٠١٥ مقابل ٧٤,٥١% في نهاية تشرين الأول ٢٠١٥ و ٧٥,٦٢% في نهاية تشرين الثاني ٢٠١٤.

الأسواق المالية

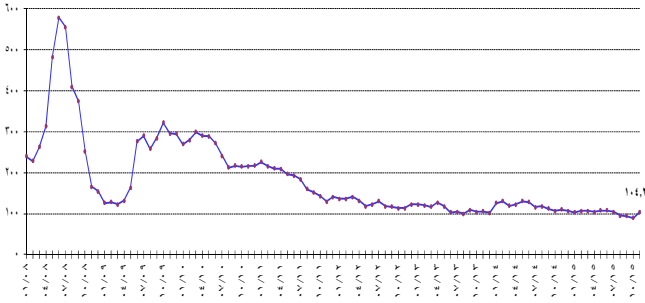
أظهر مؤشر القيمة السوقية للأسهم المدرجة في بورصة بيروت تقدماً بنسبة ١٦,٦٣% خلال تشرين الثاني ٢٠١٥، إذ أفضل على مستوى ١٠٤,١٨ نقطة مقابل ٨٩,٣٢ نقطة لإقبال الشهر السابق. أما كمية الأسهم المتداولة في البورصة، فقد ارتفعت بنسبة ٧٠,١٩% وبلغت ٥,٩٩٣,٧٩٧؛ أما قيمة الأسهم المتداولة، فقد ارتفعت بنسبة ١٠٣,٥٨%.

أما على صعيد سندات دين الجمهورية اللبنانية بعملة أجنبية، فقد تمت إصدارات جديدة بقيمة ١,٦ مليار دولار أمريكي.

مؤشر القيمة السوقية المتكامل Market-Value-Weighted Index

١٠٩,٧٣	تشرين الثاني ٢٠١٤
١٠٦,٠٩	كانون الأول ٢٠١٤
١٠٢,٨٧	كانون الثاني ٢٠١٥
١٠٦,٨٦	شباط ٢٠١٥
١٠٦,٦٥	آذار ٢٠١٥
١٠٤,٧٦	نيسان ٢٠١٥
١٠٧,٤٧	أيار ٢٠١٥
١٠٧,٧٠	حزيران ٢٠١٥
١٠٤,٥١	تموز ٢٠١٥
٩٥,٥٧	آب ٢٠١٥
٩٤,٤٢	أيلول ٢٠١٥
٨٩,٣٢	تشرين الأول ٢٠١٥
١٠٤,١٨	تشرين الثاني ٢٠١٥

Market-Value-Weighted Index
مؤشر القيمة السوقية المرجع



بورصة بيروت

بورصة بيروت

القيمة السوقية (مليار دولار)	الأسهم المتداولة		التاريخ
	القيمة (مليون دولار)	الحجم (ملايين)	
١٢,١٦	٢٥,١٥	٣,٤٤	تشرين الثاني ٢٠١٤
١٢,٠٨	٦٩,٤٧	١٠,٨٣	كانون الأول ٢٠١٤
١٢,١٢	١٨,٨٠	٢,٩٢	كانون الثاني ٢٠١٥
١٢,٦٤	١٥٦,٣٧	٢١,٨٨	شباط ٢٠١٥
١٢,٨٠	٧٤,٦٦	١٠,٠٢	آذار ٢٠١٥
١٢,٤٣	١٠,٥١	١,٠٢	نيسان ٢٠١٥
١٢,٤٣	٤٠,٠٨	٣,٥١	أيار ٢٠١٥
١٢,٤٢	٤٩,٨٧	٥,٤٤	حزيران ٢٠١٥
١٢,٣٠	٢٨,٠٦	٣,٣٧	تموز ٢٠١٥
١٢,٠٣	٣٦,٠٥	٢,٧٦	آب ٢٠١٥
١١,٨٩	٩٦,٠٥	١٠,٠٤	أيلول ٢٠١٥
١١,٧٥	٢٨,٤٥	٣,٥٢	تشرين الأول ٢٠١٥
١٢,٠٥	٥٧,٩١	٥,٩٩	تشرين الثاني ٢٠١٥

ارتفعت كمية الأسهم المتداولة بنسبة ٧٠,١٩% فبلغت ٥,٩٩٤ مليون سهم مقابل ٣,٥٢٢ مليون سهم في الشهر الماضي. أما قيمة هذه الأسهم، فقد ارتفعت بنسبة ١٠٣,٥٨% فبلغت ٥٧,٩١٠ مليون دولار أمريكي مقابل ٢٨,٤٤٦ مليون دولار أمريكي في تشرين الثاني ٢٠١٥.

إيصالات إيداع عمومية (GDR)

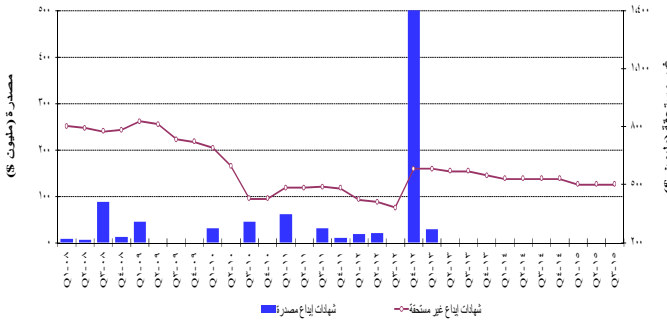
انخفضت أسعار إيصالات الإيداع العمومية التابعة لبنك لبنان والمهجر بنسبة ٠,٥٢% بنهاية تشرين الثاني ٢٠١٥، متراوحا بين ٩,٥٥ و ٩,٦٤ دولار أمريكي. أما قيمة إيصالات الإيداع العمومية التابعة لبنك عودة، فقد ارتفعت بنسبة ١,٨٧% متراوحا بين ٥,٩٥ و ٦,٠٠ دولار أمريكي. وازدادت كذلك أسعار إيصالات الإيداع العمومية التابعة لشركة سوليدير بنسبة ٢٣,٤٣% وتراوحت بين ١٠,٦٥ و ١٠,٩٥ دولار أمريكي. أما تلك التابعة لبنك بيلوس، فقد انخفضت بنسبة ٥,٨٧% متراوحا بين ٧٣,٠٠ و ٧٣,٠٠ دولار أمريكي.

شهادات الإيداع

شهادات إيداع (مليون دولار)

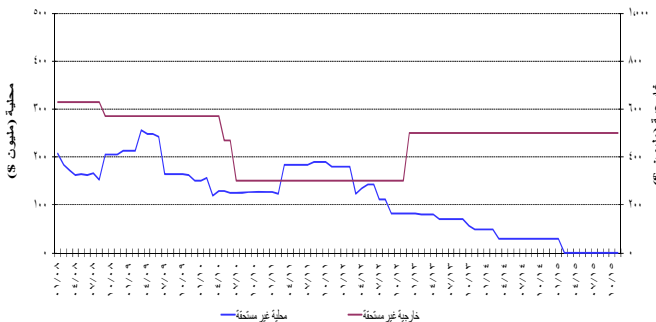
عدد المصارف	غير مستحقة			مصدرة	تشرين الأول ٢٠١٥	تشرين الثاني ٢٠١٥
	المجموع	خارجية	محلية			
١	٥٠٠	٥٠٠	٢١	-	٢٠١٥	٢٠١٥
١	٥٠٠	٥٠٠	٢١	-	٢٠١٥	٢٠١٥

تطور شهادات الإيداع المصدرة وغير المستحقة



حافظت قيمة مجمل شهادات الإيداع المصدرة غير المستحقة على مكانتها، إذ بلغت ٥٠٠ مليون دولار أمريكي.

الإصدارات غير المستحقة لشهادات الإيداع المحلية والخارجية



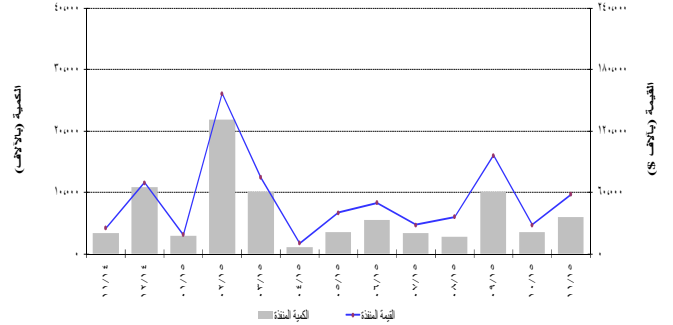
سندات دين الجمهورية اللبنانية بالعملة الأجنبية

ارتفعت القيمة الإجمالية لسندات الجمهورية اللبنانية المصدرة بعملة أجنبية إلى ٢٥,٣١٦ مليار دولار أمريكي بنهاية تشرين الثاني ٢٠١٥.

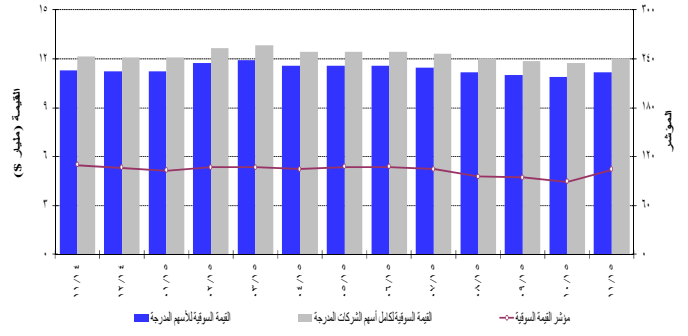
فيما خص نسب الأسهم المتداولة خلال هذا الشهر، فقد تقدم سهم Blom Bank – Listed Shares على سائر الأسهم من ناحية الكمية حيث بلغت نسبته ٦٢,٦٠%، أما من ناحية السعر فتصدر Solidere B بنسبة ٢٠,٦١%.

فيما يتعلق بالقيمة السوقية لمجمل أسهم الشركات المدرجة في بورصة بيروت، فقد ارتفعت بنسبة ٢,٦٢% قياساً على الشهر الماضي، إذ بلغت ١٢,٠٥٥ مليار دولار أمريكي مقابل ١١,٧٤٧ مليار دولار أمريكي. كما ارتفعت القيمة السوقية للأسهم المدرجة في البورصة بنسبة ٢,٧٩%، إذ بلغت ١١,١٩٠ مليار دولار أمريكي مقابل ١٠,٨٨٦ مليار دولار أمريكي للشهر الماضي.

نشاط الأسهم المدرجة في بورصة بيروت



تطور المؤشر والقيمة السوقية لبورصة بيروت



الأسهم التفضيلية المدرجة عند الإصدار

المصدر	نوع الأسهم	سعر السهم	الكمية (آلاف)	القيمة (مليون \$)
بنك بيروت	أسهم تفضيلية "E"	\$ ٢٦,٣٥	٢٤٠٠	٦٣
	أسهم تفضيلية "H"	\$ ٢٦,٣٥	٥٤٠٠	١٤٢
	أسهم تفضيلية "I"	\$ ٢٦,٣٥	٥٠٠٠	١٣٢
	أسهم تفضيلية "J"	\$ ٢٥,٧٥	٣٠٠٠	٧٧
	أسهم أولوية ٢٠١٤	\$ ٢١,٠٠	٤٧٦٢	١٠٠
بنك بيمو	أسهم تفضيلية ٢٠١٣	\$ ١٠٠,٠٠	٣٥٠	٣٥
بنك لبنان والمهجر	أسهم تفضيلية ٢٠١١	\$ ١٠,١٦	٢٠٠٠	٢٠٣
بنك عودة	أسهم تفضيلية "F"	\$ ١٠١,٤٠	١٥٠٠	١٥٢
	أسهم تفضيلية "G"	\$ ١٠٠,٧٠	١٥٠٠	١٥١
	أسهم تفضيلية "H"	\$ ١٠١,٥٠	٧٥٠	٧٦
البنك اللبناني للتجارة	أسهم تفضيلية "A"	\$ ١٠٠,٠٠	٤٠٠	٤٠
	أسهم تفضيلية "B"	\$ ١٠٠,٥٠	٥٥٠	٥٥
	أسهم تفضيلية "C"	\$ ١٠١,٠٠	٣٥٠	٣٥
بنك بيلوس	أسهم تفضيلية ٢٠٠٨	\$ ١٠١,٠٠	٢٠٠٠	٢٠٢
	أسهم تفضيلية ٢٠٠٩	\$ ١٠٠,٩٠	٢٠٠٠	٢٠٢

سندات دين الجمهورية اللبنانية بالعملة الأجنبية

إقفال تشرين الثاني ٢٠١٥			إقفال تشرين الأول ٢٠١٥			استحقاق	
هامش	فائدة %	سعر	هامش	فائدة %	سعر		
٥,٧٧	٥,٨٩	١٠٠,٣١	٤,١٧	٤,٢٠	١٠٠,٨٧	٢٠١٦/٠١/١٩	فتة ١٥ سنة (٧٥٠ مليون دولار)
٤,٢٦	٤,٦٠	٩٩,٩٥	٣,٧٤	٣,٩١	١٠٠,٢٧	٢٠١٦/٠٤/٢٣	فتة ٣ سنوات (٦٠٠ مليون دولار)
٤,٥٠	٤,٨٩	١٠٢,٩٠	٤,٢٧	٤,٤٨	١٠٣,٦٥	٢٠١٦/٠٥/١١	فتة ١٥ سنة (٤٠٠ مليون دولار)
٥,٢٢	٥,٧١	٩٩,١٥	٤,٦٥	٤,٩٦	٩٩,٨٠	٢٠١٦/١١/٠٢	فتة ٥ سنوات (٥٠٠ مليون دولار)
٤,٩٤	٥,٤٤	١٠٤,٤٠	٤,٥٤	٤,٨٦	١٠٥,٤٥	٢٠١٧/٠٣/٢٠	فتة ٨ سنوات (١٥٠٠ مليون دولار)
٤,٤٩	٥,٤٢	٩٨,٠٠	٣,٩١	٤,٦٣	٩٨,٨٨	٢٠١٧/٠٧/٢٠	فتة ١٠ سنوات (٣٠٠ مليون دولار)
٤,٥١	٥,٤٥	٩٩,٢٠	٤,٣٥	٥,٠٧	٩٩,٨٧	٢٠١٧/١٠/١٢	فتة ٥ سنوات (٧٧٥ مليون دولار)
٥,٣٢	٦,٢٤	٩٨,٧٥	٤,٦٣	٥,٣٤	٩٩,٦٣	٢٠١٧/١٢/٢٧	فتة ١٥ سنة (٩٥٠ مليون دولار)
٤,٣٧	٥,٣٢	٩٨,٦٥	٤,١٧	٤,٩٠	٩٩,٠٠	٢٠١٧/١٢/٣١	فتة ١٥ سنة (٢٠٠٧,٥١١ مليون دولار)
٥,٨٧	٦,٨٠	٩٧,٨٨	٥,٢٧	٥,٩٩	٩٨,٧٥	٢٠١٨/٠٣/٠٥	فتة ١٥ سنة (٧٠٠ مليون دولار)
٥,٣١	٦,٥٤	٩٧,٨٨	٥,٠٠	٦,٠١	٩٨,٧٥	٢٠١٨/٠٥/٢٧	فتة ١٥ سنة (٢٠٠ مليون دولار)
٤,٣٤	٥,٥٨	٩٩,٠٠	٤,٣٢	٥,٣٦	٩٩,٥٠	٢٠١٨/٠٦/١٢	فتة ٥ سنة (٧٠٠ مليون دولار)
٤,٤٥	٥,٦٩	٩٨,٥٥	٤,١٢	٥,١٤	١٠٠,٠٢	٢٠١٨/١١/١٢	فتة ٨ سنة (١٠٢٥ مليون دولار)
٤,٧١	٤,٣٥	١٠٢,٧٥	٤,٣٨	٤,١١	١٠٣,٥٠	٢٠١٨/١١/٢٨	فتة ٧ سنوات (٤٤٥ مليون يورو)
٤,٧٦	٥,٩٩	٩٨,٥٠	٤,٤٨	٥,٥٠	١٠٠,٠٠	٢٠١٩/٠٤/٢٣	فتة ٥ سنوات (٥٠٠ مليون دولار)
٥,٠٩	٦,٣٣	٩٩,٠٠	٤,٦٥	٥,٦٨	١٠١,٠٠	٢٠١٩/٠٥/٢٠	فتة ٨ سنوات (٦٥٠ مليون دولار)
٤,٦١	٦,٢٨	٩٧,١٣	٤,٢٩	٥,٨٠	٩٨,٧٥	٢٠١٩/١١/٢٨	فتة ٨ سنوات (١٥٠٠ مليون دولار)
٤,٧٤	٦,٤١	٩٩,٨٧	٤,٤٠	٥,٩٢	١٠١,٧٠	٢٠٢٠/٠٣/٠٩	فتة ١٠ سنوات (١٢٠٠ مليون دولار)
٤,٦٦	٦,٣٣	٩٨,٠٠	٤,٢٧	٥,٨٠	١٠٠,٠٠	٢٠٢٠/٠٤/١٤	فتة ١٦ سنوات (٧٠٠ مليون دولار)
٤,٨٠	٦,٤٧	٩٨,٧٥	٤,٣٧	٥,٩٠	١٠١,٠٠	٢٠٢٠/٠٦/٢٠	فتة ٧ سنوات (٦٠٠ مليون دولار)
٥,٠٧	٦,٧٤	١٠٦,٧٠	٤,٥٨	٦,١٠	١٠٩,٨٢	٢٠٢١/٠٤/١٢	فتة ١٥ سنة (٢٠٩٢,٤٦٩ مليون دولار)
٤,٦٣	٦,٦٤	٩٧,٠٥	٤,٣٢	٦,١٩	٩٩,٥٠	٢٠٢٢/١٠/٠٤	فتة ١٢ سنة (١٥٤٠ مليون دولار)
٤,٧١	٦,٧٢	٩٥,٩٨	٤,٢٧	٦,١٥	٩٩,١٢	٢٠٢٣/٠١/٢٧	فتة ١٠ سنة (١١٠٠ مليون دولار)
٤,٤٧	٦,٧٠	٩٧,٠٠	-	-	-	٢٠٢٤/١١/٠٤	فتة ٩ سنة (٥٠٠ مليون دولار)
٤,٥٢	٦,٧٥	١٠١,٦٥	٤,٢٣	٦,٣٩	١٠٤,١٤	٢٠٢٤/١٢/٠٣	فتة ١٥ سنة (٢٥٠ مليون دولار)
٤,٦٢	٦,٨٦	٩٥,٥٥	٤,٢٥	٦,٤٢	٩٨,٥٠	٢٠٢٥/٠٢/٢٦	فتة ١٠ سنة (٨٠٠ مليون دولار)
٤,٦٠	٦,٨٣	٩٦,٠٢	٤,٢٧	٦,٤٢	٩٨,٧٧	٢٠٢٥/٠٦/١٢	فتة ١٣ سنة (٨٠٠ مليون دولار)
٤,٧٦	٧,٠٠	٩٧,٠٠	٤,٥١	٦,٦٥	٩٩,٦٠	٢٠٢٦/١١/٢٧	فتة ١٥ سنة (٧٢٥ مليون دولار)
٤,٩٢	٧,١٦	٩٦,٧٧	٤,٥٣	٦,٦٧	١٠٠,٦٢	٢٠٢٧/١١/٢٩	فتة ١٥ سنة (١٠٠٠ مليون دولار)
٤,٨٣	٧,٠٧	٩٦,٥٠	-	-	-	٢٠٢٨/١١/٠٣	فتة ١٣ سنة (٥٠٠ مليون دولار)
٤,٩٨	٧,٢٢	٩٥,٠٠	٤,٦٢	٦,٧٩	٩٨,٧٥	٢٠٣٠/٠٢/٢٦	فتة ١٥ سنة (١٤٠٠ مليون دولار)
٤,٩٩	٧,٣٥	٩٦,٨٧	-	-	-	٢٠٣٥/١١/٠٢	فتة ١٥ سنة (٦٠٠ مليون دولار)



مصرف لبنان
BANQUE DU LIBAN