

SYNTHÈSE

(Les pourcentages représentent les variations annuelles, sauf mention contraire)

L'indicateur synthétique de la Banque du Liban est passé à 293,1 en novembre 2015, contre 281,4 le mois précédent et 268,7 en novembre 2014. Au cours du mois, la balance des paiements a enregistré un déficit de 815,7 millions de dollars. Sur un an, le bilan consolidé des banques commerciales s'est accru de 6,4% et le taux de dollarisation des dépôts s'est inscrit à 64,6% à la fin du mois. Sur la livre, les taux d'intérêt bancaires débiteurs et créditeurs ont affiché une baisse. Sur le dollar, les taux créditeurs ont reculé, alors que les taux débiteurs ont augmenté.

- ☒ La **balance des paiements** a enregistré, en novembre 2015, un déficit de 815,7 millions de dollars. Ceci s'est traduit par une baisse des avoirs extérieurs nets de la Banque du Liban de 475,0 millions de dollars et de ceux des banques et institutions financières de 340,7 millions de dollars. Pour les onze premiers mois de l'année, la balance des paiements s'est soldée par un déficit cumulé de 2 981,9 millions de dollars, contre un déficit cumulé de 1 292,1 millions de dollars pour la même période de 2014.
- ☒ Selon les chiffres publiés par le Ministère des finances, la **dette publique** totale nette a augmenté de 803 milliards de livres en novembre 2015, s'élevant à 91 873 milliards de livres à la fin du mois. Cette augmentation résulte d'une baisse de la dette publique libellée en livre libanaise et d'une hausse de la dette publique nette libellée en devises. En effet, la dette en livre libanaise s'est contractée de 713 milliards de livres, s'inscrivant à 50 991 milliards de livres, alors que la dette en devises s'est accrue de 1 006 millions de dollars, totalisant 27 119 millions de dollars fin novembre. Sur un an, la croissance de la dette publique totale nette, de la dette en livre libanaise et de la dette en devises a respectivement été de 7,4%, 9,3% et 5,3% fin novembre.
- ☒ Les **réserves brutes en devises de la Banque du Liban** ont atteint 39 193,4 millions de dollars fin novembre 2015, soit une baisse de 2,2% ou 901,0 millions de dollars. La valeur totale des réserves extérieures, y compris l'or, a totalisé 48 938,4 millions de dollars. Sur le marché de Beyrouth, le **cours du dollar** s'est maintenu au taux moyen de 1 507,50 livres libanaises au cours du mois.
- ☒ Les **taux d'intérêt** sont restés inchangés en novembre 2015 sur toutes les catégories de bons du Trésor. À la fin du mois, les taux se sont maintenus à 4,44% sur les bons à 3 mois, 4,99% sur les bons à 6 mois, 5,35% sur les bons à 12 mois, 5,84% sur les bons à 24 mois et 6,50% sur les bons à 36 mois. Sur la livre, les taux bancaires débiteurs et créditeurs ont enregistré une baisse respective de 20 et 11 points de base, s'inscrivant à 6,93% et 5,56%. Sur le dollar, les taux bancaires débiteurs ont augmenté, alors que les taux créditeurs ont reculé. Ainsi, le taux débiteur moyen pondéré a atteint 7,15% (+10 points de base), alors que le taux créditeur moyen s'est inscrit à 3,17% (-3 points de base).
- ☒ L'**agrégat M3** a atteint 184 595,7 milliards de livres fin novembre 2015, avec une croissance annuelle de 5,1%, contre 5,2% en octobre 2015. Les crédits bancaires au secteur privé sont restés le facteur principal de création monétaire, de même que les crédits au secteur public. En ce qui concerne les composantes de la masse monétaire, les dépôts en livre et en devises ont respectivement progressé de 7,7% et 3,4%.
- ☒ Le **bilan consolidé des banques commerciales** s'est élevé à 276 142 milliards de livres fin novembre 2015, soit une augmentation annuelle de 6,4%, comme en octobre 2015. Les dépôts du secteur privé, résident et non-résident, ainsi que les crédits au secteur privé, se sont respectivement renforcés de 4,9% et 5,4%. Le **taux de dollarisation** des dépôts bancaires s'est inscrit à 64,6% fin novembre 2015.
- ☒ Le déficit de la **balance commerciale** s'est creusé de 15,6%, totalisant 1 317,5 millions de dollars fin novembre 2015. En effet, les importations ont progressé de 10,5%, atteignant 1 539,3 millions de dollars, alors que les exportations ont régressé de 12,3%, s'inscrivant à 221,8 millions de dollars.
- ☒ Par rapport à novembre 2014, les **livraisons de ciment**, indicateur de l'activité actuelle du secteur de la construction, ainsi que les surfaces couvertes par les **permis de construire**, indicateur de son activité potentielle, ont affiché une hausse respective de 26,9% et 8,4%.
- ☒ Sur un an, la **production d'énergie électrique** a augmenté de 2,2% en novembre 2015, atteignant 961,9 millions de kWh.
- ☒ A l'**Aéroport International de Beyrouth**, le nombre de passagers et le trafic aérien se sont respectivement améliorés de 11,9% et 17,3%. Le nombre de passagers arrivants et partants a enregistré une hausse respective de 12,4% et 20,7%. Le volume du fret aérien s'est accru de 1,0%.
- ☒ En novembre 2015, le trafic maritime et le volume total du fret maritime au **Port de Beyrouth** se sont respectivement élargis de 7,6% et 11,1%.

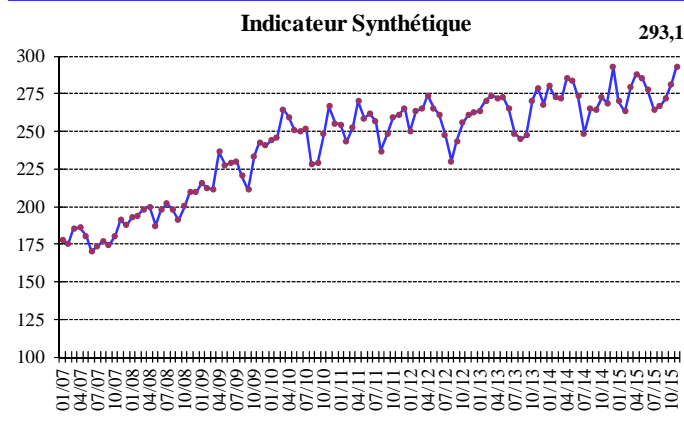
DIAGNOSTIC

L'INDICATEUR SYNTHETIQUE DE LA BDL

L'indicateur synthétique de la Banque du Liban est passé à 293,1 en novembre 2015, contre 281,4 le mois précédent et 268,7 en novembre 2014, soit une hausse annuelle de 9,1%.

Indicateur Synthétique (Moyenne 1993=100)

	Indice	Changement Mensuel (%)	Changement Annuel (%)
Nov-2014	268,7	-1,4	-3,6
Déc-2014	292,5	8,9	9,2
Jan-2015	269,9	-7,7	-3,7
Fév-2015	263,3	-2,4	-3,4
Mars-2015	279,7	6,2	2,9
Avril-2015	288,2	3,0	1,1
Mai-2015	285,0	-1,1	0,5
Juin-2015	277,7	-2,6	1,6
Juil-2015	264,6	-4,7	6,5
Août-2015	266,6	0,8	0,6
Sep-2015	271,5	1,8	2,7
Oct-2015	281,4	3,6	3,2
Nov-2015	293,1	4,2	9,1



COMPENSATION DES CHÈQUES

La valeur totale des chèques compensés a diminué de 5,1% en novembre 2015.

La valeur des chèques libellés en livre libanaise a augmenté de 6,4%, alors que celle des chèques en devises a diminué de 8,8%.

La part des chèques compensés libellés en devises s'est inscrite à 72,5% du total des chèques, soit un recul de 3,9%.

Sur un an, la part des chèques rejetés s'est contractée de 19,1%, représentant 2,1% de la valeur totale des chèques fin novembre 2015.

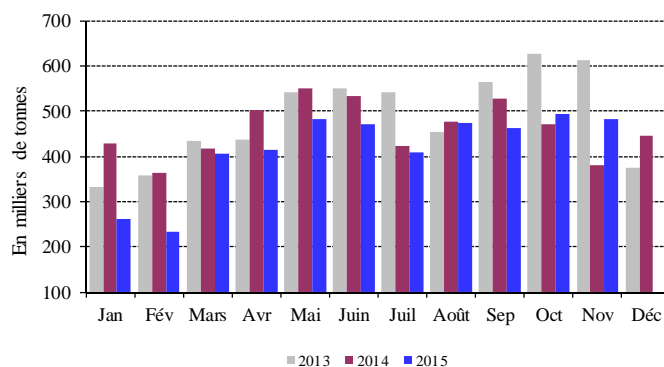
SECTEUR RÉEL

LA CONSTRUCTION ET L'IMMOBILIER

Par rapport à novembre 2014, les livraisons de ciment, indicateur de l'activité actuelle du secteur de la construction, ainsi que les surfaces couvertes par les

permis de construire, indicateur de son activité potentielle, ont respectivement progressé de 26,9% et 8,4%.

Livraisons de Ciment



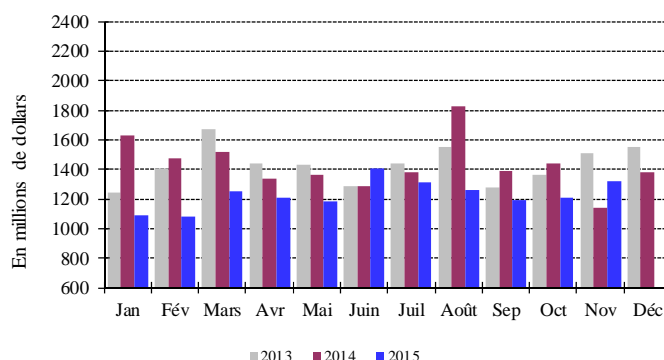
Source: Sociétés de Ciment

Les taxes foncières perçues en novembre 2015 ont augmenté de 1,1%, totalisant 71,4 milliards de livres.

LE COMMERCE EXTERIEUR

Le déficit de la balance commerciale s'est creusé de 15,6%, totalisant 1 317,5 millions de dollars fin novembre 2015. En effet, les importations ont progressé de 10,5%, atteignant 1 539,3 millions de dollars, alors que les exportations ont régressé de 12,3%, s'inscrivant à 221,8 millions de dollars.

Déficit Commercial



Source: Conseil Supérieur des Douanes

Pour les onze premiers mois de l'année, les importations libanaises des principaux pays d'origine se sont réparties comme suit: la Chine 11,8 %, l'Italie 7,3%, l'Allemagne 6,9%, la France 6,0% et les Etats-Unis 5,8%.

En novembre 2015, ces importations se sont réparties de la manière suivante:

Importations par pays d'origine (millions de dollars)

	Nov 14	% du total	Nov 15	% du total
Koweït	0,8	0,1	154,1	10,0
Chine	169,4	12,2	141,5	9,2
Allemagne	118,3	8,5	132,0	8,6
Italie	106,2	7,6	95,8	6,2
Etats-Unis	71,8	5,2	92,5	6,0
Autres pays	926,2	66,5	923,4	60,0
Total importations	1 392,8	100	1 539,3	100

Principaux Indicateurs (Toutes les variations sont en % et comparées à la même période de l'année précédente)

	Déc-2013	Moy-2013	Nov-2014	Déc-2014	Moy-2014	Oct-2015	Nov-2015
Chèques compensés en L.L. ¹							
(en millions de L.L.)	2 353 601	2 141 242	2 137 183	2 411 022	2 269 112	2 566 043	2 274 897
Variation en %	16,76	13,83	-2,30	2,44	5,97	7,27	6,44
Chèques compensés en devises ^{1**}							
(en millions de \$)	4 728	4 609	4 368	4 695	4 684	4 558	3 984
Variation en %	1,22	-1,30	-4,66	-0,70	1,61	-3,70	-8,80
Total chèques compensés ^{**}							
(en millions de L.L.)	9 480 728	9 089 510	8 722 058	9 488 099	9 329 494	9 436 598	8 280 544
Demandes d'information à la Centrale des Risques ¹							
Total	16 746	22 418	23 415	22 020	23 842	28 693	26 122
Variation en %	-2,48	8,03	9,83	31,49	6,35	10,94	11,56
Permis de construire ^{2**}							
(en mètres carrés)	1 197 897	1 077 065	904 232	986 113	1 129 059	914 190	979 858
Variation en %	-25,67	-11,96	0,30	-17,68	4,83	-17,18	8,36
Livraisons de ciment ^{3**}							
(en tonnes)	376 082	485 885	379 630	444 926	459 736	494 433	481 636
Variation en %	2,47	9,83	-38,11	18,31	-5,38	4,78	26,87
Taxes foncières perçues ⁴							
(en millions de L.L.)	111 308	75 333	70 609	103 254	76 749	72 285	71 407
Variation en %	-6,51	-3,15	-7,85	-7,24	1,88	-10,51	1,13
Importations ^{5**}							
(en millions de L.L.)	2 709 348	2 667 713	2 100 361	2 486 352	2 575 378	2 212 783	2 321 319
Variation en %	-3,98	-0,24	-21,39	-8,23	-3,46	-14,87	10,52
Exportations ^{5**}							
(en millions de L.L.)	365 993	494 619	381 244	404 206	416 315	392 847	334 470
Variation en %	-36,34	-12,21	-3,89	10,44	-15,83	-6,66	-12,27
Déficit Commercial ^{**}	2 343 355	2 173 094	1 719 117	2 082 146	2 159 063	1 819 936	1 986 849
Variation en %	4,30	2,95	-24,44	-11,15	-0,65	-16,45	15,57
Recettes douanières ^{5*}							
(en millions de L.L.)	186 714	188 280	170 247	180 568	176 606	-	-
Variation en %	-2,59	-4,19	-10,42	-3,29	-6,20	-	-
Production d'électricité (réseau EDL) ⁶							
(en millions de kWh)	1 092	1 008	941	1 103	1 044	1 062	962
Variation en %	15,01	10,31	-9,16	1,01	3,53	4,43	2,19
Importations de dérivés pétroliers ^{7***}							
(en tonnes métriques)	636 915	506 184	600 455	636 054	569 435	753 551	643 294
Variation en %	-5,95	-8,25	68,50	-0,14	12,50	49,74	7,13
Marchandises au Port de Beyrouth ^{8**}							
Total	766 757	689 499	602 632	757 626	690 089	706 112	669 400
Variation en %	17,05	12,33	-11,94	-1,19	0,09	9,73	11,08
Arrivée (tonnes)	699 035	602 579	530 207	671 529	608 329	595 286	587 218
Départ (tonnes)	67 722	86 458	72 425	86 097	81 761	110 826	82 182
Transit/zone franche (tonnes)	-	-	-	-	-	-	-
Passagers (AIB) ⁹							
Total	510 067	521 906	427 403	573 231	547 446	575 660	501 204
Variation en %	2,89	5,25	4,79	12,38	4,89	4,72	17,27
Arrivée	268 641	252 320	203 482	299 509	268 551	264 940	228 727
Variation en %	6,97	4,94	4,92	11,49	6,43	2,17	12,41
Départ	239 742	268 284	222 574	272 389	277 694	303 679	268 595
Variation en %	-1,45	6,67	4,49	13,62	3,51	4,94	20,68
Transit	1 684	1 302	1 347	1 333	1 202	7 041	3 882
Variation en %	23,55	-66,88	43,60	-20,84	-7,74	574,43	188,20

* A partir de juillet 1995, la valeur du dollar douanier (800 L.L.) a été remplacée par le cours officiel du dollar. ** Chiffres mis à jour par le secteur privé. *** A dater début Janvier 1997, les données préliminaires sont mises à jour pour inclure les secteurs public et privé.

Sources: ¹BDL. ²Ordre des Ingénieurs de Beyrouth et Tripoli. ³Sociétés de Ciment. ⁴Ministère des Finances. ⁵Conseil Supérieur de Douanes. ⁶EDL. ⁷Direction Générale du Pétrole. ⁸Port de Beyrouth. ⁹Aéroport International de Beyrouth.

Pour les onze premiers mois de l'année, les exportations libanaises vers les principaux pays de destination se sont réparties comme suit: l'Arabie Saoudite 12,0%, les Emirats Arabes Unis 10,6%, l'Irak 7,4%, la Syrie 7,1% et l'Afrique du Sud 6,8%.

En novembre 2015, elles se sont réparties de la manière suivante:

Exportations par pays d'origine (millions de dollars)

	Nov 14	% du total	Nov 15	% du total
EAU	21,4	8,5	24,3	10,9
Arabie Saoudite	28,5	11,3	23,8	10,7
Syrie	21,2	8,4	15,7	7,1
Afrique du Sud	11,7	4,6	15,6	7,0
Irak	24,5	9,7	13,3	6,0
Autres pays	145,5	57,5	129,2	58,3
Total exportations	252,8	100	221,8	100

Importations (millions de dollars)

Sections	Jan-Nov 2014	% du total	Jan-Nov 2015	% du total
Produits alimentaires	3 303,2	17,5	3 030,5	18,7
Textiles	764,2	4,1	759,1	4,7
Peaux, cuirs et plastiques artificielles	74,3	0,4	73,6	0,5
Bois et ouvrage en bois	245,0	1,3	215,1	1,3
Produits chimiques/pharmaceutiques	1 840,0	9,8	1 779,1	11,0
Papiers et ouvrages en papier	351,6	1,9	297,3	1,8
Produits en pierre, plâtre, ciment	421,0	2,2	392,2	2,4
Métaux et produits dérivés	5 925,5	31,4	3 924,0	24,2
Machines et matériel électrique	3 689,3	19,6	3 741,9	23,1
Produits de la bijouterie	899,7	4,8	738,0	4,5
Autres	1 331,3	7,1	1 276,6	7,9
Total	18 845,0	100	16 227,5	100

Exportations (millions de dollars)

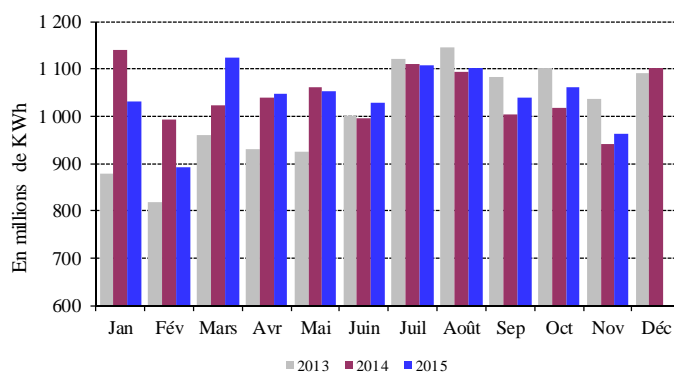
Sections	Jan-Nov 2014	% du total	Jan-Nov 2015	% du total
Produits alimentaires	705,7	23,2	664,0	24,4
Textiles	113,3	3,7	97,9	3,6
Peaux, cuirs et plastiques artificielles	19,5	0,6	14,2	0,5
Bois et ouvrage en bois	12,2	0,4	11,7	0,4
Produits chimiques/pharmaceutiques	348,6	11,4	373,5	13,8
Papiers et ouvrages en papier	195,5	6,4	146,8	5,4
Produits en pierre, plâtre, ciment	33,2	1,1	24,9	0,9
Métaux et produits dérivés	385,7	12,7	320,9	11,8
Machines et matériel électrique	456,6	15,0	416,1	15,3
Produits de la bijouterie	510,5	16,8	407,3	15,0
Autres	263,9	8,7	238,8	8,8
Total	3 044,8	100	2 716,0	100

Source: Conseil Supérieur de Douanes

L'ENERGIE

Sur un an, la production d'énergie électrique a augmenté de 2,2% en novembre 2015, atteignant 961,9 millions de kWh.

Production Mensuelle d'Electricité (Réseau EDL)



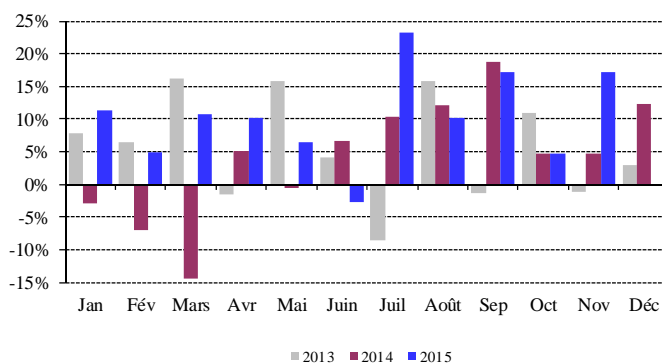
Source: Electricité du Liban

LE TRANSPORT

A l'Aéroport International de Beyrouth, le nombre de passagers et le trafic aérien se sont respectivement améliorés de 11,9% et 17,3%. Le nombre de passagers arrivants et partants a enregistré une hausse respective de 12,4% et 20,7%.

Le volume du fret aérien s'est accru de 1,0%, les marchandises débarquées ayant progressé de 2,2%, alors que les marchandises embarquées ont reculé de 0,6%.

Variation Annuelle du Flux de Passagers



Source: Aéroport International de Beyrouth

En novembre 2015, le trafic maritime et le volume total du fret maritime au Port de Beyrouth se sont respectivement élargis de 7,6% et 11,1%. Les marchandises débarquées et embarquées ont enregistré une hausse respective de 10,7% et 13,5%.

SECTEUR MONÉTAIRE

LES AVOIRS EXTERIEURS NETS DU SYSTEME BANCAIRE

La balance des paiements a enregistré, en novembre 2015, un déficit de 815,7 millions de dollars. Ceci s'est traduit par une baisse des avoirs extérieurs nets de la Banque du Liban de 475,0 millions de dollars et de ceux des banques et institutions financières de 340,7 millions de dollars. Pour les onze premiers mois de l'année, la balance des paiements s'est soldée par un déficit cumulé de 2 981,9 millions de dollars, contre un déficit cumulé

de 1 292,1 millions de dollars pour la même période de 2014.

LES RESERVES OFFICIELLES EN DEVICES

Les réserves brutes en devises de la Banque du Liban ont atteint 39 193,4 millions de dollars fin novembre 2015, soit une baisse de 2,2% ou 901,0 millions de dollars. La valeur totale des réserves extérieures, y compris l'or, a totalisé 48 938,4 millions de dollars. Sur le marché de Beyrouth, le cours du dollar s'est maintenu au taux moyen de 1 507,50 livres libanaises au cours du mois.

LES TAUX D'INTERET

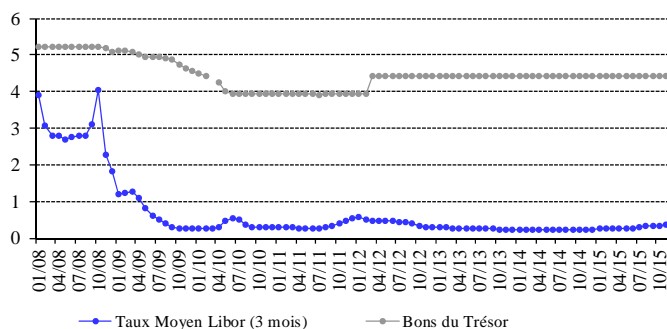
Les taux d'intérêt sont restés inchangés en novembre 2015 sur toutes les catégories de bons du Trésor. À la fin du mois, les taux se sont maintenus à 4,44% sur les bons à 3 mois, 4,99% sur les bons à 6 mois, 5,35% sur les bons à 12 mois, 5,84% sur les bons à 24 mois et 6,50% sur les bons à 36 mois.

Sur la livre, les taux bancaires débiteurs et créditeurs ont enregistré une baisse respective de 20 et 11 points de base, s'inscrivant à 6,93% et 5,56%.

Sur le dollar, les taux bancaires débiteurs ont augmenté, alors que les taux créditeurs ont reculé. Ainsi, le taux débiteur moyen pondéré a atteint 7,15% (+10 points de base), alors que le taux créditeur moyen s'est inscrit à 3,17% (-3 points de base).

En conséquence, l'écart d'intérêt débiteur sur la livre et le dollar s'est contracté, passant de 8 points en octobre 2015 à (-22) points en novembre 2015. De même, l'écart d'intérêt créditeur sur la livre et le dollar a reculé durant la même période de 2,47 points à 2,39 points.

Ecart d'Intérêt entre les Bons du Trésor à 3 mois et le Libor



En novembre 2015, la moyenne du taux Libor à 3 mois a atteint 0,37%, contre 0,32% en octobre 2015.

Au cours du mois, les taux sur les certificats de dépôt à 45 et 60 jours émis par la Banque du Liban sont restés inchangés, se stabilisant respectivement à 3,57% et 3,85%.

D'autre part, les taux d'escompte et de prise en pension ont été maintenus par la banque centrale à 10,00%, taux en vigueur depuis décembre 2009.

LA MASSE MONETAIRE

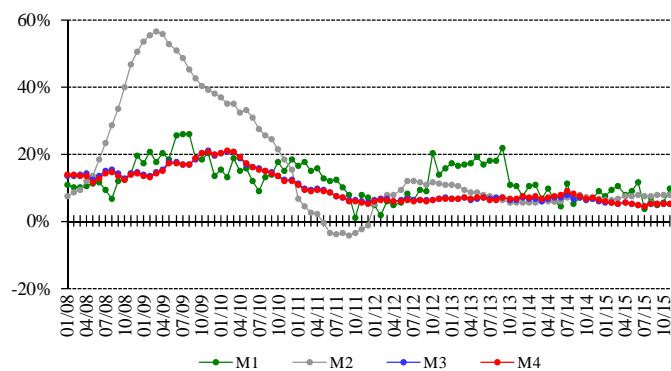
L'agrégat M3 a atteint 184 595,7 milliards de livres fin novembre 2015, avec une croissance annuelle de 5,1%, contre 5,2% en octobre 2015. Les crédits bancaires au secteur privé sont restés le facteur principal de création monétaire, de même que les crédits au secteur public.

En ce qui concerne les composantes de la masse monétaire, les dépôts en livre et en devises ont respectivement progressé de 7,7% et 3,4%.

Variations de la Masse Monétaire sur un an (en %)

	M1	M2	M3	M4
Nov-2014	6,63	6,70	6,52	6,88
Déc-2014	8,93	6,76	5,86	6,23
Jan-2015	7,56	6,41	5,59	5,85
Fév-2015	9,16	6,42	5,41	5,40
Mars-2015	10,55	6,71	5,13	5,05
Avril-2015	7,69	7,41	5,58	5,49
Mai-2015	9,11	7,38	5,13	5,04
Juin-2015	11,52	7,89	4,76	4,72
Juil-2015	3,66	7,30	4,53	4,46
Août-2015	6,88	7,59	5,10	5,07
Sep-2015	4,63	7,61	5,18	5,15
Oct-2015	5,61	7,98	5,19	5,05
Nov-2015	9,84	7,66	5,14	5,09

Variation de la Masse Monétaire



LA DETTE PUBLIQUE

Selon les chiffres publiés par le Ministère des finances, la dette publique totale nette a augmenté de 803 milliards de livres en novembre 2015, s'élevant à 91 873 milliards de livres à la fin du mois.

Cette augmentation résulte d'une baisse de la dette publique libellée en livre libanaise et d'une hausse de la dette publique nette libellée en devises. En effet, la dette en livre libanaise s'est contractée de 713 milliards de livres, s'inscrivant à 50 991 milliards de livres, alors que la dette en devises s'est accrue de 1 006 millions de dollars, totalisant 27 119 millions de dollars fin novembre.

Sur un an, la croissance de la dette publique totale nette,

de la dette en livre libanaise et de la dette en devises a respectivement été de 7,4%, 9,3% et 5,3% fin novembre.

Bons du Trésor par catégorie (en % du total)

	3 mois	6 mois	12 mois	24 mois et plus
Nov-2014	0,13	0,97	2,02	96,88
Déc-2014	0,16	0,92	1,94	96,98
Jan-2015	0,29	0,86	1,92	96,93
Fév-2015	0,32	0,93	1,46	97,30
Mars-2015	0,30	0,84	1,42	97,44
Avril-2015	0,18	0,82	1,40	97,60
Mai-2015	0,15	0,91	1,38	97,56
Juin-2015	0,17	0,90	1,31	97,62
Juil-2015	0,20	0,86	1,20	97,74
Août-2015	0,19	0,80	1,18	97,83
Sep-2015	0,15	0,83	1,16	97,86
Oct-2015	0,10	0,85	1,11	97,94
Nov-2015	0,11	0,79	1,16	97,94

L'ACTIVITÉ BANCAIRE

LE BILAN CONSOLIDÉ DES BANQUES

Le bilan consolidé des banques commerciales s'est élevé à 276 142 milliards de livres fin novembre 2015, soit une hausse mensuelle de 0,50%, contre 0,51% en octobre 2015; sur un an, il s'est accru de 6,37%.

LE VOLUME DES CREDITS

a-Les banques commerciales

En novembre 2015, les crédits octroyés par les banques commerciales au secteur privé, résident et non résident, ont augmenté de 0,43%, contre 0,73% le mois précédent. Sur un an, ils ont affiché une hausse de 5,36%, atteignant 80 226 milliards de livres fin novembre 2015. Ces crédits se sont répartis comme suit:

- Les crédits en livre libanaise se sont accrus de 0,64% en novembre 2015, contre 1,23% en octobre 2015, s'élevant à 20 490 milliards à la fin du mois. Sur un an, leur volume s'est élargi de 10,36%, représentant 25,54% du total des crédits consentis, contre 24,38% en novembre 2014.
- Les crédits en devises ont progressé de 0,35% au cours du mois, contre 0,56% en octobre 2015. En expansion annuelle de 3,75%, ils ont atteint 39 626 millions de dollars fin novembre 2015.

b-Les banques d'affaires

Les crédits octroyés par les banques d'affaires ont totalisé 2 077 milliards de livres fin novembre 2015, soit une hausse de 0,84%, contre 0,23% en octobre 2015. Sur un an, ils se sont renforcés de 0,78%.

LE VOLUME DES DEPOTS

a-Les banques commerciales

Les dépôts du secteur privé, résident et non résident, auprès des banques commerciales, ont enregistré une hausse de 0,30% en novembre 2015, contre 0,16% en octobre 2015. Sur un an, leur volume s'est élargi de 4,95%, atteignant 225 833 milliards de livres fin novembre 2015. Ces dépôts se sont répartis comme suit:

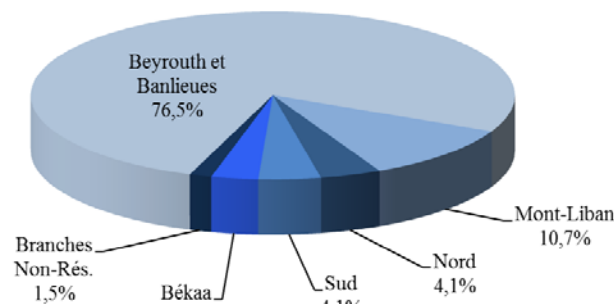
- Les dépôts en livre libanaise ont progressé de 0,31% en novembre 2015, contre 0,30% en octobre 2015, s'élevant à 80 024 milliards de livres à la fin du mois. Sur un an, ils se sont améliorés de 8,35%, représentant 35,43% du total des dépôts bancaires, contre 34,32% fin novembre 2014.
- Les dépôts en devises ont augmenté de 0,29% en novembre 2015, contre 0,09% le mois précédent. Sur un an, ils se sont renforcés de 3,17%, s'élevant à 96 722 millions de dollars fin novembre 2015.

b-Les banques d'affaires

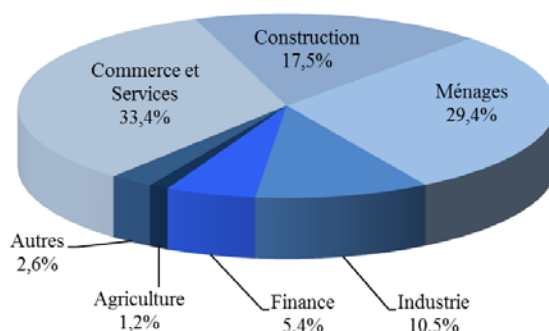
En novembre 2015, les dépôts du secteur privé ont affiché une hausse de 0,59%, contre 1,27% le mois précédent. Sur un an, leur volume s'est accru de 5,58%, passant de 2 980 milliards de livres en novembre 2014 à 3 147 milliards fin novembre 2015.

LA DISTRIBUTION DES CREDITS

Distribution des Crédits par Région



Distribution des Crédits par Secteur



LE RATIO CREDITS - DEPOTS

Fin novembre 2015, le total des crédits a atteint 35,52%

du total des dépôts, contre 35,39% fin novembre 2014. Ces crédits se sont répartis de la manière suivante:

- Ratio crédits-dépôts en livres: 25,60%, contre 25,14%.
- Ratio crédits-dépôts en devises: 40,97%, contre 40,74%.

LES FONDS PROPRES

En novembre 2015, les fonds propres du secteur bancaire ont affiché une hausse de 0,14%, après une baisse de 0,03% en octobre 2015. Sur un an, ils ont augmenté de 5,31%, s'élevant à 24 581 milliards de livres à la fin du mois.

Le ratio fonds propres/actif total des banques commerciales a fléchi, passant à 8,90% fin novembre 2015, contre 8,93% en octobre 2015 et 8,99% en novembre 2014.

Le ratio fonds propres/total des dépôts a diminué, atteignant 10,88% fin novembre 2015, contre 10,90% en octobre 2015 et 10,85% en novembre 2014.

De même, le ratio fonds propres/total des crédits a régressé, s'inscrivant à 30,64% à la fin du mois, contre 30,73% en octobre 2015 et 30,66% en novembre 2014.

LES TAUX DE DOLLARISATION

Le taux de dollarisation des dépôts bancaires s'est maintenu à 64,57% fin novembre 2015, contre 65,68% fin novembre 2014.

Par contre, le taux de dollarisation des crédits bancaires a baissé, s'inscrivant à 74,46% fin novembre 2015, contre 74,51% fin octobre 2015 et 75,62% fin novembre 2014.

MARCHÉS FINANCIERS

En novembre 2015, l'indice pondéré des valeurs boursières de la BDL a progressé de 16,63%, clôturant le mois à 104,18 points, contre 89,32 points le mois précédent. De même, le volume des actions échangées s'est élargi de 70,19%, atteignant 5 993 797 actions, et leur valeur s'est accrue de 103,58%.

En ce qui concerne les euro-obligations du Trésor, de nouvelles émissions ont été lancées pour un montant de 1,6 milliards de dollars.

Indice pondéré des valeurs boursières (Jan 1996=100)

Nov-2014	109,73
Déc-2014	106,09
Jan-2015	102,87
Fév-2015	106,86
Mars-2015	106,65
Avril-2015	104,76
Mai-2015	107,47
Juin-2015	107,70
Juil-2015	104,51
Août-2015	95,57
Sep-2015	94,42
Oct-2015	89,32
Nov-2015	104,18

Indice Pondéré des Valeurs Boursières (IPVB)

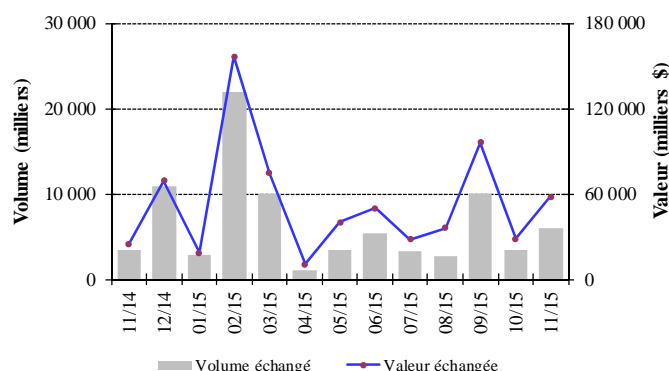


LA BOURSE DE BEYROUTH

Bourse de Beyrouth

Date	Actions échangées		Capitalisation du marché (milliards de dollars)
	Volume (millions)	Valeur (millions de dollars)	
Nov-2014	3,44	25,15	12,16
Déc-2014	10,83	69,47	12,08
Jan-2015	2,92	18,80	12,12
Fév-2015	21,88	156,37	12,64
Mars-2015	10,02	74,66	12,80
Avril-2015	1,02	10,51	12,43
Mai-2015	3,51	40,08	12,43
Juin-2015	5,44	49,87	12,42
Juil-2015	3,37	28,06	12,30
Août-2015	2,76	36,05	12,03
Sep-2015	10,04	96,05	11,89
Oct-2015	3,52	28,45	11,75
Nov-2015	5,99	57,91	12,05

Activité de la Bourse de Beyrouth

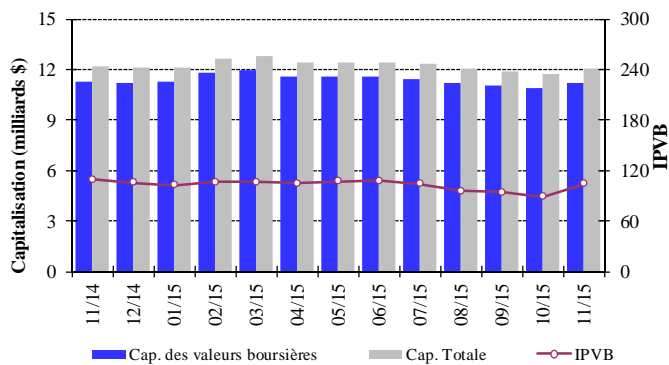


Le volume des actions échangées en novembre 2015 s'est renforcé de 70,19%, totalisant 5,994 millions d'actions, contre 3,522 millions le mois précédent. De même, la valeur des actions échangées a augmenté de 103,58%, atteignant 57,910 millions de dollars en novembre 2015, contre 28,446 millions en octobre 2015.

En ce qui concerne les actions échangées au cours du mois, les actions cotées de la Banque BLOM se sont placées en tête, avec 62,60% du volume total des actions.

En termes de valeur marchande globale, les actions B de Solidere se sont placées en tête avec 20,61%.

IPVB et Capitalisation de la Bourse de Beyrouth



La capitalisation de l'ensemble des actions des sociétés membres de la Bourse de Beyrouth a enregistré une hausse mensuelle de 2,62%, s'élevant à 12,055 milliards de dollars en novembre 2015, contre 11,747 milliards en octobre 2015.

De même, la valeur marchande des actions cotées a progressé de 2,79%, passant de 10,886 milliards de dollars en octobre 2015 à 11,190 milliards de dollars en novembre 2015.

LES ACTIONS PRIVILEGIEES

Emetteur	Type	Prix	Volume (milliers)	Valeur (millions de \$)
Bank of Beirut	Actions privilégiées "E"	26,35 \$	2,400	63
	Actions privilégiées "H"	26,35 \$	5,400	142
	Actions privilégiées "I"	26,35 \$	5,000	132
	Actions privilégiées "J"	25,75 \$	3,000	77
	Actions prioritaires 2014	21,00 \$	4,762	100
Banque BEMO	Actions privilégiées 2013	100,00 \$	350	35
Banque BLOM	Actions privilégiées 2011	10,16 \$	20,000	203
Banque Audi	Actions privilégiées "F"	101,40 \$	1,500	152
	Actions privilégiées "G"	100,70 \$	1,500	151
	Actions privilégiées "H"	101,50 \$	750	76
Banque BLC	Actions privilégiées "A"	100,00 \$	400	40
	Actions privilégiées "B"	100,50 \$	550	55
	Actions privilégiées "C"	101,00 \$	350	35
Banque Byblos	Actions privilégiées 2008	101,00 \$	2,000	202
	Actions privilégiées 2009	100,90 \$	2,000	202

LES GDRs

En novembre 2015, les cours des GDRs émis par la Banque BLOM ont diminué de 0,52%, variant entre 9,55 et 9,64 dollars. Par contre, les cours des GDRs de la Banque Audi ont augmenté de 1,87%, variant entre 5,95 et 6,00 dollars. De même, les cours des GDRs de Solidere se sont améliorés de 23,43%, variant entre

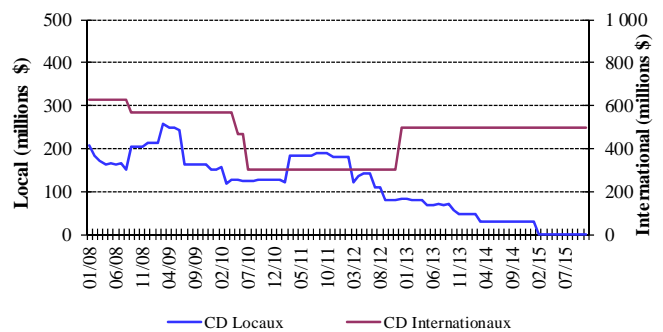
10,65 et 10,95 dollars. Quant aux GDRs de la Banque Byblos, leurs cours ont reculé de 5,87%, variant entre 0,00 et 73,00 dollars.

LES CERTIFICATS DE DEPOT

Certificats de Dépôt (millions de dollars)

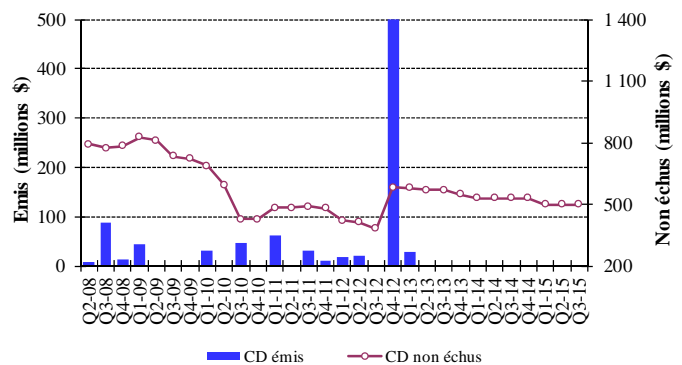
	Emis	Non Echus			Nombre de Banques
		Marché Interne	Marché Externe	Total	
Oct-2015	-	-	500	500	1
Nov-2015	-	-	500	500	1

Emission des Certificats de Dépôt sur le marché local et international



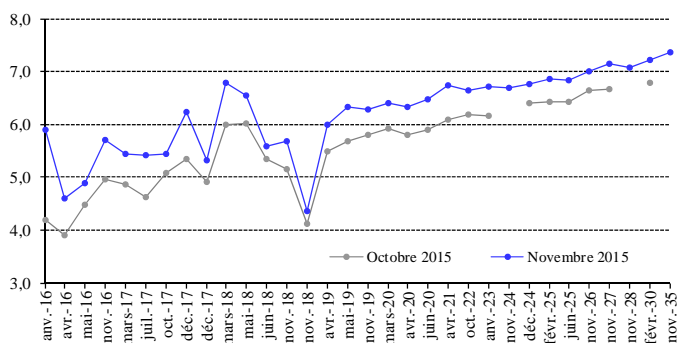
La valeur totale des certificats non échus s'est maintenue à 500 millions de dollars.

Certificats de Dépôt émis et non échus



LES OBLIGATIONS DU TRESOR EN DEVISES

La courbe des rendements des Obligations du Trésor émises en dollars



La valeur totale des euro-obligations du Trésor s'est

accrue, s'élevant à 25,316 milliards de dollars fin novembre 2015.

LES OBLIGATIONS EN DEVISES DES BANQUES COMMERCIALES

La valeur des obligations émises sur le marché interne par des institutions financières a atteint 21,167 millions de dollars fin novembre 2015.

Obligations du Trésor émises en devises

	Echéance	Clôture d'Octobre 2015			Clôture de Novembre 2015		
		Prix	Rendement	Ecart	Prix	Rendement	Ecart
15 ans (750 millions de dollars)	19/01/2016	100,87	4,20	4,17	100,31	5,89	5,77
3 ans (600 millions de dollars)	23/04/2016	100,27	3,91	3,74	99,95	4,60	4,26
15 ans (400 millions de dollars)	11/05/2016	103,65	4,48	4,27	102,90	4,89	4,50
5 ans (500 millions de dollars)	02/11/2016	99,80	4,96	4,65	99,15	5,71	5,22
8 ans (1 500 millions de dollars)	20/03/2017	105,45	4,86	4,54	104,40	5,44	4,94
10 ans (300 millions de dollars)	20/07/2017	98,88	4,63	3,91	98,00	5,42	4,49
5 ans (775 millions de dollars)	12/10/2017	99,87	5,07	4,35	99,20	5,45	4,51
15 ans (950 millions de dollars)	27/12/2017	99,63	5,34	4,63	98,75	6,24	5,32
15 ans (2 007,511 millions de dollars)	31/12/2017	99,00	4,90	4,17	98,65	5,32	4,37
15 ans (700 millions de dollars)	05/03/2018	98,75	5,99	5,27	97,88	6,80	5,87
15 ans (200 millions de dollars)	27/05/2018	98,75	6,01	5,00	97,88	6,54	5,31
5 ans (700 millions de dollars)	12/06/2018	99,50	5,36	4,32	99,00	5,58	4,34
8 ans (1 025 millions de dollars)	12/11/2018	100,02	5,14	4,12	98,55	5,69	4,45
7 ans (445 millions d'euros)	28/11/2018	103,50	4,11	4,38	102,75	4,35	4,71
5 ans (500 millions de dollars)	23/04/2019	100,00	5,50	4,48	98,50	5,99	4,76
8 ans (650 millions de dollars)	20/05/2019	101,00	5,68	4,65	99,00	6,33	5,09
8 ans (1 500 millions de dollars)	28/11/2019	98,75	5,80	4,29	97,13	6,28	4,61
10 ans (1 200 millions de dollars)	09/03/2020	101,70	5,92	4,40	99,87	6,41	4,74
16 ans (700 millions de dollars)	14/04/2020	100,00	5,80	4,27	98,00	6,33	4,66
7 ans (600 millions de dollars)	20/06/2020	101,00	5,90	4,37	98,75	6,47	4,80
15 ans (2 092,469 millions de dollars)	12/04/2021	109,82	6,10	4,58	106,70	6,74	5,07
12 ans (1 540 millions de dollars)	04/10/2022	99,50	6,19	4,32	97,05	6,64	4,63
10 ans (1 100 millions de dollars)	27/01/2023	99,12	6,15	4,27	95,98	6,72	4,71
9 ans (500 millions de dollars)	04/11/2024	-	-	-	97,00	6,70	4,47
15 ans (250 millions de dollars)	03/12/2024	104,14	6,39	4,23	101,65	6,75	4,52
10 ans (800 millions de dollars)	26/02/2025	98,50	6,42	4,25	95,55	6,86	4,62
13 ans (800 millions de dollars)	12/06/2025	98,77	6,42	4,27	96,02	6,83	4,60
15 ans (725 millions de dollars)	27/11/2026	99,60	6,65	4,51	97,00	7,00	4,76
15 ans (1 000 millions de dollars)	29/11/2027	100,62	6,67	4,53	96,77	7,16	4,92
13 ans (500 millions de dollars)	03/11/2028	-	-	-	96,50	7,07	4,83
15 ans (1 400 millions de dollars)	26/02/2030	98,75	6,79	4,62	95,00	7,22	4,98
15 ans (600 millions de dollars)	02/11/2035	-	-	-	96,87	7,35	4,99



مصرف لبنان
BANQUE DU LIBAN