



مصرف لبنان  
BANQUE DU LIBAN

## مديرية الإحصاءات والأبحاث الاقتصادية

العدد ٢٥٩

# النشرة الشهرية

كانون الأول ٢٠١٥

**أهم التطورات** (النسب المئوية المذكورة في ما يلي تشير إلى تغيرات على أساس سنوي، ما لم يذكر خلاف ذلك)

بلغ المؤشر الاقتصادي العام لمصرف لبنان ٣٠٢,٣ في كانون الأول ٢٠١٥ مقابل ٢٩٣,١ في الشهر السابق و ٢٩٢,٥ في كانون الأول ٢٠١٤. سجل ميزان المدفوعات عجزاً بما يوازي ٣٧٢,٤ مليون دولار خلال الشهر. بلغ نمو الميزانية المجمعة للمصارف التجارية ٥,٩% على أساس سنوي. سجلت نسبة دولة الودائع ٦٤,٩% في نهاية كانون الأول. ارتفعت معدلات الفائدة المصرفية على الحسابات المدينة بالليرة فيما انخفضت على الحسابات المدينة بالدولار واستقرت على الحسابات الدائنة بالليرة والدولار.

سجل ميزان المدفوعات عجزاً بما يوازي ٣٧٢,٤ مليون دولار في كانون الأول ٢٠١٥. وقد تمثل هذا العجز بازدياد الموجودات الخارجية لدى المصارف والمؤسسات المالية بقيمة ٣٥٦,٦ مليون دولار وتدي الموجودات الخارجية الصافية لدى مصرف لبنان بقيمة ٧٢٩,٠ مليون دولار. وبلغ بذلك الرصيد التراكمي لميزان المدفوعات خلال السنة عجزاً يوازي ٣٣٥٤,٣ مليون دولار مقابل عجز قدره ١٤٠٧,٦ مليون دولار في العام ٢٠١٤.

وفقاً لأرقام وزارة المالية بلغ مجموع الدين العام الصافي ٩٢٧٦٧ مليار ليرة في نهاية ٢٠١٥. وقد ازداد هذا الدين خلال العام بمبلغ ٦٣٧٦ مليار ليرة أي ما نسبته ٧,٤% مقابل زيادة بمقدار ٦١٧٦ مليار ليرة أي ما نسبته ٧,٧% في العام الفائت. وقد ارتفع الدين العام الصافي بالليرة بقيمة ٤١٨١ مليار ليرة أي بنسبة ٨,٧% وسجل ١٩٦٦٨ مليار ليرة في نهاية السنة مقابل زيادة بقيمة ٦٩٧٠ مليار ليرة أي بنسبة ١٧,١% وبلغ ٤٧٧٨٧ مليار ليرة في نهاية ٢٠١٤. أما الدين العام المحرر بعملة أجنبية، فقد ازداد، خلال العام ٢٠١٥، بمقدار ١٤٥٦ مليون دولار أي بنسبة ٥,٧% ليسجل ٢٧٠٦٤ مليون دولار في نهاية كانون الأول، مقارنة بـ ٢٥٦٠٨ مليون دولار في نهاية العام ٢٠١٤ و ٢٦١٣٥ مليون دولار في نهاية العام ٢٠١٣.

بلغ احتياطي مصرف لبنان الإجمالي من العملات الأجنبية ٣٨٤٤١,٥ مليون دولار مسجلاً انخفاضاً سنوياً نسبته ٢,٠% ومقداره ٧٧٦,٨ مليون دولار. أما مجموع الاحتياطي الخارجي بما فيه الذهب، فقد بلغ ٤٨٢٨٩,٧ مليون دولار. هذا وقد بقي سعر صرف الدولار الأميركي الوسطي في سوق بيروت مستقراً على ١٥٠٧,٥٠ ليرة.

لم يطرأ أي تغير في كانون الأول ٢٠١٥ على معدلات فائدة سندات الخزانة. فسجل معدل الفائدة الفعلية في نهاية الشهر: ٤,٤٤% لفتة ٣ أشهر، ٤,٩٩% لفتة ٦ أشهر و ٥,٣٥% لفتة ١٢ شهراً. واستقرت فائدة القسيمة على سندات الستين والثلاث سنوات على ٥,٨٤% و ٦,٥٠% على التوالي. أما معدلات الفائدة المصرفية، فقد ارتفعت في كانون الأول إلى ٧,٤٥% على الحسابات المدينة بالليرة (+٥٢ نقطة أساس) واستقرت على ٥,٥٦% على الحسابات الدائنة بالليرة. وشهدت الفائدة المصرفية المحلية بالدولار الأميركي انخفاضاً على الحسابات المدينة واستقراراً على الحسابات الدائنة. فسجل معدل الفائدة الوسطي المثقل على حسابات التسليف بالدولار ٧,٠٦% في كانون الأول (-٩ نقاط أساس). أما متوسط الفائدة على حسابات الادخار بالدولار فسجل ٣,١٧% في كانون الأول. وخلال العام ٢٠١٥، ازداد كل من معدل الفائدة الدائنة والمدينة بالدولار بمقدار ١٠ نقطة أساس و ٩ نقطة أساس على التوالي. أما معدل الفائدة على الحسابات بالليرة، فقد انخفض على تلك المدينة بمقدار ٤ نقطة أساس واستقر على تلك الدائنة.

بلغت الكتلة النقدية M٣ ١٨٦٣٦٠,٤ مليار ليرة في نهاية كانون الأول مسجلة نمواً سنوياً نسبته ٥,٠% مقارنة بـ ٥,٩% في العام ٢٠١٤ و ٦,٩% في العام ٢٠١٣. وبقي التسليف المصرفي للقطاع الخاص العامل الأبرز في خلق النقد إلى جانب التسليفات للقطاع العام. وفي ما خص مكونات الكتلة النقدية، تجدر الإشارة إلى أن الودائع بالليرة سجلت نمواً بنسبة ٦,٩% والودائع بالعملات الأجنبية نمواً بنسبة ٣,٦%.

بلغت الميزانية المجمعة للمصارف التجارية ٢٨٠٣٧٩ مليار ليرة في نهاية ٢٠١٥ مسجلة بذلك نمواً سنوياً بنسبة ٥,٩% مقابل ٦,٦% في ٢٠١٤. ازدادت ودائع القطاع الخاص المقيم وغير المقيم بنسبة ٥,٠% مقارنة بـ ٦,٠% في العام ٢٠١٤، وبلغت هذه الودائع ما يوازي ٢٢٨٥١٥ مليار ليرة في نهاية كانون الأول. أما التسليفات الممنوحة للقطاع الخاص فقد سجلت ارتفاعاً بنسبة ٦,٥% خلال العام ٢٠١٥، وكانت هذه التسليفات قد ازدادت بنسبة ٧,٤% في العام المنصرم. وسجلت نسبة دولة الودائع ٦٤,٩% في نهاية كانون الأول مقابل ٦٥,٧% في نهاية ٢٠١٤.

نتيجة توسع عجز الميزان التجاري بنسبة ١٦,٢% في الشهر الأخير من السنة، بلغ هذا العجز ١٥١١٦,٤ مليون دولار في العام ٢٠١٥ مقارنة بـ ١٧١٨٠,٩ مليوناً في العام ٢٠١٤ مسجلاً انخفاضاً بنسبة ١٢,٠% مقارنة بانخفاض طفيف بنسبة ٠,٦% في العام السابق. وقد نتج هذا التطور بانخفاض كل من الواردات والصادرات بنسبة ١١,٨% و ١٠,٩% خلال السنة لتبلغ ١٨٠٦٨,٨ مليون دولار و ٢٩٥٢,٤ مليوناً على التوالي.

محمل العام ٢٠١٥، انخفضت كميات الإسمنت المسلمة، وهي مؤشر النشاط الحالي لقطاع البناء، بنسبة ٨,٦%، ومساحات البناء المرخصة، مؤشر النشاط المستقبلي للقطاع، بنسبة ٨,٩% مقارنة بالعام ٢٠١٤.

شهد إنتاج الكهرباء انخفاضاً إلى ١٠٦٦,٢ مليون كيلووات ساعة خلال الشهر، أي بنسبة ٣,٣%. وبلغ ١٢٥٢٠,٢ مليون كيلووات ساعة خلال سنة ٢٠١٥.

ارتفع عدد الطائرات في مطار بيروت بنسبة ٨,٣% خلال العام ٢٠١٥، وعدد المسافرين بنسبة ١٠,٣% ليبلغ ٧,٢ مليوناً. أما حجم الشحن الجوي، فقد تقلص بنسبة ١,٦% مقارنة بالعام ٢٠١٤.

توسعت حركة السفن في مرفأ بيروت بنسبة ٩,٤% في كانون الأول ٢٠١٥ وتقلص بنسبة ٧,٩% مقارنة بالعام ٢٠١٤. وتراجعت حركة البضائع بنسبة ١,٧% في كانون الأول وبنسبة ٠,٨% مقارنة بالعام ٢٠١٤.

## تطورات كانون الأول ٢٠١٥

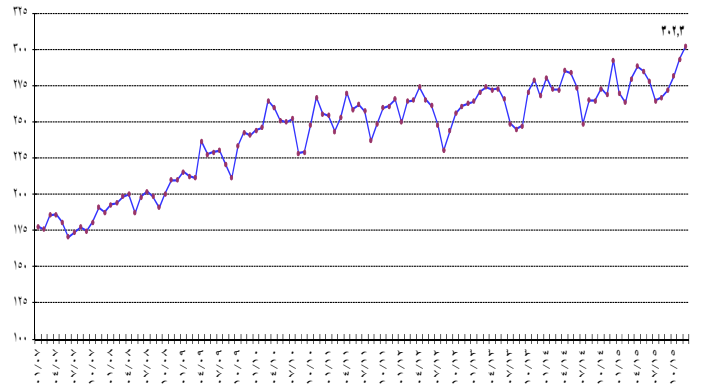
### المؤشر الاقتصادي العام لمصرف لبنان

بلغ المؤشر الاقتصادي العام لمصرف لبنان ٣٠٢,٣ في كانون الأول ٢٠١٥ مقابل ٢٩٣,١ في الشهر السابق و ٢٩٢,٥ في كانون الأول ٢٠١٤، مسجلاً بذلك ازدياداً سنوياً بنسبة ٣,٣%.

المؤشر الاقتصادي العام (متوسط ١٩٩٣ = ١٠٠)

المؤشر	التغيرات الشهرية %	التغيرات السنوية %
كانون الأول ٢٠١٤	٨,٩	٩,٢
كانون الثاني ٢٠١٥	-٧,٧	-٣,٧
شباط ٢٠١٥	-٢,٤	-٣,٤
آذار ٢٠١٥	٦,٢	٢,٩
نيسان ٢٠١٥	٣,٠	١,١
أيار ٢٠١٥	-١,١	٠,٥
حزيران ٢٠١٥	-٢,٦	١,٦
تموز ٢٠١٥	-٤,٧	٦,٥
آب ٢٠١٥	٠,٨	٠,٦
أيلول ٢٠١٥	١,٨	٢,٧
تشرين الأول ٢٠١٥	٣,٦	٣,٢
تشرين الثاني ٢٠١٥	٤,٢	٩,١
كانون الأول ٢٠١٥	٣,١	٣,٣

المؤشر العام

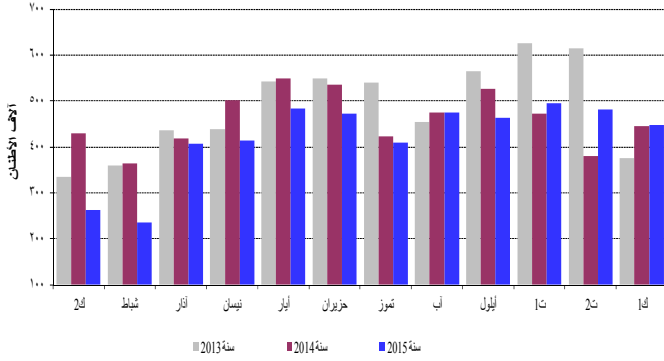


## القطاعات الإنتاجية

### قطاع البناء

لمجمل العام ٢٠١٥، انخفضت كميات الإسمنت المسلمة، وهي مؤشر النشاط الحالي لقطاع البناء، بنسبة ٨,٦%، ومساحات البناء المرخصة، مؤشر النشاط المستقبلي للقطاع، بنسبة ٨,٩% مقارنة بالعام ٢٠١٤.

تصليحات الإسمنت



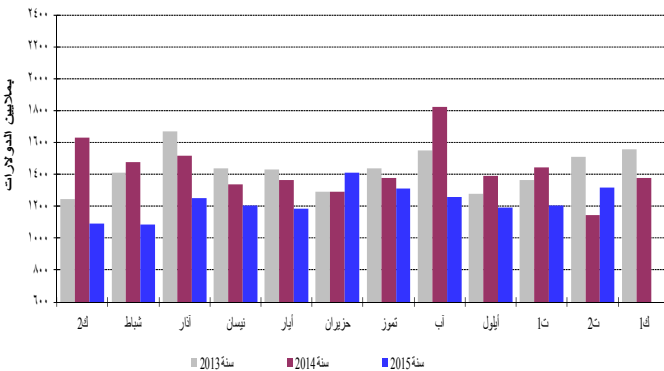
المصدر: شركات الإسمنت

شهدت الرسوم العقارية المحصلة انخفاضاً بنسبة ٤,٠% فبلغت ٩٩,١ مليار ليرة مقارنة بكانون الأول ٢٠١٤ وبنسبة ٩,٤% لمجمل العام ٢٠١٥.

### التجارة الخارجية

نتيجة توسع عجز الميزان التجاري بنسبة ١٦,٢% في الشهر الأخير من السنة، بلغ هذا العجز ١٥١١٦,٤ مليون دولار في العام ٢٠١٥ مقارنة بـ ١٧١٨٠,٩ مليوناً في العام ٢٠١٤ مسجلاً انخفاضاً بنسبة ١٢,٠% مقارنة بانخفاض طفيف بنسبة ٠,٦% في العام السابق. وقد نتج هذا التطور بانخفاض كل من الواردات والصادرات بنسبة ١١,٨% و ١٠,٩% خلال السنة لتبلغ ١٨٠٦٨,٨ مليون دولار و ٢٩٥٢,٤ مليوناً على التوالي. انخفضت الرسوم الجمركية المحصلة بنسبة ١,٣% وسجلت ١٧٨,٣ مليار ليرة خلال هذا الشهر وازدادت بنسبة ١,٧% لمجمل العام ٢٠١٥.

عجز الميزان التجاري



المصدر: المجلس الأعلى للحمارك

توزعت حصص أهم بلدان المصدر منذ مطلع العام ولغاية كانون الأول ٢٠١٥ على الشكل التالي: الصين ١١,٥%، إيطاليا ٧,١%، ألمانيا ٦,٨%، فرنسا ٦,٠%، والولايات المتحدة ٥,٧%. توزعت هذه الحصص في كانون الأول ٢٠١٥ على الشكل التالي:

### نشاط غرفة المقاصة

انخفض مجموع قيمة الشيكات المتقاصة بنسبة ٥,٠% في كانون الأول ٢٠١٥. ارتفعت قيمة الشيكات المحررة بالليرة اللبنانية بنسبة ٦,٩%. وشهدت قيمة الشيكات المحررة بالعملات الأجنبية تدنياً بنسبة ٩,٠%. بلغت حصة الشيكات المتقاصة المحررة بعملة أجنبية من مجموع الشيكات المتقاصة ٧١,٤% مسجلة انخفاضاً بنسبة ٤,٣%. تقلصت حصة الشيكات المترتبة خلال الشهر بنسبة ٢٢,٢% مقارنة بالشهر ذاته من العام الماضي، فبلغت ٢,٠% من مجموع قيمة الشيكات في نهاية هذا الشهر.

مؤشرات اقتصادية رئيسية (جميع التغيرات هي بالنسبة إلى الشهر نفسه من العام السابق)

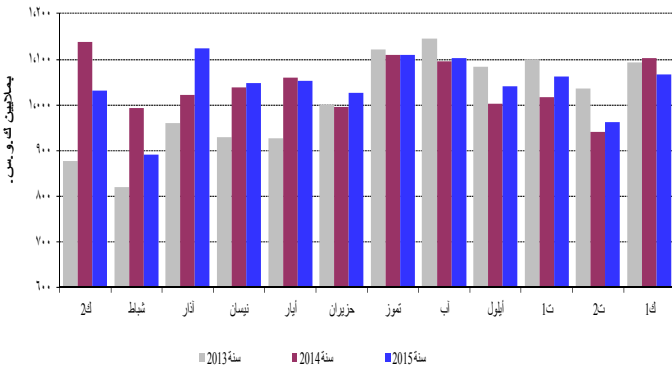
مجموع-١٥	متوسط-١٥	كانون الأول-١٥	مجموع-١٤	كانون الأول-١٤	مجموع-١٣	كانون الأول-١٣
<b>مقاصة الشيكات بالليرة اللبنانية<sup>١</sup></b>						
٢٨.٢٤٣.٢٢٣	٢.٣٥٣.٦٠٢	٢.٥٧٨.١١٣	٢٧.٢٢٩.٣٤٩	٢.٤١١.٠٢٢	٢٥.٦٩٤.٩٠٧	٢.٣٥٣.٦٠١
٣,٧٢	٣,٧٢	٦,٩٣	٥,٩٧	٢,٤٤	١٣,٨٣	١٦,٧٦
(ملايين الليرات اللبنانية)						
نسبة التغير (%)						
<b>مقاصة الشيكات بالعملة الأجنبية<sup>**١</sup></b>						
٥٠.٨٨٦	٤.٢٤١	٤.٢٧١	٥٦.٢٠٢	٤.٦٩٥	٥٥.٣١٠	٤.٧٢٨
٩,٤٦-	٩,٤٦-	٩,٠٣-	١,٦١	٠,٧٠-	١,٣٠-	١,٢٢
(ملايين الدولارات)						
نسبة التغير (%)						
<b>مجموع مقاصة الشيكات<sup>**</sup></b>						
١٠٤.٩٥٣.٨٧٢	٨.٧٤٦.١٥٦	٩.٠١٦.٢٥٨	١١١.٩٥٣.٩٢٦	٩.٤٨٨.٠٩٩	١٠٩.٠٧٤.١١٥	٩.٤٨٠.٧٢٨
(ملايين الليرات اللبنانية)						
<b>طلبات الاستعمال لدى مركزية المخاطر<sup>١</sup></b>						
٣٢٤.٦٧٩	٢٧.٠٥٧	٢٢.٦٩٥	٢٨٦.١٠٥	٢٢.٠٢٠	٢٦٩.٠١٠	١٦.٧٤٦
١٣,٤٨	١٣,٤٨	٣,٠٧	٦,٣٥	٣١,٤٩	٨,٠٣	٢,٤٨-
المجموع						
نسبة التغير (%)						
<b>رخص البناء<sup>**٢</sup></b>						
١٢.٣٣٨.٧٢٦	١.٠٢٨.٢٢٧	١.٠٧٨.٩٦٦	١٣.٥٤٨.٧٠٧	٩٨٦.١١٣	١٢.٩٢٤.٧٨٣	١.١٩٧.٨٩٧
٨,٩٣-	٨,٩٣-	٩,٤٢	٤,٨٣	١٧,٦٨-	١١,٩٦-	٢٥,٦٧-
(بالأمتار المربعة)						
نسبة التغير (%)						
<b>الاسمنت المسلم<sup>**٣</sup></b>						
٥٠.٤٢.٨٦٨	٤٢.٠٢٣٩	٤٤٧.٧٢٤	٥.٥١٦.٨٢٧	٤٤٤.٩٢٦	٥.٨٣٠.٦٦٦	٣٧٦.٠٨٢
٨,٥٩-	٨,٥٩-	٠,٦٣	٥,٣٨-	١٨,٣١	٩,٨٣	٢,٤٧
(بالأطنان)						
نسبة التغير (%)						
<b>الرسوم العقارية المستوفاة<sup>٤</sup></b>						
٨٣٤.١٢٥	٦٩.٥١٠	٩٩.٠٦٧	٩٢.٠٩٨٣	١.٠٣.٢٥٤	٩.٤٤.٠٠٠	١١١.٣٠٨
٩,٤٣-	٩,٤٣-	٤,٠٥-	١,٨٨	٧,٢٤-	٣,١٥-	٦,٥١-
(ملايين الليرات اللبنانية)						
نسبة التغير (%)						
<b>مجموع المستوردات<sup>**٥</sup></b>						
٢٧.٢٤٧.٧٣١	٢.٢٧.٠٦٤٤	٢.٧٧٦.٦٧٧	٣.٠٩.٤.٥٣٧	٢.٤٨٦.٣٥٢	٣٢.٠١٢.٥٥٦	٢.٧٠.٩.٣٤٨
١١,٨٣-	١١,٨٣-	١١,٦٨	٣,٤٦-	٨,٢٣-	٠,٢٤-	٣,٩٨-
(ملايين الليرات اللبنانية)						
نسبة التغير (%)						
<b>مجموع الصادرات<sup>**٥</sup></b>						
٤.٤٥٢.٢٤٨	٣٧١.٠٢١	٣٥٦.٤٣١	٤.٩٩٥.٧٨٥	٤.٠٤.٢٠٦	٥.٩٣٥.٤٢٣	٣٦٥.٩٩٣
١٠,٨٨-	١٠,٨٨-	١١,٨٢-	١٥,٨٣-	١٠,٤٤	١٢,٢١-	٣٦,٣٤-
(ملايين الليرات اللبنانية)						
نسبة التغير (%)						
<b>عجز الميزان التجاري<sup>**</sup></b>						
٢٢.٧٩٥.٤٨٣	١.٨٩٩.٦٢٤	٢.٤٢٠.٢٤٦	٢٥.٩٠.٨٠٧٥٢	٢.٠٨٢.١٤٦	٢٦.٠٧٧.١٣٣	٢.٣٤٣.٣٥٥
١٢,٠٢-	١٢,٠٢-	١٦,٢٤	٠,٦٥-	١١,١٥-	٢,٩٥	٤,٣٠
نسبة التغير (%)						
<b>الواردات الجمركية<sup>**</sup></b>						
٢.١٥٥.٥٩٢	١٧٩.٦٣٣	١٧٨.٢٩١	٢.١١٩.٢٧١	١٨٠.٥٦٨	٢.٢٥٩.٣٥٩	١٨٦.٧١٤
١,٧١	١,٧١	١,٢٦-	٦,٢١-	٣,٢٩-	٤,١٩-	٢,٥٩-
(ملايين الليرات اللبنانية)						
نسبة التغير (%)						
<b>إنتاج الطاقة الكهربائية (شبكة مؤسسة كهرباء لبنان)<sup>٦</sup></b>						
١٢.٥٢٠	١.٠٤٣	١.٠٦٦	١٢.٥٢٣	١.١٠٣	١٢.٠٩٧	١.٠٩٢
٠,٠٢-	٠,٠٢-	٣,٣٥-	٣,٥٣	١,٠١	١,٠٣١	١٥,٠١
(مليون ك.و.س)						
نسبة التغير (%)						
<b>استيراد المشتقات النفطية<sup>**٧</sup></b>						
٧.٦٥٩.٣٦٦	٦٣٨.٢٨٠	٥٧٤.٤٨٥	٦.٨٣٣.٢٢١	٦٣٦.٠٥٤	٦.٠٧٤.٢١٣	٦٣٦.٩١٥
١٢,٠٩	١٢,٠٩	٩,٦٨-	١٢,٥٠	٠,١٤-	٨,٢٥-	٥,٩٥-
(بالطن المترى)						
نسبة التغير (%)						
<b>حركة الشحن البحري في مرفأ بيروت<sup>**٨</sup></b>						
٨.٢٢٢.٦٣٤	٦٨٥.٢٢٠	٧٤٥.٠٦٦	٨.٢٨٨.١١٩	٧٥٨.٠٧٨	٨.٢٧٦.٠٥٦	٧٦٧.٢١٦
٠,٧٩-	٠,٧٩-	١,٧٢-	٠,١٥	١,١٩-	١٢,٣٦	١٧,١٢
المجموع (بالأطنان)						
نسبة التغير (%)						
١- الحمولة المفرغة						
٧.١٣٤.٢٥٠	٥٩٤.٥٢١	٦٥٠.٢٣٣	٧.٢٩٩.٩٤٤	٦٧١.٥٢٩	٧.٢٣٠.٩٤٧	٦٩٩.٠٣٥
٢- الحمولة المشحونة						
١.٠٨٢.٤٦٦	٩٠.٢٠٦	٩٤.٦١٨	٩٨١.١٢٩	٨٦٠.٩٧	١.٠٣٧.٥٠١	٦٧.٧٢٢
٥.٩١٨	٤٩٣	٢١٥	٧.٢٦٤	٤٥٢	٧.٦٠٨	٤٥٩
٣- ترانزيت ومنطقة حرة						
<b>حركة المسافرين في مطار بيروت الدولي<sup>٩</sup></b>						
٧.٢٤٤.٠٠١	٦.٠٣.٦٦٧	٦.١٦.٢٤٦	٦.٥٦.٩.٣٥٧	٥٧٣.٢٣١	٦.٢٦٢.٨٧٢	٥.١٠.٠٦٧
١.٠٢٧	١.٠٢٧	٧.٥٠	٤.٨٩	١٢.٣٨	٥.٢٥	٢.٨٩
المجموع						
نسبة التغير (%)						
١- القادمون						
٣.٥١٨.١٥٠	٢٩٣.١٧٩	٣١٣.٣٣٦	٣.٢٢٢.٦١٦	٢٩٩.٥٠٩	٣.٠٢٧.٨٣٤	٢.٦٨.٦٤١
٩.١٧	٩.١٧	٤.٦٢	٦.٤٣	١١.٤٩	٤.٩٤	٦.٩٧
نسبة التغير (%)						
٢- المغادرون						
٣.٦٨٧.٨٧٨	٣.٠٧.٣٢٣	٢.٩٧.٤٧٧	٣.٣٢٢.٣٢٢	٢.٧٢.٣٨٩	٣.٢١٩.٤٠٩	٢.٣٩.٧٤٢
١.٠٦٧	١.٠٦٧	٩.٢١	٣.٥١	١٣.٦٢	٦.٦٧	١.٤٥-
نسبة التغير (%)						
٣- العابرون (ترانزيت)						
٣٧.٩٧٣	٣.١٦٤	٥.٤٣٣	١٤.٤١٩	١.٣٣٣	١٥.٦٢٩	١.٦٨٤
١٦٣.٣٥	١٦٣.٣٥	٣.٠٧.٥٨	٧.٧٤-	٢.٠.٨٤-	٦.٦.٨٨-	٢٣.٥٥
نسبة التغير (%)						

\*بدأ في تموز ١٩٩٥ احتساب الدولار الجمركي على أساس السعر الرسمي للدولار عوضاً عن ٨٠٠ ل.ل. \*\*أرقام مستكملة من قبل القطاع الخاص. \*\*\*بدأ في ١/١/١٩٩٧، تعديل المعلومات لتضم القطاعين العام والخاص.  
المصدر: مصرف لبنان. نقابة المهندسين في بيروت وطرابلس. شركات التزابة. وزارة المالية. إدارة الجمارك العامة. مؤسسة كهرباء لبنان. المديرية العامة للنفط. مرفأ بيروت. مطار بيروت الدولي.

## قطاع الطاقة

شهد إنتاج الكهرباء انخفاضاً إلى ١٠٦٦,٢ مليون كيلووات ساعة خلال الشهر، أي بنسبة ٣,٣%. وبلغ ١٢٥٢٠,٢ مليون كيلووات ساعة خلال سنة ٢٠١٥.

(الإنتاج الشهري للكهرباء (شبكة كهرباء لبنان)

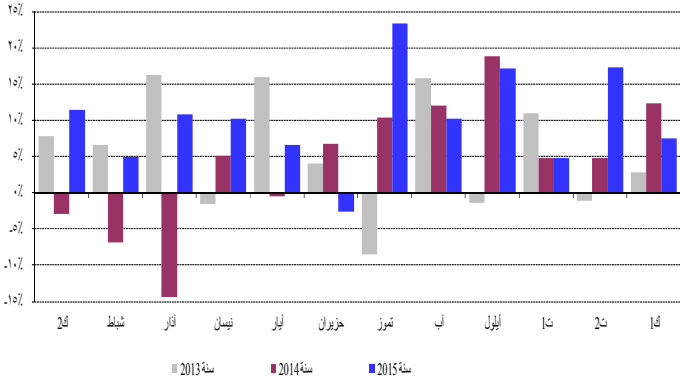


المصدر: مؤسسة كهرباء لبنان

## قطاع النقل

ارتفع عدد الطائرات في مطار بيروت بنسبة ٨,٣% خلال العام ٢٠١٥، وعدد المسافرين بنسبة ١٠,٣% ليلعب ٧,٢ مليوناً. أما حجم الشحن الجوي، فقد تقلص بنسبة ١,٦% مقارنة بالعام ٢٠١٤ نتيجة تدني حجم البضائع المفرغة بنسبة ٤,٣% وارتفاع حجم البضائع المشحونة بنسبة ٢,٧%.

حركة المسافرين عبر المطار



المصدر: مطار بيروت الدولي

توسعت حركة السفن في مرفأ بيروت بنسبة ٩,٤% في كانون الأول ٢٠١٥ وتقلص بنسبة ٧,٩% مقارنة بالعام ٢٠١٤. وتراجعت حركة البضائع بنسبة ١,٧% في كانون الأول وبنسبة ٠,٨% مقارنة بالعام ٢٠١٤. خلال العام ٢٠١٥، تقلص حجم البضائع المفرغة والعايرة بنسبة ٢,٣% و ١٨,٥% على التوالي فيما توسع حجم البضائع المشحونة بنسبة ١٠,٣%.

## القطاع النقدي

### الموجودات الخارجية الصافية للجهاز المصرفي

سجل ميزان المدفوعات عجزاً بما يوازي ٣٧٢,٤ مليون دولار في كانون الأول ٢٠١٥. وقد تمثل هذا العجز بازدياد الموجودات الخارجية لدى المصارف والمؤسسات المالية بقيمة ٣٥٦,٦ مليون دولار وتدني الموجودات الخارجية الصافية

## الواردات حسب بلدان المصدر (بملايين الدولارات)

	ك-٢٠١٥	% من المجموع	ك-٢٠١٤	% من المجموع
هولندا	٢٦٦,٦	١٤,٥	٢٣,٧	١,٤
الصين	١٦٣,٧	٨,٩	٢١١,٣	١٢,٨
الكويت	١٥٤,٠	٨,٤	٣,٠	٠,٢
فرنسا	١٠٦,٥	٥,٨	٧٦,٦	٤,٦
إيطاليا	٩٨,٦	٥,٤	١٠٩,٤	٦,٦
البلدان الأخرى	١٠٥٢,٠	٥٧,١	١٢٢٤,٧	٧٤,٣
<b>المجموع</b>	<b>١٨٤٩,٣</b>	<b>١٠٠</b>	<b>١٦٤٨,٨</b>	<b>١٠٠</b>

توزعت حصص أهم بلدان المقصد مطلع العام ولغاية كانون الأول ٢٠١٥ على الشكل التالي: السعودية ١٢,١%، الإمارات العربية المتحدة ١٠,٦%، العراق ٧,٦% سوريا ٧,١% وجنوب أفريقيا ٦,٦%. توزعت هذه الحصص في كانون الأول ٢٠١٥ على الشكل التالي:

## الصادرات حسب بلدان المقصد (بملايين الدولارات)

	ك-٢٠١٥	% من المجموع	ك-٢٠١٤	% من المجموع
السعودية	٣١,٤	١٣,٣	٣١,٣	١١,٧
الإمارات العربية المتحدة	٢٤,٧	١٠,٤	٢٨,٩	١٠,٨
العراق	٢٣,٥	٩,٩	٢٠,١	٧,٥
سوريا	١٦,٧	٧,٠	٢١,٣	٧,٩
تركيا	١٠,٢	٤,٣	١٠,٠	٣,٧
البلدان الأخرى	١٢٩,٩	٥٥,٠	١٥٦,٥	٥٨,٤
<b>المجموع</b>	<b>٢٣٦,٤</b>	<b>١٠٠</b>	<b>٢٦٨,٠</b>	<b>١٠٠</b>

## الواردات (بملايين الدولارات)

القسم التعريفي	ك-٢٠١٤	% من المجموع	ك-٢٠١٥	% من المجموع
منتجات المملكة الحيوانية والنباتية	٣٦١٥,٧	١٧,٦	٣٣٤٠,٤	١٨,٥
مواد نسيجية ومصنوعاتها	٨٢٤,٥	٤,٠	٨١٨,٦	٤,٥
جلود، جلود فراء ومصنوعاتها	٨١,٠	٠,٤	٨٠,٦	٠,٤
خشب ومصنوعاته	٢٦٨,٨	١,٣	٢٣٧,٩	١,٣
منتجات الصناعات الكيماوية	٢٠١١,١	٩,٨	١٩٤٤,٨	١٠,٨
عجائن، خشب، ورق كرتون	٣٧٨,٧	١,٨	٣١٩,٠	١,٨
حجر، جبس، إسمنت	٤٦١,٥	٢,٣	٤٢٧,٣	٢,٤
منتجات معدنية ومصنوعاتها	٦٣٨٦,٥	٣١,٢	٤٥٩٧,٤	٢٥,٤
معدات كهربائية، نقل وتصوير	٤٠٤٣,٨	١٩,٧	٤٠٨٢,٣	٢٢,٦
لؤلؤ، أحجار كريمة ومعادن ثمينة	٩٧٥,٨	٤,٨	٨٢٢,١	٤,٦
مصنوعات متنوعة	١٤٤٦,٢	٧,١	١٣٩٨,٥	٧,٧
<b>المجموع</b>	<b>٢٠٤٩٣,</b>	<b>١٠٠</b>	<b>١٨٠٦٨,٨</b>	<b>١٠٠</b>

## الصادرات (بملايين الدولارات)

القسم التعريفي	ك-٢٠١٤	% من المجموع	ك-٢٠١٥	% من المجموع
منتجات المملكة الحيوانية والنباتية	٧٨١,٢	٢٣,٦	٧٣٢,٣	٢٤,٨
مواد نسيجية ومصنوعاتها	١٢٣,٩	٣,٧	١٠٦,٤	٣,٦
جلود، جلود فراء ومصنوعاتها	٢٠,٧	٠,٦	١٥,٩	٠,٥
خشب ومصنوعاته	١٣,١	٠,٤	١٢,٥	٠,٤
منتجات الصناعات الكيماوية	٣٨١,٤	١١,٥	٤١٠,٩	١٣,٩
عجائن، خشب، ورق كرتون	٢٠٩,٨	٦,٣	١٥٨,١	٥,٤
حجر، جبس، إسمنت	٣٥,٧	١,١	٢٦,٥	٠,٩
منتجات معدنية ومصنوعاتها	٤١٧,٤	١٢,٦	٣٤٤,٤	١١,٧
معدات كهربائية، نقل وتصوير	٤٩٩,٤	١٥,١	٤٥٤,٥	١٥,٤
لؤلؤ، أحجار كريمة ومعادن ثمينة	٥٤١,٧	١٦,٤	٤٣٤,١	١٤,٧
مصنوعات متنوعة	٢٨٨,٧	٨,٧	٢٥٦,٩	٨,٧
<b>المجموع</b>	<b>٣٣١٢,٩</b>	<b>١٠٠</b>	<b>٢٩٥٢,٤</b>	<b>١٠٠</b>

المصدر: المجلس الأعلى للجمارك

استقرت معدلات الفائدة على شهادات الإيداع التي يصدرها مصرف لبنان من فتي ٤٥ يوماً و٦٠ يوماً على ٣,٥٧% و ٣,٨٥% على التوالي. وأبقى مصرف لبنان معدل الحسم ومعدل الفائدة على إعادة شراء الأوراق المالية (Repo Rate) على مستوى ١٠,٠٠% وهو المعدل المطبق منذ كانون الأول ٢٠٠٩.

### الكتلة النقدية والعوامل المؤثرة فيها

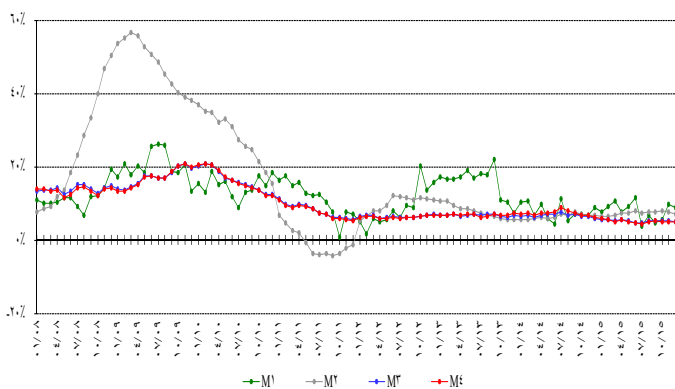
بلغت الكتلة النقدية M٣ ١٨٦٣٦٠,٤ مليار ليرة في نهاية كانون الأول مسجلة نمواً سنوياً نسبته ٥,٠% مقارنة بـ ٥,٩% في العام ٢٠١٤ و ٦,٩% في العام ٢٠١٣. وبقي التسليف المصرفي للقطاع الخاص العامل الأبرز في خلق النقد إلى جانب التسليفات للقطاع العام.

وفي ما خص مكونات الكتلة النقدية، تجدر الإشارة إلى أن الودائع بالليرة سجلت نمواً بنسبة ٦,٩% والودائع بالعملة الأجنبية نمواً بنسبة ٣,٦%.

#### التغيرات السنوية في الكتلة النقدية (بالنسب المئوية)

٤م	٣م	٢م	١م	
٦,٢٣	٥,٨٦	٦,٧٦	٨,٩٣	كانون الأول ٢٠١٤
٥,٨٥	٥,٥٩	٦,٤١	٧,٥٦	كانون الثاني ٢٠١٥
٥,٤٠	٥,٤١	٦,٤٢	٩,١٦	شباط ٢٠١٥
٥,٠٥	٥,١٣	٦,٧١	١٠,٥٥	آذار ٢٠١٥
٥,٤٩	٥,٥٨	٧,٤١	٧,٦٩	نيسان ٢٠١٥
٥,٠٤	٥,١٣	٧,٣٨	٩,١١	أيار ٢٠١٥
٤,٧٢	٤,٧٦	٧,٨٩	١١,٥٢	حزيران ٢٠١٥
٤,٤٦	٤,٥٣	٧,٣٠	٣,٦٦	تموز ٢٠١٥
٥,٠٧	٥,١٠	٧,٥٩	٦,٨٨	آب ٢٠١٥
٥,١٥	٥,١٨	٧,٦١	٤,٦٣	أيلول ٢٠١٥
٥,٠٥	٥,١٩	٧,٩٨	٥,٦١	تشرين الأول ٢٠١٥
٥,٠٩	٥,١٤	٧,٦٦	٩,٨٤	تشرين الثاني ٢٠١٥
٥,٠٨	٥,٠٥	٧,١١	٨,٩٣	كانون الأول ٢٠١٥

التغيرات في الكتلة النقدية



### الدين العام

وفقاً لأرقام وزارة المالية بلغ مجموع الدين العام الصافي ٩٢٧٦٧ مليار ليرة في نهاية ٢٠١٥. وقد ازداد هذا الدين خلال العام بمبلغ ٦٣٧٦ مليار ليرة أي ما نسبته ٧,٤% مقابل زيادة بمقدار ٦١٧٦ مليار ليرة أي ما نسبته ٧,٧% في العام الفائت.

لدى مصرف لبنان بقيمة ٧٢٩,٠ مليون دولار. وبلغ بذلك الرصيد التراكمي لميزان المدفوعات خلال السنة عجزاً يوازي ٣٣٥٤,٣ مليون دولار مقابل عجز قدره ١٤٠٧,٦ مليون دولار في العام ٢٠١٤.

### موجودات مصرف لبنان الخارجية

بلغ احتياطي مصرف لبنان الإجمالي من العملات الأجنبية ٣٨٤٤١,٥ مليون دولار مسجلاً انخفاضاً سنوياً نسبته ٢,٠% ومقداره ٧٧٦,٨ مليون دولار. أما مجموع الاحتياطي الخارجي بما فيه الذهب، فقد بلغ ٤٨٢٨٩,٧ مليون دولار. هذا وقد بقي سعر صرف الدولار الأميركي الوسطي في سوق بيروت مستقراً على ١٥٠٧,٥٠ ليرة.

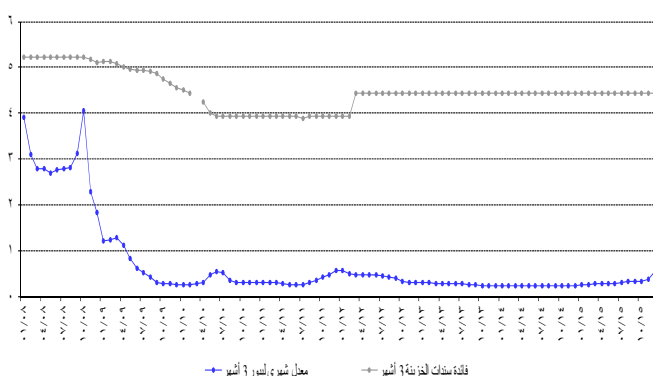
### معدلات الفائدة

لم يطرأ أي تغير في كانون الأول ٢٠١٥ على معدلات فائدة سندات الخزينة. فسجل معدل الفائدة الفعلية في نهاية الشهر: ٤,٤٤% لفئة ٣ أشهر، ٤,٩٩% لفئة ٦ أشهر و ٥,٣٥% لفئة ١٢ شهراً. واستقرت فائدة القسيمة على سندات الستين والثلاث سنوات على ٥,٨٤% و ٦,٥٠% على التوالي.

أما معدلات الفائدة المصرفية، فقد ارتفعت في كانون الأول إلى ٧,٤٥% على الحسابات المدينة بالليرة (+٥٢ نقطة أساس) واستقرت على ٥,٥٦% على الحسابات الدائنة بالليرة.

وشهدت الفائدة المصرفية المحلية بالدولار الأميركي انخفاضاً على الحسابات المدينة واستقراراً على الحسابات الدائنة. فسجل معدل الفائدة الوسطي المثقل على حسابات التسليف بالدولار ٧,٠٦% في كانون الأول (-٩ نقاط أساس). أما متوسط الفائدة على حسابات الادخار بالدولار فسجل ٣,١٧% في كانون الأول. وخلال العام ٢٠١٥، ازداد كل من معدل الفائدة الدائنة والمدينة بالدولار بمقدار ١٠ نقطة أساس و ٩ نقطة أساس على التوالي. أما معدل الفائدة على الحسابات بالليرة، فقد انخفض على تلك المدينة بمقدار ٤ نقطة أساس واستقر على تلك الدائنة.

الهامش بين سندات الخزينة لثلاثة أشهر والليبير



وبنتيجة هذه التطورات توسع الهامش بين فائدي التسليف بالليرة والدولار من (٢٢-) نقطة في تشرين الثاني ٢٠١٥ إلى ٣٩ نقطة هذا الشهر. استقر الهامش بين فائدي الادخار بالليرة والدولار على ٢,٣٩ نقطة هذا الشهر.

وتجدر الإشارة إلى أن معدل ليبور (Libor Rate) لثلاثة أشهر سجل ٠,٥٤% في كانون الأول مقابل ٠,٣٧% في تشرين الثاني ٢٠١٥.

وقد ارتفع الدين العام الصافي بالليرة بقيمة ٤١٨١ مليار ليرة أي بنسبة ٨,٧% وسجل ٥١٩٦٨ مليار ليرة في نهاية السنة مقابل زيادة بقيمة ٦٩٧٠ مليار ليرة أي بنسبة ١٧,١% وبلغ ٤٧٧٨٧ مليار ليرة في نهاية ٢٠١٤.

أما الدين العام المحرر بعملات أجنبية، فقد ازداد، خلال العام ٢٠١٥، بمقدار ١٤٥٦ مليون دولار أي بنسبة ٥,٧% ليسجل ٢٧٠٦٤ مليون دولار في نهاية كانون الأول، مقارنة بـ ٢٥٦٠٨ مليون دولار في نهاية العام ٢٠١٤ و ٢٦١٣٥ مليون دولار في نهاية العام ٢٠١٣.

#### توزع سندات الخزينة بحسب الفئة (كسبة مئوية من المجموع)

فئة	٣ أشهر	٦ أشهر	١٢ شهراً	فوق ٢٤ شهراً
كانون الأول ٢٠١٤	٠,١٦	٠,٩٢	١,٩٤	٩٦,٩٨
كانون الثاني ٢٠١٥	٠,٢٩	٠,٨٦	١,٩٢	٩٦,٩٣
شباط ٢٠١٥	٠,٣٢	٠,٩٣	١,٤٦	٩٧,٣٠
آذار ٢٠١٥	٠,٣٠	٠,٨٤	١,٤٢	٩٧,٤٤
نيسان ٢٠١٥	٠,١٨	٠,٨٢	١,٤٠	٩٧,٦٠
أيار ٢٠١٥	٠,١٥	٠,٩١	١,٣٨	٩٧,٥٦
حزيران ٢٠١٥	٠,١٧	٠,٩٠	١,٣١	٩٧,٦٢
تموز ٢٠١٥	٠,٢٠	٠,٨٦	١,٢٠	٩٧,٧٤
آب ٢٠١٥	٠,١٩	٠,٨٠	١,١٨	٩٧,٨٣
أيلول ٢٠١٥	٠,١٥	٠,٨٣	١,١٦	٩٧,٨٦
تشرين الأول ٢٠١٥	٠,١٠	٠,٨٥	١,١١	٩٧,٩٤
تشرين الثاني ٢٠١٥	٠,١١	٠,٧٩	١,١٦	٩٧,٩٤
كانون الأول ٢٠١٥	٠,١١	٠,٧٢	١,٢٣	٩٧,٩٤

## النشاط المصرفي

### الميزانية المجمّعة للمصارف

بلغت الميزانية المجمّعة للمصارف التجارية ٢٨٠٣٧٩ مليار ليرة في نهاية كانون الأول ٢٠١٥ مسجلة ارتفاعاً شهرياً بنسبة ١,٥٣% مقابل ٠,٥٠% خلال الشهر السابق. وعلى مدار سنة، بلغت نسبة النمو ٥,٨٦%.

### تطور حجم التسليفات

#### أ- لدى المصارف التجارية

ارتفعت تسليفات المصارف التجارية للقطاع الخاص المقيم وغير المقيم، خلال كانون الأول ٢٠١٥، بنسبة ١,٨٩%، مقابل ٠,٤٣% خلال الشهر الفائت. وبلغ حجم التسليفات ٨١٧٤٤ مليار ليرة في نهاية كانون الأول ٢٠١٥ مسجلاً زيادة سنوية بنسبة ٦,٥٣%، وهي مفصلة كالتالي:

- ارتفعت التسليفات بالليرة اللبنانية إلى ٢٥٥٧٣ مليار ليرة في نهاية كانون الأول ٢٠١٥ أي بنسبة شهرية بلغت ٠,٤١% مقابل ٠,٦٤% خلال تشرين الثاني ٢٠١٥. وعلى مدار سنة، ازدادت هذه التسليفات بنسبة ٩,٧٣% وباتت تشكل ٢٥,١٧% من إجمالي التسليفات، فيما كانت تشكل نسبة ٢٤,٤٤% في كانون الأول ٢٠١٤.

- ارتفعت التسليفات بالعملة الأجنبية بنسبة ٢,٤٠% خلال كانون الأول ٢٠١٥ مقابل ٠,٣٥% خلال الشهر السابق، وبلغت ٤٠٥٧٧ مليون دولار في نهاية كانون الأول ٢٠١٥ بازدياد سنوي نسبته ٥,٥%.

#### ب- لدى مصارف الأعمال

بلغت تسليفات مصارف الأعمال ٢٠٩٥ مليار ليرة في نهاية كانون الأول ٢٠١٥، مسجلة ارتفاعاً بنسبة ٠,٨٥%، مقابل ٠,٨٤% خلال تشرين الثاني ٢٠١٥. مقارنة بكانون الأول ٢٠١٤، ازدادت هذه التسليفات بنسبة ٠,٧١%.

### تطور حجم الودائع

#### أ- لدى المصارف التجارية

ارتفعت وداائع القطاع الخاص في المصارف التجارية المقيم وغير المقيم، خلال كانون الأول ٢٠١٥، بنسبة ١,١٩%، مقابل ٠,٣٠% خلال الشهر الفائت. وعلى مدار سنة، ازداد حجم الودائع بنسبة ٤,٩٦% ليبلغ ٢٢٨٥١٥ مليار ليرة في نهاية كانون الأول، وهي مفصلة كالتالي:

- ارتفعت الودائع بالليرة اللبنانية بنسبة ٠,٣٠%، خلال كانون الأول ٢٠١٥، مقابل ٠,٣١% خلال الشهر الفائت، وبلغت ٨٠٢٦٥ مليار ليرة في نهاية كانون الأول. وعلى مدار سنة، ازدادت هذه الودائع بنسبة ٧,٥١%، حيث باتت تشكل ٣٥,١٢% من إجمالي الودائع، فيما كانت تشكل نسبة ٣٤,٢٩% في نهاية كانون الأول ٢٠١٤.

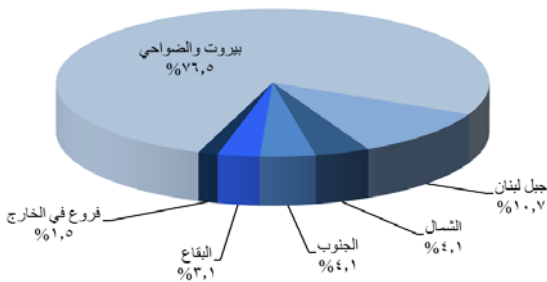
- ارتفعت الودائع بالعملة الأجنبية، خلال كانون الأول ٢٠١٥، بنسبة ١,٦٧%، مقابل ٠,٢٩% خلال الشهر الفائت. وبلغت ٩٨٣٤٢ مليون دولار في نهاية كانون الأول مسجلة زيادة سنوية بنسبة ٣,٦٢%.

#### ب- لدى مصارف الأعمال

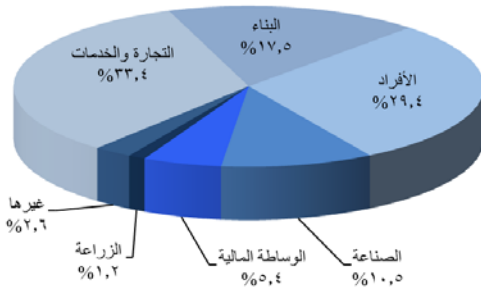
ارتفعت وداائع القطاع الخاص لدى مصارف الأعمال بنسبة ٢,٥٠%، خلال الشهر، مقابل ٠,٥٩% خلال تشرين الثاني ٢٠١٥. وقد ارتفع حجم الودائع من ٣٠١٨ مليار ليرة في كانون الأول ٢٠١٤ إلى ٣٢٢٥ ملياراً في نهاية كانون الأول ٢٠١٥، أي بنسبة ٦,٨٥%.

### توزع التسليفات

#### توزع التسليفات على المناطق



#### توزع التسليفات على القطاعات





## نسبة التسليفات إلى الودائع

شكلت التسليفات نسبة ٣٥,٧٧% من إجمالي الودائع في نهاية كانون الأول ٢٠١٥ مقارنةً بنسبة ٣٥,٢٤% في نهاية كانون الأول ٢٠١٤ مفصلة كالآتي:

- نسبة التسليفات إلى الودائع بالليرة اللبنانية ٢٥,٦٣% مقارنةً بـ ٢٥,١١%.
- نسبة التسليفات إلى الودائع بالعملة الأجنبية ٤١,٢٦% مقارنةً بـ ٤٠,٥٣%.

## حساب الرساميل

ارتفع حساب الرساميل بنسبة ٢,٢٤%، خلال كانون الأول ٢٠١٥، مقابل ٠,١٤% خلال تشرين الثاني ٢٠١٥. مقارنةً بالفترة ذاتها من العام المنصرم، سجلت هذه الرساميل زيادة بنسبة ٥,٩٥% وبلغت ٢٥١٣١ مليار ليرة في كانون الأول ٢٠١٥.

ارتفعت نسبة حساب الرساميل من إجمالي موجودات المصارف التجارية في نهاية كانون الأول ٢٠١٥ إلى ٨,٩٦%. وكانت قد سجلت ٨,٩٠% في تشرين الثاني ٢٠١٥ و ٨,٩٦% في كانون الأول ٢٠١٤. ارتفعت نسبة حساب الرساميل إلى إجمالي الودائع إلى ١١,٠٠% في نهاية كانون الأول ٢٠١٥. وكانت قد سجلت ١٠,٨٨% في تشرين الثاني ٢٠١٥ و ١٠,٨٩% في كانون الأول ٢٠١٤.

كما ارتفعت نسبة حساب الرساميل إلى إجمالي التسليفات إلى ٣٠,٧٤% في نهاية كانون الأول ٢٠١٥. وكانت قد سجلت ٣٠,٦٤% في تشرين الثاني ٢٠١٥ و ٣٠,٩١% في كانون الأول ٢٠١٤.

## الدولة

ارتفعت نسبة دولة الودائع إلى ٦٤,٨٨% في نهاية كانون الأول ٢٠١٥ مقابل ٦٤,٥٧% في نهاية تشرين الثاني ٢٠١٥ و ٦٥,٧١% في نهاية كانون الأول ٢٠١٤.

كما ارتفعت نسبة دولة التسليفات إلى ٧٤,٨٣% في نهاية كانون الأول ٢٠١٥ مقابل ٧٤,٤٦% في نهاية تشرين الثاني ٢٠١٥ و ٧٥,٥٦% في نهاية كانون الأول ٢٠١٤.

## الأسواق المالية

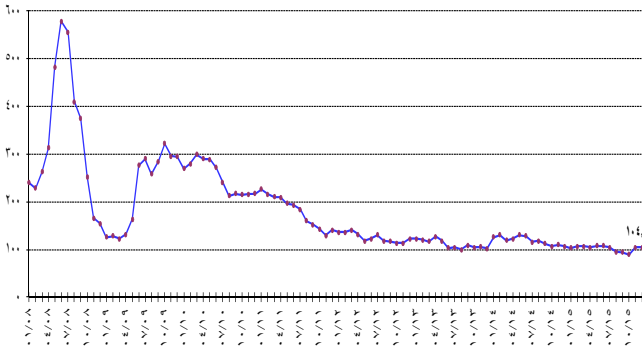
أظهر مؤشر القيمة السوقية للأسهم المدرجة في بورصة بيروت، خلال كانون الأول ٢٠١٥، تقدماً بنسبة ٠,٢٨%، إذ أفضل على مستوى ١٠٤,٤٧ نقطة مقابل ١٠٤,١٨ نقطة لإقبال الشهر السابق. أما كمية الأسهم المتداولة في البورصة، فقد انخفضت بنسبة ٣٠,٦٢% وبلغت ٤٤,١٥٨,٢٦٣؛ انخفضت كذلك قيمة الأسهم المتداولة بنسبة ٤٤,٦٢%.

أما على صعيد شهادات الإيداع المحلية والعالمية، فلم يتم أي إصدار أو إستحقاق.

## مؤشر القيمة السوقية المثلث Market-Value-Weighted Index

١٠٦,٠٩	كانون الأول ٢٠١٤
١٠٢,٨٧	كانون الثاني ٢٠١٥
١٠٦,٨٦	شباط ٢٠١٥
١٠٦,٦٥	آذار ٢٠١٥
١٠٤,٧٦	نيسان ٢٠١٥
١٠٧,٤٧	أيار ٢٠١٥
١٠٧,٧٠	حزيران ٢٠١٥
١٠٤,٥١	تموز ٢٠١٥
٩٥,٥٧	آب ٢٠١٥
٩٤,٤٢	أيلول ٢٠١٥
٨٩,٣٢	تشرين الأول ٢٠١٥
١٠٤,١٨	تشرين الثاني ٢٠١٥
١٠٤,٤٧	كانون الأول ٢٠١٥

Market-Value-Weighted Index  
مؤشر القيمة السوقية المرجح



## بورصة بيروت

### بورصة بيروت

القيمة السوقية (مليار دولار)	الأسهم المتداولة		التاريخ
	القيمة (مليون دولار)	الحجم (ملايين)	
١٢,٠٨	٦٩,٤٧	١٠,٨٣	كانون الأول ٢٠١٤
١٢,١٢	١٨,٨٠	٢,٩٢	كانون الثاني ٢٠١٥
١٢,٦٤	١٥٦,٣٧	٢١,٨٨	شباط ٢٠١٥
١٢,٨٠	٧٤,٦٦	١٠,٠٢	آذار ٢٠١٥
١٢,٤٣	١٠,٥١	١,٠٢	نيسان ٢٠١٥
١٢,٤٣	٤٠,٠٨	٣,٥١	أيار ٢٠١٥
١٢,٤٢	٤٩,٨٧	٥,٤٤	حزيران ٢٠١٥
١٢,٣٠	٢٨,٠٦	٣,٣٧	تموز ٢٠١٥
١٢,٠٣	٣٦,٠٥	٢,٧٦	آب ٢٠١٥
١١,٨٩	٩٦,٠٥	١٠,٠٤	أيلول ٢٠١٥
١١,٧٥	٢٨,٤٥	٣,٥٢	تشرين الأول ٢٠١٥
١٢,٠٥	٥٧,٩١	٥,٩٩	تشرين الثاني ٢٠١٥
١٢,٠٩	٣٢,٠٧	٤,١٦	كانون الأول ٢٠١٥

انخفضت كمية الأسهم المتداولة بنسبة ٣٠,٦٢% فبلغت ٤,١٥٨ مليون سهم مقابل ٥,٩٩٤ مليون سهم في الشهر الماضي. أما قيمة هذه الأسهم، فقد انخفضت بنسبة ٤٤,٦٢%، فبلغت ٣٢ مليون دولار أمريكي مقابل ٥٨ مليون دولار أمريكي في تشرين الثاني ٢٠١٥.

فيما خص نسب الأسهم المتداولة خلال هذا الشهر، فقد تقدم سهم بنك عودة - GDR على سائر الأسهم من ناحية الكمية حيث بلغت نسبته

## إيصالات إيداع عمومية (GDR)

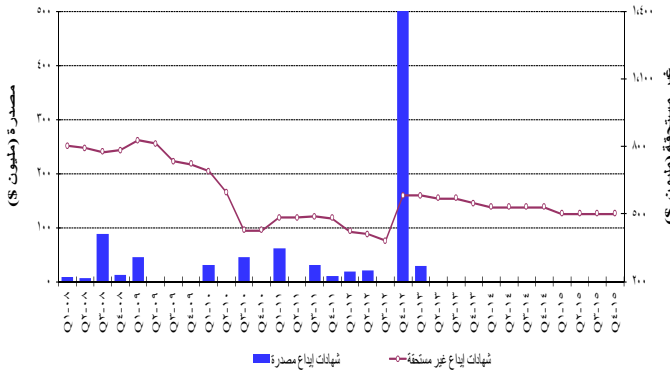
ارتفعت أسعار إيصالات الإيداع العمومية التابعة لبنك لبنان والمهجر، بنهاية كانون الأول ٢٠١٥، بنسبة ٠,٨٣% متراوحاً بين ٩,٦١ و ٩,٦٧٥ دولار أمريكي. وازدادت كذلك قيمة إيصالات الإيداع العمومية التابعة لبنك عودة بنسبة ٠,٣٣% متراوحاً بين ٥,٩٥ و ٦,٠٥ دولار أمريكي. أما أسعار إيصالات الإيداع العمومية التابعة لشركة سوليدير، فقد انخفضت بنسبة ٤,٦٣% وتراوحت بين ١٠,١٠ و ١٠,٥٠ دولار أمريكي. أما بنك بيبيلوس، فقد حافظ على سعره متراوح بين ٧٣,٠٠٠ و ٧٣,٠٠٠ دولار أمريكي.

## شهادات الإيداع

شهادات إيداع (بملايين دولارات)

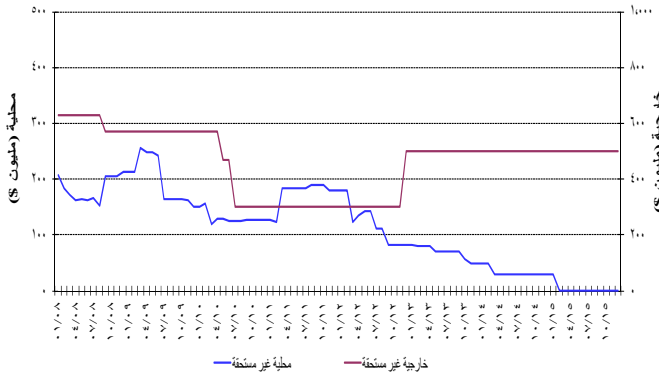
عدد المصارف	غير مستحقة			مصدرة	تشرين الثاني ٢٠١٥
	المجموع	خارجية	محلية		
١	٥٠٠	٥٠٠	-	-	٢٠١٥
١	٥٠٠	٥٠٠	-	-	كانون الأول ٢٠١٥

تطور شهادات الإيداع المصدرة وغير المستحقة



حافظت قيمة مجمل شهادات الإيداع المصدرة غير المستحقة على مكانتها، إذ بلغت ٥٠٠ مليون دولار أمريكي.

الإصدارات غير المستحقة لشهادات الإيداع المحلية والخارجية



## سندات دين الجمهورية اللبنانية بالعملة الأجنبية

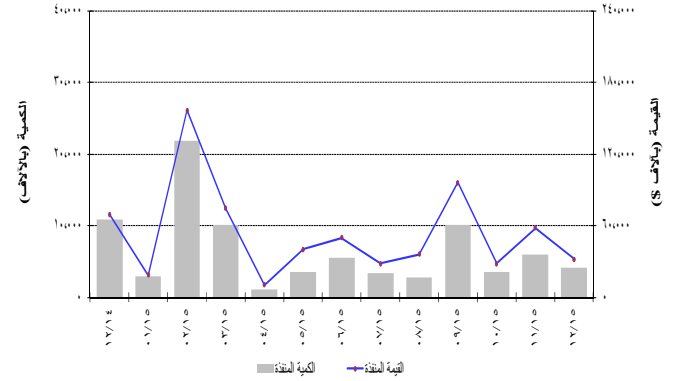
ارتفعت القيمة الإجمالية لسندات الجمهورية اللبنانية المصدرة بعملة أجنبية وبلغت قيمتها ٢٥,٣٣٠ مليار دولار أمريكي بنهاية كانون الأول ٢٠١٥.

٢٩,٧٤% أما من ناحية السعر، فتصدر Ciments Blancs Bearer

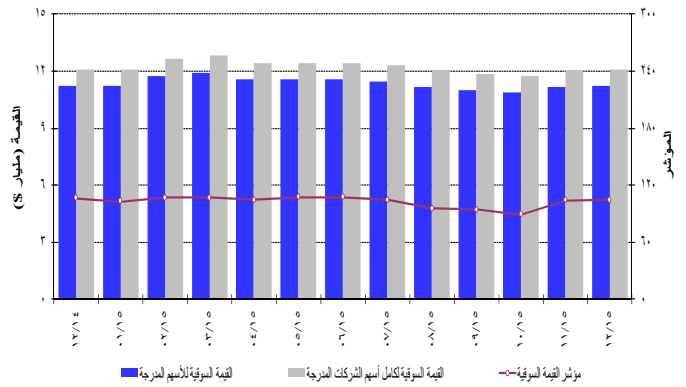
بنسبة ٣٠,٠٠%.

فيما يتعلق بالقيمة السوقية لمجمل أسهم الشركات المدرجة في بورصة بيروت، فقد ارتفعت بنسبة ٠,٣٦% قياساً على الشهر الماضي، إذ بلغت ١٢,٠٩٨ مليار دولار أمريكي مقابل ١٢,٠٥٥ مليار دولار أمريكي. ارتفعت القيمة السوقية للأسهم المدرجة في البورصة بنسبة ٠,٢٧%، إذ بلغت ١١,٢٢ مليار دولار أمريكي مقابل ١١,١٩٠ مليار دولار أمريكي للشهر الماضي.

نشاط الأسهم المدرجة في بورصة بيروت



تطور المؤشر والقيمة السوقية لبورصة بيروت



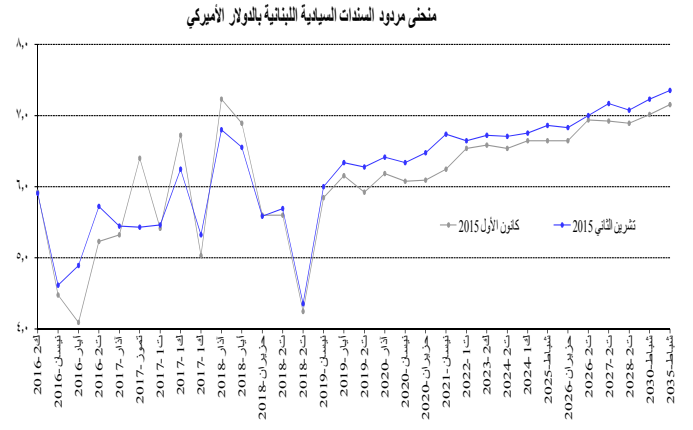
## الأسهم التفضيلية المدرجة عند الإصدار

المصدر	نوع الأسهم	سعر السهم	الكمية (آلاف)	القيمة (مليون \$)
بنك بيروت	أسهم تفضيلية "E"	\$ ٢٦,٣٥	٢٤٠٠	٦٣
	أسهم تفضيلية "H"	\$ ٢٦,٥٠	٥٤٠٠	١٤٣
	أسهم تفضيلية "I"	\$ ٢٦,٥٠	٥٠٠٠	١٣٣
	أسهم تفضيلية "J"	\$ ٢٥,٧٥	٣٠٠٠	٧٧
	أسهم أولوية ٢٠١٤	\$ ٢١,٠٠	٤٧٦٢	١٠٠
بنك بيمو	أسهم تفضيلية ٢٠١٣	\$ ١٠٠,٠٠	٣٥٠	٣٥
بنك لبنان والمهجر	أسهم تفضيلية ٢٠١١	\$ ١٠,١٥	٢٠٠٠	٢٠٣
بنك عودة	أسهم تفضيلية "F"	\$ ١٠١,٧٠	١٥٠٠	١٥٣
	أسهم تفضيلية "G"	\$ ١٠١,٠٠	١٥٠٠	١٥٢
	أسهم تفضيلية "H"	\$ ١٠١,٥٠	٧٥٠	٧٦
البنك اللبناني للتجارة	أسهم تفضيلية "A"	\$ ١٠٠,٠٠	٤٠٠	٤٠
	أسهم تفضيلية "B"	\$ ١٠٢,٥٠	٥٥٠	٥٦
	أسهم تفضيلية "C"	\$ ١٠١,٠٠	٣٥٠	٣٥
بنك بيبيلوس	أسهم تفضيلية ٢٠٠٨	\$ ١٠١,٢٠	٢٠٠٠	٢٠٢
	أسهم تفضيلية ٢٠٠٩	\$ ١٠٠,٦٠	٢٠٠٠	٢٠١



## سندات دين المصارف والمؤسسات المالية اللبنانية بالعملة المختلفة

بلغت قيمة سندات الدين المحلية المصدره من قبل المؤسسات المالية ٢١,١٦٧ مليون دولار أميركي بنهاية كانون الأول ٢٠١٥.



إقفال كانون الأول ٢٠١٥			إقفال تشرين الثاني ٢٠١٥			استحقاق	
هامش	فائدة %	سعر	هامش	فائدة %	سعر		
٥,٦٥	٥,٩٢	١٠٠,١٧	٥,٧٧	٥,٨٩	١٠٠,٣١	٢٠١٦/٠١/١٩	فئة ١٥ سنة (٧٥٠ مليون دولار)
٤,٢٨	٤,٤٧	١٠٠,٠٠	٤,٢٦	٤,٦٠	٩٩,٩٥	٢٠١٦/٠٤/٢٣	فئة ٣ سنوات (٦٠٠ مليون دولار)
٣,٥٩	٤,٠٨	١٠٢,٨٥	٤,٥٠	٤,٨٩	١٠٢,٩٠	٢٠١٦/٠٥/١١	فئة ١٥ سنة (٤٠٠ مليون دولار)
٤,٥٤	٥,٢٢	٩٩,٦٠	٥,٢٢	٥,٧١	٩٩,١٥	٢٠١٦/١١/٠٢	فئة ٥ سنوات (٥٠٠ مليون دولار)
٤,٦٢	٥,٣١	١٠٤,٣٧	٤,٩٤	٥,٤٤	١٠٤,٤٠	٢٠١٧/٠٣/٢٠	فئة ٨ سنوات (١٥٠٠ مليون دولار)
٥,٤٢	٦,٤٠	٩٧,٠٠	٤,٤٩	٥,٤٢	٩٨,٠٠	٢٠١٧/٠٧/٢٠	فئة ١٠ سنوات (٣٠٠ مليون دولار)
٤,٤٣	٥,٤١	٩٩,٣٠	٤,٥١	٥,٤٥	٩٩,٢٠	٢٠١٧/١٠/١٢	فئة ٥ سنوات (٧٧٥ مليون دولار)
٥,٧٤	٦,٧١	٩٨,٣٨	٥,٣٢	٦,٢٤	٩٨,٧٥	٢٠١٧/١٢/٢٧	فئة ١٥ سنة (٩٥٠ مليون دولار)
٤,٠٤	٥,٠٣	٩٩,٠٠	٤,٣٧	٥,٣٢	٩٨,٦٥	٢٠١٧/١٢/٣١	فئة ١٥ سنة (٢٠٠٧,٥١١ مليون دولار)
٦,٢٤	٧,٢٢	٩٧,٥٠	٥,٨٧	٦,٨٠	٩٧,٨٨	٢٠١٨/٠٣/٠٥	فئة ١٥ سنة (٧٠٠ مليون دولار)
٥,٩٠	٦,٨٨	٩٧,٥٠	٥,٣١	٦,٥٤	٩٧,٨٨	٢٠١٨/٠٥/٢٧	فئة ١٥ سنة (٢٠٠ مليون دولار)
٤,٢٨	٥,٥٩	٩٩,٠٠	٤,٣٤	٥,٥٨	٩٩,٠٠	٢٠١٨/٠٦/١٢	فئة ٥ سنة (٧٠٠ مليون دولار)
٤,٣٠	٥,٥٩	٩٨,٨٤	٤,٤٥	٥,٦٩	٩٨,٥٥	٢٠١٨/١١/١٢	فئة ٨ سنة (١٠٢٥ مليون دولار)
٤,٥٤	٤,٢٤	١٠٣,٠٠	٤,٧١	٤,٣٥	١٠٢,٧٥	٢٠١٨/١١/٢٨	فئة ٧ سنوات (٤٤٥ مليون يورو)
٤,٥٤	٥,٨٣	٩٩,٠٠	٤,٧٦	٥,٩٩	٩٨,٥٠	٢٠١٩/٠٤/٢٣	فئة ٥ سنوات (٥٠٠ مليون دولار)
٤,٨٥	٦,١٤	٩٩,٥٦	٥,٠٩	٦,٣٣	٩٩,٠٠	٢٠١٩/٠٥/٢٠	فئة ٨ سنوات (٦٥٠ مليون دولار)
٤,٦٢	٥,٩٢	٩٨,٣٨	٤,٦١	٦,٢٨	٩٧,١٣	٢٠١٩/١١/٢٨	فئة ٨ سنوات (١٥٠٠ مليون دولار)
٤,٥٠	٦,١٨	١٠٠,٧١	٤,٧٤	٦,٤١	٩٩,٨٧	٢٠٢٠/٠٣/٠٩	فئة ١٠ سنوات (١٢٠٠ مليون دولار)
٤,٣٨	٦,٠٦	٩٩,٠٠	٤,٦٦	٦,٣٣	٩٨,٠٠	٢٠٢٠/٠٤/١٤	فئة ١٦ سنوات (٧٠٠ مليون دولار)
٤,٤٠	٦,٠٩	١٠٠,٢٥	٤,٨٠	٦,٤٧	٩٨,٧٥	٢٠٢٠/٠٦/٢٠	فئة ٧ سنوات (٦٠٠ مليون دولار)
٤,٥٦	٦,٢٤	١٠٨,٩٦	٥,٠٧	٦,٧٤	١٠٦,٧٠	٢٠٢١/٠٤/١٢	فئة ١٥ سنة (٢٠٩٢,٤٦٩ مليون دولار)
٤,٥٢	٦,٥٢	٩٧,٧٠	٤,٦٣	٦,٦٤	٩٧,٠٥	٢٠٢٢/١٠/٠٤	فئة ١٢ سنة (١٥٤٠ مليون دولار)
٤,٥٧	٦,٥٨	٩٦,٧٤	٤,٧١	٦,٧٢	٩٥,٩٨	٢٠٢٣/٠١/٢٧	فئة ١٠ سنة (١١٠٠ مليون دولار)
٤,٣٣	٦,٥٣	٩٨,١٣	٤,٤٧	٦,٧٠	٩٧,٠٠	٢٠٢٤/١١/٠٤	فئة ٩ سنة (٥٠٠ مليون دولار)
٤,٤٤	٦,٦٤	١٠٢,٤١	٤,٥٢	٦,٧٥	١٠١,٦٥	٢٠٢٤/١٢/٠٣	فئة ١٥ سنة (٢٥٠ مليون دولار)
٤,٤٤	٦,٦٤	٩٧,٠٠	٤,٦٢	٦,٨٦	٩٥,٥٥	٢٠٢٥/٠٢/٢٦	فئة ١٠ سنة (٨٠٠ مليون دولار)
٤,٤٣	٦,٦٤	٩٧,٢٧	٤,٦٠	٦,٨٣	٩٦,٠٢	٢٠٢٥/٠٦/١٢	فئة ١٣ سنة (٨٠٠ مليون دولار)
٤,٧٣	٦,٩٣	٩٧,٥٠	٤,٧٦	٧,٠٠	٩٧,٠٠	٢٠٢٦/١١/٢٧	فئة ١٥ سنة (٧٢٥ مليون دولار)
٤,٧٢	٦,٩٢	٩٨,٦٥	٤,٩٢	٧,١٦	٩٦,٧٧	٢٠٢٧/١١/٢٩	فئة ١٥ سنة (١٠٠٠ مليون دولار)
٤,٦٨	٦,٨٩	٩٨,٠٠	٤,٨٣	٧,٠٧	٩٦,٥٠	٢٠٢٨/١١/٠٣	فئة ١٣ سنة (٥٠٠ مليون دولار)
٤,٨٠	٧,٠٠	٩٦,٨٥	٤,٩٨	٧,٢٢	٩٥,٠٠	٢٠٣٠/٠٢/٢٦	فئة ١٥ سنة (١٤٠٠ مليون دولار)
٤,٨٢	٧,١٤	٩٩,٠٣	٤,٩٩	٧,٣٥	٩٦,٨٧	٢٠٣٥/١١/٠٢	فئة ١٥ سنة (٦٠٠ مليون دولار)



مصرف لبنان  
BANQUE DU LIBAN