

SYNTHÈSE

(Les pourcentages représentent les variations annuelles, sauf mention contraire)

L'indicateur synthétique de la Banque du Liban a atteint 302,3 en décembre 2015, contre 293,1 le mois précédent et 292,5 en décembre 2014. Au cours du mois, la balance des paiements s'est soldée par un déficit de 372,4 millions de dollars. Sur un an, le bilan consolidé des banques commerciales s'est accru de 5,9% et le taux de dollarisation des dépôts s'est inscrit à 64,9% à la fin du mois. Les taux d'intérêt bancaires débiteurs ont affiché une hausse sur la livre et une baisse sur le dollar, alors que les taux créditeurs sont restés inchangés sur la livre et sur le dollar.

- ☒ La **balance des paiements** s'est soldée, en décembre 2015, par un déficit de 372,4 millions de dollars. Ceci s'est traduit par une hausse des avoirs extérieurs nets des banques et institutions financières de 356,6 millions de dollars et une baisse de ceux de la Banque du Liban de 729,0 millions de dollars. Par conséquent, la balance des paiements a enregistré un déficit cumulé de 3 354,3 millions de dollars en 2015, contre un déficit cumulé de 1 407,6 millions de dollars en 2014.
- ☒ Selon les chiffres publiés par le Ministère des finances, la **dette publique** totale nette a atteint 92 767 milliards de livres fin 2015. Au cours de l'année, cette dette s'est accrue de 7,4% ou 6 376 milliards de livres, contre 7,7% ou 6 176 milliards de livres en 2014. La dette publique nette libellée en livre libanaise a augmenté de 8,7% ou 4 181 milliards de livres, totalisant 51 968 milliards de livres fin 2015, alors qu'elle avait enregistré une hausse de 17,1% ou 6 970 milliards de livres et atteint 47 787 milliards fin 2014. Quant à la dette publique libellée en devises, elle a affiché une hausse de 5,7% ou 1 456 millions de dollars en 2015, s'élevant à 27 064 millions de dollars fin décembre 2015, contre 25 608 millions fin 2014 et 26 135 millions fin 2013.
- ☒ Les **réserves brutes en devises de la Banque du Liban** ont atteint 38 441,5 millions de dollars fin décembre 2015, soit une baisse annuelle de 2,0% ou 776,8 millions de dollars. La valeur totale des réserves extérieures, y compris l'or, a totalisé 48 289,7 millions de dollars. Sur le marché de Beyrouth, le **cours du dollar** s'est maintenu au taux moyen de 1 507,50 livres libanaises au cours du mois.
- ☒ Les **taux d'intérêt** sont restés inchangés en décembre 2015 sur toutes les catégories de bons du Trésor. À la fin du mois, les taux se sont maintenus à 4,44% sur les bons à 3 mois, 4,99% sur les bons à 6 mois, 5,35% sur les bons à 12 mois, 5,84% sur les bons à 24 mois et 6,50% sur les bons à 36 mois. Sur la livre, les taux bancaires débiteurs se sont accrus de 52 points, s'élevant à 7,45%, alors que les taux bancaires créditeurs se sont stabilisés à 5,56%. Sur le dollar, les taux bancaires débiteurs ont régressé, alors que les taux créditeurs sont restés inchangés. Ainsi, le taux débiteur moyen pondéré s'est inscrit à 7,06% (-9 points de base), et le taux créditeur moyen a atteint 3,17% en décembre 2015. En 2015, les taux créditeur et débiteur moyens sur la livre ont enregistré des hausses respectives de 10 et 9 points de base. Sur le dollar, le taux débiteur moyen a diminué de 4 points de base, alors que le taux créditeur moyen est resté inchangé.
- ☒ L'**agrégat M3** a atteint 186 360,4 milliards de livres fin décembre 2015, avec une croissance annuelle de 5,0%, contre 5,9% en 2014 et 6,9% en 2013. Les crédits bancaires au secteur privé sont restés le facteur principal de création monétaire, de même que les crédits au secteur public. En ce qui concerne les composantes de la masse monétaire, les dépôts en livre et en devises ont respectivement progressé de 6,9% et 3,6%.
- ☒ Le **bilan consolidé des banques commerciales** s'est élevé à 280 379 milliards de livres fin décembre 2015, soit une hausse annuelle de 5,9%, contre 6,6% en 2014. Les dépôts du secteur privé, résident et non-résident, se sont améliorés de 5,0%, contre 6,0% en 2014, s'élevant à 228 515 milliards de livres fin décembre 2015. De même, les crédits au secteur privé se sont renforcés de 6,5% en 2015, contre 7,4% l'année précédente. Le **taux de dollarisation** des dépôts bancaires s'est inscrit à 64,9% fin décembre 2015, contre 65,7% fin 2014.
- ☒ Le déficit de la **balance commerciale** s'est creusé de 16,2% en décembre 2015, totalisant 15 116,4 millions de dollars en 2015, contre 17 180,9 millions en 2014, diminuant ainsi de 12,0%, contre une baisse légère de 0,6% en 2014. Cette évolution résulte du fait que les importations et les exportations ont affiché des baisses respectives de 11,8% et 10,9% en 2015, s'inscrivant à 18 068,8 et 2 952,4 millions de dollars.
- ☒ Par rapport à 2014, les **livraisons de ciment**, indicateur de l'activité actuelle du secteur de la construction, ainsi que les surfaces couvertes par les **permis de construire**, indicateur de son activité potentielle, ont respectivement baissé de 8,6% et 8,9% en 2015.
- ☒ En décembre 2015, la **production d'énergie électrique** a reculé de 3,3%, s'inscrivant à 1 066,2 millions de kWh; en 2015, elle a atteint 12 520,2 millions de kWh.
- ☒ En 2015, le trafic aérien à l'**Aéroport International de Beyrouth** s'est amélioré de 8,3% et le nombre de passagers a augmenté de 10,3%, atteignant 7,2 millions. Quant au volume du fret aérien, il a rétréci de 1,6% par rapport à 2014.
- ☒ Le trafic maritime au **Port de Beyrouth** s'est accru de 9,4% en décembre 2015, alors qu'il a fléchi de 7,9% par rapport à 2014. Par contre, le volume total du fret maritime s'est contracté de 1,7% en décembre 2015 et de 0,8% par rapport à 2014.

DIAGNOSTIC

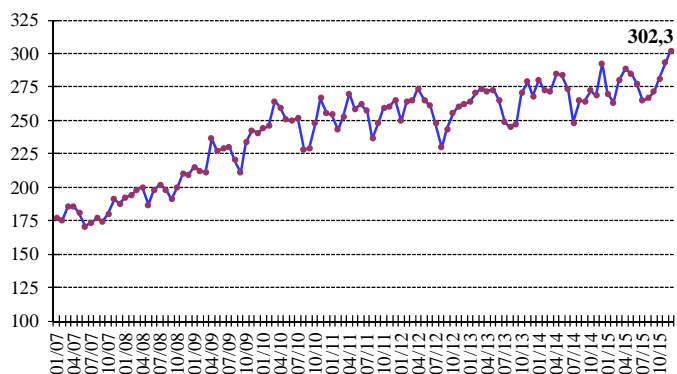
L'INDICATEUR SYNTHETIQUE DE LA BDL

L'indicateur synthétique de la Banque du Liban a atteint 302,3 en décembre 2015, contre 293,1 le mois précédent et 292,5 en décembre 2014, enregistrant ainsi une hausse annuelle de 3,3%.

Indicateur Synthétique (Moyenne 1993=100)

	Indice	Changement Mensuel (%)	Changement Annuel (%)
Déc-2014	292,5	8,9	9,2
Jan-2015	269,9	-7,7	-3,7
Fév-2015	263,3	-2,4	-3,4
Mars-2015	279,7	6,2	2,9
Avril-2015	288,2	3,0	1,1
Mai-2015	285,0	-1,1	0,5
Juin-2015	277,7	-2,6	1,6
Juil-2015	264,6	-4,7	6,5
Août-2015	266,6	0,8	0,6
Sep-2015	271,5	1,8	2,7
Oct-2015	281,4	3,6	3,2
Nov-2015	293,1	4,2	9,1
Déc-2015	302,3	3,1	3,3

Indicateur Synthétique



COMPENSATION DES CHÈQUES

La valeur totale des chèques compensés a diminué de 5,0% en décembre 2015.

La valeur des chèques libellés en livre libanaise a progressé de 6,9%, alors que celle des chèques en devises a régressé de 9,0%.

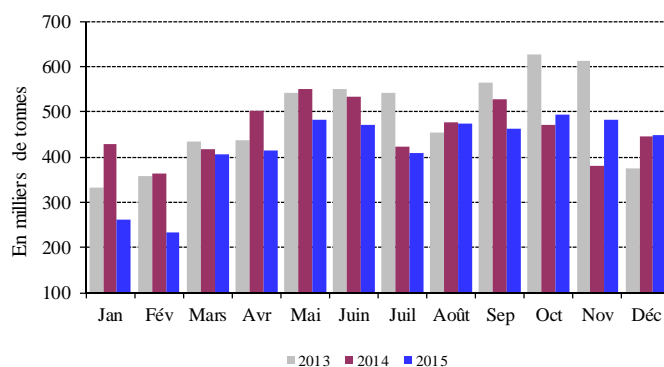
La part des chèques compensés libellés en devises s'est inscrite à 71,4% du total des chèques, soit une baisse de 4,3%. Sur un an, la part des chèques rejetés a baissé de 22,2%, représentant 2,0% de la valeur totale des chèques fin décembre 2015.

SECTEUR RÉEL

LA CONSTRUCTION ET L'IMMOBILIER

Par rapport à 2014, les livraisons de ciment, indicateur de l'activité actuelle du secteur de la construction, ainsi que les surfaces couvertes par les permis de construire, indicateur de son activité potentielle, ont respectivement baissé de 8,6% et 8,9% en 2015.

Livraisons de Ciment



Source: Sociétés de Ciment

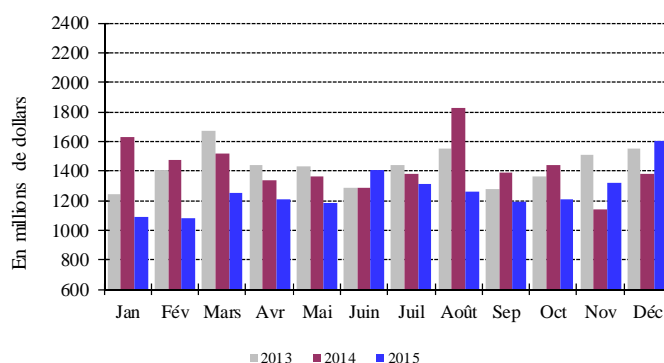
Par rapport à décembre 2014, les taxes foncières perçues en décembre 2015 ont fléchi de 4,0%, s'inscrivant à 99,1 milliards de livres; en 2015, elles ont diminué de 9,4%.

LE COMMERCE EXTERIEUR

Le déficit de la balance commerciale s'est creusé de 16,2% en décembre 2015, totalisant 15 116,4 millions de dollars en 2015, contre 17 180,9 millions en 2014, diminuant ainsi de 12,0% en 2015, contre une baisse légère de 0,6% en 2014.

Cette évolution résulte du fait que les importations et les exportations ont affiché des baisses respectives de 11,8% et 10,9% en 2015, s'inscrivant à 18 068,8 et 2 952,4 millions de dollars. Les recettes douanières perçues au cours du mois se sont contractées de 1,3%, totalisant 178,3 milliards de livres; en 2015, elles ont progressé de 1,7%.

Déficit Commercial



Source: Conseil Supérieur des Douanes

En 2015, les importations libanaises des principaux pays d'origine se sont réparties comme suit: la Chine 11,5%, l'Italie 7,1%, l'Allemagne 6,8%, la France 6,0% et les Etats-Unis 5,7%.

En décembre 2015, ces importations se sont réparties de la manière suivante:

Importations par pays d'origine (millions de dollars)

	Déc 14	% du total	Déc 15	% du total
Pays-Bas	23,7	1,4	266,6	14,5
Chine	211,3	12,8	163,7	8,9
Koweït	3,0	0,2	154,0	8,4
France	76,6	4,6	106,5	5,8
Italie	109,4	6,6	98,6	5,4
Autres pays	1 224,7	74,3	1 052,0	57,1
Total importations	1 648,8	100	1 841,3	100

Principaux Indicateurs (Toutes les variations sont en % et comparées à la même période de l'année précédente)

	Déc-2013	Total-2013	Déc-2014	Total-2014	Déc-2015	Moy-2015	Total-2015
Chèques compensés en L.L. ¹							
(en millions de L.L.)	2 353 601	25 694 907	2 411 022	27 229 349	2 578 113	2 353 602	28 243 223
Variation en %	16,76	13,83	2,44	5,97	6,93	3,72	3,72
Chèques compensés en devises ^{1**}							
(en millions de \$)	4 728	55 310	4 695	56 202	4 271	4 241	50 886
Variation en %	1,22	-1,30	-0,70	1,61	-9,03	-9,46	-9,46
Total chèques compensés ^{**}							
(en millions de L.L.)	9 480 728	109 074 115	9 488 099	111 953 926	9 016 258	8 746 156	104 953 872
Demandes d'information à la Centrale des Risques ¹							
Total	16 746	269 010	22 020	286 105	22 695	27 057	324 679
Variation en %	-2,48	8,03	31,49	6,35	3,07	13,48	13,48
Permis de construire ^{2**}							
(en mètres carrés)	1 197 897	12 924 783	986 113	13 548 707	1 078 966	1 028 227	12 338 726
Variation en %	-25,67	-11,96	-17,68	4,83	9,42	-8,93	-8,93
Livraisons de ciment ^{3**}							
(en tonnes)	376 082	5 830 616	444 926	5 516 827	447 724	420 239	5 042 868
Variation en %	2,47	9,83	18,31	-5,38	0,63	-8,59	-8,59
Taxes foncières perçues ⁴							
(en millions de L.L.)	111 308	904 000	103 254	920 983	99 067	69 510	834 125
Variation en %	-6,51	-3,15	-7,24	1,88	-4,05	-9,43	-9,43
Importations ^{5**}							
(en millions de L.L.)	2 709 348	32 012 556	2 486 352	30 904 537	2 776 677	2 270 644	27 247 731
Variation en %	-3,98	-0,24	-8,23	-3,46	11,68	-11,83	-11,83
Exportations ^{5**}							
(en millions de L.L.)	365 993	5 935 423	404 206	4 995 785	356 431	371 021	4 452 248
Variation en %	-36,34	-12,21	10,44	-15,83	-11,82	-10,88	-10,88
Déficit Commercial ^{**}	2 343 355	26 077 133	2 082 146	25 908 752	2 420 246	1 899 624	22 795 483
Variation en %	4,30	2,95	-11,15	-0,65	16,24	-12,02	-12,02
Recettes douanières ^{5*}							
(en millions de L.L.)	186 714	2 259 359	180 568	2 119 271	178 291	179 633	2 155 592
Variation en %	-2,59	-4,19	-3,29	-6,20	-1,26	1,71	1,71
Production d'électricité (réseau EDL) ⁶							
(en millions de kWh)	1 092	12 097	1 103	12 523	1 066	1 043	12 520
Variation en %	15,01	10,31	1,01	3,53	-3,35	-0,02	-0,02
Importations de dérivés pétroliers ^{7***}							
(en tonnes métriques)	636 915	6 074 213	636 054	6 833 221	574 485	638 280	7 659 366
Variation en %	-5,95	-8,25	-0,14	12,50	-9,68	12,09	12,09
Marchandises au Port de Beyrouth ^{8**}							
Total	767 216	8 276 056	758 078	8 288 119	745 066	685 220	8 222 634
Variation en %	17,12	12,36	-1,19	0,15	-1,72	-0,79	-0,79
Arrivée (tonnes)	699 035	7 230 947	671 529	7 299 944	650 233	594 521	7 134 250
Départ (tonnes)	67 722	1 037 501	86 097	981 129	94 618	90 206	1 082 466
Transit/zone franche (tonnes)	459	7 608	452	7 264	215	493	5 918
Passagers (AIB) ⁹							
Total	510 067	6 262 872	573 231	6 569 357	616 246	603 667	7 244 001
Variation en %	2,89	5,25	12,38	4,89	7,50	10,27	10,27
Arrivée	268 641	3 027 834	299 509	3 222 616	313 336	293 179	3 518 150
Variation en %	6,97	4,94	11,49	6,43	4,62	9,17	9,17
Départ	239 742	3 219 409	272 389	3 332 322	297 477	307 323	3 687 878
Variation en %	-1,45	6,67	13,62	3,51	9,21	10,67	10,67
Transit	1 684	15 629	1 333	14 419	5 433	3 164	37 973
Variation en %	23,55	-66,88	-20,84	-7,74	307,58	163,35	163,35

* A partir de juillet 1995, la valeur du dollar douanier (800 L.L.) a été remplacée par le cours officiel du dollar. ** Chiffres mis à jour par le secteur privé. *** A dater début Janvier 1997, les données préliminaires sont mises à jour pour inclure les secteurs public et privé.

Sources: ¹BDL. ²Ordre des Ingénieurs de Beyrouth et Tripoli. ³Sociétés de Ciment. ⁴Ministère des Finances. ⁵Conseil Supérieur de Douanes. ⁶EDL. ⁷Direction Générale du Pétrole. ⁸Port de Beyrouth. ⁹Aéroport International de Beyrouth.

En 2015, les exportations libanaises vers les principaux pays de destination se sont réparties comme suit: l'Arabie Saoudite 12,1%, les Emirats Arabes Unis 10,6%, l'Irak 7,6%, la Syrie 7,1% et l'Afrique du Sud 6,6%.

En décembre 2015, elles se sont réparties de la manière suivante:

Exportations par pays d'origine (millions de dollars)

	Déc 14	% du total	Déc 15	% du total
Arabie Saoudite	31,3	11,7	31,4	13,3
EAU	28,9	10,8	24,7	10,4
Iraq	20,1	7,5	23,5	9,9
Syrie	21,3	7,9	16,7	7,0
Turquie	10,0	3,7	10,2	4,3
Autres pays	156,5	58,4	129,9	55,0
Total exportations	268,0	100	236,4	100

Importations (millions de dollars)

Sections	Jan-Déc 2014	% du total	Jan-Déc 2015	% du total
Produits alimentaires	3 615,7	17,6	3 340,4	18,5
Textiles	824,5	4,0	818,6	4,5
Peaux, cuirs et plastiques artificielles	81,0	0,4	80,6	0,4
Bois et ouvrage en bois	268,8	1,3	237,9	1,3
Produits chimiques/pharmaceutiques	2 011,1	9,8	1 944,8	10,8
Papiers et ouvrages en papier	378,7	1,8	319,0	1,8
Produits en pierre, plâtre, ciment	461,5	2,3	427,3	2,4
Métaux et produits dérivés	6 386,5	31,2	4 597,4	25,4
Machines et matériel électrique	4 043,8	19,7	4 082,3	22,6
Produits de la bijouterie	975,8	4,8	822,1	4,6
Autres	1 446,2	7,1	1 398,5	7,7
Total	20 493,7	100	18 068,8	100

Exportations (millions de dollars)

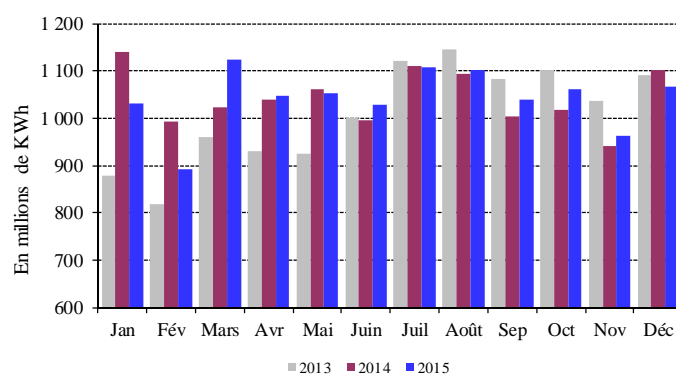
Sections	Jan-Déc 2014	% du total	Jan-Déc 2015	% du total
Produits alimentaires	781,2	23,6	732,3	24,8
Textiles	123,9	3,7	106,4	3,6
Peaux, cuirs et plastiques artificielles	20,7	0,6	15,9	0,5
Bois et ouvrage en bois	13,1	0,4	12,5	0,4
Produits chimiques/pharmaceutiques	381,4	11,5	410,9	13,9
Papiers et ouvrages en papier	209,8	6,3	158,1	5,4
Produits en pierre, plâtre, ciment	35,7	1,1	26,5	0,9
Métaux et produits dérivés	417,4	12,6	344,4	11,7
Machines et matériel électrique	499,4	15,1	454,5	15,4
Produits de la bijouterie	541,7	16,4	434,1	14,7
Autres	288,7	8,7	256,9	8,7
Total	3 312,9	100	2 952,4	100

Source: Conseil Supérieur de Douanes

L'ENERGIE

En décembre 2015, la production d'énergie électrique a reculé de 3,3%, s'inscrivant à 1 066,2 millions de kWh; en 2015, elle a atteint 12 520,2 millions de Kwh.

Production Mensuelle d'Electricité (Réseau EDL)



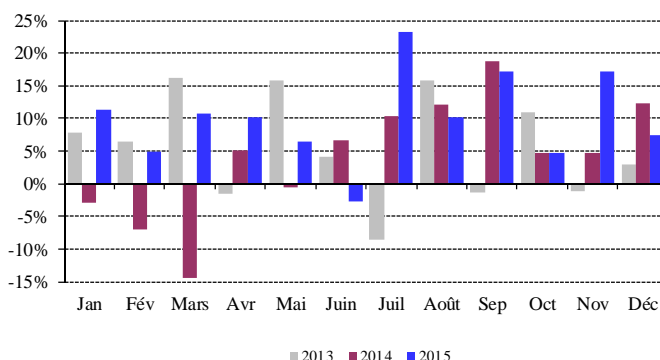
Source: Electricité du Liban

LE TRANSPORT

En 2015, le trafic aérien à l'Aéroport International de Beyrouth s'est renforcé de 8,3% et le nombre de passagers s'est amélioré de 10,3%, atteignant 7,2 millions.

Quant au volume du fret aérien, il a rétréci de 1,6% par rapport à 2014, les marchandises débarquées ayant reculé de 4,3%, alors que les marchandises embarquées ont augmenté de 2,7%.

Variation Annuelle du Flux de Passagers



Source: Aéroport International de Beyrouth

Le trafic maritime au Port de Beyrouth s'est accru de 9,4% en décembre 2015, alors qu'il a fléchi de 7,9% par rapport à 2014. Le volume total du fret maritime s'est contracté de 1,7% en décembre 2015 et de 0,8% par rapport à 2014. En 2015, les marchandises débarquées et en transit ont respectivement diminué de 2,3% et 18,5%, alors que les marchandises embarquées ont progressé de 10,3%.

SECTEUR MONÉTAIRE

LES AVOIRS EXTERIEURS NETS DU SYSTEME BANCAIRE

La balance des paiements s'est soldée, en décembre 2015, par un déficit de 372,4 millions de dollars. Ceci s'est traduit par une hausse des avoirs extérieurs nets des banques et institutions financières de 356,6 millions de dollars et une baisse de ceux de la Banque du Liban de 729,0 millions de dollars. Par conséquent, la balance des

paiements a enregistré un déficit cumulé de 3 354,3 millions de dollars en 2015, contre un déficit cumulé de 1 407,6 millions de dollars en 2014.

LES RESERVES OFFICIELLES EN DEVISES

Les réserves brutes en devises de la Banque du Liban ont atteint 38 441,5 millions de dollars fin décembre 2015, soit une baisse annuelle de 2,0% ou 776,8 millions de dollars. La valeur totale des réserves extérieures, y compris l'or, a totalisé 48 289,7 millions de dollars. Sur le marché de Beyrouth, le cours du dollar s'est maintenu au taux moyen de 1 507,50 livres libanaises au cours du mois.

LES TAUX D'INTERET

Les taux d'intérêt sont restés inchangés en décembre 2015 sur toutes les catégories de bons du Trésor. À la fin du mois, les taux se sont maintenus à 4,44% sur les bons à 3 mois, 4,99% sur les bons à 6 mois, 5,35% sur les bons à 12 mois, 5,84% sur les bons à 24 mois et 6,50% sur les bons à 36 mois.

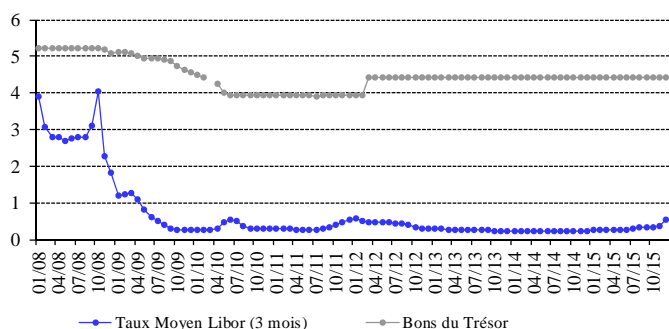
Sur la livre, les taux bancaires débiteurs se sont accrus de 52 points, s'élevant à 7,45%, alors que les taux bancaires créditeurs se sont stabilisés à 5,56%.

Sur le dollar, les taux bancaires débiteurs ont régressé, alors que les taux créditeurs sont restés inchangés. Ainsi, le taux débiteur moyen pondéré s'est inscrit à 7,06% (-9 points de base), et le taux créditeur moyen a atteint 3,17% en décembre 2015.

En 2015, les taux créditeur et débiteur moyens sur la livre ont enregistré des hausses respectives de 10 et 9 points de base. Sur le dollar, le taux débiteur moyen a diminué de 4 points de base, alors que taux créditeur moyen est resté inchangé.

En conséquence, l'écart d'intérêt débiteur sur la livre et le dollar s'est élargi, passant de (-22) points en novembre 2015 à 39 points en décembre 2015. Par contre, l'écart d'intérêt créditeur sur la livre et le dollar s'est maintenu au cours de la même période à 2,39 points.

Ecart d'Intérêt entre les Bons du Trésor à 3 mois et le Libor



La moyenne du taux Libor à 3 mois a atteint 0,54% en décembre 2015, contre 0,37% le mois précédent.

Au cours du mois, les taux sur les certificats de dépôt à 45 et 60 jours émis par la Banque du Liban sont restés inchangés, se stabilisant respectivement à 3,57% et 3,85%.

D'autre part, les taux d'escompte et de prise en pension ont été maintenus par la banque centrale à 10,00%, taux en vigueur depuis décembre 2009.

LA MASSE MONETAIRE

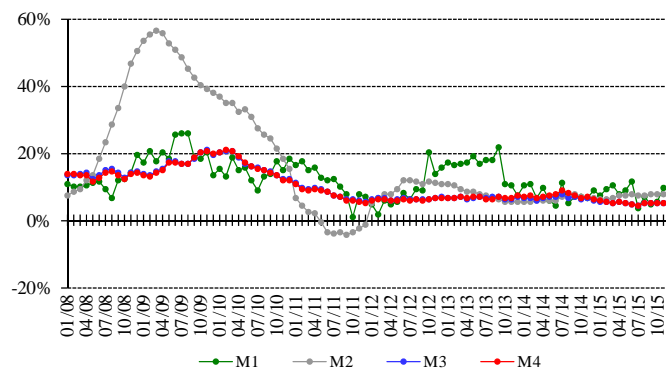
L'agrégat M3 a atteint 186 360,4 milliards de livres fin décembre 2015, avec une croissance annuelle de 5,0%, contre 5,9% en 2014 et 6,9% en 2013. Les crédits bancaires au secteur privé sont restés le facteur principal de création monétaire, de même que les crédits au secteur public.

En ce qui concerne les composantes de la masse monétaire, les dépôts en livre et en devises ont respectivement progressé de 6,9% et 3,6%.

Variations de la Masse Monétaire sur un an (en %)

	M1	M2	M3	M4
Déc-2014	8,93	6,76	5,86	6,23
Jan-2015	7,56	6,41	5,59	5,85
Fév-2015	9,16	6,42	5,41	5,40
Mars-2015	10,55	6,71	5,13	5,05
Avril-2015	7,69	7,41	5,58	5,49
Mai-2015	9,11	7,38	5,13	5,04
Juin-2015	11,52	7,89	4,76	4,72
Juil-2015	3,66	7,30	4,53	4,46
Août-2015	6,88	7,59	5,10	5,07
Sep-2015	4,63	7,61	5,18	5,15
Oct-2015	5,61	7,98	5,19	5,05
Nov-2015	9,84	7,66	5,14	5,09
Déc-2015	8,93	7,11	5,05	5,08

Variation de la Masse Monétaire



LA DETTE PUBLIQUE

Selon les chiffres publiés par le Ministère des finances, la dette publique totale nette a atteint 92 767 milliards de livres fin 2015. Au cours de l'année, cette dette s'est accrue de 7,4% ou 6 376 milliards de livres, contre 7,7% ou 6 176 milliards de livres en 2014.

La dette publique nette libellée en livre libanaise a augmenté de 8,7% ou 4 181 milliards de livres, totalisant 51 968 milliards de livres fin 2015, alors qu'elle avait enregistré une hausse de 17,1% ou 6 970 milliards de livres et atteint 47 787 milliards fin 2014.

Quant à la dette publique libellée en devises, elle a affiché une hausse de 5,7% ou 1 456 millions de dollars

en 2015, s'élevant à 27 064 millions de dollars fin décembre 2015, contre 25 608 millions fin 2014 et 26 135 millions fin 2013.

Bons du Trésor par catégorie (en % du total)

	3 mois	6 mois	12 mois	24 mois et plus
Déc-2014	0,16	0,92	1,94	96,98
Jan-2015	0,29	0,86	1,92	96,93
Fév-2015	0,32	0,93	1,46	97,30
Mars-2015	0,30	0,84	1,42	97,44
Avril-2015	0,18	0,82	1,40	97,60
Mai-2015	0,15	0,91	1,38	97,56
Juin-2015	0,17	0,90	1,31	97,62
Juil-2015	0,20	0,86	1,20	97,74
Août-2015	0,19	0,80	1,18	97,83
Sep-2015	0,15	0,83	1,16	97,86
Oct-2015	0,10	0,85	1,11	97,94
Nov-2015	0,11	0,79	1,16	97,94
Déc-2015	0,11	0,72	1,23	97,94

L'ACTIVITÉ BANCAIRE

LE BILAN CONSOLIDÉ DES BANQUES

Le bilan consolidé des banques commerciales a atteint 280 379 milliards de livres fin décembre 2015, soit une hausse mensuelle de 1,53%, contre 0,50% en novembre 2015; sur un an, il s'est accru de 5,86%.

LE VOLUME DES CREDITS

a-Les banques commerciales

En décembre 2015, les crédits octroyés par les banques commerciales au secteur privé, résident et non résident, ont augmenté de 1,89%, contre 0,43% le mois précédent. Sur un an, ils ont affiché une hausse de 6,53%, atteignant 81 744 milliards de livres fin décembre 2015. Ces crédits se sont répartis comme suit:

- Les crédits en livre libanaise se sont accrus de 0,41% en décembre 2015, contre 0,64% en novembre 2015, s'élevant à 20 573 milliards à la fin du mois. Sur un an, leur volume s'est élargi de 9,73%, représentant 25,17% du total des crédits consentis, contre 24,44% en décembre 2014.
- Les crédits en devises se sont renforcés de 2,40% en décembre 2015, contre 0,35% le mois précédent. En expansion annuelle de 5,5%, ils ont atteint 40 577 millions de dollars fin décembre 2015.

b-Les banques d'affaires

Les crédits octroyés par les banques d'affaires ont totalisé 2 095 milliards de livres fin décembre 2015, en hausse mensuelle de 0,85%, contre 0,84% en novembre 2015. Sur un an, ils ont augmenté de 0,71%.

LE VOLUME DES DEPOTS

a-Les banques commerciales

Les dépôts du secteur privé, résident et non résident, auprès des banques commerciales, se sont améliorés de 1,19% en décembre 2015, contre 0,30% en novembre 2015. Sur un an, leur volume s'est élargi de 4,96%, atteignant 228 515 milliards de livres fin décembre 2015. Ces dépôts se sont répartis comme suit:

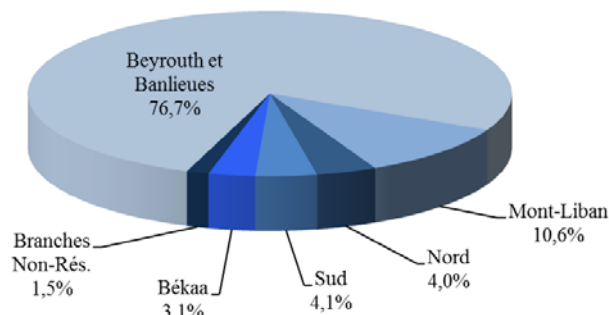
- Les dépôts en livre libanaise ont progressé de 0,30% en décembre 2015, contre 0,31% en novembre 2015 et se sont élevés à 80 265 milliards de livres à la fin du mois. Sur un an, ils se sont accrus de 7,51%, représentant 35,12% du total des dépôts bancaires, contre 34,29% fin décembre 2014.
- Les dépôts en devises se sont consolidés de 1,67% en décembre 2015, contre 0,29% le mois précédent. Sur un an, ils se sont renforcés de 3,62%, atteignant 98 342 millions de dollars fin décembre 2015.

b-Les banques d'affaires

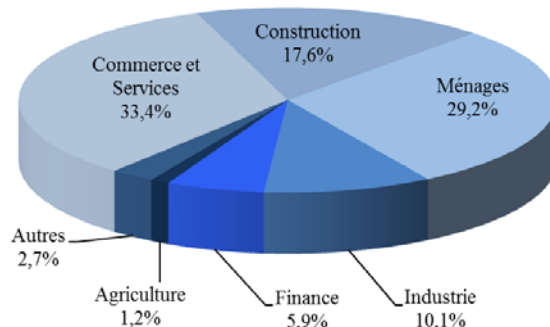
En décembre 2015, les dépôts du secteur privé ont progressé de 2,50%, contre 0,59% le mois précédent. Sur un an, leur volume s'est élargi de 6,85%, passant de 3 018 milliards de livres fin décembre 2014 à 3 225 milliards fin décembre 2015.

LA DISTRIBUTION DES CREDITS

Distribution des Crédits par Région



Distribution des Crédits par Secteur



LE RATIO CREDITS - DEPOTS

Fin décembre 2015, le total des crédits a atteint 35,77% du total des dépôts, contre 35,24% fin décembre 2014.

Ces crédits se sont répartis de la manière suivante:

- Ratio crédits-dépôts en livres: 25,63%, contre 25,11%.
- Ratio crédits-dépôts en devises: 41,26%, contre 40,53%.

LES FONDS PROPRES

En décembre 2015, les fonds propres du secteur bancaire se sont améliorés de 2,24%, contre 0,14% en novembre 2015. Sur un an, ils se sont renforcés de 5,95%, atteignant 25 131 milliards de livres à la fin du mois.

Le ratio fonds propres/actif total des banques commerciales a augmenté, s'élevant à 8,96% fin décembre 2015, contre 8,90% en novembre 2015 et 8,96% en décembre 2014.

Le ratio fonds propres/total des dépôts a atteint 11,00% fin décembre 2015, comparé à 10,88% en novembre 2015 et 10,89% en décembre 2014.

De même, le ratio fonds propres/total des crédits a enregistré une hausse, passant à 30,74% à la fin du mois, contre 30,64% en novembre 2015 et 30,91% en décembre 2014.

LES TAUX DE DOLLARISATION

Le taux de dollarisation des dépôts bancaires a augmenté, atteignant 64,88% fin décembre 2015, contre 64,57% fin novembre 2015 et 65,71% fin décembre 2014.

De même, le taux de dollarisation des crédits bancaires a atteint 74,83% fin décembre 2015, contre 74,46% fin novembre 2015 et 75,56% fin décembre 2014.

MARCHÉS FINANCIERS

En décembre 2015, l'indice pondéré des valeurs boursières a progressé de 0,28%, clôturant le mois à 104,47 points, contre 104,18 points le mois précédent. Par contre, le volume des actions échangées à la Bourse de Beyrouth a chuté de 30,62%, s'inscrivant à 4 158 263; et leur valeur a reculé de 44,62%.

Au cours du mois, aucune émission de certificats de dépôt interne ou externe n'a été émise ou n'est parvenue à échéance.

Indice pondéré des valeurs boursières (Jan 1996=100)

Déc-2014	106,09
Jan-2015	102,87
Fév-2015	106,86
Mars-2015	106,65
Avril-2015	104,76
Mai-2015	107,47
Juin-2015	107,70
Juil-2015	104,51
Août-2015	95,57
Sep-2015	94,42
Oct-2015	89,32
Nov-2015	104,18
Déc-2015	104,47

Indice Pondéré des Valeurs Boursières (IPVB)

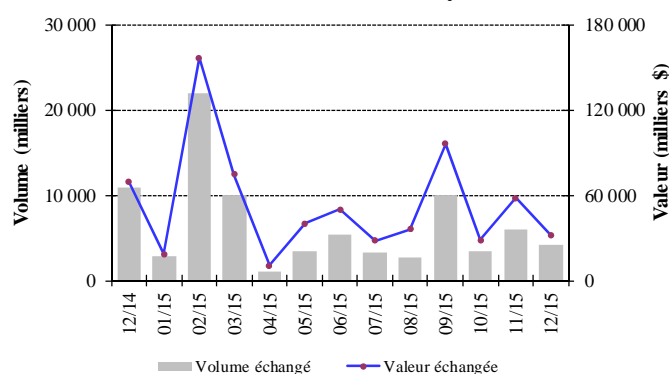


LA BOURSE DE BEYROUTH

Bourse de Beyrouth

Date	Actions échangées		Capitalisation du marché (milliards de dollars)
	Volume (millions)	Valeur (millions de dollars)	
Déc-2014	10,83	69,47	12,08
Jan-2015	2,92	18,80	12,12
Fév-2015	21,88	156,37	12,64
Mars-2015	10,02	74,66	12,80
Avril-2015	1,02	10,51	12,43
Mai-2015	3,51	40,08	12,43
Juin-2015	5,44	49,87	12,42
Juil-2015	3,37	28,06	12,30
Août-2015	2,76	36,05	12,03
Sep-2015	10,04	96,05	11,89
Oct-2015	3,52	28,45	11,75
Nov-2015	5,99	57,91	12,05
Déc-2015	4,16	32,07	12,09

Activité de la Bourse de Beyrouth

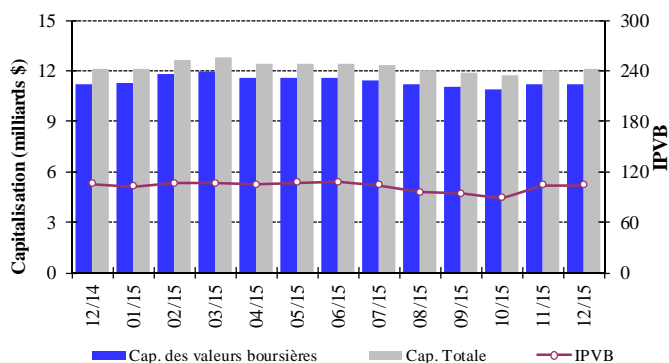


Le volume des actions échangées en décembre 2015 s'est contracté de 30,62%, totalisant 4,158 millions d'actions, contre 5,994 millions le mois précédent. De même, la valeur des actions échangées a régressé de 44,62%, atteignant 32 millions de dollars en décembre 2015, contre 58 millions en novembre 2015.

En ce qui concerne les actions échangées au cours du mois, les GDRs de la Banque Audi se sont placés en tête,

avec 29,74% du volume total des actions. En termes de valeur marchande globale, les actions au porteur de Ciments Blancs se sont placées en tête avec 30,00%.

IPVB et Capitalisation de la Bourse de Beyrouth



La capitalisation de l'ensemble des actions des sociétés membres de la Bourse de Beyrouth a enregistré une hausse mensuelle de 0,36%, s'élevant à 12,098 milliards de dollars en décembre 2015, contre 12,055 milliards en novembre 2015.

De même, la valeur marchande des actions cotées a augmenté de 0,27%, passant de 11,190 milliards de dollars le mois passé, à 11,22 milliards de dollars en décembre 2015.

LES ACTIONS PRIVILEGIEES

Emetteur	Type	Prix	Volume (milliers)	Valeur (millions de \$)
Bank of Beirut	Actions privilégiées "E"	26,35 \$	2,400	63
	Actions privilégiées "H"	26,50 \$	5,400	143
	Actions privilégiées "I"	26,50 \$	5,000	133
	Actions privilégiées "J"	25,75 \$	3,000	77
	Actions prioritaires 2014	21,00 \$	4,762	100
Banque BEMO	Actions privilégiées 2013	100,00 \$	350	35
Banque BLOM	Actions privilégiées 2011	10,15 \$	20,000	203
Banque Audi	Actions privilégiées "F"	101,70 \$	1,500	153
	Actions privilégiées "G"	101,00 \$	1,500	152
	Actions privilégiées "H"	101,50 \$	750	76
Banque BLC	Actions privilégiées "A"	100,00 \$	400	40
	Actions privilégiées "B"	102,50 \$	550	56
	Actions privilégiées "C"	101,00 \$	350	35
Banque Byblos	Actions privilégiées 2008	101,20 \$	2,000	202
	Actions privilégiées 2009	100,60 \$	2,000	201

LES GDRs

En décembre 2015, les cours des GDRs émis par la Banque BLOM et la Banque Audi ont affiché des hausses respectives de 0,83% et 0,33%, les premiers variant entre 9,61 et 9,675 dollars, et les derniers entre 5,95 et 6,05 dollars. Par contre, les cours des GDRs émis par Solidere

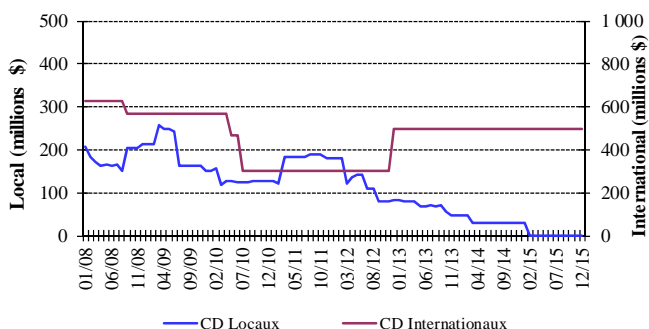
ont régressé de 4,63%, variant entre 10,10 et 10,50 dollars. Quant aux GDRs de la Banque Byblos, leurs cours sont restés inchangés, variant entre 0,00 et 73,00 dollars.

LES CERTIFICATS DE DEPOT

Certificats de Dépôt (millions de dollars)

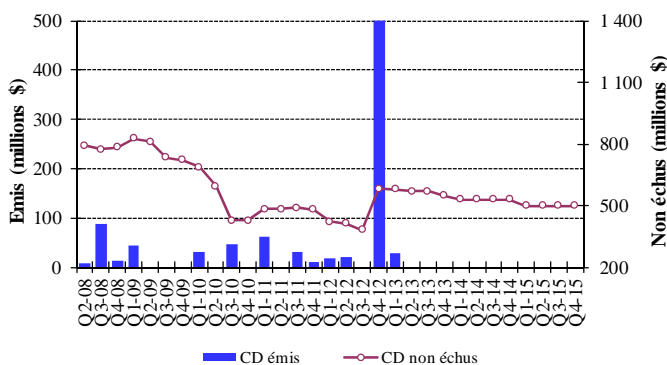
	Emis	Non Echus			Nombre de Banques
		Marché Interne	Marché Externe	Total	
Nov-2015	-	-	500	500	1
Déc-2015	-	-	500	500	1

Emission des Certificats de Dépôt sur le marché local et international



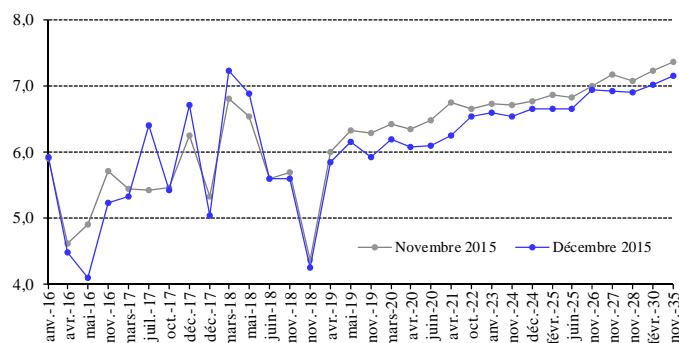
La valeur totale des certificats non échus s'est maintenue à 500 millions de dollars.

Certificats de Dépôt émis et non échus



LES OBLIGATIONS DU TRESOR EN DEVICES

La courbe des rendements des Obligations du Trésor émises en dollars



La valeur totale des euro-obligations du Trésor s'est accrue, s'élevant à 25,330 milliards de dollars fin décembre 2015.

LES OBLIGATIONS EN DEVISES DES BANQUES COMMERCIALES

La valeur des obligations émises sur le marché interne par des institutions financières a atteint 21,167 millions de dollars fin décembre 2015.

Obligations du Trésor émises en devises

	Echéance	Clôture de Novembre 2015			Clôture de Décembre 2015		
		Prix	Rendement	Ecart	Prix	Rendement	Ecart
15 ans (750 millions de dollars)	19/01/2016	100,31	5,89	5,77	100,17	5,92	5,65
3 ans (600 millions de dollars)	23/04/2016	99,95	4,60	4,26	100,00	4,47	4,28
15 ans (400 millions de dollars)	11/05/2016	102,90	4,89	4,50	102,85	4,08	3,59
5 ans (500 millions de dollars)	02/11/2016	99,15	5,71	5,22	99,60	5,22	4,54
8 ans (1 500 millions de dollars)	20/03/2017	104,40	5,44	4,94	104,37	5,31	4,62
10 ans (300 millions de dollars)	20/07/2017	98,00	5,42	4,49	97,00	6,40	5,42
5 ans (775 millions de dollars)	12/10/2017	99,20	5,45	4,51	99,30	5,41	4,43
15 ans (950 millions de dollars)	27/12/2017	98,75	6,24	5,32	98,38	6,71	5,74
15 ans (2 007,511 millions de dollars)	31/12/2017	98,65	5,32	4,37	99,00	5,03	4,04
15 ans (700 millions de dollars)	05/03/2018	97,88	6,80	5,87	97,50	7,22	6,24
15 ans (200 millions de dollars)	27/05/2018	97,88	6,54	5,31	97,50	6,88	5,90
5 ans (700 millions de dollars)	12/06/2018	99,00	5,58	4,34	99,00	5,59	4,28
8 ans (1 025 millions de dollars)	12/11/2018	98,55	5,69	4,45	98,84	5,59	4,30
7 ans (445 millions d'euros)	28/11/2018	102,75	4,35	4,71	103,00	4,24	4,54
5 ans (500 millions de dollars)	23/04/2019	98,50	5,99	4,76	99,00	5,83	4,54
8 ans (650 millions de dollars)	20/05/2019	99,00	6,33	5,09	99,56	6,14	4,85
8 ans (1 500 millions de dollars)	28/11/2019	97,13	6,28	4,61	98,38	5,92	4,62
10 ans (1 200 millions de dollars)	09/03/2020	99,87	6,41	4,74	100,71	6,18	4,50
16 ans (700 millions de dollars)	14/04/2020	98,00	6,33	4,66	99,00	6,06	4,38
7 ans (600 millions de dollars)	20/06/2020	98,75	6,47	4,80	100,25	6,09	4,40
15 ans (2 092,469 millions de dollars)	12/04/2021	106,70	6,74	5,07	108,96	6,24	4,56
12 ans (1 540 millions de dollars)	04/10/2022	97,05	6,64	4,63	97,70	6,52	4,52
10 ans (1 100 millions de dollars)	27/01/2023	95,98	6,72	4,71	96,74	6,58	4,57
9 ans (500 millions de dollars)	04/11/2024	97,00	6,70	4,47	98,13	6,53	4,33
15 ans (250 millions de dollars)	03/12/2024	101,65	6,75	4,52	102,41	6,64	4,44
10 ans (800 millions de dollars)	26/02/2025	95,55	6,86	4,62	97,00	6,64	4,44
13 ans (800 millions de dollars)	12/06/2025	96,02	6,83	4,60	97,27	6,64	4,43
15 ans (725 millions de dollars)	27/11/2026	97,00	7,00	4,76	97,50	6,93	4,73
15 ans (1 000 millions de dollars)	29/11/2027	96,77	7,16	4,92	98,65	6,92	4,72
13 ans (500 millions de dollars)	03/11/2028	96,50	7,07	4,83	98,00	6,89	4,68
15 ans (1 400 millions de dollars)	26/02/2030	95,00	7,22	4,98	96,85	7,00	4,80
15 ans (600 millions de dollars)	02/11/2035	96,87	7,35	4,99	99,03	7,14	4,82



مصرف لبنان
BANQUE DU LIBAN