



مصرف لبنان
BANQUE DU LIBAN

مديرية الإحصاءات والأبحاث الاقتصادية

العدد ٢٦٠

النشرة الشهرية

كانون الثاني ٢٠١٦

أهم التطورات (النسب المئوية المذكورة في ما يلي تشير إلى تغيرات على أساس سنوي، ما لم يذكر خلاف ذلك)

بلغ المؤشر الاقتصادي العام لمصرف لبنان ٢٧٩,٤ في كانون الثاني ٢٠١٦ مقابل ٣٠٢,٣ في الشهر السابق و٢٦٩,٩ في كانون الثاني ٢٠١٥. سجل ميزان المدفوعات عجزاً بما يوازي ٧١٨,٩ مليون دولار خلال الشهر. بلغ نمو الميزانية المجمعة للمصارف التجارية ٦,٠% على أساس سنوي. سجلت نسبة دولرة الودائع ٦٤,٧% في نهاية كانون الثاني. ارتفعت كل من معدلات الفائدة المصرفية على الحسابات الدائنة والمدينة بالدولار كما على الحسابات المدينة بالليرة فيما انخفضت على الحسابات الدائنة بالليرة.

سجل **ميزان المدفوعات** عجزاً بما يوازي ٧١٨,٩ مليون دولار في كانون الثاني ٢٠١٦. وقد تمثل هذا العجز بزيادة الموجودات الخارجية الصافية لدى مصرف لبنان بقيمة ٤٤,٨ مليون دولار وانخفاض الموجودات الخارجية الصافية لدى المصارف والمؤسسات المالية بقيمة ٧٦٣,٧ مليون دولار. وكان ميزان المدفوعات قد سجل عجزاً بمقدار ٢٨٠,٢ مليون دولار في كانون الثاني ٢٠١٥، وعجزاً بمقدار ٣٣٥٤,٣ مليون دولار للعام ٢٠١٥.

وفقاً لأرقام وزارة المالية بلغ مجموع **الدين العام** الصافي ٩٣٠,٨ مليار ليرة في كانون الثاني ٢٠١٦ مسجلاً زيادة شهرية قدرها ٣٠,٢ مليار ليرة. وقد نتجت هذه الزيادة عن ارتفاع الدين العام الصافي بالليرة بمقدار ٢٠٧ مليار ليرة ليبلغ ٥٢١٧٥ مليار ليرة والدين العام المحرر بعملة أجنبية بمقدار ٦٣ مليون دولار ليسجل ٢٧١٣٤ مليون دولار في نهاية الشهر. وعلى أساس سنوي، بلغ نمو الدين العام الصافي ٧,٥% والدين بالليرة ٧,٦% وبالعملة الأجنبية ٧,٣%.

بلغ **احتياطي مصرف لبنان** الإجمالي من العملات الأجنبية ٣٨٣٦٢,٦ مليون دولار مسجلاً انخفاضاً سنوياً نسبته ٢,٢% ومقداره ٨٤٩,٤ مليون دولار. أما مجموع الاحتياطي الخارجي بما فيه الذهب، فقد بلغ ٤٨٦٣٠,٤ مليون دولار. هذا وقد بقي **سعر صرف الدولار الأمريكي** الوسطي في سوق بيروت مستقرّاً على ١٥٠٧,٥٠ ليرة. لم يطرأ أي تغير في كانون الثاني ٢٠١٦ على **معدلات فائدة** سندات الخريزة. فسجل معدل الفائدة الفعلية في نهاية الشهر: ٤,٤٤% لفئة ٣ أشهر، ٤,٩٩% لفئة ٦ أشهر و٥,٣٥% لفئة ١٢ شهراً. واستقرت فائدة القسيمة على سندات الستين والثلاث سنوات على ٥,٨٤% و٦,٥٠% على التوالي. أما معدلات الفائدة المصرفية فقد انخفضت في كانون الثاني إلى ٥,٥٢% على الحسابات الدائنة بالليرة (- نقطة أساس) فيما ارتفعت إلى ٨,٢٨% على الحسابات المدينة بالليرة (+٨٣ نقطة أساس). وشهدت الفائدة المصرفية المحلية بالدولار الأمريكي ازدياداً على الحسابات الدائنة والمدينة. فسجل معدل الفائدة الوسطي المثقل على حسابات التسليف بالدولار ٧,٣٤% في كانون الثاني (+٢٨ نقطة أساس). أما متوسط الفائدة على حسابات الادخار بالدولار فبلغ ٣,٢٢% (+٥ نقطة أساس).

بلغت **الكتلة النقدية M٣** ١٨٥٨١٥,٤ مليار ليرة في نهاية كانون الثاني مسجلة نمواً سنوياً نسبته ٥,٢% مقارنة بـ ٥,٠% في كانون الأول ٢٠١٥. وبقي التسليف المصرفي للقطاع الخاص العامل الأبرز في خلق النقد إلى جانب التسليفات للقطاع العام. وفي ما خص مكونات الكتلة النقدية، تجدر الإشارة إلى أن الودائع بالليرة سجلت نمواً بنسبة ٧,٢% والودائع بالعملات الأجنبية نمواً بنسبة ٣,٧%.

بلغت **الميزانية المجمعة للمصارف التجارية** ٢٨٠,٦٩٩ مليار ليرة في كانون الثاني مسجلة بذلك نمواً سنوياً بنسبة ٦,٠% مقابل ٥,٩% في كانون الأول ٢٠١٥. ازدادت وداائع القطاع الخاص المقيم وغير المقيم بنسبة ٥,١% والتسليفات الممنوحة للقطاع الخاص بنسبة ٧,٦%. وتراجعت **نسبة الدولار** في الودائع إلى ٦٤,٧%.

توسع عجز **الميزان التجاري** بنسبة ٢٠,١% وسجل ١٣٠٨,٨ مليون دولار في نهاية كانون الثاني، وذلك نتيجة ارتفاع قيمة الواردات إلى ١٤٩٤,٤ مليون دولار أي بنسبة ١١,٥% وانخفاض قيمة الصادرات إلى ١٨٥,٦ مليون دولار أي بنسبة ٢٥,٨%.

انخفضت **كميات الإسمنت المسلمة**، وهي مؤشر النشاط الحالي لقطاع البناء، بنسبة ٤,٧% و**مساحات البناء المرخصة**، مؤشر النشاط المستقبلي للقطاع، بنسبة ٤,٧% مقارنة بكانون الثاني ٢٠١٥.

شهد **إنتاج الكهرباء** ارتفاعاً طفيفاً إلى ١٠٥٠,٢ مليون كيلووات ساعة خلال الشهر، أي بنسبة ١,٧% على أساس سنوي.

ازداد كل من عدد الطائرات وعدد المسافرين في **مطار بيروت** بنسبة ١٢,٢% و٨,٩% على التوالي نتيجة ازدياد كل من عدد المسافرين القادمين، المغادرين والعابرين بنسبة ٧,٨%، ٨,٣% و٣٥٠,٢% على التوالي. أما حجم الشحن الجوي، فقد تقلص بنسبة ٢,٧%.

توسعت كل من حركة السفن وحركة البضائع في **مرفأ بيروت** بنسبة ١٥,٠% و١٨,٧% على التوالي في كانون الثاني ٢٠١٦.

تطورات كانون الثاني ٢٠١٦

المؤشر الاقتصادي العام لمصرف لبنان

بلغ المؤشر الاقتصادي العام لمصرف لبنان ٢٧٩,٤ في كانون الثاني ٢٠١٦ مقابل ٣٠٢,٣ في الشهر السابق و٢٦٩,٩ في كانون الثاني ٢٠١٥، مسجلاً بذلك ازدياداً سنوياً بنسبة ٣,٥%.

المؤشر الاقتصادي العام (متوسط ١٩٩٣ = ١٠٠)

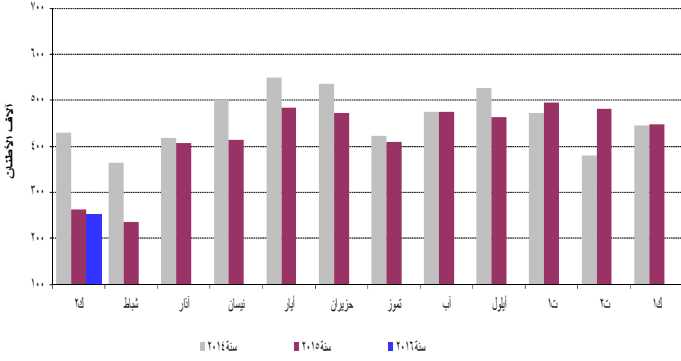
المؤشر	التغيرات الشهرية %	التغيرات السنوية %
كانون الثاني ٢٠١٥	٢٦٩,٩	-٧,٧
شباط ٢٠١٥	٢٦٣,٣	-٣,٤
آذار ٢٠١٥	٢٧٩,٧	٦,٢
نيسان ٢٠١٥	٢٨٨,٢	٣,٠
أيار ٢٠١٥	٢٨٥,٠	-١,١
حزيران ٢٠١٥	٢٧٧,٧	-٢,٦
تموز ٢٠١٥	٢٦٤,٦	-٤,٧
آب ٢٠١٥	٢٦٦,٦	٠,٨
أيلول ٢٠١٥	٢٧١,٥	١,٨
تشرين الأول ٢٠١٥	٢٨١,٤	٣,٦
تشرين الثاني ٢٠١٥	٢٩٣,١	٤,٢
كانون الأول ٢٠١٥	٣٠٢,٣	٣,١
كانون الثاني ٢٠١٦	٢٧٩,٤	-٧,٦

القطاعات الإنتاجية

قطاع البناء

انخفضت كميات الإسمنت المسلمة، وهي مؤشر النشاط الحالي لقطاع البناء، بنسبة ٤,٧% ومساحات البناء المرخصة، مؤشر النشاط المستقبلي للقطاع، بنسبة ٤,٧% مقارنة بكانون الثاني ٢٠١٥.

تطبيقات الإسمنت



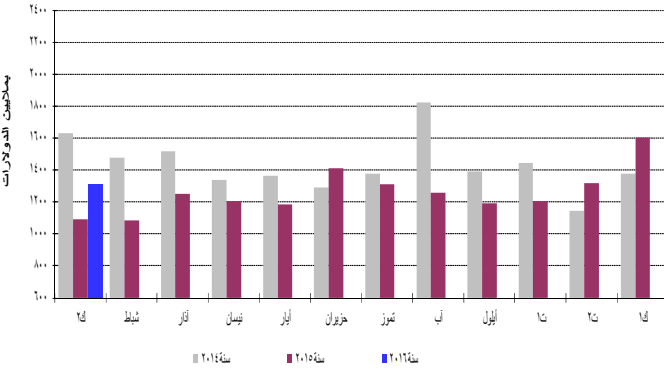
المصدر: شركات الإسمنت

شهدت الرسوم العقارية المحصلة انخفاضاً بنسبة ٦,١% فبلغت ٦٣,٦ مليار ليرة مقارنة بكانون الثاني ٢٠١٥.

التجارة الخارجية

توسع عجز الميزان التجاري بنسبة ٢٠,١% وسجل ١٣٠٨,٨ مليون دولار في نهاية كانون الثاني، وذلك نتيجة ارتفاع قيمة الواردات إلى ١٤٩٤,٤ مليون دولار أي بنسبة ١١,٥% وانخفاض قيمة الصادرات إلى ١٨٥,٦ مليون دولار أي بنسبة ٢٥,٨%.

عجز الميزان التجاري



المصدر: المجلس الأعلى للحمارك

توزعت حصص أهم بلدان المصدر في كانون الثاني ٢٠١٦ على الشكل التالي:

نشاط غرفة المقاصة

انخفض مجموع قيمة الشيكات المتقاصة بنسبة طفيفة بلغت ٠,٧% في كانون الثاني ٢٠١٦. ارتفعت قيمة الشيكات المحررة باليرة اللبنانية بنسبة ١٤,٧%. وشهدت قيمة الشيكات المحررة بالعملات الأجنبية تدنياً بنسبة ٦,٠%. بلغت حصة الشيكات المتقاصة المحررة بعملات أجنبية من مجموع الشيكات المتقاصة ٧٠,٤% مسجلة انخفاضاً بنسبة ٥,٣%.

تقلصت حصة الشيكات المرتجعة خلال الشهر بنسبة ٢١,٩% مقارنة بالشهر ذاته من العام الماضي، فبلغت ٢,١% من مجموع قيمة الشيكات في نهاية هذا الشهر.

مؤشرات اقتصادية رئيسية (جميع التغيرات هي بالنسبة إلى الشهر نفسه من العام السابق)

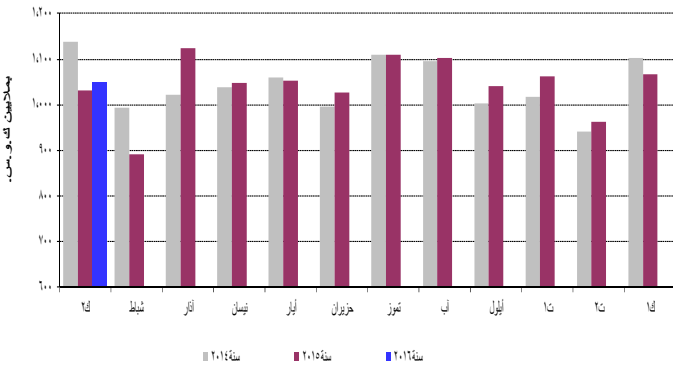
كانون الثاني-١٦	متوسط-١٥	كانون الأول-١٥	كانون الثاني-١٥	متوسط-١٤	كانون الأول-١٤	كانون الأول-١٣
مقاسة الشيكات بالليرة اللبنانية^١						
٢,٥٧٨,٩٦٩	٢,٣٥٣,٦٠٢	٢,٥٧٨,١١٣	٢,٢٤٩,١٦٥	٢,٢٦٩,١١٢	٢,٤١١,٠٢٢	٢,٣٥٣,٦٠١
١٤,٦٦	٣,٧٢	٦,٩٣	٠,٨٠	٥,٩٧	٢,٤٤	١٦,٧٦
مقاسة الشيكات بالعملة الأجنبية^{**١}						
٤٠,٦٩	٤,٢٤١	٤,٢٧١	٤,٣٢٧	٤,٦٨٤	٤,٦٩٥	٤,٧٢٨
٥,٩٧-	٩,٤٦-	٩,٠٣-	٧,٥٧-	١,٦١	٠,٧٠-	١,٢٢
مجموع مقاسة الشيكات^{**}						
٨,٧١٣,١٥٢	٨,٧٤٦,١٥٦	٩,٠١٦,٢٥٨	٨,٧٧٢,٦٢٧	٩,٣٢٩,٤٩٤	٩,٤٨٨,٠٩٩	٩,٤٨٠,٧٢٨
طلبات الاستعلام لدى مركزية المخاطر^١						
٢٦,٢٩١	٢٧,٠٥٧	٢٢,٦٩٥	٢٣,٣٩١	٢٣,٨٤٢	٢٢,٠٢٠	١٦,٧٤٦
١٢,٤٠	١٣,٤٨	٣,٠٧	٤,٦٩	٦,٣٥	٣١,٤٩	٢,٤٨-
رخص البناء^{**٢}						
٨١١,١٨٣	١,٠٢٨,٢٢٧	١,٠٧٨,٩٦٦	٨٥١,٢٢٧	١,١٢٩,٠٥٩	٩٨٦,١١٣	١,١٩٧,٨٩٧
٤,٧٠-	٨,٩٣-	٩,٤٢	١٩,١٧-	٤,٨٣	١٧,٦٨-	٢٥,٦٧-
الاسمنت المسلم^{**٣}						
٢٥٠,٧٢٤	٤٢٠,٢٣٩	٤٤٧,٧٢٤	٢٦٣,١٧٩	٤٥٩,٧٣٦	٤٤٤,٩٢٦	٣٧٦,٠٨٢
٤,٧٣-	٨,٥٩-	٠,٦٣	٣٨,٧٩-	٥,٣٨-	١٨,٣١	٢,٤٧
الرسوم العقارية المستوفاة^٤						
٦٣,٥٩٢	٦٩,٥١٠	٩٩,٠٦٧	٦٧,٧٠٠	٧٦,٧٤٩	١٠٣,٢٥٤	١١١,٣٠٨
٦,٠٧-	٩,٤٣-	٤,٠٥-	٤,٧٥-	١,٨٨	٧,٢٤-	٦,٥١-
مجموع المستوردات^{**٥}						
٢,٢٥٣,٦١٣	٢,٢٧٠,٦٤٤	٢,٧٧٦,٦٧٧	٢,٠٢١,١٥٧	٢,٥٧٥,٣٧٨	٢,٤٨٦,٣٥٢	٢,٧٠٩,٣٤٨
١١,٥٠	١١,٨٣-	١١,٦٨	٢٨,٤٤-	٣,٤٦-	٨,٢٣-	٣,٩٨-
مجموع الصادرات^{**٥}						
٢٧٩,٨٨٣	٣٧١,٠٢١	٣٥٦,٤٣١	٣٧٧,٣٥٦	٤١٦,٣١٥	٤٠٤,٢٠٦	٣٦٥,٩٩٣
٢٥,٨٣-	١٠,٨٨-	١١,٨٢-	٢,٥٥	١٥,٨٣-	١٠,٤٤	٣٦,٣٤-
١,٩٧٣,٧٣٠	١,٨٩٩,٦٢٤	٢,٤٢٠,٢٤٦	١,٦٤٣,٨٠١	٢,١٥٩,٠٦٣	٢,٠٨٢,١٤٦	٢,٣٤٣,٣٥٥
٢٠,٠٧	١٢,٠٢-	١٦,٢٤	٣٣,٠٨-	٠,٦٥-	١١,١٥-	٤,٣٠
الواردات الجمركية^{**٥}						
-	١٧٩,٦٣٣	١٧٨,٢٩١	١٧٥,٢٥٨	١٧٦,٦٠٦	١٨٠,٥٦٨	١٨٦,٧١٤
-	١,٧١	١,٢٦-	٢,٢٥-	٦,٢٠-	٣,٢٩-	٢,٥٩-
إنتاج الطاقة الكهربائية (شبكة مؤسسة كهرباء لبنان)^٦						
١,٠٥٠	١,٠٤٣	١,٠٦٦	١,٠٣٢	١,٠٤٤	١,١٠٣	١,٠٩٢
١,٧٥	٠,٠٢-	٣,٣٥-	٩,٤١-	٣,٥٣	١,٠١	١٥,٠١
استيراد المشتقات النفطية^{**٧}						
٦٦,٠٠٠	٦٣٨,٢٨٠	٥٧٤,٤٨٥	٥٩٢,٧٦٤	٥٦٩,٤٣٥	٦٣٦,٠٥٤	٦٣٦,٩١٥
١١,٣٤	١٢,٠٩	٩,٦٨-	٢,٤٩-	١٢,٥٠	٠,١٤-	٥,٩٥-
حركة الشحن البحري في مرفأ بيروت^{**٨}						
٦٨٣,١٠٩	٦٨٥,٢٢٠	٧٤٥,٠٦٦	٥٧٥,٤١١	٦٩٠,٦٧٧	٧٥٨,٠٧٨	٧٦٧,٢١٦
١٨,٧٢	٠,٧٩-	١,٧٢-	١٨,٠٩-	٠,١٥	١,١٩-	١٧,١٢
٦١٤,٥٣٤	٥٩٤,٥٢١	٦٥٠,٢٣٣	٥٢٠,١٢٣	٦٠٨,٣٢٩	٦٧١,٥٢٩	٦٩٩,٠٣٥
٦٨,٢٧٥	٩٠,٢٠٦	٩٤,٦١٨	٥٥,١٠٨	٨١,٧٦١	٨٦,٠٩٧	٦٧,٧٢٢
٢٠٠	٤٩٣	٢١٥	١٨٠	٦٠٥	٤٥٢	٤٥٩
حركة المسافرين في مطار بيروت الدولي^٩						
٥٤٦,٦٠٠	٦٠٣,٦٦٧	٦١٦,٢٤٦	٥٠٢,٠٤١	٥٤٧,٤٤٦	٥٧٣,٢٣١	٥١٠,٠٦٧
٨,٨٨	١٠,٢٧	٧,٥٠	١١,٤٥	٤,٨٩	١٢,٣٨	٢,٨٩
٢٤٣,١٤٤	٢٩٣,١٧٩	٣١٣,٣٣٦	٢٢٥,٤٧٩	٢٦٨,٥٥١	٢٩٩,٥٠٩	٢٦٨,٦٤١
٧,٨٣	٩,١٧	٤,٦٢	١٢,٧٣	٦,٤٣	١١,٤٩	٦,٩٧
٢٩٨,٣٦٩	٣٠٧,٣٢٣	٢٩٧,٤٧٧	٢٧٥,٤٣٢	٢٧٧,٦٩٤	٢٧٢,٣٨٩	٢٣٩,٧٤٢
٨,٣٣	١٠,٦٧	٩,٢١	١٠,٣٩	٣,٥١	١٣,٦٢	١,٤٥-
٥٠,٨٧	٣,١٦٤	٥,٤٣٣	١,١٣٠	١,٢٠٢	١,٣٣٣	١,٦٨٤
٣٥٠,١٨	١٦٣,٣٥	٣٠٧,٥٨	١٨,٤٥	٧,٧٤-	٢٠,٨٤-	٢٣,٥٥

*بدأ في تموز ١٩٩٥ احتساب الدولار الجمركي على أساس السعر الرسمي للدولار عوضاً عن ٨٠٠ ل.ل. **أرقام مستكملة من قبل القطاع الخاص. ***بدأ في ١/١/١٩٩٧، تعديل المعلومات لتضم القطاعين العام والخاص.
 المصدر: مصرف لبنان. نقابة المهندسين في بيروت وطرابلس. شركات التزابة. وزارة المالية. إدارة الجمارك العامة. مؤسسة كهرباء لبنان. المديرية العامة للنفط. مرفأ بيروت. مطار بيروت الدولي.

قطاع الطاقة

شهد إنتاج الكهرباء ارتفاعاً طفيفاً إلى ١٠٥٠,٢ مليون كيلووات ساعة خلال الشهر، أي بنسبة ١,٧% على أساس سنوي.

(الإنتاج الشهري للكهرباء (شبكة كهرباء لبنان)

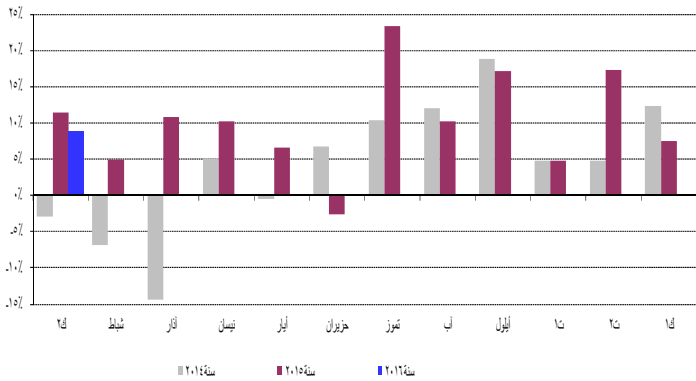


المصدر: مؤسسة كهرباء لبنان

قطاع النقل

ازداد كل من عدد الطائرات وعدد المسافرين في مطار بيروت بنسبة ١٢,٢% و٨,٩% على التوالي نتيجة ازدياد كل من عدد المسافرين القادمين، المغادرين والعابرين بنسبة ٧,٨%، ٨,٣% و٣٥٠,٢% على التوالي. أما حجم الشحن الجوي، فقد تقلص بنسبة ٢,٧% نتيجة تدني حجم البضائع المشحونة بنسبة ١٢,٣% وارتفاع حجم البضائع المفرغة بنسبة ٣,٠%.

حركة المسافرين عبر المطار



المصدر: مطار بيروت الدولي

توسعت كل من حركة السفن وحركة البضائع في مرفأ بيروت بنسبة ١٥,٠% و١٨,٧% على التوالي في كانون الثاني ٢٠١٦. توسع حجم البضائع المفرغة، المشحونة والعابرة بنسبة ١٨,١، ٢٤,١ و١١,١% على التوالي.

القطاع النقدي

الموجودات الخارجية الصافية للجهاز المصرفي

سجل ميزان المدفوعات عجزاً بما يوازي ٧١٨,٩ مليون دولار في كانون الثاني ٢٠١٦. وقد تمثل هذا العجز بازدياد الموجودات الخارجية الصافية لدى مصرف لبنان بقيمة ٤٤,٨ مليون دولار وانخفاض الموجودات الخارجية الصافية لدى المصارف والمؤسسات المالية بقيمة ٧٦٣,٧ مليون دولار. وكان ميزان المدفوعات قد

الواردات حسب بلدان المصدر (بملايين الدولارات)

البلد	٢٠١٥-٢٠١٦	ك ٢٠١٦	% من المجموع	٢٠١٥-٢٠١٦	ك ٢٠١٥	% من المجموع
الصين	172,9	192,6	12,9	12,9	172,9	12,9
الولايات المتحدة	66,3	101,2	4,9	6,8	66,3	4,9
إيطاليا	80,2	96,0	6,0	7,4	80,2	6,0
روسيا	73,0	90,8	5,4	7,1	73,0	5,4
ألمانيا	79,1	80,9	5,9	5,4	79,1	5,9
البلدان الأخرى	868,8	933,0	74,8	62,4	868,8	74,8
المجموع	1340,3	1494,4	100	100	1340,3	100

توزعت حصص أهم بلدان المقصد في كانون الثاني ٢٠١٦ على الشكل التالي:

الصادرات حسب بلدان المقصد (بملايين الدولارات)

البلد	٢٠١٥-٢٠١٦	ك ٢٠١٦	% من المجموع	٢٠١٥-٢٠١٦	ك ٢٠١٥	% من المجموع
السعودية	27,3	21,8	10,9	11,8	27,3	10,9
الإمارات العربية المتحدة	33,3	20,7	13,3	11,1	33,3	11,1
جنوب أفريقيا	16,4	17,6	7,7	9,5	16,4	9,5
سوريا	20,1	13,1	8,0	7,0	20,1	7,0
العراق	19,0	11,6	7,6	6,3	19,0	6,3
البلدان الأخرى	134,3	100,8	53,7	54,3	134,3	54,3
المجموع	250,2	185,6	100	100	250,2	100

الواردات (بملايين الدولارات)

القسم التعريفي	ك ٢٠١٥	% من المجموع	ك ٢٠١٦	% من المجموع
منتجات المملكة الحيوانية والنباتية	279,5	20,9	258,1	17,3
مواد نسيجية ومصنوعاتها	53,9	4,0	56,6	3,8
جلود، جلود فراء ومصنوعاتها	5,3	0,4	4,9	0,3
خشب ومصنوعاته	17,7	1,3	17,2	1,1
منتجات الصناعات الكيماوية	158,4	11,8	155,6	10,4
عجائن، خشب، ورق كرتون	26,3	2,0	22,9	1,5
حجر، جبس، إسمنت	31,3	2,3	34,2	2,3
منتجات معدنية ومصنوعاتها	329,9	24,7	472,0	31,7
معدات كهربائية، نقل وتصوير	290,5	21,7	300,9	20,1
لؤلؤ، أحجار كريمة ومعادن ثمينة	50,2	3,7	67,4	4,5
مصنوعات متنوعة	97,1	7,2	104,9	7,0
المجموع	1340,3	100	1494,4	100

الصادرات (بملايين الدولارات)

القسم التعريفي	ك ٢٠١٥	% من المجموع	ك ٢٠١٦	% من المجموع
منتجات المملكة الحيوانية والنباتية	52,7	21,0	48,7	26,2
مواد نسيجية ومصنوعاتها	8,1	3,3	7,6	4,1
جلود، جلود فراء ومصنوعاتها	1,1	0,4	0,9	0,5
خشب ومصنوعاته	1,2	0,5	0,6	0,3
منتجات الصناعات الكيماوية	38,1	15,2	21,5	11,7
عجائن، خشب، ورق كرتون	13,6	5,4	10,8	5,8
حجر، جبس، إسمنت	1,9	0,8	1,6	0,9
منتجات معدنية ومصنوعاتها	33,6	13,4	21,1	11,4
معدات كهربائية، نقل وتصوير	32,2	12,9	25,9	14,0
لؤلؤ، أحجار كريمة ومعادن ثمينة	48,8	19,5	27,5	14,8
مصنوعات متنوعة	18,9	7,5	19,4	10,5
المجموع	250,2	100	185,6	100

المصدر: المجلس الأعلى للجمارك

وأبقى مصرف لبنان معدل الحسم ومعدل الفائدة على إعادة شراء الأوراق المالية (Repo Rate) على مستوى ١٠,٠٠% وهو المعدل المطبق منذ كانون الأول ٢٠٠٩.

الكتلة النقدية والعوامل المؤثرة فيها

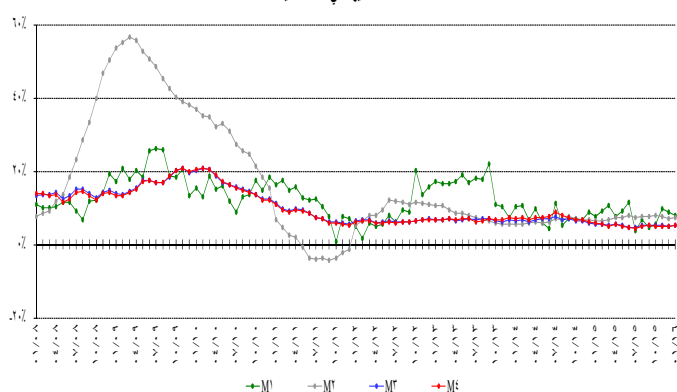
بلغت الكتلة النقدية M٣ ١٨٥٨١٥,٤ مليار ليرة في نهاية كانون الثاني مسجلة نمواً سنوياً نسبته ٥,٢% مقارنة بـ ٥٥,٠% في كانون الأول ٢٠١٥. وبقي التسليف المصرفي للقطاع الخاص العامل الأبرز في خلق النقد إلى جانب التسليفات للقطاع العام.

وفي ما يخص مكونات الكتلة النقدية، تجدر الإشارة إلى أن الودائع بالليرة سجلت نمواً بنسبة ٧,٢% والودائع بالعملة الأجنبية نمواً بنسبة ٣,٧%.

التغيرات السنوية في الكتلة النقدية (بالنسب المئوية)

٤م	٣م	٢م	١م	
٥,٨٥	٥,٥٩	٦,٤١	٧,٥٦	كانون الثاني ٢٠١٥
٥,٤٠	٥,٤١	٦,٤٢	٩,١٦	شباط ٢٠١٥
٥,٠٥	٥,١٣	٦,٧١	١٠,٥٥	آذار ٢٠١٥
٥,٤٩	٥,٥٨	٧,٤١	٧,٦٩	نيسان ٢٠١٥
٥,٠٤	٥,١٣	٧,٣٨	٩,١١	أيار ٢٠١٥
٤,٧٢	٤,٧٦	٧,٨٩	١١,٥٢	حزيران ٢٠١٥
٤,٤٦	٤,٥٣	٧,٣٠	٣,٦٦	تموز ٢٠١٥
٥,٠٧	٥,١٠	٧,٥٩	٦,٨٨	آب ٢٠١٥
٥,١٥	٥,١٨	٧,٦١	٤,٦٣	أيلول ٢٠١٥
٥,٠٥	٥,١٩	٧,٩٨	٥,٦١	تشرين الأول ٢٠١٥
٥,٠٩	٥,١٤	٧,٦٦	٩,٨٤	تشرين الثاني ٢٠١٥
٥,٠٨	٥,٠٥	٧,١١	٨,٩٣	كانون الأول ٢٠١٥
٥,٢١	٥,٢٣	٧,٣٣	٨,٠١	كانون الثاني ٢٠١٦

التغيرات في الكتلة النقدية



الدين العام

وفقاً لأرقام وزارة المالية بلغ مجموع الدين العام الصافي ٩٣٠٨٠ مليار ليرة في كانون الثاني ٢٠١٦ مسجلاً زيادة شهرية قدرها ٣٠٢ مليار ليرة.

وقد نتجت هذه الزيادة عن ارتفاع الدين العام الصافي بالليرة بمقدار ٢٠٧ مليار ليرة ليبلغ ٥٢١٧٥ مليار ليرة والدين العام المحرر بعملة أجنبية بمقدار ٦٣ مليار ليرة ليبلغ ٢٧١٣٤ مليار ليرة في نهاية الشهر.

سجل عجزاً بمقدار ٢٨٠,٢ مليون دولار في كانون الثاني ٢٠١٥، وعجزاً بمقدار ٣٣٥٤,٣ مليون دولار للعام ٢٠١٥.

موجودات مصرف لبنان الخارجية

بلغ احتياطي مصرف لبنان الإجمالي من العملات الأجنبية ٣٨٣٦٢,٦ مليون دولار مسجلاً انخفاضاً سنوياً نسبته ٢,٢% ومقداره ٨٤٩,٤ مليون دولار. أما مجموع الاحتياطي الخارجي بما فيه الذهب، فقد بلغ ٤٨٦٣٠,٤ مليون دولار. هذا وقد بقي سعر صرف الدولار الأمريكي الوسطي في سوق بيروت مستقرّاً على ١٥٠٧,٥٠ ليرة.

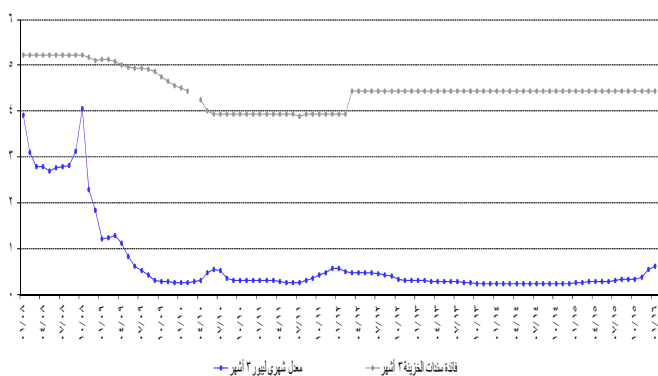
معدلات الفائدة

لم يطرأ أي تغيير في كانون الثاني ٢٠١٦ على معدلات فائدة سندات الخزينة. فسجل معدل الفائدة الفعلية في نهاية الشهر: ٤,٤٤% لفئة ٣ أشهر، ٤,٩٩% لفئة ٦ أشهر و ٥,٣٥% لفئة ١٢ شهراً. واستقرت فائدة القسيمة على سندات الستين والثلاث سنوات على ٥,٨٤% و ٦,٥٠% على التوالي.

أما معدلات الفائدة المصرفية فقد انخفضت في كانون الثاني إلى ٥,٥٢% على الحسابات الدائنة بالليرة (-٤ نقطة أساس) فيما ارتفعت إلى ٨,٢٨% على الحسابات المدينة بالليرة (+٨٣ نقطة أساس).

وشهدت الفائدة المصرفية المحلية بالدولار الأمريكي ازدياداً على الحسابات الدائنة والمدينة. فسجل معدل الفائدة الوسطي المثقل على حسابات التسليف بالدولار ٧,٣٤% في كانون الثاني (+٢٨ نقطة أساس). أما متوسط الفائدة على حسابات الادخار بالدولار فبلغ ٣,٢٢% (+٥ نقطة أساس).

الهامش بين سندات الخزينة لثلاثة أشهر والليبر



وبنتيجة هذه التطورات توسع الهامش بين فائدي التسليف بالليرة وبالدولار من ٣٩ نقطة في كانون الأول ٢٠١٥ إلى ٩٤ نقطة هذا الشهر. تقلص الهامش بين فائدي الادخار بالليرة وبالدولار من ٢,٣٩ نقطة في كانون الأول ٢٠١٥ إلى ٢,٣٠ نقطة هذا الشهر.

وتجدر الإشارة إلى أن معدل ليبر (Libor Rate) لثلاثة أشهر سجل ٠,٦٢% في كانون الثاني ٢٠١٦ مقابل ٠,٥٤% في كانون الأول ٢٠١٥.

استقرت معدلات الفائدة على شهادات الإيداع التي يصدرها مصرف لبنان من فتي ٤٥ يوماً و ٦٠ يوماً على ٣,٥٧% و ٣,٨٥% على التوالي.

وعلى أساس سنوي، بلغ نمو الدين العام الصافي ٧,٥% والدين بالليرة ٧,٦% وبالعملات الأجنبية ٧,٣%.

توزع سندات الخزينة بحسب الفئة (كنسبة مئوية من المجموع)

فئة	٣ أشهر	٦ أشهر	١٢ شهراً	فوق ٢٤ شهراً
كانون الثاني ٢٠١٥	٠,٢٩	٠,٨٦	١,٩٢	٩٦,٩٣
شباط ٢٠١٥	٠,٣٢	٠,٩٣	١,٤٦	٩٧,٣٠
آذار ٢٠١٥	٠,٣٠	٠,٨٤	١,٤٢	٩٧,٤٤
نيسان ٢٠١٥	٠,١٨	٠,٨٢	١,٤٠	٩٧,٦٠
أيار ٢٠١٥	٠,١٥	٠,٩١	١,٣٨	٩٧,٥٦
حزيران ٢٠١٥	٠,١٧	٠,٩٠	١,٣١	٩٧,٦٢
تموز ٢٠١٥	٠,٢٠	٠,٨٦	١,٢٠	٩٧,٧٤
آب ٢٠١٥	٠,١٩	٠,٨٠	١,١٨	٩٧,٨٣
أيلول ٢٠١٥	٠,١٥	٠,٨٣	١,١٦	٩٧,٨٦
تشرين الأول ٢٠١٥	٠,١٠	٠,٨٥	١,١١	٩٧,٩٤
تشرين الثاني ٢٠١٥	٠,١١	٠,٧٩	١,١٦	٩٧,٩٤
كانون الأول ٢٠١٥	٠,١١	٠,٧٢	١,٢٣	٩٧,٩٤
كانون الثاني ٢٠١٦	٠,٢٥	٠,٧١	١,٤٧	٩٧,٥٧

النشاط المصرفي

الميزانية المجمعة للمصارف

بلغت الميزانية المجمعة للمصارف التجارية ٢٨٠٦٩٩ مليار ليرة في نهاية كانون الثاني ٢٠١٦ مسجلة ارتفاعاً شهرياً بنسبة ٠,١١% مقابل ١,٥٣% خلال الشهر السابق. وعلى مدار سنة، بلغت نسبة النمو ٥,٩٥%.

تطور حجم التسليفات

أ- لدى المصارف التجارية

ارتفعت تسليفات المصارف التجارية للقطاع الخاص المقيم وغير المقيم بنسبة ٠,٣١% خلال كانون الثاني ٢٠١٦ مقابل ١,٨٩% خلال الشهر الفائت. وبلغ حجم التسليفات ٨١٩٩٥ مليار ليرة في نهاية كانون الثاني ٢٠١٦ مسجلاً زيادة سنوية بنسبة ٧,٥٨%، وهي مفصلة كالآتي:

- ارتفعت التسليفات بالليرة اللبنانية إلى ٢٠٦٩٣ مليار ليرة في نهاية كانون الثاني ٢٠١٦ أي بنسبة شهرية بلغت ٥,٥٨% مقابل ٠,٤١% خلال كانون الأول ٢٠١٥. وعلى مدار سنة، ازدادت هذه التسليفات بنسبة ٩,٨٥% وباتت تشكل ٢٥,٢٤% من إجمالي التسليفات، فيما كانت تشكل نسبة ٢٤,٧١% في كانون الثاني ٢٠١٥.
- ارتفعت التسليفات بالعملات الأجنبية بنسبة ٠,٢١% خلال كانون الثاني ٢٠١٦ مقابل ٢,٤٠% خلال الشهر السابق، وبلغت ٤٠٦٦٤ مليون دولار في نهاية كانون الثاني ٢٠١٦ بازدياد سنوي نسبته ٦,٨٣%.

ب- لدى مصارف الأعمال

بلغت تسليفات مصارف الأعمال ٢٠٨٨ مليار ليرة في نهاية كانون الثاني ٢٠١٦، مسجلة تراجعاً بنسبة ٠,٣٢%، مقابل ارتفاع بنسبة ٠,٨٥% خلال كانون الأول ٢٠١٥. مقارنة بكانون الثاني ٢٠١٥، تراجع هذه التسليفات بنسبة ٠,٢٦%.

تطور حجم الودائع

أ- لدى المصارف التجارية

تراجعت ودايع القطاع الخاص في المصارف التجارية المقيم وغير المقيم بنسبة ٠,٠٦% خلال كانون الثاني ٢٠١٦، مقابل ارتفاع بنسبة ١,١٩% خلال الشهر الفائت. وعلى مدار سنة، ازداد حجم الودائع بنسبة ٥,٠٩% ليبلغ ٢٢٨٣٨٠ مليار ليرة في نهاية كانون الثاني، وهي مفصلة كالآتي:

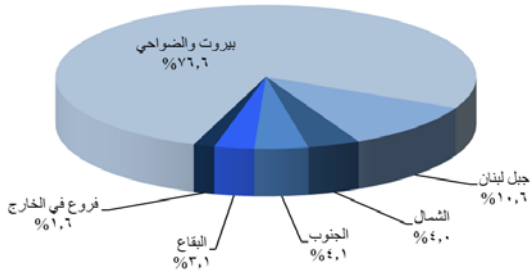
- ارتفعت الودائع بالليرة اللبنانية بنسبة ٠,٥٢% خلال كانون الثاني ٢٠١٦، مقابل ٠,٣٠% خلال الشهر الفائت، وبلغت ٨٠٦٨٥ مليار ليرة في نهاية كانون الثاني. وعلى مدار سنة، ازدادت هذه الودائع بنسبة ٧,٦٦%، حيث باتت تشكل ٣٥,٣٣% من إجمالي الودائع، فيما كانت تشكل نسبة ٣٤,٤٩% في نهاية كانون الثاني ٢٠١٥.
- تراجعت الودائع بالعملات الأجنبية بنسبة ٠,٣٧% خلال كانون الثاني ٢٠١٦ مقابل ارتفاع بنسبة ١,٦٧% خلال الشهر الفائت. وبلغت ٩٧٩٧٤ مليون دولار في نهاية كانون الثاني مسجلة زيادة سنوية بنسبة ٣,٧٤%.

ب- لدى مصارف الأعمال

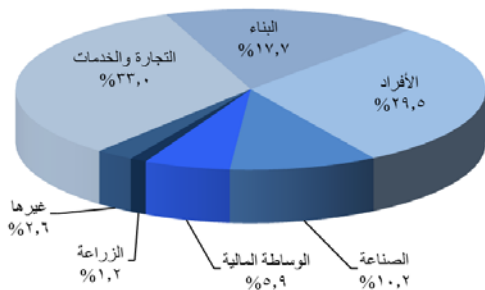
ارتفعت ودايع القطاع الخاص لدى مصارف الأعمال بنسبة ٠,٤٦%، خلال الشهر، مقابل ٢,٥٠% خلال كانون الأول ٢٠١٥. وقد ارتفع حجم الودائع من ٢٩٣٩ مليار ليرة في كانون الثاني ٢٠١٥ إلى ٣٢٤٠ ملياراً في نهاية كانون الثاني ٢٠١٦، أي بنسبة ١٠,٢٥%.

توزع التسليفات

توزع التسليفات على المناطق



توزع التسليفات على القطاعات



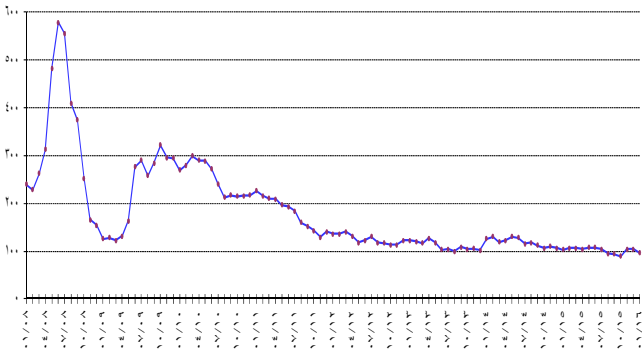
نسبة التسليفات إلى الودائع

شكلت التسليفات نسبة ٣٥,٩٠% من إجمالي الودائع في نهاية كانون الثاني ٢٠١٦ مقارنة بـ ٣٥,٠٧% في نهاية كانون الثاني ٢٠١٥ مفصلة كالآتي:

Market-Value-Weighted Index مؤشر القيمة السوقية المثقل

١٠٢,٨٧	كانون الثاني ٢٠١٥
١٠٦,٨٦	شباط ٢٠١٥
١٠٦,٦٥	آذار ٢٠١٥
١٠٤,٧٦	نيسان ٢٠١٥
١٠٧,٤٧	أيار ٢٠١٥
١٠٧,٧٠	حزيران ٢٠١٥
١٠٤,٥١	تموز ٢٠١٥
٩٥,٥٧	آب ٢٠١٥
٩٤,٤٢	أيلول ٢٠١٥
٨٩,٣٢	تشرين الأول ٢٠١٥
١٠٤,١٨	تشرين الثاني ٢٠١٥
١٠٤,٤٧	كانون الأول ٢٠١٥
٩٥,٦٦	كانون الثاني ٢٠١٦

Market-Value-Weighted Index
مؤشر القيمة السوقية المرجح



- نسبة التسليفات إلى الودائع بالليرة اللبنانية ٢٥,٦٥ % مقارنة بـ ٢٥,١٤ %.
- نسبة التسليفات إلى الودائع بالعملة الأجنبية ٤١,٥١ % مقارنة بـ ٤٠,٣١ %.

حساب الرساميل

ارتفع حساب الرساميل بنسبة ٠,١٣ % خلال كانون الثاني ٢٠١٦ مقابل ٢,٢٤ % خلال كانون الأول ٢٠١٥. مقارنة بالفترة ذاتها من العام المنصرم، سجلت هذه الرساميل زيادة بنسبة ٦,٠٣ % وبلغت ٢٥١٦٣ مليار ليرة في كانون الثاني ٢٠١٦.

استقرت نسبة حساب الرساميل من إجمالي موجودات المصارف التجارية في نهاية كانون الثاني ٢٠١٦ على نسبة ٨,٩٦ % كما في كانون الثاني ٢٠١٥. ارتفعت نسبة حساب الرساميل إلى إجمالي الودائع إلى ١١,٠٢ % في نهاية كانون الثاني ٢٠١٦. وكانت قد سجلت ١١,٠٠ % في كانون الأول ٢٠١٥ و ١٠,٩٢ % في كانون الثاني ٢٠١٥. تراجعت نسبة حساب الرساميل إلى إجمالي التسليفات إلى ٣٠,٦٩ % في نهاية كانون الثاني ٢٠١٦. وكانت قد سجلت ٣٠,٧٤ % في كانون الأول ٢٠١٥ و ٣١,١٣ % في كانون الثاني ٢٠١٥.

بورصة بيروت

بورصة بيروت

القيمة السوقية (مليار دولار)	الأسهم المتداولة		التاريخ
	القيمة (مليون دولار)	الحجم (ملايين)	
١٢,١٢	١٨,٨٠	٢,٩٢	كانون الثاني ٢٠١٥
١٢,٦٤	١٥٦,٣٧	٢١,٨٨	شباط ٢٠١٥
١٢,٨٠	٧٤,٦٦	١٠,٠٢	آذار ٢٠١٥
١٢,٤٣	١٠,٥١	١,٠٢	نيسان ٢٠١٥
١٢,٤٣	٤٠,٠٨	٣,٥١	أيار ٢٠١٥
١٢,٤٢	٤٩,٨٧	٥,٤٤	حزيران ٢٠١٥
١٢,٣٠	٢٨,٠٦	٣,٣٧	تموز ٢٠١٥
١٢,٠٣	٣٦,٠٥	٢,٧٦	آب ٢٠١٥
١١,٨٩	٩٦,٠٥	١٠,٠٤	أيلول ٢٠١٥
١١,٧٥	٢٨,٤٥	٣,٥٢	تشرين الأول ٢٠١٥
١٢,٠٥	٥٧,٩١	٥,٩٩	تشرين الثاني ٢٠١٥
١٢,٠٩	٣٢,٠٧	٤,١٦	كانون الأول ٢٠١٥
١١,٩٥	٣٨,٢٣	٤,٤٨	كانون الثاني ٢٠١٦

ارتفعت كمية الأسهم المتداولة بنسبة ٧,٧٠ % فبلغت ٤,٤٧٨ مليون سهم مقابل ٤,١٥٨ مليون سهم في الشهر الماضي. أما قيمة هذه الأسهم، فقد ازدادت بنسبة ١٩,٢٠ % فبلغت ٣٨ مليون دولار أمريكي مقابل ٣٢ مليون دولار أمريكي في كانون الثاني ٢٠١٦.

فيما خص نسب الأسهم المتداولة خلال هذا الشهر، فقد تقدم سهم بنك عودة

الدولة

تراجعت نسبة دولة الودائع إلى ٦٤,٦٧ % في نهاية كانون الثاني ٢٠١٦، مقابل ٦٤,٨٨ % في نهاية كانون الأول ٢٠١٥ و ٦٥,٥١ % في نهاية كانون الثاني ٢٠١٥.

كما تراجعت نسبة دولة التسليفات إلى ٧٤,٧٦ % في نهاية كانون الثاني ٢٠١٦ مقابل ٧٤,٨٣ % في نهاية كانون الأول ٢٠١٥ و ٧٥,٢٩ % في نهاية كانون الثاني ٢٠١٥.

الأسواق المالية

أظهر مؤشر القيمة السوقية للأسهم المدرجة في بورصة بيروت، خلال كانون الثاني ٢٠١٦، تراجعاً بنسبة ٨,٤٣ %، إذ أفضل على مستوى ٩٥,٦٦ نقطة مقابل ١٠٤,٤٧ نقطة لإقبال الشهر السابق. أما كمية الأسهم المتداولة في البورصة، فقد ارتفعت بنسبة ٧,٧٠ % وأصبحت ٤,٤٧٨,٥٩٦ ؛ أما قيمة الأسهم المتداولة، فقد ارتفعت بنسبة ١٩,٢٠ %.

وعلى صعيد شهادات الإيداع المحلية والعالمية، فلم يتم أي إصدار أو إستحقاق.

إيصالات إيداع عمومية (GDR)

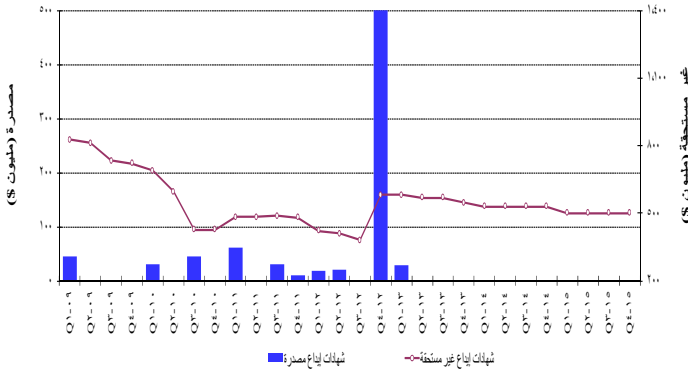
انخفضت أسعار إيصالات الإيداع العمومية التابعة لبنك لبنان والمهجر بنهاية كانون الثاني ٢٠١٦ بنسبة ١,٠٨% متراوحا بين ٩,٥٥ و ٩,٦٠ دولار أميركي. أما قيمة إيصالات الإيداع العمومية التابعة لبنك عودة، فقد ارتفعت بنسبة ١,١٧% متراوحا بين ٦,٠٠ و ٦,١٤ دولار أميركي. أما أسعار إيصالات الإيداع العمومية التابعة لشركة سوليدير، فقد انخفضت بنسبة ٣,٨٨% وتراوحت بين ٩,٨٠ و ١٠,٠٠ دولار أميركي. وارتفعت أسعار إيصالات الإيداع العمومية التابعة لبنك بيبيلوس بنسبة ٥,٤٨% متراوحا بين ٠,٠٠ و ٧٧,٠٠ دولار أميركي.

شهادات الإيداع

شهادات إيداع (بملايين دولارات)

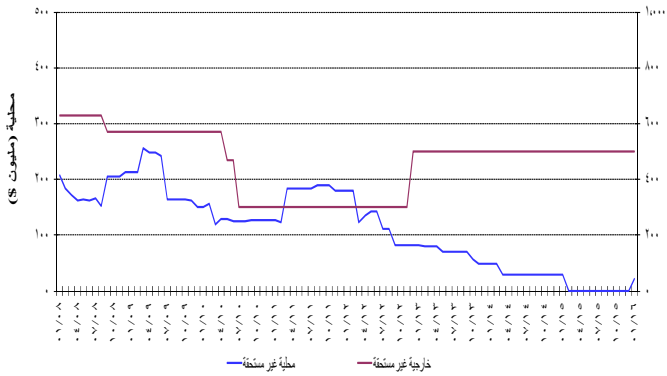
عدد المصارف	غير مستحقة			مصدرة	تشرين الثاني ٢٠١٥	كانون الأول ٢٠١٥
	المجموع	خارجية	محلية			
١	٥٠٠	٥٠٠	-	-	-	-
١	٥٠٠	٥٠٠	-	-	-	-

نظور شهادات الإيداع المصدرة وغير المستحقة



حافظت قيمة مجمل شهادات الإيداع المصدرة غير المستحقة على مكانتها، إذ بلغت ٥٠٠ مليون دولار أميركي.

الإصدارات غير المستحقة لشهادات الإيداع المحلية والخارجية



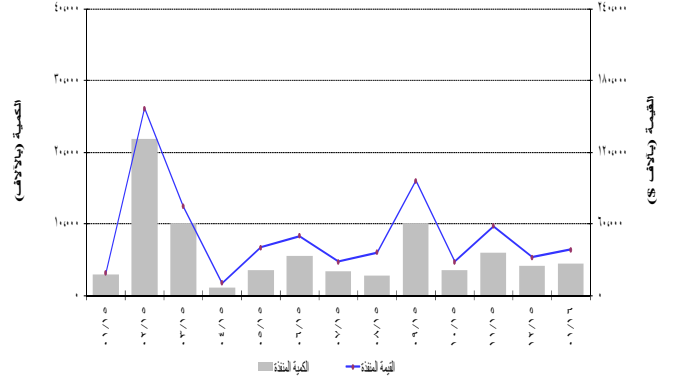
سندات دين الجمهورية اللبنانية بالعملة الأجنبية

انخفضت القيمة الإجمالية لسندات الجمهورية اللبنانية المصدرة بعملة أجنبية إلى ٢٤,٥٩٣ مليار دولار أميركي بنهاية كانون الثاني ٢٠١٦.

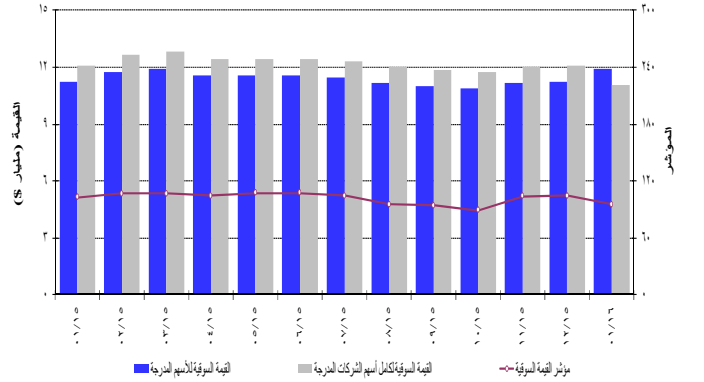
على سائر الأسهم من ناحية الكمية حيث بلغت نسبته ٣١,٧٢%، أما من ناحية السعر فتصدر بنك بيبيلوس بنسبة ٢,٩١%.

فيما يتعلق بالقيمة السوقية لمجمل أسهم الشركات المدرجة في بورصة بيروت، فقد انخفضت بنسبة ١,٢٦% قياساً على الشهر الماضي، إذ بلغت ١١,٩٤٦ مليار دولار أميركي مقابل ١٢,٠٩٨ مليار دولار أميركي. كما انخفضت القيمة السوقية للأسهم المدرجة في البورصة بنسبة ١,١٨%، إذ بلغت ١١,٠٨٨ مليار دولار أميركي مقابل ١١,٢٢٠ مليار دولار أميركي للشهر الماضي.

نشاط الأسهم المدرجة في بورصة بيروت



نظور المؤشر والقيمة السوقية لبورصة بيروت



الأسهم التفضيلية المدرجة عند الإصدار

المصدر	نوع الأسهم	سعر السهم	الكمية (آلاف)	القيمة (مليون \$)
بنك بيروت	أسهم تفضيلية "E"	\$ ٢٦,٣٥	٢٤٠٠	٦٣
	أسهم تفضيلية "H"	\$ ٢٦,٥٠	٥٤٠٠	١٤٣
	أسهم تفضيلية "I"	\$ ٢٦,٥٠	٥٠٠٠	١٣٣
	أسهم تفضيلية "J"	\$ ٢٦,٥٠	٣٠٠٠	٨٠
	أسهم أولوية ٢٠١٤	\$ ٢١,٠٠	٤٧٦٢	١٠٠
بنك بيمو	أسهم تفضيلية ٢٠١٣	\$ ١٠٠,٠٠	٣٥٠	٣٥
بنك لبنان والمهجر	أسهم تفضيلية ٢٠١١	\$ ١٠,١٥	٢٠٠٠	٢٠٣
بنك عودة	أسهم تفضيلية "F"	\$ ١٠٢,٠٠	١٥٠٠	١٥٣
	أسهم تفضيلية "G"	\$ ١٠٠,٩٠	١٥٠٠	١٥١
	أسهم تفضيلية "H"	\$ ١٠١,٥٠	٧٥٠	٧٦
البنك اللبناني للتجارة	أسهم تفضيلية "A"	\$ ١٠٠,٠٠	٤٠٠	٤٠
	أسهم تفضيلية "B"	\$ ١٠١,٥٠	٥٠٠	٥٦
	أسهم تفضيلية "C"	\$ ١٠١,٠٠	٣٥٠	٣٥
بنك بيبيلوس	أسهم تفضيلية ٢٠٠٨	\$ ١٠١,٠٠	٢٠٠٠	٢٠٢
	أسهم تفضيلية ٢٠٠٩	\$ ١٠٠,٠٠	٢٠٠٠	٢٠٢

الجدول الإحصائية

١١	١. الوضع النقدي.....
١١	٢. نتائج الميزان التجاري وميزان المدفوعات.....
١٢	٣. الموجودات والإلتزامات تجاه القطاع الخارجي.....
١٢	٤. ميزانية مصرف لبنان.....
١٣	٥. الميزانية الموحدة للمصارف التجارية.....
١٣	٦. ودائع القطاع الخاص لدى المصارف التجارية.....
١٤	٧. معدلات الفائدة: المصارف التجارية.....
١٤	٨. سندات الخزينة ومعدلات الفائدة.....
١٥	٩. عمليات المقاصة.....
١٦	١٠. الاعتمادات والبولص المستندية للاستيراد والتصدير.....
١٦	١١. أدوات الدين العام الداخلي.....
١٧	١٢. أسعار صرف أهم العملات الاجنبية.....
١٧	١٣. الدين العام بحسب مصادر التمويل.....
١٨	١٤. سندات دين الجمهورية اللبنانية بالعملات الأجنبية.....
١٨	١٥. شهادات إيداع عالمية.....
١٨	١٦. سندات دين المصارف بالعملات الأجنبية.....
١٩	١٧. التداول بالأسهم في بورصة بيروت.....
١٩	١٨. أدوات مالية مختلفة.....

١. الوضع النقدي (في نهاية الفترة، بمليارات الليرات)

كانون الأول ٢٠١٤	كانون الثاني ٢٠١٥	تشرين الأول ٢٠١٥	تشرين الثاني ٢٠١٥	كانون الأول ٢٠١٥	كانون الثاني ٢٠١٦	
٣,٦٤٧,١	٣,٤٤٨,٢	٣,٦٥١,٣	٣,٤٤٨,٢	٣,٤٤٨,٢	٣,٦٤٧,١	أوراق نقدية متداولة
٤,٦٥٣,٩	٤,٥٩٨,٣	٤,٧٦٤,٩	٤,٥٩٨,٣	٤,٥٩٨,٣	٤,٦٥٣,٩	ودائع تحت الطلب بالليرة
٨,٣٠١,٠	٨,٠٤٦,٥	٨,٤١٦,١	٨,٠٤٦,٥	٨,٠٤٦,٥	٨,٣٠١,٠	١M
٦٥,٠٩٩,٢	٦٥,٣٢١,٦	٦٩,٤٢٥,٨	٦٩,٤٢٥,٨	٦٥,٣٢١,٦	٦٥,٠٩٩,٢	ودائع أخرى بالليرة
٧٣,٤٠٠,٣	٧٣,٣٦٨,٠	٧٧,٨٤٢,٠	٧٧,٨٤٢,٠	٧٣,٣٦٨,٠	٧٣,٤٠٠,٣	٢M
١٠٣,٧٢٣,٦	١٠٢,٩٥١,٧	١٠٥,٨٦٥,٤	١٠٥,٨٦٥,٤	١٠٢,٩٥١,٧	١٠٣,٧٢٣,٦	ودائع بالعملة الاجنبية
٢٧٢,٧	٢٦٣,٢	٢٧٥,٢	٢٧٥,٢	٢٦٣,٢	٢٧٢,٧	سندات دين
١٧٧,٣٩٦,٦	١٧٦,٥٨٣,٠	١٨٣,٩٨٢,٥	١٨٣,٩٨٢,٥	١٧٦,٥٨٣,٠	١٧٧,٣٩٦,٦	٣M
١٨٧,٨٢٥,٦	١٨٧,٠٨٨,٠	١٩٤,٨٤٢,٥	١٩٤,٨٤٢,٥	١٨٧,٠٨٨,٠	١٨٧,٨٢٥,٦	٤M*
٥٣,٦٦١,٤	٥٣,٩٣٠,٤	٤٩,٥٢٣,٨	٤٩,٥٢٣,٨	٥٣,٩٣٠,٤	٥٣,٦٦١,٤	ديون صافية على الخارج
٦٣,٢٢٥,٧	٦٣,٩٧٣,٧	٦٨,٦٧٢,٧	٦٨,٦٧٢,٧	٦٣,٩٧٣,٧	٦٣,٢٢٥,٧	ديون صافية على القطاع العام
-٨,١٤٦,٣	-٨,٩١٩,٨	-٧,٣٠٨,١	-٧,٣٠٨,١	-٨,٩١٩,٨	-٨,١٤٦,٣	فروقات قطع
٧١,٢١٧,٠	٧١,١٠٨,٩	٧٤,٠٩٨,٣	٧٤,٠٩٨,٣	٧١,١٠٨,٩	٧١,٢١٧,٠	ديون على القطاع الخاص
-٢,٥٦١,٢	-٣,٥١٠,٢	-١,٠٠٤,٢	-١,٠٠٤,٢	-٣,٥١٠,٢	-٢,٥٦١,٢	مطلوبات اخرى من الجهاز المصرفي (صافية)
١٧٧,٣٩٦,٦	١٧٦,٥٨٣,٠	١٨٣,٩٨٢,٥	١٨٣,٩٨٢,٥	١٧٦,٥٨٣,٠	١٧٧,٣٩٦,٦	المجموع

* ٤M = ٣M + سندات الخزينة لدى القطاع غير المصرفي؛ ٤M و ٣M تشمل سندات دين ابتداء من شهر تموز ١٩٩٦.

٢. نتائج الميزان التجاري وميزان المدفوعات (بملايين الدولارات)

ميزان المدفوعات**	المصارف	مصرف لبنان	الميزان التجاري*	الصادرات (فوب)	الواردات (سيف)	
-١,٤٠٧,٥	-٥,٢٢٢,٦	٣,٨١٥,١	-١٧,١٨٠,٩	٣,٣١٢,٩	٢٠,٤٩٣,٧	٢٠١٤
-٣,٣٥٤,٣	-٢,٨٨٠,٩	-٤٧٣,٤	-١٥,١١٦,٤	٢,٩٥٢,٤	١٨,٠٦٨,٨	٢٠١٥
-٢٨٠,٢	-٦٣٧,٤	٣٥٧,٢	-١,٠٩٠,١	٢٥٠,٢	١,٣٤٠,٣	كانون الثاني
-١٥٢,٦	-٦١٩,٣	٤٦٦,٧	-١,٠٨٤,٠	٢٣٦,١	١,٣٢٠,١	شباط
-٤١٧,٤	-٩٤٢,١	٥٢٤,٧	-١,٢٥١,٧	٢٥٧,٣	١,٥٠٩,١	آذار
١٣٦,٠	١,٠١٤,٤	-٨٧٨,٤	-١,٢٠٧,٣	٢٣٤,٦	١,٤٤١,٩	نيسان
١٨٩,٢	-١,٥٢١,٣	١,٧١٠,٥	-١,١٨٧,٥	٢٩٣,٣	١,٤٨٠,٨	أيار
-٧٩٤,٣	-٤٤٢,٨	-٣٥١,٥	-١,٤٠٨,٦	٢٨١,٢	١,٦٨٩,٨	حزيران
٢,٤	-٣٥,١	٣٧,٥	-١,٣٠٨,٥	٢١٨,٠	١,٥٢٦,٥	تموز
-٣٣٢,٠	٧٥,٢	-٤٠٧,٢	-١,٢٥٩,٢	٢١٩,٥	١,٤٧٨,٦	آب
-١٢١,٨	١٧٩,٣	-٣٠١,١	-١,١٩٠,٢	٢٤٣,٤	١,٤٣٣,٦	أيلول
-٣٩٥,٥	٣٢,٣	-٤٢٧,٨	-١,٢٠٦,٩	٢٦٠,٥	١,٤٦٧,٤	تشرين الأول
-٨١٥,٧	-٣٤٠,٧	-٤٧٥,٠	-١,٣١٧,٦	٢٢١,٨	١,٥٣٩,٤	تشرين الثاني
-٣٧٢,٤	٣٥٦,٦	-٧٢٩,٠	-١,٦٠٤,٩	٢٣٦,٤	١,٨٤١,٣	كانون الأول
						٢٠١٦
-٧١٨,٩	-٧٦٣,٧	٤٤,٨	-١,٣٠٨,٨	١٨٥,٦	١,٤٩٤,٤	كانون الثاني

* هذه الأرقام قابلة للتصحيح.

** بعد تصحيح فروقات القطع الناتجة عن تغير سعر صرف الدولار نسبة الى بقية العملات.

يتم منذ عام ١٩٩٥ احتساب الموجودات الخارجية الصافية للمصارف المتخصصة والمؤسسات المالية.

استناداً إلى صندوق النقد الدولي، إن حسابات الودائع العائدة لغير المقيمين تؤثر سلباً على احتساب ميزان المدفوعات. وقد بلغت ٣,٥ مليار دولار خلال ٢٠١٣.

٣. الموجودات والالتزامات تجاه القطاع الخارجي (في نهاية الفترة، بملايين الدولارات)

كانون الأول ٢٠١٤	كانون الثاني ٢٠١٥	تشرين الأول ٢٠١٥	تشرين الثاني ٢٠١٥	كانون الأول ٢٠١٥	كانون الثاني ٢٠١٦
٤٩,٩٥٤,٠	٥٠,٦٥٧,٩	٤٩,٤٩٨,٨	٤٨,٧٢٥,٢	٤٨,٠٧٦,٦	٤٨,٤١٧,٣
١٠,٩٥١,٠	١١,٦٦١,١	١٠,٥٩٣,٤	٩,٧٤٤,٩	٩,٨٤٨,٢	١٠,٢٦٧,٨
٣٩,٢١٨,٣	٣٩,٢١٢,٠	٣٩,١١٨,٦	٣٩,١٩٣,٤	٣٨,٤٤١,٥	٣٨,٣٦٢,٦
٢١٥,٣	٢١٥,٣	٢١٣,٢	٢١٣,٢	٢١٣,١	٢١٣,١
-١١,٩٤٣,٧	-١٢,٥٢٩,٩	-١٤,٦٤٩,٥	-١٤,٩٣٥,٦	-١٤,٦٠٧,٠	-١٥,٣٨٢,٤
١٢,١٦٦,٩	١٢,١٩٣,٢	١٠,٦٠٩,١	١٠,٥٨٧,١	١١,٥٥٦,٧	١١,٠٣٠,٠
٥,٥٣١,٩	٥,٢٨٥,٥	٥,٨٠٢,٠	٥,٧٦٥,٦	٦,١٨٠,٠	٦,٢١٧,٧
٦,٤٩٣,٦	٦,٣٩٣,٠	٦,٠٨٦,٣	٦,٠٤٧,٨	٦,٠٥٧,٥	٦,٠٦١,٤
٥,٨٣٤,١	٦,٠٢٠,١	٦,١٧٤,٧	٦,٣٧١,٤	٦,٥٤٣,٢	٦,٧٠٩,٠
٣٠,٣٠٢,٠	٣٠,٣٨١,٥	٣٠,٩٧٢,٢	٣٠,٩٦٤,٧	٣١,٨٥٨,٠	٣١,٩٨٢,٤
-٩٥,٥	-٦٩,٥	-١٧٠,١	-١٧٤,٠	-١٧٩,٤	-١٦٥,١
٤٤٥,٦	٤٣١,٣	٤١٥,٧	٤٦٩,٨	٤٩٨,٢	٥٠٨,٤
٥٤١,١	٥٠٠,٨	٥٨٥,٨	٦٤٣,٨	٦٧٧,٦	٦٧٣,٥

٤. ميزانية مصرف لبنان (في نهاية الفترة، بمليارات الليرات)

كانون الأول ٢٠١٤	كانون الثاني ٢٠١٥	تشرين الأول ٢٠١٥	تشرين الثاني ٢٠١٥	كانون الأول ٢٠١٥	كانون الثاني ٢٠١٦
٦٥٣٥٦,١	٦٦٤٤٣,٠	٦٦٠٩٧,١	٦٢٥٨٠,٣	٦١٠٣٣,١	٦٣١٧٧,٦
١٦٥٠٨,٧	١٧٥٧٩,٢	١٥٩٦٩,٥	١٤٦٩٠,٥	١٤٨٤٦,٢	١٥٤٧٨,٨
٤٨٨٤٧,٤	٤٨٨٦٣,٨	٥٠١٢٧,٥	٤٧٨٨٩,٨	٤٦١٨٧,٠	٤٧٦٩٨,٩
٠,٠	٠,٠	٠,٠	٠,٠	٠,٠	٠,٠
٤٤٩,٣	٤٤٩,٨	٤٥٢,٥	٤٥٤,٨	٤٥١,٣	٤٥٢,٠
٥٧٨٠,٧	٥٩٥٦,٧	٦٥٩٨,٨	٦٧٨٦,٨	٦٨٣٣,٨	٦٦٧٤,٤
٥٨٠,٧	٦٠٨,٢	٧٠٧,٩	٧٣٧,٤	٧٤٠,٢	٧٣٦,٢
٠,٠	٠,٠	٠,٠	٠,٠	٠,٠	٠,٠
٢٩٣١٤,١	٣٠٢١٠,٩	٣٢٨٤٢,٦	٣٥٧٠٢,٣	٣٦٩٢٣,٨	٣٦٧٣٦,٣
٣٤١,٩	٣٤٢,٧	٣٤٣,٩	٣٤٠,٧	٣٣٠,٨	٣٢٥,٠
٠,٠	٠,٠	٠,٠	٠,٠	٠,٠	٠,٠
٢٧٣٧١,٤	٢٧٣٤١,٩	٣١٨١٤,٤	١٤٦٢٥,٥	١٣٣٤٤,٧	١٣٤٩٥,٧
١٢٩١٩٤,١	١٣١٣٥٣,٢	١٣٨٨٥٧,٢	١٣٨٦٠٦,٧	١٣٧٠٣٦,٤	١٣٨٩٧٥,٩
٤٢٥٣,٧	٤٠٧٥,٥	٤٣٣٠,٨	٤٣٦٧,٩	٤٧٠٦,٤	٤٥٤٧,٦
٩٦٦١٠,٤	٩٨٥٧٥,١	١٠٨٢٠٧,٨	١٠٨١٢٦,٥	١٠٨٤٠١,٠	١٠٩٦٩٢,٥
١٣٦٨,٣	١٢٩٥,١	١٥٠٧,١	١٣٩٧,٣	١٥١٢,٩	١٤٩٩,١
٦٧,٧	٦٧,٩	٨٦,١	٧٩,٥	٧٩,٥	٨٣,٧
٩١٢٣,٢	٨٨١٤,٨	٧٩٩٠,٨	٩٣٩٦,٣	٨١٥٣,٦	٨٣٢٨,٠
٨١٤٦,٣	٨٩١٩,٨	٧٣٠٨,١	٥٨٨٩,٣	٦٤٠١,٠	٧٠٣٧,٣
٣٢٤,٦	٣٢٤,٥	٣٢١,٤	٣٢١,٤	٣٢١,٣	٣٢١,٢
١٥٩٨,٣	١٥٩٨,٦	١٢٩٧,٥	١٢٩٦,٦	١٢٩٧,١	١٢٩٧,٦
١٨٦٧,٠	١٨٦٧,٠	٠,٠	٠,٠	٠,٠	٠,٠
٥١٧٣,٥	٥١٧٣,٥	٥١١٢,٤	٥١١٢,٤	٥٣٣٩,٨	٥٣٣٩,٨
٦٦١,١	٦٤١,٥	٢٦٩٥,٣	٢٦١٩,٥	٨٢٣,٨	٨٢٩,٠
١٢٩١٩٤,١	١٣١٣٥٣,٢	١٣٨٨٥٧,٢	١٣٨٦٠٦,٧	١٣٧٠٣٦,٤	١٣٨٩٧٥,٩

٥. الميزانية الموحدة للمصارف التجارية (في نهاية الفترة، بمليارات الليرات)

كانون الأول ٢٠١٤	كانون الثاني ٢٠١٥	تشرين الأول ٢٠١٥	تشرين الثاني ٢٠١٥	كانون الأول ٢٠١٥	كانون الثاني ٢٠١٦
الموجودات					
٩٦,٣١٤,٠	٩٧,٠١٧,٢	١٠٥,٤٣٤,٩	١٠٥,٦٨٢,٠	١٠٧,٤٠٢١,٢	١٠٧,٧٨٧,٢
٦٠٦,٦	٦٢٧,٣	٦٧٩,٥	٦٧٨,٤	٦٩٢,٦	٧٤٤,٩
٩٥,٧٠٧,٥	٩٦,٣٨٩,٩	١٠٤,٧٥٥,٣	١٠٥,٠٠٣,٧	١٠٦,٣٢٨,٦	١٠٧,٤٤٢,٣
٦٨,٣٩٠,٦	٦٨,٢٥٢,٨	٧١,١٣٩,٠	٧١,٥٣٤,٨	٧٢,٤٢٧,٤	٧٢,٦٢١,٦
١٨,٧٤٩,١	١٨,٨٣٧,٥	٢٠,٣٥٩,٩	٢٠,٤٨٩,٦	٢٠,٥٧٣,٣	٢٠,٦٩٣,٠
٤٩,٦٤١,٥	٤٩,٤١٥,٣	٥٠,٧٧٩,١	٥١,٠٤٥,٢	٥١,٨٥٤,٠	٥١,٩٢٨,٦
٥٦,٣٠٨,٤	٥٦,٠١٧,٠	٥٦,٤٧٧,٧	٥٧,١٩٤,٥	٥٦,٩٨٣,٧	٥٧,٠٨٢,١
٣٦,٤٧٠,٠	٣٥,٩٨٦,٥	٣٣,٩١٤,٨	٣٣,٧٦٨,٧	٣٥,٨٦٩,٨	٣٥,١٣٨,٣
٦,٥٧٤,٥	٦,٦٣١,٠	٧,٠٦٩,٠	٧,١٨٦,٦	٧,٣٦٠,٧	٧,٣١٥,٦
٨٠٥,٨	١,٠٢٢,١	٧٣٥,٥	٧٧٥,٦	٧١٥,٧	٧٥٤,٠
٢٦٤,٨٦٣,٣	٢٦٤,٩٢٦,٥	٢٧٤,٧٧٠,٩	٢٧٦,١٤٢,٤	٢٨٠,٣٧٨,٥	٢٨٠,٦٩٨,٩
المطلوبات					
١٧٢,٠٤٠,٨	١٧١,٥٠٨,٦	١٧٨,٤٦٢,٩	١٧٩,١٥٣,٤	١٨٠,٤٨٨,٨	١٨٠,١٦٦,٩
٤,٥٦٣,٧	٤,٥١٠,٨	٤,٦٤١,٣	٤,٩٦٥,٢	٤,٩٠٦,٩	٤,٧٩٥,١
٦٤,٢٧٧,٩	٦٤,٥٦٢,٧	٦٨,٥٥٠,٣	٦٨,٤٤٦,٥	٦٨,٦٧٧,٦	٦٩,١٤٤,٠
١٠٣,١٩٩,٢	١٠٢,٤٣٥,١	١٠٥,٢٧١,٣	١٠٥,٧٤١,٨	١٠٦,٩٠٤,٣	١٠٦,٢٢٧,٨
٤,٨٤٢,٢	٤,٩٤٠,٦	٥,٠٢٥,٧	٤,٩١١,٩	٥,٠٧٤,١	٥,٠٤٥,١
٤٥,٦٨٠,٢	٤٥,٨٠٠,١	٤٦,٦٩٠,٧	٤٦,٦٧٩,٣	٤٨,٠٢٦,٠	٤٨,٢١٣,٤
٨,٧٩٤,٩	٩,٠٧٥,٣	٩,٣٠٨,٣	٩,٦٠٤,٩	٩,٨٦٣,٨	١٠,١١٣,٩
٣٥١,٨	٣٤٤,٧	٣٥٥,٩	٣٥٩,١	٤١١,٦	٤٠٩,٢
٢٣,٧١٩,١	٢٣,٧٣١,٠	٢٤,٥٤٦,٦	٢٤,٥٨١,١	٢٥,١٣١,١	٢٥,١٦٢,٩
٩,٤٣٤,٣	٩,٥٢٦,٢	١٠,٣٨٠,٨	١٠,٨٥٢,٧	١١,٣٨٣,١	١١,٥٨٧,٤
٢٦٤,٨٦٣,٣	٢٦٤,٩٢٦,٥	٢٧٤,٧٧٠,٩	٢٧٦,١٤٢,٤	٢٨٠,٣٧٨,٥	٢٨٠,٦٩٨,٩

٦. ودائع القطاع الخاص لدى المصارف التجارية (في نهاية الفترة، بمليارات الليرات)

كانون الأول ٢٠١٤	كانون الثاني ٢٠١٥	تشرين الأول ٢٠١٥	تشرين الثاني ٢٠١٥	كانون الأول ٢٠١٥	كانون الثاني ٢٠١٦
١٧٢,٠٤٠,٨	١٧١,٥٠٨,٦	١٧٨,٤٦٢,٩	١٧٩,١٥٣,٤	١٨٠,٤٨٨,٨	١٨٠,١٦٦,٩
٦٨,٨٤١,٦	٦٩,٠٧٣,٥	٧٣,١٩١,٦	٧٣,٤١١,٦	٧٣,٥٨٤,٥	٧٣,٩٣٩,١
١٠٣,١٩٩,٢	١٠٢,٤٣٥,١	١٠٥,٢٧١,٣	١٠٥,٧٤١,٨	١٠٦,٩٠٤,٣	١٠٦,٢٢٧,٨
٤٥,٦٨٠,٢	٤٥,٨٠٠,١	٤٦,٦٩٠,٧	٤٦,٦٧٩,٣	٤٨,٠٢٦,٠	٤٨,٢١٣,٤
٥,٨١٤,٥	٥,٨٦٧,٣	٦,٥٨١,٧	٦,٦١٢,١	٦,٦٨٠,١	٦,٧٤٥,٩
٣٩,٨٦٥,٧	٣٩,٩٣٢,٧	٤٠,١٠٩,٠	٤٠,٠٦٧,٢	٤١,٣٤٥,٩	٤١,٤٦٧,٥
٧٤,٦٥٦,١	٧٤,٩٤٠,٨	٧٩,٧٧٣,٣	٨٠,٠٢٣,٧	٨٠,٢٦٤,٧	٨٠,٦٨٥,٠
١٤٣,٠٦٤,٩	١٤٢,٣٦٧,٩	١٤٥,٣٨٠,٣	١٤٥,٨٠٩,٠	١٤٨,٢٥٠,١	١٤٧,٦٩٥,٤
٢١٧,٧٢١,٠	٢١٧,٣٠٨,٧	٢٢٥,١٥٣,٦	٢٢٥,٨٣٢,٧	٢٢٨,٥١٤,٨	٢٢٨,٣٨٠,٤

٧. معدلات الفائدة: المصارف التجارية (بالنسبة المتوية)

معدل ليور ٣ أشهر	معدلات مدينة ودائنة (دولار)						فائدة الاقتراض بين المصارف (ل.ل.)	معدلات مدينة ودائنة (ل.ل.)*					الفترة
	متوسط المعدلات الدائنة	إدخار وحسابات لأجل	إدخار تحت الطلب	حسابات شيكات وحسابات جارية	الحسم والسلفات	السعر في نهاية الفترة		متوسط المعدلات الدائنة	إدخار وحسابات لأجل	إدخار تحت الطلب	حسابات شيكات وحسابات جارية	الحسم والسلفات	
٠,٢٤	٢,٩٥	٣,٤٣	٠,٨٣	٠,١٧	٦,٨٢	٢,٧٥	٥,٤٨	٥,٨٨	٢,١٩	٠,٦٦	٧,٣٩	٢٠١٤	كانون ٢
٠,٢٤	٣,٠٧	٣,٥٤	٠,٨٥	٠,٢٤	٦,٩٧	٢,٧٥	٥,٥٦	٥,٩٣	٢,١٢	٠,٨٠	٧,٤٩	كانون ١	
٠,٢٥	٣,١٢	٣,٥٧	٠,٨٩	٠,٢٤	٦,٩٦	٢,٧٥	٥,٥٧	٥,٩٥	٢,١٣	٠,٦٧	٧,٢٦	٢٠١٥	كانون ٢
٠,٢٦	٣,١٣	٣,٥٨	٠,٨٧	٠,٢٠	٧,٠٥	٢,٧٥	٥,٥٨	٥,٩٨	٢,٥٤	٠,٨٥	٧,١٨	شباط	
٠,٢٧	٣,١٢	٣,٥٦	٠,٨٩	٠,٢٠	٧,١٦	٢,٧٥	٥,٥٧	٥,٩٦	٢,٠٩	٠,٧١	٦,٩٤	آذار	
٠,٢٨	٣,١٦	٣,٦٢	٠,٩٠	٠,٢٤	٧,٠٨	٣,٠٠	٥,٦١	٦,٠١	٢,١٠	٠,٧١	٧,١٠	نيسان	
٠,٢٨	٣,١٤	٣,٥٩	٠,٩٠	٠,٢٠	٧,٠٤	٢,٧٥	٥,٥٦	٥,٩٧	٢,١٤	٠,٦٦	٧,١١	أيار	
٠,٢٨	٣,١٦	٣,٦٣	٠,٨٩	٠,٢٢	٧,٠٣	٢,٧٥	٥,٥١	٥,٩٢	٢,٠٤	٠,٧٠	٧,١٢	حزيران	
٠,٢٩	٣,١٧	٣,٦٣	٠,٩١	٠,٢٣	٧,٠٩	٢,٧٥	٥,٥٨	٦,٠٠	٢,١٠	٠,٦٤	٦,٩٠	تموز	
٠,٣٢	٣,١٩	٣,٦٥	٠,٩١	٠,٢٨	٧,١٢	٢,٧٥	٥,٦١	٦,٠٠	٢,٠٣	٠,٧٣	٦,٨٩	آب	
٠,٣٣	٣,١٤	٣,٦٠	١,٥١	٠,١٩	٧,١٩	٣,٠٠	٥,٥٧	٥,٩٦	٢,٨٧	٠,٦٤	٧,٠٨	أيلول	
٠,٣٢	٣,٢٠	٣,٦٥	١,٤٧	٠,٢٣	٧,٠٥	٣,٠٠	٥,٦٧	٦,٠٤	٢,٩٣	٠,٧٢	٧,١٣	تشرين ١	
٠,٣٧	٣,١٧	٣,٦٢	٠,٩٣	٠,٢٠	٧,١٥	٣,٠٠	٥,٥٦	٥,٩٧	٢,٢٠	٠,٦٥	٦,٩٣	تشرين ٢	
٠,٥٤	٣,١٧	٣,٦٤	٠,٨٨	٠,٢١	٧,٠٦	٣,٢٥	٥,٥٦	٥,٩٧	٢,٠٨	٠,٦٩	٧,٤٥	كانون ١	
٠,٦٢	٣,٢٢	٣,٦٧	٠,٤٧	٠,١٥	٧,٣٤	٣,٠٠	٥,٥٢	٥,٨٨	١,٢٨	٠,٧٨	٨,٢٨	٢٠١٦	كانون ٢

*تمت مراجعة متوسط معدلات الإقراض باليرة اللبنانية لاحتساب المعدلات قبل أي دعم أو إعفاء من الإحتياطي الإلزامي.

٨. سندات الخزينة ومعدلات الفائدة (في نهاية الفترة، بالنسبة المتوية)

هامش الفوائد بين سندات الخزينة لثلاثة أشهر والليور

كانون ١	تشرين ٢	تشرين ١	أيلول	آب	تموز	حزيران	أيار	نيسان	آذار	شباط	كانون ٢	
٤,٢٠	٤,٢٠	٤,٢٠	٤,١٩	٤,١٨	٤,١٧	٤,١٧	٤,١٧	٤,١٥	٤,١٦	٤,١٥	٤,١٣	٢٠١٣
٤,٢١	٤,٢١	٤,٢١	٤,٢١	٤,٢١	٤,٢١	٤,٢١	٤,٢١	٤,٢٠	٤,٢٠	٤,٢٠	٤,٢٠	٢٠١٤
٣,٩٠	٤,٠٧	٤,١٢	٤,١١	٤,١٢	٤,١٥	٤,١٦	٤,١٦	٤,١٦	٤,١٧	٤,١٨	٤,١٩	٢٠١٥
											٣,٨٢	٢٠١٦

معدلات الفائدة على سندات الخزينة

الفترة	٣ أشهر		٦ أشهر		١٢ شهراً		٢٤ شهراً		٣٦ شهراً	
	الفائدة الاسمية	الفائدة الفعلية	الفائدة الاسمية	الفائدة الفعلية	الفائدة الاسمية	الفائدة الفعلية	فائدة القسيمة	فائدة القسيمة	فائدة القسيمة	فائدة القسيمة
٢٠١٢	٤,٣٨	٤,٤٣	٤,٨٧	٤,٩٩	٥,٠٨	٥,٣٥	٥,٨٤	٦,٥٠	١٠,٠	١٠,٠
٢٠١٣	٤,٣٩	٤,٤٤	٤,٨٧	٤,٩٩	٥,٠٨	٥,٣٥	٥,٨٤	٦,٥٠	١٠,٠	١٠,٠
٢٠١٤	٤,٣٩	٤,٤٤	٤,٨٧	٤,٩٩	٥,٠٨	٥,٣٥	٥,٨٤	٦,٥٠	١٠,٠	١٠,٠
٢٠١٥	٤,٣٩	٤,٤٤	٤,٨٧	٤,٩٩	٥,٠٨	٥,٣٥	٥,٨٤	٦,٥٠	١٠,٠	١٠,٠
كانون ٢	٤,٣٩	٤,٤٤	٤,٨٧	٤,٩٩	٥,٠٨	٥,٣٥	٥,٨٤	٦,٥٠	١٠,٠	١٠,٠
تشرين ٢	٤,٣٩	٤,٤٤	٤,٨٧	٤,٩٩	٥,٠٨	٥,٣٥	٥,٨٤	٦,٥٠	١٠,٠	١٠,٠
كانون ١	٤,٣٩	٤,٤٤	٤,٨٧	٤,٩٩	٥,٠٨	٥,٣٥	٥,٨٤	٦,٥٠	١٠,٠	١٠,٠
٢٠١٦	٤,٣٩	٤,٤٤	٤,٨٧	٤,٩٩	٥,٠٨	٥,٣٥	٥,٨٤	٦,٥٠	١٠,٠	١٠,٠
كانون ٢	٤,٣٩	٤,٤٤	٤,٨٧	٤,٩٩	٥,٠٨	٥,٣٥	٥,٨٤	٦,٥٠	١٠,٠	١٠,٠

جرى في آذار ٢٠٠٥، إصدار لسندات خزينة استحقاق ٤ و ٥ سنوات بفائدة قسيمة ١٠,٣٠% و ١١,٣٠% على التوالي.

٩. عمليات المقاصة*

بالعملة الأجنبية (العدد بالوحدة والقيمة بالآلاف الدولارات)							بالليرة اللبنانية			
مجموع العمليات بالعملة الأجنبية		يورو		دولار اميركي		جنيه استرليني		(العدد بالآلاف والمبالغ بمليارات الليرات)		
العدد	القيمة	العدد	القيمة	العدد	القيمة	العدد	القيمة	العدد		المبلغ
٥٥.٣٠٩.٥٩١	٩.٣٢٠.٦٨٦	١.٢٥٨.٨٥٦	١٠٢.٧٩٧	٥٣.٩٧٧.٦٥٣	٩.٢١٥.٠٥٧	٧٣.٠٨٢	٢.٨٣٢	٢٥.٦٩٥	٣.٩١٧	٢٠١٣
٤.٦٣٧.٨٣٧	٧٧٩.٣٥٠	٩٦.٩١٩	٨.٠٠٤	٤.٥٣٤.٩٩٢	٧٧١.١١١	٥.٩٢٦	٢٣٥	١.٩٦٧	٣٠.٦	كانون ٢
٤.٣٥٢.١٥٠	٧١٩.٢٩٣	٩٣.٧٠٧	٧.٧٧٩	٤.٢٤٩.٩٨٥	٧١١.٢٨٦	٨.٤٥٨	٢٢٨	١.٨٢٩	٢٨٥	شباط
٤.٤٦٦.٨٨٥	٧٦٤.١٣٠	١١١.٤٨٩	٨.٤٩٨	٤.٣٤٧.٥١٨	٧٥٥.٣٨٠	٧.٨٧٨	٢٥٢	١.٩٣٨	٣٠.٩	آذار
٤.٨٥٣.١٦٤	٧٩٥.٥٧٧	١٠٠.٨٤٠	٩.٠٤٦	٤.٧٤٢.٤٥٧	٧٨٦.٢٩٣	٩.٨٦٧	٢٣٨	٢.٢١٩	٣٢٥	نيسان
٤.٥٢٤.٤٠٤	٨٠٠.٠٧١	٩٩.٢١٣	٨.٦٠٢	٤.٤٢٠.١٩٨	٧٩١.١٩٤	٤.٩٩٢	٢٧٥	٢.١٩٧	٣٣٥	أيار
٤.٥٢٢.٤٣٤	٧٧٣.٧٠٧	١٠١.٨٣٥	٨.٧٤٧	٤.٤١٦.٩٥٨	٧٦٤.٧٢١	٣.٦٤٢	٢٣٩	٢.١٧٧	٣٢٢	حزيران
٤.٩٣٥.٧٨٢	٨٣١.٣٨٨	١٢٣.٧٦٧	٩.٤٠١	٤.٨٠٤.٣٧٣	٨٢١.٧١١	٧.٦٤١	٢٧٦	٢.٢٨٠	٣٥٥	تموز
٤.٤٩٥.٢١٧	٧٧١.٤٠١	١٠١.٧٩٧	٨.٨٠٦	٤.٣٨٧.٥٢٩	٧٦٢.٣٥٩	٥.٨٩٠	٢٣٦	٢.٠٤١	٣٢٣	آب
٤.٥١٢.٤٦٧	٧٥٤.١٠٤	٩٨.٨١١	٨.٣١٨	٤.٤٠٨.٢٩٠	٧٤٥.٥٥٢	٥.٣٦٦	٢٣٤	٢.٢٢٠	٣٣٨	أيلول
٤.٦٩٩.٨٨٩	٧٩٢.٢١١	١٠٥.٣١١	٨.٢٩٩	٤.٥٠٩.٧٧١	٧٨٣.٥٨٥	٤.٨٠٧	٢٢٧	٢.٢٨٥	٣٤٨	تشرين ١
٤.٥٨١.٥٨٢	٧٦١.٧٤٣	١١٤.٥٠٦	٨.٤٥٤	٤.٤٦١.٨٦٥	٧٥٣.٠٨٩	٥.٢١١	٢٠٠	٢.١٨٧	٣٢٨	تشرين ٢
٤.٧٢٧.٧٧٩	٧٧٧.٧١١	١١٠.٦٦٠	٨.٧٤٣	٤.٦١٣.٧١٥	٧٦٨.٧٧٦	٣.٤٠٤	١٩٢	٢.٣٥٤	٣٤٣	كانون ١
٥٦.٠٨٠.٧٤٩	٩.١٦٦.٣٩٧	١.٢٨٦.٥٦٣	١٠٠.٥١٦	٥٤.٧٤٦.٨١٨	٩.٠٦٣.٤٨٢	٤٧.٣٦٨	٢.٣٩٩	٢٧.٢٢٦	٤.٠٢٥	٢٠١٤
٤.٦٨١.٩٧٨	٧٦٣.٨٧٩	٩٩.٢٩٨	٧.٩٠٠	٤.٥٧٨.٦٥٨	٧٥٥.٧٧٦	٤.٠٢٢	٢٠٣	٢.٢٣١	٣٣٠	كانون ٢
٤.٢٨٣.٨٧٥	٧٠٢.٣٦٩	٩٣.٥٠٤	٧.٦٠٥	٤.١٨٦.٣٣٨	٦٩٤.٥٦٠	٤.٠٣٣	٢٠٤	٢.١٠٢	٣٠٢	شباط
٤.٦٧٧.٩٥٤	٧٦٩.٠٧٧	١٣٨.٣٨٩	٨.١٢٥	٤.٥٣٥.٩١٩	٧٦٠.٧٤٤	٣.٦٤٧	٢٠٨	٢.٢٩٢	٣٣٧	آذار
٤.٥٤٩.٤٩١	٧٣٦.٦٠٩	١١٩.٩٨٦	٨.٠٣٠	٤.٤٢٧.٢٨٣	٧٢٨.٤١١	٢.٢٢٣	١٦٨	٢.١٨٢	٣٢٠	نيسان
٥٠.٦٢٠.٧٥	٨١١.١٠٤	١١٦.٠٦٨	٨.٧٩٧	٤.٩٣٩.٩١٢	٨٠٢.٠٨٠	٦.٠٩٥	٢٢٧	٢.٤٤٣	٣٥٣	أيار
٤.٨٠٩.٦٠٣	٧٦٢.٠٦١	١٥٠.٢٩٤	٨.٣٠٣	٤.٦٥٦.٣٧٨	٧٥٣.٥٧٣	٢.٨٣١	١٨٥	٢.٢٨٩	٣٣٤	حزيران
٤.٥١٥.٢٧٠	٧٠٨.٣٦٩	٩٠.٤٦٢	٧.٤٨٧	٤.٤٢٣.٠٢٧	٧٠٠.٧٢٢	١.٧٨١	١٦٠	٢.٠٥٩	٣١٠	تموز
٤.٨٥٢.٤٨٢	٨١٦.٠٣٣	٢.٥٢٨	٩.٠٩٦	٤.٨٦٤.٤٢٤	٨٠٦.٧٢٥	٣.٥٣١	٢١٢	٢.٣٥٠	٣٥٢	آب
٤.٨٥٢.٥٦٠	٧٨٤.٤٥٨	١١٧.٧٣١	٨.٦٧٢	٤.٧٣١.٧٧١	٧٧٥.٥٨٦	٣.٠٥٨	٢٠٠	٢.٣٤٢	٣٤٦	أيلول
٤.٧٣٢.٨٠٦	٧٩٥.٣٣١	١١٤.٠٧٦	٨.٧٨٢	٤.٦١٤.٨٩٧	٧٨٦.٣٤٤	٣.٨٣٣	٢٠٥	٢.٣٩٢	٣٥٣	تشرين ١
٤.٣٦٨.٠٧٦	٧٢٨.٨٣٤	١٢٠.٣٤٢	٨.٤٦٩	٤.٢٤١.٩٨٢	٧٢٠.١٤٨	٥.٧٥٣	٢١٧	٢.١٣٤	٣٢٢	تشرين ٢
٤.٦٩٤.٥٧٨	٧٨٨.٢٧٣	١٢٣.٧٨٦	٩.٢٥٠	٤.٥٦٤.٢٣١	٧٧٨.٨١٣	٦.٥٦٢	٢١٠	٢.٤١١	٣٦٧	كانون ١
٥٠.٨٨٦.٠٠٣	٨.٦٥٦.٩٣٠	١.٤٤٤.٣٥٤	١٠٥.٥٢٢	٤٩.٣٨٨.٢٤٥	٨.٥٤٨.٩٤١	٥٣.٤٠٤	٢.٤٦٧	٢٨.٢٤٣	٤.١٤٩	٢٠١٥
٤.٣٢٧.٣٣٨	٧٢٣.٢٤٠	١٢٢.٢٤٧	٨.١٩٦	٤.٢٠١.٩٦١	٧١٤.٨٥٠	٣.١٣٠	١٩٤	٢.٢٤٩	٣٣٨	كانون ٢
٣.٨٧٨.١٩٦	٦٥٦.٣٥٤	١٢١.٨٥٢	٧.٨٩٩	٣.٧٥١.٤٠٥	٦٤٨.٢٩٧	٤.٩٣٩	١٥٨	٢.٠٤٣	٣٠٣	شباط
٤.٣١٩.٩٩٠	٧٣٨.٥٠٦	١٢٧.٦٥١	٨.٧١٣	٤.١٨٧.٩٥٤	٧٢٩.٥٦٩	٤.٣٨٦	٢٢٤	٢.٣٨٢	٣٥٠	آذار
٤.١٦١.٠٨٥	٦٨٢.٠٩٩	١١٢.٢٦٥	٨.٢٩٩	٤.٠٥٥.٤٩١	٦٧٣.٦٢٨	٣.٣٢٨	١٧٢	٢.٣٤٠	٣٣٠	نيسان
٤.٤٣٣.٢٧٧	٧٣٧.٠٣٩	١١٩.٧١٥	٩.١٨٢	٤.٣٠٨.١١٣	٧٢٧.٦٣٤	٥.٤٤٩	٢٢٣	٢.٣٦١	٣٥٢	أيار
٤.٥١٤.٧٨٠	٧٥٩.٥٢٢	١٥٧.٧٧٨	٩.٥٩٠	٤.٣٥٣.٩٠٥	٧٤٩.٧٤٣	٣.٠٩٧	١٨٩	٢.٤٠٤	٣٥٨	حزيران
٣.٩٨٣.٦١١	٦٧٩.٥١٣	١٠٥.٩٤٧	٨.١٢٠	٣.٨٧٢.٦٧٠	٦٧١.١٨٩	٤.٩٩٤	٢٠٤	٢.٢٣٩	٣٤٠	تموز
٤.٢٩٨.٣٥٢	٧٤١.٤٠٦	١٠٥.٦٦٠	٩.٠٦٠	٤.١٨٦.٠٦٨	٧٣٢.١٥٧	٦.٦٢٥	١٨٩	٢.٤١١	٣٤٦	آب
٤.١٥٧.٢٠٢	٧٠٥.٤٧٠	١١٠.١٨٨	٨.٢٣٦	٤.٠٤١.٣١٥	٦٩٦.٩٣٣	٥.٧٠٠	٢٠١	٢.٣٩٥	٣٤٤	أيلول
٤.٥٥٧.٥٨٢	٧٧٧.٨٥٦	١٢٨.٥٤٤	٩.٤٤٣	٤.٤٦٦.٣٢٧	٧٦٨.١٩٠	٢.٧١٢	٢٢٣	٢.٥٦٦	٣٧٧	تشرين ١
٣.٩٨٣.٨٤٦	٧٠٥.٢١٠	١١٥.٢٠٧	٩.١٥٥	٣.٨٦٤.٦١٠	٦٩٥.٨٢١	٤.٠٢٩	٢٣٤	٢.٢٧٥	٣٤١	تشرين ٢
٤.٢٧٠.٧٤٣	٧٥٠.٧١٥	١١٧.٣٠١	٩.٥٢٩	٤.١٤٨.٤٢٦	٧٤٠.٩٣٠	٥.٠١٦	٢٥٦	٢.٥٧٨	٣٧٠	كانون ١
٤.٠٦٩.١١٠	٦٩٩.١٢١	٩٧.٥٧٩	٨.٤٢٥	٣.٩٦٧.٦٦٩	٦٩٠.٤٨٢	٣.٨٦٣	٢١٤	٢.٥٧٩	٣٣٧	٢٠١٦
٤.٠٦٩.١١٠	٦٩٩.١٢١	٩٧.٥٧٩	٨.٤٢٥	٣.٩٦٧.٦٦٩	٦٩٠.٤٨٢	٣.٨٦٣	٢١٤	٢.٥٧٩	٣٣٧	كانون ٢
										شباط
										آذار
										نيسان
										أيار
										حزيران
										تموز
										آب
										أيلول
										تشرين ١
										تشرين ٢
										كانون ١

* بناء على إعلام مصرف لبنان رقم الصادر في ١٦ أيار ٢٠١٢، ستجري جلسات مقاصة المصارف فقط في المقر الرئيسي لمصرف لبنان، بيروت.

١٠. الاعتمادات والبولص المستندية للاستيراد والتصدير (بمليارات الليرات)

البولص		الاعتمادات المستندية						الفترة		
وضعية البولص بنهاية الفترة	بولص خارجة خلال الفترة	بولص واردة خلال الفترة	وضعية الاعتمادات بنهاية الفترة	اعتمادات مستعملة	الاعتمادات المفتوحة خلال الفترة	الفترة				
تصدير	استيراد	تصدير	تصدير	استيراد	تصدير	استيراد	تصدير			
٧٥٤,٧	٢١٥,٥	٢,٦٠٨,٣	٢,٥٩٨,٠	١,٧٢٥,٧	١,٤٨٣,٥	٤,٤٧٣,٩	٩,٣٥٨,١	٤,٦٤٢,٢	٩,٤٥٩,٥	٢٠١٤
٦٩٠,٦	٢٥٤,٦	٥٩٤,٥	٧٢١,٨	١,٨٨٨,٧	١,٤٢٨,٧	٩٧٠,٦	٢,٤٨٣,٤	٩٨٠,٠	٢,٣٠٧,٣	الفصل الأول
٦٩٠,٤	٢٥٠,٤	٧٤١,٥	٦٣٥,١	٢,٠٣٧,٠	١,٧٥٣,٠	١,١٥٠,٢	٢,١٣٨,٠	١,٤٢٢,٤	٢,٥٣٠,٦	الفصل الثاني
٧١٥,٣	٢٢٩,٥	٦٥٦,٣	٥٥٧,٧	١,٩١٠,٢	١,٥٠٢,٨	١,٢٩٥,٨	٢,٧٥٨,١	١,٢٣٥,٥	٢,٥٨٢,٤	الفصل الثالث
٧٥٤,٧	٢١٥,٥	٦١٦,٠	٦٨٣,٥	١,٧٢٥,٧	١,٤٨٣,٥	١,٠٥٧,٣	١,٩٧٨,٦	١,٠٠٤,٢	٢,٠٣٩,٢	الفصل الرابع
٨٧٩,٨	٢١٦,٠	٢,٥١٠,٨	٢,٠٩٤,١	١,٢٥٨,٥	١,٤٣٨,٢	٣,٨٦٤,٨	٧,٧٠٥,٧	٣,٦٨٢,٣	٧,٨٥٣,٠	٢٠١٥
٨٠٣,٣	٢٢٣,٧	٢١١,٥	٢١٥,٥	١,٧٥٨,٥	١,٣٤٩,١	٣٠١,٧	٦٤٠,٢	٣٦٦,٥	٥٥٩,٣	كانون ٢
٨٩١,٦	٢٠٢,٧	١٨٠,٩	١٦٢,٢	١,٨٥٧,٣	١,٣٦٥,٦	٣٣٣,٤	٥٥٩,٥	٤٧٥,٢	٦٠٦,٠	شباط
٨٣٥,٥	٢١٣,٨	٢٦٣,٢	٢١٩,١	١,٩٨٨,٣	١,٤٦١,٢	٢٩٣,٧	٧١٤,٧	٤٤٧,٣	٨٢٦,٠	آذار
٩١٤,٦	٢١٧,٨	٢٦٧,٤	١٨٦,٣	١,٨٤٠,٥	١,٤١٧,٤	٣٧١,٠	٦٥٩,١	٢٤٦,٨	٦٢٢,٦	نيسان
٨٤٠,١	٢١٦,١	٢٦٥,١	١٨٠,٦	١,٧٤٩,٣	١,٥١٣,٧	٣٤٤,٢	٥٨٠,٥	٢٩٨,٩	٦٩٠,٠	أيار
٨٥٢,٢	٢١٠,٦	٢٢٤,٢	١٥٩,٧	١,٦٨٨,١	١,٥٦١,٨	٣٧٩,٢	٧٥٢,٦	٣٢٦,٤	٨٠٨,٨	حزيران
٨٦٦,٣	٢١٠,٣	١٨٣,٧	١٦٢,٩	١,٧١٥,٧	١,٣٣٤,٠	٢٧٠,٩	٧٢٢,٨	٣٢٦,٠	٥٣٠,١	تموز
٨٦٨,٢	١٩٩,٢	٢٠٧,٩	١٤٥,٠	١,٥٦١,٠	١,٣١٢,٥	٣١٠,٨	٥٧٢,٢	١٦١,١	٥٥٣,٦	آب
٨٧١,٧	٢١٤,١	١٦٣,٦	١٥٤,٧	١,٥٣٥,٠	١,٣٨٣,٩	٢٩٣,١	٦٤٤,٥	٢٨٥,٢	٧٠٢,٩	أيلول
٨٩٣,٩	٢١٦,٣	١٥٩,٥	١٧٧,٥	١,٤٨٢,٠	١,٣٨٨,٠	٢٩٠,٦	٦٦٦,١	٢١٢,٨	٦٨٦,٤	تشرين ١
٨٤٨,٠	٢٢٥,٣	٢١٤,٢	١٨٠,٥	١,٤٩٤,٠	١,٣٦٢,٩	٣٠٥,٠	٦٤٥,٦	٣٣٢,٧	٦٣٤,٢	تشرين ٢
٨٧٩,٨	٢١٦,٠	١٦٩,٧	١٥٠,١	١,٢٥٨,٥	١,٤٣٨,٢	٣٧١,١	٥٤٧,٩	٢٠٣,٥	٦٣٣,١	كانون ١
٨٩٩,٨	١٩٤,٩	١٤٣,٦	١٣٢,٥	١,١٨٩,٠	١,٣٦١,٢	٢٤١,٦	٥٨٧,٧	١٨٥,١	٥١٩,٩	٢٠١٦
										كانون ٢

١١. أدوات الدين العام الداخلي^١ (في نهاية الفترة، بمليارات الليرات)

كانون الثاني ٢٠١٦	كانون الأول ٢٠١٦	تشرين الثاني ٢٠١٥	تشرين الأول ٢٠١٥	أيلول ٢٠١٥	كانون الثاني ٢٠١٥	كانون الأول ٢٠١٤	الدين القائم بالليرة اللبنانية
٦٥,٥٤٨,٠	٦٥,١٩٥,٠	٦٥,٢٩٩,٠	٦٤,٧٢٠,٠	٦٤,١٣٨,٠	٦٢,٢٣٤,٠	٦١,٧٥٢,٠	١. سندات طويلة الأجل ^٢
٦٣,٨٢١,٠	٦٣,٧١٢,٠	٦٣,٨٢٠,٠	٦٣,٢٥٩,٠	٦٢,٦٢٩,٠	٦٠,١٦٧,٠	٥٩,٧٣٦,٠	- سندات ما فوق ٢٤ شهراً
٥٨,٤٤٦,٠	٥٨,٤٨٦,٠	٥٨,٦٠٤,٠	٥٨,٢٤٢,٠	٥٧,٩٣٥,٠	٥٦,٩٧٥,٠	٥٦,٦٠٢,٠	- سندات ففة ٢٤ شهراً
٤,٢٩٠,٠	٤,٢٥٨,٠	٤,١٩٦,٠	٤,٠٥٦,٠	٣,٦٩٣,٠	٢,١٧٩,٠	٢,١٥٣,٠	- فائدة القسائم
١,٠٨٥,٠	٩٦٨,٠	١,٠٢٠,٠	٩٦١,٠	١,٠٠١,٠	١,٠١٣,٠	٩٨١,٠	٢. سندات قصيرة الأجل ^٢
١,٥٩٠,٠	١,٣٤٣,٠	١,٣٤١,٠	١,٣٢٩,٠	١,٣٦٩,٠	١,٩٠٤,٠	١,٨٦٠,٠	- سندات ففة ١٢ شهراً
٩٦١,٠	٨٠١,٠	٧٥٧,٠	٧١٧,٠	٧٤١,٠	١,١٩٠,٠	١,١٩٥,٠	- سندات لسته أشهر
٤٦٢,٠	٤٧٠,٠	٥١٣,٠	٥٥٠,٠	٥٣٣,٠	٥٣٦,٠	٥٦٤,٠	- سندات لثلاثة أشهر
١٦٧,٠	٧٢,٠	٧١,٠	٦٢,٠	٩٥,٠	١٧٨,٠	١٠١,٠	٣. قروض
١٣٧,٠	١٤٠,٠	١٣٨,٠	١٣٢,٠	١٤٠,٠	١٦٣,٠	١٥٦,٠	

^١ إن الفروقات الطفيفة بين أرقام هذا الجدول والأرقام المنشورة من قبل وزارة المالية ترد إلى تصويب بعض الأرقام التي تكون نشرت سابقاً على أساس شبه نهائي حرصاً على عدم تأخير صدور هذه المعلومات.

^٢ أن سندات الخزينة مسجلة بقيمتها الفعلية (القيمة الشرائية+الفوائد المترتبة).

١٢. أسعار صرف أهم العملات الاجنبية (بالليرة اللبنانية)

ذهب (اونصة)	فضة (اونصة)	دولار كندي	ين ياباني (١٠٠)	جنيه استرليني	فرنك سويسري	يورو	دولار أميركي	
متوسط الفترة								٢٠١٥
١٠٨٨٦٠٩٧٧	٢٥٠٨٥٧	١٠٢٤٦	١٠٢٧٤	٢٠٢٨٤	١٠٦١٦	١٠٧٥٠	١٠٥٠٧,٥	كانون ٢
١٠٧٧٩٠٤٩٠	٢٤٠٤٠٧	١٠١٩٥	١٠٢٥٢	٢٠٢٥٨	١٠٥٣٨	١٠٦٣٢	١٠٥٠٧,٥	آذار
١٠٧٨٢٠٧٧٨	٢٤٠٢٨٠	١٠٢٢٠	١٠٢١٨	٢٠٣٤٥	١٠٦١٧	١٠٦٩١	١٠٥٠٧,٥	حزيران
١٠٦٩٢٠٧٣٢	٢٢٠١٥٧	١٠١٣٨	١٠٢٥٥	٢٠٣١٦	١٠٥٥١	١٠٦٩٤	١٠٥٠٧,٥	أيلول
١٠٦١١٠٢٥٩	٢١٠٢٣٠	١٠١٠٣	١٠٢٣٧	٢٠٢٦١	١٠٥١٣	١٠٦٣٨	١٠٥٠٧,٥	كانون ١
نهاية الفترة								٢٠١٦
١٠٦٥٣٠٣٤٣	٢١٠٢١٩	١٠٠٥٩	١٠٢٧٦	٢٠١٦٩	١٠٤٩٧	١٠٦٣٩	١٠٥٠٧,٥	كانون ٢
متوسط الفترة								٢٠١٥
١٠٩٠٦٠١٢٨	٢٥٠٦٨٨	١٠١٩١	١٠٢٨١	٢٠٢٧٣	١٠٦٢٧	١٠٧٠٦	١٠٥٠٧,٥	كانون ٢
١٠٧٨٦٠٩٩١	٢٥٠٠٤٧	١٠١٨٣	١٠٢٥٧	٢٠٢٣٢	١٠٥٥٠	١٠٦٢٠	١٠٥٠٧,٥	آذار
١٠٧٦٨٠٨٢٥	٢٣٠٦٩٨	١٠٢١٨	١٠٢٣٢	٢٠٣٧٠	١٠٦٢٢	١٠٦٨٦	١٠٥٠٧,٥	حزيران
١٠٦٩٣٠٧٩٧	٢٢٠١١٥	١٠١٢٥	١٠٢٥٤	٢٠٢٩١	١٠٥٤٩	١٠٦٩١	١٠٥٠٧,٥	أيلول
١٠٦٠٩٠٧٨٤	٢٠٠٨٥٦	١٠٠٨٧	١٠٢٥١	٢٠٢٣٢	١٠٥٢١	١٠٦٤٧	١٠٥٠٧,٥	كانون ١
نهاية الفترة								٢٠١٦
١٠٦٧٨٠٣٧٥	٢١٠٤٧٩	١٠٠٧٤	١٠٢٤٧	٢٠١٦٢	١٠٤٧٩	١٠٦٤٣	١٠٥٠٧,٥	كانون ٢

١٣. الدين العام بحسب مصادر التمويل* (في نهاية الفترة)

كانون الثاني ٢٠١٦	كانون الأول ٢٠١٥	تشرين الثاني ٢٠١٥	تشرين الأول ٢٠١٥	كانون الثاني ٢٠١٥	كانون الأول ٢٠١٤	
٦٥٠٥٤٨,٠	٦٥٠١٩٥,٠	٦٥٠٢٩٩,٠	٦٤٠٧٢٠,٠	٦٢٠٢٣٤,٠	٦١٠٧٥٢,٠	١. الدين القائم بالليرة اللبنانية (بالمليارات)
٢٥٠٣٨٠,٠	٢٤٠٣٠٨,٠	٢٣٠٨٩٨,٠	٢٣٠٣٦٣,٠	٢٠٠٣٦٣,٠	١٩٠٨٥٥,٠	أ. المصرف المركزي
٢٥٠٣٨٠,٠	٢٤٠٣٠٨,٠	٢٣٠٨٩٨,٠	٢٣٠٣٦٣,٠	٢٠٠٣٦٣,٠	١٩٠٨٥٥,٠	محفظة سندات الخزينة ^١
٠,٠	٠,٠	٠,٠	٠,٠	٠,٠	٠,٠	قروض للمؤسسات العامة
٢٩٠١٣٩,٠	٢٩٠٨٧٨,٠	٣٠٠٤٥٥,٠	٣٠٠٤٩٧,٠	٣١٠٣٦٦,٠	٣١٠٤٦٨,٠	ب. المصارف
٢٩٠٠٠٢,٠	٢٩٠٧٣٨,٠	٣٠٠٣١٧,٠	٣٠٠٣٦٥,٠	٣١٠٢٠٣,٠	٣١٠٣١٢,٠	سندات الخزينة ^٢
١٣٧,٠	١٤٠,٠	١٣٨,٠	١٣٢,٠	١٦٣,٠	١٥٦,٠	قروض للمؤسسات العامة
١١٠٠٢٩,٠	١١٠٠٠٩,٠	١٠٠٩٤٦,٠	١٠٠٨٦٠,٠	١٠٠٥٠٥,٠	١٠٠٤٢٩,٠	ج. سندات القطاع غير المصرفي ^٣
١٣٠٣٧٣,٠	١٣٠٢٢٧,٠	١٤٠٣٠٨,٠	١٣٠٠١٦,٠	١٣٠٧٥٦,٠	١٣٠٩٦٥,٠	٢. ودائع القطاع العام
٥٢٠١٧٥,٠	٥١٠٩٦٨,٠	٥٠٠٩٩١,٠	٥١٠٧٠٤,٠	٤٨٠٤٧٨,٠	٤٧٠٧٨٧,٠	٣. الدين الصافي بالليرة اللبنانية
٢٧٠١٣٤,٠	٢٧٠٠٧١,٠	٢٧٠١١٩,٠	٢٦٠١١٣,٠	٢٥٠٢٩٥,٠	٢٥٠٦٠٨,٠	٤. الدين بالعملات الأجنبية (بملايين الدولارات)
٩٣٠٠٨٠,٠	٩٢٠٧٧٨,٠	٩١٠٨٧٣,٠	٩١٠٠٧٠,٠	٨٦٠٦١٠,٠	٨٦٠٣٩١,٠	٥. مجموع الدين الصافي (بمليارات الليرات)

* المصدر: وزارة المالية، أرقام شبه نهائية قابلة للتصحيح.

إن الفروقات الطفيفة بين أرقام هذا الجدول والأرقام المنشورة من قبل وزارة المالية ترد إلى تصويب بعض الأرقام التي تكون نشرت سابقاً على أساس شبه نهائي حرصاً على عدم تأخير صدور هذه المعلومات.

^١ سندات الخزينة مسجلة بقيمتها الفعلية (القيمة الشرائية+الفوائد المتراكمة).

^٢ ابتداءً من أيلول ١٩٩٩، تشمل هذه الأرقام صكوك المديونات إلى جانب سندات الخزينة.

^٣ نظراً لتوسع سوق سندات الخزينة، يتعدى احصاء حيازاتها من قبل غير المقيمين، ولذلك أدرجت جميع سندات الخزينة المصدرة بالليرة في الدين القائم بالليرة اللبنانية، والسندات المصدرة بالدولار في الدين بالعملات الأجنبية.

١٤. سندات دين الجمهورية اللبنانية بالعملة الأجنبية

إقفال كانون الثاني ٢٠١٦			إقفال كانون الأول ٢٠١٥			استحقاق	
هامش	فائدة %	سعر	هامش	فائدة %	سعر		
٤,٢٥	٤,٤٥	١٠٠,٠٠	٤,٢٨	٤,٤٧	١٠٠,٠٠	٢٠١٦/٠٤/٢٣	فئة ٣ سنوات (٦٠٠ مليون دولار)
٣,٢٤	٣,٥٣	١٠٢,١٨	٣,٥٩	٤,٠٨	١٠٢,٨٥	٢٠١٦/٠٥/١١	فئة ١٥ سنة (٤٠٠ مليون دولار)
٥,٠١	٥,٤٣	٩٩,٥٠	٤,٥٤	٥,٢٢	٩٩,٦٠	٢٠١٦/١١/٠٢	فئة ٥ سنوات (٥٠٠ مليون دولار)
٤,٦٤	٥,٠٨	١٠٤,٢٦	٤,٦٢	٥,٣١	١٠٤,٣٧	٢٠١٧/٠٣/٢٠	فئة ٨ سنوات (١٥٠٠ مليون دولار)
٥,٧٣	٦,٥٠	٩٦,٧٥	٥,٤٢	٦,٤٠	٩٧,٠٠	٢٠١٧/٠٧/٢٠	فئة ١٠ سنوات (٣٠٠ مليون دولار)
٤,٨٥	٥,٦٢	٩٩,٠٠	٤,٤٣	٥,٤١	٩٩,٣٠	٢٠١٧/١٠/١٢	فئة ٥ سنوات (٧٧٥ مليون دولار)
٥,١٤	٥,٩١	٩٩,٠٠	٥,٧٤	٦,٧١	٩٨,٣٨	٢٠١٧/١٢/٢٧	فئة ١٥ سنة (٩٥٠ مليون دولار)
٤,٤٦	٥,٢٤	٩٨,٦٣	٤,٠٤	٥,٠٣	٩٩,٠٠	٢٠١٧/١٢/٣١	فئة ١٥ سنة (٢٠٠٧,٥١١ مليون دولار)
٦,٩٤	٧,٧٠	٩٧,٢٥	٦,٢٤	٧,٢٢	٩٧,٥٠	٢٠١٨/٠٣/٠٥	فئة ١٥ سنة (٧٠٠ مليون دولار)
٦,٤٨	٧,٢٤	٩٧,٢٥	٥,٩٠	٦,٨٨	٩٧,٥٠	٢٠١٨/٠٥/٢٧	فئة ١٥ سنة (٢٠٠ مليون دولار)
٥,٠٥	٥,٨٣	٩٨,٥١	٤,٢٨	٥,٥٩	٩٩,٠٠	٢٠١٨/٠٦/١٢	فئة ٥ سنة (٧٠٠ مليون دولار)
٤,٣٥	٥,٣٤	٩٩,٥٢	٤,٣٠	٥,٥٩	٩٨,٨٤	٢٠١٨/١١/١٢	فئة ٨ سنة (١٠٢٥ مليون دولار)
٤,٦٢	٤,١٩	١٠٣,٠٢	٤,٥٤	٤,٢٤	١٠٣,٠٠	٢٠١٨/١١/٢٨	فئة ٧ سنوات (٤٤٥ مليون يورو)
٤,٧٢	٥,٧٠	٩٩,٤٢	٤,٥٤	٥,٨٣	٩٩,٠٠	٢٠١٩/٠٤/٢٣	فئة ٥ سنوات (٥٠٠ مليون دولار)
٥,٢٠	٦,١٧	٩٩,٥٠	٤,٨٥	٦,١٤	٩٩,٥٦	٢٠١٩/٠٥/٢٠	فئة ٨ سنوات (٦٥٠ مليون دولار)
٥,١٤	٦,١٠	٩٧,٨٠	٤,٦٢	٥,٩٢	٩٨,٣٨	٢٠١٩/١١/٢٨	فئة ٨ سنوات (١٥٠٠ مليون دولار)
٥,١٠	٦,٤٤	٩٩,٧٥	٤,٥٠	٦,١٨	١٠٠,٧١	٢٠٢٠/٠٣/٠٩	فئة ١٠ سنوات (١٢٠٠ مليون دولار)
٥,٠١	٦,٣٥	٩٨,٠٠	٤,٣٨	٦,٠٦	٩٩,٠٠	٢٠٢٠/٠٤/١٤	فئة ١٦ سنوات (٧٠٠ مليون دولار)
٥,١٤	٦,٤٨	٩٨,٧٥	٤,٤٠	٦,٠٩	١٠٠,٢٥	٢٠٢٠/٠٦/٢٠	فئة ٧ سنوات (٦٠٠ مليون دولار)
٥,٢٠	٦,٥٤	١٠٧,٤٠	٤,٥٦	٦,٢٤	١٠٨,٩٦	٢٠٢١/٠٤/١٢	فئة ١٥ سنة (٢٠٩٢,٤٦٩ مليون دولار)
٥,٠١	٦,٦٨	٩٦,٩٠	٤,٥٢	٦,٥٢	٩٧,٧٠	٢٠٢٢/١٠/٠٤	فئة ١٢ سنة (١٥٤٠ مليون دولار)
٤,٩٣	٦,٦١	٩٦,٦٢	٤,٥٧	٦,٥٨	٩٦,٧٤	٢٠٢٣/٠١/٢٧	فئة ١٠ سنة (١١٠٠ مليون دولار)
٤,٧٩	٦,٧٢	٩٦,٩٢	٤,٣٣	٦,٥٣	٩٨,١٣	٢٠٢٤/١١/٠٤	فئة ٩ سنة (٥٠٠ مليون دولار)
٤,٨٢	٦,٧٦	١٠١,٥٦	٤,٤٤	٦,٦٤	١٠٢,٤١	٢٠٢٤/١٢/٠٣	فئة ١٥ سنة (٢٥٠ مليون دولار)
٤,٩٧	٦,٨٨	٩٥,٤٥	٤,٤٤	٦,٦٤	٩٧,٠٠	٢٠٢٥/٠٢/٢٦	فئة ١٠ سنة (٨٠٠ مليون دولار)
٤,٨٨	٦,٨٣	٩٦,٠٢	٤,٤٣	٦,٦٤	٩٧,٢٧	٢٠٢٥/٠٦/١٢	فئة ١٣ سنة (٨٠٠ مليون دولار)
٥,١٥	٧,٠٦	٩٦,٥٥	٤,٧٣	٦,٩٣	٩٧,٥٠	٢٠٢٦/١١/٢٧	فئة ١٥ سنة (٧٢٥ مليون دولار)
٥,١٣	٧,٠٥	٩٧,٥٨	٤,٧٢	٦,٩٢	٩٨,٦٥	٢٠٢٧/١١/٢٩	فئة ١٥ سنة (١٠٠٠ مليون دولار)
٥,٠٩	٧,٠٢	٩٦,٩٢	٤,٦٨	٦,٨٩	٩٨,٠٠	٢٠٢٨/١١/٠٣	فئة ١٣ سنة (٥٠٠ مليون دولار)
٥,١٧	٧,١٠	٩٦,٠٢	٤,٨٠	٧,٠٠	٩٦,٨٥	٢٠٣٠/٠٢/٢٦	فئة ١٥ سنة (١٤٠٠ مليون دولار)
٥,٠٩	٧,١٤	٩٩,٠٠	٤,٨٢	٧,١٤	٩٩,٠٣	٢٠٣٥/١١/٠٢	فئة ١٥ سنة (٦٠٠ مليون دولار)

١٥. شهادات إيداع عالمية

إقفال كانون الثاني ٢٠١٦		إقفال كانون الأول ٢٠١٥		إستحقاق	القيمة	
فائدة	سعر	فائدة	سعر			
%٨,٣٨	٩٤,٩٠	%٨,٢٧	٩٤,٩٠	١٤/١٢/٢٠١٧	\$ ٥٠٠ مليون	بنك البحر المتوسط (٥ سنوات)

١٦. سندات دين المصارف بالعملة الأجنبية

إقفال كانون الثاني ٢٠١٦			إقفال كانون الأول ٢٠١٥			إستحقاق	القيمة	Eurobonds
هامش	فائدة (%)	سعر	هامش	فائدة (%)	سعر			
٥,٢٥	٦,٨٩	١٠٠,٥٠	٥,٢٥	٦,٨٩	١٠٠,٥٠	٢١/٠٦/٢٠٢١	\$ ٣٠٠ مليون	١٠ سنوات (Euro Notes) بيبلوس

١٧. التداول بالأسهم في بورصة بيروت (كانون الثاني - ٢٠١٦)

الشركة	الأسهم المنفذة	النسبة	قيمة التنفيذ (\$)	النسبة	سعر الإقفال (\$)	معدل السعر (\$)
سوليدير "أ"	٢٢٤,٤٢٣	٥,٠١%	٢٤٣٠٤,٥٠٧	٦,٠٣%	٩,٥٩٠	١٠,٢٧
سوليدير "ب"	٩٨,٩٤٨	٢,٢١%	١,٠٢١,٦١٨	٢,٦٧%	٩,٣٩٠	١٠,٣٢
البنك اللبناني للتجارة	٠	٠,٠٠%	٠	٠,٠٠%	١,٧٠٠	-
البنك اللبناني للتجارة "أ" فئة "A"	١٢٥	٠,٠٠%	١٢,٥٠٠	٠,٠٣%	١٠٠,٥٠٠	١٠٠,٠٠
البنك اللبناني للتجارة "أ" فئة "B"	٦٠٠	٠,٠١%	٦٠,٩٠٠	٠,١٦%	١٠٠,٠٠٠	١٠١,٥٠
البنك اللبناني للتجارة "أ" فئة "C"	٠	٠,٠٠%	٠	٠,٠٠%	١٠١,٠٠٠	-
بنك عوده	٢,٦١٩,٨٩٣	٥٨,٥٠%	١٥,٦١٦,٩٢٣	٤٠,٨٥%	٥,٩٤٠	٥,٩٦
بنك عوده "GDR"	٢٢٠,٣٨١	٤,٩٢%	١,٣٢٢,٩٩٦	٣,٤٦%	٥,٩٧٠	٦,٠٠
بنك عوده "أ" فئة "F"	٥٤,٧٤٢	٠,١٣%	٥٨٤,٩٨٧	١,٥٣%	١٠١,٥٠٠	١٠١,٨٨
بنك عوده "أ" فئة "G"	٥٤,٩٦٤	٠,١٣%	٦٠٢,١١٠	١,٥٧%	١٠٠,٦٠٠	١٠٠,٩٦
بنك عوده "أ" فئة "H"	٠	٠,٠٠%	٠	٠,٠٠%	١٠١,٣٠٠	-
بنك بيروت	٥٤,٢٠٠	٠,١٢%	٩٤٤,٧٦٠	٠,٢٥%	١٨,٤٠٠	١٨,٢٢
بنك بيروت "أ" فئة "٢٠١٤"	٠	٠,٠٠%	٠	٠,٠٠%	٢١,٠٠٠	-
بنك بيروت "أ" فئة "E"	٠	٠,٠٠%	٠	٠,٠٠%	٢٥,٨٠٠	-
بنك بيروت "أ" فئة "H"	٠	٠,٠٠%	٠	٠,٠٠%	٢٦,٣٥٠	-
بنك بيروت "أ" فئة "I"	١٨٤,٩٠٠	٠,٤٢%	٥٠٠,٨٥٠	١,٣١%	٢٦,٣٥٠	٢٦,٥٠
بنك بيروت "أ" فئة "J"	٢٤,٥٠٠	٠,٠٦%	٦٦,٢٥٠	٠,١٧%	٢٥,٧٥٠	٢٦,٥٠
بنك بيلوس	١٨٠,٧٧٩	٤,٠٤%	٢,٩٤٤,٤١٨	٠,٧٧%	١,٦٠٠	١,٦٣
بنك بيلوس GDR	٣٠٠	٠,٠١%	٢٤,٠٠٠	٠,٠٦%	٧٥,٠٠٠	٨٠,٠٠
بنك بيلوس "أ" فئة "٢٠٠٨"	٥٠,٤٦٠	١,١٢%	٥٠٠,٧٦,٣٣٥	١٣,٢٨%	١٠٠,٢٠٠	١٠١,٠٠
بنك بيلوس "أ" فئة "٢٠٠٩"	٧,٢٨٩	٠,١٦%	٧٣٦,٣١٥	١,٩٣%	١٠٠,٤٠٠	١٠١,٠٢
بنك بيمو	٠	٠,٠٠%	٠	٠,٠٠%	١,٥٥٠	-
بنك بيمو "أ" فئة "٢٠١٣"	٠	٠,٠٠%	٠	٠,٠٠%	١٠٠,٠٠٠	-
بنك لبنان والمهجر "GDR"	٤٠,٤٤,٦٦٩	٩,٠٤%	٣,٩١٣,٦٣٠	١٠,٢٤%	٩,٦٢٠	٩,٦٧
بنك لبنان والمهجر	٥٩٣,٢٩٧	١٣,٢٥%	٥,٥٨٠,٤٣٦	١٤,٦٠%	٩,٤٥٠	٩,٤١
بنك لبنان والمهجر "أ" فئة "٢٠١١"	٣٥٠,٧٠	٠,٧٨%	٣,٥٥,٩٦٢	٠,٩٣%	١٠,١٦٠	١٠,١٥
ريمكو	٠	٠,٠٠%	٠	٠,٠٠%	٣,٢٣٠	-
هولسيم لبنان	٤٤,٢٥٦	٠,١٠%	٦١,٦٨٧	٠,١٦%	١٥,١٥٠	١٤,٤٩
الإسمنت الأبيض لحامله	٠	٠,٠٠%	٠	٠,٠٠%	٤,٠٠٠	-
الإسمنت الأبيض إسمي	٠	٠,٠٠%	٠	٠,٠٠%	٣,١٠٠	-
المجموع	٤,٤٧٨,٥٩٦	١٠٠%	٣٨,٢٣١,١٨٤	١٠٠%	-	-

١٨. أدوات مالية مختلفة

التغيير (%)	معدل السعر (\$)	إقفال كانون الثاني ٢٠١٦ (\$)	معدل السعر (\$)	إقفال كانون الأول ٢٠١٥ (\$)	
٣,٨٨-	٩,٩٠	١٠,٠٠-٩,٨٠	١٠,٣٠	١٠,٥٠-١٠,١٠	GDR (سوليدير)
١,٠٨-	٩,٥٨	٩,٦٠-٩,٥٥	٩,٦٨	٩,٦٧-٩,٦١	GDR (لبنان والمهجر)
١,١٧	٦,٠٧	٦,١٤-٦,٠٠	٦,٠٠	٦,٠٥-٥,٩٥	GDR (عوده)
٥,٤٨	٧٧,٠٠	٧٧,٠٠-٠,٠٠	٧٣,٠٠	٧٣,٠٠-٠,٠٠	GDR (بيلوس)



مصرف لبنان
BANQUE DU LIBAN