

## SYNTHÈSE

(Les pourcentages représentent les variations annuelles, sauf mention contraire)

L'indicateur synthétique de la Banque du Liban est passé à 279,4 en janvier 2016, contre 302,3 le mois précédent et 269,9 en janvier 2015. Au cours du mois, la balance des paiements s'est soldée par un déficit de 718,9 millions de dollars. Sur un an, le bilan consolidé des banques commerciales s'est accru de 6,0%, alors que le taux de dollarisation des dépôts s'est inscrit à 64,7% à la fin du mois. Sur le dollar, les taux d'intérêt bancaires débiteurs et créditeurs ont enregistré une hausse. Sur la livre, les taux débiteurs ont augmenté, alors que les taux créditeurs ont diminué.

- ☒ La **balance des paiements** s'est soldée, en janvier 2016, par un déficit de 718,9 millions de dollars. Ceci s'est traduit par une hausse des avoirs extérieurs nets de la Banque du Liban de 44,8 millions de dollars et une baisse de ceux des banques et institutions financières de 763,7 millions de dollars. La balance des paiements avait enregistré un déficit de 280,2 millions de dollars en janvier 2015 et un déficit cumulé de 3 354,3 millions de dollars pour l'année 2015.
- ☒ Selon les chiffres publiés par le Ministère des finances, la **dette publique** totale nette a augmenté de 302 milliards de livres en janvier 2016, atteignant 93 080 milliards de livres à la fin du mois. Cette augmentation résulte d'une hausse de la dette publique nette libellée en livre libanaise et de la dette publique libellée en devises. En effet, la dette en livre libanaise s'est accrue de 207 milliards de livres, totalisant 52 175 milliards de livres, et la dette en devises a augmenté de 63 millions de dollars, s'élevant à 27 134 millions de dollars fin janvier. Sur un an, la croissance de la dette publique totale nette, de la dette en livre libanaise et de la dette en devises a respectivement atteint 7,5%, 7,6% et 7,3% fin janvier.
- ☒ Les **réserves brutes en devises de la Banque du Liban** ont atteint 38 362,6 millions de dollars fin janvier 2016, soit une baisse annuelle de 2,2% ou 849,4 millions de dollars. La valeur totale des réserves extérieures, y compris l'or, a totalisé 48 630,4 millions de dollars. Sur le marché de Beyrouth, le **cours du dollar** s'est maintenu au taux moyen de 1 507,50 livres libanaises.
- ☒ Les **taux d'intérêt** sont restés inchangés en janvier 2016 sur toutes les catégories de bons du Trésor. À la fin du mois, les taux se sont inscrits à 4,44% sur les bons à 3 mois, 4,99% sur les bons à 6 mois, 5,35% sur les bons à 12 mois, 5,84% sur les bons à 24 mois et 6,50% sur les bons à 36 mois. Sur la livre, les taux bancaires créditeurs se sont inscrits à 5,52% (-4 points de base), alors que les taux débiteurs se sont élevés à 8,28% (+83 points de base). Sur le dollar, les taux débiteurs et créditeurs ont augmenté. Ainsi, le taux débiteur moyen pondéré a atteint 7,34% (+28 points de base), et le taux créditeur moyen 3,22% (+5 points de base).
- ☒ L'**agrégat M3** a atteint 185 815,4 milliards de livres fin janvier 2016, avec une croissance annuelle de 5,2%, contre 5,0% en décembre 2015. Les crédits bancaires au secteur privé sont restés le facteur principal de création monétaire, de même que les crédits au secteur public. En ce qui concerne les composantes de la masse monétaire, les dépôts en livre et en devises ont respectivement progressé de 7,2% et 3,7%.
- ☒ Le **bilan consolidé des banques commerciales** s'est élevé à 280 699 milliards de livres fin janvier 2016, soit une hausse annuelle de 6,0%, contre 5,9% en décembre 2015. Les dépôts du secteur privé, résident et non-résident, ainsi que les crédits au secteur privé, se sont respectivement améliorés de 5,1% et 7,6%. Le **taux de dollarisation** des dépôts bancaires a reculé, s'inscrivant à 64,7% fin janvier 2016.
- ☒ Le déficit de la **balance commerciale** s'est creusé de 20,1%, totalisant 1 308,8 millions de dollars fin janvier 2016. En effet, les importations ont affiché une hausse de 11,5%, atteignant 1 494,4 millions de dollars, alors que les exportations ont accusé une baisse de 25,8%, s'inscrivant à 185,6 millions de dollars.
- ☒ Par rapport à janvier 2015, les **livraisons de ciment**, indicateur de l'activité actuelle du secteur de la construction, ainsi que les surfaces couvertes par les **permis de construire**, indicateur de son activité potentielle, ont respectivement diminué de 4,7% et 5,7%.
- ☒ Sur un an, la **production d'énergie électrique** s'est légèrement accrue de 1,7% en janvier 2016, atteignant 1 050,2 millions de kWh.
- ☒ A l'**Aéroport International de Beyrouth**, le trafic aérien et le nombre de passagers se sont respectivement renforcés de 12,2% et 8,9%, le nombre de passagers arrivant, partant et en transit ayant respectivement augmenté de 7,8%, 8,3% et 350,2%. Quant au volume du fret aérien, il a rétréci de 2,7%.
- ☒ En janvier 2016, le trafic maritime et le volume total du fret maritime au **Port de Beyrouth** se sont respectivement élargis de 15,0% et 18,7%.

## DIAGNOSTIC

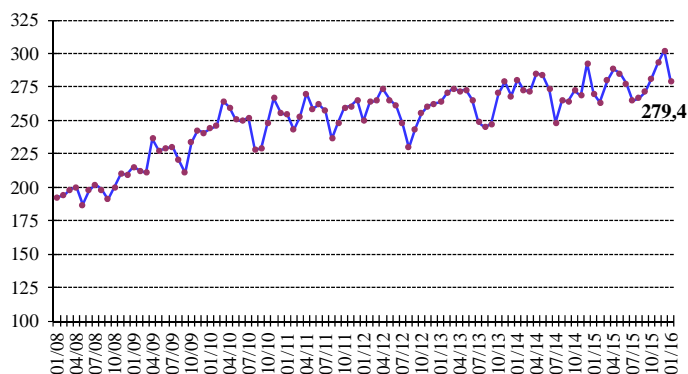
### L'INDICATEUR SYNTHETIQUE DE LA BDL

L'indicateur synthétique de la Banque du Liban est passé à 279,4 en janvier 2016, contre 302,3 le mois précédent et 269,9 en janvier 2015, enregistrant ainsi une hausse annuelle de 3,5%.

*Indicateur Synthétique (Moyenne 1993=100)*

	Indice	Changement Mensuel (%)	Changement Annuel (%)
Jan-2015	269,9	-7,7	-3,7
Fév-2015	263,3	-2,4	-3,4
Mars-2015	279,7	6,2	2,9
Avril-2015	288,2	3,0	1,1
Mai-2015	285,0	-1,1	0,5
Juin-2015	277,7	-2,6	1,6
Juil-2015	264,6	-4,7	6,5
Août-2015	266,6	0,8	0,6
Sep-2015	271,5	1,8	2,7
Oct-2015	281,4	3,6	3,2
Nov-2015	293,1	4,2	9,1
Déc-2015	302,3	3,1	3,3
<b>Jan-2016</b>	<b>279,4</b>	<b>-7,6</b>	<b>3,5</b>

Indicateur Synthétique



### COMPENSATION DES CHÈQUES

La valeur totale des chèques compensés a légèrement diminué de 0,7% en janvier 2016.

La valeur des chèques libellés en livre libanaise a augmenté de 14,7%, alors que celle des chèques en devises a régressé de 6,0%.

La part des chèques compensés libellés en devises s'est inscrite à 70,4% du total des chèques, soit une baisse de 5,3%.

Sur un an, la part des chèques rejetés a reculé de 21,9%, représentant 2,1% de la valeur totale des chèques fin janvier 2016.

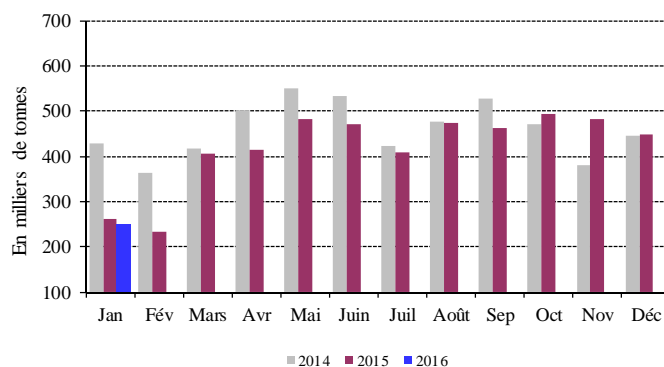
### SECTEUR RÉEL

#### LA CONSTRUCTION ET L'IMMOBILIER

Par rapport à janvier 2015, les livraisons de ciment, indicateur de l'activité actuelle du secteur de la construction, ainsi que les surfaces couvertes par les permis de construire, indicateur de son activité

potentielle, ont respectivement diminué de 4,7% et 5,7%.

Livraisons de Ciment



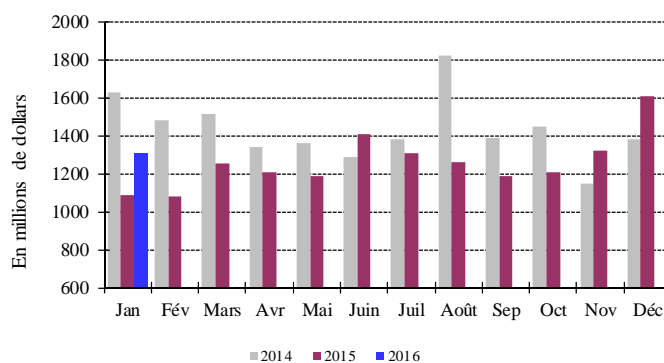
Source: Sociétés de Ciment

Les taxes foncières perçues au cours du mois de janvier ont baissé de 6,1% sur un an, totalisant 63,6 milliards de livres.

### LE COMMERCE EXTERIEUR

Le déficit de la balance commerciale s'est creusé de 20,1%, totalisant 1 308,8 millions de dollars fin janvier 2016. En effet, les importations ont affiché une hausse de 11,5%, atteignant 1 494,4 millions de dollars, alors que les exportations ont accusé une baisse de 25,8%, s'inscrivant à 185,6 millions de dollars.

Déficit Commercial



Source: Conseil Supérieur des Douanes

En janvier 2016, les importations libanaises des principaux pays d'origine se sont réparties comme suit:

*Importations par pays d'origine (millions de dollars)*

	Jan 15	% du total	Jan 16	% du total
Chine	172,9	12,9	192,6	12,9
Etats-Unis	66,3	4,9	101,2	6,8
Italie	80,2	6,0	96,0	6,4
Russie	73,0	5,4	90,8	6,1
Allemagne	79,1	5,9	80,9	5,4
Autres pays	868,8	64,8	933,0	62,4
<b>Total importations</b>	<b>1 340,3</b>	<b>100</b>	<b>1 494,4</b>	<b>100</b>

**Principaux Indicateurs** (Toutes les variations sont en % et comparées à la même période de l'année précédente)

	Moy-2013	Déc-2014	Moy-2014	Janv-2015	Déc-2015	Moy-2015	Janv-2016
<b>Chèques compensés en L.L.</b> <sup>1</sup>							
(en millions de L.L.)	2 141 242	2 411 022	2 269 112	2 249 165	2 578 113	2 353 602	2 578 969
Variation en %	13,83	2,44	5,97	0,80	6,93	3,72	14,66
<b>Chèques compensés en devises</b> <sup>1**</sup>							
(en millions de \$)	4 609	4 695	4 684	4 327	4 271	4 241	4 069
Variation en %	-1,30	-0,70	1,61	-7,57	-9,03	-9,46	-5,97
<b>Total chèques compensés</b> <sup>**</sup>							
(en millions de L.L.)	9 089 510	9 488 099	9 329 494	8 772 627	9 016 258	8 746 156	8 713 152
<b>Demandes d'information à la Centrale des Risques</b> <sup>1</sup>							
Total	22 418	22 020	23 842	23 391	22 695	27 057	26 291
Variation en %	8,03	31,49	6,35	4,69	3,07	13,48	12,40
<b>Permis de construire</b> <sup>2**</sup>							
(en mètres carrés)	1 077 065	986 113	1 129 059	851 227	1 078 966	1 028 227	802 513
Variation en %	-11,96	-17,68	4,83	-19,17	9,42	-8,93	-5,72
<b>Livraisons de ciment</b> <sup>3**</sup>							
(en tonnes)	485 885	444 926	459 736	263 179	447 724	420 239	250 724
Variation en %	9,83	18,31	-5,38	-38,79	0,63	-8,59	-4,73
<b>Taxes foncières perçues</b> <sup>4</sup>							
(en millions de L.L.)	75 333	103 254	76 749	67 700	99 067	69 510	63 592
Variation en %	-3,15	-7,24	1,88	-4,75	-4,05	-9,43	-6,07
<b>Importations</b> <sup>5**</sup>							
(en millions de L.L.)	2 667 713	2 486 352	2 575 378	2 021 157	2 776 677	2 270 644	2 253 815
Variation en %	-0,24	-8,23	-3,46	-28,44	11,68	-11,83	11,51
<b>Exportations</b> <sup>5**</sup>							
(en millions de L.L.)	494 619	404 206	416 315	377 356	356 431	371 021	279 883
Variation en %	-12,21	10,44	-15,83	2,55	-11,82	-10,88	-25,83
<b>Déficit Commercial</b> <sup>**</sup>	2 173 094	2 082 146	2 159 063	1 643 801	2 420 246	1 899 624	1 973 932
Variation en %	2,95	-11,15	-0,65	-33,08	16,24	-12,02	20,08
<b>Recettes douanières</b> <sup>5*</sup>							
(en millions de L.L.)	188 280	180 568	176 606	175 258	178 291	179 633	-
Variation en %	-4,19	-3,29	-6,20	-2,25	-1,26	1,71	-
<b>Production d'électricité (réseau EDL)</b> <sup>6</sup>							
(en millions de kWh)	1 008	1 103	1 044	1 032	1 066	1 043	1 050
Variation en %	10,31	1,01	3,53	-9,41	-3,35	-0,02	1,75
<b>Importations de dérivés pétroliers</b> <sup>7***</sup>							
(en tonnes métriques)	506 184	636 054	569 435	592 764	574 485	638 280	728 857
Variation en %	-8,25	-0,14	12,50	-2,49	-9,68	12,09	22,96
<b>Marchandises au Port de Beyrouth</b> <sup>8**</sup>							
Total	689 671	758 078	690 677	575 411	745 066	685 220	683 109
Variation en %	12,36	-1,19	0,15	-18,09	-1,72	-0,79	18,72
Arrivée (tonnes)	602 579	671 529	608 329	520 123	650 233	594 521	614 534
Départ (tonnes)	86 458	86 097	81 761	55 108	94 618	90 206	68 375
Transit/zone franche (tonnes)	634	452	605	180	215	493	200
<b>Passagers (AIB)</b> <sup>9</sup>							
Total	521 906	573 231	547 446	502 041	616 246	603 667	546 600
Variation en %	5,25	12,38	4,89	11,45	7,50	10,27	8,88
Arrivée	252 320	299 509	268 551	225 479	313 336	293 179	243 144
Variation en %	4,94	11,49	6,43	12,73	4,62	9,17	7,83
Départ	268 284	272 389	277 694	275 432	297 477	307 323	298 369
Variation en %	6,67	13,62	3,51	10,39	9,21	10,67	8,33
Transit	1 302	1 333	1 202	1 130	5 433	3 164	5 087
Variation en %	-66,88	-20,84	-7,74	18,45	307,58	163,35	350,18

\* A partir de juillet 1995, la valeur du dollar douanier (800 L.L.) a été remplacée par le cours officiel du dollar. \*\* Chiffres mis à jour par le secteur privé. \*\*\* A dater début Janvier 1997, les données préliminaires sont mises à jour pour inclure les secteurs public et privé.

*Sources:* <sup>1</sup>BDL. <sup>2</sup>Ordre des Ingénieurs de Beyrouth et Tripoli. <sup>3</sup>Sociétés de Ciment. <sup>4</sup>Ministère des Finances. <sup>5</sup>Conseil Supérieur de Douanes. <sup>6</sup>EDL. <sup>7</sup>Direction Générale du Pétrole. <sup>8</sup>Port de Beyrouth. <sup>9</sup>Aéroport International de Beyrouth.

En janvier 2016, les exportations libanaises vers les principaux pays de destination se sont réparties comme suit:

**Exportations par pays d'origine** (millions de dollars)

	Jan 15	% du total	Jan 16	% du total
Arabie Saoudite	27,3	10,9	21,8	11,8
EAU	33,3	13,3	20,7	11,1
Afrique du Sud	16,4	6,6	17,6	9,5
Syrie	20,1	8,0	13,1	7,0
Iraq	19,0	7,6	11,6	6,3
Autres pays	134,3	53,7	100,8	54,3
<b>Total exportations</b>	<b>250,2</b>	<b>100</b>	<b>185,6</b>	<b>100</b>

**Importations** (millions de dollars)

Sections	Jan 2015	% du total	Jan 2016	% du total
Produits alimentaires	279,5	20,9	258,1	17,3
Textiles	53,9	4,0	56,6	3,8
Peaux, cuirs et plastiques artificielles	5,3	0,4	4,9	0,3
Bois et ouvrage en bois	17,7	1,3	17,2	1,1
Produits chimiques/pharmaceutiques	158,4	11,8	155,6	10,4
Papiers et ouvrages en papier	26,3	2,0	22,9	1,5
Produits en pierre, plâtre, ciment	31,3	2,3	34,2	2,3
Métaux et produits dérivés	329,9	24,6	472,0	31,6
Machines et matériel électrique	290,5	21,7	300,9	20,1
Produits de la bijouterie	50,2	3,7	67,4	4,5
Autres	97,1	7,2	104,9	7,0
<b>Total</b>	<b>1 340,3</b>	<b>100</b>	<b>1 494,4</b>	<b>100</b>

**Exportations** (millions de dollars)

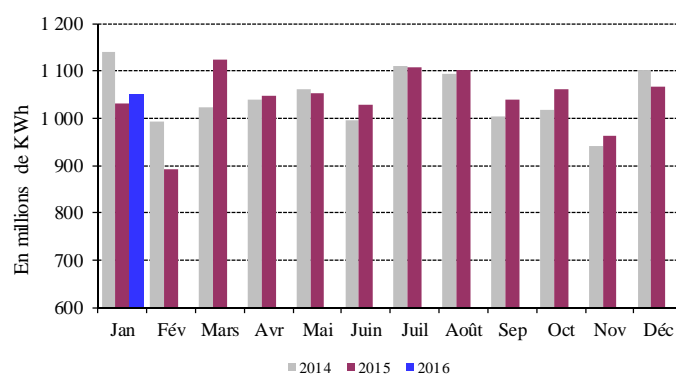
Sections	Jan 2015	% du total	Jan 2016	% du total
Produits alimentaires	52,7	21,0	48,7	26,2
Textiles	8,1	3,3	7,6	4,1
Peaux, cuirs et plastiques artificielles	1,1	0,4	0,9	0,5
Bois et ouvrage en bois	1,2	0,5	0,6	0,3
Produits chimiques/pharmaceutiques	38,1	15,2	21,5	11,6
Papiers et ouvrages en papier	13,6	5,4	10,8	5,8
Produits en pierre, plâtre, ciment	1,9	0,8	1,6	0,9
Métaux et produits dérivés	33,6	13,4	21,1	11,4
Machines et matériel électrique	32,2	12,9	25,9	14,0
Produits de la bijouterie	48,8	19,5	27,5	14,8
Autres	18,9	7,5	19,4	10,5
<b>Total</b>	<b>250,2</b>	<b>100</b>	<b>185,6</b>	<b>100</b>

Source: Conseil Supérieur de Douanes

**L'ENERGIE**

Sur un an, la production d'énergie électrique s'est légèrement accrue de 1,7% en janvier 2016, atteignant 1 050,2 millions de kWh.

**Production Mensuelle d'Electricité (Réseau EDL)**



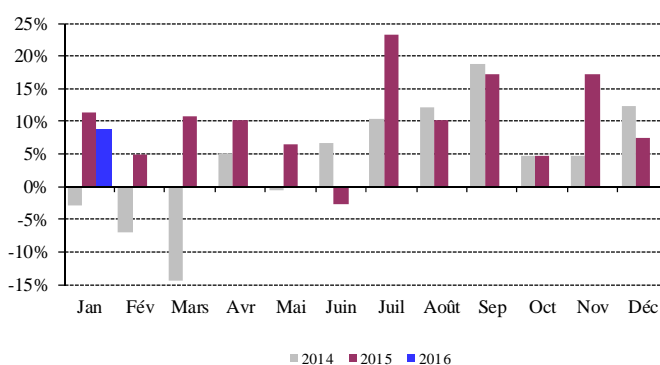
Source: Electricité du Liban

**LE TRANSPORT**

A l'Aéroport International de Beyrouth, le trafic aérien et le nombre de passagers se sont respectivement renforcés de 12,2% et 8,9%, le nombre de passagers arrivant, partant et en transit ayant respectivement augmenté de 7,8%, 8,3% et 350,2%.

Quant au volume du fret aérien, il a rétréci de 2,7%, les marchandises embarquées ayant accusé une baisse de 12,3%, alors que les marchandises débarquées ont augmenté de 3,0%.

**Variation Annuelle du Flux de Passagers**



Source: Aéroport International de Beyrouth

En janvier 2016, le trafic maritime et le volume total du fret maritime au Port de Beyrouth se sont respectivement élargis de 15,0% et 18,7%. Les marchandises débarquées, embarquées et en transit ont respectivement progressé de 18,1%, 24,1% et 11,1%.

**SECTEUR MONÉTAIRE**

**LES AVOIRS EXTERIEURS NETS DU SYSTEME BANCAIRE**

La balance des paiements s'est soldée, en janvier 2016, par un déficit de 718,9 millions de dollars. Ceci s'est traduit par une hausse des avoirs extérieurs nets de la Banque du Liban de 44,8 millions de dollars et une baisse de ceux des banques et institutions financières de 763,7 millions de dollars. La balance des paiements avait enregistré un déficit de 280,2 millions de dollars en

janvier 2015 et un déficit cumulé de 3 354,3 millions de dollars pour l'année 2015.

### LES RESERVES OFFICIELLES EN DEVISES

Les réserves brutes en devises de la Banque du Liban ont atteint 38 362,6 millions de dollars fin janvier 2016, soit une baisse annuelle de 2,2% ou 849,4 millions de dollars. La valeur totale des réserves extérieures, y compris l'or, a totalisé 48 630,4 millions de dollars. Sur le marché de Beyrouth, le cours du dollar s'est maintenu au taux moyen de 1 507,50 livres libanaises.

### LES TAUX D'INTERET

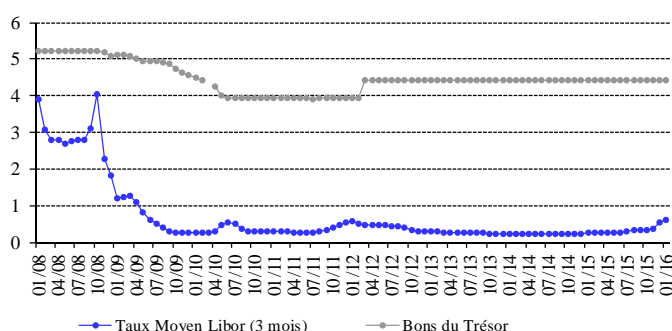
Les taux d'intérêt sont restés inchangés en janvier 2016 sur toutes les catégories de bons du Trésor. À la fin du mois, les taux se sont inscrits à 4,44% sur les bons à 3 mois, 4,99% sur les bons à 6 mois, 5,35% sur les bons à 12 mois, 5,84% sur les bons à 24 mois et 6,50% sur les bons à 36 mois.

Sur la livre, les taux bancaires créditeurs se sont inscrits à 5,52% (-4 points de base), alors que les taux débiteurs se sont élevés à 8,28% (+83 points de base).

Sur le dollar, les taux débiteurs et créditeurs ont augmenté. Ainsi, le taux débiteur moyen pondéré a atteint 7,34% (+28 points de base), et le taux créditeur moyen 3,22% (+5 points de base).

En conséquence, l'écart d'intérêt débiteur sur la livre et le dollar s'est élargi, passant de 39 points en décembre 2015 à 94 points en janvier 2016. Par contre, l'écart d'intérêt créditeur sur la livre et le dollar a reculé au cours de la même période de 2,39 points à 2,30 points.

Ecart d'Intérêt entre les Bons du Trésor à 3 mois et le Libor



En janvier 2016, la moyenne du taux Libor à 3 mois a atteint 0,62%, contre 0,54% en décembre 2015.

Au cours du mois, les taux sur les certificats de dépôt à 45 et 60 jours émis par la Banque du Liban sont restés inchangés, se stabilisant respectivement à 3,57% et 3,85%.

D'autre part, les taux d'escompte et de prise en pension ont été maintenus par la banque centrale à 10,00%, taux en vigueur depuis décembre 2009.

### LA MASSE MONETAIRE

L'agrégat M3 a atteint 185 815,4 milliards de livres fin

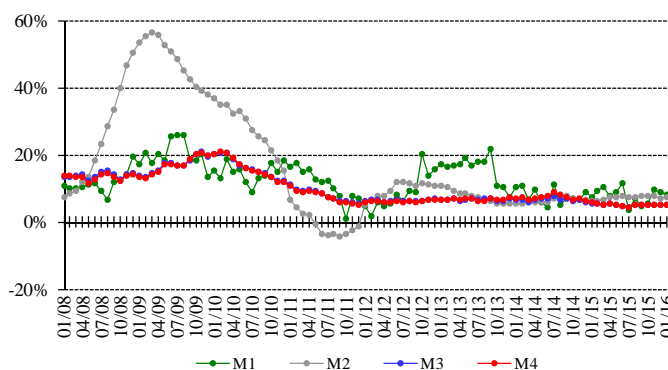
janvier 2016, avec une croissance annuelle de 5,2%, contre 5,0% en décembre 2015. Les crédits bancaires au secteur privé sont restés le facteur principal de création monétaire, de même que les crédits au secteur public.

En ce qui concerne les composantes de la masse monétaire, les dépôts en livre et en devises ont respectivement progressé de 7,2% et 3,7%.

Variations de la Masse Monétaire sur un an (en %)

	M1	M2	M3	M4
Jan-2015	7,56	6,41	5,59	5,85
Fév-2015	9,16	6,42	5,41	5,40
Mars-2015	10,55	6,71	5,13	5,05
Avril-2015	7,69	7,41	5,58	5,49
Mai-2015	9,11	7,38	5,13	5,04
Juin-2015	11,52	7,89	4,76	4,72
Juil-2015	3,66	7,30	4,53	4,46
Août-2015	6,88	7,59	5,10	5,07
Sep-2015	4,63	7,61	5,18	5,15
Oct-2015	5,61	7,98	5,19	5,05
Nov-2015	9,84	7,66	5,14	5,09
Déc-2015	8,93	7,11	5,05	5,08
<b>Jan-2016</b>	<b>8,01</b>	<b>7,33</b>	<b>5,23</b>	<b>5,21</b>

Variation de la Masse Monétaire



### LA DETTE PUBLIQUE

Selon les chiffres publiés par le Ministère des finances, la dette publique totale nette a augmenté de 302 milliards de livres en janvier 2016, atteignant 93 080 milliards de livres à la fin du mois.

Cette augmentation résulte d'une hausse de la dette publique nette libellée en livre libanaise et de la dette publique libellée en devises. En effet, la dette en livre libanaise s'est accrue de 207 milliards de livres, totalisant 52 175 milliards de livres, et la dette en devises a augmenté de 63 millions de dollars, s'élevant à 27 134 millions de dollars fin janvier.

Sur un an, la croissance de la dette publique totale nette, de la dette en livre libanaise et de la dette en devises a respectivement atteint 7,5%, 7,6% et 7,3% fin janvier.



### Bons du Trésor par catégorie (en % du total)

	3 mois	6 mois	12 mois	24 mois et plus
Jan-2015	0,29	0,86	1,92	96,93
Fév-2015	0,32	0,93	1,46	97,30
Mars-2015	0,30	0,84	1,42	97,44
Avril-2015	0,18	0,82	1,40	97,60
Mai-2015	0,15	0,91	1,38	97,56
Juin-2015	0,17	0,90	1,31	97,62
Juil-2015	0,20	0,86	1,20	97,74
Août-2015	0,19	0,80	1,18	97,83
Sep-2015	0,15	0,83	1,16	97,86
Oct-2015	0,10	0,85	1,11	97,94
Nov-2015	0,11	0,79	1,16	97,94
Déc-2015	0,11	0,72	1,23	97,94
<b>Jan-2016</b>	<b>0,25</b>	<b>0,71</b>	<b>1,47</b>	<b>97,57</b>

## L'ACTIVITÉ BANCAIRE

### LE BILAN CONSOLIDÉ DES BANQUES

Le bilan consolidé des banques commerciales s'est élevé à 280 699 milliards de livres fin janvier 2016, soit une hausse mensuelle de 0,11%, contre 1,53% en décembre 2015; sur un an, il s'est accru de 5,95%.

### LE VOLUME DES CREDITS

#### a-Les banques commerciales

En janvier 2016, les crédits octroyés par les banques commerciales au secteur privé, résident et non résident, ont augmenté de 0,31%, contre 1,89% le mois précédent. Sur un an, ils se sont élargis de 7,58%, atteignant 81 995 milliards de livres fin janvier 2016. Ces crédits se sont répartis comme suit:

- Les crédits en livre libanaise ont enregistré une hausse de 0,58% en janvier 2016, contre 0,41% en décembre 2015, s'élevant à 20 693 milliards à la fin du mois. Sur un an, ils se sont renforcés de 9,85%, représentant 25,24% du total des crédits consentis, contre 24,71% en janvier 2015.
- Les crédits en devises ont progressé de 0,21% au cours du mois, contre 2,40% en décembre 2015. En expansion annuelle de 6,83%, ils ont totalisé 40 664 millions de dollars fin janvier 2016.

#### b-Les banques d'affaires

Les crédits octroyés par les banques d'affaires ont atteint 2 088 milliards de livres fin janvier 2016, en baisse mensuelle de 0,32%, contre une hausse de 0,85% en décembre 2015. Sur un an, leur volume s'est contracté de 0,26%.

## LE VOLUME DES DEPOTS

#### a-Les banques commerciales

Les dépôts du secteur privé, résident et non résident, auprès des banques commerciales, ont baissé de 0,06% en janvier 2016, après une hausse de 1,19% en décembre 2015. Sur un an, leur volume s'est élargi de 5,09%, s'élevant à 228 380 milliards de livres fin janvier 2016. Ces dépôts se sont répartis comme suit:

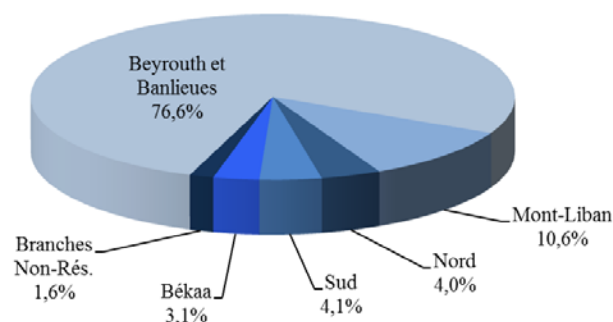
- Les dépôts en livre libanaise ont progressé de 0,52% en janvier 2016, contre 0,30% en décembre 2015 et ont atteint 80 685 milliards de livres à la fin du mois. Sur un an, ils se sont accrus de 7,66%, représentant 35,33% du total des dépôts bancaires, contre 34,49% fin janvier 2015.
- Les dépôts en devises ont régressé de 0,37% en janvier 2016, après une augmentation de 1,67% le mois précédent. Sur un an, ils se sont renforcés de 3,74%, s'élevant à 97 974 millions de dollars fin janvier 2016.

#### b-Les banques d'affaires

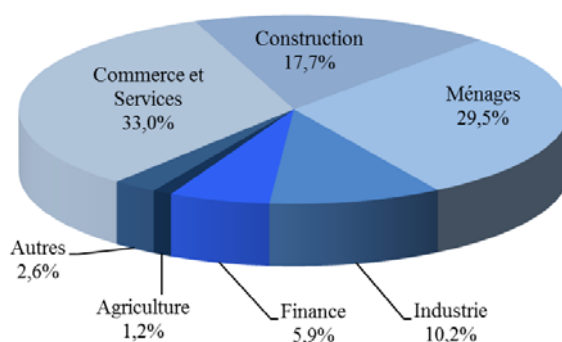
Au cours du mois, les dépôts du secteur privé auprès des banques d'affaires ont augmenté de 0,46%, contre 2,50% en décembre 2015. Sur un an, leur volume s'est élargi de 10,25%, passant de 2 939 milliards de livres fin janvier 2015 à 3 240 milliards fin janvier 2016.

### LA DISTRIBUTION DES CREDITS

Distribution des Crédits par Région



Distribution des Crédits par Secteur



### LE RATIO CREDITS - DEPOTS

Fin janvier 2016, le total des crédits a atteint 35,90% du

total des dépôts, contre 35,07% fin janvier 2015. Ces crédits se sont répartis de la manière suivante:

- Ratio crédits-dépôts en livres: 25,65%, contre 25,14%.
- Ratio crédits-dépôts en devises: 41,51%, contre 40,31%.

## LES FONDS PROPRES

En janvier 2016, les fonds propres du secteur bancaire ont augmenté de 0,13%, contre 2,24% en décembre 2015. Sur un an, ils se sont améliorés de 6,03%, s'élevant à 25 163 milliards de livres à la fin du mois.

Le ratio fonds propres/actif total des banques commerciales s'est maintenu à 8,96% fin janvier 2016, comme en janvier 2015.

Le ratio fonds propres/total des dépôts s'est élevé à 11,02% fin janvier 2016, contre 11,00% en décembre 2015 et 10,92% en janvier 2015.

Par contre, le ratio fonds propres/total des crédits est passé à 30,69% à la fin du mois, contre 30,74% en décembre 2015 et 31,13% en janvier 2015.

## LES TAUX DE DOLLARISATION

Le taux de dollarisation des dépôts bancaires a diminué, s'inscrivant à 64,67% fin janvier 2016, contre 64,88% fin décembre 2015 et 65,51% fin janvier 2015.

De même, le taux de dollarisation des crédits bancaires a reculé, atteignant 74,76% fin janvier 2016, contre 74,83% fin décembre 2015 et 75,29% fin janvier 2015.

## MARCHÉS FINANCIERS

En janvier 2016, l'indice pondéré des valeurs boursières a régressé de 8,43%, clôturant le mois à 95,66 points, contre 104,47 points le mois précédent. Par contre, le volume des actions échangées à la Bourse de Beyrouth s'est élargi de 7,70%, atteignant 4 478 596; et leur valeur s'est accrue de 19,20%.

Au cours du mois, aucune émission de certificats de dépôt interne ou externe n'a été émise ou n'est parvenue à échéance.

### Indice pondéré des valeurs boursières (Jan 1996=100)

Jan-2015	102,87
Fév-2015	106,86
Mars-2015	106,65
Avril-2015	104,76
Mai-2015	107,47
Juin-2015	107,70
Juil-2015	104,51
Août-2015	95,57
Sep-2015	94,42
Oct-2015	89,32
Nov-2015	104,18
Déc-2015	104,47
<b>Jan-2016</b>	<b>95,66</b>

### Indice Pondéré des Valeurs Boursières (IPVB)

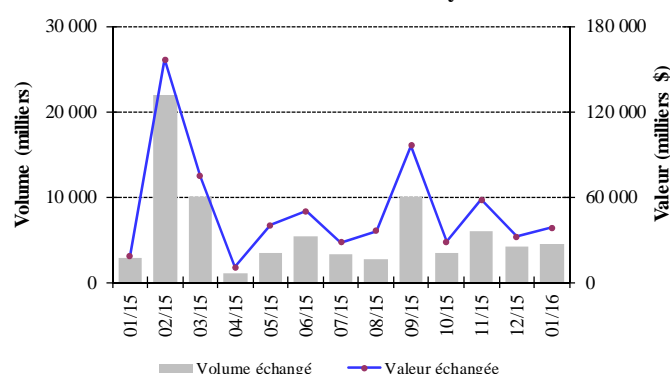


## LA BOURSE DE BEYROUTH

### Bourse de Beyrouth

Date	Actions échangées		Capitalisation du marché (milliards de dollars)
	Volume (millions)	Valeur (millions de dollars)	
Jan-2015	2,92	18,80	12,12
Fév-2015	21,88	156,37	12,64
Mars-2015	10,02	74,66	12,80
Avril-2015	1,02	10,51	12,43
Mai-2015	3,51	40,08	12,43
Juin-2015	5,44	49,87	12,42
Juil-2015	3,37	28,06	12,30
Août-2015	2,76	36,05	12,03
Sep-2015	10,04	96,05	11,89
Oct-2015	3,52	28,45	11,75
Nov-2015	5,99	57,91	12,05
Déc-2015	4,16	32,07	12,09
<b>Jan-2016</b>	<b>4,48</b>	<b>38,23</b>	<b>11,95</b>

### Activité de la Bourse de Beyrouth

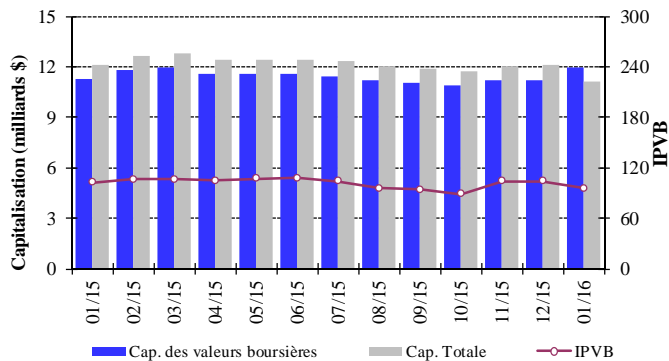


Le volume des actions échangées en janvier 2016 a progressé de 7,70%, totalisant 4,478 millions d'actions, contre 4,158 millions le mois précédent. De même, la valeur des actions échangées a enregistré une hausse de 19,20%, s'élevant à 38 millions de dollars en janvier 2016, contre 32 millions en décembre 2015.

En ce qui concerne les actions échangées au cours du mois, les actions de la Banque Audi se sont placées en

tête, avec 31,72% du volume total des actions. En termes de valeur marchande globale, la Banque Byblos a occupé la première place avec 2,91%.

#### IPVB et Capitalisation de la Bourse de Beyrouth



La capitalisation de l'ensemble des actions des sociétés membres de la Bourse de Beyrouth a affiché une baisse mensuelle de 1,26%, s'inscrivant à 11,946 milliards de dollars en janvier 2016, contre 12,098 milliards en décembre 2015.

De même, la valeur marchande des actions cotées a diminué de 1,18%, passant de 11,220 milliards de dollars en décembre 2015 à 11,088 milliards de dollars en janvier 2016.

#### LES ACTIONS PRIVILEGIEES

Emetteur	Type	Prix	Volume (milliers)	Valeur (millions de \$)
Bank of Beirut	Actions privilégiées "E"	26,35 \$	2,400	63
	Actions privilégiées "H"	26,50 \$	5,400	143
	Actions privilégiées "I"	26,50 \$	5,000	133
	Actions privilégiées "J"	26,50 \$	3,000	80
	Actions prioritaires 2014	21,00 \$	4,762	100
Banque BEMO	Actions privilégiées 2013	100,00 \$	350	35
Banque BLOM	Actions privilégiées 2011	10,15 \$	20,000	203
Banque Audi	Actions privilégiées "F"	102,00 \$	1,500	153
	Actions privilégiées "G"	100,90 \$	1,500	151
	Actions privilégiées "H"	101,50 \$	750	76
Banque BLC	Actions privilégiées "A"	100,00 \$	400	40
	Actions privilégiées "B"	101,50 \$	550	56
	Actions privilégiées "C"	101,00 \$	350	35
Banque Byblos	Actions privilégiées 2008	101,00 \$	2,000	202
	Actions privilégiées 2009	100,00 \$	2,000	202

#### LES GDRS

Fin janvier 2016, les cours des GDRs émis par la Banque BLOM ont reculé de 1,08%, variant entre 9,55 et 9,60 dollars. Par contre, les cours des GDRs de la Banque Audi se sont renforcés de 1,17%, variant entre

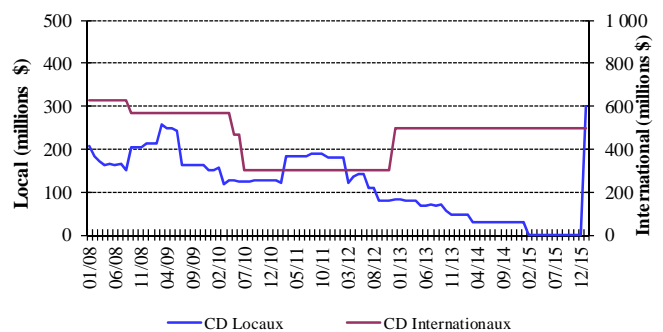
6,00 et 6,14 dollars. Les cours des GDRs émis par Solidere ont régressé de 3,88%, variant entre 9,80 et 10,00 dollars. Quant aux GDRs de la Banque Byblos, leurs cours ont augmenté de 5,48%, variant entre 0,00 et 77,00 dollars.

#### LES CERTIFICATS DE DEPOT

##### Certificats de Dépôt (millions de dollars)

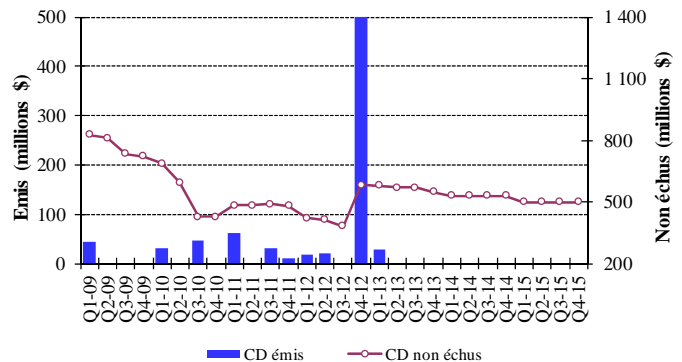
Emis	Non Echus			Nombre de Banques
	Marché Interne	Marché Externe	Total	
Déc-2015	-	500	500	1
Jan-2016	-	500	500	1

##### Emission des Certificats de Dépôt sur le marché local et international



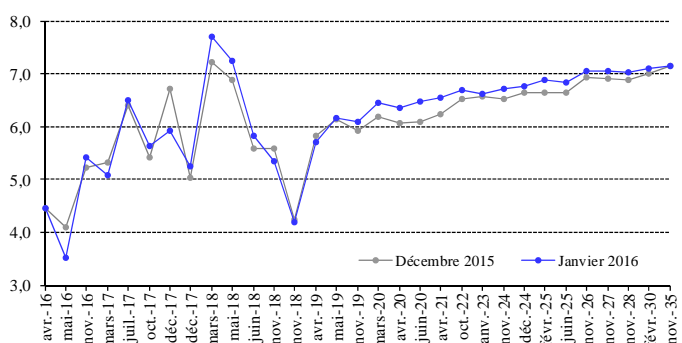
La valeur totale des certificats non échus s'est maintenue à 500 millions de dollars.

##### Certificats de Dépôt émis et non échus



#### LES OBLIGATIONS DU TRESOR EN DEVISES

##### La courbe des rendements des Obligations du Trésor émises en dollars





---

La valeur totale des euro-obligations du Trésor s'est inscrite à 24,593 milliards de dollars fin janvier 2016.

#### **LES OBLIGATIONS EN DEVISES DES BANQUES COMMERCIALES**

La valeur des obligations émises sur le marché interne par des institutions financières a atteint 21,167 millions de dollars fin janvier 2016.

---

## Annexes

1. Situation monétaire.....	11
2. Résultats de la balance commerciale et de la balance des paiements.....	11
3. Avoirs et engagements du système bancaire en or et en devises.....	12
4. Bilan de la Banque du Liban.....	12
5. Bilan consolidé des banques commerciales.....	13
6. Dépôts du secteur privé dans les banques commerciales.....	13
7. Taux d'intérêt: Banques commerciales.....	14
8. Libor et taux d'intérêt sur les bons du Trésor.....	14
9. Chèques compensés.....	15
10. Crédits et remises documentaires à l'importation et l'exportation.....	16
11. Dette publique en Livres Libanaises par type d'instrument.....	16
12. Cours des principales devises.....	17
13. Dette publique selon les sources de financement.....	17
14. Obligations du Trésor émises en devises.....	18
15. Certificats de dépôt.....	18
16. Euro-obligations.....	18
17. Actions cotées à la Bourse de Beyrouth.....	19
18. Instruments financiers divers.....	19

## 1. Situation monétaire (fin de période, en milliards de livres libanaises)

	Déc 2014	Janv 2015	Oct 2015	Nov 2015	Déc 2015	Janv 2016
Circulation Fiduciaire	3 647,1	3 448,2	3 651,3	3 689,5	4 013,8	3 802,6
Dépôts à vue en L.L.	4 653,9	4 598,3	4 764,9	5 104,1	5 028,6	4 888,5
<b>M1</b>	<b>8 301,0</b>	<b>8 046,5</b>	<b>8 416,1</b>	<b>8 793,7</b>	<b>9 042,4</b>	<b>8 691,2</b>
Autres Dépôts en L.L.	65 099,2	65 321,6	69 425,8	69 217,0	69 577,8	70 054,8
<b>M2</b>	<b>73 400,3</b>	<b>73 368,0</b>	<b>77 842,0</b>	<b>78 010,6</b>	<b>78 620,2</b>	<b>78 746,0</b>
Dépôts en devises	103 723,6	102 951,7	105 865,4	106 309,1	107 474,8	106 806,4
Obligations et autres instruments financiers	272,7	263,2	275,2	276,0	265,4	263,0
<b>M3</b>	<b>177 396,6</b>	<b>176 583,0</b>	<b>183 982,5</b>	<b>184 595,7</b>	<b>186 360,4</b>	<b>185 815,4</b>
<b>M4*</b>	<b>187 825,6</b>	<b>187 088,0</b>	<b>194 842,5</b>	<b>195 541,7</b>	<b>197 369,4</b>	<b>196 844,4</b>
Créances nettes sur le secteur extérieur	53 661,4	53 930,4	49 523,8	46 868,5	46 608,0	46 127,8
Créances nettes sur le secteur public	63 225,7	63 973,7	68 672,7	69 512,0	70 688,0	71 906,4
Différences de change	-8 146,3	-8 919,8	-7 308,1	-5 889,3	-6 401,0	-7 037,3
Créances sur le secteur privé	71 217,0	71 108,9	74 098,3	74 678,8	75 694,6	75 888,4
Autres postes nets	-2 561,2	-3 510,2	-1 004,2	-574,2	-229,2	-1 069,8
<b>TOTAL</b>	<b>177 396,6</b>	<b>176 583,0</b>	<b>183 982,5</b>	<b>184 595,7</b>	<b>186 360,4</b>	<b>185 815,4</b>

\* M4 = M3 + Bons du Trésor détenus par le secteur non-bancaire; M3 et M4 comprennent les Obligations à partir du mois de juillet 1996

## 2. Résultats de la balance commerciale et de la balance des paiements (en millions de dollars)

	Imports (C.A.F.)	Exports (F.A.B.)	Balance Commerciale*	Banque Centrale	Banques	Balance des Paiements**
<b>2014</b>	<b>20 493,7</b>	<b>3 312,9</b>	<b>-17 180,9</b>	<b>3 815,1</b>	<b>-5 222,6</b>	<b>-1 407,5</b>
<b>2015</b>	<b>18 068,8</b>	<b>2 952,4</b>	<b>-15 116,4</b>	<b>-473,4</b>	<b>-2 880,9</b>	<b>-3 354,3</b>
<b>Janvier</b>	1 340,3	250,2	-1 090,1	357,2	-637,4	-280,2
<b>Février</b>	1 320,1	236,1	-1 084,0	466,7	-619,3	-152,6
<b>Mars</b>	1 509,1	257,3	-1 251,7	524,7	-942,1	-417,4
<b>Avril</b>	1 441,9	234,6	-1 207,3	-878,4	1 014,4	136,0
<b>Mai</b>	1 480,8	293,3	-1 187,5	1 710,5	-1 521,3	189,2
<b>Jun</b>	1 689,8	281,2	-1 408,6	-351,5	-442,8	-794,3
<b>Juillet</b>	1 526,5	218,0	-1 308,5	37,5	-35,1	2,4
<b>Août</b>	1 478,6	219,5	-1 259,2	-407,2	75,2	-332,0
<b>Septembre</b>	1 433,6	243,4	-1 190,2	-301,1	179,3	-121,8
<b>Octobre</b>	1 467,4	260,5	-1 206,9	-427,8	32,3	-395,5
<b>Novembre</b>	1 539,4	221,8	-1 317,6	-475,0	-340,7	-815,7
<b>Décembre</b>	1 841,3	236,4	-1 604,9	-729,0	356,6	-372,4
<b>2016</b>						
<b>Janvier</b>	1 494,4	185,6	-1 308,8	44,8	-763,7	-718,9

\* Ces valeurs sont sujettes à modification.

\*\* Les différences de change du dollar par rapport aux diverses monnaies sont exclues; les avoirs extérieurs nets des banques spécialisées et des institutions financières sont inclus depuis Janvier 1995.

### 3. Avoirs et engagements du système bancaire en or et en devises (fin de période, en millions de dollars)

	Déc 2014	Janv 2015	Oct 2015	Nov 2015	Déc 2015	Janv 2016
<b>Banque du Liban</b>	<b>49 954,0</b>	<b>50 657,9</b>	<b>49 498,8</b>	<b>48 725,2</b>	<b>48 076,6</b>	<b>48 417,3</b>
-Or	10 951,0	11 661,1	10 593,4	9 744,9	9 848,2	10 267,8
-Réserves en devises	39 218,3	39 212,0	39 118,6	39 193,4	38 441,5	38 362,6
-Engagements extérieurs	215,3	215,3	213,2	213,2	213,1	213,1
<b>Banques Commerciales</b>	<b>-11 943,7</b>	<b>-12 529,9</b>	<b>-14 649,5</b>	<b>-14 935,6</b>	<b>-14 607,0</b>	<b>-15 382,4</b>
-Créances sur les banques non résidentes	12 166,9	12 193,2	10 609,1	10 587,1	11 556,7	11 030,0
-Créances sur les non-résidents	5 531,9	5 285,5	5 802,0	5 765,6	6 180,0	6 217,7
-Autres avoirs extérieurs	6 493,6	6 393,0	6 086,3	6 047,8	6 057,5	6 061,4
-Dépôts des banques non résidentes	5 834,1	6 020,1	6 174,7	6 371,4	6 543,2	6 709,0
-Dépôts des non-résidents	30 302,0	30 381,5	30 972,2	30 964,7	31 858,0	31 982,4
<b>Banques à Moyen et Long Terme</b>	<b>-95,5</b>	<b>-69,5</b>	<b>-170,1</b>	<b>-174,0</b>	<b>-179,4</b>	<b>-165,1</b>
-Créances sur le secteur extérieur	445,6	431,3	415,7	469,8	498,2	508,4
-Engagements extérieurs	541,1	500,8	585,8	643,8	677,6	673,5

### 4. Bilan de la Banque du Liban (fin de période, en milliards de livres)

	Déc 2014	Janv 2015	Oct 2015	Nov 2015	Déc 2015	Janv 2016
<b>Actif</b>						
Avoirs extérieurs	65 356,1	66 443,0	66 097,1	62 580,3	61 033,1	63 177,6
-Or	16 508,7	17 579,2	15 969,5	14 690,5	14 846,2	15 478,8
-Devises	48 847,4	48 863,8	50 127,5	47 889,8	46 187,0	47 698,9
-Autres avoirs extérieurs						
Concours au secteur privé	449,3	449,8	452,5	454,8	451,3	452,0
Concours aux banques commerciales	5 780,7	5 956,7	6 598,8	6 786,8	6 833,8	6 674,4
Concours aux institutions financières	580,7	608,2	707,9	737,4	740,2	736,2
Crédits au secteur public						
Portefeuille titres	29 314,1	30 210,9	32 842,6	35 702,3	36 923,8	36 736,3
Immobilisations	341,9	342,7	343,9	340,7	330,8	325,0
Actifs provenant d'opérations d'échange sur instruments financiers				17 378,7	17 378,7	17 378,7
Actifs non classés	27 371,4	27 341,9	31 814,4	14 625,5	13 344,7	13 495,7
<b>TOTAL</b>	<b>129 194,1</b>	<b>131 353,2</b>	<b>138 857,2</b>	<b>138 606,7</b>	<b>137 036,4</b>	<b>138 975,9</b>
<b>Passif</b>						
Circulation fiduciaire hors BDL	4 253,7	4 075,5	4 330,8	4 367,9	4 706,4	4 547,6
Dépôts des banques commerciales	96 610,4	98 575,1	108 207,8	108 126,5	108 401,0	109 692,5
Dépôts des banques spécialisées et institutions financières	1 368,3	1 295,1	1 507,1	1 397,3	1 512,9	1 499,1
Dépôts du secteur privé	67,7	67,9	86,1	79,5	79,5	83,7
Comptes du secteur public	9 123,2	8 814,8	7 990,8	9 396,3	8 153,6	8 328,0
Différences de change	8 146,3	8 919,8	7 308,1	5 889,3	6 401,0	7 037,3
Engagements extérieurs	324,6	324,5	321,4	321,4	321,3	321,2
Autres Engagements à Long terme	1 598,3	1 598,6	1 297,5	1 296,6	1 297,1	1 297,6
Titres autre que les actions	1 867,0	1 867,0				
Fonds propres	5 173,5	5 173,5	5 112,4	5 112,4	5 339,8	5 339,8
Passifs non classés	661,1	641,5	2 695,3	2 619,5	823,8	829,0
<b>TOTAL</b>	<b>129 194,1</b>	<b>131 353,2</b>	<b>138 857,2</b>	<b>138 606,7</b>	<b>137 036,4</b>	<b>138 975,9</b>

## 5. Bilan consolidé des banques commerciales (fin de période, en milliards de livres)

	Déc 2014	Janv 2015	Oct 2015	Nov 2015	Déc 2015	Janv 2016
<b>Actif</b>						
<b>Réserves</b>	<b>96 314,0</b>	<b>97 017,2</b>	<b>105 434,9</b>	<b>105 682,0</b>	<b>107 021,2</b>	<b>107 787,2</b>
-Caisse	606,6	627,3	679,5	678,4	692,6	744,9
-Dépôts à la BDL	95 707,5	96 389,9	104 755,3	105 003,7	106 328,6	107 042,3
<b>Créances sur le secteur privé</b>	<b>68 390,6</b>	<b>68 252,8</b>	<b>71 139,0</b>	<b>71 534,8</b>	<b>72 427,4</b>	<b>72 621,6</b>
-En Livres Libanaises	18 749,1	18 837,5	20 359,9	20 489,6	20 573,3	20 693,0
-en Devises Etrangères	49 641,5	49 415,3	50 779,1	51 045,2	51 854,0	51 928,6
<b>Créances sur le secteur public</b>	<b>56 308,4</b>	<b>56 017,0</b>	<b>56 477,7</b>	<b>57 194,5</b>	<b>56 983,7</b>	<b>57 082,1</b>
<b>Créances sur le secteur extérieur</b>	<b>36 470,0</b>	<b>35 986,5</b>	<b>33 914,8</b>	<b>33 768,7</b>	<b>35 869,8</b>	<b>35 138,3</b>
<b>Immobilisations</b>	<b>6 574,5</b>	<b>6 631,0</b>	<b>7 069,0</b>	<b>7 186,6</b>	<b>7 360,7</b>	<b>7 315,6</b>
<b>Actifs non classés</b>	<b>805,8</b>	<b>1 022,1</b>	<b>735,5</b>	<b>775,6</b>	<b>715,7</b>	<b>754,0</b>
<b>TOTAL</b>	<b>264 863,3</b>	<b>264 926,5</b>	<b>274 770,9</b>	<b>276 142,4</b>	<b>280 378,5</b>	<b>280 698,9</b>
<b>Passif</b>						
<b>Dépôts du secteur privé résident</b>	<b>172 040,8</b>	<b>171 508,6</b>	<b>178 462,9</b>	<b>179 153,4</b>	<b>180 488,8</b>	<b>180 166,9</b>
-Dépôts à vue en Livres Libanaises	4 563,7	4 510,8	4 641,3	4 965,2	4 906,9	4 795,1
-Autres dépôts en Livres Libanaises	64 277,9	64 562,7	68 550,3	68 446,5	68 677,6	69 144,0
-Dépôts en Devises Etrangères	103 199,2	102 435,1	105 271,3	105 741,8	106 904,3	106 227,8
<b>Dépôts du secteur public</b>	<b>4 842,2</b>	<b>4 940,6</b>	<b>5 025,7</b>	<b>4 911,9</b>	<b>5 074,1</b>	<b>5 045,1</b>
<b>Dépôts du secteur privé non résident</b>	<b>45 680,2</b>	<b>45 800,1</b>	<b>46 690,7</b>	<b>46 679,3</b>	<b>48 026,0</b>	<b>48 213,4</b>
<b>Engagements envers le secteur financier non-résident</b>	<b>8 794,9</b>	<b>9 075,3</b>	<b>9 308,3</b>	<b>9 604,9</b>	<b>9 863,8</b>	<b>10 113,9</b>
<b>Autres engagements financiers</b>	<b>351,8</b>	<b>344,7</b>	<b>355,9</b>	<b>359,1</b>	<b>411,6</b>	<b>409,2</b>
<b>Compte capital</b>	<b>23 719,1</b>	<b>23 731,0</b>	<b>24 546,6</b>	<b>24 581,1</b>	<b>25 131,1</b>	<b>25 162,9</b>
<b>Passifs non classés</b>	<b>9 434,3</b>	<b>9 526,2</b>	<b>10 380,8</b>	<b>10 852,7</b>	<b>11 383,1</b>	<b>11 587,4</b>
<b>TOTAL</b>	<b>264 863,3</b>	<b>264 926,5</b>	<b>274 770,9</b>	<b>276 142,4</b>	<b>280 378,5</b>	<b>280 698,9</b>

## 6. Dépôts du secteur privé dans les banques commerciales (fin de période, en milliards de livres)

	Déc 2014	Janv 2015	Oct 2015	Nov 2015	Déc 2015	Janv 2016
<b>Dépôts des résidents</b>	<b>172 040,8</b>	<b>171 508,6</b>	<b>178 462,9</b>	<b>179 153,4</b>	<b>180 488,8</b>	<b>180 166,9</b>
Dépôts des résidents en L.L.	68 841,6	69 073,5	73 191,6	73 411,6	73 584,5	73 939,1
Dépôts des résidents en devises étrangères	103 199,2	102 435,1	105 271,3	105 741,8	106 904,3	106 227,8
<b>Dépôts des non-résidents</b>	<b>45 680,2</b>	<b>45 800,1</b>	<b>46 690,7</b>	<b>46 679,3</b>	<b>48 026,0</b>	<b>48 213,4</b>
Dépôts des non-résidents en L.L.	5 814,5	5 867,3	6 581,7	6 612,1	6 680,1	6 745,9
Dépôts des non-résidents en devises étrangères	39 865,7	39 932,7	40 109,0	40 067,2	41 345,9	41 467,5
<b>Total des dépôts en L.L.</b>	<b>74 656,1</b>	<b>74 940,8</b>	<b>79 773,3</b>	<b>80 023,7</b>	<b>80 264,7</b>	<b>80 685,0</b>
<b>Total des dépôts en devises étrangères</b>	<b>143 064,9</b>	<b>142 367,9</b>	<b>145 380,3</b>	<b>145 809,0</b>	<b>148 250,1</b>	<b>147 695,4</b>
<b>TOTAL</b>	<b>217 721,0</b>	<b>217 308,7</b>	<b>225 153,6</b>	<b>225 832,7</b>	<b>228 514,8</b>	<b>228 380,4</b>



## 7. Taux d'intérêt: Banques commerciales (en pourcentage)

Période	Taux débiteurs et créditeurs (LL)					Taux inter-bancaires (LL)	Taux débiteurs et créditeurs (\$)					Libor 3 mois
	Escompte et avances	Comptes chèques et comptes courants	Epargne à vue	Epargne et comptes à terme	Taux créditeurs moyens	Fin de période	Escompte et avances	Comptes chèques et comptes courants	Epargne à vue	Epargne et comptes à terme	Taux créditeurs moyens	Moyenne de période
<b>2014</b>												
Janv	7,39	0,66	2,19	5,88	5,48	2,75	6,82	0,17	0,83	3,43	2,95	0,24
Déc	7,49	0,80	2,12	5,93	5,56	2,75	6,97	0,24	0,85	3,54	3,07	0,24
<b>2015</b>												
Janv	7,26	0,67	2,13	5,95	5,57	2,75	6,96	0,24	0,89	3,57	3,12	0,25
Fév	7,18	0,85	2,54	5,98	5,58	2,75	7,05	0,20	0,87	3,58	3,13	0,26
Mars	6,94	0,71	2,09	5,96	5,57	2,75	7,16	0,20	0,89	3,56	3,12	0,27
Avr	7,10	0,71	2,10	6,01	5,61	3,00	7,08	0,24	0,90	3,62	3,16	0,28
Mai	7,11	0,66	2,14	5,97	5,56	2,75	7,04	0,20	0,90	3,59	3,14	0,28
Juin	7,12	0,70	2,04	5,92	5,51	2,75	7,03	0,22	0,89	3,63	3,16	0,28
Juil	6,90	0,64	2,10	6,00	5,58	2,75	7,09	0,23	0,91	3,63	3,17	0,29
Août	6,89	0,73	2,03	6,00	5,61	2,75	7,12	0,28	0,91	3,65	3,19	0,32
Sept	7,08	0,64	2,87	5,96	5,57	3,00	7,19	0,19	1,51	3,60	3,14	0,33
Oct	7,13	0,72	2,93	6,04	5,67	3,00	7,05	0,23	1,47	3,65	3,20	0,32
Nov	6,93	0,65	2,20	5,97	5,56	3,00	7,15	0,20	0,93	3,62	3,17	0,37
Déc	7,45	0,69	2,08	5,97	5,56	3,25	7,06	0,21	0,88	3,64	3,17	0,54
<b>2016</b>												
Janv	8,28	0,78	1,28	5,88	5,52	3,00	7,34	0,15	0,47	3,67	3,22	0,62

## 8. Libor et taux d'intérêt sur les bons du Trésor (fin de période, en pourcentage)

### Ecart entre les taux effectifs sur les bons à 3 mois et le Libor

	Janv	Fév	Mars	Avr	Mai	Juin	Juil	Août	Sept	Oct	Nov	Déc
<b>2013</b>	4,13	4,15	4,16	4,15	4,17	4,17	4,17	4,18	4,19	4,20	4,20	4,20
<b>2014</b>	4,20	4,20	4,20	4,20	4,21	4,21	4,21	4,21	4,21	4,21	4,21	4,21
<b>2015</b>	4,19	4,18	4,17	4,16	4,16	4,16	4,15	4,12	4,11	4,12	4,07	3,90
<b>2016</b>	3,82											

### Taux d'intérêt sur les bons du Trésor\*

Période	3 mois		6 mois		12 mois		24 mois	36 mois	Taux Repo
	Nominal	Effectif	Nominal	Effectif	Nominal	Effectif	Coupon	Coupon	
<b>2012</b>	4,38	4,43	4,87	4,99	5,08	5,35	5,84	6,50	10,0
<b>2013</b>	4,39	4,44	4,87	4,99	5,08	5,35	5,84	6,50	10,0
<b>2014</b>	4,39	4,44	4,87	4,99	5,08	5,35	5,84	6,50	10,0
<b>2015</b>									
Janv	4,39	4,44	4,87	4,99	5,08	5,35	5,84	6,50	10,0
Nov	4,39	4,44	4,87	4,99	5,08	5,35	5,84	6,50	10,0
Déc	4,39	4,44	4,87	4,99	5,08	5,35	5,84	6,50	10,0
<b>2016</b>									
Janv	4,39	4,44	4,87	4,99	5,08	5,35	5,84	6,50	10,0

\* Des bons du Trésor à 4 ans et 5 ans ont été émis en mars 2005, à des taux de 10,3% et 11,3% respectivement.

## 9. Chèques compensés\*

	<b>En Livres Libanaises</b> <i>(Nombre en milliers, Valeur en milliards de livres)</i>		<b>En Devises Etrangères</b> <i>(Nombre en unité, Valeur en milliers de dollars)</i>							
			<b>Livre Sterling</b>		<b>Dollar E.U</b>		<b>Euro</b>		<b>Total</b>	
	Nombre	Valeur	Nombre	Valeur	Nombre	Valeur	Nombre	Valeur	Nombre	Valeur
<b>2013</b>	<b>3 917</b>	<b>25 695</b>	<b>2 832</b>	<b>73 082</b>	<b>9 215 057</b>	<b>53 977 653</b>	<b>102 797</b>	<b>1 258 856</b>	<b>9 320 686</b>	<b>55 309 591</b>
Janv	306	1 967	235	5 926	771 111	4 534 992	8 004	96 919	779 350	4 637 837
Fév	285	1 829	228	8 458	711 286	4 249 985	7 779	93 707	719 293	4 352 150
Mars	309	1 938	252	7 878	755 380	4 347 518	8 498	111 489	764 130	4 466 885
Avr	325	2 219	238	9 867	786 293	4 742 457	9 046	100 840	795 577	4 853 164
Mai	335	2 197	275	4 992	791 194	4 420 198	8 602	99 213	800 071	4 524 404
Juin	322	2 177	239	3 642	764 721	4 416 958	8 747	101 835	773 707	4 522 434
Juil	355	2 280	276	7 641	821 711	4 804 373	9 401	123 767	831 388	4 935 782
Août	323	2 041	236	5 890	762 359	4 387 529	8 806	101 797	771 401	4 495 217
Sept	338	2 220	234	5 366	745 552	4 408 290	8 318	98 811	754 104	4 512 467
Oct	348	2 285	227	4 807	783 585	4 589 771	8 399	105 311	792 211	4 699 889
Nov	328	2 187	200	5 211	753 089	4 461 865	8 454	114 506	761 743	4 581 582
Déc	343	2 354	192	3 404	768 776	4 613 715	8 743	110 660	777 711	4 727 779
<b>2014</b>	<b>4 025</b>	<b>27 227</b>	<b>2 399</b>	<b>47 368</b>	<b>9 063 482</b>	<b>54 746 818</b>	<b>100 516</b>	<b>1 407 854</b>	<b>9 166 397</b>	<b>56 202 041</b>
Janv	330	2 231	203	4 022	755 776	4 578 658	7 900	99 298	763 879	4 681 978
Fév	302	2 102	204	4 033	694 560	4 186 338	7 605	93 504	702 369	4 283 875
Mars	337	2 292	208	3 647	760 744	4 535 919	8 125	138 389	769 077	4 677 954
Avr	320	2 182	168	2 223	728 411	4 427 283	8 030	119 986	736 609	4 549 491
Mai	353	2 443	227	6 095	802 080	4 939 912	8 797	116 068	811 104	5 062 075
Juin	334	2 289	185	2 831	753 573	4 656 378	8 303	150 394	762 061	4 809 603
Juil	310	2 060	160	1 781	700 722	4 423 027	7 487	90 462	708 369	4 515 270
Août	352	2 350	212	3 531	806 725	4 846 424	9 096	123 819	816 033	4 973 774
Sept	346	2 342	200	3 058	775 586	4 731 771	8 672	117 731	784 458	4 852 560
Oct	353	2 392	205	3 833	786 344	4 614 897	8 782	114 076	795 331	4 732 806
Nov	322	2 134	217	5 753	720 148	4 241 982	8 469	120 342	728 834	4 368 076
Déc	367	2 411	210	6 562	778 813	4 564 231	9 250	123 786	788 273	4 694 578
<b>2015</b>	<b>4 149</b>	<b>28 243</b>	<b>2 467</b>	<b>53 404</b>	<b>8 548 941</b>	<b>49 388 245</b>	<b>105 522</b>	<b>1 444 354</b>	<b>8 656 930</b>	<b>50 886 003</b>
Janv	338	2 249	194	3 130	714 850	4 201 961	8 196	122 247	723 240	4 327 338
Fév	303	2 043	158	4 939	648 297	3 751 405	7 899	121 852	656 354	3 878 196
Mars	350	2 382	224	4 386	729 569	4 187 954	8 713	127 651	738 506	4 319 990
Avr	330	2 340	172	3 328	673 628	4 045 491	8 299	112 265	682 099	4 161 085
Mai	352	2 361	223	5 449	727 634	4 308 113	9 182	119 715	737 039	4 433 277
Juin	358	2 404	189	3 097	749 743	4 353 905	9 590	157 778	759 522	4 514 780
Juil	340	2 239	204	4 994	671 189	3 872 670	8 120	105 947	679 513	3 983 611
Août	346	2 411	189	6 625	732 157	4 186 068	9 060	105 660	741 406	4 298 352
Sept	344	2 395	201	5 700	696 933	4 041 315	8 336	110 188	705 470	4 157 202
Oct	377	2 566	223	2 712	768 190	4 426 327	9 443	128 544	777 856	4 557 582
Nov	341	2 275	234	4 029	695 821	3 864 610	9 155	115 207	705 210	3 983 846
Déc	370	2 578	256	5 016	740 930	4 148 426	9 529	117 301	750 715	4 270 743
<b>2016</b>	<b>337</b>	<b>2 579</b>	<b>214</b>	<b>3 863</b>	<b>690 482</b>	<b>3 967 669</b>	<b>8 425</b>	<b>97 579</b>	<b>699 121</b>	<b>4 069 110</b>
Janv	337	2 579	214	3 863	690 482	3 967 669	8 425	97 579	699 121	4 069 110
Fév										
Mars										
Avr										
Mai										
Juin										
Juil										
Août										
Sept										
Oct										
Nov										
Déc										

\* Suite à l'annonce No.877 émise par la BDL le 16 mai 2012, les sessions de compensation des banques se dérouleront uniquement au siège de la BDL, à Beyrouth

## 10. Crédits et remises documentaires à l'importation et l'exportation (en milliards de livres)

Période	Crédits documentaires						Remises documentaires			
	Crédits ouverts		Crédits utilisés		Situation des crédits (fin de période)		Entrée des remises	Sortie des remises	Situation des remises (fin de période)	
	Imports	Exports	Imports	Exports	Imports	Exports	Imports	Exports	Imports	Exports
<b>2014</b>	<b>9459,5</b>	<b>4642,2</b>	<b>9358,1</b>	<b>4473,9</b>	<b>1483,5</b>	<b>1725,7</b>	<b>2598,0</b>	<b>2608,3</b>	<b>215,5</b>	<b>754,7</b>
<b>Q1</b>	2307,3	980,0	2483,4	970,6	1428,7	1888,7	721,8	594,5	254,6	690,6
<b>Q2</b>	2530,6	1422,4	2138,0	1150,2	1753,0	2037,0	635,1	741,5	250,4	690,4
<b>Q3</b>	2582,4	1235,5	2758,1	1295,8	1502,8	1910,2	557,7	656,3	229,5	715,3
<b>Q4</b>	2039,2	1004,2	1978,6	1057,3	1483,5	1725,7	683,5	616,0	215,5	754,7
<b>2015</b>	<b>7853,0</b>	<b>3682,3</b>	<b>7705,7</b>	<b>3864,8</b>	<b>1438,2</b>	<b>1258,5</b>	<b>2094,1</b>	<b>2510,8</b>	<b>216,0</b>	<b>879,8</b>
<b>Janv</b>	559,3	366,5	640,2	301,7	1349,1	1758,5	215,5	211,5	223,7	803,3
<b>Fév</b>	606,0	475,2	559,5	333,4	1365,6	1857,3	162,2	180,9	202,7	891,6
<b>Mars</b>	826,0	447,3	714,7	293,7	1461,2	1988,3	219,1	263,2	213,8	835,5
<b>Avr</b>	622,6	246,8	659,1	371,0	1417,4	1840,5	186,3	267,4	217,8	914,6
<b>Mai</b>	690,0	298,9	580,5	344,2	1513,7	1749,3	180,6	265,1	216,1	840,1
<b>Juin</b>	808,8	326,4	752,6	379,2	1561,8	1688,1	159,7	224,2	210,6	852,2
<b>Juil</b>	530,1	326,0	722,8	270,9	1334,0	1715,7	162,9	183,7	210,3	866,3
<b>Août</b>	553,6	161,1	572,2	310,8	1312,5	1561,0	145,0	207,9	199,2	868,2
<b>Sept</b>	702,9	285,2	644,5	293,1	1383,9	1535,0	154,7	163,6	214,1	871,7
<b>Oct</b>	686,4	212,8	666,1	290,6	1388,0	1482,0	177,5	159,5	216,3	893,9
<b>Nov</b>	634,2	332,7	645,6	305,0	1362,9	1494,0	180,5	214,2	225,3	848,0
<b>Déc</b>	633,1	203,5	547,9	371,1	1438,2	1258,5	150,1	169,7	216,0	879,8
<b>2016</b>										
<b>Janv</b>	519,9	185,1	587,7	241,6	1361,2	1189,0	132,5	143,6	194,9	899,8

## 11. Dette publique en Livres Libanaises par type d'instrument (en milliards de livres)

	Déc 2014	Janv 2015	Sept 2015	Oct 2015	Nov 2015	Déc 2015	Janv 2016
<b>Dette brute en Livres Libanaises</b>	<b>61 752</b>	<b>62 234</b>	<b>64 138</b>	<b>64 720</b>	<b>65 299</b>	<b>65 195</b>	<b>65 548</b>
<b>1.Bons du Trésor à long terme*</b>	<b>59 736</b>	<b>60 167</b>	<b>62 629</b>	<b>63 259</b>	<b>63 820</b>	<b>63 712</b>	<b>63 821</b>
-bons à plus de 24 mois	56 602	56 975	57 935	58 242	58 604	58 486	58 446
-bons à 24 mois	2 153	2 179	3 693	4 056	4 196	4 258	4 290
-Coupon	981	1 013	1 001	961	1 020	968	1 085
<b>2.Bons du Trésor à court terme*</b>	<b>1 860</b>	<b>1 904</b>	<b>1 369</b>	<b>1 329</b>	<b>1 341</b>	<b>1 343</b>	<b>1 590</b>
-bons à 12 mois	1 195	1 190	741	717	757	801	961
-bons à 6 mois	564	536	533	550	513	470	462
-bons à mois	101	178	95	62	71	72	167
<b>3.Prêts</b>	<b>156</b>	<b>163</b>	<b>140</b>	<b>132</b>	<b>138</b>	<b>140</b>	<b>137</b>

Source: Ministère des Finances

\* Les bons du Trésor sont reportés à leur valeur actuelle (valeur d'achat + intérêts cumulés)

## 12. Cours des principales devises (en Livres Libanaises)

	Dollar E.U	Euro	Franc Suisse	Livre Sterling	Yen Japonais (100)	Dollar Canadien	Argent (Once)	Or (Once)
<b>Moyenne de période</b>								
<b>2015</b>								
Janv	1 507,5	1 749,8	1 615,8	2 284,4	1 274,0	1 246,0	25 857	1 886 977
Mars	1 507,5	1 632,2	1 537,6	2 258,5	1 252,0	1 195,5	24 407	1 779 490
Juin	1 507,5	1 690,6	1 617,3	2 345,0	1 218,0	1 219,9	24 280	1 782 778
Sept	1 507,5	1 693,6	1 551,1	2 316,2	1 255,0	1 137,6	22 157	1 692 732
Déc	1 507,5	1 638,2	1 512,7	2 261,0	1 237,0	1 102,6	21 230	1 611 259
<b>2016</b>								
Janv	1 507,5	1 639,0	1 497,4	2 169,0	1 276,0	1 059,2	21 219	1 653 343
<b>Fin de période</b>								
<b>2015</b>								
Janv	1 507,5	1 705,6	1 626,9	2 272,6	1 281,0	1 190,7	25 688	1 906 128
Mars	1 507,5	1 620,0	1 549,8	2 231,7	1 257,0	1 182,7	25 047	1 786 991
Juin	1 507,5	1 686,0	1 621,8	2 369,6	1 232,0	1 217,6	23 698	1 768 825
Sept	1 507,5	1 690,5	1 548,7	2 291,3	1 254,0	1 125,2	22 115	1 693 797
Déc	1 507,5	1 646,6	1 520,9	2 232,5	1 251,0	1 086,9	20 856	1 609 784
<b>2016</b>								
Janv	1 507,5	1 643,5	1 478,7	2 162,4	1 247,0	1 074,4	21 479	1 678 375

## 13. Dette publique selon les sources de financement (fin de période, en milliards de livres, sauf mention contraire)

	Déc 2014	Janv 2015	Oct 2015	Nov 2015	Déc 2015	Janv 2016
<b>I.Dette brute en Livres Libanaises</b>	<b>61 752</b>	<b>62 234</b>	<b>64 720</b>	<b>65 299</b>	<b>65 195</b>	<b>65 548</b>
<b>1.Banque du Liban</b>	<b>19 855</b>	<b>20 363</b>	<b>23 363</b>	<b>23 898</b>	<b>24 308</b>	<b>25 380</b>
Bons du Trésor <sup>1</sup>	19 855	20 363	23 363	23 898	24 308	25 380
Crédits aux entités publiques						
<b>2.Banque commerciales</b>	<b>31 468</b>	<b>31 366</b>	<b>30 497</b>	<b>30 455</b>	<b>29 878</b>	<b>29 139</b>
Bons du Trésor <sup>2</sup>	31 312	31 203	30 365	30 317	29 738	29 002
Créances aux entités publiques	156	163	132	138	140	137
<b>3.BT du système non bancaire<sup>3</sup></b>	<b>10 429</b>	<b>10 505</b>	<b>10 860</b>	<b>10 946</b>	<b>11 009</b>	<b>11 029</b>
<b>II. Dépôts du secteur public</b>	<b>13 965</b>	<b>13 756</b>	<b>13 016</b>	<b>14 308</b>	<b>13 227</b>	<b>13 373</b>
<b>III.Dette nette en Livres Libanaises</b>	<b>47 787</b>	<b>48 478</b>	<b>51 704</b>	<b>50 991</b>	<b>51 968</b>	<b>52 175</b>
<b>IV.Dette en devises (millions de dollars)</b>	<b>25 608</b>	<b>25 295</b>	<b>26 113</b>	<b>27 119</b>	<b>27 071</b>	<b>27 134</b>
<b>V.Dette totale nette</b>	<b>86 391</b>	<b>86 610</b>	<b>91 070</b>	<b>91 873</b>	<b>92 778</b>	<b>93 080</b>

Source: Ministère des Finances

<sup>1</sup> Les bons du Trésor sont reportés à leur valeur actuelle (valeur d'achat + intérêts cumulés)

<sup>2</sup> A dater de septembre 1999, ces chiffres comprennent les bons du Trésor ainsi que les titres de créances

<sup>3</sup> Vu l'expansion du marché des bons du Trésor et la difficulté de recenser ceux détenus par le secteur privé non-résident, les bons du Trésor en livres libanaises sont intégrés dans la dette en Livres Libanaises et ceux libellés en dollars dans la dette en devises

## 14. Obligations du Trésor émises en devises

	Echéance	Clôture de Décembre 2015			Clôture de Janvier 2016		
		Prix	Rdt %	Ecart	Prix	Rdt %	Ecart
<b>3 ans</b> (600 millions de dollars)	23/04/2016	100,00	4,47	4,28	100,00	4,45	4,25
<b>15 ans</b> (400 millions de dollars)	11/05/2016	102,85	4,08	3,59	102,18	3,53	3,24
<b>5 ans</b> (500 millions de dollars)	02/11/2016	99,60	5,22	4,54	99,50	5,43	5,01
<b>8 ans</b> (1 500 millions de dollars)	20/03/2017	104,37	5,31	4,62	104,26	5,08	4,64
<b>10 ans</b> (300 millions de dollars)	20/07/2017	97,00	6,40	5,42	96,75	6,50	5,73
<b>5 ans</b> (775 millions de dollars)	12/10/2017	99,30	5,41	4,43	99,00	5,62	4,85
<b>15 ans</b> (950 millions de dollars)	27/12/2017	98,38	6,71	5,74	99,00	5,91	5,14
<b>15 ans</b> (2 007.511 millions de dollars)	31/12/2017	99,00	5,03	4,04	98,63	5,24	4,46
<b>15 ans</b> (700 millions de dollars)	05/03/2018	97,50	7,22	6,24	97,25	7,70	6,94
<b>15 ans</b> (200 millions de dollars)	27/05/2018	97,50	6,88	5,90	97,25	7,24	6,48
<b>5 ans</b> (700 millions de dollars)	12/06/2018	99,00	5,59	4,28	98,51	5,83	5,05
<b>8 ans</b> (1 025 millions de dollars)	12/11/2018	98,84	5,59	4,30	99,52	5,34	4,35
<b>7 ans</b> (445 millions d'euros)	28/11/2018	103,00	4,24	4,54	103,02	4,19	4,62
<b>5 ans</b> (500 millions de dollars)	23/04/2019	99,00	5,83	4,54	99,42	5,70	4,72
<b>8 ans</b> (650 millions de dollars)	20/05/2019	99,56	6,14	4,85	99,50	6,17	5,20
<b>8 ans</b> (1 500 millions de dollars)	28/11/2019	98,38	5,92	4,62	97,80	6,10	5,14
<b>10 ans</b> (1 200 millions de dollars)	09/03/2020	100,71	6,18	4,50	99,75	6,44	5,10
<b>16 ans</b> (700 millions de dollars)	14/04/2020	99,00	6,06	4,38	98,00	6,35	5,01
<b>7 ans</b> (600 millions de dollars)	20/06/2020	100,25	6,09	4,40	98,75	6,48	5,14
<b>15 ans</b> (2 092.469 millions de dollars)	12/04/2021	108,96	6,24	4,56	107,40	6,54	5,20
<b>12 ans</b> (1 540 millions de dollars)	04/10/2022	97,70	6,52	4,52	96,90	6,68	5,01
<b>10 ans</b> (1 100 millions de dollars)	27/01/2023	96,74	6,58	4,57	96,62	6,61	4,93
<b>9 ans</b> (500 millions de dollars)	04/11/2024	98,13	6,53	4,33	96,92	6,72	4,79
<b>15 ans</b> (250 millions de dollars)	03/12/2024	102,41	6,64	4,44	101,56	6,76	4,82
<b>10 ans</b> (800 millions de dollars)	26/02/2025	97,00	6,64	4,44	95,45	6,88	4,97
<b>13 ans</b> (800 millions de dollars)	12/06/2025	97,27	6,64	4,43	96,02	6,83	4,88
<b>15 ans</b> (725 millions de dollars)	27/11/2026	97,50	6,93	4,73	96,55	7,06	5,15
<b>15 ans</b> (1 000 millions de dollars)	29/11/2027	98,65	6,92	4,72	97,58	7,05	5,13
<b>13 ans</b> (500 millions de dollars)	03/11/2028	98,00	6,89	4,68	96,92	7,02	5,09
<b>15 ans</b> (1 400 millions de dollars)	26/02/2030	96,85	7,00	4,80	96,02	7,10	5,17
<b>15 ans</b> (600 millions de dollars)	02/11/2035	99,03	7,14	4,82	99,00	7,14	5,09

## 15. Certificats de dépôt

	Valeur	Echéance	Clôture de Décembre 2015		Clôture de Janvier 2016	
			Prix	Rendement	Prix	Rendement
<b>Banque de la Méditerranée (5 ans)</b>	500 million \$	14/12/2017	94,90	8,27%	94,90	8,38%

## 16. Euro-obligations

	Valeur	Echéance	Clôture de Décembre 2015			Clôture de Janvier 2016		
			Prix	Rdt	Ecart	Prix	Rdt	Ecart
<b>10 ans (Obligations) Banque Byblos</b>	300 million \$	21/06/2021	100,50	6,89%	5,25%	100,50	6,89%	5,25%



## 17. Actions cotées à la Bourse de Beyrouth

Actions cotées	Volume	Part (%)	Valeur (\$)	Part (%)	Prix de clôture (\$)	Prix moyen (\$)
Solidere "A"	224 423	5,01%	2 304 507	6,03%	9,590	10,27
Solidere "B"	98 948	2,21%	1 021 618	2,67%	9,390	10,32
Banque Libanaise pour le Commerce	0	0,00%	0	0,00%	1,700	-
Banque Libanaise pour le Commerce (Preferred Shares "A")	125	0,00%	12 500	0,03%	100,500	100,00
Banque Libanaise pour le Commerce (Preferred Shares "B")	600	0,01%	60 900	0,16%	100,000	101,50
Banque Libanaise pour le Commerce (Preferred Shares "C")	0	0,00%	0	0,00%	101,000	-
Audi Bank	2 619 893	58,50%	15 616 923	40,85%	5,940	5,96
Audi Bank GDR	220 381	4,92%	1 322 996	3,46%	5,970	6,00
Audi Bank (Preferred Shares "F")	5 742	0,13%	584 987	1,53%	101,500	101,88
Audi Bank (Preferred Shares "G")	5 964	0,13%	602 110	1,57%	100,600	100,96
Audi Bank (Preferred Shares "H")	0	0,00%	0	0,00%	101,300	-
Bank of Beirut	5 200	0,12%	94 760	0,25%	18,400	18,22
Bank of Beirut (Priority Shares 2014)	0	0,00%	0	0,00%	21,000	-
Bank of Beirut (Preferred Shares "E")	0	0,00%	0	0,00%	25,800	-
Bank of Beirut (Preferred Shares "H")	0	0,00%	0	0,00%	26,350	-
Bank of Beirut (Preferred Shares "I")	18 900	0,42%	500 850	1,31%	26,350	26,50
Bank of Beirut (Preferred Shares "J")	2 500	0,06%	66 250	0,17%	25,750	26,50
Byblos Bank	180 779	4,04%	294 418	0,77%	1,600	1,63
Byblos Bank GDR	300	0,01%	24 000	0,06%	75,000	80,00
Byblos Bank "Preferred Shares 2008"	50 260	1,12%	5 076 335	13,28%	100,200	101,00
Byblos Bank "Preferred Shares 2009"	7 289	0,16%	736 315	1,93%	100,400	101,02
BEMO	0	0,00%	0	0,00%	1,550	-
BEMO Bank "Preferred Shares 2013"	0	0,00%	0	0,00%	100,000	-
BLOM GDR	404 669	9,04%	3 913 630	10,24%	9,620	9,67
BLOM	593 297	13,25%	5 580 436	14,60%	9,450	9,41
BLOM "Preferred Shares 2011"	35 070	0,78%	355 962	0,93%	10,160	10,15
RYMCO	0	0,00%	0	0,00%	3,230	-
HOLCIM Liban	4 256	0,10%	61 687	0,16%	15,150	14,49
Société de Ciments Blancs "B"	0	0,00%	0	0,00%	4,000	-
Société de Ciments Blancs "N"	0	0,00%	0	0,00%	3,100	-
<b>Total</b>	<b>4 478 596</b>	<b>100%</b>	<b>38 231 184</b>	<b>100%</b>	-	-

## 18. Instruments financiers divers

	Clôture de Décembre 2015 (\$)	Prix moyen (\$)	Clôture de Janvier 2016 (\$)	Prix moyen (\$)	Changement
GDR (Solidere)	10,10 - 10,50	10,30	9,80 - 10,00	9,90	-3,88%
GDR (BLOM)	9,61 - 9,675	9,68	9,55 - 9,60	9,58	-1,08%
GDR (Audi - Saradar)	5,95 - 6,05	6,00	6,00 - 6,14	6,07	1,17%
GDR (Byblos)	0 - 73	73,00	0 - 77	77,00	5,48%



مصرف لبنان  
BANQUE DU LIBAN