



مصرف لبنان
BANQUE DU LIBAN

مديرية الإحصاءات والأبحاث الاقتصادية

العدد ٢٦١

النشرة الشهرية

شباط ٢٠١٦

أهم التطورات (النسب المئوية المذكورة في ما يلي تشير إلى تغيرات على أساس سنوي، ما لم يذكر خلاف ذلك)

بلغ المؤشر الاقتصادي العام لمصرف لبنان ٢٩٤,٦ في شباط ٢٠١٦ مقابل ٢٧٩,٤ في الشهر السابق و٢٦٣,٣ في شباط ٢٠١٥. سجل ميزان المدفوعات فائضاً بما يوازي ٣٦٢,٦ مليون دولار خلال الشهر. بلغ نمو الميزانية المجمعة للمصارف التجارية ٥,٧% على أساس سنوي. سجلت نسبة دولة الودائع ٦٤,٧% في نهاية شباط. انخفضت كل من معدلات الفائدة المصرفية على الحسابات المدينة بالدولار وبالليرة فيما ارتفعت على الحسابات الدائنة بالليرة واستقرت على الحسابات الدائنة بالدولار.

سجل **ميزان المدفوعات** فائضاً بما يوازي ٣٦٢,٦ مليون دولار في شباط ٢٠١٦. وقد تمثل هذا الفائض بازدياد الموجودات الخارجية الصافية لدى مصرف لبنان بقيمة ١٦١,٧ مليون دولار والموجودات الخارجية الصافية لدى المصارف والمؤسسات المالية بقيمة ٢٠٠,٩ مليون دولار. وبلغ بذلك الرصيد التراكمي لميزان المدفوعات في الشهرين الأولين من السنة عجزاً يوازي ٣٥٦,٣ مليون دولار مقابل عجزاً يوازي ٤٣٢,٨ مليون دولار في الفترة المماثلة من العام ٢٠١٥.

وفقاً لأرقام وزارة المالية بلغ مجموع **الدين العام** الصافي ٩٣٦٥٧ مليار ليرة في شباط ٢٠١٦ مسجلاً زيادة شهرية قدرها ٥٥٧ مليار ليرة. وقد نتجت هذه الزيادة عن ارتفاع الدين العام الصافي بالليرة بمقدار ٤٥٧ مليار ليرة ليبلغ ٥٢٦٣٢ مليار ليرة والدين العام المحرر بعملات أجنبية بمقدار ٦٦ مليون دولار ليسجل ٢٧٢١٤ مليون دولار في نهاية الشهر. وعلى أساس سنوي، بلغ نمو الدين العام الصافي ٧,١% والدين بالليرة ١٤,٦% وبالعملات الأجنبية ١,٣%.

بلغ **احتياطي مصرف لبنان** الإجمالي من العملات الأجنبية ٣٨٨٧١,٦ مليون دولار مسجلاً انخفاضاً سنوياً نسبته ٣,٤% ومقداره ١٣٦٤,٠ مليون دولار. أما مجموع الاحتياطي الخارجي بما فيه الذهب، فقد بلغ ٥٠٢٠٧,٣ مليون دولار. وهذا وقد بقي **سعر صرف الدولار الأمريكي** الوسطي في سوق بيروت مستقرًا على ١٥٠٧,٥٠ ليرة.

لم يطرأ أي تغيير في شباط ٢٠١٦ على **معدلات فائدة** سندات الخزينة. فسجل معدل الفائدة الفعلية في نهاية الشهر: ٤,٤٤% لفة ٣ أشهر، ٤,٩٩% لفة ٦ أشهر و٥,٣٥% لفة ١٢ شهراً. واستقرت فائدة القسيمة على سندات الستين والثلاث سنوات على ٥,٨٤% و٦,٥٠% على التوالي. أما معدلات الفائدة المصرفية فقد ارتفعت في شباط إلى ٥,٥٧% على الحسابات الدائنة بالليرة (+٥ نقطة أساس) فيما انخفضت إلى ٨,١٨% على الحسابات المدينة بالليرة (-١٠ نقطة أساس). وشهدت الفائدة المصرفية المحلية بالدولار الأمريكي تديناً على الحسابات المدينة واستقراراً على تلك الدائنة. فسجل معدل الفائدة الوسطي المثقل على حسابات التسليف بالدولار ٧,٣١% في شباط (-٣ نقطة أساس). أما متوسط الفائدة على حسابات الادخار بالدولار فبلغ ٣,٢٢%.

بلغت **الكتلة النقدية M٣** ١٨٦١٦٦,٣ مليار ليرة في شباط مسجلة نمواً سنوياً نسبته ٤,٩% مقارنة بـ ٥,٢% في كانون الثاني ٢٠١٦. وبقي التسليف المصرفي للقطاع الخاص العامل الأبرز في خلق النقد إلى جانب التسليفات للقطاع العام. وفي ما خص مكونات الكتلة النقدية، تجدر الإشارة إلى أن الودائع بالليرة سجلت نمواً بنسبة ٦,٤% والودائع بالعملات الأجنبية نمواً بنسبة ٣,٦%.

بلغت **الميزانية المجمعة للمصارف التجارية** ٢٨١٢٧٨ مليار ليرة في شباط مسجلة بذلك نمواً سنوياً بنسبة ٥,٧% مقابل ٦,٠% في كانون الثاني ٢٠١٦. ازدادت ودائع القطاع الخاص المقيم وغير المقيم بنسبة ٤,٦% والتسليفات الممنوحة للقطاع الخاص بنسبة ٧,٨%. وسجلت **نسبة الدولار** في الودائع ٦٤,٧%.

توسع عجز **الميزان التجاري** بنسبة ٦,٠% وسجل ١١٤٨,٦ مليون دولار في نهاية شباط، وذلك نتيجة ارتفاع قيمة الواردات إلى ١٣٧٧,٠ مليون دولار أي بنسبة ٤,٣% وانخفاض قيمة الصادرات إلى ٢٢٨,٤ مليون دولار أي بنسبة ٣,٣%.

ازدادت **كميات الإسمنت المسلمة**، وهي مؤشر النشاط الحالي لقطاع البناء، بنسبة ٦٧,٥% و**مساحات البناء المرخصة**، مؤشر النشاط المستقبلي للقطاع، بنسبة ٢٧,٤% مقارنة بشباط ٢٠١٥.

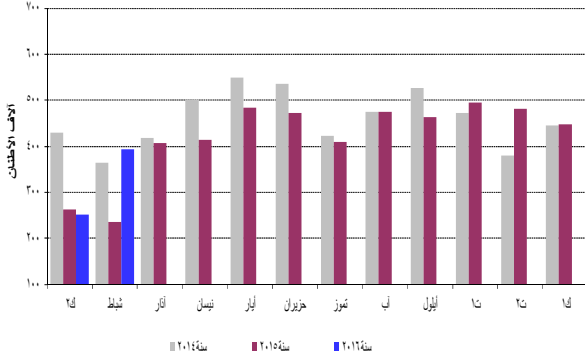
شهد **إنتاج الكهرباء** ارتفاعاً إلى ٩٣٠,٣ مليون كيلووات ساعة خلال الشهر، أي بنسبة ٤,٢% على أساس سنوي.

ازداد كل من عدد الطائرات وعدد المسافرين في **مطار بيروت** بنسبة ١٠,٩% و١٢,٠% على التوالي نتيجة ازدياد كل من عدد المسافرين القادمين والمغادرين بنسبة ١١,٩% و١٢,٧% على التوالي وانخفاض عدد المسافرين العابرين بنسبة ٨٧,٥%. أما حجم الشحن الجوي، فقد توسع بنسبة ٣,٥%.

توسعت كل من حركة السفن وحركة البضائع في **مرفأ بيروت** بنسبة ٢٣,١% و١٥,٨% على التوالي في شباط ٢٠١٦.

ازدادت كميات الإسمنت المسلمة، وهي مؤشر النشاط الحالي لقطاع البناء، بنسبة ٦٧,٥% ومساحات البناء المرخصة، مؤشر النشاط المستقبلي للقطاع، بنسبة ٢٧,٤% مقارنة بشباط ٢٠١٥.

تسليمات الإسمنت



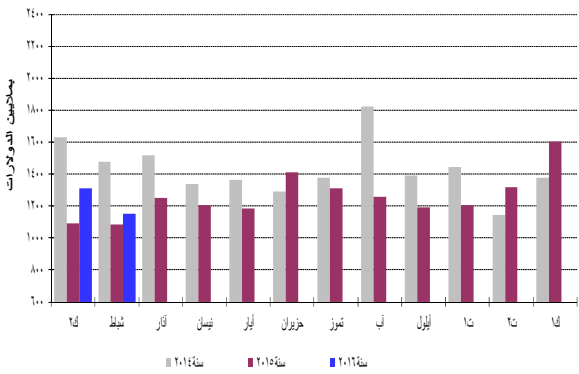
المصدر: شركات الإسمنت

شهدت الرسوم العقارية المحصلة ارتفاعاً بنسبة ٤٥,١% فبلغت ٦٩,٦ مليار ليرة مقارنة بشباط ٢٠١٥.

التجارة الخارجية

توسع عجز الميزان التجاري بنسبة ٦,٠% وسجل ١١٤٨,٦ مليون دولار في نهاية شباط، وذلك نتيجة ارتفاع قيمة الواردات إلى ١٣٧٧,٠ مليون دولار أي بنسبة ٤,٣% وانخفاض قيمة الصادرات إلى ٢٢٨,٤ مليون دولار أي بنسبة ٣,٣%.

عجز الميزان التجاري



المصدر: المجلس الأعلى للجمارك

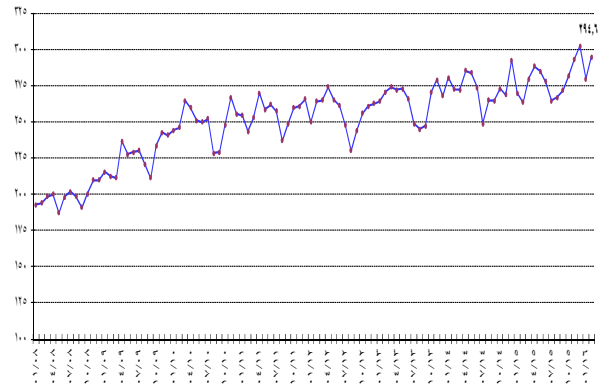
توزعت حصص أهم بلدان المصدر في الشهرين الأولين من العام ٢٠١٦ على الشكل التالي: الصين ١١,٥%، إيطاليا ٧,٦%، الولايات المتحدة ٥,٧%، ألمانيا ٥,٤% وفرنسا ٤,٠%. توزعت هذه الحصص في شباط ٢٠١٦ على الشكل التالي:

بلغ المؤشر الاقتصادي العام لمصرف لبنان ٢٩٤,٦ في شباط ٢٠١٦ مقابل ٢٧٩,٤ في الشهر السابق و٢٦٣,٣ في شباط ٢٠١٥، مسجلاً بذلك ازدياداً سنوياً بنسبة ١١,٩%.

المؤشر الاقتصادي العام (متوسط ١٩٩٣ = ١٠٠)

المؤشر	التغيرات الشهرية %	التغيرات السنوية %
شباط ٢٠١٥	٢٦٣,٣	-٣,٤
آذار ٢٠١٥	٢٧٩,٧	٢,٩
نيسان ٢٠١٥	٢٨٨,٢	١,١
أيار ٢٠١٥	٢٨٥,٠	٠,٥
حزيران ٢٠١٥	٢٧٧,٧	١,٦
تموز ٢٠١٥	٢٦٤,٦	٦,٥
آب ٢٠١٥	٢٦٦,٦	٠,٦
أيلول ٢٠١٥	٢٧١,٥	٢,٧
تشرين الأول ٢٠١٥	٢٨١,٤	٣,٦
تشرين الثاني ٢٠١٥	٢٩٣,١	٩,١
كانون الأول ٢٠١٥	٣٠٢,٣	٣,٣
كانون الثاني ٢٠١٦	٢٧٩,٤	٣,٥
شباط ٢٠١٦	٢٩٤,٦	٥,٤

المؤشر العام



نشاط غرفة المقاصة

ارتفع مجموع قيمة الشيكات المتقاصة بنسبة ٥,٨% في شباط ٢٠١٦. ارتفعت قيمة الشيكات المحررة بالليرة اللبنانية بنسبة ١٣,٦% وتلك المحررة بالعملة الأجنبية بنسبة ٣,٠%. بلغت حصة الشيكات المتقاصة المحررة بعملة أجنبية من مجموع الشيكات المتقاصة ٧٢,٢% مسجلة انخفاضاً بنسبة ٢,٦%.

تقلصت حصة الشيكات المرتجعة خلال الشهر بنسبة ٢٢,٥% مقارنة بالشهر ذاته من العام الماضي، فبلغت ١,٩% من مجموع قيمة الشيكات في نهاية هذا الشهر.

مؤشرات اقتصادية رئيسية (جميع التغيرات هي بالنسبة إلى الشهر نفسه من العام السابق)

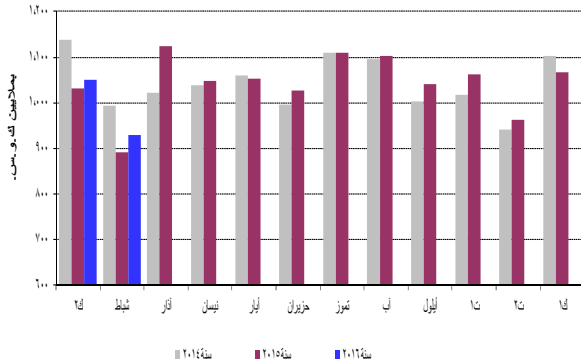
شباط-١٦	كانون الثاني-١٦	متوسط-١٥	كانون الأول-١٥	شباط-١٥	متوسط-١٤	كانون الأول-١٤
مقاصة الشيكات باليرة اللبنانية^١						
٢٠٣١٩٠٨٤٨	٢٠٥٧٨٠٩٦٩	٢٠٣٥٣٠٦٠٢	٢٠٥٧٨٠١١٣	٢٠٠٤٢٠٨٨٠	٢٠٢٦٩٠١١٢	٢٠٤١١٠٠٢٢
١٣,٥٦	١٤,٦٦	٣,٧٢	٦,٩٣	٢,٧٩-	٥,٩٧	٢,٤٤
مقاصة الشيكات بالعملة الأجنبية^{**١}						
٣٠٩٩٦	٤٠٠٦٩	٤٠٢٤١	٤٠٢٧١	٣٠٨٧٨	٤٠٦٨٤	٤٠٦٩٥
٣,٠٣	٥,٩٧-	٩,٤٦-	٩,٠٣-	٩,٤٧-	١,٦١	٠,٧٠-
مجموع مقاصة الشيكات^{**}						
٨٠٣٤٣٠٣٩٦	٨٠٧١٣٠١٥٢	٨٠٧٤٦٠١٥٦	٩٠٠١٦٠٢٥٨	٧٠٨٨٩٠٢٦٠	٩٠٣٢٩٠٤٩٤	٩٠٤٨٨٠٠٩٩
طلبات الاستعمال لدى مركزية المخاطر^١						
٣١٠٤٩٦	٢٦٠٢٩١	٢٧٠٠٥٧	٢٢٠٦٩٥	٢٥٠٤٣٦	٢٣٠٨٤٢	٢٢٠٠٢٠
٢٣,٨٢	١٢,٤٠	١٣,٤٨	٣,٠٧	٦,١٢	٦,٣٥	٣١,٤٩
رخص البناء^{**٢}						
١٠٢٤٢٠٥٨٦	٨٠٢٠٥١٣	١٠٢٨٠٢٢٧	١٠٠٧٨٠٩٦٦	٩٧٥٠٤٩٢	١٠١٢٩٠٠٥٩	٩٨٦٠١١٣
٢٧,٣٨	٥,٧٢-	٨,٩٣-	٩,٤٢	١٦,٧٨-	٤,٨٣	١٧,٦٨-
الاسمنت المسلم^{**٣}						
٣٩٣٠٢٤١	٢٥٠٠٧٢٤	٤٢٠٠٢٣٩	٤٤٧٠٧٢٤	٢٣٤٠٧٦٢	٤٥٩٠٧٣٦	٤٤٤٠٩٢٦
٦٧,٥١	٤,٧٣-	٨,٥٩-	٠,٦٣	٣٥,٣٦-	٥,٣٨-	١٨,٣١
الرسوم العقارية المستوفاة^٤						
٦٩٠٦٣٣	٦٣٠٥٩٢	٦٩٠٥١٠	٩٩٠٠٦٧	٤٧٠٩٩٧	٧٦٠٧٤٩	١٠٣٠٢٥٤
٤٥,٠٨	٦,٠٧-	٩,٤٣-	٤,٠٥-	٢٥,٠٩-	١,٨٨	٧,٢٤-
مجموع المستوردات^{**٥}						
٢٠٠٧٦٠٤٨٩	٢٠٢٥٣٠٨١٥	٢٠٢٧٠٠٦٤٤	٢٠٧٧٦٠٦٧٧	١٠٩٩٠٠٧٢٧	٢٠٥٧٥٠٣٧٨	٢٠٤٨٦٠٣٥٢
٤,٣١	١١,٥١	١١,٨٣-	١١,٦٨	٢٣,٧٦-	٣,٤٦-	٨,٢٣-
مجموع الصادرات^{**٥}						
٣٤٤٠٣٧٢	٢٧٩٠٨٨٣	٣٧١٠٠٢١	٣٥٦٠٤٣١	٣٥٦٠٠٧٦	٤١٦٠٣١٥	٤٠٤٠٢٠٦
٣,٢٩-	٢٥,٨٣-	١٠,٨٨-	١١,٨٢-	٦,٥٧-	١٥,٨٣-	١٠,٤٤
١٠٧٣٢٠١١٧	١٠٩٧٣٠٩٣٢	١٠٨٩٩٠٦٢٤	٢٠٤٢٠٠٢٤٦	١٠٦٣٤٠٦٥١	٢٠١٥٩٠٠٦٣	٢٠٠٨٢٠١٤٦
٥,٩٦	٢٠,٠٨	١٢,٠٢-	١٦,٢٤	٢٦,٦٩-	٠,٦٥-	١١,١٥-
الواردات الجمركية^{**٥}						
-	-	١٧٩٠٦٣٣	١٧٨٠٢٩١	١٤٥٠٧٠٤	١٧٦٠٦٠٦	١٨٠٠٥٦٨
-	-	١,٧١	١,٢٦-	٠,٥٣-	٦,٢٠-	٣,٢٩-
إنتاج الطاقة الكهربائية (شبكة مؤسسة كهرباء لبنان)^٦						
٩٣٠	١٠٠٥٠	١٠٠٤٣	١٠٠٦٦	٨٩٣	١٠٠٤٤	١٠١٠٣
٤,٢٢	١,٧٥	٠,٠٢-	٣,٣٥-	١٠,١٧-	٣,٥٣	١,٠١
استيراد المشتقات النفطية^{**٧}						
٦٥٠٠٦٠٠	٧٢٨٠٨٥٧	٦٣٨٠٢٨٠	٥٧٤٠٤٨٥	٦٦٣٠٦٦٨	٥٦٩٠٤٣٥	٦٣٦٠٠٥٤
١,٩٧-	٢٢,٩٦	١٢,٠٩	٩,٦٨-	٤٥,٨٥	١٢,٥٠	٠,١٤-
حركة الشحن البحري في مرفأ بيروت^{**٨}						
٦٥١٠٥٨٥	٦٨٣٠١٠٩	٦٨٥٠٢٢٠	٧٤٥٠٠٦٦	٥٦٢٠٦٣٧	٦٩٠٠٦٩٥	٧٥٨٠٠٧٨
١٥,٨١	١٨,٧٢	٠,٧٩-	١,٧٢-	١٨,٧٥-	٠,١٥	١,١٩-
٥٧٧٠٩٠٣	٦١٤٠٥٣٤	٥٩٤٠٥٢١	٦٥٠٠٢٣٣	٥٠٢٠٩٩٥	٦٠٨٠٣٢٩	٦٧١٠٥٢٩
٧٣٠٦٨٢	٦٨٠٣٧٥	٩٠٠٢٠٦	٩٤٠٦١٨	٥٨٠٥٧٦	٨١٠٧٦١	٨٦٠٠٩٧
-	٢٠٠	٤٩٣	٢١٥	١٠٠٦٦	٦٠٥	٤٥٢
حركة المسافرين في مطار بيروت الدولي^٩						
٤٤٢٠٢١٢	٥٤٦٠٦٠٠	٦٠٣٠٦٦٧	٦١٦٠٢٤٦	٣٩٤٠٧٧٤	٥٤٧٠٤٤٦	٥٧٣٠٢٣١
١٢,٠٢	٨,٨٨	١٠,٢٧	٧,٥٠	٤,٩٦	٤,٨٩	١٢,٣٨
٢١٧٠٠٣٥	٢٤٣٠١٤٤	٢٩٣٠١٧٩	٣١٣٠٣٣٦	١٩٣٠٨٩٠	٢٦٨٠٥٥١	٢٩٩٠٥٠٩
١١,٩٤	٧,٨٣	٩,١٧	٤,٦٢	٧,٤٩	٦,٤٣	١١,٤٩
٢٢٥٠٠٢٨	٢٩٨٠٣٦٩	٣٠٧٠٣٢٣	٢٩٧٠٤٧٧	١٩٩٠٦٩١	٢٧٧٠٦٩٤	٢٧٢٠٣٨٩
١٢,٦٩	٨,٣٣	١٠,٦٧	٩,٢١	٢,٦٩	٣,٥١	١٣,٦٢
١٤٩	٥٠٠٨٧	٣٠١٦٤	٥٠٤٣٣	١٠١٩٣	١٠٢٠٢	١٠٣٣٣
٨٧,٥١-	٣٥٠,١٨	١٦٣,٣٥	٣٠٧,٥٨	٥,٧٧-	٧,٧٤-	٢٠,٨٤-

*بدأ في تموز ١٩٩٥ احتساب الدولار الجمركي على أساس السعر الرسمي للدولار عوضاً عن ٨٠٠ ل.ل. **أرقام مستكملة من قبل القطاع الخاص. ***بدأ في ١/١/١٩٩٧، تعديل المعلومات لتضم القطاعين العام والخاص.
 المصدر: مصرف لبنان. نقابة المهندسين في بيروت وطرابلس. شركات التزابة. وزارة المالية. إدارة الجمارك العامة. مؤسسة كهرباء لبنان. المديرية العامة للنفط. مرفأ بيروت. مطار بيروت الدولي.

قطاع الطاقة

شهد إنتاج الكهرباء ارتفاعاً إلى ٩٣٠,٣ مليون كيلوات ساعة خلال الشهر، أي بنسبة ٤,٢% على أساس سنوي.

(الإنتاج الشهري للكهرباء (شبكة كهرباء لبنان))

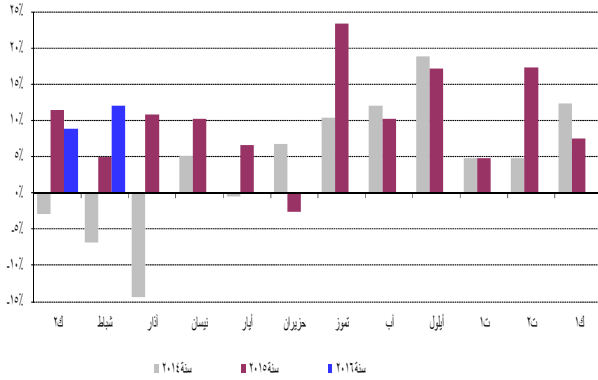


المصدر: مؤسسة كهرباء لبنان

قطاع النقل

ازداد كل من عدد الطائرات وعدد المسافرين في مطار بيروت بنسبة ١٠,٩% و ١٢,٠% على التوالي نتيجة ازدياد كل من عدد المسافرين القادمين والمغادرين بنسبة ١١,٩% و ١٢,٧% على التوالي وانخفاض عدد المسافرين العابرين بنسبة ٨٧,٥%. أما حجم الشحن الجوي، فقد توسع بنسبة ٣,٥% نتيجة ارتفاع حجم البضائع المشحونة والمفرغة بنسبة ٠,٩% و ٤,٧% على التوالي.

حركة المسافرين عبر المطار



المصدر: مطار بيروت الدولي

توسعت كل من حركة السفن وحركة البضائع في مرفأ بيروت بنسبة ٢٣,١% و ١٥,٨% على التوالي في شباط ٢٠١٦. توسع حجم البضائع المفرغة والمشحونة بنسبة ١٤,٩% و ٢٥,٨% على التوالي.

القطاع النقدي

الموجودات الخارجية الصافية للجهاز المصرفي

سجل ميزان المدفوعات فائضاً بما يوازي ٣٦٢,٦ مليون دولار في شباط ٢٠١٦. وقد تمثل هذا الفائض بازدياد الموجودات الخارجية الصافية لدى مصرف لبنان بقيمة ١٦١,٧ مليون دولار والموجودات الخارجية الصافية لدى المصارف والمؤسسات المالية بقيمة ٢٠٠,٩ مليون دولار. وبلغ بذلك الرصيد التراكمي لميزان المدفوعات في

الواردات حسب بلدان المصدر (بملايين الدولارات)

شباط-٢٠١٥	% من المجموع	شباط-٢٠١٦	% من المجموع
الصين	١٧٦,٩	١٣٧,١	١٠,٠
إيطاليا	٨٠,٠	١٢١,٠	٨,٨
ألمانيا	٧٥,٥	٧٣,٤	٥,٣
الولايات المتحدة	٦٥,٥	٦٣,٨	٤,٦
فرنسا	٧٤,٣	٤٦,٠	٣,٣
البلدان الأخرى	٨٤٨,٠	٩٣٥,٨	٦٨,٠
المجموع	١٣٢٠,١	١٣٧٧,٠	١٠٠

توزعت حصص أهم بلدان المقصد في الشهرين الأولين من العام ٢٠١٦ على الشكل التالي: جنوب أفريقيا ١٠,٩%، الإمارات العربية المتحدة ٩,٩%، العراق ٦,١%، فرنسا ١,٣%، وسويسرا ١,٠%. توزعت هذه الحصص في شباط ٢٠١٦ على الشكل التالي:

الصادرات حسب بلدان المقصد (بملايين الدولارات)

شباط-٢٠١٥	% من المجموع	شباط-٢٠١٦	% من المجموع
جنوب أفريقيا	١٥,٠	٢٧,٥	١٢,١
السعودية	٣٢,٧	٢٠,٥	٩,٠
الإمارات العربية المتحدة	٢١,٠	٢٠,٢	٨,٩
العراق	١٧,٣	١٣,٦	٦,٠
فرنسا	٣,٦	٣,٦	١,٦
البلدان الأخرى	١٤٦,٥	١٤٢,٩	٦٢,٦
المجموع	٢٣٦,١	٢٢٨,٤	١٠٠

الواردات (بملايين الدولارات)

القسم التعريفي	شباط - ٢٠١٥	% من المجموع	شباط - ٢٠١٦	% من المجموع
منتجات المملكة الحيوانية والنباتية	٥٢٧,٤	١٩,٨	٥٣٥,٥	١٨,٦
مواد نسيجية ومصنوعاتها	١١٩,٧	٤,٥	١٢٢,٨	٤,٣
جلود، جلود فراء ومصنوعاتها	١١,٨	٠,٤	١١,١	٠,٤
خشب ومصنوعاته	٣٢,٣	١,٢	٣١,٧	١,١
منتجات الصناعات الكيماوية	٣١٤,٢	١١,٨	٣٠٣,٠	١٠,٦
عجائن، خشب، ورق كرتون	٥١,٧	١,٩	٤٢,٩	١,٥
حجر، جبس، إسمنت	٥٨,٠	٢,٢	٦٦,٥	٢,٣
منتجات معدنية ومصنوعاتها	٧٠٣,٣	٢٦,٤	٨٦٧,٤	٣٠,٢
معدات كهربائية، نقل وتصوير	٥٣٤,٧	٢٠,١	٥٥١,٣	١٩,٢
لؤلؤ، أحجار كريمة ومعادن ثمينة	١١٧,٢	٤,٤	١٤٣,٨	٥,٠
مصنوعات متنوعة	١٩٠,٠	٧,١	١٩٥,٥	٦,٨
المجموع	٢٦٦٠,٤	١٠٠	٢٨٧١,٦	١٠٠

الصادرات (بملايين الدولارات)

القسم التعريفي	شباط - ٢٠١٥	% من المجموع	شباط - ٢٠١٦	% من المجموع
منتجات المملكة الحيوانية والنباتية	١٠٧,١	٢٢,٠	١٠٢,١	٢٤,٧
مواد نسيجية ومصنوعاتها	١٧,٢	٣,٥	١٣,٩	٣,٣
جلود، جلود فراء ومصنوعاتها	٢,٤	٠,٥	١,٩	٠,٥
خشب ومصنوعاته	١,٩	٠,٤	١,٥	٠,٤
منتجات الصناعات الكيماوية	٧٩,١	١٦,٣	٤٨,٣	١١,٧
عجائن، خشب، ورق كرتون	٢٧,٢	٥,٦	٢٣,٦	٥,٧
حجر، جبس، إسمنت	٤,٤	٠,٩	٣,٩	٠,٩
منتجات معدنية ومصنوعاتها	٥٧,٨	١١,٩	٤٢,١	١٠,٢
معدات كهربائية، نقل وتصوير	٦٧,٠	١٣,٨	٦٦,٧	١٦,١
لؤلؤ، أحجار كريمة ومعادن ثمينة	٨٢,٤	١٦,٩	٧٠,٠	١٦,٩
مصنوعات متنوعة	٤٠,٠	٨,٢	٤٠,٠	٩,٧
المجموع	٤٨٦,٤	١٠٠	٤١٤,٠	١٠٠

المصدر: المجلس الأعلى للجمارك

وأبقى مصرف لبنان معدل الحسم ومعدل الفائدة على إعادة شراء الأوراق المالية (Repo Rate) على مستوى ١٠,٠٠% وهو المعدل المطبق منذ كانون الأول ٢٠٠٩.

الكتلة النقدية والعوامل المؤثرة فيها

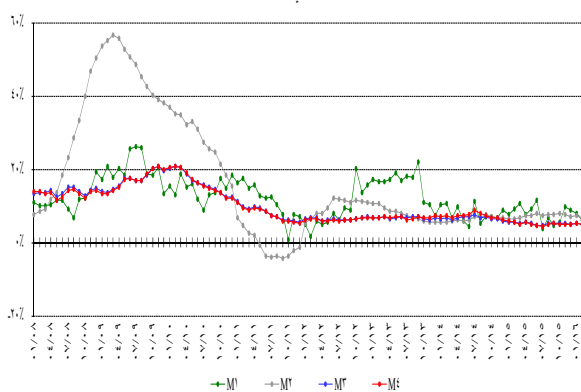
بلغت الكتلة النقدية M٣ ١٨٦١٦٦,٣ مليار ليرة في شباط مسجلة نمواً سنوياً نسبته ٤,٩% مقارنة بـ ٥,٢% في كانون الثاني ٢٠١٦. وبقي التسليف المصرفي للقطاع الخاص العامل الأبرز في خلق النقد إلى جانب التسليفات للقطاع العام.

وفي ما يخص مكونات الكتلة النقدية، تجدر الإشارة إلى أن الودائع بالليرة سجلت نمواً بنسبة ٦,٤% والودائع بالعملات الأجنبية نمواً بنسبة ٣,٦%.

التغيرات السنوية في الكتلة النقدية (بالنسب المئوية)

١م	٢م	٣م	٤م	
٩,١٦	٦,٤٢	٥,٤١	٥,٤٠	شباط ٢٠١٥
١٠,٥٥	٦,٧١	٥,١٣	٥,٠٥	آذار ٢٠١٥
٧,٦٩	٧,٤١	٥,٥٨	٥,٤٩	نيسان ٢٠١٥
٩,١١	٧,٣٨	٥,١٣	٥,٠٤	أيار ٢٠١٥
١١,٥٢	٧,٨٩	٤,٧٦	٤,٧٢	حزيران ٢٠١٥
٣,٦٦	٧,٣٠	٤,٥٣	٤,٤٦	تموز ٢٠١٥
٦,٨٨	٧,٥٩	٥,١٠	٥,٠٧	آب ٢٠١٥
٤,٦٣	٧,٦١	٥,١٨	٥,١٥	أيلول ٢٠١٥
٥,٦١	٧,٩٨	٥,١٩	٥,٠٥	تشرين الأول ٢٠١٥
٩,٨٤	٧,٦٦	٥,١٤	٥,٠٩	تشرين الثاني ٢٠١٥
٨,٩٣	٧,١١	٥,٠٥	٥,٠٨	كانون الأول ٢٠١٥
٨,٠١	٧,٣٣	٥,٢٣	٥,٢١	كانون الثاني ٢٠١٦
٦,٢٥	٦,٦٩	٤,٩١	٤,٩١	شباط ٢٠١٦

التغيرات في الكتلة النقدية



الشهرين الأولين من السنة عجزاً يوازي ٣٥٦,٣ مليون دولار مقابل عجزاً يوازي ٤٣٢,٨ مليون دولار في الفترة المماثلة من العام ٢٠١٥.

موجودات مصرف لبنان الخارجية

بلغ احتياطي مصرف لبنان الإجمالي من العملات الأجنبية ٣٨٨٧١,٦ مليون دولار مسجلاً انخفاضاً سنوياً نسبته ٥٣,٤% ومقداره ١٣٦٤,٠ مليون دولار. أما مجموع الاحتياطي الخارجي بما فيه الذهب، فقد بلغ ٥٠٢٠٧,٣ مليون دولار. هذا وقد بقي سعر صرف الدولار الأمريكي الوسطي في سوق بيروت مستقرّاً على ١٥٠٧,٥٠ ليرة.

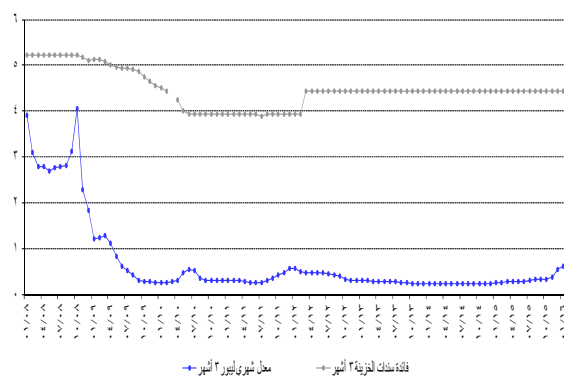
معدلات الفائدة

لم يطرأ أي تغيير في شباط ٢٠١٦ على معدلات فائدة سندات الخزينة. فسجل معدل الفائدة الفعلية في نهاية الشهر: ٤,٤٤% لفةة ٣ أشهر، ٤,٩٩% لفةة ٦ أشهر و ٥,٣٥% لفةة ١٢ شهراً. واستقرت فائدة القسيمة على سندات السنتين والثلاث سنوات على ٥,٨٤% و ٦,٥٠% على التوالي.

أما معدلات الفائدة المصرفية فقد ارتفعت في شباط إلى ٥,٥٧% على الحسابات الدائنة بالليرة (+ نقطة أساس) فيما خفضت إلى ٨,١٨% على الحسابات المدينة بالليرة (- نقطة أساس).

وشهدت الفائدة المصرفية المحلية بالدولار الأمريكي تدنياً على الحسابات المدينة واستقراراً على تلك الدائنة. فسجل معدل الفائدة الوسطي المثقل على حسابات التسليف بالدولار ٧,٣١% في شباط (- نقطة أساس). أما متوسط الفائدة على حسابات الادخار بالدولار فبلغ ٣,٢٢%.

الهامش بين سندات الخزينة لثلاثة أشهر والليور



الدين العام

وفقاً لأرقام وزارة المالية بلغ مجموع الدين العام الصافي ٩٣٦٥٧ مليار ليرة في شباط ٢٠١٦ مسجلاً زيادة شهرية قدرها ٥٥٧ مليار ليرة.

وقد نتجت هذه الزيادة عن ارتفاع الدين العام الصافي بالليرة بمقدار ٤٥٧ مليار ليرة ليبلغ ٥٢٦٣٢ مليار ليرة والدين العام المحرر بعملات أجنبية بمقدار ٦٦ مليون دولار ليسجل ٢٧٢١٤ مليون دولار في نهاية الشهر.

وبنتيجة هذه التطورات تقلص الهامش بين فائدي التسليف بالليرة والدولار من ٩٤ نقطة في كانون الثاني ٢٠١٦ إلى ٨٧ نقطة هذا الشهر. توسع الهامش بين فائدي الادخار بالليرة والدولار من ٢,٣٠ نقطة في كانون الثاني ٢٠١٦ إلى ٢,٣٥ نقطة هذا الشهر.

وتجدر الإشارة إلى أن معدل ليور (Libor Rate) لثلاثة أشهر سجل ٠,٦٢% في شباط ٢٠١٦ كما في كانون الثاني ٢٠١٦.

استقرت معدلات الفائدة على شهادات الإيداع التي يصدرها مصرف لبنان من فتي ٤٥ يوماً و ٦٠ يوماً على ٣,٥٧% و ٣,٨٥% على التوالي.

وعلى أساس سنوي، بلغ نمو الدين العام الصافي ٧,١% والدين بالليرة ١٤,٦% وبالعملات الأجنبية ١,٣%.

توزع سندات الخزينة بحسب الفئة (كنسبة مئوية من المجموع)

شباط ٢٠١٥	٣ أشهر	٦ أشهر	١٢ شهراً	فوق ٢٤ شهراً
شباط ٢٠١٥	٠,٣٢	٠,٩٣	١,٤٦	٩٧,٣٠
آذار ٢٠١٥	٠,٣٠	٠,٨٤	١,٤٢	٩٧,٤٤
نيسان ٢٠١٥	٠,١٨	٠,٨٢	١,٤٠	٩٧,٦٠
أيار ٢٠١٥	٠,١٥	٠,٩١	١,٣٨	٩٧,٥٦
حزيران ٢٠١٥	٠,١٧	٠,٩٠	١,٣١	٩٧,٦٢
تموز ٢٠١٥	٠,٢٠	٠,٨٦	١,٢٠	٩٧,٧٤
آب ٢٠١٥	٠,١٩	٠,٨٠	١,١٨	٩٧,٨٣
أيلول ٢٠١٥	٠,١٥	٠,٨٣	١,١٦	٩٧,٨٦
تشرين الأول ٢٠١٥	٠,١٠	٠,٨٥	١,١١	٩٧,٩٤
تشرين الثاني ٢٠١٥	٠,١١	٠,٧٩	١,١٦	٩٧,٩٤
كانون الأول ٢٠١٥	٠,١١	٠,٧٢	١,٢٣	٩٧,٩٤
كانون الثاني ٢٠١٦	٠,٢٥	٠,٧١	١,٤٧	٩٧,٥٧
شباط ٢٠١٦	٠,٣٦	٠,٦٣	١,٥٣	٩٧,٤٨

النشاط المصرفي

الميزانية المجمعة للمصارف

بلغت الميزانية المجمعة للمصارف التجارية ٢٨١٢٧٨ مليار ليرة في نهاية شباط ٢٠١٦ مسجلة ارتفاعاً شهرياً بنسبة ٠,٢١% مقابل ٠,١١% خلال الشهر السابق. وعلى مدار سنة، بلغت نسبة النمو ٥,٦٨%.

تطور حجم التسليفات

أ- لدى المصارف التجارية

ارتفعت تسليفات المصارف التجارية للقطاع الخاص المقيم وغير المقيم بنسبة ٠,٣١% خلال شباط ٢٠١٦ كما في كانون الثاني ٢٠١٦. وبلغ حجم التسليفات ٨٢٢٤٥ مليار ليرة في نهاية شباط ٢٠١٦ مسجلاً زيادة سنوية بنسبة ٧,٨٣%، وهي مفصلة كالتالي:

- ارتفعت التسليفات بالليرة اللبنانية إلى ٢٠٧٥٤ مليار ليرة في نهاية شباط ٢٠١٦ أي بنسبة شهرية بلغت ٠,٢٩% مقابل ٠,٥٨% خلال كانون الثاني ٢٠١٦. وعلى مدار سنة، ازدادت هذه التسليفات بنسبة ٩,٦٩% وباتت تشكل ٢٥,٢٣% من إجمالي التسليفات، فيما كانت تشكل نسبة ٢٤,٨١% في شباط ٢٠١٥.
- ارتفعت التسليفات بالعملات الأجنبية بنسبة ٠,٣١% خلال شباط ٢٠١٦ مقابل ٠,٢١% خلال الشهر السابق، وبلغت ٤٠٧٩١ مليون دولار في نهاية شباط ٢٠١٦ بازدياد سنوي نسبته ٧,٢١%.

ب- لدى مصارف الأعمال

بلغت تسليفات مصارف الأعمال ٢٠٩٤ مليار ليرة في نهاية شباط ٢٠١٦، مسجلة ارتفاعاً بنسبة ٠,٢٩%، مقابل تراجع بنسبة ٠,٣٢% خلال كانون الثاني ٢٠١٦. مقارنة بشباط ٢٠١٥، تراجع هذه التسليفات بنسبة ٠,٨٥%.

تطور حجم الودائع

أ- لدى المصارف التجارية

تراجعت ودايع القطاع الخاص في المصارف التجارية المقيم وغير المقيم بنسبة ٠,٠٥% خلال شباط ٢٠١٦ مقابل تراجع بنسبة ٠,٠٦% خلال الشهر الفائت. وعلى مدار سنة، ارتفع حجم الودائع بنسبة ٤,٦٢% ليلغ ٢٢٨٢٦٠ مليار ليرة في نهاية شباط، وهي مفصلة كالتالي:

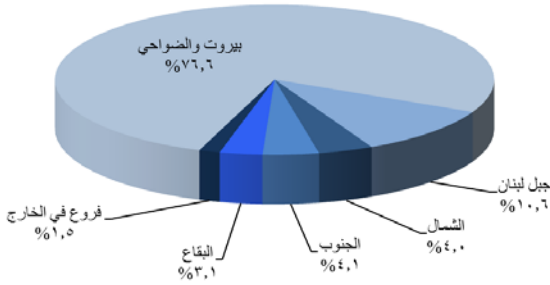
- تراجعت الودائع بالليرة اللبنانية بنسبة ٠,١١% خلال شباط ٢٠١٦، مقابل ارتفاع بنسبة ٠,٥٢% خلال الشهر الفائت، وبلغت ٨٠٥٩٢ مليار ليرة في نهاية شباط. وعلى مدار سنة، ازدادت هذه الودائع بنسبة ٦,٧٥%، حيث باتت تشكل ٣٥,٣١% من إجمالي الودائع، فيما كانت تشكل نسبة ٣٤,٦٠% في نهاية شباط ٢٠١٥.
- تراجعت الودائع بالعملات الأجنبية بنسبة ٠,٠٢% خلال شباط ٢٠١٦، مقابل تراجع بنسبة ٠,٣٧% خلال الشهر الفائت. وبلغت ٩٧٩٥٥ مليون دولار في نهاية شباط مسجلة زيادة سنوية بنسبة ٣,٤٩%.

ب- لدى مصارف الأعمال

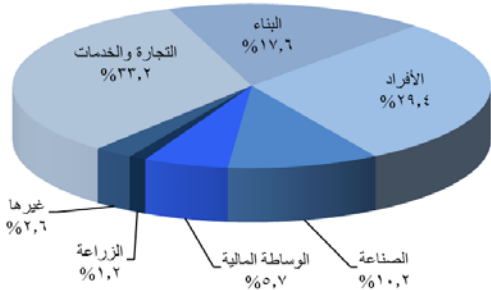
ارتفعت ودايع القطاع الخاص لدى مصارف الأعمال بنسبة ٠,١١% خلال الشهر، مقابل ٠,٤٦% خلال كانون الثاني ٢٠١٦. وقد ارتفع حجم الودائع من ٢٩٦٣ مليار ليرة في شباط ٢٠١٥ إلى ٣٢٤٤ مليار في نهاية شباط ٢٠١٦، أي بنسبة ٩,٤٨%.

نوع التسليفات

توزع التسليفات على المناطق



توزع التسليفات على القطاعات



نسبة التسليفات إلى الودائع

شكلت التسليفات نسبة ٣٦,٠٣% من إجمالي الودائع في نهاية شباط ٢٠١٦ مقارنة بـ ٣٤,٩٦% في نهاية شباط ٢٠١٥ مفصلة كالتالي:

Market-Value-Weighted Index مؤشر القيمة السوقية المثقل

١٠٦,٨٦	شباط ٢٠١٥
١٠٦,٦٥	آذار ٢٠١٥
١٠٤,٧٦	نيسان ٢٠١٥
١٠٧,٤٧	أيار ٢٠١٥
١٠٧,٧٠	حزيران ٢٠١٥
١٠٤,٥١	تموز ٢٠١٥
٩٥,٥٧	آب ٢٠١٥
٩٤,٤٢	أيلول ٢٠١٥
٨٩,٣٢	تشرين الأول ٢٠١٥
١٠٤,١٨	تشرين الثاني ٢٠١٥
١٠٤,٤٧	كانون الأول ٢٠١٥
٩٥,٦٦	كانون الثاني ٢٠١٦
٩٣,٧٢	شباط ٢٠١٦

Market-Value-Weighted Index
مؤشر القيمة السوقية المرجح



- نسبة التسليفات إلى الودائع بالليرة اللبنانية ٢٥,٧٥% مقارنة ٢٥,٠٦%.
- نسبة التسليفات إلى الودائع بالعملة الأجنبية ٤١,٦٤% مقارنة ٤٠,٢٠%.

حساب الرساميل

تراجع حساب الرساميل بنسبة ٠,٠٣% خلال شباط ٢٠١٦، مقابل ارتفاع بنسبة ٠,١٣% خلال كانون الثاني ٢٠١٦. مقارنة بالفترة ذاتها من العام المنصرم، سجلت هذه الرساميل زيادة بنسبة ٦,٠٤% وبلغت ٢٥١٥٥ مليار ليرة في شباط ٢٠١٦.

تراجعت نسبة حساب الرساميل من إجمالي موجودات المصارف التجارية إلى ٨,٩٤% في نهاية شباط ٢٠١٦. وكانت قد سجلت ٨,٩٦% في كانون الثاني ٢٠١٦ و ٨,٩١% في شباط ٢٠١٥. استقرت نسبة حساب الرساميل إلى إجمالي الودائع على ١١,٠٢% في نهاية شباط ٢٠١٦. وكانت قد سجلت ١٠,٨٧% في شباط ٢٠١٥. تراجعت نسبة حساب الرساميل إلى إجمالي التسليفات إلى ٣٠,٥٩% في نهاية شباط ٢٠١٦. وكانت قد سجلت ٣٠,٦٩% في كانون الثاني ٢٠١٦ و ٣١,١٠% في شباط ٢٠١٥.

بورصة بيروت

بورصة بيروت

التاريخ	الأسهم المتداولة		القيمة السوقية (مليار دولار)
	الحجم (ملايين)	القيمة (مليون دولار)	
شباط ٢٠١٥	٢١,٨٨	١٥٦,٣٧	١٢,٦٤
آذار ٢٠١٥	١٠,٠٢	٧٤,٦٦	١٢,٨٠
نيسان ٢٠١٥	١,٠٢	١٠,٥١	١٢,٤٣
أيار ٢٠١٥	٣,٥١	٤٠,٠٨	١٢,٤٣
حزيران ٢٠١٥	٥,٤٤	٤٩,٨٧	١٢,٤٢
تموز ٢٠١٥	٣,٣٧	٢٨,٠٦	١٢,٣٠
آب ٢٠١٥	٢,٧٦	٣٦,٠٥	١٢,٠٣
أيلول ٢٠١٥	١٠,٠٤	٩٦,٠٥	١١,٨٩
تشرين الأول ٢٠١٥	٣,٥٢	٢٨,٤٥	١١,٧٥
تشرين الثاني ٢٠١٥	٥,٩٩	٥٧,٩١	١٢,٠٥
كانون الأول ٢٠١٥	٤,١٦	٣٢,٠٧	١٢,٠٩
كانون الثاني ٢٠١٦	٤,٤٨	٣٨,٢٣	١١,٩٥
شباط ٢٠١٦	٣,٣٠	٢٤,٩٢	١١,٩٨

انخفضت كمية الأسهم المتداولة بنسبة ٢٦,٢٤% فبلغت ٣,٣٠٤ مليون سهم مقابل ٤,٤٧٩ مليون سهم في الشهر الماضي. تراجعت قيمة هذه الأسهم بنسبة ٣٤,٨٢% فبلغت ٢٥ مليون دولار أمريكي مقابل ٣٨ مليون دولار أمريكي في كانون الثاني ٢٠١٦.

فيما خص نسب الأسهم المتداولة خلال هذا الشهر، فقد تقدم بنك بيبيلوس على سائر الأسهم من ناحية الكمية حيث بلغت نسبته ٢٠,٦٢%، أما من ناحية

الدولة

ارتفعت نسبة دولة الودائع إلى ٦٤,٦٩% في نهاية شباط ٢٠١٦، مقابل ٦٤,٦٧% في نهاية كانون الثاني ٢٠١٦ و ٦٥,٤٠% في نهاية شباط ٢٠١٥.

وزدادت نسبة دولة التسليفات إلى ٧٤,٧٧% في نهاية شباط ٢٠١٦، مقابل ٧٤,٧٦% في نهاية كانون الثاني ٢٠١٦ و ٧٥,١٩% في نهاية شباط ٢٠١٥.

الأسواق المالية

أظهر مؤشر القيمة السوقية للأسهم المدرجة في بورصة بيروت، خلال شباط ٢٠١٦، تراجعاً بنسبة ٢,٠٣%، إذ أفضل على مستوى ٩٣,٧٢ نقطة مقابل ٩٥,٦٦ نقطة لإقبال الشهر السابق. أما كمية الأسهم المتداولة في البورصة، فقد انخفضت بنسبة ٢٦,٢٤% وبلغت ٣,٣٠٣,٥٨٨؛ أما قيمة الأسهم المتداولة، فقد انخفضت بنسبة ٣٤,٨٢%.

أما على صعيد شهادات الإيداع المحلية والعالمية، فلم يتم أي إصدار أو استحقاق.

إيصالات إيداع عمومية (GDR)

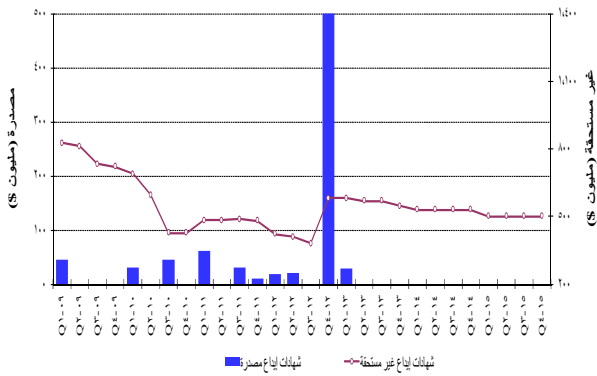
ارتفعت أسعار إيصالات الإيداع العمومية التابعة لبنك لبنان والمهجر بنهاية شباط ٢٠١٦ بنسبة ٣,٥٠% متراوحه بين ٩,٩٠ و ٩,٩١ دولار أميركي. أما تلك التابعة لبنك عوده، فقد انخفضت بنسبة ١,٨١% متراوحه بين ٥,٨٩ و ٦,٠٢ دولار أميركي. أما أسعار إيصالات الإيداع العمومية التابعة لشركة سوليدير فقد بقيت مستقرة بين ٩,٦٥ و ١٠,١٥ دولار أميركي. أما تلك التابعة لبنك بيلوس، فقد انخفضت بنسبة ٢,٤٧% متراوحه بين ٧٥,١٠ و ٠,٠٠ دولار أميركي.

شهادات الإيداع

شهادات إيداع (بملايين دولارات)

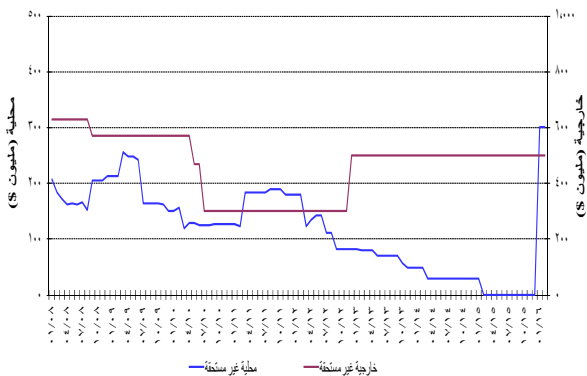
عدد المصارف	غير مستحقة			مصدرة	عدد
	المجموع	خارجية	محلية		
١	٥٠٠	٥٠٠	-	-	كانون الأول ٢٠١٦
١	٥٠٠	٥٠٠	-	-	شباط ٢٠١٦

تطور شهادات الإيداع المصدرة وغير المستحقة



حافظت قيمة مجمل شهادات الإيداع المصدرة غير المستحقة على مكانتها، إذ بلغت ٥٠٠ مليون دولار أميركي.

إصدارات غير المستحقة لشهادات الإيداع المحلية والخارجية

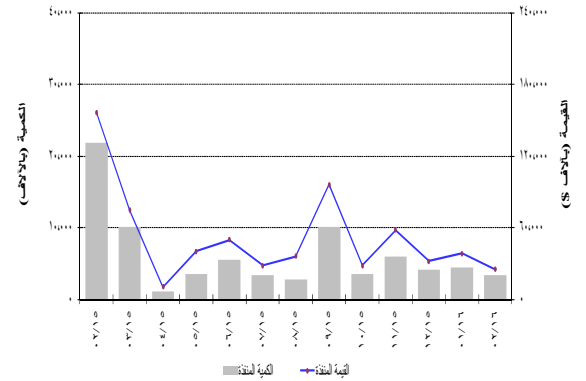


سندات دين الجمهورية اللبنانية بالعملة الأجنبية

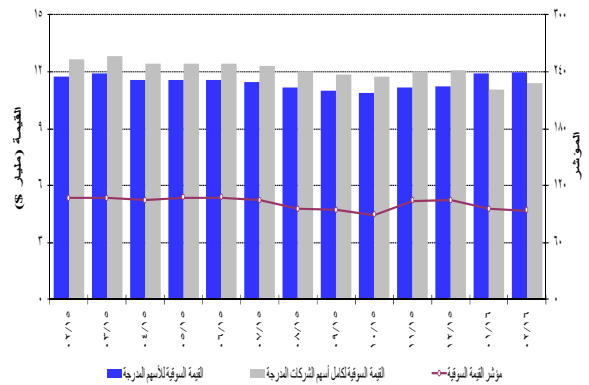
انخفضت القيمة الإجمالية لسندات الجمهورية اللبنانية المصدرة بعملة أجنبية إلى ٢٤,٥٧٨ مليار دولار أميركي بنهاية شباط ٢٠١٦.

أداء الأسهم فصدر ٢٠١١ BLOM Bank Pref. Class بنسبة ٢,٦٨% بعدما ارتفع سعر السهم من ٩,٦٩ دولار إلى ١٠,١٥ دولار. أما فيما يتعلق بالقيمة السوقية لمجمل أسهم الشركات المدرجة في بورصة بيروت، فقد ارتفعت بنسبة ٠,٢٧% قياساً على الشهر الماضي، إذ بلغت ١١,٩٧٨ مليار دولار أميركي مقابل ١١,٩٤٦ مليار دولار أميركي. وعلى صعيد القيمة السوقية للأسهم المدرجة في البورصة، فقد سجلت ارتفاعاً بنسبة ٢,٦١%، إذ بلغت ١١,٣٧٧ مليار دولار أميركي مقابل ١١,٠٨٨ مليار دولار أميركي للشهر الماضي.

نشاط الأسهم المدرجة في بورصة بيروت



تطور المؤشر والقيمة السوقية لبورصة بيروت



الأسهم التفضيلية المدرجة عند الإصدار

المصدر	نوع الأسهم	سعر السهم	الكمية (آلاف)	القيمة (\$ مليون)
بنك بيروت	أسهم تفضيلية "E"	\$ ٢٦,٣٥	٢٤٠٠	٦٣
	أسهم تفضيلية "H"	\$ ٢٦,٥٠	٥٤٠٠	١٤٣
	أسهم تفضيلية "I"	\$ ٢٦,٥٠	٥٠٠٠	١٣٣
	أسهم تفضيلية "J"	\$ ٢٦,٥٠	٣٠٠٠	٨٠
	أسهم أولوية ٢٠١٤	\$ ٢١,٠٠	٤٧٦٢	١٠٠
بنك ييمو	أسهم تفضيلية ٢٠١٣	\$ ٩٩,٩٠	٣٥٠	٣٥
بنك لبنان والمهجر	أسهم تفضيلية ٢٠١١	\$ ١٠,١٥	٢٠٠٠	٢٠٣
بنك عوده	أسهم تفضيلية "F"	\$ ١٠٢,٠٠	١٥٠٠	١٥٣
	أسهم تفضيلية "G"	\$ ١٠٠,٩٠	١٥٠٠	١٥١
	أسهم تفضيلية "H"	\$ ١٠١,٥٠	٧٥٠	٧٦
البنك اللبناني للتجارة	أسهم تفضيلية "A"	\$ ١٠٠,٠٠	٤٠	٤٠
	أسهم تفضيلية "B"	\$ ١٠١,٥٠	٥٥	٥٦
	أسهم تفضيلية "C"	\$ ١٠١,٠٠	٣٥	٣٥
بنك بيلوس	أسهم تفضيلية ٢٠٠٨	\$ ١٠١,١٠	٢٠٠٠	٢٠٢
	أسهم تفضيلية ٢٠٠٩	\$ ١٠١,٤٠	٢٠٠٠	٢٠٣

الجدول الإحصائية

١١	١. الوضع النقدي.....
١١	٢. نتائج الميزان التجاري وميزان المدفوعات.....
١٢	٣. الموجودات والإلتزامات تجاه القطاع الخارجي.....
١٢	٤. ميزانية مصرف لبنان.....
١٣	٥. الميزانية الموحدة للمصارف التجارية.....
١٣	٦. ودائع القطاع الخاص لدى المصارف التجارية.....
١٤	٧. معدلات الفائدة: المصارف التجارية.....
١٤	٨. سندات الخزينة ومعدلات الفائدة.....
١٥	٩. عمليات المقاصة.....
١٦	١٠. الاعتمادات والبولص المستندية للاستيراد والتصدير.....
١٦	١١. أدوات الدين العام الداخلي.....
١٧	١٢. أسعار صرف أهم العملات الاجنبية.....
١٧	١٣. الدين العام بحسب مصادر التمويل.....
١٨	١٤. سندات دين الجمهورية اللبنانية بالعملات الأجنبية.....
١٨	١٥. شهادات إيداع عالمية.....
١٨	١٦. سندات دين المصارف بالعملات الأجنبية.....
١٩	١٧. التداول بالأسهم في بورصة بيروت.....
١٩	١٨. أدوات مالية مختلفة.....

١. الوضع النقدي (في نهاية الفترة، بمليارات الليرات)

شباط ٢٠١٦	كانون الثاني ٢٠١٦	كانون الأول ٢٠١٥	شباط ٢٠١٥	كانون الثاني ٢٠١٥	كانون الأول ٢٠١٤	
٣,٨٧١,٠	٣,٨٠٢,٦	٤,٠١٣,٨	٣,٤٤٩,٤	٣,٤٤٨,٢	٣,٦٤٧,١	أوراق نقدية متداولة
٤,٨٥٣,٩	٤,٨٨٨,٥	٥,٠٢٨,٦	٤,٧٦٢,٢	٤,٥٩٨,٣	٤,٦٥٣,٩	ودائع تحت الطلب بالليرة
٨,٧٢٥,٠	٨,٦٩١,٢	٩,٠٤٢,٤	٨,٢١١,٦	٨,٠٤٦,٥	٨,٣٠١,٠	١M
٧,٠١٠,١,٤	٧,٠٠٥,٤,٨	٦,٩٥٧,٧,٨	٦,٥٦٧,٠,٣	٦,٥٣٢,١,٦	٦,٥٠٩,٩,٢	ودائع أخرى بالليرة
٧٨,٨٢٦,٤	٧٨,٧٤٦,٠	٧٨,٦٢٠,٢	٧٣,٨٨١,٨	٧٣,٣٦٨,٠	٧٣,٤٠٠,٣	٢M
١٠٧,٠٧٠,٢	١٠٦,٨٠٦,٤	١٠٧,٤٧٤,٨	١٠٣,٢٩٩,٥	١٠٢,٩٥١,٧	١٠٣,٧٢٣,٦	ودائع بالعملة الاجنبية
٢٦٩,٨	٢٦٣,٠	٢٦٥,٤	٢٧٠,٧	٢٦٣,٢	٢٧٢,٧	سندات دين
١٨٦,١٦٦,٣	١٨٥,٨١٥,٤	١٨٦,٣٦٠,٤	١٧٧,٤٥٢,٠	١٧٦,٥٨٣,٠	١٧٧,٣٩٦,٦	٣M
١٩٧,٢٧٢,٣	١٩٦,٨٤٤,٤	١٩٧,٣٦٩,٤	١٨٨,٠٣٦,٠	١٨٧,٠٨٨,٠	١٨٧,٨٢٥,٦	*٤M
٤٨,٢٦٩,٩	٤٦,١٢٧,٨	٤٦,٦٠٨,٠	٥٢,٨٥٨,٤	٥٣,٩٣٠,٤	٥٣,٦٦١,٤	ديون صافية على الخارج
٧٢,٦٧٧,٧	٧١,٩٠٦,٤	٧٠,٦٨٨,٠	٦٤,٣١٩,٦	٦٣,٩٧٣,٧	٦٣,٢٢٥,٧	ديون صافية على القطاع العام
-٨,٦٤٦,٠	-٧,٠٣٧,٣	-٦,٤٠١,٠	-٨,٠٩٥,٦	-٨,٩١٩,٨	-٨,١٤٦,٣	فروقات قطع
٧٥,٩٢٨,٤	٧٥,٨٨٨,٤	٧٥,٦٩٤,٦	٧١,٢٥٢,٣	٧١,١٠٨,٩	٧١,٢١٧,٠	ديون على القطاع الخاص
-٢,٠٦٣,٦	-١,٠٦٩,٨	-٢٢٩,٢	-٢,٨٨٢,٧	-٣,٥١٠,٢	-٢,٥٦١,٢	مطلوبات اخرى من الجهاز المصرفي (صافية)
١٨٦,١٦٦,٣	١٨٥,٨١٥,٤	١٨٦,٣٦٠,٤	١٧٧,٤٥٢,٠	١٧٦,٥٨٣,٠	١٧٧,٣٩٦,٦	المجموع

* ٤M = ٣M + سندات الخزينة لدى القطاع غير المصرفي؛ ٤M و ٣M تشمل سندات دين ابتداء من شهر تموز ١٩٩٦.

٢. نتائج الميزان التجاري وميزان المدفوعات (بملايين الدولارات)

ميزان المدفوعات**	المصارف	مصرف لبنان	الميزان التجاري*	الصادرات (فوب)	الواردات (سيف)	
-٣,٣٥٤,٣	-٢,٨٨٠,٩	-٤٧٣,٤	-١٥,١١٦,٤	٢,٩٥٢,٤	١٨,٠٦٨,٨	٢٠١٥
-٢٨٠,٢	-٦٣٧,٤	٣٥٧,٢	-١,٠٩٠,١	٢٥٠,٢	١,٣٤٠,٣	كانون الثاني
-١٥٢,٦	-٦١٩,٣	٤٦٦,٧	-١,٠٨٤,٠	٢٣٦,١	١,٣٢٠,١	شباط
-٤١٧,٤	-٩٤٢,١	٥٢٤,٧	-١,٢٥١,٧	٢٥٧,٣	١,٥٠٩,١	آذار
١٣٦,٠	١,٠١٤,٤	-٨٧٨,٤	-١,٢٠٧,٣	٢٣٤,٦	١,٤٤١,٩	نيسان
١٨٩,٢	-١,٥٢١,٣	١,٠٧١,٥	-١,١٨٧,٥	٢٩٣,٣	١,٤٨٠,٨	أيار
-٧٩٤,٣	-٤٤٢,٨	-٣٥١,٥	-١,٤٠٨,٦	٢٨١,٢	١,٦٨٩,٨	حزيران
٢,٤	-٣٥,١	٣٧,٥	-١,٣٠٨,٥	٢١٨,٠	١,٥٢٦,٥	تموز
-٣٣٢,٠	٧٥,٢	-٤٠٧,٢	-١,٢٥٩,٢	٢١٩,٥	١,٤٧٨,٦	آب
-١٢١,٨	١٧٩,٣	-٣٠١,١	-١,١٩٠,٢	٢٤٣,٤	١,٤٣٣,٦	أيلول
-٣٩٥,٥	٣٢,٣	-٤٢٧,٨	-١,٢٠٦,٩	٢٦٠,٥	١,٤٦٧,٤	تشرين الأول
-٨١٥,٧	-٣٤٠,٧	-٤٧٥,٠	-١,٣١٧,٦	٢٢١,٨	١,٥٣٩,٤	تشرين الثاني
-٣٧٢,٤	٣٥٦,٦	-٧٢٩,٠	-١,٦٠٤,٩	٢٣٦,٤	١,٨٤١,٣	كانون الأول
						٢٠١٦
-٧١٨,٩	-٧٦٣,٧	٤٤,٨	-١,٣٠٩,٠	١٨٥,٦	١,٤٩٤,٦	كانون الثاني
٣٦٢,٦	٢٠٠,٩	١٦١,٧	-١,١٤٨,٦	٢٢٨,٤	١,٣٧٧,٠	شباط

* هذه الأرقام قابلة للتصحيح.

** بعد تصحيح فروقات القطع الناتجة عن تغير سعر صرف الدولار نسبة الى بقية العملات.

يتم منذ عام ١٩٩٥ احتساب الموجودات الخارجية الصافية للمصارف المتخصصة والمؤسسات المالية.

استناداً إلى صندوق النقد الدولي، إن حسابات الودائع العائدة لغير المقيمين تؤثر سلباً على احتساب ميزان المدفوعات. وقد بلغت ٣,٥ مليار دولار خلال ٢٠١٣.

٣. الموجودات والالتزامات تجاه القطاع الخارجي (في نهاية الفترة، بملايين الدولارات)

شباط ٢٠١٦	كانون الثاني ٢٠١٦	كانون الأول ٢٠١٥	شباط ٢٠١٥	كانون الثاني ٢٠١٥	كانون الأول ٢٠١٤	
٤٩,٩٩٤,٣	٤٨,٤١٧,٣	٤٨,٠٧٦,٦	٥١,١٤٨,٧	٥٠,٦٥٧,٩	٤٩,٩٥٤,٠	مصرف لبنان
١١,٣٣٥,٨	١٠,٢٦٧,٨	٩,٨٤٨,٢	١١,١٢٧,٨	١١,٦٦١,١	١٠,٩٥١,٠	- ذهب
٣٨,٠٨٧,٦	٣٨,٣٦٢,٦	٣٨,٤٤١,٥	٤٠,٢٣٥,٥	٣٩,٢١٢,٠	٣٩,٢١٨,٣	- الاحتياطي من العملات الأجنبية
٢١٣,٠	٢١٣,١	٢١٣,١	٢١٤,٧	٢١٥,٣	٢١٥,٣	- التزامات خارجية
-١٥,١٨٤,٧	-١٥,٣٨٢,٤	-١٤,٦٠٧,٠	-١٣,١٤٢,٠	-١٢,٥٢٩,٩	-١١,٩٤٣,٧	مصارف تجارية
١٠,٦٤٨,٩	١١,٠٣٠,٠	١١,٥٥٦,٧	١١,٦٥١,٧	١٢,١٩٣,٢	١٢,١٦٦,٩	- ديون على مصارف غير مقيمة
٦,٣٥٧,٢	٦,٢١٧,٧	٦,١٨٠,٠	٥,٢٢٥,٣	٥,٢٨٥,٥	٥,٥٣١,٩	- ديون على غير المقيمين
٦,٠٧٦,٢	٦,٠٦١,٤	٦,٠٥٧,٥	٦,٤٠١,٥	٦,٣٩٣,٠	٦,٤٩٣,٦	- موجودات خارجية أخرى
٦,٥٦٤,٥	٦,٧٠٩,٠	٦,٥٤٣,٢	٦,٠١٨,١	٦,٠٢٠,١	٥,٨٣٤,١	- إلتزامات تجاه المصارف غير المقيمة
٣١,٧٠٢,٥	٣١,٩٨٢,٤	٣١,٨٥٨,٠	٣٠,٤٠٢,٤	٣٠,٣٨١,٥	٣٠,٣٠٢,٠	- ودائع غير المقيمين
-١٥٥,٦	-١٦٥,١	-١٧٩,٤	-٦٧,٩	-٦٩,٥	-٩٥,٥	مصارف التسليف المتوسط والطويل الاجل
٤٩٦,٥	٥٠٨,٤	٤٩٨,٢	٤٥٤,٦	٤٣١,٣	٤٤٥,٦	- ديون على القطاع الخارجي
٦٥٢,١	٦٧٣,٥	٦٧٧,٦	٥٢٢,٤	٥٠٠,٨	٥٤١,١	- إلتزامات تجاه القطاع الخارجي

٤. ميزانية مصرف لبنان (في نهاية الفترة، بمليارات الليرات)

شباط ٢٠١٦	كانون الثاني ٢٠١٦	كانون الأول ٢٠١٥	شباط ٢٠١٥	كانون الثاني ٢٠١٥	كانون الأول ٢٠١٤	
						الموجودات
٦٤٤٦٠,٦	٦٣١٧٧,٦	٦١٠٣٣,١	٦٨١٧٧,٧	٦٦٤٤٣,٠	٦٥٣٥٦,١	موجودات خارجية
١٧٠٨٨,٧	١٥٤٧٨,٨	١٤٨٤٦,٢	١٦٧٧٥,٢	١٧٥٧٩,٢	١٦٥٠٨,٧	- ذهب
٤٧٣٧١,٩	٤٧٦٩٨,٩	٤٦١٨٧,٠	٥١٤٠٢,٥	٤٨٨٦٣,٨	٤٨٨٤٧,٤	- عملات أجنبية
٠,٠	٠,٠	٠,٠	٠,٠	٠,٠	٠,٠	- موجودات خارجية أخرى
٤٥٢,٣	٤٥٢,٠	٤٥١,٣	٤٤٩,٣	٤٤٩,٨	٤٤٩,٣	سلفات للقطاع الخاص
٧٢٩٢,٤	٦٦٧٤,٤	٦٨٣٣,٨	٦١٥١,٢	٥٩٥٦,٧	٥٧٨٠,٧	سلفات للمصارف التجارية
٧٣٣,٠	٧٣٦,٢	٧٤٠,٢	٦٠٥,٠	٦٠٨,٢	٥٨٠,٧	ديون على المؤسسات المالية
٠,٠	٠,٠	٠,٠	٠,٠	٠,٠	٠,٠	قروض للقطاع العام
٣٧٧٦٥,٨	٣٦٧٣٦,٣	٣٦٩٢٣,٨	٢٩٥٣٣,٣	٣٠٢١٠,٩	٢٩٣١٤,١	محفظة الأوراق المالية
٣٢٥,١	٣٢٥,٠	٣٣٠,٨	٣٤٢,٧	٣٤٢,٧	٣٤١,٩	قيم ثابتة
١٧٣٧٨,٧	١٧٣٧٨,٧	١٧٣٧٨,٧	٠,٠	٠,٠	٠,٠	موجودات ناتجة عن عمليات مقايضة على أدوات مالية
١٣٩١٠,٧	١٣٤٩٥,٧	١٣٣٤٤,٧	٢٧٧٢٣,٣	٢٧٣٤١,٩	٢٧٣٧١,٤	موجودات غير مصنفة
١٤٢٣١٨,٦	١٣٨٩٧٥,٩	١٣٧٠٣٦,٤	١٣٢٩٨٢,٥	١٣١٣٥٣,٢	١٢٩١٩٤,١	المجموع
						المطلوبات
٤٥٦٨,٢	٤٥٤٧,٦	٤٧٠٦,٤	٤٠٧٨,٨	٤٠٧٥,٥	٤٢٥٣,٧	النقد المتداول خارج مصرف لبنان
١٠٩٧٧٥,٩	١٠٩٦٩٢,٥	١٠٨٤٠١,٠	٩٨٧١٣,٦	٩٨٥٧٥,١	٩٦٦١٠,٤	ودائع المصارف التجارية
١٥١١,٤	١٤٩٩,١	١٥١٢,٩	١٣٠٨,٢	١٢٩٥,١	١٣٦٨,٣	ودائع المصارف المتخصصة والمؤسسات المالية
٤٥,٦	٨٣,٧	٧٩,٥	٧٦,٠	٦٧,٩	٦٧,٧	ودائع القطاع الخاص
٨٦٤٣,٧	٨٣٢٨,٠	٨١٥٣,٦	١٢٠٠٩,٢	٨٨١٤,٨	٩١٢٣,٢	إلتزامات تجاه القطاع العام
٨٦٤٦,٠	٧٠٣٧,٣	٦٤٠١,٠	٨٠٩٥,٦	٨٩١٩,٨	٨١٤٦,٣	فروقات القطع
٣٢١,١	٣٢١,٢	٣٢١,٣	٣٢٣,٦	٣٢٤,٥	٣٢٤,٦	إلتزامات خارجية
١١٤٥,٩	١٢٩٧,٦	١٢٩٧,١	١٤٤٧,٣	١٥٩٨,٦	١٥٩٨,٣	التزامات اخرى طويلة الاجل
٠,٠	٠,٠	٠,٠	١٠٤١,٨	١٨٦٧,٠	١٨٦٧,٠	أوراق مالية غير الأسهم
٥٣٣٩,٨	٥٣٣٩,٨	٥٣٣٩,٨	٥١٧٣,٥	٥١٧٣,٥	٥١٧٣,٥	الأموال الخاصة
٢٣٢٠,٩	٨٢٩,٠	٨٢٣,٨	٧١٤,٩	٦٤١,٥	٦٦١,١	مطلوبات غير مصنفة
١٤٢٣١٨,٦	١٣٨٩٧٥,٩	١٣٧٠٣٦,٤	١٣٢٩٨٢,٥	١٣١٣٥٣,٢	١٢٩١٩٤,١	المجموع

٥. الميزانية الموحدة للمصارف التجارية (في نهاية الفترة، بمليارات الليرات)

شباط ٢٠١٦	كانون الثاني ٢٠١٦	كانون الأول ٢٠١٥	شباط ٢٠١٥	كانون الثاني ٢٠١٥	كانون الأول ٢٠١٤	
الموجودات						
١٠٧٩٣٠,٣	١٠٧٧٨٧,٢	١٠٧٠٢١,٢	٩٦٧٠٩,٦	٩٧٠١٧,٢	٩٦٣١٤,٠	الموفورات
٦٩٧,٢	٧٤٤,٩	٦٩٢,٦	٦٢٩,٤	٦٢٧,٣	٦٠٦,٦	- أوراق نقدية ونقود صغيرة
١٠٧٢٣٣,١	١٠٧٠٤٢,٣	١٠٦٣٢٨,٦	٩٦٠٨٠,١	٩٦٣٨٩,٩	٩٥٧٠٧,٥	- ودائع لدى مصرف لبنان
٧٢٦٦١,٨	٧٢٦٢١,٦	٧٢٤٢٧,٤	٦٨٣٩٨,٣	٦٨٢٥٢,٨	٦٨٣٩٠,٦	ديون على القطاع الخاص
٢٠٧٥٣,٥	٢٠٦٩٣,٠	٢٠٥٧٣,٣	١٨٩٢٠,٧	١٨٨٣٧,٥	١٨٧٤٩,١	- بالليرة
٥١٩٠٨,٣	٥١٩٢٨,٦	٥١٨٥٤,٠	٤٩٤٧٧,٧	٤٩٤١٥,٣	٤٩٦٤١,٥	- بالعملة الاجنبية
٥٧٧٠٥,٩	٥٧٠٨٢,١	٥٦٩٨٣,٧	٥٨٣١٥,٥	٥٦٠١٧,٠	٥٦٣٠٨,٤	ديون على القطاع العام
٣٤٧٩٦,٥	٣٥١٣٨,٣	٣٥٨٦٩,٨	٣٥٠٩٢,٤	٣٥٩٨٦,٥	٣٦٤٧٠,٠	ديون على الخارج
٧٣٧٤,٧	٧٣١٥,٦	٧٣٦٠,٧	٦٦٣٦,١	٦٦٣١,٠	٦٥٧٤,٥	القيم الثابتة
٨٠٩,٠	٧٥٤,٠	٧١٥,٧	١٠٠١,٥	١٠٢٢,١	٨٠٥,٨	موجودات غير مصنفة
٢٨١٢٧٨,٣	٢٨٠٦٩٨,٩	٢٨٠٣٧٨,٥	٢٦٦١٥٣,٤	٢٦٤٩٢٦,٥	٢٦٤٨٦٣,٣	المجموع
المطلوبات						
١٨٠٤٦٨,٥	١٨٠١٦٦,٩	١٨٠٤٨٨,٨	١٧٢٣٤٧,٧	١٧١٥٠٨,٦	١٧٢٠٤٠,٨	ودائع القطاع الخاص المقيم
٤٧٥٢,٠	٤٧٩٥,١	٤٩٠٦,٩	٤٦٦٥,٦	٤٥١٠,٨	٤٥٦٣,٧	- تحت الطلب بالليرة
٦٩٢٠٠,٢	٦٩١٤٤,٠	٦٨٦٧٧,٦	٦٤٨٩٤,٢	٦٤٥٦٢,٧	٦٤٢٧٧,٩	- ودائع أخرى بالليرة
١٠٦٥١٦,٣	١٠٦٢٢٧,٨	١٠٦٩٠٤,٣	١٠٢٧٨٧,٩	١٠٢٤٣٥,١	١٠٣١٩٩,٢	- ودائع بالعملة الاجنبية
٥٠٤٧,٨	٥٠٤٥,١	٥٠٧٤,١	٤٩٠٤,٤	٤٩٤٠,٦	٤٨٤٢,٢	ودائع القطاع العام
٤٧٧٩١,٥	٤٨٢١٣,٤	٤٨٠٢٦,٠	٤٥٨٣١,٧	٤٥٨٠٠,١	٤٥٦٨٠,٢	ودائع القطاع الخاص غير المقيم
٩٨٩٦,٠	١٠١١٣,٩	٩٨٦٣,٨	٩٠٧٢,٣	٩٠٧٥,٣	٨٧٩٤,٩	إلتزامات تجاه القطاع المالي غير المقيم
٤٢٢,٥	٤٠٩,٢	٤١١,٦	٣٥٤,٤	٣٤٤,٧	٣٥١,٨	مطلوبات مالية أخرى
٢٥١٥٥,١	٢٥١٦٢,٩	٢٥١٣١,١	٢٣٧٢١,٥	٢٣٧٣١,٠	٢٣٧١٩,١	حساب الرساميل
١٢٤٩٧,٠	١١٥٨٧,٤	١١٣٨٣,١	٩٩٢١,٤	٩٥٢٦,٢	٩٤٣٤,٣	مطلوبات غير مصنفة
٢٨١٢٧٨,٣	٢٨٠٦٩٨,٩	٢٨٠٣٧٨,٥	٢٦٦١٥٣,٤	٢٦٤٩٢٦,٥	٢٦٤٨٦٣,٣	المجموع

٦. ودائع القطاع الخاص لدى المصارف التجارية (في نهاية الفترة، بمليارات الليرات)

شباط ٢٠١٦	كانون الثاني ٢٠١٦	كانون الأول ٢٠١٥	شباط ٢٠١٥	كانون الثاني ٢٠١٥	كانون الأول ٢٠١٤	
١٨٠,٤٦٨,٥	١٨٠,١٦٦,٩	١٨٠,٤٨٨,٨	١٧٢,٣٤٧,٧	١٧١,٥٠٨,٦	١٧٢,٠٤٠,٨	ودائع المقيمين
٧٣,٩٥٢,٢	٧٣,٩٣٩,١	٧٣,٥٨٤,٥	٦٩,٥٥٩,٨	٦٩,٠٧٣,٥	٦٨,٨٤١,٦	ودائع المقيمين بالليرة
١٠٦,٥١٦,٣	١٠٦,٢٢٧,٨	١٠٦,٩٠٤,٣	١٠٢,٧٨٧,٩	١٠٢,٤٣٥,١	١٠٣,١٩٩,٢	ودائع المقيمين بالعملة الاجنبية
٤٧,٧٩١,٥	٤٨,٢١٣,٤	٤٨,٠٢٦,٠	٤٥,٨٣١,٧	٤٥,٨٠٠,١	٤٥,٦٨٠,٢	ودائع غير المقيمين
٦,٦٤٠,٣	٦,٧٤٥,٩	٦,٦٨٠,١	٥,٩٣٥,٦	٥,٨٦٧,٣	٥,٨١٤,٥	ودائع غير المقيمين بالليرة
٤١,١٥١,٣	٤١,٤٦٧,٥	٤١,٣٤٥,٩	٣٩,٨٩٦,١	٣٩,٩٣٢,٧	٣٩,٨٦٥,٧	ودائع غير المقيمين بالعملة الاجنبية
٨٠,٥٩٢,٥	٨٠,٦٨٥,٠	٨٠,٢٦٤,٧	٧٥,٤٩٥,٤	٧٤,٩٤٠,٨	٧٤,٦٥٦,١	مجموع الودائع بالليرة
١٤٧,٦٦٧,٥	١٤٧,٦٩٥,٤	١٤٨,٢٥٠,١	١٤٢,٦٨٤,٠	١٤٢,٣٦٧,٩	١٤٣,٠٦٤,٩	مجموع الودائع بالعملة الاجنبية
٢٢٨,٢٦٠,٠	٢٢٨,٣٨٠,٤	٢٢٨,٥١٤,٨	٢١٨,١٧٩,٤	٢١٧,٣٠٨,٧	٢١٧,٧٢١,٠	المجموع العام

٧. معدلات الفائدة: المصارف التجارية (بالنسبة المتوية)

معدل ليور ٣ أشهر	معدلات مدينة ودائنة (دولار)						فائدة الاقتراض بين المصارف (ل.ل.)	معدلات مدينة ودائنة (ل.ل.)*						الفترة
	متوسط المعدلات الدائنة	إدخار وحسابات لأجل	إدخار تحت الطلب	حسابات شيكات وحسابات جارية	الحسم والسلفات	السعر في نهاية الفترة		متوسط المعدلات الدائنة	إدخار وحسابات لأجل	إدخار تحت الطلب	حسابات شيكات وحسابات جارية	الحسم والسلفات		
٠,٢٤	٣,٠٧	٣,٥٤	٠,٨٥	٠,٢٤	٦,٩٧	٢,٧٥	٥,٥٦	٥,٩٣	٢,١٢	٠,٨٠	٧,٤٩	٢٠١٤ كانون ١		
٠,٢٥	٣,١٢	٣,٥٧	٠,٨٩	٠,٢٤	٦,٩٦	٢,٧٥	٥,٥٧	٥,٩٥	٢,١٣	٠,٦٧	٧,٢٦	٢٠١٥ كانون ٢		
٠,٢٦	٣,١٣	٣,٥٨	٠,٨٧	٠,٢٠	٧,٠٥	٢,٧٥	٥,٥٨	٥,٩٨	٢,٥٤	٠,٨٥	٧,١٨	شباط		
٠,٢٧	٣,١٢	٣,٥٦	٠,٨٩	٠,٢٠	٧,١٦	٢,٧٥	٥,٥٧	٥,٩٦	٢,٠٩	٠,٧١	٦,٩٤	آذار		
٠,٢٨	٣,١٦	٣,٦٢	٠,٩٠	٠,٢٤	٧,٠٨	٣,٠٠	٥,٦١	٦,٠١	٢,١٠	٠,٧١	٧,١٠	نيسان		
٠,٢٨	٣,١٤	٣,٥٩	٠,٩٠	٠,٢٠	٧,٠٤	٢,٧٥	٥,٥٦	٥,٩٧	٢,١٤	٠,٦٦	٧,١١	أيار		
٠,٢٨	٣,١٦	٣,٦٣	٠,٨٩	٠,٢٢	٧,٠٣	٢,٧٥	٥,٥١	٥,٩٢	٢,٠٤	٠,٧٠	٧,١٢	حزيران		
٠,٢٩	٣,١٧	٣,٦٣	٠,٩١	٠,٢٣	٧,٠٩	٢,٧٥	٥,٥٨	٦,٠٠	٢,١٠	٠,٦٤	٦,٩٠	تموز		
٠,٣٢	٣,١٩	٣,٦٥	٠,٩١	٠,٢٨	٧,١٢	٢,٧٥	٥,٦١	٦,٠٠	٢,٠٣	٠,٧٣	٦,٨٩	آب		
٠,٣٣	٣,١٤	٣,٦٠	١,٥١	٠,١٩	٧,١٩	٣,٠٠	٥,٥٧	٥,٩٦	٢,٨٧	٠,٦٤	٧,٠٨	أيلول		
٠,٣٢	٣,٢٠	٣,٦٥	١,٤٧	٠,٢٣	٧,٠٥	٣,٠٠	٥,٦٧	٦,٠٤	٢,٩٣	٠,٧٢	٧,١٣	تشرين ١		
٠,٣٧	٣,١٧	٣,٦٢	٠,٩٣	٠,٢٠	٧,١٥	٣,٠٠	٥,٥٦	٥,٩٧	٢,٢٠	٠,٦٥	٦,٩٣	تشرين ٢		
٠,٥٤	٣,١٧	٣,٦٤	٠,٨٨	٠,٢١	٧,٠٦	٣,٢٥	٥,٥٦	٥,٩٧	٢,٠٨	٠,٦٩	٧,٤٥	كانون ١		
٠,٦٢	٣,٢٢	٣,٦٧	٠,٤٧	٠,١٥	٧,٣٤	٣,٠٠	٥,٥٢	٥,٨٨	١,٢٨	٠,٧٨	٨,٢٨	٢٠١٦ كانون ٢		
٠,٦٢	٣,٢٢	٣,٦٥	٠,٥٥	٠,١٤	٧,٣١	٤,٠٠	٥,٥٧	٥,٩٢	٢,٠٠	٠,٥٥	٨,١٨	شباط		

*تمت مراجعة متوسط معدلات الإقراض باليرة اللبنانية لاحتساب المعدلات قبل أي دعم أو إعفاء من الإحتياطي الإلزامي.

٨. سندات الخزينة ومعدلات الفائدة (في نهاية الفترة، بالنسبة المتوية)

هامش الفوائد بين سندات الخزينة لثلاثة أشهر والليور

كانون ١	تشرين ٢	تشرين ١	أيلول	آب	تموز	حزيران	أيار	نيسان	آذار	شباط	كانون ٢	
٤,٢٠	٤,٢٠	٤,٢٠	٤,١٩	٤,١٨	٤,١٧	٤,١٧	٤,١٧	٤,١٥	٤,١٦	٤,١٥	٤,١٣	٢٠١٣
٤,٢١	٤,٢١	٤,٢١	٤,٢١	٤,٢١	٤,٢١	٤,٢١	٤,٢١	٤,٢٠	٤,٢٠	٤,٢٠	٤,٢٠	٢٠١٤
٣,٩٠	٤,٠٧	٤,١٢	٤,١١	٤,١٢	٤,١٥	٤,١٦	٤,١٦	٤,١٦	٤,١٧	٤,١٨	٤,١٩	٢٠١٥
										٣,٨٢	٣,٨٢	٢٠١٦

معدلات الفائدة على سندات الخزينة

الفترة	٣ أشهر		٦ أشهر		١٢ شهراً		٢٤ شهراً		٣٦ شهراً	
	الفائدة الاسمية	الفائدة الفعلية	الفائدة الاسمية	الفائدة الفعلية	الفائدة الاسمية	الفائدة الفعلية	فائدة القسيمة	فائدة القسيمة	فائدة القسيمة	فائدة القسيمة
٢٠١٣	٤,٣٩	٤,٤٤	٤,٨٧	٤,٩٩	٥,٠٨	٥,٣٥	٥,٨٤	٦,٥٠	١٠,٠	١٠,٠
٢٠١٤	٤,٣٩	٤,٤٤	٤,٨٧	٤,٩٩	٥,٠٨	٥,٣٥	٥,٨٤	٦,٥٠	١٠,٠	١٠,٠
٢٠١٥	٤,٣٩	٤,٤٤	٤,٨٧	٤,٩٩	٥,٠٨	٥,٣٥	٥,٨٤	٦,٥٠	١٠,٠	١٠,٠
كانون ٢	٤,٣٩	٤,٤٤	٤,٨٧	٤,٩٩	٥,٠٨	٥,٣٥	٥,٨٤	٦,٥٠	١٠,٠	١٠,٠
شباط	٤,٣٩	٤,٤٤	٤,٨٧	٤,٩٩	٥,٠٨	٥,٣٥	٥,٨٤	٦,٥٠	١٠,٠	١٠,٠
كانون ١	٤,٣٩	٤,٤٤	٤,٨٧	٤,٩٩	٥,٠٨	٥,٣٥	٥,٨٤	٦,٥٠	١٠,٠	١٠,٠
٢٠١٦	٤,٣٩	٤,٤٤	٤,٨٧	٤,٩٩	٥,٠٨	٥,٣٥	٥,٨٤	٦,٥٠	١٠,٠	١٠,٠
كانون ٢	٤,٣٩	٤,٤٤	٤,٨٧	٤,٩٩	٥,٠٨	٥,٣٥	٥,٨٤	٦,٥٠	١٠,٠	١٠,٠
شباط	٤,٣٩	٤,٤٤	٤,٨٧	٤,٩٩	٥,٠٨	٥,٣٥	٥,٨٤	٦,٥٠	١٠,٠	١٠,٠

جرى في آذار ٢٠٠٥، إصدار لسندات خزينة استحقاق ٤ و ٥ سنوات بفائدة قسيمة ١٠,٣٠% و ١١,٣٠% على التوالي.

٩. عمليات المقاصة*

بالعملة الأجنبية (العدد بالوحدة والقيمة بالآلاف الدولارات)							بالليرة اللبنانية			
مجموع العمليات بالعملة الأجنبية		يورو		دولار اميركي		جنيه استرليني		(العدد بالآلاف والمبالغ بمليارات الليرات)		
القيمة	العدد	القيمة	العدد	القيمة	العدد	القيمة	العدد	المبلغ		العدد
٥٥.٣٠٩.٥٩١	٩.٣٢٠.٦٨٦	١.٢٥٨.٨٥٦	١٠٢.٧٩٧	٥٣.٩٧٧.٦٥٣	٩.٢١٥.٠٥٧	٧٣.٠٨٢	٢.٨٣٢	٢٥.٦٩٥	٣.٩١٧	٢٠١٣
٤.٦٣٧.٨٣٧	٧٧٩.٣٥٠	٩٦.٩١٩	٨.٠٠٤	٤.٥٣٤.٩٩٢	٧٧١.١١١	٥.٩٢٦	٢٣٥	١.٩٦٧	٣٠٦	كانون ٢
٤.٣٥٢.١٥٠	٧١٩.٢٩٣	٩٣.٧٠٧	٧.٧٧٩	٤.٢٤٩.٩٨٥	٧١١.٢٨٦	٨.٤٥٨	٢٢٨	١.٨٢٩	٢٨٥	شباط
٤.٤٦٦.٨٨٥	٧٦٤.١٣٠	١١١.٤٨٩	٨.٤٩٨	٤.٣٤٧.٥١٨	٧٥٥.٣٨٠	٧.٨٧٨	٢٥٢	١.٩٣٨	٣٠٩	آذار
٤.٨٥٣.١٦٤	٧٩٥.٥٧٧	١٠٠.٨٤٠	٩.٠٤٦	٤.٧٤٢.٤٥٧	٧٨٦.٢٩٣	٩.٨٦٧	٢٣٨	٢.٢١٩	٣٢٥	نيسان
٤.٥٢٤.٤٠٤	٨٠٠.٠٧١	٩٩.٢١٣	٨.٦٠٢	٤.٤٢٠.١٩٨	٧٩١.١٩٤	٤.٩٩٢	٢٧٥	٢.١٩٧	٣٣٥	أيار
٤.٥٢٢.٤٣٤	٧٧٣.٧٠٧	١٠١.٨٣٥	٨.٧٤٧	٤.٤١٦.٩٥٨	٧٦٤.٧٢١	٣.٦٤٢	٢٣٩	٢.١٧٧	٣٢٢	حزيران
٤.٩٣٥.٧٨٢	٨٣١.٣٨٨	١٢٣.٧٦٧	٩.٤٠١	٤.٨٠٤.٣٧٣	٨٢١.٧١١	٧.٦٤١	٢٧٦	٢.٢٨٠	٣٥٥	تموز
٤.٤٩٥.٢١٧	٧٧١.٤٠١	١٠١.٧٩٧	٨.٨٠٦	٤.٣٨٧.٥٢٩	٧٦٢.٣٥٩	٥.٨٩٠	٢٣٦	٢.٠٤١	٣٢٣	آب
٤.٥١٢.٤٦٧	٧٥٤.١٠٤	٩٨.٨١١	٨.٣١٨	٤.٤٠٨.٢٩٠	٧٤٥.٥٥٢	٥.٣٦٦	٢٣٤	٢.٢٢٠	٣٣٨	أيلول
٤.٦٩٩.٨٨٩	٧٩٢.٢١١	١٠٥.٣١١	٨.٢٩٩	٤.٥٠٩.٧٧١	٧٨٣.٥٨٥	٤.٨٠٧	٢٢٧	٢.٢٨٥	٣٤٨	تشرين ١
٤.٥٨١.٥٨٢	٧٦١.٧٤٣	١١٤.٥٠٦	٨.٤٥٤	٤.٤٦٦.٨٦٥	٧٥٣.٠٨٩	٥.٢١١	٢٠٠	٢.١٨٧	٣٢٨	تشرين ٢
٤.٧٢٧.٧٧٩	٧٧٧.٧١١	١١٠.٦٦٠	٨.٧٤٣	٤.٦١٣.٧١٥	٧٦٨.٧٧٦	٣.٤٠٤	١٩٢	٢.٣٥٤	٣٤٣	كانون ١
٥٦.٠٨٠.٧٤٩	٩.١٦٦.٣٩٧	١.٢٨٦.٥٦٣	١٠٠.٥١٦	٥٤.٧٤٦.٨١٨	٩.٠٦٣.٤٨٢	٤٧.٣٦٨	٢.٣٩٩	٢٧.٢٢٦	٤.٠٢٥	٢٠١٤
٤.٦٨١.٩٧٨	٧٦٣.٨٧٩	٩٩.٢٩٨	٧.٩٠٠	٤.٥٧٨.٦٥٨	٧٥٥.٧٧٦	٤.٠٢٢	٢٠٣	٢.٢٣١	٣٣٠	كانون ٢
٤.٢٨٣.٨٧٥	٧٠٢.٣٦٩	٩٣.٥٠٤	٧.٦٠٥	٤.١٨٦.٣٣٨	٦٩٤.٥٦٠	٤.٠٣٣	٢٠٤	٢.١٠٢	٣٠٢	شباط
٤.٦٧٧.٩٥٤	٧٦٩.٠٧٧	١٣٨.٣٨٩	٨.١٢٥	٤.٥٣٥.٩١٩	٧٦٠.٧٤٤	٣.٦٤٧	٢٠٨	٢.٢٩٢	٣٣٧	آذار
٤.٥٤٩.٤٩١	٧٣٦.٦٠٩	١١٩.٩٨٦	٨.٠٣٠	٤.٤٢٧.٢٨٣	٧٢٨.٤١١	٢.٢٢٣	١٦٨	٢.١٨٢	٣٢٠	نيسان
٥٠.٦٢٠.٧٥٥	٨١١.٠١٤	١١٦.٠٦٨	٨.٧٩٧	٤.٩٣٩.٩١٢	٨.٢٠٠.٨٠	٦.٠٩٥	٢٢٧	٢.٤٤٣	٣٥٣	أيار
٤.٨٠٩.٦٠٣	٧٦٢.٠٦١	١٥٠.٢٩٤	٨.٣٠٣	٤.٦٥٦.٢٧٨	٧٥٣.٥٧٣	٢.٨٣١	١٨٥	٢.٢٨٩	٣٣٤	حزيران
٤.٥١٥.٢٧٠	٧٠٨.٣٦٩	٩٠.٤٦٢	٧.٤٨٧	٤.٤٣٣.٠٢٧	٧٠٠.٧٢٢	١,٧٨١	١٦٠	٢.٠٥٩	٣١٠	تموز
٤.٨٥٢.٤٨٢	٨١٦.٠٣٣	٢.٥٢٨	٩.٠٩٦	٤.٨٦٤.٤٢٤	٨٠٦.٧٢٥	٣.٥٣١	٢١٢	٢.٣٥٠	٣٥٢	آب
٤.٨٥٢.٥٦٠	٧٨٤.٤٥٨	١١٧.٧٣١	٨.٦٧٢	٤.٧٣١.٧٧١	٧٧٥.٥٨٦	٣.٠٥٨	٢٠٠	٢.٣٤٢	٣٤٦	أيلول
٤.٧٣٢.٨٠٦	٧٩٥.٣٣١	١١٤.٠٧٦	٨.٧٨٢	٤.٦١٤.٨٩٧	٧٨٦.٣٤٤	٣.٨٣٣	٢٠٥	٢.٣٩٢	٣٥٣	تشرين ١
٤.٣٦٨.٠٧٦	٧٢٨.٨٣٤	١٢٠.٣٤٢	٨.٤٦٩	٤.٢٤١.٩٨٢	٧٢٠.١٤٨	٥.٧٥٣	٢١٧	٢.١٣٤	٣٢٢	تشرين ٢
٤.٦٩٤.٥٧٨	٧٨٨.٢٧٣	١٢٣.٧٨٦	٩.٢٥٠	٤.٥٦٤.٢٣١	٧٧٨.٨١٣	٦.٥٦٢	٢١٠	٢.٤١١	٣٦٧	كانون ١
٥٠.٨٨٦.٠٠٣	٨.٦٥٦.٩٣٠	١.٤٤٤.٣٥٤	١٠٥.٥٢٢	٤٩.٣٨٨.٢٤٥	٨.٥٤٨.٩٤١	٥٣.٤٠٤	٢.٤٦٧	٢٨.٢٤٣	٤.١٤٩	٢٠١٥
٤.٣٢٧.٣٣٨	٧٢٣.٢٤٠	١٢٢.٢٤٧	٨.١٩٦	٤.٢٠١.٩٦١	٧١٤.٨٥٠	٣.١٣٠	١٩٤	٢.٢٤٩	٣٣٨	كانون ٢
٣.٨٧٨.١٩٦	٦٥٦.٣٥٤	١٢١.٨٥٢	٧.٨٩٩	٣.٧٥١.٤٠٥	٦٤٨.٢٩٧	٤.٩٣٩	١٥٨	٢.٠٤٣	٣٠٣	شباط
٤.٣١٩.٩٩٠	٧٣٨.٥٠٦	١٢٧.٦٥١	٨.٧١٣	٤.١٨٧.٩٥٤	٧٢٩.٥٦٩	٤.٣٨٦	٢٢٤	٢.٣٨٢	٣٥٠	آذار
٤.١٦١.٠٨٥	٦٨٢.٠٩٩	١١٢.٢٦٥	٨.٢٩٩	٤.٠٥٠.٤٩١	٦٧٣.٦٢٨	٣.٣٢٨	١٧٢	٢.٣٤٠	٣٣٠	نيسان
٤.٤٣٣.٢٧٧	٧٣٧.٠٣٩	١١٩.٧١٥	٩.١٨٢	٤.٣٠٨.١١٣	٧٢٧.٦٣٤	٥.٤٤٩	٢٢٣	٢.٣٦١	٣٥٢	أيار
٤.٥١٤.٧٨٠	٧٥٩.٥٢٢	١٥٧.٧٧٨	٩.٥٩٠	٤.٣٥٣.٩٠٥	٧٤٩.٧٤٣	٣.٠٩٧	١٨٩	٢.٤٠٤	٣٥٨	حزيران
٣.٩٨٣.٦١١	٦٧٩.٥١٣	١٠٥.٩٤٧	٨.١٢٠	٣,٨٧٢.٦٧٠	٦٧١.١٨٩	٤.٩٩٤	٢٠٤	٢.٢٣٩	٣٤٠	تموز
٤.٢٩٨.٣٥٢	٧٤١.٤٠٦	١٠٥.٦٦٠	٩.٠٦٠	٤.١٨٦.٠٦٨	٧٣٢.١٥٧	٦.٦٢٥	١٨٩	٢.٤١١	٣٤٦	آب
٤.١٥٧.٢٠٢	٧٠٥.٤٧٠	١١٠.١٨٨	٨.٢٣٦	٤.٠٤١.٣١٥	٦٩٦.٩٣٣	٥.٧٠٠	٢٠١	٢.٣٩٥	٣٤٤	أيلول
٤.٥٥٧.٥٨٢	٧٧٧.٨٥٦	١٢٨.٥٤٤	٩.٤٤٣	٤.٤٦٦.٣٢٧	٧٦٨.١٩٠	٢.٧١٢	٢٢٣	٢.٥٦٦	٣٧٧	تشرين ١
٣.٩٨٣.٨٤٦	٧٠٥.٢١٠	١١٥.٢٠٧	٩.١٥٥	٣.٨٦٤.٦١٠	٦٩٥.٨٢١	٤.٠٢٩	٢٣٤	٢.٢٧٥	٣٤١	تشرين ٢
٤.٢٧٠.٧٤٣	٧٥٠.٧١٥	١١٧.٣٠١	٩.٥٢٩	٤.١٤٨.٤٢٦	٧٤٠.٩٣٠	٥.٠١٦	٢٥٦	٢.٥٧٨	٣٧٠	كانون ١
٨٠.٦٤.٨٣٠	١.٣٧٣.٥٩٥	٢٣١.٢٤٩	١٦.٨٥٧	٧.٨٢٥.٤٧٣	١.٣٥٦.٢٩٦	٨.١٠٩	٤٤٢	٤.٨٩٩	٦٦٩	٢٠١٦
٤.٠٦٩.١١٠	٦٩٩.١٢١	٩٧.٥٧٩	٨.٤٢٥	٣.٩٦٧.٦٦٩	٦٩٠.٤٨٢	٣.٨٦٣	٢١٤	٢.٥٧٩	٣٣٧	كانون ٢
٣.٩٩٥.٧٢٠	٦٧٤.٤٧٤	١٣٣.٦٧٠	٨.٤٣٢	٣.٨٥٧.٨٠٤	٦٦٥.٨١٤	٤.٢٤٦	٢٢٨	٢.٣٢٠	٣٣٣	شباط
										آذار
										نيسان
										أيار
										حزيران
										تموز
										آب
										أيلول
										تشرين ١
										تشرين ٢
										كانون ١

* بناء على إعلام مصرف لبنان رقم ٨٧٧ الصادر في ١٦ أيار ٢٠١٢، ستجري جلسات مقاصة المصارف فقط في المقر الرئيسي لمصرف لبنان، بيروت.

١٠. الاعتمادات والبالص المستندية للاستيراد والتصدير (بمليارات الليرات)

البالص		الاعتمادات المستندية						الفترة		
وضعية البالص بنهاية الفترة	بوالص خارجة خلال الفترة	بوالص واردة خلال الفترة	وضعية الاعتمادات بنهاية الفترة		اعتمادات مستعملة		الاعتمادات المفتوحة خلال الفترة			
			تصدير	استيراد	تصدير	استيراد	تصدير	استيراد		
٧٥٤,٧	٢١٥,٥	٢,٦٠٨,٣	٢,٥٩٨,٠	١,٧٢٥,٧	١,٤٨٣,٥	٤,٤٧٣,٩	٩,٣٥٨,١	٤,٦٤٢,٢	٩,٤٥٩,٥	٢٠١٤
٦٩٠,٤	٢٥٠,٤	٧٤١,٥	٦٣٥,١	٢,٠٣٧,٠	١,٧٥٣,٠	١,١٥٠,٢	٢,١٣٨,٠	١,٤٢٢,٤	٢,٥٣٠,٦	الفصل الثاني
٧١٥,٣	٢٢٩,٥	٦٥٦,٣	٥٥٧,٧	١,٩١٠,٢	١,٥٠٢,٨	١,٢٩٥,٨	٢,٧٥٨,١	١,٢٣٥,٥	٢,٥٨٢,٤	الفصل الثالث
٧٥٤,٧	٢١٥,٥	٦١٦,٠	٦٨٣,٥	١,٧٢٥,٧	١,٤٨٣,٥	١,٠٥٧,٣	١,٩٧٨,٦	١,٠٠٤,٢	٢,٠٣٩,٢	الفصل الرابع
٨٧٩,٨	٢١٦,٠	٢,٥١٠,٨	٢,٠٩٤,١	١,٢٥٨,٥	١,٤٣٨,٢	٣,٨٦٤,٨	٧,٧٠٥,٧	٣,٦٨٢,٣	٧,٨٥٣,٠	٢٠١٥
٨٠٣,٣	٢٢٣,٧	٢١١,٥	٢١٥,٥	١,٧٥٨,٥	١,٣٤٩,١	٣٠١,٧	٦٤٠,٢	٣٦٦,٥	٥٥٩,٣	كانون ٢
٨٩١,٦	٢٠٢,٧	١٨٠,٩	١٦٢,٢	١,٨٥٧,٣	١,٣٦٥,٦	٣٣٣,٤	٥٥٩,٥	٤٧٥,٢	٦٠٦,٠	شباط
٨٣٥,٥	٢١٣,٨	٢٦٣,٢	٢١٩,١	١,٩٨٨,٣	١,٤٦١,٢	٢٩٣,٧	٧١٤,٧	٤٤٧,٣	٨٢٦,٠	آذار
٩١٤,٦	٢١٧,٨	٢٦٧,٤	١٨٦,٣	١,٨٤٠,٥	١,٤١٧,٤	٣٧١,٠	٦٥٩,١	٢٤٦,٨	٦٢٢,٦	نيسان
٨٤٠,١	٢١٦,١	٢٦٥,١	١٨٠,٦	١,٧٤٩,٣	١,٥١٣,٧	٣٤٤,٢	٥٨٠,٥	٢٩٨,٩	٦٩٠,٠	أيار
٨٥٢,٢	٢١٠,٦	٢٢٤,٢	١٥٩,٧	١,٦٨٨,١	١,٥٦١,٨	٣٧٩,٢	٧٥٢,٦	٣٢٦,٤	٨٠٨,٨	حزيران
٨٦٦,٣	٢١٠,٣	١٨٣,٧	١٦٢,٩	١,٧١٥,٧	١,٣٣٤,٠	٢٧٠,٩	٧٢٢,٨	٣٢٦,٠	٥٣٠,١	تموز
٨٦٨,٢	١٩٩,٢	٢٠٧,٩	١٤٥,٠	١,٥٦١,٠	١,٣١٢,٥	٣١٠,٨	٥٧٢,٢	١٦١,١	٥٥٣,٦	آب
٨٧١,٧	٢١٤,١	١٦٣,٦	١٥٤,٧	١,٥٣٥,٠	١,٣٨٣,٩	٢٩٣,١	٦٤٤,٥	٢٨٥,٢	٧٠٢,٩	أيلول
٨٩٣,٩	٢١٦,٣	١٥٩,٥	١٧٧,٥	١,٤٨٢,٠	١,٣٨٨,٠	٢٩٠,٦	٦٦٦,١	٢١٢,٨	٦٨٦,٤	تشرين ١
٨٤٨,٠	٢٢٥,٣	٢١٤,٢	١٨٠,٥	١,٤٩٤,٠	١,٣٦٢,٩	٣٠٥,٠	٦٤٥,٦	٣٣٢,٧	٦٣٤,٢	تشرين ٢
٨٧٩,٨	٢١٦,٠	١٦٩,٧	١٥٠,١	١,٢٥٨,٥	١,٤٣٨,٢	٣٧١,١	٥٤٧,٩	٢٠٣,٥	٦٣٣,١	كانون ١
٨٩٩,٨	١٩٤,٩	١٤٣,٦	١٣٢,٥	١,١٨٩,٠	١,٣٦١,٢	٢٤١,٦	٥٨٧,٧	١٨٥,١	٥١٩,٩	٢٠١٦
٩٣٤,٠	٢٠٦,٨	١٥٨,٧	١٣٩,٦	١,١٠٢,٤	١,٣٣٦,٨	٢١٦,٢	٥٣٦,٦	١٤٥,٢	٥١٦,٣	كانون ٢
										شباط

١١. أدوات الدين العام الداخلي^١ (في نهاية الفترة، بمليارات الليرات)

شباط ٢٠١٦	كانون الثاني ٢٠١٦	كانون الأول ٢٠١٥	تشرين الثاني ٢٠١٥	تشرين الأول ٢٠١٥	شباط ٢٠١٥	كانون الأول ٢٠١٤	الدين القائم بالليرة اللبنانية
٦٦,٣٢٤,٠	٦٥,٥٤٨,٠	٦٥,١٩٥,٠	٦٥,٢٩٩,٠	٦٤,٧٢٠,٠	٦٢,٨٣٠,٠	٦١,٧٥٢,٠	١. سندات طويلة الأجل ^٢
٦٤,٥١١,٠	٦٣,٨٢١,٠	٦٣,٧١٢,٠	٦٣,٨٢٠,٠	٦٣,٢٥٩,٠	٦٠,٩٧١,٠	٥٩,٧٣٦,٠	- سندات ما فوق ٢٤ شهراً
٥٨,٩٧٩,٠	٥٨,٤٤٦,٠	٥٨,٤٨٦,٠	٥٨,٦٠٤,٠	٥٨,٢٤٢,٠	٥٧,٣٨٧,٠	٥٦,٦٠٢,٠	- سندات فترة ٢٤ شهراً
٤,٤٣٧,٠	٤,٢٩٠,٠	٤,٢٥٨,٠	٤,١٩٦,٠	٤,٠٥٦,٠	٢,٤٨٦,٠	٢,١٥٣,٠	- فائدة القسائم
١,١٥٤,٠	١,٠٨٥,٠	٩٦٨,٠	١,٠٢٠,٠	٩٦١,٠	١,٠٩٨,٠	٩٨١,٠	٢. سندات قصيرة الأجل ^٢
١,٦٧١,٠	١,٥٩٠,٠	١,٣٤٣,٠	١,٣٤١,٠	١,٣٢٩,٠	١,٦٩٣,٠	١,٨٦٠,٠	- سندات فترة ١٢ شهراً
١,٠١٤,٠	٩٦١,٠	٨٠١,٠	٧٥٧,٠	٧١٧,٠	٩١٣,٠	١,١٩٥,٠	- سندات لستة أشهر
٤١٨,٠	٤٦٢,٠	٤٧٠,٠	٥١٣,٠	٥٥٠,٠	٥٨١,٠	٥٦٤,٠	- سندات لثلاثة أشهر
٢٣٩,٠	١٦٧,٠	٧٢,٠	٧١,٠	٦٢,٠	١٩٩,٠	١٠١,٠	٣. قروض
١٤٢,٠	١٣٧,٠	١٤٠,٠	١٣٨,٠	١٣٢,٠	١٦٦,٠	١٥٦,٠	

^١ إن الفروقات الطفيفة بين أرقام هذا الجدول والأرقام المنشورة من قبل وزارة المالية ترد إلى تصويب بعض الأرقام التي تكون نشرت سابقاً على أساس شبه نهائي حرصاً على عدم تأخير صدور هذه المعلومات.

^٢ أن سندات الخزينة مسجلة بقيمتها الفعلية (القيمة الشرائية+الفوائد المتراكمة).

١٢. أسعار صرف أهم العملات الاجنبية (باليرة اللبنانية)

ذهب (اونصة)	فضة (اونصة)	دولار كندي	ين ياباني (١٠٠)	جنيه استرليني	فرنك سويسري	يورو	دولار أميركي	
متوسط الفترة								٢٠١٥
١٠٨٨٦٠٩٧٧	٢٥٠٨٥٧	١٠٢٤٦	١٠٢٧٤	٢٠٢٨٤	١٠٦١٦	١٠٧٥٠	١٠٥٠٧,٥	شباط
١٠٧٧٩٠٤٩٠	٢٤٠٤٠٧	١٠١٩٥	١٠٢٥٢	٢٠٢٥٨	١٠٥٣٨	١٠٦٣٢	١٠٥٠٧,٥	آذار
١٠٧٨٢٠٧٧٨	٢٤٠٢٨٠	١٠٢٢٠	١٠٢١٨	٢٠٣٤٥	١٠٦١٧	١٠٦٩١	١٠٥٠٧,٥	حزيران
١٠٦٩٢٠٧٣٢	٢٢٠١٥٧	١٠١٣٨	١٠٢٥٥	٢٠٣١٦	١٠٥٥١	١٠٦٩٤	١٠٥٠٧,٥	أيلول
١٠٦١١٠٢٥٩	٢١٠٢٣٠	١٠١٠٣	١٠٢٣٧	٢٠٢٦١	١٠٥١٣	١٠٦٣٨	١٠٥٠٧,٥	كانون ١
نهاية الفترة								٢٠١٦
١٠٦٥٣٠٣٤٣	٢١٠٢١٩	١٠٠٥٩	١٠٢٧٦	٢٠١٦٩	١٠٤٩٧	١٠٦٣٩	١٠٥٠٧,٥	كانون ٢ شباط
متوسط الفترة								٢٠١٥
١٠٩٠٦٠١٢٨	٢٥٠٦٨٨	١٠١٩١	١٠٢٨١	٢٠٢٧٣	١٠٦٢٧	١٠٧٠٦	١٠٥٠٧,٥	شباط
١٠٧٨٦٠٩٩١	٢٥٠٠٤٧	١٠١٨٣	١٠٢٥٧	٢٠٢٣٢	١٠٥٥٠	١٠٦٢٠	١٠٥٠٧,٥	آذار
١٠٧٦٨٠٨٢٥	٢٣٠٦٩٨	١٠٢١٨	١٠٢٣٢	٢٠٣٧٠	١٠٦٢٢	١٠٦٨٦	١٠٥٠٧,٥	حزيران
١٠٦٩٣٠٧٩٧	٢٢٠١١٥	١٠١٢٥	١٠٢٥٤	٢٠٢٩١	١٠٥٤٩	١٠٦٩١	١٠٥٠٧,٥	أيلول
١٠٦٠٩٠٧٨٤	٢٠٠٨٥٦	١٠٠٨٧	١٠٢٥١	٢٠٢٣٢	١٠٥٢١	١٠٦٤٧	١٠٥٠٧,٥	كانون ١
نهاية الفترة								٢٠١٦
١٠٦٧٨٠٣٧٥	٢١٠٤٧٩	١٠٠٧٤	١٠٢٤٧	٢٠١٦٢	١٠٤٧٩	١٠٦٤٣	١٠٥٠٧,٥	كانون ٢
١٠٨٥٢٠٩٤٤	٢٢٠٢٥٨	١٠١١٢	١٠٣٣٤	٢٠٠٨٨	١٠٥٠٥	١٠٦٤١	١٠٥٠٧,٥	شباط

١٣. الدين العام بحسب مصادر التمويل* (في نهاية الفترة)

شباط ٢٠١٦	كانون الثاني ٢٠١٥	كانون الأول ٢٠١٥	تشرين الثاني ٢٠١٥	شباط ٢٠١٥	كانون الأول ٢٠١٤	
٦٦.٣٢٤,٠	٦٥.٥٤٨,٠	٦٥.١٩٥,٠	٦٥.٢٩٩,٠	٦٢.٨٣٠,٠	٦١.٧٥٢,٠	١. الدين القائم باليرة اللبنانية (بالمليارات)
٢٥.٧٦٣,٠	٢٥.٣٨٠,٠	٢٤.٣٠٨,٠	٢٣.٨٩٨,٠	٢٠.٥٧٢,٠	١٩.٨٥٥,٠	أ. المصرف المركزي
٢٥.٧٦٣,٠	٢٥.٣٨٠,٠	٢٤.٣٠٨,٠	٢٣.٨٩٨,٠	٢٠.٥٧٢,٠	١٩.٨٥٥,٠	محفظة سندات الخزينة ^١
-	-	-	-	-	-	قروض للمؤسسات العامة
٢٩.٤٥٥,٠	٢٩.١٣٩,٠	٢٩.٨٧٨,٠	٣٠.٤٥٥,٠	٣١.٦٧٤,٠	٣١.٤٦٨,٠	ب. المصارف
٢٩.٣١٣,٠	٢٩.٠٠٢,٠	٢٩.٧٣٨,٠	٣٠.٣١٧,٠	٣١.٥٠٨,٠	٣١.٣١٢,٠	سندات الخزينة ^٢
١٤٢,٠	١٣٧,٠	١٤٠,٠	١٣٨,٠	١٦٦,٠	١٥٦,٠	قروض للمؤسسات العامة
١١.١٠٦,٠	١١.٠٢٩,٠	١١.٠٠٩,٠	١٠.٩٤٦,٠	١٠.٥٨٤,٠	١٠.٤٢٩,٠	ج. سندات القطاع غير المصرفي ^٣
١٣.٦٩٢,٠	١٣.٣٧٣,٠	١٣.٢٢٧,٠	١٤.٣٠٨,٠	١٦.٩١٣,٠	١٣.٩٦٥,٠	٢. ودائع القطاع العام
٥٢.٦٣٢,٠	٥٢.١٧٥,٠	٥١.٩٦٨,٠	٥٠.٩٩١,٠	٤٥.٩١٧,٠	٤٧.٧٨٧,٠	٣. الدين الصافي باليرة اللبنانية
٢٧.٢١٤,٠	٢٧.١٤٨,٠	٢٧.٠٧٣,٠	٢٧.١١٩,٠	٢٧.٥٦٤,٠	٢٥.٦٠٨,٠	٤. الدين بالعملات الأجنبية (بملايين الدولارات)
٩٣.٦٥٧,٠	٩٣.١٠٠,٠	٩٢.٧٨١,٠	٩١.٨٧٣,٠	٨٧.٤٧٠,٠	٨٦.٣٩١,٠	٥. مجموع الدين الصافي (بمليارات الليرات)

* المصدر: وزارة المالية، أرقام شبه نهائية قابلة للتصحيح.

إن الفروقات الطفيفة بين أرقام هذا الجدول والأرقام المنشورة من قبل وزارة المالية ترد إلى تصويب بعض الأرقام التي تكون نشرت سابقاً على أساس شبه نهائي حرصاً على عدم تأخير صدور هذه المعلومات.

^١ سندات الخزينة مسجلة بقيمتها الفعلية (القيمة الشرائية+الفوائد المترتبة).

^٢ ابتداء من أيلول ١٩٩٩، تشمل هذه الأرقام صكوك المديونات إلى جانب سندات الخزينة.

^٣ نظراً لتوسع سوق سندات الخزينة، يتعدى احصاء حيازاتها من قبل غير المقيمين، ولذلك أدرجت جميع سندات الخزينة المصدرة باليرة في الدين القائم باليرة اللبنانية، والسندات المصدرة بالدولار في الدين بالعملات الأجنبية.

١٤. سندات دين الجمهورية اللبنانية بالعملة الأجنبية

إقفال شباط ٢٠١٦			إقفال كانون الثاني ٢٠١٦			استحقاق	
هامش	فائدة %	سعر	هامش	فائدة %	سعر		
٤,٢٦	٤,٤٣	١٠٠,٠٠	٤,٢٥	٤,٤٥	١٠٠,٠٠	٢٠١٦/٠٤/٢٣	فئة ٣ سنوات (٦٠٠ مليون دولار)
٤,٠٢	٤,٣٦	١٠١,٣٥	٣,٢٤	٣,٥٣	١٠٢,١٨	٢٠١٦/٠٥/١١	فئة ١٥ سنة (٤٠٠ مليون دولار)
٤,٣٤	٤,٨٢	٩٩,٩٥	٥,٠١	٥,٤٣	٩٩,٥٠	٢٠١٦/١١/٠٢	فئة ٥ سنوات (٥٠٠ مليون دولار)
٤,٢٦	٤,٨٤	١٠٤,٢٠	٤,٦٤	٥,٠٨	١٠٤,٢٦	٢٠١٧/٠٣/٢٠	فئة ٨ سنوات (١٥٠٠ مليون دولار)
٥,٤٦	٦,٤٦	٩٧,٠٠	٥,٧٣	٦,٥٠	٩٦,٧٥	٢٠١٧/٠٧/٢٠	فئة ١٠ سنوات (٣٠٠ مليون دولار)
٤,٦١	٥,٤٢	٩٩,٣٦	٤,٨٥	٥,٦٢	٩٩,٠٠	٢٠١٧/١٠/١٢	فئة ٥ سنوات (٧٧٥ مليون دولار)
٤,٦٩	٥,٤٨	٩٩,٥٠	٥,١٤	٥,٩١	٩٩,٠٠	٢٠١٧/١٢/٢٧	فئة ١٥ سنة (٩٥٠ مليون دولار)
٤,٦٧	٥,٤٨	٩٨,٤٨	٤,٤٦	٥,٢٤	٩٨,٦٣	٢٠١٧/١٢/٣١	فئة ١٥ سنة (٢٠٠٧,٥١١ مليون دولار)
٧,٠٠	٧,٧٩	٩٧,٣٨	٦,٩٤	٧,٧٠	٩٧,٢٥	٢٠١٨/٠٣/٠٥	فئة ١٥ سنة (٧٠٠ مليون دولار)
٦,٤٩	٧,٢٨	٩٧,٣٨	٦,٤٨	٧,٢٤	٩٧,٢٥	٢٠١٨/٠٥/٢٧	فئة ١٥ سنة (٢٠٠ مليون دولار)
٤,٧٠	٥,٥٠	٩٩,٢٥	٥,٠٥	٥,٨٣	٩٨,٥١	٢٠١٨/٠٦/١٢	فئة ٥ سنة (٧٠٠ مليون دولار)
٤,٥٦	٥,٥٠	٩٩,١٢	٤,٣٥	٥,٣٤	٩٩,٥٢	٢٠١٨/١١/١٢	فئة ٨ سنة (١٠٢٥ مليون دولار)
٤,٤٩	٣,٩٧	١٠٣,٥٠	٤,٦٢	٤,١٩	١٠٣,٠٢	٢٠١٨/١١/٢٨	فئة ٧ سنوات (٤٤٥ مليون يورو)
٥,٠٠	٥,٩٤	٩٨,٧٥	٤,٧٢	٥,٧٠	٩٩,٤٢	٢٠١٩/٠٤/٢٣	فئة ٥ سنوات (٥٠٠ مليون دولار)
٤,٩٧	٥,٩١	١٠٠,٢٥	٥,٢٠	٦,١٧	٩٩,٥٠	٢٠١٩/٠٥/٢٠	فئة ٨ سنوات (٦٥٠ مليون دولار)
٥,٠٤	٥,٩٨	٩٨,٢٥	٥,١٤	٦,١٠	٩٧,٨٠	٢٠١٩/١١/٢٨	فئة ٨ سنوات (١٥٠٠ مليون دولار)
٥,٠٠	٦,٢٤	١٠٠,٤٦	٥,١٠	٦,٤٤	٩٩,٧٥	٢٠٢٠/٠٣/٠٩	فئة ١٠ سنوات (١٢٠٠ مليون دولار)
٤,٩٧	٦,٢٢	٩٨,٥٠	٥,٠١	٦,٣٥	٩٨,٠٠	٢٠٢٠/٠٤/١٤	فئة ١٦ سنوات (٧٠٠ مليون دولار)
٥,٠٤	٦,٢٨	٩٩,٥٠	٥,١٤	٦,٤٨	٩٨,٧٥	٢٠٢٠/٠٦/٢٠	فئة ٧ سنوات (٦٠٠ مليون دولار)
٥,١٣	٦,٣٧	١٠٨,٠٩	٥,٢٠	٦,٥٤	١٠٧,٤٠	٢٠٢١/٠٤/١٢	فئة ١٥ سنة (٢٠٩٢,٤٦٩ مليون دولار)
٤,٩٣	٦,٤٨	٩٨,٠٠	٥,٠١	٦,٦٨	٩٦,٩٠	٢٠٢٢/١٠/٠٤	فئة ١٢ سنة (١٥٤٠ مليون دولار)
٥,٠٠	٦,٥٥	٩٧,٠٠	٤,٩٣	٦,٦١	٩٦,٦٢	٢٠٢٣/٠١/٢٧	فئة ١٠ سنة (١١٠٠ مليون دولار)
٤,٩٦	٦,٧١	٩٧,٠٠	٤,٧٩	٦,٧٢	٩٦,٩٢	٢٠٢٤/١١/٠٤	فئة ٩ سنة (٥٠٠ مليون دولار)
٤,٩٨	٦,٧٣	١٠١,٧٥	٤,٨٢	٦,٧٦	١٠١,٥٦	٢٠٢٤/١٢/٠٣	فئة ١٥ سنة (٢٥٠ مليون دولار)
٤,٩٧	٦,٧٣	٩٦,٥٠	٤,٩٧	٦,٨٨	٩٥,٤٥	٢٠٢٥/٠٢/٢٦	فئة ١٠ سنة (٨٠٠ مليون دولار)
٤,٩٧	٦,٧١	٩٦,٨٨	٤,٨٨	٦,٨٣	٩٦,٠٢	٢٠٢٥/٠٦/١٢	فئة ١٣ سنة (٨٠٠ مليون دولار)
٥,١٣	٦,٨٩	٩٧,٨٥	٥,١٥	٧,٠٦	٩٦,٥٥	٢٠٢٦/١١/٢٧	فئة ١٥ سنة (٧٢٥ مليون دولار)
٥,١٨	٦,٩٣	٩٨,٥٥	٥,١٣	٧,٠٥	٩٧,٥٨	٢٠٢٧/١١/٢٩	فئة ١٥ سنة (١٠٠٠ مليون دولار)
٥,١٤	٦,٨٩	٩٨,٠٠	٥,٠٩	٧,٠٢	٩٦,٩٢	٢٠٢٨/١١/٠٣	فئة ١٣ سنة (٥٠٠ مليون دولار)
٥,٢٣	٦,٩٩	٩٧,٠٠	٥,١٧	٧,١٠	٩٦,٠٢	٢٠٣٠/٠٢/٢٦	فئة ١٥ سنة (١٤٠٠ مليون دولار)
٥,٣٩	٧,١٤	٩٩,٠٠	٥,٠٩	٧,١٤	٩٩,٠٠	٢٠٣٥/١١/٠٢	فئة ١٥ سنة (٦٠٠ مليون دولار)

١٥. شهادات إيداع عالمية

إقفال شباط ٢٠١٦		إقفال كانون الثاني ٢٠١٦		إستحقاق	القيمة	
فائدة	سعر	فائدة	سعر			
٨,٥٧%	٩٤,٧٩	٨,٣٨%	٩٤,٩٠	١٤/١٢/٢٠١٧	٥٠٠ مليون \$	بنك البحر المتوسط (٥ سنوات)

١٦. سندات دين المصارف بالعملة الأجنبية

إقفال شباط ٢٠١٦			إقفال كانون الثاني ٢٠١٦			إستحقاق	القيمة	Eurobonds
هامش	فائدة (%)	سعر	هامش	فائدة (%)	سعر			
٥,٢٥%	٦,٨٩%	١٠٠,٥٠	٥,٢٥%	٦,٨٩%	١٠٠,٥٠	٢١/٠٦/٢٠٢١	٣٠٠ مليون \$	١٠ سنوات (Euro Notes) بيبلوس

١٧. التداول بالأسهم في بورصة بيروت (شباط - ٢٠١٦)

الشركة	الأسهم المنفذة	النسبة	قيمة التنفيذ (\$)	النسبة	سعر الإقفال (\$)	معدل السعر (\$)
سوليدير "أ"	٤٠٤٠٧٤٦	١٢,٢٥%	٤,١٢٤,٢٧٣	١٦,٥٥%	٩,٩٢٠	١٠,١٩
سوليدير "ب"	١٩٣,٦٧١	٥,٨٦%	١,٩٦٨,٩٦٠	٧,٩٠%	٩,٧٩٠	١٠,١٧
البنك اللبناني للتجارة	٠	٠,٠٠%	٠	٠,٠٠%	١,٧٠٠	-
البنك اللبناني للتجارة "أ" فئة "A"	٠	٠,٠٠%	٠	٠,٠٠%	١٠٠,٠٠٠	-
البنك اللبناني للتجارة "ب" فئة "B"	٠	٠,٠٠%	٠	٠,٠٠%	١٠١,٥٠٠	-
البنك اللبناني للتجارة "ج" فئة "C"	٠	٠,٠٠%	٠	٠,٠٠%	١٠١,٠٠٠	-
بنك عوده	٣١٧,٦٢٨	٩,٦١%	١,٩٥٩,٨٠١	٧,٨٦%	٦,٠٥٠	٦,١٧
بنك عوده "GDR"	٣٥٠,٦٢٢	١٠,٦١%	٢,١٢٦,٥٩١	٨,٥٣%	٦,٠٣٠	٦,٠٧
بنك عوده "أ" فئة "F"	٢٠٠	٠,٠١%	٢٠,٤٠٠	٠,٠٨%	١٠٢,٠٠٠	١٠٢,٠٠
بنك عوده "ب" فئة "G"	٠	٠,٠٠%	٠	٠,٠٠%	١٠٠,٩٠٠	-
بنك عوده "ج" فئة "H"	٠	٠,٠٠%	٠	٠,٠٠%	١٠١,٥٠٠	-
بنك بيروت	٩٦,١٧٣	٢,٩١%	١,٨٠٦,١٩٢	٧,٢٥%	١٨,٧٩٠	١٨,٧٨
بنك بيروت "أ" فئة "٢٠١٤"	٠	٠,٠٠%	٠	٠,٠٠%	٢١,٠٠٠	-
بنك بيروت "ب" فئة "E"	٠	٠,٠٠%	٠	٠,٠٠%	٢٦,٣٥٠	-
بنك بيروت "ج" فئة "H"	١٠,٠٠٠	٠,٣٠%	٢٦٥,٠٠٠	١,٠٦%	٢٦,٥٠٠	٢٦,٥٠
بنك بيروت "د" فئة "I"	١١,٤٠٠	٠,٣٥%	٣٠٢,١٠٠	١,٢١%	٢٦,٥٠٠	٢٦,٥٠
بنك بيروت "هـ" فئة "J"	٠	٠,٠٠%	٠	٠,٠٠%	٢٦,٥٠٠	-
بنك بيلوس	٩٠١,٩٧٢	٢٧,٣٠%	١,٤٤٧,٠٤٦	٥,٩٤%	١,٦٤٠	١,٦٤
بنك بيلوس GDR	٤٦٣	٠,٠١%	٣٧,٩٦٦	٠,١٥%	٨٢,٠٠٠	٨٢,٠٠
بنك بيلوس "أ" فئة "٢٠٠٨"	١١٥	٠,٠٠%	١١,٦٢٥	٠,٠٥%	١٠١,١٠٠	١٠١,٠٩
بنك بيلوس "ب" فئة "٢٠٠٩"	٥٠٠	٠,٠٢%	٥٠,٧٠٠	٠,٢٠%	١٠١,٤٠٠	١٠١,٤٠
بنك بيمو	٠	٠,٠٠%	٠	٠,٠٠%	١,٩٠٠	-
بنك بيمو "أ" فئة "٢٠١٣"	٦,٩٠٠	٠,٢١%	٦٨٩,٧٠٠	٢,٧٧%	٩٩,٩٠٠	٩٩,٩٦
بنك لبنان والمهجر "GDR"	٨٣٥,٦٥٨	٢٥,٣٠%	٨,٢٥٨,٥٩٧	٣٣,١٤%	٩,٩٥٠	٩,٨٨
بنك لبنان والمهجر	١٢٠,٦٨٥	٣,٦٥%	١,١٥١,٢٣٣	٤,٦٢%	٩,٦٠٠	٩,٥٤
بنك لبنان والمهجر "أ" فئة "٢٠١١"	٢٠,٦٨٨	٠,٦٣%	٢٠٩,٩٨٣	٠,٨٤%	١٠,١٥٠	١٠,١٥
ريمكو	٠	٠,٠٠%	٠	٠,٠٠%	٣,٢٣٠	-
هولسيم لبنان	٣١,٨٦٧	٠,٩٦%	٤٥٦,٣٧٠	١,٨٣%	١٤,٣١٠	١٤,٣٢
الإسمنت الأبيض لحامله	٣٠٠	٠,٠١%	١,٠٥٠	٠,٠٠%	٣,٥٠٠	٣,٥٠
الإسمنت الأبيض إسمي	٠	٠,٠٠%	٠	٠,٠٠%	٣,١٠٠	-
المجموع	٣,٣٠٣,٥٨٨	١٠٠%	٢٤,٩١٩,٥٨٧	١٠٠%	-	-

١٨. أدوات مالية مختلفة

إقفال كانون الثاني ٢٠١٦ (\$)	معدل السعر (\$)	إقفال شباط ٢٠١٦ (\$)	معدل السعر (\$)	التغيير (%)
١٠,٠٠٠-٩,٨٠	٩,٩٠	٩,٦٥ - ١٠,١٥	٩,٩٠	٠,٠٠%
٩,٦٠-٩,٥٥	٩,٥٨	٩,٩٠ - ٩,٩١	٩,٥٨	٣,٥٠%
٦,١٤-٦,٠٠	٦,٠٧	٥,٨٩ - ٦,٠٢	٦,٠٧	-١,٨١%
٧٧,٠٠-٠,٠٠	٧٧,٠٠	٧٥,١٠ - ٠,٠٠	٧٧,٠٠	-٢,٤٧%



مصرف لبنان
BANQUE DU LIBAN