

SYNTHÈSE

(Les pourcentages représentent les variations annuelles, sauf mention contraire)

L'indicateur synthétique de la Banque du Liban est passé à 297,6 en avril 2016, contre 296,1 le mois précédent et 288,2 en avril 2015. Au cours du mois, la balance des paiements a enregistré un déficit de 254,9 millions de dollars. Sur un an, le bilan consolidé des banques commerciales s'est accru de 4,7% et le taux de dollarisation des dépôts s'est inscrit à 64,7% à la fin du mois. Sur le dollar et sur la livre, les taux d'intérêt bancaires créditeurs ont enregistré une hausse, alors que les taux débiteurs ont affiché une baisse.

- ☒ La **balance des paiements** a enregistré, en avril 2016, un déficit de 254,9 millions de dollars. Ceci s'est traduit par une baisse des avoirs extérieurs nets de la Banque du Liban de 494,9 millions de dollars et une hausse de ceux des banques et institutions financières de 240,0 millions de dollars. Pour les quatre premiers mois de l'année, la balance des paiements s'est soldée par un déficit cumulé de 899,1 millions de dollars, contre un déficit cumulé de 714,2 millions de dollars pour la même période de 2015.
- ☒ Selon les chiffres publiés par le Ministère des finances, la **dette publique** totale nette a diminué de 120 milliards de livres en avril 2016, s'inscrivant à 94 248 milliards de livres à la fin du mois. Cette contraction résulte d'une baisse de la dette publique nette libellée en livre libanaise et d'une hausse de la dette publique libellée en devises. En effet, la dette en livre libanaise a reculé de 702 milliards de livres, s'inscrivant à 52 583 milliards de livres, alors que la dette en devises s'est accrue de 386 millions de dollars, totalisant 27 638 millions de dollars fin avril. Sur un an, la croissance de la dette publique totale nette, de la dette en livre libanaise et de la dette en devises a respectivement été de 6,0%, 10,7% et 0,7% fin avril.
- ☒ Les **réserves brutes en devises de la Banque du Liban** ont atteint 37 739,5 millions de dollars fin avril 2016, soit une baisse annuelle de 3,4% ou 1 343,8 millions de dollars. La valeur totale des réserves extérieures, y compris l'or, a totalisé 49 326,1 millions de dollars. Sur le marché de Beyrouth, le **cours du dollar** s'est maintenu au taux moyen de 1 507,50 livres libanaises au cours du mois.
- ☒ Les **taux d'intérêt** sont restés inchangés en avril 2016 sur toutes les catégories de bons du Trésor. À la fin du mois, les taux se sont maintenus à 4,44% sur les bons à 3 mois, 4,99% sur les bons à 6 mois, 5,35% sur les bons à 12 mois, 5,84% sur les bons à 24 mois et 6,50% sur les bons à 36 mois. Sur la livre, les taux bancaires créditeurs se sont élevés à 5,60% (+1 point de base), alors que les taux débiteurs se sont inscrits à 8,40% (-22 points de base). Sur le dollar, les taux bancaires ont suivi le même mouvement. Ainsi, le taux débiteur moyen pondéré s'est inscrit à 7,17% (-19 points de base), alors que le taux créditeur moyen a atteint 3,29% (+2 points de base).
- ☒ L'**agrégat M3** a atteint 188 605,8 milliards de livres fin avril 2016, avec une croissance annuelle de 4,5%, contre 5,5% en mars 2016. Les crédits bancaires au secteur privé sont restés le facteur principal de création monétaire, de même que les crédits au secteur public. En ce qui concerne les composantes de la masse monétaire, les dépôts en livre et en devises ont enregistré une hausse respective de 5,0% et 3,7%.
- ☒ Le **bilan consolidé des banques commerciales** s'est élevé à 283 285 milliards de livres fin avril 2016, soit une hausse annuelle de 4,7%, contre 6,0% en mars 2016. Les dépôts du secteur privé, résident et non-résident, ainsi que les crédits au secteur privé, se sont respectivement améliorés de 3,7% et 7,3%. Le **taux de dollarisation** des dépôts bancaires s'est inscrit à 64,7% fin avril 2016.
- ☒ Le déficit de la **balance commerciale** s'est creusé de 13,7%, totalisant 1 373,1 millions de dollars fin avril 2016. En effet, les importations et les exportations ont respectivement progressé de 11,7% et 1,1%, atteignant 1 610,2 millions et 237,1 millions de dollars.
- ☒ Par rapport à avril 2015, les **livraisons de ciment**, indicateur de l'activité actuelle du secteur de la construction, ainsi que les surfaces couvertes par les **permis de construire**, indicateur de son activité potentielle, se sont respectivement élargies de 20,2% et 1,0%.
- ☒ Sur un an, la **production d'énergie électrique** a reculé de 7,6% en avril 2016, s'inscrivant à 968,7 millions de kWh.
- ☒ A l'**Aéroport International de Beyrouth**, le trafic aérien et le nombre de passagers ont respectivement baissé de 2,2% et 6,8%, le nombre de passagers arrivant et partant ayant respectivement régressé de 7,3% et 6,3%, et celui des passagers en transit ayant augmenté de 0,3%. Le volume du fret aérien a rétréci de 6,9%.
- ☒ En avril 2016, le trafic maritime et le volume total du fret maritime au **Port de Beyrouth** se sont respectivement renforcés de 35,0% et 10,1%.

DIAGNOSTIC

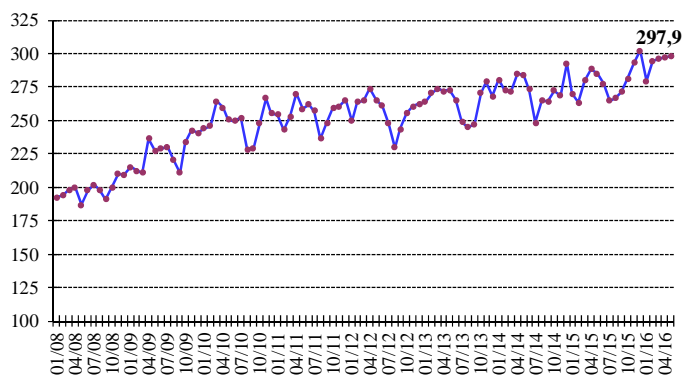
L'INDICATEUR SYNTHETIQUE DE LA BDL

L'indicateur synthétique de la Banque du Liban est passé à 297,6 en avril 2016, contre 296,1 le mois précédent et 288,2 en avril 2015, soit une hausse annuelle de 3,3%.

Indicateur Synthétique (Moyenne 1993=100)

	Indice	Changement Mensuel (%)	Changement Annuel (%)
Avril-2015	288,2	3,0	1,1
Mai-2015	285,0	-1,1	0,5
Juin-2015	277,7	-2,6	1,6
Juil-2015	264,6	-4,7	6,5
Août-2015	266,6	0,8	0,6
Sep-2015	271,5	1,8	2,7
Oct-2015	281,4	3,6	3,2
Nov-2015	293,1	4,2	9,1
Déc-2015	302,3	3,1	3,3
Jan-2016	279,4	-7,6	3,5
Fév-2016	294,6	5,4	11,9
Mars-2016	296,1	0,5	5,9
Avril-2016	297,6	0,5	3,3

Indicateur Synthétique



COMPENSATION DES CHÈQUES

La valeur totale des chèques compensés a baissé de 0,8% en avril 2016.

La valeur des chèques libellés en livre libanaise a augmenté de 9,4%, alors que celle des chèques en devises a diminué de 4,6%.

La part des chèques compensés libellés en devises s'est inscrite à 70,0% du total des chèques, soit une baisse de 3,8%.

Sur un an, la part des chèques rejetés a diminué de 0,4%, représentant 2,0% de la valeur totale des chèques fin avril 2016.

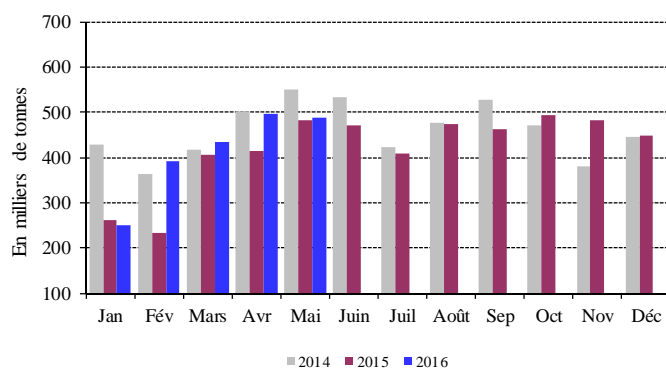
SECTEUR RÉEL

LA CONSTRUCTION ET L'IMMOBILIER

Par rapport à avril 2015, les livraisons de ciment, indicateur de l'activité actuelle du secteur de la construction, ainsi que les surfaces couvertes par les permis de construire, indicateur de son activité potentielle, se sont respectivement élargies de 20,2% et

1,0%.

Livraisons de Ciment



Source: Sociétés de Ciment

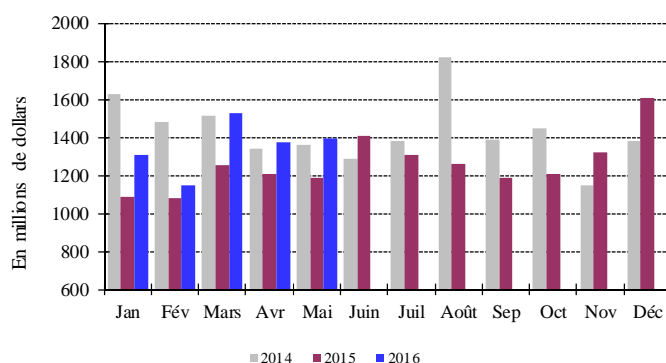
Les taxes foncières perçues en avril 2016 ont augmenté de 9,1% sur un an, totalisant 68,3 milliards de livres.

LE COMMERCE EXTERIEUR

Le déficit de la balance commerciale s'est creusé de 13,7%, totalisant 1 373,1 millions de dollars fin avril 2016. En effet, les importations et les exportations ont respectivement progressé de 11,7% et 1,1%, atteignant 1 610,2 millions et 237,1 millions de dollars.

Les recettes douanières perçues au cours du mois ont régressé de 2,4%, s'inscrivant à 181,2 milliards de livres.

Déficit Commercial



Source: Conseil Supérieur des Douanes

Pour les quatre premiers mois de l'année, les importations libanaises des principaux pays d'origine se sont réparties comme suit: la Chine 10,6%, les Etats-Unis 7,8%, l'Italie 7,5%, les Pays-Bas 7,4% et l'Allemagne 5,6%.

En avril 2016, ces importations se sont réparties de la manière suivante:

Importations par pays d'origine (millions de dollars)

	Avril 15	% du total	Avril 16	% du total
Chine	153,1	10,6	135,5	8,4
Italie	91,2	6,3	125,3	7,8
Pays-Bas	16,9	1,2	116,1	7,2
Etats-Unis	84,3	5,8	108,9	6,8
Allemagne	94,4	6,5	107,5	6,7
Autres pays	1 002,0	69,5	1 016,9	63,2
Total importations	1 441,9	100	1 610,2	100

Principaux Indicateurs (Toutes les variations sont en % et comparées à la même période de l'année précédente)

	Déc-2014	Moy-2014	Avr-2015	Déc-2015	Moy-2015	Mars-2016	Avr-2016
Chèques compensés en L.L. ¹							
(en millions de L.L.)	2 411 022	2 269 112	2 340 082	2 578 113	2 353 602	2 427 671	2 560 901
Variation en %	2,44	5,97	7,22	6,93	3,72	1,92	9,44
Chèques compensés en devises ^{1**}							
(en millions de \$)	4 695	4 684	4 161	4 271	4 241	3 988	3 968
Variation en %	-0,70	1,61	-8,54	-9,03	-9,46	-7,69	-4,63
Total chèques compensés ^{**}							
(en millions de L.L.)	9 488 099	9 329 494	8 612 918	9 016 258	8 746 156	8 439 506	8 543 242
Demandes d'information à la Centrale des Risques ¹							
Total	22 020	23 842	26 613	22 695	27 057	32 705	30 481
Variation en %	31,49	6,35	14,14	3,07	13,48	10,18	14,53
Permis de construire ^{2**}							
(en mètres carrés)	986 113	1 129 059	1 059 191	1 078 966	1 028 296	1 174 658	1 069 941
Variation en %	-17,68	4,83	-16,64	9,42	-8,92	27,94	1,01
Livraisons de ciment ^{3**}							
(en tonnes)	444 926	459 736	413 568	447 724	420 239	434 038	497 306
Variation en %	18,31	-5,38	-17,48	0,63	-8,59	6,96	20,25
Taxes foncières perçues ⁴							
(en millions de L.L.)	103 254	76 749	62 616	99 067	69 510	73 939	68 333
Variation en %	-7,24	1,88	-30,36	-4,05	-9,43	16,17	9,13
Importations ^{5**}							
(en millions de L.L.)	2 486 352	2 575 378	2 174 315	2 776 677	2 270 644	2 639 260	2 428 135
Variation en %	-8,23	-3,46	-12,11	11,68	-11,83	15,98	11,67
Exportations ^{5**}							
(en millions de L.L.)	404 206	416 315	353 717	356 431	371 021	332 218	357 551
Variation en %	10,44	-15,83	-21,84	-11,82	-10,88	-14,39	1,08
Déficit Commercial ^{**}	2 082 146	2 159 063	1 820 597	2 420 246	1 899 624	2 307 041	2 070 584
Variation en %	-11,15	-0,65	-9,94	16,24	-12,02	22,22	13,73
Recettes douanières ^{5*}							
(en millions de L.L.)	180 568	176 606	185 673	178 291	179 633	171 824	181 197
Variation en %	-3,29	-6,20	7,82	-1,26	1,71	3,85	-2,41
Production d'électricité (réseau EDL) ⁶							
(en millions de kWh)	1 103	1 044	1 048	1 066	1 043	1 076	969
Variation en %	1,01	3,53	0,91	-3,35	-0,02	-4,27	-7,59
Importations de dérivés pétroliers ^{7***}							
(en tonnes métriques)	636 054	569 435	466 628	574 485	638 280	782 118	518 411
Variation en %	-0,14	12,50	-2,33	-9,68	12,09	13,66	11,10
Marchandises au Port de Beyrouth ^{8**}							
Total	758 078	690 695	643 996	745 066	685 220	839 507	709 081
Variation en %	-1,19	0,15	-8,06	-1,72	-0,79	24,46	10,11
Arrivée (tonnes)	671 529	608 329	566 900	650 233	594 521	755 014	626 566
Départ (tonnes)	86 097	81 761	76 763	94 618	90 206	84 011	82 200
Transit/zone franche (tonnes)	452	605	333	215	493	482	315
Passagers (AIB) ⁹							
Total	573 231	547 446	598 337	616 246	603 667	534 940	557 708
Variation en %	12,38	4,89	10,28	7,50	10,27	12,04	-6,79
Arrivée	299 509	268 551	291 870	313 336	293 179	275 788	270 638
Variation en %	11,49	6,43	8,39	4,62	9,17	13,58	-7,27
Départ	272 389	277 694	306 181	297 477	307 323	258 898	286 783
Variation en %	13,62	3,51	12,65	9,21	10,67	10,99	-6,34
Transit	1 333	1 202	286	5 433	3 164	254	287
Variation en %	-20,84	-7,74	-80,61	307,58	163,35	-81,47	0,35

* A partir de juillet 1995, la valeur du dollar douanier (800 L.L.) a été remplacée par le cours officiel du dollar. ** Chiffres mis à jour par le secteur privé. *** A dater début Janvier 1997, les données préliminaires sont mises à jour pour inclure les secteurs public et privé.

Sources: ¹BDL. ²Ordre des Ingénieurs de Beyrouth et Tripoli. ³Sociétés de Ciment. ⁴Ministère des Finances. ⁵Conseil Supérieur de Douanes. ⁶EDL. ⁷Direction Générale du Pétrole. ⁸Port de Beyrouth. ⁹Aéroport International de Beyrouth.

Pour les quatre premiers mois de l'année, les exportations libanaises vers les principaux pays de destination se sont réparties comme suit: l'Arabie Saoudite 11,8%, l'Afrique du Sud 11,8%, les Emirats Arabes Unis 9,2%, la Syrie 6,5% et l'Iraq 6,1%.

En avril 2016, elles se sont réparties de la manière suivante:

Exportations par pays d'origine (millions de dollars)

	Avril 15	% du total	Avril 16	% du total
Arabie Saoudite	31,5	13,4	29,5	12,5
Afrique du Sud	19,1	8,2	28,1	11,9
EAU	25,6	10,9	20,0	8,4
Iraq	18,8	8,0	15,3	6,4
Syrie	10,5	4,5	13,6	5,7
Autres pays	129,0	55,0	130,5	55,0
Total exportations	234,6	100	237,1	100

Importations (millions de dollars)

Sections	Jan-Avr 2015	% du total	Jan-Avr 2016	% du total
Produits alimentaires	1 087,7	19,4	1 067,7	17,1
Textiles	279,4	5,0	271,5	4,4
Peaux, cuirs et plastiques artificielles	25,6	0,5	23,6	0,4
Bois et ouvrage en bois	72,2	1,3	67,2	1,1
Produits chimiques/pharmaceutiques	657,5	11,7	681,3	10,9
Papiers et ouvrages en papier	108,3	1,9	100,0	1,6
Produits en pierre, plâtre, ciment	125,1	2,2	138,9	2,2
Métaux et produits dérivés	1 307,7	23,3	1 942,3	31,2
Machines et matériel électrique	1 247,0	22,2	1 203,5	19,3
Produits de la bijouterie	269,1	4,8	293,6	4,7
Autres	431,8	7,7	442,6	7,1
Total	5 611,3	100	6 232,2	100

Exportations (millions de dollars)

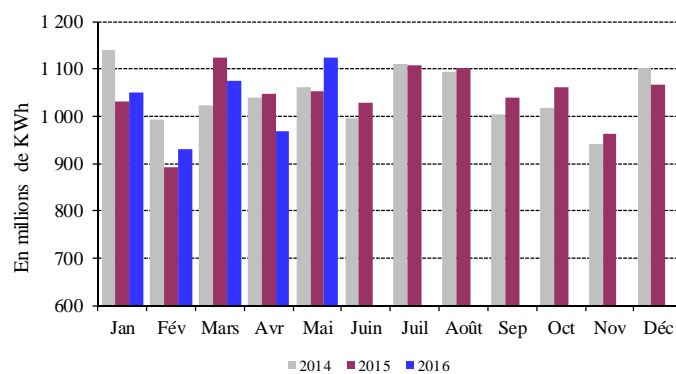
Sections	Jan-Avr 2015	% du total	Jan-Avr 2016	% du total
Produits alimentaires	229,7	23,5	222,7	25,6
Textiles	38,4	3,9	29,1	3,3
Peaux, cuirs et plastiques artificielles	5,1	0,5	4,7	0,5
Bois et ouvrage en bois	4,1	0,4	3,7	0,4
Produits chimiques/pharmaceutiques	132,4	13,5	101,5	11,7
Papiers et ouvrages en papier	51,8	5,3	42,1	4,8
Produits en pierre, plâtre, ciment	10,9	1,1	8,3	1,0
Métaux et produits dérivés	115,9	11,8	93,6	10,7
Machines et matériel électrique	152,2	15,6	132,1	15,2
Produits de la bijouterie	153,8	15,7	149,8	17,2
Autres	84,0	8,6	83,7	9,6
Total	978,3	100	871,4	100

Source: Conseil Supérieur de Douanes

L'ENERGIE

Sur un an, la production d'énergie électrique a reculé de 7,6% en avril 2016, s'inscrivant à 968,7 millions de kWh.

Production Mensuelle d'Electricité (Réseau EDL)



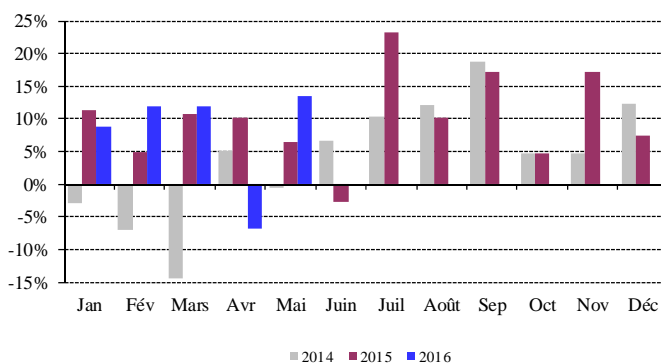
Source: Electricité du Liban

LE TRANSPORT

A l'Aéroport International de Beyrouth, le trafic aérien et le nombre de passagers ont respectivement baissé de 2,2% et 6,8%, le nombre de passagers arrivant et partant ayant respectivement régressé de 7,3% et 6,3%, et celui des passagers en transit ayant augmenté de 0,3%.

Le volume du fret aérien a rétréci de 6,9%, les marchandises débarquées et embarquées ayant respectivement baissé de 0,1% et 16,4%.

Variation Annuelle du Flux de Passagers



Source: Aéroport International de Beyrouth

En avril 2016, le trafic maritime et le volume total du fret maritime au Port de Beyrouth se sont respectivement renforcés de 35,0% et 10,1%. Les marchandises débarquées et embarquées ont respectivement progressé de 10,5% et 7,1%, alors que les marchandises en transit ont diminué de 5,4%.

SECTEUR MONÉTAIRE

LES AVOIRS EXTERIEURS NETS DU SYSTEME BANCAIRE

La balance des paiements a enregistré, en avril 2016, un déficit de 254,9 millions de dollars. Ceci s'est traduit par une baisse des avoirs extérieurs nets de la Banque du Liban de 494,9 millions de dollars et une hausse de ceux des banques et institutions financières de 240,0 millions de dollars. Pour les quatre premiers mois de l'année, la balance des paiements s'est soldée par un déficit cumulé

de 899,1 millions de dollars, contre un déficit cumulé de 714,2 millions de dollars pour la même période de 2015.

LES RESERVES OFFICIELLES EN DEVICES

Les réserves brutes en devises de la Banque du Liban ont atteint 37 739,5 millions de dollars fin avril 2016, soit une baisse annuelle de 3,4% ou 1 343,8 millions de dollars. La valeur totale des réserves extérieures, y compris l'or, a totalisé 49 326,1 millions de dollars. Sur le marché de Beyrouth, le cours du dollar s'est maintenu au taux moyen de 1 507,50 livres libanaises au cours du mois.

LES TAUX D'INTERET

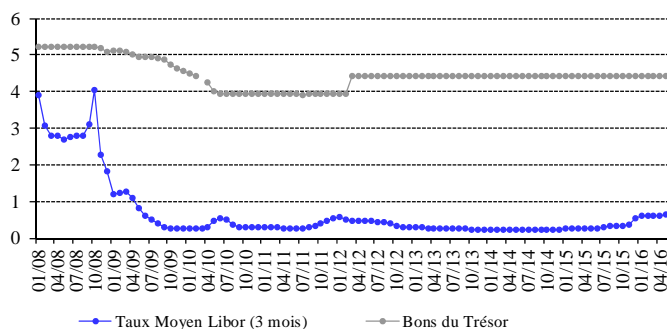
Les taux d'intérêt sont restés inchangés en avril 2016 sur toutes les catégories de bons du Trésor. À la fin du mois, les taux se sont maintenus à 4,44% sur les bons à 3 mois, 4,99% sur les bons à 6 mois, 5,35% sur les bons à 12 mois, 5,84% sur les bons à 24 mois et 6,50% sur les bons à 36 mois.

Sur la livre, les taux bancaires créditeurs se sont élevés à 5,60% (+1 point de base), alors que les taux débiteurs se sont inscrits à 8,40% (-22 points de base).

Sur le dollar, les taux bancaires ont suivi le même mouvement. Ainsi, le taux débiteur moyen pondéré s'est inscrit à 7,17% (-19 points de base), alors que le taux créditeur moyen a atteint 3,29% (+2 points de base).

En conséquence, l'écart d'intérêt débiteur sur la livre et le dollar a rétréci, passant de 1,26 points en mars 2016 à 1,23 points en avril 2016. De même, l'écart d'intérêt créditeur sur la livre et le dollar est passé au cours de la même période de 2,32 points à 2,31 points.

Ecart d'Intérêt entre les Bons du Trésor à 3 mois et le Libor



En avril 2016, la moyenne du taux Libor à 3 mois s'est stabilisée à 0,63%, comme en mars 2016.

Au cours du mois, les taux sur les certificats de dépôt à 45 et 60 jours émis par la Banque du Liban sont restés inchangés, se stabilisant respectivement à 3,57% et 3,85%.

D'autre part, les taux d'escompte et de prise en pension ont été maintenus par la banque centrale à 10,00%, taux en vigueur depuis décembre 2009.

LA MASSE MONETAIRE

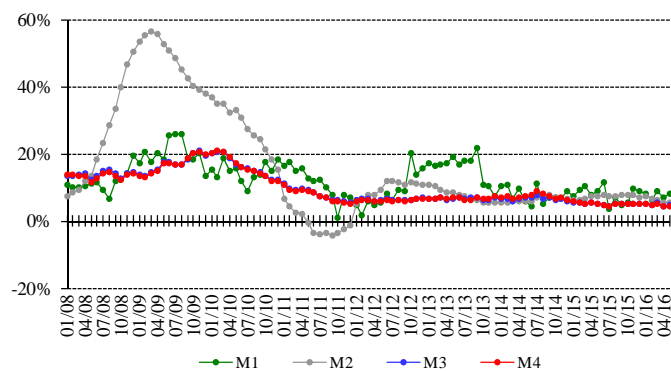
L'agrégat M3 a atteint 188 605,8 milliards de livres fin avril 2016, avec une croissance annuelle de 4,5%, contre 5,5% en mars 2016. Les crédits bancaires au secteur privé sont restés le facteur principal de création monétaire, de même que les crédits au secteur public.

En ce qui concerne les composantes de la masse monétaire, les dépôts en livre et en devises ont enregistré une hausse respective de 5,0% et 3,7%.

Variations de la Masse Monétaire sur un an (en %)

	M1	M2	M3	M4
Avril-2015	7,69	7,41	5,58	5,49
Mai-2015	9,11	7,38	5,13	5,04
Juin-2015	11,52	7,89	4,76	4,72
Juil-2015	3,66	7,30	4,53	4,46
Août-2015	6,88	7,59	5,10	5,07
Sep-2015	4,63	7,61	5,18	5,15
Oct-2015	5,61	7,98	5,19	5,05
Nov-2015	9,84	7,66	5,14	5,09
Déc-2015	8,93	7,11	5,05	5,08
Jan-2016	8,01	7,33	5,23	5,21
Fév-2016	6,25	6,69	4,91	4,91
Mars-2016	8,85	6,23	5,47	5,28
Avril-2016	7,09	5,55	4,48	4,26

Variation de la Masse Monétaire



LA DETTE PUBLIQUE

Selon les chiffres publiés par le Ministère des finances, la dette publique totale nette a diminué de 120 milliards de livres en avril 2016, s'inscrivant à 94 248 milliards de livres à la fin du mois.

Cette contraction résulte d'une baisse de la dette publique nette libellée en livre libanaise et d'une hausse de la dette publique libellée en devises. En effet, la dette en livre libanaise a reculé de 702 milliards de livres, s'inscrivant à 52 583 milliards de livres, alors que la dette en devises s'est accrue de 386 millions de dollars, totalisant 27 638 millions de dollars fin avril.

Sur un an, la croissance de la dette publique totale nette, de la dette en livre libanaise et de la dette en devises a

respectivement été de 6,0%, 10,7% et 0,7% fin avril.

Bons du Trésor par catégorie (en % du total)

	3 mois	6 mois	12 mois	24 mois et plus
Avril-2015	0,18	0,82	1,40	97,60
Mai-2015	0,15	0,91	1,38	97,56
Juin-2015	0,17	0,90	1,31	97,62
Juil-2015	0,20	0,86	1,20	97,74
Août-2015	0,19	0,80	1,18	97,83
Sep-2015	0,15	0,83	1,16	97,86
Oct-2015	0,10	0,85	1,11	97,94
Nov-2015	0,11	0,79	1,16	97,94
Déc-2015	0,11	0,72	1,23	97,94
Jan-2016	0,25	0,71	1,47	97,57
Fév-2016	0,36	0,63	1,53	97,48
Mars-2016	0,37	0,47	2,13	97,03
Avril-2016	0,22	0,51	2,21	97,06

L'ACTIVITÉ BANCAIRE

LE BILAN CONSOLIDÉ DES BANQUES

Le bilan consolidé des banques commerciales s'est élevé à 283 285 milliards de livres fin avril 2016, soit une hausse mensuelle de 0,14%, contre 0,57% le mois précédent; sur un an, il s'est accru de 4,75%.

LE VOLUME DES CREDITS

a-Les banques commerciales

En avril 2016, les crédits octroyés par les banques commerciales au secteur privé, résident et non résident, ont augmenté de 0,26%, contre 0,91 en mars 2016. Sur un an, ils ont affiché une hausse de 7,34%, atteignant 83 212 milliards de livres fin avril 2016. Ces crédits se sont répartis comme suit:

- Les crédits en livre libanaise ont enregistré une amélioration de 1,02% en avril 2016, contre 0,71% en mars 2016, s'élevant à 21 113 milliards à la fin du mois. Sur un an, leur volume s'est élargi de 9,85%, représentant 25,37% du total des crédits consentis, contre 24,79% en avril 2015.
- Les crédits en devises ont légèrement augmenté de 0,01% en avril 2016, contre 0,98% le mois précédent. En expansion annuelle de 6,51%, ils ont atteint 41 193 millions de dollars fin avril 2016.

b-Les banques d'affaires

Les crédits octroyés par les banques d'affaires ont totalisé 2 109 milliards de livres fin avril 2016, en hausse mensuelle de 0,67%, contre 0,04% en mars 2016. Sur un an, ils ont augmenté de 6,56%.

LE VOLUME DES DEPOTS

a-Les banques commerciales

Les dépôts du secteur privé, résident et non résident, auprès des banques commerciales, se sont renforcés de 0,32% en avril 2016, contre 0,68% en mars 2016. Sur un an, leur volume s'est élargi de 3,68%, atteignant 230 539 milliards de livres fin avril 2016. Ces dépôts se sont répartis comme suit:

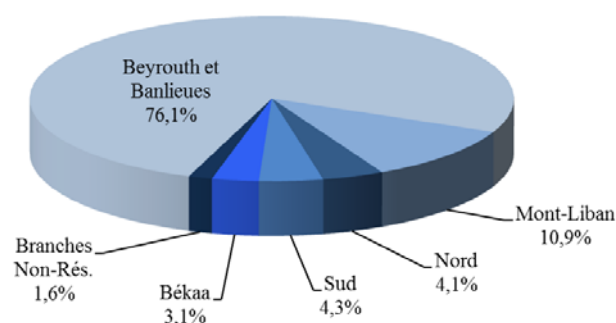
- Les dépôts en livre libanaise ont enregistré une hausse de 0,56% en avril 2016, contre 0,33% en mars 2016, et se sont élevés à 81 310 milliards de livres à la fin du mois. Sur un an, ils se sont accrus de 5,37%, représentant 35,27% du total des dépôts bancaires, contre 34,70% fin avril 2015.
- Les dépôts en devises se sont accrus de 0,19% en avril 2016, contre 0,87% le mois précédent. Sur un an, ils se sont améliorés de 2,78%, atteignant 98 991 millions de dollars fin avril 2016.

b-Les banques d'affaires

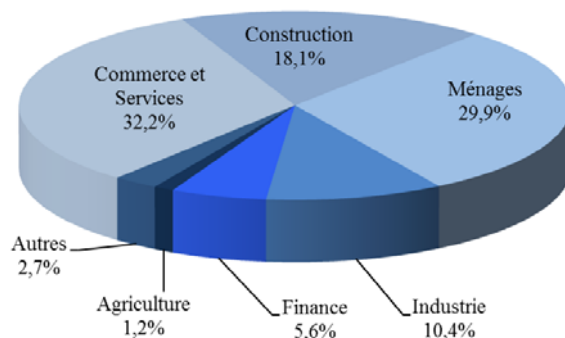
En avril 2016, les dépôts du secteur privé ont reculé de 0,52%, contre une baisse de 4,37% en mars 2016. Sur un an, leur volume a augmenté de 0,59%, passant de 3 068 milliards de livres fin avril 2015 à 3 086 milliards fin avril 2016.

LA DISTRIBUTION DES CREDITS

Distribution des Crédits par Région



Distribution des Crédits par Secteur



LE RATIO CREDITS - DEPOTS

Fin avril 2016, le total des crédits a atteint 36,09% du total des dépôts, contre 34,87% fin avril 2015. Ces crédits

se sont répartis de la manière suivante:

- Ratio crédits-dépôts en livres: 25,97%, contre 24,91%.
- Ratio crédits-dépôts en devises: 41,61%, contre 40,16%.

LES FONDS PROPRES

En avril 2016, les fonds propres du secteur bancaire ont augmenté de 2,81%, après une baisse de 0,38% en mars 2016. Sur un an, ils se sont accrus de 6,03%, s'élevant à 25 765 milliards de livres à la fin du mois.

Le ratio fonds propres/actif total des banques commerciales a progressé, atteignant 9,10% fin avril 2016, contre 8,86% en mars 2016 et 8,99% en avril 2015. Le ratio fonds propres/total des dépôts a enregistré une hausse, s'élevant à 11,18% fin avril 2016, contre 10,91% en mars 2016 et 10,93% en avril 2015.

De même, le ratio fonds propres/total des crédits s'est amélioré, passant à 30,96% à la fin du mois, contre 30,20% en mars 2016 et 31,35% en avril 2015.

LES TAUX DE DOLLARISATION

Le taux de dollarisation des dépôts bancaires a baissé, s'inscrivant à 64,73% fin avril 2016, contre 64,81% fin mars 2016 et 65,30% fin avril 2015.

De même, le taux de dollarisation des crédits bancaires a diminué, atteignant 74,63% fin avril 2016, contre 74,82% fin mars 2016 et 75,21% fin avril 2015.

MARCHÉS FINANCIERS

En avril 2016, l'indice pondéré des valeurs boursières a baissé de 3,96%, clôturant le mois à 95,62 points, contre 99,57 points le mois précédent. De même, le volume des actions échangées à la Bourse de Beyrouth s'est contracté de 87,17%, totalisant 3 131 693 actions; et leur valeur a par conséquent chuté de 84,40%, s'inscrivant à 35 millions de dollars.

Au cours du mois, aucune émission de certificats de dépôt interne ou externe n'a été émise ou n'est parvenue à échéance.

Indice pondéré des valeurs boursières (Jan 1996=100)

Avril-2015	104,76
Mai-2015	107,47
Juin-2015	107,70
Juil-2015	104,51
Août-2015	95,57
Sep-2015	94,42
Oct-2015	89,32
Nov-2015	104,18
Déc-2015	104,47
Jan-2016	95,66
Fév-2016	93,72
Mars-2016	99,57
Avril-2016	95,62

Indice Pondéré des Valeurs Boursières (IPVB)

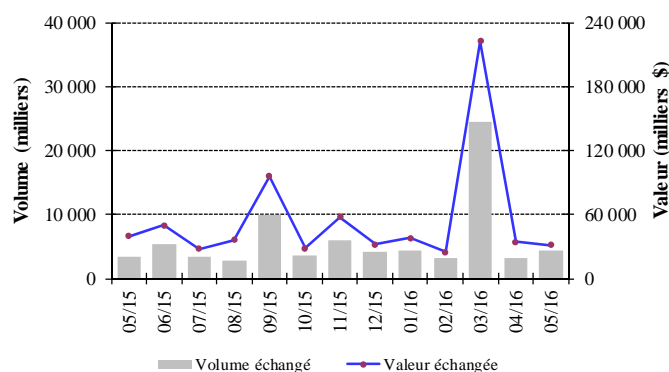


LA BOURSE DE BEYROUTH

Bourse de Beyrouth

Date	Actions échangées		Capitalisation du marché (milliards de dollars)
	Volume (millions)	Valeur (millions de dollars)	
Avril-2015	1,02	10,51	12,43
Mai-2015	3,51	40,08	12,43
Juin-2015	5,44	49,87	12,42
Juil-2015	3,37	28,06	12,30
Août-2015	2,76	36,05	12,03
Sep-2015	10,04	96,05	11,89
Oct-2015	3,52	28,45	11,75
Nov-2015	5,99	57,91	12,05
Déc-2015	4,16	32,07	12,09
Jan-2016	4,48	38,23	11,95
Fév-2016	3,30	24,92	11,98
Mars-2016	24,42	222,42	12,22
Avril-2016	3,13	34,70	11,68

Activité de la Bourse de Beyrouth

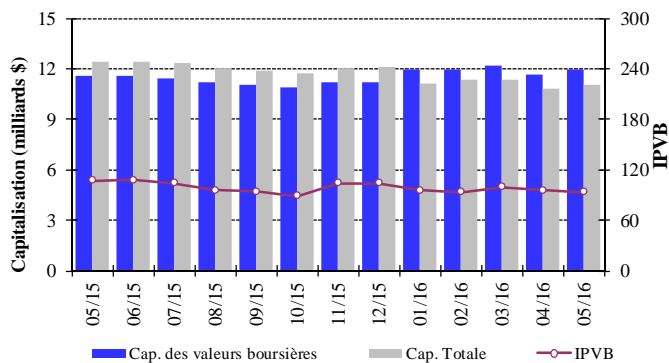


Le volume des actions échangées en avril 2016 a accusé une baisse de 87,17%, totalisant 3,132 millions d'actions, contre 24,417 millions le mois précédent. De même, la valeur des actions échangées a régressé de 84,40%, s'inscrivant à 35 millions de dollars en avril 2016, contre 222 millions en mars 2016.

En ce qui concerne les actions échangées au cours du mois, les actions cotées de la Banque BLOM se sont

placées en tête, avec 38,63% du volume total des actions. En termes de performance, les actions A de Solidere ont occupé la première place avec une hausse de 1,49%.

IPVB et Capitalisation de la Bourse de Beyrouth



La capitalisation de l'ensemble des actions des sociétés membres de la Bourse de Beyrouth a affiché une baisse mensuelle de 4,37%, totalisant 11,685 milliards de dollars en avril 2016, contre 12,220 milliards en mars 2016.

De même, la valeur marchande des actions cotées a régressé de 4,58%, passant de 11,336 milliards de dollars en mars 2016 à 10,817 milliards de dollars en avril 2016.

LES ACTIONS PRIVILEGIEES

Emetteur	Type	Prix	Volume (milliers)	Valeur (millions de \$)
Bank of Beirut	Actions privilégiées "H"	26.35 \$	5,400	142
	Actions privilégiées "I"	26.35 \$	5,000	132
	Actions privilégiées "J"	25.75 \$	3,000	77
	Actions prioritaires 2014	21.00 \$	4,762	100
Banque BEMO	Actions privilégiées 2013	100.00 \$	350	35
Banque BLOM	Actions privilégiées 2011	10.16 \$	20,000	203
Banque Audi	Actions privilégiées "F"	101.50 \$	1,500	152
	Actions privilégiées "G"	100.60 \$	1,500	151
	Actions privilégiées "H"	101.30 \$	750	76
Banque BLC	Actions privilégiées "A"	100.50 \$	400	40
	Actions privilégiées "B"	100.00 \$	550	55
	Actions privilégiées "C"	101.00 \$	350	35
Banque Byblos	Actions privilégiées 2008	100.20 \$	2,000	200
	Actions privilégiées 2009	100.40 \$	2,000	201

LES GDRs

En avril 2016, les cours des GDRs de la Banque BLOM et de la Banque Audi ont respectivement diminué de 4,69% et 4,32%, les premiers variant entre 10,10 et 10,20 dollars et les derniers entre 5,70 et 5,82 dollars. Par contre, les cours des GDRs émis par Solidere ont augmenté de 1,50%, variant entre 9,85 et

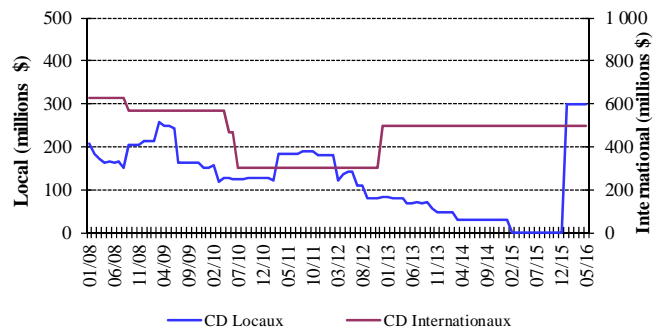
10,15 dollars. Quant aux GDRs de la Banque Byblos, leurs cours ont accusé un repli de 1,32%, variant entre 0,00 et 75,00 dollars.

LES CERTIFICATS DE DEPOT

Certificats de Dépôt (millions de dollars)

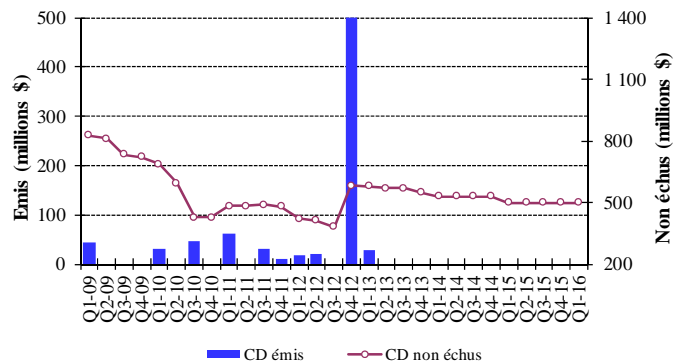
Emis	Non Echus			Nombre de Banques
	Marché Interne	Marché Externe	Total	
Mars-2016	-	500	500	1
Avril-2016	-	500	500	1

Emission des Certificats de Dépôt sur le marché local et international



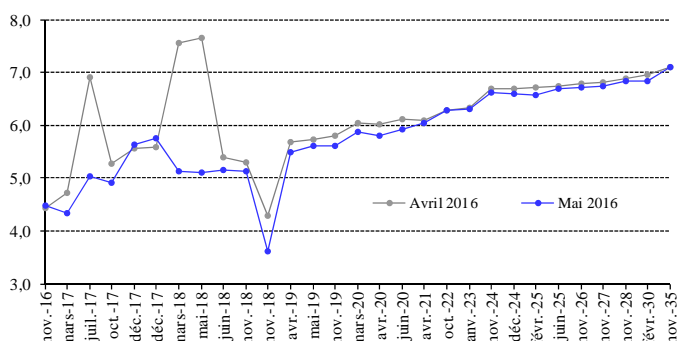
La valeur totale des certificats non échus s'est maintenue à 500 millions de dollars.

Certificats de Dépôt émis et non échus



LES OBLIGATIONS DU TRESOR EN DEVISES

La courbe des rendements des Obligations du Trésor émises en dollars



Suite à l'échéance d'une émission d'euro-obligations du

Trésor le 23 avril 2016, pour un montant de 600 millions de dollars, la valeur totale de ces euro-obligations s'est inscrite à 23,999 milliards de dollars fin avril 2016.

LES OBLIGATIONS EN DEVISES DES BANQUES COMMERCIALES

La valeur des obligations émises sur le marché interne par des institutions financières a atteint 22,292 millions de dollars fin avril 2016.

Annexes

1. Situation monétaire.....	12
2. Résultats de la balance commerciale et de la balance des paiements.....	12
3. Avoirs et engagements du système bancaire en or et en devises.....	13
4. Avoirs extérieurs de la Banque du Liban.....	13
5. Bilan de la Banque du Liban.....	14
6. Bilan consolidé des banques commerciales.....	15
7. Dépôts du secteur privé dans les banques commerciales.....	15
8. Taux d'intérêt: Banques commerciales.....	16
9. Libor et taux d'intérêt sur les bons du Trésor.....	16
10. Chèques compensés.....	17
11. Crédits et remises documentaires à l'importation et l'exportation.....	18
12. Dette publique en Livres Libanaises par type d'instrument.....	18
13. Cours des principales devises.....	19
14. Dette publique selon les sources de financement.....	19
15. Obligations du Trésor émises en devises.....	20
16. Certificats de dépôt.....	20
17. Euro-obligations.....	20
18. Actions cotées à la Bourse de Beyrouth.....	21
19. Instruments financiers divers.....	21

1. Situation monétaire (fin de période, en milliards de livres libanaises)

	Déc 2014	Mars 2015	Avr 2015	Déc 2015	Mars 2016	Avr 2016
Circulation Fiduciaire	3 647,1	3 487,7	3 544,0	4 013,8	3 991,1	4 105,2
Dépôts à vue en L.L.	4 653,9	4 824,0	4 920,3	5 028,6	5 056,4	4 959,4
M1	8 301,0	8 311,7	8 464,3	9 042,4	9 047,5	9 064,5
Autres Dépôts en L.L.	65 099,2	66 226,5	66 930,3	69 577,8	70 132,0	70 515,1
M2	73 400,3	74 538,1	75 394,6	78 620,2	79 179,5	79 579,6
Dépôts en devises	103 723,6	103 162,6	104 858,3	107 474,8	108 252,7	108 758,3
Obligations et autres instruments financiers	272,7	272,0	270,2	265,4	270,4	267,9
M3	177 396,6	177 972,7	180 523,1	186 360,4	187 702,5	188 605,8
M4*	187 825,6	188 509,7	191 171,1	197 369,4	198 463,5	199 323,8
Créances nettes sur le secteur extérieur	53 661,4	51 822,1	52 488,1	46 608,0	48 022,0	47 840,7
Créances nettes sur le secteur public	63 225,7	65 530,5	65 620,6	70 688,0	73 854,3	73 647,9
Différences de change	-8 146,3	-7 646,2	-8 062,6	-6 401,0	-8 912,4	-9 219,1
Créances sur le secteur privé	71 217,0	71 742,7	72 226,6	75 694,6	76 511,1	76 768,5
Autres postes nets	-2 561,2	-3 476,4	-1 749,6	-229,2	-1 772,4	-432,2
TOTAL	177 396,6	177 972,7	180 523,1	186 360,4	187 702,5	188 605,8

* M4 = M3 + Bons du Trésor détenus par le secteur non-bancaire; M3 et M4 comprennent les Obligations à partir du mois de juillet 1996

2. Résultats de la balance commerciale et de la balance des paiements (en millions de dollars)

	Imports (C.A.F.)	Exports (F.A.B.)	Balance Commerciale*	Banque Centrale	Banques	Balance des Paiements**
2015	18 068,8	2 952,4	-15 116,4	-473,4	-2 880,9	-3 354,3
Janvier	1 340,3	250,2	-1 090,1	357,2	-637,4	-280,2
Février	1 320,1	236,1	-1 084,0	466,7	-619,3	-152,6
Mars	1 509,1	257,3	-1 251,7	524,7	-942,1	-417,4
Avril	1 441,9	234,6	-1 207,3	-878,4	1 014,4	136,0
Mai	1 480,8	293,3	-1 187,5	1 710,5	-1 521,3	189,2
Jun	1 689,8	281,2	-1 408,6	-351,5	-442,8	-794,3
Juillet	1 526,5	218,0	-1 308,5	37,5	-35,1	2,4
Août	1 478,6	219,5	-1 259,2	-407,2	75,2	-332,0
Septembre	1 433,6	243,4	-1 190,2	-301,1	179,3	-121,8
Octobre	1 467,4	260,5	-1 206,9	-427,8	32,3	-395,5
Novembre	1 539,4	221,8	-1 317,6	-475,0	-340,7	-815,7
Décembre	1 841,3	236,4	-1 604,9	-729,0	356,6	-372,4
2016						
Janvier	1 494,4	185,6	-1 308,8	44,8	-763,7	-718,9
Février	1 377,0	228,4	-1 148,6	161,7	200,9	362,6
Mars	1 750,2	220,3	-1 529,9	-613,6	325,7	-287,9
Avril	1 610,2	237,1	-1 373,1	-494,9	240,0	-254,9

* Ces valeurs sont sujettes à modification.

** Les différences de change du dollar par rapport aux diverses monnaies sont exclues; les avoirs extérieurs nets des banques spécialisées et des institutions financières sont inclus depuis Janvier 1995.

3. Avoirs et engagements du système bancaire en or et en devises (fin de période, en millions de dollars)

	Déc 2014	Mars 2015	Avr 2015	Déc 2015	Mars 2016	Avr 2016
Banque du Liban	49 954,0	50 544,5	49 964,8	48 076,6	49 460,7	49 113,0
-Or	10 951,0	10 932,3	11 095,5	9 848,2	11 381,0	11 586,6
-Réserves en devises	39 218,3	39 826,3	39 083,3	38 441,5	38 292,9	37 739,5
-Engagements extérieurs	215,3	214,0	214,0	213,1	213,1	213,1
Banques Commerciales	-11 943,7	-13 987,8	-12 992,0	-14 607,0	-14 963,8	-14 782,9
-Créances sur les banques non résidentes	12 166,9	10 915,4	12 773,6	11 556,7	10 540,1	10 623,0
-Créances sur les non-résidents	5 531,9	5 444,6	5 436,8	6 180,0	6 472,7	6 475,9
-Autres avoirs extérieurs	6 493,6	6 170,8	6 178,1	6 057,5	6 155,9	6 158,7
-Dépôts des banques non résidentes	5 834,1	5 703,3	6 130,5	6 543,2	6 346,5	6 316,5
-Dépôts des non-résidents	30 302,0	30 815,3	31 250,1	31 858,0	31 785,9	31 724,0
Banques à Moyen et Long Terme	-95,5	-113,4	-134,4	-179,4	-105,1	-49,6
-Créances sur le secteur extérieur	445,6	474,6	454,3	498,2	469,1	503,9
-Engagements extérieurs	541,1	587,9	588,8	677,6	574,1	553,5

4. Avoirs extérieurs de la Banque du Liban* (fin de période)

	Déc 2014	Mars 2015	Avr 2015	Déc 2015	Mars 2016	Avr 2016
Or						
-En Millions de LL	16 508 663	16 480 441	16 726 518	14 846 181	17 156 806	17 466 836
-En Millions de Dollars	10 951	10 932	11 096	9 848	11 381	11 587
Total (en excluant l'or)						
-En Millions de LL	55 482 381	56 750 924	55 669 685	54 103 069	53 744 372	52 980 294
-En Millions de Dollars	36 804	37 646	36 928	35 889	35 651	35 144
• Devises étrangères						
-En Millions de LL	48 847 416	52 057 936	50 901 165	46 186 958	45 784 830	46 976 879
-En Millions de Dollars	32 403	34 533	33 765	30 638	30 371	31 162
• Titres étrangers						
-En Millions de LL	6 634 965	4 692 988	4 768 520	7 916 111	7 959 542	6 003 415
-En Millions de Dollars	4 401	3 113	3 163	5 251	5 280	3 982

* Hors Eurobonds

5. Bilan de la Banque du Liban (fin de période, en milliards de livres)

	Déc 2014	Mars 2015	Avr 2015	Déc 2015	Mars 2016	Avr 2016
Actif						
Avoirs extérieurs	65 356,1	68 538,4	67 627,7	61 033,1	62 941,6	64 443,7
-Or	16 508,7	16 480,4	16 726,5	14 846,2	17 156,8	17 466,8
-Devises	48 847,4	52 057,9	50 901,2	46 187,0	45 784,8	46 976,9
-Autres avoirs extérieurs	0,0	0,0	0,0	0,0	0,0	0,0
Concours au secteur privé	449,3	447,9	458,9	451,3	459,9	458,7
Concours aux banques commerciales	5 780,7	6 163,7	6 203,6	6 833,8	7 300,9	7 303,2
Concours aux institutions financières	580,7	605,0	639,7	740,2	732,6	775,5
Crédits au secteur public	0,0	0,0	0,0	0,0	0,0	0,0
Portefeuille titres	29 314,1	29 777,9	29 974,2	36 923,8	39 082,6	37 843,7
Immobilisations	341,9	343,3	344,8	330,8	325,3	326,9
Actifs provenant d'opérations d'échange sur instruments financiers	0,0	0,0	0,0	17 378,7	17 378,7	17 378,7
Actifs non classés	27 371,4	28 054,1	28 638,9	13 344,7	14 355,4	14 611,8
TOTAL	129 194,1	133 930,2	133 887,9	137 036,4	142 577,0	143 142,3
Passif						
Circulation fiduciaire hors BDL	4 253,7	4 135,9	4 184,8	4 706,4	4 694,7	4 795,6
Dépôts des banques commerciales	96 610,4	100 391,0	101 245,7	108 401,0	110 657,4	110 226,8
Dépôts des banques spécialisées et institutions financières	1 368,3	1 308,8	1 389,3	1 512,9	1 504,8	1 473,6
Dépôts du secteur privé	67,7	75,3	77,9	79,5	46,9	44,2
Comptes du secteur public	9 123,2	11 624,5	10 892,4	8 153,6	7 502,1	8 374,3
Différences de change	8 146,3	7 646,2	8 062,6	6 401,0	8 912,4	9 219,1
Engagements extérieurs	324,6	322,7	322,6	321,3	321,3	321,3
Autres Engagements à Long terme	1 598,3	1 447,6	1 448,0	1 297,1	1 146,7	1 147,5
Titres autre que les actions	1 867,0	904,5	0,0	0,0	0,0	0,0
Fonds propres	5 173,5	5 173,5	5 112,4	5 339,8	5 339,8	5 278,8
Passifs non classés	661,1	900,2	1 152,3	823,8	2 450,8	2 261,2
TOTAL	129 194,1	133 930,2	133 887,9	137 036,4	142 577,0	143 142,3

6. Bilan consolidé des banques commerciales (fin de période, en milliards de livres)

	Déc 2014	Mars 2015	Avr 2015	Déc 2015	Mars 2016	Avr 2016
Actif						
Réserves	96 314,0	97 294,8	98 538,6	107 021,2	109 125,8	108 966,7
-Caisse	606,6	648,2	640,8	692,6	703,6	690,5
-Dépôts à la BDL	95 707,5	96 646,5	97 897,8	106 328,6	108 422,2	108 276,3
Créances sur le secteur privé	68 390,6	68 890,6	69 327,1	72 427,4	73 236,9	73 449,8
-En Livres Libanaises	18 749,1	19 147,8	19 220,9	20 573,3	20 900,4	21 113,3
-En Devises Etrangères	49 641,5	49 742,9	50 106,2	51 854,0	52 336,5	52 336,5
Créances sur le secteur public	56 308,4	58 710,3	58 031,9	56 983,7	57 540,1	57 662,3
Créances sur le secteur extérieur	36 470,0	33 965,1	36 765,7	35 869,8	34 926,7	35 060,9
Immobilisations	6 574,5	6 889,6	6 914,1	7 360,7	7 300,6	7 354,4
Actifs non classés	805,8	1 007,7	863,9	715,7	765,5	790,6
TOTAL	264 863,3	266 758,2	270 441,3	280 378,5	282 895,6	283 284,8
Passif						
Dépôts du secteur privé résident	172 040,8	172 829,0	175 241,7	180 488,8	181 889,3	182 715,0
-Dépôts à vue en Livres Libanaises	4 563,7	4 722,9	4 831,7	4 906,9	4 966,2	4 864,5
-Autres dépôts en Livres Libanaises	64 277,9	65 466,0	66 141,6	68 677,6	69 239,4	69 684,5
-Dépôts en Devises Etrangères	103 199,2	102 640,1	104 268,4	106 904,3	107 683,7	108 166,0
Dépôts du secteur public	4 842,2	4 841,0	4 923,8	5 074,1	5 225,0	5 396,0
Dépôts du secteur privé non résident	45 680,2	46 454,1	47 109,5	48 026,0	47 917,2	47 823,9
Engagements envers le secteur financier non-résident	8 794,9	8 597,7	9 241,7	9 863,8	9 567,4	9 522,2
Autres engagements financiers	351,8	357,0	349,6	411,6	423,2	409,9
Compte capital	23 719,1	23 797,6	24 300,9	25 131,1	25 060,5	25 765,1
Passifs non classés	9 434,3	9 881,9	9 274,2	11 383,1	12 813,0	11 652,7
TOTAL	264 863,3	266 758,2	270 441,3	280 378,5	282 895,6	283 284,8

7. Dépôts du secteur privé dans les banques commerciales (fin de période, en milliards de livres)

	Déc 2014	Mars 2015	Avr 2015	Déc 2015	Mars 2016	Avr 2016
Dépôts des résidents	172 040,8	172 829,0	175 241,7	180 488,8	181 889,3	182 715,0
Dépôts des résidents en L.L.	68 841,6	70 188,9	70 973,4	73 584,5	74 205,6	74 549,0
Dépôts des résidents en devises étrangères	103 199,2	102 640,1	104 268,4	106 904,3	107 683,7	108 166,0
Dépôts des non-résidents	45 680,2	46 454,1	47 109,5	48 026,0	47 917,2	47 823,9
Dépôts des non-résidents en L.L.	5 814,5	6 011,0	6 190,1	6 680,1	6 655,3	6 761,4
Dépôts des non-résidents en devises étrangères	39 865,7	40 443,0	40 919,4	41 345,9	41 261,9	41 062,5
Total des dépôts en L.L.	74 656,1	76 199,9	77 163,5	80 264,7	80 860,9	81 310,5
Total des dépôts en devises étrangères	143 064,9	143 083,1	145 187,8	148 250,1	148 945,6	149 228,5
TOTAL	217 721,0	219 283,0	222 351,2	228 514,8	229 806,5	230 538,9

8. Taux d'intérêt: Banques commerciales (en pourcentage)

Période	Taux débiteurs et créditeurs (LL)					Taux inter-bancaires (LL)	Taux débiteurs et créditeurs (\$)					Libor 3 mois
	Escompte et avances	Comptes chèques et comptes courants	Epargne à vue	Epargne et comptes à terme	Taux créditeurs moyens	Fin de période	Escompte et avances	Comptes chèques et comptes courants	Epargne à vue	Epargne et comptes à terme	Taux créditeurs moyens	Moyenne de période
2015												
Janv	7,26	0,67	2,13	5,95	5,57	2,75	6,96	0,24	0,89	3,57	3,12	0,25
Fév	7,18	0,85	2,54	5,98	5,58	2,75	7,05	0,20	0,87	3,58	3,13	0,26
Mars	6,94	0,71	2,09	5,96	5,57	2,75	7,16	0,20	0,89	3,56	3,12	0,27
Avr	7,10	0,71	2,10	6,01	5,61	3,00	7,08	0,24	0,90	3,62	3,16	0,28
Mai	7,11	0,66	2,14	5,97	5,56	2,75	7,04	0,20	0,90	3,59	3,14	0,28
Juin	7,12	0,70	2,04	5,92	5,51	2,75	7,03	0,22	0,89	3,63	3,16	0,28
Juil	6,90	0,64	2,10	6,00	5,58	2,75	7,09	0,23	0,91	3,63	3,17	0,29
Août	6,89	0,73	2,03	6,00	5,61	2,75	7,12	0,28	0,91	3,65	3,19	0,32
Sept	7,08	0,64	2,87	5,96	5,57	3,00	7,19	0,19	1,51	3,60	3,14	0,33
Oct	7,13	0,72	2,93	6,04	5,67	3,00	7,05	0,23	1,47	3,65	3,20	0,32
Nov	6,93	0,65	2,20	5,97	5,56	3,00	7,15	0,20	0,93	3,62	3,17	0,37
Déc	7,45	0,69	2,08	5,97	5,56	3,25	7,06	0,21	0,88	3,64	3,17	0,54
2016												
Janv	8,28	0,78	1,28	5,88	5,52	3,00	7,34	0,15	0,47	3,67	3,22	0,62
Fév	8,18	0,55	2,00	5,92	5,57	4,00	7,31	0,14	0,55	3,65	3,22	0,62
Mars	8,62	0,82	1,99	5,95	5,59	3,00	7,36	0,19	0,62	3,71	3,27	0,63
Avril	8,40	0,67	2,05	5,95	5,60	3,00	7,17	0,18	0,68	3,73	3,29	0,63

9. Libor et taux d'intérêt sur les bons du Trésor (fin de période, en pourcentage)

Ecart entre les taux effectifs sur les bons à 3 mois et le Libor

	Janv	Fév	Mars	Avr	Mai	Juin	Juil	Août	Sept	Oct	Nov	Déc
2013	4,13	4,15	4,16	4,15	4,17	4,17	4,17	4,18	4,19	4,20	4,20	4,20
2014	4,20	4,20	4,20	4,20	4,21	4,21	4,21	4,21	4,21	4,21	4,21	4,21
2015	4,19	4,18	4,17	4,16	4,16	4,16	4,15	4,12	4,11	4,12	4,07	3,90
2016	3,82	3,82	3,81	3,81								

Taux d'intérêt sur les bons du Trésor*

Période	3 mois		6 mois		12 mois		24 mois	36 mois	Taux Repo
	Nominal	Effectif	Nominal	Effectif	Nominal	Effectif	Coupon	Coupon	
2012	4,38	4,43	4,87	4,99	5,08	5,35	5,84	6,50	10,0
2013	4,39	4,44	4,87	4,99	5,08	5,35	5,84	6,50	10,0
2014	4,39	4,44	4,87	4,99	5,08	5,35	5,84	6,50	10,0
2015									
Fév	4,39	4,44	4,87	4,99	5,08	5,35	5,84	6,50	10,0
Mars	4,39	4,44	4,87	4,99	5,08	5,35	5,84	6,50	10,0
Avr	4,39	4,44	4,87	4,99	5,08	5,35	5,84	6,50	10,0
2016									
Fév	4,39	4,44	4,87	4,99	5,08	5,35	5,84	6,50	10,0
Mars	4,39	4,44	4,87	4,99	5,08	5,35	5,84	6,50	10,0
Avr	4,39	4,44	4,87	4,99	5,08	5,35	5,84	6,50	10,0

* Des bons du Trésor à 4 ans et 5 ans ont été émis en mars 2005, à des taux de 10,3% et 11,3% respectivement.

10. Chèques compensés*

	En Livres Libanaises <i>(Nombre en milliers, Valeur en milliards de livres)</i>		En Devises Etrangères <i>(Nombre en unité, Valeur en milliers de dollars)</i>							
	Nombre	Valeur	Livre Sterling		Dollar E.U		Euro		Total	
			Nombre	Valeur	Nombre	Valeur	Nombre	Valeur	Nombre	Valeur
2013	3 917	25 695	2 832	73 082	9 215 057	53 977 653	102 797	1 258 856	9 320 686	55 309 591
Janv	306	1 967	235	5 926	771 111	4 534 992	8 004	96 919	779 350	4 637 837
Fév	285	1 829	228	8 458	711 286	4 249 985	7 779	93 707	719 293	4 352 150
Mars	309	1 938	252	7 878	755 380	4 347 518	8 498	111 489	764 130	4 466 885
Avr	325	2 219	238	9 867	786 293	4 742 457	9 046	100 840	795 577	4 853 164
Mai	335	2 197	275	4 992	791 194	4 420 198	8 602	99 213	800 071	4 524 404
Juin	322	2 177	239	3 642	764 721	4 416 958	8 747	101 835	773 707	4 522 434
Juil	355	2 280	276	7 641	821 711	4 804 373	9 401	123 767	831 388	4 935 782
Août	323	2 041	236	5 890	762 359	4 387 529	8 806	101 797	771 401	4 495 217
Sept	338	2 220	234	5 366	745 552	4 408 290	8 318	98 811	754 104	4 512 467
Oct	348	2 285	227	4 807	783 585	4 589 771	8 399	105 311	792 211	4 699 889
Nov	328	2 187	200	5 211	753 089	4 461 865	8 454	114 506	761 743	4 581 582
Déc	343	2 354	192	3 404	768 776	4 613 715	8 743	110 660	777 711	4 727 779
2014	4 025	27 227	2 399	47 368	9 063 482	54 746 818	100 516	1 407 854	9 166 397	56 202 041
Janv	330	2 231	203	4 022	755 776	4 578 658	7 900	99 298	763 879	4 681 978
Fév	302	2 102	204	4 033	694 560	4 186 338	7 605	93 504	702 369	4 283 875
Mars	337	2 292	208	3 647	760 744	4 535 919	8 125	138 389	769 077	4 677 954
Avr	320	2 182	168	2 223	728 411	4 427 283	8 030	119 986	736 609	4 549 491
Mai	353	2 443	227	6 095	802 080	4 939 912	8 797	116 068	811 104	5 062 075
Juin	334	2 289	185	2 831	753 573	4 656 378	8 303	150 394	762 061	4 809 603
Juil	310	2 060	160	1 781	700 722	4 423 027	7 487	90 462	708 369	4 515 270
Août	352	2 350	212	3 531	806 725	4 846 424	9 096	123 819	816 033	4 973 774
Sept	346	2 342	200	3 058	775 586	4 731 771	8 672	117 731	784 458	4 852 560
Oct	353	2 392	205	3 833	786 344	4 614 897	8 782	114 076	795 331	4 732 806
Nov	322	2 134	217	5 753	720 148	4 241 982	8 469	120 342	728 834	4 368 076
Déc	367	2 411	210	6 562	778 813	4 564 231	9 250	123 786	788 273	4 694 578
2015	4 149	28 243	2 467	53 404	8 548 941	49 388 245	105 522	1 444 354	8 656 930	50 886 003
Janv	338	2 249	194	3 130	714 850	4 201 961	8 196	122 247	723 240	4 327 338
Fév	303	2 043	158	4 939	648 297	3 751 405	7 899	121 852	656 354	3 878 196
Mars	350	2 382	224	4 386	729 569	4 187 954	8 713	127 651	738 506	4 319 990
Avr	330	2 340	172	3 328	673 628	4 045 491	8 299	112 265	682 099	4 161 085
Mai	352	2 361	223	5 449	727 634	4 308 113	9 182	119 715	737 039	4 433 277
Juin	358	2 404	189	3 097	749 743	4 353 905	9 590	157 778	759 522	4 514 780
Juil	340	2 239	204	4 994	671 189	3 872 670	8 120	105 947	679 513	3 983 611
Août	346	2 411	189	6 625	732 157	4 186 068	9 060	105 660	741 406	4 298 352
Sept	344	2 395	201	5 700	696 933	4 041 315	8 336	110 188	705 470	4 157 202
Oct	377	2 566	223	2 712	768 190	4 426 327	9 443	128 544	777 856	4 557 582
Nov	341	2 275	234	4 029	695 821	3 864 610	9 155	115 207	705 210	3 983 846
Déc	370	2 578	256	5 016	740 930	4 148 426	9 529	117 301	750 715	4 270 743
2016	1 386	9 887	856	18 721	2 736 917	15 535 474	34 491	466 944	2 772 264	16 021 139
Janv	337	2 579	214	3 863	690 482	3 967 669	8 425	97 579	699 121	4 069 110
Fév	333	2 320	228	4 246	665 814	3 857 804	8 432	133 670	674 474	3 995 720
Mars	368	2 428	201	5 897	691 300	3 866 785	8 717	115 269	700 218	3 987 950
Avr	349	2 561	213	4 716	689 321	3 843 216	8 917	120 426	698 451	3 968 358
Mai										
Juin										
Juil										
Août										
Sept										
Oct										
Nov										
Déc										

* Suite à l'annonce No.877 émise par la BDL le 16 mai 2012, les sessions de compensation des banques se dérouleront uniquement au siège de la BDL, à Beyrouth

11. Crédits et remises documentaires à l'importation et l'exportation (en milliards de livres)

Période	Crédits documentaires						Remises documentaires			
	Crédits ouverts		Crédits utilisés		Situation des crédits (fin de période)		Entrée des remises	Sortie des remises	Situation des remises (fin de période)	
	Imports	Exports	Imports	Exports	Imports	Exports	Imports	Exports	Imports	Exports
2014	9459,5	4642,2	9358,1	4473,9	1483,5	1725,7	2598,0	2608,3	215,5	754,7
2015	7853,0	3682,3	7705,7	3864,8	1438,2	1258,5	2094,1	2510,8	216,0	879,8
Janv	559,3	366,5	640,2	301,7	1349,1	1758,5	215,5	211,5	223,7	803,3
Fév	606,0	475,2	559,5	333,4	1365,6	1857,3	162,2	180,9	202,7	891,6
Mars	826,0	447,3	714,7	293,7	1461,2	1988,3	219,1	263,2	213,8	835,5
Avr	622,6	246,8	659,1	371,0	1417,4	1840,5	186,3	267,4	217,8	914,6
Mai	690,0	298,9	580,5	344,2	1513,7	1749,3	180,6	265,1	216,1	840,1
Juin	808,8	326,4	752,6	379,2	1561,8	1688,1	159,7	224,2	210,6	852,2
Juil	530,1	326,0	722,8	270,9	1334,0	1715,7	162,9	183,7	210,3	866,3
Août	553,6	161,1	572,2	310,8	1312,5	1561,0	145,0	207,9	199,2	868,2
Sept	702,9	285,2	644,5	293,1	1383,9	1535,0	154,7	163,6	214,1	871,7
Oct	686,4	212,8	666,1	290,6	1388,0	1482,0	177,5	159,5	216,3	893,9
Nov	634,2	332,7	645,6	305,0	1362,9	1494,0	180,5	214,2	225,3	848,0
Déc	633,1	203,5	547,9	371,1	1438,2	1258,5	150,1	169,7	216,0	879,8
2016										
Janv	519,9	185,1	587,7	241,6	1361,2	1189,0	132,5	143,6	194,9	899,8
Fév	516,3	145,2	536,6	216,2	1336,8	1102,4	139,6	158,7	206,8	934,0
Mars	721,1	234,2	583,8	210,7	1 476,0	1 127,9	157,1	207,0	213,6	913,9
Avril	702,8	374,5	678,6	289,0	1 468,1	1 190,3	135,9	153,5	206,7	967,0

12. Dette publique en Livres Libanaises par type d'instrument (en milliards de livres)

	Déc 2014	Avr 2015	Déc 2015	Janv 2016	Fév 2016	Mars 2016	Avr 2016
Dette brute en Livres Libanaises	61 752	63 330	65 195	65 548	66 324	66 012	66 353
1.Bons du Trésor à long terme*	59 736	61 686	63 712	63 821	64 511	63 914	64 256
-bons à plus de 24 mois	56 602	58 163	58 486	58 446	58 979	58 703	59 024
-bons à 24 mois	2 153	2 592	4 258	4 290	4 378	4 223	4 233
-Coupon	981	931	968	1 085	1 154	988	999
2.Bons du Trésor à court terme*	1 860	1 513	1 343	1 590	1 671	1 956	1 947
-bons à 12 mois	1 195	883	801	961	1 014	1 401	1 463
-bons à 6 mois	564	518	470	462	418	308	335
-bons à mois	101	112	72	167	239	247	149
3.Prêts	156	131	140	137	142	142	150

Source: Ministère des Finances

* Les bons du Trésor sont reportés à leur valeur actuelle (valeur d'achat + intérêts cumulés)

13. Cours des principales devises (en Livres Libanaises)

	Dollar E.U	Euro	Franc Suisse	Livre Sterling	Yen Japonais (100)	Dollar Canadien	Argent (Once)	Or (Once)
Moyenne de période								
2015								
Avr	1 507,5	1 629	1 570	2 259	1 262	1 224	24 618	1 807 722
Juin	1 507,5	1 691	1 617	2 345	1 218	1 220	24 280	1 782 778
Sept	1 507,5	1 694	1 551	2 316	1 255	1 138	22 157	1 692 732
Déc	1 507,5	1 638	1 513	2 261	1 237	1 103	21 230	1 611 259
2016								
Fév	1 507,5	1 671	1 516	2 156	1 314	1 093	22 699	1 802 758
Mars	1 507,5	1 674	1 533	2 144	1 335	1 138	23 255	1 879 799
Avr	1 507,5	1 708	1 563	2 156	1 375	1 174	24 499	1 871 089
Fin de période								
2015								
Avr	1 507,5	1 687	1 611	2 326	1 267	1 252	24 987	1 813 673
Juin	1 507,5	1 686	1 622	2 370	1 232	1 218	23 698	1 768 825
Sept	1 507,5	1 691	1 549	2 291	1 254	1 125	22 115	1 693 797
Déc	1 507,5	1 647	1 521	2 232	1 251	1 087	20 856	1 609 784
2016								
Fév	1 507,5	1 641	1 505	2 088	1 334	1 112	22 258	1 852 944
Mars	1 507,5	1 715	1 567	2 171	1 342	1 164	23 087	1 860 330
Avr	1 507,5	1 710	1 559	2 194	1 395	1 198	26 136	1 893 948

14. Dette publique selon les sources de financement (fin de période, en milliards de livres, sauf mention contraire)

	Déc 2014	Mars 2015	Avr 2015	Déc 2015	Mars 2016	Avr 2016
I. Dette brute en Livres Libanaises	61 752	63 330	65 195	66 324	66 012	66 353
1. Banque du Liban	19 855	21 769	24 308	25 763	26 215	26 752
Bons du Trésor ¹	19 855	21 769	24 308	25 763	26 215	26 752
Crédits aux entités publiques	-	-	-	-	-	-
2. Banque commerciales	31 468	30 913	29 878	29 455	29 036	28 883
Bons du Trésor ²	31 312	30 782	29 738	29 313	28 894	28 733
Créances aux entités publiques	156	131	140	142	142	150
3. BT du système non bancaire³	10 429	10 648	11 009	11 106	10 761	10 718
II. Dépôts du secteur public	13 965	15 816	13 227	13 692	12 727	13 770
III. Dette nette en Livres Libanaises	47 787	47 514	51 968	52 632	53 285	52 583
IV. Dette en devises (millions de dollars)	25 608	27 456	27 077	27 222	27 252	27 638
V. Dette totale nette	86 391	88 904	92 786	93 669	94 368	94 248

Source: Ministère des Finances

¹ Les bons du Trésor sont reportés à leur valeur actuelle (valeur d'achat + intérêts cumulés)

² A dater de septembre 1999, ces chiffres comprennent les bons du Trésor ainsi que les titres de créances

³ Vu l'expansion du marché des bons du Trésor et la difficulté de recenser ceux détenus par le secteur privé non-résident, les bons du Trésor en livres libanaises sont intégrés dans la dette en Livres Libanaises et ceux libellés en dollars dans la dette en devises

15. Obligations du Trésor émises en devises

	Echéance	Clôture de Mars 2016			Clôture d'Avril 2016		
		Prix	Rdt %	Ecart	Prix	Rdt %	Ecart
15 ans (400 millions de dollars)	11/05/2016	101,50	0,00	0,00	100,51	0,00	0,00
5 ans (500 millions de dollars)	02/11/2016	99,75	5,18	4,76	100,16	4,43	4,05
8 ans (1 500 millions de dollars)	20/03/2017	103,59	5,15	4,52	103,66	4,71	4,11
10 ans (300 millions de dollars)	20/07/2017	97,00	6,66	5,55	97,00	6,91	5,75
5 ans (775 millions de dollars)	12/10/2017	99,80	5,14	4,35	99,61	5,28	4,71
15 ans (950 millions de dollars)	27/12/2017	99,50	5,52	4,74	99,50	5,57	4,76
15 ans (2 007,511 millions de dollars)	31/12/2017	98,94	5,11	4,32	98,63	5,58	4,76
15 ans (700 millions de dollars)	05/03/2018	97,38	7,37	6,59	97,38	7,55	6,74
15 ans (200 millions de dollars)	27/05/2018	97,38	7,44	6,66	97,38	7,64	6,83
5 ans (700 millions de dollars)	12/06/2018	98,39	5,94	5,16	99,50	5,40	4,59
8 ans (1 025 millions de dollars)	12/11/2018	99,34	5,42	4,49	99,63	5,31	4,35
7 ans (445 millions d'euros)	28/11/2018	103,00	4,13	4,61	102,50	4,29	4,78
5 ans (500 millions de dollars)	23/04/2019	99,13	5,82	4,88	99,50	5,68	4,73
8 ans (650 millions de dollars)	20/05/2019	100,50	5,82	4,89	100,75	5,73	4,77
8 ans (1 500 millions de dollars)	28/11/2019	98,50	5,91	4,98	98,88	5,80	4,84
10 ans (1 200 millions de dollars)	09/03/2020	100,81	6,14	4,85	101,12	6,04	5,08
16 ans (700 millions de dollars)	14/04/2020	98,88	6,12	4,83	99,21	6,03	5,07
7 ans (600 millions de dollars)	20/06/2020	100,00	6,15	4,86	100,13	6,11	4,80
15 ans (2 092,469 millions de dollars)	12/04/2021	108,42	6,27	4,98	109,06	6,10	4,79
12 ans (1 540 millions de dollars)	04/10/2022	97,60	6,56	4,96	99,06	6,28	4,66
10 ans (1 100 millions de dollars)	27/01/2023	97,35	6,49	4,89	98,14	6,34	4,72
9 ans (500 millions de dollars)	04/11/2024	97,75	6,60	4,78	97,25	6,68	4,84
15 ans (250 millions de dollars)	03/12/2024	102,50	6,62	4,80	102,00	6,69	4,85
10 ans (800 millions de dollars)	26/02/2025	97,20	6,62	4,80	96,63	6,71	4,87
13 ans (800 millions de dollars)	12/06/2025	97,00	6,69	4,87	96,65	6,75	4,84
15 ans (725 millions de dollars)	27/11/2026	97,80	6,89	5,08	98,63	6,78	4,95
15 ans (1 000 millions de dollars)	29/11/2027	99,00	6,87	5,06	99,60	6,80	4,97
13 ans (500 millions de dollars)	03/11/2028	98,00	6,89	5,07	98,13	6,88	5,04
15 ans (1 400 millions de dollars)	26/02/2030	97,50	6,93	5,11	97,25	6,96	5,13
15 ans (600 millions de dollars)	02/11/2035	99,50	7,10	5,28	99,50	7,10	5,26

16. Certificats de dépôt

	Valeur	Echéance	Clôture de Mars 2016		Clôture d'Avril 2016	
			Prix	Rendement	Prix	Rendement
Banque de la Méditerranée (5 ans)	500 million \$	14/12/2017	94,68	8,79%	94,79	8,89%

17. Euro-obligations

	Valeur	Echéance	Clôture de Mars 2016			Clôture d'Avril 2016		
			Prix	Rdt	Ecart	Prix	Rdt	Ecart
10 ans (Obligations) Banque Byblos	300 million \$	21/06/2021	100,50	6,89%	5,25%	100,50	6,89%	5,25%

18. Actions cotées à la Bourse de Beyrouth

Actions cotées	Volume	Part (%)	Valeur (\$)	Part (%)	Prix de clôture (\$)	Prix moyen (\$)
Solidere "A"	339 976	10,86%	3 374 213	9,72%	9,590	9,92
Solidere "B"	164 660	5,26%	1 608 551	4,64%	9,390	9,77
Banque Libanaise pour le Commerce	0	0,00%	0	0,00%	1,700	-
Banque Libanaise pour le Commerce (Preferred Shares "A")	850	0,03%	85 425	0,25%	100,500	100,50
Banque Libanaise pour le Commerce (Preferred Shares "B")	250	0,01%	25 250	0,07%	100,000	101,00
Banque Libanaise pour le Commerce (Preferred Shares "C")	0	0,00%	0	0,00%	101,000	-
Audi Bank	198 541	6,34%	1 163 203	3,35%	5,940	5,86
Audi Bank GDR	415 012	13,25%	2 454 569	7,07%	5,970	5,91
Audi Bank (Preferred Shares "F")	9 838	0,31%	984 220	2,84%	101,500	100,04
Audi Bank (Preferred Shares "G")	15 090	0,48%	1 509 500	4,35%	100,600	100,03
Audi Bank (Preferred Shares "H")	0	0,00%	0	0,00%	101,300	-
Bank of Beirut	3 767	0,12%	70 820	0,20%	18,400	18,80
Bank of Beirut (Priority Shares 2014)	0	0,00%	0	0,00%	21,000	-
Bank of Beirut (Preferred Shares "H")	0	0,00%	0	0,00%	26,350	-
Bank of Beirut (Preferred Shares "I")	0	0,00%	0	0,00%	26,350	-
Bank of Beirut (Preferred Shares "J")	0	0,00%	0	0,00%	25,750	-
Byblos Bank	388 376	12,40%	654 292	1,89%	1,600	1,68
Byblos Bank GDR	31	0,00%	21 951	0,06%	75,000	708,10
Byblos Bank "Preferred Shares 2008"	46 430	1,48%	4 652 188	13,41%	100,200	100,20
Byblos Bank "Preferred Shares 2009"	10 024	0,32%	1 019 347	2,94%	100,400	101,69
BEMO	0	0,00%	0	0,00%	1,550	-
BEMO Bank "Preferred Shares 2013"	16 400	0,52%	1 640 000	4,73%	100,000	100,00
BLOM GDR	165 382	5,28%	1 764 430	5,08%	9,620	10,67
BLOM	1 209 749	38,63%	12 182 383	35,11%	9,450	10,07
BLOM "Preferred Shares 2011"	138 235	4,41%	1 390 736	4,01%	10,160	10,06
RYMCO	0	0,00%	0	0,00%	3,230	-
HOLCIM Liban	6 382	0,20%	91 284	0,26%	15,150	14,30
Société de Ciments Blancs "B"	2 700	0,09%	8 100	0,02%	4,000	3,00
Société de Ciments Blancs "N"	0	0,00%	0	0,00%	3,100	-
Total	3 131 693	100%	34 700 462	100%	-	-

19. Instruments financiers divers

	Clôture de Mars 2016 (\$)	Prix moyen (\$)	Clôture d'Avril 2016 (\$)	Prix moyen (\$)	Changement
GDR (Solidere)	9,70 - 10,30	10,00	9,85 - 10,15	10,15	1,50%
GDR (BLOM)	10,50 - 10,80	10,65	10,10 - 10,20	10,15	-4,69%
GDR (Audi - Saradar)	6,00 - 6,03	6,02	5,70 - 5,82	5,76	-4,32%
GDR (Byblos)	0,00 - 76,00	76,00	0,00 - 75,00	75,00	-1,32%



مصرف لبنان
BANQUE DU LIBAN