

## SYNTHÈSE

(Les pourcentages représentent les variations annuelles, sauf mention contraire)

L'indicateur synthétique de la Banque du Liban est passé à 297,9 en mai 2016, contre 297,6 le mois précédent et 285,0 en mai 2015. Au cours du mois, la balance des paiements a enregistré un déficit de 861,6 millions de dollars. Sur un an, le bilan consolidé des banques commerciales s'est accru de 5,4% et le taux de dollarisation des dépôts s'est élevé à 64,8% à la fin du mois. Sur le dollar et sur la livre, les taux d'intérêt bancaires débiteurs ont enregistré une hausse, alors que les taux créditeurs ont affiché une baisse.

- ☒ La **balance des paiements** a enregistré, en mai 2016, un déficit de 861,6 millions de dollars. Ceci s'est traduit par une baisse des avoirs extérieurs nets de la Banque du Liban de 455,6 millions de dollars et de ceux des banques et institutions financières de 406,0 millions de dollars. Pour les cinq premiers mois de l'année, la balance des paiements s'est soldée par un déficit cumulé de 1 760,7 millions de dollars, contre un déficit cumulé de 525,0 millions de dollars pour la même période de 2015.
- ☒ Selon les chiffres publiés par le Ministère des finances, la **dette publique** totale nette a augmenté de 260 milliards de livres en mai 2016, s'élevant à 94 528 milliards de livres à la fin du mois. Cette hausse résulte d'une baisse de la dette publique nette libellée en livre libanaise et d'une hausse de la dette publique libellée en devises. En effet, la dette en livre libanaise s'est contractée de 1 767 milliards de livres, s'inscrivant à 50 816 milliards de livres, alors que la dette en devises s'est accrue de 1 344 millions de dollars, totalisant 28 996 millions de dollars fin mai. Sur un an, la croissance de la dette publique totale nette, de la dette en livre libanaise et de la dette en devises a respectivement été de 5,8%, 5,2% et 6,4% fin mai.
- ☒ Les **réserves brutes en devises de la Banque du Liban** ont atteint 38 902,9 millions de dollars fin mai 2016, soit une baisse annuelle de 4,4% ou 1 792,1 millions de dollars. La valeur totale des réserves extérieures, y compris l'or, a totalisé 50 072,7 millions de dollars. Sur le marché de Beyrouth, le **cours du dollar** s'est maintenu au taux moyen de 1 507,50 livres libanaises au cours du mois.
- ☒ Les **taux d'intérêt** sont restés inchangés en mai 2016 sur toutes les catégories de bons du Trésor. À la fin du mois, les taux se sont maintenus à 4,44% sur les bons à 3 mois, 4,99% sur les bons à 6 mois, 5,35% sur les bons à 12 mois, 5,84% sur les bons à 24 mois et 6,50% sur les bons à 36 mois. Sur la livre, les taux bancaires créditeurs se sont inscrits à 5,58% (-2 points de base), alors que les taux débiteurs se sont élevés à 8,53% (+13 points de base). Sur le dollar, les taux bancaires ont suivi le même mouvement. Ainsi, le taux débiteur moyen pondéré a atteint 7,29% (+12 points de base), alors que le taux créditeur moyen s'est inscrit à 3,26% (-3 points de base).
- ☒ L'**agrégat M3** a atteint 189 423,8 milliards de livres fin mai 2016, avec une croissance annuelle de 4,7%, contre 4,5% en avril 2016. Les crédits bancaires au secteur privé sont restés le facteur principal de création monétaire, de même que les crédits au secteur public. En ce qui concerne les composantes de la masse monétaire, les dépôts en livre et en devises ont enregistré une hausse respective de 5,0% et 4,1%.
- ☒ Le **bilan consolidé des banques commerciales** s'est élevé à 284 356 milliards de livres fin mai 2016, soit une hausse annuelle de 5,4%, contre 4,7% en avril 2016. Les dépôts du secteur privé, résident et non-résident, ainsi que les crédits au secteur privé, se sont respectivement améliorés de 4,1% et 8,1%. Le **taux de dollarisation** des dépôts bancaires a atteint 64,8% fin mai 2016.
- ☒ Le déficit de la **balance commerciale** s'est creusé de 17,3%, totalisant 1 392,8 millions de dollars fin mai 2016. En effet, les importations ont progressé de 10,1%, atteignant 1 629,9 millions de dollars, alors que les exportations ont régressé de 19,2%, s'inscrivant à 237,1 millions de dollars.
- ☒ Par rapport à mai 2015, les **livraisons de ciment**, indicateur de l'activité actuelle du secteur de la construction, se sont élargies de 0,7%, alors que les surfaces couvertes par les **permis de construire**, indicateur de son activité potentielle, ont reculé de 8,9%.
- ☒ Sur un an, la **production d'énergie électrique** s'est accrue de 6,8% en mai 2016, totalisant 1 123,6 millions de kWh.
- ☒ A l'**Aéroport International de Beyrouth**, le trafic aérien et le nombre de passagers se sont respectivement renforcés de 6,0% et 13,5%, le nombre de passagers arrivant et partant ayant respectivement augmenté de 17,2% et 9,8%, alors que celui des passagers en transit a diminué de 49,1%. Le volume du fret aérien a rétréci de 8,2%.
- ☒ En mai 2016, le trafic maritime et le volume total du fret maritime au **Port de Beyrouth** se sont respectivement améliorés de 33,8% et 5,3%.

## DIAGNOSTIC

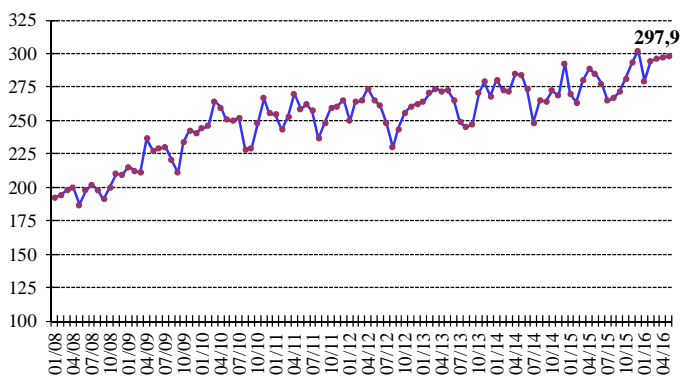
### L'INDICATEUR SYNTHETIQUE DE LA BDL

L'indicateur synthétique de la Banque du Liban est passé à 297,9 en mai 2016, contre 297,6 le mois précédent et 285,0 en mai 2015, soit une hausse annuelle de 4,5%.

*Indicateur Synthétique (Moyenne 1993=100)*

|                 | Indice       | Changement Mensuel (%) | Changement Annuel (%) |
|-----------------|--------------|------------------------|-----------------------|
| Mai-2015        | 285,0        | -1,1                   | 0,5                   |
| Juin-2015       | 277,7        | -2,6                   | 1,6                   |
| Juil-2015       | 264,6        | -4,7                   | 6,5                   |
| Août-2015       | 266,6        | 0,8                    | 0,6                   |
| Sep-2015        | 271,5        | 1,8                    | 2,7                   |
| Oct-2015        | 281,4        | 3,6                    | 3,2                   |
| Nov-2015        | 293,1        | 4,2                    | 9,1                   |
| Déc-2015        | 302,3        | 3,1                    | 3,3                   |
| Jan-2016        | 279,4        | -7,6                   | 3,5                   |
| Fév-2016        | 294,6        | 5,4                    | 11,9                  |
| Mars-2016       | 296,1        | 0,5                    | 5,9                   |
| Avril-2016      | 297,6        | 0,5                    | 3,3                   |
| <b>Mai-2016</b> | <b>297,9</b> | <b>0,1</b>             | <b>4,5</b>            |

Indicateur Synthétique



## COMPENSATION DES CHÈQUES

La valeur totale des chèques compensés a baissé de 6,4% en mai 2016.

La valeur des chèques libellés en livre libanaise a augmenté de 1,7%, alors que celle des chèques en devises a diminué de 9,3%.

La part des chèques compensés libellés en devises s'est inscrite à 71,6% du total des chèques, soit une baisse de 3,1%.

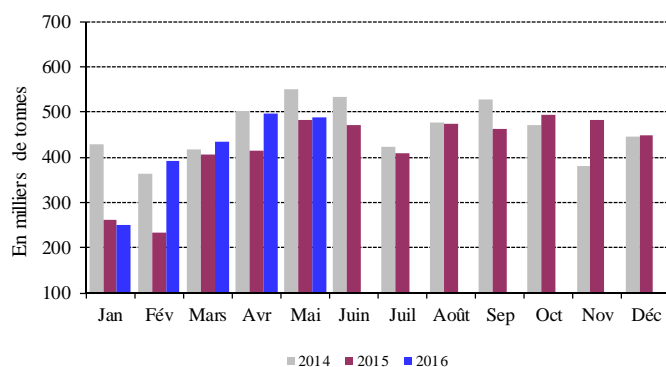
Sur un an, la part des chèques rejetés a augmenté de 9,1%, représentant 2,2% de la valeur totale des chèques fin mai 2016.

## SECTEUR RÉEL

### LA CONSTRUCTION ET L'IMMOBILIER

Par rapport à mai 2015, les livraisons de ciment, indicateur de l'activité actuelle du secteur de la construction, se sont élargies de 0,7%, alors que les surfaces couvertes par les permis de construire, indicateur de son activité potentielle, ont reculé de 8,9%.

### Livraisons de Ciment



Source: Sociétés de Ciment

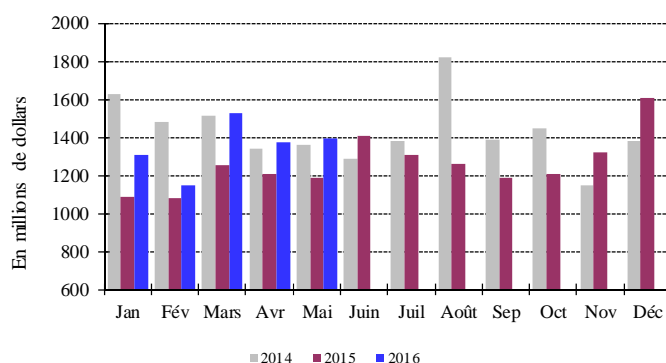
Les taxes foncières perçues en mai 2016 ont diminué de 12,4% sur un an, totalisant 60,1 milliards de livres.

## LE COMMERCE EXTERIEUR

Le déficit de la balance commerciale s'est creusé de 17,3%, totalisant 1 392,8 millions de dollars fin mai 2016. En effet, les importations ont progressé de 10,1%, atteignant 1 629,9 millions de dollars, alors que les exportations ont régressé de 19,2%, s'inscrivant à 237,1 millions de dollars.

Les recettes douanières perçues au cours du mois ont progressé de 0,4%, s'élevant à 183,5 milliards de livres.

### Déficit Commercial



Source: Conseil Supérieur des Douanes

Pour les cinq premiers mois de l'année, les importations libanaises des principaux pays d'origine se sont réparties comme suit: la Chine 10,7%, l'Italie 7,6%, l'Allemagne 5,8%, les Etats-Unis 7,4% et les Pays-Bas 6,1%.

En mai 2016, ces importations se sont réparties de la manière suivante:

*Importations par pays d'origine (millions de dollars)*

|                           | Mai 15         | % du total | Mai 16         | % du total |
|---------------------------|----------------|------------|----------------|------------|
| Chine                     | 160,9          | 10,9       | 182,3          | 11,2       |
| Koweït                    | 2,0            | 0,1        | 178,3          | 10,9       |
| Italie                    | 127,4          | 8,6        | 128,7          | 7,9        |
| Allemagne                 | 108,6          | 7,3        | 106,5          | 6,5        |
| Grèce                     | 47,3           | 3,2        | 101,2          | 6,2        |
| Autres pays               | 1 034,6        | 69,9       | 933,0          | 57,2       |
| <b>Total importations</b> | <b>1 480,8</b> | <b>100</b> | <b>1 629,9</b> | <b>100</b> |

**Principaux Indicateurs** (Toutes les variations sont en % et comparées à la même période de l'année précédente)

|  | Déc-2014  | Moy-2014  | Mai-2015  | Déc-2015  | Moy-2015  | Avr-2016  | Mai-2016  |
|--|-----------|-----------|-----------|-----------|-----------|-----------|-----------|
| <b>Chèques compensés en L.L.</b> <sup>1</sup>                        |           |           |           |           |           |           |           |
| (en millions de L.L.)  | 2 411 022 | 2 269 112 | 2 360 984 | 2 578 113 | 2 353 602 | 2 560 901 | 2 400 455 |
| Variation en %   | 2,44      | 5,97      | -3,34     | 6,93      | 3,72      | 9,44      | 1,67      |
| <b>Chèques compensés en devises</b> <sup>1**</sup>                   |           |           |           |           |           |           |           |
| (en millions de \$)  | 4 695     | 4 684     | 4 433     | 4 271     | 4 241     | 3 968     | 4 023     |
| Variation en %   | -0,70     | 1,61      | -12,42    | -9,03     | -9,46     | -4,63     | -9,26     |
| <b>Total chèques compensés</b> <sup>**</sup>                         |           |           |           |           |           |           |           |
| (en millions de L.L.)  | 9 488 099 | 9 329 494 | 9 044 148 | 9 016 258 | 8 746 156 | 8 543 242 | 8 464 689 |
| <b>Demandes d'information à la Centrale des Risques</b> <sup>1</sup> |           |           |           |           |           |           |           |
| Total  | 22 020    | 23 842    | 28 182    | 22 695    | 27 057    | 30 481    | 30 124    |
| Variation en %   | 31,49     | 6,35      | 7,30      | 3,07      | 13,48     | 14,53     | 6,89      |
| <b>Permis de construire</b> <sup>2***</sup>                          |           |           |           |           |           |           |           |
| (en mètres carrés)   | 986 113   | 1 129 059 | 1 066 676 | 1 078 966 | 1 028 296 | 1 073 638 | 971 842   |
| Variation en %   | -17,68    | 4,83      | -24,12    | 9,42      | -8,92     | 1,36      | -8,89     |
| <b>Livraisons de ciment</b> <sup>3***</sup>                          |           |           |           |           |           |           |           |
| (en tonnes)  | 444 926   | 459 736   | 483 364   | 447 724   | 420 239   | 497 306   | 486 713   |
| Variation en %   | 18,31     | -5,38     | -12,09    | 0,63      | -8,59     | 20,25     | 0,69      |
| <b>Taxes foncières perçues</b> <sup>4</sup>                          |           |           |           |           |           |           |           |
| (en millions de L.L.)  | 103 254   | 76 749    | 68 533    | 99 067    | 69 510    | 68 333    | 60 052    |
| Variation en %   | -7,24     | 1,88      | -27,88    | -4,05     | -9,43     | 9,13      | -12,38    |
| <b>Importations</b> <sup>5**</sup>                                   |           |           |           |           |           |           |           |
| (en millions de L.L.)  | 2 486 352 | 2 575 378 | 2 233 059 | 2 776 677 | 2 270 644 | 2 428 135 | 2 457 956 |
| Variation en %   | -8,23     | -3,46     | -11,68    | 11,68     | -11,83    | 11,67     | 10,07     |
| <b>Exportations</b> <sup>5**</sup>                                   |           |           |           |           |           |           |           |
| (en millions de L.L.)  | 404 206   | 416 315   | 442 355   | 356 431   | 371 021   | 357 551   | 357 555   |
| Variation en %   | 10,44     | -15,83    | -4,87     | -11,82    | -10,88    | 1,08      | -19,17    |
| <b>Déficit Commercial</b> <sup>**</sup>                              | 2 082 146 | 2 159 063 | 1 790 704 | 2 420 246 | 1 899 624 | 2 070 584 | 2 100 401 |
| Variation en %   | -11,15    | -0,65     | -13,21    | 16,24     | -12,02    | 13,73     | 17,29     |
| <b>Recettes douanières</b> <sup>5*</sup>                             |           |           |           |           |           |           |           |
| (en millions de L.L.)  | 180 568   | 176 606   | 182 863   | 178 291   | 179 633   | 181 197   | 183 497   |
| Variation en %   | -3,29     | -6,20     | 6,40      | -1,26     | 1,71      | -2,41     | 0,35      |
| <b>Production d'électricité (réseau EDL)</b> <sup>6</sup>            |           |           |           |           |           |           |           |
| (en millions de kWh)   | 1 103     | 1 044     | 1 052     | 1 066     | 1 043     | 969       | 1 124     |
| Variation en %   | 1,01      | 3,53      | -0,80     | -3,35     | -0,02     | -7,59     | 6,75      |
| <b>Importations de dérivés pétroliers</b> <sup>7***</sup>            |           |           |           |           |           |           |           |
| (en tonnes métriques)  | 636 054   | 569 435   | 659 956   | 574 485   | 638 280   | 518 411   | 491 178   |
| Variation en %   | -0,14     | 12,50     | 16,47     | -9,68     | 12,09     | 11,10     | -25,57    |
| <b>Marchandises au Port de Beyrouth</b> <sup>8**</sup>               |           |           |           |           |           |           |           |
| Total  | 758 078   | 690 695   | 735 452   | 745 066   | 685 220   | 709 081   | 774 060   |
| Variation en %   | -1,19     | 0,15      | 1,95      | -1,72     | -0,79     | 10,11     | 5,25      |
| Arrivée (tonnes)   | 671 529   | 608 329   | 625 537   | 650 233   | 594 521   | 626 566   | 685 595   |
| Départ (tonnes)  | 86 097    | 81 761    | 109 711   | 94 618    | 90 206    | 82 200    | 88 465    |
| Transit/zone franche (tonnes)  | 452       | 605       | 204       | 215       | 493       | 315       | -         |
| <b>Passagers (AIB)</b> <sup>9</sup>                                  |           |           |           |           |           |           |           |
| Total  | 573 231   | 547 446   | 545 144   | 616 246   | 603 667   | 557 708   | 618 581   |
| Variation en %   | 12,38     | 4,89      | 6,57      | 7,50      | 10,27     | -6,79     | 13,47     |
| Arrivée  | 299 509   | 268 551   | 276 049   | 313 336   | 293 179   | 270 638   | 323 554   |
| Variation en %   | 11,49     | 6,43      | 5,79      | 4,62      | 9,17      | -7,27     | 17,21     |
| Départ   | 272 389   | 277 694   | 268 339   | 297 477   | 307 323   | 286 783   | 294 642   |
| Variation en %   | 13,62     | 3,51      | 7,59      | 9,21      | 10,67     | -6,34     | 9,80      |
| Transit  | 1 333     | 1 202     | 756       | 5 433     | 3 164     | 287       | 385       |
| Variation en %   | -20,84    | -7,74     | -37,62    | 307,58    | 163,35    | 0,35      | -49,07    |

\* A partir de juillet 1995, la valeur du dollar douanier (800 L.L.) a été remplacée par le cours officiel du dollar. \*\* Chiffres mis à jour par le secteur privé. \*\*\* A dater début Janvier 1997, les données préliminaires sont mises à jour pour inclure les secteurs public et privé.

*Sources:* <sup>1</sup>BDL. <sup>2</sup>Ordre des Ingénieurs de Beyrouth et Tripoli. <sup>3</sup>Sociétés de Ciment. <sup>4</sup>Ministère des Finances. <sup>5</sup>Conseil Supérieur de Douanes. <sup>6</sup>EDL. <sup>7</sup>Direction Générale du Pétrole. <sup>8</sup>Port de Beyrouth. <sup>9</sup>Aéroport International de Beyrouth.

Pour les cinq premiers mois de l'année, les exportations libanaises vers les principaux pays de destination se sont réparties comme suit: l'Afrique du Sud 12,5%, l'Arabie Saoudite 11,2%, les Emirats Arabes Unis 9,5%, la Syrie 6,4% et l'Irak 6,1%.

En mai 2016, elles se sont réparties de la manière suivante:

**Exportations par pays d'origine** (millions de dollars)

|                           | Mai 15       | % du total | Mai 16       | % du total |
|---------------------------|--------------|------------|--------------|------------|
| Afrique du Sud            | 18,1         | 6,2        | 36,3         | 15,3       |
| EAU                       | 33,7         | 11,5       | 25,1         | 10,6       |
| Arabie Saoudite           | 35,0         | 11,9       | 20,9         | 8,8        |
| Iraq                      | 20,2         | 6,9        | 15,2         | 6,4        |
| Syrie                     | 17,6         | 6,0        | 14,0         | 5,9        |
| Autres pays               | 168,7        | 57,5       | 125,7        | 53,0       |
| <b>Total exportations</b> | <b>293,3</b> | <b>100</b> | <b>237,1</b> | <b>100</b> |

**Importations** (millions de dollars)

| Sections                                 | Jan-Mai 2015   | % du total | Jan-Mai 2016   | % du total |
|--|----------------|------------|----------------|------------|
| Produits alimentaires                    | 1 381,1        | 19,5       | 1 313,4        | 16,7       |
| Textiles                                 | 335,6          | 4,7        | 331,6          | 4,2        |
| Peaux, cuirs et plastiques artificielles | 30,8           | 0,4        | 28,8           | 0,4        |
| Bois et ouvrage en bois                  | 92,5           | 1,3        | 91,6           | 1,2        |
| Produits chimiques/pharmaceutiques       | 818,1          | 11,5       | 866,8          | 11,0       |
| Papiers et ouvrages en papier            | 135,9          | 1,9        | 131,4          | 1,7        |
| Produits en pierre, plâtre, ciment       | 168,9          | 2,4        | 186,1          | 2,4        |
| Métaux et produits dérivés               | 1 647,5        | 23,2       | 2 388,3        | 30,4       |
| Machines et matériel électrique          | 1 599,2        | 22,5       | 1 576,1        | 20,0       |
| Produits de la bijouterie                | 333,1          | 4,7        | 380,3          | 4,8        |
| Autres                                   | 549,5          | 7,7        | 567,6          | 7,2        |
| <b>Total</b>                             | <b>7 092,1</b> | <b>100</b> | <b>7 862,0</b> | <b>100</b> |

**Exportations** (millions de dollars)

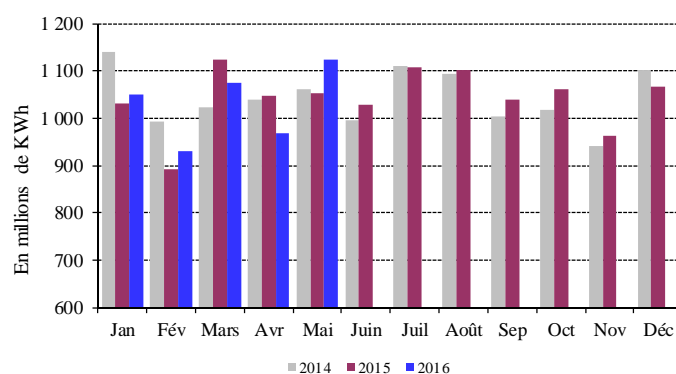
| Sections                                 | Jan-Mai 2015   | % du total | Jan-Mai 2016   | % du total |
|--|----------------|------------|----------------|------------|
| Produits alimentaires                    | 295,3          | 23,2       | 282,0          | 25,4       |
| Textiles                                 | 47,2           | 3,7        | 35,1           | 3,2        |
| Peaux, cuirs et plastiques artificielles | 6,4            | 0,5        | 5,8            | 0,5        |
| Bois et ouvrage en bois                  | 5,6            | 0,4        | 5,3            | 0,5        |
| Produits chimiques/pharmaceutiques       | 178,9          | 14,1       | 121,8          | 11,0       |
| Papiers et ouvrages en papier            | 64,8           | 5,1        | 51,9           | 4,7        |
| Produits en pierre, plâtre, ciment       | 13,4           | 1,1        | 10,0           | 0,9        |
| Métaux et produits dérivés               | 154,4          | 12,1       | 118,9          | 10,7       |
| Machines et matériel électrique          | 194,2          | 15,3       | 164,4          | 14,8       |
| Produits de la bijouterie                | 203,5          | 16,0       | 209,1          | 18,9       |
| Autres                                   | 108,1          | 8,5        | 104,2          | 9,4        |
| <b>Total</b>                             | <b>1 271,6</b> | <b>100</b> | <b>1 108,4</b> | <b>100</b> |

Source: Conseil Supérieur de Douanes

**L'ENERGIE**

Sur un an, la production d'énergie électrique s'est accrue de 6,8% en mai 2016, totalisant 1 123,6 millions de kWh.

**Production Mensuelle d'Electricité (Réseau EDL)**



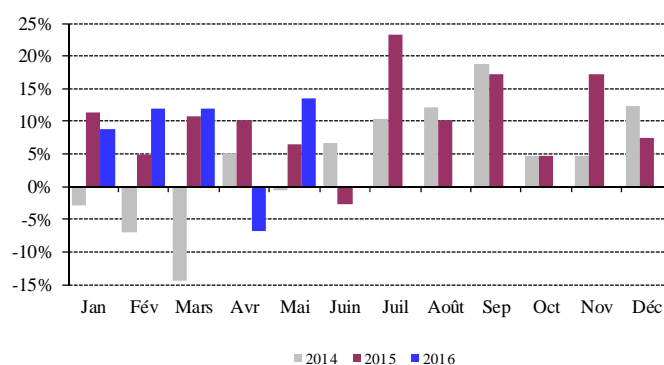
Source: Electricité du Liban

**LE TRANSPORT**

A l'Aéroport International de Beyrouth, le trafic aérien et le nombre de passagers se sont respectivement renforcés de 6,0% et 13,5%, le nombre de passagers arrivant et partant ayant respectivement augmenté de 17,2% et 9,8%, alors que celui des passagers en transit a diminué de 49,1%.

Le volume du fret aérien a rétréci de 8,2%, les marchandises débarquées et embarquées ayant affiché une baisse respective de 6,8% et 9,8%.

**Variation Annuelle du Flux de Passagers**



Source: Aéroport International de Beyrouth

En mai 2016, le trafic maritime et le volume total du fret maritime au Port de Beyrouth se sont respectivement améliorés de 33,8% et 5,3%. Les marchandises débarquées se sont accrues de 9,6%, alors que les marchandises embarquées ont diminué de 19,4%.

**SECTEUR MONÉTAIRE**

**LES AVOIRS EXTERIEURS NETS DU SYSTEME BANCAIRE**

La balance des paiements a enregistré, en mai 2016, un déficit de 861,6 millions de dollars. Ceci s'est traduit par une baisse des avoirs extérieurs nets de la Banque du Liban de 455,6 millions de dollars et de ceux des banques et institutions financières de 406,0 millions de dollars. Pour les cinq premiers mois de l'année, la balance des paiements s'est soldée par un déficit cumulé de 1 760,7

millions de dollars, contre un déficit cumulé de 525,0 millions de dollars pour la même période de 2015.

### LES RESERVES OFFICIELLES EN DEVISES

Les réserves brutes en devises de la Banque du Liban ont atteint 38 902,9 millions de dollars fin mai 2016, soit une baisse annuelle de 4,4% ou 1 792,1 millions de dollars. La valeur totale des réserves extérieures, y compris l'or, a totalisé 50 072,7 millions de dollars. Sur le marché de Beyrouth, le cours du dollar s'est maintenu au taux moyen de 1 507,50 livres libanaises au cours du mois.

### LES TAUX D'INTERET

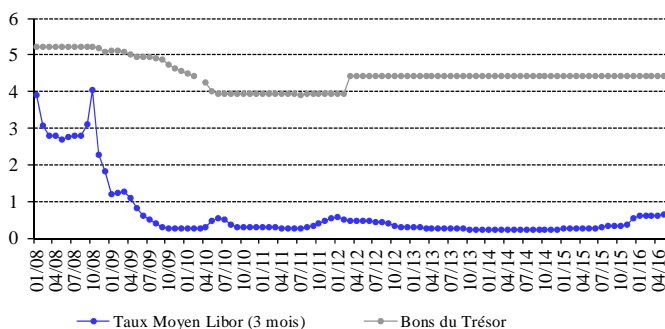
Les taux d'intérêt sont restés inchangés en mai 2016 sur toutes les catégories de bons du Trésor. À la fin du mois, les taux se sont maintenus à 4,44% sur les bons à 3 mois, 4,99% sur les bons à 6 mois, 5,35% sur les bons à 12 mois, 5,84% sur les bons à 24 mois et 6,50% sur les bons à 36 mois.

Sur la livre, les taux bancaires créditeurs se sont inscrits à 5,58% (-2 points de base), alors que les taux débiteurs se sont élevés à 8,53% (+13 points de base).

Sur le dollar, les taux bancaires ont suivi le même mouvement. Ainsi, le taux débiteur moyen pondéré a atteint 7,29% (+12 points de base), alors que le taux créditeur moyen s'est inscrit à 3,26% (-3 points de base).

En conséquence, l'écart d'intérêt débiteur sur la livre et le dollar s'est élargi, passant de 1,23 points en avril 2016 à 1,24 points en mai 2016. De même, l'écart d'intérêt créditeur sur la livre et le dollar est passé au cours de la même période de 2,31 points à 2,32 points.

Ecart d'Intérêt entre les Bons du Trésor à 3 mois et le Libor



En mai 2016, la moyenne du taux Libor à 3 mois a atteint 0,65%, contre 0,63% en avril 2016.

Au cours du mois, les taux sur les certificats de dépôt à 45 et 60 jours émis par la Banque du Liban sont restés inchangés, se stabilisant respectivement à 3,57% et 3,85%.

D'autre part, les taux d'escompte et de prise en pension ont été maintenus par la banque centrale à 10,00%, taux en vigueur depuis décembre 2009.

### LA MASSE MONETAIRE

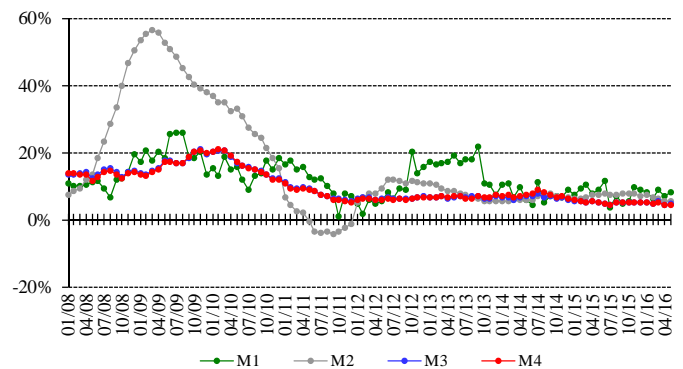
L'agrégat M3 a atteint 189 423,8 milliards de livres fin mai 2016, avec une croissance annuelle de 4,7%, contre 4,5% en avril 2016. Les crédits bancaires au secteur privé sont restés le facteur principal de création monétaire, de même que les crédits au secteur public.

En ce qui concerne les composantes de la masse monétaire, les dépôts en livre et en devises ont enregistré une hausse respective de 5,0% et 4,1%.

Variations de la Masse Monétaire sur un an (en %)

|                 | M1          | M2          | M3          | M4          |
|-----------------|-------------|-------------|-------------|-------------|
| Mai-2015        | 9,11        | 7,38        | 5,13        | 5,04        |
| Juin-2015       | 11,52       | 7,89        | 4,76        | 4,72        |
| Juil-2015       | 3,66        | 7,30        | 4,53        | 4,46        |
| Août-2015       | 6,88        | 7,59        | 5,10        | 5,07        |
| Sep-2015        | 4,63        | 7,61        | 5,18        | 5,15        |
| Oct-2015        | 5,61        | 7,98        | 5,19        | 5,05        |
| Nov-2015        | 9,84        | 7,66        | 5,14        | 5,09        |
| Déc-2015        | 8,93        | 7,11        | 5,05        | 5,08        |
| Jan-2016        | 8,01        | 7,33        | 5,23        | 5,21        |
| Fév-2016        | 6,25        | 6,69        | 4,91        | 4,91        |
| Mars-2016       | 8,85        | 6,23        | 5,47        | 5,28        |
| Avril-2016      | 7,09        | 5,55        | 4,48        | 4,26        |
| <b>Mai-2016</b> | <b>8,03</b> | <b>5,41</b> | <b>4,67</b> | <b>4,51</b> |

Variation de la Masse Monétaire



### LA DETTE PUBLIQUE

Selon les chiffres publiés par le Ministère des finances, la dette publique totale nette a augmenté de 260 milliards de livres en mai 2016, s'élevant à 94 528 milliards de livres à la fin du mois.

Cette hausse résulte d'une baisse de la dette publique nette libellée en livre libanaise et d'une hausse de la dette publique libellée en devises. En effet, la dette en livre libanaise s'est contractée de 1 767 milliards de livres, s'inscrivant à 50 816 milliards de livres, alors que la dette en devises s'est accrue de 1 344 millions de dollars, totalisant 28 996 millions de dollars fin mai.

Sur un an, la croissance de la dette publique totale nette, de la dette en livre libanaise et de la dette en devises a

respectivement été de 5,8%, 5,2% et 6,4% fin mai.

#### Bons du Trésor par catégorie (en % du total)

|                 | 3 mois      | 6 mois      | 12 mois     | 24 mois et plus |
|-----------------|-------------|-------------|-------------|-----------------|
| Mai-2015        | 0,15        | 0,91        | 1,38        | 97,56           |
| Juin-2015       | 0,17        | 0,90        | 1,31        | 97,62           |
| Juil-2015       | 0,20        | 0,86        | 1,20        | 97,74           |
| Août-2015       | 0,19        | 0,80        | 1,18        | 97,83           |
| Sep-2015        | 0,15        | 0,83        | 1,16        | 97,86           |
| Oct-2015        | 0,10        | 0,85        | 1,11        | 97,94           |
| Nov-2015        | 0,11        | 0,79        | 1,16        | 97,94           |
| Déc-2015        | 0,11        | 0,72        | 1,23        | 97,94           |
| Jan-2016        | 0,25        | 0,71        | 1,47        | 97,57           |
| Fév-2016        | 0,36        | 0,63        | 1,53        | 97,48           |
| Mars-2016       | 0,37        | 0,47        | 2,13        | 97,03           |
| Avril-2016      | 0,22        | 0,51        | 2,21        | 97,06           |
| <b>Mai-2016</b> | <b>0,11</b> | <b>0,47</b> | <b>2,71</b> | <b>96,71</b>    |

## L'ACTIVITÉ BANCAIRE

### LE BILAN CONSOLIDÉ DES BANQUES

Le bilan consolidé des banques commerciales s'est élevé à 284 356 milliards de livres fin mai 2016, soit une hausse mensuelle de 0,38%, contre 0,14% le mois précédent; sur un an, il s'est accru de 5,36%.

### LE VOLUME DES CREDITS

#### a-Les banques commerciales

En mai 2016, les crédits octroyés par les banques commerciales au secteur privé, résident et non résident, ont augmenté de 0,59%, contre 0,26% en avril 2016. Sur un an, ils ont affiché une hausse de 8,08%, atteignant 83 699 milliards de livres fin mai 2016. Ces crédits se sont répartis comme suit:

- Les crédits en livre libanaise ont enregistré une amélioration de 0,88% en mai 2016, contre 1,02% en avril 2016, s'élevant à 21 300 milliards à la fin du mois. Sur un an, leur volume s'est élargi de 9,86%, représentant 25,45% du total des crédits consentis, contre 25,04% en mai 2015.
- Les crédits en devises ont progressé de 0,48% en mai 2016, contre 0,01% le mois précédent. En expansion annuelle de 7,49%, ils ont atteint 41 392 millions de dollars fin mai 2016.

#### b-Les banques d'affaires

Les crédits octroyés par les banques d'affaires ont totalisé 2 084 milliards de livres fin mai 2016, en baisse mensuelle de 1,17%, après une hausse de 0,67% en avril 2016. Sur un an, ils ont augmenté de 4,59%.

## LE VOLUME DES DEPOTS

#### a-Les banques commerciales

Les dépôts du secteur privé, résident et non résident, auprès des banques commerciales, se sont renforcés de 0,63% en mai 2016, contre 0,32% en avril 2016. Sur un an, leur volume s'est élargi de 4,05%, atteignant 231 985 milliards de livres fin mai 2016. Ces dépôts se sont répartis comme suit:

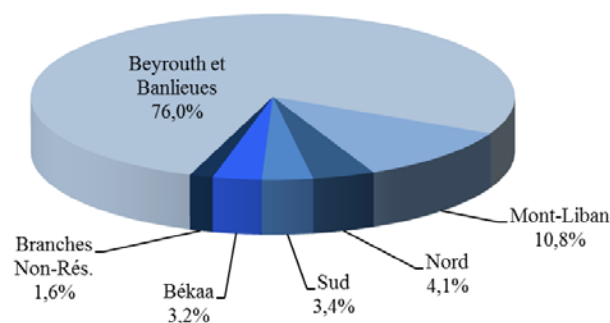
- Les dépôts en livre libanaise ont enregistré une hausse de 0,45% en mai 2016, contre 0,56% en avril 2016, et se sont élevés à 81 679 milliards de livres à la fin du mois. Sur un an, ils se sont accrus de 5,14%, représentant 35,21% du total des dépôts bancaires, contre 34,84% fin mai 2015.
- Les dépôts en devises ont augmenté de 0,72% en mai 2016, contre 0,19% le mois précédent. Sur un an, ils se sont améliorés de 3,47%, atteignant 99 706 millions de dollars fin mai 2016.

#### b-Les banques d'affaires

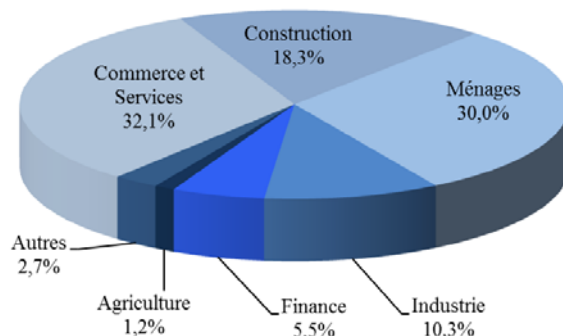
En mai 2016, les dépôts du secteur privé ont reculé de 1,06%, contre une baisse de 0,52% en avril 2016. Sur un an, leur volume a diminué de 0,78%, passant de 3 078 milliards de livres fin mai 2015 à 3 053 milliards fin mai 2016.

## LA DISTRIBUTION DES CREDITS

Distribution des Crédits par Région



Distribution des Crédits par Secteur



## LE RATIO CREDITS - DEPOTS

Fin mai 2016, le total des crédits a atteint 36,08% du total des dépôts, contre 34,73% fin mai 2015. Ces crédits se

sont répartis de la manière suivante:

- Ratio crédits-dépôts en livres: 26,08%, contre 24,96%.
- Ratio crédits-dépôts en devises: 41,51%, contre 39,96%.

### LES FONDS PROPRES

En mai 2016, les fonds propres du secteur bancaire ont augmenté de 0,71%, contre 2,81% en avril 2016. Sur un an, ils se sont accrus de 4,53%, s'élevant à 25 948 milliards de livres à la fin du mois.

Le ratio fonds propres/actif total des banques commerciales a progressé, atteignant 9,13% fin mai 2016, contre 9,10% en avril 2016 et 9,20% en mai 2015.

Le ratio fonds propres/total des dépôts a enregistré une hausse, s'élevant à 11,19% fin mai 2016, contre 11,18% en avril 2016 et 11,13% en mai 2015.

De même, le ratio fonds propres/total des crédits s'est amélioré, passant à 31,00% à la fin du mois, contre 30,96% en avril 2016 et 32,06% en mai 2015.

### LES TAUX DE DOLLARISATION

Le taux de dollarisation des dépôts bancaires a atteint 64,79% fin mai 2016, contre 64,73% fin avril 2016 et 65,16% fin mai 2015.

Par contre, le taux de dollarisation des crédits bancaires a reculé, s'inscrivant à 74,55% fin mai 2016, contre 74,63% fin avril 2016 et 74,96% fin mai 2015.

### MARCHÉS FINANCIERS

En mai 2016, l'indice pondéré des valeurs boursières a fléchi de 2,39%, clôturant le mois à 93,43 points, contre 95,72 points le mois précédent. Par contre, le volume des actions échangées à la Bourse de Beyrouth s'est élargi de 40,88%, totalisant 4 411 792 actions, alors que leur valeur a chuté de 9,64%, s'inscrivant à 31 millions de dollars.

Au cours du mois, aucune émission de certificats de dépôt interne ou externe n'a été émise ou n'est parvenue à échéance.

#### Indice pondéré des valeurs boursières (Jan 1996=100)

|                 |              |
|-----------------|--------------|
| Mai-2015        | 107,47       |
| Juin-2015       | 107,70       |
| Juil-2015       | 104,51       |
| Août-2015       | 95,57        |
| Sep-2015        | 94,42        |
| Oct-2015        | 89,32        |
| Nov-2015        | 104,18       |
| Déc-2015        | 104,47       |
| Jan-2016        | 95,66        |
| Fév-2016        | 93,72        |
| Mars-2016       | 99,57        |
| Avril-2016      | 95,62        |
| <b>Mai-2016</b> | <b>93,66</b> |

#### Indice Pondéré des Valeurs Boursières (IPVB)

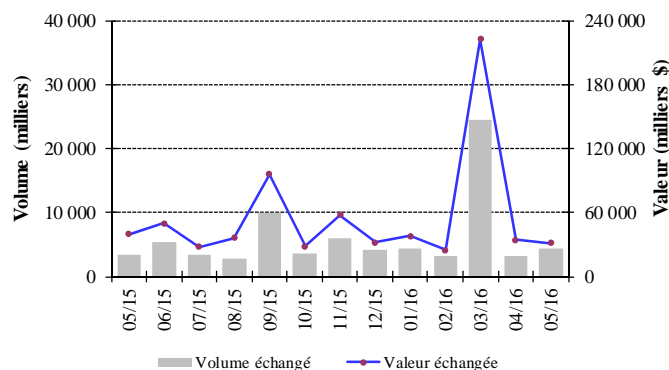


### LA BOURSE DE BEYROUTH

#### Bourse de Beyrouth

| Date            | Actions échangées    |                                 | Capitalisation du marché<br>(milliards de dollars) |
|-----------------|----------------------|---------------------------------|--|
|                 | Volume<br>(millions) | Valeur<br>(millions de dollars) |  |
| Mai-2015        | 3,51                 | 40,08                           | 12,43  |
| Juin-2015       | 5,44                 | 49,87                           | 12,42  |
| Juil-2015       | 3,37                 | 28,06                           | 12,30  |
| Août-2015       | 2,76                 | 36,05                           | 12,03  |
| Sep-2015        | 10,04                | 96,05                           | 11,89  |
| Oct-2015        | 3,52                 | 28,45                           | 11,75  |
| Nov-2015        | 5,99                 | 57,91                           | 12,05  |
| Déc-2015        | 4,16                 | 32,07                           | 12,09  |
| Jan-2016        | 4,48                 | 38,23                           | 11,95  |
| Fév-2016        | 3,30                 | 24,92                           | 11,98  |
| Mars-2016       | 24,42                | 222,42                          | 12,22  |
| Avril-2016      | 3,13                 | 34,70                           | 11,68  |
| <b>Mai-2016</b> | <b>4,41</b>          | <b>31,36</b>                    | <b>11,94</b>                                       |

#### Activité de la Bourse de Beyrouth

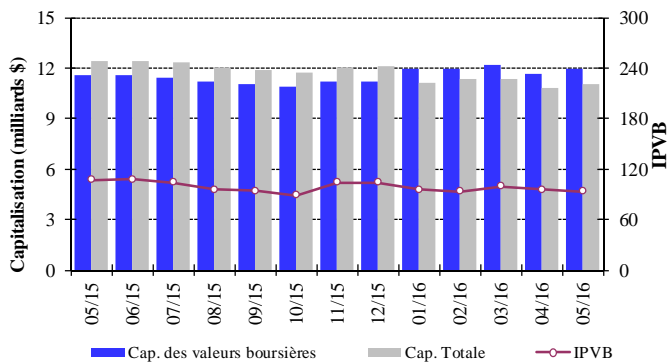


Le volume des actions échangées en mai 2016 a augmenté de 40,88%, totalisant 4,412 millions d'actions, contre 3,132 millions le mois précédent. Par contre, la valeur des actions échangées a régressé de 9,64%, s'inscrivant à 31 millions de dollars en mai 2016, contre 35 millions en avril 2016.

En ce qui concerne les actions échangées au cours du mois, les GDRs de la Banque Audi se sont placées en

tête, avec 43,32% du volume total des actions. En termes de performance, les GDRs de la Banque Audi ont également occupé la première place avec une hausse de 4,62%.

### IPVB et Capitalisation de la Bourse de Beyrouth



La capitalisation de l'ensemble des actions des sociétés membres de la Bourse de Beyrouth a affiché une augmentation mensuelle de 2,16%, atteignant 11,938 milliards de dollars en mai 2016, contre 11,685 milliards en avril 2016.

De même, la valeur marchande des actions cotées a progressé de 2,21%, passant de 10,817 milliards de dollars en avril 2016 à 11,056 milliards de dollars en mai 2016.

### LES ACTIONS PRIVILEGIEES

| Emetteur       | Type                      | Prix      | Volume (milliers) | Valeur (millions de \$) |
|----------------|---------------------------|-----------|-------------------|-------------------------|
| Bank of Beirut | Actions privilégiées "H"  | 25,25 \$  | 5,400             | 136                     |
|                | Actions privilégiées "I"  | 25,25 \$  | 5,000             | 126                     |
|                | Actions privilégiées "J"  | 25,25 \$  | 3,000             | 76                      |
|                | Actions prioritaires 2014 | 21,00 \$  | 4,762             | 100                     |
| Banque BEMO    | Actions privilégiées 2013 | 100,00 \$ | 350               | 35                      |
| Banque BLOM    | Actions privilégiées 2011 | 10,01 \$  | 20,000            | 200                     |
| Banque Audi    | Actions privilégiées "F"  | 100,30 \$ | 1,500             | 150                     |
|                | Actions privilégiées "G"  | 100,00 \$ | 1,500             | 150                     |
|                | Actions privilégiées "H"  | 100,10 \$ | 750               | 75                      |
| Banque BLC     | Actions privilégiées "A"  | 100,50 \$ | 400               | 40                      |
|                | Actions privilégiées "B"  | 101,00 \$ | 550               | 56                      |
|                | Actions privilégiées "C"  | 101,00 \$ | 350               | 35                      |
| Banque Byblos  | Actions privilégiées 2008 | 100,10 \$ | 2,000             | 200                     |
|                | Actions privilégiées 2009 | 100,20 \$ | 2,000             | 200                     |

### LES GDRs

Fin mai 2016, les cours des GDRs de la Banque BLOM et de la Banque Audi ont respectivement augmenté de 1,28% et 5,21%, les premiers variant entre 10,20 et

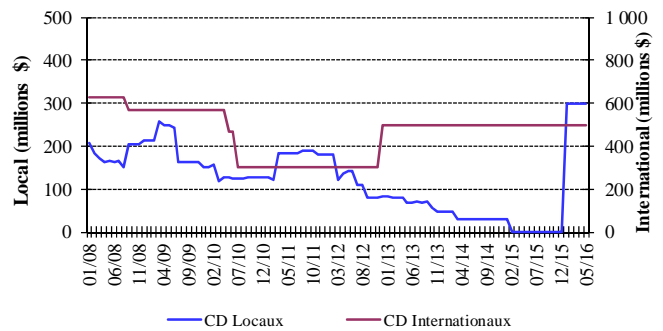
10,35 dollars et les derniers entre 6,00 et 6,12 dollars. Par contre, les cours des GDRs émis par Solidere ont baissé de 0,20%, variant entre 10,00 et 10,25 dollars. Quant aux GDRs de la Banque Byblos, leurs cours sont restés inchangés, variant entre 0,00 et 75,00 dollars.

### LES CERTIFICATS DE DEPOT

#### Certificats de Dépôt (millions de dollars)

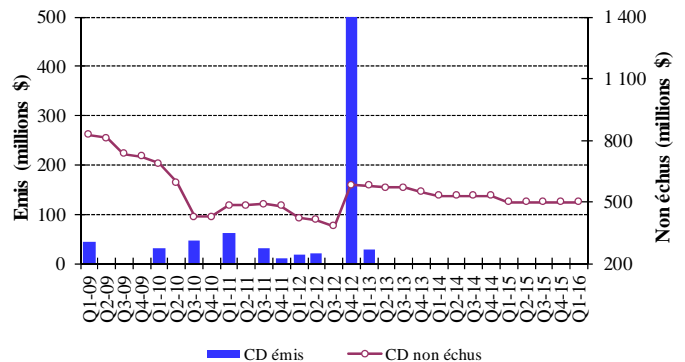
| Emis       | Non Echus      |                |       | Nombre de Banques |
|------------|----------------|----------------|-------|-------------------|
|            | Marché Interne | Marché Externe | Total |                   |
| Avril-2016 | -              | 500            | 500   | 1                 |
| Mai-2016   | -              | 500            | 500   | 1                 |

#### Emission des Certificats de Dépôt sur le marché local et international



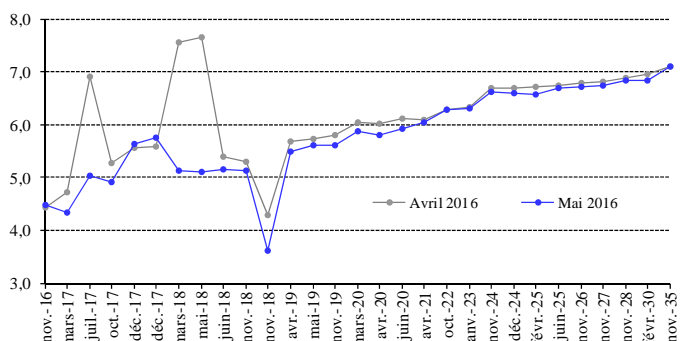
La valeur totale des certificats non échus s'est maintenue à 500 millions de dollars.

#### Certificats de Dépôt émis et non échus



### LES OBLIGATIONS DU TRESOR EN DEVISES

#### La courbe des rendements des Obligations du Trésor émises en dollars





---

Suite à l'échéance d'une émission d'euro-obligations du Trésor le 11 mai 2016, pour un montant de 400 millions de dollars, la valeur totale de ces euro-obligations a reculé, s'inscrivant à 23,540 milliards de dollars fin mai 2016.

## **LES OBLIGATIONS EN DEVISES DES BANQUES COMMERCIALES**

La valeur des obligations émises sur le marché interne par des institutions financières a atteint 22,292 millions de dollars fin mai 2016.



---

## Annexes

|  |    |
|--|----|
| 1. Situation monétaire.....  | 12 |
| 2. Résultats de la balance commerciale et de la balance des paiements..... | 12 |
| 3. Avoirs et engagements du système bancaire en or et en devises.....      | 13 |
| 4. Avoirs extérieurs de la Banque du Liban.....                            | 13 |
| 5. Bilan de la Banque du Liban.....  | 14 |
| 6. Bilan consolidé des banques commerciales.....                           | 15 |
| 7. Dépôts du secteur privé dans les banques commerciales.....              | 15 |
| 8. Taux d'intérêt: Banques commerciales.....                               | 16 |
| 9. Libor et taux d'intérêt sur les bons du Trésor.....                     | 16 |
| 10. Chèques compensés.....   | 17 |
| 11. Crédits et remises documentaires à l'importation et l'exportation..... | 18 |
| 12. Dette publique en Livres Libanaises par type d'instrument.....         | 18 |
| 13. Cours des principales devises.....                                     | 19 |
| 14. Dette publique selon les sources de financement.....                   | 19 |
| 15. Obligations du Trésor émises en devises.....                           | 20 |
| 16. Certificats de dépôt.....  | 20 |
| 17. Euro-obligations.....  | 20 |
| 18. Actions cotées à la Bourse de Beyrouth.....                            | 21 |
| 19. Instruments financiers divers.....                                     | 21 |

## 1. Situation monétaire (fin de période, en milliards de livres libanaises)

|  | Déc 2014         | Avr 2015         | Mai 2015         | Déc 2015         | Avr 2016         | Mai 2016         |
|--|------------------|------------------|------------------|------------------|------------------|------------------|
| Circulation Fiduciaire                       | 3 647,1          | 3 544,0          | 3 548,5          | 4 013,8          | 4 105,2          | 4 034,0          |
| Dépôts à vue en L.L.                         | 4 653,9          | 4 920,3          | 4 834,1          | 5 028,6          | 4 959,4          | 5 022,0          |
| <b>M1</b>                                    | <b>8 301,0</b>   | <b>8 464,3</b>   | <b>8 382,7</b>   | <b>9 042,4</b>   | <b>9 064,5</b>   | <b>9 056,1</b>   |
| Autres Dépôts en L.L.                        | 65 099,2         | 66 930,3         | 67 385,5         | 69 577,8         | 70 515,1         | 70 814,4         |
| <b>M2</b>                                    | <b>73 400,3</b>  | <b>75 394,6</b>  | <b>75 768,2</b>  | <b>78 620,2</b>  | <b>79 579,6</b>  | <b>79 870,5</b>  |
| Dépôts en devises                            | 103 723,6        | 104 858,3        | 104 920,6        | 107 474,8        | 108 758,3        | 109 278,5        |
| Obligations et autres instruments financiers | 272,7            | 270,2            | 277,7            | 265,4            | 267,9            | 274,8            |
| <b>M3</b>                                    | <b>177 396,6</b> | <b>180 523,1</b> | <b>180 966,4</b> | <b>186 360,4</b> | <b>188 605,8</b> | <b>189 423,8</b> |
| <b>M4*</b>                                   | <b>187 825,6</b> | <b>191 171,1</b> | <b>191 652,4</b> | <b>197 369,4</b> | <b>199 323,8</b> | <b>200 287,8</b> |
| Créances nettes sur le secteur extérieur     | 53 661,4         | 52 488,1         | 52 480,2         | 46 608,0         | 47 840,7         | 45 918,0         |
| Créances nettes sur le secteur public        | 63 225,7         | 65 620,6         | 65 855,0         | 70 688,0         | 73 647,9         | 73 800,8         |
| Différences de change                        | -8 146,3         | -8 062,6         | -7 793,3         | -6 401,0         | -9 219,1         | -8 526,9         |
| Créances sur le secteur privé                | 71 217,0         | 72 226,6         | 72 311,6         | 75 694,6         | 76 768,5         | 77 212,4         |
| Autres postes nets                           | -2 561,2         | -1 749,6         | -1 887,1         | -229,2           | -432,2           | 1 019,5          |
| <b>TOTAL</b>                                 | <b>177 396,6</b> | <b>180 523,1</b> | <b>180 966,4</b> | <b>186 360,4</b> | <b>188 605,8</b> | <b>189 423,8</b> |

\* M4 = M3 + Bons du Trésor détenus par le secteur non-bancaire; M3 et M4 comprennent les Obligations à partir du mois de juillet 1996

## 2. Résultats de la balance commerciale et de la balance des paiements (en millions de dollars)

|                  | Imports<br>(C.A.F.) | Exports<br>(F.A.B.) | Balance<br>Commerciale* | Banque<br>Centrale | Banques         | Balance des<br>Paiements** |
|------------------|---------------------|---------------------|-------------------------|--------------------|-----------------|----------------------------|
| <b>2015</b>      | <b>18 068,8</b>     | <b>2 952,4</b>      | <b>-15 116,4</b>        | <b>-473,4</b>      | <b>-2 880,9</b> | <b>-3 354,3</b>            |
| <b>Janvier</b>   | 1 340,3             | 250,2               | -1 090,1                | 357,2              | -637,4          | -280,2                     |
| <b>Février</b>   | 1 320,1             | 236,1               | -1 084,0                | 466,7              | -619,3          | -152,6                     |
| <b>Mars</b>      | 1 509,1             | 257,3               | -1 251,7                | 524,7              | -942,1          | -417,4                     |
| <b>Avril</b>     | 1 441,9             | 234,6               | -1 207,3                | -878,4             | 1 014,4         | 136,0                      |
| <b>Mai</b>       | 1 480,8             | 293,3               | -1 187,5                | 1 710,5            | -1 521,3        | 189,2                      |
| <b>Jun</b>       | 1 689,8             | 281,2               | -1 408,6                | -351,5             | -442,8          | -794,3                     |
| <b>Juillet</b>   | 1 526,5             | 218,0               | -1 308,5                | 37,5               | -35,1           | 2,4                        |
| <b>Août</b>      | 1 478,6             | 219,5               | -1 259,2                | -407,2             | 75,2            | -332,0                     |
| <b>Septembre</b> | 1 433,6             | 243,4               | -1 190,2                | -301,1             | 179,3           | -121,8                     |
| <b>Octobre</b>   | 1 467,4             | 260,5               | -1 206,9                | -427,8             | 32,3            | -395,5                     |
| <b>Novembre</b>  | 1 539,4             | 221,8               | -1 317,6                | -475,0             | -340,7          | -815,7                     |
| <b>Décembre</b>  | 1 841,3             | 236,4               | -1 604,9                | -729,0             | 356,6           | -372,4                     |
| <b>2016</b>      |                     |                     |                         |                    |                 |                            |
| <b>Janvier</b>   | 1 494,4             | 185,6               | -1 308,8                | 44,8               | -763,7          | -718,9                     |
| <b>Février</b>   | 1 377,0             | 228,4               | -1 148,6                | 161,7              | 200,9           | 362,6                      |
| <b>Mars</b>      | 1 750,2             | 220,3               | -1 529,9                | -613,6             | 325,7           | -287,9                     |
| <b>Avril</b>     | 1 610,2             | 237,1               | -1 373,1                | -494,9             | 240,0           | -254,9                     |
| <b>Mai</b>       | 1 629,9             | 237,1               | -1 392,8                | -455,6             | -406,0          | -861,6                     |

\* Ces valeurs sont sujettes à modification.

\*\* Les différences de change du dollar par rapport aux diverses monnaies sont exclues; les avoirs extérieurs nets des banques spécialisées et des institutions financières sont inclus depuis Janvier 1995.

### 3. Avoirs et engagements du système bancaire en or et en devises (fin de période, en millions de dollars)

|  | Déc 2014         | Avr 2015         | Mai 2015         | Déc 2015         | Avr 2016         | Mai 2016         |
|--|------------------|------------------|------------------|------------------|------------------|------------------|
| <b>Banque du Liban</b>                   | <b>49 954,0</b>  | <b>49 964,8</b>  | <b>51 443,3</b>  | <b>48 076,6</b>  | <b>49 113,0</b>  | <b>49 859,6</b>  |
| -Or                                      | 10 951,0         | 11 095,5         | 10 962,3         | 9 848,2          | 11 586,6         | 11 169,8         |
| -Réserves en devises                     | 39 218,3         | 39 083,3         | 40 695,0         | 38 441,5         | 37 739,5         | 38 902,9         |
| -Engagements extérieurs                  | 215,3            | 214,0            | 214,0            | 213,1            | 213,1            | 213,1            |
| <b>Banques Commerciales</b>              | <b>-11 943,7</b> | <b>-12 992,0</b> | <b>-14 491,6</b> | <b>-14 607,0</b> | <b>-14 782,9</b> | <b>-15 113,8</b> |
| -Créances sur les banques non résidentes | 12 166,9         | 12 773,6         | 11 465,2         | 11 556,7         | 10 623,0         | 10 413,2         |
| -Créances sur les non-résidents          | 5 531,9          | 5 436,8          | 5 322,1          | 6 180,0          | 6 475,9          | 6 454,8          |
| -Autres avoirs extérieurs                | 6 493,6          | 6 178,1          | 6 194,3          | 6 057,5          | 6 158,7          | 6 208,8          |
| -Dépôts des banques non résidentes       | 5 834,1          | 6 130,5          | 6 117,4          | 6 543,2          | 6 316,5          | 6 164,7          |
| -Dépôts des non-résidents                | 30 302,0         | 31 250,1         | 31 355,9         | 31 858,0         | 31 724,0         | 32 025,8         |
| <b>Banques à Moyen et Long Terme</b>     | <b>-95,5</b>     | <b>-134,4</b>    | <b>-132,6</b>    | <b>-179,4</b>    | <b>-49,6</b>     | <b>-102,6</b>    |
| -Créances sur le secteur extérieur       | 445,6            | 454,3            | 428,1            | 498,2            | 503,9            | 440,8            |
| -Engagements extérieurs                  | 541,1            | 588,8            | 560,7            | 677,6            | 553,5            | 543,4            |

### 4. Avoirs extérieurs de la Banque du Liban\* (fin de période)

|                                 | Déc 2014   | Avr 2015   | Mai 2015   | Déc 2015   | Avr 2016   | Mai 2016   |
|---------------------------------|------------|------------|------------|------------|------------|------------|
| <b>Or</b>                       |            |            |            |            |            |            |
| -En Millions de LL              | 16 508 663 | 16 726 518 | 16 525 625 | 14 846 181 | 17 466 836 | 16 838 435 |
| -En Millions de Dollars         | 10 951,0   | 11 095,5   | 10 962,3   | 9 848,2    | 11 586,6   | 11 169,8   |
| <b>Total (en excluant l'or)</b> |            |            |            |            |            |            |
| -En Millions de LL              | 55 482 381 | 55 669 685 | 58 123 262 | 54 103 069 | 52 980 294 | 52 184 818 |
| -En Millions de Dollars         | 36 804,2   | 36 928,5   | 38 556,1   | 35 889,3   | 35 144,5   | 34 616,8   |
| • <b>Devises étrangères</b>     |            |            |            |            |            |            |
| -En Millions de LL              | 48 847 416 | 50 901 165 | 51 406 333 | 46 186 958 | 46 976 879 | 48 279 141 |
| -En Millions de Dollars         | 32 402,9   | 33 765,3   | 34 100,4   | 30 638,1   | 31 162,1   | 32 026,0   |
| • <b>Titres étrangers</b>       |            |            |            |            |            |            |
| -En Millions de LL              | 6 634 965  | 4 768 520  | 6 716 929  | 7 916 111  | 6 003 415  | 3 905 677  |
| -En Millions de Dollars         | 4 401,3    | 3 163,2    | 4 455,7    | 5 251,2    | 3 982,4    | 2 590,8    |

\* Hors Eurobonds

## 5. Bilan de la Banque du Liban (fin de période, en milliards de livres)

|  | Déc 2014         | Avr 2015         | Mai 2015         | Déc 2015         | Avr 2016         | Mai 2016         |
|--|------------------|------------------|------------------|------------------|------------------|------------------|
| <b>Actif</b>   |                  |                  |                  |                  |                  |                  |
| Avoirs extérieurs  | 65 356,1         | 67 627,7         | 67 932,0         | 61 033,1         | 64 443,7         | 65 117,6         |
| -Or  | 16 508,7         | 16 726,5         | 16 525,6         | 14 846,2         | 17 466,8         | 16 838,4         |
| -Devises   | 48 847,4         | 50 901,2         | 51 406,3         | 46 187,0         | 46 976,9         | 48 279,1         |
| -Autres avoirs extérieurs  |                  |                  |                  |                  |                  |                  |
| Concours au secteur privé  | 449,3            | 458,9            | 460,5            | 451,3            | 458,7            | 392,6            |
| Concours aux banques commerciales                                  | 5 780,7          | 6 203,6          | 6 162,1          | 6 833,8          | 7 303,2          | 7 273,5          |
| Concours aux institutions financières                              | 580,7            | 639,7            | 639,9            | 740,2            | 775,5            | 775,0            |
| Crédits au secteur public  |                  |                  |                  |                  |                  |                  |
| Portefeuille titres  | 29 314,1         | 29 974,2         | 32 049,9         | 36 923,8         | 37 843,7         | 36 386,3         |
| Immobilisations  | 341,9            | 344,8            | 346,0            | 330,8            | 326,9            | 329,3            |
| Actifs provenant d'opérations d'échange sur instruments financiers |                  |                  |                  | 17 378,7         | 17 378,7         | 17 378,7         |
| Actifs non classés   | 27 371,4         | 28 638,9         | 29 206,4         | 13 344,7         | 14 611,8         | 15 125,9         |
| <b>TOTAL</b>   | <b>129 194,1</b> | <b>133 887,9</b> | <b>136 796,8</b> | <b>137 036,4</b> | <b>143 142,3</b> | <b>142 778,9</b> |
| <b>Passif</b>  |                  |                  |                  |                  |                  |                  |
| Circulation fiduciaire hors BDL                                    | 4 253,7          | 4 184,8          | 4 242,0          | 4 706,4          | 4 795,6          | 4 802,8          |
| Dépôts des banques commerciales                                    | 96 610,4         | 101 245,7        | 104 302,3        | 108 401,0        | 110 226,8        | 112 204,4        |
| Dépôts des banques spécialisées et institutions financières        | 1 368,3          | 1 389,3          | 1 375,1          | 1 512,9          | 1 473,6          | 1 356,8          |
| Dépôts du secteur privé  | 67,7             | 77,9             | 88,3             | 79,5             | 44,2             | 51,8             |
| Comptes du secteur public  | 9 123,2          | 10 892,4         | 10 519,5         | 8 153,6          | 8 374,3          | 7 620,5          |
| Différences de change  | 8 146,3          | 8 062,6          | 7 793,3          | 6 401,0          | 9 219,1          | 8 526,9          |
| Engagements extérieurs   | 324,6            | 322,6            | 322,6            | 321,3            | 321,3            | 321,3            |
| Autres Engagements à Long terme                                    | 1 598,3          | 1 448,0          | 1 447,3          | 1 297,1          | 1 147,5          | 995,2            |
| Titres autre que les actions                                       | 1 867,0          |                  |                  |                  |                  |                  |
| Fonds propres  | 5 173,5          | 5 112,4          | 5 112,4          | 5 339,8          | 5 278,8          | 5 278,8          |
| Passifs non classés  | 661,1            | 1 152,3          | 1 593,9          | 823,8            | 2 261,2          | 1 620,6          |
| <b>TOTAL</b>   | <b>129 194,1</b> | <b>133 887,9</b> | <b>136 796,8</b> | <b>137 036,4</b> | <b>143 142,3</b> | <b>142 778,9</b> |

## 6. Bilan consolidé des banques commerciales (fin de période, en milliards de livres)

|   | Déc 2014         | Avr 2015         | Mai 2015         | Déc 2015         | Avr 2016         | Mai 2016         |
|---|------------------|------------------|------------------|------------------|------------------|------------------|
| <b>Actif</b>  |                  |                  |                  |                  |                  |                  |
| <b>Réserves</b>   | <b>96 314,0</b>  | <b>98 538,6</b>  | <b>100 533,0</b> | <b>107 021,2</b> | <b>108 966,7</b> | <b>110 786,6</b> |
| -Caisse   | 606,6            | 640,8            | 693,5            | 692,6            | 690,5            | 768,7            |
| -Dépôts à la BDL  | 95 707,5         | 97 897,8         | 99 839,5         | 106 328,6        | 108 276,3        | 110 017,9        |
| <b>Créances sur le secteur privé</b>                        | <b>68 390,6</b>  | <b>69 327,1</b>  | <b>69 416,1</b>  | <b>72 427,4</b>  | <b>73 449,8</b>  | <b>73 968,5</b>  |
| -En Livres Libanaises                                       | 18 749,1         | 19 220,9         | 19 388,2         | 20 573,3         | 21 113,3         | 21 299,9         |
| -En Devises Etrangères                                      | 49 641,5         | 50 106,2         | 50 027,9         | 51 854,0         | 52 336,5         | 52 668,6         |
| <b>Créances sur le secteur public</b>                       | <b>56 308,4</b>  | <b>58 031,9</b>  | <b>57 535,6</b>  | <b>56 983,7</b>  | <b>57 662,3</b>  | <b>56 621,6</b>  |
| <b>Créances sur le secteur extérieur</b>                    | <b>36 470,0</b>  | <b>36 765,7</b>  | <b>34 644,8</b>  | <b>35 869,8</b>  | <b>35 060,9</b>  | <b>34 788,2</b>  |
| <b>Immobilisations</b>                                      | <b>6 574,5</b>   | <b>6 914,1</b>   | <b>6 958,5</b>   | <b>7 360,7</b>   | <b>7 354,4</b>   | <b>7 409,5</b>   |
| <b>Actifs non classés</b>                                   | <b>805,8</b>     | <b>863,9</b>     | <b>795,7</b>     | <b>715,7</b>     | <b>790,6</b>     | <b>781,8</b>     |
| <b>TOTAL</b>  | <b>264 863,3</b> | <b>270 441,3</b> | <b>269 883,7</b> | <b>280 378,5</b> | <b>283 284,8</b> | <b>284 356,3</b> |
| <b>Passif</b>   |                  |                  |                  |                  |                  |                  |
| <b>Dépôts du secteur privé résident</b>                     | <b>172 040,8</b> | <b>175 241,7</b> | <b>175 676,8</b> | <b>180 488,8</b> | <b>182 715,0</b> | <b>183 706,3</b> |
| -Dépôts à vue en Livres Libanaises                          | 4 563,7          | 4 831,7          | 4 728,1          | 4 906,9          | 4 864,5          | 4 942,0          |
| -Autres dépôts en Livres Libanaises                         | 64 277,9         | 66 141,6         | 66 599,2         | 68 677,6         | 69 684,5         | 70 056,7         |
| -Dépôts en Devises Etrangères                               | 103 199,2        | 104 268,4        | 104 349,4        | 106 904,3        | 108 166,0        | 108 707,7        |
| <b>Dépôts du secteur public</b>                             | <b>4 842,2</b>   | <b>4 923,8</b>   | <b>4 699,0</b>   | <b>5 074,1</b>   | <b>5 396,0</b>   | <b>5 604,8</b>   |
| <b>Dépôts du secteur privé non résident</b>                 | <b>45 680,2</b>  | <b>47 109,5</b>  | <b>47 269,0</b>  | <b>48 026,0</b>  | <b>47 823,9</b>  | <b>48 278,9</b>  |
| <b>Engagements envers le secteur financier non-résident</b> | <b>8 794,9</b>   | <b>9 241,7</b>   | <b>9 222,0</b>   | <b>9 863,8</b>   | <b>9 522,2</b>   | <b>9 293,3</b>   |
| <b>Autres engagements financiers</b>                        | <b>351,8</b>     | <b>349,6</b>     | <b>359,5</b>     | <b>411,6</b>     | <b>409,9</b>     | <b>416,8</b>     |
| <b>Compte capital</b>                                       | <b>23 719,1</b>  | <b>24 300,9</b>  | <b>24 823,4</b>  | <b>25 131,1</b>  | <b>25 765,1</b>  | <b>25 947,7</b>  |
| <b>Passifs non classés</b>                                  | <b>9 434,3</b>   | <b>9 274,2</b>   | <b>7 834,1</b>   | <b>11 383,1</b>  | <b>11 652,7</b>  | <b>11 108,5</b>  |
| <b>TOTAL</b>  | <b>264 863,3</b> | <b>270 441,3</b> | <b>269 883,7</b> | <b>280 378,5</b> | <b>283 284,8</b> | <b>284 356,3</b> |

## 7. Dépôts du secteur privé dans les banques commerciales (fin de période, en milliards de livres)

|  | Déc 2014         | Avr 2015         | Mai 2015         | Déc 2015         | Avr 2016         | Mai 2016         |
|--|------------------|------------------|------------------|------------------|------------------|------------------|
| <b>Dépôts des résidents</b>                    | <b>172 040,8</b> | <b>175 241,7</b> | <b>175 676,8</b> | <b>180 488,8</b> | <b>182 715,0</b> | <b>183 706,3</b> |
| Dépôts des résidents en L.L.                   | 68 841,6         | 70 973,4         | 71 327,4         | 73 584,5         | 74 549,0         | 74 998,6         |
| Dépôts des résidents en devises étrangères     | 103 199,2        | 104 268,4        | 104 349,4        | 106 904,3        | 108 166,0        | 108 707,7        |
| <b>Dépôts des non-résidents</b>                | <b>45 680,2</b>  | <b>47 109,5</b>  | <b>47 269,0</b>  | <b>48 026,0</b>  | <b>47 823,9</b>  | <b>48 278,9</b>  |
| Dépôts des non-résidents en L.L.               | 5 814,5          | 6 190,1          | 6 356,5          | 6 680,1          | 6 761,4          | 6 680,4          |
| Dépôts des non-résidents en devises étrangères | 39 865,7         | 40 919,4         | 40 912,5         | 41 345,9         | 41 062,5         | 41 598,5         |
| <b>Total des dépôts en L.L.</b>                | <b>74 656,1</b>  | <b>77 163,5</b>  | <b>77 683,8</b>  | <b>80 264,7</b>  | <b>81 310,5</b>  | <b>81 679,1</b>  |
| <b>Total des dépôts en devises étrangères</b>  | <b>143 064,9</b> | <b>145 187,8</b> | <b>145 261,9</b> | <b>148 250,1</b> | <b>149 228,5</b> | <b>150 306,2</b> |
| <b>TOTAL</b>                                   | <b>217 721,0</b> | <b>222 351,2</b> | <b>222 945,7</b> | <b>228 514,8</b> | <b>230 538,9</b> | <b>231 985,2</b> |

## 8. Taux d'intérêt: Banques commerciales (en pourcentage)

| Période     | Taux débiteurs et créditeurs (LL) |                                     |               |                            |                        | Taux inter-bancaires (LL) | Taux débiteurs et créditeurs (\$) |                                     |               |                            |                        | Libor 3 mois       |
|-------------|-----------------------------------|-------------------------------------|---------------|----------------------------|------------------------|---------------------------|-----------------------------------|-------------------------------------|---------------|----------------------------|------------------------|--------------------|
|             | Escompte et avances               | Comptes chèques et comptes courants | Epargne à vue | Epargne et comptes à terme | Taux créditeurs moyens | Fin de période            | Escompte et avances               | Comptes chèques et comptes courants | Epargne à vue | Epargne et comptes à terme | Taux créditeurs moyens | Moyenne de période |
| <b>2015</b> |                                   |                                     |               |                            |                        |                           |                                   |                                     |               |                            |                        |                    |
| Janv        | 7,26                              | 0,67                                | 2,13          | 5,95                       | 5,57                   | 2,75                      | 6,96                              | 0,24                                | 0,89          | 3,57                       | 3,12                   | 0,25               |
| Fév         | 7,18                              | 0,85                                | 2,54          | 5,98                       | 5,58                   | 2,75                      | 7,05                              | 0,20                                | 0,87          | 3,58                       | 3,13                   | 0,26               |
| Mars        | 6,94                              | 0,71                                | 2,09          | 5,96                       | 5,57                   | 2,75                      | 7,16                              | 0,20                                | 0,89          | 3,56                       | 3,12                   | 0,27               |
| Avr         | 7,10                              | 0,71                                | 2,10          | 6,01                       | 5,61                   | 3,00                      | 7,08                              | 0,24                                | 0,90          | 3,62                       | 3,16                   | 0,28               |
| Mai         | 7,11                              | 0,66                                | 2,14          | 5,97                       | 5,56                   | 2,75                      | 7,04                              | 0,20                                | 0,90          | 3,59                       | 3,14                   | 0,28               |
| Juin        | 7,12                              | 0,70                                | 2,04          | 5,92                       | 5,51                   | 2,75                      | 7,03                              | 0,22                                | 0,89          | 3,63                       | 3,16                   | 0,28               |
| Juil        | 6,90                              | 0,64                                | 2,10          | 6,00                       | 5,58                   | 2,75                      | 7,09                              | 0,23                                | 0,91          | 3,63                       | 3,17                   | 0,29               |
| Août        | 6,89                              | 0,73                                | 2,03          | 6,00                       | 5,61                   | 2,75                      | 7,12                              | 0,28                                | 0,91          | 3,65                       | 3,19                   | 0,32               |
| Sept        | 7,08                              | 0,64                                | 2,87          | 5,96                       | 5,57                   | 3,00                      | 7,19                              | 0,19                                | 1,51          | 3,60                       | 3,14                   | 0,33               |
| Oct         | 7,13                              | 0,72                                | 2,93          | 6,04                       | 5,67                   | 3,00                      | 7,05                              | 0,23                                | 1,47          | 3,65                       | 3,20                   | 0,32               |
| Nov         | 6,93                              | 0,65                                | 2,20          | 5,97                       | 5,56                   | 3,00                      | 7,15                              | 0,20                                | 0,93          | 3,62                       | 3,17                   | 0,37               |
| Déc         | 7,45                              | 0,69                                | 2,08          | 5,97                       | 5,56                   | 3,25                      | 7,06                              | 0,21                                | 0,88          | 3,64                       | 3,17                   | 0,54               |
| <b>2016</b> |                                   |                                     |               |                            |                        |                           |                                   |                                     |               |                            |                        |                    |
| Janv        | 8,28                              | 0,78                                | 1,28          | 5,88                       | 5,52                   | 3,00                      | 7,34                              | 0,15                                | 0,47          | 3,67                       | 3,22                   | 0,62               |
| Fév         | 8,18                              | 0,55                                | 2,00          | 5,92                       | 5,57                   | 4,00                      | 7,31                              | 0,14                                | 0,55          | 3,65                       | 3,22                   | 0,62               |
| Mars        | 8,62                              | 0,82                                | 1,99          | 5,95                       | 5,59                   | 3,00                      | 7,36                              | 0,19                                | 0,62          | 3,71                       | 3,27                   | 0,63               |
| Avril       | 8,40                              | 0,67                                | 2,05          | 5,95                       | 5,60                   | 3,00                      | 7,17                              | 0,18                                | 0,68          | 3,73                       | 3,29                   | 0,63               |
| Mai         | 8,53                              | 0,68                                | 1,78          | 5,93                       | 5,58                   | 3,25                      | 7,29                              | 0,18                                | 0,58          | 3,70                       | 3,26                   | 0,65               |

## 9. Libor et taux d'intérêt sur les bons du Trésor (fin de période, en pourcentage)

### Écart entre les taux effectifs sur les bons à 3 mois et le Libor

|             | Janv | Fév  | Mars | Avr  | Mai  | Juin | Juil | Août | Sept | Oct  | Nov  | Déc  |
|-------------|------|------|------|------|------|------|------|------|------|------|------|------|
| <b>2013</b> | 4,13 | 4,15 | 4,16 | 4,15 | 4,17 | 4,17 | 4,17 | 4,18 | 4,19 | 4,20 | 4,20 | 4,20 |
| <b>2014</b> | 4,20 | 4,20 | 4,20 | 4,20 | 4,21 | 4,21 | 4,21 | 4,21 | 4,21 | 4,21 | 4,21 | 4,21 |
| <b>2015</b> | 4,19 | 4,18 | 4,17 | 4,16 | 4,16 | 4,16 | 4,15 | 4,12 | 4,11 | 4,12 | 4,07 | 3,90 |
| <b>2016</b> | 3,82 | 3,82 | 3,81 | 3,81 | 3,79 |      |      |      |      |      |      |      |

### Taux d'intérêt sur les bons du Trésor\*

| Période     | 3 mois  |          | 6 mois  |          | 12 mois |          | 24 mois | 36 mois | Taux Repo |
|-------------|---------|----------|---------|----------|---------|----------|---------|---------|-----------|
|             | Nominal | Effectif | Nominal | Effectif | Nominal | Effectif | Coupon  | Coupon  |           |
| <b>2012</b> | 4,38    | 4,43     | 4,87    | 4,99     | 5,08    | 5,35     | 5,84    | 6,50    | 10,0      |
| <b>2013</b> | 4,39    | 4,44     | 4,87    | 4,99     | 5,08    | 5,35     | 5,84    | 6,50    | 10,0      |
| <b>2014</b> | 4,39    | 4,44     | 4,87    | 4,99     | 5,08    | 5,35     | 5,84    | 6,50    | 10,0      |
| <b>2015</b> |         |          |         |          |         |          |         |         |           |
| <b>Mars</b> | 4,39    | 4,44     | 4,87    | 4,99     | 5,08    | 5,35     | 5,84    | 6,50    | 10,0      |
| <b>Avr</b>  | 4,39    | 4,44     | 4,87    | 4,99     | 5,08    | 5,35     | 5,84    | 6,50    | 10,0      |
| <b>Mai</b>  | 4,39    | 4,44     | 4,87    | 4,99     | 5,08    | 5,35     | 5,84    | 6,50    | 10,0      |
| <b>2016</b> |         |          |         |          |         |          |         |         |           |
| <b>Mars</b> | 4,39    | 4,44     | 4,87    | 4,99     | 5,08    | 5,35     | 5,84    | 6,50    | 10,0      |
| <b>Avr</b>  | 4,39    | 4,44     | 4,87    | 4,99     | 5,08    | 5,35     | 5,84    | 6,50    | 10,0      |
| <b>Mai</b>  | 4,39    | 4,44     | 4,87    | 4,99     | 5,08    | 5,35     | 5,84    | 6,50    | 10,0      |

\* Des bons du Trésor à 4 ans et 5 ans ont été émis en mars 2005, à des taux de 10,3% et 11,3% respectivement.



## 10. Chèques compensés\*

|             | En Livres Libanaises<br>(Nombre en milliers, Valeur en milliards de livres) |               | En Devises Etrangères<br>(Nombre en unité, Valeur en milliers de dollars) |               |                  |                   |                |                  |                  |                   |
|-------------|---|---------------|---|---------------|------------------|-------------------|----------------|------------------|------------------|-------------------|
|             |   |               | Livre Sterling  |               | Dollar E.U       |                   | Euro           |                  | Total            |                   |
|             | Nombre  | Valeur        | Nombre  | Valeur        | Nombre           | Valeur            | Nombre         | Valeur           | Nombre           | Valeur            |
| <b>2013</b> | <b>3 917</b>  | <b>25 695</b> | <b>2 832</b>  | <b>73 082</b> | <b>9 215 057</b> | <b>53 977 653</b> | <b>102 797</b> | <b>1 258 856</b> | <b>9 320 686</b> | <b>55 309 591</b> |
| Janv        | 306   | 1 967         | 235   | 5 926         | 771 111          | 4 534 992         | 8 004          | 96 919           | 779 350          | 4 637 837         |
| Fév         | 285   | 1 829         | 228   | 8 458         | 711 286          | 4 249 985         | 7 779          | 93 707           | 719 293          | 4 352 150         |
| Mars        | 309   | 1 938         | 252   | 7 878         | 755 380          | 4 347 518         | 8 498          | 111 489          | 764 130          | 4 466 885         |
| Avr         | 325   | 2 219         | 238   | 9 867         | 786 293          | 4 742 457         | 9 046          | 100 840          | 795 577          | 4 853 164         |
| Mai         | 335   | 2 197         | 275   | 4 992         | 791 194          | 4 420 198         | 8 602          | 99 213           | 800 071          | 4 524 404         |
| Juin        | 322   | 2 177         | 239   | 3 642         | 764 721          | 4 416 958         | 8 747          | 101 835          | 773 707          | 4 522 434         |
| Juil        | 355   | 2 280         | 276   | 7 641         | 821 711          | 4 804 373         | 9 401          | 123 767          | 831 388          | 4 935 782         |
| Août        | 323   | 2 041         | 236   | 5 890         | 762 359          | 4 387 529         | 8 806          | 101 797          | 771 401          | 4 495 217         |
| Sept        | 338   | 2 220         | 234   | 5 366         | 745 552          | 4 408 290         | 8 318          | 98 811           | 754 104          | 4 512 467         |
| Oct         | 348   | 2 285         | 227   | 4 807         | 783 585          | 4 589 771         | 8 399          | 105 311          | 792 211          | 4 699 889         |
| Nov         | 328   | 2 187         | 200   | 5 211         | 753 089          | 4 461 865         | 8 454          | 114 506          | 761 743          | 4 581 582         |
| Déc         | 343   | 2 354         | 192   | 3 404         | 768 776          | 4 613 715         | 8 743          | 110 660          | 777 711          | 4 727 779         |
| <b>2014</b> | <b>4 025</b>  | <b>27 227</b> | <b>2 399</b>  | <b>47 368</b> | <b>9 063 482</b> | <b>54 746 818</b> | <b>100 516</b> | <b>1 407 854</b> | <b>9 166 397</b> | <b>56 202 041</b> |
| Janv        | 330   | 2 231         | 203   | 4 022         | 755 776          | 4 578 658         | 7 900          | 99 298           | 763 879          | 4 681 978         |
| Fév         | 302   | 2 102         | 204   | 4 033         | 694 560          | 4 186 338         | 7 605          | 93 504           | 702 369          | 4 283 875         |
| Mars        | 337   | 2 292         | 208   | 3 647         | 760 744          | 4 535 919         | 8 125          | 138 389          | 769 077          | 4 677 954         |
| Avr         | 320   | 2 182         | 168   | 2 223         | 728 411          | 4 427 283         | 8 030          | 119 986          | 736 609          | 4 549 491         |
| Mai         | 353   | 2 443         | 227   | 6 095         | 802 080          | 4 939 912         | 8 797          | 116 068          | 811 104          | 5 062 075         |
| Juin        | 334   | 2 289         | 185   | 2 831         | 753 573          | 4 656 378         | 8 303          | 150 394          | 762 061          | 4 809 603         |
| Juil        | 310   | 2 060         | 160   | 1 781         | 700 722          | 4 423 027         | 7 487          | 90 462           | 708 369          | 4 515 270         |
| Août        | 352   | 2 350         | 212   | 3 531         | 806 725          | 4 846 424         | 9 096          | 123 819          | 816 033          | 4 973 774         |
| Sept        | 346   | 2 342         | 200   | 3 058         | 775 586          | 4 731 771         | 8 672          | 117 731          | 784 458          | 4 852 560         |
| Oct         | 353   | 2 392         | 205   | 3 833         | 786 344          | 4 614 897         | 8 782          | 114 076          | 795 331          | 4 732 806         |
| Nov         | 322   | 2 134         | 217   | 5 753         | 720 148          | 4 241 982         | 8 469          | 120 342          | 728 834          | 4 368 076         |
| Déc         | 367   | 2 411         | 210   | 6 562         | 778 813          | 4 564 231         | 9 250          | 123 786          | 788 273          | 4 694 578         |
| <b>2015</b> | <b>4 149</b>  | <b>28 243</b> | <b>2 467</b>  | <b>53 404</b> | <b>8 548 941</b> | <b>49 388 245</b> | <b>105 522</b> | <b>1 444 354</b> | <b>8 656 930</b> | <b>50 886 003</b> |
| Janv        | 338   | 2 249         | 194   | 3 130         | 714 850          | 4 201 961         | 8 196          | 122 247          | 723 240          | 4 327 338         |
| Fév         | 303   | 2 043         | 158   | 4 939         | 648 297          | 3 751 405         | 7 899          | 121 852          | 656 354          | 3 878 196         |
| Mars        | 350   | 2 382         | 224   | 4 386         | 729 569          | 4 187 954         | 8 713          | 127 651          | 738 506          | 4 319 990         |
| Avr         | 330   | 2 340         | 172   | 3 328         | 673 628          | 4 045 491         | 8 299          | 112 265          | 682 099          | 4 161 085         |
| Mai         | 352   | 2 361         | 223   | 5 449         | 727 634          | 4 308 113         | 9 182          | 119 715          | 737 039          | 4 433 277         |
| Juin        | 358   | 2 404         | 189   | 3 097         | 749 743          | 4 353 905         | 9 590          | 157 778          | 759 522          | 4 514 780         |
| Juil        | 340   | 2 239         | 204   | 4 994         | 671 189          | 3 872 670         | 8 120          | 105 947          | 679 513          | 3 983 611         |
| Août        | 346   | 2 411         | 189   | 6 625         | 732 157          | 4 186 068         | 9 060          | 105 660          | 741 406          | 4 298 352         |
| Sept        | 344   | 2 395         | 201   | 5 700         | 696 933          | 4 041 315         | 8 336          | 110 188          | 705 470          | 4 157 202         |
| Oct         | 377   | 2 566         | 223   | 2 712         | 768 190          | 4 426 327         | 9 443          | 128 544          | 777 856          | 4 557 582         |
| Nov         | 341   | 2 275         | 234   | 4 029         | 695 821          | 3 864 610         | 9 155          | 115 207          | 705 210          | 3 983 846         |
| Déc         | 370   | 2 578         | 256   | 5 016         | 740 930          | 4 148 426         | 9 529          | 117 301          | 750 715          | 4 270 743         |
| <b>2016</b> | <b>1 751</b>  | <b>12 288</b> | <b>1 077</b>  | <b>23 958</b> | <b>3 435 347</b> | <b>19 440 665</b> | <b>43 598</b>  | <b>579 225</b>   | <b>3 480 022</b> | <b>20 043 848</b> |
| Janv        | 337   | 2 579         | 214   | 3 863         | 690 482          | 3 967 669         | 8 425          | 97 579           | 699 121          | 4 069 110         |
| Fév         | 333   | 2 320         | 228   | 4 246         | 665 814          | 3 857 804         | 8 432          | 133 670          | 674 474          | 3 995 720         |
| Mars        | 368   | 2 428         | 201   | 5 897         | 691 300          | 3 866 785         | 8 717          | 115 269          | 700 218          | 3 987 950         |
| Avr         | 349   | 2 561         | 213   | 4 716         | 689 321          | 3 843 216         | 8 917          | 120 426          | 698 451          | 3 968 358         |
| Mai         | 365   | 2 400         | 221   | 5 237         | 698 430          | 3 905 192         | 9 107          | 112 281          | 707 758          | 4 022 709         |
| Juin        |   |               |   |               |                  |                   |                |                  |                  |                   |
| Juil        |   |               |   |               |                  |                   |                |                  |                  |                   |
| Août        |   |               |   |               |                  |                   |                |                  |                  |                   |
| Sept        |   |               |   |               |                  |                   |                |                  |                  |                   |
| Oct         |   |               |   |               |                  |                   |                |                  |                  |                   |
| Nov         |   |               |   |               |                  |                   |                |                  |                  |                   |
| Déc         |   |               |   |               |                  |                   |                |                  |                  |                   |

\* Suite à l'annonce No.877 émise par la BDL le 16 mai 2012, les sessions de compensation des banques se dérouleront uniquement au siège de la BDL, à Beyrouth

## 11. Crédits et remises documentaires à l'importation et l'exportation (en milliards de livres)

| Période     | Crédits documentaires |               |                  |               |  |               | Remises documentaires |                    |  |              |
|-------------|-----------------------|---------------|------------------|---------------|--|---------------|-----------------------|--------------------|--|--------------|
|             | Crédits ouverts       |               | Crédits utilisés |               | Situation des crédits (fin de période) |               | Entrée des remises    | Sortie des remises | Situation des remises (fin de période) |              |
|             | Imports               | Exports       | Imports          | Exports       | Imports                                | Exports       | Imports               | Exports            | Imports                                | Exports      |
| <b>2014</b> | <b>9459,5</b>         | <b>4642,2</b> | <b>9358,1</b>    | <b>4473,9</b> | <b>1483,5</b>                          | <b>1725,7</b> | <b>2598,0</b>         | <b>2608,3</b>      | <b>215,5</b>                           | <b>754,7</b> |
| <b>2015</b> | <b>7853,0</b>         | <b>3682,3</b> | <b>7705,7</b>    | <b>3864,8</b> | <b>1438,2</b>                          | <b>1258,5</b> | <b>2094,1</b>         | <b>2510,8</b>      | <b>216,0</b>                           | <b>879,8</b> |
| Janv        | 559,3                 | 366,5         | 640,2            | 301,7         | 1349,1                                 | 1758,5        | 215,5                 | 211,5              | 223,7                                  | 803,3        |
| Fév         | 606,0                 | 475,2         | 559,5            | 333,4         | 1365,6                                 | 1857,3        | 162,2                 | 180,9              | 202,7                                  | 891,6        |
| Mars        | 826,0                 | 447,3         | 714,7            | 293,7         | 1461,2                                 | 1988,3        | 219,1                 | 263,2              | 213,8                                  | 835,5        |
| Avr         | 622,6                 | 246,8         | 659,1            | 371,0         | 1417,4                                 | 1840,5        | 186,3                 | 267,4              | 217,8                                  | 914,6        |
| Mai         | 690,0                 | 298,9         | 580,5            | 344,2         | 1513,7                                 | 1749,3        | 180,6                 | 265,1              | 216,1                                  | 840,1        |
| Juin        | 808,8                 | 326,4         | 752,6            | 379,2         | 1561,8                                 | 1688,1        | 159,7                 | 224,2              | 210,6                                  | 852,2        |
| Juil        | 530,1                 | 326,0         | 722,8            | 270,9         | 1334,0                                 | 1715,7        | 162,9                 | 183,7              | 210,3                                  | 866,3        |
| Août        | 553,6                 | 161,1         | 572,2            | 310,8         | 1312,5                                 | 1561,0        | 145,0                 | 207,9              | 199,2                                  | 868,2        |
| Sept        | 702,9                 | 285,2         | 644,5            | 293,1         | 1383,9                                 | 1535,0        | 154,7                 | 163,6              | 214,1                                  | 871,7        |
| Oct         | 686,4                 | 212,8         | 666,1            | 290,6         | 1388,0                                 | 1482,0        | 177,5                 | 159,5              | 216,3                                  | 893,9        |
| Nov         | 634,2                 | 332,7         | 645,6            | 305,0         | 1362,9                                 | 1494,0        | 180,5                 | 214,2              | 225,3                                  | 848,0        |
| Déc         | 633,1                 | 203,5         | 547,9            | 371,1         | 1438,2                                 | 1258,5        | 150,1                 | 169,7              | 216,0                                  | 879,8        |
| <b>2016</b> |                       |               |                  |               |  |               |                       |                    |  |              |
| Janv        | 519,9                 | 185,1         | 587,7            | 241,6         | 1361,2                                 | 1189,0        | 132,5                 | 143,6              | 194,9                                  | 899,8        |
| Fév         | 516,3                 | 145,2         | 536,6            | 216,2         | 1336,8                                 | 1102,4        | 139,6                 | 158,7              | 206,8                                  | 934,0        |
| Mars        | 721,1                 | 234,2         | 583,8            | 210,7         | 1 476,0                                | 1 127,9       | 157,1                 | 207,0              | 213,6                                  | 913,9        |
| Avril       | 702,8                 | 374,5         | 678,6            | 289,0         | 1 468,1                                | 1 190,3       | 135,9                 | 153,5              | 206,7                                  | 967,0        |
| Mai         | 415,9                 | 184,8         | 506,1            | 271,4         | 1 326,5                                | 1 084,3       | 179,6                 | 208,0              | 230,0                                  | 1 007,9      |

## 12. Dette publique en Livres Libanaises par type d'instrument (en milliards de livres)

|   | Déc 2014      | Mai 2015      | Déc 2015      | Fév 2016      | Mars 2016     | Avr 2016      | Mai 2016      |
|---|---------------|---------------|---------------|---------------|---------------|---------------|---------------|
| <b>Dette brute en Livres Libanaises</b> | <b>61 752</b> | <b>63 523</b> | <b>65 195</b> | <b>66 324</b> | <b>66 012</b> | <b>66 353</b> | <b>64 041</b> |
| <b>1.Bons du Trésor à long terme*</b>   | <b>59 736</b> | <b>61 850</b> | <b>63 712</b> | <b>64 511</b> | <b>63 914</b> | <b>64 256</b> | <b>61 785</b> |
| -bons à plus de 24 mois                 | 56 602        | 58 117        | 58 486        | 58 979        | 58 703        | 59 024        | 56 621        |
| -bons à 24 mois                         | 2 153         | 2 738         | 4 258         | 4 378         | 4 223         | 4 233         | 4 141         |
| -Coupon                                 | 981           | 995           | 968           | 1 154         | 988           | 999           | 1 023         |
| <b>2.Bons du Trésor à court terme*</b>  | <b>1 860</b>  | <b>1 549</b>  | <b>1 343</b>  | <b>1 671</b>  | <b>1 956</b>  | <b>1 947</b>  | <b>2 103</b>  |
| -bons à 12 mois                         | 1 195         | 875           | 801           | 1 014         | 1 401         | 1 463         | 1 732         |
| -bons à 6 mois                          | 564           | 576           | 470           | 418           | 308           | 335           | 301           |
| -bons à mois                            | 101           | 98            | 72            | 239           | 247           | 149           | 70            |
| <b>3.Prêts</b>                          | <b>156</b>    | <b>124</b>    | <b>140</b>    | <b>142</b>    | <b>142</b>    | <b>150</b>    | <b>153</b>    |

Source: Ministère des Finances

\* Les bons du Trésor sont reportés à leur valeur actuelle (valeur d'achat + intérêts cumulés)

### 13. Cours des principales devises (en Livres Libanaises)

|                           | Dollar E.U | Euro  | Franc Suisse | Livre Sterling | Yen Japonais (100) | Dollar Canadien | Argent (Once) | Or (Once) |
|---------------------------|------------|-------|--------------|----------------|--------------------|-----------------|---------------|-----------|
| <b>Moyenne de période</b> |            |       |              |                |                    |                 |               |           |
| <b>2015</b>               |            |       |              |                |                    |                 |               |           |
| Mai                       | 1 507,5    | 1 684 | 1 621        | 2 333          | 1 249              | 1 239           | 25 366        | 1 807 765 |
| Déc                       | 1 507,5    | 1 638 | 1 513        | 2 261          | 1 237              | 1 103           | 21 230        | 1 611 259 |
| <b>2016</b>               |            |       |              |                |                    |                 |               |           |
| Janv                      | 1 507,5    | 1 639 | 1 497        | 2 169          | 1 276              | 1 059           | 21 219        | 1 653 343 |
| Fév                       | 1 507,5    | 1 671 | 1 516        | 2 156          | 1 314              | 1 093           | 22 699        | 1 802 758 |
| Mars                      | 1 507,5    | 1 674 | 1 533        | 2 144          | 1 335              | 1 138           | 23 255        | 1 879 799 |
| Avr                       | 1 507,5    | 1 708 | 1 563        | 2 156          | 1 375              | 1 174           | 24 499        | 1 871 089 |
| Mai                       | 1 507,5    | 1 705 | 1 541        | 2 189          | 1 383              | 1 165           | 25 459        | 1 898 601 |
| <b>Fin de période</b>     |            |       |              |                |                    |                 |               |           |
| <b>2015</b>               |            |       |              |                |                    |                 |               |           |
| Mai                       | 1 507,5    | 1 652 | 1 597        | 2 303          | 1 217              | 1 212           | 25 190        | 1 791 890 |
| Déc                       | 1 507,5    | 1 647 | 1 521        | 2 232          | 1 251              | 1 087           | 20 856        | 1 609 784 |
| <b>2016</b>               |            |       |              |                |                    |                 |               |           |
| Janv                      | 1 507,5    | 1 643 | 1 479        | 2 162          | 1 247              | 1 074           | 21 479        | 1 678 375 |
| Fév                       | 1 507,5    | 1 641 | 1 505        | 2 088          | 1 334              | 1 112           | 22 258        | 1 852 944 |
| Mars                      | 1 507,5    | 1 715 | 1 567        | 2 171          | 1 342              | 1 164           | 23 087        | 1 860 330 |
| Avr                       | 1 507,5    | 1 710 | 1 559        | 2 194          | 1 395              | 1 198           | 26 136        | 1 893 948 |
| Mai                       | 1 507,5    | 1 681 | 1 523        | 2 203          | 1 357              | 1 155           | 24 173        | 1 825 809 |

### 14. Dette publique selon les sources de financement (fin de période, en milliards de livres, sauf mention contraire)

|   | Déc 2014      | Mai 2015      | Déc 2015      | Mars 2015     | Avr 2016      | Mai 2016      |
|---|---------------|---------------|---------------|---------------|---------------|---------------|
| <b>I. Dette brute en Livres Libanaises</b>        | <b>61 752</b> | <b>63 523</b> | <b>65 195</b> | <b>66 012</b> | <b>66 353</b> | <b>64 041</b> |
| <b>1. Banque du Liban</b>                         | <b>19 855</b> | <b>21 896</b> | <b>24 308</b> | <b>26 215</b> | <b>26 752</b> | <b>24 432</b> |
| Bons du Trésor <sup>1</sup>                       | 19 855        | 21 896        | 24 308        | 26 215        | 26 752        | 24 432        |
| Crédits aux entités publiques                     |               |               |               |               |               |               |
| <b>2. Banque commerciales</b>                     | <b>31 468</b> | <b>30 941</b> | <b>29 878</b> | <b>29 036</b> | <b>28 883</b> | <b>28 745</b> |
| Bons du Trésor <sup>2</sup>                       | 31 312        | 30 817        | 29 738        | 28 894        | 28 733        | 28 592        |
| Créances aux entités publiques                    | 156           | 124           | 140           | 142           | 150           | 153           |
| <b>3. BT du système non bancaire<sup>3</sup></b>  | <b>10 429</b> | <b>10 686</b> | <b>11 009</b> | <b>10 761</b> | <b>10 718</b> | <b>10 864</b> |
| <b>II. Dépôts du secteur public</b>               | <b>13 965</b> | <b>15 218</b> | <b>13 227</b> | <b>12 727</b> | <b>13 770</b> | <b>13 225</b> |
| <b>III. Dette nette en Livres Libanaises</b>      | <b>47 787</b> | <b>48 305</b> | <b>51 968</b> | <b>53 285</b> | <b>52 583</b> | <b>50 816</b> |
| <b>IV. Dette en devises (millions de dollars)</b> | <b>25 608</b> | <b>27 241</b> | <b>27 077</b> | <b>27 258</b> | <b>27 652</b> | <b>28 996</b> |
| <b>V. Dette totale nette</b>                      | <b>86 391</b> | <b>89 371</b> | <b>92 787</b> | <b>94 377</b> | <b>94 268</b> | <b>94 528</b> |

Source: Ministère des Finances

<sup>1</sup> Les bons du Trésor sont reportés à leur valeur actuelle (valeur d'achat + intérêts cumulés)

<sup>2</sup> A dater de septembre 1999, ces chiffres comprennent les bons du Trésor ainsi que les titres de créances

<sup>3</sup> Vu l'expansion du marché des bons du Trésor et la difficulté de recenser ceux détenus par le secteur privé non-résident, les bons du Trésor en livres libanaises sont intégrés dans la dette en Livres Libanaises et ceux libellés en dollars dans la dette en devises

## 15. Obligations du Trésor émises en devises

|   | Echéance   | Clôture d'Avril 2016 |       |       | Clôture de Mai 2016 |       |       |
|---|------------|----------------------|-------|-------|---------------------|-------|-------|
|   |            | Prix                 | Rdt % | Ecart | Prix                | Rdt % | Ecart |
| <b>5 ans</b> (500 millions de dollars)        | 02/11/2016 | 100,16               | 4,43  | 4,05  | 100,10              | 4,49  | 4,01  |
| <b>8 ans</b> (1 500 millions de dollars)      | 20/03/2017 | 103,66               | 4,71  | 4,11  | 103,60              | 4,34  | 3,63  |
| <b>10 ans</b> (300 millions de dollars)       | 20/07/2017 | 97,00                | 6,91  | 5,75  | 98,88               | 5,02  | 4,10  |
| <b>5 ans</b> (775 millions de dollars)        | 12/10/2017 | 99,61                | 5,28  | 4,71  | 100,12              | 4,90  | 4,22  |
| <b>15 ans</b> (950 millions de dollars)       | 27/12/2017 | 99,50                | 5,57  | 4,76  | 99,50               | 5,64  | 4,77  |
| <b>15 ans</b> (2 007,511 millions de dollars) | 31/12/2017 | 98,63                | 5,58  | 4,76  | 98,63               | 5,74  | 4,87  |
| <b>15 ans</b> (700 millions de dollars)       | 05/03/2018 | 97,38                | 7,55  | 6,74  | 99,88               | 5,12  | 4,24  |
| <b>15 ans</b> (200 millions de dollars)       | 27/05/2018 | 97,38                | 7,64  | 6,83  | 99,88               | 5,11  | 4,24  |
| <b>5 ans</b> (700 millions de dollars)        | 12/06/2018 | 99,50                | 5,40  | 4,59  | 100,00              | 5,15  | 4,22  |
| <b>8 ans</b> (1 025 millions de dollars)      | 12/11/2018 | 99,63                | 5,31  | 4,35  | 100,03              | 5,14  | 4,26  |
| <b>7 ans</b> (445 millions d'euros)           | 28/11/2018 | 102,50               | 4,29  | 4,78  | 104,02              | 3,62  | 4,17  |
| <b>5 ans</b> (500 millions de dollars)        | 23/04/2019 | 99,50                | 5,68  | 4,73  | 100,00              | 5,50  | 4,47  |
| <b>8 ans</b> (650 millions de dollars)        | 20/05/2019 | 100,75               | 5,73  | 4,77  | 101,06              | 5,61  | 4,58  |
| <b>8 ans</b> (1 500 millions de dollars)      | 28/11/2019 | 98,88                | 5,80  | 4,84  | 99,51               | 5,61  | 4,58  |
| <b>10 ans</b> (1 200 millions de dollars)     | 09/03/2020 | 101,12               | 6,04  | 5,08  | 101,65              | 5,88  | 4,85  |
| <b>16 ans</b> (700 millions de dollars)       | 14/04/2020 | 99,21                | 6,03  | 5,07  | 99,95               | 5,81  | 4,79  |
| <b>7 ans</b> (600 millions de dollars)        | 20/06/2020 | 100,13               | 6,11  | 4,80  | 100,77              | 5,93  | 4,57  |
| <b>15 ans</b> (2 092,469 millions de dollars) | 12/04/2021 | 109,06               | 6,10  | 4,79  | 109,13              | 6,05  | 4,69  |
| <b>12 ans</b> (1 540 millions de dollars)     | 04/10/2022 | 99,06                | 6,28  | 4,66  | 99,12               | 6,27  | 4,62  |
| <b>10 ans</b> (1 100 millions de dollars)     | 27/01/2023 | 98,14                | 6,34  | 4,72  | 98,40               | 6,30  | 4,65  |
| <b>9 ans</b> (500 millions de dollars)        | 04/11/2024 | 97,25                | 6,68  | 4,84  | 97,60               | 6,63  | 4,98  |
| <b>15 ans</b> (250 millions de dollars)       | 03/12/2024 | 102,00               | 6,69  | 4,85  | 102,65              | 6,59  | 4,75  |
| <b>10 ans</b> (800 millions de dollars)       | 26/02/2025 | 96,63                | 6,71  | 4,87  | 97,55               | 6,57  | 4,74  |
| <b>13 ans</b> (800 millions de dollars)       | 12/06/2025 | 96,65                | 6,75  | 4,84  | 97,13               | 6,68  | 4,81  |
| <b>15 ans</b> (725 millions de dollars)       | 27/11/2026 | 98,63                | 6,78  | 4,95  | 99,23               | 6,70  | 4,87  |
| <b>15 ans</b> (1 000 millions de dollars)     | 29/11/2027 | 99,60                | 6,80  | 4,97  | 100,06              | 6,74  | 4,91  |
| <b>13 ans</b> (500 millions de dollars)       | 03/11/2028 | 98,13                | 6,88  | 5,04  | 98,51               | 6,83  | 4,99  |
| <b>15 ans</b> (1 400 millions de dollars)     | 26/02/2030 | 97,25                | 6,96  | 5,13  | 98,35               | 6,84  | 5,00  |
| <b>15 ans</b> (600 millions de dollars)       | 02/11/2035 | 99,50                | 7,10  | 5,26  | 99,50               | 7,10  | 5,26  |

## 16. Certificats de dépôt

|  | Valeur         | Echéance   | Clôture d'Avril 2016 |           | Clôture de Mai 2016 |           |
|--|----------------|------------|----------------------|-----------|---------------------|-----------|
|  |                |            | Prix                 | Rendement | Prix                | Rendement |
| <b>Banque de la Méditerranée (5 ans)</b> | 500 million \$ | 14/12/2017 | 94,79                | 8,89%     | 106,24              | 1,26%     |

## 17. Euro-obligations

|   | Valeur         | Echéance   | Clôture d'Avril 2016 |       |       | Clôture de Mai 2016 |       |       |
|---|----------------|------------|----------------------|-------|-------|---------------------|-------|-------|
|   |                |            | Prix                 | Rdt   | Ecart | Prix                | Rdt   | Ecart |
| <b>10 ans (Obligations) Banque Byblos</b> | 300 million \$ | 21/06/2021 | 100,50               | 6,89% | 5,25% | 100,50              | 6,89% | 5,25% |

## 18. Actions cotées à la Bourse de Beyrouth

| Actions cotées   | Volume           | Part (%)    | Valeur (\$)       | Part (%)    | Prix de clôture (\$) | Prix moyen (\$) |
|--|------------------|-------------|-------------------|-------------|----------------------|-----------------|
| Solidere "A"   | 253 384          | 5,74%       | 2 502 491         | 7,98%       | 9,910                | 9,88            |
| Solidere "B"   | 98 562           | 2,23%       | 971 291           | 3,10%       | 9,960                | 9,85            |
| Banque Libanaise pour le Commerce                        | -                | -           | -                 | -           | 1,690                | -               |
| Banque Libanaise pour le Commerce (Preferred Shares "A") | -                | -           | -                 | -           | 100,500              | -               |
| Banque Libanaise pour le Commerce (Preferred Shares "B") | -                | -           | -                 | -           | 101,000              | -               |
| Banque Libanaise pour le Commerce (Preferred Shares "C") | -                | -           | -                 | -           | 101,000              | -               |
| Audi Bank  | 292 904          | 6,64%       | 1 718 240         | 5,48%       | 5,900                | 5,87            |
| Audi Bank GDR  | 1 911 163        | 43,32%      | 11 300 694        | 36,04%      | 6,120                | 5,91            |
| Audi Bank (Preferred Shares "F")                         | 2 671            | 0,06%       | 267 546           | 0,85%       | 100,300              | 100,17          |
| Audi Bank (Preferred Shares "G")                         | 1 550            | 0,04%       | 155 000           | 0,49%       | 100,000              | 100,00          |
| Audi Bank (Preferred Shares "H")                         | 11 225           | 0,25%       | 143 030           | 0,46%       | 100,100              | 12,74           |
| Bank of Beirut   | 44 992           | 1,02%       | 845 691           | 2,70%       | 18,760               | 18,80           |
| Bank of Beirut (Priority Shares 2014)                    | 12 000           | 0,27%       | 2 520             | 0,01%       | 21,000               | 0,21            |
| Bank of Beirut (Preferred Shares "H")                    | 8 668            | 0,20%       | 218 867           | 0,70%       | 25,250               | 25,25           |
| Bank of Beirut (Preferred Shares "I")                    | 42 740           | 0,97%       | 1 079 186         | 3,44%       | 25,250               | 25,25           |
| Bank of Beirut (Preferred Shares "J")                    | 8 500            | 0,19%       | 214 625           | 0,68%       | 25,250               | 25,25           |
| Byblos Bank  | 1 037 094        | 23,51%      | 1 688 914         | 5,39%       | 1,650                | 1,63            |
| Byblos Bank GDR  | 50               | 0,00%       | 3 900             | 0,01%       | 78,000               | 78,00           |
| Byblos Bank "Preferred Shares 2008"                      | 7 413            | 0,17%       | 742 796           | 2,37%       | 100,100              | 100,20          |
| Byblos Bank "Preferred Shares 2009"                      | 29 372           | 0,67%       | 2 940 545         | 9,38%       | 100,200              | 100,11          |
| BEMO   | 34 883           | 0,79%       | 61 045            | 0,19%       | 1,750                | 1,75            |
| BEMO Bank "Preferred Shares 2013"                        | 2 500            | 0,06%       | 250 000           | 0,80%       | 100,000              | 100,00          |
| BLOM GDR   | 379 348          | 8,60%       | 3 897 490         | 12,43%      | 10,300               | 10,27           |
| BLOM   | 138 356          | 3,14%       | 1 390 900         | 4,44%       | 9,960                | 10,05           |
| BLOM "Preferred Shares 2011"                             | 91 477           | 2,07%       | 918 024           | 2,93%       | 10,010               | 10,04           |
| RYMCO  | -                | -           | -                 | -           | 3,230                | -               |
| HOLCIM Liban   | 2 940            | 0,07%       | 42 780            | 0,14%       | 14,460               | 14,55           |
| Société de Ciments Blancs "B"                            | -                | -           | -                 | -           | 3,000                | -               |
| Société de Ciments Blancs "N"                            | -                | -           | -                 | -           | 3,100                | -               |
| <b>Total</b>   | <b>4 411 792</b> | <b>100%</b> | <b>31 355 575</b> | <b>100%</b> | -                    | -               |

## 19. Instruments financiers divers

|                      | Clôture d'Avril 2016 (\$) | Prix moyen (\$) | Clôture de Mai 2016 (\$) | Prix moyen (\$) | Changement |
|----------------------|---------------------------|-----------------|--------------------------|-----------------|------------|
| GDR (Solidere)       | 9,85 - 10,15              | 10,15           | 10,00 - 10,25            | 10,13           | -0,20%     |
| GDR (BLOM)           | 10,10 - 10,20             | 10,15           | 10,20 - 10,35            | 10,28           | 1,28%      |
| GDR (Audi - Saradar) | 5,70 - 5,82               | 5,76            | 6,00 - 6,12              | 6,06            | 5,21%      |
| GDR (Byblos)         | 0,00 - 75,00              | 75,00           | 0,00 - 75,00             | 75,00           | 0,00%      |



مصرف لبنان  
BANQUE DU LIBAN