

## SYNTHÈSE

(Les pourcentages représentent les variations annuelles, sauf mention contraire)

L'indicateur synthétique de la Banque du Liban est passé à 273,5 en juin 2016, contre 297,9 le mois précédent et 277,7 en juin 2015. Au cours du mois, la balance des paiements a enregistré un déficit de 13,0 millions de dollars. Sur un an, le bilan consolidé des banques commerciales s'est accru de 5,7% et le taux de dollarisation des dépôts s'est élevé à 64,9% à la fin du mois. Sur le dollar, les taux créditeurs ont augmenté, alors que les taux débiteurs ont diminué. Sur la livre, les taux d'intérêt bancaires débiteurs et créditeurs ont affiché une baisse.

- ☒ La **balance des paiements** a enregistré, en juin 2016, un déficit de 13,0 millions de dollars. Ceci s'est traduit par une hausse des avoirs extérieurs nets de la Banque du Liban de 989,5 millions de dollars et une baisse de ceux des banques et institutions financières de 1 002,5 millions de dollars. Au cours du premier semestre de l'année, la balance des paiements s'est soldée par un déficit cumulé de 1 773,7 millions de dollars, contre un déficit cumulé de 1 319,3 millions de dollars pour la même période de 2015.
- ☒ Selon les chiffres publiés par le Ministère des finances, la **dette publique** totale nette a augmenté de 624 milliards de livres en juin 2016, s'élevant à 95 170 milliards de livres à la fin du mois. Cette amélioration résulte d'une hausse de la dette publique nette libellée en livre libanaise et d'une baisse de la dette publique libellée en devises. En effet, la dette en livre libanaise s'est accrue de 752 milliards de livres, totalisant 51 568 milliards de livres, alors que la dette en devises s'est contractée de 85 millions de dollars, s'inscrivant à 28 923 millions de dollars fin juin. Sur un an, la croissance de la dette publique totale nette, de la dette en livre libanaise et de la dette en devises a respectivement été de 6,2%, 4,2% et 8,5% fin juin.
- ☒ Les **réserves brutes en devises de la Banque du Liban** ont atteint 37 873,6 millions de dollars fin juin 2016, soit une baisse annuelle de 5,9% ou 2 355,5 millions de dollars. La valeur totale des réserves extérieures, y compris l'or, a totalisé 50 021,8 millions de dollars. Sur le marché de Beyrouth, le **cours du dollar** s'est maintenu au taux moyen de 1 507,50 livres libanaises au cours du mois.
- ☒ Les **taux d'intérêt** sont restés inchangés en juin 2016 sur toutes les catégories de bons du Trésor. À la fin du mois, les taux se sont maintenus à 4,44% sur les bons à 3 mois, 4,99% sur les bons à 6 mois, 5,35% sur les bons à 12 mois, 5,84% sur les bons à 24 mois et 6,50% sur les bons à 36 mois. Sur la livre, les taux bancaires créditeurs se sont inscrits à 5,56% (-2 points de base), et les taux débiteurs à 8,31% (-22 points de base). Sur le dollar, les taux bancaires créditeurs ont augmenté, alors que les taux débiteurs ont diminué. Ainsi, le taux débiteur moyen pondéré s'est inscrit à 7,20% (-9 points de base), alors que le taux créditeur moyen a atteint 3,31% (+5 points de base).
- ☒ L'**agrégat M3** s'est élevé à 190 520,1 milliards de livres fin juin 2016, avec une croissance annuelle de 4,9%, contre 4,7% en mai 2016. Les crédits bancaires au secteur privé sont restés le facteur principal de création monétaire, de même que les crédits au secteur public. En ce qui concerne les composantes de la masse monétaire, les dépôts en livre et en devises ont enregistré une hausse respective de 4,8% et 4,7%.
- ☒ Le **bilan consolidé des banques commerciales** s'est élevé à 286 961 milliards de livres fin juin 2016, soit une augmentation annuelle de 5,7%, contre 5,4% en mai 2016. Les dépôts du secteur privé, résident et non-résident, ainsi que les crédits au secteur privé, se sont respectivement améliorés de 4,1% et 8,0%. Le **taux de dollarisation** des dépôts bancaires a atteint 64,9% fin juin 2016.
- ☒ Le déficit de la **balance commerciale** s'est allégé de 10,6%, totalisant 1 259,0 millions de dollars fin juin 2016. En effet, les importations et les exportations ont respectivement régressé de 9,3% et 2,5%, s'inscrivant à 1 533,1 millions et 274,2 millions de dollars.
- ☒ Par rapport à juin 2015, les **livraisons de ciment**, indicateur de l'activité actuelle du secteur de la construction, ainsi que les surfaces couvertes par les **permis de construire**, indicateur de son activité potentielle, ont respectivement baissé de 11,3% et 1,0%.
- ☒ Sur un an, la **production d'énergie électrique** s'est accrue de 10,3% en juin 2016, totalisant 1 133,9 millions de kWh.
- ☒ A l'**Aéroport International de Beyrouth**, le trafic aérien s'est renforcé de 1,9%, alors que le nombre de passagers a reculé de 3,7%. En effet, le nombre de passagers arrivants a augmenté de 4,1%, alors que le nombre de passagers partant et en transit a respectivement diminué de 11,8% et 97,0%. Le volume du fret aérien a rétréci de 11,6%.
- ☒ En juin 2016, le trafic maritime et le volume total du fret maritime au **Port de Beyrouth** se sont respectivement élargis de 12,8% et 5,4%.

## DIAGNOSTIC

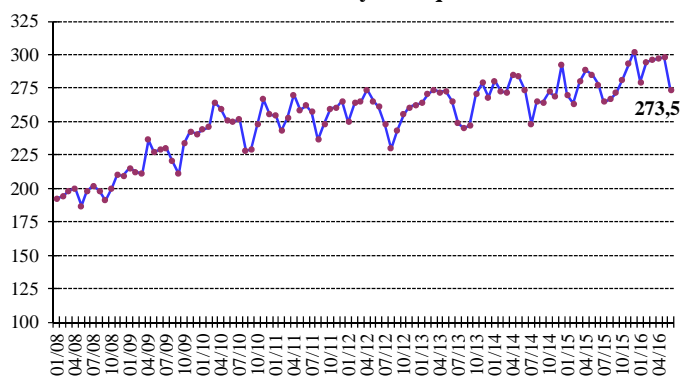
### L'INDICATEUR SYNTHETIQUE DE LA BDL

L'indicateur synthétique de la Banque du Liban est passé à 273,5 en juin 2016, contre 297,9 le mois précédent et 277,7 en juin 2015, soit une baisse annuelle de 1,5%.

*Indicateur Synthétique (Moyenne 1993=100)*

	Indice	Changement Mensuel (%)	Changement Annuel (%)
Juin-2015	277,7	-2,6	1,6
Juil-2015	264,6	-4,7	6,5
Août-2015	266,6	0,8	0,6
Sep-2015	271,5	1,8	2,7
Oct-2015	281,4	3,6	3,2
Nov-2015	293,1	4,2	9,1
Déc-2015	302,3	3,1	3,3
Jan-2016	279,4	-7,6	3,5
Fév-2016	294,6	5,4	11,9
Mars-2016	296,1	0,5	5,9
Avril-2016	297,6	0,5	3,3
Mai-2016	297,9	0,1	4,5
<b>Juin-2016</b>	<b>273,5</b>	<b>-8,2</b>	<b>-1,5</b>

Indicateur Synthétique



## COMPENSATION DES CHÈQUES

La valeur totale des chèques compensés a reculé de 7,4% en juin 2016.

La valeur des chèques libellés en livre libanaise et en devises a respectivement diminué de 1,0% et 9,6%.

La part des chèques compensés libellés en devises s'est inscrite à 72,1% du total des chèques, soit une baisse de 2,4%.

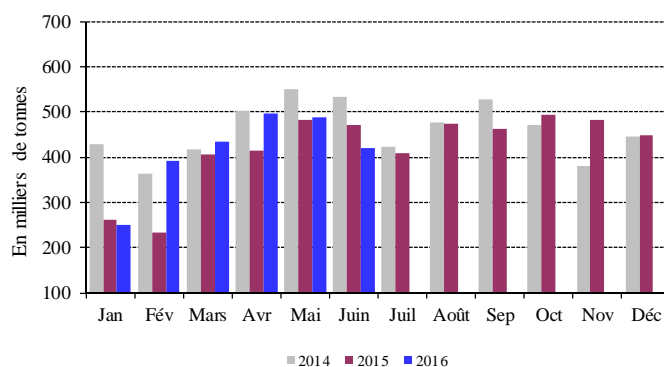
Sur un an, la part des chèques rejetés a augmenté de 12,4%, représentant 2,5% de la valeur totale des chèques fin juin 2016.

## SECTEUR RÉEL

### LA CONSTRUCTION ET L'IMMOBILIER

Par rapport à juin 2015, les livraisons de ciment, indicateur de l'activité actuelle du secteur de la construction, ainsi que les surfaces couvertes par les permis de construire, indicateur de son activité potentielle, ont respectivement baissé de 11,3% et 1,0%.

### Livraisons de Ciment



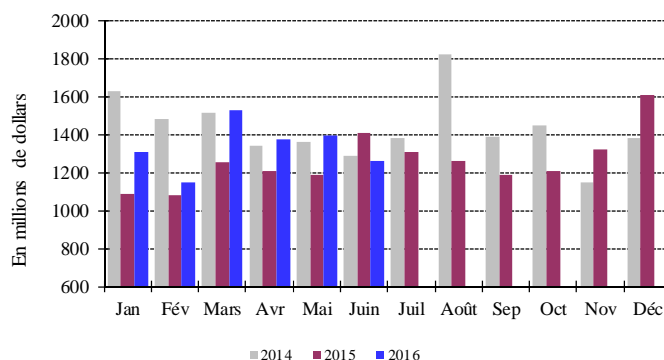
Source: Sociétés de Ciment

Les taxes foncières perçues en juin 2016 ont diminué de 4,1% sur un an, s'inscrivant à 67,5 milliards de livres.

## LE COMMERCE EXTERIEUR

Le déficit de la balance commerciale s'est allégé de 10,6%, totalisant 1 259,0 millions de dollars fin juin 2016. En effet, les importations et les exportations ont respectivement régressé de 9,3% et 2,5%, s'inscrivant à 1 533,1 millions et 274,2 millions de dollars.

### Déficit Commercial



Source: Conseil Supérieur des Douanes

Au cours du premier semestre de l'année, les importations libanaises des principaux pays d'origine se sont réparties comme suit: la Chine 10,8%, l'Italie 7,6%, les Etats-Unis 7,1%, l'Allemagne 6,0% et les Pays-Bas 5,3%.

En juin 2016, ces importations se sont réparties de la manière suivante:

*Importations par pays d'origine (millions de dollars)*

	Juin 15	% du total	Juin 16	% du total
Chine	195,9	11,6	174,0	11,4
Italie	132,4	7,8	119,9	7,8
Allemagne	107,1	6,3	104,6	6,8
Grèce	62,9	3,7	96,8	6,3
Etats-Unis	115,4	6,8	81,4	5,3
Autres pays	1 076,1	63,7	956,4	62,4
<b>Total importations</b>	<b>1 689,8</b>	<b>100</b>	<b>1 533,1</b>	<b>100</b>

**Principaux Indicateurs** (Toutes les variations sont en % et comparées à la même période de l'année précédente)

	Déc-2014	Moy-2014	Juin-2015	Déc-2015	Moy-2015	Mai-2016	Juin-2016
<b>Chèques compensés en L.L.</b> <sup>1</sup>							
(en millions de L.L.)	2 411 022	2 269 112	2 403 892	2 578 113	2 353 602	2 400 455	2 380 072
Variation en %	2,44	5,97	5,02	6,93	3,72	1,67	-0,99
<b>Chèques compensés en devises</b> <sup>1**</sup>							
(en millions de \$)	4 695	4 684	4 515	4 271	4 241	4 023	4 080
Variation en %	-0,70	1,61	-6,13	-9,03	-9,46	-9,26	-9,62
<b>Total chèques compensés</b> <sup>**</sup>							
(en millions de L.L.)	9 488 099	9 329 494	9 209 924	9 016 258	8 746 156	8 464 689	8 531 161
<b>Demandes d'information à la Centrale des Risques</b> <sup>1</sup>							
Total	22 020	23 842	31 052	22 695	27 057	30 124	34 439
Variation en %	31,49	6,35	28,74	3,07	13,48	6,89	10,91
<b>Permis de construire</b> <sup>2**</sup>							
(en mètres carrés)	986 113	1 129 059	1 089 352	1 078 966	1 028 296	972 779	1 078 648
Variation en %	-17,68	4,83	-13,10	9,42	-8,92	-8,80	-0,98
<b>Livraisons de ciment</b> <sup>3**</sup>							
(en tonnes)	444 926	459 736	471 998	447 724	420 239	486 713	418 887
Variation en %	18,31	-5,38	-11,67	0,63	-8,59	0,69	-11,25
<b>Taxes foncières perçues</b> <sup>4</sup>							
(en millions de L.L.)	103 254	76 749	70 402	99 067	69 510	60 052	67 536
Variation en %	-7,24	1,88	11,45	-4,05	-9,43	-12,38	-4,07
<b>Importations</b> <sup>5**</sup>							
(en millions de L.L.)	2 486 352	2 575 378	2 548 257	2 776 677	2 270 644	2 457 956	2 311 944
Variation en %	-8,23	-3,46	7,81	11,68	-11,83	10,07	-9,27
<b>Exportations</b> <sup>5**</sup>							
(en millions de L.L.)	404 206	416 315	424 101	356 431	371 021	357 555	413 442
Variation en %	10,44	-15,83	1,22	-11,82	-10,88	-19,17	-2,51
<b>Déficit Commercial</b> <sup>**</sup>	2 082 146	2 159 063	2 124 155	2 420 246	1 899 624	2 100 401	1 898 502
Variation en %	-11,15	-0,65	9,22	16,24	-12,02	17,29	-10,62
<b>Recettes douanières</b> <sup>5*</sup>							
(en millions de L.L.)	180 568	176 606	193 472	178 291	179 633	183 497	-
Variation en %	-3,29	-6,20	14,39	-1,26	1,71	0,35	-
<b>Production d'électricité (réseau EDL)</b> <sup>6</sup>							
(en millions de kWh)	1 103	1 044	1 028	1 066	1 043	1 124	1 134
Variation en %	1,01	3,53	3,10	-3,35	-0,02	6,75	10,31
<b>Importations de dérivés pétroliers</b> <sup>7***</sup>							
(en tonnes métriques)	636 054	569 435	535 079	574 485	638 280	491 178	616 184
Variation en %	-0,14	12,50	15,40	-9,68	12,09	-25,57	15,16
<b>Marchandises au Port de Beyrouth</b> <sup>8**</sup>							
Total	758 078	690 695	736 071	745 066	685 220	774 538	775 621
Variation en %	-1,19	0,15	6,85	-1,72	-0,79	5,31	5,37
Arrivée (tonnes)	671 529	608 329	631 123	650 233	594 521	685 595	694 750
Départ (tonnes)	86 097	81 761	103 258	94 618	90 206	88 465	80 653
Transit/zone franche (tonnes)	452	605	1 690	215	493	478	218
<b>Passagers (AIB)</b> <sup>9</sup>							
Total	573 231	547 446	594 221	616 246	603 667	618 581	572 458
Variation en %	12,38	4,89	-2,61	7,50	10,27	13,47	-3,66
Arrivée	299 509	268 551	318 011	313 336	293 179	323 554	330 894
Variation en %	11,49	6,43	-2,13	4,62	9,17	17,21	4,05
Départ	272 389	277 694	273 879	297 477	307 323	294 642	241 493
Variation en %	13,62	3,51	-3,35	9,21	10,67	9,80	-11,82
Transit	1 333	1 202	2 331	5 433	3 164	385	71
Variation en %	-20,84	-7,74	26,55	307,58	163,35	-49,07	-96,95

\* A partir de juillet 1995, la valeur du dollar douanier (800 L.L.) a été remplacée par le cours officiel du dollar. \*\* Chiffres mis à jour par le secteur privé. \*\*\* A dater début Janvier 1997, les données préliminaires sont mises à jour pour inclure les secteurs public et privé.

*Sources:* <sup>1</sup>BDL. <sup>2</sup>Ordre des Ingénieurs de Beyrouth et Tripoli. <sup>3</sup>Sociétés de Ciment. <sup>4</sup>Ministère des Finances. <sup>5</sup>Conseil Supérieur de Douanes. <sup>6</sup>EDL. <sup>7</sup>Direction Générale du Pétrole. <sup>8</sup>Port de Beyrouth. <sup>9</sup>Aéroport International de Beyrouth.

Au cours du premier semestre de l'année, les exportations libanaises vers les principaux pays de destination se sont réparties comme suit: l'Afrique du Sud 15,9%, l'Arabie Saoudite 10,6%, les Emirats Arabes Unis 9,1%, la Syrie 6,2% et l'Irak 6,2%.

En juin 2016, elles se sont réparties de la manière suivante:

**Exportations par pays d'origine** (millions de dollars)

	Juin 15	% du total	Juin 16	% du total
Afrique du Sud	18,3	6,5	81,2	29,6
Arabie Saoudite	33,9	12,0	22,4	8,2
EAU	22,6	8,0	20,3	7,4
Iraq	12,8	4,6	16,8	6,1
Syrie	20,9	7,4	15,0	5,5
Autres pays	172,8	61,4	118,5	43,2
<b>Total exportations</b>	<b>281,2</b>	<b>100</b>	<b>274,2</b>	<b>100</b>

**Importations** (millions de dollars)

Sections	Jan-Juin 2015	% du total	Jan-Juin 2016	% du total
Produits alimentaires	1 672,5	19,0	1 614,3	17,2
Textiles	397,3	4,5	383,5	4,1
Peaux, cuirs et plastiques artificielles	37,9	0,4	34,9	0,4
Bois et ouvrage en bois	113,3	1,3	109,3	1,2
Produits chimiques/pharmaceutiques	993,5	11,3	1 041,0	11,1
Papiers et ouvrages en papier	162,3	1,8	161,6	1,7
Produits en pierre, plâtre, ciment	212,6	2,4	233,4	2,5
Métaux et produits dérivés	2 050,5	23,3	2 679,4	28,5
Machines et matériel électrique	2 054,1	23,4	1 946,1	20,7
Produits de la bijouterie	408,1	4,6	502,8	5,4
Autres	680,0	7,7	688,0	7,3
<b>Total</b>	<b>8 782,0</b>	<b>100</b>	<b>9 394,4</b>	<b>100</b>

**Exportations** (millions de dollars)

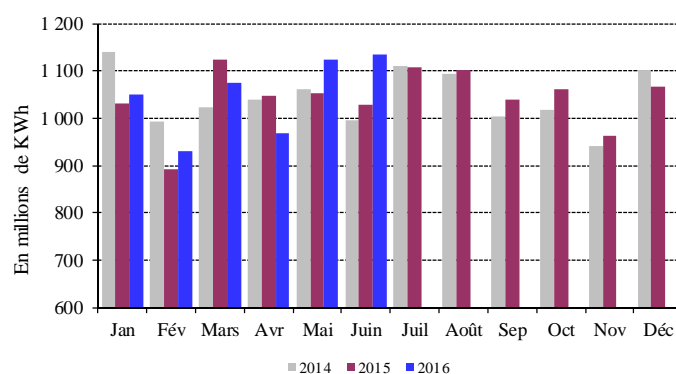
Sections	Jan-Juin 2015	% du total	Jan-Juin 2016	% du total
Produits alimentaires	364,2	23,5	339,4	24,6
Textiles	54,7	3,5	42,1	3,1
Peaux, cuirs et plastiques artificielles	7,6	0,5	6,8	0,5
Bois et ouvrage en bois	6,9	0,4	6,7	0,5
Produits chimiques/pharmaceutiques	217,3	14,0	147,8	10,7
Papiers et ouvrages en papier	78,1	5,0	61,0	4,4
Produits en pierre, plâtre, ciment	15,4	1,0	12,0	0,9
Métaux et produits dérivés	188,0	12,1	138,0	10,0
Machines et matériel électrique	251,1	16,2	199,8	14,5
Produits de la bijouterie	237,5	15,3	303,6	22,0
Autres	131,9	8,5	123,8	9,0
<b>Total</b>	<b>1 552,8</b>	<b>100</b>	<b>1 381,0</b>	<b>100</b>

Source: Conseil Supérieur de Douanes

**L'ENERGIE**

Sur un an, la production d'énergie électrique s'est accrue de 10,3% en juin 2016, totalisant 1 133,9 millions de kWh.

**Production Mensuelle d'Electricité (Réseau EDL)**



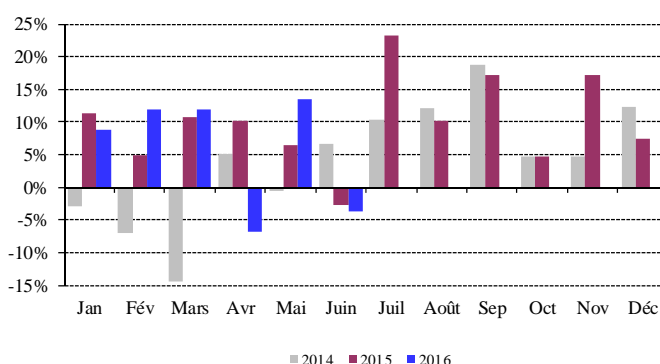
Source: Electricité du Liban

**LE TRANSPORT**

A l'Aéroport International de Beyrouth, le trafic aérien s'est renforcé de 1,9%, alors que le nombre de passagers a reculé de 3,7%. En effet, le nombre de passagers arrivants a augmenté de 4,1%, alors que le nombre de passagers partant et en transit a respectivement diminué de 11,8% et 97,0%.

Le volume du fret aérien a rétréci de 11,6%, les marchandises débarquées et embarquées ayant affiché une baisse respective de 13,0% et 10,2%.

**Variation Annuelle du Flux de Passagers**



Source: Aéroport International de Beyrouth

En juin 2016, le trafic maritime et le volume total du fret maritime au Port de Beyrouth se sont respectivement élargis de 12,8% et 5,4%. Les marchandises débarquées se sont accrues de 10,1%, alors que les marchandises embarquées et en transit ont respectivement chuté de 21,9% et 87,1%.

**SECTEUR MONÉTAIRE**

**LES AVOIRS EXTERIEURS NETS DU SYSTEME BANCAIRE**

La balance des paiements a enregistré, en juin 2016, un déficit de 13,0 millions de dollars. Ceci s'est traduit par une hausse des avoirs extérieurs nets de la Banque du Liban de 989,5 millions de dollars et une baisse de ceux des banques et institutions financières de 1 002,5 millions de dollars. Au cours du premier semestre de l'année, la balance des paiements s'est soldée par un déficit cumulé

de 1 773,7 millions de dollars, contre un déficit cumulé de 1 319,3 millions de dollars pour la même période de 2015.

### LES RESERVES OFFICIELLES EN DEVISES

Les réserves brutes en devises de la Banque du Liban ont atteint 37 873,6 millions de dollars fin juin 2016, soit une baisse annuelle de 5,9% ou 2 355,5 millions de dollars. La valeur totale des réserves extérieures, y compris l'or, a totalisé 50 021,8 millions de dollars. Sur le marché de Beyrouth, le cours du dollar s'est maintenu au taux moyen de 1 507,50 livres libanaises au cours du mois.

### LES TAUX D'INTERET

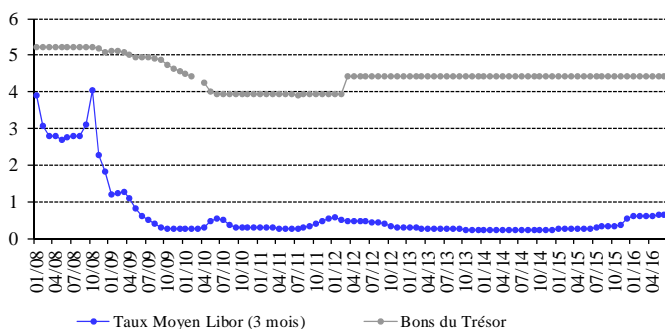
Les taux d'intérêt sont restés inchangés en juin 2016 sur toutes les catégories de bons du Trésor. À la fin du mois, les taux se sont maintenus à 4,44% sur les bons à 3 mois, 4,99% sur les bons à 6 mois, 5,35% sur les bons à 12 mois, 5,84% sur les bons à 24 mois et 6,50% sur les bons à 36 mois.

Sur la livre, les taux bancaires créditeurs se sont inscrits à 5,56% (-2 points de base), et les taux débiteurs à 8,31% (-22 points de base).

Sur le dollar, les taux bancaires créditeurs ont augmenté, alors que les taux débiteurs ont diminué. Ainsi, le taux débiteur moyen pondéré s'est inscrit à 7,20% (-9 points de base), alors que le taux créditeur moyen a atteint 3,31% (+5 points de base).

En conséquence, l'écart d'intérêt débiteur sur la livre et le dollar a rétréci, passant de 1,24 points en mai 2016 à 1,11 points en juin 2016. De même, l'écart d'intérêt créditeur sur la livre et le dollar est passé au cours de la même période de 2,32 points à 2,25 points.

**Ecart d'Intérêt entre les Bons du Trésor à 3 mois et le Libor**



En juin 2016, la moyenne du taux Libor à 3 mois s'est maintenue à 0,65%, comme en mai 2016.

Au cours du mois, les taux sur les certificats de dépôt à 45 et 60 jours émis par la Banque du Liban sont restés inchangés, se stabilisant respectivement à 3,57% et 3,85%.

D'autre part, les taux d'escompte et de prise en pension ont été maintenus par la banque centrale à 10,00%, taux en vigueur depuis décembre 2009.

### LA MASSE MONETAIRE

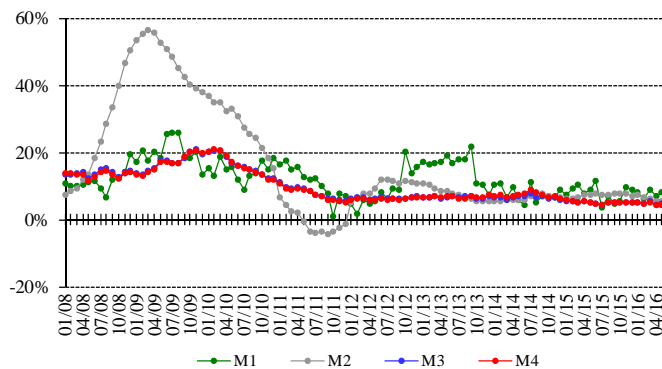
L'agrégat M3 s'est élevé à 190 520,1 milliards de livres fin juin 2016, avec une croissance annuelle de 4,9%, contre 4,7% en mai 2016. Les crédits bancaires au secteur privé sont restés le facteur principal de création monétaire, de même que les crédits au secteur public.

En ce qui concerne les composantes de la masse monétaire, les dépôts en livre et en devises ont enregistré une hausse respective de 4,8% et 4,7%.

**Variations de la Masse Monétaire sur un an (en %)**

	M1	M2	M3	M4
Juin-2015	11,52	7,89	4,76	4,72
Juil-2015	3,66	7,30	4,53	4,46
Août-2015	6,88	7,59	5,10	5,07
Sep-2015	4,63	7,61	5,18	5,15
Oct-2015	5,61	7,98	5,19	5,05
Nov-2015	9,84	7,66	5,14	5,09
Déc-2015	8,93	7,11	5,05	5,08
Jan-2016	8,01	7,33	5,23	5,21
Fév-2016	6,25	6,69	4,91	4,91
Mars-2016	8,85	6,23	5,47	5,28
Avril-2016	7,09	5,55	4,48	4,26
Mai-2016	8,03	5,41	4,67	4,51
<b>Juin-2016</b>	<b>8,81</b>	<b>5,25</b>	<b>4,94</b>	<b>4,74</b>

**Variation de la Masse Monétaire**



### LA DETTE PUBLIQUE

Selon les chiffres publiés par le Ministère des finances, la dette publique totale nette a augmenté de 624 milliards de livres en juin 2016, s'élevant à 95 170 milliards de livres à la fin du mois.

Cette amélioration résulte d'une hausse de la dette publique nette libellée en livre libanaise et d'une baisse de la dette publique libellée en devises. En effet, la dette en livre libanaise s'est accrue de 752 milliards de livres, totalisant 51 568 milliards de livres, alors que la dette en devises s'est contractée de 85 millions de dollars, s'inscrivant à 28 923 millions de dollars fin juin.

Sur un an, la croissance de la dette publique totale nette, de la dette en livre libanaise et de la dette en devises a

respectivement été de 6,2%, 4,2% et 8,5% fin juin.

#### Bons du Trésor par catégorie (en % du total)

	3 mois	6 mois	12 mois	24 mois et plus
Juin-2015	0,17	0,90	1,31	97,62
Juil-2015	0,20	0,86	1,20	97,74
Août-2015	0,19	0,80	1,18	97,83
Sep-2015	0,15	0,83	1,16	97,86
Oct-2015	0,10	0,85	1,11	97,94
Nov-2015	0,11	0,79	1,16	97,94
Déc-2015	0,11	0,72	1,23	97,94
Jan-2016	0,25	0,71	1,47	97,57
Fév-2016	0,36	0,63	1,53	97,48
Mars-2016	0,37	0,47	2,13	97,03
Avril-2016	0,22	0,51	2,21	97,06
Mai-2016	0,11	0,47	2,71	96,71
<b>Juin-2016</b>	<b>0,15</b>	<b>0,42</b>	<b>2,78</b>	<b>96,65</b>

## L'ACTIVITÉ BANCAIRE

### LE BILAN CONSOLIDÉ DES BANQUES

Le bilan consolidé des banques commerciales s'est élevé à 286 961 milliards de livres fin juin 2016, soit une augmentation mensuelle de 0,92%, contre 0,38% le mois précédent; sur un an, il s'est accru de 5,70%.

### LE VOLUME DES CREDITS

#### a-Les banques commerciales

En juin 2016, les crédits octroyés par les banques commerciales au secteur privé, résident et non résident, ont augmenté de 0,65%, contre 0,59% en mai 2016. Sur un an, ils ont affiché une hausse de 8,00%, atteignant 84 243 milliards de livres fin juin 2016. Ces crédits se sont répartis comme suit:

- Les crédits en livre libanaise se sont améliorés de 1,11% en juin 2016, contre 0,88% en mai 2016, s'élevant à 21 536 milliards à la fin du mois. Sur un an, leur volume s'est élargi de 9,57%, représentant 25,56% du total des crédits consentis, contre 25,20% en juin 2015.
- Les crédits en devises ont progressé de 0,49% en juin 2016, contre 0,48% le mois précédent. En expansion annuelle de 7,47%, ils ont atteint 41 596 millions de dollars fin juin 2016.

#### b-Les banques d'affaires

Les crédits octroyés par les banques d'affaires ont totalisé 2 140 milliards de livres fin juin 2016, en hausse mensuelle de 2,66%, après une baisse de 1,17% en mai 2016. Sur un an, ils ont augmenté de 6,47%.

## LE VOLUME DES DEPOTS

#### a-Les banques commerciales

Les dépôts du secteur privé, résident et non résident, auprès des banques commerciales, se sont renforcés de 0,50% en juin 2016, contre 0,63% en mai 2016. Sur un an, leur volume s'est élargi de 4,09%, atteignant 233 144 milliards de livres fin juin 2016. Ces dépôts se sont répartis comme suit:

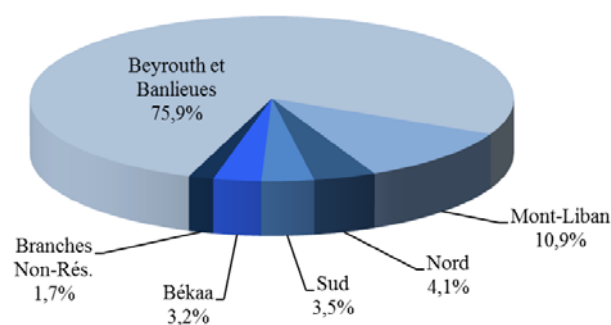
- Les dépôts en livre libanaise ont enregistré une hausse de 0,29% en juin 2016, contre 0,45% en mai 2016, et se sont élevés à 81 917 milliards de livres à la fin du mois. Sur un an, ils se sont accrus de 4,73%, représentant 35,14% du total des dépôts bancaires, contre 34,92% fin juin 2015.
- Les dépôts en devises ont augmenté de 0,61% en juin 2016, contre 0,72% le mois précédent. Sur un an, ils se sont améliorés de 3,75%, atteignant 100 316 millions de dollars fin juin 2016.

#### b-Les banques d'affaires

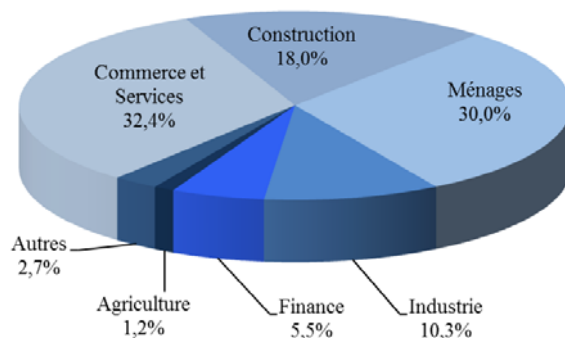
En juin 2016, les dépôts du secteur privé ont progressé de 0,58%, contre une baisse de 1,06% en mai 2016. Sur un an, leur volume s'est contracté de 1,33%, passant de 3 113 milliards de livres fin juin 2015 à 3 071 milliards fin juin 2016.

### LA DISTRIBUTION DES CREDITS

Distribution des Crédits par Région



Distribution des Crédits par Secteur



### LE RATIO CREDITS - DEPOTS

Fin juin 2016, le total des crédits a atteint 36,13% du total des dépôts, contre 34,82% fin juin 2015. Ces crédits se

sont répartis de la manière suivante:

- Ratio crédits-dépôts en livres: 26,29%, contre 25,13%.
- Ratio crédits-dépôts en devises: 41,47%, contre 40,03%.

## LES FONDS PROPRES

En juin 2016, les fonds propres du secteur bancaire ont augmenté de 1,06%, contre 0,71% en mai 2016. Sur un an, ils se sont accrus de 5,51%, s'élevant à 26 223 milliards de livres à la fin du mois.

Le ratio fonds propres/actif total des banques commerciales a progressé, atteignant 9,14% fin juin 2016, contre 9,13% en mai 2016 et 9,16% en juin 2015.

Le ratio fonds propres/total des dépôts s'est élevé à 11,25% fin juin 2016, contre 11,19% en mai 2016 et 11,10% en juin 2015.

De même, le ratio fonds propres/total des crédits s'est amélioré, passant à 31,13% à la fin du mois, contre 31,00% en mai 2016 et 31,86% en juin 2015.

## LES TAUX DE DOLLARISATION

Le taux de dollarisation des dépôts bancaires a augmenté, atteignant 64,86% fin juin 2016, contre 64,79% fin mai 2016 et 65,08% fin juin 2015.

Par contre, le taux de dollarisation des crédits bancaires a reculé, s'inscrivant à 74,44% fin juin 2016, contre 74,55% fin mai 2016 et 74,80% fin juin 2015.

## MARCHÉS FINANCIERS

En juin 2016, l'indice pondéré des valeurs boursières a baissé de 4,13%, clôturant le mois à 89,57 points, contre 93,43 points le mois précédent. De même, le volume des actions échangées à la Bourse de Beyrouth a rétréci de 35,20%, totalisant 2 859 053 actions, et leur valeur a chuté de 30,09%, s'inscrivant à 22 millions de dollars.

Au cours du mois, aucune émission de certificats de dépôt interne ou externe n'a été émise ou n'est parvenue à échéance.

### Indice pondéré des valeurs boursières (Jan 1996=100)

Juin-2015	107,70
Juil-2015	104,51
Août-2015	95,57
Sep-2015	94,42
Oct-2015	89,32
Nov-2015	104,18
Déc-2015	104,47
Jan-2016	95,66
Fév-2016	93,72
Mars-2016	99,57
Avril-2016	95,62
Mai-2016	93,66
<b>Juin-2016</b>	<b>88,57</b>

### Indice Pondéré des Valeurs Boursières (IPVB)

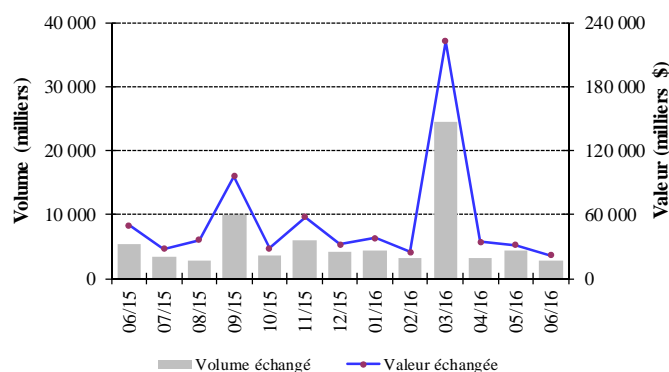


## LA BOURSE DE BEYROUTH

### Bourse de Beyrouth

Date	Actions échangées		Capitalisation du marché (milliards de dollars)
	Volume (millions)	Valeur (millions de dollars)	
Juin-2015	5,44	49,87	12,42
Juil-2015	3,37	28,06	12,30
Août-2015	2,76	36,05	12,03
Sep-2015	10,04	96,05	11,89
Oct-2015	3,52	28,45	11,75
Nov-2015	5,99	57,91	12,05
Déc-2015	4,16	32,07	12,09
Jan-2016	4,48	38,23	11,95
Fév-2016	3,30	24,92	11,98
Mars-2016	24,42	222,42	12,22
Avril-2016	3,13	34,70	11,68
Mai-2016	4,41	31,36	11,94
<b>Juin-2016</b>	<b>2,86</b>	<b>21,92</b>	<b>11,92</b>

### Activité de la Bourse de Beyrouth

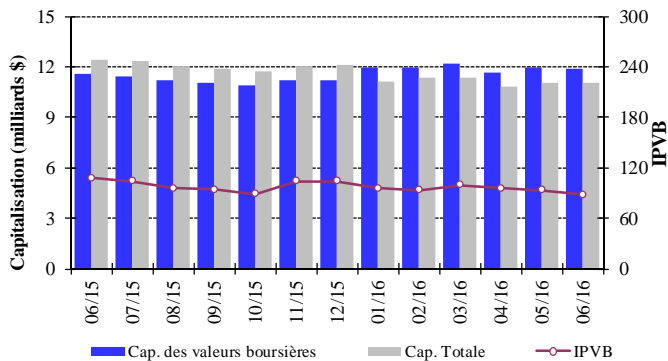


Le volume des actions échangées en juin 2016 a diminué de 35,20%, totalisant 2,859 millions d'actions, contre 4,412 millions le mois précédent. De même, la valeur des actions échangées a régressé de 30,09%, s'inscrivant à 22 millions de dollars en juin 2016, contre 31 millions en mai 2016.

En ce qui concerne les actions échangées au cours du mois, les actions de la Banque Byblos se sont placées en

tête, avec 24,73% du volume total des actions. En termes de performance, les actions de la Banque Audi ont occupé la première place avec une hausse de 1,31%.

### IPVB et Capitalisation de la Bourse de Beyrouth



La capitalisation de l'ensemble des actions des sociétés membres de la Bourse de Beyrouth a accusé un repli mensuel de 0,19%, s'inscrivant à 11,916 milliards de dollars en juin 2016, contre 11,938 milliards en mai 2016.

De même, la valeur marchande des actions cotées a baissé de 0,19%, passant de 11,056 milliards de dollars en mai 2016 à 11,035 milliards de dollars en juin 2016.

### LES ACTIONS PRIVILEGIEES

Emetteur	Type	Prix	Volume (milliers)	Valeur (millions de \$)
Bank of Beirut	Actions privilégiées "H"	25,50 \$	5,400	138
	Actions privilégiées "I"	25,50 \$	5,000	128
	Actions privilégiées "J"	25,50 \$	3,000	77
	Actions prioritaires 2014	21,00 \$	4,762	100
Banque BEMO	Actions privilégiées 2013	100,00 \$	350	35
Banque BLOM	Actions privilégiées 2011	10,02 \$	20,000	200
Banque Audi	Actions privilégiées "F"	100,30 \$	1,500	150
	Actions privilégiées "G"	100,00 \$	1,500	150
	Actions privilégiées "H"	100,00 \$	750	75
Banque BLC	Actions privilégiées "A"	100,50 \$	400	40
	Actions privilégiées "B"	100,00 \$	550	55
	Actions privilégiées "C"	101,00 \$	350	35
Banque Byblos	Actions privilégiées 2008	100,20 \$	2,000	200
	Actions privilégiées 2009	100,10 \$	2,000	200

### LES GDRs

Fin juin 2016, les cours des GDRs émis par la Banque BLOM ont reculé de 1,75%, variant entre 0,00 et 10,10 dollars. Par contre, les cours des GDRs de la Banque Audi se sont améliorés de 1,98%, variant entre 6,10 et 6,25 dollars. Les cours des GDRs émis par Solidere ont

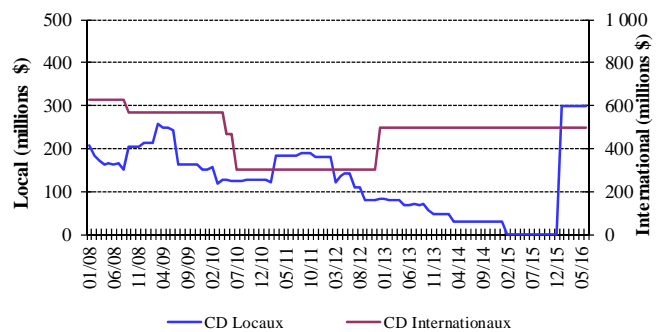
diminué de 6,32%, variant entre 9,37 et 9,60 dollars. Quant aux GDRs de la Banque Byblos, leurs cours sont restés inchangés, variant entre 0,00 et 75,00 dollars.

### LES CERTIFICATS DE DEPOT

#### Certificats de Dépôt (millions de dollars)

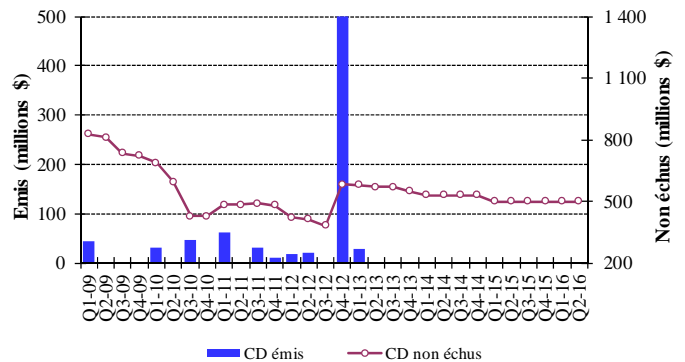
	Emis	Non Echus		Total	Nombre de Banques
		Marché Interne	Marché Externe		
Mai-2016	-	-	500	500	1
Juin-2016	-	-	500	500	1

#### Emission des Certificats de Dépôt sur le marché local et international



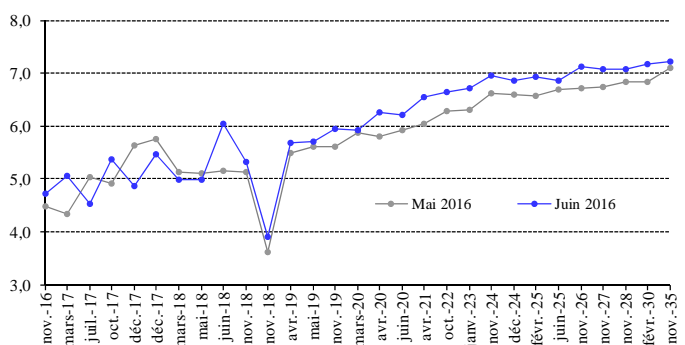
La valeur totale des certificats non échus s'est maintenue à 500 millions de dollars.

#### Certificats de Dépôt émis et non échus



### LES OBLIGATIONS DU TRESOR EN DEVICES

#### La courbe des rendements des Obligations du Trésor émises en dollars



La valeur totale des euro-obligations du Trésor est restée



---

inchangée, se stabilisant à 23,588 milliards de dollars fin juin 2016. Aucune émission d'euro-obligations du Trésor n'est parvenue à échéance.

## **LES OBLIGATIONS EN DEVISES DES BANQUES COMMERCIALES**

La valeur des obligations émises sur le marché interne par des institutions financières a atteint 22,800 millions de dollars fin juin 2016.



---

## Annexes

1. Situation monétaire.....	12
2. Résultats de la balance commerciale et de la balance des paiements.....	12
3. Avoirs et engagements du système bancaire en or et en devises.....	13
4. Avoirs extérieurs de la Banque du Liban.....	13
5. Bilan de la Banque du Liban.....	14
6. Bilan consolidé des banques commerciales.....	15
7. Dépôts du secteur privé dans les banques commerciales.....	15
8. Taux d'intérêt: Banques commerciales.....	16
9. Libor et taux d'intérêt sur les bons du Trésor.....	16
10. Chèques compensés.....	17
11. Crédits et remises documentaires à l'importation et l'exportation.....	18
12. Dette publique en Livres Libanaises par type d'instrument.....	18
13. Cours des principales devises.....	19
14. Dette publique selon les sources de financement.....	19
15. Obligations du Trésor émises en devises.....	20
16. Certificats de dépôt.....	20
17. Euro-obligations.....	20
18. Actions cotées à la Bourse de Beyrouth.....	21
19. Instruments financiers divers.....	21

## 1. Situation monétaire (fin de période, en milliards de livres libanaises)

	Déc 2014	Mai 2015	Juin 2015	Déc 2015	Mai 2016	Juin 2016
Circulation Fiduciaire	3 647,1	3 548,5	3 610,2	4 013,8	4 034,0	4 150,4
Dépôts à vue en L.L.	4 653,9	4 834,1	4 936,4	5 028,6	5 022,0	5 149,0
<b>M1</b>	<b>8 301,0</b>	<b>8 382,7</b>	<b>8 546,6</b>	<b>9 042,4</b>	<b>9 056,1</b>	<b>9 299,4</b>
Autres Dépôts en L.L.	65 099,2	67 385,5	67 723,5	69 577,8	70 814,4	70 973,1
<b>M2</b>	<b>73 400,3</b>	<b>75 768,2</b>	<b>76 270,1</b>	<b>78 620,2</b>	<b>79 870,5</b>	<b>80 272,5</b>
Dépôts en devises	103 723,6	104 920,6	105 018,0	107 474,8	109 278,5	109 981,1
Obligations et autres instruments financiers	272,7	277,7	270,1	265,4	274,8	266,5
<b>M3</b>	<b>177 396,6</b>	<b>180 966,4</b>	<b>181 558,2</b>	<b>186 360,4</b>	<b>189 423,8</b>	<b>190 520,1</b>
<b>M4*</b>	<b>187 825,6</b>	<b>191 652,4</b>	<b>192 365,2</b>	<b>197 369,4</b>	<b>200 287,8</b>	<b>201 487,1</b>
Créances nettes sur le secteur extérieur	53 661,4	52 480,2	51 149,1	46 608,0	45 918,0	47 356,7
Créances nettes sur le secteur public	63 225,7	65 855,0	66 280,9	70 688,0	73 800,8	76 777,3
Différences de change	-8 146,3	-7 793,3	-7 669,7	-6 401,0	-8 526,9	-10 004,7
Créances sur le secteur privé	71 217,0	72 311,6	72 696,5	75 694,6	77 212,4	77 843,8
Autres postes nets	-2 561,2	-1 887,1	-898,6	-229,2	1 019,5	-1 453,1
<b>TOTAL</b>	<b>177 396,6</b>	<b>180 966,4</b>	<b>181 558,2</b>	<b>186 360,4</b>	<b>189 423,8</b>	<b>190 520,1</b>

\* M4 = M3 + Bons du Trésor détenus par le secteur non-bancaire; M3 et M4 comprennent les Obligations à partir du mois de juillet 1996

## 2. Résultats de la balance commerciale et de la balance des paiements (en millions de dollars)

	Imports (C.A.F.)	Exports (F.A.B.)	Balance Commerciale*	Banque Centrale	Banques	Balance des Paiements**
<b>2015</b>	<b>18 068,8</b>	<b>2 952,4</b>	<b>-15 116,4</b>	<b>-473,4</b>	<b>-2 880,9</b>	<b>-3 354,3</b>
<b>Janvier</b>	1 340,3	250,2	-1 090,1	357,2	-637,4	-280,2
<b>Février</b>	1 320,1	236,1	-1 084,0	466,7	-619,3	-152,6
<b>Mars</b>	1 509,1	257,3	-1 251,7	524,7	-942,1	-417,4
<b>Avril</b>	1 441,9	234,6	-1 207,3	-878,4	1 014,4	136,0
<b>Mai</b>	1 480,8	293,3	-1 187,5	1 710,5	-1 521,3	189,2
<b>Jun</b>	1 689,8	281,2	-1 408,6	-351,5	-442,8	-794,3
<b>Juillet</b>	1 526,5	218,0	-1 308,5	37,5	-35,1	2,4
<b>Août</b>	1 478,6	219,5	-1 259,2	-407,2	75,2	-332,0
<b>Septembre</b>	1 433,6	243,4	-1 190,2	-301,1	179,3	-121,8
<b>Octobre</b>	1 467,4	260,5	-1 206,9	-427,8	32,3	-395,5
<b>Novembre</b>	1 539,4	221,8	-1 317,6	-475,0	-340,7	-815,7
<b>Décembre</b>	1 841,3	236,4	-1 604,9	-729,0	356,6	-372,4
<b>2016</b>						
<b>Janvier</b>	1 494,4	185,6	-1 308,8	44,8	-763,7	-718,9
<b>Février</b>	1 377,0	228,4	-1 148,6	161,7	200,9	362,6
<b>Mars</b>	1 750,2	220,3	-1 529,9	-613,6	325,7	-287,9
<b>Avril</b>	1 610,2	237,1	-1 373,1	-494,9	240,0	-254,9
<b>Mai</b>	1 629,9	237,1	-1 392,8	-455,6	-406,0	-861,6
<b>Juin</b>	1 533,1	274,2	-1 259,0	989,5	-1 002,5	-13,0

\* Ces valeurs sont sujettes à modification.

\*\* Les différences de change du dollar par rapport aux diverses monnaies sont exclues; les avoirs extérieurs nets des banques spécialisées et des institutions financières sont inclus depuis Janvier 1995.

### 3. Avoirs et engagements du système bancaire en or et en devises (fin de période, en millions de dollars)

	Déc 2014	Mai 2015	Juin 2015	Déc 2015	Mai 2016	Juin 2016
<b>Banque du Liban</b>	<b>49 954,0</b>	<b>51 443,3</b>	<b>50 836,3</b>	<b>48 076,6</b>	<b>49 859,6</b>	<b>49 808,8</b>
-Or	10 951,0	10 962,3	10 821,2	9 848,2	11 169,8	12 148,3
-Réserves en devises	39 218,3	40 695,0	40 229,1	38 441,5	38 902,9	37 873,6
-Engagements extérieurs	215,3	214,0	214,0	213,1	213,1	213,0
<b>Banques Commerciales</b>	<b>-11 943,7</b>	<b>-14 491,6</b>	<b>-14 963,2</b>	<b>-14 607,0</b>	<b>-15 113,8</b>	<b>-16 124,4</b>
-Créances sur les banques non résidentes	12 166,9	11 465,2	11 423,7	11 556,7	10 413,2	9 593,6
-Créances sur les non-résidents	5 531,9	5 322,1	5 450,1	6 180,0	6 454,8	6 429,4
-Autres avoirs extérieurs	6 493,6	6 194,3	6 173,8	6 057,5	6 208,8	6 230,4
-Dépôts des banques non résidentes	5 834,1	6 117,4	6 334,0	6 543,2	6 164,7	6 207,2
-Dépôts des non-résidents	30 302,0	31 355,9	31 676,7	31 858,0	32 025,8	32 170,6
<b>Banques à Moyen et Long Terme</b>	<b>-95,5</b>	<b>-132,6</b>	<b>-126,8</b>	<b>-179,4</b>	<b>-102,6</b>	<b>-95,5</b>
-Créances sur le secteur extérieur	445,6	428,1	470,4	498,2	440,8	451,0
-Engagements extérieurs	541,1	560,7	597,2	677,6	543,4	546,4

### 4. Avoirs extérieurs de la Banque du Liban\* (fin de période)

	Déc 2014	Mai 2015	Juin 2015	Déc 2015	Mai 2016	Juin 2016
<b>Or</b>						
-En Millions de LL	16 508 663	16 525 625	16 312 914	14 846 181	16 838 435	18 313 509
-En Millions de Dollars	10 951,0	10 962,3	10 821,2	9 848,2	11 169,8	12 148,3
<b>Total (en excluant l'or)</b>						
-En Millions de LL	55 482 381	58 123 262	57 715 657	54 103 069	52 184 818	53 671 833
-En Millions de Dollars	36 804,2	38 556,1	38 285,7	35 889,3	34 616,8	35 603,2
• <b>Devises étrangères</b>						
-En Millions de LL	48 847 416	51 406 333	51 422 973	46 186 958	48 279 141	50 045 001
-En Millions de Dollars	32 402,9	34 100,4	34 111,4	30 638,1	32 026,0	33 197,3
• <b>Titres étrangers</b>						
-En Millions de LL	6 634 965	6 716 929	6 292 684	7 916 111	3 905 677	3 626 832
-En Millions de Dollars	4 401,3	4 455,7	4 174,3	5 251,2	2 590,8	2 405,9

\* Hors Eurobonds

## 5. Bilan de la Banque du Liban (fin de période, en milliards de livres)

	Déc 2014	Mai 2015	Juin 2015	Déc 2015	Mai 2016	Juin 2016
<b>Actif</b>						
Avoirs extérieurs	65 356,1	67 932,0	67 735,9	61 033,1	65 117,6	68 358,5
-Or	16 508,7	16 525,6	16 312,9	14 846,2	16 838,4	18 313,5
-Devises	48 847,4	51 406,3	51 423,0	46 187,0	48 279,1	50 045,0
-Autres avoires extérieurs						
Concours au secteur privé	449,3	460,5	457,2	451,3	392,6	413,5
Concours aux banques commerciales	5 780,7	6 162,1	6 334,8	6 833,8	7 273,5	7 088,8
Concours aux institutions financières	580,7	639,9	659,5	740,2	775,0	811,4
Crédits au secteur public						
Portefeuille titres	29 314,1	32 049,9	31 580,3	36 923,8	36 386,3	40 718,4
Immobilisations	341,9	346,0	347,2	330,8	329,3	330,0
Actifs provenant d'opérations d'échange sur instruments financiers				17 378,7	17 378,7	17 378,7
Actifs non classés	27 371,4	29 206,4	29 590,1	13 344,7	15 125,9	14 297,3
<b>TOTAL</b>	<b>129 194,1</b>	<b>136 796,8</b>	<b>136 705,0</b>	<b>137 036,4</b>	<b>142 778,9</b>	<b>149 396,5</b>
<b>Passif</b>						
Circulation fiduciaire hors BDL	4 253,7	4 242,0	4 278,0	4 706,4	4 802,8	4 876,0
Dépôts des banques commerciales	96 610,4	104 302,3	105 299,8	108 401,0	112 204,4	115 852,8
Dépôts des banques spécialisées et institutions financières	1 368,3	1 375,1	1 370,7	1 512,9	1 356,8	1 413,3
Dépôts du secteur privé	67,7	88,3	75,2	79,5	51,8	43,2
Comptes du secteur public	9 123,2	10 519,5	9 579,2	8 153,6	7 620,5	9 385,5
Différences de change	8 146,3	7 793,3	7 669,7	6 401,0	8 526,9	10 004,7
Engagements extérieurs	324,6	322,6	322,6	321,3	321,3	321,1
Autres Engagements à Long terme	1 598,3	1 447,3	1 447,7	1 297,1	995,2	996,0
Titres autre que les actions	1 867,0					
Fonds propres	5 173,5	5 112,4	5 112,4	5 339,8	5 278,8	5 278,8
Passifs non classés	661,1	1 593,9	1 549,9	823,8	1 620,6	1 225,1
<b>TOTAL</b>	<b>129 194,1</b>	<b>136 796,8</b>	<b>136 705,0</b>	<b>137 036,4</b>	<b>142 778,9</b>	<b>149 396,5</b>

## 6. Bilan consolidé des banques commerciales (fin de période, en milliards de livres)

	Déc 2014	Mai 2015	Juin 2015	Déc 2015	Mai 2016	Juin 2016
<b>Actif</b>						
<b>Réserves</b>	<b>96 314,0</b>	<b>100 533,0</b>	<b>101 867,9</b>	<b>107 021,2</b>	<b>110 786,6</b>	<b>114 170,0</b>
-Caisse	606,6	693,5	667,7	692,6	768,7	725,7
-Dépôts à la BDL	95 707,5	99 839,5	101 200,2	106 328,6	110 017,9	113 444,3
<b>Créances sur le secteur privé</b>	<b>68 390,6</b>	<b>69 416,1</b>	<b>69 785,5</b>	<b>72 427,4</b>	<b>73 968,5</b>	<b>74 550,3</b>
-En Livres Libanaises	18 749,1	19 388,2	19 654,6	20 573,3	21 299,9	21 536,1
-En Devises Etrangères	49 641,5	50 027,9	50 130,9	51 854,0	52 668,6	53 014,2
<b>Créances sur le secteur public</b>	<b>56 308,4</b>	<b>57 535,6</b>	<b>57 203,8</b>	<b>56 983,7</b>	<b>56 621,6</b>	<b>56 462,6</b>
<b>Créances sur le secteur extérieur</b>	<b>36 470,0</b>	<b>34 644,8</b>	<b>34 744,3</b>	<b>35 869,8</b>	<b>34 788,2</b>	<b>33 547,1</b>
<b>Immobilisations</b>	<b>6 574,5</b>	<b>6 958,5</b>	<b>6 982,1</b>	<b>7 360,7</b>	<b>7 409,5</b>	<b>7 424,8</b>
<b>Actifs non classés</b>	<b>805,8</b>	<b>795,7</b>	<b>893,6</b>	<b>715,7</b>	<b>781,8</b>	<b>806,3</b>
<b>TOTAL</b>	<b>264 863,3</b>	<b>269 883,7</b>	<b>271 477,3</b>	<b>280 378,5</b>	<b>284 356,3</b>	<b>286 961,1</b>
<b>Passif</b>						
<b>Dépôts du secteur privé résident</b>	<b>172 040,8</b>	<b>175 676,8</b>	<b>176 232,0</b>	<b>180 488,8</b>	<b>183 706,3</b>	<b>184 646,7</b>
-Dépôts à vue en Livres Libanaises	4 563,7	4 728,1	4 830,5	4 906,9	4 942,0	5 046,3
-Autres dépôts en Livres Libanaises	64 277,9	66 599,2	66 961,3	68 677,6	70 056,7	70 211,3
-Dépôts en Devises Etrangères	103 199,2	104 349,4	104 440,2	106 904,3	108 707,7	109 389,1
<b>Dépôts du secteur public</b>	<b>4 842,2</b>	<b>4 699,0</b>	<b>4 837,0</b>	<b>5 074,1</b>	<b>5 604,8</b>	<b>5 322,7</b>
<b>Dépôts du secteur privé non résident</b>	<b>45 680,2</b>	<b>47 269,0</b>	<b>47 752,7</b>	<b>48 026,0</b>	<b>48 278,9</b>	<b>48 497,2</b>
<b>Engagements envers le secteur financier non-résident</b>	<b>8 794,9</b>	<b>9 222,0</b>	<b>9 548,6</b>	<b>9 863,8</b>	<b>9 293,3</b>	<b>9 357,3</b>
<b>Autres engagements financiers</b>	<b>351,8</b>	<b>359,5</b>	<b>350,4</b>	<b>411,6</b>	<b>416,8</b>	<b>405,6</b>
<b>Compte capital</b>	<b>23 719,1</b>	<b>24 823,4</b>	<b>24 854,5</b>	<b>25 131,1</b>	<b>25 947,7</b>	<b>26 223,4</b>
<b>Passifs non classés</b>	<b>9 434,3</b>	<b>7 834,1</b>	<b>7 902,1</b>	<b>11 383,1</b>	<b>11 108,5</b>	<b>12 508,1</b>
<b>TOTAL</b>	<b>264 863,3</b>	<b>269 883,7</b>	<b>271 477,3</b>	<b>280 378,5</b>	<b>284 356,3</b>	<b>286 961,1</b>

## 7. Dépôts du secteur privé dans les banques commerciales (fin de période, en milliards de livres)

	Déc 2014	Mai 2015	Juin 2015	Déc 2015	Mai 2016	Juin 2016
<b>Dépôts des résidents</b>	<b>172 040,8</b>	<b>175 676,8</b>	<b>176 232,0</b>	<b>180 488,8</b>	<b>183 706,3</b>	<b>184 646,7</b>
Dépôts des résidents en L.L.	68 841,6	71 327,4	71 791,8	73 584,5	74 998,6	75 257,6
Dépôts des résidents en devises étrangères	103 199,2	104 349,4	104 440,2	106 904,3	108 707,7	109 389,1
<b>Dépôts des non-résidents</b>	<b>45 680,2</b>	<b>47 269,0</b>	<b>47 752,7</b>	<b>48 026,0</b>	<b>48 278,9</b>	<b>48 497,2</b>
Dépôts des non-résidents en L.L.	5 814,5	6 356,5	6 427,5	6 680,1	6 680,4	6 659,5
Dépôts des non-résidents en devises étrangères	39 865,7	40 912,5	41 325,2	41 345,9	41 598,5	41 837,7
<b>Total des dépôts en L.L.</b>	<b>74 656,1</b>	<b>77 683,8</b>	<b>78 219,3</b>	<b>80 264,7</b>	<b>81 679,1</b>	<b>81 917,1</b>
<b>Total des dépôts en devises étrangères</b>	<b>143 064,9</b>	<b>145 261,9</b>	<b>145 765,4</b>	<b>148 250,1</b>	<b>150 306,2</b>	<b>151 226,9</b>
<b>TOTAL</b>	<b>217 721,0</b>	<b>222 945,7</b>	<b>223 984,6</b>	<b>228 514,8</b>	<b>231 985,2</b>	<b>233 144,0</b>

## 8. Taux d'intérêt: Banques commerciales (en pourcentage)

Période	Taux débiteurs et créditeurs (LL)					Taux inter-bancaires (LL)	Taux débiteurs et créditeurs (\$)					Libor 3 mois
	Escompte et avances	Comptes chèques et comptes courants	Epargne à vue	Epargne et comptes à terme	Taux créditeurs moyens	Fin de période	Escompte et avances	Comptes chèques et comptes courants	Epargne à vue	Epargne et comptes à terme	Taux créditeurs moyens	Moyenne de période
<b>2015</b>												
Janv	7,26	0,67	2,13	5,95	5,57	2,75	6,96	0,24	0,89	3,57	3,12	0,25
Fév	7,18	0,85	2,54	5,98	5,58	2,75	7,05	0,20	0,87	3,58	3,13	0,26
Mars	6,94	0,71	2,09	5,96	5,57	2,75	7,16	0,20	0,89	3,56	3,12	0,27
Avr	7,10	0,71	2,10	6,01	5,61	3,00	7,08	0,24	0,90	3,62	3,16	0,28
Mai	7,11	0,66	2,14	5,97	5,56	2,75	7,04	0,20	0,90	3,59	3,14	0,28
Juin	7,12	0,70	2,04	5,92	5,51	2,75	7,03	0,22	0,89	3,63	3,16	0,28
Juil	6,90	0,64	2,10	6,00	5,58	2,75	7,09	0,23	0,91	3,63	3,17	0,29
Août	6,89	0,73	2,03	6,00	5,61	2,75	7,12	0,28	0,91	3,65	3,19	0,32
Sept	7,08	0,64	2,87	5,96	5,57	3,00	7,19	0,19	1,51	3,60	3,14	0,33
Oct	7,13	0,72	2,93	6,04	5,67	3,00	7,05	0,23	1,47	3,65	3,20	0,32
Nov	6,93	0,65	2,20	5,97	5,56	3,00	7,15	0,20	0,93	3,62	3,17	0,37
Déc	7,45	0,69	2,08	5,97	5,56	3,25	7,06	0,21	0,88	3,64	3,17	0,54
<b>2016</b>												
Janv	8,28	0,78	1,28	5,88	5,52	3,00	7,34	0,15	0,47	3,67	3,22	0,62
Fév	8,18	0,55	2,00	5,92	5,57	4,00	7,31	0,14	0,55	3,65	3,22	0,62
Mars	8,62	0,82	1,99	5,95	5,59	3,00	7,36	0,19	0,62	3,71	3,27	0,63
Avril	8,40	0,67	2,05	5,95	5,60	3,00	7,17	0,18	0,68	3,73	3,29	0,63
Mai	8,53	0,68	1,78	5,93	5,58	3,25	7,29	0,18	0,58	3,70	3,26	0,65
Juin	8,31	0,63	1,80	5,92	5,56	3,00	7,20	0,19	0,58	3,76	3,31	0,65

## 9. Libor et taux d'intérêt sur les bons du Trésor (fin de période, en pourcentage)

### Ecart entre les taux effectifs sur les bons à 3 mois et le Libor

	Janv	Fév	Mars	Avr	Mai	Juin	Juil	Août	Sept	Oct	Nov	Déc
<b>2013</b>	4,13	4,15	4,16	4,15	4,17	4,17	4,17	4,18	4,19	4,20	4,20	4,20
<b>2014</b>	4,20	4,20	4,20	4,20	4,21	4,21	4,21	4,21	4,21	4,21	4,21	4,21
<b>2015</b>	4,19	4,18	4,17	4,16	4,16	4,16	4,15	4,12	4,11	4,12	4,07	3,90
<b>2016</b>	3,82	3,82	3,81	3,81	3,79	3,79						

### Taux d'intérêt sur les bons du Trésor\*

Période	3 mois		6 mois		12 mois		24 mois	36 mois	Taux Repo
	Nominal	Effectif	Nominal	Effectif	Nominal	Effectif	Coupon	Coupon	
<b>2013</b>	4,39	4,44	4,87	4,99	5,08	5,35	5,84	6,50	10,0
<b>2014</b>	4,39	4,44	4,87	4,99	5,08	5,35	5,84	6,50	10,0
<b>2015</b>									
<b>Avr</b>	4,39	4,44	4,87	4,99	5,08	5,35	5,84	6,50	10,0
<b>Mai</b>	4,39	4,44	4,87	4,99	5,08	5,35	5,84	6,50	10,0
<b>Juin</b>	4,39	4,44	4,87	4,99	5,08	5,35	5,84	6,50	10,0
<b>2016</b>									
<b>Avr</b>	4,39	4,44	4,87	4,99	5,08	5,35	5,84	6,50	10,0
<b>Mai</b>	4,39	4,44	4,87	4,99	5,08	5,35	5,84	6,50	10,0
<b>Juin</b>	4,39	4,44	4,87	4,99	5,08	5,35	5,84	6,50	10,0

\* Des bons du Trésor à 4 ans et 5 ans ont été émis en mars 2005, à des taux de 10,3% et 11,3% respectivement.



## 10. Chèques compensés\*

	En Livres Libanaises (Nombre en milliers, Valeur en milliards de livres)		En Devises Etrangères (Nombre en unité, Valeur en milliers de dollars)							
			Livre Sterling		Dollar E.U		Euro		Total	
	Nombre	Valeur	Nombre	Valeur	Nombre	Valeur	Nombre	Valeur	Nombre	Valeur
<b>2013</b>	<b>3 917</b>	<b>25 695</b>	<b>2 832</b>	<b>73 082</b>	<b>9 215 057</b>	<b>53 977 653</b>	<b>102 797</b>	<b>1 258 856</b>	<b>9 320 686</b>	<b>55 309 591</b>
Janv	306	1 967	235	5 926	771 111	4 534 992	8 004	96 919	779 350	4 637 837
Fév	285	1 829	228	8 458	711 286	4 249 985	7 779	93 707	719 293	4 352 150
Mars	309	1 938	252	7 878	755 380	4 347 518	8 498	111 489	764 130	4 466 885
Avr	325	2 219	238	9 867	786 293	4 742 457	9 046	100 840	795 577	4 853 164
Mai	335	2 197	275	4 992	791 194	4 420 198	8 602	99 213	800 071	4 524 404
Juin	322	2 177	239	3 642	764 721	4 416 958	8 747	101 835	773 707	4 522 434
Juil	355	2 280	276	7 641	821 711	4 804 373	9 401	123 767	831 388	4 935 782
Août	323	2 041	236	5 890	762 359	4 387 529	8 806	101 797	771 401	4 495 217
Sept	338	2 220	234	5 366	745 552	4 408 290	8 318	98 811	754 104	4 512 467
Oct	348	2 285	227	4 807	783 585	4 589 771	8 399	105 311	792 211	4 699 889
Nov	328	2 187	200	5 211	753 089	4 461 865	8 454	114 506	761 743	4 581 582
Déc	343	2 354	192	3 404	768 776	4 613 715	8 743	110 660	777 711	4 727 779
<b>2014</b>	<b>4 025</b>	<b>27 227</b>	<b>2 399</b>	<b>47 368</b>	<b>9 063 482</b>	<b>54 746 818</b>	<b>100 516</b>	<b>1 407 854</b>	<b>9 166 397</b>	<b>56 202 041</b>
Janv	330	2 231	203	4 022	755 776	4 578 658	7 900	99 298	763 879	4 681 978
Fév	302	2 102	204	4 033	694 560	4 186 338	7 605	93 504	702 369	4 283 875
Mars	337	2 292	208	3 647	760 744	4 535 919	8 125	138 389	769 077	4 677 954
Avr	320	2 182	168	2 223	728 411	4 427 283	8 030	119 986	736 609	4 549 491
Mai	353	2 443	227	6 095	802 080	4 939 912	8 797	116 068	811 104	5 062 075
Juin	334	2 289	185	2 831	753 573	4 656 378	8 303	150 394	762 061	4 809 603
Juil	310	2 060	160	1 781	700 722	4 423 027	7 487	90 462	708 369	4 515 270
Août	352	2 350	212	3 531	806 725	4 846 424	9 096	123 819	816 033	4 973 774
Sept	346	2 342	200	3 058	775 586	4 731 771	8 672	117 731	784 458	4 852 560
Oct	353	2 392	205	3 833	786 344	4 614 897	8 782	114 076	795 331	4 732 806
Nov	322	2 134	217	5 753	720 148	4 241 982	8 469	120 342	728 834	4 368 076
Déc	367	2 411	210	6 562	778 813	4 564 231	9 250	123 786	788 273	4 694 578
<b>2015</b>	<b>4 149</b>	<b>28 243</b>	<b>2 467</b>	<b>53 404</b>	<b>8 548 941</b>	<b>49 388 245</b>	<b>105 522</b>	<b>1 444 354</b>	<b>8 656 930</b>	<b>50 886 003</b>
Janv	338	2 249	194	3 130	714 850	4 201 961	8 196	122 247	723 240	4 327 338
Fév	303	2 043	158	4 939	648 297	3 751 405	7 899	121 852	656 354	3 878 196
Mars	350	2 382	224	4 386	729 569	4 187 954	8 713	127 651	738 506	4 319 990
Avr	330	2 340	172	3 328	673 628	4 045 491	8 299	112 265	682 099	4 161 085
Mai	352	2 361	223	5 449	727 634	4 308 113	9 182	119 715	737 039	4 433 277
Juin	358	2 404	189	3 097	749 743	4 353 905	9 590	157 778	759 522	4 514 780
Juil	340	2 239	204	4 994	671 189	3 872 670	8 120	105 947	679 513	3 983 611
Août	346	2 411	189	6 625	732 157	4 186 068	9 060	105 660	741 406	4 298 352
Sept	344	2 395	201	5 700	696 933	4 041 315	8 336	110 188	705 470	4 157 202
Oct	377	2 566	223	2 712	768 190	4 426 327	9 443	128 544	777 856	4 557 582
Nov	341	2 275	234	4 029	695 821	3 864 610	9 155	115 207	705 210	3 983 846
Déc	370	2 578	256	5 016	740 930	4 148 426	9 529	117 301	750 715	4 270 743
<b>2016</b>	<b>2 120</b>	<b>14 668</b>	<b>1 293</b>	<b>27 895</b>	<b>4 142 492</b>	<b>23 388 718</b>	<b>52 733</b>	<b>707 560</b>	<b>4 196 518</b>	<b>24 124 173</b>
Janv	337	2 579	214	3 863	690 482	3 967 669	8 425	97 579	699 121	4 069 110
Fév	333	2 320	228	4 246	665 814	3 857 804	8 432	133 670	674 474	3 995 720
Mars	368	2 428	201	5 897	691 300	3 866 785	8 717	115 269	700 218	3 987 950
Avr	349	2 561	213	4 716	689 321	3 843 216	8 917	120 426	698 451	3 968 358
Mai	365	2 400	221	5 237	698 430	3 905 192	9 107	112 281	707 758	4 022 709
Juin	369	2 380	216	3 937	707 145	3 948 053	9 135	128 335	716 496	4 080 324
Juil										
Août										
Sept										
Oct										
Nov										
Déc										

\* Suite à l'annonce No.877 émise par la BDL le 16 mai 2012, les sessions de compensation des banques se dérouleront uniquement au siège de la BDL, à Beyrouth

## 11. Crédits et remises documentaires à l'importation et l'exportation (en milliards de livres)

Période	Crédits documentaires						Remises documentaires			
	Crédits ouverts		Crédits utilisés		Situation des crédits (fin de période)		Entrée des remises	Sortie des remises	Situation des remises (fin de période)	
	Imports	Exports	Imports	Exports	Imports	Exports	Imports	Exports	Imports	Exports
<b>2014</b>	<b>9459,5</b>	<b>4642,2</b>	<b>9358,1</b>	<b>4473,9</b>	<b>1483,5</b>	<b>1725,7</b>	<b>2598,0</b>	<b>2608,3</b>	<b>215,5</b>	<b>754,7</b>
<b>2015</b>	<b>7853,0</b>	<b>3682,3</b>	<b>7705,7</b>	<b>3864,8</b>	<b>1438,2</b>	<b>1258,5</b>	<b>2094,1</b>	<b>2510,8</b>	<b>216,0</b>	<b>879,8</b>
Janv	559,3	366,5	640,2	301,7	1349,1	1758,5	215,5	211,5	223,7	803,3
Fév	606,0	475,2	559,5	333,4	1365,6	1857,3	162,2	180,9	202,7	891,6
Mars	826,0	447,3	714,7	293,7	1461,2	1988,3	219,1	263,2	213,8	835,5
Avr	622,6	246,8	659,1	371,0	1417,4	1840,5	186,3	267,4	217,8	914,6
Mai	690,0	298,9	580,5	344,2	1513,7	1749,3	180,6	265,1	216,1	840,1
Juin	808,8	326,4	752,6	379,2	1561,8	1688,1	159,7	224,2	210,6	852,2
Juil	530,1	326,0	722,8	270,9	1334,0	1715,7	162,9	183,7	210,3	866,3
Août	553,6	161,1	572,2	310,8	1312,5	1561,0	145,0	207,9	199,2	868,2
Sept	702,9	285,2	644,5	293,1	1383,9	1535,0	154,7	163,6	214,1	871,7
Oct	686,4	212,8	666,1	290,6	1388,0	1482,0	177,5	159,5	216,3	893,9
Nov	634,2	332,7	645,6	305,0	1362,9	1494,0	180,5	214,2	225,3	848,0
Déc	633,1	203,5	547,9	371,1	1438,2	1258,5	150,1	169,7	216,0	879,8
<b>2016</b>										
Janv	519,9	185,1	587,7	241,6	1361,2	1189,0	132,5	143,6	194,9	899,8
Fév	516,3	145,2	536,6	216,2	1336,8	1102,4	139,6	158,7	206,8	934,0
Mars	721,1	234,2	583,8	210,7	1 476,0	1 127,9	157,1	207,0	213,6	913,9
Avril	702,8	374,5	678,6	289,0	1 468,1	1 190,3	135,9	153,5	206,7	967,0
Mai	415,9	184,8	506,1	271,4	1 326,5	1 084,3	179,6	208,0	230,0	1 007,9
Juin	476,8	207,0	583,8	201,3	1 214,1	1 073,2	186,8	189,9	215,7	1 000,2

## 12. Dette publique en Livres Libanaises par type d'instrument (en milliards de livres)

	Déc 2014	Juin 2015	Déc 2015	Mars 2016	Avr 2016	Mai 2016	Juin 2016
<b>Dette brute en Livres Libanaises</b>	<b>61 752</b>	<b>63 895</b>	<b>65 195</b>	<b>66 012</b>	<b>66 353</b>	<b>64 041</b>	<b>66 276</b>
<b>1.Bons du Trésor à long terme*</b>	<b>59 736</b>	<b>62 250</b>	<b>63 712</b>	<b>63 914</b>	<b>64 256</b>	<b>61 785</b>	<b>63 922</b>
-bons à plus de 24 mois	56 602	58 239	58 486	58 703	59 024	56 621	58 846
-bons à 24 mois	2 153	3 018	4 258	4 223	4 233	4 141	4 156
-Coupon	981	993	968	988	999	1 023	920
<b>2.Bons du Trésor à court terme*</b>	<b>1 860</b>	<b>1 516</b>	<b>1 343</b>	<b>1 956</b>	<b>1 947</b>	<b>2 103</b>	<b>2 213</b>
-bons à 12 mois	1 195	833	801	1 401	1 463	1 732	1 840
-bons à 6 mois	564	574	470	308	335	301	280
-bons à mois	101	109	72	247	149	70	93
<b>3.Prêts</b>	<b>156</b>	<b>129</b>	<b>140</b>	<b>142</b>	<b>150</b>	<b>153</b>	<b>141</b>

Source: Ministère des Finances

\* Les bons du Trésor sont reportés à leur valeur actuelle (valeur d'achat + intérêts cumulés)

### 13. Cours des principales devises (en Livres Libanaises)

	Dollar E.U	Euro	Franc Suisse	Livre Sterling	Yen Japonais (100)	Dollar Canadien	Argent (Once)	Or (Once)
<b>2015</b>	<b>Moyenne de période</b>							
Juin	1 507,5	1 691	1 617	2 345	1 218	1 220	24 280	1 782 778
Déc	1 507,5	1 638	1 513	2 261	1 237	1 103	21 230	1 611 259
<b>2016</b>	<b>Fin de période</b>							
Fév	1 507,5	1 671	1 516	2 156	1 314	1 093	22 699	1 802 758
Mars	1 507,5	1 674	1 533	2 144	1 335	1 138	23 255	1 879 799
Avr	1 507,5	1 708	1 563	2 156	1 375	1 174	24 499	1 871 089
Mai	1 507,5	1 705	1 541	2 189	1 383	1 165	25 459	1 898 601
juin	1 507,5	1 694	1 554	2 145	1 429	1 169	25 883	1 919 479
<b>2015</b>	<b>Moyenne de période</b>							
Juin	1 507,5	1 686	1 622	2 370	1 232	1 218	23 698	1 768 825
Déc	1 507,5	1 647	1 521	2 232	1 251	1 087	20 856	1 609 784
<b>2016</b>	<b>Fin de période</b>							
Fév	1 507,5	1 641	1 505	2 088	1 334	1 112	22 258	1 852 944
Mars	1 507,5	1 715	1 567	2 171	1 342	1 164	23 087	1 860 330
Avr	1 507,5	1 710	1 559	2 194	1 395	1 198	26 136	1 893 948
Mai	1 507,5	1 681	1 523	2 203	1 357	1 155	24 173	1 825 809
juin	1 507,5	1 680	1 545	2 033	1 466	1 166	27 723	1 985 754

### 14. Dette publique selon les sources de financement (fin de période, en milliards de livres, sauf mention contraire)

	Déc 2014	Mai 2015	Juin 2015	Déc 2015	Mai 2016	Juin 2016
<b>I.Dette brute en Livres Libanaises</b>	<b>61 752</b>	<b>63 895</b>	<b>65 195</b>	<b>66 353</b>	<b>64 041</b>	<b>66 276</b>
<b>1.Banque du Liban</b>	<b>19 855</b>	<b>22 294</b>	<b>24 308</b>	<b>26 752</b>	<b>24 432</b>	<b>28 560</b>
Bons du Trésor <sup>1</sup>	19 855	22 294	24 308	26 752	24 432	28 560
Crédits aux entités publiques						
<b>2.Banque commerciales</b>	<b>31 468</b>	<b>30 794</b>	<b>29 878</b>	<b>28 883</b>	<b>28 745</b>	<b>26 749</b>
Bons du Trésor <sup>2</sup>	31 312	30 665	29 738	28 733	28 592	26 608
Créances aux entités publiques	156	129	140	150	153	141
<b>3.BT du système non bancaire<sup>3</sup></b>	<b>10 429</b>	<b>10 807</b>	<b>11 009</b>	<b>10 718</b>	<b>10 864</b>	<b>10 967</b>
<b>II. Dépôts du secteur public</b>	<b>13 965</b>	<b>14 416</b>	<b>13 227</b>	<b>13 770</b>	<b>13 225</b>	<b>14 708</b>
<b>III.Dette nette en Livres Libanaises</b>	<b>47 787</b>	<b>49 479</b>	<b>51 968</b>	<b>52 583</b>	<b>50 816</b>	<b>51 568</b>
<b>IV.Dette en devises (millions de dollars)</b>	<b>25 608</b>	<b>26 645</b>	<b>27 077</b>	<b>27 664</b>	<b>29 008</b>	<b>28 923</b>
<b>V.Dette totale nette</b>	<b>86 391</b>	<b>89 647</b>	<b>92 787</b>	<b>94 286</b>	<b>94 546</b>	<b>95 170</b>

Source: Ministère des Finances

<sup>1</sup> Les bons du Trésor sont reportés à leur valeur actuelle (valeur d'achat + intérêts cumulés)

<sup>2</sup> A dater de septembre 1999, ces chiffres comprennent les bons du Trésor ainsi que les titres de créances

<sup>3</sup> Vu l'expansion du marché des bons du Trésor et la difficulté de recenser ceux détenus par le secteur privé non-résident, les bons du Trésor en livres libanaises sont intégrés dans la dette en Livres Libanaises et ceux libellés en dollars dans la dette en devises

## 15. Obligations du Trésor émises en devises

	Echéance	Clôture de Mai 2016			Clôture de Juin 2016		
		Prix	Rdt %	Ecart	Prix	Rdt %	Ecart
<b>5 ans</b> (500 millions de dollars)	02/11/2016	100,10	4,49	4,01	100,00	4,71	4,42
<b>8 ans</b> (1 500 millions de dollars)	20/03/2017	103,60	4,34	3,63	102,70	5,05	4,65
<b>10 ans</b> (300 millions de dollars)	20/07/2017	98,88	5,02	4,10	99,38	4,53	3,91
<b>5 ans</b> (775 millions de dollars)	12/10/2017	100,12	4,90	4,22	99,55	5,37	4,90
<b>15 ans</b> (950 millions de dollars)	27/12/2017	99,50	5,64	4,77	100,13	4,87	4,24
<b>15 ans</b> (2 007,511 millions de dollars)	31/12/2017	98,63	5,74	4,87	98,63	5,46	4,83
<b>15 ans</b> (700 millions de dollars)	05/03/2018	99,88	5,12	4,24	100,00	4,99	4,35
<b>15 ans</b> (200 millions de dollars)	27/05/2018	99,88	5,11	4,24	100,00	5,00	4,37
<b>5 ans</b> (700 millions de dollars)	12/06/2018	100,00	5,15	4,22	98,38	6,05	5,40
<b>8 ans</b> (1 025 millions de dollars)	12/11/2018	100,03	5,14	4,26	99,63	5,32	4,69
<b>7 ans</b> (445 millions d'euros)	28/11/2018	104,02	3,62	4,17	103,25	3,90	4,59
<b>5 ans</b> (500 millions de dollars)	23/04/2019	100,00	5,50	4,47	99,50	5,69	4,96
<b>8 ans</b> (650 millions de dollars)	20/05/2019	101,06	5,61	4,58	100,75	5,71	4,98
<b>8 ans</b> (1 500 millions de dollars)	28/11/2019	99,51	5,61	4,58	98,50	5,94	5,21
<b>10 ans</b> (1 200 millions de dollars)	09/03/2020	101,65	5,88	4,85	101,46	5,92	5,19
<b>16 ans</b> (700 millions de dollars)	14/04/2020	99,95	5,81	4,79	98,50	6,25	5,52
<b>7 ans</b> (600 millions de dollars)	20/06/2020	100,77	5,93	4,57	99,75	6,22	5,48
<b>15 ans</b> (2 092,469 millions de dollars)	12/04/2021	109,13	6,05	4,69	106,85	6,55	5,50
<b>12 ans</b> (1 540 millions de dollars)	04/10/2022	99,12	6,27	4,62	97,25	6,64	5,32
<b>10 ans</b> (1 100 millions de dollars)	27/01/2023	98,40	6,30	4,65	96,25	6,72	5,40
<b>9 ans</b> (500 millions de dollars)	04/11/2024	97,60	6,63	4,98	95,63	6,95	5,63
<b>15 ans</b> (250 millions de dollars)	03/12/2024	102,65	6,59	4,75	100,88	6,86	5,52
<b>10 ans</b> (800 millions de dollars)	26/02/2025	97,55	6,57	4,74	95,25	6,94	5,43
<b>13 ans</b> (800 millions de dollars)	12/06/2025	97,13	6,68	4,81	96,00	6,85	5,18
<b>15 ans</b> (725 millions de dollars)	27/11/2026	99,23	6,70	4,87	96,25	7,12	5,61
<b>15 ans</b> (1 000 millions de dollars)	29/11/2027	100,06	6,74	4,91	97,48	7,08	5,57
<b>13 ans</b> (500 millions de dollars)	03/11/2028	98,51	6,83	4,99	96,50	7,08	5,57
<b>15 ans</b> (1 400 millions de dollars)	26/02/2030	98,35	6,84	5,00	95,50	7,17	5,66
<b>15 ans</b> (600 millions de dollars)	02/11/2035	99,50	7,10	5,26	98,13	7,23	5,77

## 16. Certificats de dépôt

	Valeur	Echéance	Clôture de Mai 2016		Clôture de Juin 2016	
			Prix	Rendement	Prix	Rendement
<b>Banque de la Méditerranée (5 ans)</b>	500 million \$	14/12/2017	106,24	1,26%	94,74	9,30%

## 17. Euro-obligations

	Valeur	Echéance	Clôture de Mai 2016			Clôture de Juin 2016		
			Prix	Rdt	Ecart	Prix	Rdt	Ecart
<b>10 ans (Obligations) Banque Byblos</b>	300 million \$	21/06/2021	100,50	6,89%	5,25%	100,50	6,89%	5,25%

## 18. Actions cotées à la Bourse de Beyrouth

Actions cotées	Volume	Part (%)	Valeur (\$)	Part (%)	Prix de clôture (\$)	Prix moyen (\$)
Solidere "A"	200 481	7,01%	1 906 555	8,70%	9,350	9,51
Solidere "B"	86 604	3,03%	795 005	3,63%	9,360	9,18
Banque Libanaise pour le Commerce	-	0,00%	-	0,00%	1,690	-
Banque Libanaise pour le Commerce (Preferred Shares "A")	-	0,00%	-	0,00%	100,500	-
Banque Libanaise pour le Commerce (Preferred Shares "B")	1 000	0,03%	100 000	0,46%	100,000	100,00
Banque Libanaise pour le Commerce (Preferred Shares "C")	-	0,00%	-	0,00%	101,000	-
Audi Bank	450 282	15,75%	2 726 190	12,44%	6,200	6,05
Audi Bank GDR	689 138	24,10%	4 156 113	18,96%	6,200	6,03
Audi Bank (Preferred Shares "F")	2 086	0,07%	209 186	0,95%	100,300	100,28
Audi Bank (Preferred Shares "G")	6 771	0,24%	677 929	3,09%	100,000	100,12
Audi Bank (Preferred Shares "H")	3 200	0,11%	3 201	0,01%	100,000	1,00
Bank of Beirut	69 352	2,43%	1 303 817	5,95%	18,800	18,80
Bank of Beirut (Priority Shares 2014)	-	0,00%	-	0,00%	21,000	-
Bank of Beirut (Preferred Shares "H")	22 400	0,78%	567 220	2,59%	25,500	25,32
Bank of Beirut (Preferred Shares "I")	42 244	1,48%	1 071 447	4,89%	25,500	25,36
Bank of Beirut (Preferred Shares "J")	20 700	0,72%	527 750	2,41%	25,500	25,50
Byblos Bank	706 960	24,73%	1 167 620	5,33%	1,630	1,65
Byblos Bank GDR	44	0,00%	3 300	0,02%	75,000	75,00
Byblos Bank "Preferred Shares 2008"	2 202	0,08%	220 621	1,01%	100,200	100,19
Byblos Bank "Preferred Shares 2009"	13 363	0,47%	1 337 564	6,10%	100,100	100,09
BEMO	85 976	3,01%	1 290	0,01%	1,500	0,02
BEMO Bank "Preferred Shares 2013"	6 000	0,21%	600 000	2,74%	100,000	100,00
BLOM GDR	216 729	7,58%	2 203 156	10,05%	10,070	10,17
BLOM	99 282	3,47%	989 990	4,52%	9,910	9,97
BLOM "Preferred Shares 2011"	133 239	4,66%	1 338 625	6,11%	10,020	10,05
RYMCO	-	0,00%	-	0,00%	3,230	-
HOLCIM Liban	1 000	0,03%	14 310	0,07%	14,310	14,31
Société de Ciments Blancs "B"	-	0,00%	-	0,00%	3,000	-
Société de Ciments Blancs "N"	-	0,00%	-	0,00%	3,100	-
<b>Total</b>	<b>2 859 053</b>	<b>100%</b>	<b>21 920 888</b>	<b>100%</b>	-	-

## 19. Instruments financiers divers

	Clôture de Mai 2016 (\$)	Prix moyen (\$)	Clôture de Juin 2016 (\$)	Prix moyen (\$)	Changement
GDR (Solidere)	10,00 - 10,25	10,13	9,37 - 9,60	9,49	-6,32%
GDR (BLOM)	10,20 - 10,35	10,28	00,00 - 10,10	10,10	-1,75%
GDR (Audi - Saradar)	6,00 - 6,12	6,06	6,10 - 6,25	6,18	1,98%
GDR (Byblos)	0,00 - 75,00	75,00	0,00 - 75,00	75,00	0,00%



مصرف لبنان  
BANQUE DU LIBAN