



مصرف لبنان
BANQUE DU LIBAN

مديرية الإحصاءات والأبحاث الاقتصادية

العدد ٢٦٧

النشرة الشهرية

آب ٢٠١٦

أهم التطورات (النسب المئوية المذكورة في ما يلي تشير إلى تغيرات على أساس سنوي، ما لم يذكر خلاف ذلك)

بلغ المؤشر الاقتصادي العام لمصرف لبنان ٢٨٤,٦ في آب ٢٠١٦ مقابل ٢٧٢,٢ في الشهر السابق و٢٦٦,٦ في آب ٢٠١٥. سجل ميزان المدفوعات فائضاً بما يوازي ١٧٨٧,٨ مليون دولار خلال الشهر. بلغ نمو الميزانية المجمعة للمصارف التجارية ٧,٨% على أساس سنوي. سجلت نسبة دولة الودائع ٦٤,٨% في نهاية آب. ارتفعت معدلات الفائدة المصرفية على الحسابات الدائنة والمدينة بالدولار فيما انخفضت على تلك الدائنة والمدينة بالليرة.

سجل ميزان المدفوعات فائضاً بما يوازي ١٧٨٧,٨ مليون دولار في آب ٢٠١٦. وقد تمثل هذا الفائض بازدياد الموجودات الخارجية الصافية لدى مصرف لبنان بقيمة ٣٩٦٠,٧ مليون دولار وانخفاض الموجودات الخارجية الصافية لدى المصارف والمؤسسات المالية بقيمة ٢١٧٢,٩ مليون دولار. وبلغ بذلك الرصيد التراكمي لميزان المدفوعات في الأشهر الثمانية الأولى من السنة فائضاً يوازي ٣٦٦,٢ مليون دولار مقابل عجزاً يوازي ١٦٤٨,٩ مليون دولار في الفترة المماثلة من العام ٢٠١٥.

وفقاً لأرقام وزارة المالية بلغ مجموع الدين العام الصافي ٩٦٦١٨ مليار ليرة في آب ٢٠١٦ مسجلاً ارتفاعاً شهرياً قدره ٨١٩ مليار ليرة. وقد نتج هذا الازدياد عن ارتفاع الدين العام الصافي بالليرة بمقدار ٧٠٣ مليار ليرة ليبلغ ٥٢٧٦٨ مليار ليرة والدين العام المحرر بعملات أجنبية بمقدار ٧٧ مليون دولار ليسجل ٢٩٠٨٨ مليون دولار في نهاية الشهر. وعلى أساس سنوي، بلغ نمو الدين العام الصافي ٧,٠% والدين بالليرة ٣,٧% وبالعملات الأجنبية ١١,٢%.

بلغ احتياطي مصرف لبنان الإجمالي من العملات الأجنبية ٤٢٢٠٢,١ مليون دولار مسجلاً ارتفاعاً سنوياً نسبته ٥,٦% ومقداره ٢٢٣٢,٧ مليون دولار. أما مجموع الاحتياطي الخارجي بما فيه الذهب، فقد بلغ ٥٤٣٢٤,٣ مليون دولار. هذا وقد بقي **سعر صرف الدولار الأميركي** الوسطي في سوق بيروت مستقراً على ١٥٠٧,٥٠ ليرة.

لم يطرأ أي تغير في آب ٢٠١٦ على **معدلات فائدة** سندات الخزينة. فسجل معدل الفائدة الفعلية في نهاية الشهر: ٤,٤٤% لفتة ٣ أشهر، ٤,٩٩% لفتة ٦ أشهر و ٥,٣٥% لفتة ١٢ شهراً. واستقرت فائدة القسيمة على سندات السنتين والثلاث سنوات على ٥,٨٤% و ٦,٥٠% على التوالي. أما معدلات الفائدة المصرفية فقد انخفضت في آب إلى ٥,٥٦% على الحسابات الدائنة بالليرة (- نقطة أساس) وإلى ٨,٢٩% على الحسابات المدينة بالليرة (-٣ نقطة أساس). وشهدت الفائدة المصرفية المحلية بالدولار الأميركي ازدياداً على الحسابات الدائنة والمدينة. فسجل معدل الفائدة الوسطي المثقل على حسابات التسليف بالدولار ٧,٢٨% في آب (+٣ نقطة أساس). أما متوسط الفائدة على حسابات الادخار بالدولار فبلغ ٣,٣٩% (+٩ نقطة أساس).

بلغت الكتلة النقدية M٣ ١٩٣١٧٩,٥ مليار ليرة في آب مسجلة نمواً سنوياً نسبته ٥,٥% مقارنة بـ ٤,٨% في تموز ٢٠١٦. وبقي التسليف المصرفي للقطاع الخاص العامل الأبرز في خلق النقد إلى جانب التسليفات للقطاع العام. وفي ما خص مكونات الكتلة النقدية، تجدر الإشارة إلى أن الودائع بالليرة سجلت نمواً بنسبة ٥,٢% والودائع بالعملات الأجنبية نمواً بنسبة ٥,٣%.

بلغت الميزانية المجمعة للمصارف التجارية ٢٩٥١٢٩ مليار ليرة في آب مسجلة بذلك نمواً سنوياً بنسبة ٧,٨% مقابل ٦,١% في تموز ٢٠١٦. ازدادت ودائع القطاع الخاص المقيم وغير المقيم بنسبة ٥,٠% والتسليفات الممنوحة للقطاع الخاص بنسبة ٧,٦%. وسجلت **نسبة الدولة** في الودائع ٦٤,٨%.

توسع عجز الميزان التجاري بنسبة ٢٧,٩% وسجل ١٦١٠,٣ مليون دولار في نهاية آب، وذلك نتيجة ازدياد قيمة الواردات إلى ١٩٥٠,٨ مليون دولار أي بنسبة ٣١,٩% وقيمة الصادرات إلى ٣٤٠,٥ مليون دولار أي بنسبة ٥٥,١%.

ارتفعت كميات الإسمنت المسلمة، وهي مؤشر النشاط الحالي لقطاع البناء، بنسبة ٩,١% فيما انخفضت **مساحات البناء المرخصة**، مؤشر النشاط المستقبلي للقطاع، بنسبة ٢٧,٤% مقارنة بآب ٢٠١٥.

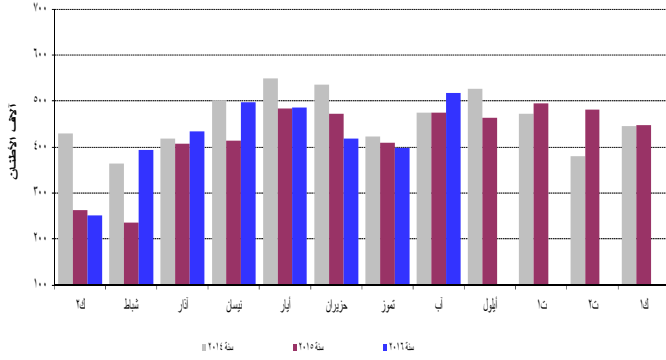
شهد إنتاج الكهرباء ارتفاعاً إلى ١١٩٠,١ مليون كيلووات ساعة خلال الشهر، أي بنسبة ٧,٩% على أساس سنوي.

ازداد عدد الطائرات وعدد المسافرين في مطار بيروت بنسبة ١,٠% و ٢,٢% على التوالي نتيجة ارتفاع عدد المسافرين القادمين بنسبة ٦,٦% وانخفاض عدد المسافرين المغادرين والعابرين بنسبة ٣,٠% و ٩١,٠% على التوالي. أما حجم الشحن الجوي، فقد تقلص بنسبة ٤,٤%.

توسعت حركة السفن في مرفأ بيروت بنسبة ٧,٨% فيما تقلصت حركة البضائع بنسبة ٣,٩% في آب ٢٠١٦.

ارتفعت كميات الإسمنت المسلمة، وهي مؤشر النشاط الحالي لقطاع البناء، بنسبة ٩,١% فيما انخفضت مساحات البناء المرخصة، مؤشر النشاط المستقبلي للقطاع، بنسبة ٢٧,٤% مقارنة بآب ٢٠١٥.

تسليمات الإسمنت



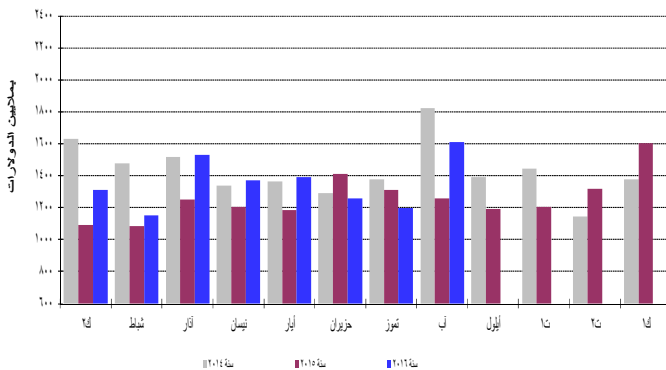
المصدر: شركات الإسمنت

شهدت الرسوم العقارية المحصلة ارتفاعاً بنسبة ٤,٥% فبلغت ٧١,٠ مليار ليرة مقارنة بآب ٢٠١٥.

التجارة الخارجية

توسع عجز الميزان التجاري بنسبة ٢٧,٩% وسجل ١٦١٠,٣ مليون دولار في نهاية آب، وذلك نتيجة ازدياد قيمة الواردات إلى ١٩٥٠,٨ مليون دولار أي بنسبة ٣١,٩% وقيمة الصادرات إلى ٣٤٠,٥ مليون دولار أي بنسبة ٥٥,١%. ارتفعت الرسوم الجمركية المحصلة بنسبة ١٣,٠% وسجلت ٢٠٧,٣ مليار ليرة خلال هذا الشهر.

عجز الميزان التجاري



المصدر: المجلس الأعلى للجمارك

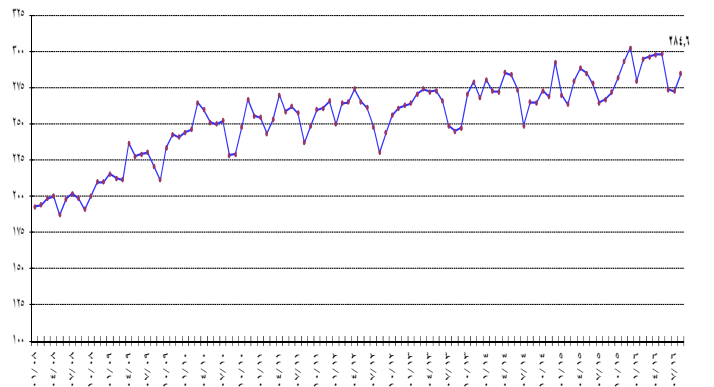
توزعت حصص أهم بلدان المصدر منذ مطلع العام ولغاية آب ٢٠١٦ على الشكل التالي: الصين ١١,١%، إيطاليا ٧,٥%، الولايات المتحدة ٦,٧%، ألمانيا ٥,٩%، واليونان ٥,٠%. توزعت هذه الحصص في آب ٢٠١٦ على الشكل التالي:

بلغ المؤشر الاقتصادي العام لمصرف لبنان ٢٨٤,٦ في آب ٢٠١٦ مقابل ٢٧٢,٢ في الشهر السابق و٢٦٦,٦ في آب ٢٠١٥، مسجلاً بذلك ارتفاعاً سنوياً بنسبة ٦,٨%.

المؤشر الاقتصادي العام (متوسط ١٩٩٣ = ١٠٠)

المؤشر	التغيرات الشهرية %	التغيرات السنوية %	آب ٢٠١٥
أب ٢٠١٥	٠,٨	٠,٦	٢٦٦,٦
أيلول ٢٠١٥	١,٨	٢,٧	٢٧١,٥
تشرين الأول ٢٠١٥	٣,٦	٣,٢	٢٨١,٤
تشرين الثاني ٢٠١٥	٤,٢	٩,١	٢٩٣,١
كانون الأول ٢٠١٥	٣,١	٣,٣	٣٠٢,٣
كانون الثاني ٢٠١٦	-٧,٦	٣,٥	٢٧٩,٤
شباط ٢٠١٦	٥,٤	١١,٩	٢٩٤,٦
آذار ٢٠١٦	٠,٥	٥,٩	٢٩٦,١
نيسان ٢٠١٦	٠,٥	٣,٣	٢٩٧,٦
أيار ٢٠١٦	٠,١	٤,٥	٢٩٧,٩
حزيران ٢٠١٦	-٨,٢	-١,٥	٢٧٣,٥
تموز ٢٠١٦	-٠,٥	٢,٩	٢٧٢,٢
آب ٢٠١٦	٤,٦	٦,٨	٢٨٤,٦

المؤشر العام



نشاط غرفة المقاصة

انخفض مجموع قيمة الشيكات المتقاصة بنسبة ١,١% في آب ٢٠١٦. تدنت قيمة الشيكات المحررة بالعملة الأجنبية بنسبة ٢,٠% فيما ارتفعت تلك المحررة بالليرة اللبنانية بنسبة ١,١%. بلغت حصة الشيكات المتقاصة المحررة بعملة أجنبية من مجموع الشيكات المتقاصة ٧٢,٣% مسجلة انخفاضاً بنسبة ٠,٨%.

توسعت حصة الشيكات المرتجعة خلال الشهر بنسبة ١١,٥% مقارنة بالشهر ذاته من العام الماضي، فبلغت ٢,٠% من مجموع قيمة الشيكات في نهاية هذا الشهر.

مؤشرات اقتصادية رئيسية (جميع التغيرات هي بالنسبة إلى الشهر نفسه من العام السابق)

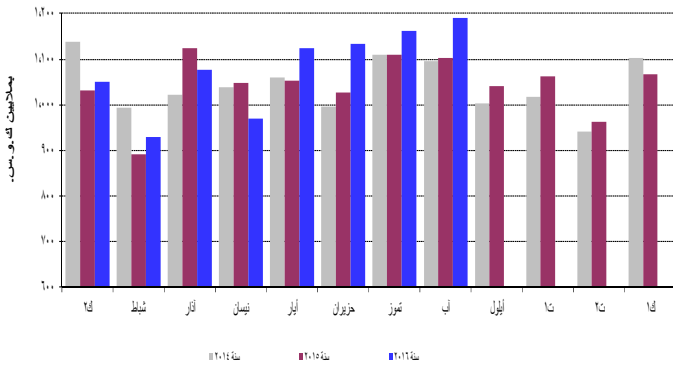
آب-١٦	تموز-١٦	متوسط-٢٠١٥	كانون الأول-١٥	آب-١٥	متوسط-٢٠١٤	كانون الأول-١٤
مقاصة الشيكات باليرة اللبنانية^١						
٢,٤٣٨,٦٦٤	٢,٢٤٧,٢٤٥	٢,٣٥٣,٦٠٢	٢,٥٧٨,١١٣	٢,٤١١,٣٤٩	٢,٢٦٩,١١٢	٢,٤١١,٠٢٢
١,١٣	٠,٣٧	٣,٧٢	٦,٩٣	٢,٦٢	٥,٩٧	٢,٤٤
(ملايين الليرات اللبنانية)						
نسبة التغير (%)						
مقاصة الشيكات بالعملة الأجنبية^{**١}						
٤,٢١٥	٣,٧٥١	٤,٢٤١	٤,٢٧١	٤,٢٩٨	٤,٦٨٤	٤,٦٩٥
١,٩٥-	٥,٨٤-	٩,٤٦-	٩,٠٣-	١٣,٥٨-	١,٦١	٠,٧٠-
(ملايين الدولارات)						
نسبة التغير (%)						
مجموع مقاصة الشيكات^{**}						
٨,٧٩٢,٣١٦	٧,٩٠١,٧١٣	٨,٧٤٦,١٥٦	٩,٠١٦,٢٥٨	٨,٨٩١,١١٥	٩,٣٢٩,٤٩٤	٩,٤٨٨,٠٩٩
(ملايين الليرات اللبنانية)						
طلبات الاستعمال لدى مركزية المخاطر^١						
٣٣,١٦٢	٢٨,٢٢٠	٢٧,٠٥٧	٢٢,٦٩٥	٢٧,٥٦١	٢٣,٨٤٢	٢٢,٠٢٠
٢٠,٣٢	٣,٥٠	١٣,٤٨	٣,٠٧	٢٥,٤٧	٦,٣٥	٣١,٤٩
المجموع						
نسبة التغير (%)						
رخص البناء^{**٢}						
٩٧٨,٣٢٣	٦٧٣,٤٣٢	١,٠٢٨,٢٩٦	١,٠٧٨,٩٦٦	١,٣٤٧,٩٢٨	١,١٢٩,٠٥٩	٩٨٦,١١٣
٢٧,٤٢-	٣٠,١٥-	٨,٩٢-	٩,٤٢	٣٠,٦٢	٤,٨٣	١٧,٦٨-
(بالأمتار المربعة)						
نسبة التغير (%)						
الاسمنت المسلم^{**٣}						
٥١٧,١٣٥	٣٩٧,٧٦٧	٤٢٠,٢٣٩	٤٤٧,٧٢٤	٤٧٣,٩٨٩	٤٥٩,٧٣٦	٤٤٤,٩٢٦
٩,١٠	٢,٧٤-	٨,٥٩-	٠,٦٣	٠,٣١-	٥,٣٨-	١٨,٣١
(بالأطنان)						
نسبة التغير (%)						
الرسوم العقارية المستوفاة^٤						
٧٠,٩٧٣	٦٧,٧٢٤	٦٩,٥١٠	٩٩,٠٦٧	٦٧,٨٩٣	٧٦,٧٤٩	١٠٣,٢٥٤
٤,٥٤	١١,٩٣-	٩,٤٣-	٤,٠٥-	٩,٥٨-	١,٨٨	٧,٢٤-
(ملايين الليرات اللبنانية)						
نسبة التغير (%)						
مجموع المستوردات^{**٥}						
٢,٩٤١,٨٦٣	٢,١٨٢,٦٤٩	٢,٢٧٠,٦٤٤	٢,٧٧٦,٦٧٧	٢,٢٢٩,٧٦٥	٢,٥٧٥,٣٧٨	٢,٤٨٦,٣٥٢
٣١,٩٤	٥,١٩-	١١,٨٣-	١١,٦٨	٣٠,٢٥-	٣,٤٦-	٨,٢٣-
(ملايين الليرات اللبنانية)						
نسبة التغير (%)						
مجموع الصادرات^{**٥}						
٥١٣,٤٦٣	٣٧٢,٠١٥	٣٧١,٠٢١	٣٥٦,٤٣١	٣٣٠,٩٥٩	٤١٦,٣١٥	٤٠٤,٢٠٦
٥٥,١٤	١٣,١٥	١٠,٨٨-	١١,٨٢-	٢٦,٠٦-	١٥,٨٣-	١٠,٤٤
(ملايين الليرات اللبنانية)						
نسبة التغير (%)						
عجز الميزان التجاري^{**}						
٢,٤٢٨,٤٠٠	١,٨١٠,٦٣٥	١,٨٩٩,٦٢٤	٢,٤٢٠,٢٤٦	١,٨٩٨,٨٠٦	٢,١٥٩,٠٦٣	٢,٠٨٢,١٤٦
٢٧,٨٩	٨,٢٤-	١٢,٠٢-	١٦,٢٤	٣٠,٩٣-	٠,٦٥-	١١,١٥-
نسبة التغير (%)						
الواردات الجمركية^{**}						
٢٠٧,٣٣٥	١٨٠,٩٨٧	١٧٩,٦٣٣	١٧٨,٢٩١	١٨٣,٤٩٧	١٧٦,٦٠٦	١٨٠,٥٦٨
١٢,٩٩	٠,٨٥-	١,٧١	١,٢٦-	١٠,١٤-	٦,٢٠-	٣,٢٩-
(ملايين الليرات اللبنانية)						
نسبة التغير (%)						
إنتاج الطاقة الكهربائية (شبكة مؤسسة كهرباء لبنان)^٦						
١,١٩٠	١,١٦٢	١,٠٤٣	١,٠٦٦	١,١٠٣	١,٠٤٤	١,١٠٣
٧,٩٠	٤,٨٠	٠,٠٢-	٣,٣٥-	٠,٧٥	٣,٥٣	١,٠١
(مليون ك.و.س)						
نسبة التغير (%)						
استيراد المشتقات النفطية^{**٧}						
٨٣٨,٣٢٤	٦٨٤,٤٧٤	٦٣٨,٢٨٠	٥٧٤,٤٨٥	٦٤٤,٦٠٦	٥٦٩,٤٣٥	٦٣٦,٠٥٤
٣٠,٠٥	٠,٢٤	١٢,٠٩	٩,٦٨-	٢٠,٠٤-	١٢,٥٠	٠,١٤-
(بالطن المترى)						
نسبة التغير (%)						
حركة الشحن البحري في مرفأ بيروت^{**٨}						
٧٦٣,٠٧٨	٧٣٨,٤٧٨	٦٨٥,٢٢٠	٧٤٥,٠٦٦	٧٩٤,٢٤٣	٦٩٠,٦٩٥	٧٥٨,٠٧٨
٣,٩٢-	٦,٩٠	٠,٧٩-	١,٧٢-	٢٨,٣٩	٠,١٥	١,١٩-
المجموع (بالأطنان)						
نسبة التغير (%)						
١- الحمولة المرفوعة						
٦٥١,٨٢٨	٦٦٩,١٦٨	٥٩٤,٥٢١	٦٥٠,٢٣٣	٦٨١,٤١٦	٦٠٨,٣٢٩	٦٧١,٥٢٩
١١٠,٦٢٦	٦٨,٨٦٣	٩٠,٢٠٦	٩٤,٦١٨	١١٢,٦٤٥	٨١,٧٦١	٨٦,٠٩٧
٦٢٤	٤٤٧	٤٩٣	٢١٥	١٨٢	٦٠٥	٤٥٢
٢- الحمولة المشحونة						
٣- ترانزيت ومنطقة حرة						
حركة المسافرين في مطار بيروت الدولي^٩						
٩١٧,٢٩٠	٨٩٢,٤١٧	٦٠٣,٦٦٧	٦١٦,٢٤٦	٨٩٧,٤٩٢	٥٤٧,٤٤٦	٥٧٣,٢٣١
٢,٢١	١٢,٨٠	١٠,٢٧	٧,٥٠	١٠,١٥	٤,٨٩	١٢,٣٨
المجموع						
نسبة التغير (%)						
١- القادمون						
٤٠٥,٤٢٠	٤٩٦,٢٣٠	٢٩٣,١٧٩	٣١٣,٣٣٦	٣٨٠,٢١٥	٢٦٨,٥٥١	٢٩٩,٥٠٩
٦,٦٣	٩,٨٧	٩,١٧	٤,٦٢	٧,٠١	٦,٤٣	١١,٤٩
نسبة التغير (%)						
٢- المغادرون						
٥١١,٥٠٧	٣٩٥,٧٨٠	٣٠٧,٣٢٣	٢٩٧,٤٧٧	٥١٣,٢٦٠	٢٧٧,٦٩٤	٢٧٢,٣٨٩
٠,٣٤-	١٧,٥٩	١٠,٦٧	٩,٢١	١١,٩٣	٣,٥١	١٣,٦٢
نسبة التغير (%)						
٣- العابرون (ترانزيت)						
٣٦٣	٤٠٧	٣,١٦٤	٥,٤٣٣	٤,٠١٧	١,٢٠٢	١,٣٣٣
٩٠,٩٦-	٨٦,١٣-	١٦٣,٣٥	٣٠٧,٥٨	٣٢٣,٧٣	٧,٧٤-	٢٠,٨٤-
نسبة التغير (%)						

*بدأ في تموز ١٩٩٥ احتساب الدولار الجمركي على أساس السعر الرسمي للدولار عوضاً عن ٨٠٠ ل.ل. **أرقام مستكملة من قبل القطاع الخاص. ***بدأ في ١/١/١٩٩٧، تعديل المعلومات لتضم القطاعين العام والخاص.
 المصادر: مصرف لبنان. نقابة المهندسين في بيروت وطرابلس. شركات الترابية. وزارة المالية. إدارة الجمارك العامة. مؤسسة كهرباء لبنان. المديرية العامة للنفط. مرفأ بيروت. مطار بيروت الدولي.

قطاع الطاقة

شهد إنتاج الكهرباء ارتفاعاً إلى ١١٩٠,١ مليون كيلووات ساعة خلال الشهر، أي بنسبة ٧,٩% على أساس سنوي.

الإنتاج الشهري للكهرباء (شبكة كهرباء لبنان)

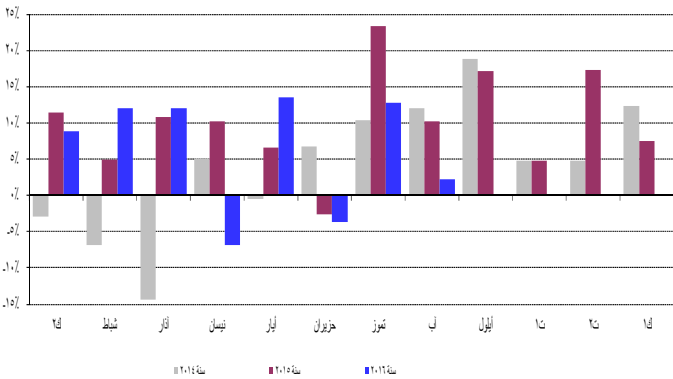


المصدر: مؤسسة كهرباء لبنان

قطاع النقل

ازداد عدد الطائرات وعدد المسافرين في مطار بيروت بنسبة ١,٠% و ٢,٢% على التوالي نتيجة ارتفاع عدد المسافرين القادمين بنسبة ٦,٦% وانخفاض عدد المسافرين المغادرين والعابرين بنسبة ٠,٣% و ١١,٠% على التوالي. أما حجم الشحن الجوي، فقد تقلص بنسبة ٤,٤% نتيجة تدني حجم البضائع المفرغة والمشحونة بنسبة ٠,١% و ١٠,٩% على التوالي.

حركة المسافرين عبر المطار



المصدر: مطار بيروت الدولي

توسعت حركة السفن في مرفأ بيروت بنسبة ٧,٨% فيما تقلصت حركة البضائع بنسبة ٣,٩% في آب ٢٠١٦. انحسر حجم البضائع المفرغة والمشحونة بنسبة ٤,٣% و ١١,٨% على التوالي.

القطاع النقدي

الموجودات الخارجية الصافية للجهاز المصرفي

سجل ميزان المدفوعات فائضاً بما يوازي ١٧٨٧,٨ مليون دولار في آب ٢٠١٦. وقد تمثل هذا الفائض بازدياد الموجودات الخارجية الصافية لدى مصرف لبنان بقيمة ٣٩٦٠,٧ مليون دولار وانخفاض الموجودات الخارجية الصافية لدى المصارف والمؤسسات المالية بقيمة ٢١٧٢,٩ مليون دولار. وبلغ بذلك الرصيد

الواردات حسب بلدان المصدر (بملايين الدولارات)

البلد	آب - ٢٠١٥	% من المجموع	آب - ٢٠١٦	% من المجموع
الصين	١٩١,٩	١٣,٠	١٩٣,١	٩,٩
الكويت	٢,٩	٠,٢	١٤١,٨	٧,٣
مصر	٣٠,٤	٢,١	١٣٥,٠	٦,٩
روسيا	٦٧,٤	٤,٦	١٣٤,٤	٦,٩
إيطاليا	١٣٩,٦	٩,٤	١٢٨,١	٦,٦
البلدان الأخرى	١٠٤٦,٤	٧٠,٨	١٢١٨,٥	٦٢,٥
المجموع	١٤٧٨,٦	١٠٠	١٩٥٠,٨	١٠٠

توزعت حصص أهم بلدان المقصد منذ مطلع العام ولغاية آب ٢٠١٦ على الشكل التالي: جنوب أفريقيا ٢٢,٣%، السعودية ٩,٤%، الإمارات العربية المتحدة ٨,٣%، سوريا ٥,٩%، والعراق ٥,٦%. توزعت هذه الحصص في آب ٢٠١٦ على الشكل التالي:

الصادرات حسب بلدان المقصد (بملايين الدولارات)

البلد	آب - ٢٠١٥	% من المجموع	آب - ٢٠١٦	% من المجموع
جنوب أفريقيا	١٥,٥	٧,١	١٣٢,٠	٣٨,٨
الإمارات العربية المتحدة	٢١,٨	٩,٩	٢٢,٦	٦,٦
السعودية	٢٣,٢	١٠,٦	٢١,٠	٦,٢
سوريا	٢٠,٥	٩,٤	١٦,٧	٤,٩
العراق	٢١,٦	٩,٨	١٥,١	٤,٤
البلدان الأخرى	١١٦,٨	٥٣,٢	١٣٣,٢	٣٩,١
المجموع	٢١٩,٥	١٠٠	٣٤٠,٥	١٠٠

الواردات (بملايين الدولارات)

القسم التعريفي	ك - ٢٠١٥	% من المجموع	ك - ٢٠١٦	% من المجموع
منتجات المملكة الحيوانية والنباتية	٢٠١٧٨,٩	١٨,٥	٢٠١٦٤,٥	١٦,٩
مواد نسجية ومصنوعاتها	٥٣٤,٨	٤,٥	٥١٨,٤	٤,١
جلود، جلود فراء ومصنوعاتها	٥٣,٧	٠,٥	٥٠,١	٠,٤
خشب ومصنوعاته	١٥١,٨	١,٣	١٤٩,٤	١,٢
منتجات الصناعات الكيماوية	١٠٣١٣,٥	١١,١	١٠٣٦٨,٥	١٠,٧
عجائن، خشب، ورق كرتون	٢٢١,٦	١,٩	٢٢٧,٠	١,٨
حجر، جبس، إسمنت	٢٨٧,١	٢,٤	٣١٢,٥	٢,٤
منتجات معدنية ومصنوعاتها	٢٠٨٠٠,٢	٢٣,٨	٣٠٦٦٢,٣	٢٨,٦
معدات كهربائية، نقل وتصوير	٢٠٧٦٥,٢	٢٣,٥	٢٠٦١٩,٠	٢٠,٥
لؤلؤ، أحجار كريمة ومعادن ثمينة	٥٦٠,٨	٤,٨	٧٩٦,٧	٦,٢
مصنوعات متنوعة	٩١٩,٦	٧,٨	٩٢٣,٦	٧,٢
المجموع	١١٠٧٨٧,١	١٠٠	١٢٠٧٩٢,٠	١٠٠

الصادرات (بملايين الدولارات)

القسم التعريفي	ك - ٢٠١٥	% من المجموع	ك - ٢٠١٦	% من المجموع
منتجات المملكة الحيوانية والنباتية	٤٧٥,٧	٢٣,٩	٤٤١,٨	٢٢,٤
مواد نسجية ومصنوعاتها	٧١,٤	٣,٦	٥٥,٩	٢,٨
جلود، جلود فراء ومصنوعاتها	١٠,٥	٠,٥	٨,٨	٠,٤
خشب ومصنوعاته	٨,٨	٠,٤	٩,٣	٠,٥
منتجات الصناعات الكيماوية	٢٨٠,٨	١٤,١	٢٠٨,٠	١٠,٥
عجائن، خشب، ورق كرتون	١٠٣,٥	٥,٢	٨٥,٧	٤,٣
حجر، جبس، إسمنت	١٩,٠	١,٠	١٥,١	٠,٨
منتجات معدنية ومصنوعاتها	٢٣٤,٥	١١,٨	١٧٥,٤	٨,٩
معدات كهربائية، نقل وتصوير	٣١٣,٢	١٥,٧	٢٤٧,٦	١٢,٥
لؤلؤ، أحجار كريمة ومعادن ثمينة	٢٩٧,٠	١٤,٩	٥٦٠,٣	٢٨,٤
مصنوعات متنوعة	١٧٦,٠	٨,٨	١٦٦,٢	٨,٤
المجموع	١٠٩٩٠,٣	١٠٠	١٠٩٧٤,٢	١٠٠

المصدر: المجلس الأعلى للجمارك

وأبقى مصرف لبنان معدل الحسم ومعدل الفائدة على إعادة شراء الأوراق المالية (Repo Rate) على مستوى ١٠,٠٠% وهو المعدل المطبق منذ كانون الأول ٢٠٠٩.

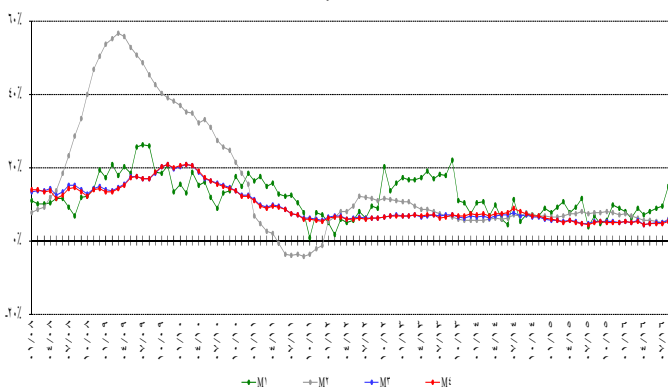
الكتلة النقدية والعوامل المؤثرة فيها

بلغت الكتلة النقدية M٣ ١٩٣١٧٩,٥ مليار ليرة في آب مسجلة نمواً سنوياً نسبته ٥,٥% مقارنة ٤,٨% في تموز ٢٠١٦. وبقي التسليف المصرفي للقطاع الخاص العامل الأبرز في خلق النقد إلى جانب التسليفات للقطاع العام. وفي ما يخص مكونات الكتلة النقدية، تجدر الإشارة إلى أن الودائع بالليرة سجلت نمواً بنسبة ٥,٢% والودائع بالعملات الأجنبية نمواً بنسبة ٥,٣%.

التغيرات السنوية في الكتلة النقدية (بالنسب المئوية)

٤م	٣م	٢م	١م	
٥,٠٧	٥,١٠	٧,٥٩	٦,٨٨	آب ٢٠١٥
٥,١٥	٥,١٨	٧,٦١	٤,٦٣	أيلول ٢٠١٥
٥,٠٥	٥,١٩	٧,٩٨	٥,٦١	تشرين الأول ٢٠١٥
٥,٠٩	٥,١٤	٧,٦٦	٩,٨٤	تشرين الثاني ٢٠١٥
٥,٠٨	٥,٠٥	٧,١١	٨,٩٣	كانون الأول ٢٠١٥
٥,٢١	٥,٢٣	٧,٣٣	٨,٠١	كانون الثاني ٢٠١٦
٤,٩١	٤,٩١	٦,٦٩	٦,٢٥	شباط ٢٠١٦
٥,٢٨	٥,٤٧	٦,٢٣	٨,٨٥	آذار ٢٠١٦
٤,٢٦	٤,٤٨	٥,٥٥	٧,٠٩	نيسان ٢٠١٦
٤,٥١	٤,٦٧	٥,٤١	٨,٠٣	أيار ٢٠١٦
٤,٧٤	٤,٩٤	٥,٢٥	٨,٨١	حزيران ٢٠١٦
٤,٦٩	٤,٨١	٥,٠٨	٩,٣٧	تموز ٢٠١٦
٥,٣٣	٥,٤٦	٥,٧١	١٤,٧٦	آب ٢٠١٦

التغيرات في الكتلة النقدية



الدين العام

وفقاً لأرقام وزارة المالية بلغ مجموع الدين العام الصافي ٩٦٦١٨ مليار ليرة في آب ٢٠١٦ مسجلاً ارتفاعاً شهرياً قدره ٨١٩ مليار ليرة. وقد نتج هذا الازدياد عن ارتفاع الدين العام الصافي بالليرة بمقدار ٧٠٣ مليار ليرة ليبلغ ٥٢٧٦٨ مليار ليرة والدين العام المحرر بعملات أجنبية بمقدار ٧٧ مليون دولار ليسجل ٢٩٠٨٨ مليون دولار في نهاية الشهر. وعلى أساس سنوي، بلغ نمو الدين العام الصافي ٧,٠% والدين بالليرة ٣,٧%

التراكمي لميزان المدفوعات في الأشهر الثمانية الأولى من السنة فائضاً يوازي ٣٦٦,٢ مليون دولار مقابل عجزاً يوازي ١٦٤٨,٩ مليون دولار في الفترة المماثلة من العام ٢٠١٥.

موجودات مصرف لبنان الخارجية

بلغ احتياطي مصرف لبنان الإجمالي من العملات الأجنبية ٤٢٢٠٢,١ مليون دولار مسجلاً ارتفاعاً سنوياً نسبته ٥,٦% ومقداره ٢٢٣٢,٧ مليون دولار. أما مجموع الاحتياطي الخارجي بما فيه الذهب، فقد بلغ ٥٤٣٢٤,٣ مليون دولار. هذا وقد بقي سعر صرف الدولار الأميركي الوسطي في سوق بيروت مستقراً على ١٥٠٧,٥٠ ليرة.

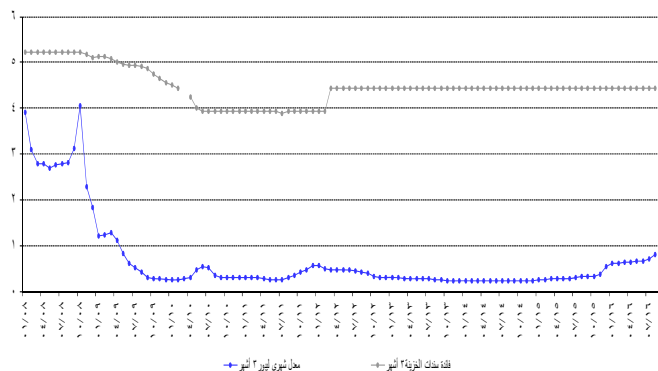
معدلات الفائدة

لم يطرأ أي تغير في آب ٢٠١٦ على معدلات فائدة سندات الخزينة. فسجل معدل الفائدة الفعلية في نهاية الشهر: ٤,٤٤% لفتة ٣ أشهر، ٤,٩٩% لفتة ٦ أشهر و ٥,٣٥% لفتة ١٢ شهراً. واستقرت فائدة القسيمة على سندات الستين والثلاث سنوات على ٥,٨٤% و ٦,٥٠% على التوالي.

أما معدلات الفائدة المصرفية فقد انخفضت في آب إلى ٥,٥٦% على الحسابات الدائنة بالليرة (- نقطة أساس) وإلى ٨,٢٩% على الحسابات المدينة بالليرة (- نقطة أساس).

وشهدت الفائدة المصرفية المحلية بالدولار الأميركي ازدياداً على الحسابات الدائنة والمدينة. فسجل معدل الفائدة الوسطي المثقل على حسابات التسليف بالدولار ٧,٢٨% في آب (+ نقطة أساس). أما متوسط الفائدة على حسابات الادخار بالدولار فبلغ ٣,٣٩% (+ نقطة أساس).

الهامش بين سندات الخزينة لثلاثة أشهر والليبور



وبنتيجة هذه التطورات تقلص الهامش بين فائدي التسليف بالليرة والدولار من ١,٠٧ نقطة في تموز ٢٠١٦ إلى ١,٠١ نقطة هذا الشهر. انحسر الهامش بين فائدي الادخار بالليرة والدولار من ٢,٢٧ نقطة في تموز ٢٠١٦ إلى ٢,١٧ نقطة هذا الشهر. وتجدر الإشارة إلى أن معدل ليبور (Libor Rate) لثلاثة أشهر سجل ٠,٨١% في تموز مقابل ٠,٧٠% في تموز ٢٠١٦. استقرت معدلات الفائدة على شهادات الإيداع التي يصدرها مصرف لبنان من فتي ٤٥ يوماً و ٦٠ يوماً على ٣,٥٧% و ٣,٨٥% على التوالي.

وبالعملات الأجنبية ١١,٢%.

توزع سندات الخزينة بحسب الفئة (كنسبة مئوية من المجموع)

أب ٢٠١٥	٣ أشهر	٦ أشهر	١٢ شهراً	فوق ٢٤ شهراً
٢٠١٥	٠,١٩	٠,٨٠	١,١٨	٩٧,٨٣
أيلول ٢٠١٥	٠,١٥	٠,٨٣	١,١٦	٩٧,٨٦
تشرين الأول ٢٠١٥	٠,١٠	٠,٨٥	١,١١	٩٧,٩٤
تشرين الثاني ٢٠١٥	٠,١١	٠,٧٩	١,١٦	٩٧,٩٤
كانون الأول ٢٠١٥	٠,١١	٠,٧٢	١,٢٣	٩٧,٩٤
كانون الثاني ٢٠١٦	٠,٢٥	٠,٧١	١,٤٧	٩٧,٥٧
شباط ٢٠١٦	٠,٣٦	٠,٦٣	١,٥٣	٩٧,٤٨
آذار ٢٠١٦	٠,٣٧	٠,٤٧	٢,١٣	٩٧,٠٣
نيسان ٢٠١٦	٠,٢٢	٠,٥١	٢,٢١	٩٧,٠٦
أيار ٢٠١٦	٠,١١	٠,٤٧	٢,٧١	٩٦,٧١
حزيران ٢٠١٦	٠,١٥	٠,٤٢	٢,٧٨	٩٦,٦٥
تموز ٢٠١٦	٠,٢٦	٠,٢٩	٢,٩٩	٩٦,٤٦
أب ٢٠١٦	٠,٣٨	٠,٣٢	٣,٢١	٩٦,٠٩

تطور حجم الودائع

أ- لدى المصارف التجارية

ارتفعت ودائع القطاع الخاص في المصارف التجارية المقيم وغير المقيم بنسبة ١,٣١% خلال آب ٢٠١٦ مقابل ٠,٢٦% خلال الشهر الفائت. وعلى مدار سنة، ازداد حجم الودائع بنسبة ٤,٩٩% ليبلغ ٢٣٦٨١٨ مليار ليرة في نهاية آب، وهي مفصلة كالتالي:

- ارتفعت الودائع بالليرة اللبنانية بنسبة ١,٦٤% خلال آب ٢٠١٦ مقابل ٠,٢٤% خلال الشهر الفائت، وبلغت ٨٣٤٦٦ مليار ليرة في نهاية آب. وعلى مدار سنة، ازدادت هذه الودائع بنسبة ٥,٦٠%، حيث باتت تشكل ٣٥,٢٤% من إجمالي الودائع، فيما كانت تشكل نسبة ٣٥,٠٤% في نهاية آب ٢٠١٥.
- ارتفعت الودائع بالعملات الأجنبية بنسبة ١,١٣% خلال آب ٢٠١٦ مقابل ٠,٢٨% خلال الشهر الفائت. وبلغت ١٠١٧٢٦ مليون دولار في نهاية آب مسجلة زيادة سنوية بنسبة ٤,٦٦%.

ب- لدى مصارف الأعمال

تراجعت ودائع القطاع الخاص لدى مصارف الأعمال بنسبة ٠,٣١% خلال الشهر مقابل تراجع بنسبة ٢,٩٤% خلال تموز ٢٠١٦. وقد انخفض حجم الودائع من ٣١٤٦ مليار ليرة في آب ٢٠١٥ إلى ٢٩٧٢ ملياراً في نهاية آب ٢٠١٦، أي بنسبة ٥,٥٥%.

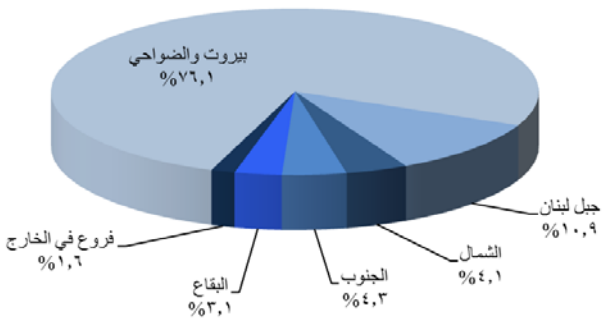
النشاط المصرفي

الميزانية المجمعة للمصارف

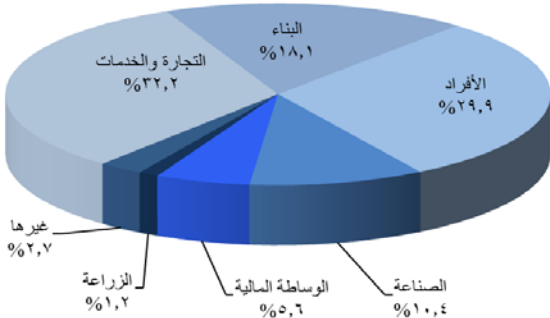
بلغت الميزانية المجمعة للمصارف التجارية ٢٩٥١٢٩ مليار ليرة في نهاية آب ٢٠١٦ مسجلة ارتفاعاً شهرياً بنسبة ٢,٥٤% مقابل ٠,٣٠% خلال الشهر السابق. وعلى مدار سنة، بلغت نسبة النمو ٧,٧٩%.

توزع التسليفات

توزع التسليفات على المناطق



توزع التسليفات على القطاعات



تطور حجم التسليفات

أ- لدى المصارف التجارية

ارتفعت تسليفات المصارف التجارية للقطاع الخاص المقيم وغير المقيم بنسبة ٠,٥٥% خلال آب ٢٠١٦ مقابل ٠,٣٣% خلال الشهر الفائت. وبلغ حجم التسليفات ٨٤٩٨٥ مليار ليرة في نهاية آب ٢٠١٦ مسجلاً زيادة سنوية بنسبة ٧,٥٧%، وهي مفصلة كالتالي:

- ارتفعت التسليفات بالليرة اللبنانية إلى ٢٢٢٠٧ مليار ليرة في نهاية آب ٢٠١٦ أي بنسبة شهرية بلغت ١,٨٥% مقابل ١,٢٤% خلال تموز ٢٠١٥. وعلى مدار سنة، ازدادت هذه التسليفات بنسبة ١٠,٨٨% وباتت تشكل ٢٦,١٣% من إجمالي التسليفات، فيما كانت تشكل نسبة ٢٥,٣٥% في آب ٢٠١٥.
- ارتفعت التسليفات بالعملات الأجنبية بنسبة ٠,١٠% خلال آب ٢٠١٦ مقابل ٠,٠٢% خلال الشهر السابق. وبلغت ٤١٦٤٤ مليون دولار في نهاية آب ٢٠١٦ بازدياد سنوي نسبته ٦,٤٥%.

ب- لدى مصارف الأعمال

بلغت تسليفات مصارف الأعمال ٢١١٠ مليار ليرة في نهاية آب ٢٠١٦، مسجلة تراجعاً بنسبة ٠,٦٩% مقابل تراجع بنسبة ٠,٧١% خلال تموز ٢٠١٦. مقارنة بآب ٢٠١٥، ازدادت هذه التسليفات بنسبة ٣,٥٥%.

نسبة التسليفات إلى الودائع

شكلت التسليفات نسبة ٣٥,٨٩% من إجمالي الودائع في نهاية آب ٢٠١٦ مقارنة ٣٥,٠٣% في نهاية آب ٢٠١٥ مفصلة كالتالي:

- نسبة التسليفات إلى الودائع بالليرة اللبنانية ٢٦,٦١% مقارنة بـ ٢٥,٣٤%.
- نسبة التسليفات إلى الودائع بالعملة الأجنبية ٤٠,٩٤% مقارنة بـ ٤٠,٢٥%.

حساب الرساميل

استقر حساب الرساميل خلال آب ٢٠١٦ مقابل ارتفاع بنسبة ٠,١٩% خلال تموز ٢٠١٦. مقارنة بالفترة ذاتها من العام المنصرم، سجلت هذه الرساميل زيادة بنسبة ٦,٢٣% وبلغت ٢٦٢٧٢ مليار ليرة في آب ٢٠١٦.

تراجعت نسبة حساب الرساميل من إجمالي موجهودات المصارف التجارية إلى ٨,٩٠% في نهاية آب ٢٠١٦. وكانت قد سجلت ٩,١٣% في تموز ٢٠١٦ و ٩,٠٣% في آب ٢٠١٥.

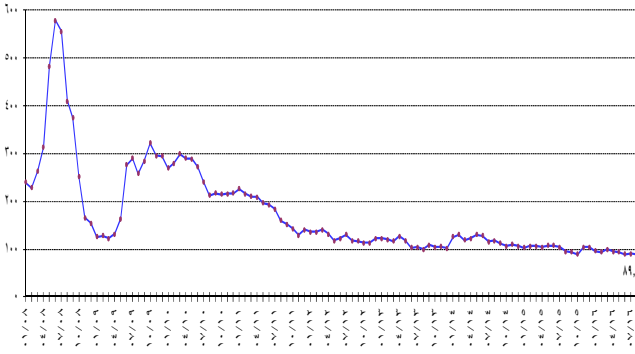
تراجعت نسبة حساب الرساميل إلى إجمالي الودائع إلى ١١,٠٩% في نهاية آب ٢٠١٦. وكانت قد سجلت ١١,٢٤% في تموز ٢٠١٦ و ١٠,٩٦% في آب ٢٠١٥.

كما تراجعت نسبة حساب الرساميل إلى إجمالي التسليفات إلى ٣٠,٩١% في نهاية آب ٢٠١٦. وكانت قد سجلت ٣١,٠٨% في تموز ٢٠١٦ و ٣١,٣٠% في آب ٢٠١٥.

مؤشر القيمة السوقية المثقل Market-Value-Weighted Index

٩٥,٥٧	آب ٢٠١٥
٩٤,٤٢	أيلول ٢٠١٥
٨٩,٣٢	تشرين الأول ٢٠١٥
١٠٤,١٨	تشرين الثاني ٢٠١٥
١٠٤,٤٧	كانون الأول ٢٠١٥
٩٥,٦٦	كانون الثاني ٢٠١٦
٩٣,٧٢	شباط ٢٠١٦
٩٩,٥٧	آذار ٢٠١٦
٩٥,٦٢	نيسان ٢٠١٦
٩٣,٤٣	أيار ٢٠١٦
٨٩,٥٧	حزيران ٢٠١٦
٩٠,٨٤	تموز ٢٠١٦
٨٩,٣٥	آب ٢٠١٦

Market-Value-Weighted Index
مؤشر القيمة السوقية المرجح



بورصة بيروت

بورصة بيروت

القيمة السوقية (مليار دولار)	الأسهم المتداولة		التاريخ
	القيمة (مليون دولار)	الحجم (ملايين)	
١٢,٠٣	٣٦,٠٥	٢,٧٦	آب ٢٠١٥
١١,٨٩	٩٦,٠٥	١,٠٠٤	أيلول ٢٠١٥
١١,٧٥	٢٨,٤٥	٣,٥٢	تشرين الأول ٢٠١٥
١٢,٠٥	٥٧,٩١	٥,٩٩	تشرين الثاني ٢٠١٥
١٢,٠٩	٣٢,٠٧	٤,١٦	كانون الأول ٢٠١٥
١١,٩٥	٣٨,٢٣	٤,٤٨	كانون الثاني ٢٠١٦
١١,٩٨	٢٤,٩٢	٣,٣٠	شباط ٢٠١٦
١٢,٢٢	٢٢٢,٤٢	٢٤,٤٢	آذار ٢٠١٦
١١,٦٨	٣٤,٧٠	٣,١٣	نيسان ٢٠١٦
١١,٩٤	٣١,٣٦	٤,٤١	أيار ٢٠١٦
١١,٩٢	٢١,٩٢	٢,٨٦	حزيران ٢٠١٦
١١,٩٥	١٦,٦٣	٢,٨٩	تموز ٢٠١٦
١١,٨٥	٨٣,٦٩	٨,٣٨	آب ٢٠١٦

ارتفعت كمية الأسهم المتداولة بنسبة ١٩٠,٣٣% فبلغت ٨,٣٨٠ مليون سهم مقابل ٢,٨٨٦ مليون سهم في الشهر الماضي. أما قيمة هذه الأسهم، فقد ارتفعت بنسبة ٤٠٣,٢٨% فبلغت ٨٤ مليون دولار أمريكي مقابل ١٧ مليون دولار أمريكي في آب ٢٠١٦.

فيما خص نسب الأسهم المتداولة خلال هذا الشهر، فقد تقدم سهم بنك BLOM – Listed Shares على سائر الأسهم من ناحية الكمية حيث

الدولة

تراجعت نسبة دولة الودائع إلى ٦٤,٧٦% في نهاية آب ٢٠١٦، مقابل ٦٤,٨٧% في نهاية تموز ٢٠١٦ و ٦٤,٩٦% في نهاية آب ٢٠١٥.

كما تراجعت نسبة دولة التسليفات إلى ٧٣,٨٧% في نهاية آب ٢٠١٦، مقابل ٧٤,٢٠% في نهاية تموز ٢٠١٦ و ٧٤,٦٥% في نهاية آب ٢٠١٥.

الأسواق المالية

أظهر معدل مؤشر القيمة السوقية للأسهم المدرجة في بورصة بيروت، خلال آب ٢٠١٦، تراجعاً بنسبة ١,٦٤%، إذ أقفل على معدل ٨٩,٣٥ نقطة مقابل ٩٠,٨٤ نقطة لمعدل الشهر السابق.

أما على صعيد شهادات الإيداع المحلية والعالمية، فلم يتم أي إصدار أو إستحقاق.

إيصالات إيداع عمومية (GDR)

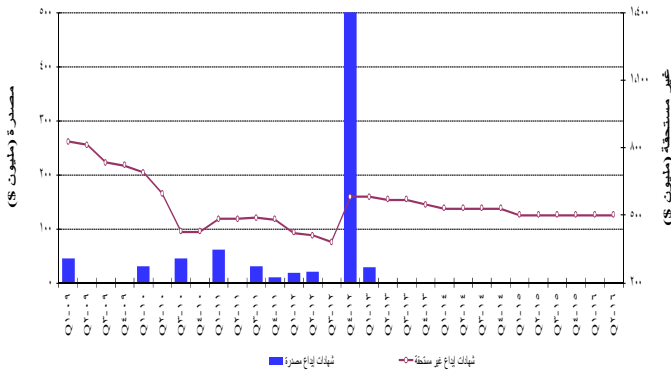
ارتفعت أسعار إيصالات الإيداع العمومية التابعة لبنك لبنان والمهجر بنهاية آب ٢٠١٦ بنسبة ٣,١٢% متراوحه بين ١٠,١٠ و ١٠,٠٥ دولار أميركي. أما قيمة إيصالات الإيداع العمومية التابعة لبنك عودة، فقد ارتفعت بنسبة ٠,٩٨% متراوحه بين ٦,١٥ و ٦,٢٥ دولار أميركي. أما أسعار إيصالات الإيداع العمومية التابعة لشركة سوليدير، فقد انخفضت بنسبة ٣,٥٢% وتراوحت بين ٩,٠٥ و ٩,٣٠ دولار أميركي. في ما خص إيصالات الإيداع العمومية التابعة لبنك بيلوس، فقد ارتفعت بنسبة ١,٣٣% وتراوحت بين ٧٦,٠٠ و ٠,٠٠ دولار أميركي.

شهادات الإيداع

شهادات إيداع (بملايين دولارات)

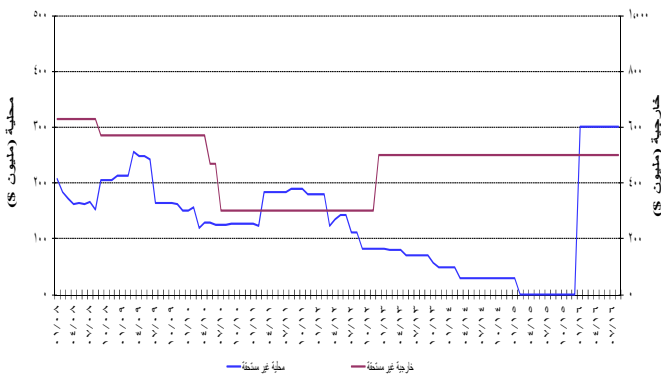
عدد المصارف	غير مستحقة			مصدرة	عدد
	المجموع	خارجية	محلية		
١	٥٠٠	٥٠٠	-	-	تموز ٢٠١٦
١	٥٠٠	٥٠٠	-	-	آب ٢٠١٦

تطور شهادات الإيداع المصدرة وغير المستحقة



حافظت قيمة مجمل شهادات الإيداع المصدرة غير المستحقة على مكانتها، إذ بلغت ٥٠٠ مليون دولار أميركي.

الإصدارات غير المستحقة لشهادات الإيداع المحلية والخارجية



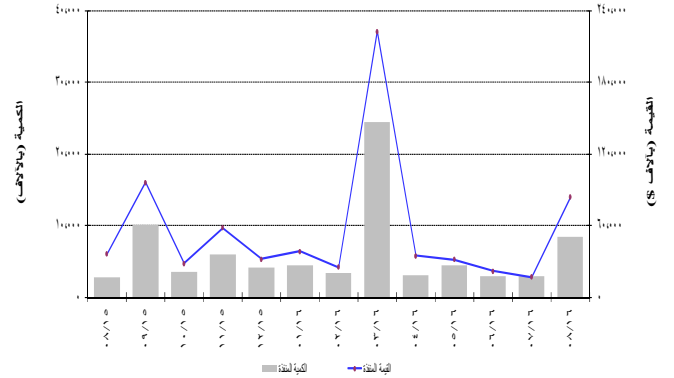
سندات دين الجمهورية اللبنانية بالعملات الأجنبية

حافظت القيمة الإجمالية لسندات الجمهورية اللبنانية المصدرة بعملات أجنبية على قيمتها ٢٣,٥٩٠ مليار دولار أميركي بنهاية آب ٢٠١٦. لم يتم أي إستحقاق

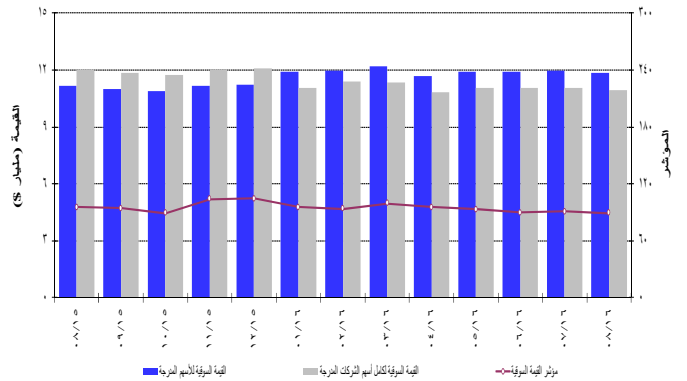
بلغت نسبته ٨٥,٢١% من مجموع التداول على البورصة. أما من ناحية أداء الأسهم فتصدر Banque Bemo – Listed Shares بارتفاع نسبته ١٤,٦٧%.

فيما يتعلق بالقيمة السوقية لمجمل أسهم الشركات المدرجة في بورصة بيروت، فقد انخفضت بنسبة ٠,٨٣% قياساً على الشهر الماضي، إذ بلغت ١١,٨٤٨ مليار دولار أميركي مقابل ١١,٩٤٧ مليار دولار أميركي. وعلى صعيد القيمة السوقية للأسهم المدرجة في البورصة، فقد انخفضت بنسبة ٠,٩٢% إذ بلغت ١٠,٩٦٥ مليار دولار أميركي مقابل ١١,٠٦٦ مليار دولار أميركي للشهر الماضي.

نشاط الأسهم المدرجة في بورصة بيروت



تطور المؤشر والقيمة السوقية لبورصة بيروت



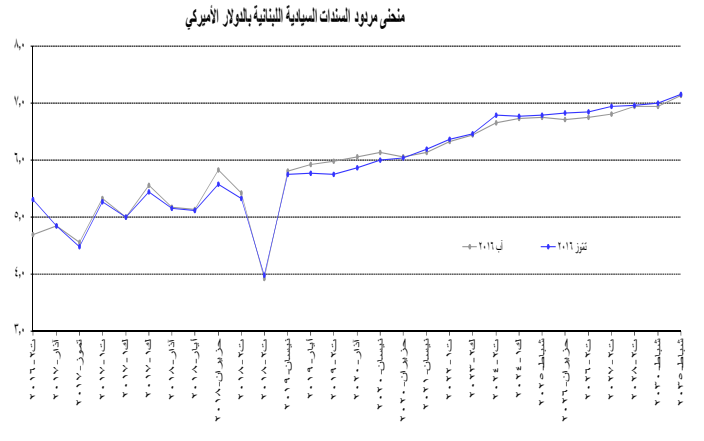
الأسهم التفضيلية المدرجة عند الإصدار

المصدر	نوع الأسهم	سعر السهم	الكمية (آلاف)	القيمة (مليون \$)
بنك بيروت	أسهم تفضيلية "H"	\$ ٢٥,٥٠	٥٤٠٠	١٣٨
	أسهم تفضيلية "I"	\$ ٢٥,٥٠	٥٠٠٠	١٢٨
	أسهم تفضيلية "J"	\$ ٢٥,٦٥	٣٠٠٠	٧٧
	أسهم أولوية ٢٠١٤	\$ ٢١,٠٠	٤٧٦٢	١٠٠
بنك بيمو	أسهم تفضيلية ٢٠١٣	\$ ١٠٠,٠٠	٣٥٠	٣٥
بنك لبنان والمهجر	أسهم تفضيلية ٢٠١١	\$ ١٠٠,٠٥	٢٠٠٠	٢٠١
	أسهم تفضيلية "F"	\$ ١٠١,٠٠	١٥٠٠	١٥٢
	أسهم تفضيلية "G"	\$ ١٠٠,٣٠	١٥٠٠	١٥٠
البنك اللبناني للتجارة	أسهم تفضيلية "H"	\$ ١٠١,٣٠	٧٥٠	٧٦
	أسهم تفضيلية "A"	\$ ١٠٠,٥٠	٤٠٠	٤٠
	أسهم تفضيلية "B"	\$ ١٠٠,٠٠	٥٥٠	٥٥
بنك بيلوس	أسهم تفضيلية "C"	\$ ١٠٠,٠٠	٣٥٠	٣٥
	أسهم تفضيلية ٢٠٠٨	\$ ١٠١,٠٠	٢٠٠٠	٢٠٢
	أسهم تفضيلية ٢٠٠٩	\$ ١٠١,٠٠	٢٠٠٠	٢٠٢

سندات دين المصارف والمؤسسات المالية اللبنانية بالعملات المختلفة

بالسند الجمهوري اللبناني الصادر بعملة أجنبية.

بلغت قيمة سندات الدين المحلية المصدرة من قبل المؤسسات المالية ٢٢,٨٠٠ مليون دولار أميركي بنهاية آب ٢٠١٦.



الجدول الإحصائية

١٢	١. الوضع النقدي.....
١٢	٢. نتائج الميزان التجاري وميزان المدفوعات.....
١٣	٣. الموجودات والإلتزامات تجاه القطاع الخارجي.....
١٣	٤. الموجودات الخارجية لمصرف لبنان.....
١٤	٥. ميزانية مصرف لبنان.....
١٥	٦. الميزانية الموحدة للمصارف التجارية.....
١٥	٧. ودائع القطاع الخاص لدى المصارف التجارية.....
١٦	٨. معدلات الفائدة: المصارف التجارية.....
١٦	٩. سندات الخزينة ومعدلات الفائدة.....
١٧	١٠. عمليات المقاصة.....
١٨	١١. الاعتمادات والبولصا المستندة للاستيراد والتصدير.....
١٨	١٢. أدوات الدين العام الداخلي.....
١٩	١٣. أسعار صرف أهم العملات الأجنبية.....
١٩	١٤. الدين العام بحسب مصادر التمويل.....
٢٠	١٥. سندات دين الجمهورية اللبنانية بالعملات الأجنبية.....
٢٠	١٦. شهادات إيداع عالمية.....
٢٠	١٧. سندات دين المصارف بالعملات الأجنبية.....
٢١	١٨. التداول بالأسهم في بورصة بيروت.....
٢١	١٩. أدوات مالية مختلفة.....

١. الوضع النقدي (في نهاية الفترة، بمليارات الليرات)

٢٠١٦ آب	تموز ٢٠١٦	كانون الأول ٢٠١٥	آب ٢٠١٥	تموز ٢٠١٥	كانون الأول ٢٠١٤	
٤٠٢٢٩,٧	٤٠١٦٥,٣	٤٠٠١٣,٨	٣٠٦٦٤,٥	٣٠٦٩٣,٠	٣٠٦٤٧,١	أوراق نقدية متداولة
٥٠٥٨١,٨	٥٠٠٧٠,٣	٥٠٠٢٨,٦	٤٠٨٨٤,٩	٤٠٧٥١,٧	٤٠٦٥٣,٩	ودائع تحت الطلب بالليرة
٩٠٨١١,٥	٩٠٢٣٥,٦	٩٠٠٤٢,٤	٨٠٥٤٩,٤	٨٠٤٤٤,٧	٨٠٣٠١,٠	١M
٧١٠٥٨٦,١	٧١٠١٣٥,٨	٦٩٠٥٧٧,٨	٦٨٠٤٥٢,١	٦٨٠٠٤١,٣	٦٥٠٠٩٩,٢	ودائع أخرى بالليرة
٨١٠٣٩٧,٥	٨٠٠٣٧١,٤	٧٨٠٦٢٠,٢	٧٧٠٠٠١,٥	٧٦٠٤٨٦,٠	٧٣٠٤٠٠,٣	٢M
١١١٠٥١٢,٢	١١٠٠٢٥٧,١	١٠٧٠٤٧٤,٨	١٠٥٠٩٠٧,٥	١٠٥٠٣٨٢,٧	١٠٣٠٧٢٣,٦	ودائع بالعملة الاجنبية
٢٦٩,٨	٢٦٢,٩	٢٦٥,٤	٢٧٥,٧	٢٦٨,٢	٢٧٢,٧	سندات دين
١٩٣٠١٧٩,٥	١٩٠٠٨٩١,٤	١٨٦٠٣٦٠,٤	١٨٣٠١٨٤,٧	١٨٢٠١٣٦,٩	١٧٧٠٣٩٦,٦	٣M
٢٠٤٠٣٥٤,٥	٢٠١٠٩٣١,٤	١٩٧٠٣٦٩,٤	١٩٤٠٠٠٤,٧	١٩٢٠٨٧٩,٩	١٨٧٠٨٢٥,٦	*٤M
٥٠٠٦٩٥,٠	٤٨٠١٣٥,٧	٤٦٠٦٠٨,٠	٥٠٠١٣٤,٧	٤٩٠٧٩٩,٧	٥٣٠٦٦١,٤	ديون صافية على الخارج
٧٥٠٣٤٢,٦	٧٧٠٥٧٠,٥	٧٠٠٦٨٨,٠	٦٧٠٣٧٢,٥	٦٦٠٥٤٧,٤	٦٣٠٢٢٥,٧	ديون صافية على القطاع العام
-٩٠٩٨١,٧	-١٠٠١٩٩,٢	-٦٠٤٠١,٠	-٧٠١٣١,٠	-٦٠٣٣٧,٣	-٨٠١٤٦,٣	فروقات قطع
٧٨٠٦٢٩,٥	٧٨٠٠٢١,٠	٧٥٠٦٩٤,٦	٧٣٠٥١١,٣	٧٣٠١٠٢,٠	٧١٠٢١٧,٠	ديون على القطاع الخاص
-١٠٠٥٠,٩	-٢٠٦٣٦,٧	-٢٢٩,٢	-٧٠٢,٨	-٩٧٤,٩	-٢٠٥٦١,٢	مطلوبات اخرى من الجهاز المصرفي (صافية)
١٩٣٠١٧٩,٥	١٩٠٠٨٩١,٤	١٨٦٠٣٦٠,٤	١٨٣٠١٨٤,٧	١٨٢٠١٣٦,٩	١٧٧٠٣٩٦,٦	المجموع

* ٤M = ٣M + سندات الخزينة لدى القطاع غير المصرفي؛ ٤M و ٣M تشمل سندات دين ابتداء من شهر تموز ١٩٩٦.

٢. نتائج الميزان التجاري وميزان المدفوعات (بملايين الدولارات)

ميزان المدفوعات**	المصارف	مصرف لبنان	الميزان التجاري*	الصادرات (فوب)	الواردات (سيف)	
-٣٠٣٥٤,٣	-٢٠٨٨٠,٩	-٤٧٣,٤	-١٥٠١١٦,٤	٢٠٩٥٢,٤	١٨٠٠٦٨,٨	٢٠١٥
١٨٩,٢	-١٠٥٢١,٣	١٠٧١٠,٥	-١٠١٨٧,٥	٢٩٣,٣	١٠٤٨٠,٨	أيار
-٧٩٤,٣	-٤٤٢,٨	-٣٥١,٥	-١٠٤٠٨,٦	٢٨١,٢	١٠٦٨٩,٨	حزيران
٢,٤	-٣٥,١	٣٧,٥	-١٠٣٠٨,٥	٢١٨,٠	١٠٥٢٦,٥	تموز
-٣٣٢,٠	٧٥,٢	-٤٠٧,٢	-١٠٢٥٩,٢	٢١٩,٥	١٠٤٧٨,٦	آب
-١٢١,٨	١٧٩,٣	-٣٠١,١	-١٠١٩٠,٢	٢٤٣,٤	١٠٤٣٣,٦	أيلول
-٣٩٥,٥	٣٢,٣	-٤٢٧,٨	-١٠٢٠٦,٩	٢٦٠,٥	١٠٤٦٧,٤	تشرين الأول
-٨١٥,٧	-٣٤٠,٧	-٤٧٥,٠	-١٠٣١٧,٦	٢٢١,٨	١٠٥٣٩,٤	تشرين الثاني
-٣٧٢,٤	٣٥٦,٦	-٧٢٩,٠	-١٠٦٠٤,٩	٢٣٦,٤	١٠٨٤١,٣	كانون الأول
						٢٠١٦
-٧١٨,٩	-٧٦٣,٧	٤٤,٨	-١٠٣٠٩,١	١٨٥,٥	١٠٤٩٤,٧	كانون الثاني
٣٦٢,٦	٢٠٠,٩	١٦١,٧	-١٠١٤٨,٧	٢٢٨,٣	١٠٣٧٧,١	شباط
-٢٨٧,٩	٣٢٥,٧	-٦١٣,٦	-١٠٥٢٩,٨	٢٢٠,٣	١٠٧٥٠,١	آذار
-٢٥٤,٩	٢٤٠,٠	-٤٩٤,٩	-١٠٣٧٤,٣	٢٣٥,٧	١٠٦١٠,٠	نيسان
-٨٦١,٦	-٤٠٦,٠	-٤٥٥,٦	-١٠٣٩٢,١	٢٣٧,٠	١٠٦٢٩,١	أيار
-١٣,٠	-١٠٠٢,٥	٩٨٩,٥	-١٠٢٥٣,٠	٢٨٠,١	١٠٥٣٣,١	حزيران
٣٥٢,١	-١٤٤,٠	٤٩٦,١	-١٠٢٠٠,٤	٢٤٦,٧	١٠٤٤٧,١	تموز
١٠٧٨٧,٨	-٢٠١٧٢,٩	٣٠٩٦٠,٧	-١٠٦١٠,٣	٣٤٠,٥	١٠٩٥٠,٨	آب

* هذه الأرقام قابلة للتصحيح.

** بعد تصحيح فروقات القطع الناتجة عن تغير سعر صرف الدولار نسبة الى بقية العملات.

يتم منذ عام ١٩٩٥ احتساب الموجودات الخارجية الصافية للمصارف المتخصصة والمؤسسات المالية.

استناداً إلى صندوق النقد الدولي، إن حسابات الودائع العائدة لغير المقيمين تؤثر سلباً على احتساب ميزان المدفوعات. وقد بلغت ٣٠٥ مليار دولار خلال ٢٠١٣.

٣. الموجودات والالتزامات تجاه القطاع الخارجي (في نهاية الفترة، بملايين الدولارات)

آب ٢٠١٦	تموز ٢٠١٦	كانون الأول ٢٠١٥	آب ٢٠١٥	تموز ٢٠١٥	كانون الأول ٢٠١٤	
٥٤.١١١,٤	٥٠.٤١٩,١	٤٨.٠٧٦,٦	٥٠.١٩٧,٢	٤٩.٩٣٨,١	٤٩.٩٥٤,٠	مصرف لبنان
١٢.١٢٢,٢	١٢.٢٧٧,٤	٩.٨٤٨,٢	١٠.٤٤١,٧	٩.٩٨١,٩	١٠.٩٥١,٠	- ذهب
٤٢.٢٠٢,١	٣٨.٣٥٤,٨	٣٨.٤٤١,٥	٣٩.٩٦٩,٤	٤٠.١٧٠,١	٣٩.٢١٨,٣	- الاحتياطي من العملات الأجنبية
٢١٢,٩	٢١٣,١	٢١٣,١	٢١٣,٩	٢١٣,٩	٢١٥,٣	- التزامات خارجية
-١٨.٣٣٩,٣	-١٦.٢١٦,٤	-١٤.٦٠٧,٠	-١٤.٨٩٦,٣	-١٤.٩٧٢,٠	-١١.٩٤٣,٧	مصارف تجارية
٨.٤٨٤,٥	٩.٤٨٢,٧	١١.٥٥٦,٧	١١.٢٧٢,٨	١٠.٧٧٧,١	١٢.١٦٦,٩	- ديون على مصارف غير مقيمة
٦.٤١٩,٦	٦.٤٩٦,٩	٦.١٨٠,٠	٥.٥٩٢,٣	٥.٥١٤,٠	٥.٥٣١,٩	- ديون على غير المقيمين
٦.٢٥٢,٦	٦.٢٣٦,٥	٦.٠٥٧,٥	٦.١٩١,٦	٦.٢١٠,٨	٦.٤٩٣,٦	- موجودات خارجية أخرى
٦.٥٨١,١	٦.١٠٧,٥	٦.٥٤٣,٢	٦.٢٥١,٨	٦.٣١٤,٤	٥.٨٣٤,١	- إلتزامات تجاه المصارف غير المقيمة
٣٢.٩١٥,٠	٣٢.٣٢٥,٠	٣١.٨٥٨,٠	٣١.٧٠١,١	٣١.١٥٩,٧	٣٠.٣٠٢,٠	- ودائع غير المقيمين
-١٦٣,٨	-١٣٤,٧	-١٧٩,٤	-١٥٧,٦	-١٢٨,٧	-٩٥,٥	مصارف التسليف المتوسط والطويل الاجل
٤٥٥,٠	٤٣٧,١	٤٩٨,٢	٤٣١,٢	٤٣٦,١	٤٤٥,٦	- ديون على القطاع الخارجي
٦١٨,٨	٥٧١,٩	٦٧٧,٦	٥٨٨,٧	٥٦٤,٨	٥٤١,١	- إلتزامات تجاه القطاع الخارجي

٤. الموجودات الخارجية لمصرف لبنان* (في نهاية الفترة)

آب ٢٠١٦	تموز ٢٠١٦	كانون الأول ٢٠١٥	آب ٢٠١٥	تموز ٢٠١٥	كانون الأول ٢٠١٤	
١٨.٢٧٤.١٦٥	١٨.٥٠٨.١٤٧	١٤.٨٤٦.١٨١	١٥.٧٤٠.٨١٨	١٥.٠٤٧.٧٧٠	١٦.٥٠٨.٦٦٣	ذهب
١٢.١٢٢,٢	١٢.٢٧٧,٤	٩.٨٤٨,٢	١٠.٤٤١,٧	٩.٩٨١,٩	١٠.٩٥١,٠	- بملايين الليرات اللبنانية
						- بملايين الدولارات
						مجموع (باستثناء الذهب)
٦.٠٣٨٨.٢٦٢	٥.٤٣٩.٥٠٢	٥.٤١٠.٣٠٦	٥.٧١٧.٤٥٩	٥.٧٦٤.٤٧٢	٥.٥٤٨.٣٨١	- بملايين الليرات اللبنانية
٤٠.٠٥٨,٥	٣٦.٠٨٢,٩	٣٥.٨٨٩,٣	٣٧.٩٢٥,٣	٣٨.٢٣٨,٧	٣٦.٨٠٤,٢	- بملايين الدولارات
						• عملات أجنبية (سيولة)
٥٣.٧٦٨.٣٦٩	٤٩.٣٠١.٤٣٨	٤٦.١٨٦.٩٥٨	٤٩.٣٩٣.١٥٦	٥٠.٧٣١.٠٣٢	٤٨.٨٤٧.٤١٦	- بملايين الليرات اللبنانية
٣٥.٦٦٧,٢	٣٢.٧٠٤,١	٣٠.٦٣٨,١	٣٢.٧٦٤,٩	٣٣.٦٥٢,٤	٣٢.٤٠٢,٩	- بملايين الدولارات
						• أوراق مالية أجنبية
٦.٦١٩.٨٩٣	٥.٠٩٣.٥٨٧	٧.٩١٦.١١١	٧.٧٧٩.٣٠٣	٦.٩١٣.٧٤٠	٦.٦٣٤.٩٦٥	- بملايين الليرات اللبنانية
٤.٣٩١,٣	٣.٣٧٨,٨	٥.٢٥١,٢	٥.١٦٠,٤	٤.٥٨٦,٢	٤.٤٠١,٣	- بملايين الدولارات

* باستثناء سندات دين الجمهورية اللبنانية بالعملات الأجنبية

آب ٢٠١٦	تموز ٢٠١٦	كانون الأول ٢٠١٥	آب ٢٠١٥	تموز ٢٠١٥	كانون الأول ٢٠١٤	
						الموجودات
٧٢٠٠٤٢,٥	٦٧٠٨٠٩,٦	٦١٠٠٣٣,١	٦٥٠١٣٤,٠	٦٥٠٧٧٨,٨	٦٥٠٣٥٦,١	موجودات خارجية
١٨٠٢٧٤,٢	١٨٠٥٠٨,١	١٤٠٨٤٦,٢	١٥٠٧٤٠,٨	١٥٠٠٤٧,٨	١٦٠٥٠٨,٧	- ذهب
٥٣٠٧٦٨,٤	٤٩٠٣٠١,٤	٤٦٠١٨٧,٠	٤٩٠٣٩٣,٢	٥٠٠٧٣١,٠	٤٨٠٨٤٧,٤	- عملات أجنبية
						- موجودات خارجية أخرى
٤١٠,٧	٤١١,١	٤٥١,٣	٤٥٦,٠	٤٥٧,٣	٤٤٩,٣	سلفات للقطاع الخاص
٦٠٩٦١,٣	٧٠٠٥٤,٣	٦٠٨٣٣,٨	٦٠٣٩١,٠	٦٠٢٨٨,٠	٥٠٧٨٠,٧	سلفات للمصارف التجارية
٨٣٧,٣	٨١١,٨	٧٤٠,٢	٦٨٢,٨	٦٨٥,٩	٥٨٠,٧	ديون على المؤسسات المالية
						قروض للقطاع العام
٤٦٠٦٩٦,٩	٤٤٠٤٩٥,٩	٣٦٠٩٢٣,٨	٣٤٠٠٠٢,٧	٣٢٠٦٦٨,٤	٢٩٠٣١٤,١	محفظة الأوراق المالية
٣٣١,١	٣٣٩,٦	٣٣٠,٨	٣٧٨,٩	٣٤٧,٧	٣٤١,٩	قيم ثابتة
١٧٠٣٧٨,٧	١٧٠٣٧٨,٧	١٧٠٣٧٨,٧				موجودات ناتجة عن عمليات مقايضة على أدوات مالية
١١٠٦٨٣,١	١٤٠٦٣٨,٠	١٣٠٣٤٤,٧	٣٠٠٨٤٠,٥	٣٠٠٣٥٥,٢	٢٧٠٣٧١,٤	موجودات غير مصنفة
١٥٦٠٣٤١,٧	١٥٢٠٩٣٩,٠	١٣٧٠٠٣٦,٤	١٣٧٠٨٨٥,٩	١٣٦٠٥٨١,٣	١٢٩٠١٩٤,١	المجموع
						المطلوبات
٤٠٩٩٢,٣	٤٠٩٤٤,٥	٤٠٧٠٦,٤	٤٠٣٢٤,٠	٤٠٣٩١,٠	٤٠٢٥٣,٧	النقد المتداول خارج مصرف لبنان
١٢١٠٤٤٧,١	١١٨٠١٧٢,٧	١٠٨٠٤٠١,٠	١٠٧٠٣٧٧,٦	١٠٥٠٧٦٨,١	٩٦٠٦١٠,٤	ودائع المصارف التجارية
١٠٤٢٩,٧	١٠٣٨٩,٩	١٠٥١٢,٩	١٠٣٧٧,١	١٠٣٦٨,٩	١٠٣٦٨,٣	ودائع المصارف المتخصصة والمؤسسات المالية
٥٢,١	٤٢,١	٧٩,٥	٩١,١	٨٠,٧	٦٧,٧	ودائع القطاع الخاص
٩٠٩٩٣,٦	٩٠٩٥٦,٧	٨٠١٥٣,٦	٨٠٧٥٤,٣	٩٠٧٨٦,١	٩٠١٢٣,٢	إلتزامات تجاه القطاع العام
٩٠٩٨١,٧	١٠٠١٩٩,٢	٦٠٤٠١,٠	٧٠١٣١,٠	٦٠٣٣٧,٣	٨٠١٤٦,٣	فروقات القطع
٣٢١,٠	٣٢١,٢	٣٢١,٣	٣٢٢,٥	٣٢٢,٥	٣٢٤,٦	إلتزامات خارجية
٨٤٤,٢	٩٩٦,٨	١٠٢٩٧,١	١٠٢٩٦,٦	١٠٤٤٨,٠	١٠٥٩٨,٣	التزامات أخرى طويلة الاجل
						أوراق مالية غير الأسهم
٥٠٢٧٨,٨	٥٠٢٧٨,٨	٥٠٣٣٩,٨	٥٠١١٢,٣	٥٠١١٢,٣	٥٠١٧٣,٥	الأموال الخاصة
٢٠٠٠١,٢	١٠٦٣٧,٢	٨٢٣,٨	٢٠٠٩٩,٥	١٠٩٦٦,٣	٦٦١,١	مطلوبات غير مصنفة
١٥٦٠٣٤١,٧	١٥٢٠٩٣٩,٠	١٣٧٠٠٣٦,٤	١٣٧٠٨٨٥,٩	١٣٦٠٥٨١,٣	١٢٩٠١٩٤,١	المجموع

٦. الميزانية الموحدة للمصارف التجارية (في نهاية الفترة، بمليارات الليرات)

آب ٢٠١٦	تموز ٢٠١٦	كانون الأول ٢٠١٥	آب ٢٠١٥	تموز ٢٠١٥	كانون الأول ٢٠١٤	
الموجودات						
١٢٧.١٨١,٣	١١٦.٢٧٠,٩	١٠٧.٠٢١,٢	١٠٤.١٦٨,٠	١٠٢.٢٨٣,١	٩٦.٣١٤,٠	الموفورات
٧٦٢,٧	٧٧٩,٢	٦٩٢,٦	٦٥٩,٥	٦٩٨,١	٦٠٦,٦	- أوراق نقدية ونقود صغيرة
١٢٦.٤١٨,٧	١١٥.٤٩١,٨	١٠٦.٣٢٨,٦	١٠٣.٥٠٨,٥	١٠١.٥٨٥,١	٩٥.٧٠٧,٥	- ودائع لدى مصرف لبنان
٧٥.٣٠٧,١	٧٤.٧٢٦,٥	٧٢.٤٢٧,٤	٧٠.٥٧٤,٦	٧٠.١٦٢,٧	٦٨.٣٩٠,٦	ديون على القطاع الخاص
٢٢.٢٠٦,٥	٢١.٨٠٣,٠	٢٠.٥٧٣,٣	٢٠.٠٢٨,١	١٩.٨٨٠,١	١٨.٧٤٩,١	- بالليرة
٥٣.١٠٠,٦	٥٢.٩٢٣,٦	٥١.٨٥٤,٠	٥٠.٥٤٦,٦	٥٠.٢٨٢,٦	٤٩.٦٤١,٥	- بالعملة الاجنبية
٥٢.٣٤٤,٢	٥٥.٠٦٨,٢	٥٦.٩٨٣,٧	٥٦.٤٧٨,١	٥٧.٠٩٧,٥	٥٦.٣٠٨,٤	ديون على القطاع العام
٣١.٨٩٣,٩	٣٣.٤٩٠,٨	٣٥.٨٦٩,٨	٣٤.٧٥٨,٠	٣٣.٩٢١,٨	٣٦.٤٧٠,٠	ديون على الخارج
٧.٤٤٢,١	٧.٤٢٩,٢	٧.٣٦٠,٧	٧.٠٥٩,٧	٦.٩٧٧,٥	٦.٥٧٤,٥	القيم الثابتة
٩٦٠,٠	٨٣٧,٨	٧١٥,٧	٧٤٩,٤	٧٧١,٧	٨٠٥,٨	موجودات غير مصنفة
٢٩٥.١٢٨,٧	٢٨٧.٨٢٣,٤	٢٨٠.٣٧٨,٥	٢٧٣.٧٨٧,٩	٢٧١.٢١٤,٤	٢٦٤.٨٦٣,٣	المجموع
المطلوبات						
١٨٧.١٩٨,٣	١٨٥.٠٣١,٢	١٨٠.٤٨٨,٨	١٧٧.٧٧٦,٤	١٧٦.٧٢٦,٢	١٧٢.٠٤٠,٨	ودائع القطاع الخاص المقيم
٥.٤٧١,٠	٤.٩٨٧,٢	٤.٩٠٦,٩	٤.٧٧٢,٦	٤.٦٤٧,٤	٤.٥٦٣,٧	- تحت الطلب بالليرة
٧٠.٨٠٥,١	٧٠.٣٩٧,٨	٦٨.٦٧٧,٦	٦٧.٦٨١,٤	٦٧.٢٧٣,١	٦٤.٢٧٧,٩	- ودائع أخرى بالليرة
١١٠.٩٢٢,٢	١٠٩.٦٤٦,٢	١٠٦.٩٠٤,٣	١٠٥.٣٢٢,٤	١٠٤.٨٠٥,٧	١٠٣.١٩٩,٢	- ودائع بالعملة الاجنبية
٥٠.١٠٠,٨	٤.٨٧١,٧	٥.٠٧٤,١	٤.٧٧٦,٩	٤.٧٢٢,٥	٤.٨٤٢,٢	ودائع القطاع العام
٤٩.٦١٩,٤	٤٨.٧٣٠,٠	٤٨.٠٢٦,٠	٤٧.٧٨٩,٥	٤٦.٩٧٣,٢	٤٥.٦٨٠,٢	ودائع القطاع الخاص غير المقيم
٩.٩٢٠,٩	٩.٢٠٧,٠	٩.٨٦٣,٨	٩.٤٢٤,٦	٩.٥١٩,٠	٨.٧٩٤,٩	إلتزامات تجاه القطاع المالي غير المقيم
٤٦٦,١	٤١٩,٦	٤١١,٦	٣٦٠,٨	٣٥٠,٩	٣٥١,٨	مطلوبات مالية أخرى
٢٦.٢٧٢,٠	٢٦.٢٧٢,٣	٢٥.١٣١,١	٢٤.٧٣١,٠	٢٤.٦٧٠,٥	٢٣.٧١٩,١	حساب الرساميل
١٦.٦٤١,٢	١٣.٢٩١,٥	١١.٣٨٣,١	٨.٩٢٨,٨	٨.٢٥٢,١	٩.٤٣٤,٣	مطلوبات غير مصنفة
٢٩٥.١٢٨,٧	٢٨٧.٨٢٣,٤	٢٨٠.٣٧٨,٥	٢٧٣.٧٨٧,٩	٢٧١.٢١٤,٤	٢٦٤.٨٦٣,٣	المجموع

٧. ودائع القطاع الخاص لدى المصارف التجارية (في نهاية الفترة، بمليارات الليرات)

آب ٢٠١٦	تموز ٢٠١٦	كانون الأول ٢٠١٥	آب ٢٠١٥	تموز ٢٠١٥	كانون الأول ٢٠١٤	
١٨٧.١٩٨,٣	١٨٥.٠٣١,٢	١٨٠.٤٨٨,٨	١٧٧.٧٧٦,٤	١٧٦.٧٢٦,٢	١٧٢.٠٤٠,٨	ودائع المقيمين
٧٦.٢٧٦,١	٧٥.٣٨٥,٠	٧٣.٥٨٤,٥	٧٢.٤٥٤,٠	٧١.٩٢٠,٥	٦٨.٨٤١,٦	ودائع المقيمين بالليرة
١١٠.٩٢٢,٢	١٠٩.٦٤٦,٢	١٠٦.٩٠٤,٣	١٠٥.٣٢٢,٤	١٠٤.٨٠٥,٧	١٠٣.١٩٩,٢	ودائع المقيمين بالعملة الاجنبية
٤٩.٦١٩,٤	٤٨.٧٣٠,٠	٤٨.٠٢٦,٠	٤٧.٧٨٩,٥	٤٦.٩٧٣,٢	٤٥.٦٨٠,٢	ودائع غير المقيمين
٧.١٨٩,٥	٦.٧٣٠,٥	٦.٦٨٠,١	٦.٥٨٥,٥	٦.٥٢٠,٦	٥.٨١٤,٥	ودائع غير المقيمين بالليرة
٤٢.٤٢٩,٩	٤١.٩٩٩,٥	٤١.٣٤٥,٩	٤١.٢٠٤,٠	٤٠.٤٥٢,٦	٣٩.٨٦٥,٧	ودائع غير المقيمين بالعملة الاجنبية
٨٣.٤٦٥,٦	٨٢.١١٥,٥	٨٠.٢٦٤,٧	٧٩.٠٣٩,٤	٧٨.٤٤١,١	٧٤.٦٥٦,١	مجموع الودائع بالليرة
١٥٣.٣٥٢,٠	١٥١.٦٤٥,٧	١٤٨.٢٥٠,١	١٤٦.٥٢٦,٤	١٤٥.٢٥٨,٢	١٤٣.٠٦٤,٩	مجموع الودائع بالعملة الاجنبية
٢٣٦.٨١٧,٧	٢٣٣.٧٦١,٢	٢٢٨.٥١٤,٨	٢٢٥.٥٦٥,٨	٢٢٣.٦٩٩,٣	٢١٧.٧٢١,٠	المجموع العام

٨. معدلات الفائدة: المصارف التجارية (بالنسبة المتوية)

معدل ليور ٣ أشهر	معدلات مدينة ودائنة (دولار)					فائدة الاقتراض بين المصارف (.ل.ل.)	معدلات مدينة ودائنة (ل.ل.)*					الفترة
	متوسط المعدلات الدائنة	إدخار وحسابات لأجل	إدخار تحت الطلب	حسابات شيكات وحسابات جارية	الحسم والسلفات		متوسط المعدلات الدائنة	إدخار وحسابات لأجل	إدخار تحت الطلب	حسابات شيكات وحسابات جارية	الحسم والسلفات	
٠,٢٨	٣,١٤	٣,٥٩	٠,٩٠	٠,٢٠	٧,٠٤	٢,٧٥	٥,٥٦	٥,٩٧	٢,١٤	٠,٦٦	٧,١١	٢٠١٥
٠,٢٨	٣,١٦	٣,٦٣	٠,٨٩	٠,٢٢	٧,٠٣	٢,٧٥	٥,٥١	٥,٩٢	٢,٠٤	٠,٧٠	٧,١٢	أيار
٠,٢٩	٣,١٧	٣,٦٣	٠,٩١	٠,٢٣	٧,٠٩	٢,٧٥	٥,٥٨	٦,٠٠	٢,١٠	٠,٦٤	٦,٩٠	حزيران
٠,٣٢	٣,١٩	٣,٦٥	٠,٩١	٠,٢٨	٧,١٢	٢,٧٥	٥,٦١	٦,٠٠	٢,٠٣	٠,٧٣	٦,٨٩	تموز
٠,٣٣	٣,١٤	٣,٦٠	١,٥١	٠,١٩	٧,١٩	٣,٠٠	٥,٥٧	٥,٩٦	٢,٨٧	٠,٦٤	٧,٠٨	آب
٠,٣٢	٣,٢٠	٣,٦٥	١,٤٧	٠,٢٣	٧,٠٥	٣,٠٠	٥,٦٧	٦,٠٤	٢,٩٣	٠,٧٢	٧,١٣	أيلول
٠,٣٧	٣,١٧	٣,٦٢	٠,٩٣	٠,٢٠	٧,١٥	٣,٠٠	٥,٥٦	٥,٩٧	٢,٢٠	٠,٦٥	٦,٩٣	تشرين ١
٠,٥٤	٣,١٧	٣,٦٤	٠,٨٨	٠,٢١	٧,٠٦	٣,٢٥	٥,٥٦	٥,٩٧	٢,٠٨	٠,٦٩	٧,٤٥	تشرين ٢
												كانون ١
												٢٠١٦
٠,٦٢	٣,٢٢	٣,٦٧	٠,٤٧	٠,١٥	٧,٣٤	٣,٠٠	٥,٥٢	٥,٨٨	١,٢٨	٠,٧٨	٨,٢٨	كانون ٢
٠,٦٢	٣,٢٢	٣,٦٥	٠,٥٥	٠,١٤	٧,٣١	٤,٠٠	٥,٥٧	٥,٩٢	٢,٠٠	٠,٥٥	٨,١٨	شباط
٠,٦٣	٣,٢٧	٣,٧١	٠,٦٢	٠,١٩	٧,٣٦	٣,٠٠	٥,٥٩	٥,٩٥	١,٩٩	٠,٨٢	٨,٦٢	آذار
٠,٦٣	٣,٢٩	٣,٧٣	٠,٦٨	٠,١٨	٧,١٧	٣,٠٠	٥,٦٠	٥,٩٥	٢,٠٥	٠,٦٧	٨,٤٠	نيسان
٠,٦٥	٣,٢٦	٣,٧٠	٠,٥٨	٠,١٨	٧,٢٩	٣,٢٥	٥,٥٨	٥,٩٣	١,٧٨	٠,٦٨	٨,٥٣	أيار
٠,٦٥	٣,٣١	٣,٧٦	٠,٥٨	٠,١٩	٧,٢٠	٣,٠٠	٥,٥٦	٥,٩٢	١,٨٠	٠,٦٣	٨,٣١	حزيران
٠,٧٠	٣,٣٠	٣,٧٥	٠,٥٧	٠,١٧	٧,٢٥	٣,٠٠	٥,٥٧	٥,٩٤	١,٨١	٠,٦٢	٨,٣٢	تموز
٠,٨١	٣,٣٩	٣,٨٣	٠,٥٩	٠,٢٠	٧,٢٨	٣,٠٠	٥,٥٦	٥,٩٤	١,٨٣	٠,٦٣	٨,٢٩	آب

*تمت مراجعة متوسط معدلات الإقراض بالليرة اللبنانية لاحتساب المعدلات قبل أي دعم أو إعفاء من الإحتياطي الإلزامي.

٩. سندات الخزينة ومعدلات الفائدة (في نهاية الفترة، بالنسبة المتوية)

هامش القوائد بين سندات الخزينة لثلاثة أشهر والليور

كانون ١	تشرين ٢	تشرين ١	أيلول	آب	تموز	حزيران	أيار	نيسان	آذار	شباط	كانون ٢	
٤,٢٠	٤,٢٠	٤,٢٠	٤,١٩	٤,١٨	٤,١٧	٤,١٧	٤,١٧	٤,١٥	٤,١٦	٤,١٥	٤,١٣	٢٠١٣
٤,٢١	٤,٢١	٤,٢١	٤,٢١	٤,٢١	٤,٢١	٤,٢١	٤,٢١	٤,٢٠	٤,٢٠	٤,٢٠	٤,٢٠	٢٠١٤
٣,٩٠	٤,٠٧	٤,١٢	٤,١١	٤,١٢	٤,١٥	٤,١٦	٤,١٦	٤,١٦	٤,١٧	٤,١٨	٤,١٩	٢٠١٥
				٣,٦٣	٣,٧٤	٣,٧٩	٣,٧٩	٣,٨١	٣,٨١	٣,٨٢	٣,٨٢	٢٠١٦

معدلات الفائدة على سندات الخزينة

الفترة	٣ أشهر		٦ أشهر		١٢ شهراً		٢٤ شهراً		٣٦ شهراً	
	الفائدة الفعلية	الفائدة الاسمية	الفائدة الفعلية	الفائدة الاسمية	الفائدة الفعلية	الفائدة الاسمية	الفائدة الفعلية	الفائدة القسمة	الفائدة القسمة	فائدة الربو
٢٠١٣	٤,٤٤	٤,٣٩	٤,٩٩	٤,٨٧	٥,٣٥	٥,٠٨	٥,٨٤	٦,٥٠	١٠,٠	١٠,٠
٢٠١٤	٤,٤٤	٤,٣٩	٤,٩٩	٤,٨٧	٥,٣٥	٥,٠٨	٥,٨٤	٦,٥٠	١٠,٠	١٠,٠
٢٠١٥	٤,٤٤	٤,٣٩	٤,٩٩	٤,٨٧	٥,٣٥	٥,٠٨	٥,٨٤	٦,٥٠	١٠,٠٠	١٠,٠٠
تموز	٤,٤٤	٤,٣٩	٤,٩٩	٤,٨٧	٥,٣٥	٥,٠٨	٥,٨٤	٦,٥٠	١٠,٠٠	١٠,٠٠
آب	٤,٤٤	٤,٣٩	٤,٩٩	٤,٨٧	٥,٣٥	٥,٠٨	٥,٨٤	٦,٥٠	١٠,٠٠	١٠,٠٠
كانون ١	٤,٤٤	٤,٣٩	٤,٩٩	٤,٨٧	٥,٣٥	٥,٠٨	٥,٨٤	٦,٥٠	١٠,٠٠	١٠,٠٠
٢٠١٦	٤,٤٤	٤,٣٩	٤,٩٩	٤,٨٧	٥,٣٥	٥,٠٨	٥,٨٤	٦,٥٠	١٠,٠٠	١٠,٠٠
حزيران	٤,٤٤	٤,٣٩	٤,٩٩	٤,٨٧	٥,٣٥	٥,٠٨	٥,٨٤	٦,٥٠	١٠,٠٠	١٠,٠٠
تموز	٤,٤٤	٤,٣٩	٤,٩٩	٤,٨٧	٥,٣٥	٥,٠٨	٥,٨٤	٦,٥٠	١٠,٠٠	١٠,٠٠
آب	٤,٤٤	٤,٣٩	٤,٩٩	٤,٨٧	٥,٣٥	٥,٠٨	٥,٨٤	٦,٥٠	١٠,٠٠	١٠,٠٠

جري في آذار ٢٠٠٥، إصدار لسندات خزينة استحقاق ٤ و٥ سنوات بفائدة قسيمة ١٠,٣٠% و١١,٣٠% على التوالي.

بالعملة الأجنبية (العدد بالوحدة والقيمة بالآلاف الدولارات)						بالليرة اللبنانية		العدد	المبلغ	
مجموع العمليات بالعملة الأجنبية		يورو		دولار اميركي		جنيه استرليني				
القيمة	العدد	القيمة	العدد	القيمة	العدد	القيمة	العدد			
٥٥.٣٠٩.٥٩١	٩.٣٢٠.٦٨٦	١.٢٥٨.٨٥٦	١.٢٠٧.٩٩٧	٥٣.٩٧٧.٦٥٣	٩.٢١٥.٠٥٧	٧٣.٠٨٢	٢.٨٣٢	٢٥.٦٩٥	٣.٩١٧	٢٠١٣
٤٠.٦٣٧.٨٣٧	٧٧٩.٣٥٠	٩٦.٩١٩	٨.٠٠٤	٤.٥٣٤.٩٩٢	٧٧١.١١١	٥.٩٢٦	٢٣٥	١.٩٦٧	٣٠٦	كانون ٢
٤٠.٣٥٢.١٥٠	٧١٩.٢٩٣	٩٣.٧٠٧	٧.٧٧٩	٤.٢٤٩.٩٨٥	٧١١.٢٨٦	٨.٤٥٨	٢٢٨	١.٨٢٩	٢٨٥	شباط
٤٠.٤٦٦.٨٨٥	٧٦٤.١٣٠	١١١.٤٨٩	٨.٤٩٨	٤.٣٤٧.٥١٨	٧٥٥.٣٨٠	٧.٨٧٨	٢٥٢	١.٩٣٨	٣٠٩	آذار
٤٠.٨٥٣.١٦٤	٧٩٥.٥٧٧	١٠٠.٨٤٠	٩.٠٤٦	٤.٧٤٢.٤٥٧	٧٨٦.٢٩٣	٩.٨٦٧	٢٣٨	٢.٢١٩	٣٢٥	نيسان
٤٠.٥٢٤.٤٠٤	٨٠٠.٠٧١	٩٩.٢١٣	٨.٦٠٢	٤.٤٢٠.١٩٨	٧٩١.١٩٤	٤.٩٩٢	٢٧٥	٢.١٩٧	٣٣٥	أيار
٤٠.٥٢٢.٤٣٤	٧٧٣.٧٠٧	١٠١.٨٣٥	٨.٧٤٧	٤.٤٦٦.٩٥٨	٧٦٤.٧٢١	٣.٦٤٢	٢٣٩	٢.١٧٧	٣٢٢	حزيران
٤٠.٩٣٥.٧٨٢	٨٣١.٣٨٨	١٢٣.٧٦٧	٩.٤٠١	٤.٨٠٤.٣٧٣	٨٢١.٧١١	٧.٦٤١	٢٧٦	٢.٢٨٠	٣٥٥	تموز
٤٠.٤٩٥.٢١٧	٧٧١.٤٠١	١٠١.٧٩٧	٨.٨٠٦	٤.٣٨٧.٥٢٩	٧٦٢.٣٥٩	٥.٨٩٠	٢٣٦	٢.٠٤١	٣٢٣	آب
٤٠.٥١٢.٤٦٧	٧٥٤.١٠٤	٩٨.٨١١	٨.٣١٨	٤.٤٠٨.٢٩٠	٧٤٥.٥٥٢	٥.٣٦٦	٢٣٤	٢.٢٢٠	٣٣٨	أيلول
٤٠.٦٩٩.٨٨٩	٧٩٢.٢١١	١٠٥.٣١١	٨.٣٩٩	٤.٥٨٩.٧٧١	٧٨٣.٥٨٥	٤.٨٠٧	٢٢٧	٢.٢٨٥	٣٤٨	تشرين ١
٤٠.٥٨١.٥٨٢	٧٦١.٧٤٣	١١٤.٥٠٦	٨.٤٥٤	٤.٤٦١.٨٦٥	٧٥٣.٠٨٩	٥.٢١١	٢٠٠	٢.١٨٧	٣٢٨	تشرين ٢
٤٠.٧٢٧.٧٧٩	٧٧٧.٧١١	١١٠.٦٦٠	٨.٧٤٣	٤.٦١٣.٧١٥	٧٦٨.٧٧٦	٣.٤٠٤	١٩٢	٢.٣٥٤	٣٤٣	كانون ١
٥٦.٠٨٠.٧٤٩	٩.١٦٦.٣٩٧	١.٢٨٦.٥٦٣	١.٠٠٥.١٦٦	٥٤.٧٤٦.٨١٨	٩.٠٦٣.٤٨٢	٤٧.٣٦٨	٢.٣٩٩	٢٧.٢٢٦	٤.٠٢٥	٢٠١٤
٤٠.٦٨١.٩٧٨	٧٦٣.٨٧٩	٩٩.٢٩٨	٧.٩٠٠	٤.٥٧٨.٦٥٨	٧٥٥.٧٧٦	٤.٠٢٢	٢٠٣	٢.٢٣١	٣٣٠	كانون ٢
٤٠.٢٨٣.٨٧٥	٧٠٢.٣٦٩	٩٣.٥٠٤	٧.٦٠٥	٤.١٨٦.٣٣٨	٦٩٤.٥٦٠	٤.٠٣٣	٢٠٤	٢.١٠٢	٣٠٢	شباط
٤٠.٦٧٧.٩٥٤	٧٦٩.٠٧٧	١٣٨.٣٨٩	٨.١٢٥	٤.٥٣٥.٩١٩	٧٦٠.٧٤٤	٣.٦٤٧	٢٠٨	٢.٢٩٢	٣٣٧	آذار
٤٠.٥٤٩.٤٩١	٧٣٦.٦٠٩	١١٩.٩٨٦	٨.٠٣٠	٤.٤٢٧.٢٨٣	٧٢٨.٤١١	٢.٢٢٣	١٦٨	٢.١٨٢	٣٢٠	نيسان
٥٠.٦٢٠.٧٥٥	٨١١.١٠٤	١١٦.٠٦٨	٨.٧٩٧	٤.٩٣٩.٩١٢	٨٠٢.٠٨٠	٦.٠٩٥	٢٢٧	٢.٤٤٣	٣٥٣	أيار
٤٠.٨٠٩.٦٠٣	٧٦٢.٠٦١	١٥٠.٣٩٤	٨.٣٠٣	٤.٦٥٦.٣٧٨	٧٥٣.٥٧٣	٢.٨٣١	١٨٥	٢.٢٨٩	٣٣٤	حزيران
٤٠.٥١٥.٢٧٠	٧٠٨.٣٦٩	٩٠.٤٦٢	٧.٤٨٧	٤.٤٢٣.٠٢٧	٧٠٠.٧٢٢	١.٧٨١	١٦٠	٢.٠٥٩	٣١٠	تموز
٤٠.٨٥٢.٤٨٢	٨١٦.٠٣٣	٢٥٢.٨	٩.٠٩٦	٤.٨٤٦.٤٢٤	٨٠٦.٧٢٥	٣.٥٣١	٢١٢	٢.٣٥٠	٣٥٢	آب
٤٠.٨٥٢.٥٦٠	٧٨٤.٤٥٨	١١٧.٧٣١	٨.٦٧٢	٤.٧٣١.٧٧١	٧٧٥.٥٨٦	٣.٠٥٨	٢٠٠	٢.٣٤٢	٣٤٦	أيلول
٤٠.٧٣٢.٨٠٦	٧٩٥.٣٣١	١١٤.٠٧٦	٨.٧٨٢	٤.٦١٤.٨٩٧	٧٨٦.٣٤٤	٣.٨٣٣	٢٠٥	٢.٣٩٢	٣٥٣	تشرين ١
٤٠.٣٦٨.٠٧٦	٧٢٨.٨٣٤	١٢٠.٣٤٢	٨.٤٦٩	٤.٢٤١.٩٨٢	٧٢٠.١٤٨	٥.٧٥٣	٢١٧	٢.١٣٤	٣٢٢	تشرين ٢
٤٠.٦٩٤.٥٧٨	٧٨٨.٢٧٣	١٢٣.٧٨٦	٩.٢٥٠	٤.٥٦٤.٢٣١	٧٧٨.٨١٣	٦.٥٦٢	٢١٠	٢.٤١١	٣٦٧	كانون ١
٥٠.٨٨٦.٠٠٣	٨.٦٥٦.٩٣٠	١.٤٤٤.٣٥٤	١.٠٥٥.٥٢٢	٤٩.٣٨٨.٢٤٥	٨.٥٤٨.٩٤١	٥٣.٤٠٤	٢.٤٦٧	٢٨.٢٤٣	٤.١٤٩	٢٠١٥
٤٠.٣٢٧.٣٣٨	٧٢٣.٢٤٠	١٢٢.٢٤٧	٨.١٩٦	٤.٢٠١.٩٦١	٧١٤.٨٥٠	٣.١٣٠	١٩٤	٢.٢٤٩	٣٣٨	كانون ٢
٣٠.٨٧٨.١٩٦	٦٥٦.٣٥٤	١٢١.٨٥٢	٧.٨٩٩	٣.٧٥١.٤٠٥	٦٤٨.٢٩٧	٤.٩٣٩	١٥٨	٢.٠٤٣	٣٠٣	شباط
٤٠.٣١٩.٩٩٠	٧٣٨.٥٠٦	١٢٧.٦٥١	٨.٧١٣	٤.١٨٧.٩٥٤	٧٢٩.٥٦٩	٤.٣٨٦	٢٢٤	٢.٣٨٢	٣٥٠	آذار
٤٠.٦٦١.٠٨٥	٦٨٢.٠٩٩	١١٢.٢٦٥	٨.٢٩٩	٤.٠٤٥.٤٩١	٦٧٣.٦٢٨	٣.٣٢٨	١٧٢	٢.٣٤٠	٣٣٠	نيسان
٤٠.٤٣٣.٢٧٧	٧٢٧.٠٣٩	١١٩.٧١٥	٩.١٨٢	٤.٣٠٨.١١٣	٧٢٧.٦٣٤	٥.٤٤٩	٢٢٣	٢.٣٦١	٣٥٢	أيار
٤٠.٥١٤.٧٨٠	٧٥٩.٥٢٢	١٥٧.٧٧٨	٩.٥٩٠	٤.٣٥٣.٩٠٥	٧٤٩.٧٤٣	٣.٠٩٧	١٨٩	٢.٤٠٤	٣٥٨	حزيران
٣٠.٩٨٣.٦١١	٦٧٩.٥١٣	١٠٥.٩٤٧	٨.١٢٠	٣.٨٧٢.٦٧٠	٦٧١.١٨٩	٤.٩٩٤	٢٠٤	٢.٢٣٩	٣٤٠	تموز
٤٠.٢٩٨.٣٥٢	٧٤١.٤٠٦	١٠٥.٦٦٠	٩.٠٦٠	٤.١٨٦.٠٦٨	٧٣٢.١٥٧	٦.٦٢٥	١٨٩	٢.٤١١	٣٤٦	آب
٤٠.١٥٧.٢٠٢	٧٠٥.٤٧٠	١١٠.١٨٨	٨.٣٣٦	٤.٠٤١.٣١٥	٦٩٦.٩٣٣	٥.٧٠٠	٢٠١	٢.٣٩٥	٣٤٤	أيلول
٤٠.٥٥٧.٥٨٢	٧٧٧.٨٥٦	١٢٨.٥٤٤	٩.٤٤٣	٤.٤٢٦.٣٢٧	٧٦٨.١٩٠	٢.٧١٢	٢٢٣	٢.٥٦٦	٣٧٧	تشرين ١
٣٠.٩٨٣.٨٤٦	٧٠٥.٢١٠	١١٥.٢٠٧	٩.١٥٥	٣.٨٦٤.٦١٠	٦٩٥.٨٢١	٤.٠٢٩	٢٣٤	٢.٢٧٥	٣٤١	تشرين ٢
٤٠.٢٧٠.٧٤٣	٧٥٠.٧١٥	١١٧.٣٠١	٩.٥٢٩	٤.١٤٨.٤٢٦	٧٤٠.٩٣٠	٥.٠١٦	٢٥٦	٢.٥٧٨	٣٧٠	كانون ١
٣٢.٠٨٩.٧٥٩	٥.٥٤٤.٧٨٦	٩٠٣.٠٦٨	٦٩.٥٠٥	٣١.١٥١.٤١٩	٥.٤٧٣.٥٤١	٣٥.٢٧٢	١.٧٤٠	١٩.٣٥٤	٢.٨٢٤	٢٠١٦
٤٠.٦٩٤.١١٠	٦٩٩.١٢١	٩٧.٥٧٩	٨.٤٢٥	٣.٩٦٧.٦٦٩	٦٩٠.٤٨٢	٣.٨٦٣	٢١٤	٢.٥٧٩	٣٣٧	كانون ٢
٣٠.٩٩٥.٧٢٠	٦٧٤.٤٧٤	١٣٣.٦٧٠	٨.٤٣٢	٣.٨٥٧.٨٠٤	٦٦٥.٨١٤	٤.٢٤٦	٢٢٨	٢.٣٢٠	٣٣٣	شباط
٣٠.٩٨٧.٩٥٠	٧٠٠.٢١٨	١١٥.٢٦٩	٨.٧١٧	٣.٨٦٦.٧٨٥	٦٩١.٣٠٠	٥.٨٩٧	٢٠١	٢.٤٢٨	٣٦٨	آذار
٣٠.٩٦٨.٣٥٨	٦٩٨.٤٥١	١٢٠.٤٢٦	٨.٩١٧	٣.٨٤٣.٢١٦	٦٨٩.٣٢١	٤.٧١٦	٢١٣	٢.٥٦١	٣٤٩	نيسان
٤٠.٢٢٤.٧٠٩	٧٠٧.٧٥٨	١١٢.٢٨١	٩.١٠٧	٣.٩٠٥.١٩٢	٦٩٨.٤٣٠	٥.٢٣٧	٢٢١	٢.٤٠٠	٣٦٥	أيار
٤٠.٨٠.٣٢٤	٧١٦.٤٩٦	١٢٨.٣٣٥	٩.١٣٥	٣.٩٤٨.٠٥٣	٧٠٧.٤٤٥	٣.٩٣٧	٢١٦	٢.٣٨٠	٣٦٩	حزيران
٣٠.٧٥٠.٨٩١	٦٢٨.٨٠٢	٩٦.٠٠٠	٧.٨٩٤	٣.٦٥١.٧٤٦	٦٢٠.٧١٤	٣.١٤٥	١٩٤	٢.٢٤٧	٣٢٨	تموز
٤٠.٢١٤.٦٩٥	٧١٩.٤٦٦	٩٩.٥٠٩	٨.٨٧٨	٤.١١٠.٩٥٤	٧١٠.٣٣٥	٤.٢٣٢	٢٥٣	٢.٤٣٩	٣٧٥	آب
										أيلول
										تشرين ١
										تشرين ٢
										كانون ١

*بناء على إعلام مصرف لبنان رقم ٨٧٧ الصادر في ١٦ أيار ٢٠١٢، ستجري جلسات مقاصة المصارف فقط في المقر الرئيسي لمصرف لبنان، بيروت.

١١. الاعتمادات والبولص المستندية للاستيراد والتصدير (بمليارات الليرات)

البولص		الاعتمادات المستندية								الفترة
وضعية البولص بنهاية الفترة	بولص خارجة خلال الفترة	بولص واردة خلال الفترة	وضعية الاعتمادات بنهاية الفترة		اعتمادات مستعملة		الاعتمادات المفتوحة خلال الفترة			
			تصدير	استيراد	تصدير	استيراد	تصدير	استيراد		
٨٧٩,٨	٢١٦,٠	٢٥١٠,٨	٢٠٩٤,١	١٢٥٨,٥	١٤٣٨,٢	٣٨٦٤,٨	٧٧٠٥,٧	٣٦٨٢,٣	٧٨٥٣,٠	٢٠١٥
٨٠٣,٣	٢٢٣,٧	٢١١,٥	٢١٥,٥	١٧٥٨,٥	١٣٤٩,١	٣٠١,٧	٦٤٠,٢	٣٦٦,٥	٥٥٩,٣	كانون ٢
٨٩١,٦	٢٠٢,٧	١٨٠,٩	١٦٢,٢	١٨٥٧,٣	١٣٦٥,٦	٣٣٣,٤	٥٥٩,٥	٤٧٥,٢	٦٠٦,٠	شباط
٨٣٥,٥	٢١٣,٨	٢٦٣,٢	٢١٩,١	١٩٨٨,٣	١٤٦١,٢	٢٩٣,٧	٧١٤,٧	٤٤٧,٣	٨٢٦,٠	آذار
٩١٤,٦	٢١٧,٨	٢٦٧,٤	١٨٦,٣	١٨٤٠,٥	١٤١٧,٤	٣٧١,٠	٦٥٩,١	٢٤٦,٨	٦٢٢,٦	نيسان
٨٤٠,١	٢١٦,١	٢٦٥,١	١٨٠,٦	١٧٤٩,٣	١٥١٣,٧	٣٤٤,٢	٥٨٠,٥	٢٩٨,٩	٦٩٠,٠	أيار
٨٥٢,٢	٢١٠,٦	٢٢٤,٢	١٥٩,٧	١٦٨٨,١	١٥٦١,٨	٣٧٩,٢	٧٥٢,٦	٣٢٦,٤	٨٠٨,٨	حزيران
٨٦٦,٣	٢١٠,٣	١٨٣,٧	١٦٢,٩	١٧١٥,٧	١٣٣٤,٠	٢٧٠,٩	٧٢٢,٨	٣٢٦,٠	٥٣٠,١	تموز
٨٦٨,٢	١٩٩,٢	٢٠٧,٩	١٤٥,٠	١٥٦١,٠	١٣١٢,٥	٣١٠,٨	٥٧٢,٢	١٦١,١	٥٥٣,٦	آب
٨٧١,٧	٢١٤,١	١٦٣,٦	١٥٤,٧	١٥٣٥,٠	١٣٨٣,٩	٢٩٣,١	٦٤٤,٥	٢٨٥,٢	٧٠٢,٩	أيلول
٨٩٣,٩	٢١٦,٣	١٥٩,٥	١٧٧,٥	١٤٨٢,٠	١٣٨٨,٠	٢٩٠,٦	٦٦٦,١	٢١٢,٨	٦٨٦,٤	تشرين ١
٨٤٨,٠	٢٢٥,٣	٢١٤,٢	١٨٠,٥	١٤٩٤,٠	١٣٦٢,٩	٣٠٥,٠	٦٤٥,٦	٣٣٢,٧	٦٣٤,٢	تشرين ٢
٨٧٩,٨	٢١٦,٠	١٦٩,٧	١٥٠,١	١٢٥٨,٥	١٤٣٨,٢	٣٧١,١	٥٤٧,٩	٢٠٣,٥	٦٣٣,١	كانون ١
٢٠١٦										
٨٩٩,٨	١٩٤,٩	١٤٣,٦	١٣٢,٥	١١٨٩,٠	١٣٦١,٢	٢٤١,٦	٥٨٧,٧	١٨٥,١	٥١٩,٩	كانون ٢
٩٣٤,٠	٢٠٦,٨	١٥٨,٧	١٣٩,٦	١١٠٢,٤	١٣٣٦,٨	٢١٦,٢	٥٣٦,٦	١٤٥,٢	٥١٦,٣	شباط
٩١٣,٩	٢١٣,٦	٢٠٧,٠	١٥٧,١	١١٢٧,٩	١٤٧٦,٠	٢١٠,٧	٥٨٣,٨	٢٣٤,٢	٧٢١,١	آذار
٩٦٧,٠	٢٠٦,٧	١٥٣,٥	١٣٥,٩	١١٩٠,٣	١٤٦٨,١	٢٨٩,٠	٦٧٨,٦	٣٧٤,٥	٧٠٢,٨	نيسان
١٠٠٧,٩	٢٣٠,٠	٢٠٨,٠	١٧٩,٦	١٠٨٤,٣	١٣٢٦,٥	٢٧١,٤	٥٠٦,١	١٨٤,٨	٤١٥,٩	أيار
١٠٠٠,٢	٢١٥,٧	١٨٩,٩	١٨٦,٨	١٠٧٣,٢	١٢١٤,١	٢٠١,٣	٥٨٣,٨	٢٠٧,٠	٤٧٦,٨	حزيران
١٠٣٦,٨	٢١٣,٣	١٧١,٠	١٢٤,٣	١٠١٠,٤	١٤٧٤,٥	١٧٣,٥	٤٩٤,٠	١١٨,٨	٧٦٤,٧	تموز
١٢٩٧,٨	٢١٨,٨	١٨٣,٦	١٤٨,٩	٩٧٤,٣	١٣١٨,١	١٧٠,١	٧٨٨,٣	١٤٤,٤	٦٤٠,٢	آب

١٢. أدوات الدين العام الداخلي^١ (في نهاية الفترة، بمليارات الليرات)

آب ٢٠١٦	تموز ٢٠١٦	حزيران ٢٠١٦	أيار ٢٠١٦	كانون الأول ٢٠١٥	آب ٢٠١٥	كانون الأول ٢٠١٤	
٦٧,٧٧١,٠	٦٦,٨٩٤,٠	٦٦,٢٧٦,٠	٦٤,٠٤١,٠	٦٥,١٩٥,٠	٦٤,٤١٣,٠	٦١,٧٥٢,٠	الدين القائم بالليرة اللبنانية
٦٤,٩٦٣,٠	٦٤,٣٨٥,٠	٦٣,٩٢٢,٠	٦١,٧٨٥,٠	٦٣,٧١٢,٠	٦٢,٨٧٨,٠	٥٩,٧٣٦,٠	١. سندات طويلة الأجل ^٢
٥٩,٣٢٥,٠	٥٩,٠٢٣,٠	٥٨,٨٤٦,٠	٥٦,٦٢١,٠	٥٨,٤٨٦,٠	٥٨,٤١٤,٠	٥٦,٦٠٢,٠	- سندات ما فوق ٢٤ شهراً
٤,٤٩٧,٠	٤,٣١٤,٠	٤,١٥٦,٠	٤,١٤١,٠	٤,٢٥٨,٠	٣,٢٨٣,٠	٢,١٥٣,٠	- سندات ففة ٢٤ شهراً
١,١٤١,٠	١,٠٤٨,٠	٩٢٠,٠	١,٠٢٣,٠	٩٦٨,٠	١,١٨١,٠	٩٨١,٠	- فائدة القسائم
٢,٦٤٥,٠	٢,٣٦٢,٠	٢,٢١٣,٠	٢,١٠٣,٠	١,٣٤٣,٠	١,٣٩٧,٠	١,٨٦٠,٠	٢. سندات قصيرة الأجل ^٢
٢,١٧٢,٠	١,٩٩٣,٠	١,٨٤٠,٠	١,٧٣٢,٠	٨٠١,٠	٧٦٠,٠	١,١٩٥,٠	- سندات ففة ١٢ شهراً
٢١٣,٠	١٩٤,٠	٢٨٠,٠	٣٠١,٠	٤٧٠,٠	٥١٧,٠	٥٦٤,٠	- سندات لستة أشهر
٢٦٠,٠	١٧٥,٠	٩٣,٠	٧٠,٠	٧٢,٠	١٢٠,٠	١٠١,٠	- سندات لثلاثة أشهر
١٦٣,٠	١٤٧,٠	١٤١,٠	١٥٣,٠	١٤٠,٠	١٣٨,٠	١٥٦,٠	٣. قروض

^١ إن الفروقات الطفيفة بين أرقام هذا الجدول والأرقام المنشورة من قبل وزارة المالية ترد إلى تصويب بعض الأرقام التي تكون نشرت سابقاً على أساس شبه نهائي حرصاً على عدم تأخير صدور هذه المعلومات.

^٢ ان سندات الخزينة مسجلة بقيمتها الفعلية (القيمة الشرائية+الفوائد المتراكمة).

١٣. أسعار صرف أهم العملات الأجنبية (بالليرة اللبنانية)

دولار أمريكي	يورو	فرنك سويسري	جنيه استرليني	ين ياباني (١٠٠)	دولار كندي	فضة (اونصة)	ذهب (اونصة)
متوسط الفترة							
٢٠١٥							
آب	١٥٠٧,٥٠	١٦٧٩	٢٣٥١	١٢٢٤	١١٤٧	٢٢٤٩٣	١,٦٨٦,٠١٢
كانون ١	١٥٠٧,٥٠	١٦٣٨	٢٢٦١	١٢٣٧	١١٠٣	٢١٢٣٠	١,٦١١,٢٥٩
٢٠١٦							
نيسان	١٥٠٧,٥٠	١٧٠٨	٢١٥٦	١٣٧٥	١١٧٤	٢٤٤٩٩	١,٨٧١,٠٨٩
أيار	١٥٠٧,٥٠	١٧٠٥	٢١٨٩	١٣٨٣	١١٦٥	٢٥٤٥٩	١,٨٩٨,٦٠١
حزيران	١٥٠٧,٥٠	١٦٩٤	٢١٤٥	١٤٢٩	١١٦٩	٢٥٨٨٣	١,٩١٩,٤٧٩
تموز	١٥٠٧,٥٠	١٦٦٨	١٩٨٦	١٤٤٣	١١٥٦	٢٩٩٩٦	٢,٠١٢,٠٥٠
آب	١٥٠٧,٥٠	١٦٩٠	١٩٧٨	١٤٨٩	١١٦٠	٢٩٥٤٤	٢,٠٢١,٣٤٩
نهاية الفترة							
٢٠١٥							
آب	١٥٠٧,٥٠	١٦٩٠	٢٣٢٤	١٢٤٣	١١٣٩	٢١٩٠٤	١,٧٠٦,٧٩٢
كانون ١	١٥٠٧,٥٠	١٦٤٧	٢٢٣٢	١٢٥١	١٠٨٧	٢٠٨٥٦	١,٦٠٩,٧٨٤
٢٠١٦							
نيسان	١٥٠٧,٥٠	١٧١٠	٢١٩٤	١٣٩٥	١١٩٨	٢٦١٣٦	١,٨٩٣,٩٤٨
أيار	١٥٠٧,٥٠	١٦٨١	٢٢٠٣	١٣٥٧	١١٥٥	٢٤١٧٣	١,٨٢٥,٨٠٩
حزيران	١٥٠٧,٥٠	١٦٨٠	٢٠٣٣	١٤٦٦	١١٦٦	٢٧٧٢٣	١,٩٨٥,٧٥٤
تموز	١٥٠٧,٥٠	١٦٧٣	١٩٨٤	١٤٥٣	١١٤٤	٣٠١٩٩	٢,٠٠٦,٨٥٩
آب	١٥٠٧,٥٠	١٦٨٠	١٩٨١	١٤٦٠	١١٥١	٢٨٢٣٥	١,٩٨١,٤٨٨

١٤. الدين العام بحسب مصادر التمويل* (في نهاية الفترة)

كانون الأول ٢٠١٤	آب ٢٠١٥	كانون الأول ٢٠١٥	حزيران ٢٠١٦	تموز ٢٠١٦	آب ٢٠١٦
٦١,٧٥٢,٠	٦٤,٤١٣,٠	٦٥,١٩٥,٠	٦٦,٢٧٦,٠	٦٦,٨٩٤,٠	٦٧,٧٧١,٠
١٩,٨٥٥,٠	٢٢,٨٩٩,٠	٢٤,٣٠٨,٠	٢٨,٥٦٠,٠	٣٠,٠٢٣,٠	٣٠,٤٤٢,٠
١٩,٨٥٥,٠	٢٢,٨٩٩,٠	٢٤,٣٠٨,٠	٢٨,٥٦٠,٠	٣٠,٠٢٣,٠	٣٠,٤٤٢,٠
٣١,٤٦٨,٠	٣٠,٦٩٤,٠	٢٩,٨٧٨,٠	٢٦,٧٤٩,٠	٢٥,٨٣١,٠	٢٦,١٥٤,٠
٣١,٣١٢,٠	٣٠,٥٥٦,٠	٢٩,٧٣٨,٠	٢٦,٦٠٨,٠	٢٥,٦٨٤,٠	٢٥,٩٩١,٠
١٥٦,٠	١٣٨,٠	١٤٠,٠	١٤١,٠	١٤٧,٠	١٦٣,٠
١٠,٤٢٩,٠	١٠,٨٢٠,٠	١١,٠٠٩,٠	١٠,٩٦٧,٠	١١,٠٤٠,٠	١١,١٧٥,٠
١٣,٩٦٥,٠	١٣,٥٣١,٠	١٣,٢٢٧,٠	١٤,٧٠٨,٠	١٤,٨٢٩,٠	١٥,٠٠٣,٠
٤٧,٧٨٧,٠	٥٠,٨٨٢,٠	٥١,٩٦٨,٠	٥١,٥٦٨,٠	٥٢,٠٦٥,٠	٥٢,٧٦٨,٠
٢٥,٦٠٨,٠	٢٦,١٦٦,٠	٢٧,٠٧٨,٠	٢٨,٩٣١,٠	٢٩,٠١١,٠	٢٩,٠٨٨,٠
٨٦,٣٩١,٠	٩٠,٣٢٧,٠	٩٢,٧٨٨,٠	٩٥,١٨٢,٠	٩٥,٧٩٩,٠	٩٦,٦١٨,٠

* المصدر: وزارة المالية، أرقام شبه نهائية قابلة للتصحيح.

إن الفروقات الطفيفة بين أرقام هذا الجدول والأرقام المنشورة من قبل وزارة المالية ترد إلى تصويب بعض الأرقام التي تكونت سابقاً على أساس شبه نهائي حرصاً على عدم تأخير صدور هذه المعلومات.

^١ سندات الخزينة مسجلة بقيمتها الفعلية (القيمة الشرائية+الفوائد المترتبة).

^٢ ابتداء من أيلول ١٩٩٩، تشمل هذه الأرقام صكوك المديونيات إلى جانب سندات الخزينة.

^٣ نظراً لتوسع سوق سندات الخزينة، يتعذر احصاء حيازاتها من قبل غير المقيمين، ولذلك أدرجت جميع سندات الخزينة المصدرة بالليرة في الدين القائم بالليرة اللبنانية، والسندات المصدرة بالدولار في الدين بالعملة الأجنبية.

١٥. سندات دين الجمهورية اللبنانية بالعملة الأجنبية

إقفال آب ٢٠١٦			إقفال تموز ٢٠١٦			استحقاق	
هامش	فائدة %	سعر	هامش	فائدة %	سعر		
٤,٣٧	٤,٦٨	١٠٠,٠٠	٥,٠٦	٥,٣٠	٩٩,٨٥	٢٠١٦/١١/٠٢	فئة ٥ سنوات (٥٠٠ مليون دولار)
٤,٣٢	٤,٨٤	١٠٢,٢٣	٤,٤٣	٤,٨٤	١٠٢,٥٥	٢٠١٧/٠٣/٢٠	فئة ٨ سنوات (١٥٠٠ مليون دولار)
٣,٨٩	٤,٥٥	٩٩,٣٨	٣,٩١	٤,٤٨	٩٩,٣٨	٢٠١٧/٠٧/٢٠	فئة ١٠ سنوات (٣٠٠ مليون دولار)
٤,٧٣	٥,٣٢	٩٩,٦٥	٤,٧٣	٥,٢٥	٩٩,٧١	٢٠١٧/١٠/١٢	فئة ٥ سنوات (٧٧٥ مليون دولار)
٤,٤٠	٤,٩٩	١٠٠,٠٠	٤,٤٨	٥,٠٠	١٠٠,٠٠	٢٠١٧/١٢/٢٧	فئة ١٥ سنة (٩٥٠ مليون دولار)
٤,٣٧	٥,٥٤	٩٨,٧٧	٤,٤١	٥,٤٣	٩٨,٧٥	٢٠١٧/١٢/٣١	فئة ١٥ سنة (٢٠٠٧,٥١١ مليون دولار)
٤,٣٧	٥,١٧	٩٩,٨٨	٤,٤١	٥,١٥	٩٩,٨٨	٢٠١٨/٠٣/٠٥	فئة ١٥ سنة (٧٠٠ مليون دولار)
٤,٣٤	٥,١٢	٩٩,٨٨	٤,٣٩	٥,١٢	٩٩,٨٨	٢٠١٨/٠٥/٢٧	فئة ١٥ سنة (٢٠٠ مليون دولار)
٥,٠١	٥,٨٢	٩٨,٨٨	٤,٨٤	٥,٥٨	٩٩,٢٥	٢٠١٨/٠٦/١٢	فئة ٥ سنة (٧٠٠ مليون دولار)
٤,٦١	٥,٤١	٩٩,٤٧	٤,٦١	٥,٣١	٩٩,٦٥	٢٠١٨/١١/١٢	فئة ٨ سنة (١٠٢٥ مليون دولار)
٤,٥٧	٣,٩٢	١٠٣,٠٠	٤,٦٢	٣,٩٦	١٠٣,٠٠	٢٠١٨/١١/٢٨	فئة ٧ سنوات (٤٤٥ مليون يورو)
٤,٨٩	٥,٨١	٩٩,٢٥	٤,٩٤	٥,٧٥	٩٩,٣٨	٢٠١٩/٠٤/٢٣	فئة ٥ سنوات (٥٠٠ مليون دولار)
٥,٠١	٥,٩٢	١٠٠,٢٠	٤,٩٥	٥,٧٥	١٠٠,٦٣	٢٠١٩/٠٥/٢٠	فئة ٨ سنوات (٦٥٠ مليون دولار)
٥,٠٦	٥,٩٦	٩٨,٥٠	٤,٩٣	٥,٧٥	٩٩,١٠	٢٠١٩/١١/٢٨	فئة ٨ سنوات (١٥٠٠ مليون دولار)
٥,١٥	٦,٠٦	١٠١,٠٠	٥,٠٥	٥,٨٦	١٠١,٦٥	٢٠٢٠/٠٣/٠٩	فئة ١٠ سنوات (١٢٠٠ مليون دولار)
٥,٢١	٦,١٣	٩٨,٩٣	٥,١٧	٦,٠٠	٩٩,٣٥	٢٠٢٠/٠٤/١٤	فئة ١٦ سنوات (٧٠٠ مليون دولار)
٥,١٤	٦,٠٦	١٠٠,٣٠	٥,٢٢	٦,٠٤	١٠٠,٣٨	٢٠٢٠/٠٦/٢٠	فئة ٧ سنوات (٦٠٠ مليون دولار)
٤,٩٥	٦,١٣	١٠٨,٤١	٥,٠٨	٦,١٨	١٠٨,٣٠	٢٠٢١/٠٤/١٢	فئة ١٥ سنة (٢٠٩٢,٤٦٩ مليون دولار)
٤,٨٧	٦,٣١	٩٨,٩٥	٥,٠٠	٦,٣٥	٩٨,٧٥	٢٠٢٢/١٠/٠٤	فئة ١٢ سنة (١٥٤٠ مليون دولار)
٤,٩٩	٦,٤٣	٩٧,٧٥	٥,١٠	٦,٤٥	٩٧,٦٣	٢٠٢٣/٠١/٢٧	فئة ١٠ سنة (١١٠٠ مليون دولار)
٥,٢١	٦,٦٥	٩٧,٥٠	٥,٤٣	٦,٧٩	٩٦,٦٥	٢٠٢٤/١١/٠٤	فئة ٩ سنة (٥٠٠ مليون دولار)
٥,٢٩	٦,٧٣	١٠١,٧١	٥,٤١	٦,٧٦	١٠١,٥٠	٢٠٢٤/١٢/٠٣	فئة ١٥ سنة (٢٥٠ مليون دولار)
٥,١٧	٦,٧٤	٩٦,٥٤	٥,٢٧	٦,٧٨	٩٦,٢٥	٢٠٢٥/٠٢/٢٦	فئة ١٠ سنة (٨٠٠ مليون دولار)
٥,١٤	٦,٧١	٩٧,٠٠	٥,٢٨	٦,٨٢	٩٦,٢٥	٢٠٢٥/٠٦/١٢	فئة ١٣ سنة (٨٠٠ مليون دولار)
٥,١٦	٦,٧٤	٩٩,٠٠	٥,٣١	٦,٨٣	٩٨,٣٠	٢٠٢٦/١١/٢٧	فئة ١٥ سنة (٧٢٥ مليون دولار)
٥,٢٣	٦,٨١	٩٩,٥٥	٥,٤١	٦,٩٣	٩٨,٦٢	٢٠٢٧/١١/٢٩	فئة ١٥ سنة (١٠٠٠ مليون دولار)
٥,٣٥	٦,٩٣	٩٧,٧٥	٥,٤٤	٦,٩٦	٩٧,٥٠	٢٠٢٨/١١/٠٣	فئة ١٣ سنة (٥٠٠ مليون دولار)
٥,٣٦	٦,٩٤	٩٧,٥٠	٥,٤٨	٧,٠٠	٩٧,٠٠	٢٠٣٠/٠٢/٢٦	فئة ١٥ سنة (١٤٠٠ مليون دولار)
٥,٥٥	٧,١٢	٩٩,٣٠	٥,٦٣	٧,١٥	٩٩,٠٠	٢٠٣٥/١١/٠٢	فئة ١٥ سنة (٦٠٠ مليون دولار)

١٦. شهادات إيداع عالمية

إقفال آب ٢٠١٦		إقفال تموز ٢٠١٦		إستحقاق	القيمة	
فائدة	سعر	فائدة	سعر			
%٩,٥٠	٩٤,٥٥	%٩,٥٠	٩٤,٥٥	١٤/١٢/٢٠١٧	\$ ٥٠٠ مليون	بنك البحر المتوسط (٥ سنوات)

١٧. سندات دين المصارف بالعملة الأجنبية

إقفال آب ٢٠١٦			إقفال تموز ٢٠١٦			إستحقاق	القيمة	Eurobonds
هامش	فائدة	سعر	هامش	فائدة	سعر			
٥,٢٥	%٦,٨٩	١٠٠,٥٠	٥,٢٥	%٦,٨٩	١٠٠,٥٠	٢١/٠٦/٢٠٢١	\$ ٣٠٠ مليون	١٠ سنوات (Euro Notes) بيلوس

١٨. التداول بالأسهم في بورصة بيروت (آب-٢٠١٦)

الشركة	الأسهم المنفذة	النسبة	قيمة التنفيذ (\$)	النسبة	سعر الإقفال (\$)	معدل السعر (\$)
سوليدير "أ"	١٥٧,٢٨٩	١,٨٨٪	١,٤٩٩,٦٧٢	١,٧٩٪	٩,١٦٠	٩,٥٣
سوليدير "ب"	٨٩,٢١٠	١,٠٦٪	٨٣٦,١٦٢	١,٠٠٪	٩,١٤٠	٩,٣٧
البنك اللبناني للتجارة	-	-	-	-	١,٦٩٠	-
البنك اللبناني للتجارة "أ" فئة "A"	-	-	-	-	١٠٠,٥٠٠	-
البنك اللبناني للتجارة "أ" فئة "B"	-	-	-	-	١٠٠,٠٠٠	-
البنك اللبناني للتجارة "أ" فئة "C"	٧٥٠	٠,٠١٪	٧٥٠,٠٠٠	٠,٠٩٪	١٠٠,٠٠٠	١٠٠,٠٠
بنك عوده	٢٧١,٤٩٣	٣,٢٤٪	١,٦٥٦,٩٦٧	١,٩٨٪	٦,١٠٠	٦,١٠
بنك عوده "GDR"	٢١,٣٤٣	٠,٢٥٪	١٣٠,٥٨٣	٠,١٦٪	٦,١٠٠	٦,١٢
بنك عوده "أ" فئة "F"	٣,٩٦٥	٠,٠٥٪	٤٠٠,٤٦٥	٠,٤٨٪	١٠١,٠٠٠	١٠١,٠٠
بنك عوده "أ" فئة "G"	١,٩٠٠	٠,٠٢٪	١٩٠,٥٧٠	٠,٢٣٪	١٠٠,٣٠٠	١٠٠,٣٠
بنك عوده "أ" فئة "H"	٤,٩٠٠	٠,٠٦٪	٢٤٤,٩٥٥	٠,٠٣٪	١٠١,٣٠٠	٥,٠٩
بنك بيروت	٦,٠١٩	٠,٠٧٪	١١٣,١٥٧	٠,١٤٪	١٨,٨٠٠	١٨,٨٠
بنك بيروت "أ" فئة "أولوية ٢٠١٤"	-	-	-	-	٢١,٠٠٠	-
بنك بيروت "أ" فئة "H"	-	-	-	-	٢٥,٥٠٠	-
بنك بيروت "أ" فئة "I"	-	-	-	-	٢٥,٥٠٠	-
بنك بيروت "أ" فئة "J"	٣,٧٢٠	٠,٠٤٪	٩٥,٤١٨	٠,١١٪	٢٥,٦٥٠	٢٥,٦٥
بنك بيلوس	٢٦٩,٣٥٨	٣,٢١٪	٤٣٥,٧٨٩	٠,٥٢٪	١,٦٢٠	١,٦٢
بنك بيلوس GDR	-	-	-	-	٧٦,٤٥٠	-
بنك بيلوس "أ" فئة "تفضيلية ٢٠٠٨"	١٤,٨٩٨	٠,١٨٪	١,٤٩٤,٠٨٤	١,٧٩٪	١٠١,٠٠٠	١٠٠,٢٩
بنك بيلوس "أ" فئة "تفضيلية ٢٠٠٩"	٢٦,٩٦٤	٠,٣٢٪	٢,٦٩٩,٩٢١	٣,٢٣٪	١٠١,٠٠٠	١٠٠,١٣
بنك بيمو	٤٤,٣١٥	٠,٥٣٪	٦٦٤	-	١,٧٢٠	٠,٠١
بنك بيمو "أ" فئة "تفضيلية ٢٠١٣"	-	-	-	-	١٠٠,٠٠٠	-
بنك لبنان والمهجر "GDR"	١١٣,٩٩٩	١,٣٦٪	١,١٤٤,٦٤١	١,٣٧٪	١٠,١٥٠	١٠,٠٤
بنك لبنان والمهجر	٧,٣٣٩,٨٣٤	٨٧,٥٩٪	٧٢,٧٧٩,٥٦٦	٨٦,٩٧٪	٩,٩٠٠	٩,٩٢
بنك لبنان والمهجر "أ" فئة "تفضيلية ٢٠١١"	٧,٤١٩	٠,٠٩٪	٧٤٤,٣٧٣	٠,٠٩٪	١٠,٠٥٠	١٠,٠٢
ريمكو	-	-	-	-	٣,٢٣٠	-
هولسيم لبنان	٢,٣٨٤	٠,٠٣٪	٣٣,٩٢٥	٠,٠٤٪	١٤,٢٥٠	١٤,٢٣
الإسمنت الأبيض لحامله	١٦٠	-	٤٣٢	-	٢,٧٠٠	٢,٧٠
الإسمنت الأبيض إسمي	-	-	-	-	٣,١٠٠	-
المجموع	٨,٣٧٩,٩٢٠	%١٠٠	٨٣,٦٨٦,٣٤٤	%١٠٠	-	-

١٩. أدوات مالية مختلفة

التغيير	معدل السعر (\$)	إقفال آب ٢٠١٦ (\$)	معدل السعر (\$)	إقفال تموز ٢٠١٦ (\$)	
%٣,٥٢-	٩,١٨	٩,٣٠-٩,٠٥	٩,٥١	٩,٦٧-٩,٣٥	GDR (سوليدير)
%٣,١٢	١٠,٠٨	١٠,١٠-١٠,٠٥	٩,٧٧	١٠,٠٠-٩,٥٣	GDR (لبنان والمهجر)
%٠,٩٨	٦,٢٠	٦,٢٥-٦,١٥	٦,١٤	٦,٢٥-٦,٠٢	GDR (عوده)
%١,٣٣	٧٦,٠٠	٧٦,٠٠-٠,٠٠	٧٥,٠٠	٧٥,٠٠-٠,٠٠	GDR (بيلوس)



مصرف لبنان
BANQUE DU LIBAN