

SYNTHÈSE

(Les pourcentages représentent les variations annuelles, sauf mention contraire)

L'indicateur synthétique de la Banque du Liban est passé à 284,6 en septembre 2016, contre 284,9 le mois précédent et 271,5 en septembre 2015. Au cours du mois, la balance des paiements a enregistré un excédent de 188,7 millions de dollars. Sur un an, le bilan consolidé des banques commerciales s'est accru de 9,2% et le taux de dollarisation des dépôts a atteint 65,0% à la fin du mois. Sur la livre, les taux d'intérêt bancaires débiteurs et créditeurs ont affiché une hausse. Sur le dollar, les taux créditeurs ont augmenté, alors que les taux débiteurs ont diminué.

- ☒ La **balance des paiements** a dégagé, en septembre 2016, un excédent de 188,7 millions de dollars. Ceci s'est traduit par une baisse des avoirs extérieurs nets de la Banque du Liban de 145,7 millions de dollars et une hausse de ceux des banques et institutions financières de 334,4 millions de dollars. Pour les neuf premiers mois de l'année, la balance des paiements a enregistré un excédent cumulé de 554,9 millions de dollars, contre un déficit cumulé de 1 770,7 millions de dollars pour la même période de 2015.
- ☒ Selon les chiffres publiés par le Ministère des finances, la **dette publique** totale nette a augmenté de 264 milliards de livres en septembre 2016, s'élevant à 96 888 milliards de livres à la fin du mois. Cette augmentation résulte d'une hausse de la dette publique nette libellée en livre libanaise et de la dette publique libellée en devises. En effet, la dette en livre libanaise s'est accrue de 263 milliards de livres, atteignant 53 031 milliards de livres, et la dette en devises d'un million de dollars, s'élevant à 29 093 millions de dollars fin septembre. Sur un an, la croissance de la dette publique totale nette, de la dette en livre libanaise et de la dette en devises a respectivement été de 6,4%, 2,8% et 11,1% fin septembre.
- ☒ Les **réserves en devises de la Banque du Liban** ont atteint 42 794,2 millions de dollars fin septembre 2016, soit une hausse annuelle de 8,0% ou 3 166 millions de dollars. La valeur totale des réserves extérieures, y compris l'or, a totalisé 55 025,9 millions de dollars. Sur le marché de Beyrouth, le **cours du dollar** s'est maintenu au taux moyen de 1 507,50 livres libanaises au cours du mois.
- ☒ Les **taux d'intérêt** sont restés inchangés en septembre 2016 sur toutes les catégories de bons du Trésor. À la fin du mois, les taux se sont maintenus à 4,44% sur les bons à 3 mois, 4,99% sur les bons à 6 mois, 5,35% sur les bons à 12 mois, 5,84% sur les bons à 24 mois et 6,50% sur les bons à 36 mois. Sur la livre, les taux bancaires créditeurs ont atteint 5,58% (+2 points de base), et les taux débiteurs 8,44% (+15 points de base). Sur le dollar, les taux bancaires créditeurs ont augmenté, alors que les taux débiteurs ont diminué. Ainsi, le taux créditeur moyen a atteint 3,43% (+4 points de base), alors que le taux débiteur moyen pondéré s'est inscrit à 7,20% (-8 points de base).
- ☒ L'**agrégat M3** a atteint 194 641,9 milliards de livres fin septembre 2016, avec une croissance annuelle de 5,8%, contre 5,5% en août 2016. Les crédits bancaires au secteur privé sont restés le facteur principal de création monétaire, de même que les crédits au secteur public. En ce qui concerne les composantes de la masse monétaire, les dépôts en livre et en devises ont enregistré une hausse respective de 4,7% et 6,2%.
- ☒ Le **bilan consolidé des banques commerciales** s'est élevé à 298 592 milliards de livres fin septembre 2016, soit une hausse annuelle de 9,2%, contre 7,8% en août 2016. Les dépôts du secteur privé, résident et non-résident, ainsi que les crédits au secteur privé, se sont respectivement améliorés de 6,1% et 7,7%. Le **taux de dollarisation** des dépôts bancaires a atteint 65,0% fin septembre 2016.
- ☒ Le déficit de la **balance commerciale** s'est creusé de 0,3%, totalisant 1 194,0 millions de dollars fin septembre 2016. En effet, les importations et les exportations ont affiché une hausse respective de 1,0% et 4,5%, s'élevant à 1 448,3 millions et 254,3 millions de dollars.
- ☒ Par rapport à septembre 2015, les **livraisons de ciment**, indicateur de l'activité actuelle du secteur de la construction, ont augmenté de 3,4%, alors que les surfaces couvertes par les **permis de construire**, indicateur de son activité potentielle, ont baissé de 14,7%.
- ☒ Sur un an, la **production d'énergie électrique** s'est accrue de 11,5% en septembre 2016, totalisant 1 160,6 millions de kWh.
- ☒ A l'**Aéroport International de Beyrouth**, le trafic aérien et le nombre de passagers se sont respectivement élargis de 3,1% et 9,3%, le nombre de passagers arrivant et partant ayant respectivement progressé de 12,3% et 8,8%, alors que celui des passagers en transit a chuté de 96,3%. Le volume du fret aérien a rétréci de 14,3%.
- ☒ En septembre 2016, le trafic maritime au **Port de Beyrouth** s'est renforcé de 9,5%, alors que le volume total du fret maritime a régressé de 2,9%.

DIAGNOSTIC

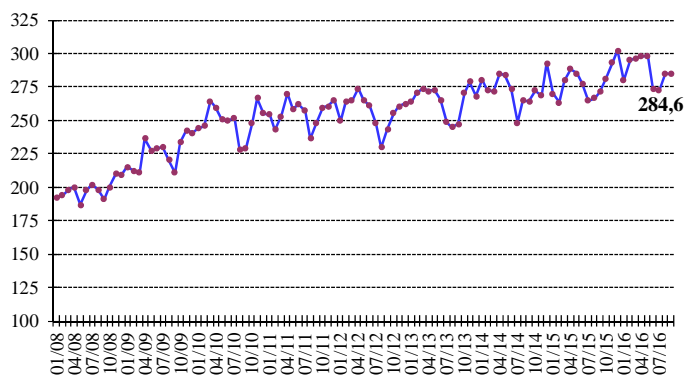
L'INDICATEUR SYNTHETIQUE DE LA BDL

L'indicateur synthétique de la Banque du Liban est passé à 284,6 en septembre 2016, contre 284,9 le mois précédent et 271,5 en septembre 2015, soit une hausse annuelle de 4,7%.

Indicateur Synthétique (Moyenne 1993=100)

	Indice	Changement Mensuel (%)	Changement Annuel (%)
Sep-2015	271,5	1,8	2,7
Oct-2015	281,4	3,6	3,2
Nov-2015	293,1	4,2	9,1
Déc-2015	302,3	3,1	3,3
Jan-2016	279,8	-7,6	3,5
Fév-2016	294,9	5,4	11,9
Mars-2016	296,5	0,5	5,9
Avril-2016	298,0	0,5	3,3
Mai-2016	298,2	0,1	4,5
Juin-2016	273,8	-8,2	-1,5
Juil-2016	272,5	-0,5	2,9
Août-2016	284,9	4,6	6,8
Sep-2016	284,6	-0,1	4,7

Indicateur Synthétique



COMPENSATION DES CHÈQUES

La valeur totale des chèques compensés a augmenté de 0,7% en septembre 2016.

La valeur des chèques libellés en devises a régressé de 2,3%, alors que celle des chèques en livre libanaise a progressé de 8,5%.

La part des chèques compensés libellés en devises s'est inscrite à 70,2% du total des chèques, soit une baisse de 3,0%.

Sur un an, la part des chèques rejetés a enregistré une baisse de 6,3%, représentant 1,9% de la valeur totale des chèques fin septembre 2016.

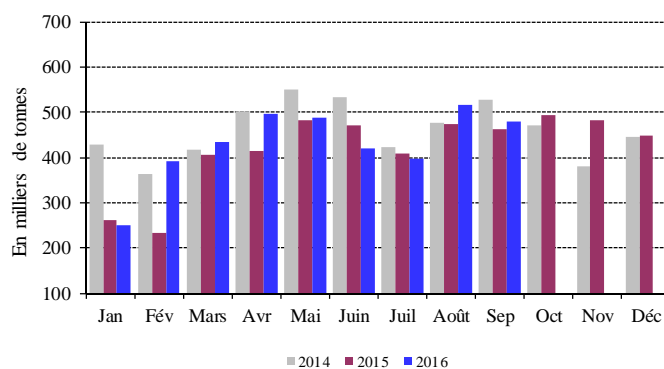
SECTEUR RÉEL

LA CONSTRUCTION ET L'IMMOBILIER

Par rapport à septembre 2015, les livraisons de ciment, indicateur de l'activité actuelle du secteur de la construction, ont augmenté de 3,4%, alors que les surfaces couvertes par les permis de construire, indicateur

de son activité potentielle, ont baissé de 14,7%.

Livraisons de Ciment



Source: Sociétés de Ciment

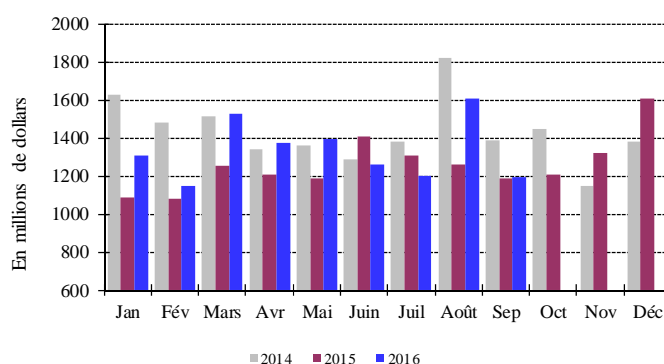
Les taxes foncières perçues en septembre 2016 ont augmenté de 9,9% sur un an, s'élevant à 72,2 milliards de livres.

LE COMMERCE EXTERIEUR

Le déficit de la balance commerciale s'est creusé de 0,3%, totalisant 1 194,0 millions de dollars fin septembre 2016. En effet, les importations et les exportations ont respectivement augmenté de 1,0% et 4,5%, s'élevant à 1 448,3 millions et 254,3 millions de dollars.

Les recettes douanières perçues au cours du mois ont affiché une hausse de 7,9%, atteignant 190,1 milliards de livres.

Déficit Commercial



Source: Conseil Supérieur des Douanes

Pour les neuf premiers mois de l'année, les importations libanaises des principaux pays d'origine se sont réparties comme suit: la Chine 11,2%, l'Italie 7,4%, les Etats-Unis 6,5%, l'Allemagne 6,1% et la Grèce 5,3%.

En septembre 2016, ces importations se sont réparties de la manière suivante:

Importations par pays d'origine (millions de dollars)

	Sep 15	% du total	Sep 16	% du total
Chine	180,1	12,6	178,3	12,3
Grèce	70,4	4,9	119,9	8,3
Allemagne	78,8	5,5	109,6	7,6
Italie	77,5	5,4	92,8	6,4
Egypte	40,2	2,8	83,6	5,8
Autres pays	986,5	68,8	864,0	59,7
Total importations	1 433,6	100	1 448,3	100

Principaux Indicateurs (Toutes les variations sont en % et comparées à la même période de l'année précédente)

	Déc-2014	Moy-2014	Sept-2015	Déc-2015	Moy-2015	Août-2016	Sept-2016
Chèques compensés en L.L. ¹							
(en millions de L.L.)	2 411 022	2 269 112	2 395 015	2 578 113	2 353 602	2 438 664	2 598 779
Variation en %	2,44	5,97	2,29	6,93	3,72	1,13	8,51
Chèques compensés en devises ^{1**}							
(en millions de \$)	4 695	4 684	4 157	4 271	4 241	4 215	4 061
Variation en %	-0,70	1,61	-14,33	-9,03	-9,46	-1,95	-2,31
Total chèques compensés ^{**}							
(en millions de L.L.)	9 488 099	9 329 494	8 661 998	9 016 258	8 746 156	8 792 316	8 720 719
Demandes d'information à la Centrale des Risques ¹							
Total	22 020	23 842	27 987	22 695	27 057	33 162	30 914
Variation en %	31,49	6,35	6,04	3,07	13,48	20,32	10,46
Permis de construire ^{2***}							
(en mètres carrés)	986 113	1 129 059	1 090 157	1 078 966	1 028 296	981 011	929 502
Variation en %	-17,68	4,83	4,50	9,42	-8,92	-27,22	-14,74
Livraisons de ciment ^{3***}							
(en tonnes)	444 926	459 736	463 428	447 724	420 239	517 135	479 369
Variation en %	18,31	-5,38	-12,10	0,63	-8,59	9,10	3,44
Taxes foncières perçues ⁴							
(en millions de L.L.)	103 254	76 749	65 679	99 067	69 510	70 973	72 192
Variation en %	-7,24	1,88	-16,52	-4,05	-9,43	4,54	9,92
Importations ^{5**}							
(en millions de L.L.)	2 486 352	2 575 378	2 161 827	2 776 677	2 270 644	2 941 863	2 184 006
Variation en %	-8,23	-3,46	-14,22	11,68	-11,83	31,94	1,03
Exportations ^{5**}							
(en millions de L.L.)	404 206	416 315	367 065	356 431	371 021	513 463	383 529
Variation en %	10,44	-15,83	-13,62	-11,82	-10,88	55,14	4,49
Déficit Commercial ^{**}	2 082 146	2 159 063	1 794 762	2 420 246	1 899 624	2 428 400	1 800 477
Variation en %	-11,15	-0,65	-14,34	16,24	-12,02	27,89	0,32
Recettes douanières ^{5*}							
(en millions de L.L.)	180 568	176 606	176 083	178 291	179 633	207 335	190 053
Variation en %	-3,29	-6,20	-8,65	-1,26	1,71	12,99	7,93
Production d'électricité (réseau EDL) ⁶							
(en millions de kWh)	1 103	1 044	1 041	1 066	1 043	1 190	1 161
Variation en %	1,01	3,53	3,71	-3,35	-0,02	7,90	11,52
Importations de dérivés pétroliers ^{7***}							
(en tonnes métriques)	636 054	569 435	754 382	574 485	638 280	838 324	725 980
Variation en %	-0,14	12,50	28,15	-9,68	12,09	30,05	-3,76
Marchandises au Port de Beyrouth ^{8**}							
Total	758 078	690 695	688 180	745 066	685 220	763 078	668 246
Variation en %	-1,19	0,15	-4,58	-1,72	-0,79	-3,92	-2,90
Arrivée (tonnes)	671 529	608 329	573 530	650 233	594 521	651 828	572 094
Départ (tonnes)	86 097	81 761	114 398	94 618	90 206	110 626	95 988
Transit/zone franche (tonnes)	452	605	252	215	493	624	164
Passagers (AIB) ⁹							
Total	573 231	547 446	750 283	616 246	603 667	917 290	819 886
Variation en %	12,38	4,89	17,13	7,50	10,27	2,21	9,28
Arrivée	299 509	268 551	331 181	313 336	293 179	405 420	372 040
Variation en %	11,49	6,43	17,68	4,62	9,17	6,63	12,34
Départ	272 389	277 694	411 503	297 477	307 323	511 507	447 562
Variation en %	13,62	3,51	14,85	9,21	10,67	-0,34	8,76
Transit	1 333	1 202	7 599	5 433	3 164	363	284
Variation en %	-20,84	-7,74	800,36	307,58	163,35	-90,96	-96,26

* A partir de juillet 1995, la valeur du dollar douanier (800 L.L.) a été remplacée par le cours officiel du dollar. ** Chiffres mis à jour par le secteur privé. *** A dater début Janvier 1997, les données préliminaires sont mises à jour pour inclure les secteurs public et privé.

Sources: ¹BDL. ²Ordre des Ingénieurs de Beyrouth et Tripoli. ³Sociétés de Ciment. ⁴Ministère des Finances. ⁵Conseil Supérieur de Douanes. ⁶EDL. ⁷Direction Générale du Pétrole. ⁸Port de Beyrouth. ⁹Aéroport International de Beyrouth.

Pour les neuf premiers mois de l'année, les exportations libanaises vers les principaux pays de destination se sont réparties comme suit: l'Afrique du Sud 23,2%, l'Arabie Saoudite 9,3%, les Emirats Arabes Unis 8,1%, la Syrie 5,7% et l'Irak 5,6%.

En septembre 2016, elles se sont réparties de la manière suivante:

Exportations par pays d'origine (millions de dollars)

	Sep 15	% du total	Sep 16	% du total
Afrique du Sud	15,1	6,2	78,1	30,7
Arabie Saoudite	25,0	10,3	20,4	8,0
EAU	25,4	10,5	17,6	6,9
Irak	18,1	7,4	14,6	5,7
Syrie	18,5	7,6	11,4	4,5
Autres pays	141,3	58,1	112,2	44,1
Total exportations	243,4	100	254,3	100

Importations (millions de dollars)

Sections	Jan-Sep 2015	% du total	Jan-Sep 2016	% du total
Produits alimentaires	2 457,5	18,6	2 394,1	16,8
Textiles	615,0	4,7	595,7	4,2
Peaux, cuirs et plastiques artificielles	60,8	0,5	56,4	0,4
Bois et ouvrage en bois	174,3	1,3	171,2	1,2
Produits chimiques/pharmaceutiques	1 449,6	11,0	1 531,6	10,8
Papiers et ouvrages en papier	247,6	1,9	255,8	1,8
Produits en pierre, plâtre, ciment	321,9	2,4	350,6	2,5
Métaux et produits dérivés	3 170,0	24,0	3 989,5	28,0
Machines et matériel électrique	3 069,1	23,2	2 943,2	20,7
Produits de la bijouterie	621,9	4,7	915,6	6,4
Autres	1 033,0	7,8	1 036,4	7,3
Total	13 220,7	100	14 240,0	100

Exportations (millions de dollars)

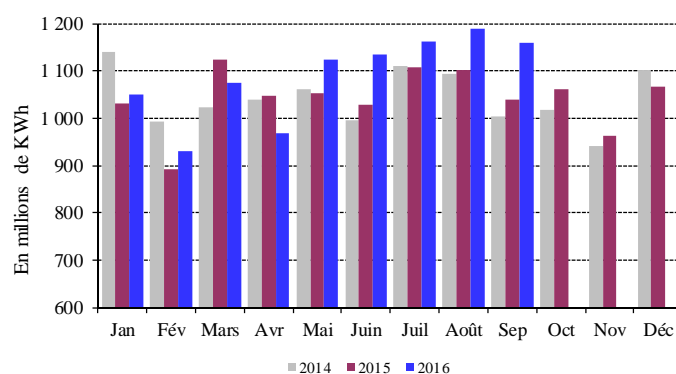
Sections	Jan-Sep 2015	% du total	Jan-Sep 2016	% du total
Produits alimentaires	536,1	24,0	494,3	22,2
Textiles	79,5	3,6	62,0	2,8
Peaux, cuirs et plastiques artificielles	11,7	0,5	9,4	0,4
Bois et ouvrage en bois	9,5	0,4	10,3	0,5
Produits chimiques/pharmaceutiques	322,2	14,4	232,5	10,4
Papiers et ouvrages en papier	118,9	5,3	96,9	4,3
Produits en pierre, plâtre, ciment	20,7	0,9	16,6	0,7
Métaux et produits dérivés	263,5	11,8	192,4	8,6
Machines et matériel électrique	343,8	15,4	274,5	12,3
Produits de la bijouterie	332,5	14,9	652,7	29,3
Autres	195,3	8,7	187,0	8,4
Total	2 233,7	100	2 228,5	100

Source: Conseil Supérieur de Douanes

L'ENERGIE

Sur un an, la production d'énergie électrique s'est accrue de 11,5% en septembre 2016, totalisant 1 160,6 millions de kWh.

Production Mensuelle d'Electricité (Réseau EDL)



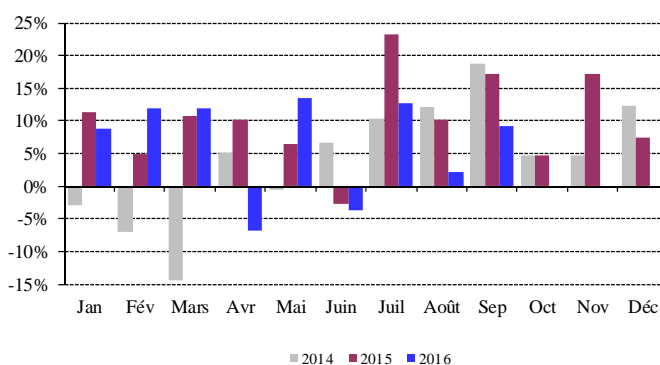
Source: Electricité du Liban

LE TRANSPORT

A l'Aéroport International de Beyrouth, le trafic aérien et le nombre de passagers se sont respectivement élargis de 3,1% et 9,3%, le nombre de passagers arrivant et partant ayant respectivement progressé de 12,3% et 8,8%, alors que celui des passagers en transit a chuté de 96,3%.

Le volume du fret aérien a rétréci de 14,3%, les marchandises débarquées et embarquées ayant accusé un repli respectif de 13,7% et 15,2%.

Variation Annuelle du Flux de Passagers



Source: Aéroport International de Beyrouth

En septembre 2016, le trafic maritime au Port de Beyrouth s'est renforcé de 9,5%, alors que le volume total du fret maritime a régressé de 2,9%. Les marchandises débarquées, embarquées et en transit ont respectivement diminué de 0,3%, 16,1% et 34,9%.

SECTEUR MONÉTAIRE

LES AVOIRS EXTERIEURS NETS DU SYSTEME BANCAIRE

La balance des paiements a dégagé, en septembre 2016, un excédent de 188,7 millions de dollars. Ceci s'est traduit par une baisse des avoirs extérieurs nets de la Banque du Liban de 145,7 millions de dollars et une hausse de ceux des banques et institutions financières de 334,4 millions de dollars. Pour les neuf premiers mois de l'année, la balance des paiements a enregistré un excédent cumulé de 554,9 millions de dollars, contre un

déficit cumulé de 1 770,7 millions de dollars pour la même période de 2015.

LES RESERVES OFFICIELLES EN DEVISES

Les réserves en devises de la Banque du Liban ont atteint 42 794,2 millions de dollars fin septembre 2016, soit une hausse annuelle de 8,0% ou 3 166 millions de dollars. La valeur totale des réserves extérieures, y compris l'or, a totalisé 55 025,9 millions de dollars. Sur le marché de Beyrouth, le cours du dollar s'est maintenu au taux moyen de 1 507,50 livres libanaises au cours du mois.

LES TAUX D'INTERET

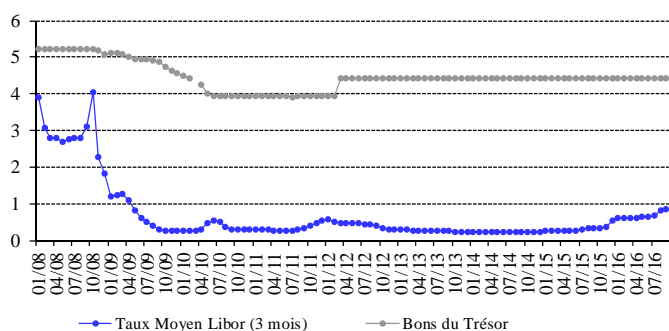
Les taux d'intérêt sont restés inchangés en septembre 2016 sur toutes les catégories de bons du Trésor. À la fin du mois, les taux se sont maintenus à 4,44% sur les bons à 3 mois, 4,99% sur les bons à 6 mois, 5,35% sur les bons à 12 mois, 5,84% sur les bons à 24 mois et 6,50% sur les bons à 36 mois.

Sur la livre, les taux bancaires créditeurs ont atteint 5,58% (+2 points de base), et les taux débiteurs 8,44% (+15 points de base).

Sur le dollar, les taux bancaires créditeurs ont augmenté, alors que les taux débiteurs ont diminué. Ainsi, le taux créditeur moyen a atteint 3,43% (+4 points de base), alors que le taux débiteur moyen pondéré s'est inscrit à 7,20% (-8 points de base).

En conséquence, l'écart d'intérêt débiteur sur la livre et le dollar s'est élargi, passant de 1,01 points en août 2016 à 1,24 points en septembre 2016. Par contre, l'écart d'intérêt créditeur sur la livre et le dollar a reculé au cours de la même période de 2,17 points à 2,15 points.

Ecart d'Intérêt entre les Bons du Trésor à 3 mois et le Libor



En septembre 2016, la moyenne du taux Libor à 3 mois a atteint 0,85%, contre 0,81% en août 2016.

Au cours du mois, les taux sur les certificats de dépôt à 45 et 60 jours émis par la Banque du Liban sont restés inchangés, se stabilisant respectivement à 3,57% et 3,85%.

D'autre part, les taux d'escompte et de prise en pension ont été maintenus par la banque centrale à 10,00%, taux en vigueur depuis décembre 2009.

LA MASSE MONETAIRE

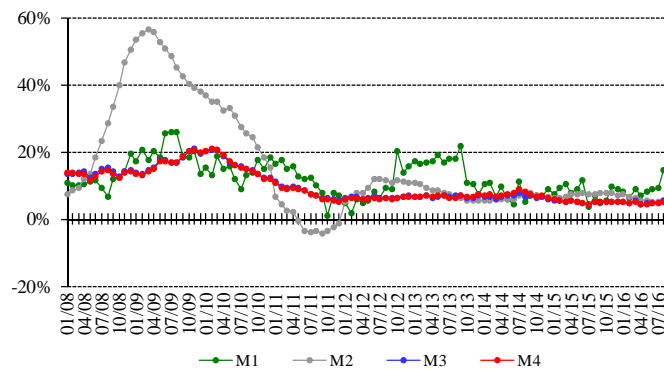
L'agrégat M3 a atteint 194 641,9 milliards de livres fin septembre 2016, avec une croissance annuelle de 5,8%, contre 5,5% en août 2016. Les crédits bancaires au secteur privé sont restés le facteur principal de création monétaire, de même que les crédits au secteur public.

En ce qui concerne les composantes de la masse monétaire, les dépôts en livre et en devises ont enregistré une hausse respective de 4,7% et 6,2%.

Variations de la Masse Monétaire sur un an (en %)

	M1	M2	M3	M4
Sep-2015	4,63	7,61	5,18	5,15
Oct-2015	5,61	7,98	5,19	5,05
Nov-2015	9,84	7,66	5,14	5,09
Déc-2015	8,93	7,11	5,05	5,08
Jan-2016	8,01	7,33	5,23	5,21
Fév-2016	6,25	6,69	4,91	4,91
Mars-2016	8,85	6,23	5,47	5,28
Avril-2016	7,09	5,55	4,48	4,26
Mai-2016	8,03	5,41	4,67	4,51
Juin-2016	8,81	5,25	4,94	4,74
Juil-2016	9,37	5,08	4,81	4,69
Août-2016	14,76	5,71	5,46	5,33
Sep-2016	12,37	5,10	5,76	5,50

Variation de la Masse Monétaire



LA DETTE PUBLIQUE

Selon les chiffres publiés par le Ministère des finances, la dette publique totale nette a augmenté de 264 milliards de livres en septembre 2016, s'élevant à 96 888 milliards de livres à la fin du mois. Cette augmentation résulte d'une hausse de la dette publique nette libellée en livre libanaise et de la dette publique libellée en devises.

En effet, la dette en livre libanaise s'est accrue de 263 milliards de livres, atteignant 53 031 milliards de livres, et la dette en devises d'un million de dollars, s'élevant à 29 093 millions de dollars fin septembre.

Sur un an, la croissance de la dette publique totale nette, de la dette en livre libanaise et de la dette en devises a respectivement été de 6,4%, 2,8% et 11,1% fin

septembre.

Bons du Trésor par catégorie (en % du total)

	3 mois	6 mois	12 mois	24 mois et plus
Sep-2015	0,15	0,83	1,16	97,86
Oct-2015	0,10	0,85	1,11	97,94
Nov-2015	0,11	0,79	1,16	97,94
Déc-2015	0,11	0,72	1,23	97,94
Jan-2016	0,25	0,71	1,47	97,57
Fév-2016	0,36	0,63	1,53	97,48
Mars-2016	0,37	0,47	2,13	97,03
Avril-2016	0,22	0,51	2,21	97,06
Mai-2016	0,11	0,47	2,71	96,71
Juin-2016	0,15	0,42	2,78	96,65
Juil-2016	0,26	0,29	2,99	96,46
Août-2016	0,38	0,32	3,21	96,09
Sep-2016	0,44	0,49	3,27	95,80

L'ACTIVITÉ BANCAIRE

LE BILAN CONSOLIDÉ DES BANQUES

Le bilan consolidé des banques commerciales s'est élevé à 298 592 milliards de livres fin septembre 2016, soit une augmentation mensuelle de 1,17%, contre 2,54% le mois précédent; sur un an, il s'est accru de 9,23%.

LE VOLUME DES CREDITS

a-Les banques commerciales

En septembre 2016, les crédits octroyés par les banques commerciales au secteur privé, résident et non résident, ont augmenté de 0,49%, contre 0,55% en août 2016. Sur un an, ils ont affiché une hausse de 7,69%, atteignant 85 405 milliards de livres fin septembre 2016. Ces crédits se sont répartis comme suit:

- Les crédits en livre libanaise se sont améliorés de 1,51% en septembre 2016, contre 1,85% en août 2016, s'élevant à 22 542 milliards à la fin du mois. Sur un an, leur volume s'est élargi de 12,08%, représentant 26,39% du total des crédits consentis, contre 25,36% en septembre 2015.
- Les crédits en devises ont progressé de 0,13% en septembre 2016, contre 0,10% le mois précédent. En expansion annuelle de 6,19%, ils ont atteint 41 700 millions de dollars fin septembre 2016.

b-Les banques d'affaires

Les crédits octroyés par les banques d'affaires ont totalisé 2 116 milliards de livres fin septembre 2016, en hausse mensuelle de 0,29%, contre une baisse de 0,69% en août 2016. Sur un an, ils ont augmenté de 2,97%.

LE VOLUME DES DEPOTS

a-Les banques commerciales

Les dépôts du secteur privé, résident et non résident, auprès des banques commerciales, se sont renforcés de 0,67% en septembre 2016, contre 1,31% en août 2016. Sur un an, leur volume s'est élargi de 6,06%, atteignant 238 406 milliards de livres fin septembre 2016. Ces dépôts se sont répartis comme suit:

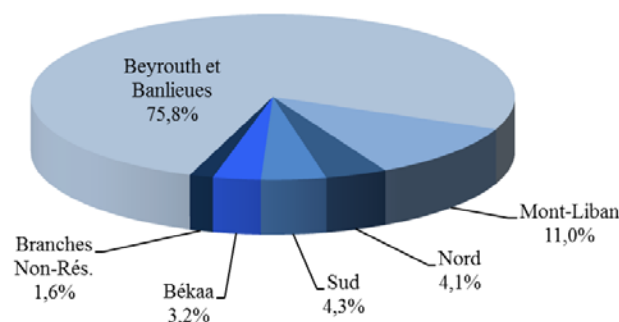
- Les dépôts en livre libanaise ont enregistré une hausse de 0,03% en septembre 2016, contre 1,64% en août 2016, et se sont élevés à 83 494 milliards de livres à la fin du mois. Sur un an, ils se sont accrus de 4,97%, représentant 35,02% du total des dépôts bancaires, contre 35,38% fin septembre 2015.
- Les dépôts en devises ont augmenté de 1,02% en septembre 2016, contre 1,13% le mois précédent. Sur un an, ils se sont améliorés de 6,65%, atteignant 102 761 millions de dollars fin septembre 2016.

b-Les banques d'affaires

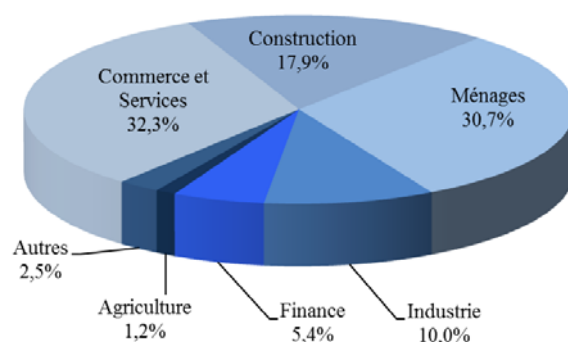
En septembre 2016, les dépôts du secteur privé auprès des banques d'affaires ont progressé de 3,05%, contre une baisse de 0,31% en août 2016. Sur un an, leur volume s'est contracté de 0,85%, passant de 3 089 milliards de livres fin septembre 2015 à 3 062 milliards fin septembre 2016.

LA DISTRIBUTION DES CREDITS

Distribution des Crédits par Région



Distribution des Crédits par Secteur



LE RATIO CREDITS - DEPOTS

Fin septembre 2016, le total des crédits a atteint 35,82%

du total des dépôts, contre 35,28% fin septembre 2015. Ces crédits se sont répartis de la manière suivante:

- Ratio crédits-dépôts en livres: 27,00%, contre 25,29%.
- Ratio crédits-dépôts en devises: 40,58%, contre 40,75%.

LES FONDS PROPRES

En septembre 2016, les fonds propres du secteur bancaire ont augmenté de 0,23%, alors qu'ils sont restés stables en août 2016. Sur un an, ils se sont accrus de 7,25%, s'élevant à 26 332 milliards de livres à la fin du mois.

Le ratio fonds propres/actif total des banques commerciales a régressé, s'inscrivant à 8,82% fin septembre 2016, contre 8,90% en août 2016 et 8,98% en septembre 2015.

Le ratio fonds propres/total des dépôts est passé à 11,04% fin septembre 2016, contre 11,09% en août 2016 et 10,92% en septembre 2015.

De même, le ratio fonds propres/total des crédits a diminué, s'inscrivant à 30,83% à la fin du mois, contre 30,91% en août 2016 et 30,96% en septembre 2015.

LES TAUX DE DOLLARISATION

Le taux de dollarisation des dépôts bancaires s'est élevé à 64,98% fin septembre 2016, contre 64,76% fin août 2016 et 64,62% fin septembre 2015.

Par contre, le taux de dollarisation des crédits bancaires a reculé, s'inscrivant à 73,61% fin septembre 2016, contre 73,87% fin août 2016 et 74,64% fin septembre 2015.

MARCHÉS FINANCIERS

La moyenne de l'indice pondéré des valeurs boursières a régressé de 1,69% en septembre 2016, atteignant 87,84 points, contre une moyenne de 89,35 points en août. En septembre 2016, le cours de cet indice a clôturé à 89,40.

Au cours du mois, aucune émission de certificats de dépôt interne ou externe n'a été émise ou n'est parvenue à échéance.

Indice pondéré des valeurs boursières (Jan 1996=100)

Sep-2015	94,42
Oct-2015	89,32
Nov-2015	104,18
Déc-2015	104,47
Jan-2016	95,66
Fév-2016	93,72
Mars-2016	99,57
Avril-2016	95,62
Mai-2016	93,66
Juin-2016	88,62
Juil-2016	90,67
Août-2016	87,14
Sep-2016	89,40

Indice Pondéré des Valeurs Boursières (IPVB)

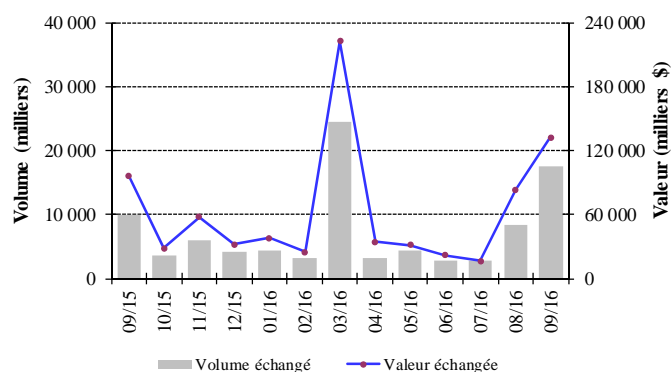


LA BOURSE DE BEYROUTH

Bourse de Beyrouth

Date	Actions échangées		Capitalisation du marché (milliards de dollars)
	Volume (millions)	Valeur (millions de dollars)	
Sep-2015	10,04	96,05	11,89
Oct-2015	3,52	28,45	11,75
Nov-2015	5,99	57,91	12,05
Déc-2015	4,16	32,07	12,09
Jan-2016	4,48	38,23	11,95
Fév-2016	3,30	24,92	11,98
Mars-2016	24,42	222,42	12,22
Avril-2016	3,13	34,70	11,68
Mai-2016	4,41	31,36	11,94
Juin-2016	2,86	21,92	11,92
Juil-2016	2,89	16,63	11,95
Août-2016	8,38	83,69	11,85
Sep-2016	17,49	132,31	11,98

Activité de la Bourse de Beyrouth

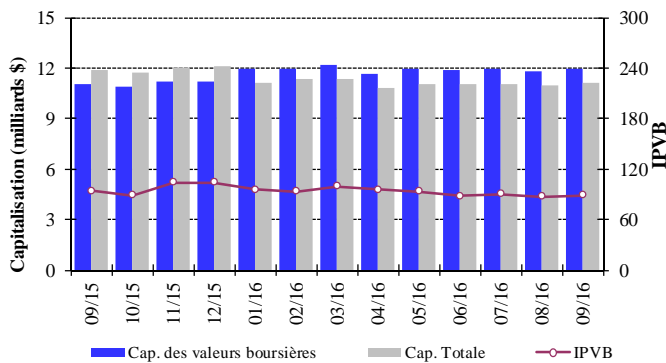


Le volume des actions échangées en septembre 2016 a enregistré une expansion de 108,76%, totalisant 17,494 millions d'actions, contre 8,380 millions le mois précédent. De même, la valeur des actions échangées a grimpé de 58,10%, s'élevant à 132 millions de dollars en septembre 2016, contre 84 millions en août 2016.

En ce qui concerne les actions échangées au cours du mois, les actions de la Banque Audi se sont placées en

tête, avec 47,78% du volume total des actions. En termes de performance, les GDRs de la Banque Byblos ont occupé la première place avec une amélioration de 4,64%.

IPVB et Capitalisation de la Bourse de Beyrouth



La capitalisation de l'ensemble des actions des sociétés membres de la Bourse de Beyrouth a enregistré une hausse mensuelle de 1,11%, totalisant 11,980 milliards de dollars en septembre 2016, contre 11,848 milliards en août 2016.

De même, la valeur marchande des actions cotées a haussé de 1,20%, passant de 10,965 milliards de dollars en août 2016 à 11,097 milliards de dollars en septembre 2016.

LES ACTIONS PRIVILEGIEES

Emetteur	Type	Prix	Volume (milliers)	Valeur (millions de \$)
Bank of Beirut	Actions privilégiées "H"	25,00 \$	5,400	135
	Actions privilégiées "T"	26,00 \$	5,000	130
	Actions privilégiées "J"	26,00 \$	3,000	78
	Actions prioritaires 2014	21,00 \$	4,762	100
Banque BEMO	Actions privilégiées 2013	100,00 \$	350	35
Banque BLOM	Actions privilégiées 2011	10,00 \$	20,000	200
Banque Audi	Actions privilégiées "F"	100,50 \$	1,500	152
	Actions privilégiées "G"	101,00 \$	1,500	152
	Actions privilégiées "H"	101,00 \$	750	76
Banque BLC	Actions privilégiées "A"	100,50 \$	400	40
	Actions privilégiées "B"	100,50 \$	550	55
	Actions privilégiées "C"	100,00 \$	350	35
Banque Byblos	Actions privilégiées 2008	100,60 \$	2,000	201
	Actions privilégiées 2009	100,50 \$	2,000	201

LES GDRs

Fin septembre 2016, les cours des GDRs émis par la Banque BLOM ont augmenté de 1,74%, variant entre 10,20 et 10,30 dollars, alors que les cours des GDRs de la Banque Audi sont restés inchangés, variant entre 6,15 et 6,25 dollars. Les cours des GDRs de Solidere se

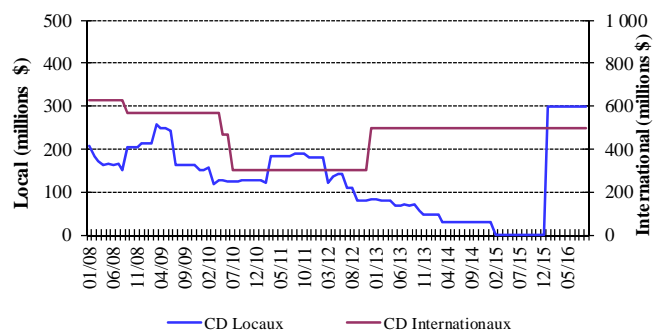
sont renforcés de 5,50%, variant entre 9,52 et 9,83 dollars. Quant aux GDRs de la Banque Byblos, leurs cours ont progressé de 5,26%, variant entre 00,00 et 80,00 dollars.

LES CERTIFICATS DE DEPOT

Certificats de Dépôt (millions de dollars)

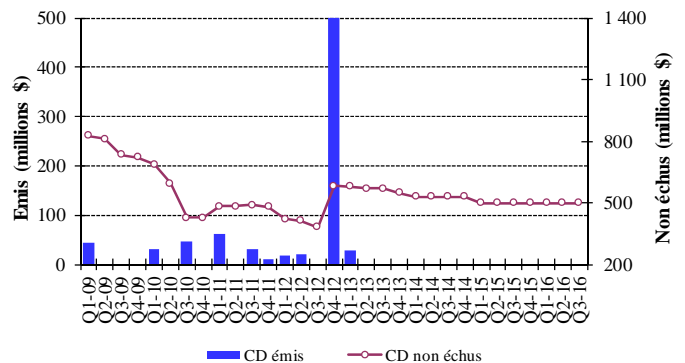
	Emis	Non Echus		Nombre de Banques	
		Marché Interne	Marché Externe		
Août-2016	-	-	500	500	1
Sep-2016	-	-	500	500	1

Emission des Certificats de Dépôt sur le marché local et international



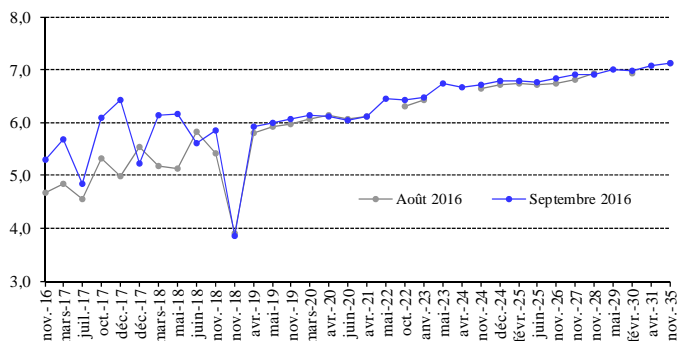
La valeur totale des certificats non échus s'est maintenue à 500 millions de dollars.

Certificats de Dépôt émis et non échus



LES OBLIGATIONS DU TRESOR EN DEVICES

La courbe des rendements des Obligations du Trésor émises en dollars



La valeur totale des euro-obligations du Trésor s'est élevée à 26,591 milliards de dollars fin septembre 2016. Aucune émission d'euro-obligations du Trésor n'est parvenue à échéance.

LES OBLIGATIONS EN DEVISES DES BANQUES COMMERCIALES

La valeur des obligations émises sur le marché interne par des institutions financières a atteint 23,397 millions de dollars fin septembre 2016.

Annexes

1. Situation monétaire.....	12
2. Résultats de la balance commerciale et de la balance des paiements.....	12
3. Avoirs et engagements du système bancaire en or et en devises.....	13
4. Avoirs extérieurs de la Banque du Liban.....	13
5. Bilan de la Banque du Liban.....	14
6. Bilan consolidé des banques commerciales.....	15
7. Dépôts du secteur privé dans les banques commerciales.....	15
8. Taux d'intérêt: Banques commerciales.....	16
9. Libor et taux d'intérêt sur les bons du Trésor.....	16
10. Chèques compensés.....	17
11. Crédits et remises documentaires à l'importation et l'exportation.....	18
12. Dette publique en Livres Libanaises par type d'instrument.....	18
13. Cours des principales devises.....	19
14. Dette publique selon les sources de financement.....	19
15. Obligations du Trésor émises en devises.....	20
16. Certificats de dépôt.....	20
17. Euro-obligations.....	20
18. Actions cotées à la Bourse de Beyrouth.....	21
19. Instruments financiers divers.....	21

1. Situation monétaire (fin de période, en milliards de livres libanaises)

	Déc 2014	Août 2015	Sept 2015	Déc 2015	Août 2016	Sept 2016
Circulation Fiduciaire	3 647,1	3 664,5	3 743,3	4 013,8	4 229,7	4 231,5
Dépôts à vue en L.L.	4 653,9	4 884,9	4 886,0	5 028,6	5 581,8	5 465,5
M1	8 301,0	8 549,4	8 629,3	9 042,4	9 811,5	9 697,0
Autres Dépôts en L.L.	65 099,2	68 452,1	69 072,9	69 577,8	71 586,1	71 967,0
M2	73 400,3	77 001,5	77 702,3	78 620,2	81 397,5	81 663,9
Dépôts en devises	103 723,6	105 907,5	106 055,8	107 474,8	111 512,2	112 707,4
Obligations et autres instruments financiers	272,7	275,7	277,0	265,4	269,8	270,5
M3	177 396,6	183 184,7	184 035,2	186 360,4	193 179,5	194 641,9
M4*	187 825,6	194 004,7	194 818,2	197 369,4	204 354,5	205 526,9
Créances nettes sur le secteur extérieur	53 661,4	50 134,7	49 806,3	46 608,0	50 695,0	51 169,2
Créances nettes sur le secteur public	63 225,7	67 372,5	68 341,5	70 688,0	75 342,6	75 168,4
Différences de change	-8 146,3	-7 131,0	-7 021,7	-6 401,0	-9 981,7	-10 172,8
Créances sur le secteur privé	71 217,0	73 511,3	73 547,1	75 694,6	78 629,5	78 985,9
Autres postes nets	-2 561,2	-702,8	-638,0	-229,2	-1 505,9	-508,9
TOTAL	177 396,6	183 184,7	184 035,2	186 360,4	193 179,5	194 641,9

* M4 = M3 + Bons du Trésor détenus par le secteur non-bancaire; M3 et M4 comprennent les Obligations à partir du mois de juillet 1996

2. Résultats de la balance commerciale et de la balance des paiements (en millions de dollars)

	Imports (C.A.F.)	Exports (F.A.B.)	Balance Commerciale*	Banque Centrale	Banques	Balance des Paiements**
2015	18 068,8	2 952,4	-15 116,4	-473,4	-2 880,9	-3 354,3
Janvier	1 340,3	250,2	-1 090,1	357,2	-637,4	-280,2
Février	1 320,1	236,1	-1 084,0	466,7	-619,3	-152,6
Mars	1 509,1	257,3	-1 251,7	524,7	-942,1	-417,4
Avril	1 441,9	234,6	-1 207,3	-878,4	1 014,4	136,0
Mai	1 480,8	293,3	-1 187,5	1 710,5	-1 521,3	189,2
Jun	1 689,8	281,2	-1 408,6	-351,5	-442,8	-794,3
Juillet	1 526,5	218,0	-1 308,5	37,5	-35,1	2,4
Août	1 478,6	219,5	-1 259,2	-407,2	75,2	-332,0
Septembre	1 433,6	243,4	-1 190,2	-301,1	179,3	-121,8
Octobre	1 467,4	260,5	-1 206,9	-427,8	32,3	-395,5
Novembre	1 539,4	221,8	-1 317,6	-475,0	-340,7	-815,7
Décembre	1 841,3	236,4	-1 604,9	-729,0	356,6	-372,4
2016						
Janvier	1 494,7	185,5	-1 309,1	44,8	-763,7	-718,9
Février	1 377,1	228,3	-1 148,7	161,7	200,9	362,6
Mars	1 750,0	220,3	-1 529,7	-613,6	325,7	-287,9
Avril	1 609,9	235,7	-1 374,2	-494,9	240,0	-254,9
Mai	1 629,1	237,0	-1 392,1	-455,6	-406,0	-861,6
Juin	1 533,1	280,1	-1 252,9	989,5	-1 002,5	-13,0
Juillet	1 447,1	246,7	-1 200,4	496,1	-144,0	352,1
Août	1 950,9	340,5	-1 610,4	3 960,7	-2 172,9	1 787,8
Septembre	1 448,3	254,3	-1 194,0	-145,7	334,4	188,7

* Ces valeurs sont sujettes à modification.

** Les différences de change du dollar par rapport aux diverses monnaies sont exclues; les avoirs extérieurs nets des banques spécialisées et des institutions financières sont inclus depuis Janvier 1995.

3. Avoirs et engagements du système bancaire en or et en devises (fin de période, en millions de dollars)

	Déc 2014	Août 2015	Sept 2015	Déc 2015	Août 2016	Sept 2016
Banque du Liban	49 954,0	50 197,2	49 777,1	48 076,6	54 111,4	54 813,8
-Or	10 951,0	10 441,7	10 362,2	9 848,2	12 122,2	12 231,7
-Réerves en devises étrangères*	39 218,3	39 969,4	39 628,2	38 441,5	42 202,1	42 794,2
-Engagements extérieurs	215,3	213,9	213,2	213,1	212,9	212,2
Banques Commerciales	-11 943,7	-14 896,3	-14 734,6	-14 607,0	-18 339,3	-18 003,7
-Créances sur les banques non résidentes	12 166,9	11 272,8	10 317,7	11 556,7	8 484,5	9 099,9
-Créances sur les non-résidents	5 531,9	5 592,3	5 788,0	6 180,0	6 419,6	6 460,1
-Autres avoirs extérieurs	6 493,6	6 191,6	6 210,2	6 057,5	6 252,6	6 063,8
-Dépôts des banques non résidentes	5 834,1	6 251,8	6 312,0	6 543,2	6 581,1	6 602,8
-Dépôts des non-résidents	30 302,0	31 701,1	30 738,4	31 858,0	32 915,0	33 024,5
Banques à Moyen et Long Terme	-95,5	-157,6	-140,3	-179,4	-163,8	-200,0
-Créances sur le secteur extérieur	445,6	431,2	470,5	498,2	455,0	441,7
-Engagements extérieurs	541,1	588,7	610,8	677,6	618,8	641,7

* Y compris les dépôts auprès des banques étrangères et les titres négociables libellés en devises étrangères

4. Avoirs extérieurs de la Banque du Liban* (fin de période)

	Déc 2014	Août 2015	Sept 2015	Déc 2015	Août 2016	Sept 2016
Or						
-En Millions de LL	16 508 663	15 740 818	15 620 977	14 846 181	18 274 165	18 439 329
-En Millions de Dollars	10 951,0	10 441,7	10 362,2	9 848,2	12 122,2	12 231,7
Total (en excluant l'or)						
-En Millions de LL	55 482 381	57 172 459	56 719 166	54 103 069	60 388 262	60 190 252
-En Millions de Dollars	36 804,2	37 925,3	37 624,7	35 889,3	40 058,5	39 927,2
• Devises étrangères						
-En Millions de LL	48 847 416	49 393 156	48 276 053	46 186 958	53 768 369	51 510 968
-En Millions de Dollars	32 402,9	32 764,9	32 023,9	30 638,1	35 667,2	34 169,8
• Titres étrangers						
-En Millions de LL	6 634 965	7 779 303	8 443 113	7 916 111	6 619 893	8 679 284
-En Millions de Dollars	4 401,3	5 160,4	5 600,7	5 251,2	4 391,3	5 757,4

* Hors Eurobonds

5. Bilan de la Banque du Liban (fin de période, en milliards de livres)

	Déc 2014	Août 2015	Sept 2015	Déc 2015	Août 2016	Sept 2016
Actif						
Avoirs extérieurs	65 356,1	65 134,0	63 897,0	61 033,1	72 042,5	69 950,3
-Or	16 508,7	15 740,8	15 621,0	14 846,2	18 274,2	18 439,3
-Devises	48 847,4	49 393,2	48 276,1	46 187,0	53 768,4	51 511,0
-Autres avoirs extérieurs						
Concours au secteur privé	449,3	456,0	453,2	451,3	410,7	408,1
Concours aux banques commerciales	5 780,7	6 391,0	6 539,9	6 833,8	6 961,3	8 106,7
Concours aux institutions financières	580,7	682,8	713,0	740,2	837,3	837,1
Crédits au secteur public						
Portefeuille titres	29 314,1	34 002,7	34 794,0	36 923,8	46 696,9	48 436,0
Immobilisations	341,9	378,9	351,0	330,8	331,1	335,0
Actifs provenant d'opérations d'échange sur instruments financiers				17 378,7	17 378,7	17 378,7
Actifs non classés	27 371,4	30 840,5	31 381,7	13 344,7	11 683,1	11 469,4
TOTAL	129 194,1	137 885,9	138 129,8	137 036,4	156 341,7	156 921,3
Passif						
Circulation fiduciaire hors BDL	4 253,7	4 324,0	4 426,2	4 706,4	4 992,3	4 961,5
Dépôts des banques commerciales	96 610,4	107 377,6	108 271,9	108 401,0	121 447,1	121 079,2
Dépôts des banques spécialisées et institutions financières	1 368,3	1 377,1	1 486,3	1 512,9	1 429,7	1 468,0
Dépôts du secteur privé	67,7	91,1	78,0	79,5	52,1	50,4
Comptes du secteur public	9 123,2	8 754,3	7 653,1	8 153,6	9 993,6	10 510,8
Différences de change	8 146,3	7 131,0	7 021,7	6 401,0	9 981,7	10 172,8
Engagements extérieurs	324,6	322,5	321,5	321,3	321,0	319,9
Autres Engagements à Long terme	1 598,3	1 296,6	1 297,0	1 297,1	844,2	844,2
Titres autre que les actions	1 867,0					
Fonds propres	5 173,5	5 112,3	5 112,4	5 339,8	5 278,8	5 278,8
Passifs non classés	661,1	2 099,5	2 461,7	823,8	2 001,2	2 235,8
TOTAL	129 194,1	137 885,9	138 129,8	137 036,4	156 341,7	156 921,3

6. Bilan consolidé des banques commerciales (fin de période, en milliards de livres)

	Déc 2014	Août 2015	Sept 2015	Déc 2015	Août 2016	Sept 2016
Actif						
Réserves	96 314,0	104 168,0	105 007,9	107 021,2	127 181,3	128 894,7
-Caisse	606,6	659,5	682,9	692,6	762,7	730,0
-Dépôts à la BDL	95 707,5	103 508,5	104 325,0	106 328,6	126 418,7	128 164,7
Créances sur le secteur privé	68 390,6	70 574,6	70 583,7	72 427,4	75 307,1	75 666,0
-En Livres Libanaises	18 749,1	20 028,1	20 113,1	20 573,3	22 206,5	22 542,5
-En Devises Etrangères	49 641,5	50 546,6	50 470,6	51 854,0	53 100,6	53 123,5
Créances sur le secteur public	56 308,4	56 478,1	56 326,5	56 983,7	52 344,2	53 247,5
Créances sur le secteur extérieur	36 470,0	34 758,0	33 641,1	35 869,8	31 893,9	32 597,7
Immobilisations	6 574,5	7 059,7	7 081,5	7 360,7	7 442,1	7 363,2
Actifs non classés	805,8	749,4	732,6	715,7	960,0	822,8
TOTAL	264 863,3	273 787,9	273 373,2	280 378,5	295 128,7	298 592,0
Passif						
Dépôts du secteur privé résident	172 040,8	177 776,4	178 450,5	180 488,8	187 198,3	188 621,5
-Dépôts à vue en Livres Libanaises	4 563,7	4 772,6	4 789,2	4 906,9	5 471,0	5 349,5
-Autres dépôts en Livres Libanaises	64 277,9	67 681,4	68 197,5	68 677,6	70 805,1	71 170,1
-Dépôts en Devises Etrangères	103 199,2	105 322,4	105 463,8	106 904,3	110 922,2	112 101,8
Dépôts du secteur public	4 842,2	4 776,9	4 885,6	5 074,1	5 010,8	5 250,3
Dépôts du secteur privé non résident	45 680,2	47 789,5	46 338,1	48 026,0	49 619,4	49 784,5
Engagements envers le secteur financier non-résident	8 794,9	9 424,6	9 515,4	9 863,8	9 920,9	9 953,7
Autres engagements financiers	351,8	360,8	363,3	411,6	466,1	422,0
Compte capital	23 719,1	24 731,0	24 552,9	25 131,1	26 272,0	26 331,8
Passifs non classés	9 434,3	8 928,8	9 267,5	11 383,1	16 641,2	18 228,2
TOTAL	264 863,3	273 787,9	273 373,2	280 378,5	295 128,7	298 592,0

7. Dépôts du secteur privé dans les banques commerciales (fin de période, en milliards de livres)

	Déc 2014	Août 2015	Sept 2015	Déc 2015	Août 2016	Sept 2016
Dépôts des résidents	172 040,8	177 776,4	178 450,5	180 488,8	187 198,3	188 621,5
Dépôts des résidents en L.L.	68 841,6	72 454,0	72 986,7	73 584,5	76 276,1	76 519,7
Dépôts des résidents en devises étrangères	103 199,2	105 322,4	105 463,8	106 904,3	110 922,2	112 101,8
Dépôts des non-résidents	45 680,2	47 789,5	46 338,1	48 026,0	49 619,4	49 784,5
Dépôts des non-résidents en L.L.	5 814,5	6 585,5	6 551,5	6 680,1	7 189,5	6 974,4
Dépôts des non-résidents en devises étrangères	39 865,7	41 204,0	39 786,6	41 345,9	42 429,9	42 810,1
Total des dépôts en L.L.	74 656,1	79 039,4	79 538,3	80 264,7	83 465,6	83 494,0
Total des dépôts en devises étrangères	143 064,9	146 526,4	145 250,3	148 250,1	153 352,0	154 911,9
TOTAL	217 721,0	225 565,8	224 788,6	228 514,8	236 817,7	238 406,0

8. Taux d'intérêt: Banques commerciales (en pourcentage)

Période	Taux débiteurs et créditeurs (LL)					Taux inter-bancaires (LL)	Taux débiteurs et créditeurs (\$)					Libor 3 mois
	Escompte et avances	Comptes chèques et comptes courants	Epargne à vue	Epargne et comptes à terme	Taux créditeurs moyens	Fin de période	Escompte et avances	Comptes chèques et comptes courants	Epargne à vue	Epargne et comptes à terme	Taux créditeurs moyens	Moyenne de période
2015												
Jun	7,12	0,70	2,04	5,92	5,51	2,75	7,03	0,22	0,89	3,63	3,16	0,28
Juil	6,90	0,64	2,10	6,00	5,58	2,75	7,09	0,23	0,91	3,63	3,17	0,29
Août	6,89	0,73	2,03	6,00	5,61	2,75	7,12	0,28	0,91	3,65	3,19	0,32
Sept	7,08	0,64	2,87	5,96	5,57	3,00	7,19	0,19	1,51	3,60	3,14	0,33
Oct	7,13	0,72	2,93	6,04	5,67	3,00	7,05	0,23	1,47	3,65	3,20	0,32
Nov	6,93	0,65	2,20	5,97	5,56	3,00	7,15	0,20	0,93	3,62	3,17	0,37
Déc	7,45	0,69	2,08	5,97	5,56	3,25	7,06	0,21	0,88	3,64	3,17	0,54
2016												
Janv	8,28	0,78	1,28	5,88	5,52	3,00	7,34	0,15	0,47	3,67	3,22	0,62
Fév	8,18	0,55	2,00	5,92	5,57	4,00	7,31	0,14	0,55	3,65	3,22	0,62
Mars	8,62	0,82	1,99	5,95	5,59	3,00	7,36	0,19	0,62	3,71	3,27	0,63
Avril	8,40	0,67	2,05	5,95	5,60	3,00	7,17	0,18	0,68	3,73	3,29	0,63
Mai	8,53	0,68	1,78	5,93	5,58	3,25	7,29	0,18	0,58	3,70	3,26	0,65
Juin	8,31	0,63	1,80	5,92	5,56	3,00	7,20	0,19	0,58	3,76	3,31	0,65
Juil	8,32	0,62	1,81	5,94	5,57	3,00	7,25	0,17	0,57	3,75	3,30	0,70
Août	8,29	0,63	1,83	5,94	5,56	3,00	7,28	0,20	0,59	3,83	3,39	0,81
Sept	8,44	0,58	1,87	5,97	5,58	3,00	7,20	0,16	0,61	3,88	3,43	0,85

9. Libor et taux d'intérêt sur les bons du Trésor (fin de période, en pourcentage)

Ecart entre les taux effectifs sur les bons à 3 mois et le Libor

	Janv	Fév	Mars	Avr	Mai	Juin	Juil	Août	Sept	Oct	Nov	Déc
2013	4,13	4,15	4,16	4,15	4,17	4,17	4,17	4,18	4,19	4,20	4,20	4,20
2014	4,20	4,20	4,20	4,20	4,21	4,21	4,21	4,21	4,21	4,21	4,21	4,21
2015	4,19	4,18	4,17	4,16	4,16	4,16	4,15	4,12	4,11	4,12	4,07	3,90
2016	3,82	3,82	3,81	3,81	3,79	3,79	3,74	3,63	3,59			

Taux d'intérêt sur les bons du Trésor*

Période	3 mois		6 mois		12 mois		24 mois	36 mois	Taux Repo
	Nominal	Effectif	Nominal	Effectif	Nominal	Effectif	Coupon	Coupon	
2013	4,39	4,44	4,87	4,99	5,08	5,35	5,84	6,50	10,0
2014	4,39	4,44	4,87	4,99	5,08	5,35	5,84	6,50	10,0
2015									
Août	4,39	4,44	4,87	4,99	5,08	5,35	5,84	6,50	10,0
Sept	4,39	4,44	4,87	4,99	5,08	5,35	5,84	6,50	10,0
Déc	4,39	4,44	4,87	4,99	5,08	5,35	5,84	6,50	10,0
2016									
Juil	4,39	4,44	4,87	4,99	5,08	5,35	5,84	6,50	10,0
Août	4,39	4,44	4,87	4,99	5,08	5,35	5,84	6,50	10,0
Sept	4,39	4,44	4,87	4,99	5,08	5,35	5,84	6,50	10,0

* Des bons du Trésor à 4 ans et 5 ans ont été émis en mars 2005, à des taux de 10,3% et 11,3% respectivement.

10. Chèques compensés*

	En Livres Libanaises (Nombre en milliers, Valeur en milliards de livres)		En Devises Etrangères (Nombre en unité, Valeur en milliers de dollars)							
			Livre Sterling		Dollar E.U		Euro		Total	
	Nombre	Valeur	Nombre	Valeur	Nombre	Valeur	Nombre	Valeur	Nombre	Valeur
2013	3 917	25 695	2 832	73 082	9 215 057	53 977 653	102 797	1 258 856	9 320 686	55 309 591
Janv	306	1 967	235	5 926	771 111	4 534 992	8 004	96 919	779 350	4 637 837
Fév	285	1 829	228	8 458	711 286	4 249 985	7 779	93 707	719 293	4 352 150
Mars	309	1 938	252	7 878	755 380	4 347 518	8 498	111 489	764 130	4 466 885
Avr	325	2 219	238	9 867	786 293	4 742 457	9 046	100 840	795 577	4 853 164
Mai	335	2 197	275	4 992	791 194	4 420 198	8 602	99 213	800 071	4 524 404
Juin	322	2 177	239	3 642	764 721	4 416 958	8 747	101 835	773 707	4 522 434
Juil	355	2 280	276	7 641	821 711	4 804 373	9 401	123 767	831 388	4 935 782
Août	323	2 041	236	5 890	762 359	4 387 529	8 806	101 797	771 401	4 495 217
Sept	338	2 220	234	5 366	745 552	4 408 290	8 318	98 811	754 104	4 512 467
Oct	348	2 285	227	4 807	783 585	4 589 771	8 399	105 311	792 211	4 699 889
Nov	328	2 187	200	5 211	753 089	4 461 865	8 454	114 506	761 743	4 581 582
Déc	343	2 354	192	3 404	768 776	4 613 715	8 743	110 660	777 711	4 727 779
2014	4 025	27 227	2 399	47 368	9 063 482	54 746 818	100 516	1 407 854	9 166 397	56 202 041
Janv	330	2 231	203	4 022	755 776	4 578 658	7 900	99 298	763 879	4 681 978
Fév	302	2 102	204	4 033	694 560	4 186 338	7 605	93 504	702 369	4 283 875
Mars	337	2 292	208	3 647	760 744	4 535 919	8 125	138 389	769 077	4 677 954
Avr	320	2 182	168	2 223	728 411	4 427 283	8 030	119 986	736 609	4 549 491
Mai	353	2 443	227	6 095	802 080	4 939 912	8 797	116 068	811 104	5 062 075
Juin	334	2 289	185	2 831	753 573	4 656 378	8 303	150 394	762 061	4 809 603
Juil	310	2 060	160	1 781	700 722	4 423 027	7 487	90 462	708 369	4 515 270
Août	352	2 350	212	3 531	806 725	4 846 424	9 096	123 819	816 033	4 973 774
Sept	346	2 342	200	3 058	775 586	4 731 771	8 672	117 731	784 458	4 852 560
Oct	353	2 392	205	3 833	786 344	4 614 897	8 782	114 076	795 331	4 732 806
Nov	322	2 134	217	5 753	720 148	4 241 982	8 469	120 342	728 834	4 368 076
Déc	367	2 411	210	6 562	778 813	4 564 231	9 250	123 786	788 273	4 694 578
2015	4 149	28 243	2 467	53 404	8 548 941	49 388 245	105 522	1 444 354	8 656 930	50 886 003
Janv	338	2 249	194	3 130	714 850	4 201 961	8 196	122 247	723 240	4 327 338
Fév	303	2 043	158	4 939	648 297	3 751 405	7 899	121 852	656 354	3 878 196
Mars	350	2 382	224	4 386	729 569	4 187 954	8 713	127 651	738 506	4 319 990
Avr	330	2 340	172	3 328	673 628	4 045 491	8 299	112 265	682 099	4 161 085
Mai	352	2 361	223	5 449	727 634	4 308 113	9 182	119 715	737 039	4 433 277
Juin	358	2 404	189	3 097	749 743	4 353 905	9 590	157 778	759 522	4 514 780
Juil	340	2 239	204	4 994	671 189	3 872 670	8 120	105 947	679 513	3 983 611
Août	346	2 411	189	6 625	732 157	4 186 068	9 060	105 660	741 406	4 298 352
Sept	344	2 395	201	5 700	696 933	4 041 315	8 336	110 188	705 470	4 157 202
Oct	377	2 566	223	2 712	768 190	4 426 327	9 443	128 544	777 856	4 557 582
Nov	341	2 275	234	4 029	695 821	3 864 610	9 155	115 207	705 210	3 983 846
Déc	370	2 578	256	5 016	740 930	4 148 426	9 529	117 301	750 715	4 270 743
2016	3 190	21 953	1 949	39 780	6 157 921	35 103 876	78 177	1 007 091	6 238 047	36 150 747
Janv	337	2 579	214	3 863	690 482	3 967 669	8 425	97 579	699 121	4 069 110
Fév	333	2 320	228	4 246	665 814	3 857 804	8 432	133 670	674 474	3 995 720
Mars	368	2 428	201	5 897	691 300	3 866 785	8 717	115 269	700 218	3 987 950
Avr	349	2 561	213	4 716	689 321	3 843 216	8 917	120 426	698 451	3 968 358
Mai	365	2 400	221	5 237	698 430	3 905 192	9 107	112 281	707 758	4 022 709
Juin	369	2 380	216	3 937	707 145	3 948 053	9 135	128 335	716 496	4 080 324
Juil	328	2 247	194	3 145	620 714	3 651 746	7 894	96 000	628 802	3 750 891
Août	375	2 439	253	4 232	710 335	4 110 954	8 878	99 509	719 466	4 214 695
Sept	367	2 599	209	4 508	684 380	3 952 458	8 672	104 022	693 261	4 060 989
Oct										
Nov										
Déc										

* Suite à l'annonce No.877 émise par la BDL le 16 mai 2012, les sessions de compensation des banques se dérouleront uniquement au siège de la BDL, à Beyrouth

11. Crédits et remises documentaires à l'importation et l'exportation (en milliards de livres)

Période	Crédits documentaires						Remises documentaires			
	Crédits ouverts		Crédits utilisés		Situation des crédits (fin de période)		Entrée des remises	Sortie des remises	Situation des remises (fin de période)	
	Imports	Exports	Imports	Exports	Imports	Exports	Imports	Exports	Imports	Exports
2014	9459,5	4642,2	9358,1	4473,9	1483,5	1725,7	2598,0	2608,3	215,5	754,7
2015	7853,0	3682,3	7705,7	3864,8	1438,2	1258,5	2094,1	2510,8	216,0	879,8
Janv	559,3	366,5	640,2	301,7	1349,1	1758,5	215,5	211,5	223,7	803,3
Fév	606,0	475,2	559,5	333,4	1365,6	1857,3	162,2	180,9	202,7	891,6
Mars	826,0	447,3	714,7	293,7	1461,2	1988,3	219,1	263,2	213,8	835,5
Avr	622,6	246,8	659,1	371,0	1417,4	1840,5	186,3	267,4	217,8	914,6
Mai	690,0	298,9	580,5	344,2	1513,7	1749,3	180,6	265,1	216,1	840,1
Juin	808,8	326,4	752,6	379,2	1561,8	1688,1	159,7	224,2	210,6	852,2
Juil	530,1	326,0	722,8	270,9	1334,0	1715,7	162,9	183,7	210,3	866,3
Août	553,6	161,1	572,2	310,8	1312,5	1561,0	145,0	207,9	199,2	868,2
Sept	702,9	285,2	644,5	293,1	1383,9	1535,0	154,7	163,6	214,1	871,7
Oct	686,4	212,8	666,1	290,6	1388,0	1482,0	177,5	159,5	216,3	893,9
Nov	634,2	332,7	645,6	305,0	1362,9	1494,0	180,5	214,2	225,3	848,0
Déc	633,1	203,5	547,9	371,1	1438,2	1258,5	150,1	169,7	216,0	879,8
2016										
Janv	519,9	185,1	587,7	241,6	1361,2	1189,0	132,5	143,6	194,9	899,8
Fév	516,3	145,2	536,6	216,2	1336,8	1102,4	139,6	158,7	206,8	934,0
Mars	721,1	234,2	583,8	210,7	1 476,0	1 127,9	157,1	207,0	213,6	913,9
Avril	702,8	374,5	678,6	289,0	1 468,1	1 190,3	135,9	153,5	206,7	967,0
Mai	415,9	184,8	506,1	271,4	1 326,5	1 084,3	179,6	208,0	230,0	1 007,9
Juin	476,8	207,0	583,8	201,3	1 214,1	1 073,2	186,8	189,9	215,7	1 000,2
Juil	764,7	118,8	494,0	173,5	1 474,5	1 010,4	124,3	171,0	213,3	1 036,8
Août	640,2	144,4	788,3	170,1	1 318,1	974,3	148,9	183,6	218,8	1 297,8
Sept	768,4	288,1	546,7	270,9	1 536,7	984,3	118,8	256,5	204,8	1 247,5

12. Dette publique en Livres Libanaises par type d'instrument (en milliards de livres)

	Déc 2014	Sept 2015	Déc 2015	Juin 2016	Juil 2016	Août 2016	Sept 2016
Dette brute en Livres Libanaises	61 752	64 138	65 195	66 276	66 894	67 771	68 792
1.Bons du Trésor à long terme*	59 736	62 629	63 712	63 922	64 385	64 963	65 718
-bons à plus de 24 mois	56 602	57 935	58 486	58 846	59 023	59 325	59 573
-bons à 24 mois	2 153	3 693	4 258	4 156	4 314	4 497	5 104
-Coupon	981	1 001	968	920	1 048	1 141	1 041
2.Bons du Trésor à court terme*	1 860	1 369	1 343	2 213	2 362	2 645	2 881
-bons à 12 mois	1 195	741	801	1 840	1 993	2 172	2 239
-bons à 6 mois	564	533	470	280	194	213	338
-bons à mois	101	95	72	93	175	260	304
3.Prêts	156	140	140	141	147	163	193

Source: Ministère des Finances

* Les bons du Trésor sont reportés à leur valeur actuelle (valeur d'achat + intérêts cumulés)

13. Cours des principales devises (en Livres Libanaises)

	Dollar E.U	Euro	Franc Suisse	Livre Sterling	Yen Japonais (100)	Dollar Canadien	Argent (Once)	Or (Once)
Moyenne de période								
2015								
Sept	1 507,5	1 694	1 551	2 316	1 255	1 138	22 157	1 692 732
Déc	1 507,5	1 638	1 513	2 261	1 237	1 103	21 230	1 611 259
2016								
Mai	1 507,5	1 705	1 541	2 189	1 383	1 165	25 459	1 898 601
Juin	1 507,5	1 694	1 554	2 145	1 429	1 169	25 883	1 919 479
Juil	1 507,5	1 668	1 534	1 986	1 443	1 156	29 996	2 012 050
Août	1 507,5	1 690	1 554	1 978	1 489	1 160	29 544	2 021 349
Sept	1 507,5	1 690	1 548	1 981	1 480	1 152	29 140	1 999 781
Fin de période								
2015								
Sept	1 507,5	1 691	1 549	2 291	1 254	1 125	22 115	1 693 797
Déc	1 507,5	1 647	1 521	2 232	1 251	1 087	20 856	1 609 784
2016								
Mai	1 507,5	1 681	1 523	2 203	1 357	1 155	24 173	1 825 809
Juin	1 507,5	1 680	1 545	2 033	1 466	1 166	27 723	1 985 754
Juil	1 507,5	1 673	1 542	1 984	1 453	1 144	30 199	2 006 859
Août	1 507,5	1 680	1 532	1 981	1 460	1 151	28 235	1 981 488
Sept	1 507,5	1 686	1 556	1 955	1 492	1 146	29 050	1 999 397

14. Dette publique selon les sources de financement (fin de période, en milliards de livres, sauf mention contraire)

	Déc 2014	Sept 2015	Déc 2015	Juil 2016	Août 2016	Sept 2016
I.Dette brute en Livres Libanaises	61 752	64 138	65 195	66 894	67 771	68 792
1.Banque du Liban	19 855	22 896	24 308	30 023	30 442	30 183
Bons du Trésor ¹	19 855	22 896	24 308	30 023	30 442	30 183
Crédits aux entités publiques						
2.Banque commerciales	31 468	30 459	29 878	25 831	26 154	27 724
Bons du Trésor ²	31 312	30 319	29 738	25 684	25 991	27 531
Créances aux entités publiques	156	140	140	147	163	193
3.BT du système non bancaire³	10 429	10 783	11 009	11 040	11 175	10 885
II. Dépôts du secteur public	13 965	12 538	13 227	14 829	15 003	15 761
III.Dette nette en Livres Libanaises	47 787	51 600	51 968	52 065	52 768	53 031
IV.Dette en devises (millions de dollars)	25 608	26 182	27 078	29 011	29 092	29 093
V.Dette totale nette	86 391	91 070	92 788	95 799	96 624	96 888

Source: Ministère des Finances

¹ Les bons du Trésor sont reportés à leur valeur actuelle (valeur d'achat + intérêts cumulés)

² A dater de septembre 1999, ces chiffres comprennent les bons du Trésor ainsi que les titres de créances

³ Vu l'expansion du marché des bons du Trésor et la difficulté de recenser ceux détenus par le secteur privé non-résident, les bons du Trésor en livres libanaises sont intégrés dans la dette en Livres Libanaises et ceux libellés en dollars dans la dette en devises

15. Obligations du Trésor émises en devises

	Echéance	Clôture d'Août 2016			Clôture de Septembre 2016		
		Prix	Rdt %	Ecart	Prix	Rdt %	Ecart
5 ans (500 millions de dollars)	02/11/2016	99,85	5,30	5,06	100,00	4,68	4,37
8 ans (1 500 millions de dollars)	20/03/2017	102,55	4,84	4,43	102,23	4,84	4,32
10 ans (300 millions de dollars)	20/07/2017	99,38	4,48	3,91	99,38	4,55	3,89
5 ans (775 millions de dollars)	12/10/2017	99,71	5,25	4,73	99,65	5,32	4,73
15 ans (950 millions de dollars)	27/12/2017	100,00	5,00	4,48	100,00	4,99	4,40
15 ans (2 007,511 millions de dollars)	31/12/2017	98,75	5,43	4,41	98,77	5,54	4,37
15 ans (700 millions de dollars)	05/03/2018	99,88	5,15	4,41	99,88	5,17	4,37
15 ans (200 millions de dollars)	27/05/2018	99,88	5,12	4,39	99,88	5,12	4,34
5 ans (700 millions de dollars)	12/06/2018	99,25	5,58	4,84	98,88	5,82	5,01
8 ans (1 025 millions de dollars)	12/11/2018	99,65	5,31	4,61	99,47	5,41	4,61
7 ans (445 millions d'euros)	28/11/2018	103,00	3,96	4,62	103,00	3,92	4,57
5 ans (500 millions de dollars)	23/04/2019	99,38	5,75	4,94	99,25	5,81	4,89
8 ans (650 millions de dollars)	20/05/2019	100,63	5,75	4,95	100,20	5,92	5,01
8 ans (1 500 millions de dollars)	28/11/2019	99,10	5,75	4,93	98,50	5,96	5,06
10 ans (1 200 millions de dollars)	09/03/2020	101,65	5,86	5,05	101,00	6,06	5,15
16 ans (700 millions de dollars)	14/04/2020	99,35	6,00	5,17	98,93	6,13	5,21
7 ans (600 millions de dollars)	20/06/2020	100,38	6,04	5,22	100,30	6,06	5,14
15 ans (2 092,469 millions de dollars)	12/04/2021	108,30	6,18	5,08	108,41	6,13	4,95
6 ans (500 millions de dollars)	27/05/2022	-	-	-	99,00	6,46	5,36
12 ans (1 540 millions de dollars)	04/10/2022	98,75	6,35	5,00	98,95	6,31	4,87
10 ans (1 100 millions de dollars)	27/01/2023	97,63	6,45	5,10	97,75	6,43	4,99
7 ans (500 millions de dollars)	26/05/2023	-	-	-	98,25	6,73	5,23
8 ans (700 millions de dollars)	22/04/2024	-	-	-	99,87	6,67	5,30
9 ans (500 millions de dollars)	04/11/2024	96,65	6,79	5,43	97,50	6,65	5,21
15 ans (250 millions de dollars)	03/12/2024	101,50	6,76	5,41	101,71	6,73	5,29
10 ans (800 millions de dollars)	26/02/2025	96,25	6,78	5,27	96,54	6,74	5,17
13 ans (800 millions de dollars)	12/06/2025	96,25	6,82	5,28	97,00	6,71	5,14
15 ans (725 millions de dollars)	27/11/2026	98,30	6,83	5,31	99,00	6,74	5,16
15 ans (1 000 millions de dollars)	29/11/2027	98,62	6,93	5,41	99,55	6,81	5,23
13 ans (500 millions de dollars)	03/11/2028	97,50	6,96	5,44	97,75	6,93	5,35
14 ans (1 000 millions de dollars)	25/05/2029	-	-	-	98,75	7,00	5,46
15 ans (1 400 millions de dollars)	26/02/2030	97,50	6,94	5,36	97,12	6,98	5,44
15 ans (300 millions de dollars)	22/04/2031	-	-	-	99,38	7,07	5,53
15 ans (600 millions de dollars)	02/11/2035	99,00	7,15	5,63	99,30	7,12	5,55

16. Certificats de dépôt

	Valeur	Echéance	Clôture d'Août 2016		Clôture de Septembre 2016	
			Prix	Rendement	Prix	Rendement
Banque de la Méditerranée (5 ans)	500 million \$	14/12/2017	94,55	9,50%	105,09	1,07%

17. Euro-obligations

	Valeur	Echéance	Clôture d'Août 2016			Clôture de Septembre 2016		
			Prix	Rdt	Ecart	Prix	Rdt	Ecart
10 ans (Obligations) Banque Byblos	300 million \$	21/06/2021	100,50	6,89%	5,25%	100,50	6,89%	5,25%

18. Actions cotées à la Bourse de Beyrouth

Actions cotées	Volume	Part (%)	Valeur (\$)	Part (%)	Prix de clôture (\$)	Prix moyen (\$)
Solidere "A"	215 780	1,23%	2 003 754	1,51%	9,300	9,29
Solidere "B"	134 808	0,77%	1 242 203	0,94%	9,450	9,21
Banque Libanaise pour le Commerce	-	-	-	-	1,687	-
Banque Libanaise pour le Commerce (Preferred Shares "A")	-	-	-	-	100,500	-
Banque Libanaise pour le Commerce (Preferred Shares "B")	500	-	50 250	0,04%	100,500	100,50
Banque Libanaise pour le Commerce (Preferred Shares "C")	1 750	0,01%	175 000	0,13%	100,000	100,00
Audi Bank	8 358 454	47,78%	51 757 527	39,12%	6,200	6,19
Audi Bank GDR	3 350 711	19,15%	20 609 496	15,58%	6,150	6,15
Audi Bank (Preferred Shares "F")	3 746	0,02%	376 473	0,28%	100,500	100,50
Audi Bank (Preferred Shares "G")	18 740	0,11%	1 878 855	1,42%	101,000	100,26
Audi Bank (Preferred Shares "H")	2 300	0,01%	2 324	-	101,000	1,01
Bank of Beirut	2 000	0,01%	37 600	0,03%	18,800	18,80
Bank of Beirut (Priority Shares 2014)	-	-	-	-	21,000	-
Bank of Beirut (Preferred Shares "H")	10 000	0,06%	250 000	0,19%	25,000	25,00
Bank of Beirut (Preferred Shares "I")	12 780	0,07%	328 017	0,25%	26,000	25,67
Bank of Beirut (Preferred Shares "J")	6 150	0,04%	159 900	0,12%	26,000	26,00
Byblos Bank	137 774	0,79%	223 090	0,17%	1,640	1,62
Byblos Bank GDR	80	-	6 400	-	80,000	80,00
Byblos Bank "Preferred Shares 2008"	5 598	0,03%	564 703	0,43%	100,600	100,88
Byblos Bank "Preferred Shares 2009"	4 687	0,03%	470 531	0,36%	100,500	100,39
BEMO	-	-	-	-	1,720	-
BEMO Bank "Preferred Shares 2013"	-	-	-	-	100,000	-
BLOM GDR	354 062	2,02%	3 584 893	2,71%	10,300	10,13
BLOM	1 718 008	9,82%	17 180 080	12,98%	10,000	10,00
BLOM "Preferred Shares 2011"	3 118 424	17,83%	31 184 240	23,57%	10,000	10,00
RYMCO	27 957	0,16%	90 860	0,07%	3,250	3,25
HOLCIM Liban	9 199	0,05%	132 070	0,10%	14,500	14,36
Société de Ciments Blancs "B"	-	-	-	-	2,700	-
Société de Ciments Blancs "N"	-	-	-	-	3,100	-
Total	17 493 508	100%	132 308 266	100%	-	-

19. Instruments financiers divers

	Clôture d'Août 2016 (\$)	Prix moyen (\$)	Clôture de Septembre 2016 (\$)	Prix moyen (\$)	Changement
GDR (Solidere)	9,05 – 9,30	9,18	9,52 – 9,83	9,68	5,50%
GDR (BLOM)	10,05 – 10,10	10,08	10,20 – 10,30	10,25	1,74%
GDR (Audi - Saradar)	6,15 – 6,25	6,20	6,15 – 6,25	6,20	0,0%
GDR (Byblos)	0,00 – 76,00	76,00	0,00 – 80,00	80,00	5,26%



مصرف لبنان
BANQUE DU LIBAN