

SYNTHÈSE

(Les pourcentages représentent les variations annuelles, sauf mention contraire)

L'indicateur synthétique de la Banque du Liban est passé à 311,6 en novembre 2016, contre 287,5 le mois précédent et 293,1 en novembre 2015. Au cours du mois, la balance des paiements a dégagé un excédent de 457,2 millions de dollars. Sur un an, le bilan consolidé des banques commerciales s'est accru de 9,7% et le taux de dollarisation des dépôts a atteint 65,3% à la fin du mois. Sur le dollar, les taux d'intérêt bancaires débiteurs et créditeurs ont affiché une hausse. Sur la livre, les taux créditeurs ont augmenté, alors que les taux débiteurs ont diminué.

- ☒ La **balance des paiements** a dégagé, en novembre 2016, un excédent de 457,2 millions de dollars. Ceci s'est traduit par une hausse des avoirs extérieurs nets de la Banque du Liban de 106,3 millions de dollars et de ceux des banques et institutions financières de 350,9 millions de dollars. Pour les onze premiers mois de l'année, la balance des paiements s'est soldée par un déficit cumulé de 331,9 millions de dollars, contre un déficit cumulé de 2 981,9 millions de dollars pour la même période de 2015.
- ☒ Selon les chiffres publiés par le Ministère des finances, la **dette publique** totale nette a augmenté de 1,113 milliards de livres en novembre 2016, s'élevant à 98 202 milliards de livres à la fin du mois. Cette augmentation résulte d'une hausse de la dette publique nette libellée en livre libanaise et d'une baisse de la dette publique libellée en devises. En effet, la dette en livre libanaise s'est accrue de 2 380 milliards de livres, totalisant 55 717 milliards de livres, alors que la dette en devises a reculé de 840 millions de dollars, s'inscrivant à 28 182 millions de dollars fin novembre. Sur un an, la croissance de la dette publique totale nette, de la dette en livre libanaise et de la dette en devises a respectivement été de 6,9%, 9,3% et 3,9% fin novembre.
- ☒ Les **réserves en devises de la Banque du Liban** ont atteint 42 471,3 millions de dollars fin novembre 2016, soit une hausse annuelle de 8,4% ou 3 277,9 millions de dollars. La valeur totale des réserves extérieures, y compris l'or, a totalisé 53 410,5 millions de dollars. Sur le marché de Beyrouth, le **cours du dollar** s'est maintenu au taux moyen de 1 507,50 livres libanaises au cours du mois.
- ☒ Les **taux d'intérêt** sont restés inchangés en novembre 2016 sur toutes les catégories de bons du Trésor. À la fin du mois, les taux se sont maintenus à 4,44% sur les bons à 3 mois, 4,99% sur les bons à 6 mois, 5,35% sur les bons à 12 mois, 5,84% sur les bons à 24 mois et 6,50% sur les bons à 36 mois. Sur la livre, les taux bancaires créditeurs se sont élevés à 5,54% (+1 point de base), alors que les taux débiteurs se sont inscrits à 8,26% (-9 points de base). Sur le dollar, les taux bancaires débiteurs et créditeurs ont augmenté. Ainsi, le taux débiteur moyen pondéré a atteint 7,16% (+10 points de base), et le taux créditeur moyen 3,48% (+5 points de base).
- ☒ L'**agrégat M3** a atteint 196 027,7 milliards de livres fin novembre 2016, avec une croissance annuelle de 6,2%, contre 5,5% en octobre 2016. Les crédits bancaires au secteur privé sont restés le facteur principal de création monétaire, de même que les crédits au secteur public. En ce qui concerne les composantes de la masse monétaire, les dépôts en livre et en devises ont enregistré une hausse respective de 4,2% et 7,4%.
- ☒ Le **bilan consolidé des banques commerciales** s'est élevé à 302 938 milliards de livres fin novembre 2016, soit une augmentation annuelle de 9,7%, contre 9,5% en octobre 2016. Les dépôts du secteur privé, résident et non-résident, ainsi que les crédits au secteur privé, se sont respectivement améliorés de 6,3% et 7,0%. Le **taux de dollarisation** des dépôts bancaires a atteint 65,3% fin novembre 2016.
- ☒ Le déficit de la **balance commerciale** s'est allégé de 8,7%, totalisant 1 202,7 millions de dollars fin novembre 2016. En effet, les importations ont régressé de 5,8%, s'inscrivant à 1 450,0 millions de dollars, alors que les exportations ont progressé de 11,5%, atteignant 247,3 millions de dollars.
- ☒ Par rapport à novembre 2015, les **livraisons de ciment**, indicateur de l'activité actuelle du secteur de la construction, ainsi que les surfaces couvertes par les **permis de construire**, indicateur de son activité potentielle, se sont respectivement élargies de 9,4% et 20,6%.
- ☒ Sur un an, la **production d'énergie électrique** a affiché une hausse de 6,9% en novembre 2016, totalisant 1 028,0 millions de kWh.
- ☒ A l'**Aéroport International de Beyrouth**, le trafic aérien et le nombre de passagers se sont respectivement améliorés de 1,6% et 10,9%, le nombre de passagers arrivant et partant ayant respectivement augmenté de 18,4% et 6,1%, alors que celui des passagers en transit a chuté de 90,4%. Le volume du fret aérien s'est accru de 0,2%.
- ☒ En novembre 2016, le trafic maritime au **Port de Beyrouth** a baissé de 1,9%, alors que le volume total du fret maritime s'est renforcé de 8,0%.

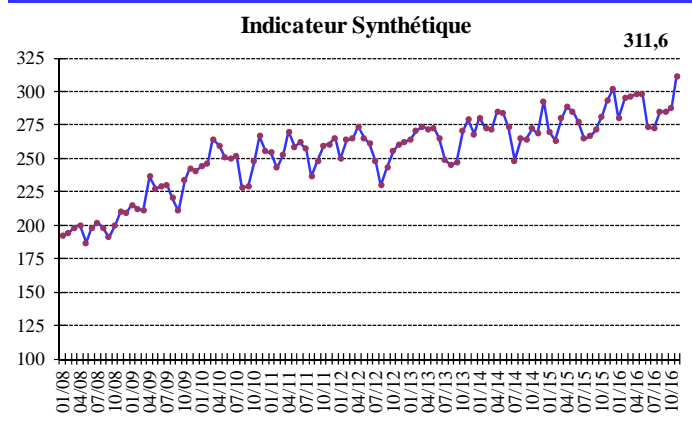
DIAGNOSTIC

L'INDICATEUR SYNTHETIQUE DE LA BDL

L'indicateur synthétique de la Banque du Liban est passé à 311,6 en novembre 2016, contre 287,5 le mois précédent et 293,1 en novembre 2015 soit une hausse annuelle de 6,3%.

Indicateur Synthétique (Moyenne 1993=100)

	Indice	Changement Mensuel (%)	Changement Annuel (%)
Nov-2015	293,1	4,1	9,0
Déc-2015	302,3	3,2	3,4
Jan-2016	279,8	-7,5	3,7
Fév-2016	294,9	5,4	12,0
Mars-2016	296,5	0,5	5,8
Avril-2016	298,0	0,5	3,4
Mai-2016	298,2	0,1	4,6
Juin-2016	273,8	-8,2	-1,4
Juil-2016	272,5	-0,5	3,0
Août-2016	284,9	4,6	6,9
Sep-2016	284,6	-0,1	4,8
Oct-2016	287,5	1,0	2,2
Nov-2016	311,6	8,4	6,3



COMPENSATION DES CHÈQUES

La valeur totale des chèques compensés a augmenté de 3,0% en novembre 2016.

La valeur des chèques libellés en devises a régressé de 0,3%, alors que celle des chèques en livre libanaise a progressé de 11,7%. La part des chèques compensés libellés en devises s'est inscrite à 70,2% du total des chèques, soit une baisse de 3,2%.

Sur un an, la part des chèques rejetés a reculé de 12,0%, représentant 1,9% de la valeur totale des chèques fin novembre 2016.

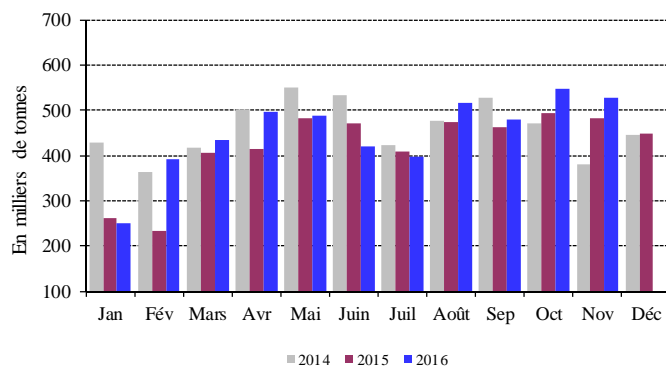
SECTEUR RÉEL

LA CONSTRUCTION ET L'IMMOBILIER

Par rapport à novembre 2015, les livraisons de ciment, indicateur de l'activité actuelle du secteur de la construction, ainsi que les surfaces couvertes par les permis de construire, indicateur de son activité potentielle, se sont respectivement élargies de 9,4% et

20,6%.

Livraisons de Ciment



Source: Sociétés de Ciment

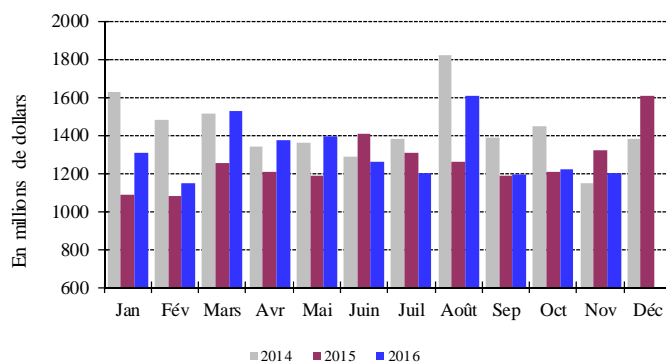
Les taxes foncières perçues en novembre 2016 ont augmenté de 6,7% sur un an, s'élevant à 76,2 milliards de livres.

LE COMMERCE EXTERIEUR

Le déficit de la balance commerciale s'est allégé de 8,7%, totalisant 1 202,7 millions de dollars fin novembre 2016. En effet, les importations ont régressé de 5,8%, s'inscrivant à 1 450,0 millions de dollars, alors que les exportations ont progressé de 11,5%, atteignant 247,3 millions de dollars.

Les recettes douanières perçues au cours du mois ont baissé de 5,0%, s'inscrivant à 181,7 milliards de livres.

Déficit Commercial



Source: Conseil Supérieur des Douanes

Pour les onze premiers mois de l'année, les importations libanaises des principaux pays d'origine se sont réparties comme suit: la Chine 11,2%, l'Italie 7,4%, les Etats-Unis 6,4%, l'Allemagne 6,2% et la Grèce 5,5%.

En novembre 2016, ces importations se sont réparties de la manière suivante:

Importations par pays d'origine (millions de dollars)

	Nov 15	% du total	Nov 16	% du total
Chine	141,5	9,2	145,9	10,1
Italie	95,8	6,2	108,0	7,5
Allemagne	132,0	8,6	101,4	7,0
Grèce	70,0	4,5	87,0	6,0
Etats Unis	92,5	6,0	84,1	5,8
Autres pays	1 007,5	65,5	923,7	63,7
Total importations	1 539,4	100	1 450,0	100

Principaux Indicateurs (Toutes les variations sont en % et comparées à la même période de l'année précédente)

	Déc-2014	Moy-2014	Nov-2015	Déc-2015	Moy-2015	Oct-2016	Nov-2016
Chèques compensés en L.L. ¹							
(en millions de L.L.)	2 411 022	2 269 112	2 274 897	2 578 113	2 353 602	2 685 805	2 541 719
Variation en %	2,44	5,97	6,44	6,93	3,72	4,67	11,73
Chèques compensés en devises ^{1**}							
(en millions de \$)	4 695	4 684	3 984	4 271	4 241	4 218	3 973
Variation en %	-0,70	1,61	-8,80	-9,03	-9,46	-7,46	-0,28
Total chèques compensés ^{**}							
(en millions de L.L.)	9 488 099	9 329 494	8 280 544	9 016 258	8 746 156	9 043 877	8 530 459
Demandes d'information à la Centrale des Risques ¹							
Total	22 020	23 842	26 122	22 695	27 057	31 763	32 731
Variation en %	31,49	6,35	11,56	3,07	13,48	10,70	25,30
Permis de construire ^{2**}							
(en mètres carrés)	986 113	1 129 059	981 429	1 078 966	1 028 296	1 062 402	1 183 630
Variation en %	-17,68	4,83	8,54	9,42	-8,92	15,91	20,60
Livraisons de ciment ^{3**}							
(en tonnes)	444 926	459 736	481 636	447 724	420 239	548 652	526 760
Variation en %	18,31	-5,38	26,87	0,63	-8,59	10,97	9,37
Taxes foncières perçues ⁴							
(en millions de L.L.)	103 254	76 749	71 407	99 067	69 510	65 344	76 178
Variation en %	-7,24	1,88	1,13	-4,05	-9,43	-9,60	6,68
Importations ^{5**}							
(en millions de L.L.)	2 486 352	2 575 378	2 321 401	2 776 677	2 270 644	2 230 789	2 186 609
Variation en %	-8,23	-3,46	10,52	11,68	-11,83	0,81	-5,81
Exportations ^{5**}							
(en millions de L.L.)	404 206	416 315	334 476	356 431	371 021	387 021	372 914
Variation en %	10,44	-15,83	-12,27	-11,82	-10,88	-1,48	11,49
Déficit Commercial ^{**}	2 082 146	2 159 063	1 986 925	2 420 246	1 899 624	1 843 769	1 813 695
Variation en %	-11,15	-0,65	15,58	16,24	-12,02	1,31	-8,72
Recettes douanières ^{5*}							
(en millions de L.L.)	180 568	176 606	191 255	178 291	179 633	197 446	181 671
Variation en %	-3,29	-6,20	12,34	-1,26	1,71	1,00	-5,01
Production d'électricité (réseau EDL) ⁶							
(en millions de kWh)	1 103	1 044	962	1 066	1 043	1 150	1 028
Variation en %	1,01	3,53	2,19	-3,35	-0,02	8,25	6,88
Importations de dérivés pétroliers ^{7***}							
(en tonnes métriques)	636 054	569 435	643 294	574 485	638 280	651 110	661 695
Variation en %	-0,14	12,50	7,13	-9,68	12,09	-13,59	2,86
Marchandises au Port de Beyrouth ^{8**}							
Total	758 078	690 695	669 681	745 066	685 220	742 995	723 052
Variation en %	-1,19	0,15	11,09	-1,72	-0,79	5,15	7,97
Arrivée (tonnes)	671 529	608 329	587 218	650 233	594 521	635 711	632 995
Départ (tonnes)	86 097	81 761	82 182	94 618	90 206	107 107	89 896
Transit/zone franche (tonnes)	452	605	281	215	493	177	161
Passagers (AIB) ⁹							
Total	573 231	547 446	501 204	616 246	603 667	554 122	555 931
Variation en %	12,38	4,89	17,27	7,50	10,27	-3,74	10,92
Arrivée	299 509	268 551	228 727	313 336	293 179	257 989	270 713
Variation en %	11,49	6,43	12,41	4,62	9,17	-2,62	18,36
Départ	272 389	277 694	268 595	297 477	307 323	295 592	284 845
Variation en %	13,62	3,51	20,68	9,21	10,67	-2,66	6,05
Transit	1 333	1 202	3 882	5 433	3 164	541	373
Variation en %	-20,84	-7,74	188,20	307,58	163,35	-92,32	-90,39

* A partir de juillet 1995, la valeur du dollar douanier (800 L.L.) a été remplacée par le cours officiel du dollar. ** Chiffres mis à jour par le secteur privé. *** A dater début Janvier 1997, les données préliminaires sont mises à jour pour inclure les secteurs public et privé.

Sources: ¹BDL. ²Ordre des Ingénieurs de Beyrouth et Tripoli. ³Sociétés de Ciment. ⁴Ministère des Finances. ⁵Conseil Supérieur de Douanes. ⁶EDL. ⁷Direction Générale du Pétrole. ⁸Port de Beyrouth. ⁹Aéroport International de Beyrouth.

Pour les onze premiers mois de l'année, les exportations libanaises vers les principaux pays de destination se sont réparties comme suit: l'Afrique du Sud 22,3%, l'Arabie Saoudite 9,0%, les Emirats Arabes Unis 8,0%, la Syrie 6,2% et l'Irak 5,5%.

En novembre 2016, elles se sont réparties de la manière suivante:

Exportations par pays d'origine (millions de dollars)

	Nov 15	% du total	Nov 16	% du total
Afrique du Sud	15,6	7,0	34,1	13,8
Syrie	15,7	7,1	23,1	9,3
Arabie Saoudite	23,8	10,7	19,0	7,7
EAU	24,3	10,9	17,3	7,0
Suisse	2,2	1,0	15,4	6,2
Autres pays	140,3	63,2	138,5	56,0
Total exportations	221,8	100	247,3	100

Importations (millions de dollars)

Sections	Jan-Nov 2015	% du total	Jan-Nov 2016	% du total
Produits alimentaires	3 030,5	18,7	2 986,9	17,4
Textiles	759,1	4,7	734,1	4,3
Peaux, cuirs et plastiques artificielles	73,6	0,5	67,7	0,4
Bois et ouvrage en bois	215,1	1,3	208,2	1,2
Produits chimiques/pharmaceutiques	1 779,1	11,0	1 863,9	10,9
Papiers et ouvrages en papier	297,3	1,8	297,1	1,7
Produits en pierre, plâtre, ciment	392,2	2,4	426,3	2,5
Métaux et produits dérivés	3 924,0	24,2	4 578,2	26,7
Machines et matériel électrique	3 741,9	23,1	3 613,2	21,0
Produits de la bijouterie	738,0	4,5	1 136,5	6,6
Autres	1 276,6	7,9	1 257,1	7,3
Total	16 227,5	100	17 169,2	100

Exportations (millions de dollars)

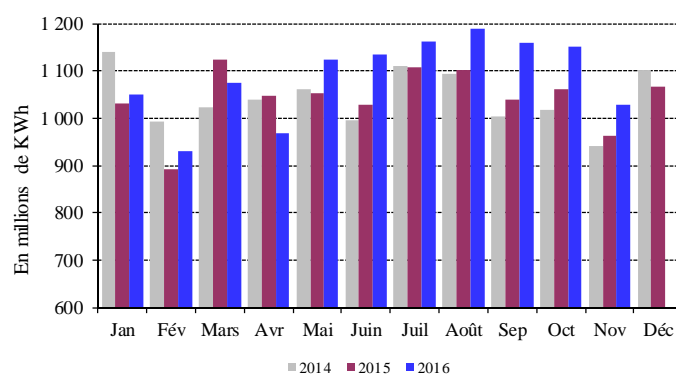
Sections	Jan-Nov 2015	% du total	Jan-Nov 2016	% du total
Produits alimentaires	664,0	24,4	620,0	22,7
Textiles	97,9	3,6	77,1	2,8
Peaux, cuirs et plastiques artificielles	14,2	0,5	11,2	0,4
Bois et ouvrage en bois	11,7	0,4	12,0	0,4
Produits chimiques/pharmaceutiques	373,5	13,7	278,6	10,2
Papiers et ouvrages en papier	146,8	5,4	120,0	4,4
Produits en pierre, plâtre, ciment	24,9	0,9	20,7	0,8
Métaux et produits dérivés	320,9	11,8	242,3	8,9
Machines et matériel électrique	416,1	15,3	342,0	12,5
Produits de la bijouterie	407,3	15,0	780,5	28,6
Autres	238,8	8,8	228,0	8,3
Total	2,716,1	100	2,732,4	100

Source: Conseil Supérieur de Douanes

L'ENERGIE

Sur un an, la production d'énergie électrique a affiché une hausse de 6,9% en novembre 2016, totalisant 1 028,0 millions de kWh.

Production Mensuelle d'Electricité (Réseau EDL)



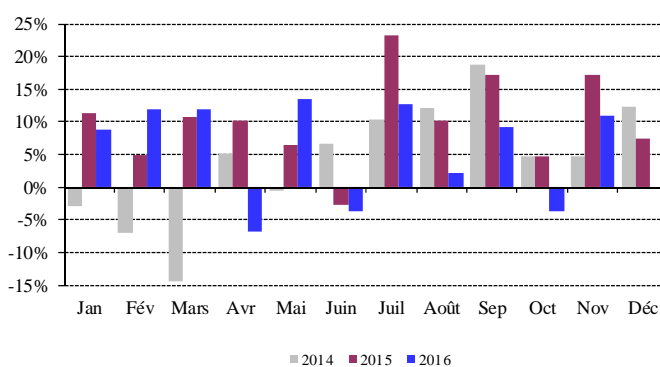
Source: Electricité du Liban

LE TRANSPORT

A l'Aéroport International de Beyrouth, le trafic aérien et le nombre de passagers se sont respectivement améliorés de 1,6% et 10,9%, le nombre de passagers arrivant et partant ayant respectivement augmenté de 18,4% et 6,1%, alors que celui des passagers en transit a chuté de 90,4%.

Le volume du fret aérien a haussé de 0,2%, les marchandises débarquées ayant augmenté de 7,9%, alors que les marchandises embarquées ont diminué de 11,1%.

Variation Annuelle du Flux de Passagers



Source: Aéroport International de Beyrouth

En novembre 2016, le trafic maritime au Port de Beyrouth a baissé de 1,9%, alors que le volume total du fret maritime s'est renforcé de 8,0%. Les marchandises débarquées et embarquées ont respectivement progressé de 7,8% et 9,4%, alors que les marchandises en transit ont diminué de 42,7%.

SECTEUR MONÉTAIRE

LES AVOIRS EXTERIEURS NETS DU SYSTEME BANCAIRE

La balance des paiements a dégagé, en novembre 2016, un excédent de 457,2 millions de dollars. Ceci s'est traduit par une hausse des avoirs extérieurs nets de la Banque du Liban de 106,3 millions de dollars et de ceux des banques et institutions financières de 350,9 millions de dollars. Pour les onze premiers mois de l'année, la

balance des paiements s'est soldée par un déficit cumulé de 331,9 millions de dollars, contre un déficit cumulé de 2 981,9 millions de dollars pour la même période de 2015.

LES RESERVES OFFICIELLES EN DEVISES

Les réserves en devises de la Banque du Liban ont atteint 42 471,3 millions de dollars fin novembre 2016, soit une hausse annuelle de 8,4% ou 3 277,9 millions de dollars. La valeur totale des réserves extérieures, y compris l'or, a totalisé 53 410,5 millions de dollars. Sur le marché de Beyrouth, le cours du dollar s'est maintenu au taux moyen de 1 507,50 livres libanaises au cours du mois.

LES TAUX D'INTERET

Les taux d'intérêt sont restés inchangés en novembre 2016 sur toutes les catégories de bons du Trésor. À la fin du mois, les taux se sont maintenus à 4,44% sur les bons à 3 mois, 4,99% sur les bons à 6 mois, 5,35% sur les bons à 12 mois, 5,84% sur les bons à 24 mois et 6,50% sur les bons à 36 mois.

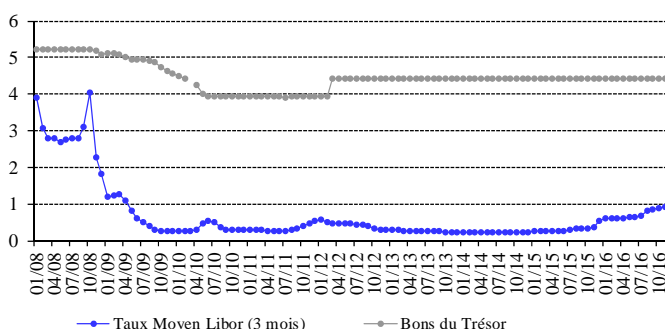
Sur la livre, les taux bancaires créditeurs se sont élevés à 5,54% (+1 point de base), alors que les taux débiteurs se sont inscrits à 8,26% (-9 points de base).

Sur le dollar, les taux bancaires débiteurs et créditeurs ont augmenté. Ainsi, le taux débiteur moyen pondéré a atteint 7,16% (+10 points de base), et le taux créditeur moyen 3,48% (+5 points de base).

En conséquence, l'écart d'intérêt débiteur sur la livre et le dollar a rétréci, passant de 1,29 points en octobre 2016 à 1,10 points en novembre 2016.

De même, l'écart d'intérêt créditeur sur la livre et le dollar est passé au cours de la même période de 2,10 points à 2,06 points.

Ecart d'Intérêt entre les Bons du Trésor à 3 mois et Libor



En novembre 2016, la moyenne du taux Libor à 3 mois a atteint 0,91%, contre 0,88% en octobre 2016.

Au cours du mois, les taux sur les certificats de dépôt à 45 et 60 jours émis par la Banque du Liban sont restés inchangés, se stabilisant respectivement à 3,57% et 3,85%.

D'autre part, les taux d'escompte et de prise en pension ont été maintenus par la Banque centrale à 10,00%, taux

en vigueur depuis décembre 2009.

LA MASSE MONETAIRE

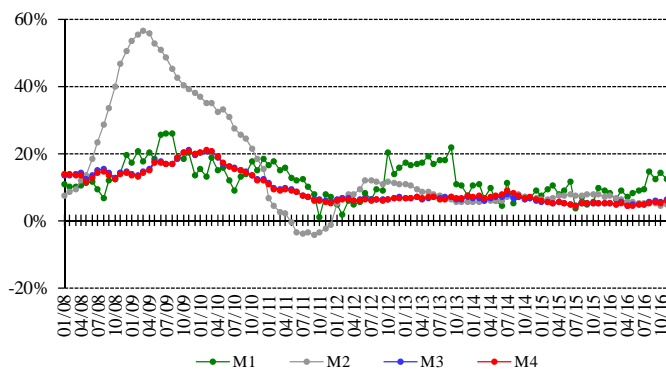
L'agrégat M3 a atteint 196 027,7 milliards de livres fin novembre 2016, avec une croissance annuelle de 6,2%, contre 5,5% en octobre 2016. Les crédits bancaires au secteur privé sont restés le facteur principal de création monétaire, de même que les crédits au secteur public.

En ce qui concerne les composantes de la masse monétaire, les dépôts en livre et en devises ont enregistré une hausse respective de 4,2% et 7,4%.

Variations de la Masse Monétaire sur un an (en %)

	M1	M2	M3	M4
Nov-2015	9,84	7,66	5,14	5,09
Déc-2015	8,93	7,11	5,05	5,08
Jan-2016	8,01	7,33	5,23	5,21
Fév-2016	6,25	6,69	4,91	4,91
Mars-2016	8,85	6,23	5,47	5,28
Avril-2016	7,09	5,55	4,48	4,26
Mai-2016	8,03	5,41	4,67	4,51
Juin-2016	8,81	5,25	4,94	4,74
Juil-2016	9,37	5,08	4,81	4,69
Août-2016	14,76	5,71	5,46	5,33
Sep-2016	12,37	5,10	5,76	5,50
Oct-2016	14,30	4,26	5,49	5,17
Nov-2016	12,16	4,59	6,19	5,80

Variation de la Masse Monétaire



LA DETTE PUBLIQUE

Selon les chiffres publiés par le Ministère des finances, la dette publique totale nette a augmenté de 1,113 milliards de livres en novembre 2016, s'élevant à 98 202 milliards de livres à la fin du mois.

Cette augmentation résulte d'une hausse de la dette publique nette libellée en livre libanaise et d'une baisse de la dette publique libellée en devises. En effet, la dette en livre libanaise s'est accrue de 2 380 milliards de livres, totalisant 55 717 milliards de livres, alors que la dette en devises a reculé de 840 millions de dollars, s'inscrivant à 28 182 millions de dollars fin novembre.

Sur un an, la croissance de la dette publique totale nette,

de la dette en livre libanaise et de la dette en devises a respectivement été de 6,9%, 9,3% et 3,9% fin novembre.

Bons du Trésor par catégorie (en % du total)

	3 mois	6 mois	12 mois	24 mois et plus
Nov-2015	0,11	0,79	1,16	97,94
Déc-2015	0,11	0,72	1,23	97,94
Jan-2016	0,25	0,71	1,47	97,57
Fév-2016	0,36	0,63	1,53	97,48
Mars-2016	0,37	0,47	2,13	97,03
Avril-2016	0,22	0,51	2,21	97,06
Mai-2016	0,11	0,47	2,71	96,71
Juin-2016	0,15	0,42	2,78	96,65
Juil-2016	0,26	0,29	2,99	96,46
Août-2016	0,38	0,32	3,21	96,09
Sep-2016	0,44	0,49	3,27	95,80
Oct-2016	0,41	0,49	3,33	95,77
Nov-2016	0,42	0,62	3,37	95,59

L'ACTIVITÉ BANCAIRE

LE BILAN CONSOLIDÉ DES BANQUES

Le bilan consolidé des banques commerciales s'est élevé à 302 938 milliards de livres fin novembre 2016, soit une augmentation mensuelle de 0,64%, contre 0,81% le mois précédent; sur un an, il s'est accru de 9,70%.

LE VOLUME DES CREDITS

a-Les banques commerciales

En novembre 2016, les crédits octroyés par les banques commerciales au secteur privé, résident et non résident, ont augmenté de 0,50%, contre 0,06% en octobre 2016. Sur un an, ils ont affiché une hausse de 7,04%, atteignant 85 878 milliards de livres fin novembre 2016. Ces crédits se sont répartis comme suit:

- Les crédits en livre libanaise se sont améliorés de 1,54% en novembre 2016, contre 2,07% en octobre 2016, s'élevant à 23 364 milliards à la fin du mois. Sur un an, leur volume s'est élargi de 14,03%, représentant 27,21% du total des crédits consentis, contre 25,54% en novembre 2015.
- Les crédits en devises ont progressé de 0,11% en novembre 2016, après une baisse de 0,66% le mois précédent. En expansion annuelle de 4,65%, ils ont atteint 41 468 millions de dollars fin novembre 2016.

b-Les banques d'affaires

Les crédits octroyés par les banques d'affaires ont totalisé 2 136 milliards de livres fin novembre 2016, en hausse mensuelle de 0,92%, contre 0,03% en octobre 2016. Sur un an, ils ont augmenté de 2,86%.

LE VOLUME DES DEPOTS

a-Les banques commerciales

Les dépôts du secteur privé, résident et non résident, auprès des banques commerciales, ont augmenté de 0,98% en novembre 2016, après une baisse de 0,31% en octobre 2016. Sur un an, leur volume s'est accru de 6,27%, atteignant 239 986 milliards de livres fin novembre 2016. Ces dépôts se sont répartis comme suit:

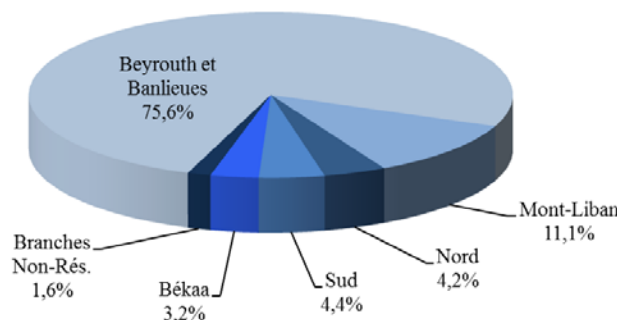
- Les dépôts en livre libanaise se sont renforcés de 0,39% en novembre 2016, contre une baisse de 0,66% en octobre 2016, et se sont élevés à 83 268 milliards de livres à la fin du mois. Sur un an, ils ont progressé de 4,05%, représentant 34,70% du total des dépôts bancaires, contre 35,43% fin novembre 2015.
- Les dépôts en devises ont augmenté de 1,29% en novembre 2016, contre une baisse de 0,12% le mois précédent. Sur un an, ils ont enregistré une amélioration de 7,48%, atteignant 103 958 millions de dollars fin novembre 2016.

b-Les banques d'affaires

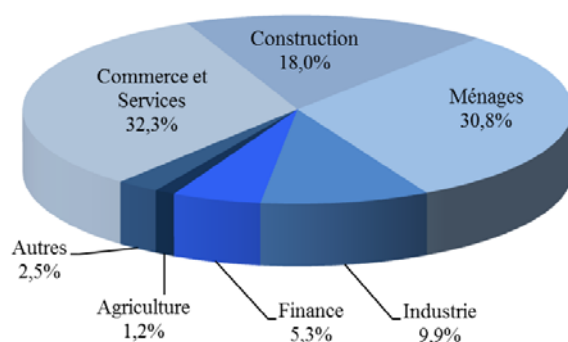
En novembre 2016, les dépôts du secteur privé auprès des banques d'affaires ont reculé de 0,04%, contre une baisse de 1,62% en octobre 2016. Sur un an, leur volume s'est contracté de 4,30%, passant de 3 147 milliards de livres en novembre 2015 à 3 011 milliards fin novembre 2016.

LA DISTRIBUTION DES CREDITS

Distribution des Crédits par Région



Distribution des Crédits par Secteur



LE RATIO CREDITS - DEPOTS

Fin novembre 2016, le total des crédits a atteint 35,78%

du total des dépôts, contre 35,52% fin novembre 2015. Ces crédits se sont répartis de la manière suivante:

- Ratio crédits-dépôts en livres: 28,06%, contre 25,60%.
- Ratio crédits-dépôts en devises: 39,89%, contre 40,97%.

LES FONDS PROPRES

En novembre 2016, les fonds propres du secteur bancaire ont augmenté de 0,28%, contre 1,35% en octobre 2016. Sur un an, ils se sont accrus de 8,87%, s'élevant à 26 761 milliards de livres à la fin du mois.

Le ratio fonds propres/actif total des banques commerciales a régressé, s'inscrivant à 8,83% fin novembre 2016, contre 8,87% en octobre 2016 et 8,90% en novembre 2015.

Le ratio fonds propres/total des dépôts est passé à 11,15% fin novembre 2016, contre 11,23% en octobre 2016 et 10,88% en novembre 2015.

De même, le ratio fonds propres/total des crédits a diminué, s'inscrivant à 31,16% à la fin du mois, contre 31,23% en octobre 2016 et 30,64% en novembre 2015.

LES TAUX DE DOLLARISATION

Le taux de dollarisation des dépôts bancaires s'est élevé à 65,30% fin novembre 2016, contre 65,10% fin octobre 2016 et 64,57% fin novembre 2015.

Par contre, le taux de dollarisation des crédits bancaires a reculé, s'inscrivant à 72,79% fin novembre 2016, contre 73,07% fin octobre 2016 et 74,46% fin novembre 2015.

MARCHÉS FINANCIERS

En novembre 2016, la moyenne de l'indice pondéré des valeurs boursières a progressé de 8,89%, atteignant 113,59 points, contre une moyenne de 104,31 points en octobre.

Le cours de clôture de cet indice a été de 110,57 points.

Au cours du mois, aucune émission de certificats de dépôt interne ou externe n'a été émise ou n'est parvenue à échéance.

Indice pondéré des valeurs boursières (Jan 1996=100)

Nov-2015	104,18
Déc-2015	104,47
Jan-2016	95,66
Fév-2016	93,72
Mars-2016	99,57
Avril-2016	95,62
Mai-2016	93,66
Juin-2016	88,62
Juil-2016	90,67
Août-2016	87,14
Sep-2016	89,40
Oct-2016	123,42
Nov-2016	110,57

Indice Pondéré des Valeurs Boursières (IPVB)

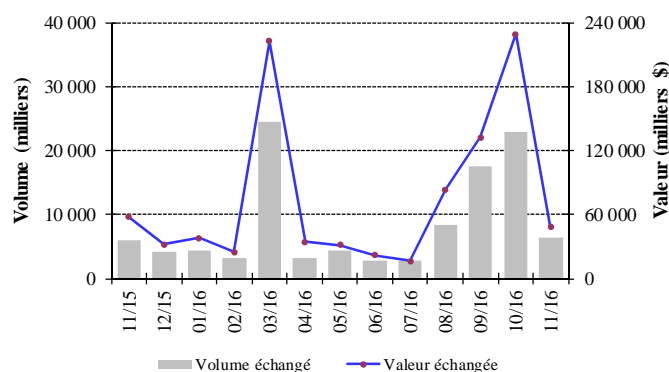


LA BOURSE DE BEYROUTH

Bourse de Beyrouth

Date	Actions échangées		Capitalisation du marché (milliards de dollars)
	Volume (millions)	Valeur (millions de dollars)	
Nov-2015	5,99	57,91	12,05
Déc-2015	4,16	32,07	12,09
Jan-2016	4,48	38,23	11,95
Fév-2016	3,30	24,92	11,98
Mars-2016	24,42	222,42	12,22
Avril-2016	3,13	34,70	11,68
Mai-2016	4,41	31,36	11,94
Juin-2016	2,86	21,92	11,92
Juil-2016	2,89	16,63	11,95
Août-2016	8,38	83,69	11,85
Sep-2016	17,49	132,31	11,98
Oct-2016	22,91	229,22	12,70
Nov-2016	6,38	48,33	12,69

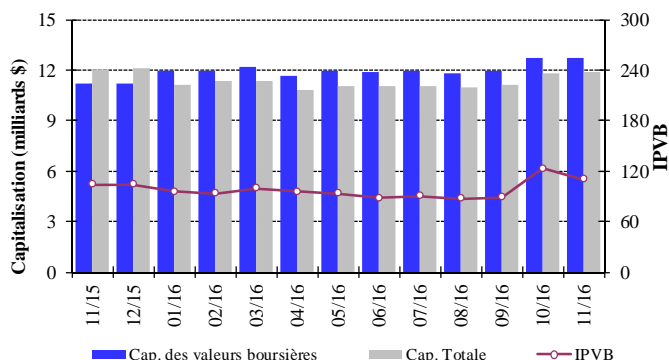
Activité de la Bourse de Beyrouth



Le volume des actions échangées en novembre s'est contracté de 72,17%, totalisant 6,376 millions d'actions, contre 22,911 millions le mois précédent. De même, la valeur des actions échangées a accusé un repli de 78,91%, s'inscrivant à 48 millions de dollars en novembre 2016, contre 229 millions en octobre 2016. En ce qui concerne les actions échangées au cours du mois, les actions de la Banque Byblos se sont placées en

tête, avec 42,37% du volume total des actions. En termes de performance, les actions de la Banque Audi ont occupé la première place avec une amélioration approximative de 8,00%.

IPVB et Capitalisation de la Bourse de Beyrouth



La capitalisation de l'ensemble des actions des sociétés membres de la Bourse de Beyrouth a affiché une baisse mensuelle de 0,06%, totalisant 12,688 milliards de dollars en novembre 2016, contre 12,696 milliards en octobre 2016.

Par contre, la valeur marchande des actions cotées s'est accrue de 0,53%, passant de 11,814 milliards de dollars en octobre 2016 à 11,877 milliards de dollars en novembre 2016.

LES ACTIONS PRIVILEGIEES

Emetteur	Type	Prix	Volume (milliers)	Valeur (millions de \$)
Bank of Beirut	Actions privilégiées "H"	26,25 \$	5,400	142
	Actions privilégiées "T"	26,25 \$	5,000	131
	Actions privilégiées "J"	26,00 \$	3,000	78
	Actions prioritaires 2014	21,00 \$	4,762	100
Banque BEMO	Actions privilégiées 2013	100,00 \$	350	35
Banque BLOM	Actions privilégiées 2011	10,00 \$	20,000	200
Banque Audi	Actions privilégiées "F"	101,00 \$	1,500	152
	Actions privilégiées "G"	102,00 \$	1,500	153
	Actions privilégiées "H"	101,10 \$	750	76
Banque BLC	Actions privilégiées "B"	100,00 \$	550	55
	Actions privilégiées "C"	100,00 \$	350	35
	Actions privilégiées "D"	100,00 \$	750	75
Banque Byblos	Actions privilégiées 2008	101,30 \$	2,000	203
	Actions privilégiées 2009	101,20 \$	2,000	202

LES GDRs

Fin novembre 2016, les cours des GDRs émis par la Banque BLOM ont augmenté de 3,83%, variant entre 10,80 et 10,90 dollars. De même, les cours des GDRs de la Banque Audi ont progressé de 4,20%, variant entre 6,60 et 6,80 dollars. Les cours des GDRs de

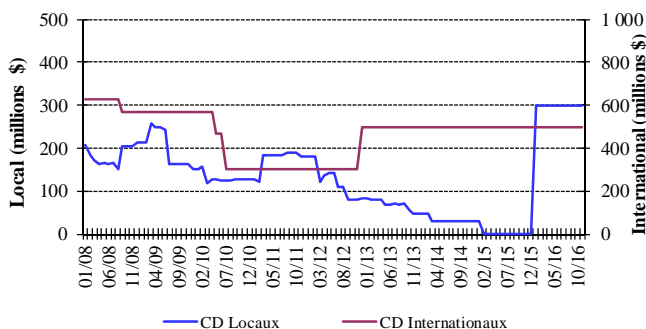
Solidere ont diminué de 5,75%, variant entre 10,85 et 11,10 dollars. Quant aux GDRs de la Banque Byblos, leurs cours ont diminué de 5,00%, variant entre 00,00 et 76,00 dollars.

LES CERTIFICATS DE DEPOT

Certificats de Dépôt (millions de dollars)

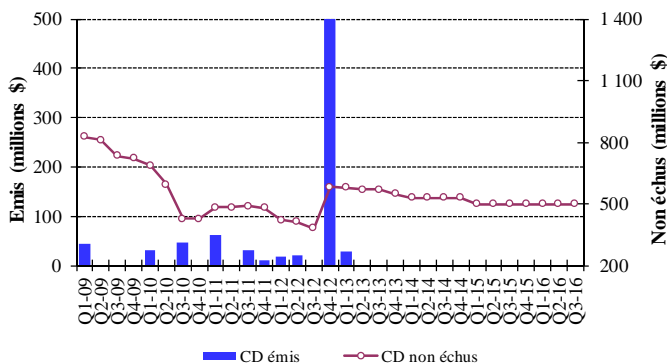
Emis	Non Echus			Nombre de Banques
	Marché Interne	Marché Externe	Total	
Oct-2016	-	500	500	1
Nov-2016	-	500	500	1

Emission des Certificats de Dépôt sur le marché local et international



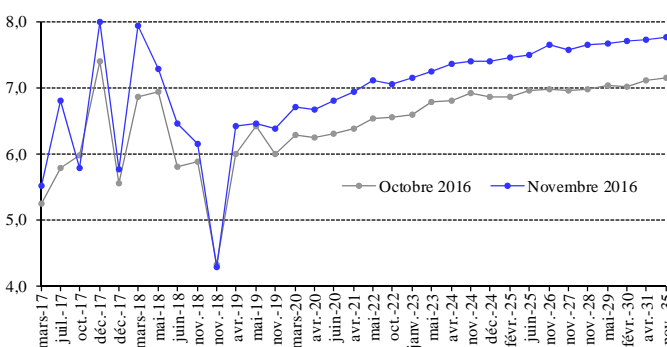
La valeur totale des certificats non échus s'est maintenue à 500 millions de dollars.

Certificats de Dépôt émis et non échus



LES OBLIGATIONS DU TRESOR EN DEVISES

La courbe des rendements des Obligations du Trésor émises en dollars



Le 2 novembre 2016, une émission d'une valeur de 500 millions de dollars est parvenue à échéance. Par conséquent, la valeur totale des euro-obligations du Trésor libanais a reculé de 2,0%, passant de 26,581 milliards de dollars fin octobre à 26,039 milliards de dollars fin novembre.

LES OBLIGATIONS EN DEVISES DES BANQUES COMMERCIALES

La valeur des obligations émises sur le marché interne par des institutions financières s'est maintenue à 23,397 millions de dollars fin novembre 2016.

Annexes

1. Situation monétaire.....	12
2. Résultats de la balance commerciale et de la balance des paiements.....	12
3. Avoirs et engagements du système bancaire en or et en devises.....	13
4. Avoirs extérieurs de la Banque du Liban.....	13
5. Bilan de la Banque du Liban.....	14
6. Bilan consolidé des banques commerciales.....	15
7. Dépôts du secteur privé dans les banques commerciales.....	15
8. Taux d'intérêt: Banques commerciales.....	16
9. Libor et taux d'intérêt sur les bons du Trésor.....	16
10. Chèques compensés.....	17
11. Crédits et remises documentaires à l'importation et l'exportation.....	18
12. Dette publique en Livres Libanaises par type d'instrument.....	18
13. Cours des principales devises.....	19
14. Dette publique selon les sources de financement.....	19
15. Obligations du Trésor émises en devises.....	20
16. Certificats de dépôt.....	20
17. Euro-obligations.....	20
18. Actions cotées à la Bourse de Beyrouth.....	21
19. Instruments financiers divers.....	21

1. Situation monétaire (fin de période, en milliards de livres libanaises)

	Déc 2014	Oct 2015	Nov 2015	Déc 2015	Oct 2016	Nov 2016
Circulation Fiduciaire	3 647,1	3 651,3	3 689,5	4 013,8	4 218,7	4 172,3
Dépôts à vue en L.L.	4 653,9	4 764,9	5 104,1	5 028,6	5 401,3	5 690,5
M1	8 301,0	8 416,1	8 793,7	9 042,4	9 620,0	9 862,8
Autres Dépôts en L.L.	65 099,2	69 425,8	69 217,0	69 577,8	71 536,3	71 730,6
M2	73 400,3	77 842,0	78 010,6	78 620,2	81 156,3	81 593,4
Dépôts en devises	103 723,6	105 865,4	106 309,1	107 474,8	112 654,9	114 159,3
Obligations et autres instruments financiers	272,7	275,2	276,0	265,4	268,1	275,0
M3	177 396,6	183 982,5	184 595,7	186 360,4	194 079,3	196 027,7
M4*	187 825,6	194 842,5	195 541,7	197 369,4	204 910,3	206 890,7
Créances nettes sur le secteur extérieur	53 661,4	49 523,8	46 868,5	46 608,0	49 337,2	48 717,6
Créances nettes sur le secteur public	63 225,7	68 672,7	69 512,0	70 688,0	75 024,1	76 002,9
Différences de change	-8 146,3	-7 308,1	-5 889,3	-6 401,0	-9 350,7	-8 049,9
Créances sur le secteur privé	71 217,0	74 098,3	74 678,8	75 694,6	79 421,3	79 636,5
Autres postes nets	-2 561,2	-1 004,2	-574,2	-229,2	-352,6	-279,4
TOTAL	177 396,6	183 982,5	184 595,7	186 360,4	194 079,3	196 027,7

* M4 = M3 + Bons du Trésor détenus par le secteur non-bancaire; M3 et M4 comprennent les Obligations à partir du mois de juillet 1996

2. Résultats de la balance commerciale et de la balance des paiements (en millions de dollars)

	Imports (C.A.F.)	Exports (F.A.B.)	Balance Commerciale*	Banque Centrale	Banques	Balance des Paiements**
2015	18 068,8	2 952,4	-15 116,4	-473,4	-2 880,9	-3 354,3
Janvier	1 340,3	250,2	-1 090,1	357,2	-637,4	-280,2
Février	1 320,1	236,1	-1 084,0	466,7	-619,3	-152,6
Mars	1 509,1	257,3	-1 251,7	524,7	-942,1	-417,4
Avril	1 441,9	234,6	-1 207,3	-878,4	1 014,4	136,0
Mai	1 480,8	293,3	-1 187,5	1 710,5	-1 521,3	189,2
Jun	1 689,8	281,2	-1 408,6	-351,5	-442,8	-794,3
Juillet	1 526,5	218,0	-1 308,5	37,5	-35,1	2,4
Août	1 478,6	219,5	-1 259,2	-407,2	75,2	-332,0
Septembre	1 433,6	243,4	-1 190,2	-301,1	179,3	-121,8
Octobre	1 467,4	260,5	-1 206,9	-427,8	32,3	-395,5
Novembre	1 539,4	221,8	-1 317,6	-475,0	-340,7	-815,7
Décembre	1 841,3	236,4	-1 604,9	-729,0	356,6	-372,4
2016						
Janvier	1 494,4	185,6	-1 308,8	44,8	-763,7	-718,9
Février	1 377,0	228,4	-1 148,6	161,7	200,9	362,6
Mars	1 750,2	220,3	-1 529,9	-613,6	325,7	-287,9
Avril	1 610,2	237,1	-1 373,1	-494,9	240,0	-254,9
Mai	1 629,9	237,1	-1 392,8	-455,6	-406,0	-861,6
Juin	1 533,1	274,2	-1 259,0	989,5	-1 002,5	-13,0
Juillet	1 447,4	246,7	-1 200,7	496,1	-144,0	352,1
Août	1 950,8	340,5	-1 610,3	3 960,7	-2 172,9	1 787,8
Septembre	1 448,3	254,3	-1 194,0	-145,7	334,4	188,7
Octobre	1 479,2	256,6	-1 222,5	51,2	-731,4	-680,2
Novembre	1 450,0	247,3	-1 202,7	106,3	350,9	457,2

* Ces valeurs sont sujettes à modification.

** Les différences de change du dollar par rapport aux diverses monnaies sont exclues; les avoirs extérieurs nets des banques spécialisées et des institutions financières sont inclus depuis Janvier 1995.

3. Avoirs et engagements du système bancaire en or et en devises (fin de période, en millions de dollars)

	Déc 2014	Oct 2015	Nov 2015	Déc 2015	Oct 2016	Nov 2016
Banque du Liban	49 954,0	49 498,8	48 725,2	48 076,6	54 288,9	53 198,0
-Or	10 951,0	10 593,4	9 744,9	9 848,2	11 737,1	10 939,2
-Réserves en devises étrangères*	39 218,3	39 118,6	39 193,4	38 441,5	42 764,0	42 471,3
-Engagements extérieurs	215,3	213,2	213,2	213,1	212,2	212,5
Banques Commerciales	-11 943,7	-14 649,5	-14 935,6	-14 607,0	-18 687,5	-18 291,1
-Créances sur les banques non résidentes	12 166,9	10 609,1	10 587,1	11 556,7	8 878,0	9 179,0
-Créances sur les non-résidents	5 531,9	5 802,0	5 765,6	6 180,0	6 232,4	6 274,4
-Autres avoirs extérieurs	6 493,6	6 086,3	6 047,8	6 057,5	5 912,4	5 871,4
-Dépôts des banques non résidentes	5 834,1	6 174,7	6 371,4	6 543,2	6 812,7	6 525,5
-Dépôts des non-résidents	30 302,0	30 972,2	30 964,7	31 858,0	32 897,8	33 090,4
Banques à Moyen et Long Terme	-95,5	-170,1	-174,0	-179,4	-217,4	-223,5
-Créances sur le secteur extérieur	445,6	415,7	469,8	498,2	354,4	361,1
-Engagements extérieurs	541,1	585,8	643,8	677,6	571,7	584,6

* Y compris les dépôts auprès des banques étrangères et les titres négociables libellés en devises étrangères

4. Avoirs extérieurs de la Banque du Liban* (fin de période)

	Déc 2014	Oct 2015	Nov 2015	Déc 2015	Oct 2016	Nov 2016
Or						
-En Millions de LL	16 508 663	15 969 518	14 690 471	14 846 181	17 693 728	16 490 868
-En Millions de Dollars	10 951,0	10 593,4	9 744,9	9 848,2	11 737,1	10 939,2
Total (en excluant l'or)						
-En Millions de LL	55 482 381	55 959 820	55 014 737	54 103 069	60 134 875	60 120 870
-En Millions de Dollars	36 804,2	37 120,9	36 494,0	35 889,3	39 890,5	39 881,2
• Devises étrangères						
-En Millions de LL	48 847 416	50 127 537	47 889 837	46 186 958	52 374 345	51 820 854
-En Millions de Dollars	32 402,9	33 252,1	31 767,7	30 638,1	34 742,5	34 375,4
• Titres étrangers						
-En Millions de LL	6 634 965	5 832 283	7 124 900	7 916 111	7 760 530	8 300 016
-En Millions de Dollars	4 401,3	3 868,8	4 726,3	5 251,2	5 147,9	5 505,8

* Hors Eurobonds

5. Bilan de la Banque du Liban (fin de période, en milliards de livres)

	Déc 2014	Oct 2015	Nov 2015	Déc 2015	Oct 2016	Nov 2016
Actif						
Avoirs extérieurs	65 356,1	66 097,1	62 580,3	61 033,1	70 068,1	68 311,7
-Or	16 508,7	15 969,5	14 690,5	14 846,2	17 693,7	16 490,9
-Devises	48 847,4	50 127,5	47 889,8	46 187,0	52 374,3	51 820,9
-Autres avoirs extérieurs	0,0	0,0	0,0	0,0	0,0	0,0
Concours au secteur privé	449,3	452,5	454,8	451,3	408,6	414,8
Concours aux banques commerciales	5 780,7	6 598,8	6 786,8	6 833,8	8 211,2	8 576,9
Concours aux institutions financières	580,7	707,9	737,4	740,2	877,3	899,8
Crédits au secteur public	0,0	0,0	0,0	0,0	0,0	0,0
Portefeuille titres	29 314,1	32 842,6	35 702,3	36 923,8	47 751,7	48 039,4
Immobilisations	341,9	343,9	340,7	330,8	334,4	330,3
Actifs provenant d'opérations d'échange sur instruments financiers	0,0	0,0	17 378,7	17 378,7	17 378,7	17 378,7
Actifs non classés	27 371,4	31 814,4	14 625,5	13 344,7	11 219,5	11 285,6
TOTAL	129 194,1	138 857,2	138 606,7	137 036,4	156 249,6	155 237,3
Passif						
Circulation fiduciaire hors BDL	4 253,7	4 330,8	4 367,9	4 706,4	4 965,5	4 970,2
Dépôts des banques commerciales	96 610,4	108 207,8	108 126,5	108 401,0	121 936,9	122 998,1
Dépôts des banques spécialisées et institutions financières	1 368,3	1 507,1	1 397,3	1 512,9	1 462,1	1 431,8
Dépôts du secteur privé	67,7	86,1	79,5	79,5	58,1	46,8
Comptes du secteur public	9 123,2	7 990,8	9 396,3	8 153,6	9 608,1	8 543,2
Différences de change	8 146,3	7 308,1	5 889,3	6 401,0	9 350,7	8 049,9
Engagements extérieurs	324,6	321,4	321,4	321,3	320,0	320,3
Autres Engagements à Long terme	1 598,3	1 297,5	1 296,6	1 297,1	844,2	844,2
Titres autre que les actions	1 867,0	0,0	0,0	0,0	0,0	0,0
Fonds propres	5 173,5	5 112,4	5 112,4	5 339,8	5 278,8	5 278,8
Passifs non classés	661,1	2 695,3	2 619,5	823,8	2 425,2	2 753,9
TOTAL	129 194,1	138 857,2	138 606,7	137 036,4	156 249,6	155 237,3

6. Bilan consolidé des banques commerciales (fin de période, en milliards de livres)

	Déc 2014	Oct 2015	Nov 2015	Déc 2015	Oct 2016	Nov 2016
Actif						
Réserves	96 314,0	105 434,9	105 682,0	107 021,2	132 310,3	133 296,7
-Caisse	606,6	679,5	678,4	692,6	746,8	797,8
-Dépôts à la BDL	95 707,5	104 755,3	105 003,7	106 328,6	131 563,5	132 498,9
Créances sur le secteur privé	68 390,6	71 139,0	71 534,8	72 427,4	76 057,8	76 418,9
-En Livres Libanaises	18 749,1	20 359,9	20 489,6	20 573,3	23 008,8	23 364,0
-En Devises Etrangères	49 641,5	50 779,1	51 045,2	51 854,0	53 049,1	53 054,9
Créances sur le secteur public	56 308,4	56 477,7	57 194,5	56 983,7	52 359,5	52 339,2
Créances sur le secteur extérieur	36 470,0	33 914,8	33 768,7	35 869,8	31 692,1	32 147,2
Immobilisations	6 574,5	7 069,0	7 186,6	7 360,7	7 656,7	7 699,5
Actifs non classés	805,8	735,5	775,6	715,7	929,6	1 036,8
TOTAL	264 863,3	274 770,9	276 142,4	280 378,5	301 005,9	302 938,3
Passif						
Dépôts du secteur privé résident	172 040,8	178 462,9	179 153,4	180 488,8	188 072,3	190 101,7
-Dépôts à vue en Livres Libanaises	4 563,7	4 641,3	4 965,2	4 906,9	5 253,1	5 555,3
-Autres dépôts en Livres Libanaises	64 277,9	68 550,3	68 446,5	68 677,6	70 780,4	70 977,4
-Dépôts en Devises Etrangères	103 199,2	105 271,3	105 741,8	106 904,3	112 038,8	113 569,0
Dépôts du secteur public	4 842,2	5 025,7	4 911,9	5 074,1	5 641,0	5 629,6
Dépôts du secteur privé non résident	45 680,2	46 690,7	46 679,3	48 026,0	49 593,4	49 883,8
Engagements envers le secteur financier non-résident	8 794,9	9 308,3	9 604,9	9 863,8	10 270,1	9 837,1
Autres engagements financiers	351,8	355,9	359,1	411,6	418,3	422,8
Compte capital	23 719,1	24 546,6	24 581,1	25 131,1	26 687,8	26 761,3
Passifs non classés	9 434,3	10 380,8	10 852,7	11 383,1	20 323,0	20 301,8
TOTAL	264 863,3	274 770,9	276 142,4	280 378,5	301 005,9	302 938,3

7. Dépôts du secteur privé dans les banques commerciales (fin de période, en milliards de livres)

	Déc 2014	Oct 2015	Nov 2015	Déc 2015	Oct 2016	Nov 2016
Dépôts des résidents	172 040,8	178 462,9	179 153,4	180 488,8	188 072,3	190 101,7
Dépôts des résidents en L.L.	68 841,6	73 191,6	73 411,6	73 584,5	76 033,5	76 532,7
Dépôts des résidents en devises étrangères	103 199,2	105 271,3	105 741,8	106 904,3	112 038,8	113 569,0
Dépôts des non-résidents	45 680,2	46 690,7	46 679,3	48 026,0	49 593,4	49 883,8
Dépôts des non-résidents en L.L.	5 814,5	6 581,7	6 612,1	6 680,1	6 908,4	6 735,6
Dépôts des non-résidents en devises étrangères	39 865,7	40 109,0	40 067,2	41 345,9	42 685,0	43 148,2
Total des dépôts en L.L.	74 656,1	79 773,3	80 023,7	80 264,7	82 941,9	83 268,3
Total des dépôts en devises étrangères	143 064,9	145 380,3	145 809,0	148 250,1	154 723,8	156 717,2
TOTAL	217 721,0	225 153,6	225 832,7	228 514,8	237 665,7	239 985,5

8. Taux d'intérêt: Banques commerciales (en pourcentage)

Période	Taux débiteurs et créditeurs (LL)					Taux inter-bancaires (LL)	Taux débiteurs et créditeurs (\$)					Libor 3 mois
	Escompte et avances	Comptes chèques et comptes courants	Epargne à vue	Epargne et comptes à terme	Taux créditeurs moyens	Fin de période	Escompte et avances	Comptes chèques et comptes courants	Epargne à vue	Epargne et comptes à terme	Taux créditeurs moyens	Moyenne de période
2015												
Juil	6,90	0,64	2,10	6,00	5,58	2,75	7,09	0,23	0,91	3,63	3,17	0,29
Août	6,89	0,73	2,03	6,00	5,61	2,75	7,12	0,28	0,91	3,65	3,19	0,32
Sept	7,08	0,64	2,87	5,96	5,57	3,00	7,19	0,19	1,51	3,60	3,14	0,33
Oct	7,13	0,72	2,93	6,04	5,67	3,00	7,05	0,23	1,47	3,65	3,20	0,32
Nov	6,93	0,65	2,20	5,97	5,56	3,00	7,15	0,20	0,93	3,62	3,17	0,37
Déc	7,45	0,69	2,08	5,97	5,56	3,25	7,06	0,21	0,88	3,64	3,17	0,54
2016												
Janv	8,28	0,78	1,28	5,88	5,52	3,00	7,34	0,15	0,47	3,67	3,22	0,62
Fév	8,18	0,55	2,00	5,92	5,57	4,00	7,31	0,14	0,55	3,65	3,22	0,62
Mars	8,62	0,82	1,99	5,95	5,59	3,00	7,36	0,19	0,62	3,71	3,27	0,63
Avril	8,40	0,67	2,05	5,95	5,60	3,00	7,17	0,18	0,68	3,73	3,29	0,63
Mai	8,53	0,68	1,78	5,93	5,58	3,25	7,29	0,18	0,58	3,70	3,26	0,65
Juin	8,31	0,63	1,80	5,92	5,56	3,00	7,20	0,19	0,58	3,76	3,31	0,65
Juil	8,32	0,62	1,81	5,94	5,57	3,00	7,25	0,17	0,57	3,75	3,30	0,70
Août	8,29	0,63	1,83	5,94	5,56	3,00	7,28	0,20	0,59	3,83	3,39	0,81
Sept	8,44	0,58	1,87	5,97	5,58	3,00	7,20	0,16	0,61	3,88	3,43	0,85
Oct	8,35	0,64	1,83	5,90	5,53	3,00	7,06	0,17	0,58	3,88	3,43	0,88
Nov	8,26	0,70	1,83	5,91	5,54	3,00	7,16	0,17	0,58	3,92	3,48	0,91

9. Libor et taux d'intérêt sur les bons du Trésor (fin de période, en pourcentage)

Ecart entre les taux effectifs sur les bons à 3 mois et le Libor

	Janv	Fév	Mars	Avr	Mai	Juin	Juil	Août	Sept	Oct	Nov	Déc
2013	4,13	4,15	4,16	4,15	4,17	4,17	4,17	4,18	4,19	4,20	4,20	4,20
2014	4,20	4,20	4,20	4,20	4,21	4,21	4,21	4,21	4,21	4,21	4,21	4,21
2015	4,19	4,18	4,17	4,16	4,16	4,16	4,15	4,12	4,11	4,12	4,07	3,90
2016	3,82	3,82	3,81	3,81	3,79	3,79	3,74	3,63	3,59	3,56	3,53	

Taux d'intérêt sur les bons du Trésor*

Période	3 mois		6 mois		12 mois		24 mois	36 mois	Taux Repo
	Nominal	Effectif	Nominal	Effectif	Nominal	Effectif	Coupon	Coupon	
2013	4,39	4,44	4,87	4,99	5,08	5,35	5,84	6,50	10,0
2014	4,39	4,44	4,87	4,99	5,08	5,35	5,84	6,50	10,0
2015									
Oct	4,39	4,44	4,87	4,99	5,08	5,35	5,84	6,50	10,0
Nov	4,39	4,44	4,87	4,99	5,08	5,35	5,84	6,50	10,0
Déc	4,39	4,44	4,87	4,99	5,08	5,35	5,84	6,50	10,0
2016									
Sept	4,39	4,44	4,87	4,99	5,08	5,35	5,84	6,50	10,0
Oct	4,39	4,44	4,87	4,99	5,08	5,35	5,84	6,50	10,0
Nov	4,39	4,44	4,87	4,99	5,08	5,35	5,84	6,50	10,0

* Des bons du Trésor à 4 ans et 5 ans ont été émis en mars 2005, à des taux de 10,3% et 11,3% respectivement.

10. Chèques compensés*

	En Livres Libanaises (Nombre en milliers, Valeur en milliards de livres)		En Devises Etrangères (Nombre en unité, Valeur en milliers de dollars)							
			Livre Sterling		Dollar E.U		Euro		Total	
	Nombre	Valeur	Nombre	Valeur	Nombre	Valeur	Nombre	Valeur	Nombre	Valeur
2013	3 917	25 695	2 832	73 082	9 215 057	53 977 653	102 797	1 258 856	9 320 686	55 309 591
Janv	306	1 967	235	5 926	771 111	4 534 992	8 004	96 919	779 350	4 637 837
Fév	285	1 829	228	8 458	711 286	4 249 985	7 779	93 707	719 293	4 352 150
Mars	309	1 938	252	7 878	755 380	4 347 518	8 498	111 489	764 130	4 466 885
Avr	325	2 219	238	9 867	786 293	4 742 457	9 046	100 840	795 577	4 853 164
Mai	335	2 197	275	4 992	791 194	4 420 198	8 602	99 213	800 071	4 524 404
Juin	322	2 177	239	3 642	764 721	4 416 958	8 747	101 835	773 707	4 522 434
Juil	355	2 280	276	7 641	821 711	4 804 373	9 401	123 767	831 388	4 935 782
Août	323	2 041	236	5 890	762 359	4 387 529	8 806	101 797	771 401	4 495 217
Sept	338	2 220	234	5 366	745 552	4 408 290	8 318	98 811	754 104	4 512 467
Oct	348	2 285	227	4 807	783 585	4 589 771	8 399	105 311	792 211	4 699 889
Nov	328	2 187	200	5 211	753 089	4 461 865	8 454	114 506	761 743	4 581 582
Déc	343	2 354	192	3 404	768 776	4 613 715	8 743	110 660	777 711	4 727 779
2014	4 025	27 227	2 399	47 368	9 063 482	54 746 818	100 516	1 407 854	9 166 397	56 202 041
Janv	330	2 231	203	4 022	755 776	4 578 658	7 900	99 298	763 879	4 681 978
Fév	302	2 102	204	4 033	694 560	4 186 338	7 605	93 504	702 369	4 283 875
Mars	337	2 292	208	3 647	760 744	4 535 919	8 125	138 389	769 077	4 677 954
Avr	320	2 182	168	2 223	728 411	4 427 283	8 030	119 986	736 609	4 549 491
Mai	353	2 443	227	6 095	802 080	4 939 912	8 797	116 068	811 104	5 062 075
Juin	334	2 289	185	2 831	753 573	4 656 378	8 303	150 394	762 061	4 809 603
Juil	310	2 060	160	1 781	700 722	4 423 027	7 487	90 462	708 369	4 515 270
Août	352	2 350	212	3 531	806 725	4 846 424	9 096	123 819	816 033	4 973 774
Sept	346	2 342	200	3 058	775 586	4 731 771	8 672	117 731	784 458	4 852 560
Oct	353	2 392	205	3 833	786 344	4 614 897	8 782	114 076	795 331	4 732 806
Nov	322	2 134	217	5 753	720 148	4 241 982	8 469	120 342	728 834	4 368 076
Déc	367	2 411	210	6 562	778 813	4 564 231	9 250	123 786	788 273	4 694 578
2015	4 149	28 243	2 467	53 404	8 548 941	49 388 245	105 522	1 444 354	8 656 930	50 886 003
Janv	338	2 249	194	3 130	714 850	4 201 961	8 196	122 247	723 240	4 327 338
Fév	303	2 043	158	4 939	648 297	3 751 405	7 899	121 852	656 354	3 878 196
Mars	350	2 382	224	4 386	729 569	4 187 954	8 713	127 651	738 506	4 319 990
Avr	330	2 340	172	3 328	673 628	4 045 491	8 299	112 265	682 099	4 161 085
Mai	352	2 361	223	5 449	727 634	4 308 113	9 182	119 715	737 039	4 433 277
Juin	358	2 404	189	3 097	749 743	4 353 905	9 590	157 778	759 522	4 514 780
Juil	340	2 239	204	4 994	671 189	3 872 670	8 120	105 947	679 513	3 983 611
Août	346	2 411	189	6 625	732 157	4 186 068	9 060	105 660	741 406	4 298 352
Sept	344	2 395	201	5 700	696 933	4 041 315	8 336	110 188	705 470	4 157 202
Oct	377	2 566	223	2 712	768 190	4 426 327	9 443	128 544	777 856	4 557 582
Nov	341	2 275	234	4 029	695 821	3 864 610	9 155	115 207	705 210	3 983 846
Déc	370	2 578	256	5 016	740 930	4 148 426	9 529	117 301	750 715	4 270 743
2016	4 317	30 014	2 682	50 890	8 195 123	46 789 909	104 437	1 383 902	8 302 242	48 224 701
Janv	337	2 579	214	3 863	690 482	3 967 669	8 425	97 579	699 121	4 069 111
Fév	333	2 320	228	4 246	665 814	3 857 804	8 432	133 670	674 474	3 995 720
Mars	368	2 428	201	5 897	691 300	3 866 785	8 717	115 269	700 218	3 987 951
Avr	349	2 561	213	4 716	689 321	3 843 216	8 917	120 426	698 451	3 968 358
Mai	365	2 401	221	5 237	698 430	3 905 192	9 107	112 281	707 758	4 022 710
Juin	369	2 380	216	3 937	707 145	3 948 053	9 135	128 335	716 496	4 080 325
Juil	328	2 247	194	3 145	620 714	3 651 746	7 894	96 000	628 802	3 750 891
Août	375	2 439	253	4 232	710 335	4 110 954	8 878	99 509	719 466	4 214 695
Sept	367	2 599	209	4 508	684 380	3 952 458	8 672	104 022	693 261	4 060 988
Oct	380	2 686	237	3 713	691 795	4 083 872	8 816	130 042	700 848	4 217 627
Nov	369	2 542	260	3 342	680 592	3 850 368	8 796	118 920	689 648	3 972 630
Déc										

* Suite à l'annonce No.877 émise par la BDL le 16 mai 2012, les sessions de compensation des banques se dérouleront uniquement au siège de la BDL, à Beyrouth

11. Crédits et remises documentaires à l'importation et l'exportation (en milliards de livres)

Période	Crédits documentaires						Remises documentaires			
	Crédits ouverts		Crédits utilisés		Situation des crédits (fin de période)		Entrée des remises	Sortie des remises	Situation des remises (fin de période)	
	Imports	Exports	Imports	Exports	Imports	Exports	Imports	Exports	Imports	Exports
2014	9459,5	4642,2	9358,1	4473,9	1483,5	1725,7	2598,0	2608,3	215,5	754,7
2015	7853,0	3682,3	7705,7	3864,8	1438,2	1258,5	2094,1	2510,8	216,0	879,8
Janv	559,3	366,5	640,2	301,7	1349,1	1758,5	215,5	211,5	223,7	803,3
Fév	606,0	475,2	559,5	333,4	1365,6	1857,3	162,2	180,9	202,7	891,6
Mars	826,0	447,3	714,7	293,7	1461,2	1988,3	219,1	263,2	213,8	835,5
Avr	622,6	246,8	659,1	371,0	1417,4	1840,5	186,3	267,4	217,8	914,6
Mai	690,0	298,9	580,5	344,2	1513,7	1749,3	180,6	265,1	216,1	840,1
Juin	808,8	326,4	752,6	379,2	1561,8	1688,1	159,7	224,2	210,6	852,2
Juil	530,1	326,0	722,8	270,9	1334,0	1715,7	162,9	183,7	210,3	866,3
Août	553,6	161,1	572,2	310,8	1312,5	1561,0	145,0	207,9	199,2	868,2
Sept	702,9	285,2	644,5	293,1	1383,9	1535,0	154,7	163,6	214,1	871,7
Oct	686,4	212,8	666,1	290,6	1388,0	1482,0	177,5	159,5	216,3	893,9
Nov	634,2	332,7	645,6	305,0	1362,9	1494,0	180,5	214,2	225,3	848,0
Déc	633,1	203,5	547,9	371,1	1438,2	1258,5	150,1	169,7	216,0	879,8
2016										
Janv	519,9	185,1	587,7	241,6	1361,2	1189,0	132,5	143,6	194,9	899,8
Fév	516,3	145,2	536,6	216,2	1336,8	1102,4	139,6	158,7	206,8	934,0
Mars	721,1	234,2	583,8	210,7	1 476,0	1 127,9	157,1	207,0	213,6	913,9
Avril	702,8	374,5	678,6	289,0	1 468,1	1 190,3	135,9	153,5	206,7	967,0
Mai	415,9	184,8	506,1	271,4	1 326,5	1 084,3	179,6	208,0	230,0	1 007,9
Juin	476,8	207,0	583,8	201,3	1 214,1	1 073,2	186,8	189,9	215,7	1 000,2
Juil	764,7	118,8	494,0	173,5	1 474,5	1 010,4	124,3	171,0	213,3	1 036,8
Août	640,2	144,4	788,3	170,1	1 318,1	974,3	148,9	183,6	218,8	1 297,8
Sept	768,4	288,1	546,7	270,9	1 536,7	984,3	118,8	256,5	204,8	1 247,5
Oct	1 130,2	158,2	1 113,2	142,8	1 542,3	985,1	158,2	197,5	228,3	1 202,9
Nov	753,5	209,1	741,7	220,9	1 584,2	1 188,8	168,3	270,8	219,2	1 084,8

12. Dette publique en Livres Libanaises par type d'instrument (en milliards de livres)

	Déc 2014	Oct 2015	Nov 2015	Déc 2015	Sept 2016	Oct 2016	Nov 2016
Dette brute en Livres Libanaises	61 752	64 720	65 299	65 195	68 792	68 586	69 890
1.Bons du Trésor à long terme*	59 736	63 259	63 820	63 712	65 718	65 493	66 596
-bons à plus de 24 mois	56 602	58 242	58 604	58 486	59 573	59 245	60 132
-bons à 24 mois	2 153	4 056	4 196	4 258	5 104	5 146	5 237
-Coupon	981	961	1 020	968	1 041	1 102	1 227
2.Bons du Trésor à court terme*	1 860	1 329	1 341	1 343	2 881	2 891	3 066
-bons à 12 mois	1 195	717	757	801	2 239	2 281	2 345
-bons à 6 mois	564	550	513	470	338	332	430
-bons à mois	101	62	71	72	304	278	291
3.Prêts	156	132	138	140	193	202	228

Source: Ministère des Finances

* Les bons du Trésor sont reportés à leur valeur actuelle (valeur d'achat + intérêts cumulés)

13. Cours des principales devises (en Livres Libanaises)

	Dollar E.U	Euro	Franc Suisse	Livre Sterling	Yen Japonais (100)	Dollar Canadien	Argent (Once)	Or (Once)
Moyenne de période								
2015								
Nov	1 507,5	1 619	1 495	2 292	1 230	1 137	21 918	1 642 927
Déc	1 507,5	1 638	1 513	2 261	1 237	1 103	21 230	1 611 259
2016								
Juil	1 507,5	1 668	1 534	1 986	1 443	1 156	29 996	2 012 050
Août	1 507,5	1 690	1 554	1 978	1 489	1 160	29 544	2 021 349
Sept	1 507,5	1 690	1 548	1 981	1 480	1 152	29 140	1 999 781
Oct	1 507,5	1 663	1 528	1 863	1 452	1 139	26 780	1 913 985
Nov	1 507,5	1 630	1 515	1 874	1 396	1 121	26 311	1 870 694
Fin de période								
2015								
Nov	1 507,5	1 594	1 462	2 262	1 225	1 127	21 263	1 592 900
Déc	1 507,5	1 647	1 521	2 232	1 251	1 087	20 856	1 609 784
2016								
Juil	1 507,5	1 673	1 542	1 984	1 453	1 144	30 199	2 006 859
Août	1 507,5	1 680	1 532	1 981	1 460	1 151	28 235	1 981 488
Sept	1 507,5	1 686	1 556	1 955	1 492	1 146	29 050	1 999 397
Oct	1 507,5	1 651	1 525	1 835	1 435	1 127	26 811	1 918 550
Nov	1 507,5	1 605	1 486	1 878	1 331	1 127	25 100	1 788 121

14. Dette publique selon les sources de financement (fin de période, en milliards de livres, sauf mention contraire)

	Déc 2014	Oct 2015	Nov 2015	Déc 2015	Oct 2016	Nov 2016
I. Dette brute en Livres Libanaises	61 752	64 720	65 299	65 195	68 586	69 890
1. Banque du Liban	19 855	23 363	23 898	24 308	30 215	30 436
Bons du Trésor ¹	19 855	23 363	23 898	24 308	30 215	30 436
Crédits aux entités publiques	0	0	0	0	0	0
2. Banque commerciales	31 468	30 497	30 455	29 878	27 540	28 591
Bons du Trésor ²	31 312	30 365	30 317	29 738	27 338	28 363
Créances aux entités publiques	156	132	138	140	202	228
3. BT du système non bancaire³	10 429	10 860	10 946	11 009	10 831	10 863
II. Dépôts du secteur public	13 965	13 016	14 308	13 227	15 249	14 173
III. Dette nette en Livres Libanaises	47 787	51 704	50 991	51 968	53 337	55 717
IV. Dette en devises (millions de dollars)	25 608	26 113	27 119	27 078	29 023	28 182
V. Dette totale nette	86 391	91 070	91 873	92 788	97 089	98 202

Source: Ministère des Finances

¹ Les bons du Trésor sont reportés à leur valeur actuelle (valeur d'achat + intérêts cumulés)

² A dater de septembre 1999, ces chiffres comprennent les bons du Trésor ainsi que les titres de créances

³ Vu l'expansion du marché des bons du Trésor et la difficulté de recenser ceux détenus par le secteur privé non-résident, les bons du Trésor en livres libanaises sont intégrés dans la dette en Livres Libanaises et ceux libellés en dollars dans la dette en devises

15. Obligations du Trésor émises en devises

	Echéance	Clôture d'Octobre 2016			Clôture de Novembre 2016		
		Prix	Rdt %	Ecart	Prix	Rdt %	Ecart
5 ans (500 millions de dollars)	02/11/2016	99,90	39,85	40,56	101,00	5,51	4,98
8 ans (1 500 millions de dollars)	20/03/2017	101,40	5,25	4,72	98,38	6,81	5,78
10 ans (300 millions de dollars)	20/07/2017	98,75	5,77	5,06	99,35	5,78	5,00
5 ans (775 millions de dollars)	12/10/2017	99,11	5,98	5,32	98,38	8,00	5,82
15 ans (950 millions de dollars)	27/12/2017	98,50	7,39	5,71	99,02	5,76	4,15
15 ans (2 007,511 millions de dollars)	31/12/2017	99,00	5,56	4,22	97,88	7,93	5,99
15 ans (700 millions de dollars)	05/03/2018	98,50	6,85	5,51	97,88	7,28	6,17
15 ans (200 millions de dollars)	27/05/2018	98,50	6,93	6,05	98,13	6,46	5,34
5 ans (700 millions de dollars)	12/06/2018	99,00	5,80	4,93	98,20	6,14	5,02
8 ans (1 025 millions de dollars)	12/11/2018	98,62	5,88	4,99	102,00	4,28	5,02
7 ans (445 millions d'euros)	28/11/2018	102,00	4,32	4,93	98,00	6,41	5,29
5 ans (500 millions de dollars)	23/04/2019	98,88	6,00	5,12	99,00	6,44	5,32
8 ans (650 millions de dollars)	20/05/2019	99,05	6,41	5,37	97,50	6,38	4,99
8 ans (1 500 millions de dollars)	28/11/2019	98,50	5,99	4,95	99,05	6,70	5,31
10 ans (1 200 millions de dollars)	09/03/2020	100,25	6,29	5,25	97,45	6,66	5,27
16 ans (700 millions de dollars)	14/04/2020	98,65	6,24	5,20	98,00	6,79	5,41
7 ans (600 millions de dollars)	20/06/2020	99,50	6,30	5,27	104,90	6,93	5,09
15 ans (2 092,469 millions de dollars)	12/04/2021	107,14	6,38	5,02	96,13	7,12	5,29
6 ans (500 millions de dollars)	27/05/2022	98,75	6,52	5,18	95,55	7,04	5,20
12 ans (1 540 millions de dollars)	04/10/2022	97,85	6,54	5,19	94,40	7,14	4,96
10 ans (1 100 millions de dollars)	27/01/2023	97,05	6,58	4,92	95,75	7,23	5,07
7 ans (500 millions de dollars)	26/05/2023	98,00	6,78	5,24	96,00	7,36	5,20
8 ans (700 millions de dollars)	22/04/2024	99,12	6,80	5,13	93,25	7,39	5,23
9 ans (500 millions de dollars)	04/11/2024	96,00	6,91	5,24	97,70	7,39	5,22
15 ans (250 millions de dollars)	03/12/2024	100,90	6,85	5,18	92,40	7,45	5,27
10 ans (800 millions de dollars)	26/02/2025	95,90	6,85	5,19	92,25	7,50	5,14
13 ans (800 millions de dollars)	12/06/2025	95,50	6,95	5,08	92,85	7,64	5,28
15 ans (725 millions de dollars)	27/11/2026	97,30	6,98	5,11	93,90	7,58	5,22
15 ans (1 000 millions de dollars)	29/11/2027	98,45	6,95	5,08	92,25	7,65	5,31
13 ans (500 millions de dollars)	03/11/2028	97,38	6,98	5,11	93,50	7,67	5,33
14 ans (1 000 millions de dollars)	25/05/2029	98,50	7,03	5,28	91,38	7,70	5,36
15 ans (1 400 millions de dollars)	26/02/2030	96,95	7,00	5,14	93,75	7,73	5,39
15 ans (300 millions de dollars)	22/04/2031	99,03	7,11	5,24	93,00	7,76	5,42
15 ans (600 millions de dollars)	02/11/2035	98,93	7,15	5,28	101,00	5,51	4,98

16. Certificats de dépôt

	Valeur	Echéance	Clôture d'Octobre 2016		Clôture de Novembre 2016	
			Prix	Rendement	Prix	Rendement
Banque de la Méditerranée (5 ans)	500 million \$	14/12/2017	104,35	1,43%	103,91	1,54%

17. Euro-obligations

	Valeur	Echéance	Clôture d'Octobre 2016			Clôture de Novembre 2016		
			Prix	Rdt	Ecart	Prix	Rdt	Ecart
10 ans (Obligations) Banque Byblos	300 million \$	21/06/2021	100,50	6,89%	5,25%	100,50	6,89%	5,25%

18. Actions cotées à la Bourse de Beyrouth

Actions cotées	Volume	Part (%)	Valeur (\$)	Part (%)	Prix de clôture (\$)	Prix moyen (\$)
Solidere "A"	742 008	11,64%	8 493 558	17,57%	11,090	11,45
Solidere "B"	287 210	4,50%	3 258 131	6,74%	11,020	11,34
Banque Libanaise pour le Commerce	4	-	4	-	0,990	1,00
Banque Libanaise pour le Commerce (Preferred Shares "A")	450	0,01%	45 000	0,09%	100,000	100,00
Banque Libanaise pour le Commerce (Preferred Shares "B")	400	0,01%	40 000	0,08%	100,000	100,00
Banque Libanaise pour le Commerce (Preferred Shares "C")	7 600	0,12%	760 000	1,57%	-	100,00
Audi Bank	462 601	7,26%	2 969 994	6,14%	6,750	6,42
Audi Bank GDR	211 796	3,32%	1 398 196	2,89%	6,660	6,60
Audi Bank (Preferred Shares "F")	24 825	0,39%	2 508 825	5,19%	101,000	101,06
Audi Bank (Preferred Shares "G")	15 500	0,24%	1 580 665	3,27%	102,000	101,98
Audi Bank (Preferred Shares "H")	6 625	0,10%	6 696	0,01%	101,100	1,01
Bank of Beirut	-	-	-	-	18,800	-
Bank of Beirut (Priority Shares 2014)	-	-	-	-	21,000	-
Bank of Beirut (Preferred Shares "H")	20 050	0,31%	526 313	1,09%	26,250	26,25
Bank of Beirut (Preferred Shares "I")	26 600	0,42%	698 250	1,44%	26,250	26,25
Bank of Beirut (Preferred Shares "J")	7 200	0,11%	187 200	0,39%	26,000	26,00
Bank of Beirut (Preferred Shares "K")	2 400	0,04%	60 600	0,13%	-	25,25
Byblos Bank	2 702 111	42,38%	4 477 201	9,26%	1,690	1,66
Byblos Bank GDR	261	-	73 280	0,15%	80,000	280,77
Byblos Bank "Preferred Shares 2008"	2 634	0,04%	266 939	0,55%	101,300	101,34
Byblos Bank "Preferred Shares 2009"	13 405	0,21%	1 362 693	2,82%	101,200	101,66
BEMO	-	-	-	-	1,600	-
BEMO Bank "Preferred Shares 2013"	1 000	0,02%	100 000	0,21%	100,000	100,00
BLOM GDR	441 534	6,92%	4 682 058	9,69%	10,900	10,60
BLOM	1 154 983	18,11%	11 671 559	24,15%	10,300	10,11
BLOM "Preferred Shares 2011"	108 787	1,71%	1 087 870	2,25%	10,000	10,00
RYMCO	-	-	-	-	3,250	-
HOLCIM Liban	135 575	2,13%	2 077 557	4,30%	13,530	15,32
Société de Ciments Blancs "B"	638	0,01%	1 735	-	2,720	2,72
Société de Ciments Blancs "N"	-	-	-	-	1,570	-
Total	6 375 559	100%	48 332 589	100%	-	-

19. Instruments financiers divers

	Clôture d'Octobre (\$)	Prix moyen (\$)	Clôture de novembre 2016 (\$)	Prix moyen (\$)	Changement
GDR (Solidere)	11,60 – 11,70	11,65	10,85 – 11,10	10,98	20,35%
GDR (BLOM)	10,30 – 10,60	10,45	10,80 – 10,90	10,85	1,95%
GDR (Audi - Saradar)	6,36 – 6,50	6,43	6,60 – 6,80	6,70	3,71%
GDR (Byblos)	0,00 – 80,00	80,00	0,00 – 76,00	76,00	0,00%



مصرف لبنان
BANQUE DU LIBAN