



مصرف لبنان
BANQUE DU LIBAN

مديرية الإحصاءات والأبحاث الاقتصادية

العدد ٢٦٩

النشرة الشهرية

تشرين الأول ٢٠١٦

أهم التطورات (النسب المئوية المذكورة في ما يلي تشير إلى تغيرات على أساس سنوي، ما لم يذكر خلاف ذلك)

بلغ المؤشر الاقتصادي العام لمصرف لبنان ٢٨٧,١ في تشرين الأول ٢٠١٦ مقابل ٢٨٤,٢ في الشهر السابق و ٢٨١,٤ في تشرين الأول ٢٠١٥. سجل ميزان المدفوعات عجزاً بما يوازي ٦٨٠,٢ مليون دولار خلال الشهر. بلغ نمو الميزانية المجمعة للمصارف التجارية ٩,٦% على أساس سنوي. سجلت نسبة دولة الودائع ٦٥,١% في نهاية تشرين الأول. انخفضت معدلات الفائدة المصرفية على الحسابات الدائنة والمدينة بالليرة كما على تلك المدينة بالدولار فيما استقرت على تلك الدائنة بالدولار.

سجل ميزان المدفوعات عجزاً بما يوازي ٦٨٠,٢ مليون دولار في تشرين الأول ٢٠١٦. وقد تمثل هذا العجز بارتفاع الموجودات الخارجية الصافية لدى مصرف لبنان بقيمة ٥١,٢ مليون دولار وانخفاض الموجودات الخارجية الصافية لدى المصارف والمؤسسات المالية بقيمة ٧٣١,٤ مليون دولار. وبلغ بذلك الرصيد التراكمي لميزان المدفوعات في الأشهر التسعة الأولى من السنة عجزاً يوازي ١٢٥,٣ مليون دولار مقابل عجزاً يوازي ٢١٦٦,٢ مليون دولار في الفترة المماثلة من العام ٢٠١٥.

وفقاً لأرقام وزارة المالية بلغ مجموع الدين العام الصافي ٩٧٠٦٨ مليار ليرة في تشرين الأول ٢٠١٦ مسجلاً ارتفاعاً شهرياً قدره ١٧٤ مليار ليرة. وقد نتج هذا الازدياد عن ارتفاع الدين العام الصافي بالليرة بمقدار ٣٠٦ مليار ليرة ليبلغ ٥٣٣٣٧ مليار ليرة وانخفاض الدين العام المحرر بعملات أجنبية بمقدار ٨٨ مليون دولار ليسجل ٢٩٠٠٩ مليون دولار في نهاية الشهر. وعلى أساس سنوي، بلغ نمو الدين العام الصافي ٦,٦% والدين بالليرة ٣,٢% وبالعملات الأجنبية ١١,١%.

بلغ احتياطي مصرف لبنان الإجمالي من العملات الأجنبية ٤٢٧٦٤ مليون دولار مسجلاً ارتفاعاً سنوياً نسبته ٩,٣% ومقداره ٣٦٤٥,٤ مليون دولار. أما مجموع الاحتياطي الخارجي بما فيه الذهب، فقد بلغ ٥٤٥٠١,١ مليون دولار. هذا وقد بقي **سعر صرف الدولار الأميركي** الوسطي في سوق بيروت مستقراً على ١٥٠٧,٥٠ ليرة.

لم يطرأ أي تغير في تشرين الأول ٢٠١٦ على **معدلات فائدة** سندات الخزينة. فسجل معدل الفائدة الفعلية في نهاية الشهر: ٤,٤٤% لفئة ٣ أشهر، ٤,٩٩% لفئة ٦ أشهر و ٥,٣٥% لفئة ١٢ شهراً. واستقرت فائدة القسيمة على سندات الستين والثلاث سنوات على ٥,٨٤% و ٦,٥٠% على التوالي. أما معدلات الفائدة المصرفية فقد انخفضت في تشرين الأول إلى ٥,٥٣% على الحسابات الدائنة بالليرة (- نقطة أساس) وإلى ٨,٣٥% على الحسابات المدينة بالليرة (- نقطة أساس). وشهدت الفائدة المصرفية المحلية بالدولار الأميركي تدنياً على الحسابات المدينة واستقراراً على تلك الدائنة. فسجل معدل الفائدة الوسطي المثقل على حسابات التسليف بالدولار ٧,٠٦% في تشرين الأول (- نقطة أساس). أما متوسط الفائدة على حسابات الادخار بالدولار فبلغ ٣,٤٣%.

بلغت الكتلة النقدية M٣ ١٩٤٠٧٩,٣ مليار ليرة في تشرين الأول مسجلة نمواً سنوياً نسبته ٥,٥% مقارنة بـ ٥,٨% في أيلول ٢٠١٦. وبقي التسليف المصرفي للقطاع الخاص العامل الأبرز في خلق النقد إلى جانب التسليفات للقطاع العام. وفي ما خص مكونات الكتلة النقدية، تجدر الإشارة إلى أن الودائع بالليرة سجلت نمواً بنسبة ٣,٧% والودائع بالعملات الأجنبية نمواً بنسبة ٦,٤%.

بلغت الميزانية المجمعة للمصارف التجارية ٣٠١٠٠٦ مليار ليرة في تشرين الأول مسجلة بذلك نمواً سنوياً بنسبة ٩,٥% مقابل ٩,٢% في أيلول ٢٠١٦. ازدادت ودايع القطاع الخاص المقيم وغير المقيم بنسبة ٥,٦% والتسليفات الممنوحة للقطاع الخاص بنسبة ٧,٠%. وسجلت **نسبة الدولار** في الودائع ٦٥,١%.

توسع عجز الميزان التجاري بنسبة ١,٣% وسجل ١٢٢٢,٥ مليون دولار في نهاية تشرين الأول، وذلك نتيجة ازدياد قيمة الواردات إلى ١٤٧٩,٢ مليون دولار أي بنسبة ٠,٨% وانخفاض قيمة الصادرات إلى ٢٥٦,٦ مليون دولار أي بنسبة ١,٥%.

ارتفعت كميات الإسمنت المسلمة، وهي مؤشر النشاط الحالي لقطاع البناء، بنسبة ١١,٠% و**مساحات البناء المرخصة**، مؤشر النشاط المستقبلي للقطاع، بنسبة ١١,٣% مقارنة بتشرين الأول ٢٠١٥.

شهد إنتاج الكهرباء ارتفاعاً إلى ١١٥٠,١ مليون كيلووات ساعة خلال الشهر، أي بنسبة ٨,٣% على أساس سنوي.

انخفض عدد الطائرات وعدد المسافرين في مطار بيروت بنسبة ٦,١% و ٣,٧% على التوالي نتيجة تدني عدد المسافرين القادمين، المغادرين والعابرين بنسبة ٢,٦%، ٢,٧% و ٩٢,٣% على التوالي. أما حجم الشحن الجوي، فقد تقلص بنسبة ١٠,١%.

توسعت حركة السفن وحركة البضائع في مرفأ بيروت بنسبة ٦,٧% و ٥,٢% على التوالي في تشرين الأول ٢٠١٦.

تطورات تشرين الأول ٢٠١٦

المؤشر الاقتصادي العام لمصرف لبنان

بلغ المؤشر الاقتصادي العام لمصرف لبنان ٢٨٧,١ في تشرين الأول ٢٠١٦ مقابل ٢٨٤,٢ في الشهر السابق و٢٨١,٤ في تشرين الأول ٢٠١٥، مسجلاً بذلك ارتفاعاً سنوياً بنسبة ٢,٠%.

المؤشر الاقتصادي العام (متوسط ١٩٩٣ = ١٠٠)

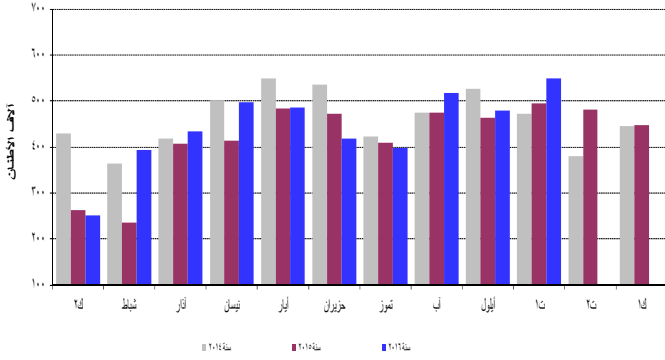
المؤشر	التغيرات الشهرية %	التغيرات السنوية %
تشرين الأول ٢٠١٥	٢٨١,٤	٣,٢
تشرين الثاني ٢٠١٥	٢٩٣,١	٩,١
كانون الأول ٢٠١٥	٣٠٢,٣	٣,٣
كانون الثاني ٢٠١٦	٢٧٩,٤	-٧,٦
شباط ٢٠١٦	٢٩٤,٦	٥,٤
آذار ٢٠١٦	٢٩٦,١	٥,٩
نيسان ٢٠١٦	٢٩٧,٦	٥,٣
أيار ٢٠١٦	٢٩٧,٩	٥,١
حزيران ٢٠١٦	٢٧٣,٥	-٨,٢
تموز ٢٠١٦	٢٧٢,٢	-٠,٥
آب ٢٠١٦	٢٨٤,٦	٤,٦
أيلول ٢٠١٦	٢٨٤,٢	-٠,١
تشرين الأول ٢٠١٦	٢٨٧,١	١,٠

القطاعات الإنتاجية

قطاع البناء

ارتفعت كميات الإسمنت المسلمة، وهي مؤشر النشاط الحالي لقطاع البناء، بنسبة ١١,٠% ومساحات البناء المرخصة، مؤشر النشاط المستقبلي للقطاع، بنسبة ١١,٣% مقارنة بتشرين الأول ٢٠١٥.

تسليمات الإسمنت



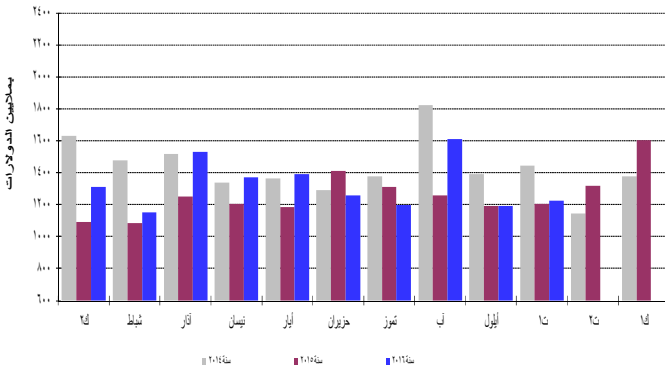
المصادر: شركات الإسمنت

شهدت الرسوم العقارية المحصلة انخفاضاً بنسبة ٩,٦% فبلغت ٦٥,٣ مليار ليرة مقارنة بتشرين الأول ٢٠١٥.

التجارة الخارجية

توسع عجز الميزان التجاري بنسبة ١,٣% وسجل ١٢٢٢,٥ مليون دولار في نهاية تشرين الأول، وذلك نتيجة ازدياد قيمة الواردات إلى ١٤٧٩,٢ مليون دولار أي بنسبة ٠,٨% وانخفاض قيمة الصادرات إلى ٢٥٦,٦ مليون دولار أي بنسبة ١,٥%. ارتفعت الرسوم الجمركية المحصلة بنسبة ١,٠% وسجلت ١٩٧,٤ مليار ليرة خلال هذا الشهر.

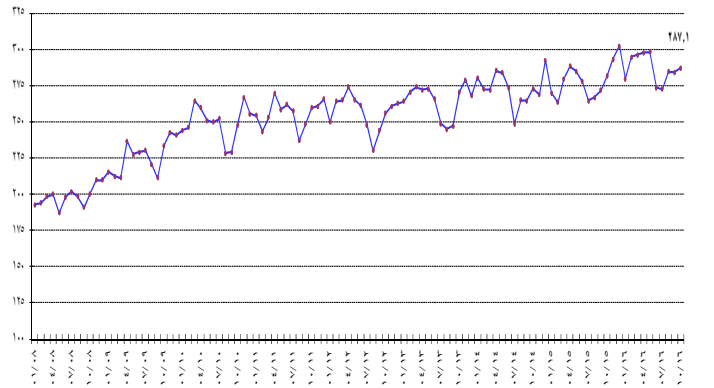
عجز الميزان التجاري



المصادر: المجلس الأعلى للحمارك

توزعت حصص أهم بلدان المصدر منذ مطلع العام ولغاية تشرين الأول ٢٠١٦ على الشكل التالي: الصين ١١,٣%، إيطاليا ٧,٤%، الولايات المتحدة ٦,٤%، ألمانيا ٦,١% واليونان ٥,٤%. توزعت هذه الحصص في تشرين الأول ٢٠١٦ على الشكل التالي:

المؤشر العام



نشاط غرفة المقاصة

انخفض مجموع قيمة الشيكات المتقاصة بنسبة ٤,٢% في تشرين الأول ٢٠١٦. تقلصت قيمة الشيكات المحررة بالعملة الأجنبية بنسبة ٧,٥% فيما توسعت تلك المحررة بالليرة اللبنانية بنسبة ٤,٧%. بلغت حصة الشيكات المتقاصة المحررة بعملة أجنبية من مجموع الشيكات المتقاصة ٧٠,٣% مسجلة انخفاضاً بنسبة ٣,٤%.

توسعت حصة الشيكات المرتمجة خلال الشهر بنسبة ٩,١% مقارنة بالشهر ذاته من العام الماضي، فبلغت ٢,٥% من مجموع قيمة الشيكات في نهاية هذا الشهر.

مؤشرات اقتصادية رئيسية (جميع التغيرات هي بالنسبة إلى الشهر نفسه من العام السابق)

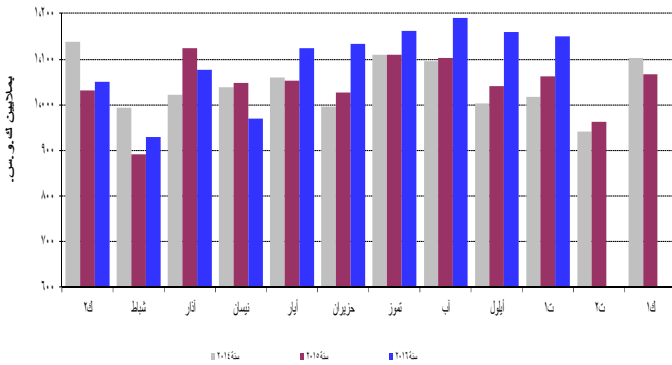
تشرين الأول-١٦	أيلول-١٦	متوسط-٢٠١٥	كانون الأول-١٥	تشرين الأول-١٥	متوسط-٢٠١٤	كانون الأول-١٤
مقاصة الشيكات باليرة اللبنانية^١						
٢,٦٨٥,٨٠٥	٢,٥٩٨,٧٧٩	٢,٣٥٣,٦٠٢	٢,٥٧٨,١١٣	٢,٥٦٦,٠٤٣	٢,٢٦٩,١١٢	٢,٤١١,٠٢٢
٤,٦٧	٨,٥١	٣,٧٢	٦,٩٣	٧,٢٧	٥,٩٧	٢,٤٤
نسبة التغير (%)						
مقاصة الشيكات بالعملة الأجنبية^{**١}						
٤,٢١٨	٤,٠٦١	٤,٢٤١	٤,٢٧١	٤,٥٥٨	٤,٦٨٤	٤,٦٩٥
٧,٤٦-	٢,٣١-	٩,٤٦-	٩,٠٣-	٣,٧٠-	١,٦١	٠,٧٠-
نسبة التغير (%)						
مجموع مقاصة الشيكات^{**}						
٩,٠٤٣,٨٧٧	٨,٤٧٠,٧١٩	٨,٧٤٦,١٥٦	٩,٠١٦,٢٥٨	٩,٤٣٦,٥٩٨	٩,٣٢٩,٤٩٤	٩,٤٨٨,٠٩٩
نسبة التغير (%)						
طلبات الاستعمال لدى مركزية المخاطر^١						
٣١,٧٦٣	٣٠,٩١٤	٢٧,٠٥٧	٢٢,٦٩٥	٢٨,٦٩٣	٢٣,٤٨٤	٢٢,٠٢٠
١٠,٧٠	١٠,٤٦	١٣,٤٨	٣,٠٧	١٠,٩٤	٦,٣٥	٣١,٤٩
نسبة التغير (%)						
رخص البناء^{**٢}						
١,٠٢٠,٢٥٤	٩٣٣,٥٨٤	١,٠٢٨,٢٩٦	١,٠٧٨,٩٦٦	٩١٦,٥٤٧	١,١٢٩,٠٥٩	٩٨٦,١١٣
١١,٣١	١٤,٣٦-	٨,٩٢-	٩,٤٢	١٦,٩٧-	٤,٨٣	١٧,٦٨-
نسبة التغير (%)						
الاسمنت المسلم^{**٣}						
٥٤٨,٦٥٢	٤٧٩,٣٦٩	٤٢٠,٢٣٩	٤٤٧,٧٢٤	٤٩٤,٤٣٣	٤٥٩,٧٣٦	٤٤٤,٩٢٦
١٠,٩٧	٣,٤٤	٨,٥٩-	٠,٦٣	٤,٧٨	٥,٣٨-	١٨,٣١
نسبة التغير (%)						
الرسوم العقارية المستوفاة^٤						
٦٥,٣٤٤	٧٢,١٩٢	٦٩,٥١٠	٩٩,٠٦٧	٧٢,٢٨٥	٧٦,٧٤٩	١٠٣,٢٥٤
٩,٦٠-	٩,٩٢	٩,٤٣-	٤,٠٥-	١٠,٥١-	١,٨٨	٧,٢٤-
نسبة التغير (%)						
مجموع المستوردات^{**٥}						
٢,٢٣٠,٥٨٢	٢,١٨٣,٩٧٤	٢,٢٧٠,٦٤٤	٢,٧٧٦,٦٧٧	٢,٢١٢,٨٣٦	٢,٥٧٥,٣٧٨	٢,٤٨٦,٣٥٢
٠,٨٠	١,٠٢	١١,٨٣-	١١,٦٨	١٤,٨٧-	٣,٤٦-	٨,٢٣-
نسبة التغير (%)						
مجموع الصادرات^{**٥}						
٣٨٧,٠٢١	٣٨٣,٥٢٩	٣٧١,٠٢١	٣٥٦,٤٣١	٣٩٢,٨٤٧	٤١٦,٣١٥	٤٠٤,٢٠٦
١,٤٨-	٤,٤٩	١٠,٨٨-	١١,٨٢-	٦,٦٦-	١٥,٨٣-	١٠,٤٤
نسبة التغير (%)						
عجز الميزان التجاري^{**}						
١,٨٤٣,٥٦١	١,٨٠٠,٤٤٥	١,٨٩٩,٦٢٤	٢,٤٢٠,٢٤٦	١,٨١٩,٩٨٩	٢,١٥٩,٠٦٣	٢,٠٨٢,١٤٦
١,٣٠	٠,٣٢	١٢,٠٢-	١٦,٢٤	١٦,٤٥-	٠,٦٥-	١١,١٥-
نسبة التغير (%)						
الواردات الجمركية^{**}						
١٩٧,٤٤٦	١٩٠,٠٥٣	١٧٩,٦٣٣	١٧٨,٢٩١	١٩٥,٤٩٧	١٧٦,٦٠٦	١٨٠,٥٦٨
١,٠٠	٧,٩٣	١,٧١	١,٢٦-	٤,٣٤-	٦,٢٠-	٣,٢٩-
نسبة التغير (%)						
إنتاج الطاقة الكهربائية (شبكة مؤسسة كهرباء لبنان)^٦						
١,١٥٠	١,١٦١	١,٠٤٣	١,٠٦٦	١,٠٦٢	١,٠٤٤	١,١٠٣
٨,٢٥	١١,٥٢	٠,٠٢-	٣,٣٥-	٤,٤٣	٣,٥٣	١,٠١
نسبة التغير (%)						
استيراد المشتقات النفطية^{**٧}						
٦٥١,١١٠	٧٢٥,٩٨٠	٦٣٨,٢٨٠	٥٧٤,٤٨٥	٧٥٣,٥٥١	٥٦٩,٤٣٥	٦٣٦,٠٥٤
١٣,٥٩-	٣,٧٦-	١٢,٠٩	٩,٦٨-	٤٩,٧٤	١٢,٥٠	٠,١٤-
نسبة التغير (%)						
حركة الشحن البحري في مرفأ بيروت^{**٨}						
٧٤٢,٩٩٥	٦٦٨,٢٤٦	٦٨٥,٢٢٠	٧٤٥,٠٦٦	٧٠٦,٥٧٣	٦٩٠,٦٩٥	٧٥٨,٠٧٨
٥,١٥	٢,٩٠-	٠,٧٩-	١,٧٢-	٩,٦٧	٠,١٥	١,١٩-
نسبة التغير (%)						
١- الحمولة المرفغة						
٦٣٥,٧١١	٥٧٢,٠٩٤	٥٩٤,٥٢١	٦٥٠,٢٣٣	٥٩٥,٢٨٦	٦٠٨,٣٢٩	٦٧١,٥٢٩
١٠٧,١٠٧	٩٥,٩٨٨	٩٠,٢٠٦	٩٤,٦١٨	١١٠,٨٢٦	٨١,٣٦١	٨٦,٠٩٧
١٧٧	١٦٤	٤٩٣	٢١٥	٤٦١	٦٠٥	٤٥٢
٢- الحمولة المشحونة						
٣- ترانزيت ومنطقة حرة						
حركة المسافرين في مطار بيروت الدولي^٩						
٥٥٤,١٢٢	٨١٩,٨٨٦	٦٠٣,٦٦٧	٦١٦,٢٤٦	٥٧٥,٦٦٠	٥٤٧,٤٤٦	٥٧٣,٢٣١
٣,٧٤-	٩,٢٨	١٠,٢٧	٧,٥٠	٤,٧٢	٤,٨٩	١٢,٣٨
نسبة التغير (%)						
١- القادمون						
٢٥٧,٩٨٩	٣٧٢,٠٤٠	٢٩٣,١٧٩	٣١٣,٣٣٦	٢٦٤,٩٤٠	٢٦٨,٥٥١	٢٩٩,٥٠٩
٢,٦٢-	١٢,٣٤	٩,١٧	٤,٦٢	٢,١٧	٦,٤٣	١١,٤٩
نسبة التغير (%)						
٢- المغادرون						
٢٩٥,٥٩٢	٤٤٧,٥٦٢	٣٠٧,٣٢٣	٢٩٧,٤٧٧	٣٠٣,٦٧٩	٢٧٧,٦٩٤	٢٧٢,٣٨٩
٢,٦٦-	٨,٧٦	١٠,٦٧	٩,٢١	٤,٩٤	٣,٥١	١٣,٦٢
نسبة التغير (%)						
٣- العابرون (ترانزيت)						
٥٤١	٢٨٤	٣,١٦٤	٥,٤٣٣	٧,٠٤١	١,٢٠٢	١,٣٣٣
٩٢,٣٢-	٩٦,٢٦-	١٦٣,٣٥	٣٠٧,٥٨	٥٧٤,٤٣	٧,٧٤-	٢٠,٨٤-
نسبة التغير (%)						

*بدأ في تموز ١٩٩٥ احتساب الدولار الجمركي على أساس السعر الرسمي للدولار عوضاً عن ٨٠٠ ل.ل. **أرقام مستكملة من قبل القطاع الخاص. ***بدأ في ١/١/١٩٩٧، تعديل المعلومات لتضم القطاعين العام والخاص.
المصدر: مصرف لبنان. نقابة المهندسين في بيروت وطرابلس. شركات الترابية. وزارة المالية. إدارة الجمارك العامة. مؤسسة كهرباء لبنان. المديرية العامة للنفط. مرفأ بيروت. مطار بيروت الدولي.

قطاع الطاقة

شهد إنتاج الكهرباء ارتفاعاً إلى ١١٥٠,١ مليون كيلووات ساعة خلال الشهر، أي بنسبة ٨,٣% على أساس سنوي.

(الإنتاج الشهري للكهرباء (شبكة كهرباء لبنان))

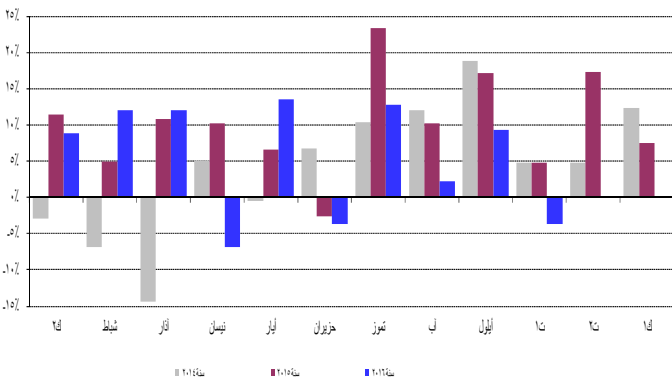


المصدر: مؤسسة كهرباء لبنان

قطاع النقل

انخفض عدد الطائرات وعدد المسافرين في مطار بيروت بنسبة ٦,١% و ٣,٧% على التوالي نتيجة تدني عدد المسافرين القادمين، المغادرين والعابرين بنسبة ٢,٦%، ٢,٧% و ٩٢,٣% على التوالي. أما حجم الشحن الجوي، فقد تقلص بنسبة ١٠,١% نتيجة تدني حجم البضائع المفرغة والمشحونة بنسبة ٢,٥% و ٢١,٩% على التوالي.

حركة المسافرين عبر المطار



المصدر: مطار بيروت الدولي

توسعت حركة السفن وحركة البضائع في مرفأ بيروت بنسبة ٦,٧% و ٥,٢% على التوالي في تشرين الأول ٢٠١٦. ارتفع حجم البضائع المفرغة بنسبة ٦,٨% فيما انخفض حجم البضائع المشحونة والعابرة بنسبة ٣,٤% و ٦١,٦% على التوالي.

القطاع النقدي

الموجودات الخارجية الصافية للجهاز المصرفي

سجل ميزان المدفوعات عجزاً بما يوازي ٦٨٠,٢ مليون دولار في تشرين الأول ٢٠١٦. وقد تمثل هذا العجز بارتفاع الموجودات الخارجية الصافية لدى مصرف لبنان بقيمة ٥١,٢ مليون دولار وانخفاض الموجودات الخارجية الصافية لدى المصارف والمؤسسات المالية بقيمة ٧٣١,٤ مليون دولار. وبلغ بذلك الرصيد

الواردات حسب بلدان المصدر (بملايين الدولارات)

البلد	٢٠١٥-١	ت ٢٠١٦-١	% من المجموع	% من المجموع
الصين	١٨٦,٩	١٧٧,٣	١٢,٠	١٢,٠
إيطاليا	٩٢,٥	١١٣,١	٦,٣	٦,٦
ألمانيا	٩٥,٨	٩٩,٩	٦,٥	٦,٨
اليونان	٦٥,٧	٩٩,٣	٤,٥	٦,٧
الولايات المتحدة	٩٥,٧	٧٦,٣	٦,٥	٥,٢
البلدان الأخرى	٩٣٠,٨	٩١٣,٣	٦٣,٤	٦١,٧
المجموع	١٤٦٧,٤	١٤٧٩,٢	١٠٠	١٠٠

توزعت حصص أهم بلدان المقصد منذ مطلع العام ولغاية تشرين الأول ٢٠١٦ على الشكل التالي: جنوب أفريقيا ٢٣,١%، السعودية ٩,١%، الإمارات العربية المتحدة ٨,١%، سوريا ٥,٩% والعراق ٥,٥%. توزعت هذه الحصص في تشرين الأول ٢٠١٦ على الشكل التالي:

الصادرات حسب بلدان المقصد (بملايين الدولارات)

البلد	٢٠١٥-١	ت ٢٠١٦-١	% من المجموع	% من المجموع
جنوب أفريقيا	١٩,٩	٥٦,٩	١,٦	٢٢,٢
الإمارات العربية المتحدة	٣٣,٩	٢٠,٠	١٣,٠	٧,٨
السعودية	٢٥,٩	١٩,٨	١٠,٠	٧,٧
سوريا	١٩,٧	١٨,٦	١,٦	٧,٢
العراق	١٦,٧	١٢,٣	٦,٤	٤,٨
البلدان الأخرى	١٤٤,٤	١٢٩,١	٥٥,٤	٥٠,٣
المجموع	٢٦٠,٥	٢٥٦,٦	١٠٠	١٠٠

الواردات (بملايين الدولارات)

القسم التعريفي	٢٠١٥-١	ك ٢٠١٥-١	% من المجموع	% من المجموع
منتجات المملكة الحيوانية والنباتية	٢٠٧٣٦,٤	٢٠٦٧٤,٨	١٨,٦	١٧,٠
مواد نسيجية ومصنوعاتها	٦٩٩,٤	٦٧٣,٠	٤,٨	٤,٣
جلود، جلود فراء ومصنوعاتها	٦٨,٤	٦٣,١	٠,٥	٠,٤
خشب ومصنوعاته	١٩٤,٧	١٨٦,١	١,٣	١,٢
منتجات الصناعات الكيماوية	١٠٦٢٣,٩	١٠٧٠٠,١	١١,١	١٠,٨
عجائن، خشب، ورق كرتون	٢٧٦,٣	٢٧٨,٣	١,٩	١,٨
حجر، جبس، إسمنت	٣٥٦,٠	٣٨٧,١	٢,٤	٢,٥
منتجات معدنية ومصنوعاتها	٣٠٥٠٤,٩	٤٠٣١٧,٨	٢٣,٩	٢٧,٥
معدات كهربائية، نقل وتصوير	٣٠٣٨٣,٥	٣٠٢٥١,٩	٢٣,٠	٢٠,٧
لؤلؤ، أحجار كريمة ومعادن ثمينة	٦٧٣,٩	١٠٠٣٦,٥	٤,٦	٦,٦
مصنوعات متنوعة	١٠١٧٠,٦	١٠١٥٠,٥	٨,٠	٧,٣
المجموع	١٤٠٦٨٨,١	١٥٠٧١٩,٢	١٠٠	١٠٠

الصادرات (بملايين الدولارات)

القسم التعريفي	٢٠١٥-١	ك ٢٠١٥-١	% من المجموع	% من المجموع
منتجات المملكة الحيوانية والنباتية	٦٠٣,٨	٥٥٩,٠	٢٤,٢	٢٢,٥
مواد نسيجية ومصنوعاتها	٨٩,١	٧٠,٢	٣,٦	٢,٨
جلود، جلود فراء ومصنوعاتها	١٣,٠	١٠,٤	٠,٥	٠,٤
خشب ومصنوعاته	١٠,٧	١١,١	٠,٤	٠,٤
منتجات الصناعات الكيماوية	٣٤٩,٨	٢٥٦,٩	١٤,٠	١٠,٣
عجائن، خشب، ورق كرتون	١٣٥,٤	١٠٨,٢	٥,٤	٤,٤
حجر، جبس، إسمنت	٢٢,٥	١٨,٩	٠,٩	٠,٨
منتجات معدنية ومصنوعاتها	٢٩٤,٠	٢١٤,٣	١١,٨	٨,٦
معدات كهربائية، نقل وتصوير	٣٧٧,٠	٣٠٢,٤	١٥,١	١٢,٢
لؤلؤ، أحجار كريمة ومعادن ثمينة	٣٧٩,١	٧٢٥,٣	١٥,٢	٢٩,٢
مصنوعات متنوعة	٢١٩,٨	٢٠٨,٣	٨,٨	٨,٤
المجموع	٢٠٤٩٤,٣	٢٠٤٨٥,١	١٠٠	١٠٠

المصدر: المجلس الأعلى للجمارك

وأبقى مصرف لبنان معدل الحسم ومعدل الفائدة على إعادة شراء الأوراق المالية (Repo Rate) على مستوى ١٠,٠٠% وهو المعدل المطبق منذ كانون الأول ٢٠٠٩.

الكتلة النقدية والعوامل المؤثرة فيها

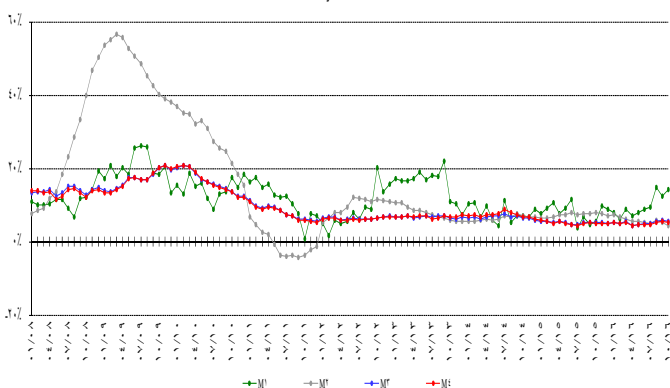
بلغت الكتلة النقدية M٣ ١٩٤٠٧٩,٣ مليار ليرة في تشرين الأول مسجلة نمواً سنوياً نسبته ٥,٥% مقارنة بـ ٥,٨% في أيلول ٢٠١٦. وبقي التسليف المصرفي للقطاع الخاص العامل الأبرز في خلق النقد إلى جانب التسليفات للقطاع العام.

وفي ما يخص مكونات الكتلة النقدية، تجدر الإشارة إلى أن الودائع بالليرة سجلت نمواً بنسبة ٣,٧% والودائع بالعملات الأجنبية نمواً بنسبة ٦,٤%.

التغيرات السنوية في الكتلة النقدية (بالنسب المئوية)

٤م	٣م	٢م	١م	
٥,٠٥	٥,١٩	٧,٩٨	٥,٦١	تشرين الأول ٢٠١٥
٥,٠٩	٥,١٤	٧,٦٦	٩,٨٤	تشرين الثاني ٢٠١٥
٥,٠٨	٥,٠٥	٧,١١	٨,٩٣	كانون الأول ٢٠١٥
٥,٢١	٥,٢٣	٧,٣٣	٨,٠١	كانون الثاني ٢٠١٦
٤,٩١	٤,٩١	٦,٦٩	٦,٢٥	شباط ٢٠١٦
٥,٢٨	٥,٤٧	٦,٢٣	٨,٨٥	آذار ٢٠١٦
٤,٢٦	٤,٤٨	٥,٥٥	٧,٠٩	نيسان ٢٠١٦
٤,٥١	٤,٦٧	٥,٤١	٨,٠٣	أيار ٢٠١٦
٤,٧٤	٤,٩٤	٥,٢٥	٨,٨١	حزيران ٢٠١٦
٤,٦٩	٤,٨١	٥,٠٨	٩,٣٧	تموز ٢٠١٦
٥,٣٣	٥,٤٦	٥,٧١	١٤,٧٦	آب ٢٠١٦
٥,٥٠	٥,٧٦	٥,١٠	١٢,٣٧	أيلول ٢٠١٦
٥,١٧	٥,٤٩	٤,٢٦	١٤,٣٠	تشرين الأول ٢٠١٦

التغيرات في الكتلة النقدية



الدين العام

وفقاً لأرقام وزارة المالية بلغ مجموع الدين العام الصافي ٩٧٠٦٨ مليار ليرة في تشرين الأول ٢٠١٦ مسجلاً ارتفاعاً شهرياً قدره ١٧٤ مليار ليرة.

وقد نتج هذا الازدياد عن ارتفاع الدين العام الصافي بالليرة بمقدار ٣٠٦ مليار ليرة ليبلغ ٥٣٣٣٧ مليار ليرة وانخفاض الدين العام المخرر بعملات أجنبية بمقدار ٨٨ مليون دولار ليسجل ٢٩٠٠٩ مليون دولار في نهاية الشهر.

التراكمي لميزان المدفوعات في الأشهر التسعة الأولى من السنة عجزاً يوازي ١٢٥,٣ مليون دولار مقابل عجزاً يوازي ٢١٦٦,٢ مليون دولار في الفترة المماثلة من العام ٢٠١٥.

موجودات مصرف لبنان الخارجية

بلغ احتياطي مصرف لبنان الإجمالي من العملات الأجنبية ٤٢٧٦٤ مليون دولار مسجلاً ارتفاعاً سنوياً نسبته ٩,٣% ومقداره ٣٦٤٥,٤ مليون دولار. أما مجموع الاحتياطي الخارجي بما فيه الذهب، فقد بلغ ٥٤٥٠١,١ مليون دولار. هذا وقد بقي سعر صرف الدولار الأميركي الوسطي في سوق بيروت مستقراً على ١٥٠٧,٥٠ ليرة.

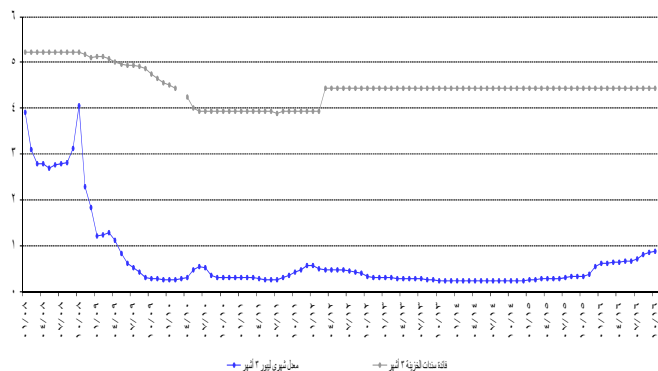
معدلات الفائدة

لم يطرأ أي تغيير في تشرين الأول ٢٠١٦ على معدلات فائدة سندات الخزينة. فسجل معدل الفائدة الفعلية في نهاية الشهر: ٤,٤٤% لفئة ٣ أشهر، ٤,٩٩% لفئة ٦ أشهر و ٥,٣٥% لفئة ١٢ شهراً. واستقرت فائدة القسيمة على سندات الستين والثلاث سنوات على ٥,٨٤% و ٦,٥٠% على التوالي.

أما معدلات الفائدة المصرفية فقد انخفضت في تشرين الأول إلى ٥,٥٣% على الحسابات الدائنة بالليرة (-٥ نقطة أساس) وإلى ٨,٣٥% على الحسابات المدينة بالليرة (-٩ نقطة أساس).

وشهدت الفائدة المصرفية المحلية بالدولار الأميركي تدنياً على الحسابات المدينة واستقراراً على تلك الدائنة. فسجل معدل الفائدة الوسطي المثقل على حسابات التسليف بالدولار ٧,٠٦% في تشرين الأول (-١٤ نقطة أساس). أما متوسط الفائدة على حسابات الادخار بالدولار فبلغ ٣,٤٣%.

الهامش بين سندات الخزينة الثلاثة أشهر والليبور



وبنتيجة هذه التطورات توسع الهامش بين فائدي التسليف بالليرة وبالدولار من ١,٢٤ نقطة في أيلول ٢٠١٦ إلى ١,٢٩ نقطة هذا الشهر. انخسر الهامش بين فائدي الادخار بالليرة وبالدولار من ٢,١٥ نقطة في أيلول ٢٠١٦ إلى ٢,١٠ نقطة هذا الشهر.

وتجدر الإشارة إلى أن معدل ليبور (Libor Rate) لثلاثة أشهر سجل ٠,٨٨% في تشرين الأول مقابل ٠,٨٥% في أيلول ٢٠١٦.

استقرت معدلات الفائدة على شهادات الإيداع التي يصدرها مصرف لبنان من فتي ٤٥ يوماً و ٦٠ يوماً على ٣,٥٧% و ٣,٨٥% على التوالي.

مسجلة ارتفاعاً بنسبة ٠,٠٣%، مقابل ٠,٢٩% خلال أيلول ٢٠١٦. مقارنة بتشرين الأول ٢٠١٥، ازدادت هذه التسليفات بنسبة ٢,٧٨%.

وعلى أساس سنوي، بلغ نمو الدين العام الصناعي ٦,٦% والدين باليرة ٣,٢% وبالعملات الأجنبية ١١,١%.

توزع سندات الخزينة بحسب الفئة (كنسبة مئوية من المجموع)

تشرين الأول ٢٠١٥	٣ أشهر	٦ أشهر	١٢ شهراً	فوق ٢٤ شهراً
٠,١٠	٠,٨٥	١,١١	٩٧,٩٤	٩٧,٩٤
٠,١١	٠,٧٩	١,١٦	٩٧,٩٤	٩٧,٩٤
٠,١١	٠,٧٢	١,٢٣	٩٧,٩٤	٩٧,٩٤
٠,٢٥	٠,٧١	١,٤٧	٩٧,٥٧	٩٧,٥٧
٠,٣٦	٠,٦٣	١,٥٣	٩٧,٤٨	٩٧,٤٨
٠,٣٧	٠,٤٧	٢,١٣	٩٧,٠٣	٩٧,٠٣
٠,٢٢	٠,٥١	٢,٢١	٩٧,٠٦	٩٧,٠٦
٠,١١	٠,٤٧	٢,٧١	٩٦,٧١	٩٦,٧١
٠,١٥	٠,٤٢	٢,٧٨	٩٦,٦٥	٩٦,٦٥
٠,٢٦	٠,٢٩	٢,٩٩	٩٦,٤٦	٩٦,٤٦
٠,٣٨	٠,٣٢	٣,٢١	٩٦,٠٩	٩٦,٠٩
٠,٤٤	٠,٤٩	٣,٢٧	٩٥,٨٠	٩٥,٨٠
٠,٤١	٠,٤٩	٣,٣٣	٩٥,٧٧	٩٥,٧٧

تطور حجم الودائع

أ- لدى المصارف التجارية

تراجعت ودايع القطاع الخاص في المصارف التجارية المقيم وغير المقيم بنسبة ٠,٣١% خلال تشرين الأول ٢٠١٦، مقابل ارتفاع بنسبة ٠,٦٧% خلال الشهر الفائت. وعلى مدار سنة، ارتفع حجم الودائع بنسبة ٥,٥٦% ليلغ ٢٣٧٦٦٦ مليار ليرة في نهاية تشرين الأول، وهي مفصلة كالآتي:

- تراجعت الودائع باليرة اللبنانية بنسبة ٠,٦٦%، خلال تشرين الأول ٢٠١٦ مقابل ارتفاع بنسبة ٠,٠٣% خلال الشهر الفائت، وبلغت ٨٢٩٤٢ مليار ليرة في نهاية تشرين الأول. وعلى مدار سنة، ازدادت هذه الودائع بنسبة ٣,٩٧%، حيث باتت تشكل ٣٤,٩٠% من إجمالي الودائع، فيما كانت تشكل نسبة ٣٥,٤٣% في نهاية تشرين الأول ٢٠١٥.
- تراجعت الودائع بالعملات الأجنبية بنسبة ٠,١٢% خلال تشرين الأول ٢٠١٦ مقابل ارتفاع بنسبة ١,٠٢% خلال الشهر الفائت. وبلغت ١٠٢٦٣٦ مليون دولار في نهاية تشرين الأول مسجلة زيادة سنوية بنسبة ٦,٤٣%.

ب- لدى مصارف الأعمال

تراجعت ودايع القطاع الخاص لدى مصارف الأعمال بنسبة ١,٦٢%، خلال الشهر، مقابل ارتفاع بنسبة ٣,٠٥% خلال أيلول ٢٠١٦. وقد تراجع حجم الودائع من ٣١٢٨ مليار ليرة في تشرين الأول ٢٠١٥ إلى ٣٠١٣ ملياراً في نهاية تشرين الأول ٢٠١٦، أي بنسبة ٣,٦٩%.

النشاط المصرفي

الميزانية المجمعة للمصارف

بلغت الميزانية المجمعّة للمصارف التجارية ٣٠١٠٠٦ مليار ليرة في نهاية تشرين الأول ٢٠١٦ مسجلة ارتفاعاً شهرياً بنسبة ٠,٨١% مقابل ١,١٧% خلال الشهر السابق. وعلى مدار سنة، بلغت نسبة النمو ٩,٥٥%.

تطور حجم التسليفات

أ- لدى المصارف التجارية

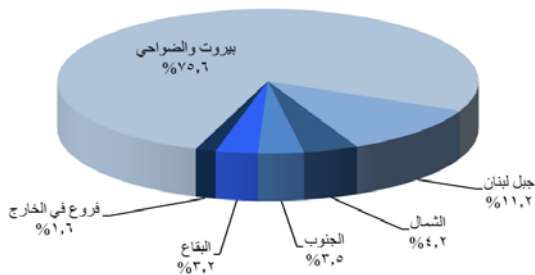
ارتفعت تسليفات المصارف التجارية للقطاع الخاص المقيم وغير المقيم بنسبة ٠,٠٦% خلال تشرين الأول ٢٠١٦ مقابل ٠,٤٩% خلال الشهر الفائت. وبلغ حجم التسليفات ٨٥٤٥٣ مليار ليرة في نهاية تشرين الأول ٢٠١٦ مسجلاً زيادة سنوية بنسبة ٦,٩٧%، وهي مفصلة كالآتي:

- ارتفعت التسليفات باليرة اللبنانية إلى ٢٣٠٠٩ مليار ليرة في نهاية تشرين الأول ٢٠١٦ أي بنسبة شهرية بلغت ٢,٠٧% مقابل ١,٥١% خلال أيلول ٢٠١٥. وعلى مدار سنة، ازدادت هذه التسليفات بنسبة ١٣,٠١% وياتت تشكل ٢٦,٩٣% من إجمالي التسليفات، فيما كانت تشكل نسبة ٢٥,٤٩% في تشرين الأول ٢٠١٥.
- تراجعت التسليفات بالعملات الأجنبية بنسبة ٠,٦٦% خلال تشرين الأول ٢٠١٦ مقابل ارتفاع بنسبة ٠,١٣% خلال الشهر السابق، وبلغت ٤١٤٢٣ مليون دولار في نهاية تشرين الأول ٢٠١٦ بازدياد سنوي نسبته ٤,٩٠%.

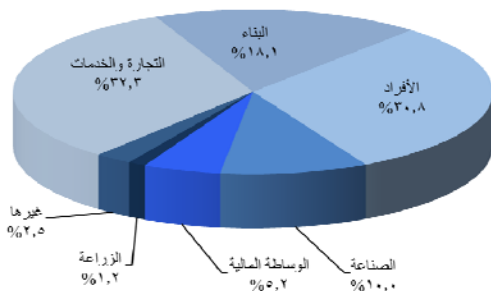
ب- لدى مصارف الأعمال

بلغت تسليفات مصارف الأعمال ٢١١٧ مليار ليرة في نهاية تشرين الأول ٢٠١٦،

توزع التسليفات على المناطق



توزع التسليفات على القطاعات



نسبة التسليفات إلى الودائع

شكلت التسليفات نسبة ٣٥,٩٦% من إجمالي الودائع في نهاية تشرين الأول ٢٠١٦ مقارنة بـ ٣٥,٤٨% في نهاية تشرين الأول ٢٠١٥ مفصلة كالتالي:

- نسبة التسليفات إلى الودائع بالليرة اللبنانية ٢٧,٧٤% مقارنة بـ ٢٥,٥٢%.
- نسبة التسليفات إلى الودائع بالعملة الأجنبية ٤٠,٣٦% مقارنة بـ ٤٠,٩٤%.

حساب الرساميل

ارتفع حساب الرساميل بنسبة ١,٣٥% خلال تشرين الأول ٢٠١٦ مقابل ٠,٢٣% خلال أيلول ٢٠١٦. مقارنة بالفترة ذاتها من العام المنصرم، سجلت هذه الرساميل زيادة بنسبة ٨,٧٢% وبلغت ٢٦٦٨٨ مليار ليرة في تشرين الأول ٢٠١٦.

ارتفعت نسبة حساب الرساميل من إجمالي موجودات المصارف التجارية إلى ٨,٨٧% في نهاية تشرين الأول ٢٠١٦. وكانت قد سجلت ٨,٨٢% في أيلول ٢٠١٦ و ٨,٩٣% في تشرين الأول ٢٠١٥.

ارتفعت نسبة حساب الرساميل إلى إجمالي الودائع إلى ١١,٢٣% في نهاية تشرين الأول ٢٠١٦. وكانت قد سجلت ١١,٠٤% في أيلول ٢٠١٦ و ١٠,٩٠% في تشرين الأول ٢٠١٥.

كما ارتفعت نسبة حساب الرساميل إلى إجمالي التسليفات إلى ٣١,٢٣% في نهاية تشرين الأول ٢٠١٦. وكانت قد سجلت ٣٠,٨٣% في أيلول ٢٠١٦ و ٣٠,٧٣% في تشرين الأول ٢٠١٥.

الدولة

ارتفعت نسبة دولة الودائع إلى ٦٥,١٠% في نهاية تشرين الأول ٢٠١٦ مقابل ٦٤,٩٨% في نهاية أيلول ٢٠١٦ و ٦٤,٥٧% في نهاية تشرين الأول ٢٠١٥. في حين تراجع نسبة دولة التسليفات إلى ٧٣,٠٧% في نهاية تشرين الأول ٢٠١٦ مقابل ٧٣,٦١% في نهاية أيلول ٢٠١٦ و ٧٤,٥١% في نهاية تشرين الأول ٢٠١٥.

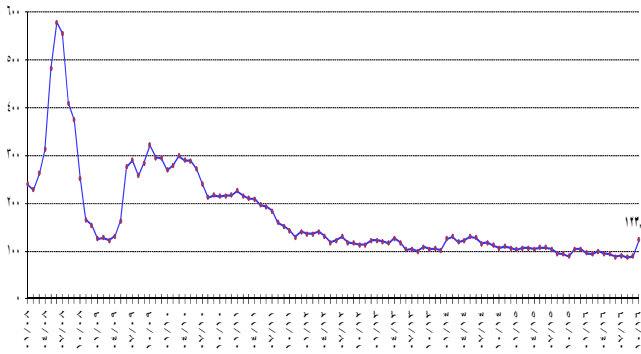
الأسواق المالية

أظهر معدل مؤشر القيمة السوقية للأسهم المدرجة في بورصة بيروت، خلال تشرين الأول ٢٠١٦، تقدماً بنسبة ١٨,٧٥%، إذ أقل على معدل ١٠٤,٣١ نقطة مقابل ٨٧,٨٤ نقطة لمعدل الشهر السابق. أما سعر إقبال مؤشر القيمة السوقية للأسهم المدرجة في بورصة بيروت فسجل ١٢٣,٤٢. أما على صعيد شهادات الإيداع المحلية والعمالية، فلم يتم أي إصدار أو إستحقاق.

مؤشر القيمة السوقية المثقل Market-Value-Weighted Index

٨٩,٣٢	تشرين الأول ٢٠١٥
١٠٤,١٨	تشرين الثاني ٢٠١٥
١٠٤,٤٧	كانون الأول ٢٠١٥
٩٥,٦٦	كانون الثاني ٢٠١٦
٩٣,٧٢	شباط ٢٠١٦
٩٩,٥٧	آذار ٢٠١٦
٩٥,٦٢	نيسان ٢٠١٦
٩٣,٤٣	أيار ٢٠١٦
٨٩,٥٧	حزيران ٢٠١٦
٩٠,٨٤	تموز ٢٠١٦
٨٩,٣٥	آب ٢٠١٦
٨٧,٨٤	أيلول ٢٠١٦
١٠٤,٣١	تشرين الأول ٢٠١٦

Market-Value-Weighted Index
مؤشر القيمة السوقية المرجح



بورصة بيروت

بورصة بيروت

القيمة السوقية (مليار دولار)	الأسهم المتداولة		التاريخ
	القيمة (مليون دولار)	الحجم (ملايين)	
١١,٧٥	٢٨,٤٥	٣,٥٢	تشرين الأول ٢٠١٥
١٢,٠٥	٥٧,٩١	٥,٩٩	تشرين الثاني ٢٠١٥
١٢,٠٩	٣٢,٠٧	٤,١٦	كانون الأول ٢٠١٥
١١,٩٥	٣٨,٢٣	٤,٤٨	كانون الثاني ٢٠١٦
١١,٩٨	٢٤,٩٢	٣,٣٠	شباط ٢٠١٦
١٢,٢٢	٢٢٢,٤٢	٢٤,٤٢	آذار ٢٠١٦
١١,٦٨	٣٤,٧٠	٣,١٣	نيسان ٢٠١٦
١١,٩٤	٣١,٣٦	٤,٤١	أيار ٢٠١٦
١١,٩٢	٢١,٩٢	٢,٨٦	حزيران ٢٠١٦
١١,٩٥	١٦,٦٣	٢,٨٩	تموز ٢٠١٦
١١,٨٥	٨٣,٦٩	٨,٣٨	آب ٢٠١٦
١١,٩٨	١٣٢,٣١	١٧,٤٩	أيلول ٢٠١٦
١٢,٧٠	٢٢٩,٢٢	٢٢,٩١	تشرين الأول ٢٠١٦

ارتفعت كمية الأسهم المتداولة بنسبة ٣٠,٩٧% فبلغت ٢٢,٩١١ مليون سهم مقابل ١٧,٤٩٤ مليون سهم في الشهر الماضي. أما قيمة هذه الأسهم، فقد ازدادت بنسبة ٧٣,٢٤% فبلغت ٢٢٩ مليون دولار أمريكي مقابل ١٣٢ مليون دولار أمريكي في تشرين الأول ٢٠١٦. فيما خص نسب الأسهم المتداولة خلال هذا الشهر، فقد تقدم سهم بنك ييمو Lised Shares على سائر الأسهم من ناحية الكمية حيث بلغت نسبته ٣٣,٢٩% من مجموع التداول على البورصة. أما

إيصالات إيداع عمومية (GDR)

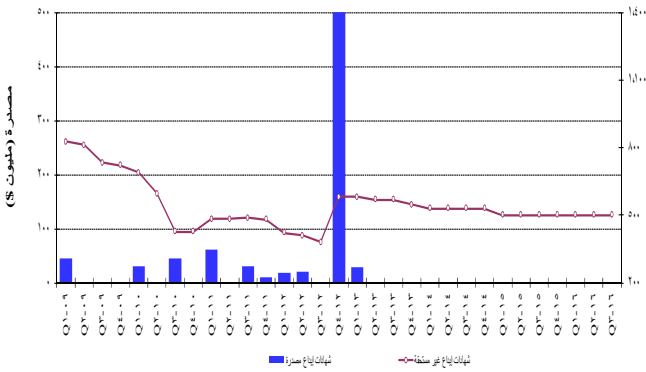
ارتفعت أسعار إيصالات الإيداع العمومية التابعة لبنك لبنان والمهجر بنهاية تشرين الأول ٢٠١٦ بنسبة ١,٩٥% متراوحه بين ١٠,٣٠ و ١٠,٦٠ دولار أميركي. أما قيمة إيصالات الإيداع العمومية التابعة لبنك عوده، فقد ازدادت بنسبة ٣,٧١% متراوحه بين ٦,٣٦ و ٦,٥٠ دولار أميركي. أما على صعيد أسعار إيصالات الإيداع العمومية التابعة لشركة سوليدير، فقد ارتفعت بنسبة ٢٠,٣٥% وتراوحت بين ١١,٦٠ و ١١,٧٠ دولار أميركي. في ما خص إيصالات الإيداع العمومية التابعة لبنك بيبيلوس، فقد بقيت مستقرة أي بين ٨٠,٠٠٠ و ٨٠,٠٠٠ دولار أميركي.

شهادات الإيداع

شهادات إيداع (بملايين دولارات)

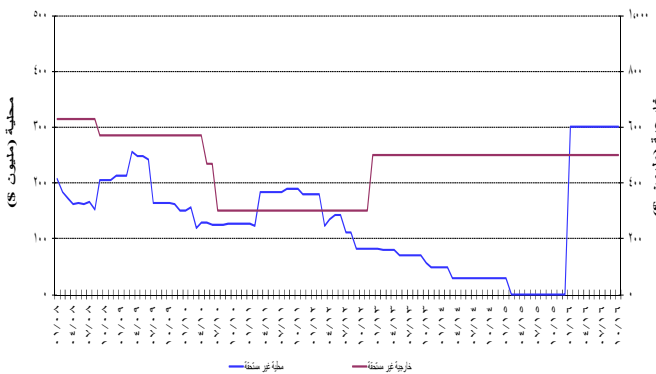
عدد المصارف	غير مستحقة			مصدرة	عدد
	المجموع	خارجية	محلية		
١	٥٠٠	٥٠٠	-	-	٢٠١٦ آب
١	٥٠٠	٥٠٠	-	-	٢٠١٦ أيلول

تطور شهادات الإيداع المصدرة وغير المستحقة



حافظت قيمة مجمل شهادات الإيداع المصدرة غير المستحقة على مكانتها، إذ بلغت ٥٠٠ مليون دولار أميركي.

الإصدارات غير المستحقة لشهادات الإيداع المحلية والخارجية



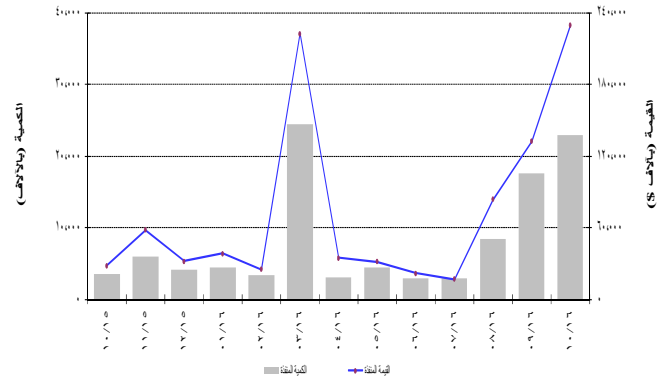
سندات دين الجمهورية اللبنانية بالعملة الأجنبية

حافظت القيمة الإجمالية لسندات الجمهورية اللبنانية المصدرة بعملة أجنبية على قيمتها أي ٢٦,٥٨١ مليار دولار أميركي بنهاية تشرين الأول ٢٠١٦. لم يتم أي

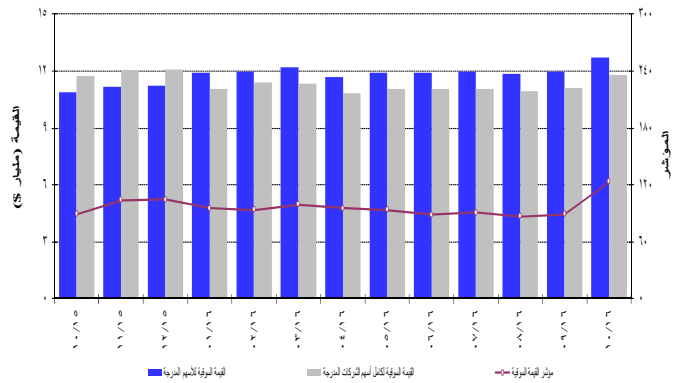
من ناحية أداء الأسهم، فتصدر سهم Solidere A بارتفاع في السعر بحوالي ٢٧,٨٤%.

فيما يتعلق بالقيمة السوقية لمجمل أسهم الشركات المدرجة في بورصة بيروت، فقد ارتفعت بنسبة ٥,٩٨% قياساً على الشهر الماضي، إذ بلغت ١٢,٦٩٦ مليار دولار أميركي مقابل ١١,٩٨٠ مليار دولار أميركي. وعلى صعيد القيمة السوقية للأسهم المدرجة في البورصة، فقد ازدادت بنسبة ٦,٤٧%، إذ بلغت ١١,٨١٤ مليار دولار أميركي مقابل ١١,٠٩٧ مليار دولار أميركي للشهر الماضي.

نشاط الأسهم المدرجة في بورصة بيروت



تطور المؤشر والقيمة السوقية لبورصة بيروت



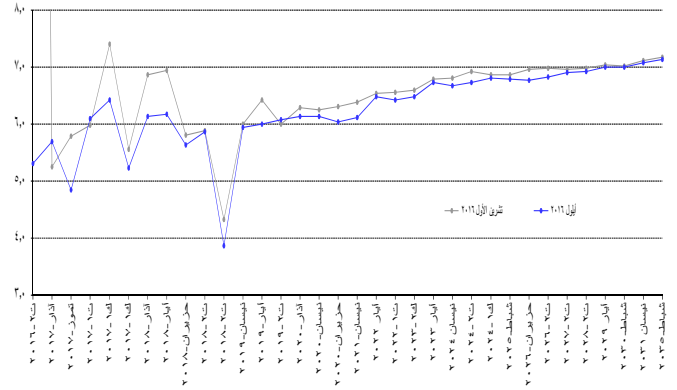
الأسهم التفضيلية المدرجة عند الإصدار

المصدر	نوع الأسهم	سعر السهم	الكمية (آلاف)	القيمة (مليون \$)
بنك بيروت	أسهم تفضيلية "H"	\$ ٢٥,٢٥	٥٤٠٠	١٤٢
	أسهم تفضيلية "I"	\$ ٢٦,٠٠	٥٠٠٠	١٣٠
	أسهم تفضيلية "J"	\$ ٢٦,٢٥	٣٠٠٠	٧٩
	أسهم أولوية ٢٠١٤	\$ ٢١,٠٠	٤٧٦٢	١٠٠
بنك بيمو	أسهم تفضيلية ٢٠١٣	\$ ٩٩,٥٠	٣٥٠	٣٥
بنك لبنان والمهجر	أسهم تفضيلية ٢٠١١	\$ ١٠,٠٠	٢٠٠٠	٢٠٠
	أسهم تفضيلية "F"	\$ ١٠٠,٥٠	١٥٠٠	١٥٢
	أسهم تفضيلية "G"	\$ ١٠١,٨٠	١٥٠٠	١٥٣
بنك عودة	أسهم تفضيلية "H"	\$ ١٠١,٠٠	٧٥٠	٧٦
	أسهم تفضيلية "B"	\$ ١٠٠,٠٠	٥٥٠	٥٥
البنك اللبناني للتجارة	أسهم تفضيلية "C"	\$ ١٠٠,٠٠	٣٥٠	٣٥
	أسهم تفضيلية "D"	\$ ١٠٠,٠٠	٧٥٠	٧٥
	أسهم تفضيلية ٢٠٠٨	\$ ١٠١,١٠	٢٠٠٠	٢٠٢
بنك بيبيلوس	أسهم تفضيلية ٢٠٠٩	\$ ١٠١,٥٠	٢٠٠٠	٢٠٣

سندات دين المصارف والمؤسسات المالية اللبنانية بالعملة المختلفة

بلغت قيمة سندات الدين المحلية المصدرة من قبل المؤسسات المالية ٢٣,٣٩٧ مليون دولار أميركي بنهاية تشرين الأول ٢٠١٦.

منخفض برهوه السندات السبديه اللبنانيه باللولا الاميري



الجدول الإحصائية

١٢	١. الوضع النقدي.....
١٢	٢. نتائج الميزان التجاري وميزان المدفوعات.....
١٣	٣. الموجودات والإلتزامات تجاه القطاع الخارجي.....
١٣	٤. الموجودات الخارجية لمصرف لبنان.....
١٤	٥. ميزانية مصرف لبنان.....
١٥	٦. الميزانية الموحدة للمصارف التجارية.....
١٥	٧. ودائع القطاع الخاص لدى المصارف التجارية.....
١٦	٨. معدلات الفائدة: المصارف التجارية.....
١٦	٩. سندات الخزينة ومعدلات الفائدة.....
١٧	١٠. عمليات المقاصة.....
١٨	١١. الاعتمادات والبوالص المستندية للاستيراد والتصدير.....
١٨	١٢. أدوات الدين العام الداخلي.....
١٩	١٣. أسعار صرف أهم العملات الأجنبية.....
١٩	١٤. الدين العام بحسب مصادر التمويل.....
٢٠	١٥. سندات دين الجمهورية اللبنانية بالعملات الأجنبية.....
٢٠	١٦. شهادات إيداع عالمية.....
٢٠	١٧. سندات دين المصارف بالعملات الأجنبية.....
٢١	١٨. التداول بالأسهم في بورصة بيروت.....
٢١	١٩. أدوات مالية مختلفة.....

١. الوضع النقدي (في نهاية الفترة، بمليارات الليرات)

تشرين الأول ٢٠١٦	أيلول ٢٠١٦	كانون الأول ٢٠١٥	تشرين الأول ٢٠١٥	أيلول ٢٠١٥	كانون الأول ٢٠١٤	
٤٠٢١٨,٧	٤٠٢٣١,٥	٤٠٠١٣,٨	٣٠٦٥١,٣	٣٠٧٤٣,٣	٣٠٦٤٧,١	أوراق نقدية متداولة
٥٠٤٠١,٣	٥٠٤٦٥,٥	٥٠٠٢٨,٦	٤٠٧٦٤,٩	٤٠٨٨٦,٠	٤٠٦٥٣,٩	ودائع تحت الطلب بالليرة
٩٠٦٢٠,٠	٩٠٦٩٧,٠	٩٠٠٤٢,٤	٨٠٤١٦,١	٨٠٦٢٩,٣	٨٠٣٠١,٠	١M
٧١٠٥٣٦,٣	٧١٠٩٦٧,٠	٦٩٠٥٧٧,٨	٦٩٠٤٢٥,٨	٦٩٠٠٧٢,٩	٦٥٠٠٩٩,٢	ودائع أخرى بالليرة
٨١٠١٥٦,٣	٨١٠٦٦٣,٩	٧٨٠٦٢٠,٢	٧٧٠٨٤٢,٠	٧٧٠٧٠٢,٣	٧٣٠٤٠٠,٣	٢M
١١٢٠٦٥٤,٩	١١٢٠٧٠٧,٤	١٠٧٠٤٧٤,٨	١٠٥٠٨٦٥,٤	١٠٦٠٥٥٥,٨	١٠٣٠٧٢٣,٦	ودائع بالعملة الاجنبية
٢٦٨,١	٢٧٠,٥	٢٦٥,٤	٢٧٥,٢	٢٧٧,٠	٢٧٢,٧	سندات دين
١٩٤٠٠٧٩,٣	١٩٤٠٦٤١,٩	١٨٦٠٣٦٠,٤	١٨٣٠٩٨٢,٥	١٨٤٠٠٣٥,٢	١٧٧٠٣٩٦,٦	٣M
٢٠٤٠٩١٠,٣	٢٠٥٠٥٢٦,٩	١٩٧٠٣٦٩,٤	١٩٤٠٨٤٢,٥	١٩٤٠٨١٨,٢	١٨٧٠٨٢٥,٦	٤M*
٤٩٠٣٣٧,٢	٥١٠١٦٩,٢	٤٦٠٦٠٨,٠	٤٩٠٥٢٣,٨	٤٩٠٨٠٦,٣	٥٣٠٦٦١,٤	ديون صافية على الخارج
٧٥٠٠٢٤,١	٧٥٠١٦٨,٤	٧٠٠٦٨٨,٠	٦٨٠٦٧٢,٧	٦٨٠٣٤١,٥	٦٣٠٢٢٥,٧	ديون صافية على القطاع العام
-٩٠٣٥٠,٧	-١٠٠١٧٢,٨	-٦٠٤٠١,٠	-٧٠٣٠٨,١	-٧٠٢١٠,٧	-٨٠١٤٦,٣	فروقات قطع
٧٩٠٤٢١,٣	٧٨٠٩٨٥,٩	٧٥٠٦٩٤,٦	٧٤٠٠٩٨,٣	٧٣٠٥٤٧,١	٧١٠٢١٧,٠	ديون على القطاع الخاص
-٣٥٢,٦	-٥٠٨,٩	-٢٢٩,٢	-١٠٠٠٤,٢	-٦٣٨,٠	-٢٠٥٦١,٢	مطلوبات اخرى من الجهاز المصرفي (صافية)
١٩٤٠٠٧٩,٣	١٩٤٠٦٤١,٩	١٨٦٠٣٦٠,٤	١٨٣٠٩٨٢,٥	١٨٤٠٠٣٥,٢	١٧٧٠٣٩٦,٦	المجموع

* ٤M = ٣M + سندات الخزينة لدى القطاع غير المصرفي؛ ٤M و ٣M تشمل سندات دين ابتداء من شهر تموز ١٩٩٦.

٢. نتائج الميزان التجاري وميزان المدفوعات (بملايين الدولارات)

ميزان المدفوعات**	المصارف	مصرف لبنان	الميزان التجاري*	الصادرات (فوب)	الواردات (سيف)	
-٣٠٣٥٤,٣	-٢٠٨٨٠,٩	-٤٧٣,٤	-١٥٠١١٦,٤	٢٠٩٥٢,٤	١٨٠٠٦٨,٨	٢٠١٥
٢,٤	-٣٥,١	٣٧,٥	-١٠٣٠٨,٥	٢١٨,٠	١٠٥٢٦,٥	تموز
-٣٣٢,٠	٧٥,٢	-٤٠٧,٢	-١٠٢٥٩,٢	٢١٩,٥	١٠٤٧٨,٦	آب
-١٢١,٨	١٧٩,٣	-٣٠١,١	-١٠١٩٠,٢	٢٤٣,٤	١٠٤٣٣,٦	أيلول
-٣٩٥,٥	٣٢,٣	-٤٢٧,٨	-١٠٢٠٦,٩	٢٦٠,٥	١٠٤٦٧,٤	تشرين الأول
-٨١٥,٧	-٣٤٠,٧	-٤٧٥,٠	-١٠٣١٧,٦	٢٢١,٨	١٠٥٣٩,٤	تشرين الثاني
-٣٧٢,٤	٣٥٦,٦	-٧٢٩,٠	-١٠٦٠٤,٩	٢٣٦,٤	١٠٨٤١,٣	كانون الأول
						٢٠١٦
-٧١٨,٩	-٧٦٣,٧	٤٤,٨	-١٠٣٠٩,١	١٨٥,٥	١٠٤٩٤,٧	كانون الثاني
٣٦٢,٦	٢٠٠,٩	١٦١,٧	-١٠١٤٨,٧	٢٢٨,٣	١٠٣٧٧,١	شباط
-٢٨٧,٩	٣٢٥,٧	-٦١٣,٦	-١٠٥٢٩,٧	٢٢٠,٣	١٠٧٥٠,٠	آذار
-٢٥٤,٩	٢٤٠,٠	-٤٩٤,٩	-١٠٣٧٤,٢	٢٣٥,٧	١٠٦٠٩,٩	نيسان
-٨٦١,٦	-٤٠٦,٠	-٤٥٥,٦	-١٠٣٩٢,٠	٢٣٧,٠	١٠٦٢٩,١	أيار
-١٣,٠	-١٠٠٢,٥	٩٨٩,٥	-١٠٢٥٢,٩	٢٨٠,١	١٠٥٣٣,١	حزيران
٣٥٢,١	-١٤٤,٠	٤٩٦,١	-١٠٢٠٠,٤	٢٤٦,٧	١٠٤٤٧,١	تموز
١٠٧٨٧,٨	-٢٠١٧٢,٩	٣٠٩٦٠,٧	-١٠٦١٠,٤	٣٤٠,٥	١٠٩٥٠,٩	آب
١٨٨,٧	٣٣٤,٤	-١٤٥,٧	-١٠١٩٣,٩	٢٥٤,٣	١٠٤٤٨,٣	أيلول
-٦٨٠,٢	-٧٣١,٤	٥١,٢	-١٠٢٢٢,٥	٢٥٦,٦	١٠٤٧٩,٢	تشرين الأول

* هذه الأرقام قابلة للتصحيح.

** بعد تصحيح فروقات القطع الناتجة عن تغير سعر صرف الدولار نسبة الى بقية العملات.

يتم منذ عام ١٩٩٥ احتساب الموجودات الخارجية الصافية للمصارف المتخصصة والمؤسسات المالية.

استناداً إلى صندوق النقد الدولي، إن حسابات الودائع العائدة لغير المقيمين تؤثر سلباً على احتساب ميزان المدفوعات. وقد بلغت ٣٠٥ مليار دولار خلال ٢٠١٣.

٣. الموجودات والالتزامات تجاه القطاع الخارجي (في نهاية الفترة، بملايين الدولارات)

تشرين الأول ٢٠١٦	أيلول ٢٠١٦	كانون الأول ٢٠١٥	تشرين الأول ٢٠١٥	أيلول ٢٠١٥	كانون الأول ٢٠١٤	
٥٤.٢٨٨,٩	٥٤.٨١٣,٨	٤٨.٠٧٦,٦	٤٩.٤٩٨,٨	٤٩.٧٧٧,١	٤٩.٩٥٤,٠	مصرف لبنان
١١.٧٣٧,١	١٢.٢٣١,٧	٩.٨٤٨,٢	١٠.٥٩٣,٤	١٠.٣٦٢,٢	١٠.٩٥١,٠	- ذهب
٤٢.٧٦٤,٠	٤٢.٧٩٤,٢	٣٨.٤٤١,٥	٣٩.١١٨,٦	٣٩.٦٢٨,٢	٣٩.٢١٨,٣	- الاحتياطي من العملات الأجنبية
٢١٢,٢	٢١٢,٢	٢١٣,١	٢١٣,٢	٢١٣,٢	٢١٥,٣	- التزامات خارجية
-١٨.٦٨٧,٥	-١٨.٠٠٣,٧	-١٤.٦٠٧,٠	-١٤.٦٤٩,٥	-١٤.٧٣٤,٦	-١١.٩٤٣,٧	مصارف تجارية
٨.٨٧٨,٠	٩.٠٩٩,٩	١١.٥٥٦,٧	١٠.٦٠٩,١	١٠.٣١٧,٧	١٢.١٦٦,٩	- ديون على مصارف غير مقيمة
٦.٢٣٢,٤	٦.٤٦٠,١	٦.١٨٠,٠	٥.٨٠٢,٠	٥.٧٨٨,٠	٥.٥٣١,٩	- ديون على غير المقيمين
٥.٩١٢,٤	٦.٠٦٣,٨	٦.٠٥٧,٥	٦.٠٨٦,٣	٦.٢١٠,٢	٦.٤٩٣,٦	- موجودات خارجية أخرى
٦.٨١٢,٧	٦.٦٠٢,٨	٦.٥٤٣,٢	٦.١٧٤,٧	٦.٣١٢,٠	٥.٨٣٤,١	- إلتزامات تجاه المصارف غير المقيمة
٣٢.٨٩٧,٨	٣٣.٠٢٤,٥	٣١.٨٥٨,٠	٣٠.٩٧٢,٢	٣٠.٧٣٨,٤	٣٠.٣٠٢,٠	- ودائع غير المقيمين
-٢١٧,٤	-٢٠٠,٠	-١٧٩,٤	-١٧٠,١	-١٤٠,٣	-٩٥,٥	مصارف التسليف المتوسط والطويل الاجل
٣٥٤,٤	٤٤١,٧	٤٩٨,٢	٤١٥,٧	٤٧٠,٥	٤٤٥,٦	- ديون على القطاع الخارجي
٥٧١,٧	٦٤١,٧	٦٧٧,٦	٥٨٥,٨	٦١٠,٨	٥٤١,١	- إلتزامات تجاه القطاع الخارجي

٤. الموجودات الخارجية لمصرف لبنان* (في نهاية الفترة)

تشرين الأول ٢٠١٦	أيلول ٢٠١٦	كانون الأول ٢٠١٥	تشرين الأول ٢٠١٥	أيلول ٢٠١٥	كانون الأول ٢٠١٤	
						ذهب
١٧.٦٩٣.٧٢٨	١٨.٤٣٩.٣٢٩	١٤.٨٤٦.١٨١	١٥.٩٦٩.٥١٨	١٥.٦٢٠.٩٧٧	١٦.٥٠٨.٦٦٣	- بملايين الليرات اللبنانية
١١.٧٣٧,١	١٢.٢٣١,٧	٩.٨٤٨,٢	١٠.٥٩٣,٤	١٠.٣٦٢,٢	١٠.٩٥١,٠	- بملايين الدولارات
						مجموع (باستثناء الذهب)
٦٠.١٣٤.٨٧٥	٦٠.١٩٠.٢٥٢	٥٤.١٠٣.٠٦٩	٥٥.٩٥٩.٨٢٠	٥٦.٧١٩.١٦٦	٥٥.٤٨٢.٣٨١	- بملايين الليرات اللبنانية
٣٩.٨٩٠,٥	٣٩.٩٢٧,٢	٣٥.٨٨٩,٣	٣٧.١٢٠,٩	٣٧.٦٢٤,٧	٣٦.٨٠٤,٢	- بملايين الدولارات
						• عملات أجنبية (سيولة)
٥٢.٣٧٤.٣٤٥	٥١.٥١٠.٩٦٨	٤٦.١٨٦.٩٥٨	٥٠.١٢٧.٥٣٧	٤٨.٢٧٦.٠٥٣	٤٨.٨٤٧.٤١٦	- بملايين الليرات اللبنانية
٣٤.٧٤٢,٥	٣٤.١٦٩,٨	٣٠.٦٣٨,١	٣٣.٢٥٢,١	٣٢.٠٢٣,٩	٣٢.٤٠٢,٩	- بملايين الدولارات
						• أوراق مالية أجنبية
٧.٧٦٠.٥٣٠	٨.٦٧٩.٢٨٤	٧.٩١٦.١١١	٥.٨٣٢.٢٨٣	٨.٤٤٣.١١٣	٦.٦٣٤.٩٦٥	- بملايين الليرات اللبنانية
٥.١٤٧,٩	٥.٧٥٧,٤	٥.٢٥١,٢	٣.٨٦٨,٨	٥.٦٠٠,٧	٤.٤٠١,٣	- بملايين الدولارات

* باستثناء سندات دين الجمهورية اللبنانية بالعملات الأجنبية

تشرين الأول ٢٠١٦	أيلول ٢٠١٦	كانون الأول ٢٠١٥	تشرين الأول ٢٠١٥	أيلول ٢٠١٥	كانون الأول ٢٠١٤	
						الموجودات
٧٠,٤٠٦,٨,١	٦٩,٩٥٠,٣	٦١,٤٠٣,١	٦٦,٤٠٩,٧,١	٦٣,٨٩٧,٠	٦٥,٣٥٦,١	موجودات خارجية
١٧,٤٦٩,٣,٧	١٨,٤٣٩,٣	١٤,٨٤٦,٢	١٥,٩٦٩,٥	١٥,٦٢١,٠	١٦,٥٠٨,٧	- ذهب
٥٢,٣٧٤,٣	٥١,٥١١,٠	٤٦,١٨٧,٠	٥٠,٤١٢,٧,٥	٤٨,٢٧٦,١	٤٨,٨٤٧,٤	- عملات أجنبية
						- موجودات خارجية أخرى
٤٠٨,٦	٤٠٨,١	٤٥١,٣	٤٥٢,٥	٤٥٣,٢	٤٤٩,٣	سلفات للقطاع الخاص
٨,٢١١,٢	٨,١٠٦,٧	٦,٨٣٣,٨	٦,٥٩٨,٨	٦,٥٣٩,٩	٥,٧٨٠,٧	سلفات للمصارف التجارية
٨٧٧,٣	٨٣٧,١	٧٤٠,٢	٧٠٧,٩	٧١٣,٠	٥٨٠,٧	ديون على المؤسسات المالية
						قروض للقطاع العام
٤٧,٧٥١,٧	٤٨,٤٣٦,٠	٣٦,٩٢٣,٨	٣٢,٨٤٢,٦	٣٤,٧٩٤,٠	٢٩,٣١٤,١	محفظة الأوراق المالية
٣٣٤,٤	٣٣٥,٠	٣٣٠,٨	٣٤٣,٩	٣٥١,٠	٣٤١,٩	قيم ثابتة
١٧,٣٧٨,٧	١٧,٣٧٨,٧	١٧,٣٧٨,٧	١٧,٣٧٨,٧	١٧,٣٧٨,٧	١٧,٣٧٨,٧	موجودات ناتجة عن عمليات مقايضة على أدوات مالية
١١,٢١٩,٥	١١,٤٦٩,٤	١٣,٣٤٤,٧	٣١,٨١٤,٤	٣١,٣٨١,٧	٢٧,٣٧١,٤	موجودات غير مصنفة
١٥٦,٢٤٩,٦	١٥٦,٩٢١,٣	١٣٧,٠٣٦,٤	١٣٨,٨٥٧,٢	١٣٨,١٢٩,٨	١٢٩,١٩٤,١	المجموع
						المطلوبات
٤,٩٦٥,٥	٤,٩٦١,٥	٤,٧٠٦,٤	٤,٣٣٠,٨	٤,٤٢٦,٢	٤,٢٥٣,٧	النقد المتداول خارج مصرف لبنان
١٢١,٩٣٦,٩	١٢١,٠٧٩,٢	١٠٨,٤٠١,٠	١٠٨,٢٠٧,٨	١٠٨,٢٧١,٩	٩٦,٦١٠,٤	ودائع المصارف التجارية
١,٤٦٢,١	١,٤٦٨,٠	١,٥١٢,٩	١,٥٠٧,١	١,٤٨٦,٣	١,٣٦٨,٣	ودائع المصارف المتخصصة والمؤسسات المالية
٥٨,١	٥٠,٤	٧٩,٥	٨٦,١	٧٨,٠	٦٧,٧	ودائع القطاع الخاص
٩,٦٠٨,١	١٠,٥١٠,٨	٨,١٥٣,٦	٧,٩٩٠,٨	٧,٦٥٣,١	٩,١٢٣,٢	إلتزامات تجاه القطاع العام
٩,٣٥٠,٧	١٠,١٧٢,٨	٦,٤٠١,٠	٧,٣٠٨,١	٧,٠٢١,٧	٨,١٤٦,٣	فروقات القطع
٣٢٠,٠	٣١٩,٩	٣٢١,٣	٣٢١,٤	٣٢١,٥	٣٢٤,٦	إلتزامات خارجية
٨٤٤,٢	٨٤٤,٢	١,٢٩٧,١	١,٢٩٧,٥	١,٢٩٧,٠	١,٥٩٨,٣	التزامات اخرى طويلة الاجل
						أوراق مالية غير الأسهم
٥,٢٧٨,٨	٥,٢٧٨,٨	٥,٣٣٩,٨	٥,١١٢,٤	٥,١١٢,٤	٥,١٧٣,٥	الأموال الخاصة
٢,٤٢٥,٢	٢,٢٣٥,٨	٨٢٣,٨	٢,٦٩٥,٣	٢,٤٦١,٧	٦٦١,١	مطلوبات غير مصنفة
١٥٦,٢٤٩,٦	١٥٦,٩٢١,٣	١٣٧,٠٣٦,٤	١٣٨,٨٥٧,٢	١٣٨,١٢٩,٨	١٢٩,١٩٤,١	المجموع

٦. الميزانية الموحدة للمصارف التجارية (في نهاية الفترة، بمليارات الليرات)

تشيرين الأول ٢٠١٦	أيلول ٢٠١٦	كانون الأول ٢٠١٥	تشيرين الأول ٢٠١٥	أيلول ٢٠١٥	كانون الأول ٢٠١٤	
الموجودات						
١٣٢.٣١٠,٣	١٢٨.٨٩٤,٧	١٠٧.٠٢١,٢	١٠٥.٤٣٤,٩	١٠٥.٠٠٧,٩	٩٦.٣١٤,٠	الموفورات
٧٤٦,٨	٧٣٠,٠	٦٩٢,٦	٦٧٩,٥	٦٨٢,٩	٦٠٦,٦	- أوراق نقدية ونقود صغيرة
١٣١.٥٦٣,٥	١٢٨.١٦٤,٧	١٠٦.٣٢٨,٦	١٠٤.٧٥٥,٣	١٠٤.٣٢٥,٠	٩٥.٧٠٧,٥	- ودائع لدى مصرف لبنان
٧٦.٠٥٧,٨	٧٥.٦٦٦,٠	٧٢.٤٢٧,٤	٧١.١٣٩,٠	٧٠.٥٨٣,٧	٦٨.٣٩٠,٦	ديون على القطاع الخاص
٢٣.٠٠٨,٨	٢٢.٥٤٢,٥	٢٠.٥٧٣,٣	٢٠.٣٥٩,٩	٢٠.١١٣,١	١٨.٧٤٩,١	- بالليرة
٥٣.٠٤٩,١	٥٣.١٢٣,٥	٥١.٨٥٤,٠	٥٠.٧٧٩,١	٥٠.٤٧٠,٦	٤٩.٦٤١,٥	- بالعملة الاجنبية
٥٢.٣٥٩,٥	٥٣.٢٤٧,٥	٥٦.٩٨٣,٧	٥٦.٤٧٧,٧	٥٦.٣٢٦,٥	٥٦.٣٠٨,٤	ديون على القطاع العام
٣١.٦٩٢,١	٣٢.٥٩٧,٧	٣٥.٨٦٩,٨	٣٣.٩١٤,٨	٣٣.٦٤١,١	٣٦.٤٧٠,٠	ديون على الخارج
٧.٦٥٦,٧	٧.٣٦٣,٢	٧.٣٦٠,٧	٧.٠٦٩,٠	٧.٠٨١,٥	٦.٥٧٤,٥	القيم الثابتة
٩٢٩,٦	٨٢٢,٨	٧١٥,٧	٧٣٥,٥	٧٣٢,٦	٨٠٥,٨	موجودات غير مصنفة
٣٠١.٠٠٥,٩	٢٩٨.٥٩٢,٠	٢٨٠.٣٧٨,٥	٢٧٤.٧٧٠,٩	٢٧٣.٣٧٣,٢	٢٦٤.٨٦٣,٣	المجموع
المطلوبات						
١٨٨.٠٧٢,٣	١٨٨.٦٢١,٥	١٨٠.٤٨٨,٨	١٧٨.٤٦٢,٩	١٧٨.٤٥٠,٥	١٧٢.٠٤٠,٨	ودائع القطاع الخاص المقيم
٥.٢٥٣,١	٥.٣٤٩,٥	٤.٩٠٦,٩	٤.٦٤١,٣	٤.٧٨٩,٢	٤.٥٦٣,٧	- تحت الطلب بالليرة
٧٠.٧٨٠,٤	٧١.١٧٠,١	٦٨.٦٧٧,٦	٦٨.٥٥٠,٣	٦٨.١٩٧,٥	٦٤.٢٧٧,٩	- ودائع أخرى بالليرة
١١٢.٠٣٨,٨	١١٢.١٠١,٨	١٠٦.٩٠٤,٣	١٠٥.٢٧١,٣	١٠٥.٤٦٣,٨	١٠٣.١٩٩,٢	- ودائع بالعملة الاجنبية
٥.٦٤١,٠	٥.٢٥٠,٣	٥.٠٧٤,١	٥.٠٢٥,٧	٤.٨٨٥,٦	٤.٨٤٢,٢	ودائع القطاع العام
٤٩.٥٩٣,٤	٤٩.٧٨٤,٥	٤٨.٠٢٦,٠	٤٦.٦٩٠,٧	٤٦.٣٣٨,١	٤٥.٦٨٠,٢	ودائع القطاع الخاص غير المقيم
١٠.٢٧٠,١	٩.٩٥٣,٧	٩.٨٦٣,٨	٩.٣٠٨,٣	٩.٥١٥,٤	٨.٧٩٤,٩	إلتزامات تجاه القطاع المالي غير المقيم
٤١٨,٣	٤٢٢,٠	٤١١,٦	٣٥٥,٩	٣٦٣,٣	٣٥١,٨	مطلوبات مالية أخرى
٢٦.٦٨٧,٨	٢٦.٣٣١,٨	٢٥.١٣١,١	٢٤.٥٤٦,٦	٢٤.٥٥٢,٩	٢٣.٧١٩,١	حساب الرساميل
٢٠.٣٢٣,٠	١٨.٢٢٨,٢	١١.٣٨٣,١	١٠.٣٨٠,٨	٩.٢٦٧,٥	٩.٤٣٤,٣	مطلوبات غير مصنفة
٣٠١.٠٠٥,٩	٢٩٨.٥٩٢,٠	٢٨٠.٣٧٨,٥	٢٧٤.٧٧٠,٩	٢٧٣.٣٧٣,٢	٢٦٤.٨٦٣,٣	المجموع

٧. ودائع القطاع الخاص لدى المصارف التجارية (في نهاية الفترة، بمليارات الليرات)

تشيرين الأول ٢٠١٦	أيلول ٢٠١٦	كانون الأول ٢٠١٥	تشيرين الأول ٢٠١٥	أيلول ٢٠١٥	كانون الأول ٢٠١٤	
١٨٨.٠٧٢,٣	١٨٨.٦٢١,٥	١٨٠.٤٨٨,٨	١٧٨.٤٦٢,٩	١٧٨.٤٥٠,٥	١٧٢.٠٤٠,٨	ودائع المقيمين
٧٦.٠٣٣,٥	٧٦.٥١٩,٧	٧٣.٥٨٤,٥	٧٣.١٩١,٦	٧٢.٩٨٦,٧	٦٨.٨٤١,٦	ودائع المقيمين بالليرة
١١٢.٠٣٨,٨	١١٢.١٠١,٨	١٠٦.٩٠٤,٣	١٠٥.٢٧١,٣	١٠٥.٤٦٣,٨	١٠٣.١٩٩,٢	ودائع المقيمين بالعملة الاجنبية
٤٩.٥٩٣,٤	٤٩.٧٨٤,٥	٤٨.٠٢٦,٠	٤٦.٦٩٠,٧	٤٦.٣٣٨,١	٤٥.٦٨٠,٢	ودائع غير المقيمين
٦.٩٠٨,٤	٦.٩٧٤,٤	٦.٦٨٠,١	٦.٥٨١,٧	٦.٥٥١,٥	٥.٨١٤,٥	ودائع غير المقيمين بالليرة
٤٢.٦٨٥,٠	٤٢.٨١٠,١	٤١.٣٤٥,٩	٤٠.١٠٩,٠	٣٩.٧٨٦,٦	٣٩.٨٦٥,٧	ودائع غير المقيمين بالعملة الاجنبية
٨٢.٩٤١,٩	٨٣.٤٩٤,٠	٨٠.٢٦٤,٧	٧٩.٧٧٣,٣	٧٩.٥٣٨,٣	٧٤.٦٥٦,١	مجموع الودائع بالليرة
١٥٤.٧٢٣,٨	١٥٤.٩١١,٩	١٤٨.٢٥٠,١	١٤٥.٣٨٠,٣	١٤٥.٢٥٠,٣	١٤٣.٠٦٤,٩	مجموع الودائع بالعملة الاجنبية
٢٣٧.٦٦٥,٧	٢٣٨.٤٠٦,٠	٢٢٨.٥١٤,٨	٢٢٥.١٥٣,٦	٢٢٤.٧٨٨,٦	٢١٧.٧٢١,٠	المجموع العام

٨. معدلات الفائدة: المصارف التجارية (بالنسبة المئوية)

معدل ليور ٣ أشهر	معدلات مدينة ودائنة (دولار)					فائدة الاقتراض بين المصارف (.ل.ل.)	معدلات مدينة ودائنة (ل.ل.)*					الفترة
	متوسط المعدلات الدائنة	إدخار وحسابات لأجل	إدخار تحت الطلب	حسابات شيكات وحسابات جارية	الحسم والسلفات		متوسط المعدلات الدائنة	إدخار وحسابات لأجل	إدخار تحت الطلب	حسابات شيكات وحسابات جارية	الحسم والسلفات	
٠,٢٩	٣,١٧	٣,٦٣	٠,٩١	٠,٢٣	٧,٠٩	٢,٧٥	٥,٥٨	٦,٠٠	٢,١٠	٠,٦٤	٦,٩٠	تموز
٠,٣٢	٣,١٩	٣,٦٥	٠,٩١	٠,٢٨	٧,١٢	٢,٧٥	٥,٦١	٦,٠٠	٢,٠٣	٠,٧٣	٦,٨٩	آب
٠,٣٣	٣,١٤	٣,٦٠	١,٥١	٠,١٩	٧,١٩	٣,٠٠	٥,٥٧	٥,٩٦	٢,٨٧	٠,٦٤	٧,٠٨	أيلول
٠,٣٢	٣,٢٠	٣,٦٥	١,٤٧	٠,٢٣	٧,٠٥	٣,٠٠	٥,٦٧	٦,٠٤	٢,٩٣	٠,٧٢	٧,١٣	تشرين ١
٠,٣٧	٣,١٧	٣,٦٢	٠,٩٣	٠,٢٠	٧,١٥	٣,٠٠	٥,٥٦	٥,٩٧	٢,٢٠	٠,٦٥	٦,٩٣	تشرين ٢
٠,٥٤	٣,١٧	٣,٦٤	٠,٨٨	٠,٢١	٧,٠٦	٣,٢٥	٥,٥٦	٥,٩٧	٢,٠٨	٠,٦٩	٧,٤٥	كانون ١
٠,٦٢	٣,٢٢	٣,٦٧	٠,٤٧	٠,١٥	٧,٣٤	٣,٠٠	٥,٥٢	٥,٨٨	١,٢٨	٠,٧٨	٨,٢٨	كانون ٢
٠,٦٢	٣,٢٢	٣,٦٥	٠,٥٥	٠,١٤	٧,٣١	٤,٠٠	٥,٥٧	٥,٩٢	٢,٠٠	٠,٥٥	٨,١٨	شباط
٠,٦٣	٣,٢٧	٣,٧١	٠,٦٢	٠,١٩	٧,٣٦	٣,٠٠	٥,٥٩	٥,٩٥	١,٩٩	٠,٨٢	٨,٦٢	آذار
٠,٦٣	٣,٢٩	٣,٧٣	٠,٦٨	٠,١٨	٧,١٧	٣,٠٠	٥,٦٠	٥,٩٥	٢,٠٥	٠,٦٧	٨,٤٠	نيسان
٠,٦٥	٣,٢٦	٣,٧٠	٠,٥٨	٠,١٨	٧,٢٩	٣,٢٥	٥,٥٨	٥,٩٣	١,٧٨	٠,٦٨	٨,٥٣	أيار
٠,٦٥	٣,٣١	٣,٧٦	٠,٥٨	٠,١٩	٧,٢٠	٣,٠٠	٥,٥٦	٥,٩٢	١,٨٠	٠,٦٣	٨,٣١	حزيران
٠,٧٠	٣,٣٠	٣,٧٥	٠,٥٧	٠,١٧	٧,٢٥	٣,٠٠	٥,٥٧	٥,٩٤	١,٨١	٠,٦٢	٨,٣٢	تموز
٠,٨١	٣,٣٩	٣,٨٣	٠,٥٩	٠,٢٠	٧,٢٨	٣,٠٠	٥,٥٦	٥,٩٤	١,٨٣	٠,٦٣	٨,٢٩	آب
٠,٨٥	٣,٤٣	٣,٨٨	٠,٦١	٠,١٦	٧,٢٠	٣,٠٠	٥,٥٨	٥,٩٧	١,٨٧	٠,٥٨	٨,٤٤	أيلول
٠,٨٨	٣,٤٣	٣,٨٨	٠,٥٨	٠,١٧	٧,٠٦	٣,٠٠	٥,٥٣	٥,٩٠	١,٨٣	٠,٦٤	٨,٣٥	تشرين ١

*تمت مراجعة متوسط معدلات الإقراض بالليرة اللبنانية لاحتساب المعدلات قبل أي دعم أو إعفاء من الإحتياطي الإلزامي.

٩. سندات الخزينة ومعدلات الفائدة (في نهاية الفترة، بالنسبة المئوية)

هامش القوائد بين سندات الخزينة لثلاثة أشهر والليور

كانون ١	تشرين ٢	تشرين ١	أيلول	آب	تموز	حزيران	أيار	نيسان	آذار	شباط	كانون ٢	٢٠١٣
٤,٢٠	٤,٢٠	٤,٢٠	٤,١٩	٤,١٨	٤,١٧	٤,١٧	٤,١٧	٤,١٥	٤,١٦	٤,١٥	٤,١٣	٢٠١٣
٤,٢١	٤,٢١	٤,٢١	٤,٢١	٤,٢١	٤,٢١	٤,٢١	٤,٢١	٤,٢٠	٤,٢٠	٤,٢٠	٤,٢٠	٢٠١٤
٣,٩٠	٤,٠٧	٤,١٢	٤,١١	٤,١٢	٤,١٥	٤,١٦	٤,١٦	٤,١٦	٤,١٧	٤,١٨	٤,١٩	٢٠١٥
		٣,٥٦	٣,٥٩	٣,٦٣	٣,٧٤	٣,٧٩	٣,٧٩	٣,٨١	٣,٨١	٣,٨٢	٣,٨٢	٢٠١٦

معدلات الفائدة على سندات الخزينة

الفترة	٣ أشهر		٦ أشهر		١٢ شهراً		٢٤ شهراً		٣٦ شهراً	
	الفائدة الفعلية	الفائدة الاسمية	الفائدة الفعلية	الفائدة الاسمية	الفائدة الفعلية	الفائدة الاسمية	الفائدة الفعلية	الفائدة الاسمية	الفائدة الفعلية	الفائدة الاسمية
٢٠١٣	٤,٤٤	٤,٣٩	٤,٩٩	٤,٨٧	٥,٣٥	٥,٠٨	٥,٨٤	٥,٨٤	٦,٥٠	١٠,٠
٢٠١٤	٤,٤٤	٤,٣٩	٤,٩٩	٤,٨٧	٥,٣٥	٥,٠٨	٥,٨٤	٥,٨٤	٦,٥٠	١٠,٠
٢٠١٥	٤,٤٤	٤,٣٩	٤,٩٩	٤,٨٧	٥,٣٥	٥,٠٨	٥,٨٤	٥,٨٤	٦,٥٠	١٠,٠٠
أيلول	٤,٤٤	٤,٣٩	٤,٩٩	٤,٨٧	٥,٣٥	٥,٠٨	٥,٨٤	٥,٨٤	٦,٥٠	١٠,٠٠
تشرين ١	٤,٤٤	٤,٣٩	٤,٩٩	٤,٨٧	٥,٣٥	٥,٠٨	٥,٨٤	٥,٨٤	٦,٥٠	١٠,٠٠
كانون ١	٤,٤٤	٤,٣٩	٤,٩٩	٤,٨٧	٥,٣٥	٥,٠٨	٥,٨٤	٥,٨٤	٦,٥٠	١٠,٠٠
٢٠١٦	٤,٤٤	٤,٣٩	٤,٩٩	٤,٨٧	٥,٣٥	٥,٠٨	٥,٨٤	٥,٨٤	٦,٥٠	١٠,٠٠
آب	٤,٤٤	٤,٣٩	٤,٩٩	٤,٨٧	٥,٣٥	٥,٠٨	٥,٨٤	٥,٨٤	٦,٥٠	١٠,٠٠
أيلول	٤,٤٤	٤,٣٩	٤,٩٩	٤,٨٧	٥,٣٥	٥,٠٨	٥,٨٤	٥,٨٤	٦,٥٠	١٠,٠٠
تشرين ١	٤,٤٤	٤,٣٩	٤,٩٩	٤,٨٧	٥,٣٥	٥,٠٨	٥,٨٤	٥,٨٤	٦,٥٠	١٠,٠٠

جري في آذار ٢٠٠٥، إصدار لسندات خزينة استحقاق ٤ و٥ سنوات بفائدة قسيمة ١٠,٣٠% و١١,٣٠% على التوالي.

بالعملة الأجنبية (العدد بالوحدة والقيمة بالآلاف الدولارات)						بالليرة اللبنانية		العدد	المبلغ	
مجموع العمليات بالعملة الأجنبية		يورو		دولار اميركي		جنيه استرليني				
العدد	القيمة	العدد	القيمة	العدد	القيمة	العدد	القيمة			
٥٥.٣٠٩.٥٩٩	٩.٣٢٠.٦٨٦	١.٢٥٨.٨٥٦	١.٢٠٧.٩٩٧	٥٣.٩٧٧.٦٥٣	٩.٢١٥.٠٥٧	٧٣.٠٨٢	٢.٨٣٢	٢٥.٦٩٥	٣.٩١٧	٢٠١٣
٤٠.٦٣٧.٨٣٧	٧٧٩.٣٥٠	٩٦.٩١٩	٨.٠٠٤	٤.٥٣٤.٩٩٢	٧٧١.١١١	٥.٩٢٦	٢٣٥	١.٩٦٧	٣٠٦	كانون ٢
٤٠.٣٥٢.١٥٠	٧١٩.٢٩٣	٩٣.٧٠٧	٧.٧٧٩	٤.٢٤٩.٩٨٥	٧١١.٢٨٦	٨.٤٥٨	٢٢٨	١.٨٢٩	٢٨٥	شباط
٤٠.٤٦٦.٨٨٥	٧٦٤.١٣٠	١١١.٤٨٩	٨.٤٩٨	٤.٣٤٧.٥١٨	٧٥٥.٣٨٠	٧.٨٧٨	٢٥٢	١.٩٣٨	٣٠٩	آذار
٤٠.٨٥٣.١٦٤	٧٩٥.٥٧٧	١٠٠.٨٤٠	٩.٠٤٦	٤.٧٤٢.٤٥٧	٧٨٦.٢٩٣	٩.٨٦٧	٢٣٨	٢.٢١٩	٣٢٥	نيسان
٤٠.٥٢٤.٤٠٤	٨٠٠.٠٧١	٩٩.٢١٣	٨.٦٠٢	٤.٤٢٠.١٩٨	٧٩١.١٩٤	٤.٩٩٢	٢٧٥	٢.١٩٧	٣٣٥	أيار
٤٠.٥٢٢.٤٣٤	٧٧٣.٧٠٧	١٠١.٨٣٥	٨.٧٤٧	٤.٤١٦.٩٥٨	٧٦٤.٧٢١	٣.٦٤٢	٢٣٩	٢.١٧٧	٣٢٢	حزيران
٤٠.٩٣٥.٧٨٢	٨٣١.٣٨٨	١٢٣.٧٦٧	٩.٤٠١	٤.٨٠٤.٣٧٣	٨٢١.٧١١	٧.٦٤١	٢٧٦	٢.٢٨٠	٣٥٥	تموز
٤٠.٤٩٥.٢١٧	٧٧١.٤٠١	١٠١.٧٩٧	٨.٨٠٦	٤.٣٨٧.٥٢٩	٧٦٢.٣٥٩	٥.٨٩٠	٢٣٦	٢.٠٤١	٣٢٣	آب
٤٠.٥١٢.٤٦٧	٧٥٤.١٠٤	٩٨.٨١١	٨.٣١٨	٤.٤٠٨.٢٩٠	٧٤٥.٥٥٢	٥.٣٦٦	٢٣٤	٢.٢٢٠	٣٣٨	أيلول
٤٠.٦٩٩.٨٨٩	٧٩٢.٢١١	١٠٥.٣١١	٨.٣٩٩	٤.٥٨٩.٧٧١	٧٨٣.٥٨٥	٤.٨٠٧	٢٢٧	٢.٢٨٥	٣٤٨	تشرين ١
٤٠.٥٨١.٥٨٢	٧٦١.٧٤٣	١١٤.٥٠٦	٨.٤٥٤	٤.٤٦١.٨٦٥	٧٥٣.٠٨٩	٥.٢١١	٢٠٠	٢.١٨٧	٣٢٨	تشرين ٢
٤٠.٧٢٧.٧٧٩	٧٧٧.٧١١	١١٠.٦٦٠	٨.٧٤٣	٤.٦١٣.٧١٥	٧٦٨.٧٧٦	٣.٤٠٤	١٩٢	٢.٣٥٤	٣٤٣	كانون ١
٥٦.٠٨٠.٧٤٩	٩.١٦٦.٣٩٧	١.٢٨٦.٥٦٣	١.٠٠٥.١٦٦	٥٤.٧٤٦.٨١٨	٩.٠٦٣.٤٨٢	٤٧.٣٦٨	٢.٣٩٩	٢٧.٢٢٦	٤.٠٢٥	٢٠١٤
٤٠.٦٨١.٩٧٨	٧٦٣.٨٧٩	٩٩.٢٩٨	٧.٩٠٠	٤.٥٧٨.٦٥٨	٧٥٥.٧٧٦	٤.٠٢٢	٢٠٣	٢.٢٣١	٣٣٠	كانون ٢
٤٠.٢٨٣.٨٧٥	٧٠٢.٣٦٩	٩٣.٥٠٤	٧.٦٠٥	٤.١٨٦.٣٣٨	٦٩٤.٥٦٠	٤.٠٣٣	٢٠٤	٢.١٠٢	٣٠٢	شباط
٤٠.٦٧٧.٩٥٤	٧٦٩.٠٧٧	١٣٨.٣٨٩	٨.١٢٥	٤.٥٣٥.٩١٩	٧٦٠.٧٤٤	٣.٦٤٧	٢٠٨	٢.٢٩٢	٣٣٧	آذار
٤٠.٥٤٩.٤٩١	٧٣٦.٦٠٩	١١٩.٩٨٦	٨.٠٣٠	٤.٤٢٧.٢٨٣	٧٢٨.٤١١	٢.٢٢٣	١٦٨	٢.١٨٢	٣٢٠	نيسان
٥٠.٦٢٠.٠٧٥	٨١١.١٠٤	١١٦.٠٦٨	٨.٧٩٧	٤.٩٣٩.٩١٢	٨٠٢.٠٨٠	٦.٠٩٥	٢٢٧	٢.٤٤٣	٣٥٣	أيار
٤٠.٨٠٩.٦٠٣	٧٦٢.٠٦١	١٥٠.٣٩٤	٨.٣٠٣	٤.٦٥٦.٣٧٨	٧٥٣.٥٧٣	٢.٨٣١	١٨٥	٢.٢٨٩	٣٣٤	حزيران
٤٠.٥١٥.٢٧٠	٧٠٨.٣٦٩	٩٠.٤٦٢	٧.٤٨٧	٤.٤٢٣.٠٢٧	٧٠٠.٧٢٢	١.٧٨١	١٦٠	٢.٠٥٩	٣١٠	تموز
٤٠.٨٥٢.٤٨٢	٨١٦.٠٣٣	٢٥٢.٨	٩.٠٩٦	٤.٨٤٦.٤٢٤	٨٠٦.٧٢٥	٣.٥٣١	٢١٢	٢.٣٥٠	٣٥٢	آب
٤٠.٨٥٢.٥٦٠	٧٨٤.٤٥٨	١١٧.٧٣١	٨.٦٧٢	٤.٧٣١.٧٧١	٧٧٥.٥٨٦	٣.٠٥٨	٢٠٠	٢.٣٤٢	٣٤٦	أيلول
٤٠.٧٣٢.٨٠٦	٧٩٥.٣٣١	١١٤.٠٧٦	٨.٧٨٢	٤.٦١٤.٨٩٧	٧٨٦.٣٤٤	٣.٨٣٣	٢٠٥	٢.٣٩٢	٣٥٣	تشرين ١
٤٠.٣٦٨.٠٧٦	٧٢٨.٨٣٤	١٢٠.٣٤٢	٨.٤٦٩	٤.٢٤١.٩٨٢	٧٢٠.١٤٨	٥.٧٥٣	٢١٧	٢.١٣٤	٣٢٢	تشرين ٢
٤٠.٦٩٤.٥٧٨	٧٨٨.٢٧٣	١٢٣.٧٨٦	٩.٢٥٠	٤.٥٦٤.٢٣١	٧٧٨.٨١٣	٦.٥٦٢	٢١٠	٢.٤١١	٣٦٧	كانون ١
٥٠.٨٨٦.٠٠٣	٨.٦٥٦.٩٣٠	١.٤٤٤.٣٥٤	١.٠٥٥.٥٢٢	٤٩.٣٨٨.٢٤٥	٨.٥٤٨.٩٤١	٥٣.٤٠٤	٢.٤٦٧	٢٨.٢٤٣	٤.١٤٩	٢٠١٥
٤٠.٣٢٧.٣٣٨	٧٢٣.٢٤٠	١٢٢.٢٤٧	٨.١٩٦	٤.٢٠١.٩٦١	٧١٤.٨٥٠	٣.١٣٠	١٩٤	٢.٢٤٩	٣٣٨	كانون ٢
٣٠.٨٧٨.١٩٦	٦٥٦.٣٥٤	١٢١.٨٥٢	٧.٨٩٩	٣.٧٥١.٤٠٥	٦٤٨.٢٩٧	٤.٩٣٩	١٥٨	٢.٠٤٣	٣٠٣	شباط
٤٠.٣١٩.٩٩٠	٧٣٨.٥٠٦	١٢٧.٦٥١	٨.٧١٣	٤.١٨٧.٩٥٤	٧٢٩.٥٦٩	٤.٣٨٦	٢٢٤	٢.٣٨٢	٣٥٠	آذار
٤٠.٦٦١.٠٨٥	٦٨٢.٠٩٩	١١٢.٢٦٥	٨.٢٩٩	٤.٠٤٥.٤٩١	٦٧٣.٦٢٨	٣.٣٢٨	١٧٢	٢.٣٤٠	٣٣٠	نيسان
٤٠.٤٣٣.٢٧٧	٧٢٧.٠٣٩	١١٩.٧١٥	٩.١٨٢	٤.٣٠٨.١١٣	٧٢٧.٦٣٤	٥.٤٤٩	٢٢٣	٢.٣٦١	٣٥٢	أيار
٤٠.٥١٤.٧٨٠	٧٥٩.٥٢٢	١٥٧.٧٧٨	٩.٥٩٠	٤.٣٥٣.٩٠٥	٧٤٩.٧٤٣	٣.٠٩٧	١٨٩	٢.٤٠٤	٣٥٨	حزيران
٣٠.٩٨٣.٦١١	٦٧٩.٥١٣	١٠٥.٩٤٧	٨.١٢٠	٣.٨٧٢.٦٧٠	٦٧١.١٨٩	٤.٩٩٤	٢٠٤	٢.٢٣٩	٣٤٠	تموز
٤٠.٢٩٨.٣٥٢	٧٤١.٤٠٦	١٠٥.٦٦٠	٩.٠٦٠	٤.١٨٦.٠٦٨	٧٣٢.١٥٧	٦.٦٢٥	١٨٩	٢.٤١١	٣٤٦	آب
٤٠.١٥٧.٢٠٢	٧٠٥.٤٧٠	١١٠.١٨٨	٨.٣٣٦	٤.٠٤١.٣١٥	٦٩٦.٩٣٣	٥.٧٠٠	٢٠١	٢.٣٩٥	٣٤٤	أيلول
٤٠.٥٥٧.٥٨٢	٧٧٧.٨٥٦	١٢٨.٥٤٤	٩.٤٤٣	٤.٤٢٦.٣٢٧	٧٦٨.١٩٠	٢.٧١٢	٢٢٣	٢.٥٦٦	٣٧٧	تشرين ١
٣٠.٩٨٣.٨٤٦	٧٠٥.٢١٠	١١٥.٢٠٧	٩.١٥٥	٣.٨٦٤.٦١٠	٦٩٥.٨٢١	٤.٠٢٩	٢٣٤	٢.٢٧٥	٣٤١	تشرين ٢
٤٠.٢٧٠.٧٤٣	٧٥٠.٧١٥	١١٧.٣٠١	٩.٥٢٩	٤.١٤٨.٤٢٦	٧٤٠.٩٣٠	٥.٠١٦	٢٥٦	٢.٥٧٨	٣٧٠	كانون ١
٤٠.٣٦٨.٣٧٤	٦.٩٣٨.٨٩٥	١.١٣٧.١٣٣	٨٦.٩٩٣	٣٩.١٨٧.٧٤٨	٦.٨٤٩.٧١٦	٤٣.٤٩٣	٢.١٨٦	٢٤.٦٣٨	٣.٥٧٠	٢٠١٦
٤٠.٦٩٤.١١٠	٦٩٩.١٢١	٩٧.٥٧٩	٨.٤٢٥	٣.٩٦٧.٦٦٩	٦٩٠.٤٨٢	٣.٨٦٣	٢١٤	٢.٥٧٩	٣٣٧	كانون ٢
٣٠.٩٩٥.٧٢٠	٦٧٤.٤٧٤	١٣٣.٦٧٠	٨.٤٣٢	٣.٨٥٧.٨٠٤	٦٦٥.٨١٤	٤.٢٤٦	٢٢٨	٢.٣٢٠	٣٣٣	شباط
٣٠.٩٨٧.٩٥٠	٧٠٠.٢١٨	١١٥.٢٦٩	٨.٧١٧	٣.٨٦٦.٧٨٥	٦٩١.٣٠٠	٥.٨٩٧	٢٠١	٢.٤٢٨	٣٦٨	آذار
٣٠.٩٦٨.٣٥٨	٦٩٨.٤٥١	١٢٠.٤٢٦	٨.٩١٧	٣.٨٤٣.٢١٦	٦٨٩.٣٢١	٤.٧١٦	٢١٣	٢.٥٦١	٣٤٩	نيسان
٤٠.٢٢٤.٧٠٩	٧٠٧.٧٥٨	١١٢.٢٨١	٩.١٠٧	٣.٩٠٥.١٩٢	٦٩٨.٤٣٠	٥.٢٣٧	٢٢١	٢.٤٠٠	٣٦٥	أيار
٤٠.٨٠.٣٢٤	٧١٦.٤٩٦	١٢٨.٣٣٥	٩.١٣٥	٣.٩٤٨.٠٥٣	٧٠٧.١٤٥	٣.٩٣٧	٢١٦	٢.٣٨٠	٣٦٩	حزيران
٣٠.٧٥٠.٨٩١	٦٢٨.٨٠٢	٩٦.٠٠٠	٧.٨٩٤	٣.٦٥١.٧٤٦	٦٢٠.٧١٤	٣.١٤٥	١٩٤	٢.٢٤٧	٣٢٨	تموز
٤٠.٢١٤.٦٩٥	٧١٩.٤٦٦	٩٩.٥٠٩	٨.٨٧٨	٤.١١٠.٩٥٤	٧١٠.٣٣٥	٤.٢٣٢	٢٥٣	٢.٤٣٩	٣٧٥	آب
٤٠.٦٠٩.٨٩٩	٦٩٣.٢٦١	١٠٤.٠٢٢	٨.٦٧٢	٣.٩٥٢.٤٥٨	٦٨٤.٣٨٠	٤.٥٠٨	٢٠٩	٢.٥٩٩	٣٦٧	أيلول
٤٠.٢١٧.٦٢٧	٧٠٠.٨٤٨	١٣٠.٠٤٢	٨.٨١٦	٤.٠٨٣.٨٧٢	٦٩١.٧٩٥	٣.٧١٣	٢٣٧	٢.٦٨٦	٣٨٠	تشرين ١
										تشرين ٢
										كانون ١

* بناء على إعلام مصرف لبنان رقم ٨٧٧ الصادر في ١٦ أيار ٢٠١٢، ستجري جلسات مقاصة المصارف فقط في المقر الرئيسي لمصرف لبنان، بيروت.

١١. الاعتمادات والبوالص المستندية للاستيراد والتصدير (بمليارات الليرات)

البوالص		الاعتمادات المستندية								الفترة
وضعية البوالص بنهاية الفترة	بوالص خارجة خلال الفترة	بوالص واردة خلال الفترة	وضعية الاعتمادات بنهاية الفترة		اعتمادات مستعملة		الاعتمادات المفتوحة خلال الفترة			
			تصدير	استيراد	تصدير	استيراد	تصدير	استيراد		
٨٧٩,٨	٢١٦,٠	٢٥١٠,٨	٢٠٩٤,١	١٢٥٨,٥	١٤٣٨,٢	٣٨٦٤,٨	٧٧٠٥,٧	٣٦٨٢,٣	٧٨٥٣,٠	٢٠١٥
٨٠٣,٣	٢٢٣,٧	٢١١,٥	٢١٥,٥	١٧٥٨,٥	١٣٤٩,١	٣٠١,٧	٦٤٠,٢	٣٦٦,٥	٥٥٩,٣	كانون ٢
٨٩١,٦	٢٠٢,٧	١٨٠,٩	١٦٢,٢	١٨٥٧,٣	١٣٦٥,٦	٣٣٣,٤	٥٥٩,٥	٤٧٥,٢	٦٠٦,٠	شباط
٨٣٥,٥	٢١٣,٨	٢٦٣,٢	٢١٩,١	١٩٨٨,٣	١٤٦١,٢	٢٩٣,٧	٧١٤,٧	٤٤٧,٣	٨٢٦,٠	آذار
٩١٤,٦	٢١٧,٨	٢٦٧,٤	١٨٦,٣	١٨٤٠,٥	١٤١٧,٤	٣٧١,٠	٦٥٩,١	٢٤٦,٨	٦٢٢,٦	نيسان
٨٤٠,١	٢١٦,١	٢٦٥,١	١٨٠,٦	١٧٤٩,٣	١٥١٣,٧	٣٤٤,٢	٥٨٠,٥	٢٩٨,٩	٦٩٠,٠	أيار
٨٥٢,٢	٢١٠,٦	٢٢٤,٢	١٥٩,٧	١٦٨٨,١	١٥٦١,٨	٣٧٩,٢	٧٥٢,٦	٣٢٦,٤	٨٠٨,٨	حزيران
٨٦٦,٣	٢١٠,٣	١٨٣,٧	١٦٢,٩	١٧١٥,٧	١٣٣٤,٠	٢٧٠,٩	٧٢٢,٨	٣٢٦,٠	٥٣٠,١	تموز
٨٦٨,٢	١٩٩,٢	٢٠٧,٩	١٤٥,٠	١٥٦١,٠	١٣١٢,٥	٣١٠,٨	٥٧٢,٢	١٦١,١	٥٥٣,٦	آب
٨٧١,٧	٢١٤,١	١٦٣,٦	١٥٤,٧	١٥٣٥,٠	١٣٨٣,٩	٢٩٣,١	٦٤٤,٥	٢٨٥,٢	٧٠٢,٩	أيلول
٨٩٣,٩	٢١٦,٣	١٥٩,٥	١٧٧,٥	١٤٨٢,٠	١٣٨٨,٠	٢٩٠,٦	٦٦٦,١	٢١٢,٨	٦٨٦,٤	تشرين ١
٨٤٨,٠	٢٢٥,٣	٢١٤,٢	١٨٠,٥	١٤٩٤,٠	١٣٦٢,٩	٣٠٥,٠	٦٤٥,٦	٣٣٢,٧	٦٣٤,٢	تشرين ٢
٨٧٩,٨	٢١٦,٠	١٦٩,٧	١٥٠,١	١٢٥٨,٥	١٤٣٨,٢	٣٧١,١	٥٤٧,٩	٢٠٣,٥	٦٣٣,١	كانون ١
٢٠١٦										
٨٩٩,٨	١٩٤,٩	١٤٣,٦	١٣٢,٥	١١٨٩,٠	١٣٦١,٢	٢٤١,٦	٥٨٧,٧	١٨٥,١	٥١٩,٩	كانون ٢
٩٣٤,٠	٢٠٦,٨	١٥٨,٧	١٣٩,٦	١١٠٢,٤	١٣٣٦,٨	٢١٦,٢	٥٣٦,٦	١٤٥,٢	٥١٦,٣	شباط
٩١٣,٩	٢١٣,٦	٢٠٧,٠	١٥٧,١	١١٢٧,٩	١٤٧٦,٠	٢١٠,٧	٥٨٣,٨	٢٣٤,٢	٧٢١,١	آذار
٩٦٧,٠	٢٠٦,٧	١٥٣,٥	١٣٥,٩	١١٩٠,٣	١٤٦٨,١	٢٨٩,٠	٦٧٨,٦	٣٧٤,٥	٧٠٢,٨	نيسان
١٠٠٧,٩	٢٣٠,٠	٢٠٨,٠	١٧٩,٦	١٠٨٤,٣	١٣٢٦,٥	٢٧١,٤	٥٠٦,١	١٨٤,٨	٤١٥,٩	أيار
١٠٠٠,٢	٢١٥,٧	١٨٩,٩	١٨٦,٨	١٠٧٣,٢	١٢١٤,١	٢٠١,٣	٥٨٣,٨	٢٠٧,٠	٤٧٦,٨	حزيران
١٠٣٦,٨	٢١٣,٣	١٧١,٠	١٢٤,٣	١٠١٠,٤	١٤٧٤,٥	١٧٣,٥	٤٩٤,٠	١١٨,٨	٧٦٤,٧	تموز
١٢٩٧,٨	٢١٨,٨	١٨٣,٦	١٤٨,٩	٩٧٤,٣	١٣١٨,١	١٧٠,١	٧٨٨,٣	١٤٤,٤	٦٤٠,٢	آب
١٢٤٧,٥	٢٠٤,٨	٢٥٦,٥	١١٨,٨	٩٨٤,٣	١٥٣٦,٧	٢٧٠,٩	٥٤٦,٧	٢٨٨,١	٧٦٨,٤	أيلول
١٢٠٢,٩	٢٢٨,٣	١٩٧,٥	١٥٨,٢	٩٨٥,١	١٥٤٢,٣	١٤٢,٨	١١١٣,٢	١٥٨,٢	١١٣٠,٢	تشرين ١

١٢. أدوات الدين العام الداخلي^١ (في نهاية الفترة، بمليارات الليرات)

تشرين الأول ٢٠١٦	أيلول ٢٠١٦	آب ٢٠١٦	تموز ٢٠١٦	كانون الأول ٢٠١٥	تشرين الأول ٢٠١٥	كانون الأول ٢٠١٤	الدين القائم باليرة اللبنانية
٦٨.٥٨٦,٠	٦٨.٧٩٢,٠	٦٧.٧٧١,٠	٦٦.٨٩٤,٠	٦٥.١٩٥,٠	٦٤.٧٢٠,٠	٦١.٧٥٢,٠	١. سندات طويلة الأجل ^٢
٦٥.٤٩٣,٠	٦٥.٧١٨,٠	٦٤.٩٦٣,٠	٦٤.٣٨٥,٠	٦٣.٧١٢,٠	٦٣.٢٥٩,٠	٥٩.٧٣٦,٠	- سندات ما فوق ٢٤ شهراً
٥٩.٢٤٥,٠	٥٩.٥٧٣,٠	٥٩.٣٢٥,٠	٥٩.٠٢٣,٠	٥٨.٤٨٦,٠	٥٨.٢٤٢,٠	٥٦.٦٠٢,٠	- سندات ففة ٢٤ شهراً
٥٠.١٤٦,٠	٥٠.١٠٤,٠	٤٤.٤٩٧,٠	٤٠.٣١٤,٠	٤٠.٢٥٨,٠	٤٠.٥٥٦,٠	٢٠.١٥٣,٠	- فائدة القسائم
١٠.٠٢,٠	١٠.٠٤١,٠	١٠.١٤١,٠	١٠.٠٤٨,٠	٩٦٨,٠	٩٦١,٠	٩٨١,٠	٢. سندات قصيرة الأجل ^٢
٢.٨٩١,٠	٢.٨٨١,٠	٢.٦٤٥,٠	٢.٣٦٢,٠	١.٣٤٣,٠	١.٣٢٩,٠	١.٨٦٠,٠	- سندات ففة ١٢ شهراً
٢.٢٨١,٠	٢.٢٣٩,٠	٢.١٧٢,٠	١.٩٩٣,٠	٨٠١,٠	٧١٧,٠	١.٠٩٥,٠	- سندات لسته أشهر
٣٣٢,٠	٣٣٨,٠	٢١٣,٠	١٩٤,٠	٤٧٠,٠	٥٥٠,٠	٥٦٤,٠	- سندات لثلاثة أشهر
٢٧٨,٠	٣٠٤,٠	٢٦٠,٠	١٧٥,٠	٧٢,٠	٦٢,٠	١٠١,٠	٣. قروض
٢٠٢,٠	١٩٣,٠	١٦٣,٠	١٤٧,٠	١٤٠,٠	١٣٢,٠	١٥٦,٠	

^١ إن الفروقات الطفيفة بين أرقام هذا الجدول والأرقام المنشورة من قبل وزارة المالية ترد إلى تصويب بعض الأرقام التي تكون نشرت سابقاً على أساس شبه نهائي حرصاً على عدم تأخير صدور هذه المعلومات.

^٢ ان سندات الخزينة مسجلة بقيمتها الفعلية (القيمة الشرائية+الفوائد المتراكمة).

١٣. أسعار صرف أهم العملات الأجنبية (بالليرة اللبنانية)

دولار أميركي	يورو	فرنك سويسري	جنيه استرليني	ين ياباني (١٠٠)	دولار كندي	فضة (اونصة)	ذهب (اونصة)
متوسط الفترة							
٢٠١٥							
تشرين ١	١,٥٠٧,٥	١,٦٩٣	١,٥٥٦	٢,٣١٢	١,٢٥٦	٢٣,٦٨٨	١,٧٤٤,٤٩٦
كانون ١	١,٥٠٧,٥	١,٦٣٨	١,٥١٣	٢,٢٦١	١,٢٣٧	٢١,٢٣٠	١,٦١١,٢٥٩
٢٠١٦							
حزيران	١,٥٠٧,٥	١,٦٩٤	١,٥٥٤	٢,١٤٥	١,٤٢٩	٢٥,٨٨٣	١,٩١٩,٤٧٩
تموز	١,٥٠٧,٥	١,٦٦٨	١,٥٣٤	١,٩٨٦	١,٤٤٣	٢٩,٩٩٦	٢,٠١٢,٠٥٠
آب	١,٥٠٧,٥	١,٦٩٠	١,٥٥٤	١,٩٧٨	١,٤٨٩	٢٩,٥٤٤	٢,٠٢١,٣٤٩
أيلول	١,٥٠٧,٥	١,٦٩٠	١,٥٤٨	١,٩٨١	١,٤٨٠	٢٩,١٤٠	١,٩٩٩,٧٨١
تشرين ١	١,٥٠٧,٥	١,٦٦٣	١,٥٢٨	١,٨٦٣	١,٤٥٢	٢٦,٧٨٠	١,٩١٣,٩٨٥
نهاية الفترة							
٢٠١٥							
تشرين ١	١,٥٠٧,٥	١,٦٥٩	١,٥٢٧	٢,٣١٣	١,٢٥١	٢٣,٥٠٢	١,٧٣١,٥٩٠
كانون ١	١,٥٠٧,٥	١,٦٤٧	١,٥٢١	٢,٢٣٢	١,٢٥١	٢٠,٨٥٦	١,٦٠٩,٧٨٤
٢٠١٦							
حزيران	١,٥٠٧,٥	١,٦٨٠	١,٥٤٥	٢,٠٣٣	١,٤٦٦	٢٧,٧٢٣	١,٩٨٥,٧٥٤
تموز	١,٥٠٧,٥	١,٦٧٣	١,٥٤٢	١,٩٨٤	١,٤٥٣	٣٠,١٩٩	٢,٠٠٦,٨٥٩
آب	١,٥٠٧,٥	١,٦٨٠	١,٥٣٢	١,٩٨١	١,٤٦٠	٢٨,٢٣٥	١,٩٨١,٤٨٨
أيلول	١,٥٠٧,٥	١,٦٨٦	١,٥٥٦	١,٩٥٥	١,٤٩٢	٢٩,٠٥٠	١,٩٩٩,٣٩٧
تشرين ١	١,٥٠٧,٥	١,٦٥١	١,٥٢٥	١,٨٣٥	١,٤٣٥	٢٦,٨١١	١,٩١٨,٥٥٠

١٤. الدين العام بحسب مصادر التمويل* (في نهاية الفترة)

كانون الأول ٢٠١٤	تشرين الأول ٢٠١٥	كانون الأول ٢٠١٥	آب ٢٠١٦	أيلول ٢٠١٦	تشرين الأول ٢٠١٦
٦١,٧٥٢,٠	٦٤,٧٢٠,٠	٦٥,١٩٥,٠	٦٧,٧٧١,٠	٦٨,٧٩٢,٠	٦٨,٥٨٦,٠
١٩,٨٥٥,٠	٢٣,٣٦٣,٠	٢٤,٣٠٨,٠	٣٠,٤٤٢,٠	٣٠,١٨٣,٠	٣٠,٢١٥,٠
١٩,٨٥٥,٠	٢٣,٣٦٣,٠	٢٤,٣٠٨,٠	٣٠,٤٤٢,٠	٣٠,١٨٣,٠	٣٠,٢١٥,٠
٣١,٤٦٨,٠	٣٠,٤٩٧,٠	٢٩,٨٧٨,٠	٢٦,١٥٤,٠	٢٧,٧٢٤,٠	٢٧,٥٥٠,٠
٣١,٣١٢,٠	٣٠,٣٦٥,٠	٢٩,٧٣٨,٠	٢٥,٩٩١,٠	٢٧,٥٣١,٠	٢٧,٣٤٨,٠
١٥٦,٠	١٣٢,٠	١٤٠,٠	١٦٣,٠	١٩٣,٠	٢٠٢,٠
١٠,٤٢٩,٠	١٠,٨٦٠,٠	١١,٠٠٩,٠	١١,١٧٥,٠	١٠,٨٨٥,٠	١٠,٨٣١,٠
١٣,٩٦٥,٠	١٣,٠١٦,٠	١٣,٢٢٧,٠	١٥,٠٠٣,٠	١٥,٧٦١,٠	١٥,٢٤٩,٠
٤٧,٧٨٧,٠	٥١,٧٠٤,٠	٥١,٩٦٨,٠	٥٢,٧٦٨,٠	٥٣,٠٣١,٠	٥٣,٣٣٧,٠
٢٥,٦٠٨,٠	٢٦,١١٣,٠	٢٧,٠٧٨,٠	٢٩,٠٩٥,٠	٢٩,٠٩٧,٠	٢٩,٠٠٩,٠
٨٦,٣٩١,٠	٩١,٠٧٠,٠	٩٢,٧٨٨,٠	٩٦,٦٢٩,٠	٩٦,٨٩٤,٠	٩٧,٠٦٨,٠

* المصدر: وزارة المالية، أرقام شبه نهائية قابلة للتصحيح.

إن الفروقات الطفيفة بين أرقام هذا الجدول والأرقام المنشورة من قبل وزارة المالية ترد إلى تصويب بعض الأرقام التي تكون نشرت سابقاً على أساس شبه نهائي حرصاً على عدم تأخير صدور هذه المعلومات.

^١ سندات الخزينة مسجلة بقيمتها الفعلية (القيمة الشرائية+الفوائد المترتبة).

^٢ ابتداء من أيلول ١٩٩٩، تشمل هذه الأرقام صكوك المديونات الى جانب سندات الخزينة.

^٣ نظراً لتوسع سوق سندات الخزينة، يتعذر احصاء حيازاتها من قبل غير المقيمين، ولذلك أدرجت جميع سندات الخزينة المصدرة بالليرة في الدين القائم بالليرة اللبنانية، والسندات المصدرة بالدولار في الدين بالعملة الأجنبية.

١٥. سندات دين الجمهورية اللبنانية بالعملة الأجنبية

إقفال تشرين الأول ٢٠١٦			إقفال أيلول ٢٠١٦			استحقاق	
هامش	فائدة %	سعر	هامش	فائدة %	سعر		
٤٠,٥٦	٣٩,٨٥	٩٩,٩٠	٥,٠٦	٥,٢٩	٩٩,٩٥	٢٠١٦/١١/٠٢	فئة ٥ سنوات (٥٠٠ مليون دولار)
٤,٧٢	٥,٢٥	١٠١,٤٠	٥,١٩	٥,٦٨	١٠١,٤٨	٢٠١٧/٠٣/٢٠	فئة ٨ سنوات (١٥٠٠ مليون دولار)
٥,٠٦	٥,٧٧	٩٨,٧٥	٤,١٣	٤,٨٣	٩٩,٢٥	٢٠١٧/٠٧/٢٠	فئة ١٠ سنوات (٣٠٠ مليون دولار)
٥,٣٢	٥,٩٨	٩٩,١١	٥,٥١	٦,٠٩	٩٨,٩٣	٢٠١٧/١٠/١٢	فئة ٥ سنوات (٧٧٥ مليون دولار)
٥,٧١	٧,٣٩	٩٨,٥٠	٥,٢٧	٦,٤٢	٩٩,٠٠	٢٠١٧/١٢/٢٧	فئة ١٥ سنة (٩٥٠ مليون دولار)
٤,٢٢	٥,٥٦	٩٩,٠٠	٤,١٥	٥,٢٢	٩٩,١٣	٢٠١٧/١٢/٣١	فئة ١٥ سنة (٢٠٠٧,٥١١ مليون دولار)
٥,٥١	٦,٨٥	٩٨,٥٠	٥,١٥	٦,١٣	٩٩,٠٠	٢٠١٨/٠٣/٠٥	فئة ١٥ سنة (٧٠٠ مليون دولار)
٦,٠٥	٦,٩٣	٩٨,٥٠	٥,٤٤	٦,١٧	٩٩,٠٠	٢٠١٨/٠٥/٢٧	فئة ١٥ سنة (٢٠٠ مليون دولار)
٤,٩٣	٥,٨٠	٩٩,٠٠	٤,٨٩	٥,٦٢	٩٩,٢٥	٢٠١٨/٠٦/١٢	فئة ٥ سنة (٧٠٠ مليون دولار)
٤,٩٩	٥,٨٨	٩٨,٦٢	٥,١٣	٥,٨٦	٩٨,٦٢	٢٠١٨/١١/١٢	فئة ٨ سنة (١٠٢٥ مليون دولار)
٤,٩٣	٤,٣٢	١٠٢,٠٠	٤,٥٦	٣,٨٦	١٠٣,٠٠	٢٠١٨/١١/٢٨	فئة ٧ سنوات (٤٤٥ مليون يورو)
٥,١٢	٦,٠٠	٩٨,٨٨	٥,١٠	٥,٩٣	٩٩,٠٠	٢٠١٩/٠٤/٢٣	فئة ٥ سنوات (٥٠٠ مليون دولار)
٥,٣٧	٦,٤١	٩٩,٠٥	٥,١٦	٥,٩٩	١٠٠,٠١	٢٠١٩/٠٥/٢٠	فئة ٨ سنوات (٦٥٠ مليون دولار)
٤,٩٥	٥,٩٩	٩٨,٥٠	٥,٢٤	٦,٠٧	٩٨,٢٥	٢٠١٩/١١/٢٨	فئة ٨ سنوات (١٥٠٠ مليون دولار)
٥,٢٥	٦,٢٩	١٠٠,٢٥	٥,٣٠	٦,١٣	١٠٠,٧٥	٢٠٢٠/٠٣/٠٩	فئة ١٠ سنوات (١٢٠٠ مليون دولار)
٥,٢٠	٦,٢٤	٩٨,٦٥	٥,٢٩	٦,١٢	٩٨,٩٩	٢٠٢٠/٠٤/١٤	فئة ١٦ سنوات (٧٠٠ مليون دولار)
٥,٢٧	٦,٣٠	٩٩,٥٠	٥,٢١	٦,٠٣	١٠٠,٣٨	٢٠٢٠/٠٦/٢٠	فئة ٧ سنوات (٦٠٠ مليون دولار)
٥,٠٢	٦,٣٨	١٠٧,١٤	٥,٠٠	٦,١٠	١٠٨,٣٨	٢٠٢١/٠٤/١٢	فئة ١٥ سنة (٢٠٩٢,٤٦٩ مليون دولار)
٥,١٨	٦,٥٢	٩٨,٧٥	٥,٣٦	٦,٤٦	٩٩,٠٠	٢٠٢٢/٠٥/٢٧	فئة ٦ سنة (٥٠٠ مليون دولار)
٥,١٩	٦,٥٤	٩٧,٨٥	٥,٠٤	٦,٤٢	٩٨,٤٣	٢٠٢٢/١٠/٠٤	فئة ١٢ سنة (١٥٤٠ مليون دولار)
٤,٩٢	٦,٥٨	٩٧,٠٥	٥,١٠	٦,٤٧	٩٧,٥٨	٢٠٢٣/٠١/٢٧	فئة ١٠ سنة (١١٠٠ مليون دولار)
٥,٢٤	٦,٧٨	٩٨,٠٠	٥,٢٣	٦,٧٣	٩٨,٢٥	٢٠٢٣/٠٥/٢٦	فئة ٧ سنة (٥٠٠ مليون دولار)
٥,١٣	٦,٨٠	٩٩,١٢	٥,٣٠	٦,٦٧	٩٩,٨٧	٢٠٢٤/٠٤/٢٢	فئة ٨ سنة (٧٠٠ مليون دولار)
٥,٢٤	٦,٩١	٩٦,٠٠	٥,٣٤	٦,٧٢	٩٧,١٠	٢٠٢٤/١١/٠٤	فئة ٩ سنة (٥٠٠ مليون دولار)
٥,١٨	٦,٨٥	١٠٠,٩٠	٥,٤٢	٦,٧٩	١٠١,٢٧	٢٠٢٤/١٢/٠٣	فئة ١٥ سنة (٢٥٠ مليون دولار)
٥,١٩	٦,٨٥	٩٥,٩٠	٥,٤١	٦,٧٨	٩٦,٣٠	٢٠٢٥/٠٢/٢٦	فئة ١٠ سنة (٨٠٠ مليون دولار)
٥,٠٨	٦,٩٥	٩٥,٥٠	٥,٢٣	٦,٧٧	٩٦,٦٣	٢٠٢٥/٠٦/١٢	فئة ١٣ سنة (٨٠٠ مليون دولار)
٥,١١	٦,٩٨	٩٧,٣٠	٥,٢٨	٦,٨٢	٩٨,٣٧	٢٠٢٦/١١/٢٧	فئة ١٥ سنة (٧٢٥ مليون دولار)
٥,٠٨	٦,٩٥	٩٨,٤٥	٥,٣٥	٦,٩٠	٩٨,٨٧	٢٠٢٧/١١/٢٩	فئة ١٥ سنة (١٠٠٠ مليون دولار)
٥,١١	٦,٩٨	٩٧,٣٨	٥,٣٦	٦,٩١	٩٧,٩٠	٢٠٢٨/١١/٠٣	فئة ١٣ سنة (٥٠٠ مليون دولار)
٥,٢٨	٧,٠٣	٩٨,٥٠	٥,٤٦	٧,٠٠	٩٨,٧٥	٢٠٢٩/٠٥/٢٥	فئة ١٤ سنة (١٠٠٠ مليون دولار)
٥,١٤	٧,٠٠	٩٦,٩٥	٥,٤٤	٦,٩٨	٩٧,١٢	٢٠٣٠/٠٢/٢٦	فئة ١٥ سنة (١٤٠٠ مليون دولار)
٥,٢٤	٧,١١	٩٩,٠٣	٥,٥٣	٧,٠٧	٩٩,٣٨	٢٠٣١/٠٤/٢٢	فئة ١٥ سنة (٣٠٠ مليون دولار)
٥,٢٨	٧,١٥	٩٨,٩٣	٥,٥٨	٧,١٢	٩٩,٢٥	٢٠٣٥/١١/٠٢	فئة ١٥ سنة (٦٠٠ مليون دولار)

١٦. شهادات إيداع عالمية

إقفال تشرين الأول ٢٠١٦		إقفال أيلول ٢٠١٦		إستحقاق	القيمة	بنك البحر المتوسط (٥ سنوات)
فائدة	سعر	فائدة	سعر			
%١,٤٣	١٠٤,٣٥	%١,٠٧	١٠٥,٠٩	١٤/١٢/٢٠١٧	\$ ٥٠٠ مليون	

١٧. سندات دين المصارف بالعملة الأجنبية

إقفال تشرين الأول ٢٠١٦			إقفال أيلول ٢٠١٦			إستحقاق	القيمة	Eurobonds
هامش	فائدة	سعر	هامش	فائدة	سعر			
٥,٢٥	%٦,٨٩	١٠٠,٥٠	٥,٢٥	%٦,٨٩	١٠٠,٥٠	٢١/٠٦/٢٠٢١	\$ ٣٠٠ مليون	١٠ سنوات (Euro Notes) بيبلوس

١٨. التداول بالأسهم في بورصة بيروت (تشرين الأول - ٢٠١٦)

الشركة	الأسهم المنفذة	النسبة	قيمة التنفيذ (\$)	النسبة	سعر الإقفال (\$)	معدل السعر (\$)
سوليدير "أ"	١,٨٥٤,٤٠١٣	٨,٠٩%	٢٩,٨١٥,٤٥٥	١٣,٠١%	١٢,٤٠٠	١٦,٠٨
سوليدير "ب"	٧٢٨,٢٣٦	٣,١٨%	١٣,١٠٧,٦٣٥	٥,٧٢%	١٢,٣٢٠	١٨,٠٠
البنك اللبناني للتجارة "C"	-	-	-	-	١,٦٨٤	-
البنك اللبناني للتجارة "أ" سهم تفضيلية فئة "B"	٥٠٠	-	٢,٥٢٥,٠٠٠	١,١٠%	١٠٠,٠٠٠	٥٠٥٠,٠٠
البنك اللبناني للتجارة "أ" سهم تفضيلية فئة "C"	-	-	-	-	١٠٠,٠٠٠	-
البنك اللبناني للتجارة "أ" سهم تفضيلية فئة "D"	١,٠٩٠٠	٠,٠١%	١٩٠,٤٠٠	٠,٠٨%	١٠٠,٠٠٠	١٠٠,٠٠
بنك عوده "C"	١,٠٦٩,٦٦١	٤,٦٧%	١٠,٨٩٩,٥٠٦	٤,٧٦%	٦,٢٥٠	١٠,١٩
بنك عوده "GDR"	٥٤,٨٦٧	٠,٢٤%	٦,٦٠٠,٦٨٥	٢,٨٨%	٦,٤٥٠	١٢٠,٣٠
بنك عوده "أ" سهم تفضيلية فئة "F"	-	-	-	-	١٠٠,٥٠٠	-
بنك عوده "أ" سهم تفضيلية فئة "G"	١٤,٥٧٥	٠,٠٦%	٥,٤٧١,٨٨٥	٢,٣٩%	١٠١,٨٠٠	٣٧٥,٤٣
بنك عوده "أ" سهم تفضيلية فئة "H"	-	-	-	-	١٠١,٠٠٠	-
بنك بيروت "C"	-	-	-	-	١٨,٨٠٠	-
بنك بيروت "أ" سهم أولوية ٢٠١٤	-	-	-	-	٢١,٠٠٠	-
بنك بيروت "أ" سهم تفضيلية فئة "H"	٢٤٤,٦٥٠	٠,١١%	٦٤٤,٦٣٨	٠,٢٨%	٢٦,٢٥٠	٢٦,١٥
بنك بيروت "أ" سهم تفضيلية فئة "I"	٢,٤٢٠	٠,٠١%	٦٢,٩٢٠	٠,٠٣%	٢٦,٠٠٠	٢٦,٠٠
بنك بيروت "أ" سهم تفضيلية فئة "J"	٤,٢٥٠	٠,٠٢%	١١٠,٦٥٠	٠,٠٥%	٢٦,٢٥٠	٢٦,٠٤
بنك بيروت "أ" سهم تفضيلية فئة "K"	٢,٣٦٠	٠,٠١%	٥٩,٠٠٠	٠,٠٣%	١,٦٣٠	٢٥,٠٠
بنك بيلوس "C"	١١١,٨٤٢	٠,٤٩%	١٨٤,٥٨١	٠,٠٨%	١,٦٣٠	١,٦٥
بنك بيلوس GDR	١٨٥	-	١٤,٦١٥	٠,٠١%	٧٩,٠٠٠	٧٩,٠٠
بنك بيلوس "أ" سهم تفضيلية ٢٠٠٨	٤,٤٤٢	٠,٠٢%	٤٤٩,٣٧٩	٠,٢٠%	١٠١,١٠٠	١٠١,١٧
بنك بيلوس "أ" سهم تفضيلية ٢٠٠٩	١٠,٦٢٤	٠,٠٥%	١,٠٧٥,٠٧٩	٠,٤٧%	١٠١,٥٠٠	١٠١,١٩
بنك بيمو "C"	٧,٦٤٧,٣١١	٣٣,٣٨%	١٢,٢٣٥,٦٩٨	٥,٣٤%	١,٦٠٠	١,٦٠
بنك بيمو "أ" سهم تفضيلية ٢٠١٣	٢,٠٠٠	٠,٠١%	١٩٩,٠٠٠	٠,٠٩%	٩٩,٥٠٠	٩٩,٥٠
بنك لبنان والمهجر "GDR"	٤,٦٧١,١٣٥	٢٠,٣٩%	٥٦,٨٦٨,٦٥٣	٢٤,٨١%	١٠,٤٥٠	١٢,١٧
بنك لبنان والمهجر	٦,٥٥٩,٤٢٥	٢٨,٦٣%	٨٧,١٩٩,١٥٠	٣٨,٠٤%	١٠,٠١٠	١٣,٢٩
بنك لبنان والمهجر "أ" سهم تفضيلية ٢٠١١	١٢٨,٠٢٠	٠,٥٦%	١,٢٨٠,٢٠٠	٠,٥٦%	١٠,٠٠٠	١٠,٠٠
ريمكو	-	-	-	-	٣,٢٥٠	-
هوليسيم لبنان	١٥٠,٥٦	٠,٠٧%	٢٢٤,٤٢٥	٠,١٠%	١٥,٨٠٠	١٤,٩١
الإسمنت الأبيض لحاملة	١,٤٣٤	٠,٠١%	٣,٨٧٢	-	٢,٧٠٠	٢,٧٠
الإسمنت الأبيض إسمي	١,٦٨٠	٠,٠١%	٢,٦٣٨	-	١,٥٧٠	١,٥٧
المجموع	٢٢,٩٠٧,٤٧٢	%١٠٠	٢٢٩,٢١٠,١٥٤	%١٠٠	-	-

١٩. أدوات مالية مختلفة

التغيير	معدل السعر (\$)	إقفال تشرين الأول ٢٠١٦ (\$)	معدل السعر (\$)	إقفال أيلول ٢٠١٦ (\$)	
%٢٠,٣٥	١١,٦٥	١١,٧٠-١١,٦٠	٩,٦٨	٩,٨٣-٩,٥٢	GDR (سوليدير)
%١,٩٥	١٠,٤٥	١٠,٦٠-١٠,٣٠	١٠,٢٥	١٠,٣٠-١٠,٢٠	GDR (لبنان والمهجر)
%٣,٧١	٦,٤٣	٦,٥٠-٦,٣٦	٦,٢٠	٦,٢٥-٦,١٥	GDR (عوده)
%٠,٠٠	٨٠,٠٠	٨٠,٠٠-٠,٠٠	٨٠,٠٠	٨٠,٠٠-٠,٠٠	GDR (بيلوس)



مصرف لبنان
BANQUE DU LIBAN