



مصرف لبنان  
BANQUE DU LIBAN

## مديرية الإحصاءات والأبحاث الاقتصادية

العدد ٢٧١

# النشرة الشهرية

كانون الأول ٢٠١٦

**أهم التطورات** (النسب المئوية المذكورة في ما يلي تشير إلى تغيرات على أساس سنوي، ما لم يذكر خلاف ذلك)

بلغ المؤشر الاقتصادي العام لمصرف لبنان ٢٩١,٨ في كانون الأول ٢٠١٦ مقابل ٣١١,٢ في الشهر السابق و٣٠٢,٣ في كانون الأول ٢٠١٥. سجل ميزان المدفوعات فائضاً بما يوازي ٩٠٩,٨ مليون دولار خلال الشهر. بلغ نمو الميزانية المجمعة للمصارف التجارية ٩,٩% على أساس سنوي. سجلت نسبة دولة الودائع ٦٥,٨% في نهاية كانون الأول. ارتفعت معدلات الفائدة المصرفية على الحسابات الدائنة والمدينة بالدولار كما على تلك الدائنة بالليرة فيما انخفضت على تلك المدينة بالليرة.

سجل **ميزان المدفوعات** فائضاً بما يوازي ٩٠٩,٨ مليون دولار في كانون الأول ٢٠١٦. وقد تمثل هذا الفائض بارتفاع الموجودات الخارجية الصافية لدى المصارف والمؤسسات المالية بقيمة ١١٤٤,١ مليون دولار وانخفاض الموجودات الخارجية الصافية لدى مصرف لبنان بقيمة ٢٣٤,٣ مليون دولار. وبلغ بذلك الرصيد التراكمي لميزان المدفوعات خلال السنة فائضاً يوازي ١٢٣٧,٥ مليون دولار مقابل عجزاً يوازي ٣٣٥٤,٣ مليون دولار في العام ٢٠١٥.

وفقاً لأرقام وزارة المالية بلغ مجموع **الدين العام** الصافي ٩٨٦٢٢ مليار ليرة في نهاية العام ٢٠١٦. وقد ازداد هذا الدين خلال العام بمبلغ ٥٨٣٤ مليار ليرة أي ما نسبته ٦,٣% مقابل زيادة بمقدار ٦٣٩٧ مليار ليرة أي ما نسبته ٧,٤% في العام الفائت. وقد ارتفع الدين العام الصافي بالليرة بمبلغ ٤٢٩٢ مليار ليرة أي بنسبة ٨,٣% وبلغ ٥٢٢٦٠ مليار ليرة في نهاية السنة، مقابل زيادة بمقدار ٤١٨١ مليار ليرة أي بنسبة ٨,٧% وسجل ٥١٩٦٨ مليار ليرة في نهاية ٢٠١٥. أما الدين العام المحرر بعملة أجنبية، فقد ازداد، خلال العام ٢٠١٦، بمقدار ١٠٢٣ مليون دولار ليسجل ٢٨١٠١ مليون دولار في نهاية كانون الأول، مقارنة بـ ٢٧٠٧٨ مليون دولار في نهاية العام ٢٠١٥ و ٢٥٦٠٨ مليون دولار في نهاية العام ٢٠١٤.

بلغ **احتياطي مصرف لبنان من العملات الأجنبية** ٤٢٩٠,٩ مليون دولار مسجلاً ازدياداً سنوياً نسبته ١١,٦% ومقداره ٤٤٦٧,٩ مليون دولار. أما مجموع الاحتياطي الخارجي بما فيه الذهب، فقد بلغ ٥٣٦١٤,٩ مليون دولار. هذا وقد بقي **سعر صرف الدولار الأمريكي** الوسطي في سوق بيروت مستقرّاً على ١٥٠٧,٥٠ ليرة.

لم يطرأ أي تغيير في كانون الأول ٢٠١٦ على **معدلات فائدة** سندات الخزينة. فسجل معدل الفائدة الفعلية في نهاية الشهر: ٤,٤٤% لفئة ٣ أشهر، ٤,٩٩% لفئة ٦ أشهر و ٥,٣٥% لفئة ١٢ شهراً. واستقرت فائدة القسيمة على سندات السنتين والثلاث سنوات على ٥,٨٤% و ٦,٥٠% على التوالي. أما معدلات الفائدة المصرفية، فقد انخفضت في كانون الأول إلى ٨,٢٣% على الحسابات المدينة بالليرة (- نقطة أساس) وارتفعت إلى ٥,٥٦% على الحسابات الدائنة بالليرة (+ نقطة أساس). وشهدت الفائدة المصرفية المحلية بالدولار الأمريكي ارتفاعاً على الحسابات الدائنة والمدينة. فسجل معدل الفائدة الوسطي المثقل على حسابات التسليف بالدولار ٧,٣٥% في كانون الأول (+ نقطة أساس). أما متوسط الفائدة على حسابات الادخار بالدولار فسجل ٣,٥٢% في كانون الأول (+ نقطة أساس). وخلال العام ٢٠١٦، ازداد كل من معدل الفائدة الدائنة والمدينة بالدولار بمقدار ٣٥ نقطة أساس و ٢٩ نقطة أساس على التوالي. أما معدل الفائدة على الحسابات بالليرة، فقد ارتفع على تلك المدينة بمقدار ٧٨ نقطة أساس واستقر على تلك الدائنة.

بلغت **الكتلة النقدية** M٣ ٢٠٠١٩٢,٤ مليار ليرة في نهاية كانون الأول مسجلة نمواً سنوياً نسبته ٧,٤% مقارنة بـ ٥,١% في العام ٢٠١٥ و ٥,٩% في العام ٢٠١٤. وبقي التسليف المصرفي للقطاع الخاص العامل الأبرز في خلق النقد إلى جانب التسليفات للقطاع العام. وفي ما خص مكونات الكتلة النقدية، تجدر الإشارة إلى أن الودائع بالليرة سجلت نمواً بنسبة ٤,٣% والودائع بالعملات الأجنبية نمواً بنسبة ٩,٣%.

بلغت **الميزانية المجمعة للمصارف التجارية** ٣٠٧٩٩٩ مليار ليرة في نهاية ٢٠١٦ مسجلة بذلك نمواً سنوياً بنسبة ٩,٩% مقابل ٥,٩% في ٢٠١٥. ازدادت ودائع القطاع الخاص المقيم وغير المقيم بنسبة ٧,٢% مقارنة بـ ٥,٠% في العام ٢٠١٥، وبلغت هذه الودائع ما يوازي ٢٤٤٩٦١ مليار ليرة في نهاية كانون الأول. أما التسليفات الممنوحة للقطاع الخاص فقد سجلت ارتفاعاً بنسبة ٥,٥% خلال العام ٢٠١٦، وكانت هذه التسليفات قد ازدادت بنسبة ٦,٥% في العام المنصرم. وسجلت **نسبة دولة الودائع** ٦٥,٨% في نهاية كانون الأول مقابل ٦٤,٩% في نهاية ٢٠١٥.

نتيجة تقلص عجز **الميزان التجاري** بنسبة ١٩,٥% في الشهر الأخير من السنة، بلغ هذا العجز ١٥٧٢٨,٧ مليون دولار في العام ٢٠١٦ مقارنة بـ ١٥١١٦,٤ مليوناً في العام ٢٠١٥ مسجلاً ازدياداً بنسبة ٤,١% مقارنة بانخفاض نسبته ١٢,٠% في العام السابق. وقد نتج هذا التطور بازدياد كل من الواردات والصادرات بنسبة ٣,٥% و ٠,٨% خلال السنة لتبلغ ١٨٧٠٥,٣ مليون دولار و ٢٩٧٦,٦ مليوناً على التوالي.

محمل العام ٢٠١٦، ازدادت **كميات الإسمنت المسلمة**، وهي مؤشر النشاط الحالي لقطاع البناء، بنسبة ٤,٤%، فيما انخفضت **مساحات البناء المرخصة**، مؤشر النشاط المستقبلي للقطاع، بنسبة ٠,٩% مقارنة بالعام ٢٠١٥.

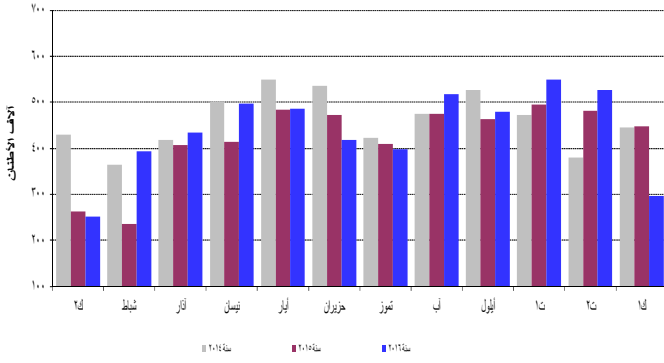
شهد **إنتاج الكهرباء** ارتفاعاً إلى ١١٥٦,٠ مليون كيلووات ساعة خلال الشهر، أي بنسبة ٨,٤%. وبلغ ١٣١٢٩,٤ مليون كيلووات ساعة خلال سنة ٢٠١٦.

ارتفع عدد الطائرات في **مطار بيروت** بنسبة ٢,٧% خلال العام ٢٠١٦، وعدد المسافرين بنسبة ٥,١% ليبلغ ٧,٦ مليوناً. أما حجم الشحن الجوي، فقد تقلص بنسبة ٦,٦% مقارنة بالعام ٢٠١٥.

تقلصت حركة السفن في **مرفأ بيروت** بنسبة ١٤,٤% في كانون الأول ٢٠١٦ وتوسع بنسبة ١١,٥% مقارنة بالعام ٢٠١٥. وتراجعت حركة البضائع بنسبة ١٠,٠% في كانون الأول وتوسعت بنسبة ٦,٧% مقارنة بالعام ٢٠١٥.

لمجمل العام ٢٠١٦، ازدادت كميات الإسمنت المسلمة، وهي مؤشر النشاط الحالي لقطاع البناء، بنسبة ٤,٤%، فيما خفضت مساحات البناء المرخصة، مؤشر النشاط المستقبلي للقطاع، بنسبة ٠,٩% مقارنة بالعام ٢٠١٥.

تسليمات الإسمنت



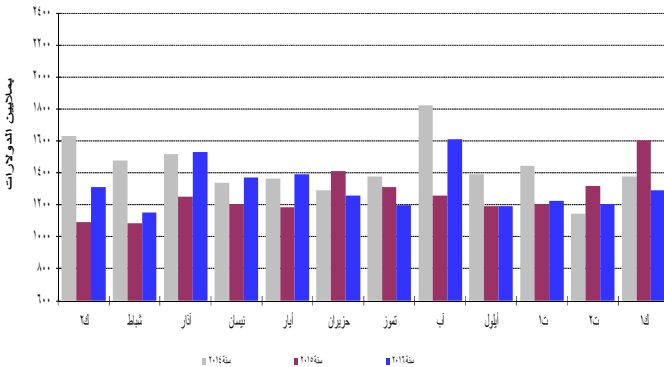
المصدر: شركات الإسمنت

شهدت الرسوم العقارية المحصلة ارتفاعاً بنسبة ٨,٤% فبلغت ١٠٧,٤ مليار ليرة مقارنة بكانون الأول ٢٠١٥ وبنسبة ٣,٥% لمجمل العام ٢٠١٦.

### التجارة الخارجية

نتيجة تقلص عجز الميزان التجاري بنسبة ١٩,٥% في الشهر الأخير من السنة، بلغ هذا العجز ١٥٧٢٨,٧ مليون دولار في العام ٢٠١٦ مقارنة بـ ١٥١١٦,٤ مليوناً في العام ٢٠١٥ مسجلاً ازدياداً بنسبة ٤,١% مقارنة بانخفاض نسبته ١٢,٠% في العام السابق. وقد نتج هذا التطور بازدياد كل من الواردات والصادرات بنسبة ٣,٥% و ٠,٨% خلال السنة لتبلغ ١٨٧٠٥,٣ مليون دولار و ٢٩٧٦,٦ مليوناً على التوالي. ازدادت الرسوم الجمركية المحصلة بنسبة ٥,٠% وسجلت ١٨٧,٢ مليار ليرة خلال هذا الشهر وبنسبة ٢,٤% لمجمل العام ٢٠١٦.

عجز الميزان التجاري



المصدر: المجلس الأعلى للجمارك

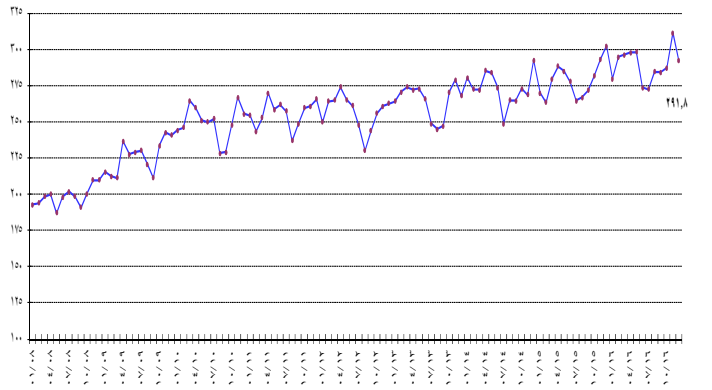
توزعت حصص أهم بلدان المصدر منذ مطلع العام ولغاية كانون الأول ٢٠١٦ على الشكل التالي: الصين ١١,٢%، إيطاليا ٧,٥%، الولايات المتحدة ٦,٣%، ألمانيا ٦,٢% واليونان ٥,٧%. توزعت هذه الحصص في كانون الأول ٢٠١٦ على الشكل التالي:

بلغ المؤشر الاقتصادي العام لمصرف لبنان ٢٩١,٨ في كانون الأول ٢٠١٦ مقابل ٣١١,٢ في الشهر السابق و٣٠٢,٣ في كانون الأول ٢٠١٥، مسجلاً بذلك تراجعاً سنوياً بنسبة ٣,٥%.

المؤشر الاقتصادي العام (متوسط ١٩٩٣ = ١٠٠)

المؤشر	التغيرات الشهرية %	التغيرات السنوية %
كانون الأول ٢٠١٥	٣,١	٣,٣
كانون الثاني ٢٠١٦	-٧,٦	٣,٥
شباط ٢٠١٦	٥,٤	١١,٩
آذار ٢٠١٦	٠,٥	٥,٩
نيسان ٢٠١٦	٠,٥	٣,٣
أيار ٢٠١٦	٠,١	٤,٥
حزيران ٢٠١٦	-٨,٢	-١,٥
تموز ٢٠١٦	-٠,٥	٢,٩
آب ٢٠١٦	٤,٦	٦,٨
أيلول ٢٠١٦	-٠,١	٤,٧
تشرين الأول ٢٠١٦	١,٠	٢,٠
تشرين الثاني ٢٠١٦	٨,٤	٦,٢
كانون الأول ٢٠١٦	-٦,٢	-٣,٥

المؤشر العام



### نشاط غرفة المقاصة

انخفض مجموع قيمة الشيكات المتقاصة بنسبة ٣,٦% في كانون الأول ٢٠١٦. تقلصت قيمة الشيكات المحررة بالعملة الأجنبية بنسبة ٩,١% فيما توسعت تلك المحررة بالليرة اللبنانية بنسبة ٩,٩%. بلغت حصة الشيكات المتقاصة المحررة بعملة أجنبية من مجموع الشيكات المتقاصة ٦٧,٤% مسجلة انخفاضاً بنسبة ٥,٦%.

استقرت حصة الشيكات المرتجعة خلال الشهر مقارنة بالشهر ذاته من العام الماضي، وسجلت ٢,٠% من مجموع قيمة الشيكات في نهاية هذا الشهر.

مؤشرات اقتصادية رئيسية (جميع التغيرات هي بالنسبة إلى الشهر نفسه من العام السابق)

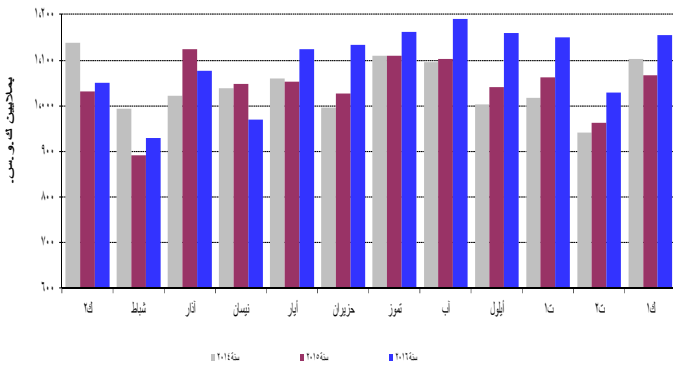
مجموع-١٦	متوسط-١٦	كانون الأول-١٦	مجموع-١٥	كانون الأول-١٥	مجموع-٢٠١٤	كانون الأول-١٤
<b>مقاصة الشيكات باليرة اللبنانية<sup>١</sup></b>						
٣,٠٠١٣,٩١٧	٢,٥٠١,١٦٠	٢,٨٣٣,٧٩١	٢,٨٢٤,٣٢٣	٢,٥٧٨,١١٣	٢٧,٢٢٩,٣٤٩	٢,٤١١,٠٢٢
٦,٢٧	٦,٢٧	٩,٩٢	٣,٧٢	٦,٩٣	٥,٩٧	٢,٤٤
نسبة التغير (%)						
<b>مقاصة الشيكات بالعملة الأجنبية<sup>**١</sup></b>						
٤٨٠,٢٢٥	٤٠٠,١٩	٣,٨٨٤	٥٠,٨٨٦	٤,٢٧١	٥٦,٢٠٢	٤,٦٩٥
٥,٢٣-	٥,٢٣-	٩,٠٦-	٩,٤٦-	٩,٠٣-	١,٦١	٠,٧٠-
نسبة التغير (%)						
<b>مجموع مقاصة الشيكات<sup>**</sup></b>						
١,٠٢,٧١٢,٦٩٣	٨,٥٥٩,٣٩١	٨,٦٨٨,٤٦٢	١,٠٤,٩٥٣,٨٧٢	٩,٠١٦,٢٥٨	١١١,٩٥٣,٩٢٦	٩,٤٨٨,٠٩٩
نسبة التغير (%)						
<b>طلبات الاستعمال لدى مركزية المخاطر<sup>١</sup></b>						
٣٦٩,٠٨٠	٣,٠٧٥٧	٢٦,٧٥٤	٣٢٤,٦٧٩	٢٢,٦٩٥	٢٨٦,١٠٥	٢٢,٠٢٠
١٣,٦٨	١٣,٦٨	١٧,٨٨	١٣,٤٨	٣,٠٧	٦,٣٥	٣١,٤٩
نسبة التغير (%)						
<b>رخص البناء<sup>**٢</sup></b>						
١٢,٢٣٣,٨٩٨	١,٠١٩,٤٩٢	٩,٠٣,٩٢٣	١٢,٣٣٩,٥٥٠	١,٠٧٨,٩٦٦	١٣,٥٤٨,٧٠٧	٩٨٦,١١٣
٠,٨٦-	٠,٨٦-	١٦,٢٢-	٨,٩٢-	٩,٤٢	٤,٨٣	١٧,٦٨-
نسبة التغير (%)						
<b>الاسمنت المسلم<sup>**٣</sup></b>						
٥,٢٦٥,١١٣	٤٣٨,٧٥٩	٢٩٦,٥٢١	٥,٠٤٢,٨٦٨	٤٤٧,٧٢٤	٥,٥١٦,٨٢٧	٤٤٤,٩٢٦
٤,٤١	٤,٤١	٣٣,٧٧-	٨,٥٩-	٠,٦٣	٥,٣٨-	١٨,٣١
نسبة التغير (%)						
<b>الرسوم العقارية المستوفاة<sup>٤</sup></b>						
٨٦٢,٨٩٠	٧١,٩٠٨	١,٠٧,٣٩٤	٨٣٤,١٢٥	٩٩,٠٦٧	٩٢٠,٩٨٣	١,٠٣,٢٥٤
٣,٤٥	٣,٤٥	٨,٤١	٩,٤٣-	٤,٠٥-	١,٨٨	٧,٢٤-
نسبة التغير (%)						
<b>مجموع المستوردات<sup>**٥</sup></b>						
٢٨,٢٠٧,٦٠٢	٢,٣٥٠,٦٣٤	٢,٣١٦,٩٢١	٢٧,٢٤٧,٧٣١	٢,٧٧٦,٦٧٧	٣,٠٩٠,٤٥٣٧	٢,٤٨٦,٣٥٢
٣,٥٢	٣,٥٢	١٦,٥٦-	١١,٨٣-	١١,٦٨	٣,٤٦-	٨,٢٣-
نسبة التغير (%)						
<b>مجموع الصادرات<sup>**٥</sup></b>						
٤,٤٨٨,٧١٣	٣٧٤,٠٥٩	٣٦٨,٢٢٣	٤,٤٥٢,٢٤٨	٣٥٦,٤٣١	٤,٩٩٥,٧٨٥	٤٠٤,٢٠٦
٠,٨٢	٠,٨٢	٣,٣١	١,٠٨٨	١١,٨٢-	١٥,٨٣-	١٠,٤٤
نسبة التغير (%)						
<b>عجز الميزان التجاري<sup>**</sup></b>						
٢٣,٧١٨,٨٨٩	١,٩٧٦,٥٧٤	١,٩٤٨,٦٩٨	٢٢,٧٩٥,٤٨٣	٢,٤٢٠,٢٤٦	٢٥,٩٠٨,٧٥٢	٢,٠٨٢,١٤٦
٤,٠٥	٤,٠٥	١٩,٤٨-	١٢,٠٢-	١٦,٢٤	٠,٦٥-	١١,١٥-
نسبة التغير (%)						
<b>الواردات الجمركية<sup>*</sup></b>						
٢,٢٠٧,٣٩٥	١٨٣,٩٥٠	١٨٧,١٩٣	٢,١٥٥,٥٩٢	١٧٨,٢٩١	٢,١١٩,٢٧١	١٨٠,٥٦٨
٢,٤٠	٢,٤٠	٤,٩٩	١,٧١	١,٢٦-	٦,٢٠-	٣,٢٩-
نسبة التغير (%)						
<b>إنتاج الطاقة الكهربائية (شبكة مؤسسة كهرباء لبنان)<sup>٦</sup></b>						
١٣,١٢٩	١,٠٩٤	١,١٥٦	١٢,٥٢٠	١,٠٦٦	١٢,٥٢٣	١,١٠٣
٤,٨٧	٤,٨٧	٨,٤٢	٠,٠٢-	٣,٣٥-	٣,٥٣	١,٠١
نسبة التغير (%)						
<b>استيراد المشتقات النفطية<sup>**٧</sup></b>						
٨,٠٠٧,٥٧٣	٦٦٧,٢٩٨	٦٣٠,٣٩٨	٧,٦٥٩,٣٦٦	٥٧٤,٤٨٥	٦,٨٣٣,٢٢١	٦٣٦,٠٥٤
٤,٥٥	٤,٥٥	٩,٧٣	١٢,٠٩	-٩,٦٨	١٢,٥٠	-٠,١٤
نسبة التغير (%)						
<b>حركة الشحن البحري في مرفأ بيروت<sup>**٨</sup></b>						
٨,٧٧٠,٣٩٧	٧٣٠,٨٦٦	٦٧٠,٨٢٤	٨,٢٢٢,٦٣٤	٧٤٥,٠٦٦	٨,٢٨٨,٣٣٧	٧٥٨,٠٧٨
٦,٦٦	٦,٦٦	٩,٩٦-	٠,٧٩-	١,٧٢-	٠,١٥	١,١٩-
نسبة التغير (%)						
١- الحمولة المرفوعة						
٧,٧٣٠,٥٨١	٦٤٤,٢١٥	٥٨٤,٤٢٣	٧,١٣٤,٢٥٠	٦٥٠,٢٣٣	٧,٢٩٩,٩٤٤	٦٧١,٥٢٩
١,٠٣٥,٩٩٢	٨٦,٣٣٣	٨٦,١٢٦	١,٠٨٢,٤٦٦	٩٤,٦١٨	٩٨١,١٢٩	٨٦,٠٩٧
٣,٨٢٤	٣١٩	٢٧٥	٥,٩١٨	٢١٥	٧,٢٦٤	٤٥٢
٢- الحمولة المشحونة						
٣- ترانزيت ومنطقة حرة						
<b>حركة المسافرين في مطار بيروت الدولي<sup>٩</sup></b>						
٧,٦١٠,١٥٤	٦٣٤,١٨٠	٥٩٨,٠٠٩	٧,٢٤٤,٠٠١	٦١٦,٢٤٦	٦,٥٦٩,٣٥٧	٥٧٣,٢٣١
٥,٠٥	٥,٠٥	٢,٩٦-	١,٠٢٧	٧,٥٠	٤,٨٩	١٢,٣٨
نسبة التغير (%)						
١- القادمون						
٣,٧٧٩,٦٥٧	٣١٤,٩٧١	٣١٦,٢١٢	٣,٥١٨,١٥٠	٣١٣,٣٣٦	٣,٢٢٢,٦١٦	٢٩٩,٥٠٩
٧,٤٣	٧,٤٣	٠,٩٢	٩,١٧	٤,٦٢	٦,٤٣	١١,٤٩
نسبة التغير (%)						
٢- المغادرون						
٣,٨٢١,٧٩٦	٣١٨,٤٨٣	٢٨١,٢٩٧	٣,٦٨٧,٨٧٨	٢٩٧,٤٧٧	٣,٣٢٢,٣٢٢	٢٧٢,٣٨٩
٣,٦٣	٣,٦٣	٥,٤٤-	١,٠٦٧	٩,٢١	٣,٥١	١٣,٦٢
نسبة التغير (%)						
٣- العابرون (ترانزيت)						
٨,٧٠١	٧٢٥	٥٠٠	٣٧,٩٧٣	٥,٤٣٣	١٤,٤١٩	١,٣٣٣
٧٧,٠٩-	٧٧,٠٩-	٩٠,٨٠-	١٦٣,٣٥	٣٠٧,٥٨	٧,٧٤-	٢٠,٨٤-
نسبة التغير (%)						

\* بدأ في تموز ١٩٩٥ احتساب الدولار الجمركي على أساس السعر الرسمي للدولار عوضاً عن ٨٠٠ ل.ل. \*\* أرقام مستكملة من قبل القطاع الخاص. \*\*\* بدأ في ١/١/١٩٩٧، تعديل المعلومات لتضم القطاعين العام والخاص.  
 المصادر: مصرف لبنان. نقابة المهندسين في بيروت وطرابلس. شركات الترابية. وزارة المالية. إدارة الجمارك العامة. مؤسسة كهرباء لبنان. المديرية العامة للنفط. مرفأ بيروت. مطار بيروت الدولي.

## قطاع الطاقة

شهد إنتاج الكهرباء ارتفاعاً إلى ١١٥٦,٠ مليون كيلووات ساعة خلال الشهر، أي بنسبة ٨,٤%، وبلغ ١٣١٢٩,٤ مليون كيلووات ساعة خلال سنة ٢٠١٦.

(الإنتاج الشهري للكهرباء (شبكة كهرباء لبنان)

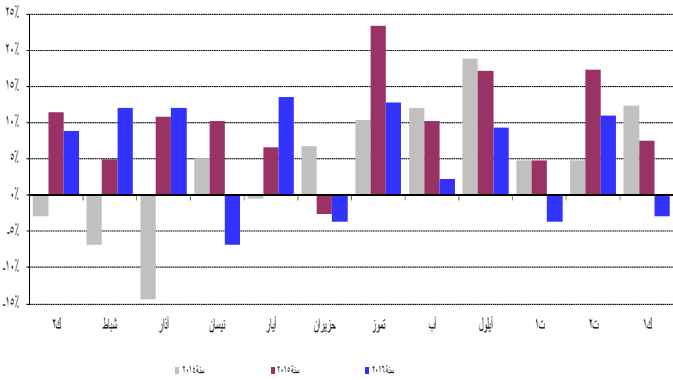


المصدر: مؤسسة كهرباء لبنان

## قطاع النقل

ارتفع عدد الطائرات في مطار بيروت بنسبة ٢,٧% خلال العام ٢٠١٦، وعدد المسافرين بنسبة ٥,١% ليلعب ٧,٦ مليوناً. أما حجم الشحن الجوي، فقد تقلص بنسبة ٦,٦% مقارنة بالعام ٢٠١٥ نتيجة تقلص حجم البضائع المفرغة والمشحونة بنسبة ٢,٩% و ١٢,١% على التوالي.

حركة المسافرين عبر المطار



المصدر: مطار بيروت الدولي

تقلصت حركة السفن في مرفأ بيروت بنسبة ١٤,٤% في كانون الأول ٢٠١٦ وتوسع بنسبة ١١,٥% مقارنة بالعام ٢٠١٥. وتراجعت حركة البضائع بنسبة ١٠,٠% في كانون الأول وتوسعت بنسبة ٦,٧% مقارنة بالعام ٢٠١٥. خلال العام ٢٠١٦، توسع حجم البضائع المفرغة بنسبة ٨,٤% فيما تقلص حجم البضائع المشحونة والعابرة بنسبة ٤,٣% و ٣٥,٤% على التوالي.

## القطاع النقدي

### الموجودات الخارجية الصافية للجهاز المصرفي

سجل ميزان المدفوعات فائضاً بما يوازي ٩٠٩,٨ مليون دولار في كانون الأول ٢٠١٦. وقد تمثل هذا الفائض بارتفاع الموجودات الخارجية الصافية لدى المصارف والمؤسسات المالية بقيمة ١١٤٤,١ مليون دولار وانخفاض الموجودات الخارجية

## الواردات حسب بلدان المصدر (بملايين الدولارات)

البلد	ك ٢٠١٥ -	% من المجموع	ك ٢٠١٦ -	% من المجموع
الصين	١٦٣,٧	٨,٩	١٧٥,٦	١١,٤
إيطاليا	٩٨,٦	٥,٤	١٣٧,٨	٩,٠
اليونان	٦٥,٤	٣,٦	١٣٣,٩	٨,٧
ألمانيا	٩٦,٩	٥,٣	٩٤,٧	٦,٢
الولايات المتحدة	٨٩,٠	٤,٨	٩١,٣	٥,٩
البلدان الأخرى	١٣٢٧,٧	٧٢,١	٩٠٣,٢	٥٨,٨
<b>المجموع</b>	<b>١٨٤١,٣</b>	<b>١٠٠</b>	<b>١٥٣٦,٤</b>	<b>١٠٠</b>

توزعت حصص أهم بلدان المقصد منذ مطلع العام ولغاية كانون الأول ٢٠١٦ على الشكل التالي: جنوب أفريقيا ٢١,١%، السعودية ٩,٠%، الإمارات العربية المتحدة ٨,٠%، سوريا ٦,٧% والعراق ٥,٤%. توزعت هذه الحصص في كانون الأول ٢٠١٦ على الشكل التالي:

## الصادرات حسب بلدان المقصد (بملايين الدولارات)

البلد	ك ٢٠١٥ -	% من المجموع	ك ٢٠١٦ -	% من المجموع
سوريا	١٦,٧	٧,٠	٢٩,٥	١٢,١
السعودية	٣١,٤	١٣,٣	٢١,٣	٨,٧
سويسرا	٤,٤	١,٩	٢٠,٣	٨,٣
الإمارات العربية المتحدة	٢٤,٧	١٠,٤	١٩,٨	٨,١
جنوب أفريقيا	٩,٣	٣,٩	١٩,٧	٨,١
البلدان الأخرى	١٤٩,٩	٦٣,٤	١٣٣,٥	٥٤,٧
<b>المجموع</b>	<b>٢٣٦,٤</b>	<b>١٠٠</b>	<b>٢٤٤,٢</b>	<b>١٠٠</b>

## الواردات (بملايين الدولارات)

القسم التعريفي	ك ٢٠١٥ -	% من المجموع	ك ٢٠١٦ -	% من المجموع
منتجات المملكة الحيوانية والنباتية	٣٠٣٤٠,٤	١٨,٥	٣٠٢٧٢,٣	١٧,٥
مواد نسيجية ومصنوعاتها	٨١٨,٦	٤,٥	٧٩٠,٩	٤,٢
جلود، جلود فراء ومصنوعاتها	٨٠,٦	٠,٤	٧٣,٧	٠,٤
خشب ومصنوعاته	٢٣٧,٩	١,٣	٢٢٨,٨	١,٢
منتجات الصناعات الكيماوية	١٠٩٤٤,٨	١٠,٨	٢٠٠٣٠,٤	١٠,٩
عجائن، خشب، ورق كرتون	٣١٩,٠	١,٨	٣١٦,٨	١,٧
حجر، جبس، إسمنت	٤٢٧,٣	٢,٤	٤٦٦,٦	٢,٥
منتجات معدنية ومصنوعاتها	٤٠٥٩٧,٤	٢٥,٤	٤٠٩١٩,١	٢٦,٣
معدات كهربائية، نقل وتصوير	٤٠٨٢,٣	٢٢,٦	٣٠٩٨٢,٦	٢١,٣
لؤلؤ، أحجار كريمة ومعادن ثمينة	٨٢٢,١	٤,٦	١٠٢٥٥,٣	٦,٧
مصنوعات متنوعة	١٠٣٩٨,٥	١٠,٣	١٠٣٦٨,٨	١٠,٣
<b>المجموع</b>	<b>١٨٠٠٦٨,٨</b>	<b>١٠٠</b>	<b>١٨٠٧٥٥,٣</b>	<b>١٠٠</b>

## الصادرات (بملايين الدولارات)

القسم التعريفي	ك ٢٠١٥ -	% من المجموع	ك ٢٠١٦ -	% من المجموع
منتجات المملكة الحيوانية والنباتية	٧٣٢,٣	٢٤,٨	٦٨٧,٨	٢٣,١
مواد نسيجية ومصنوعاتها	١٠٦,٤	٣,٦	٨٤,٧	٢,٨
جلود، جلود فراء ومصنوعاتها	١٥,٩	٠,٥	١٢,٠	٠,٤
خشب ومصنوعاته	١٢,٥	٠,٤	١٣,٥	٠,٥
منتجات الصناعات الكيماوية	٤١٠,٩	١٣,٩	٣٠٤,٥	١٠,٢
عجائن، خشب، ورق كرتون	١٥٨,١	٥,٤	١٣٣,٣	٤,٥
حجر، جبس، إسمنت	٢٦,٥	٠,٩	٢٢,٤	٠,٨
منتجات معدنية ومصنوعاتها	٣٤٤,٤	١١,٧	٢٧٢,٥	٩,٢
معدات كهربائية، نقل وتصوير	٤٥٤,٥	١٥,٤	٣٧١,٠	١٢,٥
لؤلؤ، أحجار كريمة ومعادن ثمينة	٤٣٤,١	١٤,٧	٨٢٨,٣	٢٧,٨
مصنوعات متنوعة	٢٥٦,٩	٨,٧	٢٤٦,٦	٨,٣
<b>المجموع</b>	<b>٢,٩٥٢,٤</b>	<b>١٠٠</b>	<b>٢,٩٧٦,٦</b>	<b>١٠٠</b>

المصدر: المجلس الأعلى للجمارك

استقرت معدلات الفائدة على شهادات الإيداع التي يصدرها مصرف لبنان من فتي ٤٥ يوماً و ٦٠ يوماً على ٣,٥٧% و ٣,٨٥% على التوالي. وأبقى مصرف لبنان معدل الحسم ومعدل الفائدة على إعادة شراء الأوراق المالية (Repo Rate) على مستوى ١٠,٠٠% وهو المعدل المطبق منذ كانون الأول ٢٠٠٩.

## الكتلة النقدية والعوامل المؤثرة فيها

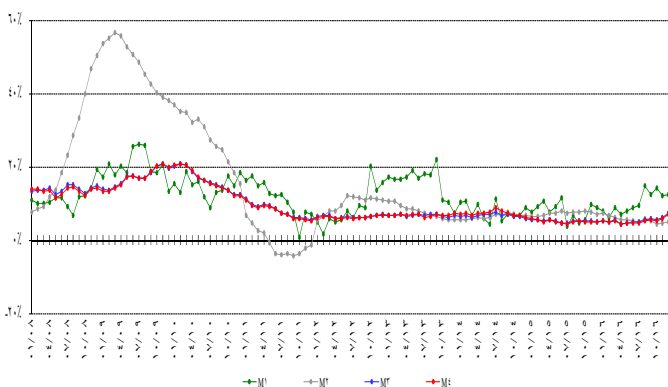
بلغت الكتلة النقدية M٣ ٢٠٠١٩٢,٤ مليار ليرة في نهاية كانون الأول مسجلة نمواً سنوياً نسبته ٧,٤% مقارنة بـ ٥,١% في العام ٢٠١٥ و ٥,٩% في العام ٢٠١٤. وبقي التسليف المصرفي للقطاع الخاص العامل الأبرز في خلق النقد إلى جانب التسليفات للقطاع العام.

وفي ما خص مكونات الكتلة النقدية، تجدر الإشارة إلى أن الودائع بالليرة سجلت نمواً بنسبة ٤,٣% والودائع بالعملة الأجنبية نمواً بنسبة ٩,٣%.

### التغيرات السنوية في الكتلة النقدية (بالنسب المئوية)

٤م	٣م	٢م	١م	
٥,٠٨	٥,٠٥	٧,١١	٨,٩٣	كانون الأول ٢٠١٥
٥,٢١	٥,٢٣	٧,٣٣	٨,٠١	كانون الثاني ٢٠١٦
٤,٩١	٤,٩١	٦,٦٩	٦,٢٥	شباط ٢٠١٦
٥,٢٨	٥,٤٧	٦,٢٣	٨,٨٥	آذار ٢٠١٦
٤,٢٦	٤,٤٨	٥,٥٥	٧,٠٩	نيسان ٢٠١٦
٤,٥١	٤,٦٧	٥,٤١	٨,٠٣	أيار ٢٠١٦
٤,٧٤	٤,٩٤	٥,٢٥	٨,٨١	حزيران ٢٠١٦
٤,٦٩	٤,٨١	٥,٠٨	٩,٣٧	تموز ٢٠١٦
٥,٣٣	٥,٤٦	٥,٧١	١٤,٧٦	آب ٢٠١٦
٥,٥٠	٥,٧٦	٥,١٠	١٢,٣٧	أيلول ٢٠١٦
٥,١٧	٥,٤٩	٤,٢٦	١٤,٣٠	تشرين الأول ٢٠١٦
٥,٨٠	٦,١٩	٤,٥٩	١٢,١٦	تشرين الثاني ٢٠١٦
٦,٩٠	٧,٤٢	٤,٨٤	١٢,٣٥	كانون الأول ٢٠١٦

التغيرات في الكتلة النقدية



الصافية لدى مصرف لبنان بقيمة ٢٣٤,٣ مليون دولار. وبلغ بذلك الرصيد التراكمي لميزان المدفوعات خلال السنة فائضاً يوازي ١٢٣٧,٥ مليون دولار مقابل عجزاً يوازي ٣٣٥٤,٣ مليون دولار في العام ٢٠١٥.

## موجودات مصرف لبنان الخارجية

بلغ احتياطي مصرف لبنان من العملات الأجنبية ٤٢٩٠٩,٤ مليون دولار مسجلاً ازدياداً سنوياً نسبته ١١,٦% ومقداره ٤٤٦٧,٩ مليون دولار. أما مجموع الاحتياطي الخارجي بما فيه الذهب، فقد بلغ ٥٣٦١٤,٩ مليون دولار. هذا وقد بقي سعر صرف الدولار الأميركي الوسطي في سوق بيروت مستقراً على ١٥٠٧,٥٠ ليرة.

## معدلات الفائدة

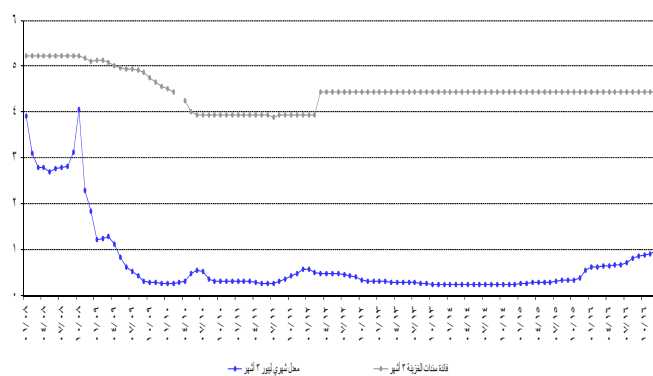
لم يطرأ أي تغير في كانون الأول ٢٠١٦ على معدلات فائدة سندات الخزينة. فسجل معدل الفائدة الفعلية في نهاية الشهر: ٤,٤٤% لفئة ٣ أشهر، ٤,٩٩% لفئة ٦ أشهر و ٥,٣٥% لفئة ١٢ شهراً. واستقرت فائدة القسيمة على سندات الستين والثلاث سنوات على ٥,٨٤% و ٦,٥٠% على التوالي.

أما معدلات الفائدة المصرفية، فقد انخفضت في كانون الأول إلى ٨,٢٣% على الحسابات المدينة بالليرة (-٣ نقطة أساس) وارتفعت إلى ٥,٥٦% على الحسابات الدائنة بالليرة (+٢ نقطة أساس).

وشهدت الفائدة المصرفية المحلية بالدولار الأميركي ارتفاعاً على الحسابات الدائنة والمدينة. فسجل معدل الفائدة الوسطي المثقل على حسابات التسليف بالدولار ٧,٣٥% في كانون الأول (+١٩ نقطة أساس). أما متوسط الفائدة على حسابات الادخار بالدولار فسجل ٣,٥٢% في كانون الأول (+٤ نقطة أساس).

وخلال العام ٢٠١٦، ازداد كل من معدل الفائدة الدائنة والمدينة بالدولار بمقدار ٣٥ نقطة أساس و ٢٩ نقطة أساس على التوالي. أما معدل الفائدة على الحسابات بالليرة، فقد ارتفع على تلك المدينة بمقدار ٧٨ نقطة أساس واستقر على تلك الدائنة.

الهامش بين سندات الخزينة لثلاثة أشهر والليبر



## الدين العام

وفقاً لأرقام وزارة المالية بلغ مجموع الدين العام الصافي ٩٨٦٢٢ مليار ليرة في نهاية العام ٢٠١٦. وقد ازداد هذا الدين خلال العام بمبلغ ٥٨٣٤ مليار ليرة أي ما نسبته ٦,٣% مقابل زيادة بمقدار ٦٣٩٧ مليار ليرة أي ما نسبته ٧,٤% في العام الفائت. وقد ارتفع الدين العام الصافي بالليرة بمبلغ ٤٢٩٢ مليار ليرة أي بنسبة

وبنتيجة هذه التطورات تقلص الهامش بين فائدي التسليف بالليرة وبالدولار من ١,١٠ نقطة في تشرين الثاني ٢٠١٦ إلى ٠,٨٨ نقطة هذا الشهر. انخسر الهامش بين فائدي الادخار بالليرة وبالدولار من ٢,٠٦ نقطة في تشرين الثاني ٢٠١٦ إلى ٢,٠٤ نقطة هذا الشهر.

وتجدر الإشارة إلى أن معدل ليبر (Libor Rate) لثلاثة أشهر سجل ٠,٩٨% في كانون الأول مقابل ٠,٩١% في تشرين الثاني ٢٠١٦.

٨,٣% وبلغ ٥٢٢٦٠ مليار ليرة في نهاية السنة، مقابل زيادة بمقدار ٤١٨١ مليار ليرة أي بنسبة ٨,٧% وسجل ٥١٩٦٨ مليار ليرة في نهاية ٢٠١٥. أما الدين العام المحرر بعملات أجنبية، فقد ازداد، خلال العام ٢٠١٦، بمقدار ١٠٢٣ مليون دولار ليسجل ٢٨١٠١ مليون دولار في نهاية كانون الأول، مقارنة بـ ٢٧٠٧٨ مليون دولار في نهاية العام ٢٠١٥ و ٢٥٦٠٨ مليون دولار في نهاية العام ٢٠١٤.

#### توزع سندات الخزينة بحسب الفئة (كنسبة مئوية من المجموع)

كانون الأول ٢٠١٥	٣ أشهر	٦ أشهر	١٢ شهراً	فوق ٢٤ شهراً
٢٠,١١	٠,٧٢	١,٢٣	٩٧,٩٤	٩٧,٩٤
٠,٢٥	٠,٧١	١,٤٧	٩٧,٥٧	٩٧,٥٧
٠,٣٦	٠,٦٣	١,٥٣	٩٧,٤٨	٩٧,٤٨
٠,٣٧	٠,٤٧	٢,١٣	٩٧,٠٣	٩٧,٠٣
٠,٢٢	٠,٥١	٢,٢١	٩٧,٠٦	٩٧,٠٦
٠,١١	٠,٤٧	٢,٧١	٩٦,٧١	٩٦,٧١
٠,١٥	٠,٤٢	٢,٧٨	٩٦,٦٥	٩٦,٦٥
٠,٢٦	٠,٢٩	٢,٩٩	٩٦,٤٦	٩٦,٤٦
٠,٣٨	٠,٣٢	٣,٢١	٩٦,٠٩	٩٦,٠٩
٠,٤٤	٠,٤٩	٣,٢٧	٩٥,٨٠	٩٥,٨٠
٠,٤١	٠,٤٩	٣,٣٣	٩٥,٧٧	٩٥,٧٧
٠,٤٢	٠,٦٢	٣,٣٧	٩٥,٥٩	٩٥,٥٩
٠,٣٨	٠,٦٢	٣,٣٣	٩٥,٦٧	٩٥,٦٧

## النشاط المصرفي

### الميزانية المجمعة للمصارف

بلغت الميزانية المجمعة للمصارف التجارية ٣٠٧٩٩٩ مليار ليرة في نهاية كانون الأول ٢٠١٦ مسجلة ارتفاعاً شهرياً بنسبة ١,٦٧% مقابل ٠,٦٤% خلال الشهر السابق. وعلى مدار سنة، بلغت نسبة النمو ٩,٨٥%.

### تطور حجم التسليفات

#### أ- لدى المصارف التجارية

ارتفعت تسليفات المصارف التجارية للقطاع الخاص المقيم وغير المقيم، خلال كانون الأول ٢٠١٦، بنسبة ٠,٣٧%، مقابل ٠,٥٠% خلال الشهر الفائت. وبلغ حجم التسليفات ٨٦١٩٨ مليار ليرة في نهاية كانون الأول ٢٠١٦ مسجلاً زيادة سنوية بنسبة ٥,٤٥%، وهي مفصلة كالآتي:

- ارتفعت التسليفات بالليرة اللبنانية إلى ٢٣٦٠٧ مليار ليرة في نهاية كانون الأول ٢٠١٦ أي بنسبة شهرية بلغت ١,٠٤% مقابل ١,٥٤% خلال تشرين الثاني ٢٠١٥. وعلى مدار سنة، ازدادت هذه التسليفات بنسبة ١٤,٧٥% وباتت تشكل ٢٧,٣٩% من إجمالي التسليفات، فيما كانت تشكل نسبة ٢٥,١٧% في كانون الأول ٢٠١٥.
- ارتفعت التسليفات بالعملات الأجنبية بنسبة ٠,١٢% خلال كانون الأول ٢٠١٦ مقابل ٠,١١% خلال الشهر السابق. وبلغت ٤١٥٢٠ مليون دولار في نهاية كانون الأول ٢٠١٦ بزيادة سنوية بنسبة ٢,٣٢%.

#### ب- لدى مصارف الأعمال

بلغت تسليفات مصارف الأعمال ٢١٨٦ مليار ليرة في نهاية كانون الأول ٢٠١٦، مسجلة ارتفاعاً بنسبة ٢,٣٤%، مقابل ٠,٩٢% خلال تشرين الثاني ٢٠١٦. مقارنة بكانون الأول ٢٠١٥، ازدادت هذه التسليفات بنسبة ٤,٣٨%.

### تطور حجم الودائع

#### أ- لدى المصارف التجارية

ارتفعت وديائع القطاع الخاص في المصارف التجارية المقيم وغير المقيم، خلال كانون الأول ٢٠١٦، بنسبة ٢,٠٧%، مقابل ٠,٩٨% خلال الشهر الفائت. وعلى مدار سنة، ارتفع حجم الودائع بنسبة ٧,٢٠% ليبلغ ٢٤٤٩٦١ مليار ليرة في نهاية كانون الأول، وهي مفصلة كالآتي:

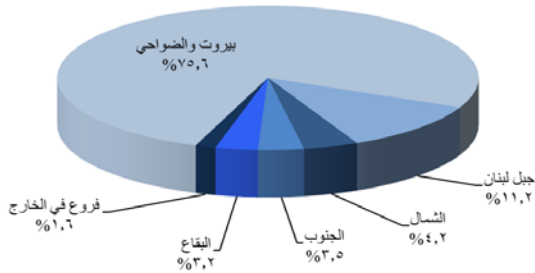
- ارتفعت الودائع بالليرة اللبنانية بنسبة ٠,٥٦%، خلال كانون الأول ٢٠١٦، مقابل ٠,٣٩% خلال الشهر الفائت، وبلغت ٨٣٧٣١ مليار ليرة في نهاية كانون الأول. وعلى مدار سنة، ازدادت هذه الودائع بنسبة ٤,٣٢%، حيث باتت تشكل ٣٤,١٨% من إجمالي الودائع، فيما كانت تشكل نسبة ٣٥,١٢% في نهاية كانون الأول ٢٠١٥.
- ارتفعت الودائع بالعملات الأجنبية، خلال كانون الأول ٢٠١٦، بنسبة ٢,٨٨%، مقابل ١,٢٩% خلال الشهر الفائت. وبلغت ١٠٦٩٥٢ مليون دولار في نهاية كانون الأول مسجلة زيادة سنوية بنسبة ٨,٧٦%.

#### ب- لدى مصارف الأعمال

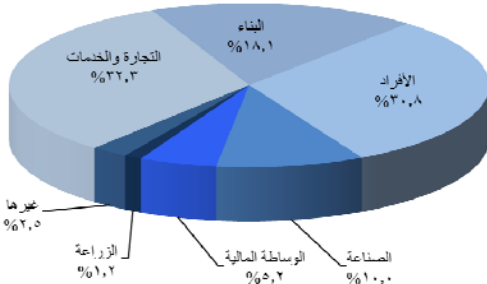
تراجعت وديائع القطاع الخاص لدى مصارف الأعمال بنسبة ٠,٩٣% خلال الشهر، مقابل تراجع بنسبة ٠,٠٤% خلال تشرين الثاني ٢٠١٦. وقد تراجع حجم الودائع من ٣٢٢٥ مليار ليرة في كانون الأول ٢٠١٥ إلى ٢٩٨٣ ملياراً في نهاية كانون الأول ٢٠١٦، أي بنسبة ٧,٥٠%.

### توزع التسليفات

#### توزع التسليفات على المناطق



#### توزع التسليفات على القطاعات





## نسبة التسليفات إلى الودائع

شكلت التسليفات نسبة ٣٥,١٩% من إجمالي الودائع في نهاية كانون الأول ٢٠١٦ مقارنة ٣٥,٧٧% في نهاية كانون الأول ٢٠١٥ مفصلة كآآتي:

- نسبة التسليفات إلى الودائع بالليرة اللبنانية ٢٨,١٩% مقارنة بـ ٢٥,٦٣%.
- نسبة التسليفات إلى الودائع بالعملة الأجنبية ٣٨,٨٢% مقارنة بـ ٤١,٢٦%.

## حساب الرساميل

ارتفع حساب الرساميل بنسبة ٢,٧٥% خلال كانون الأول ٢٠١٦، مقابل ٠,٢٨% خلال تشرين الثاني ٢٠١٦. مقارنة بالفترة ذاتها من العام المنصرم، سجلت هذه الرساميل زيادة بنسبة ٩,٤٢% وبلغت ٢٧٤٩٧ مليار ليرة في كانون الأول ٢٠١٦.

ارتفعت نسبة حساب الرساميل من إجمالي موجودات المصارف التجارية إلى ٨,٩٣% في نهاية كانون الأول ٢٠١٦. وكانت قد سجلت ٨,٨٣% في تشرين الثاني ٢٠١٦ و ٨,٩٦% في كانون الأول ٢٠١٥.

ارتفعت نسبة حساب الرساميل إلى إجمالي الودائع إلى ١١,٢٣% في نهاية كانون الأول ٢٠١٦. وكانت قد سجلت ١١,١٥% في تشرين الثاني ٢٠١٦ و ١١,٠٠% في كانون الأول ٢٠١٥.

كما ارتفعت نسبة حساب الرساميل إلى إجمالي التسليفات إلى ٣١,٩٠% في نهاية كانون الأول ٢٠١٦. وكانت قد سجلت ٣١,١٦% في تشرين الثاني ٢٠١٦ و ٣٠,٧٤% في كانون الأول ٢٠١٥.

## الدولة

ارتفعت نسبة دولة الودائع إلى ٦٥,٨٢% في نهاية كانون الأول ٢٠١٦ مقابل ٦٥,٣٠% في نهاية تشرين الثاني ٢٠١٦ و ٦٤,٨٨% في نهاية كانون الأول ٢٠١٥.

تراجعت نسبة دولة التسليفات إلى ٧٢,٦١% في نهاية كانون الأول ٢٠١٦ مقابل ٧٢,٧٩% في نهاية تشرين الثاني ٢٠١٦ و ٧٤,٨٣% في نهاية كانون الأول ٢٠١٥.

## الأسواق المالية

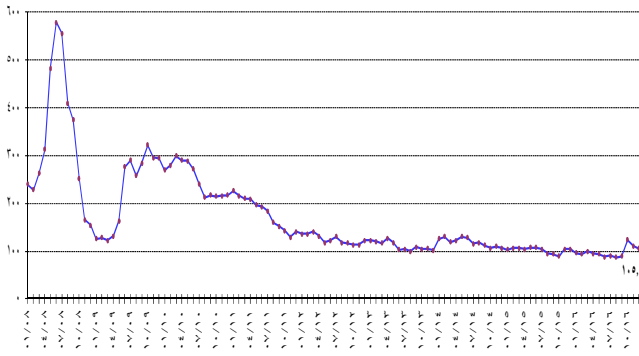
أظهر معدل مؤشر القيمة السوقية للأسهم المدرجة في بورصة بيروت، خلال كانون الأول ٢٠١٦، تراجعاً بنسبة ٢,١٢%، إذ أقفل على معدل ١١١,١٨ نقطة مقابل ١١٣,٥٩ نقطة لمعدل الشهر السابق. أما سعر إقفال مؤشر القيمة السوقية للأسهم المدرجة في بورصة بيروت، فسجل ١٠٤,٩٧.

أما على صعيد شهادات الإيداع المحلية والعالمية، فلم يتم أي إصدار أو إستحقاق.

## مؤشر القيمة السوقية المثقل Market-Value-Weighted Index

١٠٤,٤٧	كانون الأول ٢٠١٥
٩٥,٦٦	كانون الثاني ٢٠١٦
٩٣,٧٢	شباط ٢٠١٦
٩٩,٥٧	آذار ٢٠١٦
٩٥,٦٢	نيسان ٢٠١٦
٩٣,٦٦	أيار ٢٠١٦
٨٨,٦٢	حزيران ٢٠١٦
٩٠,٦٧	تموز ٢٠١٦
٨٧,١٤	آب ٢٠١٦
٨٩,٤٠	أيلول ٢٠١٦
١٢٣,٤٢	تشرين الأول ٢٠١٦
١١٠,٥٧	تشرين الثاني ٢٠١٦
١٠٤,٩٧	كانون الأول ٢٠١٦

Market-Value-Weighted Index  
مؤشر القيمة السوقية المرجح



## بورصة بيروت

### بورصة بيروت

التاريخ	الأسهم المتداولة		القيمة السوقية (مليار دولار)
	الحجم (ملايين)	القيمة (مليون دولار)	
كانون الأول ٢٠١٥	٤,١٦	٣٢,٠٧	١٢,٠٩
كانون الثاني ٢٠١٦	٤,٤٨	٣٨,٢٣	١١,٩٥
شباط ٢٠١٦	٣,٣٠	٢٤,٩٢	١١,٩٨
آذار ٢٠١٦	٢٤,٤٢	٢٢٢,٤٢	١٢,٢٢
نيسان ٢٠١٦	٣,١٣	٣٤,٧٠	١١,٦٨
أيار ٢٠١٦	٤,٤١	٣١,٣٦	١١,٩٤
حزيران ٢٠١٦	٢,٨٦	٢١,٩٢	١١,٩٢
تموز ٢٠١٦	٢,٨٩	١٦,٦٣	١١,٩٥
آب ٢٠١٦	٨,٣٨	٨٣,٦٩	١١,٨٥
أيلول ٢٠١٦	١٧,٤٩	١٣٢,٣١	١١,٩٨
تشرين الأول ٢٠١٦	٢٢,٩١	٢٢٩,٢٢	١٢,٧٠
تشرين الثاني ٢٠١٦	٦,٣٨	٤٨,٣٣	١٢,٦٩
كانون الأول ٢٠١٦	٨,٨٣	٥٩,٤٧	١٢,٦٥

ارتفعت كمية الأسهم المتداولة بنسبة ٣٨,٤٥% فبلغت ٨,٨٢٨ مليون سهم مقابل ٦,٣٧٦ مليون سهم في الشهر الماضي. أما قيمة هذه الأسهم، فقد ارتفعت بنسبة ٢٣,٠٣% فبلغت ٥٩ مليون دولار أمريكي مقابل ٤٨ مليون دولار أمريكي في تشرين الثاني ٢٠١٦. فيما خص نسب الأسهم المتداولة خلال هذا الشهر، فقد تقدم سهم بنك بيبيلوس على سائر الأسهم من ناحية الكمية حيث بلغت نسبته

## إيصالات إيداع عمومية (GDR)

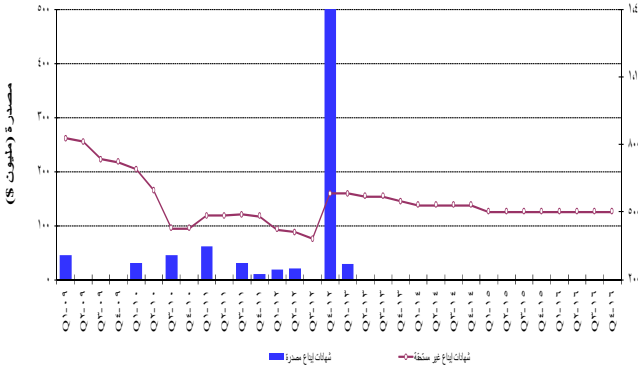
ارتفعت أسعار إيصالات الإيداع العمومية التابعة لبنك لبنان والمهجر، بنهاية كانون الأول ٢٠١٦، بنسبة ٠,٢٨% متراوحه بين ١٠,٨٥ و ١٠,٩٠ دولار أميركي. أما قيمة إيصالات الإيداع العمومية التابعة لبنك عوده، فقد حافظت على سعرها متراوحه بين ٦,٥٠ و ٦,٩٠ دولار أميركي. أما على صعيد أسعار إيصالات الإيداع العمومية التابعة لشركة سوليدير، فقد انخفضت بنسبة ٨,٢٠% وتراوحت بين ١٠,٠٠ و ١٠,١٥ دولار أميركي. في ما يخص إيصالات الإيداع العمومية التابعة لبنك بيبيلوس، فقد حافظت على سعرها وتراوحت بين ٠,٠٠ و ٧٦,٠٠٠ دولار أميركي.

## شهادات الإيداع

شهادات إيداع (بملايين دولارات)

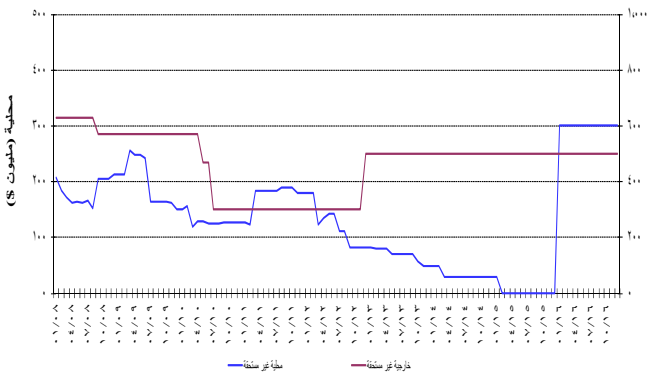
عدد المصارف	غير مستحقة			مصدرة	ت-٢٠١٦
	المجموع	خارجية	محلية		
١	٥٠٠	٥٠٠	-	-	٢٠١٦-٢
١	٥٠٠	٥٠٠	-	-	٢٠١٦-١

تطور شهادات الإيداع المصدرة وغير المستحقة



حافظت قيمة مجمل شهادات الإيداع المصدرة غير المستحقة على مكائنها، إذ بلغت ٥٠٠ مليون دولار أميركي.

الإصدارات غير المستحقة لشهادات الإيداع المحلية والخارجية

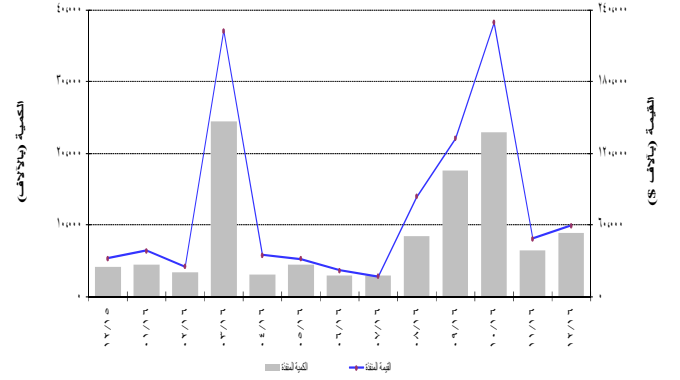


## سندات دين الجمهورية اللبنانية بالعملة الأجنبية

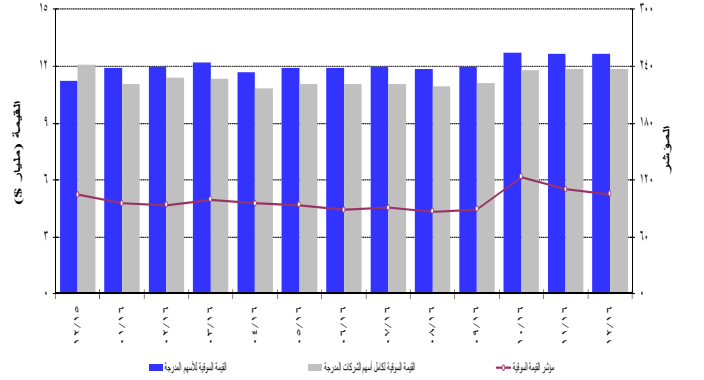
ارتفعت القيمة الإجمالية لسندات الجمهورية اللبنانية المصدرة بعملة أجنبية بنسبة

١٩,٨٦% من مجموع التداول على البورصة. أما من ناحية أداء الأسهم، فتصدر سهم بنك بيمو أسهم تفضيلية ٢٠١٣ بازدياد في السعر بحوالي ٦,٢٥%. فيما يتعلق بالقيمة السوقية لمجمل أسهم الشركات المدرجة في بورصة بيروت، فقد انخفضت بنسبة ٠,٣٣% قياساً على الشهر الماضي، إذ بلغت ١٢,٦٤٦ مليار دولار أميركي مقابل ١٢,٦٨٨ مليار دولار أميركي. وعلى صعيد القيمة السوقية للأسهم المدرجة في البورصة، فقد انخفضت بنسبة ٠,٣٦%، إذ بلغت ١١,٨٣٣ مليار دولار أميركي مقابل ١١,٨٧٧ مليار دولار أميركي للشهر الماضي.

نشاط الأسهم المدرجة في بورصة بيروت



تطور المؤشر والقيمة السوقية لبورصة بيروت



## الأسهم التفضيلية المدرجة عند الإصدار

المصدر	نوع الأسهم	سعر السهم	الكمية (آلاف)	القيمة (مليون \$)
بنك بيروت	أسهم تفضيلية "H"	\$ ٢٦,٢٥	٥٤٠٠	١٤٢
	أسهم تفضيلية "I"	\$ ٢٦,٢٥	٥٠٠٠	١٣١
	أسهم تفضيلية "J"	\$ ٢٦,٢٥	٣٠٠٠	٧٩
	أسهم أولوية ٢٠١٤	\$ ٢١,٠٠	٤٧٦٢	١٠٠
بنك بيمو	أسهم تفضيلية ٢٠١٣	\$ ٩٩,٢٥	٣٥٠	٣٥
بنك لبنان والمهجر	أسهم تفضيلية ٢٠١١	\$ ١٠,١٠	٢٠٠٠	٢٠٢
بنك عودة	أسهم تفضيلية "F"	\$ ١٠٢,٥٠	١٥٠٠	١٥٤
	أسهم تفضيلية "G"	\$ ١٠٢,٢٠	١٥٠٠	١٥٣
	أسهم تفضيلية "H"	\$ ١٠٢,٣٠	٧٥٠	٧٧
البنك اللبناني للتجارة	أسهم تفضيلية "B"	\$ ١٠٠,٠٠	٥٥٠	٥٥
	أسهم تفضيلية "C"	\$ ١٠٠,٠٠	٣٥٠	٣٥
	أسهم تفضيلية "D"	\$ ١٠٠,٠٠	٧٥٠	٧٥
بنك بيبيلوس	أسهم تفضيلية ٢٠٠٨	\$ ١٠٢,٦٠	٢٠٠٠	٢٠٥
	أسهم تفضيلية ٢٠٠٩	\$ ١٠١,٣٠	٢٠٠٠	٢٠٣

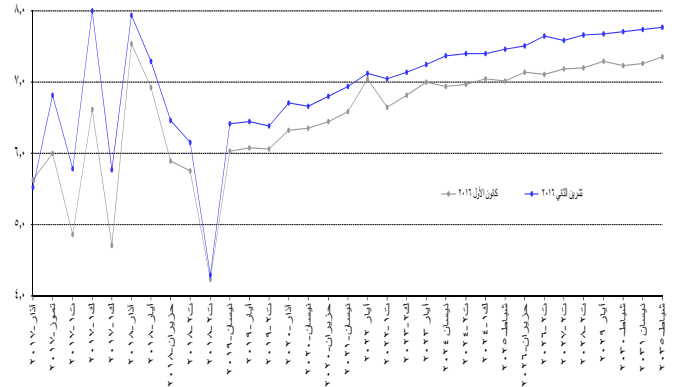


## سندات دين المصارف والمؤسسات المالية اللبنانية بالعملة المختلفة

بلغت قيمة سندات الدين المحلية المصدره من قبل المؤسسات المالية ٢٤,٤٩٨ مليون دولار أميركي بنهاية كانون الأول ٢٠١٦.

٠,٠٧%، فبلغت ٢٦,٠٥٧ مليار دولار أميركي بنهاية كانون الأول ٢٠١٦ مقابل ٢٦,٠٣٩ مليار دولار أميركي بنهاية الشهر الماضي.

منخفض مرئوب السندات المبيدلة اللبنانية بالدولار الأميركي





## الجدول الإحصائية

١٢	١. الوضع النقدي.....
١٢	٢. نتائج الميزان التجاري وميزان المدفوعات.....
١٣	٣. الموجودات والإلتزامات تجاه القطاع الخارجي.....
١٣	٤. الموجودات الخارجية لمصرف لبنان.....
١٤	٥. ميزانية مصرف لبنان.....
١٥	٦. الميزانية الموحدة للمصارف التجارية.....
١٥	٧. ودائع القطاع الخاص لدى المصارف التجارية.....
١٦	٨. معدلات الفائدة: المصارف التجارية.....
١٦	٩. سندات الخزينة ومعدلات الفائدة.....
١٧	١٠. عمليات المقاصة.....
١٨	١١. الاعتمادات والبولصا المستندة للاستيراد والتصدير.....
١٨	١٢. أدوات الدين العام الداخلي.....
١٩	١٣. أسعار صرف أهم العملات الأجنبية.....
١٩	١٤. الدين العام بحسب مصادر التمويل.....
٢٠	١٥. سندات دين الجمهورية اللبنانية بالعملات الأجنبية.....
٢٠	١٦. شهادات إيداع عالمية.....
٢٠	١٧. سندات دين المصارف بالعملات الأجنبية.....
٢١	١٨. التداول بالأسهم في بورصة بيروت.....
٢١	١٩. أدوات مالية مختلفة.....

١. الوضع النقدي (في نهاية الفترة، بمليارات الليرات)

كانون الأول ٢٠١٦	تشرين الثاني ٢٠١٦	تشرين الأول ٢٠١٦	كانون الأول ٢٠١٥	تشرين الثاني ٢٠١٥	كانون الأول ٢٠١٤	
٤,٥٩٢,٣	٤,١٧٢,٣	٤,٢١٨,٧	٤,٠١٣,٨	٣,٦٨٩,٥	٣,٦٤٧,١	أوراق نقدية متداولة
٥,٥٦٦,٧	٥,٦٩٠,٥	٥,٤٠١,٣	٥,٠٢٨,٦	٥,١٠٤,١	٤,٦٥٣,٩	ودائع تحت الطلب بالليرة
١٠,١٥٩,١	٩,٨٦٢,٨	٩,٦٢٠,٠	٩,٠٤٢,٤	٨,٧٩٣,٧	٨,٣٠١,٠	١M
٧٢,٢٦٨,٩	٧١,٧٣٠,٦	٧١,٥٣٦,٣	٦٩,٥٧٧,٨	٦٩,٢١٧,٠	٦٥,٠٩٩,٢	ودائع أخرى بالليرة
٨٢,٤٢٨,٠	٨١,٥٩٣,٤	٨١,١٥٦,٣	٧٨,٦٢٠,٢	٧٨,٠١٠,٦	٧٣,٤٠٠,٣	٢M
١١٧,٤٩٨,٩	١١٤,١٥٩,٣	١١٢,٦٥٤,٩	١٠٧,٤٧٤,٨	١٠٦,٣٠٩,١	١٠٣,٧٢٣,٦	ودائع بالعملة الاجنبية
٢٦٥,٥	٢٧٥,٠	٢٦٨,١	٢٦٥,٤	٢٧٦,٠	٢٧٢,٧	مطلوبات أخرى وسندات دين
٢٠٠,١٩٢,٤	١٩٦,٠٢٧,٧	١٩٤,٠٧٩,٣	١٨٦,٣٦٠,٤	١٨٤,٥٩٥,٧	١٧٧,٣٩٦,٦	٣M
٢١٠,٩٨٩,٤	٢٠٦,٨٩٠,٧	٢٠٤,٩١٠,٣	١٩٧,٣٦٩,٤	١٩٥,٥٤١,٧	١٨٧,٨٢٥,٦	*٤M
٤٩,٧١٢,١	٤٨,٧١٧,٦	٤٩,٣٣٧,٢	٤٦,٦٠٨,٠	٤٦,٨٦٨,٥	٥٣,٦٦١,٤	ديون صافية على الخارج
٧٦,٧٧٧,٦	٧٦,٠٠٢,٩	٧٥,٠٢٤,١	٧٠,٦٨٨,٠	٦٩,٥١٢,٠	٦٣,٢٢٥,٧	ديون صافية على القطاع العام
-٧,٧٠٧,٣	-٨,٠٤٩,٩	-٩,٣٥٠,٧	-٦,٤٠١,٠	-٥,٨٨٩,٣	-٨,١٤٦,٣	فروقات قطع
٨٠,١٨٨,٢	٧٩,٦٣٦,٥	٧٩,٤٢١,٣	٧٥,٦٩٤,٦	٧٤,٦٧٨,٨	٧١,٢١٧,٠	ديون على القطاع الخاص
١,٢٢١,٧	-٢٧٩,٤	-٣٥٢,٦	-٢٢٩,٢	-٥٧٤,٢	-٢,٥٦١,٢	مطلوبات اخرى من الجهاز المصرفي (صافية)
٢٠٠,١٩٢,٤	١٩٦,٠٢٧,٧	١٩٤,٠٧٩,٣	١٨٦,٣٦٠,٤	١٨٤,٥٩٥,٧	١٧٧,٣٩٦,٦	المجموع

\* ٤M = ٣M + سندات الخزينة لدى القطاع غير المصرفي؛ ٤M و ٣M تشمل سندات دين ابتداء من شهر تموز ١٩٩٦.

٢. نتائج الميزان التجاري وميزان المدفوعات (بملايين الدولارات)

ميزان المدفوعات**	المصارف	مصرف لبنان	الميزان التجاري*	الصادرات (فوب)	الواردات (سيف)	
-٣,٣٥٤,٣	-٢,٨٨٠,٩	-٤٧٣,٤	-١٥,١١٦,٤	٢,٩٥٢,٤	١٨,٠٦٨,٨	٢٠١٥
-١٢١,٨	١٧٩,٣	-٣٠١,١	-١,٠٩٠,٢	٢٤٣,٤	١,٤٣٣,٦	أيلول
-٣٩٥,٥	٣٢,٣	-٤٢٧,٨	-١,٢٠٦,٩	٢٦٠,٥	١,٤٦٧,٤	تشرين الأول
-٨١٥,٧	-٣٤٠,٧	-٤٧٥,٠	-١,٣١٧,٦	٢٢١,٨	١,٥٣٩,٤	تشرين الثاني
-٣٧٢,٤	٣٥٦,٦	-٧٢٩,٠	-١,٠٤٤,٩	٢٣٦,٤	١,٨٤١,٣	كانون الأول
١,٢٣٧,٥	-٢,٦٢٨,٧	٣,٨٦٦,٢	-١٥,٧٢٨,٧	٢,٩٧٦,٦	١٨,٧٠٥,٣	٢٠١٦
-٧١٨,٩	-٧٦٣,٧	٤٤,٨	-١,٣٠٩,١	١٨٥,٥	١,٤٩٤,٧	كانون الثاني
٣٦٢,٦	٢٠٠,٩	١٦١,٧	-١,٠٤٨,٧	٢٢٨,٣	١,٣٧٧,١	شباط
-٢٨٧,٩	٣٢٥,٧	-٦١٣,٦	-١,٥٢٩,٧	٢٢٠,٣	١,٧٥٠,٠	آذار
-٢٥٤,٩	٢٤٠,٠	-٤٩٤,٩	-١,٣٧٤,٢	٢٣٥,٧	١,٦٠٩,٩	نيسان
-٨٦١,٦	-٤٠٦,٠	-٤٥٥,٦	-١,٣٩٢,٠	٢٣٧,٠	١,٦٢٩,١	أيار
-١٣,٠	-١,٠٠٢,٥	٩٨٩,٥	-١,٢٥٢,٩	٢٨٠,١	١,٥٣٣,٠	حزيران
٣٥٢,١	-١٤٤,٠	٤٩٦,١	-١,٢٠٠,٤	٢٤٦,٧	١,٤٤٧,١	تموز
١,٧٨٧,٨	-٢,١٧٢,٩	٣,٩٦٠,٧	-١,٦١٠,٣	٣٤٠,٥	١,٩٥٠,٨	آب
١٨٨,٧	٣٣٤,٤	-١٤٥,٧	-١,٠٩٣,٩	٢٥٤,٣	١,٤٤٨,٢	أيلول
-٦٨٠,٢	-٧٣١,٤	٥١,٢	-١,٢٢٢,٥	٢٥٦,٦	١,٤٧٩,١	تشرين الأول
٤٥٣,٠	٣٤٦,٧	١٠٦,٣	-١,٢٠٢,٦	٢٤٧,٣	١,٤٤٩,٩	تشرين الثاني
٩٠٩,٨	١,١٤٤,١	-٢٣٤,٣	-١,٢٩٢,٢	٢٤٤,٢	١,٥٣٦,٤	كانون الأول

\* هذه الأرقام قابلة للتصحيح.

\*\* بعد تصحيح فروقات القطع الناتجة عن تغير سعر صرف الدولار نسبة الى بقية العملات.

يتم منذ عام ١٩٩٥ احتساب الموجودات الخارجية الصافية للمصارف المتخصصة والمؤسسات المالية.

٣. الموجودات والالتزامات تجاه القطاع الخارجي (في نهاية الفترة، بملايين الدولارات)

كانون الأول ٢٠١٦	تشرين الثاني ٢٠١٦	تشرين الأول ٢٠١٦	كانون الأول ٢٠١٥	تشرين الثاني ٢٠١٥	كانون الأول ٢٠١٤	
٥٣.٤٠٢,٨	٥٣.١٩٨,٠	٥٤.٢٨٨,٩	٤٨.٠٧٦,٦	٤٨.٧٢٥,٢	٤٩.٩٥٤,٠	مصرف لبنان
١٠.٧٠٥,٤	١٠.٩٣٩,٢	١١.٧٣٧,١	٩.٨٤٨,٢	٩.٧٤٤,٩	١٠.٩٥١,٠	- ذهب
٤٢.٩٠٩,٤	٤٢.٤٧١,٣	٤٢.٧٦٤,٠	٣٨.٤٤١,٥	٣٩.١٩٣,٤	٣٩.٢١٨,٣	- الاحتياطي من العملات الأجنبية*
٢١٢,١	٢١٢,٥	٢١٢,٢	٢١٣,١	٢١٣,٢	٢١٥,٣	- التزامات خارجية
-١٧.١٤٠,٤	-١٨.٢٩١,١	-١٨.٦٨٧,٥	-١٤.٦٠٧,٠	-١٤.٩٣٥,٦	-١١.٩٤٣,٧	مصارف تجارية
١١.٢٤٠,٥	٩.١٧٩,٠	٨.٨٧٨,٠	١١.٥٥٦,٧	١٠.٥٨٧,١	١٢.١٦٦,٩	- ديون على مصارف غير مقيمة
٦.١٣٩,٩	٦.٢٧٤,٤	٦.٢٣٢,٤	٦.١٨٠,٠	٥.٧٦٥,٦	٥.٥٣١,٩	- ديون على غير المقيمين
٥.٧٢٠,١	٥.٨٧١,٤	٥.٩١٢,٤	٦.٠٥٧,٥	٦.٠٤٧,٨	٦.٤٩٣,٦	- موجودات خارجية أخرى
٦.٢٨٠,١	٦.٥٢٥,٥	٦.٨١٢,٧	٦.٥٤٣,٢	٦.٣٧١,٤	٥.٨٣٤,١	- إلتزامات تجاه المصارف غير المقيمة
٣٣.٩٦٠,٧	٣٣.٠٩٠,٤	٣٢.٨٩٧,٨	٣١.٨٥٨,٠	٣٠.٩٦٤,٧	٣٠.٣٠٢,٠	- ودائع غير المقيمين
-٢٣٠,٧	-٢٢٣,٥	-٢١٧,٤	-١٧٩,٤	-١٧٤,٠	-٩٥,٥	مصارف التسليف المتوسط والطويل الاجل
٣٤١,٧	٣٦١,١	٣٥٤,٤	٤٩٨,٢	٤٦٩,٨	٤٤٥,٦	- ديون على القطاع الخارجي
٥٧٢,٤	٥٨٤,٦	٥٧١,٧	٦٧٧,٦	٦٤٣,٨	٥٤١,١	- إلتزامات تجاه القطاع الخارجي

\* بما في ذلك الودائع في المصارف الأجنبية والأوراق المالية القابلة للتداول بالعملات الأجنبية

٤. الموجودات الخارجية لمصرف لبنان\* (في نهاية الفترة)

كانون الأول ٢٠١٦	تشرين الثاني ٢٠١٦	تشرين الأول ٢٠١٦	كانون الأول ٢٠١٥	تشرين الثاني ٢٠١٥	كانون الأول ٢٠١٤	
						ذهب
١٦.١٣٨.٤٣٥	١٦.٤٩٠.٨٦٨	١٧.٦٩٣.٧٢٨	١٤.٨٤٦.١٨١	١٤.٦٩٠.٤٧١	١٦.٥٠٨.٦٦٣	- بملايين الليرات اللبنانية
١٠.٧٠٥,٤	١٠.٩٣٩,٢	١١.٧٣٧,١	٩.٨٤٨,٢	٩.٧٤٤,٩	١٠.٩٥١,٠	- بملايين الدولارات
						مجموع (باستثناء الذهب)
٥٩.٧٣٢.٥٠٦	٦٠.١٢٠.٨٧٠	٦٠.١٣٤.٨٧٥	٥٤.١٠٣.٠٦٩	٥٥.٠١٤.٧٣٧	٥٥.٤٨٢.٣٨١	- بملايين الليرات اللبنانية
٣٩.٦٢٣,٦	٣٩.٨٨١,٢	٣٩.٨٩٠,٥	٣٥.٨٨٩,٣	٣٦.٤٩٤,٠	٣٦.٨٠٤,٢	- بملايين الدولارات
						• عملات أجنبية (سيولة)
٥١.٢٩٧.٧٨١	٥١.٨٢٠.٨٥٤	٥٢.٣٧٤.٣٤٥	٤٦.١٨٦.٩٥٨	٤٧.٨٨٩.٨٣٧	٤٨.٨٤٧.٤١٦	- بملايين الليرات اللبنانية
٣٤.٠٢٨,٤	٣٤.٣٧٥,٤	٣٤.٧٤٢,٥	٣٠.٦٣٨,١	٣١.٧٦٧,٧	٣٢.٤٠٢,٩	- بملايين الدولارات
						• أوراق مالية أجنبية
٨.٤٣٤.٧٢٥	٨.٣٠٠.٠١٦	٧.٧٦٠.٥٣٠	٧.٩١٦.١١١	٧.١٢٤.٩٠٠	٦.٦٣٤.٩٦٥	- بملايين الليرات اللبنانية
٥.٥٩٥,٢	٥.٥٠٥,٨	٥.١٤٧,٩	٥.٢٥١,٢	٤.٧٢٦,٣	٤.٤٠١,٣	- بملايين الدولارات

\* باستثناء سندات دين الجمهورية اللبنانية بالعملات الأجنبية

كانون الأول ٢٠١٦	تشرين الثاني ٢٠١٦	تشرين الأول ٢٠١٦	كانون الأول ٢٠١٥	تشرين الثاني ٢٠١٥	كانون الأول ٢٠١٤	
						<b>الموجودات</b>
٦٧,٤٤٣٦,٢	٦٨,٣١١,٧	٧٠,٠٦٨,١	٦١,٠٣٣,١	٦٢,٥٨٠,٣	٦٥,٣٥٦,١	موجودات خارجية
١٦,١٣٨,٤	١٦,٤٩٠,٩	١٧,٦٩٣,٧	١٤,٨٤٦,٢	١٤,٦٩٠,٥	١٦,٥٠٨,٧	- ذهب
٥١,٢٩٧,٨	٥١,٨٢٠,٩	٥٢,٣٧٤,٣	٤٦,١٨٧,٠	٤٧,٨٨٩,٨	٤٨,٨٤٧,٤	- عملات أجنبية
٠,٠	٠,٠	٠,٠	٠,٠	٠,٠	٠,٠	- موجودات خارجية أخرى
٤١١,٥	٤١٤,٨	٤٠٨,٦	٤٥١,٣	٤٥٤,٨	٤٤٩,٣	سلفات للقطاع الخاص
٨,٧١٣,١	٨,٥٧٦,٩	٨,٢١١,٢	٦,٨٣٣,٨	٦,٧٨٦,٨	٥,٧٨٠,٧	سلفات للمصارف التجارية
٩٣١,٨	٨٩٩,٨	٨٧٧,٣	٧٤٠,٢	٧٣٧,٤	٥٨٠,٧	ديون على المؤسسات المالية
٠,٠	٠,٠	٠,٠	٠,٠	٠,٠	٠,٠	قروض للقطاع العام
٤٩,٠٣٨,٧	٤٨,٠٣٩,٤	٤٧,٧٥١,٧	٣٦,٩٢٣,٨	٣٥,٧٠٢,٣	٢٩,٣١٤,١	محفظة الأوراق المالية
٣٢٦,٦	٣٣٠,٣	٣٣٤,٤	٣٣٠,٨	٣٤٠,٧	٣٤١,٩	قيم ثابتة
١٧,٣٧٨,٧	١٧,٣٧٨,٧	١٧,٣٧٨,٧	١٧,٣٧٨,٧	١٧,٣٧٨,٧	٠,٠	موجودات ناتجة عن عمليات مقايضة على أدوات مالية
١٠,٠١٢,٢	١١,٢٨٥,٦	١١,٢١٩,٥	١٣,٣٤٤,٧	١٤,٦٢٥,٥	٢٧,٣٧١,٤	موجودات غير مصنفة
<b>١٥٤,٢٤٨,٨</b>	<b>١٥٥,٢٣٧,٣</b>	<b>١٥٦,٢٤٩,٦</b>	<b>١٣٧,٠٣٦,٤</b>	<b>١٣٨,٦٠٦,٧</b>	<b>١٢٩,١٩٤,١</b>	<b>المجموع</b>
						<b>المطلوبات</b>
٥,٢٨٤,٩	٤,٩٧٠,٢	٤,٩٦٥,٥	٤,٧٠٦,٤	٤,٣٦٧,٩	٤,٢٥٣,٧	النقد المتداول خارج مصرف لبنان
١٢٤,٢١٧,٣	١٢٢,٩٩٨,١	١٢١,٩٣٦,٩	١٠٨,٤٠١,٠	١٠٨,١٢٦,٥	٩٦,٦١٠,٤	ودائع المصارف التجارية
١,٥٢٣,٤	١,٤٣١,٨	١,٤٦٢,١	١,٥١٢,٩	١,٣٩٧,٣	١,٣٦٨,٣	ودائع المصارف المتخصصة والمؤسسات المالية
٤٥,٧	٤٦,٨	٥٨,١	٧٩,٥	٧٩,٥	٦٧,٧	ودائع القطاع الخاص
٨,٣١١,٨	٨,٥٤٣,٢	٩,٦٠٨,١	٨,١٥٣,٦	٩,٣٩٦,٣	٩,١٢٣,٢	إلتزامات تجاه القطاع العام
٧,٧٠٧,٣	٨,٠٤٩,٩	٩,٣٥٠,٧	٦,٤٠١,٠	٥,٨٨٩,٣	٨,١٤٦,٣	فروقات القطع
٣١٩,٧	٣٢٠,٣	٣٢٠,٠	٣٢١,٣	٣٢١,٤	٣٢٤,٦	إلتزامات خارجية
٨٤٤,٢	٨٤٤,٢	٨٤٤,٢	١,٠٢٩,١	١,٠٢٩,٦	١,٥٩٨,٣	التزامات أخرى طويلة الاجل
٠,٠	٠,٠	٠,٠	٠,٠	٠,٠	١,٨٦٧,٠	أوراق مالية غير الأسهم
٥,٤٢٩,١	٥,٢٧٨,٨	٥,٢٧٨,٨	٥,٣٣٩,٨	٥,١١٢,٤	٥,١٧٣,٥	الأموال الخاصة
٥٦٥,٤	٢,٧٥٣,٩	٢,٤٢٥,٢	٨٢٣,٨	٢,٦١٩,٥	٦٦١,١	مطلوبات غير مصنفة
<b>١٥٤,٢٤٨,٨</b>	<b>١٥٥,٢٣٧,٣</b>	<b>١٥٦,٢٤٩,٦</b>	<b>١٣٧,٠٣٦,٤</b>	<b>١٣٨,٦٠٦,٧</b>	<b>١٢٩,١٩٤,١</b>	<b>المجموع</b>

٦. الميزانية الموحدة للمصارف التجارية (في نهاية الفترة، بمليارات الليرات)

كانون الأول ٢٠١٦	تشرين الثاني ٢٠١٦	تشرين الأول ٢٠١٦	كانون الأول ٢٠١٥	تشرين الثاني ٢٠١٥	كانون الأول ٢٠١٤	الموجودات
١٣٥.٣٠٥,٠	١٣٣.٢٩٦,٧	١٣٢.٣١٠,٣	١٠٧.٠٢١,٢	١٠٥.٦٨٢,٠	٩٦.٣١٤,٠	الموفورات
٦٩٢,٦	٧٩٧,٨	٧٤٦,٨	٦٩٢,٦	٦٧٨,٤	٦٠٦,٦	- أوراق نقدية ونقود صغيرة
١٣٤.٦١٢,٤	١٣٢.٤٩٨,٩	١٣١.٥٦٣,٥	١٠٦.٣٢٨,٦	١٠٥.٠٠٣,٧	٩٥.٧٠٧,٥	- ودائع لدى مصرف لبنان
٧٦.٩٤٢,٦	٧٦.٤١٨,٩	٧٦.٠٥٧,٨	٧٢.٤٢٧,٤	٧١.٥٣٤,٨	٦٨.٣٩٠,٦	ديون على القطاع الخاص
٢٣.٦٠٧,٤	٢٣.٣٦٤,٠	٢٣.٠٠٨,٨	٢٠.٥٧٣,٣	٢٠.٤٨٩,٦	١٨.٧٤٩,١	- بالليرة
٥٣.٣٣٥,٢	٥٣.٠٥٤,٩	٥٣.٠٤٩,١	٥١.٨٥٤,٠	٥١.٠٤٥,٢	٤٩.٦٤١,٥	- بالعملة الاجنبية
٥٢.٣٤٤,٣	٥٢.٣٣٩,٢	٥٢.٣٥٩,٥	٥٦.٩٨٣,٧	٥٧.١٩٤,٥	٥٦.٣٠٨,٤	ديون على القطاع العام
٣٤.٨٢٣,٩	٣٢.١٤٧,٢	٣١.٦٩٢,١	٣٥.٨٦٩,٨	٣٣.٧٦٨,٧	٣٦.٤٧٠,٠	ديون على الخارج
٧.٨٥٧,٢	٧.٦٩٩,٥	٧.٦٥٦,٧	٧.٣٦٠,٧	٧.١٨٦,٦	٦.٥٧٤,٥	القيم الثابتة
٧٢٦,٢	١.٠٣٦,٨	٩٢٩,٦	٧١٥,٧	٧٧٥,٦	٨٠٥,٨	موجودات غير مصنفة
٣٠٧.٩٩٩,٢	٣٠٢.٩٣٨,٣	٣٠١.٠٠٥,٩	٢٨٠.٣٧٨,٥	٢٧٦.١٤٢,٤	٢٦٤.٨٦٣,٣	المجموع
						المطلوبات
١٩٣.٧٦٥,٥	١٩٠.١٠١,٧	١٨٨.٠٧٢,٣	١٨٠.٤٨٨,٨	١٧٩.١٥٣,٤	١٧٢.٠٤٠,٨	ودائع القطاع الخاص المقيم
٥.٤٣٦,٩	٥.٥٥٥,٣	٥.٢٥٣,١	٤.٩٠٦,٩	٤.٩٦٥,٢	٤.٥٦٣,٧	- تحت الطلب بالليرة
٧١.٤٦٧,٤	٧٠.٩٧٧,٤	٧٠.٧٨٠,٤	٦٨.٦٧٧,٦	٦٨.٤٤٦,٥	٦٤.٢٧٧,٩	- ودائع أخرى بالليرة
١١٦.٨٦١,٢	١١٣.٥٦٩,٠	١١٢.٠٣٨,٨	١٠٦.٩٠٤,٣	١٠٥.٧٤١,٨	١٠٣.١٩٩,٢	- ودائع بالعملة الاجنبية
٥.٩٥٦,٤	٥.٦٢٩,٦	٥.٦٤١,٠	٥.٠٧٤,١	٤.٩١١,٩	٤.٨٤٢,٢	ودائع القطاع العام
٥١.١٩٥,٧	٤٩.٨٨٣,٨	٤٩.٥٩٣,٤	٤٨.٠٢٦,٠	٤٦.٦٧٩,٣	٤٥.٦٨٠,٢	ودائع القطاع الخاص غير المقيم
٩.٤٦٧,٣	٩.٨٣٧,١	١٠.٢٧٠,١	٩.٨٦٣,٨	٩.٦٠٤,٩	٨.٧٩٤,٩	إلتزامات تجاه القطاع المالي غير المقيم
٤٠٨,٣	٤٢٢,٨	٤١٨,٣	٤١١,٦	٣٥٩,١	٣٥١,٨	مطلوبات مالية أخرى
٢٧.٤٩٧,٥	٢٦.٧٦١,٣	٢٦.٦٨٧,٨	٢٥.١٣١,١	٢٤.٥٨١,١	٢٣.٧١٩,١	حساب الرساميل
١٩.٧٠٨,٤	٢٠.٣٠١,٨	٢٠.٣٢٣,٠	١١.٣٨٣,١	١٠.٨٥٢,٧	٩.٤٣٤,٣	مطلوبات غير مصنفة
٣٠٧.٩٩٩,٢	٣٠٢.٩٣٨,٣	٣٠١.٠٠٥,٩	٢٨٠.٣٧٨,٥	٢٧٦.١٤٢,٤	٢٦٤.٨٦٣,٣	المجموع

٧. ودائع القطاع الخاص لدى المصارف التجارية (في نهاية الفترة، بمليارات الليرات)

كانون الأول ٢٠١٦	تشرين الثاني ٢٠١٦	تشرين الأول ٢٠١٦	كانون الأول ٢٠١٥	تشرين الثاني ٢٠١٥	كانون الأول ٢٠١٤	ودائع المقيمين
١٩٣.٧٦٥,٥	١٩٠.١٠١,٧	١٨٨.٠٧٢,٣	١٨٠.٤٨٨,٨	١٧٩.١٥٣,٤	١٧٢.٠٤٠,٨	ودائع المقيمين بالليرة
٧٦.٩٠٤,٣	٧٦.٥٣٢,٧	٧٦.٠٣٣,٥	٧٣.٥٨٤,٥	٧٣.٤١١,٦	٦٨.٨٤١,٦	ودائع المقيمين بالعملة الاجنبية
١١٦.٨٦١,٢	١١٣.٥٦٩,٠	١١٢.٠٣٨,٨	١٠٦.٩٠٤,٣	١٠٥.٧٤١,٨	١٠٣.١٩٩,٢	ودائع غير المقيمين
٥١.١٩٥,٧	٤٩.٨٨٣,٨	٤٩.٥٩٣,٤	٤٨.٠٢٦,٠	٤٦.٦٧٩,٣	٤٥.٦٨٠,٢	ودائع غير المقيمين بالليرة
٦.٨٢٧,٠	٦.٧٣٥,٦	٦.٩٠٨,٤	٦.٦٨٠,١	٦.٦١٢,١	٥.٨١٤,٥	ودائع غير المقيمين بالعملة الاجنبية
٤٤.٣٦٨,٧	٤٣.١٤٨,٢	٤٢.٦٨٥,٠	٤١.٣٤٥,٩	٤٠.٠٦٧,٢	٣٩.٨٦٥,٧	مجموع الودائع بالليرة
٨٣.٧٣١,٣	٨٣.٢٦٨,٣	٨٢.٩٤١,٩	٨٠.٢٦٤,٧	٨٠.٠٢٣,٧	٧٤.٦٥٦,١	مجموع الودائع بالعملة الاجنبية
١٦١.٢٢٩,٩	١٥٦.٧١٧,٢	١٥٤.٧٢٣,٨	١٤٨.٢٥٠,١	١٤٥.٨٠٩,٠	١٤٣.٠٦٤,٩	المجموع العام
٢٤٤.٩٦١,٢	٢٣٩.٩٨٥,٥	٢٣٧.٦٦٥,٧	٢٢٨.٥١٤,٨	٢٢٥.٨٣٢,٧	٢١٧.٧٢١,٠	



٨. معدلات الفائدة: المصارف التجارية (بالنسبة المتوية)

معدل ليون ٣ أشهر	معدلات مدينة ودائنة (دولار)						فائدة الاقتراض بين المصارف (.ل.ل.)	معدلات مدينة ودائنة (ل.ل.)*					الفترة
	متوسط المعدلات الدائنة	إدخار وحسابات لأجل	إدخار تحت الطلب	حسابات شيكات وحسابات جارية	الحسم والسلفات	السعر في نهاية الفترة		متوسط المعدلات الدائنة	إدخار وحسابات لأجل	إدخار تحت الطلب	حسابات شيكات وحسابات جارية	الحسم والسلفات	
٠,٣٣	٣,١٤	٣,٦٠	١,٥١	٠,١٩	٧,١٩	٣,٠٠	٥,٥٧	٥,٩٦	٢,٨٧	٠,٦٤	٧,٠٨	٢٠١٥	
٠,٣٢	٣,٢٠	٣,٦٥	١,٤٧	٠,٢٣	٧,٠٥	٣,٠٠	٥,٦٧	٦,٠٤	٢,٩٣	٠,٧٢	٧,١٣	أيلول	
٠,٣٧	٣,١٧	٣,٦٢	٠,٩٣	٠,٢٠	٧,١٥	٣,٠٠	٥,٥٦	٥,٩٧	٢,٢٠	٠,٦٥	٦,٩٣	تشرين ١	
٠,٥٤	٣,١٧	٣,٦٤	٠,٨٨	٠,٢١	٧,٠٦	٣,٢٥	٥,٥٦	٥,٩٧	٢,٠٨	٠,٦٩	٧,٤٥	تشرين ٢	
٠,٦٢	٣,٢٢	٣,٦٧	٠,٤٧	٠,١٥	٧,٣٤	٣,٠٠	٥,٥٢	٥,٨٨	١,٢٨	٠,٧٨	٨,٢٨	كانون ١	
٠,٦٢	٣,٢٢	٣,٦٥	٠,٥٥	٠,١٤	٧,٣١	٤,٠٠	٥,٥٧	٥,٩٢	٢,٠٠	٠,٥٥	٨,١٨	كانون ٢	
٠,٦٣	٣,٢٧	٣,٧١	٠,٦٢	٠,١٩	٧,٣٦	٣,٠٠	٥,٥٩	٥,٩٥	١,٩٩	٠,٨٢	٨,٦٢	شباط	
٠,٦٣	٣,٢٩	٣,٧٣	٠,٦٨	٠,١٨	٧,١٧	٣,٠٠	٥,٦٠	٥,٩٥	٢,٠٥	٠,٦٧	٨,٤٠	آذار	
٠,٦٥	٣,٢٦	٣,٧٠	٠,٥٨	٠,١٨	٧,٢٩	٣,٢٥	٥,٥٨	٥,٩٣	١,٧٨	٠,٦٨	٨,٥٣	نيسان	
٠,٦٥	٣,٣١	٣,٧٦	٠,٥٨	٠,١٩	٧,٢٠	٣,٠٠	٥,٥٦	٥,٩٢	١,٨٠	٠,٦٣	٨,٣١	أيار	
٠,٧٠	٣,٣٠	٣,٧٥	٠,٥٧	٠,١٧	٧,٢٥	٣,٠٠	٥,٥٧	٥,٩٤	١,٨١	٠,٦٢	٨,٣٢	حزيران	
٠,٨١	٣,٢٩	٣,٨٣	٠,٥٩	٠,٢٠	٧,٢٨	٣,٠٠	٥,٥٦	٥,٩٤	١,٨٣	٠,٦٣	٨,٢٩	تموز	
٠,٨٥	٣,٤٣	٣,٨٨	٠,٦١	٠,١٦	٧,٢٠	٣,٠٠	٥,٥٨	٥,٩٧	١,٨٧	٠,٥٨	٨,٤٤	آب	
٠,٨٨	٣,٤٣	٣,٨٨	٠,٥٨	٠,١٧	٧,٠٦	٣,٠٠	٥,٥٣	٥,٩٠	١,٨٣	٠,٦٤	٨,٣٥	أيلول	
٠,٩١	٣,٤٨	٣,٩٢	٠,٥٨	٠,١٧	٧,١٦	٣,٠٠	٥,٥٤	٥,٩١	١,٨٣	٠,٧٠	٨,٢٦	تشرين ١	
٠,٩٨	٣,٥٢	٣,٩٨	٠,٥٤	٠,١٨	٧,٣٥	٣,٠٠	٥,٥٦	٥,٩٣	١,٧٤	٠,٦٤	٨,٢٣	تشرين ٢	
												كانون ١	

\*تمت مراجعة متوسط معدلات الإقراض باليرة اللبنانية لاحتساب المعدلات قبل أي دعم أو إعفاء من الإحتياطي الإلزامي.

٩. سندات الخزينة ومعدلات الفائدة (في نهاية الفترة، بالنسبة المتوية)

هامش الفوائد بين سندات الخزينة لثلاثة أشهر والليون											
كانون ١	تشرين ٢	تشرين ١	أيلول	آب	تموز	حزيران	أيار	نيسان	آذار	شباط	كانون ٢
٤,٢٠	٤,٢٠	٤,٢٠	٤,١٩	٤,١٨	٤,١٧	٤,١٧	٤,١٧	٤,١٥	٤,١٦	٤,١٥	٤,١٣
٤,٢١	٤,٢١	٤,٢١	٤,٢١	٤,٢١	٤,٢١	٤,٢١	٤,٢١	٤,٢٠	٤,٢٠	٤,٢٠	٤,٢٠
٣,٩٠	٤,٠٧	٤,١٢	٤,١١	٤,١٢	٤,١٥	٤,١٦	٤,١٦	٤,١٦	٤,١٧	٤,١٨	٤,١٩
٣,٤٦	٣,٥٣	٣,٥٦	٣,٥٩	٣,٦٣	٣,٧٤	٣,٧٩	٣,٧٩	٣,٨١	٣,٨١	٣,٨٢	٣,٨٢

معدلات الفائدة على سندات الخزينة

الفترة	٣ أشهر		٦ أشهر		١٢ شهراً		٢٤ شهراً		٣٦ شهراً	
	الفائدة الفعلية	الفائدة الاسمية	الفائدة الفعلية	الفائدة الاسمية	الفائدة الفعلية	الفائدة الاسمية	الفائدة الفعلية	الفائدة القسمة	الفائدة القسمة	فائدة الربو
٢٠١٣	٤,٤٤	٤,٣٩	٤,٩٩	٤,٨٧	٥,٣٥	٥,٠٨	٥,٨٤	٦,٥٠	١٠,٠	١٠,٠
٢٠١٤	٤,٤٤	٤,٣٩	٤,٩٩	٤,٨٧	٥,٣٥	٥,٠٨	٥,٨٤	٦,٥٠	١٠,٠	١٠,٠
٢٠١٥	٤,٤٤	٤,٣٩	٤,٩٩	٤,٨٧	٥,٣٥	٥,٠٨	٥,٨٤	٦,٥٠	١٠,٠	١٠,٠
تشرين ١	٤,٤٤	٤,٣٩	٤,٩٩	٤,٨٧	٥,٣٥	٥,٠٨	٥,٨٤	٦,٥٠	١٠,٠	١٠,٠
تشرين ٢	٤,٤٤	٤,٣٩	٤,٩٩	٤,٨٧	٥,٣٥	٥,٠٨	٥,٨٤	٦,٥٠	١٠,٠	١٠,٠
كانون ١	٤,٤٤	٤,٣٩	٤,٩٩	٤,٨٧	٥,٣٥	٥,٠٨	٥,٨٤	٦,٥٠	١٠,٠	١٠,٠
٢٠١٦	٤,٤٤	٤,٣٩	٤,٩٩	٤,٨٧	٥,٣٥	٥,٠٨	٥,٨٤	٦,٥٠	١٠,٠	١٠,٠
تشرين ١	٤,٤٤	٤,٣٩	٤,٩٩	٤,٨٧	٥,٣٥	٥,٠٨	٥,٨٤	٦,٥٠	١٠,٠	١٠,٠
تشرين ٢	٤,٤٤	٤,٣٩	٤,٩٩	٤,٨٧	٥,٣٥	٥,٠٨	٥,٨٤	٦,٥٠	١٠,٠	١٠,٠
كانون ١	٤,٤٤	٤,٣٩	٤,٩٩	٤,٨٧	٥,٣٥	٥,٠٨	٥,٨٤	٦,٥٠	١٠,٠	١٠,٠

بالعملة الأجنبية (العدد بالوحدة والقيمة بالآلاف الدولارات)						بالليرة اللبنانية		العدد	المبلغ	
مجموع العمليات بالعملة الأجنبية		يورو		دولار اميركي		جنيه استرليني				
العدد	القيمة	العدد	القيمة	العدد	القيمة	العدد	القيمة			
٥٥.٣٠٩.٥٩٩	٩.٣٢٠.٦٨٦	١.٢٥٨.٨٥٦	١.٢.٧٩٧	٥٣.٩٧٧.٦٥٣	٩.٢١٥.٠٥٧	٧٣.٠٨٢	٢.٨٣٢	٢٥.٦٩٥	٣.٩١٧	٢٠١٣
٤٤.٦٣٧.٨٣٧	٧٧٩.٣٥٠	٩٦.٩١٩	٨.٠٠٤	٤.٥٣٤.٩٩٢	٧٧١.١١١	٥.٩٢٦	٢٣٥	١.٩٦٧	٣٠٦	كانون ٢
٤٤.٣٥٢.١٥٠	٧١٩.٢٩٣	٩٣.٧٠٧	٧.٧٧٩	٤.٢٤٩.٩٨٥	٧١١.٢٨٦	٨.٤٥٨	٢٢٨	١.٨٢٩	٢٨٥	شباط
٤٤.٦٦٦.٨٨٥	٧٦٤.١٣٠	١١١.٤٨٩	٨.٤٩٨	٤.٣٤٧.٥١٨	٧٥٥.٣٨٠	٧.٨٧٨	٢٥٢	١.٩٣٨	٣٠٩	آذار
٤٤.٨٥٣.١٦٤	٧٩٥.٥٧٧	١٠٠.٨٤٠	٩.٠٤٦	٤.٧٤٢.٤٥٧	٧٨٦.٢٩٣	٩.٨٦٧	٢٣٨	٢.٢١٩	٣٢٥	نيسان
٤٤.٥٢٤.٤٠٤	٨٠٠.٠٧١	٩٩.٢١٣	٨.٦٠٢	٤.٤٢٠.١٩٨	٧٩١.١٩٤	٤.٩٩٢	٢٧٥	٢.١٩٧	٣٣٥	أيار
٤٤.٥٢٢.٤٣٤	٧٧٣.٧٠٧	١٠١.٨٣٥	٨.٧٤٧	٤.٤١٦.٩٥٨	٧٦٤.٧٢١	٣.٦٤٢	٢٣٩	٢.١٧٧	٣٢٢	حزيران
٤٤.٩٣٥.٧٨٢	٨٣١.٣٨٨	١٢٣.٧٦٧	٩.٤٠١	٤.٨٠٤.٣٧٣	٨٢١.٧١١	٧.٦٤١	٢٧٦	٢.٢٨٠	٣٥٥	تموز
٤٤.٤٩٥.٢١٧	٧٧١.٤٠١	١٠١.٧٩٧	٨.٨٠٦	٤.٣٨٧.٥٢٩	٧٦٢.٣٥٩	٥.٨٩٠	٢٣٦	٢.٠٤١	٣٢٣	آب
٤٤.٥١٢.٤٦٧	٧٥٤.١٠٤	٩٨.٨١١	٨.٣١٨	٤.٤٠٨.٢٩٠	٧٤٥.٥٥٢	٥.٣٦٦	٢٣٤	٢.٢٢٠	٣٣٨	أيلول
٤٤.٦٩٩.٨٨٩	٧٩٢.٢١١	١٠٥.٣١١	٨.٣٩٩	٤.٥٨٩.٧٧١	٧٨٣.٥٨٥	٤.٨٠٧	٢٢٧	٢.٢٨٥	٣٤٨	تشرين ١
٤٤.٥٨١.٥٨٢	٧٦١.٧٤٣	١١٤.٥٠٦	٨.٤٥٤	٤.٤٦١.٨٦٥	٧٥٣.٠٨٩	٥.٢١١	٢٠٠	٢.١٨٧	٣٢٨	تشرين ٢
٤٤.٧٢٧.٧٧٩	٧٧٧.٧١١	١١٠.٦٦٠	٨.٧٤٣	٤.٦١٣.٧١٥	٧٦٨.٧٧٦	٣.٤٠٤	١٩٢	٢.٣٥٤	٣٤٣	كانون ١
٥٦.٠٨٠.٧٤٩	٩.١٦٦.٣٩٧	١.٢٨٦.٥٦٣	١.٠٠.٥١٦	٥٤.٧٤٦.٨١٨	٩.٠٦٣.٤٨٢	٤٧.٣٦٨	٢.٣٩٩	٢٧.٢٢٦	٤.٠٢٥	٢٠١٤
٤٤.٦٨١.٩٧٨	٧٦٣.٨٧٩	٩٩.٢٩٨	٧.٩٠٠	٤.٥٧٨.٦٥٨	٧٥٥.٧٧٦	٤.٠٢٢	٢٠٣	٢.٢٣١	٣٣٠	كانون ٢
٤٤.٢٨٣.٨٧٥	٧٠٢.٣٦٩	٩٣.٥٠٤	٧.٦٠٥	٤.١٨٦.٣٣٨	٦٩٤.٥٦٠	٤.٠٣٣	٢٠٤	٢.١٠٢	٣٠٢	شباط
٤٤.٦٧٧.٩٥٤	٧٦٩.٠٧٧	١٣٨.٣٨٩	٨.١٢٥	٤.٥٣٥.٩١٩	٧٦٠.٧٤٤	٣.٦٤٧	٢٠٨	٢.٢٩٢	٣٣٧	آذار
٤٤.٥٤٩.٤٩١	٧٣٦.٦٠٩	١١٩.٩٨٦	٨.٠٣٠	٤.٤٢٧.٢٨٣	٧٢٨.٤١١	٢.٢٢٣	١٦٨	٢.١٨٢	٣٢٠	نيسان
٥٠.٦٢٠.٧٥٥	٨١١.١٠٤	١١٦.٠٦٨	٨.٧٩٧	٤.٩٣٩.٩١٢	٨٠٢.٠٨٠	٦.٠٩٥	٢٢٧	٢.٤٤٣	٣٥٣	أيار
٤٤.٨٠٩.٦٠٣	٧٦٢.٠٦١	١٥٠.٣٩٤	٨.٣٠٣	٤.٦٥٦.٣٧٨	٧٥٣.٥٧٣	٢.٨٣١	١٨٥	٢.٢٨٩	٣٣٤	حزيران
٤٤.٥١٥.٢٧٠	٧٠٨.٣٦٩	٩٠.٤٦٢	٧.٤٨٧	٤.٤٢٣.٠٢٧	٧٠٠.٧٢٢	١.٧٨١	١٦٠	٢.٠٥٩	٣١٠	تموز
٤٤.٨٥٢.٤٨٢	٨١٦.٠٣٣	٢٥٢.٨	٩.٠٩٦	٤.٨٤٦.٤٢٤	٨٠٦.٧٢٥	٣.٥٣١	٢١٢	٢.٣٥٠	٣٥٢	آب
٤٤.٨٥٢.٥٦٠	٧٨٤.٤٥٨	١١٧.٧٣١	٨.٦٧٢	٤.٧٣١.٧٧١	٧٧٥.٥٨٦	٣.٠٥٨	٢٠٠	٢.٣٤٢	٣٤٦	أيلول
٤٤.٧٣٢.٨٠٦	٧٩٥.٣٣١	١١٤.٠٧٦	٨.٧٨٢	٤.٦١٤.٨٩٧	٧٨٦.٣٤٤	٣.٨٣٣	٢٠٥	٢.٣٩٢	٣٥٣	تشرين ١
٤٤.٣٦٨.٠٧٦	٧٢٨.٨٣٤	١٢٠.٣٤٢	٨.٤٦٩	٤.٢٤١.٩٨٢	٧٢٠.١٤٨	٥.٧٥٣	٢١٧	٢.١٣٤	٣٢٢	تشرين ٢
٤٤.٦٩٤.٥٧٨	٧٨٨.٢٧٣	١٢٣.٧٨٦	٩.٢٥٠	٤.٥٦٤.٢٣١	٧٧٨.٨١٣	٦.٥٦٢	٢١٠	٢.٤١١	٣٦٧	كانون ١
٥٠.٨٨٦.٠٠٣	٨.٦٥٦.٩٣٠	١.٤٤٤.٣٥٤	١.٠٥.٥٢٢	٤٩.٣٨٨.٢٤٥	٨.٥٤٨.٩٤١	٥٣.٤٠٤	٢.٤٦٧	٢٨.٢٤٣	٤.١٤٩	٢٠١٥
٤٤.٣٢٧.٣٣٨	٧٢٣.٢٤٠	١٢٢.٢٤٧	٨.١٩٦	٤.٢٠١.٩٦١	٧١٤.٨٥٠	٣.١٣٠	١٩٤	٢.٢٤٩	٣٣٨	كانون ٢
٣٠.٨٧٨.١٩٦	٦٥٦.٣٥٤	١٢١.٨٥٢	٧.٨٩٩	٣.٧٥١.٤٠٥	٦٤٨.٢٩٧	٤.٩٣٩	١٥٨	٢.٠٤٣	٣٠٣	شباط
٤٤.٣١٩.٩٩٠	٧٣٨.٥٠٦	١٢٧.٦٥١	٨.٧١٣	٤.١٨٧.٩٥٤	٧٢٩.٥٦٩	٤.٣٨٦	٢٢٤	٢.٣٨٢	٣٥٠	آذار
٤٤.١٦١.٠٨٥	٦٨٢.٠٩٩	١١٢.٢٦٥	٨.٢٩٩	٤.٠٤٥.٤٩١	٦٧٣.٦٢٨	٣.٣٢٨	١٧٢	٢.٣٤٠	٣٣٠	نيسان
٤٤.٤٣٣.٢٧٧	٧٢٧.٠٣٩	١١٩.٧١٥	٩.١٨٢	٤.٣٠٨.١١٣	٧٢٧.٦٣٤	٥.٤٤٩	٢٢٣	٢.٣٦١	٣٥٢	أيار
٤٤.٥١٤.٧٨٠	٧٥٩.٥٢٢	١٥٧.٧٧٨	٩.٥٩٠	٤.٣٥٣.٩٠٥	٧٤٩.٧٤٣	٣.٠٩٧	١٨٩	٢.٤٠٤	٣٥٨	حزيران
٣٠.٩٨٣.٦١١	٦٧٩.٥١٣	١٠٥.٩٤٧	٨.١٢٠	٣.٨٧٢.٦٧٠	٦٧١.١٨٩	٤.٩٩٤	٢٠٤	٢.٢٣٩	٣٤٠	تموز
٤٤.٢٩٨.٣٥٢	٧٤١.٤٠٦	١٠٥.٦٦٠	٩.٠٦٠	٤.١٨٦.٠٦٨	٧٣٢.١٥٧	٦.٦٢٥	١٨٩	٢.٤١١	٣٤٦	آب
٤٤.١٥٧.٢٠٢	٧٠٥.٤٧٠	١١٠.١٨٨	٨.٣٣٦	٤.٠٤١.٣١٥	٦٩٦.٩٣٣	٥.٧٠٠	٢٠١	٢.٣٩٥	٣٤٤	أيلول
٤٤.٥٥٧.٥٨٢	٧٧٧.٨٥٦	١٢٨.٥٤٤	٩.٤٤٣	٤.٤٢٦.٣٢٧	٧٦٨.١٩٠	٢.٧١٢	٢٢٣	٢.٥٦٦	٣٧٧	تشرين ١
٣٠.٩٨٣.٨٤٦	٧٠٥.٢١٠	١١٥.٢٠٧	٩.١٥٥	٣.٨٦٤.٦١٠	٦٩٥.٨٢١	٤.٠٢٩	٢٣٤	٢.٢٧٥	٣٤١	تشرين ٢
٤٤.٢٧٠.٧٤٣	٧٥٠.٧١٥	١١٧.٣٠١	٩.٥٢٩	٤.١٤٨.٤٢٦	٧٤٠.٩٣٠	٥.٠١٦	٢٥٦	٢.٥٧٨	٣٧٠	كانون ١
٤٨.٢٢٤.٧٠٩	٨.٣٠٢.٢٤٢	١.٣٨٣.٩٠٢	١.٠٤.٤٣٧	٤٦.٧٨٩.٩٠٩	٨.١٩٥.١٢٣	٥٠.٨٩٠	٢.٦٨٢	٣٠.٠١٤	٤.٣١٧	٢٠١٦
٤٠.٦٩٠.١١١	٦٩٩.١٢١	٩٧.٥٧٩	٨.٤٢٥	٣.٩٦٧.٦٦٩	٦٩٠.٤٨٢	٣.٨٦٣	٢١٤	٢.٥٧٩	٣٣٧	كانون ٢
٣٠.٩٩٥.٧٢٠	٦٧٤.٤٧٤	١٣٣.٦٧٠	٨.٤٣٢	٣.٨٥٧.٨٠٤	٦٦٥.٨١٤	٤.٢٤٦	٢٢٨	٢.٣٢٠	٣٣٣	شباط
٣٠.٩٨٧.٩٥١	٧٠٠.٢١٨	١١٥.٢٦٩	٨.٧١٧	٣.٨٦٦.٧٨٥	٦٩١.٣٠٠	٥.٨٩٧	٢٠١	٢.٤٢٨	٣٦٨	آذار
٣٠.٩٦٨.٣٥٨	٦٩٨.٤٥١	١٢٠.٤٢٦	٨.٩١٧	٣.٨٤٣.٢١٦	٦٨٩.٣٢١	٤.٧١٦	٢١٣	٢.٥٦١	٣٤٩	نيسان
٤٠.٢٢٤.٧١٠	٧٠٧.٧٥٨	١١٢.٢٨١	٩.١٠٧	٣.٩٠٥.١٩٢	٦٩٨.٤٣٠	٥.٢٣٧	٢٢١	٢.٤٠١	٣٦٥	أيار
٤٠.٨٠.٣٢٥	٧١٦.٤٩٦	١٢٨.٣٣٥	٩.١٣٥	٣.٩٤٨.٠٥٣	٧٠٧.٤٤٥	٣.٩٣٧	٢١٦	٢.٣٨٠	٣٦٩	حزيران
٣٠.٧٥٠.٨٩١	٦٢٨.٨٠٢	٩٦.٠٠٠	٧.٨٩٤	٣.٦٥١.٧٤٦	٦٢٠.٧١٤	٣.١٤٥	١٩٤	٢.٢٤٧	٣٢٨	تموز
٤٠.٢١٤.٦٩٥	٧١٩.٤٦٦	٩٩.٥٠٩	٨.٨٧٨	٤.١١٠.٩٥٤	٧١٠.٣٣٥	٤.٢٣٢	٢٥٣	٢.٤٣٩	٣٧٥	آب
٤٠.٦٠٩.٨٨٨	٦٩٣.٢٦١	١٠٤.٠٢٢	٨.٦٧٢	٣.٩٥٢.٤٥٨	٦٨٤.٣٨٠	٤.٥٠٨	٢٠٩	٢.٥٩٩	٣٦٧	أيلول
٤٠.٢١٧.٦٢٧	٧٠٠.٨٤٨	١٣٠.٠٤٢	٨.٨١٦	٤.٠٨٣.٨٧٢	٦٩١.٧٩٥	٣.٧١٣	٢٣٧	٢.٦٨٦	٣٨٠	تشرين ١
٣٠.٩٧٢.٦٣٠	٦٨٩.٦٤٨	١١٨.٩٢٠	٨.٧٩٦	٣.٨٥٠.٣٦٨	٦٨٠.٥٩٢	٣.٣٤٢	٢٦٠	٢.٥٤٢	٣٦٩	تشرين ٢
٣٠.٨٨٣.٦٩٦	٦٧٣.٦٩٩	١٢٧.٨٤٩	٨.٦٤٨	٣.٧٥١.٧٩٢	٦٦٤.٨١٥	٤.٠٥٥	٢٣٦	٢.٨٣٤	٣٧٨	كانون ١

\* بناء على إعلام مصرف لبنان رقم ٨٧٧ الصادر في ١٦ أيار ٢٠١٢، ستجري جلسات مقاصة المصارف فقط في المقر الرئيسي لمصرف لبنان، بيروت.

١١. الاعتمادات والبوالص المستندية للاستيراد والتصدير (بمليارات الليرات)

البوالص		الاعتمادات المستندية								الفترة
وضعية البوالص بنهاية الفترة	بوالص خارجة خلال الفترة	بوالص واردة خلال الفترة	وضعية الاعتمادات بنهاية الفترة		اعتمادات مستعملة		الاعتمادات المفتوحة خلال الفترة			
			تصدير	استيراد	تصدير	استيراد	تصدير	استيراد		
٨٧٩,٨	٢١٦,٠	٢٥١٠,٨	٢٠٩٤,١	١٢٥٨,٥	١٤٣٨,٢	٣٨٦٤,٨	٧٧٠٥,٧	٣٦٨٢,٣	٧٨٥٣,٠	٢٠١٥
٨٣٥,٥	٢١٣,٨	٢٦٣,٢	٢١٩,١	١٩٨٨,٣	١٤٦١,٢	٢٩٣,٧	٧١٤,٧	٤٤٧,٣	٨٢٦,٠	آذار
٩١٤,٦	٢١٧,٨	٢٦٧,٤	١٨٦,٣	١٨٤٠,٥	١٤١٧,٤	٣٧١,٠	٦٥٩,١	٢٤٦,٨	٦٢٢,٦	نيسان
٨٤٠,١	٢١٦,١	٢٦٥,١	١٨٠,٦	١٧٤٩,٣	١٥١٣,٧	٣٤٤,٢	٥٨٠,٥	٢٩٨,٩	٦٩٠,٠	أيار
٨٥٢,٢	٢١٠,٦	٢٢٤,٢	١٥٩,٧	١٦٨٨,١	١٥٦١,٨	٣٧٩,٢	٧٥٢,٦	٣٢٦,٤	٨٠٨,٨	حزيران
٨٦٦,٣	٢١٠,٣	١٨٣,٧	١٦٢,٩	١٧١٥,٧	١٣٣٤,٠	٢٧٠,٩	٧٢٢,٨	٣٢٦,٠	٥٣٠,١	تموز
٨٦٨,٢	١٩٩,٢	٢٠٧,٩	١٤٥,٠	١٥٦١,٠	١٣١٢,٥	٣١٠,٨	٥٧٢,٢	١٦١,١	٥٥٣,٦	آب
٨٧١,٧	٢١٤,١	١٦٣,٦	١٥٤,٧	١٥٣٥,٠	١٣٨٣,٩	٢٩٣,١	٦٤٤,٥	٢٨٥,٢	٧٠٢,٩	أيلول
٨٩٣,٩	٢١٦,٣	١٥٩,٥	١٧٧,٥	١٤٨٢,٠	١٣٨٨,٠	٢٩٠,٦	٦٦٦,١	٢١٢,٨	٦٨٦,٤	تشرين ١
٨٤٨,٠	٢٢٥,٣	٢١٤,٢	١٨٠,٥	١٤٩٤,٠	١٣٦٢,٩	٣٠٥,٠	٦٤٥,٦	٣٣٢,٧	٦٣٤,٢	تشرين ٢
٨٧٩,٨	٢١٦,٠	١٦٩,٧	١٥٠,١	١٢٥٨,٥	١٤٣٨,٢	٣٧١,١	٥٤٧,٩	٢٠٣,٥	٦٣٣,١	كانون ١
٨٩٩,٨	١٩٤,٩	١٤٣,٦	١٣٢,٥	١٤١٨٩,٠	١٤٣٦١,٢	٢٤١,٦	٥٨٧,٧	١٨٥,١	٥١٩,٩	٢٠١٦
٩٣٤,٠	٢٠٦,٨	١٥٨,٧	١٣٩,٦	١٤١٠٢,٤	١٤٣٣٦,٨	٢١٦,٢	٥٣٦,٦	١٤٥,٢	٥١٦,٣	كانون ٢
٩١٣,٩	٢١٣,٦	٢٠٧,٠	١٥٧,١	١٤١٢٧,٩	١٤٤٧٦,٠	٢١٠,٧	٥٨٣,٨	٢٣٤,٢	٧٢١,١	شباط
٩٦٧,٠	٢٠٦,٧	١٥٣,٥	١٣٥,٩	١٤١٩٠,٣	١٤٤٦٨,١	٢٨٩,٠	٦٧٨,٦	٣٧٤,٥	٧٠٢,٨	آذار
١٠٠٠٧,٩	٢٣٠,٠	٢٠٨,٠	١٧٩,٦	١٤٠٨٤,٣	١٤٣٢٦,٥	٢٧١,٤	٥٠٦,١	١٨٤,٨	٤١٥,٩	نيسان
١٠٠٠٠,٢	٢١٥,٧	١٨٩,٩	١٨٦,٨	١٤٠٧٣,٢	١٤٢١٤,١	٢٠١,٣	٥٨٣,٨	٢٠٧,٠	٤٧٦,٨	أيار
١٠٠٣٦,٨	٢١٣,٣	١٧١,٠	١٢٤,٣	١٤٠١٠,٤	١٤٤٧٤,٥	١٧٣,٥	٤٩٤,٠	١١٨,٨	٧٦٤,٧	حزيران
١٠٢٩٧,٨	٢١٨,٨	١٨٣,٦	١٤٨,٩	٩٧٤,٣	١٤٣١٨,١	١٧٠,١	٧٨٨,٣	١٤٤,٤	٦٤٠,٢	تموز
١٠٢٤٧,٥	٢٠٤,٨	٢٥٦,٥	١١٨,٨	٩٨٤,٣	١٤٥٣٦,٧	٢٧٠,٩	٥٤٦,٧	٢٨٨,١	٧٦٨,٤	آب
١٠٢٠٢,٩	٢٢٨,٣	١٩٧,٥	١٥٨,٢	٩٨٥,١	١٤٥٤٢,٣	١٤٢,٨	١٤١١٣,٢	١٥٨,٢	١٤١٣٠,٢	أيلول
١٠٠٨٤,٨	٢١٩,٢	٢٧٠,٨	١٦٨,٣	١٤١٨٨,٨	١٤٥٨٤,٢	٢٢٠,٩	٧٤١,٧	٢٠٩,١	٧٥٣,٥	تشرين ١
١٠٠٨٧,٠	٢١٩,٧	١٤٤,٤	١٣٤,٩	١٤٠٨٩,٣	٢٠٣٣٩,٠	٣٦٠,٥	٨٥١,٠	٣٥٦,١	١٤٢٠٩,٠	تشرين ٢
										كانون ١

١٢. أدوات الدين العام الداخلي<sup>١</sup> (في نهاية الفترة، بمليارات الليرات)

كانون الأول ٢٠١٦	تشرين الثاني ٢٠١٦	تشرين الأول ٢٠١٦	كانون الأول ٢٠١٥	تشرين الثاني ٢٠١٥	تشرين الأول ٢٠١٥	كانون الأول ٢٠١٤	الدين القائم بالليرة اللبنانية
٧٠,٥٢٨	٦٩,٨٩٠	٦٨,٥٨٦	٦٥,١٩٥	٦٥,٢٩٩	٦٤,٧٢٠	٦١,٧٥٢	١. سندات طويلة الأجل <sup>٢</sup>
٦٧,٢٦٥	٦٦,٥٩٦	٦٥,٤٩٣	٦٣,٧١٢	٦٣,٨٢٠	٦٣,٢٥٩	٥٩,٧٣٦	- سندات ما فوق ٢٤ شهراً
٦١,٠٣٧	٦٠,١٣٢	٥٩,٢٤٥	٥٨,٤٨٦	٥٨,٦٠٤	٥٨,٢٤٢	٥٦,٦٠٢	- سندات ففة ٢٤ شهراً
٥,٢٠٩	٥,٢٣٧	٥,١٤٦	٤,٢٥٨	٤,١٩٦	٤,٠٥٦	٢,١٥٣	- فائدة القسائم
١,٠١٩	١,٢٢٧	١,١٠٢	٩٦٨	١,٠٢٠	٩٦١	٩٨١	٢. سندات قصيرة الأجل <sup>٢</sup>
٣,٠٤٥	٣,٠٦٦	٢,٨٩١	١,٣٤٣	١,٣٤١	١,٣٢٩	١,٨٦٠	- سندات ففة ١٢ شهراً
٢,٣٤٥	٢,٣٤٥	٢,٢٨١	٨٠١	٧٥٧	٧١٧	١,١٩٥	- سندات لسته أشهر
٤٣٥	٤٣٠	٣٣٢	٤٧٠	٥١٣	٥٥٠	٥٦٤	- سندات لثلاثة أشهر
٢٦٥	٢٩١	٢٧٨	٧٢	٧١	٦٢	١٠١	٣. قروض
٢١٨	٢٢٨	٢٠٢	١٤٠	١٣٨	١٣٢	١٥٦	

<sup>١</sup> إن الفروقات الطفيفة بين أرقام هذا الجدول والأرقام المنشورة من قبل وزارة المالية ترد إلى تصويب بعض الأرقام التي تكون نشرت سابقاً على أساس شبه نهائي حرصاً على عدم تأخير صدور هذه المعلومات.  
<sup>٢</sup> ان سندات الخزينة مسجلة بقيمتها الفعلية (القيمة الشرائية+الفوائد المتراكمة).

١٣. أسعار صرف أهم العملات الاجنبية (بالليرة اللبنانية)

ذهب (اونصة)	فضة (اونصة)	دولار كندي	ين ياباني (١٠٠)	جنيه استرليني	فرنك سويسري	يورو	دولار أميركي	
متوسط الفترة								
١٠٦٤٢٠٩٢٧	٢١٠٩١٨	١٠١٣٧	١٠٢٣٠	٢٠٢٩٢	١٠٤٩٥	١٠٦١٩	١٠٥٠٧,٥	٢٠١٥
١٠٦١١٠٢٥٩	٢١٠٢٣٠	١٠١٠٣	١٠٢٣٧	٢٠٢٦١	١٠٥١٣	١٠٦٣٨	١٠٥٠٧,٥	تشرين ٢
								كانون ١
نهاية الفترة								
٢٠٠٢١٠٣٤٩	٢٩٠٥٤٤	١٠١٦٠	١٠٤٨٩	١٠٩٧٨	١٠٥٥٤	١٠٦٩٠	١٠٥٠٧,٥	٢٠١٦
١٠٩٩٩٠٧٨١	٢٩٠١٤٠	١٠١٥٢	١٠٤٨٠	١٠٩٨١	١٠٥٤٨	١٠٦٩٠	١٠٥٠٧,٥	آب
١٠٩١٣٠٩٨٥	٢٦٠٧٨٠	١٠١٣٩	١٠٤٥٢	١٠٨٦٣	١٠٥٢٨	١٠٦٦٣	١٠٥٠٧,٥	أيلول
١٠٨٧٠٠٦٩٤	٢٦٠٣١١	١٠١٢١	١٠٣٩٦	١٠٨٧٤	١٠٥١٥	١٠٦٣٠	١٠٥٠٧,٥	تشرين ١
١٠٧٣٧٠١٠١	٢٤٠٧١٦	١٠١٣٠	١٠٢٩٩	١٠٨٨٣	١٠٤٧٩	١٠٥٩١	١٠٥٠٧,٥	تشرين ٢
								كانون ١
متوسط الفترة								
١٠٥٩٢٠٩٠٠	٢١٠٢٦٣	١٠١٢٧	١٠٢٢٥	٢٠٢٦٢	١٠٤٦٢	١٠٥٩٤	١٠٥٠٧,٥	٢٠١٥
١٠٦٠٩٠٧٨٤	٢٠٠٨٥٦	١٠٠٨٧	١٠٢٥١	٢٠٢٣٢	١٠٥٢١	١٠٦٤٧	١٠٥٠٧,٥	تشرين ٢
								كانون ١
نهاية الفترة								
١٠٩٨١٠٤٨٨	٢٨٠٢٣٥	١٠١٥١	١٠٤٦٠	١٠٩٨١	١٠٥٣٢	١٠٦٨٠	١٠٥٠٧,٥	٢٠١٦
١٠٩٩٩٠٣٩٧	٢٩٠٠٥٠	١٠١٤٦	١٠٤٩٢	١٠٩٥٥	١٠٥٥٦	١٠٦٨٦	١٠٥٠٧,٥	آب
١٠٩١٨٠٥٥٠	٢٦٠٨١١	١٠١٢٧	١٠٤٣٥	١٠٨٣٥	١٠٥٢٥	١٠٦٥١	١٠٥٠٧,٥	أيلول
١٠٧٨٨٠١٢١	٢٥٠١٠٠	١٠١٢٧	١٠٣٣١	١٠٨٧٨	١٠٤٨٦	١٠٦٠٥	١٠٥٠٧,٥	تشرين ١
١٠٧٤٩٠٩٠٦	٢٤٠٤٩٧	١٠١١٨	١٠٢٩٠	١٠٨٥٦	١٠٤٨٦	١٠٥٩٦	١٠٥٠٧,٥	تشرين ٢
								كانون ١

١٤. الدين العام بحسب مصادر التمويل\* (في نهاية الفترة)

كانون الأول ٢٠١٦	تشرين الثاني ٢٠١٦	تشرين الأول ٢٠١٦	كانون الأول ٢٠١٥	تشرين الثاني ٢٠١٥	كانون الأول ٢٠١٤	
٧٠,٥٢٨	٦٩,٨٩٠	٦٨,٥٨٦	٦٥,١٩٥	٦٥,٢٩٩	٦١,٧٥٢	١. الدين القائم بالليرة اللبنانية (بالمليارات)
٣٠,١٥٠	٣٠,٤٣٦	٣٠,٢١٥	٢٤,٣٠٨	٢٣,٨٩٨	١٩,٨٥٥	أ. المصرف المركزي
٣٠,١٥٠	٣٠,٤٣٦	٣٠,٢١٥	٢٤,٣٠٨	٢٣,٨٩٨	١٩,٨٥٥	محفظة سندات الخزينة <sup>١</sup>
.	.	.	.	.	.	قروض للمؤسسات العامة
٢٩,٥٨١	٢٨,٥٩١	٢٧,٥٤٠	٢٩,٨٧٨	٣٠,٤٥٥	٣١,٤٦٨	ب. المصارف
٢٩,٣٦٣	٢٨,٣٦٣	٢٧,٣٣٨	٢٩,٧٣٨	٣٠,٣١٧	٣١,٣١٢	سندات الخزينة <sup>٢</sup>
٢١٨	٢٢٨	٢٠٢	١٤٠	١٣٨	١٥٦	قروض للمؤسسات العامة
١٠,٧٩٧	١٠,٨٦٣	١٠,٨٣١	١١,٠٠٩	١٠,٩٤٦	١٠,٤٢٩	ج. سندات القطاع غير المصرفي <sup>٣</sup>
١٤,٢٦٨	١٤,١٧٣	١٥,٢٤٩	١٣,٢٢٧	١٤,٣٠٨	١٣,٩٦٥	٢. ودائع القطاع العام
٥٦,٢٦٠	٥٥,٧١٧	٥٣,٣٣٧	٥١,٩٦٨	٥٠,٩٩١	٤٧,٧٨٧	٣. الدين الصافي بالليرة اللبنانية
٢٨,١٠١	٢٨,١٨٥	٢٩,٠٢٣	٢٧,٠٧٨	٢٧,١١٩	٢٥,٦٠٨	٤. الدين بالعملات الأجنبية (بملايين الدولارات)
٩٨,٦٢٢	٩٨,٢٠٦	٩٧,٠٨٩	٩٢,٧٨٨	٩١,٨٧٣	٨٦,٣٩١	٥. مجموع الدين الصافي (بمليارات الليرات)

\* المصدر: وزارة المالية، أرقام شبه نهائية قابلة للتصحيح.

إن الفروقات الطفيفة بين أرقام هذا الجدول والأرقام المنشورة من قبل وزارة المالية ترد إلى تصويب بعض الأرقام التي تكون نشرت سابقاً على أساس شبه نهائي حرصاً على عدم تأخير صدور هذه المعلومات.

<sup>١</sup> سندات الخزينة مسجلة بقيمتها الفعلية (القيمة الشرائية+الفوائد المتراكمة).

<sup>٢</sup> ابتداء من أيلول ١٩٩٩، تشمل هذه الأرقام صكوك المديونيات الى جانب سندات الخزينة.

<sup>٣</sup> نظراً لتوسع سوق سندات الخزينة، يتعذر احصاء حيازاتها من قبل غير المقيمين، ولذلك أدرجت جميع سندات الخزينة المصدرة بالليرة في الدين القائم بالليرة اللبنانية، والسندات المصدرة بالدولار في الدين بالعملات الأجنبية.

١٥. سندات دين الجمهورية اللبنانية بالعملة الأجنبية

إقفال كانون الأول ٢٠١٦			إقفال تشرين الثاني ٢٠١٦			استحقاق	
هامش	فائدة %	سعر	هامش	فائدة %	سعر		
٥,١٠	٥,٦٢	١٠٠,٦٧	٤,٩٨	٥,٥١	١٠١,٠٠	٢٠١٧/٠٣/٢٠	فئة ٨ سنوات (١٥٠٠ مليون دولار)
٤,٨٩	٦,٠٠	٩٩,٠٠	٥,٧٨	٦,٨١	٩٨,٣٨	٢٠١٧/٠٧/٢٠	فئة ١٠ سنوات (٣٠٠ مليون دولار)
٤,٠٢	٤,٨٦	١٠٠,١٠	٥,٠٠	٥,٧٨	٩٩,٣٥	٢٠١٧/١٠/١٢	فئة ٥ سنوات (٧٧٥ مليون دولار)
٥,٢٥	٦,٦١	٩٨,٨٨	٥,٨٢	٨,٠٠	٩٨,٣٨	٢٠١٧/١٢/٢٧	فئة ١٥ سنة (٩٥٠ مليون دولار)
٣,٦٨	٤,٧٠	٩٩,٥٠	٤,١٥	٥,٧٦	٩٩,٠٢	٢٠١٧/١٢/٣١	فئة ١٥ سنة (٢٠٠٧,٥١١ مليون دولار)
٥,٥٠	٧,٥٣	٩٨,٣٨	٥,٩٩	٧,٩٣	٩٧,٨٨	٢٠١٨/٠٣/٠٥	فئة ١٥ سنة (٧٠٠ مليون دولار)
٥,٢٦	٦,٩١	٩٨,٣٨	٦,١٧	٧,٢٨	٩٧,٨٨	٢٠١٨/٠٥/٢٧	فئة ١٥ سنة (٢٠٠ مليون دولار)
٤,٩٢	٥,٨٨	٩٩,٠٠	٥,٣٤	٦,٤٦	٩٨,١٣	٢٠١٨/٠٦/١٢	فئة ٥ سنة (٧٠٠ مليون دولار)
٤,٥٢	٥,٧٥	٩٨,٩٥	٥,٠٢	٦,١٤	٩٨,٢٠	٢٠١٨/١١/١٢	فئة ٨ سنة (١٠٢٥ مليون دولار)
٥,٠٠	٤,٢٢	١٠٢,٠٠	٥,٠٢	٤,٢٨	١٠٢,٠٠	٢٠١٨/١١/٢٨	فئة ٧ سنوات (٤٤٥ مليون يورو)
٤,٨١	٦,٠٣	٩٨,٨٨	٥,٢٩	٦,٤١	٩٨,٠٠	٢٠١٩/٠٤/٢٣	فئة ٥ سنوات (٥٠٠ مليون دولار)
٤,٨٣	٦,٠٧	٩٩,٨٥	٥,٣٢	٦,٤٤	٩٩,٠٠	٢٠١٩/٠٥/٢٠	فئة ٨ سنوات (٦٥٠ مليون دولار)
٤,٥٦	٦,٠٦	٩٨,٤٠	٤,٩٩	٦,٣٨	٩٧,٥٠	٢٠١٩/١١/٢٨	فئة ٨ سنوات (١٥٠٠ مليون دولار)
٤,٨٢	٦,٣٢	١٠٠,١٥	٥,٣١	٦,٧٠	٩٩,٠٥	٢٠٢٠/٠٣/٠٩	فئة ١٠ سنوات (١٢٠٠ مليون دولار)
٤,٨٤	٦,٣٥	٩٨,٤٠	٥,٢٧	٦,٦٦	٩٧,٤٥	٢٠٢٠/٠٤/١٤	فئة ١٦ سنوات (٧٠٠ مليون دولار)
٤,٩٤	٦,٤٤	٩٩,١٣	٥,٤١	٦,٧٩	٩٨,٠٠	٢٠٢٠/٠٦/٢٠	فئة ٧ سنوات (٦٠٠ مليون دولار)
٤,٥٩	٦,٥٧	١٠٦,١٥	٥,٠٩	٦,٩٣	١٠٤,٩٠	٢٠٢١/٠٤/١٢	فئة ١٥ سنة (٢٠٩٢,٤٦٩ مليون دولار)
٥,١١	٧,٠٤	٩٦,٥٠	٥,٢٩	٧,١٢	٩٦,١٣	٢٠٢٢/٠٥/٢٧	فئة ٦ سنة (٥٠٠ مليون دولار)
٤,٦٦	٦,٦٤	٩٧,٤٥	٥,٢٠	٧,٠٤	٩٥,٥٥	٢٠٢٢/١٠/٠٤	فئة ١٢ سنة (١٥٤٠ مليون دولار)
٤,٥١	٦,٨٢	٩٦,٠٠	٤,٩٦	٧,١٤	٩٤,٤٠	٢٠٢٣/٠١/٢٧	فئة ١٠ سنة (١١٠٠ مليون دولار)
٤,٦٢	٦,٩٩	٩٧,٠٠	٥,٠٧	٧,٢٣	٩٥,٧٥	٢٠٢٣/٠٥/٢٦	فئة ٧ سنة (٥٠٠ مليون دولار)
٤,٦٢	٦,٩٣	٩٨,٤٣	٥,٢٠	٧,٣٦	٩٦,٠٠	٢٠٢٤/٠٤/٢٢	فئة ٨ سنة (٧٠٠ مليون دولار)
٤,٦٥	٦,٩٦	٩٥,٧٥	٥,٢٣	٧,٣٩	٩٣,٢٥	٢٠٢٤/١١/٠٤	فئة ٩ سنة (٥٠٠ مليون دولار)
٤,٧٣	٧,٠٤	٩٩,٧٥	٥,٢٢	٧,٣٩	٩٧,٧٠	٢٠٢٤/١٢/٠٣	فئة ١٥ سنة (٢٥٠ مليون دولار)
٤,٧٠	٧,٠٢	٩٥,٠٠	٥,٢٧	٧,٤٥	٩٢,٤٠	٢٠٢٥/٠٢/٢٦	فئة ١٠ سنة (٨٠٠ مليون دولار)
٤,٦٤	٧,١٣	٩٤,٥٠	٥,١٤	٧,٥٠	٩٢,٢٥	٢٠٢٥/٠٦/١٢	فئة ١٣ سنة (٨٠٠ مليون دولار)
٤,٦٠	٧,١٠	٩٦,٥٠	٥,٢٨	٧,٦٤	٩٢,٨٥	٢٠٢٦/١١/٢٧	فئة ١٥ سنة (٧٢٥ مليون دولار)
٤,٦٨	٧,١٨	٩٦,٨٠	٥,٢٢	٧,٥٨	٩٣,٩٠	٢٠٢٧/١١/٢٩	فئة ١٥ سنة (١٠٠٠ مليون دولار)
٤,٧٠	٧,١٩	٩٥,٧٠	٥,٣١	٧,٦٥	٩٢,٢٥	٢٠٢٨/١١/٠٣	فئة ١٣ سنة (٥٠٠ مليون دولار)
٤,٨٣	٧,٢٨	٩٦,٥٠	٥,٣٣	٧,٦٧	٩٣,٥٠	٢٠٢٩/٠٥/٢٥	فئة ١٤ سنة (١٠٠٠ مليون دولار)
٤,٧٨	٧,٢٣	٩٥,١٤	٥,٣٦	٧,٧٠	٩١,٣٨	٢٠٣٠/٠٢/٢٦	فئة ١٥ سنة (١٤٠٠ مليون دولار)
٤,٧٥	٧,٢٥	٩٧,٧٥	٥,٣٩	٧,٧٣	٩٣,٧٥	٢٠٣١/٠٤/٢٢	فئة ١٥ سنة (٣٠٠ مليون دولار)
٤,٨٦	٧,٣٥	٩٦,٩٥	٥,٤٢	٧,٧٦	٩٣,٠٠	٢٠٣٥/١١/٠٢	فئة ١٥ سنة (٦٠٠ مليون دولار)

١٦. شهادات إيداع عالمية

إقفال كانون الأول ٢٠١٦		إقفال تشرين الثاني ٢٠١٦		إستحقاق	القيمة	
فائدة	سعر	فائدة	سعر			
%١,٥٥	١٠٣,٥٦	%١,٥٤	١٠٣,٩١	١٤/١٢/٢٠١٧	\$ ٥٠٠ مليون	بنك البحر المتوسط (٥ سنوات)

١٧. سندات دين المصارف بالعملة الأجنبية

إقفال كانون الأول ٢٠١٦			إقفال تشرين الثاني ٢٠١٦			إستحقاق	القيمة	Eurobonds
هامش	فائدة	سعر	هامش	فائدة	سعر			
٥,٢٥	%٦,٨٩	١٠٠,٥٠	٥,٢٥	%٦,٨٩	١٠٠,٥٠	٢١/٠٦/٢٠٢١	\$ ٣٠٠ مليون	١٠ سنوات (Euro Notes) بيلوس

١٨. التداول بالأسهم في بورصة بيروت (كانون الأول- ٢٠١٦)

الشركة	الأسهم المنفذة	النسبة	قيمة التنفيذ (\$)	النسبة	سعر الإقفال (\$)	معدل السعر (\$)
سوليدير "أ"	٥٠٠,٩٩١	٥,٦٨٪	٥,٥٧٩,٣٢٤	٩,٣٨٪	١٠,٣٨٠	١١,١٤
سوليدير "ب"	٢٤٨,٦٢٥	٢,٨٢٪	٢,٦٦٩,٥٠١	٤,٤٩٪	١٠,٥٠٠	١٠,٧٤
البنك اللبناني للتجارة "C"	-	-	-	-	٠,٩٩٠	-
البنك اللبناني للتجارة "أسهم تفضيلية" فئة "B"	٢٥٠	-	٢٥٠,٠٠٠	٠,٠٤٪	١٠٠,٠٠٠	١٠٠,٠٠
البنك اللبناني للتجارة "أسهم تفضيلية" فئة "C"	-	-	-	-	١٠٠,٠٠٠	-
البنك اللبناني للتجارة "أسهم تفضيلية" فئة "D"	٤٤,٧٠٠	٠,٠٥٪	٤٧٠,٠٠٠	٠,٧٩٪	١٠٠,٠٠٠	١٠٠,٠٠
بنك عوده "C"	١,٥١٤,٤٢٥	١٧,١٥٪	٩,٨٥٨,٦٠٩	١٦,٥٨٪	٦,٨٠٠	٦,٥١
بنك عوده "GDR"	١,١٧٢,٩٨٢	١٣,٢٩٪	٨,٠٠٣,٩٦٠	١٣,٤٦٪	٦,٥٠٠	٦,٨٢
بنك عوده "أسهم تفضيلية" فئة "F"	٥,٦٣٥	٠,٠٦٪	٥٧٧,٣٠٥	٠,٩٧٪	١٠٢,٥٠٠	١٠٢,٤٥
بنك عوده "أسهم تفضيلية" فئة "G"	١٢,٤٦٨	٠,١٤٪	١,٢٧٢,٤٦١	٢,١٤٪	١٠٢,٢٠٠	١٠٢,٠٦
بنك عوده "أسهم تفضيلية" فئة "H"	٢٤٤,١٠٠	٠,٢٧٪	٢,٤١١,٠٦٨	٣,٥٥٪	١٠٢,٣٠٠	٨٧,٦٠
بنك بيروت "C"	٦,٧٠٠	٠,٠٨٪	١٢٥,٩٦٠	٠,٢١٪	١٨,٨٠٠	١٨,٨٠
بنك بيروت "أسهم أولوية ٢٠١٤"	-	-	-	-	٢١,٠٠٠	-
بنك بيروت "أسهم تفضيلية" فئة "H"	١٣,٤٠٠	٠,١٥٪	٣٥١,٤٧٥	٠,٥٩٪	٢٦,٢٥٠	٢٦,٢٥
بنك بيروت "أسهم تفضيلية" فئة "I"	٢٦,٤٠٠	٠,٣٠٪	٦٩٣,٠٠٠	١,١٧٪	٢٦,٢٥٠	٢٦,٢٥
بنك بيروت "أسهم تفضيلية" فئة "J"	٨,٣٠٠	٠,٠٩٪	٢١٧,٨٧٥	٠,٣٧٪	٢٦,٢٥٠	٢٦,٢٥
بنك بيروت "أسهم تفضيلية" فئة "K"	٢٧,١٠٠	٠,٣١٪	٦٨٤,٢٧٥	١,١٥٪	٢٥,٢٥٠	٢٥,٢٥
بنك بيبيلوس "C"	٣,٥٢١,٥٨٨	٣٩,٨٩٪	٥,٩٨٣,٢٦٣	١٠,٠٦٪	١,٧٠٠	١,٧٠
بنك بيبيلوس GDR	١٢,٥٦٩	٠,١٤٪	١,٠٠٦,١٣٩	١,٦٩٪	٨٠,٠٠٠	٨٠,٠٥
بنك بيبيلوس "أسهم تفضيلية ٢٠٠٨"	٤,٨٠٠	٠,٠٥٪	٤٩١,٥٥٠	٠,٨٣٪	١٠٢,٦٠٠	١٠٢,٤١
بنك بيبيلوس "أسهم تفضيلية ٢٠٠٩"	٥,٧٨٥	٠,٠٧٪	٥٨٩,١٦٦	٠,٩٩٪	١٠١,٣٠٠	١٠١,٨٤
بنك بيمو "C"	١٠,٠٠٠	٠,١١٪	١٧٠,٠٠٠	٠,٠٣٪	١,٧٠٠	١,٧٠
بنك بيمو "أسهم تفضيلية ٢٠١٣"	٧,٣٥٠	٠,٠٨٪	٧٣٢,٠٩٥	١,٢٣٪	٩٩,٢٥٠	٩٩,٦٠
بنك لبنان والمهجر "GDR"	٤٩٩,٢٤٣	٥,٦٦٪	٥,٤٥٩,٦٩٦	٩,١٨٪	١١,٠٠٠	١٠,٩٤
بنك لبنان والمهجر	١,٠٠٧٧,٦١٤	١٢,٢١٪	١١,٠٢٧٨,٢٦٧	١٨,٩٧٪	١٠,٦٠٠	١٠,٤٧
بنك لبنان والمهجر "أسهم تفضيلية ٢٠١١"	١١٥,٦٤٦	١,٣١٪	١,١٧٧,٣٥٣	١,٩٨٪	١٠,١٠٠	١٠,١٨
ريمكو	-	-	-	-	٣,٢٥٠	-
هوليسيم لبنان	٧,٠٨١	٠,٠٨٪	٩٢,٥٤٨	٠,١٦٪	١١,٧٥٠	١٣,٠٧
الإسمنت الأبيض لحامله	١٦٠	-	٥٢٠	-	٣,٢٥٠	٣,٢٥
الإسمنت الأبيض إسمي	-	-	-	-	١,٥٧٠	-
المجموع	٨,٨٢٧,٧٥٢	%١٠٠	٥٩,٤٦٧,١٦٥	%١٠٠	-	-

١٩. أدوات مالية مختلفة

التغيير	معدل السعر (\$)	إقفال كانون الأول (\$)	معدل السعر (\$)	إقفال تشرين الثاني (\$)	
%٨,٢٠-	١٠,٠٨	١٠,٠٠-١٠,١٥	١٠,٩٨	١٠,٨٥-١١,١٠	GDR (سوليدير)
%٠,٢٨	١٠,٨٨	١٠,٨٥-١٠,٩٠	١٠,٨٥	١٠,٨٠-١٠,٩٠	GDR (لبنان والمهجر)
%٠,٠٠	٦,٧٠	٦,٥٠-٦,٩٠	٦,٧٠	٦,٦٠-٦,٨٠	GDR (عوده)
%٠,٠٠	٧٦,٠٠	٠,٠٠-٧٦,٠٠	٧٦,٠٠	٠٠,٠٠-٧٦,٠٠	GDR (بيبيلوس)



مصرف لبنان  
BANQUE DU LIBAN