

## SYNTHÈSE

(Les pourcentages représentent les variations annuelles, sauf mention contraire)

L'indicateur synthétique de la Banque du Liban est passé à 292,2 en décembre 2016, contre 311,6 le mois précédent et 302,3 en décembre 2015. Au cours du mois, la balance des paiements a dégagé un excédent de 909,8 millions de dollars. Sur un an, le bilan consolidé des banques commerciales s'est accru de 9,9% et le taux de dollarisation des dépôts a atteint 65,8% à la fin du mois. Sur le dollar, les taux d'intérêt bancaires débiteurs et créditeurs ont affiché une hausse. Sur la livre, les taux créditeurs ont augmenté, alors que les taux débiteurs ont diminué.

- ☒ La **balance des paiements** a dégagé, en décembre 2016, un excédent de 909,8 millions de dollars. Ceci s'est traduit par une hausse des avoirs extérieurs nets des banques et institutions financières de 1 144,1 millions de dollars et une baisse de ceux de la Banque du Liban de 234,3 millions de dollars. Par conséquent, la balance des paiements a enregistré un excédent cumulé de 1 237,5 millions de dollars en 2016, contre un déficit cumulé de 3 354,3 millions de dollars en 2015.
- ☒ Selon les chiffres publiés par le Ministère des finances, la **dette publique** totale nette a atteint 98 622 milliards de livres fin 2016. Au cours de l'année, cette dette s'est accrue de 6,3% ou 5 834 milliards de livres, contre 7,4% ou 6 397 milliards de livres en 2015. La dette publique nette libellée en livre libanaise a augmenté de 8,3% ou 4 292 milliards de livres, totalisant 52 260 milliards de livres fin 2016; en 2015, elle avait enregistré une augmentation de 8,7% ou 4 181 milliards de livres en 2015, atteignant 51 968 milliards à la fin de l'année. Quant à la dette publique libellée en devises, elle a affiché une hausse de 1 023 millions de dollars en 2016, s'élevant à 28 101 millions de dollars fin décembre 2016, contre 27 078 millions de dollars fin 2015 et 25 608 millions de dollars fin 2014.
- ☒ Les **réserves en devises de la Banque du Liban** ont atteint 42 909,4 millions de dollars fin décembre 2016, soit une hausse annuelle de 11,6% ou 4 467,9 millions de dollars. La valeur totale des réserves extérieures, y compris l'or, a totalisé 53 614,9 millions de dollars. Sur le marché de Beyrouth, le **cours du dollar** s'est maintenu au taux moyen de 1 507,50 livres libanaises au cours du mois.
- ☒ Les **taux d'intérêt** sont restés inchangés en décembre 2016 sur toutes les catégories de bons du Trésor. À la fin du mois, les taux se sont maintenus à 4,44% sur les bons à 3 mois, 4,99% sur les bons à 6 mois, 5,35% sur les bons à 12 mois, 5,84% sur les bons à 24 mois et 6,50% sur les bons à 36 mois. Sur la livre, les taux bancaires débiteurs se sont inscrits à 8,23% (-3 points de base), alors que les taux créditeurs se sont élevés à 5,56% (+2 points de base). Sur le dollar, les taux bancaires débiteurs et créditeurs ont progressé. Ainsi, le taux débiteur moyen pondéré a atteint 7,35% (+19 points de base), et le taux créditeur moyen 3,52% (+4 points de base). En 2016, le taux créditeur et le taux débiteur moyens sur le dollar ont enregistré des hausses respectives de 35 et 29 points de base. Sur la livre, le taux débiteur moyen a augmenté de 78 points de base, alors que le taux créditeur moyen est resté stable.
- ☒ L'**agrégat M3** a atteint 200 192,4 milliards de livres fin décembre 2016, avec une croissance annuelle de 7,4%, contre 5,1% en 2015 et 5,9% en 2014. Les crédits bancaires au secteur privé sont restés le facteur principal de création monétaire, de même que les crédits au secteur public. En ce qui concerne les composantes de la masse monétaire, les dépôts en livre et en devises se sont respectivement accrus de 4,3% et 9,3%.
- ☒ Le **bilan consolidé des banques commerciales** s'est élevé à 307 999 milliards de livres fin 2016, soit une augmentation annuelle de 9,9%, contre 5,9% en 2015. Les dépôts du secteur privé, résident et non-résident, se sont améliorés de 7,2%, contre 5,0% en 2015, s'élevant à 244 961 milliards de livres fin décembre 2016. De même, les crédits au secteur privé se sont renforcés de 5,5% en 2016, contre 6,5% l'année précédente. Le **taux de dollarisation** des dépôts bancaires a atteint 65,8% fin décembre 2016, contre 64,9% fin 2015.
- ☒ Le déficit de la **balance commerciale** s'est allégé de 19,5% en décembre 2016, totalisant 15 728,7 millions de dollars en 2016, contre 15 116,4 millions en 2015. Par conséquent, il a enregistré une hausse de 4,1% en 2016, contre une baisse de 12,0% en 2015. Cette évolution résulte du fait que les importations et les exportations ont respectivement augmenté de 3,5% et 0,8% en 2016, s'élevant à 18 705,3 et 2 976,6 millions de dollars.
- ☒ Par rapport à 2015, les **livraisons de ciment**, indicateur de l'activité actuelle du secteur de la construction, se sont améliorées de 4,4% en 2016, alors que les surfaces couvertes par les **permis de construire**, indicateur de son activité potentielle, ont diminué de 0,9%.
- ☒ En décembre 2016, la **production d'énergie électrique** s'est accrue de 8,4%, atteignant 1 156,0 millions de kWh; en 2016, elle s'est élevée à 13 129,4 millions de kWh.
- ☒ En 2016, le trafic aérien à l'**Aéroport International de Beyrouth** s'est amélioré de 2,7% et le nombre de passagers de 5,1%, atteignant 7,6 millions de voyageurs. Quant au volume du fret aérien, il a rétréci de 6,6% par rapport à 2015.
- ☒ En décembre 2016, le trafic maritime au **Port de Beyrouth** a baissé de 14,4%, alors qu'il s'est renforcé de 11,5% par rapport à 2015. De même, le volume total du fret maritime s'est contracté de 10,0% en décembre 2016, alors qu'il s'est élargi de 6,7% par rapport à 2015.

## DIAGNOSTIC

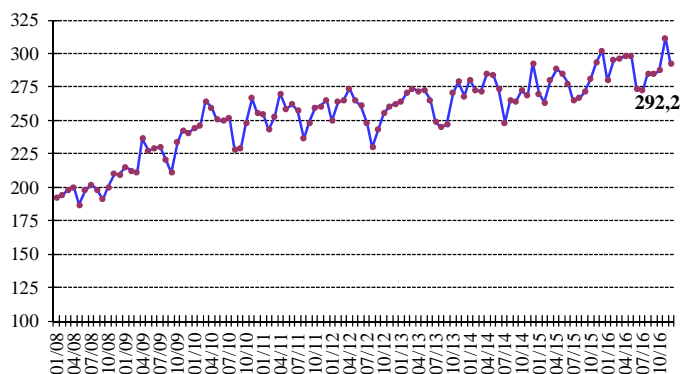
### L'INDICATEUR SYNTHETIQUE DE LA BDL

L'indicateur synthétique de la Banque du Liban est passé à 292,2 en décembre 2016, contre 311,6 le mois précédent et 302,3 en décembre 2015, soit une baisse annuelle de 3,4%.

*Indicateur Synthétique (Moyenne 1993=100)*

	Indice	Changement Mensuel (%)	Changement Annuel (%)
Déc-2015	302,3	3,2	3,4
Jan-2016	279,8	-7,5	3,7
Fév-2016	294,9	5,4	12,0
Mars-2016	296,5	0,5	5,8
Avril-2016	298,0	0,5	3,4
Mai-2016	298,2	0,1	4,6
Juin-2016	273,8	-8,2	-1,4
Juil-2016	272,5	-0,5	3,0
Août-2016	284,9	4,6	6,9
Sep-2016	284,6	-0,1	4,8
Oct-2016	287,5	1,0	2,2
Nov-2016	311,6	8,4	6,3
<b>Déc-2016</b>	<b>292,2</b>	<b>-6,2</b>	<b>-3,4</b>

Indicateur Synthétique



## COMPENSATION DES CHÈQUES

La valeur totale des chèques compensés a diminué de 3,6% en décembre 2016.

La valeur des chèques libellés en devises a régressé de 9,1%, alors que celle des chèques en livre libanaise a progressé de 9,9%. La part des chèques compensés libellés en devises s'est inscrite à 67,4% du total des chèques, soit une baisse de 5,6%.

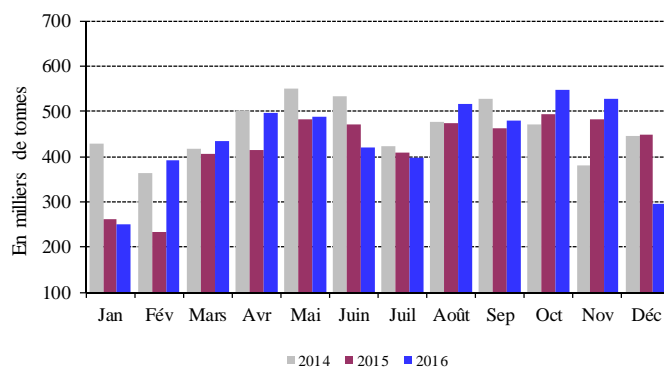
Sur un an, la part des chèques rejetés est restée inchangée, représentant 2,0% de la valeur totale des chèques fin décembre 2016.

## SECTEUR RÉEL

### LA CONSTRUCTION ET L'IMMOBILIER

Par rapport à 2015, les livraisons de ciment, indicateur de l'activité actuelle du secteur de la construction, se sont améliorées de 4,4% en 2016, alors que les surfaces couvertes par les permis de construire, indicateur de son activité potentielle, ont reculé de 0,9%.

### Livraisons de Ciment



Source: Sociétés de Ciment

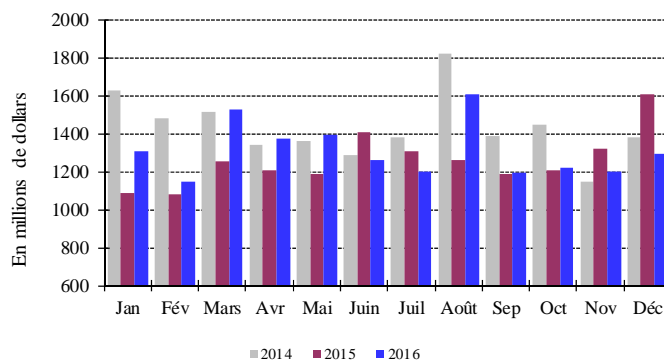
Par rapport à décembre 2015, les taxes foncières perçues en décembre 2016 ont augmenté de 8,4%, s'élevant à 107,4 milliards de livres; en 2016, elles se sont accrues de 3,5%.

## LE COMMERCE EXTERIEUR

Le déficit de la balance commerciale s'est allégé de 19,5% en décembre 2016, totalisant 15 728,7 millions de dollars en 2016, contre 15 116,4 millions en 2015. Par conséquent, il a enregistré une hausse de 4,1% en 2016, contre une baisse de 12,0% en 2015. Cette évolution résulte du fait que les importations et les exportations ont respectivement augmenté de 3,5% et 0,8% en 2016, s'élevant à 18 705,3 et 2 976,6 millions de dollars.

Les recettes douanières perçues au cours du mois se sont améliorées de 5,0%, totalisant 187,2 milliards de livres; en 2016, elles se sont accrues de 2,4%.

### Déficit Commercial



Source: Conseil Supérieur des Douanes

En 2016, les importations libanaises des principaux pays d'origine se sont réparties comme suit: la Chine 11,2%, l'Italie 7,5%, les Etats-Unis 6,3%, l'Allemagne 6,2% et la Grèce 5,7%.

En décembre 2016, ces importations se sont réparties de la manière suivante:

*Importations par pays d'origine (millions de dollars)*

	Déc 15	% du total	Déc 16	% du total
Chine	163,7	8,9	175,6	11,4
Italie	98,6	5,4	137,8	9,0
Grèce	65,4	3,6	133,9	8,7
Allemagne	96,9	5,3	94,7	6,2
Etats Unis	89,0	4,8	91,3	5,9
Autres pays	1 327,7	72,1	903,2	58,8
<b>Total importations</b>	<b>1 841,3</b>	<b>100</b>	<b>1 536,4</b>	<b>100</b>

**Principaux Indicateurs** (Toutes les variations sont en % et comparées à la même période de l'année précédente)

	Déc-2014	Total-2014	Déc-2015	Total-2015	Déc-2016	Moy-2016	Total-2016
<b>Chèques compensés en L.L.</b> <sup>1</sup>							
(en millions de L.L.)	2 411 022	27 229 349	2 578 113	28 243 223	2 833 791	2 501 160	30 013
Variation en %	2,44	5,97	6,93	3,72	9,92	6,27	6,27
<b>Chèques compensés en devises</b> <sup>1**</sup>							
(en millions de \$)	4 695	56 202	4 271	50 886	3 884	4 019	48 225
Variation en %	-0,70	1,61	-9,03	-9,46	-9,06	-5,23	-5,23
<b>Total chèques compensés</b> <sup>**</sup>							
(en millions de L.L.)	9 488 099	111 953 926	9 016 258	104 953 872	8 688 462	8 559 391	102 712
<b>Demandes d'information à la Centrale des Risques</b> <sup>1</sup>							
Total	22 020	286 105	22 695	324 679	26 754	30 757	369 080
Variation en %	31,49	6,35	3,07	13,48	17,88	13,68	13,68
<b>Permis de construire</b> <sup>2**</sup>							
(en mètres carrés)	986 113	13 548 707	1 078 966	12 339 550	903 923	1 019 492	12 233
Variation en %	-17,68	4,83	9,42	-8,92	-16,22	-0,86	-0,86
<b>Livraisons de ciment</b> <sup>3**</sup>							
(en tonnes)	444 926	5 516 827	447 724	5 042 868	296 521	438 759	5 265 113
Variation en %	18,31	-5,38	0,63	-8,59	-33,77	4,41	4,41
<b>Taxes foncières perçues</b> <sup>4</sup>							
(en millions de L.L.)	103 254	920 983	99 067	834 125	107 394	71 908	862 890
Variation en %	-7,24	1,88	-4,05	-9,43	8,41	3,45	3,45
<b>Importations</b> <sup>5**</sup>							
(en millions de L.L.)	2 486 352	30 904 537	2 776 677	27 247 731	2 316 921	2 350 634	28 207
Variation en %	-8,23	-3,46	11,68	-11,83	-16,56	3,52	3,52
<b>Exportations</b> <sup>5**</sup>							
(en millions de L.L.)	404 206	4 995 785	356 431	4 452 248	368 223	374 059	4 488 713
Variation en %	10,44	-15,83	-11,82	-10,88	3,31	0,82	0,82
<b>Déficit Commercial</b> <sup>**</sup>	2 082 146	25 908 752	2 420 246	22 795 483	1 948 698	1 976 574	23 718
Variation en %	-11,15	-0,65	16,24	-12,02	-19,48	4,05	4,05
<b>Recettes douanières</b> <sup>5*</sup>							
(en millions de L.L.)	180 568	2 119 271	178 291	2 155 592	187 193	183 950	2 207 395
Variation en %	-3,29	-6,20	-1,26	1,71	4,99	2,40	2,40
<b>Production d'électricité (réseau EDL)</b> <sup>6</sup>							
(en millions de kWh)	1 103	12 523	1 066	12 520	1 156	1 094	13 129
Variation en %	1,01	3,53	-3,35	-0,02	8,42	4,87	4,87
<b>Importations de dérivés pétroliers</b> <sup>7***</sup>							
(en tonnes métriques)	636 054	6 833 221	574 485	7 659 366	630 398	667 298	8 007 573
Variation en %	-0,14	12,50	-9,68	12,09	9,73	4,55	4,55
<b>Marchandises au Port de Beyrouth</b> <sup>8**</sup>							
Total	758 078	8 288 337	745 066	8 222 634	670 824	730 866	8 770 397
Variation en %	-1,19	0,15	-1,72	-0,79	-9,96	6,66	6,66
Arrivée (tonnes)	671 529	7 299 944	650 233	7 134 250	584 423	644 215	7 730 581
Départ (tonnes)	86 097	981 129	94 618	1 082 466	86 126	86 333	1 035 992
Transit/zone franche (tonnes)	452	7 264	215	5 918	275	319	3 824
<b>Passagers (AIB)</b> <sup>9</sup>							
Total	573 231	6 569 357	616 246	7 244 001	598 009	634 180	7 610 154
Variation en %	12,38	4,89	7,50	10,27	-2,96	5,05	5,05
Arrivée	299 509	3 222 616	313 336	3 518 150	316 212	314 971	3 779 657
Variation en %	11,49	6,43	4,62	9,17	0,92	7,43	7,43
Départ	272 389	3 332 322	297 477	3 687 878	281 297	318 483	3 821 796
Variation en %	13,62	3,51	9,21	10,67	-5,44	3,63	3,63
Transit	1 333	14 419	5 433	37 973	500	725	8 701
Variation en %	-20,84	-7,74	307,58	163,35	-90,80	-77,09	-77,09

\* A partir de juillet 1995, la valeur du dollar douanier (800 L.L.) a été remplacée par le cours officiel du dollar. \*\* Chiffres mis à jour par le secteur privé. \*\*\* A dater début Janvier 1997, les données préliminaires sont mises à jour pour inclure les secteurs public et privé.

*Sources:* <sup>1</sup>BDL. <sup>2</sup>Ordre des Ingénieurs de Beyrouth et Tripoli. <sup>3</sup>Sociétés de Ciment. <sup>4</sup>Ministère des Finances. <sup>5</sup>Conseil Supérieur de Douanes. <sup>6</sup>EDL. <sup>7</sup>Direction Générale du Pétrole. <sup>8</sup>Port de Beyrouth. <sup>9</sup>Aéroport International de Beyrouth.

En 2016, les exportations libanaises vers les principaux pays de destination se sont réparties comme suit: l'Afrique du Sud 21,1%, l'Arabie Saoudite 9,0%, les Emirats Arabes Unis 8,0%, la Syrie 6,7% et l'Irak 5,4%. En décembre 2016, elles se sont réparties de la manière suivante:

**Exportations par pays d'origine** (millions de dollars)

	Déc 15	% du total	Déc 16	% du total
Syrie	16,7	7,0	29,5	12,1
Arabie Saoudite	31,4	13,3	21,3	8,7
Suisse	4,4	1,9	20,3	8,3
EAU	24,7	10,4	19,8	8,1
Afrique du Sud	9,3	3,9	19,7	8,1
Autres pays	149,9	63,4	133,5	54,7
<b>Total exportations</b>	<b>236,4</b>	<b>100</b>	<b>244,2</b>	<b>100</b>

**Importations** (millions de dollars)

Sections	Jan-Déc 2015	% du total	Jan-Déc 2016	% du total
Produits alimentaires	3 340,4	18,5	3 272,3	17,5
Textiles	818,6	4,5	790,9	4,2
Peaux, cuirs et plastiques artificielles	80,6	0,4	73,7	0,4
Bois et ouvrage en bois	237,9	1,3	228,8	1,2
Produits chimiques/pharmaceutiques	1 944,8	10,8	2 030,4	10,9
Papiers et ouvrages en papier	319,0	1,8	316,8	1,7
Produits en pierre, plâtre, ciment	427,3	2,4	466,6	2,5
Métaux et produits dérivés	4 597,4	25,4	4 919,1	26,3
Machines et matériel électrique	4 082,3	22,6	3 982,6	21,3
Produits de la bijouterie	822,1	4,6	1 255,3	6,7
Autres	1 398,5	7,7	1 368,8	7,3
<b>Total</b>	<b>18 068,8</b>	<b>100</b>	<b>18 705,3</b>	<b>100</b>

**Exportations** (millions de dollars)

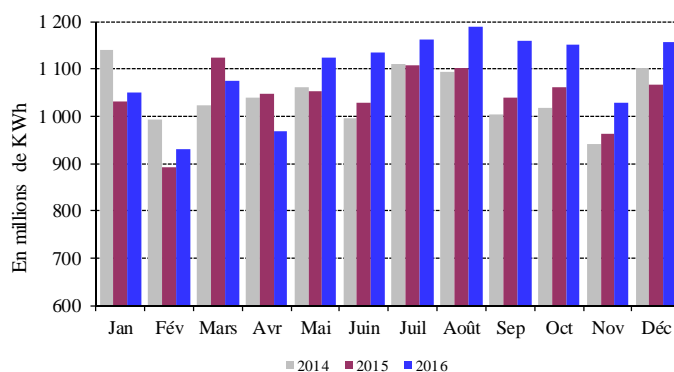
Sections	Jan-Déc 2015	% du total	Jan-Déc 2016	% du total
Produits alimentaires	732,3	24,8	687,8	23,1
Textiles	106,4	3,6	84,7	2,8
Peaux, cuirs et plastiques artificielles	15,9	0,5	12,0	0,4
Bois et ouvrage en bois	12,5	0,4	13,5	0,5
Produits chimiques/pharmaceutiques	410,9	13,9	304,5	10,2
Papiers et ouvrages en papier	158,1	5,4	133,3	4,5
Produits en pierre, plâtre, ciment	26,5	0,9	22,4	0,8
Métaux et produits dérivés	344,4	11,7	272,5	9,2
Machines et matériel électrique	454,5	15,4	371,0	12,5
Produits de la bijouterie	434,1	14,7	828,3	27,8
Autres	256,9	8,7	246,6	8,3
<b>Total</b>	<b>2 952,4</b>	<b>100</b>	<b>2 976,6</b>	<b>100</b>

Source: Conseil Supérieur de Douanes

**L'ENERGIE**

En décembre 2016, la production d'énergie électrique s'est accrue de 8,4%, atteignant 1 156,0 millions de kWh; en 2016, elle s'est élevée à 13 129,4 millions de kWh.

**Production Mensuelle d'Electricité (Réseau EDL)**

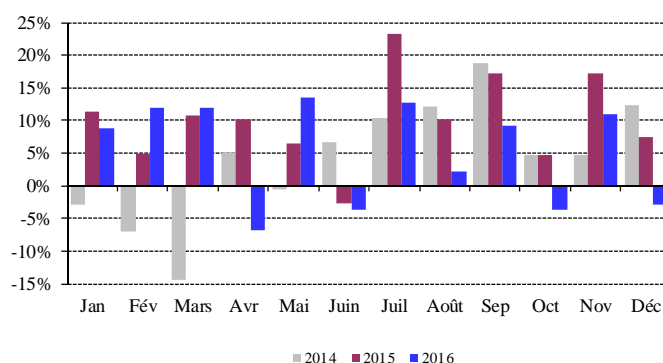


Source: Electricité du Liban

**LE TRANSPORT**

En 2016, le trafic aérien à l'Aéroport International de Beyrouth s'est amélioré de 2,7% et le nombre de passagers de 5,1%, atteignant 7,6 millions de voyageurs. Quant au volume du fret aérien, il a rétréci de 6,6% par rapport à 2015, les marchandises débarquées et embarquées ayant respectivement reculé de 2,9% et 12,1%.

**Variation Annuelle du Flux de Passagers**



Source: Aéroport International de Beyrouth

En décembre 2016, le trafic maritime au Port de Beyrouth a baissé de 14,4%, alors qu'il s'est renforcé de 11,5% par rapport à 2015. De même, le volume total du fret maritime s'est contracté de 10,0% en décembre 2016, alors qu'il s'est élargi de 6,7% par rapport à 2015.

En 2016, les marchandises débarquées ont augmenté de 8,4%, alors que les marchandises embarquées et en transit ont respectivement diminué de 4,3% et 35,4%.

**SECTEUR MONÉTAIRE**

**LES AVOIRS EXTERIEURS NETS DU SYSTEME BANCAIRE**

La balance des paiements a dégagé, en décembre 2016, un excédent de 909,8 millions de dollars. Ceci s'est traduit par une hausse des avoirs extérieurs nets des banques et institutions financières de 1 144,1 millions de dollars et une baisse de ceux de la Banque du Liban de 234,3 millions de dollars. Par conséquent, la balance des paiements a enregistré un excédent cumulé de 1 237,5

millions de dollars en 2016, contre un déficit cumulé de 3 354,3 millions de dollars en 2015.

### LES RESERVES OFFICIELLES EN DEVISES

Les réserves en devises de la Banque du Liban ont atteint 42 909,4 millions de dollars fin décembre 2016, soit une hausse annuelle de 11,6% ou 4 467,9 millions de dollars. La valeur totale des réserves extérieures, y compris l'or, a totalisé 53 614,9 millions de dollars. Sur le marché de Beyrouth, le cours du dollar s'est maintenu au taux moyen de 1 507,50 livres libanaises au cours du mois.

### LES TAUX D'INTERET

Les taux d'intérêt sont restés inchangés en décembre 2016 sur toutes les catégories de bons du Trésor. À la fin du mois, les taux se sont maintenus à 4,44% sur les bons à 3 mois, 4,99% sur les bons à 6 mois, 5,35% sur les bons à 12 mois, 5,84% sur les bons à 24 mois et 6,50% sur les bons à 36 mois.

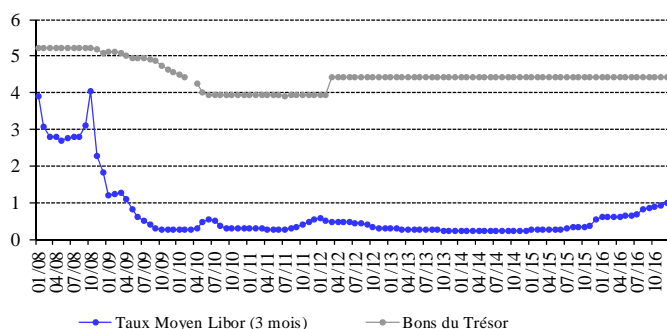
Sur la livre, les taux bancaires débiteurs se sont inscrits à 8,23% (-3 points de base), alors que les taux créditeurs se sont élevés à 5,56% (+2 points de base).

Sur le dollar, les taux bancaires débiteurs et créditeurs ont progressé. Ainsi, le taux débiteur moyen pondéré a atteint 7,35% (+19 points de base), et le taux créditeur moyen 3,52% (+4 points de base).

En 2016, le taux créditeur et le taux débiteur moyens sur le dollar ont enregistré des hausses respectives de 35 et 29 points de base. Sur la livre, le taux débiteur moyen a augmenté de 78 points de base, alors que le taux créditeur moyen est resté stable.

En conséquence, l'écart d'intérêt débiteur sur la livre et le dollar a rétréci, passant de 1,10 points en novembre 2016 à 0,88 points en décembre 2016. De même, l'écart d'intérêt créditeur sur la livre et le dollar est passé au cours de la même période de 2,06 points à 2,04 points.

Ecart d'Intérêt entre les Bons du Trésor à 3 mois et le Libor



En décembre 2016, la moyenne du taux Libor à 3 mois a atteint 0,98%, contre 0,91% en novembre 2016.

Au cours du mois, les taux sur les certificats de dépôt à 45 et 60 jours émis par la Banque du Liban sont restés inchangés, se stabilisant respectivement à 3,57% et 3,85%.

D'autre part, les taux d'escompte et de prise en pension ont été maintenus par la Banque centrale à 10,00%, taux en vigueur depuis décembre 2009.

### LA MASSE MONETAIRE

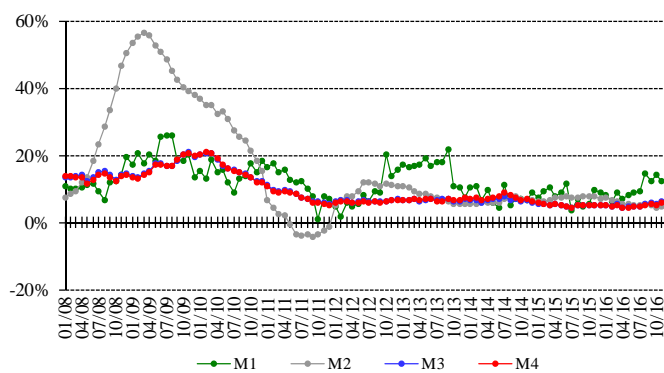
L'agrégat M3 a atteint 200 192,4 milliards de livres fin décembre 2016, avec une croissance annuelle de 7,4%, contre 5,1% en 2015 et 5,9% en 2014. Les crédits bancaires au secteur privé sont restés le facteur principal de création monétaire, de même que les crédits au secteur public.

En ce qui concerne les composantes de la masse monétaire, les dépôts en livre et en devises se sont respectivement accrus de 4,3% et 9,3%.

Variations de la Masse Monétaire sur un an (en %)

	M1	M2	M3	M4
Déc-2015	8,93	7,11	5,05	5,08
Jan-2016	8,01	7,33	5,23	5,21
Fév-2016	6,25	6,69	4,91	4,91
Mars-2016	8,85	6,23	5,47	5,28
Avril-2016	7,09	5,55	4,48	4,26
Mai-2016	8,03	5,41	4,67	4,51
Juin-2016	8,81	5,25	4,94	4,74
Juil-2016	9,37	5,08	4,81	4,69
Août-2016	14,76	5,71	5,46	5,33
Sep-2016	12,37	5,10	5,76	5,50
Oct-2016	14,30	4,26	5,49	5,17
Nov-2016	12,16	4,59	6,19	5,80
<b>Déc-2016</b>	<b>12,35</b>	<b>4,84</b>	<b>7,42</b>	<b>6,90</b>

Variation de la Masse Monétaire



### LA DETTE PUBLIQUE

Selon les chiffres publiés par le Ministère des finances, la dette publique totale nette a atteint 98 622 milliards de livres fin 2016. Au cours de l'année, cette dette s'est accrue de 6,3% ou 5 834 milliards de livres, contre 7,4% ou 6 397 milliards de livres en 2015.

La dette publique nette libellée en livre libanaise a augmenté de 8,3% ou 4 292 milliards de livres, totalisant 52 260 milliards de livres fin 2016; en 2015, elle avait enregistré une augmentation de 8,7% ou 4 181 milliards de livres en 2015, atteignant 51 968 milliards à la fin de l'année.

Quant à la dette publique libellée en devises, elle a affiché une hausse de 1 023 millions de dollars en 2016,

s'élevant à 28 101 millions de dollars fin décembre 2016, contre 27 078 millions de dollars fin 2015 et 25 608 millions de dollars fin 2014.

**Bons du Trésor par catégorie (en % du total)**

	3 mois	6 mois	12 mois	24 mois et plus
Déc-2015	0,11	0,72	1,23	97,94
Jan-2016	0,25	0,71	1,47	97,57
Fév-2016	0,36	0,63	1,53	97,48
Mars-2016	0,37	0,47	2,13	97,03
Avril-2016	0,22	0,51	2,21	97,06
Mai-2016	0,11	0,47	2,71	96,71
Juin-2016	0,15	0,42	2,78	96,65
Juil-2016	0,26	0,29	2,99	96,46
Août-2016	0,38	0,32	3,21	96,09
Sep-2016	0,44	0,49	3,27	95,80
Oct-2016	0,41	0,49	3,33	95,77
Nov-2016	0,42	0,62	3,37	95,59
<b>Déc-2016</b>	<b>0,38</b>	<b>0,62</b>	<b>3,33</b>	<b>95,67</b>

**L'ACTIVITÉ BANCAIRE**

**LE BILAN CONSOLIDÉ DES BANQUES**

Le bilan consolidé des banques commerciales s'est élevé à 307 999 milliards de livres fin décembre 2016, soit une augmentation mensuelle de 1,67%, contre 0,64% le mois précédent; sur un an, il s'est accru de 9,85%.

**LE VOLUME DES CREDITS**

**a-Les banques commerciales**

En décembre 2016, les crédits octroyés par les banques commerciales au secteur privé, résident et non résident, ont augmenté de 0,37%, contre 0,50% en novembre 2016. Sur un an, ils ont affiché une hausse de 5,45%, atteignant 86 198 milliards de livres fin décembre 2016. Ces crédits se sont répartis comme suit:

- Les crédits en livre libanaise se sont améliorés de 1,04% en décembre 2016, contre 1,54% en novembre 2016, s'élevant à 23 607 milliards à la fin du mois. Sur un an, leur volume s'est élargi de 14,75%, représentant 27,39% du total des crédits consentis, contre 25,17% en décembre 2015.
- Les crédits en devises ont progressé de 0,12% en décembre 2016, contre 0,11% le mois précédent. En expansion annuelle de 2,32%, ils ont atteint 41 520 millions de dollars fin décembre 2016.

**b-Les banques d'affaires**

Les crédits octroyés par les banques d'affaires ont totalisé 2 186 milliards de livres fin décembre 2016, en hausse mensuelle de 2,34%, contre 0,92% en novembre 2016. Sur un an, ils se sont améliorés de 4,38%.

**LE VOLUME DES DEPOTS**

**a-Les banques commerciales**

Les dépôts du secteur privé, résident et non résident, auprès des banques commerciales, ont augmenté de 2,07% en décembre 2016, contre 0,98% en novembre 2016. Sur un an, leur volume s'est accru de 7,20%, atteignant 244 961 milliards de livres fin décembre 2016. Ces dépôts se sont répartis comme suit:

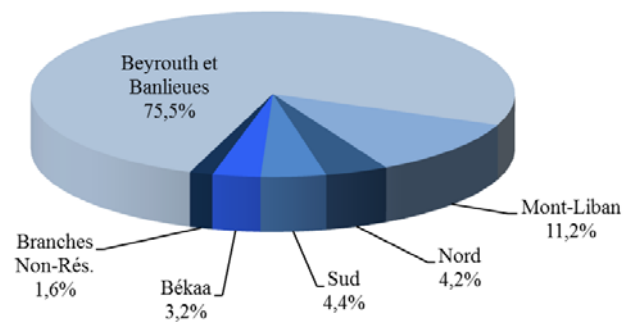
- Les dépôts en livre libanaise se sont renforcés de 0,56% en décembre 2016, contre 0,39% en novembre 2016, et se sont élevés à 83 731 milliards de livres à la fin du mois. Sur un an, ils ont progressé de 4,32%, représentant 34,18% du total des dépôts bancaires, contre 35,12% fin décembre 2015.
- Les dépôts en devises ont augmenté de 2,88% en décembre 2016, contre 1,29% le mois précédent. Sur un an, ils ont enregistré une hausse de 8,76%, atteignant 106 952 millions de dollars fin décembre 2016.

**b-Les banques d'affaires**

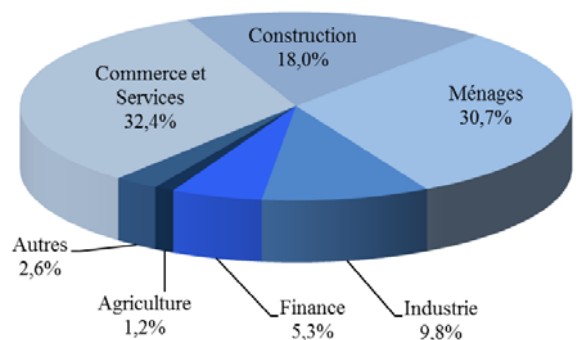
En décembre 2016, les dépôts du secteur privé auprès des banques d'affaires ont reculé de 0,93%, contre une baisse de 0,04% en novembre 2016. Sur un an, leur volume s'est contracté de 7,50%, passant de 3 225 milliards de livres en décembre 2015 à 2 983 milliards fin décembre 2016.

**LA DISTRIBUTION DES CREDITS**

**Distribution des Crédits par Région**



**Distribution des Crédits par Secteur**



**LE RATIO CREDITS - DEPOTS**

Fin décembre 2016, le total des crédits a atteint 35,19%

du total des dépôts, contre 35,77% fin décembre 2015. Ces crédits se sont répartis de la manière suivante:

- Ratio crédits-dépôts en livres: 28,19%, contre 25,63%.
- Ratio crédits-dépôts en devises: 38,82%, contre 41,26%.

## LES FONDS PROPRES

En décembre 2016, les fonds propres du secteur bancaire ont augmenté de 2,75%, contre 0,28% en novembre 2016. Sur un an, ils se sont accrus de 9,42%, s'élevant à 27 497 milliards de livres à la fin du mois.

Le ratio fonds propres/actif total des banques commerciales a progressé, atteignant 8,93% fin décembre 2016, contre 8,83% en novembre 2016 et 8,96% en décembre 2015.

Le ratio fonds propres/total des dépôts s'est élevé à 11,23% fin décembre 2016, contre 11,15% en novembre 2016 et 11,00% en décembre 2015.

De même, le ratio fonds propres/total des crédits est passé à 31,90% à la fin du mois, contre 31,16% en novembre 2016 et 30,74% en décembre 2015.

## LES TAUX DE DOLLARISATION

Le taux de dollarisation des dépôts bancaires a augmenté, atteignant 65,82% fin décembre 2016, contre 65,30% fin novembre 2016 et 64,88% fin décembre 2015.

Par contre, le taux de dollarisation des crédits bancaires a reculé, s'inscrivant à 72,61% fin décembre 2016, contre 72,79% fin novembre 2016 et 74,83% fin décembre 2015.

## MARCHÉS FINANCIERS

En décembre 2016, la moyenne de l'indice pondéré des valeurs boursières a régressé de 2,12%, s'inscrivant à 111,18 points, contre une moyenne de 113,59 points en novembre.

Le cours de clôture de cet indice a été de 104,97 points.

Au cours du mois, aucune émission de certificats de dépôt interne ou externe n'a été émise ou n'est parvenue à échéance.

### Indice pondéré des valeurs boursières (Jan 1996=100)

Déc-2015	104,47
Jan-2016	95,66
Fév-2016	93,72
Mars-2016	99,57
Avril-2016	95,62
Mai-2016	93,66
Juin-2016	88,62
Juil-2016	90,67
Août-2016	87,14
Sep-2016	89,40
Oct-2016	123,42
Nov-2016	110,57
<b>Déc-2016</b>	<b>104,97</b>

### Indice Pondéré des Valeurs Boursières (IPVB)

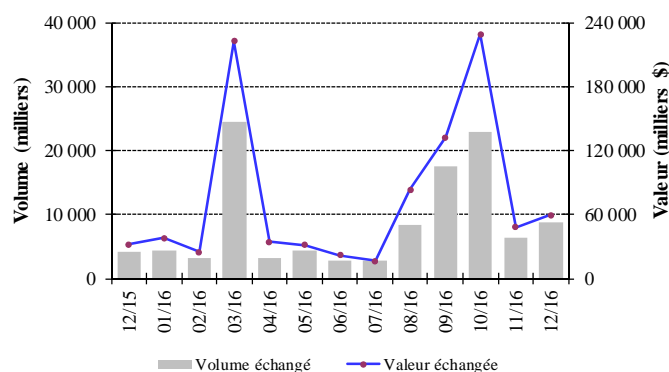


## LA BOURSE DE BEYROUTH

### Bourse de Beyrouth

Date	Actions échangées		Capitalisation du marché (milliards de dollars)
	Volume (millions)	Valeur (millions de dollars)	
Déc-2015	4,16	32,07	12,09
Jan-2016	4,48	38,23	11,95
Fév-2016	3,30	24,92	11,98
Mars-2016	24,42	222,42	12,22
Avril-2016	3,13	34,70	11,68
Mai-2016	4,41	31,36	11,94
Juin-2016	2,86	21,92	11,92
Juil-2016	2,89	16,63	11,95
Août-2016	8,38	83,69	11,85
Sep-2016	17,49	132,31	11,98
Oct-2016	22,91	229,22	12,70
Nov-2016	6,38	48,33	12,69
<b>Déc-2016</b>	<b>8,83</b>	<b>59,47</b>	<b>12,65</b>

### Activité de la Bourse de Beyrouth

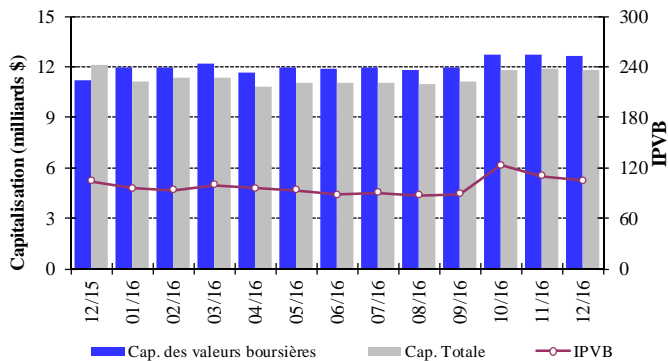


Le volume des actions échangées en décembre s'est élargi de 38,45%, totalisant 8,828 millions d'actions, contre 6,376 millions le mois précédent. De même, la valeur des actions échangées a affiché une hausse de 23,03%, s'élevant à 59 millions de dollars en décembre 2016, contre 48 millions de dollars en novembre 2016.

En ce qui concerne les actions échangées au cours du mois, les actions de la Banque Byblos se sont placées en tête, avec 19,86% du volume total des actions. En termes

de performance, les actions privilégiées - catégorie 2013 - de la Banque BEMO ont occupé la première place avec une hausse approximative de leur cours de 6,25%.

### IPVB et Capitalisation de la Bourse de Beyrouth



La capitalisation de l'ensemble des actions des sociétés membres de la Bourse de Beyrouth a accusé un repli mensuel de 0,33%, totalisant 12,646 milliards de dollars en décembre 2016, contre 12,688 milliards de dollars en novembre 2016.

De même, la valeur marchande des actions cotées a diminué de 0,36%, passant de 11,877 milliards de dollars en novembre 2016 à 11,833 milliards de dollars en décembre 2016.

### LES ACTIONS PRIVILEGIEES

Emetteur	Type	Prix	Volume (milliers)	Valeur (millions de \$)
Bank of Beirut	Actions privilégiées "H"	26,25 \$	5,400	142
	Actions privilégiées "I"	26,25 \$	5,000	131
	Actions privilégiées "J"	26,25 \$	3,000	79
	Actions prioritaires 2014	21,00 \$	4,762	100
Banque BEMO	Actions privilégiées 2013	99,25 \$	350	35
Banque BLOM	Actions privilégiées 2011	10,10 \$	20,000	202
Banque Audi	Actions privilégiées "F"	102,50 \$	1,500	154
	Actions privilégiées "G"	102,20 \$	1,500	153
	Actions privilégiées "H"	102,30 \$	750	77
Banque BLC	Actions privilégiées "B"	100,00 \$	550	55
	Actions privilégiées "C"	100,00 \$	350	35
	Actions privilégiées "D"	100,00 \$	750	75
Banque Byblos	Actions privilégiées 2008	102,60 \$	2,000	205
Banque Byblos	Actions privilégiées 2009	101,30 \$	2,000	203

### LES GDRS

Fin décembre 2016, les cours des GDRs émis par la Banque BLOM ont augmenté de 0,28%, variant entre 10,85 et 10,90 dollars. Par contre, les cours des GDRs de la Banque Audi sont restés inchangés, variant entre 6,50 et 6,90 dollars. Les cours des GDRs de Solidere ont reculé de 8,20%, variant entre 10,00 et 10,15

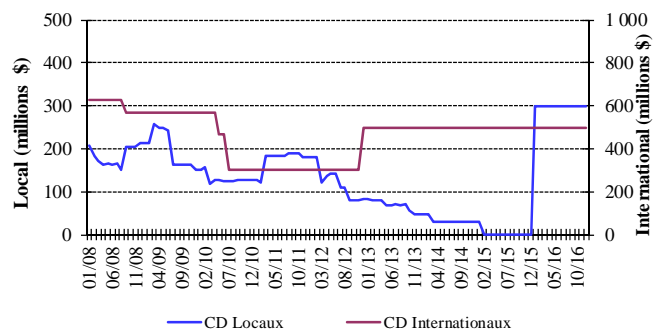
dollars. Quant aux GDRs de la Banque Byblos, leurs cours sont restés stables, variant entre 00,00 et 76,00 dollars.

### LES CERTIFICATS DE DEPOT

#### Certificats de Dépôt (millions de dollars)

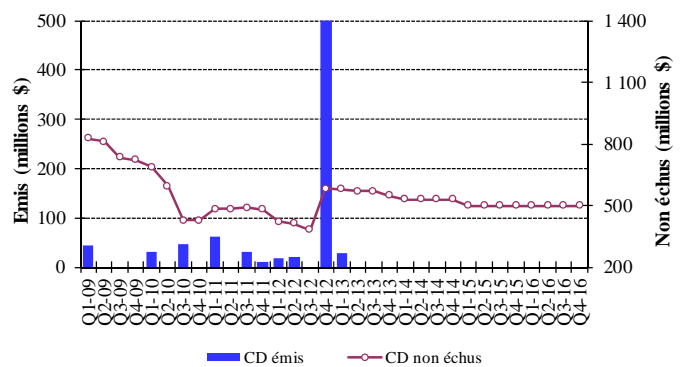
	Emis	Non Echus			Nombre de Banques
		Marché Interne	Marché Externe	Total	
Nov-2016	-	-	500	500	1
Déc-2016	-	-	500	500	1

#### Emission des Certificats de Dépôt sur le marché local et international



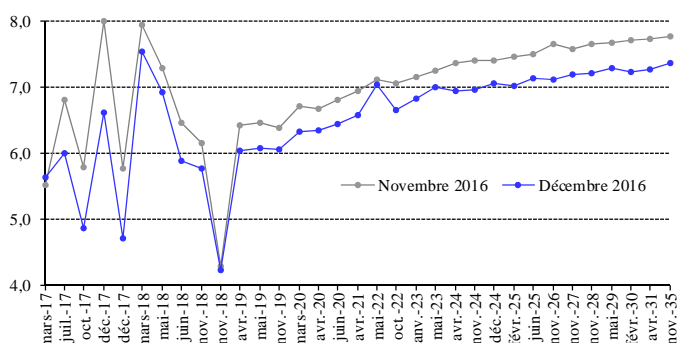
La valeur totale des certificats non échus s'est maintenue à 500 millions de dollars.

#### Certificats de Dépôt émis et non échus



### LES OBLIGATIONS DU TRESOR EN DEVISES

#### La courbe des rendements des Obligations du Trésor émises en dollars





---

La valeur totale des euro-obligations du Trésor a augmenté de 0,07%, s'élevant à 26,057 milliards de dollars fin décembre 2016, contre 26,039 milliards de dollars le mois précédent.

#### **LES OBLIGATIONS EN DEVISES DES BANQUES COMMERCIALES**

La valeur des obligations émises sur le marché interne par des institutions financières a atteint 24,498 millions de dollars fin décembre 2016.



---

## Annexes

1. Situation monétaire.....	12
2. Résultats de la balance commerciale et de la balance des paiements.....	12
3. Avoirs et engagements du système bancaire en or et en devises.....	13
4. Avoirs extérieurs de la Banque du Liban.....	13
5. Bilan de la Banque du Liban.....	14
6. Bilan consolidé des banques commerciales.....	15
7. Dépôts du secteur privé dans les banques commerciales.....	15
8. Taux d'intérêt: Banques commerciales.....	16
9. Libor et taux d'intérêt sur les bons du Trésor.....	16
10. Chèques compensés.....	17
11. Crédits et remises documentaires à l'importation et l'exportation.....	18
12. Dette publique en Livres Libanaises par type d'instrument.....	18
13. Cours des principales devises.....	19
14. Dette publique selon les sources de financement.....	19
15. Obligations du Trésor émises en devises.....	20
16. Certificats de dépôt.....	20
17. Euro-obligations.....	20
18. Actions cotées à la Bourse de Beyrouth.....	21
19. Instruments financiers divers.....	21

## 1. Situation monétaire (fin de période, en milliards de livres libanaises)

	Déc 2014	Nov 2015	Déc 2015	Oct 2016	Nov 2016	Déc 2016
Circulation Fiduciaire	3 647,1	3 689,5	4 013,8	4 218,7	4 172,3	4 592,3
Dépôts à vue en L.L.	4 653,9	5 104,1	5 028,6	5 401,3	5 690,5	5 566,7
<b>M1</b>	<b>8 301,0</b>	<b>8 793,7</b>	<b>9 042,4</b>	<b>9 620,0</b>	<b>9 862,8</b>	<b>10 159,1</b>
Autres Dépôts en L.L.	65 099,2	69 217,0	69 577,8	71 536,3	71 730,6	72 268,9
<b>M2</b>	<b>73 400,3</b>	<b>78 010,6</b>	<b>78 620,2</b>	<b>81 156,3</b>	<b>81 593,4</b>	<b>82 428,0</b>
Dépôts en devises	103 723,6	106 309,1	107 474,8	112 654,9	114 159,3	117 498,9
Obligations et autres instruments financiers	272,7	276,0	265,4	268,1	275,0	265,5
<b>M3</b>	<b>177 396,6</b>	<b>184 595,7</b>	<b>186 360,4</b>	<b>194 079,3</b>	<b>196 027,7</b>	<b>200 192,4</b>
<b>M4*</b>	<b>187 825,6</b>	<b>195 541,7</b>	<b>197 369,4</b>	<b>204 910,3</b>	<b>206 890,7</b>	<b>210 989,4</b>
Créances nettes sur le secteur extérieur	53 661,4	46 868,5	46 608,0	49 337,2	48 717,6	49 712,1
Créances nettes sur le secteur public	63 225,7	69 512,0	70 688,0	75 024,1	76 002,9	76 777,6
Différences de change	-8 146,3	-5 889,3	-6 401,0	-9 350,7	-8 049,9	-7 707,3
Créances sur le secteur privé	71 217,0	74 678,8	75 694,6	79 421,3	79 636,5	80 188,2
Autres postes nets	-2 561,2	-574,2	-229,2	-352,6	-279,4	1 221,7
<b>TOTAL</b>	<b>177 396,6</b>	<b>184 595,7</b>	<b>186 360,4</b>	<b>194 079,3</b>	<b>196 027,7</b>	<b>200 192,4</b>

\* M4 = M3 + Bons du Trésor détenus par le secteur non-bancaire; M3 et M4 comprennent les Obligations à partir du mois de juillet 1996

## 2. Résultats de la balance commerciale et de la balance des paiements (en millions de dollars)

	Imports (C.A.F.)	Exports (F.A.B.)	Balance Commerciale*	Banque Centrale	Banques	Balance des Paiements**
<b>2015</b>	<b>18 068,8</b>	<b>2 952,4</b>	<b>-15 116,4</b>	<b>-473,4</b>	<b>-2 880,9</b>	<b>-3 354,3</b>
<b>Janvier</b>	1 340,3	250,2	-1 090,1	357,2	-637,4	-280,2
<b>Février</b>	1 320,1	236,1	-1 084,0	466,7	-619,3	-152,6
<b>Mars</b>	1 509,1	257,3	-1 251,7	524,7	-942,1	-417,4
<b>Avril</b>	1 441,9	234,6	-1 207,3	-878,4	1 014,4	136,0
<b>Mai</b>	1 480,8	293,3	-1 187,5	1 710,5	-1 521,3	189,2
<b>Jun</b>	1 689,8	281,2	-1 408,6	-351,5	-442,8	-794,3
<b>Juillet</b>	1 526,5	218,0	-1 308,5	37,5	-35,1	2,4
<b>Août</b>	1 478,6	219,5	-1 259,2	-407,2	75,2	-332,0
<b>Septembre</b>	1 433,6	243,4	-1 190,2	-301,1	179,3	-121,8
<b>Octobre</b>	1 467,4	260,5	-1 206,9	-427,8	32,3	-395,5
<b>Novembre</b>	1 539,4	221,8	-1 317,6	-475,0	-340,7	-815,7
<b>Décembre</b>	1 841,3	236,4	-1 604,9	-729,0	356,6	-372,4
<b>2016</b>						
<b>Janvier</b>	1 494,4	185,6	-1 308,8	44,8	-763,7	-718,9
<b>Février</b>	1 377,0	228,4	-1 148,6	161,7	200,9	362,6
<b>Mars</b>	1 750,2	220,3	-1 529,9	-613,6	325,7	-287,9
<b>Avril</b>	1 610,2	237,1	-1 373,1	-494,9	240,0	-254,9
<b>Mai</b>	1 629,9	237,1	-1 392,8	-455,6	-406,0	-861,6
<b>Juin</b>	1 533,1	274,2	-1 259,0	989,5	-1 002,5	-13,0
<b>Juillet</b>	1 447,4	246,7	-1 200,7	496,1	-144,0	352,1
<b>Août</b>	1 950,8	340,5	-1 610,3	3 960,7	-2 172,9	1 787,8
<b>Septembre</b>	1 448,3	254,3	-1 194,0	-145,7	334,4	188,7
<b>Octobre</b>	1 479,2	256,6	-1 222,5	51,2	-731,4	-680,2
<b>Novembre</b>	1 450,0	247,3	-1 202,7	106,3	350,9	457,2
<b>Décembre</b>	1 536,4	244,2	-1 292,2	-234,3	1 144,1	909,8

\* Ces valeurs sont sujettes à modification.

\*\* Les différences de change du dollar par rapport aux diverses monnaies sont exclues; les avoirs extérieurs nets des banques spécialisées et des institutions financières sont inclus depuis Janvier 1995.

### 3. Avoirs et engagements du système bancaire en or et en devises (fin de période, en millions de dollars)

	Déc 2014	Nov 2015	Déc 2015	Oct 2016	Nov 2016	Déc 2016
<b>Banque du Liban</b>	<b>49 954,0</b>	<b>48 725,2</b>	<b>48 076,6</b>	<b>54 288,9</b>	<b>53 198,0</b>	<b>53 402,8</b>
-Or	10 951,0	9 744,9	9 848,2	11 737,1	10 939,2	10 705,4
-Réserves en devises étrangères*	39 218,3	39 193,4	38 441,5	42 764,0	42 471,3	42 909,4
-Engagements extérieurs	215,3	213,2	213,1	212,2	212,5	212,1
<b>Banques Commerciales</b>	<b>-11 943,7</b>	<b>-14 935,6</b>	<b>-14 607,0</b>	<b>-18 687,5</b>	<b>-18 291,1</b>	<b>-17 140,4</b>
-Créances sur les banques non résidentes	12 166,9	10 587,1	11 556,7	8 878,0	9 179,0	11 240,5
-Créances sur les non-résidents	5 531,9	5 765,6	6 180,0	6 232,4	6 274,4	6 139,9
-Autres avoirs extérieurs	6 493,6	6 047,8	6 057,5	5 912,4	5 871,4	5 720,1
-Dépôts des banques non résidentes	5 834,1	6 371,4	6 543,2	6 812,7	6 525,5	6 280,1
-Dépôts des non-résidents	30 302,0	30 964,7	31 858,0	32 897,8	33 090,4	33 960,7
<b>Banques à Moyen et Long Terme</b>	<b>-95,5</b>	<b>-174,0</b>	<b>-179,4</b>	<b>-217,4</b>	<b>-223,5</b>	<b>-230,7</b>
-Créances sur le secteur extérieur	445,6	469,8	498,2	354,4	361,1	341,7
-Engagements extérieurs	541,1	643,8	677,6	571,7	584,6	572,4

\* Y compris les dépôts auprès des banques étrangères et les titres négociables libellés en devises étrangères

### 4. Avoirs extérieurs de la Banque du Liban\* (fin de période)

	Déc 2014	Nov 2015	Déc 2015	Oct 2016	Nov 2016	Déc 2016
<b>Or</b>						
-En Millions de LL	16 508 663	14 690 471	14 846 181	17 693 728	16 490 868	16 138 435
-En Millions de Dollars	10 951,0	9 744,9	9 848,2	11 737,1	10 939,2	10 705,4
<b>Total (en excluant l'or)</b>						
-En Millions de LL	55 482 381	55 014 737	54 103 069	60 134 875	60 120 870	59 732 506
-En Millions de Dollars	36 804,2	36 494,0	35 889,3	39 890,5	39 881,2	39 623,6
• <b>Devises étrangères</b>						
-En Millions de LL	48 847 416	47 889 837	46 186 958	52 374 345	51 820 854	51 297 781
-En Millions de Dollars	32 402,9	31 767,7	30 638,1	34 742,5	34 375,4	34 028,4
• <b>Titres étrangers</b>						
-En Millions de LL	6 634 965	7 124 900	7 916 111	7 760 530	8 300 016	8 434 725
-En Millions de Dollars	4 401,3	4 726,3	5 251,2	5 147,9	5 505,8	5 595,2

\* Hors Eurobonds

## 5. Bilan de la Banque du Liban (fin de période, en milliards de livres)

	Déc 2014	Nov 2015	Déc 2015	Oct 2016	Nov 2016	Déc 2016
<b>Actif</b>						
Avoirs extérieurs	65 356,1	62 580,3	61 033,1	70 068,1	68 311,7	67 436,2
-Or	16 508,7	14 690,5	14 846,2	17 693,7	16 490,9	16 138,4
-Devises	48 847,4	47 889,8	46 187,0	52 374,3	51 820,9	51 297,8
-Autres avoires extérieurs	0,0	0,0	0,0	0,0	0,0	0,0
Concours au secteur privé	449,3	454,8	451,3	408,6	414,8	411,5
Concours aux banques commerciales	5 780,7	6 786,8	6 833,8	8 211,2	8 576,9	8 713,1
Concours aux institutions financières	580,7	737,4	740,2	877,3	899,8	931,8
Crédits au secteur public	0,0	0,0	0,0	0,0	0,0	0,0
Portefeuille titres	29 314,1	35 702,3	36 923,8	47 751,7	48 039,4	49 038,7
Immobilisations	341,9	340,7	330,8	334,4	330,3	326,6
Actifs provenant d'opérations d'échange sur instruments financiers	0,0	17 378,7	17 378,7	17 378,7	17 378,7	17 378,7
Actifs non classés	27 371,4	14 625,5	13 344,7	11 219,5	11 285,6	10 012,2
<b>TOTAL</b>	<b>129 194,1</b>	<b>138 606,7</b>	<b>137 036,4</b>	<b>156 249,6</b>	<b>155 237,3</b>	<b>154 248,8</b>
<b>Passif</b>						
Circulation fiduciaire hors BDL	4 253,7	4 367,9	4 706,4	4 965,5	4 970,2	5 284,9
Dépôts des banques commerciales	96 610,4	108 126,5	108 401,0	121 936,9	122 998,1	124 217,3
Dépôts des banques spécialisées et institutions financières	1 368,3	1 397,3	1 512,9	1 462,1	1 431,8	1 523,4
Dépôts du secteur privé	67,7	79,5	79,5	58,1	46,8	45,7
Comptes du secteur public	9 123,2	9 396,3	8 153,6	9 608,1	8 543,2	8 311,8
Différences de change	8 146,3	5 889,3	6 401,0	9 350,7	8 049,9	7 707,3
Engagements extérieurs	324,6	321,4	321,3	320,0	320,3	319,7
Autres Engagements à Long terme	1 598,3	1 296,6	1 297,1	844,2	844,2	844,2
Titres autre que les actions	1 867,0	0,0	0,0	0,0	0,0	0,0
Fonds propres	5 173,5	5 112,4	5 339,8	5 278,8	5 278,8	5 429,1
Passifs non classés	661,1	2 619,5	823,8	2 425,2	2 753,9	565,4
<b>TOTAL</b>	<b>129 194,1</b>	<b>138 606,7</b>	<b>137 036,4</b>	<b>156 249,6</b>	<b>155 237,3</b>	<b>154 248,8</b>

## 6. Bilan consolidé des banques commerciales (fin de période, en milliards de livres)

	Déc 2014	Nov 2015	Déc 2015	Oct 2016	Nov 2016	Déc 2016
<b>Actif</b>						
<b>Réserves</b>	<b>96 314,0</b>	<b>105 682,0</b>	<b>107 021,2</b>	<b>132 310,3</b>	<b>133 296,7</b>	<b>135 305,0</b>
-Caisse	606,6	678,4	692,6	746,8	797,8	692,6
-Dépôts à la BDL	95 707,5	105 003,7	106 328,6	131 563,5	132 498,9	134 612,4
<b>Créances sur le secteur privé</b>	<b>68 390,6</b>	<b>71 534,8</b>	<b>72 427,4</b>	<b>76 057,8</b>	<b>76 418,9</b>	<b>76 942,6</b>
-En Livres Libanaises	18 749,1	20 489,6	20 573,3	23 008,8	23 364,0	23 607,4
-En Devises Etrangères	49 641,5	51 045,2	51 854,0	53 049,1	53 054,9	53 335,2
<b>Créances sur le secteur public</b>	<b>56 308,4</b>	<b>57 194,5</b>	<b>56 983,7</b>	<b>52 359,5</b>	<b>52 339,2</b>	<b>52 344,3</b>
<b>Créances sur le secteur extérieur</b>	<b>36 470,0</b>	<b>33 768,7</b>	<b>35 869,8</b>	<b>31 692,1</b>	<b>32 147,2</b>	<b>34 823,9</b>
<b>Immobilisations</b>	<b>6 574,5</b>	<b>7 186,6</b>	<b>7 360,7</b>	<b>7 656,7</b>	<b>7 699,5</b>	<b>7 857,2</b>
<b>Actifs non classés</b>	<b>805,8</b>	<b>775,6</b>	<b>715,7</b>	<b>929,6</b>	<b>1 036,8</b>	<b>726,2</b>
<b>TOTAL</b>	<b>264 863,3</b>	<b>276 142,4</b>	<b>280 378,5</b>	<b>301 005,9</b>	<b>302 938,3</b>	<b>307 999,2</b>
<b>Passif</b>						
<b>Dépôts du secteur privé résident</b>	<b>172 040,8</b>	<b>179 153,4</b>	<b>180 488,8</b>	<b>188 072,3</b>	<b>190 101,7</b>	<b>193 765,5</b>
-Dépôts à vue en Livres Libanaises	4 563,7	4 965,2	4 906,9	5 253,1	5 555,3	5 436,9
-Autres dépôts en Livres Libanaises	64 277,9	68 446,5	68 677,6	70 780,4	70 977,4	71 467,4
-Dépôts en Devises Etrangères	103 199,2	105 741,8	106 904,3	112 038,8	113 569,0	116 861,2
<b>Dépôts du secteur public</b>	<b>4 842,2</b>	<b>4 911,9</b>	<b>5 074,1</b>	<b>5 641,0</b>	<b>5 629,6</b>	<b>5 956,4</b>
<b>Dépôts du secteur privé non résident</b>	<b>45 680,2</b>	<b>46 679,3</b>	<b>48 026,0</b>	<b>49 593,4</b>	<b>49 883,8</b>	<b>51 195,7</b>
<b>Engagements envers le secteur financier non-résident</b>	<b>8 794,9</b>	<b>9 604,9</b>	<b>9 863,8</b>	<b>10 270,1</b>	<b>9 837,1</b>	<b>9 467,3</b>
Autres engagements financiers	351,8	359,1	411,6	418,3	422,8	408,3
<b>Compte capital</b>	<b>23 719,1</b>	<b>24 581,1</b>	<b>25 131,1</b>	<b>26 687,8</b>	<b>26 761,3</b>	<b>27 497,5</b>
<b>Passifs non classés</b>	<b>9 434,3</b>	<b>10 852,7</b>	<b>11 383,1</b>	<b>20 323,0</b>	<b>20 301,8</b>	<b>19 708,4</b>
<b>TOTAL</b>	<b>264 863,3</b>	<b>276 142,4</b>	<b>280 378,5</b>	<b>301 005,9</b>	<b>302 938,3</b>	<b>307 999,2</b>

## 7. Dépôts du secteur privé dans les banques commerciales (fin de période, en milliards de livres)

	Déc 2014	Nov 2015	Déc 2015	Oct 2016	Nov 2016	Déc 2016
<b>Dépôts des résidents</b>	<b>172 040,8</b>	<b>179 153,4</b>	<b>180 488,8</b>	<b>188 072,3</b>	<b>190 101,7</b>	<b>193 765,5</b>
Dépôts des résidents en L.L.	68 841,6	73 411,6	73 584,5	76 033,5	76 532,7	76 904,3
Dépôts des résidents en devises étrangères	103 199,2	105 741,8	106 904,3	112 038,8	113 569,0	116 861,2
<b>Dépôts des non-résidents</b>	<b>45 680,2</b>	<b>46 679,3</b>	<b>48 026,0</b>	<b>49 593,4</b>	<b>49 883,8</b>	<b>51 195,7</b>
Dépôts des non-résidents en L.L.	5 814,5	6 612,1	6 680,1	6 908,4	6 735,6	6 827,0
Dépôts des non-résidents en devises étrangères	39 865,7	40 067,2	41 345,9	42 685,0	43 148,2	44 368,7
<b>Total des dépôts en L.L.</b>	<b>74 656,1</b>	<b>80 023,7</b>	<b>80 264,7</b>	<b>82 941,9</b>	<b>83 268,3</b>	<b>83 731,3</b>
<b>Total des dépôts en devises étrangères</b>	<b>143 064,9</b>	<b>145 809,0</b>	<b>148 250,1</b>	<b>154 723,8</b>	<b>156 717,2</b>	<b>161 229,9</b>
<b>TOTAL</b>	<b>217 721,0</b>	<b>225 832,7</b>	<b>228 514,8</b>	<b>237 665,7</b>	<b>239 985,5</b>	<b>244 961,2</b>

## 8. Taux d'intérêt: Banques commerciales (en pourcentage)

Période	Taux débiteurs et créditeurs (LL)					Taux inter-bancaires (LL)	Taux débiteurs et créditeurs (\$)					Libor 3 mois
	Escompte et avances	Comptes chèques et comptes courants	Epargne à vue	Epargne et comptes à terme	Taux créditeurs moyens	Fin de période	Escompte et avances	Comptes chèques et comptes courants	Epargne à vue	Epargne et comptes à terme	Taux créditeurs moyens	Moyenne de période
<b>2015</b>												
Juil	6,90	0,64	2,10	6,00	5,58	2,75	7,09	0,23	0,91	3,63	3,17	0,29
Août	6,89	0,73	2,03	6,00	5,61	2,75	7,12	0,28	0,91	3,65	3,19	0,32
Sept	7,08	0,64	2,87	5,96	5,57	3,00	7,19	0,19	1,51	3,60	3,14	0,33
Oct	7,13	0,72	2,93	6,04	5,67	3,00	7,05	0,23	1,47	3,65	3,20	0,32
Nov	6,93	0,65	2,20	5,97	5,56	3,00	7,15	0,20	0,93	3,62	3,17	0,37
Déc	7,45	0,69	2,08	5,97	5,56	3,25	7,06	0,21	0,88	3,64	3,17	0,54
<b>2016</b>												
Janv	8,28	0,78	1,28	5,88	5,52	3,00	7,34	0,15	0,47	3,67	3,22	0,62
Fév	8,18	0,55	2,00	5,92	5,57	4,00	7,31	0,14	0,55	3,65	3,22	0,62
Mars	8,62	0,82	1,99	5,95	5,59	3,00	7,36	0,19	0,62	3,71	3,27	0,63
Avril	8,40	0,67	2,05	5,95	5,60	3,00	7,17	0,18	0,68	3,73	3,29	0,63
Mai	8,53	0,68	1,78	5,93	5,58	3,25	7,29	0,18	0,58	3,70	3,26	0,65
Juin	8,31	0,63	1,80	5,92	5,56	3,00	7,20	0,19	0,58	3,76	3,31	0,65
Juil	8,32	0,62	1,81	5,94	5,57	3,00	7,25	0,17	0,57	3,75	3,30	0,70
Août	8,29	0,63	1,83	5,94	5,56	3,00	7,28	0,20	0,59	3,83	3,39	0,81
Sept	8,44	0,58	1,87	5,97	5,58	3,00	7,20	0,16	0,61	3,88	3,43	0,85
Oct	8,35	0,64	1,83	5,90	5,53	3,00	7,06	0,17	0,58	3,88	3,43	0,88
Nov	8,26	0,70	1,83	5,91	5,54	3,00	7,16	0,17	0,58	3,92	3,48	0,91
Déc	8,23	0,64	1,74	5,93	5,56	3,00	7,35	0,18	0,54	3,98	3,52	0,98

## 9. Libor et taux d'intérêt sur les bons du Trésor (fin de période, en pourcentage)

### Ecart entre les taux effectifs sur les bons à 3 mois et le Libor

	Janv	Fév	Mars	Avr	Mai	Juin	Juil	Août	Sept	Oct	Nov	Déc
<b>2013</b>	4,13	4,15	4,16	4,15	4,17	4,17	4,17	4,18	4,19	4,20	4,20	4,20
<b>2014</b>	4,20	4,20	4,20	4,20	4,21	4,21	4,21	4,21	4,21	4,21	4,21	4,21
<b>2015</b>	4,19	4,18	4,17	4,16	4,16	4,16	4,15	4,12	4,11	4,12	4,07	3,90
<b>2016</b>	3,82	3,82	3,81	3,81	3,79	3,79	3,74	3,63	3,59	3,56	3,53	3,46

### Taux d'intérêt sur les bons du Trésor\*

Période	3 mois		6 mois		12 mois		24 mois	36 mois	Taux Repo
	Nominal	Effectif	Nominal	Effectif	Nominal	Effectif	Coupon	Coupon	
<b>2013</b>	4,39	4,44	4,87	4,99	5,08	5,35	5,84	6,50	10,0
<b>2014</b>	4,39	4,44	4,87	4,99	5,08	5,35	5,84	6,50	10,0
<b>2015</b>									
<b>Oct</b>	4,39	4,44	4,87	4,99	5,08	5,35	5,84	6,50	10,0
<b>Nov</b>	4,39	4,44	4,87	4,99	5,08	5,35	5,84	6,50	10,0
<b>Déc</b>	4,39	4,44	4,87	4,99	5,08	5,35	5,84	6,50	10,0
<b>2016</b>									
<b>Oct</b>	4,39	4,44	4,87	4,99	5,08	5,35	5,84	6,50	10,0
<b>Nov</b>	4,39	4,44	4,87	4,99	5,08	5,35	5,84	6,50	10,0
<b>Déc</b>	4,39	4,44	4,87	4,99	5,08	5,35	5,84	6,50	10,0

\* Des bons du Trésor à 4 ans et 5 ans ont été émis en mars 2005, à des taux de 10,3% et 11,3% respectivement.



## 10. Chèques compensés\*

	En Livres Libanaises (Nombre en milliers, Valeur en milliards de livres)		En Devises Etrangères (Nombre en unité, Valeur en milliers de dollars)							
			Livre Sterling		Dollar E.U		Euro		Total	
	Nombre	Valeur	Nombre	Valeur	Nombre	Valeur	Nombre	Valeur	Nombre	Valeur
<b>2013</b>	<b>3 917</b>	<b>25 695</b>	<b>2 832</b>	<b>73 082</b>	<b>9 215 057</b>	<b>53 977 653</b>	<b>102 797</b>	<b>1 258 856</b>	<b>9 320 686</b>	<b>55 309 591</b>
Janv	306	1 967	235	5 926	771 111	4 534 992	8 004	96 919	779 350	4 637 837
Fév	285	1 829	228	8 458	711 286	4 249 985	7 779	93 707	719 293	4 352 150
Mars	309	1 938	252	7 878	755 380	4 347 518	8 498	111 489	764 130	4 466 885
Avr	325	2 219	238	9 867	786 293	4 742 457	9 046	100 840	795 577	4 853 164
Mai	335	2 197	275	4 992	791 194	4 420 198	8 602	99 213	800 071	4 524 404
Juin	322	2 177	239	3 642	764 721	4 416 958	8 747	101 835	773 707	4 522 434
Juil	355	2 280	276	7 641	821 711	4 804 373	9 401	123 767	831 388	4 935 782
Août	323	2 041	236	5 890	762 359	4 387 529	8 806	101 797	771 401	4 495 217
Sept	338	2 220	234	5 366	745 552	4 408 290	8 318	98 811	754 104	4 512 467
Oct	348	2 285	227	4 807	783 585	4 589 771	8 399	105 311	792 211	4 699 889
Nov	328	2 187	200	5 211	753 089	4 461 865	8 454	114 506	761 743	4 581 582
Déc	343	2 354	192	3 404	768 776	4 613 715	8 743	110 660	777 711	4 727 779
<b>2014</b>	<b>4 025</b>	<b>27 227</b>	<b>2 399</b>	<b>47 368</b>	<b>9 063 482</b>	<b>54 746 818</b>	<b>100 516</b>	<b>1 407 854</b>	<b>9 166 397</b>	<b>56 202 041</b>
Janv	330	2 231	203	4 022	755 776	4 578 658	7 900	99 298	763 879	4 681 978
Fév	302	2 102	204	4 033	694 560	4 186 338	7 605	93 504	702 369	4 283 875
Mars	337	2 292	208	3 647	760 744	4 535 919	8 125	138 389	769 077	4 677 954
Avr	320	2 182	168	2 223	728 411	4 427 283	8 030	119 986	736 609	4 549 491
Mai	353	2 443	227	6 095	802 080	4 939 912	8 797	116 068	811 104	5 062 075
Juin	334	2 289	185	2 831	753 573	4 656 378	8 303	150 394	762 061	4 809 603
Juil	310	2 060	160	1 781	700 722	4 423 027	7 487	90 462	708 369	4 515 270
Août	352	2 350	212	3 531	806 725	4 846 424	9 096	123 819	816 033	4 973 774
Sept	346	2 342	200	3 058	775 586	4 731 771	8 672	117 731	784 458	4 852 560
Oct	353	2 392	205	3 833	786 344	4 614 897	8 782	114 076	795 331	4 732 806
Nov	322	2 134	217	5 753	720 148	4 241 982	8 469	120 342	728 834	4 368 076
Déc	367	2 411	210	6 562	778 813	4 564 231	9 250	123 786	788 273	4 694 578
<b>2015</b>	<b>4 149</b>	<b>28 243</b>	<b>2 467</b>	<b>53 404</b>	<b>8 548 941</b>	<b>49 388 245</b>	<b>105 522</b>	<b>1 444 354</b>	<b>8 656 930</b>	<b>50 886 003</b>
Janv	338	2 249	194	3 130	714 850	4 201 961	8 196	122 247	723 240	4 327 338
Fév	303	2 043	158	4 939	648 297	3 751 405	7 899	121 852	656 354	3 878 196
Mars	350	2 382	224	4 386	729 569	4 187 954	8 713	127 651	738 506	4 319 990
Avr	330	2 340	172	3 328	673 628	4 045 491	8 299	112 265	682 099	4 161 085
Mai	352	2 361	223	5 449	727 634	4 308 113	9 182	119 715	737 039	4 433 277
Juin	358	2 404	189	3 097	749 743	4 353 905	9 590	157 778	759 522	4 514 780
Juil	340	2 239	204	4 994	671 189	3 872 670	8 120	105 947	679 513	3 983 611
Août	346	2 411	189	6 625	732 157	4 186 068	9 060	105 660	741 406	4 298 352
Sept	344	2 395	201	5 700	696 933	4 041 315	8 336	110 188	705 470	4 157 202
Oct	377	2 566	223	2 712	768 190	4 426 327	9 443	128 544	777 856	4 557 582
Nov	341	2 275	234	4 029	695 821	3 864 610	9 155	115 207	705 210	3 983 846
Déc	370	2 578	256	5 016	740 930	4 148 426	9 529	117 301	750 715	4 270 743
<b>2016</b>	<b>4 317</b>	<b>30 014</b>	<b>2 682</b>	<b>50 890</b>	<b>8 195 123</b>	<b>46 789 909</b>	<b>104 437</b>	<b>1 383 902</b>	<b>8 302 242</b>	<b>48 224 701</b>
Janv	337	2 579	214	3 863	690 482	3 967 669	8 425	97 579	699 121	4 069 111
Fév	333	2 320	228	4 246	665 814	3 857 804	8 432	133 670	674 474	3 995 720
Mars	368	2 428	201	5 897	691 300	3 866 785	8 717	115 269	700 218	3 987 951
Avr	349	2 561	213	4 716	689 321	3 843 216	8 917	120 426	698 451	3 968 358
Mai	365	2 401	221	5 237	698 430	3 905 192	9 107	112 281	707 758	4 022 710
Juin	369	2 380	216	3 937	707 145	3 948 053	9 135	128 335	716 496	4 080 325
Juil	328	2 247	194	3 145	620 714	3 651 746	7 894	96 000	628 802	3 750 891
Août	375	2 439	253	4 232	710 335	4 110 954	8 878	99 509	719 466	4 214 695
Sept	367	2 599	209	4 508	684 380	3 952 458	8 672	104 022	693 261	4 060 988
Oct	380	2 686	237	3 713	691 795	4 083 872	8 816	130 042	700 848	4 217 627
Nov	369	2 542	260	3 342	680 592	3 850 368	8 796	118 920	689 648	3 972 630
Déc	378	2 834	236	4 055	664 815	3 751 792	8 648	127 849	673 699	3 883 696

\* Suite à l'annonce No.877 émise par la BDL le 16 mai 2012, les sessions de compensation des banques se dérouleront uniquement au siège de la BDL, à Beyrouth

## 11. Crédits et remises documentaires à l'importation et l'exportation (en milliards de livres)

Période	Crédits documentaires						Remises documentaires			
	Crédits ouverts		Crédits utilisés		Situation des crédits (fin de période)		Entrée des remises	Sortie des remises	Situation des remises (fin de période)	
	Imports	Exports	Imports	Exports	Imports	Exports	Imports	Exports	Imports	Exports
<b>2014</b>	<b>9459,5</b>	<b>4642,2</b>	<b>9358,1</b>	<b>4473,9</b>	<b>1483,5</b>	<b>1725,7</b>	<b>2598,0</b>	<b>2608,3</b>	<b>215,5</b>	<b>754,7</b>
<b>2015</b>	<b>7853,0</b>	<b>3682,3</b>	<b>7705,7</b>	<b>3864,8</b>	<b>1438,2</b>	<b>1258,5</b>	<b>2094,1</b>	<b>2510,8</b>	<b>216,0</b>	<b>879,8</b>
Janv	559,3	366,5	640,2	301,7	1349,1	1758,5	215,5	211,5	223,7	803,3
Fév	606,0	475,2	559,5	333,4	1365,6	1857,3	162,2	180,9	202,7	891,6
Mars	826,0	447,3	714,7	293,7	1461,2	1988,3	219,1	263,2	213,8	835,5
Avr	622,6	246,8	659,1	371,0	1417,4	1840,5	186,3	267,4	217,8	914,6
Mai	690,0	298,9	580,5	344,2	1513,7	1749,3	180,6	265,1	216,1	840,1
Juin	808,8	326,4	752,6	379,2	1561,8	1688,1	159,7	224,2	210,6	852,2
Juil	530,1	326,0	722,8	270,9	1334,0	1715,7	162,9	183,7	210,3	866,3
Août	553,6	161,1	572,2	310,8	1312,5	1561,0	145,0	207,9	199,2	868,2
Sept	702,9	285,2	644,5	293,1	1383,9	1535,0	154,7	163,6	214,1	871,7
Oct	686,4	212,8	666,1	290,6	1388,0	1482,0	177,5	159,5	216,3	893,9
Nov	634,2	332,7	645,6	305,0	1362,9	1494,0	180,5	214,2	225,3	848,0
Déc	633,1	203,5	547,9	371,1	1438,2	1258,5	150,1	169,7	216,0	879,8
<b>2016</b>										
Janv	519,9	185,1	587,7	241,6	1361,2	1189,0	132,5	143,6	194,9	899,8
Fév	516,3	145,2	536,6	216,2	1336,8	1102,4	139,6	158,7	206,8	934,0
Mars	721,1	234,2	583,8	210,7	1 476,0	1 127,9	157,1	207,0	213,6	913,9
Avril	702,8	374,5	678,6	289,0	1 468,1	1 190,3	135,9	153,5	206,7	967,0
Mai	415,9	184,8	506,1	271,4	1 326,5	1 084,3	179,6	208,0	230,0	1 007,9
Juin	476,8	207,0	583,8	201,3	1 214,1	1 073,2	186,8	189,9	215,7	1 000,2
Juil	764,7	118,8	494,0	173,5	1 474,5	1 010,4	124,3	171,0	213,3	1 036,8
Août	640,2	144,4	788,3	170,1	1 318,1	974,3	148,9	183,6	218,8	1 297,8
Sept	768,4	288,1	546,7	270,9	1 536,7	984,3	118,8	256,5	204,8	1 247,5
Oct	1 130,2	158,2	1 113,2	142,8	1 542,3	985,1	158,2	197,5	228,3	1 202,9
Nov	753,5	209,1	741,7	220,9	1 584,2	1 188,8	168,3	270,8	219,2	1 084,8
Déc	1 209,0	356,1	851,0	360,5	2 039,0	1 089,3	134,9	144,4	219,7	1 087,0

## 12. Dette publique en Livres Libanaises par type d'instrument (en milliards de livres)

	Déc 2014	Oct 2015	Nov 2015	Déc 2015	Oct 2016	Nov 2016	Déc 2016
<b>Dette brute en Livres Libanaises</b>	<b>61 752</b>	<b>64 720</b>	<b>65 299</b>	<b>65 195</b>	<b>68 586</b>	<b>69 890</b>	<b>70 528</b>
<b>1.Bons du Trésor à long terme*</b>	<b>59 736</b>	<b>63 259</b>	<b>63 820</b>	<b>63 712</b>	<b>65 493</b>	<b>66 596</b>	<b>67 265</b>
-bons à plus de 24 mois	56 602	58 242	58 604	58 486	59 245	60 132	61 037
-bons à 24 mois	2 153	4 056	4 196	4 258	5 146	5 237	5 209
-Coupon	981	961	1 020	968	1 102	1 227	1 019
<b>2.Bons du Trésor à court terme*</b>	<b>1 860</b>	<b>1 329</b>	<b>1 341</b>	<b>1 343</b>	<b>2 891</b>	<b>3 066</b>	<b>3 045</b>
-bons à 12 mois	1 195	717	757	801	2 281	2 345	2 345
-bons à 6 mois	564	550	513	470	332	430	435
-bons à mois	101	62	71	72	278	291	265
<b>3.Prêts</b>	<b>156</b>	<b>132</b>	<b>138</b>	<b>140</b>	<b>202</b>	<b>228</b>	<b>218</b>

Source: Ministère des Finances

\* Les bons du Trésor sont reportés à leur valeur actuelle (valeur d'achat + intérêts cumulés)

### 13. Cours des principales devises (en Livres Libanaises)

	Dollar E.U	Euro	Franc Suisse	Livre Sterling	Yen Japonais (100)	Dollar Canadien	Argent (Once)	Or (Once)
<b>2015</b>	<b>Moyenne de période</b>							
Nov	1 507,5	1 619	1 495	2 292	1 230	1 137	21 918	1 642 927
Déc	1 507,5	1 638	1 513	2 261	1 237	1 103	21 230	1 611 259
<b>2016</b>	<b>Fin de période</b>							
Août	1 507,5	1 690	1 554	1 978	1 489	1 160	29 544	2 021 349
Sept	1 507,5	1 690	1 548	1 981	1 480	1 152	29 140	1 999 781
Oct	1 507,5	1 663	1 528	1 863	1 452	1 139	26 780	1 913 985
Nov	1 507,5	1 630	1 515	1 874	1 396	1 121	26 311	1 870 694
Déc	1 507,5	1 591	1 479	1 883	1 299	1 130	24 716	1 737 101
<b>2015</b>	<b>Moyenne de période</b>							
Nov	1 507,5	1 594	1 462	2 262	1 225	1 127	21 263	1 592 900
Déc	1 507,5	1 647	1 521	2 232	1 251	1 087	20 856	1 609 784
<b>2016</b>	<b>Fin de période</b>							
Août	1 507,5	1 680	1 532	1 981	1 460	1 151	28 235	1 981 488
Sept	1 507,5	1 686	1 556	1 955	1 492	1 146	29 050	1 999 397
Oct	1 507,5	1 651	1 525	1 835	1 435	1 127	26 811	1 918 550
Nov	1 507,5	1 605	1 486	1 878	1 331	1 127	25 100	1 788 121
Déc	1 507,5	1 596	1 486	1 856	1 290	1 118	24 497	1 749 906

### 14. Dette publique selon les sources de financement (fin de période, en milliards de livres, sauf mention contraire)

	Déc 2014	Nov 2015	Déc 2015	Oct 2016	Nov 2016	Déc 2016
<b>I. Dette brute en Livres Libanaises</b>	<b>61 752</b>	<b>65 299</b>	<b>65 195</b>	<b>68 586</b>	<b>69 890</b>	<b>70 528</b>
<b>1. Banque du Liban</b>	<b>19 855</b>	<b>23 898</b>	<b>24 308</b>	<b>30 215</b>	<b>30 436</b>	<b>30 150</b>
Bons du Trésor <sup>1</sup>	19 855	23 898	24 308	30 215	30 436	30 150
Crédits aux entités publiques	0	0	0	0	0	0
<b>2. Banque commerciales</b>	<b>31 468</b>	<b>30 455</b>	<b>29 878</b>	<b>27 540</b>	<b>28 591</b>	<b>29 581</b>
Bons du Trésor <sup>2</sup>	31 312	30 317	29 738	27 338	28 363	29 363
Créances aux entités publiques	156	138	140	202	228	218
<b>3. BT du système non bancaire<sup>3</sup></b>	<b>10 429</b>	<b>10 946</b>	<b>11 009</b>	<b>10 831</b>	<b>10 863</b>	<b>10 797</b>
<b>II. Dépôts du secteur public</b>	<b>13 965</b>	<b>14 308</b>	<b>13 227</b>	<b>15 249</b>	<b>14 173</b>	<b>14 268</b>
<b>III. Dette nette en Livres Libanaises</b>	<b>47 787</b>	<b>50 991</b>	<b>51 968</b>	<b>53 337</b>	<b>55 717</b>	<b>56 260</b>
<b>IV. Dette en devises (millions de dollars)</b>	<b>25 608</b>	<b>27 119</b>	<b>27 078</b>	<b>29 023</b>	<b>28 185</b>	<b>28 101</b>
<b>V. Dette totale nette</b>	<b>86 391</b>	<b>91 873</b>	<b>92 788</b>	<b>97 089</b>	<b>98 206</b>	<b>98 622</b>

Source: Ministère des Finances

<sup>1</sup> Les bons du Trésor sont reportés à leur valeur actuelle (valeur d'achat + intérêts cumulés)

<sup>2</sup> A dater de septembre 1999, ces chiffres comprennent les bons du Trésor ainsi que les titres de créances

<sup>3</sup> Vu l'expansion du marché des bons du Trésor et la difficulté de recenser ceux détenus par le secteur privé non-résident, les bons du Trésor en livres libanaises sont intégrés dans la dette en Livres Libanaises et ceux libellés en dollars dans la dette en devises

## 15. Obligations du Trésor émises en devises

	Echéance	Clôture de Novembre 2016			Clôture de Décembre 2016		
		Prix	Rdt %	Ecart	Prix	Rdt %	Ecart
<b>8 ans</b> (1 500 millions de dollars)	20/03/2017	98,38	6,81	5,78	100,67	5,62	5,10
<b>10 ans</b> (300 millions de dollars)	20/07/2017	99,35	5,78	5,00	99,00	6,00	4,89
<b>5 ans</b> (775 millions de dollars)	12/10/2017	98,38	8,00	5,82	100,10	4,86	4,02
<b>15 ans</b> (950 millions de dollars)	27/12/2017	99,02	5,76	4,15	98,88	6,61	5,25
<b>15 ans</b> (2 007,511 millions de dollars)	31/12/2017	97,88	7,93	5,99	99,50	4,70	3,68
<b>15 ans</b> (700 millions de dollars)	05/03/2018	97,88	7,28	6,17	98,38	7,53	5,50
<b>15 ans</b> (200 millions de dollars)	27/05/2018	98,13	6,46	5,34	98,38	6,91	5,26
<b>5 ans</b> (700 millions de dollars)	12/06/2018	98,20	6,14	5,02	99,00	5,88	4,92
<b>8 ans</b> (1 025 millions de dollars)	12/11/2018	102,00	4,28	5,02	98,95	5,75	4,52
<b>7 ans</b> (445 millions d'euros)	28/11/2018	98,00	6,41	5,29	102,00	4,22	5,00
<b>5 ans</b> (500 millions de dollars)	23/04/2019	99,00	6,44	5,32	98,88	6,03	4,81
<b>8 ans</b> (650 millions de dollars)	20/05/2019	97,50	6,38	4,99	99,85	6,07	4,83
<b>8 ans</b> (1 500 millions de dollars)	28/11/2019	99,05	6,70	5,31	98,40	6,06	4,56
<b>10 ans</b> (1 200 millions de dollars)	09/03/2020	97,45	6,66	5,27	100,15	6,32	4,82
<b>16 ans</b> (700 millions de dollars)	14/04/2020	98,00	6,79	5,41	98,40	6,35	4,84
<b>7 ans</b> (600 millions de dollars)	20/06/2020	104,90	6,93	5,09	99,13	6,44	4,94
<b>15 ans</b> (2 092,469 millions de dollars)	12/04/2021	96,13	7,12	5,29	106,15	6,57	4,59
<b>6 ans</b> (500 millions de dollars)	27/05/2022	95,55	7,04	5,20	96,50	7,04	5,11
<b>12 ans</b> (1 540 millions de dollars)	04/10/2022	94,40	7,14	4,96	97,45	6,64	4,66
<b>10 ans</b> (1 100 millions de dollars)	27/01/2023	95,75	7,23	5,07	96,00	6,82	4,51
<b>7 ans</b> (500 millions de dollars)	26/05/2023	96,00	7,36	5,20	97,00	6,99	4,62
<b>8 ans</b> (700 millions de dollars)	22/04/2024	93,25	7,39	5,23	98,43	6,93	4,62
<b>9 ans</b> (500 millions de dollars)	04/11/2024	97,70	7,39	5,22	95,75	6,96	4,65
<b>15 ans</b> (250 millions de dollars)	03/12/2024	92,40	7,45	5,27	99,75	7,04	4,73
<b>10 ans</b> (800 millions de dollars)	26/02/2025	92,25	7,50	5,14	95,00	7,02	4,70
<b>13 ans</b> (800 millions de dollars)	12/06/2025	92,85	7,64	5,28	94,50	7,13	4,64
<b>15 ans</b> (725 millions de dollars)	27/11/2026	93,90	7,58	5,22	96,50	7,10	4,60
<b>15 ans</b> (1 000 millions de dollars)	29/11/2027	92,25	7,65	5,31	96,80	7,18	4,68
<b>13 ans</b> (500 millions de dollars)	03/11/2028	93,50	7,67	5,33	95,70	7,19	4,70
<b>14 ans</b> (1 000 millions de dollars)	25/05/2029	91,38	7,70	5,36	96,50	7,28	4,83
<b>15 ans</b> (1 400 millions de dollars)	26/02/2030	93,75	7,73	5,39	95,14	7,23	4,78
<b>15 ans</b> (300 millions de dollars)	22/04/2031	93,00	7,76	5,42	97,75	7,25	4,75
<b>15 ans</b> (600 millions de dollars)	02/11/2035	101,00	5,51	4,98	96,95	7,35	4,86

## 16. Certificats de dépôt

	Valeur	Echéance	Clôture de Novembre 2016		Clôture de Décembre 2016	
			Prix	Rendement	Prix	Rendement
<b>Banque de la Méditerranée (5 ans)</b>	500 million \$	14/12/2017	103,91	1,54%	103,56	1,55%

## 17. Euro-obligations

	Valeur	Echéance	Clôture de Novembre 2016			Clôture de Décembre 2016		
			Prix	Rdt	Ecart	Prix	Rdt	Ecart
<b>10 ans (Obligations) Banque Byblos</b>	300 million \$	21/06/2021	100,50	6,89%	5,25%	100,50	6,89%	5,25%

## 18. Actions cotées à la Bourse de Beyrouth

Actions cotées	Volume	Part (%)	Valeur (\$)	Part (%)	Prix de clôture (\$)	Prix moyen (\$)
Solidere "A"	500 991	5,68%	5 579 324	9,38%	10,380	11,14
Solidere "B"	248 625	2,82%	2 669 501	4,49%	10,500	10,74
Banque Libanaise pour le Commerce	-	-	-	-	0,990	-
Banque Libanaise pour le Commerce (Preferred Shares "A")	250	-	25 000	0,04%	100,000	100,00
Banque Libanaise pour le Commerce (Preferred Shares "B")	-	-	-	-	100,000	-
Banque Libanaise pour le Commerce (Preferred Shares "C")	4 700	0,05%	470 000	0,79%	100,000	100,00
Audi Bank	1 514 425	17,15%	9 858 609	16,58%	6,800	6,51
Audi Bank GDR	1 172 982	13,29%	8 003 960	13,46%	6,500	6,82
Audi Bank (Preferred Shares "F")	5 635	0,06%	577 305	0,97%	102,500	102,45
Audi Bank (Preferred Shares "G")	12 468	0,14%	1 272 461	2,14%	102,200	102,06
Audi Bank (Preferred Shares "H")	24 100	0,27%	2 111 068	3,55%	102,300	87,60
Bank of Beirut	6 700	0,08%	125 960	0,21%	18,800	18,80
Bank of Beirut (Priority Shares 2014)	-	-	-	-	21,000	-
Bank of Beirut (Preferred Shares "H")	13 400	0,15%	351 750	0,59%	26,250	26,25
Bank of Beirut (Preferred Shares "I")	26 400	0,30%	693 000	1,17%	26,250	26,25
Bank of Beirut (Preferred Shares "J")	8 300	0,09%	217 875	0,37%	26,250	26,25
Bank of Beirut (Preferred Shares "K")	27 100	0,31%	684 275	1,15%	25,250	25,25
Byblos Bank	3 521 588	39,89%	5 983 263	10,06%	1,700	1,70
Byblos Bank GDR	12 569	0,14%	1 006 139	1,69%	80,000	80,05
Byblos Bank "Preferred Shares 2008"	4 800	0,05%	491 550	0,83%	102,600	102,41
Byblos Bank "Preferred Shares 2009"	5 785	0,07%	589 166	0,99%	101,300	101,84
BEMO	10 000	0,11%	17 000	0,03%	1,700	1,70
BEMO Bank "Preferred Shares 2013"	7 350	0,08%	732 095	1,23%	99,250	99,60
BLOM GDR	499 243	5,66%	5 459 696	9,18%	11,000	10,94
BLOM	1 077 614	12,21%	11 278 267	18,97%	10,600	10,47
BLOM "Preferred Shares 2011"	115 646	1,31%	1 177 353	1,98%	10,100	10,18
RYMCO	-	-	-	-	3,250	-
HOLCIM Liban	7 081	0,08%	92 548	0,16%	11,750	13,07
Société de Ciments Blancs "B"	160	-	520	-	3,250	3,25
Société de Ciments Blancs "N"	-	-	-	-	1,570	-
<b>Total</b>	<b>8 827 752</b>	<b>100%</b>	<b>59 467 165</b>	<b>100%</b>	-	-

## 19. Instruments financiers divers

	Clôture de Novembre (\$)	Prix moyen (\$)	Clôture de Décembre 2016 (\$)	Prix moyen (\$)	Changement
GDR (Solidere)	10,85 – 11,10	10,98	10,00 – 10,15	10,08	-8,20%
GDR (BLOM)	10,80 – 10,90	10,85	10,85 – 10,90	10,88	0,28%
GDR (Audi - Saradar)	6,60 – 6,80	6,70	6,50 – 6,90	6,70	0,00%
GDR (Byblos)	0,00 – 76,00	76,00	0,00 – 76,00	76,00	0,00%



مصرف لبنان  
BANQUE DU LIBAN