



مصرف لبنان  
BANQUE DU LIBAN

## مديرية الإحصاءات والأبحاث الاقتصادية

العدد ٢٧٤

# النشرة الشهرية

آذار ٢٠١٧

**أهم التطورات** (النسب المئوية المذكورة في ما يلي تشير إلى تغيرات على أساس سنوي، ما لم يذكر خلاف ذلك)

بلغ المؤشر الاقتصادي العام لمصرف لبنان ٣٠٦,٢ في آذار ٢٠١٧ مقابل ٣٠٥,٣ في الشهر السابق و٢٩٦,٥ في آذار ٢٠١٦. سجل ميزان المدفوعات فائضاً بما يوازي ٤٦,٣ مليون دولار خلال الشهر. بلغ نمو الميزانية المجمعة للمصارف التجارية ٩,٦% على أساس سنوي. سجلت نسبة دولرة الودائع ٦٦,١% في نهاية آذار. ارتفعت معدلات الفائدة المصرفية على الحسابات الدائنة والمدينة بالليرة كما على تلك المدينة بالدولار فيما انخفضت على تلك الدائنة بالدولار.

**سجل ميزان المدفوعات** فائضاً بما يوازي ٤٦,٣ مليون دولار في آذار ٢٠١٧. وقد تمثل هذا الفائض بازدياد الموجودات الخارجية الصافية لدى المصارف والمؤسسات المالية بقيمة ١٢٠٤,٤ مليون دولار وانخفاض الموجودات الخارجية الصافية لدى مصرف لبنان بقيمة ١١٥٨,١ مليون دولار. وبلغ بذلك الرصيد التراكمي لميزان المدفوعات في الفصل الأول من السنة فائضاً يوازي ٥٥٤,٨ مليون دولار مقابل عجزاً يوازي ٦٤٤,٢ مليون دولار في الفترة المماثلة من العام ٢٠١٦.

وفقاً لأرقام وزارة المالية بلغ مجموع **الدين العام الصافي** ٩٩٨٦٠ مليار ليرة في آذار ٢٠١٧ مسجلاً ازدياداً شهرياً قدره ٥٣١ مليار ليرة. وقد نتج هذا الارتفاع عن ازدياد الدين العام المحرر بعملات أجنبية بمقدار ١٥١٠ مليون دولار ليسجل ٢٩٨٧٣ مليون دولار وانخفاض الدين العام الصافي بالليرة بمقدار ١٧٤٦ مليار ليرة ليبلغ ٥٤٨٢٦ مليار ليرة في نهاية الشهر. وعلى أساس سنوي، بلغ نمو الدين العام الصافي ٥,٨% والدين بالليرة ٢,٩% وبالعملات الأجنبية ٩,٦%.

**بلغ احتياطي مصرف لبنان من العملات الأجنبية** ٤١٥٦٢,٥ مليون دولار مسجلاً ازدياداً سنوياً نسبته ٨,٥% ومقداره ٣٢٦٩,٦ مليون دولار. أما مجموع الاحتياطي الخارجي بما فيه الذهب، فقد بلغ ٥٣٠٢٧,٨ مليون دولار. هذا وقد بقي **سعر صرف الدولار الأميركي** الوسطي في سوق بيروت مستقراً على ١٥٠٧,٥٠ ليرة.

لم يطرأ أي تغير في آذار ٢٠١٧ على **معدلات فائدة** سندات الخزينة. فسجل معدل الفائدة الفعلية في نهاية الشهر: ٤,٤٤% لفة ٣ أشهر، ٤,٩٩% لفة ٦ أشهر و٥,٣٥% لفة ١٢ شهراً. واستقرت فائدة القسيمة على سندات الستين والثلاث سنوات على ٥,٨٤% و٦,٥٠% على التوالي. أما معدلات الفائدة المصرفية فقد ازدادت في آذار إلى ٥,٥٧% على الحسابات الدائنة بالليرة (+ نقطة أساس) وإلى ٨,٤٣% على الحسابات المدينة بالليرة (+ نقطة أساس). وشهدت الفائدة المصرفية المحلية بالدولار الأميركي انخفاضاً على الحسابات الدائنة وارتفاعاً على تلك المدينة. فسجل معدل الفائدة الوسطي المثقل على حسابات التسليف بالدولار ٧,٣٢% في آذار (+ ١٨ نقطة أساس). أما متوسط الفائدة على حسابات الادخار بالدولار فسجل ٣,٥٣% (- ٤ نقطة أساس).

بلغت **الكتلة النقدية M٣** ٢٠٢٤١٨,٤ مليار ليرة في آذار مسجلة نمواً سنوياً نسبته ٧,٨% مقارنة بـ ٨,٤% في شباط ٢٠١٧. وبقي التسليف المصرفي للقطاع الخاص العامل الأبرز في خلق النقد إلى جانب التسليفات للقطاع العام. وفي ما خص مكونات الكتلة النقدية، تجدر الإشارة إلى أن الودائع بالليرة سجلت نمواً بنسبة ٤,١% والودائع بالعملات الأجنبية نمواً بنسبة ١٠,٥%.

بلغت **الميزانية المجمعة للمصارف التجارية** ٣١٠١٧٦ مليار ليرة في آذار مسجلة بذلك نمواً سنوياً بنسبة ٩,٦% مقابل ٩,٨% في شباط ٢٠١٧. ازدادت ودائع القطاع الخاص المقيم وغير المقيم بنسبة ٧,٨% والتسليفات الممنوحة للقطاع الخاص بنسبة ٣,٩%. وسجلت **نسبة الدولار** في الودائع ٦٦,١%.

تقلص **عجز الميزان التجاري** بنسبة ٦,٩% وسجل ١٤٢٤,٥ مليون دولار في نهاية آذار، وذلك نتيجة انخفاض قيمة الواردات إلى ١٦٩٩,٢ مليون دولار أي بنسبة ٢,٩% وارتفاع قيمة الصادرات إلى ٢٧٤,٦ مليون دولار أي بنسبة ٢٤,٧%.

انخفضت **كميات الإسمنت المسلمة**، وهي مؤشر النشاط الحالي لقطاع البناء، بنسبة ٣,٧% وازدادت **مساحات البناء المرخصة**، مؤشر النشاط المستقبلي للقطاع، بنسبة ٩,٠% مقارنة بآذار ٢٠١٦.

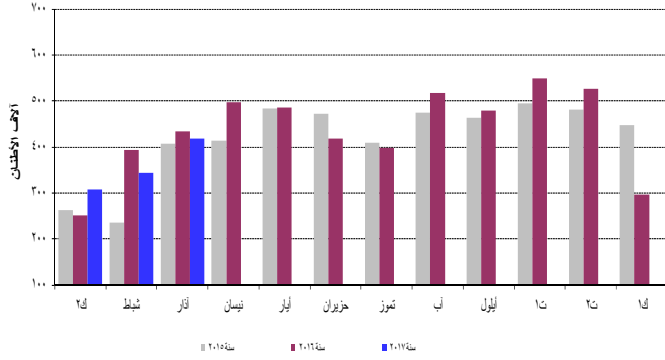
شهد **إنتاج الكهرباء** ارتفاعاً إلى ١١٧٠,١ مليون كيلووات ساعة خلال الشهر، أي بنسبة ٨,٨% على أساس سنوي.

انخفض عدد الطائرات وعدد المسافرين في **مطار بيروت** بنسبة ٥,٢% و٣,١% على التوالي نتيجة تدني عدد المسافرين القادمين والمغادرين بنسبة ٢,٣% و٣,٩% على التوالي وازدياد عدد المسافرين العابرين بنسبة ٢,٠%. أما حجم الشحن الجوي، فقد توسع بنسبة ٥,٥%.

تقلصت كل من حركة السفن وحركة البضائع في **مرفأ بيروت** بنسبة ١٣,٧% و٠,١% على التوالي في آذار ٢٠١٧.

انخفضت كميات الإسمنت المسلمة، وهي مؤشر النشاط الحالي لقطاع البناء، بنسبة ٣,٧% وازدادت مساحات البناء المرخصة، مؤشر النشاط المستقبلي للقطاع، بنسبة ٩,٠% مقارنة بأذار ٢٠١٦.

تسليمات الإسمنت



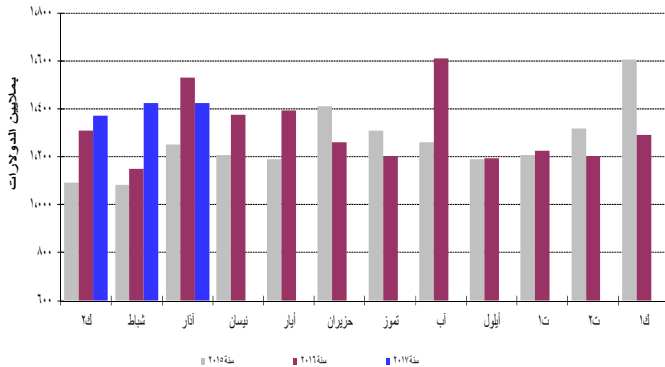
المصادر: شركات الإسمنت

شهدت الرسوم العقارية المحصلة ارتفاعاً بنسبة ٥٥,٥% فبلغت ١١٥,٠ مليار ليرة مقارنة بأذار ٢٠١٦.

### التجارة الخارجية

تقلص عجز الميزان التجاري بنسبة ٦,٩% وسجل ١٤٢٤,٥ مليون دولار في نهاية آذار، وذلك نتيجة انخفاض قيمة الواردات إلى ١٦٩٩,٢ مليون دولار أي بنسبة ٢,٩% وارتفاع قيمة الصادرات إلى ٢٧٤,٦ مليون دولار أي بنسبة ٢٤,٧%. ازدادت الرسوم الجمركية المحصلة بنسبة ١٠,٣% وسجلت ١٨٩,٤ مليار ليرة خلال هذا الشهر.

عجز الميزان التجاري



المصادر: المجلس الأعلى للحمارك

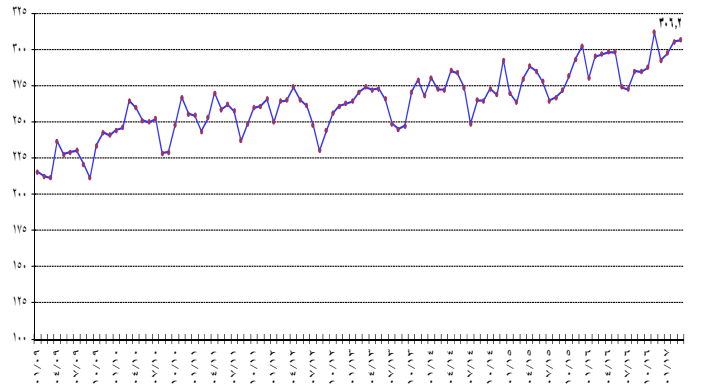
توزعت حصص أهم بلدان المصدر في الفصل الأول من العام ٢٠١٧ على الشكل التالي: الصين ٨,٧%، اليونان ٨,٦%، إيطاليا ٦,٨%، الولايات المتحدة ٦,٤% وألمانيا ٥,٩%. توزعت هذه الحصص في آذار ٢٠١٧ على الشكل التالي:

بلغ المؤشر الاقتصادي العام لمصرف لبنان ٣٠٦,٢ في آذار ٢٠١٧ مقابل ٣٠٥,٣ في الشهر السابق و٢٩٦,٥ في آذار ٢٠١٦، مسجلاً بذلك ازدياداً سنوياً بنسبة ٣,٣%.

المؤشر الاقتصادي العام (متوسط ١٩٩٣ = ١٠٠)

المؤشر	التغيرات الشهرية %	التغيرات السنوية %
آذار ٢٠١٦	٠,٥	٥,٨
نيسان ٢٠١٦	٠,٥	٣,٤
أيار ٢٠١٦	٠,١	٤,٦
حزيران ٢٠١٦	-٨,٢	-١,٤
تموز ٢٠١٦	-٠,٥	٣,٠
آب ٢٠١٦	٤,٦	٦,٩
أيلول ٢٠١٦	-٠,١	٤,٨
تشرين الأول ٢٠١٦	١,٠	٢,٢
تشرين الثاني ٢٠١٦	٨,٤	٦,٣
كانون الأول ٢٠١٦	-٦,٢	-٣,٤
كانون الثاني ٢٠١٧	١,٧	٦,٢
شباط ٢٠١٧	٢,٧	٣,٥
آذار ٢٠١٧	٠,٣	٣,٣

المؤشر العام



### نشاط غرفة المقاصة

ارتفع مجموع قيمة الشيكات المحصلة بنسبة ١٠,٥% في آذار ٢٠١٧. توسعت قيمة الشيكات المحررة بالعملة الأجنبية بنسبة ٥,٤% وتلك المحررة بالليرة اللبنانية بنسبة ٢٣,١%. بلغت حصة الشيكات المحصلة المحررة بعملة أجنبية من مجموع الشيكات المحصلة ٦٧,٩% مسجلة انخفاضاً بنسبة ٤,٦%. انخفضت حصة الشيكات المرتجعة خلال الشهر بنسبة ٥,٨% مقارنة بالشهر ذاته من العام الماضي، وسجلت ١,٩% من مجموع قيمة الشيكات في نهاية هذا الشهر.

مؤشرات اقتصادية رئيسية (جميع التغيرات هي بالنسبة إلى الشهر نفسه من العام السابق)

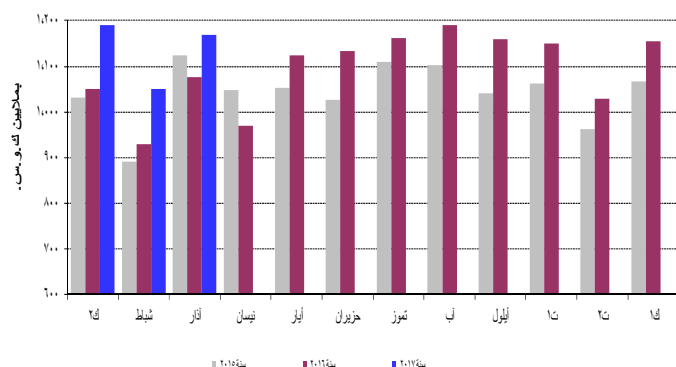
آذار-١٧	شباط-١٧	متوسط-٢٠١٦	كانون الأول-١٦	آذار-١٦	متوسط-٢٠١٥	كانون الأول-١٥
<b>مقاصة الشيكات باليرة اللبنانية<sup>١</sup></b>						
٢,٩٨٦,٤٨١	٢,٥٢٥,٢٧٨	٢,٤٩٨,٧٦١	٢,٨٣٢,٩٥٣	٢,٤٢٥,٣٦٤	٢,٣٥٠,٩٠٢	٢,٥٧٥,٦٢٩
٢٣,١٤	٨,٩٦	٦,٢٩	٩,٩٩	١,٩٢	٣,٦٥	٦,٨٧
<b>نسبة التغير (%)</b>						
<b>مقاصة الشيكات بالعملة الأجنبية<sup>**١</sup></b>						
٤٤,١٩٦	٣,٥٤٧	٤,٠١٢	٣,٨٧٥	٣,٩٨٢	٤,٢٣٤	٤,٢٦٤
٥,٣٨	١١,٠٩-	٥,٢٦-	٩,١٢-	٧,٧٠-	٩,٤٨-	٩,٠٦-
<b>نسبة التغير (%)</b>						
<b>مجموع مقاصة الشيكات<sup>**</sup></b>						
٩,٣١٢,١٧٥	٧,٨٧٢,١١٦	٨,٥٤٦,٣٥١	٨,٦٧٤,٤١٦	٨,٤٢٨,٢١٦	٨,٧٣٤,٣١٣	٩,٠٠٣,٠٣٥
<b>طلبات الاستعمال لدى مركزية المخاطر<sup>١</sup></b>						
٤١,١٩٠	٣٥,٣٢١	٣٠,٧٥٧	٢٦,٧٥٤	٣٢,٧٠٥	٢٧,٠٥٧	٢٢,٦٩٥
٢٥,٩٤	١٢,١٤	١٣,٦٨	١٧,٨٨	١٠,١٨	١٣,٤٨	٣,٠٧
<b>نسبة التغير (%)</b>						
<b>رخص البناء<sup>**٢</sup></b>						
١,٢٦٦,٢٦٦	١,٠٤٨,٦٩٦	١,٠١٩,٤٩٢	٩,٣٠,٩٢٣	١,٠٦١,٣٧٨	١,٠٢٨,٢٩٦	١,٠٧٨,٩٦٦
٩,٠٣	١٨,٤٣-	٠,٨٦-	١٦,٢٢-	٢٦,٤٩	٨,٩٢-	٩,٤٢
<b>نسبة التغير (%)</b>						
<b>الاسمنت المسلم<sup>**٣</sup></b>						
٤١٨,١٩٣	٣٤٣,٥٨٠	٤٣٨,٨١٥	٢٩٦,٥٢١	٤٣٤,٠٣٨	٤٢٠,٢٣٩	٤٤٧,٧٢٤
٣,٦٥-	١٣,٧١-	٤,٤٢	٣٣,٧٧-	٦,٩٦	٨,٥٩-	٠,٦٣
<b>نسبة التغير (%)</b>						
<b>الرسوم العقارية المستوفاة<sup>٤</sup></b>						
١١٤,٩٨٧	٦٨,٥٤٩	٧١,٩٠٨	١٠٧,٣٩٤	٧٣,٩٣٩	٦٩,٥١٠	٩٩,٠٦٧
٥٥,٥١	١,٥٦-	٣,٤٥	٨,٤١	١٦,١٧	٩,٤٣-	٤,٠٥-
<b>نسبة التغير (%)</b>						
<b>مجموع المستوردات<sup>**٥</sup></b>						
٢,٥٦٢,٣٢٩	٢,٤٨٥,١٨٢	٢,٣٥٠,٦٣٤	٢,٣١٦,٩٢١	٢,٦٣٨,٩٧٠	٢,٢٧٠,٦٤٤	٢,٧٧٦,٦٧٧
٢,٩٠-	١٩,٦٧	٣,٥٢	١٦,٥٦-	١٥,٩٦	١١,٨٣-	١١,٦٨
<b>نسبة التغير (%)</b>						
<b>مجموع الصادرات<sup>**٥</sup></b>						
٤١٤,١٦٠	٣٤٠,٧٠٩	٣٧٤,٠٥٩	٣٦٨,٢٢٣	٣٣٢,٢١٨	٣٧١,٠٢١	٣٥٦,٤٣١
٢٤,٦٧	١,٠٥-	٠,٨٢	٣,٣١	١٤,٣٩-	١٠,٨٨-	١١,٨٢-
<b>نسبة التغير (%)</b>						
<b>عجز الميزان التجاري<sup>**</sup></b>						
٢,١٤٨,١٦٩	٢,١٤٤,٤٧٣	١,٩٧٦,٥٧٤	١,٩٤٨,٦٩٨	٢,٣٠٦,٧٥١	١,٨٩٩,٦٢٤	٢,٤٢٠,٢٤٦
٦,٨٧-	٢٣,٧٩	٤,٠٥	١٩,٤٨-	٢٢,٢٠	١٢,٠٢-	١٦,٢٤
<b>نسبة التغير (%)</b>						
<b>الواردات الجمركية<sup>**٥</sup></b>						
١٨٩,٤٤٣	١٥٣,٢٨١	١٨٣,٩٥٠	١٨٧,١٩٣	١٧١,٨٢٤	١٧٩,٦٣٣	١٧٨,٢٩١
١٠,٢٥	٠,٠٨-	٢,٤٠	٤,٩٩	٣,٨٥	١,٧١	١,٢٦-
<b>نسبة التغير (%)</b>						
<b>إنتاج الطاقة الكهربائية (شبكة مؤسسة كهرباء لبنان)<sup>٦</sup></b>						
١,١٧٠	١,٠٥٠	١,٠٩٤	١,١٥٦	١,٠٧٦	١,٠٤٣	١,٠٦٦
٨,٧٧	١٢,٨٨	٤,٨٧	٨,٤٢	٤,٢٧-	٠,٠٢-	٣,٣٥-
<b>نسبة التغير (%)</b>						
<b>استيراد المشتقات النفطية<sup>**٧</sup></b>						
٧٢٥,٢٢٥	٦٣٠,٧٠٩	٦٦٧,٢٩٨	٦٣٠,٣٩٨	٧٧٤,٧٨٥	٦٣٨,٢٨٠	٥٧٤,٤٨٥
٦,٤٠-	١,٩٦-	٤,٥٥	٩,٧٣	١٢,٥٩	١٢,٠٩	٩,٦٨-
<b>نسبة التغير (%)</b>						
<b>حركة الشحن البحري في مرفأ بيروت<sup>**٨</sup></b>						
٨٣٨,٦٧٥	٧٠٩,٩٧٢	٧٣٠,٨٦٦	٦٧٠,٨٢٤	٨٣٩,٥١٢	٦٨٥,٢٢٠	٧٤٥,٠٦٦
٠,١٠-	٨,٩٢	٦,٦٦	٩,٩٦-	٢٤,٤٦	٠,٧٩-	١,٧٢-
<b>نسبة التغير (%)</b>						
<b>١- الحمولة المفرغة</b>						
٧٥٥,١٠٢	٦٣٠,٩٥٨	٦٤٤,٢١٥	٥٨٤,٤٢٣	٧٥٥,٠١٤	٥٩٤,٥٢١	٦٥٠,٢٣٣
٨٣,٣٤٨	٧٨,٧٦٦	٨٦,٣٣٣	٨٦,١٢٦	٨٤,٠١١	٩٠,٢٠٦	٩٤,٦١٨
٢٢٥	٢٤٨	٣١٩	٢٧٥	٤٨٧	٤٩٣	٢١٥
<b>٢- الحمولة المشحونة</b>						
<b>٣- ترانزيت ومنطقة حرة</b>						
<b>حركة المسافرين في مطار بيروت الدولي<sup>٩</sup></b>						
٥١٨,٥٣٢	٤٦٢,٤٠٦	٦٣٤,١٨٠	٥٩٨,٠٠٩	٥٣٤,٩٤٠	٦٠٣,٦٦٧	٦١٦,٢٤٦
٣,٠٧-	٤,٥٧	٥,٠٥	٢,٩٦-	١٢,٠٤	١٠,٢٧	٧,٥٠
<b>نسبة التغير (%)</b>						
<b>١- القادمون</b>						
٢٦٩,٤٠٦	٢٢١,٠٤٠	٣١٤,٩٧١	٣١٦,٢١٢	٢٧٥,٧٨٨	٢٩٣,١٧٩	٣١٣,٣٣٦
٢,٣١-	١,٨٥	٧,٤٣	٠,٩٢	١٣,٥٨	٩,١٧	٤,٦٢
<b>نسبة التغير (%)</b>						
<b>٢- المغادرون</b>						
٢٤٨,٨٦٧	٢٤١,٢٥٢	٣١٨,٤٨٣	٢٨١,٢٩٧	٢٥٨,٨٩٨	٣٠٧,٢٣٣	٢٩٧,٤٧٧
٣,٨٧-	٧,٢١	٣,٦٣	٥,٤٤-	١٠,٩٩	١٠,٦٧	٩,٢١
<b>نسبة التغير (%)</b>						
<b>٣- العابرون (ترانزيت)</b>						
٢٥٩	١١٤	٧٢٥	٥٠٠	٢٥٤	٣,١٦٤	٥,٤٣٣
١,٩٧	٢٣,٤٩-	٧٧,٠٩-	٩٠,٨٠-	٨١,٤٧-	١٦٣,٣٥	٣٠٧,٥٨
<b>نسبة التغير (%)</b>						

\*بدأ في تموز ١٩٩٥ احتساب الدولار الجمركي على أساس السعر الرسمي للدولار عوضاً عن ٨٠٠ ل.ل. \*\*أرقام مستكملة من قبل القطاع الخاص. \*\*\*بدأ في ١/١/١٩٩٧، تعديل المعلومات لتضم القطاعين العام والخاص.  
 المصدر: مصرف لبنان. نقابة المهندسين في بيروت وطرابلس. شركات التزابة. وزارة المالية. إدارة الجمارك العامة. مؤسسة كهرباء لبنان. المديرية العامة للنفط. مرفأ بيروت. مطار بيروت الدولي.

## قطاع الطاقة

شهد إنتاج الكهرباء ارتفاعاً إلى ١١٧٠,١ مليون كيلووات ساعة خلال الشهر، أي بنسبة ٨,٨% على أساس سنوي.

(الإنتاج الشهري للكهرباء (شبكة كهرباء لبنان)

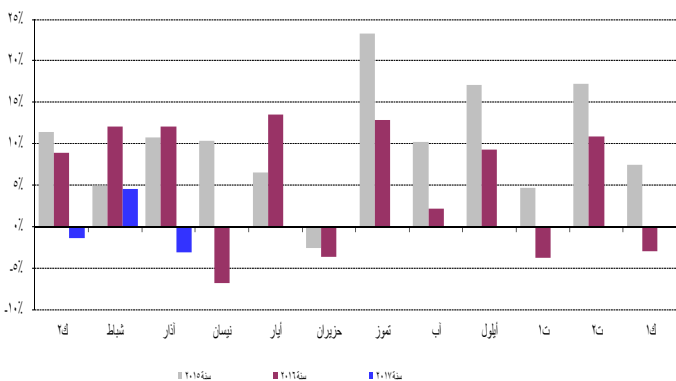


المصدر: مؤسسة كهرباء لبنان

## قطاع النقل

انخفض عدد الطائرات وعدد المسافرين في مطار بيروت بنسبة ٥,٢% و ٣,١% على التوالي نتيجة تدني عدد المسافرين القادمين والمغادرين بنسبة ٢,٣% و ٣,٩% على التوالي وازدياد عدد المسافرين العابرين بنسبة ٢,٠%. أما حجم الشحن الجوي، فقد توسع بنسبة ٥,٥%. توسع حجم البضائع المرفغة بنسبة ٨,٤% فيما تقلص حجم البضائع المشحونة بنسبة ١,١%.

حركة المسافرين عبر المطار



المصدر: مطار بيروت الدولي

تقلصت كل من حركة السفن وحركة البضائع في مرفأ بيروت بنسبة ١٣,٧% و ٠,١% على التوالي في آذار ٢٠١٧. استقر حجم البضائع المرفغة فيما انخفض حجم البضائع المشحونة والعبارة بنسبة ٠,٨% و ٥٣,٨% على التوالي.

## القطاع النقدي

## الموجودات الخارجية الصافية للجهاز المصرفي

سجل ميزان المدفوعات فائضاً بما يوازي ٤٦,٣ مليون دولار في آذار ٢٠١٧. وقد تمثل هذا الفائض بازدياد الموجودات الخارجية الصافية لدى المصارف والمؤسسات المالية بقيمة ١٢٠٤,٤ مليون دولار وانخفاض الموجودات الخارجية الصافية لدى

## الواردات حسب بلدان المصدر (بملايين الدولارات)

البلد	آذار ٢٠١٦	% من المجموع	آذار ٢٠١٧	% من المجموع
الصين	١٩٢,٤	١١,٠	١٤٧,٢	٨,٧
اليونان	٦٨,٩	٣,٩	١٣٩,٠	٨,٢
إيطاليا	١٢٧,٩	٧,٣	١٣٦,٩	٨,١
ألمانيا	٨٧,٦	٥,٠	١١٧,٨	٦,٩
الولايات المتحدة	٢١٤,٧	١٢,٣	١٠٥,٥	٦,٢
البلدان الأخرى	١٠٥٨,٥	٦٠,٥	١٠٥٢,٨	٦٢,٠
المجموع	١٧٥٠,٠	١٠٠	١٦٩٩,٢	١٠٠

توزعت حصص أهم بلدان المقصد في الفصل الأول من العام ٢٠١٧ على الشكل التالي: جنوب أفريقيا ١٤,٤%، سوريا ١٠,٧%، الإمارات العربية المتحدة ٨,٩%، السعودية ٨,٠% والعراق ٥,٨%. توزعت هذه الحصص في آذار ٢٠١٧ على الشكل التالي:

## الصادرات حسب بلدان المقصد (بملايين الدولارات)

البلد	آذار ٢٠١٦	% من المجموع	آذار ٢٠١٧	% من المجموع
جنوب أفريقيا	٢٩,٢	١٣,٢	٤٢,٩	١٥,٦
الإمارات العربية المتحدة	١٨,٩	٨,٦	٢٩,٢	١٠,٦
سوريا	١٤,٨	٦,٧	٢٥,٦	٩,٣
السعودية	٣١,٠	١٤,١	٢٥,٣	٩,٢
العراق	١٢,٤	٥,٦	١٧,٤	٦,٣
البلدان الأخرى	١١٣,٩	٥١,٧	١٣٤,٣	٤٨,٩
المجموع	٢٢٠,٣	١٠٠	٢٧٤,٦	١٠٠

## الواردات (بملايين الدولارات)

القسم التعريفي	آذار ٢٠١٦	% من المجموع	آذار ٢٠١٧	% من المجموع
منتجات المملكة الحيوانية والنباتية	٧٩٨,٧	١٧,٣	٨٩٢,٦	١٨,٠
مواد نسيجية ومصنوعاتها	٢٠٧,٧	٤,٥	١٨٧,٠	٣,٨
جلود، جلود فراء ومصنوعاتها	١٧,٩	٠,٤	١٥,٥	٠,٣
خشب ومصنوعاته	٥١,٤	١,١	٤٥,٦	٠,٩
منتجات الصناعات الكيماوية	٥٠٥,٢	١٠,٩	٥٢٨,١	١٠,٧
عجائن، خشب، ورق كرتون	٧٣,١	١,٦	٦٧,٦	١,٤
حجر، جبس، إسمنت	١٠٢,٥	٢,٢	١٠٥,١	٢,١
منتجات معدنية ومصنوعاتها	١٤٨٠,٢	٣٢,٠	١٤٥١٠,٩	٣٠,٥
معدات كهربائية، نقل وتصوير	٨٤٩,٢	١٨,٤	٩٤٧,٠	١٩,١
لؤلؤ، أحجار كريمة ومعادن ثمينة	٢١٣,٠	٤,٦	٣٢٧,٥	٦,٦
مصنوعات متنوعة	٣٢٢,٨	٧,٠	٣٢٤,١	٦,٥
المجموع	٤.٦٢١,٧	١٠٠	٤.٩٥٠,٩	١٠٠

## الصادرات (بملايين الدولارات)

القسم التعريفي	آذار ٢٠١٦	% من المجموع	آذار ٢٠١٧	% من المجموع
منتجات المملكة الحيوانية والنباتية	١٥٩,٤	٢٥,١	١٦٣,٤	٢٢,٤
مواد نسيجية ومصنوعاتها	١٩,٦	٣,١	١٧,٣	٢,٤
جلود، جلود فراء ومصنوعاتها	٣,٢	٠,٥	٣,٣	٠,٤
خشب ومصنوعاته	٢,٤	٠,٤	٢,٥	٠,٣
منتجات الصناعات الكيماوية	٧٢,٥	١١,٤	٧٢,٧	١٠,٠
عجائن، خشب، ورق كرتون	٣٢,٥	٥,١	٣٥,٦	٤,٩
حجر، جبس، إسمنت	٦,٢	١,٠	٤,٩	٠,٧
منتجات معدنية ومصنوعاتها	٦٧,١	١٠,٦	١٠٣,١	١٤,١
معدات كهربائية، نقل وتصوير	١٠٠,٠	١٥,٨	٩٠,٨	١٢,٤
لؤلؤ، أحجار كريمة ومعادن ثمينة	١٠٩,٣	١٧,٢	١٧٨,٥	٢٤,٥
مصنوعات متنوعة	٦٢,٠	٩,٨	٥٧,٨	٧,٩
المجموع	٦٣٤,٢	١٠٠	٧٣٠,٠	١٠٠

وأبقى مصرف لبنان معدل الحسم ومعدل الفائدة على إعادة شراء الأوراق المالية (Repo Rate) على مستوى ١٠,٠٠% وهو المعدل المطبق منذ كانون الأول ٢٠٠٩.

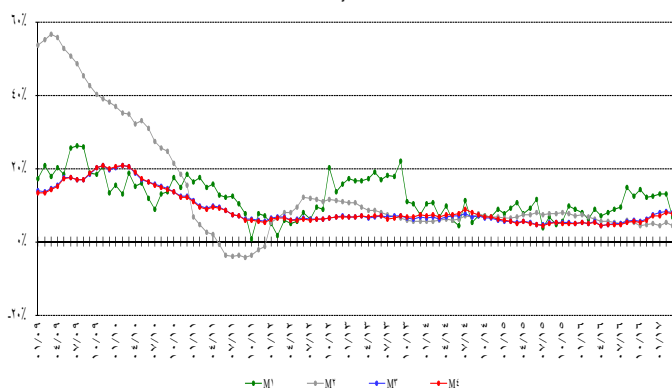
## الكتلة النقدية والعوامل المؤثرة فيها

بلغت الكتلة النقدية M٣ ٢٠٢٤١٨,٤ مليار ليرة في آذار مسجلة نمواً سنوياً نسبته ٧,٨% مقارنة بـ ٨,٤% في شباط ٢٠١٧. وبقي التسليف المصرفي للقطاع الخاص العامل الأبرز في خلق النقد إلى جانب التسليفات للقطاع العام. وفي ما يخص مكونات الكتلة النقدية، تجدر الإشارة إلى أن الودائع بالليرة سجلت نمواً بنسبة ٤,١% والودائع بالعملة الأجنبية نمواً بنسبة ١٠,٥%.

### التغيرات السنوية في الكتلة النقدية (بالنسب المئوية)

٤م	٣م	٢م	١م	
٥,٢٨	٥,٤٧	٦,٢٣	٨,٨٥	آذار ٢٠١٦
٤,٢٦	٤,٤٨	٥,٥٥	٧,٠٩	نيسان ٢٠١٦
٤,٥١	٤,٦٧	٥,٤١	٨,٠٣	أيار ٢٠١٦
٤,٧٤	٤,٩٤	٥,٢٥	٨,٨١	حزيران ٢٠١٦
٤,٦٩	٤,٨١	٥,٠٨	٩,٣٧	تموز ٢٠١٦
٥,٣٣	٥,٤٦	٥,٧١	١٤,٧٦	آب ٢٠١٦
٥,٥٠	٥,٧٦	٥,١٠	١٢,٣٧	أيلول ٢٠١٦
٥,١٧	٥,٤٩	٤,٢٦	١٤,٣٠	تشرين الأول ٢٠١٦
٥,٨٠	٦,١٩	٤,٥٩	١٢,١٦	تشرين الثاني ٢٠١٦
٦,٩٠	٧,٤٢	٤,٨٤	١٢,٣٥	كانون الأول ٢٠١٦
٧,١٤	٧,٨٠	٤,٣٤	١٢,٩٩	كانون الثاني ٢٠١٧
٧,٨١	٨,٣٧	٥,١٠	١٣,٠١	شباط ٢٠١٧
٧,٥٢	٧,٨٤	٤,٢٤	٦,٦٩	آذار ٢٠١٧

### التغيرات في الكتلة النقدية



## الدين العام

وفقاً لأرقام وزارة المالية بلغ مجموع الدين العام الصافي ٩٩٨٦٠ مليار ليرة في آذار ٢٠١٧ مسجلاً ازدياداً شهرياً قدره ٥٣١ مليار ليرة. وقد نتج هذا الارتفاع عن ازدياد الدين العام المحرر بعملة أجنبية بمقدار ١٥١٠ مليون دولار ليسجل ٢٩٨٧٣ مليون دولار وانخفاض الدين العام الصافي بالليرة بمقدار ١٧٤٦ مليار ليرة ليبلغ ٥٤٨٢٦ مليار ليرة في نهاية الشهر. وعلى أساس

مصرف لبنان بقيمة ١١٥٨,١ مليون دولار. وبلغ بذلك الرصيد التراكمي لميزان المدفوعات في الفصل الأول من السنة فائضاً يوازي ٥٥٤,٨ مليون دولار مقابل عجزاً يوازي ٦٤٤,٢ مليون دولار في الفترة المماثلة من العام ٢٠١٦.

## موجودات مصرف لبنان الخارجية

بلغ احتياطي مصرف لبنان من العملات الأجنبية ٤١٥٦٢,٥ مليون دولار مسجلاً ازدياداً سنوياً نسبته ٨,٥% ومقداره ٣٢٦٩,٦ مليون دولار. أما مجموع الاحتياطي الخارجي بما فيه الذهب، فقد بلغ ٥٣٠٢٧,٨ مليون دولار. هذا وقد بقي سعر صرف الدولار الأميركي الوسطي في سوق بيروت مستقراً على ١٥٠٧,٥٠ ليرة.

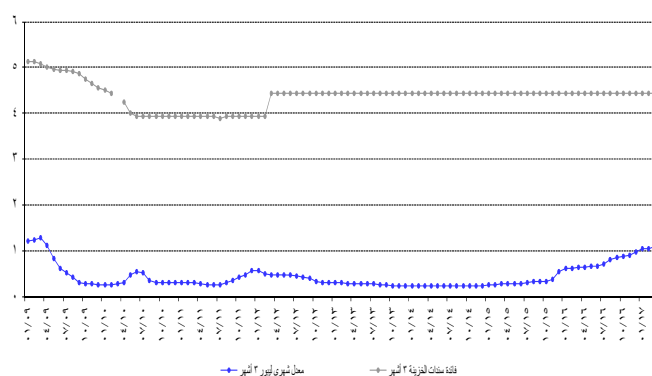
## معدلات الفائدة

لم يطرأ أي تغيير في آذار ٢٠١٧ على معدلات فائدة سندات الخزينة. فسجل معدل الفائدة الفعلية في نهاية الشهر: ٤,٤٤% لفئة ٣ أشهر، ٤,٩٩% لفئة ٦ أشهر و ٥,٣٥% لفئة ١٢ شهراً. واستقرت فائدة القسيمة على سندات السنتين والثلاث سنوات على ٥,٨٤% و ٦,٥٠% على التوالي.

أما معدلات الفائدة المصرفية فقد ازدادت في آذار إلى ٥,٥٧% على الحسابات الدائنة بالليرة (+ نقطة أساس) وإلى ٨,٤٣% على الحسابات المدبنة بالليرة (+ نقطة أساس).

وشهدت الفائدة المصرفية المحلية بالدولار الأميركي انخفاضاً على الحسابات الدائنة وارتفاعاً على تلك المدبنة. فسجل معدل الفائدة الوسطي المثقل على حسابات التسليف بالدولار ٧,٣٢% في آذار (+ نقطة أساس). أما متوسط الفائدة على حسابات الادخار بالدولار فسجل ٣,٥٣% (- نقطة أساس).

### الهامش بين سندات الخزينة لثلاثة أشهر والليبور



وبنتيجة هذه التطورات تقلص الهامش بين فائدي التسليف بالليرة والدولار من ١,٢٣ نقطة في شباط ٢٠١٧ إلى ١,١١ نقطة هذا الشهر. توسع الهامش بين فائدي الادخار بالليرة والدولار من ١,٩٩ نقطة في شباط ٢٠١٧ إلى ٢,٠٤ نقطة هذا الشهر.

وتجدر الإشارة إلى أن معدل ليبور (Libor Rate) لثلاثة أشهر سجل ١,٠٩% في آذار ٢٠١٧ مقابل ١,٠٤% في شباط ٢٠١٧.

استقرت معدلات الفائدة على شهادات الإيداع التي يصدرها مصرف لبنان من فتي ٤٥ يوماً و ٦٠ يوماً على ٣,٥٧% و ٣,٨٥% على التوالي.

سنوي، بلغ نمو الدين العام الصافي ٥,٨% والدين بالليرة ٢,٩% وبالعملات الأجنبية ٩,٦%.

#### توزع سندات الخزينة بحسب الفئة (كنسبة مئوية من المجموع)

أذار ٢٠١٦	٣ أشهر	٦ أشهر	١٢ شهراً	فوق ٢٤ شهراً
٢٠,٣٧	٠,٤٧	٢,١٣	٩٧,٠٣	
٢٠,٢٢	٠,٥١	٢,٢١	٩٧,٠٦	
٢٠,١١	٠,٤٧	٢,٧١	٩٦,٧١	
٢٠,١٥	٠,٤٢	٢,٧٨	٩٦,٦٥	
٢٠,٢٦	٠,٢٩	٢,٩٩	٩٦,٤٦	
٢٠,٣٨	٠,٣٢	٣,٢١	٩٦,٠٩	
٢٠,٤٤	٠,٤٩	٣,٢٧	٩٥,٨٠	
٢٠,٤١	٠,٤٩	٣,٣٣	٩٥,٧٧	
٢٠,٤٢	٠,٦٢	٣,٣٧	٩٥,٥٩	
٢٠,٣٨	٠,٦٢	٣,٣٣	٩٥,٦٧	
٢٠,٣٧	٠,٧٠	٢,٨٢	٩٦,١١	
٢٠,٥٠	٠,٧٨	٢,٩٢	٩٥,٨٠	
٢٠,٥٤	٠,٨٣	٢,٤٨	٩٦,١٥	

مقارنة بأذار ٢٠١٦، ازدادت هذه التسليفات بنسبة ٣,٩٢%.

### تطور حجم الودائع

#### أ- لدى المصارف التجارية

ارتفعت ودائع القطاع الخاص في المصارف التجارية المقيم وغير المقيم بنسبة ٠,٣٠% خلال آذار ٢٠١٧ مقابل ٠,٦٩% خلال الشهر الفائت. وعلى مدار سنة، ازداد حجم الودائع بنسبة ٧,٨١% ليبلغ ٢٤٧٧٦٠ مليار ليرة في نهاية آذار، وهي مفصلة كالتالي:

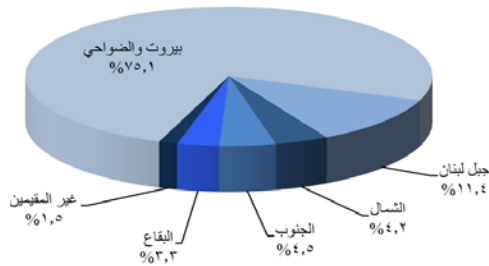
- تراجعت الودائع بالليرة اللبنانية بنسبة بلغت ٠,٣٧% خلال آذار ٢٠١٧، مقابل ارتفاع بنسبة ٠,٥٠% خلال الشهر الفائت. وبلغت ٨٣٩٠٨ مليار ليرة في نهاية آذار. وعلى مدار سنة، ازدادت هذه الودائع بنسبة ٣,٧٧%، حيث باتت تشكل ٣٣,٨٧% من إجمالي الودائع، فيما كانت تشكل نسبة ٣٥,١٩% في نهاية آذار ٢٠١٦.
- ارتفعت الودائع بالعملات الأجنبية، خلال آذار ٢٠١٧، بنسبة ٠,٦٤%، مقابل ٠,٧٩% خلال الشهر الفائت. وبلغت ١٠٨٦٩١ مليون دولار في نهاية آذار مسجلة زيادة سنوية بنسبة ١٠,٠١%.

#### ب- لدى مصارف الأعمال

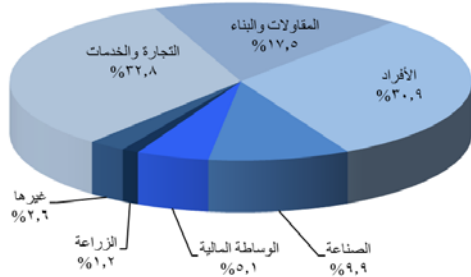
ارتفعت ودائع القطاع الخاص لدى مصارف الأعمال بنسبة ٠,٦٧%، خلال الشهر، مقابل ٠,٩٩% خلال شباط ٢٠١٧. وقد تراجع حجم الودائع من ٣١٠٢ مليار ليرة في آذار ٢٠١٦ إلى ٣٠٣٢ ملياراً في نهاية آذار ٢٠١٧، أي بنسبة ٢,٢٧%.

### توزع التسليفات

#### توزع التسليفات على المناطق



#### توزع التسليفات على القطاعات



### النشاط المصرفي

#### الميزانية المجمعة للمصارف

بلغت الميزانية المجمعة للمصارف التجارية ٣١٠١٧٦ مليار ليرة في نهاية آذار ٢٠١٧ مسجلة ارتفاعاً شهرياً بنسبة ٠,٤٠% مقابل ٠,٢٧% خلال الشهر السابق. وعلى مدار سنة، بلغت نسبة النمو ٩,٦٤%.

### تطور حجم التسليفات

#### أ- لدى المصارف التجارية

ارتفعت تسليفات المصارف التجارية للقطاع الخاص المقيم وغير المقيم بنسبة ٠,٣١% خلال آذار ٢٠١٧ مقابل ٠,١٠% خلال الشهر الفائت. وبلغ حجم التسليفات ٨٦٢٠١ مليار ليرة في نهاية آذار ٢٠١٧ مسجلاً زيادة سنوية بنسبة ٣,٨٦%، وهي مفصلة كالتالي:

- ارتفعت التسليفات بالليرة اللبنانية إلى ٢٤٣٩٣ مليار ليرة في نهاية آذار ٢٠١٧ أي بنسبة شهرية بلغت ١,٥٨% مقابل ١,٠٠% خلال شباط ٢٠١٧. وعلى مدار سنة، ازدادت هذه التسليفات بنسبة ١٦,٧١%، وباتت تشكل ٢٨,٣٠% من إجمالي التسليفات، فيما كانت تشكل نسبة ٢٥,١٨% في آذار ٢٠١٦.
- تراجعت التسليفات بالعملات الأجنبية بنسبة ٠,١٩% خلال آذار ٢٠١٧ مقابل تراجع بـ ٠,٢٤% خلال الشهر السابق، وبلغت ٤١٠٠٠ مليون دولار في نهاية آذار ٢٠١٧ بتراجع سنوي نسبته ٠,٤٦%.

#### ب- لدى مصارف الأعمال

بلغت تسليفات مصارف الأعمال ٢١٧٧ مليار ليرة في نهاية آذار ٢٠١٧، مسجلة تراجعاً بنسبة ٠,٠٤%، مقابل تراجع بنسبة ٠,٥٢% خلال شباط ٢٠١٧.

### نسبة التسليفات إلى الودائع

شكلت التسليفات نسبة ٣٤,٧٩% من إجمالي الودائع في نهاية آذار ٢٠١٧ مقارنة

بـ ٣٦,١١% في نهاية آذار ٢٠١٦ مفصلة كالتالي:

- نسبة التسليفات إلى الودائع بالليرة اللبنانية ٢٩,٠٧% مقارنة بـ ٢٥,٨٥%.
- نسبة التسليفات إلى الودائع بالعملة الأجنبية ٣٧,٧٢% مقارنة بـ ٤١,٦٩%.

## حساب الرساميل

تراجع حساب الرساميل، خلال آذار ٢٠١٧، بنسبة ٠,١٠%، مقابل ارتفاع بنسبة ١,٢٢% خلال شباط ٢٠١٧. مقارنة بالفترة ذاتها من العام المنصرم، سجلت هذه الرساميل زيادة بنسبة ١١,٠٥% وبلغت ٢٧٨٢٩ مليار ليرة في آذار ٢٠١٧.

تراجعت نسبة حساب الرساميل من إجمالي موجودات المصارف التجارية إلى ٨,٩٧% في نهاية آذار ٢٠١٧. وكانت قد سجلت ٩,٠٢% في شباط ٢٠١٧ و ٨,٨٦% في آذار ٢٠١٦.

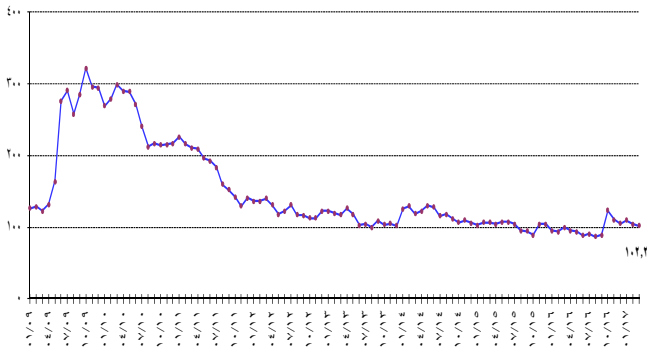
تراجعت نسبة حساب الرساميل إلى إجمالي الودائع إلى ١١,٢٣% في نهاية آذار ٢٠١٧. وكانت قد سجلت ١١,٢٨% في شباط ٢٠١٧ و ١٠,٩١% في آذار ٢٠١٦.

كما تراجعت نسبة حساب الرساميل إلى إجمالي التسليفات إلى ٣٢,٢٨% في نهاية آذار ٢٠١٧. وكانت قد سجلت ٣٢,٤٢% في شباط ٢٠١٧ و ٣٠,٢٠% في آذار ٢٠١٦.

## مؤشر القيمة السوقية المتثقل Market-Value-Weighted Index

٩٩,٥٧	آذار ٢٠١٦
٩٥,٦٢	نيسان ٢٠١٦
٩٣,٦٦	أيار ٢٠١٦
٨٨,٦٢	حزيران ٢٠١٦
٩٠,٦٧	تموز ٢٠١٦
٨٧,١٤	آب ٢٠١٦
٨٩,٤٠	أيلول ٢٠١٦
١٢٣,٤٢	تشرين الأول ٢٠١٦
١١٠,٥٧	تشرين الثاني ٢٠١٦
١٠٤,٩٧	كانون الأول ٢٠١٦
١٠٩,٤٠	كانون الثاني ٢٠١٧
١٠٤,٧٠	شباط ٢٠١٧
١٠٢,٢٢	آذار ٢٠١٧

Market-Value-Weighted Index  
مؤشر القيمة السوقية المرجح



## بورصة بيروت

### بورصة بيروت

التاريخ	الأسهم المتداولة		القيمة السوقية (مليار دولار)
	الحجم (ملايين)	القيمة (مليون دولار)	
آذار ٢٠١٦	٢٤,٤٢	٢٢٢,٤٢	١٢,٢٢
نيسان ٢٠١٦	٣,١٣	٣٤,٧٠	١١,٦٨
أيار ٢٠١٦	٤,٤١	٣١,٣٦	١١,٩٤
حزيران ٢٠١٦	٢,٨٦	٢١,٩٢	١١,٩٢
تموز ٢٠١٦	٢,٨٩	١٦,٦٣	١١,٩٥
آب ٢٠١٦	٨,٣٨	٨٣,٦٩	١١,٨٥
أيلول ٢٠١٦	١٧,٤٩	١٣٢,٣١	١١,٩٨
تشرين الأول ٢٠١٦	٢٢,٩١	٢٢٩,٢٢	١٢,٧٠
تشرين الثاني ٢٠١٦	٦,٣٨	٤٨,٣٣	١٢,٦٩
كانون الأول ٢٠١٦	٨,٨٣	٥٩,٤٧	١٢,٦٥
كانون الثاني ٢٠١٧	٣,٨٩	٣٥,٥٠	١٢,٩٥
شباط ٢٠١٧	٣,٠٨	٢٧,٩٦	١٣,١٢
آذار ٢٠١٧	٢,٠٥	١٧,٦٨	١٣,٢٢

انخفضت كمية الأسهم المتداولة بنسبة ٣٣,٢٣% فبلغت ٢,٠٥٥ مليون سهم مقابل ٣,٠٧٧ مليون سهم في الشهر الماضي. أما قيمة هذه الأسهم، فقد انخفضت أيضاً بنسبة ٣٦,٧٧%، فبلغت ١٨ مليون دولار أمريكي مقابل ٢٨ مليون دولار أمريكي في شباط ٢٠١٧. فيما خص نسب الأسهم المتداولة خلال هذا الشهر، فقد تقدم سهم BLOM Bank – Listed Shares على سائر الأسهم من ناحية الكمية حيث بلغت نسبته ١٩,١٢% من مجموع التداول

## الدولة

ارتفعت نسبة دولة الودائع إلى ٦٦,١٣% في نهاية آذار ٢٠١٧ مقابل ٦٥,٩١% في نهاية شباط ٢٠١٧ و ٦٤,٨١% في نهاية آذار ٢٠١٦. في حين تراجعت نسبة دولة التسليفات إلى ٧١,٧٠% في نهاية آذار ٢٠١٧ مقابل ٧٢,٠٦% في نهاية شباط ٢٠١٧ و ٧٤,٨٢% في نهاية آذار ٢٠١٦.

## الأسواق المالية

أظهر معدل مؤشر القيمة السوقية للأسهم المدرجة في بورصة بيروت، خلال آذار ٢٠١٧، تراجعاً بنسبة ٣,٥٦%، إذ أفضل على معدل ١٠٢,٥٩ نقطة مقابل ١٠٦,٣٨ نقطة لمعدل الشهر السابق. أما سعر إقفال مؤشر القيمة السوقية للأسهم المدرجة في بورصة بيروت، فسجل ١٠٢,٢٢ أي ما يعادل انخفاض بنسبة ٢,٣٧% عن شباط ٢٠١٧.

أما على صعيد شهادات الإيداع المحلية والعالمية، فلم يتم أي إصدار أو إستحقاق.



## إيصالات إيداع عمومية (GDR)

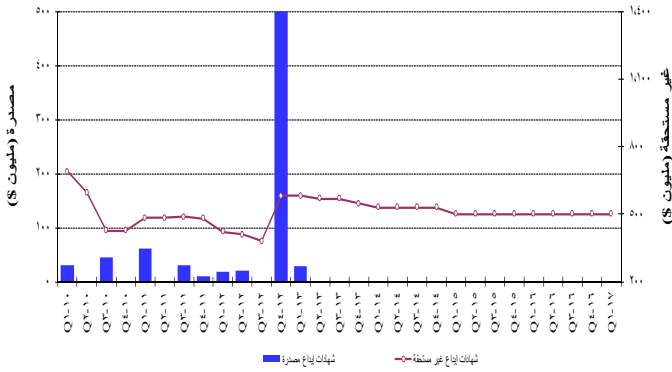
ارتفعت أسعار إيصالات الإيداع العمومية التابعة لبنك لبنان والمهجر بنسبة ٢,٧٩% بنهاية آذار ٢٠١٧، متراوححة بين ٠,٠٠ و ١٢,٩٠٠ دولار أميركي. ارتفعت أسعار إيصالات الإيداع العمومية التابعة لبنك عوده بنسبة ١,١٩% متراوححة بين ٦,٧٥ و ٦,٨٨ دولار أميركي. أما على صعيد أسعار إيصالات الإيداع العمومية التابعة لشركة سوليدير، فقد انخفضت بنسبة ٦,٦٤% وتراوححت بين ٨,٨٠ و ٩,١٩ دولار أميركي. في ما خص إيصالات الإيداع العمومية التابعة لبنك بيبولوس، فلم يتم أي تغيير وبقيت متراوححة بين ٠,٠٠ و ٧٨,٠٠٠ دولار أميركي.

## شهادات الإيداع

شهادات إيداع (بملايين دولارات)

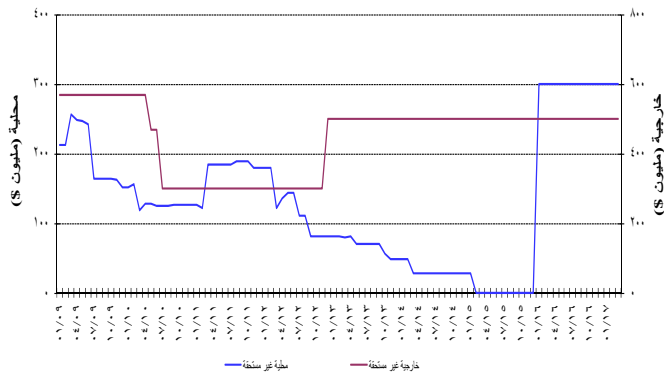
عدد المصارف	غير مستحقة			مصدرة	عدد
	المجموع	خارجية	محلية		
١	٥٠٠	٥٠٠	-	-	شباط - ٢٠١٧
١	٥٠٠	٥٠٠	-	-	آذار - ٢٠١٧

تطور شهادات الإيداع المصدرة وغير المستحقة



حافظت قيمة مجمل شهادات الإيداع المصدرة غير المستحقة على مكانتها، إذ بلغت ٥٠٠ مليون دولار أميركي.

الإصدارات غير المستحقة لشهادات الإيداع المحلية والخارجية

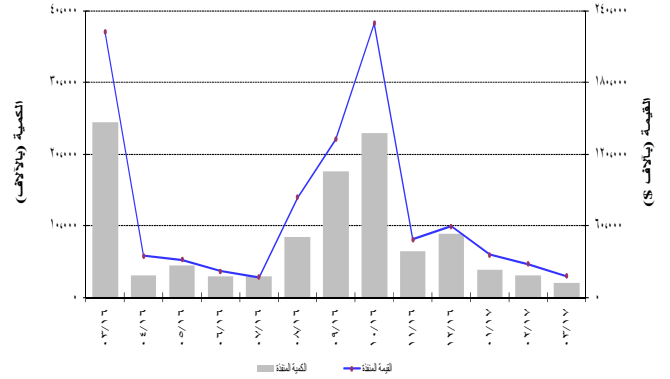


## سندات دين الجمهورية اللبنانية بالعملات الأجنبية

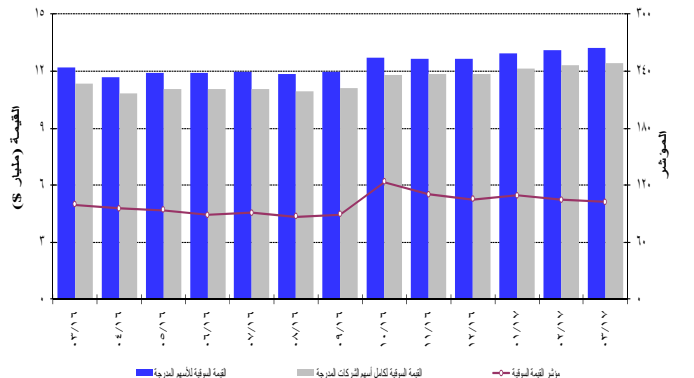
بلغت القيمة الإجمالية لسندات الجمهورية اللبنانية المصدرة بعملات أجنبية ٢٧,١٨٠ مليار دولار أميركي بنهاية آذار ٢٠١٧ مقابل ٢٦,٠٦٦ مليار دولار أميركي بنهاية الشهر الماضي.

على البورصة، أما من ناحية أداء الأسهم فتصدر سهم Rasamny Younis Motor Co. B Trading بارتفاع في السعر بحوالي ١٠٠%. فيما يتعلق بالقيمة السوقية لمجمل أسهم الشركات المدرجة في بورصة بيروت، فقد ارتفعت بنسبة ٠,٧٤% قياساً على الشهر الماضي، إذ بلغت ١٣,٢١٦ مليار دولار أميركي مقابل ١٣,١٢٠ مليار دولار أميركي. وعلى صعيد القيمة السوقية للأسهم المدرجة في البورصة، فقد ارتفعت بنسبة ٠,٧٩%، إذ بلغت ١٢,٤٠٣ مليار دولار أميركي مقابل ١٢,٣٠٦ مليار دولار أميركي للشهر الماضي.

نشاط الأسهم المدرجة في بورصة بيروت



تطور المؤشر والقيمة السوقية لبورصة بيروت



## الأسهم التفضيلية المدرجة عند الإصدار

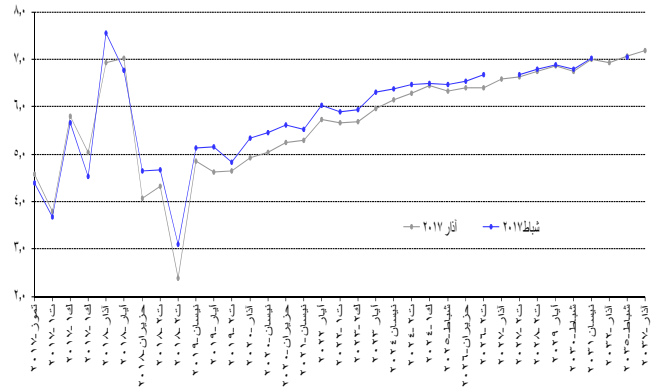
المصدر	نوع الأسهم	سعر السهم	الكمية (آلاف)	القيمة (\$ مليون)
بنك بيروت	أسهم تفضيلية "H"	\$ ٢٦,٢٥	٥٤٠٠	١٤٢
	أسهم تفضيلية "I"	\$ ٢٦,٢٥	٥٠٠٠	١٣١
	أسهم تفضيلية "J"	\$ ٢٦,٢٥	٣٠٠٠	٧٩
	أسهم تفضيلية "K"	\$ ٢٥,٢٥	٤٠٠٠	١٠١
بنك بيمو	أسهم أولوية ٢٠١٤	\$ ٢١,٠٠	٤٧٦٢	١٠٠
	أسهم تفضيلية ٢٠١٣	\$ ٩٩,٧٥	٣٥٠	٣٥
بنك لبنان والمهجر	أسهم تفضيلية ٢٠١١	\$ ١٠,٣٥	٢٠٠٠	٢٠٧
	أسهم تفضيلية "F"	\$ ١٠٢,٥٠	١٥٠٠	١٥٤
	أسهم تفضيلية "G"	\$ ١٠٢,٥٠	١٥٠٠	١٥٤
	أسهم تفضيلية "H"	\$ ١٠٢,٣٠	٧٥٠	٧٧
	أسهم تفضيلية "I"	\$ ١٠١,٢٠	٢٥٠٠	٢٥٣
البنك اللبناني للتجارة	أسهم تفضيلية "B"	\$ ١٠٠,٠٠	٥٥٠	٥٥
	أسهم تفضيلية "C"	\$ ١٠٠,٠٠	٣٥٠	٣٥
	أسهم تفضيلية "D"	\$ ١٠٠,٠٠	٧٥٠	٧٥
بنك بيبولوس	أسهم تفضيلية ٢٠٠٨	\$ ١٠٣,٠٠	٢٠٠٠	٢٠٦
	أسهم تفضيلية ٢٠٠٩	\$ ١٠٣,٥٠	٢٠٠٠	٢٠٧



## سندات دين المصارف والمؤسسات المالية اللبنانية بالعملات المختلفة

بلغت قيمة سندات الدين المحلية المصدرة من قبل المؤسسات المالية ٢٥,٣١١ مليون دولار أميركي بنهاية آذار ٢٠١٧.

منخفض مرئود السندات السيادية اللبنانية بالدولار الأميركي





## الجدول الإحصائية

١٢	١. الوضع النقدي.....
١٢	٢. نتائج الميزان التجاري وميزان المدفوعات.....
١٣	٣. الموجودات والإلتزامات تجاه القطاع الخارجي.....
١٣	٤. الموجودات الخارجية لمصرف لبنان.....
١٤	٥. ميزانية مصرف لبنان.....
١٥	٦. الميزانية الموحدة للمصارف التجارية.....
١٥	٧. ودائع القطاع الخاص لدى المصارف التجارية.....
١٦	٨. معدلات الفائدة: المصارف التجارية.....
١٦	٩. سندات الخزينة ومعدلات الفائدة.....
١٧	١٠. عمليات المقاصة.....
١٨	١١. الاعتمادات والبوالص المستندية للاستيراد والتصدير.....
١٨	١٢. أدوات الدين العام الداخلي.....
١٩	١٣. أسعار صرف أهم العملات الأجنبية.....
١٩	١٤. الدين العام بحسب مصادر التمويل.....
٢٠	١٥. سندات دين الجمهورية اللبنانية بالعملات الأجنبية.....
٢٠	١٦. شهادات إيداع عالمية.....
٢٠	١٧. سندات دين المصارف بالعملات الأجنبية.....
٢١	١٨. التداول بالأسهم في بورصة بيروت.....
٢١	١٩. أدوات مالية مختلفة.....

١. الوضع النقدي (في نهاية الفترة، بمليارات الليرات)

آذار ٢٠١٧	شباط ٢٠١٧	كانون الأول ٢٠١٦	آذار ٢٠١٦	شباط ٢٠١٦	كانون الأول ٢٠١٥	
٤٠٢٧٣,٢	٤٢٠٨,٧	٤٠٥٩٢,٣	٣,٩٩١,١	٣,٨٧١,٠	٤٠١٣,٨	أوراق نقدية متداولة
٥٠٣٧٩,٢	٥٠٦٥١,٤	٥٠٥٦٦,٧	٥٠٠٥٦,٤	٤,٨٥٣,٩	٥٠,٢٨,٦	ودائع تحت الطلب بالليرة
<b>٩٠٦٥٢,٣</b>	<b>٩٠٨٦٠,٢</b>	<b>١٠٠١٥٩,١</b>	<b>٩٠٠٤٧,٥</b>	<b>٨,٧٢٥,٠</b>	<b>٩٠,٠٤٢,٤</b>	<b>١M</b>
٧٢,٨٨٣,٧	٧٢,٩٨٤,٩	٧٢,٢٦٨,٩	٧٠,١٣٢,٠	٧٠,١٠١,٤	٦٩,٥٧٧,٨	ودائع أخرى بالليرة
<b>٨٢,٥٣٦,٠</b>	<b>٨٢,٨٤٥,١</b>	<b>٨٢,٤٢٨,٠</b>	<b>٧٩,١٧٩,٥</b>	<b>٧٨,٨٢٦,٤</b>	<b>٧٨,٦٢٠,٢</b>	<b>٢M</b>
١١٩,٦٠٣,٠	١١٨,٦٣٩,٦	١١٧,٤٩٨,٩	١٠٨,٢٥٢,٧	١٠٧,٠٧٠,٢	١٠٧,٤٧٤,٨	ودائع بالعملة الاجنبية
٢٧٩,٣	٢٧٠,١	٢٦٥,٥	٢٧٠,٤	٢٦٩,٨	٢٦٥,٤	أدوات مالية أخرى وسندات دين
<b>٢٠٢,٤١٨,٤</b>	<b>٢٠١,٧٥٤,٨</b>	<b>٢٠٠,١٩٢,٤</b>	<b>١٨٧,٧٠٢,٥</b>	<b>١٨٦,١٦٦,٣</b>	<b>١٨٦,٣٦٠,٤</b>	<b>٣M</b>
<b>٢١٣,٣٨٢,٤</b>	<b>٢١٢,٦٧٣,٨</b>	<b>٢١٠,٩٨٩,٤</b>	<b>١٩٨,٤٦٣,٥</b>	<b>١٩٧,٢٧٢,٣</b>	<b>١٩٧,٣٦٩,٤</b>	<b>*٤M</b>
٥٢,٠٣٢,٦	٥١,٨٦٣,٣	٤٩,٧١٢,١	٤٨,٠٢٢,٠	٤٨,٢٦٩,٩	٤٦,٦٠٨,٠	ديون صافية على الخارج
٧٦,٣٨٩,٧	٧٦,٧٧٥,٢	٧٦,٧٧٧,٦	٧٣,٨٥٤,٣	٧٢,٦٧٧,٧	٧٠,٦٨٨,٠	ديون صافية على القطاع العام
-٨,٩٢٩,١	-٩,٠٢٠,٣	-٧,٧٠٧,٣	-٨,٩١٢,٤	-٨,٦٤٦,٠	-٦,٤٠١,٠	فروقات قطع
٨٠,٤٦١,١	٨٠,٢٣٤,٨	٨٠,١٨٨,٢	٧٦,٥١١,١	٧٥,٩٢٨,٤	٧٥,٦٩٤,٦	ديون على القطاع الخاص
٢,٤٦٤,١	١,٩٠١,٨	١,٢٢١,٧	-١,٧٧٢,٤	-٢,٠٦٣,٦	-٢٢٩,٢	مطلوبات اخرى من الجهاز المصرفي (صافية)
<b>٢٠٢,٤١٨,٤</b>	<b>٢٠١,٧٥٤,٨</b>	<b>٢٠٠,١٩٢,٤</b>	<b>١٨٧,٧٠٢,٥</b>	<b>١٨٦,١٦٦,٣</b>	<b>١٨٦,٣٦٠,٤</b>	<b>المجموع</b>

\* ٤M = ٣M + سندات الخزينة لدى القطاع غير المصرفي؛ ٤M و ٣M تشمل سندات دين ابتداء من شهر تموز ١٩٩٦.

٢. نتائج الميزان التجاري وميزان المدفوعات (بملايين الدولارات)

ميزان المدفوعات**	المصارف	مصرف لبنان	الميزان التجاري*	الصادرات (فوب)	الواردات (سيف)	
١,٢٣٧,٥	-٢,٦٢٨,٧	٣,٨٦٦,٢	-١٥,٧٢٨,٧	٢,٩٧٦,٦	١٨,٧٠٥,٣	٢٠١٦
-٧١٨,٩	-٧٦٣,٧	٤٤,٨	-١,٣٠٩,١	١٨٥,٥	١,٤٩٤,٧	كانون الثاني
٣٦٢,٦	٢٠٠,٩	١٦١,٧	-١,١٤٨,٧	٢٢٨,٣	١,٣٧٧,١	شباط
-٢٨٧,٩	٣٢٥,٧	-٦١٣,٦	-١,٥٢٩,٧	٢٢٠,٣	١,٧٥٠,٠	آذار
-٢٥٤,٩	٢٤٠,٠	-٤٩٤,٩	-١,٣٧٤,٢	٢٣٥,٧	١,٦٠٩,٩	نيسان
-٨٦١,٦	-٤٠٦,٠	-٤٥٥,٦	-١,٣٩٢,٠	٢٣٧,٠	١,٦٢٩,١	أيار
-١٣,٠	-١,٠٠٢,٥	٩٨٩,٥	-١,٢٥٢,٩	٢٨٠,١	١,٥٣٣,٠	حزيران
٣٥٢,١	-١٤٤,٠	٤٩٦,١	-١,٢٠٠,٤	٢٤٦,٧	١,٤٤٧,١	تموز
١,٧٨٧,٨	-٢,١٧٢,٩	٣,٩٦٠,٧	-١,٦١٠,٣	٣٤٠,٥	١,٩٥٠,٨	آب
١٨٨,٧	٣٣٤,٤	-١٤٥,٧	-١,١٩٣,٩	٢٥٤,٣	١,٤٤٨,٢	أيلول
-٦٨٠,٢	-٧٣١,٤	٥١,٢	-١,٢٢٢,٥	٢٥٦,٦	١,٤٧٩,١	تشرين الأول
٤٥٣,٠	٣٤٦,٧	١٠٦,٣	-١,٢٠٢,٦	٢٤٧,٣	١,٤٤٩,٩	تشرين الثاني
٩٠٩,٨	١,١٤٤,١	-٢٣٤,٣	-١,٢٩٢,٢	٢٤٤,٢	١,٥٣٦,٤	كانون الأول
<b>٥٥٤,٨</b>	<b>١,١٠٧,٦</b>	<b>-٥٥٢,٨</b>	<b>-٤,٢٢٠,٨</b>	<b>٧٣٠,٠</b>	<b>٤,٩٥٠,٩</b>	<b>٢٠١٧</b>
١٦٦,٧	-١٣٢,٦	٢٩٩,٣	-١,٣٧٤,٣	٢٢٩,٤	١,٦٠٣,٧	كانون الثاني
٣٤١,٨	٣٥,٨	٣٠٦,٠	-١,٤٢٢,١	٢٢٥,٩	١,٦٤٨,٠	شباط
٤٦,٣	١,٢٠٤,٤	-١,١٥٨,١	-١,٤٢٤,٥	٢٧٤,٦	١,٦٩٩,٢	آذار

\* هذه الأرقام قابلة للتصحيح.

\*\* بعد تصحيح فروقات القطع الناتجة عن تغير سعر صرف الدولار نسبة الى بقية العملات.

يتم منذ عام ١٩٩٥ احتساب الموجودات الخارجية الصافية للمصارف المتخصصة والمؤسسات المالية.

٣. الموجودات والالتزامات تجاه القطاع الخارجي (في نهاية الفترة، بملايين الدولارات)

آذار ٢٠١٧	شباط ٢٠١٧	كانون الأول ٢٠١٦	آذار ٢٠١٦	شباط ٢٠١٦	كانون الأول ٢٠١٥	
٥٢,٧٠٥,١	٥٤,٤٠١,١	٥٣,٤٠٢,٨	٤٩,٤٦٠,٧	٤٩,٩٩٤,٣	٤٨,٠٧٦,٦	مصرف لبنان
١١,٤٦٥,٣	١١,٥٥٦,٧	١٠,٧٠٥,٤	١١,٣٨١,٠	١١,٣٣٥,٨	٩,٨٤٨,٢	- ذهب
٤١,٥٦٢,٥	٤٣,١٦٦,٧	٤٢,٩٠٩,٤	٣٨,٢٩٢,٩	٣٨,٨٧١,٦	٣٨,٤٤١,٥	- الاحتياطي من العملات الأجنبية*
٣٢٢,٦	٣٢٢,٤	٢١٢,١	٢١٣,١	٢١٣,٠	٢١٣,١	- التزامات خارجية
-١٥,٨٥٠,٠	-١٧,١٧٦,٣	-١٧,١٤٠,٤	-١٤,٩٦٣,٨	-١٥,١٨٤,٧	-١٤,٦٠٧,٠	مصارف تجارية
١٣,٠٦٥,٩	١١,٧١٣,٤	١١,٢٤٠,٥	١٠,٥٤٠,١	١٠,٦٤٨,٩	١١,٥٥٦,٧	- ديون على مصارف غير مقيمة
٥,٩٨٤,٠	٥,٩٥٨,١	٦,١٣٩,٩	٦,٤٧٢,٧	٦,٣٥٧,٢	٦,١٨٠,٠	- ديون على غير المقيمين
٥,٧٢٧,٧	٥,٧٢٤,٤	٥,٧٢٠,١	٦,١٥٥,٩	٦,٠٧٦,٢	٦,٠٥٧,٥	- موجودات خارجية أخرى
٦,٤١٧,٣	٦,٤١٥,٧	٦,٢٨٠,١	٦,٣٤٦,٥	٦,٥٦٤,٥	٦,٥٤٣,٢	- التزامات تجاه المصارف غير المقيمة
٣٤,٢١٠,٢	٣٤,١٥٦,٥	٣٣,٩٦٠,٧	٣١,٧٨٥,٩	٣١,٧٠٢,٥	٣١,٨٥٨,٠	- ودائع غير المقيمين
-٤١١,٣	-٢٨١,٨	-٢٣٠,٧	-١٠٥,١	-١٥٥,٦	-١٧٩,٤	مصارف التسليف المتوسط والطويل الاجل
٢٩٢,٨	٣١٣,٧	٣٤١,٧	٤٦٩,١	٤٩٦,٥	٤٩٨,٢	- ديون على القطاع الخارجي
٧٠٤,٢	٥٩٥,٥	٥٧٢,٤	٥٧٤,١	٦٥٢,١	٦٧٧,٦	- التزامات تجاه القطاع الخارجي

\* بما في ذلك الودائع في المصارف الأجنبية والأوراق المالية القابلة للتداول بالعملات الأجنبية.

٤. الموجودات الخارجية لمصرف لبنان\* (في نهاية الفترة)

آذار ٢٠١٧	شباط ٢٠١٧	كانون الأول ٢٠١٦	آذار ٢٠١٦	شباط ٢٠١٦	كانون الأول ٢٠١٥	
						ذهب
١٧,٢٨٣,٨٧٧	١٧,٤٢١,٧٩٢	١٦,١٣٨,٤٣٥	١٧,٠١٦,٨٠٦	١٧,٠٨٨,٦٨٣	١٤,٨٤٦,١٨١	- بملايين الليرات اللبنانية
١١,٤٦٥,٣	١١,٥٥٦,٧	١٠,٧٠٥,٤	١١,٣٨١,٠	١١,٣٣٥,٨	٩,٨٤٨,٢	- بملايين الدولارات
						مجموع (باستثناء الذهب)
٥٩,١٢٨,٨٧١	٦٠,٨٢٠,٧٥٤	٥٩,٧٣٢,٥٠٦	٥٣,٧٤٤,٣٧٢	٥٤,٣٩٣,٢٩٤	٥٤,١٠٣,٠٦٩	- بملايين الليرات اللبنانية
٣٩,٢٢٣,١	٤٠,٣٤٥,٤	٣٩,٦٢٣,٦	٣٥,٦٥١,٣	٣٦,٠٨١,٨	٣٥,٨٨٩,٣	- بملايين الدولارات
						• عملات أجنبية (سيولة)
٥١,١١٢,٩٣٦	٥٣,٤٢٢,٢٨٢	٥١,٢٩٧,٧٨١	٤٥,٧٨٤,٨٣٠	٤٧,٣٧١,٨٨٥	٤٦,١٨٦,٩٥٨	- بملايين الليرات اللبنانية
٣٣,٩٠٥,٨	٣٥,٤٣٧,٧	٣٤,٠٢٨,٤	٣٠,٣٧١,٤	٣١,٤٢٤,١	٣٠,٦٣٨,١	- بملايين الدولارات
						• أوراق مالية أجنبية
٨,٠١٥,٩٣٥	٧,٣٩٨,٤٧٢	٨,٤٣٤,٧٢٥	٧,٩٥٩,٥٤٢	٧,٠٢١,٤٠٩	٧,٩١٦,١١١	- بملايين الليرات اللبنانية
٥,٣١٧,٤	٤,٩٠٧,٨	٥,٥٩٥,٢	٥,٢٨٠,٠	٤,٦٥٧,٧	٥,٢٥١,٢	- بملايين الدولارات

\* باستثناء سندات دين الجمهورية اللبنانية بالعملات الأجنبية.

آذار ٢٠١٧	شباط ٢٠١٧	كانون الأول ٢٠١٦	آذار ٢٠١٦	شباط ٢٠١٦	كانون الأول ٢٠١٥	
						<b>الموجودات</b>
٦٨٠٣٩٦,٨	٧٠,٨٤٤,١	٦٧,٤٣٦,٢	٦٢,٩٤١,٦	٦٤,٤٦٠,٦	٦١,٠٣٣,١	موجودات خارجية
١٧٠٢٨٣,٩	١٧,٤٢١,٨	١٦,١٣٨,٤	١٧,١٥٦,٨	١٧,٠٨٨,٧	١٤,٨٤٦,٢	- ذهب
٥١,١١٢,٩	٥٣,٤٢٢,٣	٥١,٢٩٧,٨	٤٥,٧٨٤,٨	٤٧,٣٧١,٩	٤٦,١٨٧,٠	- عملات أجنبية
٠,٠	٠,٠	٠,٠	٠,٠	٠,٠	٠,٠	- موجودات خارجية أخرى
٤٢٠,٩	٤٢١,٧	٤١١,٥	٤٥٩,٩	٤٥٢,٣	٤٥١,٣	سلفات للقطاع الخاص
٧,٨٥١,٢	٨,٢٨٠,٤	٨,٧١٣,١	٧,٣٠٠,٩	٧,٢٩٢,٤	٦,٨٣٣,٨	سلفات للمصارف التجارية
٩٥٤,٢	٩٤٩,٨	٩٣١,٨	٧٣٢,٦	٧٣٣,٠	٧٤٠,٢	ديون على المؤسسات المالية
٠,٠	٠,٠	٠,٠	٠,٠	٠,٠	٠,٠	قروض للقطاع العام
٤٥,٨٨١,٨	٤٦,٦٦٠,٩	٤٩,٠٣٨,٧	٣٩,٠٨٢,٦	٣٧,٧٦٥,٨	٣٦,٩٢٣,٨	محفظة الأوراق المالية
٣٥٥,٠	٣٣٨,٤	٣٢٦,٦	٣٢٥,٣	٣٢٥,١	٣٣٠,٨	قيم ثابتة
١٧,٣٧٨,٧	١٧,٣٧٨,٧	١٧,٣٧٨,٧	١٧,٣٧٨,٧	١٧,٣٧٨,٧	١٧,٣٧٨,٧	موجودات ناتجة عن عمليات مقايضة على أدوات مالية
١٢,٤٠٢,٢	١١,٨١١,٥	١٠,٠١٢,٢	١٤,٣٥٥,٤	١٣,٩١٠,٧	١٣,٣٤٤,٧	موجودات غير مصنفة
<b>١٥٣,٦٤٠,٩</b>	<b>١٥٦,٦٨٥,٣</b>	<b>١٥٤,٢٤٨,٨</b>	<b>١٤٢,٥٧٧,٠</b>	<b>١٤٢,٣١٨,٦</b>	<b>١٣٧,٠٣٦,٤</b>	<b>المجموع</b>
						<b>المطلوبات</b>
٥,٠١٢,٩	٤,٩٨٤,٦	٥,٢٨٤,٩	٤,٦٩٤,٧	٤,٥٦٨,٢	٤,٧٠٦,٤	النقد المتداول خارج مصرف لبنان
١١٩,٩٦٧,٠	١٢٣,٥٤١,٢	١٢٤,٢١٧,٣	١١٠,٦٥٧,٤	١٠٩,٧٧٥,٩	١٠٨,٤٠١,٠	ودائع المصارف التجارية
١,٦٤٣,٣	١,٧٠٦,٣	١,٥٢٣,٤	١,٥٠٤,٨	١,٥١١,٤	١,٥١٢,٩	ودائع المصارف المتخصصة والمؤسسات المالية
٣٤,٥	٤١,٨	٤٥,٧	٤٦,٩	٤٥,٦	٧٩,٥	ودائع القطاع الخاص
١٠,٠٦١,٠	٩,٣٦١,٠	٨,٣١١,٨	٧,٥٠٢,١	٨,٦٤٣,٧	٨,١٥٣,٦	إلتزامات تجاه القطاع العام
٨,٩٢٩,١	٩,٠٢٠,٣	٧,٧٠٧,٣	٨,٩١٢,٤	٨,٦٤٦,٠	٦,٤٠١,٠	فروقات القطع
٤٨٦,٣	٤٨٦,٠	٣١٩,٧	٣٢١,٣	٣٢١,١	٣٢١,٣	إلتزامات خارجية
٨٤٤,٢	٨٤٤,٢	٨٤٤,٢	١,١٤٦,٧	١,١٤٥,٩	١,٢٩٧,١	التزامات أخرى طويلة الاجل
٠,٠	٠,٠	٠,٠	٠,٠	٠,٠	٠,٠	أوراق مالية غير الأسهم
٥,٣٦٨,٤	٥,٤٢٩,١	٥,٤٢٩,١	٥,٣٣٩,٨	٥,٣٣٩,٨	٥,٣٣٩,٨	الأموال الخاصة
١,٢٩٤,١	١,٢٧١,٠	٥٦٥,٤	٢,٤٥٠,٨	٢,٣٢٠,٩	٨٢٣,٨	مطلوبات غير مصنفة
<b>١٥٣,٦٤٠,٩</b>	<b>١٥٦,٦٨٥,٣</b>	<b>١٥٤,٢٤٨,٨</b>	<b>١٤٢,٥٧٧,٠</b>	<b>١٤٢,٣١٨,٦</b>	<b>١٣٧,٠٣٦,٤</b>	<b>المجموع</b>

٦. الميزانية الموحدة للمصارف التجارية (في نهاية الفترة، بمليارات الليرات)

آذار ٢٠١٧	شباط ٢٠١٧	كانون الأول ٢٠١٦	آذار ٢٠١٦	شباط ٢٠١٦	كانون الأول ٢٠١٥	
						<b>الموجودات</b>
١٣٠.١٧٧,٥	١٣٣.٢٨٧,٥	١٣٥.٣٠٥,٠	١٠٩.١٢٥,٨	١٠٧.٩٣٠,٣	١٠٧.٠٢١,٢	الموفورات
٧٣٩,٧	٧٧٥,٨	٦٩٢,٦	٧٠٣,٦	٦٩٧,٢	٦٩٢,٦	- أوراق نقدية ونقود صغيرة
١٢٩.٤٣٧,٨	١٣٢.٥١١,٦	١٣٤.٦١٢,٤	١٠٨.٤٢٢,٢	١٠٧.٢٣٣,١	١٠٦.٣٢٨,٦	- ودائع لدى مصرف لبنان
٧٧.١٨٠,٤	٧٦.٩٥٧,٣	٧٦.٩٤٢,٦	٧٣.٢٣٦,٩	٧٢.٦٦١,٨	٧٢.٤٢٧,٤	ديون على القطاع الخاص
٢٤.٣٩٣,٥	٢٤.٠١٣,٣	٢٣.٦٠٧,٤	٢٠.٩٠٠,٤	٢٠.٧٥٣,٥	٢٠.٥٧٣,٣	- بالليرة
٥٢.٧٨٦,٩	٥٢.٩٤٤,٠	٥٣.٣٣٥,٢	٥٢.٣٣٦,٥	٥١.٩٠٨,٣	٥١.٨٥٤,٠	- بالعملة الاجنبية
٥٦.٩٠٢,٠	٥٤.٨٨٢,٦	٥٢.٣٤٤,٣	٥٧.٥٤٠,١	٥٧.٧٠٥,٩	٥٦.٩٨٣,٧	ديون على القطاع العام
٣٧.٣٥٢,٢	٣٥.٢٦٩,٣	٣٤.٨٢٣,٩	٣٤.٩٢٦,٧	٣٤.٧٩٦,٥	٣٥.٨٦٩,٨	ديون على الخارج
٧.٧٧٠,١	٧.٧٣٢,٩	٧.٨٥٧,٢	٧.٣٠٠,٦	٧.٣٧٤,٧	٧.٣٦٠,٧	القيم الثابتة
٧٩٣,٥	٨٠٨,٤	٧٢٦,٢	٧٦٥,٥	٨٠٩,٠	٧١٥,٧	موجودات غير مصنفة
٣١٠.١٧٥,٧	٣٠٨.٩٣٨,٠	٣٠٧.٩٩٩,٢	٢٨٢.٨٩٥,٦	٢٨١.٢٧٨,٣	٢٨٠.٣٧٨,٥	<b>المجموع</b>
						<b>المطلوبات</b>
١٩٦.١٨٨,١	١٩٥.٥٢٧,٩	١٩٣.٧٦٥,٥	١٨١.٨٨٩,٣	١٨٠.٤٦٨,٥	١٨٠.٤٨٨,٨	ودائع القطاع الخاص المقيم
٥.٢٨٥,٧	٥.٥٧٢,٣	٥.٤٣٦,٩	٤.٩٦٦,٢	٤.٧٥٢,٠	٤.٩٠٦,٩	- تحت الطلب بالليرة
٧١.٩١٦,٣	٧١.٩٢٨,١	٧١.٤٦٧,٤	٦٩.٢٣٩,٤	٦٩.٢٠٠,٢	٦٨.٦٧٧,٦	- ودائع أخرى بالليرة
١١٨.٩٨٦,١	١١٨.٠٢٧,٥	١١٦.٨٦١,٢	١٠٧.٦٨٣,٧	١٠٦.٥١٦,٣	١٠٦.٩٠٤,٣	- ودائع بالعملة الاجنبية
٦.٤١١,٥	٦.١٠٢,٨	٥.٩٥٦,٤	٥.٢٢٥,٠	٥.٠٤٧,٨	٥.٠٧٤,١	ودائع القطاع العام
٥١.٥٧١,٩	٥١.٤٩٠,٩	٥١.١٩٥,٧	٤٧.٩١٧,٢	٤٧.٧٩١,٥	٤٨.٠٢٦,٠	ودائع القطاع الخاص غير المقيم
٩.٦٧٤,١	٩.٦٧١,٧	٩.٤٦٧,٣	٩.٥٦٧,٤	٩.٨٩٦,٠	٩.٨٦٣,٨	إلتزامات تجاه القطاع المالي غير المقيم
٤٤٣,٢	٤٣٠,٠	٤٠٨,٣	٤٢٣,٢	٤٢٢,٥	٤١١,٦	مطلوبات مالية أخرى
٢٧.٨٢٨,٥	٢٧.٨٥٧,٤	٢٧.٤٩٧,٥	٢٥.٠٦٠,٥	٢٥.١٥٥,١	٢٥.١٣١,١	حساب الرساميل
١٨.٠٥٨,٣	١٧.٨٥٧,٣	١٩.٧٠٨,٤	١٢.٨١٣,٠	١٢.٤٩٧,٠	١١.٣٨٣,١	مطلوبات غير مصنفة
٣١٠.١٧٥,٧	٣٠٨.٩٣٨,٠	٣٠٧.٩٩٩,٢	٢٨٢.٨٩٥,٦	٢٨١.٢٧٨,٣	٢٨٠.٣٧٨,٥	<b>المجموع</b>

٧. ودائع القطاع الخاص لدى المصارف التجارية (في نهاية الفترة، بمليارات الليرات)

آذار ٢٠١٧	شباط ٢٠١٧	كانون الأول ٢٠١٦	آذار ٢٠١٦	شباط ٢٠١٦	كانون الأول ٢٠١٥	
١٩٦.١٨٨,١	١٩٥.٥٢٧,٩	١٩٣.٧٦٥,٥	١٨١.٨٨٩,٣	١٨٠.٤٦٨,٥	١٨٠.٤٨٨,٨	ودائع المقيمين
٧٧.٢٠٢,٠	٧٧.٥٠٠,٤	٧٦.٩٠٤,٣	٧٤.٢٠٥,٦	٧٣.٩٥٢,٢	٧٣.٥٨٤,٥	ودائع المقيمين بالليرة
١١٨.٩٨٦,١	١١٨.٠٢٧,٥	١١٦.٨٦١,٢	١٠٧.٦٨٣,٧	١٠٦.٥١٦,٣	١٠٦.٩٠٤,٣	ودائع المقيمين بالعملة الاجنبية
٥١.٥٧١,٩	٥١.٤٩٠,٩	٥١.١٩٥,٧	٤٧.٩١٧,٢	٤٧.٧٩١,٥	٤٨.٠٢٦,٠	ودائع غير المقيمين
٦.٧٠٦,٣	٦.٧١٦,٥	٦.٨٢٧,٠	٦.٦٥٥,٣	٦.٦٤٠,٣	٦.٦٨٠,١	ودائع غير المقيمين بالليرة
٤٤.٨٦٥,٦	٤٤.٧٧٤,٤	٤٤.٣٦٨,٧	٤١.٢٦١,٩	٤١.١٥١,٣	٤١.٣٤٥,٩	ودائع غير المقيمين بالعملة الاجنبية
٨٣.٩٠٨,٤	٨٤.٢١٦,٩	٨٣.٧٣١,٣	٨٠.٨٦٠,٩	٨٠.٥٩٢,٥	٨٠.٢٦٤,٧	مجموع الودائع بالليرة
١٦٣.٨٥١,٦	١٦٢.٨٠١,٩	١٦١.٢٢٩,٩	١٤٨.٩٤٥,٦	١٤٧.٦٦٧,٥	١٤٨.٢٥٠,١	مجموع الودائع بالعملة الاجنبية
٢٤٧.٧٦٠,٠	٢٤٧.٠١٨,٩	٢٤٤.٩٦١,٢	٢٢٩.٨٠٦,٥	٢٢٨.٢٦٠,٠	٢٢٨.٥١٤,٨	<b>المجموع العام</b>



٨. معدلات الفائدة: المصارف التجارية (بالنسبة المئوية)

معدل ليور ٣ أشهر	معدلات مدينة ودائنة (دولار)					فائدة الاقتراض بين المصارف (.ل.ل.)		معدلات مدينة ودائنة (ل.ل.)*					الفترة
	متوسط المعدلات الدائنة	إدخار وحسابات لأجل	إدخار تحت الطلب	حسابات شيكات وحسابات جارية	الحسم والسلفات	السعر في نهاية الفترة	متوسط المعدلات الدائنة	إدخار وحسابات لأجل	إدخار تحت الطلب	حسابات شيكات وحسابات جارية	الحسم والسلفات		
٠,٦٢	٣,٢٢	٣,٦٧	٠,٤٧	٠,١٥	٧,٣٤	٣,٠٠	٥,٥٢	٥,٨٨	١,٢٨	٠,٧٨	٨,٢٨	٢٠١٦	
٠,٦٢	٣,٢٢	٣,٦٥	٠,٥٥	٠,١٤	٧,٣١	٤,٠٠	٥,٥٧	٥,٩٢	٢,٠٠	٠,٥٥	٨,١٨	كانون شباط	
٠,٦٣	٣,٢٧	٣,٧١	٠,٦٢	٠,١٩	٧,٣٦	٣,٠٠	٥,٥٩	٥,٩٥	١,٩٩	٠,٨٢	٨,٦٢	آذار	
٠,٦٣	٣,٢٩	٣,٧٣	٠,٦٨	٠,١٨	٧,١٧	٣,٠٠	٥,٦٠	٥,٩٥	٢,٠٥	٠,٦٧	٨,٤٠	نيسان	
٠,٦٥	٣,٢٦	٣,٧٠	٠,٥٨	٠,١٨	٧,٢٩	٣,٢٥	٥,٥٨	٥,٩٣	١,٧٨	٠,٦٨	٨,٥٣	أيار	
٠,٦٥	٣,٣١	٣,٧٦	٠,٥٨	٠,١٩	٧,٢٠	٣,٠٠	٥,٥٦	٥,٩٢	١,٨٠	٠,٦٣	٨,٣١	حزيران	
٠,٧٠	٣,٣٠	٣,٧٥	٠,٥٧	٠,١٧	٧,٢٥	٣,٠٠	٥,٥٧	٥,٩٤	١,٨١	٠,٦٢	٨,٣٢	تموز	
٠,٨١	٣,٣٩	٣,٨٣	٠,٥٩	٠,٢٠	٧,٢٨	٣,٠٠	٥,٥٦	٥,٩٤	١,٨٣	٠,٦٣	٨,٢٩	آب	
٠,٨٥	٣,٤٣	٣,٨٨	٠,٦١	٠,١٦	٧,٢٠	٣,٠٠	٥,٥٨	٥,٩٧	١,٨٧	٠,٥٨	٨,٤٤	أيلول	
٠,٨٨	٣,٤٣	٣,٨٨	٠,٥٨	٠,١٧	٧,٠٦	٣,٠٠	٥,٥٣	٥,٩٠	١,٨٣	٠,٦٤	٨,٣٥	تشرين ١	
٠,٩١	٣,٤٨	٣,٩٢	٠,٥٨	٠,١٧	٧,١٦	٣,٠٠	٥,٥٤	٥,٩١	١,٨٣	٠,٧٠	٨,٢٦	تشرين ٢	
٠,٩٨	٣,٥٢	٣,٩٨	٠,٥٤	٠,١٨	٧,٣٥	٣,٠٠	٥,٥٦	٥,٩٣	١,٧٤	٠,٦٤	٨,٢٣	كانون ١	
١,٠٣	٣,٥٢	٣,٩٦	٠,٦١	٠,١٨	٧,٢٦	٣,٠٠	٥,٥٥	٥,٩١	١,٩٠	٠,٧٣	٨,٤٧	٢٠١٧	
١,٠٤	٣,٥٧	٤,٠١	٠,٦٢	٠,١٨	٧,١٤	٣,٠٠	٥,٥٦	٥,٩٣	١,٩٤	٠,٦٦	٨,٣٧	كانون شباط	
١,٠٩	٣,٥٣	٣,٩٧	٠,٦٥	٠,١١	٧,٣٢	٣,٠٠	٥,٥٧	٥,٩٣	١,٩١	٠,٥٦	٨,٤٣	آذار	

\* تمت مراجعة متوسط معدلات الاقتراض بالليرة اللبنانية لاحتساب المعدلات قبل أي دعم أو إعفاء من الإحتياطي الإلزامي.

٩. سندات الخزينة ومعدلات الفائدة (في نهاية الفترة، بالنسبة المئوية)

هامش الفوائد بين سندات الخزينة لثلاثة أشهر والليور											
كانون ١	تشرين ٢	تشرين ١	أيلول	آب	تموز	حزيران	أيار	نيسان	آذار	شباط	كانون ٢
٤,٢٠	٤,٢١	٤,٢١	٤,٢١	٤,٢١	٤,٢١	٤,٢١	٤,٢١	٤,٢١	٤,٢١	٤,٢٠	٤,٢٠
٣,٩٠	٤,٠٧	٤,١٢	٤,١١	٤,١٢	٤,١٥	٤,١٦	٤,١٦	٤,١٦	٤,١٧	٤,١٨	٤,١٩
٣,٤٦	٣,٥٣	٣,٥٦	٣,٥٩	٣,٦٣	٣,٧٤	٣,٧٩	٣,٧٩	٣,٨١	٣,٨١	٣,٨٢	٣,٨٢
									٣,٣٥	٣,٤٠	٣,٤١

معدلات الفائدة على سندات الخزينة

الفترة	٣ أشهر		٦ أشهر		١٢ شهراً		٢٤ شهراً		٣٦ شهراً	
	الفائدة الاسمية	الفائدة الفعلية	الفائدة الاسمية	الفائدة الفعلية	الفائدة الاسمية	الفائدة الفعلية	فائدة القسيمة	فائدة القسيمة	فائدة القسيمة	الريبو
٢٠١٤	٤,٣٩	٤,٤٤	٤,٨٧	٤,٩٩	٥,٠٨	٥,٣٥	٥,٨٤	٦,٥٠	١٠,٠٠	١٠,٠٠
٢٠١٥	٤,٣٩	٤,٤٤	٤,٨٧	٤,٩٩	٥,٠٨	٥,٣٥	٥,٨٤	٦,٥٠	١٠,٠٠	١٠,٠٠
٢٠١٦	٤,٣٩	٤,٤٤	٤,٨٧	٤,٩٩	٥,٠٨	٥,٣٥	٥,٨٤	٦,٥٠	١٠,٠٠	١٠,٠٠
كانون ٢	٤,٣٩	٤,٤٤	٤,٨٧	٤,٩٩	٥,٠٨	٥,٣٥	٥,٨٤	٦,٥٠	١٠,٠٠	١٠,٠٠
آذار	٤,٣٩	٤,٤٤	٤,٨٧	٤,٩٩	٥,٠٨	٥,٣٥	٥,٨٤	٦,٥٠	١٠,٠٠	١٠,٠٠
كانون ١	٤,٣٩	٤,٤٤	٤,٨٧	٤,٩٩	٥,٠٨	٥,٣٥	٥,٨٤	٦,٥٠	١٠,٠٠	١٠,٠٠
٢٠١٧	٤,٣٩	٤,٤٤	٤,٨٧	٤,٩٩	٥,٠٨	٥,٣٥	٥,٨٤	٦,٥٠	١٠,٠٠	١٠,٠٠
كانون ٢	٤,٣٩	٤,٤٤	٤,٨٧	٤,٩٩	٥,٠٨	٥,٣٥	٥,٨٤	٦,٥٠	١٠,٠٠	١٠,٠٠
شباط	٤,٣٩	٤,٤٤	٤,٨٧	٤,٩٩	٥,٠٨	٥,٣٥	٥,٨٤	٦,٥٠	١٠,٠٠	١٠,٠٠
آذار	٤,٣٩	٤,٤٤	٤,٨٧	٤,٩٩	٥,٠٨	٥,٣٥	٥,٨٤	٦,٥٠	١٠,٠٠	١٠,٠٠

بالعملات الأجنبية (العدد بالوحدة والقيمة بالآلاف الدولارات)						بالليرة اللبنانية		العدد	المبلغ	العدد	القيمة
مجموع العمليات بالعملات الأجنبية		يورو		دولار اميركي		جنيه استرليني					
العدد	القيمة	العدد	القيمة	العدد	القيمة	العدد	القيمة				
٥٦,١٣٤,٢٢٠	٨,٩١٥,٠٥٢	١,٤٠٦,٨١٠	٩٩,٩١٨	٥٤,٦٨٠,٠٦٦	٨,٨١٢,٧٦٤	٤٧,٣٤٤	٢,٣٧٠	٢٧,٢١٧	٤,٠٠٤	٢٠١٤	
٤٠,٦٧٨,٠٩١	٧,٤٦٠,٦٦٩	٩٩,٢٢٢	٧,٨٦٩	٤,٥٧٤,٨٤٨	٧٣٨,٥٩٩	٤,٠٢١	٢٠١	٢,٢٣٠	٣٢٩	كانون ٢	
٤٠,٢٧٨,٣١٩	٦,٨١٠,٦٢٨	٩٣,٤٦٠	٧,٥٧١	٤,١٨٠,٨٢٦	٦٧٣,٨٥٥	٤,٠٣٢	٢٠٢	٢,١٠١	٣٠٠	شباط	
٤٠,٦٧٢,٠٨١	٧,٤٦٠,٥٧٦	١٣٨,٣٠٣	٨,٠٨٢	٤,٥٣٠,١٣٣	٧٣٨,٢٨٨	٣,٦٤٦	٢٠٦	٢,٢٩١	٣٣٦	آذار	
٤,٥٤٣,٤٩٦	٧١٥,٥٢٥	١١٩,٨٩١	٧,٩٨٩	٤,٤٢١,٣٨٤	٧٠٧,٣٧٠	٢,٢٢٢	١٦٦	٢,١٨١	٣١٨	نيسان	
٥٠,٥٥٠,٧٣٣	٧,٩٠٦,٠٦٦	١١٥,٩٩٥	٨,٧٥٤	٤,٩٣٣,٦٤٧	٧٨١,٦٢٩	٦,٠٩٢	٢٢٣	٢,٤٤٢	٣٥١	أيار	
٤٨,٠٣٨,٥٠٩	٧,٤١٠,٨٥٥	١٥٠,٣٢٦	٨,٢٦٣	٤,٦٥٠,٧٠٢	٧٣٣,٤٠٧	٢,٨٣١	١٨٥	٢,٢٨٨	٣٣٣	حزيران	
٤٤,٥٠٩,٥١٣	٦,٨٨٤,٢٤٥	٩٠,٣٤٠	٧,٤٢٥	٤,٤١٧,٣٩٤	٦٨٠,٦٦٢	١,٧٧٩	١٥٨	٢,٠٥٩	٣٠٨	تموز	
٤٠,٩٦٩,٠٨١	٧,٩٦٠,٦٢٧	١٢٣,٧٢٩	٩,٠٤٥	٤,٨٤١,٨٢١	٧٨٧,٣٧٣	٣,٥٣٠	٢٠٩	٢,٣٤٩	٣٥٠	آب	
٤٨,٤٦٤,٤٦١	٧,٦١٠,٦١٧	١١٧,٦٣٨	٨,٦١٤	٤,٧٢٥,٧٦٨	٧٥٢,٨٠٦	٣,٠٥٤	١٩٧	٢,٣٤١	٣٤٤	أيلول	
٤٠,٧٢٥,٩٠٤	٧,٧٢٠,٣٢٢	١١٣,٩٤٤	٨,٧٠٨	٤,٦٠٨,١٣٠	٧٦٣,١٢٢	٣,٨٣٠	٢٠٢	٢,٣٩١	٣٥١	تشرين ١	
٤٠,٣٦٣,١٦٢	٧,٠٨٠,١١٠	١٢٠,٢٤٩	٨,٤٠٤	٤,٢٣٧,١٦٤	٦٩٩,٤٩٢	٥,٧٤٨	٢١٤	٢,١٣٣	٣٢١	تشرين ٢	
٤٠,٦٨٨,٥٢٠	٧,٦٥٠,٦٢٢	١٢٣,٧١٣	٩,٠٩٤	٤,٥٥٨,٢٤٨	٧٥٦,١٦١	٦,٥٥٩	٢٠٧	٢,٤١٠	٣٦٥	كانون ١	
٥٠,٨١٣,٢١٨	٨,٣٩٣,٨٨٠	١,٤٤٣,٢٥٧	١٠,٤,٨٨٧	٤٩,٣١٦,٦٠٤	٨,٢٨٦,٥٦٩	٥٣,٣٥٦	٢,٤٢٤	٢٨,٢١١	٤,١١٧	٢٠١٥	
٤٠,٣٢١,٢٧٠	٧,٠١٨,٣٠	١٢٢,١٧٥	٨,١٤٤	٤,١٩٥,٩٦٥	٦٩٣,٤٩٤	٣,١٢٩	١٩٢	٢,٢٤٦	٣٣٥	كانون ٢	
٣٠,٨٧٢,٦٥٨	٦,٣٤٠,٦٤٨	١٢١,٨١٨	٧,٨٦٨	٣,٧٤٥,٩٠١	٦٢٦,٦٢٢	٤,٩٣٩	١٥٨	٢,٠٤١	٣٠١	شباط	
٤٠,٣١٤,١٧٥	٧,١٦٠,٣٧٥	١٢٧,٦٠٧	٨,٦٦٩	٤,١٨٢,١٨٧	٧٠٧,٤٨٦	٤,٣٨٠	٢٢٠	٢,٣٨٠	٣٤٧	آذار	
٤٠,١٥٥,٦٠٥	٦,٦١٠,١٤	١١٢,١٨٦	٨,٢٥٤	٤,٠٤٠,٠٩٣	٦٥٢,٥٩٢	٣,٣٢٥	١٦٨	٢,٣٣٧	٣٢٨	نيسان	
٤٤,٤٢٦,٦٣٣	٧,١٣٤,٩١٥	١١٩,٦٠٩	٩,٠١٢٧	٤,٣٠١,٥٨١	٧٠٤,٥٦٩	٥,٤٤٣	٢١٩	٢,٣٥٨	٣٤٩	أيار	
٤٤,٥٠٨,٧٥٧	٧,٣٧٠,٣٦٠	١٥٧,٦٩٩	٩,٥٤٢	٤,٣٤٧,٩٧٠	٧٢٧,٦٣٣	٣,٠٨٨	١٨٥	٢,٤٠١	٣٥٦	حزيران	
٣٠,٩٧٦,٨٧٩	٦,٥٨٠,٦٢٩	١٠٥,٨٥٢	٨,٠٦٠	٣,٨٦٦,٠٣٦	٦٥٠,٣٦٩	٤,٩٩٠	٢٠٠	٢,٢٣٦	٣٣٧	تموز	
٤٠,٢٩٣,٠٥٤	٧,٢٠٣,٧٩	١٠٥,٥٥٢	٩,٠٠٤	٤,١٨٠,٨٨٤	٧١١,١٨٩	٦,٦١٨	١٨٦	٢,٤٠٨	٣٤٤	آب	
٤٠,١٥١,٢٥٩	٦,٨٤٠,١٣٧	١١٠,٠٩٩	٨,٢٨٢	٤,٠٣٥,٤٦٢	٦٧٥,٦٥٦	٥,٦٩٨	١٩٩	٢,٣٩٢	٣٤١	أيلول	
٤٠,٥٥٠,٠١٧	٧,٥٤٠,٢٤٣	١٢٨,٣٦٢	٩,٠٣٦٤	٤,٤١٨,٩٤٦	٧٤٤,٦٦١	٢,٧٠٩	٢١٨	٢,٥٦٣	٣٧٤	تشرين ١	
٣٠,٩٧٩,٢٩٢	٦,٨٤٠,٧٧٠	١١٥,١١٤	٩,٠١١	٣,٨٦٠,١٥٥	٦٧٥,٤٣٠	٤,٠٢٣	٢٢٩	٢,٢٧٢	٣٣٨	تشرين ٢	
٤٠,٢٦٣,٦١٩	٧,٢٦٠,٥٨٠	١١٧,١٨٣	٩,٤٦٢	٤,١٤١,٤٢٣	٧١٦,٨٦٨	٥,٠١٣	٢٥٠	٢,٥٧٦	٣٦٧	كانون ١	
٤٨,٠١٤,٠٠١٥	٨,٠٣٣,٣٣٣	١,٣٨٢,١٨٧	١٠,٣,٤٢٠	٤٦,٧٠٧,٠٨٧	٧,٩٢٧,٣٦٠	٥٠,٧٤٢	٢,٥٥٣	٢٩,٩٨٥	٤,٢٨٦	٢٠١٦	
٤٠,٦٣٨,٣١	٦,٧٧٠,٦٧٠	٩٧,٤٧٢	٨,٣٦٦	٣,٩٦٢,٥٠١	٦٦٩,٠٩٧	٣,٨٥٨	٢٠٧	٢,٥٧٦	٣٣٤	كانون ٢	
٣٠,٩٨٩,٣٨٧	٦,٥١٠,٥٢٨	١٣٣,٥٨٢	٨,٣٦٦	٣,٨٥١,٥٦٧	٦٤٢,٩٤١	٤,٢٣٩	٢٢١	٢,٣١٨	٣٣٠	شباط	
٣٠,٩٨١,٩٩١	٦,٧٨٠,٦٠٥	١١٥,١٨١	٨,٦٥٢	٣,٨٦٠,٩٢٣	٦٦٩,٧٥٨	٥,٨٨٧	١٩٥	٢,٤٢٥	٣٦٥	آذار	
٣٠,٩٦٠,٦٠١	٦,٧٣٠,٢٣٧	١٢٠,٢٩٥	٨,٨٤٤	٣,٨٣٥,٦٠٤	٦٦٤,١٩١	٤,٧٠٢	٢٠٢	٢,٥٥٩	٣٤٦	نيسان	
٤٠,١٦٠,٧٣٠	٦,٨٦٠,١٥١	١١٢,١٢٩	٩,٠٣٣	٣,٨٩٩,٣٧٢	٦٧٦,٩٠٤	٥,٢٢٩	٢١٤	٢,٣٩٨	٣٦٣	أيار	
٤٠,٧٣٠,٢٨٦	٦,٩٣٠,٧٧٧	١٢٨,١٨٨	٩,٠٤٧	٣,٩٤١,١٧٢	٦٨٤,٥٢٤	٣,٩٢٦	٢٠٦	٢,٣٧٧	٣٦٦	حزيران	
٣٠,٧٤٥,٤٢٠	٦,٥٠٩,٦٦٤	٩٥,٩٤٩	٧,٨٥٥	٣,٦٤٦,٣٣٣	٥٩٧,٩٢٢	٣,١٣٨	١٨٧	٢,٢٤٥	٣٢٧	تموز	
٤٠,٢٠٥,١٧٩	٦,٩٢٠,٩٣٨	٩٩,٢٩٨	٨,٧٧٧	٤,١٠١,٦٦٠	٦٨٣,٩٢٢	٤,٢٢١	٢٣٩	٢,٤٣٦	٣٧٢	آب	
٤٠,٥٢٥,٩٤	٦,٦٨٠,٧٣١	١٠٣,٨٣٣	٨,٥٥٣	٣,٩٤٤,٢٦٧	٦٥٩,٩٨٥	٤,٤٩٣	١٩٣	٢,٥٩٦	٣٦٤	أيلول	
٤٠,٢١٢,١١٩	٦,٩١٠,٦٩٦	١٢٩,٨٥٩	٨,٧٠٨	٤,٠٧٨,٥٦١	٦٨٢,٧٦٦	٣,٦٩٩	٢٢٢	٢,٦٨٣	٣٧٧	تشرين ١	
٣٠,٩٦٣,٩٤٢	٦,٦٤٠,١٢٨	١١٨,٧٥٢	٨,٦٨٤	٣,٨٤١,٨٧٠	٦٥٥,١٩٩	٣,٣١٩	٢٤٥	٢,٥٣٩	٣٦٦	تشرين ٢	
٣٠,٨٧٤,٩٣٤	٦,٤٨٠,٩٠٨	١٢٧,٦٤٧	٨,٥٣٥	٣,٧٤٢,٣٥٥	٦٤٠,١٥١	٤,٠٣٢	٢٢٢	٢,٨٣٣	٣٧٧	كانون ١	
١١,٧١٥,٩٩٧	١,٩٢١,١٩٢	٣٥٧,٠١٣	٢٤,٥٦٢	١١,٣٤٤,٤٨٨	١,٨٩٦,٠٢٣	١٤,٤٩٦	٦٠٧	٨,١٢٣	١,٠٨٥	٢٠١٧	
٣٠,٩٧٣,٠٢٤	٦,٤٠٢,٧٧٢	١٠٦,٠٣٨	٨,١٣٣	٣,٨٦١,٠٣٨	٦٣١,٩٠٨	٥,٩٤٨	٢٣١	٢,٦١٢	٣٤٩	كانون ٢	
٣٠,٥٤٦,٨٢٤	٥,٨٧,٥١٨	١١٠,١١٩	٧,٦٥٨	٣,٤٣٢,٩٨٢	٥٧٩,٦٦٩	٣,٧٢٤	١٩١	٢,٥٢٥	٣٣٤	شباط	
٤٠,١٩٦,١٤٩	٦,٩٣٠,٤٠٢	١٤٠,٨٥٦	٨,٧٧١	٤,٠٥٠,٤٦٨	٦٨٤,٤٤٦	٤,٨٢٥	١٨٥	٢,٩٨٦	٤٠٣	آذار	
										نيسان	
										أيار	
										حزيران	
										تموز	
										آب	
										أيلول	
										تشرين ١	
										تشرين ٢	
										كانون ١	

\* بناء على إعلام مصرف لبنان رقم ٨٧٧ الصادر في ١٦ أيار ٢٠١٢، ستجري جلسات مقاصة المصارف فقط في المقر الرئيسي لمصرف لبنان، بيروت. تمت مراجعة هذه الأرقام منذ كانون الثاني ٢٠١٤ فأصبحت تتضمن الشيكات المحصّلة فقط بعد أن استثنيت منها عمليات الدفع المباشر.

١١. الاعتمادات والبوالص المستندية للاستيراد والتصدير (بمليارات الليرات)

البوالص		الاعتمادات المستندية								الفترة
وضعية البوالص بنهاية الفترة	بوالص خارجة خلال الفترة	بوالص واردة خلال الفترة	وضعية الاعتمادات بنهاية الفترة		اعتمادات مستعملة		الاعتمادات المفتوحة خلال الفترة			
			تصدير	استيراد	تصدير	استيراد	تصدير	استيراد		
١,٠٨٧,٥	٢١٩,٧	٢,٢٨٤,٦	١,٧٨٤,٩	١,٠٨٩,٣	٢,٠٣٩,٥	٢,٧٦٨,٨	٨,٠١١,٥	٢,٦٥٥,٤	٨,٦١٨,٩	٢٠١٦
٨٩٩,٨	١٩٤,٩	١٤٣,٦	١٣٢,٥	١,١٨٩,٥	١,٣٦١,٢	٢٤١,٦	٥٨٧,٧	١٨٥,١	٥١٩,٩	كانون ٢
٩٣٤,٥	٢٠٦,٨	١٥٨,٧	١٣٩,٦	١,١٠٢,٤	١,٣٣٦,٨	٢١٦,٢	٥٣٦,٦	١٤٥,٢	٥١٦,٣	شباط
٩١٣,٩	٢١٣,٦	٢٠٧,٥	١٥٧,١	١,١٢٧,٩	١,٤٧٦,٥	٢١٠,٧	٥٨٣,٨	٢٣٤,٢	٧٢١,١	آذار
٩٦٧,٥	٢٠٦,٧	١٥٣,٥	١٣٥,٩	١,١٩٥,٣	١,٤٦٨,١	٢٨٩,٥	٦٧٨,٦	٣٧٤,٥	٧٠٢,٨	نيسان
١,٠٠٧,٩	٢٣٠,٥	٢٠٨,٥	١٧٩,٦	١,٠٨٤,٣	١,٣٢٦,٥	٢٧١,٤	٥٠٦,١	١٨٤,٨	٤١٥,٩	أيار
١,٠٠٥,٢	٢١٥,٧	١٨٩,٩	١٨٦,٨	١,٠٧٣,٢	١,٢١٤,١	٢٠١,٣	٥٨٣,٨	٢٠٧,٥	٤٧٦,٨	حزيران
١,٠٣٦,٨	٢١٣,٣	١٧١,٥	١٢٤,٣	١,٠١٥,٤	١,٤٧٤,٥	١٧٣,٥	٤٩٤,٥	١١٨,٨	٧٦٤,٧	تموز
١,٠٢٩٧,٨	٢١٨,٨	١٨٣,٦	١٤٨,٩	٩٧٤,٣	١,٣١٨,١	١٧٥,١	٧٨٨,٣	١٤٤,٤	٦٤٥,٢	آب
١,٠٢٤٧,٥	٢٠٤,٨	٢٥٦,٥	١١٨,٨	٩٨٤,٣	١,٥٣٦,٧	٢٧٥,٩	٥٤٦,٧	٢٨٨,١	٧٦٨,٤	أيلول
١,٠٢٠٢,٩	٢٢٨,٣	١٩٧,٥	١٥٨,٢	٩٨٥,١	١,٥٤٢,٣	١٤٢,٨	١,١١٣,٢	١٥٨,٢	١,١٣٥,٢	تشرين ١
١,٠٨٤,٨	٢١٩,٢	٢٧٥,٨	١٦٨,٣	١,١٨٨,٨	١,٥٨٤,٢	٢٢٥,٩	٧٤١,٧	٢٠٩,١	٧٥٣,٥	تشرين ٢
١,٠٨٧,٥	٢١٩,٧	١٤٤,٤	١٣٤,٩	١,٠٨٩,٣	٢,٠٣٩,٥	٣٦٥,٥	٨٥١,٥	٣٥٦,١	١,٢٠٩,٥	كانون ١
										٢٠١٧
٧٣٤,٥	١١٢,٥	٢١٣,٣	٢٩٤,٦	١,٢٥٧,٨	١,٨٢١,١	٣٨٥,٧	١,٠٠٩,٨	٥٥٥,٣	٧٩٦,٩	كانون ٢
٧٣٢,٧	١٢١,٤	١٢٧,٣	٣٧٣,٦	١,٣٥٨,٢	١,٩٦٩,٣	٢٨٥,١	٨٠١,٥	٤٠٨,٧	٧٩٦,٩	شباط
٧٢١,٢	١١٢,٧	٢٠٤,٣	١٤٥,٦	١,٤٥٦,٥	١,٨٠٧,٣	٦٤٣,٨	١,٢٨٢,٥	٧٠٢,٦	١,١٣٣,٢	آذار

١٢. أدوات الدين العام الداخلي (في نهاية الفترة، بمليارات الليرات)

آذار ٢٠١٧	شباط ٢٠١٧	كانون الثاني ٢٠١٧	كانون الأول ٢٠١٦	آذار ٢٠١٦	شباط ٢٠١٦	كانون الأول ٢٠١٥	
٧١,٢٩٩	٧٢,٥٣٦	٧٢,٣٣٢	٧٥,٥٢٨	٦٦,٥١٢	٦٦,٣٢٤	٦٥,١٩٥	الدين القائم بالليرة اللبنانية
٦٨,٣٦٤	٦٨,٨٢٨	٦٩,٣٥٥	٦٧,٢٦٥	٦٣,٩١٤	٦٤,٥١١	٦٣,٧١٢	١. سندات طويلة الأجل*
٦١,٥٦٣	٦٢,٢٨٨	٦٢,٨١٣	٦١,٥٣٧	٥٨,٧٠٣	٥٨,٩٧٩	٥٨,٤٨٦	- سندات ما فوق ٢٤ شهراً
٥,٧١١	٥,٣٥٤	٥,٣٦١	٥,٢٠٩	٤,٢٢٣	٤,٣٧٨	٤,٢٥٨	- سندات ففة ٢٤ شهراً
١,٥٩٥	١,١٨٦	١,١٢٦	١,٥١٩	٩٨٨	١,١٥٤	٩٦٨	- فائدة القسائم
٢,٧٤١	٣,٥٢١	٢,٨٥٩	٣,٥٤٥	١,٩٥٦	١,٦٧١	١,٣٤٣	٢. سندات قصيرة الأجل*
١,٧٦٢	٢,٥٩٨	٢,٥٣٥	٢,٣٤٥	١,٤٥١	١,٥١٤	٨٠١	- سندات ففة ١٢ شهراً
٥٩٢	٥٦٣	٥٠٤	٤٣٥	٣٠٨	٤١٨	٤٧٥	- سندات لستة أشهر
٣٨٧	٣٦٥	٢٧٥	٢٦٥	٢٤٧	٢٣٩	٧٢	- سندات لثلاثة أشهر
١٩٤	١٨٧	٢٢٣	٢١٨	١٤٢	١٤٢	١٤٥	٣. قروض

إن الفروقات الطفيفة بين أرقام هذا الجدول والأرقام المنشورة من قبل وزارة المالية ترد إلى تصويب بعض الأرقام التي تكون نشرت سابقاً على أساس شبه نهائي حرصاً على عدم تأخير صدور هذه المعلومات.  
\* إن سندات الخزينة مسجلة بقيمتها الفعلية (القيمة الشرائية+الفوائد المتراكمة).

١٣. أسعار صرف أهم العملات الاجنبية (بالليرة اللبنانية)

دولار أميركي	يورو	فرنك سويسري	جنيه استرليني	ين ياباني (١٠٠)	دولار كندي	فضة (اونصة)	ذهب (اونصة)		
متوسط الفترة									
٢٠١٦	آذار	١,٤٥٧,٥	١,٤٦٧٤	١,٥٣٣	٢,٠١٤٤	١,٤٣٣٥	١,٤١٣٨	٢٣,٢٥٥	١,٨٧٩,٧٩٩
حزيران	١,٤٥٧,٥	١,٤٦٩٤	١,٥٥٤	٢,٠١٤٥	١,٤٤٢٩	١,٤١٦٩	٢٥,٨٨٣	١,٩١٩,٤٧٩	
أيلول	١,٤٥٧,٥	١,٤٦٩٠	١,٥٥٤٨	١,٩٩٨١	١,٤٤٨٠	١,٤١٥٢	٢٩,٠١٤٠	١,٩٩٩,٧٨١	
كانون ١	١,٤٥٧,٥	١,٥٥٩١	١,٤٤٧٩	١,٨٨٣	١,٢٩٩	١,٤١٣٠	٢٤,٧١٦	١,٧٣٧,١٠١	
٢٠١٧	كانون ٢	١,٤٥٧,٥	١,٤٦٠٢	١,٤٤٩٦	١,٨٥٩	١,٣١٢	٢٥,٣٧٦	١,٨٠٠,٢٦٩	
شباط	١,٤٥٧,٥	١,٤٦٠٤	١,٥٥٠	١,٨٨٢	١,٣٣٤	١,٤١٥١	٢٦,٩٧٥	١,٨٦٠,٠٨٨	
آذار	١,٤٥٧,٥	١,٤٦١١	١,٥٥٠٤	١,٨٦٠	١,٣٣٤	١,٤١٢٦	٢٦,٥٤٣	١,٨٥٥,٤٦٨	
نهاية الفترة									
٢٠١٦	آذار	١,٤٥٧,٥	١,٤٧١٥	١,٥٦٧	٢,٠١٧١	١,٣٤٢	٢٣,٠٨٧	١,٨٦٠,٣٣٠	
حزيران	١,٤٥٧,٥	١,٤٦٨٠	١,٥٥٤٥	٢,٠٣٣	١,٤٦٦	١,٤٤٦٦	٢٧,٧٢٣	١,٩٨٥,٧٥٤	
أيلول	١,٤٥٧,٥	١,٤٦٨٦	١,٥٥٥٦	١,٩٥٥	١,٤٤٦	١,٤٤٩٢	٢٩,٠٥٠	١,٩٩٩,٣٩٧	
كانون ١	١,٤٥٧,٥	١,٥٥٩٦	١,٤٤٨٦	١,٨٥٦	١,٢٩٠	١,٤١١٨	٢٤,٤٩٧	١,٧٤٩,٩٠٦	
٢٠١٧	كانون ٢	١,٤٥٧,٥	١,٤٦٢٠	١,٥١٨	١,٨٧٩	١,٣٢٨	٢٦,١٢٥	١,٨١٥,٨٥٩	
شباط	١,٤٥٧,٥	١,٥٥٩٩	١,٥٠١	١,٨٧٥	١,٣٤٣	١,٤٤٤	٢٧,٥٨٢	١,٨٨٩,٠٦٣	
آذار	١,٤٥٧,٥	١,٤٦١٢	١,٥٠٧	١,٨٧٩	١,٣٤٨	١,٤١٣٠	٢٧,٢٧١	١,٨٧٤,١٠٩	

١٤. الدين العام بحسب مصادر التمويل (في نهاية الفترة)

كانون الأول ٢٠١٥	شباط ٢٠١٦	آذار ٢٠١٦	كانون الأول ٢٠١٦	شباط ٢٠١٧	آذار ٢٠١٧
٦٥,١٩٥	٦٦,٣٢٤	٦٦,٠١٢	٧٠,٥٢٨	٧٢,٠٣٦	٧١,٢٩٩
٢٤,٣٠٨	٢٥,٧٦٣	٢٦,٢١٥	٣٠,١٥٠	٢٨,٩١٥	٢٧,٩٤٢
٢٤,٣٠٨	٢٥,٧٦٣	٢٦,٢١٥	٣٠,١٥٠	٢٨,٩١٥	٢٧,٩٤٢
.	.	.	.	.	.
٢٩,٨٧٨	٢٩,٤٥٥	٢٩,٠٣٦	٢٩,٥٨١	٣٢,٢٠٢	٣٢,٣٩٣
٢٩,٧٣٨	٢٩,٣١٣	٢٨,٨٩٤	٢٩,٣٦٣	٣٢,٠١٥	٣٢,١٩٩
١٤٠	١٤٢	١٤٢	٢١٨	١٨٧	١٩٤
١١,٠٠٩	١١,١٠٦	١٠,٧٦١	١٠,٧٩٧	١٠,٩١٩	١٠,٩٦٤
١٣,٢٢٧	١٣,٦٩٢	١٢,٧٢٧	١٤,٢٦٨	١٥,٤٦٤	١٦,٤٧٣
٥١,٩٦٨	٥٢,٦٣٢	٥٣,٢٨٥	٥٦,٢٦٠	٥٦,٥٧٢	٥٤,٨٢٦
٢٧,٠٧٨	٢٧,٢٢٣	٢٧,٢٦٠	٢٨,١١٥	٢٨,٣٦٣	٢٩,٨٧٣
٩٢,٧٨٨	٩٣,٦٧١	٩٤,٣٨٠	٩٨,٦٤٣	٩٩,٣٢٩	٩٩,٨٦٠

المصدر: وزارة المالية، أرقام شبه نهائية قابلة للتصحيح. إن الفروقات الطفيفة بين أرقام هذا الجدول والأرقام المنشورة من قبل وزارة المالية ترد إلى تصويب بعض الأرقام التي تكون نشرت سابقاً على أساس شبه نهائي حرصاً على عدم تأخير صدور هذه المعلومات.

<sup>١</sup> سندات الخزينة مسجلة بقيمتها الفعلية (القيمة الشرائية+الفوائد المترتبة).

<sup>٢</sup> ابتداءً من أيلول ١٩٩٩، تشمل هذه الأرقام صكوك المديونات الى جانب سندات الخزينة.

<sup>٣</sup> نظراً لتوسع سوق سندات الخزينة، يتعذر احصاء حيازاتها من قبل غير المقيمين، ولذلك أدرجت جميع سندات الخزينة المصدرة بالليرة في الدين القائم بالليرة اللبنانية، والسندات المصدرة بالدولار في الدين بالعملة الأجنبية.

١٥. سندات دين الجمهورية اللبنانية بالعملة الأجنبية

إقفال آذار ٢٠١٧			إقفال شباط ٢٠١٧			استحقاق	
هامش	فائدة %	سعر	هامش	فائدة %	سعر		
٣,٧٩	٤,٥٨	٩٩,٧٥	٣,٧١	٤,٣٩	٩٩,٧٥	٢٠١٧/٠٧/٢٠	فئة ١٠ سنوات (٣٠٠ مليون دولار)
٢,٨٨	٣,٧٩	١٠٠,٦٢	٣,٠٠	٣,٦٦	١٠٠,٨٠	٢٠١٧/١٠/١٢	فئة ٥ سنوات (٧٧٥ مليون دولار)
٤,٦٠	٥,٧٩	٩٩,٦٣	٤,٦٥	٥,٦٦	٩٩,٦٣	٢٠١٧/١٢/٢٧	فئة ١٥ سنة (٩٥٠ مليون دولار)
٣,٦٤	٥,٠٤	٩٩,٥٠	٣,٥٦	٤,٥٢	٩٩,٧٠	٢٠١٧/١٢/٣١	فئة ١٥ سنة (٢٠٠٧,٥١١ مليون دولار)
٥,٣٨	٦,٩٣	٩٨,٧٥	٥,٥٠	٧,٥٤	٩٨,٧٥	٢٠١٨/٠٣/٠٧	فئة ١٥ سنة (٧٠٠ مليون دولار)
٥,١١	٧,٠١	٩٨,٧٥	٥,٢٥	٦,٧٦	٩٨,٧٥	٢٠١٨/٠٥/٢٧	فئة ١٥ سنة (٢٠٠ مليون دولار)
٣,٠٢	٤,٠٦	١٠١,٢٥	٣,٨٤	٤,٦٤	١٠٠,٦٣	٢٠١٨/٠٦/١٢	فئة ٥ سنة (٧٠٠ مليون دولار)
٣,٠٣	٤,٣٢	١٠١,٢٧	٣,٤٩	٤,٦٧	١٠٠,٧٧	٢٠١٨/١١/١٢	فئة ٨ سنة (١٠٢٥ مليون دولار)
٣,١١	٢,٣٨	١٠٤,٧٥	٤,٠٣	٣,١٠	١٠٣,٧٥	٢٠١٨/١١/٢٨	فئة ٧ سنوات (٤٤٥ مليون يورو)
٣,٥٦	٤,٨٥	١٠١,٢٥	٣,٩٦	٥,١٢	١٠٠,٧٥	٢٠١٩/٠٤/٢٣	فئة ٥ سنوات (٥٠٠ مليون دولار)
٣,٣٥	٤,٦٣	١٠٢,٧٥	٣,٩٩	٥,١٥	١٠١,٧٥	٢٠١٩/٠٥/٢٠	فئة ٨ سنوات (٦٥٠ مليون دولار)
٣,١١	٤,٦٤	١٠٢,٠٠	٣,٤٢	٤,٨٤	١٠١,٥٥	٢٠١٩/١١/٢٨	فئة ٨ سنوات (١٥٠٠ مليون دولار)
٣,٣٩	٤,٩١	١٠٣,٩٥	٣,٩٣	٥,٣٤	١٠٢,٨٥	٢٠٢٠/٠٣/٠٩	فئة ١٠ سنوات (١٢٠٠ مليون دولار)
٣,٥٢	٥,٠٤	١٠٢,١٠	٤,٠٣	٥,٤٥	١٠١,٠٠	٢٠٢٠/٠٤/١٤	فئة ١٦ سنوات (٧٠٠ مليون دولار)
٣,٧٢	٥,٢٥	١٠٢,٦٣	٤,١٨	٥,٦٠	١٠١,٦٣	٢٠٢٠/٠٦/١٩	فئة ٧ سنوات (٦٠٠ مليون دولار)
٣,٣٤	٥,٣٠	١١٠,٥٦	٣,٦٩	٥,٥٢	١٠٩,٩٠	٢٠٢١/٠٤/١٢	فئة ١٥ سنة (٢٠٩٢,٤٦٩ مليون دولار)
٣,٧٧	٥,٧٤	١٠٢,٢٥	٤,٢٠	٦,٠٢	١٠١,٠٠	٢٠٢٢/٠٥/٢٧	فئة ٦ سنة (٥٠٠ مليون دولار)
٣,٦٩	٥,٦٥	١٠٢,١١	٤,٠٦	٥,٨٩	١٠١,٠٠	٢٠٢٢/١٠/٠٤	فئة ١٢ سنة (١٥٤٠ مليون دولار)
٣,٧٣	٥,٦٩	١٠١,٥٠	٤,٠٩	٥,٩٢	١٠٠,٣٧	٢٠٢٣/٠١/٢٧	فئة ١٠ سنة (١١٠٠ مليون دولار)
٣,٧٠	٥,٩٦	١٠٢,٢٥	٤,١٦	٦,٣٠	١٠٠,٥٠	٢٠٢٣/٠٥/٢٦	فئة ٧ سنة (٥٠٠ مليون دولار)
٣,٨٩	٦,١٥	١٠٢,٨٥	٤,٢٤	٦,٣٨	١٠١,٥٠	٢٠٢٤/٠٤/٢٢	فئة ٨ سنة (٧٠٠ مليون دولار)
٤,٠٥	٦,٢٩	٩٩,٧٥	٤,٣٢	٦,٤٧	٩٨,٧٠	٢٠٢٤/١١/٠٤	فئة ٩ سنة (٥٠٠ مليون دولار)
٤,١٩	٦,٤٤	١٠٣,٣٣	٤,٣٥	٦,٥٠	١٠٣,٠٠	٢٠٢٤/١٢/٠٣	فئة ١٥ سنة (٢٥٠ مليون دولار)
٤,٠٩	٦,٣٤	٩٩,١٥	٤,٣٣	٦,٤٨	٩٨,٣٠	٢٠٢٥/٠٢/٢٦	فئة ١٠ سنة (٨٠٠ مليون دولار)
٤,١٤	٦,٣٩	٩٩,١٣	٤,٣٩	٦,٥٤	٩٨,١٤	٢٠٢٥/٠٦/١٢	فئة ١٣ سنة (٨٠٠ مليون دولار)
٣,٩٨	٦,٤٠	١٠١,٤٥	٤,٣٤	٦,٦٨	٩٩,٤٥	٢٠٢٦/١١/٢٧	فئة ١٥ سنة (٧٢٥ مليون دولار)
٤,١٥	٦,٥٧	١٠٢,٠٠	-	-	-	٢٠٢٧/٠٣/٢٣	فئة ١٠ سنة (١٢٥٠ مليون دولار)
٤,٢١	٦,٦٣	١٠٠,٨٧	٤,٣٤	٦,٦٨	١٠٠,٥٥	٢٠٢٧/١١/٢٩	فئة ١٥ سنة (١٠٠٠ مليون دولار)
٤,٣٢	٦,٧٤	٩٩,٢٥	٤,٤٥	٦,٧٩	٩٨,٨٨	٢٠٢٨/١١/٠٣	فئة ١٣ سنة (٥٠٠ مليون دولار)
٤,٤٢	٦,٨٥	١٠٠,٠٠	٤,٥٤	٦,٨٨	٩٩,٧٥	٢٠٢٩/٠٥/٢٥	فئة ١٤ سنة (١٠٠٠ مليون دولار)
٤,٣٢	٦,٧٤	٩٩,٢٥	٤,٤٦	٦,٨٠	٩٨,٧٥	٢٠٣٠/٠٢/٢٦	فئة ١٥ سنة (١٤٠٠ مليون دولار)
٤,٥٩	٧,٠٠	٩٩,٩٨	٤,٦٨	٧,٠١	٩٩,٨٨	٢٠٣١/٠٤/٢٢	فئة ١٥ سنة (٣٠٠ مليون دولار)
٤,٥١	٦,٩٣	١٠٠,٦٣	-	-	-	٢٠٣٢/٠٣/٢٣	فئة ١٥ سنة (١٠٠٠ مليون دولار)
٤,٦٤	٧,٠٦	٩٩,٨٥	٤,٧١	٧,٠٥	١٠٠,٠٠	٢٠٣٥/١١/٠٢	فئة ١٥ سنة (٦٠٠ مليون دولار)
٤,١٥	٧,١٩	١٠٠,٦٣	-	-	-	٢٠٣٧/٠٣/٢٣	فئة ٢٠ سنة (٧٥٠ مليون دولار)

١٦. شهادات إيداع عالمية

إقفال آذار ٢٠١٧		إقفال شباط ٢٠١٧		إستحقاق	القيمة	بنك البحر المتوسط (٥ سنوات)
فائدة	سعر	فائدة	سعر			
%١,٤٨	١٠٢,٦٨	%١,٤٧	١٠٣,٠٥	١٤/١٢/٢٠١٧	٥٠٠ مليون \$	

١٧. سندات دين المصارف بالعملة الأجنبية

إقفال آذار ٢٠١٧			إقفال شباط ٢٠١٧			إستحقاق	القيمة	Eurobonds
هامش	فائدة	سعر	هامش	فائدة	سعر			
٤,٥٠	%٦,٤٦	١٠١,٩٦	٥,٢٥	%٦,٨٩	١٠٠,٥٠	٢١/٠٦/٢٠٢١	٣٠٠ مليون \$	١٠ سنوات (Euro Notes) بييلوس

١٨. التداول بالأسهم في بورصة بيروت (آذار- ٢٠١٧)

الشركة	الأسهم المنفذة	النسبة	قيمة التنفيذ (\$)	النسبة	سعر الإقفال (\$)	معدل السعر (\$)
سوليدير "أ"	٣٥٩,٨٦٠	١٧,٥١٪	٣,٢٤٣,٢٤٣	١٨,٣٥٪	٨,٩٩٠	٩,٠١
سوليدير "ب"	١٨٢,٩٠١	٨,٩٠٪	١,٦٣٦,٨٢٤	٩,٢٦٪	٨,٨٠٠	٨,٩٥
البنك اللبناني للتجارة "C"	-	-	-	-	٠,٩٩٠	-
البنك اللبناني للتجارة "أسهم تفضيلية" فئة "B"	٦٠٠	٠,٠٣٪	٦٠٠,٠٠٠	٠,٣٤٪	١,٠٠,٠٠٠	١,٠٠,٠٠٠
البنك اللبناني للتجارة "أسهم تفضيلية" فئة "C"	-	-	-	-	١,٠٠,٠٠٠	-
البنك اللبناني للتجارة "أسهم تفضيلية" فئة "D"	-	-	-	-	١,٠٠,٠٠٠	-
بنك عوده "C"	٢٥٨,١٥٤	١٢,٥٦٪	١,٧٥١,٦٣٧	٩,٩١٪	٦,٩٠٠	٦,٧٩
بنك عوده "GDR"	٩٦,١٨٣	٤,٦٨٪	٦٤٧,٩٣٤	٣,٦٧٪	٦,٨٨٠	٦,٧٤
بنك عوده "أسهم تفضيلية" فئة "F"	-	-	-	-	١,٠٢,٥٠٠	-
بنك عوده "أسهم تفضيلية" فئة "G"	٣,١٣٠	٠,١٥٪	٣٢٠,٨٢٥	١,٨١٪	١,٠٢,٥٠٠	١,٠٢,٥٠
بنك عوده "أسهم تفضيلية" فئة "H"	-	-	-	-	١,٠٢,٣٠٠	-
بنك عوده "أسهم تفضيلية" فئة "I"	-	-	-	-	١,٠١,٢٠٠	-
بنك بيروت "C"	١٠٠,٣٨	٠,٤٩٪	١,٨٨,٧١٤	١,٠٧٪	١,٠١,٢٠٠	١,٨,٨٠
بنك بيروت "أسهم أولوية ٢٠١٤"	-	-	-	-	١,٨,٨٠٠	-
بنك بيروت "أسهم تفضيلية" فئة "H"	١٠٠,١٠٦	٠,٤٩٪	٢٦٥,٢٨٣	١,٥٠٪	٢١,٠٠٠	٢٦,٢٥
بنك بيروت "أسهم تفضيلية" فئة "I"	٧٠	-	١,٨٣٨	٠,٠١٪	٢٦,٢٥٠	٢٦,٢٦
بنك بيروت "أسهم تفضيلية" فئة "J"	٦٠٠	٠,٠٣٪	١٥,٧٥٠	٠,٠٩٪	٢٦,٢٥٠	٢٦,٢٥
بنك بيروت "أسهم تفضيلية" فئة "K"	-	-	-	-	٢٦,٢٥٠	-
بنك بيلوس "C"	٤١٠,٨٣٤	١٩,٩٩٪	٧١٠,٧٧٤	٤,٠٢٪	٢٥,٢٥٠	١,٧٣
بنك بيلوس GDR	-	-	-	-	١,٧٤٠	-
بنك بيلوس "أسهم تفضيلية ٢٠٠٨"	١٠٠,٤٢	٠,٠٥٪	١٠٦,٨٨٠	٠,٦٠٪	٨٠,٠٠٠	١٠٢,٥٧
بنك بيلوس "أسهم تفضيلية ٢٠٠٩"	١٠٠,٣٦	٠,٠٥٪	١٠٧,٢٢٦	٠,٦١٪	١٠٣,٠٠٠	١٠٣,٥٠
بنك بيمو "C"	٥١	-	١	-	١٠٣,٥٠٠	٠,٠٢
بنك بيمو "أسهم تفضيلية ٢٠١٣"	-	-	-	-	١,٦٩٠	-
بنك لبنان والمهجر "GDR"	١١٨,٤٣٧	٥,٧٦٪	١,٥٠٨,٧٧٤	٨,٥٣٪	٩٩,٧٥٠	١٢,٧٤
بنك لبنان والمهجر	٥٤٩,٦٦١	٢٦,٧٥٪	٦,٥٥٩,٠٩٢	٣٧,١٠٪	١٢,٨٠٠	١١,٩٣
بنك لبنان والمهجر "أسهم تفضيلية ٢٠١١"	٣٥,٣١٤	١,٧٢٪	٣٦٣,٩٧٩	٢,٠٦٪	١٢,١٠٠	١٠,٣١
ريمكو	-	-	-	-	١٠,٣٥٠	-
هولسيم لبنان	١٥,٧٨٤	٠,٧٧٪	١,٨٦,٧٩٣	١,٠٦٪	٣,٢٥٠	١١,٨٣
الإسمنت الأبيض لحاملة	١٠,١٠	٠,٠٥٪	٣,١٧١	٠,٠٢٪	١١,٥٠٠	٣,١٤
الإسمنت الأبيض إسمي	-	-	-	-	٣,١٤٠	-
المجموع	٢,٠٥٤,٨١١	%١٠٠	١٧,٦٧٨,٧٣٨	%١٠٠	-	-

١٩. أدوات مالية مختلفة

التغيير	معدل السعر (\$)	إقفال آذار ٢٠١٧ (\$)	معدل السعر (\$)	إقفال شباط ٢٠١٧ (\$)
GDR (سوليدير)	٩,٦٤	٨,٨٠-٩,١٩	٩,٦٤	٩,٦٢-٩,٦٥
GDR (لبنان والمهجر)	١٢,٥٥	٠,٠٠-١٢,٩٠	١٢,٥٥	١٢,٥٠-١٢,٦٠
GDR (عوده)	٦,٧٤	٦,٧٥-٦,٨٨	٦,٧٤	٦,٦٠-٦,٨٧
GDR (بيلوس)	٧٨,٠٠	٠,٠٠-٧٨,٠٠	٧٨,٠٠	٠,٠٠-٧٨,٠٠



مصرف لبنان  
BANQUE DU LIBAN