

## SYNTHÈSE

(Les pourcentages représentent les variations annuelles, sauf mention contraire)

L'indicateur synthétique de la Banque du Liban est passé à 306,2 en mars 2017, contre 305,3 le mois précédent et 296,5 en mars 2016. Au cours du mois, la balance des paiements a dégagé un excédent de 46,3 millions de dollars. Sur un an, le bilan consolidé des banques commerciales s'est accru de 9,6% et le taux de dollarisation des dépôts a atteint 66,1% à la fin du mois. Sur la livre, les taux créditeurs et débiteurs ont augmenté. Sur le dollar, les taux débiteurs ont enregistré une hausse, alors que les taux créditeurs ont diminué.

- ☒ La **balance des paiements** a dégagé, en mars 2017, un excédent de 46,3 millions de dollars. Ceci s'est traduit par une hausse des avoirs extérieurs nets des banques et institutions financières de 1 204,4 millions de dollars et une baisse de ceux de la Banque du Liban de 1 158,1 millions de dollars. Pour le premier trimestre de l'année, la balance des paiements a enregistré un excédent cumulé de 554,8 millions de dollars, contre un déficit cumulé de 644,2 millions de dollars pour la même période de 2016.
- ☒ Selon les chiffres publiés par le Ministère des finances, la **dette publique** totale nette a augmenté de 531 milliards de livres en mars 2017, atteignant 99 860 milliards de livres à la fin du mois. Cette amélioration résulte d'une hausse de la dette publique nette libellée en devises et d'une baisse de la dette publique libellée en livre libanaise. En effet, la dette en devises s'est accrue de 1 510 millions de dollars, totalisant 29 873 millions de dollars fin mars, alors que la dette en livre libanaise s'est contractée de 1 746 milliards de livres, s'inscrivant à 54 826 milliards de livres. Sur un an, la croissance de la dette publique totale nette, de la dette en livre libanaise et de la dette en devises a respectivement été de 5,8%, 2,9% et 9,6% fin mars.
- ☒ Les **réserves en devises de la Banque du Liban** ont atteint 41 562,5 millions de dollars fin mars 2017, soit une hausse annuelle de 8,5% ou 3 269,6 millions de dollars. La valeur totale des réserves extérieures, y compris l'or, a totalisé 53 027,8 millions de dollars. Sur le marché de Beyrouth, le **cours du dollar** s'est maintenu au taux moyen de 1 507,50 livres libanaises au cours du mois.
- ☒ Les **taux d'intérêt** sont restés inchangés en mars 2017 sur toutes les catégories de bons du Trésor. À la fin du mois, les taux se sont maintenus à 4,44% sur les bons à 3 mois, 4,99% sur les bons à 6 mois, 5,35% sur les bons à 12 mois, 5,84% sur les bons à 24 mois et 6,50% sur les bons à 36 mois. Sur la livre, les taux bancaires créditeurs se sont élevés à 5,57% (+1 point de base) et les taux débiteurs à 8,43% (+6 points de base). Sur le dollar, les taux bancaires créditeurs ont diminué, alors que les taux débiteurs ont affiché une hausse. Ainsi, le taux débiteur moyen pondéré a atteint 7,32% (+18 points de base), et le taux créditeur moyen s'est inscrit à 3,53% (-4 points de base).
- ☒ L'**agrégat M3** a atteint 202 418,4 milliards de livres fin mars 2017, avec une croissance annuelle de 7,8%, contre 8,4% en février 2017. Les crédits bancaires au secteur privé sont restés le facteur principal de création monétaire, de même que les crédits au secteur public. En ce qui concerne les composantes de la masse monétaire, les dépôts en livre et en devises se sont respectivement améliorés de 4,1% et 10,5%.
- ☒ Le **bilan consolidé des banques commerciales** s'est élevé à 310 176 milliards de livres fin mars 2017, soit une hausse annuelle de 9,6%, contre 9,8% en février 2017. Les dépôts du secteur privé, résident et non-résident, ainsi que les crédits au secteur privé, ont respectivement augmenté de 7,8% et 3,9%. Le **taux de dollarisation** des dépôts bancaires a atteint 66,1% fin mars 2017.
- ☒ Le déficit de la **balance commerciale** s'est allégé de 6,9%, totalisant 1 424,5 millions de dollars fin mars 2017. En effet, les importations ont régressé de 2,9%, s'inscrivant à 1 699,2 millions de dollars, alors que les exportations ont progressé de 24,7%, atteignant 274,6 millions de dollars.
- ☒ Par rapport à mars 2016, les **livraisons de ciment**, indicateur de l'activité actuelle du secteur de la construction, ont accusé un repli de 3,7%, alors que les surfaces couvertes par les **permis de construire**, indicateur de son activité potentielle, se sont élargies de 9,0%.
- ☒ Sur un an, la **production d'énergie électrique** s'est renforcée de 8,8% en mars 2017, s'élevant à 1 170,1 millions de kWh.
- ☒ A l'**Aéroport International de Beyrouth**, le trafic aérien et le nombre de passagers ont respectivement baissé de 5,2% et 3,1%, le nombre de passagers arrivant et partant ayant respectivement reculé de 2,3% et 3,9%, alors que celui des passagers en transit s'est amélioré de 2,0%. Le volume du fret aérien s'est accru de 5,5%.
- ☒ En mars 2017, le trafic maritime et le volume total du fret maritime au **Port de Beyrouth** ont enregistré une baisse respective de 13,7% et 0,1%.

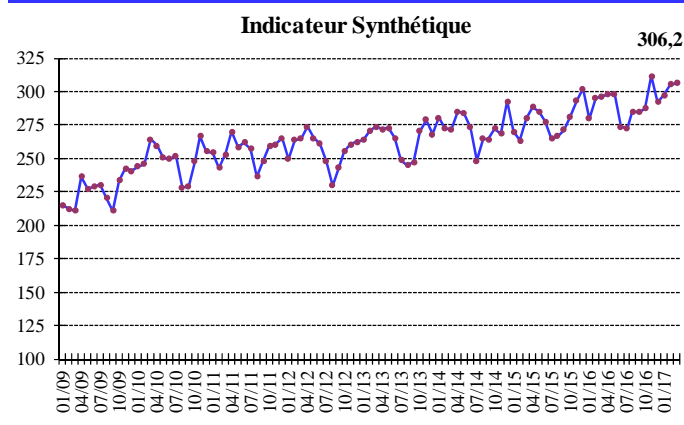
## DIAGNOSTIC

### L'INDICATEUR SYNTHETIQUE DE LA BDL

L'indicateur synthétique de la Banque du Liban est passé à 306,2 en mars 2017, contre 305,3 le mois précédent et 296,5 en mars 2016, soit une hausse annuelle de 3,3%.

*Indicateur Synthétique (Moyenne 1993=100)*

	Indice	Changement Mensuel (%)	Changement Annuel (%)
Mars-2016	296,5	0,5	5,8
Avril-2016	298,0	0,5	3,4
Mai-2016	298,2	0,1	4,6
Juin-2016	273,8	-8,2	-1,4
Juil-2016	272,5	-0,5	3,0
Août-2016	284,9	4,6	6,9
Sept-2016	284,6	-0,1	4,8
Oct-2016	287,5	1,0	2,2
Nov-2016	311,6	8,4	6,3
Déc-2016	292,2	-6,2	-3,4
Janv-2017	297,2	1,7	6,2
Fév-2017	305,3	2,7	3,5
<b>Mars-2017</b>	<b>306,2</b>	<b>0,3</b>	<b>3,3</b>



## COMPENSATION DES CHÈQUES

La valeur totale des chèques encaissés a augmenté de 10,5% en mars 2017.

La valeur des chèques libellés en devises et en livre libanaise a respectivement progressé de 5,4% et 23,1%.

La part des chèques encaissés libellés en devises s'est inscrite à 67,9% du total des chèques, soit une baisse de 4,6%.

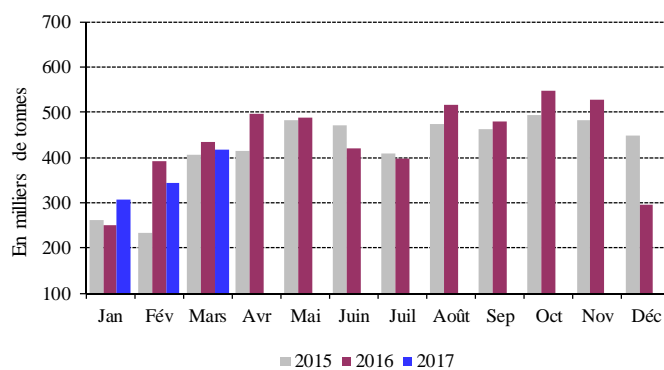
Sur un an, la part des chèques rejetés a affiché une baisse de 5,8%, représentant 1,9% de la valeur totale des chèques fin mars 2017.

## SECTEUR RÉEL

### LA CONSTRUCTION ET L'IMMOBILIER

Par rapport à mars 2016, les livraisons de ciment, indicateur de l'activité actuelle du secteur de la construction, ont accusé un repli de 3,7%, alors que les surfaces couvertes par les permis de construire, indicateur de son activité potentielle, se sont élargies de 9,0%.

### Livraisons de Ciment



Source: Sociétés de Ciment

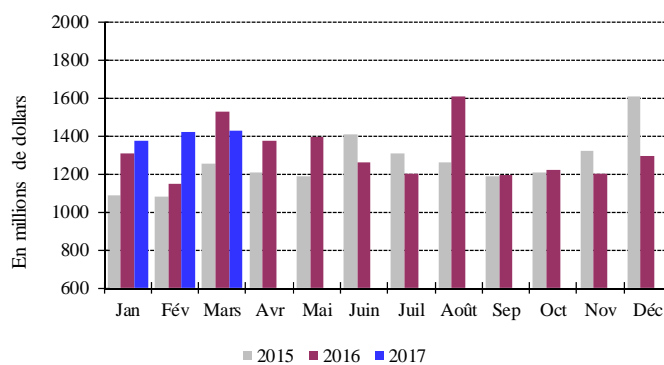
Les taxes foncières perçues en mars 2017 ont augmenté de 55,5% en glissement annuel, totalisant 115,0 milliards de livres.

## LE COMMERCE EXTERIEUR

Le déficit de la balance commerciale s'est allégé de 6,9%, totalisant 1 424,5 millions de dollars fin mars 2017. En effet, les importations ont régressé de 2,9%, s'inscrivant à 1 699,2 millions de dollars, alors que les exportations ont progressé de 24,7%, atteignant 274,6 millions de dollars.

Les recettes douanières perçues au cours du mois se sont renforcées de 10,3%, s'élevant à 189,4 milliards de livres.

### Déficit Commercial



Source: Conseil Supérieur des Douanes

Pour le premier trimestre de l'année, les importations libanaises des principaux pays d'origine se sont réparties comme suit: la Chine 8,7%, la Grèce 8,6%, l'Italie 6,8%, les Etats-Unis 6,4% et l'Allemagne 5,9%.

En mars 2017, ces importations se sont réparties de la manière suivante:

*Importations par pays d'origine (millions de dollars)*

	Mars 16	% du total	Mars 17	% du total
Chine	192,4	11,0	147,2	8,7
Grèce	68,9	3,9	139,0	8,2
Italie	127,9	7,3	136,9	8,1
Allemagne	87,6	5,0	117,8	6,9
Etats-Unis	214,7	12,3	105,5	6,2
Autres pays	1 058,5	60,5	1 052,8	62,0
<b>Total importations</b>	<b>1 750,0</b>	<b>100</b>	<b>1 699,2</b>	<b>100</b>

**Principaux Indicateurs** (Toutes les variations sont en % et comparées à la même période de l'année précédente)

	Déc-2015	Moy-2015	Mars-2016	Déc-2016	Moy-2016	Fév-2017	Mars-2017
<b>Chèques encaissés en L.L.</b> <sup>1</sup>							
(en millions de L.L.)	2 575 629	2 350 902	2 425 364	2 832 953	2 498 761	2 525 278	2 986 481
Variation en %	6,87	3,65	1,92	9,99	6,29	8,96	23,14
<b>Chèques encaissés en devises</b> <sup>1**</sup>							
(en millions de \$)	4 264	4 234	3 982	3 875	4 012	3 547	4 196
Variation en %	-9,06	-9,48	-7,70	-9,12	-5,26	-11,09	5,38
<b>Total chèques encaissés</b> <sup>**</sup>							
(en millions de L.L.)	9 003 035	8 734 313	8 428 216	8 674 416	8 546 351	7 872 116	9 312 175
<b>Demandes d'information à la Centrale des Risques</b> <sup>1</sup>		<b>Requests for</b>					
Total	22 695	27 057	32 705	26 754	30 757	35 321	41 190
Variation en %	3,07	13,48	10,18	17,88	13,68	12,14	25,94
<b>Permis de construire</b> <sup>2***</sup>							
(en mètres carrés)	1 078 966	1 028 296	1 161 378	903 923	1 019 492	1 048 696	1 266 266
Variation en %	9,42	-8,92	26,49	-16,22	-0,86	-18,43	9,03
<b>Livraisons de ciment</b> <sup>3***</sup>							
(en tonnes)	447 724	420 239	434 038	296 521	438 815	343 580	418 193
Variation en %	0,63	-8,59	6,96	-33,77	4,42	-13,71	-3,65
<b>Taxes foncières perçues</b> <sup>4</sup>							
(en millions de L.L.)	99 067	69 510	73 939	107 394	71 908	68 549	114 987
Variation en %	-4,05	-9,43	16,17	8,41	3,45	-1,56	55,51
<b>Importations</b> <sup>5**</sup>							
(en millions de L.L.)	2 776 677	2 270 644	2 638 970	2 316 921	2 350 634	2 485 182	2 562 329
Variation en %	11,68	-11,83	15,96	-16,56	3,52	19,67	-2,90
<b>Exportations</b> <sup>5**</sup>							
(en millions de L.L.)	356 431	371 021	332 218	368 223	374 059	340 709	414 160
Variation en %	-11,82	-10,88	-14,39	3,31	0,82	-1,05	24,67
<b>Déficit Commercial</b> <sup>**</sup>	2 420 246	1 899 624	2 306 751	1 948 698	1 976 574	2 144 473	2 148 169
Variation en %	16,24	-12,02	22,20	-19,48	4,05	23,79	-6,87
<b>Recettes douanières</b> <sup>5*</sup>							
(en millions de L.L.)	178 291	179 633	171 824	187 193	183 950	153 281	189 443
Variation en %	-1,26	1,71	3,85	4,99	2,40	-0,08	10,25
<b>Production d'électricité (réseau EDL)</b> <sup>6</sup>							
(en millions de kWh)	1 066	1 043	1 076	1 156	1 094	1 050	1 170
Variation en %	-3,35	-0,02	-4,27	8,42	4,87	12,88	8,77
<b>Importations de dérivés pétroliers</b> <sup>7***</sup>							
(en tonnes métriques)	574 485	638 280	774 785	630 398	667 298	630 709	725 225
Variation en %	-9,68	12,09	12,59	9,73	4,55	-1,96	-6,40
<b>Marchandises au Port de Beyrouth</b> <sup>8**</sup>							
Total	745 066	685 220	839 512	670 824	730 866	709 972	838 675
Variation en %	-1,72	-0,79	24,46	-9,96	6,66	8,92	-0,10
Arrivée (tonnes)	650 233	594 521	755 014	584 423	644 215	630 958	755 102
Départ (tonnes)	94 618	90 206	84 011	86 126	86 333	78 766	83 348
Transit/zone franche (tonnes)	215	493	487	275	319	248	225
<b>Passagers (AIB)</b> <sup>9</sup>							
Total	616 246	603 667	534 940	598 009	634 180	462 406	518 532
Variation en %	7,50	10,27	12,04	-2,96	5,05	4,57	-3,07
Arrivée	313 336	293 179	275 788	316 212	314 971	221 040	269 406
Variation en %	4,62	9,17	13,58	0,92	7,43	1,85	-2,31
Départ	297 477	307 323	258 898	281 297	318 483	241 252	248 867
Variation en %	9,21	10,67	10,99	-5,44	3,63	7,21	-3,87
Transit	5 433	3 164	254	500	725	114	259
Variation en %	307,58	163,35	-81,47	-90,80	-77,09	-23,49	1,97

\* A partir de juillet 1995, la valeur du dollar douanier (800 L.L.) a été remplacée par le cours officiel du dollar. \*\* Chiffres mis à jour par le secteur privé. \*\*\* A dater début Janvier 1997, les données préliminaires sont mises à jour pour inclure les secteurs public et privé.

Sources: <sup>1</sup>BDL. <sup>2</sup>Ordre des Ingénieurs de Beyrouth et Tripoli. <sup>3</sup>Sociétés de Ciment. <sup>4</sup>Ministère des Finances. <sup>5</sup>Conseil Supérieur de Douanes. <sup>6</sup>EDL. <sup>7</sup>Direction Générale du Pétrole. <sup>8</sup>Port de Beyrouth. <sup>9</sup>Aéroport International de Beyrouth.

Pour le premier trimestre de l'année, les exportations libanaises vers les principaux pays de destination se sont réparties comme suit: l'Afrique du Sud 14,4%, la Syrie 10,7%, les Emirats Arabes Unis 8,9%, l'Arabie Saoudite 8,0% et l'Irak 5,8%.

En mars 2017, elles se sont réparties de la manière suivante:

#### Exportations par pays d'origine (millions de dollars)

	Mars 16	% du total	Mars 17	% du total
Afrique du Sud	29,2	13,2	42,9	15,6
EAU	18,9	8,6	29,2	10,6
Syrie	14,8	6,7	25,6	9,3
Arabie Saoudite	31,0	14,1	25,3	9,2
Irak	12,4	5,6	17,4	6,3
Autres pays	113,9	51,7	134,3	48,9
<b>Total exportations</b>	<b>220,3</b>	<b>100</b>	<b>274,6</b>	<b>100</b>

#### Importations (millions de dollars)

Sections	Janv-Mars 2016	% du total	Janv-Mars 2017	% du total
Produits alimentaires	798,7	17,3	892,6	18,0
Textiles	207,7	4,5	187,0	3,8
Peaux, cuirs et plastiques artificielles	17,9	0,4	15,5	0,3
Bois et ouvrage en bois	51,4	1,1	45,6	0,9
Produits chimiques/pharmaceutiques	505,2	10,9	528,1	10,7
Papiers et ouvrages en papier	73,1	1,6	67,6	1,4
Produits en pierre, plâtre, ciment	102,5	2,2	105,1	2,1
Métaux et produits dérivés	1 480,2	32,0	1 510,9	30,5
Machines et matériel électrique	849,2	18,4	947,0	19,1
Produits de la bijouterie	213,0	4,6	327,5	6,6
Autres	322,8	7,0	324,1	6,5
<b>Total</b>	<b>4 621,7</b>	<b>100</b>	<b>4 950,9</b>	<b>100</b>

#### Exportations (millions de dollars)

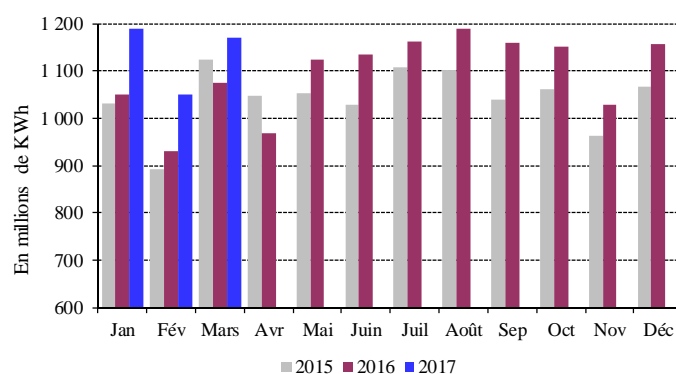
Sections	Janv-Mars 2016	% du total	Janv-Mars 2017	% du total
Produits alimentaires	159,4	25,1	163,4	22,4
Textiles	19,6	3,1	17,3	2,4
Peaux, cuirs et plastiques artificielles	3,2	0,5	3,3	0,4
Bois et ouvrage en bois	2,4	0,4	2,5	0,3
Produits chimiques/pharmaceutiques	72,5	11,4	72,7	10,0
Papiers et ouvrages en papier	32,5	5,1	35,6	4,9
Produits en pierre, plâtre, ciment	6,2	1,0	4,9	0,7
Métaux et produits dérivés	67,1	10,6	103,1	14,1
Machines et matériel électrique	100,0	15,8	90,8	12,4
Produits de la bijouterie	109,3	17,2	178,5	24,5
Autres	62,0	9,8	57,8	7,9
<b>Total</b>	<b>634,2</b>	<b>100</b>	<b>730,0</b>	<b>100</b>

Source: Conseil Supérieur de Douanes

## L'ENERGIE

Sur un an, la production d'énergie électrique s'est renforcée de 8,8% en mars 2017, s'élevant à 1 170,1 millions de kWh.

## Production Mensuelle d'Electricité (Réseau EDL)



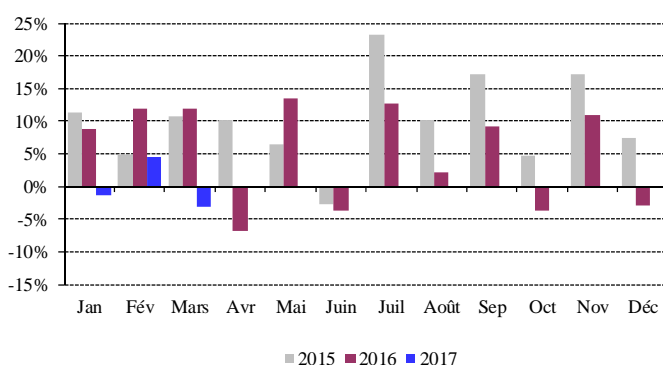
Source: Electricité du Liban

## LE TRANSPORT

A l'Aéroport International de Beyrouth, le trafic aérien et le nombre de passagers se sont respectivement contractés de 5,2% et 3,1%, le nombre de passagers arrivant et partant ayant respectivement reculé de 2,3% et 3,9%, alors que celui des passagers en transit s'est amélioré de 2,0%.

Le volume du fret aérien s'est accru de 5,5%, les marchandises débarquées ayant augmenté de 8,4%, alors que les marchandises embarquées ont diminué de 1,1%.

## Variation Annuelle du Flux de Passagers



Source: Aéroport International de Beyrouth

En mars 2017, le trafic maritime et le volume total du fret maritime au Port de Beyrouth ont enregistré une baisse respective de 13,7% et 0,1%. Les marchandises débarquées sont restées inchangées, alors que les marchandises embarquées et en transit ont respectivement baissé de 0,8% et 53,8%.

## SECTEUR MONÉTAIRE

### LES AVOIRS EXTERIEURS NETS DU SYSTEME BANCAIRE

La balance des paiements a dégagé, en mars 2017, un excédent de 46,3 millions de dollars. Ceci s'est traduit par une hausse des avoirs extérieurs nets des banques et institutions financières de 1 204,4 millions de dollars et une baisse de ceux de la Banque du Liban de 1 158,1 millions de dollars. Pour le premier trimestre de l'année, la balance des paiements a enregistré un excédent cumulé de 554,8 millions de dollars, contre un déficit cumulé de 644,2 millions de dollars pour la même période de 2016.

## LES RESERVES OFFICIELLES EN DEVISES

Les réserves en devises de la Banque du Liban ont atteint 41 562,5 millions de dollars fin mars 2017, soit une hausse annuelle de 8,5% ou 3 269,6 millions de dollars. La valeur totale des réserves extérieures, y compris l'or, a totalisé 53 027,8 millions de dollars. Sur le marché de Beyrouth, le cours du dollar s'est maintenu au taux moyen de 1 507,50 livres libanaises au cours du mois.

## LES TAUX D'INTERET

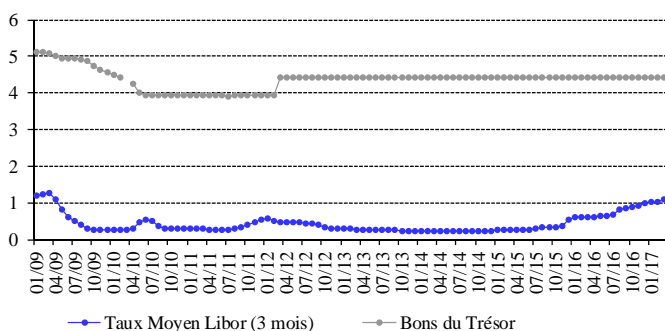
Les taux d'intérêt sont restés inchangés en mars 2017 sur toutes les catégories de bons du Trésor. À la fin du mois, les taux se sont maintenus à 4,44% sur les bons à 3 mois, 4,99% sur les bons à 6 mois, 5,35% sur les bons à 12 mois, 5,84% sur les bons à 24 mois et 6,50% sur les bons à 36 mois.

Sur la livre, les taux bancaires créditeurs se sont élevés à 5,57% (+1 point de base) et les taux débiteurs à 8,43% (+6 points de base).

Sur le dollar, les taux bancaires créditeurs ont diminué, alors que les taux débiteurs ont affiché une hausse. Ainsi, le taux débiteur moyen pondéré a atteint 7,32% (+18 points de base), et le taux créditeur moyen s'est inscrit à 3,53% (-4 points de base).

En conséquence, l'écart d'intérêt débiteur sur la livre et le dollar a rétréci, passant de 1,23 points en février 2017 à 1,11 point en mars 2017. Par contre, l'écart d'intérêt créditeur sur la livre et le dollar est passé au cours de la même période de 1,99 point à 2,04 points.

**Ecart d'Intérêt entre les Bons du Trésor à 3 mois et le Libor**



La moyenne du taux Libor à 3 mois a atteint 1,09% en mars 2017, contre 1,04% en février 2017.

Au cours du mois, les taux sur les certificats de dépôt à 45 et 60 jours émis par la Banque du Liban sont restés inchangés, se stabilisant respectivement à 3,57% et 3,85%.

D'autre part, les taux d'escompte et de prise en pension ont été maintenus par la banque centrale à 10,00%, taux en vigueur depuis décembre 2009.

## LA MASSE MONETAIRE

L'agrégat M3 a atteint 202 418,4 milliards de livres fin mars 2017, avec une croissance annuelle de 7,8%, contre

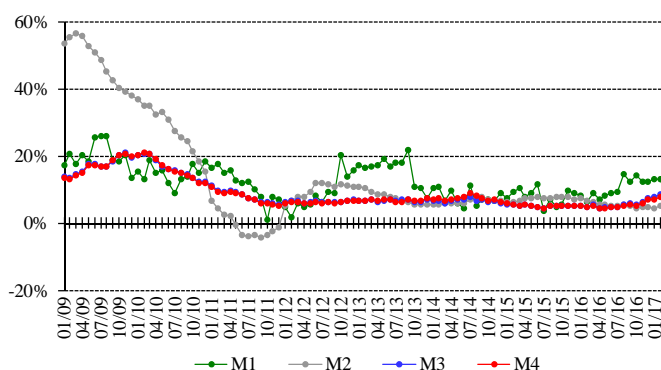
8,4% en février 2017. Les crédits bancaires au secteur privé sont restés le facteur principal de création monétaire, de même que les crédits au secteur public.

En ce qui concerne les composantes de la masse monétaire, les dépôts en livre et en devises se sont respectivement améliorés de 4,1% et 10,5%.

**Variations de la Masse Monétaire sur un an (en %)**

	M1	M2	M3	M4
Mars-2016	8,85	6,23	5,47	5,28
Avril-2016	7,09	5,55	4,48	4,26
Mai-2016	8,03	5,41	4,67	4,51
Juin-2016	8,81	5,25	4,94	4,74
Juil-2016	9,37	5,08	4,81	4,69
Août-2016	14,76	5,71	5,46	5,33
Sept-2016	12,37	5,10	5,76	5,50
Oct-2016	14,30	4,26	5,49	5,17
Nov-2016	12,16	4,59	6,19	5,80
Déc-2016	12,35	4,84	7,42	6,90
Janv-2017	12,99	4,34	7,80	7,14
Fév-2017	13,01	5,10	8,37	7,81
<b>Mars-2017</b>	<b>6,69</b>	<b>4,24</b>	<b>7,84</b>	<b>7,52</b>

**Variation de la Masse Monétaire**



## LA DETTE PUBLIQUE

Selon les chiffres publiés par le Ministère des finances, la dette publique totale nette a augmenté de 531 milliards de livres en mars 2017, atteignant 99 860 milliards de livres à la fin du mois.

Cette amélioration résulte d'une hausse de la dette publique nette libellée en devises et d'une baisse de la dette publique libellée en livre libanaise. En effet, la dette en devises s'est accrue de 1 510 millions de dollars, totalisant 29 873 millions de dollars fin mars, alors que la dette en livre libanaise s'est contractée de 1 746 milliards de livres, s'inscrivant à 54 826 milliards de livres.

Sur un an, la croissance de la dette publique totale nette, de la dette en livre libanaise et de la dette en devises a respectivement été de 5,8%, 2,9% et 9,6% fin mars.



### Bons du Trésor par catégorie (en % du total)

	3 mois	6 mois	12 mois	24 mois et plus
Mars-2016	0,37	0,47	2,13	97,03
Avril-2016	0,22	0,51	2,21	97,06
Mai-2016	0,11	0,47	2,71	96,71
Juin-2016	0,15	0,42	2,78	96,65
Juil-2016	0,26	0,29	2,99	96,46
Août-2016	0,38	0,32	3,21	96,09
Sept-2016	0,44	0,49	3,27	95,80
Oct-2016	0,41	0,49	3,33	95,77
Nov-2016	0,42	0,62	3,37	95,59
Déc-2016	0,38	0,62	3,33	95,67
Janv-2017	0,37	0,70	2,82	96,11
Fév-2017	0,50	0,78	2,92	95,80
<b>Mars-2017</b>	<b>0,54</b>	<b>0,83</b>	<b>2,48</b>	<b>96,15</b>

## L'ACTIVITÉ BANCAIRE

### LE BILAN CONSOLIDÉ DES BANQUES

Le bilan consolidé des banques commerciales a atteint 310 176 milliards de livres fin mars 2017, soit une hausse mensuelle de 0,40%, contre 0,27% le mois précédent; sur un an, il s'est accru de 9,64%.

### LE VOLUME DES CRÉDITS

#### a-Les banques commerciales

En mars 2017, les crédits octroyés par les banques commerciales au secteur privé, résident et non résident, ont augmenté de 0,31%, contre 0,10% en février 2017. Sur un an, ils ont affiché une hausse de 3,86%, atteignant 86 201 milliards de livres fin mars 2017. Ces crédits se sont répartis comme suit:

- Les crédits en livre libanaise ont enregistré une amélioration de 1,58% en mars 2017, contre 1,00% en février 2017, s'élevant à 24 393 milliards à la fin du mois. Sur un an, leur volume s'est élargi de 16,71%, représentant 28,30% du total des crédits consentis, contre 25,18% en mars 2016.
- Les crédits en devises ont régressé de 0,19% en mars 2017, contre une baisse de 0,24% le mois précédent. En baisse annuelle de 0,46%, ils se sont inscrits à 41 000 millions de dollars fin mars 2017.

#### b-Les banques d'affaires

Les crédits octroyés par les banques d'affaires ont totalisé 2 177 milliards de livres fin mars 2017, en baisse mensuelle de 0,04%, contre une baisse de 0,52% en février 2017. Sur un an, ils ont augmenté de 3,92%.

## LE VOLUME DES DEPOTS

#### a-Les banques commerciales

Les dépôts du secteur privé, résident et non résident, auprès des banques commerciales, ont augmenté de 0,30% en mars 2017, contre 0,69% le mois précédent. Sur un an, leur volume s'est élargi de 7,81%, atteignant 247 760 milliards de livres fin mars 2017. Ces dépôts se sont répartis comme suit:

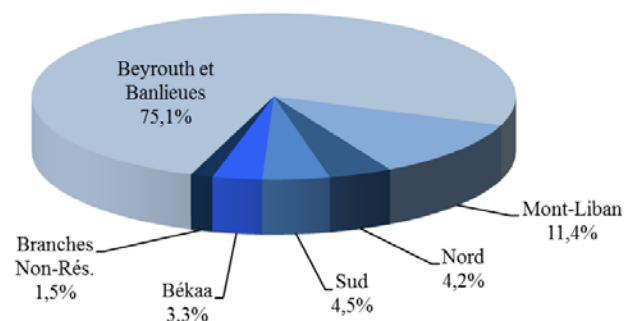
- Les dépôts en livre libanaise ont enregistré une baisse de 0,37% en mars 2017, après une hausse de 0,50% en février 2017, et se sont élevés à 83 908 milliards de livres à la fin du mois. Sur un an, ils se sont accrus de 3,77%, représentant 33,87% du total des dépôts bancaires, contre 35,19% fin mars 2016.
- Les dépôts en devises se sont accrus de 0,64% en mars 2017, contre 0,79% le mois précédent. Sur un an, ils se sont renforcés de 10,01%, atteignant 108 691 millions de dollars fin mars 2017.

#### b-Les banques d'affaires

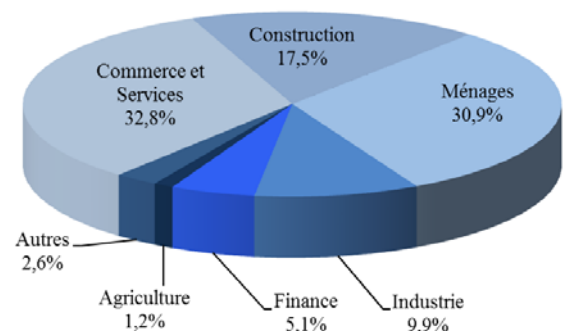
En mars 2017, les dépôts du secteur privé auprès des banques d'affaires ont augmenté de 0,67%, contre 0,99% en février 2017. Sur un an, leur volume a rétréci de 2,27%, passant de 3 102 milliards de livres en mars 2016 à 3 032 milliards fin mars 2017.

## LA DISTRIBUTION DES CRÉDITS

Distribution des Crédits par Région



Distribution des Crédits par Secteur



## LE RATIO CREDITS - DEPOTS

Fin mars 2017, le total des crédits a atteint 34,79% du total des dépôts, contre 36,11% fin mars 2016. Ces

crédits se sont répartis de la manière suivante:

- Ratio crédits-dépôts en livres: 29,07%, contre 25,85%.
- Ratio crédits-dépôts en devises: 37,72%, contre 41,69%.

## LES FONDS PROPRES

En mars 2017, les fonds propres du secteur bancaire ont diminué de 0,10%, contre une hausse de 1,22% en février 2017. Sur un an, ils se sont accrus de 11,05%, s'élevant à 27 829 milliards de livres à la fin du mois.

Le ratio fonds propres/actif total des banques commerciales a reculé, s'inscrivant à 8,97% fin mars 2017, contre 9,02% en février 2017 et 8,86% en mars 2016.

Le ratio fonds propres/total des dépôts s'est inscrit à 11,23% fin mars 2017, comparé à 11,28% en février 2017 et 10,91% en mars 2016.

De même, le ratio fonds propres/total des crédits a régressé, passant à 32,28% à la fin du mois, contre 32,42% en février 2017 et 30,20% en mars 2016.

## LES TAUX DE DOLLARISATION

Le taux de dollarisation des dépôts bancaires s'est élevé à 66,13% fin mars 2017, contre 65,91% fin février 2017 et 64,81% fin mars 2016.

Par contre, le taux de dollarisation des crédits bancaires a reculé, s'inscrivant à 71,70% fin mars 2017, contre 72,06% fin février 2017 et 74,82% fin mars 2016.

## MARCHÉS FINANCIERS

En mars 2017, la moyenne de l'indice pondéré des valeurs boursières a diminué de 3,56%, s'inscrivant à 102,59 points, contre une moyenne de 106,38 points en février 2017.

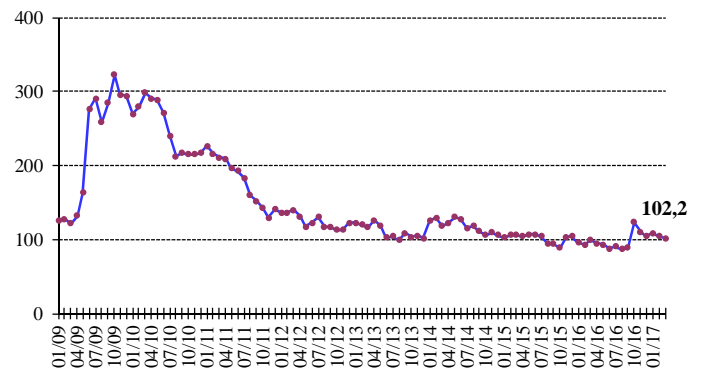
Le cours de clôture de cet indice a été de 102,22 points, soit une baisse de 2,37% par rapport au mois précédent.

Au cours du mois, aucune émission de certificats de dépôt interne ou externe n'a été émise ou n'est parvenue à échéance.

### Indice pondéré des valeurs boursières (Jan 1996=100)

Mars-2016	99,57
Avril-2016	95,62
Mai-2016	93,66
Juin-2016	88,62
Juil-2016	90,67
Août-2016	87,14
Sept-2016	89,40
Oct-2016	123,42
Nov-2016	110,57
Déc-2016	104,97
Janv-2017	109,40
Fév-2017	104,70
<b>Mars-2017</b>	<b>102,22</b>

### Indice Pondéré des Valeurs Boursières (IPVB)

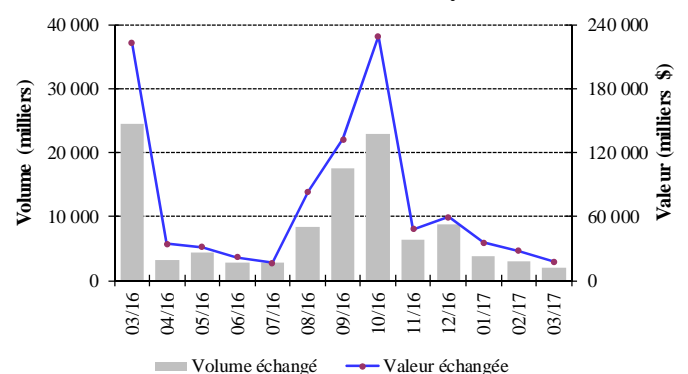


## LA BOURSE DE BEYROUTH

### Bourse de Beyrouth

Date	Actions échangées		Capitalisation du marché (milliards de dollars)
	Volume (millions)	Valeur (millions de dollars)	
Mars-2016	24,42	222,42	12,22
Avril-2016	3,13	34,70	11,68
Mai-2016	4,41	31,36	11,94
Juin-2016	2,86	21,92	11,92
Juil-2016	2,89	16,63	11,95
Août-2016	8,38	83,69	11,85
Sept-2016	17,49	132,31	11,98
Oct-2016	22,91	229,22	12,70
Nov-2016	6,38	48,33	12,69
Déc-2016	8,83	59,47	12,65
Janv-2017	3,89	35,50	12,95
Fév-2017	3,08	27,96	13,12
<b>Mars-2017</b>	<b>2,05</b>	<b>17,68</b>	<b>13,22</b>

### Activité de la Bourse de Beyrouth

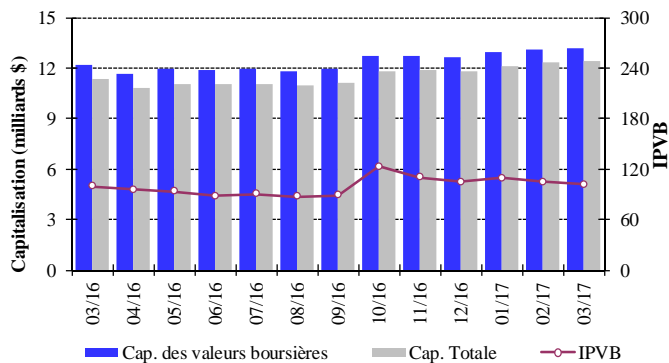


Le volume des actions échangées en mars 2017 a rétréci de 33,23%, totalisant 2,055 millions d'actions, contre 3,077 millions le mois précédent. De même, la valeur des actions échangées a chuté de 36,77%, s'inscrivant à 18 millions de dollars en mars 2017, contre 28 millions en février 2017.

En ce qui concerne les actions échangées au cours du mois, les actions cotées de la Banque BLOM se sont placées en tête, avec 19,12% du volume total des actions.

En termes de performance, l'action de catégorie B de Rasamny Younis Motor Co. a occupé la première place avec une hausse de son cours d'environ 100%.

#### IPVB et Capitalisation de la Bourse de Beyrouth



La capitalisation de l'ensemble des actions des sociétés membres de la Bourse de Beyrouth a affiché une hausse mensuelle de 0,74%, totalisant 13,216 milliards de dollars en mars 2017, contre 13,120 milliards en février 2017. De même, la valeur marchande des actions cotées a augmenté de 0,79%, passant de 12,306 milliards de dollars en février 2017 à 12,403 milliards de dollars en mars 2017.

#### LES ACTIONS PRIVILEGIEES

Emetteur	Type	Prix	Volume (milliers)	Valeur (millions de \$)
Bank of Beirut	Actions privilégiées "H"	26,25 \$	5,400	142
	Actions privilégiées "I"	26,25 \$	5,000	131
	Actions privilégiées "J"	26,25 \$	3,000	79
	Actions privilégiées "K"	25,25 \$	4,000	101
	Actions prioritaires 2014	21,00 \$	4,762	100
Banque BEMO	Actions privilégiées 2013	99,75 \$	350	35
Banque BLOM	Actions privilégiées 2011	10,35 \$	20,000	207
Banque Audi	Actions privilégiées "F"	102,50 \$	1,500	154
	Actions privilégiées "G"	102,50 \$	1,500	154
	Actions privilégiées "H"	102,30 \$	750	77
	Actions privilégiées "I"	101,20 \$	2,500	253
Banque BLC	Actions privilégiées "B"	100,00 \$	550	55
	Actions privilégiées "C"	100,00 \$	350	35
	Actions privilégiées "D"	100,00 \$	750	75
Banque Byblos	Actions privilégiées 2008	103,00 \$	2,000	206
	Actions privilégiées 2009	103,50 \$	2,000	207

#### LES GDRs

En mars 2017, les cours des GDRs de la Banque BLOM et de la Banque Audi ont enregistré une hausse respective de 2,79% et 1,19%, les premiers variant entre 0,00 et 12,90 dollars et les seconds entre 6,75 et 6,88 dollars. Par contre, les cours des GDRs émis par Solidere ont reculé de 6,64%, variant entre 8,80 et 9,19

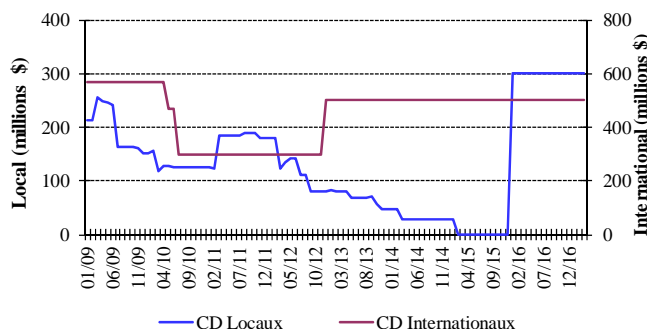
dollars. Quant aux GDRs de la Banque Byblos, leurs cours sont restés stables, variant entre 00,00 et 78,00 dollars.

#### LES CERTIFICATS DE DEPOT

##### Certificats de Dépôt (millions de dollars)

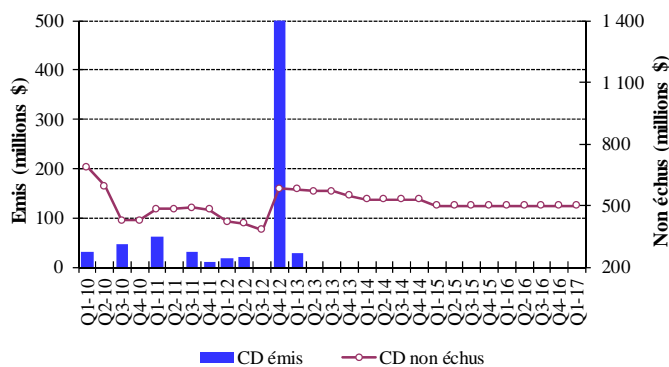
	Emis	Non Echus			Nombre de Banques
		Marché Interne	Marché Externe	Total	
Fév-2017	-	-	500	500	1
Mars-2017	-	-	500	500	1

##### Emission des Certificats de Dépôt sur le marché local et international



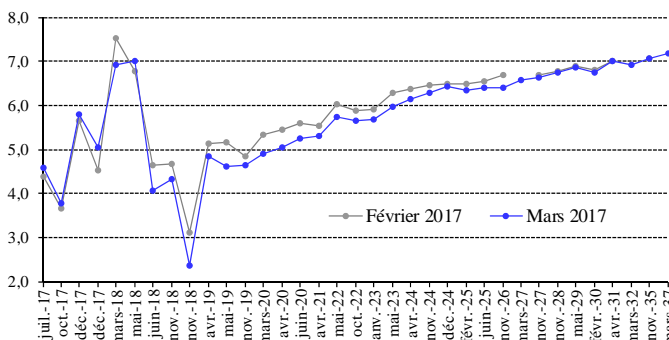
La valeur totale des certificats non échus s'est maintenue à 500 millions de dollars.

##### Certificats de Dépôt émis et non échus



#### LES OBLIGATIONS DU TRESOR EN DEVICES

##### La courbe des rendements des Obligations du Trésor émises en dollars





---

La valeur totale des euro-obligations du Trésor s'est élevée à 27,180 milliards de dollars fin mars 2017, contre 26,066 milliards de dollars fin février 2017.

#### **LES OBLIGATIONS EN DEVISES DES BANQUES COMMERCIALES**

La valeur des obligations émises sur le marché interne par des institutions financières a atteint 25,311 millions de dollars fin mars 2017.



---

## Annexes

1. Situation monétaire.....	12
2. Résultats de la balance commerciale et de la balance des paiements.....	12
3. Avoirs et engagements du système bancaire en or et en devises.....	13
4. Avoirs extérieurs de la Banque du Liban.....	13
5. Bilan de la Banque du Liban.....	14
6. Bilan consolidé des banques commerciales.....	15
7. Dépôts du secteur privé dans les banques commerciales.....	15
8. Taux d'intérêt: Banques commerciales.....	16
9. Libor et taux d'intérêt sur les bons du Trésor.....	16
10. Chèques compensés.....	17
11. Crédits et remises documentaires à l'importation et l'exportation.....	18
12. Dette publique en Livres Libanaises par type d'instrument.....	18
13. Cours des principales devises.....	19
14. Dette publique selon les sources de financement.....	19
15. Obligations du Trésor émises en devises.....	20
16. Certificats de dépôt.....	20
17. Euro-obligations.....	20
18. Actions cotées à la Bourse de Beyrouth.....	21
19. Instruments financiers divers.....	21

## 1. Situation monétaire (fin de période, en milliards de livres libanaises)

	Déc 2015	Fév 2016	Mars 2016	Déc 2016	Fév 2017	Mars 2017
Circulation Fiduciaire	4 013,8	3 871,0	3 991,1	4 592,3	4 208,7	4 273,2
Dépôts à vue en L.L.	5 028,6	4 853,9	5 056,4	5 566,7	5 651,4	5 379,2
<b>M1</b>	<b>9 042,4</b>	<b>8 725,0</b>	<b>9 047,5</b>	<b>10 159,1</b>	<b>9 860,2</b>	<b>9 652,3</b>
Autres Dépôts en L.L.	69 577,8	70 101,4	70 132,0	72 268,9	72 984,9	72 883,7
<b>M2</b>	<b>78 620,2</b>	<b>78 826,4</b>	<b>79 179,5</b>	<b>82 428,0</b>	<b>82 845,1</b>	<b>82 536,0</b>
Dépôts en devises	107 474,8	107 070,2	108 252,7	117 498,9	118 639,6	119 603,0
Obligations et autres instruments financiers	265,4	269,8	270,4	265,5	270,1	279,3
<b>M3</b>	<b>186 360,4</b>	<b>186 166,3</b>	<b>187 702,5</b>	<b>200 192,4</b>	<b>201 754,8</b>	<b>202 418,4</b>
<b>M4*</b>	<b>197 369,4</b>	<b>197 272,3</b>	<b>198 463,5</b>	<b>210 989,4</b>	<b>212 673,8</b>	<b>213 382,4</b>
Créances nettes sur le secteur extérieur	46 608,0	48 269,9	48 022,0	49 712,1	51 863,3	52 032,6
Créances nettes sur le secteur public	70 688,0	72 677,7	73 854,3	76 777,6	76 775,2	76 389,7
Différences de change	-6 401,0	-8 646,0	-8 912,4	-7 707,3	-9 020,3	-8 929,1
Créances sur le secteur privé	75 694,6	75 928,4	76 511,1	80 188,2	80 234,8	80 461,1
Autres postes nets	-229,2	-2 063,6	-1 772,4	1 221,7	1 901,8	2 464,1
<b>TOTAL</b>	<b>186 360,4</b>	<b>186 166,3</b>	<b>187 702,5</b>	<b>200 192,4</b>	<b>201 754,8</b>	<b>202 418,4</b>

\* M4 = M3 + Bons du Trésor détenus par le secteur non-bancaire; M3 et M4 comprennent les Obligations à partir du mois de juillet 1996.

## 2. Résultats de la balance commerciale et de la balance des paiements (en millions de dollars)

	Imports (C.A.F.)	Exports (F.A.B.)	Balance Commerciale*	Banque Centrale	Banques	Balance des Paiements**
<b>2016</b>	<b>18 705,3</b>	<b>2 976,6</b>	<b>-15 728,7</b>	<b>3 866,2</b>	<b>-2 628,7</b>	<b>1 237,5</b>
<b>Janvier</b>	1 494,7	185,5	-1 309,1	44,8	-763,7	-718,9
<b>Février</b>	1 377,1	228,3	-1 148,7	161,7	200,9	362,6
<b>Mars</b>	1 750,0	220,3	-1 529,7	-613,6	325,7	-287,9
<b>Avril</b>	1 609,9	235,7	-1 374,2	-494,9	240,0	-254,9
<b>Mai</b>	1 629,1	237,0	-1 392,0	-455,6	-406,0	-861,6
<b>Juin</b>	1 533,0	280,1	-1 252,9	989,5	-1 002,5	-13,0
<b>Juillet</b>	1 447,1	246,7	-1 200,4	496,1	-144,0	352,1
<b>Août</b>	1 950,8	340,5	-1 610,3	3 960,7	-2 172,9	1 787,8
<b>Septembre</b>	1 448,2	254,3	-1 193,9	-145,7	334,4	188,7
<b>Octobre</b>	1 479,1	256,6	-1 222,5	51,2	-731,4	-680,2
<b>Novembre</b>	1 449,9	247,3	-1 202,6	106,3	346,7	453,0
<b>Décembre</b>	1 536,4	244,2	-1 292,2	-234,3	1 144,1	909,8
<b>2017</b>	<b>4 950,9</b>	<b>730,0</b>	<b>-4 220,8</b>	<b>-552,8</b>	<b>1 107,6</b>	<b>554,8</b>
<b>Janvier</b>	1 603,7	229,4	-1 374,3	299,3	-132,6	166,7
<b>Février</b>	1 648,0	225,9	-1 422,1	306,0	35,8	341,8
<b>Mars</b>	1 699,2	274,6	-1 424,5	-1 158,1	1 204,4	46,3

\* Ces valeurs sont sujettes à modification.

\*\* Les différences de change du dollar par rapport aux diverses monnaies sont exclues; les avoirs extérieurs nets des banques spécialisées et des institutions financières sont inclus depuis Janvier 1995.

### 3. Avoirs et engagements du système bancaire en or et en devises (fin de période, en millions de dollars)

	Déc 2015	Fév 2016	Mars 2016	Déc 2016	Fév 2017	Mars 2017
<b>Banque du Liban</b>	<b>48 076,6</b>	<b>49 994,3</b>	<b>49 460,7</b>	<b>53 402,8</b>	<b>54 401,1</b>	<b>52 705,1</b>
-Or	9 848,2	11 335,8	11 381,0	10 705,4	11 556,7	11 465,3
-Réserves en devises étrangères*	38 441,5	38 871,6	38 292,9	42 909,4	43 166,7	41 562,5
-Engagements extérieurs	213,1	213,0	213,1	212,1	322,4	322,6
<b>Banques Commerciales</b>	<b>-14 607,0</b>	<b>-15 184,7</b>	<b>-14 963,8</b>	<b>-17 140,4</b>	<b>-17 176,3</b>	<b>-15 850,0</b>
-Créances sur les banques non résidentes	11 556,7	10 648,9	10 540,1	11 240,5	11 713,4	13 065,9
-Créances sur les non-résidents	6 180,0	6 357,2	6 472,7	6 139,9	5 958,1	5 984,0
-Autres avoirs extérieurs	6 057,5	6 076,2	6 155,9	5 720,1	5 724,4	5 727,7
-Dépôts des banques non résidentes	6 543,2	6 564,5	6 346,5	6 280,1	6 415,7	6 417,3
-Dépôts des non-résidents	31 858,0	31 702,5	31 785,9	33 960,7	34 156,5	34 210,2
<b>Banques à Moyen et Long Terme</b>	<b>-179,4</b>	<b>-155,6</b>	<b>-105,1</b>	<b>-230,7</b>	<b>-281,8</b>	<b>-411,3</b>
-Créances sur le secteur extérieur	498,2	496,5	469,1	341,7	313,7	292,8
-Engagements extérieurs	677,6	652,1	574,1	572,4	595,5	704,2

\* Y compris les dépôts auprès des banques étrangères et les titres négociables libellés en devises étrangères

### 4. Avoirs extérieurs de la Banque du Liban\* (fin de période)

	Déc 2015	Fév 2016	Mars 2016	Déc 2016	Fév 2017	Mars 2017
<b>Or</b>						
-En Millions de LL	14 846 181	17 088 683	17 156 806	16 138 435	17 421 792	17 283 877
-En Millions de Dollars	9 848,2	11 335,8	11 381,0	10 705,4	11 556,7	11 465,3
<b>Total (en excluant l'or)</b>						
-En Millions de LL	54 103 069	54 393 294	53 744 372	59 732 506	60 820 754	59 128 871
-En Millions de Dollars	35 889,3	36 081,8	35 651,3	39 623,6	40 345,4	39 223,1
• <b>Devises étrangères</b>						
-En Millions de LL	46 186 958	47 371 885	45 784 830	51 297 781	53 422 282	51 112 936
-En Millions de Dollars	30 638,1	31 424,1	30 371,4	34 028,4	35 437,7	33 905,8
• <b>Titres étrangers</b>						
-En Millions de LL	7 916 111	7 021 409	7 959 542	8 434 725	7 398 472	8 015 935
-En Millions de Dollars	5 251,2	4 657,7	5 280,0	5 595,2	4 907,8	5 317,4

\* Hors Eurobonds



## 5. Bilan de la Banque du Liban (fin de période, en milliards de livres)

	Déc 2015	Fév 2016	Mars 2016	Déc 2016	Fév 2017	Mars 2017
<b>Actif</b>						
Avoirs extérieurs	61 033,1	64 460,6	62 941,6	67 436,2	70 844,1	68 396,8
-Or	14 846,2	17 088,7	17 156,8	16 138,4	17 421,8	17 283,9
-Devises	46 187,0	47 371,9	45 784,8	51 297,8	53 422,3	51 112,9
-Autres avoirs extérieurs	0,0	0,0	0,0	0,0	0,0	0,0
Concours au secteur privé	451,3	452,3	459,9	411,5	421,7	420,9
Concours aux banques commerciales	6 833,8	7 292,4	7 300,9	8 713,1	8 280,4	7 851,2
Concours aux institutions financières	740,2	733,0	732,6	931,8	949,8	954,2
Crédits au secteur public	0,0	0,0	0,0	0,0	0,0	0,0
Portefeuille titres	36 923,8	37 765,8	39 082,6	49 038,7	46 660,9	45 881,8
Immobilisations	330,8	325,1	325,3	326,6	338,4	355,0
Actifs provenant d'opérations d'échange sur instruments financiers	17 378,7	17 378,7	17 378,7	17 378,7	17 378,7	17 378,7
Actifs non classés	13 344,7	13 910,7	14 355,4	10 012,2	11 811,5	12 402,2
<b>TOTAL</b>	<b>137 036,4</b>	<b>142 318,6</b>	<b>142 577,0</b>	<b>154 248,8</b>	<b>156 685,3</b>	<b>153 640,9</b>
<b>Passif</b>						
Circulation fiduciaire hors BDL	4 706,4	4 568,2	4 694,7	5 284,9	4 984,6	5 012,9
Dépôts des banques commerciales	108 401,0	109 775,9	110 657,4	124 217,3	123 541,2	119 967,0
Dépôts des banques spécialisées et institutions financières	1 512,9	1 511,4	1 504,8	1 523,4	1 706,3	1 643,3
Dépôts du secteur privé	79,5	45,6	46,9	45,7	41,8	34,5
Comptes du secteur public	8 153,6	8 643,7	7 502,1	8 311,8	9 361,0	10 061,0
Différences de change	6 401,0	8 646,0	8 912,4	7 707,3	9 020,3	8 929,1
Engagements extérieurs	321,3	321,1	321,3	319,7	486,0	486,3
Autres Engagements à Long terme	1 297,1	1 145,9	1 146,7	844,2	844,2	844,2
Titres autre que les actions	0,0	0,0	0,0	0,0	0,0	0,0
Fonds propres	5 339,8	5 339,8	5 339,8	5 429,1	5 429,1	5 368,4
Passifs non classés	823,8	2 320,9	2 450,8	565,4	1 271,0	1 294,1
<b>TOTAL</b>	<b>137 036,4</b>	<b>142 318,6</b>	<b>142 577,0</b>	<b>154 248,8</b>	<b>156 685,3</b>	<b>153 640,9</b>

## 6. Bilan consolidé des banques commerciales (fin de période, en milliards de livres)

	Déc 2015	Fév 2016	Mars 2016	Déc 2016	Fév 2017	Mars 2017
<b>Actif</b>						
<b>Réserves</b>	<b>107 021,2</b>	<b>107 930,3</b>	<b>109 125,8</b>	<b>135 305,0</b>	<b>133 287,5</b>	<b>130 177,5</b>
-Caisse	692,6	697,2	703,6	692,6	775,8	739,7
-Dépôts à la BDL	106 328,6	107 233,1	108 422,2	134 612,4	132 511,6	129 437,8
<b>Créances sur le secteur privé</b>	<b>72 427,4</b>	<b>72 661,8</b>	<b>73 236,9</b>	<b>76 942,6</b>	<b>76 957,3</b>	<b>77 180,4</b>
-En Livres Libanaises	20 573,3	20 753,5	20 900,4	23 607,4	24 013,3	24 393,5
-En Devises Etrangères	51 854,0	51 908,3	52 336,5	53 335,2	52 944,0	52 786,9
<b>Créances sur le secteur public</b>	<b>56 983,7</b>	<b>57 705,9</b>	<b>57 540,1</b>	<b>52 344,3</b>	<b>54 882,6</b>	<b>56 902,0</b>
<b>Créances sur le secteur extérieur</b>	<b>35 869,8</b>	<b>34 796,5</b>	<b>34 926,7</b>	<b>34 823,9</b>	<b>35 269,3</b>	<b>37 352,2</b>
<b>Immobilisations</b>	<b>7 360,7</b>	<b>7 374,7</b>	<b>7 300,6</b>	<b>7 857,2</b>	<b>7 732,9</b>	<b>7 770,1</b>
<b>Actifs non classés</b>	<b>715,7</b>	<b>809,0</b>	<b>765,5</b>	<b>726,2</b>	<b>808,4</b>	<b>793,5</b>
<b>TOTAL</b>	<b>280 378,5</b>	<b>281 278,3</b>	<b>282 895,6</b>	<b>307 999,2</b>	<b>308 938,0</b>	<b>310 175,7</b>
<b>Passif</b>						
<b>Dépôts du secteur privé résident</b>	<b>180 488,8</b>	<b>180 468,5</b>	<b>181 889,3</b>	<b>193 765,5</b>	<b>195 527,9</b>	<b>196 188,1</b>
-Dépôts à vue en Livres Libanaises	4 906,9	4 752,0	4 966,2	5 436,9	5 572,3	5 285,7
-Autres dépôts en Livres Libanaises	68 677,6	69 200,2	69 239,4	71 467,4	71 928,1	71 916,3
-Dépôts en Devises Etrangères	106 904,3	106 516,3	107 683,7	116 861,2	118 027,5	118 986,1
<b>Dépôts du secteur public</b>	<b>5 074,1</b>	<b>5 047,8</b>	<b>5 225,0</b>	<b>5 956,4</b>	<b>6 102,8</b>	<b>6 411,5</b>
<b>Dépôts du secteur privé non résident</b>	<b>48 026,0</b>	<b>47 791,5</b>	<b>47 917,2</b>	<b>51 195,7</b>	<b>51 490,9</b>	<b>51 571,9</b>
<b>Engagements envers le secteur financier non-résident</b>	<b>9 863,8</b>	<b>9 896,0</b>	<b>9 567,4</b>	<b>9 467,3</b>	<b>9 671,7</b>	<b>9 674,1</b>
<b>Autres engagements financiers</b>	<b>411,6</b>	<b>422,5</b>	<b>423,2</b>	<b>408,3</b>	<b>430,0</b>	<b>443,2</b>
<b>Compte capital</b>	<b>25 131,1</b>	<b>25 155,1</b>	<b>25 060,5</b>	<b>27 497,5</b>	<b>27 857,4</b>	<b>27 828,5</b>
<b>Passifs non classés</b>	<b>11 383,1</b>	<b>12 497,0</b>	<b>12 813,0</b>	<b>19 708,4</b>	<b>17 857,3</b>	<b>18 058,3</b>
<b>TOTAL</b>	<b>280 378,5</b>	<b>281 278,3</b>	<b>282 895,6</b>	<b>307 999,2</b>	<b>308 938,0</b>	<b>310 175,7</b>

## 7. Dépôts du secteur privé dans les banques commerciales (fin de période, en milliards de livres)

	Déc 2015	Fév 2016	Mars 2016	Déc 2016	Fév 2017	Mars 2017
<b>Dépôts des résidents</b>	<b>180 488,8</b>	<b>180 468,5</b>	<b>181 889,3</b>	<b>193 765,5</b>	<b>195 527,9</b>	<b>196 188,1</b>
Dépôts des résidents en L.L.	73 584,5	73 952,2	74 205,6	76 904,3	77 500,4	77 202,0
Dépôts des résidents en devises étrangères	106 904,3	106 516,3	107 683,7	116 861,2	118 027,5	118 986,1
<b>Dépôts des non-résidents</b>	<b>48 026,0</b>	<b>47 791,5</b>	<b>47 917,2</b>	<b>51 195,7</b>	<b>51 490,9</b>	<b>51 571,9</b>
Dépôts des non-résidents en L.L.	6 680,1	6 640,3	6 655,3	6 827,0	6 716,5	6 706,3
Dépôts des non-résidents en devises étrangères	41 345,9	41 151,3	41 261,9	44 368,7	44 774,4	44 865,6
<b>Total des dépôts en L.L.</b>	<b>80 264,7</b>	<b>80 592,5</b>	<b>80 860,9</b>	<b>83 731,3</b>	<b>84 216,9</b>	<b>83 908,4</b>
<b>Total des dépôts en devises étrangères</b>	<b>148 250,1</b>	<b>147 667,5</b>	<b>148 945,6</b>	<b>161 229,9</b>	<b>162 801,9</b>	<b>163 851,6</b>
<b>TOTAL</b>	<b>228 514,8</b>	<b>228 260,0</b>	<b>229 806,5</b>	<b>244 961,2</b>	<b>247 018,9</b>	<b>247 760,0</b>

## 8. Taux d'intérêt: Banques commerciales (en pourcentage)

Période	Taux débiteurs et créditeurs (LL)*					Taux inter-bancaires (LL)	Taux débiteurs et créditeurs (\$)					Libor 3 mois
	Escompte et avances	Comptes chèques et comptes courants	Epargne à vue	Epargne et comptes à terme	Taux créditeurs moyens	Fin de période	Escompte et avances	Comptes chèques et comptes courants	Epargne à vue	Epargne et comptes à terme	Taux créditeurs moyens	Moyenne de période
<b>2016</b>												
Janv	8,28	0,78	1,28	5,88	5,52	3,00	7,34	0,15	0,47	3,67	3,22	0,62
Fév	8,18	0,55	2,00	5,92	5,57	4,00	7,31	0,14	0,55	3,65	3,22	0,62
Mars	8,62	0,82	1,99	5,95	5,59	3,00	7,36	0,19	0,62	3,71	3,27	0,63
Avril	8,40	0,67	2,05	5,95	5,60	3,00	7,17	0,18	0,68	3,73	3,29	0,63
Mai	8,53	0,68	1,78	5,93	5,58	3,25	7,29	0,18	0,58	3,70	3,26	0,65
Juin	8,31	0,63	1,80	5,92	5,56	3,00	7,20	0,19	0,58	3,76	3,31	0,65
Juil	8,32	0,62	1,81	5,94	5,57	3,00	7,25	0,17	0,57	3,75	3,30	0,70
Août	8,29	0,63	1,83	5,94	5,56	3,00	7,28	0,20	0,59	3,83	3,39	0,81
Sept	8,44	0,58	1,87	5,97	5,58	3,00	7,20	0,16	0,61	3,88	3,43	0,85
Oct	8,35	0,64	1,83	5,90	5,53	3,00	7,06	0,17	0,58	3,88	3,43	0,88
Nov	8,26	0,70	1,83	5,91	5,54	3,00	7,16	0,17	0,58	3,92	3,48	0,91
Déc	8,23	0,64	1,74	5,93	5,56	3,00	7,35	0,18	0,54	3,98	3,52	0,98
<b>2017</b>												
Janv	8,47	0,73	1,90	5,91	5,55	3,00	7,26	0,18	0,61	3,96	3,52	1,03
Fév	8,37	0,66	1,94	5,93	5,56	3,00	7,14	0,18	0,62	4,01	3,57	1,04
Mars	8,43	0,56	1,91	5,93	5,57	3,00	7,32	0,11	0,65	3,97	3,53	1,09

\* Les taux moyens des prêts octroyés en livre libanaise ont été revus afin de calculer les taux avant toute subvention ou exemption des réserves obligatoires.

## 9. Libor et taux d'intérêt sur les bons du Trésor (fin de période, en pourcentage)

### Ecart entre les taux effectifs sur les bons à 3 mois et le Libor

	Janv	Fév	Mars	Avr	Mai	Juin	Juil	Août	Sept	Oct	Nov	Déc
<b>2014</b>	4,20	4,20	4,21	4,21	4,21	4,21	4,21	4,21	4,21	4,21	4,21	4,20
<b>2015</b>	4,19	4,18	4,17	4,16	4,16	4,16	4,15	4,12	4,11	4,12	4,07	3,90
<b>2016</b>	3,82	3,82	3,81	3,81	3,79	3,79	3,74	3,63	3,59	3,56	3,53	3,46
<b>2017</b>	3,41	3,40	3,35									

### Taux d'intérêt sur les bons du Trésor

Période	3 mois		6 mois		12 mois		24 mois	36 mois	Taux Repo
	Nominal	Effectif	Nominal	Effectif	Nominal	Effectif	Coupon	Coupon	
<b>2014</b>	<b>4,39</b>	<b>4,44</b>	<b>4,87</b>	<b>4,99</b>	<b>5,08</b>	<b>5,35</b>	<b>5,84</b>	<b>6,50</b>	<b>10,00</b>
<b>2015</b>	<b>4,39</b>	<b>4,44</b>	<b>4,87</b>	<b>4,99</b>	<b>5,08</b>	<b>5,35</b>	<b>5,84</b>	<b>6,50</b>	<b>10,00</b>
<b>2016</b>									
Janv	4,39	4,44	4,87	4,99	5,08	5,35	5,84	6,50	10,00
Mars	4,39	4,44	4,87	4,99	5,08	5,35	5,84	6,50	10,00
Déc	4,39	4,44	4,87	4,99	5,08	5,35	5,84	6,50	10,00
<b>2017</b>									
Janv	4,39	4,44	4,87	4,99	5,08	5,35	5,84	6,50	10,00
Fév	4,39	4,44	4,87	4,99	5,08	5,35	5,84	6,50	10,00
Mars	4,39	4,44	4,87	4,99	5,08	5,35	5,84	6,50	10,00

## 10. Chèques encaissés \*

	En Livres Libanaises (Nombre en milliers, Valeur en milliards de livres)		En Devises Etrangères (Nombre en unité, Valeur en milliers de dollars)							
			Livre Sterling		Dollar E.U		Euro		Total	
	Nombre	Valeur	Nombre	Valeur	Nombre	Valeur	Nombre	Valeur	Nombre	Valeur
<b>2014</b>	<b>4 004</b>	<b>27 217</b>	<b>2 370</b>	<b>47 344</b>	<b>8 812 764</b>	<b>54 680 066</b>	<b>99 918</b>	<b>1 406 810</b>	<b>8 915 052</b>	<b>56 134 220</b>
Janv	329	2 230	201	4 021	738 599	4 574 848	7 869	99 222	746 669	4 678 091
Fév	300	2 101	202	4 032	673 855	4 180 826	7 571	93 460	681 628	4 278 319
Mars	336	2 291	206	3 646	738 288	4 530 133	8 082	138 303	746 576	4 672 081
Avr	318	2 181	166	2 222	707 370	4 421 384	7 989	119 891	715 525	4 543 496
Mai	351	2 442	223	6 092	781 629	4 933 647	8 754	115 995	790 606	5 055 733
Juin	333	2 288	185	2 831	733 407	4 650 702	8 263	150 326	741 855	4 803 859
Juil	308	2 059	158	1 779	680 662	4 417 394	7 425	90 340	688 245	4 509 513
Août	350	2 349	209	3 530	787 373	4 841 821	9 045	123 729	796 627	4 969 081
Sept	344	2 341	197	3 054	752 806	4 725 768	8 614	117 638	761 617	4 846 461
Oct	351	2 391	202	3 830	763 122	4 608 130	8 708	113 944	772 032	4 725 904
Nov	321	2 133	214	5 748	699 492	4 237 164	8 404	120 249	708 110	4 363 162
Déc	365	2 410	207	6 559	756 161	4 558 248	9 194	123 713	765 562	4 688 520
<b>2015</b>	<b>4 117</b>	<b>28 211</b>	<b>2 424</b>	<b>53 356</b>	<b>8 286 569</b>	<b>49 316 604</b>	<b>104 887</b>	<b>1 443 257</b>	<b>8 393 880</b>	<b>50 813 218</b>
Janv	335	2 246	192	3 129	693 494	4 195 965	8 144	122 175	701 830	4 321 270
Fév	301	2 041	158	4 939	626 622	3 745 901	7 868	121 818	634 648	3 872 658
Mars	347	2 380	220	4 380	707 486	4 182 187	8 669	127 607	716 375	4 314 175
Avr	328	2 337	168	3 325	652 592	4 040 093	8 254	112 186	661 014	4 155 605
Mai	349	2 358	219	5 443	704 569	4 301 581	9 127	119 609	713 915	4 426 633
Juin	356	2 401	185	3 088	727 633	4 347 970	9 542	157 699	737 360	4 508 757
Juil	337	2 236	200	4 990	650 369	3 866 036	8 060	105 852	658 629	3 976 879
Août	344	2 408	186	6 618	711 189	4 180 884	9 004	105 552	720 379	4 293 054
Sept	341	2 392	199	5 698	675 656	4 035 462	8 282	110 099	684 137	4 151 259
Oct	374	2 563	218	2 709	744 661	4 418 946	9 364	128 362	754 243	4 550 017
Nov	338	2 272	229	4 023	675 430	3 860 155	9 111	115 114	684 770	3 979 292
Déc	367	2 576	250	5 013	716 868	4 141 423	9 462	117 183	726 580	4 263 619
<b>2016</b>	<b>4 286</b>	<b>29 985</b>	<b>2 553</b>	<b>50 742</b>	<b>7 927 360</b>	<b>46 707 087</b>	<b>103 420</b>	<b>1 382 187</b>	<b>8 033 333</b>	<b>48 140 015</b>
Janv	334	2 576	207	3 858	669 097	3 962 501	8 366	97 472	677 670	4 063 831
Fév	330	2 318	221	4 239	642 941	3 851 567	8 366	133 582	651 528	3 989 387
Mars	365	2 425	195	5 887	669 758	3 860 923	8 652	115 181	678 605	3 981 991
Avr	346	2 559	202	4 702	664 191	3 835 604	8 844	120 295	673 237	3 960 601
Mai	363	2 398	214	5 229	676 904	3 899 372	9 033	112 129	686 151	4 016 730
Juin	366	2 377	206	3 926	684 524	3 941 172	9 047	128 188	693 777	4 073 286
Juil	327	2 245	187	3 138	597 922	3 646 333	7 855	95 949	605 964	3 745 420
Août	372	2 436	239	4 221	683 922	4 101 660	8 777	99 298	692 938	4 205 179
Sept	364	2 596	193	4 493	659 985	3 944 267	8 553	103 833	668 731	4 052 594
Oct	377	2 683	222	3 699	682 766	4 078 561	8 708	129 859	691 696	4 212 119
Nov	366	2 539	245	3 319	655 199	3 841 870	8 684	118 752	664 128	3 963 942
Déc	377	2 833	222	4 032	640 151	3 743 255	8 535	127 647	648 908	3 874 934
<b>2017</b>	<b>1 085</b>	<b>8 123</b>	<b>607</b>	<b>14 496</b>	<b>1 896 023</b>	<b>11 344 488</b>	<b>24 562</b>	<b>357 013</b>	<b>1 921 192</b>	<b>11 715 997</b>
Janv	349	2 612	231	5 948	631 908	3 861 038	8 133	106 038	640 272	3 973 024
Fév	334	2 525	191	3 724	579 669	3 432 982	7 658	110 119	587 518	3 546 824
Mars	403	2 986	185	4 825	684 446	4 050 468	8 771	140 856	693 402	4 196 149
Avr										
Mai										
Juin										
Juil										
Août										
Sept										
Oct										
Nov										
Déc										

\* Suite à l'annonce No.877 émise par la BDL le 16 mai 2012, les sessions de compensation des banques se dérouleront uniquement au siège de la BDL, à Beyrouth.

Les chiffres ont été revus depuis janvier 2014 et se rapportent désormais aux chèques encaissés seulement, les débits directs ayant été exclus.

## 11. Crédits et remises documentaires à l'importation et l'exportation (en milliards de livres)

Période	Crédits documentaires						Remises documentaires			
	Crédits ouverts		Crédits utilisés		Situation des crédits (fin de période)		Entrée des remises	Sortie des remises	Situation des remises (fin de période)	
	Imports	Exports	Imports	Exports	Imports	Exports	Imports	Exports	Imports	Exports
<b>2016</b>	<b>8 618,9</b>	<b>2 605,4</b>	<b>8 011,5</b>	<b>2 768,8</b>	<b>2 039,0</b>	<b>1 089,3</b>	<b>1 784,9</b>	<b>2 284,6</b>	<b>219,7</b>	<b>1 087,0</b>
Janv	519,9	185,1	587,7	241,6	1 361,2	1 189,0	132,5	143,6	194,9	899,8
Fév	516,3	145,2	536,6	216,2	1 336,8	1 102,4	139,6	158,7	206,8	934,0
Mars	721,1	234,2	583,8	210,7	1 476,0	1 127,9	157,1	207,0	213,6	913,9
Avr	702,8	374,5	678,6	289,0	1 468,1	1 190,3	135,9	153,5	206,7	967,0
Mai	415,9	184,8	506,1	271,4	1 326,5	1 084,3	179,6	208,0	230,0	1 007,9
Juin	476,8	207,0	583,8	201,3	1 214,1	1 073,2	186,8	189,9	215,7	1 000,2
Juil	764,7	118,8	494,0	173,5	1 474,5	1 010,4	124,3	171,0	213,3	1 036,8
Août	640,2	144,4	788,3	170,1	1 318,1	974,3	148,9	183,6	218,8	1 297,8
Sept	768,4	288,1	546,7	270,9	1 536,7	984,3	118,8	256,5	204,8	1 247,5
Oct	1 130,2	158,2	1 113,2	142,8	1 542,3	985,1	158,2	197,5	228,3	1 202,9
Nov	753,5	209,1	741,7	220,9	1 584,2	1 188,8	168,3	270,8	219,2	1 084,8
Déc	1 209,0	356,1	851,0	360,5	2 039,0	1 089,3	134,9	144,4	219,7	1 087,0
<b>2017</b>										
Janv	796,9	555,3	1 009,8	385,7	1 821,1	1 257,8	294,6	213,3	112,0	734,0
Fév	796,9	408,7	801,0	285,1	1 969,3	1 358,2	373,6	127,3	121,4	732,7
Mars	1 133,2	702,6	1 282,0	643,8	1 807,3	1 406,5	145,6	204,3	112,7	721,2

## 12. Dette publique en Livres Libanaises par type d'instrument (en milliards de livres)

	Déc 2015	Fév 2016	Mars 2016	Déc 2016	Janv 2017	Fév 2017	Mars 2017
<b>Dette brute en Livres Libanaises</b>	<b>65 195</b>	<b>66 324</b>	<b>66 012</b>	<b>70 528</b>	<b>72 332</b>	<b>72 036</b>	<b>71 299</b>
<b>1.Bons du Trésor à long terme*</b>	<b>63 712</b>	<b>64 511</b>	<b>63 914</b>	<b>67 265</b>	<b>69 300</b>	<b>68 828</b>	<b>68 364</b>
-bons à plus de 24 mois	58 486	58 979	58 703	61 037	62 813	62 288	61 563
-bons à 24 mois	4 258	4 378	4 223	5 209	5 361	5 354	5 711
-Coupon	968	1 154	988	1 019	1 126	1 186	1 090
<b>2.Bons du Trésor à court terme*</b>	<b>1 343</b>	<b>1 671</b>	<b>1 956</b>	<b>3 045</b>	<b>2 809</b>	<b>3 021</b>	<b>2 741</b>
-bons à 12 mois	801	1 014	1 401	2 345	2 035	2 098	1 762
-bons à 6 mois	470	418	308	435	504	563	592
-bons à mois	72	239	247	265	270	360	387
<b>3.Prêts</b>	<b>140</b>	<b>142</b>	<b>142</b>	<b>218</b>	<b>223</b>	<b>187</b>	<b>194</b>

Source: Ministère des Finances. Chiffres quasi-définitifs qui peuvent être sujets à révision.

\* Les bons du Trésor sont reportés à leur valeur actuelle (valeur d'achat + intérêts cumulés)



### 13. Cours des principales devises (en Livres Libanaises)

	Dollar E.U	Euro	Franc Suisse	Livre Sterling	Yen Japonais (100)	Dollar Canadien	Argent (Once)	Or (Once)
	<b>Moyenne de période</b>							
<b>2016</b>								
Mars	1 507,5	1 674	1 533	2 144	1 335	1 138	23 255	1 879 799
Juin	1 507,5	1 694	1 554	2 145	1 429	1 169	25 883	1 919 479
Sept	1 507,5	1 690	1 548	1 981	1 480	1 152	29 140	1 999 781
Déc	1 507,5	1 591	1 479	1 883	1 299	1 130	24 716	1 737 101
<b>2017</b>								
Janv	1 507,5	1 602	1 496	1 859	1 312	1 142	25 376	1 800 269
Fév	1 507,5	1 604	1 505	1 882	1 334	1 151	26 975	1 860 088
Mars	1 507,5	1 611	1 504	1 860	1 334	1 126	26 543	1 855 468
	<b>Fin de période</b>							
<b>2016</b>								
Mars	1 507,5	1 715	1 567	2 171	1 342	1 164	23 087	1 860 330
Juin	1 507,5	1 680	1 545	2 033	1 466	1 166	27 723	1 985 754
Sept	1 507,5	1 686	1 556	1 955	1 492	1 146	29 050	1 999 397
Déc	1 507,5	1 596	1 486	1 856	1 290	1 118	24 497	1 749 906
<b>2017</b>								
Janv	1 507,5	1 620	1 518	1 879	1 328	1 151	26 125	1 815 859
Fév	1 507,5	1 599	1 501	1 875	1 343	1 144	27 582	1 889 063
Mars	1 507,5	1 612	1 507	1 879	1 348	1 130	27 271	1 874 109

### 14. Dette publique selon les sources de financement (fin de période, en milliards de livres, sauf mention contraire)

	Déc 2015	Fév 2016	Mars 2016	Déc 2016	Fév 2017	Mars 2017
<b>I. Dette brute en Livres Libanaises</b>	<b>65 195</b>	<b>66 324</b>	<b>66 012</b>	<b>70 528</b>	<b>72 036</b>	<b>71 299</b>
<b>1. Banque du Liban</b>	<b>24 308</b>	<b>25 763</b>	<b>26 215</b>	<b>30 150</b>	<b>28 915</b>	<b>27 942</b>
Bons du Trésor <sup>1</sup>	24 308	25 763	26 215	30 150	28 915	27 942
Crédits aux entités publiques	0	0	0	0	0	0
<b>2. Banque commerciales</b>	<b>29 878</b>	<b>29 455</b>	<b>29 036</b>	<b>29 581</b>	<b>32 202</b>	<b>32 393</b>
Bons du Trésor <sup>2</sup>	29 738	29 313	28 894	29 363	32 015	32 199
Créances aux entités publiques	140	142	142	218	187	194
<b>3. BT du système non bancaire<sup>3</sup></b>	<b>11 009</b>	<b>11 106</b>	<b>10 761</b>	<b>10 797</b>	<b>10 919</b>	<b>10 964</b>
<b>II. Dépôts du secteur public</b>	<b>13 227</b>	<b>13 692</b>	<b>12 727</b>	<b>14 268</b>	<b>15 464</b>	<b>16 473</b>
<b>III. Dette nette en Livres Libanaises</b>	<b>51 968</b>	<b>52 632</b>	<b>53 285</b>	<b>56 260</b>	<b>56 572</b>	<b>54 826</b>
<b>IV. Dette en devises (millions de dollars)</b>	<b>27 078</b>	<b>27 223</b>	<b>27 260</b>	<b>28 115</b>	<b>28 363</b>	<b>29 873</b>
<b>V. Dette totale nette</b>	<b>92 788</b>	<b>93 671</b>	<b>94 380</b>	<b>98 643</b>	<b>99 329</b>	<b>99 860</b>

Source: Ministère des Finances. Chiffres quasi-définitifs qui peuvent être sujets à révision.

<sup>1</sup> Les bons du Trésor sont reportés à leur valeur actuelle (valeur d'achat + intérêts cumulés)

<sup>2</sup> A dater de septembre 1999, ces chiffres comprennent les bons du Trésor ainsi que les titres de créances

<sup>3</sup> Vu l'expansion du marché des bons du Trésor et la difficulté de recenser ceux détenus par le secteur privé non-résident, les bons du Trésor en livres libanaises sont intégrés dans la dette en Livres Libanaises et ceux libellés en dollars dans la dette en devises

## 15. Obligations du Trésor émises en devises

	Echéance	Clôture de Février 2017			Clôture de Mars 2017		
		Prix	Rdt %	Ecart	Prix	Rdt %	Ecart
<b>10 ans</b> (300 millions de dollars)	20/07/2017	99,75	4,39	3,71	99,75	4,58	3,79
<b>5 ans</b> (775 millions de dollars)	12/10/2017	100,80	3,66	3,00	100,62	3,79	2,88
<b>15 ans</b> (950 millions de dollars)	27/12/2017	99,63	5,66	4,65	99,63	5,79	4,60
<b>15 ans</b> (2 007,511 millions de dollars)	31/12/2017	99,70	4,52	3,56	99,50	5,04	3,64
<b>15 ans</b> (700 millions de dollars)	05/03/2018	98,75	7,54	5,50	98,75	6,93	5,38
<b>15 ans</b> (200 millions de dollars)	27/05/2018	98,75	6,76	5,25	98,75	7,01	5,11
<b>5 ans</b> (700 millions de dollars)	12/06/2018	100,63	4,64	3,84	101,25	4,06	3,02
<b>8 ans</b> (1 025 millions de dollars)	12/11/2018	100,77	4,67	3,49	101,27	4,32	3,03
<b>7 ans</b> (445 millions d'euros)	28/11/2018	103,75	3,10	4,03	104,75	2,38	3,11
<b>5 ans</b> (500 millions de dollars)	23/04/2019	100,75	5,12	3,96	101,25	4,85	3,56
<b>8 ans</b> (650 millions de dollars)	20/05/2019	101,75	5,15	3,99	102,75	4,63	3,35
<b>8 ans</b> (1 500 millions de dollars)	28/11/2019	101,55	4,84	3,42	102,00	4,64	3,11
<b>10 ans</b> (1 200 millions de dollars)	09/03/2020	102,85	5,34	3,93	103,95	4,91	3,39
<b>16 ans</b> (700 millions de dollars)	14/04/2020	101,00	5,45	4,03	102,10	5,04	3,52
<b>7 ans</b> (600 millions de dollars)	20/06/2020	101,63	5,60	4,18	102,63	5,25	3,72
<b>15 ans</b> (2 092,469 millions de dollars)	12/04/2021	109,90	5,52	3,69	110,56	5,30	3,34
<b>6 ans</b> (500 millions de dollars)	27/05/2022	101,00	6,02	4,20	102,25	5,74	3,77
<b>12 ans</b> (1 540 millions de dollars)	04/10/2022	101,00	5,89	4,06	102,11	5,65	3,69
<b>10 ans</b> (1 100 millions de dollars)	27/01/2023	100,37	5,92	4,09	101,50	5,69	3,73
<b>7 ans</b> (500 millions de dollars)	26/05/2023	100,50	6,30	4,16	102,25	5,96	3,70
<b>8 ans</b> (700 millions de dollars)	22/04/2024	101,50	6,38	4,24	102,85	6,15	3,89
<b>9 ans</b> (500 millions de dollars)	04/11/2024	98,70	6,47	4,32	99,75	6,29	4,05
<b>15 ans</b> (250 millions de dollars)	03/12/2024	103,00	6,50	4,35	103,33	6,44	4,19
<b>10 ans</b> (800 millions de dollars)	26/02/2025	98,30	6,48	4,33	99,15	6,34	4,09
<b>13 ans</b> (800 millions de dollars)	12/06/2025	98,14	6,54	4,39	99,13	6,39	4,14
<b>15 ans</b> (725 millions de dollars)	27/11/2026	99,45	6,68	4,34	101,45	6,40	3,98
<b>10 ans</b> (1 250 millions de dollars)	23/03/2027	-	-	-	102,00	6,57	4,15
<b>15 ans</b> (1 000 millions de dollars)	29/11/2027	100,55	6,68	4,34	100,87	6,63	4,21
<b>13 ans</b> (500 millions de dollars)	03/11/2028	98,88	6,79	4,45	99,25	6,74	4,32
<b>14 ans</b> (1 000 millions de dollars)	25/05/2029	99,75	6,88	4,54	100,00	6,85	4,42
<b>15 ans</b> (1 400 millions de dollars)	26/02/2030	98,75	6,80	4,46	99,25	6,74	4,32
<b>15 ans</b> (300 millions de dollars)	22/04/2031	99,88	7,01	4,68	99,98	7,00	4,59
<b>15 ans</b> (1 000 millions de dollars)	23/03/2032	-	-	-	100,63	6,93	4,51
<b>15 ans</b> (600 millions de dollars)	02/11/2035	100,00	7,05	4,71	99,85	7,06	4,64
<b>20 ans</b> (750 millions de dollars)	23/03/2037	-	-	-	100,63	7,19	4,15

## 16. Certificats de dépôt

	Valeur	Echéance	Clôture de Février 2017		Clôture de Mars 2017	
			Prix	Rendement	Prix	Rendement
<b>Banque de la Méditerranée (5 ans)</b>	500 million \$	14/12/2017	103,05	1,47%	102,68	1,48%

## 17. Euro-obligations

	Valeur	Echéance	Clôture de Février 2017			Clôture de Mars 2017		
			Prix	Rdt	Ecart	Prix	Rdt	Ecart
<b>10 ans (Obligations) Banque Byblos</b>	300 million \$	21/06/2021	100,50	6,89%	5,25	101,96	6,46%	4,50

## 18, Actions cotées à la Bourse de Beyrouth

Actions cotées	Volume	Part (%)	Valeur (\$)	Part (%)	Prix de clôture (\$)	Prix moyen (\$)
Solidere "A"	359 860	17,51%	3 243 243	18,35%	8,990	9,01
Solidere "B"	182 901	8,90%	1 636 824	9,26%	8,800	8,95
Banque Libanaise pour le Commerce "C"	-	-	-	-	0,990	-
Banque Libanaise pour le Commerce (Preferred Shares "B")	600	0,03%	60 000	0,34%	100,000	100,00
Banque Libanaise pour le Commerce (Preferred Shares "C")	-	-	-	-	100,000	-
Banque Libanaise pour le Commerce (Preferred Shares "D")	-	-	-	-	100,000	-
Audi Bank "C"	258 154	12,56%	1 751 637	9,91%	6,900	6,79
Audi Bank GDR	96 183	4,68%	647 934	3,67%	6,880	6,74
Audi Bank (Preferred Shares "F")	-	-	-	-	102,500	-
Audi Bank (Preferred Shares "G")	3 130	0,15%	320 825	1,81%	102,500	102,50
Audi Bank (Preferred Shares "H")	-	-	-	-	102,300	-
Audi Bank (Preferred Shares "I")	-	-	-	-	101,200	-
Bank of Beirut "C"	10 038	0,49%	188 714	1,07%	101,200	18,80
Bank of Beirut (Priority Shares 2014)	-	-	-	-	18,800	-
Bank of Beirut (Preferred Shares "H")	10 106	0,49%	265 283	1,50%	21,000	26,25
Bank of Beirut (Preferred Shares "I")	70	-	1 838	0,01%	26,250	26,26
Bank of Beirut (Preferred Shares "J")	600	0,03%	15 750	0,09%	26,250	26,25
Bank of Beirut (Preferred Shares "K")	-	-	-	-	26,250	-
Byblos Bank "C"	410 834	19,99%	710 774	4,02%	25,250	1,73
Byblos Bank GDR	-	-	-	-	1,740	-
Byblos Bank "Preferred Shares 2008"	1 042	0,05%	106 880	0,60%	80,000	102,57
Byblos Bank "Preferred Shares 2009"	1 036	0,05%	107 226	0,61%	103,000	103,50
BEMO "C"	51	-	1	-	103,500	0,02
BEMO Bank "Preferred Shares 2013"	-	-	-	-	1,690	-
BLOM GDR	118 437	5,76%	1 508 774	8,53%	99,750	12,74
BLOM	549 661	26,75%	6 559 092	37,10%	12,800	11,93
BLOM "Preferred Shares 2011"	35 314	1,72%	363 979	2,06%	12,100	10,31
RYMCO	-	-	-	-	10,350	-
HOLCIM Liban	15 784	0,77%	186 793	1,06%	3,250	11,83
Société de Ciments Blancs "B"	1 010	0,05%	3 171	0,02%	11,500	3,14
Société de Ciments Blancs "N"	-	-	-	-	3,140	-
<b>Total</b>	<b>2 054 811</b>	<b>100%</b>	<b>17 678 738</b>	<b>100%</b>	-	-

## 19, Instruments financiers divers

	Clôture de Février 2017 (\$)	Prix moyen (\$)	Clôture de Mars 2017 (\$)	Prix moyen (\$)	Changement
GDR (Solidere)	9,62 - 9,65 \$	9,64	8,80 - 9,19 \$	9,00	-6,64%
GDR (BLOM)	12,50 - 12,60 \$	12,55	0,00 - 12,90 \$	12,90	2,79%
GDR (Audi - Saradar)	6,60 - 6,87 \$	6,74	6,75 - 6,88 \$	6,82	1,19%
GDR (Byblos)	78,00 - 00,00 \$	78,00	78,00 - 00,00 \$	78,00	0,00%



مصرف لبنان  
BANQUE DU LIBAN