

SYNTHÈSE

(Les pourcentages représentent les variations annuelles, sauf mention contraire)

L'indicateur synthétique de la Banque du Liban est passé à 305,3 en février 2017, contre 297,2 le mois précédent et 294,9 en février 2016. Au cours du mois, la balance des paiements a enregistré un excédent de 341,8 millions de dollars. Sur un an, le bilan consolidé des banques commerciales s'est accru de 9,8% et le taux de dollarisation des dépôts a atteint 65,9% à la fin du mois. Sur la livre, les taux d'intérêt bancaires créditeurs ont augmenté, alors que les taux débiteurs ont baissé. Sur le dollar, les taux bancaires ont suivi le même mouvement.

- ☒ La **balance des paiements** a enregistré, en février 2017, un excédent de 341,8 millions de dollars. Ceci s'est traduit par une hausse des avoirs extérieurs nets de la Banque du Liban de 306,0 millions de dollars et de ceux des banques et institutions financières de 35,8 millions de dollars. Pour les deux premiers mois de l'année, la balance des paiements a enregistré un excédent cumulé de 508,5 millions de dollars, contre un déficit cumulé de 356,3 millions de dollars pour la même période de 2016.
- ☒ Selon les chiffres publiés par le Ministère des finances, la **dette publique** totale nette a augmenté de 827 milliards de livres en février 2017, atteignant 99 301 milliards de livres à la fin du mois. Cette augmentation résulte d'une hausse de la dette publique nette libellée en livre libanaise et de la dette publique libellée en devises. En effet, la dette en livre libanaise s'est accrue de 588 milliards de livres, totalisant 56 572 milliards de livres, et la dette en devises a augmenté de 159 millions de dollars, s'élevant à 28 344 millions de dollars fin février. Sur un an, la croissance de la dette publique totale nette, de la dette en livre libanaise et de la dette en devises a respectivement été de 6,0%, 7,5% et 4,1% fin février.
- ☒ Les **réserves en devises de la Banque du Liban** ont atteint 43 166,7 millions de dollars fin février 2017, soit une hausse annuelle de 11,0% ou 4 295,1 millions de dollars. La valeur totale des réserves extérieures, y compris l'or, s'est élevée à 54 723,4 millions de dollars. Sur le marché de Beyrouth, le **cours du dollar** s'est maintenu au taux moyen de 1 507,50 livres libanaises au cours du mois.
- ☒ Les **taux d'intérêt** sont restés inchangés en février 2017 sur toutes les catégories de bons du Trésor. À la fin du mois, les taux se sont maintenus à 4,44% sur les bons à 3 mois, 4,99% sur les bons à 6 mois, 5,35% sur les bons à 12 mois, 5,84% sur les bons à 24 mois et 6,50% sur les bons à 36 mois. Sur la livre, les taux bancaires créditeurs ont atteint 5,56% (+1 point de base), alors que les taux débiteurs se sont inscrits à 8,37% (-10 points de base). Sur le dollar, les taux bancaires débiteurs ont affiché une baisse, alors que les taux créditeurs ont augmenté. Ainsi, le taux débiteur moyen pondéré s'est inscrit à 7,14% (-12 points de base), alors que le taux créditeur moyen s'est élevé à 3,57% (+5 points de base).
- ☒ L'**agrégat M3** a atteint 201 754,8 milliards de livres fin février 2017, avec une croissance annuelle de 8,4%, contre 7,8% en janvier 2017. Les crédits bancaires au secteur privé sont restés le facteur principal de création monétaire, de même que les crédits au secteur public. En ce qui concerne les composantes de la masse monétaire, les dépôts en livre et en devises se sont respectivement améliorés de 4,9% et 10,8%.
- ☒ Le **bilan consolidé des banques commerciales** s'est élevé à 308 938 milliards de livres en février 2017, soit une augmentation annuelle de 9,8%, comme en janvier 2017. Les dépôts du secteur privé, résident et non-résident, ainsi que les crédits au secteur privé, ont enregistré une hausse respective de 8,2% et 4,5%. Le **taux de dollarisation** des dépôts bancaires a atteint 65,9% fin février 2017.
- ☒ Le déficit de la **balance commerciale** s'est creusé de 23,8%, totalisant 1 421,9 millions de dollars fin février 2017. En effet, les importations se sont accrues de 19,7%, atteignant 1 648,0 millions de dollars, alors que les exportations ont régressé de 1,0%, s'inscrivant à 226,1 millions de dollars.
- ☒ Par rapport à février 2016, les **livraisons de ciment**, indicateur de l'activité actuelle du secteur de la construction, ainsi que les **surfaces couvertes par les permis de construire**, indicateur de son activité potentielle, ont respectivement rétréci de 13,7% et 18,5%.
- ☒ Sur un an, la **production d'énergie électrique** s'est renforcée de 12,9% en février 2017, s'élevant à 1 050,1 millions de kWh.
- ☒ A l'**Aéroport International de Beyrouth**, le trafic aérien a reculé de 6,2%, alors que le nombre de passagers s'est amélioré de 4,6%. Le nombre de passagers arrivant et partant a respectivement progressé de 1,9% et 7,2%, alors que celui des passagers en transit a baissé de 23,5%. Le volume du fret aérien a diminué de 5,1%.
- ☒ En février 2017, le trafic maritime et le volume total du fret maritime au **Port de Beyrouth** se sont respectivement élargis de 1,9% et 8,9%.

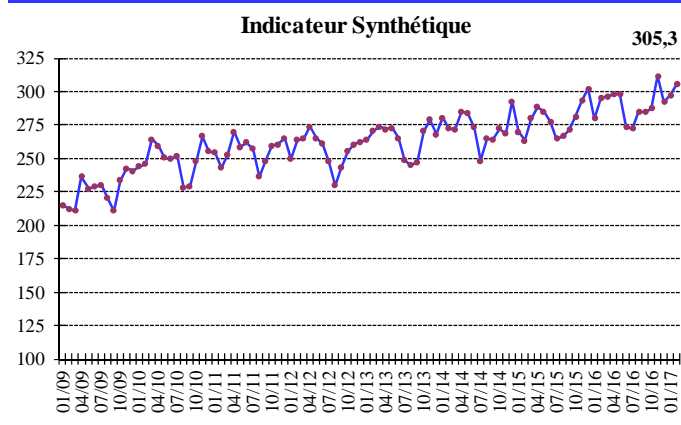
DIAGNOSTIC

L'INDICATEUR SYNTHETIQUE DE LA BDL

L'indicateur synthétique de la Banque du Liban est passé à 305,3 en février 2017, contre 297,2 le mois précédent et 294,9 en février 2016, soit une hausse annuelle de 3,5%.

Indicateur Synthétique (Moyenne 1993=100)

	Indice	Changement Mensuel (%)	Changement Annuel (%)
Fév-2016	294,9	5,4	12,0
Mars-2016	296,5	0,5	5,8
Avril-2016	298,0	0,5	3,4
Mai-2016	298,2	0,1	4,6
Juin-2016	273,8	-8,2	-1,4
Juil-2016	272,5	-0,5	3,0
Août-2016	284,9	4,6	6,9
Sept-2016	284,6	-0,1	4,8
Oct-2016	287,5	1,0	2,2
Nov-2016	311,6	8,4	6,3
Déc-2016	292,2	-6,2	-3,4
Janv-2017	297,2	1,7	6,2
Fév-2017	305,3	2,7	3,5



COMPENSATION DES CHÈQUES

La valeur totale des chèques encaissés a diminué de 5,5% en février 2017.

La valeur des chèques en devises a régressé de 11,1%, alors que celle des chèques libellés en livre libanaise a augmenté de 9,0%.

La part des chèques encaissés libellés en devises s'est inscrite à 67,9% du total des chèques, soit une baisse de 5,9%.

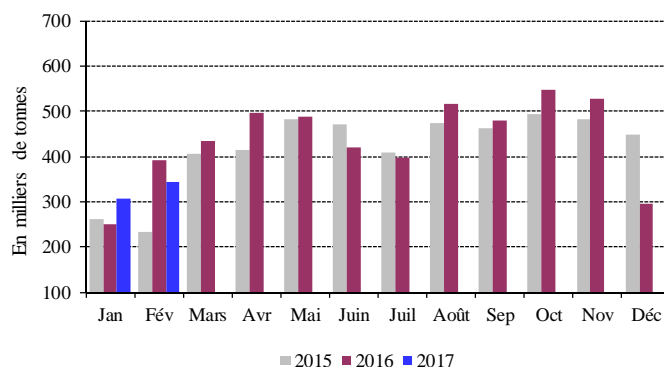
Sur un an, la part des chèques rejetés a reculé de 10,4%, représentant 1,7% de la valeur totale des chèques fin février 2017.

SECTEUR RÉEL

LA CONSTRUCTION ET L'IMMOBILIER

Par rapport à février 2016, les livraisons de ciment, indicateur de l'activité actuelle du secteur de la construction, ainsi que les surfaces couvertes par les permis de construire, indicateur de son activité potentielle, ont respectivement rétréci de 13,7% et 18,5%.

Livraisons de Ciment



Source: Sociétés de Ciment

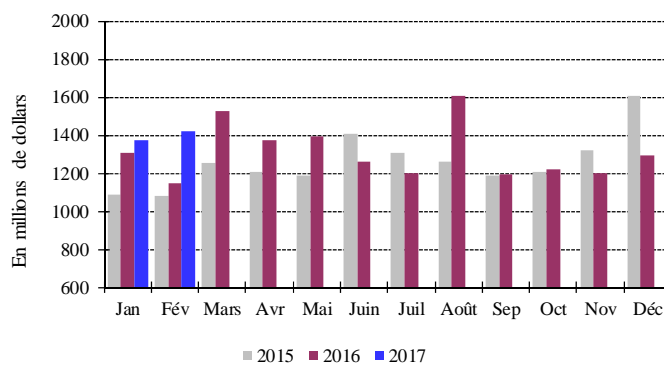
Les taxes foncières perçues en février 2017 ont accusé un repli de 1,6% sur un an, totalisant 68,5 milliards de livres.

LE COMMERCE EXTERIEUR

Le déficit de la balance commerciale s'est creusé de 23,8%, totalisant 1 421,9 millions de dollars fin février 2017. En effet, les importations se sont accrues de 19,7%, atteignant 1 648,0 millions de dollars, alors que les exportations ont régressé de 1,0%, s'inscrivant à 226,1 millions de dollars.

Les recettes douanières perçues au cours du mois ont affiché une légère baisse de 0,1%, s'inscrivant à 153,3 milliards de livres.

Déficit Commercial



Source: Conseil Supérieur des Douanes

Pour les deux premiers mois de l'année, les importations libanaises des principaux pays d'origine se sont réparties comme suit: la Chine 8,8%, la Grèce 8,8%, la Russie 6,8%, les Etats-Unis 6,5% et le Koweït 6,2%.

En février 2017, ces importations se sont réparties de la manière suivante:

Importations par pays d'origine (millions de dollars)

	Fév 16	% du total	Fév 17	% du total
Koweït	1,1	0,1	172,1	10,4
Chine	137,3	10,0	145,3	8,8
Russie	70,1	5,1	134,7	8,2
Grèce	51,7	3,8	128,8	7,8
Italie	121,0	8,8	114,6	7,0
Autres pays	995,9	72,3	952,5	57,8
Total importations	1 377,1	100	1 648,0	100

Principaux Indicateurs (Toutes les variations sont en % et comparées à la même période de l'année précédente)

	Déc-2015	Moy-2015	Fév-2016	Déc-2016	Moy-2016	Janv-2017	Fév-2017
Chèques encaissés en L.L. ¹							
(en millions de L.L.)	2 575 629	2 350 902	2 317 645	2 832 953	2 498 761	2 611 718	2 525 278
Variation en %	6,87	3,65	13,58	9,99	6,29	1,37	8,96
Chèques encaissés en devises ^{1**}							
(en millions de \$)	4 264	4 234	3 989	3 875	4 012	3 973	3 547
Variation en %	-9,06	-9,48	3,01	-9,12	-5,26	-2,23	-11,09
Total chèques encaissés **							
(en millions de L.L.)	9 003 035	8 734 313	8 331 647	8 674 416	8 546 351	8 601 051	7 872 116
Demandes d'information à la Centrale des Risques ¹							
Total	22 695	27 057	31 496	26 754	30 757	34 228	35 321
Variation en %	3,07	13,48	23,82	17,88	13,68	30,19	12,14
Permis de construire ^{2**}							
(en mètres carrés)	1 078 966	1 028 296	1 285 697	903 923	1 019 492	843 697	1 047 455
Variation en %	9,42	-8,92	31,75	-16,22	-0,86	2,23	-18,53
Livraisons de ciment ^{3**}							
(en tonnes)	447 724	420 239	398 147	296 521	438 815	307 491	343 580
Variation en %	0,63	-8,59	69,60	-33,77	4,42	22,64	-13,71
Taxes foncières perçues ⁴							
(en millions de L.L.)	99 067	69 510	69 633	107 394	71 908	63 477	68 549
Variation en %	-4,05	-9,43	45,08	8,41	3,45	-0,18	-1,56
Importations ^{5**}							
(en millions de L.L.)	2 776 677	2 270 644	2 076 635	2 316 921	2 350 634	2 418 378	2 485 175
Variation en %	11,68	-11,83	4,32	-16,56	3,52	7,30	19,67
Exportations ^{5**}							
(en millions de L.L.)	356 431	371 021	344 328	368 223	374 059	345 990	340 919
Variation en %	-11,82	-10,88	-3,30	3,31	0,82	23,68	-0,99
Déficit Commercial **	2,420,246	1,899,624	1,732,307	1,948,698	1,976,574	2,072,388	2,144,256
Variation en %	16,24	-12,02	5,97	-19,48	4,05	4,97	23,78
Recettes douanières ^{5*}							
(en millions de L.L.)	178 291	179 633	153 403	187 193	183 950	179 856	153 281
Variation en %	-1,26	1,71	5,28	4,99	2,40	-1,83	-0,08
Production d'électricité (réseau EDL) ⁶							
(en millions de kWh)	1 066	1 043	930	1 156	1 094	1 190	1 050
Variation en %	-3,35	-0,02	4,22	8,42	4,87	13,30	12,88
Importations de dérivés pétroliers ^{7***}							
(en tonnes métriques)	574 485	638 280	643 305	630 398	667 298	864 837	630 709
Variation en %	-9,68	12,09	-3,07	9,73	4,55	19,31	-1,96
Marchandises au Port de Beyrouth ^{8**}							
Total	745 066	685 220	651 849	670 824	730 866	631 242	709 972
Variation en %	-1,72	-0,79	15,86	-9,96	6,66	-7,59	8,92
Arrivée (tonnes)	650 233	594 521	577 903	584 423	644 215	557 024	630 958
Départ (tonnes)	94 618	90 206	73 682	86 126	86 333	74 056	78 766
Transit/zone franche (tonnes)	215	493	264	275	319	162	248
Passagers (AIB) ⁹							
Total	616 246	603 667	442 212	598 009	634 180	539 169	462 406
Variation en %	7,50	10,27	12,02	-2,96	5,05	-1,36	4,57
Arrivée	313 336	293 179	217 035	316 212	314 971	246 572	221 040
Variation en %	4,62	9,17	11,94	0,92	7,43	1,41	1,85
Départ	297 477	307 323	225 028	281 297	318 483	292 136	241 252
Variation en %	9,21	10,67	12,69	-5,44	3,63	-2,09	7,21
Transit	5 433	3 164	149	500	725	461	114
Variation en %	307,58	163,35	-87,51	-90,80	-77,09	-90,94	-23,49

* A partir de juillet 1995, la valeur du dollar douanier (800 L.L.) a été remplacée par le cours officiel du dollar. ** Chiffres mis à jour par le secteur privé. *** A dater début Janvier 1997, les données préliminaires sont mises à jour pour inclure les secteurs public et privé.

Sources: ¹BDL. ²Ordre des Ingénieurs de Beyrouth et Tripoli. ³Sociétés de Ciment. ⁴Ministère des Finances. ⁵Conseil Supérieur de Douanes. ⁶EDL. ⁷Direction Générale du Pétrole. ⁸Port de Beyrouth. ⁹Aéroport International de Beyrouth.

Pour les deux premiers mois de l'année, les exportations libanaises vers les principaux pays de destination se sont réparties comme suit: l'Afrique du Sud 13,7%, la Syrie 11,5%, les Emirats Arabes Unis 7,8%, la Suisse 7,7% et l'Arabie Saoudite 7,3%.

En février 2017, elles se sont réparties de la manière suivante:

Exportations par pays d'origine (millions de dollars)

	Fév 16	% du total	Fév 17	% du total
Syrie	15,3	6,7	29,6	13,1
Afrique du Sud	27,5	12,1	19,6	8,7
Arabie Saoudite	20,5	9,0	18,5	8,2
EAU	20,2	8,9	18,3	8,1
Irak	13,6	6,0	12,9	5,7
Autres pays	131,1	57,4	127,2	56,3
Total exportations	228,3	100	226,1	100

Importations (millions de dollars)

Sections	Janv-Fév 2016	% du total	Janv-Fév 2017	% du total
Produits alimentaires	535,5	18,6	559,9	17,2
Textiles	122,8	4,3	113,8	3,5
Peaux, cuirs et plastiques artificielles	11,2	0,4	10,2	0,3
Bois et ouvrage en bois	31,7	1,1	29,4	0,9
Produits chimiques/pharmaceutiques	303,0	10,6	322,7	9,9
Papiers et ouvrages en papier	42,9	1,5	41,5	1,3
Produits en pierre, plâtre, ciment	66,5	2,3	68,2	2,1
Métaux et produits dérivés	867,4	30,2	1 091,0	33,6
Machines et matériel électrique	551,3	19,2	582,9	17,9
Produits de la bijouterie	143,8	5,0	224,2	6,9
Autres	195,6	6,8	207,9	6,4
Total	2 871,7	100	3 251,7	100

Exportations (millions de dollars)

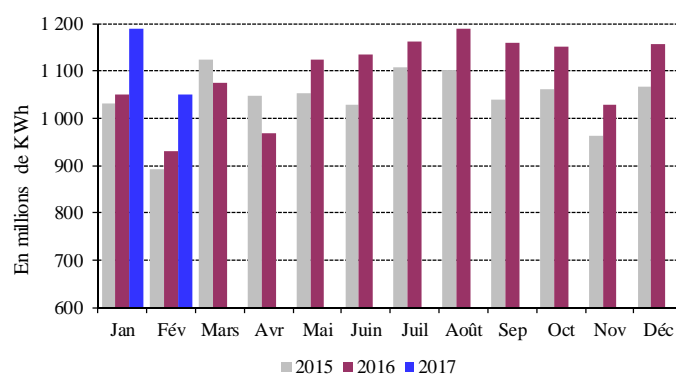
Sections	Janv-Fév 2016	% du total	Janv-Fév 2017	% du total
Produits alimentaires	102,1	24,7	104,0	22,8
Textiles	13,9	3,4	10,8	2,4
Peaux, cuirs et plastiques artificielles	1,9	0,5	1,8	0,4
Bois et ouvrage en bois	1,5	0,4	1,6	0,4
Produits chimiques/pharmaceutiques	48,3	11,7	47,3	10,4
Papiers et ouvrages en papier	23,6	5,7	23,4	5,1
Produits en pierre, plâtre, ciment	3,9	0,9	2,8	0,6
Métaux et produits dérivés	42,1	10,2	62,9	13,8
Machines et matériel électrique	66,7	16,1	55,3	12,1
Produits de la bijouterie	70,0	16,9	109,7	24,1
Autres	39,9	9,6	35,9	7,9
Total	413,8	100	455,5	100

Source: Conseil Supérieur de Douanes

L'ENERGIE

Sur un an, la production d'énergie électrique s'est renforcée de 12,9% en février 2017, s'élevant à 1 050,1 millions de kWh.

Production Mensuelle d'Electricité (Réseau EDL)



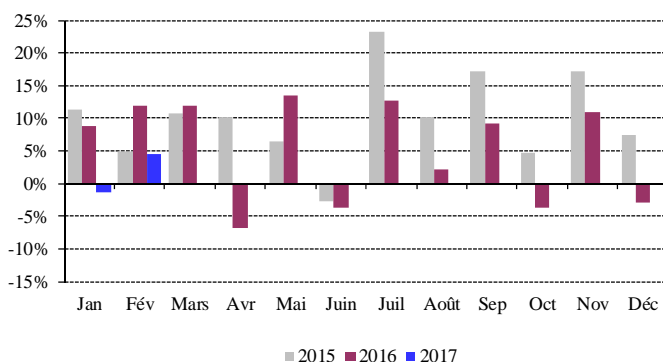
Source: Electricité du Liban

LE TRANSPORT

A l'Aéroport International de Beyrouth, le trafic aérien a reculé de 6,2%, alors que le nombre de passagers s'est amélioré de 4,6%. Le nombre de passagers arrivant et partant a respectivement progressé de 1,9% et 7,2%, alors que celui des passagers en transit a baissé de 23,5%.

Le volume du fret aérien a diminué de 5,1%, les marchandises débarquées et embarquées ayant respectivement régressé de 0,2% et 15,2%.

Variation Annuelle du Flux de Passagers



Source: Aéroport International de Beyrouth

En février 2017, le trafic maritime et le volume total du fret maritime au Port de Beyrouth se sont respectivement élargis de 1,9% et 8,9%. Les marchandises débarquées et embarquées ont respectivement augmenté de 9,2% et 6,9%, alors que les marchandises en transit ont accusé un repli de 6,1%.

SECTEUR MONÉTAIRE

LES AVOIRS EXTERIEURS NETS DU SYSTEME BANCAIRE

La balance des paiements a enregistré, en février 2017, un excédent de 341,8 millions de dollars. Ceci s'est traduit par une hausse des avoirs extérieurs nets de la Banque du Liban de 306,0 millions de dollars et de ceux des banques et institutions financières de 35,8 millions de dollars. Pour les deux premiers mois de l'année, la balance des paiements a enregistré un excédent cumulé de 508,5 millions de dollars, contre un déficit cumulé de

356,3 millions de dollars pour la même période de 2016.

LES RESERVES OFFICIELLES EN DEVISES

Les réserves en devises de la Banque du Liban ont atteint 43 166,7 millions de dollars fin février 2017, soit une hausse annuelle de 11,0% ou 4 295,1 millions de dollars. La valeur totale des réserves extérieures, y compris l'or, s'est élevée à 54 723,4 millions de dollars. Sur le marché de Beyrouth, le cours du dollar s'est maintenu au taux moyen de 1 507,50 livres libanaises au cours du mois.

LES TAUX D'INTERET

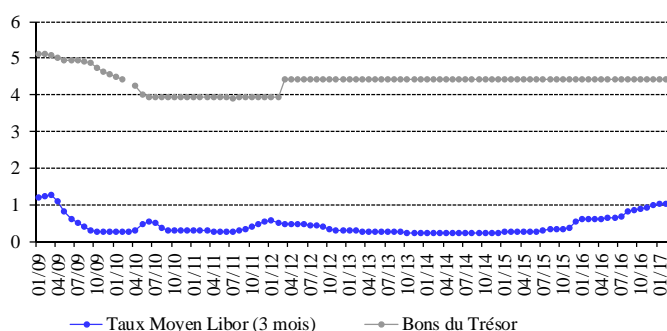
Les taux d'intérêt sont restés inchangés en février 2017 sur toutes les catégories de bons du Trésor. À la fin du mois, les taux se sont maintenus à 4,44% sur les bons à 3 mois, 4,99% sur les bons à 6 mois, 5,35% sur les bons à 12 mois, 5,84% sur les bons à 24 mois et 6,50% sur les bons à 36 mois.

Sur la livre, les taux bancaires créditeurs ont atteint 5,56% (+1 point de base), alors que les taux débiteurs se sont inscrits à 8,37% (-10 points de base).

Sur le dollar, les taux bancaires débiteurs ont affiché une baisse, alors que les taux créditeurs ont augmenté. Ainsi, le taux débiteur moyen pondéré s'est inscrit à 7,14% (-12 points de base), alors que le taux créditeur moyen s'est élevé à 3,57% (+5 points de base).

En conséquence, l'écart d'intérêt débiteur sur la livre et le dollar s'est élargi, passant de 1,21 points en janvier 2017 à 1,23 point en février 2017. Par contre, l'écart d'intérêt créditeur sur la livre et le dollar a reculé au cours de la même période de 2,03 points à 1,99 points.

Ecart d'Intérêt entre les Bons du Trésor à 3 mois et le Libor



En février 2017, la moyenne du taux Libor à 3 mois a atteint 1,04%, contre 1,03% en janvier 2017.

Au cours du mois, les taux sur les certificats de dépôt à 45 et 60 jours émis par la Banque du Liban sont restés inchangés, se stabilisant respectivement à 3,57% et 3,85%.

D'autre part, les taux d'escompte et de prise en pension ont été maintenus par la banque centrale à 10,00%, taux en vigueur depuis décembre 2009.

LA MASSE MONETAIRE

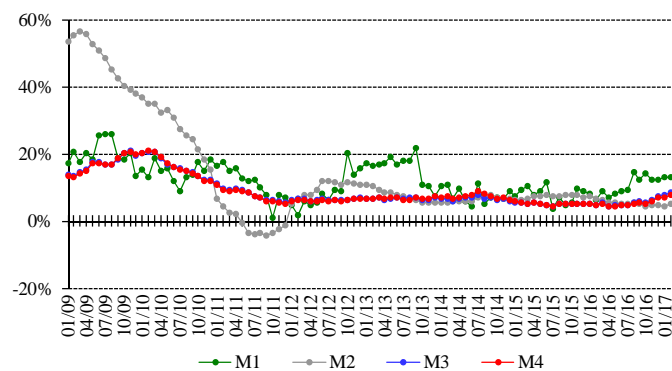
L'agrégat M3 a atteint 201 754,8 milliards de livres fin février 2017, avec une croissance annuelle de 8,4%, contre 7,8% en janvier 2017. Les crédits bancaires au secteur privé sont restés le facteur principal de création monétaire, de même que les crédits au secteur public.

En ce qui concerne les composantes de la masse monétaire, les dépôts en livre et en devises se sont respectivement améliorés de 4,9% et 10,8%.

Variations de la Masse Monétaire sur un an (en %)

	M1	M2	M3	M4
Fév-2016	6,25	6,69	4,91	4,91
Mars-2016	8,85	6,23	5,47	5,28
Avril-2016	7,09	5,55	4,48	4,26
Mai-2016	8,03	5,41	4,67	4,51
Juin-2016	8,81	5,25	4,94	4,74
Juil-2016	9,37	5,08	4,81	4,69
Août-2016	14,76	5,71	5,46	5,33
Sept-2016	12,37	5,10	5,76	5,50
Oct-2016	14,30	4,26	5,49	5,17
Nov-2016	12,16	4,59	6,19	5,80
Déc-2016	12,35	4,84	7,42	6,90
Janv-2017	12,99	4,34	7,80	7,14
Fév-2017	13,01	5,10	8,37	7,81

Variation de la Masse Monétaire



LA DETTE PUBLIQUE

Selon les chiffres publiés par le Ministère des finances, la dette publique totale nette a augmenté de 827 milliards de livres en février 2017, atteignant 99 301 milliards de livres à la fin du mois.

Cette augmentation résulte d'une hausse de la dette publique nette libellée en livre libanaise et de la dette publique libellée en devises. En effet, la dette en livre libanaise s'est accrue de 588 milliards de livres, totalisant 56 572 milliards de livres, et la dette en devises a augmenté de 159 millions de dollars, s'élevant à 28 344 millions de dollars fin février.

Sur un an, la croissance de la dette publique totale nette, de la dette en livre libanaise et de la dette en devises a respectivement été de 6,0%, 7,5% et 4,1% fin février.

Bons du Trésor par catégorie (en % du total)

	3 mois	6 mois	12 mois	24 mois et plus
Fév-2016	0,36	0,63	1,53	97,48
Mars-2016	0,37	0,47	2,13	97,03
Avril-2016	0,22	0,51	2,21	97,06
Mai-2016	0,11	0,47	2,71	96,71
Juin-2016	0,15	0,42	2,78	96,65
Juil-2016	0,26	0,29	2,99	96,46
Août-2016	0,38	0,32	3,21	96,09
Sept-2016	0,44	0,49	3,27	95,80
Oct-2016	0,41	0,49	3,33	95,77
Nov-2016	0,42	0,62	3,37	95,59
Déc-2016	0,38	0,62	3,33	95,67
Janv-2017	0,37	0,70	2,82	96,11
Fév-2017	0,50	0,78	2,92	95,80

L'ACTIVITÉ BANCAIRE

LE BILAN CONSOLIDÉ DES BANQUES

Le bilan consolidé des banques commerciales a atteint 308 938 milliards de livres en février 2017, soit une hausse mensuelle de 0,27%, contre 0,03% le mois précédent; sur un an, il s'est accru de 9,83%.

LE VOLUME DES CREDITS

a-Les banques commerciales

En février 2017, les crédits octroyés par les banques commerciales au secteur privé, résident et non résident, ont progressé de 0,10%, après une baisse de 0,40% en janvier 2017. Sur un an, ils ont affiché une hausse de 4,49%, atteignant 85 939 milliards de livres fin février 2017. Ces crédits se sont répartis comme suit:

- Les crédits en livre libanaise ont augmenté de 1,00% en février 2017, contre 0,71% en janvier 2017, s'élevant à 24 013 milliards à la fin du mois. Sur un an, leur volume s'est élargi de 15,71%, représentant 27,94% du total des crédits consentis, contre 25,23% en février 2016.
- Les crédits en devises ont régressé de 0,24% en février 2017, contre une baisse de 0,82% le mois précédent. En expansion annuelle de 0,71%, ils ont atteint 41 078 millions de dollars fin février 2017.

b-Les banques d'affaires

Les crédits octroyés par les banques d'affaires ont totalisé 2 178 milliards de livres fin février 2017, en baisse mensuelle de 0,52%, après une hausse de 0,13% en janvier 2017. Sur un an, ils se sont améliorés de 4,00%.

LE VOLUME DES DEPOTS

a-Les banques commerciales

Les dépôts du secteur privé, résident et non résident, auprès des banques commerciales, ont augmenté de 0,69% en février 2017, contre 0,15% en janvier 2017. Sur un an, leur volume s'est élargi de 8,22%, atteignant 247 019 milliards de livres fin février 2017. Ces dépôts se sont répartis comme suit:

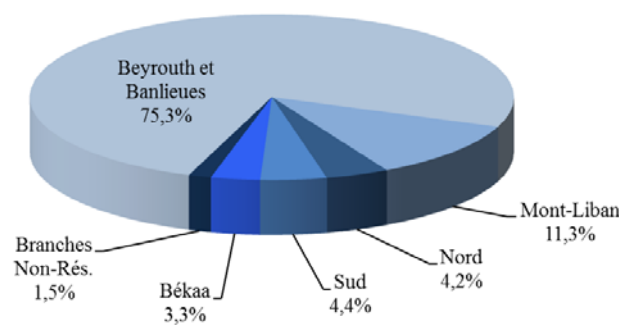
- Les dépôts en livre libanaise ont progressé de 0,50% en février 2017, contre 0,08% en janvier 2017, et se sont élevés à 84 217 milliards de livres à la fin du mois. Sur un an, ils se sont accrus de 4,50%, représentant 34,09% du total des dépôts bancaires, contre 35,31% fin février 2016.
- Les dépôts en devises se sont renforcés de 0,79% en février 2017, contre 0,18% le mois précédent. Sur un an, ils ont enregistré une hausse de 10,25%, atteignant 107 995 millions de dollars fin février 2017.

b-Les banques d'affaires

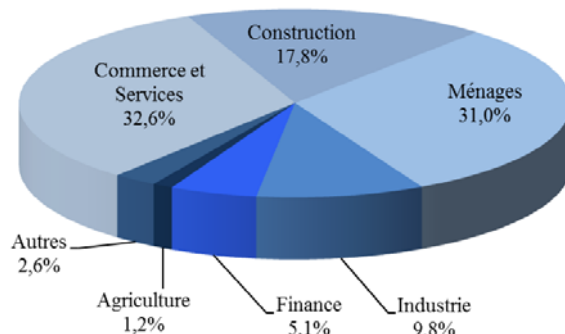
En février 2017, les dépôts du secteur privé auprès des banques d'affaires se sont améliorés de 0,99%, contre une baisse de 0,03% le mois précédent. Sur un an, leur volume a rétréci de 7,15%, passant de 3 244 milliards de livres fin février 2016 à 3 012 milliards fin février 2017.

LA DISTRIBUTION DES CREDITS

Distribution des Crédits par Région



Distribution des Crédits par Secteur



LE RATIO CREDITS - DEPOTS

Fin février 2017, le total des crédits a atteint 34,79% du total des dépôts, contre 36,03% fin février 2016. Ces

crédits se sont répartis de la manière suivante:

- Ratio crédits-dépôts en livres: 28,51%, contre 25,75%.
- Ratio crédits-dépôts en devises: 38,04%, contre 41,64%.

LES FONDS PROPRES

En février 2017, les fonds propres du secteur bancaire ont augmenté de 1,22%, contre 0,09% en janvier 2017. Sur un an, ils se sont accrus de 10,74%, s'élevant à 27 857 milliards de livres à la fin du mois.

Le ratio fonds propres/actif total des banques commerciales a enregistré une hausse, s'élevant à 9,02% fin février 2017, contre 8,93% en janvier 2017 et 8,94% en février 2016.

Le ratio fonds propres/total des dépôts a augmenté, atteignant 11,28% fin février 2017, comparé à 11,22% en janvier 2017 et 11,02% en février 2016.

De même, le ratio fonds propres/total des crédits a progressé, passant à 32,42% à la fin du mois, contre 32,06% en janvier 2017 et 30,59% en février 2016.

LES TAUX DE DOLLARISATION

Le taux de dollarisation des dépôts bancaires s'est élevé à 65,91% fin février 2017, contre 65,84% fin janvier 2017 et 64,69% fin février 2016.

Par contre, le taux de dollarisation des crédits bancaires s'est inscrit à 72,06% fin février 2017, contre 72,31% fin janvier 2017 et 74,77% fin février 2016.

MARCHÉS FINANCIERS

En février 2017, la moyenne de l'indice pondéré des valeurs boursières s'est accrue de 3,82%, totalisant 106,38 points, contre une moyenne de 102,46 points en janvier 2017.

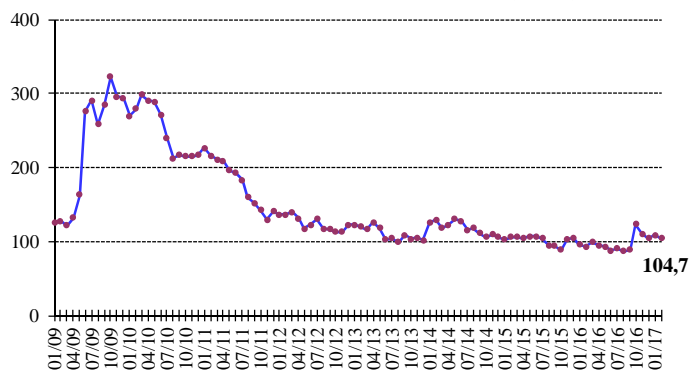
Le cours de clôture de cet indice a été de 104,70 points, soit une baisse de 4,29% par rapport au mois précédent.

Au cours du mois, aucune émission de certificats de dépôt interne ou externe n'a été émise ou n'est parvenue à échéance.

Indice pondéré des valeurs boursières (Jan 1996=100)

Fév-2016	93,72
Mars-2016	99,57
Avril-2016	95,62
Mai-2016	93,66
Juin-2016	88,62
Juil-2016	90,67
Août-2016	87,14
Sept-2016	89,40
Oct-2016	123,42
Nov-2016	110,57
Déc-2016	104,97
Janv-2017	109,40
Fév-2017	104,70

Indice Pondéré des Valeurs Boursières (IPVB)

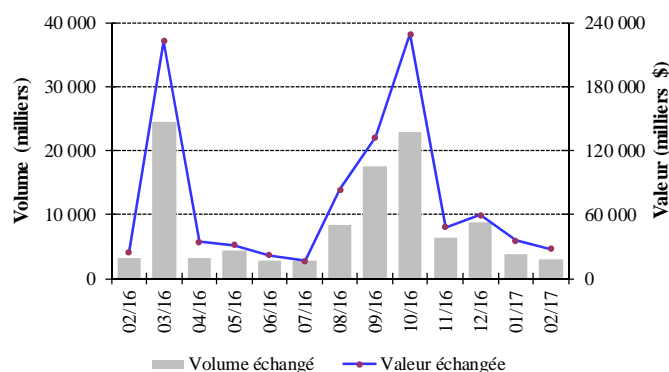


LA BOURSE DE BEYROUTH

Bourse de Beyrouth

Date	Actions échangées		Capitalisation du marché (milliards de dollars)
	Volume (millions)	Valeur (millions de dollars)	
Fév-2016	3,30	24,92	11,98
Mars-2016	24,42	222,42	12,22
Avril-2016	3,13	34,70	11,68
Mai-2016	4,41	31,36	11,94
Juin-2016	2,86	21,92	11,92
Juil-2016	2,89	16,63	11,95
Août-2016	8,38	83,69	11,85
Sept-2016	17,49	132,31	11,98
Oct-2016	22,91	229,22	12,70
Nov-2016	6,38	48,33	12,69
Déc-2016	8,83	59,47	12,65
Janv-2017	3,89	35,50	12,95
Fév-2017	3,08	27,96	13,12

Activité de la Bourse de Beyrouth

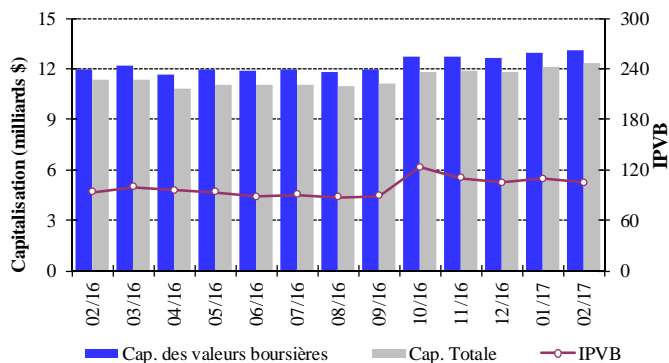


Le volume des actions échangées en février 2017 a rétréci de 20,86%, totalisant 3,077 millions d'actions, contre 3,889 millions le mois précédent. De même, la valeur des actions échangées a chuté de 21,26%, s'inscrivant à 28 millions de dollars en février 2017, contre 36 millions en janvier 2017.

En ce qui concerne les actions échangées au cours du mois, les actions cotées de la Banque BLOM se sont placées en tête, avec 31,73% du volume total des actions.

En termes de performance, l'action de HOLCIM Liban a occupé la première place avec une hausse de son cours d'environ 22,57%.

IPVB et Capitalisation de la Bourse de Beyrouth



La capitalisation de l'ensemble des actions des sociétés membres de la Bourse de Beyrouth a affiché une hausse mensuelle de 1,29%, s'élevant à 13,120 milliards de dollars en février 2017, contre 12,953 milliards en janvier 2017.

De même, la valeur marchande des actions cotées a augmenté de 1,37%, passant de 12,140 milliards de dollars en janvier 2017 à 12,306 milliards de dollars en février 2017.

LES ACTIONS PRIVILEGIEES

Emetteur	Type	Prix	Volume (milliers)	Valeur (millions de \$)
Bank of Beirut	Actions privilégiées "H"	26,25 \$	5,400	142
	Actions privilégiées "I"	26,25 \$	5,000	131
	Actions privilégiées "J"	26,25 \$	3,000	79
	Actions privilégiées "K"	25,25 \$	4,000	101
	Actions prioritaires 2014	21,00 \$	4,762	100
Banque BEMO	Actions privilégiées 2013	99,75 \$	350	35
Banque BLOM	Actions privilégiées 2011	10,30 \$	20,000	206
Banque Audi	Actions privilégiées "F"	102,50 \$	1,500	154
	Actions privilégiées "G"	102,50 \$	1,500	154
	Actions privilégiées "H"	102,30 \$	750	77
	Actions privilégiées "I"	101,20 \$	2,500	253
Banque BLC	Actions privilégiées "B"	100,00 \$	550	55
	Actions privilégiées "C"	100,00 \$	350	35
	Actions privilégiées "D"	100,00 \$	750	75
Banque Byblos	Actions privilégiées 2008	102,10 \$	2,000	204
	Actions privilégiées 2009	105,50 \$	2,000	211

LES GDRs

En février 2017, les cours des GDRs émis par la Banque BLOM se sont améliorés de 6,81%, variant entre 12,50 et 12,60 dollars. Par contre, les cours des GDRs émis par la Banque Audi et Solidere ont respectivement reculé de 1,61% et 1,13%, les premiers

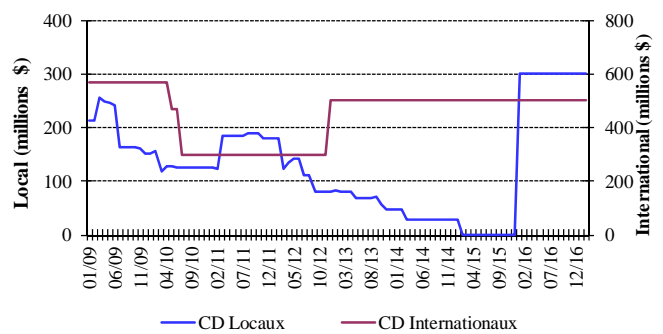
variant entre 6,60 et 6,87 dollars, et les seconds entre 9,62 et 9,65 dollars. Quant aux GDRs de la Banque Byblos, leurs cours ont augmenté de 2,63%, variant entre 00,00 et 78,00 dollars.

LES CERTIFICATS DE DEPOT

Certificats de Dépôt (millions de dollars)

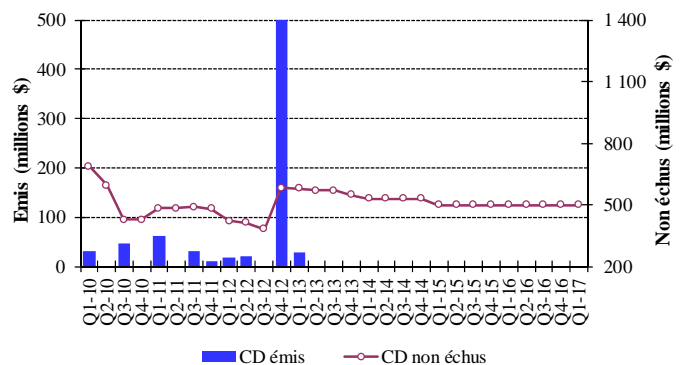
	Emis	Non Echus			Nombre de Banques
		Marché Interne	Marché Externe	Total	
Janv-2017	-	-	500	500	1
Fév-2017	-	-	500	500	1

Emission des Certificats de Dépôt sur le marché local et international



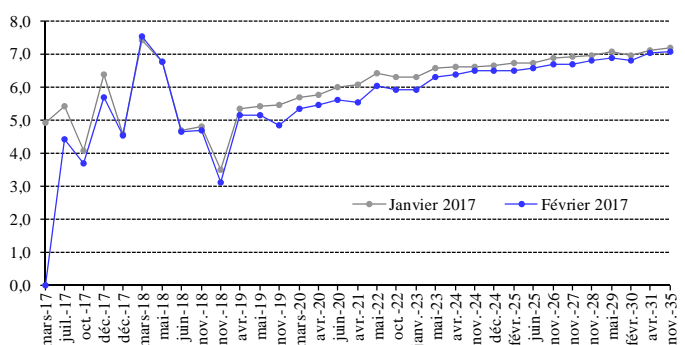
La valeur totale des certificats non échus s'est maintenue à 500 millions de dollars.

Certificats de Dépôt émis et non échus



LES OBLIGATIONS DU TRESOR EN DEVICES

La courbe des rendements des Obligations du Trésor émises en dollars



La valeur totale des euro-obligations du Trésor a diminué, s'inscrivant à 26,066 milliards de dollars fin février 2017, contre 26,073 milliards de dollars fin janvier 2017.

LES OBLIGATIONS EN DEVISES DES BANQUES COMMERCIALES

La valeur des obligations émises sur le marché interne par des institutions financières a atteint 24,498 millions de dollars fin février 2017.

Annexes

1. Situation monétaire.....	12
2. Résultats de la balance commerciale et de la balance des paiements.....	12
3. Avoirs et engagements du système bancaire en or et en devises.....	13
4. Avoirs extérieurs de la Banque du Liban.....	13
5. Bilan de la Banque du Liban.....	14
6. Bilan consolidé des banques commerciales.....	15
7. Dépôts du secteur privé dans les banques commerciales.....	15
8. Taux d'intérêt: Banques commerciales.....	16
9. Libor et taux d'intérêt sur les bons du Trésor.....	16
10. Chèques compensés.....	17
11. Crédits et remises documentaires à l'importation et l'exportation.....	18
12. Dette publique en Livres Libanaises par type d'instrument.....	18
13. Cours des principales devises.....	19
14. Dette publique selon les sources de financement.....	19
15. Obligations du Trésor émises en devises.....	20
16. Certificats de dépôt.....	20
17. Euro-obligations.....	20
18. Actions cotées à la Bourse de Beyrouth.....	21
19. Instruments financiers divers.....	21

1. Situation monétaire (fin de période, en milliards de livres libanaises)

	Déc 2015	Janv 2016	Fév 2016	Déc 2016	Janv 2017	Fév 2017
Circulation Fiduciaire	4 013,8	3 802,6	3 871,0	4 592,3	4 220,1	4 208,7
Dépôts à vue en L.L.	5 028,6	4 888,5	4 853,9	5 566,7	5 600,6	5 651,4
M1	9 042,4	8 691,2	8 725,0	10 159,1	9 820,7	9 860,2
Autres Dépôts en L.L.	69 577,8	70 054,8	70 101,4	72 268,9	72 339,6	72 984,9
M2	78 620,2	78 746,0	78 826,4	82 428,0	82 160,3	82 845,1
Dépôts en devises	107 474,8	106 806,4	107 070,2	117 498,9	117 886,7	118 639,6
Obligations et autres instruments financiers	265,4	263,0	269,8	265,5	263,2	270,1
M3	186 360,4	185 815,4	186 166,3	200 192,4	200 310,3	201 754,8
M4*	197 369,4	196 844,4	197 272,3	210 989,4	210 900,3	212 673,8
Créances nettes sur le secteur extérieur	46 608,0	46 127,8	48 269,9	49 712,1	50 696,8	51 863,3
Créances nettes sur le secteur public	70 688,0	71 906,4	72 677,7	76 777,6	76 647,7	76 775,2
Différences de change	-6 401,0	-7 037,3	-8 646,0	-7 707,3	-8 389,0	-9 020,3
Créances sur le secteur privé	75 694,6	75 888,4	75 928,4	80 188,2	79 907,4	80 234,8
Autres postes nets	-229,2	-1 069,8	-2 063,6	1 221,7	1 447,5	1 901,8
TOTAL	186 360,4	185 815,4	186 166,3	200 192,4	200 310,3	201 754,8

* M4 = M3 + Bons du Trésor détenus par le secteur non-bancaire; M3 et M4 comprennent les Obligations à partir du mois de juillet 1996.

2. Résultats de la balance commerciale et de la balance des paiements (en millions de dollars)

	Imports (C.A.F.)	Exports (F.A.B.)	Balance Commerciale*	Banque Centrale	Banques	Balance des Paiements**
2016	18 705,3	2 976,6	-15 728,7	3 866,2	-2 628,7	1 237,5
Janvier	1 494,7	185,5	-1 309,1	44,8	-763,7	-718,9
Février	1 377,1	228,3	-1 148,7	161,7	200,9	362,6
Mars	1 750,0	220,3	-1 529,7	-613,6	325,7	-287,9
Avril	1 609,9	235,7	-1 374,2	-494,9	240,0	-254,9
Mai	1 629,1	237,0	-1 392,0	-455,6	-406,0	-861,6
Juin	1 533,0	280,1	-1 252,9	989,5	-1 002,5	-13,0
Juillet	1 447,1	246,7	-1 200,4	496,1	-144,0	352,1
Août	1 950,8	340,5	-1 610,3	3 960,7	-2 172,9	1 787,8
Septembre	1 448,2	254,3	-1 193,9	-145,7	334,4	188,7
Octobre	1 479,1	256,6	-1 222,5	51,2	-731,4	-680,2
Novembre	1 449,9	247,3	-1 202,6	106,3	346,7	453,0
Décembre	1 536,4	244,2	-1 292,2	-234,3	1 144,1	909,8
2017	3 251,7	455,5	-2 796,2	605,3	-96,8	508,5
Janvier	1 603,7	229,4	-1 374,3	299,3	-132,6	166,7
Février	1 648,0	226,1	-1 421,9	306,0	35,8	341,8

* Ces valeurs sont sujettes à modification.

** Les différences de change du dollar par rapport aux diverses monnaies sont exclues; les avoirs extérieurs nets des banques spécialisées et des institutions financières sont inclus depuis Janvier 1995.

3. Avoirs et engagements du système bancaire en or et en devises (fin de période, en millions de dollars)

	Déc 2015	Janv 2016	Fév 2016	Déc 2016	Janv 2017	Fév 2017
Banque du Liban	48 076,6	48 417,3	49 994,3	53 402,8	53 907,2	54 401,1
-Or	9 848,2	10 267,8	11 335,8	10 705,4	11 108,9	11 556,7
-Réerves en devises étrangères*	38 441,5	38 362,6	38 871,6	42 909,4	43 010,0	43 166,7
-Engagements extérieurs	213,1	213,1	213,0	212,1	211,7	322,4
Banques Commerciales	-14 607,0	-15 382,4	-15 184,7	-17 140,4	-17 253,0	-17 176,3
-Créances sur les banques non résidentes	11 556,7	11 030,0	10 648,9	11 240,5	11 223,1	11 713,4
-Créances sur les non-résidents	6 180,0	6 217,7	6 357,2	6 139,9	6 111,9	5 958,1
-Autres avoirs extérieurs	6 057,5	6 061,4	6 076,2	5 720,1	5 789,6	5 724,4
-Dépôts des banques non résidentes	6 543,2	6 709,0	6 564,5	6 280,1	6 403,4	6 415,7
-Dépôts des non-résidents	31 858,0	31 982,4	31 702,5	33 960,7	33 974,2	34 156,5
Banques à Moyen et Long Terme	-179,4	-165,1	-155,6	-230,7	-270,4	-281,8
-Créances sur le secteur extérieur	498,2	508,4	496,5	341,7	317,7	313,7
-Engagements extérieurs	677,6	673,5	652,1	572,4	588,1	595,5

* Y compris les dépôts auprès des banques étrangères et les titres négociables libellés en devises étrangères

4. Avoirs extérieurs de la Banque du Liban* (fin de période)

	Déc 2015	Janv 2016	Fév 2016	Déc 2016	Janv 2017	Fév 2017
Or						
-En Millions de LL	14 846 181	15 478 753	17 088 683	16 138 435	16 746 677	17 421 792
-En Millions de Dollars	9 848,2	10 267,8	11 335,8	10 705,4	11 108,9	11 556,7
Total (en excluant l'or)						
-En Millions de LL	54 103 069	54 159 220	54 393 294	59 732 506	60 278 190	60 820 754
-En Millions de Dollars	35 889,3	35 926,5	36 081,8	39 623,6	39 985,5	40 345,4
• Devises étrangères						
-En Millions de LL	46 186 958	47 698 890	47 371 885	51 297 781	52 797 589	53 422 282
-En Millions de Dollars	30 638,1	31 641,1	31 424,1	34 028,4	35 023,3	35 437,7
• Titres étrangers						
-En Millions de LL	7 916 111	6 460 330	7 021 409	8 434 725	7 480 601	7 398 472
-En Millions de Dollars	5 251,2	4 285,5	4 657,7	5 595,2	4 962,3	4 907,8

* Hors Eurobonds

5. Bilan de la Banque du Liban (fin de période, en milliards de livres)

	Déc 2015	Janv 2016	Fév 2016	Déc 2016	Janv 2017	Fév 2017
Actif						
Avoirs extérieurs	61 033,1	63 177,6	64 460,6	67 436,2	69 544,3	70 844,1
-Or	14 846,2	15 478,8	17 088,7	16 138,4	16 746,7	17 421,8
-Devises	46 187,0	47 698,9	47 371,9	51 297,8	52 797,6	53 422,3
-Autres avoirs extérieurs	0,0	0,0	0,0	0,0	0,0	0,0
Concours au secteur privé	451,3	452,0	452,3	411,5	413,2	421,7
Concours aux banques commerciales	6 833,8	6 674,4	7 292,4	8 713,1	8 508,5	8 280,4
Concours aux institutions financières	740,2	736,2	733,0	931,8	954,0	949,8
Crédits au secteur public	0,0	0,0	0,0	0,0	0,0	0,0
Portefeuille titres	36 923,8	36 736,3	37 765,8	49 038,7	47 885,8	46 660,9
Immobilisations	330,8	325,0	325,1	326,6	325,7	338,4
Actifs provenant d'opérations d'échange sur instruments financiers	17 378,7	17 378,7	17 378,7	17 378,7	17 378,7	17 378,7
Actifs non classés	13 344,7	13 495,7	13 910,7	10 012,2	11 118,2	11 811,5
TOTAL	137 036,4	138 975,9	142 318,6	154 248,8	156 128,2	156 685,3
Passif						
Circulation fiduciaire hors BDL	4 706,4	4 547,6	4 568,2	5 284,9	5 008,9	4 984,6
Dépôts des banques commerciales	108 401,0	109 692,5	109 775,9	124 217,3	122 638,5	123 541,2
Dépôts des banques spécialisées et institutions financières	1 512,9	1 499,1	1 511,4	1 523,4	1 679,7	1 706,3
Dépôts du secteur privé	79,5	83,7	45,6	45,7	40,1	41,8
Comptes du secteur public	8 153,6	8 328,0	8 643,7	8 311,8	10 638,0	9 361,0
Différences de change	6 401,0	7 037,3	8 646,0	7 707,3	8 389,0	9 020,3
Engagements extérieurs	321,3	321,2	321,1	319,7	319,2	486,0
Autres Engagements à Long terme	1 297,1	1 297,6	1 145,9	844,2	844,2	844,2
Titres autre que les actions	0,0	0,0	0,0	0,0	0,0	0,0
Fonds propres	5 339,8	5 339,8	5 339,8	5 429,1	5 429,1	5 429,1
Passifs non classés	823,8	829,0	2 320,9	565,4	1 141,7	1 271,0
TOTAL	137 036,4	138 975,9	142 318,6	154 248,8	156 128,2	156 685,3

6. Bilan consolidé des banques commerciales (fin de période, en milliards de livres)

	Déc 2015	Janv 2016	Fév 2016	Déc 2016	Janv 2017	Fév 2017
Actif						
Réserves	107 021,2	107 787,2	107 930,3	135 305,0	133 444,1	133 287,5
-Caisse	692,6	744,9	697,2	692,6	788,7	775,8
-Dépôts à la BDL	106 328,6	107 042,3	107 233,1	134 612,4	132 655,4	132 511,6
Créances sur le secteur privé	72 427,4	72 621,6	72 661,8	76 942,6	76 635,9	76 957,3
-En Livres Libanaises	20 573,3	20 693,0	20 753,5	23 607,4	23 774,8	24 013,3
-En Devises Etrangères	51 854,0	51 928,6	51 908,3	53 335,2	52 861,2	52 944,0
Créances sur le secteur public	56 983,7	57 082,1	57 705,9	52 344,3	54 494,8	54 882,6
Créances sur le secteur extérieur	35 869,8	35 138,3	34 796,5	34 823,9	34 860,2	35 269,3
Immobilisations	7 360,7	7 315,6	7 374,7	7 857,2	7 898,7	7 732,9
Actifs non classés	715,7	754,0	809,0	726,2	770,7	808,4
TOTAL	280 378,5	280 698,9	281 278,3	307 999,2	308 104,4	308 938,0
Passif						
Dépôts du secteur privé résident	180 488,8	180 166,9	180 468,5	193 765,5	194 107,2	195 527,9
-Dépôts à vue en Livres Libanaises	4 906,9	4 795,1	4 752,0	5 436,9	5 500,4	5 572,3
-Autres dépôts en Livres Libanaises	68 677,6	69 144,0	69 200,2	71 467,4	71 508,3	71 928,1
-Dépôts en Devises Etrangères	106 904,3	106 227,8	106 516,3	116 861,2	117 098,4	118 027,5
Dépôts du secteur public	5 074,1	5 045,1	5 047,8	5 956,4	5 709,9	6 102,8
Dépôts du secteur privé non résident	48 026,0	48 213,4	47 791,5	51 195,7	51 216,1	51 490,9
Engagements envers le secteur financier non-résident	9 863,8	10 113,9	9 896,0	9 467,3	9 653,1	9 671,7
Autres engagements financiers	411,6	409,2	422,5	408,3	406,1	430,0
Compte capital	25 131,1	25 162,9	25 155,1	27 497,5	27 521,2	27 857,4
Passifs non classés	11 383,1	11 587,4	12 497,0	19 708,4	19 490,8	17 857,3
TOTAL	280 378,5	280 698,9	281 278,3	307 999,2	308 104,4	308 938,0

7. Dépôts du secteur privé dans les banques commerciales (fin de période, en milliards de livres)

	Déc 2015	Janv 2016	Fév 2016	Déc 2016	Janv 2017	Fév 2017
Dépôts des résidents	180 488,8	180 166,9	180 468,5	193 765,5	194 107,2	195 527,9
Dépôts des résidents en L.L.	73 584,5	73 939,1	73 952,2	76 904,3	77 008,7	77 500,4
Dépôts des résidents en devises étrangères	106 904,3	106 227,8	106 516,3	116 861,2	117 098,4	118 027,5
Dépôts des non-résidents	48 026,0	48 213,4	47 791,5	51 195,7	51 216,1	51 490,9
Dépôts des non-résidents en L.L.	6 680,1	6 745,9	6 640,3	6 827,0	6 792,3	6 716,5
Dépôts des non-résidents en devises étrangères	41 345,9	41 467,5	41 151,3	44 368,7	44 423,8	44 774,4
Total des dépôts en L.L.	80 264,7	80 685,0	80 592,5	83 731,3	83 801,1	84 216,9
Total des dépôts en devises étrangères	148 250,1	147 695,4	147 667,5	161 229,9	161 522,2	162 801,9
TOTAL	228 514,8	228 380,4	228 260,0	244 961,2	245 323,3	247 018,9

8. Taux d'intérêt: Banques commerciales (en pourcentage)

Période	Taux débiteurs et créditeurs (LL)*					Taux inter-bancaires (LL)	Taux débiteurs et créditeurs (\$)					Libor 3 mois
	Escompte et avances	Comptes chèques et comptes courants	Epargne à vue	Epargne et comptes à terme	Taux créditeurs moyens	Fin de période	Escompte et avances	Comptes chèques et comptes courants	Epargne à vue	Epargne et comptes à terme	Taux créditeurs moyens	Moyenne de période
2015												
Déc	7,45	0,69	2,08	5,97	5,56	3,25	7,06	0,21	0,88	3,64	3,17	0,54
2016												
Janv	8,28	0,78	1,28	5,88	5,52	3,00	7,34	0,15	0,47	3,67	3,22	0,62
Fév	8,18	0,55	2,00	5,92	5,57	4,00	7,31	0,14	0,55	3,65	3,22	0,62
Mars	8,62	0,82	1,99	5,95	5,59	3,00	7,36	0,19	0,62	3,71	3,27	0,63
Avril	8,40	0,67	2,05	5,95	5,60	3,00	7,17	0,18	0,68	3,73	3,29	0,63
Mai	8,53	0,68	1,78	5,93	5,58	3,25	7,29	0,18	0,58	3,70	3,26	0,65
Juin	8,31	0,63	1,80	5,92	5,56	3,00	7,20	0,19	0,58	3,76	3,31	0,65
Juil	8,32	0,62	1,81	5,94	5,57	3,00	7,25	0,17	0,57	3,75	3,30	0,70
Août	8,29	0,63	1,83	5,94	5,56	3,00	7,28	0,20	0,59	3,83	3,39	0,81
Sept	8,44	0,58	1,87	5,97	5,58	3,00	7,20	0,16	0,61	3,88	3,43	0,85
Oct	8,35	0,64	1,83	5,90	5,53	3,00	7,06	0,17	0,58	3,88	3,43	0,88
Nov	8,26	0,70	1,83	5,91	5,54	3,00	7,16	0,17	0,58	3,92	3,48	0,91
Déc	8,23	0,64	1,74	5,93	5,56	3,00	7,35	0,18	0,54	3,98	3,52	0,98
2017												
Janv	8,47	0,73	1,90	5,91	5,55	3,00	7,26	0,18	0,61	3,96	3,52	1,03
Fév	8,37	0,66	1,94	5,93	5,56	3,00	7,14	0,18	0,62	4,01	3,57	1,04

* Les taux moyens des prêts octroyés en livre libanaise ont été revus afin de calculer les taux avant toute subvention ou exemption des réserves obligatoires.

9. Libor et taux d'intérêt sur les bons du Trésor (fin de période, en pourcentage)

Ecart entre les taux effectifs sur les bons à 3 mois et le Libor

	Janv	Fév	Mars	Avr	Mai	Juin	Juil	Août	Sept	Oct	Nov	Déc
2014	4,20	4,20	4,21	4,21	4,21	4,21	4,21	4,21	4,21	4,21	4,21	4,20
2015	4,19	4,18	4,17	4,16	4,16	4,16	4,15	4,12	4,11	4,12	4,07	3,90
2016	3,82	3,82	3,81	3,81	3,79	3,79	3,74	3,63	3,59	3,56	3,53	3,46
2017	3,41	3,40										

Taux d'intérêt sur les bons du Trésor

Période	3 mois		6 mois		12 mois		24 mois	36 mois	Taux Repo
	Nominal	Effectif	Nominal	Effectif	Nominal	Effectif	Coupon	Coupon	
2014	4,39	4,44	4,87	4,99	5,08	5,35	5,84	6,50	10,00
2015	4,39	4,44	4,87	4,99	5,08	5,35	5,84	6,50	10,00
2016									
Janv	4,39	4,44	4,87	4,99	5,08	5,35	5,84	6,50	10,00
Fév	4,39	4,44	4,87	4,99	5,08	5,35	5,84	6,50	10,00
Déc	4,39	4,44	4,87	4,99	5,08	5,35	5,84	6,50	10,00
2017									
Janv	4,39	4,44	4,87	4,99	5,08	5,35	5,84	6,50	10,00
Fév	4,39	4,44	4,87	4,99	5,08	5,35	5,84	6,50	10,00

10. Chèques encaissés *

	En Livres Libanaises (Nombre en milliers, Valeur en milliards de livres)		En Devises Etrangères (Nombre en unité, Valeur en milliers de dollars)							
			Livre Sterling		Dollar E.U		Euro		Total	
	Nombre	Valeur	Nombre	Valeur	Nombre	Valeur	Nombre	Valeur	Nombre	Valeur
2014	4 004	27 217	2 370	47 344	8 812 764	54 680 066	99 918	1 406 810	8 915 052	56 134 220
Janv	329	2 230	201	4 021	738 599	4 574 848	7 869	99 222	746 669	4 678 091
Fév	300	2 101	202	4 032	673 855	4 180 826	7 571	93 460	681 628	4 278 319
Mars	336	2 291	206	3 646	738 288	4 530 133	8 082	138 303	746 576	4 672 081
Avr	318	2 181	166	2 222	707 370	4 421 384	7 989	119 891	715 525	4 543 496
Mai	351	2 442	223	6 092	781 629	4 933 647	8 754	115 995	790 606	5 055 733
Juin	333	2 288	185	2 831	733 407	4 650 702	8 263	150 326	741 855	4 803 859
Juil	308	2 059	158	1 779	680 662	4 417 394	7 425	90 340	688 245	4 509 513
Août	350	2 349	209	3 530	787 373	4 841 821	9 045	123 729	796 627	4 969 081
Sept	344	2 341	197	3 054	752 806	4 725 768	8 614	117 638	761 617	4 846 461
Oct	351	2 391	202	3 830	763 122	4 608 130	8 708	113 944	772 032	4 725 904
Nov	321	2 133	214	5 748	699 492	4 237 164	8 404	120 249	708 110	4 363 162
Déc	365	2 410	207	6 559	756 161	4 558 248	9 194	123 713	765 562	4 688 520
2015	4 117	28 211	2 424	53 356	8 286 569	49 316 604	104 887	1 443 257	8 393 880	50 813 218
Janv	335	2 246	192	3 129	693 494	4 195 965	8 144	122 175	701 830	4 321 270
Fév	301	2 041	158	4 939	626 622	3 745 901	7 868	121 818	634 648	3 872 658
Mars	347	2 380	220	4 380	707 486	4 182 187	8 669	127 607	716 375	4 314 175
Avr	328	2 337	168	3 325	652 592	4 040 093	8 254	112 186	661 014	4 155 605
Mai	349	2 358	219	5 443	704 569	4 301 581	9 127	119 609	713 915	4 426 633
Juin	356	2 401	185	3 088	727 633	4 347 970	9 542	157 699	737 360	4 508 757
Juil	337	2 236	200	4 990	650 369	3 866 036	8 060	105 852	658 629	3 976 879
Août	344	2 408	186	6 618	711 189	4 180 884	9 004	105 552	720 379	4 293 054
Sept	341	2 392	199	5 698	675 656	4 035 462	8 282	110 099	684 137	4 151 259
Oct	374	2 563	218	2 709	744 661	4 418 946	9 364	128 362	754 243	4 550 017
Nov	338	2 272	229	4 023	675 430	3 860 155	9 111	115 114	684 770	3 979 292
Déc	367	2 576	250	5 013	716 868	4 141 423	9 462	117 183	726 580	4 263 619
2016	4 286	29 985	2 553	50 742	7 927 360	46 707 087	103 420	1 382 187	8 033 333	48 140 015
Janv	334	2 576	207	3 858	669 097	3 962 501	8 366	97 472	677 670	4 063 831
Fév	330	2 318	221	4 239	642 941	3 851 567	8 366	133 582	651 528	3 989 387
Mars	365	2 425	195	5 887	669 758	3 860 923	8 652	115 181	678 605	3 981 991
Avr	346	2 559	202	4 702	664 191	3 835 604	8 844	120 295	673 237	3 960 601
Mai	363	2 398	214	5 229	676 904	3 899 372	9 033	112 129	686 151	4 016 730
Juin	366	2 377	206	3 926	684 524	3 941 172	9 047	128 188	693 777	4 073 286
Juil	327	2 245	187	3 138	597 922	3 646 333	7 855	95 949	605 964	3 745 420
Août	372	2 436	239	4 221	683 922	4 101 660	8 777	99 298	692 938	4 205 179
Sept	364	2 596	193	4 493	659 985	3 944 267	8 553	103 833	668 731	4 052 594
Oct	377	2 683	222	3 699	682 766	4 078 561	8 708	129 859	691 696	4 212 119
Nov	366	2 539	245	3 319	655 199	3 841 870	8 684	118 752	664 128	3 963 942
Déc	377	2 833	222	4 032	640 151	3 743 255	8 535	127 647	648 908	3 874 934
2017	682	5 137	422	9 671	1 211 577	7 294 020	15 791	216 157	1 227 790	7 519 848
Janv	349	2 612	231	5 948	631 908	3 861 038	8 133	106 038	640 272	3 973 024
Fév	334	2 525	191	3 724	579 669	3 432 982	7 658	110 119	587 518	3 546 824
Mars										
Avr										
Mai										
Juin										
Juil										
Août										
Sept										
Oct										
Nov										
Déc										

* Suite à l'annonce No.877 émise par la BDL le 16 mai 2012, les sessions de compensation des banques se dérouleront uniquement au siège de la BDL, à Beyrouth.

Les chiffres ont été revus depuis janvier 2014 et se rapportent désormais aux chèques encaissés seulement, les débits directs ayant été exclus.

11. Crédits et remises documentaires à l'importation et l'exportation (en milliards de livres)

Période	Crédits documentaires						Remises documentaires			
	Crédits ouverts		Crédits utilisés		Situation des crédits (fin de période)		Entrée des remises	Sortie des remises	Situation des remises (fin de période)	
	Imports	Exports	Imports	Exports	Imports	Exports	Imports	Exports	Imports	Exports
2016	8 618,9	2 605,4	8 011,5	2 768,8	2 039,0	1 089,3	1 784,9	2 284,6	219,7	1 087,0
Janv	519,9	185,1	587,7	241,6	1 361,2	1 189,0	132,5	143,6	194,9	899,8
Fév	516,3	145,2	536,6	216,2	1 336,8	1 102,4	139,6	158,7	206,8	934,0
Mars	721,1	234,2	583,8	210,7	1 476,0	1 127,9	157,1	207,0	213,6	913,9
Avr	702,8	374,5	678,6	289,0	1 468,1	1 190,3	135,9	153,5	206,7	967,0
Mai	415,9	184,8	506,1	271,4	1 326,5	1 084,3	179,6	208,0	230,0	1 007,9
Juin	476,8	207,0	583,8	201,3	1 214,1	1 073,2	186,8	189,9	215,7	1 000,2
Juil	764,7	118,8	494,0	173,5	1 474,5	1 010,4	124,3	171,0	213,3	1 036,8
Août	640,2	144,4	788,3	170,1	1 318,1	974,3	148,9	183,6	218,8	1 297,8
Sept	768,4	288,1	546,7	270,9	1 536,7	984,3	118,8	256,5	204,8	1 247,5
Oct	1 130,2	158,2	1 113,2	142,8	1 542,3	985,1	158,2	197,5	228,3	1 202,9
Nov	753,5	209,1	741,7	220,9	1 584,2	1 188,8	168,3	270,8	219,2	1 084,8
Déc	1 209,0	356,1	851,0	360,5	2 039,0	1 089,3	134,9	144,4	219,7	1 087,0
2017										
Janv	796,9	555,3	1 009,8	385,7	1 821,1	1 257,8	294,6	213,3	112,0	734,0
Fév	796,9	408,7	801,0	285,1	1 969,3	1 358,2	373,6	127,3	121,4	732,7

12. Dette publique en Livres Libanaises par type d'instrument (en milliards de livres)

	Déc 2015	Janv 2016	Fév 2016	Nov 2016	Déc 2016	Janv 2017	Fév 2017
Dette brute en Livres Libanaises	65 195	65 548	66 324	69 890	70 528	72 332	72 036
1.Bons du Trésor à long terme*	63 712	63 821	64 511	66 596	67 265	69 300	68 828
-bons à plus de 24 mois	58 486	58 446	58 979	60 132	61 037	62 813	62 288
-bons à 24 mois	4 258	4 290	4 378	5 237	5 209	5 361	5 354
-Coupon	968	1 085	1 154	1 227	1 019	1 126	1 186
2.Bons du Trésor à court terme*	1 343	1 590	1 671	3 066	3 045	2 809	3 021
-bons à 12 mois	801	961	1 014	2 345	2 345	2 035	2 098
-bons à 6 mois	470	462	418	430	435	504	563
-bons à mois	72	167	239	291	265	270	360
3.Prêts	140	137	142	228	218	223	187

Source: Ministère des Finances. Chiffres quasi-définitifs qui peuvent être sujets à révision.

* Les bons du Trésor sont reportés à leur valeur actuelle (valeur d'achat + intérêts cumulés)

13. Cours des principales devises (en Livres Libanaises)

	Dollar E.U	Euro	Franc Suisse	Livre Sterling	Yen Japonais (100)	Dollar Canadien	Argent (Once)	Or (Once)
Moyenne de période								
2016								
Fév	1 507,5	1 671	1 516	2 156	1 314	1 093	22 699	1 802 758
Mars	1 507,5	1 674	1 533	2 144	1 335	1 138	23 255	1 879 799
Juin	1 507,5	1 694	1 554	2 145	1 429	1 169	25 883	1 919 479
Sept	1 507,5	1 690	1 548	1 981	1 480	1 152	29 140	1 999 781
Déc	1 507,5	1 591	1 479	1 883	1 299	1 130	24 716	1 737 101
2017								
Janv	1 507,5	1 602	1 496	1 859	1 312	1 142	25 376	1 800 269
Fév	1 507,5	1 604	1 505	1 882	1 334	1 151	26 975	1 860 088
Fin de période								
2016								
Fév	1 507,5	1 641	1 505	2 088	1 334	1 112	22 258	1 852 944
Mars	1 507,5	1 715	1 567	2 171	1 342	1 164	23 087	1 860 330
Juin	1 507,5	1 680	1 545	2 033	1 466	1 166	27 723	1 985 754
Sept	1 507,5	1 686	1 556	1 955	1 492	1 146	29 050	1 999 397
Déc	1 507,5	1 596	1 486	1 856	1 290	1 118	24 497	1 749 906
2017								
Janv	1 507,5	1 620	1 518	1 879	1 328	1 151	26 125	1 815 859
Fév	1 507,5	1 599	1 501	1 875	1 343	1 144	27 582	1 889 063

14. Dette publique selon les sources de financement (fin de période, en milliards de livres, sauf mention contraire)

	Déc 2015	Janv 2016	Fév 2016	Déc 2016	Janv 2017	Fév 2017
I. Dette brute en Livres Libanaises	65 195	65 548	66 324	70 528	72 332	72 036
1. Banque du Liban	24 308	25 380	25 763	30 150	30 038	28 915
Bons du Trésor ¹	24 308	25 380	25 763	30 150	30 038	28 915
Crédits aux entités publiques	0	0	0	0	0	0
2. Banque commerciales	29 878	29 139	29 455	29 581	31 704	32 202
Bons du Trésor ²	29 738	29 002	29 313	29 363	31 481	32 015
Créances aux entités publiques	140	137	142	218	223	187
3. BT du système non bancaire³	11 009	11 029	11 106	10 797	10 590	10 919
II. Dépôts du secteur public	13 227	13 373	13 692	14 268	16 348	15 464
III. Dette nette en Livres Libanaises	51 968	52 175	52 632	56 260	55 984	56 572
IV. Dette en devises (millions de dollars)	27 078	27 153	27 223	28 101	28 186	28 344
V. Dette totale nette	92 788	93 108	93 671	98 622	98 474	99 301

Source: Ministère des Finances. Chiffres quasi-définitifs qui peuvent être sujets à révision.

¹ Les bons du Trésor sont reportés à leur valeur actuelle (valeur d'achat + intérêts cumulés)

² A dater de septembre 1999, ces chiffres comprennent les bons du Trésor ainsi que les titres de créances

³ Vu l'expansion du marché des bons du Trésor et la difficulté de recenser ceux détenus par le secteur privé non-résident, les bons du Trésor en livres libanaises sont intégrés dans la dette en Livres Libanaises et ceux libellés en dollars dans la dette en devises.

15. Obligations du Trésor émises en devises

	Echéance	Clôture de Janvier 2017			Clôture de Février 2017		
		Prix	Rdt %	Ecart	Prix	Rdt %	Ecart
8 ans (1 500 millions de dollars)	20/03/2017	100,52	4,91	4,48	100,20	-	-
10 ans (300 millions de dollars)	20/07/2017	99,25	5,39	4,79	99,75	4,39	3,71
5 ans (775 millions de dollars)	12/10/2017	100,62	4,08	3,46	100,80	3,66	3,00
15 ans (950 millions de dollars)	27/12/2017	99,13	6,38	5,24	99,63	5,66	4,65
15 ans (2 007,511 millions de dollars)	31/12/2017	99,63	4,58	3,65	99,70	4,52	3,56
15 ans (700 millions de dollars)	05/03/2018	98,63	7,41	5,56	98,75	7,54	5,50
15 ans (200 millions de dollars)	27/05/2018	98,63	6,75	5,32	98,75	6,76	5,25
5 ans (700 millions de dollars)	12/06/2018	100,63	4,67	3,89	100,63	4,64	3,84
8 ans (1 025 millions de dollars)	12/11/2018	100,60	4,79	3,60	100,77	4,67	3,49
7 ans (445 millions d'euros)	28/11/2018	103,25	3,47	4,15	103,75	3,10	4,03
5 ans (500 millions de dollars)	23/04/2019	100,38	5,32	4,12	100,75	5,12	3,96
8 ans (650 millions de dollars)	20/05/2019	101,30	5,39	4,19	101,75	5,15	3,99
8 ans (1 500 millions de dollars)	28/11/2019	100,00	5,45	4,00	101,55	4,84	3,42
10 ans (1 200 millions de dollars)	09/03/2020	102,00	5,66	4,21	102,85	5,34	3,93
16 ans (700 millions de dollars)	14/04/2020	100,10	5,76	4,31	101,00	5,45	4,03
7 ans (600 millions de dollars)	20/06/2020	100,50	5,98	4,53	101,63	5,60	4,18
15 ans (2 092,469 millions de dollars)	12/04/2021	108,04	6,05	4,12	109,90	5,52	3,69
6 ans (500 millions de dollars)	27/05/2022	99,25	6,42	4,49	101,00	6,02	4,20
12 ans (1 540 millions de dollars)	04/10/2022	99,10	6,29	4,36	101,00	5,89	4,06
10 ans (1 100 millions de dollars)	27/01/2023	98,57	6,29	4,35	100,37	5,92	4,09
7 ans (500 millions de dollars)	26/05/2023	99,25	6,55	4,27	100,50	6,30	4,16
8 ans (700 millions de dollars)	22/04/2024	100,32	6,59	4,32	101,50	6,38	4,24
9 ans (500 millions de dollars)	04/11/2024	98,00	6,58	4,31	98,70	6,47	4,32
15 ans (250 millions de dollars)	03/12/2024	102,12	6,65	4,37	103,00	6,50	4,35
10 ans (800 millions de dollars)	26/02/2025	96,95	6,69	4,42	98,30	6,48	4,33
13 ans (800 millions de dollars)	12/06/2025	97,15	6,70	4,42	98,14	6,54	4,39
15 ans (725 millions de dollars)	27/11/2026	98,00	6,88	4,41	99,45	6,68	4,34
15 ans (1 000 millions de dollars)	29/11/2027	98,94	6,89	4,41	100,55	6,68	4,34
13 ans (500 millions de dollars)	03/11/2028	97,60	6,95	4,47	98,88	6,79	4,45
14 ans (1 000 millions de dollars)	25/05/2029	98,25	7,06	4,59	99,75	6,88	4,54
15 ans (1 400 millions de dollars)	26/02/2030	97,50	6,94	4,47	98,75	6,80	4,46
15 ans (300 millions de dollars)	22/04/2031	99,00	7,11	4,64	99,88	7,01	4,68
15 ans (600 millions de dollars)	02/11/2035	98,80	7,17	4,68	100,00	7,05	4,71

16. Certificats de dépôt

	Valeur	Echéance	Clôture de Janvier 2017		Clôture de Février 2017	
			Prix	Rendement	Prix	Rendement
Banque de la Méditerranée (5 ans)	500 million \$	14/12/2017	103,33	1,47%	103,05	1,47%

17. Euro-obligations

	Valeur	Echéance	Clôture de Janvier 2017			Clôture de Février 2017		
			Prix	Rdt	Ecart	Prix	Rdt	Ecart
10 ans (Obligations) Banque Byblos	300 million \$	21/06/2021	100,50	6,89%	5,25	100,50	6,89%	5,25

18. Actions cotées à la Bourse de Beyrouth

Actions cotées	Volume	Part (%)	Valeur (\$)	Part (%)	Prix de clôture (\$)	Prix moyen (\$)
Solidere "A"	428 254	13,92%	4 146 043	14,83%	9,350	9,68
Solidere "B"	196 835	6,40%	1 880 629	6,73%	9,220	9,55
Banque Libanaise pour le Commerce "C"	-	-	-	-	0,990	-
Banque Libanaise pour le Commerce (Preferred Shares "B")	1 250	0,04%	125 000	0,45%	100,000	100,00
Banque Libanaise pour le Commerce (Preferred Shares "C")	-	-	-	-	100,000	-
Banque Libanaise pour le Commerce (Preferred Shares "D")	500	0,02%	50 000	0,18%	100,000	100,00
Audi Bank "C"	222 236	7,22%	1 519 915	5,44%	6,750	6,84
Audi Bank GDR	125 090	4,06%	854 948	3,06%	6,700	6,83
Audi Bank (Preferred Shares "F")	746	0,02%	76 465	0,27%	102,500	102,50
Audi Bank (Preferred Shares "G")	600	0,02%	61 500	0,22%	102,500	102,50
Audi Bank (Preferred Shares "H")	-	-	-	-	102,300	-
Audi Bank (Preferred Shares "I")	18 580	0,60%	18 803	0,07%	101,200	1,01
Bank of Beirut "C"	17 407	0,57%	327 252	1,17%	101,200	18,80
Bank of Beirut (Priority Shares 2014)	12 000	0,39%	2 520	0,01%	18,800	0,21
Bank of Beirut (Preferred Shares "H")	16 990	0,55%	445 988	1,60%	21,000	26,25
Bank of Beirut (Preferred Shares "I")	5 200	0,17%	136 500	0,49%	26,250	26,25
Bank of Beirut (Preferred Shares "J")	6 600	0,21%	173 250	0,62%	26,250	26,25
Bank of Beirut (Preferred Shares "K")	-	-	-	-	26,250	-
Byblos Bank "C"	633 061	20,57%	1 095 516	3,92%	25,250	1,73
Byblos Bank GDR	92	-	7 360	0,03%	1,720	80,00
Byblos Bank "Preferred Shares 2008"	3 300	0,11%	336 925	1,21%	80,000	102,10
Byblos Bank "Preferred Shares 2009"	7 442	0,24%	755 049	2,70%	102,100	101,46
BEMO "C"	-	-	-	-	105,500	-
BEMO Bank "Preferred Shares 2013"	1 000	0,03%	99 750	0,36%	1,700	99,75
BLOM GDR	381 558	12,40%	4 574 702	16,36%	99,750	11,99
BLOM	976 482	31,73%	11 038 947	39,48%	12,750	11,30
BLOM "Preferred Shares 2011"	12 650	0,41%	130 825	0,47%	11,700	10,34
RYMCO	-	-	-	-	10,300	-
HOLCIM Liban	8 521	0,28%	99 388	0,36%	3,250	11,66
Société de Ciments Blancs "B"	1 000	0,03%	2 900	0,01%	12,600	2,90
Société de Ciments Blancs "N"	-	-	-	-	2,900	-
Total	3 076 394	100%	27 957 275	100%	-	-

19. Instruments financiers divers

	Clôture de Janvier 2017 (\$)	Prix moyen (\$)	Clôture de Février 2017 (\$)	Prix moyen (\$)	Changement
GDR (Solidere)	9,50 - 10,00 \$	9,75	9,62 - 9,65 \$	9,64	-1,13%
GDR (BLOM)	11,50 - 12,00 \$	11,75	12,50 - 12,60 \$	12,55	6,81%
GDR (Audi - Saradar)	6,80 - 6,90 \$	6,85	6,60 - 6,87 \$	6,74	-1,61%
GDR (Byblos)	76,00 - 00,00 \$	76,00	78,00 - 00,00 \$	78,00	2,63%



مصرف لبنان
BANQUE DU LIBAN