

SYNTHÈSE

(Les pourcentages représentent les variations annuelles, sauf mention contraire)

L'indicateur synthétique de la Banque du Liban est passé à 317,6 en avril 2017, contre 306,2 le mois précédent et 298,0 en avril 2016. Au cours du mois, la balance des paiements a enregistré un déficit de 320,9 millions de dollars. Sur un an, le bilan consolidé des banques commerciales s'est accru de 9,7% et le taux de dollarisation des dépôts a atteint 66,4% à la fin du mois. Sur la livre, les taux créditeurs et débiteurs ont affiché une baisse. Sur le dollar, les taux créditeurs ont augmenté, alors que les taux débiteurs ont diminué.

- ☒ La **balance des paiements** a enregistré, en avril 2017, un déficit de 320,9 millions de dollars. Ceci s'est traduit par une baisse des avoirs extérieurs nets de la Banque du Liban de 883,5 millions de dollars et une hausse de ceux des banques et institutions financières de 562,6 millions de dollars. Pour les quatre premiers mois de l'année, la balance des paiements a enregistré un excédent cumulé de 233,9 millions de dollars, contre un déficit cumulé de 899,1 millions de dollars pour la même période de 2016.
- ☒ Selon les chiffres publiés par le Ministère des finances, la **dette publique** totale nette a augmenté de 133 milliards de livres en avril 2017, atteignant 100 010 milliards de livres à la fin du mois. Cette amélioration résulte d'une hausse de la dette publique nette libellée en livre libanaise et d'une baisse de la dette publique libellée en devises. En effet, la dette en livre libanaise s'est accrue de 143 milliards de livres, totalisant 54 969 milliards de livres, alors que la dette en devises s'est contractée de 7 millions de dollars, s'inscrivant à 29 878 millions de dollars fin avril. Sur un an, la croissance de la dette publique totale nette, de la dette en livre libanaise et de la dette en devises a respectivement été de 6,1%, 4,5% et 8,0% fin avril.
- ☒ Les **réserves en devises de la Banque du Liban** ont atteint 40 722,9 millions de dollars fin avril 2017, soit une hausse annuelle de 7,9% ou 2 983,4 millions de dollars. La valeur totale des réserves extérieures, y compris l'or, a totalisé 52 408,4 millions de dollars. Sur le marché de Beyrouth, le **cours du dollar** s'est maintenu au taux moyen de 1 507,50 livres libanaises.
- ☒ Les **taux d'intérêt** sont restés inchangés en avril 2017 sur toutes les catégories de bons du Trésor. À la fin du mois, les taux se sont maintenus à 4,44% sur les bons à 3 mois, 4,99% sur les bons à 6 mois, 5,35% sur les bons à 12 mois, 5,84% sur les bons à 24 mois et 6,50% sur les bons à 36 mois. Sur la livre, les taux bancaires créditeurs se sont inscrits à 5,54% (-3 points de base) et les taux débiteurs à 8,33% (-10 points de base). Sur le dollar, les taux bancaires débiteurs ont diminué, alors que les taux créditeurs ont affiché une hausse. Ainsi, le taux débiteur moyen pondéré s'est inscrit à 7,22% (-10 points de base), et le taux créditeur moyen a atteint 3,62% (+9 points de base).
- ☒ L'**agrégat M3** a atteint 203 868,7 milliards de livres fin avril 2017, avec une croissance annuelle de 8,1%, contre 7,8% en mars 2017. Les crédits bancaires au secteur privé sont restés le facteur principal de création monétaire, de même que les crédits au secteur public. En ce qui concerne les composantes de la masse monétaire, les dépôts en livre et en devises se sont respectivement améliorés de 3,7% et 11,2%.
- ☒ Le **bilan consolidé des banques commerciales** s'est élevé à 310 739 milliards de livres fin avril 2017, soit une hausse annuelle de 9,7%, contre 9,6% en mars 2017. Les dépôts du secteur privé, résident et non-résident, ainsi que les crédits au secteur privé, ont respectivement augmenté de 8,2% et 4,3%. Le **taux de dollarisation** des dépôts bancaires a atteint 66,4% fin avril 2017.
- ☒ Le déficit de la **balance commerciale** s'est allégé de 14,3%, totalisant 1 178,2 millions de dollars fin avril 2017. En effet, les importations et les exportations ont respectivement diminué de 12,2% et 0,1%, s'inscrivant à 1 413,6 millions et 235,4 millions de dollars.
- ☒ Par rapport à avril 2016, les **livraisons de ciment**, indicateur de l'activité actuelle du secteur de la construction, ainsi que les surfaces couvertes par les **permis de construire**, indicateur de son activité potentielle, ont accusé un repli respectif de 14,2% et 10,1%.
- ☒ Sur un an, la **production d'énergie électrique** s'est renforcée de 14,0% en avril 2017, s'élevant à 1 104,3 millions de kWh.
- ☒ A l'**Aéroport International de Beyrouth**, le trafic aérien et le nombre de passagers ont respectivement progressé de 7,1% et 29,3%, le nombre de passagers arrivant, partant et en transit ayant affiché une hausse respective de 30,1%, 28,4% et 29,3%. Le volume du fret aérien s'est accru de 8,0%.
- ☒ En avril 2017, le trafic maritime et le volume total du fret maritime au **Port de Beyrouth** ont enregistré une baisse respective de 17,5% et 4,1%.

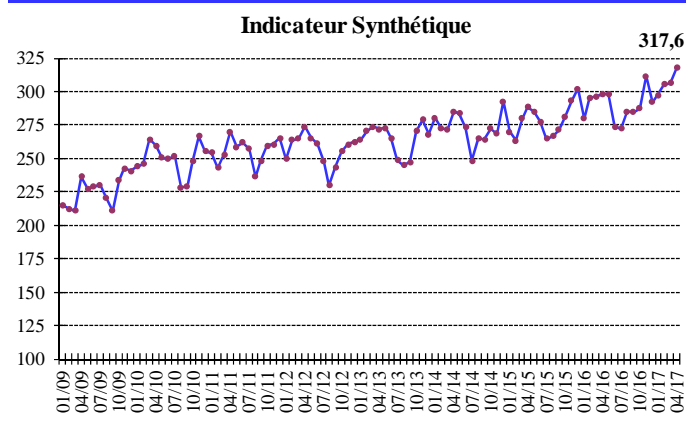
DIAGNOSTIC

L'INDICATEUR SYNTHETIQUE DE LA BDL

L'indicateur synthétique de la Banque du Liban est passé à 317,6 en avril 2017, contre 306,2 le mois précédent et 298,0 en avril 2016, soit une hausse annuelle de 6,6%.

Indicateur Synthétique (Moyenne 1993=100)

	Indice	Changement Mensuel (%)	Changement Annuel (%)
Avril-2016	298,0	0,5	3,4
Mai-2016	298,2	0,1	4,6
Juin-2016	273,8	-8,2	-1,4
Juil-2016	272,5	-0,5	3,0
Août-2016	284,9	4,6	6,9
Sept-2016	284,6	-0,1	4,8
Oct-2016	287,5	1,0	2,2
Nov-2016	311,6	8,4	6,3
Déc-2016	292,2	-6,2	-3,4
Janv-2017	297,2	1,7	6,2
Fév-2017	305,3	2,7	3,5
Mars-2017	306,2	0,3	3,3
Avril-2017	317,6	3,7	6,6



COMPENSATION DES CHÈQUES

La valeur totale des chèques encaissés a diminué de 5,7% en avril 2017.

La valeur des chèques libellés en livre libanaise et en devises a respectivement régressé de 3,2% et 6,8%.

La part des chèques encaissés libellés en devises s'est inscrite à 69,2% du total des chèques, soit une baisse de 1,1%.

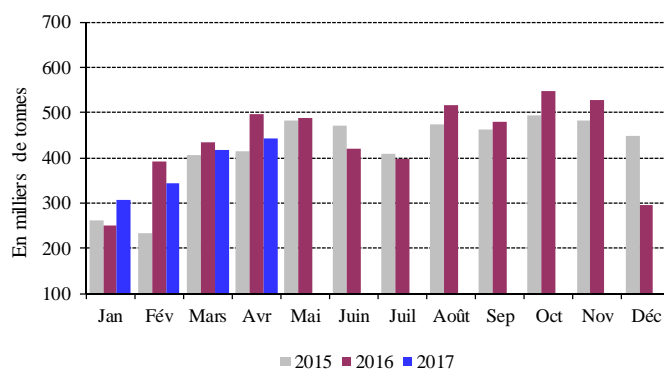
Sur un an, la part des chèques rejetés a augmenté de 36,3%, représentant 2,8% de la valeur totale des chèques fin avril 2017.

SECTEUR RÉEL

LA CONSTRUCTION ET L'IMMOBILIER

Par rapport à avril 2016, les livraisons de ciment, indicateur de l'activité actuelle du secteur de la construction, ainsi que les surfaces couvertes par les permis de construire, indicateur de son activité potentielle, ont accusé un repli respectif de 14,2% et 10,1%.

Livraisons de Ciment



Source: Sociétés de Ciment

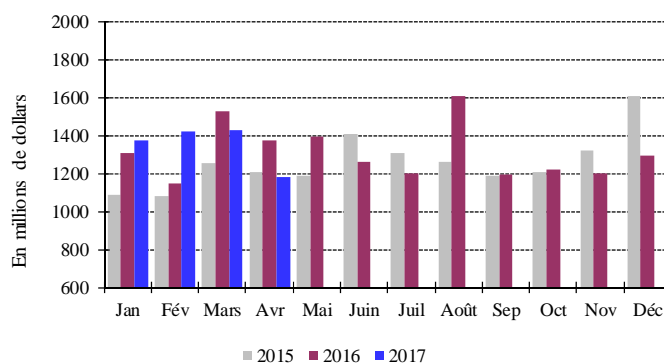
Les taxes foncières perçues en avril 2017 ont augmenté de 15,6% en glissement annuel, totalisant 79,0 milliards de livres.

LE COMMERCE EXTERIEUR

Le déficit de la balance commerciale s'est allégé de 14,3%, totalisant 1 178,2 millions de dollars fin avril 2017. En effet, les importations et les exportations ont respectivement diminué de 12,2% et 0,1%, s'inscrivant à 1 413,6 millions et 235,4 millions de dollars.

Les recettes douanières perçues au cours du mois se sont maintenues à 181,2 milliards de livres.

Déficit Commercial



Source: Conseil Supérieur des Douanes

Pour les quatre premiers mois de l'année, les importations libanaises des principaux pays d'origine se sont réparties comme suit: la Chine 9,0%, la Grèce 8,1%, l'Italie 7,5%, les Etats-Unis 6,3% et l'Allemagne 6,2%. En avril 2017, ces importations se sont réparties de la manière suivante:

Importations par pays d'origine (millions de dollars)

	Avr 16	% du total	Avr 17	% du total
Chine	135,6	8,4	140,1	9,9
Italie	125,3	7,8	137,2	9,7
Allemagne	107,5	6,7	103,2	7,3
Grèce	74,6	4,6	89,3	6,3
Etats-Unis	108,9	6,8	83,4	5,9
Autres pays	1 058,1	65,7	860,2	60,9
Total importations	1 609,9	100	1 413,5	100

Principaux Indicateurs (Toutes les variations sont en % et comparées à la même période de l'année précédente)

	Déc-2015	Moy-2015	Avr-2016	Déc-2016	Moy-2016	Mars-2017	Avr-2017
Chèques encaissés en L.L. ¹							
(en millions de L.L.)	2 575 629	2 350 902	2 558 544	2 832 953	2 498 761	2 986 481	2 476 878
Variation en %	6,87	3,65	9,46	9,99	6,29	23,14	-3,19
Chèques encaissés en devises ^{1**}							
(en millions de \$)	4 264	4 234	3 961	3 875	4 012	4 196	3 693
Variation en %	-9,06	-9,48	-4,69	-9,12	-5,26	5,38	-6,75
Total chèques encaissés ^{**}							
(en millions de L.L.)	9 003 035	8 734 313	8 529 150	8 674 416	8 546 351	9 312 175	8 044 395
Demandes d'information à la Centrale des Risques ¹							
Total	22 695	27 057	30 481	26 754	30 757	41 190	33 589
Variation en %	3,07	13,48	14,53	17,88	13,68	25,94	10,20
Permis de construire ^{2**}							
(en mètres carrés)	1 078 966	1 028 296	1 061 849	903 923	1 019 492	1 268 140	954 272
Variation en %	9,42	-8,92	0,25	-16,22	-0,86	9,19	-10,13
Livraisons de ciment ^{3**}							
(en tonnes)	447 724	420 239	515 306	296 521	438 622	418 193	442 010
Variation en %	0,63	-8,59	24,60	-33,77	4,37	-3,65	-14,22
Taxes foncières perçues ⁴							
(en millions de L.L.)	99 067	69 510	68 333	107 394	71 908	114 987	79 018
Variation en %	-4,05	-9,43	9,13	8,41	3,45	55,51	15,64
Importations ^{5**}							
(en millions de L.L.)	2 776 677	2 270 644	2 427 727	2 316 921	2 350 634	2 562 294	2 131 630
Variation en %	11,68	-11,83	11,65	-16,56	3,52	-2,91	-12,20
Exportations ^{5**}							
(en millions de L.L.)	356 431	371 021	355 420	368 223	374 059	414 039	354 948
Variation en %	-11,82	-10,88	0,48	3,31	0,82	24,63	-0,13
Déficit Commercial ^{**}	2 420 246	1 899 624	2 072 307	1 948 698	1 976 574	2 148 256	1 776 682
Variation en %	16,24	-12,02	13,83	-19,48	4,05	-6,87	-14,27
Recettes douanières ^{5*}							
(en millions de L.L.)	178 291	179 633	181 197	187 193	183 950	189 443	181 197
Variation en %	-1,26	1,71	-2,41	4,99	2,40	10,25	0,00
Production d'électricité (réseau EDL) ⁶							
(en millions de kWh)	1 066	1 043	969	1 156	1 094	1 170	1 104
Variation en %	-3,35	-0,02	-7,59	8,42	4,87	8,77	13,99
Importations de dérivés pétroliers ^{7***}							
(en tonnes métriques)	574 485	638 280	534 496	630 398	667 298	737 248	616 930
Variation en %	-9,68	12,09	14,54	9,73	4,55	-4,84	15,42
Marchandises au Port de Beyrouth ^{8**}							
Total	745 066	685 220	709 081	670 824	730 866	838 675	680 261
Variation en %	-1,72	-0,79	10,11	-9,96	6,66	-0,10	-4,06
Arrivée (tonnes)	650 233	594 521	626 566	584 423	644 215	755 102	600 202
Départ (tonnes)	94 618	90 206	82 200	86 126	86 333	83 348	79 825
Transit/zone franche (tonnes)	215	493	315	275	319	225	234
Passagers (AIB) ⁹							
Total	616 246	603 667	557 708	598 009	634 180	518 532	720 843
Variation en %	7,50	10,27	-6,79	-2,96	5,05	-3,07	29,25
Arrivée	313 336	293 179	270 638	316 212	314 971	269 406	352 148
Variation en %	4,62	9,17	-7,27	0,92	7,43	-2,31	30,12
Départ	297 477	307 323	286 783	281 297	318 483	248 867	368 324
Variation en %	9,21	10,67	-6,34	-5,44	3,63	-3,87	28,43
Transit	5 433	3 164	287	500	725	259	371
Variation en %	307,58	163,35	0,35	-90,80	-77,09	1,97	29,27

* A partir de juillet 1995, la valeur du dollar douanier (800 L.L.) a été remplacée par le cours officiel du dollar. ** Chiffres mis à jour par le secteur privé. *** A dater début Janvier 1997, les données préliminaires sont mises à jour pour inclure les secteurs public et privé.

Sources: ¹BDL. ²Ordre des Ingénieurs de Beyrouth et Tripoli. ³Sociétés de Ciment. ⁴Ministère des Finances. ⁵Conseil Supérieur de Douanes. ⁶EDL. ⁷Direction Générale du Pétrole. ⁸Port de Beyrouth. ⁹Aéroport International de Beyrouth.

Pour les quatre premiers mois de l'année, les exportations libanaises vers les principaux pays de destination se sont réparties comme suit: l'Afrique du Sud 13,5%, la Syrie 10,4%, les Emirats Arabes Unis 8,7%, l'Arabie Saoudite 8,3% et la Suisse 5,5%.

En avril 2017, elles se sont réparties de la manière suivante:

Exportations par pays d'origine (millions de dollars)

	Avr 16	% du total	Avr 17	% du total
Afrique du Sud	28,1	11,9	24,9	10,6
Syrie	13,6	5,8	22,2	9,4
Arabie Saoudite	29,5	12,5	21,6	9,2
EAU	20,0	8,5	19,4	8,3
Suisse	5,0	2,1	12,8	5,4
Autres pays	139,4	59,1	134,4	57,1
Total exportations	235,7	100	235,4	100

Importations (millions de dollars)

Sections	Janv-Avr 2016	% du total	Janv-Avr 2017	% du total
Produits alimentaires	1 067,4	17,1	1 161,8	18,3
Textiles	271,6	4,4	252,2	4,0
Peaux, cuirs et plastiques artificielles	23,6	0,4	20,3	0,3
Bois et ouvrage en bois	67,2	1,1	64,3	1,0
Produits chimiques/pharmaceutiques	681,2	10,9	689,9	10,8
Papiers et ouvrages en papier	100,0	1,6	90,8	1,4
Produits en pierre, plâtre, ciment	138,9	2,2	142,7	2,2
Métaux et produits dérivés	1 942,2	31,2	1 824,1	28,7
Machines et matériel électrique	1 203,3	19,3	1 280,6	20,1
Produits de la bijouterie	293,6	4,7	400,2	6,3
Autres	442,6	7,1	437,3	6,9
Total	6 231,6	100	6 364,4	100

Exportations (millions de dollars)

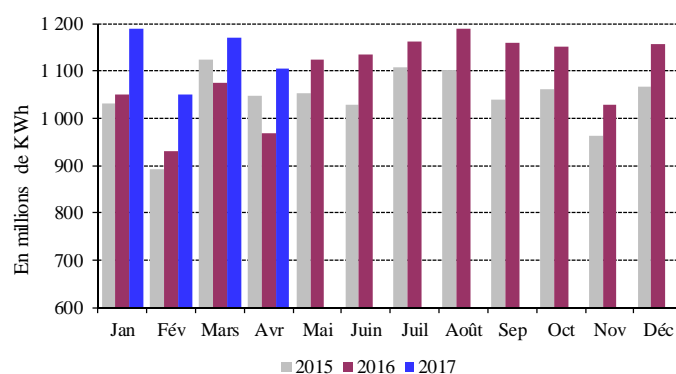
Sections	Janv-Avr 2016	% du total	Janv-Avr 2017	% du total
Produits alimentaires	222,7	25,6	220,5	22,8
Textiles	29,1	3,3	23,7	2,5
Peaux, cuirs et plastiques artificielles	4,7	0,5	4,3	0,4
Bois et ouvrage en bois	3,7	0,4	3,5	0,4
Produits chimiques/pharmaceutiques	101,5	11,7	105,8	11,0
Papiers et ouvrages en papier	42,0	4,8	45,5	4,7
Produits en pierre, plâtre, ciment	8,3	1,0	6,6	0,7
Métaux et produits dérivés	93,6	10,8	135,6	14,0
Machines et matériel électrique	130,7	15,0	119,1	12,3
Produits de la bijouterie	149,8	17,2	225,0	23,3
Autres	83,7	9,6	75,7	7,8
Total	869,8	100	965,3	100

Source: Conseil Supérieur de Douanes

L'ENERGIE

Sur un an, la production d'énergie électrique s'est renforcée de 14,0% en avril 2017, s'élevant à 1 104,3 millions de kWh.

Production Mensuelle d'Electricité (Réseau EDL)



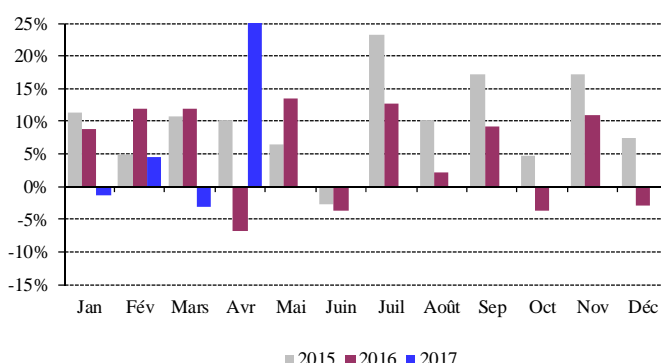
Source: Electricité du Liban

LE TRANSPORT

A l'Aéroport International de Beyrouth, le trafic aérien et le nombre de passagers ont respectivement progressé de 7,1% et 29,3%, le nombre de passagers arrivant, partant et en transit ayant affiché une hausse respective de 30,1%, 28,4% et 29,3%.

Le volume du fret aérien s'est accru de 8,0%, les marchandises débarquées et embarquées ayant respectivement augmenté de 8,2% et 7,7%.

Variation Annuelle du Flux de Passagers



Source: Aéroport International de Beyrouth

En avril 2017, le trafic maritime et le volume total du fret maritime au Port de Beyrouth ont enregistré une baisse respective de 17,5% et 4,1%. Les marchandises débarquées, embarquées et en transit ont respectivement régressé de 4,2%, 2,9% et 25,7%.

SECTEUR MONÉTAIRE

LES AVOIRS EXTERIEURS NETS DU SYSTEME BANCAIRE

La balance des paiements a enregistré, en avril 2017, un déficit de 320,9 millions de dollars. Ceci s'est traduit par une baisse des avoirs extérieurs nets de la Banque du Liban de 883,5 millions de dollars et une hausse de ceux des banques et institutions financières de 562,6 millions de dollars. Pour les quatre premiers mois de l'année, la balance des paiements a enregistré un excédent cumulé de 233,9 millions de dollars, contre un déficit cumulé de 899,1 millions de dollars pour la même période de 2016.

LES RESERVES OFFICIELLES EN DEVISES

Les réserves en devises de la Banque du Liban ont atteint 40 722,9 millions de dollars fin avril 2017, soit une hausse annuelle de 7,9% ou 2 983,4 millions de dollars. La valeur totale des réserves extérieures, y compris l'or, a totalisé 52 408,4 millions de dollars. Sur le marché de Beyrouth, le cours du dollar s'est maintenu au taux moyen de 1 507,50 livres libanaises.

LES TAUX D'INTERET

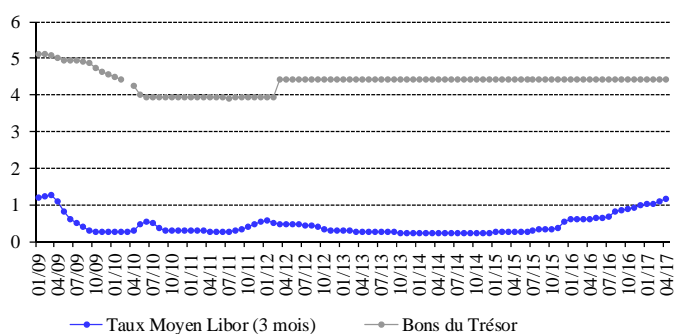
Les taux d'intérêt sont restés inchangés en avril 2017 sur toutes les catégories de bons du Trésor. À la fin du mois, les taux se sont maintenus à 4,44% sur les bons à 3 mois, 4,99% sur les bons à 6 mois, 5,35% sur les bons à 12 mois, 5,84% sur les bons à 24 mois et 6,50% sur les bons à 36 mois.

Sur la livre, les taux bancaires créditeurs se sont inscrits à 5,54% (-3 points de base) et les taux débiteurs à 8,33% (-10 points de base).

Sur le dollar, les taux bancaires débiteurs ont diminué, alors que les taux créditeurs ont affiché une hausse. Ainsi, le taux débiteur moyen pondéré s'est inscrit à 7,22% (-10 points de base), et le taux créditeur moyen a atteint 3,62% (+9 points de base).

En conséquence, l'écart d'intérêt débiteur sur la livre et le dollar s'est maintenu en avril 2017 à 1,11 point, comme en mars. Par contre, l'écart d'intérêt créditeur sur la livre et le dollar a rétréci, passant de 2,04 points en mars 2017 à 1,92 point en avril 2017.

Ecart d'Intérêt entre les Bons du Trésor à 3 mois et le Libor



La moyenne du taux Libor à 3 mois a atteint 1,16% en avril 2017, contre 1,09% en mars 2017.

Au cours du mois, les taux sur les certificats de dépôt à 45 et 60 jours émis par la Banque du Liban sont restés inchangés, se stabilisant respectivement à 3,57% et 3,85%.

D'autre part, les taux d'escompte et de prise en pension ont été maintenus par la banque centrale à 10,00%, taux en vigueur depuis décembre 2009.

LA MASSE MONETAIRE

L'agrégat M3 a atteint 203 868,7 milliards de livres fin

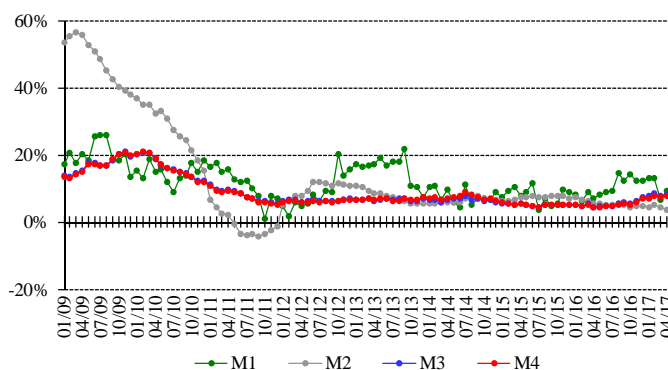
avril 2017, avec une croissance annuelle de 8,1%, contre 7,8% en mars 2017. Les crédits bancaires au secteur privé sont restés le facteur principal de création monétaire, de même que les crédits au secteur public.

En ce qui concerne les composantes de la masse monétaire, les dépôts en livre et en devises se sont respectivement améliorés de 3,7% et 11,2%.

Variations de la Masse Monétaire sur un an (en %)

	M1	M2	M3	M4
Avr-2016	7,09	5,55	4,48	4,26
Mai-2016	8,03	5,41	4,67	4,51
Juin-2016	8,81	5,25	4,94	4,74
Juil-2016	9,37	5,08	4,81	4,69
Août-2016	14,76	5,71	5,46	5,33
Sept-2016	12,37	5,10	5,76	5,50
Oct-2016	14,30	4,26	5,49	5,17
Nov-2016	12,16	4,59	6,19	5,80
Déc-2016	12,35	4,84	7,42	6,90
Janv-2017	12,99	4,34	7,80	7,14
Fév-2017	13,01	5,10	8,37	7,81
Mars-2017	6,69	4,24	7,84	7,52
Avr-2017	9,21	3,79	8,09	7,68

Variation de la Masse Monétaire



LA DETTE PUBLIQUE

Selon les chiffres publiés par le Ministère des finances, la dette publique totale nette a augmenté de 133 milliards de livres en avril 2017, atteignant 100 010 milliards de livres à la fin du mois.

Cette amélioration résulte d'une hausse de la dette publique nette libellée en livre libanaise et d'une baisse de la dette publique libellée en devises. En effet, la dette en livre libanaise s'est accrue de 143 milliards de livres, totalisant 54 969 milliards de livres, alors que la dette en devises s'est contractée de 7 millions de dollars, s'inscrivant à 29 878 millions de dollars fin avril.

Sur un an, la croissance de la dette publique totale nette, de la dette en livre libanaise et de la dette en devises a respectivement été de 6,1%, 4,5% et 8,0% fin avril.

Bons du Trésor par catégorie (en % du total)

	3 mois	6 mois	12 mois	24 mois et plus
Avril-2016	0,22	0,51	2,21	97,06
Mai-2016	0,11	0,47	2,71	96,71
Juin-2016	0,15	0,42	2,78	96,65
Juil-2016	0,26	0,29	2,99	96,46
Août-2016	0,38	0,32	3,21	96,09
Sept-2016	0,44	0,49	3,27	95,80
Oct-2016	0,41	0,49	3,33	95,77
Nov-2016	0,42	0,62	3,37	95,59
Déc-2016	0,38	0,62	3,33	95,67
Janv-2017	0,37	0,70	2,82	96,11
Fév-2017	0,50	0,78	2,92	95,80
Mars-2017	0,54	0,83	2,48	96,15
Avril-2017	0,50	0,81	2,58	96,11

L'ACTIVITÉ BANCAIRE

LE BILAN CONSOLIDÉ DES BANQUES

Le bilan consolidé des banques commerciales a atteint 310 739 milliards de livres fin avril 2017, soit une hausse mensuelle de 0,18%, contre 0,40% le mois précédent; sur un an, il s'est accru de 9,69%.

LE VOLUME DES CRÉDITS

a-Les banques commerciales

En avril 2017, les crédits octroyés par les banques commerciales au secteur privé, résident et non résident, ont augmenté de 0,71%, contre 0,31% en mars 2017. Sur un an, ils ont affiché une hausse de 4,32%, atteignant 86 810 milliards de livres fin avril 2017. Ces crédits se sont répartis comme suit:

- Les crédits en livre libanaise se sont accrus de 1,31% en avril 2017, contre 1,58% en mars 2017, s'élevant à 24 713 milliards à la fin du mois. Sur un an, leur volume s'est élargi de 17,05%, représentant 28,47% du total des crédits consentis, contre 25,37% en avril 2016.
- Les crédits en devises ont progressé de 0,47% en avril 2017, contre une baisse de 0,19% le mois précédent, totalisant 41 192 millions de dollars fin avril 2017, comme à la fin d'avril 2016.

b-Les banques d'affaires

Les crédits octroyés par les banques d'affaires ont atteint 2 210 milliards de livres fin avril 2017, en hausse mensuelle de 1,51%, après une baisse de 0,04% en mars 2017. Sur un an, ils ont augmenté de 4,78%.

LE VOLUME DES DEPOTS

a-Les banques commerciales

Les dépôts du secteur privé, résident et non résident, auprès des banques commerciales, se sont améliorés de 0,69% en avril 2017, contre 0,30% le mois précédent. Sur un an, leur volume s'est élargi de 8,21%, atteignant 249 469 milliards de livres fin avril 2017. Ces dépôts se sont répartis comme suit:

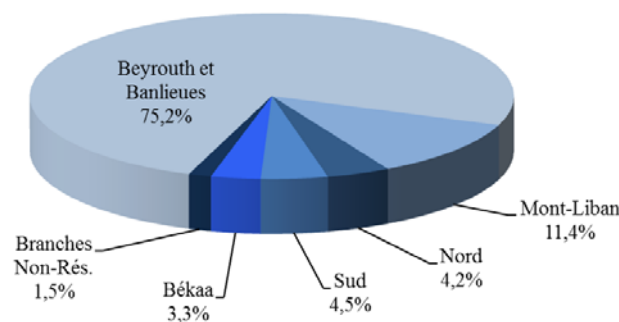
- Les dépôts en livre libanaise ont baissé de 0,03% en avril 2017, contre une baisse de 0,37% en mars 2017, et se sont inscrits à 83 883 milliards de livres à la fin du mois. Sur un an, ils se sont accrus de 3,16%, représentant 33,62% du total des dépôts bancaires, contre 35,27% fin avril 2016.
- Les dépôts en devises ont augmenté de 1,06% en avril 2017, contre 0,64% le mois précédent. Sur un an, ils se sont renforcés de 10,96%, atteignant 109 841 millions de dollars fin avril 2017.

b-Les banques d'affaires

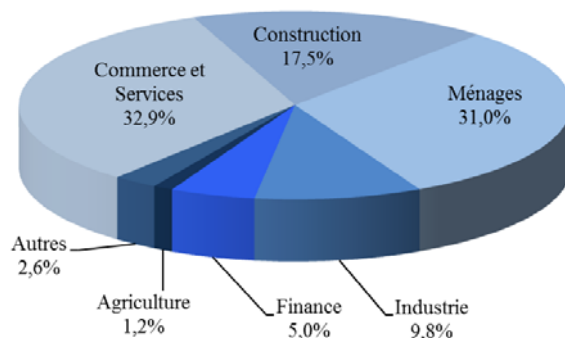
En avril 2017, les dépôts du secteur privé auprès des banques d'affaires ont affiché une hausse de 1,00%, contre 0,67% en mars 2017. Sur un an, leur volume s'est contracté de 0,78%, passant de 3 086 milliards de livres en avril 2016 à 3 062 milliards fin avril 2017.

LA DISTRIBUTION DES CRÉDITS

Distribution des Crédits par Région



Distribution des Crédits par Secteur



LE RATIO CREDITS - DEPOTS

Fin avril 2017, le total des crédits a atteint 34,80% du total des dépôts, contre 36,09% fin avril 2016. Ces crédits

se sont répartis de la manière suivante:

- Ratio crédits-dépôts en livres: 29,46%, contre 25,97%.
- Ratio crédits-dépôts en devises: 37,50%, contre 41,61%.

LES FONDS PROPRES

En avril 2017, les fonds propres du secteur bancaire se sont accrus de 1,53%, après une baisse de 0,10% en mars 2017. Sur un an, ils ont augmenté de 9,66%, totalisant 28 255 milliards de livres à la fin du mois.

Le ratio fonds propres/actif total des banques commerciales a progressé, atteignant 9,09% fin avril 2017, contre 8,97% en mars 2017 et 9,10% en avril 2016. Le ratio fonds propres/total des dépôts s'est élevé à 11,33% fin avril 2017, comparé à 11,23% en mars 2017 et 11,18% en avril 2016.

De même, le ratio fonds propres/total des crédits s'est amélioré, passant à 32,55% à la fin du mois, contre 32,28% en mars 2017 et 30,96% en avril 2016.

LES TAUX DE DOLLARISATION

Le taux de dollarisation des dépôts bancaires s'est élevé à 66,38% fin avril 2017, contre 66,13% fin mars 2017 et 64,73% fin avril 2016.

Par contre, le taux de dollarisation des crédits bancaires a reculé, s'inscrivant à 71,53% fin avril 2017, contre 71,70% fin mars 2017 et 74,63% fin avril 2016.

MARCHÉS FINANCIERS

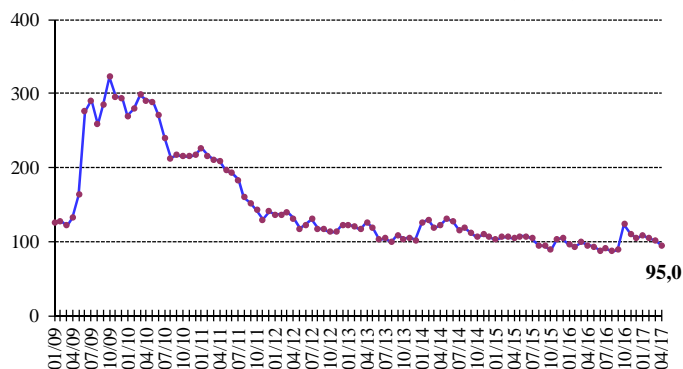
En avril 2017, la moyenne de l'indice pondéré des valeurs boursières a diminué de 6,18%, clôturant le mois à 96,25 points, contre une moyenne de 102,59 points en mars 2017.

Au cours du mois, aucune émission de certificats de dépôt interne ou externe n'a été émise ou n'est parvenue à échéance.

Indice pondéré des valeurs boursières (Jan 1996=100)

Avr-2016	95,62
Mai-2016	93,66
Juin-2016	88,62
Juil-2016	90,67
Août-2016	87,14
Sept-2016	89,40
Oct-2016	123,42
Nov-2016	110,57
Déc-2016	104,97
Janv-2017	109,40
Fév-2017	104,70
Mars-2017	102,22
Avr-2017	95,04

Indice Pondéré des Valeurs Boursières (IPVB)

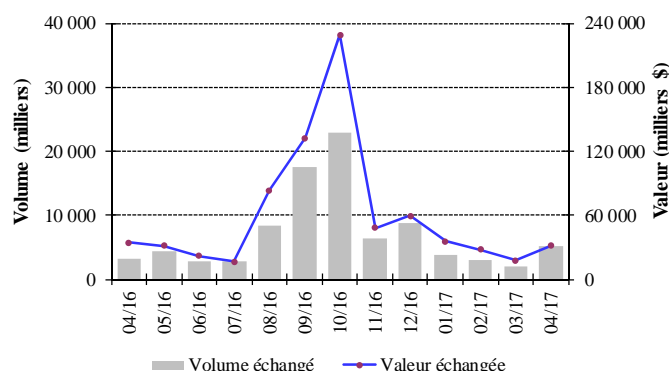


LA BOURSE DE BEYROUTH

Bourse de Beyrouth

Date	Actions échangées		Capitalisation du marché (milliards de dollars)
	Volume (millions)	Valeur (millions de dollars)	
Avril-2016	3,13	34,70	11,68
Mai-2016	4,41	31,36	11,94
Juin-2016	2,86	21,92	11,92
Juil-2016	2,89	16,63	11,95
Août-2016	8,38	83,69	11,85
Sept-2016	17,49	132,31	11,98
Oct-2016	22,91	229,22	12,70
Nov-2016	6,38	48,33	12,69
Déc-2016	8,83	59,47	12,65
Janv-2017	3,89	35,50	12,95
Fév-2017	3,08	27,96	13,12
Mars-2017	2,05	17,68	13,22
Avril-2017	5,24	31,27	12,51

Activité de la Bourse de Beyrouth

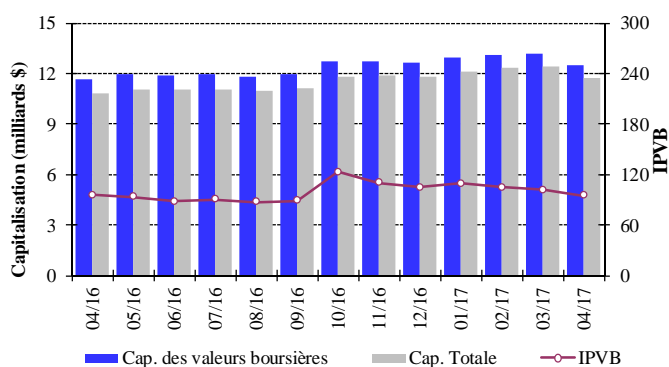


Le volume des actions échangées en avril 2017 a grimpé de 155,04%, totalisant 5,241 millions d'actions, contre 2,055 millions le mois précédent. De même, la valeur des actions échangées s'est améliorée de 76,88%, s'élevant à 31 millions de dollars en avril 2017, contre 18 millions en mars 2017.

En ce qui concerne les actions échangées au cours du mois, les actions de la Banque Byblos se sont placées en tête, avec 50,49% du volume total des actions. En termes

de performance, les actions cotées de la Bank of Beirut ont occupé la première place avec une hausse de 100%.

IPVB et Capitalisation de la Bourse de Beyrouth



La capitalisation de l'ensemble des actions des sociétés membres de la Bourse de Beyrouth a accusé une baisse mensuelle de 5,34%, s'inscrivant à 12,510 milliards de dollars en avril 2017, contre 13,216 milliards en mars 2017.

De même, la valeur marchande des actions cotées a régressé de 5,69%, passant de 12,403 milliards de dollars en mars 2017 à 11,697 milliards de dollars en avril 2017.

LES ACTIONS PRIVILEGIEES

Emetteur	Type	Prix	Volume (milliers)	Valeur (millions de \$)
Bank of Beirut	Actions privilégiées "H"	26,25 \$	5,400	142
	Actions privilégiées "I"	26,25 \$	5,000	131
	Actions privilégiées "J"	26,25 \$	3,000	79
	Actions privilégiées "K"	25,25 \$	4,000	101
	Actions prioritaires 2014	21,00 \$	4,762	100
Banque BEMO	Actions privilégiées 2013	99,75 \$	350	35
Banque BLOM	Actions privilégiées 2011	10,35 \$	20,000	207
Banque Audi	Actions privilégiées "F"	104,00 \$	1,500	156
	Actions privilégiées "G"	100,20 \$	1,500	150
	Actions privilégiées "H"	100,40 \$	750	75
	Actions privilégiées "T"	100,70 \$	2,500	252
Banque BLC	Actions privilégiées "B"	100,00 \$	550	55
	Actions privilégiées "C"	100,00 \$	350	35
	Actions privilégiées "D"	100,00 \$	750	75
Banque Byblos	Actions privilégiées 2008	103,10 \$	2,000	206
Banque Byblos	Actions privilégiées 2009	103,00 \$	2,000	206

LES GDRs

En avril 2017, les cours des GDRs de la Banque BLOM et de la Banque Audi ont respectivement baissé de 8,91% et 5,28%, les premiers variant entre 0,00 et 11,75 dollars et les seconds entre 6,25 et 6,66 dollars. De même, les cours des GDRs émis par Solidere ont reculé de 4,67%, variant entre 8,46 et 8,70 dollars. Quant aux GDRs de la

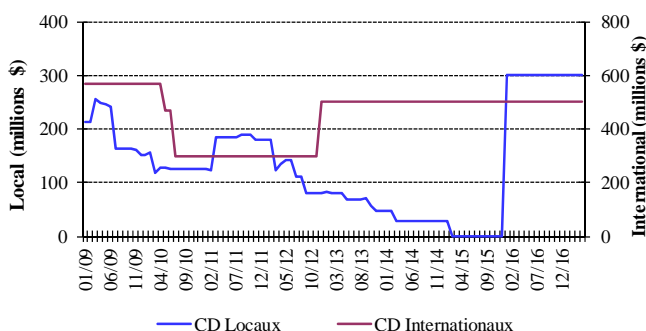
Banque Byblos, leurs cours ont augmenté de 5,77%, variant entre 0,00 et 82,50 dollars.

LES CERTIFICATS DE DEPOT

Certificats de Dépôt (millions de dollars)

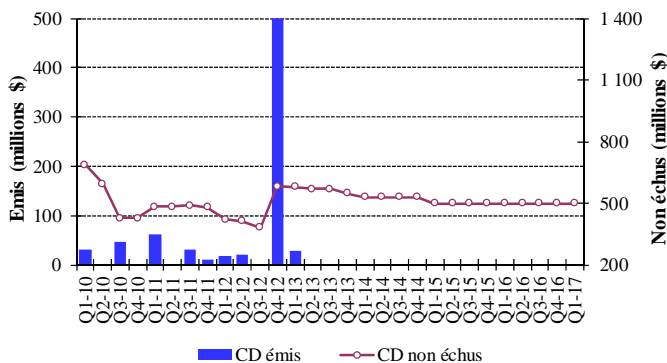
Emis	Non Echus			Nombre de Banques
	Marché Interne	Marché Externe	Total	
Mars-2017	-	500	500	1
Avril-2017	-	500	500	1

Emission des Certificats de Dépôt sur le marché local et international



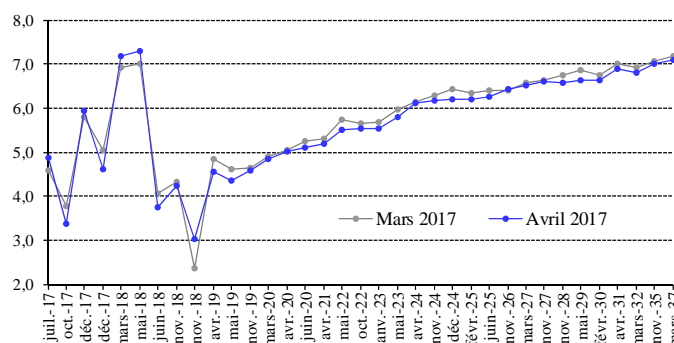
La valeur totale des certificats non échus s'est maintenue à 500 millions de dollars.

Certificats de Dépôt émis et non échus



LES OBLIGATIONS DU TRESOR EN DEVICES

La courbe des rendements des Obligations du Trésor émises en dollars



La valeur totale des euro-obligations du Trésor s'est maintenue à 27,191 milliards de dollars fin avril 2017. Aucune émission d'euro-obligations du Trésor n'est parvenue à échéance.

LES OBLIGATIONS EN DEVISES DES BANQUES COMMERCIALES

La valeur des obligations émises sur le marché interne par des institutions financières a atteint 25,311 millions de dollars fin avril 2017.

Annexes

1. Situation monétaire.....	12
2. Résultats de la balance commerciale et de la balance des paiements.....	12
3. Avoirs et engagements du système bancaire en or et en devises.....	13
4. Avoirs extérieurs de la Banque du Liban.....	13
5. Bilan de la Banque du Liban.....	14
6. Bilan consolidé des banques commerciales.....	15
7. Dépôts du secteur privé dans les banques commerciales.....	15
8. Taux d'intérêt: Banques commerciales.....	16
9. Libor et taux d'intérêt sur les bons du Trésor.....	16
10. Chèques compensés.....	17
11. Crédits et remises documentaires à l'importation et l'exportation.....	18
12. Dette publique en Livres Libanaises par type d'instrument.....	18
13. Cours des principales devises.....	19
14. Dette publique selon les sources de financement.....	19
15. Obligations du Trésor émises en devises.....	20
16. Certificats de dépôt.....	20
17. Euro-obligations.....	20
18. Actions cotées à la Bourse de Beyrouth.....	21
19. Instruments financiers divers.....	21

1. Situation monétaire (fin de période, en milliards de livres libanaises)

	Déc 2015	Mars 2016	Avril 2016	Déc 2016	Mars 2017	Avril 2017
Circulation Fiduciaire	4 013,8	3 991,1	4 105,2	4 592,3	4 273,2	4 369,6
Dépôts à vue en L.L.	5 028,6	5 056,4	4 959,4	5 566,7	5 379,2	5 530,0
M1	9 042,4	9 047,5	9 064,5	10 159,1	9 652,3	9 899,5
Autres Dépôts en L.L.	69 577,8	70 132,0	70 515,1	72 268,9	72 883,7	72 699,8
M2	78 620,2	79 179,5	79 579,6	82 428,0	82 536,0	82 599,3
Dépôts en devises	107 474,8	108 252,7	108 758,3	117 498,9	119 603,0	120 992,1
Obligations et autres instruments financiers	265,4	270,4	267,9	265,5	279,3	277,2
M3	186 360,4	187 702,5	188 605,8	200 192,4	202 418,4	203 868,7
M4*	197 369,4	198 463,5	199 323,8	210 989,4	213 382,4	214 624,7
Créances nettes sur le secteur extérieur	46 608,0	48 022,0	47 840,7	49 712,1	52 032,6	51 931,1
Créances nettes sur le secteur public	70 688,0	73 854,3	73 647,9	76 777,6	76 389,7	76 289,9
Différences de change	-6 401,0	-8 912,4	-9 219,1	-7 707,3	-8 929,1	-9 352,5
Créances sur le secteur privé	75 694,6	76 511,1	76 768,5	80 188,2	80 461,1	80 995,9
Autres postes nets	-229,2	-1 772,4	-432,2	1 221,7	2 464,1	4 004,3
TOTAL	186 360,4	187 702,5	188 605,8	200 192,4	202 418,4	203 868,7

* M4 = M3 + Bons du Trésor détenus par le secteur non-bancaire; M3 et M4 comprennent les Obligations à partir du mois de juillet 1996.

2. Résultats de la balance commerciale et de la balance des paiements (en millions de dollars)

	Imports (C.A.F.)	Exports (F.A.B.)	Balance Commerciale*	Banque Centrale	Banques	Balance des Paiements**
2016	18 705,3	2 976,6	-15 728,7	3 866,2	-2 628,7	1 237,5
Janvier	1 494,7	185,5	-1 309,1	44,8	-763,7	-718,9
Février	1 377,1	228,3	-1 148,7	161,7	200,9	362,6
Mars	1 750,0	220,3	-1 529,7	-613,6	325,7	-287,9
Avril	1 609,9	235,7	-1 374,2	-494,9	240,0	-254,9
Mai	1 629,1	237,0	-1 392,0	-455,6	-406,0	-861,6
Juin	1 533,0	280,1	-1 252,9	989,5	-1 002,5	-13,0
Juillet	1 447,1	246,7	-1 200,4	496,1	-144,0	352,1
Août	1 950,8	340,5	-1 610,3	3 960,7	-2 172,9	1 787,8
Septembre	1 448,2	254,3	-1 193,9	-145,7	334,4	188,7
Octobre	1 479,1	256,6	-1 222,5	51,2	-731,4	-680,2
Novembre	1 449,9	247,3	-1 202,6	106,3	346,7	453,0
Décembre	1 536,4	244,2	-1 292,2	-234,3	1 144,1	909,8
2017	6 364,4	965,3	-5 399,1	-1 436,3	1 670,2	233,9
Janvier	1 603,7	229,4	-1 374,3	299,3	-132,6	166,7
Février	1 648,0	225,9	-1 422,1	306,0	35,8	341,8
Mars	1 699,1	274,6	-1 424,6	-1 158,1	1 204,4	46,3
Avril	1 413,5	235,4	-1 178,2	-883,5	562,6	-320,9

* Ces valeurs sont sujettes à modification.

** Les différences de change du dollar par rapport aux diverses monnaies sont exclues; les avoirs extérieurs nets des banques spécialisées et des institutions financières sont inclus depuis Janvier 1995.

3. Avoirs et engagements du système bancaire en or et en devises (fin de période, en millions de dollars)

	Déc 2015	Mars 2016	Avril 2016	Déc 2016	Mars 2017	Avril 2017
Banque du Liban	48 076,6	49 460,7	49 113,0	53 402,8	52 705,1	52 079,8
-Or	9 848,2	11 381,0	11 586,6	10 705,4	11 465,3	11 685,5
-Réserves en devises étrangères*	38 441,5	38 292,9	37 739,5	42 909,4	41 562,5	40 722,9
-Engagements extérieurs	213,1	213,1	213,1	212,1	322,6	328,5
Banques Commerciales	-14 607,0	-14 963,8	-14 782,8	-17 140,4	-15 850,0	-15 336,4
-Créances sur les banques non résidentes	11 556,7	10 540,1	10 623,0	11 240,5	13 065,9	13 883,3
-Créances sur les non-résidents	6 180,0	6 472,7	6 475,9	6 139,9	5 984,0	6 051,9
-Autres avoirs extérieurs	6 057,5	6 155,9	6 158,7	5 720,1	5 727,7	5 657,0
-Dépôts des banques non résidentes	6 543,2	6 346,5	6 316,5	6 280,1	6 417,3	6 374,5
-Dépôts des non-résidents	31 858,0	31 785,9	31 724,0	33 960,7	34 210,2	34 554,1
Banques à Moyen et Long Terme	-179,4	-105,1	-49,6	-230,7	-411,3	-387,9
-Créances sur le secteur extérieur	498,2	469,1	503,9	341,7	292,8	309,7
-Engagements extérieurs	677,6	574,1	553,5	572,4	704,2	697,6

* Y compris les dépôts auprès des banques étrangères et les titres négociables libellés en devises étrangères.

4. Avoirs extérieurs de la Banque du Liban* (fin de période)

	Déc 2015	Mars 2016	Avril 2016	Déc 2016	Mars 2017	Avril 2017
Or						
-En Millions de LL	14 846 181	17 156 806	17 466 836	16 138 435	17 283 877	17 615 873
-En Millions de Dollars	9 848,2	11 381,0	11 586,6	10 705,4	11 465,3	11 685,5
Total (en excluant l'or)						
-En Millions de LL	54 103 069	53 744 372	52 980 294	59 732 506	59 128 871	57 930 151
-En Millions de Dollars	35 889,3	35 651,3	35 144,5	39 623,6	39 223,1	38 428,0
• Devises étrangères						
-En Millions de LL	46 186 958	45 784 830	46 976 879	51 297 781	51 112 936	50 538 909
-En Millions de Dollars	30 638,1	30 371,4	31 162,1	34 028,4	33 905,8	33 525,0
• Titres étrangers						
-En Millions de LL	7 916 111	7 959 542	6 003 415	8 434 725	8 015 935	7 391 242
-En Millions de Dollars	5 251,2	5 280,0	3 982,4	5 595,2	5 317,4	4 903,0

* Hors Eurobonds.

5. Bilan de la Banque du Liban (fin de période, en milliards de livres)

	Déc 2015	Mars 2016	Avril 2016	Déc 2016	Mars 2017	Avril 2017
Actif						
Avoirs extérieurs	61 033,1	62 941,6	64 443,7	67 436,2	68 396,8	68 154,8
-Or	14 846,2	17 156,8	17 466,8	16 138,4	17 283,9	17 615,9
-Devises	46 187,0	45 784,8	46 976,9	51 297,8	51 112,9	50 538,9
-Autres avoirs extérieurs	0,0	0,0	0,0	0,0	0,0	0,0
Concours au secteur privé	451,3	459,9	458,7	411,5	420,9	418,9
Concours aux banques commerciales	6 833,8	7 300,9	7 303,2	8 713,1	7 851,2	7 884,1
Concours aux institutions financières	740,2	732,6	775,5	931,8	954,2	982,5
Crédits au secteur public	0,0	0,0	0,0	0,0	0,0	0,0
Portefeuille titres	36 923,8	39 082,6	37 843,7	49 038,7	45 881,8	45 169,5
Immobilisations	330,8	325,3	326,9	326,6	355,0	350,1
Actifs provenant d'opérations d'échange sur instruments financiers	17 378,7	17 378,7	17 378,7	17 378,7	17 378,7	17 378,7
Actifs non classés	13 344,7	14 355,4	14 611,8	10 012,2	12 402,2	13 148,4
TOTAL	137 036,4	142 577,0	143 142,3	154 248,8	153 640,9	153 487,0
Passif						
Circulation fiduciaire hors BDL	4 706,4	4 694,7	4 795,6	5 284,9	5 012,9	5 132,4
Dépôts des banques commerciales	108 401,0	110 657,4	110 226,8	124 217,3	119 967,0	119 377,3
Dépôts des banques spécialisées et institutions financières	1 512,9	1 504,8	1 473,6	1 523,4	1 643,3	1 813,1
Dépôts du secteur privé	79,5	46,9	44,2	45,7	34,5	30,4
Comptes du secteur public	8 153,6	7 502,1	8 374,3	8 311,8	10 061,0	9 656,7
Différences de change	6 401,0	8 912,4	9 219,1	7 707,3	8 929,1	9 352,5
Engagements extérieurs	321,3	321,3	321,3	319,7	486,3	495,2
Autres Engagements à Long terme	1 297,1	1 146,7	1 147,5	844,2	844,2	844,2
Titres autre que les actions	0,0	0,0	0,0	0,0	0,0	0,0
Fonds propres	5 339,8	5 339,8	5 278,8	5 429,1	5 368,4	5 368,4
Passifs non classés	823,8	2 450,8	2 261,2	565,4	1 294,1	1 416,8
TOTAL	137 036,4	142 577,0	143 142,3	154 248,8	153 640,9	153 487,0

6. Bilan consolidé des banques commerciales (fin de période, en milliards de livres)

	Déc 2015	Mars 2016	Avril 2016	Déc 2016	Mars 2017	Avril 2017
Actif						
Réserves	107 021,2	109 125,8	108 966,7	135 305,0	130 177,5	129 509,9
-Caisse	692,6	703,6	690,5	692,6	739,7	762,9
-Dépôts à la BDL	106 328,6	108 422,2	108 276,3	134 612,4	129 437,8	128 747,1
Créances sur le secteur privé	72 427,4	73 236,9	73 449,8	76 942,6	77 180,4	77 687,0
-En Livres Libanaises	20 573,3	20 900,4	21 113,3	23 607,4	24 393,5	24 712,5
-En Devises Etrangères	51 854,0	52 336,5	52 336,5	53 335,2	52 786,9	52 974,5
Créances sur le secteur public	56 983,7	57 540,1	57 662,3	52 344,3	56 902,0	56 372,4
Créances sur le secteur extérieur	35 869,8	34 926,7	35 060,9	34 823,9	37 352,2	38 580,1
Immobilisations	7 360,7	7 300,6	7 354,4	7 857,2	7 770,1	7 797,7
Actifs non classés	715,7	765,5	790,6	726,2	793,5	791,6
TOTAL	280 378,5	282 895,6	283 284,8	307 999,2	310 175,7	310 738,6
Passif						
Dépôts du secteur privé résident	180 488,8	181 889,3	182 715,0	193 765,5	196 188,1	197 378,5
-Dépôts à vue en Livres Libanaises	4 906,9	4 966,2	4 864,5	5 436,9	5 285,7	5 445,2
-Autres dépôts en Livres Libanaises	68 677,6	69 239,4	69 684,5	71 467,4	71 916,3	71 727,5
-Dépôts en Devises Etrangères	106 904,3	107 683,7	108 166,0	116 861,2	118 986,1	120 205,7
Dépôts du secteur public	5 074,1	5 225,0	5 396,0	5 956,4	6 411,5	6 296,6
Dépôts du secteur privé non résident	48 026,0	47 917,2	47 823,9	51 195,7	51 571,9	52 090,2
Engagements envers le secteur financier non-résident	9 863,8	9 567,4	9 522,2	9 467,3	9 674,1	9 609,5
Autres engagements financiers	411,6	423,2	409,9	408,3	443,2	436,8
Compte capital	25 131,1	25 060,5	25 765,1	27 497,5	27 828,5	28 255,2
Passifs non classés	11 383,1	12 813,0	11 652,7	19 708,4	18 058,3	16 671,8
TOTAL	280 378,5	282 895,6	283 284,8	307 999,2	310 175,7	310 738,6

7. Dépôts du secteur privé dans les banques commerciales (fin de période, en milliards de livres)

	Déc 2015	Mars 2016	Avril 2016	Déc 2016	Mars 2017	Avril 2017
Dépôts des résidents	180 488,8	181 889,3	182 715,0	193 765,5	196 188,1	197 378,5
Dépôts des résidents en L.L.	73 584,5	74 205,6	74 549,0	76 904,3	77 202,0	77 172,7
Dépôts des résidents en devises étrangères	106 904,3	107 683,7	108 166,0	116 861,2	118 986,1	120 205,7
Dépôts des non-résidents	48 026,0	47 917,2	47 823,9	51 195,7	51 571,9	52 090,2
Dépôts des non-résidents en L.L.	6 680,1	6 655,3	6 761,4	6 827,0	6 706,3	6 710,5
Dépôts des non-résidents en devises étrangères	41 345,9	41 261,9	41 062,5	44 368,7	44 865,6	45 379,8
Total des dépôts en L.L.	80 264,7	80 860,9	81 310,5	83 731,3	83 908,4	83 883,2
Total des dépôts en devises étrangères	148 250,1	148 945,6	149 228,5	161 229,9	163 851,6	165 585,5
TOTAL	228 514,8	229 806,5	230 538,9	244 961,2	247 760,0	249 468,7

8. Taux d'intérêt: Banques commerciales (en pourcentage)

Période	Taux débiteurs et créditeurs (LL)*					Taux inter-bancaires (LL)	Taux débiteurs et créditeurs (\$)					Libor 3 mois
	Escompte et avances	Comptes chèques et comptes courants	Epargne à vue	Epargne et comptes à terme	Taux créditeurs moyens	Fin de période	Escompte et avances	Comptes chèques et comptes courants	Epargne à vue	Epargne et comptes à terme	Taux créditeurs moyens	Moyenne de période
2016												
Janv	8,28	0,78	1,28	5,88	5,52	3,00	7,34	0,15	0,47	3,67	3,22	0,62
Fév	8,18	0,55	2,00	5,92	5,57	4,00	7,31	0,14	0,55	3,65	3,22	0,62
Mars	8,62	0,82	1,99	5,95	5,59	3,00	7,36	0,19	0,62	3,71	3,27	0,63
Avril	8,40	0,67	2,05	5,95	5,60	3,00	7,17	0,18	0,68	3,73	3,29	0,63
Mai	8,53	0,68	1,78	5,93	5,58	3,25	7,29	0,18	0,58	3,70	3,26	0,65
Juin	8,31	0,63	1,80	5,92	5,56	3,00	7,20	0,19	0,58	3,76	3,31	0,65
Juil	8,32	0,62	1,81	5,94	5,57	3,00	7,25	0,17	0,57	3,75	3,30	0,70
Août	8,29	0,63	1,83	5,94	5,56	3,00	7,28	0,20	0,59	3,83	3,39	0,81
Sept	8,44	0,58	1,87	5,97	5,58	3,00	7,20	0,16	0,61	3,88	3,43	0,85
Oct	8,35	0,64	1,83	5,90	5,53	3,00	7,06	0,17	0,58	3,88	3,43	0,88
Nov	8,26	0,70	1,83	5,91	5,54	3,00	7,16	0,17	0,58	3,92	3,48	0,91
Déc	8,23	0,64	1,74	5,93	5,56	3,00	7,35	0,18	0,54	3,98	3,52	0,98
2017												
Janv	8,47	0,73	1,90	5,91	5,55	3,00	7,26	0,18	0,61	3,96	3,52	1,03
Fév	8,37	0,66	1,94	5,93	5,56	3,00	7,14	0,18	0,62	4,01	3,57	1,04
Mars	8,43	0,56	1,91	5,93	5,57	3,00	7,32	0,11	0,65	3,97	3,53	1,09
Avril	8,33	0,54	1,91	5,92	5,54	3,00	7,22	0,13	0,64	4,07	3,62	1,16

* Les taux moyens des prêts octroyés en livre libanaise ont été revus afin de calculer les taux avant toute subvention ou exemption des réserves obligatoires.

9. Libor et taux d'intérêt sur les bons du Trésor (fin de période, en pourcentage)

Ecart entre les taux effectifs sur les bons à 3 mois et le Libor

	Janv	Fév	Mars	Avr	Mai	Juin	Juil	Août	Sept	Oct	Nov	Déc
2014	4,20	4,20	4,21	4,21	4,21	4,21	4,21	4,21	4,21	4,21	4,21	4,20
2015	4,19	4,18	4,17	4,16	4,16	4,16	4,15	4,12	4,11	4,12	4,07	3,90
2016	3,82	3,82	3,81	3,81	3,79	3,79	3,74	3,63	3,59	3,56	3,53	3,46
2017	3,41	3,40	3,35	3,28								

Taux d'intérêt sur les bons du Trésor

Période	3 mois		6 mois		12 mois		24 mois	36 mois	Taux Repo
	Nominal	Effectif	Nominal	Effectif	Nominal	Effectif	Coupon	Coupon	
2014	4,39	4,44	4,87	4,99	5,08	5,35	5,84	6,50	10,00
2015	4,39	4,44	4,87	4,99	5,08	5,35	5,84	6,50	10,00
2016									
Mars	4,39	4,44	4,87	4,99	5,08	5,35	5,84	6,50	10,00
Avr	4,39	4,44	4,87	4,99	5,08	5,35	5,84	6,50	10,00
Déc	4,39	4,44	4,87	4,99	5,08	5,35	5,84	6,50	10,00
2017									
Fév	4,39	4,44	4,87	4,99	5,08	5,35	5,84	6,50	10,00
Mars	4,39	4,44	4,87	4,99	5,08	5,35	5,84	6,50	10,00
Avr	4,39	4,44	4,87	4,99	5,08	5,35	5,84	6,50	10,00

10. Chèques encaissés *

	En Livres Libanaises (Nombre en milliers, Valeur en milliards de livres)		En Devises Etrangères (Nombre en unité, Valeur en milliers de dollars)							
			Livre Sterling		Dollar E.U		Euro		Total	
	Nombre	Valeur	Nombre	Valeur	Nombre	Valeur	Nombre	Valeur	Nombre	Valeur
2014	4 004	27 217	2 370	47 344	8 812 764	54 680 066	99 918	1 406 810	8 915 052	56 134 220
Janv	329	2 230	201	4 021	738 599	4 574 848	7 869	99 222	746 669	4 678 091
Fév	300	2 101	202	4 032	673 855	4 180 826	7 571	93 460	681 628	4 278 319
Mars	336	2 291	206	3 646	738 288	4 530 133	8 082	138 303	746 576	4 672 081
Avr	318	2 181	166	2 222	707 370	4 421 384	7 989	119 891	715 525	4 543 496
Mai	351	2 442	223	6 092	781 629	4 933 647	8 754	115 995	790 606	5 055 733
Juin	333	2 288	185	2 831	733 407	4 650 702	8 263	150 326	741 855	4 803 859
Juil	308	2 059	158	1 779	680 662	4 417 394	7 425	90 340	688 245	4 509 513
Août	350	2 349	209	3 530	787 373	4 841 821	9 045	123 729	796 627	4 969 081
Sept	344	2 341	197	3 054	752 806	4 725 768	8 614	117 638	761 617	4 846 461
Oct	351	2 391	202	3 830	763 122	4 608 130	8 708	113 944	772 032	4 725 904
Nov	321	2 133	214	5 748	699 492	4 237 164	8 404	120 249	708 110	4 363 162
Déc	365	2 410	207	6 559	756 161	4 558 248	9 194	123 713	765 562	4 688 520
2015	4 117	28 211	2 424	53 356	8 286 569	49 316 604	104 887	1 443 257	8 393 880	50 813 218
Janv	335	2 246	192	3 129	693 494	4 195 965	8 144	122 175	701 830	4 321 270
Fév	301	2 041	158	4 939	626 622	3 745 901	7 868	121 818	634 648	3 872 658
Mars	347	2 380	220	4 380	707 486	4 182 187	8 669	127 607	716 375	4 314 175
Avr	328	2 337	168	3 325	652 592	4 040 093	8 254	112 186	661 014	4 155 605
Mai	349	2 358	219	5 443	704 569	4 301 581	9 127	119 609	713 915	4 426 633
Juin	356	2 401	185	3 088	727 633	4 347 970	9 542	157 699	737 360	4 508 757
Juil	337	2 236	200	4 990	650 369	3 866 036	8 060	105 852	658 629	3 976 879
Août	344	2 408	186	6 618	711 189	4 180 884	9 004	105 552	720 379	4 293 054
Sept	341	2 392	199	5 698	675 656	4 035 462	8 282	110 099	684 137	4 151 259
Oct	374	2 563	218	2 709	744 661	4 418 946	9 364	128 362	754 243	4 550 017
Nov	338	2 272	229	4 023	675 430	3 860 155	9 111	115 114	684 770	3 979 292
Déc	367	2 576	250	5 013	716 868	4 141 423	9 462	117 183	726 580	4 263 619
2016	4 286	29 985	2 553	50 742	7 927 360	46 707 087	103 420	1 382 187	8 033 333	48 140 015
Janv	334	2 576	207	3 858	669 097	3 962 501	8 366	97 472	677 670	4 063 831
Fév	330	2 318	221	4 239	642 941	3 851 567	8 366	133 582	651 528	3 989 387
Mars	365	2 425	195	5 887	669 758	3 860 923	8 652	115 181	678 605	3 981 991
Avr	346	2 559	202	4 702	664 191	3 835 604	8 844	120 295	673 237	3 960 601
Mai	363	2 398	214	5 229	676 904	3 899 372	9 033	112 129	686 151	4 016 730
Juin	366	2 377	206	3 926	684 524	3 941 172	9 047	128 188	693 777	4 073 286
Juil	327	2 245	187	3 138	597 922	3 646 333	7 855	95 949	605 964	3 745 420
Août	372	2 436	239	4 221	683 922	4 101 660	8 777	99 298	692 938	4 205 179
Sept	364	2 596	193	4 493	659 985	3 944 267	8 553	103 833	668 731	4 052 594
Oct	377	2 683	222	3 699	682 766	4 078 561	8 708	129 859	691 696	4 212 119
Nov	366	2 539	245	3 319	655 199	3 841 870	8 684	118 752	664 128	3 963 942
Déc	377	2 833	222	4 032	640 151	3 743 255	8 535	127 647	648 908	3 874 934
2017	1 436	10 600	814	18 327	2 493 610	14 909 218	32 376	481 663	2 526 800	15 409 209
Janv	349	2 612	231	5 948	631 908	3 861 038	8 133	106 038	640 272	3 973 024
Fév	334	2 525	191	3 724	579 669	3 432 982	7 658	110 119	587 518	3 546 824
Mars	403	2 986	185	4 825	684 446	4 050 468	8 771	140 856	693 402	4 196 149
Avr	351	2 477	207	3 831	597 587	3 564 730	7 814	124 650	605 608	3 693 212
Mai										
Juin										
Juil										
Août										
Sept										
Oct										
Nov										
Déc										

* Suite à l'annonce No.877 émise par la BDL le 16 mai 2012, les sessions de compensation des banques se dérouleront uniquement au siège de la BDL, à Beyrouth.

Les chiffres ont été revus depuis janvier 2014 et se rapportent désormais aux chèques encaissés seulement, les débits directs ayant été exclus.

11. Crédits et remises documentaires à l'importation et l'exportation (en milliards de livres)

Période	Crédits documentaires						Remises documentaires			
	Crédits ouverts		Crédits utilisés		Situation des crédits (fin de période)		Entrée des remises	Sortie des remises	Situation des remises (fin de période)	
	Imports	Exports	Imports	Exports	Imports	Exports	Imports	Exports	Imports	Exports
2016	8 618,9	2 605,4	8 011,5	2 768,8	2 039,0	1 089,3	1 784,9	2 284,6	219,7	1 087,0
Janv	519,9	185,1	587,7	241,6	1 361,2	1 189,0	132,5	143,6	194,9	899,8
Fév	516,3	145,2	536,6	216,2	1 336,8	1 102,4	139,6	158,7	206,8	934,0
Mars	721,1	234,2	583,8	210,7	1 476,0	1 127,9	157,1	207,0	213,6	913,9
Avr	702,8	374,5	678,6	289,0	1 468,1	1 190,3	135,9	153,5	206,7	967,0
Mai	415,9	184,8	506,1	271,4	1 326,5	1 084,3	179,6	208,0	230,0	1 007,9
Juin	476,8	207,0	583,8	201,3	1 214,1	1 073,2	186,8	189,9	215,7	1 000,2
Juil	764,7	118,8	494,0	173,5	1 474,5	1 010,4	124,3	171,0	213,3	1 036,8
Août	640,2	144,4	788,3	170,1	1 318,1	974,3	148,9	183,6	218,8	1 297,8
Sept	768,4	288,1	546,7	270,9	1 536,7	984,3	118,8	256,5	204,8	1 247,5
Oct	1 130,2	158,2	1 113,2	142,8	1 542,3	985,1	158,2	197,5	228,3	1 202,9
Nov	753,5	209,1	741,7	220,9	1 584,2	1 188,8	168,3	270,8	219,2	1 084,8
Déc	1 209,0	356,1	851,0	360,5	2 039,0	1 089,3	134,9	144,4	219,7	1 087,0
2017										
Janv	796,9	555,3	1 009,8	385,7	1 821,1	1 257,8	294,6	213,3	112,0	734,0
Fév	796,9	408,7	801,0	285,1	1 969,3	1 358,2	373,6	127,3	121,4	732,7
Mars	1 133,2	702,6	1 282,0	643,8	1 807,3	1 406,5	145,6	204,3	112,7	721,2
Avr	547,6	285,9	827,2	219,9	1 679,7	1 466,6	115,7	133,0	115,9	724,6

12. Dette publique en Livres Libanaises par type d'instrument (en milliards de livres)

	Déc 2015	Mars 2016	Avril 2016	Déc 2016	Fév 2017	Mars 2017	Avril 2017
Dette brute en Livres Libanaises	65 195	66 012	66 353	70 528	72 036	71 299	70 923
1. Bons du Trésor à long terme*	63 712	63 914	64 256	67 265	68 828	68 364	67 978
-bons à plus de 24 mois	58 486	58 703	59 024	61 037	62 288	61 563	61 102
-bons à 24 mois	4 258	4 223	4 233	5 209	5 354	5 711	5 702
-Coupon	968	988	999	1 019	1 186	1 090	1 174
2. Bons du Trésor à court terme*	1 343	1 956	1 947	3 045	3 021	2 741	2 751
-bons à 12 mois	801	1 401	1 463	2 345	2 098	1 762	1 824
-bons à 6 mois	470	308	335	435	563	592	570
-bons à mois	72	247	149	265	360	387	357
3. Prêts	140	142	150	218	187	194	194

Source: Ministère des Finances. Chiffres quasi-définitifs qui peuvent être sujets à révision.

* Les bons du Trésor sont reportés à leur valeur actuelle (valeur d'achat + intérêts cumulés)

13. Cours des principales devises (en Livres Libanaises)

	Dollar E.U	Euro	Franc Suisse	Livre Sterling	Yen Japonais (100)	Dollar Canadien	Argent (Once)	Or (Once)
	Moyenne de période							
2016								
Avr	1 507,5	1 708	1 563	2 156	1 375	1 174	24 499	1 871 089
Juin	1 507,5	1 694	1 554	2 145	1 429	1 169	25 883	1 919 479
Sept	1 507,5	1 690	1 548	1 981	1 480	1 152	29 140	1 999 781
Déc	1 507,5	1 591	1 479	1 883	1 299	1 130	24 716	1 737 101
2017								
Fév	1 507,5	1 604	1 505	1 882	1 334	1 151	26 975	1 860 088
Mars	1 507,5	1 611	1 504	1 860	1 334	1 126	26 543	1 855 468
Avr	1 507,5	1 616	1 507	1 906	1 367	1 122	27 226	1 910 626
	Fin de période							
2016								
Avr	1 507,5	1 710	1 559	2 194	1 395	1 198	26 136	1 893 948
Juin	1 507,5	1 680	1 545	2 033	1 466	1 166	27 723	1 985 754
Sept	1 507,5	1 686	1 556	1 955	1 492	1 146	29 050	1 999 397
Déc	1 507,5	1 596	1 486	1 856	1 290	1 118	24 497	1 749 906
2017								
Fév	1 507,5	1 599	1 501	1 875	1 343	1 144	27 582	1 889 063
Mars	1 507,5	1 612	1 507	1 879	1 348	1 130	27 271	1 874 109
Avril	1 507,5	1 644	1 518	1 950	1 355	1 105	26 261	1 910 108

14. Dette publique selon les sources de financement (fin de période, en milliards de livres, sauf mention contraire)

	Déc 2015	Mars 2016	Avril 2016	Déc 2016	Mars 2017	Avril 2017
I. Dette brute en Livres Libanaises	65 195	66 012	66 353	70 528	71 299	70 923
1. Banque du Liban	24 308	26 215	26 752	30 150	27 942	27 984
Bons du Trésor ¹	24 308	26 215	26 752	30 150	27 942	27 984
Crédits aux entités publiques	0	0	0	0	0	0
2. Banque commerciales	29 878	29 036	28 883	29 581	32 393	32 183
Bons du Trésor ²	29 738	28 894	28 733	29 363	32 199	31 989
Créances aux entités publiques	140	142	150	218	194	194
3. BT du système non bancaire³	11 009	10 761	10 718	10 797	10 964	10 756
II. Dépôts du secteur public	13 227	12 727	13 770	14 268	16 473	15 954
III. Dette nette en Livres Libanaises	51 968	53 285	52 583	56 260	54 826	54 969
IV. Dette en devises (millions de dollars)	27 078	27 260	27 666	28 115	29 885	29 878
V. Dette totale nette	92 788	94 380	94 289	98 643	99 877	100 010

Source: Ministère des Finances. Chiffres quasi-définitifs qui peuvent être sujets à révision.

¹ Les bons du Trésor sont reportés à leur valeur actuelle (valeur d'achat + intérêts cumulés)

² A dater de septembre 1999, ces chiffres comprennent les bons du Trésor ainsi que les titres de créances

³ Vu l'expansion du marché des bons du Trésor et la difficulté de recenser ceux détenus par le secteur privé non-résident, les bons du Trésor en livres libanaises sont intégrés dans la dette en Livres Libanaises et ceux libellés en dollars dans la dette en devises

15. Obligations du Trésor émises en devises

	Echéance	Clôture de Mars 2017			Clôture d'Avril 2017		
		Prix	Rdt %	Ecart	Prix	Rdt %	Ecart
10 ans (300 millions de dollars)	20/07/2017	99,75	4,58	3,79	99,75	4,88	4,03
5 ans (775 millions de dollars)	12/10/2017	100,62	3,79	2,88	100,70	3,38	2,40
15 ans (950 millions de dollars)	27/12/2017	99,63	5,79	4,60	99,63	5,95	4,59
15 ans (2 007,511 millions de dollars)	31/12/2017	99,50	5,04	3,64	99,75	4,62	3,39
15 ans (700 millions de dollars)	05/03/2018	98,75	6,93	5,38	98,75	7,18	5,46
15 ans (200 millions de dollars)	27/05/2018	98,75	7,01	5,11	98,75	7,31	5,16
5 ans (700 millions de dollars)	12/06/2018	101,25	4,06	3,02	101,50	3,75	2,68
8 ans (1 025 millions de dollars)	12/11/2018	101,27	4,32	3,03	101,34	4,23	2,96
7 ans (445 millions d'euros)	28/11/2018	104,75	2,38	3,11	103,50	3,03	3,74
5 ans (500 millions de dollars)	23/04/2019	101,25	4,85	3,56	101,75	4,56	3,29
8 ans (650 millions de dollars)	20/05/2019	102,75	4,63	3,35	103,20	4,35	3,08
8 ans (1 500 millions de dollars)	28/11/2019	102,00	4,64	3,11	102,05	4,59	3,15
10 ans (1 200 millions de dollars)	09/03/2020	103,95	4,91	3,39	104,05	4,83	3,38
16 ans (700 millions de dollars)	14/04/2020	102,10	5,04	3,52	102,15	5,01	3,56
7 ans (600 millions de dollars)	20/06/2020	102,63	5,25	3,72	103,02	5,09	3,64
15 ans (2 092,469 millions de dollars)	12/04/2021	110,56	5,30	3,34	110,75	5,19	3,69
6 ans (500 millions de dollars)	27/05/2022	102,25	5,74	3,77	103,25	5,51	3,68
12 ans (1 540 millions de dollars)	04/10/2022	102,11	5,65	3,69	102,61	5,54	3,70
10 ans (1 100 millions de dollars)	27/01/2023	101,50	5,69	3,73	102,30	5,52	3,69
7 ans (500 millions de dollars)	26/05/2023	102,25	5,96	3,70	103,00	5,81	3,69
8 ans (700 millions de dollars)	22/04/2024	102,85	6,15	3,89	103,00	6,11	4,00
9 ans (500 millions de dollars)	04/11/2024	99,75	6,29	4,05	100,40	6,18	4,07
15 ans (250 millions de dollars)	03/12/2024	103,33	6,44	4,19	104,80	6,20	4,08
10 ans (800 millions de dollars)	26/02/2025	99,15	6,34	4,09	100,00	6,20	4,08
13 ans (800 millions de dollars)	12/06/2025	99,13	6,39	4,14	100,00	6,25	4,13
15 ans (725 millions de dollars)	27/11/2026	101,45	6,40	3,98	101,30	6,42	4,11
10 ans (1 250 millions de dollars)	23/03/2027	102,00	6,57	4,15	102,50	6,50	4,20
15 ans (1 000 millions de dollars)	29/11/2027	100,87	6,63	4,21	101,11	6,60	4,29
13 ans (500 millions de dollars)	03/11/2028	99,25	6,74	4,32	100,60	6,58	4,27
14 ans (1 000 millions de dollars)	25/05/2029	100,00	6,85	4,42	101,75	6,64	4,33
15 ans (1 400 millions de dollars)	26/02/2030	99,25	6,74	4,32	100,10	6,64	4,33
15 ans (300 millions de dollars)	22/04/2031	99,98	7,00	4,59	101,07	6,88	4,57
15 ans (1 000 millions de dollars)	23/03/2032	100,63	6,93	4,51	101,80	6,81	4,50
15 ans (600 millions de dollars)	02/11/2035	99,85	7,06	4,64	100,60	6,99	4,68
20 ans (750 millions de dollars)	23/03/2037	100,63	7,19	4,15	101,60	7,10	4,12

16. Certificats de dépôt

	Valeur	Echéance	Clôture de Mars 2017		Clôture d'Avril 2017	
			Prix	Rendement	Prix	Rendement
Banque de la Méditerranée (5 ans)	500 million \$	14/12/2017	102,68	1,48%	102,39	1,47%

17. Euro-obligations

	Valeur	Echéance	Clôture de Mars 2017			Clôture d'Avril 2017		
			Prix	Rdt	Ecart	Prix	Rdt	Ecart
10 ans (Obligations) Banque Byblos	300 million \$	21/06/2021	101,96	6,46%	4,50	102,37	6,34%	4,50

18, Actions cotées à la Bourse de Beyrouth

Actions cotées	Volume	Part (%)	Valeur (\$)	Part (%)	Prix de clôture (\$)	Prix moyen (\$)
Solidere "A"	636 483	12,15%	5 237 899	16,75%	8,500	8,23
Solidere "B"	69 938	1,33%	581 847	1,86%	8,500	8,32
Banque Libanaise pour le Commerce "C"	-	-	-	-	0,990	-
Banque Libanaise pour le Commerce (Preferred Shares "B")	-	-	-	-	100,000	-
Banque Libanaise pour le Commerce (Preferred Shares "C")	-	-	-	-	100,000	-
Banque Libanaise pour le Commerce (Preferred Shares "D")	-	-	-	-	100,000	-
Audi Bank "C"	605 440	11,55%	3 779 706	12,09%	6,350	6,24
Audi Bank GDR	81 763	1,56%	543 594	1,74%	6,460	6,65
Audi Bank (Preferred Shares "F")	150	-	15 600	0,05%	104,000	104,00
Audi Bank (Preferred Shares "G")	23 831	0,45%	2 387 300	7,63%	100,200	100,18
Audi Bank (Preferred Shares "H")	9 388	0,18%	9 435	0,03%	100,400	1,01
Audi Bank (Preferred Shares "I")	8 000	0,15%	8 054	0,03%	100,700	1,01
Bank of Beirut "C"	100	-	1 880	0,01%	100,700	18,80
Bank of Beirut (Priority Shares 2014)	-	-	-	-	18,800	-
Bank of Beirut (Preferred Shares "H")	-	-	-	-	21,000	-
Bank of Beirut (Preferred Shares "I")	13 430	0,26%	352 538	1,13%	26,250	26,25
Bank of Beirut (Preferred Shares "J")	-	-	-	-	26,250	-
Bank of Beirut (Preferred Shares "K")	-	-	-	-	26,250	-
Byblos Bank "C"	2 642 110	50,42%	4 537 741	14,51%	25,250	1,72
Byblos Bank GDR	-	-	-	-	1,750	-
Byblos Bank "Preferred Shares 2008"	5 900	0,11%	608 280	1,95%	80,000	103,10
Byblos Bank "Preferred Shares 2009"	5 825	0,11%	599 975	1,92%	103,100	103,00
BEMO "C"	10 000	0,19%	8 570	0,03%	103,000	0,86
BEMO Bank "Preferred Shares 2013"	-	-	-	-	1,700	-
BLOM GDR	373 939	7,14%	4 492 699	14,37%	99,750	12,01
BLOM	726 696	13,87%	7 772 417	24,86%	11,700	10,70
BLOM "Preferred Shares 2011"	-	-	-	-	10,700	-
RYMCO	-	-	-	-	10,350	-
HOLCIM Liban	27 575	0,53%	331 733	1,06%	3,250	12,03
Société de Ciments Blancs "B"	-	-	-	-	12,090	-
Société de Ciments Blancs "N"	-	-	-	-	3,140	-
Total	5 240 568	100%	31 269 268	100%	-	-

19, Instruments financiers divers

	Clôture de Mars 2017 (\$)	Prix moyen (\$)	Clôture d'Avril 2017 (\$)	Prix moyen (\$)	Changement
GDR (Solidere)	8,80 - 9,19 \$	9,00	8,46 - 8,70 \$	8,58	-4,67%
GDR (BLOM)	0,00 - 12,90 \$	12,90	0,00 - 11,75 \$	11,75	-8,91%
GDR (Audi - Saradar)	6,75 - 6,88 \$	6,82	6,25 - 6,66 \$	6,46	-5,28%
GDR (Byblos)	78,00 - 00,00 \$	78,00	82,50 - 00,00 \$	82,50	5,77%



مصرف لبنان
BANQUE DU LIBAN