

SYNTHÈSE

(Les pourcentages représentent les variations annuelles, sauf mention contraire)

L'indicateur synthétique de la Banque du Liban est passé à 308,6 en mai 2017, contre 317,6 le mois précédent et 298,2 en mai 2016. Au cours du mois, la balance des paiements a enregistré un déficit de 591,5 millions de dollars. Sur un an, le bilan consolidé des banques commerciales s'est accru de 9,7% et le taux de dollarisation des dépôts a atteint 66,6% à la fin du mois. Sur la livre, les taux créditeurs et débiteurs ont augmenté. Sur le dollar, les taux débiteurs ont enregistré une hausse, alors que les taux créditeurs sont restés inchangés.

- ☒ La **balance des paiements** a enregistré, en mai 2017, un déficit de 591,5 millions de dollars. Ceci s'est traduit par une baisse des avoirs extérieurs nets de la Banque du Liban de 675,7 millions de dollars et une hausse de ceux des banques et institutions financières de 84,2 millions de dollars. Pour les cinq premiers mois de l'année, la balance des paiements a enregistré un déficit cumulé de 357,6 millions de dollars, contre un déficit cumulé de 1 760,7 millions de dollars pour la même période de 2016.
- ☒ Selon les chiffres publiés par le Ministère des finances, la **dette publique** totale nette a augmenté de 266 milliards de livres en mai 2017, atteignant 100 288 milliards de livres à la fin du mois. Cette amélioration résulte d'une hausse de la dette publique nette libellée en livre libanaise et d'une baisse de la dette publique libellée en devises. En effet, la dette en livre libanaise s'est accrue de 586 milliards de livres, totalisant 55 555 milliards de livres, alors que la dette en devises s'est contractée de 212 millions de dollars, s'inscrivant à 29 674 millions de dollars fin avril. Sur un an, la croissance de la dette publique totale nette, de la dette en livre libanaise et de la dette en devises a respectivement été de 6,1%, 9,3% et 2,3% fin mai.
- ☒ Les **réserves en devises de la Banque du Liban** ont atteint 40 242,1 millions de dollars fin mai 2017, soit une hausse annuelle de 3,4% ou 1 339,2 millions de dollars. La valeur totale des réserves extérieures, y compris l'or, a totalisé 51 904,2 millions de dollars. Sur le marché de Beyrouth, le **cours du dollar** s'est maintenu au taux moyen de 1 507,50 livres libanaises au cours du mois.
- ☒ Les **taux d'intérêt** sont restés inchangés en mai 2017 sur toutes les catégories de bons du Trésor. À la fin du mois, les taux se sont maintenus à 4,44% sur les bons à 3 mois, 4,99% sur les bons à 6 mois, 5,35% sur les bons à 12 mois, 5,84% sur les bons à 24 mois et 6,50% sur les bons à 36 mois. Sur la livre, les taux bancaires créditeurs se sont élevés à 5,57% (+3 points de base) et les taux débiteurs à 8,48% (+15 points de base). Sur le dollar, les taux bancaires débiteurs ont enregistré une hausse, alors que les taux créditeurs sont restés inchangés. Ainsi, le taux débiteur moyen pondéré a atteint 7,36% (+14 points de base), et le taux créditeur moyen s'est maintenu à 3,62%.
- ☒ L'**agrégat M3** a atteint 205 186,7 milliards de livres fin mai 2017, avec une croissance annuelle de 8,3%, contre 8,1% en avril 2017. Les crédits bancaires au secteur privé sont restés le facteur principal de création monétaire, de même que les crédits au secteur public. En ce qui concerne les composantes de la masse monétaire, les dépôts en livre et en devises se sont respectivement améliorés de 3,0% et 12,0%.
- ☒ Le **bilan consolidé des banques commerciales** s'est élevé à 311 883 milliards de livres fin mai 2017, soit une hausse annuelle de 9,7%, comme en avril 2017. Les dépôts du secteur privé, résident et non-résident, ainsi que les crédits au secteur privé, ont respectivement augmenté de 8,0% et 4,2%. Le **taux de dollarisation** des dépôts bancaires a atteint 66,6% fin mai 2017.
- ☒ Le déficit de la **balance commerciale** s'est allégé de 5,2%, totalisant 1 319,4 millions de dollars fin mai 2017. En effet, les importations ont régressé de 4,3%, s'inscrivant à 1 559,1 millions de dollars, alors que les exportations ont progressé de 1,1%, atteignant 239,7 millions de dollars.
- ☒ Par rapport à mai 2016, les **livraisons de ciment**, indicateur de l'activité actuelle du secteur de la construction, ainsi que les surfaces couvertes par les **permis de construire**, indicateur de son activité potentielle, se sont respectivement accrues de 1,7% et 29,8%.
- ☒ Sur un an, la **production d'énergie électrique** s'est renforcée de 5,1% en mai 2017, s'élevant à 1 180,4 millions de kWh.
- ☒ A l'**Aéroport International de Beyrouth**, le trafic aérien et le nombre de passagers ont respectivement baissé de 3,8% et 2,8%. Le nombre de passagers arrivant et partant a respectivement reculé de 4,6% et 0,9%, alors que celui des passagers en transit s'est amélioré de 79,0%. Le volume du fret aérien s'est élargi de 4,7%.
- ☒ En mai 2017, le trafic maritime et le volume total du fret maritime au **Port de Beyrouth** ont accusé un repli respectif de 10,2% et 4,4%.

DIAGNOSTIC

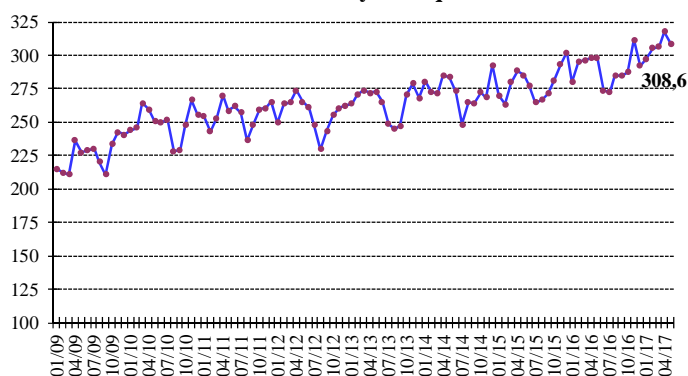
L'INDICATEUR SYNTHETIQUE DE LA BDL

L'indicateur synthétique de la Banque du Liban est passé à 308,6 en mai 2017, contre 317,6 le mois précédent et 298,2 en mai 2016, soit une hausse annuelle de 3,5%.

Indicateur Synthétique (Moyenne 1993=100)

	Indice	Changement Mensuel (%)	Changement Annuel (%)
Mai-2016	298,2	0,1	4,6
Juin-2016	273,8	-8,2	-1,4
Juil-2016	272,5	-0,5	3,0
Août-2016	284,9	4,6	6,9
Sept-2016	284,6	-0,1	4,8
Oct-2016	287,5	1,0	2,2
Nov-2016	311,6	8,4	6,3
Déc-2016	292,2	-6,2	-3,4
Janv-2017	297,2	1,7	6,2
Fév-2017	305,3	2,7	3,5
Mars-2017	306,2	0,3	3,3
Avril-2017	317,6	3,7	6,6
Mai-2017	308,6	-2,8	3,5

Indicateur Synthétique



COMPENSATION DES CHÈQUES

La valeur totale des chèques encaissés a augmenté de 1,2% en mai 2017.

La valeur des chèques libellés en livre libanaise a enregistré une hausse de 11,2%, alors que celle des chèques en devises a diminué de 2,7%.

La part des chèques encaissés libellés en devises s'est inscrite à 68,8% du total des chèques, soit une baisse de 3,9%.

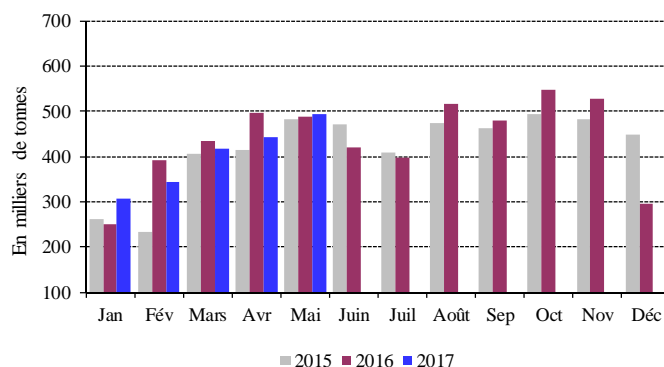
Sur un an, la part des chèques rejetés a reculé de 3,6%, représentant 2,1% de la valeur totale des chèques fin mai 2017.

SECTEUR RÉEL

LA CONSTRUCTION ET L'IMMOBILIER

Par rapport à mai 2016, les livraisons de ciment, indicateur de l'activité actuelle du secteur de la construction, ainsi que les surfaces couvertes par les permis de construire, indicateur de son activité potentielle, se sont respectivement accrues de 1,7% et 29,8%.

Livraisons de Ciment



Source: Sociétés de Ciment

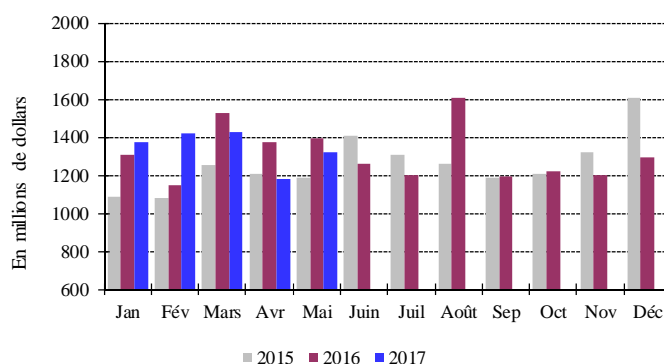
Les taxes foncières perçues en mai 2017 ont augmenté de 28,5% totalisant 77,2 milliards de livres.

LE COMMERCE EXTERIEUR

Le déficit de la balance commerciale s'est allégé de 5,2%, totalisant 1 319,4 millions de dollars fin mai 2017. En effet, les importations ont régressé de 4,3%, s'inscrivant à 1 559,1 millions de dollars, alors que les exportations ont progressé de 1,1%, atteignant 239,7 millions de dollars.

Les recettes douanières perçues au cours du mois se sont renforcées de 12,6%, s'élevant à 206,6 milliards de livres.

Déficit Commercial



Source: Conseil Supérieur des Douanes

Pour les cinq premiers mois de l'année, les importations libanaises des principaux pays d'origine se sont réparties comme suit: la Chine 9,5%, l'Italie 7,8%, la Grèce 7,7%, l'Allemagne 6,4% et les Etats-Unis 6,2%.

En mai 2017, ces importations se sont réparties de la manière suivante:

Importations par pays d'origine (millions de dollars)

	Mai 16	% du total	Mai 17	% du total
Chine	181,8	11,2	182,1	11,7
Italie	128,5	7,9	142,0	9,1
Allemagne	106,5	6,5	114,2	7,3
Grèce	101,2	6,2	96,8	6,2
Etats-Unis	95,1	5,8	92,0	5,9
Autres pays	1 015,9	62,4	932,0	59,8
Total importations	1 629,1	100	1 559,1	100

Principaux Indicateurs (Toutes les variations sont en % et comparées à la même période de l'année précédente)

	Déc-2015	Moy-2015	Mai-2016	Déc-2016	Moy-2016	Avr-2017	Mai-2017
Chèques encaissés en L.L. ¹							
(en millions de L.L.)	2 575 629	2 350 902	2 397 926	2 832 953	2 498 761	2 476 878	2 665 726
Variation en %	6.87	3.65	1.67	9.99	6.29	-3.19	11.17
Chèques encaissés en devises ^{1**}							
(en millions de \$)	4 264	4 234	4 017	3 875	4 012	3 693	3 907
Variation en %	-9.06	-9.48	-9.26	-9.12	-5.26	-6.75	-2.74
Total chèques encaissés ^{**}							
(en millions de L.L.)	9 003 035	8 734 313	8 453 147	8 674 416	8 546 351	8 044 395	8 554 821
Demandes d'information à la Centrale des Risques ¹							
Total	22 695	27 057	30 124	26 754	30 757	33 589	39 581
Variation en %	3.07	13.48	6.89	17.88	13.68	10.20	31.39
Permis de construire ^{2***}							
(en mètres carrés)	1 078 966	1 028 296	996 502	903 923	1 019 492	973 370	1 293 418
Variation en %	9.42	-8.92	-6.58	-16.22	-0.86	-8.33	29.80
Livraisons de ciment ^{3***}							
(en tonnes)	447 724	420 239	486 713	296 521	438 622	442 010	494 848
Variation en %	0.63	-8.59	0.69	-33.77	4.37	-14.22	1.67
Taxes foncières perçues ⁴							
(en millions de L.L.)	99 067	69 510	60 052	107 394	71 908	79 018	77 180
Variation en %	-4.05	-9.43	-12.38	8.41	3.45	15.64	28.52
Importations ^{5**}							
(en millions de L.L.)	2 776 677	2 270 644	2 456 609	2 316 921	2 350 634	2 131 621	2 351 121
Variation en %	11.68	-11.83	10.01	-16.56	3.52	-12.20	-4.29
Exportations ^{5**}							
(en millions de L.L.)	356 431	371 021	357 454	368 223	374 059	354 948	361 448
Variation en %	-11.82	-10.88	-19.19	3.31	0.82	-0.13	1.12
Déficit Commercial ^{**}	2,420,246	1,899,624	2,099,155	1,948,698	1,976,574	1,776,673	1,989,673
Variation en %	16.24	-12.02	17.23	-19.48	4.05	-14.27	-5.22
Recettes douanières ^{5*}							
(en millions de L.L.)	178 291	179 633	183 497	187 193	183 950	181 197	206 614
Variation en %	-1.26	1.71	0.35	4.99	2.40	0.00	12.60
Production d'électricité (réseau EDL) ⁶							
(en millions de kWh)	1 066	1 043	1 124	1 156	1 094	1 104	1 180
Variation en %	-3.35	-0.02	6.75	8.42	4.87	13.99	5.05
Importations de dérivés pétroliers ^{7***}							
(en tonnes métriques)	574 485	638 280	491 178	630 398	667 298	616 930	610 891
Variation en %	-9.68	12.09	-25.57	9.73	4.55	15.42	24.37
Marchandises au Port de Beyrouth ^{8**}							
Total	745 066	685 220	774 538	670 824	730 866	680 261	740 722
Variation en %	-1.72	-0.79	5.31	-9.96	6.66	-4.06	-4.37
Arrivée (tonnes)	650 233	594 521	685 595	584 423	644 215	600 202	651 987
Départ (tonnes)	94 618	90 206	88 465	86 126	86 333	79 825	88 603
Transit/zone franche (tonnes)	215	493	478	275	319	234	132
Passagers (AIB) ⁹							
Total	616 246	603 667	618 581	598 009	634 180	720 843	601 253
Variation en %	7.50	10.27	13.47	-2.96	5.05	29.25	-2.80
Arrivée	313 336	293 179	323 554	316 212	314 971	352 148	308 696
Variation en %	4.62	9.17	17.21	0.92	7.43	30.12	-4.59
Départ	297 477	307 323	294 642	281 297	318 483	368 324	291 868
Variation en %	9.21	10.67	9.80	-5.44	3.63	28.43	-0.94
Transit	5 433	3 164	385	500	725	371	689
Variation en %	307.58	163.35	-49.07	-90.80	-77.09	29.27	78.96

* A partir de juillet 1995, la valeur du dollar douanier (800 L.L.) a été remplacée par le cours officiel du dollar. ** Chiffres mis à jour par le secteur privé. *** A dater début Janvier 1997, les données préliminaires sont mises à jour pour inclure les secteurs public et privé.

Sources: ¹BDL. ²Ordre des Ingénieurs de Beyrouth et Tripoli. ³Sociétés de Ciment. ⁴Ministère des Finances. ⁵Conseil Supérieur de Douanes. ⁶EDL. ⁷Direction Générale du Pétrole. ⁸Port de Beyrouth. ⁹Aéroport International de Beyrouth.

Pour les cinq premiers mois de l'année, les exportations libanaises vers les principaux pays de destination se sont réparties comme suit: l'Afrique du Sud 12,9%, la Syrie 9,4%, les Emirats Arabes Unis 8,5%, l'Arabie Saoudite 8,5% et la Suisse 6,0%.

En mai 2017, elles se sont réparties de la manière suivante:

Exportations par pays d'origine (millions de dollars)

	Mai 16	% du total	Mai 17	% du total
Afrique du Sud	36,3	15,3	25,7	10,7
Arabie Saoudite	20,9	8,8	22,6	9,4
EAU	25,1	10,6	18,6	7,7
Suisse	10,7	4,5	18,4	7,7
Irak	15,2	6,4	17,9	7,5
Autres pays	129,0	54,4	136,5	56,9
Total exportations	237,0	100	239,7	100

Importations (millions de dollars)

Sections	Janv-Mai 2016	% du total	Janv-Mai 2017	% du total
Produits alimentaires	1 313,0	16,7	1 455,4	18,4
Textiles	331,6	4,2	315,5	4,0
Peaux, cuirs et plastiques artificielles	28,8	0,4	25,6	0,3
Bois et ouvrage en bois	91,6	1,2	85,0	1,1
Produits chimiques/pharmaceutiques	866,8	11,0	869,7	11,0
Papiers et ouvrages en papier	131,4	1,7	116,6	1,5
Produits en pierre, plâtre, ciment	186,1	2,4	192,3	2,4
Métaux et produits dérivés	2 387,5	30,4	2 152,5	27,2
Machines et matériel électrique	1 576,1	20,1	1 680,7	21,2
Produits de la bijouterie	380,3	4,8	472,3	6,0
Autres	567,5	7,2	557,9	7,0
Total	7 860,7	100	7 923,5	100

Exportations (millions de dollars)

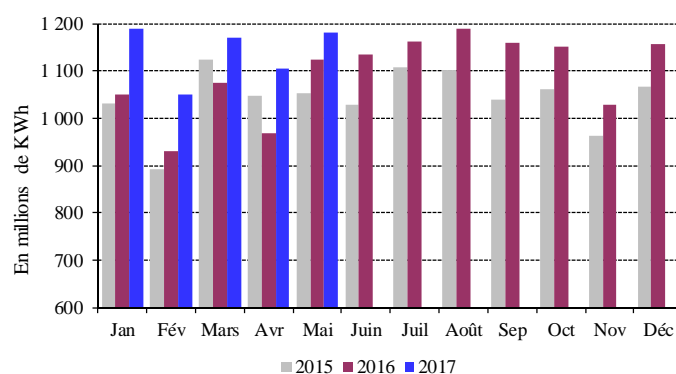
Sections	Janv-Mai 2016	% du total	Janv-Mai 2017	% du total
Produits alimentaires	282,0	25,5	284,8	23,6
Textiles	35,1	3,2	29,7	2,5
Peaux, cuirs et plastiques artificielles	5,8	0,5	5,0	0,4
Bois et ouvrage en bois	5,3	0,5	4,8	0,4
Produits chimiques/pharmaceutiques	121,7	11,0	126,2	10,5
Papiers et ouvrages en papier	51,9	4,7	56,3	4,7
Produits en pierre, plâtre, ciment	10,0	0,9	8,8	0,7
Métaux et produits dérivés	118,9	10,7	166,9	13,8
Machines et matériel électrique	163,0	14,7	146,2	12,1
Produits de la bijouterie	209,1	18,9	279,7	23,2
Autres	104,1	9,4	96,7	8,0
Total	1 106,9	100	1 205,0	100

Source: Conseil Supérieur de Douanes

L'ENERGIE

Sur un an, la production d'énergie électrique s'est renforcée de 5,1% en mai 2017, s'élevant à 1 180,4 millions de kWh.

Production Mensuelle d'Electricité (Réseau EDL)



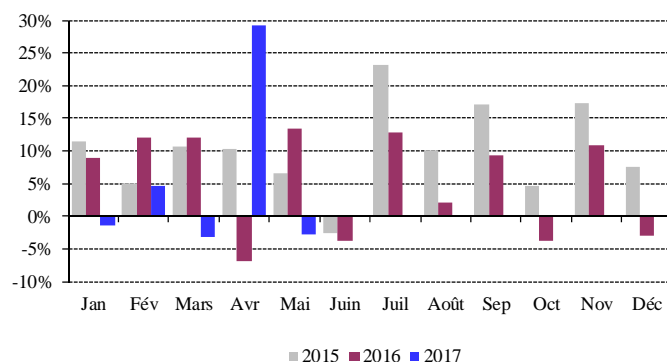
Source: Electricité du Liban

LE TRANSPORT

A l'Aéroport International de Beyrouth, le trafic aérien et le nombre de passagers ont respectivement baissé de 3,8% et 2,8%. Le nombre de passagers arrivant et partant a respectivement reculé de 4,6% et 0,9%, alors que celui des passagers en transit s'est amélioré de 79,0%.

Le volume du fret aérien s'est élargi de 4,7%, les marchandises débarquées et embarquées ayant enregistré une hausse respective de 5,4% et 3,9%.

Variation Annuelle du Flux de Passagers



Source: Aéroport International de Beyrouth

En mai 2017, le trafic maritime et le volume total du fret maritime au Port de Beyrouth ont accusé un repli respectif de 10,2% et 4,4%. Les marchandises débarquées et en transit ont respectivement baissé de 4,9% et 72,4%, alors que les marchandises embarquées ont augmenté de 0,2%.

SECTEUR MONÉTAIRE

LES AVOIRS EXTERIEURS NETS DU SYSTEME BANCAIRE

La balance des paiements a enregistré, en mai 2017, un déficit de 591,5 millions de dollars. Ceci s'est traduit par une baisse des avoirs extérieurs nets de la Banque du Liban de 675,7 millions de dollars et une hausse de ceux des banques et institutions financières de 84,2 millions de dollars. Pour les cinq premiers mois de l'année, la balance des paiements a enregistré un déficit cumulé de

357,6 millions de dollars, contre un déficit cumulé de 1 760,7 millions de dollars pour la même période de 2016.

LES RESERVES OFFICIELLES EN DEVISES

Les réserves en devises de la Banque du Liban ont atteint 40 242,1 millions de dollars fin mai 2017, soit une hausse annuelle de 3,4% ou 1 339,2 millions de dollars. La valeur totale des réserves extérieures, y compris l'or, a totalisé 51 904,2 millions de dollars. Sur le marché de Beyrouth, le cours du dollar s'est maintenu au taux moyen de 1 507,50 livres libanaises au cours du mois.

LES TAUX D'INTERET

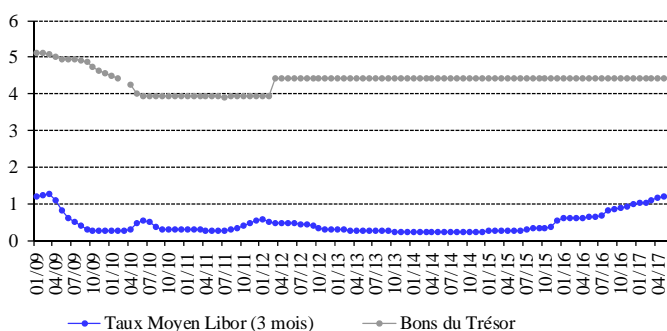
Les taux d'intérêt sont restés inchangés en mai 2017 sur toutes les catégories de bons du Trésor. À la fin du mois, les taux se sont maintenus à 4,44% sur les bons à 3 mois, 4,99% sur les bons à 6 mois, 5,35% sur les bons à 12 mois, 5,84% sur les bons à 24 mois et 6,50% sur les bons à 36 mois.

Sur la livre, les taux bancaires créditeurs se sont élevés à 5,57% (+3 points de base) et les taux débiteurs à 8,48% (+15 points de base).

Sur le dollar, les taux bancaires débiteurs ont enregistré une hausse, alors que les taux créditeurs sont restés inchangés. Ainsi, le taux débiteur moyen pondéré a atteint 7,36% (+14 points de base), et le taux créditeur moyen s'est maintenu à 3,62%.

En conséquence, l'écart d'intérêt débiteur sur la livre et le dollar s'est élargi, passant de 1,11 point en avril 2017 à 1,12 point en mai 2017. De même, l'écart d'intérêt créditeur sur la livre et le dollar est passé au cours de la même période de 1,92 point à 1,95 point.

Ecart d'Intérêt entre les Bons du Trésor à 3 mois et le Libor



La moyenne du taux Libor à 3 mois a atteint 1,19% en mai 2017, contre 1,16% en avril 2017.

Au cours du mois, les taux sur les certificats de dépôt à 45 et 60 jours émis par la Banque du Liban sont restés inchangés, se stabilisant respectivement à 3,57% et 3,85%.

D'autre part, les taux d'escompte et de prise en pension ont été maintenus par la banque centrale à 10,00%, taux en vigueur depuis décembre 2009.

LA MASSE MONETAIRE

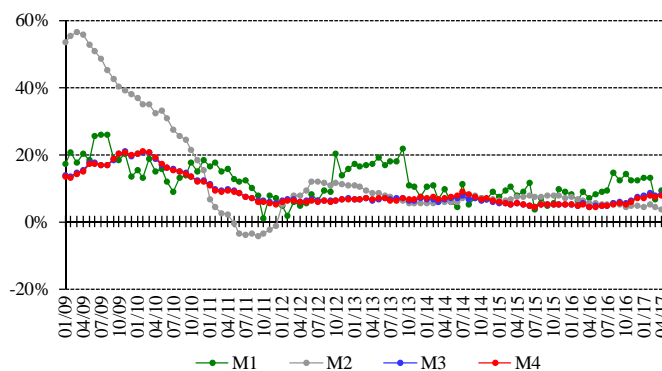
L'agrégat M3 a atteint 205 186,7 milliards de livres fin mai 2017, avec une croissance annuelle de 8,3%, contre 8,1% en avril 2017. Les crédits bancaires au secteur privé sont restés le facteur principal de création monétaire, de même que les crédits au secteur public.

En ce qui concerne les composantes de la masse monétaire, les dépôts en livre et en devises se sont respectivement améliorés de 3,0% et 12,0%.

Variations de la Masse Monétaire sur un an (en %)

	M1	M2	M3	M4
Mai-2016	8,03	5,41	4,67	4,51
Juin-2016	8,81	5,25	4,94	4,74
Juil-2016	9,37	5,08	4,81	4,69
Août-2016	14,76	5,71	5,46	5,33
Sept-2016	12,37	5,10	5,76	5,50
Oct-2016	14,30	4,26	5,49	5,17
Nov-2016	12,16	4,59	6,19	5,80
Déc-2016	12,35	4,84	7,42	6,90
Janv-2017	12,99	4,34	7,80	7,14
Fév-2017	13,01	5,10	8,37	7,81
Mars-2017	6,69	4,24	7,84	7,52
Avr-2017	9,21	3,79	8,09	7,68
Mai-2017	10,76	3,30	8,32	7,80

Variation de la Masse Monétaire



LA DETTE PUBLIQUE

Selon les chiffres publiés par le Ministère des finances, la dette publique totale nette a augmenté de 266 milliards de livres en mai 2017, atteignant 100 288 milliards de livres à la fin du mois.

Cette amélioration résulte d'une hausse de la dette publique nette libellée en livre libanaise et d'une baisse de la dette publique libellée en devises. En effet, la dette en livre libanaise s'est accrue de 586 milliards de livres, totalisant 55 555 milliards de livres, alors que la dette en devises s'est contractée de 212 millions de dollars, s'inscrivant à 29 674 millions de dollars fin avril.

Sur un an, la croissance de la dette publique totale nette, de la dette en livre libanaise et de la dette en devises a respectivement été de 6,1%, 9,3% et 2,3% fin mai.

Bons du Trésor par catégorie (en % du total)

	3 mois	6 mois	12 mois	24 mois et plus
Mai-2016	0,11	0,47	2,71	96,71
Juin-2016	0,15	0,42	2,78	96,65
Juil-2016	0,26	0,29	2,99	96,46
Août-2016	0,38	0,32	3,21	96,09
Sept-2016	0,44	0,49	3,27	95,80
Oct-2016	0,41	0,49	3,33	95,77
Nov-2016	0,42	0,62	3,37	95,59
Déc-2016	0,38	0,62	3,33	95,67
Janv-2017	0,37	0,70	2,82	96,11
Fév-2017	0,50	0,78	2,92	95,80
Mars-2017	0,54	0,83	2,48	96,15
Avril-2017	0,50	0,81	2,58	96,11
Mai-2017	0,36	0,78	2,29	96,58

L'ACTIVITÉ BANCAIRE

LE BILAN CONSOLIDÉ DES BANQUES

Le bilan consolidé des banques commerciales a atteint 311 883 milliards de livres fin mai 2017, soit une hausse mensuelle de 0,37%, contre 0,18% le mois précédent; sur un an, il s'est accru de 9,68%.

LE VOLUME DES CRÉDITS

a-Les banques commerciales

En mai 2017, les crédits octroyés par les banques commerciales au secteur privé, résident et non résident, ont augmenté de 0,50%, contre 0,71 en avril 2017. Sur un an, ils ont affiché une hausse de 4,24%, atteignant 87 244 milliards de livres fin mai 2017. Ces crédits se sont répartis comme suit:

- Les crédits en livre libanaise ont enregistré une amélioration de 1,74% en mai 2017, contre 1,31% en avril 2017, s'élevant à 25 142 milliards à la fin du mois. Sur un an, leur volume s'est élargi de 18,04%, représentant 28,82% du total des crédits consentis, contre 25,45% en mai 2016.
- Les crédits en devises ont légèrement progressé de 0,01% en mai 2017, contre 0,47% le mois précédent. En baisse annuelle de 0,48%, ils se sont inscrits à 41 196 millions de dollars fin mai 2017.

b-Les banques d'affaires

Les crédits octroyés par les banques d'affaires ont totalisé 2 217 milliards de livres fin mai 2017, en hausse mensuelle de 0,34%, contre 1,51% en avril 2017. Sur un an, ils ont augmenté de 6,38%.

LE VOLUME DES DEPOTS

a-Les banques commerciales

Les dépôts du secteur privé, résident et non résident, auprès des banques commerciales, ont augmenté de 0,40% en mai 2017, contre 0,69% le mois précédent. Sur un an, leur volume s'est élargi de 7,96%, atteignant 250 459 milliards de livres fin mai 2017. Ces dépôts se sont répartis comme suit:

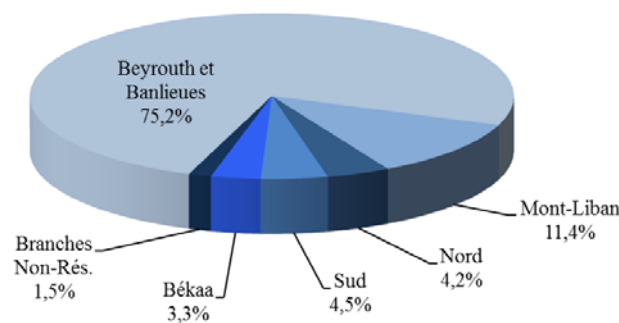
- Les dépôts en livre libanaise ont régressé de 0,22% en mai 2017, contre une baisse de 0,03% en avril 2017, et se sont inscrits à 83 703 milliards de livres à la fin du mois. Sur un an, ils se sont accrus de 2,48%, représentant 33,42% du total des dépôts bancaires, contre 35,21% fin mai 2016.
- Les dépôts en devises ont enregistré une hausse de 0,71% en mai 2017, contre 1,06% le mois précédent. Sur un an, ils se sont renforcés de 10,94%, atteignant 110 617 millions de dollars fin mai 2017.

b-Les banques d'affaires

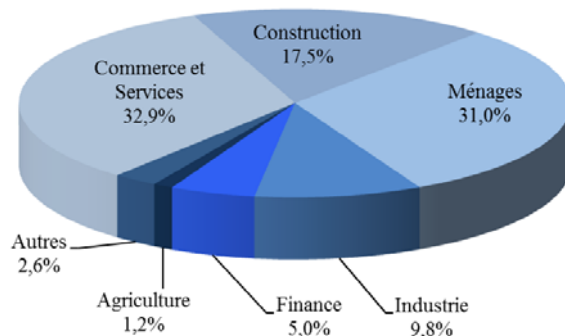
En mai 2017, les dépôts du secteur privé ont diminué de 1,41%, après une hausse de 1,00% en avril 2017. Sur un an, leur volume a rétréci de 1,13%, passant de 3 053 milliards de livres en mai 2016 à 3 019 milliards fin mai 2017.

LA DISTRIBUTION DES CRÉDITS

Distribution des Crédits par Région



Distribution des Crédits par Secteur



LE RATIO CRÉDITS - DEPOTS

Fin mai 2017, le total des crédits a atteint 34,83% du total des dépôts, contre 36,08% fin mai 2016. Ces crédits se

sont répartis de la manière suivante:

- Ratio crédits-dépôts en livres: 30,04%, contre 26,08%.
- Ratio crédits-dépôts en devises: 37,24%, contre 41,51%.

LES FONDS PROPRES

En mai 2017, les fonds propres du secteur bancaire ont diminué de 0,34%, après une hausse de 1,53% en avril 2017. Sur un an, ils se sont accrus de 8,52%, atteignant 28 159 milliards de livres au cours du mois.

Le ratio fonds propres/actif total des banques commerciales a reculé, s'inscrivant à 9,03% fin mai 2017, contre 9,09% en avril 2017 et 9,13% en mai 2016.

Le ratio fonds propres/total des dépôts s'est inscrit à 11,24% fin mai 2017, comparé à 11,33% en avril 2017 et 11,19% en mai 2016.

De même, le ratio fonds propres/total des crédits a baissé, passant à 32,28% fin mai 2017, contre 32,55% en avril 2017 et 31,00% en mai 2016.

LES TAUX DE DOLLARISATION

Le taux de dollarisation des dépôts bancaires s'est élevé à 66,58% fin mai 2017, contre 66,38% fin avril 2017 et 64,79% fin mai 2016.

Par contre, le taux de dollarisation des crédits bancaires a baissé, s'inscrivant à 71,18% fin mai 2017, contre 71,53% fin avril 2017 et 74,55% fin mai 2016.

MARCHÉS FINANCIERS

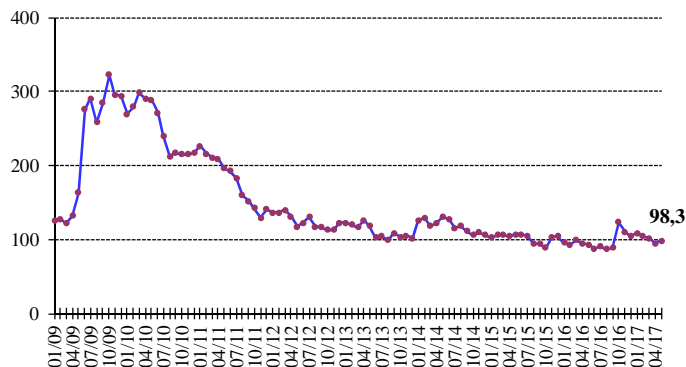
En mai 2017, la moyenne de l'indice pondéré des valeurs boursières a augmenté de 1,16%, clôturant le mois à 97,37 points, contre une moyenne de 96,25 points le mois précédent.

Au cours du mois, aucune émission de certificats de dépôt interne ou externe n'a été émise ou n'est parvenue à échéance.

Indice pondéré des valeurs boursières (Jan 1996=100)

Mai-2016	93,66
Juin-2016	88,62
Juil-2016	90,67
Août-2016	87,14
Sept-2016	89,40
Oct-2016	123,42
Nov-2016	110,57
Déc-2016	104,97
Janv-2017	109,40
Fév-2017	104,70
Mars-2017	102,22
Avr-2017	95,04
Mai-2017	98,33

Indice Pondéré des Valeurs Boursières (IPVB)

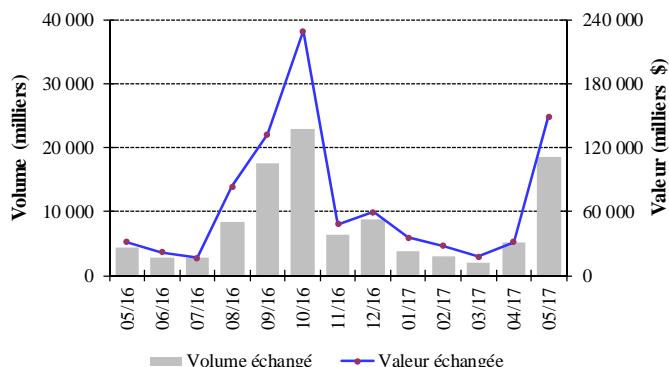


LA BOURSE DE BEYROUTH

Bourse de Beyrouth

Date	Actions échangées		Capitalisation du marché (milliards de dollars)
	Volume (millions)	Valeur (millions de dollars)	
Mai-2016	4,41	31,36	11,94
Juin-2016	2,86	21,92	11,92
Juil-2016	2,89	16,63	11,95
Août-2016	8,38	83,69	11,85
Sept-2016	17,49	132,31	11,98
Oct-2016	22,91	229,22	12,70
Nov-2016	6,38	48,33	12,69
Déc-2016	8,83	59,47	12,65
Janv-2017	3,89	35,50	12,95
Fév-2017	3,08	27,96	13,12
Mars-2017	2,05	17,68	13,22
Avril-2017	5,24	31,27	12,51
Mai-2017	18,56	149,27	12,47

Activité de la Bourse de Beyrouth

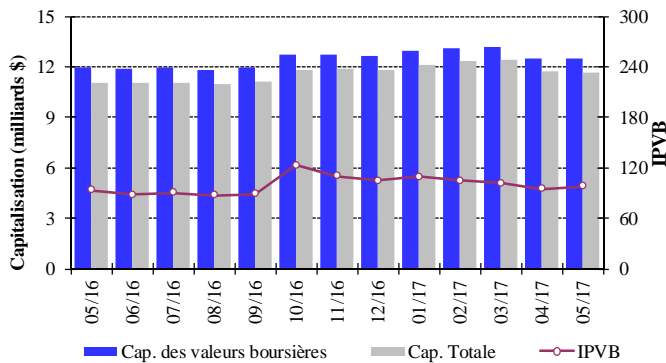


Le volume des actions échangées en mai 2017 s'est élargi de 254,22%, totalisant 18,563 millions d'actions, contre 5,241 millions le mois précédent. De même, la valeur des actions échangées a grimpé de 377,36%, s'élevant à 149 millions de dollars en mai 2017, contre 31 millions en avril 2017.

En ce qui concerne les actions échangées au cours du mois, les actions de la Banque Audi se sont placées en

tête, avec 45,06% du volume total des actions. En termes de performance, l'action de la Banque Byblos a occupé la première place avec une hausse de 2,50%.

IPVB et Capitalisation de la Bourse de Beyrouth



La capitalisation de l'ensemble des actions des sociétés membres de la Bourse de Beyrouth a affiché une baisse mensuelle de 0,33%, s'inscrivant à 12,469 milliards de dollars en mai 2017, contre 12,510 milliards en avril 2017.

De même, la valeur marchande des actions cotées a reculé de 0,35%, passant de 11,697 milliards de dollars en avril 2017 à 11,657 milliards de dollars en mai 2017.

LES ACTIONS PRIVILEGIEES

Emetteur	Type	Prix	Volume (milliers)	Valeur (millions de \$)
Bank of Beirut	Actions privilégiées "H"	25,15 \$	5,400	136
	Actions privilégiées "I"	25,15 \$	5,000	126
	Actions privilégiées "J"	26,25 \$	3,000	79
	Actions privilégiées "K"	25,15 \$	4,000	100
	Actions prioritaires 2014	21,00 \$	4,762	100
Banque BEMO	Actions privilégiées 2013	100,00 \$	350	35
Banque BLOM	Actions privilégiées 2011	10,35 \$	20,000	207
Banque Audi	Actions privilégiées "F"	104,00 \$	1,500	156
	Actions privilégiées "G"	100,50 \$	1,500	151
	Actions privilégiées "H"	100,50 \$	750	75
	Actions privilégiées "I"	100,50 \$	2,500	251
Banque BLC	Actions privilégiées "B"	100,00 \$	550	55
	Actions privilégiées "C"	100,00 \$	350	35
	Actions privilégiées "D"	100,00 \$	750	75
Banque Byblos	Actions privilégiées 2008	101,50 \$	2,000	203
	Actions privilégiées 2009	100,70 \$	2,000	201

LES GDRs

Fin mai 2017, les cours des GDRs de la Banque BLOM ont augmenté de 1,11%, variant entre 11,80 et 11,95 dollars, alors que les cours de ceux de la Banque Audi ont diminué de 3,87%, variant entre 6,01 et 6,40 dollars. Les cours des GDRs émis par Solidere ont

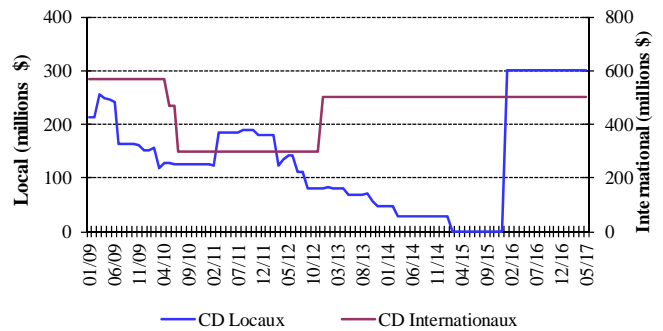
progressé de 0,12%, variant entre 8,52 et 8,65 dollars. Quant aux GDRs de la Banque Byblos, leurs cours ont régressé de 7,88%, variant entre 0,00 et 76,00 dollars.

LES CERTIFICATS DE DEPOT

Certificats de Dépôt (millions de dollars)

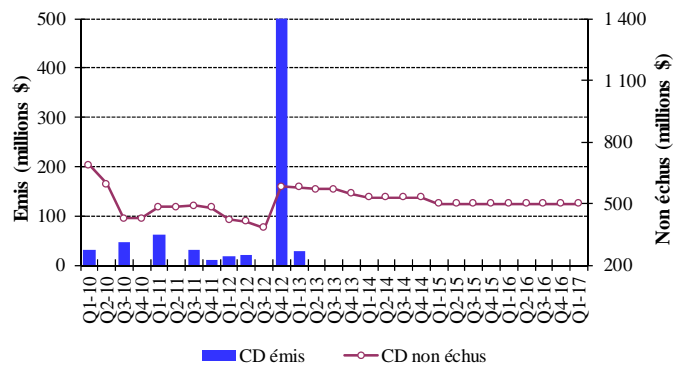
Emis	Non Echus			Nombre de Banques	
	Marché Interne	Marché Externe	Total		
Avril-2017	-	-	500	500	1
Mai-2017	-	-	500	500	1

Emission des Certificats de Dépôt sur le marché local et international



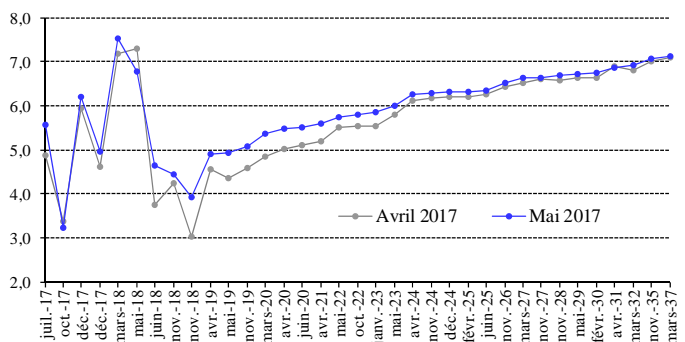
La valeur totale des certificats non échus s'est maintenue à 500 millions de dollars.

Certificats de Dépôt émis et non échus



LES OBLIGATIONS DU TRESOR EN DEVICES

La courbe des rendements des Obligations du Trésor émises en dollars



La valeur totale des euro-obligations du Trésor s'est maintenue à 27,194 milliards de dollars fin mai 2017.

Au cours du mois, aucune émission d'euro-obligations du Trésor n'est parvenue à échéance.

LES OBLIGATIONS EN DEVISES DES BANQUES COMMERCIALES

La valeur des obligations émises sur le marché interne par des institutions financières a atteint 25,311 millions de dollars fin mai 2017.

Annexes

1. Situation monétaire.....	12
2. Résultats de la balance commerciale et de la balance des paiements.....	12
3. Avoirs et engagements du système bancaire en or et en devises.....	13
4. Avoirs extérieurs de la Banque du Liban.....	13
5. Bilan de la Banque du Liban.....	14
6. Bilan consolidé des banques commerciales.....	15
7. Dépôts du secteur privé dans les banques commerciales.....	15
8. Taux d'intérêt: Banques commerciales.....	16
9. Libor et taux d'intérêt sur les bons du Trésor.....	16
10. Chèques compensés.....	17
11. Crédits et remises documentaires à l'importation et l'exportation.....	18
12. Dette publique en Livres Libanaises par type d'instrument.....	18
13. Cours des principales devises.....	19
14. Dette publique selon les sources de financement.....	19
15. Obligations du Trésor émises en devises.....	20
16. Certificats de dépôt.....	20
17. Euro-obligations.....	20
18. Actions cotées à la Bourse de Beyrouth.....	21
19. Instruments financiers divers.....	21

1. Situation monétaire (fin de période, en milliards de livres libanaises)

	Déc 2015	Avril 2016	Mai 2016	Déc 2016	Avril 2017	Mai 2017
Circulation Fiduciaire	4 013,8	4 105,2	4 034,0	4 592,3	4 369,6	4 375,9
Dépôts à vue en L.L.	5 028,6	4 959,4	5 022,0	5 566,7	5 530,0	5 654,8
M1	9 042,4	9 064,5	9 056,1	10 159,1	9 899,5	10 030,7
Autres Dépôts en L.L.	69 577,8	70 515,1	70 814,4	72 268,9	72 699,8	72 478,1
M2	78 620,2	79 579,6	79 870,5	82 428,0	82 599,3	82 508,8
Dépôts en devises	107 474,8	108 758,3	109 278,5	117 498,9	120 992,1	122 393,5
Obligations et autres instruments financiers	265,4	267,9	274,8	265,5	277,2	284,5
M3	186 360,4	188 605,8	189 423,8	200 192,4	203 868,7	205 186,7
M4*	197 369,4	199 323,8	200 287,8	210 989,4	214 624,7	215 918,7
Créances nettes sur le secteur extérieur	46 608,0	47 840,7	45 918,0	49 712,1	51 931,1	51 268,3
Créances nettes sur le secteur public	70 688,0	73 647,9	73 800,8	76 777,6	76 289,9	76 601,0
Différences de change	-6 401,0	-9 219,1	-8 526,9	-7 707,3	-9 352,5	-9 441,8
Créances sur le secteur privé	75 694,6	76 768,5	77 212,4	80 188,2	80 995,9	81 789,0
Autres postes nets	-229,2	-432,2	1 019,5	1 221,7	4 004,3	4 970,1
TOTAL	186 360,4	188 605,8	189 423,8	200 192,4	203 868,7	205 186,7

* M4 = M3 + Bons du Trésor détenus par le secteur non-bancaire; M3 et M4 comprennent les Obligations à partir du mois de juillet 1996.

2. Résultats de la balance commerciale et de la balance des paiements (en millions de dollars)

	Imports (C.A.F.)	Exports (F.A.B.)	Balance Commerciale*	Banque Centrale	Banques	Balance des Paiements**
2016	18 705,3	2 976,6	-15 728,7	3 866,2	-2 628,7	1 237,5
Janvier	1 494,7	185,5	-1 309,1	44,8	-763,7	-718,9
Février	1 377,1	228,3	-1 148,7	161,7	200,9	362,6
Mars	1 750,0	220,3	-1 529,7	-613,6	325,7	-287,9
Avril	1 609,9	235,7	-1 374,2	-494,9	240,0	-254,9
Mai	1 629,1	237,0	-1 392,0	-455,6	-406,0	-861,6
Juin	1 533,0	280,1	-1 252,9	989,5	-1 002,5	-13,0
Juillet	1 447,1	246,7	-1 200,4	496,1	-144,0	352,1
Août	1 950,8	340,5	-1 610,3	3 960,7	-2 172,9	1 787,8
Septembre	1 448,2	254,3	-1 193,9	-145,7	334,4	188,7
Octobre	1 479,1	256,6	-1 222,5	51,2	-731,4	-680,2
Novembre	1 449,9	247,3	-1 202,6	106,3	346,7	453,0
Décembre	1 536,4	244,2	-1 292,2	-234,3	1 144,1	909,8
2017	7 923,5	1 205,0	-6 718,5	-2 112,0	1 754,4	-357,6
Janvier	1 603,7	229,4	-1 374,3	299,3	-132,6	166,7
Février	1 648,0	225,9	-1 422,1	306,0	35,8	341,8
Mars	1 699,1	274,6	-1 424,6	-1 158,1	1 204,4	46,3
Avril	1 413,5	235,4	-1 178,2	-883,5	562,6	-320,9
Mai	1 559,1	239,7	-1 319,4	-675,7	84,2	-591,5

* Ces valeurs sont sujettes à modification.

** Les différences de change du dollar par rapport aux diverses monnaies sont exclues; les avoirs extérieurs nets des banques spécialisées et des institutions financières sont inclus depuis Janvier 1995.

3. Avoirs et engagements du système bancaire en or et en devises (fin de période, en millions de dollars)

	Déc 2015	Avril 2016	Mai 2016	Déc 2016	Avril 2017	Mai 2017
Banque du Liban	48 076,6	49 113,0	49 859,5	53 402,8	52 079,8	51 575,3
-Or	9 848,2	11 586,6	11 169,8	10 705,4	11 685,5	11 662,1
-Réserves en devises étrangères*	38 441,5	37 739,5	38 902,9	42 909,4	40 722,9	40 242,1
-Engagements extérieurs	213,1	213,1	213,1	212,1	328,5	328,9
Banques Commerciales	-14 607,0	-14 782,8	-15 113,7	-17 140,4	-15 336,4	-15 279,6
-Créances sur les banques non résidentes	11 556,7	10 623,0	10 413,2	11 240,5	13 883,3	14 022,8
-Créances sur les non-résidents	6 180,0	6 475,9	6 454,8	6 139,9	6 051,9	5 815,3
-Autres avoirs extérieurs	6 057,5	6 158,7	6 208,8	5 720,1	5 657,0	5 724,1
-Dépôts des banques non résidentes	6 543,2	6 316,5	6 164,7	6 280,1	6 374,5	6 503,7
-Dépôts des non-résidents	31 858,0	31 724,0	32 025,8	33 960,7	34 554,1	34 338,1
Banques à Moyen et Long Terme	-179,4	-49,6	-102,6	-230,7	-387,9	-408,0
-Créances sur le secteur extérieur	498,2	503,9	440,8	341,7	309,7	294,0
-Engagements extérieurs	677,6	553,5	543,4	572,4	697,6	702,0

* Y compris les dépôts auprès des banques étrangères et les titres négociables libellés en devises étrangères.

4. Avoirs extérieurs de la Banque du Liban* (fin de période)

	Déc 2015	Avril 2016	Mai 2016	Déc 2016	Avril 2017	Mai 2017
Or						
-En Millions de LL	14 846 181	17 466 836	16 838 435	16 138 435	17 615 873	17 580 634
-En Millions de Dollars	9 848,2	11 586,6	11 169,8	10 705,4	11 685,5	11 662,1
Total (en excluant l'or)						
-En Millions de LL	54 103 069	52 980 294	52 184 818	59 732 506	57 930 151	57 217 536
-En Millions de Dollars	35 889,3	35 144,5	34 616,8	39 623,6	38 428,0	37 955,2
• Devises étrangères						
-En Millions de LL	46 186 958	46 976 879	48 279 141	51 297 781	50 538 909	49 371 035
-En Millions de Dollars	30 638,1	31 162,1	32 026,0	34 028,4	33 525,0	32 750,3
• Titres étrangers						
-En Millions de LL	7 916 111	6 003 415	3 905 677	8 434 725	7 391 242	7 846 501
-En Millions de Dollars	5 251,2	3 982,4	2 590,8	5 595,2	4 903,0	5 205,0

* Hors Eurobonds.

5. Bilan de la Banque du Liban (fin de période, en milliards de livres)

	Déc 2015	Avril 2016	Mai 2016	Déc 2016	Avril 2017	Mai 2017
Actif						
Avoirs extérieurs	61 033,1	64 443,7	65 117,6	67 436,2	68 154,8	66 951,7
-Or	14 846,2	17 466,8	16 838,4	16 138,4	17 615,9	17 580,6
-Devises	46 187,0	46 976,9	48 279,1	51 297,8	50 538,9	49 371,0
-Autres avoirs extérieurs	0,0	0,0	0,0	0,0	0,0	0,0
Concours au secteur privé	451,3	458,7	392,6	411,5	418,9	419,7
Concours aux banques commerciales	6 833,8	7 303,2	7 273,5	8 713,1	7 884,1	7 936,2
Concours aux institutions financières	740,2	775,5	775,0	931,8	982,5	982,0
Crédits au secteur public	0,0	0,0	0,0	0,0	0,0	0,0
Portefeuille titres	36 923,8	37 843,7	36 386,3	49 038,7	45 169,5	45 288,5
Immobilisations	330,8	326,9	329,3	326,6	350,1	351,2
Actifs provenant d'opérations d'échange sur instruments financiers	17 378,7	17 378,7	17 378,7	17 378,7	17 378,7	17 378,7
Actifs non classés	13 344,7	14 611,8	15 125,9	10 012,2	13 148,4	13 804,0
TOTAL	137 036,4	143 142,3	142 778,9	154 248,8	153 487,0	153 112,0
Passif						
Circulation fiduciaire hors BDL	4 706,4	4 795,6	4 802,8	5 284,9	5 132,4	5 179,5
Dépôts des banques commerciales	108 401,0	110 226,8	112 204,4	124 217,3	119 377,3	119 520,8
Dépôts des banques spécialisées et institutions financières	1 512,9	1 473,6	1 356,8	1 523,4	1 813,1	1 806,7
Dépôts du secteur privé	79,5	44,2	51,8	45,7	30,4	25,8
Comptes du secteur public	8 153,6	8 374,3	7 620,5	8 311,8	9 656,7	8 933,8
Différences de change	6 401,0	9 219,1	8 526,9	7 707,3	9 352,5	9 441,8
Engagements extérieurs	321,3	321,3	321,3	319,7	495,2	495,8
Autres Engagements à Long terme	1 297,1	1 147,5	995,2	844,2	844,2	844,2
Titres autre que les actions	0,0	0,0	0,0	0,0	0,0	0,0
Fonds propres	5 339,8	5 278,8	5 278,8	5 429,1	5 368,4	5 368,4
Passifs non classés	823,8	2 261,2	1 620,6	565,4	1 416,8	1 495,1
TOTAL	137 036,4	143 142,3	142 778,9	154 248,8	153 487,0	153 112,0

6. Bilan consolidé des banques commerciales (fin de période, en milliards de livres)

	Déc 2015	Avril 2016	Mai 2016	Déc 2016	Avril 2017	Mai 2017
Actif						
Réserves	107 021,2	108 966,7	110 786,6	135 305,0	129 509,9	129 631,8
-Caisse	692,6	690,5	768,7	692,6	762,9	803,7
-Dépôts à la BDL	106 328,6	108 276,3	110 017,9	134 612,4	128 747,1	128 828,2
Créances sur le secteur privé	72 427,4	73 449,8	73 968,5	76 942,6	77 687,0	78 477,9
-En Livres Libanaises	20 573,3	21 113,3	21 299,9	23 607,4	24 712,5	25 141,8
-En Devises Etrangères	51 854,0	52 336,5	52 668,6	53 335,2	52 974,5	53 336,1
Créances sur le secteur public	56 983,7	57 662,3	56 621,6	52 344,3	56 372,4	56 432,4
Créances sur le secteur extérieur	35 869,8	35 060,9	34 788,2	34 823,9	38 580,1	38 535,0
Immobilisations	7 360,7	7 354,4	7 409,5	7 857,2	7 797,7	7 830,9
Actifs non classés	715,7	790,6	781,8	726,2	791,6	975,0
TOTAL	280 378,5	283 284,8	284 356,3	307 999,2	310 738,6	311 883,0
Passif						
Dépôts du secteur privé résident	180 488,8	182 715,0	183 706,3	193 765,5	197 378,5	198 693,8
-Dépôts à vue en Livres Libanaises	4 906,9	4 864,5	4 942,0	5 436,9	5 445,2	5 587,4
-Autres dépôts en Livres Libanaises	68 677,6	69 684,5	70 056,7	71 467,4	71 727,5	71 526,0
-Dépôts en Devises Etrangères	106 904,3	108 166,0	108 707,7	116 861,2	120 205,7	121 580,5
Dépôts du secteur public	5 074,1	5 396,0	5 604,8	5 956,4	6 296,6	6 430,2
Dépôts du secteur privé non résident	48 026,0	47 823,9	48 278,9	51 195,7	52 090,2	51 764,7
Engagements envers le secteur financier non-résident	9 863,8	9 522,2	9 293,3	9 467,3	9 609,5	9 804,4
Autres engagements financiers	411,6	409,9	416,8	408,3	436,8	453,6
Compte capital	25 131,1	25 765,1	25 947,7	27 497,5	28 255,2	28 158,8
Passifs non classés	11 383,1	11 652,7	11 108,5	19 708,4	16 671,8	16 577,5
TOTAL	280 378,5	283 284,8	284 356,3	307 999,2	310 738,6	311 883,0

7. Dépôts du secteur privé dans les banques commerciales (fin de période, en milliards de livres)

	Déc 2015	Avril 2016	Mai 2016	Déc 2016	Avril 2017	Mai 2017
Dépôts des résidents	180 488,8	182 715,0	183 706,3	193 765,5	197 378,5	198 693,8
Dépôts des résidents en L.L.	73 584,5	74 549,0	74 998,6	76 904,3	77 172,7	77 113,4
Dépôts des résidents en devises étrangères	106 904,3	108 166,0	108 707,7	116 861,2	120 205,7	121 580,5
Dépôts des non-résidents	48 026,0	47 823,9	48 278,9	51 195,7	52 090,2	51 764,7
Dépôts des non-résidents en L.L.	6 680,1	6 761,4	6 680,4	6 827,0	6 710,5	6 589,3
Dépôts des non-résidents en devises étrangères	41 345,9	41 062,5	41 598,5	44 368,7	45 379,8	45 175,4
Total des dépôts en L.L.	80 264,7	81 310,5	81 679,1	83 731,3	83 883,2	83 702,6
Total des dépôts en devises étrangères	148 250,1	149 228,5	150 306,2	161 229,9	165 585,5	166 755,9
TOTAL	228 514,8	230 538,9	231 985,2	244 961,2	249 468,7	250 458,5

8. Taux d'intérêt: Banques commerciales (en pourcentage)

Période	Taux débiteurs et créditeurs (LL)*					Taux inter-bancaires (LL)	Taux débiteurs et créditeurs (\$)					Libor 3 mois
	Escompte et avances	Comptes chèques et comptes courants	Epargne à vue	Epargne et comptes à terme	Taux créditeurs moyens	Fin de période	Escompte et avances	Comptes chèques et comptes courants	Epargne à vue	Epargne et comptes à terme	Taux créditeurs moyens	Moyenne de période
2016												
Janv	8,28	0,78	1,28	5,88	5,52	3,00	7,34	0,15	0,47	3,67	3,22	0,62
Fév	8,18	0,55	2,00	5,92	5,57	4,00	7,31	0,14	0,55	3,65	3,22	0,62
Mars	8,62	0,82	1,99	5,95	5,59	3,00	7,36	0,19	0,62	3,71	3,27	0,63
Avril	8,40	0,67	2,05	5,95	5,60	3,00	7,17	0,18	0,68	3,73	3,29	0,63
Mai	8,53	0,68	1,78	5,93	5,58	3,25	7,29	0,18	0,58	3,70	3,26	0,65
Juin	8,31	0,63	1,80	5,92	5,56	3,00	7,20	0,19	0,58	3,76	3,31	0,65
Juil	8,32	0,62	1,81	5,94	5,57	3,00	7,25	0,17	0,57	3,75	3,30	0,70
Août	8,29	0,63	1,83	5,94	5,56	3,00	7,28	0,20	0,59	3,83	3,39	0,81
Sept	8,44	0,58	1,87	5,97	5,58	3,00	7,20	0,16	0,61	3,88	3,43	0,85
Oct	8,35	0,64	1,83	5,90	5,53	3,00	7,06	0,17	0,58	3,88	3,43	0,88
Nov	8,26	0,70	1,83	5,91	5,54	3,00	7,16	0,17	0,58	3,92	3,48	0,91
Déc	8,23	0,64	1,74	5,93	5,56	3,00	7,35	0,18	0,54	3,98	3,52	0,98
2017												
Janv	8,47	0,73	1,90	5,91	5,55	3,00	7,26	0,18	0,61	3,96	3,52	1,03
Fév	8,37	0,66	1,94	5,93	5,56	3,00	7,14	0,18	0,62	4,01	3,57	1,04
Mars	8,43	0,56	1,91	5,93	5,57	3,00	7,32	0,11	0,65	3,97	3,53	1,09
Avril	8,33	0,54	1,91	5,92	5,54	3,00	7,22	0,13	0,64	4,07	3,62	1,16
Mai	8,48	0,55	1,96	5,94	5,57	3,00	7,36	0,15	0,65	4,06	3,62	1,19

* Les taux moyens des prêts octroyés en livre libanaise ont été revus afin de calculer les taux avant toute subvention ou exemption des réserves obligatoires.

9. Libor et taux d'intérêt sur les bons du Trésor (fin de période, en pourcentage)

Écart entre les taux effectifs sur les bons à 3 mois et le Libor

	Janv	Fév	Mars	Avr	Mai	Juin	Juil	Août	Sept	Oct	Nov	Déc
2014	4,20	4,20	4,21	4,21	4,21	4,21	4,21	4,21	4,21	4,21	4,21	4,20
2015	4,19	4,18	4,17	4,16	4,16	4,16	4,15	4,12	4,11	4,12	4,07	3,90
2016	3,82	3,82	3,81	3,81	3,79	3,79	3,74	3,63	3,59	3,56	3,53	3,46
2017	3,41	3,40	3,35	3,28	3,25							

Taux d'intérêt sur les bons du Trésor

Période	3 mois		6 mois		12 mois		24 mois	36 mois	Taux Repo
	Nominal	Effectif	Nominal	Effectif	Nominal	Effectif	Coupon	Coupon	
2014	4,39	4,44	4,87	4,99	5,08	5,35	5,84	6,50	10,00
2015	4,39	4,44	4,87	4,99	5,08	5,35	5,84	6,50	10,00
2016									
Avr	4,39	4,44	4,87	4,99	5,08	5,35	5,84	6,50	10,00
Mai	4,39	4,44	4,87	4,99	5,08	5,35	5,84	6,50	10,00
Déc	4,39	4,44	4,87	4,99	5,08	5,35	5,84	6,50	10,00
2017									
Mars	4,39	4,44	4,87	4,99	5,08	5,35	5,84	6,50	10,00
Avr	4,39	4,44	4,87	4,99	5,08	5,35	5,84	6,50	10,00
Mai	4,39	4,44	4,87	4,99	5,08	5,35	5,84	6,50	10,00

10. Chèques encaissés *

	En Livres Libanaises (Nombre en milliers, Valeur en milliards de livres)		En Devises Etrangères (Nombre en unité, Valeur en milliers de dollars)							
			Livre Sterling		Dollar E.U		Euro		Total	
	Nombre	Valeur	Nombre	Valeur	Nombre	Valeur	Nombre	Valeur	Nombre	Valeur
2014	4 004	27 217	2 370	47 344	8 812 764	54 680 066	99 918	1 406 810	8 915 052	56 134 220
Janv	329	2 230	201	4 021	738 599	4 574 848	7 869	99 222	746 669	4 678 091
Fév	300	2 101	202	4 032	673 855	4 180 826	7 571	93 460	681 628	4 278 319
Mars	336	2 291	206	3 646	738 288	4 530 133	8 082	138 303	746 576	4 672 081
Avr	318	2 181	166	2 222	707 370	4 421 384	7 989	119 891	715 525	4 543 496
Mai	351	2 442	223	6 092	781 629	4 933 647	8 754	115 995	790 606	5 055 733
Juin	333	2 288	185	2 831	733 407	4 650 702	8 263	150 326	741 855	4 803 859
Juil	308	2 059	158	1 779	680 662	4 417 394	7 425	90 340	688 245	4 509 513
Août	350	2 349	209	3 530	787 373	4 841 821	9 045	123 729	796 627	4 969 081
Sept	344	2 341	197	3 054	752 806	4 725 768	8 614	117 638	761 617	4 846 461
Oct	351	2 391	202	3 830	763 122	4 608 130	8 708	113 944	772 032	4 725 904
Nov	321	2 133	214	5 748	699 492	4 237 164	8 404	120 249	708 110	4 363 162
Déc	365	2 410	207	6 559	756 161	4 558 248	9 194	123 713	765 562	4 688 520
2015	4 117	28 211	2 424	53 356	8 286 569	49 316 604	104 887	1 443 257	8 393 880	50 813 218
Janv	335	2 246	192	3 129	693 494	4 195 965	8 144	122 175	701 830	4 321 270
Fév	301	2 041	158	4 939	626 622	3 745 901	7 868	121 818	634 648	3 872 658
Mars	347	2 380	220	4 380	707 486	4 182 187	8 669	127 607	716 375	4 314 175
Avr	328	2 337	168	3 325	652 592	4 040 093	8 254	112 186	661 014	4 155 605
Mai	349	2 358	219	5 443	704 569	4 301 581	9 127	119 609	713 915	4 426 633
Juin	356	2 401	185	3 088	727 633	4 347 970	9 542	157 699	737 360	4 508 757
Juil	337	2 236	200	4 990	650 369	3 866 036	8 060	105 852	658 629	3 976 879
Août	344	2 408	186	6 618	711 189	4 180 884	9 004	105 552	720 379	4 293 054
Sept	341	2 392	199	5 698	675 656	4 035 462	8 282	110 099	684 137	4 151 259
Oct	374	2 563	218	2 709	744 661	4 418 946	9 364	128 362	754 243	4 550 017
Nov	338	2 272	229	4 023	675 430	3 860 155	9 111	115 114	684 770	3 979 292
Déc	367	2 576	250	5 013	716 868	4 141 423	9 462	117 183	726 580	4 263 619
2016	4 286	29 985	2 553	50 742	7 927 360	46 707 087	103 420	1 382 187	8 033 333	48 140 015
Janv	334	2 576	207	3 858	669 097	3 962 501	8 366	97 472	677 670	4 063 831
Fév	330	2 318	221	4 239	642 941	3 851 567	8 366	133 582	651 528	3 989 387
Mars	365	2 425	195	5 887	669 758	3 860 923	8 652	115 181	678 605	3 981 991
Avr	346	2 559	202	4 702	664 191	3 835 604	8 844	120 295	673 237	3 960 601
Mai	363	2 398	214	5 229	676 904	3 899 372	9 033	112 129	686 151	4 016 730
Juin	366	2 377	206	3 926	684 524	3 941 172	9 047	128 188	693 777	4 073 286
Juil	327	2 245	187	3 138	597 922	3 646 333	7 855	95 949	605 964	3 745 420
Août	372	2 436	239	4 221	683 922	4 101 660	8 777	99 298	692 938	4 205 179
Sept	364	2 596	193	4 493	659 985	3 944 267	8 553	103 833	668 731	4 052 594
Oct	377	2 683	222	3 699	682 766	4 078 561	8 708	129 859	691 696	4 212 119
Nov	366	2 539	245	3 319	655 199	3 841 870	8 684	118 752	664 128	3 963 942
Déc	377	2 833	222	4 032	640 151	3 743 255	8 535	127 647	648 908	3 874 934
2017	1 850	13 266	1 004	23 266	3 157 114	18 702 483	41 040	589 990	3 199 158	19 315 739
Janv	349	2 612	231	5 948	631 908	3 861 038	8 133	106 038	640 272	3 973 024
Fév	334	2 525	191	3 724	579 669	3 432 982	7 658	110 119	587 518	3 546 824
Mars	403	2 986	185	4 825	684 446	4 050 468	8 771	140 856	693 402	4 196 149
Avr	351	2 477	207	3 831	597 587	3 564 730	7 814	124 650	605 608	3 693 212
Mai	414	2 666	190	4 938	663 504	3 793 265	8 664	108 327	672 358	3 906 530
Juin										
Juil										
Août										
Sept										
Oct										
Nov										
Déc										

* Suite à l'annonce No.877 émise par la BDL le 16 mai 2012, les sessions de compensation des banques se dérouleront uniquement au siège de la BDL, à Beyrouth.

Les chiffres ont été revus depuis janvier 2014 et se rapportent désormais aux chèques encaissés seulement, les débits directs ayant été exclus.

11. Crédits et remises documentaires à l'importation et l'exportation (en milliards de livres)

Période	Crédits documentaires						Remises documentaires			
	Crédits ouverts		Crédits utilisés		Situation des crédits (fin de période)		Entrée des remises	Sortie des remises	Situation des remises (fin de période)	
	Imports	Exports	Imports	Exports	Imports	Exports	Imports	Exports	Imports	Exports
2016	8 618,9	2 605,4	8 011,5	2 768,8	2 039,0	1 089,3	1 784,9	2 284,6	219,7	1 087,0
Janv	519,9	185,1	587,7	241,6	1 361,2	1 189,0	132,5	143,6	194,9	899,8
Fév	516,3	145,2	536,6	216,2	1 336,8	1 102,4	139,6	158,7	206,8	934,0
Mars	721,1	234,2	583,8	210,7	1 476,0	1 127,9	157,1	207,0	213,6	913,9
Avr	702,8	374,5	678,6	289,0	1 468,1	1 190,3	135,9	153,5	206,7	967,0
Mai	415,9	184,8	506,1	271,4	1 326,5	1 084,3	179,6	208,0	230,0	1 007,9
Juin	476,8	207,0	583,8	201,3	1 214,1	1 073,2	186,8	189,9	215,7	1 000,2
Juil	764,7	118,8	494,0	173,5	1 474,5	1 010,4	124,3	171,0	213,3	1 036,8
Août	640,2	144,4	788,3	170,1	1 318,1	974,3	148,9	183,6	218,8	1 297,8
Sept	768,4	288,1	546,7	270,9	1 536,7	984,3	118,8	256,5	204,8	1 247,5
Oct	1 130,2	158,2	1 113,2	142,8	1 542,3	985,1	158,2	197,5	228,3	1 202,9
Nov	753,5	209,1	741,7	220,9	1 584,2	1 188,8	168,3	270,8	219,2	1 084,8
Déc	1 209,0	356,1	851,0	360,5	2 039,0	1 089,3	134,9	144,4	219,7	1 087,0
2017										
Janv	796,9	555,3	1 009,8	385,7	1 821,1	1 257,8	294,6	213,3	112,0	734,0
Fév	796,9	408,7	801,0	285,1	1 969,3	1 358,2	373,6	127,3	121,4	732,7
Mars	1 133,2	702,6	1 282,0	643,8	1 807,3	1 406,5	145,6	204,3	112,7	721,2
Avr	547,6	285,9	827,2	219,9	1 679,7	1 466,6	115,7	133,0	115,9	724,6
Mai	718,9	515,5	693,1	401,0	1 591,8	1 552,0	155,3	203,7	114,9	637,8

12. Dette publique en Livres Libanaises par type d'instrument (en milliards de livres)

	Déc 2015	Avril 2016	Mai 2016	Déc 2016	Mars 2017	Avril 2017	Mai 2017
Dette brute en Livres Libanaises	65 195	66 353	64 041	70 528	71 299	70 923	70 919
1.Bons du Trésor à long terme*	63 712	64 256	61 785	67 265	68 364	67 978	68 301
-bons à plus de 24 mois	58 486	59 024	56 621	61 037	61 563	61 102	61 305
-bons à 24 mois	4 258	4 233	4 141	5 209	5 711	5 702	5 725
-Coupon	968	999	1 023	1 019	1 090	1 174	1 271
2.Bons du Trésor à court terme*	1 343	1 947	2 103	3 045	2 741	2 751	2 421
-bons à 12 mois	801	1 463	1 732	2 345	1 762	1 824	1 616
-bons à 6 mois	470	335	301	435	592	570	553
-bons à mois	72	149	70	265	387	357	252
3.Prêts	140	150	153	218	194	194	197

Source: Ministère des Finances. Chiffres quasi-définitifs qui peuvent être sujets à révision.

* Les bons du Trésor sont reportés à leur valeur actuelle (valeur d'achat + intérêts cumulés)

13. Cours des principales devises (en Livres Libanaises)

	Dollar E.U	Euro	Franc Suisse	Livre Sterling	Yen Japonais (100)	Dollar Canadien	Argent (Once)	Or (Once)
Moyenne de période								
2016								
Mai	1 507,5	1 705	1 541	2 189	1 383	1 165	25 459	1 898 601
Juin	1 507,5	1 694	1 554	2 145	1 429	1 169	25 883	1 919 479
Sept	1 507,5	1 690	1 548	1 981	1 480	1 152	29 140	1 999 781
Déc	1 507,5	1 591	1 479	1 883	1 299	1 130	24 716	1 737 101
2017								
Mars	1 507,5	1 611	1 504	1 860	1 334	1 126	26 543	1 855 468
Avr	1 507,5	1 616	1 507	1 906	1 367	1 122	27 226	1 910 626
Mai	1 507,5	1 666	1 528	1 948	1 343	1 108	25 305	1 878 298
Fin de période								
2016								
Mai	1 507,5	1 681	1 523	2 203	1 357	1 155	24 173	1 825 809
Juin	1 507,5	1 680	1 545	2 033	1 466	1 166	27 723	1 985 754
Sept	1 507,5	1 686	1 556	1 955	1 492	1 146	29 050	1 999 397
Déc	1 507,5	1 596	1 486	1 856	1 290	1 118	24 497	1 749 906
2017								
Mars	1 507,5	1 612	1 507	1 879	1 348	1 130	27 271	1 874 109
Avril	1 507,5	1 644	1 518	1 950	1 355	1 105	26 261	1 910 108
Mai	1 507,5	1 691	1 552	1 935	1 360	1 121	26 102	1 906 309

14. Dette publique selon les sources de financement (fin de période, en milliards de livres, sauf mention contraire)

	Déc 2015	Avril 2016	Mai 2016	Déc 2016	Avril 2017	Mai 2017
I. Dette brute en Livres Libanaises	65 195	66 353	64 041	70 528	70 923	70 919
1. Banque du Liban	24 308	26 752	24 432	30 150	27 984	27 767
Bons du Trésor ¹	24 308	26 752	24 432	30 150	27 984	27 767
Crédits aux entités publiques	-	-	-	-	-	-
2. Banque commerciales	29 878	28 883	28 745	29 581	32 183	32 420
Bons du Trésor ²	29 738	28 733	28 592	29 363	31 989	32 223
Créances aux entités publiques	140	150	153	218	194	197
3. BT du système non bancaire³	11 009	10 718	10 864	10 797	10 756	10 732
II. Dépôts du secteur public	13 227	13 770	13 225	14 268	15 954	15 364
III. Dette nette en Livres Libanaises	51 968	52 583	50 816	56 260	54 969	55 555
IV. Dette en devises (millions de dollars)	27 078	27 666	29 012	28 115	29 886	29 674
V. Dette totale nette	92 788	94 289	94 551	98 643	100 022	100 288

Source: Ministère des Finances. Chiffres quasi-définitifs qui peuvent être sujets à révision.

¹ Les bons du Trésor sont reportés à leur valeur actuelle (valeur d'achat + intérêts cumulés)

² A dater de septembre 1999, ces chiffres comprennent les bons du Trésor ainsi que les titres de créances

³ Vu l'expansion du marché des bons du Trésor et la difficulté de recenser ceux détenus par le secteur privé non-résident, les bons du Trésor en livres libanaises sont intégrés dans la dette en Livres Libanaises et ceux libellés en dollars dans la dette en devises

15. Obligations du Trésor émises en devises

	Echéance	Clôture d'Avril 2017			Clôture de Mai 2017		
		Prix	Rdt %	Ecart	Prix	Rdt %	Ecart
10 ans (300 millions de dollars)	20/07/2017	99,75	4,88	4,03	99,75	5,56	4,74
5 ans (775 millions de dollars)	12/10/2017	100,70	3,38	2,40	100,62	3,24	2,27
15 ans (950 millions de dollars)	27/12/2017	99,63	5,95	4,59	99,63	6,20	4,59
15 ans (2 007,511 millions de dollars)	31/12/2017	99,75	4,62	3,39	99,69	4,97	3,47
15 ans (700 millions de dollars)	05/03/2018	98,75	7,18	5,46	98,75	7,51	5,53
15 ans (200 millions de dollars)	27/05/2018	98,75	7,31	5,16	98,75	6,77	5,19
5 ans (700 millions de dollars)	12/06/2018	101,50	3,75	2,68	100,50	4,65	3,49
8 ans (1 025 millions de dollars)	12/11/2018	101,34	4,23	2,96	101,00	4,43	3,27
7 ans (445 millions d'euros)	28/11/2018	103,50	3,03	3,74	102,00	3,92	4,68
5 ans (500 millions de dollars)	23/04/2019	101,75	4,56	3,29	101,05	4,91	3,62
8 ans (650 millions de dollars)	20/05/2019	103,20	4,35	3,08	102,00	4,92	3,63
8 ans (1 500 millions de dollars)	28/11/2019	102,05	4,59	3,15	100,88	5,07	3,63
10 ans (1 200 millions de dollars)	09/03/2020	104,05	4,83	3,38	102,55	5,37	3,93
16 ans (700 millions de dollars)	14/04/2020	102,15	5,01	3,56	100,88	5,46	4,02
7 ans (600 millions de dollars)	20/06/2020	103,02	5,09	3,64	101,80	5,50	4,05
15 ans (2 092,469 millions de dollars)	12/04/2021	110,75	5,19	3,69	109,13	5,59	4,14
6 ans (500 millions de dollars)	27/05/2022	103,25	5,51	3,68	102,25	5,73	3,96
12 ans (1 540 millions de dollars)	04/10/2022	102,61	5,54	3,70	101,45	5,78	4,01
10 ans (1 100 millions de dollars)	27/01/2023	102,30	5,52	3,69	100,70	5,85	4,08
7 ans (500 millions de dollars)	26/05/2023	103,00	5,81	3,69	102,00	6,00	4,23
8 ans (700 millions de dollars)	22/04/2024	103,00	6,11	4,00	102,25	6,24	4,20
9 ans (500 millions de dollars)	04/11/2024	100,40	6,18	4,07	99,75	6,29	4,25
15 ans (250 millions de dollars)	03/12/2024	104,80	6,20	4,08	104,13	6,30	4,26
10 ans (800 millions de dollars)	26/02/2025	100,00	6,20	4,08	99,25	6,32	4,28
13 ans (800 millions de dollars)	12/06/2025	100,00	6,25	4,13	99,41	6,34	4,30
15 ans (725 millions de dollars)	27/11/2026	101,30	6,42	4,11	100,63	6,51	4,29
10 ans (1 250 millions de dollars)	23/03/2027	102,50	6,50	4,20	101,50	6,64	4,42
15 ans (1 000 millions de dollars)	29/11/2027	101,11	6,60	4,29	100,80	6,64	4,42
13 ans (500 millions de dollars)	03/11/2028	100,60	6,58	4,27	99,63	6,70	4,47
14 ans (1 000 millions de dollars)	25/05/2029	101,75	6,64	4,33	101,00	6,73	4,51
15 ans (1 400 millions de dollars)	26/02/2030	100,10	6,64	4,33	99,13	6,75	4,53
15 ans (300 millions de dollars)	22/04/2031	101,07	6,88	4,57	101,13	6,87	4,65
15 ans (1 000 millions de dollars)	23/03/2032	101,80	6,81	4,50	100,63	6,93	4,71
15 ans (600 millions de dollars)	02/11/2035	100,60	6,99	4,68	100,00	7,05	4,83
20 ans (750 millions de dollars)	23/03/2037	101,60	7,10	4,12	101,38	7,12	4,90

16. Certificats de dépôt

	Valeur	Echéance	Clôture d'Avril 2017		Clôture de Mai 2017	
			Prix	Rendement	Prix	Rendement
Banque de la Méditerranée (5 ans)	500 million \$	14/12/2017	102,39	1,47%	102,12	1,34%

17. Euro-obligations

	Valeur	Echéance	Clôture d'Avril 2017			Clôture de Mai 2017		
			Prix	Rdt	Ecart	Prix	Rdt	Ecart
10 ans (Obligations) Banque Byblos	300 million \$	21/06/2021	102,37	6,34%	4,50	102,58	6,27%	4,50

18. Actions cotées à la Bourse de Beyrouth

Actions cotées	Volume	Part (%)	Valeur (\$)	Part (%)	Prix de clôture (\$)	Prix moyen (\$)
Solidere "A"	474 744	2,56%	4 232 800	2,84%	9,04	8,92
Solidere "B"	112 351	0,61%	991 044	0,66%	8,91	8,82
Banque Libanaise pour le Commerce "C"	-	-	-	-	0,99	-
Banque Libanaise pour le Commerce (Preferred Shares "B")	-	-	-	-	100,00	-
Banque Libanaise pour le Commerce (Preferred Shares "C")	500	-	50 000	0,03%	100,00	100,00
Banque Libanaise pour le Commerce (Preferred Shares "D")	600	-	60 000	0,04%	100,00	100,00
Audi Bank "C"	8 366 168	45,07%	51 024 946	34,18%	6,21	6,10
Audi Bank GDR	152 066	0,82%	946 402	0,63%	6,20	6,22
Audi Bank (Preferred Shares "F")	-	-	-	-	104,00	-
Audi Bank (Preferred Shares "G")	4 930	0,03%	494 662	0,33%	100,50	100,34
Audi Bank (Preferred Shares "H")	1 320	0,01%	1 326	-	100,50	1,00
Audi Bank (Preferred Shares "I")	91 840	0,49%	1 593 712	1,07%	100,50	17,35
Bank of Beirut "C"	-	-	-	-	100,50	-
Bank of Beirut (Priority Shares 2014)	18 888	0,10%	107 916	0,07%	18,80	5,71
Bank of Beirut (Preferred Shares "H")	26 155	0,14%	657 798	0,44%	21,00	25,15
Bank of Beirut (Preferred Shares "I")	36 700	0,20%	923 005	0,62%	25,15	25,15
Bank of Beirut (Preferred Shares "J")	-	-	-	-	25,15	-
Bank of Beirut (Preferred Shares "K")	23 690	0,13%	595 829	0,40%	26,25	25,15
Byblos Bank "C"	1 767 499	9,52%	2 865 419	1,92%	25,15	1,62
Byblos Bank GDR	3 157	0,02%	389 280	0,26%	1,64	123,31
Byblos Bank "Preferred Shares 2008"	18 138	0,10%	1 824 062	1,22%	80,00	100,57
Byblos Bank "Preferred Shares 2009"	20 222	0,11%	2 034 456	1,36%	101,50	100,61
BEMO "C"	-	-	-	-	100,70	-
BEMO Bank "Preferred Shares 2013"	5 000	0,03%	500 000	0,33%	1,70	100,00
BLOM GDR	330 549	1,78%	3 882 602	2,60%	100,00	11,75
BLOM	7 076 569	38,12%	75 718 467	50,73%	11,85	10,70
BLOM "Preferred Shares 2011"	-	-	-	-	10,84	-
RYMCO	-	-	-	-	10,35	-
HOLCIM Liban	31 881	0,17%	372 796	0,25%	3,25	11,69
Société de Ciments Blancs "B"	-	-	-	-	12,36	-
Société de Ciments Blancs "N"	-	-	-	-	3,14	-
Total	18 562 967	100%	149 266 523	100%	-	-

19. Instruments financiers divers

	Clôture d'Avril 2017 (\$)	Prix moyen (\$)	Clôture de Mai 2017 (\$)	Prix moyen (\$)	Changement
GDR (Solidere)	8,46 - 8,70 \$	8,58	8,52 - 8,65 \$	8,59	0,12%
GDR (BLOM)	0,00 - 11,75 \$	11,75	11,80 - 11,95 \$	11,88	1,11%
GDR (Audi - Saradar)	6,25 - 6,66 \$	6,46	6,01 - 6,40 \$	6,21	-3,87%
GDR (Byblos)	82,50 - 00,00 \$	82,50	76,00 - 00,00 \$	76,00	-7,88%



مصرف لبنان
BANQUE DU LIBAN