

SYNTHÈSE

(Les pourcentages représentent les variations annuelles, sauf mention contraire)

L'indicateur synthétique de la Banque du Liban est passé à 304,0 en juillet 2017 contre 290,1 le mois précédent et 272,5 en juillet 2016. Au cours du mois, la balance des paiements a dégagé un excédent de 100,2 millions de dollars. Sur un an, le bilan consolidé des banques commerciales s'est accru de 9,2% et le taux de dollarisation des dépôts a atteint 66,9% à la fin du mois. Sur la livre et le dollar, les taux bancaires débiteurs ont diminué, alors que les taux créditeurs ont augmenté.

- ☒ La **balance des paiements** a dégagé, en juillet 2017, un excédent de 100,2 millions de dollars. Ceci s'est traduit par une baisse des avoirs extérieurs nets des banques et institutions financières de 1 470,7 millions de dollars et une hausse de ceux de la Banque du Liban de 1 570,9 millions de dollars. Pour les sept premiers mois de l'année, la balance des paiements a enregistré un déficit cumulé de 1 015,4 millions de dollars contre un déficit cumulé de 1 421,6 millions de dollars pour la même période de 2016.
- ☒ Selon les chiffres publiés par le Ministère des finances, la **dette publique** totale nette a diminué de 141 milliards de livres en juillet 2017, totalisant 100 367 milliards de livres à la fin du mois. Cette diminution résulte d'une baisse de la dette publique nette libellée en livre libanaise et d'une hausse de la dette publique libellée en devises. En effet, la dette en livre libanaise s'est contractée de 240 milliards de livres, s'inscrivant à 55 563 milliards de livres, alors que la dette en devises s'est accrue de 66 millions de dollars, totalisant 29 721 millions de dollars fin juillet. Sur un an, la croissance de la dette publique totale nette, de la dette en livre libanaise et de la dette en devises a respectivement été de 4,8%, 6,7% et 2,4% fin juillet.
- ☒ Les **réserves en devises de la Banque du Liban** ont atteint 43 168,7 millions de dollars fin juillet 2017, soit une hausse annuelle de 12,6% ou 4 813,9 millions de dollars. La valeur totale des réserves extérieures, y compris l'or, a totalisé 54 782,7 millions de dollars. Sur le marché de Beyrouth, le **cours du dollar** s'est maintenu au taux moyen de 1 507,50 livres libanaises au cours du mois.
- ☒ Les **taux d'intérêt** sont restés inchangés en juillet 2017 sur toutes les catégories de bons du Trésor. À la fin du mois, les taux se sont maintenus à 4,44% sur les bons à 3 mois, 4,99% sur les bons à 6 mois, 5,35% sur les bons à 12 mois, 5,84% sur les bons à 24 mois et 6,50% sur les bons à 36 mois. Sur la livre, les taux bancaires créditeurs se sont élevés à 5,56% (+5 points de base), alors que les taux débiteurs se sont inscrits à 8,33% (-6 points de base). Sur le dollar, les taux bancaires débiteurs ont diminué, alors que les taux créditeurs ont affiché une hausse. Ainsi, le taux débiteur moyen pondéré s'est inscrit à 7,25% (-2 points de base), alors que le taux créditeur moyen a atteint 3,64% (+6 points de base).
- ☒ L'**agrégat M3** a atteint 208 050,5 milliards de livres fin juillet 2017, avec une croissance annuelle de 9,0% contre 8,8% en juin 2017. Les crédits bancaires au secteur privé sont restés le facteur principal de création monétaire, de même que les crédits au secteur public. En ce qui concerne les composantes de la masse monétaire, les dépôts en livre et en devises se sont respectivement améliorés de 2,9% et 13,2%.
- ☒ Le **bilan consolidé des banques commerciales** s'est élevé à 314 282 milliards de livres fin juillet 2017, soit une hausse annuelle de 9,2% contre 9,4% en juin 2017. Les dépôts du secteur privé, résident et non-résident, ainsi que les crédits au secteur privé, ont respectivement augmenté de 8,6% et 4,5%. Le **taux de dollarisation** des dépôts bancaires a atteint 66,9% fin juillet 2017.
- ☒ Le déficit de la **balance commerciale** s'est creusé de 16,9%, totalisant 1 402,7 millions de dollars fin juillet 2017. En effet, les importations ont progressé de 12,0%, atteignant 1 620,2 millions de dollars, alors que les exportations ont régressé de 11,8%, s'inscrivant à 217,5 millions de dollars.
- ☒ Par rapport à juillet 2016, les **livraisons de ciment**, indicateur de l'activité actuelle du secteur de la construction, ainsi que les **surfaces couvertes par les permis de construire**, indicateur de son activité potentielle, se sont respectivement renforcées de 17,2% et 42,1%.
- ☒ Sur un an, la **production d'énergie électrique** s'est améliorée de 31,5% en juillet 2017, s'élevant à 1 527,7 millions de kWh.
- ☒ A l'**Aéroport International de Beyrouth**, le trafic aérien et le nombre de passagers se sont respectivement accrus de 1,0% et 9,3%. Le nombre de passagers arrivant, partant et en transit a affiché une hausse respective de 5,2%, 14,3% et 5,9%. Le volume du fret aérien s'est élargi de 40,7%.
- ☒ En juillet 2017, le trafic maritime au **Port de Beyrouth** a augmenté de 2,5%, alors que le volume total du fret maritime s'est contracté de 24,3%.

DIAGNOSTIC

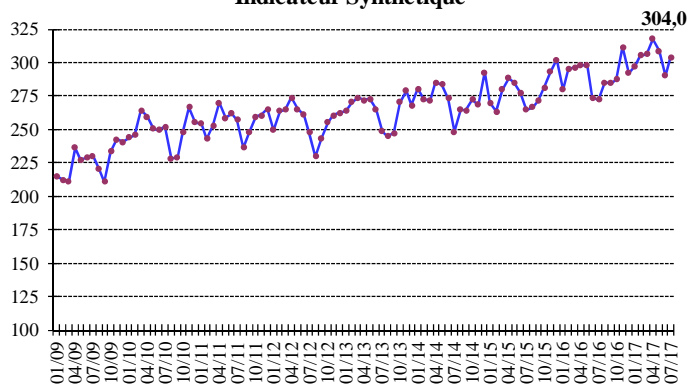
L'INDICATEUR SYNTHETIQUE DE LA BDL

L'indicateur synthétique de la Banque du Liban est passé à 304,0 en juillet 2017 contre 290,1 le mois précédent et 272,5 en juillet 2016, soit une hausse annuelle de 11,6%.

Indicateur Synthétique (Moyenne 1993=100)

	Indice	Changement Mensuel (%)	Changement Annuel (%)
Juil-2016	272,5	-0,5	3,0
Août-2016	284,9	4,6	6,9
Sept-2016	284,6	-0,1	4,8
Oct-2016	287,5	1,0	2,2
Nov-2016	311,6	8,4	6,3
Déc-2016	292,2	-6,2	-3,4
Janv-2017	297,2	1,7	6,2
Fév-2017	305,3	2,7	3,5
Mars-2017	306,2	0,3	3,3
Avril-2017	317,6	3,7	6,6
Mai-2017	308,6	-2,8	3,5
Juin-2017	290,1	-6,0	6,0
Juil-2017	304,0	4,8	11,6

Indicateur Synthétique



COMPENSATION DES CHÈQUES

La valeur totale des chèques encaissés a augmenté de 17,6% en juillet 2017.

La valeur des chèques libellés en livre libanaise et en devises a respectivement progressé de 23,9% et 15,1%.

La part des chèques encaissés libellés en devises s'est inscrite à 70,0% du total des chèques, soit une baisse de 2,1%.

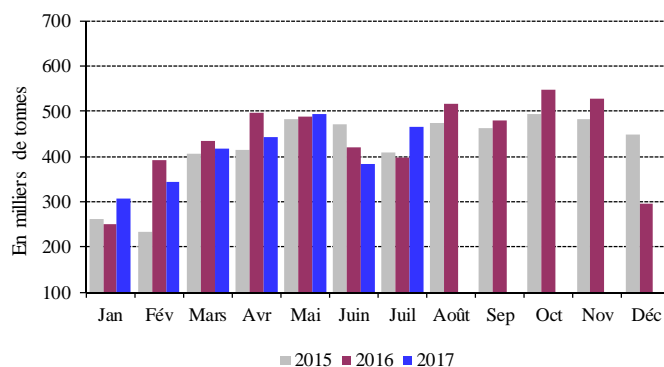
Sur un an, la part des chèques rejetés a reculé de 15,1%, représentant 1,9% de la valeur totale des chèques fin juillet 2017.

SECTEUR RÉEL

LA CONSTRUCTION ET L'IMMOBILIER

Par rapport à juillet 2016, les livraisons de ciment, indicateur de l'activité actuelle du secteur de la construction, ainsi que les surfaces couvertes par les permis de construire, indicateur de son activité potentielle, se sont respectivement renforcées de 17,2% et 42,1%.

Livraisons de Ciment



Source: Sociétés de Ciment

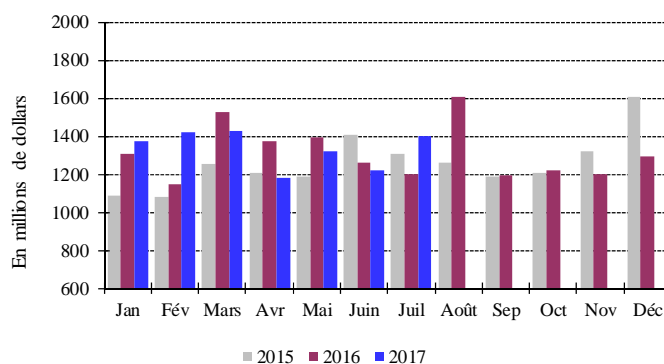
Les taxes foncières perçues en juillet 2017 ont augmenté de 14,9%, totalisant 77,8 milliards de livres.

LE COMMERCE EXTERIEUR

Le déficit de la balance commerciale s'est creusé de 16,9%, totalisant 1 402,7 millions de dollars fin juillet 2017. En effet, les importations ont progressé de 12,0%, atteignant 1 620,2 millions de dollars, alors que les exportations ont régressé de 11,8%, s'inscrivant à 217,5 millions de dollars.

Les recettes douanières perçues au cours du mois se sont accrues de 16,9%, s'élevant à 211,6 milliards de livres.

Déficit Commercial



Source: Conseil Supérieur des Douanes

Pour les sept premiers mois de l'année, les importations libanaises des principaux pays d'origine se sont réparties comme suit: la Chine 9,9%, l'Italie 8,5%, la Grèce 7,5%, l'Allemagne 6,4% et les Etats-Unis 6,1%.

En juillet 2017, ces importations se sont réparties de la manière suivante:

Importations par pays d'origine (millions de dollars)

	Juillet 16	% du total	Juillet 17	% du total
Italie	110,5	7,6	182,7	11,3
Chine	210,2	14,5	178,0	11,0
Grèce	89,3	6,2	120,9	7,5
Allemagne	96,6	6,7	107,2	6,6
Etats-Unis	83,4	5,8	102,4	6,3
Autres pays	857,0	59,2	929,0	57,3
Total importations	1 447,1	100	1 620,2	100

Principaux Indicateurs (Toutes les variations sont en % et comparées à la même période de l'année précédente)

	Déc-2015	Moy-2015	Juillet-2016	Déc-2016	Moy-2016	Juin-2017	Juillet-2017
Chèques encaissés en L.L. ¹							
(en millions de L.L.)	2 575 629	2 350 902	2 244 859	2 832 953	2 498 761	2 534 236	2 780 809
Variation en %	6,87	3,65	0,41	9,99	6,29	6,60	23,87
Chèques encaissés en devises ^{1**}							
(en millions de \$)	4 264	4 234	3 745	3 875	4 012	3 883	4 310
Variation en %	-9,06	-9,48	-5,82	-9,12	-5,26	-4,68	15,07
Total chèques encaissés ^{**}							
(en millions de L.L.)	9 003 035	8 734 313	7 891 079	8 674 416	8 546 351	8 387 205	9 277 944
Demandes d'information à la Centrale des Risques Requests for							
Total	22 695	27 057	28 220	26 754	30 757	35 491	36 312
Variation en %	3,07	13,48	3,50	17,88	13,68	3,05	28,67
Permis de construire ^{2***}							
(en mètres carrés)	1 078 966	1 028 296	681 883	903 923	1 019 492	931 012	969 000
Variation en %	9,42	-8,92	-29,27	-16,22	-0,86	-14,63	42,11
Livraisons de ciment ^{3**}							
(en tonnes)	447 724	420 239	397 767	296 521	438 622	383 295	466 360
Variation en %	0,63	-8,59	-2,74	-33,77	4,37	-8,50	17,24
Taxes foncières perçues ⁴							
(en millions de L.L.)	99 067	69 510	67 724	107 394	71 908	69 613	77 789
Variation en %	-4,05	-9,43	-11,93	8,41	3,45	3,08	14,86
Importations ^{5**}							
(en millions de L.L.)	2 776 677	2 270 644	2 182 189	2 316 921	2 350 634	2 192 672	2 443 238
Variation en %	11,68	-11,83	-5,21	-16,56	3,52	-5,15	11,96
Exportations ^{5**}							
(en millions de L.L.)	356 431	371 021	372 015	368 223	374 059	346 550	327 950
Variation en %	-11,82	-10,88	13,15	3,31	0,82	-17,96	-11,84
Déficit Commercial ^{**}	2 420 246	1 899 624	1 810 175	1 948 698	1 976 574	1 846 122	2 115 288
Variation en %	16,24	-12,02	-8,26	-19,48	4,05	-2,29	16,86
Recettes douanières ^{5*}							
(en millions de L.L.)	178 291	179 633	180 987	187 193	183 950	174 410	211 577
Variation en %	-1,26	1,71	-0,85	4,99	2,40	-8,00	16,90
Production d'électricité (réseau EDL) ⁶							
(en millions de kWh)	1 066	1 043	1 162	1 156	1 094	1 285	1 528
Variation en %	-3,35	-0,02	4,80	8,42	4,87	13,32	31,46
Importations de dérivés pétroliers ^{7***}							
(en tonnes métriques)	574 485	638 280	684 474	630 398	667 298	599 823	859 914
Variation en %	-9,68	12,09	0,24	9,73	4,55	-8,29	25,63
Marchandises au Port de Beyrouth ^{8**}							
Total	745 066	685 220	738 478	670 824	730 866	585 610	559 392
Variation en %	-1,72	-0,79	6,90	-9,96	6,66	-24,50	-24,25
Arrivée (tonnes)	650 233	594 521	669 168	584 423	644 215	490 755	458 575
Départ (tonnes)	94 618	90 206	68 863	86 126	86 333	94 693	100 712
Transit/zone franche (tonnes)	215	493	447	275	319	162	105
Passagers (AIB) ⁹							
Total	616 246	603 667	892 417	598 009	634 180	652 852	975 003
Variation en %	7,50	10,27	12,80	-2,96	5,05	14,04	9,25
Arrivée	313 336	293 179	496 230	316 212	314 971	393 568	522 211
Variation en %	4,62	9,17	9,87	0,92	7,43	18,94	5,24
Départ	297 477	307 323	395 780	281 297	318 483	259 049	452 361
Variation en %	9,21	10,67	17,59	-5,44	3,63	7,27	14,30
Transit	5 433	3 164	407	500	725	235	431
Variation en %	307,58	163,35	-86,13	-90,80	-77,09	230,99	5,90

* A partir de juillet 1995, la valeur du dollar douanier (800 L.L.) a été remplacée par le cours officiel du dollar. ** Chiffres mis à jour par le secteur privé. *** A dater début Janvier 1997, les données préliminaires sont mises à jour pour inclure les secteurs public et privé.

Sources: ¹BDL. ²Ordre des Ingénieurs de Beyrouth et Tripoli. ³Sociétés de Ciment. ⁴Ministère des Finances. ⁵Conseil Supérieur de Douanes. ⁶EDL. ⁷Direction Générale du Pétrole. ⁸Port de Beyrouth. ⁹Aéroport International de Beyrouth.

Pour les sept premiers mois de l'année, les exportations libanaises vers les principaux pays de destination se sont réparties comme suit: l'Afrique du Sud 12,1%, la Syrie 9,2%, les Emirats Arabes Unis 8,6%, l'Arabie Saoudite 8,6% et l'Irak 6,5%.

En juillet 2017, elles se sont réparties de la manière suivante:

Exportations par pays d'origine (millions de dollars)

	Juillet 16	% du total	Juillet 17	% du total
Afrique du Sud	10,3	4,2	22,4	10,3
Arabie Saoudite	19,1	7,7	21,0	9,7
EAU	13,8	5,6	18,0	8,3
Suisse	16,2	6,6	17,8	8,2
Irak	87,6	35,5	16,2	7,4
Autres pays	99,7	40,4	122,2	56,2
Total exportations	246,7	100	217,5	100

Importations (millions de dollars)

Sections	Janv-Juil 2016	% du total	Janv-Juil 2017	% du total
Produits alimentaires	1 860,9	17,2	1 993,0	18,1
Textiles	437,6	4,0	427,2	3,9
Peaux, cuirs et plastiques artificielles	42,2	0,4	39,1	0,4
Bois et ouvrage en bois	129,5	1,2	127,5	1,2
Produits chimiques/pharmaceutiques	1 198,9	11,1	1 225,7	11,1
Papiers et ouvrages en papier	193,5	1,8	166,6	1,5
Produits en pierre, plâtre, ciment	268,7	2,5	282,8	2,6
Métaux et produits dérivés	3 007,1	27,7	2 900,9	26,4
Machines et matériel électrique	2 279,1	21,0	2 423,5	22,0
Produits de la bijouterie	623,0	5,7	606,3	5,5
Autres	800,3	7,4	805,1	7,3
Total	10 840,8	100	10 997,8	100

Exportations (millions de dollars)

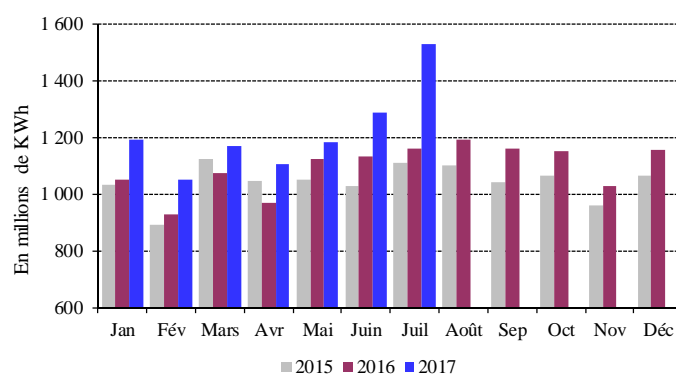
Sections	Janv-Juil 2016	% du total	Janv-Juil 2017	% du total
Produits alimentaires	385,1	23,6	391,5	23,7
Textiles	48,3	3,0	41,3	2,5
Peaux, cuirs et plastiques artificielles	7,9	0,5	6,5	0,4
Bois et ouvrage en bois	8,0	0,5	6,3	0,4
Produits chimiques/pharmaceutiques	175,8	10,8	184,2	11,1
Papiers et ouvrages en papier	71,5	4,4	87,3	5,3
Produits en pierre, plâtre, ciment	13,3	0,8	11,9	0,7
Métaux et produits dérivés	152,9	9,4	222,2	13,4
Machines et matériel électrique	220,0	13,5	203,3	12,3
Produits de la bijouterie	408,9	25,0	361,0	21,8
Autres	141,9	8,7	136,8	8,3
Total	1 633,7	100	1 652,2	100

Source: Conseil Supérieur de Douanes

L'ENERGIE

Sur un an, la production d'énergie électrique s'est améliorée de 31,5% en juillet 2017, s'élevant à 1 527,7 millions de kWh.

Production Mensuelle d'Electricité (Réseau EDL)



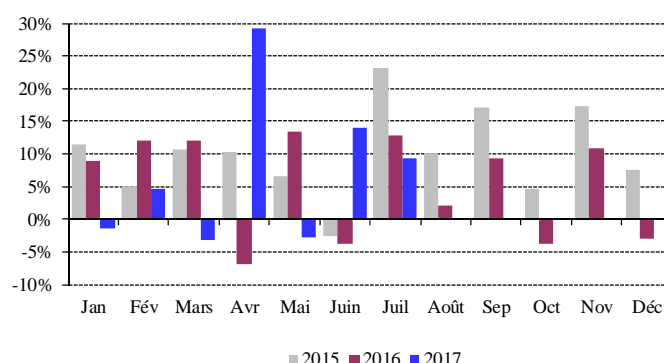
Source: Electricité du Liban

LE TRANSPORT

A l'Aéroport International de Beyrouth, le trafic aérien et le nombre de passagers se sont respectivement accrus de 1,0% et 9,3%. Le nombre de passagers arrivant, partant et en transit a affiché une hausse respective de 5,2%, 14,3% et 5,9%.

Le volume du fret aérien s'est élargi de 40,7%, les marchandises embarquées et débarquées ayant respectivement augmenté de 77,7% et 16,9%.

Variation Annuelle du Flux de Passagers



Source: Aéroport International de Beyrouth

En juillet 2017, le trafic maritime au Port de Beyrouth a enregistré une croissance de 2,5%, alors que le volume total du fret maritime s'est contracté de 24,3%. Les marchandises débarquées et en transit ont respectivement reculé de 31,5% et 76,5%, alors que les marchandises embarquées se sont améliorées de 46,3%.

SECTEUR MONÉTAIRE

LES AVOIRS EXTERIEURS NETS DU SYSTEME BANCAIRE

La balance des paiements a dégagé, en juillet 2017, un excédent de 100,2 millions de dollars. Ceci s'est traduit par une baisse des avoirs extérieurs nets des banques et institutions financières de 1 470,7 millions de dollars et une hausse de ceux de la Banque du Liban de 1 570,9 millions de dollars. Pour les sept premiers mois de l'année, la balance des paiements a enregistré un déficit cumulé de 1 015,4 millions de dollars contre un déficit

cumulé de 1 421,6 millions de dollars pour la même période de 2016.

LES RESERVES OFFICIELLES EN DEVISES

Les réserves en devises de la Banque du Liban ont atteint 43 168,7 millions de dollars fin juillet 2017, soit une hausse annuelle de 12,6% ou 4 813,9 millions de dollars. La valeur totale des réserves extérieures, y compris l'or, a totalisé 54 782,7 millions de dollars. Sur le marché de Beyrouth, le cours du dollar s'est maintenu au taux moyen de 1 507,50 livres libanaises au cours du mois.

LES TAUX D'INTERET

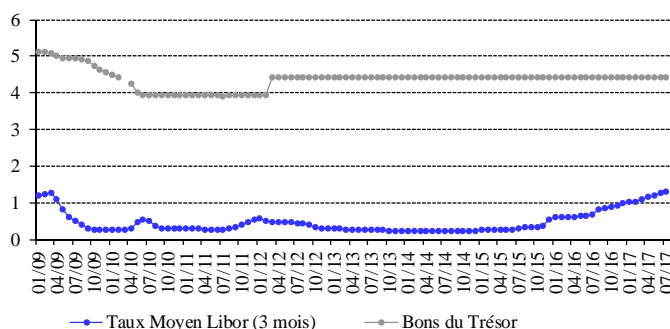
Les taux d'intérêt sont restés inchangés en juillet 2017 sur toutes les catégories de bons du Trésor. À la fin du mois, les taux se sont maintenus à 4,44% sur les bons à 3 mois, 4,99% sur les bons à 6 mois, 5,35% sur les bons à 12 mois, 5,84% sur les bons à 24 mois et 6,50% sur les bons à 36 mois.

Sur la livre, les taux bancaires créditeurs se sont élevés à 5,56% (+5 points de base), alors que les taux débiteurs se sont inscrits à 8,33% (-6 points de base).

Sur le dollar, les taux bancaires débiteurs ont diminué, alors que les taux créditeurs ont affiché une hausse. Ainsi, le taux débiteur moyen pondéré s'est inscrit à 7,25% (-2 points de base), alors que le taux créditeur moyen a atteint 3,64% (+6 points de base).

En conséquence, l'écart d'intérêt débiteur sur la livre et le dollar a rétréci, passant de 1,12 point en juin 2017 à 1,08 point en juillet 2017. De même, l'écart d'intérêt créditeur sur la livre et le dollar a baissé au cours de la même période de 1,93 point à 1,92 point.

Ecart d'Intérêt entre les Bons du Trésor à 3 mois et le Libor



La moyenne du taux Libor à 3 mois a atteint 1,31% en juillet 2017 contre 1,26% en juin 2017.

Au cours du mois, les taux sur les certificats de dépôt à 45 et 60 jours émis par la Banque du Liban sont restés inchangés, se stabilisant respectivement à 3,57% et 3,85%.

D'autre part, les taux d'escompte et de prise en pension ont été maintenus par la banque centrale à 10,00%, taux en vigueur depuis décembre 2009.

LA MASSE MONETAIRE

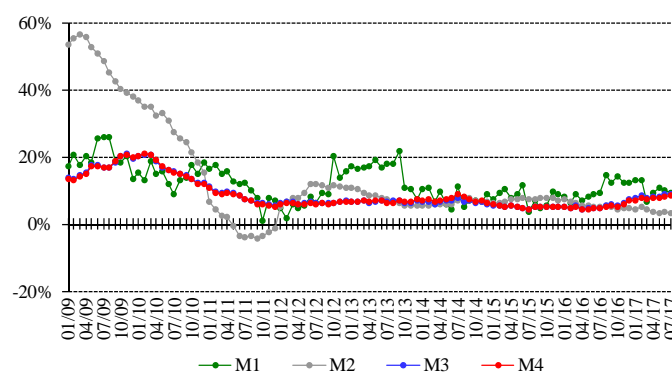
L'agrégat M3 a atteint 208 050,5 milliards de livres fin juillet 2017, avec une croissance annuelle de 9,0% contre 8,8% en juin 2017. Les crédits bancaires au secteur privé sont restés le facteur principal de création monétaire, de même que les crédits au secteur public.

En ce qui concerne les composantes de la masse monétaire, les dépôts en livre et en devises se sont respectivement améliorés de 2,9% et 13,2%.

Variations de la Masse Monétaire sur un an (en %)

	M1	M2	M3	M4
Juil-2016	9,37	5,08	4,81	4,69
Août-2016	14,76	5,71	5,46	5,33
Sept-2016	12,37	5,10	5,76	5,50
Oct-2016	14,30	4,26	5,49	5,17
Nov-2016	12,16	4,59	6,19	5,80
Déc-2016	12,35	4,84	7,42	6,90
Janv-2017	12,99	4,34	7,80	7,14
Fév-2017	13,01	5,10	8,37	7,81
Mars-2017	6,69	4,24	7,84	7,52
Avr-2017	9,21	3,79	8,09	7,68
Mai-2017	10,76	3,30	8,32	7,80
Juin-2017	10,08	3,52	8,80	8,30
Juil-2017	9,44	3,19	8,99	8,49

Variation de la Masse Monétaire



LA DETTE PUBLIQUE

Selon les chiffres publiés par le Ministère des finances, la dette publique totale nette a diminué de 141 milliards de livres en juillet 2017, totalisant 100 367 milliards de livres à la fin du mois.

Cette diminution résulte d'une baisse de la dette publique nette libellée en livre libanaise et d'une hausse de la dette publique libellée en devises. En effet, la dette en livre libanaise s'est contractée de 240 milliards de livres, s'inscrivant à 55 563 milliards de livres, alors que la dette en devises s'est accrue de 66 millions de dollars, totalisant 29 721 millions de dollars fin juillet.

Sur un an, la croissance de la dette publique totale nette, de la dette en livre libanaise et de la dette en devises a respectivement été de 4,8%, 6,7% et 2,4% fin juillet.

Bons du Trésor par catégorie (en % du total)

	3 mois	6 mois	12 mois	24 mois et plus
Juil-2016	0,26	0,29	2,99	96,46
Août-2016	0,38	0,32	3,21	96,09
Sept-2016	0,44	0,49	3,27	95,80
Oct-2016	0,41	0,49	3,33	95,77
Nov-2016	0,42	0,62	3,37	95,59
Déc-2016	0,38	0,62	3,33	95,67
Janv-2017	0,37	0,70	2,82	96,11
Fév-2017	0,50	0,78	2,92	95,80
Mars-2017	0,54	0,83	2,48	96,15
Avr-2017	0,50	0,81	2,58	96,11
Mai-2017	0,36	0,78	2,29	96,58
Juin-2017	0,36	0,90	2,29	96,45
Juil-2017	0,48	1,04	2,26	96,21

L'ACTIVITÉ BANCAIRE

LE BILAN CONSOLIDÉ DES BANQUES

Le bilan consolidé des banques commerciales a atteint 314 282 milliards de livres fin juillet 2017, soit une hausse mensuelle de 0,15% contre 0,62% le mois précédent; sur un an, il s'est accru de 9,19%.

LE VOLUME DES CREDITS

a-Les banques commerciales

En juillet 2017, les crédits octroyés par les banques commerciales au secteur privé, résident et non résident, ont augmenté de 0,33% contre 0,95% en juin 2017. Sur un an, ils ont affiché une hausse de 4,54%, atteignant 88 360 milliards de livres fin juillet 2017. Ces crédits se sont répartis comme suit:

- Les crédits en livre libanaise ont enregistré une amélioration de 1,12% en juillet 2017 contre 1,32% en juin 2017, s'élevant à 25 760 milliards de livres à la fin du mois. Sur un an, leur volume s'est élargi de 18,15%, représentant 29,15% du total des crédits consentis contre 25,80% en juillet 2016.
- Les crédits en devises ont légèrement progressé de 0,01% en juillet 2017 contre 0,79% le mois précédent. En baisse annuelle de 0,19%, ils se sont inscrits à 41 525 millions de dollars fin juillet 2017.

b-Les banques d'affaires

Les crédits octroyés par les banques d'affaires ont totalisé 2 295 milliards de livres fin juillet 2017, en hausse mensuelle de 1,21% contre 2,29% en juin 2017. Sur un an, ils se sont améliorés de 8,04%.

LE VOLUME DES DEPOTS

a-Les banques commerciales

Les dépôts du secteur privé, résident et non résident, auprès des banques commerciales, ont augmenté de 0,39% en juillet 2017 contre 0,96% le mois précédent. Sur un an, leur volume s'est élargi de 8,59%, atteignant 253 844 milliards de livres fin juillet 2017. Ces dépôts se sont répartis comme suit:

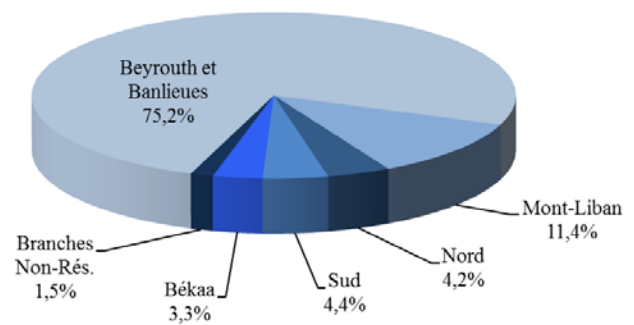
- Les dépôts en livre libanaise ont régressé de 0,15% en juillet 2017, après une hausse de 0,58% en juin 2017, et se sont inscrits à 84 056 milliards de livres à la fin du mois. Sur un an, ils se sont accrus de 2,36%, représentant 33,11% du total des dépôts bancaires contre 35,13% fin juillet 2016.
- Les dépôts en devises ont affiché une hausse de 0,66% en juillet 2017 contre 1,15% le mois précédent. Sur un an, ils se sont renforcés de 11,96%, atteignant 112 629 millions de dollars fin juillet 2017.

b-Les banques d'affaires

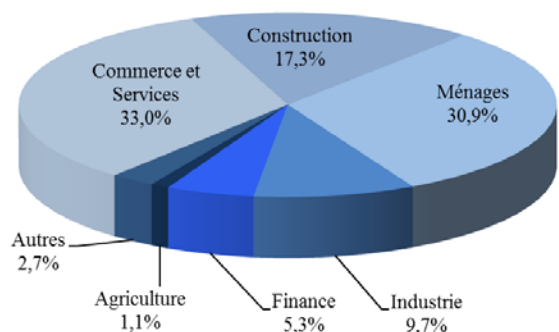
En juillet 2017, les dépôts du secteur privé auprès des banques d'affaires ont diminué de 1,93% contre une baisse de 0,34% en juin 2017. Sur un an, leur volume a rétréci de 1,02%, passant de 2 981 milliards de livres en juillet 2016 à 2 951 milliards fin juillet 2017.

LA DISTRIBUTION DES CREDITS

Distribution des Crédits par Région



Distribution des Crédits par Secteur



LE RATIO CREDITS - DEPOTS

Fin juillet 2017, le total des crédits a atteint 34,81% du

total des dépôts contre 36,16% fin juillet 2016. Ces crédits se sont répartis de la manière suivante:

- Ratio crédits-dépôts en livres: 30,65% contre 26,55%.
- Ratio crédits-dépôts en devises: 36,87% contre 41,36%.

LES FONDS PROPRES

En juillet 2017, les fonds propres du secteur bancaire ont diminué de 0,50%, après une hausse de 1,02% en juin 2017. Sur un an, ils se sont accrus de 7,74%, atteignant 28 305 milliards de livres au cours du mois.

Le ratio fonds propres/actif total des banques commerciales a régressé, passant à 9,01% fin juillet 2017 contre 9,06% en juin 2017 et 9,13% en juillet 2016.

Le ratio fonds propres/total des dépôts a diminué, s'inscrivant à 11,15% fin juillet 2017 contre 11,25% en juin 2017 et 11,24% en juillet 2016.

De même, le ratio fonds propres/total des crédits a reculé, atteignant 32,03% fin juillet 2017 contre 32,30% en juin 2017 et 31,08% en juillet 2016.

LES TAUX DE DOLLARISATION

Le taux de dollarisation des dépôts bancaires s'est élevé à 66,89% fin juillet 2017 contre 66,71% fin juin 2017 et 64,87% fin juillet 2016.

Par contre, le taux de dollarisation des crédits bancaires a baissé, s'inscrivant à 70,85% fin juillet 2017 contre 71,07% fin juin 2017 et 74,20% fin juillet 2016.

MARCHÉS FINANCIERS

En juillet 2017, la moyenne de l'indice pondéré des valeurs boursières a accusé un repli de 11,03%, clôturant le mois à 85,72 points contre une moyenne de 96,35 points le mois précédent.

Au cours du mois, aucune émission de certificats de dépôt interne ou externe n'a été émise ou n'est parvenue à échéance.

Indice pondéré des valeurs boursières (Jan 1996=100)

Juil-2016	90,67
Août-2016	87,14
Sept-2016	89,40
Oct-2016	123,42
Nov-2016	110,57
Déc-2016	104,97
Janv-2017	109,40
Fév-2017	104,70
Mars-2017	102,22
Avril-2017	95,04
Mai-2017	98,33
Juin-2017	89,14
Juil-2017	85,11

Indice Pondéré des Valeurs Boursières (IPVB)

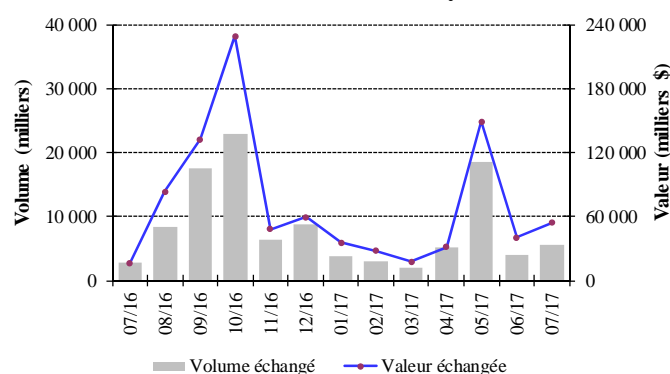


LA BOURSE DE BEYROUTH

Bourse de Beyrouth

Date	Actions échangées		Capitalisation du marché (milliards de dollars)
	Volume (millions)	Valeur (millions de dollars)	
Juil-2016	2,89	16,63	11,95
Août-2016	8,38	83,69	11,85
Sept-2016	17,49	132,31	11,98
Oct-2016	22,91	229,22	12,70
Nov-2016	6,38	48,33	12,69
Déc-2016	8,83	59,47	12,65
Janv-2017	3,89	35,50	12,95
Fév-2017	3,08	27,96	13,12
Mars-2017	2,05	17,68	13,22
Avr-2017	5,24	31,27	12,51
Mai-2017	18,56	149,27	12,47
Juin-2017	4,05	40,26	12,31
Juil-2017	5,58	54,00	12,18

Activité de la Bourse de Beyrouth

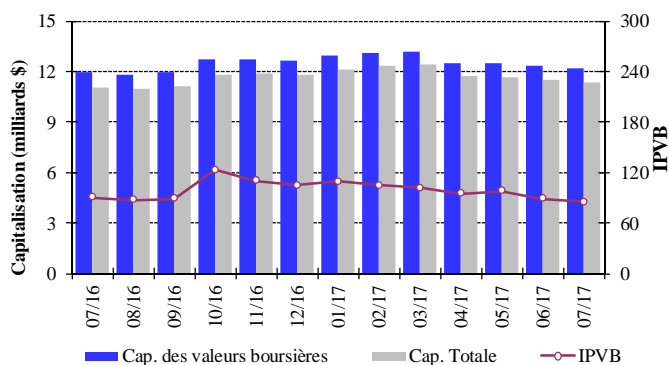


Le volume des actions échangées en juillet 2017 s'est accru de 37,78%, totalisant 5,578 millions d'actions contre 4,048 millions le mois précédent. De même, la valeur des actions échangées s'est améliorée de 34,13%, atteignant 54 millions de dollars en juillet 2017 contre 40 millions en juin 2017.

En ce qui concerne les actions échangées au cours du mois, l'action A de Solidere s'est placée en tête, avec 58,56% du volume total des actions. En termes de

performance, les actions au porteur de Ciments Blancs ont occupé la première place avec une hausse de 3,77%.

IPVB et Capitalisation de la Bourse de Beyrouth



La capitalisation de l'ensemble des actions des sociétés membres de la Bourse de Beyrouth a accusé une baisse mensuelle de 1,04%, s'inscrivant à 12,184 milliards de dollars en juillet 2017 contre 12,312 milliards en juin 2017.

De même, la valeur marchande des actions cotées a baissé de 1,11%, passant de 11,500 milliards de dollars en juin 2017 à 11,372 milliards de dollars en juillet 2017.

LES ACTIONS PRIVILEGIEES

Emetteur	Type	Prix	Volume (milliers)	Valeur (millions de \$)
Bank of Beirut	Actions privilégiées "H"	25,25 \$	5,400	136
	Actions privilégiées "I"	25,25 \$	5,000	126
	Actions privilégiées "J"	25,25 \$	3,000	76
	Actions privilégiées "K"	25,25 \$	4,000	101
	Actions prioritaires 2014	21,00 \$	4,762	100
Banque BEMO	Actions privilégiées 2013	100,00 \$	350	35
Banque BLOM	Actions privilégiées 2011	10,35 \$	20,000	207
Banque Audi	Actions privilégiées "G"	100,30 \$	1,500	150
	Actions privilégiées "H"	100,50 \$	750	75
	Actions privilégiées "T"	101,10 \$	2,500	253
Banque BLC	Actions privilégiées "B"	100,00 \$	550	55
	Actions privilégiées "C"	100,00 \$	350	35
	Actions privilégiées "D"	100,00 \$	750	75
Banque Byblos	Actions privilégiées 2008	101,10 \$	2,000	202
Banque Byblos	Actions privilégiées 2009	101,10 \$	2,000	202

LES GDRs

Fin juillet 2017, les cours des GDRs de la Banque BLOM ont augmenté de 1,24%, variant entre 12,25 et 12,30 dollars, alors que les cours des GDRs de la Banque Audi ont diminué de 0,16%, variant entre 6,03 et 6,16 dollars. Les cours des GDRs émis par la Banque Byblos ont progressé de 1,30%, variant entre 0,00 et 78,00 dollars.

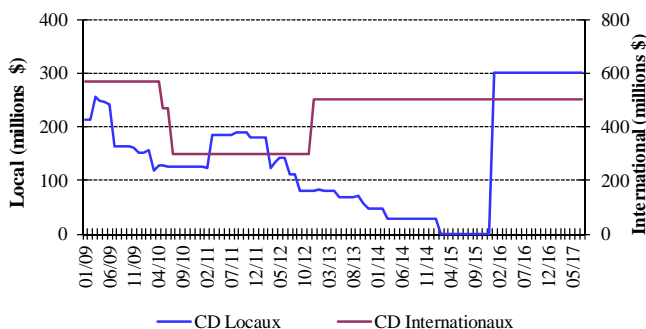
Les GDRs de Solidere ont été radiés de la bourse.

LES CERTIFICATS DE DEPOT

Certificats de Dépôt (millions de dollars)

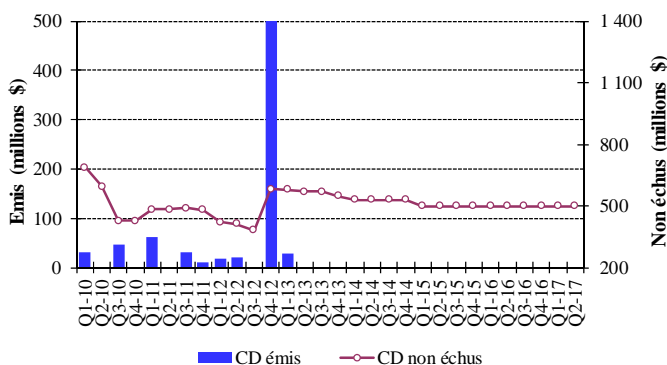
	Emis	Non Echus			Nombre de Banques
		Marché Interne	Marché Externe	Total	
Juin-2017	-	-	500	500	1
Juil-2017	-	-	500	500	1

Emission des Certificats de Dépôt sur le marché local et international



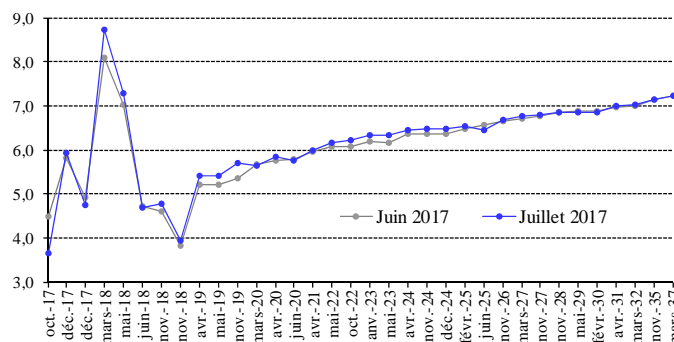
La valeur totale des certificats non échus s'est maintenue à 500 millions de dollars.

Certificats de Dépôt émis et non échus



LES OBLIGATIONS DU TRESOR EN DEVICES

La courbe des rendements des Obligations du Trésor émises en dollars



Suite à l'échéance d'une émission d'euro-obligations du Trésor, le 20 juillet 2017, pour un montant de 75 millions de dollars, la valeur totale de ces euro-obligations a reculé, s'inscrivant à 27,012 milliards de dollars fin juillet 2017.

LES OBLIGATIONS EN DEVISES DES BANQUES COMMERCIALES

La valeur des obligations émises sur le marché interne par des institutions financières a atteint 25,908 millions de dollars fin juillet 2017.

Annexes

1. Situation monétaire.....	12
2. Résultats de la balance commerciale et de la balance des paiements.....	12
3. Avoirs et engagements du système bancaire en or et en devises.....	13
4. Avoirs extérieurs de la Banque du Liban.....	13
5. Bilan de la Banque du Liban.....	14
6. Bilan consolidé des banques commerciales.....	15
7. Dépôts du secteur privé dans les banques commerciales.....	15
8. Taux d'intérêt: Banques commerciales.....	16
9. Libor et taux d'intérêt sur les bons du Trésor.....	16
10. Chèques compensés.....	17
11. Crédits et remises documentaires à l'importation et l'exportation.....	18
12. Dette publique en Livres Libanaises par type d'instrument.....	18
13. Cours des principales devises.....	19
14. Dette publique selon les sources de financement.....	19
15. Obligations du Trésor émises en devises.....	20
16. Certificats de dépôt.....	20
17. Euro-obligations.....	20
18. Actions cotées à la Bourse de Beyrouth.....	21
19. Instruments financiers divers.....	21

1. Situation monétaire (fin de période, en milliards de livres libanaises)

	Déc 2015	Juin 2016	Juil 2016	Déc 2016	Juin 2017	Juil 2017
Circulation Fiduciaire	4 013,8	4 150,4	4 165,3	4 592,3	4 652,4	4 544,4
Dépôts à vue en L.L.	5 028,6	5 149,0	5 070,3	5 566,7	5 584,8	5 563,4
M1	9 042,4	9 299,4	9 235,6	10 159,1	10 237,2	10 107,9
Autres Dépôts en L.L.	69 577,8	70 973,1	71 135,8	72 268,9	72 862,4	72 830,2
M2	78 620,2	80 272,5	80 371,4	82 428,0	83 099,6	82 938,1
Dépôts en devises	107 474,8	109 981,1	110 257,1	117 498,9	123 923,7	124 839,1
Obligations et autres instruments financiers	265,4	266,5	262,9	265,5	267,9	273,3
M3	186 360,4	190 520,1	190 891,4	200 192,4	207 291,2	208 050,5
M4*	197 369,4	201 487,1	201 931,4	210 989,4	218 216,2	219 077,5
Créances nettes sur le secteur extérieur	46 608,0	47 356,7	48 135,7	49 712,1	50 051,1	50 394,7
Créances nettes sur le secteur public	70 688,0	76 777,3	77 570,5	76 777,6	76 719,2	76 524,4
Différences de change	-6 401,0	-10 004,7	-10 199,2	-7 707,3	-9 238,5	-9 153,7
Créances sur le secteur privé	75 694,6	77 843,8	78 021,0	80 188,2	83 486,4	83 675,8
Autres postes nets	-229,2	-1 453,1	-2 636,7	1 221,7	6 273,1	6 609,2
TOTAL	186 360,4	190 520,1	190 891,4	200 192,4	207 291,2	208 050,5

* M4 = M3 + Bons du Trésor détenus par le secteur non-bancaire; M3 et M4 comprennent les Obligations à partir du mois de juillet 1996.

2. Résultats de la balance commerciale et de la balance des paiements (en millions de dollars)

	Imports (C.A.F.)	Exports (F.A.B.)	Balance Commerciale*	Banque Centrale	Banques	Balance des Paiements**
2016	18 705,3	2 976,6	-15 728,7	3 866,2	-2 628,7	1 237,5
Mars	1 750,0	220,3	-1 529,7	-613,6	325,7	-287,9
Avril	1 609,9	235,7	-1 374,2	-494,9	240,0	-254,9
Mai	1 629,1	237,0	-1 392,0	-455,6	-406,0	-861,6
Juin	1 533,0	280,1	-1 252,9	989,5	-1 002,5	-13,0
Juillet	1 447,1	246,7	-1 200,4	496,1	-144,0	352,1
Août	1 950,8	340,5	-1 610,3	3 960,7	-2 172,9	1 787,8
Septembre	1 448,2	254,3	-1 193,9	-145,7	334,4	188,7
Octobre	1 479,1	256,6	-1 222,5	51,2	-731,4	-680,2
Novembre	1 449,9	247,3	-1 202,6	106,3	346,7	453,0
Décembre	1 536,4	244,2	-1 292,2	-234,3	1 144,1	909,8
2017	10 997,7	1 652,3	-9 345,4	1 224,3	-2 239,7	-1 015,4
Janvier	1 603,7	229,4	-1 374,3	299,3	-132,6	166,7
Février	1 648,0	225,9	-1 422,1	306,0	35,8	341,8
Mars	1 699,1	274,6	-1 424,6	-1 158,1	1 204,4	46,3
Avril	1 413,5	235,4	-1 178,2	-883,5	562,6	-320,9
Mai	1 559,1	239,7	-1 319,4	-675,7	84,2	-591,5
Juin	1 454,0	229,8	-1 224,2	1 765,4	-2 523,4	-758,0
Juillet	1 620,2	217,5	-1 402,7	1 570,9	-1 470,7	100,2

* Ces valeurs sont sujettes à modification.

** Les différences de change du dollar par rapport aux diverses monnaies sont exclues ; les avoirs extérieurs nets des banques spécialisées et des institutions financières sont inclus depuis Janvier 1995.

3. Avoirs et engagements du système bancaire en or et en devises (fin de période, en millions de dollars)

	Déc 2015	Juin 2016	Juil 2016	Déc 2016	Juin 2017	Juil 2017
Banque du Liban	48 076,6	49 808,8	50 419,1	53 402,8	53 243,3	54 452,8
-Or	9 848,2	12 148,3	12 277,4	10 705,4	11 476,9	11 614,0
-Réserves en devises étrangères*	38 441,5	37 873,6	38 354,8	42 909,4	42 095,6	43 168,7
-Engagements extérieurs	213,1	213,0	213,1	212,1	329,2	329,9
Banques Commerciales	-14 607,0	-16 124,4	-16 216,4	-17 140,4	-17 861,8	-19 458,2
-Créances sur les banques non résidentes	11 556,7	9 593,6	9 482,7	11 240,5	12 191,0	10 604,3
-Créances sur les non-résidents	6 180,0	6 429,4	6 496,9	6 139,9	5 633,3	5 716,6
-Autres avoirs extérieurs	6 057,5	6 230,4	6 236,5	5 720,1	5 656,3	5 648,2
-Dépôts des banques non résidentes	6 543,2	6 207,2	6 107,5	6 280,1	6 573,4	6 672,4
-Dépôts des non-résidents	31 858,0	32 170,6	32 325,0	33 960,7	34 768,9	34 754,9
Banques à Moyen et Long Terme	-179,4	-95,5	-134,7	-230,7	-410,3	-374,4
-Créances sur le secteur extérieur	498,2	451,0	437,1	341,7	322,2	308,2
-Engagements extérieurs	677,6	546,4	571,9	572,4	732,5	682,6

* Y compris les dépôts auprès des banques étrangères et les titres négociables libellés en devises étrangères.

4. Avoirs extérieurs de la Banque du Liban* (fin de période)

	Déc 2015	Juin 2016	Juil 2016	Déc 2016	Juin 2017	Juil 2017
Or						
-En Millions de LL	14 846 181	18 313 509	18 508 147	16 138 435	17 301 468	17 508 062
-En Millions de Dollars	9 848,2	12 148,3	12 277,4	10 705,4	11 476,9	11 614,0
Total (en excluant l'or)						
-En Millions de LL	54 103 069	53 671 833	54 395 025	59 732 506	60 172 507	62 717 104
-En Millions de Dollars	35 889,3	35 603,2	36 082,9	39 623,6	39 915,4	41 603,4
• Devises étrangères						
-En Millions de LL	46 186 958	50 045 001	49 301 438	51 297 781	51 084 313	49 811 952
-En Millions de Dollars	30 638,1	33 197,3	32 704,1	34 028,4	33 886,8	33 042,8
• Titres étrangers						
-En Millions de LL	7 916 111	3 626 832	5 093 587	8 434 725	9 088 193	12 905 152
-En Millions de Dollars	5 251,2	2 405,9	3 378,8	5 595,2	6 028,7	8 560,6

* Hors Eurobonds.

5. Bilan de la Banque du Liban (fin de période, en milliards de livres)

	Déc 2015	Juin 2016	Juil 2016	Déc 2016	Juin 2017	Juil 2017
Actif						
Avoirs extérieurs	61 033,1	68 358,5	67 809,6	67 436,2	68 385,8	67 320,0
-Or	14 846,2	18 313,5	18 508,1	16 138,4	17 301,5	17 508,1
-Devises	46 187,0	50 045,0	49 301,4	51 297,8	51 084,3	49 812,0
-Autres avoirs extérieurs	0,0	0,0	0,0	0,0	0,0	0,0
Concours au secteur privé	451,3	413,5	411,1	411,5	416,6	426,4
Concours aux banques commerciales	6 833,8	7 088,8	7 054,3	8 713,1	7 329,7	7 423,4
Concours aux institutions financières	740,2	811,4	811,8	931,8	1 059,7	1 070,3
Crédits au secteur public	0,0	0,0	0,0	0,0	0,0	0,0
Portefeuille titres	36 923,8	40 718,4	44 495,9	49 038,7	48 789,3	55 300,4
Immobilisations	330,8	330,0	339,6	326,6	352,9	353,2
Actifs provenant d'opérations d'échange sur instruments financiers	17 378,7	17 378,7	17 378,7	17 378,7	17 378,7	17 378,7
Actifs non classés	13 344,7	14 297,3	14 638,0	10 012,2	14 844,3	15 448,4
TOTAL	137 036,4	149 396,5	152 939,0	154 248,8	158 556,8	164 720,8
Passif						
Circulation fiduciaire hors BDL	4 706,4	4 876,0	4 944,5	5 284,9	5 434,6	5 328,6
Dépôts des banques commerciales	108 401,0	115 852,8	118 172,7	124 217,3	124 496,7	130 245,4
Dépôts des banques spécialisées et institutions financières	1 512,9	1 413,3	1 389,9	1 523,4	1 907,5	1 756,9
Dépôts du secteur privé	79,5	43,2	42,1	45,7	23,4	24,5
Comptes du secteur public	8 153,6	9 385,5	9 956,7	8 311,8	8 803,5	9 580,3
Différences de change	6 401,0	10 004,7	10 199,2	7 707,3	9 238,5	9 153,7
Engagements extérieurs	321,3	321,1	321,2	319,7	496,3	497,3
Autres Engagements à Long terme	1 297,1	996,0	996,8	844,2	844,2	844,2
Titres autre que les actions	0,0	0,0	0,0	0,0	0,0	0,0
Fonds propres	5 339,8	5 278,8	5 278,8	5 429,1	5 368,4	5 368,4
Passifs non classés	823,8	1 225,1	1 637,2	565,4	1 943,6	1 921,4
TOTAL	137 036,4	149 396,5	152 939,0	154 248,8	158 556,8	164 720,8

6. Bilan consolidé des banques commerciales (fin de période, en milliards de livres)

	Déc 2015	Juin 2016	Juil 2016	Déc 2016	Juin 2017	Juil 2017
Actif						
Réserves	107 021,2	114 170,0	116 270,9	135 305,0	135 906,2	140 513,5
-Caisse	692,6	725,7	779,2	692,6	782,2	784,2
-Dépôts à la BDL	106 328,6	113 444,3	115 491,8	134 612,4	135 124,0	139 729,3
Créances sur le secteur privé	72 427,4	74 550,3	74 726,5	76 942,6	79 577,7	79 742,0
-En Livres Libanaises	20 573,3	21 536,1	21 803,0	23 607,4	25 474,3	25 760,4
-En Devises Etrangères	51 854,0	53 014,2	52 923,6	53 335,2	54 103,4	53 981,5
Créances sur le secteur public	56 983,7	56 462,6	55 068,2	52 344,3	54 202,8	52 107,8
Créances sur le secteur extérieur	35 869,8	33 547,1	33 490,8	34 823,9	35 397,0	33 118,5
Immobilisations	7 360,7	7 424,8	7 429,2	7 857,2	7 945,1	7 970,7
Actifs non classés	715,7	806,3	837,8	726,2	776,1	829,2
TOTAL	280 378,5	286 961,1	287 823,4	307 999,2	313 805,0	314 281,7
Passif						
Dépôts du secteur privé résident	180 488,8	184 646,7	185 031,2	193 765,5	200 439,9	201 451,4
-Dépôts à vue en Livres Libanaises	4 906,9	5 046,3	4 987,2	5 436,9	5 456,6	5 467,1
-Autres dépôts en Livres Libanaises	68 677,6	70 211,3	70 397,8	71 467,4	71 863,1	71 964,2
-Dépôts en Devises Etrangères	106 904,3	109 389,1	109 646,2	116 861,2	123 120,2	124 020,1
Dépôts du secteur public	5 074,1	5 322,7	4 871,7	5 956,4	5 948,8	5 961,3
Dépôts du secteur privé non résident	48 026,0	48 497,2	48 730,0	51 195,7	52 414,2	52 393,1
Engagements envers le secteur financier non-résident	9 863,8	9 357,3	9 207,0	9 467,3	9 909,4	10 058,6
Autres engagements financiers	411,6	405,6	419,6	408,3	433,8	408,3
Compte capital	25 131,1	26 223,4	26 272,3	27 497,5	28 446,3	28 305,2
Passifs non classés	11 383,1	12 508,1	13 291,5	19 708,4	16 212,6	15 703,9
TOTAL	280 378,5	286 961,1	287 823,4	307 999,2	313 805,0	314 281,7

7. Dépôts du secteur privé dans les banques commerciales (fin de période, en milliards de livres)

	Déc 2015	Juin 2016	Juil 2016	Déc 2016	Juin 2017	Juil 2017
Dépôts des résidents	180 488,8	184 646,7	185 031,2	193 765,5	200 439,9	201 451,4
Dépôts des résidents en L.L.	73 584,5	75 257,6	75 385,0	76 904,3	77 319,7	77 431,3
Dépôts des résidents en devises étrangères	106 904,3	109 389,1	109 646,2	116 861,2	123 120,2	124 020,1
Dépôts des non-résidents	48 026,0	48 497,2	48 730,0	51 195,7	52 414,2	52 393,1
Dépôts des non-résidents en L.L.	6 680,1	6 659,5	6 730,5	6 827,0	6 864,6	6 624,8
Dépôts des non-résidents en devises étrangères	41 345,9	41 837,7	41 999,5	44 368,7	45 549,5	45 768,3
Total des dépôts en L.L.	80 264,7	81 917,1	82 115,5	83 731,3	84 184,3	84 056,1
Total des dépôts en devises étrangères	148 250,1	151 226,9	151 645,7	161 229,9	168 669,8	169 788,3
TOTAL	228 514,8	233 144,0	233 761,2	244 961,2	252 854,1	253 844,4

8. Taux d'intérêt: Banques commerciales (en pourcentage)

Période	Taux débiteurs et créditeurs (LL)*					Taux inter-bancaires (LL)	Taux débiteurs et créditeurs (\$)					Libor 3 mois
	Escompte et avances	Comptes chèques et comptes courants	Epargne à vue	Epargne et comptes à terme	Taux créditeurs moyens	Fin de période	Escompte et avances	Comptes chèques et comptes courants	Epargne à vue	Epargne et comptes à terme	Taux créditeurs moyens	Moyenne de période
2016												
Mars	8,62	0,82	1,99	5,95	5,59	3,00	7,36	0,19	0,62	3,71	3,27	0,63
Avril	8,40	0,67	2,05	5,95	5,60	3,00	7,17	0,18	0,68	3,73	3,29	0,63
Mai	8,53	0,68	1,78	5,93	5,58	3,25	7,29	0,18	0,58	3,70	3,26	0,65
Juin	8,31	0,63	1,80	5,92	5,56	3,00	7,20	0,19	0,58	3,76	3,31	0,65
Juil	8,32	0,62	1,81	5,94	5,57	3,00	7,25	0,17	0,57	3,75	3,30	0,70
Août	8,29	0,63	1,83	5,94	5,56	3,00	7,28	0,20	0,59	3,83	3,39	0,81
Sept	8,44	0,58	1,87	5,97	5,58	3,00	7,20	0,16	0,61	3,88	3,43	0,85
Oct	8,35	0,64	1,83	5,90	5,53	3,00	7,06	0,17	0,58	3,88	3,43	0,88
Nov	8,26	0,70	1,83	5,91	5,54	3,00	7,16	0,17	0,58	3,92	3,48	0,91
Déc	8,23	0,64	1,74	5,93	5,56	3,00	7,35	0,18	0,54	3,98	3,52	0,98
2017												
Janv	8,47	0,73	1,90	5,91	5,55	3,00	7,26	0,18	0,61	3,96	3,52	1,03
Fév	8,37	0,66	1,94	5,93	5,56	3,00	7,14	0,18	0,62	4,01	3,57	1,04
Mars	8,43	0,56	1,91	5,93	5,57	3,00	7,32	0,11	0,65	3,97	3,53	1,09
Avril	8,33	0,54	1,91	5,92	5,54	3,00	7,22	0,13	0,64	4,07	3,62	1,16
Mai	8,48	0,55	1,96	5,94	5,57	3,00	7,36	0,15	0,65	4,06	3,62	1,19
Juin	8,39	0,55	2,01	5,88	5,51	3,00	7,27	0,14	0,71	4,03	3,58	1,26
Juil	8,33	0,56	2,00	5,94	5,56	3,75	7,25	0,12	0,73	4,09	3,64	1,31

* Les taux moyens des prêts octroyés en livre libanaise ont été revus afin de calculer les taux avant toute subvention ou exemption des réserves obligatoires.

9. Libor et taux d'intérêt sur les bons du Trésor (fin de période, en pourcentage)

Écart entre les taux effectifs sur les bons à 3 mois et le Libor

	Janv	Fév	Mars	Avr	Mai	Juin	Juil	Août	Sept	Oct	Nov	Déc
2014	4,20	4,20	4,21	4,21	4,21	4,21	4,21	4,21	4,21	4,21	4,21	4,20
2015	4,19	4,18	4,17	4,16	4,16	4,16	4,15	4,12	4,11	4,12	4,07	3,90
2016	3,82	3,82	3,81	3,81	3,79	3,79	3,74	3,63	3,59	3,56	3,53	3,46
2017	3,41	3,40	3,35	3,28	3,25	3,18	3,13					

Taux d'intérêt sur les bons du Trésor

Période	3 mois		6 mois		12 mois		24 mois	36 mois	Taux Repo
	Nominal	Effectif	Nominal	Effectif	Nominal	Effectif	Coupon	Coupon	
2014	4,39	4,44	4,87	4,99	5,08	5,35	5,84	6,50	10,00
2015	4,39	4,44	4,87	4,99	5,08	5,35	5,84	6,50	10,00
2016									
Juin	4,39	4,44	4,87	4,99	5,08	5,35	5,84	6,50	10,00
Juil	4,39	4,44	4,87	4,99	5,08	5,35	5,84	6,50	10,00
Déc	4,39	4,44	4,87	4,99	5,08	5,35	5,84	6,50	10,00
2017									
Mai	4,39	4,44	4,87	4,99	5,08	5,35	5,84	6,50	10,00
Juin	4,39	4,44	4,87	4,99	5,08	5,35	5,84	6,50	10,00
Juil	4,39	4,44	4,87	4,99	5,08	5,35	5,84	6,50	10,00

10. Chèques encaissés *

	En Livres Libanaises (Nombre en milliers, Valeur en milliards de livres)		En Devises Etrangères (Nombre en unité, Valeur en milliers de dollars)							
			Livre Sterling		Dollar E.U		Euro		Total	
	Nombre	Valeur	Nombre	Valeur	Nombre	Valeur	Nombre	Valeur	Nombre	Valeur
2014	4 004	27 217	2 370	47 344	8 812 764	54 680 066	99 918	1 406 810	8 915 052	56 134 220
Janv	329	2 230	201	4 021	738 599	4 574 848	7 869	99 222	746 669	4 678 091
Fév	300	2 101	202	4 032	673 855	4 180 826	7 571	93 460	681 628	4 278 319
Mars	336	2 291	206	3 646	738 288	4 530 133	8 082	138 303	746 576	4 672 081
Avr	318	2 181	166	2 222	707 370	4 421 384	7 989	119 891	715 525	4 543 496
Mai	351	2 442	223	6 092	781 629	4 933 647	8 754	115 995	790 606	5 055 733
Juin	333	2 288	185	2 831	733 407	4 650 702	8 263	150 326	741 855	4 803 859
Juil	308	2 059	158	1 779	680 662	4 417 394	7 425	90 340	688 245	4 509 513
Août	350	2 349	209	3 530	787 373	4 841 821	9 045	123 729	796 627	4 969 081
Sept	344	2 341	197	3 054	752 806	4 725 768	8 614	117 638	761 617	4 846 461
Oct	351	2 391	202	3 830	763 122	4 608 130	8 708	113 944	772 032	4 725 904
Nov	321	2 133	214	5 748	699 492	4 237 164	8 404	120 249	708 110	4 363 162
Déc	365	2 410	207	6 559	756 161	4 558 248	9 194	123 713	765 562	4 688 520
2015	4 117	28 211	2 424	53 356	8 286 569	49 316 604	104 887	1 443 257	8 393 880	50 813 218
Janv	335	2 246	192	3 129	693 494	4 195 965	8 144	122 175	701 830	4 321 270
Fév	301	2 041	158	4 939	626 622	3 745 901	7 868	121 818	634 648	3 872 658
Mars	347	2 380	220	4 380	707 486	4 182 187	8 669	127 607	716 375	4 314 175
Avr	328	2 337	168	3 325	652 592	4 040 093	8 254	112 186	661 014	4 155 605
Mai	349	2 358	219	5 443	704 569	4 301 581	9 127	119 609	713 915	4 426 633
Juin	356	2 401	185	3 088	727 633	4 347 970	9 542	157 699	737 360	4 508 757
Juil	337	2 236	200	4 990	650 369	3 866 036	8 060	105 852	658 629	3 976 879
Août	344	2 408	186	6 618	711 189	4 180 884	9 004	105 552	720 379	4 293 054
Sept	341	2 392	199	5 698	675 656	4 035 462	8 282	110 099	684 137	4 151 259
Oct	374	2 563	218	2 709	744 661	4 418 946	9 364	128 362	754 243	4 550 017
Nov	338	2 272	229	4 023	675 430	3 860 155	9 111	115 114	684 770	3 979 292
Déc	367	2 576	250	5 013	716 868	4 141 423	9 462	117 183	726 580	4 263 619
2016	4 286	29 985	2 553	50 742	7 927 360	46 707 087	103 420	1 382 187	8 033 333	48 140 015
Janv	334	2 576	207	3 858	669 097	3 962 501	8 366	97 472	677 670	4 063 831
Fév	330	2 318	221	4 239	642 941	3 851 567	8 366	133 582	651 528	3 989 387
Mars	365	2 425	195	5 887	669 758	3 860 923	8 652	115 181	678 605	3 981 991
Avr	346	2 559	202	4 702	664 191	3 835 604	8 844	120 295	673 237	3 960 601
Mai	363	2 398	214	5 229	676 904	3 899 372	9 033	112 129	686 151	4 016 730
Juin	366	2 377	206	3 926	684 524	3 941 172	9 047	128 188	693 777	4 073 286
Juil	327	2 245	187	3 138	597 922	3 646 333	7 855	95 949	605 964	3 745 420
Août	372	2 436	239	4 221	683 922	4 101 660	8 777	99 298	692 938	4 205 179
Sept	364	2 596	193	4 493	659 985	3 944 267	8 553	103 833	668 731	4 052 594
Oct	377	2 683	222	3 699	682 766	4 078 561	8 708	129 859	691 696	4 212 119
Nov	366	2 539	245	3 319	655 199	3 841 870	8 684	118 752	664 128	3 963 942
Déc	377	2 833	222	4 032	640 151	3 743 255	8 535	127 647	648 908	3 874 934
2017	2 623	18 581	1 374	32 716	4 462 741	26 675 508	57 552	799 955	4 521 667	27 508 179
Janv	349	2 612	231	5 948	631 908	3 861 038	8 133	106 038	640 272	3 973 024
Fév	334	2 525	191	3 724	579 669	3 432 982	7 658	110 119	587 518	3 546 824
Mars	403	2 986	185	4 825	684 446	4 050 468	8 771	140 856	693 402	4 196 149
Avr	351	2 477	207	3 831	597 587	3 564 730	7 814	124 650	605 608	3 693 212
Mai	414	2 666	190	4 938	663 504	3 793 265	8 664	108 327	672 358	3 906 530
Juin	373	2 534	180	4 974	618 166	3 763 349	8 003	114 243	626 349	3 882 566
Juil	400	2 781	190	4 476	687 461	4 209 676	8 509	95 722	696 160	4 309 874
Août										
Sept										
Oct										
Nov										
Déc										

* Suite à l'annonce No.877 émise par la BDL le 16 mai 2012, les sessions de compensation des banques se dérouleront uniquement au siège de la BDL, à Beyrouth.

Les chiffres ont été revus depuis janvier 2014 et se rapportent désormais aux chèques encaissés seulement, les débits directs ayant été exclus.

11. Crédits et remises documentaires à l'importation et l'exportation (en milliards de livres)

Période	Crédits documentaires						Remises documentaires			
	Crédits ouverts		Crédits utilisés		Situation des crédits (fin de période)		Entrée des remises	Sortie des remises	Situation des remises (fin de période)	
	Imports	Exports	Imports	Exports	Imports	Exports	Imports	Exports	Imports	Exports
2016	8 618,9	2 605,4	8 011,5	2 768,8	2 039,0	1 089,3	1 784,9	2 284,6	219,7	1 087,0
Janv	519,9	185,1	587,7	241,6	1 361,2	1 189,0	132,5	143,6	194,9	899,8
Fév	516,3	145,2	536,6	216,2	1 336,8	1 102,4	139,6	158,7	206,8	934,0
Mars	721,1	234,2	583,8	210,7	1 476,0	1 127,9	157,1	207,0	213,6	913,9
Avr	702,8	374,5	678,6	289,0	1 468,1	1 190,3	135,9	153,5	206,7	967,0
Mai	415,9	184,8	506,1	271,4	1 326,5	1 084,3	179,6	208,0	230,0	1 007,9
Juin	476,8	207,0	583,8	201,3	1 214,1	1 073,2	186,8	189,9	215,7	1 000,2
Juil	764,7	118,8	494,0	173,5	1 474,5	1 010,4	124,3	171,0	213,3	1 036,8
Août	640,2	144,4	788,3	170,1	1 318,1	974,3	148,9	183,6	218,8	1 297,8
Sept	768,4	288,1	546,7	270,9	1 536,7	984,3	118,8	256,5	204,8	1 247,5
Oct	1 130,2	158,2	1 113,2	142,8	1 542,3	985,1	158,2	197,5	228,3	1 202,9
Nov	753,5	209,1	741,7	220,9	1 584,2	1 188,8	168,3	270,8	219,2	1 084,8
Déc	1 209,0	356,1	851,0	360,5	2 039,0	1 089,3	134,9	144,4	219,7	1 087,0
2017										
Janv	796,9	555,3	1 009,8	385,7	1 821,1	1 257,8	294,6	213,3	112,0	734,0
Fév	796,9	408,7	801,0	285,1	1 969,3	1 358,2	373,6	127,3	121,4	732,7
Mars	1 133,2	702,6	1 282,0	643,8	1 807,3	1 406,5	145,6	204,3	112,7	721,2
Avr	547,6	285,9	827,2	219,9	1 679,7	1 466,6	115,7	133,0	115,9	724,6
Mai	718,9	515,5	693,1	401,0	1 591,8	1 552,0	155,3	203,7	114,9	637,8
Juin	791,6	227,0	597,5	233,6	1 665,6	1 326,6	111,5	195,2	102,3	662,3
Juil	599,3	366,7	616,5	226,3	1 551,0	1 308,4	120,8	148,8	104,1	569,8

12. Dette publique en Livres Libanaises par type d'instrument (en milliards de livres)

	Déc 2015	Juin 2016	Juil 2016	Déc 2016	Mai 2017	Juin 2017	Juil 2017
Dette brute en Livres Libanaises	65 195	66 276	66 894	70 528	70 919	70 555	71 104
1.Bons du Trésor à long terme*	63 712	63 922	64 385	67 265	68 301	67 862	68 210
-bons à plus de 24 mois	58 486	58 846	59 023	61 037	61 305	61 098	61 456
-bons à 24 mois	4 258	4 156	4 314	5 209	5 725	5 756	5 741
-Coupon	968	920	1 048	1 019	1 271	1 008	1 013
2.Bons du Trésor à court terme*	1 343	2 213	2 362	3 045	2 421	2 495	2 686
-bons à 12 mois	801	1 840	1 993	2 345	1 616	1 609	1 605
-bons à 6 mois	470	280	194	435	553	634	739
-bons à mois	72	93	175	265	252	252	342
3.Prêts	140	141	147	218	197	198	208

Source: Ministère des Finances. Chiffres quasi-définitifs qui peuvent être sujets à révision.

* Les bons du Trésor sont reportés à leur valeur actuelle (valeur d'achat + intérêts cumulés)

13. Cours des principales devises (en Livres Libanaises)

	Dollar E.U	Euro	Franc Suisse	Livre Sterling	Yen Japonais (100)	Dollar Canadien	Argent (Once)	Or (Once)
Moyenne de période								
2016								
Juin	1 507,5	1 694	1 554	2 145	1 429	1 169	25 883	1 919 479
Juil	1 507,5	1 668	1 534	1 986	1 443	1 156	29 996	2 012 050
Sept	1 507,5	1 690	1 548	1 981	1 480	1 152	29 140	1 999 781
Déc	1 507,5	1 591	1 479	1 883	1 299	1 130	24 716	1 737 101
2017								
Mai	1 507,5	1 666	1 528	1 948	1 343	1 108	25 305	1 878 298
Juin	1 507,5	1 693	1 557	1 931	1 360	1 133	25 619	1 903 659
Juil	1 507,5	1 735	1 568	1 958	1 340	1 185	24 348	1 862 170
Fin de période								
2016								
Juin	1 507,5	1 680	1 545	2 033	1 466	1 166	27 723	1 985 754
Juil	1 507,5	1 673	1 542	1 984	1 453	1 144	30 199	2 006 859
Sept	1 507,5	1 686	1 556	1 955	1 492	1 146	29 050	1 999 397
Déc	1 507,5	1 596	1 486	1 856	1 290	1 118	24 497	1 749 906
2017								
Mai	1 507,5	1 691	1 552	1 935	1 360	1 121	26 102	1 906 309
Juin	1 507,5	1 719	1 573	1 957	1 347	1 161	25 040	1 876 039
Juil	1 507,5	1 769	1 553	1 978	1 363	1 209	25 258	1 910 832

14. Dette publique selon les sources de financement (fin de période, en milliards de livres, sauf mention contraire)

	Déc 2015	Juin 2016	Juil 2016	Déc 2016	Juin 2017	Juil 2017
I. Dette brute en Livres Libanaises	65 195	66 276	66 894	70 528	70 555	71 104
1. Banque du Liban	24 308	28 560	30 023	30 150	29 366	32 582
Bons du Trésor ¹	24 308	28 560	30 023	30 150	29 366	32 582
Crédits aux entités publiques	0	0	0	0	0	0
2. Banque commerciales	29 878	26 749	25 831	29 581	30 264	27 495
Bons du Trésor ²	29 738	26 608	25 684	29 363	30 066	27 287
Créances aux entités publiques	140	141	147	218	198	208
3. BT du système non bancaire³	11 009	10 967	11 040	10 797	10 925	11 027
II. Dépôts du secteur public	13 227	14 708	14 829	14 268	14 752	15 541
III. Dette nette en Livres Libanaises	51 968	51 568	52 065	56 260	55 803	55 563
IV. Dette en devises (millions de dollars)	27 078	28 933	29 013	28 115	29 655	29 721
V. Dette totale nette	92 788	95 185	95 802	98 643	100 508	100 367

Source: Ministère des Finances. Chiffres quasi-définitifs qui peuvent être sujets à révision.

¹ Les bons du Trésor sont reportés à leur valeur actuelle (valeur d'achat + intérêts cumulés).

² A dater de septembre 1999, ces chiffres comprennent les bons du Trésor ainsi que les titres de créances.

³ Vu l'expansion du marché des bons du Trésor et la difficulté de recenser ceux détenus par le secteur privé non-résident, les bons du Trésor en livres libanaises sont intégrés dans la dette en Livres Libanaises et ceux libellés en dollars dans la dette en devises.

15. Obligations du Trésor émises en devises

	Echéance	Clôture de Juin 2017			Clôture de Juillet 2017		
		Prix	Rdt %	Ecart	Prix	Rdt %	Ecart
5 ans (775 millions de dollars)	12/10/2017	100,12	4,49	3,44	100,25	3,65	2,58
15 ans (950 millions de dollars)	27/12/2017	99,63	5,80	4,66	99,63	5,92	4,82
15 ans (2 007,511 millions de dollars)	31/12/2017	99,56	4,92	3,76	99,69	4,76	3,63
15 ans (700 millions de dollars)	05/03/2018	98,75	8,08	5,75	98,75	8,74	6,01
15 ans (200 millions de dollars)	27/05/2018	98,75	7,02	5,22	98,75	7,27	5,37
5 ans (700 millions de dollars)	12/06/2018	100,38	4,73	3,99	100,38	4,69	3,48
8 ans (1 025 millions de dollars)	12/11/2018	100,70	4,60	3,36	100,45	4,78	3,55
7 ans (445 millions d'euros)	28/11/2018	102,00	3,84	4,51	101,75	3,95	4,62
5 ans (500 millions de dollars)	23/04/2019	100,50	5,20	3,81	100,15	5,40	4,06
8 ans (650 millions de dollars)	20/05/2019	101,38	5,22	3,83	101,00	5,40	4,06
8 ans (1 500 millions de dollars)	28/11/2019	100,20	5,36	3,97	99,45	5,70	4,36
10 ans (1 200 millions de dollars)	09/03/2020	101,75	5,66	4,10	101,75	5,64	4,14
16 ans (700 millions de dollars)	14/04/2020	100,10	5,76	4,20	99,90	5,84	4,34
7 ans (600 millions de dollars)	20/06/2020	101,00	5,78	4,23	101,00	5,77	4,27
15 ans (2 092,469 millions de dollars)	12/04/2021	107,63	5,96	4,41	107,38	5,99	4,49
6 ans (500 millions de dollars)	27/05/2022	100,75	6,07	4,18	100,38	6,16	4,33
12 ans (1 540 millions de dollars)	04/10/2022	100,10	6,08	4,18	99,50	6,21	4,38
10 ans (1 100 millions de dollars)	27/01/2023	99,12	6,19	4,31	98,50	6,33	4,50
7 ans (500 millions de dollars)	26/05/2023	101,15	6,16	4,27	100,38	6,32	4,49
8 ans (700 millions de dollars)	22/04/2024	101,50	6,37	4,24	101,00	6,46	4,36
9 ans (500 millions de dollars)	04/11/2024	99,38	6,36	4,22	98,75	6,47	4,36
15 ans (250 millions de dollars)	03/12/2024	103,80	6,35	4,21	103,00	6,48	4,37
10 ans (800 millions de dollars)	26/02/2025	98,37	6,47	4,32	98,00	6,54	4,43
13 ans (800 millions de dollars)	12/06/2025	98,13	6,56	4,40	98,75	6,45	4,35
15 ans (725 millions de dollars)	27/11/2026	99,70	6,64	4,33	99,40	6,69	4,39
10 ans (1 250 millions de dollars)	23/03/2027	100,98	6,71	4,41	100,63	6,76	4,46
15 ans (1 000 millions de dollars)	29/11/2027	99,80	6,78	4,48	99,63	6,80	4,51
13 ans (500 millions de dollars)	03/11/2028	98,35	6,86	4,56	98,38	6,86	4,56
14 ans (1 000 millions de dollars)	25/05/2029	99,75	6,88	4,57	99,88	6,86	4,57
15 ans (1 400 millions de dollars)	26/02/2030	98,00	6,89	4,58	98,25	6,86	4,57
15 ans (300 millions de dollars)	22/04/2031	100,25	6,97	4,66	100,13	6,98	4,69
15 ans (1 000 millions de dollars)	23/03/2032	100,10	6,99	4,69	99,88	7,01	4,72
15 ans (600 millions de dollars)	02/11/2035	99,05	7,14	4,84	99,00	7,15	4,85
20 ans (750 millions de dollars)	23/03/2037	100,35	7,22	4,92	100,13	7,24	4,94

16. Certificats de dépôt

	Valeur	Echéance	Clôture de Juin 2017		Clôture de Juillet 2017	
			Prix	Rendement	Prix	Rendement
Banque de la Méditerranée (5 ans)	500 million \$	14/12/2017	101,73	1,41%	101,45	1,38%

17. Euro-obligations

	Valeur	Echéance	Clôture de Juin 2017			Clôture de Juillet 2017		
			Prix	Rdt	Ecart	Prix	Rdt	Ecart
10 ans (Obligations) Banque Byblos	300 million \$	21/06/2021	102,11	6,39%	4,50	102,25	6,34%	4,50

18. Actions cotées à la Bourse de Beyrouth

Actions cotées	Volume	Part	Valeur (\$)	Part	Prix de clôture (\$)	Prix moyen (\$)
Solidere "A"	3 155 357	56,57%	25 244 884	46,75%	7,83	8,00
Solidere "B"	232 945	4,18%	1 797 723	3,33%	7,80	7,72
Banque Libanaise pour le Commerce "C"	-	-	-	-	0,99	-
Banque Libanaise pour le Commerce (Preferred Shares "B")	-	-	-	-	100,00	-
Banque Libanaise pour le Commerce (Preferred Shares "C")	-	-	-	-	100,00	-
Banque Libanaise pour le Commerce (Preferred Shares "D")	-	-	-	-	100,00	-
Audi Bank "C"	48 269	0,87%	295 956	0,55%	6,04	6,13
Audi Bank GDR	86 945	1,56%	529 931	0,98%	6,10	6,10
Audi Bank (Preferred Shares "G")	14 847	0,27%	1 488 957	2,76%	100,30	100,29
Audi Bank (Preferred Shares "H")	1 060	0,02%	1 065	-	100,50	1,01
Audi Bank (Preferred Shares "I")	33 410	0,60%	1 268 345	2,35%	101,10	37,96
Bank of Beirut "C"	225 000	4,03%	4 230 000	7,83%	101,10	18,80
Bank of Beirut (Priority Shares 2014)	-	-	-	-	18,80	-
Bank of Beirut (Preferred Shares "H")	16 620	0,30%	418 704	0,78%	21,00	25,19
Bank of Beirut (Preferred Shares "I")	75 940	1,36%	1 917 486	3,55%	25,25	25,25
Bank of Beirut (Preferred Shares "J")	37 500	0,67%	946 875	1,75%	25,25	25,25
Bank of Beirut (Preferred Shares "K")	3 700	0,07%	93 425	0,17%	25,25	25,25
Byblos Bank "C"	284 408	5,10%	462 257	0,86%	25,25	1,63
Byblos Bank GDR	-	-	-	-	1,64	-
Byblos Bank "Preferred Shares 2008"	3 475	0,06%	351 596	0,65%	80,00	101,18
Byblos Bank "Preferred Shares 2009"	4 217	0,08%	426 678	0,79%	101,10	101,18
BEMO "C"	25 000	0,45%	409	-	101,10	0,02
BEMO Bank "Preferred Shares 2013"	700	0,01%	70 000	0,13%	1,64	100,00
BLOM GDR	378 598	6,79%	4 634 608	8,58%	100,00	12,24
BLOM	848 099	15,21%	9 524 621	17,64%	12,30	11,23
BLOM "Preferred Shares 2011"	-	-	-	-	11,30	-
RYMCO	-	-	-	-	10,35	-
HOLCIM Liban	11 282	0,20%	147 260	0,27%	3,25	13,05
Société de Ciments Blancs "B"	1 180	0,02%	4 230	0,01%	13,00	3,58
Société de Ciments Blancs "N"	89 000	1,60%	144 180	0,27%	3,58	1,62
Total	5 577 552	100%	53 999 191	100%	-	-

19. Instruments financiers divers

	Clôture de Juin 2017 (\$)	Prix moyen (\$)	Clôture de Juillet 2017 (\$)	Prix moyen (\$)	Changement
GDR (BLOM)	12,10 - 12,15 \$	12,13	12,25 - 12,30 \$	12,28	1,24%
GDR (Audi - Saradar)	6,01 - 6,20 \$	6,11	6,03 - 6,16 \$	6,10	-0,16%
GDR (Byblos)	77,00 - 00,00 \$	77,00	78,00 - 00,00 \$	78,00	1,30%



مصرف لبنان
BANQUE DU LIBAN