

## SYNTHÈSE

(Les pourcentages représentent les variations annuelles, sauf mention contraire)

L'indicateur synthétique de la Banque du Liban est passé à 302,0 en août 2017 contre 304,0 le mois précédent et 284,9 en août 2016. Au cours du mois, la balance des paiements a dégagé un excédent de 368,3 millions de dollars. Sur un an, le bilan consolidé des banques commerciales s'est accru de 7,0% et le taux de dollarisation des dépôts a atteint 66,9% à la fin du mois. Sur la livre, les taux créditeurs et débiteurs ont diminué. Sur le dollar, les taux créditeurs ont enregistré une baisse, alors que les taux débiteurs ont augmenté.

- ☒ La **balance des paiements** a dégagé, en août 2017, un excédent de 368,3 millions de dollars. Ceci s'est traduit par une baisse des avoirs extérieurs nets des banques et institutions financières de 239,0 millions de dollars et une hausse de ceux de la Banque du Liban de 607,3 millions de dollars. Pour les huit premiers mois de l'année, la balance des paiements a enregistré un déficit cumulé de 647,1 millions de dollars contre un excédent cumulé de 366,2 millions de dollars pour la même période de 2016.
- ☒ Selon les chiffres publiés par le Ministère des finances, la **dette publique** totale nette a augmenté de 855 milliards de livres en août 2017, atteignant 101 228 milliards de livres à la fin du mois. Cette augmentation résulte d'une hausse de la dette publique nette libellée en livre libanaise et de la dette publique libellée en devises. En effet, la dette en livre libanaise s'est accrue de 734 milliards de livres, totalisant 56 297 milliards de livres, et la dette en devises a augmenté de 80 millions de dollars, s'élevant à 29 805 millions de dollars fin août. Sur un an, la croissance de la dette publique totale nette, de la dette en livre libanaise et de la dette en devises a respectivement été de 4,8%, 6,7% et 2,4% fin août.
- ☒ Les **réserves en devises de la Banque du Liban** ont atteint 43 879,6 millions de dollars fin août 2017, soit une hausse annuelle de 4,0% ou 1 677,5 millions de dollars. La valeur totale des réserves extérieures, y compris l'or, a totalisé 55 935,1 millions de dollars. Sur le marché de Beyrouth, le **cours du dollar** s'est maintenu au taux moyen de 1 507,50 livres libanaises au cours du mois.
- ☒ Les **taux d'intérêt** sont restés inchangés en août 2017 sur toutes les catégories de bons du Trésor. À la fin du mois, les taux se sont maintenus à 4,44% sur les bons à 3 mois, 4,99% sur les bons à 6 mois, 5,35% sur les bons à 12 mois, 5,84% sur les bons à 24 mois et 6,50% sur les bons à 36 mois. Sur la livre, les taux bancaires créditeurs se sont inscrits à 5,55% (-1 point de base) et les taux débiteurs à 8,10% (-23 points de base). Sur le dollar, les taux bancaires créditeurs ont enregistré une baisse, alors que les taux débiteurs ont augmenté. Ainsi, le taux débiteur moyen pondéré a atteint 7,29% (+4 points de base), alors que le taux créditeur moyen s'est inscrit à 3,63% (-1 point de base).
- ☒ L'**agrégat M3** a atteint 209 421,7 milliards de livres fin août 2017, avec une croissance annuelle de 8,4% contre 9,0% en juillet 2017. Les crédits bancaires au secteur privé sont restés le facteur principal de création monétaire, de même que les crédits au secteur public. En ce qui concerne les composantes de la masse monétaire, les dépôts en livre et en devises se sont respectivement améliorés de 2,4% et 12,4%.
- ☒ Le **bilan consolidé des banques commerciales** s'est élevé à 315 652 milliards de livres en août 2017, soit une hausse annuelle de 7,0% contre 9,2% en juillet 2017. Les dépôts du secteur privé, résident et non-résident, ainsi que les crédits au secteur privé, ont respectivement augmenté de 7,7% et 4,1%. Le **taux de dollarisation** des dépôts bancaires a atteint 66,9% fin août 2017.
- ☒ Le déficit de la **balance commerciale** s'est allégé de 16,6%, totalisant 1 343,2 millions de dollars fin août 2017. En effet, les importations et les exportations ont respectivement régressé de 18,3% et 26,3%, s'inscrivant à 1 594,0 millions et 250,8 millions de dollars.
- ☒ Par rapport à août 2016, les **livraisons de ciment**, indicateur de l'activité actuelle du secteur de la construction, ont accusé un repli de 3,5%, alors que les surfaces couvertes par les **permis de construire**, indicateur de son activité potentielle, se sont élargies de 21,4%.
- ☒ Sur un an, la **production d'énergie électrique** s'est renforcée de 24,9% en août 2017, s'élevant à 1 486,3 millions de kWh.
- ☒ A l'**Aéroport International de Beyrouth**, le trafic aérien et le nombre de passagers se sont respectivement accrus de 8,3% et 16,4%. Le nombre de passagers arrivant, partant et en transit a respectivement progressé de 21,5%, 12,1% et 274,1%. Le volume du fret aérien s'est élargi de 36,3%.
- ☒ En Août 2017, le trafic maritime et le volume total du fret maritime au **Port de Beyrouth** se sont respectivement contractés de 2,8% et 20,0%.

## DIAGNOSTIC

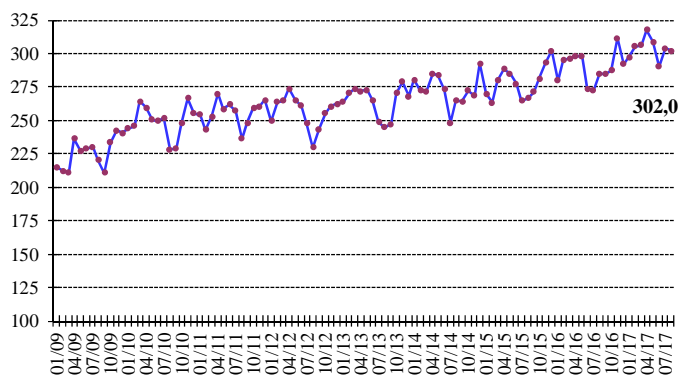
### L'INDICATEUR SYNTHETIQUE DE LA BDL

L'indicateur synthétique de la Banque du Liban est passé à 302,0 en août 2017 contre 304,0 le mois précédent et 284,9 en août 2016, soit une hausse annuelle de 6,0%.

*Indicateur Synthétique (Moyenne 1993=100)*

	Indice	Changement Mensuel (%)	Changement Annuel (%)
Août-2016	284,9	4,6	6,9
Sept-2016	284,6	-0,1	4,8
Oct-2016	287,5	1,0	2,2
Nov-2016	311,6	8,4	6,3
Déc-2016	292,2	-6,2	-3,4
Janv-2017	297,2	1,7	6,2
Fév-2017	305,3	2,7	3,5
Mars-2017	306,2	0,3	3,3
Avril-2017	317,6	3,7	6,6
Mai-2017	308,6	-2,8	3,5
Juin-2017	290,1	-6,0	6,0
Juil-2017	304,0	4,8	11,6
<b>Août-2017</b>	<b>302,0</b>	<b>-0,7</b>	<b>6,0</b>

Indicateur Synthétique



## COMPENSATION DES CHÈQUES

La valeur totale des chèques payés a augmenté de 2,6% en août 2017.

La valeur des chèques libellés en livre libanaise a enregistré une hausse de 15,6%, alors que celle des chèques en devises a diminué de 2,4%.

La part des chèques payés libellés en devises s'est inscrite à 68,7% du total des chèques, soit une baisse de 4,9%.

Sur un an, la part des chèques rejetés s'est accrue de 9,3%, représentant 2,2% de la valeur totale des chèques fin août 2017.

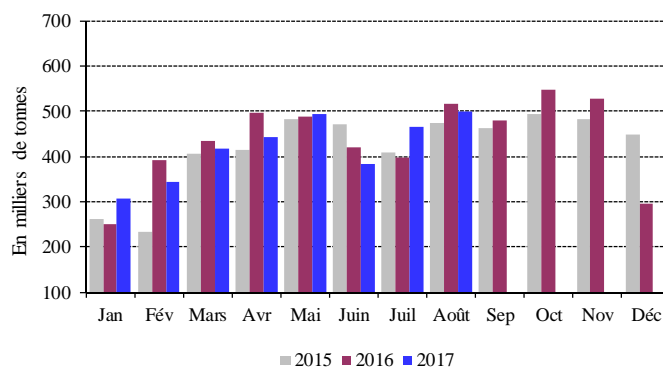
## SECTEUR RÉEL

### LA CONSTRUCTION ET L'IMMOBILIER

Par rapport à août 2016, les livraisons de ciment, indicateur de l'activité actuelle du secteur de la construction, ont accusé un repli de 3,5%, alors que les surfaces couvertes par les permis de construire, indicateur

de son activité potentielle, se sont élargies de 21,4%.

Livraisons de Ciment



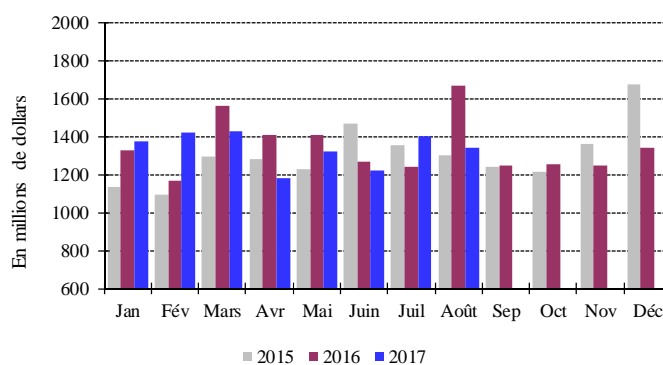
Source: Sociétés de Ciment

Les taxes foncières perçues en août 2017 ont augmenté de 53,0%, totalisant 108,6 milliards de livres.

## LE COMMERCE EXTERIEUR

Le déficit de la balance commerciale s'est allégé de 16,6%, totalisant 1 343,2 millions de dollars fin août 2017. En effet, les importations et les exportations ont respectivement régressé de 18,3% et 26,3%, s'inscrivant à 1 594,0 millions et 250,8 millions de dollars.

Déficit Commercial



Source: Conseil Supérieur des Douanes

Pour les huit premiers mois de l'année, les importations libanaises des principaux pays d'origine se sont réparties comme suit: la Chine 10,0%, l'Italie 9,0%, la Grèce 7,3%, l'Allemagne 6,5% et les Etats-Unis 6,0%.

En août 2017, ces importations se sont réparties de la manière suivante:

*Importations par pays d'origine (millions de dollars)*

	Août 16	% du total	Août 17	% du total
Italie	128,1	6,6	204,3	12,8
Chine	193,0	9,9	163,4	10,3
Allemagne	98,4	5,0	108,1	6,8
Grèce	90,0	4,6	96,5	6,1
Etats-Unis	109,0	5,6	85,8	5,4
Autres pays	1 332,3	68,3	935,8	58,7
<b>Total importations</b>	<b>1 950,8</b>	<b>100</b>	<b>1 594,0</b>	<b>100</b>

**Principaux Indicateurs** (Toutes les variations sont en % et comparées à la même période de l'année précédente)

	Déc-2015	Moy-2015	Août-2016	Déc-2016	Moy-2016	Juillet-2017	Août-2017
<b>Chèques encaissés en L.L.</b> <sup>1</sup>							
(en millions de L.L.)	2 575 629	2 350 902	2 435 937	2 832 953	2 498 761	2 780 809	2 816 747
Variation en %	6,87	3,65	1,15	9,99	6,29	23,87	15,63
<b>Chèques encaissés en devises</b> <sup>1**</sup>							
(en millions de \$)	4 264	4 234	4 205	3 875	4 012	4 310	4 103
Variation en %	-9,06	-9,48	-2,05	-9,12	-5,26	15,07	-2,43
<b>Total chèques encaissés</b> <sup>**</sup>							
(en millions de L.L.)	9 003 035	8 734 313	8 775 245	8 674 416	8 546 351	9 277 944	9 002 232
<b>Demandes d'information à la Centrale des Risques</b> <b>Requests for</b>							
Total	22 695	27 057	33 162	26 754	30 757	36 312	37 328
Variation en %	3,07	13,48	20,32	17,88	13,68	28,67	12,56
<b>Permis de construire</b> <sup>2***</sup>							
(en mètres carrés)	1 078 966	1 028 296	1 019 281	903 923	1 019 492	972 088	1 236 854
Variation en %	9,42	-8,92	-24,38	-16,22	-0,86	42,56	21,35
<b>Livraisons de ciment</b> <sup>3***</sup>							
(en tonnes)	447 724	420 239	517 135	296 521	438 622	466 360	499 205
Variation en %	0,63	-8,59	9,10	-33,77	4,37	17,24	-3,47
<b>Taxes foncières perçues</b> <sup>4</sup>							
(en millions de L.L.)	99 067	69 510	70 973	107 394	71 908	77 789	108 617
Variation en %	-4,05	-9,43	4,54	8,41	3,45	14,86	53,04
<b>Importations</b> <sup>5**</sup>							
(en millions de L.L.)	2 776 677	2 270 644	2 941 805	2 316 921	2 350 634	2 442 928	2 403 795
Variation en %	11,68	-11,83	31,93	-16,56	3,52	11,95	-18,29
<b>Exportations</b> <sup>5**</sup>							
(en millions de L.L.)	356 431	371 021	513 402	368 223	374 059	327 930	378 217
Variation en %	-11,82	-10,88	55,13	3,31	0,82	-11,85	-26,33
<b>Déficit Commercial</b> <sup>**</sup>	2 420 246	1 899 624	2 428 404	1 948 698	1 976 574	2 114 997	2 025 578
Variation en %	16,24	-12,02	27,89	-19,48	4,05	16,84	-16,59
<b>Recettes douanières</b> <sup>5*</sup>							
(en millions de L.L.)	178 291	179 633	207 335	187 193	183 950	211 577	-
Variation en %	-1,26	1,71	12,99	4,99	2,40	16,90	-
<b>Production d'électricité (réseau EDL)</b> <sup>6</sup>							
(en millions de kWh)	1 066	1 043	1 190	1 156	1 094	1 528	1 486
Variation en %	-3,35	-0,02	7,90	8,42	4,87	31,46	24,89
<b>Importations de dérivés pétroliers</b> <sup>7***</sup>							
(en tonnes métriques)	574 485	638 280	838 324	630 398	667 298	859 914	796 252
Variation en %	-9,68	12,09	30,05	9,73	4,55	25,63	-5,02
<b>Marchandises au Port de Beyrouth</b> <sup>8**</sup>							
Total	745 066	685 220	793 082	670 824	730 866	559 392	634 392
Variation en %	-1,72	-0,79	-0,15	-9,96	6,66	-24,25	-20,01
Arrivée (tonnes)	650 233	594 521	681 828	584 423	644 215	458 575	500 507
Départ (tonnes)	94 618	90 206	110 626	86 126	86 333	100 712	133 674
Transit/zone franche (tonnes)	215	493	628	275	319	105	211
<b>Passagers (AIB)</b> <sup>9</sup>							
Total	616 246	603 667	917 290	598 009	634 180	975 003	1 067 441
Variation en %	7,50	10,27	2,21	-2,96	5,05	9,25	16,37
Arrivée	313 336	293 179	405 420	316 212	314 971	522 211	492 603
Variation en %	4,62	9,17	6,63	0,92	7,43	5,24	21,50
Départ	297 477	307 323	511 507	281 297	318 483	452 361	573 480
Variation en %	9,21	10,67	-0,34	-5,44	3,63	14,30	12,12
Transit	5 433	3 164	363	500	725	431	1 358
Variation en %	307,58	163,35	-90,96	-90,80	-77,09	5,90	274,10

\* A partir de juillet 1995, la valeur du dollar douanier (800 L.L.) a été remplacée par le cours officiel du dollar. \*\* Chiffres mis à jour par le secteur privé. \*\*\* A dater début Janvier 1997, les données préliminaires sont mises à jour pour inclure les secteurs public et privé.

*Sources:* <sup>1</sup>BDL. <sup>2</sup>Ordre des Ingénieurs de Beyrouth et Tripoli. <sup>3</sup>Sociétés de Ciment. <sup>4</sup>Ministère des Finances. <sup>5</sup>Conseil Supérieur de Douanes. <sup>6</sup>EDL. <sup>7</sup>Direction Générale du Pétrole. <sup>8</sup>Port de Beyrouth. <sup>9</sup>Aéroport International de Beyrouth.

Pour les huit premiers mois de l'année, les exportations libanaises vers les principaux pays de destination se sont réparties comme suit: l'Afrique du Sud 12,1%, la Syrie 9,1%, l'Arabie Saoudite 8,5%, les Emirats Arabes Unis 8,4% et l'Irak 6,4%.

En août 2017, elles se sont réparties de la manière suivante:

#### Exportations par pays d'origine (millions de dollars)

	Août 16	% du total	Août 17	% du total
Afrique du Sud	132,0	38,8	29,6	11,8
Syrie	16,7	4,9	22,5	9,0
Arabie Saoudite	21,0	6,2	19,7	7,8
EAU	22,6	6,6	17,6	7,0
Turquie	5,6	1,6	15,8	6,3
Autres pays	142,6	41,9	145,6	58,0
<b>Total exportations</b>	<b>340,5</b>	<b>100</b>	<b>250,8</b>	<b>100</b>

#### Importations (millions de dollars)

Sections	Janv-Août 2016	% du total	Janv-Août 2017	% du total
Produits alimentaires	2 164,4	16,9	2 273,3	18,1
Textiles	518,4	4,1	508,7	4,0
Peaux, cuirs et plastiques artificielles	50,1	0,4	48,2	0,4
Bois et ouvrage en bois	149,4	1,2	143,9	1,1
Produits chimiques/pharmaceutiques	1 368,5	10,7	1 417,7	11,3
Papiers et ouvrages en papier	227,0	1,8	199,1	1,6
Produits en pierre, plâtre, ciment	312,5	2,4	329,2	2,6
Métaux et produits dérivés	3 662,3	28,6	3 271,7	26,0
Machines et matériel électrique	2 618,9	20,5	2 784,4	22,1
Produits de la bijouterie	796,7	6,2	670,6	5,3
Autres	923,5	7,2	944,9	7,5
<b>Total</b>	<b>12 791,6</b>	<b>100</b>	<b>12 591,6</b>	<b>100</b>

#### Exportations (millions de dollars)

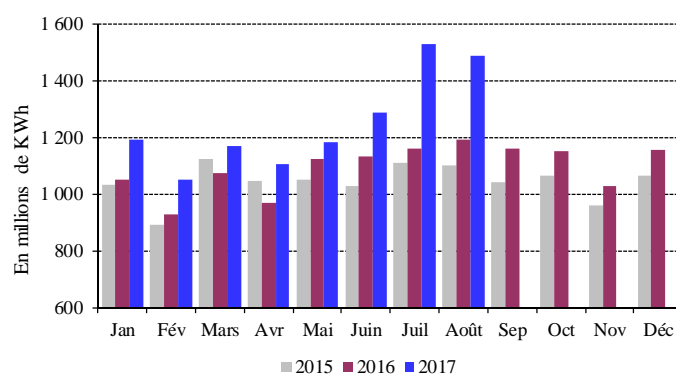
Sections	Janv-Août 2016	% du total	Janv-Août 2017	% du total
Produits alimentaires	441,8	22,4	450,0	23,6
Textiles	55,9	2,8	46,4	2,4
Peaux, cuirs et plastiques artificielles	8,8	0,4	7,7	0,4
Bois et ouvrage en bois	9,3	0,5	7,5	0,4
Produits chimiques/pharmaceutiques	208,0	10,5	215,5	11,3
Papiers et ouvrages en papier	85,7	4,3	102,3	5,4
Produits en pierre, plâtre, ciment	15,1	0,8	13,5	0,7
Métaux et produits dérivés	175,4	8,9	258,9	13,6
Machines et matériel électrique	247,6	12,5	239,6	12,6
Produits de la bijouterie	560,3	28,4	401,0	21,1
Autres	166,2	8,4	160,7	8,4
<b>Total</b>	<b>1 974,2</b>	<b>100</b>	<b>1 903,0</b>	<b>100</b>

Source: Conseil Supérieur de Douanes

## L'ENERGIE

Sur un an, la production d'énergie électrique s'est renforcée de 24,9% en août 2017, s'élevant à 1 486,3 millions de kWh.

## Production Mensuelle d'Electricité (Réseau EDL)



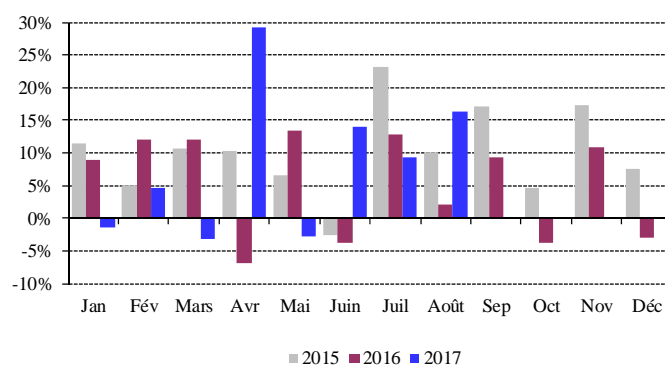
Source: Electricité du Liban

## LE TRANSPORT

A l'Aéroport International de Beyrouth, le trafic aérien et le nombre de passagers se sont respectivement accrus de 8,3% et 16,4%. Le nombre de passagers arrivant, partant et en transit a respectivement progressé de 21,5%, 12,1% et 274,1%.

Le volume du fret aérien s'est élargi de 36,3%, les marchandises embarquées et débarquées ayant respectivement augmenté de 83,1% et 8,8%.

## Variation Annuelle du Flux de Passagers



Source: Aéroport International de Beyrouth

En Août 2017, le trafic maritime et le volume total du fret maritime au Port de Beyrouth se sont respectivement contractés de 2,8% et 20,0%. Les marchandises débarquées et en transit ont respectivement reculé de 26,6% et 66,4%, alors que les marchandises embarquées se sont améliorées de 20,8%.

## SECTEUR MONÉTAIRE

### LES AVOIRS EXTERIEURS NETS DU SYSTEME BANCAIRE

La balance des paiements a dégagé, en août 2017, un excédent de 368,3 millions de dollars. Ceci s'est traduit par une baisse des avoirs extérieurs nets des banques et institutions financières de 239,0 millions de dollars et une hausse de ceux de la Banque du Liban de 607,3 millions de dollars. Pour les huit premiers mois de l'année, la balance des paiements a enregistré un déficit cumulé de 647,1 millions de dollars contre un excédent cumulé de

366,2 millions de dollars pour la même période de 2016.

### LES RESERVES OFFICIELLES EN DEVISES

Les réserves en devises de la Banque du Liban ont atteint 43 879,6 millions de dollars fin août 2017, soit une hausse annuelle de 4,0% ou 1 677,5 millions de dollars. La valeur totale des réserves extérieures, y compris l'or, a totalisé 55 935,1 millions de dollars. Sur le marché de Beyrouth, le cours du dollar s'est maintenu au taux moyen de 1 507,50 livres libanaises au cours du mois.

### LES TAUX D'INTERET

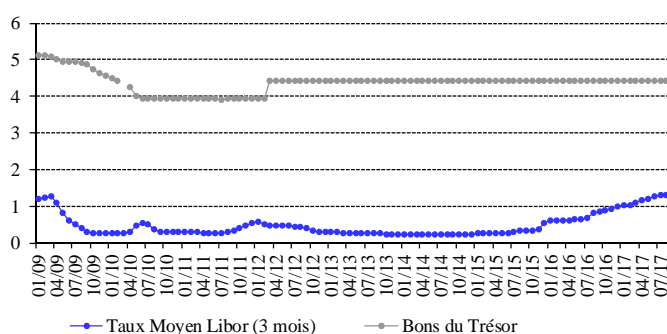
Les taux d'intérêt sont restés inchangés en août 2017 sur toutes les catégories de bons du Trésor. À la fin du mois, les taux se sont maintenus à 4,44% sur les bons à 3 mois, 4,99% sur les bons à 6 mois, 5,35% sur les bons à 12 mois, 5,84% sur les bons à 24 mois et 6,50% sur les bons à 36 mois.

Sur la livre, les taux bancaires créditeurs se sont inscrits à 5,55% (-1 point de base) et les taux débiteurs à 8,10% (-23 points de base).

Sur le dollar, les taux bancaires créditeurs ont enregistré une baisse, alors que les taux débiteurs ont augmenté. Ainsi, le taux débiteur moyen pondéré a atteint 7,29% (+4 points de base), alors que le taux créditeur moyen s'est inscrit à 3,63% (-1 point de base).

En conséquence, l'écart d'intérêt débiteur sur la livre et le dollar a rétréci, passant de 1,08 point en juillet 2017 à 0,81 point en août 2017, alors que l'écart d'intérêt créditeur sur la livre et le dollar s'est maintenu, comme en juillet 2017, à 1,92 point.

Ecart d'Intérêt entre les Bons du Trésor à 3 mois et le Libor



La moyenne du taux Libor à 3 mois s'est stabilisée à 1,31 point, comme en juillet 2017.

Au cours du mois, les taux sur les certificats de dépôt à 45 et 60 jours émis par la Banque du Liban sont restés inchangés, se stabilisant respectivement à 3,57% et 3,85%.

D'autre part, les taux d'escompte et de prise en pension ont été maintenus par la banque centrale à 10,00%, taux en vigueur depuis décembre 2009.

### LA MASSE MONETAIRE

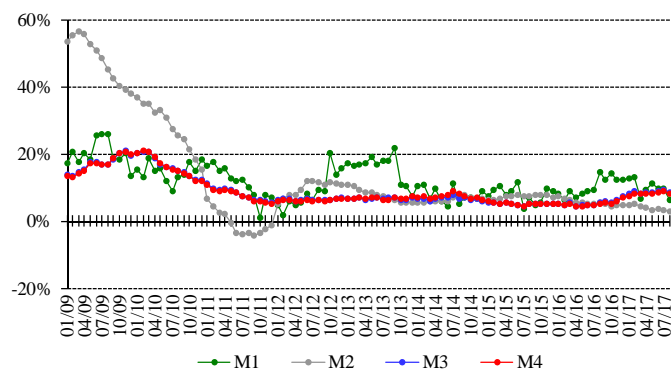
L'agrégat M3 a atteint 209 421,7 milliards de livres fin août 2017, avec une croissance annuelle de 8,4% contre 9,0% en juillet 2017. Les crédits bancaires au secteur privé sont restés le facteur principal de création monétaire, de même que les crédits au secteur public.

En ce qui concerne les composantes de la masse monétaire, les dépôts en livre et en devises se sont respectivement améliorés de 2,4% et 12,4%.

Variations de la Masse Monétaire sur un an (en %)

	M1	M2	M3	M4
Août-2016	14,76	5,71	5,46	5,33
Sept-2016	12,37	5,10	5,76	5,50
Oct-2016	14,30	4,26	5,49	5,17
Nov-2016	12,16	4,59	6,19	5,80
Déc-2016	12,35	4,84	7,42	6,90
Janv-2017	12,99	4,34	7,80	7,14
Fév-2017	13,01	5,10	8,37	7,81
Mars-2017	6,69	4,24	7,84	7,52
Avr-2017	9,21	3,79	8,09	7,68
Mai-2017	10,76	3,30	8,32	7,80
Juin-2017	10,08	3,52	8,80	8,30
Juil-2017	9,44	3,19	8,99	8,49
<b>Août-2017</b>	<b>5,94</b>	<b>2,96</b>	<b>8,41</b>	<b>7,83</b>

Variation de la Masse Monétaire



### LA DETTE PUBLIQUE

Selon les chiffres publiés par le Ministère des finances, la dette publique totale nette a augmenté de 855 milliards de livres en août 2017, atteignant 101 228 milliards de livres à la fin du mois.

Cette augmentation résulte d'une hausse de la dette publique nette libellée en livre libanaise et de la dette publique libellée en devises. En effet, la dette en livre libanaise s'est accrue de 734 milliards de livres, totalisant 56 297 milliards de livres, et la dette en devises a augmenté de 80 millions de dollars, s'élevant à 29 805 millions de dollars fin août.

Sur un an, la croissance de la dette publique totale nette, de la dette en livre libanaise et de la dette en devises a respectivement été de 4,8%, 6,7% et 2,4% fin août.



### Bons du Trésor par catégorie (en % du total)

	3 mois	6 mois	12 mois	24 mois et plus
Août-2016	0,38	0,32	3,21	96,09
Sept-2016	0,44	0,49	3,27	95,80
Oct-2016	0,41	0,49	3,33	95,77
Nov-2016	0,42	0,62	3,37	95,59
Déc-2016	0,38	0,62	3,33	95,67
Janv-2017	0,37	0,70	2,82	96,11
Fév-2017	0,50	0,78	2,92	95,80
Mars-2017	0,54	0,83	2,48	96,15
Avr-2017	0,50	0,81	2,58	96,11
Mai-2017	0,36	0,78	2,29	96,58
Juin-2017	0,36	0,90	2,29	96,45
Juil-2017	0,48	1,04	2,26	96,21
<b>Août-2017</b>	<b>0,55</b>	<b>1,15</b>	<b>2,20</b>	<b>96,10</b>

## L'ACTIVITÉ BANCAIRE

### LE BILAN CONSOLIDÉ DES BANQUES

Le bilan consolidé des banques commerciales a atteint 315 652 milliards de livres fin août 2017, soit une hausse mensuelle de 0,44% contre 0,15% le mois précédent; sur un an, il s'est accru de 6,95%.

### LE VOLUME DES CREDITS

#### a-Les banques commerciales

En août 2017, les crédits octroyés par les banques commerciales au secteur privé, résident et non résident, ont augmenté de 0,09% contre 0,33% en juillet 2017. Sur un an, ils ont affiché une hausse de 4,07%, atteignant 88 440 milliards de livres fin août 2017. Ces crédits se sont répartis comme suit:

- Les crédits en livre libanaise ont enregistré une amélioration de 1,20% en août 2017 contre 1,12% en juillet 2017, s'élevant à 26 070 milliards à la fin du mois. Sur un an, leur volume s'est élargi de 17,40%, représentant 29,48% du total des crédits consentis contre 26,13% en août 2016.
- Les crédits en devises ont régressé de 0,37% en août 2017, après une hausse de 0,01% le mois précédent. En baisse annuelle de 0,65%, ils se sont inscrits à 41 373 millions de dollars fin août 2017.

#### b-Les banques d'affaires

Les crédits octroyés par les banques d'affaires ont totalisé 2 330 milliards de livres fin août 2017, en hausse mensuelle de 1,53% contre 1,21% en juillet 2017. Sur un an, ils se sont améliorés de 10,45%.

## LE VOLUME DES DEPOTS

#### a-Les banques commerciales

Les dépôts du secteur privé, résident et non résident, auprès des banques commerciales, ont augmenté de 0,46% en août 2017 contre 0,39% le mois précédent. Sur un an, leur volume s'est élargi de 7,68%, atteignant 255 001 milliards de livres fin août 2017. Ces dépôts se sont répartis comme suit:

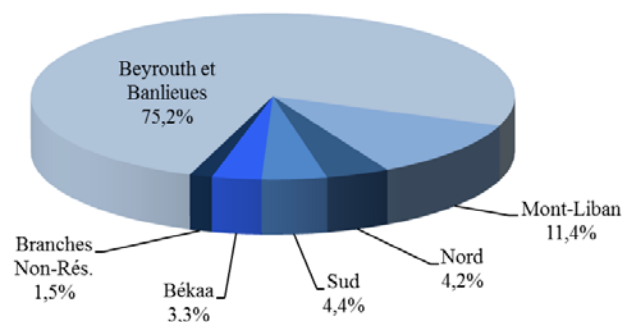
- Les dépôts en livre libanaise ont progressé de 0,35% en août 2017, après une baisse de 0,15% en juillet 2017, et se sont élevés à 84 352 milliards de livres à la fin du mois. Sur un an, ils se sont accrus de 1,06%, représentant 33,08% du total des dépôts bancaires contre 35,24% fin août 2016.
- Les dépôts en devises ont affiché une hausse de 0,51% en août 2017 contre 0,66% le mois précédent. Sur un an, ils se sont renforcés de 11,28%, atteignant 113 200 millions de dollars fin août 2017.

#### b-Les banques d'affaires

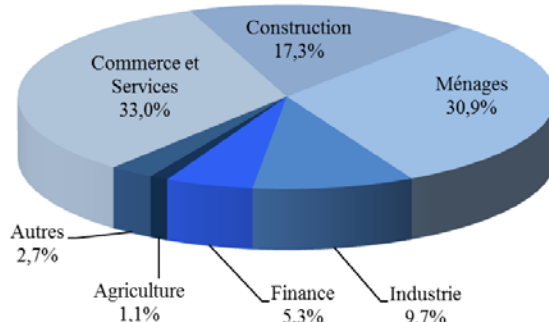
En août 2017, les dépôts du secteur privé auprès des banques d'affaires se sont accrus de 0,27% contre une baisse de 1,93% en juillet 2017. Sur un an, leur volume a rétréci de 0,44%, passant de 2 972 milliards de livres en août 2016 à 2 959 milliards fin août 2017.

## LA DISTRIBUTION DES CREDITS

Distribution des Crédits par Région



Distribution des Crédits par Secteur



## LE RATIO CREDITS - DEPOTS

Fin août 2017, le total des crédits a atteint 34,68% du

total des dépôts contre 35,89% fin août 2016. Ces crédits se sont répartis de la manière suivante:

- Ratio crédits-dépôts en livres: 30,91% contre 26,61%.
- Ratio crédits-dépôts en devises: 36,55% contre 40,94%.

## LES FONDS PROPRES

En août 2017, les fonds propres du secteur bancaire ont reculé de 0,74% contre une baisse de 0,50% en juillet 2017. Sur un an, ils se sont accrus de 6,94%, atteignant 28 095 milliards de livres au cours du mois.

Le ratio fonds propres/actif total des banques commerciales a diminué, passant à 8,90% fin août 2017 contre 9,01% en juillet 2017 et 8,90% en août 2016.

Le ratio fonds propres/total des dépôts a enregistré une baisse, s'inscrivant à 11,02% fin août 2017, comparé à 11,15% en juillet 2017 et 11,09% en août 2016.

De même, le ratio fonds propres/total des crédits a régressé, atteignant 31,77% fin août 2017 contre 32,03% en juillet 2017 et 30,91% en août 2016.

## LES TAUX DE DOLLARISATION

Le taux de dollarisation des dépôts bancaires s'est élevé à 66,92% fin août 2017 contre 66,89% fin juillet 2017 et 64,76% fin août 2016.

Par contre, le taux de dollarisation des crédits bancaires a baissé, s'inscrivant à 70,52% fin août 2017 contre 70,85% fin juillet 2017 et 73,87% fin août 2016.

## MARCHÉS FINANCIERS

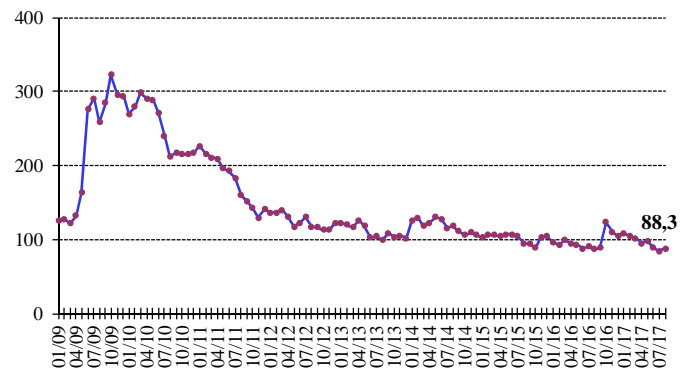
En août 2017, la moyenne de l'indice pondéré des valeurs boursières a progressé de 0,75%, clôturant le mois à 86,36 points contre une moyenne de 85,72 points le mois précédent.

Au cours du mois, aucune émission de certificats de dépôt interne ou externe n'a été émise ou n'est parvenue à échéance.

### Indice pondéré des valeurs boursières (Jan 1996=100)

Août-2016	87,14
Sept-2016	89,40
Oct-2016	123,42
Nov-2016	110,57
Déc-2016	104,97
Janv-2017	109,40
Fév-2017	104,70
Mars-2017	102,22
Avril-2017	95,04
Mai-2017	98,33
Juin-2017	89,14
Juil-2017	85,11
<b>Août-2017</b>	<b>88,31</b>

### Indice Pondéré des Valeurs Boursières (IPVB)

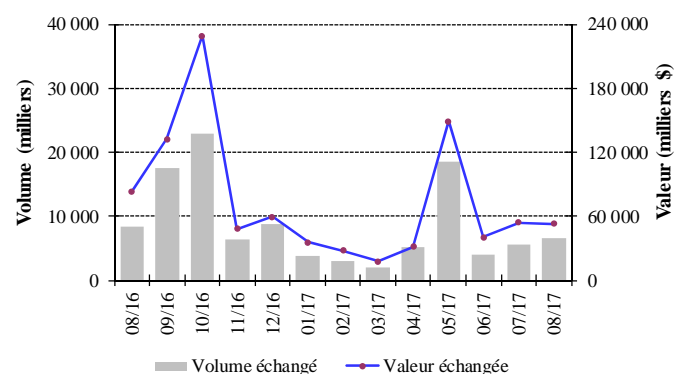


## LA BOURSE DE BEYROUTH

### Bourse de Beyrouth

Date	Actions échangées		Capitalisation du marché (milliards de dollars)
	Volume (millions)	Valeur (millions de dollars)	
Août-2016	8,38	83,69	11,85
Sept-2016	17,49	132,31	11,98
Oct-2016	22,91	229,22	12,70
Nov-2016	6,38	48,33	12,69
Déc-2016	8,83	59,47	12,65
Janv-2017	3,89	35,50	12,95
Fév-2017	3,08	27,96	13,12
Mars-2017	2,05	17,68	13,22
Avr-2017	5,24	31,27	12,51
Mai-2017	18,56	149,27	12,47
Juin-2017	4,05	40,26	12,31
Juil-2017	5,58	54,00	12,18
<b>Août-2017</b>	<b>6,55</b>	<b>52,76</b>	<b>12,06</b>

### Activité de la Bourse de Beyrouth

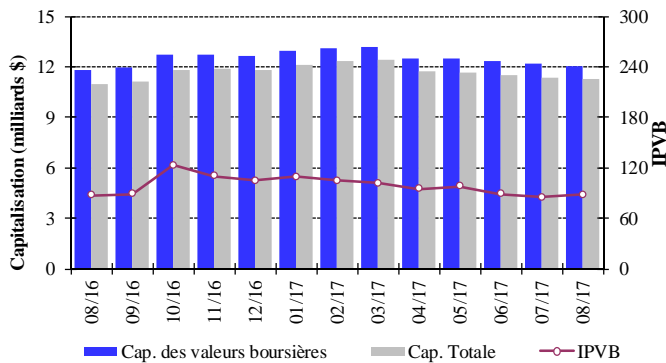


Le volume des actions échangées en août 2017 s'est élargi de 17,43%, totalisant 6,550 millions d'actions contre 5,578 millions le mois précédent. Par contre, la valeur des actions échangées a baissé de 2,30%, s'inscrivant à 52 millions de dollars en août 2017 contre 54 millions en juillet 2017.

En ce qui concerne les actions échangées au cours du mois, l'action A de Solidere s'est placée en tête, avec

71,63% du volume total des actions. En termes de performance, l'action de HOLCIM Liban a occupé la première place avec une hausse de 15,88%.

### IPVB et Capitalisation de la Bourse de Beyrouth



La capitalisation de l'ensemble des actions des sociétés membres de la Bourse de Beyrouth a accusé une baisse mensuelle de 1,05%, s'inscrivant à 12,056 milliards de dollars en août 2017 contre 12,184 milliards en juillet 2017.

De même, la valeur marchande des actions cotées a régressé de 1,061%, passant de 11,372 milliards de dollars en juillet 2017 à 11,252 milliards de dollars en août 2017.

### LES ACTIONS PRIVILEGIEES

Emetteur	Type	Prix	Volume (milliers)	Valeur (millions de \$)
Bank of Beirut	Actions privilégiées "H"	25,30 \$	5 400	137
	Actions privilégiées "I"	25,25 \$	5 000	126
	Actions privilégiées "J"	25,30 \$	3 000	76
	Actions privilégiées "K"	25,25 \$	4 000	101
	Actions prioritaires 2014	21,00 \$	4 762	100
Banque BEMO	Actions privilégiées 2013	99,50 \$	350	35
Banque Audi	Actions privilégiées "G"	101,20 \$	1 500	152
	Actions privilégiées "H"	101,20 \$	750	76
	Actions privilégiées "I"	101,20 \$	2 500	253
Banque BLC	Actions privilégiées "B"	100,00 \$	550	55
	Actions privilégiées "C"	100,00 \$	350	35
	Actions privilégiées "D"	100,00 \$	750	75
Banque Byblos	Actions privilégiées 2008	101,50 \$	2 000	203
	Actions privilégiées 2009	101,40 \$	2 000	203

### LES GDRS

Fin août 2017, les cours des GDRs de la Banque BLOM ont augmenté de 1,22%, variant entre 12,20 et 12,65 dollars, alors que les cours de ceux de la Banque Audi ont diminué de 0,98%, variant entre 6,00 et 6,07 dollars. Les cours des GDRs émis par la Banque Byblos ont reculé de 1,28%, variant entre 0,00 et 77,00

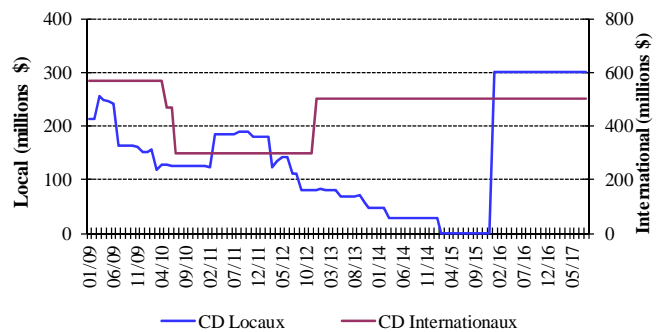
dollars. Les GDRs de Solidere ont été radiés de la bourse.

### LES CERTIFICATS DE DEPOT

#### Certificats de Dépôt (millions de dollars)

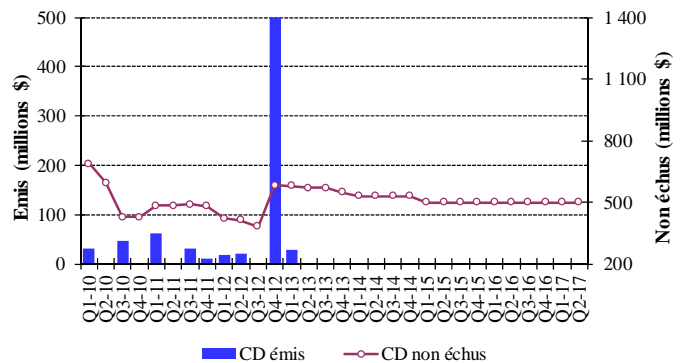
	Emis	Non Echus			Nombre de Banques
		Marché Interne	Marché Externe	Total	
Juil-2017	-	-	500	500	1
Août-2017	-	-	500	500	1

#### Emission des Certificats de Dépôt sur le marché local et international



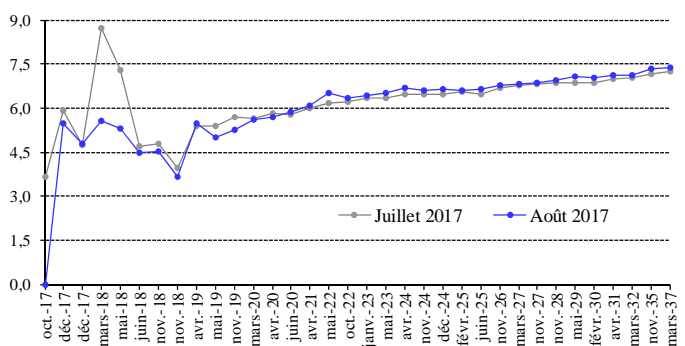
La valeur totale des certificats non échus s'est maintenue à 500 millions de dollars.

#### Certificats de Dépôt émis et non échus



### LES OBLIGATIONS DU TRESOR EN DEVISES

#### La courbe des rendements des Obligations du Trésor émises en dollars





---

La valeur totale des euro-obligations du Trésor a totalisé 27,015 milliards de dollars fin août 2017.

Au cours du mois, aucune émission d'euro-obligations du Trésor n'est parvenue à échéance.

#### **LES OBLIGATIONS EN DEVISES DES BANQUES COMMERCIALES**

La valeur des obligations émises sur le marché interne par des institutions financières a atteint 25,908 millions de dollars fin août 2017.



---

## Annexes

1. Situation monétaire.....	12
2. Résultats de la balance commerciale et de la balance des paiements.....	12
3. Avoirs et engagements du système bancaire en or et en devises.....	13
4. Avoirs extérieurs de la Banque du Liban.....	13
5. Bilan de la Banque du Liban.....	14
6. Bilan consolidé des banques commerciales.....	15
7. Dépôts du secteur privé dans les banques commerciales.....	15
8. Taux d'intérêt: Banques commerciales.....	16
9. Libor et taux d'intérêt sur les bons du Trésor.....	16
10. Chèques compensés.....	17
11. Crédits et remises documentaires à l'importation et l'exportation.....	18
12. Dette publique en Livres Libanaises par type d'instrument.....	18
13. Cours des principales devises.....	19
14. Dette publique selon les sources de financement.....	19
15. Obligations du Trésor émises en devises.....	20
16. Certificats de dépôt.....	20
17. Euro-obligations.....	20
18. Actions cotées à la Bourse de Beyrouth.....	21
19. Instruments financiers divers.....	21

## 1. Situation monétaire (fin de période, en milliards de livres libanaises)

	Déc 2015	Juil 2016	Août 2016	Déc 2016	Juil 2017	Août 2017
Circulation Fiduciaire	4 013,8	4 165,3	4 229,7	4 592,3	4 544,4	4 810,1
Dépôts à vue en L.L.	5 028,6	5 070,3	5 581,8	5 566,7	5 563,4	5 584,3
<b>M1</b>	<b>9 042,4</b>	<b>9 235,6</b>	<b>9 811,5</b>	<b>10 159,1</b>	<b>10 107,9</b>	<b>10 394,3</b>
Autres Dépôts en L.L.	69 577,8	71 135,8	71 586,1	72 268,9	72 830,2	73 413,8
<b>M2</b>	<b>78 620,2</b>	<b>80 371,4</b>	<b>81 397,5</b>	<b>82 428,0</b>	<b>82 938,1</b>	<b>83 808,1</b>
Dépôts en devises	107 474,8	110 257,1	111 512,2	117 498,9	124 839,1	125 333,1
Obligations et autres instruments financiers	265,4	262,9	269,8	265,5	273,3	280,5
<b>M3</b>	<b>186 360,4</b>	<b>190 891,4</b>	<b>193 179,5</b>	<b>200 192,4</b>	<b>208 050,5</b>	<b>209 421,7</b>
<b>M4*</b>	<b>197 369,4</b>	<b>201 931,4</b>	<b>204 354,5</b>	<b>210 989,4</b>	<b>219 077,5</b>	<b>220 354,7</b>
Créances nettes sur le secteur extérieur	46 608,0	48 135,7	50 695,0	49 712,1	50 394,7	51 708,4
Créances nettes sur le secteur public	70 688,0	77 570,5	75 342,6	76 777,6	76 524,4	76 788,2
Différences de change	-6 401,0	-10 199,2	-9 981,7	-7 707,3	-9 153,7	-9 800,2
Créances sur le secteur privé	75 694,6	78 021,0	78 629,5	80 188,2	83 675,8	83 656,9
Autres postes nets	-229,2	-2 636,7	-1 505,9	1 221,7	6 609,2	7 068,4
<b>TOTAL</b>	<b>186 360,4</b>	<b>190 891,4</b>	<b>193 179,5</b>	<b>200 192,4</b>	<b>208 050,5</b>	<b>209 421,7</b>

\* M4 = M3 + Bons du Trésor détenus par le secteur non-bancaire; M3 et M4 comprennent les Obligations à partir du mois de juillet 1996.

## 2. Résultats de la balance commerciale et de la balance des paiements (en millions de dollars)

	Imports (C.A.F.)	Exports (F.A.B.)	Balance Commerciale*	Banque Centrale	Banques	Balance des Paiements**
<b>2016</b>	<b>18 705,3</b>	<b>2 976,6</b>	<b>-15 728,7</b>	<b>3 866,2</b>	<b>-2 628,7</b>	<b>1 237,5</b>
<b>Avril</b>	1 609,9	235,7	-1 374,2	-494,9	240,0	-254,9
<b>Mai</b>	1 629,1	237,0	-1 392,0	-455,6	-406,0	-861,6
<b>Juin</b>	1 533,0	280,1	-1 252,9	989,5	-1 002,5	-13,0
<b>Juillet</b>	1 447,1	246,7	-1 200,4	496,1	-144,0	352,1
<b>Août</b>	1 950,8	340,5	-1 610,3	3 960,7	-2 172,9	1 787,8
<b>Septembre</b>	1 448,2	254,3	-1 193,9	-145,7	334,4	188,7
<b>Octobre</b>	1 479,1	256,6	-1 222,5	51,2	-731,4	-680,2
<b>Novembre</b>	1 449,9	247,3	-1 202,6	106,3	346,7	453,0
<b>Décembre</b>	1 536,4	244,2	-1 292,2	-234,3	1 144,1	909,8
<b>2017</b>	<b>12 591,6</b>	<b>1 903,0</b>	<b>-10 688,6</b>	<b>1 831,6</b>	<b>-2 478,7</b>	<b>-647,1</b>
<b>Janvier</b>	1 603,7	229,4	-1 374,3	299,3	-132,6	166,7
<b>Février</b>	1 648,0	225,9	-1 422,1	306,0	35,8	341,8
<b>Mars</b>	1 699,1	274,6	-1 424,6	-1 158,1	1 204,4	46,3
<b>Avril</b>	1 413,5	235,4	-1 178,2	-883,5	562,6	-320,9
<b>Mai</b>	1 559,2	239,7	-1 319,6	-675,7	84,2	-591,5
<b>Juin</b>	1 454,0	229,8	-1 224,2	1 765,4	-2 523,4	-758,0
<b>Juillet</b>	1 620,0	217,5	-1 402,5	1 570,9	-1 470,7	100,2
<b>Août</b>	1 594,0	250,8	-1 343,2	607,3	-239,0	368,3

\* Ces valeurs sont sujettes à modification.

\*\* Les différences de change du dollar par rapport aux diverses monnaies sont exclues ; les avoirs extérieurs nets des banques spécialisées et des institutions financières sont inclus depuis Janvier 1995.

### 3. Avoirs et engagements du système bancaire en or et en devises (fin de période, en millions de dollars)

	Déc 2015	Juil 2016	Août 2016	Déc 2016	Juil 2017	Août 2017
<b>Banque du Liban</b>	<b>48 076,6</b>	<b>50 419,1</b>	<b>54 111,4</b>	<b>53 402,8</b>	<b>54 452,8</b>	<b>55 605,1</b>
-Or	9 848,2	12 277,4	12 122,2	10 705,4	11 614,0	12 055,5
-Réserves en devises étrangères*	38 441,5	38 354,8	42 202,1	42 909,4	43 168,7	43 879,6
-Engagements extérieurs	213,1	213,1	212,9	212,1	329,9	330,0
<b>Banques Commerciales</b>	<b>-14 607,0</b>	<b>-16 216,4</b>	<b>-18 339,3</b>	<b>-17 140,4</b>	<b>-19 458,2</b>	<b>-19 738,6</b>
-Créances sur les banques non résidentes	11 556,7	9 482,7	8 484,5	11 240,5	10 604,3	10 711,4
-Créances sur les non-résidents	6 180,0	6 496,9	6 419,6	6 139,9	5 716,6	5 794,2
-Autres avoirs extérieurs	6 057,5	6 236,5	6 252,6	5 720,1	5 648,2	5 559,8
-Dépôts des banques non résidentes	6 543,2	6 107,5	6 581,1	6 280,1	6 672,4	6 805,8
-Dépôts des non-résidents	31 858,0	32 325,0	32 915,0	33 960,7	34 754,9	34 998,3
<b>Banques à Moyen et Long Terme</b>	<b>-179,4</b>	<b>-134,7</b>	<b>-163,8</b>	<b>-230,7</b>	<b>-374,4</b>	<b>-386,6</b>
-Créances sur le secteur extérieur	498,2	437,1	455,0	341,7	308,2	305,6
-Engagements extérieurs	677,6	571,9	618,8	572,4	682,6	692,3

\* Y compris les dépôts auprès des banques étrangères et les titres négociables libellés en devises étrangères.

### 4. Avoirs extérieurs de la Banque du Liban\* (fin de période)

	Déc 2015	Juil 2016	Août 2016	Déc 2016	Juil 2017	Août 2017
<b>Or</b>						
-En Millions de LL	14 846 181	18 508 147	18 274 165	16 138 435	17 508 062	18 173 723
-En Millions de Dollars	9 848,2	12 277,4	12 122,2	10 705,4	11 614,0	12 055,5
<b>Total (en excluant l'or)</b>						
-En Millions de LL	54 103 069	54 395 025	60 388 262	59 732 506	62 717 104	63 788 234
-En Millions de Dollars	35 889,3	36 082,9	40 058,5	39 623,6	41 603,4	42 313,9
• <b>Devises étrangères</b>						
-En Millions de LL	46 186 958	49 301 438	53 768 369	51 297 781	49 811 952	51 293 621
-En Millions de Dollars	30 638,1	32 704,1	35 667,2	34 028,4	33 042,8	34 025,6
• <b>Titres étrangers</b>						
-En Millions de LL	7 916 111	5 093 587	6 619 893	8 434 725	12 905 152	12 494 613
-En Millions de Dollars	5 251,2	3 378,8	4 391,3	5 595,2	8 560,6	8 288,3

\* Hors Eurobonds.



## 5. Bilan de la Banque du Liban (fin de période, en milliards de livres)

	Déc 2015	Juil 2016	Août 2016	Déc 2016	Juil 2017	Août 2017
<b>Actif</b>						
Avoirs extérieurs	61 033,1	67 809,6	72 042,5	67 436,2	67 320,0	69 467,3
-Or	14 846,2	18 508,1	18 274,2	16 138,4	17 508,1	18 173,7
-Devises	46 187,0	49 301,4	53 768,4	51 297,8	49 812,0	51 293,6
-Autres avoirs extérieurs	0,0	0,0	0,0	0,0	0,0	0,0
Concours au secteur privé	451,3	411,1	410,7	411,5	426,4	429,1
Concours aux banques commerciales	6 833,8	7 054,3	6 961,3	8 713,1	7 423,4	8 120,8
Concours aux institutions financières	740,2	811,8	837,3	931,8	1 070,3	1 081,2
Crédits au secteur public	0,0	0,0	0,0	0,0	0,0	0,0
Portefeuille titres	36 923,8	44 495,9	46 696,9	49 038,7	55 300,4	56 460,4
Immobilisations	330,8	339,6	331,1	326,6	353,2	353,8
Actifs provenant d'opérations d'échange sur instruments financiers	17 378,7	17 378,7	17 378,7	17 378,7	17 378,7	17 378,7
Actifs non classés	13 344,7	14 638,0	11 683,1	10 012,2	15 448,4	16 828,0
<b>TOTAL</b>	<b>137 036,4</b>	<b>152 939,0</b>	<b>156 341,7</b>	<b>154 248,8</b>	<b>164 720,8</b>	<b>170 119,3</b>
<b>Passif</b>						
Circulation fiduciaire hors BDL	4 706,4	4 944,5	4 992,3	5 284,9	5 328,6	5 576,1
Dépôts des banques commerciales	108 401,0	118 172,7	121 447,1	124 217,3	130 245,4	134 652,6
Dépôts des banques spécialisées et institutions financières	1 512,9	1 389,9	1 429,7	1 523,4	1 756,9	2 052,7
Dépôts du secteur privé	79,5	42,1	52,1	45,7	24,5	37,8
Comptes du secteur public	8 153,6	9 956,7	9 993,6	8 311,8	9 580,3	9 179,3
Différences de change	6 401,0	10 199,2	9 981,7	7 707,3	9 153,7	9 800,2
Engagements extérieurs	321,3	321,2	321,0	319,7	497,3	497,5
Autres Engagements à Long terme	1 297,1	996,8	844,2	844,2	844,2	844,2
Titres autre que les actions	0,0	0,0	0,0	0,0	0,0	0,0
Fonds propres	5 339,8	5 278,8	5 278,8	5 429,1	5 368,4	5 368,4
Passifs non classés	823,8	1 637,2	2 001,2	565,4	1 921,4	2 110,6
<b>TOTAL</b>	<b>137 036,4</b>	<b>152 939,0</b>	<b>156 341,7</b>	<b>154 248,8</b>	<b>164 720,8</b>	<b>170 119,3</b>

## 6. Bilan consolidé des banques commerciales (fin de période, en milliards de livres)

	Déc 2015	Juil 2016	Août 2016	Déc 2016	Juil 2017	Août 2017
<b>Actif</b>						
<b>Réserves</b>	<b>107 021,2</b>	<b>116 270,9</b>	<b>127 181,3</b>	<b>135 305,0</b>	<b>140 513,5</b>	<b>143 292,9</b>
-Caisse	692,6	779,2	762,7	692,6	784,2	766,0
-Dépôts à la BDL	106 328,6	115 491,8	126 418,7	134 612,4	139 729,3	142 526,9
<b>Créances sur le secteur privé</b>	<b>72 427,4</b>	<b>74 726,5</b>	<b>75 307,1</b>	<b>76 942,6</b>	<b>79 742,0</b>	<b>79 704,9</b>
-En Livres Libanaises	20 573,3	21 803,0	22 206,5	23 607,4	25 760,4	26 069,5
-En Devises Etrangères	51 854,0	52 923,6	53 100,6	53 335,2	53 981,5	53 635,3
<b>Créances sur le secteur public</b>	<b>56 983,7</b>	<b>55 068,2</b>	<b>52 344,2</b>	<b>52 344,3</b>	<b>52 107,8</b>	<b>50 521,7</b>
<b>Créances sur le secteur extérieur</b>	<b>35 869,8</b>	<b>33 490,8</b>	<b>31 893,9</b>	<b>34 823,9</b>	<b>33 118,5</b>	<b>33 263,6</b>
<b>Immobilisations</b>	<b>7 360,7</b>	<b>7 429,2</b>	<b>7 442,1</b>	<b>7 857,2</b>	<b>7 970,7</b>	<b>8 051,4</b>
<b>Actifs non classés</b>	<b>715,7</b>	<b>837,8</b>	<b>960,0</b>	<b>726,2</b>	<b>829,2</b>	<b>817,8</b>
<b>TOTAL</b>	<b>280 378,5</b>	<b>287 823,4</b>	<b>295 128,7</b>	<b>307 999,2</b>	<b>314 281,7</b>	<b>315 652,4</b>
<b>Passif</b>						
<b>Dépôts du secteur privé résident</b>	<b>180 488,8</b>	<b>185 031,2</b>	<b>187 198,3</b>	<b>193 765,5</b>	<b>201 451,4</b>	<b>202 240,7</b>
-Dépôts à vue en Livres Libanaises	4 906,9	4 987,2	5 471,0	5 436,9	5 467,1	5 482,5
-Autres dépôts en Livres Libanaises	68 677,6	70 397,8	70 805,1	71 467,4	71 964,2	72 246,4
-Dépôts en Devises Etrangères	106 904,3	109 646,2	110 922,2	116 861,2	124 020,1	124 511,8
<b>Dépôts du secteur public</b>	<b>5 074,1</b>	<b>4 871,7</b>	<b>5 010,8</b>	<b>5 956,4</b>	<b>5 961,3</b>	<b>6 078,3</b>
<b>Dépôts du secteur privé non résident</b>	<b>48 026,0</b>	<b>48 730,0</b>	<b>49 619,4</b>	<b>51 195,7</b>	<b>52 393,1</b>	<b>52 759,9</b>
<b>Engagements envers le secteur financier non-résident</b>	<b>9 863,8</b>	<b>9 207,0</b>	<b>9 920,9</b>	<b>9 467,3</b>	<b>10 058,6</b>	<b>10 259,7</b>
<b>Autres engagements financiers</b>	<b>411,6</b>	<b>419,6</b>	<b>466,1</b>	<b>408,3</b>	<b>408,3</b>	<b>421,0</b>
<b>Compte capital</b>	<b>25 131,1</b>	<b>26 272,3</b>	<b>26 272,0</b>	<b>27 497,5</b>	<b>28 305,2</b>	<b>28 094,8</b>
<b>Passifs non classés</b>	<b>11 383,1</b>	<b>13 291,5</b>	<b>16 641,2</b>	<b>19 708,4</b>	<b>15 703,9</b>	<b>15 798,0</b>
<b>TOTAL</b>	<b>280 378,5</b>	<b>287 823,4</b>	<b>295 128,7</b>	<b>307 999,2</b>	<b>314 281,7</b>	<b>315 652,4</b>

## 7. Dépôts du secteur privé dans les banques commerciales (fin de période, en milliards de livres)

	Déc 2015	Juil 2016	Août 2016	Déc 2016	Juil 2017	Août 2017
<b>Dépôts des résidents</b>	<b>180 488,8</b>	<b>185 031,2</b>	<b>187 198,3</b>	<b>193 765,5</b>	<b>201 451,4</b>	<b>202 240,7</b>
Dépôts des résidents en L.L.	73 584,5	75 385,0	76 276,1	76 904,3	77 431,3	77 728,9
Dépôts des résidents en devises étrangères	106 904,3	109 646,2	110 922,2	116 861,2	124 020,1	124 511,8
<b>Dépôts des non-résidents</b>	<b>48 026,0</b>	<b>48 730,0</b>	<b>49 619,4</b>	<b>51 195,7</b>	<b>52 393,1</b>	<b>52 759,9</b>
Dépôts des non-résidents en L.L.	6 680,1	6 730,5	7 189,5	6 827,0	6 624,8	6 622,6
Dépôts des non-résidents en devises étrangères	41 345,9	41 999,5	42 429,9	44 368,7	45 768,3	46 137,3
<b>Total des dépôts en L.L.</b>	<b>80 264,7</b>	<b>82 115,5</b>	<b>83 465,6</b>	<b>83 731,3</b>	<b>84 056,1</b>	<b>84 351,6</b>
<b>Total des dépôts en devises étrangères</b>	<b>148 250,1</b>	<b>151 645,7</b>	<b>153 352,0</b>	<b>161 229,9</b>	<b>169 788,3</b>	<b>170 649,1</b>
<b>TOTAL</b>	<b>228 514,8</b>	<b>233 761,2</b>	<b>236 817,7</b>	<b>244 961,2</b>	<b>253 844,4</b>	<b>255 000,6</b>

## 8. Taux d'intérêt: Banques commerciales (en pourcentage)

Période	Taux débiteurs et créditeurs (LL)*					Taux inter-bancaires (LL)	Taux débiteurs et créditeurs (\$)					Libor 3 mois
	Escompte et avances	Comptes chèques et comptes courants	Epargne à vue	Epargne et comptes à terme	Taux créditeurs moyens	Fin de période	Escompte et avances	Comptes chèques et comptes courants	Epargne à vue	Epargne et comptes à terme	Taux créditeurs moyens	Moyenne de période
<b>2016</b>												
Mars	8,62	0,82	1,99	5,95	5,59	3,00	7,36	0,19	0,62	3,71	3,27	0,63
Avril	8,40	0,67	2,05	5,95	5,60	3,00	7,17	0,18	0,68	3,73	3,29	0,63
Mai	8,53	0,68	1,78	5,93	5,58	3,25	7,29	0,18	0,58	3,70	3,26	0,65
Juin	8,31	0,63	1,80	5,92	5,56	3,00	7,20	0,19	0,58	3,76	3,31	0,65
Juil	8,32	0,62	1,81	5,94	5,57	3,00	7,25	0,17	0,57	3,75	3,30	0,70
Août	8,29	0,63	1,83	5,94	5,56	3,00	7,28	0,20	0,59	3,83	3,39	0,81
Sept	8,44	0,58	1,87	5,97	5,58	3,00	7,20	0,16	0,61	3,88	3,43	0,85
Oct	8,35	0,64	1,83	5,90	5,53	3,00	7,06	0,17	0,58	3,88	3,43	0,88
Nov	8,26	0,70	1,83	5,91	5,54	3,00	7,16	0,17	0,58	3,92	3,48	0,91
Déc	8,23	0,64	1,74	5,93	5,56	3,00	7,35	0,18	0,54	3,98	3,52	0,98
<b>2017</b>												
Janv	8,47	0,73	1,90	5,91	5,55	3,00	7,26	0,18	0,61	3,96	3,52	1,03
Fév	8,37	0,66	1,94	5,93	5,56	3,00	7,14	0,18	0,62	4,01	3,57	1,04
Mars	8,43	0,56	1,91	5,93	5,57	3,00	7,32	0,11	0,65	3,97	3,53	1,09
Avril	8,33	0,54	1,91	5,92	5,54	3,00	7,22	0,13	0,64	4,07	3,62	1,16
Mai	8,48	0,55	1,96	5,94	5,57	3,00	7,36	0,15	0,65	4,06	3,62	1,19
Juin	8,39	0,55	2,01	5,88	5,51	3,00	7,27	0,14	0,71	4,03	3,58	1,26
Juil	8,33	0,56	2,00	5,94	5,56	3,75	7,25	0,12	0,73	4,09	3,64	1,31
Août	8,10	0,46	1,94	5,93	5,55	4,00	7,29	0,11	0,56	4,09	3,63	1,31

\* Les taux moyens des prêts octroyés en livre libanaise ont été revus afin de calculer les taux avant toute subvention ou exemption des réserves obligatoires.

## 9. Libor et taux d'intérêt sur les bons du Trésor (fin de période, en pourcentage)

### Ecart entre les taux effectifs sur les bons à 3 mois et le Libor

	Janv	Fév	Mars	Avr	Mai	Juin	Juil	Août	Sept	Oct	Nov	Déc
<b>2014</b>	4,20	4,20	4,21	4,21	4,21	4,21	4,21	4,21	4,21	4,21	4,21	4,20
<b>2015</b>	4,19	4,18	4,17	4,16	4,16	4,16	4,15	4,12	4,11	4,12	4,07	3,90
<b>2016</b>	3,82	3,82	3,81	3,81	3,79	3,79	3,74	3,63	3,59	3,56	3,53	3,46
<b>2017</b>	3,41	3,40	3,35	3,28	3,25	3,18	3,13	3,13				

### Taux d'intérêt sur les bons du Trésor

Période	3 mois		6 mois		12 mois		24 mois	36 mois	Taux Repo
	Nominal	Effectif	Nominal	Effectif	Nominal	Effectif	Coupon	Coupon	
<b>2014</b>	<b>4,39</b>	<b>4,44</b>	<b>4,87</b>	<b>4,99</b>	<b>5,08</b>	<b>5,35</b>	<b>5,84</b>	<b>6,50</b>	<b>10,00</b>
<b>2015</b>	<b>4,39</b>	<b>4,44</b>	<b>4,87</b>	<b>4,99</b>	<b>5,08</b>	<b>5,35</b>	<b>5,84</b>	<b>6,50</b>	<b>10,00</b>
<b>2016</b>									
<b>Juil</b>	4,39	4,44	4,87	4,99	5,08	5,35	5,84	6,50	10,00
<b>Août</b>	4,39	4,44	4,87	4,99	5,08	5,35	5,84	6,50	10,00
<b>Déc</b>	4,39	4,44	4,87	4,99	5,08	5,35	5,84	6,50	10,00
<b>2017</b>									
<b>Juin</b>	4,39	4,44	4,87	4,99	5,08	5,35	5,84	6,50	10,00
<b>Juil</b>	4,39	4,44	4,87	4,99	5,08	5,35	5,84	6,50	10,00
<b>Août</b>	4,39	4,44	4,87	4,99	5,08	5,35	5,84	6,50	10,00

## 10. Chèques encaissés \*

	En Livres Libanaises (Nombre en milliers, Valeur en milliards de livres)		En Devises Etrangères (Nombre en unité, Valeur en milliers de dollars)							
			Livre Sterling		Dollar E.U		Euro		Total	
	Nombre	Valeur	Nombre	Valeur	Nombre	Valeur	Nombre	Valeur	Nombre	Valeur
<b>2014</b>	<b>4 004</b>	<b>27 217</b>	<b>2 370</b>	<b>47 344</b>	<b>8 812 764</b>	<b>54 680 066</b>	<b>99 918</b>	<b>1 406 810</b>	<b>8 915 052</b>	<b>56 134 220</b>
Janv	329	2 230	201	4 021	738 599	4 574 848	7 869	99 222	746 669	4 678 091
Fév	300	2 101	202	4 032	673 855	4 180 826	7 571	93 460	681 628	4 278 319
Mars	336	2 291	206	3 646	738 288	4 530 133	8 082	138 303	746 576	4 672 081
Avr	318	2 181	166	2 222	707 370	4 421 384	7 989	119 891	715 525	4 543 496
Mai	351	2 442	223	6 092	781 629	4 933 647	8 754	115 995	790 606	5 055 733
Juin	333	2 288	185	2 831	733 407	4 650 702	8 263	150 326	741 855	4 803 859
Juil	308	2 059	158	1 779	680 662	4 417 394	7 425	90 340	688 245	4 509 513
Août	350	2 349	209	3 530	787 373	4 841 821	9 045	123 729	796 627	4 969 081
Sept	344	2 341	197	3 054	752 806	4 725 768	8 614	117 638	761 617	4 846 461
Oct	351	2 391	202	3 830	763 122	4 608 130	8 708	113 944	772 032	4 725 904
Nov	321	2 133	214	5 748	699 492	4 237 164	8 404	120 249	708 110	4 363 162
Déc	365	2 410	207	6 559	756 161	4 558 248	9 194	123 713	765 562	4 688 520
<b>2015</b>	<b>4 117</b>	<b>28 211</b>	<b>2 424</b>	<b>53 356</b>	<b>8 286 569</b>	<b>49 316 604</b>	<b>104 887</b>	<b>1 443 257</b>	<b>8 393 880</b>	<b>50 813 218</b>
Janv	335	2 246	192	3 129	693 494	4 195 965	8 144	122 175	701 830	4 321 270
Fév	301	2 041	158	4 939	626 622	3 745 901	7 868	121 818	634 648	3 872 658
Mars	347	2 380	220	4 380	707 486	4 182 187	8 669	127 607	716 375	4 314 175
Avr	328	2 337	168	3 325	652 592	4 040 093	8 254	112 186	661 014	4 155 605
Mai	349	2 358	219	5 443	704 569	4 301 581	9 127	119 609	713 915	4 426 633
Juin	356	2 401	185	3 088	727 633	4 347 970	9 542	157 699	737 360	4 508 757
Juil	337	2 236	200	4 990	650 369	3 866 036	8 060	105 852	658 629	3 976 879
Août	344	2 408	186	6 618	711 189	4 180 884	9 004	105 552	720 379	4 293 054
Sept	341	2 392	199	5 698	675 656	4 035 462	8 282	110 099	684 137	4 151 259
Oct	374	2 563	218	2 709	744 661	4 418 946	9 364	128 362	754 243	4 550 017
Nov	338	2 272	229	4 023	675 430	3 860 155	9 111	115 114	684 770	3 979 292
Déc	367	2 576	250	5 013	716 868	4 141 423	9 462	117 183	726 580	4 263 619
<b>2016</b>	<b>4 286</b>	<b>29 985</b>	<b>2 553</b>	<b>50 742</b>	<b>7 927 360</b>	<b>46 707 087</b>	<b>103 420</b>	<b>1 382 187</b>	<b>8 033 333</b>	<b>48 140 015</b>
Janv	334	2 576	207	3 858	669 097	3 962 501	8 366	97 472	677 670	4 063 831
Fév	330	2 318	221	4 239	642 941	3 851 567	8 366	133 582	651 528	3 989 387
Mars	365	2 425	195	5 887	669 758	3 860 923	8 652	115 181	678 605	3 981 991
Avr	346	2 559	202	4 702	664 191	3 835 604	8 844	120 295	673 237	3 960 601
Mai	363	2 398	214	5 229	676 904	3 899 372	9 033	112 129	686 151	4 016 730
Juin	366	2 377	206	3 926	684 524	3 941 172	9 047	128 188	693 777	4 073 286
Juil	327	2 245	187	3 138	597 922	3 646 333	7 855	95 949	605 964	3 745 420
Août	372	2 436	239	4 221	683 922	4 101 660	8 777	99 298	692 938	4 205 179
Sept	364	2 596	193	4 493	659 985	3 944 267	8 553	103 833	668 731	4 052 594
Oct	377	2 683	222	3 699	682 766	4 078 561	8 708	129 859	691 696	4 212 119
Nov	366	2 539	245	3 319	655 199	3 841 870	8 684	118 752	664 128	3 963 942
Déc	377	2 833	222	4 032	640 151	3 743 255	8 535	127 647	648 908	3 874 934
<b>2017</b>	<b>3 021</b>	<b>21 398</b>	<b>1 556</b>	<b>35 414</b>	<b>5 126 091</b>	<b>30 663 309</b>	<b>66 270</b>	<b>912 598</b>	<b>5 193 917</b>	<b>31 611 320</b>
Janv	349	2 612	231	5 948	631 908	3 861 038	8 133	106 038	640 272	3 973 024
Fév	334	2 525	191	3 724	579 669	3 432 982	7 658	110 119	587 518	3 546 824
Mars	403	2 986	185	4 825	684 446	4 050 468	8 771	140 856	693 402	4 196 149
Avr	351	2 477	207	3 831	597 587	3 564 730	7 814	124 650	605 608	3 693 212
Mai	414	2 666	190	4 938	663 504	3 793 265	8 664	108 327	672 358	3 906 530
Juin	373	2 534	180	4 974	618 166	3 763 349	8 003	114 243	626 349	3 882 566
Juil	400	2 781	190	4 476	687 461	4 209 676	8 509	95 722	696 160	4 309 874
Août	398	2 817	182	2 698	663 350	3 987 801	8 718	112 642	672 250	4 103 141
Sept										
Oct										
Nov										
Déc										

\* Suite à l'annonce No.877 émise par la BDL le 16 mai 2012, les sessions de compensation des banques se dérouleront uniquement au siège de la BDL, à Beyrouth.

Les chiffres ont été revus depuis janvier 2014 et se rapportent désormais aux chèques encaissés seulement, les débits directs ayant été exclus.

## 11. Crédits et remises documentaires à l'importation et l'exportation (en milliards de livres)

Période	Crédits documentaires						Remises documentaires			
	Crédits ouverts		Crédits utilisés		Situation des crédits (fin de période)		Entrée des remises	Sortie des remises	Situation des remises (fin de période)	
	Imports	Exports	Imports	Exports	Imports	Exports	Imports	Exports	Imports	Exports
<b>2016</b>	<b>8 618,9</b>	<b>2 605,4</b>	<b>8 011,5</b>	<b>2 768,8</b>	<b>2 039,0</b>	<b>1 089,3</b>	<b>1 784,9</b>	<b>2 284,6</b>	<b>219,7</b>	<b>1 087,0</b>
Janv	519,9	185,1	587,7	241,6	1 361,2	1 189,0	132,5	143,6	194,9	899,8
Fév	516,3	145,2	536,6	216,2	1 336,8	1 102,4	139,6	158,7	206,8	934,0
Mars	721,1	234,2	583,8	210,7	1 476,0	1 127,9	157,1	207,0	213,6	913,9
Avr	702,8	374,5	678,6	289,0	1 468,1	1 190,3	135,9	153,5	206,7	967,0
Mai	415,9	184,8	506,1	271,4	1 326,5	1 084,3	179,6	208,0	230,0	1 007,9
Juin	476,8	207,0	583,8	201,3	1 214,1	1 073,2	186,8	189,9	215,7	1 000,2
Juil	764,7	118,8	494,0	173,5	1 474,5	1 010,4	124,3	171,0	213,3	1 036,8
Août	640,2	144,4	788,3	170,1	1 318,1	974,3	148,9	183,6	218,8	1 297,8
Sept	768,4	288,1	546,7	270,9	1 536,7	984,3	118,8	256,5	204,8	1 247,5
Oct	1 130,2	158,2	1 113,2	142,8	1 542,3	985,1	158,2	197,5	228,3	1 202,9
Nov	753,5	209,1	741,7	220,9	1 584,2	1 188,8	168,3	270,8	219,2	1 084,8
Déc	1 209,0	356,1	851,0	360,5	2 039,0	1 089,3	134,9	144,4	219,7	1 087,0
<b>2017</b>										
Janv	796,9	555,3	1 009,8	385,7	1 821,1	1 257,8	294,6	213,3	112,0	734,0
Fév	796,9	408,7	801,0	285,1	1 969,3	1 358,2	373,6	127,3	121,4	732,7
Mars	1 133,2	702,6	1 282,0	643,8	1 807,3	1 406,5	145,6	204,3	112,7	721,2
Avr	547,6	285,9	827,2	219,9	1 679,7	1 466,6	115,7	133,0	115,9	724,6
Mai	718,9	515,5	693,1	401,0	1 591,8	1 552,0	155,3	203,7	114,9	637,8
Juin	791,6	227,0	597,5	233,6	1 665,6	1 326,6	111,5	195,2	102,3	662,3
Juil	599,3	366,7	616,5	226,3	1 551,0	1 308,4	120,8	148,8	104,1	569,8
Août	642,0	305,0	569,9	361,5	1 603,6	1 213,4	146,5	171,1	99,6	560,7

## 12. Dette publique en Livres Libanaises par type d'instrument (en milliards de livres)

	Déc 2015	Juil 2016	Août 2016	Déc 2016	Juin 2017	Juil 2017	Août 2017
<b>Dette brute en Livres Libanaises</b>	<b>65 195</b>	<b>66 894</b>	<b>67 771</b>	<b>70 528</b>	<b>70 555</b>	<b>71 104</b>	<b>71 554</b>
<b>1. Bons du Trésor à long terme*</b>	<b>63 712</b>	<b>64 385</b>	<b>64 963</b>	<b>67 265</b>	<b>67 862</b>	<b>68 210</b>	<b>68 564</b>
-bons à plus de 24 mois	58 486	59 023	59 325	61 037	61 098	61 456	61 847
-bons à 24 mois	4 258	4 314	4 497	5 209	5 756	5 741	5 666
-Coupon	968	1 048	1 141	1 019	1 008	1 013	1 051
<b>2. Bons du Trésor à court terme*</b>	<b>1 343</b>	<b>2 362</b>	<b>2 645</b>	<b>3 045</b>	<b>2 495</b>	<b>2 686</b>	<b>2 782</b>
-bons à 12 mois	801	1 993	2 172	2 345	1 609	1 605	1 572
-bons à 6 mois	470	194	213	435	634	739	818
-bons à mois	72	175	260	265	252	342	392
<b>3. Prêts</b>	<b>140</b>	<b>147</b>	<b>163</b>	<b>218</b>	<b>198</b>	<b>208</b>	<b>208</b>

Source: Ministère des Finances. Chiffres quasi-définitifs qui peuvent être sujets à révision.

\* Les bons du Trésor sont reportés à leur valeur actuelle (valeur d'achat + intérêts cumulés)



### 13. Cours des principales devises (en Livres Libanaises)

	Dollar E.U	Euro	Franc Suisse	Livre Sterling	Yen Japonais (100)	Dollar Canadien	Argent (Once)	Or (Once)
	<b>Moyenne de période</b>							
<b>2016</b>								
Mai	1 507,5	1 705	1 541	2 189	1 383	1 165	25 459	1 898 601
Juin	1 507,5	1 694	1 554	2 145	1 429	1 169	25 883	1 919 479
Juil	1 507,5	1 668	1 534	1 986	1 443	1 156	29 996	2 012 050
Août	1 507,5	1 690	1 554	1 978	1 489	1 160	29 544	2 021 349
<b>2017</b>								
Juin	1 507,5	1 693	1 557	1 931	1 360	1 133	25 619	1 903 659
Juil	1 507,5	1 735	1 568	1 958	1 340	1 185	24 348	1 862 170
Août	1 507,5	1 758	1 562	1 955	1 372	1 196	25 522	1 934 146
	<b>Fin de période</b>							
<b>2016</b>								
Mai	1 507,5	1 681	1 523	2 203	1 357	1 155	24 173	1 825 809
Juin	1 507,5	1 680	1 545	2 033	1 466	1 166	27 723	1 985 754
Juil	1 507,5	1 673	1 542	1 984	1 453	1 144	30 199	2 006 859
Août	1 507,5	1 680	1 532	1 981	1 460	1 151	28 235	1 981 488
<b>2017</b>								
Juin	1 507,5	1 719	1 573	1 957	1 347	1 161	25 040	1 876 039
Juil	1 507,5	1 769	1 553	1 978	1 363	1 209	25 258	1 910 832
Août	1 507,5	1 788	1 562	1 942	1 363	1 192	26 240	1 970 619

### 14. Dette publique selon les sources de financement (fin de période, en milliards de livres, sauf mention contraire)

	Déc 2015	Juil 2016	Août 2016	Déc 2016	Juil 2017	Août 2017
<b>I. Dette brute en Livres Libanaises</b>	<b>65 195</b>	<b>66 894</b>	<b>67 771</b>	<b>70 528</b>	<b>71 104</b>	<b>71 554</b>
<b>1. Banque du Liban</b>	<b>24 308</b>	<b>30 023</b>	<b>30 442</b>	<b>30 150</b>	<b>32 582</b>	<b>34 696</b>
Bons du Trésor <sup>1</sup>	24 308	30 023	30 442	30 150	32 582	34 696
Crédits aux entités publiques	0	0	0	0	0	0
<b>2. Banque commerciales</b>	<b>29 878</b>	<b>25 831</b>	<b>26 154</b>	<b>29 581</b>	<b>27 495</b>	<b>25 925</b>
Bons du Trésor <sup>2</sup>	29 738	25 684	25 991	29 363	27 287	25 717
Créances aux entités publiques	140	147	163	218	208	208
<b>3. BT du système non bancaire<sup>3</sup></b>	<b>11 009</b>	<b>11 040</b>	<b>11 175</b>	<b>10 797</b>	<b>11 027</b>	<b>10 933</b>
<b>II. Dépôts du secteur public</b>	<b>13 227</b>	<b>14 829</b>	<b>15 003</b>	<b>14 268</b>	<b>15 541</b>	<b>15 257</b>
<b>III. Dette nette en Livres Libanaises</b>	<b>51 968</b>	<b>52 065</b>	<b>52 768</b>	<b>56 260</b>	<b>55 563</b>	<b>56 297</b>
<b>IV. Dette en devises (millions de dollars)</b>	<b>27 078</b>	<b>29 013</b>	<b>29 095</b>	<b>28 115</b>	<b>29 725</b>	<b>29 805</b>
<b>V. Dette totale nette</b>	<b>92 788</b>	<b>95 802</b>	<b>96 629</b>	<b>98 643</b>	<b>100 373</b>	<b>101 228</b>

Source: Ministère des Finances. Chiffres quasi-définitifs qui peuvent être sujets à révision.

<sup>1</sup> Les bons du Trésor sont reportés à leur valeur actuelle (valeur d'achat + intérêts cumulés).

<sup>2</sup> A dater de septembre 1999, ces chiffres comprennent les bons du Trésor ainsi que les titres de créances.

<sup>3</sup> Vu l'expansion du marché des bons du Trésor et la difficulté de recenser ceux détenus par le secteur privé non-résident, les bons du Trésor en livres libanaises sont intégrés dans la dette en Livres Libanaises et ceux libellés en dollars dans la dette en devises.

## 15. Obligations du Trésor émises en devises

	Echéance	Clôture de Juillet 2017			Clôture d'Août 2017		
		Prix	Rdt %	Ecart	Prix	Rdt %	Ecart
<b>5 ans</b> (775 millions de dollars)	12/10/2017	100,25	3,65	2,58	100,05	-	-
<b>15 ans</b> (950 millions de dollars)	27/12/2017	99,63	5,92	4,82	99,85	5,46	4,48
<b>15 ans</b> (2 007,511 millions de dollars)	31/12/2017	99,69	4,76	3,63	99,75	4,77	3,77
<b>15 ans</b> (700 millions de dollars)	07/03/2018	98,75	8,74	6,01	99,86	5,58	4,18
<b>15 ans</b> (200 millions de dollars)	27/05/2018	98,75	7,27	5,37	99,85	5,31	3,99
<b>5 ans</b> (700 millions de dollars)	12/06/2018	100,38	4,69	3,48	100,50	4,47	3,25
<b>8 ans</b> (1 025 millions de dollars)	12/11/2018	100,45	4,78	3,55	100,70	4,53	3,31
<b>7 ans</b> (445 millions d'euros)	28/11/2018	101,75	3,95	4,62	102,00	3,65	4,38
<b>5 ans</b> (500 millions de dollars)	23/04/2019	100,15	5,40	4,06	100,00	5,50	4,17
<b>8 ans</b> (650 millions de dollars)	20/05/2019	101,00	5,40	4,06	101,60	5,01	3,68
<b>8 ans</b> (1 500 millions de dollars)	28/11/2019	99,45	5,70	4,36	100,40	5,25	3,93
<b>10 ans</b> (1 200 millions de dollars)	09/03/2020	101,75	5,64	4,14	101,80	5,60	4,16
<b>16 ans</b> (700 millions de dollars)	14/04/2020	99,90	5,84	4,34	100,25	5,69	4,25
<b>7 ans</b> (600 millions de dollars)	19/06/2020	101,00	5,77	4,27	100,75	5,85	4,41
<b>15 ans</b> (2 092,469 millions de dollars)	12/04/2021	107,38	5,99	4,49	106,87	6,09	4,66
<b>6 ans</b> (500 millions de dollars)	27/05/2022	100,38	6,16	4,33	99,00	6,50	4,77
<b>12 ans</b> (1 540 millions de dollars)	04/10/2022	99,50	6,21	4,38	98,90	6,36	4,62
<b>10 ans</b> (1 100 millions de dollars)	27/01/2023	98,50	6,33	4,50	97,99	6,45	4,72
<b>7 ans</b> (500 millions de dollars)	26/05/2023	100,38	6,32	4,49	99,50	6,50	4,78
<b>8 ans</b> (700 millions de dollars)	22/04/2024	101,00	6,46	4,36	99,88	6,67	4,70
<b>9 ans</b> (500 millions de dollars)	04/11/2024	98,75	6,47	4,36	98,00	6,60	4,63
<b>15 ans</b> (250 millions de dollars)	03/12/2024	103,00	6,48	4,37	102,10	6,63	4,65
<b>10 ans</b> (800 millions de dollars)	26/02/2025	98,00	6,54	4,43	97,70	6,59	4,62
<b>13 ans</b> (800 millions de dollars)	12/06/2025	98,75	6,45	4,35	97,63	6,64	4,67
<b>15 ans</b> (725 millions de dollars)	27/11/2026	99,40	6,69	4,39	98,80	6,78	4,63
<b>10 ans</b> (1 250 millions de dollars)	23/03/2027	100,63	6,76	4,46	100,12	6,83	4,68
<b>15 ans</b> (1 000 millions de dollars)	29/11/2027	99,63	6,80	4,51	99,13	6,87	4,72
<b>13 ans</b> (500 millions de dollars)	03/11/2028	98,38	6,86	4,56	97,65	6,96	4,81
<b>14 ans</b> (1 000 millions de dollars)	25/05/2029	99,88	6,86	4,57	98,13	7,09	4,94
<b>15 ans</b> (1 400 millions de dollars)	26/02/2030	98,25	6,86	4,57	96,85	7,03	4,88
<b>15 ans</b> (300 millions de dollars)	22/04/2031	100,13	6,98	4,69	99,13	7,10	4,95
<b>15 ans</b> (1 000 millions de dollars)	23/03/2032	99,88	7,01	4,72	98,75	7,14	4,99
<b>15 ans</b> (600 millions de dollars)	02/11/2035	99,00	7,15	4,85	97,20	7,33	5,18
<b>20 ans</b> (750 millions de dollars)	23/03/2037	100,13	7,24	4,94	98,70	7,38	5,23

## 16. Certificats de dépôt

	Valeur	Echéance	Clôture de Juillet 2017		Clôture d'Août 2017	
			Prix	Rendement	Prix	Rendement
<b>Banque de la Méditerranée (5 ans)</b>	500 million \$	14/12/2017	101,45	1,38%	101,09	1,35%

## 17. Euro-obligations

	Valeur	Echéance	Clôture de Juillet 2017			Clôture d'Août 2017		
			Prix	Rdt	Ecart	Prix	Rdt	Ecart
<b>10 ans (Obligations) Banque Byblos</b>	300 million \$	21/06/2021	102,25	6,34%	4,50	102,56	6,23%	4,79

## 18. Actions cotées à la Bourse de Beyrouth

Actions cotées	Volume	Part	Valeur (\$)	Part	Prix de clôture (\$)	Prix moyen (\$)
Solidere "A"	5 046 172	77,04%	40 225 909	76,24%	8,310	7,97
Solidere "B"	213 757	3,26%	1 697 253	3,22%	7,950	7,94
Banque Libanaise pour le Commerce "C"	37	-	34	-	0,930	0,92
Banque Libanaise pour le Commerce (Preferred Shares "B")	-	-	-	-	100,000	-
Banque Libanaise pour le Commerce (Preferred Shares "C")	1 000	0,02%	100 000	0,19%	100,000	100,00
Banque Libanaise pour le Commerce (Preferred Shares "D")	700	0,01%	70 000	0,13%	100,000	100,00
Audi Bank "C"	72 262	1,10%	431 680	0,82%	5,980	5,97
Audi Bank GDR	146 430	2,24%	883 136	1,67%	6,040	6,03
Audi Bank (Preferred Shares "G")	8 871	0,14%	890 586	1,69%	101,200	100,39
Audi Bank (Preferred Shares "H")	450	0,01%	455	-	101,200	1,01
Audi Bank (Preferred Shares "I")	5 920	0,09%	5 991	0,01%	101,200	1,01
Bank of Beirut "C"	4 000	0,06%	75 200	0,14%	101,200	18,80
Bank of Beirut (Priority Shares 2014)	120 934	1,85%	25 396	0,05%	18,800	0,21
Bank of Beirut (Preferred Shares "H")	4 780	0,07%	120 934	0,23%	21,000	25,30
Bank of Beirut (Preferred Shares "I")	-	-	-	-	25,300	-
Bank of Beirut (Preferred Shares "J")	7 500	0,11%	189 750	0,36%	25,250	25,30
Bank of Beirut (Preferred Shares "K")	-	0,00%	-	0,00%	25,300	-
Byblos Bank "C"	425 745	6,50%	684 783	1,30%	25,250	1,61
Byblos Bank GDR	-	-	-	-	1,610	-
Byblos Bank "Preferred Shares 2008"	19 851	0,30%	2 012 543	3,81%	80,000	101,38
Byblos Bank "Preferred Shares 2009"	6 514	0,10%	662 887	1,26%	101,500	101,76
BEMO "C"	50 000	0,76%	775	-	101,400	0,02
BEMO Bank "Preferred Shares 2013"	2 500	0,04%	249 500	0,47%	1,550	99,80
BLOM GDR	218 654	3,34%	2 712 072	5,14%	99,500	12,40
BLOM	89 517	1,37%	1 016 987	1,93%	12,640	11,36
RYMCO	-	-	-	-	11,500	-
HOLCIM Liban	40 061	0,61%	505 909	0,96%	3,250	12,63
Société de Ciments Blancs "B"	48 004	0,73%	168 714	0,32%	13,500	3,51
Société de Ciments Blancs "N"	16 000	0,24%	29 120	0,06%	3,850	1,82
<b>Total</b>	<b>6 549 659</b>	<b>100%</b>	<b>52 759 614</b>	<b>100%</b>	-	-

## 19. Instruments financiers divers

	Clôture de Juillet 2017 (\$)	Prix moyen (\$)	Clôture d'Août 2017 (\$)	Prix moyen (\$)	Changement
GDR (BLOM)	12,25 - 12,30 \$	12,28	12,20 - 12,65 \$	12,43	1,22%
GDR (Audi - Saradar)	6,03 - 6,16 \$	6,10	6,00 - 6,07 \$	6,04	-0,98%
GDR (Byblos)	78,00 - 00,00 \$	78,00	77,00 - 00,00 \$	77,00	-1,28%



مصرف لبنان  
BANQUE DU LIBAN