

SYNTHÈSE

(Les pourcentages représentent les variations annuelles, sauf mention contraire)

L'indicateur synthétique de la Banque du Liban est passé à 291,2 en septembre 2017, contre 302,0 le mois précédent et 284,6 en septembre 2016. Au cours du mois, la balance des paiements a dégagé un excédent de 457,2 millions de dollars. Sur un an, le bilan consolidé des banques commerciales s'est accru de 7,8% et le taux de dollarisation des dépôts a atteint 66,9% à la fin du mois. Sur le dollar, les taux créditeurs et débiteurs ont augmenté. Sur la livre, les taux débiteurs ont enregistré une hausse, alors que les taux créditeurs ont diminué.

- ☒ La **balance des paiements** a dégagé, en septembre 2017, un excédent de 457,2 millions de dollars. Ceci s'est traduit par une baisse des avoirs extérieurs nets des banques et institutions financières de 665,6 millions de dollars et une hausse de ceux de la Banque du Liban de 1 122,8 millions de dollars. Pour les neuf premiers mois de l'année, la balance des paiements a enregistré un déficit cumulé de 189,9 millions de dollars, contre un excédent cumulé de 554,9 millions de dollars pour la même période de 2016.
- ☒ Selon les chiffres publiés par le Ministère des finances, la **dette publique** totale nette a augmenté de 1 247 milliards de livres en septembre 2017, atteignant 102 500 milliards de livres à la fin du mois. Cette augmentation résulte à la fois d'une hausse de 1 248 milliards de livres de la dette publique nette libellée en livre libanaise qui a ainsi totalisé 57 545 milliards de livres, et d'une baisse d'un million de dollars de la dette en devises qui s'est inscrite à 29 821 millions de dollars fin septembre. Sur un an, la croissance de la dette publique totale nette, de la dette en livre libanaise et de la dette en devises a respectivement été de 5,8%, 8,5% et 2,5% fin septembre.
- ☒ Les **réserves en devises de la Banque du Liban** ont atteint 45 043,1 millions de dollars fin septembre 2017, soit une croissance annuelle de 5,3% ou 2 248,8 millions de dollars. La valeur totale des réserves extérieures, y compris l'or, a totalisé 56 918 millions de dollars. Sur le marché de Beyrouth, le **cours du dollar** s'est maintenu au taux moyen de 1 507,50 livres libanaises au cours du mois.
- ☒ Les **taux d'intérêt** sont restés inchangés en septembre 2017 sur toutes les catégories de bons du Trésor. À la fin du mois, les taux se sont maintenus à 4,44% sur les bons à 3 mois, 4,99% sur les bons à 6 mois, 5,35% sur les bons à 12 mois, 5,84% sur les bons à 24 mois et 6,50% sur les bons à 36 mois. Sur la livre, les taux bancaires créditeurs se sont inscrits à 5,53% (-2 points de base), alors que les taux débiteurs se sont élevés à 8,31% (+21 points de base). Sur le dollar, les taux bancaires créditeurs et débiteurs ont affiché une hausse. Ainsi, le taux débiteur moyen pondéré et le taux créditeur moyen ont respectivement atteint 7,53% et 3,65% (+24 et +2 points de base).
- ☒ L'**agrégat M3** a atteint 209 351,9 milliards de livres fin septembre 2017, avec une croissance annuelle de 7,6%, contre 8,4% en août 2017. Les crédits bancaires au secteur privé sont restés le facteur principal de création monétaire, de même que les crédits au secteur public. En ce qui concerne les composantes de la masse monétaire, les dépôts en livre et en devises se sont respectivement améliorés de 2,2% et 11,3%.
- ☒ Le **bilan consolidé des banques commerciales** s'est élevé à 321 737 milliards de livres en septembre 2017, soit une hausse annuelle de 7,8%, contre 7,0% en août 2017. Les dépôts du secteur privé, résident et non-résident, ainsi que les crédits au secteur privé, ont respectivement augmenté de 6,9% et 4,0%. Le **taux de dollarisation** des dépôts bancaires a atteint 66,9% fin septembre 2017.
- ☒ Le déficit de la **balance commerciale** s'est allégé de 8,9%, totalisant 1 087,3 millions de dollars fin septembre 2017. En effet, les importations et les exportations ont respectivement régressé de 10,5% et 17,6%, s'inscrivant à 1 296,9 millions et 209,6 millions de dollars.
- ☒ Par rapport à septembre 2016, les **livraisons de ciment**, indicateur de l'activité actuelle du secteur de la construction, et les surfaces couvertes par les **permis de construire**, indicateur de son activité potentielle, ont accusé des baisses respectives de 9,6% et 25,5%.
- ☒ Sur un an, la **production d'énergie électrique** s'est renforcée de 14,7% en septembre 2017, s'élevant à 1 331,1 millions de kWh.
- ☒ A l'**Aéroport International de Beyrouth**, le trafic aérien et le nombre de passagers se sont respectivement accrus de 1,0% et 5,1%. Le nombre de passagers arrivant et partant a respectivement progressé de 2,1% et 7,6%, alors que celui des passagers en transit a reculé de 31,7%. Le volume du fret aérien s'est élargi de 12,7%.
- ☒ En septembre 2017, le trafic maritime et le volume total du fret maritime au **Port de Beyrouth** se sont respectivement contractés de 8,6% et 2,2%.

DIAGNOSTIC

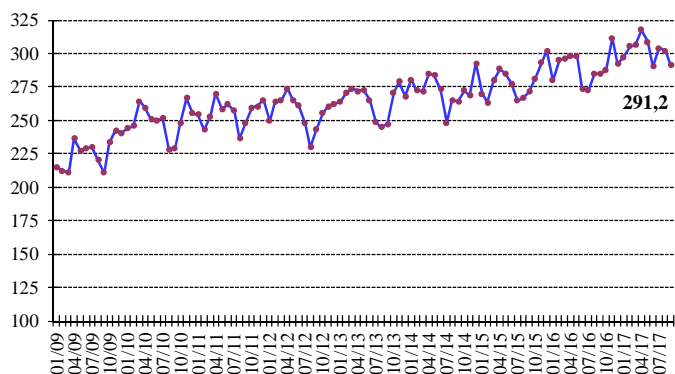
L'INDICATEUR SYNTHETIQUE DE LA BDL

L'indicateur synthétique de la Banque du Liban est passé à 291,2 en septembre 2017, contre 302,0 le mois précédent et 284,6 en septembre 2016, soit une hausse annuelle de 2,3%.

Indicateur Synthétique (Moyenne 1993=100)

	Indice	Changement Mensuel (%)	Changement Annuel (%)
Sept-2016	284,6	-0,1	4,8
Oct-2016	287,5	1,0	2,2
Nov-2016	311,6	8,4	6,3
Déc-2016	292,2	-6,2	-3,4
Janv-2017	297,2	1,7	6,2
Févr-2017	305,3	2,7	3,5
Mars-2017	306,2	0,3	3,3
Avril-2017	317,6	3,7	6,6
Mai-2017	308,6	-2,8	3,5
Juin-2017	290,1	-6,0	6,0
Juil-2017	304,0	4,8	11,6
Août-2017	302,0	-0,7	6,0
Sept-2017	291,2	-3,6	2,3

Indicateur Synthétique



COMPENSATION DES CHÈQUES

La valeur totale des chèques payés a diminué de 22,3% en septembre 2017.

La valeur des chèques libellés en livre libanaise et en devises a affiché une baisse respective de 14,3% et de 25,7%.

La part des chèques payés libellés en devises s'est inscrite à 67,1% du total des chèques, soit une baisse de 4,4%.

Sur un an, la part des chèques rejetés est restée sans changement, représentant 1,9% de la valeur totale des chèques fin septembre 2017.

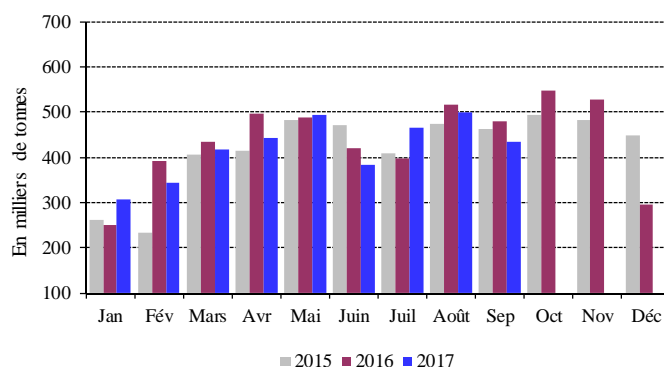
SECTEUR RÉEL

LA CONSTRUCTION ET L'IMMOBILIER

Par rapport à septembre 2016, les livraisons de ciment, indicateur de l'activité actuelle du secteur de la

construction, et les surfaces couvertes par les permis de construire, indicateur de son activité potentielle, ont accusé des baisses respectives de 9,6% et 25,5%.

Livraisons de Ciment



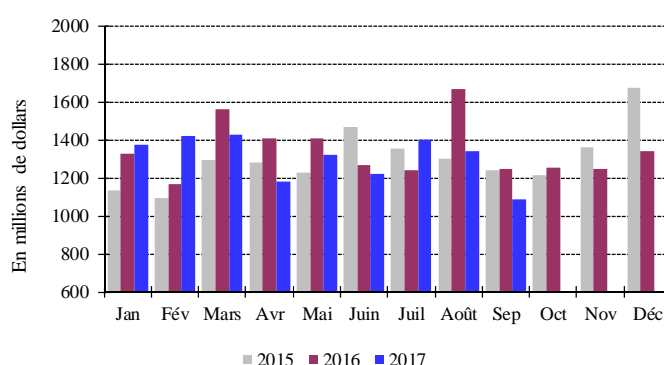
Source: Sociétés de Ciment

Les taxes foncières perçues en septembre 2017 ont régressé de 25,0%, s'inscrivant à 54,2 milliards de livres.

LE COMMERCE EXTERIEUR

Le déficit de la balance commerciale s'est allégé de 8,9%, totalisant 1 087,3 millions de dollars fin septembre 2017. En effet, les importations et les exportations ont respectivement régressé de 10,5% et 17,6%, s'inscrivant à 1 296,9 millions et 209,6 millions de dollars.

Déficit Commercial



Source: Conseil Supérieur des Douanes

Pour les neuf premiers mois de l'année, les importations libanaises des principaux pays d'origine se sont réparties comme suit: la Chine 10,0%, l'Italie 9,1%, la Grèce 7,4%, l'Allemagne 6,4% et les Etats-Unis 6,0%.

En septembre 2017, ces importations se sont réparties de la manière suivante:

Importations par pays d'origine (millions de dollars)

	Sept 16	% du total	Sept 17	% du total
Italie	92,8	6,4	132,7	10,2
Chine	178,3	12,3	131,9	10,2
Grèce	119,9	8,3	111,2	8,6
Allemagne	109,6	7,6	79,2	6,1
Etats-Unis	75,2	5,2	70,4	5,4
Autres pays	872,4	60,2	771,5	59,5
Total importations	1 448,2	100	1 296,9	100

Principaux Indicateurs (Toutes les variations sont en % et comparées à la même période de l'année précédente)

	Déc-2015	Moy-2015	Sept-2016	Déc-2016	Moy-2016	Août-2017	Sept-2017
Chèques encaissés en L.L. ¹							
(en millions de L.L.)	2 575 629	2 350 902	2 596 059	2 832 953	2 498 761	2 816 747	2 224 124
Variation en %	6,87	3,65	8,53	9,99	6,29	15,63	-14,33
Chèques encaissés en devises ^{1**}							
(en millions de \$)	4 264	4 234	4 053	3 875	4 012	4 103	3 011
Variation en %	-9,06	-9,48	-2,38	-9,12	-5,26	-2,43	-25,71
Total chèques encaissés ^{**}							
(en millions de L.L.)	9 003 035	8 734 313	8 705 345	8 674 416	8 546 351	9 002 232	6 762 624
Demandes d'information à la Centrale des Risques ¹							
Total	22 695	27 057	30 914	26 754	30 757	37 328	31 830
Variation en %	3,07	13,48	10,46	17,88	13,68	12,56	2,96
Permis de construire ^{2**}							
(en mètres carrés)	1 078 966	1 028 296	953 693	903 923	1 019 492	1 240 423	710 886
Variation en %	9,42	-8,92	-12,52	-16,22	-0,86	21,70	-25,46
Livraisons de ciment ^{3**}							
(en tonnes)	447 724	420 239	479 369	296 521	438 622	499 205	433 331
Variation en %	0,63	-8,59	3,44	-33,77	4,37	-3,47	-9,60
Taxes foncières perçues ⁴							
(en millions de L.L.)	99 067	69 510	72 192	107 394	71 908	108 617	54 153
Variation en %	-4,05	-9,43	9,92	8,41	3,45	53,04	-24,99
Importations ^{5**}							
(en millions de L.L.)	2 776 677	2 270 644	2 183 960	2 316 921	2 350 634	2 403 812	1 955 657
Variation en %	11,68	-11,83	1,02	-16,56	3,52	-18,29	-10,45
Exportations ^{5**}							
(en millions de L.L.)	356 431	371 021	383 530	368 223	374 059	378 217	316 064
Variation en %	-11,82	-10,88	4,49	3,31	0,82	-26,33	-17,59
Déficit Commercial ^{**}	2 420 246	1 899 624	1 800 430	1 948 698	1 976 574	2 025 595	1 639 592
Variation en %	16,24	-12,02	0,32	-19,48	4,05	-16,59	-8,93
Recettes douanières ^{5*}							
(en millions de L.L.)	178 291	179 633	190 053	187 193	183 950	-	-
Variation en %	-1,26	1,71	7,93	4,99	2,40	-	-
Production d'électricité (réseau EDL) ⁶							
(en millions de kWh)	1 066	1 043	1 161	1 156	1 094	1 486	1 331
Variation en %	-3,35	-0,02	11,52	8,42	4,87	24,89	14,69
Importations de dérivés pétroliers ^{7***}							
(en tonnes métriques)	574 485	638 280	729 643	630 398	667 298	796 252	734 276
Variation en %	-9,68	12,09	-3,28	9,73	4,55	-5,02	0,64
Marchandises au Port de Beyrouth ^{8**}							
Total	745 066	685 220	668 246	670 824	730 866	634 392	653 341
Variation en %	-1,72	-0,79	-2,90	-9,96	6,66	-20,01	-2,23
Arrivée (tonnes)	650 233	594 521	572 094	584 423	644 215	500 507	559 068
Départ (tonnes)	94 618	90 206	95 988	86 126	86 333	133 674	94 216
Transit/zone franche (tonnes)	215	493	164	275	319	211	57
Passagers (AIB) ⁹							
Total	616 246	603 667	819 886	598 009	634 180	1 067 441	861 828
Variation en %	7,50	10,27	9,28	-2,96	5,05	16,37	5,12
Arrivée	313 336	293 179	372 040	316 212	314 971	492 603	379 965
Variation en %	4,62	9,17	12,34	0,92	7,43	21,50	2,13
Départ	297 477	307 323	447 562	281 297	318 483	573 480	481 669
Variation en %	9,21	10,67	8,76	-5,44	3,63	12,12	7,62
Transit	5 433	3 164	284	500	725	1 358	194
Variation en %	307,58	163,35	-96,26	-90,80	-77,09	274,10	-31,69

* A partir de juillet 1995, la valeur du dollar douanier (800 L.L.) a été remplacée par le cours officiel du dollar. ** Chiffres mis à jour par le secteur privé. *** A dater début Janvier 1997, les données préliminaires sont mises à jour pour inclure les secteurs public et privé.

Sources: ¹BDL. ²Ordre des Ingénieurs de Beyrouth et Tripoli. ³Sociétés de Ciment. ⁴Ministère des Finances. ⁵Conseil Supérieur de Douanes. ⁶EDL. ⁷Direction Générale du Pétrole. ⁸Port de Beyrouth. ⁹Aéroport International de Beyrouth.

Pour les neuf premiers mois de l'année, les exportations libanaises vers les principaux pays de destination se sont réparties comme suit: l'Afrique du Sud 12,2%, la Syrie 8,9%, les Emirats Arabes Unis 8,5%, l'Arabie Saoudite 8,3% et l'Irak 6,4%.

En septembre 2017, elles se sont réparties de la manière suivante:

Exportations par pays d'origine (millions de dollars)

	Sept 16	% du total	Sept 17	% du total
Afrique du Sud	78,1	30,7	27,6	13,2
EAU	17,6	6,9	19,5	9,3
Suisse	8,6	3,4	17,9	8,5
Arabie Saoudite	20,4	8,0	15,1	7,2
Syrie	11,4	4,5	13,2	6,3
Autres pays	118,2	46,5	116,4	55,5
Total exportations	254,3	100	209,6	100

Importations (millions de dollars)

Sections	Janv-Sept 2016	% du total	Janv-Sept 2017	% du total
Produits alimentaires	2 394,1	16,8	2 496,3	18,0
Textiles	595,7	4,2	572,8	4,1
Peaux, cuirs et plastiques artificielles	56,4	0,4	52,9	0,4
Bois et ouvrage en bois	171,2	1,2	162,4	1,2
Produits chimiques/pharmaceutiques	1 531,6	10,8	1 561,2	11,2
Papiers et ouvrages en papier	255,8	1,8	222,7	1,6
Produits en pierre, plâtre, ciment	350,6	2,5	361,3	2,6
Métaux et produits dérivés	3 989,5	28,0	3 603,2	25,9
Machines et matériel électrique	2 943,1	20,7	3 072,0	22,1
Produits de la bijouterie	915,6	6,4	737,5	5,3
Autres	1 036,3	7,3	1 046,2	7,5
Total	14 239,8	100	13 888,6	100

Exportations (millions de dollars)

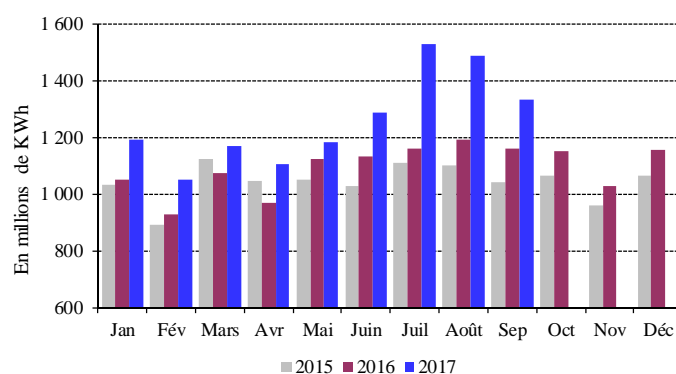
Sections	Janv-Sept 2016	% du total	Janv-Sept 2017	% du total
Produits alimentaires	494,3	22,2	498,6	23,6
Textiles	62,0	2,8	50,4	2,4
Peaux, cuirs et plastiques artificielles	9,4	0,4	8,5	0,4
Bois et ouvrage en bois	10,3	0,5	8,2	0,4
Produits chimiques/pharmaceutiques	232,5	10,4	240,0	11,4
Papiers et ouvrages en papier	96,9	4,3	109,9	5,2
Produits en pierre, plâtre, ciment	16,6	0,7	15,0	0,7
Métaux et produits dérivés	192,4	8,6	284,9	13,5
Machines et matériel électrique	274,5	12,3	261,2	12,4
Produits de la bijouterie	652,7	29,3	460,8	21,8
Autres	187,0	8,4	176,9	8,4
Total	2 228,5	100	2 114,4	100

Source: Conseil Supérieur de Douanes

L'ENERGIE

Sur un an, la production d'énergie électrique s'est renforcée de 14,7% en septembre 2017, s'élevant à 1 331,1 millions de kWh.

Production Mensuelle d'Electricité (Réseau EDL)



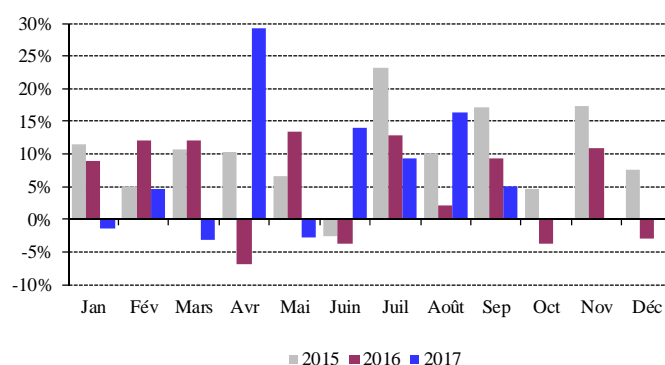
Source: Electricité du Liban

LE TRANSPORT

A l'Aéroport International de Beyrouth, le trafic aérien et le nombre de passagers se sont respectivement accrus de 1,0% et 5,1%. Le nombre de passagers arrivant et partant a respectivement progressé de 2,1% et 7,6%, alors que celui des passagers en transit a reculé de 31,7%.

Le volume du fret aérien s'est élargi de 12,7%, les marchandises embarquées et débarquées ayant respectivement augmenté de 2,1% et 29,2%.

Variation Annuelle du Flux de Passagers



Source: Aéroport International de Beyrouth

En septembre 2017, le trafic maritime et le volume total du fret maritime au Port de Beyrouth se sont respectivement contractés de 8,6% et 2,2%. Les marchandises débarquées, embarquées et en transit ont respectivement reculé de 2,3%, 1,9% et 65,2%.

SECTEUR MONÉTAIRE

LES AVOIRS EXTERIEURS NETS DU SYSTEME BANCAIRE

La balance des paiements a dégagé, en septembre 2017, un excédent de 457,2 millions de dollars. Ceci s'est traduit par une baisse des avoirs extérieurs nets des banques et institutions financières de 665,6 millions de dollars et une hausse de ceux de la Banque du Liban de 1 122,8 millions de dollars. Pour les neuf premiers mois de l'année, la balance des paiements a enregistré un déficit cumulé de 189,9 millions de dollars, contre un

excédent cumulé de 554,9 millions de dollars pour la même période de 2016.

LES RESERVES OFFICIELLES EN DEVISES

Les réserves en devises de la Banque du Liban ont atteint 45 043,1 millions de dollars fin septembre 2017, soit une croissance annuelle de 5,3% ou 2 248,8 millions de dollars. La valeur totale des réserves extérieures, y compris l'or, a totalisé 56 918 millions de dollars. Sur le marché de Beyrouth, le cours du dollar s'est maintenu au taux moyen de 1 507,50 livres libanaises au cours du mois.

LES TAUX D'INTERET

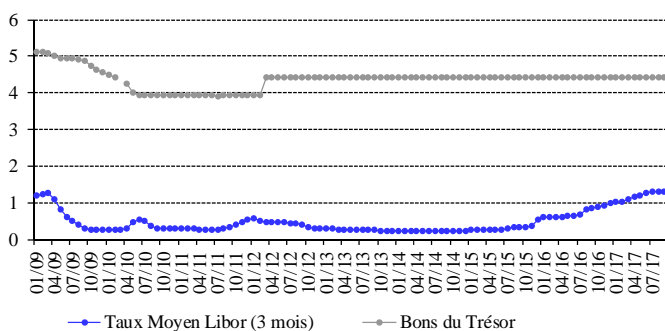
Les taux d'intérêt sont restés inchangés en septembre 2017 sur toutes les catégories de bons du Trésor. À la fin du mois, les taux se sont maintenus à 4,44% sur les bons à 3 mois, 4,99% sur les bons à 6 mois, 5,35% sur les bons à 12 mois, 5,84% sur les bons à 24 mois et 6,50% sur les bons à 36 mois.

Sur la livre, les taux bancaires créditeurs se sont inscrits à 5,53% (-2 points de base), alors que les taux débiteurs se sont élevés à 8,31% (+21 points de base).

Sur le dollar, les taux bancaires créditeurs et débiteurs ont affiché une hausse. Ainsi, le taux débiteur moyen pondéré et le taux créditeur moyen ont respectivement atteint 7,53% et 3,65% (+24 et +2 points de base).

En conséquence, l'écart d'intérêt débiteur sur la livre et le dollar a rétréci, passant de 0,81 point en août 2017 à 0,78 point en septembre 2017. L'écart d'intérêt créditeur sur la livre et le dollar a également reculé au cours de la même période de 1,92 à 1,88 point.

Ecart d'Intérêt entre les Bons du Trésor à 3 mois et le Libor



La moyenne du taux Libor à 3 mois est passée de 1,31% en août 2017 à 1,32% en septembre 2017.

Au cours du mois, les taux sur les certificats de dépôt à 45 et 60 jours émis par la Banque du Liban sont restés inchangés, se stabilisant respectivement à 3,57% et 3,85%.

D'autre part, les taux d'escompte et de prise en pension ont été maintenus par la banque centrale à 10,00%, taux en vigueur depuis décembre 2009.

LA MASSE MONETAIRE

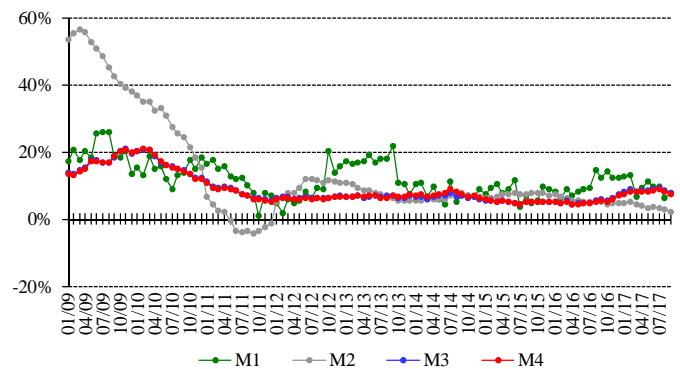
L'agrégat M3 a atteint 209 351,9 milliards de livres fin septembre 2017, avec une croissance annuelle de 7,6%, contre 8,4% en août 2017. Les crédits bancaires au secteur privé sont restés le facteur principal de création monétaire, de même que les crédits au secteur public.

En ce qui concerne les composantes de la masse monétaire, les dépôts en livre et en devises se sont respectivement améliorés de 2,2% et 11,3%.

Variations de la Masse Monétaire sur un an (en %)

	M1	M2	M3	M4
Sept-2016	12,37	5,10	5,76	5,50
Oct-2016	14,30	4,26	5,49	5,17
Nov-2016	12,16	4,59	6,19	5,80
Déc-2016	12,35	4,84	7,42	6,90
Janv-2017	12,99	4,34	7,80	7,14
Févr-2017	13,01	5,10	8,37	7,81
Mars-2017	6,69	4,24	7,84	7,52
Avr-2017	9,21	3,79	8,09	7,68
Mai-2017	10,76	3,30	8,32	7,80
Juin-2017	10,08	3,52	8,80	8,30
Juil-2017	9,44	3,19	8,99	8,49
Août-2017	5,94	2,96	8,41	7,83
Sept-2017	8,23	2,45	7,56	7,30

Variation de la Masse Monétaire



LA DETTE PUBLIQUE

Selon les chiffres publiés par le Ministère des finances, la dette publique totale nette a augmenté de 1 247 milliards de livres en septembre 2017, atteignant 102 500 milliards de livres à la fin du mois.

Cette augmentation résulte à la fois d'une hausse de 1 248 milliards de livres de la dette publique nette libellée en livre libanaise qui a ainsi totalisé 57 545 milliards de livres, et d'une baisse d'un million de dollars de la dette en devises qui s'est inscrite à 29 821 millions de dollars fin septembre.

Sur un an, la croissance de la dette publique totale nette, de la dette en livre libanaise et de la dette en devises a respectivement été de 5,8%, 8,5% et 2,5% fin septembre.

Bons du Trésor par catégorie (en % du total)

	3 mois	6 mois	12 mois	24 mois et plus
Sept-2016	0,44	0,49	3,27	95,80
Oct-2016	0,41	0,49	3,33	95,77
Nov-2016	0,42	0,62	3,37	95,59
Déc-2016	0,38	0,62	3,33	95,67
Janv-2017	0,37	0,70	2,82	96,11
Févr-2017	0,50	0,78	2,92	95,80
Mars-2017	0,54	0,83	2,48	96,15
Avr-2017	0,50	0,81	2,58	96,11
Mai-2017	0,36	0,78	2,29	96,58
Juin-2017	0,36	0,90	2,29	96,45
Juil-2017	0,48	1,04	2,26	96,21
Août-2017	0,55	1,15	2,20	96,10
Sept-2017	0,89	1,27	2,22	95,63

L'ACTIVITÉ BANCAIRE

LE BILAN CONSOLIDÉ DES BANQUES

Le bilan consolidé des banques commerciales a atteint 321 737 milliards de livres fin septembre 2017, soit une hausse mensuelle de 1,93%, contre 0,44% le mois précédent; sur un an, il s'est accru de 7,75%.

LE VOLUME DES CRÉDITS

a-Les banques commerciales

En septembre 2017, les crédits octroyés par les banques commerciales au secteur privé, résident et non résident, ont augmenté de 0,45%, contre 0,09% en août 2017. Sur un an, ils ont affiché une hausse de 4,02%, atteignant 88 835 milliards de livres fin septembre 2017. Ces crédits se sont répartis comme suit:

- Les crédits en livre libanaise ont enregistré une amélioration de 0,70% en septembre 2017, contre 1,20% en août 2017, s'élevant à 26 251 milliards à la fin du mois. Sur un an, leur volume s'est élargi de 16,45%, représentant 29,55% du total des crédits consentis, contre 26,39% en septembre 2016.
- Les crédits en devises ont affiché une hausse de 0,34% en septembre 2017, après une contraction de 0,37% le mois précédent. En baisse annuelle de 0,44%, ils se sont inscrits à 41 515 millions de dollars.

b-Les banques d'affaires

Les crédits octroyés par les banques d'affaires ont totalisé 2 388 milliards de livres fin septembre 2017, en hausse mensuelle de 2,48%, contre 1,53% en août 2017. Sur un an, ils se sont améliorés de 12,68%.

LE VOLUME DES DEPOTS

a-Les banques commerciales

Les dépôts du secteur privé, résident et non résident, auprès des banques commerciales, ont régressé de 0,04% en septembre 2017, après une amélioration de 0,46% le mois précédent. Sur un an, leur volume s'est élargi de 6,92%, atteignant 254 905 milliards de livres fin septembre 2017. Ces dépôts se sont répartis comme suit:

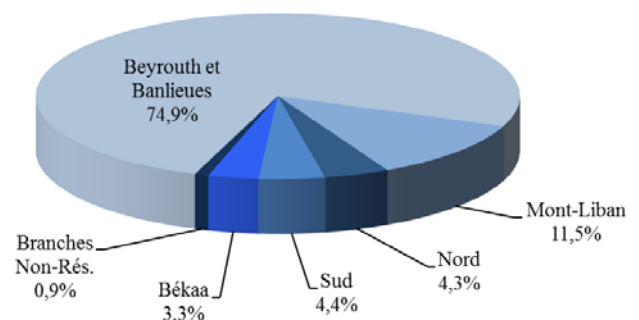
- Les dépôts en livre libanaise ont progressé de 0,03% en septembre 2017, contre 0,35% en août 2017, et se sont élevés à 84 373 milliards de livres à la fin du mois. Sur un an, ils se sont accrus de 1,05%, représentant 33,10% du total des dépôts bancaires, contre 35,02% fin septembre 2016.
- Les dépôts en devises ont accusé un repli de 0,07% en septembre 2017, après une hausse de 0,51% le mois précédent. Sur un an, ils se sont renforcés de 10,08%, atteignant 113 122 millions de dollars fin septembre 2017.

b-Les banques d'affaires

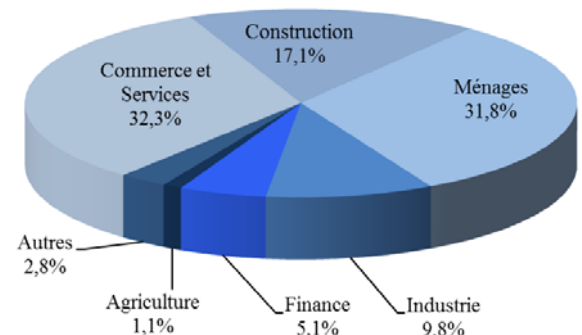
En septembre 2017, les dépôts du secteur privé auprès des banques d'affaires ont diminué de 0,53%, après une amélioration de 0,27% en août 2017. Sur un an, leur volume a rétréci de 3,90%, passant de 3 062 milliards de livres en septembre 2016 à 2 943 milliards fin septembre 2017.

LA DISTRIBUTION DES CRÉDITS

Distribution des Crédits par Région



Distribution des Crédits par Secteur



LE RATIO CREDITS - DEPOTS

Fin septembre 2017, le total des crédits a atteint 34,85% du total des dépôts, contre 35,82% fin septembre 2016. Ces crédits se sont répartis de la manière suivante:

- Ratio crédits-dépôts en livres: 31,11%, contre 27,00%.
- Ratio crédits-dépôts en devises: 36,70%, contre 40,58%.

LES FONDS PROPRES

En septembre 2017, les fonds propres du secteur bancaire ont augmenté de 0,07%, après une baisse de 0,74% en août 2017. Sur un an, ils se sont accrus de 6,78%, atteignant 28 116 milliards de livres au cours du mois.

Le ratio fonds propres/actif total des banques commerciales a diminué, passant à 8,74% fin septembre 2017, contre 8,90% en août 2017 et 8,82% en septembre 2016.

Le ratio fonds propres/total des crédits a enregistré une baisse, s'inscrivant à 31,65% fin septembre 2017, comparé à 31,77% en août 2017 et 30,83% en septembre 2016.

Par contre, le ratio fonds propres/total des dépôts s'est amélioré, atteignant 11,03% fin septembre 2017, contre 11,02% en août 2017 et 11,04% en septembre 2016.

LES TAUX DE DOLLARISATION

Le taux de dollarisation des dépôts bancaires a baissé, atteignant 66,90% fin septembre 2017, contre 66,92% fin août 2017 et 64,98% fin septembre 2016.

De même, le taux de dollarisation des crédits bancaires s'est inscrit à 70,45% fin septembre 2017, contre 70,52% fin août 2017 et 73,61% fin septembre 2016.

MARCHÉS FINANCIERS

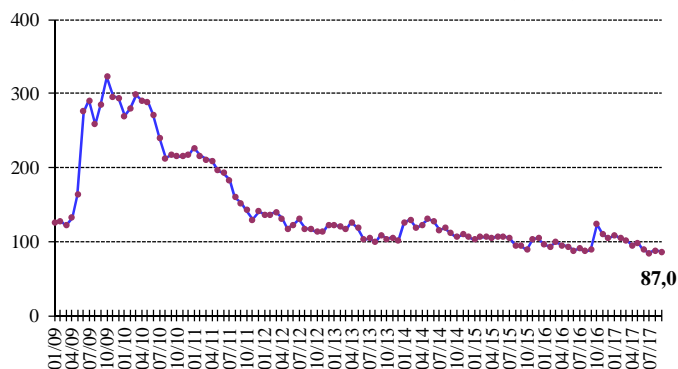
En septembre 2017, la moyenne de l'indice pondéré des valeurs boursières a progressé de 0,46%, clôturant le mois à 86,76 points, contre une moyenne de 86,36 points le mois précédent.

Au cours du mois, aucune émission de certificats de dépôt interne ou externe n'a été émise ou n'est parvenue à échéance.

Indice pondéré des valeurs boursières (Jan 1996=100)

Sept-2016	89,40
Oct-2016	123,42
Nov-2016	110,57
Déc-2016	104,97
Janv-2017	109,40
Févr-2017	104,70
Mars-2017	102,22
Avril-2017	95,04
Mai-2017	98,33
Juin-2017	89,14
Juil-2017	85,11
Août-2017	88,31
Sept-2017	86,97

Indice Pondéré des Valeurs Boursières (IPVB)

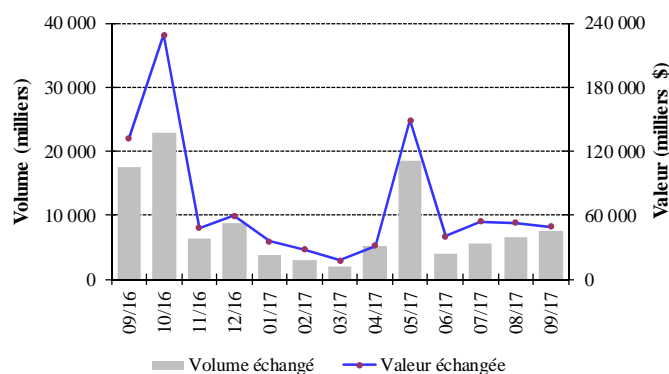


LA BOURSE DE BEYROUTH

Bourse de Beyrouth

Date	Actions échangées		Capitalisation du marché
	Volume (millions)	Valeur (millions de dollars)	(milliards de dollars)
Sept-2016	17,49	132,31	11,98
Oct-2016	22,91	229,22	12,70
Nov-2016	6,38	48,33	12,69
Déc-2016	8,83	59,47	12,65
Janv-2017	3,89	35,50	12,95
Févr-2017	3,08	27,96	13,12
Mars-2017	2,05	17,68	13,22
Avr-2017	5,24	31,27	12,51
Mai-2017	18,56	149,27	12,47
Juin-2017	4,05	40,26	12,31
Juil-2017	5,58	54,00	12,18
Août-2017	6,55	52,76	12,06
Sept-2017	7,53	49,30	11,94

Activité de la Bourse de Beyrouth

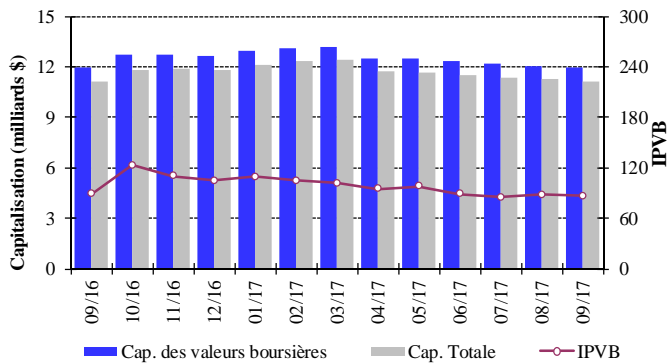


Le volume des actions échangées en septembre 2017 s'est élargi de 14,92%, totalisant 7,527 millions d'actions, contre 6,550 millions le mois précédent. Par contre, la valeur des actions échangées a baissé de 6,57%, s'inscrivant à 49 millions de dollars en septembre 2017, contre 53 millions en août 2017.

En ce qui concerne les actions échangées au cours du mois, l'action de la Banque Audi s'est placée en tête, avec 71,23% du volume total des actions. En termes de

performance, l'action privilégiée série C de la banque BLC a occupé la première place avec une hausse de 2,00%.

IPVB et Capitalisation de la Bourse de Beyrouth



La capitalisation de l'ensemble des actions des sociétés membres de la Bourse de Beyrouth a accusé une baisse mensuelle de 0,94%, s'inscrivant à 11,942 milliards de dollars en septembre 2017, contre 12,056 milliards en août 2017.

De même, la valeur marchande des actions cotées a régressé de 1,01%, passant de 11,252 milliards de dollars en août 2017 à 11,138 milliards de dollars en septembre 2017.

LES ACTIONS PRIVILEGIEES

Emetteur	Type	Prix	Volume (milliers)	Valeur (millions de \$)
Bank of Beirut	Actions privilégiées "H"	25,35 \$	5 400	137
	Actions privilégiées "I"	25,35 \$	5 000	127
	Actions privilégiées "J"	25,35 \$	3 000	76
	Actions privilégiées "K"	25,35 \$	4 000	101
	Actions prioritaires 2014	21,00 \$	4 762	100
Banque BEMO	Actions privilégiées 2013	99,50 \$	350	35
Banque Audi	Actions privilégiées "G"	101,00 \$	1 500	152
	Actions privilégiées "H"	101,20 \$	750	76
	Actions privilégiées "I"	101,00 \$	2 500	253
Banque BLC	Actions privilégiées "B"	100,00 \$	550	55
	Actions privilégiées "C"	102,00 \$	350	36
	Actions privilégiées "D"	100,00 \$	750	75
Banque Byblos	Actions privilégiées 2008	102,00 \$	2 000	204
	Actions privilégiées 2009	102,20 \$	2 000	204

LES GDRs

Fin septembre 2017, les cours des GDRs de la Banque BLOM ont augmenté de 0,97%, variant entre 12,50 et 12,60 dollars, alors que les cours de ceux de la Banque Audi ont diminué de 1,82%, variant entre 5,90 et 5,95 dollars. Les cours des GDRs émis par la Banque Byblos se sont améliorés de 1,95%, variant entre 77,00

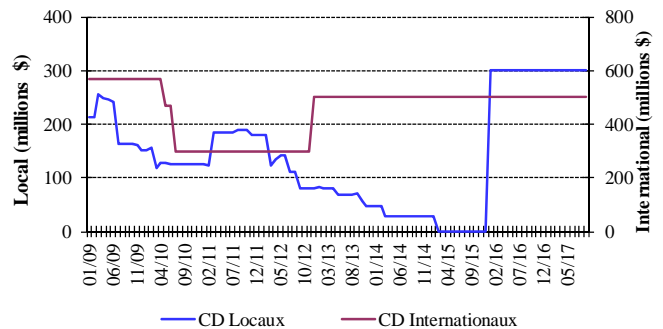
et 80,00 dollars.

LES CERTIFICATS DE DEPOT

Certificats de Dépôt (millions de dollars)

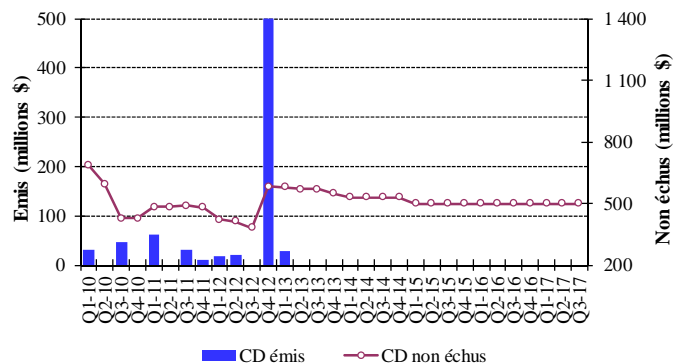
	Emis	Non Echus			Nombre de Banques
		Marché Interne	Marché Externe	Total	
Août-2017	-	-	500	500	1
Sept-2017	-	-	500	500	1

Emission des Certificats de Dépôt sur le marché local et international



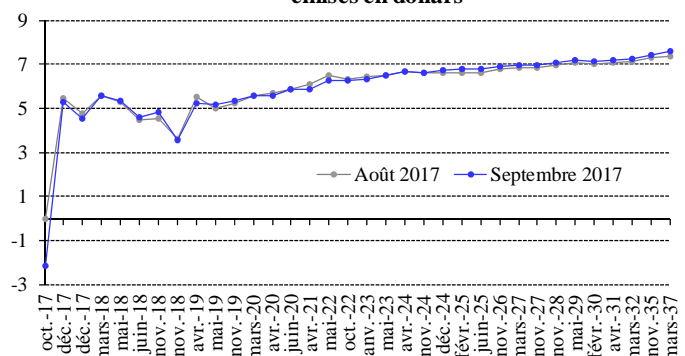
La valeur totale des certificats non échus s'est maintenue à 500 millions de dollars.

Certificats de Dépôt émis et non échus



LES OBLIGATIONS DU TRESOR EN DEVICES

La courbe des rendements des Obligations du Trésor émises en dollars



La valeur totale des euro-obligations du Trésor a atteint 26,976 milliards de dollars fin septembre 2017.
Au cours du mois, aucune émission d'euro-obligations du Trésor n'est parvenue à échéance.

LES OBLIGATIONS EN DEVISES DES BANQUES COMMERCIALES

La valeur des obligations émises sur le marché interne par des institutions financières s'est élevée à 26,076 millions de dollars fin septembre 2017.

Annexes

1. Situation monétaire.....	12
2. Résultats de la balance commerciale et de la balance des paiements.....	12
3. Avoirs et engagements du système bancaire en or et en devises.....	13
4. Avoirs extérieurs de la Banque du Liban.....	13
5. Bilan de la Banque du Liban.....	14
6. Bilan consolidé des banques commerciales.....	15
7. Dépôts du secteur privé dans les banques commerciales.....	15
8. Taux d'intérêt: Banques commerciales.....	16
9. Libor et taux d'intérêt sur les bons du Trésor.....	16
10. Chèques compensés.....	17
11. Crédits et remises documentaires à l'importation et l'exportation.....	18
12. Dette publique en Livres Libanaises par type d'instrument.....	18
13. Cours des principales devises.....	19
14. Dette publique selon les sources de financement.....	19
15. Obligations du Trésor émises en devises.....	20
16. Certificats de dépôt.....	20
17. Euro-obligations.....	20
18. Actions cotées à la Bourse de Beyrouth.....	21
19. Instruments financiers divers.....	21

1. Situation monétaire (fin de période, en milliards de livres libanaises)

	Déc 2015	Août 2016	Sept 2016	Déc 2016	Août 2017	Sept 2017
Circulation Fiduciaire	4 013,8	4 229,7	4 231,5	4 592,3	4 810,1	4 494,5
Dépôts à vue en L.L.	5 028,6	5 581,8	5 465,5	5 566,7	5 584,3	6 000,1
M1	9 042,4	9 811,5	9 697,0	10 159,1	10 394,3	10 494,7
Autres Dépôts en L.L.	69 577,8	71 586,1	71 967,0	72 268,9	73 413,8	73 168,4
M2	78 620,2	81 397,5	81 663,9	82 428,0	83 808,1	83 663,1
Dépôts en devises	107 474,8	111 512,2	112 707,4	117 498,9	125 333,1	125 407,1
Obligations et autres instruments financiers	265,4	269,8	270,5	265,5	280,5	281,6
M3	186 360,4	193 179,5	194 641,9	200 192,4	209 421,7	209 351,9
M4*	197 369,4	204 354,5	205 526,9	210 989,4	220 354,7	220 523,9
Créances nettes sur le secteur extérieur	46 608,0	50 695,0	51 169,2	49 712,1	51 708,4	52 147,7
Créances nettes sur le secteur public	70 688,0	75 342,6	75 168,4	76 777,6	76 788,2	76 226,1
Différences de change	-6 401,0	-9 981,7	-10 172,8	-7 707,3	-9 800,2	-9 557,4
Créances sur le secteur privé	75 694,6	78 629,5	78 985,9	80 188,2	83 656,9	84 115,7
Autres postes nets	-229,2	-1 505,9	-508,9	1 221,7	7 068,4	6 419,7
TOTAL	186 360,4	193 179,5	194 641,9	200 192,4	209 421,7	209 351,9

* M4 = M3 + Bons du Trésor détenus par le secteur non-bancaire; M3 et M4 comprennent les Obligations à partir du mois de juillet 1996.

2. Résultats de la balance commerciale et de la balance des paiements (en millions de dollars)

	Imports (C.A.F.)	Exports (F.A.B.)	Balance Commerciale*	Banque Centrale	Banques	Balance des Paiements**
2016	18 705,3	2 976,6	-15 728,7	3 866,2	-2 628,7	1 237,5
Mai	1 629,1	237,0	-1 392,0	-455,6	-406,0	-861,6
Juin	1 533,0	280,1	-1 252,9	989,5	-1 002,5	-13,0
Juillet	1 447,1	246,7	-1 200,4	496,1	-144,0	352,1
Août	1 950,8	340,5	-1 610,3	3 960,7	-2 172,9	1 787,8
Septembre	1 448,2	254,3	-1 193,9	-145,7	334,4	188,7
Octobre	1 479,1	256,6	-1 222,5	51,2	-731,4	-680,2
Novembre	1 449,9	247,3	-1 202,6	106,3	346,7	453,0
Décembre	1 536,4	244,2	-1 292,2	-234,3	1 144,1	909,8
2017	13 888,6	2 114,4	-11 774,2	2 954,4	-3 144,3	-189,9
Janvier	1 603,7	229,1	-1 374,6	299,3	-132,6	166,7
Février	1 648,0	225,9	-1 422,1	306,0	35,8	341,8
Mars	1 699,1	274,6	-1 424,6	-1 158,1	1 204,4	46,3
Avril	1 413,5	235,4	-1 178,2	-883,5	562,6	-320,9
Mai	1 559,4	239,7	-1 319,7	-675,7	84,2	-591,5
Juin	1 454,0	231,9	-1 222,1	1 765,4	-2 523,4	-758,0
Juillet	1 620,0	217,5	-1 402,5	1 570,9	-1 470,7	100,2
Août	1 594,0	250,8	-1 343,2	607,3	-239,0	368,3
Septembre	1 296,9	209,6	-1 087,3	1 122,8	-665,6	457,2

* Ces valeurs sont sujettes à modification.

** Les différences de change du dollar par rapport aux diverses monnaies sont exclues ; les avoirs extérieurs nets des banques spécialisées et des institutions financières sont inclus depuis Janvier 1995.

3. Avoirs et engagements du système bancaire en or et en devises (fin de période, en millions de dollars)

	Déc 2015	Août 2016	Sept 2016	Déc 2016	Août 2017	Sept 2017
Banque du Liban	48 076,6	54 111,4	54 813,8	53 402,8	55 605,1	56 588,1
-Or	9 848,2	12 122,2	12 231,7	10 705,4	12 055,5	11 875,0
-Réserves en devises étrangères*	38 441,5	42 202,1	42 794,2	42 909,4	43 879,6	45 043,1
-Engagements extérieurs	213,1	212,9	212,2	212,1	330,0	329,9
Banques Commerciales	-14 607,0	-18 339,3	-18 003,6	-17 140,4	-19 738,6	-20 428,2
-Créances sur les banques non résidentes	11 556,7	8 484,5	9 099,9	11 240,5	10 711,4	10 139,2
-Créances sur les non-résidents	6 180,0	6 419,6	6 460,1	6 139,9	5 794,2	5 881,6
-Autres avoirs extérieurs	6 057,5	6 252,6	6 063,8	5 720,1	5 559,8	5 587,6
-Dépôts des banques non résidentes	6 543,2	6 581,1	6 602,8	6 280,1	6 805,8	7 130,5
-Dépôts des non-résidents	31 858,0	32 915,0	33 024,5	33 960,7	34 998,3	34 906,1
Banques à Moyen et Long Terme	-179,4	-163,8	-200,0	-230,7	-386,6	-385,9
-Créances sur le secteur extérieur	498,2	455,0	441,7	341,7	305,6	306,3
-Engagements extérieurs	677,6	618,8	641,7	572,4	692,3	692,2

* Y compris les dépôts auprès des banques étrangères et les titres négociables libellés en devises étrangères.

4. Avoirs extérieurs de la Banque du Liban* (fin de période)

	Déc 2015	Août 2016	Sept 2016	Déc 2016	Août 2017	Sept 2017
Or						
-En Millions de LL	14 846 181	18 274 165	18 439 329	16 138 435	18 173 723	17 901 508
-En Millions de Dollars	9 848,2	12 122,2	12 231,7	10 705,4	12 055,5	11 875,0
Total (en excluant l'or)						
-En Millions de LL	54 103 069	60 388 262	60 190 252	59 732 506	63 788 234	65 538 971
-En Millions de Dollars	35 889,3	40 058,5	39 927,2	39 623,6	42 313,9	43 475,3
• Devises étrangères						
-En Millions de LL	46 186 958	53 768 369	51 510 968	51 297 781	51 293 621	52 849 546
-En Millions de Dollars	30 638,1	35 667,2	34 169,8	34 028,4	34 025,6	35 057,7
• Titres étrangers						
-En Millions de LL	7 916 111	6 619 893	8 679 284	8 434 725	12 494 613	12 689 425
-En Millions de Dollars	5 251,2	4 391,3	5 757,4	5 595,2	8 288,3	8 417,5

* Hors Eurobonds.

5. Bilan de la Banque du Liban (fin de période, en milliards de livres)

	Déc 2015	Août 2016	Sept 2016	Déc 2016	Août 2017	Sept 2017
Actif						
Avoirs extérieurs	61 033,1	72 042,5	69 950,3	67 436,2	69 467,3	70 751,1
-Or	14 846,2	18 274,2	18 439,3	16 138,4	18 173,7	17 901,5
-Devises	46 187,0	53 768,4	51 511,0	51 297,8	51 293,6	52 849,5
-Autres avoirs extérieurs	0,0	0,0	0,0	0,0	0,0	0,0
Concours au secteur privé	451,3	410,7	408,1	411,5	429,1	424,3
Concours aux banques commerciales	6 833,8	6 961,3	8 106,7	8 713,1	8 120,8	12 586,3
Concours aux institutions financières	740,2	837,3	837,1	931,8	1 081,2	1 279,0
Crédits au secteur public	0,0	0,0	0,0	0,0	0,0	0,0
Portefeuille titres	36 923,8	46 696,9	48 436,0	49 038,7	56 460,4	56 748,4
Immobilisations	330,8	331,1	335,0	326,6	353,8	356,5
Actifs provenant d'opérations d'échange sur instruments financiers	17 378,7	17 378,7	17 378,7	17 378,7	17 378,7	17 378,7
Actifs non classés	13 344,7	11 683,1	11 469,4	10 012,2	16 828,0	16 882,4
TOTAL	137 036,4	156 341,7	156 921,3	154 248,8	170 119,3	176 406,8
Passif						
Circulation fiduciaire hors BDL	4 706,4	4 992,3	4 961,5	5 284,9	5 576,1	5 365,1
Dépôts des banques commerciales	108 401,0	121 447,1	121 079,2	124 217,3	134 652,6	140 832,4
Dépôts des banques spécialisées et institutions financières	1 512,9	1 429,7	1 468,0	1 523,4	2 052,7	2 254,6
Dépôts du secteur privé	79,5	52,1	50,4	45,7	37,8	37,0
Comptes du secteur public	8 153,6	9 993,6	10 510,8	8 311,8	9 179,3	9 314,8
Différences de change	6 401,0	9 981,7	10 172,8	7 707,3	9 800,2	9 557,4
Engagements extérieurs	321,3	321,0	319,9	319,7	497,5	497,4
Autres Engagements à Long terme	1 297,1	844,2	844,2	844,2	844,2	844,2
Titres autre que les actions	0,0	0,0	0,0	0,0	0,0	0,0
Fonds propres	5 339,8	5 278,8	5 278,8	5 429,1	5 368,4	5 368,4
Passifs non classés	823,8	2 001,2	2 235,8	565,4	2 110,6	2 335,5
TOTAL	137 036,4	156 341,7	156 921,3	154 248,8	170 119,3	176 406,8

6. Bilan consolidé des banques commerciales (fin de période, en milliards de livres)

	Déc 2015	Août 2016	Sept 2016	Déc 2016	Août 2017	Sept 2017
Actif						
Réserves	107 021,2	127 181,3	128 894,7	135 305,0	143 292,9	150 475,1
-Caisse	692,6	762,7	730,0	692,6	766,0	870,6
-Dépôts à la BDL	106 328,6	126 418,7	128 164,7	134 612,4	142 526,9	149 604,6
Créances sur le secteur privé	72 427,4	75 307,1	75 666,0	76 942,6	79 704,9	79 968,7
-En Livres Libanaises	20 573,3	22 206,5	22 542,5	23 607,4	26 069,5	26 251,2
-En Devises Etrangères	51 854,0	53 100,6	53 123,5	53 335,2	53 635,3	53 717,5
Créances sur le secteur public	56 983,7	52 344,2	53 247,5	52 344,3	50 521,7	49 921,7
Créances sur le secteur extérieur	35 869,8	31 893,9	32 597,7	34 823,9	33 263,6	32 574,7
Immobilisations	7 360,7	7 442,1	7 363,2	7 857,2	8 051,4	8 007,8
Actifs non classés	715,7	960,0	822,8	726,2	817,8	789,3
TOTAL	280 378,5	295 128,7	298 592,0	307 999,2	315 652,4	321 737,3
Passif						
Dépôts du secteur privé résident	180 488,8	187 198,3	188 621,5	193 765,5	202 240,7	202 284,1
-Dépôts à vue en Livres Libanaises	4 906,9	5 471,0	5 349,5	5 436,9	5 482,5	5 815,3
-Autres dépôts en Livres Libanaises	68 677,6	70 805,1	71 170,1	71 467,4	72 246,4	71 999,8
-Dépôts en Devises Etrangères	106 904,3	110 922,2	112 101,8	116 861,2	124 511,8	124 469,1
Dépôts du secteur public	5 074,1	5 010,8	5 250,3	5 956,4	6 078,3	5 996,1
Dépôts du secteur privé non résident	48 026,0	49 619,4	49 784,5	51 195,7	52 759,9	52 620,9
Engagements envers le secteur financier non-résident	9 863,8	9 920,9	9 953,7	9 467,3	10 259,7	10 749,3
Autres engagements financiers	411,6	466,1	422,0	408,3	421,0	421,8
Compte capital	25 131,1	26 272,0	26 331,8	27 497,5	28 094,8	28 115,8
Passifs non classés	11 383,1	16 641,2	18 228,2	19 708,4	15 798,0	21 549,3
TOTAL	280 378,5	295 128,7	298 592,0	307 999,2	315 652,4	321 737,3

7. Dépôts du secteur privé dans les banques commerciales (fin de période, en milliards de livres)

	Déc 2015	Août 2016	Sept 2016	Déc 2016	Août 2017	Sept 2017
Dépôts des résidents	180 488,8	187 198,3	188 621,5	193 765,5	202 240,7	202 284,1
Dépôts des résidents en L.L.	73 584,5	76 276,1	76 519,7	76 904,3	77 728,9	77 815,0
Dépôts des résidents en devises étrangères	106 904,3	110 922,2	112 101,8	116 861,2	124 511,8	124 469,1
Dépôts des non-résidents	48 026,0	49 619,4	49 784,5	51 195,7	52 759,9	52 620,9
Dépôts des non-résidents en L.L.	6 680,1	7 189,5	6 974,4	6 827,0	6 622,6	6 558,3
Dépôts des non-résidents en devises étrangères	41 345,9	42 429,9	42 810,1	44 368,7	46 137,3	46 062,6
Total des dépôts en L.L.	80 264,7	83 465,6	83 494,0	83 731,3	84 351,6	84 373,3
Total des dépôts en devises étrangères	148 250,1	153 352,0	154 911,9	161 229,9	170 649,1	170 531,7
TOTAL	228 514,8	236 817,7	238 406,0	244 961,2	255 000,6	254 905,0

8. Taux d'intérêt: Banques commerciales (en pourcentage)

Période	Taux débiteurs et créditeurs (LL)*					Taux inter-bancaires (LL)	Taux débiteurs et créditeurs (\$)					Libor 3 mois
	Escompte et avances	Comptes chèques et comptes courants	Epargne à vue	Epargne et comptes à terme	Taux créditeurs moyens	Fin de période	Escompte et avances	Comptes chèques et comptes courants	Epargne à vue	Epargne et comptes à terme	Taux créditeurs moyens	Moyenne de période
2016												
Avril	8,40	0,67	2,05	5,95	5,60	3,00	7,17	0,18	0,68	3,73	3,29	0,63
Mai	8,53	0,68	1,78	5,93	5,58	3,25	7,29	0,18	0,58	3,70	3,26	0,65
Juin	8,31	0,63	1,80	5,92	5,56	3,00	7,20	0,19	0,58	3,76	3,31	0,65
Juil	8,32	0,62	1,81	5,94	5,57	3,00	7,25	0,17	0,57	3,75	3,30	0,70
Août	8,29	0,63	1,83	5,94	5,56	3,00	7,28	0,20	0,59	3,83	3,39	0,81
Sept	8,44	0,58	1,87	5,97	5,58	3,00	7,20	0,16	0,61	3,88	3,43	0,85
Oct	8,35	0,64	1,83	5,90	5,53	3,00	7,06	0,17	0,58	3,88	3,43	0,88
Nov	8,26	0,70	1,83	5,91	5,54	3,00	7,16	0,17	0,58	3,92	3,48	0,91
Déc	8,23	0,64	1,74	5,93	5,56	3,00	7,35	0,18	0,54	3,98	3,52	0,98
2017												
Janv	8,47	0,73	1,90	5,91	5,55	3,00	7,26	0,18	0,61	3,96	3,52	1,03
Févr	8,37	0,66	1,94	5,93	5,56	3,00	7,14	0,18	0,62	4,01	3,57	1,04
Mars	8,43	0,56	1,91	5,93	5,57	3,00	7,32	0,11	0,65	3,97	3,53	1,09
Avril	8,33	0,54	1,91	5,92	5,54	3,00	7,22	0,13	0,64	4,07	3,62	1,16
Mai	8,48	0,55	1,96	5,94	5,57	3,00	7,36	0,15	0,65	4,06	3,62	1,19
Juin	8,39	0,55	2,01	5,88	5,51	3,00	7,27	0,14	0,71	4,03	3,58	1,26
Juil	8,33	0,56	2,00	5,94	5,56	3,75	7,25	0,12	0,73	4,09	3,64	1,31
Août	8,10	0,46	1,94	5,93	5,55	4,00	7,29	0,11	0,56	4,09	3,63	1,31
Sept	8,31	0,57	2,01	5,92	5,53	4,00	7,53	0,12	0,73	4,10	3,65	1,32

* Les taux moyens des prêts octroyés en livre libanaise ont été revus afin de calculer les taux avant toute subvention ou exemption des réserves obligatoires.

9. Libor et taux d'intérêt sur les bons du Trésor (fin de période, en pourcentage)

Ecart entre les taux effectifs sur les bons à 3 mois et le Libor

	Janv	Févr	Mars	Avr	Mai	Juin	Juil	Août	Sept	Oct	Nov	Déc
2014	4,20	4,20	4,21	4,21	4,21	4,21	4,21	4,21	4,21	4,21	4,21	4,20
2015	4,19	4,18	4,17	4,16	4,16	4,16	4,15	4,12	4,11	4,12	4,07	3,90
2016	3,82	3,82	3,81	3,81	3,79	3,79	3,74	3,63	3,59	3,56	3,53	3,46
2017	3,41	3,40	3,35	3,28	3,25	3,18	3,13	3,13	3,12			

Taux d'intérêt sur les bons du Trésor

Période	3 mois		6 mois		12 mois		24 mois	36 mois	Taux Repo
	Nominal	Effectif	Nominal	Effectif	Nominal	Effectif	Coupon	Coupon	
2014	4,39	4,44	4,87	4,99	5,08	5,35	5,84	6,50	10,00
2015	4,39	4,44	4,87	4,99	5,08	5,35	5,84	6,50	10,00
2016									
Août	4,39	4,44	4,87	4,99	5,08	5,35	5,84	6,50	10,00
Sept	4,39	4,44	4,87	4,99	5,08	5,35	5,84	6,50	10,00
Déc	4,39	4,44	4,87	4,99	5,08	5,35	5,84	6,50	10,00
2017									
Juil	4,39	4,44	4,87	4,99	5,08	5,35	5,84	6,50	10,00
Août	4,39	4,44	4,87	4,99	5,08	5,35	5,84	6,50	10,00
Sept	4,39	4,44	4,87	4,99	5,08	5,35	5,84	6,50	10,00

10. Chèques encaissés *

	En Livres Libanaises (Nombre en milliers, Valeur en milliards de livres)		En Devises Etrangères (Nombre en unité, Valeur en milliers de dollars)							
			Livre Sterling		Dollar E.U		Euro		Total	
	Nombre	Valeur	Nombre	Valeur	Nombre	Valeur	Nombre	Valeur	Nombre	Valeur
2014	4 004	27 217	2 370	47 344	8 812 764	54 680 066	99 918	1 406 810	8 915 052	56 134 220
Janv	329	2 230	201	4 021	738 599	4 574 848	7 869	99 222	746 669	4 678 091
Févr	300	2 101	202	4 032	673 855	4 180 826	7 571	93 460	681 628	4 278 319
Mars	336	2 291	206	3 646	738 288	4 530 133	8 082	138 303	746 576	4 672 081
Avr	318	2 181	166	2 222	707 370	4 421 384	7 989	119 891	715 525	4 543 496
Mai	351	2 442	223	6 092	781 629	4 933 647	8 754	115 995	790 606	5 055 733
Juin	333	2 288	185	2 831	733 407	4 650 702	8 263	150 326	741 855	4 803 859
Juil	308	2 059	158	1 779	680 662	4 417 394	7 425	90 340	688 245	4 509 513
Août	350	2 349	209	3 530	787 373	4 841 821	9 045	123 729	796 627	4 969 081
Sept	344	2 341	197	3 054	752 806	4 725 768	8 614	117 638	761 617	4 846 461
Oct	351	2 391	202	3 830	763 122	4 608 130	8 708	113 944	772 032	4 725 904
Nov	321	2 133	214	5 748	699 492	4 237 164	8 404	120 249	708 110	4 363 162
Déc	365	2 410	207	6 559	756 161	4 558 248	9 194	123 713	765 562	4 688 520
2015	4 117	28 211	2 424	53 356	8 286 569	49 316 604	104 887	1 443 257	8 393 880	50 813 218
Janv	335	2 246	192	3 129	693 494	4 195 965	8 144	122 175	701 830	4 321 270
Févr	301	2 041	158	4 939	626 622	3 745 901	7 868	121 818	634 648	3 872 658
Mars	347	2 380	220	4 380	707 486	4 182 187	8 669	127 607	716 375	4 314 175
Avr	328	2 337	168	3 325	652 592	4 040 093	8 254	112 186	661 014	4 155 605
Mai	349	2 358	219	5 443	704 569	4 301 581	9 127	119 609	713 915	4 426 633
Juin	356	2 401	185	3 088	727 633	4 347 970	9 542	157 699	737 360	4 508 757
Juil	337	2 236	200	4 990	650 369	3 866 036	8 060	105 852	658 629	3 976 879
Août	344	2 408	186	6 618	711 189	4 180 884	9 004	105 552	720 379	4 293 054
Sept	341	2 392	199	5 698	675 656	4 035 462	8 282	110 099	684 137	4 151 259
Oct	374	2 563	218	2 709	744 661	4 418 946	9 364	128 362	754 243	4 550 017
Nov	338	2 272	229	4 023	675 430	3 860 155	9 111	115 114	684 770	3 979 292
Déc	367	2 576	250	5 013	716 868	4 141 423	9 462	117 183	726 580	4 263 619
2016	4 286	29 985	2 553	50 742	7 927 360	46 707 087	103 420	1 382 187	8 033 333	48 140 015
Janv	334	2 576	207	3 858	669 097	3 962 501	8 366	97 472	677 670	4 063 831
Févr	330	2 318	221	4 239	642 941	3 851 567	8 366	133 582	651 528	3 989 387
Mars	365	2 425	195	5 887	669 758	3 860 923	8 652	115 181	678 605	3 981 991
Avr	346	2 559	202	4 702	664 191	3 835 604	8 844	120 295	673 237	3 960 601
Mai	363	2 398	214	5 229	676 904	3 899 372	9 033	112 129	686 151	4 016 730
Juin	366	2 377	206	3 926	684 524	3 941 172	9 047	128 188	693 777	4 073 286
Juil	327	2 245	187	3 138	597 922	3 646 333	7 855	95 949	605 964	3 745 420
Août	372	2 436	239	4 221	683 922	4 101 660	8 777	99 298	692 938	4 205 179
Sept	364	2 596	193	4 493	659 985	3 944 267	8 553	103 833	668 731	4 052 594
Oct	377	2 683	222	3 699	682 766	4 078 561	8 708	129 859	691 696	4 212 119
Nov	366	2 539	245	3 319	655 199	3 841 870	8 684	118 752	664 128	3 963 942
Déc	377	2 833	222	4 032	640 151	3 743 255	8 535	127 647	648 908	3 874 934
2017	3 366	23 622	1 693	38 701	5 616 182	33 571 602	72 568	1 011 630	5 690 443	34 621 934
Janv	349	2 612	231	5 948	631 908	3 861 038	8 133	106 038	640 272	3 973 024
Févr	334	2 525	191	3 724	579 669	3 432 982	7 658	110 119	587 518	3 546 824
Mars	403	2 986	185	4 825	684 446	4 050 468	8 771	140 856	693 402	4 196 149
Avr	351	2 477	207	3 831	597 587	3 564 730	7 814	124 650	605 608	3 693 212
Mai	414	2 666	190	4 938	663 504	3 793 265	8 664	108 327	672 358	3 906 530
Juin	373	2 534	180	4 974	618 166	3 763 349	8 003	114 243	626 349	3 882 566
Juil	400	2 781	190	4 476	687 461	4 209 676	8 509	95 722	696 160	4 309 874
Août	398	2 817	182	2 698	663 350	3 987 801	8 718	112 642	672 250	4 103 141
Sept	345	2 224	137	3 287	490 091	2 908 293	6 298	99 033	496 526	3 010 613
Oct										
Nov										
Déc										

* Suite à l'annonce No.877 émise par la BDL le 16 mai 2012, les sessions de compensation des banques se dérouleront uniquement au siège de la BDL, à Beyrouth.

Les chiffres ont été revus depuis janvier 2014 et se rapportent désormais aux chèques encaissés seulement, les débits directs ayant été exclus.

11. Crédits et remises documentaires à l'importation et l'exportation (en milliards de livres)

Période	Crédits documentaires						Remises documentaires			
	Crédits ouverts		Crédits utilisés		Situation des crédits (fin de période)		Entrée des remises	Sortie des remises	Situation des remises (fin de période)	
	Imports	Exports	Imports	Exports	Imports	Exports	Imports	Exports	Imports	Exports
2016	8 618,9	2 605,4	8 011,5	2 768,8	2 039,0	1 089,3	1 784,9	2 284,6	219,7	1 087,0
Janv	519,9	185,1	587,7	241,6	1 361,2	1 189,0	132,5	143,6	194,9	899,8
Févr	516,3	145,2	536,6	216,2	1 336,8	1 102,4	139,6	158,7	206,8	934,0
Mars	721,1	234,2	583,8	210,7	1 476,0	1 127,9	157,1	207,0	213,6	913,9
Avr	702,8	374,5	678,6	289,0	1 468,1	1 190,3	135,9	153,5	206,7	967,0
Mai	415,9	184,8	506,1	271,4	1 326,5	1 084,3	179,6	208,0	230,0	1 007,9
Juin	476,8	207,0	583,8	201,3	1 214,1	1 073,2	186,8	189,9	215,7	1 000,2
Juil	764,7	118,8	494,0	173,5	1 474,5	1 010,4	124,3	171,0	213,3	1 036,8
Août	640,2	144,4	788,3	170,1	1 318,1	974,3	148,9	183,6	218,8	1 297,8
Sept	768,4	288,1	546,7	270,9	1 536,7	984,3	118,8	256,5	204,8	1 247,5
Oct	1 130,2	158,2	1 113,2	142,8	1 542,3	985,1	158,2	197,5	228,3	1 202,9
Nov	753,5	209,1	741,7	220,9	1 584,2	1 188,8	168,3	270,8	219,2	1 084,8
Déc	1 209,0	356,1	851,0	360,5	2 039,0	1 089,3	134,9	144,4	219,7	1 087,0
2017										
Janv	796,9	555,3	1 009,8	385,7	1 821,1	1 257,8	294,6	213,3	112,0	734,0
Févr	796,9	408,7	801,0	285,1	1 969,3	1 358,2	373,6	127,3	121,4	732,7
Mars	1 133,2	702,6	1 282,0	643,8	1 807,3	1 406,5	145,6	204,3	112,7	721,2
Avr	547,6	285,9	827,2	219,9	1 679,7	1 466,6	115,7	133,0	115,9	724,6
Mai	718,9	515,5	693,1	401,0	1 591,8	1 552,0	155,3	203,7	114,9	637,8
Juin	791,6	227,0	597,5	233,6	1 665,6	1 326,6	111,5	195,2	102,3	662,3
Juil	599,3	366,7	616,5	226,3	1 551,0	1 308,4	120,8	148,8	104,1	569,8
Août	642,0	305,0	569,9	361,5	1 603,6	1 213,4	146,5	171,1	99,6	560,7
Sept	618,5	433,7	585,0	285,6	1 566,1	1 341,9	123,1	113,2	106,2	607,2

12. Dette publique en Livres Libanaises par type d'instrument (en milliards de livres)

	Déc 2015	Août 2016	Sept 2016	Déc 2016	Juil 2017	Août 2017	Sept 2017
Dette brute en Livres Libanaises	65 195	67 771	68 792	70 528	71 104	71 554	72 856
1.Bons du Trésor à long terme*	63 712	64 963	65 718	67 265	68 210	68 564	69 469
-bons à plus de 24 mois	58 486	59 325	59 573	61 037	61 456	61 847	62 580
-bons à 24 mois	4 258	4 497	5 104	5 209	5 741	5 666	5 797
-Coupon	968	1 141	1 041	1 019	1 013	1 051	1 092
2.Bons du Trésor à court terme*	1 343	2 645	2 881	3 045	2 686	2 782	3 178
-bons à 12 mois	801	2 172	2 239	2 345	1 605	1 572	1 612
-bons à 6 mois	470	213	338	435	739	818	923
-bons à mois	72	260	304	265	342	392	643
3.Prêts	140	163	193	218	208	208	209

Source: Ministère des Finances. Chiffres quasi-définitifs qui peuvent être sujets à révision.

* Les bons du Trésor sont reportés à leur valeur actuelle (valeur d'achat + intérêts cumulés)

13. Cours des principales devises (en Livres Libanaises)

	Dollar E.U	Euro	Franc Suisse	Livre Sterling	Yen Japonais (100)	Dollar Canadien	Argent (Once)	Or (Once)
	Moyenne de période							
2016								
Juin	1 507,5	1 694	1 554	2 145	1 429	1 169	25 883	1 919 479
Juil	1 507,5	1 668	1 534	1 986	1 443	1 156	29 996	2 012 050
Août	1 507,5	1 690	1 554	1 978	1 489	1 160	29 544	2 021 349
Sept	1 507,5	1 690	1 548	1 981	1 480	1 152	29 140	1 999 781
2017								
Juil	1 507,5	1 735	1 568	1 958	1 340	1 185	24 348	1 862 170
Août	1 507,5	1 758	1 562	1 955	1 372	1 196	25 522	1 934 146
Sept	1 507,5	1 796	1 565	2 012	1 360	1 228	26 274	1 982 162
	Fin de période							
2016								
Juin	1 507,5	1 680	1 545	2 033	1 466	1 166	27 723	1 985 754
Juil	1 507,5	1 673	1 542	1 984	1 453	1 144	30 199	2 006 859
Août	1 507,5	1 680	1 532	1 981	1 460	1 151	28 235	1 981 488
Sept	1 507,5	1 686	1 556	1 955	1 492	1 146	29 050	1 999 397
2017								
Juil	1 507,5	1 769	1 553	1 978	1 363	1 209	25 258	1 910 832
Août	1 507,5	1 788	1 562	1 942	1 363	1 192	26 240	1 970 619
Sept	1 507,5	1 777	1 553	2 016	1 340	1 213	25 401	1 941 102

14. Dette publique selon les sources de financement (fin de période, en milliards de livres, sauf mention contraire)

	Déc 2015	Août 2016	Sept 2016	Déc 2016	Août 2017	Sept 2017
I.Dette brute en Livres Libanaises	65 195	67 771	68 792	70 528	71 554	72 856
1.Banque du Liban	24 308	30 442	30 183	30 150	34 696	36 431
Bons du Trésor ¹	24 308	30 442	30 183	30 150	34 696	36 431
Crédits aux entités publiques	0	0	0	0	0	0
2.Banque commerciales	29 878	26 154	27 724	29 581	25 925	25 133
Bons du Trésor ²	29 738	25 991	27 531	29 363	25 717	24 924
Créances aux entités publiques	140	163	193	218	208	209
3.BT du système non bancaire³	11 009	11 175	10 885	10 797	10 933	11 292
II. Dépôts du secteur public	13 227	15 003	15 761	14 268	15 257	15 311
III.Dette nette en Livres Libanaises	51 968	52 768	53 031	56 260	56 297	57 545
IV.Dette en devises (millions de dollars)	27 078	29 095	29 102	28 115	29 822	29 821
V.Dette totale nette	92 788	96 629	96 902	98 643	101 253	102 500

Source: Ministère des Finances. Chiffres quasi-définitifs qui peuvent être sujets à révision.

¹ Les bons du Trésor sont reportés à leur valeur actuelle (valeur d'achat + intérêts cumulés).

² A dater de septembre 1999, ces chiffres comprennent les bons du Trésor ainsi que les titres de créances.

³ Vu l'expansion du marché des bons du Trésor et la difficulté de recenser ceux détenus par le secteur privé non-résident, les bons du Trésor en livres libanaises sont intégrés dans la dette en Livres Libanaises et ceux libellés en dollars dans la dette en devises.

15. Obligations du Trésor émises en devises

	Echéance	Clôture d'Août 2017			Clôture de Septembre 2017		
		Prix	Rdt %	Ecart	Prix	Rdt %	Ecart
5 ans (775 millions de dollars)	12/10/2017	100,05	0,00	0,00	100,20	-2,15	-3,16
15 ans (950 millions de dollars)	27/12/2017	99,85	5,46	4,48	99,92	5,29	4,18
15 ans (2 007,511 millions de dollars)	31/12/2017	99,75	4,77	3,77	99,86	4,54	3,41
15 ans (700 millions de dollars)	07/03/2018	99,86	5,58	4,18	99,74	5,61	4,39
15 ans (200 millions de dollars)	27/05/2018	99,85	5,31	3,99	99,86	5,35	3,99
5 ans (700 millions de dollars)	12/06/2018	100,50	4,47	3,25	100,38	4,59	3,38
8 ans (1 025 millions de dollars)	12/11/2018	100,70	4,53	3,31	100,34	4,83	3,51
7 ans (445 millions d'euros)	28/11/2018	102,00	3,65	4,38	102,00	3,54	4,27
5 ans (500 millions de dollars)	23/04/2019	100,00	5,50	4,17	100,38	5,24	3,76
8 ans (650 millions de dollars)	20/05/2019	101,60	5,01	3,68	101,26	5,18	3,70
8 ans (1 500 millions de dollars)	28/11/2019	100,40	5,25	3,93	100,20	5,35	3,87
10 ans (1 200 millions de dollars)	09/03/2020	101,80	5,60	4,16	101,78	5,58	4,10
16 ans (700 millions de dollars)	14/04/2020	100,25	5,69	4,25	100,45	5,61	4,00
7 ans (600 millions de dollars)	19/06/2020	100,75	5,85	4,41	100,75	5,84	4,23
15 ans (2 092,469 millions de dollars)	12/04/2021	106,87	6,09	4,66	107,53	5,85	4,25
6 ans (500 millions de dollars)	27/05/2022	99,00	6,50	4,77	99,88	6,28	4,35
12 ans (1 540 millions de dollars)	04/10/2022	98,90	6,36	4,62	99,30	6,27	4,34
10 ans (1 100 millions de dollars)	27/01/2023	97,99	6,45	4,72	98,47	6,34	4,42
7 ans (500 millions de dollars)	26/05/2023	99,50	6,50	4,78	99,50	6,51	4,57
8 ans (700 millions de dollars)	22/04/2024	99,88	6,67	4,70	99,75	6,70	4,53
9 ans (500 millions de dollars)	04/11/2024	98,00	6,60	4,63	97,80	6,64	4,49
15 ans (250 millions de dollars)	03/12/2024	102,10	6,63	4,65	101,55	6,72	4,57
10 ans (800 millions de dollars)	26/02/2025	97,70	6,59	4,62	96,75	6,76	4,60
13 ans (800 millions de dollars)	12/06/2025	97,63	6,64	4,67	96,75	6,80	4,63
15 ans (725 millions de dollars)	27/11/2026	98,80	6,78	4,63	98,00	6,90	4,56
10 ans (1 250 millions de dollars)	23/03/2027	100,12	6,83	4,68	99,13	6,98	4,64
15 ans (1 000 millions de dollars)	29/11/2027	99,13	6,87	4,72	98,50	6,96	4,62
13 ans (500 millions de dollars)	03/11/2028	97,65	6,96	4,81	96,75	7,08	4,74
14 ans (1 000 millions de dollars)	25/05/2029	98,13	7,09	4,94	97,50	7,17	4,83
15 ans (1 400 millions de dollars)	26/02/2030	96,85	7,03	4,88	96,00	7,14	4,80
15 ans (300 millions de dollars)	22/04/2031	99,13	7,10	4,95	98,38	7,19	4,85
15 ans (1 000 millions de dollars)	23/03/2032	98,75	7,14	4,99	97,50	7,28	4,94
15 ans (600 millions de dollars)	02/11/2035	97,20	7,33	5,18	96,15	7,44	5,11
20 ans (750 millions de dollars)	23/03/2037	98,70	7,38	5,23	96,45	7,60	5,27

16. Certificats de dépôt

	Valeur	Echéance	Clôture d'Août 2017		Clôture de Septembre 2017	
			Prix	Rendement	Prix	Rendement
Banque de la Méditerranée (5 ans)	500 million \$	14/12/2017	101,09	1,35%	100,80	1,29%

17. Euro-obligations

	Valeur	Echéance	Clôture d'Août 2017			Clôture de Septembre 2017		
			Prix	Rdt	Ecart	Prix	Rdt	Ecart
10 ans (Obligations) Banque Byblos	300 million \$	21/06/2021	102,56	6,23%	4,79	101,87	6,42%	4,82

18. Actions cotées à la Bourse de Beyrouth

Actions cotées	Volume	Part	Valeur (\$)	Part	Prix de clôture (\$)	Prix moyen (\$)
Solidere "A"	869 829	11,56%	6 838 812	13,87%	8,000	7,86
Solidere "B"	84 928	1,13%	675 282	1,37%	8,020	7,95
Banque Libanaise pour le Commerce "C"	-	-	-	-	0,930	-
Banque Libanaise pour le Commerce (Preferred Shares "B")	-	-	-	-	100,000	-
Banque Libanaise pour le Commerce (Preferred Shares "C")	300	-	30 600	0,06%	102,000	102,00
Banque Libanaise pour le Commerce (Preferred Shares "D")	-	-	-	-	100,000	-
Audi Bank "C"	5 361 534	71,23%	31 471 062	63,84%	5,830	5,87
Audi Bank GDR	17 656	0,23%	105 746	0,21%	5,900	5,99
Audi Bank (Preferred Shares "G")	5 194	0,07%	522 097	1,06%	101,000	100,52
Audi Bank (Preferred Shares "H")	625	0,01%	633	-	101,200	1,01
Audi Bank (Preferred Shares "I")	4 120	0,05%	4 167	0,01%	101,000	1,01
Bank of Beirut "C"	26 470	0,35%	497 636	1,01%	101,000	18,80
Bank of Beirut (Priority Shares 2014)	-	-	-	-	18,800	-
Bank of Beirut (Preferred Shares "H")	14 920	0,20%	378 222	0,77%	21,000	25,35
Bank of Beirut (Preferred Shares "I")	6 000	0,08%	152 100	0,31%	25,350	25,35
Bank of Beirut (Preferred Shares "J")	12 944	0,17%	328 130	0,67%	25,350	25,35
Bank of Beirut (Preferred Shares "K")	26 100	0,35%	661 635	1,34%	25,350	25,35
Byblos Bank "C"	696 617	9,25%	1 120 390	2,27%	25,350	1,61
Byblos Bank GDR	-	0,00%	-	-	1,600	-
Byblos Bank "Preferred Shares 2008"	7 700	0,10%	782 812	1,59%	80,000	101,66
Byblos Bank "Preferred Shares 2009"	12 046	0,16%	1 228 481	2,49%	102,000	101,98
BEMO "C"	-	-	-	-	102,200	-
BEMO Bank "Preferred Shares 2013"	-	-	-	-	1,550	-
BLOM GDR	72 142	0,96%	908 224	1,84%	99,500	12,59
BLOM	264 838	3,52%	3 045 435	6,18%	12,650	11,50
RYMCO	-	-	-	-	11,500	-
HOLCIM Liban	43 163	0,57%	543 637	1,10%	3,250	12,59
Société de Ciments Blancs "B"	-	-	-	-	13,010	-
Société de Ciments Blancs "N"	-	-	-	-	3,850	-
Total	7 527 126	100%	49 295 101	100%	-	-

19. Instruments financiers divers

	Clôture d'Août 2017 (\$)	Prix moyen (\$)	Clôture de Septembre 2017 (\$)	Prix moyen (\$)	Changement
GDR (BLOM)	12,20 - 12,65 \$	12,43	12,50 - 12,60 \$	12,55	0,97%
GDR (Audi - Saradar)	6,00 - 6,07 \$	6,04	5,90 - 5,95 \$	5,93	-1,82%
GDR (Byblos)	77,00 - 00,00 \$	77,00	77,00 - 80,00 \$	78,50	1,95%



مصرف لبنان
BANQUE DU LIBAN