

SYNTHÈSE

(Les pourcentages représentent les variations annuelles, sauf mention contraire)

L'indicateur synthétique de la Banque du Liban est passé à 306,0 en octobre 2017, contre 291,2 le mois précédent et 287,5 en octobre 2016. Au cours du mois, la balance des paiements a enregistré un déficit de 887,8 millions de dollars. Sur un an, le bilan consolidé des banques commerciales s'est accru de 8,1% et le taux de dollarisation des dépôts a atteint 67,3% à la fin du mois. Sur la livre et le dollar, les taux créditeurs ont augmenté, alors que les taux débiteurs ont diminué.

- ☒ La **balance des paiements** a enregistré, en octobre 2017, un déficit de 887,8 millions de dollars. Ceci s'est traduit par une baisse des avoirs extérieurs nets des banques et institutions financières de 427,9 millions de dollars et de ceux de la Banque du Liban de 459,9 millions de dollars. Pour les dix premiers mois de l'année, la balance des paiements a enregistré un déficit cumulé de 1 077,7 millions de dollars, contre un déficit cumulé de 125,3 millions de dollars pour la même période de 2016.
- ☒ Selon les chiffres publiés par le Ministère des finances, la **dette publique** totale nette a augmenté de 199 milliards de livres en octobre 2017, atteignant 102 699 milliards de livres à la fin du mois. Cette augmentation résulte à la fois d'une hausse de 1 449 milliards de livres de la dette publique nette libellée en livre libanaise qui a ainsi totalisé 58 994 milliards de livres, et d'une baisse de 829 millions de dollars de la dette en devises qui s'est inscrite à 28 992 millions de dollars fin octobre. Sur un an, la dette publique totale nette et la dette en livre libanaise se sont respectivement accrues de 5,8% et 10,6%, alors que la dette en devises a diminué de 0,1% fin octobre.
- ☒ Les **réserves en devises de la Banque du Liban** ont atteint 44 501,5 millions de dollars fin octobre 2017, soit une croissance annuelle de 4,1% ou 1 737,5 millions de dollars. La valeur totale des réserves extérieures, y compris l'or, a totalisé 56 246,9 millions de dollars. Sur le marché de Beyrouth, le **cours du dollar** s'est maintenu au taux moyen de 1 507,50 livres libanaises au cours du mois.
- ☒ Les **taux d'intérêt** sont restés inchangés en octobre 2017 sur toutes les catégories de bons du Trésor. À la fin du mois, les taux se sont maintenus à 4,44% sur les bons à 3 mois, 4,99% sur les bons à 6 mois, 5,35% sur les bons à 12 mois, 5,84% sur les bons à 24 mois et 6,50% sur les bons à 36 mois. Sur la livre, les taux bancaires créditeurs se sont élevés à 5,56% (+3 points de base), alors que les taux débiteurs se sont inscrits à 8,24% (-7 points de base). Sur le dollar, ces taux ont enregistré le même mouvement. Ainsi, le taux débiteur moyen pondéré s'est inscrit à 7,39% (-14 points de base), alors que le taux créditeur moyen a atteint 3,72% (+7 points de base).
- ☒ L'**agrégat M3** a atteint 209 058,4 milliards de livres fin octobre 2017, avec une croissance annuelle de 7,7%, contre 7,6% en septembre 2017. Les crédits bancaires au secteur privé sont restés le facteur principal de création monétaire, de même que les crédits au secteur public. En ce qui concerne les composantes de la masse monétaire, les dépôts en livre et en devises se sont respectivement améliorés de 2,0% et 11,6%.
- ☒ Le **bilan consolidé des banques commerciales** s'est élevé à 325 303,2 milliards de livres en octobre 2017, soit une hausse annuelle de 8,1%, contre 7,8% en septembre 2017. Les dépôts du secteur privé, résident et non-résident, ainsi que les crédits au secteur privé, ont respectivement augmenté de 7,5% et 4,3%. Le **taux de dollarisation** des dépôts bancaires a atteint 67,3% fin octobre 2017.
- ☒ Le déficit de la **balance commerciale** s'est creusé de 17,7%, totalisant 1 438,7 millions de dollars fin octobre 2017. En effet, les importations ont progressé de 14,3%, atteignant 1 690,3 millions de dollars, alors que les exportations ont régressé de 2,0%, s'inscrivant à 251,6 millions de dollars.
- ☒ Par rapport à octobre 2016, les **livraisons de ciment**, indicateur de l'activité actuelle du secteur de la construction, et les surfaces couvertes par les **permis de construire**, indicateur de son activité potentielle, ont accusé des baisses respectives de 10,3% et 4,8%.
- ☒ Sur un an, la **production d'énergie électrique** s'est renforcée de 11,5% en octobre 2017, s'élevant à 1 282,5 millions de kWh.
- ☒ A l'**Aéroport International de Beyrouth**, le trafic aérien est resté inchangé, alors que le nombre de passagers s'est accru de 11,3%. Le nombre de passagers arrivant et partant a affiché une hausse respective de 15,4% et 7,8%, alors que celui des passagers en transit a reculé de 66,4%. Le volume du fret aérien s'est élargi de 26,3%.
- ☒ En octobre 2017, le trafic maritime au **Port de Beyrouth** a augmenté de 6,3%, alors que le volume total du fret maritime s'est contracté de 4,9%.

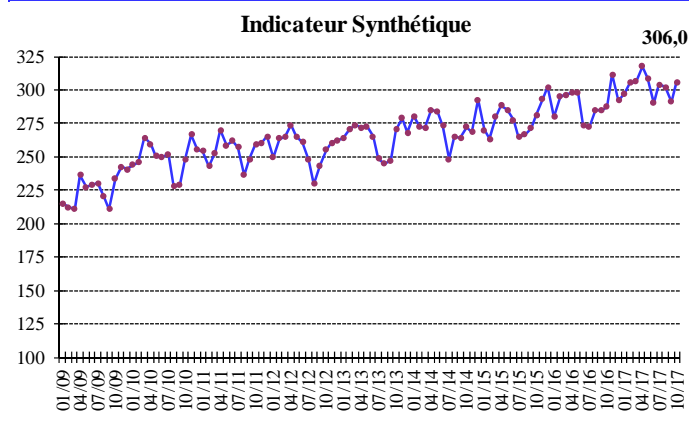
DIAGNOSTIC

L'INDICATEUR SYNTHETIQUE DE LA BDL

L'indicateur synthétique de la Banque du Liban est passé à 306,0 en octobre 2017, contre 291,2 le mois précédent et 287,5 en octobre 2016, soit une hausse annuelle de 6,4%.

Indicateur Synthétique (Moyenne 1993=100)

	Indice	Changement Mensuel (%)	Changement Annuel (%)
Oct-2016	287,5	1,0	2,2
Nov-2016	311,6	8,4	6,3
Déc-2016	292,2	-6,2	-3,4
Janv-2017	297,2	1,7	6,2
Févr-2017	305,3	2,7	3,5
Mars-2017	306,2	0,3	3,3
Avril-2017	317,6	3,7	6,6
Mai-2017	308,6	-2,8	3,5
Juin-2017	290,1	-6,0	6,0
Juil-2017	304,0	4,8	11,6
Août-2017	302,0	-0,7	6,0
Sept-2017	291,2	-3,6	2,3
Oct-2017	306,0	5,1	6,4



COMPENSATION DES CHÈQUES

La valeur totale des chèques payés a augmenté de 2,4% en octobre 2017.

La valeur des chèques libellés en livre libanaise a enregistré une hausse de 12,1%, alors que celle des chèques en devises a diminué de 1,6%.

La part des chèques payés libellés en devises s'est inscrite à 67,5% du total des chèques, soit une baisse de 4,0%.

Sur un an, la part des chèques rejetés a reculé de 24,6%, représentant 1,9% de la valeur totale des chèques fin octobre 2017.

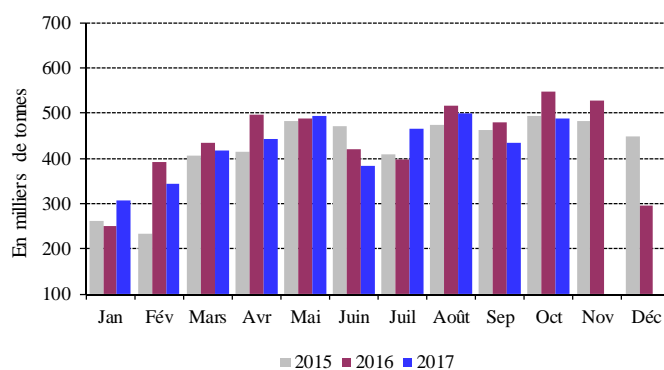
SECTEUR RÉEL

LA CONSTRUCTION ET L'IMMOBILIER

Par rapport à octobre 2016, les livraisons de ciment, indicateur de l'activité actuelle du secteur de la construction, et les surfaces couvertes par les permis de

construire, indicateur de son activité potentielle, ont accusé des baisses respectives de 10,3% et 4,8%.

Livraisons de Ciment



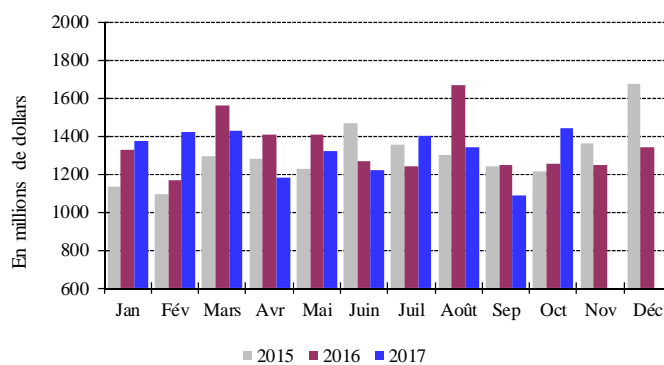
Source: Sociétés de Ciment

Les taxes foncières perçues en octobre 2017 se sont accrues de 65,6% en glissement annuel, s'élevant à 108,2 milliards de livres.

LE COMMERCE EXTERIEUR

Le déficit de la balance commerciale s'est creusé de 17,7%, totalisant 1 438,7 millions de dollars fin octobre 2017. En effet, les importations ont progressé de 14,3%, atteignant 1 690,3 millions de dollars, alors que les exportations ont régressé de 2,0%, s'inscrivant à 251,6 millions de dollars.

Déficit Commercial



Source: Conseil Supérieur des Douanes

Pour les dix premiers mois de l'année, les importations libanaises des principaux pays d'origine se sont réparties comme suit: la Chine 10,1%, l'Italie 9,1%, la Grèce 7,3%, l'Allemagne 6,5% et les Etats-Unis 6,1%.

En octobre 2017, ces importations se sont réparties de la manière suivante:

Importations par pays d'origine (millions de dollars)

	Oct 16	% du total	Oct 17	% du total
Chine	177,3	12,0	187,6	11,1
Italie	113,1	7,6	149,0	8,8
Allemagne	99,9	6,8	124,0	7,3
Etats-Unis	76,3	5,2	124,0	7,3
Grèce	99,3	6,7	108,9	6,4
Autres pays	913,3	61,7	996,7	59,0
Total importations	1 479,1	100	1 690,3	100

Principaux Indicateurs (Toutes les variations sont en % et comparées à la même période de l'année précédente)

	Déc-2015	Moy-2015	Oct-2016	Déc-2016	Moy-2016	Sep-2017	Oct-2017
Chèques encaissés en L.L. ¹							
(en millions de L.L.)	2 575 629	2 350 902	2 683 110	2 832 953	2 498 761	2 224 124	3 006 426
Variation en %	6,87	3,65	4,68	9,99	6,29	-14,33	12,05
Chèques encaissés en devises ^{1**}							
(en millions de \$)	4 264	4 234	4 212	3 875	4 012	3 011	4 143
Variation en %	-9,06	-9,48	-7,43	-9,12	-5,26	-25,71	-1,64
Total chèques encaissés ^{**}							
(en millions de L.L.)	9 003 035	8 734 313	9 032 879	8 674 416	8 546 351	6 762 624	9 252 117
Demandes d'information à la Centrale des Risques ¹							
Total	22 695	27 057	31 763	26 754	30 757	31 830	37 799
Variation en %	3,07	13,48	10,70	17,88	13,68	2,96	19,00
Permis de construire ^{2**}							
(en mètres carrés)	1 078 966	1 028 296	1 068 650	903 923	1 019 492	713 020	1 017 273
Variation en %	9,42	-8,92	16,60	-16,22	-0,86	-25,24	-4,81
Livraisons de ciment ^{3**}							
(en tonnes)	447 724	420 239	543 913	296 521	438 622	433 331	487 708
Variation en %	0,63	-8,59	10,01	-33,77	4,37	-9,60	-10,33
Taxes foncières perçues ⁴							
(en millions de L.L.)	99 067	69 510	65 344	107 394	71 908	54 153	108 208
Variation en %	-4,05	-9,43	-9,60	8,41	3,45	-24,99	65,60
Importations ^{5**}							
(en millions de L.L.)	2 776 677	2 270 644	2 230 511	2 316 921	2 350 634	1 955 786	2 548 909
Variation en %	11,68	-11,83	0,80	-16,56	3,52	-10,45	14,27
Exportations ^{5**}							
(en millions de L.L.)	356 431	371 021	387 021	368 223	374 059	316 064	379 383
Variation en %	-11,82	-10,88	-1,48	3,31	0,82	-17,59	-1,97
Déficit Commercial ^{**}	2 420 246	1 899 624	1 843 491	1 948 698	1 976 574	1 639 722	2 169 526
Variation en %	16,24	-12,02	1,29	-19,48	4,05	-8,93	17,69
Recettes douanières ^{5*}							
(en millions de L.L.)	178 291	179 633	197 446	187 193	183 950	-	-
Variation en %	-1,26	1,71	1,00	4,99	2,40	-	-
Production d'électricité (réseau EDL) ⁶							
(en millions de kWh)	1 066	1 043	1 150	1 156	1 094	1 331	1 282
Variation en %	-3,35	-0,02	8,25	8,42	4,87	14,69	11,51
Importations de dérivés pétroliers ^{7***}							
(en tonnes métriques)	574 485	638 280	669 167	630 398	667 298	733 057	644 978
Variation en %	-9,68	12,09	-11,20	9,73	4,55	0,47	-3,61
Marchandises au Port de Beyrouth ^{8**}							
Total	745 066	685 220	742 995	670 824	730 866	653 341	706 763
Variation en %	-1,72	-0,79	5,15	-9,96	6,66	-2,23	-4,88
Arrivée (tonnes)	650 233	594 521	635 711	584 423	644 215	559 068	592 662
Départ (tonnes)	94 618	90 206	107 107	86 126	86 333	94 216	113 686
Transit/zone franche (tonnes)	215	493	177	275	319	57	415
Passagers (AIB) ⁹							
Total	616 246	603 667	554 122	598 009	634 180	861 828	616 708
Variation en %	7,50	10,27	-3,74	-2,96	5,05	5,12	11,29
Arrivée	313 336	293 179	257 989	316 212	314 971	379 965	297 776
Variation en %	4,62	9,17	-2,62	0,92	7,43	2,13	15,42
Départ	297 477	307 323	295 592	281 297	318 483	481 669	318 750
Variation en %	9,21	10,67	-2,66	-5,44	3,63	7,62	7,83
Transit	5 433	3 164	541	500	725	194	182
Variation en %	307,58	163,35	-92,32	-90,80	-77,09	-31,69	-66,36

* A partir de juillet 1995, la valeur du dollar douanier (800 L.L.) a été remplacée par le cours officiel du dollar. ** Chiffres mis à jour par le secteur privé. *** A dater début Janvier 1997, les données préliminaires sont mises à jour pour inclure les secteurs public et privé.

Sources: ¹BDL. ²Ordre des Ingénieurs de Beyrouth et Tripoli. ³Sociétés de Ciment. ⁴Ministère des Finances. ⁵Conseil Supérieur de Douanes. ⁶EDL. ⁷Direction Générale du Pétrole. ⁸Port de Beyrouth. ⁹Aéroport International de Beyrouth.

Pour les dix premiers mois de l'année, les exportations libanaises vers les principaux pays de destination se sont réparties comme suit: l'Afrique du Sud 11,6%, la Syrie 8,9%, les Emirats Arabes Unis 8,4%, l'Arabie Saoudite 8,3% et l'Irak 6,2%.

En octobre 2017, elles se sont réparties de la manière suivante:

Exportations par pays d'origine (millions de dollars)

	Oct 16	% du total	Oct 17	% du total
Syrie	18,6	7,2	22,3	8,8
Arabie Saoudite	19,8	7,7	20,0	7,9
EAU	20,0	7,8	19,8	7,9
Afrique du Sud	56,9	22,2	17,5	7,0
Irak	12,3	4,8	14,2	5,7
Autres pays	129,1	50,3	157,7	62,7
Total exportations	256,6	100	251,6	100

Importations (millions de dollars)

Sections	Janv-Oct 2016	% du total	Janv-Oct 2017	% du total
Produits alimentaires	2 674,8	17,0	2 800,9	18,0
Textiles	673,0	4,3	663,3	4,3
Peaux, cuirs et plastiques artificielles	63,1	0,4	60,1	0,4
Bois et ouvrage en bois	186,1	1,2	179,5	1,2
Produits chimiques/pharmaceutiques	1 700,1	10,8	1 750,1	11,2
Papiers et ouvrages en papier	278,3	1,8	251,2	1,6
Produits en pierre, plâtre, ciment	387,0	2,5	409,8	2,6
Métaux et produits dérivés	4 317,9	27,5	4 003,8	25,7
Machines et matériel électrique	3 251,7	20,7	3 459,7	22,2
Produits de la bijouterie	1 036,5	6,6	800,5	5,1
Autres	1 150,5	7,3	1 199,9	7,7
Total	15 719,0	100	15 579,0	100

Exportations (millions de dollars)

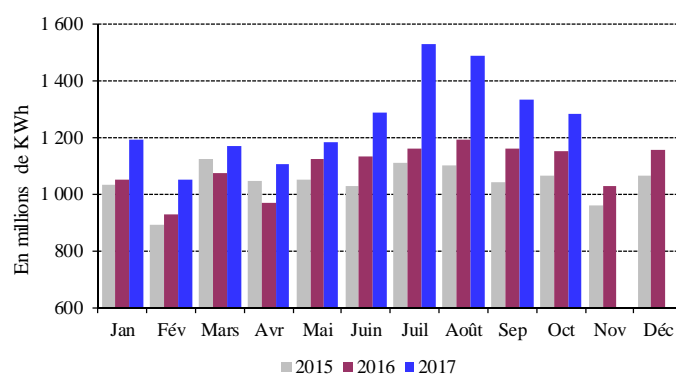
Sections	Janv-Oct 2016	% du total	Janv-Oct 2017	% du total
Produits alimentaires	559,0	22,5	573,6	24,2
Textiles	70,2	2,8	56,3	2,4
Peaux, cuirs et plastiques artificielles	10,4	0,4	9,4	0,4
Bois et ouvrage en bois	11,1	0,4	9,2	0,4
Produits chimiques/pharmaceutiques	256,9	10,3	268,9	11,4
Papiers et ouvrages en papier	108,2	4,4	121,3	5,1
Produits en pierre, plâtre, ciment	18,9	0,8	17,0	0,7
Métaux et produits dérivés	214,3	8,6	319,6	13,5
Machines et matériel électrique	302,4	12,2	297,2	12,6
Produits de la bijouterie	725,3	29,2	489,5	20,7
Autres	208,3	8,4	204,0	8,6
Total	2 485,1	100	2 366,1	100

Source: Conseil Supérieur de Douanes

L'ENERGIE

Sur un an, la production d'énergie électrique s'est renforcée de 11,5% en octobre 2017, s'élevant à 1 282,5 millions de kWh.

Production Mensuelle d'Electricité (Réseau EDL)

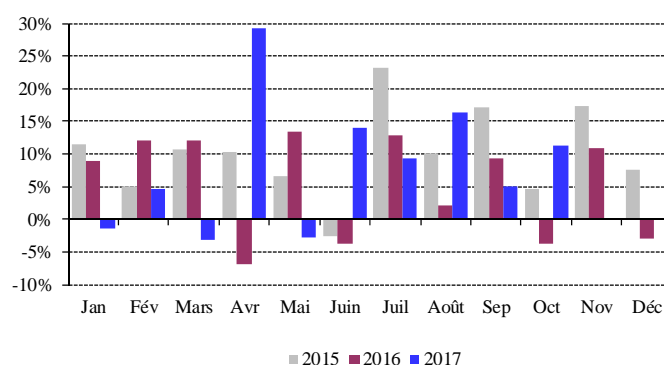


Source: Electricité du Liban

LE TRANSPORT

A l'Aéroport International de Beyrouth, le trafic aérien est resté inchangé, alors que le nombre de passagers s'est accru de 11,3%. Le nombre de passagers arrivant et partant a affiché une hausse respective de 15,4% et 7,8%, alors que celui des passagers en transit a reculé de 66,4%. Le volume du fret aérien s'est élargi de 26,3%, les marchandises embarquées et débarquées ayant respectivement progressé de 58,5% et 9,8%.

Variation Annuelle du Flux de Passagers



Source: Aéroport International de Beyrouth

En octobre 2017, le trafic maritime au Port de Beyrouth a augmenté de 6,3%, alors que le volume total du fret maritime s'est contracté de 4,9%. Les marchandises débarquées ont reculé de 6,8%, alors que les marchandises embarquées et en transit se sont respectivement accrues de 6,1% et 134,5%.

SECTEUR MONÉTAIRE

LES AVOIRS EXTERIEURS NETS DU SYSTEME BANCAIRE

La balance des paiements a enregistré, en octobre 2017, un déficit de 887,8 millions de dollars. Ceci s'est traduit par une baisse des avoirs extérieurs nets des banques et institutions financières de 427,9 millions de dollars et de ceux de la Banque du Liban de 459,9 millions de dollars. Pour les dix premiers mois de l'année, la balance des paiements a enregistré un déficit cumulé de 1 077,7

millions de dollars, contre un déficit cumulé de 125,3 millions de dollars pour la même période de 2016.

LES RESERVES OFFICIELLES EN DEVISES

Les réserves en devises de la Banque du Liban ont atteint 44 501,5 millions de dollars fin octobre 2017, soit une croissance annuelle de 4,1% ou 1 737,5 millions de dollars. La valeur totale des réserves extérieures, y compris l'or, a totalisé 56 246,9 millions de dollars. Sur le marché de Beyrouth, le cours du dollar s'est maintenu au taux moyen de 1 507,50 livres libanaises au cours du mois.

LES TAUX D'INTERET

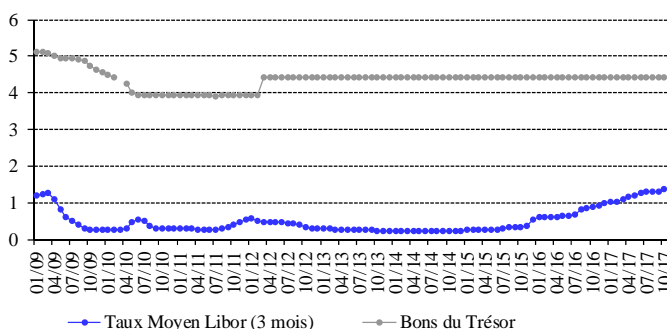
Les taux d'intérêt sont restés inchangés en octobre 2017 sur toutes les catégories de bons du Trésor. À la fin du mois, les taux se sont maintenus à 4,44% sur les bons à 3 mois, 4,99% sur les bons à 6 mois, 5,35% sur les bons à 12 mois, 5,84% sur les bons à 24 mois et 6,50% sur les bons à 36 mois.

Sur la livre, les taux bancaires créditeurs se sont élevés à 5,56% (+3 points de base), alors que les taux débiteurs se sont inscrits à 8,24% (-7 points de base).

Sur le dollar, ces taux ont enregistré le même mouvement. Ainsi, le taux débiteur moyen pondéré s'est inscrit à 7,39% (-14 points de base), alors que le taux créditeur moyen a atteint 3,72% (+7 points de base).

En conséquence, l'écart d'intérêt débiteur sur la livre et le dollar s'est élargi, passant de 0,78 point en septembre 2017 à 0,85 point en octobre 2017. Par contre, l'écart d'intérêt créditeur sur la livre et le dollar a rétréci, passant au cours de la même période de 1,88 à 1,84 point.

Ecart d'Intérêt entre les Bons du Trésor à 3 mois et le Libor



La moyenne du taux Libor à 3 mois est passée de 1,32% en septembre 2017 à 1,36% en octobre 2017.

Au cours du mois, les taux sur les certificats de dépôt à 45 et 60 jours émis par la Banque du Liban sont restés inchangés, se stabilisant respectivement à 3,57% et 3,85%.

D'autre part, les taux d'escompte et de prise en pension ont été maintenus par la banque centrale à 10,00%, taux en vigueur depuis décembre 2009.

LA MASSE MONETAIRE

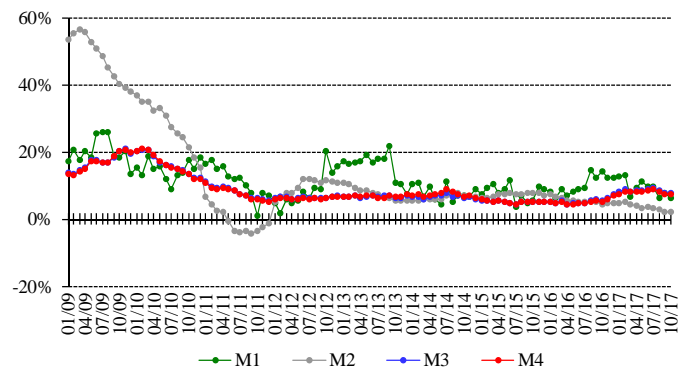
L'agrégat M3 a atteint 209 058,4 milliards de livres fin octobre 2017, avec une croissance annuelle de 7,7%, contre 7,6% en septembre 2017. Les crédits bancaires au secteur privé sont restés le facteur principal de création monétaire, de même que les crédits au secteur public.

En ce qui concerne les composantes de la masse monétaire, les dépôts en livre et en devises se sont respectivement améliorés de 2,0% et 11,6%.

Variations de la Masse Monétaire sur un an (en %)

	M1	M2	M3	M4
Oct-2016	14,30	4,26	5,49	5,17
Nov-2016	12,16	4,59	6,19	5,80
Déc-2016	12,35	4,84	7,42	6,90
Janv-2017	12,99	4,34	7,80	7,14
Févr-2017	13,01	5,10	8,37	7,81
Mars-2017	6,69	4,24	7,84	7,52
Avr-2017	9,21	3,79	8,09	7,68
Mai-2017	10,76	3,30	8,32	7,80
Juin-2017	10,08	3,52	8,80	8,30
Juil-2017	9,44	3,19	8,99	8,49
Août-2017	5,94	2,96	8,41	7,83
Sept-2017	8,23	2,45	7,56	7,30
Oct-2017	6,55	2,30	7,72	7,41

Variation de la Masse Monétaire



LA DETTE PUBLIQUE

Selon les chiffres publiés par le Ministère des finances, la dette publique totale nette a augmenté de 199 milliards de livres en octobre 2017, atteignant 102 699 milliards de livres à la fin du mois.

Cette augmentation résulte à la fois d'une hausse de 1 449 milliards de livres de la dette publique nette libellée en livre libanaise qui a ainsi totalisé 58 994 milliards de livres, et d'une baisse de 829 millions de dollars de la dette en devises qui s'est inscrite à 28 992 millions de dollars fin octobre.

Sur un an, la dette publique totale nette et la dette en livre libanaise se sont respectivement accrues de 5,8% et 10,6%, alors que la dette en devises a diminué de 0,1% fin octobre.

Bons du Trésor par catégorie (en % du total)

	3 mois	6 mois	12 mois	24 mois et plus
Oct-2016	0,41	0,49	3,33	95,77
Nov-2016	0,42	0,62	3,37	95,59
Déc-2016	0,38	0,62	3,33	95,67
Janv-2017	0,37	0,70	2,82	96,11
Févr-2017	0,50	0,78	2,92	95,80
Mars-2017	0,54	0,83	2,48	96,15
Avr-2017	0,50	0,81	2,58	96,11
Mai-2017	0,36	0,78	2,29	96,58
Juin-2017	0,36	0,90	2,29	96,45
Juil-2017	0,48	1,04	2,26	96,21
Août-2017	0,55	1,15	2,20	96,10
Sept-2017	0,89	1,27	2,22	95,63
Oct-2017	0,73	1,39	2,38	95,50

L'ACTIVITÉ BANCAIRE

LE BILAN CONSOLIDÉ DES BANQUES

Le bilan consolidé des banques commerciales a atteint 325 303 milliards de livres fin octobre 2017, soit une hausse mensuelle de 1,11%, contre 1,93% le mois précédent; sur un an, il s'est accru de 8,07%.

LE VOLUME DES CRÉDITS

a-Les banques commerciales

En octobre 2017, les crédits octroyés par les banques commerciales au secteur privé, résident et non résident, ont augmenté de 0,33%, contre 0,45% en septembre 2017. Sur un an, ils ont affiché une hausse de 4,31%, atteignant 89 132 milliards de livres fin octobre 2017. Ces crédits se sont répartis comme suit:

- Les crédits en livre libanaise ont enregistré une amélioration de 1,52% en octobre 2017, contre 0,70% en septembre 2017, s'élevant à 26 650 milliards à la fin du mois. Sur un an, leur volume s'est élargi de 15,83%, représentant 29,90% du total des crédits consentis, contre 26,93% en octobre 2016.
- Les crédits en devises ont baissé de 0,16% en octobre 2017, après une hausse de 0,34% le mois précédent. En augmentation annuelle de 0,06%, ils se sont élevés à 41 447 millions de dollars fin octobre 2017.

b-Les banques d'affaires

Les crédits octroyés par les banques d'affaires ont totalisé 2 443 milliards de livres fin octobre 2017, en hausse mensuelle de 2,28%, contre 2,48% en septembre 2017. Sur un an, ils se sont améliorés de 15,40%.

LE VOLUME DES DEPOTS

a-Les banques commerciales

Les dépôts du secteur privé, résident et non résident, auprès des banques commerciales, ont progressé de 0,18% en octobre 2017, après une contraction de 0,04% le mois précédent. Sur un an, leur volume s'est élargi de 7,45%, atteignant 255 372 milliards de livres fin octobre 2017. Ces dépôts se sont répartis comme suit:

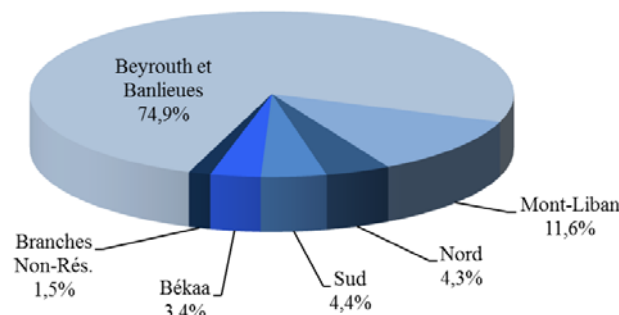
- Les dépôts en livre libanaise ont régressé de 0,93% en octobre 2017, après une augmentation de 0,03% en septembre 2017, et se sont inscrits à 83 585 milliards de livres à la fin du mois. Sur un an, ils se sont accrus de 0,78%, représentant 32,73% du total des dépôts bancaires, contre 34,90% fin octobre 2016.
- Les dépôts en devises ont enregistré une hausse de 0,74% en octobre 2017, après une baisse de 0,07% le mois précédent. Sur un an, ils se sont renforcés de 11,03%, atteignant 113 954 millions de dollars fin octobre 2017.

b-Les banques d'affaires

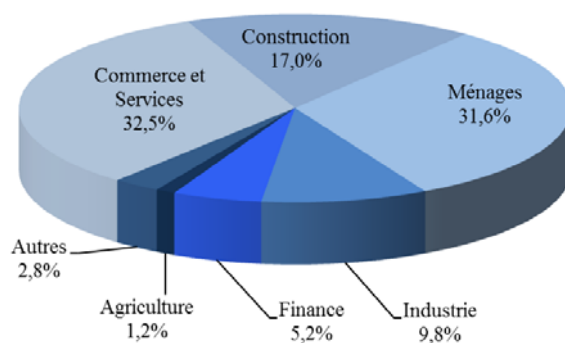
En octobre 2017, les dépôts du secteur privé auprès des banques d'affaires ont augmenté de 2,84%, contre une baisse de 0,53% en septembre 2017. Sur un an, leur volume s'est élargi de 0,46%, passant de 3 013 milliards de livres en octobre 2016 à 3 027 milliards fin octobre 2017.

LA DISTRIBUTION DES CRÉDITS

Distribution des Crédits par Région



Distribution des Crédits par Secteur



LE RATIO CREDITS - DEPOTS

Fin octobre 2017, le total des crédits a atteint 34,90% du total des dépôts, contre 35,96% fin octobre 2016. Ces crédits se sont répartis de la manière suivante:

- Ratio crédits-dépôts en livres: 31,88%, contre 27,74%.
- Ratio crédits-dépôts en devises: 36,37%, contre 40,36%.

LES FONDS PROPRES

En octobre 2017, les fonds propres du secteur bancaire sont restés inchangés, après une hausse de 0,07% en septembre 2017. Sur un an, ils se sont accrus de 5,36%, atteignant 28 117 milliards de livres au cours du mois.

Le ratio fonds propres/actif total des banques commerciales a diminué, passant à 8,64% fin octobre 2017, contre 8,74% en septembre 2017 et 8,87% en octobre 2016.

Le ratio fonds propres/total des dépôts a enregistré une baisse, s'inscrivant à 11,01% fin octobre 2017, comparé à 11,03% en septembre 2017 et 11,23% en octobre 2016.

De même, le ratio fonds propres/total des crédits a reculé, atteignant 31,55% fin octobre 2017, contre 31,65% en septembre 2017 et 31,23% en octobre 2016.

LES TAUX DE DOLLARISATION

Le taux de dollarisation des dépôts bancaires s'est élevé à 67,27% fin octobre 2017, contre 66,90% fin septembre 2017 et 65,10% fin octobre 2016.

Par contre, le taux de dollarisation des crédits bancaires s'est inscrit à 70,10% fin octobre 2017, contre 70,45% fin septembre 2017 et 73,07% fin octobre 2016.

MARCHÉS FINANCIERS

En octobre 2017, la moyenne de l'indice pondéré des valeurs boursières a progressé de 0,79%, clôturant le mois à 87,45 points, contre une moyenne de 86,76 points le mois précédent.

Au cours du mois, aucune émission de certificats de dépôt interne ou externe n'a été émise ou n'est parvenue à échéance.

Indice pondéré des valeurs boursières (Jan 1996=100)

Oct-2016	123,42
Nov-2016	110,57
Déc-2016	104,97
Janv-2017	109,40
Févr-2017	104,70
Mars-2017	102,22
Avril-2017	95,04
Mai-2017	98,33
Juin-2017	89,14
Juil-2017	85,11
Août-2017	88,31
Sept-2017	86,97
Oct-2017	88,28

Indice Pondéré des Valeurs Boursières (IPVB)

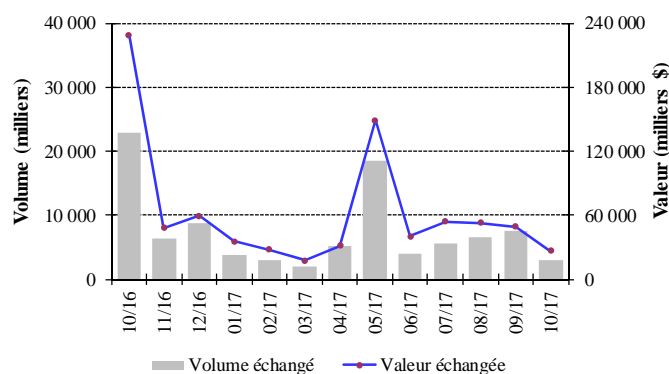


LA BOURSE DE BEYROUTH

Bourse de Beyrouth

Date	Actions échangées		Capitalisation du marché (milliards de dollars)
	Volume (millions)	Valeur (millions de dollars)	
Oct-2016	22,91	229,22	12,70
Nov-2016	6,38	48,33	12,69
Déc-2016	8,83	59,47	12,65
Janv-2017	3,89	35,50	12,95
Févr-2017	3,08	27,96	13,12
Mars-2017	2,05	17,68	13,22
Avr-2017	5,24	31,27	12,51
Mai-2017	18,56	149,27	12,47
Juin-2017	4,05	40,26	12,31
Juil-2017	5,58	54,00	12,18
Août-2017	6,55	52,76	12,06
Sept-2017	7,53	49,30	11,94
Oct-2017	2,97	26,56	12,01

Activité de la Bourse de Beyrouth

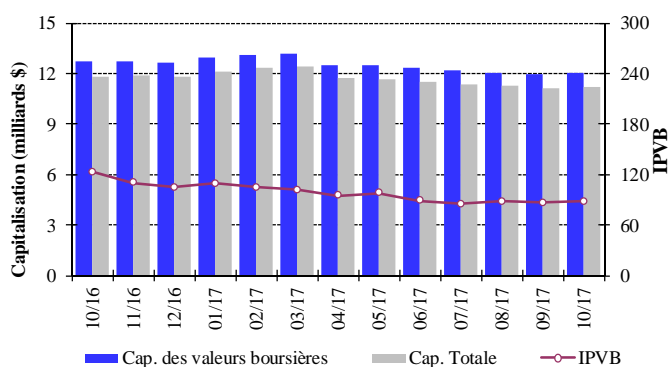


Le volume des actions échangées en octobre 2017 a rétréci de 60,51%, totalisant 2,972 millions d'actions, contre 7,527 millions le mois précédent. De même, la valeur des actions échangées a chuté de 46,12%, s'inscrivant à 27 millions de dollars en octobre 2017, contre 49 millions en septembre 2017.

En ce qui concerne les actions échangées au cours du mois, les actions A de Solidere se sont placées en tête, avec 55,19% du volume total des actions. En termes de

performance, l'action de HOLCIM Liban a occupé la première place avec une hausse de 5,61%.

IPVB et Capitalisation de la Bourse de Beyrouth



La capitalisation de l'ensemble des actions des sociétés membres de la Bourse de Beyrouth a affiché une hausse mensuelle de 0,59%, s'élevant à 12,013 milliards de dollars en octobre 2017, contre 11,942 milliards en septembre 2017.

De même, la valeur marchande des actions cotées s'est renforcée de 0,66%, passant de 11,138 milliards de dollars en septembre 2017 à 11,212 milliards de dollars en octobre 2017.

LES ACTIONS PRIVILEGIEES

Emetteur	Type	Prix	Volume (milliers)	Valeur (millions de \$)
Bank of Beirut	Actions privilégiées "H"	25,50 \$	5 400	138
	Actions privilégiées "I"	25,50 \$	5 000	128
	Actions privilégiées "J"	25,35 \$	3 000	76
	Actions privilégiées "K"	25,35 \$	4 000	101
	Actions prioritaires 2014	21,00 \$	4 762	100
Banque BEMO	Actions privilégiées 2013	100,00 \$	350	35
Banque Audi	Actions privilégiées "G"	101,50 \$	1 500	152
	Actions privilégiées "H"	101,00 \$	750	76
	Actions privilégiées "I"	101,70 \$	2 500	254
Banque BLC	Actions privilégiées "B"	100,00 \$	550	55
	Actions privilégiées "C"	100,00 \$	350	35
	Actions privilégiées "D"	100,00 \$	750	75
Banque Byblos	Actions privilégiées 2008	102,00 \$	2 000	204
	Actions privilégiées 2009	102,10 \$	2 000	204

LES GDRs

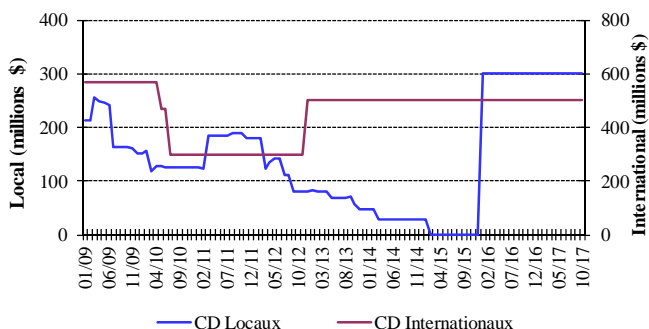
Fin octobre 2017, les cours des GDRs de la Banque BLOM sont restés stables, variant entre 12,40 et 12,70 dollars, alors que les cours de ceux de la Banque Audi ont augmenté de 0,84%, variant entre 5,95 et 6,00 dollars. Les cours des GDRs émis par la Banque Byblos ont accusé une baisse de 1,91%, variant entre 0,00 et 77,00 dollars.

LES CERTIFICATS DE DEPOT

Certificats de Dépôt (millions de dollars)

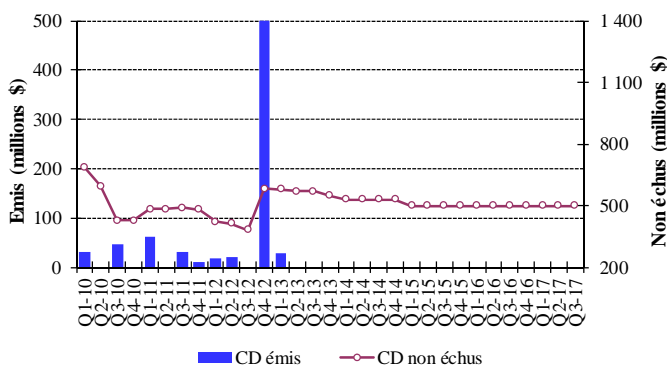
	Emis	Non Echus		Total	Nombre de Banques
		Marché Interne	Marché Externe		
Sept-2017	-	-	500	500	1
Oct-2017	-	-	500	500	1

Emission des Certificats de Dépôt sur le marché local et international



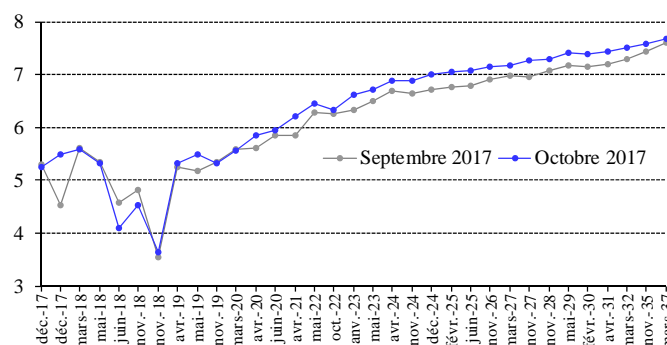
La valeur totale des certificats non échus s'est maintenue à 500 millions de dollars.

Certificats de Dépôt émis et non échus



LES OBLIGATIONS DU TRESOR EN DEVICES

La courbe des rendements des Obligations du Trésor émises en dollars



Suite à l'échéance d'une émission d'euro-obligations du Trésor, le 12 octobre 2017, pour un montant de 775 millions de dollars, la valeur totale de ces euro-obligations a atteint 26,195 milliards de dollars fin octobre 2017.

LES OBLIGATIONS EN DEVISES DES BANQUES COMMERCIALES

La valeur des obligations émises sur le marché interne par des institutions financières a atteint 26,076 millions de dollars fin octobre 2017.

Annexes

1. Situation monétaire.....	12
2. Résultats de la balance commerciale et de la balance des paiements.....	12
3. Avoirs et engagements du système bancaire en or et en devises.....	13
4. Avoirs extérieurs de la Banque du Liban.....	13
5. Bilan de la Banque du Liban.....	14
6. Bilan consolidé des banques commerciales.....	15
7. Dépôts du secteur privé dans les banques commerciales.....	15
8. Taux d'intérêt: Banques commerciales.....	16
9. Libor et taux d'intérêt sur les bons du Trésor.....	16
10. Chèques compensés.....	17
11. Crédits et remises documentaires à l'importation et l'exportation.....	18
12. Dette publique en Livres Libanaises par type d'instrument.....	18
13. Cours des principales devises.....	19
14. Dette publique selon les sources de financement.....	19
15. Obligations du Trésor émises en devises.....	20
16. Certificats de dépôt.....	20
17. Euro-obligations.....	20
18. Actions cotées à la Bourse de Beyrouth.....	21
19. Instruments financiers divers.....	21

1. Situation monétaire (fin de période, en milliards de livres libanaises)

	Déc 2015	Sept 2016	Oct 2016	Déc 2016	Sept 2017	Oct 2017
Circulation Fiduciaire	4 013,8	4 231,5	4 218,7	4 592,3	4 494,5	4 568,8
Dépôts à vue en L.L.	5 028,6	5 465,5	5 401,3	5 566,7	6 000,1	5 680,8
M1	9 042,4	9 697,0	9 620,0	10 159,1	10 494,7	10 249,7
Autres Dépôts en L.L.	69 577,8	71 967,0	71 536,3	72 268,9	73 168,4	72 774,3
M2	78 620,2	81 663,9	81 156,3	82 428,0	83 663,1	83 024,0
Dépôts en devises	107 474,8	112 707,4	112 654,9	117 498,9	125 407,1	125 755,0
Obligations et autres instruments financiers	265,4	270,5	268,1	265,5	281,6	279,5
M3	186 360,4	194 641,9	194 079,3	200 192,4	209 351,9	209 058,4
M4*	197 369,4	205 526,9	204 910,3	210 989,4	220 523,9	220 103,4
Créances nettes sur le secteur extérieur	46 608,0	51 169,2	49 337,2	49 712,1	52 147,7	50 488,8
Créances nettes sur le secteur public	70 688,0	75 168,4	75 024,1	76 777,6	76 226,1	76 694,5
Différences de change	-6 401,0	-10 172,8	-9 350,7	-7 707,3	-9 557,4	-9 364,1
Créances sur le secteur privé	75 694,6	78 985,9	79 421,3	80 188,2	84 115,7	84 389,3
Autres postes nets	-229,2	-508,9	-352,6	1 221,7	6 419,7	6 849,8
TOTAL	186 360,4	194 641,9	194 079,3	200 192,4	209 351,9	209 058,4

* M4 = M3 + Bons du Trésor détenus par le secteur non-bancaire; M3 et M4 comprennent les Obligations à partir du mois de juillet 1996.

2. Résultats de la balance commerciale et de la balance des paiements (en millions de dollars)

	Imports (C.A.F.)	Exports (F.A.B.)	Balance Commerciale*	Banque Centrale	Banques	Balance des Paiements**
2016	18 705,3	2 976,6	-15 728,7	3 866,2	-2 628,7	1 237,5
Juin	1 533,0	280,1	-1 252,9	989,5	-1 002,5	-13,0
Juillet	1 447,1	246,7	-1 200,4	496,1	-144,0	352,1
Août	1 950,8	340,5	-1 610,3	3 960,7	-2 172,9	1 787,8
Septembre	1 448,2	254,3	-1 193,9	-145,7	334,4	188,7
Octobre	1 479,1	256,6	-1 222,5	51,2	-731,4	-680,2
Novembre	1 449,9	247,3	-1 202,6	106,3	346,7	453,0
Décembre	1 536,4	244,2	-1 292,2	-234,3	1 144,1	909,8
2017	15 579,0	2 366,1	-13 212,9	2 494,5	-3 572,2	-1 077,7
Janvier	1 603,7	229,4	-1 374,3	299,3	-132,6	166,7
Février	1 648,0	225,9	-1 422,1	306,0	35,8	341,8
Mars	1 699,1	274,6	-1 424,6	-1 158,1	1 204,4	46,3
Avril	1 413,5	235,4	-1 178,2	-883,5	562,6	-320,9
Mai	1 559,4	239,7	-1 319,7	-675,7	84,2	-591,5
Juin	1 454,0	231,9	-1 222,1	1 765,4	-2 523,4	-758,0
Juillet	1 620,0	217,2	-1 402,7	1 570,9	-1 470,7	100,2
Août	1 594,1	250,8	-1 343,3	607,3	-239,0	368,3
Septembre	1 296,9	209,6	-1 087,3	1 122,8	-665,6	457,2
Octobre	1 690,3	251,6	-1 438,7	-459,9	-427,9	-887,8

* Ces valeurs sont sujettes à modification.

** Les différences de change du dollar par rapport aux diverses monnaies sont exclues ; les avoirs extérieurs nets des banques spécialisées et des institutions financières sont inclus depuis Janvier 1995.

3. Avoirs et engagements du système bancaire en or et en devises (fin de période, en millions de dollars)

	Déc 2015	Sept 2016	Oct 2016	Déc 2016	Sept 2017	Oct 2017
Banque du Liban	48 076,6	54 813,8	54 288,9	53 402,8	56 588,1	55 917,7
-Or	9 848,2	12 231,7	11 737,1	10 705,4	11 875,0	11 745,4
-Réserves en devises étrangères*	38 441,5	42 794,2	42 764,0	42 909,4	45 043,1	44 501,5
-Engagements extérieurs	213,1	212,2	212,2	212,1	329,9	329,2
Banques Commerciales	-14 607,0	-18 003,6	-18 687,5	-17 140,4	-20 428,2	-20 853,1
-Créances sur les banques non résidentes	11 556,7	9 099,9	8 878,0	11 240,5	10 139,2	10 740,4
-Créances sur les non-résidents	6 180,0	6 460,1	6 232,4	6 139,9	5 881,6	5 919,2
-Autres avoirs extérieurs	6 057,5	6 063,8	5 912,4	5 720,1	5 587,6	5 439,3
-Dépôts des banques non résidentes	6 543,2	6 602,8	6 812,7	6 280,1	7 130,5	7 453,6
-Dépôts des non-résidents	31 858,0	33 024,5	32 897,8	33 960,7	34 906,1	35 498,3
Banques à Moyen et Long Terme	-179,4	-200,0	-217,4	-230,7	-385,9	-360,4
-Créances sur le secteur extérieur	498,2	441,7	354,4	341,7	306,3	357,0
-Engagements extérieurs	677,6	641,7	571,7	572,4	692,2	717,4

* Y compris les dépôts auprès des banques étrangères et les titres négociables libellés en devises étrangères.

4. Avoirs extérieurs de la Banque du Liban* (fin de période)

	Déc 2015	Sept 2016	Oct 2016	Déc 2016	Sept 2017	Oct 2017
Or						
-En Millions de LL	14 846 181	18 439 329	17 693 728	16 138 435	17 901 508	17 706 175
-En Millions de Dollars	9 848,2	12 231,7	11 737,1	10 705,4	11 875,0	11 745,4
Total (en excluant l'or)						
-En Millions de LL	54 103 069	60 190 252	60 134 875	59 732 506	65 538 971	64 714 925
-En Millions de Dollars	35 889,3	39 927,2	39 890,5	39 623,6	43 475,3	42 928,6
• Devises étrangères						
-En Millions de LL	46 186 958	51 510 968	52 374 345	51 297 781	52 849 546	55 429 577
-En Millions de Dollars	30 638,1	34 169,8	34 742,5	34 028,4	35 057,7	36 769,2
• Titres étrangers						
-En Millions de LL	7 916 111	8 679 284	7 760 530	8 434 725	12 689 425	9 285 348
-En Millions de Dollars	5 251,2	5 757,4	5 147,9	5 595,2	8 417,5	6 159,4

* Hors Eurobonds.

5. Bilan de la Banque du Liban (fin de période, en milliards de livres)

	Déc 2015	Sept 2016	Oct 2016	Déc 2016	Sept 2017	Oct 2017
Actif						
Avoirs extérieurs	61 033,1	69 950,3	70 068,1	67 436,2	70 751,1	73 135,8
-Or	14 846,2	18 439,3	17 693,7	16 138,4	17 901,5	17 706,2
-Devises	46 187,0	51 511,0	52 374,3	51 297,8	52 849,5	55 429,6
-Autres avoirs extérieurs	0,0	0,0	0,0	0,0	0,0	0,0
Concours au secteur privé	451,3	408,1	408,6	411,5	424,3	426,9
Concours aux banques commerciales	6 833,8	8 106,7	8 211,2	8 713,1	12 586,3	14 918,7
Concours aux institutions financières	740,2	837,1	877,3	931,8	1 279,0	1 305,1
Crédits au secteur public	0,0	0,0	0,0	0,0	0,0	0,0
Portefeuille titres	36 923,8	48 436,0	47 751,7	49 038,7	56 748,4	53 746,3
Immobilisations	330,8	335,0	334,4	326,6	356,5	356,2
Actifs provenant d'opérations d'échange sur instruments financiers	17 378,7	17 378,7	17 378,7	17 378,7	17 378,7	17 378,7
Actifs non classés	13 344,7	11 469,4	11 219,5	10 012,2	16 882,4	16 605,6
TOTAL	137 036,4	156 921,3	156 249,6	154 248,8	176 406,8	177 873,1
Passif						
Circulation fiduciaire hors BDL	4 706,4	4 961,5	4 965,5	5 284,9	5 365,1	5 413,0
Dépôts des banques commerciales	108 401,0	121 079,2	121 936,9	124 217,3	140 832,4	142 237,2
Dépôts des banques spécialisées et institutions financières	1 512,9	1 468,0	1 462,1	1 523,4	2 254,6	2 309,8
Dépôts du secteur privé	79,5	50,4	58,1	45,7	37,0	42,4
Comptes du secteur public	8 153,6	10 510,8	9 608,1	8 311,8	9 314,8	9 396,9
Différences de change	6 401,0	10 172,8	9 350,7	7 707,3	9 557,4	9 364,1
Engagements extérieurs	321,3	319,9	320,0	319,7	497,4	496,2
Autres Engagements à Long terme	1 297,1	844,2	844,2	844,2	844,2	844,2
Titres autre que les actions	0,0	0,0	0,0	0,0	0,0	0,0
Fonds propres	5 339,8	5 278,8	5 278,8	5 429,1	5 368,4	5 368,4
Passifs non classés	823,8	2 235,8	2 425,2	565,4	2 335,5	2 400,9
TOTAL	137 036,4	156 921,3	156 249,6	154 248,8	176 406,8	177 873,1

6. Bilan consolidé des banques commerciales (fin de période, en milliards de livres)

	Déc 2015	Sept 2016	Oct 2016	Déc 2016	Sept 2017	Oct 2017
Actif						
Réserves	107 021,2	128 894,7	132 310,3	135 305,0	150 475,1	152 624,7
-Caisse	692,6	730,0	746,8	692,6	870,6	844,1
-Dépôts à la BDL	106 328,6	128 164,7	131 563,5	134 612,4	149 604,6	151 780,6
Créances sur le secteur privé	72 427,4	75 666,0	76 057,8	76 942,6	79 968,7	80 209,0
-En Livres Libanaises	20 573,3	22 542,5	23 008,8	23 607,4	26 251,2	26 650,1
-En Devises Etrangères	51 854,0	53 123,5	53 049,1	53 335,2	53 717,5	53 558,9
Créances sur le secteur public	56 983,7	53 247,5	52 359,5	52 344,3	49 921,7	50 279,6
Créances sur le secteur extérieur	35 869,8	32 597,7	31 692,1	34 823,9	32 574,7	33 314,0
Immobilisations	7 360,7	7 363,2	7 656,7	7 857,2	8 007,8	8 046,5
Actifs non classés	715,7	822,8	929,6	726,2	789,3	829,4
TOTAL	280 378,5	298 592,0	301 005,9	307 999,2	321 737,3	325 303,2
Passif						
Dépôts du secteur privé résident	180 488,8	188 621,5	188 072,3	193 765,5	202 284,1	201 857,8
-Dépôts à vue en Livres Libanaises	4 906,9	5 349,5	5 253,1	5 436,9	5 815,3	5 549,6
-Autres dépôts en Livres Libanaises	68 677,6	71 170,1	70 780,4	71 467,4	71 999,8	71 617,0
-Dépôts en Devises Etrangères	106 904,3	112 101,8	112 038,8	116 861,2	124 469,1	124 691,2
Dépôts du secteur public	5 074,1	5 250,3	5 641,0	5 956,4	5 996,1	6 200,8
Dépôts du secteur privé non résident	48 026,0	49 784,5	49 593,4	51 195,7	52 620,9	53 513,7
Engagements envers le secteur financier non-résident	9 863,8	9 953,7	10 270,1	9 467,3	10 749,3	11 236,4
Autres engagements financiers	411,6	422,0	418,3	408,3	421,8	416,2
Compte capital	25 131,1	26 331,8	26 687,8	27 497,5	28 115,8	28 117,2
Passifs non classés	11 383,1	18 228,2	20 323,0	19 708,4	21 549,3	23 961,1
TOTAL	280 378,5	298 592,0	301 005,9	307 999,2	321 737,3	325 303,2

7. Dépôts du secteur privé dans les banques commerciales (fin de période, en milliards de livres)

	Déc 2015	Sept 2016	Oct 2016	Déc 2016	Sept 2017	Oct 2017
Dépôts des résidents	180 488,8	188 621,5	188 072,3	193 765,5	202 284,1	201 857,8
Dépôts des résidents en L.L.	73 584,5	76 519,7	76 033,5	76 904,3	77 815,0	77 166,6
Dépôts des résidents en devises étrangères	106 904,3	112 101,8	112 038,8	116 861,2	124 469,1	124 691,2
Dépôts des non-résidents	48 026,0	49 784,5	49 593,4	51 195,7	52 620,9	53 513,7
Dépôts des non-résidents en L.L.	6 680,1	6 974,4	6 908,4	6 827,0	6 558,3	6 418,6
Dépôts des non-résidents en devises étrangères	41 345,9	42 810,1	42 685,0	44 368,7	46 062,6	47 095,1
Total des dépôts en L.L.	80 264,7	83 494,0	82 941,9	83 731,3	84 373,3	83 585,2
Total des dépôts en devises étrangères	148 250,1	154 911,9	154 723,8	161 229,9	170 531,7	171 786,3
TOTAL	228 514,8	238 406,0	237 665,7	244 961,2	254 905,0	255 371,6

8. Taux d'intérêt: Banques commerciales (en pourcentage)

Période	Taux débiteurs et créditeurs (LL)*					Taux inter-bancaires (LL)	Taux débiteurs et créditeurs (\$)					Libor 3 mois
	Escompte et avances	Comptes chèques et comptes courants	Epargne à vue	Epargne et comptes à terme	Taux créditeurs moyens	Fin de période	Escompte et avances	Comptes chèques et comptes courants	Epargne à vue	Epargne et comptes à terme	Taux créditeurs moyens	Moyenne de période
2016												
Mai	8,53	0,68	1,78	5,93	5,58	3,25	7,29	0,18	0,58	3,70	3,26	0,65
Juin	8,31	0,63	1,80	5,92	5,56	3,00	7,20	0,19	0,58	3,76	3,31	0,65
Juil	8,32	0,62	1,81	5,94	5,57	3,00	7,25	0,17	0,57	3,75	3,30	0,70
Août	8,29	0,63	1,83	5,94	5,56	3,00	7,28	0,20	0,59	3,83	3,39	0,81
Sept	8,44	0,58	1,87	5,97	5,58	3,00	7,20	0,16	0,61	3,88	3,43	0,85
Oct	8,35	0,64	1,83	5,90	5,53	3,00	7,06	0,17	0,58	3,88	3,43	0,88
Nov	8,26	0,70	1,83	5,91	5,54	3,00	7,16	0,17	0,58	3,92	3,48	0,91
Déc	8,23	0,64	1,74	5,93	5,56	3,00	7,35	0,18	0,54	3,98	3,52	0,98
2017												
Janv	8,47	0,73	1,90	5,91	5,55	3,00	7,26	0,18	0,61	3,96	3,52	1,03
Févr	8,37	0,66	1,94	5,93	5,56	3,00	7,14	0,18	0,62	4,01	3,57	1,04
Mars	8,43	0,56	1,91	5,93	5,57	3,00	7,32	0,11	0,65	3,97	3,53	1,09
Avril	8,33	0,54	1,91	5,92	5,54	3,00	7,22	0,13	0,64	4,07	3,62	1,16
Mai	8,48	0,55	1,96	5,94	5,57	3,00	7,36	0,15	0,65	4,06	3,62	1,19
Juin	8,39	0,55	2,01	5,88	5,51	3,00	7,27	0,14	0,71	4,03	3,58	1,26
Juil	8,33	0,56	2,00	5,94	5,56	3,75	7,25	0,12	0,73	4,09	3,64	1,31
Août	8,10	0,46	1,94	5,93	5,55	4,00	7,29	0,11	0,56	4,09	3,63	1,31
Sept	8,31	0,57	2,01	5,92	5,53	4,00	7,53	0,12	0,73	4,10	3,65	1,32
Oct	8,24	0,46	1,94	5,96	5,56	4,00	7,39	0,13	0,70	4,18	3,72	1,36

* Les taux moyens des prêts octroyés en livre libanaise ont été revus afin de calculer les taux avant toute subvention ou exemption des réserves obligatoires.

9. Libor et taux d'intérêt sur les bons du Trésor (fin de période, en pourcentage)

Ecart entre les taux effectifs sur les bons à 3 mois et le Libor

	Janv	Févr	Mars	Avr	Mai	Juin	Juil	Août	Sept	Oct	Nov	Déc
2014	4,20	4,20	4,21	4,21	4,21	4,21	4,21	4,21	4,21	4,21	4,21	4,20
2015	4,19	4,18	4,17	4,16	4,16	4,16	4,15	4,12	4,11	4,12	4,07	3,90
2016	3,82	3,82	3,81	3,81	3,79	3,79	3,74	3,63	3,59	3,56	3,53	3,46
2017	3,41	3,40	3,35	3,28	3,25	3,18	3,13	3,13	3,12	3,08		

Taux d'intérêt sur les bons du Trésor

Période	3 mois		6 mois		12 mois		24 mois	36 mois	Taux Repo
	Nominal	Effectif	Nominal	Effectif	Nominal	Effectif	Coupon	Coupon	
2014	4,39	4,44	4,87	4,99	5,08	5,35	5,84	6,50	10,00
2015	4,39	4,44	4,87	4,99	5,08	5,35	5,84	6,50	10,00
2016									
Sept	4,39	4,44	4,87	4,99	5,08	5,35	5,84	6,50	10,00
Oct	4,39	4,44	4,87	4,99	5,08	5,35	5,84	6,50	10,00
Déc	4,39	4,44	4,87	4,99	5,08	5,35	5,84	6,50	10,00
2017									
Août	4,39	4,44	4,87	4,99	5,08	5,35	5,84	6,50	10,00
Sept	4,39	4,44	4,87	4,99	5,08	5,35	5,84	6,50	10,00
Oct	4,39	4,44	4,87	4,99	5,08	5,35	5,84	6,50	10,00

10. Chèques encaissés *

	En Livres Libanaises (Nombre en milliers, Valeur en milliards de livres)		En Devises Etrangères (Nombre en unité, Valeur en milliers de dollars)							
			Livre Sterling		Dollar E.U		Euro		Total	
	Nombre	Valeur	Nombre	Valeur	Nombre	Valeur	Nombre	Valeur	Nombre	Valeur
2014	4 004	27 217	2 370	47 344	8 812 764	54 680 066	99 918	1 406 810	8 915 052	56 134 220
Janv	329	2 230	201	4 021	738 599	4 574 848	7 869	99 222	746 669	4 678 091
Févr	300	2 101	202	4 032	673 855	4 180 826	7 571	93 460	681 628	4 278 319
Mars	336	2 291	206	3 646	738 288	4 530 133	8 082	138 303	746 576	4 672 081
Avr	318	2 181	166	2 222	707 370	4 421 384	7 989	119 891	715 525	4 543 496
Mai	351	2 442	223	6 092	781 629	4 933 647	8 754	115 995	790 606	5 055 733
Juin	333	2 288	185	2 831	733 407	4 650 702	8 263	150 326	741 855	4 803 859
Juil	308	2 059	158	1 779	680 662	4 417 394	7 425	90 340	688 245	4 509 513
Août	350	2 349	209	3 530	787 373	4 841 821	9 045	123 729	796 627	4 969 081
Sept	344	2 341	197	3 054	752 806	4 725 768	8 614	117 638	761 617	4 846 461
Oct	351	2 391	202	3 830	763 122	4 608 130	8 708	113 944	772 032	4 725 904
Nov	321	2 133	214	5 748	699 492	4 237 164	8 404	120 249	708 110	4 363 162
Déc	365	2 410	207	6 559	756 161	4 558 248	9 194	123 713	765 562	4 688 520
2015	4 117	28 211	2 424	53 356	8 286 569	49 316 604	104 887	1 443 257	8 393 880	50 813 218
Janv	335	2 246	192	3 129	693 494	4 195 965	8 144	122 175	701 830	4 321 270
Févr	301	2 041	158	4 939	626 622	3 745 901	7 868	121 818	634 648	3 872 658
Mars	347	2 380	220	4 380	707 486	4 182 187	8 669	127 607	716 375	4 314 175
Avr	328	2 337	168	3 325	652 592	4 040 093	8 254	112 186	661 014	4 155 605
Mai	349	2 358	219	5 443	704 569	4 301 581	9 127	119 609	713 915	4 426 633
Juin	356	2 401	185	3 088	727 633	4 347 970	9 542	157 699	737 360	4 508 757
Juil	337	2 236	200	4 990	650 369	3 866 036	8 060	105 852	658 629	3 976 879
Août	344	2 408	186	6 618	711 189	4 180 884	9 004	105 552	720 379	4 293 054
Sept	341	2 392	199	5 698	675 656	4 035 462	8 282	110 099	684 137	4 151 259
Oct	374	2 563	218	2 709	744 661	4 418 946	9 364	128 362	754 243	4 550 017
Nov	338	2 272	229	4 023	675 430	3 860 155	9 111	115 114	684 770	3 979 292
Déc	367	2 576	250	5 013	716 868	4 141 423	9 462	117 183	726 580	4 263 619
2016	4 286	29 985	2 553	50 742	7 927 360	46 707 087	103 420	1 382 187	8 033 333	48 140 015
Janv	334	2 576	207	3 858	669 097	3 962 501	8 366	97 472	677 670	4 063 831
Févr	330	2 318	221	4 239	642 941	3 851 567	8 366	133 582	651 528	3 989 387
Mars	365	2 425	195	5 887	669 758	3 860 923	8 652	115 181	678 605	3 981 991
Avr	346	2 559	202	4 702	664 191	3 835 604	8 844	120 295	673 237	3 960 601
Mai	363	2 398	214	5 229	676 904	3 899 372	9 033	112 129	686 151	4 016 730
Juin	366	2 377	206	3 926	684 524	3 941 172	9 047	128 188	693 777	4 073 286
Juil	327	2 245	187	3 138	597 922	3 646 333	7 855	95 949	605 964	3 745 420
Août	372	2 436	239	4 221	683 922	4 101 660	8 777	99 298	692 938	4 205 179
Sept	364	2 596	193	4 493	659 985	3 944 267	8 553	103 833	668 731	4 052 594
Oct	377	2 683	222	3 699	682 766	4 078 561	8 708	129 859	691 696	4 212 119
Nov	366	2 539	245	3 319	655 199	3 841 870	8 684	118 752	664 128	3 963 942
Déc	377	2 833	222	4 032	640 151	3 743 255	8 535	127 647	648 908	3 874 934
2017	3 774	26 628	1 866	41 644	6 274 029	37 586 237	80 950	1 137 131	6 356 845	38 765 012
Janv	349	2 612	231	5 948	631 908	3 861 038	8 133	106 038	640 272	3 973 024
Févr	334	2 525	191	3 724	579 669	3 432 982	7 658	110 119	587 518	3 546 824
Mars	403	2 986	185	4 825	684 446	4 050 468	8 771	140 856	693 402	4 196 149
Avr	351	2 477	207	3 831	597 587	3 564 730	7 814	124 650	605 608	3 693 212
Mai	414	2 666	190	4 938	663 504	3 793 265	8 664	108 327	672 358	3 906 530
Juin	373	2 534	180	4 974	618 166	3 763 349	8 003	114 243	626 349	3 882 566
Juil	400	2 781	190	4 476	687 461	4 209 676	8 509	95 722	696 160	4 309 874
Août	398	2 817	182	2 698	663 350	3 987 801	8 718	112 642	672 250	4 103 141
Sept	345	2 224	137	3 287	490 091	2 908 293	6 298	99 033	496 526	3 010 613
Oct	408	3 006	173	2 943	657 847	4 014 634	8 382	125 501	666 402	4 143 078
Nov										
Déc										

* Suite à l'annonce No.877 émise par la BDL le 16 mai 2012, les sessions de compensation des banques se dérouleront uniquement au siège de la BDL, à Beyrouth.

Les chiffres ont été revus depuis janvier 2014 et se rapportent désormais aux chèques encaissés seulement, les débits directs ayant été exclus.

11. Crédits et remises documentaires à l'importation et l'exportation (en milliards de livres)

Période	Crédits documentaires						Remises documentaires			
	Crédits ouverts		Crédits utilisés		Situation des crédits (fin de période)		Entrée des remises	Sortie des remises	Situation des remises (fin de période)	
	Imports	Exports	Imports	Exports	Imports	Exports	Imports	Exports	Imports	Exports
2016	8 618,9	2 605,4	8 011,5	2 768,8	2 039,0	1 089,3	1 784,9	2 284,6	219,7	1 087,0
Janv	519,9	185,1	587,7	241,6	1 361,2	1 189,0	132,5	143,6	194,9	899,8
Févr	516,3	145,2	536,6	216,2	1 336,8	1 102,4	139,6	158,7	206,8	934,0
Mars	721,1	234,2	583,8	210,7	1 476,0	1 127,9	157,1	207,0	213,6	913,9
Avr	702,8	374,5	678,6	289,0	1 468,1	1 190,3	135,9	153,5	206,7	967,0
Mai	415,9	184,8	506,1	271,4	1 326,5	1 084,3	179,6	208,0	230,0	1 007,9
Juin	476,8	207,0	583,8	201,3	1 214,1	1 073,2	186,8	189,9	215,7	1 000,2
Juil	764,7	118,8	494,0	173,5	1 474,5	1 010,4	124,3	171,0	213,3	1 036,8
Août	640,2	144,4	788,3	170,1	1 318,1	974,3	148,9	183,6	218,8	1 297,8
Sept	768,4	288,1	546,7	270,9	1 536,7	984,3	118,8	256,5	204,8	1 247,5
Oct	1 130,2	158,2	1 113,2	142,8	1 542,3	985,1	158,2	197,5	228,3	1 202,9
Nov	753,5	209,1	741,7	220,9	1 584,2	1 188,8	168,3	270,8	219,2	1 084,8
Déc	1 209,0	356,1	851,0	360,5	2 039,0	1 089,3	134,9	144,4	219,7	1 087,0
2017										
Janv	796,9	555,3	1 009,8	385,7	1 821,1	1 257,8	294,6	213,3	112,0	734,0
Févr	796,9	408,7	801,0	285,1	1 969,3	1 358,2	373,6	127,3	121,4	732,7
Mars	1 133,2	702,6	1 282,0	643,8	1 807,3	1 406,5	145,6	204,3	112,7	721,2
Avr	547,6	285,9	827,2	219,9	1 679,7	1 466,6	115,7	133,0	115,9	724,6
Mai	718,9	515,5	693,1	401,0	1 591,8	1 552,0	155,3	203,7	114,9	637,8
Juin	791,6	227,0	597,5	233,6	1 665,6	1 326,6	111,5	197,5	102,3	662,3
Juil	599,3	366,7	616,5	226,3	1 551,0	1 308,4	120,8	148,8	104,1	569,8
Août	642,0	305,0	569,9	361,5	1 603,6	1 213,4	146,5	171,1	99,6	560,7
Sept	618,5	433,7	585,0	285,6	1 566,1	1 341,9	123,1	113,2	106,2	607,2
Oct	670,9	391,8	510,6	378,7	1 624,4	1 331,5	146,3	137,4	116,9	616,7

12. Dette publique en Livres Libanaises par type d'instrument (en milliards de livres)

	Déc 2015	Sept 2016	Oct 2016	Déc 2016	Août 2017	Sept 2017	Oct 2017
Dette brute en Livres Libanaises	65 195	68 792	68 586	70 528	71 554	72 856	74 592
1. Bons du Trésor à long terme*	63 712	65 718	65 493	67 265	68 564	69 469	71 031
-bons à plus de 24 mois	58 486	59 573	59 245	61 037	61 847	62 580	63 791
-bons à 24 mois	4 258	5 104	5 146	5 209	5 666	5 797	6 016
-Coupon	968	1 041	1 102	1 019	1 051	1 092	1 224
2. Bons du Trésor à court terme*	1 343	2 881	2 891	3 045	2 782	3 178	3 345
-bons à 12 mois	801	2 239	2 281	2 345	1 572	1 612	1 767
-bons à 6 mois	470	338	332	435	818	923	1 034
-bons à mois	72	304	278	265	392	643	544
3. Prêts	140	193	202	218	208	209	216

Source: Ministère des Finances. Chiffres quasi-définitifs qui peuvent être sujets à révision.

* Les bons du Trésor sont reportés à leur valeur actuelle (valeur d'achat + intérêts cumulés)

13. Cours des principales devises (en Livres Libanaises)

	Dollar E.U	Euro	Franc Suisse	Livre Sterling	Yen Japonais (100)	Dollar Canadien	Argent (Once)	Or (Once)
2016	Moyenne de période							
Juil	1 507,5	1 668	1 534	1 986	1 443	1 156	29 996	2 012 050
Août	1 507,5	1 690	1 554	1 978	1 489	1 160	29 544	2 021 349
Sept	1 507,5	1 690	1 548	1 981	1 480	1 152	29 140	1 999 781
Oct	1 507,5	1 663	1 528	1 863	1 452	1 139	26 780	1 913 985
2017								
Août	1 507,5	1 758	1 562	1 955	1 372	1 196	25 522	1 934 146
Sept	1 507,5	1 796	1 565	2 012	1 360	1 228	26 274	1 982 162
Oct	1 507,5	1 773	1 536	1 990	1 335	1 198	25 545	1 931 190
2016	Fin de période							
Juil	1 507,5	1 673	1 542	1 984	1 453	1 144	30 199	2 006 859
Août	1 507,5	1 680	1 532	1 981	1 460	1 151	28 235	1 981 488
Sept	1 507,5	1 686	1 556	1 955	1 492	1 146	29 050	1 999 397
Oct	1 507,5	1 651	1 525	1 835	1 435	1 127	26 811	1 918 550
2017								
Août	1 507,5	1 788	1 562	1 942	1 363	1 192	26 240	1 970 619
Sept	1 507,5	1 777	1 553	2 016	1 340	1 213	25 401	1 941 102
Oct	1 507,5	1 755	1 510	1 993	1 330	1 173	25 378	1 919 922

14. Dette publique selon les sources de financement (fin de période, en milliards de livres, sauf mention contraire)

	Déc 2015	Sept 2016	Oct 2016	Déc 2016	Sept 2017	Oct 2017
I.Dette brute en Livres Libanaises	65 195	68 792	68 586	70 528	72 856	74 592
1.Banque du Liban	24 308	30 183	30 215	30 150	36 431	38 501
Bons du Trésor ¹	24 308	30 183	30 215	30 150	36 431	38 501
Crédits aux entités publiques	0	0	0	0	0	0
2.Banque commerciales	29 878	27 724	27 540	29 581	25 133	25 046
Bons du Trésor ²	29 738	27 531	27 338	29 363	24 924	24 830
Créances aux entités publiques	140	193	202	218	209	216
3.BT du système non bancaire³	11 009	10 885	10 831	10 797	11 292	11 045
II. Dépôts du secteur public	13 227	15 761	15 249	14 268	15 311	15 598
III.Dette nette en Livres Libanaises	51 968	53 031	53 337	56 260	57 545	58 994
IV.Dette en devises (millions de dollars)	27 078	29 102	29 023	28 115	29 821	28 992
V.Dette totale nette	92 788	96 902	97 089	98 643	102 500	102 699

Source: Ministère des Finances. Chiffres quasi-définitifs qui peuvent être sujets à révision.

¹ Les bons du Trésor sont reportés à leur valeur actuelle (valeur d'achat + intérêts cumulés).

² A dater de septembre 1999, ces chiffres comprennent les bons du Trésor ainsi que les titres de créances.

³ Vu l'expansion du marché des bons du Trésor et la difficulté de recenser ceux détenus par le secteur privé non-résident, les bons du Trésor en livres libanaises sont intégrés dans la dette en Livres Libanaises et ceux libellés en dollars dans la dette en devises.

15. Obligations du Trésor émises en devises

	Echéance	Clôture de Septembre 2017			Clôture d'Octobre 2017		
		Prix	Rdt %	Ecart	Prix	Rdt %	Ecart
15 ans (950 millions de dollars)	27/12/2017	99,92	5,29	4,18	99,95	5,26	4,20
15 ans (2 007,511 millions de dollars)	31/12/2017	99,86	4,54	3,41	99,75	5,49	4,37
15 ans (700 millions de dollars)	07/03/2018	99,74	5,61	4,39	99,79	5,58	4,46
15 ans (200 millions de dollars)	27/05/2018	99,86	5,35	3,99	99,90	5,32	3,91
5 ans (700 millions de dollars)	12/06/2018	100,38	4,59	3,38	100,63	4,10	2,82
8 ans (1 025 millions de dollars)	12/11/2018	100,34	4,83	3,51	100,62	4,52	3,11
7 ans (445 millions d'euros)	28/11/2018	102,00	3,54	4,27	101,75	3,65	4,40
5 ans (500 millions de dollars)	23/04/2019	100,38	5,24	3,76	100,25	5,32	3,75
8 ans (650 millions de dollars)	20/05/2019	101,26	5,18	3,70	100,75	5,49	3,91
8 ans (1 500 millions de dollars)	28/11/2019	100,20	5,35	3,87	100,25	5,32	3,74
10 ans (1 200 millions de dollars)	09/03/2020	101,78	5,58	4,10	101,78	5,55	3,98
16 ans (700 millions de dollars)	14/04/2020	100,45	5,61	4,00	99,88	5,85	4,28
7 ans (600 millions de dollars)	19/06/2020	100,75	5,84	4,23	100,50	5,94	4,24
15 ans (2 092,469 millions de dollars)	12/04/2021	107,53	5,85	4,25	106,25	6,20	4,50
6 ans (500 millions de dollars)	27/05/2022	99,88	6,28	4,35	99,25	6,44	4,44
12 ans (1 540 millions de dollars)	04/10/2022	99,30	6,27	4,34	99,05	6,33	4,33
10 ans (1 100 millions de dollars)	27/01/2023	98,47	6,34	4,42	97,25	6,63	4,63
7 ans (500 millions de dollars)	26/05/2023	99,50	6,51	4,57	98,50	6,73	4,73
8 ans (700 millions de dollars)	22/04/2024	99,75	6,70	4,53	98,75	6,89	4,67
9 ans (500 millions de dollars)	04/11/2024	97,80	6,64	4,49	96,50	6,89	4,67
15 ans (250 millions de dollars)	03/12/2024	101,55	6,72	4,57	100,00	7,00	4,78
10 ans (800 millions de dollars)	26/02/2025	96,75	6,76	4,60	95,25	7,04	4,82
13 ans (800 millions de dollars)	12/06/2025	96,75	6,80	4,63	95,25	7,07	4,84
15 ans (725 millions de dollars)	27/11/2026	98,00	6,90	4,56	96,38	7,15	4,77
10 ans (1 250 millions de dollars)	23/03/2027	99,13	6,98	4,64	97,75	7,18	4,81
15 ans (1 000 millions de dollars)	29/11/2027	98,50	6,96	4,62	96,40	7,26	4,89
13 ans (500 millions de dollars)	03/11/2028	96,75	7,08	4,74	95,25	7,29	4,91
14 ans (1 000 millions de dollars)	25/05/2029	97,50	7,17	4,83	95,75	7,40	5,03
15 ans (1 400 millions de dollars)	26/02/2030	96,00	7,14	4,80	94,00	7,40	5,03
15 ans (300 millions de dollars)	22/04/2031	98,38	7,19	4,85	96,25	7,45	5,08
15 ans (1 000 millions de dollars)	23/03/2032	97,50	7,28	4,94	95,50	7,52	5,15
15 ans (600 millions de dollars)	02/11/2035	96,15	7,44	5,11	94,75	7,59	5,22
20 ans (750 millions de dollars)	23/03/2037	96,45	7,60	5,27	95,75	7,67	5,30

16. Certificats de dépôt

	Valeur	Echéance	Clôture de Septembre 2017		Clôture d'Octobre 2017	
			Prix	Rendement	Prix	Rendement
Banque de la Méditerranée (5 ans)	500 million \$	14/12/2017	100,80	1,29%	100,46	1,30%

17. Euro-obligations

	Valeur	Echéance	Clôture de Septembre 2017			Clôture d'Octobre 2017		
			Prix	Rdt	Ecart	Prix	Rdt	Ecart
10 ans (Obligations) Banque Byblos	300 million \$	21/06/2021	101,87	6,42%	4,82	101,58	6,50%	4,80

18. Actions cotées à la Bourse de Beyrouth

Actions cotées	Volume	Part	Valeur (\$)	Part	Prix de clôture (\$)	Prix moyen (\$)
Solidere "A"	1 585 173	53,33%	12 718 350	47,89%	8,130	8,02
Solidere "B"	243 221	8,18%	1 960 023	7,38%	8,150	8,06
Banque Libanaise pour le Commerce "C"	-	-	-	-	0,930	-
Banque Libanaise pour le Commerce (Preferred Shares "B")	-	-	-	-	100,000	-
Banque Libanaise pour le Commerce (Preferred Shares "C")	500	0,02%	50 000	0,19%	100,000	100,00
Banque Libanaise pour le Commerce (Preferred Shares "D")	1 700	0,06%	170 000	0,64%	100,000	100,00
Audi Bank "C"	100 269	3,37%	588 021	2,21%	5,900	5,86
Audi Bank GDR	92 710	3,12%	554 222	2,09%	5,900	5,98
Audi Bank (Preferred Shares "G")	3 000	0,10%	304 300	1,15%	101,500	101,43
Audi Bank (Preferred Shares "H")	-	-	-	-	101,200	-
Audi Bank (Preferred Shares "I")	7 525	0,25%	460 549	1,73%	101,700	61,20
Bank of Beirut "C"	2 000	0,07%	37 600	0,14%	101,700	18,80
Bank of Beirut (Priority Shares 2014)	-	-	-	-	18,800	-
Bank of Beirut (Preferred Shares "H")	24 775	0,83%	628 643	2,37%	21,000	25,37
Bank of Beirut (Preferred Shares "I")	34 560	1,16%	878 346	3,31%	25,500	25,42
Bank of Beirut (Preferred Shares "J")	1 183	0,04%	29 989	0,11%	25,500	25,35
Bank of Beirut (Preferred Shares "K")	-	-	-	-	25,350	-
Byblos Bank "C"	268 960	9,05%	433 492	1,63%	25,350	1,61
Byblos Bank GDR	-	-	-	-	1,610	-
Byblos Bank "Preferred Shares 2008"	4 400	0,15%	448 650	1,69%	80,000	101,97
Byblos Bank "Preferred Shares 2009"	7 732	0,26%	788 800	2,97%	102,000	102,02
BEMO "C"	75 135	2,53%	97 676	0,37%	102,100	1,30
BEMO Bank "Preferred Shares 2013"	400	0,01%	40 000	0,15%	1,300	100,00
BLOM GDR	305 608	10,28%	3 840 585	14,46%	100,000	12,57
BLOM	180 143	6,06%	2 088 621	7,86%	12,600	11,59
RYMCO	-	-	-	-	11,590	-
HOLCIM Liban	32 358	1,09%	438 413	1,65%	3,250	13,55
Société de Ciments Blancs "B"	780	0,03%	2 730	0,01%	13,740	3,50
Société de Ciments Blancs "N"	-	-	-	-	3,500	-
Total	2 972 132	100%	26 559 010	100%	-	-

19. Instruments financiers divers

	Clôture de Septembre 2017 (\$)	Prix moyen (\$)	Clôture d'Octobre 2017 (\$)	Prix moyen (\$)	Changement
GDR (BLOM)	12,50 - 12,60 \$	12,55	12,40 - 12,70 \$	12,55	0,00%
GDR (Audi - Saradar)	5,90 - 5,95 \$	5,93	5,95 - 6,00 \$	5,98	0,84%
GDR (Byblos)	77,00 - 80,00 \$	78,50	77,00 - 0,00 \$	77,00	-1,91%



مصرف لبنان
BANQUE DU LIBAN