

SYNTHÈSE

(Les pourcentages représentent les variations annuelles, sauf mention contraire)

L'indicateur synthétique de la Banque du Liban est passé à 323,9 en novembre 2017, contre 306,0 le mois précédent et 311,6 en novembre 2016. Au cours du mois, la balance des paiements a enregistré un excédent de 68,2 millions de dollars. Sur un an, le bilan consolidé des banques commerciales s'est accru de 7,6% et le taux de dollarisation des dépôts a atteint 68,5% à la fin du mois. Sur la livre et le dollar, les taux d'intérêt bancaires créditeurs ont augmenté, alors que les taux débiteurs ont baissé.

- ☒ La **balance des paiements** a enregistré, en novembre 2017, un excédent de 68,2 millions de dollars. Ceci s'est traduit par une hausse des avoirs extérieurs nets des banques et institutions financières de 1 059,2 millions de dollars et une baisse de ceux de la Banque du Liban de 991 millions de dollars. Pour les onze premiers mois de l'année, la balance des paiements a enregistré un déficit cumulé de 1 009,5 millions de dollars, contre un excédent cumulé de 327,7 millions de dollars pour la même période de 2016.
- ☒ Selon les chiffres publiés par le Ministère des finances, la **dette publique** totale nette a augmenté de 2 483 milliards de livres en novembre 2017, atteignant 105 184 milliards de livres à la fin du mois. Cette augmentation résulte d'une hausse de la dette publique nette libellée en livre libanaise et de la dette publique libellée en devises. En effet, la dette en livre libanaise s'est accrue de 312 milliards de livres, totalisant 59 308 milliards de livres, et la dette en devises a augmenté de 1 440 millions de dollars, s'élevant à 30 432 millions de dollars fin novembre. Sur un an, la croissance de la dette publique totale nette, de la dette en livre libanaise et de la dette en devises a respectivement été de 7,1%, 6,4% et 8,0% fin novembre.
- ☒ Les **réserves en devises de la Banque du Liban** ont atteint 43 591,3 millions de dollars fin novembre 2017, soit une croissance annuelle de 2,6% ou 1 120,1 millions de dollars. La valeur totale des réserves extérieures, y compris l'or, a totalisé 55 531,5 millions de dollars. Sur le marché de Beyrouth, le **cours du dollar** s'est maintenu au taux moyen de 1 507,50 livres libanaises au cours du mois.
- ☒ Les **taux d'intérêt** sont restés inchangés en novembre 2017 sur toutes les catégories de bons du Trésor. À la fin du mois, les taux se sont maintenus à 4,44% sur les bons à 3 mois, 4,99% sur les bons à 6 mois, 5,35% sur les bons à 12 mois, 5,84% sur les bons à 24 mois et 6,50% sur les bons à 36 mois. Sur la livre, les taux bancaires créditeurs se sont élevés à 5,88% (+32 points de base), alors que les taux débiteurs se sont inscrits à 7,98% (-26 points de base). Sur le dollar, ces taux ont enregistré le même mouvement. Ainsi, le taux débiteur moyen pondéré s'est inscrit à 7,32% (-7 points de base), alors que le taux créditeur moyen a atteint 3,80% (+8 points de base).
- ☒ L'**agrégat M3** a atteint 206 519,5 milliards de livres fin novembre 2017, avec une croissance annuelle de 5,4%, contre 7,7% en octobre 2017. Les crédits bancaires au secteur privé sont restés le facteur principal de création monétaire, de même que les crédits au secteur public. En ce qui concerne les composantes de la masse monétaire, les dépôts en livre ont baissé de 4,6%, alors que les dépôts en devises se sont améliorés de 12,0%.
- ☒ Le **bilan consolidé des banques commerciales** s'est élevé à 325 934 milliards de livres en novembre 2017, soit une hausse annuelle de 7,6%, contre 8,1% en octobre 2017. Les dépôts du secteur privé, résident et non-résident, ainsi que les crédits au secteur privé, ont respectivement augmenté de 4,8% et 4,5%. Le **taux de dollarisation** des dépôts bancaires a atteint 68,5% fin novembre 2017.
- ☒ Le déficit de la **balance commerciale** s'est creusé de 24,5%, totalisant 1 496,8 millions de dollars fin novembre 2017. En effet, les importations ont progressé de 19,0%, atteignant 1 725,7 millions de dollars, alors que les exportations se sont contractées de 7,4%, s'inscrivant à 228,9 millions de dollars.
- ☒ Par rapport à novembre 2016, les **livraisons de ciment**, indicateur de l'activité actuelle du secteur de la construction, et les surfaces couvertes par les **permis de construire**, indicateur de son activité potentielle, ont accusé des baisses respectives de 14,9% et 38,7%.
- ☒ Sur un an, la **production d'énergie électrique** s'est renforcée de 9,1% en novembre 2017, s'élevant à 1 121,3 millions de kWh.
- ☒ A l'**Aéroport International de Beyrouth**, le trafic aérien et le nombre de passagers se sont respectivement accrus de 0,5% et 6,6%. Le nombre de passagers arrivant et partant a affiché une hausse respective de 5,6% et 7,6%, alors que celui des passagers en transit a reculé de 12,6%. Le volume du fret aérien s'est élargi de 27,7%.
- ☒ En novembre 2017, le trafic maritime et le volume total du fret maritime au **Port de Beyrouth** se sont respectivement améliorés de 6,5% et 12,9%.

DIAGNOSTIC

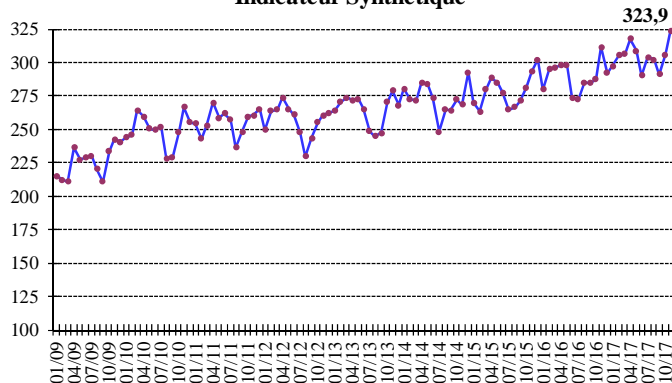
L'INDICATEUR SYNTHETIQUE DE LA BDL

L'indicateur synthétique de la Banque du Liban est passé à 323,9 en novembre 2017, contre 306,0 le mois précédent et 311,6 en novembre 2016, soit une hausse annuelle de 4,0%.

Indicateur Synthétique (Moyenne 1993=100)

	Indice	Changement Mensuel (%)	Changement Annuel (%)
Nov-2016	311,6	8,4	6,3
Déc-2016	292,2	-6,2	-3,4
Janv-2017	297,2	1,7	6,2
Févr-2017	305,3	2,7	3,5
Mars-2017	306,2	0,3	3,3
Avril-2017	317,6	3,7	6,6
Mai-2017	308,6	-2,8	3,5
Juin-2017	290,1	-6,0	6,0
Juil-2017	304,0	4,8	11,6
Août-2017	302,0	-0,7	6,0
Sept-2017	291,2	-3,6	2,3
Oct-2017	306,0	5,1	6,5
Nov-2017	323,9	5,9	4,0

Indicateur Synthétique



COMPENSATION DES CHÈQUES

La valeur totale des chèques payés a diminué de 1,5% en novembre 2017.

La valeur des chèques libellés en livre libanaise s'est améliorée de 11,6%, alors que celle des chèques en devises a diminué de 7,0%.

La part des chèques payés libellés en devises s'est inscrite à 66,2% du total des chèques, soit une baisse de 5,6%.

Sur un an, la part des chèques rejetés a augmenté de 10,0%, représentant 2,1% de la valeur totale des chèques fin novembre 2017.

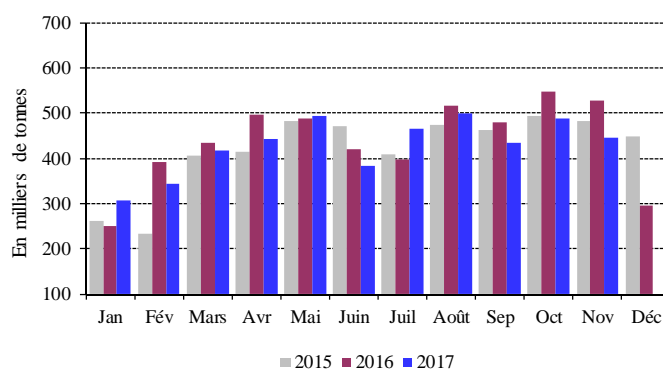
SECTEUR RÉEL

LA CONSTRUCTION ET L'IMMOBILIER

Par rapport à novembre 2016, les livraisons de ciment, indicateur de l'activité actuelle du secteur de la construction, et les surfaces couvertes par les permis de

construire, indicateur de son activité potentielle, ont accusé des baisses respectives de 14,9% et 38,7%.

Livraisons de Ciment



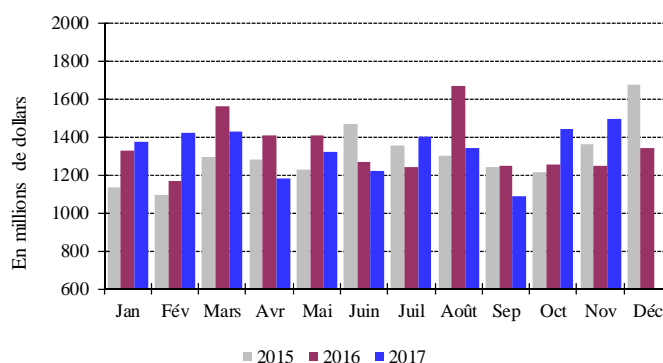
Source: Sociétés de Ciment

Les taxes foncières perçues en novembre 2017 se sont accrues de 25,5%, s'élevant à 95,6 milliards de livres.

LE COMMERCE EXTERIEUR

Le déficit de la balance commerciale s'est creusé de 24,5%, totalisant 1 496,8 millions de dollars fin novembre 2017. En effet, les importations ont progressé de 19,0%, atteignant 1 725,7 millions de dollars, alors que les exportations se sont contractées de 7,4%, s'inscrivant à 228,9 millions de dollars.

Déficit Commercial



Source: Conseil Supérieur des Douanes

Pour les onze premiers mois de l'année, les importations libanaises des principaux pays d'origine se sont réparties comme suit: la Chine 9,9%, l'Italie 9,4%, la Grèce 7,3%, l'Allemagne 6,5% et les Etats-Unis 6,1%.

En novembre 2017, ces importations se sont réparties de la manière suivante:

Importations par pays d'origine (millions de dollars)

	Déc 16	% du total	Déc 17	% du total
Italie	108,0	7,5	206,0	11,9
Chine	145,9	10,1	142,5	8,3
Grèce	87,0	6,0	117,3	6,8
Allemagne	101,4	7,0	105,9	6,1
Etats-Unis	84,0	5,8	97,5	5,6
Autres pays	923,7	63,7	1 056,5	61,2
Total importations	1 449,9	100	1 725,7	100

Principaux Indicateurs (Toutes les variations sont en % et comparées à la même période de l'année précédente)

	Déc-2015	Moy-2015	Nov-2016	Déc-2016	Moy-2016	Oct-2017	Nov-2017
Chèques encaissés en L.L. ¹							
(en millions de L.L.)	2 575 629	2 350 902	2 539 007	2 832 953	2 498 761	3 006 426	2 833 846
Variation en %	6,87	3,65	11,74	9,99	6,29	12,05	11,61
Chèques encaissés en devises ^{1**}							
(en millions de \$)	4 264	4 234	3 964	3 875	4 012	4 143	3 686
Variation en %	-9,06	-9,48	-0,39	-9,12	-5,26	-1,64	-7,02
Total chèques encaissés ^{**}							
(en millions de L.L.)	9 003 035	8 734 313	8 514 649	8 674 416	8 546 351	9 252 117	8 389 913
Demandes d'information à la Centrale des Risques ¹							
Total	22 695	27 057	32 731	26 754	30 757	37 799	34 166
Variation en %	3,07	13,48	25,30	17,88	13,68	19,00	4,38
Permis de construire ^{2**}							
(en mètres carrés)	1 078 966	1 028 296	1 185 216	903 923	1 019 492	1 025 580	727 169
Variation en %	9,42	-8,92	20,76	-16,22	-0,86	-4,03	-38,65
Livraisons de ciment ^{3**}							
(en tonnes)	447 724	420 239	524 942	296 521	438 622	487 708	446 775
Variation en %	0,63	-8,59	8,99	-33,77	4,37	-10,33	-14,89
Taxes foncières perçues ⁴							
(en millions de L.L.)	99 067	69 510	76 178	107 394	71 908	108 208	95 636
Variation en %	-4,05	-9,43	6,68	8,41	3,45	65,60	25,54
Importations ^{5**}							
(en millions de L.L.)	2 776 677	2 270 644	2 186 489	2 316 921	2 350 634	2 548 661	2 602 336
Variation en %	11,68	-11,83	-5,81	-16,56	3,52	14,26	19,02
Exportations ^{5**}							
(en millions de L.L.)	356 431	371 021	372 914	368 223	374 059	379 383	345 219
Variation en %	-11,82	-10,88	11,49	3,31	0,82	-1,97	-7,43
Déficit Commercial ^{**}	2 420 246	1 899 624	1 813 576	1 948 698	1 976 574	2 169 278	2 257 117
Variation en %	16,24	-12,02	-8,72	-19,48	4,05	17,67	24,46
Recettes douanières ^{5*}							
(en millions de L.L.)	178 291	179 633	181 671	187 193	183 950	-	-
Variation en %	-1,26	1,71	-5,01	4,99	2,40	-	-
Production d'électricité (réseau EDL) ⁶							
(en millions de kWh)	1 066	1 043	1 028	1 156	1 094	1 282	1 121
Variation en %	-3,35	-0,02	6,88	8,42	4,87	11,51	9,07
Importations de dérivés pétroliers ^{7***}							
(en tonnes métriques)	574 485	638 280	632 897	630 398	667 298	644 978	737 132
Variation en %	-9,68	12,09	-1,62	9,73	4,55	-3,61	16,47
Marchandises au Port de Beyrouth ^{8**}							
Total	745 066	685 220	723 052	670 824	730 866	706 763	816 183
Variation en %	-1,72	-0,79	7,97	-9,96	6,66	-4,88	12,88
Arrivée (tonnes)	650 233	594 521	632 995	584 423	644 215	592 662	718 161
Départ (tonnes)	94 618	90 206	89 896	86 126	86 333	113 686	97 787
Transit/zone franche (tonnes)	215	493	161	275	319	415	235
Passagers (AIB) ⁹							
Total	616 246	603 667	555 931	598 009	634 180	616 708	592 782
Variation en %	7,50	10,27	10,92	-2,96	5,05	11,29	6,63
Arrivée	313 336	293 179	270 713	316 212	314 971	297 776	285 969
Variation en %	4,62	9,17	18,36	0,92	7,43	15,42	5,64
Départ	297 477	307 323	284 845	281 297	318 483	318 750	306 487
Variation en %	9,21	10,67	6,05	-5,44	3,63	7,83	7,60
Transit	5 433	3 164	373	500	725	182	326
Variation en %	307,58	163,35	-90,39	-90,80	-77,09	-66,36	-12,60

* A partir de juillet 1995, la valeur du dollar douanier (800 L.L.) a été remplacée par le cours officiel du dollar. ** Chiffres mis à jour par le secteur privé. *** A dater début Janvier 1997, les données préliminaires sont mises à jour pour inclure les secteurs public et privé.

Sources: ¹BDL. ²Ordre des Ingénieurs de Beyrouth et Tripoli. ³Sociétés de Ciment. ⁴Ministère des Finances. ⁵Conseil Supérieur de Douanes. ⁶EDL. ⁷Direction Générale du Pétrole. ⁸Port de Beyrouth. ⁹Aéroport International de Beyrouth.

Pour les onze premiers mois de l'année, les exportations libanaises vers les principaux pays de destination se sont réparties comme suit: l'Afrique du Sud 11,3%, les Emirats Arabes Unis 8,8%, la Syrie 8,8%, l'Arabie Saoudite 8,4% et l'Irak 6,1%.

En novembre 2017, elles se sont réparties de la manière suivante:

Exportations par pays d'origine (millions de dollars)

	Nov 16	% du total	Nov 17	% du total
EAU	17,3	7,0	29,1	12,7
Arabie Saoudite	19,0	7,7	20,9	9,1
Syrie	23,1	9,3	18,8	8,2
Afrique du Sud	34,1	13,8	17,7	7,7
Irak	11,7	4,7	12,4	5,4
Autres pays	142,1	57,5	130,0	56,8
Total exportations	247,3	100	228,9	100

Importations (millions de dollars)

Sections	Janv-Nov 2016	% du total	Janv-Nov 2017	% du total
Produits alimentaires	2 986,9	17,4	3 094,2	17,9
Textiles	734,1	4,3	732,5	4,2
Peaux, cuirs et plastiques artificielles	67,7	0,4	66,4	0,4
Bois et ouvrage en bois	208,2	1,2	200,7	1,2
Produits chimiques/pharmaceutiques	1 863,7	10,9	1 937,0	11,2
Papiers et ouvrages en papier	297,1	1,7	276,8	1,6
Produits en pierre, plâtre, ciment	426,3	2,5	449,9	2,6
Métaux et produits dérivés	4 578,2	26,7	4 551,4	26,3
Machines et matériel électrique	3 613,0	21,0	3 807,7	22,0
Produits de la bijouterie	1 136,5	6,6	873,1	5,0
Autres	1 257,1	7,3	1 314,9	7,6
Total	17 168,9	100	17 304,4	100

Exportations (millions de dollars)

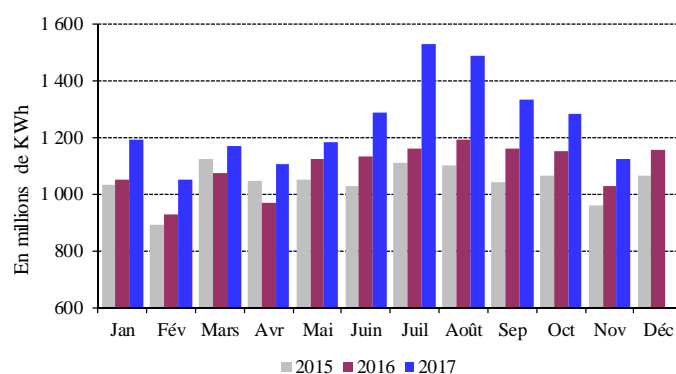
Sections	Janv-Nov 2016	% du total	Janv-Nov 2017	% du total
Produits alimentaires	620,0	22,7	630,6	24,3
Textiles	77,1	2,8	61,4	2,4
Peaux, cuirs et plastiques artificielles	11,2	0,4	10,3	0,4
Bois et ouvrage en bois	12,0	0,4	10,4	0,4
Produits chimiques/pharmaceutiques	278,6	10,2	293,5	11,3
Papiers et ouvrages en papier	120,0	4,4	131,3	5,1
Produits en pierre, plâtre, ciment	20,7	0,8	19,2	0,7
Métaux et produits dérivés	242,3	8,9	350,9	13,5
Machines et matériel électrique	342,0	12,5	328,2	12,6
Produits de la bijouterie	780,5	28,6	534,6	20,6
Autres	228,0	8,3	224,5	8,7
Total	2 732,4	100	2 595,0	100

Source: Conseil Supérieur de Douanes

L'ENERGIE

Sur un an, la production d'énergie électrique s'est renforcée de 9,1% en novembre 2017, s'élevant à 1 121,3 millions de kWh.

Production Mensuelle d'Electricité (Réseau EDL)



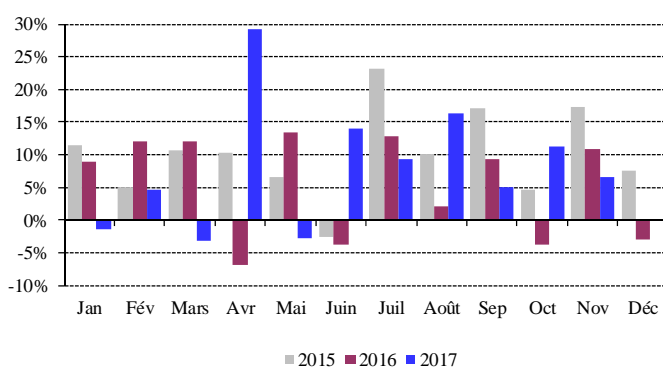
Source: Electricité du Liban

LE TRANSPORT

A l'Aéroport International de Beyrouth, le trafic aérien et le nombre de passagers se sont respectivement accrus de 0,5% et 6,6%. Le nombre de passagers arrivant et partant a affiché une hausse respective de 5,6% et 7,6%, alors que celui des passagers en transit a reculé de 12,6%.

Le volume du fret aérien s'est élargi de 27,7%, les marchandises débarquées et embarquées ayant respectivement progressé de 13,9% et 52,4%.

Variation Annuelle du Flux de Passagers



Source: Aéroport International de Beyrouth

En novembre 2017, le trafic maritime et le volume total du fret maritime au Port de Beyrouth se sont respectivement améliorés de 6,5% et 12,9%. Les marchandises débarquées, embarquées et en transit se sont respectivement accrues de 13,5%, 8,8% et 46,0%.

SECTEUR MONÉTAIRE

LES AVOIRS EXTERIEURS NETS DU SYSTEME BANCAIRE

La balance des paiements a enregistré, en novembre 2017, un excédent de 68,2 millions de dollars. Ceci s'est traduit par une hausse des avoirs extérieurs nets des banques et institutions financières de 1 059,2 millions de dollars et une baisse de ceux de la Banque du Liban de 991 millions de dollars. Pour les onze premiers mois de l'année, la balance des paiements a enregistré un déficit cumulé de 1 009,5 millions de dollars, contre un excédent

cumulé de 327,7 millions de dollars pour la même période de 2016.

LES RESERVES OFFICIELLES EN DEVISES

Les réserves en devises de la Banque du Liban ont atteint 43 591,3 millions de dollars fin novembre 2017, soit une croissance annuelle de 2,6% ou 1 120,1 millions de dollars. La valeur totale des réserves extérieures, y compris l'or, a totalisé 55 531,5 millions de dollars. Sur le marché de Beyrouth, le cours du dollar s'est maintenu au taux moyen de 1 507,50 livres libanaises au cours du mois.

LES TAUX D'INTERET

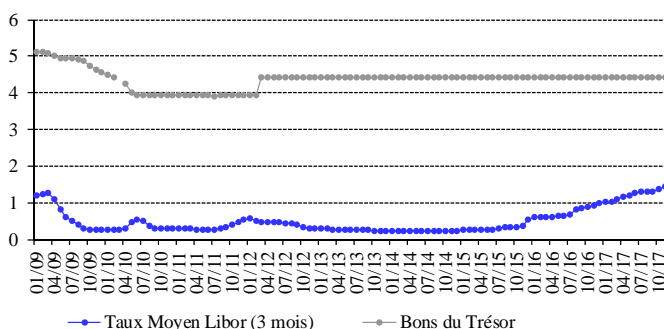
Les taux d'intérêt sont restés inchangés en novembre 2017 sur toutes les catégories de bons du Trésor. À la fin du mois, les taux se sont maintenus à 4,44% sur les bons à 3 mois, 4,99% sur les bons à 6 mois, 5,35% sur les bons à 12 mois, 5,84% sur les bons à 24 mois et 6,50% sur les bons à 36 mois.

Sur la livre, les taux bancaires créditeurs se sont élevés à 5,88% (+32 points de base), alors que les taux débiteurs se sont inscrits à 7,98% (-26 points de base).

Sur le dollar, ces taux ont enregistré le même mouvement. Ainsi, le taux débiteur moyen pondéré s'est inscrit à 7,32% (-7 points de base), alors que le taux créditeur moyen a atteint 3,80% (+8 points de base).

En conséquence, l'écart d'intérêt débiteur sur la livre et le dollar a rétréci, passant de 0,85 point en octobre 2017 à 0,66 point en novembre 2017. Par contre, l'écart d'intérêt créditeur sur la livre et le dollar s'est élargi, passant au cours de la même période de 1,84 point à 2,08 points.

Ecart d'Intérêt entre les Bons du Trésor à 3 mois et le Libor



La moyenne du taux Libor à 3 mois a atteint 1,43%, contre 1,36% en octobre 2017.

Au cours du mois, les taux sur les certificats de dépôt à 45 et 60 jours émis par la Banque du Liban sont restés inchangés, se stabilisant respectivement à 3,57% et 3,85%.

D'autre part, les taux d'escompte et de prise en pension ont été maintenus par la banque centrale à 10,00%, taux en vigueur depuis décembre 2009.

LA MASSE MONETAIRE

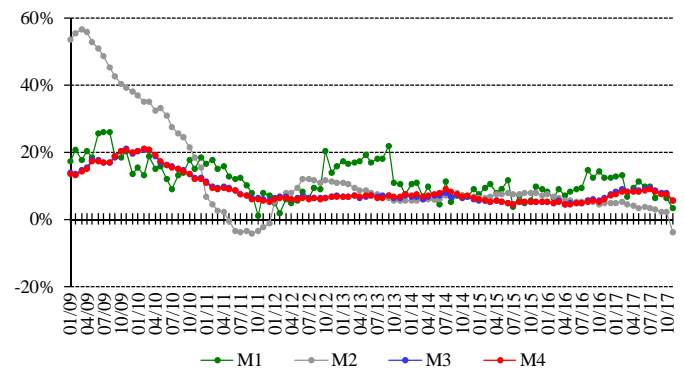
L'agrégat M3 a atteint 206 519,5 milliards de livres fin novembre 2017, avec une croissance annuelle de 5,4%, contre 7,7% en octobre 2017. Les crédits bancaires au secteur privé sont restés le facteur principal de création monétaire, de même que les crédits au secteur public.

En ce qui concerne les composantes de la masse monétaire, les dépôts en livre ont baissé de 4,6%, alors que les dépôts en devises se sont améliorés de 12,0%.

Variations de la Masse Monétaire sur un an (en %)

	M1	M2	M3	M4
Nov-2016	12,16	4,59	6,19	5,80
Déc-2016	12,35	4,84	7,42	6,90
Janv-2017	12,99	4,34	7,80	7,14
Févr-2017	13,01	5,10	8,37	7,81
Mars-2017	6,69	4,24	7,84	7,52
Avr-2017	9,21	3,79	8,09	7,68
Mai-2017	10,76	3,30	8,32	7,80
Juin-2017	10,08	3,52	8,80	8,30
Juil-2017	9,44	3,19	8,99	8,49
Août-2017	5,94	2,96	8,41	7,83
Sept-2017	8,23	2,45	7,56	7,30
Oct-2017	6,55	2,30	7,72	7,41
Nov-2017	3,53	-3,99	5,35	5,19

Variation de la Masse Monétaire



LA DETTE PUBLIQUE

Selon les chiffres publiés par le Ministère des finances, la dette publique totale nette a augmenté de 2 483 milliards de livres en novembre 2017, atteignant 105 184 milliards de livres à la fin du mois.

Cette augmentation résulte d'une hausse de la dette publique nette libellée en livre libanaise et de la dette publique libellée en devises. En effet, la dette en livre libanaise s'est accrue de 312 milliards de livres, totalisant 59 308 milliards de livres, et la dette en devises a augmenté de 1 440 millions de dollars, s'élevant à 30 432 millions de dollars fin novembre.

Sur un an, la croissance de la dette publique totale nette, de la dette en livre libanaise et de la dette en devises a respectivement été de 7,1%, 6,4% et 8,0% fin novembre.

Bons du Trésor par catégorie (en % du total)

	3 mois	6 mois	12 mois	24 mois et plus
Nov-2016	0,42	0,62	3,37	95,59
Déc-2016	0,38	0,62	3,33	95,67
Janv-2017	0,37	0,70	2,82	96,11
Févr-2017	0,50	0,78	2,92	95,80
Mars-2017	0,54	0,83	2,48	96,15
Avr-2017	0,50	0,81	2,58	96,11
Mai-2017	0,36	0,78	2,29	96,58
Juin-2017	0,36	0,90	2,29	96,45
Juil-2017	0,48	1,04	2,26	96,21
Août-2017	0,55	1,15	2,20	96,10
Sept-2017	0,89	1,27	2,22	95,63
Oct-2017	0,73	1,39	2,38	95,50
Nov-2017	0,53	1,33	2,49	95,64

L'ACTIVITÉ BANCAIRE

LE BILAN CONSOLIDÉ DES BANQUES

Le bilan consolidé des banques commerciales a atteint 325 934 milliards de livres fin novembre 2017, soit une hausse mensuelle de 0,19%, contre 1,11% le mois précédent; sur un an, il s'est accru de 7,59%.

LE VOLUME DES CRÉDITS

a-Les banques commerciales

En novembre 2017, les crédits octroyés par les banques commerciales au secteur privé, résident et non résident, ont augmenté de 0,71%, contre 0,33% en octobre 2017. Sur un an, ils ont affiché une hausse de 4,53%, atteignant 89 769 milliards de livres fin novembre 2017. Ces crédits se sont répartis comme suit:

- Les crédits en livre libanaise se sont améliorés de 0,27% en novembre 2017, contre 1,52% en octobre 2017, s'élevant à 26 721 milliards à la fin du mois. Sur un an, leur volume s'est élargi de 14,73%, représentant 29,77% du total des crédits consentis, contre 27,21% en novembre 2016.
- Les crédits en devises ont progressé de 0,91% en novembre 2017, après une baisse de 0,16% le mois précédent. En augmentation annuelle de 0,86%, ils se sont élevés à 41 823 millions de dollars fin novembre 2017.

b-Les banques d'affaires

Les crédits octroyés par les banques d'affaires ont totalisé 2 478 milliards de livres fin novembre 2017, en hausse mensuelle de 1,43%, contre 2,28% en octobre

2017. Sur un an, ils ont augmenté de 15,98%.

LE VOLUME DES DEPOTS

a-Les banques commerciales

Les dépôts du secteur privé, résident et non résident, auprès des banques commerciales, ont régressé de 1,53% en novembre 2017, après une hausse de 0,18% le mois précédent. Sur un an, leur volume s'est élargi de 4,78%, atteignant 251 465 milliards de livres fin novembre 2017. Ces dépôts se sont répartis comme suit:

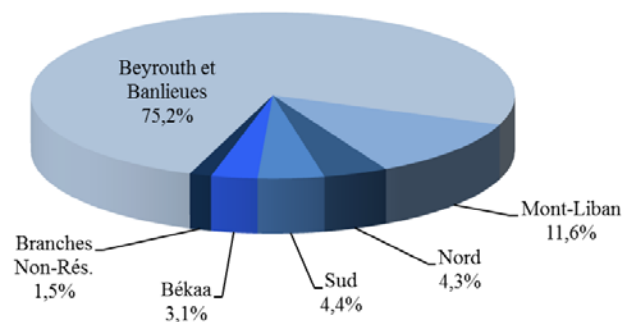
- Les dépôts en livre libanaise ont reculé de 5,28% en novembre 2017, contre une baisse de 0,93% en octobre 2017, et se sont inscrits à 79 176 milliards de livres à la fin du mois. Sur un an, ils se sont contractés de 4,91%, représentant 31,49% du total des dépôts bancaires, contre 34,70% fin novembre 2016.
- Les dépôts en devises se sont renforcés de 0,29% en novembre 2017, contre 0,74% le mois précédent. Sur un an, ils se sont accrus de 9,94%, atteignant 114 288 millions de dollars fin novembre 2017.

b-Les banques d'affaires

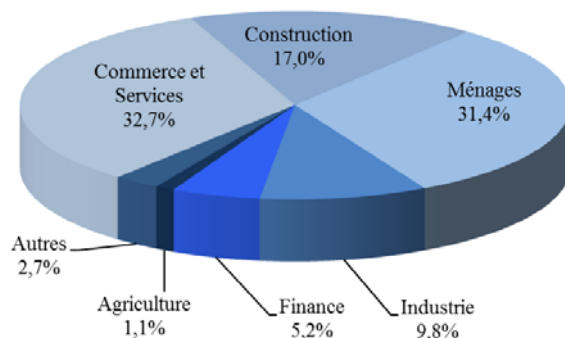
En novembre 2017, les dépôts du secteur privé auprès des banques d'affaires ont baissé de 1,36%, contre une hausse de 2,84% en octobre 2017. Sur un an, leur volume a rétréci de 0,86%, passant de 3 011 milliards de livres en novembre 2016 à 2 985 milliards fin novembre 2017.

LA DISTRIBUTION DES CRÉDITS

Distribution des Crédits par Région



Distribution des Crédits par Secteur



LE RATIO CREDITS - DEPOTS

Fin novembre 2017, le total des crédits a atteint 35,70% du total des dépôts, contre 35,78% fin novembre 2016. Ces crédits se sont répartis de la manière suivante:

- Ratio crédits-dépôts en livres: 33,75%, contre 28,06%.
- Ratio crédits-dépôts en devises: 36,59%, contre 39,89%.

LES FONDS PROPRES

En novembre 2017, les fonds propres du secteur bancaire ont progressé de 0,06% en octobre 2017, alors qu'ils sont restés inchangés le mois précédent. Sur un an, ils se sont accrus de 5,13%, atteignant 28 133 milliards de livres au cours du mois.

Le ratio fonds propres/actif total des banques commerciales a diminué, passant à 8,63% fin novembre 2017, contre 8,64% en octobre 2017 et 8,83% en novembre 2016.

Le ratio fonds propres/total des dépôts a enregistré une hausse, atteignant 11,19% fin novembre 2017, comparé à 11,01% en octobre 2017 et 11,15% en novembre 2016.

Par contre, le ratio fonds propres/total des crédits a reculé, s'inscrivant à 31,34% fin novembre 2017, contre 31,55% en octobre 2017 et 31,16% en novembre 2016.

LES TAUX DE DOLLARISATION

Le taux de dollarisation des dépôts bancaires s'est élevé à 68,51% fin novembre 2017, contre 67,27% fin octobre 2017 et 65,30% fin novembre 2016.

De même, le taux de dollarisation des crédits bancaires a atteint 70,23% fin novembre 2017, contre 70,10% fin octobre 2017 et 72,79% fin novembre 2016.

MARCHÉS FINANCIERS

En novembre 2017, la moyenne de l'indice pondéré des valeurs boursières a régressé de 4,26%, clôturant le mois à 83,72 points, contre une moyenne de 87,45 points le mois précédent.

Au cours du mois, aucune émission de certificats de dépôt interne ou externe n'a été émise ou n'est parvenue à échéance.

Indice pondéré des valeurs boursières (Jan 1996=100)

Nov-2016	110,57
Déc-2016	104,97
Janv-2017	109,40
Févr-2017	104,70
Mars-2017	102,22
Avril-2017	95,04
Mai-2017	98,33
Juin-2017	89,14
Juil-2017	85,11
Août-2017	88,31
Sept-2017	86,97
Oct-2017	88,28
Nov-2017	85,57

Indice Pondéré des Valeurs Boursières (IPVB)

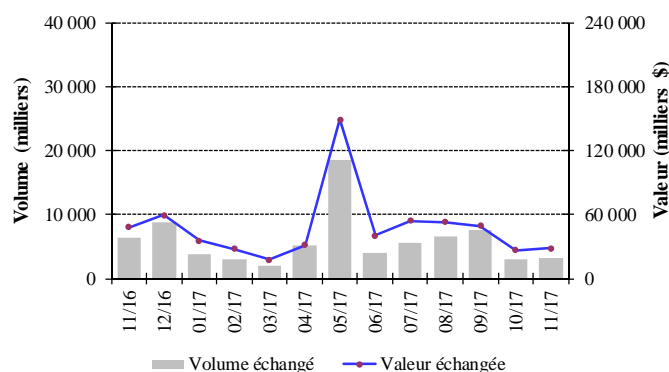


LA BOURSE DE BEYROUTH

Bourse de Beyrouth

Date	Actions échangées		Capitalisation du marché (milliards de dollars)
	Volume (millions)	Valeur (millions de dollars)	
Nov-2016	6,38	48,33	12,69
Déc-2016	8,83	59,47	12,65
Janv-2017	3,89	35,50	12,95
Févr-2017	3,08	27,96	13,12
Mars-2017	2,05	17,68	13,22
Avr-2017	5,24	31,27	12,51
Mai-2017	18,56	149,27	12,47
Juin-2017	4,05	40,26	12,31
Juil-2017	5,58	54,00	12,18
Août-2017	6,55	52,76	12,06
Sept-2017	7,53	49,30	11,94
Oct-2017	2,97	26,56	12,01
Nov-2017	3,30	28,57	11,62

Activité de la Bourse de Beyrouth



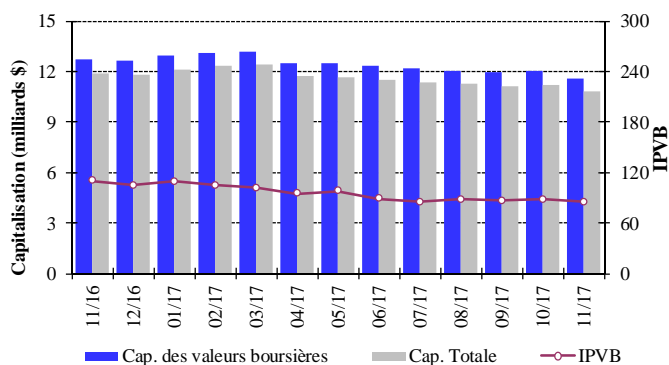
Le volume des actions échangées en novembre 2017 s'est élargi de 10,90%, totalisant 3,296 millions d'actions, contre 2,972 millions le mois précédent.

De même, la valeur des actions échangées s'est améliorée de 7,58%, atteignant 29 millions de dollars en novembre 2017, contre 27 millions en octobre 2017.

En ce qui concerne les actions échangées au cours du mois, les actions A de Solidere se sont placées en tête, avec 38,18% du volume total des actions. En termes de

performance, les actions nominatives des Ciments Blancs ont occupé la première place avec une hausse de 18,68%.

IPVB et Capitalisation de la Bourse de Beyrouth



La capitalisation de l'ensemble des actions des sociétés membres de la Bourse de Beyrouth a affiché une baisse mensuelle de 3,30%, s'inscrivant à 11,617 milliards de dollars en novembre 2017, contre 12,013 milliards en octobre 2017.

De même, la valeur marchande des actions cotées a diminué de 3,53%, passant de 11,212 milliards de dollars en octobre 2017 à 10,816 milliards de dollars en novembre 2017.

LES ACTIONS PRIVILEGIEES

Emetteur	Type	Prix	Volume (milliers)	Valeur (millions de \$)
Bank of Beirut	Actions privilégiées "H"	25,65 \$	5 400	139
	Actions privilégiées "I"	25,50 \$	5 000	128
	Actions privilégiées "J"	25,65 \$	3 000	77
	Actions privilégiées "K"	25,35 \$	4 000	101
	Actions prioritaires 2014	21,00 \$	4 762	100
Banque BEMO	Actions privilégiées 2013	99,75 \$	350	35
Banque Audi	Actions privilégiées "G"	100,30 \$	1 500	150
	Actions privilégiées "H"	100,40 \$	750	75
	Actions privilégiées "I"	100,10 \$	2 500	250
Banque BLC	Actions privilégiées "B"	100,00 \$	550	55
	Actions privilégiées "C"	100,00 \$	350	35
	Actions privilégiées "D"	100,00 \$	750	75
Banque Byblos	Actions privilégiées 2008	101,30 \$	2 000	204
	Actions privilégiées 2009	102,00 \$	2 000	204

LES GDRs

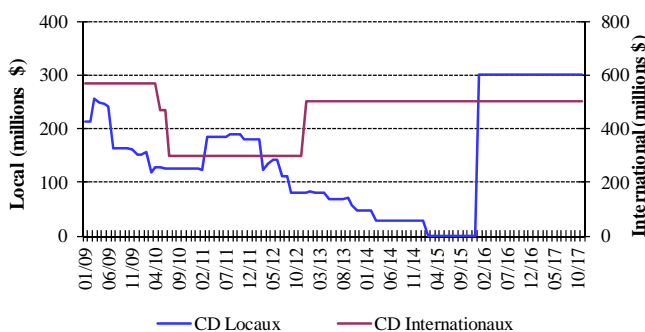
En novembre 2017, les cours des GDRs de la Banque BLOM et de la Banque Audi ont respectivement baissé de 9,96% et 7,86%, les premiers variant entre 11,30 et 11,50 dollars et les seconds entre 5,41 et 5,60 dollars. De même, les cours des GDRs émis par la Banque Byblos ont reculé de 9,09%, variant entre 0,00 et 70,00 dollars.

LES CERTIFICATS DE DEPOT

Certificats de Dépôt (millions de dollars)

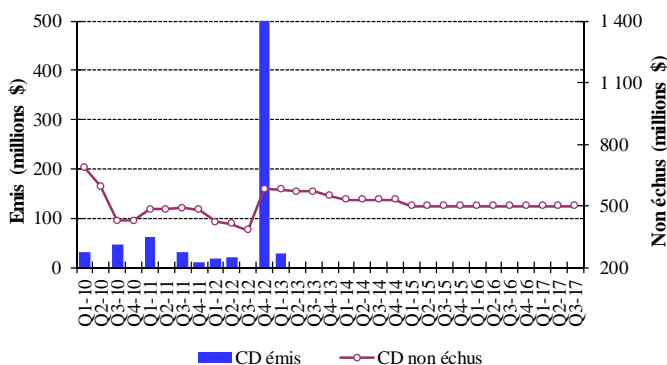
Emis	Non Echus			Nombre de Banques
	Marché Interne	Marché Externe	Total	
Oct-2017	-	500	500	1
Nov-2017	-	500	500	1

Emission des Certificats de Dépôt sur le marché local et international



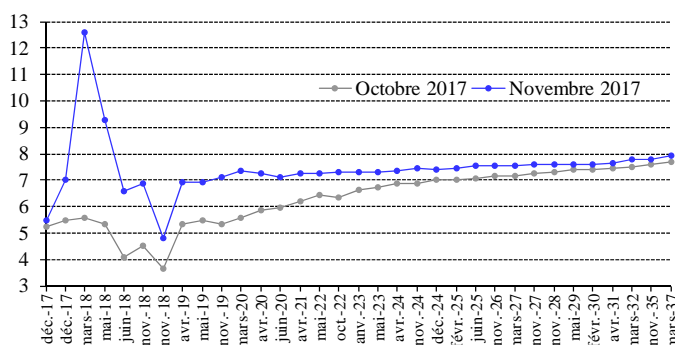
La valeur totale des certificats non échus s'est maintenue à 500 millions de dollars.

Certificats de Dépôt émis et non échus



LES OBLIGATIONS DU TRESOR EN DEVISES

La courbe des rendements des Obligations du Trésor émises en dollars



La valeur totale des euro-obligations du Trésor a totalisé 26,194 milliards de dollars fin novembre 2017.

Au cours du mois, aucune émission d'euro-obligations du Trésor n'est parvenue à échéance.

LES OBLIGATIONS EN DEVISES DES BANQUES COMMERCIALES

La valeur des obligations émises sur le marché interne par des institutions financières a atteint 26,076 millions de dollars fin novembre 2017.

Annexes

1. Situation monétaire.....	12
2. Résultats de la balance commerciale et de la balance des paiements.....	12
3. Avoirs et engagements du système bancaire en or et en devises.....	13
4. Avoirs extérieurs de la Banque du Liban.....	13
5. Bilan de la Banque du Liban.....	14
6. Bilan consolidé des banques commerciales.....	15
7. Dépôts du secteur privé dans les banques commerciales.....	15
8. Taux d'intérêt: Banques commerciales.....	16
9. Libor et taux d'intérêt sur les bons du Trésor.....	16
10. Chèques compensés.....	17
11. Crédits et remises documentaires à l'importation et l'exportation.....	18
12. Dette publique en Livres Libanaises par type d'instrument.....	18
13. Cours des principales devises.....	19
14. Dette publique selon les sources de financement.....	19
15. Obligations du Trésor émises en devises.....	20
16. Certificats de dépôt.....	20
17. Euro-obligations.....	20
18. Actions cotées à la Bourse de Beyrouth.....	21
19. Instruments financiers divers.....	21

1. Situation monétaire (fin de période, en milliards de livres libanaises)

	Déc 2015	Oct 2016	Nov 2016	Déc 2016	Oct 2017	Nov 2017
Circulation Fiduciaire	4 013,8	4 218,7	4 172,3	4 592,3	4 568,8	4 485,4
Dépôts à vue en L.L.	5 028,6	5 401,3	5 690,5	5 566,7	5 680,8	5 725,7
M1	9 042,4	9 620,0	9 862,8	10 159,1	10 249,7	10 211,1
Autres Dépôts en L.L.	69 577,8	71 536,3	71 730,6	72 268,9	72 774,3	68 125,6
M2	78 620,2	81 156,3	81 593,4	82 428,0	83 024,0	78 336,7
Dépôts en devises	107 474,8	112 654,9	114 159,3	117 498,9	125 755,0	127 896,0
Obligations et autres instruments financiers	265,4	268,1	275,0	265,5	279,5	286,8
M3	186 360,4	194 079,3	196 027,7	200 192,4	209 058,4	206 519,5
M4*	197 369,4	204 910,3	206 890,7	210 989,4	220 105,4	217 619,5
Créances nettes sur le secteur extérieur	46 608,0	49 337,2	48 717,6	49 712,1	50 488,8	47 966,8
Créances nettes sur le secteur public	70 688,0	75 024,1	76 002,9	76 777,6	76 694,5	77 470,7
Différences de change	-6 401,0	-9 350,7	-8 049,9	-7 707,3	-9 364,1	-9 671,5
Créances sur le secteur privé	75 694,6	79 421,3	79 636,5	80 188,2	84 389,3	83 973,0
Autres postes nets	-229,2	-352,6	-279,4	1 221,7	6 849,8	6 780,6
TOTAL	186 360,4	194 079,3	196 027,7	200 192,4	209 058,4	206 519,5

* M4 = M3 + Bons du Trésor détenus par le secteur non-bancaire; M3 et M4 comprennent les Obligations à partir du mois de juillet 1996.

2. Résultats de la balance commerciale et de la balance des paiements (en millions de dollars)

	Imports (C.A.F.)	Exports (F.A.B.)	Balance Commerciale*	Banque Centrale	Banques	Balance des Paiements**
2016	18 705,3	2 976,6	-15 728,7	3 866,2	-2 628,7	1 237,5
Juillet	1 447,1	246,7	-1 200,4	496,1	-144,0	352,1
Août	1 950,8	340,5	-1 610,3	3 960,7	-2 172,9	1 787,8
Septembre	1 448,2	254,3	-1 193,9	-145,7	334,4	188,7
Octobre	1 479,1	256,6	-1 222,5	51,2	-731,4	-680,2
Novembre	1 449,9	247,3	-1 202,6	106,3	346,7	453,0
Décembre	1 536,4	244,2	-1 292,2	-234,3	1 144,1	909,8
2017	17 304,7	2 595,0	-14 709,7	1 503,5	-2 513,0	-1 009,5
Janvier	1 603,7	229,4	-1 374,3	299,3	-132,6	166,7
Février	1 648,0	225,9	-1 422,1	306,0	35,8	341,8
Mars	1 699,1	274,6	-1 424,6	-1 158,1	1 204,4	46,3
Avril	1 413,5	235,4	-1 178,2	-883,5	562,6	-320,9
Mai	1 559,4	239,7	-1 319,7	-675,7	84,2	-591,5
Juin	1 454,0	231,9	-1 222,1	1 765,4	-2 523,4	-758,0
Juillet	1 620,0	217,2	-1 402,7	1 570,9	-1 470,7	100,2
Août	1 594,1	250,8	-1 343,3	607,3	-239,0	368,3
Septembre	1 296,9	209,6	-1 087,3	1 122,8	-665,6	457,2
Octobre	1 690,3	251,6	-1 438,7	-459,9	-427,9	-887,8
Novembre***	1 725,7	228,9	-1 496,8	-991,0	1 059,2	68,2

* Ces valeurs sont sujettes à modification.

** Les différences de change du dollar par rapport aux diverses monnaies sont exclues ; les avoirs extérieurs nets des banques spécialisées et des institutions financières sont inclus depuis Janvier 1995.

*** Les avoirs extérieurs nets de la BDL comprendront, à compter de novembre 2017, les euro-obligations du Trésor.

3. Avoirs et engagements du système bancaire en or et en devises (fin de période, en millions de dollars)

	Déc 2015	Oct 2016	Nov 2016	Déc 2016	Oct 2017	Nov 2017
Banque du Liban	48 076,6	54 288,9	53 198,0	53 402,8	55 917,7	55 201,9
-Or	9 848,2	11 737,1	10 939,2	10 705,4	11 745,4	11 940,2
-Réserves en devises étrangères*	38 441,5	42 764,0	42 471,3	42 909,4	44 501,5	43 591,3
-Engagements extérieurs	213,1	212,2	212,5	212,1	329,2	329,6
Banques Commerciales	-14 607,0	-18 687,5	-18 291,1	-17 140,4	-20 853,1	-19 741,7
-Créances sur les banques non résidentes	11 556,7	8 878,0	9 179,0	11 240,5	10 740,4	10 764,7
-Créances sur les non-résidents	6 180,0	6 232,4	6 274,4	6 139,9	5 919,2	6 114,9
-Autres avoirs extérieurs	6 057,5	5 912,4	5 871,4	5 720,1	5 439,3	5 413,7
-Dépôts des banques non résidentes	6 543,2	6 812,7	6 525,5	6 280,1	7 453,6	7 668,2
-Dépôts des non-résidents	31 858,0	32 897,8	33 090,4	33 960,7	35 498,3	34 366,9
Banques à Moyen et Long Terme	-179,4	-217,4	-223,5	-230,7	-360,4	-401,4
-Créances sur le secteur extérieur	498,2	354,4	361,1	341,7	357,0	339,7
-Engagements extérieurs	677,6	571,7	584,6	572,4	717,4	741,1

* Y compris les dépôts auprès des banques étrangères et les titres négociables libellés en devises étrangères.

4. Avoirs extérieurs de la Banque du Liban* (fin de période)

	Déc 2015	Oct 2016	Nov 2016	Déc 2016	Oct 2017	Nov 2017
Or						
-En Millions de LL	14 846 181	17 693 728	16 490 868	16 138 435	17 706 175	17 999 800
-En Millions de Dollars	9 848,2	11 737,1	10 939,2	10 705,4	11 745,4	11 940,2
Total (en excluant l'or)						
-En Millions de LL	54 103 069	60 134 875	60 120 870	59 732 506	64 714 925	63 183 452
-En Millions de Dollars	35 889,3	39 890,5	39 881,2	39 623,6	42 928,6	41 912,7
• Devises étrangères						
-En Millions de LL	46 186 958	52 374 345	51 820 854	51 297 781	55 429 577	53 799 698
-En Millions de Dollars	30 638,1	34 742,5	34 375,4	34 028,4	36 769,2	35 688,0
• Titres						
-En Millions de LL	7 916 111	7 760 530	8 300 016	8 434 725	9 285 348	9 383 754
-En Millions de Dollars	5 251,2	5 147,9	5 505,8	5 595,2	6 159,4	6 224,7

* Les avoirs extérieurs de la BDL comprendront, à compter de novembre 2017, les euro-obligations du Trésor.

5. Bilan de la Banque du Liban (fin de période, en milliards de livres)

	Déc 2015	Oct 2016	Nov 2016	Déc 2016	Oct 2017	Nov 2017
Actif						
Avoirs extérieurs	61 033,1	70 068,1	68 311,7	67 436,2	73 135,8	71 799,5
-Or	14 846,2	17 693,7	16 490,9	16 138,4	17 706,2	17 999,8
-Devises	46 187,0	52 374,3	51 820,9	51 297,8	55 429,6	53 799,7
-Autres avoirs extérieurs	0,0	0,0	0,0	0,0	0,0	0,0
Concours au secteur privé	451,3	408,6	414,8	411,5	426,9	426,6
Concours aux banques commerciales	6 833,8	8 211,2	8 576,9	8 713,1	14 918,7	16 709,8
Concours aux institutions financières	740,2	877,3	899,8	931,8	1 305,1	1 400,7
Crédits au secteur public	0,0	0,0	0,0	0,0	0,0	0,0
Portefeuille titres	36 923,8	47 751,7	48 039,4	49 038,7	53 746,3	50 407,2
Immobilisations	330,8	334,4	330,3	326,6	356,2	355,7
Actifs provenant d'opérations d'échange sur instruments financiers	17 378,7	17 378,7	17 378,7	17 378,7	17 378,7	17 378,7
Actifs non classés	13 344,7	11 219,5	11 285,6	10 012,2	16 605,6	16 290,8
TOTAL	137 036,4	156 249,6	155 237,3	154 248,8	177 873,1	174 769,1
Passif						
Circulation fiduciaire hors BDL	4 706,4	4 965,5	4 970,2	5 284,9	5 413,0	5 347,4
Dépôts des banques commerciales	108 401,0	121 936,9	122 998,1	124 217,3	142 237,2	140 337,7
Dépôts des banques spécialisées et institutions financières	1 512,9	1 462,1	1 431,8	1 523,4	2 309,8	2 048,2
Dépôts du secteur privé	79,5	58,1	46,8	45,7	42,4	42,5
Comptes du secteur public	8 153,6	9 608,1	8 543,2	8 311,8	9 396,9	8 133,2
Différences de change	6 401,0	9 350,7	8 049,9	7 707,3	9 364,1	9 671,5
Engagements extérieurs	321,3	320,0	320,3	319,7	496,2	496,9
Autres Engagements à Long terme	1 297,1	844,2	844,2	844,2	844,2	844,2
Titres autre que les actions	0,0	0,0	0,0	0,0	0,0	0,0
Fonds propres	5 339,8	5 278,8	5 278,8	5 429,1	5 368,4	5 368,4
Passifs non classés	823,8	2 425,2	2 753,9	565,4	2 400,9	2 479,1
TOTAL	137 036,4	156 249,6	155 237,3	154 248,8	177 873,1	174 769,1

6. Bilan consolidé des banques commerciales (fin de période, en milliards de livres)

	Déc 2015	Oct 2016	Nov 2016	Déc 2016	Oct 2017	Nov 2017
Actif						
Réserves	107 021,2	132 310,3	133 296,7	135 305,0	152 624,7	153 224,4
-Caisse	692,6	746,8	797,8	692,6	844,1	862,0
-Dépôts à la BDL	106 328,6	131 563,5	132 498,9	134 612,4	151 780,6	152 362,4
Créances sur le secteur privé	72 427,4	76 057,8	76 418,9	76 942,6	80 209,0	80 551,2
-En Livres Libanaises	20 573,3	23 008,8	23 364,0	23 607,4	26 650,1	26 720,9
-En Devises Etrangères	51 854,0	53 049,1	53 054,9	53 335,2	53 558,9	53 830,3
Créances sur le secteur public	56 983,7	52 359,5	52 339,2	52 344,3	50 279,6	49 538,9
Créances sur le secteur extérieur	35 869,8	31 692,1	32 147,2	34 823,9	33 314,0	33 607,2
Immobilisations	7 360,7	7 656,7	7 699,5	7 857,2	8 046,5	8 178,4
Actifs non classés	715,7	929,6	1 036,8	726,2	829,4	833,9
TOTAL	280 378,5	301 005,9	302 938,3	307 999,2	325 303,2	325 934,0
Passif						
Dépôts du secteur privé résident	180 488,8	188 072,3	190 101,7	193 765,5	201 857,8	199 656,6
-Dépôts à vue en Livres Libanaises	4 906,9	5 253,1	5 555,3	5 436,9	5 549,6	5 579,9
-Autres dépôts en Livres Libanaises	68 677,6	70 780,4	70 977,4	71 467,4	71 617,0	67 219,9
-Dépôts en Devises Etrangères	106 904,3	112 038,8	113 569,0	116 861,2	124 691,2	126 856,8
Dépôts du secteur public	5 074,1	5 641,0	5 629,6	5 956,4	6 200,8	6 323,0
Dépôts du secteur privé non résident	48 026,0	49 593,4	49 883,8	51 195,7	53 513,7	51 808,0
Engagements envers le secteur financier non-résident	9 863,8	10 270,1	9 837,1	9 467,3	11 236,4	11 559,8
Autres engagements financiers	411,6	418,3	422,8	408,3	416,2	427,0
Compte capital	25 131,1	26 687,8	26 761,3	27 497,5	28 117,2	28 132,9
Passifs non classés	11 383,1	20 323,0	20 301,8	19 708,4	23 961,1	28 026,6
TOTAL	280 378,5	301 005,9	302 938,3	307 999,2	325 303,2	325 934,0

7. Dépôts du secteur privé dans les banques commerciales (fin de période, en milliards de livres)

	Déc 2015	Oct 2016	Nov 2016	Déc 2016	Oct 2017	Nov 2017
Dépôts des résidents	180 488,8	188 072,3	190 101,7	193 765,5	201 857,8	199 656,6
Dépôts des résidents en L.L.	73 584,5	76 033,5	76 532,7	76 904,3	77 166,6	72 799,8
Dépôts des résidents en devises étrangères	106 904,3	112 038,8	113 569,0	116 861,2	124 691,2	126 856,8
Dépôts des non-résidents	48 026,0	49 593,4	49 883,8	51 195,7	53 513,7	51 808,0
Dépôts des non-résidents en L.L.	6 680,1	6 908,4	6 735,6	6 827,0	6 418,6	6 376,3
Dépôts des non-résidents en devises étrangères	41 345,9	42 685,0	43 148,2	44 368,7	47 095,1	45 431,8
Total des dépôts en L.L.	80 264,7	82 941,9	83 268,3	83 731,3	83 585,2	79 176,0
Total des dépôts en devises étrangères	148 250,1	154 723,8	156 717,2	161 229,9	171 786,3	172 288,6
TOTAL	228 514,8	237 665,7	239 985,5	244 961,2	255 371,6	251 464,7

8. Taux d'intérêt: Banques commerciales (en pourcentage)

Période	Taux débiteurs et créditeurs (LL)*					Taux inter-bancaires (LL)	Taux débiteurs et créditeurs (\$)					Libor 3 mois
	Escompte et avances	Comptes chèques et comptes courants	Epargne à vue	Epargne et comptes à terme	Taux créditeurs moyens	Fin de période	Escompte et avances	Comptes chèques et comptes courants	Epargne à vue	Epargne et comptes à terme	Taux créditeurs moyens	Moyenne de période
2016												
Juin	8,31	0,63	1,80	5,92	5,56	3,00	7,20	0,19	0,58	3,76	3,31	0,65
Juil	8,32	0,62	1,81	5,94	5,57	3,00	7,25	0,17	0,57	3,75	3,30	0,70
Août	8,29	0,63	1,83	5,94	5,56	3,00	7,28	0,20	0,59	3,83	3,39	0,81
Sept	8,44	0,58	1,87	5,97	5,58	3,00	7,20	0,16	0,61	3,88	3,43	0,85
Oct	8,35	0,64	1,83	5,90	5,53	3,00	7,06	0,17	0,58	3,88	3,43	0,88
Nov	8,26	0,70	1,83	5,91	5,54	3,00	7,16	0,17	0,58	3,92	3,48	0,91
Déc	8,23	0,64	1,74	5,93	5,56	3,00	7,35	0,18	0,54	3,98	3,52	0,98
2017												
Janv	8,47	0,73	1,90	5,91	5,55	3,00	7,26	0,18	0,61	3,96	3,52	1,03
Févr	8,37	0,66	1,94	5,93	5,56	3,00	7,14	0,18	0,62	4,01	3,57	1,04
Mars	8,43	0,56	1,91	5,93	5,57	3,00	7,32	0,11	0,65	3,97	3,53	1,09
Avril	8,33	0,54	1,91	5,92	5,54	3,00	7,22	0,13	0,64	4,07	3,62	1,16
Mai	8,48	0,55	1,96	5,94	5,57	3,00	7,36	0,15	0,65	4,06	3,62	1,19
Juin	8,39	0,55	2,01	5,88	5,51	3,00	7,27	0,14	0,71	4,03	3,58	1,26
Juil	8,33	0,56	2,00	5,94	5,56	3,75	7,25	0,12	0,73	4,09	3,64	1,31
Août	8,10	0,46	1,94	5,93	5,55	4,00	7,29	0,11	0,56	4,09	3,63	1,31
Sept	8,31	0,57	2,01	5,92	5,53	4,00	7,53	0,12	0,73	4,10	3,65	1,32
Oct	8,24	0,46	1,94	5,96	5,56	4,00	7,39	0,13	0,70	4,18	3,72	1,36
Nov	7,98	0,75	1,96	6,31	5,88	15,00	7,32	0,25	0,72	4,25	3,80	1,43

* Les taux moyens des prêts octroyés en livre libanaise ont été revus afin de calculer les taux avant toute subvention ou exemption des réserves obligatoires.

9. Libor et taux d'intérêt sur les bons du Trésor (fin de période, en pourcentage)

Ecart entre les taux effectifs sur les bons à 3 mois et le Libor

	Janv	Févr	Mars	Avr	Mai	Juin	Juil	Août	Sept	Oct	Nov	Déc
2014	4,20	4,20	4,21	4,21	4,21	4,21	4,21	4,21	4,21	4,21	4,21	4,20
2015	4,19	4,18	4,17	4,16	4,16	4,16	4,15	4,12	4,11	4,12	4,07	3,90
2016	3,82	3,82	3,81	3,81	3,79	3,79	3,74	3,63	3,59	3,56	3,53	3,46
2017	3,41	3,40	3,35	3,28	3,25	3,18	3,13	3,13	3,12	3,08	3,01	

Taux d'intérêt sur les bons du Trésor

Période	3 mois		6 mois		12 mois		24 mois	36 mois	Taux Repo
	Nominal	Effectif	Nominal	Effectif	Nominal	Effectif	Coupon	Coupon	
2014	4,39	4,44	4,87	4,99	5,08	5,35	5,84	6,50	10,00
2015	4,39	4,44	4,87	4,99	5,08	5,35	5,84	6,50	10,00
2016									
Oct	4,39	4,44	4,87	4,99	5,08	5,35	5,84	6,50	10,00
Nov	4,39	4,44	4,87	4,99	5,08	5,35	5,84	6,50	10,00
Déc	4,39	4,44	4,87	4,99	5,08	5,35	5,84	6,50	10,00
2017									
Sept	4,39	4,44	4,87	4,99	5,08	5,35	5,84	6,50	10,00
Oct	4,39	4,44	4,87	4,99	5,08	5,35	5,84	6,50	10,00
Nov	4,39	4,44	4,87	4,99	5,08	5,35	5,84	6,50	10,00

10. Chèques encaissés *

	En Livres Libanaises (Nombre en milliers, Valeur en milliards de livres)		En Devises Etrangères (Nombre en unité, Valeur en milliers de dollars)							
			Livre Sterling		Dollar E.U		Euro		Total	
	Nombre	Valeur	Nombre	Valeur	Nombre	Valeur	Nombre	Valeur	Nombre	Valeur
2014	4 004	27 217	2 370	47 344	8 812 764	54 680 066	99 918	1 406 810	8 915 052	56 134 220
Janv	329	2 230	201	4 021	738 599	4 574 848	7 869	99 222	746 669	4 678 091
Févr	300	2 101	202	4 032	673 855	4 180 826	7 571	93 460	681 628	4 278 319
Mars	336	2 291	206	3 646	738 288	4 530 133	8 082	138 303	746 576	4 672 081
Avr	318	2 181	166	2 222	707 370	4 421 384	7 989	119 891	715 525	4 543 496
Mai	351	2 442	223	6 092	781 629	4 933 647	8 754	115 995	790 606	5 055 733
Juin	333	2 288	185	2 831	733 407	4 650 702	8 263	150 326	741 855	4 803 859
Juil	308	2 059	158	1 779	680 662	4 417 394	7 425	90 340	688 245	4 509 513
Août	350	2 349	209	3 530	787 373	4 841 821	9 045	123 729	796 627	4 969 081
Sept	344	2 341	197	3 054	752 806	4 725 768	8 614	117 638	761 617	4 846 461
Oct	351	2 391	202	3 830	763 122	4 608 130	8 708	113 944	772 032	4 725 904
Nov	321	2 133	214	5 748	699 492	4 237 164	8 404	120 249	708 110	4 363 162
Déc	365	2 410	207	6 559	756 161	4 558 248	9 194	123 713	765 562	4 688 520
2015	4 117	28 211	2 424	53 356	8 286 569	49 316 604	104 887	1 443 257	8 393 880	50 813 218
Janv	335	2 246	192	3 129	693 494	4 195 965	8 144	122 175	701 830	4 321 270
Févr	301	2 041	158	4 939	626 622	3 745 901	7 868	121 818	634 648	3 872 658
Mars	347	2 380	220	4 380	707 486	4 182 187	8 669	127 607	716 375	4 314 175
Avr	328	2 337	168	3 325	652 592	4 040 093	8 254	112 186	661 014	4 155 605
Mai	349	2 358	219	5 443	704 569	4 301 581	9 127	119 609	713 915	4 426 633
Juin	356	2 401	185	3 088	727 633	4 347 970	9 542	157 699	737 360	4 508 757
Juil	337	2 236	200	4 990	650 369	3 866 036	8 060	105 852	658 629	3 976 879
Août	344	2 408	186	6 618	711 189	4 180 884	9 004	105 552	720 379	4 293 054
Sept	341	2 392	199	5 698	675 656	4 035 462	8 282	110 099	684 137	4 151 259
Oct	374	2 563	218	2 709	744 661	4 418 946	9 364	128 362	754 243	4 550 017
Nov	338	2 272	229	4 023	675 430	3 860 155	9 111	115 114	684 770	3 979 292
Déc	367	2 576	250	5 013	716 868	4 141 423	9 462	117 183	726 580	4 263 619
2016	4 286	29 985	2 553	50 742	7 927 360	46 707 087	103 420	1 382 187	8 033 333	48 140 015
Janv	334	2 576	207	3 858	669 097	3 962 501	8 366	97 472	677 670	4 063 831
Févr	330	2 318	221	4 239	642 941	3 851 567	8 366	133 582	651 528	3 989 387
Mars	365	2 425	195	5 887	669 758	3 860 923	8 652	115 181	678 605	3 981 991
Avr	346	2 559	202	4 702	664 191	3 835 604	8 844	120 295	673 237	3 960 601
Mai	363	2 398	214	5 229	676 904	3 899 372	9 033	112 129	686 151	4 016 730
Juin	366	2 377	206	3 926	684 524	3 941 172	9 047	128 188	693 777	4 073 286
Juil	327	2 245	187	3 138	597 922	3 646 333	7 855	95 949	605 964	3 745 420
Août	372	2 436	239	4 221	683 922	4 101 660	8 777	99 298	692 938	4 205 179
Sept	364	2 596	193	4 493	659 985	3 944 267	8 553	103 833	668 731	4 052 594
Oct	377	2 683	222	3 699	682 766	4 078 561	8 708	129 859	691 696	4 212 119
Nov	366	2 539	245	3 319	655 199	3 841 870	8 684	118 752	664 128	3 963 942
Déc	377	2 833	222	4 032	640 151	3 743 255	8 535	127 647	648 908	3 874 934
2017	4 170	29 462	2 025	44 477	6 871 807	41 150 042	88 939	1 256 109	6 962 771	42 450 628
Janv	349	2 612	231	5 948	631 908	3 861 038	8 133	106 038	640 272	3 973 024
Févr	334	2 525	191	3 724	579 669	3 432 982	7 658	110 119	587 518	3 546 824
Mars	403	2 986	185	4 825	684 446	4 050 468	8 771	140 856	693 402	4 196 149
Avr	351	2 477	207	3 831	597 587	3 564 730	7 814	124 650	605 608	3 693 212
Mai	414	2 666	190	4 938	663 504	3 793 265	8 664	108 327	672 358	3 906 530
Juin	373	2 534	180	4 974	618 166	3 763 349	8 003	114 243	626 349	3 882 566
Juil	400	2 781	190	4 476	687 461	4 209 676	8 509	95 722	696 160	4 309 874
Août	398	2 817	182	2 698	663 350	3 987 801	8 718	112 642	672 250	4 103 141
Sept	345	2 224	137	3 287	490 091	2 908 293	6 298	99 033	496 526	3 010 613
Oct	408	3 006	173	2 943	657 847	4 014 634	8 382	125 501	666 402	4 143 078
Nov	396	2 834	159	2 833	597 778	3 563 805	7 989	118 978	605 926	3 685 616
Déc										

* Suite à l'annonce No.877 émise par la BDL le 16 mai 2012, les sessions de compensation des banques se dérouleront uniquement au siège de la BDL, à Beyrouth.

Les chiffres ont été revus depuis janvier 2014 et se rapportent désormais aux chèques encaissés seulement, les débits directs ayant été exclus.

11. Crédits et remises documentaires à l'importation et l'exportation (en milliards de livres)

Période	Crédits documentaires						Remises documentaires			
	Crédits ouverts		Crédits utilisés		Situation des crédits (fin de période)		Entrée des remises	Sortie des remises	Situation des remises (fin de période)	
	Imports	Exports	Imports	Exports	Imports	Exports	Imports	Exports	Imports	Exports
2016	8 618,9	2 605,4	8 011,5	2 768,8	2 039,0	1 089,3	1 784,9	2 284,6	219,7	1 087,0
Févr	516,3	145,2	536,6	216,2	1 336,8	1 102,4	139,6	158,7	206,8	934,0
Mars	721,1	234,2	583,8	210,7	1 476,0	1 127,9	157,1	207,0	213,6	913,9
Avr	702,8	374,5	678,6	289,0	1 468,1	1 190,3	135,9	153,5	206,7	967,0
Mai	415,9	184,8	506,1	271,4	1 326,5	1 084,3	179,6	208,0	230,0	1 007,9
Juin	476,8	207,0	583,8	201,3	1 214,1	1 073,2	186,8	189,9	215,7	1 000,2
Juil	764,7	118,8	494,0	173,5	1 474,5	1 010,4	124,3	171,0	213,3	1 036,8
Août	640,2	144,4	788,3	170,1	1 318,1	974,3	148,9	183,6	218,8	1 297,8
Sept	768,4	288,1	546,7	270,9	1 536,7	984,3	118,8	256,5	204,8	1 247,5
Oct	1 130,2	158,2	1 113,2	142,8	1 542,3	985,1	158,2	197,5	228,3	1 202,9
Nov	753,5	209,1	741,7	220,9	1 584,2	1 188,8	168,3	270,8	219,2	1 084,8
Déc	1 209,0	356,1	851,0	360,5	2 039,0	1 089,3	134,9	144,4	219,7	1 087,0
2017										
Janv	796,9	555,3	1 009,8	385,7	1 821,1	1 257,8	294,6	213,3	112,0	734,0
Févr	796,9	408,7	801,0	285,1	1 969,3	1 358,2	373,6	127,3	121,4	732,7
Mars	1 133,2	702,6	1 282,0	643,8	1 807,3	1 406,5	145,6	204,3	112,7	721,2
Avr	547,6	285,9	827,2	219,9	1 679,7	1 466,6	115,7	133,0	115,9	724,6
Mai	718,9	515,5	693,1	401,0	1 591,8	1 552,0	155,3	203,7	114,9	637,8
Juin	791,6	227,0	597,5	233,6	1 665,6	1 326,6	111,5	197,5	102,3	662,3
Juil	599,3	366,7	616,5	226,3	1 551,0	1 308,4	120,8	148,8	104,1	569,8
Août	642,0	305,0	569,9	361,5	1 603,6	1 213,4	146,5	171,1	99,6	560,7
Sept	618,5	433,7	585,0	285,6	1 566,1	1 341,9	123,1	113,2	106,2	607,2
Oct	670,9	391,8	510,6	378,7	1 624,4	1 331,5	146,3	137,4	116,9	616,7
Nov	522,2	273,5	560,8	320,7	1 544,8	1 277,5	129,4	152,5	113,8	573,4

12. Dette publique en Livres Libanaises par type d'instrument (en milliards de livres)

	Déc 2015	Oct 2016	Nov 2016	Déc 2016	Sept 2017	Oct 2017	Nov 2017
Dette brute en Livres Libanaises	65 195	68 586	69 890	70 528	72 856	74 594	73 764
1. Bons du Trésor à long terme*	63 712	65 493	66 596	67 265	69 469	71 033	70 339
-bons à plus de 24 mois	58 486	59 245	60 132	61 037	62 580	63 792	61 713
-bons à 24 mois	4 258	5 146	5 237	5 209	5 797	6 017	7 392
-Coupon	968	1 102	1 227	1 019	1 092	1 224	1 234
2. Bons du Trésor à court terme*	1 343	2 891	3 066	3 045	3 178	3 345	3 207
-bons à 12 mois	801	2 281	2 345	2 345	1 612	1 767	1 834
-bons à 6 mois	470	332	430	435	923	1 034	981
-bons à mois	72	278	291	265	643	544	392
3. Prêts	140	202	228	218	209	216	218

Source: Ministère des Finances. Chiffres quasi-définitifs qui peuvent être sujets à révision.

* Les bons du Trésor sont reportés à leur valeur actuelle (valeur d'achat + intérêts cumulés)

13. Cours des principales devises (en Livres Libanaises)

	Dollar E.U	Euro	Franc Suisse	Livre Sterling	Yen Japonais (100)	Dollar Canadien	Argent (Once)	Or (Once)
	Moyenne de période							
2016								
Août	1 507,5	1 690	1 554	1 978	1 489	1 160	29 544	2 021 349
Sept	1 507,5	1 690	1 548	1 981	1 480	1 152	29 140	1 999 781
Oct	1 507,5	1 663	1 528	1 863	1 452	1 139	26 780	1 913 985
Nov	1 507,5	1 630	1 515	1 874	1 396	1 121	26 311	1 870 694
2017								
Sept	1 507,5	1 796	1 565	2 012	1 360	1 228	26 274	1 982 162
Oct	1 507,5	1 773	1 536	1 990	1 335	1 198	25 545	1 931 190
Nov	1 507,5	1 767	1 519	1 990	1 334	1 181	25 676	1 933 271
	Fin de période							
2016								
Août	1 507,5	1 680	1 532	1 981	1 460	1 151	28 235	1 981 488
Sept	1 507,5	1 686	1 556	1 955	1 492	1 146	29 050	1 999 397
Oct	1 507,5	1 651	1 525	1 835	1 435	1 127	26 811	1 918 550
Nov	1 507,5	1 605	1 486	1 878	1 331	1 127	25 100	1 788 121
2017								
Sept	1 507,5	1 777	1 553	2 016	1 340	1 213	25 401	1 941 102
Oct	1 507,5	1 755	1 510	1 993	1 330	1 173	25 378	1 919 922
Nov	1 507,5	1 785	1 531	2 021	1 351	1 175	25 419	1 951 760

14. Dette publique selon les sources de financement (fin de période, en milliards de livres, sauf mention contraire)

	Déc 2015	Oct 2016	Nov 2016	Déc 2016	Oct 2017	Nov 2017
I. Dette brute en Livres Libanaises	65 195	68 586	69 890	70 528	74 594	73 764
1. Banque du Liban	23 907	30 215	30 436	30 150	34 945	34 077
Bons du Trésor ¹	23 907	30 215	30 436	30 150	34 945	34 077
Crédits aux entités publiques	0	0	0	0	0	0
2. Banque commerciales	29 878	27 540	28 591	29 581	28 602	28 587
Bons du Trésor ²	29 738	27 338	28 363	29 363	28 386	28 369
Créances aux entités publiques	140	202	228	218	216	218
3. BT du système non bancaire³	11 009	10 831	10 863	10 797	11 047	11 100
II. Dépôts du secteur public	13 227	15 249	14 173	14 268	15 598	14 456
III. Dette nette en Livres Libanaises	51 968	53 337	55 717	56 260	58 996	59 308
IV. Dette en devises (millions de dollars)	27 078	29 023	28 185	28 115	28 992	30 432
V. Dette totale nette	92 788	97 089	98 206	98 643	102 701	105 184

Source: Ministère des Finances. Chiffres quasi-définitifs qui peuvent être sujets à révision.

¹ Les bons du Trésor sont reportés à leur valeur actuelle (valeur d'achat + intérêts cumulés).

² A dater de septembre 1999, ces chiffres comprennent les bons du Trésor ainsi que les titres de créances.

³ Vu l'expansion du marché des bons du Trésor et la difficulté de recenser ceux détenus par le secteur privé non-résident, les bons du Trésor en livres libanaises sont intégrés dans la dette en Livres Libanaises et ceux libellés en dollars dans la dette en devises.

15. Obligations du Trésor émises en devises

	Echéance	Clôture d'Octobre 2017			Clôture de Novembre 2017		
		Prix	Rdt %	Ecart	Prix	Rdt %	Ecart
15 ans (950 millions de dollars)	27/12/2017	99,95	5,26	4,20	99,96	5,48	4,40
15 ans (2 007,511 millions de dollars)	31/12/2017	99,75	5,49	4,37	99,75	7,00	5,74
15 ans (700 millions de dollars)	07/03/2018	99,79	5,58	4,46	98,00	12,61	11,37
15 ans (200 millions de dollars)	27/05/2018	99,90	5,32	3,91	98,00	9,27	7,82
5 ans (700 millions de dollars)	12/06/2018	100,63	4,10	2,82	99,25	6,61	5,16
8 ans (1 025 millions de dollars)	12/11/2018	100,62	4,52	3,11	98,46	6,85	5,24
7 ans (445 millions d'euros)	28/11/2018	101,75	3,65	4,40	100,50	4,82	5,55
5 ans (500 millions de dollars)	23/04/2019	100,25	5,32	3,75	98,13	6,93	5,33
8 ans (650 millions de dollars)	20/05/2019	100,75	5,49	3,91	98,70	6,94	5,34
8 ans (1 500 millions de dollars)	28/11/2019	100,25	5,32	3,74	97,00	7,09	5,34
10 ans (1 200 millions de dollars)	09/03/2020	101,78	5,55	3,98	97,95	7,36	5,62
16 ans (700 millions de dollars)	14/04/2020	99,88	5,85	4,28	96,88	7,25	5,50
7 ans (600 millions de dollars)	19/06/2020	100,50	5,94	4,24	97,75	7,13	5,28
15 ans (2 092,469 millions de dollars)	12/04/2021	106,25	6,20	4,50	102,88	7,27	5,42
6 ans (500 millions de dollars)	27/05/2022	99,25	6,44	4,44	96,13	7,28	5,20
12 ans (1 540 millions de dollars)	04/10/2022	99,05	6,33	4,33	95,15	7,31	5,24
10 ans (1 100 millions de dollars)	27/01/2023	97,25	6,63	4,63	94,40	7,32	5,25
7 ans (500 millions de dollars)	26/05/2023	98,50	6,73	4,73	95,88	7,33	5,25
8 ans (700 millions de dollars)	22/04/2024	98,75	6,89	4,67	96,50	7,34	5,10
9 ans (500 millions de dollars)	04/11/2024	96,50	6,89	4,67	93,60	7,45	5,20
15 ans (250 millions de dollars)	03/12/2024	100,00	7,00	4,78	97,75	7,42	5,17
10 ans (800 millions de dollars)	26/02/2025	95,25	7,04	4,82	93,15	7,44	5,19
13 ans (800 millions de dollars)	12/06/2025	95,25	7,07	4,84	92,75	7,53	5,30
15 ans (725 millions de dollars)	27/11/2026	96,38	7,15	4,77	94,05	7,52	5,17
10 ans (1 250 millions de dollars)	23/03/2027	97,75	7,18	4,81	95,50	7,53	5,18
15 ans (1 000 millions de dollars)	29/11/2027	96,40	7,26	4,89	94,15	7,60	5,25
13 ans (500 millions de dollars)	03/11/2028	95,25	7,29	4,91	93,20	7,58	5,23
14 ans (1 000 millions de dollars)	25/05/2029	95,75	7,40	5,03	94,50	7,58	5,23
15 ans (1 400 millions de dollars)	26/02/2030	94,00	7,40	5,03	92,50	7,60	5,25
15 ans (300 millions de dollars)	22/04/2031	96,25	7,45	5,08	94,75	7,63	5,29
15 ans (1 000 millions de dollars)	23/03/2032	95,50	7,52	5,15	93,15	7,80	5,46
15 ans (600 millions de dollars)	02/11/2035	94,75	7,59	5,22	93,00	7,78	5,43
20 ans (750 millions de dollars)	23/03/2037	95,75	7,67	5,30	93,35	7,93	5,58

16. Certificats de dépôt

	Valeur	Echéance	Clôture d'Octobre 2017		Clôture de Novembre 2017	
			Prix	Rendement	Prix	Rendement
Banque de la Méditerranée (5 ans)	500 million \$	14/12/2017	100,46	1,30%	100,14	1,23%

17. Euro-obligations

	Valeur	Echéance	Clôture d'Octobre 2017			Clôture de Novembre 2017		
			Prix	Rdt	Ecart	Prix	Rdt	Ecart
10 ans (Obligations) Banque Byblos	300 million \$	21/06/2021	101,58	6,50%	4,80	101,34	6,57%	4,73

18. Actions cotées à la Bourse de Beyrouth

Actions cotées	Volume	Part	Valeur (\$)	Part	Prix de clôture (\$)	Prix moyen (\$)
Solidere "A"	1 177 387	35,72%	9 115 677	31,90%	8,150	7,74
Solidere "B"	472 074	14,32%	3 613 888	12,65%	8,000	7,66
Banque Libanaise pour le Commerce "C"	-	-	-	-	0,930	-
Banque Libanaise pour le Commerce (Preferred Shares "B")	-	-	-	-	100,000	-
Banque Libanaise pour le Commerce (Preferred Shares "C")	1 000	0,03%	100 000	0,35%	100,000	100,00
Banque Libanaise pour le Commerce (Preferred Shares "D")	9 750	0,30%	975 000	3,41%	100,000	100,00
Audi Bank "C"	105 408	3,20%	610 234	2,14%	5,500	5,79
Audi Bank GDR	149 954	4,55%	866 412	3,03%	5,600	5,78
Audi Bank (Preferred Shares "G")	22 910	0,70%	2 313 833	8,10%	100,300	101,00
Audi Bank (Preferred Shares "H")	4 000	0,12%	4 027	0,01%	100,400	1,01
Audi Bank (Preferred Shares "I")	136 930	4,15%	137 113	0,48%	100,100	1,00
Bank of Beirut "C"	628	0,02%	11 806	0,04%	100,100	18,80
Bank of Beirut (Priority Shares 2014)	-	-	-	-	18,800	-
Bank of Beirut (Preferred Shares "H")	957	0,03%	24 547	0,09%	21,000	25,65
Bank of Beirut (Preferred Shares "I")	-	-	-	-	25,650	-
Bank of Beirut (Preferred Shares "J")	9 200	0,28%	235 980	0,83%	25,500	25,65
Bank of Beirut (Preferred Shares "K")	-	-	-	-	25,650	-
Byblos Bank "C"	450 342	13,66%	710 247	2,49%	25,350	1,58
Byblos Bank GDR	462	0,01%	51 719	0,18%	1,600	111,95
Byblos Bank "Preferred Shares 2008"	8 079	0,25%	822 938	2,88%	77,700	101,86
Byblos Bank "Preferred Shares 2009"	2 987	0,09%	304 920	1,07%	101,300	102,08
BEMO "C"	-	-	-	-	102,000	-
BEMO Bank "Preferred Shares 2013"	1 000	0,03%	99 750	0,35%	1,300	99,75
BLOM GDR	431 970	13,11%	4 957 215	17,35%	99,750	11,48
BLOM	249 293	7,56%	2 758 981	9,66%	11,500	11,07
RYMCO	-	-	-	-	11,050	-
HOLCIM Liban	59 553	1,81%	852 494	2,98%	3,250	14,31
Société de Ciments Blancs "B"	-	-	-	-	14,660	-
Société de Ciments Blancs "N"	2 250	0,07%	4 860	0,02%	3,500	2,16
Total	3 296 134	100%	28 571 641	100%	-	-

19. Instruments financiers divers

	Clôture d'Octobre 2017 (\$)	Prix moyen (\$)	Clôture de Novembre 2017 (\$)	Prix moyen (\$)	Changement
GDR (BLOM)	12,40 - 12,70 \$	12,55	11,30 - 11,50 \$	11,30	-9,96%
GDR (Audi - Saradar)	5,95 - 6,00 \$	5,98	5,41 - 5,60 \$	5,51	-7,86%
GDR (Byblos)	77,00 - 0,00 \$	77,00	70,00 - 0,00 \$	70,00	-9,09%



مصرف لبنان
BANQUE DU LIBAN