

SYNTHÈSE

(Les pourcentages représentent les variations annuelles, sauf mention contraire)

L'indicateur synthétique de la Banque du Liban est passé à 318,3 en décembre 2017, contre 323,9 le mois précédent et 292,2 en décembre 2016. Au cours du mois, la balance des paiements a dégagé un excédent de 853,8 millions de dollars. Sur un an, le bilan consolidé des banques commerciales s'est accru de 7,6% et le taux de dollarisation des dépôts a atteint 68,7% à la fin du mois. Sur le dollar et la livre libanaise, les taux d'intérêt bancaires débiteurs et créditeurs ont affiché une hausse.

- ☒ La **balance des paiements** a dégagé, en décembre 2017, un excédent de 853,8 millions de dollars. Ceci s'est traduit par une hausse des avoirs extérieurs nets des banques et institutions financières de 748,0 millions de dollars et de ceux de la Banque du Liban de 105,8 millions de dollars. Par conséquent, la balance des paiements a enregistré en 2017 un déficit cumulé de 155,7 millions de dollars, comparé à un excédent cumulé de 1 237,5 millions de dollars en 2016.
- ☒ Selon les chiffres publiés par le Ministère des finances, la **dette publique** totale nette a atteint 104 500 milliards de livres fin 2017. Au cours de l'année, cette dette s'est accrue de 5,9% ou 5 857 milliards de livres, contre 6,3% ou 5 855 milliards de livres en 2016. La dette publique nette libellée en livre libanaise a augmenté de 4,3% ou 2 441 milliards de livres, totalisant 58 701 milliards de livres fin 2017; en 2016, elle avait enregistré une augmentation de 8,3% ou 4 292 milliards de livres, atteignant 56 260 milliards à la fin de l'année. Quant à la dette publique libellée en devises, elle a affiché une hausse de 2 266 millions de dollars en 2017, s'élevant à 30 381 millions de dollars fin décembre 2017, contre 28 115 millions de dollars fin 2016 et 27 078 millions de dollars fin 2015.
- ☒ Les **réserves en devises de la Banque du Liban** ont atteint 43 000,4 millions de dollars fin décembre 2017, soit une hausse annuelle de 0,2% ou 91 millions de dollars. La valeur totale des réserves extérieures, y compris l'or, a totalisé 54 962,5 millions de dollars. Sur le marché de Beyrouth, le **cours du dollar** s'est maintenu au taux moyen de 1 507,50 livres libanaises au cours du mois.
- ☒ Les **taux d'intérêt** sont restés inchangés en décembre 2017 sur toutes les catégories de bons du Trésor. À la fin du mois, les taux se sont maintenus à 4,44% sur les bons à 3 mois, 4,99% sur les bons à 6 mois, 5,35% sur les bons à 12 mois, 5,84% sur les bons à 24 mois et 6,50% sur les bons à 36 mois. Sur la livre, les taux bancaires débiteurs ont atteint 8,09% (+11 points de base) et les taux créditeurs 6,41% (+53 points de base). Sur le dollar, ces taux ont enregistré le même mouvement. Ainsi, le taux débiteur moyen pondéré s'est élevé à 7,67% (+35 points de base) et le taux créditeur moyen 3,89% (+9 points de base). En 2017, le taux créditeur et le taux débiteur moyens sur le dollar ont enregistré des hausses respectives de 37 et 32 points de base. Sur la livre, le taux créditeur moyen a augmenté de 85 points de base, alors que le taux débiteur moyen a baissé de 14 points de base.
- ☒ L'**agrégat M3** a atteint 208 612,8 milliards de livres fin décembre 2017, soit une croissance annuelle de 4,2%, contre 7,4% en 2016 et 5,1% en 2015. Les crédits bancaires au secteur privé sont restés le facteur principal de création monétaire, de même que les crédits au secteur public. En ce qui concerne les composantes de la masse monétaire, les dépôts en livre ont diminué de 4,6%, alors que les dépôts en devises se sont accrus de 10,0%.
- ☒ Le **bilan consolidé des banques commerciales** s'est élevé à 331 432,8 milliards de livres fin 2017, soit une augmentation annuelle de 7,6%, contre 9,9% en 2016. Les dépôts du secteur privé, résident et non-résident, se sont améliorés de 3,8%, contre 7,2% en 2016, s'élevant à 254 261 milliards de livres fin décembre 2017. De même, les crédits au secteur privé se sont renforcés de 5,5% en 2017, comme en 2016. Le **taux de dollarisation** des dépôts bancaires a atteint 68,7% fin décembre 2017, contre 65,8% fin 2016.
- ☒ Le déficit de la **balance commerciale** s'est creusé de 51,5% en décembre 2017, totalisant 16 738,6 millions de dollars en 2017, contre 16 142,4 millions en 2016, soit une hausse de 3,7% en 2017, contre 3,2% en 2016. Cette évolution résulte d'une amélioration des importations de 2,4% qui ont totalisé 19 582,2 millions de dollars et d'une baisse des exportations de 4,5% qui ont atteint 2 843,5 millions de dollars.
- ☒ Par rapport à 2016, les **livraisons de ciment**, indicateur de l'activité actuelle du secteur de la construction, et les surfaces couvertes par les **permis de construire**, indicateur de son activité potentielle, ont accusé un repli respectif de 2,2% et 4,1% en 2017.
- ☒ En décembre 2017, la **production d'énergie électrique** s'est accrue de 12,7%, atteignant 1 303,0 millions de kWh; en 2017, elle s'est élevée à 15 031,5 millions de kWh.
- ☒ En 2017, le trafic aérien à l'**Aéroport International de Beyrouth** s'est amélioré de 0,6% et le nombre de passagers de 8,2%, atteignant 8,2 millions de voyageurs. Quant au volume du fret aérien, il s'est élargi de 14,3% par rapport à 2016.
- ☒ En décembre 2017, le trafic maritime au **Port de Beyrouth** s'est amélioré de 11,4%, alors qu'il a baissé de 5,2% par rapport à 2016. De même, le volume total du fret maritime s'est renforcé de 5,4% en décembre 2017, alors qu'il s'est contracté de 5,8% par rapport à 2016.

DIAGNOSTIC

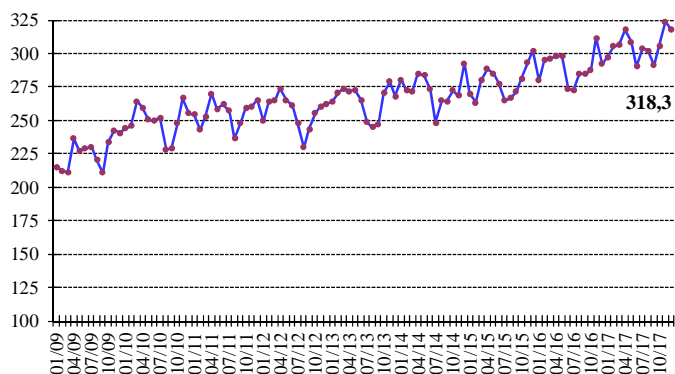
L'INDICATEUR SYNTHETIQUE DE LA BDL

L'indicateur synthétique de la Banque du Liban est passé à 318,3 en décembre 2017, contre 323,9 le mois précédent et 292,2 en décembre 2016, soit une hausse annuelle de 9,0%.

Indicateur Synthétique (Moyenne 1993=100)

	Indice	Changement Mensuel (%)	Changement Annuel (%)
Déc-2016	292,2	-6,2	-3,4
Janv-2017	297,2	1,7	6,2
Févr-2017	305,3	2,7	3,5
Mars-2017	306,2	0,3	3,3
Avril-2017	317,6	3,7	6,6
Mai-2017	308,6	-2,8	3,5
Juin-2017	290,1	-6,0	6,0
Juil-2017	304,0	4,8	11,6
Août-2017	302,0	-0,7	6,0
Sept-2017	291,2	-3,6	2,3
Oct-2017	306,0	5,1	6,5
Nov-2017	323,9	5,9	4,0
Déc-2017	318,3	-1,7	8,9

Indicateur Synthétique



COMPENSATION DES CHÈQUES

La valeur totale des chèques payés a augmenté de 8,8% en décembre 2017.

La valeur des chèques libellés en livre libanaise et en devises a affiché une hausse respective de 13,4% et 6,5%. La part des chèques compensés libellés en devises s'est inscrite à 65,9% du total des chèques, soit une baisse de 2,1%.

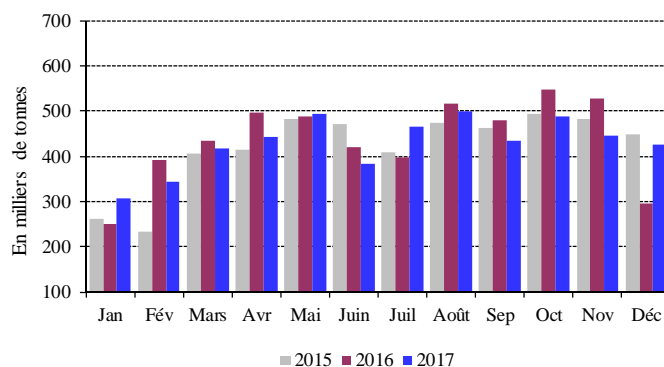
Sur un an, la part des chèques rejetés a augmenté de 12,9%, représentant 2,3% de la valeur totale des chèques fin décembre 2017.

SECTEUR RÉEL

LA CONSTRUCTION ET L'IMMOBILIER

Par rapport à 2016, les livraisons de ciment, indicateur de l'activité actuelle du secteur de la construction, et les surfaces couvertes par les permis de construire, indicateur de son activité potentielle, ont accusé un repli respectif de 2,2% et 4,1% en 2017.

Livraisons de Ciment



Source: Sociétés de Ciment

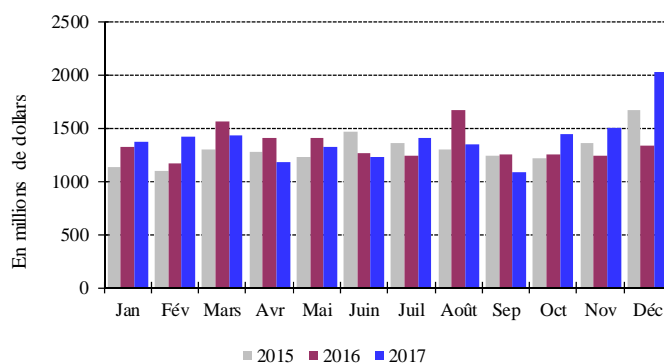
Par rapport à décembre 2016, les taxes foncières perçues en décembre 2017 ont diminué de 5,8%, s'inscrivant à 101,2 milliards de livres; en 2017, elles se sont accrues de 18,0%.

LE COMMERCE EXTERIEUR

Le déficit de la balance commerciale s'est creusé de 51,5% en décembre 2017, totalisant 16 738,6 millions de dollars en 2017, contre 16 142,4 millions en 2016, soit une hausse de 3,7% en 2017, contre 3,2% en 2016. Cette évolution résulte d'une amélioration des importations de 2,4% qui ont totalisé 19 582,2 millions de dollars et d'une baisse des exportations de 4,5% qui ont atteint 2 843,5 millions de dollars.

Les recettes douanières perçues au cours du mois ont augmenté de 1,7%, totalisant 190,4 milliards de livres; en 2017, elles se sont accrues de 1,9%.

Déficit Commercial



Source: Conseil Supérieur des Douanes

En 2017, les importations libanaises des principaux pays d'origine se sont réparties comme suit: la Chine 9,6%, l'Italie 9,0%, les Etats-Unis 7,4%, la Grèce 7,0% et l'Allemagne 6,3%.

En décembre 2017, ces importations se sont réparties de la manière suivante:

Importations par pays d'origine (millions de dollars)

	Nov 16	% du total	Nov 17	% du total
Etats-Unis	113,7	7,2	394,3	17,3
Chine	175,6	11,1	160,9	7,1
Italie	137,8	8,7	145,0	6,4
Grèce	133,9	8,5	116,9	5,1
Belgique	17,4	1,1	114,8	5,0
Autres pays	1 004,1	63,5	1 346,0	59,1
Total importations	1 582,5	100	2 277,8	100

Principaux Indicateurs (Toutes les variations sont en % et comparées à la même période de l'année précédente)

	Déc-2015	Total-2015	Déc-2016	Total-2016	Déc-2017	Moy-2017	Total-2017
Chèques encaissés en L.L. ¹							
(en millions de L.L.)	2 575 629	28 210 827	2 832 953	29 985 137	3 213 052	2 722 943	32 675 322
Variation en %	6,87	3,65	9,99	6,29	13,42	8,97	8,97
Chèques encaissés en devises ^{1**}							
(en millions de \$)	4 264	50 813	3 875	48 140	4 127	3 881	46 578
Variation en %	-9,06	-9,48	-9,12	-5,26	6,50	-3,25	-3,25
Total chèques encaissés ^{**}							
(en millions de L.L.)	9 003 035	104 811 753	8 674 416	102 556 211	9 434 437	8 574 252	102 891 029
Demandes d'information à la Centrale des Risques ¹							
Total	22 695	324 679	26 754	369 080	29 293	35 511	426 128
Variation en %	3,07	13,48	17,88	13,68	9,49	15,46	15,46
Permis de construire ^{2**}							
(en mètres carrés)	1 078 966	12 339 550	903 923	12 233 898	901 259	977 532	11 730 386
Variation en %	9,42	-8,92	-16,22	-0,86	-0,29	-4,12	-4,12
Livraisons de ciment ^{3**}							
(en tonnes)	447 724	5 042 868	296 521	5 263 462	426 543	429 051	5 148 615
Variation en %	0,63	-8,59	-33,77	4,37	43,85	-2,18	-2,18
Taxes foncières perçues ⁴							
(en millions de L.L.)	99 067	834 125	107 394	862 890	101 163	84 866	1 018 391
Variation en %	-4,05	-9,43	8,41	3,45	-5,80	18,02	18,02
Importations ^{5**}							
(en millions de L.L.)	2 880 154	28 040 742	2 386 383	28 831 438	3 434 980	2 460 824	29 529 882
Variation en %	15,84	-9,27	-17,14	2,82	43,94	2,42	2,42
Exportations ^{5**}							
(en millions de L.L.)	325 419	4 421 236	368 223	4 488 713	378 177	357 338	4 288 052
Variation en %	-19,49	-11,50	13,15	1,53	2,70	-4,47	-4,47
Déficit Commercial ^{**}							
	2 554 735	23 556 806	2 018 159	24 342 724	3 056 803	2 103 486	25 241 839
Variation en %	22,70	-9,08	-21,00	3,34	51,46	3,69	3,69
Recettes douanières ^{5*}							
(en millions de L.L.)	178 291	2 155 592	187 193	2 207 395	190 429	187 405	2 248 863
Variation en %	-1,26	1,71	4,99	2,40	1,73	1,88	1,88
Production d'électricité (réseau EDL) ⁶							
(en millions de kWh)	1 066	12 520	1 156	13 129	1 303	1 253	15 031
Variation en %	-3,35	-0,02	8,42	4,87	12,71	14,49	14,49
Importations de dérivés pétroliers ^{7***}							
(en tonnes métriques)	574 485	7 659 366	630 398	8 007 573	586 586	701 530	8 418 356
Variation en %	-9,68	12,09	9,73	4,55	-6,95	5,13	5,13
Marchandises au Port de Beyrouth ^{8**}							
Total	745 066	8 222 634	670 824	8 770 397	706 871	688 617	8 263 403
Variation en %	-1,72	-0,79	-9,96	6,66	5,37	-5,78	-5,78
Arrivée (tonnes)	650 233	7 134 250	584 423	7 730 581	615 894	594 241	7 130 895
Départ (tonnes)	94 618	1 082 466	86 126	1 035 992	90 222	94 132	1 129 588
Transit/zone franche (tonnes)	215	5 918	275	3 824	755	243	2 920
Passagers (AIB) ⁹							
Total	616 246	7 244 001	598 009	7 610 154	626 866	686 307	8 235 683
Variation en %	7,50	10,27	-2,96	5,05	4,83	8,22	8,22
Arrivée	313 336	3 518 150	316 212	3 779 657	333 273	341 936	4 103 227
Variation en %	4,62	9,17	0,92	7,43	5,40	8,56	8,56
Départ	297 477	3 687 878	281 297	3 821 796	293 270	343 959	4 127 513
Variation en %	9,21	10,67	-5,44	3,63	4,26	8,00	8,00
Transit	5 433	37 973	500	8 701	323	412	4 943
Variation en %	307,58	163,35	-90,80	-77,09	-35,40	-43,19	-43,19

* A partir de juillet 1995, la valeur du dollar douanier (800 L.L.) a été remplacée par le cours officiel du dollar. ** Chiffres mis à jour par le secteur privé. *** A dater début Janvier 1997, les données préliminaires sont mises à jour pour inclure les secteurs public et privé.

Sources: ¹BDL. ²Ordre des Ingénieurs de Beyrouth et Tripoli. ³Sociétés de Ciment. ⁴Ministère des Finances. ⁵Conseil Supérieur de Douanes. ⁶EDL. ⁷Direction Générale du Pétrole. ⁸Port de Beyrouth. ⁹Aéroport International de Beyrouth.

En 2017, les exportations libanaises vers les principaux pays de destination se sont réparties comme suit: l'Afrique du Sud 11,1%, les Emirats Arabes Unis 9,3%, la Syrie 8,7%, l'Arabie Saoudite 8,6% et l'Irak 6,1%. En décembre 2017, elles se sont réparties de la manière suivante:

Exportations par pays d'origine (millions de dollars)

	Déc 16	% du total	Déc 17	% du total
EAU	19,8	8,1	36,7	14,6
Arabie Saoudite	21,3	8,7	25,8	10,3
Afrique du Sud	19,7	8,1	22,4	8,9
Syrie	29,5	12,1	17,9	7,1
Turquie	7,6	3,1	15,6	6,2
Autres pays	146,2	59,9	132,4	52,8
Total exportations	244,2	100	250,8	100

Importations (millions de dollars)

Sections	Janv-Déc 2016	% du total	Janv-Déc 2017	% du total
Produits alimentaires	3 272,3	17,1	3 403,0	17,4
Textiles	790,9	4,1	787,3	4,0
Peaux, cuirs et plastiques artificielles	73,7	0,4	72,0	0,4
Bois et ouvrage en bois	228,8	1,2	221,7	1,1
Produits chimiques/pharmaceutiques	2 030,4	10,6	2 135,2	10,9
Papiers et ouvrages en papier	316,8	1,7	299,7	1,5
Produits en pierre, plâtre, ciment	466,6	2,4	486,0	2,5
Métaux et produits dérivés	5 332,9	27,9	5 578,2	28,5
Machines et matériel électrique	3 982,5	20,8	4 169,3	21,3
Produits de la bijouterie	1 255,3	6,6	996,1	5,1
Autres	1 368,8	7,2	1 433,6	7,3
Total	19 119,0	100	19 582,2	100

Exportations (millions de dollars)

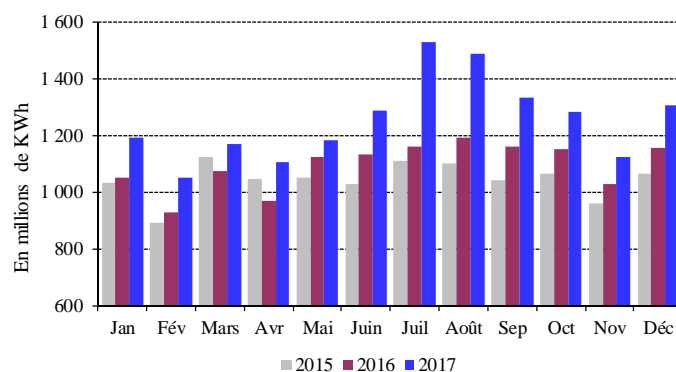
Sections	Janv-Déc 2016	% du total	Janv-Déc 2017	% du total
Produits alimentaires	687,8	23,1	691,5	24,3
Textiles	84,7	2,8	66,8	2,4
Peaux, cuirs et plastiques artificielles	12,0	0,4	11,3	0,4
Bois et ouvrage en bois	13,5	0,5	11,2	0,4
Produits chimiques/pharmaceutiques	304,5	10,2	320,1	11,3
Papiers et ouvrages en papier	133,3	4,5	142,0	5,0
Produits en pierre, plâtre, ciment	22,4	0,8	21,1	0,7
Métaux et produits dérivés	272,5	9,2	388,4	13,7
Machines et matériel électrique	371,0	12,5	356,8	12,5
Produits de la bijouterie	828,3	27,8	586,0	20,6
Autres	246,6	8,3	248,2	8,7
Total	2 976,6	100	2 843,5	100

Source: Conseil Supérieur de Douanes

L'ENERGIE

En décembre 2017, la production d'énergie électrique s'est accrue de 12,7%, atteignant 1 303,0 millions de kWh; en 2017, elle s'est élevée à 15 031,5 millions de Kwh.

Production Mensuelle d'Electricité (Réseau EDL)

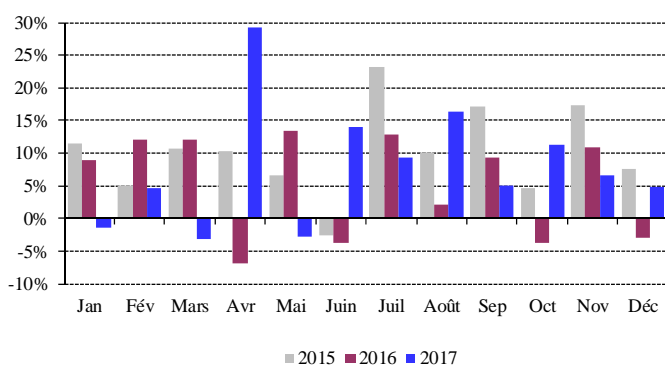


Source: Electricité du Liban

LE TRANSPORT

En 2017, le trafic aérien à l'Aéroport International de Beyrouth s'est amélioré de 0,6% et le nombre de passagers de 8,2%, atteignant 8,2 millions de voyageurs. Quant au volume du fret aérien, il s'est élargi de 14,3% par rapport à 2016, les marchandises débarquées et embarquées ayant affiché des hausses respectives de 7,3% et 25,6%.

Variation Annuelle du Flux de Passagers



Source: Aéroport International de Beyrouth

Le trafic maritime au Port de Beyrouth a progressé de 11,4% en décembre 2017, alors qu'il a baissé de 5,2% par rapport à 2016. De même, le volume total du fret maritime s'est renforcé de 5,4% en décembre 2017, alors qu'il s'est contracté de 5,8% par rapport à 2016.

En 2017, les marchandises débarquées et en transit ont respectivement diminué de 7,8% et 23,6%, alors que les marchandises embarquées ont augmenté de 9,0%.

SECTEUR MONÉTAIRE

LES AVOIRS EXTERIEURS NETS DU SYSTEME BANCAIRE

La balance des paiements a dégagé, en décembre 2017, un excédent de 853,8 millions de dollars. Ceci s'est traduit par une hausse des avoirs extérieurs nets des banques et institutions financières de 748,0 millions de dollars et de ceux de la Banque du Liban de 105,8 millions de dollars. Par conséquent, la balance des paiements a enregistré en 2017 un déficit cumulé de

155,7 millions de dollars, comparé à un excédent cumulé de 1 237,5 millions de dollars en 2016.

LES RESERVES OFFICIELLES EN DEVISES

Les réserves en devises de la Banque du Liban ont atteint 43 000,4 millions de dollars fin décembre 2017, soit une hausse annuelle de 0,2% ou 91 millions de dollars. La valeur totale des réserves extérieures, y compris l'or, a totalisé 54 962,5 millions de dollars. Sur le marché de Beyrouth, le cours du dollar s'est maintenu au taux moyen de 1 507,50 livres libanaises au cours du mois.

LES TAUX D'INTERET

Les taux d'intérêt sont restés inchangés en décembre 2017 sur toutes les catégories de bons du Trésor. À la fin du mois, les taux se sont maintenus à 4,44% sur les bons à 3 mois, 4,99% sur les bons à 6 mois, 5,35% sur les bons à 12 mois, 5,84% sur les bons à 24 mois et 6,50% sur les bons à 36 mois.

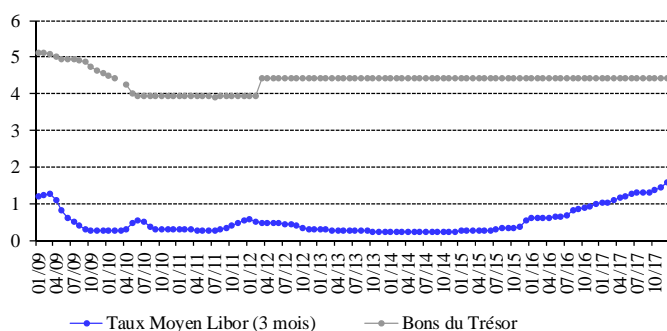
Sur la livre, les taux bancaires débiteurs ont atteint 8,09% (+11 points de base) et les taux créditeurs 6,41% (+53 points de base).

Sur le dollar, ces taux ont enregistré le même mouvement. Ainsi, le taux débiteur moyen pondéré s'est élevé à 7,67% (+35 points de base) et le taux créditeur moyen 3,89% (+9 points de base).

En 2017, le taux créditeur et le taux débiteur moyens sur le dollar ont enregistré des hausses respectives de 37 et 32 points de base. Sur la livre, le taux créditeur moyen a augmenté de 85 points de base, alors que le taux débiteur moyen a baissé de 14 points de base.

En conséquence, l'écart d'intérêt débiteur sur la livre et le dollar a rétréci, passant de 0,66 point en novembre 2017 à 0,42 point en décembre 2017. Par contre, l'écart d'intérêt créditeur sur la livre et le dollar est passé au cours de la même période de 2,08 points à 2,52 points.

Ecart d'Intérêt entre les Bons du Trésor à 3 mois et le Libor



En décembre 2017, la moyenne du taux Libor à 3 mois a atteint 1,60%, contre 1,43% en novembre 2017.

Au cours du mois, les taux sur les certificats de dépôt à 45 et 60 jours émis par la Banque du Liban sont restés inchangés, se stabilisant respectivement à 3,57% et 3,85%.

D'autre part, les taux d'escompte et de prise en pension ont été maintenus par la Banque centrale à 10,00%, taux en vigueur depuis décembre 2009.

LA MASSE MONETAIRE

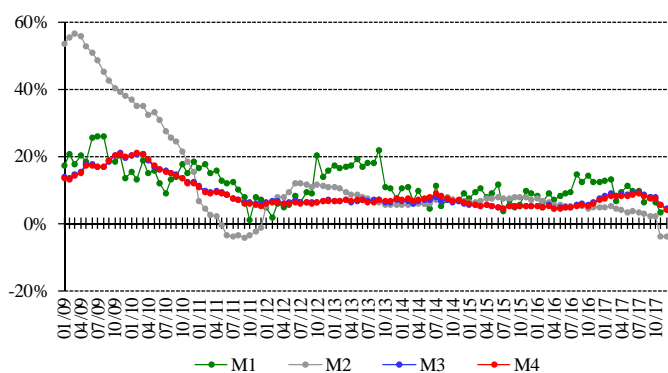
L'agrégat M3 a atteint 208 612,8 milliards de livres fin décembre 2017, soit une croissance annuelle de 4,2%, contre 7,4% en 2016 et 5,1% en 2015. Les crédits bancaires au secteur privé sont restés le facteur principal de création monétaire, de même que les crédits au secteur public.

En ce qui concerne les composantes de la masse monétaire, les dépôts en livre ont diminué de 4,6%, alors que les dépôts en devises se sont accrus de 10,0%.

Variations de la Masse Monétaire sur un an (en %)

	M1	M2	M3	M4
Déc-2016	12,35	4,84	7,42	6,90
Janv-2017	12,99	4,34	7,80	7,14
Févr-2017	13,01	5,10	8,37	7,81
Mars-2017	6,69	4,24	7,84	7,52
Avr-2017	9,21	3,79	8,09	7,68
Mai-2017	10,76	3,30	8,32	7,80
Juin-2017	10,08	3,52	8,80	8,30
Juil-2017	9,44	3,19	8,99	8,49
Août-2017	5,94	2,96	8,41	7,83
Sept-2017	8,23	2,45	7,56	7,30
Oct-2017	6,55	2,30	7,72	7,41
Nov-2017	3,53	-3,99	5,35	5,19
Déc-2017	4,88	-4,02	4,21	3,96

Variation de la Masse Monétaire



LA DETTE PUBLIQUE

Selon les chiffres publiés par le Ministère des finances, la dette publique totale nette a atteint 104 500 milliards de livres fin 2017. Au cours de l'année, cette dette s'est accrue de 5,9% ou 5 857 milliards de livres, contre 6,3% ou 5 855 milliards de livres en 2016.

La dette publique nette libellée en livre libanaise a augmenté de 4,3% ou 2 441 milliards de livres, totalisant 58 701 milliards de livres fin 2017; en 2016, elle avait enregistré une augmentation de 8,3% ou 4 292 milliards

de livres, atteignant 56 260 milliards à la fin de l'année. Quant à la dette publique libellée en devises, elle a affiché une hausse de 2 266 millions de dollars en 2017, s'élevant à 30 381 millions de dollars fin décembre 2017, contre 28 115 millions de dollars fin 2016 et 27 078 millions de dollars fin 2015.

Bons du Trésor par catégorie (en % du total)

	3 mois	6 mois	12 mois	24 mois et plus
Déc-2016	0,38	0,62	3,33	95,67
Janv-2017	0,37	0,70	2,82	96,11
Févr-2017	0,50	0,78	2,92	95,80
Mars-2017	0,54	0,83	2,48	96,15
Avr-2017	0,50	0,81	2,58	96,11
Mai-2017	0,36	0,78	2,29	96,58
Juin-2017	0,36	0,90	2,29	96,45
Juil-2017	0,48	1,04	2,26	96,21
Août-2017	0,55	1,15	2,20	96,10
Sept-2017	0,89	1,27	2,22	95,63
Oct-2017	0,73	1,39	2,38	95,50
Nov-2017	0,53	1,33	2,49	95,64
Déc-2017	0,18	1,24	2,73	95,85

L'ACTIVITÉ BANCAIRE

LE BILAN CONSOLIDÉ DES BANQUES

Le bilan consolidé des banques commerciales s'est élevé à 331 433 milliards de livres fin décembre 2017, soit une augmentation mensuelle de 1,69%, contre 0,19% le mois précédent; sur un an, il s'est accru de 7,61%.

LE VOLUME DES CREDITS

a-Les banques commerciales

En décembre 2017, les crédits octroyés par les banques commerciales au secteur privé, résident et non résident, ont augmenté de 1,29%, contre 0,71% en novembre 2017. Sur un an, ils ont affiché une hausse de 5,49%, atteignant 90 931 milliards de livres fin décembre 2017. Ces crédits se sont répartis comme suit:

- Les crédits en livre libanaise ont régressé de 1,14% en décembre 2017 et se sont inscrits à 26 415 milliards à la fin du mois, après une hausse de 0,27% en novembre 2017. Sur un an, leur volume s'est élargi de 11,89%, représentant 29,05% du total des crédits consentis, contre 27,39% en décembre 2016.
- Les crédits en devises ont progressé de 2,33% en décembre 2017, contre 0,91% le mois précédent. En expansion annuelle de 3,07%, ils ont atteint 42 796 millions de dollars fin décembre 2017.

b-Les banques d'affaires

Les crédits octroyés par les banques d'affaires ont totalisé 2 566 milliards de livres fin décembre 2017, en

hausse mensuelle de 3,55%, contre 1,43% en novembre 2017. Sur un an, ils se sont améliorés de 17,35%.

LE VOLUME DES DEPOTS

a-Les banques commerciales

Les dépôts du secteur privé, résident et non résident, auprès des banques commerciales, ont augmenté de 1,11% en décembre 2017, après un déclin de 1,53% en novembre 2017. Sur un an, leur volume s'est accru de 3,80%, atteignant 254 261 milliards de livres fin décembre 2017. Ces dépôts se sont répartis comme suit:

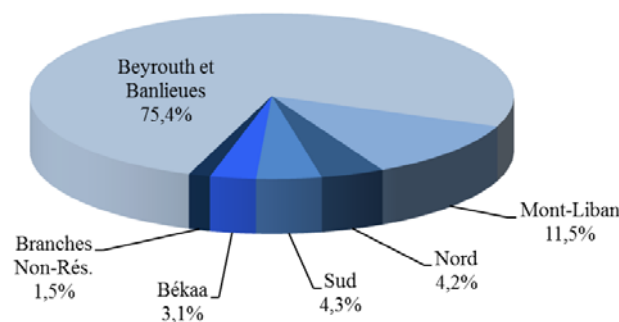
- Les dépôts en livre libanaise se sont renforcés de 0,46% en décembre 2017 et atteint 79 540 milliards de livres à la fin du mois, après une baisse de 5,28% en novembre 2017. Sur un an, ils ont reculé de 5,01%, représentant 31,28% du total des dépôts bancaires, contre 34,18% fin décembre 2016.
- Les dépôts en devises ont progressé de 1,41% en décembre 2017, contre 0,29% le mois précédent. Sur un an, ils ont enregistré une hausse de 8,37%, atteignant 115 902 millions de dollars fin décembre 2017.

b-Les banques d'affaires

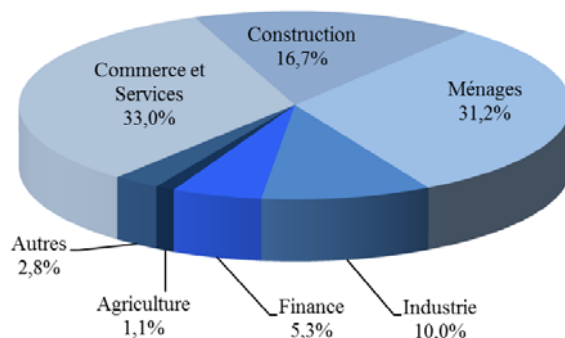
En décembre 2017, les dépôts du secteur privé auprès des banques d'affaires ont augmenté de 0,59%, après une diminution de 1,36% en novembre 2017. Sur un an, leur volume s'est élargi de 0,66%, passant de 2 983 milliards de livres en décembre 2016 à 3 003 milliards fin décembre 2017.

LA DISTRIBUTION DES CREDITS

Distribution des Crédits par Région



Distribution des Crédits par Secteur



LE RATIO CREDITS - DEPOTS

Fin décembre 2017, le total des crédits a atteint 35,76% du total des dépôts, contre 35,19% fin décembre 2016. Ces crédits se sont répartis de la manière suivante:

- Ratio crédits-dépôts en livres: 33,21%, contre 28,19%.
- Ratio crédits-dépôts en devises: 36,92%, contre 38,82%.

LES FONDS PROPRES

En décembre 2017, les fonds propres du secteur bancaire ont augmenté de 2,48%, contre 0,06% en novembre 2017. Sur un an, ils se sont accrus de 4,85%, s'élevant à 28 831 milliards de livres à la fin du mois.

Le ratio fonds propres/actif total des banques commerciales a progressé, atteignant 8,70% fin décembre 2017, contre 8,63% en novembre 2017 et 8,93% en décembre 2016.

Le ratio fonds propres/total des dépôts s'est élevé à 11,34% fin décembre 2017, contre 11,19% en novembre 2017 et 11,23% en décembre 2016.

De même, le ratio fonds propres/total des crédits est passé à 31,71% à la fin du mois, contre 31,34% en novembre 2017 et 31,90% en décembre 2016.

LES TAUX DE DOLLARISATION

Le taux de dollarisation des dépôts bancaires a augmenté, atteignant 68,72% fin décembre 2017, contre 68,51% fin novembre 2017 et 65,82% fin décembre 2016.

De même, le taux de dollarisation des crédits bancaires s'est élevé à 70,95% fin décembre 2017, contre 70,23% fin novembre 2017 et 72,61% fin décembre 2016.

MARCHÉS FINANCIERS

En décembre 2017, la moyenne de l'indice pondéré des valeurs boursières s'est améliorée de 9,92%, clôturant le mois à 92,03 points, contre une moyenne de 83,72 points en novembre.

Indice pondéré des valeurs boursières (Jan 1996=100)

Déc-2016	104,97
Janv-2017	109,40
Févr-2017	104,70
Mars-2017	102,22
Avril-2017	95,04
Mai-2017	98,33
Juin-2017	89,14
Juil-2017	85,11
Août-2017	88,31
Sept-2017	86,97
Oct-2017	88,28
Nov-2017	85,57
Déc-2017	94,58

Indice Pondéré des Valeurs Boursières (IPVB)

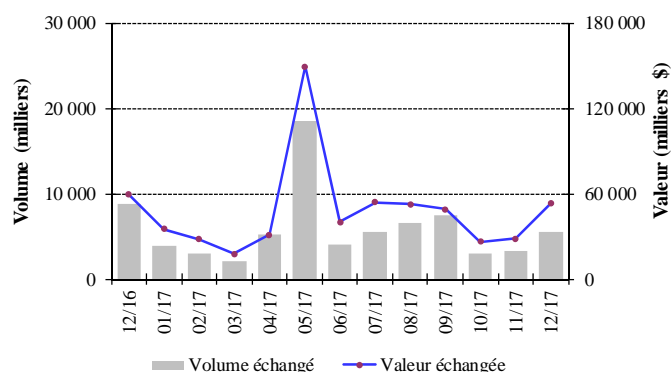


LA BOURSE DE BEYROUTH

Bourse de Beyrouth

Date	Actions échangées		Capitalisation du marché (milliards de dollars)
	Volume (millions)	Valeur (millions de dollars)	
Déc-2016	8,83	59,47	12,65
Janv-2017	3,89	35,50	12,95
Févr-2017	3,08	27,96	13,12
Mars-2017	2,05	17,68	13,22
Avr-2017	5,24	31,27	12,51
Mai-2017	18,56	149,27	12,47
Juin-2017	4,05	40,26	12,31
Juil-2017	5,58	54,00	12,18
Août-2017	6,55	52,76	12,06
Sept-2017	7,53	49,30	11,94
Oct-2017	2,97	26,56	12,01
Nov-2017	3,30	28,57	11,62
Déc-2017	5,58	53,35	12,20

Activité de la Bourse de Beyrouth



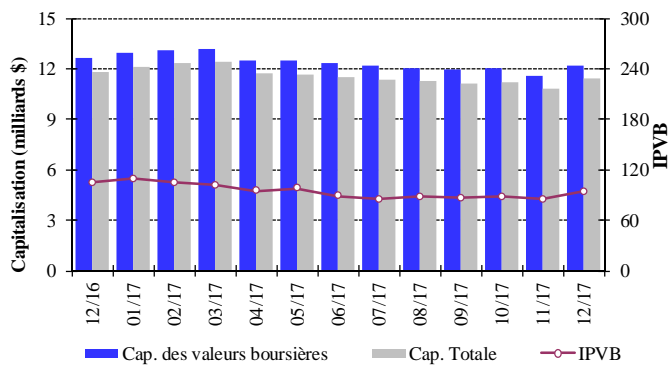
Le volume des actions échangées en décembre 2017 s'est élargi de 69,31%, totalisant 5,581 millions d'actions, contre 3,296 millions le mois précédent.

De même, la valeur des actions échangées a grimpé de 86,73%, s'élevant à 53 millions de dollars en décembre 2017, contre 29 millions de dollars en novembre 2017.

En ce qui concerne les actions échangées au cours du mois, les actions de Solidere A se sont placées en tête, avec 32,88% du volume total des actions. En termes de

performance, les récépissés de dépôt (GDR) de la Banque BLOM ont occupé la première place avec une hausse de 10,53%.

IPVB et Capitalisation de la Bourse de Beyrouth



La capitalisation de l'ensemble des actions des sociétés membres de la Bourse de Beyrouth a affiché une hausse mensuelle de 4,98%, totalisant 12,196 milliards de dollars en décembre 2017, contre 11,617 milliards de dollars en novembre 2017.

De même, la valeur marchande des actions cotées a augmenté de 5,35%, passant de 10,816 milliards de dollars en novembre 2017 à 11,394 milliards de dollars en décembre 2017.

LES ACTIONS PRIVILEGIEES

Emetteur	Type	Prix	Volume (milliers)	Valeur (millions de \$)
Bank of Beirut	Actions privilégiées "H"	25,90 \$	5 400	140
	Actions privilégiées "I"	25,50 \$	5 000	128
	Actions privilégiées "J"	25,65 \$	3 000	77
	Actions privilégiées "K"	25,35 \$	4 000	101
	Actions prioritaires 2014	21,00 \$	4 762	100
Banque BEMO	Actions privilégiées 2013	103,30 \$	350	36
Banque Audi	Actions privilégiées "G"	100,30 \$	1 500	150
	Actions privilégiées "H"	100,60 \$	750	75
	Actions privilégiées "I"	99,95 \$	2 500	250
	Actions privilégiées "J"	99,95 \$	2 750	275
Banque BLC	Actions privilégiées "B"	100,00 \$	550	55
	Actions privilégiées "C"	100,00 \$	350	35
	Actions privilégiées "D"	100,00 \$	750	75
Banque Byblos	Actions privilégiées 2008	101,60 \$	2 000	203
	Actions privilégiées 2009	101,00 \$	2 000	202

LES GDRs

Fin décembre 2017, les cours des GDRs émis par la Banque BLOM ont augmenté de 11,50%, variant entre 12,50 et 12,70 dollars. De même, les cours des GDRs de la Banque Audi se sont améliorés de 5,26%, variant entre 5,70 et 5,90 dollars. Quant aux GDRs de la

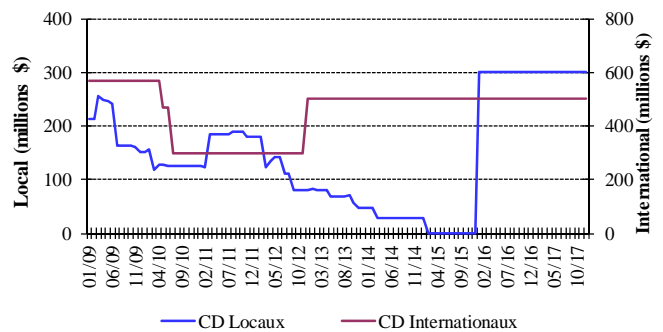
Banque Byblos, leurs cours sont restés stables, variant entre 00,00 et 74,00 dollars.

LES CERTIFICATS DE DEPOT

Certificats de Dépôt (millions de dollars)

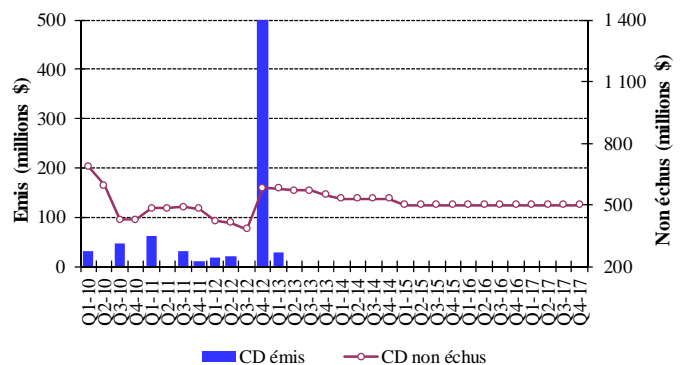
	Emis	Non Echus			Nombre de Banques
		Marché Interne	Marché Externe	Total	
Nov-2017	-	-	500	500	1
Déc-2017	-	-	-	-	-

Emission des Certificats de Dépôt sur le marché local et international



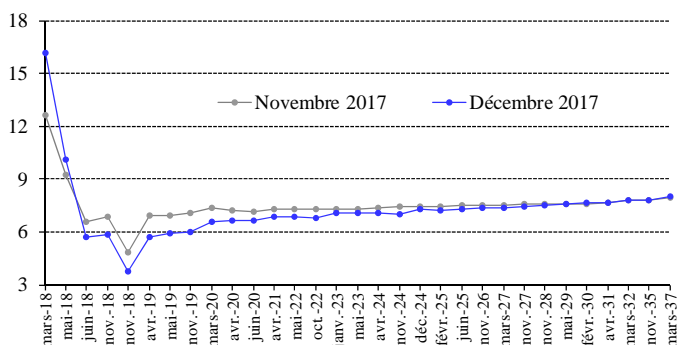
Le 14 décembre 2017, les certificats de dépôt de la Bankmed sont parvenus à échéance et la valeur totale des certificats non échus s'est inscrite à zéro million de dollars.

Certificats de Dépôt émis et non échus



LES OBLIGATIONS DU TRESOR EN DEVICES

La courbe des rendements des Obligations du Trésor émises en dollars



La valeur totale des euro-obligations du Trésor a atteint 26,064 milliards de dollars fin décembre 2017.

LES OBLIGATIONS EN DEVISES DES BANQUES COMMERCIALES

Fin décembre 2017, la valeur des obligations émises sur le marché interne par des institutions financières a totalisé 25,309 millions de dollars.

Annexes

1. Situation monétaire.....	12
2. Résultats de la balance commerciale et de la balance des paiements.....	12
3. Avoirs et engagements du système bancaire en or et en devises.....	13
4. Avoirs extérieurs de la Banque du Liban.....	13
5. Bilan de la Banque du Liban.....	14
6. Bilan consolidé des banques commerciales.....	15
7. Dépôts du secteur privé dans les banques commerciales.....	15
8. Taux d'intérêt: Banques commerciales.....	16
9. Libor et taux d'intérêt sur les bons du Trésor.....	16
10. Chèques compensés.....	17
11. Crédits et remises documentaires à l'importation et l'exportation.....	18
12. Dette publique en Livres Libanaises par type d'instrument.....	18
13. Cours des principales devises.....	19
14. Dette publique selon les sources de financement.....	19
15. Obligations du Trésor émises en devises.....	20
16. Certificats de dépôt.....	20
17. Euro-obligations.....	20
18. Actions cotées à la Bourse de Beyrouth.....	21
19. Instruments financiers divers.....	21

1. Situation monétaire (fin de période, en milliards de livres libanaises)

	Déc 2015	Nov 2016	Déc 2016	Oct 2017	Nov 2017	Déc 2017
Circulation Fiduciaire	4 013,8	4 172,3	4 592,3	4 568,8	4 485,4	4 889,0
Dépôts à vue en L.L.	5 028,6	5 690,5	5 566,7	5 680,8	5 725,7	5 765,6
M1	9 042,4	9 862,8	10 159,1	10 249,7	10 211,1	10 654,6
Autres Dépôts en L.L.	69 577,8	71 730,6	72 268,9	72 774,3	68 125,6	68 458,4
M2	78 620,2	81 593,4	82 428,0	83 024,0	78 336,7	79 112,9
Dépôts en devises	107 474,8	114 159,3	117 498,9	125 755,0	127 896,0	129 223,3
Obligations et autres instruments financiers	265,4	275,0	265,5	279,5	286,8	276,5
M3	186 360,4	196 027,7	200 192,4	209 058,4	206 519,5	208 612,8
M4*	197 369,4	206 890,7	210 989,4	220 105,4	217 619,5	219 353,8
Créances nettes sur le secteur extérieur	46 608,0	48 717,6	49 712,1	50 488,8	47 966,8	49 166,0
Créances nettes sur le secteur public	70 688,0	76 002,9	76 777,6	76 694,5	77 470,7	78 246,5
Différences de change	-6 401,0	-8 049,9	-7 707,3	-9 364,1	-9 671,5	-9 725,7
Créances sur le secteur privé	75 694,6	79 636,5	80 188,2	84 389,3	83 973,0	85 189,4
Autres postes nets	-229,2	-279,4	1 221,7	6 849,8	6 780,6	5 736,6
TOTAL	186 360,4	196 027,7	200 192,4	209 058,4	206 519,5	208 612,8

* M4 = M3 + Bons du Trésor détenus par le secteur non-bancaire; M3 et M4 comprennent les Obligations à partir du mois de juillet 1996.

2. Résultats de la balance commerciale et de la balance des paiements (en millions de dollars)

	Imports (C.A.F.)	Exports (F.A.B.)	Balance Commerciale*	Banque Centrale	Banques	Balance des Paiements**
2016	19 119,0	2 976,6	-16 142,4	3 866,2	-2 628,7	1 237,5
Août	2 009,6	340,5	-1 669,2	3 960,7	-2 172,9	1 787,8
Septembre	1 503,3	254,3	-1 249,0	-145,7	334,4	188,7
Octobre	1 511,4	256,6	-1 254,8	51,2	-731,4	-680,2
Novembre	1 492,4	247,3	-1 245,1	106,3	346,7	453,0
Décembre	1 582,5	244,2	-1 338,3	-234,3	1 144,1	909,8
2017	19 582,2	2 843,5	-16 738,6	1 609,3	-1 765,0	-155,7
Janvier	1 603,7	229,4	-1 374,3	299,3	-132,6	166,7
Février	1 648,0	225,9	-1 422,1	306,0	35,8	341,8
Mars	1 699,1	274,6	-1 424,6	-1 158,1	1 204,4	46,3
Avril	1 413,5	235,4	-1 178,2	-883,5	562,6	-320,9
Mai	1 559,4	239,7	-1 319,7	-675,7	84,2	-591,5
Juin	1 454,0	229,8	-1 224,2	1 765,4	-2 523,4	-758,0
Juillet	1 619,9	217,2	-1 402,7	1 570,9	-1 470,7	100,2
Août	1 594,0	250,8	-1 343,2	607,3	-239,0	368,3
Septembre	1 296,9	209,6	-1 087,3	1 122,8	-665,6	457,2
Octobre	1 690,1	251,5	-1 438,6	-459,9	-427,9	-887,8
Novembre***	1 725,7	228,9	-1 496,8	-991,0	1 059,2	68,2
Décembre	2 277,8	250,8	-2 027,1	105,8	748,0	853,8

* Ces valeurs sont sujettes à modification.

** Les différences de change du dollar par rapport aux diverses monnaies sont exclues ; les avoirs extérieurs nets des banques spécialisées et des institutions financières sont inclus depuis Janvier 1995.

*** Les avoirs extérieurs nets de la BDL comprendront, à compter de novembre 2017, les euro-obligations du Trésor.

3. Avoirs et engagements du système bancaire en or et en devises (fin de période, en millions de dollars)

	Déc 2015	Nov 2016	Déc 2016	Oct 2017	Nov 2017	Déc 2017
Banque du Liban	48 076,6	53 198,0	53 402,8	55 917,7	55 201,9	54 633,0
-Or	9 848,2	10 939,2	10 705,4	11 745,4	11 940,2	11 962,1
-Réserves en devises étrangères*	38 441,5	42 471,3	42 909,4	44 501,5	43 591,3	43 000,4
-Engagements extérieurs	213,1	212,5	212,1	329,2	329,6	329,6
Banques Commerciales	-14 607,0	-18 291,1	-17 140,4	-20 853,1	-19 741,7	-19 035,8
-Créances sur les banques non résidentes	11 556,7	9 179,0	11 240,5	10 740,4	10 764,7	11 830,6
-Créances sur les non-résidents	6 180,0	6 274,4	6 139,9	5 919,2	6 114,9	6 144,7
-Autres avoirs extérieurs	6 057,5	5 871,4	5 720,1	5 439,3	5 413,7	5 626,1
-Dépôts des banques non résidentes	6 543,2	6 525,5	6 280,1	7 453,6	7 668,2	7 481,2
-Dépôts des non-résidents	31 858,0	33 090,4	33 960,7	35 498,3	34 366,9	35 156,0
Banques à Moyen et Long Terme	-179,4	-223,5	-230,7	-360,4	-401,4	-402,6
-Créances sur le secteur extérieur	498,2	361,1	341,7	357,0	339,7	335,8
-Engagements extérieurs	677,6	584,6	572,4	717,4	741,1	738,4

* Y compris les dépôts auprès des banques étrangères et les titres négociables libellés en devises étrangères.

4. Avoirs extérieurs de la Banque du Liban* (fin de période)

	Déc 2015	Nov 2016	Déc 2016	Oct 2017	Nov 2017	Déc 2017
Or						
-En Millions de LL	14 846 181	16 490 868	16 138 435	17 706 175	17 999 800	18 032 888
-En Millions de Dollars	9 848,2	10 939,2	10 705,4	11 745,4	11 940,2	11 962,1
Total (en excluant l'or)						
-En Millions de LL	54 103 069	60 120 870	59 732 506	64 714 925	63 183 452	63 303 092
-En Millions de Dollars	35 889,3	39 881,2	39 623,6	42 928,6	41 912,7	41 992,1
• Devises étrangères						
-En Millions de LL	46 186 958	51 820 854	51 297 781	55 429 577	53 799 698	53 977 904
-En Millions de Dollars	30 638,1	34 375,4	34 028,4	36 769,2	35 688,0	35 806,2
• Titres						
-En Millions de LL	7 916 111	8 300 016	8 434 725	9 285 348	9 383 754	9 325 188
-En Millions de Dollars	5 251,2	5 505,8	5 595,2	6 159,4	6 224,7	6 185,9

* Les avoirs extérieurs de la BDL comprendront, à compter de novembre 2017, les euro-obligations du Trésor.

5. Bilan de la Banque du Liban (fin de période, en milliards de livres)

	Déc 2015	Nov 2016	Déc 2016	Oct 2017	Nov 2017	Déc 2017
Actif						
Avoirs extérieurs	61 033,1	68 311,7	67 436,2	73 135,8	71 799,5	72 010,8
-Or	14 846,2	16 490,9	16 138,4	17 706,2	17 999,8	18 032,9
-Devises	46 187,0	51 820,9	51 297,8	55 429,6	53 799,7	53 977,9
-Autres avoirs extérieurs	0,0	0,0	0,0	0,0	0,0	0,0
Concours au secteur privé	451,3	414,8	411,5	426,9	426,6	421,7
Concours aux banques commerciales	6 833,8	8 576,9	8 713,1	14 918,7	16 709,8	17 712,2
Concours aux institutions financières	740,2	899,8	931,8	1 305,1	1 400,7	1 472,7
Crédits au secteur public	0,0	0,0	0,0	0,0	0,0	0,0
Portefeuille titres	36 923,8	48 039,4	49 038,7	53 746,3	50 407,2	53 435,4
Immobilisations	330,8	330,3	326,6	356,2	355,7	361,1
Actifs provenant d'opérations d'échange sur instruments financiers	17 378,7	17 378,7	17 378,7	17 378,7	17 378,7	18 080,6
Actifs non classés	13 344,7	11 285,6	10 012,2	16 605,6	16 290,8	14 774,6
TOTAL	137 036,4	155 237,3	154 248,8	177 873,1	174 769,1	178 269,0
Passif						
Circulation fiduciaire hors BDL	4 706,4	4 970,2	5 284,9	5 413,0	5 347,4	5 662,5
Dépôts des banques commerciales	108 401,0	122 998,1	124 217,3	142 237,2	140 337,7	144 098,1
Dépôts des banques spécialisées et institutions financières	1 512,9	1 431,8	1 523,4	2 309,8	2 048,2	2 141,7
Dépôts du secteur privé	79,5	46,8	45,7	42,4	42,5	42,1
Comptes du secteur public	8 153,6	8 543,2	8 311,8	9 396,9	8 133,2	8 892,0
Différences de change	6 401,0	8 049,9	7 707,3	9 364,1	9 671,5	9 725,7
Engagements extérieurs	321,3	320,3	319,7	496,2	496,9	496,8
Autres Engagements à Long terme	1 297,1	844,2	844,2	844,2	844,2	844,2
Titres autre que les actions	0,0	0,0	0,0	0,0	0,0	0,0
Fonds propres	5 339,8	5 278,8	5 429,1	5 368,4	5 368,4	5 540,3
Passifs non classés	823,8	2 753,9	565,4	2 400,9	2 479,1	825,6
TOTAL	137 036,4	155 237,3	154 248,8	177 873,1	174 769,1	178 269,0

6. Bilan consolidé des banques commerciales (fin de période, en milliards de livres)

	Déc 2015	Nov 2016	Déc 2016	Oct 2017	Nov 2017	Déc 2017
Actif						
Réserves	107 021,2	133 296,7	135 305,0	152 624,7	153 224,4	156 666,9
-Caisse	692,6	797,8	692,6	844,1	862,0	773,5
-Dépôts à la BDL	106 328,6	132 498,9	134 612,4	151 780,6	152 362,4	155 893,3
Créances sur le secteur privé	72 427,4	76 418,9	76 942,6	80 209,0	80 551,2	81 667,5
-En Livres Libanaises	20 573,3	23 364,0	23 607,4	26 650,1	26 720,9	26 415,4
-En Devises Etrangères	51 854,0	53 054,9	53 335,2	53 558,9	53 830,3	55 252,1
Créances sur le secteur public	56 983,7	52 339,2	52 344,3	50 279,6	49 538,9	48 163,2
Créances sur le secteur extérieur	35 869,8	32 147,2	34 823,9	33 314,0	33 607,2	35 579,2
Immobilisations	7 360,7	7 699,5	7 857,2	8 046,5	8 178,4	8 642,9
Actifs non classés	715,7	1 036,8	726,2	829,4	833,9	713,2
TOTAL	280 378,5	302 938,3	307 999,2	325 303,2	325 934,0	331 432,8
Passif						
Dépôts du secteur privé résident	180 488,8	190 101,7	193 765,5	201 857,8	199 656,6	201 263,5
-Dépôts à vue en Livres Libanaises	4 906,9	5 555,3	5 436,9	5 549,6	5 579,9	5 628,8
-Autres dépôts en Livres Libanaises	68 677,6	70 977,4	71 467,4	71 617,0	67 219,9	67 471,0
-Dépôts en Devises Etrangères	106 904,3	113 569,0	116 861,2	124 691,2	126 856,8	128 163,7
Dépôts du secteur public	5 074,1	5 629,6	5 956,4	6 200,8	6 323,0	6 484,0
Dépôts du secteur privé non résident	48 026,0	49 883,8	51 195,7	53 513,7	51 808,0	52 997,7
Engagements envers le secteur financier non-résident	9 863,8	9 837,1	9 467,3	11 236,4	11 559,8	11 277,9
Autres engagements financiers	411,6	422,8	408,3	416,2	427,0	415,6
Compte capital	25 131,1	26 761,3	27 497,5	28 117,2	28 132,9	28 831,1
Passifs non classés	11 383,1	20 301,8	19 708,4	23 961,1	28 026,6	30 163,0
TOTAL	280 378,5	302 938,3	307 999,2	325 303,2	325 934,0	331 432,8

7. Dépôts du secteur privé dans les banques commerciales (fin de période, en milliards de livres)

	Déc 2015	Nov 2016	Déc 2016	Oct 2017	Nov 2017	Déc 2017
Dépôts des résidents	180 488,8	190 101,7	193 765,5	201 857,8	199 656,6	201 263,5
Dépôts des résidents en L.L.	73 584,5	76 532,7	76 904,3	77 166,6	72 799,8	73 099,8
Dépôts des résidents en devises étrangères	106 904,3	113 569,0	116 861,2	124 691,2	126 856,8	128 163,7
Dépôts des non-résidents	48 026,0	49 883,8	51 195,7	53 513,7	51 808,0	52 997,7
Dépôts des non-résidents en L.L.	6 680,1	6 735,6	6 827,0	6 418,6	6 376,3	6 439,8
Dépôts des non-résidents en devises étrangères	41 345,9	43 148,2	44 368,7	47 095,1	45 431,8	46 557,9
Total des dépôts en L.L.	80 264,7	83 268,3	83 731,3	83 585,2	79 176,0	79 539,6
Total des dépôts en devises étrangères	148 250,1	156 717,2	161 229,9	171 786,3	172 288,6	174 721,6
TOTAL	228 514,8	239 985,5	244 961,2	255 371,6	251 464,7	254 261,2

8. Taux d'intérêt: Banques commerciales (en pourcentage)

Période	Taux débiteurs et créditeurs (LL)*					Taux inter-bancaires (LL)	Taux débiteurs et créditeurs (\$)					Libor 3 mois
	Escompte et avances	Comptes chèques et comptes courants	Epargne à vue	Epargne et comptes à terme	Taux créditeurs moyens	Fin de période	Escompte et avances	Comptes chèques et comptes courants	Epargne à vue	Epargne et comptes à terme	Taux créditeurs moyens	Moyenne de période
2016												
Juil	8,32	0,62	1,81	5,94	5,57	3,00	7,25	0,17	0,57	3,75	3,30	0,70
Août	8,29	0,63	1,83	5,94	5,56	3,00	7,28	0,20	0,59	3,83	3,39	0,81
Sept	8,44	0,58	1,87	5,97	5,58	3,00	7,20	0,16	0,61	3,88	3,43	0,85
Oct	8,35	0,64	1,83	5,90	5,53	3,00	7,06	0,17	0,58	3,88	3,43	0,88
Nov	8,26	0,70	1,83	5,91	5,54	3,00	7,16	0,17	0,58	3,92	3,48	0,91
Déc	8,23	0,64	1,74	5,93	5,56	3,00	7,35	0,18	0,54	3,98	3,52	0,98
2017												
Janv	8,47	0,73	1,90	5,91	5,55	3,00	7,26	0,18	0,61	3,96	3,52	1,03
Févr	8,37	0,66	1,94	5,93	5,56	3,00	7,14	0,18	0,62	4,01	3,57	1,04
Mars	8,43	0,56	1,91	5,93	5,57	3,00	7,32	0,11	0,65	3,97	3,53	1,09
Avril	8,33	0,54	1,91	5,92	5,54	3,00	7,22	0,13	0,64	4,07	3,62	1,16
Mai	8,48	0,55	1,96	5,94	5,57	3,00	7,36	0,15	0,65	4,06	3,62	1,19
Juin	8,39	0,55	2,01	5,88	5,51	3,00	7,27	0,14	0,71	4,03	3,58	1,26
Juil	8,33	0,56	2,00	5,94	5,56	3,75	7,25	0,12	0,73	4,09	3,64	1,31
Août	8,10	0,46	1,94	5,93	5,55	4,00	7,29	0,11	0,56	4,09	3,63	1,31
Sept	8,31	0,57	2,01	5,92	5,53	4,00	7,53	0,12	0,73	4,10	3,65	1,32
Oct	8,24	0,46	1,94	5,96	5,56	4,00	7,39	0,13	0,70	4,18	3,72	1,36
Nov	7,98	0,75	1,96	6,31	5,88	15,00	7,32	0,25	0,72	4,25	3,80	1,43
Déc	8,09	0,60	1,89	6,91	6,41	4,00	7,67	0,28	0,62	4,42	3,89	1,60

* Les taux moyens des prêts octroyés en livre libanaise ont été revus afin de calculer les taux avant toute subvention ou exemption des réserves obligatoires.

9. Libor et taux d'intérêt sur les bons du Trésor (fin de période, en pourcentage)

Ecart entre les taux effectifs sur les bons à 3 mois et le Libor

	Janv	Févr	Mars	Avr	Mai	Juin	Juil	Août	Sept	Oct	Nov	Déc
2015	4,19	4,18	4,17	4,16	4,16	4,16	4,15	4,12	4,11	4,12	4,07	3,90
2016	3,82	3,82	3,81	3,81	3,79	3,79	3,74	3,63	3,59	3,56	3,53	3,46
2017	3,41	3,40	3,35	3,28	3,25	3,18	3,13	3,13	3,12	3,08	3,01	2,84

Taux d'intérêt sur les bons du Trésor

Période	3 mois		6 mois		12 mois		24 mois	36 mois	Taux Repo
	Nominal	Effectif	Nominal	Effectif	Nominal	Effectif	Coupon	Coupon	
2014	4,39	4,44	4,87	4,99	5,08	5,35	5,84	6,50	10,00
2015	4,39	4,44	4,87	4,99	5,08	5,35	5,84	6,50	10,00
2016									
Oct	4,39	4,44	4,87	4,99	5,08	5,35	5,84	6,50	10,00
Nov	4,39	4,44	4,87	4,99	5,08	5,35	5,84	6,50	10,00
Déc	4,39	4,44	4,87	4,99	5,08	5,35	5,84	6,50	10,00
2017									
Oct	4,39	4,44	4,87	4,99	5,08	5,35	5,84	6,50	10,00
Nov	4,39	4,44	4,87	4,99	5,08	5,35	5,84	6,50	10,00
Déc	4,39	4,44	4,87	4,99	5,08	5,35	5,84	6,50	10,00

10. Chèques encaissés *

	En Livres Libanaises (Nombre en milliers, Valeur en milliards de livres)		En Devises Etrangères (Nombre en unité, Valeur en milliers de dollars)							
			Livre Sterling		Dollar E.U		Euro		Total	
	Nombre	Valeur	Nombre	Valeur	Nombre	Valeur	Nombre	Valeur	Nombre	Valeur
2014	4 004	27 217	2 370	47 344	8 812 764	54 680 066	99 918	1 406 810	8 915 052	56 134 220
Janv	329	2 230	201	4 021	738 599	4 574 848	7 869	99 222	746 669	4 678 091
Févr	300	2 101	202	4 032	673 855	4 180 826	7 571	93 460	681 628	4 278 319
Mars	336	2 291	206	3 646	738 288	4 530 133	8 082	138 303	746 576	4 672 081
Avr	318	2 181	166	2 222	707 370	4 421 384	7 989	119 891	715 525	4 543 496
Mai	351	2 442	223	6 092	781 629	4 933 647	8 754	115 995	790 606	5 055 733
Juin	333	2 288	185	2 831	733 407	4 650 702	8 263	150 326	741 855	4 803 859
Juil	308	2 059	158	1 779	680 662	4 417 394	7 425	90 340	688 245	4 509 513
Août	350	2 349	209	3 530	787 373	4 841 821	9 045	123 729	796 627	4 969 081
Sept	344	2 341	197	3 054	752 806	4 725 768	8 614	117 638	761 617	4 846 461
Oct	351	2 391	202	3 830	763 122	4 608 130	8 708	113 944	772 032	4 725 904
Nov	321	2 133	214	5 748	699 492	4 237 164	8 404	120 249	708 110	4 363 162
Déc	365	2 410	207	6 559	756 161	4 558 248	9 194	123 713	765 562	4 688 520
2015	4 117	28 211	2 424	53 356	8 286 569	49 316 604	104 887	1 443 257	8 393 880	50 813 218
Janv	335	2 246	192	3 129	693 494	4 195 965	8 144	122 175	701 830	4 321 270
Févr	301	2 041	158	4 939	626 622	3 745 901	7 868	121 818	634 648	3 872 658
Mars	347	2 380	220	4 380	707 486	4 182 187	8 669	127 607	716 375	4 314 175
Avr	328	2 337	168	3 325	652 592	4 040 093	8 254	112 186	661 014	4 155 605
Mai	349	2 358	219	5 443	704 569	4 301 581	9 127	119 609	713 915	4 426 633
Juin	356	2 401	185	3 088	727 633	4 347 970	9 542	157 699	737 360	4 508 757
Juil	337	2 236	200	4 990	650 369	3 866 036	8 060	105 852	658 629	3 976 879
Août	344	2 408	186	6 618	711 189	4 180 884	9 004	105 552	720 379	4 293 054
Sept	341	2 392	199	5 698	675 656	4 035 462	8 282	110 099	684 137	4 151 259
Oct	374	2 563	218	2 709	744 661	4 418 946	9 364	128 362	754 243	4 550 017
Nov	338	2 272	229	4 023	675 430	3 860 155	9 111	115 114	684 770	3 979 292
Déc	367	2 576	250	5 013	716 868	4 141 423	9 462	117 183	726 580	4 263 619
2016	4 286	29 985	2 553	50 742	7 927 360	46 707 087	103 420	1 382 187	8 033 333	48 140 015
Janv	334	2 576	207	3 858	669 097	3 962 501	8 366	97 472	677 670	4 063 831
Févr	330	2 318	221	4 239	642 941	3 851 567	8 366	133 582	651 528	3 989 387
Mars	365	2 425	195	5 887	669 758	3 860 923	8 652	115 181	678 605	3 981 991
Avr	346	2 559	202	4 702	664 191	3 835 604	8 844	120 295	673 237	3 960 601
Mai	363	2 398	214	5 229	676 904	3 899 372	9 033	112 129	686 151	4 016 730
Juin	366	2 377	206	3 926	684 524	3 941 172	9 047	128 188	693 777	4 073 286
Juil	327	2 245	187	3 138	597 922	3 646 333	7 855	95 949	605 964	3 745 420
Août	372	2 436	239	4 221	683 922	4 101 660	8 777	99 298	692 938	4 205 179
Sept	364	2 596	193	4 493	659 985	3 944 267	8 553	103 833	668 731	4 052 594
Oct	377	2 683	222	3 699	682 766	4 078 561	8 708	129 859	691 696	4 212 119
Nov	366	2 539	245	3 319	655 199	3 841 870	8 684	118 752	664 128	3 963 942
Déc	377	2 833	222	4 032	640 151	3 743 255	8 535	127 647	648 908	3 874 934
2017	4,591	32,675	2,212	47,548	7,534,160	45,136,704	97,378	1,393,331	7,633,750	46,577,584
Janv	349	2,612	231	5,948	631,908	3,861,038	8,133	106,038	640,272	3,973,024
Févr	334	2,525	191	3,724	579,669	3,432,982	7,658	110,119	587,518	3,546,824
Mars	403	2,986	185	4,825	684,446	4,050,468	8,771	140,856	693,402	4,196,149
Avr	351	2,477	207	3,831	597,587	3,564,730	7,814	124,650	605,608	3,693,212
Mai	414	2,666	190	4,938	663,504	3,793,265	8,664	108,327	672,358	3,906,530
Juin	373	2,534	180	4,974	618,166	3,763,349	8,003	114,243	626,349	3,882,566
Juil	400	2,781	190	4,476	687,461	4,209,676	8,509	95,722	696,160	4,309,874
Août	398	2,817	182	2,698	663,350	3,987,801	8,718	112,642	672,250	4,103,141
Sept	345	2,224	137	3,287	490,091	2,908,293	6,298	99,033	496,526	3,010,613
Oct	408	3,006	173	2,943	657,847	4,014,634	8,382	125,501	666,402	4,143,078
Nov	396	2,834	159	2,833	597,778	3,563,805	7,989	118,978	605,926	3,685,616
Déc	421	3,213	187	3,071	662,353	3,986,662	8,439	137,222	670,979	4,126,955

* Suite à l'annonce No.877 émise par la BDL le 16 mai 2012, les sessions de compensation des banques se dérouleront uniquement au siège de la BDL, à Beyrouth.

Les chiffres ont été revus depuis janvier 2014 et se rapportent désormais aux chèques encaissés seulement, les débits directs ayant été exclus.

11. Crédits et remises documentaires à l'importation et l'exportation (en milliards de livres)

Période	Crédits documentaires						Remises documentaires			
	Crédits ouverts		Crédits utilisés		Situation des crédits (fin de période)		Entrée des remises	Sortie des remises	Situation des remises (fin de période)	
	Imports	Exports	Imports	Exports	Imports	Exports	Imports	Exports	Imports	Exports
2016	8 618,9	2 605,4	8 011,5	2 768,8	2 039,0	1 089,3	1 784,9	2 284,6	219,7	1 087,0
Mars	721,1	234,2	583,8	210,7	1 476,0	1 127,9	157,1	207,0	213,6	913,9
Avr	702,8	374,5	678,6	289,0	1 468,1	1 190,3	135,9	153,5	206,7	967,0
Mai	415,9	184,8	506,1	271,4	1 326,5	1 084,3	179,6	208,0	230,0	1 007,9
Juin	476,8	207,0	583,8	201,3	1 214,1	1 073,2	186,8	189,9	215,7	1 000,2
Juil	764,7	118,8	494,0	173,5	1 474,5	1 010,4	124,3	171,0	213,3	1 036,8
Août	640,2	144,4	788,3	170,1	1 318,1	974,3	148,9	183,6	218,8	1 297,8
Sept	768,4	288,1	546,7	270,9	1 536,7	984,3	118,8	256,5	204,8	1 247,5
Oct	1 130,2	158,2	1 113,2	142,8	1 542,3	985,1	158,2	197,5	228,3	1 202,9
Nov	753,5	209,1	741,7	220,9	1 584,2	1 188,8	168,3	270,8	219,2	1 084,8
Déc	1 209,0	356,1	851,0	360,5	2 039,0	1 089,3	134,9	144,4	219,7	1 087,0
2017										
Janv	796,9	555,3	1 009,8	385,7	1 821,1	1 257,8	294,6	213,3	112,0	734,0
Févr	796,9	408,7	801,0	285,1	1 969,3	1 358,2	373,6	127,3	121,4	732,7
Mars	1 133,2	702,6	1 282,0	643,8	1 807,3	1 406,5	145,6	204,3	112,7	721,2
Avr	547,6	285,9	827,2	219,9	1 679,7	1 466,6	115,7	133,0	115,9	724,6
Mai	718,9	515,5	693,1	401,0	1 591,8	1 552,0	155,3	203,7	114,9	637,8
Juin	791,6	227,0	597,5	233,6	1 665,6	1 326,6	111,5	197,5	102,3	662,3
Juil	599,3	366,7	616,5	226,3	1 551,0	1 308,4	120,8	148,8	104,1	569,8
Août	642,0	305,0	569,9	361,5	1 603,6	1 213,4	146,5	171,1	99,6	560,7
Sept	618,5	433,7	585,0	285,6	1 566,1	1 341,9	123,1	113,2	106,2	607,2
Oct	670,9	391,8	510,6	378,7	1 624,4	1 331,5	146,3	137,4	116,9	616,7
Nov	522,2	273,5	560,8	320,7	1 544,8	1 277,5	129,4	152,5	113,8	573,4
Déc	771,1	393,5	626,4	341,5	1 573,5	1 310,8	132,4	133,9	113,8	598,1

12. Dette publique en Livres Libanaises par type d'instrument (en milliards de livres)

	Déc 2015	Oct 2016	Nov 2016	Déc 2016	Oct 2017	Nov 2017	Déc 2017
Dette brute en Livres Libanaises	65 195	68 586	69 890	70 528	74 594	73 764	74 077
1.Bons du Trésor à long terme*	63 712	65 493	66 596	67 265	71 033	70 339	70 782
-bons à plus de 24 mois	58 486	59 245	60 132	61 037	63 792	61 713	62 306
-bons à 24 mois	4 258	5 146	5 237	5 209	6 017	7 392	7 377
-Coupon	968	1 102	1 227	1 019	1 224	1 234	1 099
2.Bons du Trésor à court terme*	1 343	2 891	3 066	3 045	3 345	3 207	3 061
-bons à 12 mois	801	2 281	2 345	2 345	1 767	1 834	2 013
-bons à 6 mois	470	332	430	435	1 034	981	918
-bons à mois	72	278	291	265	544	392	130
3.Prêts	140	202	228	218	216	218	234

Source: Ministère des Finances. Chiffres quasi-définitifs qui peuvent être sujets à révision.

* Les bons du Trésor sont reportés à leur valeur actuelle (valeur d'achat + intérêts cumulés)

13. Cours des principales devises (en Livres Libanaises)

	Dollar E.U	Euro	Franc Suisse	Livre Sterling	Yen Japonais (100)	Dollar Canadien	Argent (Once)	Or (Once)
	Moyenne de période							
2016								
Sept	1 507,5	1 690	1 548	1 981	1 480	1 152	29 140	1 999 781
Oct	1 507,5	1 663	1 528	1 863	1 452	1 139	26 780	1 913 985
Nov	1 507,5	1 630	1 515	1 874	1 396	1 121	26 311	1 870 694
Déc	1 507,5	1 591	1 479	1 883	1 299	1 130	24 716	1 737 101
2017								
Oct	1 507,5	1 773	1 536	1 990	1 335	1 198	25 545	1 931 190
Nov	1 507,5	1 767	1 519	1 990	1 334	1 181	25 676	1 933 271
Déc	1 507,5	1 784	1 526	2 021	1 335	1 181	24 390	1 908 301
	Fin de période							
2016								
Sept	1 507,5	1 686	1 556	1 955	1 492	1 146	29 050	1 999 397
Oct	1 507,5	1 651	1 525	1 835	1 435	1 127	26 811	1 918 550
Nov	1 507,5	1 605	1 486	1 878	1 331	1 127	25 100	1 788 121
Déc	1 507,5	1 596	1 486	1 856	1 290	1 118	24 497	1 749 906
2017								
Oct	1 507,5	1 755	1 510	1 993	1 330	1 173	25 378	1 919 922
Nov	1 507,5	1 785	1 531	2 021	1 351	1 175	25 419	1 951 760
Déc	1 507,5	1 807	1 545	2 036	1 339	1 202	25 432	1 955 348

14. Dette publique selon les sources de financement (fin de période, en milliards de livres, sauf mention contraire)

	Déc 2015	Nov 2016	Déc 2016	Oct 2017	Nov 2017	Déc 2017
I. Dette brute en Livres Libanaises	65 195	69 890	70 528	74 594	73 764	74 077
1. Banque du Liban	23 907	30 436	30 150	34 945	34 077	35 580
Bons du Trésor ¹	23 907	30 436	30 150	34 945	34 077	35 580
Crédits aux entités publiques	0	0	0	0	0	0
2. Banque commerciales	29 878	28 591	29 581	28 602	28 587	27 756
Bons du Trésor ²	29 738	28 363	29 363	28 386	28 369	27 522
Créances aux entités publiques	140	228	218	216	218	234
3. BT du système non bancaire³	11 009	10 863	10 797	11 047	11 100	10 741
II. Dépôts du secteur public	13 227	14 173	14 268	15 598	14 456	15 376
III. Dette nette en Livres Libanaises	51 968	55 717	56 260	58 996	59 308	58 701
IV. Dette en devises (millions de dollars)	27 078	28 185	28 115	28 996	30 442	30 381
V. Dette totale nette	92 788	98 206	98 643	102 708	105 200	104 500

Source: Ministère des Finances. Chiffres quasi-définitifs qui peuvent être sujets à révision.

¹ Les bons du Trésor sont reportés à leur valeur actuelle (valeur d'achat + intérêts cumulés).

² A dater de septembre 1999, ces chiffres comprennent les bons du Trésor ainsi que les titres de créances.

³ Vu l'expansion du marché des bons du Trésor et la difficulté de recenser ceux détenus par le secteur privé non-résident, les bons du Trésor en livres libanaises sont intégrés dans la dette en Livres Libanaises et ceux libellés en dollars dans la dette en devises.

15. Obligations du Trésor émises en devises

	Echéance	Clôture de Novembre 2017			Clôture de Décembre 2017		
		Prix	Rdt %	Ecart	Prix	Rdt %	Ecart
15 ans (700 millions de dollars)	07/03/2018	98,00	12,61	11,37	98,00	16,14	15,04
15 ans (200 millions de dollars)	27/05/2018	98,00	9,27	7,82	98,00	10,12	8,63
5 ans (700 millions de dollars)	12/06/2018	99,25	6,61	5,16	99,75	5,71	4,19
8 ans (1 025 millions de dollars)	12/11/2018	98,46	6,85	5,24	99,40	5,87	4,14
7 ans (445 millions d'euros)	28/11/2018	100,50	4,82	5,55	101,38	3,76	4,46
5 ans (500 millions de dollars)	23/04/2019	98,13	6,93	5,33	99,75	5,69	3,98
8 ans (650 millions de dollars)	20/05/2019	98,70	6,94	5,34	100,11	5,91	4,19
8 ans (1 500 millions de dollars)	28/11/2019	97,00	7,09	5,34	99,00	6,01	4,12
10 ans (1 200 millions de dollars)	09/03/2020	97,95	7,36	5,62	99,61	6,56	4,68
16 ans (700 millions de dollars)	14/04/2020	96,88	7,25	5,50	98,20	6,66	4,77
7 ans (600 millions de dollars)	19/06/2020	97,75	7,13	5,28	98,88	6,65	4,76
15 ans (2 092,469 millions de dollars)	12/04/2021	102,88	7,27	5,42	104,03	6,85	4,87
6 ans (500 millions de dollars)	27/05/2022	96,13	7,28	5,20	97,75	6,85	4,62
12 ans (1 540 millions de dollars)	04/10/2022	95,15	7,31	5,24	97,10	6,82	4,60
10 ans (1 100 millions de dollars)	27/01/2023	94,40	7,32	5,25	95,55	7,06	4,83
7 ans (500 millions de dollars)	26/05/2023	95,88	7,33	5,25	96,88	7,11	4,88
8 ans (700 millions de dollars)	22/04/2024	96,50	7,34	5,10	97,75	7,10	4,75
9 ans (500 millions de dollars)	04/11/2024	93,60	7,45	5,20	96,00	6,99	4,65
15 ans (250 millions de dollars)	03/12/2024	97,75	7,42	5,17	98,40	7,30	4,95
10 ans (800 millions de dollars)	26/02/2025	93,15	7,44	5,19	94,16	7,26	4,91
13 ans (800 millions de dollars)	12/06/2025	92,75	7,53	5,30	93,88	7,33	4,99
15 ans (725 millions de dollars)	27/11/2026	94,05	7,52	5,17	95,05	7,37	4,94
10 ans (1 250 millions de dollars)	23/03/2027	95,50	7,53	5,18	96,54	7,37	4,94
15 ans (1 000 millions de dollars)	29/11/2027	94,15	7,60	5,25	95,15	7,45	5,02
13 ans (500 millions de dollars)	03/11/2028	93,20	7,58	5,23	93,45	7,54	5,11
14 ans (1 000 millions de dollars)	25/05/2029	94,50	7,58	5,23	94,25	7,61	5,18
15 ans (1 400 millions de dollars)	26/02/2030	92,50	7,60	5,25	92,05	7,67	5,23
15 ans (300 millions de dollars)	22/04/2031	94,75	7,63	5,29	94,50	7,67	5,23
15 ans (1 000 millions de dollars)	23/03/2032	93,15	7,80	5,46	93,20	7,80	5,37
15 ans (600 millions de dollars)	02/11/2035	93,00	7,78	5,43	92,55	7,83	5,40
20 ans (750 millions de dollars)	23/03/2037	93,35	7,93	5,58	92,27	8,05	5,61

16. Certificats de dépôt

	Valeur	Echéance	Clôture de Novembre 2017		Clôture de Décembre 2017	
			Prix	Rendement	Prix	Rendement
Banque de la Méditerranée (5 ans)	500 million \$	14/12/2017	100,14	1,23%	-	-

17. Euro-obligations

	Valeur	Echéance	Clôture de Novembre 2017			Clôture de Décembre 2017		
			Prix	Rdt	Ecart	Prix	Rdt	Ecart
10 ans (Obligations) Banque Byblos	300 million \$	21/06/2021	101,34	6,57%	4,73	100,82	6,73%	4,74

18. Actions cotées à la Bourse de Beyrouth

Actions cotées	Volume	Part	Valeur (\$)	Part	Prix de clôture (\$)	Prix moyen (\$)
Solidere "A"	1 315 269	23,57%	10 526 102	19,73%	8,010	8,00
Solidere "B"	1 669 079	29,91%	13 347 193	25,02%	7,980	8,00
Banque Libanaise pour le Commerce "C"	-	-	-	-	0,930	-
Banque Libanaise pour le Commerce (Preferred Shares "B")	-	-	-	-	100,000	-
Banque Libanaise pour le Commerce (Preferred Shares "C")	300	0,01%	30 000	0,06%	100,000	100,00
Banque Libanaise pour le Commerce (Preferred Shares "D")	1 200	0,02%	120 000	0,22%	100,000	100,00
Audi Bank "C"	285 124	5,11%	1 621 034	3,04%	5,750	5,69
Audi Bank GDR	147 353	2,64%	842 555	1,58%	5,840	5,72
Audi Bank (Preferred Shares "G")	3 430	0,06%	343 836	0,64%	100,300	100,24
Audi Bank (Preferred Shares "H")	892	0,02%	89 766	0,17%	100,600	100,63
Audi Bank (Preferred Shares "I")	48 350	0,87%	1 332 816	2,50%	99,950	99,70
Audi Bank (Preferred Shares "J")	7 687	0,14%	768 301	1,44%	99,950	99,95
Bank of Beirut "C"	-	-	-	-	18,800	-
Bank of Beirut (Priority Shares 2014)	-	-	-	-	21,000	-
Bank of Beirut (Preferred Shares "H")	11 018	0,20%	285 366	0,53%	25,900	25,90
Bank of Beirut (Preferred Shares "I")	-	-	-	-	25,500	-
Bank of Beirut (Preferred Shares "J")	-	-	-	-	25,650	-
Bank of Beirut (Preferred Shares "K")	-	-	-	-	25,350	-
Byblos Bank "C"	278 834	5,00%	441 451	0,83%	1,600	1,58
Byblos Bank GDR	-	-	-	-	77,700	-
Byblos Bank "Preferred Shares 2008"	1 000	0,02%	101 600	0,19%	101,600	101,60
Byblos Bank "Preferred Shares 2009"	10 333	0,19%	1 047 838	1,96%	101,000	101,41
BEMO "C"	-	-	-	-	1,300	-
BEMO Bank "Preferred Shares 2013"	5 000	0,09%	501 300	0,94%	103,300	100,26
BLOM GDR	338 478	6,07%	4 097 139	7,68%	12,700	12,10
BLOM	1 025 115	18,37%	11 601 448	21,75%	11,640	11,32
RYMCO	-	-	-	-	3,250	-
HOLCIM Liban	432 098	7,74%	6 252 522	11,72%	14,460	14,47
Société de Ciments Blancs "N"	180	-	405	-	2,160	2,25
Total	5 580 740	100%	53 350 672	100%	-	-

19. Instruments financiers divers

	Clôture de Novembre 2017 (\$)	Prix moyen (\$)	Clôture de Décembre 2017 (\$)	Prix moyen (\$)	Changement
GDR (BLOM)	11,30 - 11,50 \$	11,30	12,50 - 12,70 \$	12,60	11,50%
GDR (Audi - Saradar)	5,41 - 5,60 \$	5,51	5,70 - 5,90 \$	5,80	5,26%
GDR (Byblos)	70,00 - 0,00 \$	70,00	74,00 - 0,00 \$	70,00	0,00%



مصرف لبنان
BANQUE DU LIBAN