



مصرف لبنان  
BANQUE DU LIBAN

## مديرية الإحصاءات والأبحاث الاقتصادية

العدد ٢٨٦

# النشرة الشهرية

آذار ٢٠١٨

**أهم التطورات** (النسب المئوية المذكورة في ما يلي تشير إلى تغيرات على أساس سنوي، ما لم يذكر خلاف ذلك)

بلغ المؤشر الاقتصادي العام لمصرف لبنان ٣٢١,٤ في آذار ٢٠١٨ مقابل ٣١٣,٠ في الشهر السابق و٣٠٦,٢ في آذار ٢٠١٧. سجل ميزان المدفوعات عجزاً بما يوازي ٣٥٥,٤ مليون دولار خلال الشهر. بلغ نمو الميزانية المجمعة للمصارف التجارية ٩,١% على أساس سنوي. سجلت نسبة دولة الودائع ٦٧,٧% في نهاية آذار. ارتفعت معدلات الفائدة المصرفية على الحسابات الدائنة والمدينة بالليرة كما على تلك الدائنة بالدولار فيما انخفضت على تلك المدينة بالليرة.

سجل ميزان المدفوعات عجزاً بما يوازي ٣٥٥,٤ مليون دولار في آذار ٢٠١٨. وقد تمثل هذا العجز بارتفاع الموجودات الخارجية الصافية لدى مصرف لبنان بقيمة ٣٠,٩ مليون دولار وانخفاض الموجودات الخارجية الصافية لدى المصارف والمؤسسات المالية بقيمة ٣٨٦,٣ مليون دولار. وبلغ بذلك الرصيد التراكمي لميزان المدفوعات في الفصل الأول من السنة عجزاً يوازي ١٩٨,٢ مليون دولار مقابل فائضاً يوازي ٥٥٤,٨ مليون دولار في الفترة المماثلة من العام ٢٠١٧.

وفقاً لأرقام وزارة المالية بلغ مجموع الدين العام الصافي ١٠٧١٣١ مليار ليرة في آذار ٢٠١٨ مسجلاً ازدياداً شهرياً قدره ١٢٨٩ مليار ليرة. وقد نتج هذا الارتفاع عن ازدياد الدين العام الصافي بالليرة بمقدار ١٢٩٩ مليار ليرة ليبلغ ٦١٠٠٥ مليار ليرة وانخفاض الدين العام المحرر بعملة أجنبية بمقدار ٦٠٥٩٨ مليون دولار في نهاية الشهر. وعلى أساس سنوي، بلغ نمو الدين العام الصافي ٧,٢% والدين بالليرة ١١,٣% وبالعملات الأجنبية ٢,٤%.

بلغ احتياطي مصرف لبنان من العملات الأجنبية ٤٣٨٦٣ مليون دولار مسجلاً ازدياداً سنوياً نسبته ٥,٥% ومقداره ٢٣٠٠,٥ مليون دولار. أما مجموع الاحتياطي الخارجي بما فيه الذهب، فقد بلغ ٥٦٠٨٣,٩ مليون دولار. هذا وقد بقي سعر صرف الدولار الأميركي الوسطي في سوق بيروت مستقرّاً على ١٥٠٧,٥٠ ليرة.

لم يطرأ أي تغير في آذار ٢٠١٨ على معدلات فائدة سندات الخزينة. فسجل معدل الفائدة الفعلية في نهاية الشهر: ٤,٤٤% لفئة ٣ أشهر، ٤,٩٩% لفئة ٦ أشهر و٥,٣٥% لفئة ١٢ شهراً. واستقرت فائدة القسيمة على سندات الستين والثلاث سنوات على ٥,٨٤% و٦,٥٠% على التوالي. أما معدلات الفائدة المصرفية، فقد ازدادت في آذار إلى ٦,٦٤% على الحسابات الدائنة بالليرة (+١٣ نقطة أساس) وإلى ٨,٩٥% على الحسابات الدائنة بالليرة (+٢٨ نقطة أساس). وشهدت الفائدة المصرفية المحلية بالدولار الأميركي ازدياداً على الحسابات الدائنة وانخفاضاً على تلك المدينة. فسجل معدل الفائدة الوسطي المثقل على حسابات التسليف بالدولار ٧,٨٩% في آذار (-١ نقطة أساس). أما متوسط الفائدة على حسابات الادخار بالدولار فسجل ٤,٠٤% (+٨ نقطة أساس).

بلغت الكتلة النقدية M٣ ٢١٠٥٠٦,١ مليار ليرة في آذار مسجلة نمواً سنوياً نسبته ٣,٥% مقارنة ٣,٧% في شباط ٢٠١٨. وبقي التسليف المصرفي للقطاع الخاص العامل الأبرز في خلق النقد إلى جانب التسليفات للقطاع العام. وفي ما خص مكونات الكتلة النقدية، تجدر الإشارة إلى أن الودائع بالعملات الأجنبية سجلت ارتفاعاً بنسبة ٧,٤% والودائع بالليرة انخفاضاً بنسبة ٢,٩%.

بلغت الميزانية المجمعة للمصارف التجارية ٣٣٨٥٣٨,٩ مليار ليرة في آذار مسجلة بذلك نمواً سنوياً بنسبة ٩,١% مقابل ٨,٨% في شباط ٢٠١٨. ازدادت ودائع القطاع الخاص المقيم وغير المقيم بنسبة ٤,٨% والتسليفات الممنوحة للقطاع الخاص بنسبة ٤,٢%. وسجلت نسبة الدولة في الودائع ٦٧,٧%.

تقلص عجز الميزان التجاري بنسبة ٧,٤% وسجل ١٣٨٦,٢ مليون دولار في نهاية آذار، وذلك نتيجة انخفاض قيمة الواردات إلى ١٦٦٩,١ مليون دولار أي بنسبة ٥,٨% وارتفاع قيمة الصادرات إلى ٢٨٢,٩ مليون دولار أي بنسبة ٣,٠%.

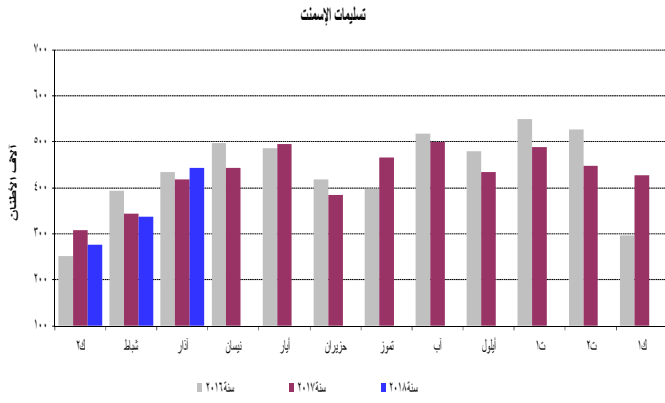
ازدادت كميات الإسمنت المسلمة، وهي مؤشر النشاط الحالي لقطاع البناء، بنسبة ٥,٨% فيما انخفضت مساحات البناء المرخصة، مؤشر النشاط المستقبلي للقطاع، بنسبة ٢٧,٤% مقارنة بآذار ٢٠١٧.

شهد إنتاج الكهرباء ارتفاعاً إلى ١٢١٠,٦ مليون كيلووات ساعة خلال الشهر، أي بنسبة ٣,٥% على أساس سنوي.

ارتفع عدد الطائرات وعدد المسافرين في مطار بيروت بنسبة ٥,٤% و٢٠,٨% على التوالي نتيجة ارتفاع عدد المسافرين القادمين، المغادرين والعابرين بنسبة ١٦,٣%، ٢٥,٦% و٢٩,٠% على التوالي. أما حجم الشحن الجوي، فقد توسع بنسبة ١٣,٢%.

تقلصت حركة السفن وحركة البضائع في مرفأ بيروت بنسبة ٥,٩% و١٦,٥% على التوالي في آذار ٢٠١٨.

ازدادت كميات الإسمنت المسلمة، وهي مؤشر النشاط الحالي لقطاع البناء، بنسبة ٥,٨% فيما انخفضت مساحات البناء المرخصة، مؤشر النشاط المستقبلي للقطاع، بنسبة ٢٧,٤% مقارنة بأذار ٢٠١٧.

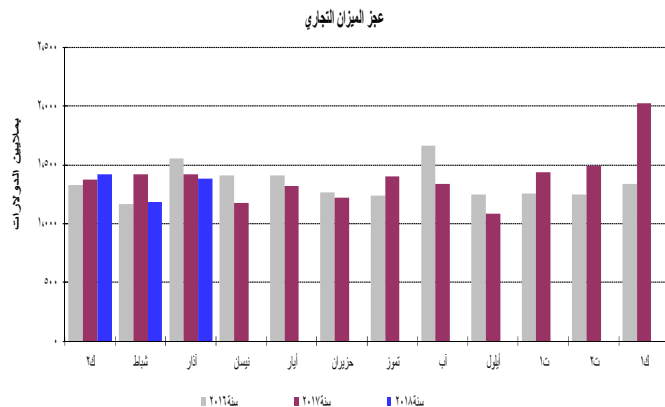


المصدر: شركات الإسمنت

شهدت الرسوم العقارية المحصلة انخفاضاً بنسبة ٣٨,٠% فبلغت ٧١,٣ مليار ليرة مقارنة بأذار ٢٠١٧.

### التجارة الخارجية

تقلص عجز الميزان التجاري بنسبة ٧,٤% وسجل ١٣٨٦,٢ مليون دولار في نهاية آذار، وذلك نتيجة انخفاض قيمة الواردات إلى ١٦٦٩,١ مليون دولار أي بنسبة ٥,٨% وارتفاع قيمة الصادرات إلى ٢٨٢,٩ مليون دولار أي بنسبة ٣,٠%. انخفضت الرسوم الجمركية المحصلة بنسبة ٣,٩% وسجلت ١٨١,٩ مليار ليرة خلال هذا الشهر.



المصدر: المجلس الأعلى للحمارك

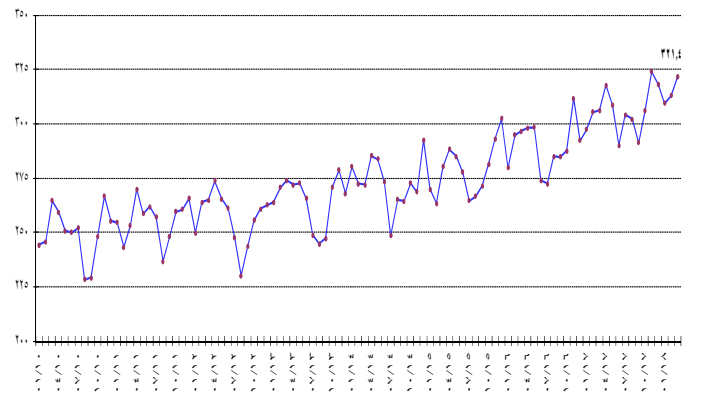
توزعت حصص أهم بلدان المصدر في الفصل الأول من العام ٢٠١٨ على الشكل التالي: الصين ١١,٥%، إيطاليا ٨,٦%، اليونان ٧,٣% ألمانيا ٦,١% والولايات المتحدة ٥,٠%. توزعت هذه الحصص في آذار ٢٠١٨ على الشكل التالي:

بلغ المؤشر الاقتصادي العام لمصرف لبنان في آذار ٢٠١٨ مقابل ٣٢١,٤ في الشهر السابق و٣٠٦,٢ في آذار ٢٠١٧، مسجلاً بذلك ازدياداً سنوياً بنسبة ٥,٠%.

المؤشر الاقتصادي العام (متوسط ١٩٩٣ = ١٠٠)

المؤشر	التغيرات الشهرية %	التغيرات السنوية %	أذار ٢٠١٧
أذار ٢٠١٧	٠,٣	٣,٣	٣٠٦,٢
نيسان ٢٠١٧	٣,٧	٦,٦	٣١٧,٦
أيار ٢٠١٧	-٢,٨	٣,٥	٣٠٨,٦
حزيران ٢٠١٧	-٦,٠	٦,٠	٢٩٠,١
تموز ٢٠١٧	٤,٨	١١,٦	٣٠٤,٠
أب ٢٠١٧	-٠,٧	٦,٠	٣٠٢,٠
أيلول ٢٠١٧	-٣,٦	٢,٣	٢٩١,٢
تشرين الأول ٢٠١٧	٥,١	٦,٥	٣٠٦,٠
تشرين الثاني ٢٠١٧	٥,٩	٤,٠	٣٢٣,٩
كانون الأول ٢٠١٧	-١,٧	٨,٩	٣١٨,٣
كانون الثاني ٢٠١٨	-٢,٨	٤,١	٣٠٩,٤
شباط ٢٠١٨	١,٢	٢,٥	٣١٣,٠
آذار ٢٠١٨	٢,٧	٥,٠	٣٢١,٤

المؤشر العام



### نشاط غرفة المقاصة

انخفض مجموع قيمة الشيكات المحصلة بنسبة ٧,١% في آذار ٢٠١٨. تقلصت قيمة الشيكات المحررة بالليرة اللبنانية بنسبة ٥,٣% وانخفضت تلك المحررة بالعملة الأجنبية بنسبة ٧,٩%. بلغت حصة الشيكات المحصلة المحررة بعملة أجنبية من مجموع الشيكات المحصلة ٦٧,٣% مسجلة انخفاضاً بنسبة ٠,٩%.

ازدادت حصة الشيكات المرتجعة بنسبة ١٥,٣% خلال الشهر مقارنة بالشهر ذاته من العام الماضي، وسجلت ٢,٢% من مجموع قيمة الشيكات في نهاية هذا الشهر.

مؤشرات اقتصادية رئيسية (جميع التغيرات هي بالنسبة إلى الشهر نفسه من العام السابق)

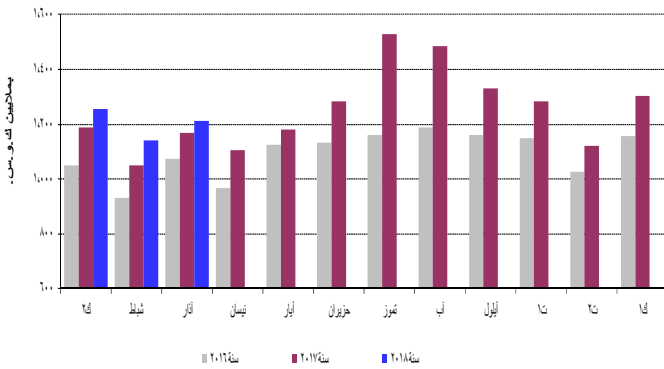
آذار-١٨	شباط-١٨	متوسط-١٧	كانون الأول-١٧	آذار-١٧	متوسط-١٦	كانون الأول-١٦
<b>مقاصة الشيكات باليرة اللبنانية<sup>١</sup></b>						
٢٤٨٢٧٠٧٢٧	٢٤٥٤١٠٠٠٢	٢٤٧٢٢٠٩٤٣	٣٤٢١٣٠٠٥٢	٢٤٩٨٦٠٤٨١	٢٤٤٩٨٠٧٦١	٢٤٨٣٢٠٩٥٣
٥,٣٢-	٠,٦٢	٨,٩٧	١٣,٤٢	٢٣,١٤	٦,٢٩	٩,٩٩
<b>مقاصة الشيكات بالعملة الأجنبية<sup>**١</sup></b>						
٣٤٨٦٤	٣٤٤٨١	٣٤٨٨١	٤٠١٢٧	٤٠١٩٦	٤٠١٢	٣٤٨٧٥
٧,٩١-	١,٨٦-	٣,٢٥-	٦,٥٠	٥,٣٨	٥,٢٦-	٩,١٢-
<b>مجموع مقاصة الشيكات<sup>**</sup></b>						
٨٤٦٥٢٠٩٧٥	٧٤٧٨٨٠٢٨٨	٨٥٥٧٤٠٢٥٢	٩٤٤٣٤٠٤٣٧	٩٤٣١٢٠١٧٥	٨٤٥٤٦٠٣٥١	٨٤٦٧٤٠٤١٦
<b>طلبات الاستعلام لدى مركزية المخاطر<sup>١</sup></b>						
٣٦٤١٢١	٣٣٤١٨٨	٣٥٤٥١١	٢٩٤٢٩٣	٤١٤١٩٠	٣٠٤٧٥٧	٢٦٤٧٥٤
١٢,٣١-	٦,٠٤-	١٥,٤٦	٩,٤٩	٢٥,٩٤	١٣,٦٨	١٧,٨٨
<b>رخص البناء<sup>**٢</sup></b>						
٩٠٢٠٠٤٥	٩٥٥٠٤٥٥٤	٩٧٧٠٥٣٢	٩٠١٠٢٥٩	١٠٢٤٢٠٤٧٦	١٠٠١٩٠٤٩٢	٩٠٣٠٩٢٣
٢٧,٤٠-	٩,٢٩-	٤,١٢-	٠,٢٩-	٦,٩٨	٠,٨٦-	١٦,٢٢-
<b>الاسمنت المسلم<sup>**٣</sup></b>						
٤٤٢٠٣٢٧	٣٣٧٠٤٣٤	٤٢٩٠٥٠١	٤٢٦٠٥٤٣	٤١٨٠١٩٣	٤٣٨٠٦٢٢	٢٩٦٠٥٢١
٥,٧٧	١,٥٨-	٢,١٨-	٤٣,٨٥	٣,٦٥-	٤,٣٧	٣٣,٧٧-
<b>الرسوم العقارية المستوفاة<sup>٤</sup></b>						
٧١٠٣٣٨	٥٦٠٥٧١	٨٤٠٨٦٦	١٠١٠١٦٣	١١٤٠٩٨٧	٧١٠٩٠٨	١٠٧٠٣٩٤
٣٧,٩٦-	١٧,٤٧-	١٨,٠٢	٥,٨٠-	٥٥,٥١	٣,٤٥	٨,٤١
<b>مجموع المستوردات<sup>**٥</sup></b>						
٢٤٥١٧٠٠٢٥	٢٤١٦٤٠٧٠٤	٢٤٤٦٠٨٣١	٢٤٤٦٣٥٥٣	٢٤٦٧٢٠٦٧٤	٢٤٤٠٢٠٦٢٠	٢٤٣٨٦٠٣٨٣
٥,٨٢-	١٥,٨٨-	٢,٤٢	٣,٢٣	٠,٤٣-	٢,٨٢	١٧,١٤-
<b>مجموع الصادرات<sup>**٥</sup></b>						
٤٢٦٠٥٦٣	٣٧٤٠٤٤٨	٣٥٧٠٣٣٨	٣٧٨٠١٧٧	٤١٤٠٠٣٩	٣٧٤٠٠٥٩	٣٦٨٠٢٢٣
٣,٠٣	٩,٩١	٤,٤٧-	٢,٧٠	٢٤,٦٣	٠,٨٢	٣,٣١
<b>عجز الميزان التجاري<sup>**</sup></b>						
٢٤٠٩٠٠٤٦١	١٤٧٩٠٠٢٥٦	٢٤١٠٣٠٤٩٣	٢٤٠٨٥٠٣٧٦	٢٤٢٥٨٠٦٣٦	٢٤٠٢٨٠٥٦٠	٢٤٠١٨٠١٥٩
٧,٤٥-	١٦,٥٢-	٣,٦٩	٣,٣٣	٣,٩٧-	٣,٢٠	٢٠,٠٣-
<b>الواردات الجمركية<sup>٥</sup></b>						
١٨١٠٩٥٣	١٤٩٠٠٩٢	١٨٧٠٤٠٥	١٩٠٠٤٢٩	١٨٩٠٤٤٣	١٨٣٠٩٥٠	١٨٧٠١٩٣
٣,٩٥-	٢,٧٣-	١,٨٨	١,٧٣	١٠,٢٥	٢,٤٠	٤,٩٩
<b>إنتاج الطاقة الكهربائية (شبكة مؤسسة كهرباء لبنان)<sup>٦</sup></b>						
١٠٢١١	١٠١٤٢	١٠٢٥٣	١٠٣٠٣	١٠١٧٠	١٠٠٩٤	١٠١٥٦
٣,٤٦	٨,٧٣	١٤,٤٩	١٢,٧١	٨,٧٧	٤,٨٧	٨,٤٢
<b>استيراد المشتقات النفطية<sup>**٧</sup></b>						
٥٣١٠٣٥٧	٦١٠٠٠٩٤	٧٠١٠٥٣٠	٥٨٦٠٥٨٦	٧٣٧٠٢٤٨	٦٦٧٠٢٩٨	٦٣٠٠٣٩٨
٢٧,٩٣-	٣,٢٧-	٥,١٣	٦,٩٥-	٤,٨٤-	٤,٥٥	٩,٧٣
<b>حركة الشحن البحري في مرفأ بيروت<sup>**٨</sup></b>						
٦٩٩٠٩٧١	٧٢١٠٦٧٥	٦٨٨٠٦١٧	٧٠٦٠٨٧١	٨٣٨٠٦٧٥	٧٣٠٠٨٦٦	٦٧٠٠٨٢٤
١٦,٥٤-	١,٦٥	٥,٧٨-	٥,٣٧	٠,١٠-	٦,٦٦	٩,٩٦-
٦١١٠٤٧٨	٦٣٥٠٦٥٦	٥٩٤٠٢٤١	٦١٥٨٩٩٤	٧٥٥٠١٠٢	٦٤٤٠٢١٥	٥٨٤٠٤٢٣
٨٨٠٣٦٨	٨٥٠٨٠٠	٩٤٠١٣٢	٩٠٠٢٢٢	٨٣٠٣٤٨	٨٦٠٣٣٣	٨٦٠١٢٦
١٢٥	٢١٩	٢٤٣	٧٥٥	٢٢٥	٣١٩	٢٧٥
<b>حركة المسافرين في مطار بيروت الدولي<sup>٩</sup></b>						
٦٢٦٠٢٠٧	٥٠٤٠٩٧٤	٦٨٦٠٣٠٧	٦٢٦٠٨٦٦	٥١٨٠٥٣٢	٦٣٤٠١٨٠	٥٩٨٠٠٠٩
٢٠,٧٧	٩,٢١	٨,٢٢	٤,٨٣	٣,٠٧-	٥,٠٥	٢,٩٦-
٣١٣٠٣٦٠	٢٥٣٠٦٨٢	٣٤١٠٩٣٦	٣٣٣٠٢٧٣	٢٦٩٠٤٠٦	٣١٤٠٩٧١	٣١٦٠٢١٢
١٦,٣٢	١٤,٧٧	٨,٥٦	٥,٤٠	٢,٣١-	٧,٤٣	٠,٩٢
٣١٢٠٥١٣	٢٥١٠٠٢٧	٣٤٣٠٩٥٩	٢٩٣٠٢٧٠	٢٤٨٠٨٦٧	٣١٨٠٤٨٣	٢٨١٠٢٩٧
٢٥,٥٧	٤,٠٥	٨,٠٠	٤,٢٦	٣,٨٧-	٣,٦٣	٥,٤٤-
٣٣٤	٢٦٥	٤١٢	٣٢٣	٢٥٩	٧٢٥	٥٠٠
٢٨,٩٦	١٣٢,٤٦	٤٣,١٩-	٣٥,٤٠-	١,٩٧	٧٧,٠٩-	٩٠,٨٠-

\* بدأ في تموز ١٩٩٥ احتساب الدولار الجمركي على أساس السعر الرسمي للدولار عوضاً عن ٨٠٠ ل.ل. \* أرقام مستكملة من قبل القطاع الخاص. \*\*\* بدأ في ١/١/١٩٩٧، تعديل المعلومات لتضم القطاعين العام والخاص.  
 المصدر: مصرف لبنان. نقابة المهندسين في بيروت وطرابلس. شركات الترابية. وزارة المالية. إدارة الجمارك العامة. مؤسسة كهرباء لبنان. المديرية العامة للنفط. مرفأ بيروت. مطار بيروت الدولي.

## قطاع الطاقة

شهد إنتاج الكهرباء ارتفاعاً إلى ١٢١٠,٦ مليون كيلووات ساعة خلال الشهر، أي بنسبة ٣,٥% على أساس سنوي.

(الإنتاج الشهري للكهرباء (شبكة كهرباء لبنان))

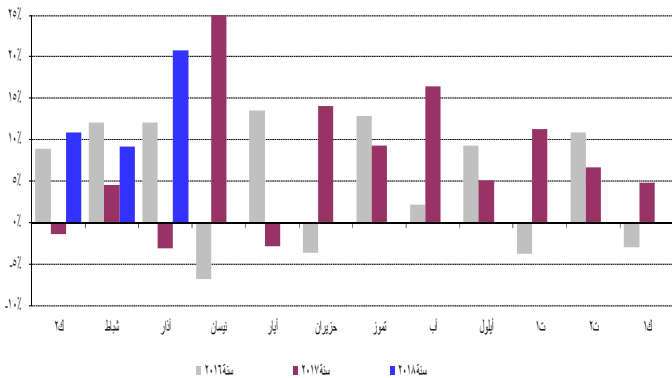


المصدر: مؤسسة كهرباء لبنان

## قطاع النقل

ارتفع عدد الطائرات وعدد المسافرين في مطار بيروت بنسبة ٥,٤% و ٢٠,٨% على التوالي نتيجة ارتفاع عدد المسافرين القادمين، المغادرين والعابرين بنسبة ١٦,٣%، ٢٥,٦% و ٢٩,٠% على التوالي. أما حجم الشحن الجوي، فقد توسع بنسبة ١٣,٢% مقارنة بآذار ٢٠١٨ نتيجة ازدياد حجم البضائع المفرغة والمشحونة بنسبة ٨,٥% و ٢٤,٧% على التوالي.

حركة المسافرين عبر المطار



المصدر: مطار بيروت الدولي

تقلصت حركة السفن وحركة البضائع في مرفأ بيروت بنسبة ٥,٩% و ١٦,٥% على التوالي في آذار ٢٠١٨. انخفض حجم البضائع المفرغة والعابرة بنسبة ١٩,٠% و ٤٤,٤% على التوالي فيما ازداد حجم البضائع المشحونة بنسبة ٦,٠%.

## القطاع النقدي

### الموجودات الخارجية الصافية للجهاز المصرفي

سجل ميزان المدفوعات عجزاً بما يوازي ٣٥٥,٤ مليون دولار في آذار ٢٠١٨. وقد تمثل هذا العجز بارتفاع الموجودات الخارجية الصافية لدى مصرف لبنان بقيمة ٣٠,٩ مليون دولار وانخفاض الموجودات الخارجية الصافية لدى المصارف والمؤسسات المالية بقيمة ٣٨٦,٣ مليون دولار. وبلغ

## الواردات حسب بلدان المصدر (بملايين الدولارات)

	آذار-٢٠١٧	% من المجموع	آذار-٢٠١٨	% من المجموع
الصين	١٤٧,٢	١,٣	١٦٠,٢	٩,٦
إيطاليا	١٣٦,٩	٧,٧	١٤٢,٦	٨,٥
اليونان	١٣٩,٠	٧,٨	١١٦,٥	٧,٠
ألمانيا	١١٧,٧	٦,٦	١٠٨,٧	٦,٥
الولايات المتحدة	١٤١,٠	٨,٠	٨٩,٣	٥,٤
البلدان الأخرى	١٠٩٠,٥	٦١,٥	١٠٥١,٧	٦٣,٠
<b>المجموع</b>	<b>١.٧٧٢,٣</b>	<b>١٠٠</b>	<b>١.٦٦٩,١</b>	<b>١٠٠</b>

توزعت حصص أهم بلدان المقصد في الفصل الأول من العام ٢٠١٨ على الشكل التالي: جنوب أفريقيا ١١,٣%، الإمارات العربية المتحدة ١٠,٨%، سويسرا ١٠,١%، السعودية ٦,٠% وتركيا ٥,٨%. توزعت هذه الحصص في آذار ٢٠١٨ على الشكل التالي:

## الصادرات حسب بلدان المقصد (بملايين الدولارات)

	آذار-٢٠١٧	% من المجموع	آذار-٢٠١٨	% من المجموع
الإمارات العربية المتحدة	٢٩,٢	١٠,٦	٣٥,٤	١٢,٥
جنوب أفريقيا	٤٢,٩	١٥,٦	١٩,٦	٦,٩
السعودية	٢٥,٢	٩,٢	١٨,٠	٦,٤
سويسرا	٥,٥	٢,٠	١٧,٢	٦,١
سوريا	٢٥,٦	٩,٣	١٦,٢	٥,٧
البلدان الأخرى	١٤٦,٢	٥٣,٢	١٧٦,٥	٦٢,٤
<b>المجموع</b>	<b>٢٧٤,٦</b>	<b>١٠٠</b>	<b>٢٨٢,٩</b>	<b>١٠٠</b>

## الواردات (بملايين الدولارات)

القسم التعريفي	ك - آذار ٢٠١٧	% من المجموع	ك - آذار ٢٠١٨	% من المجموع
منتجات المملكة الحيوانية والنباتية	٨٩٢,٦	١٧,٣	٨٦٥,٣	١٨,٠
مواد نسيجية ومصنوعاتها	١٨٧,٠	٣,٦	٢٠٦,٦	٤,٣
جلود، جلود فراء ومصنوعاتها	١٥,٥	٠,٣	١٧,٠	٠,٤
خشب ومصنوعاته	٤٥,٦	٠,٩	٥٦,٨	١,٢
منتجات الصناعات الكيماوية	٥٢٨,١	١٠,٣	٥٦٢,٥	١١,٧
عجائن، خشب، ورق كرتون	٦٧,٦	١,٣	٧٧,٦	١,٦
حجر، جبس، إسمنت	١٠٥,١	٢,٠	١١٥,٣	٢,٤
منتجات معدنية ومصنوعاتها	١.٧٠٧,٢	٣٣,٢	١.٤٢١,٥	٢٥,٢
معدات كهربائية، نقل وتصوير	٩٤٧,٠	١٨,٤	١.٠١٣,٠	٢١,١
لؤلؤ، أحجار كريمة ومعادن ثمينة	٣٢٧,٥	٦,٤	٣٥٤,٧	٧,٤
مصنوعات متنوعة	٣٢٤,١	٦,٣	٣٣٠,٤	٦,٩
<b>المجموع</b>	<b>٥.١٤٧,١</b>	<b>١٠٠</b>	<b>٤.٨٠٩,٨</b>	<b>١٠٠</b>

## الصادرات (بملايين الدولارات)

القسم التعريفي	ك - آذار ٢٠١٧	% من المجموع	ك - آذار ٢٠١٨	% من المجموع
منتجات المملكة الحيوانية والنباتية	١٦٣,٤	٢٢,٤	١٦٣,٨	٢٠,١
مواد نسيجية ومصنوعاتها	١٧,٣	٢,٤	١٣,٦	١,٧
جلود، جلود فراء ومصنوعاتها	٣,٣	٠,٤	٢,٩	٠,٤
خشب ومصنوعاته	٢,٥	٠,٣	٢,١	٠,٣
منتجات الصناعات الكيماوية	٧٢,٧	١٠,٠	٨٦,٤	١٠,٦
عجائن، خشب، ورق كرتون	٣٥,٦	٤,٩	٣٠,٩	٣,٨
حجر، جبس، إسمنت	٤,٩	٠,٧	٥,٩	٠,٧
منتجات معدنية ومصنوعاتها	١٠٣,١	١٤,١	١٢٤,٤	١٥,٣
معدات كهربائية، نقل وتصوير	٩٠,٨	١٢,٤	٨١,٦	١٠,٠
لؤلؤ، أحجار كريمة ومعادن ثمينة	١٧٨,٥	٢٤,٥	٢٣٧,٥	٢٩,٢
مصنوعات متنوعة	٥٧,٨	٧,٩	٦٥,٠	٨,٠
<b>المجموع</b>	<b>٧٢٩,٩</b>	<b>١٠٠</b>	<b>٨١٤,٢</b>	<b>١٠٠</b>

المصدر: المجلس الأعلى للجمارك

استقرت معدلات الفائدة على شهادات الإيداع التي يصدرها مصرف لبنان من فتي ٤٥ يوماً و ٦٠ يوماً على ٣,٥٧% و ٣,٨٥% على التوالي. وأبقى مصرف لبنان معدل الحسم ومعدل الفائدة على إعادة شراء الأوراق المالية (Repo Rate) على مستوى ١٠,٠٠% وهو المعدل المطبق منذ كانون الأول ٢٠٠٩.

### الكتلة النقدية والعوامل المؤثرة فيها

بلغت الكتلة النقدية M٣ ٢١٠٥٠٦,١ مليار ليرة في آذار مسجلة نمواً سنوياً نسبته ٣,٥% مقارنة ٣,٧% في شباط ٢٠١٨. وبقي التسليف المصرفي للقطاع الخاص العامل الأبرز في خلق النقد إلى جانب التسليفات للقطاع العام. وفي ما خص مكونات الكتلة النقدية، تجدر الإشارة إلى أن الودائع بالعملة الأجنبية سجلت ارتفاعاً بنسبة ٧,٤% والودائع بالليرة انخفاضاً بنسبة ٢,٩%.

#### التغيرات السنوية في الكتلة النقدية (بالنسب المئوية)

٤م	٣م	٢م	١م	
٣,٨١	٣,٨٧	-٣,٢٤	٤,٨٤	كانون الثاني ٢٠١٨
٣,٤٥	٣,٦٨	-٢,٧٨	٧,٥٥	شباط ٢٠١٨
٣,٢٨	٣,٥٢	-٢,١٢	١٣,٣٢	آذار ٢٠١٨

### الدين العام

#### توزع سندات الخزينة بحسب الفئة (كنسبة مئوية من المجموع)

٢٤ شهراً وما فوق	١٢ شهراً	٦ أشهر	٣ أشهر	
٩٦,١٥	٢,٤٨	٠,٨٣	٠,٥٤	آذار ٢٠١٧
٩٦,١١	٢,٥٨	٠,٨١	٠,٥٠	نيسان ٢٠١٧
٩٦,٥٨	٢,٢٩	٠,٧٨	٠,٣٦	أيار ٢٠١٧
٩٦,٤٥	٢,٢٩	٠,٩٠	٠,٣٦	حزيران ٢٠١٧
٩٦,٢١	٢,٢٦	١,٠٤	٠,٤٨	تموز ٢٠١٧
٩٦,١٠	٢,٢٠	١,١٥	٠,٥٥	آب ٢٠١٧
٩٥,٦٣	٢,٢٢	١,٢٧	٠,٨٩	أيلول ٢٠١٧
٩٥,٥٠	٢,٣٨	١,٣٩	٠,٧٣	تشرين الأول ٢٠١٧
٩٥,٦٤	٢,٤٩	١,٣٣	٠,٥٣	تشرين الثاني ٢٠١٧
٩٥,٨٥	٢,٧٣	١,٢٤	٠,١٨	كانون الأول ٢٠١٧
٩٥,٥٥	٢,٩٨	١,١٤	٠,٣٣	كانون الثاني ٢٠١٨
٩٥,٣٨	٢,٩٨	١,٠٩	٠,٥٥	شباط ٢٠١٨
٩٥,٠٨	٣,١٠	١,٠٩	٠,٧٣	آذار ٢٠١٨

وفقاً لأرقام وزارة المالية بلغ مجموع الدين العام الصافي ١٠٧١٣١ مليار ليرة في آذار ٢٠١٨ مسجلاً ازدياداً شهرياً قدره ١٢٨٩ مليار ليرة. وقد نتج هذا الارتفاع عن ازدياد الدين العام الصافي بالليرة بمقدار ١٢٩٩ مليار ليرة ليبلغ ٦١٠٠٥ مليار ليرة وانخفاض الدين العام المحرر بعملة أجنبية بمقدار ٦ مليارات دولار ليسجل ٣٠٥٩٨ مليون دولار في نهاية الشهر.

بذلك الرصيد التراكمي لميزان المدفوعات في الفصل الأول من السنة عجزاً يوازي ١٩٨,٢ مليون دولار مقابل فائضاً يوازي ٥٥٤,٨ مليون دولار في الفترة المماثلة من العام ٢٠١٧.

### موجودات مصرف لبنان الخارجية

بلغ احتياطي مصرف لبنان من العملات الأجنبية ٤٣٨٦٣ مليون دولار مسجلاً ازدياداً سنوياً نسبته ٥,٥% ومقداره ٢٣٠٠,٥ مليون دولار. أما مجموع الاحتياطي الخارجي بما فيه الذهب، فقد بلغ ٥٦٠٨٣,٩ مليون دولار. هذا وقد بقي سعر صرف الدولار الأميركي الوسطي في سوق بيروت مستقرّاً على ١٥٠٧,٥٠ ليرة.

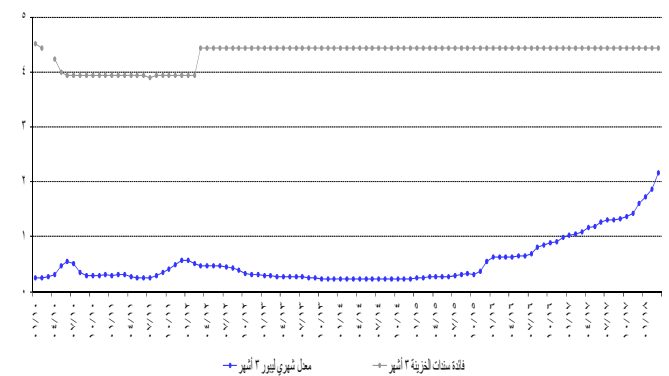
### معدلات الفائدة

لم يطرأ أي تغيير في آذار ٢٠١٨ على معدلات فائدة سندات الخزينة. فسجل معدل الفائدة الفعلية في نهاية الشهر: ٤,٤٤% لفئة ٣ أشهر، ٤,٩٩% لفئة ٦ أشهر و ٥,٣٥% لفئة ١٢ شهراً. واستقرت فائدة القسيمة على سندات الستين والثلاث سنوات على ٥,٨٤% و ٦,٥٠% على التوالي.

أما معدلات الفائدة المصرفية، فقد ازدادت في آذار إلى ٦,٦٤% على الحسابات الدائنة بالليرة (+١٣ نقطة أساس) وإلى ٨,٩٥% على الحسابات المدينة بالليرة (+٢٨ نقطة أساس).

وشهدت الفائدة المصرفية المحلية بالدولار الأميركي ازدياداً على الحسابات الدائنة وانخفاضاً على تلك المدينة. فسجل معدل الفائدة الوسطي المثقل على حسابات التسليف بالدولار ٧,٨٩% في آذار (-١ نقطة أساس). أما متوسط الفائدة على حسابات الادخار بالدولار فسجل ٤,٠٤% (+٨ نقطة أساس).

الهامش بين سندات الخزينة لثلاثة أشهر والليبر



وبنتيجة هذه التطورات توسع الهامش بين فائدي التسليف بالليرة والدولار من ٠,٧٧ نقطة في شباط ٢٠١٨ إلى ١,٠٦ نقطة في آذار ٢٠١٨. وتوسع الهامش بين فائدي الادخار بالليرة والدولار من ٢,٥٥ نقطة في شباط ٢٠١٨ إلى ٢,٦٠ نقطة في آذار ٢٠١٨. وتجدر الإشارة إلى أن معدل ليبر (Libor Rate) لثلاثة أشهر سجل ٢,١٧% في آذار ٢٠١٨ مقابل ١,٨٧% في شباط ٢٠١٨.

وعلى أساس سنوي، بلغ نمو الدين العام الصافي ٧,٢% والدين بالليرة ١١,٣% وبالعملات الأجنبية ٢,٤%.

## النشاط المصرفي

### الميزانية المجمعة للمصارف

بلغت الميزانية المجمعة للمصارف التجارية ٣٣٨٥٤٠ مليار ليرة في نهاية آذار ٢٠١٨ مسجلة ارتفاعاً شهرياً بنسبة ٠,٦٧% مقابل ٠,٢٢% خلال الشهر السابق. وعلى مدار سنة، بلغت نسبة النمو ٩,١٤%.

### تطور حجم التسليفات

#### أ- لدى المصارف التجارية

شهدت تسليفات المصارف التجارية للقطاع الخاص المقيم وغير المقيم، خلال آذار ٢٠١٨، ارتفاعاً طفيفاً بنسبة ٠,٠١%، كما كانت عليه خلال الشهر الفائت. وبلغ حجم التسليفات ٨٨٩٩١ مليار ليرة في نهاية آذار ٢٠١٨ مسجلاً زيادة سنوية بنسبة ٤,٢١%، وهي مفصلة كالآتي:

- ارتفعت التسليفات بالليرة اللبنانية إلى ٢٨٥٩٥ مليار ليرة في نهاية آذار ٢٠١٨ أي بنسبة شهرية بلغت ٠,٢٦% مقابل ٠,٥٧% خلال شباط ٢٠١٨. وعلى مدار سنة، ازدادت هذه التسليفات بنسبة ١٣,٠٩% وباتت تشكل ٣٢,١٣% من إجمالي التسليفات، فيما كانت تشكل نسبة ٢٩,٦١% في آذار ٢٠١٧.
- تراجعت التسليفات بالعملات الأجنبية بنسبة ٠,١٠% خلال آذار ٢٠١٨ مقابل تراجع بنسبة ٠,٢٥% خلال الشهر السابق، وبلغت ٤٠٠٦٤ مليون دولار في نهاية آذار ٢٠١٨ بارتفاع سنوي نسبته ٤,٤٧%.

#### ب- لدى مصارف الأعمال

بلغت تسليفات مصارف الأعمال للقطاع الخاص المقيم وغير المقيم ٣٥٩٦ مليار ليرة في نهاية آذار ٢٠١٨، مسجلة تراجعاً بنسبة ٤,١٣%، مقابل تراجع بنسبة ٣,٥٩% خلال شباط ٢٠١٨. مقارنةً بأذار ٢٠١٧، انخفضت هذه التسليفات بنسبة ٢,٥٦%.

### تطور حجم الودائع

#### أ- لدى المصارف التجارية

ارتفعت ودائع القطاع الخاص في المصارف التجارية المقيم وغير المقيم، خلال آذار ٢٠١٨، بنسبة بلغت ٠,٣٣% مقابل ٠,٦٩% خلال الشهر الفائت. وعلى مدار سنة، ارتفع حجم الودائع بنسبة ٤,٧٧% ليبلغ ٢٦٩٧١٩ مليار ليرة في نهاية آذار، وهي مفصلة كالآتي:

- ارتفعت الودائع بالليرة اللبنانية بنسبة ٠,٣٣%، خلال آذار ٢٠١٨، مقابل ١,٤٢% خلال الشهر الفائت، وبلغت ٨٢٧٧٥ مليار ليرة في نهاية آذار. وعلى مدار سنة، سجلت هذه الودائع تراجعاً بنسبة ١,٣٥%، حيث باتت

تشكل ٣٠,٦٩% من إجمالي الودائع، فيما كانت تشكل نسبة ٣٢,٥٩% في نهاية آذار ٢٠١٧.

- ارتفعت الودائع بالعملات الأجنبية، خلال آذار ٢٠١٨، بنسبة ٠,٣٣% مقابل ٠,٣٧% خلال الشهر الفائت. وبلغت ١٢٤٠٠٩ مليون دولار في نهاية آذار مسجلة زيادة سنوية بنسبة ٧,٧٣%.

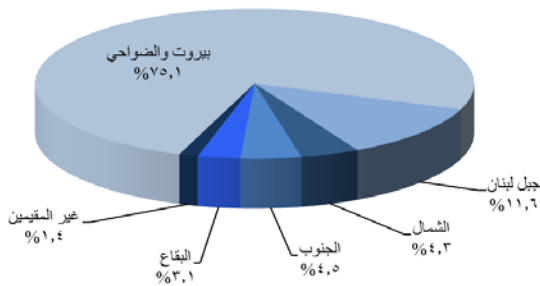
#### ب- لدى القطاع المصرفي

ارتفعت ودائع القطاع الخاص لدى القطاع المصرفي المقيم وغير المقيم بنسبة ٠,٣٠% خلال الشهر، مقابل ٠,٤٠% خلال شباط ٢٠١٨. وقد ارتفع حجم الودائع من ٢٦٠٧٩٥ مليار ليرة في آذار ٢٠١٧ إلى ٢٧٢٢١٦ ملياراً في نهاية آذار ٢٠١٨، أي بنسبة ٤,٣٨% وهي مفصلة كالآتي:

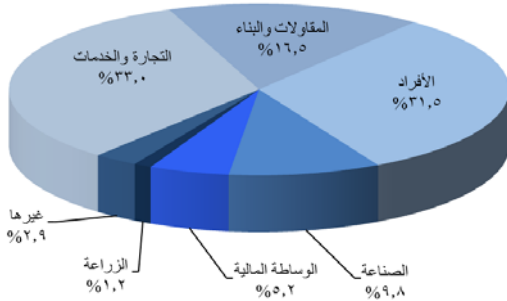
- ارتفعت الودائع بالليرة اللبنانية بنسبة بلغت ٠,٢٩%، خلال آذار ٢٠١٨، مقابل ١,١٤% خلال الشهر الفائت، وبلغت ٨٣٩٣٧ مليار ليرة في نهاية آذار. وعلى مدار سنة، سجلت هذه الودائع تراجعاً بنسبة ١,٦٠%، حيث باتت تشكل ٣٠,٨٣% من إجمالي الودائع، فيما كانت تشكل نسبة ٣٢,٧١% في نهاية آذار ٢٠١٧.
- ارتفعت الودائع بالعملات الأجنبية، خلال آذار ٢٠١٨، بنسبة ٠,٣١%، مقابل ٠,٠٨% خلال الشهر الفائت. وبلغت ١٢٤٨٩٥ مليون دولار في نهاية آذار مسجلة زيادة سنوية بنسبة ٧,٢٩%.

### توزع التسليفات

#### توزع التسليفات على المناطق



#### توزع التسليفات على القطاعات



### نسبة التسليفات إلى الودائع

- شكلت التسليفات نسبة ٣٢,٩٩% من إجمالي الودائع في نهاية آذار ٢٠١٨ مقارنةً بـ ٣٣,١٧% في نهاية آذار ٢٠١٧ مفصلة كالآتي:
- نسبة التسليفات إلى الودائع بالليرة اللبنانية ٣٤,٩٥% مقارنةً بـ ٣٠,١٣%.

■ نسبة التسليفات إلى الودائع بالعملة الأجنبية ٣٢,١٤% مقارنة بـ ٣٤,٦٤%.

## حساب الرساميل

ارتفع حساب الرساميل، خلال آذار ٢٠١٨، بنسبة ٠,٢٧% مقابل ١٢,٥٨% خلال شباط ٢٠١٨. مقارنة بالفترة ذاتها من العام المنصرم، سجلت هذه الرساميل زيادة بنسبة ١٦,٥٢% وبلغت ٣٢٤٢٤ مليار ليرة في آذار ٢٠١٨. تراجعت نسبة حساب الرساميل من إجمالي موجهات المصارف التجارية إلى ٩,٥٨% في نهاية آذار ٢٠١٨. وكانت قد سجلت ٩,٦٢% في شباط ٢٠١٨ و ٨,٩٧% في آذار ٢٠١٧. كما تراجعت نسبة حساب الرساميل إلى إجمالي الودائع إلى ١٢,٠٢% في نهاية آذار ٢٠١٨. وكانت قد سجلت ١٢,٠٣% في شباط ٢٠١٨ و ١٠,٨١% في آذار ٢٠١٧.

في حين ارتفعت نسبة حساب الرساميل إلى إجمالي التسليفات إلى ٣٦,٤٤% في نهاية آذار ٢٠١٨. وكانت قد سجلت ٣٦,٣٤% في شباط ٢٠١٨ و ٣٢,٥٩% في آذار ٢٠١٧.

## الدولة

ارتفعت نسبة دولة الودائع إلى ٦٧,٧٠% في نهاية آذار ٢٠١٨ مقابل ٦٧,٦٥% في نهاية شباط ٢٠١٨ و ٦٥,٦٩% في نهاية آذار ٢٠١٧. في حين تراجعت نسبة دولة التسليفات إلى ٦٧,٨٧% في نهاية آذار ٢٠١٨ مقابل ٦٧,٩٥% في نهاية شباط ٢٠١٨ و ٧٠,٣٩% في نهاية آذار ٢٠١٧.

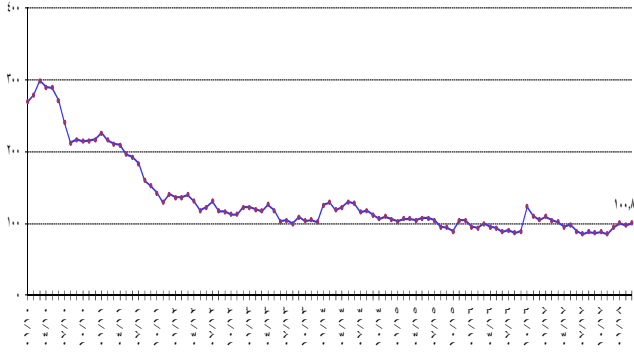
## الأسواق المالية

أظهر معدل مؤشر القيمة السوقية للأسهم المدرجة في بورصة بيروت، خلال آذار ٢٠١٨، تراجعاً بنسبة ٢,٠٧%، إذ أقفل على معدل ٩٧,٢١ نقطة مقابل ٩٩,٢٧ نقطة لمعدل الشهر السابق.

### مؤشر القيمة السوقية المثقل Market-Value-Weighted Index

١٠٢,٢٢	آذار ٢٠١٧
٩٥,٠٤	نيسان ٢٠١٧
٩٨,٣٣	أيار ٢٠١٧
٨٩,١٤	حزيران ٢٠١٧
٨٥,١١	تموز ٢٠١٧
٨٨,٣١	آب ٢٠١٧
٨٦,٩٧	أيلول ٢٠١٧
٨٨,٢٨	تشرين الأول ٢٠١٧
٨٥,٥٧	تشرين الثاني ٢٠١٧
٩٤,٥٨	كانون الأول ٢٠١٧
١٠٠,٧١	كانون الثاني ٢٠١٨
٩٧,٩٣	شباط ٢٠١٨
١٠٠,٧٨	آذار ٢٠١٨

Market-Value-Weighted Index  
مؤشر القيمة السوقية المرجح



## بورصة بيروت

### بورصة بيروت

التاريخ	الأسهم المتداولة		القيمة السوقية (مليار دولار)
	الحجم (ملايين)	القيمة (مليون دولار)	
آذار ٢٠١٧	٢,٠٥	١٧,٦٨	١٣,٢٢
نيسان ٢٠١٧	٥,٢٤	٣١,٢٧	١٢,٥١
أيار ٢٠١٧	١٨,٥٦	١٤٩,٢٧	١٢,٤٧
حزيران ٢٠١٧	٤,٠٥	٤٠,٢٦	١٢,٣١
تموز ٢٠١٧	٥,٥٨	٥٤,٠٠	١٢,١٨
آب ٢٠١٧	٦,٥٥	٥٢,٧٦	١٢,٠٦
أيلول ٢٠١٧	٧,٥٣	٤٩,٣٠	١١,٩٤
تشرين الأول ٢٠١٧	٢,٩٧	٢٦,٥٦	١٢,٠١
تشرين الثاني ٢٠١٧	٣,٣٠	٢٨,٥٧	١١,٦٢
كانون الأول ٢٠١٧	٥,٥٨	٥٣,٣٥	١٢,٢٠
كانون الثاني ٢٠١٨	٣,٥٤	٢٧,٩٥	١٢,٤٩
شباط ٢٠١٨	٤,٦٢	٣٥,١٠	١٢,٣٧
آذار ٢٠١٨	٢,٣٥	١٩,٣٦	١٢,٥٨

انخفضت كمية الأسهم المتداولة بنسبة ٣٠,٧٣% فبلغت ٢,٣٤٦ مليون سهم مقابل ٤,٦٢٤ مليون سهم في آذار ٢٠١٨. وانخفضت قيمة هذه الأسهم بنسبة ٤٤,٨٤% فبلغت ١٩ مليون دولار أمريكي في آذار ٢٠١٨ مقابل ٣٥ مليون دولار أمريكي في شباط ٢٠١٨.

تصدر سهم بنك بيمو Listed shares من ناحية أداء سعر الأسهم عن باقي الأسهم المدرجة، إذ ارتفع بنسبة ٢٨,٢١%. فيما خصص نسب الأسهم المتداولة خلال هذا الشهر، فقد تقدم سهم بنك عودة على سائر الأسهم من ناحية كمية التداول بحيث بلغت نسبته ٨٨,٩٤% من مجموع التداول على البورصة.

فيما يتعلق بالقيمة السوقية لمحمل أسهم الشركات المدرجة في بورصة بيروت، فقد ارتفعت بنسبة ١,٦٨% قياساً على الشهر الماضي، إذ بلغت ١٢,٥٧٦ مليار دولار أمريكي مقابل ١٢,٣٦٨ مليار دولار أمريكي. وعلى صعيد القيمة السوقية للأسهم المدرجة في البورصة، فقد ارتفعت بنسبة ١,٧٦%، إذ بلغت ١١,٧٧١ مليار دولار أمريكي مقابل ١١,٥٦٧ مليار دولار أمريكي للشهر الماضي.

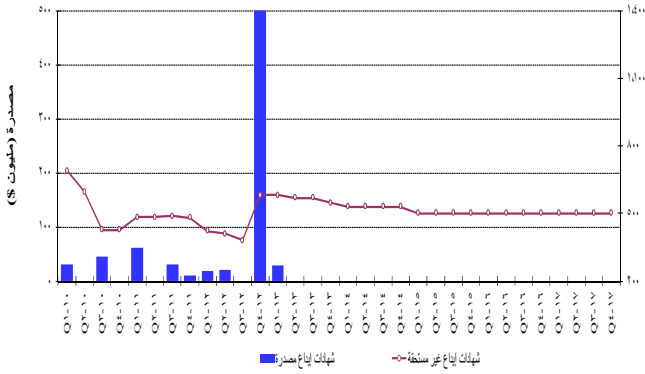
بين ٦,٠٠ و ٦,٠٥ دولار أميركي. وارتفعت قيمة إيصالات الإيداع العمومية التابعة لبنك بيبيلوس بنسبة ٠,٩٥% متراوحه بين ٧٧,٠٠ و ٨٢,٠٠ دولار أميركي.

## شهادات الإيداع

شهادات إيداع (بملايين دولارات)

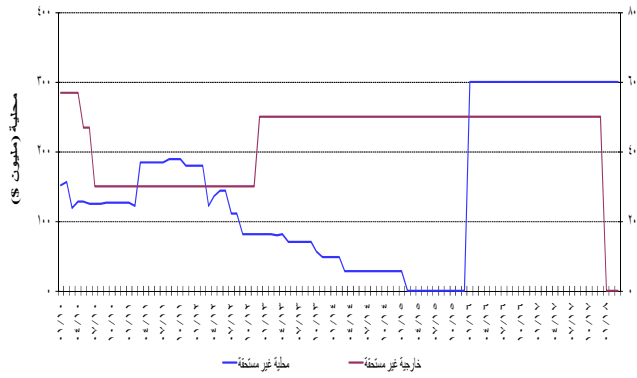
عدد المصارف	غير مستحقة			مصدرة	
	المجموع	خارجية	محلية		
-	-	-	-	-	شباط - ٢٠١٨
-	-	-	-	-	آذار - ٢٠١٨

تطور شهادات الإيداع المصدرة وغير المستحقة



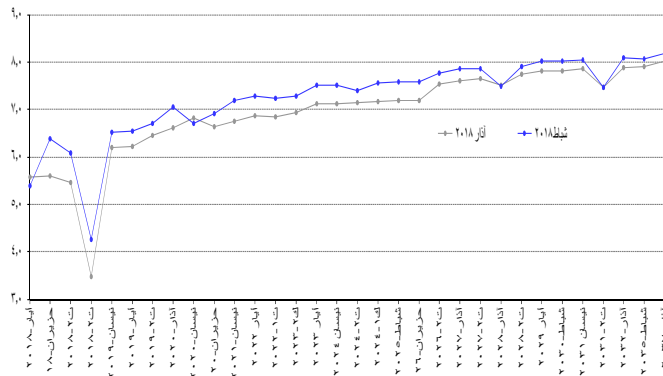
لم يكن هناك أي إصدار لشهادات الإيداع المصدرة غير المستحقة.

الإصدارات غير المستحقة لشهادات الإيداع المحلية والخارجية

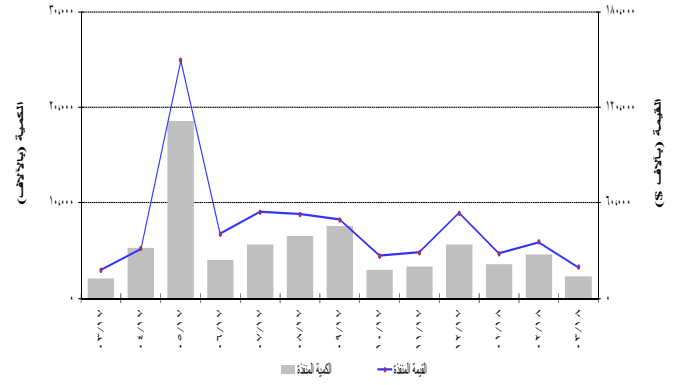


## سندات دين الجمهورية اللبنانية بالعملة الأجنبية

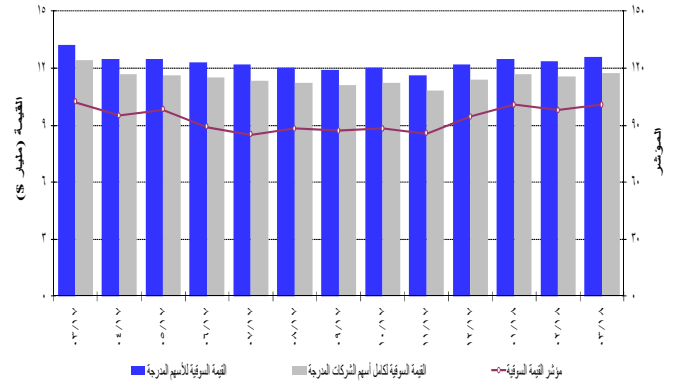
منض مرلوذ السندات السيادية اللبنانية بالدولار الأميركي



نشاط الأسهم المدرجة في بورصة بيروت



تطور المؤشر والقيمة السوقية لبورصة بيروت



## الأسهم التفضيلية المدرجة عند الإصدار

المصدر	نوع الأسهم	سعر السهم	الكمية (آلاف)	القيمة (\$ مليون)
بنك بيروت	أسهم تفضيلية "H"	\$ ٢٦,٠٠	٥٤٠٠	١٤٠
	أسهم تفضيلية "I"	\$ ٢٦,٠٠	٥٠٠٠	١٣٠
	أسهم تفضيلية "J"	\$ ٢٦,٠٠	٣٠٠٠	٧٨
	أسهم تفضيلية "K"	\$ ٢٥,٧٥	٤٠٠٠	١٠٣
	أسهم أولوية ٢٠١٤	\$ ٢١,٠٠	٤٧٦٢	١٠٠
بنك بيمو	أسهم تفضيلية ٢٠١٣	\$ ١٠٤,٧٠	٣٥٠	٣٧
بنك عودة	أسهم تفضيلية "G"	\$ ١٠٠,٣٠	١٥٠٠	١٥٠
	أسهم تفضيلية "H"	\$ ١٠٠,٠٠	٧٥٠	٧٥
	أسهم تفضيلية "I"	\$ ١٠٠,١٠	٢٥٠٠	٢٥٠
	أسهم تفضيلية "J"	\$ ١٠٠,٠٠	٢٧٥٠	٢٧٥
البنك اللبناني للتجارة	أسهم تفضيلية "B"	\$ ١٠٠,٠٠	٥٥٠	٥٥
	أسهم تفضيلية "C"	\$ ١٠٠,٠٠	٣٥٠	٣٥
	أسهم تفضيلية "D"	\$ ١٠٠,٠٠	٧٥٠	٧٥
بنك بيبيلوس	أسهم تفضيلية ٢٠٠٨	\$ ١٠٢,٢٠	٢٠٠٠	٢٠٤
	أسهم تفضيلية ٢٠٠٩	\$ ١٠٦,٥٠	٢٠٠٠	٢١٣

## إيصالات إيداع عمومية (GDR)

انخفضت قيمة إيصالات الإيداع العمومية التابعة لبنك لبنان والمهجر بنسبة ٣,٨٨% في نهاية آذار ٢٠١٨، متراوحه بين ١٢,١٠ و ١٢,٢٠ دولار أميركي. ارتفعت قيمة إيصالات الإيداع العمومية التابعة لبنك عودة بنسبة ٣,٨٨% متراوحه



أصبحت القيمة الإجمالية لسندات الجمهورية اللبنانية المصدرة بعملات أجنبية  
٢٧,٧٥٠ مليار دولار أمريكي بنهاية آذار ٢٠١٨ مقابل ٢٧,٧٨٠ في الشهر  
السابق.

## سندات دين المصارف والمؤسسات المالية اللبنانية بالعملة المختلفة

بلغت قيمة سندات الدين المحلية المصدرة من قبل المؤسسات المالية ٢٥,٢٠٣ مليون  
دولار أمريكي بنهاية آذار ٢٠١٨ مقابل ٢٥,٣٠٩ مليون دولار أمريكي بنهاية  
كانون الأول ٢٠١٧.



## الجدول الإحصائية

١٢	١ . المحمل النقدي والمقابل له.....
١٢	٢ . الميزان التجاري وصافي الموجودات الخارجية للقطاع المالي.....
١٣	٣ . الموجودات الخارجية لمصرف لبنان.....
١٣	٤ . ميزانية مصرف لبنان.....
١٤	٥ . الميزانية المجمّعة للمصارف التجارية.....
١٥	٦ . إجمالي الودائع في القطاع المصرفي.....
١٦	٧ . معدلات الفائدة: المصارف التجارية.....
١٦	٨ . سندات الخزينة ومعدلات الفائدة.....
١٧	٩ . عمليات المقاصة.....
١٨	١٠ . الاعتمادات والبولص المستندية للاستيراد والتصدير.....
١٨	١١ . أدوات الدين العام الداخلي.....
١٩	١٢ . أسعار صرف أهم العملات الأجنبية.....
١٩	١٣ . الدين العام بحسب مصادر التمويل.....
٢٠	١٤ . سندات دين الجمهورية اللبنانية بالعملات الأجنبية.....
٢٠	١٥ . شهادات إيداع عالمية.....
٢٠	١٦ . سندات دين المصارف بالعملات الأجنبية.....
٢١	١٧ . التداول بالأسهم في بورصة بيروت.....
٢١	١٨ . أدوات مالية مختلفة.....

١. المحمل النقدي والمقابل له (في نهاية الفترة، بمليارات الليرات)

آذار *٢٠١٨	شباط *٢٠١٨	كانون الثاني ٢٠١٨	كانون الأول ٢٠١٧	آذار ٢٠١٧	شباط ٢٠١٧	المحمل النقدي
٤,٨١٥,٦	٤,٥٧٣,٤	٤,٥٦٦,٦	٤,٨٨٦,٥	٤,٢٧٠,٧	٤,٢٠٥,٨	النقد المتداول
٦,١٢٥,٠	٦,٠٣٤,٥	٥,٧١٠,٩	٥,٧٣٧,٥	٥,٣٨٣,٩	٥,٦٥٧,٦	ودائع تحت الطلب بالليرة
١٠,٩٤٠,٦	١٠,٦٠٧,٩	١٠,٢٧٧,٥	١٠,٦٢٤,٠	٩,٦٥٤,٦	٩,٨٦٣,٤	M١
٦٩,٩٤١,٣	٦٩,٩٦٠,١	٦٩,٤٣٤,٤	٦٨,٥٤٢,١	٧٢,٩٧٨,٠	٧٣,٠١١,١	ودائع لأجل بالليرة
٨٠,٨٨٢,٠	٨٠,٥٦٨,٠	٧٩,٧١٢,٠	٧٩,١٦٦,٢	٨٢,٦٣٢,٧	٨٢,٨٧٤,٥	M٢
١٢٩,٣٨٥,٦	١٢٩,٢٣٨,٨	١٢٨,٩٢١,٤	١٢٩,٤٧٦,٨	١٢٠,٣٩٣,٧	١١٩,٤٠٥,٦	ودائع بالعملات الأجنبية
٢٣٨,٦	٢٤٥,١	٣٣٢,٦	٣٢١,٨	٣٢٤,٦	٣١٥,٤	أدوات مالية مصدرة
٢١٠,٥٠٦,١	٢١٠,٠٥١,٩	٢٠٨,٩٦٦,٠	٢٠٨,٩٦٤,٧	٢٠٣,٣٥٠,٩	٢٠٢,٥٩٥,٥	M٣
١٠,٨٤٥,٠	١٠,٨٣٣,٠	١٠,٨٦٩,٠	١٠,٧٤١,٠	١٠,٩٦٤,٠	١٠,٩١٩,٠	سندات الخزينة لدى القطاع غير المصرفي*
٢٢١,٣٥١,١	٢٢٠,٨٨٤,٩	٢١٩,٨٣٥,٠	٢١٩,٧٠٥,٧	٢١٤,٣١٤,٩	٢١٣,٥١٤,٥	M٤
						<b>مقابل عرض النقد M٣</b>
٥٠,٩٦٥,٤	٥١,٤٦٨,٧	٥١,٩٢٢,١	٥١,٠٤٣,٢	٥٠,٩١٩,٢	٥٠,٩٥٤,٨	صافي الموجودات الخارجية
١٨,٤٢٣,١	١٨,٣٤٦,٧	١٨,٦٧٤,١	١٨,٠٣٢,٩	١٧,٢٨٣,٩	١٧,٤٢١,٨	-ذهب
٣٢,٥٤٢,٣	٣٣,١٢٢,٠	٣٣,٢٤٨,٠	٣٣,٠١٠,٣	٣٣,٦٣٥,٤	٣٣,٥٣٣,٠	-صافي الموجودات الخارجية لدى مؤسسات الإيداع**
٨٣,٧١١,٨	٨٣,٨٣١,٣	٨٥,٤٢٢,٨	٨٦,٠٢٢,٧	٨١,٢٩٢,٨	٨١,١٣٣,٨	مطالبات على القطاع الخاص
٢٨,٥٧٠,٦	٢٨,٥٧٧,٦	٢٨,٧٦١,٠	٢٨,٦٥٦,٨	٢٦,١٨٧,٥	٢٥,٨٠٧,٥	-المطالبات بالليرة
٥٥,١٤١,٢	٥٥,٢٥٣,٧	٥٦,٦٦١,٨	٥٧,٣٦٥,٨	٥٥,١٠٥,٢	٥٥,٣٢٦,٣	-المطالبات بالعملات الأجنبية
٦٨,١٣٠,٧	٦٧,٣٥١,٢	٦٥,٨٤٨,٧	٦٦,٥٠٤,٩	٦٨,٣٢٠,٥	٦٨,٥١٤,٩	صافي المطالبات على القطاع العام
-١٠,١٢٥,١	-١٠,٠١٥,٣	-١٠,٣٨٣,١	-٩,٧٢٥,٧	-٨,٩٢٩,١	-٩,٠٢٠,٣	منها: فروقات القطع
٧,٦٩٨,٢	٧,٤٠٠,٧	٥,٧٧٢,٤	٥,٣٩٤,٠	٢,٨١٨,٤	١,٩٩٢,١	صافي البنود الأخرى
٢١٠,٥٠٦,١	٢١٠,٠٥١,٩	٢٠٨,٩٦٦,٠	٢٠٨,٩٦٤,٧	٢٠٣,٣٥٠,٩	٢٠٢,٥٩٥,٥	المجموع

ابتداء من شهر كانون الثاني ٢٠١٧، احتساب المحمل النقدي والمقابل له يتركز على الميزانية المجمعة لمؤسسات الإيداع.

\* أرقام خاضعة للتغيير بسبب المراجعات المتواصلة.

\*\* ابتداء من شهر تشرين الثاني ٢٠١٧، صافي الموجودات الخارجية لمصرف لبنان يشمل سندات دين الجمهورية اللبنانية المصدرة بعملة أجنبية.

٢. الميزان التجاري وصافي الموجودات الخارجية للقطاع المالي (بمليارات الدولارات)

المجموع	مصارف ومؤسسات مالية	مصرف لبنان**	الميزان التجاري*	الصادرات (فوب)	الواردات (سيف)	
-١٥٥,٧	-١,٧٦٥,٠	١,٦٠٩,٣	-١٦,٧٣٨,٧	٢,٨٤٣,٥	١٩,٥٨٢,٢	٢٠١٧
١٦٦,٧	-١٣٢,٦	٢٩٩,٣	-١,٤٣٨,٨	٢٢٩,٤	١,٦٦٨,٣	كانون الثاني
٣٤١,٨	٣٥,٨	٣٠٦,٠	-١,٤٨٠,٦	٢٢٥,٩	١,٧٠٦,٥	شباط
٤٦,٣	١,٢٠٤,٤	-١,١٥٨,١	-١,٤٩٧,٨	٢٧٤,٦	١,٧٧٢,٣	آذار
-٣٢٠,٩	٥٦٢,٦	-٨٨٣,٥	-١,٤٢٣,٢	٢٣٥,٤	١,٤٦٦,٦	نيسان
-٥٩١,٥	٨٤,٢	-٦٧٥,٧	-١,٤٣٥,٥	٢٣٩,٧	١,٥٩٣,٢	أيار
-٧٥٨,٠	-٢,٥٢٣,٤	١,٧٦٥,٤	-١,٤٣٠,٢	٢٢٩,٨	١,٥٣٢,٧	حزيران
١٠٠,٢	-١,٤٧٠,٧	١,٥٧٠,٩	-١,٤٥٣,١	٢١٧,٢	١,٦٧٠,٣	تموز
٣٦٨,٣	-٢٣٩,٠	٦٠٧,٣	-١,٤٣٤,٧	٢٥٠,٨	١,٦٨٥,٥	آب
٤٥٧,٢	-٦٦٥,٦	١,١٢٢,٨	-١,٤٤٩,٠	٢٠٩,٦	١,٣٥٨,٥	أيلول
-٨٨٧,٨	-٤٢٧,٩	-٤٥٩,٩	-١,٥١٧,٤	٢٥١,٥	١,٧٦٨,٨	تشرين الأول
٦٨,٢	١,٠٥٩,٢	-٩٩١,٠	-١,٤٩٦,٨	٢٢٨,٩	١,٧٢٥,٨	تشرين الثاني
٨٥٣,٨	٧٤٨,٠	١٠٥,٨	-١,٤٣٨,٢	٢٥٠,٨	١,٦٣٣,٧	كانون الأول
-١٩٨,٢	-١,٦٣٠,٢	١,٤٣٢,٠	-٣,٩٩٥,٦	٨١٤,٢	٤,٨٠٩,٨	٢٠١٨
٢٣٦,٩	-٧٤٩,٠	٩٨٥,٩	-١,٤٢٢,١	٢٨٣,٠	١,٧٠٥,٢	كانون الثاني
-٧٩,٧	-٤٩٤,٩	٤١٥,٢	-١,١٨٧,٢	٢٤٨,٣	١,٤٣٥,٥	شباط
-٣٥٥,٤	-٣٨٦,٣	٣٠,٩	-١,٣٨٦,٢	٢٨٢,٩	١,٦٦٩,١	آذار

\* هذه الأرقام قابلة للتصحیح.

\*\* ابتداء من تشرين الثاني ٢٠١٧، صافي الموجودات الخارجية لمصرف لبنان يشمل سندات دين الجمهورية اللبنانية المصدرة بعملة أجنبية.

٣. الموجودات الخارجية لمصرف لبنان\* (في نهاية الفترة)

آذار ٢٠١٨	شباط ٢٠١٨	كانون الثاني ٢٠١٨	كانون الأول ٢٠١٧	آذار ٢٠١٧	شباط ٢٠١٧	
١٨.٤٢٣.١٣٧	١٨.٣٤٦.٦٧٢	١٨.٦٧٤.٠٨٠	١٨.٠٣٢.٨٨٨	١٧.٢٨٣.٨٧٧	١٧.٤٢١.٧٩٢	ذهب
١٢.٢٢١,٠	١٢.١٧٠,٣	١٢.٣٨٧,٤	١١.٩٦٢,١	١١.٤٦٥,٣	١١.٥٥٦,٧	- بملايين الليرات اللبنانية - بملايين الدولارات
٦٥.٤٢٢.٠٦٧	٦٥.٣٧٥.٠١٢	٦٤.٧٤٩.٦٠١	٦٣.٣٠٣.٠٩٢	٥٩.١٢٨.٨٧١	٦٠.٨٢٠.٧٥٤	المجموع (باستثناء الذهب)
٤٣.٣٩٧,٧	٤٣.٣٦٦,٥	٤٢.٩٥١,٦	٤١.٩٩٢,١	٣٩.٢٢٣,١	٤٠.٣٤٥,٤	- بملايين الليرات اللبنانية - بملايين الدولارات
٥١.٦٨٣.٣٢٣	٥١.٨٣٧.٠١٣	٥٣.١٣٧.٣٤٤	٥٣.٩٧٧.٩٠٤	٥١.١١٢.٩٣٦	٥٣.٤٢٢.٢٨٢	• عملات أجنبية (سيولة)
٣٤.٢٨٤,١	٣٤.٣٨٦,١	٣٥.٢٤٨,٧	٣٥.٨٠٦,٢	٣٣.٩٠٥,٨	٣٥.٤٣٧,٧	- بملايين الليرات اللبنانية - بملايين الدولارات
١٣.٧٣٨.٧٤٤	١٣.٥٣٧.٩٩٩	١١.٦١٢.٢٥٧	٩.٣٢٥.١٨٨	٨.٠١٥.٩٣٥	٧.٣٩٨.٤٧٢	• أوراق مالية
٩.١١٣,٦	٨.٩٨٠,٤	٧.٧٠٣,٠	٦.١٨٥,٩	٥.٣١٧,٤	٤.٩٠٧,٨	- بملايين الليرات اللبنانية - بملايين الدولارات

\* ابتداء من تشرين الثاني ٢٠١٧، الموجودات الخارجية لمصرف لبنان تشمل سندات دين الجمهورية اللبنانية المصدرتة بعملات أجنبية.

٤. ميزانية مصرف لبنان (في نهاية الفترة، بمليارات الليرات)

آذار ٢٠١٨	شباط ٢٠١٨	كانون الثاني ٢٠١٨	كانون الأول ٢٠١٧	آذار ٢٠١٧	شباط ٢٠١٧	
١٨.٤٢٣,١	١٨.٣٤٦,٧	١٨.٦٧٤,١	١٨.٠٣٢,٩	١٧.٢٨٣,٩	١٧.٤٢١,٨	ذهب
٥١.٦٨٣,٣	٥١.٨٣٧,٠	٥٣.١٣٧,٣	٥٣.٩٧٧,٩	٥١.١١٢,٩	٥٣.٤٢٢,٣	عملات أجنبية
٠,٠	٠,٠	٠,٠	٠,٠	٠,٠	٠,٠	موجودات خارجية أخرى
٤١١,٣	٤١٠,٢	٤١٢,٩	٤٢١,٧	٤٢٠,٩	٤٢١,٧	مطالبات على الزبائن
٢٢.٥٧١,٢	٢١.٠٩٦,٨	٢٠.١٨٢,٣	١٧.٧١٢,٢	٧.٨٥١,٢	٨.٢٨٠,٤	قروض للمصارف التجارية
١.٥٦١,٥	١.٥٤٠,٥	١.٥٤٥,٠	١.٤٧٢,٧	٩٥٤,٢	٩٤٩,٨	قروض مصارف التسليف المتوسط والطويل الأجل ومؤسسات مالية أخرى
٠,٠	٠,٠	٠,٠	٠,٠	٠,٠	٠,٠	قروض للقطاع العام
٦٢.٥٨٥,٨	٦١.٦١٩,٠	٥٨.٠٥٤,٠	٥٣.٤٣٥,٤	٤٥.٨٨١,٨	٤٦.٦٦٠,٩	محفظة الأوراق المالية
٣٦٥,٣	٣٦٤,٥	٣٦٤,٩	٣٦١,١	٣٥٥,٠	٣٢٨,٤	موجودات ثابتة
١٨.٠٨٠,٦	١٨.٠٨٠,٦	١٨.٠٨٠,٦	١٨.٠٨٠,٦	١٧.٣٧٨,٧	١٧.٣٧٨,٧	موجودات ناتجة عن عمليات مقايضة على أدوات مالية
٩.٤٠٣,٨	١١.٠٤٣,٢	١٥.٥١٨,٢	١٤.٧٧٤,٦	١٢.٤٠٢,٢	١١.٨١١,٥	موجودات أخرى
<b>١٨٥.٠٨٥,٩</b>	<b>١٨٤.٣٣٨,٥</b>	<b>١٨٥.٩٦٩,٤</b>	<b>١٧٨.٢٦٩,٠</b>	<b>١٥٣.٦٤٠,٩</b>	<b>١٥٦.٦٨٥,٣</b>	<b>إجمالي الموجودات = إجمالي الالتزامات</b>
٥.٦٠٣,٥	٥.٤٠٥,٩	٥.٣٩٦,٨	٥.٦٦٢,٥	٥.٠١٢,٩	٤.٩٨٤,٦	النقد المتداول خارج مصرف لبنان
١٤.٨٥١٩,١	١٤.٧٨٣٤,٠	١٥.٠٨٢٠,٥	١٤.٤٠٩٨,١	١١.٩٦٦٧,٠	١٢.٣٥٤١,٢	ودائع المصارف التجارية
٢.٥٥٥,٣	٢.٤٥١,٨	٢.٢٤٣,٩	٢.١٤١,٧	١.٦٤٣,٣	١.٧٠٦,٣	ودائع مصارف التسليف المتوسط والطويل الأجل ومؤسسات مالية أخرى
٣٩,٥	٤٣,٥	٣٦,٠	٤٢,١	٣٤,٥	٤١,٨	ودائع الزبائن
٩.٩٨٦,٢	١٠.٤٦٧,٨	٩.٦١٩,٥	٨.٨٩٢,٠	١٠.٠٦١,٠	٩.٣٦١,٠	ودائع القطاع العام
١٠.١٢٥,١	١٠.٠١٥,٣	١٠.٣٨٣,١	٩.٧٢٥,٧	٨.٩٢٩,١	٩.٠٢٠,٣	فروقات القطع
٠,٠	٠,٠	٠,٠	٠,٠	٠,٠	٠,٠	أوراق مالية غير الأسهم
٤٩٨,٣	٤٩٧,٩	٤٩٨,٤	٤٩٦,٨	٤٨٦,٣	٤٨٦,٠	الالتزامات خارجية
٨٤٤,٢	٨٤٤,٢	٨٤٤,٢	٨٤٤,٢	٨٤٤,٢	٨٤٤,٢	إلتزامات أخرى طويلة الأجل
٥.٤٧٩,٩	٥.٥٤٠,٣	٥.٥٤٠,٣	٥.٥٤٠,٣	٥.٣٦٨,٤	٥.٤٢٩,١	الأموال الخاصة
١.٤٣٤,٨	١.٢٣٧,٩	٥٨٦,٨	٨٢٥,٦	١.٢٩٤,١	١.٢٧١,٠	الالتزامات أخرى

٥. الميزانية المجمعة للمصارف التجارية (في نهاية الفترة، بمليارات الليرات)

آذار ٢٠١٨*	شباط ٢٠١٨*	كانون الثاني ٢٠١٨	كانون الأول ٢٠١٧	آذار ٢٠١٧	شباط ٢٠١٧	
١٦٧.٥٨٨.٦	١٦٤.٦٦٨.٣	١٦٢.٦٩١.٨	١٥٦.٦٦٦.٩	١٣٠.١٧٧.٥	١٣٣.٢٨٧.٥	نقد وودائع لدى مصرف لبنان
٧٨٤,٩	٨٢٩,٠	٨٢٧,٥	٧٧٣,٥	٧٣٩,٧	٧٧٥,٨	-أوراق نقدية ونقود صغيرة باليرة
١٦٦٤.٨٠٣,٧	١٦٣.٨٣٩,٣	١٦١.٨٦٤,٤	١٥٥.٨٩٣,٣	١٢٩.٤٣٧,٨	١٣٢.٥١١,٦	-ودائع لدى مصرف لبنان
١٠.٧٢٥,٩	١٠.٧٣٣,٨	١٠.٦٤٢,٧	١٠.٥٧٤,٩	١٠.٣٥٧,٦	١٠.٣١٨,٥	نقد وودائع لدى مؤسسات الاصدار الاخرى الغير مقيمة
٧٨.٧٩١,٨	٧٨.٩١١,٠	٧٩.٩٧٥,٣	٨٠.٥٧٢,٩	٧٦.١٥١,١	٧٥.٩٣٣,٠	مطالبات على الزبائن المقيمين
٢٦.١٥٠,٠	٢٦.١٥٣,٠	٢٦.٢٨٨,٤	٢٦.٢١٧,٩	٢٤.١٢٠,٢	٢٣.٧٤١,٧	-باليرة
٥٢.٦٤١,٨	٥٢.٧٥٨,١	٥٣.٦٨٦,٩	٥٤.٣٥٥,٠	٥٢.٠٣٠,٩	٥٢.١٩١,٤	-بالعملات الاجنبية
٩.٤٩٢,٥	٩.٣٧٠,٩	٨.٧١٥,٦	٩.١٥٢,١	٨.٨٣٣,٤	٨.٧٩١,٦	مطالبات على الزبائن الغير مقيمين
٢.١٨٨,٢	٢.٠٩٧,٧	١.٨٧٨,٨	١.٨١٨,٧	٩٠٤,٠	٨٨٩,٦	-باليرة
٧.٣٠٤,٤	٧.٢٧٣,٢	٦.٨٣٦,٩	٧.٣٣٣,٤	٧.٩٢٩,٤	٧.٩٠٢,٠	-بالعملات الاجنبية
٧٠٥,٤	٦٩٨,٤	٢٧٦,٨	٢٥١,٣	٤١٢,٠	٤٣٥,١	مطالبات على القطاع المالي المقيم
٢٥٦,٩	٢٧١,٤	١٩٢,٤	١٨٢,٦	٢٦٠,٤	٢٥٥,٣	-باليرة
٤٤٨,٥	٤٢٧,٠	٨٤,٤	٦٨,٧	١٥١,٦	١٧٩,٨	-بالعملات الاجنبية
١٥٠.٦٤٩,٤	١٥٠.٧٨٦,٤	١٧٠.٢٠٩,٣	١٧٠.٠٣٥,١	١٩٠.٠٦٧,٩	١٧٠.٠٥١,٦	مطالبات على القطاع المالي الغير مقيم
٢٨٦,٥	٢٩٥,٦	٢٣٦,٦	٢٣٤,٠	١٩٤,٥	١٨٧,٥	مطالبات على القطاع العام
٤٨.٨٤٩,٩	٤٩.٤٩١,٩	٤٨.٩٦٥,٨	٥٠.٢٨٤,٣	٥٨.٧٦٧,٩	٥٦.٧١٨,٨	محفظه الأوراق المالية المقيمة
١.٠٥٤,٥	١.١٠١,٧	١.١٨٨,٤	١.٦٤٨,٠	٢.٨٩٤,٦	٢.٤٨٦,٧	منها: أوراق مالية مصنفة بالقيمة العادلة مقابل حساب الارباح والخسائر
١.٨٠٦,٠	١.٨٢٠,٥	١.٨١٨,٤	١.٦٤٨,٠	٢.٨٩٤,٦	٢.٤٨٦,٧	منها: أوراق مالية مصنفة بالقيمة العادلة مقابل عناصر الدخل الشامل
٤٣.٥٤٣,٧	٤٤.١٣٥,٦	٤٥.٦٠٥,٤	٤٦.٥٣٧,٦	٥٤.٠٩٦,٠	٥٢.٤٩١,٩	منها: أوراق مالية مصنفة بالكلفة المطفأة
٩١,٥	١٠٣,٩	٨٤,٤	٦٨,٧	١٥١,٦	١٧٩,٨	منها: فروقات تقييم المشتقات المالية
٢.٣٤٦,٢	٢.٣٣٠,١	٢.١٧٢,٠	٢.٠٩٨,٧	١.٧٧٧,٢	١.٧٤٥,٢	منها: اسهم
٢٥٠.٩٠,٨	٢٥٠.٦٥,٣	٢٥٠.٣٨٥,٩	٢٦.٥٥٥,٧	٣١.٧٢٦,٨	٣١.٦٢٧,٣	-سندات الخزينة اللبنانية
٢٠.٩٨٠,٨	٢١.١١٧,١	٢١.١٥٦,٥	٢١.٠٣٧,٤	٢٤.٩٨٠,٧	٢٣.٠٦٧,٨	-سندات دين الجمهورية اللبنانية بالعملات الأجنبية
٢.٧٧٠,٣	٢.٧٦٩,٤	٢.٤٢٣,٤	٢.٣٥٥,٢	٢.٠٦٠,٤	٢.٠٢٣,٧	-أوراق مالية أخرى
١.٧٠٧,٧	١.٧١٢,٣	١.٤١٩,٦	١.٤٠٧,٧	١.٧٨٥,٣	١.٧٨٣,٠	محفظه الأوراق المالية الغير مقيمة
٥٠.٤٦٦,٨	٤.٩٤٤,٥	٥.١٤٢,٣	٥.١٣٦,٤	٤.٨٤٣,٨	٤.٨٣٤,٢	أصول مادية
٢.١٢٠,٥	٢.١٢٠,٨	١.٩٩٥,٣	١.٩٩٤,٦	١.٤٨٣,٢	١.٤٦٤,٢	أصول الغير مادية
٥.٩٧٩,١	٥.٩٧٩,٩	٦.٤٩٢,٨	٦.٤٠٩,٤	٦.٣٠٨,٠	٦.٣٢٤,٧	موجودات خارجية اخرى
٦٠٢,٧	٥٥٧,٧	٧٨٣,٦	٧١٣,٢	٧٩٣,٥	٨٠٨,٤	موجودات اخرى
٣٣٨.٥٣٨,٩	٣٣٦.٢٧١,٥	٣٣٥.٥٤٧,٧	٣٣١.٤٣٢,٨	٣١٠.١٧٥,٧	٣٠٨.٩٣٨,٠	إجمالي الموجودات = إجمالي الالتزامات
٢٠٢.٠٢٦,٩	٢٠١.٧٧٦,٠	٢٠١.١٨٢,٠	٢٠٠.٨٥٦,٣	١٩٥.٧٠٤,٣	١٩٥.٠٥٤,١	ودائع الزبائن المقيمين
٧٤.٥٧٨,٩	٧٤.٤٤٩,٩	٧٣.٨٥٩,٣	٧٣.٠٠٧,٢	٧٧.٠١٦,٦	٧٧.٣١٤,٢	-باليرة
١٢٧.٤٤٨,٠	١٢٧.٣٢٦,١	١٢٧.٣٢٢,٧	١٢٧.٤٨٩,١	١١٨.٦٨٧,٨	١١٧.٧٣٩,٩	-بالعملات الاجنبية
٥٤.٣٤٥,٠	٥٣.٤٨٣,٠	٥٣.٣٢١,٢	٥٢.٩٩٧,٧	٥١.٥٧١,٩	٥١.٤٩٠,٩	ودائع الزبائن الغير مقيمين
٦.٦٧٣,٨	٦.٥٥٦,١	٦.٤٥٩,٨	٦.٤٣٩,٨	٦.٧٠٦,٣	٦.٧١٦,٥	-باليرة
٤٧.٦٧١,١	٤٦.٩٢٦,٩	٤٦.٨٦١,٤	٤٦.٥٥٧,٩	٤٤.٨٦٥,٦	٤٤.٧٧٤,٤	-بالعملات الاجنبية
١.٦٧٩,٩	١.٦٩٦,٤	٤٧٤,٦	٤٠٧,٢	٤٨٣,٧	٤٧٣,٨	الالتزامات تجاه القطاع المالي المقيم
٥٦١,٣	٥٩٣,٧	١٥٦,٢	٩٢,٦	١٨٥,٤	١٨٦,٢	-باليرة
١.١١٨,٦	١.١٠٢,٦	٣١٨,٤	٣١٤,٦	٢٩٨,٣	٢٨٧,٦	-بالعملات الاجنبية
١١.٦٦٦,٨	١١.٨٧٦,٣	١٢.٠٠٧,٨	١١.٢٧٧,٩	٩.٦٧٤,١	٩.٦٧١,٧	الالتزامات تجاه القطاع المالي الغير مقيم
٦.٠٤٨,٨	٦.٣٣٤,٣	٦.٦٦١,٢	٦.٤٨٤,٠	٦.٤١١,٥	٦.١٠٢,٨	ودائع القطاع العام
١٩٣,٣	١٩٩,٧	٢٨٧,٣	٢٧٦,٥	٢٧٩,٣	٢٧٠,١	أوراق مالية مصدرة - مقيم
٢٩,٦	٣٨,٣					منها: أوراق مالية مصدرة مصنفة بالقيمة العادلة مقابل حساب الارباح والخسائر
١٦٣,٧	١٦١,٥					منها: أوراق مالية مصدرة مصنفة بالكلفة المطفأة
٤٨,٤	٤٦,١	١٤٨,١	١٣٩,١	١٦٣,٩	١٥٩,٩	أوراق مالية مصدرة - غير مقيم
٣٢.٥٧٥,٢	٣٢.٣٣٨,٥	٢٨.٧٢٤,١	٢٨.٨٣١,١	٢٧.٨٢٨,٥	٢٧.٨٥٧,٤	حسابات وأعمال
٣٤٦,٢	٣٥٥,٩	٣٤٦,٩	٣٤٧,٩	٣٥٤,٥	٣٥٤,٤	منها: غير مقيم
٣٠.٥٢٦,٣	٣٠.٤٦٤,٦	٢٦.٩٨٢,٨	٢٦.٩٥٤,٩	٢٦.٠٠٣,٤	٢٦.٠٢٤,٧	-رأسمال أساسي
٢٠.٤٨,٩	١.٨٧٣,٨	١.٧٤١,٣	١.٨٧٦,٣	١.٨٢٥,١	١.٨٣٢,٧	-أموال خاصة مساندة
٢٩.٩٥٤,٦	٢٨.٥٢١,٣	٣٢.٧٤١,٤	٣٠.١٦٣,٠	١٨.٠٥٨,٣	١٧.٨٥٧,٣	الالتزامات أخرى

في شباط ٢٠١٨، طُبّق مصرف لبنان المعيار المحاسبي IFRS ٩. أدى ذلك إلى إعادة تصنيف بعض البنود. وخضعت مكونات الميزانية لعملية تجميع رجعي حتى كانون الثاني ٢٠١٧.

\* أرقام خاضعة للتغيير بسبب المراجعات المتواصلة.

٦. إجمالي الودائع في القطاع المصرفي (في نهاية الفترة، بمليارات الليرات)

آذار ٢٠١٨*			شباط ٢٠١٨*			
غير مقيم	مقيم		غير مقيم	مقيم		
	بالعملة الأجنبية	بالليرة اللبنانية		بالعملة الأجنبية	بالليرة اللبنانية	
						<b>مصارف تجارية</b>
٥٤.٣٤٥,٠	١٢٧.٤٤٨,٠	٧٤.٥٧٨,٩	٥٣.٤٨٣,٠	١٢٧.٣٢٦,١	٧٤.٤٤٩,٩	ودائع الزبائن
٥٠.١٦,٨	١٤.٢٤٤,٩	٦.٠٣٦,٧	٤.٩٠٦,١	١٤.٣٧٥,١	٥.٩٠٠,٩	ودائع تحت الطلب
٤٩.٣٢٨,١	١١٣.٢٠٣,٠	٦٨.٥٤٢,٢	٤٨.٥٧٦,٩	١١٢.٩٥٠,٩	٦٨.٥٤٩,٠	ودائع لأجل
						<b>ودائع القطاع المالي</b>
١١.٦٦٦,٨	٦٩٦,١	٣٢٦,١	١١.٨٧٦,٣	٦٣٦,٨	٣٦٩,٧	ودائع تحت الطلب
٣.١٧٧,٦	٣١٦,٧	٢٠٩,٨	٣.٢٣٠,٤	٣٣٣,٩	٢٠٧,٩	ودائع لأجل
٨.٤٨٩,٢	٣٧٩,٤	١١٦,٢	٨.٦٤٦,٠	٣٠٣,٠	١٦١,٩	ودائع تحت الطلب
						<b>ودائع القطاع العام</b>
	٣٨١,٩	٥.٦٦٦,٩		٣٥٩,٩	٥.٩٧٤,٤	ودائع تحت الطلب
	١٧٣,٣	٥٤٩,٦		١٨٦,٩	٤٧٨,٠	ودائع لأجل
	٢٠٨,٦	٥.١١٧,٤		١٧٣,٠	٥.٤٩٦,٤	ودائع تحت الطلب
						<b>القطاع المصرفي</b>
٥٤.٧٦٣,١	١٢٨.٧٣٥,٩	٧٥.٧٣٢,٧	٥٣.٩١٩,٥	١٢٨.٦٥٦,٧	٧٥.٦٢١,٨	ودائع الزبائن
٥٠.٨٠,٢	١٤.٢٩٧,٥	٦.٠٨٩,٩	٤.٩٧٧,٠	١٤.٤٣٤,١	٥.٩٨٢,٩	ودائع تحت الطلب
٤٩.٦٨٢,٩	١١٤.٤٣٨,٤	٦٩.٦٤٢,٨	٤٨.٩٤٢,٥	١١٤.٢٢٢,٦	٦٩.٦٣٨,٩	ودائع لأجل
						<b>ودائع القطاع المالي</b>
١٢.٠٦٠,١	٦٢٤,٢	٣٠٠,٣	١٢.٢٩٤,٩	٥٦٧,٤	٣٣٢,٦	ودائع تحت الطلب
٣.٢٤٥,٨	٣١٤,٥	٢٠٠,٢	٣.٢٩٥,٢	٣٣٥,٥	١٩٩,١	ودائع لأجل
٨.٨١٤,٢	٣٠٩,٧	١٠٠,٢	٨.٩٩٩,٧	٢٣١,٩	١٣٣,٥	ودائع تحت الطلب
						<b>ودائع القطاع العام</b>
	٣٨٢,٩	٥.٩٢٦,٦		٣٦١,٠	٦.٢٤٧,١	ودائع تحت الطلب
	١٧٤,٣	٥٦٢,٧		١٨٨,٠	٤٩١,٧	ودائع لأجل
	٢٠٨,٦	٥.٣٦٣,٩		١٧٣,٠	٥.٧٥٥,٣	ودائع تحت الطلب
						<b>مجموع الودائع</b>
٦٦.٨٢٣,١	١٢٩.٧٤٢,٩	٨١.٩٥٩,٦	٦٦.٢١٤,٤	١٢٩.٥٨٥,١	٨٢.٢٠١,٥	
٦٧,٧٤%			٦٧,٦٥%			نسبة الدولار

\* أرقام خاضعة للتغيير بسبب المراجعات المتواصلة.

٧. معدلات الفائدة: المصارف التجارية\* (بالنسبة المئوية)

معدل ليون ٣ أشهر	المعدلات بالدولار					فائدة الاقتراض بين المصارف (ل.ل.)	المعدلات باليرة					الفترة
	متوسط المعدلات الدائنة	إدخار وحسابات لأجل	إدخار تحت الطلب	حسابات شيكات وحسابات جارية	متوسط المعدلات المدينة		متوسط المعدلات الدائنة	إدخار وحسابات لأجل	إدخار تحت الطلب	حسابات شيكات وحسابات جارية	متوسط المعدلات المدينة	
١,٠٣	٣,٥٢	٣,٩٦	٠,٦١	٠,١٨	٧,٢٦	٣,٠٠	٥,٥٥	٥,٩١	١,٩٠	٠,٧٣	٨,٤٧	٢٠١٧
١,٠٤	٣,٥٧	٤,٠١	٠,٦٢	٠,١٨	٧,١٤	٣,٠٠	٥,٥٦	٥,٩٣	١,٩٤	٠,٦٦	٨,٣٧	كانون ٢
١,٠٩	٣,٥٣	٣,٩٧	٠,٦٥	٠,١١	٧,٣٢	٣,٠٠	٥,٥٧	٥,٩٣	١,٩١	٠,٥٦	٨,٤٣	شباط
١,١٦	٣,٦٢	٤,٠٧	٠,٦٤	٠,١٣	٧,٢٢	٣,٠٠	٥,٥٤	٥,٩٢	١,٩١	٠,٥٤	٨,٣٣	آذار
١,١٩	٣,٦٢	٤,٠٦	٠,٦٥	٠,١٥	٧,٣٦	٣,٠٠	٥,٥٧	٥,٩٤	١,٩٦	٠,٥٥	٨,٤٨	نيسان
١,٢٦	٣,٥٨	٤,٠٣	٠,٧١	٠,١٤	٧,٢٧	٣,٠٠	٥,٥١	٥,٨٨	٢,٠١	٠,٥٥	٨,٣٩	أيار
١,٣١	٣,٦٤	٤,٠٩	٠,٧٣	٠,١٢	٧,٢٥	٣,٧٥	٥,٥٦	٥,٩٤	٢,٠٠	٠,٥٦	٨,٣٣	حزيران
١,٣١	٣,٦٣	٤,٠٩	٠,٥٦	٠,١١	٧,٢٩	٤,٠٠	٥,٥٥	٥,٩٣	١,٩٤	٠,٤٦	٨,١٠	تموز
١,٣٢	٣,٦٥	٤,١٠	٠,٧٣	٠,١٢	٧,٥٣	٤,٠٠	٥,٥٣	٥,٩٢	٢,٠١	٠,٥٧	٨,٣١	آب
١,٣٦	٣,٧٢	٤,١٨	٠,٧٠	٠,١٣	٧,٣٩	٤,٠٠	٥,٥٦	٥,٩٦	١,٩٤	٠,٤٦	٨,٢٤	أيلول
١,٤٣	٣,٨٠	٤,٢٥	٠,٧٢	٠,٢٥	٧,٣٢	١٥,٠٠	٥,٨٨	٦,٣١	١,٩٦	٠,٧٥	٧,٩٨	تشرين ١
١,٦٠	٣,٨٩	٤,٤٢	٠,٦٢	٠,٢٨	٧,٦٧	٤,٠٠	٦,٤١	٦,٩١	١,٨٩	٠,٦٠	٨,٠٩	تشرين ٢
												كانون ١
١,٧٣	٣,٩١	٤,٤٢	٠,٧٣	٠,٢٢	٧,٧٤	٤,٠٠	٦,٥٣	٧,٠١	٢,٠٢	٠,٧٤	٨,٥٦	٢٠١٨
١,٨٧	٣,٩٦	٤,٤٧	٠,٧٤	٠,٢٧	٧,٩٠	٤,٠٠	٦,٥١	٧,٠٣	٢,٠٩	٠,٧٤	٨,٦٧	كانون ٢
٢,١٧	٤,٠٤	٤,٥٦	٠,٧٢	٠,٢١	٧,٨٩	٤,٣٠	٦,٦٤	٧,٢٠	٢,٠٩	٠,٦٨	٨,٩٥	شباط
												آذار

\*تمت مراجعة متوسط معدلات الإقراض باليرة اللبنانية لاحتساب المعدلات قبل أي دعم أو إعفاء من الإحتياطي الإلزامي.

٨. سندات الخزينة ومعدلات الفائدة (في نهاية الفترة، بالنسبة المئوية)

هامش القوائد بين سندات الخزينة لثلاثة أشهر والليون

كانون ١	تشرين ٢	تشرين ١	أيلول	آب	تموز	حزيران	أيار	نيسان	آذار	شباط	كانون ٢	
٣,٤٦	٣,٥٣	٣,٥٦	٣,٥٩	٣,٦٣	٣,٧٤	٣,٧٩	٣,٧٩	٣,٨١	٣,٨١	٣,٨٢	٣,٨٢	٢٠١٦
٢,٨٤	٣,٠١	٣,٠٨	٣,١٢	٣,١٣	٣,١٣	٣,١٨	٣,٢٥	٣,٢٨	٣,٣٥	٣,٤٠	٣,٤١	٢٠١٧
									٢,٢٧	٢,٥٧	٢,٧١	٢٠١٨

معدلات الفائدة على سندات الخزينة

الفترة	٣ أشهر		٦ أشهر		١٢ شهراً		٢٤ شهراً		٣٦ شهراً	
	الفائدة الاسمية	الفائدة الفعلية	الفائدة الاسمية	الفائدة الفعلية	الفائدة الاسمية	الفائدة الفعلية	فائدة القسيمة	فائدة القسيمة	فائدة القسيمة	فائدة القسيمة
٢٠١٥	٤,٣٩	٤,٤٤	٤,٨٧	٤,٩٩	٥,٠٨	٥,٣٥	٥,٨٤	٦,٥٠	١٠,٠٠	١٠,٠٠
٢٠١٦	٤,٣٩	٤,٤٤	٤,٨٧	٤,٩٩	٥,٠٨	٥,٣٥	٥,٨٤	٦,٥٠	١٠,٠٠	١٠,٠٠
٢٠١٧	٤,٣٩	٤,٤٤	٤,٨٧	٤,٩٩	٥,٠٨	٥,٣٥	٥,٨٤	٦,٥٠	١٠,٠٠	١٠,٠٠
شباط	٤,٣٩	٤,٤٤	٤,٨٧	٤,٩٩	٥,٠٨	٥,٣٥	٥,٨٤	٦,٥٠	١٠,٠٠	١٠,٠٠
آذار	٤,٣٩	٤,٤٤	٤,٨٧	٤,٩٩	٥,٠٨	٥,٣٥	٥,٨٤	٦,٥٠	١٠,٠٠	١٠,٠٠
كانون ١	٤,٣٩	٤,٤٤	٤,٨٧	٤,٩٩	٥,٠٨	٥,٣٥	٥,٨٤	٦,٥٠	١٠,٠٠	١٠,٠٠
٢٠١٨	٤,٣٩	٤,٤٤	٤,٨٧	٤,٩٩	٥,٠٨	٥,٣٥	٥,٨٤	٦,٥٠	١٠,٠٠	١٠,٠٠
كانون ٢	٤,٣٩	٤,٤٤	٤,٨٧	٤,٩٩	٥,٠٨	٥,٣٥	٥,٨٤	٦,٥٠	١٠,٠٠	١٠,٠٠
شباط	٤,٣٩	٤,٤٤	٤,٨٧	٤,٩٩	٥,٠٨	٥,٣٥	٥,٨٤	٦,٥٠	١٠,٠٠	١٠,٠٠
آذار	٤,٣٩	٤,٤٤	٤,٨٧	٤,٩٩	٥,٠٨	٥,٣٥	٥,٨٤	٦,٥٠	١٠,٠٠	١٠,٠٠



٩. عمليات المقاصة\*

بالعملات الأجنبية (العدد بالوحدة والقيمة بالآلاف الدولارات)							بالليرة اللبنانية			
مجموع العمليات بالعملات الأجنبية		يورو		دولار اميركي		جنيه استرليني		(العدد بالآلاف والمبالغ بمليارات الليرات)		
القيمة	العدد	القيمة	العدد	القيمة	العدد	القيمة	العدد	المبلغ		
٥٠.٨١٣.٢١٨	٨.٣٩٣.٨٨٠	١.٤٤٣.٢٥٧	١٠٤.٨٨٧	٤٩.٣١٦.٦٠٤	٨.٢٨٦.٥٦٩	٥٣.٣٥٦	٢.٤٢٤	٢٨.٢١١	٤.١١٧	٢٠١٥
٤٠٣٢١.٢٧٠	٧٠١.٨٣٠	١٢٢.١٧٥	٨.١٤٤	٤٠١٩٥.٩٦٥	٦٩٣.٤٩٤	٣.١٢٩	١٩٢	٢٠٢٤٦	٣٣٥	كانون ٢
٣.٨٧٢.٦٥٨	٦٣٤.٦٤٨	١٢١.٨١٨	٧.٨٦٨	٣.٧٤٥.٩٠١	٦٢٦.٦٢٢	٤.٩٣٩	١٥٨	٢٠٤١	٣٠١	شباط
٤٠٣١٤.١٧٥	٧١٦.٣٧٥	١٢٧.٦٠٧	٨.٦٦٩	٤٠١٨٢.١٨٧	٧٠٧.٤٨٦	٤.٣٨٠	٢٢٠	٢٠٣٨٠	٣٤٧	آذار
٤٠١٥٥.٦٠٥	٦٦١.٠١٤	١١٢.١٨٦	٨.٢٥٤	٤٠.٤٠.٩٣	٦٥٢.٥٩٢	٣.٣٢٥	١٦٨	٢٠٣٣٧	٣٢٨	نيسان
٤٠٤٢٦.٦٣٣	٧١٣.٩١٥	١١٩.٦٠٩	٩.١٢٧	٤٠٣.١٥٨١	٧٠.٤٥٦٩	٥.٤٤٣	٢١٩	٢٠٣٥٨	٣٤٩	أيار
٤٠٥٠.٨٠٧٥٧	٧٣٧.٣٦٠	١٥٧.٦٩٩	٩.٥٤٢	٤٠٣٤٧.٩٧٠	٧٢٧.٦٣٣	٣.٠٨٨	١٨٥	٢٠٤٠١	٣٥٦	حزيران
٣.٩٧٦.٨٧٩	٦٥٨.٦٢٩	١٠٥.٨٥٢	٨.٠٦٠	٣.٨٦٦.٠٣٦	٦٥.٠٣٦٩	٤.٩٩٠	٢٠٠	٢٠٢٣٦	٣٢٧	تموز
٤٠٢٩٣.٠٥٤	٧٢٠.٣٧٩	١٠٥.٥٥٢	٩.٠٠٤	٤٠١٨٠.٨٨٤	٧١١.١٨٩	٦.٦١٨	١٨٦	٢٠٤٠٨	٣٤٤	آب
٤٠١٥١.٤٣٥٩	٦٨٤.١٣٧	١١٠.٠٩٩	٨.٢٨٢	٤٠٣٥٤.٦٢	٦٧٥.٦٥٦	٥.٦٩٨	١٩٩	٢٠٣٩٢	٣٤١	أيلول
٤٠٥٥٠.٠١٧	٧٥٤.٢٤٣	١٢٨.٣٦٢	٩.٣٦٤	٤٠٤١٨.٩٤٦	٧٤٤.٦٦١	٢.٧٠٩	٢١٨	٢٠٥٦٣	٣٧٤	تشرين ١
٣.٩٧٩.٢٩٢	٦٨٤.٧٧٠	١١٥.١١٤	٩.١١١	٣.٨٦٠.١٥٥	٦٧٥.٤٣٠	٤.٠٢٣	٢٢٩	٢٠٢٧٢	٣٣٨	تشرين ٢
٤٠٢٦٣.٦١٩	٧٢٦.٥٨٠	١١٧.١٨٣	٩.٤٦٢	٤٠٤١٤.٤٢٣	٧١٦.٨٦٨	٥.٠١٣	٢٥٠	٢٠٥٧٦	٣٦٧	كانون ١
٤٨.١٤٠.٠١٥	٨.٠٣٣.٣٣٣	١.٣٨٢.١٨٧	١٠٣.٤٢٠	٤٦.٧٠٧.٠٨٧	٧.٩٢٧.٣٦٠	٥٠.٧٤٢	٢.٥٥٣	٢٩.٩٨٥	٤.٢٨٦	٢٠١٦
٤٠.٦٣.٨٣١	٦٧٧.٦٧٠	٩٧.٤٧٢	٨.٣٦٦	٣.٩٦٢.٥٠١	٦٦٩.٠٩٧	٣.٨٥٨	٢٠٧	٢٠٥٧٦	٣٣٤	كانون ٢
٣.٩٨٩.٣٨٧	٦٥١.٥٢٨	١٣٣.٥٨٢	٨.٣٦٦	٣.٨٥١.٥٧٧	٦٤٢.٩٤١	٤.٢٣٩	٢٢١	٢٠٣١٨	٣٣٠	شباط
٣.٩٨١.٩٩١	٦٧٨.٦٠٥	١١٥.١٨١	٨.٦٥٢	٣.٨٦٠.٩٢٣	٦٦٩.٧٥٨	٥.٨٨٧	١٩٥	٢٠٤٢٥	٣٦٥	آذار
٣.٩٦٦.٠٦٠	٦٧٣.٢٣٧	١٢٠.٢٩٥	٨.٨٤٤	٣.٨٣٥.٦٠٤	٦٦٤.١٩١	٤.٧٠٢	٢٠٢	٢٠٥٥٩	٣٤٦	نيسان
٤٠.١٦.٧٣٠	٦٨٦.١٥١	١١٢.١٢٩	٩.٠٣٣	٣.٨٩٩.٣٢٧	٦٧٦.٩٠٤	٥.٢٢٩	٢١٤	٢٠٣٩٨	٣٦٣	أيار
٤٠.٧٣.٢٨٦	٦٩٣.٧٧٧	١٢٨.١٨٨	٩.٠٤٧	٣.٩٤١.١٧٢	٦٨٤.٥٢٤	٣.٩٢٦	٢٠٦	٢٠٣٧٧	٣٦٦	حزيران
٣.٧٤٥.٤٢٠	٦٠٥.٩٦٤	٩٥.٩٤٩	٧.٨٥٥	٣.٦٤٦.٣٣٣	٥٩٧.٩٢٢	٣.١٣٨	١٨٧	٢٠٢٤٥	٣٢٧	تموز
٤٠٢٠.٥١٧٩	٦٩٢.٩٣٨	٩٩.٢٩٨	٨.٧٧٧	٤٠١.٠٦٦٠	٦٨٣.٩٢٢	٤.٢٢١	٢٣٩	٢٠٤٣٦	٣٧٢	آب
٤٠.٥٢.٥٩٤	٦٦٨.٧٣١	١٠٣.٨٣٣	٨.٥٥٣	٣.٩٤٤.٢٧٢	٦٥٩.٩٨٥	٤.٤٩٣	١٩٣	٢٠٥٩٦	٣٦٤	أيلول
٤٠٢١٢.١١٩	٦٩١.٦٩٦	١٢٩.٨٥٩	٨.٧٠٨	٤٠.٧٨.٥٦١	٦٨٢.٧٦٦	٣.٦٩٩	٢٢٢	٢٠٦٨٣	٣٧٧	تشرين ١
٣.٩٦٣.٩٤٢	٦٦٤.١٢٨	١١٨.٧٥٢	٨.٦٨٤	٣.٨٤١.٨٧٠	٦٥٥.١٩٩	٣.٣١٩	٢٤٥	٢٠٥٣٩	٣٦٦	تشرين ٢
٣.٨٧٤.٩٣٤	٦٤٨.٩٠٨	١٢٧.٦٤٧	٨.٥٣٥	٣.٧٣٤.٢٥٥	٦٤٠.١٥١	٤.٠٢٢	٢٢٢	٢٠٨٣٣	٣٧٧	كانون ١
٤٦.٥٧٧.٥٨٤	٧.٦٣٣.٧٥٠	١.٣٩٣.٣٣١	٩٧.٣٧٨	٤٥.١٣٦.٧٠٤	٧.٥٣٤.١٦٠	٤٧.٥٤٨	٢.٢١٢	٣٢.٦٧٥	٤.٥٩١	٢٠١٧
٣.٩٧٣.٠٢٤	٦٤٠.٢٧٢	١٠٦.٠٣٨	٨.١٣٣	٣.٨٦١.٠٣٨	٦٣١.٩٠٨	٥.٩٤٨	٢٣١	٢٠٦١٢	٣٤٩	كانون ٢
٣.٥٤٦.٨٢٤	٥٨٧.٥١٨	١١٠.١١٩	٧.٦٥٨	٣.٤٣٢.٩٨٢	٥٧٩.٦٦٩	٣.٧٢٤	١٩١	٢٠٥٢٥	٣٣٤	شباط
٤٠١٩٦.٤١٤٩	٦٩٣.٤٠٢	١٤٠.٨٥٦	٨.٧٧١	٤٠.٥٠.٤٦٨	٦٨٤.٤٤٦	٤.٨٢٥	١٨٥	٢٠٩٨٦	٤٠٣	آذار
٣.٦٩٣.٢١٢	٦٠٥.٦٠٨	١٢٤.٦٥٠	٧.٨١٤	٣.٥٦٤.٧٣٠	٥٩٧.٥٨٧	٣.٨٣١	٢٠٧	٢٠٤٧٧	٣٥١	نيسان
٣.٩٠٦.٥٣٠	٦٧٢.٣٥٨	١٠٨.٣٢٧	٨.٦٦٤	٣.٧٩٣.٢٦٥	٦٦٣.٥٠٤	٤.٩٣٨	١٩٠	٢٠٦٦٦	٤١٤	أيار
٣.٨٨٢.٥٦٦	٦٢٦.٣٤٩	١١٤.٢٤٣	٨.٠٠٣	٣.٧٦٣.٣٤٩	٦١٨.١٦٦	٤.٩٧٤	١٨٠	٢٠٥٣٤	٣٧٣	حزيران
٤٠٣٠.٩.٨٧٤	٦٩٦.١٦٠	٩٥.٧٢٢	٨.٥٠٩	٤٠٢.٩.٦٧٦	٦٨٧.٤٦١	٤.٤٧٦	١٩٠	٢٠٧٨١	٤٠٠	تموز
٤٠١٠٣.٤١٤	٦٧٢.٢٥٠	١١٢.٦٤٢	٨.٧١٨	٣.٩٨٧.٨٠١	٦٦٣.٣٥٠	٢.٦٩٨	١٨٢	٢٠٨١٧	٣٩٨	آب
٣.٠١.٠.٦١٣	٤٩٦.٥٢٦	٩٩.٠٣٣	٦.٢٩٨	٢.٩.٨.٢٩٣	٤٩٠.٠٩١	٣.٢٨٧	١٣٧	٢٠٢٢٤	٣٤٥	أيلول
٤٠٤٣.٠.٧٨	٦٦٦.٤٠٢	١٢٥.٥٠١	٨.٣٨٢	٤٠.١.٤.٦٣٤	٦٥٧.٨٤٧	٢.٩٤٣	١٧٣	٣٠.٠.٦	٤٠.٨	تشرين ١
٣.٦٨٥.٦١٦	٦٠٥.٩٢٦	١١٨.٩٧٨	٧.٩٨٩	٣.٥٦٣.٨٠٥	٥٩٧.٧٧٨	٢.٨٣٣	١٥٩	٢٠٨٣٤	٣٩٦	تشرين ٢
٤٠١٢٦.٩٥٥	٦٧٠.٩٧٩	١٣٧.٢٢٢	٨.٤٣٩	٣.٩٨٦.٦٦٢	٦٦٢.٣٥٣	٣.٠٧١	١٨٧	٣٠.٢١٣	٤٢١	كانون ١
١١.٣٠٠.١٦٦	١.٨٣٥.٥٥٣	٣٠٦.٤٢٢	٢٣.٣١٣	١٠.٩٨١.٤٨٠	١.٨١١.٧١٧	١٢.٢٦٤	٥٢٣	٨.٣٣٥	١.١٣٨	٢٠١٨
٣.٩٥٥.٠٢٢	٦٣٢.٦٩٤	٨٥.٧٧٠	٧.٨٣٨	٣.٨٦٥.٦٦٩	٦٤٤.٦٨٢	٣.٧٦٣	١٧٤	٢٠٩٦٦	٣٨٧	كانون ٢
٣.٤٨٠.٤٧٨	٥٥٩.٤٧٩	١٠٥.٢٠٢	٧.١٥٣	٣.٣٧١.٤٨٩	٥٥٢.١٦٢	٤.٠٩٥	١٦٤	٢٠٥٤١	٣٤٦	شباط
٣.٨٦٤.١٧٨	٦٤٣.٣٨٠	١١٥.٤٤٩	٨.٣٢٢	٣.٧٤٤.٣٢٢	٦٣٤.٨٧٣	٤.٤٠٦	١٨٥	٢٠٨٢٨	٤٠٥	آذار
										نيسان
										أيار
										حزيران
										تموز
										آب
										أيلول
										تشرين ١
										تشرين ٢
										كانون ١

\* بناء على إعلام مصرف لبنان رقم ٨٧٧ الصادر في ١٦ أيار ٢٠١٢، ستجري جلسات مقاصة المصارف فقط في المقر الرئيسي لمصرف لبنان، بيروت. تمت مراجعة هذه الأرقام منذ كانون الثاني ٢٠١٤ فاصبحت تتضمن الشيكات المحصّلة فقط بعد أن استثنيت منها عمليات الدفع المباشر.

١٠. الاعتمادات والبوالص المستندية للاستيراد والتصدير (بمليارات الليرات)

البوالص		الاعتمادات المستندية								الفترة
وضعية البوالص بنهاية الفترة	بوالص خارجة خلال الفترة	بوالص واردة خلال الفترة	وضعية الاعتمادات بنهاية الفترة		اعتمادات مستعملة		الاعتمادات المفتوحة خلال الفترة			
			تصدير	استيراد	تصدير	استيراد	تصدير	استيراد		
٥٩٨,١	١١٣,٨	١,٩٣٦,٠	١,٩٩٤,٨	١,٣١٠,٨	١,٥٧٣,٥	٤,٠٨٣,٥	٨,٦٧٩,٧	٤,٨٥٩,٣	٨,٦٠٩,١	٢٠١٧
٧٣٤,٠	١١٢,٠	٢١٣,٣	٢٩٤,٦	١,٢٥٧,٨	١,٨٢١,١	٣٨٥,٧	١,٠٠٩,٨	٥٥٥,٣	٧٩٦,٩	كانون ٢
٧٣٢,٧	١٢١,٤	١٢٧,٣	٣٧٣,٦	١,٣٥٨,٢	١,٩٦٩,٣	٢٨٥,١	٨٠١,٠	٤٠٨,٧	٧٩٦,٩	شباط
٧٢١,٢	١١٢,٧	٢٠٤,٣	١٤٥,٦	١,٤٠٦,٥	١,٨٠٧,٣	٦٤٣,٨	١,٢٨٢,٠	٧٠٢,٦	١,١٣٣,٢	آذار
٧٢٤,٦	١١٥,٩	١٣٣,٠	١١٥,٧	١,٤٦٦,٦	١,٦٧٩,٧	٢١٩,٩	٨٢٧,٢	٢٨٥,٩	٥٤٧,٦	نيسان
٦٣٧,٨	١١٤,٩	٢٠٣,٧	١٥٥,٣	١,٥٥٢,٠	١,٥٩١,٨	٤٠١,٠	٦٩٣,١	٥١٥,٥	٧١٨,٩	أيار
٦٦٢,٣	١٠٢,٣	١٩٧,٥	١١١,٥	١,٣٢٦,٦	١,٦٦٥,٦	٢٣٣,٦	٥٩٧,٥	٢٢٧,٠	٧٩١,٦	حزيران
٥٦٩,٨	١٠٤,١	١٤٨,٨	١٢٠,٨	١,٣٠٨,٤	١,٥٥١,٠	٢٢٦,٣	٦١٦,٥	٣٦٦,٧	٥٩٩,٣	تموز
٥٦٠,٧	٩٩,٦	١٧١,١	١٤٦,٥	١,٢١٣,٤	١,٦٠٣,٦	٣٦١,٥	٥٦٩,٩	٣٠٥,٠	٦٤٢,٠	آب
٦٠٧,٢	١٠٦,٢	١١٣,٢	١٢٣,١	١,٣٤١,٩	١,٥٦٦,١	٢٨٥,٦	٥٨٥,٠	٤٣٣,٧	٦١٨,٥	أيلول
٦١٦,٧	١١٦,٩	١٣٧,٤	١٤٦,٣	١,٣٣١,٥	١,٦٢٤,٤	٣٧٨,٧	٥١٠,٦	٣٩١,٨	٦٧٠,٩	تشرين ١
٥٧٣,٤	١١٣,٨	١٥٢,٥	١٢٩,٤	١,٢٧٧,٥	١,٥٤٤,٨	٣٢٠,٧	٥٦٠,٨	٢٧٣,٥	٥٢٢,٢	تشرين ٢
٥٩٨,١	١١٣,٨	١٣٣,٩	١٣٢,٤	١,٣١٠,٨	١,٥٧٣,٥	٣٤١,٥	٦٢٦,٤	٣٩٣,٥	٧٧١,١	كانون ١
٢٠١٨										
٦١٥,١	١٠٧,٥	١٧٧,٢	١٣٣,٨	١,٤٠٦,٠	١,٧٣١,٧	٤٣٤,٦	٥٨٣,٥	٥٣٢,٩	٨١٧,٧	كانون ٢
٦١٩,٠	١٠٤,٥	١٨٥,٣	١١٣,٤	١,٢٣٥,٩	١,٧٠١,٤	٤١٨,٥	٦٨٨,٣	٢٦٧,٤	٦٨٦,٦	شباط
٦٢٦,٠	٨٩,٠	٢٢١,١	١٣٠,٢	١,٣١٤,٦	١,٥٤٨,٣	٢٣٤,٢	٧٠٤,١	٣٥٢,٩	٥٩٨,٥	آذار

١١. أدوات الدين العام الداخلي (في نهاية الفترة، بمليارات الليرات)

آذار ٢٠١٨	شباط ٢٠١٨	كانون الثاني ٢٠١٨	كانون الأول ٢٠١٧	آذار ٢٠١٧	شباط ٢٠١٧	
٧٧,٣٠٠	٧٦,٧٨١	٧٥,١٠٤	٧٤,٠٧٧	٧١,٢٩٩	٧٢,٠٣٦	الدين القائم بالليرة اللبنانية
٧٣,٢٢٦	٧٢,٩٥٢	٧١,٥٣٤	٧٠,٧٨٢	٦٨,٣٦٤	٦٨,٨٢٨	١. سندات طويلة الأجل*
٦٤,٣٩١	٦٤,١٩٣	٦٣,٠٩٨	٦٢,٣٠٦	٦١,٥٦٣	٦٢,٢٨٨	- سندات ما فوق ٢٤ شهراً
٧,٧٢٠	٧,٦٣٨	٧,٣٩١	٧,٣٧٧	٥,٧١١	٥,٣٥٤	- سندات ففة ٢٤ شهراً
١,١١٥	١,١٢١	١,٠٤٥	١,٠٩٩	١,٠٩٠	١,١٨٦	- فائدة القسائم
٣,٧٨٦	٣,٥٣٣	٣,٣٣٣	٣,٠٦١	٢,٧٤١	٣,٠٢١	٢. سندات قصيرة الأجل*
٢,٣٨٦	٢,٢٨١	٢,٢٣٢	٢,٠١٣	١,٧٦٢	٢,٠٩٨	- سندات ففة ١٢ شهراً
٨٣٦	٨٣٠	٨٥١	٩١٨	٥٩٢	٥٦٣	- سندات لسته أشهر
٥٦٤	٤٢٢	٢٥٠	١٣٠	٣٨٧	٣٦٠	- سندات لثلاثة أشهر
٢٨٨	٢٩٦	٢٣٧	٢٣٤	١٩٤	١٨٧	٣. قروض

إن الفروقات الطفيفة بين أرقام هذا الجدول والأرقام المنشورة من قبل وزارة المالية ترد إلى تصويب بعض الأرقام التي تكون نشرت سابقاً على أساس شبه نهائي حرصاً على عدم تأخير صدور هذه المعلومات.  
\* إن سندات الخزينة مسجلة بقيمتها الفعلية (القيمة الشرائية+الفوائد المتركمة).

١٢. أسعار صرف أهم العملات الاجنبية (بالليرة اللبنانية)

ذهب (اونصة)	فضة (اونصة)	دولار كندي	ين ياباني (١٠٠)	جنيه استرليني	فرنك سويسري	يورو	دولار أميركي	
متوسط الفترة								٢٠١٧
١,٨٥٥,٤٦٨	٢٦,٥٤٣	١,١٢٦	١,٣٣٤	١,٨٦٠	١,٥٠٤	١,٦١١	١,٥٠٧,٥	آذار
١,٩٠٣,٦٥٩	٢٥,٦١٩	١,١٣٣	١,٣٦٠	١,٩٣١	١,٥٥٧	١,٦٩٣	١,٥٠٧,٥	حزيران
١,٩٨٢,١٦٢	٢٦,٢٧٤	١,٢٢٨	١,٣٦٠	٢,٠١٢	١,٥٦٥	١,٧٩٦	١,٥٠٧,٥	أيلول
١,٩٠٨,٣٠١	٢٤,٣٩٠	١,١٨١	١,٣٣٥	٢,٠٢١	١,٥٢٦	١,٧٨٤	١,٥٠٧,٥	كانون الأول
نهاية الفترة								٢٠١٨
٢,٠٠٨,٥٦٤	٢٥,٨٨٥	١,٢١٣	١,٣٦٠	٢,٠٨٢	١,٥٦٩	١,٨٣٩	١,٥٠٧,٥	كانون الثاني
٢,٠١٠,٧٨٨	٢٥,١١١	١,١٩٩	١,٣٩٩	٢,١٠٧	١,٦١٣	١,٨٦٢	١,٥٠٧,٥	شباط
١,٩٩٧,٥٧٢	٢٤,٨٢٦	١,١٦٦	١,٤٢١	٢,١٠٦	١,٥٩١	١,٨٥٩	١,٥٠٧,٥	آذار
متوسط الفترة								٢٠١٧
١,٨٧٤,١٠٩	٢٧,٢٧١	١,١٣٠	١,٣٤٨	١,٨٧٩	١,٥٠٧	١,٦١٢	١,٥٠٧,٥	آذار
١,٨٧٦,٠٣٩	٢٥,٠٤٠	١,١٦١	١,٣٤٧	١,٩٥٧	١,٥٧٣	١,٧١٩	١,٥٠٧,٥	حزيران
١,٩٤١,١٠٢	٢٥,٤٠١	١,٢١٣	١,٣٤٠	٢,٠١٦	١,٥٥٣	١,٧٧٧	١,٥٠٧,٥	أيلول
١,٩٥٥,٣٤٨	٢٥,٤٣٢	١,٢٠٢	١,٣٣٩	٢,٠٣٦	١,٥٤٥	١,٨٠٧	١,٥٠٧,٥	كانون الأول
نهاية الفترة								٢٠١٨
٢,٠٢٤,٨٧٤	٢٥,٩٩٥	١,٢٢٧	١,٣٨٦	٢,١٣٦	١,٦١٦	١,٨٧٨	١,٥٠٧,٥	كانون الثاني
١,٩٨٩,٣٧٢	٢٤,٧٦١	١,١٨١	١,٤٠٧	٢,٠٨٧	١,٥٩٨	١,٨٤٢	١,٥٠٧,٥	شباط
١,٩٩٧,٦٦٤	٢٤,٥٢١	١,١٦٨	١,٤١٥	٢,١٢٠	١,٥٧٦	١,٨٥٨	١,٥٠٧,٥	آذار

١٣. الدين العام بحسب مصادر التمويل (في نهاية الفترة)

آذار ٢٠١٨	شباط ٢٠١٨	كانون الثاني ٢٠١٨	كانون الأول ٢٠١٧	آذار ٢٠١٧	شباط ٢٠١٧	
٧٧,٣٠٠	٧٦,٧٨١	٧٥,١٠٤	٧٤,٠٧٧	٧١,٢٩٩	٧٢,٠٣٦	١. الدين القائم بالليرة اللبنانية (بالمليارات)
٤٠,٥٤٧	٣٩,٥١٠	٣٧,٨٢٢	٣٥,٥٨٠	٢٧,٩٣٦	٢٨,٩١٥	أ. المصرف المركزي
٤٠,٥٤٧	٣٩,٥١٠	٣٧,٨٢٢	٣٥,٥٨٠	٢٧,٩٣٦	٢٨,٩١٥	محفظة سندات الخزينة <sup>١</sup>
.	.	.	.	.	.	قروض للمؤسسات العامة
٢٥,٩٠٨	٢٦,٤٣٨	٢٦,٤١٣	٢٧,٧٥٦	٣٢,٣٩٩	٣٢,٢٠٢	ب. المصارف
٢٥,٦٢٠	٢٦,١٤٢	٢٦,١٧٦	٢٧,٥٢٢	٣٢,٢٠٥	٣٢,٠١٥	سندات الخزينة <sup>٢</sup>
٢٨٨	٢٩٦	٢٣٧	٢٣٤	١٩٤	١٨٧	قروض للمؤسسات العامة
١٠,٨٤٥	١٠,٨٣٣	١٠,٨٦٩	١٠,٧٤١	١٠,٩٦٤	١٠,٩١٩	ج. سندات القطاع غير المصرفي <sup>٣</sup>
١٦,٢٩٥	١٧,٠٧٥	١٦,٢٨٠	١٥,٣٧٦	١٦,٤٧٣	١٥,٤٦٤	٢. ودائع القطاع العام
٦١,٠٠٥	٥٩,٧٠٦	٥٨,٨٢٤	٥٨,٧٠١	٥٤,٨٢٦	٥٦,٥٧٢	٣. الدين الصافي بالليرة اللبنانية
٣٠,٥٩٨	٣٠,٦٠٤	٣٠,٥٨١	٣٠,٤٠٠	٢٩,٨٩١	٢٨,٣٦٨	٤. الدين بالعملات الأجنبية (بملايين الدولارات)
١٠٧,١٣١	١٠٥,٨٤٢	١٠٤,٩٢٥	١٠٤,٥٢٩	٩٩,٨٨٦	٩٩,٣٣٧	٥. مجموع الدين الصافي (بمليارات الليرات)

المصدر: وزارة المالية، أرقام شبه نهائية قابلة للتصحيح. إن الفروقات الطفيفة بين أرقام هذا الجدول والأرقام المنشورة من قبل وزارة المالية ترد إلى تصويب بعض الأرقام التي تكون نشرت سابقاً على أساس شبه نهائي حرصاً على عدم تأخير صدور هذه المعلومات.

<sup>١</sup> سندات الخزينة مسجلة بقيمتها الفعلية (القيمة الشرائية+الفوائد المتراكمة).

<sup>٢</sup> ابتداء من أيلول ١٩٩٩، تشمل هذه الأرقام صكوك المديونيات الى جانب سندات الخزينة.

<sup>٣</sup> نظراً لتوسع سوق سندات الخزينة، يتعدى احصاء حيازاتها من قبل غير المقيمين، ولذلك أدرجت جميع سندات الخزينة المصدرة بالليرة في الدين القائم بالليرة اللبنانية، والسندات المصدرة بالدولار في الدين بالعملات الأجنبية.

١٤. سندات دين الجمهورية اللبنانية بالعملة الأجنبية

إقفال آذار ٢٠١٨			إقفال شباط ٢٠١٨			استحقاق	
هامش	فائدة %	سعر	هامش	فائدة %	سعر		
٣,٨٢	٥,٥٨	٩٩,٨٧	٣,٨٣	٥,٤٠	٩٩,٨٨	٢٠١٨/٠٥/٢٧	فئة ١٥ سنة (٢٠٠ مليون دولار)
٣,٨٢	٥,٦٠	٩٩,٨٨	٤,٨١	٦,٣٨	٩٩,٦٣	٢٠١٨/٠٦/١٢	فئة ٥ سنة (٧٠٠ مليون دولار)
٣,٥٤	٥,٤٧	٩٩,٧٩	٤,٠٩	٦,٠٨	٩٩,٣٥	٢٠١٨/١١/١٢	فئة ٨ سنة (١٠٢٥ مليون دولار)
٤,١٥	٣,٤٨	١٠١,٢٥	٤,٨٨	٤,٢٧	١٠٠,٧٥	٢٠١٨/١١/٢٨	فئة ٧ سنوات (٤٤٥ مليون يورو)
٤,١٦	٦,٢١	٩٩,٢٥	٤,٥٢	٦,٥٢	٩٨,٨٨	٢٠١٩/٠٤/٢٣	فئة ٥ سنوات (٥٠٠ مليون دولار)
٤,١٧	٦,٢١	٩٩,٧٥	٤,٥٥	٦,٥٥	٩٩,٣٥	٢٠١٩/٠٥/٢٠	فئة ٨ سنوات (٦٥٠ مليون دولار)
٤,١٩	٦,٤٥	٩٨,٤٠	٤,٤٥	٦,٧٠	٩٧,٩٥	٢٠١٩/١١/٢٨	فئة ٨ سنوات (١٥٠٠ مليون دولار)
٤,٣٥	٦,٦٠	٩٩,٥٨	٤,٨٠	٧,٠٤	٩٨,٧٥	٢٠٢٠/٠٣/٠٩	فئة ١٠ سنوات (١٢٠٠ مليون دولار)
٤,٥٦	٦,٨٢	٩٨,٠٥	٤,٤٦	٦,٧٢	٩٨,٢٠	٢٠٢٠/٠٤/١٤	فئة ١٦ سنوات (٧٠٠ مليون دولار)
٤,٣٥	٦,٦٣	٩٩,٠٠	٤,٦٦	٦,٩٢	٩٨,٣٨	٢٠٢٠/٠٦/١٩	فئة ٧ سنوات (٦٠٠ مليون دولار)
٤,٣٢	٦,٧٤	١٠٤,١٣	٤,٧٨	٧,١٩	١٠٢,٩٠	٢٠٢١/٠٤/١٢	فئة ١٥ سنة (٢٠٩٢,٤٦٩ مليون دولار)
٤,٢٥	٦,٨٧	٩٧,٧٥	٤,٦٢	٧,٢٩	٩٦,٢٥	٢٠٢٢/٠٥/٢٧	فئة ٦ سنة (٥٠٠ مليون دولار)
٤,٢٢	٦,٨٤	٩٧,١٥	٤,٥٧	٧,٢٣	٩٥,٦٥	٢٠٢٢/١٠/٠٤	فئة ١٢ سنة (١٥٤٠ مليون دولار)
٤,٣٢	٦,٩٥	٩٦,١٤	٤,٦١	٧,٢٨	٩٤,٨٠	٢٠٢٣/٠١/٢٧	فئة ١٠ سنة (١١٠٠ مليون دولار)
٤,٥٠	٧,١٣	٩٦,٨٨	٤,٨٤	٧,٥١	٩٥,٢٥	٢٠٢٣/٠٥/٢٦	فئة ٧ سنة (٥٠٠ مليون دولار)
٤,٣٣	٧,١١	٩٧,٧٥	٤,٦٨	٧,٥٢	٩٥,٧٥	٢٠٢٤/٠٤/٢٢	فئة ٨ سنة (٧٠٠ مليون دولار)
٤,٣٦	٧,١٤	٩٥,٣٨	٤,٥٧	٧,٤٠	٩٣,٩٩	٢٠٢٤/١١/٠٤	فئة ٩ سنة (٥٠٠ مليون دولار)
٤,٣٩	٧,١٦	٩٩,١٣	٤,٧٣	٧,٥٦	٩٧,٠٥	٢٠٢٤/١٢/٠٣	فئة ١٥ سنة (٢٥٠ مليون دولار)
٤,٤١	٧,١٨	٩٤,٧١	٤,٧٤	٧,٥٨	٩٢,٦٠	٢٠٢٥/٠٢/٢٦	فئة ١٠ سنة (٨٠٠ مليون دولار)
٤,٣٩	٧,١٩	٩٤,٧٥	٤,٧٣	٧,٥٨	٩٢,٦٣	٢٠٢٥/٠٦/١٢	فئة ١٣ سنة (٨٠٠ مليون دولار)
٤,٦٨	٧,٥٣	٩٤,١٥	٤,٨٥	٧,٧٦	٩٢,٧٠	٢٠٢٦/١١/٢٧	فئة ١٥ سنة (٧٢٥ مليون دولار)
٤,٧٦	٧,٦١	٩٥,١٣	٤,٩٣	٧,٨٦	٩٣,٥٠	٢٠٢٧/٠٣/٢٣	فئة ١٠ سنة (١٢٥٠ مليون دولار)
٤,٨١	٧,٦٦	٩٣,٨٥	٤,٩٢	٧,٨٥	٩٢,٦٠	٢٠٢٧/١١/٢٩	فئة ١٥ سنة (١٠٠٠ مليون دولار)
٤,٦٢	٧,٥٠	٩٦,٥٠	٤,٥٦	٧,٥٠	٩٦,٥٠	٢٠٢٨/٠٣/٢٠	فئة ١٠ سنة (٧٠٠ مليون دولار)
٤,٩٠	٧,٧٥	٩٢,١٣	٤,٩٩	٧,٩١	٩١,٠٠	٢٠٢٨/١١/٠٣	فئة ١٣ سنة (٥٠٠ مليون دولار)
٤,٩٦	٧,٨١	٩٢,٨٨	٥,٠٨	٨,٠١	٩١,٥٠	٢٠٢٩/٠٥/٢٥	فئة ١٤ سنة (١٠٠٠ مليون دولار)
٤,٩٧	٧,٨٢	٩١,٠٠	٥,٠٩	٨,٠٣	٨٩,٥٠	٢٠٣٠/٠٢/٢٦	فئة ١٥ سنة (١٤٠٠ مليون دولار)
٥,٠١	٧,٨٦	٩٣,٠٠	٥,١١	٨,٠٤	٩١,٦٣	٢٠٣١/٠٤/٢٢	فئة ١٥ سنة (٣٠٠ مليون دولار)
٤,٥٩	٧,٤٧	٩٧,٢٥	٤,٥٣	٧,٤٧	٩٧,٢٥	٢٠٣١/١١/٢٠	فئة ١٥ سنة (١٠٠٠ مليون دولار)
٥,٠٣	٧,٨٨	٩٢,٦٣	٥,١٦	٨,٠٨	٩١,٠٠	٢٠٣٢/٠٣/٢٣	فئة ١٥ سنة (١٠٠٠ مليون دولار)
٥,٠٦	٧,٩١	٩١,٨٨	٥,١٣	٨,٠٧	٩٠,٥٠	٢٠٣٥/١١/٠٢	فئة ١٥ سنة (٦٠٠ مليون دولار)
٥,١٨	٨,٠٣	٩٢,٥٠	٥,٢٦	٨,١٧	٩١,١٥	٢٠٣٧/٠٣/٢٣	فئة ٢٠ سنة (٧٥٠ مليون دولار)

١٥. شهادات إيداع عالمية

إقفال آذار ٢٠١٨		إقفال شباط ٢٠١٨		إستحقاق	القيمة	بنك البحر المتوسط (٥ سنوات)
فائدة	سعر	فائدة	سعر			
-	-	-	-	١٤/١٢/٢٠١٧	\$ ٥٠٠ مليون	

١٦. سندات دين المصارف بالعملة الأجنبية

إقفال آذار ٢٠١٨			إقفال شباط ٢٠١٨			إستحقاق	القيمة	Eurobonds
هامش	فائدة	سعر	هامش	فائدة	سعر			
٤,٧٢	٧,١٤%	٩٩,٥٩	٤,٧٤	٧,١٦%	٩٩,٥٢	٢١/٠٦/٢٠٢١	\$ ٣٠٠ مليون	١٠ سنوات (Euro Notes) بيبلوس

١٧. التداول بالأسهم في بورصة بيروت (آذار - ٢٠١٨)

الشركة	حجم الأسهم المنفذة	النسبة من الحجم	قيمة التنفيذ (\$)	النسبة من القيمة	سعر الإقفال (\$)	معدل السعر (\$)
سوليدير "أ"	٦٠٠,٧٠٢	٢٥,٦٠٪	٤,٩٨٩,٠٨١	٢٥,٧٧٪	٨,٥١٠	٨,٣١
سوليدير "ب"	٢٥٥,٣٩٧	١٠,٨٩٪	٢,١٠٦,١٠٩	١٠,٨٨٪	٨,٥٩٠	٨,٢٥
البنك اللبناني للتجارة "C"	-	-	-	-	٠,٩٣٠	-
البنك اللبناني للتجارة "أسهم تفضيلية" فئة "B"	-	-	-	-	١,٠٠,٠٠٠	-
البنك اللبناني للتجارة "أسهم تفضيلية" فئة "C"	-	-	-	-	١,٠٠,٠٠٠	-
البنك اللبناني للتجارة "أسهم تفضيلية" فئة "D"	٢,٤٠٠	٠,١٠٪	٢٤٠,٠٠٠	١,٢٤٪	١,٠٠,٠٠٠	١,٠٠,٠٠
بنك عودة "C"	٦٤٨,٧١٩	٢٧,٦٥٪	٣,٩٠٩,٨٩٥	٢٠,٢٠٪	٦,٢٠٠	٦,٠٣
بنك عودة "GDR"	٣٧,٥٣٤	١,٦٠٪	٢٣١,٤٦١	١,٢٠٪	٦,١٥٠	٦,١٧
بنك عودة "أسهم تفضيلية" فئة "G"	-	-	-	-	١,٠٠,٣٠٠	-
بنك عودة "أسهم تفضيلية" فئة "H"	٢,٠٠٠	٠,٠٩٪	٢٠٠,٠٠٠	١,٠٣٪	١,٠٠,٠٠٠	١,٠٠,٠٠
بنك عودة "أسهم تفضيلية" فئة "I"	٩,٩٣٠	٠,٤٢٪	٩٩٣,٩٩٣	٥,١٣٪	١,٠٠,١٠٠	١,٠٠,١٠
بنك عودة "أسهم تفضيلية" فئة "J"	٢,٥١٠	٠,١١٪	٢٥١,٠٠٠	١,٣٠٪	١,٠٠,٠٠٠	١,٠٠,٠٠
بنك بيروت "C"	-	-	-	-	١٨,٨٠٠	-
بنك بيروت "أسهم أولوية ٢٠١٤"	١٢,٠٠٠	٠,٥١٪	٢٥٢,٠٠٠	١,٣٠٪	٢١,٠٠٠	٢١,٠٠
بنك بيروت "أسهم تفضيلية" فئة "H"	٣٨٢	٠,٠٢٪	٩,٩٣٢	٠,٠٥٪	٢٦,٠٠٠	٢٦,٠٠
بنك بيروت "أسهم تفضيلية" فئة "I"	٦,١٦٠	٠,٢٦٪	١٥٩,٦٤٠	٠,٨٢٪	٢٦,٠٠٠	٢٥,٩٢
بنك بيروت "أسهم تفضيلية" فئة "J"	-	-	-	-	٢٦,٠٠٠	-
بنك بيروت "أسهم تفضيلية" فئة "K"	-	-	-	-	٢٥,٧٥٠	-
بنك بيلوس "C"	١٦١,٠٠٩	٦,٨٦٪	٢٦٠,٥٣٩	١,٣٥٪	١,٦٢٠	١,٦٢
بنك بيلوس GDR	١٦٠	٠,٠١٪	١٢,٩٦٠	٠,٠٧٪	٨١,٠٠٠	٨١,٠٠
بنك بيلوس "أسهم تفضيلية ٢٠٠٨"	٥٠٠	٠,٠٢٪	٥١,١٠٥	٠,٢٦٪	١٠٢,٢٠٠	١٠٢,٢١
بنك بيلوس "أسهم تفضيلية ٢٠٠٩"	١,٧٣٧	٠,٠٧٪	١٨٠,٠٠٦	٠,٩٣٪	١٠٦,٥٠٠	١٠٣,٦٣
بنك بيمو "C"	١٩١,٩١٠	٨,١٨٪	٢٨٧,٨٦٥	١,٤٩٪	١,٥٠٠	١,٥٠
بنك بيمو "أسهم تفضيلية ٢٠١٣"	٢,٥٠٠	٠,١١٪	٢٦١,٧٠٠	١,٣٥٪	١٠٤,٧٠٠	١٠٤,٦٨
بنك لبنان والمهجر "GDR"	١٩٨,٠٨٤	٨,٤٤٪	٢,٤٢٩,٠٢٢	١٢,٥٥٪	١٢,٢٥٠	١٢,٢٦
بنك لبنان والمهجر	٢٠٩,٤٦٩	٨,٩٣٪	٢,٤٨٧,٠٨٤	١٢,٨٥٪	١١,٩٠٠	١١,٨٧
ريمكو	-	-	-	-	٣,٣٠٠	-
هولسيم لبنان	٣,١٥٦	٠,١٣٪	٤٦,٦١٣	٠,٢٤٪	١٤,٥٥٠	١٤,٧٧
الإسمنت الأبيض إسمي	١٠	-	٢٨	-	٢,٧٦٠	٢,٨٠
المجموع	٢,٣٤٦,٢٦٩	١٠٠٪	١٩,٣٦٠,٠٣٣	١٠٠٪	-	-

١٨. أدوات مالية مختلفة

التغيير	معدل السعر (\$)	إقفال آذار ٢٠١٨ (\$)	معدل السعر (\$)	إقفال شباط ٢٠١٨ (\$)	
-٢,٠٢٪	١٢,١٥	١٢,١٠ - ١٢,٢٠ \$	١٢,٤٠	١٢,١٠ - ١٢,٧٠ \$	GDR (لبنان والمهجر)
٣,٨٨٪	٦,٠٣	٦,٠٠ - ٦,٠٥ \$	٥,٨٠	٥,٧٥ - ٥,٨٥ \$	GDR (عودة)
٠,٩٥٪	٧٩,٥٠	٧٧,٠٠ - ٨٢,٠٠ \$	٧٨,٧٥	٧٦,٥٠ - ٨١,٠٠ \$	GDR (بيلوس)



مصرف لبنان  
BANQUE DU LIBAN