

SYNTHÈSE

(Les pourcentages représentent les variations annuelles, sauf mention contraire)

L'indicateur synthétique de la Banque du Liban est passé à 325,7 en avril 2018, contre 321,4 le mois précédent et 317,6 en avril 2017. Au cours du mois, la balance des paiements a accusé un déficit de 556,5 millions de dollars. Sur un an, le bilan consolidé des banques commerciales s'est accru de 9,8% et le taux de dollarisation des dépôts a atteint 67,8% à la fin du mois. Sur la livre, les taux d'intérêt bancaires débiteurs ont affiché une hausse, alors que les taux créditeurs sont restés inchangés. Sur le dollar, les taux créditeurs ont augmenté, alors que les taux débiteurs ont diminué.

- ☒ La **balance des paiements** a accusé, en avril 2018, un déficit de 556,5 millions de dollars. Ceci s'est traduit par une baisse des avoirs extérieurs nets de la Banque du Liban de 271,8 millions de dollars et de ceux des banques et institutions financières de 284,7 millions de dollars. Pour les quatre premiers mois de l'année, la balance des paiements a enregistré un déficit cumulé de 754,7 millions de dollars, contre un excédent cumulé de 233,9 millions de dollars pour la même période de 2017.
- ☒ Selon les chiffres publiés par le Ministère des finances, la **dette publique** totale nette a augmenté de 512 milliards de livres en avril 2018, totalisant 107 643 milliards de livres à la fin du mois. Ceci résulte à la fois d'une augmentation de la dette publique nette libellée en livre libanaise de 576 milliards de livres qui a atteint 61 581 milliards de livres et d'une baisse de la dette publique en devises de 43 millions de dollars qui s'est inscrite à 30 555 millions de dollars. Sur un an, la croissance de la dette publique totale nette, de la dette en livre libanaise et de la dette en devises a respectivement été de 7,6%, 12,0% et 2,2% fin avril.
- ☒ Les **réserves en devises de la Banque du Liban** ont atteint 43 366,5 millions de dollars fin avril 2018, soit une hausse annuelle de 6,5% ou 2 643,6 millions de dollars. La valeur totale des réserves extérieures, y compris l'or, s'est élevée à 55 504,5 millions de dollars. Sur le marché de Beyrouth, le **cours du dollar** s'est maintenu au taux moyen de 1 507,50 livres libanaises au cours du mois.
- ☒ Les **taux d'intérêt** sont restés inchangés en avril 2018 sur toutes les catégories de bons du Trésor. À la fin du mois, les taux se sont maintenus à 4,44% sur les bons à 3 mois, 4,99% sur les bons à 6 mois, 5,35% sur les bons à 12 mois, 5,84% sur les bons à 24 mois et 6,50% sur les bons à 36 mois. Sur la livre, les taux bancaires créditeurs se sont stabilisés à 6,64%, alors que les taux débiteurs se sont élevés à 8,99% (+4 points de base). Sur le dollar, les taux bancaires créditeurs ont augmenté, alors que les taux débiteurs ont diminué. Ainsi, le taux débiteur moyen pondéré s'est inscrit à 7,82% (-7 points de base), alors que le taux créditeur moyen a atteint 4,10% (+6 points de base).
- ☒ L'**agrégat M3** a atteint 210 953,3 milliards de livres fin avril 2018, avec une croissance annuelle de 3,1%, contre 3,5% en mars 2018. Les crédits bancaires au secteur privé sont restés le facteur principal de création monétaire, de même que les crédits au secteur public. En ce qui concerne les composantes de la masse monétaire, les dépôts en livre ont reculé de 3,1%, alors que les dépôts en devises se sont améliorés de 6,8%.
- ☒ Le **bilan consolidé des banques commerciales** s'est élevé à 341 148 milliards de livres en avril 2018, soit une augmentation annuelle de 9,8%, contre 9,1% en mars 2018. Les dépôts du secteur privé, résident et non-résident, ainsi que les crédits au secteur privé, ont enregistré des hausses respectives de 4,3% et 3,4%. Le **taux de dollarisation** des dépôts bancaires a atteint 67,8% fin avril 2018.
- ☒ Le déficit de la **balance commerciale** s'est creusé de 6,2%, totalisant 1 307,6 millions de dollars fin avril 2018. En effet, les importations et les exportations ont respectivement progressé de 6,6% et 8,9%, atteignant 1 563,9 millions et 256,3 millions de dollars.
- ☒ Par rapport à avril 2017, les **livraisons de ciment**, indicateur de l'activité actuelle du secteur de la construction, se sont renforcées de 3,7%, alors que les surfaces couvertes par les **permis de construire**, indicateur de son activité potentielle, ont accusé un repli de 3,3%.
- ☒ Sur un an, la **production d'énergie électrique** a augmenté de 3,7% en avril 2018, s'élevant à 1 145,0 millions de kWh.
- ☒ A l'**Aéroport International de Beyrouth**, le trafic aérien et le nombre de passagers se sont respectivement accrus de 3,1% et 1,4%. Le nombre de passagers arrivant et transitant a respectivement progressé de 6,5% et 31,3%, alors que celui des passagers partant a régressé de 3,5%. Le volume du fret aérien s'est élargi de 4,0%.
- ☒ En avril 2018, le trafic maritime et le volume total du fret maritime au **Port de Beyrouth** se sont respectivement contractés de 5,8% et 7,9%.

DIAGNOSTIC

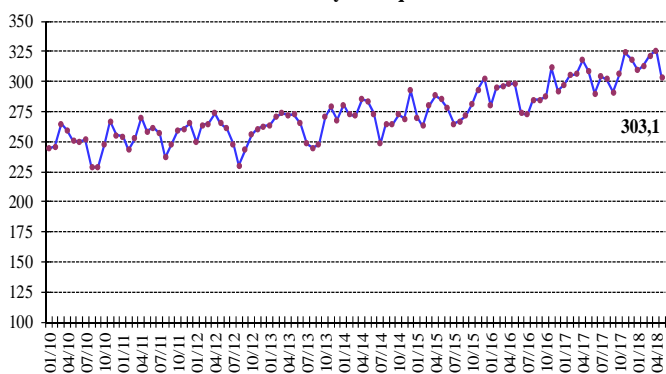
L'INDICATEUR SYNTHETIQUE DE LA BDL

L'indicateur synthétique de la Banque du Liban est passé à 325,7 en avril 2018, contre 321,4 le mois précédent et 317,6 en avril 2017, soit une hausse annuelle de 2,5%.

Indicateur Synthétique (Moyenne 1993=100)

	Indice	Changement Mensuel (%)	Changement Annuel (%)
Avr-2017	317,6	3,7	6,6
Mai-2017	308,6	-2,8	3,5
Juin-2017	290,1	-6,0	6,0
Juil-2017	304,0	4,8	11,6
Août-2017	302,0	-0,7	6,0
Sept-2017	291,2	-3,6	2,3
Oct-2017	306,0	5,1	6,5
Nov-2017	323,9	5,9	4,0
Déc-2017	318,9	-1,7	8,9
Janv-2018	309,4	-2,8	4,1
Févr-2018	313,0	1,2	2,5
Mars-2018	321,4	2,7	5,0
Avr-2018	325,7	1,3	2,5

Indicateur Synthétique



COMPENSATION DES CHÈQUES

La valeur totale des chèques payés a diminué de 0,6% en avril 2018.

La valeur des chèques libellés en livre libanaise a progressé de 3,3%, alors que celle des chèques en devises a reculé de 2,4%.

La part des chèques payés libellés en devises s'est inscrite à 68,0% du total des chèques, soit une baisse de 1,8%.

Sur un an, la part des chèques rejetés a régressé de 14,8%, représentant 2,3% de la valeur totale des chèques fin avril 2018.

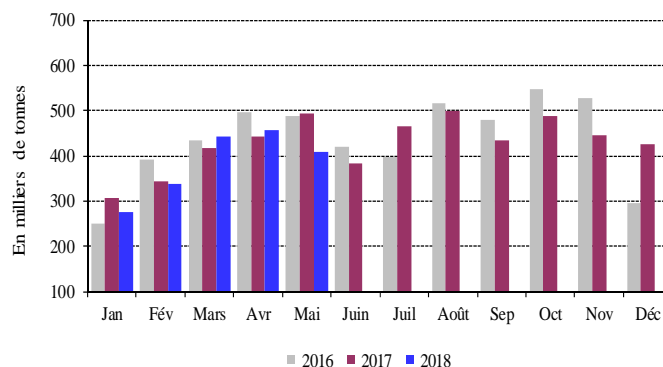
SECTEUR RÉEL

LA CONSTRUCTION ET L'IMMOBILIER

Par rapport à avril 2017, les livraisons de ciment, indicateur de l'activité actuelle du secteur de la construction, se sont renforcées de 3,7%, alors que les surfaces couvertes par les permis de construire, indicateur

de son activité potentielle, ont accusé un repli de 3,3%.

Livraisons de Ciment



Source: Sociétés de Ciment

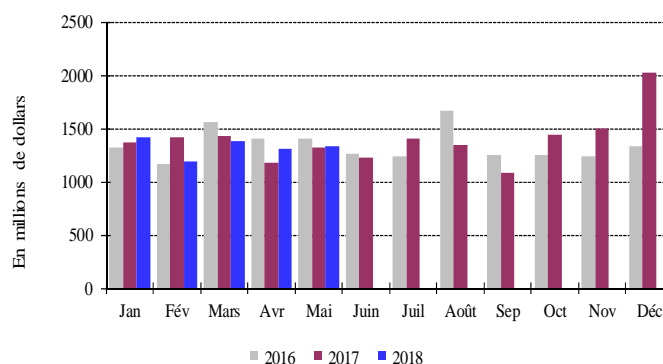
Les taxes foncières perçues en avril 2018 ont baissé de 38,5%, totalisant 48,6 milliards de livres.

LE COMMERCE EXTERIEUR

Le déficit de la balance commerciale s'est creusé de 6,2%, totalisant 1 307,6 millions de dollars fin avril 2018. En effet, les importations et les exportations ont respectivement progressé de 6,6% et 8,9%, atteignant 1 563,9 millions et 256,3 millions de dollars.

Les recettes douanières perçues au cours du mois ont affiché une baisse de 5,6%, s'inscrivant à 171,1 milliards de livres.

Déficit Commercial



Source: Conseil Supérieur des Douanes

Pour les quatre premiers mois de l'année, les importations libanaises des principaux pays d'origine se sont réparties comme suit: la Chine 10,9%, l'Italie 8,6%, la Grèce 7,7%, l'Allemagne 6,1% et les Etats-Unis 5,5%. En avril 2018, ces importations se sont réparties de la manière suivante:

Importations par pays d'origine (millions de dollars)

	Avr 17	% du total	Avr 18	% du total
Chine	140,1	9,6	144,5	9,2
Grèce	89,3	6,1	140,1	9,0
Italie	137,2	9,4	133,2	8,5
Etats-Unis	105,9	7,2	109,8	7,0
Allemagne	103,2	7,0	95,6	6,1
Autres pays	890,8	60,7	940,7	60,2
Total importations	1 466,6	100	1 563,9	100

Principaux Indicateurs (Toutes les variations sont en % et comparées à la même période de l'année précédente)

	Déc-2016	Moy-2016	Avr-2017	Déc-2017	Moy-2017	Mars-2018	Avr-2018
Chèques encaissés en L.L. ¹							
(en millions de L.L.)	2 832 953	2 498 761	2 476 878	3 213 052	2 722 943	2 827 727	2 558 818
Variation en %	9,99	6,29	-3,19	13,42	8,97	-5,32	3,31
Chèques encaissés en devises ^{1**}							
(en millions de \$)	3 875	4 012	3 693	4 127	3 881	3 864	3 605
Variation en %	-9,12	-5,26	-6,75	6,50	-3,25	-7,91	-2,40
Total chèques encaissés ^{**}							
(en millions de L.L.)	8 674 416	8 546 351	8 044 395	9 434 437	8 574 252	8 652 975	7 992 921
Demandes d'information à la Centrale des Risques ¹							
Total	26 754	30 757	33 589	29 293	35 511	36 121	30 231
Variation en %	17,88	13,68	10,20	9,49	15,46	-12,31	-10,00
Permis de construire ^{2**}							
(en mètres carrés)	903 923	1 019 492	909 239	901 259	977 532	902 045	879 063
Variation en %	-16,22	-0,86	-14,37	-0,29	-4,12	-27,40	-3,32
Livraisons de ciment ^{3**}							
(en tonnes)	296 521	438 622	442 010	426 543	429 051	442 327	458 193
Variation en %	-33,77	4,37	-14,22	43,85	-2,18	5,77	3,66
Taxes foncières perçues ⁴							
(en millions de L.L.)	107 394	71 908	79 018	101 163	84 866	71 338	48 613
Variation en %	8,41	3,45	15,64	-5,80	18,02	-37,96	-38,48
Importations ^{5**}							
(en millions de L.L.)	2 386 383	2 402 620	2 211 566	2 463 553	2 460 831	2 517 025	2 358 413
Variation en %	-17,14	2,82	-10,89	3,23	2,42	-5,82	6,64
Exportations ^{5**}							
(en millions de L.L.)	368 223	374 059	354 948	378 177	357 338	426 563	386 518
Variation en %	3,31	0,82	-0,13	2,70	-4,47	3,03	8,89
Déficit Commercial ^{**}	2 018 159	2 028 560	1 856 618	2 085 376	2 103 493	2 090 461	1 971 895
Variation en %	-20,03	3,20	-12,69	3,33	3,69	-7,45	6,21
Recettes douanières ^{5*}							
(en millions de L.L.)	187 193	183 950	181 197	190 429	187 405	181 953	171 094
Variation en %	4,99	2,40	0,00	1,73	1,88	-3,95	-5,58
Production d'électricité (réseau EDL) ⁶							
(en millions de kWh)	1 156	1 094	1 104	1 303	1 253	1 211	1 145
Variation en %	8,42	4,87	13,99	12,71	14,49	3,46	3,69
Importations de dérivés pétroliers ^{7***}							
(en tonnes métriques)	630 398	667 298	616 930	586 586	701 530	531 357	645 337
Variation en %	9,73	4,55	15,42	-6,95	5,13	-27,93	4,60
Marchandises au Port de Beyrouth ^{8**}							
Total	670 824	730 866	680 261	706 871	688 617	699 971	626 335
Variation en %	-9,96	6,66	-4,06	5,37	-5,78	-16,54	-7,93
Arrivée (tonnes)	584 423	644 215	600 202	615 894	594 241	611 478	562 238
Départ (tonnes)	86 126	86 333	79 825	90 222	94 132	88 368	63 937
Transit/zone franche (tonnes)	275	319	234	755	243	125	160
Passagers (AIB) ⁹							
Total	598 009	634 180	720 843	626 866	686 307	626 207	730 739
Variation en %	-2,96	5,05	29,25	4,83	8,22	20,77	1,37
Arrivée	316 212	314 971	352 148	333 273	341 936	313 360	374 942
Variation en %	0,92	7,43	30,12	5,40	8,56	16,32	6,47
Départ	281 297	318 483	368 324	293 270	343 959	312 513	355 310
Variation en %	-5,44	3,63	28,43	4,26	8,00	25,57	-3,53
Transit	500	725	371	323	412	334	487
Variation en %	-90,80	-77,09	29,27	-35,40	-43,19	28,96	31,27

* A partir de juillet 1995, la valeur du dollar douanier (800 L.L.) a été remplacée par le cours officiel du dollar. ** Chiffres mis à jour par le secteur privé. *** A dater début Janvier 1997, les données préliminaires sont mises à jour pour inclure les secteurs public et privé.

Sources: ¹BDL. ²Ordre des Ingénieurs de Beyrouth et Tripoli. ³Sociétés de Ciment. ⁴Ministère des Finances. ⁵Conseil Supérieur de Douanes. ⁶EDL. ⁷Direction Générale du Pétrole. ⁸Port de Beyrouth. ⁹Aéroport International de Beyrouth.

Pour les quatre premiers mois de l'année, les exportations libanaises vers les principaux pays de destination se sont réparties comme suit: les Emirats Arabes Unis 12,0%, l'Afrique du Sud 10,4%, la Suisse 8,7%, l'Arabie Saoudite 6,3% et la Turquie 5,3%.

En avril 2018, elles se sont réparties de la manière suivante:

Exportations par pays d'origine (millions de dollars)

	Avr 17	% du total	Avr 18	% du total
EAU	19,4	8,3	40,1	15,6
Afrique du Sud	24,9	10,6	19,3	7,5
Arabie Saoudite	21,6	9,2	18,7	7,3
Qatar	5,0	2,1	13,3	5,2
Irak	11,2	4,8	11,8	4,6
Autres pays	153,2	65,1	153,0	59,7
Total exportations	235,4	100	256,3	100

Importations (millions de dollars)

Sections	Janv-Avr 2017	% du total	Janv-Avr 2018	% du total
Produits alimentaires	1 161,8	17,6	1 181,3	18,5
Textiles	252,2	3,8	276,3	4,3
Peaux, cuirs et plastiques artificielles	20,3	0,3	22,2	0,3
Bois et ouvrage en bois	64,3	1,0	77,5	1,2
Produits chimiques/pharmaceutiques	689,9	10,4	737,3	11,6
Papiers et ouvrages en papier	90,8	1,4	107,9	1,7
Produits en pierre, plâtre, ciment	142,7	2,2	150,2	2,4
Métaux et produits dérivés	2 073,5	31,4	1 552,1	24,4
Machines et matériel électrique	1 280,6	19,4	1 371,2	21,5
Produits de la bijouterie	400,2	6,1	454,4	7,1
Autres	437,3	6,6	443,4	7,0
Total	6 613,7	100	6 373,7	100

Exportations (millions de dollars)

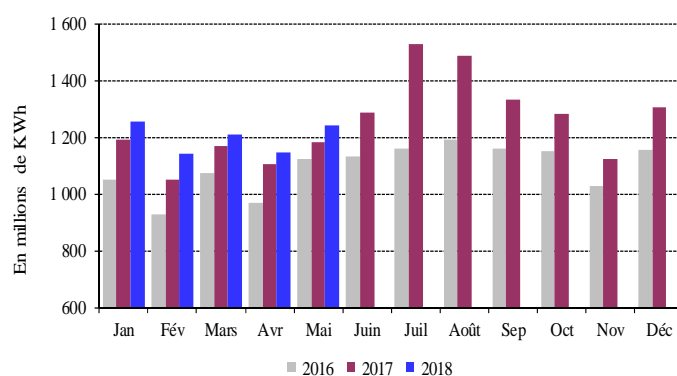
Sections	Janv-Avr 2017	% du total	Janv-Avr 2018	% du total
Produits alimentaires	220,5	22,8	223,6	20,9
Textiles	23,7	2,5	18,0	1,7
Peaux, cuirs et plastiques artificielles	4,3	0,4	3,7	0,3
Bois et ouvrage en bois	3,5	0,4	2,7	0,3
Produits chimiques/pharmaceutiques	105,8	11,0	120,8	11,3
Papiers et ouvrages en papier	45,5	4,7	43,7	4,1
Produits en pierre, plâtre, ciment	6,6	0,7	7,7	0,7
Métaux et produits dérivés	135,6	14,0	160,0	14,9
Machines et matériel électrique	119,1	12,3	109,7	10,2
Produits de la bijouterie	225,0	23,3	293,0	27,4
Autres	75,7	7,8	87,6	8,2
Total	965,3	100	1 070,5	100

Source: Conseil Supérieur de Douanes

L'ENERGIE

Sur un an, la production d'énergie électrique a augmenté de 3,7% en avril 2018, s'élevant à 1 145,0 millions de kWh.

Production Mensuelle d'Electricité (Réseau EDL)

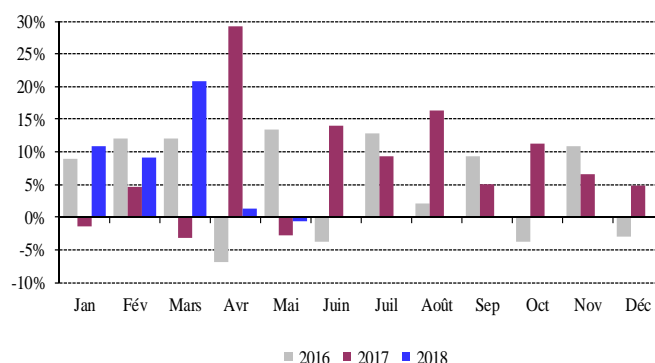


Source: Electricité du Liban

LE TRANSPORT

A l'Aéroport International de Beyrouth, le trafic aérien et le nombre de passagers se sont respectivement accrus de 3,1% et 1,4%. Le nombre de passagers arrivant et transitant a respectivement progressé de 6,5% et 31,3%, alors que celui des passagers partant a régressé de 3,5%. Le fret aérien s'est élargi de 4,0%, le volume des marchandises embarquées ayant augmenté de 10,9%, alors que celui des marchandises débarquées est resté inchangé.

Variation Annuelle du Flux de Passagers



Source: Aéroport International de Beyrouth

En avril 2018, le trafic maritime et le volume total du fret maritime au Port de Beyrouth se sont respectivement contractés de 5,8% et 7,9%. Les marchandises débarquées, embarquées et en transit ont accusé des baisses respectives de 6,3%, 19,9% et 31,6%.

SECTEUR MONÉTAIRE

LES AVOIRS EXTERIEURS NETS DU SYSTEME BANCAIRE

La balance des paiements a accusé, en avril 2018, un déficit de 556,5 millions de dollars. Ceci s'est traduit par une baisse des avoirs extérieurs nets de la Banque du Liban de 271,8 millions de dollars et de ceux des banques et institutions financières de 284,7 millions de dollars. Pour les quatre premiers mois de l'année, la balance des paiements a enregistré un déficit cumulé de 754,7 millions de dollars, contre un excédent cumulé de 233,9

millions de dollars pour la même période de 2017.

LES RESERVES OFFICIELLES EN DEVISES

Les réserves en devises de la Banque du Liban ont atteint 43 366,5 millions de dollars fin avril 2018, soit une hausse annuelle de 6,5% ou 2 643,6 millions de dollars. La valeur totale des réserves extérieures, y compris l'or, s'est élevée à 55 504,5 millions de dollars. Sur le marché de Beyrouth, le cours du dollar s'est maintenu au taux moyen de 1 507,50 livres libanaises au cours du mois.

LES TAUX D'INTERET

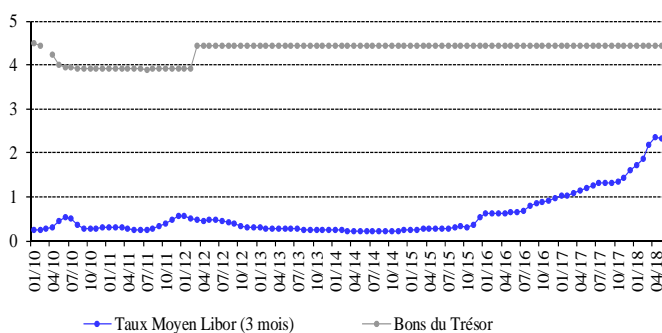
Les taux d'intérêt sont restés inchangés en avril 2018 sur toutes les catégories de bons du Trésor. À la fin du mois, les taux se sont maintenus à 4,44% sur les bons à 3 mois, 4,99% sur les bons à 6 mois, 5,35% sur les bons à 12 mois, 5,84% sur les bons à 24 mois et 6,50% sur les bons à 36 mois.

Sur la livre, les taux bancaires créditeurs se sont stabilisés à 6,64%, alors que les taux débiteurs se sont élevés à 8,99% (+4 points de base).

Sur le dollar, les taux bancaires créditeurs ont augmenté, alors que les taux débiteurs ont diminué. Ainsi, le taux débiteur moyen pondéré s'est inscrit à 7,82% (-7 points de base), alors que le taux créditeur moyen a atteint 4,10% (+6 points de base).

En conséquence, l'écart d'intérêt débiteur sur la livre et le dollar s'est élargi, passant de 1,06 point en mars 2018 à 1,17 point en avril 2018. Par contre, l'écart d'intérêt créditeur sur la livre et le dollar a rétréci, passant au cours de la même période de 2,60 points à 2,54 points.

Ecart d'Intérêt entre les Bons du Trésor à 3 mois et le Libor



En avril 2018, la moyenne du taux Libor à 3 mois a atteint 2,35%, contre 2,17% en mars 2018.

Au cours du mois, les taux sur les certificats de dépôt à 45 et 60 jours émis par la Banque du Liban sont restés inchangés, se stabilisant respectivement à 3,57% et 3,85%.

D'autre part, les taux d'escompte et de prise en pension ont été maintenus par la banque centrale à 10,00%, taux en vigueur depuis décembre 2009.

LA MASSE MONETAIRE

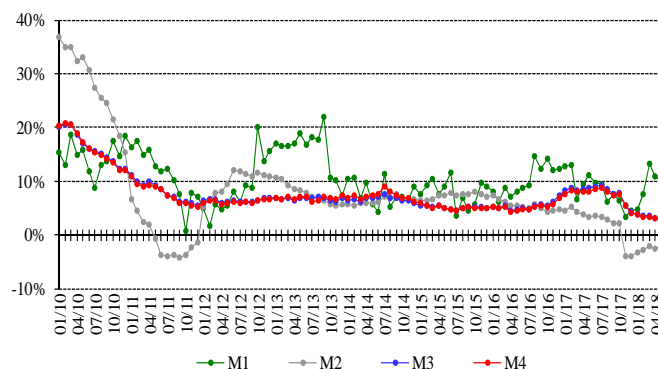
L'agrégat M3 a atteint 210 953,3 milliards de livres fin avril 2018, avec une croissance annuelle de 3,1%, contre 3,5% en mars 2018. Les crédits bancaires au secteur privé sont restés le facteur principal de création monétaire, de même que les crédits au secteur public.

En ce qui concerne les composantes de la masse monétaire, les dépôts en livre ont reculé de 3,1%, alors que les dépôts en devises se sont améliorés de 6,8%.

Variations de la Masse Monétaire sur un an (en %)

	M1	M2	M3	M4
Janv-2018	4,84	-3,24	3,87	3,81
Févr-2018	7,55	-2,78	3,68	3,45
Mar-2018	13,32	-2,12	3,52	3,28
Avr-2018	10,83	-2,43	3,09	3,09

Variation de la Masse Monétaire



LA DETTE PUBLIQUE

Bons du Trésor par catégorie (en % du total)

	3 mois	6 mois	12 mois	24 mois et plus
Avr-2017	0,50	0,81	2,58	96,11
Mai-2017	0,36	0,78	2,29	96,58
Juin-2017	0,36	0,90	2,29	96,45
Juil-2017	0,48	1,04	2,26	96,21
Août-2017	0,55	1,15	2,20	96,10
Sept-2017	0,89	1,27	2,22	95,63
Oct-2017	0,73	1,39	2,38	95,50
Nov-2017	0,53	1,33	2,49	95,64
Déc-2017	0,18	1,24	2,73	95,85
Janv-2018	0,33	1,14	2,98	95,55
Févr-2018	0,55	1,09	2,98	95,38
Mars-2018	0,73	1,09	3,10	95,08
Avr-2018	0,72	1,14	3,18	94,96

Selon les chiffres publiés par le Ministère des finances, la dette publique totale nette a augmenté de 512 milliards de livres en avril 2018, totalisant 107 643 milliards de livres à la fin du mois.

Ceci résulte à la fois d'une augmentation de la dette publique nette libellée en livre libanaise de 576 milliards de livres qui a atteint 61 581 milliards de livres et d'une baisse de la dette publique en devises de 43 millions de dollars qui s'est inscrite à 30 555 millions de dollars.

Sur un an, la croissance de la dette publique totale nette, de la dette en livre libanaise et de la dette en devises a respectivement été de 7,6%, 12,0% et 2,2% fin avril.

L'ACTIVITÉ BANCAIRE

LE BILAN CONSOLIDÉ DES BANQUES

Le bilan consolidé des banques commerciales a atteint 341 148 milliards de livres fin avril 2018, soit une hausse mensuelle de 0,77%, contre 0,67% le mois précédent; sur un an, il s'est accru de 9,79%.

LE VOLUME DES CREDITS

a-Les banques commerciales

En avril 2018, les crédits octroyés par les banques commerciales au secteur privé, résident et non résident, ont régressé de 0,02%, après une hausse de 0,01% en mars 2018. Sur un an, ils ont enregistré une amélioration de 3,45%, atteignant 88 973 milliards de livres fin avril 2018. Ces crédits se sont répartis comme suit:

- Les crédits en livre libanaise ont augmenté de 0,39% en avril 2018, contre 0,26% en mars 2018, s'élevant à 28 707 milliards fin avril. Sur un an, leur volume s'est élargi de 12,01%, représentant 32,26% du total des crédits consentis, contre 29,80% en avril 2017.
- Les crédits en devises ont reculé de 0,21% en avril 2018, contre une baisse de 0,11% le mois précédent. En baisse annuelle de 0,18%, ils se sont inscrits à 39 978 millions de dollars fin avril 2018.

b-Les banques d'affaires

Les crédits octroyés par les banques d'affaires au secteur privé résident et non résident ont totalisé 3 731 milliards de livres fin avril 2018, en hausse mensuelle de 3,77%, contre une baisse de 4,13% en mars 2018. Sur un an, ils se sont accrus de 0,58%.

LE VOLUME DES DEPOTS

a-Les banques commerciales

Les dépôts du secteur privé résident et non résident auprès des banques commerciales ont progressé de 0,16% en avril 2018, contre 0,33% en mars 2018. Sur un an, leur volume a augmenté de 4,77%, atteignant 270 145 milliards de livres fin avril 2018. Ces dépôts se sont répartis comme suit:

- Les dépôts en livre libanaise se sont améliorés de 0,14% en avril 2018, contre 0,33% en mars 2018, et

se sont élevés à 82 887 milliards de livres fin avril. Sur un an, ils ont diminué de 1,19%, représentant 30,68% du total des dépôts bancaires, contre 32,38% fin avril 2017.

- Les dépôts en devises se sont renforcés de 0,17% en avril 2018, contre 0,33% le mois précédent. Sur un an, ils ont enregistré une amélioration de 6,89%, atteignant 124 217 millions de dollars fin avril 2018.

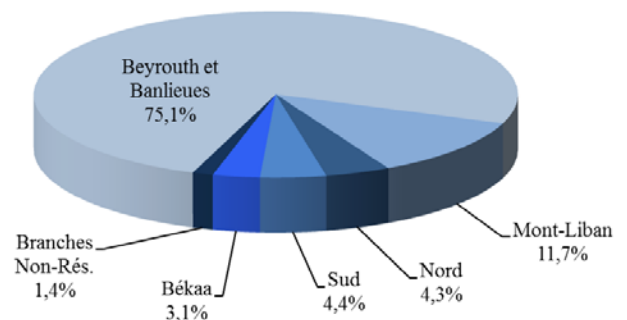
b-Le secteur bancaire

Les dépôts du secteur privé résident et non résident auprès du secteur bancaire se sont renforcés de 0,18% en avril 2018, contre 0,30% en mars 2018. Sur un an, leur volume s'est élargi de 3,92%, passant de 262 425 milliards de livres fin avril 2017 à 272 699 milliards de livres fin avril 2018.

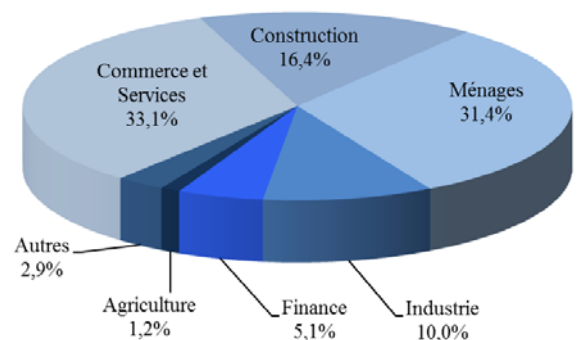
- Les dépôts en livre libanaise ont progressé de 0,16% en avril 2018, contre 0,29% le mois précédent, et se sont élevés à 84 068 milliards de livres fin avril. Sur un an, ils ont régressé de 1,43%, représentant 30,83% du total des dépôts bancaires, comme à la fin d'avril 2017.
- Les dépôts en devises se sont accrus de 0,19% en avril 2018, contre 0,31% le mois précédent. Sur un an, ils ont affiché une hausse de 6,49%, atteignant 125 129 millions de dollars fin avril 2018.

LA DISTRIBUTION DES CREDITS

Distribution des Crédits par Région



Distribution des Crédits par Secteur



LE RATIO CREDITS - DEPOTS

Fin avril 2018, le total des crédits a atteint 32,94% du

total des dépôts, contre 33,20% en avril 2017. Ces crédits se sont répartis de la manière suivante:

- Ratio crédits-dépôts en livres: 34,63%, contre 30,55%.
- Ratio crédits-dépôts en devises: 32,18%, contre 34,46%.

LES FONDS PROPRES

En avril 2018, les fonds propres du secteur bancaire ont baissé de 2,92%, après une hausse de 0,73% en mars 2018. Sur un an, ils se sont accrus de 11,92%, s'élevant à 31 624 milliards de livres à la fin du mois.

Le ratio fonds propres/actif total des banques commerciales a enregistré une baisse, s'inscrivant à 9,27% fin avril 2018, contre 9,62% en mars 2018 et 9,09% en avril 2017.

Le ratio fonds propres/total des dépôts a régressé, passant à 11,71% fin avril 2018, comparé à 12,08% en mars 2018 et 10,91% en avril 2017.

De même, le ratio fonds propres/total des crédits a diminué, passant à 35,54% à la fin du mois, contre 36,61% en mars 2018 et 32,85% en avril 2017.

LES TAUX DE DOLLARISATION

Le taux de dollarisation des dépôts bancaires s'est élevé à 67,76% fin avril 2018, contre 67,74% fin mars 2018 et 65,94% fin avril 2017.

Par contre, le taux de dollarisation des crédits bancaires a reculé, s'inscrivant à 67,74% fin avril 2018, contre 67,87% fin mars 2018 et 70,20% fin avril 2017.

MARCHÉS FINANCIERS

En avril 2018, la moyenne de l'indice pondéré des valeurs boursières a accusé une baisse de 0,33%, clôturant le mois à 96,89 points, contre une moyenne de 97,21 points en mars 2018.

Indice pondéré des valeurs boursières (Jan 1996=100)

Avr-2017	95,04
Mai-2017	98,33
Juin-2017	89,14
Juil-2017	85,11
Août-2017	88,31
Sept-2017	86,97
Oct-2017	88,28
Nov-2017	85,57
Déc-2017	94,58
Janv-2018	100,71
Févr-2018	97,93
Mars-2018	100,78
Avr-2018	95,87

Indice Pondéré des Valeurs Boursières (IPVB)

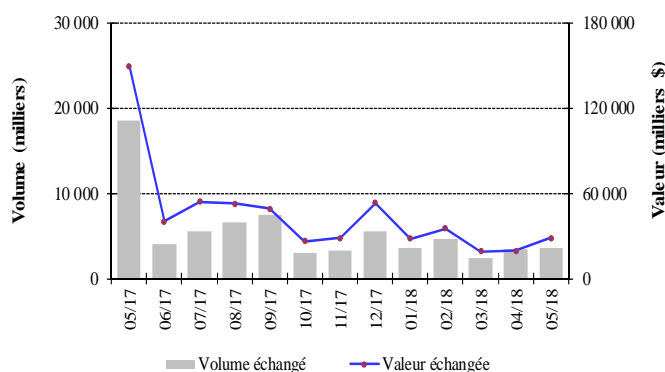


LA BOURSE DE BEYROUTH

Bourse de Beyrouth

Date	Actions échangées		Capitalisation du marché (milliards de dollars)
	Volume (millions)	Valeur (millions de dollars)	
Avr-2017	5,24	31,27	12,51
Mai-2017	18,56	149,27	12,47
Juin-2017	4,05	40,26	12,31
Juil-2017	5,58	54,00	12,18
Août-2017	6,55	52,76	12,06
Sept-2017	7,53	49,30	11,94
Oct-2017	2,97	26,56	12,01
Nov-2017	3,30	28,57	11,62
Déc-2017	5,58	53,35	12,20
Janv-2018	3,54	27,95	12,49
Févr-2018	4,62	35,10	12,37
Mars-2018	2,35	19,36	12,58
Avr-2018	3,46	19,42	11,95

Activité de la Bourse de Beyrouth

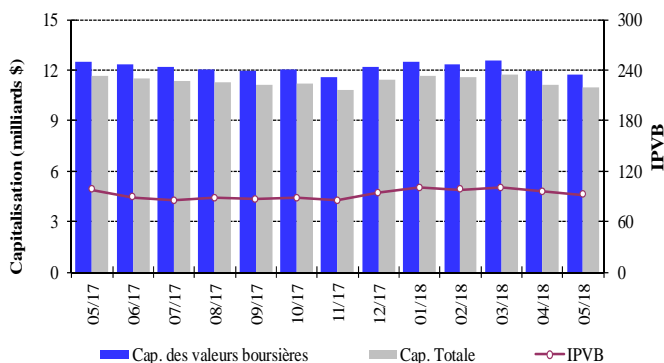


Le volume des actions échangées en avril 2018 s'est élargi de 47,25%, totalisant 3,455 millions d'actions, contre 2,346 millions le mois précédent. De même, la valeur des actions échangées a augmenté de 0,33%, s'élevant à 19,42 millions de dollars en avril 2018, contre 19,36 millions en mars 2018.

En termes de performance du cours des actions, les actions de Ciments Blancs ont occupé la première place,

avec une hausse de 1,45%. En ce qui concerne les actions échangées au cours du mois, l'action de la Banque Byblos s'est placée en tête, avec 44,18% du volume total des actions.

IPVB et Capitalisation de la Bourse de Beyrouth



La capitalisation de l'ensemble des actions des sociétés membres de la Bourse de Beyrouth a affiché une baisse mensuelle de 4,96%, s'inscrivant à 11,952 milliards de dollars en avril 2018, contre 12,576 milliards en mars 2018.

De même, la valeur marchande des actions cotées a régressé de 5,30%, passant de 11,771 milliards de dollars en mars 2018 à 11,147 milliards de dollars en avril 2018.

LES ACTIONS PRIVILEGIEES

Emetteur	Type	Prix	Volume (milliers)	Valeur (millions de \$)
Bank of Beirut	Actions privilégiées "H"	26,00 \$	5 400	140
	Actions privilégiées "I"	26,00 \$	5 000	130
	Actions privilégiées "J"	26,00 \$	3 000	78
	Actions privilégiées "K"	26,00 \$	4 000	104
	Actions prioritaires 2014	21,00 \$	4 762	100
Banque BEMO	Actions privilégiées 2013	104,70 \$	350	37
Banque Audi	Actions privilégiées "G"	100,30 \$	1 500	150
	Actions privilégiées "H"	100,00 \$	750	75
	Actions privilégiées "I"	99,45 \$	2 500	249
Banque BLC	Actions privilégiées "J"	100,00 \$	2 750	275
	Actions privilégiées "C"	100,00 \$	350	35
Banque Byblos	Actions privilégiées "D"	100,00 \$	750	75
	Actions privilégiées 2008	100,00 \$	2 000	200
	Actions privilégiées 2009	100,00 \$	2 000	200

LES GDRs

Fin avril 2018, les cours des GDRs de la Banque BLOM et de la Banque Audi ont respectivement baissé de 6,17% et 5,73%, les premiers variant entre 11,30 et 11,50 dollars et les seconds entre 5,75 et 5,60 dollars.

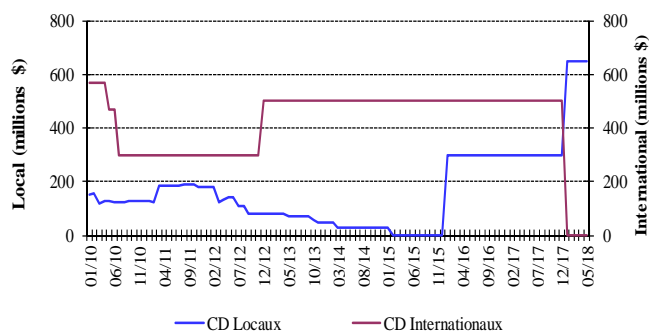
De même, les cours des GDRs de la Banque Byblos ont baissé de 3,14%, variant entre 0,00 et 77,00 dollars.

LES CERTIFICATS DE DEPOT

Certificats de Dépôt (millions de dollars)

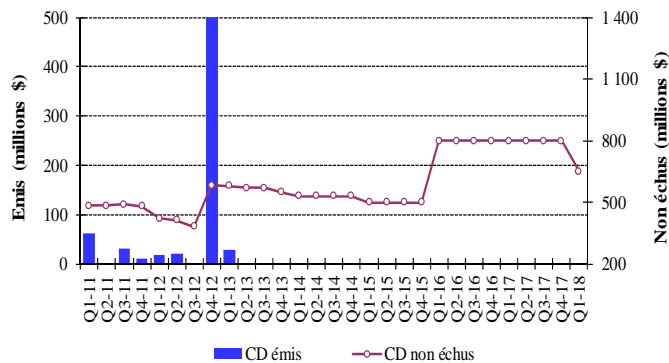
	Emis	Non Echus			Nombre de Banques
		Marché Interne	Marché Externe	Total	
Mars-2018	-	-	-	-	-
Apr-2018	-	-	-	-	-

Emission des Certificats de Dépôt sur le marché local et international



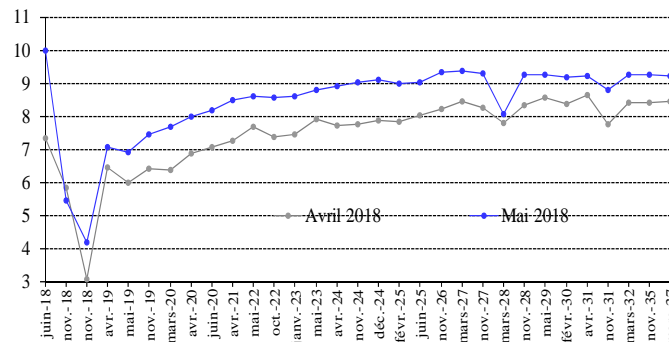
Au cours du mois, aucune émission de certificats de dépôt n'a été émise.

Certificats de Dépôt émis et non émis



LES OBLIGATIONS DU TRESOR EN DEVICES

La courbe des rendements des Obligations du Trésor émises en dollars



La valeur totale des euro-obligations du Trésor a reculé

de 27,750 milliards de dollars fin mars 2018 à 27,737 milliards de dollars fin avril 2018.

LES OBLIGATIONS EN DEVISES DES BANQUES COMMERCIALES

La valeur des obligations émises sur le marché interne par des institutions financières s'est inscrite à 25,203 millions de dollars fin avril 2018, contre 25,309 millions de dollars fin décembre 2017.

Annexes

1. Agrégats monétaires et leurs contreparties.....	12
2. Balance commerciale et évolution des avoirs extérieurs nets du secteur financier.....	12
3. Avoirs extérieurs de la Banque du Liban.....	13
4. Bilan de la Banque du Liban.....	13
5. Bilan consolidé des banques commerciales.....	14
6. Dépôts du secteur bancaire.....	15
7. Taux d'intérêt: Banques commerciales.....	16
8. Libor et taux d'intérêt sur les bons du Trésor.....	16
9. Chèques compensés.....	17
10. Crédits et remises documentaires à l'importation et l'exportation.....	18
11. Dette publique en Livres Libanaises par type d'instrument.....	18
12. Cours des principales devises.....	19
13. Dette publique selon les sources de financement.....	19
14. Obligations du Trésor émises en devises.....	20
15. Euro-obligations.....	20
16. Actions cotées à la Bourse de Beyrouth.....	21
17. Instruments financiers divers.....	21

1. Agrégats monétaires et leurs contreparties (fin de période, en milliards de livres libanaises)

	Mars-17	Avr-17	Déc-17	Févr-18*	Mars-18*	Avr-18*
AGREGATS MONETAIRES						
Monnaie en circulation	4 270,7	4 367,6	4 886,5	4 573,4	4 815,6	4 792,4
Dépôts à vue en L.L.	5 383,9	5 553,4	5 737,5	6 034,5	6 125,0	6 203,6
M1	9 654,6	9 921,1	10 624,0	10 607,9	10 940,6	10 996,0
Dépôts à terme en L.L.	72 978,0	72 786,5	68 542,1	69 960,1	69 941,3	69 704,4
M2	82 632,7	82 707,5	79 166,2	80 568,0	80 882,0	80 700,4
Dépôts en devises étrangères	120 393,7	121 603,6	129 476,8	129 238,8	129 385,6	129 994,3
Titres de créances émis	324,6	322,5	321,8	245,1	238,6	258,6
M3	203 350,9	204 633,6	208 964,7	210 051,9	210 506,1	210 953,3
Bons du Trésor détenus par le secteur non bancaire	10 964,0	10 756,0	10 741,0	10 833,0	10 845,0	11 099,0
M4	214 314,9	215 389,6	219 705,7	220 884,9	221 351,1	222 052,3
CONTREPARTIES DE M3						
Avoirs extérieurs nets	50 919,2	50 855,1	51 043,2	51 468,7	50 965,4	49 964,4
-Or	17 283,9	17 615,9	18 032,9	18 346,7	18 423,1	18 298,0
-Avoirs extérieurs nets des institutions de dépôts	33 635,4	33 239,2	33 010,3	33 122,0	32 542,3	31 666,4
Créances sur le secteur privé	81 292,8	81 926,3	86 022,7	83 831,3	83 711,8	83 649,8
-Créances en L.L.	26 187,5	26 579,0	28 656,8	28 577,6	28 570,6	28 672,7
-Créances en devises étrangères	55 105,2	55 347,3	57 365,8	55 253,7	55 141,2	54 977,1
Créances nettes sur le secteur public	68 320,5	67 827,3	66 504,9	67 351,2	68 130,7	68 245,8
<i>dont ajustements de change</i>	-8 929,1	-9 352,5	-9 725,7	-10 015,3	-10 125,1	-10 006,5
AUTRES ELEMENTS - NETS	2 818,4	4 025,1	5 394,0	7 400,7	7 698,2	9 093,3
TOTAL	203 350,9	204 633,6	208 964,7	210 051,9	210 506,1	210 953,3

A partir de janvier 2017, le calcul des agrégats monétaires et de leurs contreparties se base sur le bilan consolidé des institutions de dépôts.

* Les chiffres sont sujets à changement en raison des révisions continues.

** Les avoirs extérieurs nets de la BDL comprendront, à compter de novembre 2017, les euro-obligations du Trésor

2. Balance commerciale et évolution des avoirs extérieurs nets du secteur financier (en millions de dollars)

	Imports (C.A.F.)	Exports (F.A.B.)	Balance Commerciale*	Banque du Liban**	Banques et Institutions Financières	Total
2017	19 582,2	2 843,5	-16 738,7	1 609,3	-1 765,0	-155,7
Février	1 706,5	225,9	-1 480,6	306,0	35,8	341,8
Mars	1 772,3	274,6	-1 497,8	-1 158,1	1 204,4	46,3
Avril	1 466,6	235,4	-1 231,2	-883,5	562,6	-320,9
Mai	1 593,2	239,7	-1 353,5	-675,7	84,2	-591,5
Juin	1 532,7	229,8	-1 302,9	1 765,4	-2 523,4	-758,0
Juillet	1 670,3	217,2	-1 453,1	1 570,9	-1 470,7	100,2
Août	1 685,5	250,8	-1 434,7	607,3	-239,0	368,3
Septembre	1 358,5	209,6	-1 149,0	1 122,8	-665,6	457,2
Octobre	1 768,8	251,5	-1 517,4	-459,9	-427,9	-887,8
Novembre	1 725,8	228,9	-1 496,8	-991,0	1 059,2	68,2
Décembre	1 633,7	250,8	-1 382,9	105,8	748,0	853,8
2018	6 373,7	1 070,5	-5 303,2	1 160,2	-1 915,0	-754,7
Janvier	1 705,2	283,0	-1 422,1	985,9	-749,0	236,9
Février	1 435,5	248,3	-1 187,2	415,2	-494,9	-79,7
Mars	1 669,1	282,9	-1 386,2	30,9	-386,3	-355,4
Avril	1 563,9	256,3	-1 307,6	-271,8	-284,7	-556,5

* Ces valeurs sont sujettes à modification.

** Les avoirs extérieurs nets de la BDL comprendront, à compter de novembre 2017, les euro-obligations du Trésor.

3. Avoirs extérieurs de la Banque du Liban* (fin de période)

	Mars-17	Avr-17	Déc-17	Févr-18	Mars-18	Avr-18
Or						
-En Millions de LL	17 283 877	17 615 873	18 032 888	18 346 672	18 423 137	18 298 012
-En Millions de Dollars	11 465,3	11 685,5	11 962,1	12 170,3	12 221,0	12 138,0
Total (en excluant l'or)						
-En Millions de LL	59 128 871	57 930 151	63 303 092	65 375 012	65 422 067	65 011 327
-En Millions de Dollars	39 223,1	38 428,0	41 992,1	43 366,5	43 397,7	43 125,3
• Devises étrangères						
-En Millions de LL	51 112 936	50 538 909	53 977 904	51 837 013	51 683 323	52 365 624
-En Millions de Dollars	33 905,8	33 525,0	35 806,2	34 386,1	34 284,1	34 736,7
• Titres						
-En Millions de LL	8 015 935	7 391 242	9 325 188	13 537 999	13 738 744	12 645 703
-En Millions de Dollars	5 317,4	4 903,0	6 185,9	8 980,4	9 113,6	8 388,5

* Les avoirs extérieurs de la BDL comprendront, à compter de novembre 2017, les euro-obligations du Trésor.

4. Bilan de la Banque du Liban (fin de période, en milliards de livres)

	Mars-17	Avr-17	Déc-17	Févr-18	Mars-18	Avr-18
Or	17 283,9	17 615,9	18 032,9	18 346,7	18 423,1	18 298,0
Devises	51 112,9	50 538,9	53 977,9	51 837,0	51 683,3	52 365,6
Autres avoirs extérieurs	0,0	0,0	0,0	0,0	0,0	0,0
Créances sur clients	420,9	418,9	421,7	410,2	411,3	412,1
Crédits aux banques commerciales	7 851,2	7 884,1	17 712,2	21 096,8	22 571,2	24 194,8
Crédits aux BMLT et autres institutions financières	954,2	982,5	1 472,7	1 540,5	1 561,5	1 572,7
Crédits au secteur public	0,0	0,0	0,0	0,0	0,0	0,0
Portefeuille titres	45 881,8	45 169,5	53 435,4	61 619,0	62 585,8	60 844,2
Immobilisations	355,0	350,1	361,1	364,5	365,3	380,9
Actifs provenant d'opérations d'échange sur instruments financiers	17 378,7	17 378,7	18 080,6	18 080,6	18 080,6	18 080,6
Autres actifs	12 402,2	13 148,4	14 774,6	11 043,2	9 403,8	10 812,1
ACTIF = PASSIF	153 640,9	153 487,0	178 269,0	184 338,5	185 085,9	186 961,1
Circulation fiduciaire hors BDL	5 012,9	5 132,4	5 662,5	5 405,9	5 603,5	5 598,9
Dépôts des banques commerciales	119 967,0	119 377,3	144 098,1	147 834,0	148 519,1	150 682,2
Dépôts des BMLT et autres institutions financières	1 643,3	1 813,1	2 141,7	2 451,8	2 555,3	2 547,2
Dépôts des clients	34,5	30,4	42,1	43,5	39,5	40,2
Dépôts du secteur public	10 061,0	9 656,7	8 892,0	10 467,8	9 986,2	9 335,9
Différences de change	8 929,1	9 352,5	9 725,7	10 015,3	10 125,1	10 006,5
Titres autres qu'actions	0,0	0,0	0,0	0,0	0,0	0,0
Engagements extérieurs	486,3	495,2	496,8	497,9	498,3	497,3
Autres Engagements à Long terme	844,2	844,2	844,2	844,2	844,2	844,2
Fonds propres	5 368,4	5 368,4	5 540,3	5 540,3	5 479,9	5 479,9
Autres engagements	1 294,1	1 416,8	825,6	1 237,9	1 434,8	1 928,7

5. Bilan consolidé des banques commerciales (fin de période, en milliards de livres)

	Mars-17	Avr-17	Déc-17	Févr-18*	Mars-18*	Avr-18*
Monnaie et dépôts auprès de la BDL	130 177,5	129 509,9	156 666,9	164 668,3	167 588,6	170 628,8
-Caisse en L.L.	739,7	762,9	773,5	829,0	784,9	804,3
-Dépôts auprès de la BDL	129 437,8	128 747,1	155 893,3	163 839,3	166 803,7	169 824,5
Monnaie et dépôts auprès d'autres banques centrales-NR	1 357,6	1 367,3	1 574,9	1 733,8	1 725,9	1 746,7
Créances sur clients résidents	76 151,1	76 754,9	80 572,9	78 911,0	78 791,8	78 645,3
-En L.L.	24 120,2	24 466,6	26 217,9	26 153,0	26 150,0	26 206,0
-En devises étrangères	52 030,9	52 288,4	54 355,0	52 758,1	52 641,8	52 439,3
Créances sur clients non-résidents	8 833,4	8 914,3	9 152,1	9 370,9	9 492,5	9 548,8
-En L.L.	904,0	927,9	1 818,7	2 097,7	2 188,2	2 228,0
-En devises étrangères	7 929,4	7 986,4	7 333,4	7 273,2	7 304,4	7 320,8
Créances sur le secteur financier résident	412,0	336,0	251,3	698,4	705,4	779,0
-En L.L.	260,4	233,3	182,6	271,4	256,9	272,8
-En devises étrangères	151,6	102,7	68,7	427,0	448,5	506,2
Créances sur le secteur financier non-résident	19 067,9	20 289,7	17 035,1	15 786,4	15 649,4	15 264,8
Créances sur le secteur public	194,5	193,7	234,0	295,6	286,5	292,4
Portefeuille de titres des résidents	58 767,9	58 202,2	50 284,3	49 491,9	48 841,9	48 819,1
dont Titres de créance à la juste valeur par le biais du compte de résultat	2 894,6	2 957,8	1 648,0	1 101,7	1 054,5	997,2
dont Titres de créance à la juste valeur par le biais d'autres éléments du résultat global				1 820,5	1 806,0	1 729,5
dont Titres de créance aux coûts amortis	54 096,0	53 500,7	46 537,6	44 135,6	43 543,7	43 685,5
dont Différences de réévaluation des dérivés financiers				103,9	91,5	86,1
dont Titres de participation	1 777,2	1 743,7	2 098,7	2 330,1	2 346,2	2 320,7
-Bons du Trésor Libanais	31 726,8	31 450,0	26 555,7	25 605,3	25 090,8	25 252,1
-Obligations du Trésor émises en devises	24 980,7	24 728,7	21 373,4	21 117,1	20 980,8	20 805,1
-Autres titres	2 060,4	2 023,6	2 355,2	2 769,4	2 770,3	2 762,0
Portefeuille de titres des non-résidents	1 785,3	1 708,4	1 407,7	1 712,3	1 707,7	1 607,2
Avoirs corporels	4 843,8	4 877,7	5 136,4	4 944,5	5 046,8	5 085,4
Avoirs incorporels	1 483,2	1 492,4	1 994,6	2 120,8	2 120,5	2 119,0
Autres avoirs extérieurs	6 308,0	6 300,3	6 409,4	5 979,9	5 979,1	5 990,4
Autres avoirs	793,5	791,6	713,2	557,7	602,7	621,5
ACTIF = PASSIF	310 175,7	310 738,6	331 432,8	336 271,5	338 538,9	341 148,3
Dépôts des clients résidents	195 704,3	196 865,4	200 856,3	201 776,0	202 026,9	202 364,5
-En L.L.	77 016,6	76 975,0	73 007,2	74 449,9	74 578,9	74 314,2
-En devises étrangères	118 687,8	119 890,4	127 849,1	127 326,1	127 448,0	128 050,3
Dépôts des clients non-résidents	51 571,9	52 090,2	52 997,7	53 483,0	54 345,0	54 289,1
-En L.L.	6 706,3	6 710,5	6 439,8	6 556,1	6 673,8	6 912,0
-En devises étrangères	44 865,6	45 379,8	46 557,9	46 926,9	47 671,1	47 377,1
Engagements envers le secteur financier résident	483,7	513,0	407,2	1 696,4	1 679,9	1 743,7
-En L.L.	185,4	197,7	92,6	593,7	561,3	655,2
-En devises étrangères	298,3	315,4	314,6	1 102,6	1 118,6	1 088,5
Engagements envers le secteur financier non-résident	9 674,1	9 609,5	11 277,9	11 876,3	11 666,8	11 747,4
Dépôts du secteur public	6 411,5	6 296,6	6 484,0	6 334,3	6 048,8	5 980,3
Titres de créance émis – Résidents	279,3	277,2	276,5	199,7	193,3	213,2
dont Titres de créance à la juste valeur par le biais d'autres éléments du résultat global				38,3	29,6	44,9
dont Titres de créance aux coûts amortis				161,5	163,7	168,3
Titres de créance émis – Non-Résidents	163,9	159,6	139,1	46,1	48,4	43,1
Compte de capital	27 828,5	28 255,2	28 831,1	32 338,5	32 575,2	31 623,7
dont Non-Résidents	354,5	354,6	347,9	355,9	346,2	351,9
-Capital de base	26 003,4	26 429,1	26 954,9	30 464,6	30 526,3	29 589,8
-Fonds propres complémentaires	1 825,1	1 826,1	1 876,3	1 873,8	2 048,9	2 033,9
Autres Engagements	18 058,3	16 671,8	30 163,0	28 521,3	29 954,6	33 143,5

En février 2018, la Banque du Liban a mis en œuvre la norme comptable IFRS 9. Ceci a conduit au reclassement de certains postes. Les composantes du bilan ont fait l'objet d'une compilation rétroactive jusqu'à janvier 2017. * Les chiffres sont sujets à changement en raison des révisions continues.

6. Dépôts du secteur bancaire (fin de période, en milliards de livres)

	Mars-18*				Avr-18*			
	Résidents		Non-Résidents	Total	Résidents		Non-Résidents	Total
LBP	Devises étrangères	LBP			Devises étrangères			
BANQUES COMMERCIALES								
Dépôts des clients	74 578,9	127 448,0	54 345,0	256 371,8	74 314,2	128 050,3	54 289,1	256 653,6
-Dépôts à vue	6 036,7	14 244,9	5 016,8	25 298,5	6 110,2	14 265,5	4 719,2	25 094,9
-Dépôts à terme	68 542,2	113 203,0	49 328,1	231 073,3	68 204,0	113 784,8	49 569,9	231 558,6
Dépôts du secteur financier	561,3	1 118,6	11 666,8	13 346,7	434,0	681,8	11 747,4	12 863,1
-Dépôts à vue	209,8	316,7	3 177,6	3 704,1	274,2	359,5	3 365,3	3 999,0
-Dépôts à terme	351,5	801,9	8 489,2	9 642,6	163,9	348,5	8 382,0	8 894,4
Dépôts du secteur public	5 666,9	381,9		6 048,8	5 591,5	388,8		5 980,3
-Dépôts à vue	549,6	173,3		722,8	570,9	181,2		752,1
-Dépôts à terme	5 117,4	208,6		5 326,0	5 020,6	207,6		5 228,1
SECTEUR BANCAIRE								
Dépôts des clients	75 732,7	128 735,9	54 763,1	259 231,6	75 496,9	129 334,8	54 729,6	259 561,3
-Dépôts à vue	6 089,9	14 297,5	5 080,2	25 467,5	6 169,1	14 329,7	4 803,7	25 302,5
-Dépôts à terme	69 642,8	114 438,4	49 682,9	233 764,1	69 327,8	115 005,1	49 925,9	234 258,8
Dépôts du secteur financier	300,3	624,2	12 060,1	12 984,6	379,4	607,2	12 151,4	13 137,9
-Dépôts à vue	200,2	314,5	3 245,8	3 760,5	267,8	354,5	3 454,2	4 076,5
-Dépôts à terme	100,2	309,7	8 814,2	9 224,1	115,8	278,8	8 697,3	9 091,8
Dépôts du secteur public	5 926,6	382,9		6 309,5	5 862,6	389,8		6 252,4
-Dépôts à vue	562,7	174,3		737,0	585,4	182,2		767,6
-Dépôts à terme	5 363,9	208,6		5 572,5	5 277,2	207,6		5 484,8
TOTAL DEPOTS	81 959,6	129 742,9	66 823,1	278 525,7	81 738,8	130 331,8	66 881,0	278 951,7
TAUX DE DOLLARISATION	67,74%				67,76%			

*Les chiffres sont sujets à changement en raison des révisions continues.

7. Taux d'intérêt: Banques commerciales* (en pourcentage)

Période	Taux débiteurs et créditeurs (LL)					Taux inter-bancaires (LL)	Taux débiteurs et créditeurs (\$)					Libor 3 mois
	Escompte et avances	Comptes chèques et comptes courants	Epargne à vue	Epargne et comptes à terme	Taux créditeurs moyens	Fin de période	Escompte et avances	Comptes chèques et comptes courants	Epargne à vue	Epargne et comptes à terme	Taux créditeurs moyens	Moyenne de période
2017												
Janv	8,47	0,73	1,90	5,91	5,55	3,00	7,26	0,18	0,61	3,96	3,52	1,03
Févr	8,37	0,66	1,94	5,93	5,56	3,00	7,14	0,18	0,62	4,01	3,57	1,04
Mars	8,43	0,56	1,91	5,93	5,57	3,00	7,32	0,11	0,65	3,97	3,53	1,09
Avril	8,33	0,54	1,91	5,92	5,54	3,00	7,22	0,13	0,64	4,07	3,62	1,16
Mai	8,48	0,55	1,96	5,94	5,57	3,00	7,36	0,15	0,65	4,06	3,62	1,19
Juin	8,39	0,55	2,01	5,88	5,51	3,00	7,27	0,14	0,71	4,03	3,58	1,26
Juil	8,33	0,56	2,00	5,94	5,56	3,75	7,25	0,12	0,73	4,09	3,64	1,31
Août	8,10	0,46	1,94	5,93	5,55	4,00	7,29	0,11	0,56	4,09	3,63	1,31
Sept	8,31	0,57	2,01	5,92	5,53	4,00	7,53	0,12	0,73	4,10	3,65	1,32
Oct	8,24	0,46	1,94	5,96	5,56	4,00	7,39	0,13	0,70	4,18	3,72	1,36
Nov	7,98	0,75	1,96	6,31	5,88	15,00	7,32	0,25	0,72	4,25	3,80	1,43
Déc	8,09	0,60	1,89	6,91	6,41	4,00	7,67	0,28	0,62	4,42	3,89	1,60
2018												
Janv	8,56	0,74	2,02	7,01	6,53	4,00	7,74	0,22	0,73	4,42	3,91	1,73
Févr	8,67	0,74	2,09	7,03	6,51	4,00	7,90	0,27	0,74	4,47	3,96	1,87
Mars	8,95	0,68	2,09	7,20	6,64	4,30	7,89	0,21	0,72	4,56	4,04	2,17
Avril	8,99	0,59	2,10	7,22	6,64	4,00	7,82	0,20	0,68	4,62	4,10	2,35

* Les taux moyens des prêts octroyés en livre libanaise ont été revus afin de calculer les taux avant toute subvention ou exemption des réserves obligatoires.

8. Libor et taux d'intérêt sur les bons du Trésor (fin de période, en pourcentage)

Ecart entre les taux effectifs sur les bons à 3 mois et le Libor

	Janv	Févr	Mars	Avr	Mai	Juin	Juil	Août	Sept	Oct	Nov	Déc
2016	3,82	3,82	3,81	3,81	3,79	3,79	3,74	3,63	3,59	3,56	3,53	3,46
2017	3,41	3,40	3,35	3,28	3,25	3,18	3,13	3,13	3,12	3,08	3,01	2,84
2018	2,71	2,57	2,27	2,09								

Taux d'intérêt sur les bons du Trésor

Période	3 mois		6 mois		12 mois		24 mois	36 mois	Taux Repo
	Nominal	Effectif	Nominal	Effectif	Nominal	Effectif	Coupon	Coupon	
2015	4,39	4,44	4,87	4,99	5,08	5,35	5,84	6,50	10,00
2016	4,39	4,44	4,87	4,99	5,08	5,35	5,84	6,50	10,00
2017									
Mars	4,39	4,44	4,87	4,99	5,08	5,35	5,84	6,50	10,00
Avril	4,39	4,44	4,87	4,99	5,08	5,35	5,84	6,50	10,00
Déc	4,39	4,44	4,87	4,99	5,08	5,35	5,84	6,50	10,00
2018									
Févr	4,39	4,44	4,87	4,99	5,08	5,35	5,84	6,50	10,00
Mars	4,39	4,44	4,87	4,99	5,08	5,35	5,84	6,50	10,00
Avril	4,39	4,44	4,87	4,99	5,08	5,35	5,84	6,50	10,00

9. Chèques encaissés *

	En Livres Libanaises (Nombre en milliers, Valeur en milliards de livres)		En Devises Etrangères (Nombre en unité, Valeur en milliers de dollars)							
			Livre Sterling		Dollar E.U		Euro		Total	
	Nombre	Valeur	Nombre	Valeur	Nombre	Valeur	Nombre	Valeur	Nombre	Valeur
2015	4 117	28 211	2 424	53 356	8 286 569	49 316 604	104 887	1 443 257	8 393 880	50 813 218
Janv	335	2 246	192	3 129	693 494	4 195 965	8 144	122 175	701 830	4 321 270
Févr	301	2 041	158	4 939	626 622	3 745 901	7 868	121 818	634 648	3 872 658
Mars	347	2 380	220	4 380	707 486	4 182 187	8 669	127 607	716 375	4 314 175
Avr	328	2 337	168	3 325	652 592	4 040 093	8 254	112 186	661 014	4 155 605
Mai	349	2 358	219	5 443	704 569	4 301 581	9 127	119 609	713 915	4 426 633
Juin	356	2 401	185	3 088	727 633	4 347 970	9 542	157 699	737 360	4 508 757
Juil	337	2 236	200	4 990	650 369	3 866 036	8 060	105 852	658 629	3 976 879
Août	344	2 408	186	6 618	711 189	4 180 884	9 004	105 552	720 379	4 293 054
Sept	341	2 392	199	5 698	675 656	4 035 462	8 282	110 099	684 137	4 151 259
Oct	374	2 563	218	2 709	744 661	4 418 946	9 364	128 362	754 243	4 550 017
Nov	338	2 272	229	4 023	675 430	3 860 155	9 111	115 114	684 770	3 979 292
Déc	367	2 576	250	5 013	716 868	4 141 423	9 462	117 183	726 580	4 263 619
2016	4 286	29 985	2 553	50 742	7 927 360	46 707 087	103 420	1 382 187	8 033 333	48 140 015
Janv	334	2 576	207	3 858	669 097	3 962 501	8 366	97 472	677 670	4 063 831
Févr	330	2 318	221	4 239	642 941	3 851 567	8 366	133 582	651 528	3 989 387
Mars	365	2 425	195	5 887	669 758	3 860 923	8 652	115 181	678 605	3 981 991
Avr	346	2 559	202	4 702	664 191	3 835 604	8 844	120 295	673 237	3 960 601
Mai	363	2 398	214	5 229	676 904	3 899 372	9 033	112 129	686 151	4 016 730
Juin	366	2 377	206	3 926	684 524	3 941 172	9 047	128 188	693 777	4 073 286
Juil	327	2 245	187	3 138	597 922	3 646 333	7 855	95 949	605 964	3 745 420
Août	372	2 436	239	4 221	683 922	4 101 660	8 777	99 298	692 938	4 205 179
Sept	364	2 596	193	4 493	659 985	3 944 267	8 553	103 833	668 731	4 052 594
Oct	377	2 683	222	3 699	682 766	4 078 561	8 708	129 859	691 696	4 212 119
Nov	366	2 539	245	3 319	655 199	3 841 870	8 684	118 752	664 128	3 963 942
Déc	377	2 833	222	4 032	640 151	3 743 255	8 535	127 647	648 908	3 874 934
2017	4 591	32 675	2 212	47 548	7 534 160	45 136 704	97 378	1 393 331	7 633 750	46 577 584
Janv	349	2 612	231	5 948	631 908	3 861 038	8 133	106 038	640 272	3 973 024
Févr	334	2 525	191	3 724	579 669	3 432 982	7 658	110 119	587 518	3 546 824
Mars	403	2 986	185	4 825	684 446	4 050 468	8 771	140 856	693 402	4 196 149
Avr	351	2 477	207	3 831	597 587	3 564 730	7 814	124 650	605 608	3 693 212
Mai	414	2 666	190	4 938	663 504	3 793 265	8 664	108 327	672 358	3 906 530
Juin	373	2 534	180	4 974	618 166	3 763 349	8 003	114 243	626 349	3 882 566
Juil	400	2 781	190	4 476	687 461	4 209 676	8 509	95 722	696 160	4 309 874
Août	398	2 817	182	2 698	663 350	3 987 801	8 718	112 642	672 250	4 103 141
Sept	345	2 224	137	3 287	490 091	2 908 293	6 298	99 033	496 526	3 010 613
Oct	408	3 006	173	2 943	657 847	4 014 634	8 382	125 501	666 402	4 143 078
Nov	396	2 834	159	2 833	597 778	3 563 805	7 989	118 978	605 926	3 685 616
Déc	421	3 213	187	3 071	662 353	3 986 662	8 439	137 222	670 979	4 126 955
2018	1 511	10 893	632	14 697	2 388 917	14 457 177	30 717	433 005	2 420 266	14 904 878
Janv	387	2 966	174	3 763	624 682	3 865 669	7 838	85 770	632 694	3 955 202
Févr	346	2 541	164	4 095	552 162	3 371 489	7 153	105 202	559 479	3 480 787
Mars	405	2 828	185	4 406	634 873	3 744 322	8 322	115 449	643 380	3 864 178
Avr	374	2 559	109	2 432	577 200	3 475 697	7 404	126 583	584 713	3 604 712
Mai										
Juin										
Juil										
Août										
Sept										
Oct										
Nov										
Déc										

* Suite à l'annonce No.877 émise par la BDL le 16 mai 2012, les sessions de compensation des banques se dérouleront uniquement au siège de la BDL, à Beyrouth.

Les chiffres ont été revus depuis janvier 2014 et se rapportent désormais aux chèques encaissés seulement, les débits directs ayant été exclus.

10. Crédits et remises documentaires à l'importation et l'exportation (en milliards de livres)

Période	Crédits documentaires						Remises documentaires			
	Crédits ouverts		Crédits utilisés		Situation des crédits (fin de période)		Entrée des remises	Sortie des remises	Situation des remises (fin de période)	
	Imports	Exports	Imports	Exports	Imports	Exports	Imports	Exports	Imports	Exports
2017	8 609,1	4 859,3	8 679,7	4 083,5	1 573,5	1 310,8	1 994,8	1 936,0	113,8	598,1
Janv	796,9	555,3	1 009,8	385,7	1 821,1	1 257,8	294,6	213,3	112,0	734,0
Févr	796,9	408,7	801,0	285,1	1 969,3	1 358,2	373,6	127,3	121,4	732,7
Mars	1 133,2	702,6	1 282,0	643,8	1 807,3	1 406,5	145,6	204,3	112,7	721,2
Avr	547,6	285,9	827,2	219,9	1 679,7	1 466,6	115,7	133,0	115,9	724,6
Mai	718,9	515,5	693,1	401,0	1 591,8	1 552,0	155,3	203,7	114,9	637,8
Juin	791,6	227,0	597,5	233,6	1 665,6	1 326,6	111,5	197,5	102,3	662,3
Juil	599,3	366,7	616,5	226,3	1 551,0	1 308,4	120,8	148,8	104,1	569,8
Août	642,0	305,0	569,9	361,5	1 603,6	1 213,4	146,5	171,1	99,6	560,7
Sept	618,5	433,7	585,0	285,6	1 566,1	1 341,9	123,1	113,2	106,2	607,2
Oct	670,9	391,8	510,6	378,7	1 624,4	1 331,5	146,3	137,4	116,9	616,7
Nov	522,2	273,5	560,8	320,7	1 544,8	1 277,5	129,4	152,5	113,8	573,4
Déc	771,1	393,5	626,4	341,5	1 573,5	1 310,8	132,4	133,9	113,8	598,1
2018										
Janv	817,7	532,9	583,5	434,6	1 731,7	1 406,0	133,8	177,2	107,5	615,1
Févr	686,6	267,4	688,3	418,5	1 701,4	1 235,9	113,4	185,3	104,5	619,0
Mars	598,5	352,9	704,1	234,2	1 548,3	1 314,6	130,2	221,1	89,0	626,0
Avr	858,2	560,8	654,4	321,9	1 651,8	1 523,3	132,8	173,7	88,5	610,2

11. Dette publique en Livres Libanaises par type d'instrument (en milliards de livres)

	Mars-17	Avr-17	Déc-17	Févr-18	Mars-18	Avr-18
Dette brute en Livres Libanaises	71 299	70 923	74 077	76 781	77 300	77 169
1. Bons du Trésor à long terme*	68 364	67 978	70 782	72 952	73 226	73 003
-bons à plus de 24 mois	61 563	61 102	62 306	64 193	64 391	63 653
-bons à 24 mois	5 711	5 702	7 377	7 638	7 720	8 193
-Coupon	1 090	1 174	1 099	1 121	1 115	1 157
2. Bons du Trésor à court terme*	2 741	2 751	3 061	3 533	3 786	3 873
-bons à 12 mois	1 762	1 824	2 013	2 281	2 386	2 444
-bons à 6 mois	592	570	918	830	836	875
-bons à mois	387	357	130	422	564	554
3. Prêts	194	194	234	296	288	293

Source: Ministère des Finances. Chiffres quasi-définitifs qui peuvent être sujets à révision.

* Les bons du Trésor sont reportés à leur valeur actuelle (valeur d'achat + intérêts cumulés)

12. Cours des principales devises (en Livres Libanaises)

	Dollar E.U	Euro	Franc Suisse	Livre Sterling	Yen Japonais (100)	Dollar Canadien	Argent (Once)	Or (Once)
Moyenne de période								
2017								
Avr	1 507,5	1 616	1 507	1 906	1 367	1 122	27 226	1 910 626
Juin	1 507,5	1 693	1 557	1 931	1 360	1 133	25 619	1 903 659
Sept	1 507,5	1 796	1 565	2 012	1 360	1 228	26 274	1 982 162
Déc	1 507,5	1 784	1 526	2 021	1 335	1 181	24 390	1 908 301
2018								
Févr	1 507,5	1 862	1 613	2 107	1 399	1 199	25 111	2 010 788
Mars	1 507,5	1 859	1 591	2 106	1 421	1 166	24 826	1 997 572
Avr	1 507,5	1 851	1 555	2 123	1 400	1 185	25 095	2 013 334
Fin de période								
2017								
Avr	1 507,5	1 644	1 518	1 950	1 355	1 105	26 261	1 910 108
Juin	1 507,5	1 719	1 573	1 957	1 347	1 161	25 040	1 876 039
Sept	1 507,5	1 777	1 553	2 016	1 340	1 213	25 401	1 941 102
Déc	1 507,5	1 807	1 545	2 036	1 339	1 202	25 432	1 955 348
2018								
Févr	1 507,5	1 842	1 598	2 087	1 407	1 181	24 761	1 989 372
Mars	1 507,5	1 858	1 576	2 120	1 415	1 168	24 521	1 997 664
Avr	1 507,5	1 823	1 523	2 069	1 380	1 172	24 693	1 984 096

13. Dette publique selon les sources de financement (fin de période, en milliards de livres, sauf mention contraire)

	Mars-17	Avr-17	Déc-17	Févr-18	Mars-18	Avr-18
I.Dette brute en Livres Libanaises	71 299	70 923	74 077	76 781	77 300	77 169
1.Banque du Liban	27 936	27 984	35 580	39 510	40 547	40 030
Bons du Trésor ¹	27 936	27 984	35 580	39 510	40 547	40 030
Crédits aux entités publiques	0	0	0	0	0	0
2.Banque commerciales	32 399	32 183	27 756	26 438	25 908	26 040
Bons du Trésor ²	32 205	31 989	27 522	26 142	25 620	25 747
Créances aux entités publiques	194	194	234	296	288	293
3.BT du système non bancaire³	10 964	10 756	10 741	10 833	10 845	11 099
II. Dépôts du secteur public	16 473	15 954	15 376	17 075	16 295	15 588
III.Dette nette en Livres Libanaises	54 826	54 969	58 701	59 706	61 005	61 581
IV.Dette en devises (millions de dollars)	29 891	29 889	30 400	30 604	30 598	30 555
V.Dette totale nette	99 886	100 026	104 529	105 842	107 131	107 643

Source: Ministère des Finances. Chiffres quasi-définitifs qui peuvent être sujets à révision.

¹ Les bons du Trésor sont reportés à leur valeur actuelle (valeur d'achat + intérêts cumulés).

² A dater de septembre 1999, ces chiffres comprennent les bons du Trésor ainsi que les titres de créances.

³ Vu l'expansion du marché des bons du Trésor et la difficulté de recenser ceux détenus par le secteur privé non-résident, les bons du Trésor en livres libanaises sont intégrés dans la dette en Livres Libanaises et ceux libellés en dollars dans la dette en devises.

14. Obligations du Trésor émises en devises

	Echéance	Clôture de Mars 2018			Clôture d'Avril 2018		
		Prix	Rdt %	Ecart	Prix	Rdt %	Ecart
15 ans (200 millions de dollars)	27/05/2018	99,87	5,58	3,82	99,95	5,62	4,04
5 ans (700 millions de dollars)	12/06/2018	99,88	5,60	3,82	99,75	7,33	0,00
8 ans (1 025 millions de dollars)	12/11/2018	99,79	5,47	3,54	99,65	5,83	3,81
7 ans (445 millions d'euros)	28/11/2018	101,25	3,48	4,15	101,25	3,06	3,69
5 ans (500 millions de dollars)	23/04/2019	99,25	6,21	4,16	99,13	6,44	4,19
8 ans (650 millions de dollars)	20/05/2019	99,75	6,21	4,17	100,00	6,00	3,75
8 ans (1 500 millions de dollars)	28/11/2019	98,40	6,45	4,19	98,60	6,40	3,90
10 ans (1 200 millions de dollars)	09/03/2020	99,58	6,60	4,35	100,02	6,36	3,86
16 ans (700 millions de dollars)	14/04/2020	98,05	6,82	4,56	98,05	6,89	4,39
7 ans (600 millions de dollars)	19/06/2020	99,00	6,63	4,35	98,25	7,04	4,56
15 ans (2 092,469 millions de dollars)	12/04/2021	104,13	6,74	4,32	102,55	7,27	4,65
6 ans (500 millions de dollars)	27/05/2022	97,75	6,87	4,25	95,13	7,67	4,86
12 ans (1 540 millions de dollars)	04/10/2022	97,15	6,84	4,22	95,30	7,37	4,55
10 ans (1 100 millions de dollars)	27/01/2023	96,14	6,95	4,32	94,35	7,43	4,62
7 ans (500 millions de dollars)	26/05/2023	96,88	7,13	4,50	93,75	7,92	5,11
8 ans (700 millions de dollars)	22/04/2024	97,75	7,11	4,33	95,04	7,70	4,89
9 ans (500 millions de dollars)	04/11/2024	95,38	7,14	4,36	92,40	7,76	4,83
15 ans (250 millions de dollars)	03/12/2024	99,13	7,16	4,39	95,56	7,88	4,94
10 ans (800 millions de dollars)	26/02/2025	94,71	7,18	4,41	91,56	7,82	4,88
13 ans (800 millions de dollars)	12/06/2025	94,75	7,19	4,39	90,50	8,03	4,61
15 ans (725 millions de dollars)	27/11/2026	94,15	7,53	4,68	90,25	8,21	5,24
10 ans (1 250 millions de dollars)	23/03/2027	95,13	7,61	4,76	90,15	8,45	5,49
15 ans (1 000 millions de dollars)	29/11/2027	93,85	7,66	4,81	90,25	8,24	5,28
10 ans (700 millions de dollars)	20/03/2028	96,50	7,50	4,62	94,50	7,81	4,85
13 ans (500 millions de dollars)	03/11/2028	92,13	7,75	4,90	88,36	8,34	5,37
14 ans (1 000 millions de dollars)	25/05/2029	92,88	7,81	4,96	88,00	8,55	5,59
15 ans (1 400 millions de dollars)	26/02/2030	91,00	7,82	4,97	87,25	8,37	5,40
15 ans (300 millions de dollars)	22/04/2031	93,00	7,86	5,01	87,31	8,65	5,68
15 ans (1 000 millions de dollars)	20/11/2031	97,25	7,47	4,59	95,00	7,75	4,79
15 ans (1 000 millions de dollars)	23/03/2032	92,63	7,88	5,03	88,60	8,41	5,44
15 ans (600 millions de dollars)	02/11/2035	91,88	7,91	5,06	87,78	8,40	5,43
20 ans (750 millions de dollars)	23/03/2037	92,50	8,03	5,18	88,75	8,45	5,49

15. Euro-obligations

	Valeur	Echéance	Clôture de Mars 2018			Clôture d'Avril 2018		
			Prix	Rdt	Ecart	Prix	Rdt	Ecart
10 ans (Obligations) Banque Byblos	300 million \$	21/06/2021	99,59	7,14%	4,72	99,00	7,36%	4,73

16. Actions cotées à la Bourse de Beyrouth

Actions cotées	Volume	Part	Valeur (\$)	Part	Prix de clôture (\$)	Prix moyen (\$)
Solidere "A"	465 392	13,47%	3 879 606	19,97%	8,430	8,34
Solidere "B"	197 626	5,72%	1 643 269	8,46%	8,360	8,32
Banque Libanaise pour le Commerce "C"	-	-	-	-	0,930	-
Banque Libanaise pour le Commerce (Preferred Shares "C")	-	-	-	-	100,000	-
Banque Libanaise pour le Commerce (Preferred Shares "D")	1 000	0,03%	100 000	0,51%	100,000	100,00
Audi Bank "C"	756 179	21,89%	4 394 232	22,62%	5,750	5,81
Audi Bank GDR	200 013	5,79%	1 159 118	5,97%	5,750	5,80
Audi Bank (Preferred Shares "G")	-	-	-	-	100,300	-
Audi Bank (Preferred Shares "H")	-	-	-	-	100,000	-
Audi Bank (Preferred Shares "I")	3 200	0,09%	318 400	1,64%	99,450	99,50
Audi Bank (Preferred Shares "J")	6 000	0,17%	600 000	3,09%	100,000	100,00
Bank of Beirut "C"	-	-	-	-	18,800	-
Bank of Beirut (Priority Shares 2014)	-	-	-	-	21,000	-
Bank of Beirut (Preferred Shares "H")	5 000	0,14%	130 000	0,67%	26,000	26,00
Bank of Beirut (Preferred Shares "I")	1 565	0,05%	40 690	0,21%	26,000	26,00
Bank of Beirut (Preferred Shares "J")	-	-	-	-	26,000	-
Bank of Beirut (Preferred Shares "K")	6 400	0,19%	166 400	0,86%	26,000	26,00
Byblos Bank "C"	1 526 411	44,18%	2 377 835	12,24%	1,500	1,56
Byblos Bank GDR	650	0,02%	50 050	0,26%	77,000	77,00
Byblos Bank "Preferred Shares 2008"	6 582	0,19%	657 769	3,39%	100,000	99,93
Byblos Bank "Preferred Shares 2009"	8 320	0,24%	831 375	4,28%	100,000	99,92
BEMO "C"	-	-	-	-	1,500	-
BEMO Bank "Preferred Shares 2013"	-	-	-	-	104,700	-
BLOM GDR	217 270	6,29%	2 474 627	12,74%	11,410	11,39
BLOM	44 242	1,28%	503 938	2,59%	11,100	11,39
RYMCO	-	-	-	-	3,300	-
HOLCIM Liban	5 873	0,17%	87 008	0,45%	14,820	14,81
Société de Ciments Blancs "N"	3 200	0,09%	8 860	0,05%	2,800	2,77
Total	3 454 923	100%	19 423 177	100%	-	-

17. Instruments financiers divers

	Clôture de Mars 2018 (\$)	Prix moyen (\$)	Clôture d'Avril 2018 (\$)	Prix moyen (\$)	Changement
GDR (BLOM)	12,10 - 12,20\$	12,15	11,30 - 11,50\$	11,40	-6,17%
GDR (Audi - Saradar)	6,00 - 6,05 \$	6,03	5,60 - 5,75 \$	5,68	-5,73%
GDR (Byblos)	77,00 - 82,00 \$	79,50	77,00 - 0,00 \$	77,00	-3,14%



مصرف لبنان
BANQUE DU LIBAN