



BULLETIN MENSUEL

Septembre 2011

Numéro 208

SYNTHÈSE

(Les pourcentages représentent les variations annuelles, sauf mention contraire)

L'indicateur synthétique de la Banque du Liban s'est inscrit à 248,1 en septembre 2011, contre 236,7 le mois précédent et 229,0 en septembre 2010. La balance des paiements a enregistré, au cours du mois, un déficit équivalent à 301,7 millions de dollars. Le bilan consolidé des banques commerciales s'est accru de 9,2%, et le taux de dollarisation des dépôts a régressé, s'inscrivant à 66,3% à fin septembre. Les taux bancaires débiteurs sur la livre et le dollar ont accusé un repli, alors que les taux créditeurs ont légèrement augmenté.

- ▲ La **balance des paiements** s'est soldée, en septembre 2011, par un déficit équivalent à 301,7 millions de dollars. Ceci s'est traduit par une baisse des avoirs extérieurs nets des banques et institutions financières pour un montant de 418,0 millions de dollars, alors que ceux de la Banque du Liban ont augmenté de 116,3 millions de dollars. Au cours des neuf premiers mois de l'année, la balance des paiements a enregistré un déficit cumulé de 1 539,0 millions de dollars, contre un excédent cumulé de 2 940,3 millions de dollars pour la même période de 2010.
- ▲ Selon les chiffres publiés par le Ministère des finances, la **dette publique** totale nette a augmenté de 158 milliards de livres en septembre, atteignant 69 039 milliards de livres à la fin du mois; sur un an, elle s'est accrue de 2,6% fin septembre, contre 2,8% fin août. La dette publique nette libellée en livre libanaise a totalisé 37 423 milliards fin septembre, soit une hausse mensuelle de 591 milliards de livres; sur un an, son taux de croissance est passé de 4,3% fin août 2011 à 4,9% fin septembre 2011. Quant à la dette publique libellée en devises, elle s'est contractée de 288 millions de dollars, s'inscrivant à 20 972 millions de dollars fin septembre 2011, contre 21 260 millions de dollars fin août 2011; sur un an, elle a légèrement diminué de 0,1%.
- ▲ Les **réserves brutes en devises de la Banque du Liban** ont atteint 33 107,1 millions de dollars fin septembre 2011, et la valeur totale des réserves extérieures, y compris l'or, s'est élevée à 48 177,8 millions de dollars. Sur le marché de Beyrouth, le **cours du dollar** s'est maintenu au taux moyen de 1 507,50 livres libanaises au cours du mois.
- ▲ Les **taux d'intérêt** sont restés inchangés en septembre 2011 sur toutes les catégories de bons du Trésor. À la fin du mois, les taux se sont inscrits à 3,93% sur les bons à 3 mois, 4,50% sur les bons à 6 mois, 4,81% sur les bons à 12 mois, 5,34% sur les bons à 24 mois et 5,94% sur les bons à 36 mois. Sur la livre, les taux bancaires créditeurs ont augmenté de 5 points de base, atteignant 5,58%, alors que les taux débiteurs ont reculé de 16 points de base, s'inscrivant à 7,37%. Sur le dollar, les taux créditeurs ont enregistré une hausse de 4 points de base, s'élevant à 2,84%, alors que les taux débiteurs ont fléchi de 24 points de base, s'inscrivant à 6,92%.
- ▲ Au cours du mois, la croissance de l'**agrégat M3** a poursuivi son ralentissement; elle s'est inscrite à 6,2% fin septembre, contre 7,1% fin août et 7,4% fin juillet. Deux facteurs, la hausse des avoirs extérieurs nets et celle des crédits bancaires au secteur privé, sont restées les principaux agents de création monétaire. Le taux de croissance de l'agrégat en devises M3-M2 a poursuivi sa baisse, s'inscrivant à 14,2% fin septembre, contre 15,4% fin août. Par contre, l'agrégat en livres libanaises, M2, a maintenu son expansion pour le troisième mois consécutif, avec une hausse de 1,3% en septembre contre 1,2% en août, traduisant ainsi une confiance persistante dans la monnaie nationale.
- ▲ Le **bilan consolidé des banques commerciales** a atteint 208 672 milliards de livres fin septembre 2011, enregistrant ainsi une hausse annuelle de 9,2%, contre 10,2% fin août. Les dépôts du secteur privé, résident et non-résident, ainsi que les crédits au secteur privé, ont respectivement augmenté de 9,2% et 14,6%. Quant au **taux de dollarisation** des dépôts bancaires, il est passé de 66,6% fin août 2011 à 66,3% fin septembre 2011, contre 62,6% fin septembre 2010.
- ▲ Le déficit de la **balance commerciale** s'est creusé de 42,8% en septembre 2011, totalisant 1 457,7 millions de dollars. En valeur, les importations et les exportations ont respectivement progressé de 36,8% et 15,8%, atteignant 1 791,9 millions et 334,2 millions de dollars.
- ▲ Les **livraisons de ciment**, indicateur de l'activité actuelle du secteur de la construction, se sont accrues de 36,7% en septembre 2011, alors que les surfaces couvertes par les **permis de construire**, indicateur de son activité potentielle, se sont réduites de 12,6%.
- ▲ La production d'**énergie électrique** a enregistré une baisse de 3,5% en septembre 2011, totalisant 1 085,5 millions de kWh.
- ▲ A l'**Aéroport International de Beyrouth**, le trafic aérien a fléchi de 2,0%. Par contre, le nombre de passagers s'est renforcé de 5,8%, les départs et les passages en transit ayant respectivement augmenté de 10,6% et 77,9%, alors que les arrivées ont diminué de 0,7%. Quant au volume du fret aérien, il s'est contracté de 8,8%.
- ▲ Par rapport à septembre 2010, le trafic maritime et le volume total du fret maritime au **Port de Beyrouth** ont enregistré des hausses respectives de 13,4% et 31,5%.

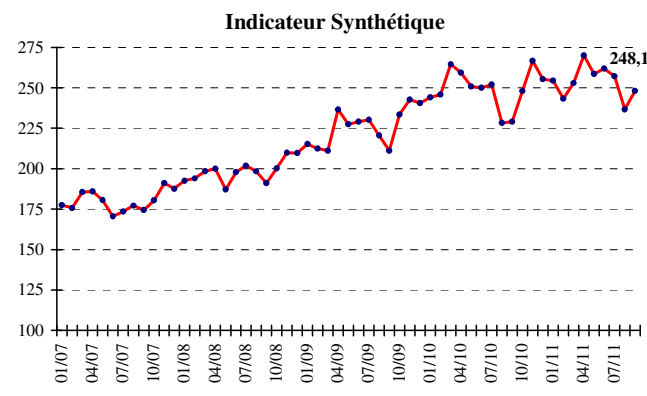
DIAGNOSTIC

L'INDICATEUR SYNTHETIQUE DE LA BDL

L'indicateur synthétique de la Banque du Liban s'est inscrit à 248,1 en septembre 2011, contre 236,7 le mois précédent et 229,0 en septembre 2010, enregistrant ainsi une hausse annuelle de 8,3%.

▲ **Indicateur Synthétique** (Moyenne 1993=100)

	Indice	Changement Mensuel (%)	Changement Annuel (%)
Sep-2010	229,0	0,3	8,5
Oct-2010	248,0	8,3	6,2
Nov-2010	266,7	7,5	9,9
Déc-2010	255,4	-4,2	6,2
Jan-2011	254,4	-0,4	4,2
Fév-2011	243,2	-4,4	-1,1
Mars-2011	252,9	4,0	-4,4
Avril-2011	269,9	6,7	4,1
Mai-2011	258,5	-4,2	3,1
Juin-2011	261,8	1,3	4,8
Juil-2011	257,1	-1,8	2,1
Août-2011	236,7	-7,9	3,7
Sep-2011	248,1	4,8	8,3



COMPENSATION DES CHÈQUES

La valeur totale des chèques compensés a augmenté de 22,6% en septembre 2011. La valeur des chèques libellés en devises et en livres libanaises a respectivement progressé de 28,2% et 2,1%. La part des chèques libellés en devises a atteint 81,9% du total des chèques, soit une hausse de 4,6%.

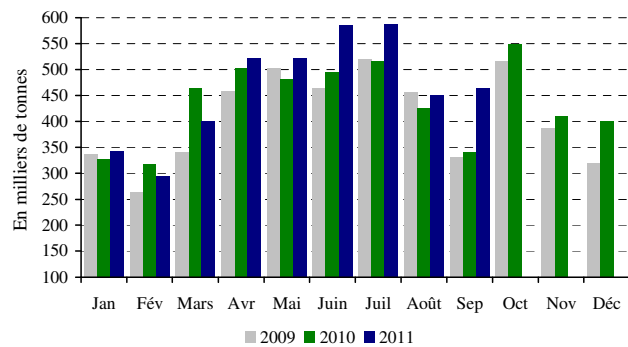
Sur un an, la valeur des chèques rejetés a enregistré une hausse de 2,3%, représentant 2,1% de la valeur totale des chèques fin septembre 2011.

SECTEUR RÉEL

LA CONSTRUCTION ET L'IMMOBILIER

Les livraisons de ciment, indicateur de l'activité actuelle du secteur de la construction, se sont accrues de 36,7% en septembre 2011, alors que les surfaces couvertes par les permis de construire, indicateur de son activité potentielle, se sont réduites de 12,6%.

Livraisons de Ciment



Source: Sociétés de Ciment

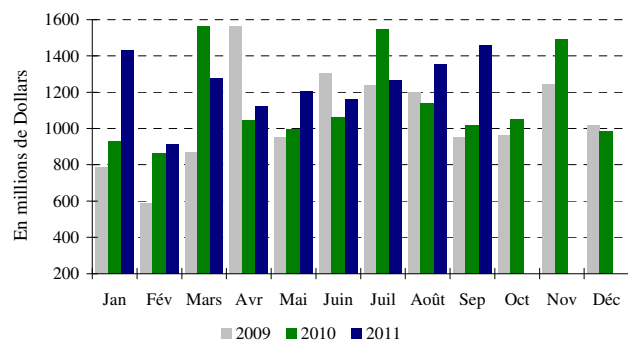
Les taxes foncières perçues au cours du mois de septembre ont augmenté de 21,8%, atteignant 75,3 milliards de livres.

LE COMMERCE EXTERIEUR

Le déficit de la balance commerciale s'est creusé de 42,8% en septembre 2011, totalisant 1 457,7 millions de dollars. En valeur, les importations et les exportations ont respectivement progressé de 36,8% et 15,8%, atteignant 1 791,9 millions et 334,2 millions de dollars.

Les recettes douanières perçues au cours du mois ont reculé de 15,5%, s'inscrivant à 213,1 milliards de livres.

Déficit Commercial



Source: Conseil Supérieur des Douanes

Au cours des neuf premiers mois de l'année, les importations libanaises des principaux pays d'origine se sont réparties comme suit: l'Italie 9,8%, la Chine 8,5%, la France 7,8%, les Etats Unis 7,8% et l'Allemagne 5,8%. En septembre 2011, ces importations se sont réparties de la manière suivante:

▲ **Importations par pays d'origine** (millions de dollars)

	Sep 2010	% du total	Sep 2011	% du total
Italie	97,6	7,5	185,6	10,4
Chine	154,2	11,8	159,7	8,9
Suisse	31,4	2,4	154,1	8,6
France	102,3	7,8	139,1	7,8
Etats-unis	106,7	8,1	121,0	6,8
Autres pays	817,3	62,4	1 032,5	57,6
Total importations	1 309,6	100	1 791,9	100

*** Principaux Indicateurs** (Toutes les variations en % sont comparées à la même période de l'année précédente)

	Déc-2009	Moy-2009	Sept-2010	Déc-2010	Moy-2010	Août-2011	Sept-2011
Chèques compensés en L.L. ¹							
(en millions de L.L.)	1 599 147	1 396 885	1 692 826	1 925 527	1 697 842	1 660 224	1 729 078
Variation en %	27,63	18,96	24,85	20,41	21,54	-4,38	2,14
Chèques compensés en devises ^{1**}							
(en millions de \$)	4 752	3 773	4 037	4 364	4 492	5 015	5 178
Variation en %	49,24	4,92	3,99	-8,17	19,04	12,17	28,24
Total chèques compensés ^{**}							
(en millions de L.L.)	8 763 483	7 084 682	7 779 263	8 504 888	8 468 877	9 220 410	9 534 383
Demandes d'information à la Centrale des Risques ¹							
Total	13 546	14 939	15 558	11 709	15 731	15 800	18 363
Variation en %	77,63	22,55	1,33	-13,56	5,30	5,80	18,03
Permis de construire ^{2**}							
(en mètres carrés)	2 928 805	1 194 976	1 390 193	1 931 289	1 467 334	1 189 340	1 215 176
Variation en %	-44,37	-10,51	-1,43	-34,06	22,79	-26,07	-12,59
Livraisons de ciment ^{3**}							
(en tonnes)	319 094	408 121	339 880	399 621	435 552	450 995	464 650
Variation en %	10,26	16,07	2,71	25,24	6,72	6,21	36,71
Taxes foncières perçues ⁴							
(en millions de L.L.)	104 856	55 490	61 866	104 269	77 000	74 379	75 332
Variation en %	38,07	6,88	4,58	-0,56	38,76	7,18	21,77
Importations ^{5**}							
(en millions de L.L.)	2 081 143	2 041 034	1 974 803	2 217 414	2 257 455	2 592 673	2 702 241
Variation en %	21,56	0,65	4,73	6,55	10,60	18,65	36,84
Exportations ^{5**}							
(en millions de L.L.)	548 640	437 870	435 289	521 273	492 688	547 647	504 009
Variation en %	45,12	0,17	-3,02	-4,99	12,52	16,71	15,79
Déficit Commercial ^{**}	1 532 503	1 603 164	1 539 514	1 696 140	1 764 767	2 045 026	2 198 232
Variation en %	14,88	0,78	7,16	10,68	10,08	19,17	42,79
Recettes douanières ^{5*}							
(en millions de L.L.)	234 353	230 398	252 275	226 293	237 210	177 145	213 134
Variation en %	9,64	64,85	6,83	-3,44	2,96	-7,17	-15,52
Production d'électricité (réseau EDL) ⁶							
(en millions de kWh)	1 001	993	1 125	998	1 038	1 171	1 085
Variation en %	2,52	6,53	5,26	-0,20	4,54	1,19	-3,50
Importations de dérivés pétroliers ^{7***}							
(en tonnes métriques)	337 831	433 915	586 366	520 625	458 265	545 894	435 448
Variation en %	-11,00	28,26	42,58	54,11	5,61	-6,87	-25,74
Marchandises au Port de Beyrouth ^{8***}							
Total	570 532	541 170	449 319	531 865	539 300	652 549	590 613
Variation en %	11,91	9,74	-16,88	-6,78	-0,35	40,83	31,45
Arrivée (tonnes)	499 854	471 056	372 366	451 778	458 731	577 825	538 362
Départ (tonnes)	52 480	55 749	66 398	70 887	68 340	69 627	44 681
Transit/zone franche (tonnes)	18 198	14 365	10 555	9 200	12 228	5 097	7 570
Passagers (AIB) ⁹							
Total	430 664	415 453	550 425	423 624	462 729	574 924	582 517
Variation en %	2,70	22,03	18,65	-1,63	11,38	-0,61	5,83
Arrivée	230 834	207 684	252 023	233 562	229 956	261 866	250 386
Variation en %	-3,01	23,04	16,80	1,18	10,72	22,95	-0,65
Départ	196 913	205 058	295 182	186 592	229 413	308 752	326 404
Variation en %	10,32	22,18	20,19	-5,24	11,88	-15,01	10,58
Transit	2 917	2 711	3 220	3 470	3 359	4 306	5 727
Variation en %	2,78	-28,92	26,82	18,96	23,89	95,11	77,86

* A partir de juillet 1995, la valeur du dollar douanier (800 L.L.) a été remplacée par le cours officiel du dollar. ** Chiffres mis à jour par le secteur privé. *** A dater début Janvier 1997, les données préliminaires sont mises à jour pour inclure les secteurs public et privé.

Sources: ¹BDL. ²Ordre des Ingénieurs de Beyrouth et Tripoli. ³Sociétés de Ciment. ⁴Ministère des Finances. ⁵Conseil Supérieur de Douanes. ⁶EDL. ⁷Direction Générale du Pétrole. ⁸Port de Beyrouth. ⁹Aéroport International de Beyrouth.

Au cours des neuf premiers mois de l'année, les exportations libanaises vers les principaux pays de destination se sont réparties comme suit: l'Afrique du Sud 15,6%, la Suisse 12,2%, les Emirats Arabes Unis 7,4%, l'Arabie Saoudite 7,2% et la Turquie 7,0%.

En septembre 2011, elles se sont réparties de la manière suivante:

Exportations par pays de destination (millions de dollars)

	Sep 2010	% du total	Sep 2011	% du total
Afrique du Sud	14,1	4,9	64,0	19,2
Suisse	46,8	16,2	48,1	14,4
Emirats Arabes unis	33,6	11,6	25,9	7,7
Turquie	19,1	6,6	25,4	7,6
Arabie Saoudite	15,8	5,5	21,8	6,5
Autres pays	159,2	55,1	148,9	44,6
Total exportations	288,7	100	334,2	100

Importations (millions de dollars)

Sections	Jan-Sep 2010	% du total	Jan-Sep 2011	% du total
Produits alimentaires	2 053,2	15,6	2 365,3	16,4
Textiles	531,3	4,0	524,4	3,6
Peaux, cuirs et plastiques artificielles	55,6	0,4	59,8	0,4
Bois et ouvrage en bois	176,5	1,3	173,2	1,2
Produits chimiques/pharmaceutiques	1 159,0	8,8	1 322,3	9,2
Papiers et ouvrages en papier	294,4	2,2	343,1	2,4
Produits en pierre, plâtre, ciment	289,9	2,2	300,2	2,1
Métaux et produits dérivés	3 577,7	27,1	3 929,2	27,3
Machines et matériel électrique	3 371,6	25,6	2 925,8	20,3
Produits de la bijouterie	842,4	6,4	1 575,0	10,9
Autres	836,5	6,3	900,1	6,2
Total	13 188,2	100	14 418,5	100

Exportations (millions de dollars)

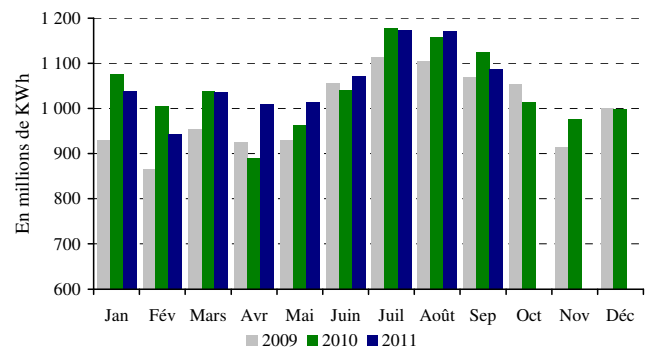
Sections	Jan-Sep 2010	% du total	Jan-Sep 2011	% du total
Produits alimentaires	374,7	13,0	422,1	13,1
Textiles	77,1	2,7	98,4	3,0
Peaux, cuirs et plastiques artificielles	8,3	0,3	9,6	0,3
Bois et ouvrage en bois	16,1	0,6	10,5	0,3
Produits chimiques/pharmaceutiques	214,7	7,4	269,0	8,3
Papiers et ouvrages en papier	175,7	6,1	160,2	5,0
Produits en pierre, plâtre, ciment	33,6	1,2	27,6	0,9
Métaux et produits dérivés	383,6	13,3	466,0	14,4
Machines et matériel électrique	582,9	20,2	445,9	13,8
Produits de la bijouterie	836,4	29,0	1 131,1	35,0
Autres	184,8	6,4	189,7	5,9
Total	2 887,8	100	3 230,1	100

Source: Conseil Supérieur de Douanes

L'ENERGIE

La production d'énergie électrique a baissé de 3,5% en septembre 2011, s'inscrivant à 1 085,5 millions de kWh.

Production Mensuelle d'Electricité (Réseau EDL)



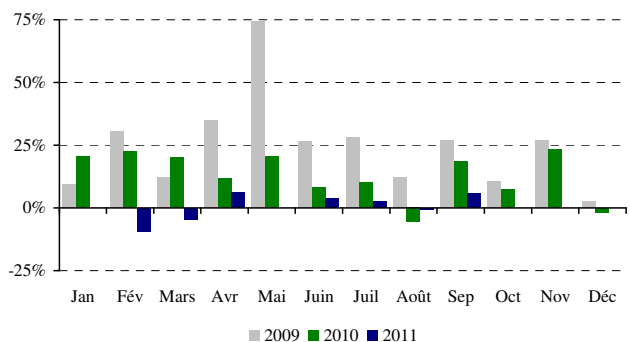
Source: Electricité du Liban

LE TRANSPORT

A l'Aéroport International de Beyrouth, le trafic aérien a fléchi de 2,0%. Par contre, le nombre de passagers s'est renforcé de 5,8%, les départs et les passages en transit ayant respectivement augmenté de 10,6% et 77,9%, alors que les arrivées ont diminué de 0,7%.

Quant au volume du fret aérien, il s'est contracté de 8,8%, les marchandises débarquées et embarquées ayant respectivement diminué de 5,6% et 12,6%.

Variation Annuelle du Flux de Passagers



Source: Aéroport International de Beyrouth

Par rapport à septembre 2010, le trafic maritime et le volume total du fret maritime au Port de Beyrouth ont enregistré des hausses respectives de 13,4% et 31,5%. En effet, les marchandises débarquées ont progressé de 44,6%, alors que les marchandises embarquées et en transit ont respectivement régressé de 32,7% et 28,3%.

SECTEUR MONÉTAIRE

LES AVOIRS EXTERIEURS NETS DU SYSTEME BANCAIRE

La balance des paiements s'est soldée, en septembre 2011, par un déficit équivalent à 301,7 millions de dollars. Ceci s'est traduit par une baisse des avoirs extérieurs nets des banques et institutions financières pour un montant de 418,0 millions de dollars, alors que

ceux de la Banque du Liban ont augmenté de 116,3 millions de dollars. Au cours des neuf premiers mois de l'année, la balance des paiements a enregistré un déficit cumulé de 1 539,0 millions de dollars, contre un excédent cumulé de 2 940,3 millions de dollars pour la même période de 2010.

LES RESERVES OFFICIELLES EN DEVISES

Les réserves brutes en devises de la Banque du Liban ont atteint 33 107,1 millions de dollars fin septembre 2011, et la valeur totale des réserves extérieures, y compris l'or, s'est élevée à 48 177,8 millions de dollars. Sur le marché de Beyrouth, le cours du dollar s'est maintenu au taux moyen de 1 507,50 livres libanaises au cours du mois.

LES TAUX D'INTERET

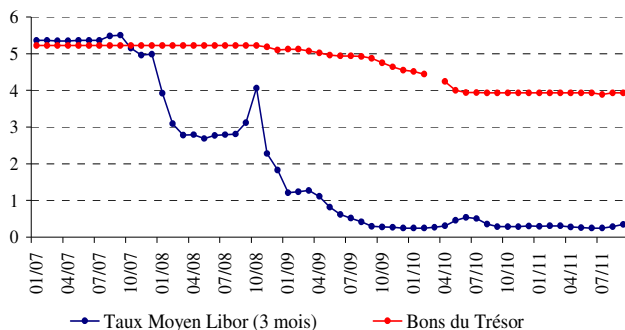
Les taux d'intérêt sont restés inchangés en septembre 2011 sur toutes les catégories de bons du Trésor. À la fin du mois, les taux se sont inscrits à 3,93% sur les bons à 3 mois, 4,50% sur les bons à 6 mois, 4,81% sur les bons à 12 mois, 5,34% sur les bons à 24 mois et 5,94% sur les bons à 36 mois.

Sur la livre, les taux bancaires créditeurs ont augmenté de 5 points de base, atteignant 5,58%, alors que les taux débiteurs ont reculé de 16 points de base, s'inscrivant à 7,37%.

Sur le dollar, les taux créditeurs ont enregistré une hausse de 4 points de base, s'élevant à 2,84%, alors que les taux débiteurs ont fléchi de 24 points de base, s'inscrivant à 6,92%.

En conséquence, l'écart d'intérêt débiteur sur la livre et le dollar est passé de 0,37 point en août 2011 à 0,45 point en septembre 2011. Au cours de la même période, l'écart d'intérêt créditeur est passé de 2,73 points à 2,74 points.

Ecart d'Intérêt entre les Bons du Trésor à 3 mois et le Libor



Fin septembre 2011, la moyenne du taux Libor à 3 mois a atteint 0,35%, contre 0,29% en août et 0,25% en juillet.

Au cours du mois, les taux sur les certificats de dépôt à 45 et 60 jours émis par la Banque du Liban sont restés inchangés, se stabilisant respectivement à 3,57% et 3,85%. D'autre part, les taux d'escompte et de prise en pension ont été maintenus par la banque centrale à 10,00%, taux en vigueur depuis décembre 2009.

LA MASSE MONETAIRE

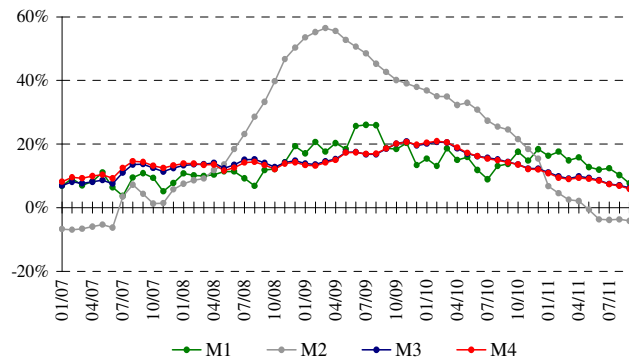
Au cours du mois, la croissance de l'agrégat M3 a poursuivi son ralentissement; elle s'est inscrite à 6,2% fin septembre, contre 7,1% fin août et 7,4% fin juillet. Deux facteurs, la hausse des avoirs extérieurs nets et celle des crédits bancaires au secteur privé, sont restées les principaux agents de création monétaire.

Le taux de croissance de l'agrégat en devises M3-M2 a poursuivi sa baisse, s'inscrivant à 14,2% fin septembre, contre 15,4% fin août. Par contre, l'agrégat en livres libanaises, M2, a maintenu son expansion pour le troisième mois consécutif, avec une hausse de 1,3% en septembre contre 1,2% en août, traduisant ainsi une confiance persistante dans la monnaie nationale.

♣ Variations de la Masse Monétaire sur un an (en %)

	M1	M2	M3	M4
Septembre 2010	13,74	24,57	14,39	14,20
Octobre 2010	17,57	21,50	13,63	13,52
Novembre 2010	14,77	18,42	12,29	12,11
Décembre 2010	18,36	15,37	12,27	12,00
Janvier 2011	16,33	6,76	11,09	10,80
Février 2011	17,61	4,55	9,86	9,43
Mars 2011	14,82	2,52	9,17	8,94
Avril 2011	15,74	2,06	9,85	9,32
Mai 2011	12,72	-0,58	9,37	9,05
Juin 2011	11,96	-3,70	8,64	8,49
Juillet 2011	12,39	-3,90	7,44	7,36
Août 2011	10,18	-3,70	7,09	6,89
Septembre 2011	7,70	-4,17	6,19	5,88

Variation de la Masse Monétaire



LA DETTE PUBLIQUE

Selon les chiffres publiés par le Ministère des finances, la dette publique totale nette a augmenté de 158 milliards de livres en septembre, atteignant 69 039 milliards de livres à la fin du mois; sur un an, elle s'est accrue de 2,6% fin septembre, contre 2,8% fin août.

La dette publique nette libellée en livre libanaise a totalisé 37 423 milliards fin septembre, soit une hausse mensuelle de 591 milliards de livres; sur un an, son taux de croissance est passé de 4,3% fin août 2011 à 4,9% fin septembre 2011.

Quant à la dette publique libellée en devises, elle s'est

contractée de 288 millions de dollars, s'inscrivant à 20 972 millions de dollars fin septembre 2011, contre 21 260 millions de dollars fin août 2011; sur un an, elle a légèrement diminué de 0,1%.

▲ **Bons du Trésor par catégorie** (en % du total)

	3 mois	6 mois	12 mois	24 mois et plus
Septembre 2010	0,78	2,12	3,64	93,46
Octobre 2010	0,61	2,21	2,74	94,44
Novembre 2010	0,27	3,54	3,21	92,98
Décembre 2010	0,16	4,40	4,11	91,34
Janvier 2011	0,23	4,17	3,90	91,70
Février 2011	0,22	3,74	3,65	92,39
Mars 2011	0,21	3,63	3,64	92,52
Avril 2011	0,20	0,90	3,33	95,57
Mai 2011	0,26	0,98	3,26	95,50
Juin 2011	0,33	1,53	3,32	94,82
Juillet 2011	0,31	2,26	3,57	93,87
Août 2011	0,47	3,06	3,65	92,82
Septembre 2011	0,63	3,22	3,66	92,49

L'ACTIVITÉ BANCAIRE

LE BILAN CONSOLIDÉ DES BANQUES

Le bilan consolidé des banques commerciales a atteint 208 672 milliards de livres fin septembre 2011, enregistrant ainsi une hausse mensuelle de 0,27%, contre 0,86% en août 2011; sur un an, il s'est accru de 9,21%.

LE VOLUME DES CREDITS

a- Les banques commerciales

Au cours du mois, les crédits octroyés par les banques commerciales au secteur privé, résident et non résident, ont baissé de 0,40%, après une hausse de 1,51% en août. Sur un an, ils ont augmenté de 14,61%, atteignant 58 434 milliards de livres fin septembre 2011. Ces crédits se sont répartis comme suit:

- Les crédits en livre libanaise se sont accrûs de 1,26% en septembre 2011, contre 1,50% en août 2011, s'élevant à 12 248 milliards à la fin du mois. Sur un an, ils ont progressé de 27,79%, représentant 20,96% du total des crédits consentis, contre 18,80% en septembre 2010.
- Les crédits en devises ont reculé de 0,83% au cours du mois, après une hausse de 1,52% le mois précédent. En expansion annuelle de 11,56%, ils ont atteint 30 627 millions de dollars fin septembre 2011.

b- Les banques d'affaires

Les crédits octroyés par les banques d'affaires se sont élevés à 1 652 milliards de livres fin septembre 2011, en baisse mensuelle de 1,21%, après une hausse de 1,96% en août. Sur un an, leur volume a légèrement régressé de 0,03%.

LE VOLUME DES DEPOTS

a- Les banques commerciales

Les dépôts du secteur privé, résident et non résident, auprès des banques commerciales, se sont améliorés de 0,39% en septembre 2011, contre 0,72% en août. Sur un an, leur volume s'est élargi de 9,18%, s'élevant à 170 938 milliards de livres fin septembre 2011. Ces dépôts se sont répartis comme suit:

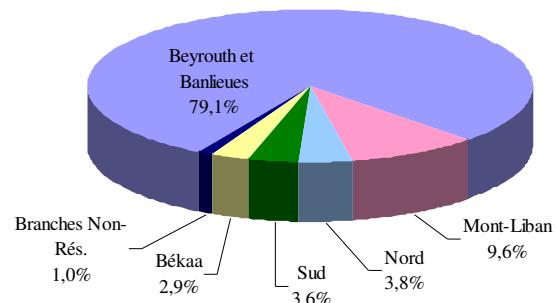
- Les dépôts en livre libanaise ont augmenté de 1,31% en septembre 2011 contre 1,28% en août, atteignant 57 684 milliards fin septembre. Sur un an, ils ont diminué de 1,58%, représentant 33,75% du total des dépôts bancaires, contre 37,44% fin septembre 2010.
- Les dépôts en devises ont reculé de 0,07% en septembre 2011, après une hausse de 0,45% en août. En augmentation annuelle de 15,63%, ils ont totalisé 75 102 millions de dollars fin septembre 2011.

b- Les banques d'affaires

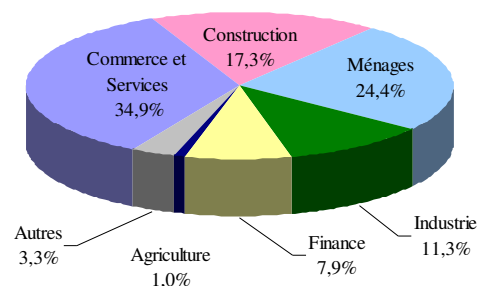
Au cours du mois, le volume des dépôts du secteur privé auprès des banques d'affaires a régressé de 1,29%, après une hausse de 0,36% en août 2011. Sur un an, le total des dépôts s'est contracté de 36,95%, passant de 6 541 milliards de livres fin septembre 2010 à 4 124 milliards fin septembre 2011.

LA DISTRIBUTION DES CREDITS

Distribution des Crédits par Région



Distribution des Crédits par Secteur



LE RATIO CREDITS - DEPOTS

Fin septembre 2011, le total des crédits a atteint 34,18% du total des dépôts, contre 32,57% fin septembre 2010.

Ces crédits se sont répartis de la manière suivante:

- Ratio crédits-dépôts en livres: 21,23%, contre 16,35%.
- Ratio crédits-dépôts en devises: 40,78%, contre 42,27%.

LES FONDS PROPRES

En septembre 2011, les fonds propres du secteur bancaire ont diminué de 0,40%, contre (-0,88%) en août 2011. Sur un an, ils ont progressé de 14,05%, s'élevant à 15 643 milliards de livres fin septembre 2011.

Le ratio fonds propres/actif total des banques commerciales a reculé en septembre 2011, atteignant 7,50% à la fin du mois, contre 7,55% fin août 2011 et 7,18 % fin septembre 2010.

Le ratio fonds propres/total des dépôts a régressé, s'inscrivant à 9,15% fin septembre 2011, contre 9,22% fin août 2011 et 8,76% fin septembre 2010.

Par contre, le ratio fonds propres/total des crédits s'est stabilisé à 26,77% à la fin du mois, contre 26,90% fin septembre 2010.

LES TAUX DE DOLLARISATION

Le taux de dollarisation des dépôts bancaires a reculé, s'inscrivant à 66,25% fin septembre 2011, contre 66,56% fin août 2011 et 62,56% fin septembre 2010.

De même, le taux de dollarisation des crédits bancaires a enregistré une baisse, atteignant 79,04% fin septembre 2011, contre 79,38% fin août 2011 et 81,20% fin septembre 2010.

MARCHÉS FINANCIERS

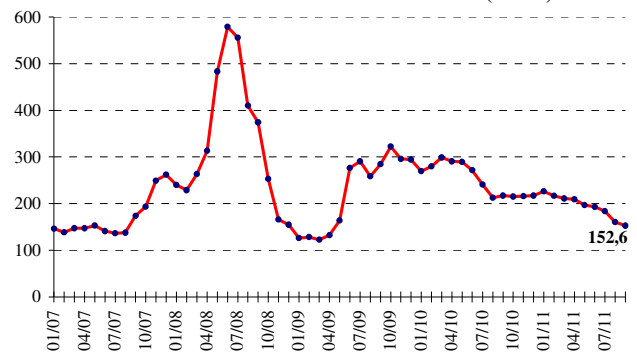
En septembre 2011, l'indice pondéré des valeurs boursières de la BDL a diminué de 4,77%, clôturant le mois à 152,59 points, contre 160,22 points le mois précédent. Quant aux actions échangées, elles ont diminué en volume et en valeur.

En ce qui concerne les certificats de dépôts, aucune émission interne ou externe n'a été lancée au cours du mois. En contrepartie, plusieurs émissions d'obligations internes ont été lancées par des institutions financières et d'autres sont arrivées à échéance.

* Indice pondéré des valeurs boursières (Jan 1996=100)

Septembre 2010	217,08
Octobre 2010	215,09
Novembre 2010	215,69
Décembre 2010	217,15
Janvier 2011	226,32
Février 2011	216,51
Mars 2011	210,68
Avril 2011	209,34
Mai 2011	196,69
Juin 2011	192,88
Juillet 2011	183,73
Août 2011	160,22
Septembre 2011	152,59

Indice Pondéré des Valeurs Boursières (IPVB)

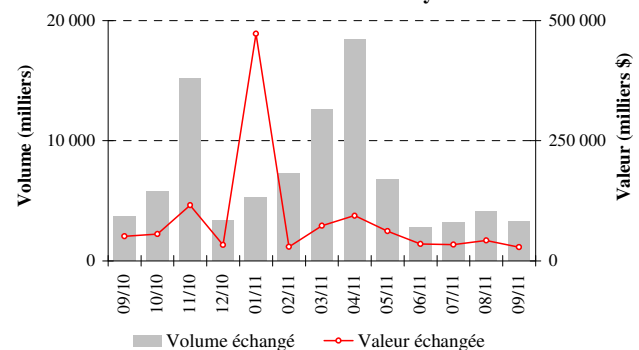


LA BOURSE DE BEYROUTH

* Bourse de Beyrouth

Date	Actions échangées		Capitalisation du marché (milliards de dollars)
	Volume (millions)	Valeur (millions de dollars)	
Sep-2010	3,68	51,23	13,27
Oct-2010	5,79	55,74	13,10
Nov-2010	15,21	115,95	13,25
Déc-2010	3,40	33,12	13,57
Jan-2011	5,32	47,63	13,56
Fév-2011	7,28	29,31	12,98
Mars-2011	12,56	72,87	12,98
Avril-2011	18,45	94,09	12,80
Mai-2011	6,67	62,01	12,58
Juin-2011	2,80	34,88	12,24
Juillet-2011	3,19	33,65	12,16
Août-2011	4,13	42,51	11,99
Sep-2011	3,30	28,43	11,56

Activité de la Bourse de Beyrouth

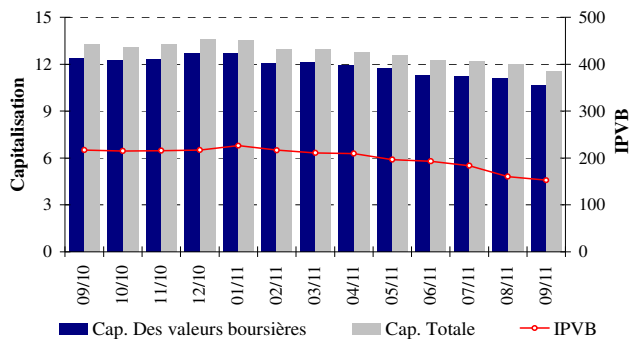


Le volume des actions échangées en septembre 2011 a diminué de 20,04%, atteignant 3,303 millions d'actions, contre 4,130 millions le mois précédent. De même, la valeur des actions échangées a régressé de 33,11%, s'inscrivant à 28,432 millions de dollars en septembre 2011, contre 42,509 millions en août 2011.

En ce qui concerne les actions échangées au cours du mois, les actions ordinaires de la Banque Byblos se sont placées en tête avec 30,84% du volume total des actions, alors que les actions de catégorie A de Solidere se sont placées en tête avec 25,29% de leur valeur marchande globale.

En septembre comme en août 2011, aucune transaction n'a été effectuée sur les euro-obligations du Trésor cotées en bourse.

IPVB et Capitalisation de la Bourse de Beyrouth



La capitalisation de l'ensemble des actions des sociétés membres de la Bourse de Beyrouth a enregistré une baisse mensuelle de 3,61%, s'inscrivant à 11,560 milliards de dollars en septembre 2011, contre 11,992 milliards en août.

De même, la valeur marchande des actions cotées a fléchi de 3,93%, atteignant 10,646 milliards de dollars en septembre 2011, contre 11,081 milliards en août.

LES ACTIONS PRIVILEGIEES

Emetteur	Type	Prix	Volume (milliers)	Valeur (millions de \$)
Bank of Beirut	Actions privilégiées "D"	25 \$	4 000	100
	Actions privilégiées "E"	25 \$	2 400	60
Banque BEMO	Actions privilégiées	100 \$	200	20
Banque BLOM	Actions privilégiées 2011	10 \$	20 000	200
Banque Audi-Saradar	Actions privilégiées "D"	10 \$	12 500	125
	Actions privilégiées "E"	100 \$	1 250	125
Banque Byblos	Actions privilégiées 2008	100 \$	2 000	200
	Actions privilégiées 2009	96 \$	2 000	192

LES GDRs

En septembre 2011, les cours des GDRs émis par la Banque Audi-Saradar S.A.L. se sont améliorés de 2,43%, variant entre 6,00 et 7,18 dollars. Par contre, les cours des GDRs émis par Solidere et par la Banque BLOM S.A.L. ont accusé fin septembre 2011 des

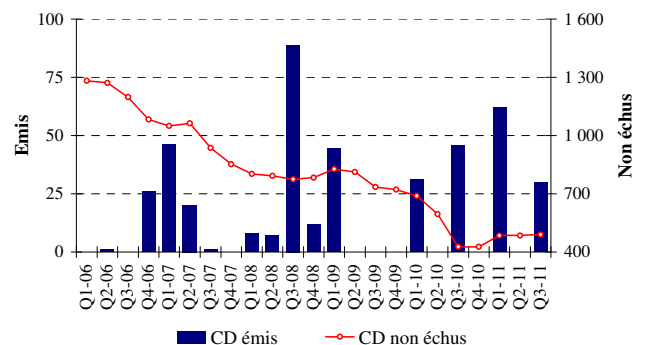
baisses respectives de 4,81% et 0,75%, les premiers variant entre 15,00 et 16,50 dollars et les derniers entre 7,91 et 8,02 dollars. Quant aux cours des GDRs émis par la Banque Byblos S.A.L., ils se sont maintenus à 85,00 dollars.

LES CERTIFICATS DE DEPOT

En ce qui concerne les certificats de dépôts, aucune émission interne ou externe n'a été lancée en septembre 2011.

Par conséquent, la valeur totale des certificats non échus (sur les marchés interne et externe) en septembre 2011 est demeurée inchangée, se stabilisant à 489,60 millions de dollars (dont 189,60 millions sur le marché interne).

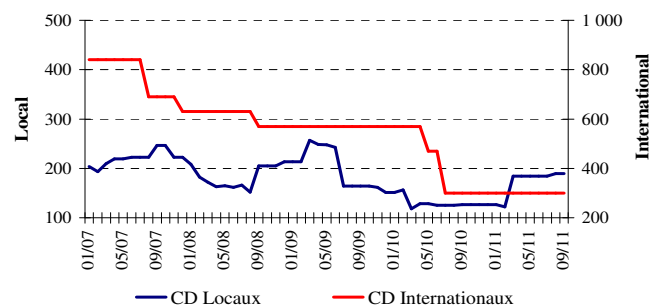
Certificats de Dépôt émis et non échus



* Certificats de Dépôt (millions de dollars)

	Emis	Non Echus			Nombre de Banques
		Marché Interne	Marché Externe	Total	
Août 11	30	189,6	300	489,6	5
Septembre 11	30	189,6	300	489,6	5

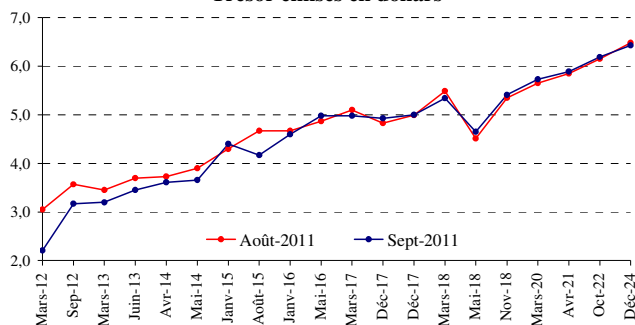
Emission des Certificats de Dépôt sur le marché local et international



LES OBLIGATIONS DU TRESOR EN DEVICES

La valeur totale des euro-obligations du Trésor libanais a régressé, atteignant 18,173 milliards de dollars fin septembre 2011, contre 18,232 milliards de dollars fin août 2011.

La courbe des rendements des Obligations du Trésor émises en dollars



LES OBLIGATIONS EN DEVICES DES BANQUES COMMERCIALES

Au cours du mois, les cours des obligations non privilégiées émises par la Banque Byblos sont restés inchangés.

Le 15 septembre 2011, le Crédit Financier S.A.L a lancé deux émissions obligataires en dollars: la première pour

un montant de 979 000 dollars et à un intérêt de 5% payable mensuellement sur une période d'un an; la deuxième pour un montant de 2,244 millions de dollars et à un intérêt de 5,5% payable mensuellement sur une période de deux ans.

A la même date, deux autres émissions obligataires en livres libanaises ont été lancées: la première pour un montant de 1,41 milliard de livres et à un intérêt de 6,75% payable mensuellement sur une période d'un an; la deuxième pour un montant de 398 millions de livres et à un intérêt de 7% payable mensuellement sur une période de deux ans.

Par ailleurs, quatre émissions par le Crédit Financier S.A.L sont parvenues à échéance: la première pour un montant de 990 millions de livres libanaises, la deuxième pour un montant de 908 millions de livres libanaises, la troisième pour un montant de 443 000 dollars et la quatrième pour un montant de 770 000 dollars.

Ainsi, la valeur des obligations émises sur le marché interne par des institutions financières est passée de 13,557 millions de dollars fin août 2011 à 15,507 millions de dollars fin septembre 2011.

▲ *Obligations du Trésor émises en devises*

	Echéance	Clôture d'Août 2011			Clôture de Septembre 2011		
		Prix	Rendement	Ecart	Prix	Rendement	Ecart
4 ans (600 millions de dollars)	19/03/2012	102,40	3,05	303	102,38	2,21	216
6 ans (535,639 millions d'euros)	12/04/2012	101,49	3,33	276	101,50	2,86	260
5 ans (200 millions de dollars)	20/07/2012	100,43	3,05	316	100,82	2,21	259
8 ans (600 millions de dollars)	07/09/2012	104,13	3,57	348	104,13	3,17	306
5 ans (875 millions de dollars)	12/03/2013	108,38	3,45	325	108,25	3,20	309
8 ans (650 millions de dollars)	20/06/2013	108,50	3,70	349	108,50	3,45	319
5 ans (18,483 millions de dollars) <i>BT Spéciaux</i>	25/03/2014	-	-	-	-	-	-
8 ans (676,902 millions de dollars)	14/04/2014	109,00	3,73	338	109,00	3,61	321
6 ans (881,612 millions de dollars)	02/05/2014	112,80	3,90	358	113,00	3,66	326
5 ans (250 millions de dollars)	15/01/2015	104,88	4,30	399	104,44	4,40	398
5 ans (15,985 millions de dollars) <i>BT Spéciaux</i>	22/04/2015	-	-	-	-	-	-
5 ans (6,930 millions de dollars) <i>BT Spéciaux</i>	15/07/2015	-	-	-	-	-	-
7 ans (500 millions de dollars)	06/08/2015	113,59	4,67	436	115,19	4,17	375
5 ans (8,098 millions de dollars) <i>BT Spéciaux</i>	30/11/2015	-	-	-	-	-	-
15 ans (750 millions de dollars)	19/01/2016	115,00	4,67	370	115,00	4,60	365
15 ans (400 millions de dollars)	11/05/2016	128,00	4,87	389	127,00	4,98	403
5 ans (500 millions de dollars)	02/11/2016	-	-	-	-	-	-
8 ans (1 500 millions de dollars)	20/03/2017	118,63	5,10	417	119,00	4,98	403
10 ans (300 millions de dollars)	20/07/2017	95,81	4,99	406	96,10	4,93	396
15 ans (950 millions de dollars)	27/12/2017	100,50	4,83	329	100,00	5,00	355
15 ans (2 007,511 millions de dollars)	31/12/2017	97,07	4,99	346	97,50	4,86	343
15 ans (700 millions de dollars)	05/03/2018	97,32	5,49	396	98,16	5,34	389
15 ans (200 millions de dollars)	27/05/2018	101,52	4,51	299	101,07	4,65	319
8 ans (500 millions de dollars)	12/11/2018	98,82	5,35	382	98,50	5,41	397
8 ans (650 millions de dollars)	20/05/2019	-	-	-	-	-	-
10 ans (1 200 millions de dollars)	09/03/2020	104,83	5,65	346	104,28	5,73	378
15 ans (2 092,469 millions de dollars)	12/04/2021	117,40	5,85	366	117,00	5,89	397
12 ans (1 540 millions de dollars)	04/10/2022	99,58	6,15	396	99,28	6,19	425
15 ans (250 millions de dollars)	03/12/2024	104,58	6,48	429	105,00	6,43	451

1. SITUATION MONETAIRE

(en fin de période et en milliards de livres libanaises)

	Déc 2009	Août 2010	Sep 2010	Déc 2010	Août 2011	Sep 2011
Circulation Fiduciaire	2 383,0	2 475,9	2 480,7	2 712,9	2 852,7	2 654,2
Dépôts à vue en L.L.	2 456,6	2 882,5	2 909,1	3 015,4	3 051,2	3 150,6
M1	4 839,7	5 358,3	5 389,8	5 728,3	5 903,8	5 804,8
Autres Dépôts en L.L.	46 649,7	53 110,1	53 887,0	53 673,5	50 403,2	51 000,6
M2	51 489,4	58 468,4	59 276,8	59 401,9	56 307,1	56 805,4
Dépôts en devises	72 229,1	75 455,2	76 384,4	79 292,8	86 836,8	86 972,8
Obligations	13,0	99,2	99,6	215,1	377,2	379,8
M3	123 731,6	134 022,8	135 760,8	138 909,8	143 521,0	144 157,9
M4*	131 084,6	141 598,8	143 521,8	146 820,8	151 348,0	151 959,9
Créances nettes sur le s. extérieur	57 121,1	63 519,0	65 132,4	66 535,7	70 626,7	67 470,3
Créances nettes sur le s. public	47 492,4	48 113,6	48 542,4	48 878,1	48 776,0	49 913,0
Différences de change	-6 760,5	-8 649,0	-9 842,1	-11 170,2	-16 951,4	-14 337,0
Créances sur le secteur privé	38 446,6	44 870,7	45 654,2	47 828,7	52 568,2	52 362,8
Autres postes nets	-12 567,9	-13 831,5	-13 726,0	-13 162,6	-11 498,4	-11 251,1
TOTAL	123 731,6	134 022,8	135 760,8	138 909,8	143 521,0	144 157,9

*M4=M3+Bons du Trésor détenus par le secteur non-bancaire; M3 et M4 comprennent les Obligations à partir du mois de juillet 1996.

1.1 AVOIRS ET ENGAGEMENTS DU SYSTEME BANCAIRE EN OR ET EN DEVICES

(en fin de période et en millions de dollars)

	Déc 2009	Août 2010	Sep 2010	Déc 2010	Août 2011	Sep 2011
Banque du Liban	38 412,7	42 864,1	43 832,2	43 939,4	49 654,4	47 954,3
Or	10 062,0	11 379,7	12 116,6	13 010,0	16 751,0	15 070,7
Reserves en devises	28 744,5	31 729,8	31 958,8	31 163,3	33 127,2	33 107,1
Engagements extérieurs	393,8	245,4	243,2	233,9	223,8	223,5
Banques commerciales	2 506,5	2 671,7	2 776,7	2 741,7	- 313,6	- 715,2
Créances sur les banques N.R	15 020,5	15 211,6	15 426,4	15 843,8	15 274,5	14 928,2
Créances sur les N.R	4 115,2	4 894,8	4 960,3	4 613,1	5 627,1	5 626,6
Autres avoirs extérieurs	4 544,2	5 067,0	5 074,6	5 270,4	5 744,6	5 692,9
Dépôts des banques N.R	4 600,4	5 204,0	5 305,9	4 500,6	6 460,7	6 546,5
Dépôts des N.R	16 573,1	17 297,7	17 378,7	18 485,0	20 499,1	20 416,4
Banques à Moyen et Long Terme	- 126,2	- 547,8	- 530,1	- 249,4	- 265,8	- 277,4
Créances sur le secteur extérieur	365,3	299,1	310,8	406,9	381,5	359,8
Engagements extérieurs	491,4	846,9	840,9	656,4	647,3	637,2

NB: N.R = non résidents

1.2 DEPOTS DU SECTEUR PRIVE DANS LES BANQUES COMMERCIALES

(en fin de période et en milliards de livres libanaises)

	Déc 2009	Août 2010	Sep 2010	Déc 2010	Août 2011	Sep 2011
Dépôts des Résidents	119 383,1	128 772,0	130 361,0	133 743,4	139 382,4	140 160,6
- Dépôts des Résidents en L.L.	47 738,5	53 908,6	54 581,9	55 036,7	53 142,7	53 834,4
- Dépôts des Résidents en devises	71 644,6	74 863,4	75 779,1	78 706,8	86 239,7	86 326,2
Dépôts des Non Résidents	24 984,0	26 076,3	26 198,4	27 866,2	30 892,2	30 777,7
- Dépôts des Non Résidents en L.L.	3 572,3	4 019,2	4 030,2	4 373,6	3 796,6	3 849,9
- Dépôts des Non Résidents en devises	21 411,7	22 057,1	22 168,1	23 492,6	27 095,6	26 927,9
Total dépôts en L.L.	51 310,8	57 927,8	58 612,1	59 410,3	56 939,3	57 684,3
Total dépôts en devises	93 056,3	96 920,5	97 947,2	102 199,4	113 335,3	113 254,1
Grand Total	144 367,1	154 848,3	156 559,3	161 609,6	170 274,6	170 938,4

1.3 RESULTATS DE LA BALANCE COMMERCIALE ET DE LA BALANCE DES PAIEMENTS

(en millions de dollars)

	Imports (C.A.F.)	Exports (F.A.B.)	Balance Commerciale	BDL	Banques	Balance des Paiements**
2010 (Jan - Déc)	17 963,8	4 252,9	-13 711,0	3 201,1	123,4	3 324,5
Juin	1 448,5	384,6	-1 063,9	104,6	1,2	105,8
Juillet	1 849,6	300,9	-1 548,7	403,5	590,2	993,7
Août	1 449,1	311,2	-1 137,9	364,0	82,7	446,7
Septembre	1 309,6	289,1	-1 020,4	82,2	104,2	186,4
Décembre	1 470,4	487,1	- 983,3	835,6	407,1	1 242,7
2011						
Janvier	1 729,3	297,0	-1 432,3	- 367,9	- 404,2	- 772,1
Février	1 217,5	304,3	- 913,2	97,7	5,6	103,3
Mars	1 631,3	353,5	-1 277,8	65,0	204,6	269,6
Avril	1 500,8	375,0	-1 125,8	119,1	- 317,7	- 198,6
Mai	1 578,2	376,6	-1 201,7	- 249,6	- 195,6	- 445,2
Juin	1 571,3	410,9	-1 160,4	- 108,4	672,2	563,8
Juillet	1 678,9	415,5	-1 263,4	602,8	- 910,1	- 307,3
Août	1 719,3	363,2	-1 356,1	1 692,5	-2 143,3	-450,8
Septembre	1 791,9	334,2	-1 457,7	116,3	- 418,0	- 301,7

NB: Ces valeurs sont sujettes à modification.

** Les différences de change du dollar par rapport aux diverses monnaies sont exclues; les avoirs extérieurs nets des banques spécialisées et des institutions financières sont inclus depuis Janvier 1995.

2. BILAN DE LA BANQUE DU LIBAN

(en fin de période et en milliards de livres)

	Déc 2009	Août 2010	Sep 2010	Déc 2010	Août 2011	Sep 2011
Actif						
Avoirs Extérieurs	53 850,8	59 721,3	61 171,0	62 723,6	71 425,4	68 874,2
-Or	15 168,5	17 154,9	18 265,8	19 612,5	25 243,8	22 719,1
-Devises	38 682,3	42 566,4	42 905,3	43 111,1	46 181,6	46 155,1
-Autres avoirs extérieurs						
Concours au secteur privé	332,9	372,0	371,1	349,9	349,3	371,1
Concours aux banques commerciales	1 788,8	1 399,4	1 398,9	1 122,3	2 128,0	2 027,6
Concours aux institutions financières	14,0	14,0	14,0	14,0	44,1	53,1
Crédits au secteur public	291,9	244,6	245,6	218,1	166,6	167,3
Portefeuille titres	15 525,3	14 617,8	15 574,3	17 681,2	20 472,6	19 595,3
Immobilisations	410,6	403,5	405,0	403,9	356,0	348,1
Actifs non classés	8 812,4	11 173,2	11 487,3	11 867,8	14 721,4	15 242,8
TOTAL	81 026,6	87 945,8	90 667,2	94 380,8	109 663,4	106 679,6
Passif						
Circulation fiduciaire hors BDL	2 729,6	2 871,2	2 885,5	3 088,3	3 292,4	3 104,2
Dépôts des banques commerciales	50 033,3	55 625,4	56 306,7	57 365,9	67 074,8	65 545,7
Dépôts des banques spécialisées et des institutions financières	1 916,7	2 631,6	2 775,1	2 193,2	863,3	921,9
Dépôts du secteur privé	35,7	44,2	44,5	45,2	45,5	41,5
Comptes du secteur public	8 931,6	6 816,6	7 370,4	9 311,7	9 171,6	10 302,4
Différences de change	6 760,5	8 649,0	9 842,1	11 170,2	16 951,4	14 337,0
Engagements extérieurs	593,7	370,0	366,6	352,6	337,3	337,0
Autres Engagements à Long terme	2 519,5	2 502,8	2 503,3	2 503,0	2 502,6	2 503,0
Titres autre que les actions	3 015,0	3 015,0	3 015,0	3 015,0	3 015,0	3 015,0
Fonds propres	3 342,3	3 276,2	3 276,2	4 279,3	4 211,1	4 211,1
Passifs non classés	1 148,8	2 143,9	2 281,9	1 056,5	2 198,4	2 360,7
TOTAL	81 026,6	87 945,8	90 667,2	94 380,8	109 663,4	106 679,6

3. BILAN CONSOLIDÉ DES BANQUES COMMERCIALES

(en fin de période et en milliards de livres)

	Déc 2009	Août 2010	Sep 2010	Déc 2010	Août 2011	Sep 2011
Actif						
Réserves	53 574,9	59 398,1	60 235,8	61 153,5	70 553,2	67 907,9
Caisse	346,5	395,3	404,8	375,4	439,7	450,0
Dépôts à la BDL	53 228,4	59 002,8	59 831,0	60 778,2	70 113,4	67 457,8
Créances sur le secteur privé	36 570,1	42 723,2	43 506,7	45 702,1	50 187,2	49 951,6
En livres	6 837,5	9 339,6	9 584,2	10 381,6	12 095,9	12 248,1
En devises	29 732,6	33 383,6	33 922,5	35 320,5	38 091,3	37 703,5
Créances sur le secteur public	43 811,6	43 839,8	43 991,6	44 192,3	41 734,3	45 025,8
Créances sur le secteur extérieur	35 697,6	37 948,8	38 382,9	38 783,9	40 155,9	39 568,3
Immobilisations	3 782,7	4 590,8	4 599,8	4 187,6	5 005,5	5 058,0
Actifs non classés	303,0	376,1	348,6	335,3	482,1	1 160,3
TOTAL	173 740,1	188 877,0	191 065,3	194 354,7	208 118,1	208 672,0
Passif						
Dépôts du secteur privé résident	119 383,1	128 772,0	130 361,0	133 743,4	139 382,4	140 160,6
Dépôts à vue en livres	2 410,3	2 838,0	2 862,8	2 950,8	3 005,2	3 103,8
Autres dépôts en livres	45 328,3	51 070,7	51 719,1	52 085,8	50 137,4	50 730,6
Dépôts en devises	71 644,6	74 863,4	75 779,1	78 706,8	86 239,7	86 326,2
Dépôts du secteur public	1 589,9	1 870,3	1 994,3	2 107,4	2 427,1	2 574,7
Dépôts du sect. privé non résident	24 984,0	26 076,3	26 198,4	27 866,2	30 892,2	30 777,7
Engagements envers le secteur financier non résident	6 935,1	7 845,0	7 998,7	6 784,7	9 736,3	9 868,8
Autres engagements financiers	142,9	270,3	272,0	411,8	727,7	736,9
Compte capital	11 977,2	13 582,7	13 715,1	13 901,0	15 704,8	15 642,7
Passifs non classés	8 727,9	10 460,4	10 526,0	9 540,2	9 247,6	8 910,4
TOTAL	173 740,1	188 877,0	191 065,3	194 354,7	208 118,1	208 672,0

NB: N.R= non résidents

4.1 TAUX D'INTERET : BANQUES COMMERCIALES

(en pourcentage)

Période	Taux débiteurs et créditeurs (LL)					Taux Inter bancaires (LL) Fin de période	Taux débiteurs et créditeurs (\$)					Libor 3 mois Moyenne de Période
	Escompte et avances	Comptes chèques et comptes courants	Epargne à vue	Epargne et comptes à terme	Taux créditeurs moyens		Escompte et avances	Comptes chèques et comptes courants	Epargne à vue	Epargne et comptes à terme	Taux créditeurs moyens	
2010												
Juin	8,37	1,24	3,03	6,10	5,83	2,75	7,03	0,41	0,98	3,21	2,75	0,54
Juil	8,09	1,03	3,10	6,04	5,79	2,75	7,05	0,34	0,95	3,22	2,80	0,51
Août	8,05	1,00	3,06	5,99	5,72	2,75	7,04	0,34	0,92	3,20	2,78	0,36
Sep	8,11	1,07	3,00	5,96	5,70	2,75	7,24	0,37	0,95	3,21	2,78	0,29
Oct	8,15	0,97	3,09	5,98	5,72	2,75	7,08	0,34	0,91	3,22	2,81	0,29
Nov	7,98	0,96	3,06	5,95	5,68	2,75	6,96	0,33	0,92	3,20	2,80	0,29
Déc	7,91	1,04	2,78	5,97	5,68	2,75	6,74	0,45	0,93	3,26	2,80	0,30
2011												
Jan	7,71	0,96	3,02	5,89	5,63	2,75	7,14	0,42	0,92	3,24	2,84	0,30
Fév	7,71	1,02	3,22	5,92	5,63	2,75	7,01	0,47	0,87	3,33	2,90	0,31
Mars	7,73	1,09	2,98	5,92	5,63	2,75	7,24	0,41	1,00	3,24	2,82	0,31
Avr	7,73	0,98	3,26	5,90	5,64	2,75	7,05	0,37	1,02	3,26	2,84	0,28
Mai	7,67	0,95	3,22	5,92	5,64	2,75	7,04	0,34	0,98	3,25	2,84	0,26
Juin	7,59	1,12	2,92	5,94	5,62	2,75	6,98	0,34	0,92	3,29	2,81	0,25
Juil	7,33	0,97	2,64	5,87	5,59	2,75	7,03	0,30	0,97	3,29	2,86	0,25
Août	7,53	0,92	2,62	5,81	5,53	3,00	7,16	0,31	0,93	3,22	2,80	0,29
Sep	7,37	0,96	2,72	5,85	5,58	3,00	6,58	0,35	0,91	3,26	2,84	0,35

4.2 LIBOR ET TAUX D'INTERET SUR LES BONS DU TRESOR

(en fin de période et en pourcentage)

Ecart entre les Taux Effectifs sur les Bons à 3 mois et le Libor

	Jan	Fév	Mars	Avr	Mai	Juin	Juil	Août	Sep	Oct	Nov	Dec
2008	1,30	2,13	2,44	2,43	2,53	2,45	2,43	2,41	2,10	1,16	2,90	3,27
2009	3,91	3,88	3,80	3,91	4,14	4,32	4,42	4,50	4,57	4,47	4,37	4,30
2010	4,26	4,19	4,17	3,93	3,54	3,40	3,43	3,57	3,64	3,64	3,64	3,63
2011	3,63	3,62	3,62	3,65	3,67	3,68	3,68	3,64	3,58			

Taux d'intérêt sur les bons du trésor *

Période	3 mois		6 mois		12 mois		24 mois	36 mois	Taux Repo
	Nominal	Effectif	Nominal	Effectif	Nominal	Effectif	Coupon	Coupon	
2008	5,04	5,10	6,86	7,10	7,05	7,58	8,26	9,00	12,00
2009	4,50	4,55	5,56	5,72	5,42	5,73	6,32	7,10	10,00
2010									
Sep	3,89	3,93	4,42	4,52	4,57	4,79	5,34	5,94	10,00
Déc	3,89	3,93	4,42	4,52	4,59	4,81	5,34	5,94	10,00
2011									
Juil	3,85	3,89	4,40	4,50	4,59	4,81	5,34	5,94	10,00
Août	3,89	3,93	4,40	4,50	4,59	4,81	5,34	5,94	10,00
Sep	3,89	3,93	4,40	4,50	4,59	4,81	5,34	5,94	10,00

* Des bons du Trésor à 4 ans et 5 ans ont été émis en mars 2005 à des taux de 10.3 et 11.3 pour cent respectivement.

5.1 CHEQUES COMPENSES EN LIVRES (Nombre en milliers, valeur en milliards de livres.)

Branche	BEYROUTH		JOUNIEH		TRIPOLI		SAIDA		ZAHLE		TYR		TOTAL	
	Nb	Valeur	Nb	Valeur	Nb	Valeur	Nb	Valeur	Nb	Valeur	Nb	Valeur	Nb	Valeur
2010	2 954,4	18 374,7	180,5	592,8	104,2	413,8	76,5	339,9	114,2	352,6	82,0	300,3	3 511,8	20 374,1
Avr	233,3	1 432,9	14,3	49,4	9,4	36,7	6,3	25,0	8,7	27,9	6,9	23,7	278,8	1 595,5
Mai	241,5	1 449,2	14,9	51,4	9,5	33,3	6,5	26,9	9,0	23,9	7,2	26,1	288,5	1 610,9
Juin	248,5	1 509,0	15,1	44,1	9,6	38,8	6,7	26,1	9,8	30,2	7,3	25,6	297,0	1 673,7
Juil	256,3	1 598,7	15,9	46,3	10,0	40,3	7,0	31,7	11,1	32,8	7,7	29,7	308,0	1 779,7
Août	240,7	1 564,2	15,1	44,2	7,5	32,9	6,8	30,9	10,6	35,2	7,4	28,9	288,1	1 736,3
Sep	247,8	1 518,7	15,1	52,4	6,6	32,7	6,7	31,1	10,6	32,2	7,2	25,6	293,9	1 692,8
Oct	262,4	1 672,4	15,8	54,4	7,5	29,9	6,9	30,8	10,7	33,7	7,2	27,7	310,4	1 848,9
Nov	243,5	1 481,6	14,4	44,1	7,0	26,9	5,3	24,9	8,9	27,3	5,8	20,6	284,9	1 625,4
Déc	278,9	1 750,8	16,8	65,5	7,5	29,5	6,0	30,3	8,8	25,8	6,0	23,6	324,0	1 925,5
2011														
Jan	254,1	1 649,6	14,8	61,2	7,2	28,3	5,4	29,7	7,7	24,9	5,6	23,2	294,7	1 817,0
Fév	237,7	1 629,2	13,6	45,1	6,8	22,0	5,0	26,5	7,3	21,2	5,4	22,9	275,7	1 766,9
Mars	276,8	1 793,1	15,3	53,3	8,0	32,3	6,1	30,1	8,7	27,1	6,3	25,0	321,2	1 960,9
Avr	260,9	1 590,2	14,8	49,8	7,3	30,0	5,8	26,8	8,1	24,7	6,0	27,9	302,9	1 749,3
Mai	270,1	1 570,9	15,3	46,9	7,9	31,6	5,9	27,3	8,6	26,7	6,2	22,1	314,0	1 725,6
Juin	279,7	1 580,0	16,0	51,5	8,3	31,2	6,4	28,7	9,2	28,6	6,4	23,3	325,9	1 743,4
Juil	279,6	1 662,9	15,8	50,6	8,3	35,4	6,3	31,1	10,0	30,7	6,4	24,3	326,4	1 834,9
Août	256,6	1 503,4	14,6	45,7	7,8	29,2	6,0	27,9	9,5	30,3	6,0	23,9	300,4	1 660,2
Sep	277,1	1 561,6	15,7	50,8	8,5	32,3	6,3	28,5	10,0	29,9	6,5	26,0	324,1	1 729,1

5.2 CHEQUES COMPENSES EN DEVISES

(Nombre en unité, valeur en milliers de dollars)

	Juil-2010		Août-2010		Sept-2010		Juil-2011		Août-2011		Sept-2011	
	Nombre	Valeur	Nombre	Valeur	Nombre	Valeur	Nombre	Valeur	Nombre	Valeur	Nombre	Valeur
Beyrouth	742563	4462055	704063	4053564	668672	3655811	727684	5515168	683412	4618756	723692	4752590
Livre Sterling	286	5618	282	6706	240	6720	253	10235	236	7789	255	8718
Dollar E.U	733989	4373697	695835	3959877	660934	3541220	719227	5403037	675561	4490237	715195	4622754
Euro	8288	82740	7946	86981	7498	107872	8204	101896	7615	120730	8242	121118
Jounieh	50724	156251	48787	154656	46214	146546	44686	161292	41931	145242	44779	161412
Livre Sterling	4	39	6	14	4	18	8	18	7	17	5	10
Dollar E.U	50180	153556	48293	152028	45777	144576	44255	158852	41519	143133	44358	159290
Euro	540	2655	488	2614	433	1952	423	2422	405	2091	416	2113
Autres branches	62730	284030	55873	262755	52653	235080	47400	261143	45576	251051	49139	263647
Livre Sterling	22	399	11	347	4	58	7	574	9	29	8	36
Dollar E.U	62302	276567	55528	257021	52290	230529	47013	252704	45249	242123	48778	254949
Euro	406	7063	334	5387	359	4493	380	7865	318	8899	353	8662
TOTAL	856017	4902336	808723	4470976	767539	4037437	819770	5937603	770919	5015049	817610	5177649
Livre Sterling	312	6057	299	7067	248	6796	268	10827	252	7836	268	8763
Dollar E.U	846471	4803820	799656	4368926	759001	3916325	810495	5814593	762329	4875493	808331	5036993
Euro	9234	92459	8768	94983	8290	114316	9007	112183	8338	131720	9011	131893

6.1 CREDITS ET REMISES DOCUMENTAIRES A L'IMPORTATION ET L'EXPORTATION (en milliards de L.L.)

Période	Crédits documentaires						Remises documentaires			
	Crédits ouverts		Crédits utilisés		Situation des crédits (fin de période)		Entrée des remises	Sortie des remises	Situation des remises (fin de période)	
	Imports	Exports	Imports	Exports	Imports	Exports	Imports	Exports	Imports	Exports
2010	7 714,1	6 284,3	7 447,5	6 233,3	1 412,3	1 698,1	3 393,4	6 747,3	231,6	588,4
Avr	755,5	586,1	583,0	357,6	1 615,6	2 056,2	304,0	609,9	212,1	484,8
Mai	470,1	620,3	626,2	511,6	1 400,5	2 145,7	356,0	555,8	210,0	508,1
Juin	676,1	522,6	744,1	609,3	1 302,9	1 970,5	250,4	571,5	225,2	501,4
Juil	682,9	351,3	580,3	397,9	1 399,7	1 914,7	337,8	661,5	232,4	519,6
Août	738,0	593,9	666,8	388,0	1 456,3	2 107,6	387,1	594,0	245,2	544,4
Sep	615,0	706,9	650,3	530,5	1 425,2	2 263,9	266,6	515,0	237,7	539,0
Oct	661,9	533,6	697,8	695,4	1 380,7	2 059,1	227,1	505,1	216,6	526,6
Nov	576,9	427,8	573,3	570,1	1 366,1	1 938,4	271,0	466,3	252,8	573,9
Déc	635,7	500,4	582,4	705,7	1 412,3	1 698,1	260,9	620,1	231,6	588,4
2011										
Jan	592,7	313,4	556,2	251,3	1 419,6	1 739,9	239,9	617,3	219,2	568,2
Fév	481,0	437,3	620,5	341,6	1 275,1	1 818,3	248,8	467,0	229,3	603,3
Mars	851,9	510,0	520,1	398,6	1 586,1	1 887,8	313,7	590,8	267,0	569,4
Avr	518,3	539,3	644,8	457,2	1 451,7	1 956,9	237,3	504,3	281,9	560,6
Mai	676,1	807,0	672,5	451,2	1 440,2	2 178,3	252,6	510,2	234,6	622,9
Juin	600,1	466,6	607,2	624,9	1 441,2	1 882,6	231,0	472,4	223,1	656,2
Juil	864,9	800,4	779,6	466,6	1 478,7	2 165,1	314,1	468,3	244,9	707,8
Août	740,1	341,8	631,9	575,4	1 577,2	1 912,0	254,7	504,6	241,9	745,5
Sep	771,6	520,2	872,4	440,8	1 395,6	1 907,5	329,1	558,4	243,4	735,7

6.2 DETTE PUBLIQUE EN LIVRES LIBANAISES PAR TYPE D'INSTRUMENT (1)
(en milliards de livres libanaises)

	Déc 2009	Sep 2010	Déc 2010	Juin 2011	Juil 2011	Août 2011	Sep 2011
Dettes brutes en Livres Libanaises	44 973,0	45 028,0	48 255,0	47 955,0	48 304,0	48 431,0	50 300,0
1. Bons du trésor à long terme (2)	40 842,0	41 743,0	43 805,0	45 224,0	45 106,0	44 723,0	46 287,0
- bons à plus de 24 mois	36 944,0	37 527,0	39 592,0	40 521,0	40 069,0	39 597,0	41 271,0
- bons à 24 mois	2 989,0	3 430,0	3 398,0	3 906,0	4 240,0	4 299,0	4 291,0
- Coupon	909,0	786,0	815,0	797,0	797,0	827,0	725,0
2. Bons du trésor à court terme (2)	3 735,0	2 922,0	4 155,0	2 470,0	2 948,0	3 458,0	3 758,0
- bons à 12 mois	2 073,0	1 626,0	1 969,0	1 582,0	1 716,0	1 757,0	1 832,0
- bons à 6 mois	1 510,0	949,0	2 111,0	729,0	1 085,0	1 473,0	1 613,0
- bons à 3 mois	152,0	347,0	75,0	159,0	147,0	228,0	313,0
3. Prêts	396,0	363,0	295,0	261,0	250,0	250,0	255,0

(1) Source : Ministère des Finances
(2) Les bons du trésor sont reportés à leur valeur actuelle (valeur d'achat + intérêts cumulés).

7. COURS DES PRINCIPALES DEVISES

(en livres libanaises)

Période	Dollar E.U	Euro	Franc Suisse	Livre Sterling	Yen Japonais (100)	Dollar Canadien	Argent (Once)	Or (Once)
Moyenne de la période								
2010								
Sep	1 507,50	1 973	1 507	2 347	1 786	1 458	31 014	1919 652
Déc	1 507,50	1 993	1 555	2 351	1 810	1 494	44 130	2098 863
2011								
Mai	1 507,50	2 162	1 725	2 462	1 859	1 557	55 542	2278 759
Juin	1 507,50	2 169	1 794	2 444	1 874	1 542	54 041	2304 886
Juil	1 507,50	2 152	1 829	2 430	1 899	1 577	57 149	2366 069
Août	1 507,50	2 163	1 940	2 470	1 956	1 538	60 779	2650 765
Sep	1 507,50	2 074	1 725	2 379	1 964	1 505	57 603	2681 187
Fin de période								
2010								
Sep	1 507,50	2 058	1 549	2 399	1 809	1 463	33 218	1980 599
Déc	1 507,50	1 997	1 604	2 327	1 846	1 505	46 325	2126 630
2011								
Mai	1 507,50	2 171	1 768	2 488	1 848	1 550	58 174	2318 460
Juin	1 507,50	2 182	1 807	2 413	1 874	1 559	52 763	2276 898
Juil	1 507,50	2 153	1 881	2 455	1 943	1 586	59 501	2432 577
Août	1 507,00	2 186	1 849	2 471	1 966	1 544	61 996	2737 243
Sep	1 507,50	2 042	1 674	2 353	1 961	1 446	46 928	2463 481

8. LA DETTE PUBLIQUE SELON LES SOURCES DE FINANCEMENT (1)

(en fin de période)

	Déc 2009	Sep 2010	Déc 2010	Juil 2011	Août 2011	Sep 2011
I Dette brute en Livres Libanaises (milliards)	44 973,0	45 028,0	48 255,0	48 304,0	48 431,0	50 300,0
1.1 Banque du Liban	10 334,0	9 630,0	13 130,0	16 814,0	17 162,0	16 257,0
Bons du Trésor (2)	10 043,0	9 385,0	12 912,0	16 648,0	16 996,0	16 090,0
Crédits aux entités publiques	291,0	245,0	218,0	166,0	166,0	167,0
1.2 Banques commerciales	27 286,0	27 637,0	27 214,0	23 521,0	23 442,0	26 241,0
Bons du Trésor (4)	27 181,0	27 519,0	27 137,0	23 437,0	23 358,0	26 153,0
Créances aux entités publiques	105,0	118,0	77,0	84,0	84,0	88,0
1.3 BT du système non bancaire (3)	7 353,0	7 761,0	7 911,0	7 969,0	7 827,0	7 802,0
II Dépôts du secteur public	10 522,0	9 364,0	11 419,0	11 012,0	11 599,0	12 877,0
III Dette en livres libanaises nette	34 451,0	35 664,0	36 836,0	37 292,0	36 832,0	37 423,0
IV Dette en devises (mns de \$ E.U)	21 319,0	20 990,0	20 592,0	20 749,0	21 260,0	20 972,0
V Dette totale nette (en milliards de L.L.)	66 590,0	67 306,0	67 879,0	68 571,0	68 881,0	69 039,0

(1) Source: Ministère des Finances, chiffres presque définitifs sujets à des révisions ultérieures.

(2) Les bons du Trésor sont reportés à leur valeur actuelle (valeur d'achat+intérêts cumulés).

(3) Vu l'expansion du marché des bons du Trésor et la difficulté de recenser ceux détenus par le secteur privé non résident, les bons du Trésor en livres libanaises sont intégrés dans la dette en Livres Libanaises et ceux libellés en dollars dans la dette en devises.

(4) A dater de septembre 1999, ces chiffres comprennent les bons du trésor ainsi que les titres de créances.

9.1 ACTIONS COTÉES À LA BOURSE DE BEYROUTH

(Septembre 2011)

Actions Cotées	Actions Executées	Pourcentage (%)	Valeurs Executées (\$)	Pourcentage (%)	Prix de Clôture (\$)	Prix Moyen (\$)
Solidere "A"	470 950	14,26	7 191 425	25,29	15,18	15,27
Solidere "B"	190 085	5,76	2 898 207	10,19	15,06	15,25
Banque Libanaise pour le Commerce	0	0,00	0	0,00	1,87	-
Banque Audi - Saradar	407 495	12,34	2 467 053	8,68	6,00	6,05
Banque Audi - Saradar GDR	867 214	26,26	5 926 199	20,84	6,76	6,83
Banque Audi (Preferred Shares "D")	24 250	0,73	244 925	0,86	10,10	10,10
Banque Audi (Preferred Shares "E")	9 400	0,29	940 000	3,31	100,00	100,00
Bank of Beirut	9 925	0,30	191 229	0,67	19,49	19,27
Bank of Beirut (Preferred Shares "D")	5 310	0,16	137 460	0,48	25,95	25,89
Bank of Beirut (Preferred Shares "E")	590	0,02	15 290	0,05	26,00	25,92
Banque Byblos	1 018 640	30,84	1 684 146	5,92	1,65	1,65
Banque Byblos GDR	0	0,00	0	0,00	80,40	-
Banque Byblos "Preferred Shares 2008"	4 971	0,15	497 100	1,75	100,00	100,00
Banque Byblos "Preferred Shares 2009"	42 058	1,27	4 205 800	14,79	100,00	100,00
BEMO	25 010	0,76	64 377	0,23	2,57	2,57
BEMO "Preferred Shares"	1 000	0,03	100 000	0,35	100,00	100,00
BLOM GDR	60 983	1,85	494 957	1,74	7,98	8,12
BLOM	85 470	2,59	683 762	2,41	8,19	8,00
BLOM "Preferred Shares 2011"	55 546	1,68	560 570	1,97	10,12	10,09
RYMCO	10	0,00	25	0,00	2,50	2,50
HOLCIM Liban	5 510	0,17	91 588	0,32	16,50	16,62
Société de Ciments Blancs "B"	4 574	0,14	14 440	0,05	3,25	3,16
Société de Ciments Blancs "N"	13 734	0,42	23 622	0,08	1,72	1,72
Beirut Preferred Fund	0	0,00	0	0,00	103,50	-
Total	3 302 725	100	28 432 176	100	-	-

9.2 CERTIFICATS DE DEPOT

	Echéance	Clôture d'Août 2011		Clôture de Septembre 2011	
		Prix	Rendement	Prix	Rendement
Banque de la Méditerranée (7 ans)	14/12/2012	103,00	5,17%	100,50	7,16%
Banque du Liban (10 ans)	25/04/2015	119,09	4,30%	118,94	4,21%

9.3 EURO-OBLIGATIONS

	Echéance	Clôture d'Août 2011			Clôture de Septembre 2011		
		Prix	Rendement	Ecart	Prix	Rendement	Ecart
10 ans (Obligations non-privilégiées) Byblos Bank	01/07/2012	103,50	6,93	599	103,50	6,93	597

9.4 INSTRUMENTS FINANCIERS DIVERS

	Clôture d'Août 2011	Prix Moyen	Clôture de Septembre 2011	Prix Moyen	Changement (%)
GDR (Solidere)	15,53 - 16,50 \$	16,02	15,00 - 15,49 \$	15,25	-4,81
GDR (BLOM)	8,02 - ... \$	8,02	7,91 - 8,00 \$	7,96	-0,75
GDR (Audi - Saradar)	6,00 - 7,18 \$	6,59	6,69 - 6,80 \$	6,75	2,43
GDR (Byblos)	... - 85,00 \$	85,00	... - 85,00 \$	85,00	0,00



BANQUE DU LIBAN