

## SYNTHÈSE

(Les pourcentages représentent les variations annuelles, sauf mention contraire)

L'indicateur synthétique de la Banque du Liban est passé à 298,0 en juin 2018, contre 303,1 le mois précédent et 290,1 en juin 2017. Au cours du mois, la balance des paiements a accusé un déficit de 638,5 millions de dollars. Sur un an, le bilan consolidé des banques commerciales s'est accru de 12,7% et le taux de dollarisation des dépôts a atteint 67,9% à la fin du mois. Sur la livre, les taux d'intérêt bancaires débiteurs et créditeurs ont affiché une hausse. Sur le dollar, les taux débiteurs ont augmenté, alors que les taux créditeurs ont diminué.

- ☒ La **balance des paiements** a accusé, en juin 2018, un déficit de 638,5 millions de dollars. Ceci s'est traduit par une baisse des avoirs extérieurs nets de la Banque du Liban de 1 113,4 millions de dollars et une hausse de ceux des banques et institutions financières de 474,9 millions de dollars. Au cours du premier semestre de l'année, la balance des paiements a enregistré un déficit cumulé de 208,2 millions de dollars, contre un déficit cumulé de 1 115,6 millions de dollars pour la même période de 2017.
- ☒ Selon les chiffres publiés par le Ministère des finances, la **dette publique** totale nette a augmenté de 48 milliards de livres en juin 2018, s'établissant à 108 903 milliards de livres à la fin du mois. Ceci résulte à la fois d'une augmentation de la dette publique nette libellée en livre libanaise de 929 milliards de livres qui a atteint 55 986 milliards de livres et d'une baisse de la dette publique en devises de 584 millions de dollars qui s'est inscrite à 35 102 millions de dollars. Sur un an, la croissance de la dette publique totale nette, de la dette en livre libanaise et de la dette en devises a respectivement été de 8,3%, 0,3% et 18,3% fin juin.
- ☒ Les **réserves en devises de la Banque du Liban** ont atteint 44 610,1 millions de dollars fin juin 2018, soit une hausse annuelle de 6,0% ou 2 514,4 millions de dollars. La valeur totale des réserves extérieures, y compris l'or, s'est élevée à 56 146,4 millions de dollars. Sur le marché de Beyrouth, le **cours du dollar** s'est maintenu au taux moyen de 1 507,50 livres libanaises au cours du mois.
- ☒ Les **taux d'intérêt** sont restés inchangés en juin 2018 sur toutes les catégories de bons du Trésor. À la fin du mois, les taux se sont maintenus à 4,44% sur les bons à 3 mois, 4,99% sur les bons à 6 mois, 5,35% sur les bons à 12 mois, 5,84% sur les bons à 24 mois et 6,50% sur les bons à 36 mois. Sur la livre, les taux bancaires créditeurs se sont élevés à 6,72% (+1 point de base), et les taux débiteurs à 8,82% (+17 points de base). Sur le dollar, les taux bancaires créditeurs ont diminué, alors que les taux débiteurs ont augmenté. Ainsi, le taux débiteur moyen pondéré a atteint 7,93% (+6 points de base), alors que le taux créditeur moyen s'est inscrit à 4,09% (-2 points de base).
- ☒ L'**agrégat M3** a atteint 212 999,8 milliards de livres fin juin 2018, avec une croissance annuelle de 2,5%, contre 2,9% en mai 2018. Les crédits bancaires au secteur privé sont restés le facteur principal de création monétaire, de même que les crédits au secteur public. En ce qui concerne les composantes de la masse monétaire, les dépôts en livre ont reculé de 2,6%, alors que les dépôts en devises se sont accrus de 5,5%.
- ☒ Le **bilan consolidé des banques commerciales** s'est élevé à 353 665,3 milliards de livres en juin 2018, soit une augmentation annuelle de 12,7%, contre 12,3% en mai 2018. Les dépôts du secteur privé, résident et non-résident, ainsi que les crédits au secteur privé, ont enregistré des hausses respectives de 4,2% et 2,8%. Le **taux de dollarisation** des dépôts bancaires a atteint 67,9% fin juin 2018.
- ☒ Le déficit de la **balance commerciale** s'est creusé de 7,5%, se chiffrant à 1 401,2 millions de dollars fin juin 2018. Ceci s'explique par un regain de 5,4% des importations qui ont atteint 1 616,1 millions de dollars et par un repli de 6,5% des importations qui se sont inscrites à 214,9 millions de dollars.
- ☒ Par rapport à juin 2017, les **livraisons de ciment**, indicateur de l'activité actuelle du secteur de la construction, se sont légèrement améliorées de 0,3%, alors que les surfaces couvertes par les **permis de construire**, indicateur de son activité potentielle, ont chuté de 26,8%.
- ☒ Sur un an, la **production d'énergie électrique** a reculé de 2,4% en juin 2018, s'inscrivant à 1 253,5 millions de kWh.
- ☒ A l'**Aéroport International de Beyrouth**, le trafic aérien et le nombre de passagers ont affiché des hausses respectives de 8,0% et 16,7%. Le nombre de passagers arrivant, partant et transitant s'est respectivement redressé de 12,2%, 23,5% et 46,8%. Le volume du fret aérien a légèrement rétréci de 0,3%.
- ☒ En juin 2018, le trafic maritime au **Port de Beyrouth** s'est élargi de 14,2%, alors que le volume total du fret maritime s'est contracté de 1,0%.

## DIAGNOSTIC

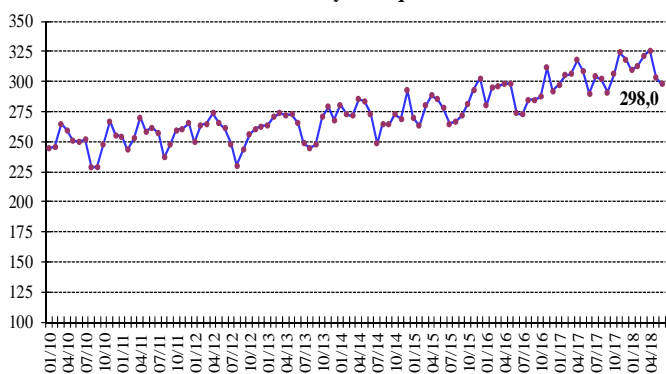
### L'INDICATEUR SYNTHETIQUE DE LA BDL

L'indicateur synthétique de la Banque du Liban est passé à 298,0 en juin 2018, contre 303,1 le mois précédent et 290,1 en juin 2017, soit une hausse annuelle de 2,7%.

*Indicateur Synthétique (Moyenne 1993=100)*

	Indice	Changement Mensuel (%)	Changement Annuel (%)
Juin-2017	290,1	-6,0	6,0
Juil-2017	304,0	4,8	11,6
Août-2017	302,0	-0,7	6,0
Sept-2017	291,2	-3,6	2,3
Oct-2017	306,0	5,1	6,5
Nov-2017	323,9	5,9	4,0
Déc-2017	318,9	-1,7	8,9
Janv-2018	309,4	-2,8	4,1
Févr-2018	313,0	1,2	2,5
Mars-2018	321,4	2,7	5,0
Avr-2018	325,7	1,3	2,5
Mai-2018	303,1	-6,9	-1,8
<b>Juin-2018</b>	<b>298,0</b>	<b>-1,7</b>	<b>2,7</b>

Indicateur Synthétique



## COMPENSATION DES CHÈQUES

La valeur totale des chèques payés a diminué de 7,5% en juin 2018. La valeur des chèques libellés en livre libanaise a légèrement reculé de 0,1%, et celle des **chèques en devises de 10,7%**.

La part des chèques payés libellés en devises s'est inscrite à 67,4% du total des chèques, soit une baisse de 3,4%.

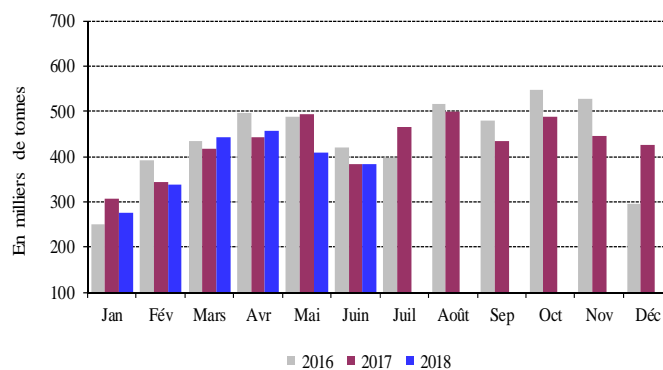
Sur un an, la part des chèques rejetés a augmenté de 10,8%, représentant 2,3% de la valeur totale des chèques fin juin 2018.

## SECTEUR RÉEL

### LA CONSTRUCTION ET L'IMMOBILIER

Par rapport à juin 2017, les livraisons de ciment, indicateur de l'activité actuelle du secteur de la construction, se sont légèrement améliorées de 0,3%, alors que les surfaces couvertes par les permis de construire, indicateur de son activité potentielle, ont chuté de 26,8%.

### Livraisons de Ciment



Source: Sociétés de Ciment

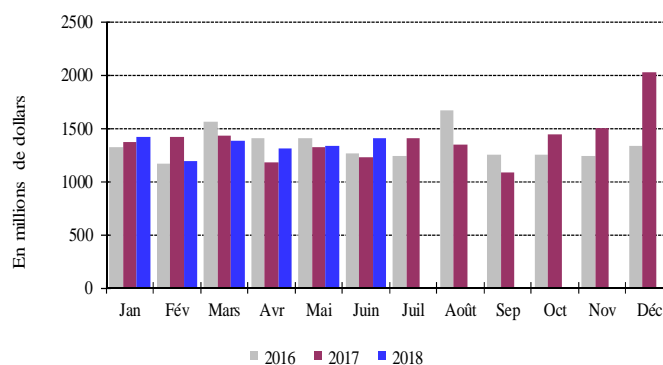
Les taxes foncières perçues en juin 2018 ont diminué de 18,0%, totalisant 57,1 milliards de livres.

## LE COMMERCE EXTERIEUR

Le déficit de la balance commerciale s'est creusé de 7,5%, se chiffrant à 1 401,2 millions de dollars fin juin 2018. Ceci s'explique par un regain de 5,4% des importations qui ont atteint 1 616,1 millions de dollars et par un repli de 6,5% des importations qui se sont inscrites à 214,9 millions de dollars.

Les recettes douanières perçues au cours du mois ont affiché une hausse de 5,8% et ont atteint 184,6 milliards de livres.

### Déficit Commercial



Source: Conseil Supérieur des Douanes

Au cours du premier semestre de l'année, les importations libanaises en provenance des principaux pays d'origine se sont réparties comme suit: la Chine 10,8%, l'Italie 8,5%, la Grèce 8,1%, l'Allemagne 6,1% et les Etats-Unis 5,9%.

En juin 2018, ces importations se sont réparties de la manière suivante:

*Importations par pays d'origine (millions de dollars)*

	Juin 17	% du total	Juin 18	% du total
Chine	159,7	10,4	166,1	10,3
Grèce	91,0	5,9	142,5	8,8
Italie	133,7	8,7	124,5	7,7
Etats-Unis	120,1	7,8	113,5	7,0
Allemagne	91,6	6,0	98,2	6,1
Autres pays	936,6	61,1	971,3	60,1
<b>Total importations</b>	<b>1 532,7</b>	<b>100</b>	<b>1 616,1</b>	<b>100</b>

**Principaux Indicateurs** (Toutes les variations sont en % et comparées à la même période de l'année précédente)

	Déc-2016	Moy-2016	Juin-2017	Déc-2017	Moy-2017	Mai-2018	Juin-2018
<b>Chèques encaissés en L.L.</b> <sup>1</sup>							
(en millions de L.L.)	2 832 953	2 498 761	2 534 236	3 213 052	2 722 943	2 600 604	2 531 734
Variation en %	9,99	6,29	6,60	13,42	8,97	-2,44	-0,10
<b>Chèques encaissés en devises</b> <sup>1**</sup>							
(en millions de \$)	3 875	4 012	3 883	4 127	3 881	3 841	3 469
Variation en %	-9,12	-5,26	-4,68	6,50	-3,25	-1,68	-10,66
<b>Total chèques encaissés</b> <sup>**</sup>							
(en millions de L.L.)	8 674 416	8 546 351	8 387 205	9 434 437	8 574 252	8 390 821	7 760 893
<b>Demandes d'information à la Centrale des Risques</b> <sup>1</sup>							
Total	26 754	30 757	35 491	29 293	35 511	30 639	30 433
Variation en %	17,88	13,68	3,05	9,49	15,46	-22,59	-14,25
<b>Permis de construire</b> <sup>2**</sup>							
(en mètres carrés)	903 923	1 019 492	834 094	901 259	977 532	846 269	610 652
Variation en %	-16,22	-0,86	-23,51	-0,29	-4,12	-30,61	-26,79
<b>Livraisons de ciment</b> <sup>3**</sup>							
(en tonnes)	296 521	438 622	383 295	426 543	429 051	409 842	384 446
Variation en %	-33,77	4,37	-8,50	43,85	-2,18	-17,18	0,30
<b>Taxes foncières perçues</b> <sup>4</sup>							
(en millions de L.L.)	107 394	71 908	69 613	101 163	84 866	71 432	57 066
Variation en %	8,41	3,45	3,08	-5,80	18,02	-7,45	-18,02
<b>Importations</b> <sup>5**</sup>							
(en millions de L.L.)	2 386 383	2 402 620	2 311 306	2 463 553	2 460 831	2 399 124	2 437 049
Variation en %	-17,14	2,82	-0,98	3,23	2,42	-0,14	5,44
<b>Exportations</b> <sup>5**</sup>							
(en millions de L.L.)	368 223	374 059	346 557	378 177	357 338	382 854	324 002
Variation en %	3,31	0,82	-17,96	2,70	-4,47	5,93	-6,51
<b>Déficit Commercial</b> <sup>**</sup>	2 018 159	2 028 560	1 964 750	2 085 376	2 103 493	2 016 269	2 113 047
Variation en %	-20,03	3,20	2,77	3,33	3,69	-1,22	7,55
<b>Recettes douanières</b> <sup>5*</sup>							
(en millions de L.L.)	187 193	183 950	174 410	190 429	187 405	177 117	184 589
Variation en %	4,99	2,40	-8,00	1,73	1,88	-14,28	5,84
<b>Production d'électricité (réseau EDL)</b> <sup>6</sup>							
(en millions de kWh)	1 156	1 094	1 285	1 303	1 253	1 241	1 254
Variation en %	8,42	4,87	13,32	12,71	14,49	5,16	-2,45
<b>Importations de dérivés pétroliers</b> <sup>7***</sup>							
(en tonnes métriques)	630 398	667 298	599 823	586 586	701 530	693 154	725 983
Variation en %	9,73	4,55	-8,29	-6,95	5,13	13,47	21,03
<b>Marchandises au Port de Beyrouth</b> <sup>8**</sup>							
Total	670 824	730 866	585 610	706 871	688 617	650 554	579 600
Variation en %	-9,96	6,66	-24,50	5,37	-5,78	-12,17	-1,03
Arrivée (tonnes)	584 423	644 215	490 755	615 894	594 241	581 251	508 738
Départ (tonnes)	86 126	86 333	94 693	90 222	94 132	68 998	70 862
Transit/zone franche (tonnes)	275	319	162	755	243	305	463
<b>Passagers (AIB)</b> <sup>9</sup>							
Total	598 009	634 180	652 852	626 866	686 307	598 001	762 069
Variation en %	-2,96	5,05	14,04	4,83	8,22	-0,54	16,73
Arrivée	316 212	314 971	393 568	333 273	341 936	308 610	441 674
Variation en %	0,92	7,43	18,94	5,40	8,56	-0,03	12,22
Départ	281 297	318 483	259 049	293 270	343 959	289 005	320 050
Variation en %	-5,44	3,63	7,27	4,26	8,00	-0,98	23,55
Transit	500	725	235	323	412	386	345
Variation en %	-90,80	-77,09	230,99	-35,40	-43,19	-43,98	46,81

\* A partir de juillet 1995, la valeur du dollar douanier (800 L.L.) a été remplacée par le cours officiel du dollar. \*\* Chiffres mis à jour par le secteur privé. \*\*\* A dater début Janvier 1997, les données préliminaires sont mises à jour pour inclure les secteurs public et privé.

*Sources:* <sup>1</sup>BDL. <sup>2</sup>Ordre des Ingénieurs de Beyrouth et Tripoli. <sup>3</sup>Sociétés de Ciment. <sup>4</sup>Ministère des Finances. <sup>5</sup>Conseil Supérieur de Douanes. <sup>6</sup>EDL. <sup>7</sup>Direction Générale du Pétrole. <sup>8</sup>Port de Beyrouth. <sup>9</sup>Aéroport International de Beyrouth.

Au cours du premier semestre de l'année, les exportations libanaises vers les principaux pays de destination se sont réparties comme suit: les Emirats Arabes Unis 13,3%, l'Afrique du Sud 9,5%, l'Arabie Saoudite 6,7%, la Suisse 6,7%, et la Syrie 5,4%.

En juin 2018, elles se sont réparties de la manière suivante:

#### Exportations par pays d'origine (millions de dollars)

	Juin 17	% du total	Juin 18	% du total
EAU	22,4	9,8	39,2	18,2
Afrique du Sud	28,2	12,3	16,1	7,5
Arabie Saoudite	18,1	7,9	13,9	6,5
Syrie	20,1	8,7	13,8	6,4
Qatar	8,9	3,9	10,7	5,0
Autres pays	132,0	57,4	121,1	56,3
<b>Total exportations</b>	<b>229,8</b>	<b>100</b>	<b>214,9</b>	<b>100</b>

#### Importations (millions de dollars)

Sections	Janv-Juin 2017	% du total	Janv-Juin 2018	% du total
Produits alimentaires	1 716,5	17,6	1 813,2	18,9
Textiles	363,2	3,7	379,9	4,0
Peaux, cuirs et plastiques artificielles	31,7	0,3	33,4	0,3
Bois et ouvrage en bois	103,9	1,1	112,2	1,2
Produits chimiques/pharmaceutiques	1 035,8	10,6	1 137,3	11,9
Papiers et ouvrages en papier	141,2	1,4	170,9	1,8
Produits en pierre, plâtre, ciment	237,7	2,4	227,5	2,4
Métaux et produits dérivés	2 870,7	29,5	2 268,7	23,7
Machines et matériel électrique	2 029,6	20,8	2 100,3	21,9
Produits de la bijouterie	533,1	5,5	651,5	6,8
Autres	676,2	6,9	685,9	7,2
<b>Total</b>	<b>9 739,6</b>	<b>100</b>	<b>9 580,6</b>	<b>100</b>

#### Exportations (millions de dollars)

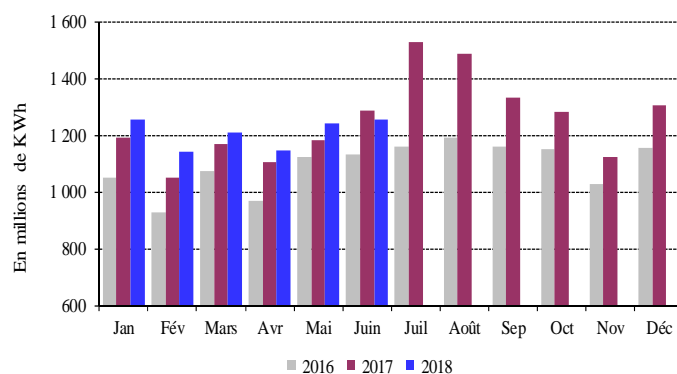
Sections	Janv-Juin 2017	% du total	Janv-Juin 2018	% du total
Produits alimentaires	340,8	23,8	320,8	20,8
Textiles	34,6	2,4	26,7	1,7
Peaux, cuirs et plastiques artificielles	5,8	0,4	5,6	0,4
Bois et ouvrage en bois	5,6	0,4	4,2	0,3
Produits chimiques/pharmaceutiques	148,4	10,3	176,7	11,5
Papiers et ouvrages en papier	68,4	4,8	65,0	4,2
Produits en pierre, plâtre, ciment	10,5	0,7	11,0	0,7
Métaux et produits dérivés	193,7	13,5	228,0	14,8
Machines et matériel électrique	174,2	12,1	171,6	11,2
Produits de la bijouterie	337,6	23,5	395,4	25,7
Autres	115,3	8,0	134,2	8,7
<b>Total</b>	<b>1 434,8</b>	<b>100</b>	<b>1 539,3</b>	<b>100</b>

Source: Conseil Supérieur de Douanes

## L'ENERGIE

Sur un an, la production d'énergie électrique a diminué de 2,4% en juin 2018, s'inscrivant à 1 253,5 millions de kWh.

### Production Mensuelle d'Electricité (Réseau EDL)



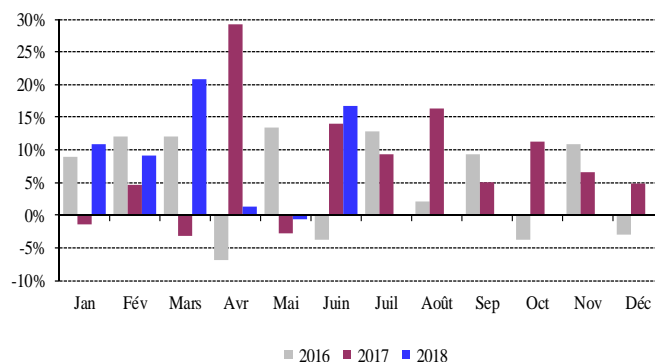
Source: Electricité du Liban

## LE TRANSPORT

A l'Aéroport International de Beyrouth, le trafic aérien et le nombre de passagers ont affiché des hausses respectives de 8,0% et 16,7%. Le nombre de passagers arrivant, partant et transitant s'est respectivement redressé de 12,2%, 23,5% et 46,8%.

Le volume du fret aérien a légèrement rétréci de 0,3%, le volume des marchandises embarquées ayant diminué de 10,5%, alors que celui des marchandises débarquées s'est élargi de 11,7%.

### Variation Annuelle du Flux de Passagers



Source: Aéroport International de Beyrouth

En juin 2018, le trafic maritime au Port de Beyrouth s'est accru de 14,2%, alors que le volume total du fret maritime s'est contracté de 1,0%. Les marchandises embarquées ont régressé de 25,2%, alors que les marchandises débarquées et en transit ont respectivement progressé de 3,7% et 185,8%.

## SECTEUR MONÉTAIRE

### LES AVOIRS EXTERIEURS NETS DU SYSTEME BANCAIRE

La balance des paiements a accusé, en juin 2018, un déficit de 638,5 millions de dollars. Ceci s'est traduit par une baisse des avoirs extérieurs nets de la Banque du Liban de 1 113,4 millions de dollars et une hausse de ceux des banques et institutions financières de 474,9 millions de dollars. Au cours du premier semestre de l'année, la balance des paiements a enregistré un déficit

cumulé de 208,2 millions de dollars, contre un déficit cumulé de 1 115,6 millions de dollars pour la même période de 2017.

### LES RESERVES OFFICIELLES EN DEVICES

Les réserves en devises de la Banque du Liban ont atteint 44 610,1 millions de dollars fin juin 2018, soit une hausse annuelle de 6,0% ou 2 514,4 millions de dollars. La valeur totale des réserves extérieures, y compris l'or, s'est élevée à 56 146,4 millions de dollars. Sur le marché de Beyrouth, le cours du dollar s'est maintenu au taux moyen de 1 507,50 livres libanaises au cours du mois.

### LES TAUX D'INTERET

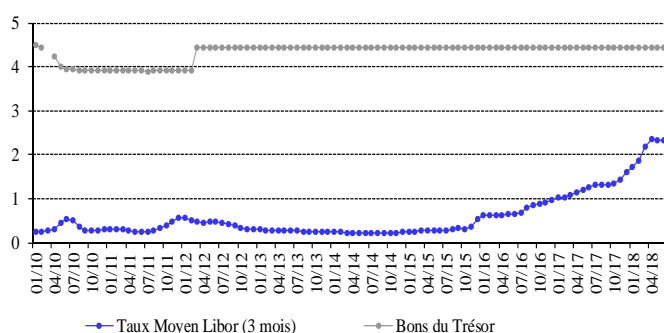
Les taux d'intérêt sont restés inchangés en juin 2018 sur toutes les catégories de bons du Trésor. À la fin du mois, les taux se sont maintenus à 4,44% sur les bons à 3 mois, 4,99% sur les bons à 6 mois, 5,35% sur les bons à 12 mois, 5,84% sur les bons à 24 mois et 6,50% sur les bons à 36 mois.

Sur la livre, les taux bancaires créditeurs se sont élevés à 6,72% (+1 point de base), et les taux débiteurs à 8,82% (+17 points de base).

Sur le dollar, les taux bancaires créditeurs ont diminué, alors que les taux débiteurs ont augmenté. Ainsi, le taux débiteur moyen pondéré a atteint 7,93% (+6 points de base), alors que le taux créditeur moyen s'est inscrit à 4,09% (-2 points de base).

En conséquence, l'écart d'intérêt débiteur sur la livre et le dollar s'est élargi, passant de 0,78 point en mai 2018 à 0,89 point en juin 2018. De même, l'écart d'intérêt débiteur sur la livre et le dollar est passé au cours de la même période de 2,60 points à 2,63 points.

Ecart d'Intérêt entre les Bons du Trésor à 3 mois et le Libor



En juin 2018, la moyenne du taux Libor à 3 mois a atteint 2,33%, contre 2,34% en mai 2018.

Au cours du mois, les taux sur les certificats de dépôt à 45 et 60 jours émis par la Banque du Liban sont restés inchangés, se stabilisant respectivement à 3,57% et 3,85%.

D'autre part, les taux d'escompte et de prise en pension ont été maintenus par la banque centrale à 10,00%, taux

en vigueur depuis décembre 2009.

### LA MASSE MONETAIRE

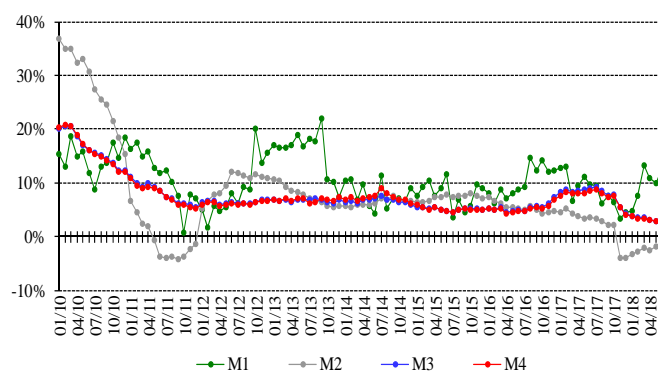
L'agrégat M3 a atteint 212 999,8 milliards de livres fin juin 2018, avec une croissance annuelle de 2,5%, contre 2,9% en mai 2018. Les crédits bancaires au secteur privé sont restés le facteur principal de création monétaire, de même que les crédits au secteur public.

En ce qui concerne les composantes de la masse monétaire, les dépôts en livre ont reculé de 2,6%, alors que les dépôts en devises se sont accrus de 5,5%.

Variations de la Masse Monétaire sur un an (en %)

	M1	M2	M3	M4
Janv-2018	4,84	-3,24	3,87	3,81
Févr-2018	7,55	-2,78	3,68	3,45
Mar-2018	13,32	-2,12	3,52	3,28
Avr-2018	10,83	-2,43	3,09	3,09
Mai-2018	9,87	-1,87	2,87	3,00
<b>Juin-2018</b>	<b>12,51</b>	<b>-2,09</b>	<b>2,47</b>	<b>2,44</b>

Variation de la Masse Monétaire



### LA DETTE PUBLIQUE

Bons du Trésor par catégorie (en % du total)

	3 mois	6 mois	12 mois	24 mois et plus
Juin-2017	0,36	0,90	2,29	96,45
Juil-2017	0,48	1,04	2,26	96,21
Août-2017	0,55	1,15	2,20	96,10
Sept-2017	0,89	1,27	2,22	95,63
Oct-2017	0,73	1,39	2,38	95,50
Nov-2017	0,53	1,33	2,49	95,64
Déc-2017	0,18	1,24	2,73	95,85
Janv-2018	0,33	1,14	2,98	95,55
Févr-2018	0,55	1,09	2,98	95,38
Mars-2018	0,73	1,09	3,10	95,08
Avr-2018	0,72	1,14	3,18	94,96
Mai-2018	0,76	1,47	3,66	94,11
<b>Juin-2018</b>	<b>0,52</b>	<b>1,42</b>	<b>3,50</b>	<b>94,55</b>

Selon les chiffres publiés par le Ministère des finances, la

dette publique totale nette a augmenté de 48 milliards de livres en juin 2018, s'établissant à 108 903 milliards de livres à la fin du mois.

Ceci résulte à la fois d'une augmentation de la dette publique nette libellée en livre libanaise de 929 milliards de livres qui a atteint 55 986 milliards de livres et d'une baisse de la dette publique en devises de 584 millions de dollars qui s'est inscrite à 35 102 millions de dollars.

Sur un an, la croissance de la dette publique totale nette, de la dette en livre libanaise et de la dette en devises a respectivement été de 8,3%, 0,3% et 18,3% fin juin.

## L'ACTIVITÉ BANCAIRE

### LE BILAN CONSOLIDÉ DES BANQUES

Le bilan consolidé des banques commerciales a atteint 353 665 milliards de livres fin juin 2018, soit une hausse mensuelle de 1,00%, contre 2,64% le mois précédent; sur un an, il s'est accru de 12,70%.

### LE VOLUME DES CRÉDITS

#### a-Les banques commerciales

En juin 2018, les crédits octroyés par les banques commerciales au secteur privé, résident et non résident, ont progressé de 0,17%, au lieu de 0,74% en mai 2018. Sur un an, ils se sont améliorés de 2,76%, pour atteindre 89 784 milliards de livres fin juin 2018. Ces crédits se sont répartis comme suit:

- Les crédits en livre libanaise ont augmenté de 0,48% en juin 2018, contre 0,74% en mai 2018, s'élevant à 29 059 milliards fin juin. Sur un an, leur volume s'est élargi de 9,63%, représentant 32,37% du total des crédits consentis, contre 30,34% en juin 2017.
- Les crédits en devises ont affiché une hausse de 0,03% en juin 2018, contre 0,37% en mai 2018. En baisse annuelle de 0,23%, ils se sont inscrits à 40 282 millions de dollars fin juin 2018.

#### b-Les banques d'affaires

Les crédits octroyés par les banques d'affaires au secteur privé résident et non résident ont totalisé 3 574 milliards de livres fin juin 2018, en hausse mensuelle de 0,78%, au lieu d'une baisse de 4,94% en mai 2018. Sur un an, ils ont diminué de 0,81%.

### LE VOLUME DES DÉPÔTS

#### a-Les banques commerciales

Les dépôts du secteur privé résident et non résident auprès des banques commerciales ont progressé de 0,37% en juin 2018, contre 0,93% en mai 2018. Sur un an, leur volume s'est accru de 4,16%, se chiffrant à 273 683 milliards de livres fin juin 2018. Ces dépôts se sont répartis comme suit:

- Les dépôts en livre libanaise se sont améliorés de 0,38% en juin 2018, contre 0,58% en mai 2018, et

se sont élevés à 83 680 milliards de livres fin juin. Sur un an, ils ont diminué de 0,60%, représentant 30,58% du total des dépôts bancaires, contre 32,04% fin juin 2017.

- Les dépôts en devises se sont renforcés de 0,37% en juin 2018, contre 1,09% le mois précédent. Sur un an, ils ont augmenté de 6,40%, atteignant 126 038 millions de dollars fin juin 2018.

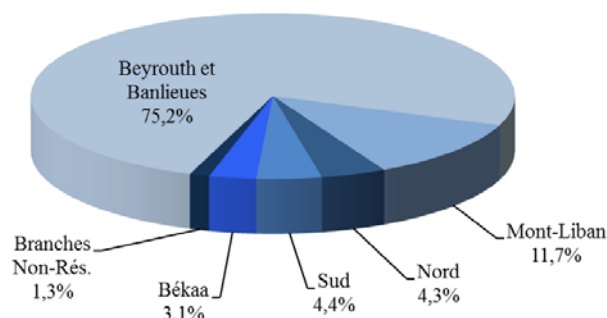
#### b-Le secteur bancaire

Les dépôts du secteur privé résident et non résident auprès du secteur bancaire ont affiché une hausse de 0,34% en juin 2018, contre 0,90% en mai 2018. Sur un an, leur volume s'est élargi de 3,76%, passant de 266 076 milliards de livres fin juin 2017 à 276 094 milliards de livres fin juin 2018.

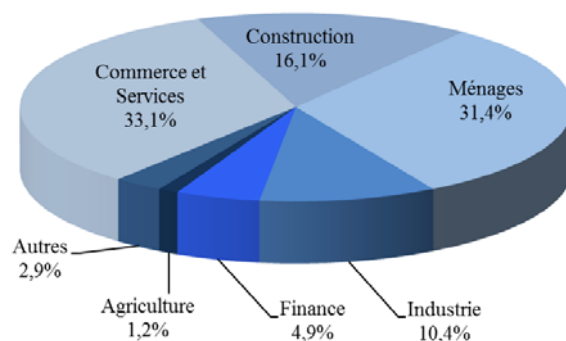
- Les dépôts en livre libanaise ont progressé de 0,32% en juin 2018, contre 0,56% le mois précédent, et se sont établis à 84 811 milliards de livres fin juin. Sur un an, ils ont régressé de 0,87%, représentant 30,72% du total des dépôts bancaires, contre 32,15% fin juin 2017.
- Les dépôts en devises se sont accrus de 0,35% en juin 2018, contre 1,05% le mois précédent. Sur un an, ils ont augmenté de 6,40%, atteignant 126 887 millions de dollars fin juin 2018.

### LA DISTRIBUTION DES CRÉDITS

Distribution des Crédits par Région



Distribution des Crédits par Secteur



### LE RATIO CRÉDITS - DÉPÔTS

Fin juin 2018, le total des crédits a atteint 32,81% du total

des dépôts, contre 33,25% en juin 2017. Ces crédits se sont répartis de la manière suivante:

- Ratio crédits-dépôts en livres: 34,73%, contre 31,49%.
- Ratio crédits-dépôts en devises: 31,96%, contre 34,08%.

## LES FONDS PROPRES

En juin 2018, les fonds propres du secteur bancaire ont baissé de 1,75%, contre une baisse de 1,22% en mai 2018. Sur un an, ils se sont accrus de 7,90%, s'élevant à 30 694 milliards de livres à la fin du mois.

Le ratio fonds propres/actif total des banques commerciales a accusé une baisse, s'inscrivant à 8,68% fin juin 2018, contre 8,92% en mai 2018 et 9,06% en juin 2017.

Le ratio fonds propres/total des dépôts a diminué, passant à 11,22% fin juin 2018, comparé à 11,46% en mai 2018 et 10,83% en juin 2017.

De même, le ratio fonds propres/total des crédits a reculé, s'inscrivant à 34,19% à la fin du mois, contre 34,85% en mai 2018 et 32,56% en juin 2017.

## LES TAUX DE DOLLARISATION

Le taux de dollarisation des dépôts bancaires auprès du secteur bancaire s'est maintenu à 67,89% fin juin 2018, contre 66,41% fin juin 2017.

Par contre, le taux de dollarisation des crédits bancaires a régressé, s'inscrivant à 67,63% fin juin 2018, contre 67,73% fin mai 2018 et 69,66% fin juin 2017.

## MARCHÉS FINANCIERS

En juin 2018, la moyenne de l'indice pondéré des valeurs boursières a accusé une baisse de 8,12%, clôturant le mois à 87,51 points, contre une moyenne de 95,25 points en mai 2018.

### Indice pondéré des valeurs boursières (Jan 1996=100)

Juin-2017	89,14
Juil-2017	85,11
Août-2017	88,31
Sept-2017	86,97
Oct-2017	88,28
Nov-2017	85,57
Déc-2017	94,58
Janv-2018	100,71
Févr-2018	97,93
Mars-2018	100,78
Avr-2018	95,87
Mai-2018	91,96
<b>Juin-2018</b>	<b>79,27</b>

Indice Pondéré des Valeurs Boursières (IPVB)

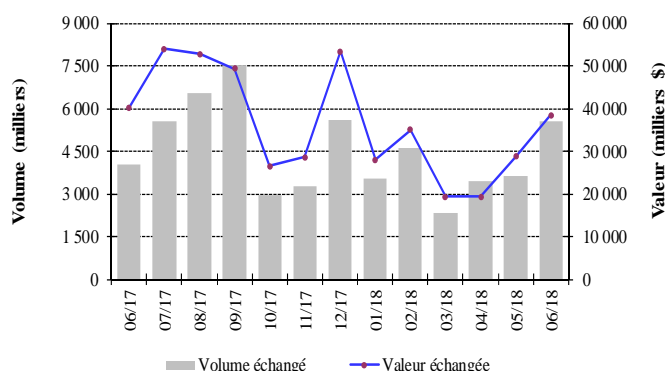


## LA BOURSE DE BEYROUTH

### Bourse de Beyrouth

Date	Actions échangées		Capitalisation du marché (milliards de dollars)
	Volume (millions)	Valeur (millions de dollars)	
Juin-2017	4,05	40,26	12,31
Juil-2017	5,58	54,00	12,18
Août-2017	6,55	52,76	12,06
Sept-2017	7,53	49,30	11,94
Oct-2017	2,97	26,56	12,01
Nov-2017	3,30	28,57	11,62
Déc-2017	5,58	53,35	12,20
Janv-2018	3,54	27,95	12,49
Févr-2018	4,62	35,10	12,37
Mars-2018	2,35	19,36	12,58
Avr-2018	3,46	19,42	11,95
Mai-2018	3,63	28,78	11,70
<b>Juin-2018</b>	<b>5,56</b>	<b>38,41</b>	<b>11,16</b>

Activité de la Bourse de Beyrouth

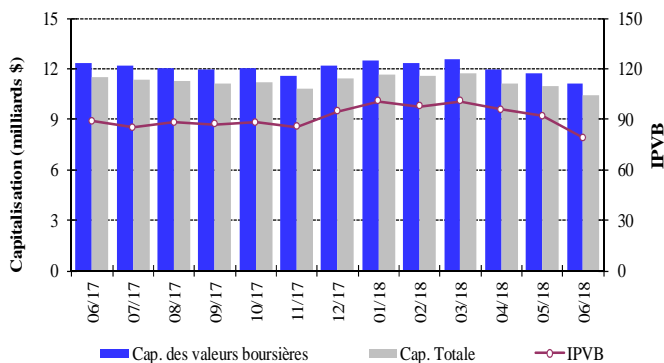


Le volume des actions échangées en juin 2018 s'est élargi de 53,08%, totalisant 5,557 millions d'actions, au lieu de 3,630 millions le mois précédent. De même, la valeur des actions échangées a augmenté de 33,47%, s'élevant à 38,41 millions de dollars en juin 2018, contre 28,78 millions en mai 2018.

En termes de performance du cours des actions, les actions de HOLCIM Liban ont occupé la première place, avec une hausse de 3,13%. En ce qui concerne les actions

échangées au cours du mois, l'action de la Banque Audi s'est placée en tête, avec 59,44% du volume total des actions.

IPVB et Capitalisation de la Bourse de Beyrouth



La capitalisation de l'ensemble des actions des sociétés membres de la Bourse de Beyrouth a affiché une baisse mensuelle de 4,59%, s'inscrivant à 11,159 milliards de dollars en juin 2018, contre 11,696 milliards en mai 2018.

De même, la valeur marchande des actions cotées a chuté de 4,91%, passant de 10,972 milliards de dollars en mai 2018 à 10,433 milliards de dollars en juin 2018.

## LES ACTIONS PRIVILEGIEES

Emetteur	Type	Prix	Volume (milliers)	Valeur (millions de \$)
Bank of Beirut	Actions privilégiées "H"	25,15 \$	5 400	136
	Actions privilégiées "I"	25,00 \$	5 000	125
	Actions privilégiées "J"	25,00 \$	3 000	75
	Actions privilégiées "K"	25,00 \$	4 000	100
	Actions prioritaires 2014	21,00 \$	4 762	100
Banque BEMO	Actions privilégiées 2013	105,00 \$	350	37
Banque Audi	Actions privilégiées "G"	95,00 \$	1 500	143
	Actions privilégiées "H"	94,90 \$	750	71
	Actions privilégiées "I"	95,00 \$	2 500	238
	Actions privilégiées "J"	93,50 \$	2 750	257
Banque BLC	Actions privilégiées "C"	100,00 \$	350	35
	Actions privilégiées "D"	91,00 \$	750	68
Banque Byblos	Actions privilégiées 2008	90,90 \$	2 000	182
	Actions privilégiées 2009	90,90 \$	2 000	182

## LES GDRs

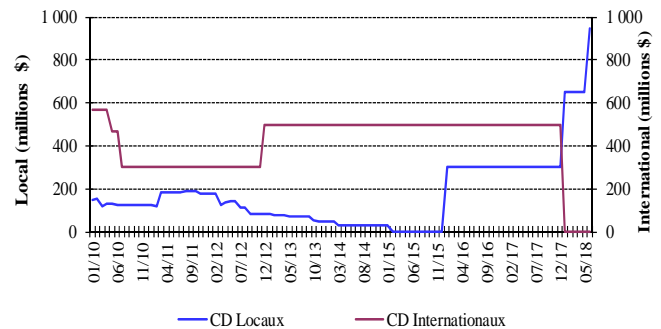
Fin juin 2018, les cours des GDRs de la Banque BLOM et de la Banque Audi ont respectivement baissé de 3,70% et 5,50%, les premiers variant entre 10,30 et 10,50 dollars et les seconds entre 5,10 et 5,20 dollars. De même, les cours des GDRs de la Banque Byblos ont baissé de 10,71%, variant entre 60,50 et 77,00 dollars.

## LES CERTIFICATS DE DEPOT

Certificats de Dépôt (millions de dollars)

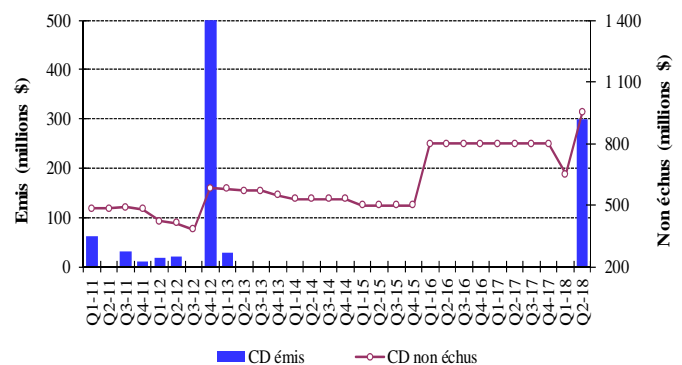
	Emis	Non Echus		Total	Nombre de Banques
		Marché Interne	Marché Externe		
Mai-2018	300	300	-	300	1
Jun-2018	-	300	-	300	1

Emission des Certificats de Dépôt sur le marché local et international



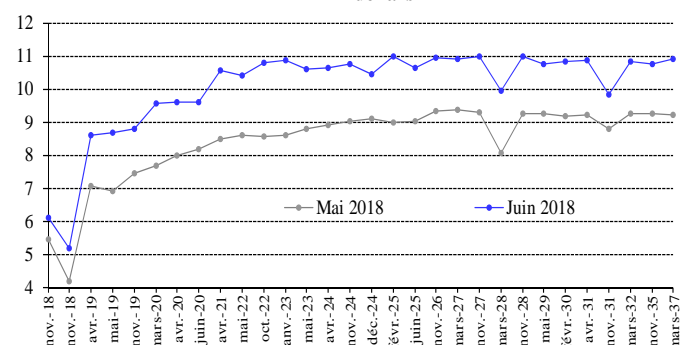
Au cours du mois, la Banque BLOM a émis des certificats de dépôt pour un montant de 300 millions de dollars, arrivant à échéance le 4 mai 2023.

Certificats de Dépôt émis et non émis



## LES OBLIGATIONS DU TRESOR EN DEVICES

La courbe des rendements des Obligations du Trésor émises en dollars



La valeur totale des euro-obligations du Trésor a reculé de 28,710 milliards de dollars fin mai 2018 à 28,007 milliards de dollars fin juin 2018.



---

## **LES OBLIGATIONS EN DEVISES DES BANQUES COMMERCIALES**

La valeur des obligations émises sur le marché interne par des institutions financières s'est inscrite à 24,583 millions de dollars fin juin 2018, contre 25,203 millions de dollars fin mars 2018.



---

## Annexes

1. Agrégats monétaires et leurs contreparties.....	12
2. Balance commerciale et évolution des avoirs extérieurs nets du secteur financier.....	12
3. Avoirs extérieurs de la Banque du Liban.....	13
4. Bilan de la Banque du Liban.....	13
5. Bilan consolidé des banques commerciales.....	14
6. Dépôts du secteur bancaire.....	15
7. Taux d'intérêt: Banques commerciales.....	16
8. Libor et taux d'intérêt sur les bons du Trésor.....	16
9. Chèques compensés.....	17
10. Crédits et remises documentaires à l'importation et l'exportation.....	18
11. Dette publique en Livres Libanaises par type d'instrument.....	18
12. Cours des principales devises.....	19
13. Dette publique selon les sources de financement.....	19
14. Obligations du Trésor émises en devises.....	20
15. Euro-obligations.....	20
16. Actions cotées à la Bourse de Beyrouth.....	21
17. Instruments financiers divers.....	21

## 1. Agrégats monétaires et leurs contreparties (fin de période, en milliards de livres libanaises)

	Mai-17	Juin-17	Déc-17	Avr-18*	Mai-18*	Juin-18*
<b>AGREGATS MONETAIRES</b>						
Monnaie en circulation	4 373,4	4 649,9	4 886,5	4 792,4	4 833,5	4 963,8
Dépôts à vue en L.L.	5 681,9	5 561,5	5 737,5	6 203,6	6 214,7	6 524,8
<b>M1</b>	<b>10 055,3</b>	<b>10 211,4</b>	<b>10 624,0</b>	<b>10 996,0</b>	<b>11 048,2</b>	<b>11 488,6</b>
Dépôts à terme en L.L.	72 550,0	72 897,3	68 542,1	69 704,4	70 010,2	69 880,6
<b>M2</b>	<b>82 605,3</b>	<b>83 108,7</b>	<b>79 166,2</b>	<b>80 700,4</b>	<b>81 058,3</b>	<b>81 369,2</b>
Dépôts en devises étrangères	122 952,0	124 446,9	129 476,8	129 994,3	130 264,3	131 170,0
Titres de créances émis	329,8	313,2	321,8	258,6	465,5	460,6
<b>M3</b>	<b>205 887,1</b>	<b>207 868,8</b>	<b>208 964,7</b>	<b>210 953,3</b>	<b>211 788,1</b>	<b>212 999,8</b>
Bons du Trésor détenus par le secteur non bancaire	10 732,0	10 925,0	10 741,0	11 099,0	11 336,0	11 139,0
<b>M4</b>	<b>216 619,1</b>	<b>218 793,8</b>	<b>219 705,7</b>	<b>222 052,3</b>	<b>223 124,1</b>	<b>224 138,8</b>
<b>CONTREPARTIES DE M3</b>						
Avoirs extérieurs nets	<b>50 156,5</b>	<b>48 932,9</b>	<b>51 043,2</b>	<b>49 964,4</b>	<b>51 622,0</b>	<b>49 909,1</b>
-Or	17 580,6	17 301,5	18 032,9	18 298,0	18 131,9	17 391,0
-Avoirs extérieurs nets des institutions de dépôts	32 575,9	31 631,4	33 010,3	31 666,4	33 490,2	32 518,1
<b>Créances sur le secteur privé</b>	<b>82 720,1</b>	<b>84 334,4</b>	<b>86 022,7</b>	<b>83 649,8</b>	<b>84 194,6</b>	<b>84 331,5</b>
-Créances en L.L.	27 003,1	27 388,8	28 656,8	28 672,7	28 822,8	28 921,9
-Créances en devises étrangères	55 716,9	56 945,6	57 365,8	54 977,1	55 371,8	55 409,6
<b>Créances nettes sur le secteur public</b>	<b>68 120,0</b>	<b>68 389,4</b>	<b>66 504,9</b>	<b>68 245,8</b>	<b>65 714,3</b>	<b>66 702,4</b>
dont ajustements de change	77 561,8	77 627,9	76 230,7	78 252,2	75 559,9	75 792,4
<b>AUTRES ELEMENTS - NETS</b>	<b>4 890,5</b>	<b>6 212,2</b>	<b>5 394,0</b>	<b>9 093,3</b>	<b>10 257,2</b>	<b>12 056,7</b>
<b>TOTAL</b>	<b>205 887,1</b>	<b>207 868,8</b>	<b>208 964,7</b>	<b>210 953,3</b>	<b>211 788,1</b>	<b>212 999,8</b>

A partir de janvier 2017, le calcul des agrégats monétaires et de leurs contreparties se base sur le bilan consolidé des institutions de dépôts.

\* Les chiffres sont sujets à changement en raison des révisions continues.

\*\* Les avoirs extérieurs nets de la BDL comprendront, à compter de novembre 2017, les euro-obligations du Trésor

## 2. Balance commerciale et évolution des avoirs extérieurs nets du secteur financier (en millions de dollars)

	Imports (C.A.F.)	Exports (F.A.B.)	Balance Commerciale*	Banque du Liban**	Banques et Institutions Financières	Total
<b>2017</b>	<b>19 582,2</b>	<b>2 843,5</b>	<b>-16 738,7</b>	<b>1 609,3</b>	<b>-1 765,0</b>	<b>-155,7</b>
<b>Avril</b>	1 466,6	235,4	-1 231,2	-883,5	562,6	-320,9
<b>Mai</b>	1 593,2	239,7	-1 353,5	-675,7	84,2	-591,5
<b>Juin</b>	1 532,7	229,8	-1 302,9	1 765,4	-2 523,4	-758,0
<b>Juillet</b>	1 670,3	217,2	-1 453,1	1 570,9	-1 470,7	100,2
<b>Août</b>	1 685,5	250,8	-1 434,7	607,3	-239,0	368,3
<b>Septembre</b>	1 358,5	209,6	-1 149,0	1 122,8	-665,6	457,2
<b>Octobre</b>	1 768,8	251,5	-1 517,4	-459,9	-427,9	-887,8
<b>Novembre</b>	1 725,8	228,9	-1 496,8	-991,0	1 059,2	68,2
<b>Décembre</b>	1 633,7	250,8	-1 382,9	105,8	748,0	853,8
<b>2018</b>	<b>9 580,6</b>	<b>1 539,2</b>	<b>-8 041,4</b>	<b>2 204,7</b>	<b>-2 413,0</b>	<b>-208,2</b>
<b>Janvier</b>	1 705,2	283,0	-1 422,2	985,9	-749,0	236,9
<b>Février</b>	1 435,5	248,3	-1 187,1	415,2	-486,9	-71,6
<b>Mars</b>	1 669,1	282,9	-1 386,2	30,9	-394,4	-363,5
<b>Avril</b>	1 563,9	256,3	-1 307,5	-271,8	-303,2	-575,0
<b>Mai</b>	1 590,9	253,9	-1 337,1	2 157,9	-954,4	1 203,5
<b>Juin</b>	1 616,1	214,9	-1 401,2	-1 113,4	474,9	-638,5

\* Ces valeurs sont sujettes à modification.

\*\* Les avoirs extérieurs nets de la BDL comprendront, à compter de novembre 2017, les euro-obligations du Trésor.

### 3. Avoirs extérieurs de la Banque du Liban\* (fin de période)

	Mai-17	Juin-17	Déc-17	Avr-18	Mai-18	Juin-18
<b>Or</b>						
-En Millions de LL	17 580 634	17 301 468	18 032 888	18 298 012	18 131 875	17 391 002
-En Millions de Dollars	11 662,1	11 476,9	11 962,1	12 138,0	12 027,8	11 536,3
<b>Total (en excluant l'or)</b>						
-En Millions de LL	57 217 536	60 172 507	63 303 092	65 011 327	68 263 325	66 584 458
-En Millions de Dollars	37 955,2	39 915,4	41 992,1	43 125,3	45 282,5	44 168,8
• <b>Devises étrangères</b>						
-En Millions de LL	49 371 035	51 084 313	53 977 904	52 365 624	52 228 870	49 961 576
-En Millions de Dollars	32 750,3	33 886,8	35 806,2	34 736,7	34 646,0	33 142,0
• <b>Titres</b>						
-En Millions de LL	7 846 501	9 088 193	9 325 188	12 645 703	16 034 454	16 622 882
-En Millions de Dollars	5 205,0	6 028,7	6 185,9	8 388,5	10 636,5	11 026,8

\* Les avoirs extérieurs de la BDL comprendront, à compter de novembre 2017, les euro-obligations du Trésor.

### 4. Bilan de la Banque du Liban (fin de période, en milliards de livres)

	Mai-17	Juin-17	Déc-17	Avr-18	Mai-18	Juin-18
Or	17 580,6	17 301,5	18 032,9	18 298,0	18 131,9	17 391,0
Devises	49 371,0	51 084,3	53 977,9	52 365,6	52 228,9	49 961,6
Autres avoirs extérieurs	0,0	0,0	0,0	0,0	0,0	0,0
Créances sur clients	419,7	416,6	421,7	412,1	414,0	409,0
Crédits aux banques commerciales	7 936,2	7 329,7	17 712,2	24 194,8	32 009,4	34 086,4
Crédits aux BMLT et autres institutions financières	982,0	1 059,7	1 472,7	1 572,7	1 576,4	1 596,0
Crédits au secteur public	0,0	0,0	0,0	0,0	0,0	0,0
Portefeuille titres	45 288,5	48 789,3	53 435,4	60 844,2	56 732,7	59 238,2
Immobilisations	351,2	352,9	361,1	380,9	380,3	382,3
Actifs provenant d'opérations d'échange sur instruments financiers	17 378,7	17 378,7	18 080,6	18 080,6	18 080,6	18 080,6
Autres actifs	13 804,0	14 844,3	14 774,6	10 812,1	12 216,7	13 676,8
<b>ACTIF = PASSIF</b>	<b>153 112,0</b>	<b>158 556,8</b>	<b>178 269,0</b>	<b>186 961,1</b>	<b>191 770,9</b>	<b>194 821,8</b>
Circulation fiduciaire hors BDL	5 179,5	5 434,6	5 662,5	5 598,9	5 708,9	5 803,4
Dépôts des banques commerciales	119 520,8	124 496,7	144 098,1	150 682,2	154 874,1	157 565,4
Dépôts des BMLT et autres institutions financières	1 806,7	1 907,5	2 141,7	2 547,2	2 605,5	2 531,5
Dépôts des clients	25,8	23,4	42,1	40,2	41,1	42,4
Dépôts du secteur public	8 933,8	8 803,5	8 892,0	9 335,9	9 311,9	9 852,0
Différences de change	9 441,8	9 238,5	9 725,7	10 006,5	9 845,6	9 089,9
Titres autres qu'actions	0,0	0,0	0,0	0,0	0,0	0,0
Engagements extérieurs	495,8	496,3	496,8	497,3	496,3	495,9
Autres Engagements à Long terme	844,2	844,2	844,2	844,2	844,2	844,2
Fonds propres	5 368,4	5 368,4	5 540,3	5 479,9	5 479,8	5 479,8
Autres engagements	1 495,1	1 943,6	825,6	1 928,7	2 563,6	3 117,3

## 5. Bilan consolidé des banques commerciales (fin de période, en milliards de livres)

	Mai-17	Juin-17	Déc-17	Avr-18*	Mai-18*	Juin-18*
<b>Monnaie et dépôts auprès de la BDL</b>	<b>129 631,8</b>	<b>135 906,2</b>	<b>156 666,9</b>	<b>170 628,8</b>	<b>173 941,3</b>	<b>177 362,9</b>
-Caisse en L.L.	803,7	782,2	773,5	804,3	873,1	837,4
-Dépôts auprès de la BDL	128 828,2	135 124,0	155 893,3	169 824,5	173 068,1	176 525,5
<b>Monnaie et dépôts auprès d'autres banques centrales-NR</b>	<b>1 372,5</b>	<b>1 422,1</b>	<b>1 574,9</b>	<b>1 746,7</b>	<b>1 721,0</b>	<b>1 744,1</b>
<b>Créances sur clients résidents</b>	<b>77 543,2</b>	<b>78 598,9</b>	<b>80 572,9</b>	<b>78 645,3</b>	<b>79 207,2</b>	<b>79 299,6</b>
-En L.L.	24 893,3	25 235,1	26 217,9	26 206,0	26 347,0	26 447,2
-En devises étrangères	52 649,9	53 363,9	54 355,0	52 439,3	52 860,2	52 852,4
<b>Créances sur clients non-résidents</b>	<b>8 653,5</b>	<b>8 386,1</b>	<b>9 152,1</b>	<b>9 548,8</b>	<b>9 663,9</b>	<b>9 709,8</b>
-En L.L.	932,2	1 044,2	1 818,7	2 228,0	2 302,4	2 342,4
-En devises étrangères	7 721,3	7 341,9	7 333,4	7 320,8	7 361,4	7 367,4
<b>Créances sur le secteur financier résident</b>	<b>330,1</b>	<b>385,6</b>	<b>251,3</b>	<b>779,0</b>	<b>757,2</b>	<b>774,3</b>
-En L.L.	236,0	226,4	182,6	272,8	271,0	269,4
-En devises étrangères	94,2	159,2	68,7	506,2	486,2	504,9
<b>Créances sur le secteur financier non-résident</b>	<b>20 453,1</b>	<b>17 624,9</b>	<b>17 035,1</b>	<b>15 264,8</b>	<b>15 617,9</b>	<b>16 172,1</b>
<b>Créances sur le secteur public</b>	<b>196,9</b>	<b>197,8</b>	<b>234,0</b>	<b>292,4</b>	<b>295,7</b>	<b>275,6</b>
<b>Portefeuille de titres des résidents</b>	<b>58 281,8</b>	<b>55 997,5</b>	<b>50 284,3</b>	<b>48 819,1</b>	<b>53 567,1</b>	<b>52 878,8</b>
dont Titres de créance à la juste valeur par le biais du compte de résultat	3 074,2	3 178,4	1 648,0	997,2	1 117,3	667,7
dont Titres de créance à la juste valeur par le biais d'autres éléments du résultat global				1 729,5	2 000,2	1 884,6
dont Titres de créance aux coûts amortis	53 442,2	51 103,5	46 537,6	43 685,5	47 915,6	47 596,9
dont Différences de réévaluation des dérivés financiers				86,1	264,7	304,4
dont Titres de participation	1 765,4	1 715,7	2 098,7	2 320,7	2 269,4	2 425,2
-Bons du Trésor Libanais	31 581,7	29 508,0	26 555,7	25 252,1	25 738,7	25 529,8
-Obligations du Trésor émises en devises	24 653,8	24 497,0	21 373,4	20 805,1	25 042,3	24 247,8
-Autres titres	2 046,3	1 992,5	2 355,2	2 762,0	2 786,0	3 101,2
<b>Portefeuille de titres des non-résidents</b>	<b>1 640,7</b>	<b>1 583,2</b>	<b>1 407,7</b>	<b>1 607,2</b>	<b>1 606,6</b>	<b>1 608,2</b>
<b>Avoirs corporels</b>	<b>4 896,3</b>	<b>4 956,1</b>	<b>5 136,4</b>	<b>5 085,4</b>	<b>5 090,1</b>	<b>5 099,6</b>
<b>Avoirs incorporels</b>	<b>1 492,9</b>	<b>1 589,7</b>	<b>1 994,6</b>	<b>2 119,0</b>	<b>2 135,8</b>	<b>2 146,5</b>
<b>Autres avoirs extérieurs</b>	<b>6 415,2</b>	<b>6 380,6</b>	<b>6 409,4</b>	<b>5 990,4</b>	<b>5 954,8</b>	<b>5 922,5</b>
<b>Autres avoirs</b>	<b>975,0</b>	<b>776,1</b>	<b>713,2</b>	<b>621,5</b>	<b>613,2</b>	<b>671,3</b>
<b>ACTIF = PASSIF</b>	<b>311 883,0</b>	<b>313 805,0</b>	<b>331 432,8</b>	<b>341 148,3</b>	<b>350 171,7</b>	<b>353 665,3</b>
<b>Dépôts des clients résidents</b>	<b>198 175,7</b>	<b>199 909,2</b>	<b>200 856,3</b>	<b>202 364,5</b>	<b>202 992,7</b>	<b>204 062,9</b>
-En L.L.	76 898,6	77 095,4	73 007,2	74 314,2	74 667,6	74 881,0
-En devises étrangères	121 277,2	122 813,8	127 849,1	128 050,3	128 325,1	129 181,9
<b>Dépôts des clients non-résidents</b>	<b>51 764,7</b>	<b>52 414,2</b>	<b>52 997,7</b>	<b>54 289,1</b>	<b>55 124,5</b>	<b>55 395,4</b>
-En L.L.	6 589,3	6 864,6	6 439,8	6 912,0	6 967,1	6 996,0
-En devises étrangères	45 175,4	45 549,5	46 557,9	47 377,1	48 157,4	48 399,4
<b>Engagements envers le secteur financier résident</b>	<b>518,1</b>	<b>530,7</b>	<b>407,2</b>	<b>1 743,7</b>	<b>1 751,0</b>	<b>1 818,6</b>
-En L.L.	214,8	224,3	92,6	655,2	625,0	640,3
-En devises étrangères	303,3	306,4	314,6	1 088,5	1 126,0	1 178,4
<b>Engagements envers le secteur financier non-résident</b>	<b>9 804,4</b>	<b>9 909,4</b>	<b>11 277,9</b>	<b>11 747,4</b>	<b>12 801,7</b>	<b>12 406,1</b>
<b>Dépôts du secteur public</b>	<b>6 430,2</b>	<b>5 948,8</b>	<b>6 484,0</b>	<b>5 980,3</b>	<b>5 975,6</b>	<b>6 084,5</b>
<b>Titres de créance émis – Résidents</b>	<b>284,5</b>	<b>267,9</b>	<b>276,5</b>	<b>213,2</b>	<b>420,0</b>	<b>415,3</b>
dont Titres de créance à la juste valeur par le biais d'autres éléments du résultat global				44,9	235,8	228,4
dont Titres de créance aux coûts amortis				168,3	184,2	186,9
<b>Titres de créance émis – Non-Résidents</b>	<b>169,1</b>	<b>165,8</b>	<b>139,1</b>	<b>43,1</b>	<b>50,4</b>	<b>55,6</b>
<b>Compte de capital</b>	<b>28 158,8</b>	<b>28 446,3</b>	<b>28 831,1</b>	<b>31 623,7</b>	<b>31 239,0</b>	<b>30 693,7</b>
dont Non-Résidents	354,8	354,9	347,9	351,9	352,3	363,6
-Capital de base	26 332,5	26 611,5	26 954,9	29 589,8	29 050,8	28 513,3
-Fonds propres complémentaires	1 826,3	1 834,8	1 876,3	2 033,9	2 188,2	2 180,4
<b>Autres Engagements</b>	<b>16 577,5</b>	<b>16 212,6</b>	<b>30 163,0</b>	<b>33 143,5</b>	<b>39 816,8</b>	<b>42 733,1</b>

En février 2018, la Banque du Liban a mis en œuvre la norme comptable IFRS 9. Ceci a conduit au reclassement de certains postes. Les composantes du bilan ont fait l'objet d'une compilation rétroactive jusqu'à janvier 2017. \* Les chiffres sont sujets à changement en raison des révisions continues.

## 6. Dépôts du secteur bancaire (fin de période, en milliards de livres)

	Mai-18*				Juin-18*			
	Résidents		Non-Résidents	Total	Résidents		Non-Résidents	Total
LBP	Devises étrangères	LBP			Devises étrangères			
<b>BANQUES COMMERCIALES</b>								
<b>Dépôts des clients</b>	<b>74 667,6</b>	<b>128 325,1</b>	<b>55 124,5</b>	<b>258 117,2</b>	<b>74 881,0</b>	<b>129 181,9</b>	<b>55 395,4</b>	<b>259 458,3</b>
-Dépôts à vue	6 111,4	14 414,0	5 933,7	26 459,1	6 431,7	14 526,5	5 415,1	26 373,3
-Dépôts à terme	68 556,2	113 911,1	49 190,8	231 658,1	68 449,3	114 655,4	49 980,3	233 085,0
<b>Dépôts du secteur financier</b>	<b>625,0</b>	<b>1 126,0</b>	<b>12 801,7</b>	<b>14 552,8</b>	<b>640,3</b>	<b>1 178,4</b>	<b>12 406,1</b>	<b>14 224,7</b>
-Dépôts à vue	254,7	342,5	4 034,9	4 632,1	207,2	378,1	3 701,0	4 286,3
-Dépôts à terme	370,3	783,6	8 766,8	9 920,7	433,1	800,2	8 705,1	9 938,4
<b>Dépôts du secteur public</b>	<b>5 581,9</b>	<b>393,6</b>		<b>5 975,6</b>	<b>5 668,9</b>	<b>415,6</b>		<b>6 084,5</b>
-Dépôts à vue	462,4	184,9		647,3	469,9	203,9		673,8
-Dépôts à terme	5 119,5	208,7		5 328,2	5 199,1	211,7		5 410,8
<b>SECTEUR BANCAIRE</b>								
<b>Dépôts des clients</b>	<b>75 866,6</b>	<b>129 588,4</b>	<b>55 561,0</b>	<b>261 016,0</b>	<b>76 072,9</b>	<b>130 429,9</b>	<b>55 820,4</b>	<b>262 323,2</b>
-Dépôts à vue	6 169,4	14 467,8	6 028,1	26 665,3	6 485,9	14 577,6	5 496,4	26 559,9
-Dépôts à terme	69 697,2	115 120,6	49 532,9	234 350,7	69 587,0	115 852,3	50 324,0	235 763,3
<b>Dépôts du secteur financier</b>	<b>321,4</b>	<b>645,8</b>	<b>13 165,6</b>	<b>14 132,9</b>	<b>302,4</b>	<b>709,7</b>	<b>12 758,6</b>	<b>13 770,7</b>
-Dépôts à vue	243,6	338,9	4 107,1	4 689,6	199,7	376,5	3 766,3	4 342,5
-Dépôts à terme	77,8	306,9	9 058,5	9 443,2	102,7	333,2	8 992,2	9 428,2
<b>Dépôts du secteur public</b>	<b>5 811,6</b>	<b>394,6</b>		<b>6 206,2</b>	<b>5 867,9</b>	<b>416,1</b>		<b>6 284,0</b>
-Dépôts à vue	476,4	185,9		662,3	477,2	204,4		681,6
-Dépôts à terme	5 335,2	208,7		5 543,9	5 390,8	211,7		5 602,5
<b>TOTAL DEPOTS</b>	<b>81 999,6</b>	<b>130 628,9</b>	<b>68 726,6</b>	<b>281 355,1</b>	<b>82 243,2</b>	<b>131 555,8</b>	<b>68 578,9</b>	<b>282 377,9</b>
<b>TAUX DE DOLLARISATION</b>	<b>67,89%</b>				<b>67,88%</b>			

\*Les chiffres sont sujets à changement en raison des révisions continues.

## 7. Taux d'intérêt: Banques commerciales\* (en pourcentage)

Période	Taux débiteurs et créditeurs (LL)					Taux inter-bancaires (LL)	Taux débiteurs et créditeurs (\$)					Libor 3 mois
	Escompte et avances	Comptes chèques et comptes courants	Epargne à vue	Epargne et comptes à terme	Taux créditeurs moyens	Fin de période	Escompte et avances	Comptes chèques et comptes courants	Epargne à vue	Epargne et comptes à terme	Taux créditeurs moyens	Moyenne de période
<b>2017</b>												
Févr	<b>8,37</b>	0,66	1,94	5,93	<b>5,56</b>	3,00	<b>7,14</b>	0,18	0,62	4,01	<b>3,57</b>	1,04
Mars	<b>8,43</b>	0,56	1,91	5,93	<b>5,57</b>	3,00	<b>7,32</b>	0,11	0,65	3,97	<b>3,53</b>	1,09
Avr	<b>8,33</b>	0,54	1,91	5,92	<b>5,54</b>	3,00	<b>7,22</b>	0,13	0,64	4,07	<b>3,62</b>	1,16
Mai	<b>8,48</b>	0,55	1,96	5,94	<b>5,57</b>	3,00	<b>7,36</b>	0,15	0,65	4,06	<b>3,62</b>	1,19
Juin	<b>8,39</b>	0,55	2,01	5,88	<b>5,51</b>	3,00	<b>7,27</b>	0,14	0,71	4,03	<b>3,58</b>	1,26
Juil	<b>8,33</b>	0,56	2,00	5,94	<b>5,56</b>	3,75	<b>7,25</b>	0,12	0,73	4,09	<b>3,64</b>	1,31
Août	<b>8,10</b>	0,46	1,94	5,93	<b>5,55</b>	4,00	<b>7,29</b>	0,11	0,56	4,09	<b>3,63</b>	1,31
Sept	<b>8,31</b>	0,57	2,01	5,92	<b>5,53</b>	4,00	<b>7,53</b>	0,12	0,73	4,10	<b>3,65</b>	1,32
Oct	<b>8,24</b>	0,46	1,94	5,96	<b>5,56</b>	4,00	<b>7,39</b>	0,13	0,70	4,18	<b>3,72</b>	1,36
Nov	<b>7,98</b>	0,75	1,96	6,31	<b>5,88</b>	15,00	<b>7,32</b>	0,25	0,72	4,25	<b>3,80</b>	1,43
Déc	<b>8,09</b>	0,60	1,89	6,91	<b>6,41</b>	4,00	<b>7,67</b>	0,28	0,62	4,42	<b>3,89</b>	1,60
<b>2018</b>												
Janv	<b>8,56</b>	0,74	2,02	7,01	<b>6,53</b>	4,00	<b>7,74</b>	0,22	0,73	4,42	<b>3,91</b>	1,73
Févr	<b>8,67</b>	0,74	2,09	7,03	<b>6,51</b>	4,00	<b>7,90</b>	0,27	0,74	4,47	<b>3,96</b>	1,87
Mars	<b>8,95</b>	0,68	2,09	7,20	<b>6,64</b>	4,30	<b>7,89</b>	0,21	0,72	4,56	<b>4,04</b>	2,17
Avr	<b>8,99</b>	0,59	2,10	7,22	<b>6,64</b>	4,00	<b>7,82</b>	0,20	0,68	4,62	<b>4,10</b>	2,35
Mai	<b>8,65</b>	0,58	2,11	7,29	<b>6,71</b>	5,00	<b>7,87</b>	0,26	0,70	4,67	<b>4,11</b>	2,34
Juin	<b>8,82</b>	0,72	2,11	7,30	<b>6,72</b>	5,00	<b>7,93</b>	0,29	0,69	4,63	<b>4,09</b>	2,33

\* Les taux moyens des prêts octroyés en livre libanaise ont été revus afin de calculer les taux avant toute subvention ou exemption des réserves obligatoires.

## 8. Libor et taux d'intérêt sur les bons du Trésor (fin de période, en pourcentage)

### Écart entre les taux effectifs sur les bons à 3 mois et le Libor

	Janv	Févr	Mars	Avr	Mai	Juin	Juil	Août	Sept	Oct	Nov	Déc
<b>2016</b>	3,82	3,82	3,81	3,81	3,79	3,79	3,74	3,63	3,59	3,56	3,53	3,46
<b>2017</b>	3,41	3,40	3,35	3,28	3,25	3,18	3,13	3,13	3,12	3,08	3,01	2,84
<b>2018</b>	2,71	2,57	2,27	2,09	2,10	2,11						

### Taux d'intérêt sur les bons du Trésor

Période	3 mois		6 mois		12 mois		24 mois	36 mois	Taux Repo
	Nominal	Effectif	Nominal	Effectif	Nominal	Effectif	Coupon	Coupon	
<b>2015</b>	<b>4,39</b>	<b>4,44</b>	<b>4,87</b>	<b>4,99</b>	<b>5,08</b>	<b>5,35</b>	<b>5,84</b>	<b>6,50</b>	<b>10,00</b>
<b>2016</b>	<b>4,39</b>	<b>4,44</b>	<b>4,87</b>	<b>4,99</b>	<b>5,08</b>	<b>5,35</b>	<b>5,84</b>	<b>6,50</b>	<b>10,00</b>
<b>2017</b>									
<b>Mai</b>	4,39	4,44	4,87	4,99	5,08	5,35	5,84	6,50	10,00
<b>Juin</b>	4,39	4,44	4,87	4,99	5,08	5,35	5,84	6,50	10,00
<b>Déc</b>	4,39	4,44	4,87	4,99	5,08	5,35	5,84	6,50	10,00
<b>2018</b>									
<b>Avril</b>	4,39	4,44	4,87	4,99	5,08	5,35	5,84	6,50	10,00
<b>Mai</b>	4,39	4,44	4,87	4,99	5,08	5,35	5,84	6,50	10,00
<b>Juin</b>	4,39	4,44	4,87	4,99	5,08	5,35	5,84	6,50	10,00



## 9. Chèques encaissés \*

	En Livres Libanaises (Nombre en milliers, Valeur en milliards de livres)		En Devises Etrangères (Nombre en unité, Valeur en milliers de dollars)							
			Livre Sterling		Dollar E.U		Euro		Total	
	Nombre	Valeur	Nombre	Valeur	Nombre	Valeur	Nombre	Valeur	Nombre	Valeur
<b>2015</b>	<b>4 117</b>	<b>28 211</b>	<b>2 424</b>	<b>53 356</b>	<b>8 286 569</b>	<b>49 316 604</b>	<b>104 887</b>	<b>1 443 257</b>	<b>8 393 880</b>	<b>50 813 218</b>
Janv	335	2 246	192	3 129	693 494	4 195 965	8 144	122 175	701 830	4 321 270
Févr	301	2 041	158	4 939	626 622	3 745 901	7 868	121 818	634 648	3 872 658
Mars	347	2 380	220	4 380	707 486	4 182 187	8 669	127 607	716 375	4 314 175
Avr	328	2 337	168	3 325	652 592	4 040 093	8 254	112 186	661 014	4 155 605
Mai	349	2 358	219	5 443	704 569	4 301 581	9 127	119 609	713 915	4 426 633
Juin	356	2 401	185	3 088	727 633	4 347 970	9 542	157 699	737 360	4 508 757
Juil	337	2 236	200	4 990	650 369	3 866 036	8 060	105 852	658 629	3 976 879
Août	344	2 408	186	6 618	711 189	4 180 884	9 004	105 552	720 379	4 293 054
Sept	341	2 392	199	5 698	675 656	4 035 462	8 282	110 099	684 137	4 151 259
Oct	374	2 563	218	2 709	744 661	4 418 946	9 364	128 362	754 243	4 550 017
Nov	338	2 272	229	4 023	675 430	3 860 155	9 111	115 114	684 770	3 979 292
Déc	367	2 576	250	5 013	716 868	4 141 423	9 462	117 183	726 580	4 263 619
<b>2016</b>	<b>4 286</b>	<b>29 985</b>	<b>2 553</b>	<b>50 742</b>	<b>7 927 360</b>	<b>46 707 087</b>	<b>103 420</b>	<b>1 382 187</b>	<b>8 033 333</b>	<b>48 140 015</b>
Janv	334	2 576	207	3 858	669 097	3 962 501	8 366	97 472	677 670	4 063 831
Févr	330	2 318	221	4 239	642 941	3 851 567	8 366	133 582	651 528	3 989 387
Mars	365	2 425	195	5 887	669 758	3 860 923	8 652	115 181	678 605	3 981 991
Avr	346	2 559	202	4 702	664 191	3 835 604	8 844	120 295	673 237	3 960 601
Mai	363	2 398	214	5 229	676 904	3 899 372	9 033	112 129	686 151	4 016 730
Juin	366	2 377	206	3 926	684 524	3 941 172	9 047	128 188	693 777	4 073 286
Juil	327	2 245	187	3 138	597 922	3 646 333	7 855	95 949	605 964	3 745 420
Août	372	2 436	239	4 221	683 922	4 101 660	8 777	99 298	692 938	4 205 179
Sept	364	2 596	193	4 493	659 985	3 944 267	8 553	103 833	668 731	4 052 594
Oct	377	2 683	222	3 699	682 766	4 078 561	8 708	129 859	691 696	4 212 119
Nov	366	2 539	245	3 319	655 199	3 841 870	8 684	118 752	664 128	3 963 942
Déc	377	2 833	222	4 032	640 151	3 743 255	8 535	127 647	648 908	3 874 934
<b>2017</b>	<b>4 591</b>	<b>32 675</b>	<b>2 212</b>	<b>47 548</b>	<b>7 534 160</b>	<b>45 136 704</b>	<b>97 378</b>	<b>1 393 331</b>	<b>7 633 750</b>	<b>46 577 584</b>
Janv	349	2 612	231	5 948	631 908	3 861 038	8 133	106 038	640 272	3 973 024
Févr	334	2 525	191	3 724	579 669	3 432 982	7 658	110 119	587 518	3 546 824
Mars	403	2 986	185	4 825	684 446	4 050 468	8 771	140 856	693 402	4 196 149
Avr	351	2 477	207	3 831	597 587	3 564 730	7 814	124 650	605 608	3 693 212
Mai	414	2 666	190	4 938	663 504	3 793 265	8 664	108 327	672 358	3 906 530
Juin	373	2 534	180	4 974	618 166	3 763 349	8 003	114 243	626 349	3 882 566
Juil	400	2 781	190	4 476	687 461	4 209 676	8 509	95 722	696 160	4 309 874
Août	398	2 817	182	2 698	663 350	3 987 801	8 718	112 642	672 250	4 103 141
Sept	345	2 224	137	3 287	490 091	2 908 293	6 298	99 033	496 526	3 010 613
Oct	408	3 006	173	2 943	657 847	4 014 634	8 382	125 501	666 402	4 143 078
Nov	396	2 834	159	2 833	597 778	3 563 805	7 989	118 978	605 926	3 685 616
Déc	421	3 213	187	3 071	662 353	3 986 662	8 439	137 222	670 979	4 126 955
<b>2018</b>	<b>2 277</b>	<b>16 026</b>	<b>946</b>	<b>22 674</b>	<b>3 552 066</b>	<b>21 523 905</b>	<b>45 845</b>	<b>668 001</b>	<b>3 598 857</b>	<b>22 214 580</b>
Janv	387	2 966	174	3 763	624 682	3 865 669	7 838	85 770	632 694	3 955 202
Févr	346	2 541	164	4 095	552 162	3 371 489	7 153	105 202	559 479	3 480 787
Mars	405	2 828	185	4 406	634 873	3 744 322	8 322	115 449	643 380	3 864 178
Avr	374	2 559	109	2 432	577 200	3 475 697	7 404	126 583	584 713	3 604 712
Mai	398	2 601	156	3 799	614 205	3 723 045	7 953	114 095	622 314	3 840 940
Juin	367	2 532	158	4 178	548 944	3 343 683	7 175	120 901	556 277	3 468 762
Juil										
Août										
Sept										
Oct										
Nov										
Déc										

\* Suite à l'annonce No.877 émise par la BDL le 16 mai 2012, les sessions de compensation des banques se dérouleront uniquement au siège de la BDL, à Beyrouth.

Les chiffres ont été revus depuis janvier 2014 et se rapportent désormais aux chèques encaissés seulement, les débits directs ayant été exclus.

## 10. Crédits et remises documentaires à l'importation et l'exportation (en milliards de livres)

Période	Crédits documentaires						Remises documentaires			
	Crédits ouverts		Crédits utilisés		Situation des crédits (fin de période)		Entrée des remises	Sortie des remises	Situation des remises (fin de période)	
	Imports	Exports	Imports	Exports	Imports	Exports	Imports	Exports	Imports	Exports
<b>2017</b>	<b>8 609,1</b>	<b>4 859,3</b>	<b>8 679,7</b>	<b>4 083,5</b>	<b>1 573,5</b>	<b>1 310,8</b>	<b>1 994,8</b>	<b>1 936,0</b>	<b>113,8</b>	<b>598,1</b>
Janv	796,9	555,3	1 009,8	385,7	1 821,1	1 257,8	294,6	213,3	112,0	734,0
Févr	796,9	408,7	801,0	285,1	1 969,3	1 358,2	373,6	127,3	121,4	732,7
Mars	1 133,2	702,6	1 282,0	643,8	1 807,3	1 406,5	145,6	204,3	112,7	721,2
Avr	547,6	285,9	827,2	219,9	1 679,7	1 466,6	115,7	133,0	115,9	724,6
Mai	718,9	515,5	693,1	401,0	1 591,8	1 552,0	155,3	203,7	114,9	637,8
Juin	791,6	227,0	597,5	233,6	1 665,6	1 326,6	111,5	197,5	102,3	662,3
Juil	599,3	366,7	616,5	226,3	1 551,0	1 308,4	120,8	148,8	104,1	569,8
Août	642,0	305,0	569,9	361,5	1 603,6	1 213,4	146,5	171,1	99,6	560,7
Sept	618,5	433,7	585,0	285,6	1 566,1	1 341,9	123,1	113,2	106,2	607,2
Oct	670,9	391,8	510,6	378,7	1 624,4	1 331,5	146,3	137,4	116,9	616,7
Nov	522,2	273,5	560,8	320,7	1 544,8	1 277,5	129,4	152,5	113,8	573,4
Déc	771,1	393,5	626,4	341,5	1 573,5	1 310,8	132,4	133,9	113,8	598,1
<b>2018</b>										
Janv	817,7	532,9	583,5	434,6	1 731,7	1 406,0	133,8	177,2	107,5	615,1
Févr	686,6	267,4	688,3	418,5	1 701,4	1 235,9	113,4	185,3	104,5	619,0
Mars	598,5	352,9	704,1	234,2	1 548,3	1 314,6	130,2	221,1	89,0	626,0
Avr	858,2	560,8	654,4	321,9	1 651,8	1 523,3	132,8	173,7	88,5	610,2
Mai	959,5	364,6	774,7	350,6	1 674,6	1 256,1	151,7	178,2	91,6	616,9
Juin	873,5	295,9	717,9	317,1	1 740,1	1 226,0	103,9	156,2	89,8	627,8

## 11. Dette publique en Livres Libanaises par type d'instrument (en milliards de livres)

	Mai-17	Juin-17	Déc-17	Avr-18	Mai-18	Juin-18
<b>Dette brute en Livres Libanaises</b>	<b>70 919</b>	<b>70 555</b>	<b>74 077</b>	<b>77 169</b>	<b>70 575</b>	<b>72 122</b>
<b>1. Bons du Trésor à long terme*</b>	<b>68 301</b>	<b>67 862</b>	<b>70 782</b>	<b>73 003</b>	<b>66 142</b>	<b>67 932</b>
-bons à plus de 24 mois	61 305	61 098	62 306	63 653	56 578	58 569
-bons à 24 mois	5 725	5 756	7 377	8 193	8 453	8 321
-Coupon	1 271	1 008	1 099	1 157	1 111	1 042
<b>2. Bons du Trésor à court terme*</b>	<b>2 421</b>	<b>2 495</b>	<b>3 061</b>	<b>3 873</b>	<b>4 137</b>	<b>3 913</b>
-bons à 12 mois	1 616	1 609	2 013	2 444	2 572	2 518
-bons à 6 mois	553	634	918	875	1 033	1 023
-bons à mois	252	252	130	554	532	372
<b>3. Prêts</b>	<b>197</b>	<b>198</b>	<b>234</b>	<b>293</b>	<b>296</b>	<b>277</b>

Source: Ministère des Finances. Chiffres quasi-définitifs qui peuvent être sujets à révision.

\* Les bons du Trésor sont reportés à leur valeur actuelle (valeur d'achat + intérêts cumulés)

## 12. Cours des principales devises (en Livres Libanaises)

	Dollar E.U	Euro	Franc Suisse	Livre Sterling	Yen Japonais (100)	Dollar Canadien	Argent (Once)	Or (Once)
	<b>Moyenne de période</b>							
<b>2017</b>								
Mai	1 507,5	1 666	1 528	1 948	1 343	1 108	25 305	1 878 298
Juin	1 507,5	1 693	1 557	1 931	1 360	1 133	25 619	1 903 659
Sept	1 507,5	1 796	1 565	2 012	1 360	1 228	26 274	1 982 162
Déc	1 507,5	1 784	1 526	2 021	1 335	1 181	24 390	1 908 301
<b>2018</b>								
Avr	1 507,5	1 851	1 555	2 123	1 400	1 185	25 095	2 013 334
Mai	1 507,5	1 780	1 512	2 030	1 373	1 172	24 837	1 963 917
Juin	1 507,5	1 762	1 524	2 004	1 370	1 149	24 859	1 931 248
	<b>Fin de période</b>							
<b>2017</b>								
Mai	1 507,5	1 691	1 552	1 935	1 360	1 121	26 102	1 906 309
Juin	1 507,5	1 719	1 573	1 957	1 347	1 161	25 040	1 876 039
Sept	1 507,5	1 777	1 553	2 016	1 340	1 213	25 401	1 941 102
Déc	1 507,5	1 807	1 545	2 036	1 339	1 202	25 432	1 955 348
<b>2018</b>								
Avr	1 507,5	1 823	1 523	2 069	1 380	1 172	24 693	1 984 096
Mai	1 507,5	1 760	1 528	2 009	1 384	1 175	24 948	1 966 082
Juin	1 507,5	1 756	1 518	1 985	1 361	1 140	24 241	1 885 747

## 13. Dette publique selon les sources de financement (fin de période, en milliards de livres, sauf mention contraire)

	Mai-17	Juin-17	Déc-17	Avr-18	Mai-18	Juin-18
<b>I.Dette brute en Livres Libanaises</b>	<b>70 919</b>	<b>70 555</b>	<b>74 077</b>	<b>77 169</b>	<b>70 575</b>	<b>72 122</b>
<b>1.Banque du Liban</b>	<b>27 767</b>	<b>29 366</b>	<b>35 580</b>	<b>40 030</b>	<b>32 701</b>	<b>34 620</b>
Bons du Trésor <sup>1</sup>	27 767	29 366	35 580	40 030	32 701	34 620
Crédits aux entités publiques	0	0	0	0	0	0
<b>2.Banque commerciales</b>	<b>32 420</b>	<b>30 264</b>	<b>27 756</b>	<b>26 040</b>	<b>26 538</b>	<b>26 363</b>
Bons du Trésor <sup>2</sup>	32 223	30 066	27 522	25 747	26 242	26 086
Créances aux entités publiques	197	198	234	293	296	277
<b>3.BT du système non bancaire<sup>3</sup></b>	<b>10 732</b>	<b>10 925</b>	<b>10 741</b>	<b>11 099</b>	<b>11 336</b>	<b>11 139</b>
<b>II. Dépôts du secteur public</b>	<b>15 364</b>	<b>14 752</b>	<b>15 659</b>	<b>15 588</b>	<b>15 518</b>	<b>16 136</b>
<b>III.Dette nette en Livres Libanaises</b>	<b>55 555</b>	<b>55 803</b>	<b>58 418</b>	<b>61 581</b>	<b>55 057</b>	<b>55 986</b>
<b>IV.Dette en devises (millions de dollars)</b>	<b>29 681</b>	<b>29 667</b>	<b>30 392</b>	<b>30 549</b>	<b>35 687</b>	<b>35 102</b>
<b>V.Dette totale nette</b>	<b>100 299</b>	<b>100 526</b>	<b>104 234</b>	<b>107 634</b>	<b>108 855</b>	<b>108 903</b>

Source: Ministère des Finances. Chiffres quasi-définitifs qui peuvent être sujets à révision.

<sup>1</sup> Les bons du Trésor sont reportés à leur valeur actuelle (valeur d'achat + intérêts cumulés).

<sup>2</sup> A dater de septembre 1999, ces chiffres comprennent les bons du Trésor ainsi que les titres de créances.

<sup>3</sup> Vu l'expansion du marché des bons du Trésor et la difficulté de recenser ceux détenus par le secteur privé non-résident, les bons du Trésor en livres libanaises sont intégrés dans la dette en Livres Libanaises et ceux libellés en dollars dans la dette en devises.

## 14. Obligations du Trésor émises en devises

	Echéance	Clôture de Mai 2018			Clôture de Juin 2018		
		Prix	Rdt %	Ecart	Prix	Rdt %	Ecart
<b>8 ans</b> (1 025 millions de dollars)	12/11/2018	99,86	5,46	3,40	99,66	6,09	3,97
<b>7 ans</b> (445 millions d'euros)	28/11/2018	100,50	4,18	4,79	100,00	5,18	5,74
<b>5 ans</b> (500 millions de dollars)	23/04/2019	98,65	7,08	4,87	97,63	8,62	6,26
<b>8 ans</b> (650 millions de dollars)	20/05/2019	99,16	6,91	4,71	97,79	8,66	6,32
<b>8 ans</b> (1 500 millions de dollars)	28/11/2019	97,25	7,44	5,03	95,70	8,78	6,45
<b>10 ans</b> (1 200 millions de dollars)	09/03/2020	97,89	7,67	5,23	95,17	9,55	7,02
<b>16 ans</b> (700 millions de dollars)	14/04/2020	96,30	7,97	5,55	93,90	9,61	7,09
<b>7 ans</b> (600 millions de dollars)	19/06/2020	96,25	8,18	5,76	94,00	9,59	7,07
<b>15 ans</b> (2 092,469 millions de dollars)	12/04/2021	99,40	8,48	5,92	94,55	10,56	7,95
<b>6 ans</b> (500 millions de dollars)	27/05/2022	92,25	8,59	5,91	87,00	10,39	7,78
<b>12 ans</b> (1 540 millions de dollars)	04/10/2022	91,31	8,54	5,84	84,40	10,77	8,06
<b>10 ans</b> (1 100 millions de dollars)	27/01/2023	90,15	8,61	5,91	82,88	10,86	8,14
<b>7 ans</b> (500 millions de dollars)	26/05/2023	90,50	8,80	6,10	84,25	10,61	7,88
<b>8 ans</b> (700 millions de dollars)	22/04/2024	89,81	8,91	6,21	83,05	10,64	7,93
<b>9 ans</b> (500 millions de dollars)	04/11/2024	86,75	9,01	6,20	79,74	10,74	7,94
<b>15 ans</b> (250 millions de dollars)	03/12/2024	89,83	9,11	6,30	84,13	10,46	7,63
<b>10 ans</b> (800 millions de dollars)	26/02/2025	86,13	8,99	6,16	77,91	10,97	8,17
<b>13 ans</b> (800 millions de dollars)	12/06/2025	85,75	9,03	6,22	78,88	10,63	7,82
<b>15 ans</b> (725 millions de dollars)	27/11/2026	84,30	9,32	6,45	76,55	10,94	8,14
<b>10 ans</b> (1 250 millions de dollars)	23/03/2027	85,13	9,37	6,50	77,53	10,91	8,07
<b>15 ans</b> (1 000 millions de dollars)	29/11/2027	84,16	9,30	6,43	75,50	10,99	8,16
<b>10 ans</b> (700 millions de dollars)	20/03/2028	93,00	8,05	5,20	82,00	9,93	7,08
<b>13 ans</b> (500 millions de dollars)	03/11/2028	82,80	9,26	6,41	73,55	10,99	8,16
<b>14 ans</b> (1 000 millions de dollars)	25/05/2029	83,75	9,24	6,39	75,38	10,74	7,89
<b>15 ans</b> (1 400 millions de dollars)	26/02/2030	82,13	9,17	6,30	72,75	10,82	7,98
<b>15 ans</b> (300 millions de dollars)	22/04/2031	83,38	9,23	6,37	73,55	10,87	8,04
<b>15 ans</b> (1 000 millions de dollars)	20/11/2031	87,13	8,80	5,95	80,25	9,83	6,99
<b>15 ans</b> (1 000 millions de dollars)	23/03/2032	82,70	9,24	6,38	72,95	10,83	7,99
<b>15 ans</b> (600 millions de dollars)	02/11/2035	81,00	9,27	6,40	71,28	10,73	7,90
<b>20 ans</b> (750 millions de dollars)	23/03/2037	82,63	9,21	6,34	71,06	10,90	8,07

## 15. Euro-obligations

	Valeur	Echéance	Clôture de Mai 2018			Clôture de Juin 2018		
			Prix	Rdt	Ecart	Prix	Rdt	Ecart
<b>10 ans (Obligations) Banque Byblos</b>	300 million \$	21/06/2021	99,21	7,29%	4,73	99,12	7,34%	4,73

## 16. Actions cotées à la Bourse de Beyrouth

Actions cotées	Volume	Part	Valeur (\$)	Part	Prix de clôture (\$)	Prix moyen (\$)
Solidere "A"	607 662	10,94%	4 808 778	12,52%	7,230	7,91
Solidere "B"	416 009	7,49%	3 359 728	8,75%	7,050	8,08
Banque Libanaise pour le Commerce "C"	-	-	-	-	0,930	-
Banque Libanaise pour le Commerce (Preferred Shares "C")	-	-	-	-	100,000	-
Banque Libanaise pour le Commerce (Preferred Shares "D")	250	-	22 750	0,06%	91,000	91,00
Audi Bank "C"	3 434 704	61,81%	18 306 338	47,66%	5,250	5,33
Audi Bank GDR	88 466	1,59%	475 978	1,24%	5,100	5,38
Audi Bank (Preferred Shares "G")	1 000	0,02%	95 000	0,25%	95,000	95,00
Audi Bank (Preferred Shares "H")	4 500	0,08%	427 400	1,11%	94,900	94,98
Audi Bank (Preferred Shares "I")	6 100	0,11%	587 123	1,53%	95,000	96,25
Audi Bank (Preferred Shares "J")	4 870	0,09%	464 633	1,21%	93,500	95,41
Bank of Beirut "C"	-	-	-	-	18,800	-
Bank of Beirut (Priority Shares 2014)	-	-	-	-	21,000	-
Bank of Beirut (Preferred Shares "H")	12 140	0,22%	304 038	0,79%	25,150	25,04
Bank of Beirut (Preferred Shares "I")	-	-	-	-	25,000	-
Bank of Beirut (Preferred Shares "J")	4 000	0,07%	100 000	0,26%	25,000	25,00
Bank of Beirut (Preferred Shares "K")	1 800	0,03%	45 000	0,12%	25,000	25,00
Byblos Bank "C"	175 337	3,16%	257 027	0,67%	1,450	1,47
Byblos Bank GDR	525	0,01%	39 055	0,10%	73,000	74,39
Byblos Bank "Preferred Shares 2008"	3 416	0,06%	311 296	0,81%	90,900	91,13
Byblos Bank "Preferred Shares 2009"	5 924	0,11%	558 239	1,45%	90,900	94,23
BEMO "C"	-	-	-	-	1,570	-
BEMO Bank "Preferred Shares 2013"	800	0,01%	84 000	0,22%	105,000	105,00
BLOM GDR	227 996	4,10%	2 419 000	6,30%	10,500	10,61
BLOM	482 548	8,68%	5 070 497	13,20%	10,500	10,51
RYMCO	-	-	-	-	3,300	-
HOLCIM Liban	36 431	0,66%	557 259	1,45%	15,500	15,30
Société de Ciments Blancs "N"	42 028	0,76%	119 501	0,31%	2,840	2,84
<b>Total</b>	<b>5 556 506</b>	<b>100%</b>	<b>38 412 640</b>	<b>100%</b>	-	-

## 17. Instruments financiers divers

	Clôture de Mai 2018 (\$)	Prix moyen (\$)	Clôture de Juin 2018 (\$)	Prix moyen (\$)	Changement
GDR (BLOM)	10,70 - 10,80 \$	10,80	10,30 - 10,50 \$	10,40	-3,70%
GDR (Audi - Saradar)	5,40 - 5,50 \$	5,45	5,10 - 5,20 \$	5,15	-5,50%
GDR (Byblos)	77,00 - 0,00 \$	77,00	60,50 - 77,00 \$	68,75	-10,71%



مصرف لبنان  
BANQUE DU LIBAN