



مصرف لبنان
BANQUE DU LIBAN

مديرية الإحصاءات والأبحاث الاقتصادية

العدد ٢٩٠

النشرة الشهرية

تموز ٢٠١٨

أهم التطورات (النسب المئوية المذكورة في ما يلي تشير إلى تغيرات على أساس سنوي، ما لم يذكر خلاف ذلك)

بلغ المؤشر الاقتصادي العام لمصرف لبنان ٣٠٦,٧ في تموز ٢٠١٨ مقابل ٢٩٨,٠ في الشهر السابق و ٣٠٤,٠ في تموز ٢٠١٧. سجل ميزان المدفوعات عجزاً بما يوازي ٥٤٨,٩ مليون دولار خلال الشهر. بلغ نمو الميزانية المجمعة للمصارف التجارية ١٣,٤% على أساس سنوي. سجلت نسبة دولة الودائع ٦٧,٩% في نهاية تموز. ارتفعت معدلات الفائدة المصرفية على الحسابات الدائنة والمدينة بالدولار كما على تلك الدائنة بالليرة فيما انخفضت على تلك المدينة بالليرة.

سجل ميزان المدفوعات عجزاً بما يوازي ٥٤٨,٩ مليون دولار في تموز ٢٠١٨. وقد تمثل هذا العجز بانخفاض الموجودات الخارجية الصافية لدى المصارف والمؤسسات المالية بقيمة ٨٠٧,٣ مليون دولار وازدياد الموجودات الخارجية الصافية لدى مصرف لبنان بقيمة ٢٥٨,٥ مليون دولار. وبلغ بذلك الرصيد التراكمي لميزان المدفوعات في الأشهر السبعة الأولى من السنة عجزاً يوازي ٧٥٧,١ مليون دولار مقابل عجزاً يوازي ١٠١٥,٤ مليون دولار في الفترة المماثلة من العام ٢٠١٧.

وفقاً لأرقام وزارة المالية بلغ مجموع الدين العام الصافي ١٠٩٢٤٩ مليار ليرة في تموز ٢٠١٨ مسجلاً ازدياداً شهرياً قدره ٣٣٣ مليار ليرة. وقد نتج هذا الارتفاع عن ازدياد الدين العام الصافي بالليرة بمقدار ١٢٦ مليار ليرة ليلعب ٥٦١١٢ مليار ليرة والدين العام المحرر بعملات أجنبية بمقدار ١٣٧ مليون دولار ليسجل ٣٥٢٤٨ مليون دولار في نهاية الشهر. وعلى أساس سنوي، بلغ نمو الدين العام الصافي ٨,٨% والدين بالليرة ١,٠% وبالعملات الأجنبية ١٨,٦%.

بلغ احتياطي مصرف لبنان من العملات الأجنبية ٤٤٨٦٨,٨ مليون دولار مسجلاً ازدياداً سنوياً نسبته ٣,٩% ومقداره ١٧٠٠,١ مليون دولار. أما مجموع الاحتياطي الخارجي بما فيه الذهب، فقد بلغ ٥٦١٠٧,٥ مليون دولار. هذا وقد بقي سعر صرف الدولار الأمريكي الوسطي في سوق بيروت مستقراً على ١٥٠٧,٥٠ ليرة.

لم يطرأ أي تغيير في تموز ٢٠١٨ على معدلات فائدة سندات الخزينة. فسجل معدل الفائدة الفعلية في نهاية الشهر: ٤,٤٤% لفة ٣ أشهر، ٤,٩٩% لفة ٦ أشهر و ٥,٣٥% لفة ١٢ شهراً. واستقرت فائدة القسيمة على سندات الستين والثلاث سنوات على ٥,٨٤% و ٦,٥٠% على التوالي. أما معدلات الفائدة المصرفية، فقد ازدادت في تموز إلى ٦,٩٤% على الحسابات الدائنة بالليرة (+٢٢ نقطة أساس) وانخفضت إلى ٨,٦٦% على الحسابات المدينة بالليرة (-١٦ نقطة أساس). وشهدت الفائدة المصرفية المحلية بالدولار الأمريكي ازدياداً على الحسابات الدائنة والمدينة. فسجل معدل الفائدة الوسطي المثقل على حسابات التسليف بالدولار ٧,٩٦% في تموز (+٣ نقطة أساس). أما متوسط الفائدة على حسابات الادخار بالدولار فسجل ٤,١٤% (+٥ نقطة أساس).

بلغت الكتلة النقدية M٣ ٢١٢٣٤,٨ مليار ليرة في تموز مسجلة نمواً سنوياً نسبته ١,٧% مقابل ٢,٥% في حزيران ٢٠١٨. وبقي التسليف المصرفي للقطاع الخاص العامل الأبرز في خلق النقد إلى جانب التسليفات للقطاع العام. وفي ما خص مكونات الكتلة النقدية، تجدر الإشارة إلى أن الودائع بالليرة سجلت تراجعاً بنسبة ٣,٤% والودائع بالعملات الأجنبية ارتفاعاً بنسبة ٤,٧%.

بلغت الميزانية المجمعة للمصارف التجارية ٣٥٦٢٤٤,٢ مليار ليرة في تموز مسجلة بذلك نمواً سنوياً بنسبة ١٣,٤% مقابل ١٢,٧% في حزيران ٢٠١٨. ازدادت ودائع القطاع الخاص المقيم وغير المقيم بنسبة ٣,٦% والتسليفات الممنوحة للقطاع الخاص بنسبة ١,٨%. وسجلت نسبة الدولار في الودائع ٦٧,٩%.

توسع عجز الميزان التجاري بنسبة ٤٤,٥% وسجل ٢١٠٠,٠ مليون دولار في نهاية تموز، وذلك نتيجة ازدياد قيمة الواردات إلى ٢٣١٨,١ مليون دولار أي بنسبة ٣٨,٨% وقيمة الصادرات إلى ٢١٨,١ مليون دولار أي بنسبة ٠,٤%.

ارتفعت كميات الإسمنت المسلمة، وهي مؤشر النشاط الحالي لقطاع البناء، بنسبة ١,٣% فيما انخفضت مساحات البناء المرخصة، مؤشر النشاط المستقبلي للقطاع، بنسبة ٣٥,٠% مقارنة بتموز ٢٠١٧.

شهد إنتاج الكهرباء انخفاضاً إلى ١٤٠٢,٦ مليون كيلووات ساعة خلال الشهر، أي بنسبة ٨,٢% على أساس سنوي.

ارتفع عدد الطائرات وعدد المسافرين في مطار بيروت بنسبة ٥,٢% و ٤,٩% على التوالي نتيجة ازدياد عدد المسافرين القادمين، المغادرين والعابرين بنسبة ٨,١%، ١,١% و ٢٧,٤% على التوالي. أما حجم الشحن الجوي، فقد تقلص بنسبة ١٦,٠%.

توسعت حركة السفن في مرفأ بيروت بنسبة ٥,٦% وحركة البضائع بنسبة ٢٦,٥% في تموز ٢٠١٨.

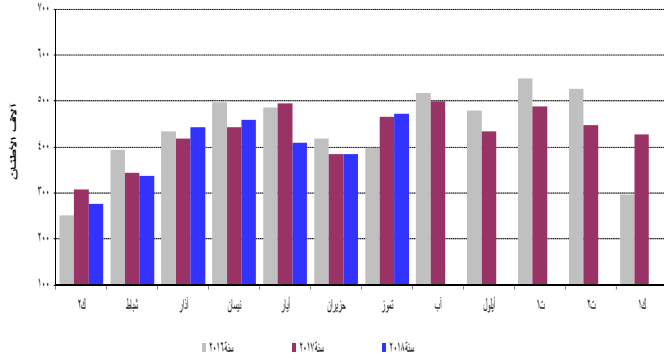
ارتفعت كميات الإسمنت المسلمة، وهي مؤشر النشاط الحالي لقطاع البناء، بنسبة ١,٣% فيما انخفضت مساحات البناء المرخصة، مؤشر النشاط المستقبلي للقطاع، بنسبة ٣٥,٠% مقارنة بتموز ٢٠١٧.

بلغ المؤشر الاقتصادي العام لمصرف لبنان ٣٠٦,٧ في تموز ٢٠١٨ مقابل ٢٩٨,٠ في الشهر السابق و ٣٠٤,٠ في تموز ٢٠١٧، مسجلاً بذلك ارتفاعاً سنوياً بنسبة ٠,٩%.

المؤشر الاقتصادي العام (متوسط ١٩٩٣ = ١٠٠)

المؤشر	التغيرات الشهرية %	التغيرات السنوية %
تموز ٢٠١٧	٤,٨	١١,٦
آب ٢٠١٧	-٠,٧	٦,٠
أيلول ٢٠١٧	-٣,٦	٢,٣
تشرين الأول ٢٠١٧	٥,١	٦,٥
تشرين الثاني ٢٠١٧	٥,٩	٤,٠
كانون الأول ٢٠١٧	-١,٧	٨,٩
كانون الثاني ٢٠١٨	-٢,٨	٤,١
شباط ٢٠١٨	١,٢	٢,٥
آذار ٢٠١٨	٢,٧	٥,٠
نيسان ٢٠١٨	١,٣	٢,٥
أيار ٢٠١٨	-٦,٩	-١,٨
حزيران ٢٠١٨	-١,٧	٢,٧
تموز ٢٠١٨	٢,٩	٠,٩

تسليمات الإسمنت



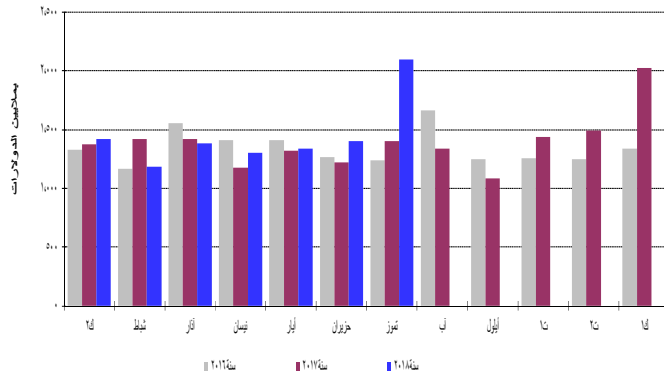
المصدر: شركات الإسمنت

شهدت الرسوم العقارية المحصلة انخفاضاً بنسبة ١٨,٥% فبلغت ٦٣,٤ مليار ليرة مقارنة بتموز ٢٠١٧.

التجارة الخارجية

توسع عجز الميزان التجاري بنسبة ٤٤,٥% وسجل ٢١٠٠,٠ مليون دولار في نهاية تموز، وذلك نتيجة ازدياد قيمة الواردات إلى ٢٣١٨,١ مليون دولار أي بنسبة ٣٨,٨% وقيمة الصادرات إلى ٢١٨,١ مليون دولار أي بنسبة ٠,٤%. انخفضت الرسوم الجمركية المحصلة بنسبة ٨,٤% وسجلت ١٩٣,٩ مليار ليرة خلال هذا الشهر.

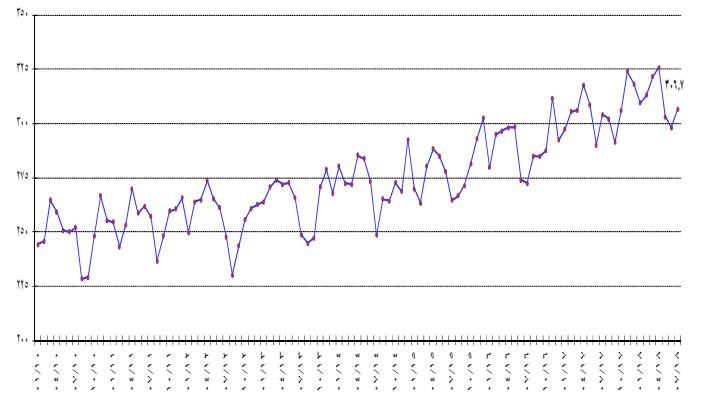
عجز الميزان التجاري



المصدر: المجلس الأعلى للجمارك

توزعت حصص أهم بلدان المصدر منذ مطلع العام ولغاية تموز ٢٠١٨ على الشكل التالي: الصين ١٠,٢%، اليونان ٨,٠%، إيطاليا ٧,٩%، الولايات المتحدة ٧,٩% وألمانيا ٥,٨%. توزعت هذه الحصص في تموز ٢٠١٨ على الشكل التالي:

المؤشر العام



نشاط غرفة المقاصة

انخفض مجموع قيمة الشيكات المحصلة بنسبة ٥,٣% في تموز ٢٠١٨. توسعت قيمة الشيكات المحررة بالليرة اللبنانية بنسبة ١,٨% فيما تقلصت تلك المحررة بالعملة الأجنبية بنسبة ٨,٣%. بلغت حصة الشيكات المحصلة المحررة بعملة أجنبية من مجموع الشيكات المحصلة ٦٧,٨% مسجلة انخفاضاً بنسبة ٣,٢%.

ازدادت حصة الشيكات المرتجعة بنسبة ١٧,٥% خلال الشهر مقارنة بالشهر ذاته من العام الماضي، وسجلت ٢,٣% من مجموع قيمة الشيكات في نهاية هذا الشهر.

مؤشرات اقتصادية رئيسية (جميع التغيرات هي بالنسبة إلى الشهر نفسه من العام السابق)

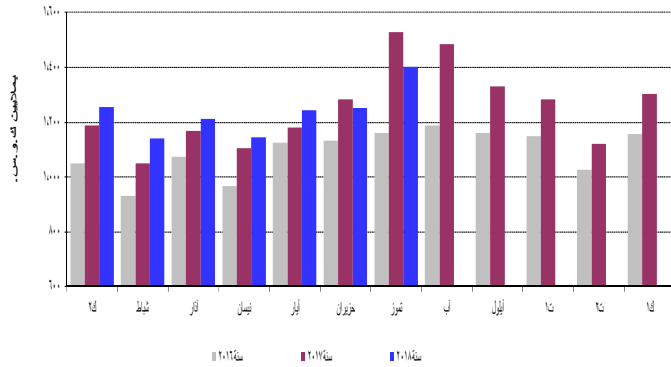
تموز-١٨	حزيران-١٨	متوسط-١٧	كانون الأول-١٧	تموز-١٧	متوسط-١٦	كانون الأول-١٦
مقاصة الشيكات بالليرة اللبنانية^١						
٢,٨٣١,٤٩٢	٢,٥٣١,٧٣٤	٢,٧٢٢,٩٤٣	٣,٢١٣,٠٥٢	٢,٧٨٠,٨٠٩	٢,٤٩٨,٧٦١	٢,٨٣٢,٩٥٣
١,٨٢	٠,١٠-	٨,٩٧	١٣,٤٢	٢٣,٨٧	٦,٢٩	٩,٩٩
نسبة التغير (%)						
مقاصة الشيكات بالعملة الأجنبية^{**١}						
٣,٩٥٢	٣,٤٦٩	٣,٨٨١	٤,١٢٧	٤,٣١٠	٤,٠١٢	٣,٨٧٥
٨,٣٠-	١٠,٦٦-	٣,٢٥-	٦,٥٠	١٥,٠٧	٥,٢٦-	٩,١٢-
نسبة التغير (%)						
مجموع مقاصة الشيكات^{**}						
٨,٧٨٩,٣٩٠	٧,٧٦٠,٨٩٣	٨,٥٥٤,٢٥٢	٩,٤٣٤,٤٣٧	٩,٢٧٧,٩٤٤	٨,٥٠٤,٦٣٥	٨,٦٧٤,٤١٦
طلبات الاستعلام لدى مركزية المخاطر^١						
٣٢,٤٦٤	٣٠,٤٣٣	٣٥,٥١١	٢٩,٢٩٣	٣٦,٣١٢	٣٠,٧٥٧	٢٦,٧٥٤
١٠,٦٠-	١٤,٢٥-	١٥,٤٦	٩,٤٩	٢٨,٦٧	١٣,٦٨	١٧,٨٨
نسبة التغير (%)						
رخص البناء^{**٢}						
٦٦٤,٢٩٤	٦١٢,٣٩٤	٩٧٧,٥٣٢	٩٠١,٤٥٩	١,٠٢١,٨٠٦	١,٠١٩,٤٩٢	٩٠٣,٩٢٣
٣٤,٩٩-	٢٦,٥٨-	٤,١٢-	٠,٢٩-	٤٩,٨٥	٠,٨٦-	١٦,٢٢-
نسبة التغير (%)						
الاسمنت المسلم^{**٣}						
٤٧٢,٢٤٩	٣٨٤,٤٤٦	٤٢٩,٠٥١	٤٢٦,٥٤٣	٤٦٦,٣٦٠	٤٣٨,٦٢٢	٢٩٦,٥٢١
١,٢٦	٠,٣٠	٢,١٨-	٤٣,٨٥	١٧,٢٤	٤,٣٧	٣٣,٧٧-
نسبة التغير (%)						
الرسوم العقارية المستوفاة^٤						
٦٣,٤١٢	٥٧,٠٦٦	٨٤,٨٦٦	١٠١,١٦٣	٧٧,٧٨٩	٧١,٩٠٨	١٠٧,٣٩٤
١٨,٤٨-	١٨,٠٢-	١٨,٠٢	٥,٨٠-	١٤,٨٦	٣,٤٥	٨,٤١
نسبة التغير (%)						
مجموع المستوردات^{**٥}						
٣,٤٩٥,٦٩١	٢,٤٣٧,١٣١	٢,٤٦٠,٨٣١	٢,٤٦٣,٥٥٣	٢,٥١٨,٨٧٦	٢,٤٠٢,٦٢٠	٢,٣٨٦,٣٨٣
٣٨,٧٨	٥,٤٤	٢,٤٢	٣,٢٣	١٢,٠٥	٢,٨٢	١٧,١٤-
نسبة التغير (%)						
مجموع الصادرات^{**٥}						
٣٢٨,٨٢٨	٣٢٤,٠٠٢	٣٥٧,٣٣٨	٣٧٨,١٧٧	٣٢٧,٥٤١	٣٧٤,٠٥٩	٣٦٨,٢٢٣
٠,٣٩	٦,٥١-	٤,٤٧-	٢,٧٠	١١,٩٥-	٠,٨٢	٣,٣١
نسبة التغير (%)						
عجز الميزان التجاري^{**}						
٣,١٦٦,٨٦٣	٢,١١٣,١٢٩	٢,١٠٣,٤٩٣	٢,٠٨٥,٣٧٦	٢,١٩١,٣٣٦	٢,٠٢٨,٥٦٠	٢,٠١٨,١٥٩
٤٤,٥٢	٧,٥٥	٣,٦٩	٣,٣٣	١٦,٨١	٣,٢٠	٢٠,٠٣-
نسبة التغير (%)						
الواردات الجمركية^{**٥}						
١٩٣,٩٠٠	١٨٤,٥٨٩	١٨٧,٤٠٥	١٩٠,٤٢٩	٢١١,٥٧٧	١٨٣,٩٥٠	١٨٧,١٩٣
٨,٣٥-	٥,٨٤	١,٨٨	١,٧٣	١٦,٩٠	٢,٤٠	٤,٩٩
نسبة التغير (%)						
إنتاج الطاقة الكهربائية (شبكة مؤسسة كهرباء لبنان)^٦						
١,٤٠٣	١,٢٥٤	١,٢٥٣	١,٤٣٠	١,٥٢٨	١,٠٩٤	١,١٥٦
٨,١٨-	٢,٤٥-	١٤,٤٩	١٢,٧١	٣١,٤٦	٤,٨٧	٨,٤٢
نسبة التغير (%)						
استيراد المشتقات النفطية^{**٧}						
٦٩٥,٨٩٦	٧٢٥,٩٨٤	٧٠١,٥٣٠	٥٨٦,٥٨٦	٨٥٩,٩١٤	٦٦٧,٢٩٨	٦٣٠,٣٩٨
١٩,٠٧-	٢١,٠٣	٥,١٣	٦,٩٥-	٢٥,٦٣	٤,٥٥	٩,٧٣
نسبة التغير (%)						
حركة الشحن البحري في مرفأ بيروت^{**٨}						
٧٠٧,٥٠٠	٥٧٩,٦٠٠	٦٨٨,٦١٧	٧٠٦,٨٧١	٥٥٩,٣٩٢	٧٣٠,٨٦٦	٦٧٠,٨٢٤
٢٦,٤٨	١,٠٣-	٥,٧٨-	٥,٣٧	٢٤,٢٥-	٦,٦٦	٩,٩٦-
نسبة التغير (%)						
٦٢٢,١٤٢	٥٠٨,٧٣٨	٥٩٤,٢٤١	٦١٥,٨٩٤	٤٥٨,٥٧٥	٦٤٤,٢١٥	٥٨٤,٤٢٣
٨٤,٩٩١	٧٠,٨٦٢	٩٤,١٣٢	٩٠,٢٢٢	١٠٠,٧١٢	٨٦,٣٣٣	٨٦,١٢٦
٣٦٧	٤٦٣	٢٤٣	٧٥٥	١٠٥	٣١٩	٢٧٥
١- الحمولة المفرغة						
٢- الحمولة المشحونة						
٣- ترانزيت ومنطقة حرة						
حركة المسافرين في مطار بيروت الدولي^٩						
١,٠٢٢,٤٦٧	٧٦٢,٠٦٩	٦٨٦,٣٠٧	٦٢٦,٨٦٦	٩٧٥,٠٠٣	٦٣٤,١٨٠	٥٩٨,٠٠٩
٤,٨٧	١٦,٧٣	٨,٢٢	٤,٨٣	٩,٢٥	٥,٠٥	٢,٩٦-
نسبة التغير (%)						
٥٦٤,٤٥٣	٤٤١,٦٧٤	٣٤١,٩٣٦	٣٣٣,٢٧٣	٥٢٢,٢١١	٣١٤,٩٧١	٣١٦,٢١٢
٨,٠٩	١٢,٢٢	٨,٥٦	٥,٤٠	٥,٢٤	٧,٤٣	٠,٩٢
نسبة التغير (%)						
٤٥٧,٤٦٥	٣٢٠,٠٥٠	٣٤٣,٩٥٩	٢٩٣,٢٧٠	٤٥٢,٣٦١	٣١٨,٤٨٣	٢٨١,٢٩٧
١,١٣	٢٣,٥٥	٨,٠٠	٤,٢٦	١٤,٣٠	٣,٦٣	٥,٤٤-
نسبة التغير (%)						
٥٤٩	٣٤٥	٤١٢	٣٢٣	٤٣١	٧٢٥	٥٠٠
٢٧,٣٨	٤٦,٨١	٤٣,١٩-	٣٥,٤٠-	٥,٩٠	٧٧,٠٩-	٩٠,٨٠-
نسبة التغير (%)						

* بدأ في تموز ١٩٩٥ احتساب الدولار الجمركي على أساس السعر الرسمي للدولار عوضاً عن ٨٠٠ ل.ل. ** أرقام مستكملة من قبل القطاع الخاص. *** بدأ في ١/١/١٩٩٧، تعديل المعلومات لتضم القطاعين العام والخاص.
المصدر: مصرف لبنان. نقابة المهندسين في بيروت وطرابلس. شركات التراب. وزارة المالية. إدارة الجمارك العامة. مؤسسة كهرباء لبنان. المديرية العامة للنفط. مرفأ بيروت. مطار بيروت الدولي.

قطاع الطاقة

شهد إنتاج الكهرباء انخفاضاً إلى ١٤٠٢,٦ مليون كيلوات ساعة خلال الشهر، أي بنسبة ٨,٢% على أساس سنوي.

(إنتاج الشهر للكهرباء (شبكة كهرباء لبنان))

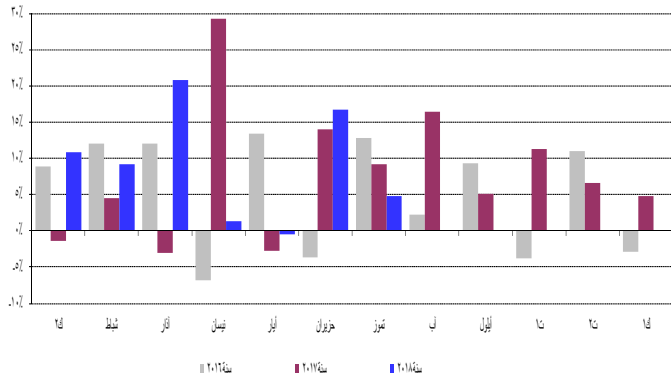


المصدر: مؤسسة كهرباء لبنان

قطاع النقل

ارتفع عدد الطائرات وعدد المسافرين في مطار بيروت بنسبة ٥,٢% و ٤,٩% على التوالي نتيجة ازدياد عدد المسافرين القادمين، المغادرين والعابرين بنسبة ٨,١%، ١,١% و ٢٧,٤% على التوالي. أما حجم الشحن الجوي، فقد تقلص بنسبة ١٦,٠% نتيجة انخفاض حجم البضائع المفرغة والمشحونة بنسبة ٤,١% و ٢٨,١% على التوالي.

حركة المسافرين عبر المطار



المصدر: مطار بيروت الدولي

توسعت حركة السفن في مرفأ بيروت بنسبة ٥,٦% وحركة البضائع بنسبة ٢٦,٥% في تموز ٢٠١٨. انخفض حجم البضائع المشحونة بنسبة ١٥,٦% وازداد حجم البضائع المفرغة والعابرة بنسبة ٣٥,٧% و ٢٤٩,٥% على التوالي.

القطاع النقدي

الموجودات الخارجية الصافية للجهاز المصرفي

سجل ميزان المدفوعات عجزاً بما يوازي ٥٤٨,٩ مليون دولار في تموز ٢٠١٨. وقد تمثل هذا العجز بانخفاض الموجودات الخارجية الصافية لدى المصارف والمؤسسات المالية بقيمة ٨٠٧,٣ مليون دولار وازدياد الموجودات الخارجية الصافية لدى مصرف لبنان بقيمة ٢٥٨,٥ مليون دولار. وبلغ بذلك الرصيد

الواردات حسب بلدان المصدر (بملايين الدولارات)

البلد	تموز-٢٠١٧	تموز-٢٠١٨	% من المجموع	% من المجموع
الولايات المتحدة	١٢٢,٧	٣٧٣,٧	٧,٣	١٦,١
الكويت	٢,٦	٢٠٣,٩	٠,٢	٨,٨
الاتحاد الروسي	٤٦,٤	١٩١,٢	٢,٨	٨,٢
الصين	١٧٧,٨	١٨٥,٤	١٠,٦	٨,٠
اليونان	١٢٠,٩	١٧٥,٧	٧,٢	٧,٦
البلدان الأخرى	١٠١٩٩,٩	١٠١٨٨,٣	٧١,٨	٥١,٣
المجموع	١٠٦٧٠,٣	٢٠٣١٨,١	١٠٠	١٠٠

توزعت حصص أهم بلدان المقصد منذ مطلع العام ولغاية تموز ٢٠١٨ على الشكل التالي: الإمارات العربية المتحدة ١٣,٥%، جنوب أفريقيا ٨,٨%، السعودية ٦,٨%، سويسرا ٥,٩%، وسوريا ٥,٩%. توزعت هذه الحصص في تموز ٢٠١٨ على الشكل التالي:

الصادرات حسب بلدان المقصد (بملايين الدولارات)

البلد	تموز-٢٠١٧	تموز-٢٠١٨	% من المجموع	% من المجموع
الإمارات العربية المتحدة	١٧,٨	٣٢,٢	٨,٢	١٤,٨
سوريا	١٨,٠	١٩,٨	٨,٣	٩,١
السعودية	٢١,٠	١٦,٧	٩,٧	٧,٧
العراق	٢٢,٤	١٤,٨	١٠,٣	٦,٨
تركيا	١٠,٤	١٣,٤	٤,٨	٦,٢
البلدان الأخرى	١٢٧,٧	١٢١,١	٥٨,٨	٥٥,٥
المجموع	٢١٧,٢	٢١٨,١	١٠٠	١٠٠

الواردات (بملايين الدولارات)

القسم التعريفي	ك - تموز ٢٠١٧	% من المجموع	ك - تموز ٢٠١٨	% من المجموع
منتجات المملكة الحيوانية والنباتية	١٠٩٩٣,٠	١٧,٥	٢٠٧٣,٢	١٧,٤
مواد نسيجية ومصنوعاتها	٤٢٧,٢	٣,٧	٤٣٨,٠	٣,٧
جلود، جلود فراء ومصنوعاتها	٣٩,١	٠,٣	٤٠,٦	٠,٣
خشب ومصنوعاته	١٢٧,٥	١,١	١٣٤,٧	١,١
منتجات الصناعات الكيماوية	١٠٢٢٥,٧	١٠,٧	١٠٣٣٠,٤	١١,٢
عجائن، خشب، ورق كرتون	١٦٦,٦	١,٥	٢٠٨,١	١,٧
حجر، جبس، إسمنت	٢٨٢,٨	٢,٥	٢٦٦,٦	٢,٢
منتجات معدنية ومصنوعاتها	٣٠٣١٣,٢	٢٩,٠	٣٠٣٤١,٠	٢٨,١
معدات كهربائية، نقل وتصوير	٢٠٤٢٣,٣	٢١,٢	٢٠٤٦٥,٧	٢٠,٧
لؤلؤ، أحجار كريمة ومعادن ثمينة	٦٠٦,٣	٥,٣	٧٨٧,٠	٦,٦
مصنوعات متنوعة	٨٠٥,١	٧,١	٨١٣,١	٦,٨
المجموع	١١٠٤٠٩,٩	١٠٠	١١٠٨٩٨,٤	١٠٠

الصادرات (بملايين الدولارات)

القسم التعريفي	ك - تموز ٢٠١٧	% من المجموع	ك - تموز ٢٠١٨	% من المجموع
منتجات المملكة الحيوانية والنباتية	٣٩١,٥	٢٣,٧	٣٧٣,٤	٢١,٣
مواد نسيجية ومصنوعاتها	٤١,٣	٢,٥	٣١,٢	١,٨
جلود، جلود فراء ومصنوعاتها	٦,٥	٠,٤	٦,٢	٠,٤
خشب ومصنوعاته	٦,٣	٠,٤	٤,٧	٠,٣
منتجات الصناعات الكيماوية	١٨٣,٩	١١,١	٢٠٠,٦	١١,٤
عجائن، خشب، ورق كرتون	٨٧,٣	٥,٣	٧٦,٢	٤,٣
حجر، جبس، إسمنت	١١,٩	٠,٧	١٢,٨	٠,٧
منتجات معدنية ومصنوعاتها	٢٢٢,٢	١٣,٤	٢٦٥,٢	١٥,١
معدات كهربائية، نقل وتصوير	٢٠٣,٣	١٢,٣	١٩٨,١	١١,٣
لؤلؤ، أحجار كريمة ومعادن ثمينة	٣٦١,٠	٢١,٩	٤٢٨,٣	٢٤,٤
مصنوعات متنوعة	١٣٦,٧	٨,٣	١٦٠,٠	٩,١
المجموع	١٠٦٥٢,٠	١٠٠	١٠٧٥٦,٧	١٠٠

المصدر: المجلس الأعلى للجمارك

وأبقى مصرف لبنان معدل الحسم ومعدل الفائدة على إعادة شراء الأوراق المالية (Repo Rate) على مستوى ١٠,٠٠% وهو المعدل المطبق منذ كانون الأول ٢٠٠٩.

الكتلة النقدية والعوامل المؤثرة فيها

بلغت الكتلة النقدية M٣ ٢١٢٣٣٤,٨ مليار ليرة في تموز مسجلة نمواً سنوياً نسبته ١,٧% مقابل ٢,٥% في حزيران ٢٠١٨. وبقي التسليف المصرفي للقطاع الخاص العامل الأبرز في خلق النقد إلى جانب التسليفات للقطاع العام.

وفي ما خص مكونات الكتلة النقدية، تجدر الإشارة إلى أن الودائع بالليرة سجلت تراجعاً بنسبة ٣,٤% والودائع بالعملة الأجنبية ارتفاعاً بنسبة ٤,٧%.

التغيرات السنوية في الكتلة النقدية (بالنسب المئوية)

٤م	٣م	٢م	١م	
٣,٨١	٣,٨٧	-٣,٢٤	٤,٨٤	كانون الثاني ٢٠١٨
٣,٤٥	٣,٦٨	-٢,٧٨	٧,٥٥	شباط ٢٠١٨
٣,٣٥	٣,٥٩	-٢,١٢	١٣,٣٢	آذار ٢٠١٨
٣,٠٩	٣,٠٩	-٢,٤٣	١٠,٨٣	نيسان ٢٠١٨
٣,٠٠	٢,٨٧	-١,٨٧	٩,٨٧	أيار ٢٠١٨
٢,٤٤	٢,٤٧	-٢,٠٩	١٢,٥١	حزيران ٢٠١٨
١,٧٢	١,٧١	-٢,٨٢	١٣,٢٨	تموز ٢٠١٨

الدين العام

توزع سندات الخزينة بحسب الفئة (كنسبة مئوية من المجموع)

شهر	٢٤ شهراً وما فوق	١٢ شهراً	٦ أشهر	٣ أشهر	شهر
تموز ٢٠١٧	٩٦,٢١	٢,٢٦	١,٠٤	٠,٤٨	٢٠١٧
آب ٢٠١٧	٩٦,١٠	٢,٢٠	١,١٥	٠,٥٥	٢٠١٧
أيلول ٢٠١٧	٩٥,٦٣	٢,٢٢	١,٢٧	٠,٨٩	٢٠١٧
تشرين الأول ٢٠١٧	٩٥,٥٠	٢,٣٨	١,٣٩	٠,٧٣	٢٠١٧
تشرين الثاني ٢٠١٧	٩٥,٦٤	٢,٤٩	١,٣٣	٠,٥٣	٢٠١٧
كانون الأول ٢٠١٧	٩٥,٨٥	٢,٧٣	١,٢٤	٠,١٨	٢٠١٧
كانون الثاني ٢٠١٨	٩٥,٥٥	٢,٩٨	١,١٤	٠,٣٣	٢٠١٨
شباط ٢٠١٨	٩٥,٣٨	٢,٩٨	١,٠٩	٠,٥٥	٢٠١٨
آذار ٢٠١٨	٩٥,٠٨	٣,١٠	١,٠٩	٠,٧٣	٢٠١٨
نيسان ٢٠١٨	٩٤,٩٦	٣,١٨	١,١٤	٠,٧٢	٢٠١٨
أيار ٢٠١٨	٩٤,١١	٣,٦٦	١,٤٧	٠,٧٦	٢٠١٨
حزيران ٢٠١٨	٩٤,٥٥	٣,٥٠	١,٤٢	٠,٥٢	٢٠١٨
تموز ٢٠١٨	٩٤,٧٢	٣,٤٢	١,٤٠	٠,٤٥	٢٠١٨

وفقاً لأرقام وزارة المالية بلغ مجموع الدين العام الصافي ١٠٩٢٤٩ مليار ليرة في تموز ٢٠١٨ مسجلاً ازدياداً شهرياً قدره ٣٣٣ مليار ليرة.

التراكمي لميزان المدفوعات في الأشهر السبعة الأولى من السنة عجزاً يوازي ٧٥٧,١ مليون دولار مقابل عجزاً يوازي ١٠١٥,٤ مليون دولار في الفترة المماثلة من العام ٢٠١٧.

موجودات مصرف لبنان الخارجية

بلغ احتياطي مصرف لبنان من العملات الأجنبية ٤٤٨٦٨,٨ مليون دولار مسجلاً ازدياداً سنوياً نسبته ٣,٩% ومقداره ١٧٠٠,١ مليون دولار. أما مجموع الاحتياطي الخارجي بما فيه الذهب، فقد بلغ ٥٦١٠٧,٥ مليون دولار. هذا وقد بقي سعر صرف الدولار الأميركي الوسطي في سوق بيروت مستقراً على ١٥٠٧,٥٠ ليرة.

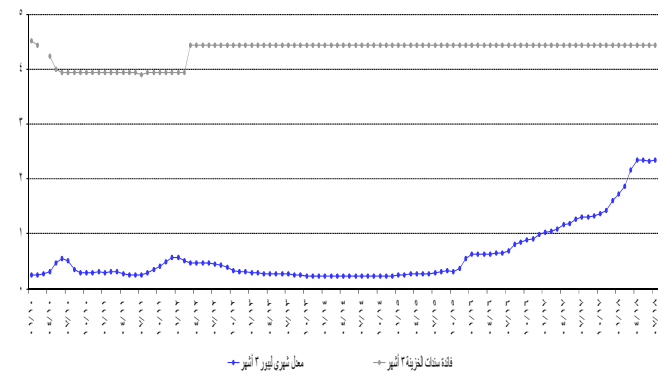
معدلات الفائدة

لم يطرأ أي تغيير في تموز ٢٠١٨ على معدلات فائدة سندات الخزينة. فسجل معدل الفائدة الفعلية في نهاية الشهر: ٤,٤٤% لفئة ٣ أشهر، ٤,٩٩% لفئة ٦ أشهر و ٥,٣٥% لفئة ١٢ شهراً. واستقرت فائدة القسيمة على سندات الستين والثلاث سنوات على ٥,٨٤% و ٦,٥٠% على التوالي.

أما معدلات الفائدة المصرفية، فقد ازدادت في تموز إلى ٦,٩٤% على الحسابات الدائنة بالليرة (+٢٢ نقطة أساس) وانخفضت إلى ٨,٦٦% على الحسابات المدينة بالليرة (-١٦ نقطة أساس).

وشهدت الفائدة المصرفية المحلية بالدولار الأميركي ازدياداً على الحسابات الدائنة والمدينة. فسجل معدل الفائدة الوسطي المثقل على حسابات التسليف بالدولار ٧,٩٦% في تموز (+٣ نقطة أساس). أما متوسط الفائدة على حسابات الادخار بالدولار فسجل ٤,١٤% (+٥ نقطة أساس).

الهامش بين سندات الخزينة الثلاثة أشهر والليرة



وبنتيجة هذه التطورات تقلص الهامش بين فائدي التسليف بالليرة والدولار من ٠,٨٩ نقطة في حزيران ٢٠١٨ إلى ٠,٧٠ نقطة في تموز ٢٠١٨. توسع الهامش بين فائدي الادخار بالليرة والدولار من ٢,٦٣ نقطة في حزيران ٢٠١٨ إلى ٢,٨٠ نقطة في تموز ٢٠١٨.

وتجدر الإشارة إلى أن معدل ليبور (Libor Rate) لثلاثة أشهر سجل ٢,٣٤% في تموز ٢٠١٨ مقابل ٢,٣٣% في حزيران ٢٠١٨.

استقرت معدلات الفائدة على شهادات الإيداع التي يصدرها مصرف لبنان من فتي ٤٥ يوماً و ٦٠ يوماً على ٣,٥٧% و ٣,٨٥% على التوالي.

نهاية تموز. وعلى مدار سنة، تراجع هذه الودائع بنسبة ٠,٨٢٪، حيث باتت تشكل ٣٠,٤٩٪ من إجمالي الودائع، فيما كانت تشكل نسبة ٣١,٨٥٪ في نهاية تموز ٢٠١٧.

■ ارتفعت الودائع بالعملات الأجنبية بنسبة ٠,٠٥٪ خلال تموز ٢٠١٨ مقابل ٠,٣٧٪ خلال الشهر الفات. وبلغت ١٢٦١٠١ مليون دولار في نهاية تموز مسجلة زيادة سنوية بنسبة ٥,٧٠٪.

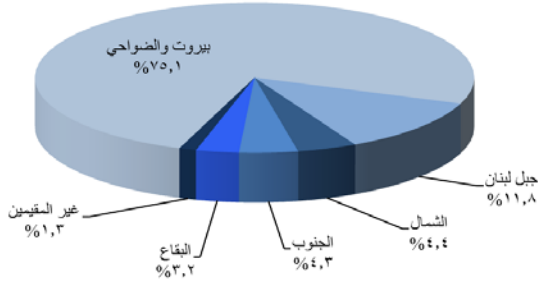
ب- لدى القطاع المصرفي

تراجعت ودائع القطاع الخاص لدى القطاع المصرفي المقيم وغير المقيم بنسبة ٠,١٠٪ خلال الشهر مقابل ارتفاع بنسبة ٠,٣٤٪ خلال حزيران ٢٠١٨. وقد ازداد حجم الودائع من ٢٦٧١٤١ مليار ليرة في تموز ٢٠١٧ إلى ٢٧٥٨١٣ ملياراً في نهاية تموز ٢٠١٨، أي بنسبة ٣,٢٥٪. وهي مفصلة كالتالي:

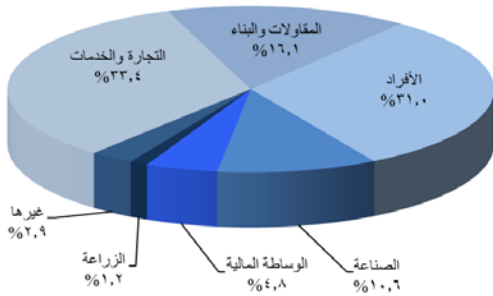
- تراجعت الودائع بالليرة اللبنانية بنسبة بلغت ٠,٣٥٪ خلال تموز ٢٠١٨ مقابل ارتفاع بنسبة ٠,٣٢٪ خلال الشهر الفات، وبلغت ٨٤٥١١ مليار ليرة في نهاية تموز. وعلى مدار سنة، انخفضت هذه الودائع بنسبة ١,٠٨٪، حيث باتت تشكل ٣٠,٦٤٪ من إجمالي الودائع، فيما كانت تشكل ٣١,٩٨٪ في نهاية تموز ٢٠١٧.
- ارتفعت الودائع بالعملات الأجنبية بنسبة ٠,٠١٪ خلال تموز ٢٠١٨ مقابل ٠,٣٥٪ خلال الشهر الفات. وبلغت ١٢٦٩٠٠ مليون دولار في نهاية تموز مسجلة زيادة سنوية بنسبة ٥,٢٨٪.

توزع التسليفات

توزع التسليفات على المناطق



توزع التسليفات على القطاعات



نسبة التسليفات إلى الودائع

شكلت التسليفات نسبة ٣٢,٦٤٪ من إجمالي الودائع في نهاية تموز ٢٠١٨ مقارنة بـ ٣٣,٢٢٪ في نهاية تموز ٢٠١٧ مفصلة كالتالي:

وقد نتج هذا الارتفاع عن ازدياد الدين العام الصافي بالليرة بمقدار ١٢٦ مليار ليرة ليبلغ ٥٦١١٢ مليار ليرة والدين العام المحرر بعملات أجنبية بمقدار ١٣٧ مليون دولار ليسجل ٣٥٢٤٨ مليون دولار في نهاية الشهر.

وعلى أساس سنوي، بلغ نمو الدين العام الصافي ٨,٨٪ والدين بالليرة ١,٠٪ وبالعملات الأجنبية ١٨,٦٪.

النشاط المصرفي

الميزانية المجمعة للمصارف

بلغت الميزانية المجمعة للمصارف التجارية ٣٥٦٢٤٤ مليار ليرة في نهاية تموز ٢٠١٨ مسجلة ارتفاعاً شهرياً بنسبة ٠,٧٣٪ مقابل ١,٠٠٪ خلال الشهر السابق. وعلى مدار سنة، بلغت نسبة النمو ١٣,٣٥٪.

تطور حجم التسليفات

أ- لدى المصارف التجارية

تراجعت تسليفات المصارف التجارية للقطاع الخاص المقيم وغير المقيم بنسبة ٠,٥٧٪ خلال تموز ٢٠١٨ مقابل ارتفاع بنسبة ٠,١٧٪ خلال الشهر السابق. وبلغ حجم التسليفات ٨٩٢٦٨ مليار ليرة في نهاية تموز ٢٠١٨ مسجلاً زيادة سنوية بنسبة ١,٨٤٪، وهي مفصلة كالتالي:

- ارتفعت التسليفات بالليرة اللبنانية إلى ٢٩١٧٥ مليار ليرة في نهاية تموز ٢٠١٨ أي بنسبة شهرية بلغت ٠,٤٠٪ مقابل ٠,٤٨٪ خلال حزيران ٢٠١٨. وعلى مدار سنة، ازدادت هذه التسليفات بنسبة ٨,٨٩٪ وباتت تشكل ٣٢,٦٨٪ من إجمالي التسليفات، فيما كانت تشكل نسبة ٣٠,٥٧٪ في تموز ٢٠١٧.
- تراجعت التسليفات بالعملات الأجنبية بنسبة ١,٠٤٪ خلال تموز ٢٠١٨ مقابل ارتفاع بنسبة ٠,٠٣٪ خلال الشهر السابق، وبلغت ٣٩٨٦٣ مليون دولار في نهاية تموز ٢٠١٨ بتراجع سنوي نسبته ١,٢٧٪.

ب- لدى مصارف الأعمال

بلغت تسليفات مصارف الأعمال للقطاع الخاص المقيم وغير المقيم ٣٥٢٣ مليار ليرة في نهاية تموز ٢٠١٨، مسجلة تراجعاً بنسبة ١,٤٣٪ مقابل ارتفاع بنسبة ٠,٧٨٪ خلال حزيران ٢٠١٨. مقارنة بتموز ٢٠١٧، ازدادت هذه التسليفات بنسبة ٠,٥٧٪.

تطور حجم الودائع

أ- لدى المصارف التجارية

تراجعت ودائع القطاع الخاص في المصارف التجارية المقيم وغير المقيم بنسبة ٠,٠٨٪ خلال تموز ٢٠١٨ مقابل ارتفاع بنسبة ٠,٣٧٪ خلال الشهر الفات. وعلى مدار سنة، ازداد حجم الودائع بنسبة ٣,٦٢٪ ليبلغ ٢٧٣٤٦٤ مليار ليرة في نهاية تموز، وهي مفصلة كالتالي:

- تراجعت الودائع بالليرة اللبنانية بنسبة ٠,٣٧٪ خلال تموز ٢٠١٨ مقابل ارتفاع بنسبة ٠,٣٨٪ خلال الشهر الفات، وبلغت ٨٣٣٦٧ مليار ليرة في

Market-Value-Weighted Index
مؤشر القيمة السوقية المرجح



بورصة بيروت

بورصة بيروت

التاريخ	الأسهم المتداولة		القيمة السوقية (مليار دولار)
	الحجم (ملايين)	القيمة (مليون دولار)	
تموز ٢٠١٧	٥,٥٨	٥٤,٠٠	١٢,١٨
آب ٢٠١٧	٦,٥٥	٥٢,٧٦	١٢,٠٦
أيلول ٢٠١٧	٧,٥٣	٤٩,٣٠	١١,٩٤
تشرين الأول ٢٠١٧	٢,٩٧	٢٦,٥٦	١٢,٠١
تشرين الثاني ٢٠١٧	٣,٣٠	٢٨,٥٧	١١,٦٢
كانون الأول ٢٠١٧	٥,٥٨	٥٣,٣٥	١٢,٢٠
كانون الثاني ٢٠١٨	٣,٥٤	٢٧,٩٥	١٢,٤٩
شباط ٢٠١٨	٤,٦٢	٣٥,١٠	١٢,٣٧
آذار ٢٠١٨	٢,٣٥	١٩,٣٦	١٢,٥٨
نيسان ٢٠١٨	٣,٤٦	١٩,٤٢	١١,٩٥
أيار ٢٠١٨	٣,٦٣	٢٨,٧٨	١١,٧٠
حزيران ٢٠١٨	٥,٥٦	٣٨,٤١	١١,١٦
تموز ٢٠١٨	٢,١٦	٢٢,٩٠	١١,٠٧

انخفضت كمية الأسهم المتداولة بنسبة ٦١,٠٩% فبلغت ٢,١٦٢ مليون سهم مقابل ٥,٥٥٧ مليون سهم في حزيران ٢٠١٨. انخفضت كذلك قيمة هذه الأسهم بنسبة ٤٠,٤٠% فبلغت ٢٢,٩٠ مليون دولار أميركي في تموز ٢٠١٨ مقابل ٣٨,٤١ مليون دولار أميركي في حزيران ٢٠١٨.

تصدر سهم HOLCIM Liban من ناحية أداء سعر الأسهم عن باقي الأسهم المدرجة، إذ سجل ارتفاع نسبته ٥,٦١%. فيما خص نسب الأسهم المتداولة خلال هذا الشهر، فقد تقدم سهم بلوم بنك Listed Shares على سائر الأسهم من ناحية كمية التداول بحيث بلغت نسبته ٣٦,٤٩% من مجموع التداول على البورصة.

فيما يتعلق بالقيمة السوقية لمجمل أسهم الشركات المدرجة في بورصة بيروت، فقد انخفضت بنسبة ٠,٧٩% قياساً على الشهر الماضي، إذ بلغت ١١,٠٧٠ مليار دولار أميركي مقابل ١١,١٥٩ مليار دولار أميركي. وعلى صعيد القيمة السوقية للأسهم المدرجة في البورصة، فقد انخفضت كذلك بنسبة ٠,٨٣%، إذ بلغت ١٠,٣٤٦ مليار دولار أميركي في تموز مقابل ١٠,٤٣٣ مليار دولار أميركي للشهر الماضي.

- نسبة التسليفات إلى الودائع بالليرة اللبنانية ٣٥,٠٠% مقارنة ٣١,٨٨%.
- نسبة التسليفات إلى الودائع بالعملة الأجنبية ٣١,٦١% مقارنة بـ ٣٣,٨٤%.

حساب الرساميل

تراجع حساب الرساميل بنسبة ١,٢٣% خلال تموز ٢٠١٨ مقابل تراجع بنسبة ١,٧٥% خلال حزيران ٢٠١٨. مقارنة بالفترة ذاتها من العام المنصرم، سجلت هذه الرساميل زيادة بنسبة ٧,١١% وبلغت ٣٠٣١٧ مليار ليرة في تموز ٢٠١٨. تراجعت نسبة حساب الرساميل من إجمالي موجودات المصارف التجارية إلى ٨,٥١% في نهاية تموز ٢٠١٨. وكانت قد سجلت ٨,٦٨% في حزيران ٢٠١٨ و ٩,٠١% في تموز ٢٠١٧.

كما تراجعت نسبة حساب الرساميل إلى إجمالي الودائع إلى ١١,٠٩% في نهاية تموز ٢٠١٨. وكانت قد سجلت ١١,٢٢% في حزيران ٢٠١٨ و ١٠,٧٣% في تموز ٢٠١٧.

كما تراجعت نسبة حساب الرساميل إلى إجمالي التسليفات إلى ٣٣,٩٦% في نهاية تموز ٢٠١٨. وكانت قد سجلت ٣٤,١٩% في حزيران ٢٠١٨ و ٣٢,٠٣% في تموز ٢٠١٧.

الدولة

ارتفعت نسبة دولة الودائع (على صعيد القطاع المصرفي) إلى ٦٧,٩٠% في نهاية تموز ٢٠١٨ مقابل ٦٧,٨٩% في نهاية حزيران ٢٠١٨ و ٦٦,٥٨% في نهاية تموز ٢٠١٧.

في حين تراجعت نسبة دولة التسليفات إلى ٦٧,٣٢% في نهاية تموز ٢٠١٨ مقابل ٦٧,٦٣% في نهاية حزيران ٢٠١٨ و ٧٠,٨٥% في نهاية تموز ٢٠١٧.

الأسواق المالية

أظهر معدل مؤشر القيمة السوقية للأسهم المدرجة في بورصة بيروت خلال تموز ٢٠١٨ تراجعاً بنسبة ٨,٦٢%، إذ أفضل على معدل ٧٩,٩٦ نقطة مقابل ٨٧,٥١ نقطة لمعدل الشهر السابق.

مؤشر القيمة السوقية المشغل Market-Value-Weighted Index

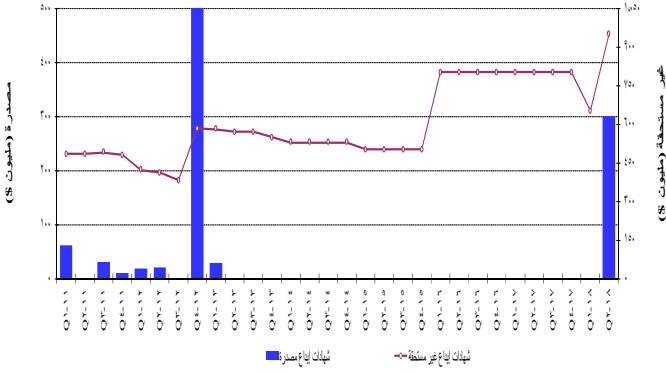
٨٥,١١	تموز ٢٠١٧
٨٨,٣١	آب ٢٠١٧
٨٦,٩٧	أيلول ٢٠١٧
٨٨,٢٨	تشرين الأول ٢٠١٧
٨٥,٥٧	تشرين الثاني ٢٠١٧
٩٤,٥٨	كانون الأول ٢٠١٧
١٠٠,٧١	كانون الثاني ٢٠١٨
٩٧,٩٣	شباط ٢٠١٨
١٠٠,٧٨	آذار ٢٠١٨
٩٥,٨٧	نيسان ٢٠١٨
٩١,٩٦	أيار ٢٠١٨
٧٩,٢٧	حزيران ٢٠١٨
٧٩,٨٠	تموز ٢٠١٨

شهادات الإيداع

شهادات إيداع (بملايين دولارات)

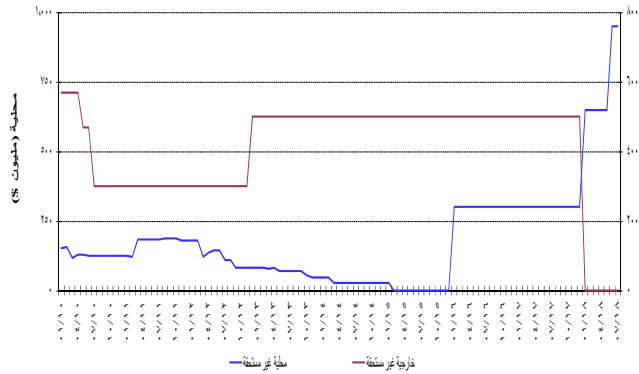
عدد المصارف	غير مستحقة			مصدرة	حزيران - ٢٠١٨	تموز - ٢٠١٨
	المجموع	خارجية	محلية			
٣	٩٥٠	-	٩٥٠	-	-	-
٣	٩٥٠	-	٩٥٠	-	-	-

تطور شهادات الإيداع الصادرة وغير المستحقة



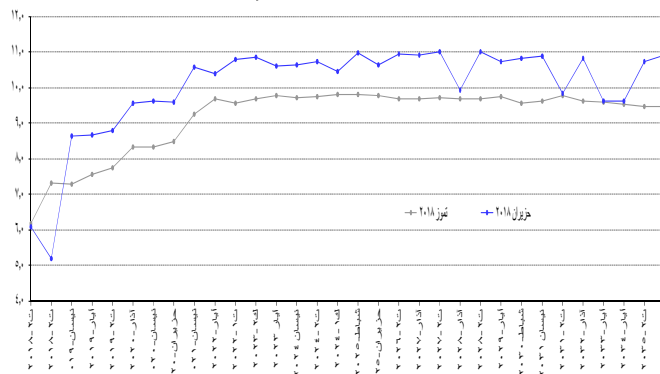
لم يكن هناك أي إصدار لشهادات الإيداع المصدرة غير المستحقة. حافظت قيمة الشهادات على مكائتها بقيمة ٩٥٠ مليون دولار أمريكي بين ثلاثة مصارف: بيبيلوس بنك (٣٠٠ مليون دولار أمريكي)، بنك لبنان والمهجر (٣٠٠ مليون دولار أمريكي) وبنك عودة (٣٥٠ مليون دولار أمريكي).

الإصدارات غير المستحقة لشهادات الإيداع المحلية والخارجية

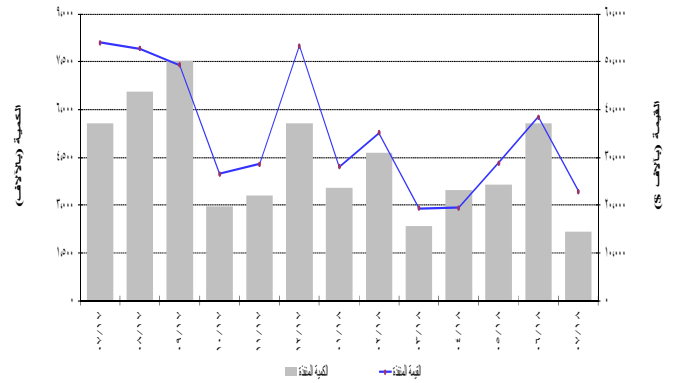


سندات دين الجمهورية اللبنانية بالعملة الأجنبية

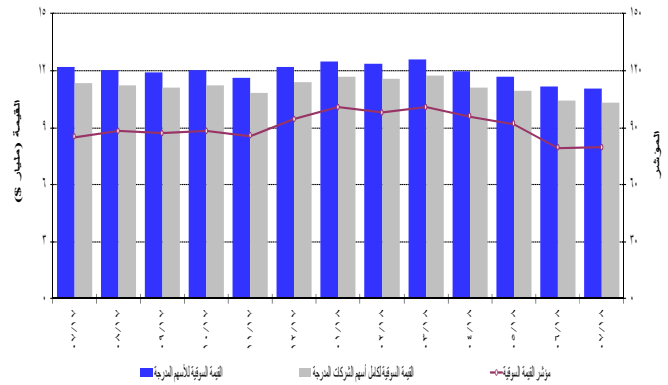
منحى مرونة السندات المبادئة اللبنانية بالدولار الأمريكي



نشاط الأسهم المدرجة في بورصة بيروت



تطور المؤثر والقيمة السوقية لبورصة بيروت



الأسهم التفضيلية المدرجة عند الإصدار

المصدر	نوع الأسهم	سعر السهم	الكمية (آلاف)	القيمة (مليون \$)
بنك بيروت	أسهم تفضيلية "H"	\$ ٢٥,٠٧	٥٤٠٠	١٣٥
	أسهم تفضيلية "I"	\$ ٢٥,٠٠	٥٠٠٠	١٢٥
	أسهم تفضيلية "J"	\$ ٢٥,٠٠	٣٠٠٠	٧٥
	أسهم تفضيلية "K"	\$ ٢٥,١٥	٤٠٠٠	١٠١
	أسهم أولوية ٢٠١٤	\$ ٢١,٠٠	٤٧٦٢	١٠٠
بنك بيمو	أسهم تفضيلية ٢٠١٣	\$ ١٠٥,٠٠	٣٥٠	٣٧
	أسهم تفضيلية "G"	\$ ٩٥,٠٠	١٥٠٠	١٤٣
بنك عودة	أسهم تفضيلية "H"	\$ ٩٦,٠٠	٧٥٠	٧٢
	أسهم تفضيلية "I"	\$ ٩٥,٠٠	٢٥٠٠	٢٣٨
	أسهم تفضيلية "J"	\$ ٩٧,٩٥	٢٧٥٠	٢٦٩
	أسهم تفضيلية "C"	\$ ١٠٠,٠٠	٣٥٠	٣٥
البنك اللبناني للتجارة	أسهم تفضيلية "D"	\$ ٩٠,٠٠	٧٥٠	٦٨
	أسهم تفضيلية ٢٠٠٨	\$ ٨٧,٠٠	٢٠٠٠	١٧٤
	أسهم تفضيلية ٢٠٠٩	\$ ٨٩,٤٥	٢٠٠٠	١٧٩
بنك بيبيلوس	أسهم تفضيلية ٢٠٠٨	\$ ٨٧,٠٠	٢٠٠٠	١٧٤
	أسهم تفضيلية ٢٠٠٩	\$ ٨٩,٤٥	٢٠٠٠	١٧٩

إيصالات إيداع عمومية (GDR)

انخفضت قيمة إيصالات الإيداع العمومية التابعة لبنك لبنان والمهجر بنهاية تموز ٢٠١٨ بنسبة ٢,٨٨% متراوحه بين ١٠,٢٠ و ١٠,١٠ دولار أمريكي. لم تتغير قيمة إيصالات الإيداع العمومية التابعة لبنك عودة متراوحه بين ٥,٢٠ و ٥,٢٠ دولار أمريكي. استقرت قيمة إيصالات الإيداع العمومية التابعة لبنك بيبيلوس متراوحه بين ٦٠,٥٠ و ٧٧,٠٠ دولار أمريكي.

سندات دين المصارف والمؤسسات المالية اللبنانية بالعملة المختلفة

بلغت قيمة سندات الدين المحلية المصدرة من قبل المؤسسات المالية ٢٤,٥٨٣ مليون دولار أميركي بنهاية حزيران ٢٠١٨ مقابل ٢٥,٢٠٣ مليون دولار أميركي بنهاية آذار ٢٠١٨.

أصبحت القيمة الإجمالية لسندات الجمهورية اللبنانية المصدرة بعملة أجنبية ٣٢,٥١١ مليار دولار أميركي بنهاية تموز ٢٠١٨ مقابل ٢٨,٠٠٧ ملياراً في الشهر السابق. تم إصدار اثنين من سندات اليوروبند في تموز ٢٠١٨ تستحق في تاريخ ٢٠٣٣/٠٥/١٧ و ٢٠٣٤/٠٥/١٧ بقيمة ١,٥٠٠ مليون دولار لكليهما.

الجدول الإحصائية

١٢	١ . المحمل النقدي والمقابل له.....
١٢	٢ . الميزان التجاري وصافي الموجودات الخارجية للقطاع المالي.....
١٣	٣ . الموجودات الخارجية لمصرف لبنان.....
١٣	٤ . ميزانية مصرف لبنان.....
١٤	٥ . الميزانية المجمعة للمصارف التجارية.....
١٥	٦ . إجمالي الودائع في القطاع المصرفي.....
١٦	٧ . معدلات الفائدة: المصارف التجارية.....
١٦	٨ . سندات الخزينة ومعدلات الفائدة.....
١٧	٩ . عمليات المقاصة.....
١٨	١٠ . الاعتمادات والبولص المستندية للاستيراد والتصدير.....
١٨	١١ . أدوات الدين العام الداخلي.....
١٩	١٢ . أسعار صرف أهم العملات الأجنبية.....
١٩	١٣ . الدين العام بحسب مصادر التمويل.....
٢٠	١٤ . سندات دين الجمهورية اللبنانية بالعملات الأجنبية.....
٢٠	١٥ . سندات دين المصارف بالعملات الأجنبية.....
٢١	١٦ . التداول بالأسهم في بورصة بيروت.....
٢١	١٧ . أدوات مالية مختلفة.....

١. المحمل النقدي والمقابل له (في نهاية الفترة، بمليارات الليرات)

تموز* ٢٠١٨	حزيران* ٢٠١٨	أيار* ٢٠١٨	كانون الأول ٢٠١٧	تموز ٢٠١٧	حزيران ٢٠١٧	المحمل النقدي
٤٤,٨٥٧,٣	٤٤,٩٦٣,٨	٤٤,٨٣٣,٥	٤٤,٨٨٦,٥	٤٤,٥٤١,٩	٤٤,٦٤٩,٩	النقد المتداول
٦,٥٩٧,٨	٦,٥٢٤,٨	٦,٢١٤,٧	٥,٧٣٧,٥	٥,٥٧٠,٥	٥,٥٦١,٥	ودائع تحت الطلب بالليرة
١١,٤٥٥,٥	١١,٤٨٨,٦	١١,٠٤٨,٢	١٠,٦٢٤,٥	١٠,١١٢,٤	١٠,٢١١,٤	M١
٦٩,٣١٢,٧	٦٩,٨٨٠,٦	٧٠,٠١٠,٢	٦٨,٥٤٢,١	٧٣,٠٠٢,١	٧٢,٨٩٧,٣	ودائع لأجل بالليرة
٨٠,٧٦٧,٨	٨١,٣٦٩,٢	٨١,٠٥٨,٣	٧٩,١٦٦,٢	٨٣,١١٤,٥	٨٣,١٠٨,٧	M٢
١٣١,٣١٦,٢	١٣١,١٧٠,٠	١٣٠,٢٦٤,٣	١٢٩,٤٧٦,٨	١٣٥,٣٢١,٠	١٢٤,٤٤٦,٩	ودائع بالعملات الأجنبية
٢٥٠,٨	٤٦٠,٦	٤٦٥,٥	٣٢١,٨	٣١٨,٦	٣١٣,٢	أدوات مالية مصدرة
٢١٢,٣٣٤,٨	٢١٢,٩٩٩,٨	٢١١,٧٨٨,١	٢٠٨,٩٦٤,٧	٢٠٨,٧٥٤,٠	٢٠٧,٨٦٨,٨	M٣
١١,٢٢٧,٠	١١,١٣٩,٠	١١,٣٣٦,٠	١٠,٧٤١,٠	١١,٠٢٧,٠	١٠,٩٢٥,٠	سندات الخزينة لدى القطاع غير المصرفي*
٢٢٣,٥٦١,٨	٢٢٤,١٣٨,٨	٢٢٣,١٢٤,١	٢١٩,٧٠٥,٧	٢١٩,٧٨١,٠	٢١٨,٧٩٣,٨	M٤
						M٣ مقابل عرض النقد
٤٨,٦٣٨,٠	٤٩,٩٠٩,١	٥١,٦٢٢,٠	٥١,٠٤٣,٢	٤٩,٣٥٨,٢	٤٨,٩٣٢,٩	صافي الموجودات الخارجية
١٦,٩٤٢,٤	١٧,٣٩١,٠	١٨,١٣١,٩	١٨,٠٣٢,٩	١٧,٥٠٨,١	١٧,٣٠١,٥	-ذهب
٣١,٦٩٥,٦	٣٢,٥١٨,١	٣٣,٤٩٠,٢	٣٣,٠١٠,٣	٣١,٨٥٠,١	٣١,٦٣١,٤	-صافي الموجودات الخارجية لدى مؤسسات الإيداع**
٨٣,٧٠٤,٢	٨٤,٣٣١,٥	٨٤,١٩٤,٦	٨٦,٠٢٢,٧	٨٤,٦١١,٨	٨٤,٣٣٤,٤	مطالبات على القطاع الخاص
٢٨,٩٢٨,٦	٢٨,٩٢١,٩	٢٨,٨٢٢,٨	٢٨,٦٥٦,٨	٢٧,٧٢٦,٧	٢٧,٣٨٨,٨	-المطالبات بالليرة
٥٤,٧٧٥,٥	٥٥,٤٠٩,٦	٥٥,٣٧١,٨	٥٧,٣٦٥,٨	٥٦,٨٨٥,١	٥٦,٩٤٥,٦	-المطالبات بالعملات الأجنبية
٦٧,٢٥٥,٣	٦٦,٧٠٢,٤	٦٥,٧١٤,٣	٦٦,٥٠٤,٩	٦٨,٤٦٤,٣	٦٨,٣٨٩,٤	صافي المطالبات على القطاع العام
-٨,٦٥٩,٦	٧٥,٧٩٢,٤	٧٥,٥٥٩,٩	٧٦,٢٣٠,٧	٧٧,٦١٨,١	٧٧,٦٢٧,٩	منها: فروقات القطع
١٢,٧٣٧,٣	١٢,٠٥٦,٧	١٠,٢٥٧,٢	٥,٣٩٤,٠	٦,٣١٩,٧	٦,٢١٢,٢	صافي البنود الأخرى
٢١٢,٣٣٤,٨	٢١٢,٩٩٩,٨	٢١١,٧٨٨,١	٢٠٨,٩٦٤,٧	٢٠٨,٧٥٤,٠	٢٠٧,٨٦٨,٨	المجموع

ابتداء من شهر كانون الثاني ٢٠١٧، احتساب المحمل النقدي والمقابل له يرتكز على الميزانية المجمعة لمؤسسات الإيداع.

* أرقام خاضعة للتغيير بسبب المراجعات المتواصلة.

** إن تعيّر صافي الموجودات الخارجية لمصرف لبنان في السنة الجارية يشمل صافي فرق سندات دين الجمهورية اللبنانية بالعملات الأجنبية المتداولة عالمياً والمكتسبة من مصرف لبنان خلال السنة ذاتها فقط.

٢. الميزان التجاري وصافي الموجودات الخارجية للقطاع المالي (بملايين الدولارات)

المجموع	مصارف ومؤسسات مالية	مصرف لبنان**	الميزان التجاري*	الصادرات (فوب)	الواردات (سيف)	
-١٥٥,٧	-١,٧٦٥,٠	١,٦٠٩,٣	-١٦,٧٣٨,٧	٢,٨٤٣,٥	١٩,٥٨٢,٢	٢٠١٧
-٥٩١,٥	٨٤,٢	-٦٧٥,٧	-١,٣٥٣,٥	٢٣٩,٧	١,٥٩٣,٢	أيار
-٧٥٨,٠	-٢,٥٢٣,٤	١,٧٦٥,٤	-١,٣٠٢,٩	٢٢٩,٨	١,٥٣٢,٧	حزيران
١٠٠,٢	-١,٤٧٠,٧	١,٥٧٠,٩	-١,٤٥٣,١	٢١٧,٢	١,٦٧٠,٣	تموز
٣٦٨,٣	-٢٣٩,٠	٦٠٧,٣	-١,٤٤٣,٧	٢٥٠,٨	١,٦٨٥,٥	آب
٤٥٧,٢	-٦٦٥,٦	١,١٢٢,٨	-١,١٤٩,٠	٢٠٩,٦	١,٣٥٨,٥	أيلول
-٨٨٧,٨	-٤٢٧,٩	-٤٥٩,٩	-١,٥١٧,٤	٢٥١,٥	١,٧٦٨,٨	تشرين الأول
٦٨,٢	١,٠٥٩,٢	-٩٩١,٠	-١,٤٩٦,٨	٢٢٨,٩	١,٧٢٥,٨	تشرين الثاني
٨٥٣,٨	٧٤٨,٠	١٠٥,٨	-١,٣٨٢,٩	٢٥٠,٨	١,٦٣٣,٧	كانون الأول
-٧٥٧,١	-٣,٢٢٠,٣	٢,٤٦٣,١	-١٠,١٤٩,٦	١,٧٥٦,٧	١١,٨٩٨,٤	٢٠١٨
٢٣٦,٩	-٧٤٩,٠	٩٨٥,٩	-١,٤٢٢,٢	٢٨٣,٠	١,٧٠٥,٢	كانون الثاني
-٧١,٦	-٤٨٦,٩	٤١٥,٢	-١,١٨٦,٨	٢٤٨,٣	١,٤٣٥,١	شباط
-٣٦٣,٥	-٣٩٤,٤	٣٠,٩	-١,٣٨٦,٥	٢٨٢,٧	١,٦٦٩,١	آذار
-٥٧٥,٠	-٣٠٣,٢	-٢٧١,٨	-١,٣٠٧,٥	٢٥٦,٣	١,٥٦٣,٩	نيسان
١,٢٠٣,٥	-٩٥٤,٤	٢,١٥٧,٩	-١,٣٣٧,٤	٢٥٣,٥	١,٥٩٠,٩	أيار
-٦٣٨,٥	٤٧٤,٩	-١,١١٣,٤	-١,٤٠١,٣	٢١٤,٩	١,٦١٦,١	حزيران
-٥٤٨,٩	-٨٠٧,٣	٢٥٨,٥	-٢,١٠٠,٠	٢١٨,١	٢,٣١٨,١	تموز

* هذه الأرقام قابلة للتصحيح.

** إن تعيّر صافي الموجودات الخارجية لمصرف لبنان في السنة الجارية يشمل صافي فرق سندات دين الجمهورية اللبنانية بالعملات الأجنبية المتداولة عالمياً والمكتسبة من مصرف لبنان خلال السنة ذاتها فقط.

٣. الموجودات الخارجية لمصرف لبنان* (في نهاية الفترة)

تموز ٢٠١٨	حزيران ٢٠١٨	أيار ٢٠١٨	كانون الأول ٢٠١٧	تموز ٢٠١٧	حزيران ٢٠١٧	
						ذهب
١٦٠٩٤٢٠٣٦٢	١٧٠٣٩١٠٠٢	١٨٠١٣١٠٨٧٥	١٨٠٣٢٠٨٨٨	١٧٠٥٠٨٠٠٦٢	١٧٠٣٠١٠٤٦٨	- بملايين الليرات اللبنانية
١١٠٢٣٨٠٧	١١٠٥٣٦٠٣	١٢٠٠٢٧٠٨	١١٠٩٦٦٠١	١١٠٦١٤٠٠	١١٠٤٧٦٠٩	- بملايين الدولارات
						المجموع (باستثناء الذهب)
٦٦٠٩٧٤٠٢٦٤	٦٦٠٥٨٤٠٤٥٨	٦٨٠٢٦٣٠٣٢٥	٦٣٠٣٠٣٠٠٩٢	٦٢٠٧١٧٠١٠٤	٦٠٠١٧٢٠٥٠٧	- بملايين الليرات اللبنانية
٤٤٠٤٢٧٠٤	٤٤٠١٦٨٠٨	٤٥٠٢٨٢٠٥	٤١٠٩٩٢٠١	٤١٠٦٠٣٠٤	٣٩٠٩١٥٠٤	- بملايين الدولارات
						• عملات أجنبية (سيولة)
٥١٠٥٧٣٠٣٩١	٤٩٠٩٦١٠٥٧٦	٥٢٠٢٢٨٠٨٧٠	٥٣٠٩٧٧٠٩٠٤	٤٩٠٨١١٠٩٥٢	٥١٠٠٨٤٠٣١٣	- بملايين الليرات اللبنانية
٣٤٠٢١١٠٢	٣٣٠١٤٢٠٠	٣٤٠٦٤٦٠٠	٣٥٠٨٠٦٠٢	٣٣٠٠٤٢٠٨	٣٣٠٨٨٦٠٨	- بملايين الدولارات
						• أوراق مالية
١٥٠٤٠٠٠٨٧٤	١٦٠٦٢٢٠٨٨٢	١٦٠٣٤٠٤٥٥٤	٩٠٣٢٥٠١٨٨	١٢٠٩٠٥٠١٥٢	٩٠٠٨٨٠١٩٣	- بملايين الليرات اللبنانية
١٠٠٢١٦٠٢	١١٠٠٢٦٠٨	١٠٠٦٣٦٠٥	٦٠١٨٥٠٩	٨٠٥٦٠٠٦	٦٠٠٢٨٠٧	- بملايين الدولارات

* ابتداء من تشرين الثاني ٢٠١٧، الموجودات الخارجية لمصرف لبنان تشمل سندات دين الجمهورية اللبنانية المصدرة بعملة أجنبية.

٤. ميزانية مصرف لبنان (في نهاية الفترة، بمليارات الليرات)

تموز ٢٠١٨	حزيران ٢٠١٨	أيار ٢٠١٨	كانون الأول ٢٠١٧	تموز ٢٠١٧	حزيران ٢٠١٧	
						ذهب
١٦٠٩٤٢٠٤	١٧٠٣٩١٠٠	١٨٠١٣١٠٩	١٨٠٣٢٠٩	١٧٠٥٠٨٠١	١٧٠٣٠١٠٥	عملات أجنبية
٥١٠٥٧٣٠٤	٤٩٠٩٦١٠٦	٥٢٠٢٢٨٠٩	٥٣٠٩٧٧٠٩	٤٩٠٨١٢٠٠	٥١٠٠٨٤٠٣	موجودات خارجية أخرى
٠٠	٠٠	٠٠	٠٠	٠٠	٠٠	مطالبات على الزبائن
٤١١٠٣	٤٠٩٠٠	٤١٤٠٠	٤٢١٠٧	٤٢٦٠٤	٤١٦٠٦	فروض للمصارف التجارية
٣٦٠٥٠٢٠٢	٣٤٠٠٨٦٠٤	٣٢٠٠٠٩٠٤	١٧٠٧١٢٠٢	٧٠٤٢٣٠٤	٧٠٣٢٩٠٧	فروض مصارف التسليف المتوسط والطويل الأجل ومؤسسات مالية أخرى
١٠٦٧٤٠٤	١٠٥٩٦٠٠	١٠٥٧٦٠٤	١٠٤٧٢٠٧	١٠٠٧٠٠٣	١٠٠٥٩٠٧	فروض للقطاع العام
٠٠	٠٠	٠٠	٠٠	٠٠	٠٠	محفظة الأوراق المالية
٥٧٠٥٣٠٣	٥٩٠٢٣٨٠٢	٥٦٠٧٣٢٠٧	٥٣٠٤٣٥٠٤	٥٥٠٣٠٠٤	٤٨٠٧٨٩٠٣	موجودات ثابتة
٣٧٧٠٤	٣٨٢٠٣	٣٨٠٠٣	٣٦١٠١	٣٥٣٠٢	٣٥٢٠٩	موجودات ناتجة عن عمليات مقايضة على أدوات مالية
١٨٠٠٨٠٠٦	١٨٠٠٨٠٠٦	١٨٠٠٨٠٠٦	١٨٠٠٨٠٠٦	١٧٠٣٧٨٠٧	١٧٠٣٧٨٠٧	موجودات أخرى
١٥٠٠٦١٠٦	١٣٠٦٧٦٠٨	١٢٠٢١٦٠٧	١٤٠٧٧٤٠٦	١٥٠٤٤٨٠٤	١٤٠٨٤٤٠٣	
١٩٨٠١٥٣٠٥	١٩٤٠٨٢١٠٨	١٩١٠٧٧٠٩	١٧٨٠٢٦٩٠٠	١٦٤٠٧٢٠٠٨	١٥٨٠٥٥٦٠٨	إجمالي الموجودات = إجمالي الالتزامات
٥٠٧٣٩٠٨	٥٠٨٠٣٠٤	٥٠٧٠٨٠٩	٥٠٦٦٢٠٥	٥٠٣٢٨٠٦	٥٠٤٣٤٠٦	النقد المتداول خارج مصرف لبنان
١٦١٠٨٠٥٠٦	١٥٧٠٥٦٥٠٤	١٥٤٠٨٧٤٠١	١٤٤٠٠٩٨٠١	١٣٠٠٢٤٥٠٤	١٢٤٠٤٩٦٠٧	ودائع المصارف التجارية
٢٠٤٥٤٠٦	٢٠٥٣١٠٥	٢٠٦٠٥٠٥	٢٠١٤١٠٧	١٠٧٥٦٠٩	١٠٩٠٧٠٥	ودائع مصارف التسليف المتوسط والطويل الأجل ومؤسسات مالية أخرى
٤٤٠٢	٤٢٠٤	٤١٠١	٤٢٠١	٢٤٠٥	٢٣٠٤	ودائع الزبائن
٩٠١٨٢٠٩	٩٠٨٥٢٠٠	٩٠٣١١٠٩	٨٠٨٩٢٠٠	٩٠٥٨٠٠٣	٨٠٨٠٣٠٥	ودائع القطاع العام
٨٠٦٥٩٠٦	٩٠٠٨٩٠٩	٩٠٨٤٥٠٦	٩٠٧٢٥٠٧	٩٠١٥٣٠٧	٩٠٢٣٨٠٥	فروقات القطع
٠٠	٠٠	٠٠	٠٠	٠٠	٠٠	أوراق مالية غير الأسهم
٤٩٦٠١	٤٩٥٠٩	٤٩٦٠٣	٤٩٦٠٨	٤٩٧٠٣	٤٩٦٠٣	الالتزامات خارجية
٨٤٤٠٢	٨٤٤٠٢	٨٤٤٠٢	٨٤٤٠٢	٨٤٤٠٢	٨٤٤٠٢	إلتزامات أخرى طويلة الأجل
٥٠٤٧٩٠٨	٥٠٤٧٩٠٨	٥٠٤٧٩٠٨	٥٠٥٤٠٠٣	٥٠٣٦٨٠٤	٥٠٣٦٨٠٤	الأموال الخاصة
٣٠٤٤٦٠٦	٣٠١١٧٠٣	٢٠٥٦٣٠٦	٨٢٥٠٦	١٠٩٢١٠٤	١٠٩٤٣٠٦	الالتزامات أخرى

٥. الميزانية المجمعة للمصارف التجارية (في نهاية الفترة، بمليارات الليرات)

تموز ٢٠١٨	حزيران ٢٠١٨	أيار ٢٠١٨	كانون الأول ٢٠١٧	تموز ٢٠١٧	حزيران ٢٠١٧	
١٨١.٨٢٦,٣	١٧٧.٣٦٢,٩	١٧٣.٩٤١,٣	١٥٦.٦٦٦,٩	١٤٠.٥١٣,٥	١٣٥.٩٠٦,٢	نقد وودائع لدى مصرف لبنان
٨٨٠,٢	٨٣٧,٤	٨٧٣,١	٧٧٣,٥	٧٨٤,٢	٧٨٢,٢	-أوراق نقدية ونقود صغيرة باليرة
١٨٠.٩٤٦,١	١٧٦.٥٢٥,٥	١٧٣.٠٦٨,١	١٥٥.٨٩٣,٣	١٣٩.٧٢٩,٣	١٣٥.١٢٤,٠	-ودائع لدى مصرف لبنان
١٠.٦٥٨,٣	١٠.٧٤٤,١	١٠.٧٢١,٠	١٠.٥٧٤,٩	١٠.٤٧٠,٣	١٠.٤٢٢,١	نقد وودائع لدى مؤسسات الاصدار الاخرى الغير مقيمة
٧٨.٦٦٦,٧	٧٩.٢٩٩,٦	٧٩.٢٠٧,٢	٨٠.٥٧٢,٩	٧٨.٨٣٢,٨	٧٨.٥٩٨,٩	مطالبات على الزبائن المقيمين
٢٦.٤٣١,١	٢٦.٤٤٧,٢	٢٦.٣٤٧,٠	٢٦.٢١٧,٩	٢٥.٥٢٧,٤	٢٥.٢٣٥,١	-باليرة
٥٢.٢٣٥,٦	٥٢.٨٥٢,٤	٥٢.٨٦٠,٢	٥٤.٣٥٥,٠	٥٣.٣٠٥,٤	٥٣.٣٦٣,٩	-بالعملات الاجنبية
٩.٨٠٧,٦	٩.٧٠٩,٨	٩.٦٦٣,٩	٩.١٥٢,١	٨.٥١٣,٧	٨.٣٨٦,١	مطالبات على الزبائن الغير مقيمين
٢.٤٤٤,١	٢.٣٤٢,٤	٢.٣٠٢,٤	١.٨١٨,٧	١.٠٤٦,١	١.٠٤٤,٢	-باليرة
٧.٣٦٣,٥	٧.٣٦٧,٤	٧.٣٦١,٤	٧.٣٣٣,٤	٧.٤٦٧,٦	٧.٣٤١,٩	-بالعملات الاجنبية
٧٩٣,٩	٧٧٤,٣	٧٥٧,٢	٢٥١,٣	٣١٠,٨	٣٨٥,٦	مطالبات على القطاع المالي المقيم
٣٠٠,٢	٢٦٩,٤	٢٧١,٠	١٨٢,٦	٢٢٠,٤	٢٢٦,٤	-باليرة
٤٩٣,٧	٥٠٤,٩	٤٨٦,٢	٦٨,٧	٩٠,٤	١٥٩,٢	-بالعملات الاجنبية
١٤.٧٢٧,٦	١٦.١٧٢,١	١٥.٦١٧,٩	١٧.٠٣٥,١	١٥.٢٥٠,٥	١٧.٦٢٤,٩	مطالبات على القطاع المالي الغير مقيم
٢٨٢,٠	٢٧٥,٦	٢٩٥,٧	٢٣٤,٠	٢٠٨,١	١٩٧,٨	مطالبات على القطاع العام
٥٢.٧٥١,٥	٥٢.٨٧٨,٨	٥٣.٥٦٧,١	٥٠.٢٨٤,٣	٥٣.٨٩٥,٠	٥٥.٩٩٧,٥	محفظه الأوراق المالية المقيمة
٥٣٧,٤	٦٦٧,٧	١.١١٧,٣	١.٦٤٨,٠	٢.٩٧٩,٥	٣.١٧٨,٤	منها: أوراق مالية مصنفة بالقيمة العادلة مقابل حساب الارباح والخسائر
١.٩١٥,٥	١.٨٨٤,٦	٢.٠٠٠,٢	٢.٠٠٠,٢	٢.٠٠٠,٢	٢.٠٠٠,٢	منها: أوراق مالية مصنفة بالقيمة العادلة مقابل عناصر الدخل الشامل
٤٧.٧٨٧,٢	٤٧.٥٩٦,٩	٤٧.٩١٥,٦	٤٦.٥٣٧,٦	٤٩.١٩٥,٢	٥١.١٠٣,٥	منها: أوراق مالية مصنفة بالكلفة المطفأة
٨٩,٧	٣٠٤,٤	٢٦٤,٧	٢٠٩,٧	١.٧٢٠,٣	١.٧١٥,٧	منها: فروقات تقييم المشتقات المالية
٢٤.٤٢١,٧	٢٤.٤٢٥,٢	٢٤.٢٦٩,٤	٢٤.٠٩٨,٧	٢٤.٠٩٨,٧	٢٤.٠٩٨,٧	منها: اسهم
٢٥.٥٧٨,٦	٢٥.٥٢٩,٨	٢٥.٧٣٨,٧	٢٦.٥٥٥,٧	٢٦.٥٩٣,٥	٢٩.٥٠٨,٠	-سندات الخزينة اللبنانية
٢٤.٣١٧,٤	٢٤.٢٤٧,٨	٢٥.٠٤٢,٣	٢١.٣٧٣,٤	٢٥.٣٠٦,٢	٢٤.٤٩٧,٠	-سندات دين الجمهورية اللبنانية بالعملات الأجنبية
٢.٨٥٥,٦	٣.٠١٠,٢	٢.٧٨٦,٠	٢.٣٥٥,٢	١.٩٩٥,٣	١.٩٩٢,٥	-أوراق مالية أخرى
١.٦٤١,٣	١.٦٠٨,٢	١.٦٠٦,٦	١.٤٠٧,٧	١.٥٠٥,٦	١.٥٨٣,٢	محفظه الأوراق المالية الغير مقيمة
٥.١١٨,٠	٥.٠٩٩,٦	٥.٠٩٠,١	٥.١٣٦,٤	٤.٩٨٦,٣	٤.٩٥٦,١	أصول مادية
٢.١٥٢,٨	٢.١٤٦,٥	٢.١٣٥,٨	١.٩٩٤,٦	١.٥٨٧,٤	١.٥٨٩,٧	أصول الغير مادية
٦.١٧٦,٧	٥.٩٢٢,٥	٥.٩٥٤,٨	٦.٤٠٩,٤	٦.٣٧٨,٤	٦.٣٨٠,٦	موجودات خارجية اخرى
٦٤١,٧	٦٧١,٣	٦١٣,٢	٧١٣,٢	٨٢٩,٢	٧٧٦,١	موجودات اخرى
٣٥٦.٢٤٤,٢	٣٥٣.٦٦٥,٣	٣٥٠.١٧١,٧	٣٣١.٤٣٢,٨	٣١٤.٢٨١,٧	٣١٣.٨٠٥,٠	إجمالي الموجودات = إجمالي الالتزامات
٢٠٣.٨٥٦,٣	٢٠٤.٠٦٢,٩	٢٠٢.٩٩٢,٧	٢٠٠.٨٥٦,٣	٢٠٠.٩٦٤,٨	١٩٩.٩٠٩,٢	ودائع الزبائن المقيمين
٧٤.٣٣٣,٧	٧٤.٨٨١,٠	٧٤.٦٦٧,٦	٧٣.٠٠٧,٢	٧٧.٢٤٨,٥	٧٧.٠٩٥,٤	-باليرة
١٢٩.٥٣٢,٦	١٢٩.١٨١,٩	١٢٨.٣٢٥,١	١٢٧.٨٤٩,١	١٢٣.٧١٦,٣	١٢٢.٨١٣,٨	-بالعملات الاجنبية
٥٥.٢٠٣,٣	٥٥.٣٩٥,٤	٥٥.١٢٤,٥	٥٢.٩٩٧,٧	٥٢.٣٩٣,١	٥٢.٤١٤,٢	ودائع الزبائن الغير مقيمين
٧.١١٣,٩	٦.٩٩٦,٠	٦.٩٦٧,١	٦.٤٣٩,٨	٦.٦٢٤,٨	٦.٨٦٤,٦	-باليرة
٤٨.٠٨٩,٤	٤٨.٣٩٩,٤	٤٨.١٥٧,٤	٤٦.٥٥٧,٩	٤٥.٧٦٨,٣	٤٥.٥٤٩,٥	-بالعملات الاجنبية
١.٧٥٧,٥	١.٨١٨,٦	١.٧٥١,٠	٤٠٧,٢	٤٨٦,٦	٥٣٠,٧	الالتزامات تجاه القطاع المالي المقيم
٦٨٥,٣	٦٤٠,٣	٦٥٠,٠	٩٢,٦	١٨٢,٨	٢٢٤,٣	-باليرة
١.٠٧٢,٣	١.١٧٨,٤	١.١٢٦,٠	٣١٤,٦	٣٠٣,٧	٣٠٦,٤	-بالعملات الاجنبية
١٢.٦٤٦,٥	١٢.٤٠٦,١	١٢.٨٠١,٧	١١.٢٧٧,٩	١٠.٠٥٨,٦	٩.٩٠٩,٤	الالتزامات تجاه القطاع المالي الغير مقيم
٦.٣٤٣,١	٦.٠٨٤,٥	٥.٩٧٥,٦	٦.٤٨٤,٠	٥.٩٦١,٣	٥.٩٤٨,٨	ودائع القطاع العام
٢٠٥,٤	٤١٥,٣	٤٢٠,٠	٢٧٦,٥	٢٧٣,٣	٢٦٧,٩	أوراق مالية مصدرة - مقيم
١٥,٣	٢٢٨,٤	٢٣٥,٨	٢٧٦,٥	٢٧٣,٣	٢٦٧,٩	منها: أوراق مالية مصدرة مصنفة بالقيمة العادلة مقابل حساب الارباح والخسائر
١٩٠,١	١٨٦,٩	١٨٤,٢	١٣٩,١	١٣٥,١	١٦٥,٨	منها: أوراق مالية مصدرة مصنفة بالكلفة المطفأة
٥٠,٥	٥٥,٦	٥٠,٤	١٣٩,١	١٣٥,١	١٦٥,٨	أوراق مالية مصدرة - غير مقيم
٣٠.٣١٧,١	٣٠.٦٩٣,٧	٣١.٢٣٩,٠	٢٨.٨٣١,١	٢٨.٣٠٥,٢	٢٨.٤٤٦,٣	حسابات رأس مال
٣٧٧,٨	٣٦٣,٦	٣٥٢,٣	٣٤٧,٩	٣٤٨,٦	٣٥٤,٩	منها: غير مقيم
٢٨.١٤٩,٩	٢٨.٥١٣,٣	٢٩.٠٥٠,٨	٢٦.٩٥٤,٩	٢٦.٤٨٣,٣	٢٦.٦١١,٥	-رأس مال أساسي
٢.١٦٧,٢	٢.١٨٠,٤	٢.١٨٨,٢	١.٨٧٦,٣	١.٨٢١,٩	١.٨٣٤,٨	-أموال خاصة مساندة
٤٥.٨٦٤,٥	٤٢.٧٣٣,١	٣٩.٨١٦,٨	٣٠.١٦٣,٠	١٥.٧٠٣,٩	١٦.٢١٢,٦	الالتزامات أخرى

في شباط ٢٠١٨، طُبّق مصرف لبنان المعيار المحاسبي IFRS ٩. أدى ذلك إلى إعادة تصنيف بعض البنود. وخضعت مكونات الميزانية لعمليّة تجميع رجعي حتى كانون الثاني ٢٠١٧.

* أرقام خاضعة للتغيير بسبب المراجعات المتواصلة.

٦. إجمالي الودائع في القطاع المصرفي (في نهاية الفترة، بمليارات الليرات)

تموز ٢٠١٨ *				حزيران ٢٠١٨ *				
المجموع	غير مقيم	مقيم		المجموع	غير مقيم	مقيم		
		بالعملات الأجنبية	بالليرة اللبنانية			بالعملات الأجنبية	بالليرة اللبنانية	
								مصارف تجارية
٢٥٨.١١٧,٢	٥٥.١٢٤,٥	١٢٨.٣٢٥,١	٧٤.٦٦٧,٦	٢٥٨.١١٧,٢	٥٥.١٢٤,٥	١٢٨.٣٢٥,١	٧٤.٦٦٧,٦	ودائع الزبائن
٢٦.٤٥٩,١	٥.٩٣٣,٧	١٤.٤١٤,٠	٦.١١١,٤	٢٦.٤٥٩,١	٥.٩٣٣,٧	١٤.٤١٤,٠	٦.١١١,٤	ودائع تحت الطلب
٢٣١.٦٥٨,١	٤٩.١٩٠,٨	١١٣.٩١١,١	٦٨.٥٥٦,٢	٢٣١.٦٥٨,١	٤٩.١٩٠,٨	١١٣.٩١١,١	٦٨.٥٥٦,٢	ودائع لأجل
١٤.٥٥٢,٨	١٢.٨٠١,٧	١.١٢٦,٠	٦٢٥,٠	١٤.٥٥٢,٨	١٢.٨٠١,٧	١.١٢٦,٠	٦٢٥,٠	ودائع القطاع المالي
٤.٦٣٢,١	٤.٠٣٤,٩	٣٤٢,٥	٢٥٤,٧	٤.٦٣٢,١	٤.٠٣٤,٩	٣٤٢,٥	٢٥٤,٧	ودائع تحت الطلب
٩.٩٢٠,٧	٨.٧٦٦,٨	٧٨٣,٦	٣٧٠,٣	٩.٩٢٠,٧	٨.٧٦٦,٨	٧٨٣,٦	٣٧٠,٣	ودائع لأجل
٥.٩٧٥,٦		٣٩٣,٦	٥.٥٨١,٩	٥.٩٧٥,٦		٣٩٣,٦	٥.٥٨١,٩	ودائع القطاع العام
٦٤٧,٣		١٨٤,٩	٤٦٢,٤	٦٤٧,٣		١٨٤,٩	٤٦٢,٤	ودائع تحت الطلب
٥.٣٢٨,٢		٢٠٨,٧	٥.١١٩,٥	٥.٣٢٨,٢		٢٠٨,٧	٥.١١٩,٥	ودائع لأجل
								القطاع المصرفي
٢٦١.٠١٦,٠	٥٥.٥٦١,٠	١٢٩.٥٨٨,٤	٧٥.٨٦٦,٦	٢٦١.٠١٦,٠	٥٥.٥٦١,٠	١٢٩.٥٨٨,٤	٧٥.٨٦٦,٦	ودائع الزبائن
٢٦.٦٦٥,٣	٦.٠٢٨,١	١٤.٤٦٧,٨	٦.١٦٩,٤	٢٦.٦٦٥,٣	٦.٠٢٨,١	١٤.٤٦٧,٨	٦.١٦٩,٤	ودائع تحت الطلب
٢٣٤.٣٥٠,٧	٤٩.٥٣٢,٩	١١٥.١٢٠,٦	٦٩.٦٩٧,٢	٢٣٤.٣٥٠,٧	٤٩.٥٣٢,٩	١١٥.١٢٠,٦	٦٩.٦٩٧,٢	ودائع لأجل
١٤.١٣٢,٩	١٣.١٦٥,٦	٦٤٥,٨	٣٢١,٤	١٤.١٣٢,٩	١٣.١٦٥,٦	٦٤٥,٨	٣٢١,٤	ودائع القطاع المالي
٤.٦٨٩,٦	٤.١٠٧,١	٣٣٨,٩	٢٤٣,٦	٤.٦٨٩,٦	٤.١٠٧,١	٣٣٨,٩	٢٤٣,٦	ودائع تحت الطلب
٩.٤٤٣,٢	٩.٠٥٨,٥	٣٠٦,٩	٧٧,٨	٩.٤٤٣,٢	٩.٠٥٨,٥	٣٠٦,٩	٧٧,٨	ودائع لأجل
٦.٢٠٦,٢		٣٩٤,٦	٥.٨١١,٦	٦.٢٠٦,٢		٣٩٤,٦	٥.٨١١,٦	ودائع القطاع العام
٦٦٢,٣		١٨٥,٩	٤٧٦,٤	٦٦٢,٣		١٨٥,٩	٤٧٦,٤	ودائع تحت الطلب
٥.٥٤٣,٩		٢٠٨,٧	٥.٣٣٥,٢	٥.٥٤٣,٩		٢٠٨,٧	٥.٣٣٥,٢	ودائع لأجل
٢٨١.٣٥٥,١	٦٨.٧٢٦,٦	١٣٠.٦٢٨,٩	٨١.٩٩٩,٦	٢٨١.٣٥٥,١	٦٨.٧٢٦,٦	١٣٠.٦٢٨,٩	٨١.٩٩٩,٦	مجموع الودائع في القطاع المصرفي
	٦٧,٨٩%				٦٧,٨٩%			نسبة الدولار في القطاع المصرفي

* أرقام خاضعة للتغيير بسبب المراجعات المتواصلة.

٧. معدلات الفائدة: المصارف التجارية* (بالنسبة المئوية)

معدل ليورا ٣ أشهر	المعدلات بالدولار					فائدة الاقتراض بين المصارف (ل.ل.)	المعدلات بالليرة					الفترة
	متوسط المعدلات الدائنة	إدخار وحسابات لأجل	إدخار تحت الطلب	حسابات شيكات وحسابات جارية	متوسط المعدلات المدينة		متوسط المعدلات الدائنة	إدخار وحسابات لأجل	إدخار تحت الطلب	حسابات شيكات وحسابات جارية	متوسط المعدلات المدينة	
١,٠٩	٣,٥٣	٣,٩٧	٠,٦٥	٠,١١	٧,٣٢	٣,٠٠	٥,٥٧	٥,٩٣	١,٩١	٠,٥٦	٨,٤٣	٢٠١٧
١,١٦	٣,٦٢	٤,٠٧	٠,٦٤	٠,١٣	٧,٢٢	٣,٠٠	٥,٥٤	٥,٩٢	١,٩١	٠,٥٤	٨,٣٣	آذار
١,١٩	٣,٦٢	٤,٠٦	٠,٦٥	٠,١٥	٧,٣٦	٣,٠٠	٥,٥٧	٥,٩٤	١,٩٦	٠,٥٥	٨,٤٨	نيسان
١,٢٦	٣,٥٨	٤,٠٣	٠,٧١	٠,١٤	٧,٢٧	٣,٠٠	٥,٥١	٥,٨٨	٢,٠١	٠,٥٥	٨,٣٩	أيار
١,٣١	٣,٦٤	٤,٠٩	٠,٧٣	٠,١٢	٧,٢٥	٣,٧٥	٥,٥٦	٥,٩٤	٢,٠٠	٠,٥٦	٨,٣٣	حزيران
١,٣١	٣,٦٣	٤,٠٩	٠,٥٦	٠,١١	٧,٢٩	٤,٠٠	٥,٥٥	٥,٩٣	١,٩٤	٠,٤٦	٨,١٠	تموز
١,٣٢	٣,٦٥	٤,١٠	٠,٧٣	٠,١٢	٧,٥٣	٤,٠٠	٥,٥٣	٥,٩٢	٢,٠١	٠,٥٧	٨,٣١	آب
١,٣٦	٣,٧٢	٤,١٨	٠,٧٠	٠,١٣	٧,٣٩	٤,٠٠	٥,٥٦	٥,٩٦	١,٩٤	٠,٤٦	٨,٢٤	أيلول
١,٤٣	٣,٨٠	٤,٢٥	٠,٧٢	٠,٢٥	٧,٣٢	١٥,٠٠	٥,٨٨	٦,٣١	١,٩٦	٠,٧٥	٧,٩٨	تشرين ١
١,٦٠	٣,٨٩	٤,٤٢	٠,٦٢	٠,٢٨	٧,٦٧	٤,٠٠	٦,٤١	٦,٩١	١,٨٩	٠,٦٠	٨,٠٩	تشرين ٢
١,٧٣	٣,٩١	٤,٤٢	٠,٧٣	٠,٢٢	٧,٧٤	٤,٠٠	٦,٥٣	٧,٠١	٢,٠٢	٠,٧٤	٨,٥٦	كانون ١
١,٨٧	٣,٩٦	٤,٤٧	٠,٧٤	٠,٢٧	٧,٩٠	٤,٠٠	٦,٥١	٧,٠٣	٢,٠٩	٠,٧٤	٨,٦٧	كانون ٢
٢,١٧	٤,٠٤	٤,٥٦	٠,٧٢	٠,٢١	٧,٨٩	٤,٣٠	٦,٦٤	٧,٢٠	٢,٠٩	٠,٦٨	٨,٩٥	شباط
٢,٣٥	٤,١٠	٤,٦٢	٠,٦٨	٠,٢٠	٧,٨٢	٤,٠٠	٦,٦٤	٧,٢٢	٢,١٠	٠,٥٩	٨,٩٩	آذار
٢,٣٤	٤,١١	٤,٦٧	٠,٧٠	٠,٢٦	٧,٨٧	٥,٠٠	٦,٧١	٧,٢٩	٢,١١	٠,٥٨	٨,٦٥	نيسان
٢,٣٣	٤,٠٩	٤,٦٣	٠,٦٩	٠,٢٩	٧,٩٣	٥,٠٠	٦,٧٢	٧,٣٠	٢,١١	٠,٧٢	٨,٨٢	أيار
٢,٣٤	٤,١٤	٤,٦٥	٠,٧٠	٠,٢٥	٧,٩٦	٥,٠٠	٦,٩٤	٧,٥٧	٢,١٣	٠,٦٠	٨,٦٦	حزيران
												تموز

*تمت مراجعة متوسط معدلات الإقراض بالليرة اللبنانية لاحتساب المعدلات قبل أي دعم أو إعفاء من الإحتياطي الإلزامي.

٨. سندات الخزينة ومعدلات الفائدة (في نهاية الفترة، بالنسبة المئوية)

هامش الفوائد بين سندات الخزينة لثلاثة أشهر والليورا

كانون ١	تشرين ٢	تشرين ١	أيلول	آب	تموز	حزيران	أيار	نيسان	آذار	شباط	كانون ٢	
٣,٤٦	٣,٥٣	٣,٥٦	٣,٥٩	٣,٦٣	٣,٧٤	٣,٧٩	٣,٧٩	٣,٨١	٣,٨١	٣,٨٢	٣,٨٢	٢٠١٦
٢,٨٤	٣,٠١	٣,٠٨	٣,١٢	٣,١٣	٣,١٣	٣,١٨	٣,٢٥	٣,٢٨	٣,٣٥	٣,٤٠	٣,٤١	٢٠١٧
					٢,١٠	٢,١١	٢,١٠	٢,٠٩	٢,٢٧	٢,٥٧	٢,٧١	٢٠١٨

معدلات الفائدة على سندات الخزينة

الفترة	٣ أشهر		٦ أشهر		١٢ شهراً		٢٤ شهراً		٣٦ شهراً	
	الفائدة الفعلية	الفائدة الاسمية	الفائدة الفعلية	الفائدة الاسمية	الفائدة الفعلية	الفائدة الاسمية	فائدة القسيمة	فائدة القسيمة	فائدة القسيمة	فائدة القسيمة
٢٠١٥	٤,٤٤	٤,٣٩	٤,٩٩	٤,٨٧	٥,٣٥	٥,٠٨	٥,٨٤	٥,٨٤	٦,٥٠	١٠,٠٠
٢٠١٦	٤,٤٤	٤,٣٩	٤,٩٩	٤,٨٧	٥,٣٥	٥,٠٨	٥,٨٤	٥,٨٤	٦,٥٠	١٠,٠٠
٢٠١٧										
حزيران	٤,٤٤	٤,٣٩	٤,٩٩	٤,٨٧	٥,٣٥	٥,٠٨	٥,٨٤	٥,٨٤	٦,٥٠	١٠,٠٠
تموز	٤,٤٤	٤,٣٩	٤,٩٩	٤,٨٧	٥,٣٥	٥,٠٨	٥,٨٤	٥,٨٤	٦,٥٠	١٠,٠٠
كانون ١	٤,٤٤	٤,٣٩	٤,٩٩	٤,٨٧	٥,٣٥	٥,٠٨	٥,٨٤	٥,٨٤	٦,٥٠	١٠,٠٠
٢٠١٨										
أيار	٤,٤٤	٤,٣٩	٤,٩٩	٤,٨٧	٥,٣٥	٥,٠٨	٥,٨٤	٥,٨٤	٦,٥٠	١٠,٠٠
حزيران	٤,٤٤	٤,٣٩	٤,٩٩	٤,٨٧	٥,٣٥	٥,٠٨	٥,٨٤	٥,٨٤	٦,٥٠	١٠,٠٠
تموز	٤,٤٤	٤,٣٩	٤,٩٩	٤,٨٧	٥,٣٥	٥,٠٨	٥,٨٤	٥,٨٤	٦,٥٠	١٠,٠٠

٩. عمليات المقاصة*

بالعملات الأجنبية (العدد بالوحدة والقيمة بالآلاف الدولارات)								بالليرة اللبنانية		
مجموع العمليات بالعملات الأجنبية		يورو		دولار اميركي		جنيه استرليني		(العدد بالآلاف والمبالغ بمليارات الليرات)		
القيمة	العدد	القيمة	العدد	القيمة	العدد	القيمة	العدد	المبلغ	العدد	
٥٠.٨١٣.٢١٨	٨.٣٩٣.٨٨٠	١.٤٤٣.٢٥٧	١٠٤.٨٨٧	٤٩.٣١٦.٦٠٤	٨.٢٨٦.٥٦٩	٥٣.٣٥٦	٢.٤٢٤	٢٨.٢١١	٤.١١٧	٢٠١٥
٤.٣٢١.٢٧٠	٧٠.١٨٣٠	١٢٢.١٧٥	٨.١٤٤	٤.١٩٥.٩٦٥	٦٩٣.٤٩٤	٣.١٢٩	١٩٢	٢٠.٢٤٦	٣٣٥	كانون ٢
٣.٨٧٢.٦٥٨	٦٣.٤.٦٤٨	١٢١.٨١٨	٧.٨٦٨	٣.٧٤٥.٩٠١	٦٢٦.٦٢٢	٤.٩٣٩	١٥٨	٢٠.٤١	٣٠١	شباط
٤.٣١٤.١٧٥	٧١٦.٣٧٥	١٢٧.٦٠٧	٨.٦٦٩	٤.١٨٢.١٨٧	٧٠٧.٤٨٦	٤.٣٨٠	٢٢٠	٢٠.٣٨٠	٣٤٧	آذار
٤.١٥٥.٦٠٥	٦٦١.٠١٤	١١٢.١٨٦	٨.٢٥٤	٤.٠٤٠.٩٣	٦٥٢.٥٩٢	٣.٣٢٥	١٦٨	٢٠.٣٣٧	٣٢٨	نيسان
٤.٤٢٦.٦٣٣	٧١٣.٩١٥	١١٩.٦٠٩	٩.١٢٧	٤.٣٠.١٥٨١	٧٠.٤٥٦٩	٥.٤٤٣	٢١٩	٢٠.٣٥٨	٣٤٩	أيار
٤.٥٠.٨٠٧٥٧	٧٣٧.٣٦٠	١٥٧.٦٩٩	٩.٥٤٢	٤.٣٤٧.٩٧٠	٧٢٧.٦٣٣	٣.٠٨٨	١٨٥	٢٠.٤٠١	٣٥٦	حزيران
٣.٩٧٦.٨٧٩	٦٥٨.٦٢٩	١٠٥.٨٥٢	٨.٠٦٠	٣.٨٦٦.٠٣٦	٦٥٠.٣٦٩	٤.٩٩٠	٢٠٠	٢٠.٢٣٦	٣٣٧	تموز
٤.٢٩٣.٠٥٤	٧٢.٠.٣٧٩	١٠٥.٥٥٢	٩.٠٠٤	٤.١٨٠.٨٨٤	٧١١.١٨٩	٦.٦١٨	١٨٦	٢٠.٤٠٨	٣٤٤	آب
٤.١٥١.٤٣٥٩	٦٨٤.١٣٧	١١٠.٠٩٩	٨.٢٨٢	٤.٠٣٥.٤٦٢	٦٧٥.٦٥٦	٥.٦٩٨	١٩٩	٢٠.٣٩٢	٣٤١	أيلول
٤.٥٥٠.٠٠١٧	٧٥٤.٢٤٣	١٢٨.٣٦٢	٩.٣٦٤	٤.٤١٨.٩٤٦	٧٤٤.٦٦١	٢.٧٠٩	٢١٨	٢٠.٥٦٣	٣٧٤	تشرين ١
٣.٩٧٩.٢٩٢	٦٨٤.٧٧٠	١١٥.١١٤	٩.١١١	٣.٨٦٠.١٥٥	٦٧٥.٤٣٠	٤.٠٢٣	٢٢٩	٢٠.٢٧٢	٣٣٨	تشرين ٢
٤.٢٦٣.٦١٩	٧٢٦.٥٨٠	١١٧.١٨٣	٩.٤٦٢	٤.١٤١.٤٢٣	٧١٦.٨٦٨	٥.٠١٣	٢٥٠	٢٠.٥٧٦	٣٦٧	كانون ١
٤٨.١٤.٠.٠١٥	٨.٠٣٣.٣٣٣	١.٣٨٢.١٨٧	١٠٣.٤٢٠	٤٦.٧٠.٠.٨٧	٧.٩٢٧.٣٦٠	٥٠.٧٤٢	٢.٥٥٣	٢٩.٩٨٥	٤.٢٨٦	٢٠١٦
٤.٠٦٣.٨٣١	٦٧٧.٦٧٠	٩٧.٤٧٢	٨.٣٦٦	٣.٩٦٢.٥٠١	٦٦٩.٠٩٧	٣.٨٥٨	٢٠٧	٢٠.٥٧٦	٣٣٤	كانون ٢
٣.٩٨٩.٣٨٧	٦٥١.٥٢٨	١٣٣.٥٨٢	٨.٣٦٦	٣.٨٥١.٥٧٧	٦٤٢.٩٤١	٤.٢٣٩	٢٢١	٢٠.٣١٨	٣٣٠	شباط
٣.٩٨١.٩٩١	٦٧٨.٦٠٥	١١٥.١٨١	٨.٦٥٢	٣.٨٦٠.٩٢٣	٦٦٩.٧٥٨	٥.٨٨٧	١٩٥	٢٠.٤٢٥	٣٦٥	آذار
٣.٩٦٦.٠٦٠	٦٧٣.٢٣٧	١٢٠.٢٩٥	٨.٨٤٤	٣.٨٣٥.٦٠٤	٦٦٤.١٩١	٤.٧٠٢	٢٠٢	٢٠.٥٥٩	٣٤٦	نيسان
٤.٠١٦.٧٣٠	٦٨٦.١٥١	١١٢.١٢٩	٩.٠٣٣	٣.٨٩٩.٣٢٧	٦٧٦.٩٠٤	٥.٢٢٩	٢١٤	٢٠.٣٩٨	٣٦٣	أيار
٤.٠٧٣.٢٨٦	٦٩٣.٧٧٧	١٢٨.١٨٨	٩.٠٤٧	٣.٩٤١.١٧٢	٦٨٤.٥٢٤	٣.٩٢٦	٢٠٦	٢٠.٣٧٧	٣٦٦	حزيران
٣.٧٤٥.٤٢٠	٦٠٥.٩٦٤	٩٥.٩٤٩	٧.٨٥٥	٣.٦٤٦.٣٣٣	٥٩٧.٩٢٢	٣.١٣٨	١٨٧	٢٠.٢٤٥	٣٢٧	تموز
٤.٢٠٥.١٧٩	٦٩٢.٩٣٨	٩٩.٢٩٨	٨.٧٧٧	٤.١٠.١.٦٦٠	٦٨٣.٩٢٢	٤.٢٢١	٢٣٩	٢٠.٤٣٦	٣٧٢	آب
٤.٠٥٢.٥٩٤	٦٦٨.٧٣١	١٠٣.٨٣٣	٨.٥٥٣	٣.٩٤٤.٢٧٧	٦٥٩.٩٨٥	٤.٤٩٣	١٩٣	٢٠.٥٩٦	٣٦٤	أيلول
٤.٢١٢.١١٩	٦٩١.٦٩٦	١٢٩.٨٥٩	٨.٧٠٨	٤.٠٧٨.٥٦١	٦٨٢.٧٦٦	٣.٦٩٩	٢٢٢	٢٠.٦٨٣	٣٧٧	تشرين ١
٣.٩٦٣.٩٤٢	٦٦٤.١٢٨	١١٨.٧٥٢	٨.٦٨٤	٣.٨٤١.٨٧٠	٦٥٥.١٩٩	٣.٣١٩	٢٤٥	٢٠.٥٣٩	٣٦٦	تشرين ٢
٣.٨٧٤.٩٣٤	٦٤٨.٩٠٨	١٢٧.٦٤٧	٨.٥٣٥	٣.٧٤٣.٢٥٥	٦٤٠.١٥١	٤.٠٢٢	٢٢٢	٢٠.٨٣٣	٣٧٧	كانون ١
٤٦.٥٧٧.٥٨٤	٧.٦٣٣.٧٥٠	١.٣٩٣.٣٣١	٩٧.٣٧٨	٤٥.١٣٦.٧٠٤	٧.٥٣٤.١٦٠	٤٧.٥٤٨	٢.٢١٢	٣٢.٦٧٥	٤.٥٩١	٢٠١٧
٣.٩٧٣.٠٢٤	٦٤.٠.٢٧٢	١٠٦.٠٣٨	٨.١٣٣	٣.٨٦١.٠٣٨	٦٣١.٩٠٨	٥.٩٤٨	٢٣١	٢٠.٦١٢	٣٤٩	كانون ٢
٣.٥٤٦.٨٢٤	٥٨٧.٥١٨	١١٠.١١٩	٧.٦٥٨	٣.٤٣٢.٩٨٢	٥٩٩.٦٦٩	٣.٧٢٤	١٩١	٢٠.٥٢٥	٣٣٤	شباط
٤.١٩٦.٤١٩	٦٩٣.٤٠٢	١٤٠.٨٥٦	٨.٧٧١	٤.٠٥٠.٤٦٨	٦٨٤.٤٤٦	٤.٨٢٥	١٨٥	٢٠.٩٨٦	٤٠٣	آذار
٣.٦٩٣.٢١٢	٦.٥٠.٦٠٨	١٢٤.٦٥٠	٧.٨١٤	٣.٥٦٤.٧٣٠	٥٩٧.٥٨٧	٣.٨٣١	٢٠٧	٢٠.٤٧٧	٣٥١	نيسان
٣.٩٠.٦.٥٣٠	٦٧٢.٣٥٨	١٠.٨.٣٢٧	٨.٦٦٤	٣.٧٩٣.٢٦٥	٦٦٣.٥٠٤	٤.٩٣٨	١٩٠	٢٠.٦٦٦	٤١٤	أيار
٣.٨٨٢.٥٦٦	٦٢٦.٣٤٩	١١٤.٢٤٣	٨.٠٠٣	٣.٧٦٣.٣٤٩	٦١٨.١٦٦	٤.٩٧٤	١٨٠	٢٠.٥٣٤	٣٧٣	حزيران
٤.٣٠.٩.٨٧٤	٦٩٦.١٦٠	٩٥.٧٢٢	٨.٥٠٩	٤.٢٠.٩.٦٧٦	٦٨٧.٤٦١	٤.٤٧٦	١٩٠	٢٠.٧٨١	٤٠٠	تموز
٤.١٠٣.٤١٤	٦٧٢.٢٥٠	١١٢.٦٤٢	٨.٧١٨	٣.٩٨٧.٨٠١	٦٦٣.٣٥٠	٢.٦٩٨	١٨٢	٢٠.٨١٧	٣٩٨	آب
٣.٠١.٠.٦١٣	٤٩٦.٥٢٦	٩٩.٠٣٣	٦.٢٩٨	٣.٩٠.٨.٢٩٣	٤٩٠.٠٩١	٣.٢٨٧	١٣٧	٢٠.٢٢٤	٣٤٥	أيلول
٤.١٤٣.٠.٧٨	٦٦٦.٤٠٢	١٢٥.٥٠١	٨.٣٨٢	٤.٠١.٤.٦٣٤	٦٥٧.٨٤٧	٢.٩٤٣	١٧٣	٢٠.٠٠٦	٤٠٨	تشرين ١
٣.٦٨٥.٦١٦	٦.٥.٩٢٦	١١٨.٩٧٨	٧.٩٨٩	٣.٥٦٣.٨٠٥	٥٩٧.٧٧٨	٢.٨٣٣	١٥٩	٢٠.٨٣٤	٣٩٦	تشرين ٢
٤.١٢٦.٩٥٥	٦٧٠.٩٧٩	١٣٧.٢٢٢	٨.٤٣٩	٣.٩٨٦.٦٦٢	٦٦٢.٣٥٣	٣.٠٧١	١٨٧	٢٠.٢١٣	٤٢١	كانون ١
٢٦.١٦٦.٧٥١	٤.٢٣.٠.٦٠٧	٧٧١.٩٠٩	٥٣.٨٣٤	٢٥.٣٦٧.٧٥٥	٤.١٧٥.٦٤٣	٢٧.٠.٨٧	١.١٣٠	١٨.٨٥٧	٢.٦٧٧	٢٠١٨
٣.٩٥٥.٠٢٢	٦٣٢.٦٩٤	٨٥.٧٧٠	٧.٨٣٨	٣.٨٦٥.٦٦٩	٦٢٤.٦٨٢	٣.٧٦٣	١٧٤	٢٠.٩٦٦	٣٨٧	كانون ٢
٣.٤٨٠.٤٧٨	٥٥٩.٤٧٩	١٠٥.٢٠٢	٧.١٥٣	٣.٣٧١.٤٨٩	٥٥٢.١٦٢	٤.٠٩٥	١٦٤	٢٠.٥٤١	٣٤٦	شباط
٣.٨٦٤.١٧٨	٦٤٣.٣٨٠	١١٥.٤٤٩	٨.٣٢٢	٣.٧٤٤.٣٢٢	٦٣٤.٨٧٣	٤.٤٠٦	١٨٥	٢٠.٨٢٨	٤٠٥	آذار
٣.٦٠.٤.٧١٢	٥٨٤.٧١٣	١٢٦.٥٨٣	٧.٤٠٤	٣.٤٧٥.٦٩٧	٥٧٧.٢٠٠	٢.٤٣٢	١٠٩	٢٠.٥٥٩	٣٧٤	نيسان
٣.٨٤.٠.٩٤٠	٦٢٢.٣١٤	١١٤.٠٩٥	٧.٩٥٣	٣.٧٢٣.٠٤٥	٦١٤.٢٠٥	٣.٧٩٩	١٥٦	٢٠.٦٠١	٣٩٨	أيار
٣.٤٦٨.٧٦٢	٥٥٦.٢٧٧	١٢٠.٩٠١	٧.١٧٥	٣.٣٤٣.٦٨٣	٥٤٨.٩٤٤	٤.١٧٨	١٥٨	٢٠.٥٣٢	٣٦٧	حزيران
٣.٩٥٢.١٧٢	٦٣١.٧٥٠	١٠٣.٩٠٨	٧.٩٨٩	٣.٨٤٣.٨٥٠	٦٢٣.٥٧٧	٤.٤١٤	١٨٤	٢٠.٨٣١	٤٠٠	تموز
										آب
										أيلول
										تشرين ١
										تشرين ٢
										كانون ١

* بناء على إعلام مصرف لبنان رقم ٨٧٧ الصادر في ١٦ أيار ٢٠١٢، ستجري جلسات مقاصة المصارف فقط في المقر الرئيسي لمصرف لبنان، بيروت. تمت مراجعة هذه الأرقام منذ كانون الثاني ٢٠١٤ فأصبحت تتضمن الشيكات المحصّلة فقط بعد أن استثنيت منها عمليات الدفع المباشر.

١٠. الاعتمادات والبوالص المستندية للاستيراد والتصدير (بمليارات الليرات)

البوالص		الاعتمادات المستندية								الفترة
وضعية البوالص بنهاية الفترة	بوالص خارجة خلال الفترة	بوالص واردة خلال الفترة	وضعية الاعتمادات بنهاية الفترة		اعتمادات مستعملة		الاعتمادات المفتوحة خلال الفترة			
			تصدير	استيراد	تصدير	استيراد	تصدير	استيراد		
٥٩٨,١	١١٣,٨	١,٩٣٦,٠	١,٩٩٤,٨	١,٣١٠,٨	١,٥٧٣,٥	٤,٠٨٣,٥	٨,٦٧٩,٧	٤,٨٥٩,٣	٨,٦٠٩,١	٢٠١٧
٧٣٤,٠	١١٢,٠	٢١٣,٣	٢٩٤,٦	١,٢٥٧,٨	١,٨٢١,١	٣٨٥,٧	١,٠٠٩,٨	٥٥٥,٣	٧٩٦,٩	كانون ٢
٧٣٢,٧	١٢١,٤	١٢٧,٣	٣٧٣,٦	١,٣٥٨,٢	١,٩٦٩,٣	٢٨٥,١	٨٠١,٠	٤٠٨,٧	٧٩٦,٩	شباط
٧٢١,٢	١١٢,٧	٢٠٤,٣	١٤٥,٦	١,٤٠٦,٥	١,٨٠٧,٣	٦٤٣,٨	١,٢٨٢,٠	٧٠٢,٦	١,١٣٣,٢	آذار
٧٢٤,٦	١١٥,٩	١٣٣,٠	١١٥,٧	١,٤٦٦,٦	١,٦٧٩,٧	٢١٩,٩	٨٢٧,٢	٢٨٥,٩	٥٤٧,٦	نيسان
٦٣٧,٨	١١٤,٩	٢٠٣,٧	١٥٥,٣	١,٥٥٢,٠	١,٥٩١,٨	٤٠١,٠	٦٩٣,١	٥١٥,٥	٧١٨,٩	أيار
٦٦٢,٣	١٠٢,٣	١٩٧,٥	١١١,٥	١,٣٢٦,٦	١,٦٦٥,٦	٢٣٣,٦	٥٩٧,٥	٢٢٧,٠	٧٩١,٦	حزيران
٥٦٩,٨	١٠٤,١	١٤٨,٨	١٢٠,٨	١,٣٠٨,٤	١,٥٥١,٠	٢٢٦,٣	٦١٦,٥	٣٦٦,٧	٥٩٩,٣	تموز
٥٦٠,٧	٩٩,٦	١٧١,١	١٤٦,٥	١,٢١٣,٤	١,٦٠٣,٦	٣٦١,٥	٥٦٩,٩	٣٠٥,٠	٦٤٢,٠	آب
٦٠٧,٢	١٠٦,٢	١١٣,٢	١٢٣,١	١,٣٤١,٩	١,٥٦٦,١	٢٨٥,٦	٥٨٥,٠	٤٣٣,٧	٦١٨,٥	أيلول
٦١٦,٧	١١٦,٩	١٣٧,٤	١٤٦,٣	١,٣٣١,٥	١,٦٢٤,٤	٣٧٨,٧	٥١٠,٦	٣٩١,٨	٦٧٠,٩	تشرين ١
٥٧٣,٤	١١٣,٨	١٥٢,٥	١٢٩,٤	١,٢٧٧,٥	١,٥٤٤,٨	٣٢٠,٧	٥٦٠,٨	٢٧٣,٥	٥٢٢,٢	تشرين ٢
٥٩٨,١	١١٣,٨	١٣٣,٩	١٣٢,٤	١,٣١٠,٨	١,٥٧٣,٥	٣٤١,٥	٦٢٦,٤	٣٩٣,٥	٧٧١,١	كانون ١
٢٠١٨										
٦١٥,١	١٠٧,٥	١٧٧,٢	١٣٣,٨	١,٤٠٦,٠	١,٧٣١,٧	٤٣٤,٦	٥٨٣,٥	٥٣٢,٩	٨١٧,٧	كانون ٢
٦١٩,٠	١٠٤,٥	١٨٥,٣	١١٣,٤	١,٢٣٥,٩	١,٧٠١,٤	٤١٨,٥	٦٨٨,٣	٢٦٧,٤	٦٨٦,٦	شباط
٦٢٦,٠	٨٩,٠	٢٢١,١	١٣٠,٢	١,٣١٤,٦	١,٥٤٨,٣	٢٣٤,٢	٧٠٤,١	٣٥٢,٩	٥٩٨,٥	آذار
٦١٠,٢	٨٨,٥	١٧٣,٧	١٣٢,٨	١,٥٢٣,٣	١,٦٥١,٨	٣٢١,٩	٦٥٤,٤	٥٦٠,٨	٨٥٨,٢	نيسان
٦١٦,٩	٩١,٦	١٧٨,٢	١٥١,٧	١,٢٥٦,١	١,٦٧٤,٦	٣٥٠,٦	٧٧٤,٧	٣٦٤,٦	٩٥٩,٥	أيار
٦٢٧,٨	٨٩,٨	١٥٦,٢	١٠٣,٩	١,٢٢٦,٠	١,٧٤٠,١	٣١٧,١	٧١٧,٩	٢٩٥,٩	٨٧٣,٥	حزيران
٦٥٨,٨	٨٧,٠	١٦٤,٠	١٤٢,٣	١,٣٥٤,٢	١,٧٨٦,١	٢٢٥,٥	٧٩٨,٣	٤٣٨,٨	٩٧٣,٧	تموز

١١. أدوات الدين العام الداخلي (في نهاية الفترة، بمليارات الليرات)

تموز ٢٠١٨	حزيران ٢٠١٨	أيار ٢٠١٨	كانون الأول ٢٠١٧	تموز ٢٠١٧	حزيران ٢٠١٧	الدين القائم بالليرة اللبنانية ١. سندات طويلة الأجل* - سندات ما فوق ٢٤ شهراً - سندات ففة ٢٤ شهراً - فائدة القسائم ٢. سندات قصيرة الأجل* - سندات ففة ١٢ شهراً - سندات لسته أشهر - سندات لثلاثة أشهر ٣. قروض
٧١,٨٣٣	٧٢,١٢٢	٧٠,٥٧٥	٧٤,٠٧٧	٧١,١٠٤	٧٠,٥٥٥	
٦٧,٧٧٤	٦٧,٩٣٢	٦٦,١٤٢	٧٠,٧٨٢	٦٨,٢١٠	٦٧,٨٦٢	
٥٨,٥٦٨	٥٨,٥٦٩	٥٦,٥٧٨	٦٢,٣٠٦	٦١,٤٥٦	٦١,٠٩٨	
٨,١٩١	٨,٣٢١	٨,٤٥٣	٧,٣٧٧	٥,٧٤١	٥,٧٥٦	
١,٠١٥	١,٠٤٢	١,١١١	١,٠٩٩	١,٠١٣	١,٠٠٨	
٣,٧٧٦	٣,٩١٣	٤,١٣٧	٣,٠٦١	٢,٦٨٦	٢,٤٩٥	
٢,٤٥٠	٢,٥١٨	٢,٥٧٢	٢,٠١٣	١,٦٠٥	١,٦٠٩	
١,٠٠٤	١,٠٢٣	١,٠٣٣	٩١٨	٧٣٩	٦٣٤	
٣٢٢	٣٧٢	٥٣٢	١٣٠	٣٤٢	٢٥٢	
٢٨٣	٢٧٧	٢٩٦	٢٣٤	٢٠٨	١٩٨	

إن الفروقات الطفيفة بين أرقام هذا الجدول والأرقام المنشورة من قبل وزارة المالية ترد إلى تصويب بعض الأرقام التي تكون نشرت سابقاً على أساس شبه نهائي حرصاً على عدم تأخير صدور هذه المعلومات.

* إن سندات الخزينة مسجلة بقيمتها الفعلية (القيمة الشرائية+الفوائد المتراكمة).

١٢. أسعار صرف أهم العملات الاجنبية (بالليرة اللبنانية)

ذهب (اونصة)	فضة (اونصة)	دولار كندي	ين ياباني (١٠٠)	جنيه استرليني	فرنك سويسري	يورو	دولار أميركي	
متوسط الفترة								٢٠١٧
١٠٩٠٣٠٦٥٩	٢٥٠٦١٩	١٠١٣٣	١٠٣٦٠	١٠٩٣١	١٠٥٥٧	١٠٦٩٣	١٠٥٠٧,٥	حزيران
١٠٨٦٢٠١٧٠	٢٤٠٣٤٨	١٠١٨٥	١٠٣٤٠	١٠٩٥٨	١٠٥٦٨	١٠٧٣٥	١٠٥٠٧,٥	تموز
١٠٩٨٢٠١٦٢	٢٦٠٢٧٤	١٠٢٢٨	١٠٣٦٠	٢٠٠١٢	١٠٥٦٥	١٠٧٩٦	١٠٥٠٧,٥	أيلول
١٠٩٠٨٠٣٠١	٢٤٠٣٩٠	١٠١٨١	١٠٣٣٥	٢٠٠٢١	١٠٥٢٦	١٠٧٨٤	١٠٥٠٧,٥	كانون الأول
نهاية الفترة								٢٠١٨
١٠٩٦٣٠٩١٧	٢٤٠٨٣٧	١٠١٧٢	١٠٣٧٣	٢٠٠٣٠	١٠٥١٢	١٠٧٨٠	١٠٥٠٧,٥	أيار
١٠٩٣١٠٢٤٨	٢٤٠٨٥٩	١٠١٤٩	١٠٣٧٠	٢٠٠٠٤	١٠٥٢٤	١٠٧٦٢	١٠٥٠٧,٥	حزيران
١٠٨٦٦٠٢٠٠	٢٣٠٦٨٩	١٠١٤٧	١٠٣٥٢	١٠٩٨٥	١٠٥١٥	١٠٧٦١	١٠٥٠٧,٥	تموز
متوسط الفترة								٢٠١٧
١٠٨٧٦٠٠٣٩	٢٥٠٠٤٠	١٠١٦١	١٠٣٤٧	١٠٩٥٧	١٠٥٧٣	١٠٧١٩	١٠٥٠٧,٥	حزيران
١٠٩١٠٠٨٣٢	٢٥٠٢٥٨	١٠٢٠٩	١٠٣٦٣	١٠٩٧٨	١٠٥٥٣	١٠٧٦٩	١٠٥٠٧,٥	تموز
١٠٩٤١٠١٠٢	٢٥٠٤٠١	١٠٢١٣	١٠٣٤٠	٢٠٠١٦	١٠٥٥٣	١٠٧٧٧	١٠٥٠٧,٥	أيلول
١٠٩٥٥٠٣٤٨	٢٥٠٤٣٢	١٠٢٠٢	١٠٣٣٩	٢٠٠٣٦	١٠٥٤٥	١٠٨٠٧	١٠٥٠٧,٥	كانون الأول
نهاية الفترة								٢٠١٨
١٠٩٦٦٠٠٨٢	٢٤٠٩٤٨	١٠١٧٥	١٠٣٨٤	٢٠٠٠٩	١٠٥٢٨	١٠٧٦٠	١٠٥٠٧,٥	أيار
١٠٨٨٥٠٧٤٧	٢٤٠٢٤١	١٠١٤٠	١٠٣٦١	١٠٩٨٥	١٠٥١٨	١٠٧٥٦	١٠٥٠٧,٥	حزيران
١٠٨٣٧٠١٠٠	٢٣٠٢٦١	١٠١٥٥	١٠٣٥١	١٠٩٨٤	١٠٥٢٦	١٠٧٦٩	١٠٥٠٧,٥	تموز

١٣. الدين العام بحسب مصادر التمويل (في نهاية الفترة)

تموز ٢٠١٨	حزيران ٢٠١٨	أيار ٢٠١٨	كانون الأول ٢٠١٧	تموز ٢٠١٧	حزيران ٢٠١٧	
٧١,٨٣٣	٧٢,١٢٢	٧٠,٥٧٥	٧٤,٠٧٧	٧١,١٠٤	٧٠,٥٥٥	١. الدين القائم بالليرة اللبنانية (بالمليارات)
٣٤,١٢٧	٣٤,٦٢٠	٣٢,٧٠١	٣٥,٥٨٠	٣٢,٥٨٢	٢٩,٣٦٦	أ. المصرف المركزي
٣٤,١٢٧	٣٤,٦٢٠	٣٢,٧٠١	٣٥,٥٨٠	٣٢,٥٨٢	٢٩,٣٦٦	محفظة سندات الخزينة ^١
.	قروض للمؤسسات العامة
٢٦,٤٨٠	٢٦,٣٦٣	٢٦,٥٣٨	٢٧,٧٥٦	٢٧,٤٩٥	٣٠,٢٦٤	ب. المصارف
٢٦,١٩٧	٢٦,٠٨٦	٢٦,٢٤٢	٢٧,٥٢٢	٢٧,٢٨٧	٣٠,٠٦٦	سندات الخزينة ^٢
٢٨٣	٢٧٧	٢٩٦	٢٣٤	٢٠٨	١٩٨	قروض للمؤسسات العامة
١١,٢٢٦	١١,١٣٩	١١,٣٣٦	١٠,٧٤١	١١,٠٢٧	١٠,٩٢٥	ج. سندات القطاع غير المصرفي ^٣
١٥,٧٢١	١٦,١٣٦	١٥,٥١٨	١٥,٦٥٩	١٥,٥٤١	١٤,٧٥٢	٢. ودائع القطاع العام
٥٦,١١٢	٥٥,٩٨٦	٥٥,٠٥٧	٥٨,٤١٨	٥٥,٥٦٣	٥٥,٨٠٣	٣. الدين الصافي بالليرة اللبنانية
٣٥,٢٤٨	٣٥,١١١	٣٥,٦٩٤	٣٠,٣٩٥	٢٩,٧٣١	٢٩,٦٦٧	٤. الدين بالعملات الأجنبية (بملايين الدولارات)
١٠٩,٢٤٩	١٠٨,٩١٦	١٠٨,٨٦٥	١٠٤,٢٣٩	١٠٠,٣٨٢	١٠٠,٥٢٦	٥. مجموع الدين الصافي (بمليارات الليرات)

المصدر: وزارة المالية، أرقام شبه نهائية قابلة للتصحيح. إن الفروقات الطفيفة بين أرقام هذا الجدول والأرقام المنشورة من قبل وزارة المالية ترد إلى تصويب بعض الأرقام التي تكون نشرت سابقاً على أساس شبه نهائي حرصاً على عدم تأخير صدور هذه المعلومات.

^١ سندات الخزينة مسجلة بقيمتها الفعلية (القيمة الشرائية+الفوائد المتراكمة).

^٢ ابتداء من أيلول ١٩٩٩، تشمل هذه الأرقام صكوك المديونيات الى جانب سندات الخزينة.

^٣ نظراً لتوسع سوق سندات الخزينة، يتعدى احصاء حيازاتها من قبل غير المقيمين، ولذلك أدرجت جميع سندات الخزينة المصدرة بالليرة في الدين القائم بالليرة اللبنانية، والسندات المصدرة بالدولار في الدين بالعملات الأجنبية.

١٤. سندات دين الجمهورية اللبنانية بالعملة الأجنبية

إقفال تموز ٢٠١٨			إقفال حزيران ٢٠١٨			استحقاق	
هامش	فائدة %	سعر	هامش	فائدة %	سعر		
٤,١٥	٦,١٨	٩٩,٧٠	٣,٩٧	٦,٠٩	٩٩,٦٦	٢٠١٨/١١/١٢	فئة ٨ سنة (١٠٢٥ مليون دولار)
٧,٧٩	٧,٣٠	٩٩,٣٠	٥,٧٤	٥,١٨	١٠٠,٠٠	٢٠١٨/١١/٢٨	فئة ٧ سنوات (٤٤٥ مليون يورو)
٥,٠٦	٧,٢٨	٩٨,٧٥	٦,٢٦	٨,٦٢	٩٧,٦٣	٢٠١٩/٠٤/٢٣	فئة ٥ سنوات (٥٠٠ مليون دولار)
٥,١٢	٧,٥٦	٩٨,٨٠	٦,٣٢	٨,٦٦	٩٧,٧٩	٢٠١٩/٠٥/٢٠	فئة ٨ سنوات (٦٥٠ مليون دولار)
٥,٣٣	٧,٧٥	٩٧,١٥	٦,٤٥	٨,٧٨	٩٥,٧٠	٢٠١٩/١١/٢٨	فئة ٨ سنوات (١٥٠٠ مليون دولار)
٥,٦٦	٨,٣٢	٩٧,١٢	٧,٠٢	٩,٥٥	٩٥,١٧	٢٠٢٠/٠٣/٠٩	فئة ١٠ سنوات (١٢٠٠ مليون دولار)
٥,٦٧	٨,٣٣	٩٦,٠٥	٧,٠٩	٩,٦١	٩٣,٩٠	٢٠٢٠/٠٤/١٤	فئة ١٦ سنوات (٧٠٠ مليون دولار)
٥,٨٤	٨,٤٩	٩٦,٠٠	٧,٠٧	٩,٥٩	٩٤,٠٠	٢٠٢٠/٠٦/١٩	فئة ٧ سنوات (٦٠٠ مليون دولار)
٦,٤٩	٩,٢٤	٩٧,٦٦	٧,٩٥	١٠,٥٦	٩٤,٥٥	٢٠٢١/٠٤/١٢	فئة ١٥ سنة (٢٠٩٢,٤٦٩ مليون دولار)
٦,٩٣	٩,٦٨	٨٩,٢٥	٧,٧٨	١٠,٣٩	٨٧,٠٠	٢٠٢٢/٠٥/٢٧	فئة ٦ سنة (٥٠٠ مليون دولار)
٦,٧١	٩,٥٥	٨٨,٣٥	٨,٠٦	١٠,٧٧	٨٤,٤٠	٢٠٢٢/١٠/٠٤	فئة ١٢ سنة (١٥٤٠ مليون دولار)
٦,٨٤	٩,٦٧	٨٦,٨٨	٨,١٤	١٠,٨٦	٨٢,٨٨	٢٠٢٣/٠١/٢٧	فئة ١٠ سنة (١١٠٠ مليون دولار)
٦,٩٦	٩,٧٨	٨٧,٢٥	٧,٨٨	١٠,٦١	٨٤,٢٥	٢٠٢٣/٠٥/٢٦	فئة ٧ سنة (٥٠٠ مليون دولار)
٦,٨٨	٩,٧١	٨٦,٧٧	٧,٩٣	١٠,٦٤	٨٣,٠٥	٢٠٢٤/٠٤/٢٢	فئة ٨ سنة (٧٠٠ مليون دولار)
٦,٨٣	٩,٧٤	٨٣,٩٠	٧,٩٤	١٠,٧٤	٧٩,٧٤	٢٠٢٤/١١/٠٤	فئة ٩ سنة (٥٠٠ مليون دولار)
٦,٨٩	٩,٨١	٨٦,٩٥	٧,٦٣	١٠,٤٦	٨٤,١٣	٢٠٢٤/١٢/٠٣	فئة ١٥ سنة (٢٥٠ مليون دولار)
٦,٨٧	٩,٧٩	٨٢,٩١	٨,١٧	١٠,٩٧	٧٧,٩١	٢٠٢٥/٠٢/٢٦	فئة ١٠ سنة (٨٠٠ مليون دولار)
٦,٨٨	٩,٧٨	٨٢,٦٣	٧,٨٢	١٠,٦٣	٧٨,٨٨	٢٠٢٥/٠٦/١٢	فئة ١٣ سنة (٨٠٠ مليون دولار)
٦,٧٧	٩,٦٨	٨٢,٦٥	٨,١٤	١٠,٩٤	٧٦,٥٥	٢٠٢٦/١١/٢٧	فئة ١٥ سنة (٧٢٥ مليون دولار)
٦,٧٤	٩,٦٩	٨٣,٦٤	٨,٠٧	١٠,٩١	٧٧,٥٣	٢٠٢٧/٠٣/٢٣	فئة ١٠ سنة (١٢٥٠ مليون دولار)
٦,٧٥	٩,٧٠	٨٢,١٦	٨,١٦	١٠,٩٩	٧٥,٥٠	٢٠٢٧/١١/٢٩	فئة ١٥ سنة (١٠٠٠ مليون دولار)
٦,٧٣	٩,٦٧	٨٣,٥٠	٧,٠٨	٩,٩٣	٨٢,٠٠	٢٠٢٨/٠٣/٢٠	فئة ١٠ سنة (٧٠٠ مليون دولار)
٦,٧٢	٩,٦٧	٨٠,٦١	٨,١٦	١٠,٩٩	٧٣,٥٥	٢٠٢٨/١١/٠٣	فئة ١٣ سنة (٥٠٠ مليون دولار)
٦,٨١	٩,٧٥	٨٠,٨٨	٧,٨٩	١٠,٧٤	٧٥,٣٨	٢٠٢٩/٠٥/٢٥	فئة ١٤ سنة (١٠٠٠ مليون دولار)
٦,٦٠	٩,٥٦	٧٩,٩٠	٧,٩٨	١٠,٨٢	٧٢,٧٥	٢٠٣٠/٠٢/٢٦	فئة ١٥ سنة (١٤٠٠ مليون دولار)
٦,٦٥	٩,٦١	٨١,٠٥	٨,٠٤	١٠,٨٧	٧٣,٥٥	٢٠٣١/٠٤/٢٢	فئة ١٥ سنة (٣٠٠ مليون دولار)
٦,٨٢	٩,٧٦	٨٠,٧٨	٦,٩٩	٩,٨٣	٨٠,٢٥	٢٠٣١/١١/٢٠	فئة ١٥ سنة (١٠٠٠ مليون دولار)
٦,٦٧	٩,٦١	٨٠,٣٨	٧,٩٩	١٠,٨٣	٧٢,٩٥	٢٠٣٢/٠٣/٢٣	فئة ١٥ سنة (١٠٠٠ مليون دولار)
٦,٦٥	٩,٥٩	٨٩,١٣	٦,٧٤	٩,٦٠	٨٩,٠٠	٢٠٣٣/٠٥/١٧	فئة ١٥ سنة (١٥٠٠ مليون دولار)
٦,٥٩	٩,٥٣	٨٩,٦٣	٦,٧٥	٩,٦١	٨٩,٠٠	٢٠٣٤/٠٥/١٧	فئة ١٦ سنة (١٥٠٠ مليون دولار)
٦,٥٠	٩,٤٥	٧٩,٧٦	٧,٩٠	١٠,٧٣	٧١,٢٨	٢٠٣٥/١١/٠٢	فئة ١٥ سنة (٦٠٠ مليون دولار)
٦,٥٢	٩,٤٧	٨٠,٧٥	٨,٠٧	١٠,٩٠	٧١,٠٦	٢٠٣٧/٠٣/٢٣	فئة ٢٠ سنة (٧٥٠ مليون دولار)

١٥. سندات دين المصارف بالعملة الأجنبية

إقفال تموز ٢٠١٨			إقفال حزيران ٢٠١٨			إستحقاق	Eurobonds
هامش	فائدة	سعر	هامش	فائدة	سعر		
٤,٧٣	٧,٤٩%	٩٨,٧٤	٤,٧٣	٧,٣٤%	٩٩,١٢	٢١/٠٦/٢٠٢١	١٠ سنوات (Euro Notes) بيبيلوس
٤,٧٩	٧,٦٢%	٩٩,٤٧	٤,٩٠	٧,٦٣%	٩٩,٤٠	٠٤/٠٥/٢٠٢٣	٥ سنوات (Certificate) بلوم بنك
٤,٠١	٦,٧٧%	٩٩,٨٩	٤,٠٨	٦,٧٨%	٩٩,٨٦	١٦/١٠/٢٠٢٣	١٠ سنوات (Bond) عودة

١٦. التداول بالأسهم في بورصة بيروت (تموز - ٢٠١٨)

الشركة	حجم الأسهم المنفذة	النسبة من الحجم	قيمة التنفيذ (\$)	النسبة من القيمة	سعر الإقبال (\$)	معدل السعر (\$)
سوليدير "أ"	٤٣٣,٧٥١	٢٠,٠٦٪	٣,١٥٥,٧٧٣	١٣,٧٨٪	٧,٣٢٠	٧,٢٨
سوليدير "ب"	١٣٩,٩٥٧	٦,٤٧٪	١,٠٠٩,٥٤٨	٤,٤١٪	٧,٢٧٠	٧,٢١
البنك اللبناني للتجارة "C"	-	-	-	-	٠,٩٣٠	-
البنك اللبناني للتجارة "أسهم تفضيلية" فئة "C"	-	-	-	-	١٠٠,٠٠٠	-
البنك اللبناني للتجارة "أسهم تفضيلية" فئة "D"	٢٤,٦٠٠	٠,١٢٪	٢٣٤,٥٠٠	١,٠٢٪	٩٠,٠٠٠	٩٠,٠٠
بنك عودة "C"	٩١,٠٥٦	٤,٢١٪	٤٥٩,٥٣٥	٢,٠١٪	٥,٠٨٠	٥,٠٥
بنك عودة "GDR"	٣٥٤,٦٨٠	١,٦٥٪	١,٨٧,٠٤٠	٠,٨٢٪	٥,٣١٠	٥,٢٤
بنك عودة "أسهم تفضيلية" فئة "G"	-	-	-	-	٩٥,٠٠٠	-
بنك عودة "أسهم تفضيلية" فئة "H"	٣,٠٠٠	٠,١٤٪	٢٨٨,٥٠٠	١,٢٦٪	٩٦,٠٠٠	٩٦,٠٠
بنك عودة "أسهم تفضيلية" فئة "I"	١٥,٤٣٣	٠,٧١٪	١,٤٥٣,٢٨٥	٦,٣٥٪	٩٥,٠٠٠	٩٤,١٧
بنك عودة "أسهم تفضيلية" فئة "J"	١١,٠٠٠	٠,٥١٪	١,٠٧٧,٤٥٠	٤,٧١٪	٩٧,٩٥٠	٩٧,٩٥
بنك بيروت "C"	-	-	-	-	١٨,٨٠٠	-
بنك بيروت "أسهم أولوية ٢٠١٤"	-	-	-	-	٢١,٠٠٠	-
بنك بيروت "أسهم تفضيلية" فئة "H"	٩,٩٥٠	٠,٤٦٪	٢٤٩,٦٤٣	١,٠٩٪	٢٥,٠٧٠	٢٥,٠٩
بنك بيروت "أسهم تفضيلية" فئة "I"	٢,٤٤٠	٠,١١٪	٦٠,٠٠٠	٠,٢٦٪	٢٥,٠٠٠	٢٥,٠٠
بنك بيروت "أسهم تفضيلية" فئة "J"	٤,٠٠٠	٠,١٩٪	١٠٠,٠٠٠	٠,٤٤٪	٢٥,٠٠٠	٢٥,٠٠
بنك بيروت "أسهم تفضيلية" فئة "K"	٢,٠٦٠	٠,١٠٪	٥١,٨٠٩	٠,٢٣٪	٢٥,١٥٠	٢٥,١٥
بنك بيلوس "C"	١٧٢,٧٨٩	٧,٩٩٪	٢٤٥,١٢٠	١,٠٧٪	١,٤٨٠	١,٤٢
بنك بيلوس GDR	٣,٥٠٠	٠,١٦٪	٢٦٢,٥٠٠	١,١٥٪	٧٥,٠٠٠	٧٥,٠٠
بنك بيلوس "أسهم تفضيلية ٢٠٠٨"	٨,١٥٠	٠,٣٨٪	٧١٦,٣٥٠	٣,١٣٪	٨٧,٠٠٠	٨٧,٩٠
بنك بيلوس "أسهم تفضيلية ٢٠٠٩"	٨,٢٢٨	٠,٣٨٪	٧١٦,٥٧٩	٣,١٣٪	٨٩,٤٥٠	٨٧,٠٩
بنك بيمو "C"	١٣,٠٧٠	٠,٦٠٪	١٩٤,٦٤٥	٠,٠٩٪	١,٥٥٠	١,٥٠
بنك بيمو "أسهم تفضيلية ٢٠١٣"	-	-	-	-	١٠٥,٠٠٠	-
بنك لبنان والمهجر "GDR"	٣٨٤,٠٢٩	١٧,٧٦٪	٤,٠٢١,٢٠٩	١٧,٥٦٪	١٠,٢٠٠	١٠,٤٧
بنك لبنان والمهجر	٧٨٨,٨٠٨	٣٦,٤٩٪	٨,٠٨٠,٨٥٤	٣٥,٢٩٪	١٠,١٥٠	١٠,٢٤
ريمكو	-	-	-	-	٣,٣٠٠	-
هولسيم لبنان	٣٢,٥٢٣	١,٥٠٪	٥٠٧,٤٢٤	٢,٢٢٪	١٦,٠٠٠	١٥,٦٠
الإسمنت الأبيض إسمي	-	-	-	-	٢,٨٤٠	-
المجموع	٢,١٦١,٩٨٤	١٠,٠٪	٢٢,٨٩٥,٧٦٤	١٠,٠٪	-	-

١٧. أدوات مالية مختلفة

التغيير	معدل السعر (\$)	إقبال تموز ٢٠١٨ (\$)	معدل السعر (\$)	إقبال حزيران ٢٠١٨ (\$)	
-٢,٨٨٪	١٠,١٠	١٠,١٠ - ١٠,٢٠ \$	١٠,٤٠	١٠,٣٠ - ١٠,٥٠ \$	GDR (لبنان والمهجر)
٠,٠٠٪	٥,١٥	٥,١٠ - ٥,٢٠ \$	٥,١٥	٥,١٠ - ٥,٢٠ \$	GDR (عودة)
٠,٠٠٪	٦٨,٧٥	٦٠,٥٠ - ٧٧,٠٠ \$	٦٨,٧٥	٦٠,٥٠ - ٧٧,٠٠ \$	GDR (بيلوس)



مصرف لبنان
BANQUE DU LIBAN