

## SYNTHÈSE

(Les pourcentages représentent les variations annuelles, sauf mention contraire)

*L'indicateur synthétique de la Banque du Liban est passé à 306,7 en juillet 2018, contre 298,0 le mois précédent et 304,0 en juillet 2017. Au cours du mois, la balance des paiements a accusé un déficit de 548,9 millions de dollars. Sur un an, le bilan consolidé des banques commerciales s'est accru de 13,4% et le taux de dollarisation des dépôts a atteint 67,9% à la fin du mois. Sur la livre, les taux d'intérêt bancaires créditeurs ont augmenté, alors que les taux débiteurs ont diminué. Sur le dollar, les taux créditeurs et débiteurs ont affiché une hausse.*

- ☒ La **balance des paiements** a accusé, en juillet 2018, un déficit de 548,9 millions de dollars. Ceci s'est traduit par une baisse des avoirs extérieurs nets des banques et institutions financières de 807,3 millions de dollars et une hausse de ceux de la Banque du Liban de 258,5 millions de dollars. Pour les sept premiers mois de l'année, la balance des paiements a enregistré un déficit cumulé de 757,1 millions de dollars, contre un déficit cumulé de 1 015,4 millions de dollars pour la même période de 2017.
- ☒ Selon les chiffres publiés par le Ministère des finances, la **dette publique** totale nette a augmenté de 333 milliards de livres en juillet 2018, s'établissant à 109 249 milliards de livres à la fin du mois. Ceci résulte d'une hausse respective de la dette publique nette libellée en livre libanaise de 126 milliards de livres et de la dette publique libellée en devises de 137 millions de dollars qui ont respectivement atteint 56 112 milliards de livres et 35 248 millions de dollars fin juillet. Sur un an, la croissance de la dette publique totale nette, de la dette en livre libanaise et de la dette en devises a respectivement été de 8,8%, 1,0% et 18,6% fin juillet.
- ☒ Les **réserves en devises de la Banque du Liban** ont atteint 44 868,8 millions de dollars fin juillet 2018, soit une hausse annuelle de 3,9% ou 1 700,1 millions de dollars. La valeur totale des réserves extérieures, y compris l'or, s'est élevée à 56 107,5 millions de dollars. Sur le marché de Beyrouth, le **cours du dollar** s'est maintenu au taux moyen de 1 507,50 livres libanaises au cours du mois.
- ☒ Les **taux d'intérêt** sont restés inchangés en juillet 2018 sur toutes les catégories de bons du Trésor. À la fin du mois, les taux se sont maintenus à 4,44% sur les bons à 3 mois, 4,99% sur les bons à 6 mois, 5,35% sur les bons à 12 mois, 5,84% sur les bons à 24 mois et 6,50% sur les bons à 36 mois. Sur la livre, les taux bancaires créditeurs ont atteint 6,94% (+22 points de base), alors que les taux débiteurs se sont inscrits à 8,66% (-16 points de base). Sur le dollar, les taux bancaires créditeurs et débiteurs ont augmenté. Ainsi, le taux débiteur moyen pondéré s'est élevé à 7,96% (+3 points de base) et le taux créditeur moyen à 4,14% (+5 points de base).
- ☒ L'**agrégat M3** a atteint 212 334,8 milliards de livres fin juillet 2018, avec une croissance annuelle de 1,7%, contre 2,5% en juin 2018. Les crédits bancaires au secteur privé sont restés le facteur principal de création monétaire, de même que les crédits au secteur public. En ce qui concerne les composantes de la masse monétaire, les dépôts en livre ont reculé de 3,4%, alors que les dépôts en devises se sont améliorés de 4,7%.
- ☒ Le **bilan consolidé des banques commerciales** s'est élevé à 356 244,2 milliards de livres en juillet 2018, soit une augmentation annuelle de 13,4%, contre 12,7% en juin 2018. Les dépôts du secteur privé, résident et non-résident, ainsi que les crédits au secteur privé, ont enregistré des hausses respectives de 3,6% et 1,8%. Le **taux de dollarisation** des dépôts bancaires a atteint 67,9% fin juillet 2018.
- ☒ Le déficit de la **balance commerciale** s'est creusé de 44,5%, se chiffrant à 2 100,0 millions de dollars fin juillet 2018. Ceci s'explique par un regain des importations de 38,8% et des exportations de 0,4% qui ont respectivement atteint 2 318,1 millions et 218,1 millions de dollars.
- ☒ Par rapport à juillet 2017, les **livraisons de ciment**, indicateur de l'activité actuelle du secteur de la construction, se sont accrues de 1,3%, alors que les surfaces couvertes par les permis de construire, indicateur de son activité potentielle, se sont contractées de 35,0%.
- ☒ Sur un an, la **production d'énergie électrique** a reculé de 8,2% en juillet 2018, s'inscrivant à 1 402,6 millions de kWh.
- ☒ A l'**Aéroport International de Beyrouth**, le trafic aérien et le nombre de passagers se sont respectivement renforcés de 5,2% et 4,9%. Le nombre de passagers arrivant, partant et transitant s'est respectivement redressé de 8,1%, 1,1% et 27,4%. Le volume du fret aérien a rétréci de 16,0%.
- ☒ En juillet 2018, le trafic maritime et le volume total du fret maritime au **Port de Beyrouth** se sont respectivement élargis de 5,6% et 26,5%.

## DIAGNOSTIC

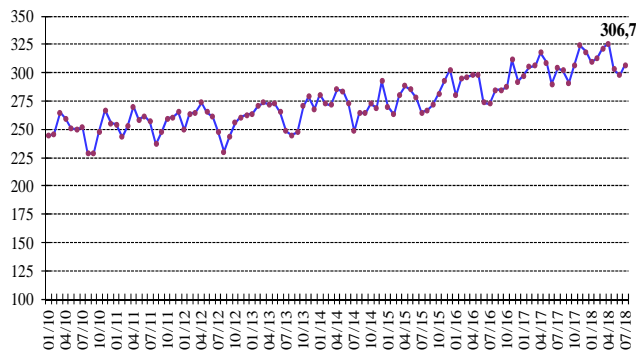
### L'INDICATEUR SYNTHETIQUE DE LA BDL

L'indicateur synthétique de la Banque du Liban est passé à 306,7 en juillet 2018, contre 298,0 le mois précédent et 304,0 en juillet 2017, soit une hausse annuelle de 0,9%.

*Indicateur Synthétique (Moyenne 1993=100)*

	Indice	Changement Mensuel (%)	Changement Annuel (%)
Juil-2017	304,0	4,8	11,6
Août-2017	302,0	-0,7	6,0
Sept-2017	291,2	-3,6	2,3
Oct-2017	306,0	5,1	6,5
Nov-2017	323,9	5,9	4,0
Déc-2017	318,9	-1,7	8,9
Janv-2018	309,4	-2,8	4,1
Févr-2018	313,0	1,2	2,5
Mars-2018	321,4	2,7	5,0
Avr-2018	325,7	1,3	2,5
Mai-2018	303,1	-6,9	-1,8
Juin-2018	298,0	-1,7	2,7
<b>Juil-2018</b>	<b>306,7</b>	<b>2,9</b>	<b>0,9</b>

Indicateur Synthétique



## COMPENSATION DES CHÈQUES

La valeur totale des chèques payés a diminué de 5,3% en juillet 2018.

La valeur des chèques libellés en livre libanaise a progressé de 1,8%, alors que celle des chèques en devises a régressé de 8,3%.

La part des chèques payés libellés en devises s'est inscrite à 67,8% du total des chèques, soit une baisse de 3,2%.

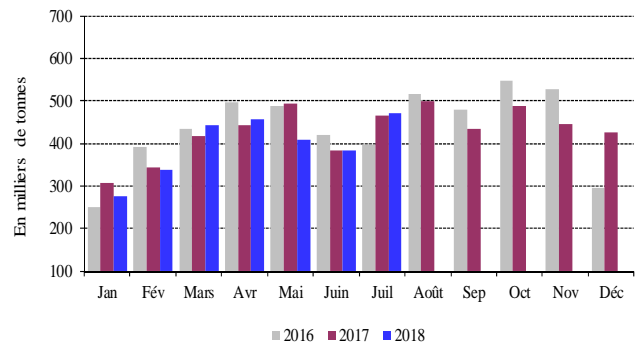
Sur un an, la part des chèques rejetés a augmenté de 17,5%, représentant 2,3% de la valeur totale des chèques fin juillet 2018.

## SECTEUR RÉEL

### LA CONSTRUCTION ET L'IMMOBILIER

Par rapport à juillet 2017, les livraisons de ciment, indicateur de l'activité actuelle du secteur de la construction, se sont accrues de 1,3%, alors que les surfaces couvertes par les permis de construire, indicateur de son activité potentielle, se sont contractées de 35,0%.

Livraisons de Ciment



Source: Sociétés de Ciment

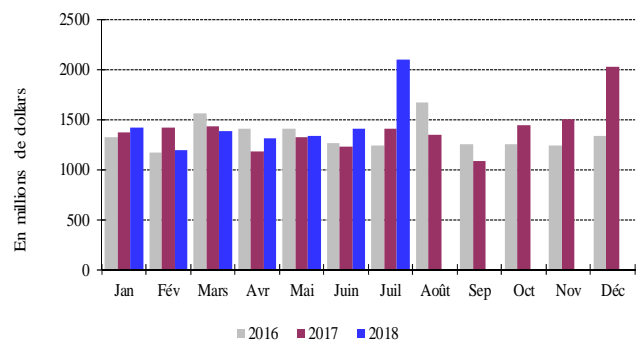
Les taxes foncières perçues en juillet 2018 ont baissé de 18,5%, totalisant 63,4 milliards de livres.

## LE COMMERCE EXTERIEUR

Le déficit de la balance commerciale s'est creusé de 44,5%, se chiffrant à 2 100,0 millions de dollars fin juillet 2018. Ceci s'explique par un regain des importations de 38,8% et des exportations de 0,4% qui ont respectivement atteint 2 318,1 millions et 218,1 millions de dollars.

Les recettes douanières perçues au cours du mois ont reculé de 8,4%, s'inscrivant à 193,9 milliards de livres.

Déficit Commercial



Source: Conseil Supérieur des Douanes

Pour les sept premiers mois de l'année, les importations libanaises des principaux pays d'origine se sont réparties comme suit: la Chine 10,2%, la Grèce 8,0%, l'Italie 7,9%, les Etats-Unis 7,9% et l'Allemagne 5,8%.

En juillet 2018, ces importations se sont réparties de la manière suivante:

*Importations par pays d'origine (millions de dollars)*

	Juil 17	% du total	Juil 18	% du total
Etats-Unis	122,7	7,3	373,7	16,1
Koweït	2,6	0,2	203,9	8,8
Russie	46,4	2,8	191,2	8,2
Chine	177,8	10,6	185,4	8,0
Grèce	120,9	7,2	175,7	7,6
Autres pays	1 199,9	71,8	1 188,3	51,3
<b>Total importations</b>	<b>1 670,3</b>	<b>100</b>	<b>2 318,1</b>	<b>100</b>

**Principaux Indicateurs** (Toutes les variations sont en % et comparées à la même période de l'année précédente)

	Déc-2016	Moy-2016	Juillet-2017	Déc-2017	Moy-2017	Juin-2018	Juillet-2018
<b>Chèques encaissés en L.L.</b> <sup>1</sup>							
(en millions de L.L.)	2 832 953	2 498 761	2 780 809	3 213 052	2 722 943	2 531 734	2 831 492
Variation en %	9,99	6,29	23,87	13,42	8,97	-0,10	1,82
<b>Chèques encaissés en devises</b> <sup>1**</sup>							
(en millions de \$)	3 875	4 012	4 310	4 127	3 881	3 469	3 952
Variation en %	-9,12	-5,26	15,07	6,50	-3,25	-10,66	-8,30
<b>Total chèques encaissés</b> <sup>**</sup>							
(en millions de L.L.)	8 674 416	8 546 351	9 277 944	9 434 437	8 574 252	7 760 893	8 789 390
<b>Demandes d'information à la Centrale des Risques</b> <sup>1</sup>							
Total	26 754	30 757	36 312	29 293	35 511	30 433	32 464
Variation en %	17,88	13,68	28,67	9,49	15,46	-14,25	-10,60
<b>Permis de construire</b> <sup>2**</sup>							
(en mètres carrés)	903 923	1 019 492	1 021 806	901 259	977 532	612 394	664 294
Variation en %	-16,22	-0,86	49,85	-0,29	-4,12	-26,58	-34,99
<b>Livraisons de ciment</b> <sup>3**</sup>							
(en tonnes)	296 521	438 622	466 360	426 543	429 051	384 446	472 249
Variation en %	-33,77	4,37	17,24	43,85	-2,18	0,30	1,26
<b>Taxes foncières perçues</b> <sup>4</sup>							
(en millions de L.L.)	107 394	71 908	77 789	101 163	84 866	57 066	63 412
Variation en %	8,41	3,45	14,86	-5,80	18,02	-18,02	-18,48
<b>Importations</b> <sup>5**</sup>							
(en millions de L.L.)	2 386 383	2 402 620	2 518 876	2 463 553	2 460 831	2 437 131	3 495 691
Variation en %	-17,14	2,82	12,05	3,23	2,42	5,44	38,78
<b>Exportations</b> <sup>5**</sup>							
(en millions de L.L.)	368 223	374 059	327 541	378 177	357 338	324 002	328 828
Variation en %	3,31	0,82	-11,95	2,70	-4,47	-6,51	0,39
<b>Déficit Commercial</b> <sup>**</sup>							
	2 018 159	2 028 560	2 191 336	2 085 376	2 103 493	2 113 129	3 166 863
Variation en %	-20,03	3,20	16,81	3,33	3,69	7,55	44,52
<b>Recettes douanières</b> <sup>5*</sup>							
(en millions de L.L.)	187 193	183 950	211 577	190 429	187 405	184 589	193 900
Variation en %	4,99	2,40	16,90	1,73	1,88	5,84	-8,35
<b>Production d'électricité (réseau EDL)</b> <sup>6</sup>							
(en millions de kWh)	1 156	1 094	1 528	1 303	1 253	1 254	1 403
Variation en %	8,42	4,87	31,46	12,71	14,49	-2,45	-8,18
<b>Importations de dérivés pétroliers</b> <sup>7***</sup>							
(en tonnes métriques)	630 398	667 298	859 914	586 586	701 530	725 984	695 896
Variation en %	9,73	4,55	25,63	-6,95	5,13	21,03	-19,07
<b>Marchandises au Port de Beyrouth</b> <sup>8**</sup>							
Total	670 824	730 866	559 392	706 871	688 617	579 600	707 500
Variation en %	-9,96	6,66	-24,25	5,37	-5,78	-1,03	26,48
Arrivée (tonnes)	584 423	644 215	458 575	615 894	594 241	508 738	622 142
Départ (tonnes)	86 126	86 333	100 712	90 222	94 132	70 862	84 991
Transit/zone franche (tonnes)	275	319	105	755	243	463	367
<b>Passagers (AIB)</b> <sup>9</sup>							
Total	598 009	634 180	975 003	626 866	686 307	762 069	1 022 467
Variation en %	-2,96	5,05	9,25	4,83	8,22	16,73	4,87
Arrivée	316 212	314 971	522 211	333 273	341 936	441 674	564 453
Variation en %	0,92	7,43	5,24	5,40	8,56	12,22	8,09
Départ	281 297	318 483	452 361	293 270	343 959	320 050	457 465
Variation en %	-5,44	3,63	14,30	4,26	8,00	23,55	1,13
Transit	500	725	431	323	412	345	549
Variation en %	-90,80	-77,09	5,90	-35,40	-43,19	46,81	27,38

\* A partir de juillet 1995, la valeur du dollar douanier (800 L.L.) a été remplacée par le cours officiel du dollar. \*\* Chiffres mis à jour par le secteur privé. \*\*\* A dater début Janvier 1997, les données préliminaires sont mises à jour pour inclure les secteurs public et privé.

Sources: <sup>1</sup>BDL. <sup>2</sup>Ordre des Ingénieurs de Beyrouth et Tripoli. <sup>3</sup>Sociétés de Ciment. <sup>4</sup>Ministère des Finances. <sup>5</sup>Conseil Supérieur de Douanes. <sup>6</sup>EDL. <sup>7</sup>Direction Générale du Pétrole. <sup>8</sup>Port de Beyrouth. <sup>9</sup>Aéroport International de Beyrouth.

Pour les sept premiers mois de l'année, les exportations libanaises vers les principaux pays de destination se sont réparties comme suit: les Emirats Arabes Unis 13,5%, l'Afrique du Sud 8,8%, l'Arabie Saoudite 6,8%, la Suisse 5,9% et la Syrie 5,9%.

En juillet 2018, elles se sont réparties de la manière suivante:

**Exportations par pays d'origine** (millions de dollars)

	Jul 17	% du total	Jul 18	% du total
EAU	17,8	8,2	32,2	14,8
Syrie	18,0	8,3	19,8	9,1
Arabie Saoudite	21,0	9,7	16,7	7,7
Irak	22,4	10,3	14,8	6,8
Turkey	10,4	4,8	13,4	6,2
Autres pays	127,7	58,8	121,1	55,5
<b>Total exportations</b>	<b>217,2</b>	<b>100</b>	<b>218,1</b>	<b>100</b>

**Importations** (millions de dollars)

Sections	Janv-Juil 2017	% du total	Janv-Juil 2018	% du total
Produits alimentaires	1 993,0	17,5	2 073,2	17,4
Textiles	427,2	3,7	438,0	3,7
Peaux, cuirs et plastiques artificielles	39,1	0,3	40,6	0,3
Bois et ouvrage en bois	127,5	1,1	134,7	1,1
Produits chimiques/pharmaceutiques	1 225,7	10,7	1 330,4	11,2
Papiers et ouvrages en papier	166,6	1,5	208,1	1,7
Produits en pierre, plâtre, ciment	282,8	2,5	266,6	2,2
Métaux et produits dérivés	3 313,2	29,0	3 341,0	28,1
Machines et matériel électrique	2 423,3	21,2	2 465,7	20,7
Produits de la bijouterie	606,3	5,3	787,0	6,6
Autres	805,1	7,1	813,1	6,8
<b>Total</b>	<b>11 409,9</b>	<b>100</b>	<b>11 898,4</b>	<b>100</b>

**Exportations** (millions de dollars)

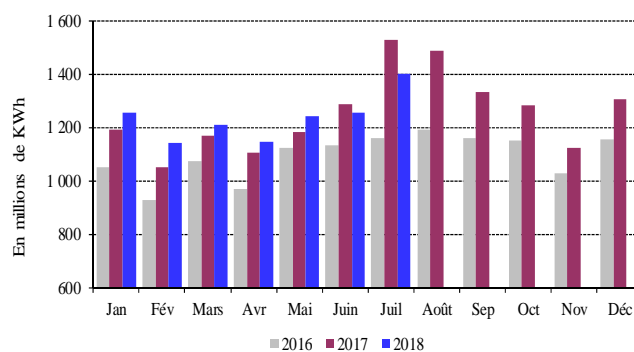
Sections	Janv-Juil 2017	% du total	Janv-Juil 2018	% du total
Produits alimentaires	391,5	23,7	373,4	21,3
Textiles	41,3	2,5	31,2	1,8
Peaux, cuirs et plastiques artificielles	6,5	0,4	6,2	0,4
Bois et ouvrage en bois	6,3	0,4	4,7	0,3
Produits chimiques/pharmaceutiques	183,9	11,1	200,6	11,4
Papiers et ouvrages en papier	87,3	5,3	76,2	4,3
Produits en pierre, plâtre, ciment	11,9	0,7	12,8	0,7
Métaux et produits dérivés	222,2	13,4	265,2	15,1
Machines et matériel électrique	203,3	12,3	198,1	11,3
Produits de la bijouterie	361,0	21,9	428,3	24,4
Autres	136,7	8,3	160,0	9,1
<b>Total</b>	<b>1 652,0</b>	<b>100</b>	<b>1 756,7</b>	<b>100</b>

Source: Conseil Supérieur de Douanes

**L'ÉNERGIE**

Sur un an, la production d'énergie électrique a reculé de 8,2% en juillet 2018, s'inscrivant à 1 402,6 millions de kWh.

**Production Mensuelle d'Electricité (Réseau EDL)**



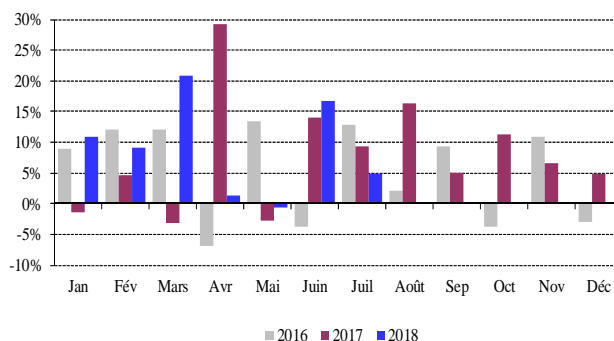
Source: Electricité du Liban

**LE TRANSPORT**

A l'Aéroport International de Beyrouth, le trafic aérien et le nombre de passagers se sont respectivement renforcés de 5,2% et 4,9%. Le nombre de passagers arrivant, partant et transitant s'est respectivement redressé de 8,1%, 1,1% et 27,4%.

Le fret aérien a rétréci de 16,0%, le volume des marchandises débarquées et embarquées ayant respectivement diminué de 4,1% et 28,1%.

**Variation Annuelle du Flux de Passagers**



Source: Aéroport International de Beyrouth

En juillet 2018, le trafic maritime et le volume total du fret maritime au Port de Beyrouth se sont respectivement élargis de 5,6% et 26,5%. Les marchandises embarquées ont accusé une baisse de 15,6%, alors que les marchandises débarquées et en transit se sont respectivement accrues de 35,7% et 249,5%.

**SECTEUR MONÉTAIRE**

**LES AVOIRS EXTERIEURS NETS DU SYSTEME BANCAIRE**

La balance des paiements a accusé, en juillet 2018, un déficit de 548,9 millions de dollars. Ceci s'est traduit par une baisse des avoirs extérieurs nets des banques et institutions financières de 807,3 millions de dollars et une hausse de ceux de la Banque du Liban de 258,5 millions de dollars. Pour les sept premiers mois de l'année, la balance des paiements a enregistré un déficit cumulé de

757,1 millions de dollars, contre un déficit cumulé de 1 015,4 millions de dollars pour la même période de 2017.

### LES RESERVES OFFICIELLES EN DEVICES

Les réserves en devises de la Banque du Liban ont atteint 44 868,8 millions de dollars fin juillet 2018, soit une hausse annuelle de 3,9% ou 1 700,1 millions de dollars. La valeur totale des réserves extérieures, y compris l'or, s'est élevée à 56 107,5 millions de dollars. Sur le marché de Beyrouth, le cours du dollar s'est maintenu au taux moyen de 1 507,50 livres libanaises au cours du mois.

### LES TAUX D'INTERET

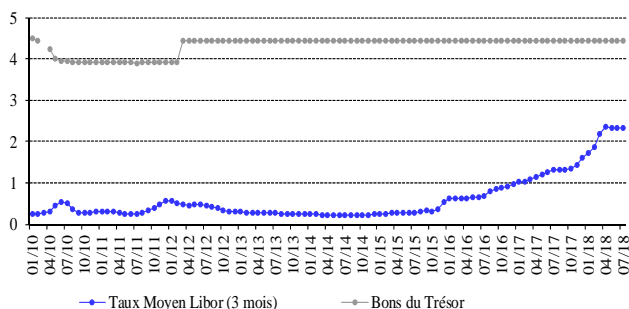
Les taux d'intérêt sont restés inchangés en juillet 2018 sur toutes les catégories de bons du Trésor. À la fin du mois, les taux se sont maintenus à 4,44% sur les bons à 3 mois, 4,99% sur les bons à 6 mois, 5,35% sur les bons à 12 mois, 5,84% sur les bons à 24 mois et 6,50% sur les bons à 36 mois.

Sur la livre, les taux bancaires créditeurs ont atteint 6,94% (+22 points de base), alors que les taux débiteurs se sont inscrits à 8,66% (-16 points de base).

Sur le dollar, les taux bancaires créditeurs et débiteurs ont augmenté. Ainsi, le taux débiteur moyen pondéré s'est élevé à 7,96% (+3 points de base) et le taux créditeur moyen à 4,14% (+5 points de base).

En conséquence, l'écart d'intérêt débiteur sur la livre et le dollar a rétréci, passant de 0,89 point en juin 2018 à 0,70 point en juillet 2018. Par contre, l'écart d'intérêt créditeur sur la livre et le dollar s'est élargi au cours de la même période, passant de 2,63 points à 2,80 points.

Ecart d'Intérêt entre les Bons du Trésor à 3 mois et le Libor



En juillet 2018, la moyenne du taux Libor à 3 mois a atteint 2,34%, contre 2,33% en juin 2018.

Au cours du mois, les taux sur les certificats de dépôt à 45 et 60 jours émis par la Banque du Liban sont restés inchangés, se stabilisant respectivement à 3,57% et 3,85%.

D'autre part, les taux d'escompte et de prise en pension ont été maintenus par la banque centrale à 10,00%, taux en vigueur depuis décembre 2009.

### LA MASSE MONETAIRE

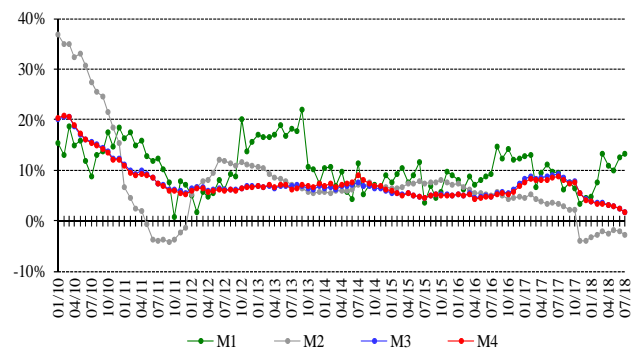
L'agrégat M3 a atteint 212 334,8 milliards de livres fin juillet 2018, avec une croissance annuelle de 1,7%, contre 2,5% en juin 2018. Les crédits bancaires au secteur privé sont restés le facteur principal de création monétaire, de même que les crédits au secteur public.

En ce qui concerne les composantes de la masse monétaire, les dépôts en livre ont reculé de 3,4%, alors que les dépôts en devises se sont améliorés de 4,7%.

Variations de la Masse Monétaire sur un an (en %)

	M1	M2	M3	M4
Janv-2018	4,84	-3,24	3,87	3,81
Févr-2018	7,55	-2,78	3,68	3,45
Mar-2018	13,32	-2,12	3,52	3,28
Avr-2018	10,83	-2,43	3,09	3,09
Mai-2018	9,87	-1,87	2,87	3,00
Juin-2018	12,51	-2,09	2,47	2,44
<b>Juil-2018</b>	<b>13,28</b>	<b>-2,82</b>	<b>1,72</b>	<b>1,72</b>

Variation de la Masse Monétaire



### LA DETTE PUBLIQUE

Bons du Trésor par catégorie (en % du total)

	3 mois	6 mois	12 mois	24 mois et plus
Juil-2017	0,48	1,04	2,26	96,21
Août-2017	0,55	1,15	2,20	96,10
Sept-2017	0,89	1,27	2,22	95,63
Oct-2017	0,73	1,39	2,38	95,50
Nov-2017	0,53	1,33	2,49	95,64
Déc-2017	0,18	1,24	2,73	95,85
Janv-2018	0,33	1,14	2,98	95,55
Févr-2018	0,55	1,09	2,98	95,38
Mars-2018	0,73	1,09	3,10	95,08
Avr-2018	0,72	1,14	3,18	94,96
Mai-2018	0,76	1,47	3,66	94,11
Juin-2018	0,52	1,42	3,50	94,55
<b>Juil-2018</b>	<b>0,45</b>	<b>1,40</b>	<b>3,42</b>	<b>94,72</b>

Selon les chiffres publiés par le Ministère des finances, la

dette publique totale nette a augmenté de 333 milliards de livres en juillet 2018, s'établissant à 109 249 milliards de livres à la fin du mois.

Ceci résulte d'une hausse respective de la dette publique nette libellée en livre libanaise de 126 milliards de livres et de la dette publique libellée en devises de 137 millions de dollars qui ont respectivement atteint 56 112 milliards de livres et 35 248 millions de dollars fin juillet.

Sur un an, la croissance de la dette publique totale nette, de la dette en livre libanaise et de la dette en devises a respectivement été de 8,8%, 1,0% et 18,6% fin juillet.

## L'ACTIVITÉ BANCAIRE

### LE BILAN CONSOLIDÉ DES BANQUES

Le bilan consolidé des banques commerciales a atteint 356 244 milliards de livres fin juillet 2018, soit une hausse mensuelle de 0,73%, contre 1,00% le mois précédent; sur un an, il s'est accru de 13,35%.

### LE VOLUME DES CREDITS

#### a-Les banques commerciales

En juillet 2018, les crédits octroyés par les banques commerciales au secteur privé, résident et non résident, ont diminué de 0,57%, après une augmentation de 0,17% en juin 2018. Sur un an, ils se sont améliorés de 1,84%, atteignant 89 268 milliards de livres fin juillet 2018. Ces crédits se sont répartis comme suit:

- Les crédits en livre libanaise ont progressé de 0,40% en juillet 2018, au lieu de 0,48% en juin 2018, s'élevant à 29 175 milliards fin juillet. Sur un an, leur volume s'est élargi de 8,89%, représentant 32,68% du total des crédits consentis, contre 30,57% en juillet 2017.
- Les crédits en devises ont baissé de 1,04% en juillet 2018, contre une hausse de 0,03% le mois précédent. En baisse annuelle de 1,27%, ils se sont inscrits à 39 863 millions de dollars fin juillet 2018.

#### b-Les banques d'affaires

Les crédits octroyés par les banques d'affaires au secteur privé résident et non résident ont totalisé 3 523 milliards de livres fin juillet 2018, soit une contraction mensuelle de 1,43%, au lieu de d'une hausse de 0,78% en juin 2018. Sur un an, ils ont augmenté de 0,57%.

### LE VOLUME DES DEPOTS

#### a-Les banques commerciales

Les dépôts du secteur privé résident et non résident auprès des banques commerciales ont régressé de 0,08% en juillet 2018, contre une hausse de 0,37% en juin 2018. Sur un an, leur volume s'est accru de 3,62%, se chiffrant à 273 464 milliards de livres fin juillet

2018. Ces dépôts se sont répartis comme suit:

- Les dépôts en livre libanaise ont diminué de 0,37% en juillet 2018, contre une hausse de 0,38% en juin 2018, et se sont inscrits à 83 367 milliards de livres fin juillet. Sur un an, ils ont reculé de 0,82%, représentant 30,49% du total des dépôts bancaires, contre 31,85% fin juillet 2017.
- Les dépôts en devises se sont renforcés de 0,05% en juillet 2018, contre 0,37% le mois précédent. Sur un an, ils se sont améliorés de 5,70%, atteignant 126 101 millions de dollars fin juillet 2018.

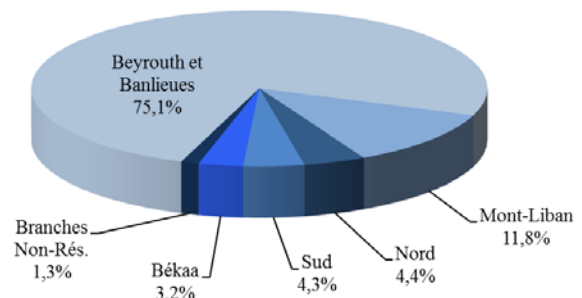
#### b-Le secteur bancaire

Les dépôts du secteur privé résident et non résident auprès du secteur bancaire ont diminué de 0,10% en juillet 2018, contre une hausse de 0,34% en juin 2018. Sur un an, leur volume s'est élargi de 3,25%, passant de 267 141 milliards de livres fin juillet 2017 à 275 813 milliards de livres fin juillet 2018.

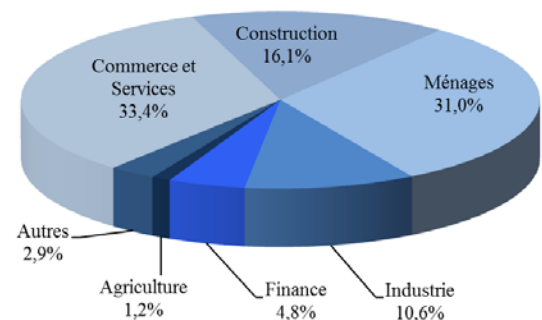
- Les dépôts en livre libanaise ont régressé de 0,35% en juillet 2018, après une hausse de 0,32% le mois précédent, se chiffrant à 84 511 milliards de livres fin juillet. Sur un an, ils ont accusé un repli de 1,08%, représentant 30,64% du total des dépôts bancaires, contre 31,98% fin juillet 2017.
- Les dépôts en devises ont augmenté de 0,01% en juillet 2018, contre 0,35% le mois précédent. Sur un an, ils se sont améliorés de 5,28%, atteignant 126 900 millions de dollars fin juillet 2018.

### LA DISTRIBUTION DES CREDITS

Distribution des Crédits par Région



Distribution des Crédits par Secteur



## LE RATIO CREDITS - DEPOTS

Fin juillet 2018, le total des crédits a atteint 32,64% du total des dépôts, contre 33,22% fin juillet 2017. Ces crédits se sont répartis de la manière suivante:

- Ratio crédits-dépôts en livres: 35,00%, contre 31,88%.
- Ratio crédits-dépôts en devises: 31,61%, contre 33,84%.

## LES FONDS PROPRES

En juillet 2018, les fonds propres du secteur bancaire ont baissé de 1,23%, contre une baisse de 1,75% en juin 2018. Sur un an, ils se sont accrus de 7,11%, s'élevant à 30 317 milliards de livres à la fin du mois.

Le ratio fonds propres/actif total des banques commerciales a enregistré une baisse, s'inscrivant à 8,51% fin juillet 2018, contre 8,68% en juin 2018 et 9,01% en juillet 2017.

Le ratio fonds propres/total des dépôts a régressé, atteignant 11,09% fin juillet 2018, comparé à 11,22% en juin 2018 et 10,73% en juillet 2017.

De même, le ratio fonds propres/total des crédits a diminué en juillet 2018, passant à 33,96% à la fin du mois, contre 34,19% en juin 2018 et 32,03% en juillet 2017.

## LES TAUX DE DOLLARISATION

Le taux de dollarisation des dépôts bancaires auprès du secteur bancaire s'est élevé à 67,90% fin juillet 2018, contre 67,89% fin juin 2018 et 66,58% fin juillet 2017.

Par contre, le taux de dollarisation des crédits bancaires a reculé, s'inscrivant à 67,32% fin juillet 2018, contre 67,63% fin juin 2018 et 70,85% fin juillet 2017.

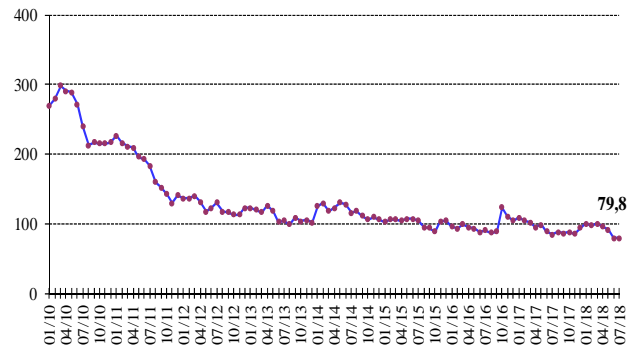
## MARCHÉS FINANCIERS

En juillet 2018, la moyenne de l'indice pondéré des valeurs boursières a accusé une baisse de 8,62%, clôturant le mois à 79,96 points, contre une moyenne de 87,51 points en juin 2018.

### Indice pondéré des valeurs boursières (Jan 1996=100)

Juil-2017	85,11
Août-2017	88,31
Sept-2017	86,97
Oct-2017	88,28
Nov-2017	85,57
Déc-2017	94,58
Janv-2018	100,71
Févr-2018	97,93
Mars-2018	100,78
Avr-2018	95,87
Mai-2018	91,96
Juin-2018	79,27
<b>Juil-2018</b>	<b>79,80</b>

### Indice Pondéré des Valeurs Boursières (IPVB)

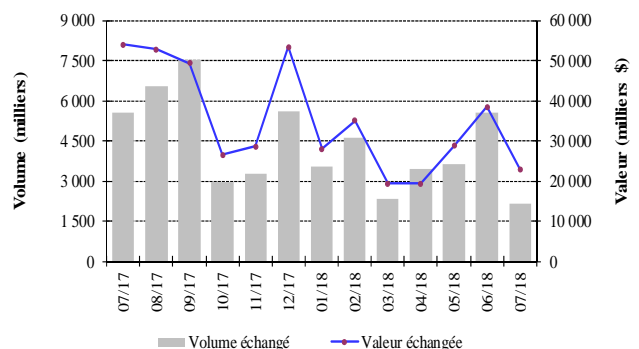


## LA BOURSE DE BEYROUTH

### Bourse de Beyrouth

Date	Actions échangées		Capitalisation du marché (milliards de dollars)
	Volume (millions)	Valeur (millions de dollars)	
Juil-2017	5,58	54,00	12,18
Août-2017	6,55	52,76	12,06
Sept-2017	7,53	49,30	11,94
Oct-2017	2,97	26,56	12,01
Nov-2017	3,30	28,57	11,62
Déc-2017	5,58	53,35	12,20
Janv-2018	3,54	27,95	12,49
Févr-2018	4,62	35,10	12,37
Mars-2018	2,35	19,36	12,58
Avr-2018	3,46	19,42	11,95
Mai-2018	3,63	28,78	11,70
Juin-2018	5,56	38,41	11,16
<b>Juil-2018</b>	<b>2,16</b>	<b>22,90</b>	<b>11,07</b>

### Activité de la Bourse de Beyrouth

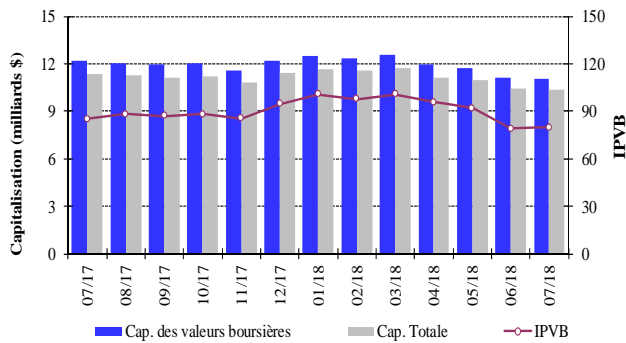


Le volume des actions échangées en juillet 2018 a diminué de 61,09%, totalisant 2,162 millions d'actions, au lieu de 5,557 millions en juin 2018. De même, la valeur des actions échangées a chuté de 40,40%, s'inscrivant à 22,90 millions de dollars en juillet 2018, contre 38,41 millions en juin 2018.

En termes de performance du cours des actions, l'action de HOLCIM Liban a occupé la première place, avec une

hausse de 5,61%. En ce qui concerne les actions échangées au cours du mois, l'action cotée de la Banque BLOM s'est placée en tête, avec 36,49% du volume total des actions.

#### IPVB et Capitalisation de la Bourse de Beyrouth



La capitalisation de l'ensemble des actions des sociétés membres de la Bourse de Beyrouth a enregistré une baisse mensuelle de 0,79%, s'inscrivant à 11,070 milliards de dollars en juillet 2018, contre 11,159 milliards en juin 2018.

De même, la valeur marchande des actions cotées a reculé de 0,83%, passant de 10,433 milliards de dollars en juin 2018 à 10,346 milliards de dollars en juillet 2018.

#### LES ACTIONS PRIVILEGIEES

Emetteur	Type	Prix	Volume (milliers)	Valeur (millions de \$)
Bank of Beirut	Actions privilégiées "H"	25,07 \$	5 400	135
	Actions privilégiées "I"	25,00 \$	5 000	125
	Actions privilégiées "J"	25,00 \$	3 000	75
	Actions privilégiées "K"	25,15 \$	4 000	101
	Actions prioritaires 2014	21,00 \$	4 762	100
Banque BEMO	Actions privilégiées 2013	105,00 \$	350	37
Banque Audi	Actions privilégiées "G"	95,00 \$	1 500	143
	Actions privilégiées "H"	96,00 \$	750	72
	Actions privilégiées "T"	95,00 \$	2 500	238
	Actions privilégiées "J"	97,95 \$	2 750	269
Banque BLC	Actions privilégiées "C"	100,00 \$	350	35
	Actions privilégiées "D"	90,00 \$	750	68
Banque Byblos	Actions privilégiées 2008	87,00 \$	2 000	174
	Actions privilégiées 2009	89,45 \$	2 000	179

#### LES GDRs

Fin juillet 2018, les cours des GDRs de la Banque BLOM ont baissé de 2,88%, variant entre 10,10 et 10,20 dollars. Par contre, les cours des GDRs de la Banque Audi et de la Banque Byblos sont restés

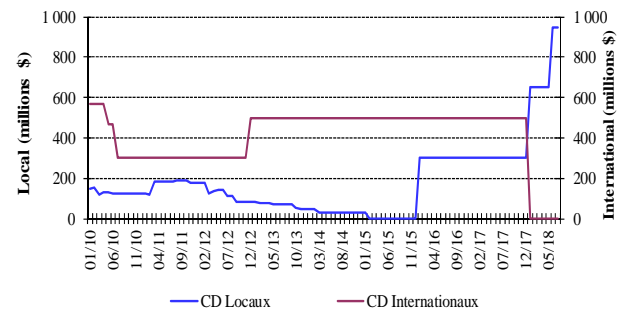
inchangés, les premiers variant entre 5,10 et 5,20 dollars et les seconds entre 60,50 et 77,00 dollars.

#### LES CERTIFICATS DE DEPOT

##### Certificats de Dépôt (millions de dollars)

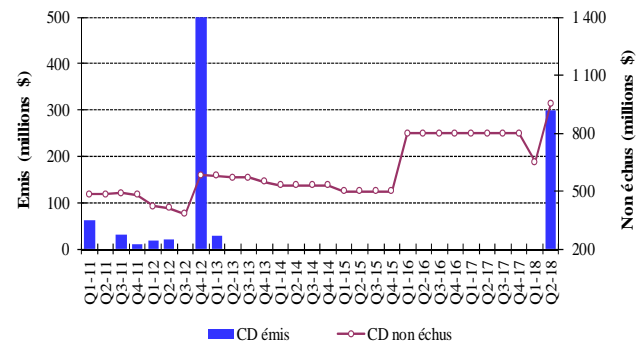
Emis	Non Echus			Nombre de Banques
	Marché Interne	Marché Externe	Total	
Juin-2018	-	950	950	3
Juil-2018	-	950	950	3

##### Emission des Certificats de Dépôt sur le marché local et international



Au cours du mois, aucune émission de certificats de dépôt n'a été émise. Par conséquent, la valeur totale des certificats non échus s'est maintenue à 950 millions de dollars répartis sur trois banques: Banque Byblos (300 millions de dollars), Banque BLOM (300 millions de dollars) et Banque Audi (350 millions de dollars).

##### Certificats de Dépôt émis et non échus



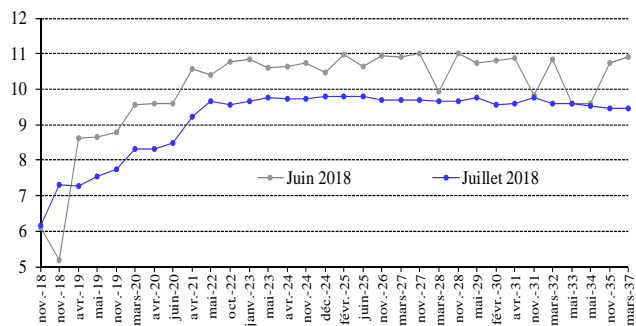
#### LES OBLIGATIONS DU TRESOR EN DEVISES

La valeur totale des euro-obligations du Trésor a augmenté, passant de 28,007 milliards de dollars en juin 2018 à 32,511 milliards de dollars fin juillet 2018.

En juillet 2018, deux émissions d'euro-obligations arrivant à échéance le 17 mai 2033 et le 17 mai 2034, ont été lancées pour un montant respectif de 1,500 millions de dollars.



**La courbe des rendements des Obligations du Trésor émises en dollars**



## LES OBLIGATIONS EN DEVISES DES BANQUES COMMERCIALES

La valeur des obligations émises sur le marché interne par des institutions financières s'est inscrite à 24,583 millions de dollars, contre 25,203 millions de dollars fin mars 2018.



---

## Annexes

1. Agrégats monétaires et leurs contreparties.....	12
2. Balance commerciale et évolution des avoirs extérieurs nets du secteur financier.....	12
3. Avoirs extérieurs de la Banque du Liban.....	13
4. Bilan de la Banque du Liban.....	13
5. Bilan consolidé des banques commerciales.....	14
6. Dépôts du secteur bancaire.....	15
7. Taux d'intérêt: Banques commerciales.....	16
8. Libor et taux d'intérêt sur les bons du Trésor.....	16
9. Chèques compensés.....	17
10. Crédits et remises documentaires à l'importation et l'exportation.....	18
11. Dette publique en Livres Libanaises par type d'instrument.....	18
12. Cours des principales devises.....	19
13. Dette publique selon les sources de financement.....	19
14. Obligations du Trésor émises en devises.....	20
15. Euro-obligations.....	20
16. Actions cotées à la Bourse de Beyrouth.....	21
17. Instruments financiers divers.....	21

## 1. Agrégats monétaires et leurs contreparties (fin de période, en milliards de livres libanaises)

	Juin-17	Juil-17	Déc-17	Mai-18*	Juin-18*	Juil-18*
<b>AGREGATS MONETAIRES</b>						
Monnaie en circulation	4 649,9	4 541,9	4 886,5	4 833,5	4 963,8	4 857,3
Dépôts à vue en L.L.	5 561,5	5 570,5	5 737,5	6 214,7	6 524,8	6 597,8
<b>M1</b>	<b>10 211,4</b>	<b>10 112,4</b>	<b>10 624,0</b>	<b>11 048,2</b>	<b>11 488,6</b>	<b>11 455,0</b>
Dépôts à terme en L.L.	72 897,3	73 002,1	68 542,1	70 010,2	69 880,6	69 312,7
<b>M2</b>	<b>83 108,7</b>	<b>83 114,5</b>	<b>79 166,2</b>	<b>81 058,3</b>	<b>81 369,2</b>	<b>80 767,8</b>
Dépôts en devises étrangères	124 446,9	125 321,0	129 476,8	130 264,3	131 170,0	131 316,2
Titres de créances émis	313,2	318,6	321,8	465,5	460,6	250,8
<b>M3</b>	<b>207 868,8</b>	<b>208 754,0</b>	<b>208 964,7</b>	<b>211 788,1</b>	<b>212 999,8</b>	<b>212 334,8</b>
Bons du Trésor détenus par le secteur non bancaire	10 925,0	11 027,0	10 741,0	11 336,0	11 139,0	11 227,0
<b>M4</b>	<b>218 793,8</b>	<b>219 781,0</b>	<b>219 705,7</b>	<b>223 124,1</b>	<b>224 138,8</b>	<b>223 561,8</b>
<b>CONTREPARTIES DE M3</b>						
<b>Avoirs extérieurs nets</b>	<b>48 932,9</b>	<b>49 358,2</b>	<b>51 043,2</b>	<b>51 622,0</b>	<b>49 909,1</b>	<b>48 638,0</b>
-Or	17 301,5	17 508,1	18 032,9	18 131,9	17 391,0	16 942,4
-Avoirs extérieurs nets des institutions de dépôts	31 631,4	31 850,1	33 010,3	33 490,2	32 518,1	31 695,6
<b>Créances sur le secteur privé</b>	<b>84 334,4</b>	<b>84 611,8</b>	<b>86 022,7</b>	<b>84 194,6</b>	<b>84 331,5</b>	<b>83 704,2</b>
-Créances en L.L.	27 388,8	27 726,7	28 656,8	28 822,8	28 921,9	28 928,6
-Créances en devises étrangères	56 945,6	56 885,1	57 365,8	55 371,8	55 409,6	54 775,5
<b>Créances nettes sur le secteur public</b>	<b>68 389,4</b>	<b>68 464,3</b>	<b>66 504,9</b>	<b>65 714,3</b>	<b>66 702,4</b>	<b>67 255,3</b>
dont ajustements de change	77 627,9	77 618,1	76 230,7	75 559,9	75 792,4	-8 659,6
<b>AUTRES ELEMENTS - NETS</b>	<b>6 212,2</b>	<b>6 319,7</b>	<b>5 394,0</b>	<b>10 257,2</b>	<b>12 056,7</b>	<b>12 737,3</b>
<b>TOTAL</b>	<b>207 868,8</b>	<b>208 754,0</b>	<b>208 964,7</b>	<b>211 788,1</b>	<b>212 999,8</b>	<b>212 334,8</b>

A partir de janvier 2017, le calcul des agrégats monétaires et de leurs contreparties se base sur le bilan consolidé des institutions de dépôts.

\* Les chiffres sont sujets à changement en raison des révisions continues.

\*\* Le changement dans les avoirs extérieurs nets de la BDL pour l'année actuelle inclut le flux net des euro-obligations libanaises négociées sur les marchés internationaux et acquises par la BDL au cours de la même année.

## 2. Balance commerciale et évolution des avoirs extérieurs nets du secteur financier (en millions de dollars)

	Imports (C.A.F.)	Exports (F.A.B.)	Balance Commerciale*	Banque du Liban**	Banques et Institutions Financières	Total
<b>2017</b>	<b>19 582,2</b>	<b>2 843,5</b>	<b>-16 738,7</b>	<b>1 609,3</b>	<b>-1 765,0</b>	<b>-155,7</b>
<b>Mai</b>	1 593,2	239,7	-1 353,5	-675,7	84,2	-591,5
<b>Juin</b>	1 532,7	229,8	-1 302,9	1 765,4	-2 523,4	-758,0
<b>Juillet</b>	1 670,3	217,2	-1 453,1	1 570,9	-1 470,7	100,2
<b>Août</b>	1 685,5	250,8	-1 434,7	607,3	-239,0	368,3
<b>Septembre</b>	1 358,5	209,6	-1 149,0	1 122,8	-665,6	457,2
<b>Octobre</b>	1 768,8	251,5	-1 517,4	-459,9	-427,9	-887,8
<b>Novembre</b>	1 725,8	228,9	-1 496,8	-991,0	1 059,2	68,2
<b>Décembre</b>	1 633,7	250,8	-1 382,9	105,8	748,0	853,8
<b>2018</b>	<b>11 898,4</b>	<b>1 756,7</b>	<b>-10 141,6</b>	<b>2 463,1</b>	<b>-3 220,3</b>	<b>-757,1</b>
<b>Janvier</b>	1 705,2	283,0	-1 422,2	985,9	-749,0	236,9
<b>Février</b>	1 435,1	248,3	-1 186,8	415,2	-486,9	-71,6
<b>Mars</b>	1 669,1	282,7	-1 386,5	30,9	-394,4	-363,5
<b>Avril</b>	1 563,9	256,3	-1 307,5	-271,8	-303,2	-575,0
<b>Mai</b>	1 590,9	253,5	-1 337,4	2 157,9	-954,4	1 203,5
<b>Juin</b>	1 616,1	214,9	-1 401,3	-1 113,4	474,9	-638,5
<b>Juillet</b>	2 318,1	218,1	-2 100,0	258,5	-807,3	-548,9

\* Ces valeurs sont sujettes à modification.

\*\* Les avoirs extérieurs nets de la BDL comprendront, à compter de novembre 2017, les euro-obligations du Trésor.

### 3. Avoirs extérieurs de la Banque du Liban\* (fin de période)

	Jun-17	Juil-17	Déc-17	Mai-18	Juin-18	Juil-18
<b>Or</b>						
-En Millions de LL	17 301 468	17 508 062	18 032 888	18 131 875	17 391 002	16 942 362
-En Millions de Dollars	11 476,9	11 614,0	11 962,1	12 027,8	11 536,3	11 238,7
<b>Total (en excluant l'or)</b>						
-En Millions de LL	60 172 507	62 717 104	63 303 092	68 263 325	66 584 458	66 974 264
-En Millions de Dollars	39 915,4	41 603,4	41 992,1	45 282,5	44 168,8	44 427,4
• <b>Devises étrangères</b>						
-En Millions de LL	51 084 313	49 811 952	53 977 904	52 228 870	49 961 576	51 573 391
-En Millions de Dollars	33 886,8	33 042,8	35 806,2	34 646,0	33 142,0	34 211,2
• <b>Titres</b>						
-En Millions de LL	9 088 193	12 905 152	9 325 188	16 034 454	16 622 882	15 400 874
-En Millions de Dollars	6 028,7	8 560,6	6 185,9	10 636,5	11 026,8	10 216,2

\* Les avoirs extérieurs de la BDL comprendront, à compter de novembre 2017, les euro-obligations du Trésor.

### 4. Bilan de la Banque du Liban (fin de période, en milliards de livres)

	Jun-17	Juil-17	Déc-17	Mai-18	Juin-18	Juil-18
Or	17 301,5	17 508,1	18 032,9	18 131,9	17 391,0	16 942,4
Devises	51 084,3	49 812,0	53 977,9	52 228,9	49 961,6	51 573,4
Autres avoirs extérieurs	0,0	0,0	0,0	0,0	0,0	0,0
Créances sur clients	416,6	426,4	421,7	414,0	409,0	411,3
Crédits aux banques commerciales	7 329,7	7 423,4	17 712,2	32 009,4	34 086,4	36 502,2
Crédits aux BMLT et autres institutions financières	1 059,7	1 070,3	1 472,7	1 576,4	1 596,0	1 674,4
Crédits au secteur public	0,0	0,0	0,0	0,0	0,0	0,0
Portefeuille titres	48 789,3	55 300,4	53 435,4	56 732,7	59 238,2	57 530,3
Immobilisations	352,9	353,2	361,1	380,3	382,3	377,4
Actifs provenant d'opérations d'échange sur instruments financiers	17 378,7	17 378,7	18 080,6	18 080,6	18 080,6	18 080,6
Autres actifs	14 844,3	15 448,4	14 774,6	12 216,7	13 676,8	15 061,6
<b>ACTIF = PASSIF</b>	<b>158 556,8</b>	<b>164 720,8</b>	<b>178 269,0</b>	<b>191 770,9</b>	<b>194 821,8</b>	<b>198 153,5</b>
Circulation fiduciaire hors BDL	5 434,6	5 328,6	5 662,5	5 708,9	5 803,4	5 739,8
Dépôts des banques commerciales	124 496,7	130 245,4	144 098,1	154 874,1	157 565,4	161 805,6
Dépôts des BMLT et autres institutions financières	1 907,5	1 756,9	2 141,7	2 605,5	2 531,5	2 454,6
Dépôts des clients	23,4	24,5	42,1	41,1	42,4	44,2
Dépôts du secteur public	8 803,5	9 580,3	8 892,0	9 311,9	9 852,0	9 182,9
Différences de change	9 238,5	9 153,7	9 725,7	9 845,6	9 089,9	8 659,6
Titres autres qu'actions	0,0	0,0	0,0	0,0	0,0	0,0
Engagements extérieurs	496,3	497,3	496,8	496,3	495,9	496,1
Autres Engagements à Long terme	844,2	844,2	844,2	844,2	844,2	844,2
Fonds propres	5 368,4	5 368,4	5 540,3	5 479,8	5 479,8	5 479,8
Autres engagements	1 943,6	1 921,4	825,6	2 563,6	3 117,3	3 446,6

## 5. Bilan consolidé des banques commerciales (fin de période, en milliards de livres)

	Juin-17	Juil-17	Déc-17	Mai-18*	Juin-18*	Juil-18*
<b>Monnaie et dépôts auprès de la BDL</b>	<b>135 906,2</b>	<b>140 513,5</b>	<b>156 666,9</b>	<b>173 941,3</b>	<b>177 362,9</b>	<b>181 826,3</b>
-Caisse en L.L.	782,2	784,2	773,5	873,1	837,4	880,2
-Dépôts auprès de la BDL	135 124,0	139 729,3	155 893,3	173 068,1	176 525,5	180 946,1
<b>Monnaie et dépôts auprès d'autres banques centrales-NR</b>	<b>1 422,1</b>	<b>1 470,3</b>	<b>1 574,9</b>	<b>1 721,0</b>	<b>1 744,1</b>	<b>1 658,3</b>
<b>Créances sur clients résidents</b>	<b>78 598,9</b>	<b>78 832,8</b>	<b>80 572,9</b>	<b>79 207,2</b>	<b>79 299,6</b>	<b>78 666,7</b>
-En L.L.	25 235,1	25 527,4	26 217,9	26 347,0	26 447,2	26 431,1
-En devises étrangères	53 363,9	53 305,4	54 355,0	52 860,2	52 852,4	52 235,6
<b>Créances sur clients non-résidents</b>	<b>8 386,1</b>	<b>8 513,7</b>	<b>9 152,1</b>	<b>9 663,9</b>	<b>9 709,8</b>	<b>9 807,6</b>
-En L.L.	1 044,2	1 046,1	1 818,7	2 302,4	2 342,4	2 444,1
-En devises étrangères	7 341,9	7 467,6	7 333,4	7 361,4	7 367,4	7 363,5
<b>Créances sur le secteur financier résident</b>	<b>385,6</b>	<b>310,8</b>	<b>251,3</b>	<b>757,2</b>	<b>774,3</b>	<b>793,9</b>
-En L.L.	226,4	220,4	182,6	271,0	269,4	300,2
-En devises étrangères	159,2	90,4	68,7	486,2	504,9	493,7
<b>Créances sur le secteur financier non-résident</b>	<b>17 624,9</b>	<b>15 250,5</b>	<b>17 035,1</b>	<b>15 617,9</b>	<b>16 172,1</b>	<b>14 727,6</b>
<b>Créances sur le secteur public</b>	<b>197,8</b>	<b>208,1</b>	<b>234,0</b>	<b>295,7</b>	<b>275,6</b>	<b>282,0</b>
<b>Portefeuille de titres des résidents</b>	<b>55 997,5</b>	<b>53 895,0</b>	<b>50 284,3</b>	<b>53 567,1</b>	<b>52 878,8</b>	<b>52 751,5</b>
<i>dont Titres de créance à la juste valeur par le biais du compte de résultat</i>	<i>3 178,4</i>	<i>2 979,5</i>	<i>1 648,0</i>	<i>1 117,3</i>	<i>667,7</i>	<i>537,4</i>
<i>dont Titres de créance à la juste valeur par le biais d'autres éléments du résultat global</i>				<i>2 000,2</i>	<i>1 884,6</i>	<i>1 915,5</i>
<i>dont Titres de créance aux coûts amortis</i>	<i>51 103,5</i>	<i>49 195,2</i>	<i>46 537,6</i>	<i>47 915,6</i>	<i>47 596,9</i>	<i>47 787,2</i>
<i>dont Différences de réévaluation des dérivés financiers</i>				<i>264,7</i>	<i>304,4</i>	<i>89,7</i>
<i>dont Titres de participation</i>	<i>1 715,7</i>	<i>1 720,3</i>	<i>2 098,7</i>	<i>2 269,4</i>	<i>2 425,2</i>	<i>2 421,7</i>
-Bons du Trésor Libanais	29 508,0	26 593,5	26 555,7	25 738,7	25 529,8	25 578,6
-Obligations du Trésor émises en devises	24 497,0	25 306,2	21 373,4	25 042,3	24 247,8	24 317,4
-Autres titres	1 992,5	1 995,3	2 355,2	2 786,0	3 101,2	2 855,6
<b>Portefeuille de titres des non-résidents</b>	<b>1 583,2</b>	<b>1 505,6</b>	<b>1 407,7</b>	<b>1 606,6</b>	<b>1 608,2</b>	<b>1 641,3</b>
<b>Avoirs corporels</b>	<b>4 956,1</b>	<b>4 986,3</b>	<b>5 136,4</b>	<b>5 090,1</b>	<b>5 099,6</b>	<b>5 118,0</b>
<b>Avoirs incorporels</b>	<b>1 589,7</b>	<b>1 587,4</b>	<b>1 994,6</b>	<b>2 135,8</b>	<b>2 146,5</b>	<b>2 152,8</b>
<b>Autres avoirs extérieurs</b>	<b>6 380,6</b>	<b>6 378,4</b>	<b>6 409,4</b>	<b>5 954,8</b>	<b>5 922,5</b>	<b>6 176,7</b>
<b>Autres avoirs</b>	<b>776,1</b>	<b>829,2</b>	<b>713,2</b>	<b>613,2</b>	<b>671,3</b>	<b>641,7</b>
<b>ACTIF = PASSIF</b>	<b>313 805,0</b>	<b>314 281,7</b>	<b>331 432,8</b>	<b>350 171,7</b>	<b>353 665,3</b>	<b>356 244,2</b>
<b>Dépôts des clients résidents</b>	<b>199 909,2</b>	<b>200 964,8</b>	<b>200 856,3</b>	<b>202 992,7</b>	<b>204 062,9</b>	<b>203 856,3</b>
-En L.L.	77 095,4	77 248,5	73 007,2	74 667,6	74 881,0	74 323,7
-En devises étrangères	122 813,8	123 716,3	127 849,1	128 325,1	129 181,9	129 532,6
<b>Dépôts des clients non-résidents</b>	<b>52 414,2</b>	<b>52 393,1</b>	<b>52 997,7</b>	<b>55 124,5</b>	<b>55 395,4</b>	<b>55 203,3</b>
-En L.L.	6 864,6	6 624,8	6 439,8	6 967,1	6 996,0	7 113,9
-En devises étrangères	45 549,5	45 768,3	46 557,9	48 157,4	48 399,4	48 089,4
<b>Engagements envers le secteur financier résident</b>	<b>530,7</b>	<b>486,6</b>	<b>407,2</b>	<b>1 751,0</b>	<b>1 818,6</b>	<b>1 757,5</b>
-En L.L.	224,3	182,8	92,6	625,0	640,3	685,3
-En devises étrangères	306,4	303,7	314,6	1 126,0	1 178,4	1 072,3
<b>Engagements envers le secteur financier non-résident</b>	<b>9 909,4</b>	<b>10 058,6</b>	<b>11 277,9</b>	<b>12 801,7</b>	<b>12 406,1</b>	<b>12 646,5</b>
<b>Dépôts du secteur public</b>	<b>5 948,8</b>	<b>5 961,3</b>	<b>6 484,0</b>	<b>5 975,6</b>	<b>6 084,5</b>	<b>6 343,1</b>
<b>Titres de créance émis – Résidents</b>	<b>267,9</b>	<b>273,3</b>	<b>276,5</b>	<b>420,0</b>	<b>415,3</b>	<b>205,4</b>
<i>dont Titres de créance à la juste valeur par le biais d'autres éléments du résultat global</i>				<i>235,8</i>	<i>228,4</i>	<i>15,3</i>
<i>dont Titres de créance aux coûts amortis</i>				<i>184,2</i>	<i>186,9</i>	<i>190,1</i>
<b>Titres de créance émis – Non-Résidents</b>	<b>165,8</b>	<b>135,1</b>	<b>139,1</b>	<b>50,4</b>	<b>55,6</b>	<b>50,5</b>
<b>Compte de capital</b>	<b>28 446,3</b>	<b>28 305,2</b>	<b>28 831,1</b>	<b>31 239,0</b>	<b>30 693,7</b>	<b>30 317,1</b>
<i>dont Non-Résidents</i>	<i>354,9</i>	<i>348,6</i>	<i>347,9</i>	<i>352,3</i>	<i>363,6</i>	<i>377,8</i>
-Capital de base	26 611,5	26 483,3	26 954,9	29 050,8	28 513,3	28 149,9
-Fonds propres complémentaires	1 834,8	1 821,9	1 876,3	2 188,2	2 180,4	2 167,2
<b>Autres Engagements</b>	<b>16 212,6</b>	<b>15 703,9</b>	<b>30 163,0</b>	<b>39 816,8</b>	<b>42 733,1</b>	<b>45 864,5</b>

En février 2018, la Banque du Liban a mis en œuvre la norme comptable IFRS 9. Ceci a conduit au reclassement de certains postes. Les composantes du bilan ont fait l'objet d'une compilation rétroactive jusqu'à janvier 2017. \* Les chiffres sont sujets à changement en raison des révisions continues.

## 6. Dépôts du secteur bancaire (fin de période, en milliards de livres)

	Juin-18*				Juil-18*			
	Résidents		Non-Résidents	Total	Résidents		Non-Résidents	Total
	LBP	Devises étrangères			LBP	Devises étrangères		
<b>BANQUES COMMERCIALES</b>								
<b>Dépôts des clients</b>	<b>74 881,0</b>	<b>129 181,9</b>	<b>55 395,4</b>	<b>259 458,3</b>	<b>74 323,7</b>	<b>129 532,6</b>	<b>55 203,3</b>	<b>259 059,6</b>
-Dépôts à vue	6 431,7	14 526,5	5 415,1	26 373,3	6 497,6	14 702,7	4 565,6	25 765,9
-Dépôts à terme	68 449,3	114 655,4	49 980,3	233 085,0	67 826,1	114 829,9	50 637,7	233 293,7
<b>Dépôts du secteur financier</b>	<b>640,3</b>	<b>1 178,4</b>	<b>12 406,1</b>	<b>14 224,7</b>	<b>685,3</b>	<b>1 072,3</b>	<b>12 646,5</b>	<b>14 404,0</b>
-Dépôts à vue	207,2	378,1	3 701,0	4 286,3	289,3	343,2	3 483,4	4 115,9
-Dépôts à terme	433,1	800,2	8 705,1	9 938,4	395,9	729,0	9 163,1	10 288,1
<b>Dépôts du secteur public</b>	<b>5 668,9</b>	<b>415,6</b>		<b>6 084,5</b>	<b>5 925,6</b>	<b>417,5</b>		<b>6 343,1</b>
-Dépôts à vue	469,9	203,9		673,8	596,4	207,8		804,2
-Dépôts à terme	5 199,1	211,7		5 410,8	5 329,2	209,7		5 538,9
<b>SECTEUR BANCAIRE</b>								
<b>Dépôts des clients</b>	<b>76 072,9</b>	<b>130 429,9</b>	<b>55 820,4</b>	<b>262 323,2</b>	<b>75 559,6</b>	<b>130 641,5</b>	<b>55 645,4</b>	<b>261 846,4</b>
-Dépôts à vue	6 485,9	14 577,6	5 496,4	26 559,9	6 555,0	14 755,3	4 659,8	25 970,1
-Dépôts à terme	69 587,0	115 852,3	50 324,0	235 763,3	69 004,5	115 886,2	50 985,6	235 876,3
<b>Dépôts du secteur financier</b>	<b>302,4</b>	<b>709,7</b>	<b>12 758,6</b>	<b>13 770,7</b>	<b>320,0</b>	<b>643,9</b>	<b>13 002,2</b>	<b>13 966,1</b>
-Dépôts à vue	199,7	376,5	3 766,3	4 342,5	280,1	340,0	3 557,8	4 177,9
-Dépôts à terme	102,7	333,2	8 992,2	9 428,2	39,8	303,9	9 444,4	9 788,2
<b>Dépôts du secteur public</b>	<b>5 867,9</b>	<b>416,1</b>		<b>6 284,0</b>	<b>6 120,0</b>	<b>418,1</b>		<b>6 538,1</b>
-Dépôts à vue	477,2	204,4		681,6	604,4	208,4		812,8
-Dépôts à terme	5 390,8	211,7		5 602,5	5 515,5	209,7		5 725,2
<b>TOTAL DEPOTS</b>	<b>82 243,2</b>	<b>131 555,8</b>	<b>68 578,9</b>	<b>282 377,9</b>	<b>81 999,5</b>	<b>131 703,4</b>	<b>68 647,6</b>	<b>282 350,6</b>
<b>TAUX DE DOLLARISATION</b>	<b>67,88%</b>				<b>67,90%</b>			

\*Les chiffres sont sujets à changement en raison des révisions continues.

## 7. Taux d'intérêt: Banques commerciales\* (en pourcentage)

Période	Taux débiteurs et créditeurs (LL)					Taux inter-bancaires (LL)	Taux débiteurs et créditeurs (\$)					Libor 3 mois
	Escompte et avances	Comptes chèques et comptes courants	Epargne à vue	Epargne et comptes à terme	Taux créditeurs moyens	Fin de période	Escompte et avances	Comptes chèques et comptes courants	Epargne à vue	Epargne et comptes à terme	Taux créditeurs moyens	Moyenne de période
<b>2017</b>												
Mars	<b>8,43</b>	0,56	1,91	5,93	<b>5,57</b>	3,00	<b>7,32</b>	0,11	0,65	3,97	<b>3,53</b>	1,09
Avr	<b>8,33</b>	0,54	1,91	5,92	<b>5,54</b>	3,00	<b>7,22</b>	0,13	0,64	4,07	<b>3,62</b>	1,16
Mai	<b>8,48</b>	0,55	1,96	5,94	<b>5,57</b>	3,00	<b>7,36</b>	0,15	0,65	4,06	<b>3,62</b>	1,19
Juin	<b>8,39</b>	0,55	2,01	5,88	<b>5,51</b>	3,00	<b>7,27</b>	0,14	0,71	4,03	<b>3,58</b>	1,26
Juil	<b>8,33</b>	0,56	2,00	5,94	<b>5,56</b>	3,75	<b>7,25</b>	0,12	0,73	4,09	<b>3,64</b>	1,31
Août	<b>8,10</b>	0,46	1,94	5,93	<b>5,55</b>	4,00	<b>7,29</b>	0,11	0,56	4,09	<b>3,63</b>	1,31
Sept	<b>8,31</b>	0,57	2,01	5,92	<b>5,53</b>	4,00	<b>7,53</b>	0,12	0,73	4,10	<b>3,65</b>	1,32
Oct	<b>8,24</b>	0,46	1,94	5,96	<b>5,56</b>	4,00	<b>7,39</b>	0,13	0,70	4,18	<b>3,72</b>	1,36
Nov	<b>7,98</b>	0,75	1,96	6,31	<b>5,88</b>	15,00	<b>7,32</b>	0,25	0,72	4,25	<b>3,80</b>	1,43
Déc	<b>8,09</b>	0,60	1,89	6,91	<b>6,41</b>	4,00	<b>7,67</b>	0,28	0,62	4,42	<b>3,89</b>	1,60
<b>2018</b>												
Janv	<b>8,56</b>	0,74	2,02	7,01	<b>6,53</b>	4,00	<b>7,74</b>	0,22	0,73	4,42	<b>3,91</b>	1,73
Févr	<b>8,67</b>	0,74	2,09	7,03	<b>6,51</b>	4,00	<b>7,90</b>	0,27	0,74	4,47	<b>3,96</b>	1,87
Mars	<b>8,95</b>	0,68	2,09	7,20	<b>6,64</b>	4,30	<b>7,89</b>	0,21	0,72	4,56	<b>4,04</b>	2,17
Avr	<b>8,99</b>	0,59	2,10	7,22	<b>6,64</b>	4,00	<b>7,82</b>	0,20	0,68	4,62	<b>4,10</b>	2,35
Mai	<b>8,65</b>	0,58	2,11	7,29	<b>6,71</b>	5,00	<b>7,87</b>	0,26	0,70	4,67	<b>4,11</b>	2,34
Juin	<b>8,82</b>	0,72	2,11	7,30	<b>6,72</b>	5,00	<b>7,93</b>	0,29	0,69	4,63	<b>4,09</b>	2,33
Juil	<b>8,66</b>	0,60	2,13	7,57	<b>6,94</b>	5,00	<b>7,96</b>	0,25	0,70	4,65	<b>4,14</b>	2,34

\* Les taux moyens des prêts octroyés en livre libanaise ont été revus afin de calculer les taux avant toute subvention ou exemption des réserves obligatoires.

## 8. Libor et taux d'intérêt sur les bons du Trésor (fin de période, en pourcentage)

### Ecart entre les taux effectifs sur les bons à 3 mois et le Libor

	Janv	Févr	Mars	Avr	Mai	Juin	Juil	Août	Sept	Oct	Nov	Déc
<b>2016</b>	3,82	3,82	3,81	3,81	3,79	3,79	3,74	3,63	3,59	3,56	3,53	3,46
<b>2017</b>	3,41	3,40	3,35	3,28	3,25	3,18	3,13	3,13	3,12	3,08	3,01	2,84
<b>2018</b>	2,71	2,57	2,27	2,09	2,10	2,11	2,10					

### Taux d'intérêt sur les bons du Trésor

Période	3 mois		6 mois		12 mois		24 mois	36 mois	Taux Repo
	Nominal	Effectif	Nominal	Effectif	Nominal	Effectif	Coupon	Coupon	
<b>2015</b>	<b>4,39</b>	<b>4,44</b>	<b>4,87</b>	<b>4,99</b>	<b>5,08</b>	<b>5,35</b>	<b>5,84</b>	<b>6,50</b>	<b>10,00</b>
<b>2016</b>	<b>4,39</b>	<b>4,44</b>	<b>4,87</b>	<b>4,99</b>	<b>5,08</b>	<b>5,35</b>	<b>5,84</b>	<b>6,50</b>	<b>10,00</b>
<b>2017</b>									
<b>Juin</b>	4,39	4,44	4,87	4,99	5,08	5,35	5,84	6,50	10,00
<b>Juil</b>	4,39	4,44	4,87	4,99	5,08	5,35	5,84	6,50	10,00
<b>Déc</b>	4,39	4,44	4,87	4,99	5,08	5,35	5,84	6,50	10,00
<b>2018</b>									
<b>Mai</b>	4,39	4,44	4,87	4,99	5,08	5,35	5,84	6,50	10,00
<b>Juin</b>	4,39	4,44	4,87	4,99	5,08	5,35	5,84	6,50	10,00
<b>Juil</b>	4,39	4,44	4,87	4,99	5,08	5,35	5,84	6,50	10,00



## 9. Chèques encaissés \*

	En Livres Libanaises (Nombre en milliers, Valeur en milliards de livres)		En Devises Etrangères (Nombre en unité, Valeur en milliers de dollars)							
			Livre Sterling		Dollar E.U		Euro		Total	
	Nombre	Valeur	Nombre	Valeur	Nombre	Valeur	Nombre	Valeur	Nombre	Valeur
<b>2015</b>	<b>4 117</b>	<b>28 211</b>	<b>2 424</b>	<b>53 356</b>	<b>8 286 569</b>	<b>49 316 604</b>	<b>104 887</b>	<b>1 443 257</b>	<b>8 393 880</b>	<b>50 813 218</b>
Janv	335	2 246	192	3 129	693 494	4 195 965	8 144	122 175	701 830	4 321 270
Févr	301	2 041	158	4 939	626 622	3 745 901	7 868	121 818	634 648	3 872 658
Mars	347	2 380	220	4 380	707 486	4 182 187	8 669	127 607	716 375	4 314 175
Avr	328	2 337	168	3 325	652 592	4 040 093	8 254	112 186	661 014	4 155 605
Mai	349	2 358	219	5 443	704 569	4 301 581	9 127	119 609	713 915	4 426 633
Juin	356	2 401	185	3 088	727 633	4 347 970	9 542	157 699	737 360	4 508 757
Juil	337	2 236	200	4 990	650 369	3 866 036	8 060	105 852	658 629	3 976 879
Août	344	2 408	186	6 618	711 189	4 180 884	9 004	105 552	720 379	4 293 054
Sept	341	2 392	199	5 698	675 656	4 035 462	8 282	110 099	684 137	4 151 259
Oct	374	2 563	218	2 709	744 661	4 418 946	9 364	128 362	754 243	4 550 017
Nov	338	2 272	229	4 023	675 430	3 860 155	9 111	115 114	684 770	3 979 292
Déc	367	2 576	250	5 013	716 868	4 141 423	9 462	117 183	726 580	4 263 619
<b>2016</b>	<b>4 286</b>	<b>29 985</b>	<b>2 553</b>	<b>50 742</b>	<b>7 927 360</b>	<b>46 707 087</b>	<b>103 420</b>	<b>1 382 187</b>	<b>8 033 333</b>	<b>48 140 015</b>
Janv	334	2 576	207	3 858	669 097	3 962 501	8 366	97 472	677 670	4 063 831
Févr	330	2 318	221	4 239	642 941	3 851 567	8 366	133 582	651 528	3 989 387
Mars	365	2 425	195	5 887	669 758	3 860 923	8 652	115 181	678 605	3 981 991
Avr	346	2 559	202	4 702	664 191	3 835 604	8 844	120 295	673 237	3 960 601
Mai	363	2 398	214	5 229	676 904	3 899 372	9 033	112 129	686 151	4 016 730
Juin	366	2 377	206	3 926	684 524	3 941 172	9 047	128 188	693 777	4 073 286
Juil	327	2 245	187	3 138	597 922	3 646 333	7 855	95 949	605 964	3 745 420
Août	372	2 436	239	4 221	683 922	4 101 660	8 777	99 298	692 938	4 205 179
Sept	364	2 596	193	4 493	659 985	3 944 267	8 553	103 833	668 731	4 052 594
Oct	377	2 683	222	3 699	682 766	4 078 561	8 708	129 859	691 696	4 212 119
Nov	366	2 539	245	3 319	655 199	3 841 870	8 684	118 752	664 128	3 963 942
Déc	377	2 833	222	4 032	640 151	3 743 255	8 535	127 647	648 908	3 874 934
<b>2017</b>	<b>4 591</b>	<b>32 675</b>	<b>2 212</b>	<b>47 548</b>	<b>7 534 160</b>	<b>45 136 704</b>	<b>97 378</b>	<b>1 393 331</b>	<b>7 633 750</b>	<b>46 577 584</b>
Janv	349	2 612	231	5 948	631 908	3 861 038	8 133	106 038	640 272	3 973 024
Févr	334	2 525	191	3 724	579 669	3 432 982	7 658	110 119	587 518	3 546 824
Mars	403	2 986	185	4 825	684 446	4 050 468	8 771	140 856	693 402	4 196 149
Avr	351	2 477	207	3 831	597 587	3 564 730	7 814	124 650	605 608	3 693 212
Mai	414	2 666	190	4 938	663 504	3 793 265	8 664	108 327	672 358	3 906 530
Juin	373	2 534	180	4 974	618 166	3 763 349	8 003	114 243	626 349	3 882 566
Juil	400	2 781	190	4 476	687 461	4 209 676	8 509	95 722	696 160	4 309 874
Août	398	2 817	182	2 698	663 350	3 987 801	8 718	112 642	672 250	4 103 141
Sept	345	2 224	137	3 287	490 091	2 908 293	6 298	99 033	496 526	3 010 613
Oct	408	3 006	173	2 943	657 847	4 014 634	8 382	125 501	666 402	4 143 078
Nov	396	2 834	159	2 833	597 778	3 563 805	7 989	118 978	605 926	3 685 616
Déc	421	3 213	187	3 071	662 353	3 986 662	8 439	137 222	670 979	4 126 955
<b>2018</b>	<b>2 677</b>	<b>18 857</b>	<b>1 130</b>	<b>27 087</b>	<b>4 175 643</b>	<b>25 367 755</b>	<b>53 834</b>	<b>771 909</b>	<b>4 230 607</b>	<b>26 166 751</b>
Janv	387	2 966	174	3 763	624 682	3 865 669	7 838	85 770	632 694	3 955 202
Févr	346	2 541	164	4 095	552 162	3 371 489	7 153	105 202	559 479	3 480 787
Mars	405	2 828	185	4 406	634 873	3 744 322	8 322	115 449	643 380	3 864 178
Avr	374	2 559	109	2 432	577 200	3 475 697	7 404	126 583	584 713	3 604 712
Mai	398	2 601	156	3 799	614 205	3 723 045	7 953	114 095	622 314	3 840 940
Juin	367	2 532	158	4 178	548 944	3 343 683	7 175	120 901	556 277	3 468 762
Juil	400	2 831	184	4 414	623 577	3 843 850	7 989	103 908	631 750	3 952 172
Août										
Sept										
Oct										
Nov										
Déc										

\* Suite à l'annonce No.877 émise par la BDL le 16 mai 2012, les sessions de compensation des banques se dérouleront uniquement au siège de la BDL, à Beyrouth.

Les chiffres ont été revus depuis janvier 2014 et se rapportent désormais aux chèques encaissés seulement, les débits directs ayant été exclus.

## 10. Crédits et remises documentaires à l'importation et l'exportation (en milliards de livres)

Période	Crédits documentaires						Remises documentaires			
	Crédits ouverts		Crédits utilisés		Situation des crédits (fin de période)		Entrée des remises	Sortie des remises	Situation des remises (fin de période)	
	Imports	Exports	Imports	Exports	Imports	Exports	Imports	Exports	Imports	Exports
<b>2017</b>	<b>8 609,1</b>	<b>4 859,3</b>	<b>8 679,7</b>	<b>4 083,5</b>	<b>1 573,5</b>	<b>1 310,8</b>	<b>1 994,8</b>	<b>1 936,0</b>	<b>113,8</b>	<b>598,1</b>
Janv	796,9	555,3	1 009,8	385,7	1 821,1	1 257,8	294,6	213,3	112,0	734,0
Févr	796,9	408,7	801,0	285,1	1 969,3	1 358,2	373,6	127,3	121,4	732,7
Mars	1 133,2	702,6	1 282,0	643,8	1 807,3	1 406,5	145,6	204,3	112,7	721,2
Avr	547,6	285,9	827,2	219,9	1 679,7	1 466,6	115,7	133,0	115,9	724,6
Mai	718,9	515,5	693,1	401,0	1 591,8	1 552,0	155,3	203,7	114,9	637,8
Juin	791,6	227,0	597,5	233,6	1 665,6	1 326,6	111,5	197,5	102,3	662,3
Juil	599,3	366,7	616,5	226,3	1 551,0	1 308,4	120,8	148,8	104,1	569,8
Août	642,0	305,0	569,9	361,5	1 603,6	1 213,4	146,5	171,1	99,6	560,7
Sept	618,5	433,7	585,0	285,6	1 566,1	1 341,9	123,1	113,2	106,2	607,2
Oct	670,9	391,8	510,6	378,7	1 624,4	1 331,5	146,3	137,4	116,9	616,7
Nov	522,2	273,5	560,8	320,7	1 544,8	1 277,5	129,4	152,5	113,8	573,4
Déc	771,1	393,5	626,4	341,5	1 573,5	1 310,8	132,4	133,9	113,8	598,1
<b>2018</b>										
Janv	817,7	532,9	583,5	434,6	1 731,7	1 406,0	133,8	177,2	107,5	615,1
Févr	686,6	267,4	688,3	418,5	1 701,4	1 235,9	113,4	185,3	104,5	619,0
Mars	598,5	352,9	704,1	234,2	1 548,3	1 314,6	130,2	221,1	89,0	626,0
Avr	858,2	560,8	654,4	321,9	1 651,8	1 523,3	132,8	173,7	88,5	610,2
Mai	959,5	364,6	774,7	350,6	1 674,6	1 256,1	151,7	178,2	91,6	616,9
Juin	873,5	295,9	717,9	317,1	1 740,1	1 226,0	103,9	156,2	89,8	627,8
Juil	973,7	438,8	798,3	225,5	1 786,1	1 354,2	142,3	164,0	87,0	658,8

## 11. Dette publique en Livres Libanaises par type d'instrument (en milliards de livres)

	Juin-17	Juil-17	Déc-17	Mai-18	Juin-18	Juil-18
<b>Dette brute en Livres Libanaises</b>	<b>70 555</b>	<b>71 104</b>	<b>74 077</b>	<b>70 575</b>	<b>72 122</b>	<b>71 833</b>
<b>1. Bons du Trésor à long terme*</b>	<b>67 862</b>	<b>68 210</b>	<b>70 782</b>	<b>66 142</b>	<b>67 932</b>	<b>67 774</b>
-bons à plus de 24 mois	61 098	61 456	62 306	56 578	58 569	58 568
-bons à 24 mois	5 756	5 741	7 377	8 453	8 321	8 191
-Coupon	1 008	1 013	1 099	1 111	1 042	1 015
<b>2. Bons du Trésor à court terme*</b>	<b>2 495</b>	<b>2 686</b>	<b>3 061</b>	<b>4 137</b>	<b>3 913</b>	<b>3 776</b>
-bons à 12 mois	1 609	1 605	2 013	2 572	2 518	2 450
-bons à 6 mois	634	739	918	1 033	1 023	1 004
-bons à mois	252	342	130	532	372	322
<b>3. Prêts</b>	<b>198</b>	<b>208</b>	<b>234</b>	<b>296</b>	<b>277</b>	<b>283</b>

Source: Ministère des Finances. Chiffres quasi-définitifs qui peuvent être sujets à révision.

\* Les bons du Trésor sont reportés à leur valeur actuelle (valeur d'achat + intérêts cumulés)

## 12. Cours des principales devises (en Livres Libanaises)

	Dollar E.U	Euro	Franc Suisse	Livre Sterling	Yen Japonais (100)	Dollar Canadien	Argent (Once)	Or (Once)
<b>Moyenne de période</b>								
<b>2017</b>								
Juin	1 507,5	1 693	1 557	1 931	1 360	1 133	25 619	1 903 659
Juil	1 507,5	1 735	1 568	1 958	1 340	1 185	24 348	1 862 170
Sept	1 507,5	1 796	1 565	2 012	1 360	1 228	26 274	1 982 162
Déc	1 507,5	1 784	1 526	2 021	1 335	1 181	24 390	1 908 301
<b>2018</b>								
Mai	1 507,5	1 780	1 512	2 030	1 373	1 172	24 837	1 963 917
Juin	1 507,5	1 762	1 524	2 004	1 370	1 149	24 859	1 931 248
Juil	1 507,5	1 761	1 515	1 985	1 352	1 147	23 689	1 866 200
<b>Fin de période</b>								
<b>2017</b>								
Juin	1 507,5	1 719	1 573	1 957	1 347	1 161	25 040	1 876 039
Juil	1 507,5	1 769	1 553	1 978	1 363	1 209	25 258	1 910 832
Sept	1 507,5	1 777	1 553	2 016	1 340	1 213	25 401	1 941 102
Déc	1 507,5	1 807	1 545	2 036	1 339	1 202	25 432	1 955 348
<b>2018</b>								
Mai	1 507,5	1 760	1 528	2 009	1 384	1 175	24 948	1 966 082
Juin	1 507,5	1 756	1 518	1 985	1 361	1 140	24 241	1 885 747
Juil	1 507,5	1 769	1 526	1 984	1 351	1 155	23 261	1 837 100

## 13. Dette publique selon les sources de financement (fin de période, en milliards de livres, sauf mention contraire)

	Juin-17	Juil-17	Déc-17	Mai-18	Juin-18	Juil-18
<b>I.Dette brute en Livres Libanaises</b>	<b>70 555</b>	<b>71 104</b>	<b>74 077</b>	<b>70 575</b>	<b>72 122</b>	<b>71 833</b>
<b>1.Banque du Liban</b>	<b>29 366</b>	<b>32 582</b>	<b>35 580</b>	<b>32 701</b>	<b>34 620</b>	<b>34 127</b>
Bons du Trésor <sup>1</sup>	29 366	32 582	35 580	32 701	34 620	34 127
Crédits aux entités publiques	0	0	0	0	0	0
<b>2.Banque commerciales</b>	<b>30 264</b>	<b>27 495</b>	<b>27 756</b>	<b>26 538</b>	<b>26 363</b>	<b>26 480</b>
Bons du Trésor <sup>2</sup>	30 066	27 287	27 522	26 242	26 086	26 197
Créances aux entités publiques	198	208	234	296	277	283
<b>3.BT du système non bancaire<sup>3</sup></b>	<b>10 925</b>	<b>11 027</b>	<b>10 741</b>	<b>11 336</b>	<b>11 139</b>	<b>11 226</b>
<b>II. Dépôts du secteur public</b>	<b>14 752</b>	<b>15 541</b>	<b>15 659</b>	<b>15 518</b>	<b>16 136</b>	<b>15 721</b>
<b>III.Dette nette en Livres Libanaises</b>	<b>55 803</b>	<b>55 563</b>	<b>58 418</b>	<b>55 057</b>	<b>55 986</b>	<b>56 112</b>
<b>IV.Dette en devises (millions de dollars)</b>	<b>29 667</b>	<b>29 731</b>	<b>30 395</b>	<b>35 694</b>	<b>35 111</b>	<b>35 248</b>
<b>V.Dette totale nette</b>	<b>100 526</b>	<b>100 382</b>	<b>104 239</b>	<b>108 865</b>	<b>108 916</b>	<b>109 249</b>

Source: Ministère des Finances. Chiffres quasi-définitifs qui peuvent être sujets à révision.

<sup>1</sup> Les bons du Trésor sont reportés à leur valeur actuelle (valeur d'achat + intérêts cumulés).

<sup>2</sup> A dater de septembre 1999, ces chiffres comprennent les bons du Trésor ainsi que les titres de créances.

<sup>3</sup> Vu l'expansion du marché des bons du Trésor et la difficulté de recenser ceux détenus par le secteur privé non-résident, les bons du Trésor en livres libanaises sont intégrés dans la dette en Livres Libanaises et ceux libellés en dollars dans la dette en devises.

## 14. Obligations du Trésor émises en devises

	Echéance	Clôture de Juin 2018			Clôture de Juillet 2018		
		Prix	Rdt %	Ecart	Prix	Rdt %	Ecart
<b>8 ans</b> (1 025 millions de dollars)	12/11/2018	99,66	6,09	3,97	99,70	6,18	4,15
<b>7 ans</b> (445 millions d'euros)	28/11/2018	100,00	5,18	5,74	99,30	7,30	7,79
<b>5 ans</b> (500 millions de dollars)	23/04/2019	97,63	8,62	6,26	98,75	7,28	5,06
<b>8 ans</b> (650 millions de dollars)	20/05/2019	97,79	8,66	6,32	98,80	7,56	5,12
<b>8 ans</b> (1 500 millions de dollars)	28/11/2019	95,70	8,78	6,45	97,15	7,75	5,33
<b>10 ans</b> (1 200 millions de dollars)	09/03/2020	95,17	9,55	7,02	97,12	8,32	5,66
<b>16 ans</b> (700 millions de dollars)	14/04/2020	93,90	9,61	7,09	96,05	8,33	5,67
<b>7 ans</b> (600 millions de dollars)	19/06/2020	94,00	9,59	7,07	96,00	8,49	5,84
<b>15 ans</b> (2 092,469 millions de dollars)	12/04/2021	94,55	10,56	7,95	97,66	9,24	6,49
<b>6 ans</b> (500 millions de dollars)	27/05/2022	87,00	10,39	7,78	89,25	9,68	6,93
<b>12 ans</b> (1 540 millions de dollars)	04/10/2022	84,40	10,77	8,06	88,35	9,55	6,71
<b>10 ans</b> (1 100 millions de dollars)	27/01/2023	82,88	10,86	8,14	86,88	9,67	6,84
<b>7 ans</b> (500 millions de dollars)	26/05/2023	84,25	10,61	7,88	87,25	9,78	6,96
<b>8 ans</b> (700 millions de dollars)	22/04/2024	83,05	10,64	7,93	86,77	9,71	6,88
<b>9 ans</b> (500 millions de dollars)	04/11/2024	79,74	10,74	7,94	83,90	9,74	6,83
<b>15 ans</b> (250 millions de dollars)	03/12/2024	84,13	10,46	7,63	86,95	9,81	6,89
<b>10 ans</b> (800 millions de dollars)	26/02/2025	77,91	10,97	8,17	82,91	9,79	6,87
<b>13 ans</b> (800 millions de dollars)	12/06/2025	78,88	10,63	7,82	82,63	9,78	6,88
<b>15 ans</b> (725 millions de dollars)	27/11/2026	76,55	10,94	8,14	82,65	9,68	6,77
<b>10 ans</b> (1 250 millions de dollars)	23/03/2027	77,53	10,91	8,07	83,64	9,69	6,74
<b>15 ans</b> (1 000 millions de dollars)	29/11/2027	75,50	10,99	8,16	82,16	9,70	6,75
<b>10 ans</b> (700 millions de dollars)	20/03/2028	82,00	9,93	7,08	83,50	9,67	6,73
<b>13 ans</b> (500 millions de dollars)	03/11/2028	73,55	10,99	8,16	80,61	9,67	6,72
<b>14 ans</b> (1 000 millions de dollars)	25/05/2029	75,38	10,74	7,89	80,88	9,75	6,81
<b>15 ans</b> (1 400 millions de dollars)	26/02/2030	72,75	10,82	7,98	79,90	9,56	6,60
<b>15 ans</b> (300 millions de dollars)	22/04/2031	73,55	10,87	8,04	81,05	9,61	6,65
<b>15 ans</b> (1 000 millions de dollars)	20/11/2031	80,25	9,83	6,99	80,78	9,76	6,82
<b>15 ans</b> (1 000 millions de dollars)	23/03/2032	72,95	10,83	7,99	80,38	9,61	6,67
<b>15 ans</b> (1 500 millions de dollars)	17/05/2033	89,00	9,60	6,74	89,13	9,59	6,65
<b>16 ans</b> (1 500 millions de dollars)	17/05/2034	89,00	9,61	6,75	89,63	9,53	6,59
<b>15 ans</b> (600 millions de dollars)	02/11/2035	71,28	10,73	7,90	79,76	9,45	6,50
<b>20 ans</b> (750 millions de dollars)	23/03/2037	71,06	10,90	8,07	80,75	9,47	6,52

## 15. Euro-obligations

	Echéance	Clôture de Juin 2018			Clôture de Juillet 2018		
		Prix	Rdt	Ecart	Prix	Rdt	Ecart
<b>10 ans (Obligations)</b> <b>Banque Byblos</b>	21/06/2021	99,12	7,34%	4,73	98,74	7,49%	4,73
<b>10 ans (certificat)</b> <b>Banque Blom</b>	04/05/2023	99,40	7,63%	4,90	99,47	7,62%	4,79
<b>10 ans (Obligations)</b> <b>Banque Audi</b>	16/10/2023	99,86	6,78%	4,08	99,89	6,77%	4,01

## 16. Actions cotées à la Bourse de Beyrouth

Actions cotées	Volume	Part	Valeur (\$)	Part	Prix de clôture (\$)	Prix moyen (\$)
Solidere "A"	433 751	20,06%	3 155 773	13,78%	7,320	7,28
Solidere "B"	139 957	6,47%	1 009 548	4,41%	7,270	7,21
Banque Libanaise pour le Commerce "C"	-	-	-	-	0,930	-
Banque Libanaise pour le Commerce (Preferred Shares "C")	-	-	-	-	100,000	-
Banque Libanaise pour le Commerce (Preferred Shares "D")	2 600	0,12%	234 000	1,02%	90,000	90,00
Audi Bank "C"	91 056	4,21%	459 535	2,01%	5,080	5,05
Audi Bank GDR	35 680	1,65%	187 040	0,82%	5,310	5,24
Audi Bank (Preferred Shares "G")	-	-	-	-	95,000	-
Audi Bank (Preferred Shares "H")	3 000	0,14%	288 000	1,26%	96,000	96,00
Audi Bank (Preferred Shares "I")	15 433	0,71%	1 453 285	6,35%	95,000	94,17
Audi Bank (Preferred Shares "J")	11 000	0,51%	1 077 450	4,71%	97,950	97,95
Bank of Beirut "C"	-	-	-	-	18,800	-
Bank of Beirut (Priority Shares 2014)	-	-	-	-	21,000	-
Bank of Beirut (Preferred Shares "H")	9 950	0,46%	249 643	1,09%	25,070	25,09
Bank of Beirut (Preferred Shares "I")	2 400	0,11%	60 000	0,26%	25,000	25,00
Bank of Beirut (Preferred Shares "J")	4 000	0,19%	100 000	0,44%	25,000	25,00
Bank of Beirut (Preferred Shares "K")	2 060	0,10%	51 809	0,23%	25,150	25,15
Byblos Bank "C"	172 789	7,99%	245 120	1,07%	1,480	1,42
Byblos Bank GDR	3 500	0,16%	262 500	1,15%	75,000	75,00
Byblos Bank "Preferred Shares 2008"	8 150	0,38%	716 350	3,13%	87,000	87,90
Byblos Bank "Preferred Shares 2009"	8 228	0,38%	716 579	3,13%	89,450	87,09
BEMO "C"	13 070	0,60%	19 645	0,09%	1,550	1,50
BEMO Bank "Preferred Shares 2013"	-	-	-	-	105,000	-
BLOM GDR	384 029	17,76%	4 021 209	17,56%	10,200	10,47
BLOM	788 808	36,49%	8 080 854	35,29%	10,150	10,24
RYMCO	-	-	-	-	3,300	-
HOLCIM Liban	32 523	1,50%	507 424	2,22%	16,000	15,60
Société de Ciments Blancs "N"	-	-	-	-	2,840	-
<b>Total</b>	<b>2 161 984</b>	<b>100%</b>	<b>22 895 764</b>	<b>100%</b>	-	-

## 17. Instruments financiers divers

	Clôture de Juin 2018 (\$)	Prix moyen (\$)	Clôture de Juillet 2018 (\$)	Prix moyen (\$)	Changement
GDR (BLOM)	10,30 - 10,50\$	10,40	10,10 - 10,20\$	10,10	-2,88%
GDR (Audi - Saradar)	5,10 - 5,20 \$	5,15	5,10 - 5,20 \$	5,15	0,00%
GDR (Byblos)	60,50 - 77,00 \$	68,75	60,50 - 77,00 \$	68,75	0,00%



مصرف لبنان  
BANQUE DU LIBAN