



مصرف لبنان
BANQUE DU LIBAN

مديرية الإحصاءات والأبحاث الاقتصادية

العدد ٢٩١

النشرة الشهرية

آب ٢٠١٨

أهم التطورات (النسب المئوية المذكورة في ما يلي تشير إلى تغيرات على أساس سنوي، ما لم يذكر خلاف ذلك)

بلغ المؤشر الاقتصادي العام لمصرف لبنان ٢٩٦,٦ في آب ٢٠١٨ مقابل ٣٠٦,٧ في الشهر السابق و ٣٠٢,٠ في آب ٢٠١٧. سجل ميزان المدفوعات عجزاً بما يوازي ٤٠٨,١ مليون دولار خلال الشهر. بلغ نمو الميزانية المجمعة للمصارف التجارية ١٣,٩% على أساس سنوي. سجلت نسبة دولة الودائع ٦٨,١% في نهاية آب. ارتفعت معدلات الفائدة المصرفية على الحسابات الدائنة والمدينة بالدولار كما على تلك الدائنة والمدينة بالليرة.

سجل ميزان المدفوعات عجزاً بما يوازي ٤٠٨,١ مليون دولار في آب ٢٠١٨. وقد تمثل هذا العجز بازدياد الموجودات الخارجية الصافية لدى المصارف والمؤسسات المالية بقيمة ٤٦١,٢ مليون دولار وانخفاض الموجودات الخارجية الصافية لدى مصرف لبنان بقيمة ٨٦٩,٣ مليون دولار. وبلغ بذلك الرصيد التراكمي لميزان المدفوعات في الأشهر الثمانية الأولى من السنة عجزاً يوازي ١١٦٥,٢ مليون دولار مقابل عجزاً يوازي ٦٤٧,١ مليون دولار في الفترة المماثلة من العام ٢٠١٧.

وفقاً لأرقام وزارة المالية بلغ مجموع الدين العام الصافي ١٠٩٨٣٤ مليار ليرة في آب ٢٠١٨ مسجلاً ازدياداً شهرياً قدره ٥٨٠ مليار ليرة. وقد نتج هذا الارتفاع عن ازدياد الدين العام الصافي بالليرة بمقدار ٤١٤ مليار ليرة ليلعب ٥٦٥٢٦ مليار ليرة والدين المحرر بعملة أجنبية بمقدار ١١٠ مليون دولار ليسجل ٣٥٣٦٢ مليون دولار في نهاية الشهر. وعلى أساس سنوي، بلغ نمو الدين العام الصافي ٨,٥% والدين بالليرة ٠,٤% وبالعملات الأجنبية ١٨,٦%.

بلغ احتياطي مصرف لبنان من العملات الأجنبية ٤٣٩٩٩,٥ مليون دولار مسجلاً ازدياداً سنوياً نسبته ٠,٣% ومقداره ١١٩,٩ مليون دولار. أما مجموع الاحتياطي الخارجي بما فيه الذهب، فقد بلغ ٥٥١٢٥ مليون دولار. هذا وقد بقي سعر صرف الدولار الأمريكي الوسطي في سوق بيروت مستقراً على ١٥٠٧,٥٠ ليرة.

لم يطرأ أي تغير في آب ٢٠١٨ على معدلات فائدة سندات الخزينة. فسجل معدل الفائدة الفعلية في نهاية الشهر: ٤,٤٤% لفة ٣ أشهر، ٤,٩٩% لفة ٦ أشهر و ٥,٣٥% لفة ١٢ شهراً. واستقرت فائدة القسيمة على سندات الستين والثلاث سنوات على ٥,٨٤% و ٦,٥٠% على التوالي. أما معدلات الفائدة المصرفية، فقد ازدادت في آب إلى ٧,٠٣% على الحسابات الدائنة بالليرة (+٩ نقطة أساس) وإلى ٨,٨١% على الحسابات المدينة بالليرة (+١٥ نقطة أساس). وشهدت الفائدة المصرفية المحلية بالدولار الأمريكي ازدياداً على الحسابات الدائنة والمدينة. فسجل معدل الفائدة الوسطي المثقل على حسابات التسليف بالدولار ٨,١٢% في آب (+١٦ نقطة أساس). أما متوسط الفائدة على حسابات الادخار بالدولار فسجل ٤,٢٠% (+٦ نقطة أساس).

بلغت الكتلة النقدية M٣ ٢١٢٦١٠,٧ مليار ليرة في آب مسجلة نمواً سنوياً نسبته ١,٣% مقابل ١,٧% في تموز ٢٠١٨. وبقي التسليف المصرفي للقطاع الخاص العامل الأبرز في خلق النقد إلى جانب التسليفات للقطاع العام. وفي ما خص مكونات الكتلة النقدية، تجدر الإشارة إلى أن الودائع بالليرة سجلت تراجعاً بنسبة ٤,٤% والودائع بالعملات الأجنبية ارتفاعاً بنسبة ٥,٠%.

بلغت الميزانية المجمعة للمصارف التجارية ٣٥٩٤٧٢,٩ مليار ليرة في آب مسجلة بذلك نمواً سنوياً بنسبة ١٣,٩% مقابل ١٣,٤% في تموز ٢٠١٨. ازدادت ودائع القطاع الخاص المقيم وغير المقيم بنسبة ٣,٣% والتسليفات الممنوحة للقطاع الخاص بنسبة ٢,١%. وسجلت نسبة الدولة في الودائع ٦٨,١%.

توسع عجز الميزان التجاري بنسبة ١٠,٩% وسجل ١٥٩١,٥ مليون دولار في نهاية آب، وذلك نتيجة ازدياد قيمة الواردات إلى ١٨٢٠,١ مليون دولار أي بنسبة ٨,٠% وانخفاض قيمة الصادرات إلى ٢٢٨,٦ مليون دولار أي بنسبة ٨,٩%.

انخفضت كميات الإسمنت المسلمة، وهي مؤشر النشاط الحالي لقطاع البناء، بنسبة ١٦,٣% ومساحات البناء المرخصة، مؤشر النشاط المستقبلي للقطاع، بنسبة ٤٥,٢% مقارنة بآب ٢٠١٧.

شهد إنتاج الكهرباء ارتفاعاً إلى ١٤٩٣,٧ مليون كيلووات ساعة خلال الشهر، أي بنسبة طفيفة بلغت ٠,٥% على أساس سنوي.

ارتفع عدد الطائرات وعدد المسافرين في مطار بيروت بنسبة ٨,٨% و ٨,٧% على التوالي نتيجة ازدياد عدد المسافرين القادمين والمغادرين بنسبة ٦,٦% و ١٠,٦% على التوالي وانخفاض عدد المسافرين العابرين بنسبة ٦٨,١%. أما حجم الشحن الجوي، فقد تقلص بنسبة ١٤,٤%.

تقلصت حركة السفن في مرفأ بيروت بنسبة ١١,٤% وتوسعت حركة البضائع بنسبة ١٠,٢% في آب ٢٠١٨.

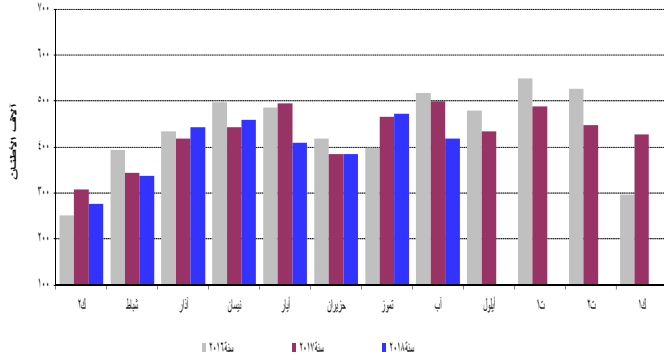
انخفضت كميات الإسمنت المسلمة، وهي مؤشر النشاط الحالي لقطاع البناء، بنسبة ١٦,٣% ومساحات البناء المرخصة، مؤشر النشاط المستقبلي للقطاع، بنسبة ٤٥,٢% مقارنة بآب ٢٠١٧.

بلغ المؤشر الاقتصادي العام لمصرف لبنان ٢٩٦,٦ في آب ٢٠١٨ مقابل ٣٠٦,٧ في الشهر السابق و ٣٠٢,٠ في آب ٢٠١٧، مسجلاً بذلك انخفاضاً سنوياً بنسبة ١,٨%.

المؤشر الاقتصادي العام (متوسط ١٩٩٣ = ١٠٠)

المؤشر	التغيرات الشهرية %	التغيرات السنوية %
آب ٢٠١٧	٣٠٢,٠	-٠,٧
أيلول ٢٠١٧	٢٩١,٢	-٣,٦
تشرين الأول ٢٠١٧	٣٠٦,٠	٥,١
تشرين الثاني ٢٠١٧	٣٢٣,٩	٥,٩
كانون الأول ٢٠١٧	٣١٨,٣	-١,٧
كانون الثاني ٢٠١٨	٣٠٩,٤	-٢,٨
شباط ٢٠١٨	٣١٣,٠	١,٢
آذار ٢٠١٨	٣٢١,٤	٢,٧
نيسان ٢٠١٨	٣٢٥,٧	١,٣
أيار ٢٠١٨	٣٠٣,١	-٦,٩
حزيران ٢٠١٨	٢٩٨,٠	-١,٧
تموز ٢٠١٨	٣٠٦,٧	٢,٩
آب ٢٠١٨	٢٩٦,٦	-٣,٣

تسليمات الإسمنت



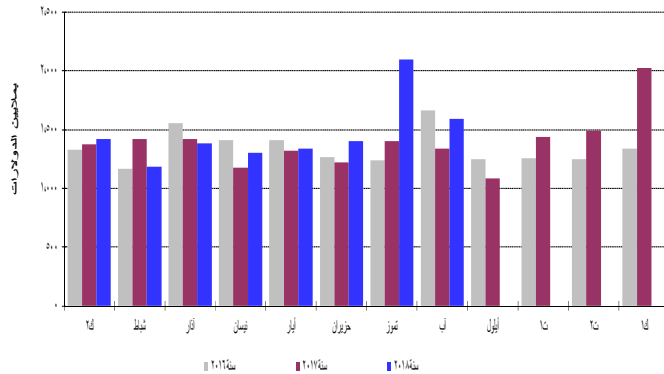
المصدر: شركات الإسمنت

شهدت الرسوم العقارية المحصلة انخفاضاً بنسبة ٥٣,٨% فبلغت ٥٠,٢ مليار ليرة مقارنة بآب ٢٠١٧.

التجارة الخارجية

توسع عجز الميزان التجاري بنسبة ١٠,٩% وسجل ١٥٩١,٥ مليون دولار في نهاية آب، وذلك نتيجة ازدياد قيمة الواردات إلى ١٨٢٠,١ مليون دولار أي بنسبة ٨,٠% وانخفاض قيمة الصادرات إلى ٢٢٨,٦ مليون دولار أي بنسبة ٨,٩%. انخفضت الرسوم الجمركية المحصلة بنسبة ١٠,٩% وسجلت ١٧٨,٢ مليار ليرة خلال هذا الشهر.

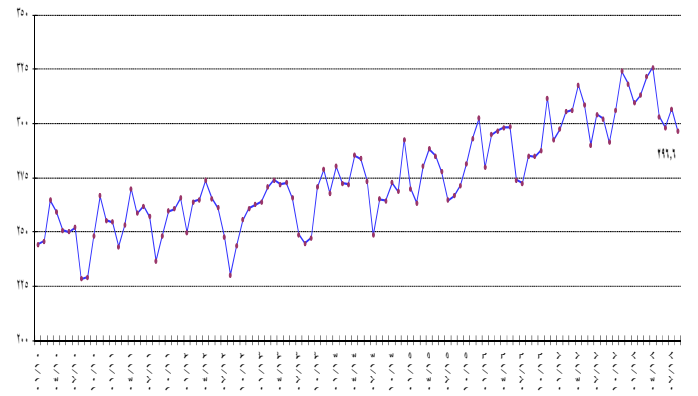
عجز الميزان التجاري



المصدر: المجلس الأعلى للحمارك

توزعت حصص أهم بلدان المصدر منذ مطلع العام ولغاية آب ٢٠١٨ على الشكل التالي: الصين ١٠,١%، اليونان ٨,٣%، إيطاليا ٧,٩%، الولايات المتحدة ٧,٤% وألمانيا ٥,٧%. توزعت هذه الحصص في آب ٢٠١٨ على الشكل التالي:

المؤشر العام



نشاط غرفة المقاصة

انخفض مجموع قيمة الشيكات المحصلة بنسبة ٩,٠% في آب ٢٠١٨. تقلصت قيمة الشيكات المحررة بالليرة اللبنانية بنسبة ٤,٩% وتلك المحررة بالعملة الأجنبية بنسبة ١٠,٨%. بلغت حصة الشيكات المحصلة المحررة بعملة أجنبية من مجموع الشيكات المحصلة ٦٧,٣% مسجلة انخفاضاً بنسبة ٢,٠%.

ازدادت حصة الشيكات المرتجعة بنسبة ٩,٢% خلال الشهر مقارنة بالشهر ذاته من العام الماضي، وسجلت ٢,٤% من مجموع قيمة الشيكات في نهاية هذا الشهر.

مؤشرات اقتصادية رئيسية (جميع التغيرات هي بالنسبة إلى الشهر نفسه من العام السابق)

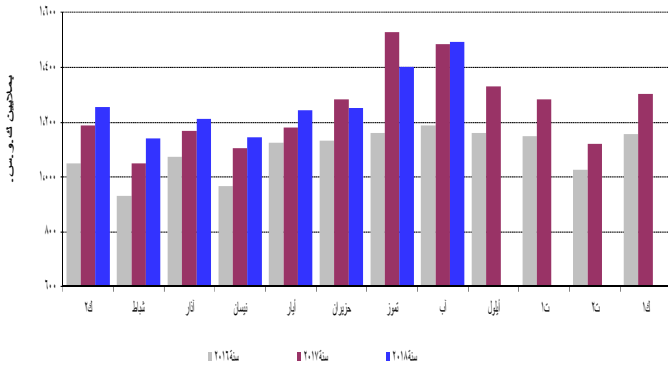
آب-١٨	تموز-١٨	متوسط-١٧	كانون الأول-١٧	آب-١٧	متوسط-١٦	كانون الأول-١٦
مقاصة الشيكات بالليرة اللبنانية^١						
٢٠٦٧٩٠٤١٨	٢٠٨٣١٠٤٩٢	٢٠٧٢٢٠٩٤٣	٣٠٢١٣٠٠٥٢	٢٠٨١٦٠٧٤٧	٢٠٤٩٨٠٧٦١	٢٠٨٣٢٠٩٥٣
٤,٨٨-	١,٨٢	٨,٩٧	١٣,٤٢	١٥,٦٣	٦,٢٩	٩,٩٩
نسبة التغير (%)						
مقاصة الشيكات بالعملة الأجنبية^{**١}						
٣٠٦٥٩	٣٠٩٥٢	٣٠٨٨١	٤٠١٢٧	٤٠١٠٣	٤٠١١٢	٣٠٨٧٥
١٠,٨٢-	٨,٣٠-	٣,٢٥-	٦,٥٠	٢,٤٣-	٥,٢٦-	٩,١٢-
نسبة التغير (%)						
مجموع مقاصة الشيكات^{**}						
٨٠١٩٥٠٥٣٩	٨٠٧٨٩٠٣٩٠	٨٠٥٧٤٠٢٥٢	٩٠٤٣٤٠٤٣٧	٩٠٠٢٠٢٣٢	٨٠٥٤٦٠٣٥١	٨٠٦٧٤٠٤١٦
نسبة التغير (%)						
طلبات الاستعلام لدى مركزية المخاطر^١						
٢٨٠٠٩١	٣٢٠٤٦٤	٣٥٠٥١١	٢٩٠٢٩٣	٣٧٠٣٢٨	٣٠٠٧٥٧	٢٦٠٧٥٤
٢٤,٧٥-	١٠,٦٠-	١٥,٤٦	٩,٤٩	١٢,٥٦	١٣,٦٨	١٧,٨٨
نسبة التغير (%)						
رخص البناء^{**٢}						
٦٨٣٠٥١٦	٦٦٥٠٥٢٩	٩٧٧٠٥٣٢	٩٠١٠٢٥٩	١٠٢٤٦٠٥١٢	١٠٠١٩٠٤٩٢	٩٠٣٠٩٢٣
٤٥,١٧-	٣٤,٨٧-	٤,١٢-	٠,٢٩-	٢٢,٢٩	٠,٨٦-	١٦,٢٢-
نسبة التغير (%)						
الاسمنت المسلم^{**٣}						
٤١٧٠٦٤٥	٤٧٢٠٢٤٩	٤٢٩٠٠٥١	٤٢٦٠٥٤٣	٤٩٩٠٢٠٥	٤٣٨٠٦٢٢	٢٩٦٠٥٢١
١٦,٣٤-	١,٢٦	٢,١٨-	٤٣,٨٥	٣,٤٧-	٤,٣٧	٣٣,٧٧-
نسبة التغير (%)						
الرسوم العقارية المستوفاة^٤						
٥٠٠١٥١	٦٣٠٤١٢	٨٤٠٨٦٦	١٠١٠١٦٣	١٠٨٠٦١٧	٧١٠٩٠٨	١٠٧٠٣٩٤
٥٣,٨٣-	١٨,٤٨-	١٨,٠٢	٥,٨٠-	٥٣,٠٤	٣,٤٥	٨,٤١
نسبة التغير (%)						
مجموع المستوردات^{**٥}						
٢٠٧٤٤٠٦٤٨	٣٠٤٩٥٠٦٧٢	٢٠٤٦٠٠٨٣١	٢٠٤٦٣٠٥٥٣	٢٠٥٤١٠٧٠٣	٢٠٤٠٢٠٦٢٠	٢٠٣٨٦٠٣٨٣
٧,٩٨	٣٨,٧٨	٢,٤٢	٣,٢٣	١٦,١٣-	٢,٨٢	١٧,١٤-
نسبة التغير (%)						
مجموع الصادرات^{**٥}						
٣٤٤٠٦٨٣	٣٢٨٠٨٥٢	٣٥٧٠٣٣٨	٣٧٨٠١٧٧	٣٧٨٠٢١٧	٣٧٤٠٠٥٩	٣٦٨٠٢٢٣
٨,٨٧-	٠,٤٠	٤,٤٧-	٢,٧٠	٢٦,٣٣-	٠,٨٢	٣,٣١
نسبة التغير (%)						
عجز الميزان التجاري^{**}						
٢٠٣٩٩٠٩٦٥	٣٠١٦٦٠٨٢٠	٢٠١٠٣٠٤٩٣	٢٠٠٨٥٠٣٧٦	٢٠١٦٣٠٤٨٦	٢٠٠٢٨٠٥٦٠	٢٠٠١٨٠١٥٩
١٠,٩٣	٤٤,٥٢	٣,٦٩	٣,٣٣	١٤,٠٥-	٣,٢٠	٢٠,٠٣-
نسبة التغير (%)						
الواردات الجمركية^{**٥}						
١٧٨٠١٦٩	١٩٣٠٩٠٠	١٨٧٠٤٠٥	١٩٠٠٤٢٩	١٩٩٠٨٥٥	١٨٣٠٩٥٠	١٨٧٠١٩٣
١٠,٨٥-	٨,٣٥-	١,٨٨	١,٧٣	٣,٦١-	٢,٤٠	٤,٩٩
نسبة التغير (%)						
إنتاج الطاقة الكهربائية (شبكة مؤسسة كهرباء لبنان)^٦						
١٠٤٩٩٤	١٠٤٠٣	١٠٢٥٣	١٠٣٠٣	١٠٤٨٦	١٠٠٩٤	١٠١٥٦
٠,٥٠	٨,١٨-	١٤,٤٩	١٢,٧١	٢٤,٨٩	٤,٨٧	٨,٤٢
نسبة التغير (%)						
استيراد المشتقات النفطية^{**٧}						
٨١٢٠٦٦٦	٦٩٥٠٨٩٦	٧٠١٠٥٣٠	٥٨٦٠٥٨٦	٧٩٦٠٢٥٢	٦٦٧٠٢٩٨	٦٣٠٠٣٩٨
٢,٠٦	١٩,٠٧-	٥,١٣	٦,٩٥-	٥,٠٢-	٤,٥٥	٩,٧٣
نسبة التغير (%)						
حركة الشحن البحري في مرفأ بيروت^{**٨}						
٦٩٩٠١٥٠	٧٠٧٠٥٠٠	٦٨٨٠٦١٧	٧٠٦٠٨٧١	٦٣٤٠٤٠٠	٧٣٠٠٨٦٦	٦٧٠٠٨٢٤
١٠,٢١	٢٦,٤٨	٥,٧٨-	٥,٣٧	٢٠,٠١-	٦,٦٦	٩,٩٦-
نسبة التغير (%)						
٦٢٤٠٤٩٥	٦٢٢٠١٤٢	٥٩٤٠٢٤١	٦١٥٠٨٩٤	٥٠٠٠٥٠٧	٦٤٤٠٢١٥	٥٨٤٠٤٢٣
٧٤٠٣٧٢	٨٤٠٩٩١	٩٤٠١٣٢	٩٠٠٢٢٢	١٣٣٠٦٧٤	٨٦٠٣٣٣	٨٦٠١٢٦
٢٨٣	٣٦٧	٢٤٣	٧٥٥	٢١٩	٣١٩	٢٧٥
١- الحمولة المفرغة						
٢- الحمولة المشحونة						
٣- ترانزيت ومنطقة حرة						
حركة المسافرين في مطار بيروت الدولي^٩						
١٠١٥٩٠٨١٥	١٠٠٢٢٠٤٦٧	٦٨٦٠٣٠٧	٦٢٦٠٨٦٦	١٠٠٦٧٠٤٤١	٦٣٤٠١٨٠	٥٩٨٠٠٠٩
٨,٦٥	٤,٨٧	٨,٢٢	٤,٨٣	١٦,٣٧	٥,٠٥	٢,٩٦-
نسبة التغير (%)						
٥٢٥٠١٥٢	٥٦٤٠٤٥٣	٣٤١٠٩٣٦	٣٣٣٠٢٧٣	٤٩٢٠٦٠٣	٣١٤٠٩٧١	٣١٦٠٢١٢
٦,٦١	٨,٠٩	٨,٥٦	٥,٤٠	٢١,٥٠	٧,٤٣	٠,٩٢
نسبة التغير (%)						
٦٣٤٠٢٣٠	٤٥٧٠٤٦٥	٣٤٣٠٩٥٩	٢٩٣٠٢٧٠	٥٧٣٠٤٨٠	٣١٨٠٤٨٣	٢٨١٠٢٩٧
١٠,٥٩	١,١٣	٨,٠٠	٤,٢٦	١٢,١٢	٣,٦٣	٥,٤٤-
نسبة التغير (%)						
٤٣٣	٥٤٩	٤١٢	٣٢٣	١٠٣٥٨	٧٢٥	٥٠٠
٦٨,١١-	٢٧,٣٨	٤٣,١٩-	٣٥,٤٠-	٢٧٤,١٠	٧٧,٠٩-	٩٠,٨٠-
نسبة التغير (%)						

* بدأ في تموز ١٩٩٥ احتساب الدولار الجمركي على أساس السعر الرسمي للدولار عوضاً عن ٨٠٠ ل.ل. ** أرقام مستكملة من قبل القطاع الخاص. *** بدأ في ١/١/١٩٩٧، تعديل المعلومات لتضم القطاعين العام والخاص.
المصدر: مصرف لبنان. نقابة المهندسين في بيروت وطرابلس. شركات التراب. وزارة المالية. إدارة الجمارك العامة. مؤسسة كهرباء لبنان. المديرية العامة للنقط. مرفأ بيروت. مطار بيروت الدولي.

قطاع الطاقة

شهد إنتاج الكهرباء ازدياداً إلى ١٤٩٣,٧ مليون كيلووات ساعة خلال الشهر، أي بنسبة طفيفة بلغت ٠,٥% على أساس سنوي.

(إنتاج الشهر للكهرباء (مليون كيلووات ساعة))

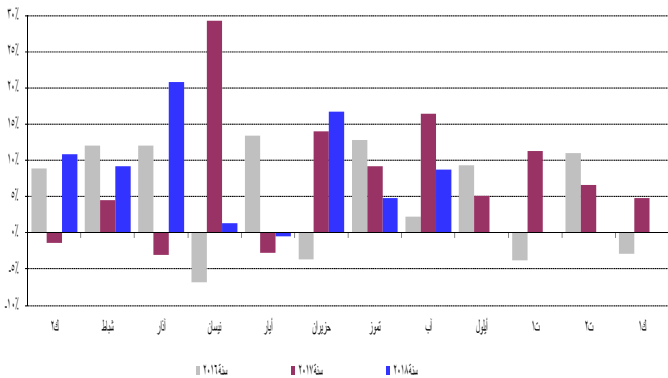


المصدر: مؤسسة كهرباء لبنان

قطاع النقل

ارتفع عدد الطائرات وعدد المسافرين في مطار بيروت بنسبة ٨,٧% و ٨,٨% على التوالي نتيجة ازدياد عدد المسافرين القادمين والمغادرين بنسبة ٦,٦% و ١٠,٦% على التوالي وانخفاض عدد المسافرين العابرين بنسبة ٦٨,١%. أما حجم الشحن الجوي، فقد تقلص بنسبة ١٤,٤% نتيجة انخفاض حجم البضائع المفرغة والمشحونة بنسبة ٧,٢% و ٢١,٥% على التوالي.

حركة المسافرين عبر المطار



المصدر: مطار بيروت الدولي

تقلصت حركة السفن في مرفأ بيروت بنسبة ١١,٤% وتوسعت حركة البضائع بنسبة ١٠,٢% في آب ٢٠١٨. انخفض حجم البضائع المشحونة بنسبة ٤٤,٤% وازداد حجم البضائع المفرغة والعبارة بنسبة ٢٤,٨% و ٢٩,٢% على التوالي.

القطاع النقدي

الموجودات الخارجية الصافية للجهاز المصرفي

سجل ميزان المدفوعات عجزاً بما يوازي ٤٠٨,١ مليون دولار في آب ٢٠١٨. وقد تمثل هذا العجز بازدياد الموجودات الخارجية الصافية لدى المصارف والمؤسسات المالية بقيمة ٤٦١,٢ مليون دولار وانخفاض الموجودات الخارجية الصافية لدى مصرف لبنان بقيمة ٨٦٩,٣ مليون دولار. وبلغ بذلك

الواردات حسب بلدان المصدر (بملايين الدولارات)

البلد	آب-٢٠١٧	% من المجموع	آب-٢٠١٨	% من المجموع
تركيا	٦٠,٧	٣,٦	٢٧٠,٨	١٤,٩
اليونان	٩٦,٥	٥,٧	١٩١,٤	١٠,٥
الصين	١٦٣,٤	٩,٧	١٦٤,٣	٩,٠
إيطاليا	٢٠٤,٣	١٢,١	١٣٨,٥	٧,٦
ألمانيا	١٠٨,١	٦,٤	٩٥,٤	٥,٢
البلدان الأخرى	١٠٠٥٢,٤	٦٢,٤	٩٥٩,٦	٥٢,٧
المجموع	١٠٠	١٠٠	١٠٠	١٠٠

توزعت حصص أهم بلدان المقصد منذ مطلع العام ولغاية آب ٢٠١٨ على الشكل التالي: الإمارات العربية المتحدة ١٣,٨%، جنوب أفريقيا ٨,٣%، السعودية ٦,٩%، سوريا ٦,١% و سويسرا ٥,٣%. توزعت هذه الحصص في آب ٢٠١٨ على الشكل التالي:

الصادرات حسب بلدان المقصد (بملايين الدولارات)

البلد	آب-٢٠١٧	% من المجموع	آب-٢٠١٨	% من المجموع
الإمارات العربية المتحدة	١٧,٦	٧,٠	٣٧,٣	١٦,٣
سوريا	٢٢,٥	٩,٠	١٨,٤	٨,٠
العراق	١٣,٦	٥,٤	١٧,٦	٧,٧
السعودية	١٩,٧	٧,٨	١٦,٩	٧,٤
قطر	١٣,٨	٥,٥	٩,٥	٤,١
البلدان الأخرى	١٦٣,٦	٦٥,٢	١٢٨,٩	٥٦,٤
المجموع	٢٥٠,٨	١٠٠	٢٢٨,٦	١٠٠

الواردات (بملايين الدولارات)

القسم التعريفي	ك - آب ٢٠١٧	% من المجموع	ك - آب ٢٠١٨	% من المجموع
منتجات المملكة الحيوانية والنباتية	٢٠٢٧٣,٣	١٧,٤	٢٠٣٢٢,٩	١٦,٩
مواد نسيجية ومصنوعاتها	٥٠٨,٧	٣,٩	٥٠٤,٤	٣,٧
جلود، جلود فراء ومصنوعاتها	٤٨,٢	٠,٤	٤٦,٦	٠,٣
خشب ومصنوعاته	١٤٣,٩	١,١	١٥٠,٤	١,١
منتجات الصناعات الكيماوية	١٠٤١٧,٧	١٠,٨	١٠٤٩٧,٥	١٠,٩
عجائن، خشب، ورق كرتون	١٩٩,١	١,٥	٢٤٣,٦	١,٨
حجر، جبس، إسمنت	٣٢٩,٢	٢,٥	٣٠٧,٣	٢,٢
منتجات معدنية ومصنوعاتها	٣٠٧٧٥,٤	٢٨,٨	٣٠٧٩١,٩	٢٧,٦
معدات كهربائية، نقل وتصوير	٢٠٧٨٤,٤	٢١,٣	٣٠١٢,٧	٢٢,٠
لؤلؤ، أحجار كريمة ومعادن ثمينة	٦٧٠,٦	٥,١	٩٠٤,٤	٦,٦
مصنوعات متنوعة	٩٤٤,٨	٧,٢	٩٣٦,٧	٦,٨
المجموع	١٣٠٠٩٥,٤	١٠٠	١٣٠٧١٨,٤	١٠٠

الصادرات (بملايين الدولارات)

القسم التعريفي	ك - آب ٢٠١٧	% من المجموع	ك - آب ٢٠١٨	% من المجموع
منتجات المملكة الحيوانية والنباتية	٤٥٠,٠	٢٣,٧	٤٢٥,٦	٢١,٤
مواد نسيجية ومصنوعاتها	٤٦,٤	٢,٤	٣٤,٤	١,٧
جلود، جلود فراء ومصنوعاتها	٧,٧	٠,٤	٧,١	٠,٤
خشب ومصنوعاته	٧,٥	٠,٤	٥,٣	٠,٣
منتجات الصناعات الكيماوية	٢١٥,٢	١١,٣	٢٣١,٢	١١,٦
عجائن، خشب، ورق كرتون	١٠٢,٣	٥,٤	٩٧,٤	٤,٩
حجر، جبس، إسمنت	١٣,٥	٠,٧	١٤,٥	٠,٧
منتجات معدنية ومصنوعاتها	٢٥٨,٩	١٣,٦	٢٨٨,٣	١٤,٥
معدات كهربائية، نقل وتصوير	٢٣٩,٦	١٢,٦	٢٢٩,٣	١١,٦
لؤلؤ، أحجار كريمة ومعادن ثمينة	٤٠١,٠	٢١,١	٤٦٨,٥	٢٣,٦
مصنوعات متنوعة	١٦٠,٧	٨,٤	١٨٣,٦	٩,٢
المجموع	١٠٩٠٢,٨	١٠٠	١٠٩٨٥,٣	١٠٠

المصدر: المجلس الأعلى للجمارك

وأبقى مصرف لبنان معدل الحسم ومعدل الفائدة على إعادة شراء الأوراق المالية (Repo Rate) على مستوى ١٠,٠٠% وهو المعدل المطبق منذ كانون الأول ٢٠٠٩.

الكتلة النقدية والعوامل المؤثرة فيها

بلغت الكتلة النقدية M٣ ٢١٢٦١٠,٧ مليار ليرة في آب مسجلة نمواً سنوياً نسبته ١,٣% مقابل ١,٧% في تموز ٢٠١٨. وبقي التسليف المصرفي للقطاع الخاص العامل الأبرز في خلق النقد إلى جانب التسليفات للقطاع العام. وفي ما خص مكونات الكتلة النقدية، تجدر الإشارة إلى أن الودائع بالليرة سجلت تراجعاً بنسبة ٤,٤% والودائع بالعملة الأجنبية ارتفاعاً بنسبة ٥,٠%.

التغيرات السنوية في الكتلة النقدية (بالنسب المئوية)

٤م	٣م	٢م	١م	
٣,٨١	٣,٨٧	-٣,٢٤	٤,٨٤	كانون الثاني ٢٠١٨
٣,٤٥	٣,٦٨	-٢,٧٨	٧,٥٥	شباط ٢٠١٨
٣,٣٥	٣,٥٩	-٢,١٢	١٣,٣٢	آذار ٢٠١٨
٣,٠٩	٣,٠٩	-٢,٤٣	١٠,٨٣	نيسان ٢٠١٨
٣,٠٠	٢,٨٧	-١,٨٧	٩,٨٧	أيار ٢٠١٨
٢,٤٤	٢,٤٧	-٢,٠٩	١٢,٥١	حزيران ٢٠١٨
١,٧٢	١,٧١	-٢,٨٢	١٣,٢٨	تموز ٢٠١٨
١,٣٢	١,٣٢	-٤,١٦	٧,٨٢	آب ٢٠١٨

الدين العام

توزع سندات الخزينة بحسب الفئة (كنسبة مئوية من المجموع)

٢٤ شهراً وما فوق	١٢ شهراً	٦ أشهر	٣ أشهر	
٩٦,١٠	٢,٢٠	١,١٥	٠,٥٥	آب ٢٠١٧
٩٥,٦٣	٢,٢٢	١,٢٧	٠,٨٩	أيلول ٢٠١٧
٩٥,٥٠	٢,٣٨	١,٣٩	٠,٧٣	تشرين الأول ٢٠١٧
٩٥,٦٤	٢,٤٩	١,٣٣	٠,٥٣	تشرين الثاني ٢٠١٧
٩٥,٨٥	٢,٧٣	١,٢٤	٠,١٨	كانون الأول ٢٠١٧
٩٥,٥٥	٢,٩٨	١,١٤	٠,٣٣	كانون الثاني ٢٠١٨
٩٥,٣٨	٢,٩٨	١,٠٩	٠,٥٥	شباط ٢٠١٨
٩٥,٠٨	٣,١٠	١,٠٩	٠,٧٣	آذار ٢٠١٨
٩٤,٩٦	٣,١٨	١,١٤	٠,٧٢	نيسان ٢٠١٨
٩٤,١١	٣,٦٦	١,٤٧	٠,٧٦	أيار ٢٠١٨
٩٤,٥٥	٣,٥٠	١,٤٢	٠,٥٢	حزيران ٢٠١٨
٩٤,٧٢	٣,٤٢	١,٤٠	٠,٤٥	تموز ٢٠١٨
٩٥,٣٧	٣,٢١	١,١٦	٠,٢٦	آب ٢٠١٨

وفقاً لأرقام وزارة المالية بلغ مجموع الدين العام الصافي ١٠٩٨٣٤ مليار ليرة في آب ٢٠١٨ مسجلاً ازدياداً شهرياً قدره ٥٨٠ مليار ليرة.

الرصيد التراكمي لميزان المدفوعات في الأشهر الثمانية الأولى من السنة عجزاً يوازي ١١٦٥,٢ مليون دولار مقابل عجزاً يوازي ٦٤٧,١ مليون دولار في الفترة المماثلة من العام ٢٠١٧.

موجودات مصرف لبنان الخارجية

بلغ احتياطي مصرف لبنان من العملات الأجنبية ٤٣٩٩٩,٥ مليون دولار مسجلاً ازدياداً سنوياً نسبته ٠,٣% ومقداره ١١٩,٩ مليون دولار. أما مجموع الاحتياطي الخارجي بما فيه الذهب، فقد بلغ ٥٥١٢٥ مليون دولار. هذا وقد بقي سعر صرف الدولار الأميركي الوسطي في سوق بيروت مستقراً على ١٥٠٧,٥٠ ليرة.

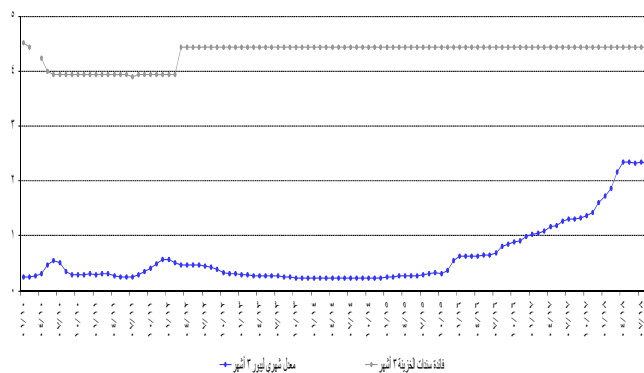
معدلات الفائدة

لم يطرأ أي تغيير في آب ٢٠١٨ على معدلات فائدة سندات الخزينة. فسجل معدل الفائدة الفعلية في نهاية الشهر: ٤,٤٤% لفئة ٣ أشهر، ٤,٩٩% لفئة ٦ أشهر و ٥,٣٥% لفئة ١٢ شهراً. واستقرت فائدة القسيمة على سندات الستين والثلاث سنوات على ٥,٨٤% و ٦,٥٠% على التوالي.

أما معدلات الفائدة المصرفية، فقد ازدادت في آب إلى ٧,٠٣% على الحسابات الدائنة بالليرة (+٩ نقطة أساس) وإلى ٨,٨١% على الحسابات المدينة بالليرة (+١٥ نقطة أساس).

وشهدت الفائدة المصرفية المحلية بالدولار الأميركي ازدياداً على الحسابات الدائنة والمدينة. فسجل معدل الفائدة الوسطي المثقل على حسابات التسليف بالدولار ٨,١٢% في آب (+١٦ نقطة أساس). أما متوسط الفائدة على حسابات الادخار بالدولار فسجل ٤,٢٠% (+٦ نقطة أساس).

الهامش بين سندات الخزينة الثلاثة أشهر والبيور



وبنتيجة هذه التطورات تقلص الهامش بين فائدي التسليف بالليرة والدولار من ٠,٧٠ نقطة في تموز ٢٠١٨ إلى ٠,٦٩ نقطة في آب ٢٠١٨. توسع الهامش بين فائدي الادخار بالليرة والدولار من ٢,٨٠ نقطة في تموز ٢٠١٨ إلى ٢,٨٣ نقطة في آب ٢٠١٨.

وتجدر الإشارة إلى أن معدل ليبور (Libor Rate) لثلاثة أشهر سجل ٢,٣٢% في آب ٢٠١٨ مقابل ٢,٣٤% في تموز ٢٠١٨.

استقرت معدلات الفائدة على شهادات الإيداع التي يصدرها مصرف لبنان من فتي ٤٥ يوماً و ٦٠ يوماً على ٣,٥٧% و ٣,٨٥% على التوالي.

وعلى مدار سنة، انخفضت هذه الودائع بنسبة ١,٨٧%، حيث باتت تشكل ٣٠,٢١% من إجمالي الودائع، فيما كانت تشكل نسبة ٣١,٨٠% في نهاية آب ٢٠١٧.

■ ارتفعت الودائع بالعملة الأجنبية بنسبة ٠,٦١% خلال آب ٢٠١٨ مقابل ٠,٠٥% خلال الشهر الفائت. وبلغت ١٢٦٨٧١ مليون دولار في نهاية آب مسجلة زيادة سنوية بنسبة ٥,٧٢%.

ب- لدى القطاع المصرفي

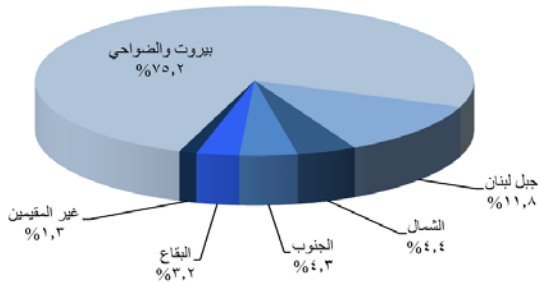
ارتفعت ودائع القطاع الخاص لدى القطاع المصرفي المقيم وغير المقيم بنسبة ٠,٢٣% خلال الشهر مقابل تراجع بنسبة ٠,١٠% خلال تموز ٢٠١٨. وقد ازداد حجم الودائع من ٢٦٨٥٢٧ مليار ليرة في آب ٢٠١٧ إلى ٢٧٦٤٤٤ ملياراً في نهاية آب ٢٠١٨، أي بنسبة ٢,٩٥%. وهي مفصلة كالتالي:

■ تراجع الودائع بالليرة اللبنانية بنسبة ٠,٦٤% خلال آب ٢٠١٨ مقابل ٠,٣٥% خلال الشهر الفائت، وبلغت ٨٣٩٧١ مليار ليرة في نهاية آب. وعلى مدار سنة، انخفضت هذه الودائع بنسبة ٢,٠٧%، حيث باتت تشكل ٣٠,٣٨% من إجمالي الودائع، فيما كانت تشكل ٣١,٩٣% في نهاية آب ٢٠١٧.

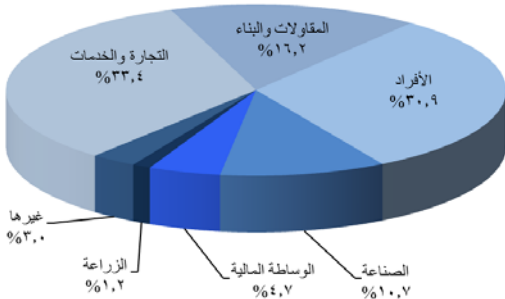
■ ارتفعت الودائع بالعملة الأجنبية بنسبة ٠,٦١% خلال آب ٢٠١٨ مقابل ٠,٠١% خلال الشهر الفائت. وبلغت ١٢٧٦٧٧ مليون دولار في نهاية آب مسجلة زيادة سنوية بنسبة ٥,٣٠%.

نوع التسليفات

توزع التسليفات على المناطق



توزع التسليفات على القطاعات



نسبة التسليفات إلى الودائع

شكلت التسليفات نسبة ٣٢,٦٨% من إجمالي الودائع في نهاية آب ٢٠١٨ مقارنة بـ ٣٣,٠٧% في نهاية آب ٢٠١٧ مفصلة كالتالي:

وقد نتج هذا الارتفاع عن ازدياد الدين العام الصافي بالليرة بمقدار ٤١٤ مليار ليرة ليبلغ ٥٦٥٢٦ مليار ليرة والدين العام المحرر بعملة أجنبية بمقدار ١١٠ مليون دولار ليسجل ٣٥٣٦٢ مليون دولار في نهاية الشهر. وعلى أساس سنوي، بلغ نمو الدين العام الصافي ٨,٥% والدين بالليرة ٠,٤% وبالعملة الأجنبية ١٨,٦%.

النشاط المصرفي

الميزانية المجمعة للمصارف

بلغت الميزانية المجمعة للمصارف التجارية ٣٥٩٤٧٣ مليار ليرة في نهاية آب ٢٠١٨ مسجلة ارتفاعاً شهرياً بنسبة ٠,٩١% مقابل ٠,٧٣% خلال الشهر السابق. وعلى مدار سنة، بلغت نسبة النمو ١٣,٨٨%.

تطور حجم التسليفات

أ- لدى المصارف التجارية

ارتفعت تسليفات المصارف التجارية للقطاع الخاص المقيم وغير المقيم بنسبة ٠,٣٢% خلال آب ٢٠١٨ مقابل تراجع بنسبة ٠,٥٧% خلال الشهر السابق. وبلغ حجم التسليفات ٨٩٥٥٣ مليار ليرة في نهاية آب ٢٠١٨ مسجلاً زيادة سنوية بنسبة ٢,٠٩%، وهي مفصلة كالتالي:

■ تراجع التسليفات بالليرة اللبنانية إلى ٢٩١٦٧ مليار ليرة في نهاية آب ٢٠١٨ أي بنسبة شهرية طفيفة بلغت ٠,٠٣% مقابل ارتفاع بنسبة ٠,٤٠% خلال تموز ٢٠١٨. وعلى مدار سنة، ازدادت هذه التسليفات بنسبة ٧,٥٦% وباتت تشكل ٣٢,٥٧% من إجمالي التسليفات، فيما كانت تشكل نسبة ٣٠,٩١% في آب ٢٠١٧.

■ ارتفعت التسليفات بالعملة الأجنبية بنسبة ٠,٤٩% خلال آب ٢٠١٨ مقابل تراجع بنسبة ١,٠٤% خلال الشهر السابق، وبلغت ٤٠٠٥٧ مليون دولار في نهاية آب ٢٠١٨ بتراجع سنوي نسبته ٠,٣٥%.

ب- لدى مصارف الأعمال

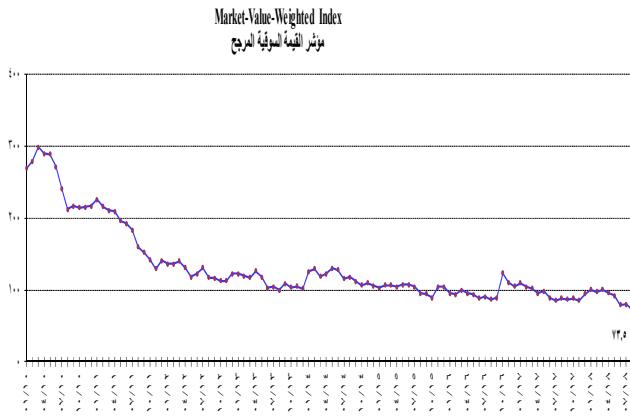
بلغت تسليفات مصارف الأعمال للقطاع الخاص المقيم وغير المقيم ٣٤٨٣ مليار ليرة في نهاية آب ٢٠١٨، مسجلة تراجعاً بنسبة ١,١٣% مقابل تراجع بنسبة ١,٤٣% خلال تموز ٢٠١٨. مقارنة بآب ٢٠١٧، انخفضت هذه التسليفات بنسبة ٠,١٠%.

تطور حجم الودائع

أ- لدى المصارف التجارية

ارتفعت ودائع القطاع الخاص في المصارف التجارية المقيم وغير المقيم بنسبة ٠,٢١% خلال آب ٢٠١٨ مقابل تراجع بنسبة ٠,٠٨% خلال الشهر الفائت. وعلى مدار سنة، ازداد حجم الودائع بنسبة ٣,٣١% ليبلغ ٢٧٤٠٣٠ مليار ليرة في نهاية آب، وهي مفصلة كالتالي:

■ تراجع الودائع بالليرة اللبنانية بنسبة ٠,٧١% خلال آب ٢٠١٨، مقابل ٠,٣٧% خلال الشهر الفائت، وبلغت ٨٢٧٧٢ مليار ليرة في نهاية آب.



- نسبة التسليفات إلى الودائع بالليرة اللبنانية ٣٥,٢٤% مقارنة ٣٢,١٥%.
- نسبة التسليفات إلى الودائع بالعملة الأجنبية ٣١,٥٧% مقارنة بـ ٣٣,٥٠%.

حساب الرساميل

تراجع حساب الرساميل بنسبة ٠,٢٣% خلال آب ٢٠١٨ مقابل تراجع بنسبة ١,٢٣% خلال تموز ٢٠١٨. مقارنة بالفترة ذاتها من العام المنصرم، سجلت هذه الرساميل زيادة بنسبة ٧,٦٦% وبلغت ٣٠٢٤٦ مليار ليرة في آب ٢٠١٨.

تراجعت نسبة حساب الرساميل من إجمالي موجودات المصارف التجارية إلى ٨,٤١% في نهاية آب ٢٠١٨. وكانت قد سجلت ٨,٥١% في تموز ٢٠١٨ و ٨,٩٠% في آب ٢٠١٧.

كما تراجعت نسبة حساب الرساميل إلى إجمالي الودائع إلى ١١,٠٤% في نهاية آب ٢٠١٨. وكانت قد سجلت ١١,٠٩% في تموز ٢٠١٨ و ١٠,٥٩% في آب ٢٠١٧.

كما تراجعت نسبة حساب الرساميل إلى إجمالي التسليفات إلى ٣٣,٧٧% في نهاية آب ٢٠١٨. وكانت قد سجلت ٣٣,٩٦% في تموز ٢٠١٨ و ٣١,٣٧% في آب ٢٠١٧.

الدولة

ارتفعت نسبة دولة الودائع (على صعيد القطاع المصرفي) إلى ٦٨,١٣% في نهاية آب ٢٠١٨ مقابل ٦٧,٩٠% في نهاية تموز ٢٠١٨ و ٦٦,٦٢% في نهاية آب ٢٠١٧.

كما ارتفعت نسبة دولة التسليفات إلى ٦٧,٤٣% في نهاية آب ٢٠١٨ مقابل ٦٧,٣٢% في نهاية تموز ٢٠١٨ و ٧٠,٥٢% في نهاية آب ٢٠١٧.

الأسواق المالية

أظهر معدل مؤشر القيمة السوقية للأسهم المدرجة في بورصة بيروت، خلال آب ٢٠١٨، تراجعاً بنسبة ٥,٧٩% إذ أفضل على معدل ٧٥,٣٣ نقطة مقابل ٧٩,٩٦ نقطة لمعدل الشهر السابق.

مؤشر القيمة السوقية المشغل Market-Value-Weighted Index

التاريخ	مؤشر القيمة السوقية المشغل
آب ٢٠١٧	٨٨,٣١
أيلول ٢٠١٧	٨٦,٩٧
تشرين الأول ٢٠١٧	٨٨,٢٨
تشرين الثاني ٢٠١٧	٨٥,٥٧
كانون الأول ٢٠١٧	٩٤,٥٨
كانون الثاني ٢٠١٨	١٠٠,٧١
شباط ٢٠١٨	٩٧,٩٣
آذار ٢٠١٨	١٠٠,٧٨
نيسان ٢٠١٨	٩٥,٨٧
أيار ٢٠١٨	٩١,٩٦
حزيران ٢٠١٨	٧٩,٢٧
تموز ٢٠١٨	٧٩,٨٠
آب ٢٠١٨	٧٣,٥١

بورصة بيروت

بورصة بيروت

التاريخ	الأسهم المتداولة		القيمة السوقية (مليار دولار)
	الحجم (ملايين)	القيمة (مليون دولار)	
آب ٢٠١٧	٦,٥٥	٥٢,٧٦	١٢,٠٦
أيلول ٢٠١٧	٧,٥٣	٤٩,٣٠	١١,٩٤
تشرين الأول ٢٠١٧	٢,٩٧	٢٦,٥٦	١٢,٠١
تشرين الثاني ٢٠١٧	٣,٣٠	٢٨,٥٧	١١,٦٢
كانون الأول ٢٠١٧	٥,٥٨	٥٣,٣٥	١٢,٢٠
كانون الثاني ٢٠١٨	٣,٥٤	٢٧,٩٥	١٢,٤٩
شباط ٢٠١٨	٤,٦٢	٣٥,١٠	١٢,٣٧
آذار ٢٠١٨	٢,٣٥	١٩,٣٦	١٢,٥٨
نيسان ٢٠١٨	٣,٤٦	١٩,٤٢	١١,٩٥
أيار ٢٠١٨	٣,٦٣	٢٨,٧٨	١١,٧٠
حزيران ٢٠١٨	٥,٥٦	٣٨,٤١	١١,١٦
تموز ٢٠١٨	٢,١٦	٢٢,٩٠	١١,٠٧
آب ٢٠١٨	١,٥٥	١٢,٦٦	١٠,٦٩

انخفضت كمية الأسهم المتداولة بنسبة ٢٨,٤٤% فبلغت ١,٥٤٧ مليون سهم مقابل ٢,١٦٢ مليون سهم في آب ٢٠١٨. كما انخفضت قيمة هذه الأسهم بنسبة ٤٤,٧٢% فبلغت ١٢,٦٦ مليون دولار أمريكي في آب ٢٠١٨ مقابل ٢٢,٩٠ مليون دولار أمريكي في تموز ٢٠١٨.

تصدر سهم HOLCIM Liban من ناحية أداء سعر الأسهم عن باقي الأسهم المدرجة، إذ سجل ارتفاع نسبته ٦,١٩%. فيما خص نسب الأسهم المتداولة خلال هذا الشهر، فقد تقدم سهم Solidere A على سائر الأسهم من ناحية كمية التداول بحيث بلغت نسبته ٣٥,٦٩% من مجموع التداول على البورصة.

فيما يتعلق بالقيمة السوقية لمحمل أسهم الشركات المدرجة في بورصة بيروت، فقد انخفضت بنسبة ٣,٤٨% قياساً على الشهر الماضي، إذ بلغت ١٠,٦٨٦ مليار دولار أمريكي مقابل ١١,٠٧٠ مليار دولار أمريكي. وعلى صعيد القيمة السوقية للأسهم المدرجة في البورصة، فقد انخفضت أيضاً بنسبة ٣,٧٣% إذ بلغت ٩,٩٦٠

مليار دولار أميركي في آب مقابل ١٠,٣٤٦ مليار دولار أميركي للشهر الماضي.

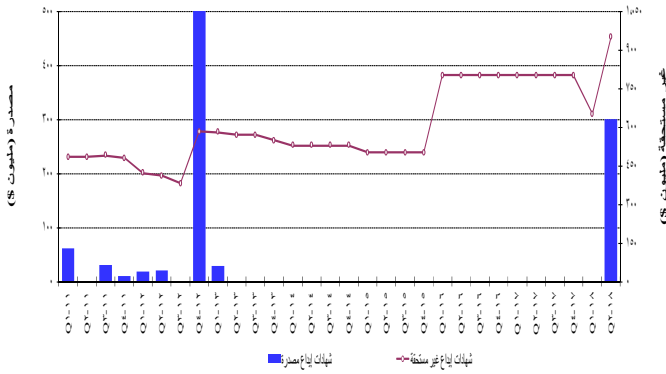
بيبلوس متراوحة بين ٦٠,٥٠ و ٧٧,٠٠٠ دولار أميركي.

شهادات الإيداع

شهادات إيداع (بملايين دولارات)

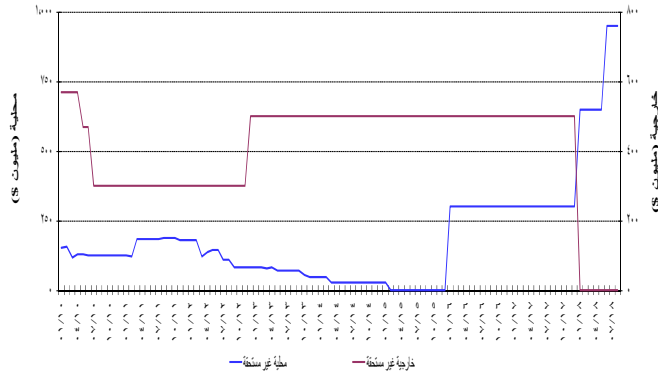
عدد المصارف	غير مستحقة			مصدرة	تاريخ
	المجموع	خارجية	محلية		
٣	٩٥٠	-	٩٥٠	-	تموز - ٢٠١٨
٣	٩٥٠	-	٩٥٠	-	آب - ٢٠١٨

تطور شهادات الإيداع المصدرة وغير المستحقة



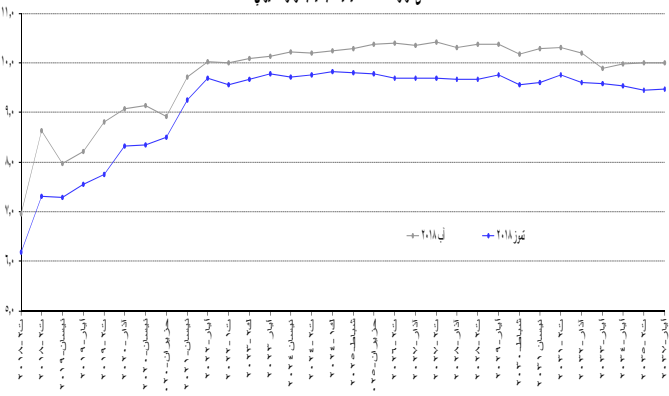
لم يكن هناك أي إصدار لشهادات الإيداع المصدرة غير المستحقة. حافظت قيمة الشهادات على مكائنها بقيمة ٩٥٠ مليون دولار أميركي.

إصدارات غير المستحقة لشهادات الإيداع المغطاة والخارجية

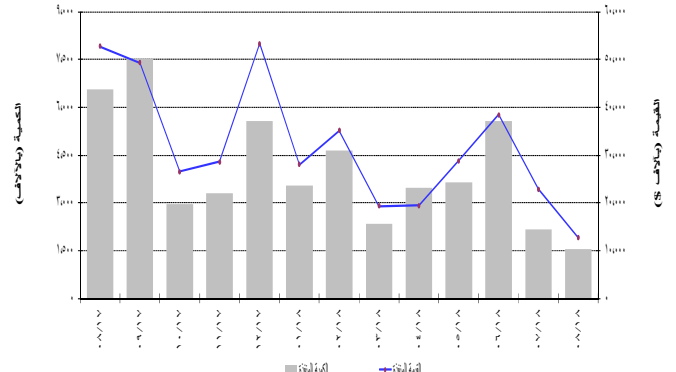


سندات دين الجمهورية اللبنانية بالعملة الأجنبية

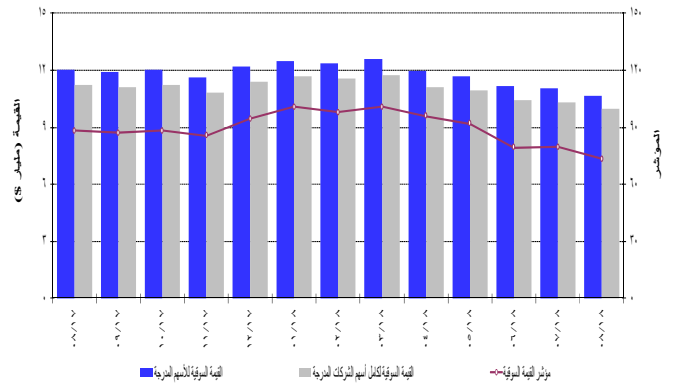
منخفض مرادف السندات المالية اللبنانية بالدولار الأميركي



نشاط الأسهم المدرجة في بورصة بيروت



تطور المؤشر والقيمة السوقية لبورصة بيروت



الأسهم التفضيلية المدرجة عند الإصدار

المصدر	نوع الأسهم	سعر السهم	الكمية (آلاف)	القيمة (مليون \$)
بنك بيروت	أسهم تفضيلية "H"	\$ ٢٥,٠٧	٥٤٠٠	١٣٥
	أسهم تفضيلية "I"	\$ ٢٥,٠٠	٥٠٠٠	١٢٥
	أسهم تفضيلية "J"	\$ ٢٥,٠٠	٣٠٠٠	٧٥
	أسهم تفضيلية "K"	\$ ٢٥,١٥	٤٠٠٠	١٠١
	أسهم أولوية ٢٠١٤	\$ ٢١,٠٠	٤٧٦٢	١٠٠
بنك بيمو	أسهم تفضيلية ٢٠١٣	\$ ٩٨,٨٠	٣٥٠	٣٥
بنك عودة	أسهم تفضيلية "G"	\$ ٩٥,٠٠	١٥٠٠	١٤٣
	أسهم تفضيلية "H"	\$ ٩٦,٠٠	٧٥٠	٧١
	أسهم تفضيلية "I"	\$ ٩٢,٩٠	٢٥٠٠	٢٣٢
	أسهم تفضيلية "J"	\$ ٩٧,٩٥	٢٧٥٠	٢٦٩
البنك اللبناني للتجارة	أسهم تفضيلية "C"	\$ ١٠٠,٠٠	٣٥٠	٣٥
	أسهم تفضيلية "D"	\$ ٩٤,٠٠	٧٥٠	٧١
بنك بيبيلوس	أسهم تفضيلية ٢٠٠٨	\$ ٧٨,٦٠	٢٠٠٠	١٥٧
	أسهم تفضيلية ٢٠٠٩	\$ ٨٦,٠٠	٢٠٠٠	١٧٢

إيصالات إيداع عمومية (GDR)

انخفضت قيمة إيصالات الإيداع العمومية التابعة لبنك لبنان والمهجر بنهاية آب ٢٠١٨ بنسبة ٦,١٤% متراوحة بين ٩,٤٥ و ٩,٥٠ دولار أميركي. ارتفعت قيمة إيصالات الإيداع العمومية التابعة لبنك عودة بنسبة ٠,٩٧% متراوحة بين ٥,١٥ و ٥,٢٥ دولار أميركي. ولم تتغير قيمة إيصالات الإيداع العمومية التابعة لبنك

أصبحت القيمة الإجمالية لسندات الجمهورية اللبنانية المصدرة بعملات أجنبية
٣٢,٥٠٨,٤٠ مليار دولار أمريكي بنهاية آب ٢٠١٨ مقابل ٣٢,٥١١,١٦ في
الشهر السابق.

سندات دين المصارف والمؤسسات المالية اللبنانية بالعملة المختلفة

بلغت قيمة سندات الدين المحلية المصدرة من قبل المؤسسات المالية ٢٤,٥٨٣ مليون
دولار أمريكي بنهاية حزيران ٢٠١٨ مقابل ٢٥,٢٠٣ مليون دولار أمريكي بنهاية
آذار ٢٠١٨.

الجدول الإحصائية

١٢	١ . المحمل النقدي والمقابل له.....
١٢	٢ . الميزان التجاري وصافي الموجودات الخارجية للقطاع المالي.....
١٣	٣ . الموجودات الخارجية لمصرف لبنان.....
١٣	٤ . ميزانية مصرف لبنان.....
١٤	٥ . الميزانية المجمعّة للمصارف التجارية.....
١٥	٦ . إجمالي الودائع في القطاع المصرفي.....
١٦	٧ . معدلات الفائدة: المصارف التجارية.....
١٦	٨ . سندات الخزينة ومعدلات الفائدة.....
١٧	٩ . عمليات المقاصة.....
١٨	١٠ . الاعتمادات والبولص المستندية للاستيراد والتصدير.....
١٨	١١ . أدوات الدين العام الداخلي.....
١٩	١٢ . أسعار صرف أهم العملات الأجنبية.....
١٩	١٣ . الدين العام بحسب مصادر التمويل.....
٢٠	١٤ . سندات دين الجمهورية اللبنانية بالعملات الأجنبية.....
٢٠	١٥ . سندات دين المصارف بالعملات الأجنبية.....
٢١	١٦ . التداول بالأسهم في بورصة بيروت.....
٢١	١٧ . أدوات مالية مختلفة.....

١. المجلد النقدي والمقابل له (في نهاية الفترة، بمليارات الليرات)

آب ٢٠١٨	تموز* ٢٠١٨	حزيران* ٢٠١٨	كانون الأول ٢٠١٧	آب ٢٠١٧	تموز ٢٠١٧	المجلد النقدي
٤٤,٨١٥,٢	٤٤,٨٥٧,٣	٤٤,٩٦٣,٨	٤٤,٨٨٦,٥	٤٤,٨٠٧,٤	٤٤,٥٤١,٩	النقد المتداول
٦,٤٢٦,٧	٦,٥٩٧,٨	٦,٥٢٤,٨	٥,٧٣٧,٥	٥,٦١٩,٤	٥,٥٧٠,٥	ودائع تحت الطلب بالليرة
١١,٢٤٢,٥	١١,٤٥٥,٥	١١,٤٨٨,٦	١٠,٦٢٤,٥	١٠,٤٢٦,٩	١٠,١١٢,٤	M١
٦٨,٩٧٤,٢	٦٩,٣١٢,٧	٦٩,٨٨٠,٦	٦٨,٥٤٢,١	٧٣,٢٦٧,٥	٧٣,٠٠٢,١	ودائع لأجل بالليرة
٨٠,٢١٦,٢	٨٠,٧٦٧,٨	٨١,٣٦٩,٢	٧٩,١٦٦,٢	٨٣,٦٩٤,٣	٨٣,١١٤,٥	M٢
١٣٢,١٢٨,٣	١٣١,٣١٦,٢	١٣١,١٧٠,٠	١٢٩,٤٧٦,٨	١٣٥,٨١٦,٥	١٣٥,٣٢١,٠	ودائع بالعملات الأجنبية
٢٦٦,٣	٢٥٠,٨	٤٦٠,٦	٣٢١,٨	٣٢٦,١	٣١٨,٦	أدوات مالية مصدرة
٢١٢,٦١٠,٧	٢١٢,٣٣٤,٨	٢١٢,٩٩٩,٨	٢٠٨,٩٦٤,٧	٢٠٩,٨٣٧,٠	٢٠٨,٧٥٤,٠	M٣
١١,٠٧٠,٠	١١,٠٢٦,٠	١١,١٣٩,٠	١٠,٧٤١,٠	١٠,٩٣٣,٠	١١,٠٢٧,٠	سندات الخزينة لدى القطاع غير المصرفي*
٢٢٣,٦٨٠,٧	٢٢٣,٥٦٠,٨	٢٢٤,١٣٨,٨	٢١٩,٧٠٥,٧	٢٢٠,٧٧٠,٠	٢١٩,٧٨١,٠	M٤
						M٣ مقابل عرض النقد
٤٧,٨٣٣,٠	٤٨,٦٣٨,٠	٤٩,٩٠٩,١	٥١,٠٤٣,٢	٥٠,٦٥٤,٢	٤٩,٣٥٨,٢	صافي الموجودات الخارجية
١٦,٧٧١,٨	١٦,٩٤٢,٤	١٧,٣٩١,٠	١٨,٠٣٢,٩	١٨,١٧٣,٧	١٧,٥٠٨,١	-ذهب
٣١,٠٦١,٢	٣١,٦٩٥,٦	٣٢,٥١٨,١	٣٣,٠١٠,٣	٣٢,٤٨٠,٥	٣١,٨٥٠,١	-صافي الموجودات الخارجية لدى مؤسسات الإيداع**
٨٣,٧٦٦,٩	٨٣,٧٠٤,٢	٨٤,٣٣١,٥	٨٦,٠٢٢,٧	٨٤,٦٣٣,١	٨٤,٦١١,٨	مطالبات على القطاع الخاص
٢٨,٩٢٨,٨	٢٨,٩٢٨,٦	٢٨,٩٢١,٩	٢٨,٦٥٦,٨	٢٨,١٠٠,١	٢٧,٧٢٦,٧	-المطالبات بالليرة
٥٤,٨٣٨,٠	٥٤,٧٧٥,٥	٥٥,٤٠٩,٦	٥٧,٣٦٥,٨	٥٦,٥٣٣,٠	٥٦,٨٨٥,١	-المطالبات بالعملات الأجنبية
٦٨,٦١٤,٦	٦٧,٢٥٥,٣	٦٦,٧٠٢,٤	٦٦,٥٠٤,٩	٦٧,٨٥٥,٦	٦٨,٤٦٤,٣	صافي المطالبات على القطاع العام
٧٧,٠٨٤,٥	٧٥,٩١٤,٩	٧٥,٧٩٢,٤	٧٦,٢٣٠,٧	٧٧,٦٥٥,٨	٧٧,٦١٨,١	منها: فروقات القطع
١٢,٣٩٦,٢	١٢,٧٣٧,٣	١٢,٠٥٦,٧	٥,٣٩٤,٠	٦,٦٩٤,١	٦,٣١٩,٧	صافي البنود الأخرى
٢١٢,٦١٠,٧	٢١٢,٣٣٤,٨	٢١٢,٩٩٩,٨	٢٠٨,٩٦٤,٧	٢٠٩,٨٣٧,٠	٢٠٨,٧٥٤,٠	المجموع

ابتداء من شهر كانون الثاني ٢٠١٧، احتساب المجلد النقدي والمقابل له يتركز على الميزانية المجمعة لمؤسسات الإيداع.

* أرقام خاضعة للتغيير بسبب المراجعات المتواصلة.

** إن تعرُّ صافي الموجودات الخارجية لمصرف لبنان في السنة الجارية يشمل صافي فرق سندات دين الجمهورية اللبنانية بالعملات الأجنبية المتداولة عالمياً والمكتسبة من مصرف لبنان خلال السنة ذاتها فقط.

٢. الميزان التجاري وصافي الموجودات الخارجية للقطاع المالي (بملايين الدولارات)

المجموع	مصارف ومؤسسات مالية	مصرف لبنان**	الميزان التجاري*	الصادرات (فوب)	الواردات (سيف)	
١٥٥,٧-	-١,٧٦٥,٠	١,٦٠٩,٣	-١٦,٧٣٨,٧	٢,٨٤٣,٥	١٩,٥٨٢,٢	٢٠١٧
-٧٥٨,٠	-٢,٥٢٣,٤	١,٧٦٥,٤	-١,٣٠٢,٩	٢٢٩,٨	١,٥٣٢,٧	حزيران
١٠٠,٢	-١,٤٧٠,٧	١,٥٧٠,٩	-١,٤٥٣,١	٢١٧,٢	١,٦٧٠,٣	تموز
٣٦٨,٣	-٢٣٩,٠	٦٠٧,٣	-١,٤٣٤,٧	٢٥٠,٨	١,٦٨٥,٥	آب
٤٥٧,٢	-٦٦٥,٦	١,١٢٢,٨	-١,١٤٩,٠	٢٠٩,٦	١,٣٥٨,٥	أيلول
-٨٨٧,٨	-٤٢٧,٩	-٤٥٩,٩	-١,٥١٧,٤	٢٥١,٥	١,٧٦٨,٨	تشرين الأول
٦٨,٢	١,٠٥٩,٢	-٩٩١,٠	-١,٤٩٦,٨	٢٢٨,٩	١,٧٢٥,٨	تشرين الثاني
٨٥٣,٨	٧٤٨,٠	١٠٥,٨	-١,٣٨٢,٩	٢٥٠,٨	١,٦٣٣,٧	كانون الأول
-١,١٦٥,٢	-٢,٧٥٩,١	١,٥٩٣,٨	-١١,٧٣٣,١	١,٩٨٥,٣	١٠,٠٧٨,٣	٢٠١٨
٢٣٦,٩	-٧٤٩,٠	٩٨٥,٩	-١,٤٢٢,٢	٢٨٣,٠	١,٧٠٥,٢	كانون الثاني
-٧١,٦	-٤٨٦,٩	٤١٥,٢	-١,١٨٦,٨	٢٤٨,٣	١,٤٣٥,١	شباط
-٣٦٣,٥	-٣٩٤,٤	٣٠,٩	-١,٣٨٦,٥	٢٨٢,٧	١,٦٦٩,١	آذار
-٥٧٥,٠	-٣٠٣,٢	-٢٧١,٨	-١,٣٠٧,٥	٢٥٦,٣	١,٥٦٣,٩	نيسان
١,٢٠٣,٥	-٩٥٤,٤	٢,١٥٧,٩	-١,٣٣٧,٤	٢٥٣,٥	١,٥٩٠,٩	أيار
-٦٣٨,٥	٤٧٤,٩	-١,١١٣,٤	-١,٤٠١,٣	٢١٤,٩	١,٦١٦,١	حزيران
-٥٤٨,٩	-٨٠٧,٣	٢٥٨,٥	-٢,١٠٠,٠	٢١٨,١	٢,٣١٨,١	تموز
-٤٠٨,١	٤٦١,٢	-٨٦٩,٣	-١,٥٩١,٥	٢٢٨,٦	-١,٨٢٠,١	آب

* هذه الأرقام قابلة للتصحیح.

** إن تعرُّ صافي الموجودات الخارجية لمصرف لبنان في السنة الجارية يشمل صافي فرق سندات دين الجمهورية اللبنانية بالعملات الأجنبية المتداولة عالمياً والمكتسبة من مصرف لبنان خلال السنة ذاتها فقط.

٣. الموجودات الخارجية لمصرف لبنان* (في نهاية الفترة)

آب ٢٠١٨	تموز ٢٠١٨	حزيران ٢٠١٨	كانون الأول ٢٠١٧	آب ٢٠١٧	تموز ٢٠١٧	
١٦,٧٧١,٧٧٦	١٦,٩٤٢,٣٦٢	١٧,٣٩١,٠٠٢	١٨,٠٣٢,٨٨٨	١٨,١٧٣,٧٢٣	١٧,٥٠٨,٠٦٢	ذهب
١١,٠١٣٥,٦	١١,٢٣٨,٧	١١,٥٣٦,٣	١١,٩٦٢,١	١٢,٠٥٥,٥	١١,٦١٤,٠	- بملايين الليرات اللبنانية - بملايين الدولارات
٦٥,٦٦٣,٦٧٧	٦٦,٩٧٤,٢٦٤	٦٦,٥٨٤,٤٥٨	٦٣,٣٠٣,٠٩٢	٦٣,٧٨٨,٢٣٤	٦٢,٧١٧,١٠٤	المجموع (باستثناء الذهب)
٤٣,٥٥٨,٠	٤٤,٤٢٧,٤	٤٤,١٦٨,٨	٤١,٩٩٢,١	٤٢,٣١٣,٩	٤١,٦٠٣,٤	- بملايين الليرات اللبنانية - بملايين الدولارات
٥١,١٣٢,٧١٠	٥١,٥٧٣,٣٩١	٤٩,٩٦١,٥٧٦	٥٣,٩٧٧,٩٠٤	٥١,٢٩٣,٦٢١	٤٩,٨١١,٩٥٢	• عملات أجنبية (سيولة)
٣٣,٩١٨,٩	٣٤,٢١١,٢	٣٣,١٤٢,٠	٣٥,٨٠٦,٢	٣٤,٠٣٥,٦	٣٣,٠٤٢,٨	- بملايين الليرات اللبنانية - بملايين الدولارات
١٤,٥٣٠,٩٦٧	١٥,٤٠٠,٨٧٤	١٦,٦٢٢,٨٨٢	٩,٣٢٥,١٨٨	١٢,٤٩٤,٦١٣	١٢,٩٠٥,١٥٢	• أوراق مالية
٩,٦٣٩,١	١٠,٢١٦,٢	١١,٠٢٦,٨	٦,١٨٥,٩	٨,٢٨٨,٣	٨,٥٦٠,٦	- بملايين الليرات اللبنانية - بملايين الدولارات

* ابتداء من تشرين الثاني ٢٠١٧، الموجودات الخارجية لمصرف لبنان تشمل سندات دين الجمهورية اللبنانية المصدرتة بعملات أجنبية.

٤. ميزانية مصرف لبنان (في نهاية الفترة، بمليارات الليرات)

آب ٢٠١٨	تموز ٢٠١٨	حزيران ٢٠١٨	كانون الأول ٢٠١٧	آب ٢٠١٧	تموز ٢٠١٧	
١٦,٧٧١,٨	١٦,٩٤٢,٤	١٧,٣٩١,٠	١٨,٠٣٢,٩	١٨,١٧٣,٧	١٧,٥٠٨,١	ذهب
٥١,١٣٢,٧	٥١,٥٧٣,٤	٤٩,٩٦١,٦	٥٣,٩٧٧,٩	٥١,٢٩٣,٦	٤٩,٨١٢,٠	عملات أجنبية
٠,٠	٠,٠	٠,٠	٠,٠	٠,٠	٠,٠	موجودات خارجية أخرى
٤١٠,٥	٤١١,٣	٤٠٩,٠	٤٢١,٧	٤٢٩,١	٤٢٦,٤	مطالبات على الزبائن
٣٧,٠٩٧,٥	٣٦,٥٠٢,٢	٣٤,٠٨٦,٤	١٧,٠٧١,٢	٨,١٢٠,٨	٧,٤٢٣,٤	قروض للمصارف التجارية
١٤,٧٧٩,٥	١٤,٦٧٤,٤	١٤,٥٩٦,٠	١٤,٤٧٢,٧	١٤,٠٨١,٢	١٤,٠٧٠,٣	قروض مصارف التسليف المتوسط والطويل الأجل ومؤسسات مالية أخرى
٠,٠	٠,٠	٠,٠	٠,٠	٠,٠	٠,٠	قروض للقطاع العام
٥٧,٧٢٨,٩	٥٧,٥٣٠,٣	٥٩,٢٣٨,٢	٥٣,٤٣٥,٤	٥٦,٤٦٠,٤	٥٥,٣٠٠,٤	محفظة الأوراق المالية
٣٦٣,٨	٣٧٧,٤	٣٨٢,٣	٣٦١,١	٣٥٣,٨	٣٥٣,٢	موجودات ثابتة
١٨,٠٨٠,٦	١٨,٠٨٠,٦	١٨,٠٨٠,٦	١٨,٠٨٠,٦	١٧,٣٧٨,٧	١٧,٣٧٨,٧	موجودات ناتجة عن عمليات مقايضة على أدوات مالية
١٦,١٦٠,٦	١٥,٠٦١,٦	١٣,٦٧٦,٨	١٤,٧٧٤,٦	١٦,٨٢٨,٠	١٥,٤٤٨,٤	موجودات أخرى
٢٠٠,٢٣٥,٩	١٩٨,١٥٣,٥	١٩٤,٨٢١,٨	١٧٨,٢٦٩,٠	١٧٠,١١٩,٣	١٦٤,٧٢٠,٨	إجمالي الموجودات = إجمالي الالتزامات
٥,٧٨٤,٧	٥,٧٣٩,٨	٥,٨٠٣,٤	٥,٦٦٢,٥	٥,٥٧٦,١	٥,٣٢٨,٦	النقد المتداول خارج مصرف لبنان
١٦٣,٤٣١,٧	١٦١,٨٠٥,٦	١٥٧,٥٦٥,٤	١٤٤,٠٩٨,١	١٣٤,٦٥٢,٦	١٣٠,٢٤٥,٤	ودائع المصارف التجارية
٢,٤٧١,٦	٢,٤٥٤,٦	٢,٥٣١,٥	٢,١٤١,٧	٢,٠٥٢,٧	١,٧٥٦,٩	ودائع مصارف التسليف المتوسط والطويل الأجل ومؤسسات مالية أخرى
٤٨,٤	٤٤,٢	٤٢,٤	٤٢,١	٣٧,٨	٢٤,٥	ودائع الزبائن
٩,٦٥٧,٤	٩,١٨٢,٩	٩,٨٥٢,٠	٨,٨٩٢,٠	٩,١٧٩,٣	٩,٥٨٠,٣	ودائع القطاع العام
٨,٤٦٩,٩	٨,٦٥٩,٦	٩,٠٨٩,٩	٩,٧٢٥,٧	٩,٨٠٠,٢	٩,١٥٣,٧	فروقات القطع
٠,٠	٠,٠	٠,٠	٠,٠	٠,٠	٠,٠	أوراق مالية غير الأسهم
٤٩٦,١	٤٩٦,١	٤٩٥,٩	٤٩٦,٨	٤٩٧,٥	٤٩٧,٣	الالتزامات خارجية
٨٤٤,٢	٨٤٤,٢	٨٤٤,٢	٨٤٤,٢	٨٤٤,٢	٨٤٤,٢	إلتزامات أخرى طويلة الأجل
٥,٤٧٩,٨	٥,٤٧٩,٨	٥,٤٧٩,٨	٥,٥٤٠,٣	٥,٣٦٨,٤	٥,٣٦٨,٤	الأموال الخاصة
٣,٥٥٢,١	٣,٤٤٦,٦	٣,١١٧,٣	٨٢٥,٦	٢,١١٠,٦	١,٩٢١,٤	الالتزامات أخرى

٥. الميزانية المجمعة للمصارف التجارية (في نهاية الفترة، بمليارات الليرات)

آب ٢٠١٨	تموز ٢٠١٨	حزيران ٢٠١٨	كانون الأول ٢٠١٧	آب ٢٠١٧	تموز ٢٠١٧	
١٨٣.١٨٩,٤	١٨١.٨٢٦,٣	١٧٧.٣٦٢,٩	١٥٦.٦٦٦,٩	١٤٣.٢٩٢,٩	١٤٠.٥١٣,٥	نقد وودائع لدى مصرف لبنان
٩٦٧,٨	٨٨٠,٢	٨٧٧,٤	٧٧٣,٥	٧٦٦,٠	٧٨٤,٢	-أوراق نقدية ونقود صغيرة بالليرة
١٨٢.٢٢١,٥	١٨٠.٩٤٦,١	١٧٦.٥٢٥,٥	١٥٥.٨٩٣,٣	١٤٢.٥٢٦,٩	١٣٩.٧٢٩,٣	-ودائع لدى مصرف لبنان
٩٠.٦٧٨,٧	٩٠.٦٥٨,٣	٩٠.٧٤٤,١	٩٠.٥٧٤,٩	٩٠.٤٢٠,٣	٩٠.٤٧٠,٣	نقد وودائع لدى مؤسسات الاصدار الاخرى الغير مقيمة
٧٨.٧٣٠,٢	٧٨.٦٦٦,٧	٧٩.٢٩٩,٦	٨٠.٥٧٢,٩	٧٨.٨٠٣,٥	٧٨.٨٣٢,٨	مطالبات على الزبائن المقيمين
٢٦.٤٣٧,٢	٢٦.٤٣١,١	٢٦.٤٤٧,٢	٢٦.٢١٧,٩	٢٥.٨٥٠,٨	٢٥.٥٢٧,٤	-بالليرة
٥٢.٢٩٣,٠	٥٢.٢٣٥,٦	٥٢.٨٥٢,٤	٥٤.٣٥٥,٠	٥٢.٩٥٢,٦	٥٣.٣٠٥,٤	-بالعملات الاجنبية
١٠٠.٠١٧,٧	٩٠.٨٠٧,٦	٩٠.٧٠٩,٨	٩٠.١٥٢,١	٨٠.٦٢٧,٢	٨٠.٥١٣,٧	مطالبات على الزبائن الغير مقيمين
٢.٤٢٧,٠	٢.٤٤٤,١	٢.٣٤٢,٤	١.٨١٨,٧	١.٠٦١,٤	١.٠٤٦,١	-بالليرة
٧.٥٩٠,٧	٧.٣٦٣,٥	٧.٣٦٧,٤	٧.٣٣٣,٤	٧.٥٦٥,٨	٧.٤٦٧,٦	-بالعملات الاجنبية
٨٠.٤,٩	٧٩٣,٩	٧٧٤,٣	٢٥١,٣	٢٨٧,٤	٣١٠,٨	مطالبات على القطاع المالي المقيم
٣.٢,٧	٣.٠,٢	٢٦٩,٤	١٨٢,٦	٢٠٥,٨	٢٢٠,٤	-بالليرة
٥٠٢,٢	٤٩٣,٧	٥٠٤,٩	٦٨,٧	٨١,٥	٩٠,٤	-بالعملات الاجنبية
١٥٥.٥٠٨,٤	١٤٠.٧٢٧,٦	١٦٠.١٧٢,١	١٧٠.٣٥,١	١٥٠.٤١٧,٤	١٥٠.٢٥٠,٥	مطالبات على القطاع المالي الغير مقيم
٢٦٦,٥	٢٨٢,٠	٢٧٥,٦	٢٣٤,٠	٢٠٨,٣	٢٠٨,١	مطالبات على القطاع العام
٥٣.٤٣٨,٧	٥٢.٧٥١,٥	٥٢.٨٧٨,٨	٥٠.٢٨٤,٣	٥٢.٣٦٠,٦	٥٣.٨٩٥,٠	محفظه الأوراق المالية المقيمة
٦٤٦,٩	٥٣٧,٤	٦٦٧,٧	١.٦٤٨,٠	٢.٩٩٠,٨	٢.٩٧٩,٥	منها: أوراق مالية مصنفة بالقيمة العادلة مقابل حساب الارباح والخسائر
١.٣٣٥,٣	١.٩١٥,٥	١.٨٨٤,٦	١.٦٤٨,٠	٢.٩٩٠,٨	٢.٩٧٩,٥	منها: أوراق مالية مصنفة بالقيمة العادلة مقابل عناصر الدخل الشامل
٤٨.٩٢٧,٦	٤٧.٧٨٧,٢	٤٧.٥٩٦,٩	٤٦.٥٣٧,٦	٤٧.٦٠٩,٦	٤٩.١٩٥,٢	منها: أوراق مالية مصنفة بالكلفة المطفأة
٩٣,٤	٨٩,٧	٣٠٤,٤	٤٦,٥٣٧,٦	٤٧.٦٠٩,٦	٤٩.١٩٥,٢	منها: فروقات تقييم المشتقات المالية
٢٤.٤٣٥,٥	٢٤.٤٢١,٧	٢٤.٤٢٥,٢	٢٤.٩٨,٧	١.٤٧٦,٠	١.٤٧٢,٠	منها: اسهم
٢٥.٦٦٧,٨	٢٥.٥٧٨,٦	٢٥.٥٢٩,٨	٢٦.٥٥٥,٧	٢٥.٨١٣,٥	٢٦.٥٩٣,٥	-سندات الخزينة اللبنانية
٢٤.٩٣٤,٨	٢٤.٣١٧,٤	٢٤.٢٤٧,٨	٢١.٣٧٣,٤	٢٤.٤٩٩,٩	٢٥.٣٠٦,٢	-سندات دين الجمهورية اللبنانية بالعملات الأجنبية
٢.٨٣٦,١	٢.٨٥٥,٦	٣.٠١٠,٢	٢.٣٥٥,٢	٢.٠٤٧,٢	١.٩٩٥,٣	-أوراق مالية أخرى
١.٦٦٧,١	١.٦٤١,٣	١.٦٠٨,٢	١.٤٠٧,٧	١.٤٨٩,١	١.٥٠٥,٦	محفظه الأوراق المالية الغير مقيمة
٥٠.١١٩,٩	٥٠.١١٨,٠	٥٠.٩٩,٦	٥٠.١٣٦,٤	٥٠.٠٠٤,٧	٤.٩٨٦,٣	أصول مادية
٢.١٥٦,٤	٢.١٥٢,٨	٢.١٤٦,٥	١.٩٩٤,٦	١.٦١٣,٦	١.٥٨٧,٤	أصول الغير مادية
٦.١٧٥,٦	٦.١٧٦,٧	٥.٩٢٢,٥	٦.٤٠٩,٤	٦.٣٠٩,٧	٦.٣٧٨,٤	موجودات خارجية اخرى
٧١٩,٤	٦٤١,٧	٦٧١,٣	٧١٣,٢	٨١٧,٨	٨٢٩,٢	موجودات اخرى
٣٥٩.٤٧٢,٩	٣٥٦.٢٤٤,٢	٣٥٣.٦٦٥,٣	٣٣١.٤٣٢,٨	٣١٥.٦٥٢,٤	٣١٤.٢٨١,٧	إجمالي الموجودات = إجمالي الالتزامات
٢٠.٤١٠,٠,٦	٢٠.٣٨٥,٦,٣	٢٠.٤٠٦,٢,٩	٢٠.٠٨٥,٦,٣	٢٠.١٠٧,٧,٥,١	٢٠.٠٩٦,٤,٨	ودائع الزبائن المقيمين
٧٣.٨٠٧,٨	٧٤.٣٣٣,٧	٧٤.٨٨١,٠	٧٣.٠٠٧,٢	٧٧.٥٧٨,٧	٧٧.٢٤٨,٥	-بالليرة
١٣.٠٢٩,٨	١٢.٩٥٣,٦	١٢.٩١٨,٩	١٢.٧٨٤,٩,١	١٢.٤١٩,٦,٤	١٢.٣٧١,٦,٣	-بالعملات الاجنبية
٥٥.٢٨٥,٨	٥٥.٢٠٣,٣	٥٥.٣٩٥,٤	٥٢.٩٩٧,٧	٥٢.٧٥٩,٩	٥٢.٣٩٣,١	ودائع الزبائن الغير مقيمين
٧.٠٣٦,٤	٧.١١٣,٩	٦.٩٩٦,٠	٦.٤٣٩,٨	٦.٦٢٢,٦	٦.٦٢٤,٨	-بالليرة
٤٨.٢٤٩,٤	٤٨.٠٨٩,٤	٤٨.٣٩٩,٤	٤٦.٥٥٧,٩	٤٦.١٢٧,٣	٤٥.٧٦٨,٣	-بالعملات الاجنبية
١.٧٤٧,٣	١.٧٥٧,٥	١.٨١٨,٦	٤٠٧,٢	٤٦٥,٦	٤٨٦,٦	الالتزامات تجاه القطاع المالي المقيم
٦٣٤,٤	٦٨٥,٣	٦٤٠,٣	٩٢,٦	١٥٠,٢	١٨٢,٨	-بالليرة
١.١١٣,٠	١.٠٧٢,٣	١.١٧٨,٤	٣١٤,٦	٣١٥,٤	٣٠٣,٧	-بالعملات الاجنبية
١٢.٨٩٦,٤	١٢.٦٤٦,٥	١٢.٤٠٦,١	١١.٢٧٧,٩	١٠.٢٥٩,٧	١٠.٠٥٨,٦	الالتزامات تجاه القطاع المالي الغير مقيم
٦.٤٨٧,٥	٦.٣٤٣,١	٦.٠٨٤,٥	٦.٤٨٤,٠	٦.٠٧٨,٣	٥.٩٦١,٣	ودائع القطاع العام
٢٢٠,٨	٢٠٥,٤	٤١٥,٣	٢٧٦,٥	٢٨٠,٥	٢٧٣,٣	أوراق مالية مصدرة - مقيم
١٧,٢	١٥,٣	٢٢٨,٤				منها: أوراق مالية مصدرة مصنفة بالقيمة العادلة مقابل حساب الارباح والخسائر
٢٠٣,٥	١٩٠,١	١٨٦,٩				منها: أوراق مالية مصدرة مصنفة بالكلفة المطفأة
٧٢,٨	٥٠,٥	٥٥,٦	١٣٩,١	١٤٠,٥	١٣٥,١	أوراق مالية مصدرة - غير مقيم
٣٠.٢٤٦,٤	٣٠.٣١٧,١	٣٠.١٩٣,٧	٢٨.٨٣١,١	٢٨.٠٩٤,٨	٢٨.٣٠٥,٢	حسابات رأس مال
٣٦٩,٥	٣٧٧,٨	٣٦٣,٦	٣٤٧,٩	٣٤٨,٨	٣٤٨,٦	منها: غير مقيم
٢٨.٠٩٠,٥	٢٨.١٤٩,٩	٢٨.٥١٣,٣	٢٦.٩٥٤,٩	٢٦.٢٧١,٩	٢٦.٤٨٣,٣	-رأس مال أساسي
٢.١٥٥,٩	٢.١٦٧,٢	٢.١٨٠,٤	١.٨٧٦,٣	١.٨٢٢,٩	١.٨٢١,٩	-أموال خاصة مساندة
٤٨.٤١٥,٤	٤٥.٨٦٤,٥	٤٢.٧٣٣,١	٣٠.١٦٣,٠	١٥.٧٩٨,٠	١٥.٧٠٣,٩	الالتزامات أخرى

في شباط ٢٠١٨، طُبِّق مصرف لبنان المعيار المحاسبي IFRS ٩. أدى ذلك إلى إعادة تصنيف بعض البنود. وخضعت مكونات الميزانية لعمليّة تجميع رجعي حتى كانون الثاني ٢٠١٧.

* أرقام خاضعة للتغيير بسبب المراجعات المتواصلة.

٦. إجمالي الودائع في القطاع المصرفي (في نهاية الفترة، بمليارات الليرات)

آب ٢٠١٨*				تموز ٢٠١٨*				
المجموع	غير مقيم	مقيم		المجموع	غير مقيم	مقيم		
		بالعملات الأجنبية	بالليرة اللبنانية			بالعملات الأجنبية	بالليرة اللبنانية	
مصارف تجارية								
٢٥٩.٣٨٦,٤	٥٥.٢٨٥,٨	١٣٠.٢٩٢,٨	٧٣.٨٠٧,٨	٢٥٩.٠٥٩,٦	٥٥.٢٠٣,٣	١٢٩.٥٣٢,٦	٧٤.٣٢٣,٧	ودائع الزبائن
٢٦.١٥٨,٧	٤.٦٦٨,٥	١٥.١٧٠,٠	٦.٣٢٠,١	٢٥.٧٦٥,٩	٤.٥٦٥,٦	١٤.٧٠٢,٧	٦.٤٩٧,٦	ودائع تحت الطلب
٢٣٣.٢٢٧,٧	٥٠.٦١٧,٣	١١٥.١٢٢,٧	٦٧.٤٨٧,٧	٢٣٣.٢٩٣,٧	٥٠.٦٣٧,٧	١١٤.٨٢٩,٩	٦٧.٨٢٦,١	ودائع لأجل
١٤.٦٤٣,٧	١٢.٨٩٦,٤	١.١١٣,٠	٦٣٤,٤	١٤.٤٠٤,٠	١٢.٦٤٦,٥	١.٠٧٢,٣	٦٨٥,٣	ودائع القطاع المالي
٤.٠٥٠,٧	٣.٤٩٦,٨	٣٠٦,٨	٢٤٧,١	٤.١١٥,٩	٣.٤٨٣,٤	٣٤٣,٢	٢٨٩,٣	ودائع تحت الطلب
١٠.٥٩٣,٠	٩.٣٩٩,٦	٨٠٦,١	٣٨٧,٣	١٠.٢٨٨,١	٩.١٦٣,١	٧٢٩,٠	٣٩٥,٩	ودائع لأجل
٦.٤٨٧,٥		٤٠٩,٢	٦.٠٧٨,٣	٦.٣٤٣,١		٤١٧,٥	٥.٩٢٥,٦	ودائع القطاع العام
٦٩٣,٤		١٩٨,٥	٤٩٤,٩	٨٠٤,٢		٢٠٧,٨	٥٩٦,٤	ودائع تحت الطلب
٥.٧٩٤,١		٢١٠,٧	٥.٥٨٣,٤	٥.٥٣٨,٩		٢٠٩,٧	٥.٣٢٩,٢	ودائع لأجل
القطاع المصرفي								
٢٦٢.١٧٢,١	٥٥.٧٢٣,٢	١٣١.٤٠٥,٠	٧٥.٠٤٣,٩	٢٦١.٨٤٦,٤	٥٥.٦٤٥,٤	١٣٠.٦٤١,٥	٧٥.٥٥٩,٦	ودائع الزبائن
٢٦.٣٥٦,٩	٤.٧٥١,٣	١٥.٢٢٤,٩	٦.٣٨٠,٧	٢٥.٩٧٠,١	٤.٦٥٩,٨	١٤.٧٥٥,٣	٦.٥٥٥,٠	ودائع تحت الطلب
٢٣٥.٨١٥,٢	٥٠.٩٧١,٩	١١٦.١٨٠,١	٦٨.٦٦٣,٢	٢٣٥.٨٧٦,٣	٥٠.٩٨٥,٦	١١٥.٨٨٦,٢	٦٩.٠٠٤,٥	ودائع لأجل
١٤.٢٧٢,٣	١٣.٢٦١,٠	٦٨٨,٠	٣٢٣,٣	١٣.٩٦٦,١	١٣.٠٠٢,٢	٦٤٣,٩	٣٢٠,٠	ودائع القطاع المالي
٤.١١٦,٤	٣.٥٨١,٠	٢٩٩,٥	٢٣٥,٩	٤.١٧٧,٩	٣.٥٥٧,٨	٣٤٠,٠	٢٨٠,١	ودائع تحت الطلب
١٠.١٥٥,٨	٩.٦٧٩,٩	٣٨٨,٥	٨٧,٤	٩.٧٨٨,٢	٩.٤٤٤,٤	٣٠٣,٩	٣٩,٨	ودائع لأجل
٦.٦٧٤,١		٤٠٩,٦	٦.٢٦٤,٥	٦.٥٣٨,١		٤١٨,١	٦.١٢٠,٠	ودائع القطاع العام
٧٠٢,٧		١٩٨,٩	٥٠٣,٨	٨١٢,٨		٢٠٨,٤	٦٠٤,٤	ودائع تحت الطلب
٥.٩٧١,٤		٢١٠,٧	٥.٧٦٠,٧	٥.٧٢٥,٢		٢٠٩,٧	٥.٥١٥,٥	ودائع لأجل
٢٨٣.١١٨,٥	٦٨.٩٨٤,١	١٣٢.٥٠٢,٦	٨١.٦٣١,٧	٢٨٢.٣٥٠,٦	٦٨.٦٤٧,٦	١٣١.٧٠٣,٤	٨١.٩٩٩,٥	مجموع الودائع في القطاع المصرفي
٦٨,١٣%				٦٧,٩٠%				نسبة الدولار في القطاع المصرفي

* أرقام خاضعة للتغيير بسبب المراجعات المتواصلة.

٧. معدلات الفائدة: المصارف التجارية* (بالنسبة المئوية)

معدل ليور ٣ أشهر	المعدلات بالدولار					فائدة الاقتراض بين المصارف (ل.ل.)		المعدلات بالليرة					الفترة
	متوسط المعدلات الدائنة	إدخار وحسابات لأجل	إدخار تحت الطلب	حسابات شيكات وحسابات جارية	متوسط المعدلات المدينة	السعر في نهاية الفترة	متوسط المعدلات الدائنة	إدخار وحسابات لأجل	إدخار تحت الطلب	حسابات شيكات وحسابات جارية	متوسط المعدلات المدينة		
١,١٦	٣,٦٢	٤,٠٧	٠,٦٤	٠,١٣	٧,٢٢	٣,٠٠	٥,٥٤	٥,٩٢	١,٩١	٠,٥٤	٨,٣٣	٢٠١٧	
١,١٩	٣,٦٢	٤,٠٦	٠,٦٥	٠,١٥	٧,٣٦	٣,٠٠	٥,٥٧	٥,٩٤	١,٩٦	٠,٥٥	٨,٤٨	نيسان	
١,٢٦	٣,٥٨	٤,٠٣	٠,٧١	٠,١٤	٧,٢٧	٣,٠٠	٥,٥١	٥,٨٨	٢,٠١	٠,٥٥	٨,٣٩	أيار	
١,٣١	٣,٦٤	٤,٠٩	٠,٧٣	٠,١٢	٧,٢٥	٣,٧٥	٥,٥٦	٥,٩٤	٢,٠٠	٠,٥٦	٨,٣٣	حزيران	
١,٣١	٣,٦٣	٤,٠٩	٠,٥٦	٠,١١	٧,٢٩	٤,٠٠	٥,٥٥	٥,٩٣	١,٩٤	٠,٤٦	٨,١٠	تموز	
١,٣٢	٣,٦٥	٤,١٠	٠,٧٣	٠,١٢	٧,٥٣	٤,٠٠	٥,٥٣	٥,٩٢	٢,٠١	٠,٥٧	٨,٣١	آب	
١,٣٦	٣,٧٢	٤,١٨	٠,٧٠	٠,١٣	٧,٣٩	٤,٠٠	٥,٥٦	٥,٩٦	١,٩٤	٠,٤٦	٨,٢٤	أيلول	
١,٤٣	٣,٨٠	٤,٢٥	٠,٧٢	٠,٢٥	٧,٣٢	١٥,٠٠	٥,٨٨	٦,٣١	١,٩٦	٠,٧٥	٧,٩٨	تشرين ١	
١,٦٠	٣,٨٩	٤,٤٢	٠,٦٢	٠,٢٨	٧,٦٧	٤,٠٠	٦,٤١	٦,٩١	١,٨٩	٠,٦٠	٨,٠٩	تشرين ٢	
١,٧٣	٣,٩١	٤,٤٢	٠,٧٣	٠,٢٢	٧,٧٤	٤,٠٠	٦,٥٣	٧,٠١	٢,٠٢	٠,٧٤	٨,٥٦	كانون ١	
١,٨٧	٣,٩٦	٤,٤٧	٠,٧٤	٠,٢٧	٧,٩٠	٤,٠٠	٦,٥١	٧,٠٣	٢,٠٩	٠,٧٤	٨,٦٧	كانون ٢	
٢,١٧	٤,٠٤	٤,٥٦	٠,٧٢	٠,٢١	٧,٨٩	٤,٣٠	٦,٦٤	٧,٢٠	٢,٠٩	٠,٦٨	٨,٩٥	شباط	
٢,٣٥	٤,١٠	٤,٦٢	٠,٦٨	٠,٢٠	٧,٨٢	٤,٠٠	٦,٦٤	٧,٢٢	٢,١٠	٠,٥٩	٨,٩٩	آذار	
٢,٣٤	٤,١١	٤,٦٧	٠,٧٠	٠,٢٦	٧,٨٧	٥,٠٠	٦,٧١	٧,٢٩	٢,١١	٠,٥٨	٨,٦٥	نيسان	
٢,٣٣	٤,٠٩	٤,٦٣	٠,٦٩	٠,٢٩	٧,٩٣	٥,٠٠	٦,٧٢	٧,٣٠	٢,١١	٠,٧٢	٨,٨٢	أيار	
٢,٣٤	٤,١٤	٤,٦٥	٠,٧٠	٠,٢٥	٧,٩٦	٥,٠٠	٦,٩٤	٧,٥٧	٢,١٣	٠,٦٠	٨,٦٦	حزيران	
٢,٣٢	٤,٢٠	٤,٦٩	٠,٧٩	٠,٢٥	٨,١٢	٥,٠٠	٧,٠٣	٧,٦٥	٢,٠٦	٠,٥٨	٨,٨١	تموز	
												آب	

*تمت مراجعة متوسط معدلات الإقراض باليرة اللبنانية لاحتساب المعدلات قبل أي دعم أو إعفاء من الإحتياطي الإلزامي.

٨. سندات الخزينة ومعدلات الفائدة (في نهاية الفترة، بالنسبة المئوية)

هامش الفوائد بين سندات الخزينة لثلاثة أشهر والليور

كانون ١	تشرين ٢	تشرين ١	أيلول	آب	تموز	حزيران	أيار	نيسان	آذار	شباط	كانون ٢	
٣,٤٦	٣,٥٣	٣,٥٦	٣,٥٩	٣,٦٣	٣,٧٤	٣,٧٩	٣,٧٩	٣,٨١	٣,٨١	٣,٨٢	٣,٨٢	٢٠١٦
٢,٨٤	٣,٠١	٣,٠٨	٣,١٢	٣,١٣	٣,١٣	٣,١٨	٣,٢٥	٣,٢٨	٣,٣٥	٣,٤٠	٣,٤١	٢٠١٧
				٢,١٢	٢,١٠	٢,١١	٢,١٠	٢,٠٩	٢,٢٧	٢,٥٧	٢,٧١	٢٠١٨

معدلات الفائدة على سندات الخزينة

الفترة	٣ أشهر		٦ أشهر		١٢ شهراً		٢٤ شهراً		٣٦ شهراً	
	الفائدة الاسمية	الفائدة الفعلية	الفائدة الاسمية	الفائدة الفعلية	الفائدة الاسمية	الفائدة الفعلية	فائدة القسيمة	فائدة القسيمة	فائدة القسيمة	فائدة القسيمة
٢٠١٥	٤,٣٩	٤,٤٤	٤,٨٧	٤,٩٩	٥,٠٨	٥,٣٥	٥,٨٤	٦,٥٠	١٠,٠٠	١٠,٠٠
٢٠١٦	٤,٣٩	٤,٤٤	٤,٨٧	٤,٩٩	٥,٠٨	٥,٣٥	٥,٨٤	٦,٥٠	١٠,٠٠	١٠,٠٠
٢٠١٧	٤,٣٩	٤,٤٤	٤,٨٧	٤,٩٩	٥,٠٨	٥,٣٥	٥,٨٤	٦,٥٠	١٠,٠٠	١٠,٠٠
تموز	٤,٣٩	٤,٤٤	٤,٨٧	٤,٩٩	٥,٠٨	٥,٣٥	٥,٨٤	٦,٥٠	١٠,٠٠	١٠,٠٠
آب	٤,٣٩	٤,٤٤	٤,٨٧	٤,٩٩	٥,٠٨	٥,٣٥	٥,٨٤	٦,٥٠	١٠,٠٠	١٠,٠٠
كانون ١	٤,٣٩	٤,٤٤	٤,٨٧	٤,٩٩	٥,٠٨	٥,٣٥	٥,٨٤	٦,٥٠	١٠,٠٠	١٠,٠٠
٢٠١٨	٤,٣٩	٤,٤٤	٤,٨٧	٤,٩٩	٥,٠٨	٥,٣٥	٥,٨٤	٦,٥٠	١٠,٠٠	١٠,٠٠
حزيران	٤,٣٩	٤,٤٤	٤,٨٧	٤,٩٩	٥,٠٨	٥,٣٥	٥,٨٤	٦,٥٠	١٠,٠٠	١٠,٠٠
تموز	٤,٣٩	٤,٤٤	٤,٨٧	٤,٩٩	٥,٠٨	٥,٣٥	٥,٨٤	٦,٥٠	١٠,٠٠	١٠,٠٠
آب	٤,٣٩	٤,٤٤	٤,٨٧	٤,٩٩	٥,٠٨	٥,٣٥	٥,٨٤	٦,٥٠	١٠,٠٠	١٠,٠٠

١٠. الاعتمادات والبوالص المستندية للاستيراد والتصدير (بمليارات الليرات)

البوالص		الاعتمادات المستندية								الفترة
وضعية البوالص بنهاية الفترة	بوالص خارجة خلال الفترة	بوالص واردة خلال الفترة	وضعية الاعتمادات بنهاية الفترة		اعتمادات مستعملة		الاعتمادات المفتوحة خلال الفترة			
			تصدير	استيراد	تصدير	استيراد	تصدير	استيراد		
٥٩٨,١	١١٣,٨	١,٩٣٦,٠	١,٩٩٤,٨	١,٣١٠,٨	١,٥٧٣,٥	٤,٠٨٣,٥	٨,٦٧٩,٧	٤,٨٥٩,٣	٨,٦٠٩,١	٢٠١٧
٧٣٤,٠	١١٢,٠	٢١٣,٣	٢٩٤,٦	١,٢٥٧,٨	١,٨٢١,١	٣٨٥,٧	١,٠٠٩,٨	٥٥٥,٣	٧٩٦,٩	كانون ٢
٧٣٢,٧	١٢١,٤	١٢٧,٣	٣٧٣,٦	١,٣٥٨,٢	١,٩٦٩,٣	٢٨٥,١	٨٠١,٠	٤٠٨,٧	٧٩٦,٩	شباط
٧٢١,٢	١١٢,٧	٢٠٤,٣	١٤٥,٦	١,٤٠٦,٥	١,٨٠٧,٣	٦٤٣,٨	١,٢٨٢,٠	٧٠٢,٦	١,١٣٣,٢	آذار
٧٢٤,٦	١١٥,٩	١٣٣,٠	١١٥,٧	١,٤٦٦,٦	١,٦٧٩,٧	٢١٩,٩	٨٢٧,٢	٢٨٥,٩	٥٤٧,٦	نيسان
٦٣٧,٨	١١٤,٩	٢٠٣,٧	١٥٥,٣	١,٥٥٢,٠	١,٥٩١,٨	٤٠١,٠	٦٩٣,١	٥١٥,٥	٧١٨,٩	أيار
٦٦٢,٣	١٠٢,٣	١٩٧,٥	١١١,٥	١,٣٢٦,٦	١,٦٦٥,٦	٢٣٣,٦	٥٩٧,٥	٢٢٧,٠	٧٩١,٦	حزيران
٥٦٩,٨	١٠٤,١	١٤٨,٨	١٢٠,٨	١,٣٠٨,٤	١,٥٥١,٠	٢٢٦,٣	٦١٦,٥	٣٦٦,٧	٥٩٩,٣	تموز
٥٦٠,٧	٩٩,٦	١٧١,١	١٤٦,٥	١,٢١٣,٤	١,٦٠٣,٦	٣٦١,٥	٥٦٩,٩	٣٠٥,٠	٦٤٢,٠	آب
٦٠٧,٢	١٠٦,٢	١١٣,٢	١٢٣,١	١,٣٤١,٩	١,٥٦٦,١	٢٨٥,٦	٥٨٥,٠	٤٣٣,٧	٦١٨,٥	أيلول
٦١٦,٧	١١٦,٩	١٣٧,٤	١٤٦,٣	١,٣٣١,٥	١,٦٢٤,٤	٣٧٨,٧	٥١٠,٦	٣٩١,٨	٦٧٠,٩	تشرين ١
٥٧٣,٤	١١٣,٨	١٥٢,٥	١٢٩,٤	١,٢٧٧,٥	١,٥٤٤,٨	٣٢٠,٧	٥٦٠,٨	٢٧٣,٥	٥٢٢,٢	تشرين ٢
٥٩٨,١	١١٣,٨	١٣٣,٩	١٣٢,٤	١,٣١٠,٨	١,٥٧٣,٥	٣٤١,٥	٦٢٦,٤	٣٩٣,٥	٧٧١,١	كانون ١
٢٠١٨										
٦١٥,١	١٠٧,٥	١٧٧,٢	١٣٣,٨	١,٤٠٦,٠	١,٧٣١,٧	٤٣٤,٦	٥٨٣,٥	٥٣٢,٩	٨١٧,٧	كانون ٢
٦١٩,٠	١٠٤,٥	١٨٥,٣	١١٣,٤	١,٢٣٥,٩	١,٧٠١,٤	٤١٨,٥	٦٨٨,٣	٢٦٧,٤	٦٨٦,٦	شباط
٦٢٦,٠	٨٩,٠	٢٢١,١	١٣٠,٢	١,٣١٤,٦	١,٥٤٨,٣	٢٣٤,٢	٧٠٤,١	٣٥٢,٩	٥٩٨,٥	آذار
٦١٠,٢	٨٨,٥	١٧٣,٧	١٣٢,٨	١,٥٢٣,٣	١,٦٥١,٨	٣٢١,٩	٦٥٤,٤	٥٦٠,٨	٨٥٨,٢	نيسان
٦١٦,٩	٩١,٦	١٧٨,٢	١٥١,٧	١,٢٥٦,١	١,٦٧٤,٦	٣٥٠,٦	٧٧٤,٧	٣٦٤,٦	٩٥٩,٥	أيار
٦٢٧,٨	٨٩,٨	١٥٦,٢	١٠٣,٩	١,٢٢٦,٠	١,٧٤٠,١	٣١٧,١	٧١٧,٩	٢٩٥,٩	٨٧٣,٥	حزيران
٦٥٨,٨	٨٧,٠	١٦٤,٠	١٤٢,٣	١,٣٥٤,٢	١,٧٨٦,١	٢٢٥,٥	٧٩٨,٣	٤٣٨,٨	٩٧٣,٧	تموز
٦٨٦,٩	٨٧,٠	١٤٥,٩	١٠٩,٤	١,٣١٧,٧	١,٨٠٥,٥	٣٦٢,١	٧٦٨,١	٣٤٠,١	٨٦٢,٧	آب

١١. أدوات الدين العام الداخلي (في نهاية الفترة، بمليارات الليرات)

آب ٢٠١٨	تموز ٢٠١٨	حزيران ٢٠١٨	كانون الأول ٢٠١٧	آب ٢٠١٧	تموز ٢٠١٧	
٧٢,٨٥٧	٧١,٨٣٣	٧٢,١٢٢	٧٤,٠٧٧	٧١,٥٥٤	٧١,١٠٤	الدين القائم بالليرة اللبنانية
٦٩,٢٢٦	٦٧,٧٧٤	٦٧,٩٣٢	٧٠,٧٨٢	٦٨,٥٦٤	٦٨,٢١٠	١. سندات طويلة الأجل*
٦٠,٨٢٠	٥٨,٥٦٨	٥٨,٥٦٩	٦٢,٣٠٦	٦١,٨٤٧	٦١,٤٥٦	- سندات ما فوق ٢٤ شهراً
٧,٤١٨	٨,١٩١	٨,٣٢١	٧,٣٧٧	٥,٦٦٦	٥,٧٤١	- سندات ففة ٢٤ شهراً
٩٨٨	١,٠١٥	١,٠٤٢	١,٠٩٩	١,٠٥١	١,٠١٣	- فائدة القسائم
٣,٣٦٤	٣,٧٧٦	٣,٩١٣	٣,٠٦١	٢,٧٨٢	٢,٦٨٦	٢. سندات قصيرة الأجل*
٢,٣٣٠	٢,٤٥٠	٢,٥١٨	٢,٠١٣	١,٥٧٢	١,٦٠٥	- سندات ففة ١٢ شهراً
٨٤٢	١,٠٠٤	١,٠٢٣	٩١٨	٨١٨	٧٣٩	- سندات لسة أشهر
١٩٢	٣٢٢	٣٧٢	١٣٠	٣٩٢	٣٤٢	- سندات لثلاثة أشهر
٢٩٧	٢٨٣	٢٧٧	٢٣٤	٢٠٨	٢٠٨	٣. قروض

إن الفروقات الطفيفة بين أرقام هذا الجدول والأرقام المنشورة من قبل وزارة المالية ترد إلى تصويب بعض الأرقام التي تكون نشرت سابقاً على أساس شبه نهائي حرصاً على عدم تأخير صدور هذه المعلومات.
* إن سندات الخزينة مسجلة بقيمتها الفعلية (القيمة الشرائية+الفوائد المترتبة).

١٢. أسعار صرف أهم العملات الاجنبية (بالليرة اللبنانية)

دولار أميركي	يورو	فرنك سويسري	جنيه استرليني	ين ياباني (١٠٠)	دولار كندي	فضة (اونصة)	ذهب (اونصة)
متوسط الفترة							
٢٠١٧	تموز	١٤٥٠٧,٥	١٤٧٣٥	١٤٥٦٨	١٤٩٥٨	١٤٣٤٠	١٤١٨٥
	آب	١٤٥٠٧,٥	١٤٧٥٨	١٤٥٦٢	١٤٩٥٥	١٤٣٧٢	١٤١٩٦
	أيلول	١٤٥٠٧,٥	١٤٧٩٦	١٤٥٦٥	٢٤٠١٢	١٤٣٦٠	١٤٢٢٨
	كانون الأول	١٤٥٠٧,٥	١٤٧٨٤	١٤٥٢٦	٢٤٠٢١	١٤٣٣٥	١٤١٨١
٢٠١٨	حزيران	١٤٥٠٧,٥	١٤٧٦٢	١٤٥٢٤	٢٤٠٠٤	١٤٣٧٠	١٤١٤٩
	تموز	١٤٥٠٧,٥	١٤٧٦١	١٤٥١٥	١٤٩٨٥	١٤٣٥٢	١٤١٤٧
	آب	١٤٥٠٧,٥	١٤٧٤٢	١٤٥٢٥	١٤٩٤٣	١٤٣٥٧	١٤١٥٦
نهاية الفترة							
٢٠١٧	تموز	١٤٥٠٧,٥	١٤٧١٩	١٤٥٧٣	١٤٩٥٧	١٤٣٤٧	١٤١٦١
	آب	١٤٥٠٧,٥	١٤٧٦٩	١٤٥٥٣	١٤٩٧٨	١٤٣٦٣	١٤٢٠٩
	أيلول	١٤٥٠٧,٥	١٤٧٨٨	١٤٥٦٢	١٤٩٤٢	١٤٣٦٣	١٤١٩٢
	كانون الأول	١٤٥٠٧,٥	١٤٨٠٧	١٤٥٤٥	٢٤٠٣٦	١٤٣٣٩	١٤٢٠٢
٢٠١٨	حزيران	١٤٥٠٧,٥	١٤٧٥٦	١٤٥١٨	١٤٩٨٥	١٤٣٦١	١٤١٤٠
	تموز	١٤٥٠٧,٥	١٤٧٦٩	١٤٥٢٦	١٤٩٨٤	١٤٣٥١	١٤١٥٥
	آب	١٤٥٠٧,٥	١٤٧٦٠	١٤٥٥٧	١٤٩٦٢	١٤٣٦١	١٤١٥٩

١٣. الدين العام بحسب مصادر التمويل (في نهاية الفترة)

تموز ٢٠١٧	آب ٢٠١٧	كانون الأول ٢٠١٧	حزيران ٢٠١٨	تموز ٢٠١٨	آب ٢٠١٨
٧١,١٠٤	٧١,٥٥٤	٧٤,٠٧٧	٧٢,١٢٢	٧١,٨٣٣	٧٢,٨٥٧
٣٢,٥٨٢	٣٤,١٣٢	٣٥,٥٨٠	٣٤,٦٢٠	٣٤,١٢٧	٣٥,٢٤١
٣٢,٥٨٢	٣٤,١٣٢	٣٥,٥٨٠	٣٤,٦٢٠	٣٤,١٢٧	٣٥,٢٤١
٠	٠	٠	٠	٠	٠
٢٧,٤٩٥	٢٦,٤٨٩	٢٧,٧٥٦	٢٦,٣٦٣	٢٦,٤٨٠	٢٦,٥٤٦
٢٧,٤٨٧	٢٦,٤٨١	٢٧,٥٢٢	٢٦,٠٨٦	٢٦,١٩٧	٢٦,٢٧٩
٢٠,٨	٢٠,٨	٢٣٤	٢٧٧	٢٨٣	٢٦٧
١١,٠٢٧	١٠,٩٣٣	١٠,٧٤١	١١,١٣٩	١١,٢٢٦	١١,٠٧٠
١٥,٥٤١	١٥,٢٥٧	١٥,٦٥٩	١٦,١٣٦	١٥,٧٢١	١٦,٣٣١
٥٥,٥٦٣	٥٦,٢٩٧	٥٨,٤١٨	٥٥,٩٨٦	٥٦,١١٢	٥٦,٥٢٦
٢٩,٧٣١	٢٩,٨٢٧	٣٠,٣٩٥	٣٥,١١٢	٣٥,٢٥٢	٣٥,٣٦٢
١٠٠,٣٨٢	١٠١,٢٦١	١٠٤,٢٣٩	١٠٨,٩١٨	١٠٩,٢٥٤	١٠٩,٨٣٤

المصدر: وزارة المالية، أرقام شبه نهائية قابلة للتصحيح. إن الفروقات الطفيفة بين أرقام هذا الجدول والأرقام المنشورة من قبل وزارة المالية ترد إلى تصويب بعض الأرقام التي تكون نشرت سابقاً على أساس شبه نهائي حرصاً على عدم تأخير صدور هذه المعلومات.

^١ سندات الخزينة مسجلة بقيمتها الفعلية (القيمة الشرائية+الفوائد المتراكمة).

^٢ ابتداء من أيلول ١٩٩٩، تشمل هذه الأرقام صكوك المديونيات الى جانب سندات الخزينة.

^٣ نظراً لتوسع سوق سندات الخزينة، يتعدى احصاء حيازاتها من قبل غير المقيمين، ولذلك أدرجت جميع سندات الخزينة المصدر باليرة في الدين القائم باليرة اللبنانية، والسندات المصدر بالدولار في الدين بالعملة الأجنبية.

١٤. سندات دين الجمهورية اللبنانية بالعملة الأجنبية

إقفال آب ٢٠١٨			إقفال تموز ٢٠١٨			استحقاق	
هامش	فائدة %	سعر	هامش	فائدة %	سعر		
٤,٨٧	٦,٩٤	٩٩,٦٥	٤,١٥	٦,١٨	٩٩,٧٠	٢٠١٨/١١/١٢	فئة ٨ سنة (١٠٢٥ مليون دولار)
٩,١٠	٨,٦٣	٩٩,١٧	٧,٧٩	٧,٣٠	٩٩,٣٠	٢٠١٨/١١/٢٨	فئة ٧ سنوات (٤٤٥ مليون يورو)
٥,٦٨	٧,٩٦	٩٨,٥٠	٥,٠٦	٧,٢٨	٩٨,٧٥	٢٠١٩/٠٤/٢٣	فئة ٥ سنوات (٥٠٠ مليون دولار)
٥,٩١	٨,٢٠	٩٨,٥٠	٥,١٢	٧,٥٦	٩٨,٨٠	٢٠١٩/٠٥/٢٠	فئة ٨ سنوات (٦٥٠ مليون دولار)
٦,٣٤	٨,٨١	٩٦,١٥	٥,٣٣	٧,٧٥	٩٧,١٥	٢٠١٩/١١/٢٨	فئة ٨ سنوات (١٥٠٠ مليون دولار)
٦,٤٢	٩,٠٧	٩٦,٢٨	٥,٦٦	٨,٣٢	٩٧,١٢	٢٠٢٠/٠٣/٠٩	فئة ١٠ سنوات (١٢٠٠ مليون دولار)
٦,٥١	٩,١٤	٩٥,١٠	٥,٦٧	٨,٣٣	٩٦,٠٥	٢٠٢٠/٠٤/١٤	فئة ١٦ سنوات (٧٠٠ مليون دولار)
٦,٢٨	٨,٩٢	٩٥,٥٠	٥,٨٤	٨,٤٩	٩٦,٠٠	٢٠٢٠/٠٦/١٩	فئة ٧ سنوات (٦٠٠ مليون دولار)
٧,٠١	٩,٧١	٩٦,٧٠	٦,٤٩	٩,٢٤	٩٧,٦٦	٢٠٢١/٠٤/١٢	فئة ١٥ سنة (٢٠٩٢,٤٦٩ مليون دولار)
٧,٣٢	١٠,٠٢	٨٨,٥٠	٦,٩٣	٩,٦٨	٨٩,٢٥	٢٠٢٢/٠٥/٢٧	فئة ٦ سنة (٥٠٠ مليون دولار)
٧,٢٥	٩,٩٩	٨٧,٢٠	٦,٧١	٩,٥٥	٨٨,٣٥	٢٠٢٢/١٠/٠٤	فئة ١٢ سنة (١٥٤٠ مليون دولار)
٧,٣٦	١٠,٠٩	٨٥,٧٥	٦,٨٤	٩,٦٧	٨٦,٨٨	٢٠٢٣/٠١/٢٧	فئة ١٠ سنة (١١٠٠ مليون دولار)
٧,٣٩	١٠,١٣	٨٦,٢٥	٦,٩٦	٩,٧٨	٨٧,٢٥	٢٠٢٣/٠٥/٢٦	فئة ٧ سنة (٥٠٠ مليون دولار)
٧,٤٨	١٠,٢٢	٨٥,٠٠	٦,٨٨	٩,٧١	٨٦,٧٧	٢٠٢٤/٠٤/٢٢	فئة ٨ سنة (٧٠٠ مليون دولار)
٧,٣٩	١٠,٢٠	٨٢,٢٥	٦,٨٣	٩,٧٤	٨٣,٩٠	٢٠٢٤/١١/٠٤	فئة ٩ سنة (٥٠٠ مليون دولار)
٧,٤١	١٠,٢٥	٨٥,٢٥	٦,٨٩	٩,٨١	٨٦,٩٥	٢٠٢٤/١٢/٠٣	فئة ١٥ سنة (٢٥٠ مليون دولار)
٧,٤٩	١٠,٢٩	٨١,٠٠	٦,٨٧	٩,٧٩	٨٢,٩١	٢٠٢٥/٠٢/٢٦	فئة ١٠ سنة (٨٠٠ مليون دولار)
٧,٥٦	١٠,٣٨	٨٠,٢٥	٦,٨٨	٩,٧٨	٨٢,٦٣	٢٠٢٥/٠٦/١٢	فئة ١٣ سنة (٨٠٠ مليون دولار)
٧,٦٠	١٠,٤٠	٧٩,٣٠	٦,٧٧	٩,٦٨	٨٢,٦٥	٢٠٢٦/١١/٢٧	فئة ١٥ سنة (٧٢٥ مليون دولار)
٧,٤٩	١٠,٣٤	٨٠,٥٠	٦,٧٤	٩,٦٩	٨٣,٦٤	٢٠٢٧/٠٣/٢٣	فئة ١٠ سنة (١٢٥٠ مليون دولار)
٧,٥٧	١٠,٤١	٧٨,٦١	٦,٧٥	٩,٧٠	٨٢,١٦	٢٠٢٧/١١/٢٩	فئة ١٥ سنة (١٠٠٠ مليون دولار)
٧,٤٥	١٠,٣٠	٨٠,٢٥	٦,٧٣	٩,٦٧	٨٣,٥٠	٢٠٢٨/٠٣/٢٠	فئة ١٠ سنة (٧٠٠ مليون دولار)
٧,٥١	١٠,٣٦	٧٧,٠٠	٦,٧٢	٩,٦٧	٨٠,٦١	٢٠٢٨/١١/٠٣	فئة ١٣ سنة (٥٠٠ مليون دولار)
٧,٥٣	١٠,٣٧	٧٧,٥٠	٦,٨١	٩,٧٥	٨٠,٨٨	٢٠٢٩/٠٥/٢٥	فئة ١٤ سنة (١٠٠٠ مليون دولار)
٧,٣٢	١٠,١٧	٧٦,٥٠	٦,٦٠	٩,٥٦	٧٩,٩٠	٢٠٣٠/٠٢/٢٦	فئة ١٥ سنة (١٤٠٠ مليون دولار)
٧,٤٢	١٠,٢٩	٧٧,٠٠	٦,٦٥	٩,٦١	٨١,٠٥	٢٠٣١/٠٤/٢٢	فئة ١٥ سنة (٣٠٠ مليون دولار)
٧,٤٥	١٠,٣٠	٧٧,٥٠	٦,٨٢	٩,٧٦	٨٠,٧٨	٢٠٣١/١١/٢٠	فئة ١٥ سنة (١٠٠٠ مليون دولار)
٧,٣٦	١٠,٢٠	٧٦,٧٥	٦,٦٧	٩,٦١	٨٠,٣٨	٢٠٣٢/٠٣/٢٣	فئة ١٥ سنة (١٠٠٠ مليون دولار)
٧,٠٤	٩,٨٩	٨٧,٠٠	٦,٦٥	٩,٥٩	٨٩,١٣	٢٠٣٣/٠٥/١٧	فئة ١٥ سنة (١٥٠٠ مليون دولار)
٧,١٣	٩,٩٨	٨٦,٣٨	٦,٥٩	٩,٥٣	٨٩,٦٣	٢٠٣٤/٠٥/١٧	فئة ١٦ سنة (١٥٠٠ مليون دولار)
٧,١٥	١٠,٠٠	٧٦,٠٠	٦,٥٠	٩,٤٥	٧٩,٧٦	٢٠٣٥/١١/٠٢	فئة ١٥ سنة (٦٠٠ مليون دولار)
٧,١٥	١٠,٠٠	٧٧,٠٠	٦,٥٢	٩,٤٧	٨٠,٧٥	٢٠٣٧/٠٣/٢٣	فئة ٢٠ سنة (٧٥٠ مليون دولار)

١٥. سندات دين المصارف بالعملة الأجنبية

إقفال آب ٢٠١٨			إقفال تموز ٢٠١٨			إستحقاق	Eurobonds
هامش	فائدة	سعر	هامش	فائدة	سعر		
٤,٧٣	٧,٤٣%	٩٨,٩١	٤,٧٣	٧,٤٩%	٩٨,٧٤	٢١/٠٦/٢٠٢١	١٠ سنوات (Euro Notes) بيبيلوس
٥,٦٥	٨,٣٩%	٩٦,٥٧	٤,٧٩	٧,٦٢%	٩٩,٤٧	٠٤/٠٥/٢٠٢٣	٥ سنوات (Certificate) بلوم بنك
٤,٠٧	٦,٧٦%	٩٩,٩٥	٤,٠١	٦,٧٧%	٩٩,٨٩	١٦/١٠/٢٠٢٣	١٠ سنوات (Bond) عودة

١٦. التداول بالأسهم في بورصة بيروت (آب - ٢٠١٨)

الشركة	حجم الأسهم المنفذة	النسبة من الحجم	قيمة التنفيذ (\$)	النسبة من القيمة	سعر الإقفال (\$)	معدل السعر (\$)
سوليدير "أ"	٥٥٢,٢٢٧	٣٥,٦٩%	٣,٨٠٧,٣٣١	٣٠,٠٨%	٦,٨٢٠	٦,٨٩
سوليدير "ب"	١٢٧,١٥٢	٨,٢٢%	٨٦٣,٤٩٨	٦,٨٢%	٦,٧٦٠	٦,٧٩
البنك اللبناني للتجارة "C"	-	-	-	-	٠,٩٣٠	-
البنك اللبناني للتجارة "أسهم تفضيلية" فئة "C"	-	-	-	-	١٠٠,٠٠٠	-
البنك اللبناني للتجارة "أسهم تفضيلية" فئة "D"	٤,٤٥٠	٠,٢٩%	٤١٣,٤٧٥	٣,٢٧%	٩٤,٠٠٠	٩٢,٩٢
بنك عودة "C"	٢٢,٠٥٤٣	١٤,٢٦%	١,٠٢٤,٨٨١	٨,٨٩%	٥,١٠٠	٥,١٠
بنك عودة "GDR"	٨٠,٣٥١	٥,١٩%	٤١٦,٦٤٦	٣,٢٩%	٥,١٥٠	٥,١٩
بنك عودة "أسهم تفضيلية" فئة "G"	-	-	-	-	٩٥,٠٠٠	-
بنك عودة "أسهم تفضيلية" فئة "H"	٥٠٠	٠,٠٣%	٤٧٤,٥٠٠	٠,٣٨%	٩٥,٠٠٠	٩٥,٠٠
بنك عودة "أسهم تفضيلية" فئة "I"	٢,٩٢٠	٠,١٩%	٢٧١,٠٢٦٨	٢,١٤%	٩٢,٩٠٠	٩٢,٩٠
بنك عودة "أسهم تفضيلية" فئة "J"	-	-	-	-	٩٧,٩٥٠	-
بنك بيروت "C"	-	-	-	-	١٨,٨٠٠	-
بنك بيروت "أسهم أولوية ٢٠١٤"	-	-	-	-	٢١,٠٠٠	-
بنك بيروت "أسهم تفضيلية" فئة "H"	-	-	-	-	٢٥,٠٧٠	-
بنك بيروت "أسهم تفضيلية" فئة "I"	-	-	-	-	٢٥,٠٠٠	-
بنك بيروت "أسهم تفضيلية" فئة "J"	-	-	-	-	٢٥,٠٠٠	-
بنك بيروت "أسهم تفضيلية" فئة "K"	-	-	-	-	٢٥,١٥٠	-
بنك بيلوس "C"	٥٠,٨٠٥	٣,٢٨%	٧١٤,٩٨٦	٠,٥٧%	١,٤١٠	١,٤٢
بنك بيلوس GDR	-	-	-	-	٧٥,٠٠٠	-
بنك بيلوس "أسهم تفضيلية ٢٠٠٨"	٣٧٠٠	٠,٢٤%	٢٩٣,٢٥٥	٢,٣٢%	٧٨,٦٠٠	٧٩,٢٦
بنك بيلوس "أسهم تفضيلية ٢٠٠٩"	٢٥٩	٠,٠٢%	٢٢,٢٧٤	٠,١٨%	٨٦,٠٠٠	٨٦,٠٠
بنك بيمو "C"	-	-	-	-	١,٥٥٠	-
بنك بيمو "أسهم تفضيلية ٢٠١٣"	٣,٠٠٠	٠,١٩%	٢٩٦,٤٤٠	٢,٣٤%	٩٨,٨٠٠	٩٨,٨٠
بنك لبنان والمهجر "GDR"	٢٧٥,٦٦٢	١٧,٨٢%	٢,٦٨٥,٠١٤	٢١,٢١%	٩,٣١٠	٩,٧٤
بنك لبنان والمهجر	٢١٢,٥٣٠	١٣,٧٤%	٢,٠١٢,٩٠٥٤	١٦,٨٢%	٩,٣٣٠	١٠,٠٢
ريمكو	-	-	-	-	٣,٣٠٠	-
هولسيم لبنان	١٣,٠١٥	٠,٨٤%	٢١٤,٨٧٩	١,٧٠%	١٦,٩٩٠	١٦,٥١
الإسمنت الأبيض إسمي	-	-	-	-	٢,٨٤٠	-
المجموع	١,٥٤٧,١١٤	١٠,٠%	١٢,٦٥٧,٦٦١	١٠,٠%	-	-

١٧. أدوات مالية مختلفة

التغيير	معدل السعر (\$)	إقفال آب ٢٠١٨ (\$)	معدل السعر (\$)	إقفال تموز ٢٠١٨ (\$)	
-٦,١٤%	٩,٤٨	٩,٤٥ - ٩,٥٠ \$	١٠,١٠	١٠,١٠ - ١٠,٢٠ \$	GDR (لبنان والمهجر)
٠,٩٧%	٥,٢٠	٥,١٥ - ٥,٢٥ \$	٥,١٥	٥,١٠ - ٥,٢٠ \$	GDR (عودة)
٠,٠٠%	٦٨,٧٥	٦٠,٥٠ - ٧٧,٠٠ \$	٦٨,٧٥	٦٠,٥٠ - ٧٧,٠٠ \$	GDR (بيلوس)



مصرف لبنان
BANQUE DU LIBAN