



مصرف لبنان
BANQUE DU LIBAN

مديرية الإحصاءات والأبحاث الاقتصادية

العدد ٢٩٥

النشرة الشهرية

كانون الأول ٢٠١٨

أهم التطورات (النسب المئوية المذكورة في ما يلي تشير إلى تغيرات على أساس سنوي، ما لم يذكر خلاف ذلك)

بلغ المؤشر الاقتصادي العام لمصرف لبنان ٣٠٠,٧ في كانون الأول ٢٠١٨ مقابل ٣١٦,٥ في الشهر السابق و٣١٨,٣ في كانون الأول ٢٠١٧. سجل ميزان المدفوعات عجزاً بما يوازي ٧٤٧,٥ مليون دولار خلال الشهر. بلغ نمو الميزانية المجمعة للمصارف التجارية ١٣,٥% على أساس سنوي. سجلت نسبة دولة الودائع ٦٩,٨% في نهاية كانون الأول. ارتفعت معدلات الفائدة المصرفية على الحسابات الدائنة بالدولار وبالليرة وانخفضت على تلك المدينة بالليرة واستقرت على تلك المدينة بالدولار.

سجل ميزان المدفوعات عجزاً بما يوازي ٧٤٧,٥ مليون دولار في كانون الأول ٢٠١٨. وقد تمثل هذا العجز بانخفاض الموجودات الخارجية الصافية لدى مصرف لبنان بقيمة ١٢١٢,٧ مليون دولار وارتفاع الموجودات الخارجية الصافية لدى المصارف والمؤسسات المالية بقيمة ٤٦٥,١ مليون دولار. وبلغ بذلك الرصيد التراكمي لميزان المدفوعات خلال السنة عجزاً يوازي ٤٨٢٣,٢ مليون دولار مقابل عجزاً يوازي ١٥٥,٧ مليون دولار في العام ٢٠١٧.

وفقاً لأرقام وزارة المالية بلغ مجموع الدين العام الصافي ١١٤١٥٢ مليار ليرة في نهاية العام ٢٠١٨. وقد ازداد هذا الدين خلال العام بمبلغ ٩٩١٣ مليار ليرة أي ما نسبته ٩,٥% مقابل زيادة بمقدار ٥٩١٥ مليار ليرة أي ما نسبته ٦,٠% في العام الفائت. وقد ارتفع الدين العام الصافي بالليرة بمبلغ ٥٢٤٨ مليار ليرة أي بنسبة ٩,٠% وبلغ ٦٣٦٦٦ مليار ليرة في نهاية السنة، مقابل زيادة بمقدار ٢٤٧٦ مليار ليرة أي بنسبة ٤,٤% وسجل ٥٨٤١٨ مليار ليرة في نهاية ٢٠١٧. أما الدين العام المحرر بعملات أجنبية، فقد ازداد، خلال العام ٢٠١٨، بمقدار ٣٠٩٥ مليون دولار ليسجل ٣٣٤٩٠ مليون دولار في نهاية كانون الأول، مقارنة بـ ٣٠٣٩٥ مليون دولار في نهاية العام ٢٠١٧ و ٢٨١١٥ مليون دولار في نهاية العام ٢٠١٦.

بلغ احتياطي مصرف لبنان من العملات الأجنبية ٤٠١١٥,٦ مليون دولار مسجلاً انخفاضاً سنوياً نسبته ٦,٧% ومقداره ٢٨٨٤,٨ مليون دولار. أما مجموع الاحتياطي الخارجي بما فيه الذهب، فقد بلغ ٥١٨٨٥,٣ مليون دولار. هذا وقد بقي سعر صرف الدولار الأميركي الوسطي في سوق بيروت مستقراً على ١٥٠٧,٥٠ ليرة.

لم يطرأ أي تغير في كانون الأول ٢٠١٨ على معدلات فائدة سندات الخزينة. فسجل معدل الفائدة الفعلية في نهاية الشهر: ٤,٤٤% لفتة ٣ أشهر، ٤,٩٩% لفتة ٦ أشهر و ٥,٣٥% لفتة ١٢ شهراً. واستقرت فائدة القسيمة على سندات السنتين والثلاث سنوات على ٥,٨٤% و ٦,٥٠% على التوالي. أما معدلات الفائدة المصرفية، فقد ارتفعت في كانون الأول إلى ٨,٣٠% على الحسابات الدائنة بالليرة (+٣٣ نقطة أساس) وانخفضت إلى ٩,٩٧% على الحسابات المدينة بالليرة (-١٨ نقطة أساس). وشهدت الفائدة المصرفية المحلية بالدولار الأميركي ارتفاعاً على الحسابات الدائنة واستقراراً على الحسابات المدينة. فسجل معدل الفائدة الوسطي المثقل على حسابات التسليف بالدولار ٨,٥٧% في كانون الأول. أما متوسط الفائدة على حسابات الادخار بالدولار فسجل ٥,١٥% في كانون الأول (+٢٥ نقطة أساس). وخلال العام ٢٠١٨، ازداد كل من معدل الفائدة الدائنة والمدينة بالدولار بمقدار ١,٢٦ نقطة أساس و ٩ نقطة أساس على التوالي. أما معدل الفائدة على الحسابات بالليرة، فقد ارتفع على تلك الدائنة بمقدار ١,٨٩ نقطة أساس وعلى تلك المدينة بمقدار ١,٨٨ نقطة أساس.

بلغت الكتلة النقدية M٣ ٢١٢٩٩٢,٦ مليار ليرة في نهاية كانون الأول مسجلة نمواً سنوياً نسبته ١,٩% مقارنة بـ ٤,٢% في العام ٢٠١٧. وبقي التسليف المصرفي للقطاع الخاص العامل الأبرز في خلق النقد إلى جانب التسليفات للقطاع العام. وفي ما خص مكونات الكتلة النقدية، تجدر الإشارة إلى أن الودائع بالليرة سجلت تراجعاً بنسبة ٣,٣% والودائع بالعملات الأجنبية نمواً بنسبة ٤,٩%.

بلغت الميزانية المجمعة للمصارف التجارية ٣٧٦٠,٩٧ مليار ليرة في نهاية ٢٠١٨ مسجلة بذلك نمواً سنوياً بنسبة ١٣,٥% مقابل ٧,٦% في ٢٠١٧. ازدادت ودائع القطاع الخاص المقيم وغير المقيم بنسبة ٤,٢% مقارنة بـ ٣,٨% في العام ٢٠١٧، وبلغت هذه الودائع ما يوازي ٢٧٦٦٩٠ مليار ليرة في نهاية كانون الأول. أما التسليفات الممنوحة للقطاع الخاص فقد سجلت انخفاضاً طفيفاً بنسبة ٠,٥% خلال العام ٢٠١٨، وكانت هذه التسليفات قد ازدادت بنسبة ٥,٥% في العام المنصرم. وسجلت نسبة دولة الودائع ٦٩,٨% في نهاية كانون الأول مقابل ٦٨,٠% في نهاية ٢٠١٧.

نتيجة تقلص عجز الميزان التجاري بنسبة ٤,٣% في الشهر الأخير من السنة، بلغ هذا العجز ١٧٠٢٧,٧ مليون دولار في العام ٢٠١٨ مقارنة بـ ١٦٧٣٨,٦ مليوناً في العام ٢٠١٧ مسجلاً ازدياداً بنسبة ١,٧% مقارنة بزيادة نسبته ٣,٧% في العام السابق. وقد نتج هذا التطور بزيادة الواردات بنسبة ٢,٠% والصادرات بنسبة ٣,٨% خلال السنة لتبلغ ١٩٩٧٩,٥ مليون دولار و ٢٩٥١,٨ مليوناً على التوالي.

لحمّل العام ٢٠١٨، انخفضت كميات الإسمنت المسلمة، وهي مؤشر النشاط الحالي لقطاع البناء، بنسبة ٨,٧%، ومساحات البناء المرخصة، مؤشر النشاط المستقبلي للقطاع، بنسبة ٢٣,١% مقارنة بالعام ٢٠١٧.

شهد إنتاج الكهرباء ارتفاعاً إلى ١٣٦١,٥ مليون كيلووات ساعة خلال الشهر، أي بنسبة ٤,٥%. وبلغ ١٥٢٤٣,٣ مليون كيلووات ساعة خلال سنة ٢٠١٨.

ارتفع عدد الطائرات في مطار بيروت بنسبة ٣,٤% خلال العام ٢٠١٨، وعدد المسافرين بنسبة ٧,٤% ليبلغ ٨,٨ مليوناً. أما حجم الشحن الجوي، فقد توسع بنسبة ٥,٥% مقارنة بالعام ٢٠١٧.

تقلصت حركة السفن في مرفأ بيروت بنسبة ١٣,٢% في كانون الأول ٢٠١٨ وبنسبة ٩,٦% مقارنة بالعام ٢٠١٧. وتراجعت حركة البضائع بنسبة ٣,٦% في كانون الأول وبنسبة ٣,٣% مقارنة بالعام ٢٠١٧.

تطورات كانون الأول ٢٠١٨

المؤشر الاقتصادي العام لمصرف لبنان

بلغ المؤشر الاقتصادي العام لمصرف لبنان ٣٠٠,٧ في كانون الأول ٢٠١٨ مقابل ٣١٦,٥ في الشهر السابق و٣١٨,٣ في كانون الأول ٢٠١٧، مسجلاً بذلك انخفاضاً سنوياً بنسبة ٥,٦%.

المؤشر الاقتصادي العام (متوسط ١٩٩٣ = ١٠٠)

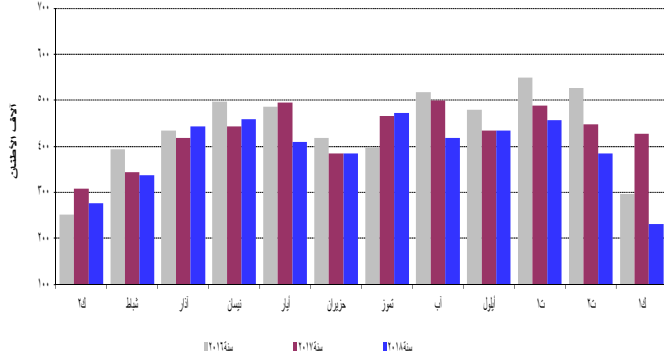
المؤشر	التغيرات الشهرية %	التغيرات السنوية %
كانون الأول ٢٠١٧	٣١٨,٣	٨,٩
كانون الثاني ٢٠١٨	٣٠٩,٤	٤,١
شباط ٢٠١٨	٣١٣,٠	٢,٥
آذار ٢٠١٨	٣٢١,٤	٥,٠
نيسان ٢٠١٨	٣٢٥,٧	٢,٥
أيار ٢٠١٨	٣٠٣,١	-١,٨
حزيران ٢٠١٨	٢٩٨,٠	-١,٧
تموز ٢٠١٨	٣٠٦,٧	٢,٩
آب ٢٠١٨	٢٩٦,٦	-٣,٣
أيلول ٢٠١٨	٢٩٢,٣	-١,٥
تشرين الأول ٢٠١٨	٣٠٩,٢	٥,٨
تشرين الثاني ٢٠١٨	٣١٦,٥	٢,٤
كانون الأول ٢٠١٨	٣٠٠,٧	-٥,٦

القطاعات الإنتاجية

قطاع البناء

لمجمل العام ٢٠١٨، انخفضت كميات الإسمنت المسلمة، وهي مؤشر النشاط الحالي لقطاع البناء، بنسبة ٨,٧%، ومساحات البناء المرخصة، مؤشر النشاط المستقبلي للقطاع، بنسبة ٢٣,١% مقارنة بالعام ٢٠١٧.

تطبيقات الإسمنت



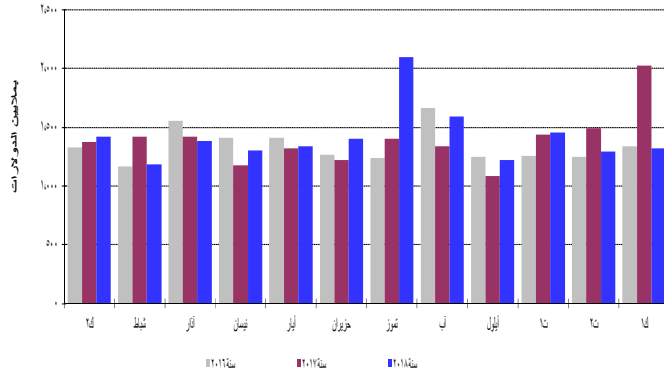
المصدر: شركات الإسمنت

شهدت الرسوم العقارية المحصلة انخفاضاً بنسبة ١٧,٥% فبلغت ٨٣,٤ مليار ليرة مقارنة بكانون الأول ٢٠١٧ وبنسبة ٢٣,٤% لمجمل العام ٢٠١٨.

التجارة الخارجية

نتيجة تقلص عجز الميزان التجاري بنسبة ٤,٣% في الشهر الأخير من السنة، بلغ هذا العجز ١٧٠٢٧,٧ مليون دولار في العام ٢٠١٨ مقارنة بـ ١٦٧٣٨,٦ مليوناً في العام ٢٠١٧ مسجلاً ازدياداً بنسبة ١,٧% مقارنة بازدياد نسبته ٣,٧% في العام السابق. وقد نتج هذا التطور بازدياد الواردات بنسبة ٢,٠% والصادرات بنسبة ٣,٨% خلال السنة لتبلغ ١٩٩٧٩,٥ مليون دولار و ٢٩٥١,٨ مليوناً على التوالي. انخفضت الرسوم الجمركية المحصلة بنسبة ١٧,٣% وسجلت ١٥٧,٤ مليار ليرة خلال هذا الشهر وبنسبة ٦,١% لمجمل العام ٢٠١٨.

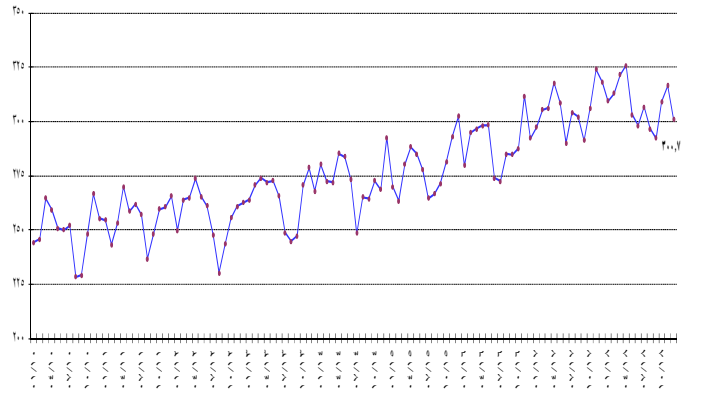
عجز الميزان التجاري



المصدر: المجلس الأعلى للجمارك

توزعت حصص أهم بلدان المصدر منذ مطلع العام ولغاية كانون الأول ٢٠١٨ على الشكل التالي: الصين ١٠,٣%، اليونان ٨,٥%، إيطاليا ٨,٠%، الولايات المتحدة ٧,٢% وألمانيا ٥,٨%. توزعت هذه الحصص في كانون الأول ٢٠١٨ على الشكل التالي:

المؤشر العام



نشاط غرفة المقاصة

انخفض مجموع قيمة الشيكات المحصلة بنسبة ١٢,٥% في كانون الأول ٢٠١٨. تقلصت قيمة الشيكات المحررة بالليرة اللبنانية بنسبة ٥,١% وتلك المحررة بالعملة الأجنبية بنسبة ١٦,٣%. بلغت حصة الشيكات المحصلة المحررة بعملة أجنبية من مجموع الشيكات المحصلة ٦٣,١% مسجلة انخفاضاً بنسبة ٤,٤%.

ازدادت حصة الشيكات المرتجعة بنسبة ٢٠,٦% خلال الشهر مقارنة بالشهر ذاته من العام الماضي، وسجلت ٢,٧% من مجموع قيمة الشيكات في نهاية هذا الشهر.

مؤشرات اقتصادية رئيسية (جميع التغيرات هي بالنسبة إلى الشهر نفسه من العام السابق)

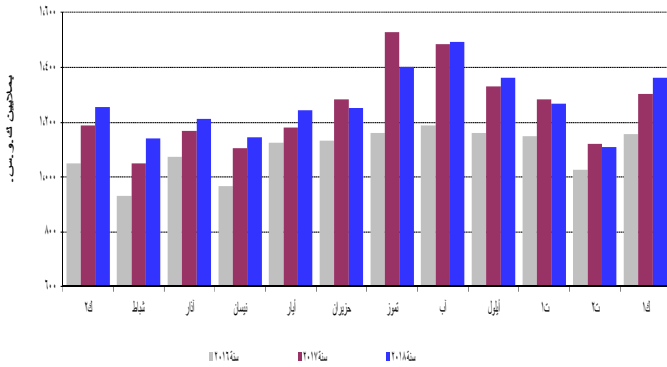
مجموع-٢٠١٨	متوسط-٢٠١٨	كانون الأول-١٨	مجموع-٢٠١٧	كانون الأول-١٧	مجموع-٢٠١٦	كانون الأول-
مقاصة الشيكات باليرة اللبنانية^١						
٣٣,٣٦٥,٧٩٦	٢,٧٨٠,٤٨٣	٣,٠٤٩,٧٩٦	٣٢,٦٧٥,٣٢٢	٣,٢١٣,٠٥٢	٢٩,٩٨٥,١٣٧	٢,٨٣٢,٩٥٣
٢,١١	٢,١١	٥,٠٨-	٨,٩٧	١٣,٤٢	٦,٢٩	٩,٩٩
نسبة التغير (%)						
مقاصة الشيكات بالعملة الأجنبية^{**١}						
٤٤,٤٢٧	٣,٧٠٢	٣,٤٥٤	٤٦,٥٧٨	٤,١٢٧	٤٨,١٤٠	٣,٨٧٥
٤,٦٢-	٤,٦٢-	١٦,٣٠-	٣,٢٥-	٦,٥٠	٥,٢٦-	٩,١٢-
نسبة التغير (%)						
مجموع مقاصة الشيكات^{**}						
١٠٠,٣٣٩,٨٨٧	٨,٣٦١,٦٥٧	٨,٢٥٧,١٩٠	١٠٢,٨٩١,٠٢٩	٩,٤٣٤,٤٣٧	١٠٢,٥٥٦,٢١١	٨,٦٧٤,٤١٦
طلبات الاستعلام لدى مركزية المخاطر^١						
٣٥٨,٣٠١	٢٩,٨٥٨	١٩,٥٢٠	٤٢٦,١٢٨	٢٩,٢٩٣	٣٦٩,٠٨٠	٢٦,٧٥٤
١٥,٩٢-	١٥,٩٢-	٣٣,٣٦-	١٥,٤٦	٩,٤٩	١٣,٦٨	١٧,٨٨
نسبة التغير (%)						
رخص البناء^{**٢}						
٩٠,١٩٥,٥٦٥	٧٥١,٦٣٠	٥٩٥,٦٨٢	١١,٧٣٠,٣٨٦	٩٠,١٢٥,٩	١٢,٤٣٣,٨٩٨	٩٠,٣٤,٩٢٣
٢٣,١١-	٢٣,١١-	٣٣,٩١-	٤,١٢-	٠,٢٩-	٠,٨٦-	١٦,٢٢-
نسبة التغير (%)						
الاسمنت المسلم^{**٣}						
٤٤٧,٢٠٣١٦	٣٩١,٨٦٠	٢٣٠,٧٤٢	٥٠١,٤٨٠,٦١٥	٤٢٦,٥٤٣	٥٠٢,٦٣,٤٦٢	٢٩٦,٥٢١
٨,٦٧-	٨,٦٧-	٤٥,٩٠-	٢,١٨-	٤٣,٨٥	٤,٣٧	٣٣,٧٧-
نسبة التغير (%)						
الرسوم العقارية المستوفاة^٤						
٧٨٠,٣٧٤	٦٥٠,٣١	٨٣٤,٤٢١	١٠٠١,٨٠٣,٩١	١٠١,١٦٣	٨٦٢,٨٩٠	١٠٧,٣٩٤
٢٣,٣٧-	٢٣,٣٧-	١٧,٥٤-	١٨,٠٢	٥,٨٠-	٣,٤٥	٨,٤١
نسبة التغير (%)						
مجموع المستوردات^{**٥}						
٣٠,١٢٩,١٠٠	٢,٥١٠,٧٥٨	٢,٣٦٥,٨٦٤	٢٩,٥٢٩,٩٧٢	٢,٤٦٣,٥٥٣	٢٨,٨٣١,٤٣٨	٢,٣٨٦,٣٨٣
٢,٠٣	٢,٠٣	٣,٩٧-	٢,٤٢	٣,٢٣	٢,٨٢	١٧,١٤-
نسبة التغير (%)						
مجموع الصادرات^{**٥}						
٤,٤٥١,٣٥٢	٣٧٠,٩٤٦	٣٧١,٠٠٨	٤,٢٨٨,٠٥٢	٣٧٨,١٧٧	٤,٤٨٨,٧١٣	٣٦٨,٢٢٣
٣,٨١	٣,٨١	١,٩٠-	٤,٤٧-	٢,٧٠	٠,٨٢	٣,٣١
نسبة التغير (%)						
عجز الميزان التجاري^{**}						
٢٥,٦٧٧,٧٤٨	٢,١٣٩,٨١٢	١,٩٩٤,٨٥٥	٢٥,٢٤١,٩٢٠	٢,٠٨٥,٣٧٦	٢٤,٤٣٢,٧٢٤	٢,٠١٨,١٥٩
١,٧٣	١,٧٣	٤,٣٤-	٣,٦٩	٣,٣٣	٣,٢٠	٢٠,٠٣-
نسبة التغير (%)						
الواردات الجمركية^٥						
٢,١١١,٢٨٨	١٧٥,٩٤١	١٥٧,٤١١	٢,٢٤٨,٨٦٣	١٩٠,٤٢٩	٢,٢٠٧,٣٩٥	١٨٧,١٩٣
٦,١٢-	٦,١٢-	١٧,٣٤-	١,٨٨	١,٧٣	٢,٤٠	٤,٩٩
نسبة التغير (%)						
إنتاج الطاقة الكهربائية (شبكة مؤسسة كهرباء لبنان)^٦						
١٥٢,٤٣	١,٢٧٠	١,٣٦١	١٥٠,٣١	١,٣٠٣	١٣١,٢٩	١,١٥٦
١,٤١	١,٤١	٤,٤٩	١٤,٤٩	١٢,٧١	٤,٨٧	٨,٤٢
نسبة التغير (%)						
استيراد المشتقات النفطية^{**٧}						
٨٠,٨٧,٥٨٠	٦٧٣,٩٦٥	٦٤٧,١٥٤	٨٤,٤١٨,٣٥٦	٥٨٦,٥٨٦	٨٠,٠٧,٥٧٣	٦٣٠,٣٩٨
٣,٩٣-	٣,٩٣-	١٠,٣٣	٥,١٣	٦,٩٥-	٤,٥٥	٩,٧٣
نسبة التغير (%)						
حركة الشحن البحري في مرفأ بيروت^{**٨}						
٧,٩٨٨,٢٣٤	٦٦٥,٦٨٦	٦٨١,٥٠٤	٨,٢٦٣,٤٠٣	٧٠٦,٨٧١	٨,٧٧٠,٣٩٧	٦٧٠,٨٢٤
٣,٣٣-	٣,٣٣-	٣,٥٩-	٥,٧٨-	٥,٣٧	٦,٦٦	٩,٩٦-
نسبة التغير (%)						
٧,٠٥٤,٦٩٣	٥٨٧,٨٩١	٦١٠,٠٠١	٧,١٣٠,٨٩٥	٦١٥,٨٩٤	٧,٧٣٠,٥٨١	٥٨٤,٤٢٣
٩٢٩,٨٥٩	٧٧,٤٨٨	٧١,٤١٣	١,١٢٩,٥٨٨	٩٠,٢٢٢	١,٠٣٥,٩٩٢	٨٦,١٢٦
٣,٦٨٢	٣,٠٧	٣,٩٠	٢,٩٢٠	٧٥٥	٣,٨٢٤	٢٧٥
١- الحمولة المفرغة						
٢- الحمولة المشحونة						
٣- ترانزيت ومنطقة حرة						
حركة المسافرين في مطار بيروت الدولي^٩						
٨,٨٤١,٩٧٢	٧٣٦,٨٣١	٦٧٧,٨١١	٨,٢٣٥,٦٨٣	٦٢٦,٨٦٦	٧,٦١٠,١٥٤	٥٩٨,٠٠٩
٧,٣٦	٧,٣٦	٨,١٣	٨,٢٢	٤,٨٣	٥,٠٥	٢,٩٦-
نسبة التغير (%)						
٤,٤٣٥,٩٩٢	٣٦٩,٦٦٦	٣٦٢,٢٤٥	٤,١٠٣,٢٢٧	٣٣٣,٢٧٣	٣,٧٧٩,٦٥٧	٣١٦,٢١٢
٨,١١	٨,١١	٨,٦٩	٨,٥٦	٥,٤٠	٧,٤٣	٠,٩٢
نسبة التغير (%)						
٤,٣٩٨,٨٢٧	٣٦٦,٥٦٩	٣١٢,٤٤١	٤,١٢٧,٤١٣	٢٩٣,٢٧٠	٣,٨٢١,٧٩٦	٢٨١,٢٩٧
٦,٥٧	٦,٥٧	٦,٥٤	٨,٠٠	٤,٢٦	٣,٦٣	٥,٤٤-
نسبة التغير (%)						
٧,١٥٣	٥,٩٦	٣,١٢٥	٤,٩٤٣	٣٢٣	٨,٧٠١	٥,٠٠
٤٤,٧١	٤٤,٧١	٨٦٧,٤٩	٤٣,١٩-	٣٥,٤٠-	٧٧,٠٩-	٩٠,٨٠-
نسبة التغير (%)						

* بدأ في تموز ١٩٩٥ احتساب الدولار الجمركي على أساس السعر الرسمي للدولار عوضاً عن ٨٠٠ ل.ل. ** أرقام مستكملة من قبل القطاع الخاص. *** بدأ في ١/١/١٩٩٧، تعديل المعلومات لتضم القطاعين العام والخاص.
 المصدر: مصرف لبنان. نقابة المهندسين في بيروت وطرابلس. شركات الترابية. وزارة المالية. إدارة الجمارك العامة. مؤسسة كهرباء لبنان. المديرية العامة للنفط. مرفأ بيروت. مطار بيروت الدولي.

قطاع الطاقة

شهد إنتاج الكهرباء ارتفاعاً إلى ١٣٦١,٥ مليون كيلووات ساعة خلال الشهر، أي بنسبة ٤,٥%، وبلغ ١٥٢٤٣,٣ مليون كيلووات ساعة خلال سنة ٢٠١٨.

(إنتاج الشهر للكهرباء (مليون كيلووات ساعة))

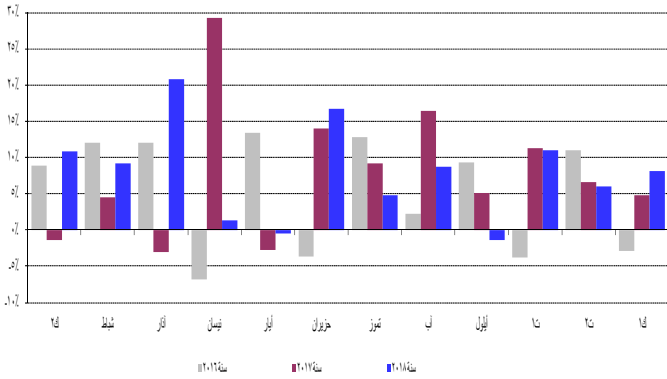


المصدر: مؤسسة كهرباء لبنان

قطاع النقل

ارتفع عدد الطائرات في مطار بيروت بنسبة ٣,٤% خلال العام ٢٠١٨، وعدد المسافرين بنسبة ٧,٤% ليلعب ٨,٨ مليوناً. أما حجم الشحن الجوي، فقد توسع بنسبة ٠,٥% مقارنة بالعام ٢٠١٧ نتيجة ازدياد حجم البضائع المفرغة بنسبة ٢,٣% وانخفاض حجم البضائع المشحونة بنسبة ٢,١%.

حركة المسافرين عبر المطار



المصدر: مطار بيروت الدولي

تقلصت حركة السفن في مرفأ بيروت بنسبة ١٣,٢% في كانون الأول ٢٠١٨ وبنسبة ٩,٦% مقارنة بالعام ٢٠١٧. وتراجعت حركة البضائع بنسبة ٣,٦% في كانون الأول وبنسبة ٣,٣% مقارنة بالعام ٢٠١٧. خلال العام ٢٠١٨، تقلص حجم البضائع المفرغة والمشحونة بنسبة ١,١% و ١٧,٧% على التوالي فيما توسع حجم البضائع العابرة بنسبة ٢٦,١%.

القطاع النقدي

الموجودات الخارجية الصافية للجهاز المصرفي

سجل ميزان المدفوعات عجزاً بما يوازي ٧٤٧,٥ مليون دولار في كانون الأول ٢٠١٨. وقد تمثل هذا العجز بانخفاض الموجودات الخارجية الصافية لدى مصرف

الواردات حسب بلدان المصدر (بملايين الدولارات)

	٢٠١٧-١٦	% من المجموع	ك-٢٠١٨	% من المجموع
الصين	١٦٠,٩	٩,٨	١٥٧,١	١٠٠
الولايات المتحدة	٩٣,٠	٥,٧	١٤٦,٠	٩,٣
إيطاليا	١٤٥,٠	٨,٩	١٢٨,٣	٨,٢
اليونان	١١٦,٩	٧,٢	١٢٤,٢	٧,٩
ألمانيا	١٠٥,٥	٦,٥	٨٧,٤	٥,٦
البلدان الأخرى	١٠٠١٢,٥	٦٢,٠	٩٢٥,٨	٥٩,٠
المجموع	١٠٠	١٠٠	١٠٥٦٨,٩	١٠٠

توزعت حصص أهم بلدان المقصد منذ مطلع العام ولغاية كانون الأول ٢٠١٨ على الشكل التالي: الإمارات العربية المتحدة ١٥,٥%، السعودية ٧,٢%، سوريا ٧,٠%، جنوب أفريقيا ٥,٩%، والعراق ٥,٠%. توزعت هذه الحصص في كانون الأول ٢٠١٨ على الشكل التالي:

الصادرات حسب بلدان المقصد (بملايين الدولارات)

	٢٠١٧-١٦	% من المجموع	ك-٢٠١٨	% من المجموع
الإمارات العربية المتحدة	٣٦,٧	١٤,٦	٣٨,٠	١٥,٤
سوريا	١٧,٩	٧,١	٢٢,٧	٩,٢
المملكة العربية السعودية	٢٥,٨	١٠,٣	٢٢,٠	٨,٩
العراق	١٢,٩	٥,١	١٣,٢	٥,٤
قطر	١١,٦	٤,٦	١١,٧	٤,٧
البلدان الأخرى	١٤٥,٨	٥٨,١	١٣٨,٥	٥٦,٣
المجموع	٢٥٠,٨	١٠٠	٢٤٦,٠	١٠٠

الواردات (بملايين الدولارات)

القسم التعريفي	ك-٢٠١٧	% من المجموع	ك-٢٠١٨	% من المجموع
منتجات المملكة الحيوانية والنباتية	٣٠٤٠٣,٠	١٧,٤	٣٠٤٩٦,١	١٧,٥
مواد نسيجية ومصنوعاتها	٧٨٧,٣	٤,٠	٧٥٦,٨	٣,٨
جلود، جلود فراء ومصنوعاتها	٧٢,٠	٠,٤	٦٧,٤	٠,٣
خشب ومصنوعاته	٢٢١,٧	١,١	٢٢٥,٠	١,١
منتجات الصناعات الكيماوية	٢٠١٣٥,٢	١٠,٩	٢٠٢١٢,٧	١١,١
عجائن، خشب، ورق كرتون	٢٩٩,٧	١,٥	٣٤٥,٤	١,٧
حجر، جبس، إسمنت	٤٨٦,٠	٢,٥	٤٤٥,٥	٢,٢
منتجات معدنية ومصنوعاتها	٥٠٥٧٨,٢	٢٨,٥	٥٠٤٣٧,٢	٢٧,٢
معدات كهربائية، نقل وتصوير	٤٠١٦٩,٣	٢١,٣	٤٠٣٤٦,١	٢١,٨
لؤلؤ، أحجار كريمة ومعادن ثمينة	٩٩٦,١	٥,١	١٠٢٥٢,٣	٦,٣
مصنوعات متنوعة	١٠٤٣٣,٦	٧,٣	١٠٣٩٥,٠	٧,٠
المجموع	١٩٠٥٨٢,٢	١٠٠	١٩٠٩٧٩,٥	١٠٠

الصادرات (بملايين الدولارات)

القسم التعريفي	ك-٢٠١٧	% من المجموع	ك-٢٠١٨	% من المجموع
منتجات المملكة الحيوانية والنباتية	٦٩١,٥	٢٤,٣	٦٤٣,٧	٢١,٨
مواد نسيجية ومصنوعاتها	٦٦,٨	٢,٤	٥١,٩	١,٨
جلود، جلود فراء ومصنوعاتها	١١,٣	٠,٤	١١,٠	٠,٤
خشب ومصنوعاته	١١,٢	٠,٤	٨,٤	٠,٣
منتجات الصناعات الكيماوية	٣٢٠,١	١١,٣	٣٦٢,٣	١٢,٣
عجائن، خشب، ورق كرتون	١٤٢,٠	٥,٠	١٤٠,٢	٤,٧
حجر، جبس، إسمنت	٢١,١	٠,٧	٢٣,٦	٠,٨
منتجات معدنية ومصنوعاتها	٣٨٨,٤	١٣,٧	٤١١,١	١٣,٩
معدات كهربائية، نقل وتصوير	٣٥٦,٨	١٢,٥	٣٦٠,٨	١٢,٢
لؤلؤ، أحجار كريمة ومعادن ثمينة	٥٨٦,٠	٢٠,٦	٦٤٨,٠	٢٢,٠
مصنوعات متنوعة	٢٤٨,٢	٨,٧	٢٩٠,٨	٩,٩
المجموع	٢٠٨٤٣,٥	١٠٠	٢٠٩٥١,٨	١٠٠

المصدر: المجلس الأعلى للجمارك

وتجدر الإشارة إلى أن معدل ليبور (Libor Rate) لثلاثة أشهر سجل ٢,٧٩% في كانون الأول ٢٠١٨ مقابل ٢,٦٥% في تشرين الثاني ٢٠١٨. استقرت معدلات الفائدة على شهادات الإيداع التي يصدرها مصرف لبنان من فتي ٤٥ يوماً و ٦٠ يوماً على ٣,٥٧% و ٣,٨٥% على التوالي. وأبقى مصرف لبنان معدل الحسم ومعدل الفائدة على إعادة شراء الأوراق المالية (Repo Rate) على مستوى ١٠,٠٠% وهو المعدل المطبق منذ كانون الأول ٢٠٠٩.

الكتلة النقدية والعوامل المؤثرة فيها

بلغت الكتلة النقدية M٣ ٢١٢٩٩٢,٦ مليار ليرة في نهاية كانون الأول مسجلة نمواً سنوياً نسبته ١,٩% مقارنة بـ ٤,٢% في العام ٢٠١٧. وبقي التسليف المصرفي للقطاع الخاص العامل الأبرز في خلق النقد إلى جانب التسليفات للقطاع العام. وفي ما خص مكونات الكتلة النقدية، تجدر الإشارة إلى أن الودائع بالليرة سجلت تراجعاً بنسبة ٣,٣% والودائع بالعملة الأجنبية نمواً بنسبة ٤,٩%.

التغيرات السنوية في الكتلة النقدية (بالنسب المئوية)

٤م	٣م	٢م	١م	
٣,٨١	٣,٨٧	-٣,٢٤	٤,٨٤	كانون الثاني ٢٠١٨
٣,٤٥	٣,٦٨	-٢,٧٨	٧,٥٥	شباط ٢٠١٨
٣,٣٥	٣,٥٩	-٢,١٢	١٣,٣٢	آذار ٢٠١٨
٣,٠٩	٣,٠٩	-٢,٤٣	١٠,٨٣	نيسان ٢٠١٨
٣,٠٠	٢,٨٧	-١,٨٧	٩,٨٧	أيار ٢٠١٨
٢,٤٤	٢,٤٧	-٢,٠٩	١٢,٥١	حزيران ٢٠١٨
١,٧٢	١,٧٢	-٢,٨٢	١٣,٢٨	تموز ٢٠١٨
١,٣٢	١,٣٢	-٤,١٦	٧,٨٢	آب ٢٠١٨
١,٣٨	١,٦٩	-٤,٧٨	٨,٢١	أيلول ٢٠١٨
١,٠٥	١,٠٢	-٥,٣٢	٧,٧٣	تشرين الأول ٢٠١٨
٢,٢٧	٢,٢١	-٠,٩٥	١٠,٢١	تشرين الثاني ٢٠١٨
٢,١٥	١,٩٣	-٢,٩٥	٩,٧٦	كانون الأول ٢٠١٨

الدين العام

توزع سندات الخزينة بحسب الفئة (كسبة مئوية من المجموع)

٢٤ شهراً وما فوق	١٢ شهراً	٦ أشهر	٣ أشهر	
٩٥,٨٥	٢,٧٣	١,٢٤	٠,١٨	كانون الأول ٢٠١٧
٩٥,٥٥	٢,٩٨	١,١٤	٠,٣٣	كانون الثاني ٢٠١٨
٩٥,٣٨	٢,٩٨	١,٠٩	٠,٥٥	شباط ٢٠١٨
٩٥,٠٨	٣,١٠	١,٠٩	٠,٧٣	آذار ٢٠١٨
٩٤,٩٦	٣,١٨	١,١٤	٠,٧٢	نيسان ٢٠١٨
٩٤,١١	٣,٦٦	١,٤٧	٠,٧٦	أيار ٢٠١٨
٩٤,٥٥	٣,٥٠	١,٤٢	٠,٥٢	حزيران ٢٠١٨
٩٤,٧٢	٣,٤٢	١,٤٠	٠,٤٥	تموز ٢٠١٨
٩٥,٣٧	٣,٢١	١,١٦	٠,٢٦	آب ٢٠١٨
٩٥,٦٧	٣,١١	٠,٩٥	٠,٢٨	أيلول ٢٠١٨
٩٥,٧٧	٣,٣٧	٠,٧١	٠,١٥	تشرين الأول ٢٠١٨
٩٦,٢٢	٢,٩٩	٠,٤٤	٠,٣٦	تشرين الثاني ٢٠١٨
٩٦,٥٢	٢,٧٧	٠,٤١	٠,٣٠	كانون الأول ٢٠١٨

لبنان بقيمة ١٢١٢,٧ مليون دولار وارتفاع الموجودات الخارجية الصافية لدى المصارف والمؤسسات المالية بقيمة ٤٦٥,١ مليون دولار. وبلغ بذلك الرصيد التراكمي لميزان المدفوعات خلال السنة عجزاً يوازي ٤٨٢٣,٢ مليون دولار مقابل عجزاً يوازي ١٥٥,٧ مليون دولار في العام ٢٠١٧.

موجودات مصرف لبنان الخارجية

بلغ احتياطي مصرف لبنان من العملات الأجنبية ٤٠١١٥,٦ مليون دولار مسجلاً انخفاضاً سنوياً نسبته ٦,٧% ومقداره ٢٨٨٤,٨ مليون دولار. أما مجموع الاحتياطي الخارجي بما فيه الذهب، فقد بلغ ٥١٨٨٥,٣ مليون دولار. هذا وقد بقي سعر صرف الدولار الأميركي الوسطي في سوق بيروت مستقرّاً على ١٥٠٧,٥٠ ليرة.

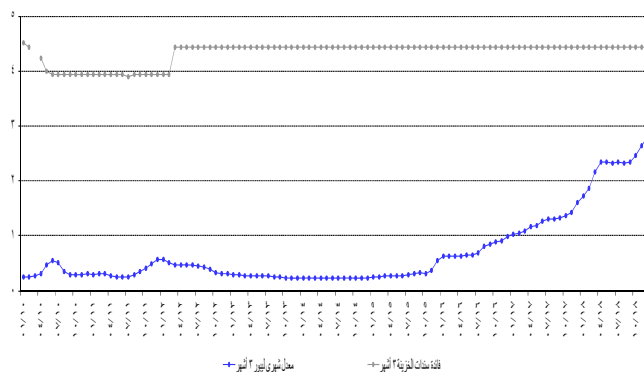
معدلات الفائدة

لم يطرأ أي تغير في كانون الأول ٢٠١٨ على معدلات فائدة سندات الخزينة. فسجل معدل الفائدة الفعلية في نهاية الشهر: ٤,٤٤% لفئة ٣ أشهر، ٤,٩٩% لفئة ٦ أشهر و ٥,٣٥% لفئة ١٢ شهراً. واستقرت فائدة القسيمة على سندات الستين والثلاث سنوات على ٥,٨٤% و ٦,٥٠% على التوالي.

أما معدلات الفائدة المصرفية، فقد ارتفعت في كانون الأول إلى ٨,٣٠% على الحسابات الدائنة بالليرة (+٣٣ نقطة أساس) وانخفضت إلى ٩,٩٧% على الحسابات المدبنة بالليرة (-١٨ نقطة أساس).

وشهدت الفائدة المصرفية المحلية بالدولار الأميركي ارتفاعاً على الحسابات الدائنة واستقراراً على الحسابات المدبنة. فسجل معدل الفائدة الوسطي المثقل على حسابات التسليف بالدولار ٨,٥٧% في كانون الأول. أما متوسط الفائدة على حسابات الادخار بالدولار فسجل ٥,١٥% في كانون الأول (+٢٥ نقطة أساس). وخلال العام ٢٠١٨، ازداد كل من معدل الفائدة الدائنة والمدبنة بالدولار بمقدار ١,٢٦ نقطة أساس و ٩ نقطة أساس على التوالي. أما معدل الفائدة على الحسابات بالليرة، فقد ارتفع على تلك الدائنة بمقدار ١,٨٩ نقطة أساس وعلى تلك المدبنة بمقدار ١,٨٨ نقطة أساس.

الهامش بين سندات الخزينة لثلاثة أشهر والليبور



وبنتيجة هذه التطورات تقلص الهامش بين فائدي التسليف بالليرة وبالدولار من ١,٥٨ نقطة في تشرين الثاني ٢٠١٨ إلى ١,٤٠ نقطة في كانون الأول ٢٠١٨. توسع الهامش بين فائدي الادخار بالليرة وبالدولار من ٣,٠٧ نقطة في تشرين الثاني ٢٠١٨ إلى ٣,١٥ نقطة في كانون الأول ٢٠١٨.

مدار سنة، ازداد حجم الودائع بنسبة ٤,٢٠% ليبلغ ٢٧٦٦٩٠ مليار ليرة في نهاية كانون الأول، وهي مفصلة كالآتي:

- تراجعت الودائع بالليرة اللبنانية بنسبة ١,٧٩% خلال كانون الأول ٢٠١٨ مقابل ١,١٨% خلال الشهر الفائت، وبلغت ٧٨٧١١ مليار ليرة في نهاية كانون الأول. وعلى مدار سنة، تراجعت هذه الودائع بنسبة ٢,٠٤%، حيث باتت تشكل ٢٨,٤٥% من إجمالي الودائع، فيما كانت تشكل ٣٠,٢٦% في نهاية كانون الأول ٢٠١٧.
- ارتفعت الودائع بالعملة الأجنبية بنسبة ١,٨٠% خلال كانون الأول ٢٠١٨ مقابل ٠,٦٤% خلال الشهر الفائت. وبلغت ١٣١٣٣٠ مليون دولار في نهاية كانون الأول مسجلة زيادة سنوية بنسبة ٦,٩١%.

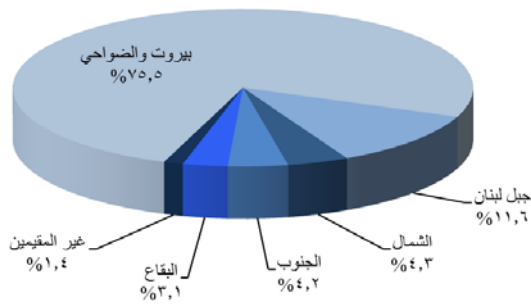
ب- لدى القطاع المصرفي

ارتفعت ودائع القطاع الخاص لدى القطاع المصرفي المقيم وغير المقيم بنسبة ٠,٧٤% خلال الشهر مقابل ٠,١٢% خلال تشرين الثاني ٢٠١٨. وقد ارتفع حجم الودائع من ٢٦٨٨٨٦ مليار ليرة في كانون الأول ٢٠١٧ إلى ٢٧٩٢٦٦ ملياراً في نهاية كانون الأول ٢٠١٨، أي بنسبة ٣,٨٦%.

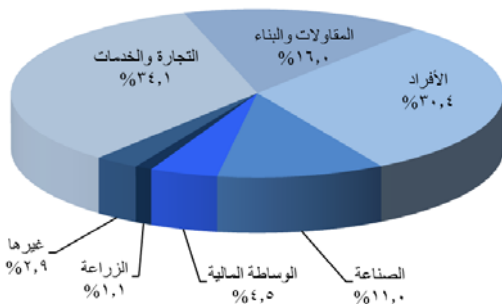
- تراجعت الودائع بالليرة اللبنانية بنسبة بلغت ١,٧٣% خلال كانون الأول ٢٠١٨ مقابل ١,٠٨% خلال الشهر الفائت، وبلغت ٨٠٠٧٨ مليار ليرة في نهاية كانون الأول. وعلى مدار سنة، انخفضت هذه الودائع بنسبة ٢,١٠%، حيث باتت تشكل ٢٨,٦٧% من إجمالي الودائع، فيما كانت تشكل ٣٠,٤٢% في نهاية كانون الأول ٢٠١٧.
- ارتفعت الودائع بالعملة الأجنبية بنسبة ١,٧٧% خلال كانون الأول ٢٠١٨ مقابل ٠,٦٢% خلال الشهر الفائت. وبلغت ١٣٢١٣١ مليون دولار في نهاية كانون الأول مسجلة زيادة سنوية بنسبة ٦,٤٧%.

توزع التسليفات

توزع التسليفات على المناطق



توزع التسليفات على القطاعات



وفقاً لأرقام وزارة المالية بلغ مجموع الدين العام الصافي ١١٤١٥٢ مليار ليرة في نهاية العام ٢٠١٨. وقد ازداد هذا الدين خلال العام بمبلغ ٩٩١٣ مليار ليرة أي ما نسبته ٩,٥% مقابل زيادة بمقدار ٥٩١٥ مليار ليرة أي ما نسبته ٦,٠% في العام الفائت. وقد ارتفع الدين العام الصافي بالليرة بمبلغ ٥٢٤٨ مليار ليرة أي بنسبة ٩,٠% وبلغ ٦٣٦٦٦ مليار ليرة في نهاية السنة، مقابل زيادة بمقدار ٢٤٧٦ مليار ليرة أي بنسبة ٤,٤% وسجل ٥٨٤١٨ مليار ليرة في نهاية ٢٠١٧.

أما الدين العام المحرر بعملات أجنبية، فقد ازداد، خلال العام ٢٠١٨، بمقدار ٣٠٩٥ مليون دولار ليسجل ٣٣٤٩٠ مليون دولار في نهاية كانون الأول، مقارنة بـ ٣٠٣٩٥ مليون دولار في نهاية العام ٢٠١٧ و ٢٨١١٥ مليون دولار في نهاية العام ٢٠١٦.

النشاط المصرفي

الميزانية المجمعة للمصارف

بلغت الميزانية المجمعة للمصارف التجارية ٣٧٦٠٩٧ مليار ليرة في نهاية كانون الأول ٢٠١٨ مسجلة ارتفاعاً شهرياً بنسبة ١,٢١% مقابل ١,٦١% خلال الشهر السابق. وعلى مدار سنة، بلغت نسبة النمو ١٣,٤٨%.

تطور حجم التسليفات

أ- لدى المصارف التجارية

ارتفعت تسليفات المصارف التجارية للقطاع الخاص المقيم وغير المقيم بنسبة ٠,٣٠% خلال كانون الأول ٢٠١٨ مقابل ٠,٠٩% خلال الشهر السابق. وبلغ حجم التسليفات ٨٩٥٢٤ مليار ليرة في نهاية كانون الأول ٢٠١٨ مسجلاً تراجعاً سنوياً بنسبة ٠,٥٠%، وهي مفصلة كالآتي:

- تراجعت التسليفات بالليرة اللبنانية إلى ٢٧٥٦١ مليار ليرة في نهاية كانون الأول ٢٠١٨ أي بنسبة شهرية بلغت ٢,٠١% مقابل تراجع بنسبة ١,٣٢% خلال تشرين الثاني ٢٠١٨. وعلى مدار سنة، تراجعت هذه التسليفات بنسبة ٢,٣٣% وباتت تشكل ٣٠,٧٩% من إجمالي التسليفات، فيما كانت تشكل ٣١,٣٦% في كانون الأول ٢٠١٧.
- ارتفعت التسليفات بالعملة الأجنبية بنسبة ١,٣٦% خلال كانون الأول ٢٠١٨ مقابل ٠,٧٦% خلال الشهر السابق، وبلغت ٤١١٠٣ مليون دولار في نهاية كانون الأول ٢٠١٨ بازدياد سنوي نسبته ٠,٣٣%.

ب- لدى مصارف الأعمال

بلغت تسليفات مصارف الأعمال للقطاع الخاص المقيم وغير المقيم ٣٤٥٥ مليار ليرة في نهاية كانون الأول ٢٠١٨، مسجلة ارتفاعاً بنسبة ٠,١٥%، مقابل تراجع بنسبة ١,٩٢% خلال تشرين الثاني ٢٠١٨. مقارنة بـ ٢٠١٧، انخفضت هذه التسليفات بنسبة ١٠,٢٩%.

تطور حجم الودائع

أ- لدى المصارف التجارية

ارتفعت ودائع القطاع الخاص في المصارف التجارية المقيم وغير المقيم بنسبة ٠,٧٥% خلال كانون الأول ٢٠١٨ مقابل ٠,١٠% خلال الشهر الفائت. وعلى

نسبة التسليفات إلى الودائع

شكلت التسليفات نسبة ٣٢,٣٦% من إجمالي الودائع في نهاية كانون الأول ٢٠١٨ مقارنة بـ ٣٣,٨٨% في نهاية كانون الأول ٢٠١٧ مفصلة كآتي:

- نسبة التسليفات إلى الودائع بالليرة اللبنانية ٣٥,٠٢% مقارنة بـ ٣٥,١٢%.
- نسبة التسليفات إلى الودائع بالعملة الأجنبية ٣١,٣٠% مقارنة بـ ٣٣,٣٥%.

حساب الرساميل

تراجع حساب الرساميل بنسبة ٠,٢١% خلال كانون الأول ٢٠١٨، مقابل ارتفاع بنسبة ٠,٨٤% خلال تشرين الثاني ٢٠١٨. مقارنة بالفترة ذاتها من العام المنصرم، ازدادت هذه الرساميل بنسبة ٥,٣٨% وبلغت ٣٠٣٨٣ مليار ليرة في كانون الأول ٢٠١٨. تراجعت نسبة حساب الرساميل من إجمالي موجودات المصارف التجارية إلى ٨,٠٨% في نهاية كانون الأول ٢٠١٨. وكانت قد سجلت ٨,١٩% في تشرين الثاني ٢٠١٨ و ٨,٧٠% في كانون الأول ٢٠١٧. تراجعت نسبة حساب الرساميل إلى إجمالي الودائع إلى ١٠,٩٨% في نهاية كانون الأول ٢٠١٨. وكانت قد سجلت ١١,٠٩% في تشرين الثاني ٢٠١٨ و ١٠,٨٦% في كانون الأول ٢٠١٧.

كما تراجعت نسبة حساب الرساميل إلى إجمالي التسليفات إلى ٣٣,٩٤% في نهاية كانون الأول ٢٠١٨. وكانت قد سجلت ٣٤,١١% في تشرين الثاني ٢٠١٨ و ٣٢,٠٤% في كانون الأول ٢٠١٧.

الدولة

ارتفعت نسبة دولة الودائع (على صعيد القطاع المصرفي) إلى ٦٩,٨٣% في نهاية كانون الأول ٢٠١٨ مقابل ٦٩,١١% في نهاية تشرين الثاني ٢٠١٨ و ٦٨,٠٠% في نهاية كانون الأول ٢٠١٧. كما ارتفعت نسبة دولة التسليفات إلى ٦٩,٢١% في نهاية كانون الأول ٢٠١٨ مقابل ٦٨,٤٩% في نهاية تشرين الثاني ٢٠١٨ و ٦٨,٦٤% في نهاية كانون الأول ٢٠١٧.

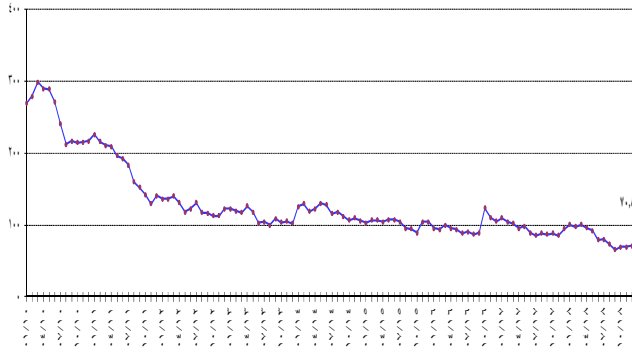
الأسواق المالية

أظهر معدل مؤشر القيمة السوقية للأسهم المدرجة في بورصة بيروت، خلال كانون الأول ٢٠١٨، تقدماً بنسبة ١,٦١% إذ أفضل على معدل ٦٨,٤٣ نقطة مقابل ٦٧,٣٤ نقطة لمعدل الشهر السابق.

مؤشر القيمة السوقية المشغل Market-Value-Weighted Index

٩٤,٥٨	كانون الأول ٢٠١٧
١٠٠,٧١	كانون الثاني ٢٠١٨
٩٧,٩٣	شباط ٢٠١٨
١٠٠,٧٨	آذار ٢٠١٨
٩٥,٨٧	نيسان ٢٠١٨
٩١,٩٦	أيار ٢٠١٨
٧٩,٢٧	حزيران ٢٠١٨
٧٩,٨٠	تموز ٢٠١٨
٧٣,٥١	آب ٢٠١٨
٦٥,٩٣	أيلول ٢٠١٨
٦٩,٦٠	تشرين الأول ٢٠١٨
٦٩,٦٩	تشرين الثاني ٢٠١٨
٧٠,٨٣	كانون الأول ٢٠١٨

Market-Value-Weighted Index
مؤشر القيمة السوقية المرجح



بورصة بيروت

بورصة بيروت

التاريخ	الأسهم المتداولة		القيمة السوقية (مليار دولار)
	الحجم (ملايين)	القيمة (مليون دولار)	
كانون الأول ٢٠١٧	٥,٥٨	٥٣,٣٥	١٢,٢٠
كانون الثاني ٢٠١٨	٣,٥٤	٢٧,٩٥	١٢,٤٩
شباط ٢٠١٨	٤,٦٢	٣٥,١٠	١٢,٣٧
آذار ٢٠١٨	٢,٣٥	١٩,٣٦	١٢,٥٨
نيسان ٢٠١٨	٣,٤٦	١٩,٤٢	١١,٩٥
أيار ٢٠١٨	٣,٦٣	٢٨,٧٨	١١,٧٠
حزيران ٢٠١٨	٥,٥٦	٣٨,٤١	١١,١٦
تموز ٢٠١٨	٢,١٦	٢٢,٩٠	١١,٠٧
آب ٢٠١٨	١,٥٥	١٢,٦٦	١٠,٦٩
أيلول ٢٠١٨	٣,١٥	٢٥,٠٥	١٠,٤٠
تشرين الأول ٢٠١٨	٤,٩٠	٣٤,٣٨	١٠,٥٦
تشرين الثاني ٢٠١٨	١٤,٣٢	٨٥,٠٧	١٠,٣٩
كانون الأول ٢٠١٨	٥,٤١	٢٧,٨٦	١٠,٣٥

انخفضت كمية الأسهم المتداولة بنسبة ٦٢,٢٥% فبلغت ٥,٤٠٧ مليون سهم مقابل ١٤,٣٢٣ مليون سهم في تشرين الثاني ٢٠١٨. وانخفضت قيمة هذه الأسهم بنسبة ٦٧,٢٤% فبلغت ٢٧,٨٦ مليون دولار أمريكي في كانون الأول ٢٠١٨ مقابل ٨٥,٠٧ مليون دولار أمريكي في تشرين الثاني ٢٠١٨. تصدر سهم Solidere B من ناحية أداء سعر الأسهم عن باقي الأسهم المدرجة، إذ سجل ارتفاع نسبته ١٠,٤٥%. فيما خص نسب الأسهم المتداولة خلال هذا الشهر، فقد تقدم سهم بنك عودة GDR على سائر الأسهم من ناحية كمية التداول بحيث بلغت نسبته ٧٤,٩٩% من مجموع التداول على البورصة.

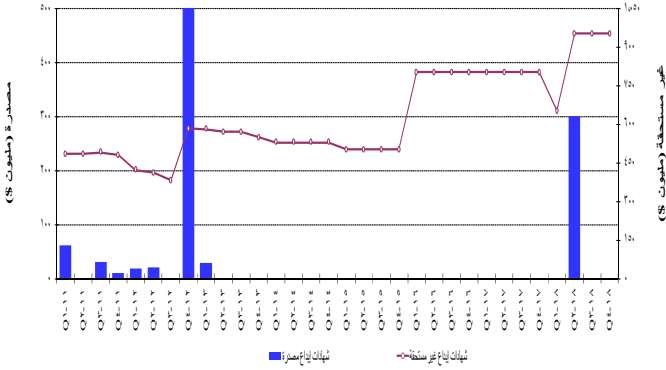
فيما يتعلق بالقيمة السوقية لمحمل أسهم الشركات المدرجة في بورصة بيروت، فقد انخفضت بنسبة ٠,٤٠% قياساً على الشهر الماضي، إذ بلغت ١٠,٣٤٦ مليار دولار أمريكي مقابل ١٠,٣٨٧ مليار دولار أمريكي. وعلى صعيد القيمة السوقية للأسهم المدرجة في البورصة، فقد انخفضت أيضاً بنسبة ٠,٤٢%، إذ بلغت ٩,٦١٨ مليار دولار أمريكي في كانون الأول ٢٠١٨ مقابل ٩,٦٥٩ مليار دولار أمريكي للشهر الماضي.

شهادات الإيداع

شهادات إيداع (بملايين دولارات)

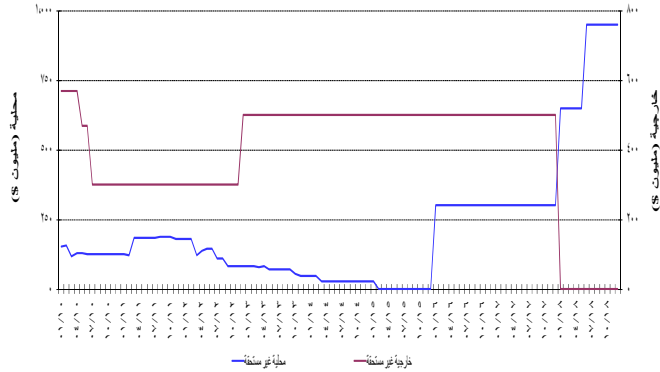
عدد المصارف	غير مستحقة			مصدرة	ت-٢٠١٨ ك-٢٠١٨
	المجموع	خارجية	محلية		
٣	٩٥٠	-	٩٥٠	-	٢٠١٨-٢٠١٨
٣	٩٥٠	-	٩٥٠	-	٢٠١٨-٢٠١٨

تطور شهادات الإيداع الصادرة وغير المستحقة



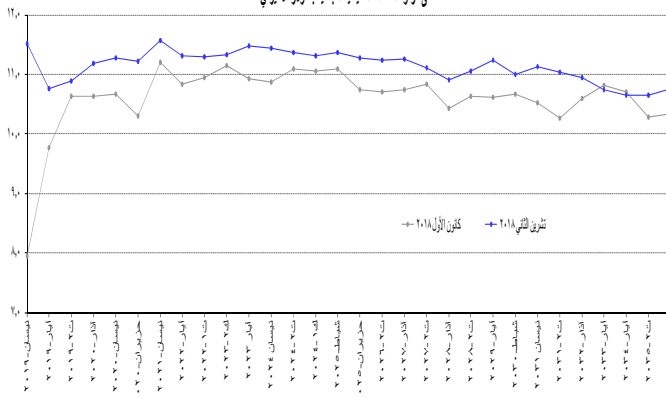
لم يكن هناك أي إصدار لشهادات إيداع مصدرة. حافظت قيمة شهادات الإيداع المصدرة غير المستحقة على مكانتها بقيمة ٩٥٠ مليون دولار أمريكي بين ثلاثة مصارف: بيبيلوس بنك (٣٠٠ مليون دولار أمريكي)، بنك لبنان والمهجر (٣٠٠ مليون دولار أمريكي)، بنك عودة (٣٥٠ مليون دولار أمريكي).

الإصدارات غير المستحقة لشهادات الإيداع المحلية والخارجية

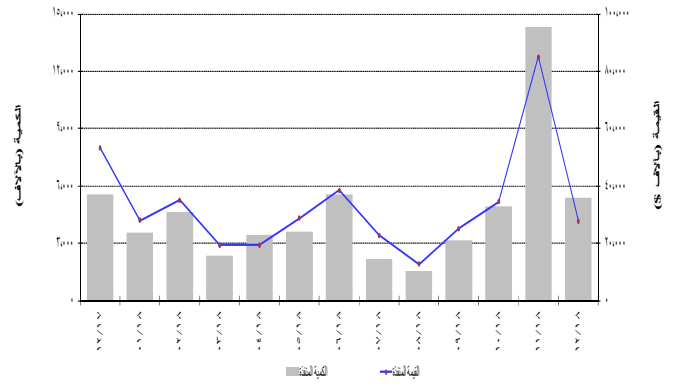


سندات دين الجمهورية اللبنانية بالعملة الأجنبية

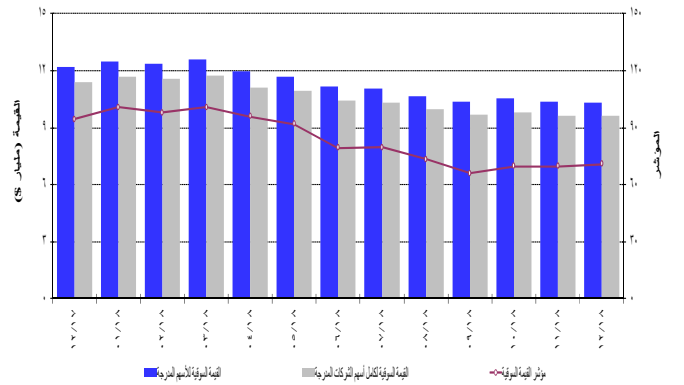
منخفض برودة السندات السيادية اللبنانية بالدولار الأمريكي



نشاط الأسهم المدرجة في بورصة بيروت



تطور المؤثر والقيمة السوقية لبورصة بيروت



الأسهم التفضيلية المدرجة عند الإصدار

المصدر	نوع الأسهم	سعر السهم	الكمية (آلاف)	القيمة (مليون \$)
بنك بيروت	أسهم تفضيلية "H"	\$ ٢٥,٠٠	٥٤٠٠	١٣٥
	أسهم تفضيلية "I"	\$ ٢٤,٩٥	٥٠٠٠	١٢٥
	أسهم تفضيلية "J"	\$ ٢٥,٠٠	٣٠٠٠	٧٥
	أسهم تفضيلية "K"	\$ ٢٥,٠٠	٤٠٠٠	١٠٠
	أسهم أولوية ٢٠١٤	\$ ٢١,٠٠	٤٧٦٢	١٠٠
بنك بيمو	أسهم تفضيلية ٢٠١٣	\$ ٩٦,٧٠	٣٥٠	٣٤
بنك عودة	أسهم تفضيلية "H"	\$ ٨٧,٠٠	٧٥٠	٦٥
	أسهم تفضيلية "I"	\$ ٨٩,٩٠	٢٥٠٠	٢٢٥
	أسهم تفضيلية "J"	\$ ٩٠,٠٠	٢٧٥٠	٢٤٨
البنك اللبناني للتجارة	أسهم تفضيلية "C"	\$ ١٠٠,٠٠	٣٥٠	٣٥
	أسهم تفضيلية "D"	\$ ٩٤,٠٠	٧٥٠	٧١
	أسهم تفضيلية "H"	\$ ٩٤,٠٠	٢٦٤	٢٥
بنك بيبيلوس	أسهم تفضيلية ٢٠٠٨	\$ ٧٠,٠٠	٢٠٠٠	١٤٠
	أسهم تفضيلية ٢٠٠٩	\$ ٧٠,٠٠	٢٠٠٠	١٤٠

إيصالات إيداع عمومية (GDR)

ارتفعت قيمة إيصالات الإيداع العمومية التابعة لبنك لبنان والمهجر بنهاية كانون الأول ٢٠١٨ بنسبة ٠,٨٣% متراوحه بين ٩,٥٥ و ٩,٨٠ دولار أمريكي. انخفضت قيمة إيصالات الإيداع العمومية التابعة لبنك عودة بنسبة ١,٢٣% متراوحه بين ٤,٩٤ و ٤,٧٠ دولار أمريكي. ولم تتغير قيمة إيصالات الإيداع العمومية التابعة لبنك بيبيلوس متراوحه بين ٠,٠٠ و ٧٧,٠٠ دولار أمريكي.

أصبحت القيمة الإجمالية لسندات الجمهورية اللبنانية المصدرة بعملات أجنبية
٣٠,٩٦٤,١٣ مليار دولار أميركي بنهاية كانون الأول ٢٠١٨ مقابل
٣٠,٩٦٤,١٣ في الشهر السابق.

سندات دين المصارف والمؤسسات المالية اللبنانية بالعملة المختلفة

بلغت قيمة سندات الدين المحلية المصدرة من قبل المؤسسات المالية ٢٤,٤١٢ مليون
دولار أميركي بنهاية كانون الأول ٢٠١٨ مقابل ٢٦,٠٢٤ مليون دولار أميركي
بنهاية أيلول ٢٠١٨.

الجدول الإحصائية

١٢	١ . المحمل النقدي والمقابل له.....
١٢	٢ . الميزان التجاري وصافي الموجودات الخارجية للقطاع المالي.....
١٣	٣ . الموجودات الخارجية لمصرف لبنان.....
١٣	٤ . ميزانية مصرف لبنان.....
١٤	٥ . الميزانية المجمعّة للمصارف التجارية.....
١٥	٦ . إجمالي الودائع في القطاع المصرفي.....
١٦	٧ . معدلات الفائدة: المصارف التجارية.....
١٦	٨ . سندات الخزينة ومعدلات الفائدة.....
١٧	٩ . عمليات المقاصة.....
١٨	١٠ . الاعتمادات والبولص المستندية للاستيراد والتصدير.....
١٨	١١ . أدوات الدين العام الداخلي.....
١٩	١٢ . أسعار صرف أهم العملات الاجنبية.....
١٩	١٣ . الدين العام بحسب مصادر التمويل.....
٢٠	١٤ . سندات دين الجمهورية اللبنانية بالعملات الأجنبية.....
٢٠	١٥ . سندات دين المصارف بالعملات الأجنبية.....
٢١	١٦ . التداول بالأسهم في بورصة بيروت.....
٢١	١٧ . أدوات مالية مختلفة.....

١. المحمل النقدي والمقابل له (في نهاية الفترة، بمليارات الليرات)

كانون الأول ٢٠١٨	تشرين الثاني ٢٠١٨	تشرين الأول ٢٠١٨	أيلول ٢٠١٨	كانون الأول ٢٠١٧	تشرين الثاني ٢٠١٧	
						المحمل النقدي
٥٠٠٠٨,٤	٤٠٦٦٧,٧	٤٠٦٨٢,٤	٤٠٧٥٧,٣	٤٠٨٨٦,٥	٤٠٤٨٢,٤	النقد المتداول
٦٠٦٥٢,٩	٦٠٦٤٤,٢	٦٠٣٤٠,١	٦٠٥٣٨,٤	٥٠٧٣٧,٥	٥٠٧٠٩,١	ودائع تحت الطلب بالليرة
١١٠٦٦١,٣	١١٠٢٣١,٩	١١٠٠٢٢,٥	١١٠٢٩٥,٧	١٠٠٦٢٤,٠	١٠٠١٩١,٥	M١
٦٥٠١٦٦,٧	٦٦٠٤٧٤,٠	٦٧٠٤٥٠,٩	٦٨٠١٥٧,٣	٦٨٠٥٤٢,١	٦٨٠٢٥٦,١	ودائع لأجل بالليرة
٧٦٠٨٢٨,٠	٧٧٠٧٠٥,٩	٧٨٠٤٧٣,٤	٧٩٠٤٥٢,٩	٧٩٠١٦٦,٢	٧٨٠٤٤٧,٦	M٢
١٣٥٠٨٩٢,٢	١٣٣٠٥٣٤,٨	١٣٢٠٦٤٩,٧	١٣٣٠٣٦٥,٦	١٢٩٠٤٧٦,٨	١٢٨٠١٧٧,٨	ودائع بالعملات الأجنبية
٢٧٢,٤	٢٨٤,٥	٢٨١,٢	٢٦٩,١	٣٢١,٨	٣٣٢,٢	أدوات مالية مصدرة
٢١٢٠٩٩٢,٦	٢١١٠٥٢٥,١	٢١١٠٤٠٤,٣	٢١٣٠٠٨٧,٦	٢٠٨٠٩٦٤,٧	٢٠٦٠٩٥٧,٦	M٣
١١٠٤٤٤,٠	١١٠٤٧٩,٠	١١٠٢١٧,٠	١٠٠٧٩٥,٠	١٠٠٧٤١,٠	١١٠١٠٠,٠	سندات الخزينة لدى القطاع غير المصرفي*
٢٢٤٠٤٣٦,٦	٢٢٣٠٠٠٤,١	٢٢٢٠٦٢١,٣	٢٢٣٠٨٨٢,٦	٢١٩٠٧٠٥,٧	٢١٨٠٠٥٧,٦	M٤
						مقابل عرض النقد M٣
٤٣٠٣٠٧,٩	٤٣٠٦٥٠,٤	٤٥٠٠٩٤,٩	٤٧٠٣١١,٠	٥١٠٠٤٣,٢	٤٩٠٨٥٧,٥	صافي الموجودات الخارجية
١٧٠٧٤٢,٩	١٧٠٠٠٠,٢	١٦٠٩٤٢,٤	١٦٠٤٥١,٧	١٨٠٠٣٢,٩	١٧٠٩٩٩,٨	-ذهب
٢٥٠٥٦٥,١	٢٦٠٦٥٠,٢	٢٨٠١٥٢,٥	٣٠٠٨٥٩,٣	٣٣٠١٠٠,٣	٣١٠٨٥٧,٧	-صافي الموجودات الخارجية لدى مؤسسات الإيداع**
٨٣٠٠٩٨,٩	٨٣٠٢١٦,٠	٨٣٠١٠٨,٠	٨٣٠٦٥٢,١	٨٦٠٠٢٢,٧	٨٤٠٧٨٧,٢	مطالبات على القطاع الخاص
٢٧٠٠٧٩,٣	٢٧٠٦٣٤,٦	٢٨٠٠٤٥,١	٢٨٠٥٤٦,٣	٢٨٠٦٥٦,٨	٢٨٠٨٨٦,٣	-المطالبات بالليرة
٥٦٠٠١٩,٦	٥٥٠٥٨١,٤	٥٥٠٠٦٢,٩	٥٥٠١٠٥,٨	٥٧٠٣٦٥,٨	٥٥٠٩٠١,٠	-المطالبات بالعملات الأجنبية
٧٢٠٩٧٥,٢	٧٣٠١٢٢,٨	٧٠٠٣٢٩,٥	٧٠٠١٩٦,٥	٦٦٠٥٠٤,٩	٦٥٠٨٤٤,١	صافي المطالبات على القطاع العام
-٩٠٤٦٤,٢	-٨٠٧١٧,١	-٨٠٦٥٤,٠	-٨٠١٦٢,٥	٧٦٠٢٣٠,٧	٧٥٠٥١٥,٦	منها: فروقات القطع
١٣٠٦١٠,٥	١١٠٥٣٥,٩	١٢٠٨٧١,٩	١١٠٩٢٧,٩	٥٠٣٩٤,٠	٦٠٤٦٨,٧	صافي البنود الأخرى
٢١٢٠٩٩٢,٦	٢١١٠٥٢٥,١	٢١١٠٤٠٤,٣	٢١٣٠٠٨٧,٦	٢٠٨٠٩٦٤,٧	٢٠٦٠٩٥٧,٦	المجموع

ابتداءً من شهر كانون الثاني ٢٠١٧، احتساب المحمل النقدي والمقابل له يتركز على الميزانية المجمعة لمؤسسات الإيداع.

* أرقام خاضعة للتغيير بسبب المراجعات المتواصلة.

** إن تعيّر صافي الموجودات الخارجية لمصرف لبنان في السنة الجارية يشمل صافي فرق سندات دين الجمهورية اللبنانية بالعملات الأجنبية المتداولة عالمياً والمكتسبة من مصرف لبنان خلال السنة ذاتها فقط.

٢. الميزان التجاري وصافي الموجودات الخارجية للقطاع المالي (بملايين الدولارات)

المجموع	مصارف ومؤسسات مالية	مصرف لبنان**	الميزان التجاري*	الصادرات (فوب)	الواردات (سيف)	
						٢٠١٧
-١٥٥,٧	-١٠٧٦٥,٠	١٠٦٠٩,٣	-١٦٠٧٣٨,٧	٢٠٨٤٣,٥	١٩٠٥٨٢,٢	تشرين الأول
-٨٨٧,٨	-٤٢٧,٩	-٤٥٩,٩	-١٠٥١٧,٤	٢٥١,٥	١٠٧٦٨,٨	تشرين الثاني
٦٨,٢	١٠٥٩,٢	-٩٩١,٠	-١٠٤٩٦,٨	٢٢٨,٩	١٠٧٢٥,٨	كانون الأول
٨٥٣,٨	٧٤٨,٠	١٠٥,٨	-١٠٣٨٢,٩	٢٥٠,٨	١٠٦٣٣,٧	
						٢٠١٨
-٤٠٨٢٣,٢	-٢٠٥٣٣,٧	-٢٠٢٨٩,٥	-١٧٠٠٢٧,٧	٢٠٩٥١,٨	١٩٠٩٧٩,٥	كانون الثاني
٢٣٦,٩	-٧٤٩,٠	٩٨٥,٩	-١٠٤٢٢,٢	٢٨٣,٠	١٠٧٠٥,٢	شباط
-٧١,٦	-٤٨٦,٩	٤١٥,٢	-١٠١٨٦,٨	٢٤٨,٣	١٠٤٣٥,١	آذار
-٣٦٣,٥	-٣٩٤,٤	٣٠,٩	-١٠٣٨٦,٥	٢٨٢,٦	١٠٦٦٩,١	نيسان
-٥٧٥,٠	-٣٠٣,٢	-٢٧١,٨	-١٠٣٠٧,٥	٢٥٦,٣	١٠٥٦٣,٨	أيار
١٠٢٠٣,٥	-٩٥٤,٤	٢٠١٥٧,٩	-١٠٣٣٧,٣	٢٥٣,٥	١٠٥٩٠,٨	حزيران
-٦٣٨,٥	٤٧٤,٩	-١٠١١٣,٤	-١٠٤٠١,٣	٢١٤,٩	١٠٦١٦,١	تموز
-٥٤٨,٩	-٨٠٧,٣	٢٥٨,٥	-٢٠١٠٠,٠	٢١٨,٠	٢٠٣١٨,٠	آب
-٤٠٨,١	٤٦١,٢	-٨٦٩,٣	-١٠٥٩١,١	٢٢٨,٩	١٠٨٢٠,١	أيلول
-١٤٦,١	-١١٩,٥	-٢٦,٦	-١٠٢٢٤,٢	٢١٣,٦	١٠٤٣٧,٨	تشرين الأول
-١٠٨١٠,٤	-١٠٤٣٦,٥	-٣٧٣,٩	-١٠٤٥٣,٦	٢٦٤,٥	١٠٧١٨,١	تشرين الثاني
-٩٥٣,٩	١٠٣١٦,٣	-٢٠٢٧٠,٢	-١٠٢٩٤,٣	٢٤٢,١	١٠٥٣٦,٥	كانون الأول
-٧٤٧,٥	٤٦٥,١	-١٠٢١٢,٧	-١٠٣٢٢,٨	٢٤٦,٠	١٠٥٦٨,٩	

* هذه الأرقام قابلة للتصحیح.

** إن تعيّر صافي الموجودات الخارجية لمصرف لبنان في السنة الجارية يشمل صافي فرق سندات دين الجمهورية اللبنانية بالعملات الأجنبية المتداولة عالمياً والمكتسبة من مصرف لبنان خلال السنة ذاتها فقط.

٣. الموجودات الخارجية لمصرف لبنان* (في نهاية الفترة)

كانون الأول ٢٠١٨	تشرين الثاني ٢٠١٨	تشرين الأول ٢٠١٨	أيلول ٢٠١٨	كانون الأول ٢٠١٧	تشرين الثاني ٢٠١٧	
١٧,٧٤٢,٨٧٨	١٧,٠٠٠,١٩٧	١٦,٩٤٢,٣٦٢	١٦,٤٥١,٧٣٧	١٨,٠٣٢,٨٨٨	١٧,٩٩٩,٨٠٠	ذهب
١١,٧٦٩,٧	١١,٢٧٧,١	١١,٢٣٨,٧	١٠,٩١٣,٣	١١,٩٦٢,١	١١,٩٤٠,٢	- بملايين الليرات اللبنانية - بملايين الدولارات
						المجموع (باستثناء الذهب)
٥٩,٨٠٨,٧٤٦	٦١,٦٣٦,٥٥٦	٦٥,٠٥٨,٩٤٥	٦٥,٦٢٣,١٦٠	٦٣,٣٠٣,٠٩٢	٦٣,١٨٣,٤٥٢	- بملايين الليرات اللبنانية
٣٩,٦٧٤,١	٤٠,٨٨٦,٦	٤٣,١٥٦,٨	٤٣,٥٣١,١	٤١,٩٩٢,١	٤١,٩١٢,٧	- بملايين الدولارات
						• عملات أجنبية (سيولة)
٤٩,٠١٤,٩٩٢	٥٠,٥٩٧,٥٣٠	٥٢,١٨٨,٥٨٧	٥١,٤٨٠,٦٩١	٥٣,٩٧٧,٩٠٤	٥٣,٧٩٩,٦٩٨	- بملايين الليرات اللبنانية
٣٢,٥١٤,١	٣٣,٥٦٣,٩	٣٤,٦١٩,٣	٣٤,١٤٩,٧	٣٥,٨٠٦,٢	٣٥,٦٨٨,٠	- بملايين الدولارات
						• أوراق مالية
١٠,٧٩٣,٧٥٥	١١,٠٣٩,٠٢٧	١٢,٨٧٠,٣٥٧	١٤,١٤٢,٤٦٩	٩,٣٢٥,١٨٨	٩,٣٨٣,٧٥٤	- بملايين الليرات اللبنانية
٧,١٦٠,٠	٧,٣٢٢,٧	٨,٥٣٧,٦	٩,٣٨١,٤	٦,١٨٥,٩	٦,٢٢٤,٧	- بملايين الدولارات

* ابتداء من تشرين الثاني ٢٠١٧، الموجودات الخارجية لمصرف لبنان تشمل سندات دين الجمهورية اللبنانية المصدرة بعملة أجنبية.

٤. ميزانية مصرف لبنان (في نهاية الفترة، بمليارات الليرات)

كانون الأول ٢٠١٨	تشرين الثاني ٢٠١٨	تشرين الأول ٢٠١٨	أيلول ٢٠١٨	كانون الأول ٢٠١٧	تشرين الثاني ٢٠١٧	
١٧,٧٤٢,٩	١٧,٠٠٠,٢	١٦,٩٤٢,٤	١٦,٤٥١,٧	١٨,٠٣٢,٩	١٧,٩٩٩,٨	ذهب
٤٩,٠١٥,٠	٥٠,٥٩٧,٥	٥٢,١٨٨,٦	٥١,٤٨٠,٧	٥٣,٩٧٧,٩	٥٣,٧٩٩,٧	عملات أجنبية
٠,٠	٠,٠	٠,٠	٠,٠	٠,٠	٠,٠	موجودات خارجية أخرى
٤٢٠,٣	٤٢٦,٠	٤٢٣,٩	٤٢٣,٤	٤٢١,٧	٤٢٦,٦	مطالبات على الزبائن
٤٨,٦٦٥,٠	٤٦,٢٥٧,٨	٤٢,١٩١,٤	٤٠,٠٨٠,٢	١٧,٧١٢,٢	١٦,٧٠٩,٨	قروض للمصارف التجارية
٢٠,٠٣,٦	١,٩٧٩,٠	١,٩٦٧,٥	١,٩٠٧,٥	١,٤٧٢,٧	١,٤٠٠,٧	قروض مصارف التسليف المتوسط والطويل الأجل ومؤسسات مالية أخرى
٠,٠	٠,٠	٠,٠	٠,٠	٠,٠	٠,٠	قروض للقطاع العام
٥٧,٤٦٥,٠	٥٧,٤٦٦,٩	٥٧,١٥٣,٠	٥٨,٤٧٥,١	٥٣,٤٣٥,٤	٥٠,٤٠٧,٢	محفظة الأوراق المالية
٣٤٧,٧	٣٤٨,١	٣٦٩,١	٣٦٨,٢	٣٦١,١	٣٥٥,٧	موجودات ثابتة
١٨,٠٨٠,٦	١٨,٠٨٠,٦	١٨,٠٨٠,٦	١٨,٠٨٠,٦	١٨,٠٨٠,٦	١٧,٣٧٨,٧	موجودات ناتجة عن عمليات مقايضة على أدوات مالية
١٨,٤١١,٤	٢٠,٠٦٧,٢	١٨,٦٧٢,٢	١٧,٤٥٠,٨	١٤,٧٧٤,٦	١٦,٢٩٠,٨	موجودات أخرى
٢١١,٩٥١,٥	٢١٢,٢٢٣,٣	٢٠٧,٩٨٨,٧	٢٠٤,٧١٨,٢	١٧٨,٢٦٩,٠	١٧٤,٧٦٩,١	إجمالي الموجودات = إجمالي الالتزامات
٥,٨٦٠,٨	٥,٥١٦,٢	٥,٥٣٦,٣	٥,٦٤٢,١	٥,٦٦٢,٥	٥,٣٤٧,٤	النقد المتداول خارج مصرف لبنان
١٧٦,٤١٧,٩	١٧٥,٠٧٢,٨	١٧٠,٤١٨,٥	١٦٧,٥٤١,٣	١٤٤,٠٩٨,١	١٤٠,٣٣٧,٧	ودائع المصارف التجارية
٣,٠٧٧,٤	٣,٢٠٦,٢	٣,١٥٩,٥	٢,٧٥١,١	٢,١٤١,٧	٢,٠٤٨,٢	ودائع مصارف التسليف المتوسط والطويل الأجل ومؤسسات مالية أخرى
٣٠,٦	٣٣,٣	٤٢,٤	٤٥,٨	٤٢,١	٤٢,٥	ودائع الزبائن
٧,٥٧٨,١	٦,٣٨٧,٤	٨,١٩٨,٥	٨,٨١١,٣	٨,٨٩٢,٠	٨,١٣٣,٢	ودائع القطاع العام
٩,٤٦٤,٢	٨,٧١٧,١	٨,٦٥٤,٠	٨,١٦٢,٥	٩,٧٢٥,٧	٩,٦٧١,٥	فروقات القطع
٠,٠	٠,٠	٠,٠	٠,٠	٠,٠	٠,٠	أوراق مالية غير الأسهم
٤٩٥,٢	٤٩٤,٩	٤٩٥,١	٤٩٥,٧	٤٩٦,٨	٤٩٦,٩	الالتزامات خارجية
٨٤٤,٢	٨٤٤,٢	٨٤٤,٢	٨٤٤,٢	٨٤٤,٢	٨٤٤,٢	إلتزامات أخرى طويلة الأجل
٥,٥٨١,٢	٥,٤٧٩,٨	٥,٤٧٩,٩	٥,٤٧٩,٩	٥,٥٤٠,٣	٥,٣٦٨,٤	الأموال الخاصة
٢,٦٠٢,٠	٦,٤٧١,٤	٥,١٦٠,٣	٤,٩٤٤,٣	٨٢٥,٦	٢,٤٧٩,١	الالتزامات أخرى

٥. الميزانية المجمعة للمصارف التجارية (في نهاية الفترة، بمليارات الليرات)

كانون الأول ٢٠١٨	تشرين الثاني ٢٠١٨	تشرين الأول ٢٠١٨	أيلول ٢٠١٨	كانون الأول ٢٠١٧	تشرين الثاني ٢٠١٧	
١٩٧.١٣٨,٠	١٩٥.٧٥٤,٦	١٩١.١٩٤,٠	١٨٧.٧١٧,٠	١٥٦.٦٦٦,٩	١٥٣.٢٢٤,٤	نقد وودائع لدى مصرف لبنان
٨٥٠,٣	٨٤٥,٤	٨٥٢,١	٨٨٢,٦	٧٧٣,٥	٨٦٢,٠	-أوراق نقدية ونقود صغيرة باليرة
١٩٦.٢٨٧,٧	١٩٤.٩٠٩,٢	١٩٠.٣٤١,٩	١٨٦.٨٣٤,٣	١٥٥.٨٩٣,٣	١٥٢.٣٦٢,٤	-ودائع لدى مصرف لبنان
١٠.٤٨٧,٢	١٠.٤١٤,٤	١٠.٥٥١,٩	١٠.٦٥٠,٢	١٠.٥٧٤,٩	١٠.٥٢٥,٩	نقد وودائع لدى مؤسسات الاصدار الاخرى الغير مقيمة
٧٨.٠٨٥,٧	٧٨.٢٧٧,٥	٧٨.١٣٢,٩	٧٨.٦٥٥,٥	٨٠.٥٧٢,٩	٧٩.٦٦٣,٧	مطالبات على الزبائن المقيمين
٢٤٠.٦٢١,٨	٢٥٠.١٨٤,٠	٢٥٠.٦٠١,٠	٢٦٠.٨٠٠,٢	٢٦٠.٢١٧,٩	٢٦.٥٢٢,٠	-باليرة
٥٣.٤٦٣,٩	٥٣.٠٩٣,٥	٥٢.٥٣١,٩	٥٢.٥٧٥,٣	٥٤.٣٥٥,٠	٥٣.٤٤١,٨	-بالعملات الاجنبية
١٠.٧٢٨,٣	١٠.٢٩٦,٨	١٠.٣١٧,٤	١٠.١٩١,٨	٩.١٥٢,١	٩.١١١,٢	مطالبات على الزبائن الغير مقيمين
٢.٧١١,٠	٢.٧٠٦,٤	٢.٦٦١,٦	٢.٦٥٣,٩	١.٨١٨,٧	١.٨٧١,٨	-باليرة
٨.٠١٧,٣	٧.٥٩٠,٤	٧.٦٥٥,٧	٧.٥٣٧,٩	٧.٣٣٣,٤	٧.٢٣٩,٣	-بالعملات الاجنبية
٧١٠,١	٦٨٢,٦	٧٢٢,٠	٧٣٢,٠	٢٥١,٣	٢٤٧,٩	مطالبات على القطاع المالي المقيم
٢٢٨,٣	٢٣٤,٨	٢٤٠,٠	٢٤٣,٤	١٨٢,٦	١٨٤,٠	-باليرة
٤٨١,٨	٤٤٧,٨	٤٨٢,٠	٤٨٨,٦	٦٨,٧	٦٣,٨	-بالعملات الاجنبية
١٨.٠٧٤,٢	١٦.٨٧٦,٧	١٤.٥٣٠,٥	١٥.٥٧٨,٣	١٧.٠٣٥,١	١٥.٤٥٧,٢	مطالبات على القطاع المالي الغير مقيم
٢٧٥,١	٢٧٥,٨	٢٧٢,٤	٢٧٢,٠	٢٣٤,٠	٢١٧,٧	مطالبات على القطاع العام
٥٣.٠٤٦,٨	٥١.٥٢٧,٨	٥٢.٨١٦,٨	٥٢.٥٥١,٠	٥٠.٢٨٤,٣	٥١.٥٢٢,٨	محفظه الأوراق المالية المقيمة
٤٤٧,٠	٤٥٣,٥	٥١٩,٣	٥٨٠,٠	١.٦٤٨,٠	٢.٣٥٩,٦	منها: أوراق مالية مصنفة بالقيمة العادلة مقابل حساب الارباح والخسائر
١.٠٨٧,٣	١.١٣٧,٥	١.٢٢٤,٥	١.٢٠٣,٥	١.٦٤٨,٠	٢.٣٥٩,٦	منها: أوراق مالية مصنفة بالقيمة العادلة مقابل عناصر الدخل الشامل
٤٩.١٢٧,٦	٤٧.٥١٨,٧	٤٨.٥٦٤,٤	٤٨.٣٢١,٨	٤٦.٥٣٧,٦	٤٧.٢٦٤,٢	منها: أوراق مالية مصنفة بالكلفة المطفأة
٩٩,١	٩٤,٧	١١٧,٣	١٠٠,٨			منها: فروقات تقييم المشتقات المالية
٢.٢٨٥,٧	٢.٣٢٣,٤	٢.٣٩١,٣	٢.٣٤٦,٠	٢.٠٩٨,٧	١.٤٩٨,٩	منها: اسهم
٢٦.١٩٧,٧	٢٤.٤٥٥,٧	٢٤.٥٩٨,٠	٢٤.٧١١,٣	٢٦.٥٥٥,٧	٢٧.٧٥٨,٦	-سندات الخزينة اللبنانية
٢٤.١٧٨,٢	٢٤.٣٤٣,٠	٢٥.٤١٠,٦	٢٥.٠٨٥,٠	٢١.٣٧٣,٤	٢١.٥٦٢,٦	-سندات دين الجمهورية اللبنانية بالعملات الأجنبية
٢.٦٧٠,٩	٢.٧٢٩,١	٢.٨٠٨,٢	٢.٧٥٤,٨	٢.٣٥٥,٢	٢.٢٠١,٥	-أوراق مالية أخرى
١.٦٠٤,٥	١.٥٧٨,٨	١.٦٠١,٨	١.٥٩٢,٠	١.٤٠٧,٧	١.٢٥٧,٧	محفظه الأوراق المالية الغير مقيمة
٥.٣٥٢,٠	٥.٢٣٦,٦	٥.٢١٣,٦	٥.١٩٤,١	٥.١٣٦,٤	٥.٠٥٧,٤	أصول مادية
٢.٢٨٤,٣	٢.٢٥٢,٢	٢.١٩٤,٠	٢.١٦٢,٤	١.٩٩٤,٦	١.٥٥٩,١	أصول الغير مادية
٦.٠٩٧,٤	٦.١٠٧,٨	٦.١٣٧,٠	٦.١٦٨,٥	٦.٤٠٩,٤	٦.٢٥٥,٢	موجودات خارجية اخرى
١.٢١٣,٩	١.٣٣٢,٠	١.٠٥٥,٤	١.٠١٨,٧	٧١٣,٢	٨٣٣,٩	موجودات اخرى
٣٧٦.٠٩٧,٢	٣٧١.٦١٣,٦	٣٦٥.٧٣٩,٦	٣٦٣.٤٨٣,٤	٣٣١.٤٣٢,٨	٣٢٥.٩٣٤,٠	إجمالي الموجودات = إجمالي الالتزامات
٢٠٤.١٩٦,٥	٢٠٣.٠٥٦,٢	٢٠٢.٩٣٨,٩	٢٠٤.٦٣٣,٠	٢٠٠.٨٥٦,٣	١٩٩.١٧٩,٥	ودائع الزبائن المقيمين
٧٠٠.٦٢,٠	٧١.٣٢٨,٣	٧٢.١٣٨,٣	٧٣.٠٨٥,٤	٧٣.٠٠٧,٢	٧٢.٦٥٠,٦	-باليرة
١٣٤.١٣٤,٥	١٣١.٧٢٧,٩	١٣٠.٨٠٠,٧	١٣١.٥٤٧,٥	١٢٧.٨٤٩,١	١٢٦.٥٢٨,٩	-بالعملات الاجنبية
٥٦.٨٧٠,٠	٥٦.٣٥٢,٤	٥٦.٥١٥,٩	٥٥.٨٢٠,٠	٥٢.٩٩٧,٧	٥١.٨٠٨,٠	ودائع الزبائن الغير مقيمين
٦٥٠٠,٨	٦.٦٦١,٨	٦.٨٤٧,٧	٧.١٥٩,٠	٦.٤٣٩,٨	٦.٣٧٦,٣	-باليرة
٥٠.٣٦٩,١	٤٩.٦٩٠,٦	٤٩.٦٦٨,٢	٤٨.٦٦١,٠	٤٦.٥٥٧,٩	٤٥.٤٣١,٨	-بالعملات الاجنبية
١.٦٦٢,٣	١.٦٧٤,٣	١.٧١٣,١	١.٧٥٤,٩	٤٠٧,٢	٤٧٧,١	الالتزامات تجاه القطاع المالي المقيم
٦٣٤,٠	٦٢١,٤	٦٣٥,٦	٦٨٤,٩	٩٢,٦	١٤٩,١	-باليرة
١.٠٢٨,٤	١.٠٥٢,٩	١.٠٧٧,٤	١.٠٧٠,٠	٣١٤,٦	٣٢٨,٠	-بالعملات الاجنبية
١٣.٩٦١,٤	١٣.٥٥٠,٥	١٣.١٩٠,٩	١٢.٧٥٢,٨	١١.٢٧٧,٩	١١.٥٥٩,٨	الالتزامات تجاه القطاع المالي الغير مقيم
٦.٤٤٤,٧	٦.٤٦٩,٦	٦.٥٣٤,١	٦.٤٢٩,٤	٦.٤٨٤,٠	٦.٣٢٣,٠	ودائع القطاع العام
٢٣٦,١	٢٣٩,٠	٢٣٥,٨	٢٢٣,٨	٢٧٦,٥	٢٨٦,٨	أوراق مالية مصدرة - مقيم
١٧,٠	٢٢,٣	٣١,٥	٢٣,٠			منها: أوراق مالية مصدرة مصنفة بالقيمة العادلة مقابل حساب الارباح والخسائر
٢١٩,١	٢١٦,٧	٢٠٤,٣	٢٠٠,٨			منها: أوراق مالية مصدرة مصنفة بالكلفة المطفأة
٨٧,٦	٥٨,٥	٥٠,٦	٥٤,٧	١٣٩,١	١٤٠,٣	أوراق مالية مصدرة - غير مقيم
٣٠.٣٨٢,٥	٣٠.٤٤٥,٧	٣٠.١٩٣,٤	٣٠.٢٨١,٠	٢٨.٨٣١,١	٢٨.١٣٢,٩	حسابات رأس مال
٢٨٦,٠	٢٩٠,٣	٢٨٨,١	٢٩٧,٩	٣٤٧,٩	٣٤٩,١	منها: غير مقيم
٢٨.٢٣٤,٧	٢٨.٢٦٣,٣	٢٨.٠٦٥,٨	٢٨.١٣١,٩	٢٦.٩٥٤,٩	٢٦.٣٠٧,١	-رأس مال أساسي
٢.١٤٧,٨	٢.١٨٢,٤	٢.١٢٧,٧	٢.١٤٩,١	١.٨٧٦,٣	١.٨٢٥,٨	-أموال خاصة مساندة
٦٢.٢٥٦,١	٥٩.٧٦٧,٢	٥٤.٣٦٧,٠	٥١.٥٣٣,٩	٣٠.١٦٣,٠	٢٨.٠٢٦,٦	الالتزامات أخرى

في شباط ٢٠١٨، طبق مصرف لبنان المعيار المحاسبي IFRS٩. أدى ذلك إلى إعادة تصنيف بعض البنود. وخضعت مكونات الميزانية لعمليّة تجميع رجعي حتى كانون الثاني ٢٠١٧.

٦. إجمالي الودائع في القطاع المصرفي (في نهاية الفترة، بمليارات الليرات)

كانون الأول ٢٠١٨				تشرين الثاني ٢٠١٨				
المجموع	غير مقيم	مقيم		المجموع	غير مقيم	مقيم		
		بالعملات الأجنبية	بالليرة اللبنانية			بالعملات الأجنبية	بالليرة اللبنانية	
								مصارف تجارية
٢٦١,٠٦٦,٥	٥٦,٨٧٠,٠	١٣٤,١٣٤,٥	٧٠,٠٦٢,٠	٢٥٩,٤٠٨,٦	٥٦,٣٥٢,٤	١٣١,٠٧٢٧,٩	٧١,٣٢٨,٣	ودائع الزبائن
٢٦,٤٠٤,٤	٤,٩٥٥,٨	١٤,٩٠١,٦	٦,٥٤٧,٠	٢٦,٥٤٧,٠	٥,٣١٤,٠	١٤,٧٦٨,٠	٦,٤٦٥,٠	ودائع تحت الطلب
٢٣٤,٦٦٢,١	٥١,٩١٤,٢	١١٩,٢٣٢,٩	٦٣,٥١٥,٠	٢٣٢,٨٦١,٦	٥١,٠٣٨,٤	١١٦,٩٥٩,٩	٦٤,٨٦٣,٣	ودائع لأجل
١٥٠,٦٢٣,٨	١٣,٩٦١,٤	١,٠٢٨,٤	٦٣٤,٠	١٥٠,٢٢٤,٩	١٣,٥٥٠,٥	١,٠٥٢,٩	٦٢١,٤	ودائع القطاع المالي
٣,٨٨٠,٩	٣,٢١٦,٤	٣٤١,٣	٣٢٣,١	٣,٨٢٩,٦	٣,٢٣٢,٥	٣٠٦,٢	٢٩٠,٩	ودائع تحت الطلب
١١٠,٧٤٢,٩	١٠,٧٤٥,١	٦٨٧,٠	٣١٠,٨	١١٠,٣٩٥,٣	١٠,٣١٨,٠	٧٤٦,٨	٣٣٠,٥	ودائع لأجل
٦,٤٤٤,٧		٤٢٩,٢	٦,٠١٥,٤	٦,٤٦٩,٦		٤٣٤,٥	٦,٠٣٥,٢	ودائع القطاع العام
٦٤٤,٥		١٩٠,١	٤٥٤,٤	٦٥٤,١		١٩٩,٧	٤٥٤,٤	ودائع تحت الطلب
٥,٨٠٠,٢		٢٣٩,١	٥,٥٦١,١	٥,٨١٥,٥		٢٣٤,٧	٥,٥٨٠,٧	ودائع لأجل
								القطاع المصرفي
٢٦٣,٩٢٦,٨	٥٧,٣٢٥,٤	١٣٥,٢٠٣,٢	٧١,٣٩٨,٢	٢٦٢,٢٧٦,٦	٥٦,٨٠١,٧	١٣٢,٨٣٦,٢	٧٢,٦٣٨,٧	ودائع الزبائن
٢٦,٥٧٦,٦	٥,٠٣١,٠	١٤,٩٤٥,٤	٦,٦٠٠,٢	٢٦,٧٣٣,٢	٥,٣٩٦,٤	١٤,٨١٨,٢	٦,٥١٨,٥	ودائع تحت الطلب
٢٣٧,٣٥٠,٢	٥٢,٢٩٤,٤	١٢٠,٢٥٧,٨	٦٤,٧٩٨,٠	٢٣٥,٥٤٣,٤	٥١,٤٠٥,٣	١١٨,٠١٨,٠	٦٦,١٢٠,٢	ودائع لأجل
١٥٠,٣٣٨,٨	١٤,٣٢٢,١	٦٣٤,٠	٣٨٢,٨	١٤,٩٣٦,٠	١٣,٩٠٧,٣	٦٦٤,٤	٣٦٤,٣	ودائع القطاع المالي
٣,٩٤٣,٥	٣,٢٨٦,٤	٣٣٨,٠	٣١٩,١	٣,٨٩٢,٩	٣,٣٠٥,٣	٣٠٤,٢	٢٨٣,٣	ودائع تحت الطلب
١١٠,٣٩٥,٣	١١,٠٣٥,٦	٢٩٦,٠	٦٣,٧	١١٠,٤٣,١	١٠,٦٠٢,٠	٣٦٠,١	٨١,٠	ودائع لأجل
٦,٦٠٧,٩		٤٢٩,٧	٦,١٧٨,٢	٦,٦٣٣,٢		٤٣٥,٠	٦,١٩٨,٢	ودائع القطاع العام
٦٥٧,٢		١٩٠,٦	٤٦٦,٦	٦٦٥,٨		٢٠٠,٣	٤٦٥,٦	ودائع تحت الطلب
٥,٩٥٠,٧		٢٣٩,١	٥,٧١١,٦	٥,٩٦٧,٤		٢٣٤,٧	٥,٧٣٢,٦	ودائع لأجل
٢٨٥,٨٧٣,٥	٧١,٦٤٧,٤	١٣٦,٢٦٦,٩	٧٧,٩٥٩,١	٢٨٣,٨٤٥,٨	٧٠,٧٠٩,٠	١٣٣,٩٣٥,٦	٧٩,٢٠١,٢	مجموع الودائع في القطاع المصرفي
	٦٩,٨٣%				٦٩,١١%			نسبة الدولار في القطاع المصرفي

٧. معدلات الفائدة: المصارف التجارية* (بالنسبة المئوية)

معدل ليون ٣ أشهر	المعدلات بالدولار					فائدة الاقتراض بين المصارف (ل.ل.)	المعدلات بالليرة					الفترة
	متوسط المعدلات الدائنة	إدخار وحسابات لأجل	إدخار تحت الطلب	حسابات شيكات وحسابات جارية	متوسط المعدلات المدينة		متوسط المعدلات الدائنة	إدخار وحسابات لأجل	إدخار تحت الطلب	حسابات شيكات وحسابات جارية	متوسط المعدلات المدينة	
١,٣١	٣,٦٣	٤,٠٩	٠,٥٦	٠,١١	٧,٢٩	٤,٠٠	٥,٥٥	٥,٩٣	١,٩٤	٠,٤٦	٨,١٠	٢٠١٧ آب
١,٣٢	٣,٦٥	٤,١٠	٠,٧٣	٠,١٢	٧,٥٣	٤,٠٠	٥,٥٣	٥,٩٢	٢,٠١	٠,٥٧	٨,٣١	أيلول
١,٣٦	٣,٧٢	٤,١٨	٠,٧٠	٠,١٣	٧,٣٩	٤,٠٠	٥,٥٦	٥,٩٦	١,٩٤	٠,٤٦	٨,٢٤	تشرين ١
١,٤٣	٣,٨٠	٤,٢٥	٠,٧٢	٠,٢٥	٧,٣٢	١٥,٠٠	٥,٨٨	٦,٣١	١,٩٦	٠,٧٥	٧,٩٨	تشرين ٢
١,٦٠	٣,٨٩	٤,٤٢	٠,٦٢	٠,٢٨	٧,٦٧	٤,٠٠	٦,٤١	٦,٩١	١,٨٩	٠,٦٠	٨,٠٩	كانون ١
١,٧٣	٣,٩١	٤,٤٢	٠,٧٣	٠,٢٢	٧,٧٤	٤,٠٠	٦,٥٣	٧,٠١	٢,٠٢	٠,٧٤	٨,٥٦	٢٠١٨ كانون ٢
١,٨٧	٣,٩٦	٤,٤٧	٠,٧٤	٠,٢٧	٧,٩٠	٤,٠٠	٦,٥١	٧,٠٣	٢,٠٩	٠,٧٤	٨,٦٧	شباط
٢,١٧	٤,٠٤	٤,٥٦	٠,٧٢	٠,٢١	٧,٨٩	٤,٣٠	٦,٦٤	٧,٢٠	٢,٠٩	٠,٦٨	٨,٩٥	آذار
٢,٣٥	٤,١٠	٤,٦٢	٠,٦٨	٠,٢٠	٧,٨٢	٤,٠٠	٦,٦٤	٧,٢٢	٢,١٠	٠,٥٩	٨,٩٩	نيسان
٢,٣٤	٤,١١	٤,٦٧	٠,٧٠	٠,٢٦	٧,٨٧	٥,٠٠	٦,٧١	٧,٢٩	٢,١١	٠,٥٨	٨,٦٥	أيار
٢,٣٣	٤,٠٩	٤,٦٣	٠,٦٩	٠,٢٩	٧,٩٣	٥,٠٠	٦,٧٢	٧,٣٠	٢,١١	٠,٧٢	٨,٨٢	حزيران
٢,٣٤	٤,١٤	٤,٦٥	٠,٧٠	٠,٢٥	٧,٩٦	٥,٠٠	٦,٩٤	٧,٥٧	٢,١٣	٠,٦٠	٨,٦٦	تموز
٢,٣٢	٤,٢٠	٤,٦٩	٠,٧٩	٠,٢٥	٨,١٢	٥,٠٠	٧,٠٣	٧,٦٥	٢,٠٦	٠,٥٨	٨,٨١	آب
٢,٣٥	٤,٣٦	٤,٩١	٠,٧٩	٠,٢٧	٨,١١	٥,٠٠	٧,٣٩	٨,٠٩	٢,٠٨	٠,٦٩	٩,٣١	أيلول
٢,٤٦	٤,٦٣	٥,٢٢	٠,٧٨	٠,٢٧	٨,٣٠	٥,٠٠	٧,٧٤	٨,٤٥	٢,٠٧	٠,٦٢	٩,٦٠	تشرين ١
٢,٦٥	٤,٩٠	٥,٤٨	٠,٩٥	٠,٢٧	٨,٥٧	٧,٠٠	٧,٩٧	٨,٧٤	٢,١٩	٠,٦٢	١٠,١٥	تشرين ٢
٢,٧٩	٥,١٥	٥,٧٦	٠,٧٥	٠,٣٠	٨,٥٧	٨,٥٧	٨,٣٠	٩,١٣	١,٩٧	٠,٦٤	٩,٩٧	كانون ١

*تمت مراجعة متوسط معدلات الإقراض بالليرة اللبنانية لاحتساب المعدلات قبل أي دعم أو إعفاء من الإحتياطي الإلزامي.

٨. سندات الخزينة ومعدلات الفائدة (في نهاية الفترة، بالنسبة المئوية)

هامش الفوائد بين سندات الخزينة لثلاثة أشهر والليون

كانون ١	تشرين ٢	تشرين ١	أيلول	آب	تموز	حزيران	أيار	نيسان	آذار	شباط	كانون ٢	
٣,٤٦	٣,٥٣	٣,٥٦	٣,٥٩	٣,٦٣	٣,٧٤	٣,٧٩	٣,٧٩	٣,٨١	٣,٨١	٣,٨٢	٣,٨٢	٢٠١٦
٢,٨٤	٣,٠١	٣,٠٨	٣,١٢	٣,١٣	٣,١٣	٣,١٨	٣,٢٥	٣,٢٨	٣,٣٥	٣,٤٠	٣,٤١	٢٠١٧
١,٦٥	١,٧٩	١,٩٨	٢,٠٩	٢,١٢	٢,١٠	٢,١١	٢,١٠	٢,٠٩	٢,٢٧	٢,٥٧	٢,٧١	٢٠١٨

معدلات الفائدة على سندات الخزينة

الفترة	٣ أشهر		٦ أشهر		١٢ شهراً		٢٤ شهراً		٣٦ شهراً	
	الفائدة الفعلية	الفائدة الاسمية	الفائدة الفعلية	الفائدة الاسمية	الفائدة الفعلية	الفائدة الاسمية	الفائدة الفعلية	الفائدة الاسمية	الفائدة الفعلية	الفائدة الاسمية
٢٠١٥	٤,٤٤	٤,٣٩	٤,٩٩	٤,٨٧	٥,٣٥	٥,٠٨	٥,٨٤	٥,٨٤	٦,٥٠	٦,٥٠
٢٠١٦	٤,٤٤	٤,٣٩	٤,٩٩	٤,٨٧	٥,٣٥	٥,٠٨	٥,٨٤	٥,٨٤	٦,٥٠	٦,٥٠
٢٠١٧	٤,٤٤	٤,٣٩	٤,٩٩	٤,٨٧	٥,٣٥	٥,٠٨	٥,٨٤	٥,٨٤	٦,٥٠	٦,٥٠
تشرين الأول	٤,٤٤	٤,٣٩	٤,٩٩	٤,٨٧	٥,٣٥	٥,٠٨	٥,٨٤	٥,٨٤	٦,٥٠	٦,٥٠
تشرين الثاني	٤,٤٤	٤,٣٩	٤,٩٩	٤,٨٧	٥,٣٥	٥,٠٨	٥,٨٤	٥,٨٤	٦,٥٠	٦,٥٠
كانون الأول	٤,٤٤	٤,٣٩	٤,٩٩	٤,٨٧	٥,٣٥	٥,٠٨	٥,٨٤	٥,٨٤	٦,٥٠	٦,٥٠
٢٠١٨	٤,٤٤	٤,٣٩	٤,٩٩	٤,٨٧	٥,٣٥	٥,٠٨	٥,٨٤	٥,٨٤	٦,٥٠	٦,٥٠
تشرين الأول	٤,٤٤	٤,٣٩	٤,٩٩	٤,٨٧	٥,٣٥	٥,٠٨	٥,٨٤	٥,٨٤	٦,٥٠	٦,٥٠
تشرين الثاني	٤,٤٤	٤,٣٩	٤,٩٩	٤,٨٧	٥,٣٥	٥,٠٨	٥,٨٤	٥,٨٤	٦,٥٠	٦,٥٠
كانون الأول	٤,٤٤	٤,٣٩	٤,٩٩	٤,٨٧	٥,٣٥	٥,٠٨	٥,٨٤	٥,٨٤	٦,٥٠	٦,٥٠

بالعملات الأجنبية (العدد بالوحدة والقيمة بالآلاف الدولارات)						بالليرة اللبنانية				
مجموع العمليات بالعملة الأجنبية		يورو		دولار اميركي		جنيه استرليني				
القيمة	العدد	القيمة	العدد	القيمة	العدد	القيمة	العدد			
٥٠.٨١٣.٢١٨	٨.٣٩٣.٨٨٠	١.٤٤٣.٢٥٧	١٠٤.٨٨٧	٤٩.٣١٦.٦٠٤	٨.٢٨٦.٥٦٩	٥٣.٣٥٦	٢.٤٢٤	٢٨.٢١١	٤.١١٧	٢٠١٥
٤٠.٣٢١.٢٧٠	٧.٠١٤.٨٣٠	١.٢٢٠.١٧٥	٨.١٤٤	٤١.٩٥٥.٩٦٥	٦.٩٣٤.٤٩٤	٣.١٢٩	١.٩٢	٢.٢٤٦	٣٣٥	كانون ٢
٣.٨٧٢.٦٥٨	٦٣٤.٦٤٨	١.٢١٠.٨١٨	٧.٨٦٨	٣.٧٤٥.٩٠١	٦.٦٦.٦٢٢	٤.٩٣٩	١.٥٨	٢.٠٤١	٣٠١	شباط
٤.٣١٤.١٧٥	٧١٦.٣٧٥	١.٢٧٠.٦٠٧	٨.٦٦٩	٤.١٨٢.١٨٧	٧.٠٧.٤٨٦	٤.٣٨٠	٢.٢٠	٢.٣٨٠	٣٤٧	آذار
٤.١٥٥.٦٠٥	٦٦١.٠١٤	١.١٢٠.١٨٦	٨.٢٥٤	٤.٠٤٠.٠٩٣	٦.٥٢.٥٩٢	٣.٣٢٥	١.٦٨	٢.٣٣٧	٣٢٨	نيسان
٤.٤٢٦.٦٣٣	٧١٣.٩١٥	١.١٩٠.٦٠٩	٩.١٢٧	٤.٣٠١.٥٨١	٧.٠٤.٥٦٩	٥.٤٤٣	٢.١٩	٢.٣٥٨	٣٤٩	أيار
٤.٥٠٨.٨٧٥	٧٣٧.٣٦٠	١.٥٧.٦٩٩	٩.٥٤٢	٤.٣٤٧.٩٧٠	٧.٢٧.٦٣٣	٣.٠٨٨	١.٨٥	٢.٤٠١	٣٥٦	حزيران
٣.٩٧٦.٨٧٩	٦٥٨.٦٢٩	١.٠٥.٨٥٢	٨.٠٦٠	٣.٨٦٦.٠٣٦	٦.٥٠.٣٦٩	٤.٩٩٠	٢.٠٠	٢.٢٣٦	٣٣٧	تموز
٤.٢٩٣.٠٥٤	٧٢٠.٣٧٩	١.٠٥.٥٥٢	٩.٠٠٤	٤.١٨٠.٨٨٤	٧.١١.١٨٩	٦.٦١٨	١.٨٦	٢.٤٠٨	٣٤٤	آب
٤.١٥١.٣٥٩	٦٨٤.١٣٧	١.١٠.٠٩٩	٨.٢٨٢	٤.٠٣٥.٤٦٢	٦.٧٥.٦٥٦	٥.٦٩٨	١.٩٩	٢.٣٩٢	٣٤١	أيلول
٤.٥٥٠.٠١٧	٧٥٤.٢٤٣	١.٢٨.٣٦٢	٩.٣٦٤	٤.٤١٨.٩٤٦	٧.٤٤.٦٦١	٢.٧٠٩	٢.١٨	٢.٥٦٣	٣٧٤	تشرين ١
٣.٩٧٩.٢٩٢	٦٨٤.٧٧٠	١.١٥.١١٤	٩.١١١	٣.٨٦٠.١٥٥	٦.٧٥.٤٣٠	٤.٠٢٣	٢.٢٩	٢.٢٧٢	٣٣٨	تشرين ٢
٤.٢٦٣.٦١٩	٧٢٦.٥٨٠	١.١٧.١٨٣	٩.٤٦٢	٤.١٤١.٤٢٣	٧.١٦.٨٦٨	٥.٠١٣	٢.٥٠	٢.٥٧٦	٣٦٧	كانون ١
٤٨.١٤.٠٠.١٥	٨.٠٣٣.٣٣٣	١.٣٨٢.١٨٧	١٠٣.٤٢٠	٤٦.٧٠٧.٠٨٧	٧.٩٢٧.٣٦٠	٥٠.٧٤٢	٢.٥٥٣	٢٩.٩٨٥	٤.٢٨٦	٢٠١٦
٤٠.٦٣.٨٣١	٦٧٧.٦٧٠	٩٧.٤٧٢	٨.٣٦٦	٣.٩٦٢.٥٠١	٦.٦٩.٠٩٧	٣.٨٥٨	٢.٠٧	٢.٥٧٦	٣٣٤	كانون ٢
٣.٩٨٩.٣٨٧	٦٥١.٥٢٨	١.٣٣.٥٨٢	٨.٣٦٦	٣.٨٥١.٥٦٧	٦.٤٢.٩٤١	٤.٢٣٩	٢.٢١	٢.٣١٨	٣٣٠	شباط
٣.٩٨١.٩٩١	٦٧٨.٦٠٥	١.١٥.١٨١	٨.٦٥٢	٣.٨٦٠.٩٢٣	٦.٦٩.٧٥٨	٥.٨٨٧	١.٩٥	٢.٤٢٥	٣٦٥	آذار
٣.٩٦٠.٦٠١	٦٧٣.٢٣٧	١.٢٠.٢٩٥	٨.٨٤٤	٣.٨٣٥.٦٠٤	٦.٦٤.١٩١	٤.٧٠٢	٢.٠٢	٢.٥٥٩	٣٤٦	نيسان
٤.٠١٦.٧٣٠	٦٨٦.١٥١	١.١٢.١٢٩	٩.٠٣٣	٣.٨٩٩.٣٧٢	٦.٧٦.٩٠٤	٥.٢٢٩	٢.١٤	٢.٣٩٨	٣٦٣	أيار
٤.٠٧٣.٢٨٦	٦٩٣.٧٧٧	١.٢٨.١٨٨	٩.٠٤٧	٣.٩٤١.١٧٢	٦.٨٤.٥٢٤	٣.٩٢٦	٢.٠٦	٢.٣٧٧	٣٦٦	حزيران
٣.٧٤٥.٤٢٠	٦٠٥.٩٦٤	٩٥.٩٤٩	٧.٨٥٥	٣.٦٤٦.٣٣٣	٥.٩٧.٩٢٢	٣.١٣٨	١.٨٧	٢.٢٤٥	٣٢٧	تموز
٤.٢٠٥.١٧٩	٦٩٢.٩٣٨	٩٩.٢٩٨	٨.٧٧٧	٤.١٠١.٦٦٠	٦.٨٣.٩٢٢	٤.٢٢١	٢.٣٩	٢.٤٣٦	٣٧٢	آب
٤.٠٥٢.٥٩٤	٦٦٨.٧٣١	١.٠٣.٨٣٣	٨.٥٥٣	٣.٩٤٤.٢٦٧	٦.٥٩.٩٨٥	٤.٤٩٣	١.٩٣	٢.٥٩٦	٣٦٤	أيلول
٤.٢١٢.١١٩	٦٩١.٦٩٦	١.٢٩.٨٥٩	٨.٧٠٨	٤.٠٧٨.٥٦١	٦.٨٢.٧٦٦	٣.٦٩٩	٢.٢٢	٢.٦٨٣	٣٧٧	تشرين ١
٣.٩٦٣.٩٤٢	٦٦٤.١٢٨	١.١٨.٧٥٢	٨.٦٨٤	٣.٨٤١.٨٧٠	٦.٥٥.١٩٩	٣.٣١٩	٢.٤٥	٢.٥٣٩	٣٦٦	تشرين ٢
٣.٨٧٤.٩٣٤	٦٤٨.٩٠٨	١.٢٧.٦٤٧	٨.٥٣٥	٣.٧٤٣.٢٥٥	٦.٤٠.١٥١	٤.٠٣٢	٢.٢٢	٢.٨٣٣	٣٧٧	كانون ١
٤٦.٥٧٧.٥٨٤	٧.٦٣٣.٧٥٠	١.٣٩٣.٣٣١	٩٧.٣٧٨	٤٥.١٣٦.٧٠٤	٧.٥٣٤.١٦٠	٤٧.٥٤٨	٢.٢١٢	٣٢.٦٧٥	٤.٥٩١	٢٠١٧
٣.٩٧٣.٠٢٤	٦٤٠.٢٧٢	١.٠٦.٠٣٨	٨.١٣٣	٣.٨٦١.٠٣٨	٦.٣١.٩٠٨	٥.٩٤٨	٢.٣١	٢.٦١٢	٣٤٩	كانون ٢
٣.٥٤٦.٨٢٤	٥٨٧.٥١٨	١.١٠.١١٩	٧.٦٥٨	٣.٤٣٢.٩٨٢	٥.٧٩.٦٦٩	٣.٧٢٤	١.٩١	٢.٥٢٥	٣٣٤	شباط
٤.١٩٦.٤١٩	٦٩٣.٤٠٢	١.٤٠.٨٥٦	٨.٧٧١	٤.٠٥٠.٤٦٨	٦.٨٤.٤٤٦	٤.٨٢٥	١.٨٥	٢.٩٨٦	٤٠٣	آذار
٣.٦٩٣.٢١٢	٦٠٥.٦٠٨	١.٢٤.٦٥٠	٧.٨١٤	٣.٥٦٤.٧٣٠	٥.٩٧.٥٨٧	٣.٨٣١	٢.٠٧	٢.٤٧٧	٣٥١	نيسان
٣.٩٠.٦٥٣	٦٧٢.٣٥٨	١.٠٨.٣٢٧	٨.٦٦٤	٣.٧٩٣.٦٦٥	٦.٦٣.٥٠٤	٤.٩٣٨	١.٩٠	٢.٦٦٦	٤١٤	أيار
٣.٨٨٢.٥٦٦	٦٢٦.٣٤٩	١.١٤.٢٤٣	٨.٠٠٣	٣.٧٦٣.٣٤٩	٦.١٨.١٦٦	٤.٩٧٤	١.٨٠	٢.٥٣٤	٣٧٢	حزيران
٤.٣٠.٩.٨٧٤	٦٩٦.١٦٠	٩٥.٧٢٢	٨.٥٠٩	٤.٢٠.٩.٦٦٦	٦.٨٧.٤٦١	٤.٤٧٦	١.٩٠	٢.٧٨١	٤٠٠	تموز
٤.١٠.٣.٤١٤	٦٧٢.٢٥٠	١.١٢.٦٤٢	٨.٧١٨	٣.٩٨٧.٠١٠	٦.٦٣.٣٥٠	٢.٦٩٨	١.٨٢	٢.٨١٧	٣٩٨	آب
٣.٠١.٠.٦١٣	٤٩٦.٥٢٦	٩٩.٠٣٣	٦.٢٩٨	٢.٩٠.٨.٢٩٣	٤.٩٠.٠.٩١	٣.٢٨٧	١.٣٧	٢.٢٢٤	٣٤٥	أيلول
٤.١٤٣.٠.٧٨	٦٦٦.٤٠٢	١.٢٥.٥٠١	٨.٣٨٢	٤.٠١.٤.٦٣٤	٦.٥٧.٨٤٧	٢.٩٤٣	١.٧٣	٣.٠٠٦	٤٠٨	تشرين ١
٣.٦٨٥.٦١٦	٦٠٥.٩٢٦	١.١٨.٩٧٨	٧.٩٨٩	٣.٥٦٣.٨٠٥	٥.٩٧.٧٧٨	٢.٨٣٣	١.٥٩	٢.٨٣٤	٣٩٦	تشرين ٢
٤.١٢٦.٩٥٥	٦٧٠.٩٧٩	١.٣٧.٢٢٢	٨.٤٣٩	٣.٩٨٦.٦٦٢	٦.٦٢.٣٥٣	٣.٠٧١	١.٨٧	٣.٢١٣	٤٢١	كانون ١
٤٤.٤٢٧.٢٥٨	٧.١٨٢.٩٣١	١.٢٨٠.٨١٧	٩٢.٢٣٩	٤٣.١٠.٢.٩٢١	٧.٠.٨٨.٧٥٠	٤٣.٥٢٠	١.٩٤٢	٣٣.٣٦٦	٤.٦٩٩	٢٠١٨
٣.٩٥٥.٠.٢	٦٣٢.٦٩٤	٨٥.٧٧٠	٧.٨٣٨	٣.٨٦٥.٦٦٩	٦.٢٤.٦٨٢	٣.٧٦٣	١.٧٤	٢.٩٦٦	٣٨٧	كانون ٢
٣.٤٨٠.٧.٨٧	٥٥٩.٤٧٩	١.٠٥.٢٠٢	٧.٠١٥	٣.٣٧١.٤٨٩	٥.٥٢.١.٦٢	٤.٠٩٥	١.٦٤	٢.٥٤١	٣٤٦	شباط
٣.٨٦٤.١.٧٨	٦٤٣.٣٨٠	١.١٥.٤٤٩	٨.٣٢٢	٣.٧٤٤.٣٢٢	٦.٣٤.٨٧٣	٤.٤٠٦	١.٨٥	٢.٨٢٨	٤٠٥	آذار
٣.٦٠.٤.٧١٢	٥٨٤.٧١٣	١.٢٦.٥٨٣	٧.٤٠٤	٣.٤٧٥.٦٩٧	٥.٧٧.٢.٠٠	٢.٤٣٢	١.٠٩	٢.٥٥٩	٣٧٤	نيسان
٣.٨٤.٠.٩.٤٠	٦٢٢.٣١٤	١.١٤.٠.٩٥	٧.٩٥٣	٣.٧٢٣.٠.٤٥	٦.١٤.٢.٠٥	٣.٧٩٩	١.٥٦	٢.٦٠١	٣٩٨	أيار
٣.٤٦.٨.٧.٦٢	٥٥٦.٢٧٧	١.٢٠.٩.٠١	٧.١٧٥	٣.٢٤٣.٦.٨٣	٥.٤٨.٩.٤٤	٤.١٧٨	١.٥٨	٢.٥٣٢	٣٦٧	حزيران
٣.٩٥٢.١.٧٢	٦٣١.٧٥٠	١.٠٣.٩.٠.٨	٧.٩٨٩	٣.٨٤٣.٨.٥٠	٦.٢٣.٥.٧٧	٤.٤١٤	١.٨٤	٢.٨٣١	٤٠٠	تموز
٣.٦٥.٩.١.١٩	٥٩١.٢١٢	٩٩.٤.٢.٩	٧.٣٠٦	٣.٥٥٧.٩.٤١	٥.٨٣.٧.٤٤	١.٧٤٩	١.٦٢	٢.٦٧٩	٣٩١	آب
٣.٦٥.٤.٢.٧٧	٥٨٦.٥٨٦	٨٤.٣.٩.٢	٧.٥٦١	٣.٥٦٦.٩.٠.٦	٥.٧٨.٨.٦.٢	٢.٩٧٨	١.٦٣	٢.٨٤٢	٣٨٨	أيلول
٤.٠١.٤.٦.٠.٥	٦٢٤.٦.٨.٦	١.١٨.٠.٤.٣	٧.٩٥٨	٣.٨٩٢.٤.٣.٩.٤	٦.١.٤.٥.٧.٠	٤.١.٦.٨	١.٥٨	٣.١.١.١	٤٣٦	تشرين ١
٣.٤٧.٨.٠.١.٨١	٥٧٨.٠.٦.٣	١.٠.٧.٠.١.١	٧.٨٣٠	٣.٣.٦.٦.٥.٢.٠	٥.٧.٠.٠.٧.٥	٤.٦.٥.٠	١.٥٨	٢.٨.٢.٧	٣٩٦	تشرين ٢
٣.٤٥.٤.٣.٢.٥	٥٧١.٧.٧.٧	١.٠.٠.٠.٣.٢	٧.٧٥٠	٣.٣.٥.١.٤.٠.٥	٥.٦.٣.٨.٥.٦	٢.٨.٨.٧	١.٧١	٣.٠.٥.٠	٤١١	كانون ١

* بناء على إعلام مصرف لبنان رقم ٨٧٧ الصادر في ١٦ أيار ٢٠١٢، ستجري جلسات مقاصة المصارف فقط في المقر الرئيسي لمصرف لبنان، بيروت. تمت مراجعة هذه الأرقام منذ كانون الثاني ٢٠١٤ فأصبحت تتضمن الشيكات المحصّلة فقط بعد أن استثنيت منها عمليات الدفع المباشر.

١٠. الاعتمادات واليواصل المستندية للاستيراد والتصدير (بمليارات الليرات)

اليواصل		الاعتمادات المستندية								الفترة
وضعية اليواصل بنهاية الفترة	بوالص خارجة خلال الفترة	بوالص واردة خلال الفترة	وضعية الاعتمادات بنهاية الفترة		اعتمادات مستعملة		الاعتمادات المفتوحة خلال الفترة			
			تصدير	استيراد	تصدير	استيراد	تصدير	استيراد		
٥٩٨,١	١١٣,٨	١,٩٣٦,٠	١,٩٩٤,٨	١,٣١٠,٨	١,٥٧٣,٥	٤,٠٨٣,٥	٨,٦٧٩,٧	٤,٨٥٩,٣	٨,٦٠٩,١	٢٠١٧
٧٢٤,٦	١١٥,٩	١٣٣,٠	١١٥,٧	١,٤٦٦,٦	١,٦٧٩,٧	٢١٩,٩	٨٢٧,٢	٢٨٥,٩	٥٤٧,٦	نيسان
٦٣٧,٨	١١٤,٩	٢٠٣,٧	١٥٥,٣	١,٥٥٢,٠	١,٥٩١,٨	٤٠١,٠	٦٩٣,١	٥١٥,٥	٧١٨,٩	أيار
٦٦٢,٣	١٠٢,٣	١٩٧,٥	١١١,٥	١,٣٢٦,٦	١,٦٦٥,٦	٢٣٣,٦	٥٩٧,٥	٢٢٧,٠	٧٩١,٦	حزيران
٥٦٩,٨	١٠٤,١	١٤٨,٨	١٢٠,٨	١,٣٠٨,٤	١,٥٥١,٠	٢٢٦,٣	٦١٦,٥	٣٦٦,٧	٥٩٩,٣	تموز
٥٦٠,٧	٩٩,٦	١٧١,١	١٤٦,٥	١,٢١٣,٤	١,٦٠٣,٦	٣٦١,٥	٥٦٩,٩	٣٠٥,٠	٦٤٢,٠	آب
٦٠٧,٢	١٠٦,٢	١١٣,٢	١٢٣,١	١,٣٤١,٩	١,٥٦٦,١	٢٨٥,٦	٥٨٥,٠	٤٣٣,٧	٦١٨,٥	أيلول
٦١٦,٧	١١٦,٩	١٣٧,٤	١٤٦,٣	١,٣٣١,٥	١,٦٢٤,٤	٣٧٨,٧	٥١٠,٦	٣٩١,٨	٦٧٠,٩	تشرين ١
٥٧٣,٤	١١٣,٨	١٥٢,٥	١٢٩,٤	١,٢٧٧,٥	١,٥٤٤,٨	٣٢٠,٧	٥٦٠,٨	٢٧٣,٥	٥٢٢,٢	تشرين ٢
٥٩٨,١	١١٣,٨	١٣٣,٩	١٣٢,٤	١,٣١٠,٨	١,٥٧٣,٥	٣٤١,٥	٦٢٦,٤	٣٩٣,٥	٧٧١,١	كانون ١
٦١٥,١	١٠٧,٥	١٧٧,٢	١٣٣,٨	١,٤٠٦,٠	١,٧٣١,٧	٤٣٤,٦	٥٨٣,٥	٥٣٢,٩	٨١٧,٧	٢٠١٨
٦١٩,٠	١٠٤,٥	١٨٥,٣	١١٣,٤	١,٢٣٥,٩	١,٧٠١,٤	٤١٨,٥	٦٨٨,٣	٢٦٧,٤	٦٨٦,٦	كانون ٢
٦٢٦,٠	٨٩,٠	٢٢١,١	١٣٠,٢	١,٣١٤,٦	١,٥٤٨,٣	٢٣٤,٢	٧٠٤,١	٣٥٢,٩	٥٩٨,٥	شباط
٦١٠,٢	٨٨,٥	١٧٣,٧	١٣٢,٨	١,٥٢٣,٣	١,٦٥١,٨	٣٢١,٩	٦٥٤,٤	٥٦٠,٨	٨٥٨,٢	آذار
٦١٦,٩	٩١,٦	١٧٨,٢	١٥١,٧	١,٢٥٦,١	١,٦٧٤,٦	٣٥٠,٦	٧٧٤,٧	٣٦٤,٦	٩٥٩,٥	نيسان
٦٢٧,٨	٨٩,٨	١٥٦,٢	١٠٣,٩	١,٢٢٦,٠	١,٧٤٠,١	٣١٧,١	٧١٧,٩	٢٩٥,٩	٨٧٣,٥	أيار
٦٥٨,٨	٨٧,٠	١٦٤,٠	١٤٢,٣	١,٣٥٤,٢	١,٧٨٦,١	٢٢٥,٥	٧٩٨,٣	٤٣٨,٨	٩٧٣,٧	حزيران
٦٨٦,٩	٨٧,٠	١٤٥,٩	١٠٩,٤	١,٣١٧,٧	١,٨٠٥,٥	٣٦٢,١	٧٦٨,١	٣٤٠,١	٨٦٢,٧	تموز
٦١١,٣	٨٥,٦	٢٠٥,٥	١٤٥,٤	١,٦٧٣,٦	١,٦٩٧,٥	٤٢١,١	٨٧٨,٦	٧٥٤,٥	٨٠١,٤	آب
٥٨٦,٨	٨٧,١	١٦٩,٠	١٤٤,٠	١,٧٤٣,١	١,٧٨٥,٧	٣٠٧,٧	٨٤٩,٣	٣٩١,٩	٩٨٣,٨	أيلول
٥٨٧,٤	٩١,٣	١٢٦,٧	١٣٦,٧	١,٢٠٠,٩	١,٧٥٥,٤	٤٨٥,٢	٨٠٥,٢	٤٩٤,٣	٩٠٤,١	تشرين ١
٥٥٩,١	٩٦,٥	١٣٨,٤	١٢٩,٢	١,٣٠٤,٤	١,٥٢٠,٠	٢٧٠,٧	٨١٣,٨	٣٩٣,٣	٦٣٦,٤	تشرين ٢
										كانون ١

١١. أدوات الدين العام الداخلي (في نهاية الفترة، بمليارات الليرات)

كانون الأول ٢٠١٨	تشرين الثاني ٢٠١٨	تشرين الأول ٢٠١٨	أيلول ٢٠١٨	كانون الأول ٢٠١٧	تشرين الثاني ٢٠١٧	
٧٧,٨٥٢	٧٥,٨١٤	٧٣,٣١٦	٧٣,٠٠٧	٧٤,٠٧٧	٧٣,٧٦٤	الدين القائم بالليرة اللبنانية
٧٤,٨٧٩	٧٢,٦٧٩	٦٩,٩٥٢	٦٩,٥٨١	٧٠,٧٨٢	٧٠,٣٣٩	١. سندات طويلة الأجل*
٦٦,٨٦٠	٦٤,٥٦٠	٦١,٧٠٩	٦١,٢٣١	٦٢,٣٠٦	٦١,٧١٣	- سندات ما فوق ٢٤ شهراً
٦,٩٦٦	٧,٠٢٠	٧,١٨٦	٧,٣٢٥	٧,٣٧٧	٧,٣٩٢	- سندات ففة ٢٤ شهراً
١,٠٥٣	١,٠٩٩	١,٠٥٧	١,٠٢٥	١,٠٩٩	١,٢٣٤	- فائدة القسائم
٢,٦٩٧	٢,٨٥٨	٣,٠٩١	٣,١٥٣	٣,٠٦١	٣,٢٠٧	٢. سندات قصيرة الأجل*
٢,١٤٧	٢,٢٥٨	٢,٤٦١	٢,٢٦١	٢,٠١٣	١,٨٣٤	- سندات ففة ١٢ شهراً
٣٢١	٣٣١	٥٢٢	٦٩٠	٩١٨	٩٨١	- سندات لستة أشهر
٢٢٩	٢٦٩	١٠٨	٢٠٢	١٣٠	٣٩٢	- سندات لثلاثة أشهر
٢٧٦	٢٧٧	٢٧٣	٢٧٣	٢٣٤	٢١٨	٣. قروض

إن الفروقات الطفيفة بين أرقام هذا الجدول والأرقام المنشورة من قبل وزارة المالية ترد إلى تصويب بعض الأرقام التي تكون نشرت سابقاً على أساس شبه نهائي حرصاً على عدم تأخير صدور هذه المعلومات.
* إن سندات الخزينة مسجلة بقيمتها الفعلية (القيمة الشرائية+الفوائد المتراكمة).

١٢. أسعار صرف أهم العملات الاجنبية (بالليرة اللبنانية)

ذهب (اونصة)	فضة (اونصة)	دولار كندي	ين ياباني (١٠٠)	جنيه استرليني	فرنك سويسري	يورو	دولار أميركي	
متوسط الفترة								٢٠١٧
١٠٩٨٢,١٦٢	٢٦,٢٧٤	١,٢٢٨	١,٣٦٠	٢,٠١٢	١,٥٦٥	١,٧٩٦	١,٥٠٧,٥	أيلول
١,٩٣١,١٩٠	٢٥,٥٤٥	١,١٩٨	١,٣٣٥	١,٩٩٠	١,٥٣٦	١,٧٧٣	١,٥٠٧,٥	تشرين الأول
١,٩٣٣,٢٧١	٢٥,٦٧٦	١,١٨١	١,٣٣٤	١,٩٩٠	١,٥١٩	١,٧٦٧	١,٥٠٧,٥	تشرين الثاني
١,٩٠٨,٣٠١	٢٤,٣٩٠	١,١٨١	١,٣٣٥	٢,٠٢١	١,٥٢٦	١,٧٨٤	١,٥٠٧,٥	كانون الأول
نهاية الفترة								٢٠١٨
١,٨٣٠,٨٩٠	٢١,٩٨١	١,١٥٩	١,٣٣٦	١,٩٦٢	١,٥١٧	١,٧٣٢	١,٥٠٧,٥	تشرين الأول
١,٨٤٠,٢٨٥	٢١,٦٤٣	١,١٤٢	١,٣٣٠	١,٩٤٢	١,٥٠٦	١,٧١٢	١,٥٠٧,٥	تشرين الثاني
١,٨٨٣,٠٥٦	٢٢,١١٧	١,١٢٤	١,٣٤٢	١,٩١١	١,٥١٩	١,٧١٦	١,٥٠٧,٥	كانون الأول
متوسط الفترة								٢٠١٧
١,٩٤١,١٠٢	٢٥,٤٠١	١,٢١٣	١,٣٤٠	٢,٠١٦	١,٥٥٣	١,٧٧٧	١,٥٠٧,٥	أيلول
١,٩١٩,٩٢٢	٢٥,٣٧٨	١,١٧٣	١,٣٣٠	١,٩٩٣	١,٥١٠	١,٧٥٥	١,٥٠٧,٥	تشرين الأول
١,٩٥١,٧٦٠	٢٥,٤١٩	١,١٧٥	١,٣٥١	٢,٠٢١	١,٥٣١	١,٧٨٥	١,٥٠٧,٥	تشرين الثاني
١,٩٥٥,٣٤٨	٢٥,٤٣٢	١,٢٠٢	١,٣٣٩	٢,٠٣٦	١,٥٤٥	١,٨٠٧	١,٥٠٧,٥	كانون الأول
نهاية الفترة								٢٠١٨
١,٨٣٧,١٠٠	٢١,٦١٨	١,١٤٨	١,٣٣٣	١,٩٢٦	١,٥٠٠	١,٧١٠	١,٥٠٧,٥	تشرين الأول
١,٨٤٣,٣٧١	٢١,٥١٤	١,١٣٣	١,٣٢٨	١,٩٢٤	١,٥١٤	١,٧١٤	١,٥٠٧,٥	تشرين الثاني
١,٩٢٣,٩٠٢	٢٣,٠٦٥	١,١٠٧	١,٣٦٦	١,٩٠٦	١,٥٣٠	١,٧٢٥	١,٥٠٧,٥	كانون الأول

١٣. الدين العام بحسب مصادر التمويل (في نهاية الفترة)

كانون الأول ٢٠١٨	تشرين الثاني ٢٠١٨	تشرين الأول ٢٠١٨	أيلول ٢٠١٨	كانون الأول ٢٠١٧	تشرين الثاني ٢٠١٧	
٧٧,٨٥٢	٧٥,٨١٤	٧٣,٣١٦	٧٣,٠٠٧	٧٤,٠٧٧	٧٣,٧٦٤	١. الدين القائم بالليرة اللبنانية (بالمليارات)
٣٩,٠٠٦	٣٨,٩٥٦	٣٦,٦٣٨	٣٦,٥٩٠	٣٥,٥٨٠	٣٤,٠٧٧	أ. المصرف المركزي
٣٩,٠٠٦	٣٨,٩٥٦	٣٦,٦٣٨	٣٦,٥٩٠	٣٥,٥٨٠	٣٤,٠٧٧	محفظة سندات الخزينة ^١
.	قروض للمؤسسات العامة
٢٧,٤٠٢	٢٥,٣٨٠	٢٥,٤٦١	٢٥,٦٢٢	٢٧,٧٥٦	٢٨,٥٨٧	ب. المصارف
٢٧,١٢٦	٢٥,١٠٣	٢٥,١٨٨	٢٥,٣٤٩	٢٧,٥٢٢	٢٨,٣٦٩	سندات الخزينة ^٢
٢٧٦	٢٧٧	٢٧٣	٢٧٣	٢٣٤	٢١٨	قروض للمؤسسات العامة
١١,٤٤٤	١١,٤٧٨	١١,٢١٧	١٠,٧٩٥	١٠,٧٤١	١١,١٠٠	ج. سندات القطاع غير المصرفي ^٣
١٤,١٨٦	١٣,٠٢٠	١٤,٨٩٤	١٥,٣٩٧	١٥,٦٥٩	١٤,٤٥٦	٢. ودائع القطاع العام
٦٣,٦٦٦	٦٢,٧٩٤	٥٨,٤٢٢	٥٧,٦١٠	٥٨,٤١٨	٥٩,٣٠٨	٣. الدين الصافي بالليرة اللبنانية
٣٣,٤٩٠	٣٣,٣٦٦	٣٥,٤٠٨	٣٥,٤٢١	٣٠,٣٩٥	٣٠,٤٤٢	٤. الدين بالعملات الأجنبية (بملايين الدولارات)
١١٤,١٥٢	١١٣,٠٩٣	١١١,٧٩٩	١١١,٠٠٧	١٠٤,٢٣٩	١٠٥,٢٠٠	٥. مجموع الدين الصافي (بمليارات الليرات)

المصدر: وزارة المالية، أرقام شبه نهائية قابلة للتصحيح. إن الفروقات الطفيفة بين أرقام هذا الجدول والأرقام المنشورة من قبل وزارة المالية ترد إلى تصويب بعض الأرقام التي تكون نشرت سابقاً على أساس شبه نهائي حرصاً على عدم تأخير صدور هذه المعلومات.

^١ سندات الخزينة مسجلة بقيمتها الفعلية (القيمة الشرائية+الفوائد المتراكمة).

^٢ ابتداء من أيلول ١٩٩٩، تشمل هذه الأرقام صكوك المديونيات الى جانب سندات الخزينة.

^٣ نظراً لتوسع سوق سندات الخزينة، يتعدى احصاء حيازاتها من قبل غير المقيمين، ولذلك أدرجت جميع سندات الخزينة المصدرة بالليرة في الدين القائم بالليرة اللبنانية، والسندات المصدرة بالدولار في الدين بالعملات الأجنبية.

١٤. سندات دين الجمهورية اللبنانية بالعملة الأجنبية

إقفال كانون الأول ٢٠١٨			إقفال تشرين الثاني ٢٠١٨			استحقاق	
هامش	فائدة %	سعر	هامش	فائدة %	سعر		
٥,٥٧	٧,٩٥	٩٩,٢٥	٩,٠٣	١١,٥١	٩٧,٧٥	٢٠١٩/٠٤/٢٣	فئة ٥ سنوات (٥٠٠ مليون دولار)
٧,٢٩	٩,٧٧	٩٨,٦٠	٨,٢٣	١٠,٧٦	٩٧,٩٠	٢٠١٩/٠٥/٢٠	فئة ٨ سنوات (٦٥٠ مليون دولار)
٨,٠٣	١٠,٦٣	٩٥,٦٥	٨,٢١	١٠,٨٩	٩٥,٠٥	٢٠١٩/١١/٢٨	فئة ٨ سنوات (١٥٠٠ مليون دولار)
٨,٠٣	١٠,٦٣	٩٥,٣٧	٨,٤٩	١١,١٩	٩٤,٤٥	٢٠٢٠/٠٣/٠٩	فئة ١٠ سنوات (١٢٠٠ مليون دولار)
٨,٠٦	١٠,٦٧	٩٤,٣٠	٨,٥٨	١١,٢٨	٩٣,٢٥	٢٠٢٠/٠٤/١٤	فئة ١٦ سنوات (٧٠٠ مليون دولار)
٧,٦٩	١٠,٣٠	٩٤,٥٠	٨,٤١	١١,٢٢	٩٣,٠٠	٢٠٢٠/٠٦/١٩	فئة ٧ سنوات (٦٠٠ مليون دولار)
٨,٧٢	١١,٢٠	٩٤,٢٠	٨,٧٧	١١,٥٧	٩٣,٣٠	٢٠٢١/٠٤/١٢	فئة ١٥ سنة (٢٠٩٢,٤٦٩ مليون دولار)
٨,٣٧	١٠,٨٣	٨٧,٢٥	٨,٤٩	١١,٣٢	٨٥,٧٥	٢٠٢٢/٠٥/٢٧	فئة ٦ سنة (٥٠٠ مليون دولار)
٨,٤٨	١٠,٩٤	٨٥,٤٣	٨,٤٧	١١,٢٩	٨٤,٢٠	٢٠٢٢/١٠/٠٤	فئة ١٢ سنة (١٥٤٠ مليون دولار)
٨,٦٥	١١,١٤	٨٣,٥٦	٨,٤٩	١١,٣٢	٨٢,٧٥	٢٠٢٣/٠١/٢٧	فئة ١٠ سنة (١١٠٠ مليون دولار)
٨,٤٣	١٠,٩٣	٨٤,٥٠	٨,٦٣	١١,٤٧	٨٢,٦٣	٢٠٢٣/٠٥/٢٦	فئة ٧ سنة (٥٠٠ مليون دولار)
٨,٣٨	١٠,٨٦	٨٣,٣٣	٨,٦٠	١١,٤٤	٨١,١٣	٢٠٢٤/٠٤/٢٢	فئة ٨ سنة (٧٠٠ مليون دولار)
٨,٦٢	١١,١٠	٧٩,٥٦	٨,٥٣	١١,٣٧	٧٨,٣٨	٢٠٢٤/١١/٠٤	فئة ٩ سنة (٥٠٠ مليون دولار)
٨,٥٦	١١,٠٥	٨٢,٧٥	٨,٣٨	١١,٣١	٨١,٥٩	٢٠٢٤/١٢/٠٣	فئة ١٥ سنة (٢٥٠ مليون دولار)
٨,٥٤	١١,٠٩	٧٨,٦٠	٨,٤٤	١١,٣٧	٧٧,٣٥	٢٠٢٥/٠٢/٢٦	فئة ١٠ سنة (٨٠٠ مليون دولار)
٨,١٥	١٠,٧٤	٧٩,٥٠	٨,٣٤	١١,٢٧	٧٧,٢٥	٢٠٢٥/٠٦/١٢	فئة ١٣ سنة (٨٠٠ مليون دولار)
٨,٠٢	١٠,٧٠	٧٨,٥٠	٨,٣٠	١١,٢٣	٧٦,٠٠	٢٠٢٦/١١/٢٧	فئة ١٥ سنة (٧٢٥ مليون دولار)
٨,١٤	١٠,٧٣	٧٩,١٣	٨,٣٣	١١,٢٥	٧٦,٦٣	٢٠٢٧/٠٣/٢٣	فئة ١٠ سنة (١٢٥٠ مليون دولار)
٨,١٩	١٠,٨٤	٧٧,٠١	٨,١٠	١١,١١	٧٥,٦٠	٢٠٢٧/١١/٢٩	فئة ١٥ سنة (١٠٠٠ مليون دولار)
٧,٧٦	١٠,٤٣	٨٠,٠٠	٧,٨٩	١٠,٩١	٧٧,٥٠	٢٠٢٨/٠٣/٢٠	فئة ١٠ سنة (٧٠٠ مليون دولار)
٧,٩٨	١٠,٦٣	٧٦,٠٥	٨,٠٣	١١,٠٥	٧٣,٨٨	٢٠٢٨/١١/٠٣	فئة ١٣ سنة (٥٠٠ مليون دولار)
٧,٩٣	١٠,٦٢	٧٦,٦٣	٨,٢٢	١١,٢٤	٧٣,٣٨	٢٠٢٩/٠٥/٢٥	فئة ١٤ سنة (١٠٠٠ مليون دولار)
٨,٠١	١٠,٦٧	٧٤,١٦	٧,٩٩	١١,٠٠	٧٢,٣١	٢٠٣٠/٠٢/٢٦	فئة ١٥ سنة (١٤٠٠ مليون دولار)
٧,٨٧	١٠,٥٣	٧٥,٩٦	٨,١١	١١,١٢	٧٢,٦٣	٢٠٣١/٠٤/٢٢	فئة ١٥ سنة (٣٠٠ مليون دولار)
٧,٥٨	١٠,٢٧	٧٧,٩٧	٨,٠٢	١١,٠٤	٧٣,٥٠	٢٠٣١/١١/٢٠	فئة ١٥ سنة (١٠٠٠ مليون دولار)
٧,٩٥	١٠,٦٠	٧٤,٧١	٧,٩٣	١٠,٩٤	٧٢,٧٠	٢٠٣٢/٠٣/٢٣	فئة ١٥ سنة (١٠٠٠ مليون دولار)
٨,١٢	١٠,٨٢	٨١,١٣	٧,٧٣	١٠,٧٥	٨١,٥٠	٢٠٣٣/٠٥/١٧	فئة ١٥ سنة (١٥٠٠ مليون دولار)
٨,٠٢	١٠,٧١	٨١,٦٣	٧,٦٣	١٠,٦٥	٨٢,٠٠	٢٠٣٤/٠٥/١٧	فئة ١٦ سنة (١٥٠٠ مليون دولار)
٧,٦٣	١٠,٢٨	٧٤,٣٧	٧,٦٤	١٠,٦٦	٧٢,٠٠	٢٠٣٥/١١/٠٢	فئة ١٥ سنة (٦٠٠ مليون دولار)
٧,٦٨	١٠,٣٣	٧٤,٩٠	٧,٧٥	١٠,٧٦	٧٢,١٢	٢٠٣٧/٠٣/٢٣	فئة ٢٠ سنة (٧٥٠ مليون دولار)

١٥. سندات دين المصارف بالعملة الأجنبية

إقفال كانون الأول ٢٠١٨			إقفال تشرين الثاني ٢٠١٨			إستحقاق	Eurobonds
هامش	فائدة	سعر	هامش	فائدة	سعر		
٤,٧٤	٧,١٩	٩٩,٥٧	٤,٧٣	٧,٥٥	٩٨,٧٢	٢١/٠٦/٢٠٢١	١٠ سنوات (Euro Notes) بيبلوس
٧,٢٧	٩,٧٧	٩٢,١٥	٦,١٩	٩,٠٣	٩٤,٥٣	٠٤/٠٥/٢٠٢٣	٥ سنوات (Certificate) بلوم بنك
٤,٣٦	٦,٨٢	٩٩,٧٠	٣,٩٩	٦,٧٧	٩٩,٩١	١٦/١٠/٢٠٢٣	١٠ سنوات (Bond) عودة

١٦. التداول بالأسهم في بورصة بيروت (كانون الأول - ٢٠١٨)

الشركة	حجم الأسهم المنفذة	النسبة من الحجم	قيمة التنفيذ (\$)	النسبة من القيمة	سعر الإقفال (\$)	معدل السعر (\$)
سوليدير "أ"	٤٧٨,١٣٤	٨,٨٤٪	٣,٢٨٩,٩٩٧	١١,٨١٪	٧,٠٠٠	٦,٨٨
سوليدير "ب"	٨٩,٤٠٢	١,٦٥٪	٦١٥,٠٢٠	٢,٢١٪	٧,١٩٠	٦,٨٨
البنك اللبناني للتجارة "C"	-	-	-	-	٠,٩٣٠	-
البنك اللبناني للتجارة "أسهم تفضيلية" فئة "C"	-	-	-	-	١٠٠,٠٠٠	-
البنك اللبناني للتجارة "أسهم تفضيلية" فئة "D"	-	-	-	-	٩٤,٠٠٠	-
البنك اللبناني للتجارة "أسهم تفضيلية" فئة "H"	-	-	-	-	٩٤,٠٠٠	-
بنك عودة "C"	٢٩,٨٠٠	٠,٥٥٪	١٤١,٧٥٢	٠,٥١٪	٤,٩٠٠	٤,٧٦
بنك عودة "GDR"	٤٠٥,٤٩٠	٧٤,٩٩٪	١٩,٧٤٢,٩٨٠	٧٠,٨٦٪	٤,٨٧٠	٤,٨٧
بنك عودة "أسهم تفضيلية" فئة "H"	-	-	-	-	٨٧,٠٠٠	-
بنك عودة "أسهم تفضيلية" فئة "I"	-	-	-	-	٨٩,٩٠٠	-
بنك عودة "أسهم تفضيلية" فئة "J"	-	-	-	-	٩٠,٠٠٠	-
بنك بيروت "C"	-	-	-	-	١٨,٨٠٠	-
بنك بيروت "أسهم أولوية ٢٠١٤"	-	-	-	-	٢١,٠٠٠	-
بنك بيروت "أسهم تفضيلية" فئة "H"	-	-	-	-	٢٥,٠٠٠	-
بنك بيروت "أسهم تفضيلية" فئة "I"	-	-	-	-	٢٤,٩٥٠	-
بنك بيروت "أسهم تفضيلية" فئة "J"	-	-	-	-	٢٥,٠٠٠	-
بنك بيروت "أسهم تفضيلية" فئة "K"	-	-	-	-	٢٥,٠٠٠	-
بنك بيلوس "C"	٤٤٥,٣٩٤	٨,٢٤٪	٦١٥,٠٦٨	٢,٢١٪	١,٣٧٠	١,٣٨
بنك بيلوس GDR	-	-	-	-	٧٥,٠٠٠	-
بنك بيلوس "أسهم تفضيلية ٢٠٠٨"	٣٠,١٣	٠,٠٦٪	٢١٢,٩١٠	٠,٧٦٪	٧٠,٠٠٠	٧٠,٦٦
بنك بيلوس "أسهم تفضيلية ٢٠٠٩"	٣,٨٥٧	٠,٠٧٪	٢٧٣,٠٧٢	٠,٩٨٪	٧٠,٠٠٠	٧٠,٨٠
بنك بيمو "C"	-	-	-	-	١,٥٧٠	-
بنك بيمو "أسهم تفضيلية ٢٠١٣"	١,٠٠٠	٠,٠٢٪	٩٦,٧٠٠	٠,٣٥٪	٩٦,٧٠٠	٩٦,٧٠
بنك لبنان والمهجر "GDR"	١٥٧,٣٧٦	٢,٩١٪	١,٤٦٥,٢٥٣	٥,٢٦٪	٩,٣١٠	٩,٣١
بنك لبنان والمهجر	١٣٢,٨٥٣	٢,٤٦٪	١,٢٣٢,٣٤٣	٤,٤٢٪	٩,٢٥٠	٩,٢٨
ريمكو	-	-	-	-	٣,٢٨٠	-
هولسيم لبنان	١١,٤٦٢	٠,٢١٪	١٧٨,٢٥١	٠,٦٤٪	١٥,٥٠٠	١٥,٥٥
الإسمنت الأبيض إسمي	-	-	-	-	٢,٥٥٠	-
المجموع	٥,٤٠٧,١٩٢	١٠٠٪	٢٧,٨٦٣,٣٤٦	١٠٠٪	-	-

١٧. أدوات مالية مختلفة

التغيير	معدل السعر (\$)	إقفال كانون الأول ٢٠١٨ (\$)	معدل السعر (\$)	إقفال تشرين الثاني ٢٠١٨ (\$)	GDR (لبنان والمهجر)
٠,٨٣٪	٩,٦٨	\$ ٩,٥٥ - ٩,٨٠	٩,٦٠	\$ ٩,٦٠ - ٩,٧٥	GDR (لبنان والمهجر)
-١,٢٣٪	٤,٨٢	\$ ٤,٧٠ - ٤,٩٤	٤,٨٨	\$ ٤,٨٦ - ٤,٩٠	GDR (عودة)
٠,٠٠٪	٧٧,٠٠	\$ ٧٧,٠٠ - ٠,٠٠	٧٧,٠٠	\$ ٧٧,٠٠ - ٠,٠٠	GDR (بيلوس)



مصرف لبنان
BANQUE DU LIBAN