



BULLETIN MENSUEL

Octobre 2011

Numéro 209

SYNTHÈSE

(Les pourcentages représentent les variations annuelles, sauf mention contraire)

L'indicateur synthétique de la Banque du Liban s'est inscrit à 259,5 en octobre 2011, contre 248,1 le mois précédent et 248,0 en octobre 2010. La balance des paiements a enregistré, au cours du mois, un déficit équivalent à 589,8 millions de dollars. Le bilan consolidé des banques commerciales s'est accru de 10,2% sur un an, et le taux de dollarisation des dépôts a atteint 66,3% à fin octobre. Quant aux taux bancaires, ils se sont légèrement repliés sur les comptes débiteurs en livres et les comptes créditeurs en dollars, et ont augmenté sur les comptes créditeurs en livres et les comptes débiteurs en dollars.

- ▲ La **balance des paiements** s'est soldée, en octobre 2011, par un déficit équivalent à 589,8 millions de dollars. Ce déficit s'est traduit par une baisse des avoirs extérieurs nets de la Banque du Liban et des banques et institutions financières pour un montant respectif de 175,9 millions et 413,9 millions de dollars. Au cours des dix premiers mois de l'année, la balance des paiements a enregistré un déficit cumulé de 2 128,8 millions de dollars, contre un excédent cumulé de 2 755,2 millions de dollars pour la même période de 2010.
- ▲ Selon les chiffres publiés par le Ministère des finances, la **dette publique** totale nette a diminué de 25 milliards de livres en octobre, totalisant 69 054 milliards de livres à la fin du mois. Cette évolution résulte d'une baisse de la dette publique nette en livres de 77 milliards de livres à 37 346 milliards fin octobre, et d'une hausse de la dette publique libellée en devises de 34 millions de dollars, pour atteindre 21 033 millions à la fin du mois. Sur un an, la croissance de la dette publique totale nette, ainsi que celles de la dette en livre libanaise et de la dette en devises se sont ralenties, s'inscrivant respectivement à 2,0%, 3,7% et 0,1% fin octobre.
- ▲ Les **réserves brutes en devises** de la Banque du Liban ont atteint 33 022,0 millions de dollars fin octobre 2011, et la valeur totale des réserves extérieures, y compris l'or, s'est élevée à 48 926,7 millions de dollars. Sur le marché de Beyrouth, le **cours du dollar** s'est maintenu au taux moyen de 1 507,50 livres libanaises au cours du mois.
- ▲ Les **taux d'intérêt** sont restés inchangés en octobre 2011 sur toutes les catégories de bons du Trésor. À la fin du mois, les taux se sont inscrits à 3,93% sur les bons à 3 mois, 4,50% sur les bons à 6 mois, 4,81% sur les bons à 12 mois, 5,34% sur les bons à 24 mois et 5,94% sur les bons à 36 mois. Sur la livre, les taux bancaires créditeurs ont augmenté de 2 points de base, atteignant 5,60%, alors que les taux débiteurs ont reculé de 10 points de base, s'inscrivant à 7,27%. Sur le dollar, les taux créditeurs ont fléchi de 2 points de base, s'inscrivant à 2,82%, alors que les taux débiteurs ont enregistré une hausse de 18 points de base, s'élevant à 7,10%.
- ▲ Sur un an, la croissance de l'**agrégat M3** a atteint 6,3% fin octobre, contre 6,2% fin septembre et 7,1% fin août. Les deux principaux facteurs qui ont contribué à l'expansion monétaire restent la hausse des avoirs extérieurs nets et celle des crédits bancaires au secteur privé. La croissance de l'agrégat en devises M3-M2 s'est poursuivie, passant de 10,2% fin septembre à 10,3% fin octobre. Par contre, celle des dépôts en livres s'est ralentie au cours de la même période, reculant de 1,3% à 0,7%.
- ▲ Le **bilan consolidé des banques commerciales** a atteint 210 360 milliards de livres fin octobre 2011, enregistrant ainsi une hausse annuelle de 10,2%, contre 9,2% fin septembre. Les dépôts du secteur privé, résident et non-résident, ainsi que les crédits au secteur privé, ont respectivement progressé de 14,0% et 9,6%. Le **taux de dollarisation** des dépôts bancaires s'est stabilisé, se maintenant comme en septembre à 66,3%, contre 62,6% fin octobre 2010.
- ▲ Le déficit de la **balance commerciale** s'est creusé, avec une augmentation notoire de 93,4% en octobre 2011, totalisant 2 157,0 millions de dollars. En valeur, les importations ont augmenté de 68,9%, atteignant 2 508,3 millions de dollars, alors que les exportations ont régressé de 5,0%, s'inscrivant à 351,3 millions de dollars.
- ▲ Sur un an, les **livraisons de ciment**, indicateur de l'activité actuelle du secteur de la construction, se sont accrues de 12,8% en octobre 2011, alors que les surfaces couvertes par les **permis de construire**, indicateur de son activité potentielle, se sont réduites de 7,0%.
- ▲ La production d'**énergie électrique** s'est améliorée de 3,5% en octobre 2011, atteignant 1 048,9 millions de kWh.
- ▲ A l'**Aéroport International de Beyrouth**, le trafic aérien a diminué de 2,1%. Par contre, le nombre de passagers s'est accru de 7,5%, les arrivées et les départs ayant respectivement augmenté de 9,3% et 6,2%, alors que les passages en transit ont régressé de 7,9%. Quant au volume du fret aérien, il s'est élargi de 3,9%.
- ▲ Par rapport à octobre 2010, le trafic maritime et le volume total du fret maritime au **Port de Beyrouth** se sont respectivement améliorés de 0,5% et 1,5%.

DIAGNOSTIC

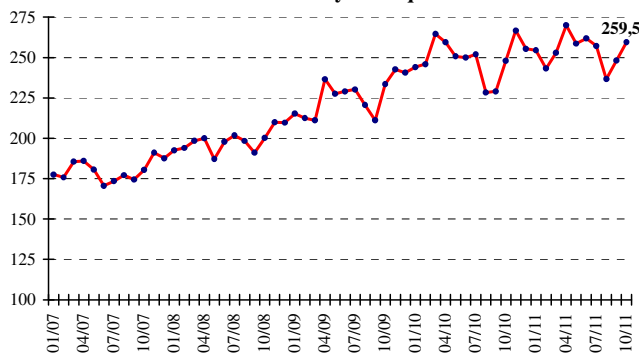
L'INDICATEUR SYNTHETIQUE DE LA BDL

L'indicateur synthétique de la Banque du Liban s'est inscrit à 259,5 en octobre 2011, contre 248,1 le mois précédent et 248,0 en octobre 2010, enregistrant ainsi une hausse annuelle de 4,6%.

▲ **Indicateur Synthétique** (Moyenne 1993=100)

	Indice	Changement Mensuel (%)	Changement Annuel (%)
Oct-2010	248,0	8,3	6,2
Nov-2010	266,7	7,5	9,9
Déc-2010	255,4	-4,2	6,2
Jan-2011	254,4	-0,4	4,2
Fév-2011	243,2	-4,4	-1,1
Mars-2011	252,9	4,0	-4,4
Avril-2011	269,9	6,7	4,1
Mai-2011	258,5	-4,2	3,1
Juin-2011	261,8	1,3	4,8
Juil-2011	257,1	-1,8	2,1
Août-2011	236,7	-7,9	3,7
Sep-2011	248,1	4,8	8,3
Oct-2011	259,5	4,6	4,6

Indicateur Synthétique



COMPENSATION DES CHÈQUES

La valeur totale des chèques compensés a augmenté de 10,4% en octobre 2011. La valeur respective des chèques libellés en devises et en livres libanaises a progressé de 13,1% et 0,5%. La part des chèques libellés en devises a atteint 80,6% du total des chèques, soit une hausse de 2,4%.

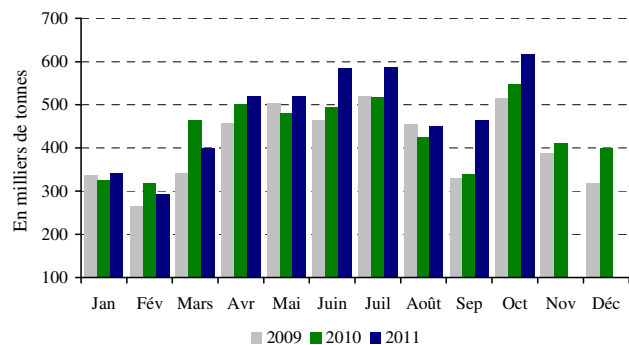
Sur un an, la valeur des chèques rejetés a légèrement augmenté de 1,4%, représentant 1,9% de la valeur totale des chèques fin octobre 2011.

SECTEUR RÉEL

LA CONSTRUCTION ET L'IMMOBILIER

Sur un an, les livraisons de ciment, indicateur de l'activité actuelle du secteur de la construction, se sont accrues de 12,8% en octobre 2011, alors que les surfaces couvertes par les permis de construire, indicateur de son activité potentielle, se sont rétrécies de 7,0%.

Livraisons de Ciment



Source: Sociétés de Ciment

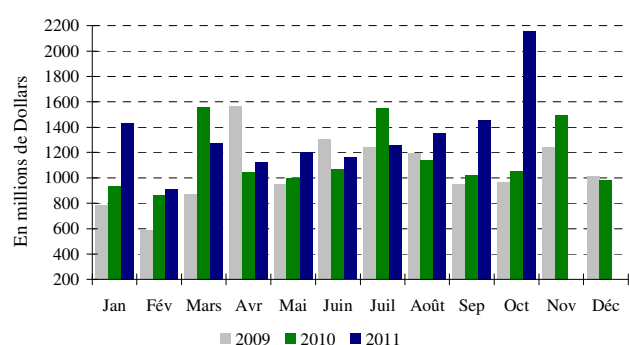
Les taxes foncières perçues au cours du mois d'octobre ont augmenté de 10,2%, atteignant 80,5 milliards de livres.

LE COMMERCE EXTERIEUR

Le déficit de la balance commerciale s'est creusé, avec une augmentation notoire de 93,4% en octobre 2011, totalisant 2 157,0 millions de dollars. En valeur, les importations ont progressé de 68,9%, atteignant 2 508,3 millions de dollars, alors que les exportations ont régressé de 5,0%, s'inscrivant à 351,3 millions de dollars.

Les recettes douanières perçues au cours du mois ont reculé de 18,5%, s'inscrivant à 198,7 milliards de livres.

Déficit Commercial



Source: Conseil Supérieur des Douanes

Au cours des dix premiers mois de l'année, les importations libanaises des principaux pays d'origine se sont réparties comme suit: les Etats-Unis 10,6%, l'Italie 9,2%, la Chine 8,0%, la France 7,5% et l'Allemagne 5,5%.

En octobre 2011, ces importations se sont réparties de la manière suivante:

▲ **Importations par pays d'origine** (millions de dollars)

	Oct 2010	% du total	Oct 2011	% du total
Etats-Unis	148,3	10,0	667,9	26,6
Koweït	2,2	0,1	228,5	9,1
Italie	99,3	6,7	149,0	5,9
Chine	138,3	9,3	138,7	5,5
France	98,1	6,6	129,8	5,2
Autres pays	999,0	67,3	1 194,5	47,6
Total importations	1 485,1	100	2 508,3	100

*** Principaux Indicateurs** (Toutes les variations en % sont comparées à la même période de l'année précédente)

	Déc-2009	Moy-2009	Oct-2010	Déc-2010	Moy-2010	Sept-2011	Oct-2011
Chèques compensés en L.L.¹							
(en millions de L.L.)	1 599 147	1 396 885	1 848 902	1 925 527	1 697 842	1 729 078	1 858 770
Variation en %	27,63	18,96	11,34	20,41	21,54	2,14	0,53
Chèques compensés en devises^{1**}							
(en millions de \$)	4 752	3 773	4 533	4 364	4 492	5 178	5 126
Variation en %	49,24	4,92	-1,48	-8,17	19,04	28,24	13,07
Total chèques compensés^{**}							
(en millions de L.L.)	8 763 483	7 084 682	8 682 700	8 504 888	8 468 877	9 534 383	9 585 572
Demandes d'information à la Centrale des Risques¹							
Total	13 546	14 939	17 144	11 709	15 731	18 363	20 114
Variation en %	77,63	22,55	-7,53	-13,56	5,30	18,03	17,32
Permis de construire^{2**}							
(en mètres carrés)	2 928 805	1 194 976	1 342 797	1 931 289	1 467 334	1 215 176	1 248 726
Variation en %	-44,37	-10,51	22,25	-34,06	22,79	-12,59	-7,01
Livraisons de ciment^{3**}							
(en tonnes)	319 094	408 121	548 373	399 621	435 552	464 650	618 621
Variation en %	10,26	16,07	6,25	25,24	6,72	36,71	12,81
Taxes foncières perçues⁴							
(en millions de L.L.)	104 856	55 490	73 089	104 269	77 000	75 332	80 542
Variation en %	38,07	6,88	4,47	-0,56	38,76	21,77	10,20
Importations^{5**}							
(en millions de L.L.)	2 081 143	2 041 034	2 239 551	2 217 414	2 257 455	2 702 241	3 782 458
Variation en %	21,56	0,65	15,04	6,55	10,60	36,84	68,89
Exportations^{5**}							
(en millions de L.L.)	548 640	437 870	557 448	521 273	492 688	504 009	529 722
Variation en %	45,12	0,17	13,09	-4,99	12,52	15,79	-4,97
Déficit Commercial^{**}	1 532 503	1 603 164	1 682 103	1 696 140	1 764 767	2 198 232	3 252 737
Variation en %	14,88	0,78	15,70	10,68	10,08	42,79	93,37
Recettes douanières^{5*}							
(en millions de L.L.)	234 353	230 398	243 759	226 293	237 210	213 134	198 658
Variation en %	9,64	64,85	-2,45	-3,44	2,96	-15,52	-18,50
Production d'électricité (réseau EDL)⁶							
(en millions de kWh)	1 001	993	1 014	998	1 038	1 085	1 049
Variation en %	2,52	6,53	-3,87	-0,20	4,54	-3,50	3,46
Importations de dérivés pétroliers^{7***}							
(en tonnes métriques)	337 831	433 915	411 809	520 625	458 265	435 448	460 842
Variation en %	-11,00	28,26	6,40	54,11	5,61	-25,74	11,91
Marchandises au Port de Beyrouth^{8**}							
Total	570 532	541 170	591 467	531 865	539 300	590 613	613 222
Variation en %	11,91	9,74	17,37	-6,78	-0,35	31,45	3,68
Arrivée (tonnes)	499 854	471 056	514 857	451 778	458 731	538 362	518 268
Départ (tonnes)	52 480	55 749	63 346	70 887	68 340	44 681	81 963
Transit/zone franche (tonnes)	18 198	14 365	13 264	9 200	12 228	7 570	12 991
Passagers (AIB)⁹							
Total	430 664	415 453	417 300	423 624	462 729	582 517	448 620
Variation en %	2,70	22,03	7,34	-1,63	11,38	5,83	7,51
Arrivée	230 834	207 684	197 533	233 562	229 956	250 386	215 875
Variation en %	-3,01	23,04	11,99	1,18	10,72	-0,65	9,29
Départ	196 913	205 058	215 172	186 592	229 413	326 404	228 514
Variation en %	10,32	22,18	2,91	-5,24	11,88	10,58	6,20
Transit	2 917	2 711	4 595	3 470	3 359	5 727	4 231
Variation en %	2,78	-28,92	39,79	18,96	23,89	77,86	-7,92

* A partir de juillet 1995, la valeur du dollar douanier (800 L.L.) a été remplacée par le cours officiel du dollar. ** Chiffres mis à jour par le secteur privé. *** A dater début Janvier 1997, les données préliminaires sont mises à jour pour inclure les secteurs public et privé.

Sources: ¹BDL. ²Ordre des Ingénieurs de Beyrouth et Tripoli. ³Sociétés de Ciment. ⁴Ministère des Finances. ⁵Conseil Supérieur de Douanes. ⁶EDL. ⁷Direction Générale du Pétrole. ⁸Port de Beyrouth. ⁹Aéroport International de Beyrouth.

Au cours des dix premiers mois de l'année, les exportations libanaises vers les principaux pays de destination se sont réparties comme suit: l'Afrique du Sud 15,6%, la Suisse 11,8%, les Emirats Arabes Unis 7,8%, l'Arabie Saoudite 7,2% et la Turquie 6,8%.

En octobre 2011, elles se sont réparties de la manière suivante:

Exportations par pays de destination (millions de dollars)

	Oct 2010	% du total	Oct 2011	% du total
Afrique du Sud	41,4	11,2	56,2	16,0
Emirats Arabes unis	51,8	14,0	41,1	11,7
Suisse	25,8	7,0	26,9	7,6
Arabie Saoudite	19,3	5,2	24,4	6,9
Syrie	18,7	5,0	20,8	5,9
Autres pays	212,8	57,6	182,0	51,8
Total exportations	369,7	100	351,3	100

Importations (millions de dollars)

Sections	Jan-Oct 2010	% du total	Jan-Oct 2011	% du total
Produits alimentaires	2 297,4	15,7	2 623,3	15,5
Textiles	601,8	4,1	596,6	3,5
Peaux, cuirs et plastiques artificielles	62,7	0,4	67,6	0,4
Bois et ouvrage en bois	197,7	1,3	196,0	1,2
Produits chimiques/pharmaceutiques	1 295,6	8,8	1 455,0	8,6
Papiers et ouvrages en papier	330,0	2,2	373,0	2,2
Produits en pierre, plâtre, ciment	320,2	2,2	332,4	2,0
Métaux et produits dérivés	3 940,3	26,9	5 262,8	31,1
Machines et matériel électrique	3 709,0	25,3	3 252,1	19,2
Produits de la bijouterie	985,2	6,7	1 754,0	10,4
Autres	933,5	6,4	1 001,8	5,9
Total	14 673,3	100	16 914,6	100

Exportations (millions de dollars)

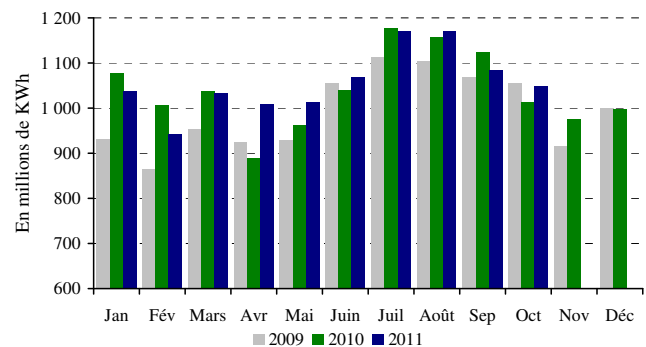
Sections	Jan-Oct 2010	% du total	Jan-Oct 2011	% du total
Produits alimentaires	425,7	13,1	475,7	13,3
Textiles	86,7	2,7	109,1	3,0
Peaux, cuirs et plastiques artificielles	9,5	0,3	11,3	0,3
Bois et ouvrage en bois	18,5	0,6	12,3	0,3
Produits chimiques/pharmaceutiques	244,8	7,5	306,3	8,6
Papiers et ouvrages en papier	198,9	6,1	177,6	5,0
Produits en pierre, plâtre, ciment	36,6	1,1	31,0	0,9
Métaux et produits dérivés	423,7	13,0	501,8	14,0
Machines et matériel électrique	670,8	20,6	494,3	13,8
Produits de la bijouterie	934,2	28,7	1 248,4	34,9
Autres	208,2	6,4	213,7	6,0
Total	3 257,5	100	3 581,4	100

Source: Conseil Supérieur de Douanes

L'ÉNERGIE

La production d'énergie électrique a augmenté de 3,5% en octobre 2011, atteignant 1 048,9 millions de kWh.

Production Mensuelle d'Electricité (Réseau EDL)



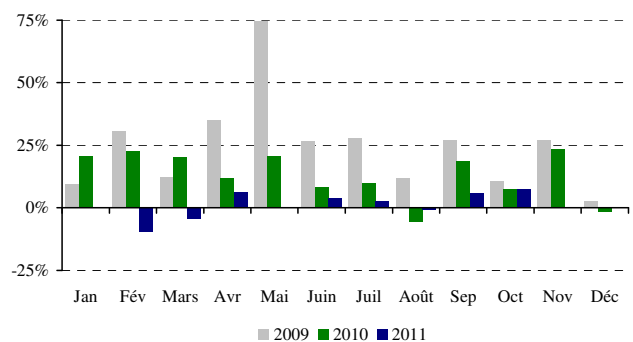
Source: Electricité du Liban

LE TRANSPORT

À l'Aéroport International de Beyrouth, le trafic aérien s'est légèrement contracté de 2,1%. Par contre, le nombre de passagers s'est renforcé de 7,5%, les arrivées et les départs ayant respectivement augmenté de 9,3% et 6,2%, alors que les passages en transit ont diminué de 7,9%.

Quant au volume du fret aérien, il s'est élargi de 3,9%, les marchandises débarquées et embarquées ayant respectivement augmenté de 6,4% et 0,9%.

Variation Annuelle du Flux de Passagers



Source: Aéroport International de Beyrouth

Par rapport à octobre 2010, le trafic maritime et le volume total du fret maritime au Port de Beyrouth ont enregistré une légère amélioration respective de 0,5% et 1,5%. En effet, les marchandises débarquées et embarquées ont respectivement progressé de 0,7% et 29,4%, alors que les marchandises en transit ont régressé de 2,1%.

SECTEUR MONÉTAIRE

LES AVOIRS EXTERIEURS NETS DU SYSTEME BANCAIRE

La balance des paiements s'est soldée, en octobre 2011, par un déficit équivalent à 589,8 millions de dollars. Ce déficit s'est traduit par une baisse des avoirs extérieurs nets de la Banque du Liban et des banques et institutions

financières pour un montant respectif de 175,9 millions et 413,9 millions de dollars. Au cours des dix premiers mois de l'année, la balance des paiements a enregistré un déficit cumulé de 2 128,8 millions de dollars, contre un excédent cumulé de 2 755,2 millions de dollars pour la même période de 2010.

LES RESERVES OFFICIELLES EN DEVISES

Les réserves brutes en devises de la Banque du Liban ont atteint 33 022,0 millions de dollars fin octobre 2011, et la valeur totale des réserves extérieures, y compris l'or, s'est élevée à 48 926,7 millions de dollars. Sur le marché de Beyrouth, le cours du dollar s'est maintenu au taux moyen de 1 507,50 livres libanaises au cours du mois.

LES TAUX D'INTERET

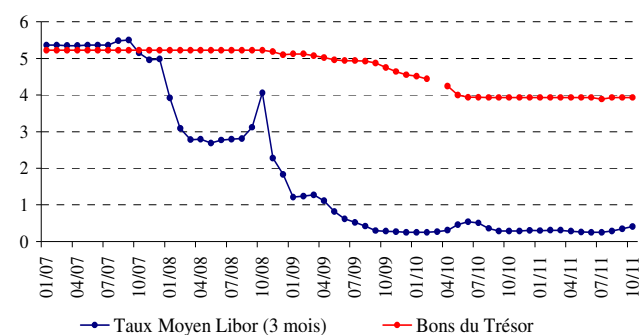
Les taux d'intérêt sont restés inchangés en octobre 2011 sur toutes les catégories de bons du Trésor. À la fin du mois, les taux se sont inscrits à 3,93% sur les bons à 3 mois, 4,50% sur les bons à 6 mois, 4,81% sur les bons à 12 mois, 5,34% sur les bons à 24 mois et 5,94% sur les bons à 36 mois.

Sur la livre, les taux bancaires créditeurs ont augmenté de 2 points de base, atteignant 5,60%, alors que les taux débiteurs ont reculé de 10 points de base, s'inscrivant à 7,27%.

Sur le dollar, les taux créditeurs ont fléchi de 2 points de base, s'inscrivant à 2,82%, alors que les taux débiteurs ont enregistré une hausse de 18 points de base, s'élevant à 7,10%.

En conséquence, l'écart d'intérêt débiteur sur la livre et le dollar s'est rétréci de 0,45 point en septembre 2011 à 0,17 point en octobre 2011. Au cours de la même période, l'écart d'intérêt créditeur s'est élargi de 2,74 points à 2,78 points.

Ecart d'Intérêt entre les Bons du Trésor à 3 mois et le Libor



Fin octobre 2011, la moyenne du taux Libor à 3 mois a atteint 0,41%, contre 0,35% en septembre et 0,29% en août.

Au cours du mois, les taux sur les certificats de dépôt à 45 et 60 jours émis par la Banque du Liban sont restés inchangés, se stabilisant respectivement à 3,57% et 3,85%. D'autre part, les taux d'escompte et de prise en pension ont été maintenus par la banque centrale à 10,00%, taux en vigueur depuis décembre 2009.

LA MASSE MONETAIRE

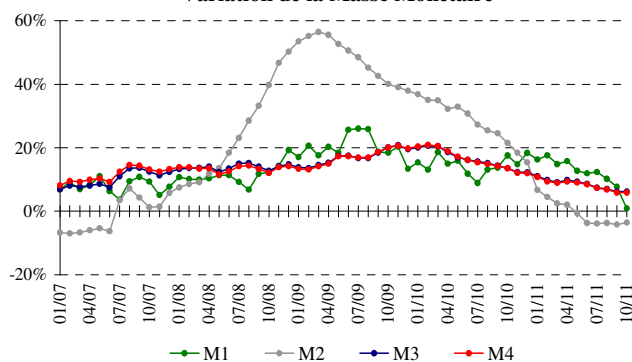
Sur un an, la croissance de l'agrégat M3 a atteint 6,3% fin octobre, contre 6,2% fin septembre et 7,1% fin août. Les deux principaux facteurs qui ont contribué à l'expansion monétaire restent la hausse des avoirs extérieurs nets et celle des crédits bancaires au secteur privé.

La croissance de l'agrégat en devises M3-M2 s'est poursuivie, passant de 10,2% fin septembre à 10,3% fin octobre. Par contre, celle des dépôts en livres s'est ralentie au cours de la même période, reculant de 1,3% à 0,7%.

♣ Variations de la Masse Monétaire sur un an (en %)

	M1	M2	M3	M4
Octobre 2010	17,57	21,50	13,63	13,52
Novembre 2010	14,77	18,42	12,29	12,11
Décembre 2010	18,36	15,37	12,27	12,00
Janvier 2011	16,33	6,76	11,09	10,80
Février 2011	17,61	4,55	9,86	9,43
Mars 2011	14,82	2,52	9,17	8,94
Avril 2011	15,74	2,06	9,85	9,32
Mai 2011	12,72	-0,58	9,37	9,05
Juin 2011	11,96	-3,70	8,64	8,49
Juillet 2011	12,39	-3,90	7,44	7,36
Août 2011	10,18	-3,70	7,09	6,89
Septembre 2011	7,70	-4,17	6,19	5,88
Octobre 2011	0,86	-3,60	6,28	5,86

Variation de la Masse Monétaire



LA DETTE PUBLIQUE

Selon les chiffres publiés par le Ministère des finances, la dette publique totale nette a diminué de 25 milliards de livres en octobre, totalisant 69 054 milliards de livres à la fin du mois.

Cette évolution résulte d'une baisse de la dette publique nette en livres de 77 milliards de livres à 37 346 milliards fin octobre, et d'une hausse de la dette publique libellée en devises de 34 millions de dollars, pour atteindre 21 033 millions à la fin du mois.

Sur un an, la croissance de la dette publique totale nette, ainsi que celles de la dette en livre libanaise et de la dette en devises se sont ralenties, s'inscrivant respectivement à 2,0%, 3,7% et 0,1% fin octobre.

🌿 Bons du Trésor par catégorie (en % du total)

	3 mois	6 mois	12 mois	24 mois et plus
Octobre 2010	0,61	2,21	2,74	94,44
Novembre 2010	0,27	3,54	3,21	92,98
Décembre 2010	0,16	4,40	4,11	91,34
Janvier 2011	0,23	4,17	3,90	91,70
Février 2011	0,22	3,74	3,65	92,39
Mars 2011	0,21	3,63	3,64	92,52
Avril 2011	0,20	0,90	3,33	95,57
Mai 2011	0,26	0,98	3,26	95,50
Juin 2011	0,33	1,53	3,32	94,82
Juillet 2011	0,31	2,26	3,57	93,87
Août 2011	0,47	3,06	3,65	92,82
Septembre 2011	0,63	3,22	3,66	92,49
Octobre 2011	0,61	3,77	3,63	91,98

L'ACTIVITÉ BANCAIRE

LE BILAN CONSOLIDÉ DES BANQUES

Le bilan consolidé des banques commerciales a atteint 210 360 milliards de livres fin octobre 2011, enregistrant ainsi une hausse mensuelle de 0,81%, contre 0,27% en septembre 2011; sur un an, il s'est accru de 10,18%.

LE VOLUME DES CREDITS

a- Les banques commerciales

Au cours du mois, les crédits octroyés par les banques commerciales au secteur privé, résident et non résident, ont augmenté de 1,18%, après une baisse de 0,40% en septembre. Sur un an, ils ont progressé de 14,04%, atteignant 59 126 milliards de livres fin octobre 2011. Ces crédits se sont répartis comme suit:

- Les crédits en livre libanaise ont augmenté de 1,93% en octobre 2011, contre 1,26% en septembre 2011, s'élevant à 12 484 milliards à la fin du mois. Sur un an, ils ont enregistré une hausse de 27,10%, représentant 21,11% du total des crédits consentis, contre 18,94% en octobre 2010.
- Les crédits en devises ont augmenté de 0,99% au cours du mois, après un recul de 0,83% le mois précédent. En expansion annuelle de 10,99%, ils ont atteint 30 929 millions de dollars fin octobre 2011.

b- Les banques d'affaires

Les crédits octroyés par les banques d'affaires se sont élevés à 1 674 milliards de livres fin octobre 2011, en hausse mensuelle de 1,35%, après une baisse de 1,21% en septembre. Sur un an, leur volume a régressé de 0,62%.

LE VOLUME DES DEPOTS

a- Les banques commerciales

Les dépôts du secteur privé, résident et non résident, auprès des banques commerciales, se sont améliorés de 0,70% en octobre 2011, contre 0,39% en septembre. Sur un an, leur volume s'est élargi de 9,60%, s'élevant à 172 143 milliards de livres fin octobre 2011. Ces dépôts se sont répartis comme suit:

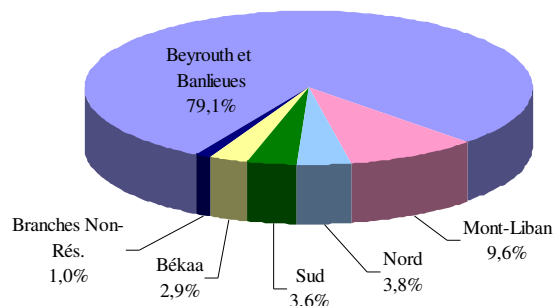
- Les dépôts en livre libanaise ont augmenté de 0,69% en octobre 2011, contre 1,31% en septembre, atteignant 58 079 milliards fin octobre. Sur un an, ils ont diminué de 0,99%, représentant 33,74% du total des dépôts bancaires, contre 37,35% fin octobre 2010.
- Les dépôts en devises ont progressé de 0,71% en octobre 2011, après une baisse de 0,07% en septembre. Sur un an, ils ont augmenté de 15,92%, s'élevant à 75 639 millions de dollars fin octobre 2011.

b- Les banques d'affaires

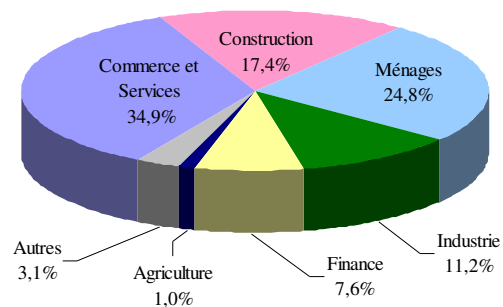
Au cours du mois, le volume des dépôts du secteur privé a diminué de 0,32%, contre une baisse de 1,29% en septembre 2011. Sur un an, le total des dépôts s'est contracté de 35,03%, passant de 6 327 milliards de livres fin octobre 2010 à 4 111 milliards fin octobre 2011.

LA DISTRIBUTION DES CREDITS

Distribution des Crédits par Région



Distribution des Crédits par Secteur



LE RATIO CREDITS - DEPOTS

Fin octobre 2011, le total des crédits a atteint 34,35% du total des dépôts, contre 33,01% fin octobre 2010. Ces crédits se sont répartis de la manière suivante:

- Ratio crédits-dépôts en livres: 21,50%, contre 16,74%.
- Ratio crédits-dépôts en devises: 40,89%, contre 42,71%.

LES FONDS PROPRES

En octobre 2011, les fonds propres du secteur bancaire ont augmenté de 0,71%, après une baisse de 0,40% en septembre 2011. Sur un an, ils ont progressé de 15,19%, s'élevant à 15 754 milliards de livres fin octobre 2011.

Le ratio fonds propres/actif total des banques commerciales a reculé en octobre 2011, s'inscrivant à 7,49% à la fin du mois, contre 7,50% fin septembre 2011 et 7,16 % fin octobre 2010.

Le ratio fonds propres/total des crédits a fléchi au cours du mois, s'inscrivant à 26,64% fin octobre 2011, contre 26,77% fin septembre 2011 et 26,38% fin octobre 2010.

Par contre, le ratio fonds propres/total des dépôts s'est maintenu à 9,15% fin octobre 2011, contre 8,71% fin octobre 2010.

LES TAUX DE DOLLARISATION

Le taux de dollarisation des dépôts bancaires a augmenté, atteignant 66,26% fin octobre 2011, contre 66,25% fin septembre 2011 et 62,65% fin octobre 2010.

Par contre, le taux de dollarisation des crédits bancaires a reculé, s'inscrivant à 78,89% fin octobre 2011, contre 79,04% fin septembre 2011 et 81,06% fin octobre 2010.

MARCHÉS FINANCIERS

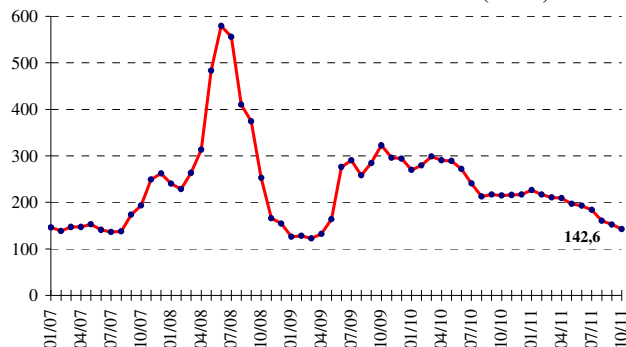
En septembre 2011, l'indice pondéré des valeurs boursières de la BDL a diminué de 6,52%, clôturant le mois à 142,64 points, contre 152,59 points le mois précédent. Quant aux actions échangées, elles ont diminué en volume et en valeur.

En ce qui concerne les certificats de dépôt internes et externes, aucune émission n'a été lancée au cours du mois.

★ *Indice pondéré des valeurs boursières (Jan 1996=100)*

Octobre 2010	215,09
Novembre 2010	215,69
Décembre 2010	217,15
Janvier 2011	226,32
Février 2011	216,51
Mars 2011	210,68
Avril 2011	209,34
Mai 2011	196,69
Juin 2011	192,88
Juillet 2011	183,73
Août 2011	160,22
Septembre 2011	152,59
Octobre 2011	142,64

Indice Pondéré des Valeurs Boursières (IPVB)

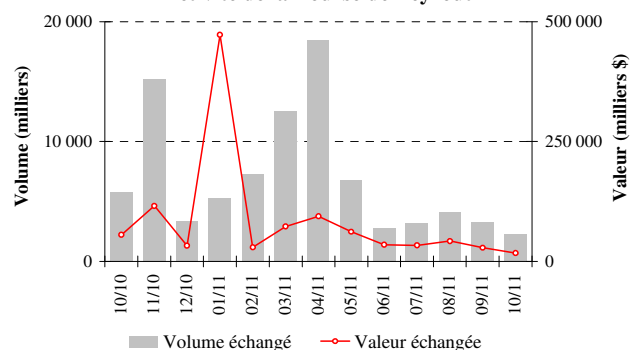


LA BOURSE DE BEYROUTH

★ *Bourse de Beyrouth*

Date	Actions échangées		Capitalisation du marché (milliards de dollars)
	Volume (millions)	Valeur (millions de dollars)	
Oct-2010	5,79	55,74	13,10
Nov-2010	15,21	115,95	13,25
Déc-2010	3,40	33,12	13,57
Jan-2011	5,32	47,63	13,56
Fév-2011	7,28	29,31	12,98
Mars-2011	12,56	72,87	12,98
Avril-2011	18,45	94,09	12,80
Mai-2011	6,67	62,01	12,58
Juin-2011	2,80	34,88	12,24
Juillet-2011	3,19	33,65	12,16
Août-2011	4,13	42,51	11,99
Sep-2011	3,30	28,43	11,56
Oct-2011	2,25	17,47	11,35

Activité de la Bourse de Beyrouth



Le Comité de la Bourse de Beyrouth a décidé d'introduire sur le marché officiel, à partir du 14 octobre 2011, 1 000 000 de GDRs supplémentaires associés aux actions de la Banque Audi S.A.L.-Groupe Audi Saradar, de telle sorte que le nombre total de ces GDRs atteindra 99 581 430.

Le Comité de la Bourse de Beyrouth a également décidé

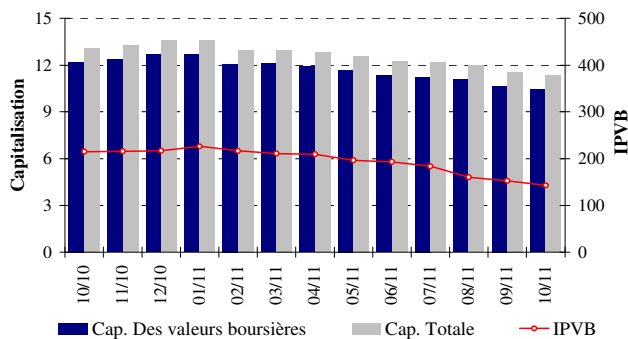
d'accepter l'introduction, la cotation et la négociation sur le marché officiel, à partir du 26 octobre 2011, des 5 400 000 actions privilégiées de catégorie (H) émises par la Bank of Beirut S.A.L., d'une valeur nominale de 25 dollars par action.

Le volume des actions échangées en octobre 2011 a diminué de 31,76%, s'inscrivant à 2,254 millions d'actions, contre 3,303 millions le mois précédent. De même, la valeur des actions échangées a régressé de 38,54%, s'inscrivant à 17,474 millions de dollars en octobre 2011, contre 28,432 millions en septembre 2011.

En ce qui concerne les actions échangées au cours du mois, les actions de la Banque BEMO S.A.L. se sont placées en tête avec 26,69% du volume total des actions, alors que les actions de catégorie A de Solidere se sont placées en tête avec 35,89% de leur valeur marchande globale.

En octobre comme en septembre 2011, aucune transaction n'a été effectuée sur les euro-obligations du Trésor cotées en bourse.

IPVB et Capitalisation de la Bourse de Beyrouth



La capitalisation de l'ensemble des actions des sociétés membres de la Bourse de Beyrouth a enregistré une baisse mensuelle de 1,79%, s'inscrivant à 11,353 milliards de dollars en octobre 2011, contre 11,560 milliards en septembre.

De même, la valeur marchande des actions cotées a fléchi de 1,86%, atteignant 10,448 milliards de dollars en octobre 2011, contre 10,646 milliards en septembre.

LES ACTIONS PRIVILEGIEES

Emetteur	Type	Prix	Volume (milliers)	Valeur (millions de \$)
Bank of Beirut	Actions privilégiées "D"	25 \$	4 000	100
	Actions privilégiées "E"	25 \$	2 400	60
	Actions privilégiées "H"	25 \$	5 400	135
Banque BEMO	Actions privilégiées	100 \$	200	20
Banque BLOM	Actions privilégiées 2011	10 \$	20 000	200
Banque Audi-Saradar	Actions privilégiées "D"	10 \$	12 500	125
	Actions privilégiées "E"	100 \$	1 250	125
Banque Byblos	Actions privilégiées 2008	100 \$	2 000	200
	Actions privilégiées 2009	96 \$	2 000	192

LES GDRs

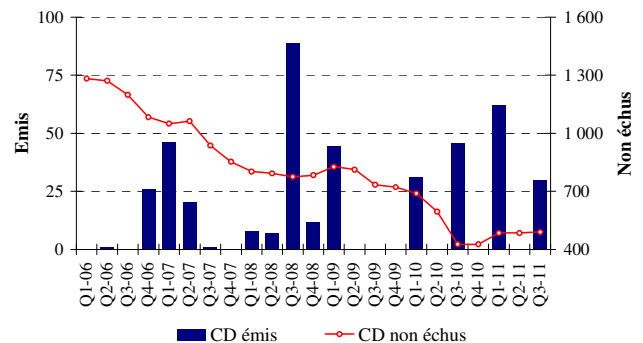
En octobre 2011, les cours des GDRs émis par la Banque Audi-Saradar S.A.L. ont baissé de 6,81%, variant entre 6,08 et 6,80 dollars. De même, les cours des GDRs émis par Solidere et par la Banque BLOM S.A.L. ont accusé fin octobre 2011 des baisses respectives de 0,66% et 3,89%, les premiers variant entre 15,00 et 15,49 dollars et les derniers entre 7,60 et 8,00 dollars. Par contre, les cours des GDRs émis par la Banque Byblos S.A.L. se sont maintenus à 85,00 dollars.

LES CERTIFICATS DE DEPOT

En ce qui concerne les certificats de dépôts, aucune émission interne ou externe n'a été lancée en octobre 2011.

Par conséquent, la valeur totale des certificats non échus (sur les marchés interne et externe) en octobre 2011 est demeurée inchangée, se stabilisant à 489,60 millions de dollars (dont 189,60 millions sur le marché interne).

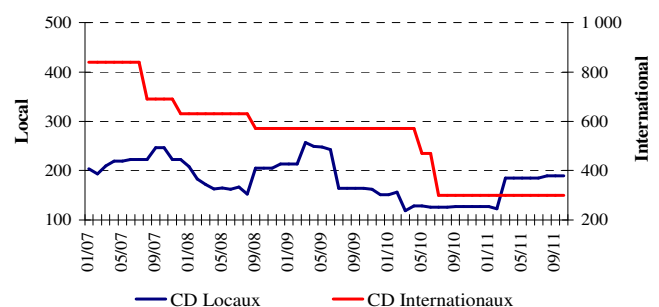
Certificats de Dépôt émis et non échus



* Certificats de Dépôt (millions de dollars)

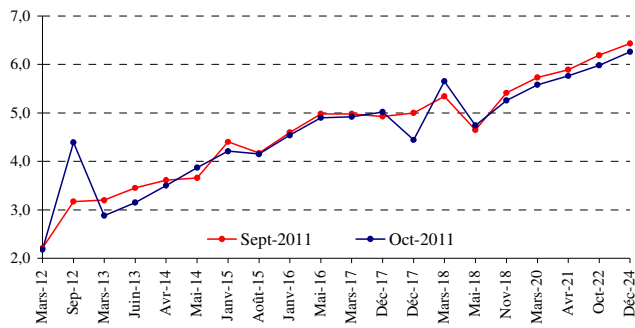
	Emis	Non Echus			Nombre de Banques
		Marché Interne	Marché Externe	Total	
Septembre 11	-	189,6	300	489,6	5
Octobre 11	-	189,6	300	489,6	5

Emission des Certificats de Dépôt sur le marché local et international



LES OBLIGATIONS DU TRESOR EN DEVISES

La courbe des rendements des Obligations du Trésor émises en dollars



La valeur totale des euro-obligations du Trésor libanais a augmenté, atteignant 18,203 milliards de dollars fin octobre 2011, contre 18,173 milliards de dollars fin septembre 2011.

LES OBLIGATIONS EN DEVISES DES BANQUES COMMERCIALES

Au cours du mois, les cours des obligations non privilégiées émises par la Banque Byblos sont restés inchangés.

De même, la valeur des obligations émises sur le marché interne par des institutions financières n'a pas enregistré de changement, se maintenant à 15,507 millions de dollars fin octobre 2011.

▲ *Obligations du Trésor émises en devises*

	Echéance	Clôture de Septembre 2011			Clôture d'Octobre 2011		
		Prix	Rendement	Ecart	Prix	Rendement	Ecart
4 ans (600 millions de dollars)	19/03/2012	102,38	2,21	216	101,99	2,18	213
6 ans (535,639 millions d'euros)	12/04/2012	101,50	2,86	260	101,50	2,35	202
5 ans (200 millions de dollars)	20/07/2012	100,82	2,21	259	100,72	2,18	267
8 ans (600 millions de dollars)	07/09/2012	104,13	3,17	306	102,75	4,39	427
5 ans (875 millions de dollars)	12/03/2013	108,25	3,20	309	108,25	2,88	277
8 ans (650 millions de dollars)	20/06/2013	108,50	3,45	319	108,63	3,15	286
5 ans (18,483 millions de dollars) <i>BT Spéciaux</i>	25/03/2014	-	-	-	-	-	-
8 ans (676,902 millions de dollars)	14/04/2014	109,00	3,61	321	109,00	3,50	321
6 ans (881,612 millions de dollars)	02/05/2014	113,00	3,66	326	112,11	3,87	341
5 ans (250 millions de dollars)	15/01/2015	104,44	4,40	398	104,93	4,21	376
5 ans (15,985 millions de dollars) <i>BT Spéciaux</i>	22/04/2015	-	-	-	-	-	-
5 ans (6,930 millions de dollars) <i>BT Spéciaux</i>	15/07/2015	-	-	-	-	-	-
7 ans (500 millions de dollars)	06/08/2015	115,19	4,17	375	115,00	4,15	369
5 ans (8,098 millions de dollars) <i>BT Spéciaux</i>	30/11/2015	-	-	-	-	-	-
15 ans (750 millions de dollars)	19/01/2016	115,00	4,60	365	115,00	4,54	345
15 ans (400 millions de dollars)	11/05/2016	127,00	4,98	403	127,00	4,90	378
5 ans (500 millions de dollars)	02/11/2016	-	-	-	-	-	-
8 ans (1 500 millions de dollars)	20/03/2017	119,00	4,98	403	119,10	4,92	385
10 ans (300 millions de dollars)	20/07/2017	96,10	4,93	396	97,74	4,44	337
15 ans (950 millions de dollars)	27/12/2017	100,00	5,00	355	99,95	5,02	334
15 ans (2 007,511 millions de dollars)	31/12/2017	97,50	4,86	343	98,73	4,44	276
15 ans (700 millions de dollars)	05/03/2018	98,16	5,34	389	96,57	5,65	397
15 ans (200 millions de dollars)	27/05/2018	101,07	4,65	319	100,77	4,74	306
8 ans (500 millions de dollars)	12/11/2018	98,50	5,41	397	99,37	5,26	358
8 ans (650 millions de dollars)	20/05/2019	-	-	-	-	-	-
10 ans (1 200 millions de dollars)	09/03/2020	104,28	5,73	378	105,25	5,58	390
15 ans (2 092,469 millions de dollars)	12/04/2021	117,00	5,89	397	117,93	5,76	351
12 ans (1 540 millions de dollars)	04/10/2022	99,28	6,19	425	100,94	5,98	373
15 ans (250 millions de dollars)	03/12/2024	105,00	6,43	451	106,57	6,26	401

1. SITUATION MONETAIRE

(en fin de période et en milliards de livres libanaises)

	Déc 2009	Sep 2010	Oct 2010	Déc 2010	Sep 2011	Oct 2011
Circulation Fiduciaire	2 383,0	2 480,7	2 503,4	2 712,9	2 654,2	2 620,1
Dépôts à vue en L.L.	2 456,6	2 909,1	3 038,9	3 015,4	3 150,6	2 970,0
M1	4 839,7	5 389,8	5 542,3	5 728,3	5 804,8	5 590,1
Autres Dépôts en L.L.	46 649,7	53 887,0	53 723,0	53 673,5	51 000,6	51 543,6
M2	51 489,4	59 276,8	59 265,3	59 401,9	56 805,4	57 133,7
Dépôts en devises	72 229,1	76 384,4	77 167,0	79 292,8	86 972,8	87 592,2
Obligations	13,0	99,6	100,0	215,1	379,8	382,4
M3	123 731,6	135 760,8	136 532,3	138 909,8	144 157,9	145 108,3
M4*	131 084,6	143 521,8	144 396,3	146 820,8	151 959,9	152 857,3
Créances nettes sur le s. extérieur	57 121,1	65 132,4	65 149,3	66 535,7	67 470,3	67 844,4
Créances nettes sur le s. public	47 492,4	48 542,4	48 669,7	48 878,1	49 913,0	50 022,3
Différences de change	-6 760,5	-9 842,1	-10 202,1	-11 170,2	-14 337,0	-15 647,8
Créances sur le secteur privé	38 446,6	45 654,2	46 387,2	47 828,7	52 362,8	52 926,6
Autres postes nets	-12 567,9	-13 726,0	-13 471,8	-13 162,6	-11 251,1	-10 037,2
TOTAL	123 731,6	135 760,8	136 532,3	138 909,8	144 157,9	145 108,3

*M4=M3+Bons du Trésor détenus par le secteur non-bancaire; M3 et M4 comprennent les Obligations à partir du mois de juillet 1996.

1.1 AVOIRS ET ENGAGEMENTS DU SYSTEME BANCAIRE EN OR ET EN DEVICES

(en fin de période et en millions de dollars)

	Déc 2009	Sep 2010	Oct 2010	Déc 2010	Sep 2011	Oct 2011
Banque du Liban	38 412,7	43 832,2	43 725,1	43 939,4	47 954,3	48 700,1
Or	10 062,0	12 116,6	12 344,6	13 010,0	15 070,7	15 904,7
Reserves en devises	28 744,5	31 958,8	31 623,7	31 163,3	33 107,1	33 022,0
Engagements extérieurs	393,8	243,2	243,2	233,9	223,5	226,6
Banques commerciales	2 506,5	2 776,7	2 893,4	2 741,7	- 715,2	-1 193,6
Créances sur les banques N.R	15 020,5	15 426,4	14 954,9	15 843,8	14 928,2	14 489,5
Créances sur les N.R	4 115,2	4 960,3	5 047,4	4 613,1	5 626,6	5 714,9
Autres avoirs extérieurs	4 544,2	5 074,6	5 190,8	5 270,4	5 692,9	5 713,2
Dépôts des banques N.R	4 600,4	5 305,9	5 098,0	4 500,6	6 546,5	6 478,5
Dépôts des N.R	16 573,1	17 378,7	17 201,8	18 485,0	20 416,4	20 632,6
Banques à Moyen et Long Terme	- 126,2	- 530,1	- 469,1	- 249,4	- 277,4	- 216,6
Créances sur le secteur extérieur	365,3	310,8	369,3	406,9	359,8	383,5
Engagements extérieurs	491,4	840,9	838,4	656,4	637,2	600,1

NB: N.R = non résidents

1.2 DEPOTS DU SECTEUR PRIVE DANS LES BANQUES COMMERCIALES

(en fin de période et en milliards de livres libanaises)

	Déc 2009	Sep 2010	Oct 2010	Déc 2010	Sep 2011	Oct 2011
Dépôts des Résidents	119 383,1	130 361,0	131 127,2	133 743,4	140 160,6	141 038,9
- Dépôts des Résidents en L.L.	47 738,5	54 581,9	54 587,3	55 036,7	53 834,4	54 147,7
- Dépôts des Résidents en devises	71 644,6	75 779,1	76 539,9	78 706,8	86 326,2	86 891,3
Dépôts des Non Résidents	24 984,0	26 198,4	25 931,7	27 866,2	30 777,7	31 103,7
- Dépôts des Non Résidents en L.L.	3 572,3	4 030,2	4 071,5	4 373,6	3 849,9	3 931,8
- Dépôts des Non Résidents en devises	21 411,7	22 168,1	21 860,2	23 492,6	26 927,9	27 172,0
Total dépôts en L.L.	51 310,8	58 612,1	58 658,8	59 410,3	57 684,3	58 079,4
Total dépôts en devises	93 056,3	97 947,2	98 400,1	102 199,4	113 254,1	114 063,2
Grand Total	144 367,1	156 559,3	157 058,9	161 609,6	170 938,4	172 142,7

1.3 RESULTATS DE LA BALANCE COMMERCIALE ET DE LA BALANCE DES PAIEMENTS

(en millions de dollars)

	Imports (C.A.F.)	Exports (F.A.B.)	Balance Commerciale	BDL	Banques	Balance des Paiements**
2010 (Jan - Déc)	17 963,8	4 252,9	-13 711,0	3 201,1	123,4	3 324,5
Août	1 449,1	311,2	-1 137,9	364,0	82,7	446,7
Septembre	1 309,6	289,1	-1 020,4	82,2	104,2	186,4
Octobre	1 485,1	434,3	-1 050,8	- 359,0	173,9	- 185,1
Décembre	1 470,4	487,1	- 983,3	835,6	407,1	1 242,7
2011						
Janvier	1 729,3	297,0	-1 432,3	- 367,9	- 404,2	- 772,1
Février	1 217,5	304,3	- 913,2	97,7	5,6	103,3
Mars	1 631,3	353,5	-1 277,8	65,0	204,6	269,6
Avril	1 500,8	375,0	-1 125,8	119,1	- 317,7	- 198,6
Mai	1 578,2	376,6	-1 201,6	- 249,6	- 195,6	- 445,2
Juin	1 571,3	410,9	-1 160,4	- 108,4	672,2	563,8
Juillet	1 678,9	415,5	-1 263,4	602,8	- 910,1	- 307,3
Août	1 719,3	363,2	-1 356,1	1 692,5	-2 143,3	- 450,8
Septembre	1 779,8	334,2	-1 445,6	116,3	-418,0	-301,7
Octobre	2 508,3	351,3	-2 157,0	- 175,9	- 413,9	- 589,8

NB: Ces valeurs sont sujettes à modification.

** Les différences de change du dollar par rapport aux diverses monnaies sont exclues; les avoirs extérieurs nets des banques spécialisées et des institutions financières sont inclus depuis Janvier 1995.

2. BILAN DE LA BANQUE DU LIBAN

(en fin de période et en milliards de livres)

	Déc 2009	Sep 2010	Oct 2010	Déc 2010	Sep 2011	Oct 2011
Actif						
Avoirs Extérieurs	53 850,8	61 171,0	61 121,8	62 723,6	68 874,2	69 973,9
-Or	15 168,5	18 265,8	18 609,4	19 612,5	22 719,1	23 976,3
-Devises	38 682,3	42 905,3	42 512,4	43 111,1	46 155,1	45 997,6
-Autres avoirs extérieurs						
Concours au secteur privé	332,9	371,1	374,9	349,9	371,1	379,4
Concours aux banques commerciales	1 788,8	1 398,9	1 120,2	1 122,3	2 027,6	2 048,5
Concours aux institutions financières	14,0	14,0	14,0	14,0	53,1	51,7
Crédits au secteur public	291,9	245,6	216,3	218,1	167,3	138,6
Portefeuille titres	15 525,3	15 574,3	16 548,8	17 681,2	19 595,3	19 584,6
Immobilisations	410,6	405,0	405,3	403,9	348,1	349,6
Actifs non classés	8 812,4	11 487,3	11 803,5	11 867,8	15 242,8	15 463,1
TOTAL	81 026,6	90 667,2	91 604,8	94 380,8	106 679,6	107 989,4
Passif						
Circulation fiduciaire hors BDL	2 729,6	2 885,5	2 907,0	3 088,3	3 104,2	3 083,5
Dépôts des banques commerciales	50 033,3	56 306,7	56 681,5	57 365,9	65 545,7	65 830,5
Dépôts des banques spécialisées et des institutions financières	1 916,7	2 775,1	2 760,3	2 193,2	921,9	1 026,5
Dépôts du secteur privé	35,7	44,5	41,3	45,2	41,5	40,3
Comptes du secteur public	8 931,6	7 370,4	7 448,2	9 311,7	10 302,4	9 993,7
Différences de change	6 760,5	9 842,1	10 202,1	11 170,2	14 337,0	15 647,8
Engagements extérieurs	593,7	366,6	366,6	352,6	337,0	341,5
Autres Engagements à Long terme	2 519,5	2 503,3	2 503,8	2 503,0	2 503,0	2 503,4
Titres autre que les actions	3 015,0	3 015,0	3 015,0	3 015,0	3 015,0	3 015,0
Fonds propres	3 342,3	3 276,2	3 276,2	4 279,3	4 211,1	4 211,1
Passifs non classés	1 148,8	2 281,9	2 402,8	1 056,5	2 360,7	2 296,1
TOTAL	81 026,6	90 667,2	91 604,8	94 380,8	106 679,6	107 989,4

3. BILAN CONSOLIDÉ DES BANQUES COMMERCIALES

(en fin de période et en milliards de livres)

	Déc 2009	Sep 2010	Oct 2010	Déc 2010	Sep 2011	Oct 2011
Actif						
Réserves	53 574,9	60 235,8	60 621,5	61 153,5	67 907,9	69 317,3
Caisse	346,5	404,8	403,5	375,4	450,0	463,3
Dépôts à la BDL	53 228,4	59 831,0	60 218,0	60 778,2	67 457,8	68 854,0
Créances sur le secteur privé	36 570,1	43 506,7	44 237,6	45 702,1	49 951,6	50 510,5
En livres	6 837,5	9 584,2	9 822,2	10 381,6	12 248,1	12 484,2
En devises	29 732,6	33 922,5	34 415,4	35 320,5	37 703,5	38 026,3
Créances sur le secteur public	43 811,6	43 991,6	43 058,0	44 192,3	45 025,8	45 007,9
Créances sur le secteur extérieur	35 697,6	38 382,9	37 978,6	38 783,9	39 568,3	39 070,8
Immobilisations	3 782,7	4 599,8	4 675,9	4 187,6	5 058,0	5 090,6
Actifs non classés	303,0	348,6	350,2	335,3	1 160,3	1 362,5
TOTAL	173 740,1	191 065,3	190 921,7	194 354,7	208 672,0	210 359,6
Passif						
Dépôts du secteur privé résident	119 383,1	130 361,0	131 127,2	133 743,4	140 160,6	141 038,9
Dépôts à vue en livres	2 410,3	2 862,8	2 984,5	2 950,8	3 103,8	2 924,4
Autres dépôts en livres	45 328,3	51 719,1	51 602,8	52 085,8	50 730,6	51 223,3
Dépôts en devises	71 644,6	75 779,1	76 539,9	78 706,8	86 326,2	86 891,3
Dépôts du secteur public	1 589,9	1 994,3	1 912,2	2 107,4	2 574,7	2 718,8
Dépôts du sect. privé non résident	24 984,0	26 198,4	25 931,7	27 866,2	30 777,7	31 103,7
Engagements envers le secteur financier non résident	6 935,1	7 998,7	7 685,2	6 784,7	9 868,8	9 766,4
Autres engagements financiers	142,9	272,0	274,7	411,8	736,9	747,4
Compte capital	11 977,2	13 715,1	13 676,2	13 901,0	15 642,7	15 753,7
Passifs non classés	8 727,9	10 526,0	10 314,6	9 540,2	8 910,4	9 230,8
TOTAL	173 740,1	191 065,3	190 921,7	194 354,7	208 672,0	210 359,6

NB: N.R= non résidents

4.1 TAUX D'INTERET : BANQUES COMMERCIALES

(en pourcentage)

Période	Taux débiteurs et créditeurs (LL)					Taux Inter bancaires (LL) Fin de période	Taux débiteurs et créditeurs (\$)					Libor 3 mois Moyenne de Période
	Escompte et avances	Comptes chèques et comptes courants	Epargne à vue	Epargne et comptes à terme	Taux créditeurs moyens		Escompte et avances	Comptes chèques et comptes courants	Epargne à vue	Epargne et comptes à terme	Taux créditeurs moyens	
2010												
Jul	8,09	1,03	3,10	6,04	5,79	2,75	7,05	0,34	0,95	3,22	2,80	0,51
Août	8,05	1,00	3,06	5,99	5,72	2,75	7,04	0,34	0,92	3,20	2,78	0,36
Sep	8,11	1,07	3,00	5,96	5,70	2,75	7,24	0,37	0,95	3,21	2,78	0,29
Oct	8,15	0,97	3,09	5,98	5,72	2,75	7,08	0,34	0,91	3,22	2,81	0,29
Nov	7,98	0,96	3,06	5,95	5,68	2,75	6,96	0,33	0,92	3,20	2,80	0,29
Déc	7,91	1,04	2,78	5,97	5,68	2,75	6,74	0,45	0,93	3,26	2,80	0,30
2011												
Jan	7,71	0,96	3,02	5,89	5,63	2,75	7,14	0,42	0,92	3,24	2,84	0,30
Fév	7,71	1,02	3,22	5,92	5,63	2,75	7,01	0,47	0,87	3,33	2,90	0,31
Mars	7,73	1,09	2,98	5,92	5,63	2,75	7,24	0,41	1,00	3,24	2,82	0,31
Avr	7,73	0,98	3,26	5,90	5,64	2,75	7,05	0,37	1,02	3,26	2,84	0,28
Mai	7,67	0,95	3,22	5,92	5,64	2,75	7,04	0,34	0,98	3,25	2,84	0,26
Juin	7,59	1,12	2,92	5,94	5,62	2,75	6,98	0,34	0,92	3,29	2,81	0,25
Juil	7,33	0,97	2,64	5,87	5,59	2,75	7,03	0,30	0,97	3,29	2,86	0,25
Août	7,53	0,92	2,62	5,81	5,53	3,00	7,16	0,31	0,93	3,22	2,80	0,29
Sep	7,37	0,96	2,72	5,85	5,58	3,00	6,92	0,35	0,91	3,26	2,84	0,35
Oct	7,27	0,92	2,90	5,84	5,60	2,75	7,10	0,36	0,88	3,23	2,82	0,41

4.2 LIBOR ET TAUX D'INTERET SUR LES BONS DU TRESOR

(en fin de période et en pourcentage)

Ecart entre les Taux Effectifs sur les Bons à 3 mois et le Libor

	Jan	Fév	Mars	Avr	Mai	Juin	Juil	Août	Sep	Oct	Nov	Dec
2008	1,30	2,13	2,44	2,43	2,53	2,45	2,43	2,41	2,10	1,16	2,90	3,27
2009	3,91	3,88	3,80	3,91	4,14	4,32	4,42	4,50	4,57	4,47	4,37	4,30
2010	4,26	4,19	4,17	3,93	3,54	3,40	3,43	3,57	3,64	3,64	3,64	3,63
2011	3,63	3,62	3,62	3,65	3,67	3,68	3,68	3,64	3,58	3,52		

Taux d'intérêt sur les bons du trésor *

Période	3 mois		6 mois		12 mois		24 mois	36 mois	Taux Repo
	Nominal	Effectif	Nominal	Effectif	Nominal	Effectif	Coupon	Coupon	
2008	5,04	5,10	6,86	7,10	7,05	7,58	8,26	9,00	12,00
2009	4,50	4,55	5,56	5,72	5,42	5,73	6,32	7,10	10,00
2010									
Oct	3,89	3,93	4,42	4,52	4,59	4,81	5,34	5,94	10,00
Déc	3,89	3,93	4,42	4,52	4,59	4,81	5,34	5,94	10,00
2011									
Août	3,89	3,93	4,40	4,50	4,59	4,81	5,34	5,94	10,00
Sep	3,89	3,93	4,40	4,50	4,59	4,81	5,34	5,94	10,00
Oct	3,89	3,93	4,40	4,50	4,59	4,81	5,34	5,94	10,00

* Des bons du Trésor à 4 ans et 5 ans ont été émis en mars 2005 à des taux de 10.3 et 11.3 pour cent respectivement.

5.1 CHEQUES COMPENSES EN LIVRES (Nombre en milliers, valeur en milliards de livres.)

Branche	BEYROUTH		JOUNIEH		TRIPOLI		SAIDA		ZAHLE		TYR		TOTAL	
	Nb	Valeur	Nb	Valeur	Nb	Valeur	Nb	Valeur	Nb	Valeur	Nb	Valeur	Nb	Valeur
2010	2 954,4	18 374,7	180,5	592,8	104,2	413,8	76,5	339,9	114,2	352,6	82,0	300,3	3 511,8	20 374,1
Mai	241,5	1 449,2	14,9	51,4	9,5	33,3	6,5	26,9	9,0	23,9	7,2	26,1	288,5	1 610,9
Juin	248,5	1 509,0	15,1	44,1	9,6	38,8	6,7	26,1	9,8	30,2	7,3	25,6	297,0	1 673,7
Juil	256,3	1 598,7	15,9	46,3	10,0	40,3	7,0	31,7	11,1	32,8	7,7	29,7	308,0	1 779,7
Août	240,7	1 564,2	15,1	44,2	7,5	32,9	6,8	30,9	10,6	35,2	7,4	28,9	288,1	1 736,3
Sep	247,8	1 518,7	15,1	52,4	6,6	32,7	6,7	31,1	10,6	32,2	7,2	25,6	293,9	1 692,8
Oct	262,4	1 672,4	15,8	54,4	7,5	29,9	6,9	30,8	10,7	33,7	7,2	27,7	310,4	1 848,9
Nov	243,5	1 481,6	14,4	44,1	7,0	26,9	5,3	24,9	8,9	27,3	5,8	20,6	284,9	1 625,4
Déc	278,9	1 750,8	16,8	65,5	7,5	29,5	6,0	30,3	8,8	25,8	6,0	23,6	324,0	1 925,5
2011														
Jan	254,1	1 649,6	14,8	61,2	7,2	28,3	5,4	29,7	7,7	24,9	5,6	23,2	294,7	1 817,0
Fév	237,7	1 629,2	13,6	45,1	6,8	22,0	5,0	26,5	7,3	21,2	5,4	22,9	275,7	1 766,9
Mars	276,8	1 793,1	15,3	53,3	8,0	32,3	6,1	30,1	8,7	27,1	6,3	25,0	321,2	1 960,9
Avr	260,9	1 590,2	14,8	49,8	7,3	30,0	5,8	26,8	8,1	24,7	6,0	27,9	302,9	1 749,3
Mai	270,1	1 570,9	15,3	46,9	7,9	31,6	5,9	27,3	8,6	26,7	6,2	22,1	314,0	1 725,6
Juin	279,7	1 580,0	16,0	51,5	8,3	31,2	6,4	28,7	9,2	28,6	6,4	23,3	325,9	1 743,4
Juil	279,6	1 662,9	15,8	50,6	8,3	35,4	6,3	31,1	10,0	30,7	6,4	24,3	326,4	1 834,9
Août	256,6	1 503,4	14,6	45,7	7,8	29,2	6,0	27,9	9,5	30,3	6,0	23,9	300,4	1 660,2
Sep	277,1	1 561,6	15,7	50,8	8,5	32,3	6,3	28,5	10,0	29,9	6,5	26,0	324,1	1 729,1
Oct	270,8	1 679,9	15,1	53,0	8,3	38,7	6,4	29,5	9,7	33,5	6,2	24,2	316,5	1 858,8

5.2 CHEQUES COMPENSES EN DEVISES

(Nombre en unité, valeur en milliers de dollars)

	Août-2010		Sept-2010		Oct-2010		Août-2011		Sept-2011		Oct-2011	
	Nombre	Valeur	Nombre	Valeur	Nombre	Valeur	Nombre	Valeur	Nombre	Valeur	Nombre	Valeur
Beyrouth	704063	4053564	668672	3655811	713587	4123962	683412	4618756	723692	4752590	719790	4710586
Livre Sterling	282	6706	240	6720	293	4937	236	7789	255	8718	254	7766
Dollar E.U	695835	3959877	660934	3541220	705060	4009899	675561	4490237	715195	4622754	711168	4566749
Euro	7946	86981	7498	107872	8234	109125	7615	120730	8242	121118	8368	136070
Jounieh	48787	154656	46214	146546	48166	156507	41931	145242	44779	161412	44508	162558
Livre Sterling	6	14	4	18	10	22	7	17	5	10	11	12
Dollar E.U	48293	152028	45777	144576	47677	153699	41519	143133	44358	159290	44058	159990
Euro	488	2614	433	1952	479	2785	405	2091	416	2113	439	2557
Autres branches	55873	262755	52653	235080	52745	252731	45576	251051	49139	263647	48301	252429
Livre Sterling	11	347	4	58	19	197	9	29	8	36	16	72
Dollar E.U	55528	257021	52290	230529	52334	244839	45249	242123	48778	254949	47891	241948
Euro	334	5387	359	4493	392	7695	318	8899	353	8662	394	10410
TOTAL	808723	4470976	767539	4037437	814498	4533199	770919	5015049	817610	5177649	812599	5125574
Livre Sterling	299	7067	248	6796	322	5156	252	7836	268	8763	281	7850
Dollar E.U	799656	4368926	759001	3916325	805071	4408437	762329	4875493	808331	5036993	803117	4968687
Euro	8768	94983	8290	114316	9105	119606	8338	131720	9011	131893	9201	149037

6.1 CREDITS ET REMISES DOCUMENTAIRES A L'IMPORTATION ET L'EXPORTATION (en milliards de L.L.)

Période	Crédits documentaires						Remises documentaires			
	Crédits ouverts		Crédits utilisés		Situation des crédits (fin de période)		Entrée des remises	Sortie des remises	Situation des remises (fin de période)	
	Imports	Exports	Imports	Exports	Imports	Exports	Imports	Exports	Imports	Exports
2010	7 714,1	6 284,3	7 447,5	6 233,3	1 412,3	1 698,1	3 393,4	6 747,3	231,6	588,4
Mai	470,1	620,3	626,2	511,6	1 400,5	2 145,7	356,0	555,8	210,0	508,1
Juin	676,1	522,6	744,1	609,3	1 302,9	1 970,5	250,4	571,5	225,2	501,4
Juil	682,9	351,3	580,3	397,9	1 399,7	1 914,7	337,8	661,5	232,4	519,6
Août	738,0	593,9	666,8	388,0	1 456,3	2 107,6	387,1	594,0	245,2	544,4
Sep	615,0	706,9	650,3	530,5	1 425,2	2 263,9	266,6	515,0	237,7	539,0
Oct	661,9	533,6	697,8	695,4	1 380,7	2 059,1	227,1	505,1	216,6	526,6
Nov	576,9	427,8	573,3	570,1	1 366,1	1 938,4	271,0	466,3	252,8	573,9
Déc	635,7	500,4	582,4	705,7	1 412,3	1 698,1	260,9	620,1	231,6	588,4
2011										
Jan	592,7	313,4	556,2	251,3	1 419,6	1 739,9	239,9	617,3	219,2	568,2
Fév	481,0	437,3	620,5	341,6	1 275,1	1 818,3	248,8	467,0	229,3	603,3
Mars	851,9	510,0	520,1	398,6	1 586,1	1 887,8	313,7	590,8	267,0	569,4
Avr	518,3	539,3	644,8	457,2	1 451,7	1 956,9	237,3	504,3	281,9	560,6
Mai	676,1	807,0	672,5	451,2	1 440,2	2 178,3	252,6	510,2	234,6	622,9
Juin	600,1	466,6	607,2	624,9	1 441,2	1 882,6	231,0	472,4	223,1	656,2
Juil	864,9	800,4	779,6	466,6	1 478,7	2 165,1	314,1	468,3	244,9	707,8
Août	740,1	341,8	631,9	575,4	1 577,2	1 912,0	254,7	504,6	241,9	745,5
Sep	771,6	520,2	872,4	440,8	1 395,6	1 907,5	329,1	558,4	243,4	735,7
Oct	651,7	422,0	715,4	549,4	1 312,9	1 726,0	254,1	445,1	264,1	734,5

6.2 DETTE PUBLIQUE EN LIVRES LIBANAISES PAR TYPE D'INSTRUMENT (1)

(en milliards de livres libanaises)

	Déc 2009	Oct 2010	Déc 2010	Juil 2011	Août 2011	Sep 2011	Oct 2011
Dettes brutes en Livres Libanaises	44 973,0	45 387,0	48 255,0	48 304,0	48 431,0	50 300,0	50 059,0
1. Bons du trésor à long terme (2)	40 842,0	42 573,0	43 805,0	45 106,0	44 723,0	46 287,0	45 835,0
- bons à plus de 24 mois	36 944,0	38 301,0	39 592,0	40 069,0	39 597,0	41 271,0	41 058,0
- bons à 24 mois	2 989,0	3 460,0	3 398,0	4 240,0	4 299,0	4 291,0	4 079,0
- Coupon	909,0	812,0	815,0	797,0	827,0	725,0	698,0
2. Bons du trésor à court terme (2)	3 735,0	2 507,0	4 155,0	2 948,0	3 458,0	3 758,0	3 995,0
- bons à 12 mois	2 073,0	1 234,0	1 969,0	1 716,0	1 757,0	1 832,0	1 810,0
- bons à 6 mois	1 510,0	997,0	2 111,0	1 085,0	1 473,0	1 613,0	1 881,0
- bons à 3 mois	152,0	276,0	75,0	147,0	228,0	313,0	304,0
3. Prêts	396,0	307,0	295,0	250,0	250,0	255,0	229,0

(1) Source : Ministère des Finances

(2) Les bons du trésor sont reportés à leur valeur actuelle (valeur d'achat + intérêts cumulés).

7. COURS DES PRINCIPALES DEVISES

(en livres libanaises)

Période	Dollar E.U	Euro	Franc Suisse	Livre Sterling	Yen Japonais (100)	Dollar Canadien	Argent (Once)	Or (Once)
Moyenne de la période								
2010								
Oct	1 507,50	2 095	1 558	2 391	1 843	1 481	35 268	2025 771
Déc	1 507,50	1 993	1 555	2 351	1 810	1 494	44 130	2098 863
2011								
Juin	1 507,50	2 169	1 794	2 444	1 874	1 542	54 041	2304 886
Juil	1 507,50	2 152	1 829	2 430	1 899	1 577	57 149	2366 069
Août	1 507,50	2 163	1 940	2 470	1 956	1 538	60 779	2650 765
Sep	1 507,50	2 074	1 725	2 379	1 964	1 505	57 603	2681 187
Oct	1 507,50	2 067	1 681	2 374	1 967	1 478	48 283	2516 137
Fin de période								
2010								
Oct	1 507,50	2 085	1 526	2 398	1 866	1 474	35 916	2017 864
Déc	1 507,50	1 997	1 604	2 327	1 846	1 505	46 325	2126 630
2011								
Juin	1 507,50	2 182	1 807	2 413	1 874	1 559	52 763	2276 898
Juil	1 507,50	2 153	1 881	2 455	1 943	1 586	59 501	2432 577
Août	1 507,50	2 186	1 849	2 471	1 966	1 544	61 996	2737 243
Sep	1 507,50	2 042	1 674	2 353	1 961	1 446	46 928	2463 481
Oct	1 507,50	2 112	1 732	2 416	1 935	1 514	51 850	2599 804

8. LA DETTE PUBLIQUE SELON LES SOURCES DE FINANCEMENT (1)

(en fin de période)

	Déc 2009	Oct 2010	Déc 2010	Août 2011	Sep 2011	Oct 2011
I Dette brute en Livres Libanaises (milliards)	44 973,0	45 387,0	48 255,0	48 431,0	50 300,0	50 059,0
1.1 Banque du Liban	10 334,0	10 694,0	13 130,0	17 162,0	16 257,0	16 226,0
Bons du Trésor (2)	10 043,0	10 478,0	12 912,0	16 996,0	16 090,0	16 087,0
Crédits aux entités publiques	291,0	216,0	218,0	166,0	167,0	139,0
1.2 Banques commerciales	27 286,0	26 829,0	27 214,0	23 442,0	26 241,0	26 084,0
Bons du Trésor (4)	27 181,0	26 738,0	27 137,0	23 358,0	26 153,0	25 994,0
Créances aux entités publiques	105,0	91,0	77,0	84,0	88,0	90,0
1.3 BT du système non bancaire (3)	7 353,0	7 864,0	7 911,0	7 827,0	7 802,0	7 749,0
II Dépôts du secteur public	10 522,0	9 360,0	11 419,0	11 599,0	12 877,0	12 713,0
III Dette en livres libanaises nette	34 451,0	36 027,0	36 836,0	36 832,0	37 423,0	37 346,0
IV Dette en devises (mns de \$ E.U)	21 319,0	21 016,0	20 592,0	21 284,0	20 999,0	21 033,0
V Dette totale nette (en milliards de L.L.)	66 590,0	67 709,0	67 879,0	68 918,0	69 079,0	69 054,0

(1) Source: Ministère des Finances, chiffres presque définitifs sujets à des révisions ultérieures.

(2) Les bons du Trésor sont reportés à leur valeur actuelle (valeur d'achat+intérêts cumulés).

(3) Vu l'expansion du marché des bons du Trésor et la difficulté de recenser ceux détenus par le secteur privé non résident, les bons du Trésor en livres libanaises sont intégrés dans la dette en Livres Libanaises et ceux libellés en dollars dans la dette en devises.

(4) A dater de septembre 1999, ces chiffres comprennent les bons du trésor ainsi que les titres de créances.

9.1 ACTIONS COTÉES À LA BOURSE DE BEYROUTH

(Octobre 2011)

Actions Cotées	Actions Executées	Pourcentage (%)	Valeurs Executées (\$)	Pourcentage (%)	Prix de Clôture (\$)	Prix Moyen (\$)
Solidere "A"	424 234	18,82	6 271 035	35,89	14,51	14,78
Solidere "B"	104 807	4,65	1 548 887	8,86	14,53	14,78
Banque Libanaise pour le Commerce	2	0,00	4	0,00	1,81	2,00
Banque Audi - Saradar	411 855	18,27	2 464 042	14,10	6,00	5,98
Banque Audi - Saradar GDR	150 477	6,68	1 017 643	5,82	6,50	6,76
Banque Audi (Preferred Shares "D")	74 140	3,29	767 349	4,39	10,35	10,35
Banque Audi (Preferred Shares "E")	11 830	0,52	1 183 000	6,77	100,00	100,00
Bank of Beirut	7 857	0,35	152 878	0,87	19,45	19,46
Bank of Beirut (Preferred Shares "D")	6 090	0,27	158 340	0,91	26,00	26,00
Bank of Beirut (Preferred Shares "E")	0	0,00	0	0,00	26,00	-
Bank of Beirut (Preferred Shares "H")	0	0,00	0	0,00	25,00	-
Banque Byblos	235 245	10,44	384 010	2,20	1,61	1,63
Banque Byblos GDR	250	0,01	20 000	0,11	80,00	80,00
Banque Byblos "Preferred Shares 2008"	1 053	0,05	105 300	0,60	100,00	100,00
Banque Byblos "Preferred Shares 2009"	650	0,03	65 280	0,37	100,10	100,43
BEMO	601 457	26,69	1 353 599	7,75	2,47	2,25
BEMO "Preferred Shares"	0	0,00	0	0,00	100,00	-
BLOM GDR	115 334	5,12	909 272	5,20	7,85	7,88
BLOM	56 280	2,50	425 211	2,43	7,42	7,56
BLOM "Preferred Shares 2011"	28 518	1,27	288 887	1,65	10,13	10,13
RYMCO	0	0,00	0	0,00	2,50	-
HOLCIM Liban	20 902	0,93	339 875	1,95	16,02	16,26
Société de Ciments Blancs "B"	2 790	0,12	9 068	0,05	3,25	3,25
Société de Ciments Blancs "N"	0	0,00	0	0,00	1,72	-
Beirut Preferred Fund	100	0,00	10 360	0,06	103,60	103,60
Total	2 253 871	100	17 474 040	100	-	-

9.2 CERTIFICATS DE DEPOT

	Echéance	Clôture de Septembre 2011		Clôture d'Octobre 2011	
		Prix	Rendement	Prix	Rendement
Banque de la Méditerranée (7 ans)	14/12/2012	100,50	7,16%	100,00	7,60%
Banque du Liban (10 ans)	25/04/2015	118,94	4,21%	119,36	3,98%

9.3 EURO-OBLIGATIONS

	Echéance	Clôture de Septembre 2011			Clôture d'octobre 2011		
		Prix	Rendement	Ecart	Prix	Rendement	Ecart
10 ans (Obligations non-privilégiées) Byblos Bank	01/07/2012	103,50	6,93	597	103,50	6,93	586

9.4 INSTRUMENTS FINANCIERS DIVERS

	Clôture de Septembre 2011	Prix Moyen	Clôture d'Octobre 2011	Prix Moyen	Changement (%)
GDR (Solidere)	15,00 - 15,49 \$	15,25	15,00 - 15,30 \$	15,15	-0,66
GDR (BLOM)	7,91 - 8,00 \$	7,96	7,60 - 7,70 \$	7,65	-3,89
GDR (Audi - Saradar)	6,69 - 6,80 \$	6,75	6,08 - 6,50 \$	6,29	-6,81
GDR (Byblos)	... - 85,00 \$	85,00	... - 85,00 \$	85,00	0,00



BANQUE DU LIBAN