

SYNTHÈSE

(Les pourcentages représentent les variations annuelles, sauf mention contraire)

L'indicateur synthétique de la Banque du Liban est passé à 295,9 en janvier 2019, contre 300,7 le mois précédent et 309,4 en janvier 2018. Au cours du mois, la balance des paiements a accusé un déficit de 1 379,7 millions de dollars. Sur un an, le bilan consolidé des banques commerciales s'est accru de 11,8% et le taux de dollarisation des dépôts a atteint 70,1% à la fin du mois. Sur le dollar et la livre libanaise, les taux d'intérêt bancaires débiteurs et créditeurs ont affiché une hausse.

- ☒ La **balance des paiements** a accusé, en janvier 2019, un déficit de 1 379,7 millions de dollars. Ceci s'est traduit par une baisse des avoirs extérieurs nets de la Banque du Liban de 395,0 millions de dollars et de ceux des banques et institutions financières de 984,6 millions de dollars. La balance des paiements avait enregistré un excédent de 236,9 millions de dollars en janvier 2018 et un déficit cumulé de 4 823,2 millions de dollars pour l'année 2018.
- ☒ Selon les chiffres publiés par le Ministère des finances, la **dette publique** totale nette a augmenté de 342 milliards de livres en janvier 2019, totalisant 114 501 milliards de livres à la fin du mois. Cette augmentation résulte à la fois d'une hausse de la dette publique nette libellée en livre libanaise de 121 milliards de livres qui a atteint 63 787 milliards de livres et de la dette publique libellée en devises de 147 millions de dollars qui s'est élevée à 33 641 millions de dollars fin janvier. Sur un an, la croissance de la dette publique totale nette, de la dette en livre libanaise et de la dette en devises a respectivement été de 9,4%, 8,9% et 10,0% fin janvier.
- ☒ Les **réserves en devises de la Banque du Liban** ont atteint 39 722,9 millions de dollars fin janvier 2019, soit une baisse annuelle de 9,3% ou 4 098,4 millions de dollars. La valeur totale des réserves extérieures, y compris l'or, a totalisé 51 926,6 millions de dollars. Sur le marché de Beyrouth, le **cours du dollar** s'est maintenu au taux moyen de 1 507,50 livres libanaises.
- ☒ Les **taux d'intérêt** ont augmenté en janvier 2019 sur toutes les catégories de bons du Trésor. À la fin du mois, les taux se sont élevés à 5,30% sur les bons à 3 mois, 5,85% sur les bons à 6 mois, 6,50% sur les bons à 12 mois, 7,00% sur les bons à 24 mois et 7,50% sur les bons à 36 mois. Sur la livre, les taux bancaires créditeurs ont atteint 8,93% (+63 points de base) et les taux débiteurs 10,41% (+44 points de base). Sur le dollar, ces taux ont enregistré le même mouvement. Ainsi, le taux débiteur moyen pondéré s'est élevé à 8,89% (+32 points de base) et le taux créditeur moyen à 5,58% (+43 points de base).
- ☒ L'**agrégat M3** a atteint 210 434,5 milliards de livres fin janvier 2019, avec une croissance annuelle de 0,7%, contre 1,9% en décembre 2018. Les crédits bancaires au secteur privé sont restés le facteur principal de création monétaire, de même que les crédits au secteur public. En ce qui concerne les composantes de la masse monétaire, les dépôts en livre ont régressé de 6,3%, alors que les dépôts en devises ont progressé de 4,7%.
- ☒ Le **bilan consolidé des banques commerciales** s'est élevé à 375 188,2 milliards de livres en janvier 2019, soit une hausse annuelle de 11,8%, contre 13,5% en décembre 2018. Les dépôts du secteur privé, résident et non-résident, se sont améliorés de 2,5%, alors que les crédits au secteur privé ont baissé de 1,5%. Le **taux de dollarisation** des dépôts bancaires a atteint 70,1%.
- ☒ Le déficit de la **balance commerciale** s'est allégé de 17,8%, totalisant 1 168,9 millions de dollars fin janvier 2019. En effet, les importations et les exportations se sont respectivement contractées de 17,6% et 16,7%, s'inscrivant à 1 404,6 millions et 235,7 millions de dollars.
- ☒ Par rapport à janvier 2018, les **livraisons de ciment**, indicateur de l'activité actuelle du secteur de la construction, ainsi que les **surfaces couvertes par les permis de construire**, indicateur de son activité potentielle, ont accusé un repli respectif de 20,9% et 38,8%.
- ☒ Sur un an, la **production d'énergie électrique** s'est accrue de 7,0% en janvier 2019, atteignant 1 341,6 millions de kWh.
- ☒ A l'**Aéroport International de Beyrouth**, le trafic aérien et le nombre de passagers se sont respectivement améliorés de 5,0% et 1,5%. En effet, le nombre de passagers partant s'est renforcé de 1,8%, alors que le nombre de passagers arrivant a diminué de 1,2%. Quant au volume du fret aérien, il a rétréci de 8,4%.
- ☒ En janvier 2019, le trafic maritime et le volume total du fret maritime au **Port de Beyrouth** ont respectivement reculé de 15,7% et 9,0%.

DIAGNOSTIC

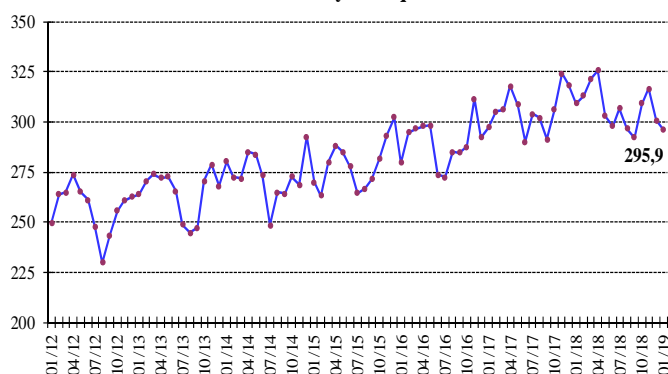
L'INDICATEUR SYNTHETIQUE DE LA BDL

L'indicateur synthétique de la Banque du Liban est passé à 295,9 en janvier 2019, contre 300,7 le mois précédent et 309,4 en janvier 2018, enregistrant ainsi une baisse annuelle de 4,4%.

Indicateur Synthétique (Moyenne 1993=100)

	Indice	Changement Mensuel (%)	Changement Annuel (%)
Janv-2018	309,4	-2,8	4,1
Févr-2018	313,0	1,2	2,5
Mars-2018	321,4	2,7	5,0
Avr-2018	325,7	1,3	2,5
Mai-2018	303,1	-6,9	-1,8
Juin-2018	298,0	-1,7	2,7
Juil-2018	306,7	2,9	0,9
Août-2018	296,6	-3,3	-1,8
Sept-2018	292,3	-1,5	-0,4
Oct-2018	309,2	5,8	1,0
Nov-2018	316,5	2,4	-2,3
Déc-2018	300,7	-5,0	-5,6
Janv-2019	295,9	-1,6	-4,4

Indicateur Synthétique



COMPENSATION DES CHÈQUES

La valeur totale des chèques payés a diminué de 17,2% en janvier 2019. La valeur des chèques libellés en livre libanaise et en devises a respectivement régressé de 5,6% et 23,0%. La part des chèques payés libellés en devises s'est inscrite à 62,1% du total des chèques, soit une baisse de 7,0%.

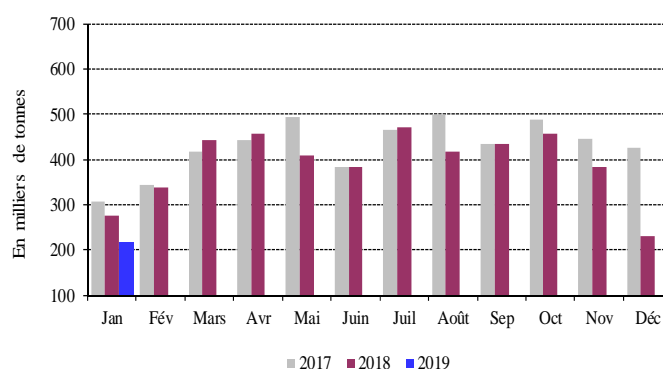
Sur un an, la part des chèques rejetés s'est accrue de 30,0%, représentant 2,6% de la valeur totale des chèques fin janvier 2019.

SECTEUR RÉEL

LA CONSTRUCTION ET L'IMMOBILIER

Par rapport à janvier 2018, les livraisons de ciment, indicateur de l'activité actuelle du secteur de la construction, ainsi que les surfaces couvertes par les permis de construire, indicateur de son activité potentielle, ont accusé un repli respectif de 20,9% et 38,8%.

Livraisons de Ciment



Source: Sociétés de Ciment

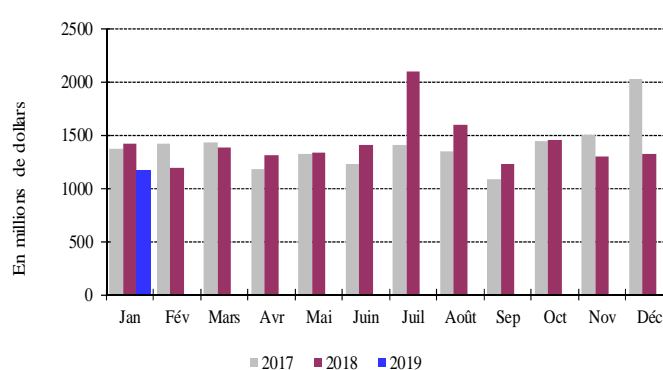
Les taxes foncières perçues en janvier 2019 ont reculé de 27,3%, totalisant 52,5 milliards de livres.

LE COMMERCE EXTERIEUR

Le déficit de la balance commerciale s'est allégé de 17,8%, totalisant 1 168,9 millions de dollars fin janvier 2019. En effet, les importations et les exportations se sont respectivement contractées de 17,6% et 16,7%, s'inscrivant à 1 404,6 millions et 235,7 millions de dollars.

Les recettes douanières perçues au cours du mois ont baissé de 5,2%, s'inscrivant à 167,3 milliards de livres.

Déficit Commercial



Source: Conseil Supérieur des Douanes

En janvier 2019, les importations libanaises des principaux pays d'origine se sont réparties comme suit:

Importations par pays d'origine (millions de dollars)

	Janv 18	% du total	Janv 19	% du total
France	56,7	3,3	48,9	3,5
Italie	155,4	9,1	107,5	7,7
Chine	247,0	14,5	153,7	10,9
Allemagne	101,4	5,9	87,2	6,2
Etats-Unis	81,1	4,8	76,3	5,4
Autres pays	1 063,6	62,4	931,0	66,3
Total importations	1 705,2	100	1 404,6	100

Principaux Indicateurs (Toutes les variations sont en % et comparées à la même période de l'année précédente)

	Moy-2016	Déc-2017	Moy-2017	Janv-2018	Déc-2018	Moy-2018	Janv-2019
Chèques encaissés en L.L. ¹							
(en millions de L.L.)	2 498 761	3 213 052	2 722 943	2 965 825	3 049 796	2 780 483	2 798 494
Variation en %	6,29	13,42	8,97	13,56	-5,08	2,11	-5,64
Chèques encaissés en devises ^{1**}							
(en millions de \$)	4 012	4 127	3 881	3 955	3 454	3 702	3 045
Variation en %	-5,26	6,50	-3,25	-0,45	-16,30	-4,62	-23,00
Total chèques encaissés ^{**}							
(en millions de L.L.)	8 546 351	9 434 437	8 574 252	8 928 292	8 257 190	8 361 657	7 389 305
Demandes d'information à la Centrale des Risques ¹							
Total	30 757	29 293	35 511	36 907	19 520	29 858	23 411
Variation en %	13,68	9,49	15,46	7,83	-33,36	-15,92	-36,57
Permis de construire ^{2**}							
(en mètres carrés)	1 019 492	901 259	977 532	820 402	595 682	751 630	501 955
Variation en %	-0,86	-0,29	-4,12	-3,36	-33,91	-23,11	-38,82
Livraisons de ciment ^{3**}							
(en tonnes)	438 622	426 543	429 051	274 856	230 742	391 860	217 379
Variation en %	4,37	43,85	-2,18	-10,61	-45,90	-8,67	-20,91
Taxes foncières perçues ⁴							
(en millions de L.L.)	71 908	101 163	84 866	72 297	83 421	65 031	52 527
Variation en %	3,45	-5,80	18,02	13,89	-17,54	-23,37	-27,35
Importations ^{5**}							
(en millions de L.L.)	2 402 620	2 463 553	2 460 831	2 571 411	2 365 864	2 510 758	2 118 206
Variation en %	2,82	3,23	2,42	2,21	-3,97	2,03	-17,62
Exportations ^{5**}							
(en millions de L.L.)	374 059	378 177	357 338	426 797	371 008	370 946	355 453
Variation en %	0,82	2,70	-4,47	23,36	-1,90	3,81	-16,72
Déficit Commercial ^{**}							
	2 028 560	2 085 376	2 103 493	2 144 614	1 994 855	2 139 812	1 762 754
Variation en %	3,20	3,33	3,69	-1,16	-4,34	1,73	-17,81
Recettes douanières ^{5*}							
(en millions de L.L.)	183 950	190 429	187 405	176 551	157 411	175 941	167 311
Variation en %	2,40	1,73	1,88	-1,84	-17,34	-6,12	-5,23
Production d'électricité (réseau EDL) ⁶							
(en millions de kWh)	1 094	1 303	1 253	1 254	1 361	1 270	1 342
Variation en %	4,87	12,71	14,49	5,41	4,49	1,41	6,96
Importations de dérivés pétroliers ^{7***}							
(en tonnes métriques)	667 298	586 586	701 530	684 720	647 154	673 965	808 979
Variation en %	4,55	-6,95	5,13	-20,83	10,33	-3,93	18,15
Marchandises au Port de Beyrouth ^{8**}							
Total	730 866	706 871	688 617	639 189	681 504	665 686	581 939
Variation en %	6,66	5,37	-5,78	1,26	-3,59	-3,33	-8,96
Arrivée (tonnes)	644 215	615 894	594 241	559 690	610 001	587 891	534 309
Départ (tonnes)	86 333	90 222	94 132	79 323	71 113	77 488	47 052
Transit/zone franche (tonnes)	319	755	243	176	390	307	578
Passagers (AIB) ⁹							
Total	634 180	626 866	686 307	597 768	677 811	736 831	606 855
Variation en %	5,05	4,83	8,22	10,87	8,13	7,36	1,52
Arrivée	314 971	333 273	341 936	273 128	362 245	369 666	269 732
Variation en %	7,43	5,40	8,56	10,77	8,69	8,11	-1,24
Départ	318 483	293 270	343 959	324 372	312 441	366 569	330 234
Variation en %	3,63	4,26	8,00	11,03	6,54	6,57	1,81
Transit	725	323	412	268	3 125	596	6 889
Variation en %	-77,09	-35,40	-43,19	-41,87	867,49	44,71	2 470,52

* A partir de juillet 1995, la valeur du dollar douanier (800 L.L.) a été remplacée par le cours officiel du dollar. ** Chiffres mis à jour par le secteur privé. *** A dater début Janvier 1997, les données préliminaires sont mises à jour pour inclure les secteurs public et privé.

Sources: ¹BDL. ²Ordre des Ingénieurs de Beyrouth et Tripoli. ³Sociétés de Ciment. ⁴Ministère des Finances. ⁵Conseil Supérieur de Douanes. ⁶EDL. ⁷Direction Générale du Pétrole. ⁸Port de Beyrouth. ⁹Aéroport International de Beyrouth.

En janvier 2019, les exportations libanaises vers les principaux pays de destination se sont réparties comme suit:

Exportations par pays d'origine (millions de dollars)

	Janv 18	% du total	Janv 19	% du total
France	7,3	2,6	2,8	1,2
Afrique du Sud	45,0	15,9	18,8	8,0
Arabie Saoudite	13,7	4,8	14,8	6,3
EAU	25,7	9,1	40,1	17,0
Irak	13,2	4,6	9,0	3,8
Autres pays	178,2	62,9	150,2	63,7
Total exportations	283,0	100	235,7	100

Importations (millions de dollars)

Sections	Janv 2018	% du total	Janv 2019	% du total
Produits alimentaires	307,3	18,0	273,5	19,5
Textiles	59,8	3,5	47,4	3,4
Peaux, cuirs et plastiques artificielles	5,6	0,3	4,2	0,3
Bois et ouvrage en bois	19,3	1,1	17,7	1,3
Produits chimiques/pharmaceutiques	193,7	11,4	169,2	12,0
Papiers et ouvrages en papier	26,1	1,5	21,9	1,6
Produits en pierre, plâtre, ciment	34,1	2,0	26,4	1,9
Métaux et produits dérivés	406,6	23,8	342,1	24,4
Machines et matériel électrique	402,0	23,6	326,1	23,2
Produits de la bijouterie	137,2	8,0	79,6	5,7
Autres	113,4	6,7	96,6	6,9
Total	1 705,2	100	1 404,6	100

Exportations (millions de dollars)

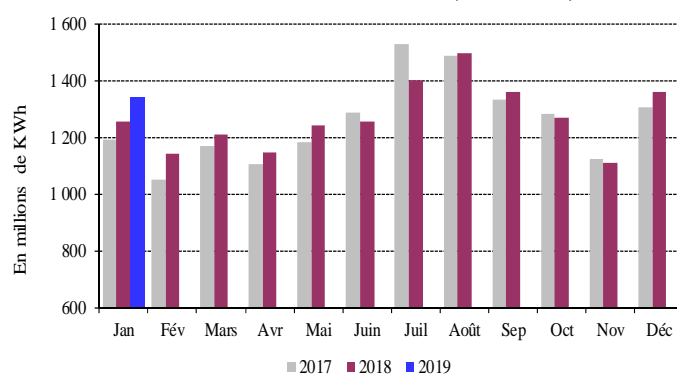
Sections	Janv 2018	% du total	Janv 2019	% du total
Produits alimentaires	43,3	15,3	47,3	20,0
Textiles	3,1	1,1	3,0	1,3
Peaux, cuirs et plastiques artificielles	0,9	0,3	0,8	0,3
Bois et ouvrage en bois	0,7	0,2	0,7	0,3
Produits chimiques/pharmaceutiques	27,5	9,7	24,7	10,5
Papiers et ouvrages en papier	8,6	3,0	10,1	4,3
Produits en pierre, plâtre, ciment	1,3	0,5	1,2	0,5
Métaux et produits dérivés	40,6	14,3	23,1	9,8
Machines et matériel électrique	28,3	10,0	25,4	10,8
Produits de la bijouterie	110,7	39,1	78,6	33,3
Autres	18,2	6,4	20,9	8,9
Total	283,0	100	235,7	100

Source: Conseil Supérieur de Douanes

L'ENERGIE

Sur un an, la production d'énergie électrique s'est accrue de 7,0% en janvier 2019, atteignant 1 341,6 millions de kWh.

Production Mensuelle d'Electricité (Réseau EDL)



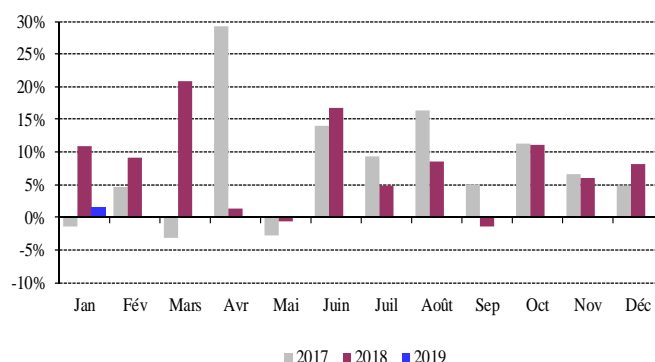
Source: Electricité du Liban

LE TRANSPORT

A l'Aéroport International de Beyrouth, le trafic aérien et le nombre de passagers se sont respectivement améliorés de 5,0% et 1,5%. En effet, le nombre de passagers partant s'est renforcé de 1,8%, alors que le nombre de passagers arrivant a diminué de 1,2%.

Le volume du fret aérien a rétréci de 8,4%, les marchandises débarquées et embarquées ayant accusé une baisse respective de 8,8% et 7,8%.

Variation Annuelle du Flux de Passagers



Source: Aéroport International de Beyrouth

En janvier 2019, le trafic maritime et le volume total du fret maritime au Port de Beyrouth se sont respectivement contractés de 15,7% et 9,0%. Les marchandises débarquées et embarquées ont respectivement chuté de 4,5% et 40,7%.

SECTEUR MONÉTAIRE

LES AVOIRS EXTERIEURS NETS DU SYSTEME BANCAIRE

La balance des paiements a accusé, en janvier 2019, un déficit de 1 379,7 millions de dollars. Ceci s'est traduit par une baisse des avoirs extérieurs nets de la Banque du Liban de 395,0 millions de dollars et de ceux des banques et institutions financières de 984,6 millions de dollars. La balance des paiements avait enregistré un excédent de 236,9 millions de dollars en janvier 2018 et un déficit cumulé de 4 823,2 millions de dollars pour l'année 2018.

LES RESERVES OFFICIELLES EN DEVISES

Les réserves en devises de la Banque du Liban ont atteint 39 722,9 millions de dollars fin janvier 2019, soit une baisse annuelle de 9,3% ou 4 098,4 millions de dollars. La valeur totale des réserves extérieures, y compris l'or, a totalisé 51 926,6 millions de dollars. Sur le marché de Beyrouth, le cours du dollar s'est maintenu au taux moyen de 1 507,50 livres libanaise.

LES TAUX D'INTERET

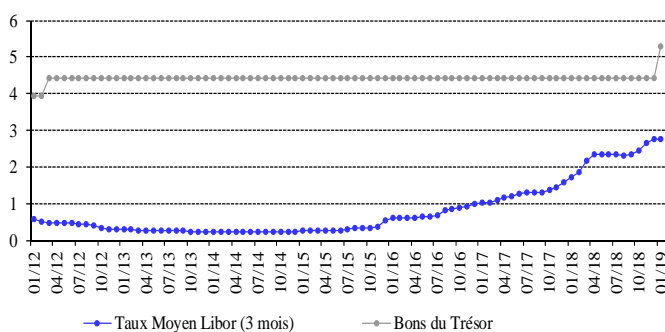
Les taux d'intérêt ont augmenté en janvier 2019 sur toutes les catégories de bons du Trésor. À la fin du mois, les taux se sont élevés à 5,30% sur les bons à 3 mois, 5,85% sur les bons à 6 mois, 6,50% sur les bons à 12 mois, 7,00% sur les bons à 24 mois et 7,50% sur les bons à 36 mois.

Sur la livre, les taux bancaires créditeurs ont atteint 8,93% (+63 points de base) et les taux débiteurs 10,41% (+44 points de base).

Sur le dollar, ces taux ont enregistré le même mouvement. Ainsi, le taux débiteur moyen pondéré s'est élevé à 8,89% (+32 points de base) et le taux créditeur moyen à 5,58% (+43 points de base).

En conséquence, l'écart d'intérêt débiteur sur la livre et le dollar s'est élargi, passant de 1,40 point en décembre 2018 à 1,52 point en janvier 2019. De même, l'écart d'intérêt créditeur sur la livre et le dollar est passé au cours de la même période de 3,15 points à 3,35 points.

Ecart d'Intérêt entre les Bons du Trésor à 3 mois et le Libor



En janvier 2019, la moyenne du taux Libor à 3 mois a atteint 2,77%, contre 2,75% en décembre 2018.

Au cours du mois, les taux sur les certificats de dépôt à 45 et 60 jours émis par la Banque du Liban sont restés inchangés, se stabilisant respectivement à 3,57% et 3,85%.

D'autre part, les taux d'escompte et de prise en pension ont été maintenus par la banque centrale à 10,00%, taux en vigueur depuis décembre 2009.

LA MASSE MONETAIRE

L'agrégat M3 a atteint 210 434,5 milliards de livres fin janvier 2019, avec une croissance annuelle de 0,7%,

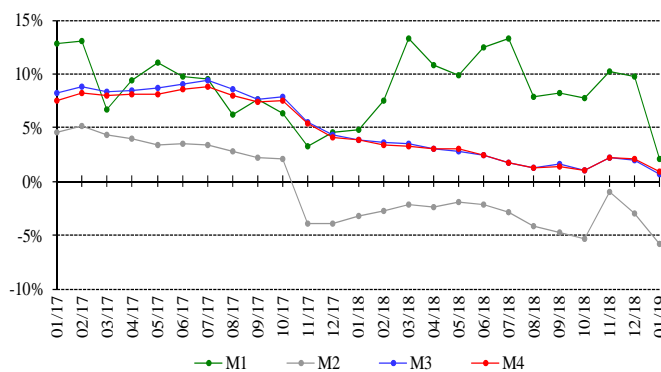
contre 1,9% en décembre 2018. Les crédits bancaires au secteur privé sont restés le facteur principal de création monétaire, de même que les crédits au secteur public.

En ce qui concerne les composantes de la masse monétaire, les dépôts en livre ont régressé de 6,3%, alors que les dépôts en devises ont progressé de 4,7%.

Variations de la Masse Monétaire sur un an (en %)

	M1	M2	M3	M4
Janv-2018	4,84	-3,24	3,87	3,81
Févr-2018	7,55	-2,78	3,68	3,45
Mar-2018	13,32	-2,12	3,52	3,28
Avr-2018	10,83	-2,43	3,09	3,09
Mai-2018	9,87	-1,87	2,87	3,00
Juin-2018	12,51	-2,09	2,47	2,44
Juil-2018	13,28	-2,82	1,72	1,72
Août-2018	7,82	-4,16	1,32	1,32
Sept-2018	8,21	-4,78	1,69	1,38
Oct-2018	7,73	-5,32	1,02	1,05
Nov-2018	10,21	-0,95	2,21	2,27
Déc-2018	9,76	-2,95	1,93	2,15
Janv-2019	2,04	-5,84	0,70	0,95

Variation de la Masse Monétaire



LA DETTE PUBLIQUE

Bons du Trésor par catégorie (en % du total)

	3 mois	6 mois	12 mois	24 mois et plus
Janv-2018	0,33	1,14	2,98	95,55
Févr-2018	0,55	1,09	2,98	95,38
Mars-2018	0,73	1,09	3,10	95,08
Avr-2018	0,72	1,14	3,18	94,96
Mai-2018	0,76	1,47	3,66	94,11
Juin-2018	0,52	1,42	3,50	94,55
Juil-2018	0,45	1,40	3,42	94,72
Août-2018	0,26	1,16	3,21	95,37
Sept-2018	0,28	0,95	3,11	95,67
Oct-2018	0,15	0,71	3,37	95,77
Nov-2018	0,36	0,44	2,99	96,22
Déc-2018	0,30	0,41	2,77	96,52
Janv-2019	0,31	0,25	2,54	96,90

Selon les chiffres publiés par le Ministère des finances, la dette publique totale nette a augmenté de 342 milliards de livres en janvier 2019, totalisant 114 501 milliards de livres à la fin du mois.

Cette augmentation résulte à la fois d'une hausse de la dette publique nette libellée en livre libanaise de 121 milliards de livres qui a atteint 63 787 milliards de livres et de la dette publique libellée en devises de 147 millions de dollars qui s'est élevée à 33 641 millions de dollars fin janvier.

Sur un an, la croissance de la dette publique totale nette, de la dette en livre libanaise et de la dette en devises a respectivement été de 9,4%, 8,9% et 10,0% fin janvier.

L'ACTIVITÉ BANCAIRE

LE BILAN CONSOLIDÉ DES BANQUES

Le bilan consolidé des banques commerciales s'est élevé à 375 188 milliards de livres fin janvier 2019, soit une baisse mensuelle de 0,24%, après une hausse de 1,21% en décembre 2018; sur un an, il s'est accru de 11,81%.

LE VOLUME DES CREDITS

a-Les banques commerciales

En janvier 2019, les crédits octroyés par les banques commerciales au secteur privé, résident et non résident, ont diminué de 2,10%, après une amélioration de 0,30% le mois précédent. Sur un an, ils ont reculé de 1,48%, s'inscrivant à 87 647 milliards de livres fin janvier 2019. Ces crédits se sont répartis comme suit:

- Les crédits en livre libanaise se sont inscrits à 27 153 milliards fin janvier 2019, soit une baisse mensuelle de 1,48%, contre une baisse de 2,01% en décembre 2018. Sur un an, ils se sont contractés de 4,26%, représentant 30,98% du total des crédits consentis, contre 31,88% en janvier 2018.
- Les crédits en devises ont régressé de 2,37% en janvier 2019, après une amélioration de 1,36% en décembre 2018. En baisse annuelle de 0,19%, ils ont totalisé 40 129 millions de dollars fin janvier 2019.

b-Les banques d'affaires

Les crédits octroyés par les banques d'affaires au secteur privé, résident et non résident, ont atteint 3 422 milliards de livres fin janvier 2019, en baisse mensuelle de 0,96%, contre une hausse de 0,15% en décembre 2018. Sur un an, leur volume a rétréci de 12,03%.

LE VOLUME DES DEPOTS

a-Les banques commerciales

Les dépôts du secteur privé, résident et non résident, auprès des banques commerciales, ont accusé un repli de 1,09% en janvier 2019, alors qu'ils avaient affiché une hausse de 0,75% en décembre 2018. Sur un an, leur volume s'est élargi de 2,51%, s'élevant à 273 686

milliards de livres fin janvier 2019. Ces dépôts se sont répartis comme suit:

- Les dépôts en livre libanaise ont baissé de 2,11% en janvier 2019, contre une baisse de 1,79% en décembre 2018 et ont atteint 77 048 milliards de livres à la fin du mois. Sur un an, ils ont baissé de 5,29%, représentant 28,15% du total des dépôts bancaires, contre 30,47% fin janvier 2018.
- Les dépôts en devises ont diminué de 0,68% en janvier 2019, après une augmentation de 1,80% le mois précédent. Sur un an, ils se sont améliorés de 5,93%, s'élevant à 130 440 millions de dollars fin janvier 2019.

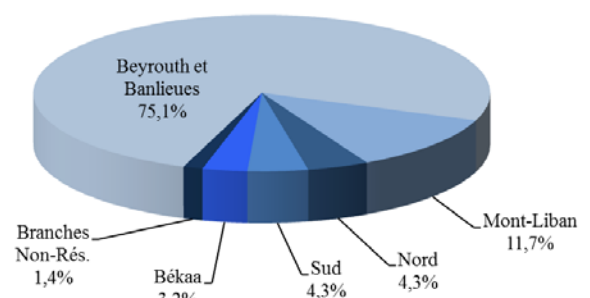
b-Le secteur bancaire

Les dépôts du secteur privé résident et non résident auprès du secteur bancaire ont reculé de 1,08% en janvier 2019, après une hausse de 0,74% en décembre 2018. Sur un an, leur volume s'est élargi de 2,20%, passant de 270 300 milliards de livres en janvier 2018 à 276 242 milliards de livres fin janvier 2019. Ces crédits se sont répartis comme suit:

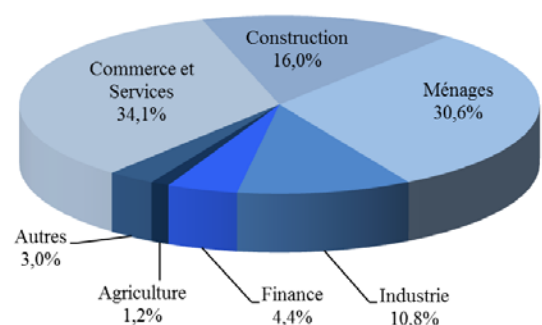
- Les dépôts en livre libanaise ont régressé de 2,06% en janvier 2019, au lieu d'une baisse de 1,73% le mois précédent, se chiffrant à 78 426 milliards de livres fin janvier. Sur un an, ils ont diminué de 5,23%, représentant 28,39% du total des dépôts bancaires, contre 30,61% fin janvier 2018.
- Les dépôts en devises ont affiché une baisse de 0,69% en janvier 2019, contre une hausse de 1,77% le mois précédent. Sur un an, ils se sont renforcés de 5,47%, atteignant 131 221 millions de dollars fin janvier 2019.

LA DISTRIBUTION DES CREDITS

Distribution des Crédits par Région



Distribution des Crédits par Secteur



LE RATIO CREDITS - DEPOTS

Fin janvier 2019, le total des crédits a atteint 32,02% du total des dépôts, contre 33,32% fin janvier 2018. Ces crédits se sont répartis de la manière suivante:

- Ratio crédits-dépôts en livres: 35,24%, contre 34,86%.
- Ratio crédits-dépôts en devises: 30,76%, contre 32,65%.

LES FONDS PROPRES

En janvier 2019, les fonds propres du secteur bancaire se sont accrus de 9,73%, après une baisse de 0,21% en décembre 2018. Sur un an, ils se sont améliorés de 16,07%, s'élevant à 33 339 milliards de livres à la fin du mois.

Le ratio fonds propres/actif total des banques commerciales a augmenté, passant à 8,89% fin janvier 2019, contre 8,08% en décembre 2018 et 8,56% en janvier 2018.

Le ratio fonds propres/total des dépôts a progressé, s'élevant à 12,18% fin janvier 2019, contre 10,89% en décembre 2018 et 10,76% en janvier 2018.

De même, le ratio fonds propres/total des crédits s'est renforcé, atteignant 38,04% à la fin du mois, contre 33,94% en décembre 2018 et 32,29% en janvier 2018.

LES TAUX DE DOLLARISATION

Le taux de dollarisation des dépôts bancaires a augmenté, passant à 70,09% fin janvier 2019, contre 69,83% fin décembre 2018 et 67,79% fin janvier 2018.

Par contre, le taux de dollarisation des crédits bancaires a reculé, s'inscrivant à 69,02% fin janvier 2019, contre 69,21% fin décembre 2018 et 68,12% fin janvier 2018.

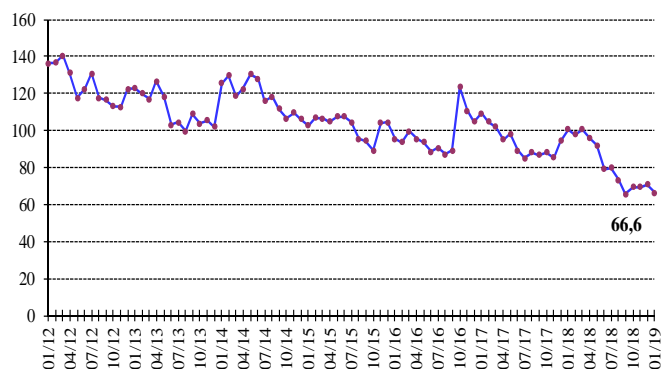
MARCHÉS FINANCIERS

En janvier 2019, la moyenne de l'indice pondéré des valeurs boursières a régressé de 2,01%, clôturant le mois à 67,05 points, contre une moyenne de 68,43 points en décembre 2018.

Indice pondéré des valeurs boursières (Jan 1996=100)

Janv-2018	100,71
Févr-2018	97,93
Mars-2018	100,78
Avr-2018	95,87
Mai-2018	91,96
Juin-2018	79,27
Juil-2018	79,80
Août-2018	73,51
Sept-2018	65,93
Oct-2018	69,60
Nov-2018	69,69
Déc-2018	70,83
Janv-2019	66,59

Indice Pondéré des Valeurs Boursières (IPVB)

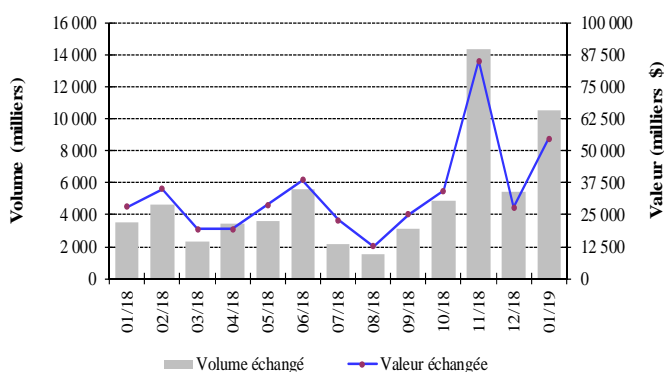


LA BOURSE DE BEYROUTH

Bourse de Beyrouth

Date	Actions échangées		Capitalisation du marché (milliards de dollars)
	Volume (millions)	Valeur (millions de dollars)	
Janv-2018	3,54	27,95	12,49
Févr-2018	4,62	35,10	12,37
Mars-2018	2,35	19,36	12,58
Avr-2018	3,46	19,42	11,95
Mai-2018	3,63	28,78	11,70
Juin-2018	5,56	38,41	11,16
Juil-2018	2,16	22,90	11,07
Août-2018	1,55	12,66	10,69
Sept-2018	3,15	25,05	10,40
Oct-2018	4,90	34,38	10,56
Nov-2018	14,32	85,07	10,39
Déc-2018	5,41	27,86	10,35
Janv-2019	10,55	54,59	10,05

Activité de la Bourse de Beyrouth



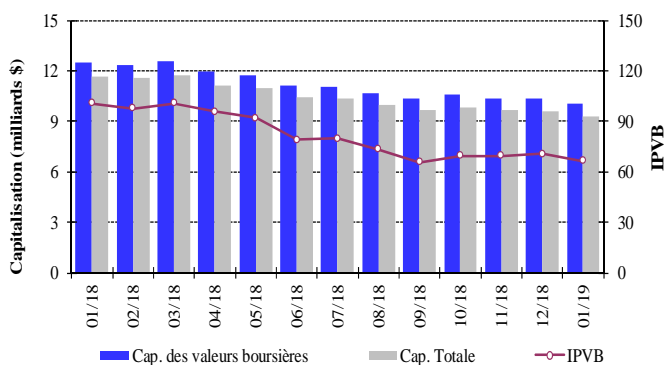
Le volume des actions échangées en janvier 2019 s'est élargi de 62,25%, totalisant 10,551 millions d'actions, contre 5,407 millions le mois précédent. De même, la valeur des actions échangées a bondi de 95,93%, s'élevant à 54,59 millions de dollars en janvier 2019, contre 27,86 millions en décembre 2018.

En termes de performance du cours des actions cotées, l'action privilégiée 2008 de la banque Byblos a occupé la

première place, avec une hausse de 2,86%.

En ce qui concerne les actions échangées au cours du mois, l'action de la Banque Audi s'est placée en tête, avec 18,38% du volume total des actions.

IPVB et Capitalisation de la Bourse de Beyrouth



La capitalisation de l'ensemble des actions des sociétés membres de la Bourse de Beyrouth a affiché une baisse mensuelle de 2,84%, s'inscrivant à 10,052 milliards de dollars en janvier 2019, contre 10,346 milliards le mois précédent.

De même, la valeur marchande des actions cotées a diminué de 3,06%, passant de 9,618 milliards de dollars en décembre 2018 à 9,323 milliards de dollars en janvier 2019.

LES ACTIONS PRIVILEGIEES

Emetteur	Type	Prix	Volume (milliers)	Valeur (millions de \$)
Bank of Beirut	Actions privilégiées "H"	24,95 \$	5 400	135
	Actions privilégiées "I"	24,95 \$	5 000	125
	Actions privilégiées "J"	25,00 \$	3 000	75
	Actions privilégiées "K"	25,00 \$	4 000	100
	Actions prioritaires 2014	21,00 \$	4 762	100
Banque BEMO	Actions privilégiées 2013	96,70 \$	350	34
Banque Audi	Actions privilégiées "H"	87,00 \$	750	65
	Actions privilégiées "I"	89,90 \$	2 500	225
	Actions privilégiées "J"	90,00 \$	2 750	248
Banque BLC	Actions privilégiées "C"	100,00 \$	350	35
	Actions privilégiées "D"	94,00 \$	750	71
	Actions privilégiées "H"	94,00 \$	264	25
Banque Byblos	Actions privilégiées 2008	72,00 \$	2 000	144
	Actions privilégiées 2009	70,00 \$	2 000	140

LES GDRS

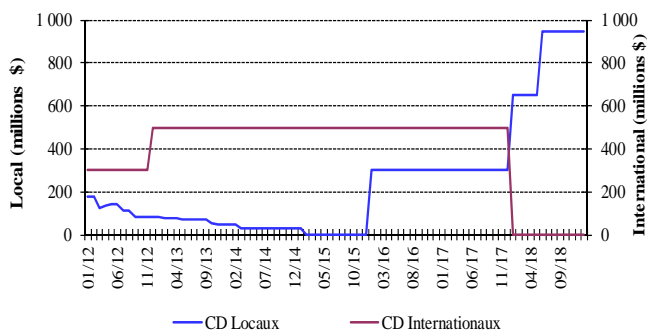
Fin janvier 2019, les cours des GDRs de la Banque BLOM et de la Banque Audi ont respectivement régressé de 8,78% et 0,62%, les premiers variant entre 8,80 et 8,85 dollars et les seconds entre 4,72 et 4,86 dollars. Quant aux GDRs de la Banque Byblos, leurs cours sont restés stables, variant entre 00,00 et 77,00 dollars.

LES CERTIFICATS DE DEPOT

Certificats de Dépôt (millions de dollars)

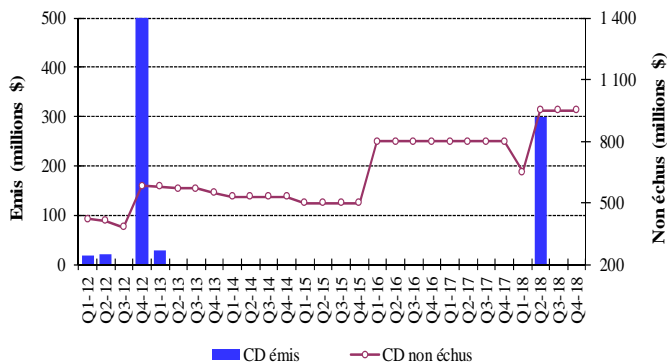
	Emis	Non Echus		Nombre de Banques	
		Marché Interne	Marché Externe		Total
Déc-2018	-	950	-	950	3
Janv-2019	-	950	-	950	3

Emission des Certificats de Dépôt sur le marché local et international



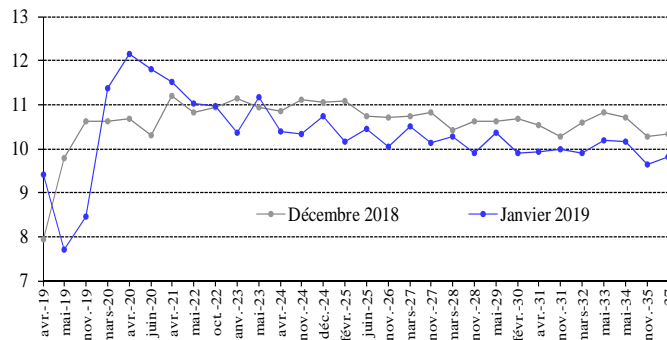
Au cours du mois, aucune émission de certificats de dépôt n'a été émise. Par conséquent, la valeur totale des certificats non échus s'est maintenue à 950 millions de dollars répartis sur trois banques: Banque Byblos (300 millions de dollars), Banque BLOM (300 millions de dollars) et Banque Audi (350 millions de dollars).

Certificats de Dépôt émis et non échus



LES OBLIGATIONS DU TRESOR EN DEVISES

La courbe des rendements des Obligations du Trésor émises en dollars



La valeur totale des euro-obligations du Trésor est restée inchangée en janvier 2019 et s'est maintenue à 30 964,13 milliards de dollars à la fin du mois.

LES OBLIGATIONS EN DEVISES DES BANQUES COMMERCIALES

La valeur des obligations émises sur le marché interne par des institutions financières a atteint 24,412 millions de dollars fin janvier 2019, contre 24,260 millions de dollars fin décembre 2018.

Annexes

1. Agrégats monétaires et leurs contreparties.....	12
2. Balance commerciale et évolution des avoirs extérieurs nets du secteur financier.....	12
3. Avoirs extérieurs de la Banque du Liban.....	13
4. Bilan de la Banque du Liban.....	13
5. Bilan consolidé des banques commerciales.....	14
6. Dépôts du secteur bancaire.....	15
7. Taux d'intérêt: Banques commerciales.....	16
8. Libor et taux d'intérêt sur les bons du Trésor.....	16
9. Chèques compensés.....	17
10. Crédits et remises documentaires à l'importation et l'exportation.....	18
11. Dette publique en Livres Libanaises par type d'instrument.....	18
12. Cours des principales devises.....	19
13. Dette publique selon les sources de financement.....	19
14. Obligations du Trésor émises en devises.....	20
15. Euro-obligations.....	20
16. Actions cotées à la Bourse de Beyrouth.....	21
17. Instruments financiers divers.....	21

1. Agrégats monétaires et leurs contreparties (fin de période, en milliards de livres libanaises)

	Déc-17	Janv-18	Oct-18	Nov-18	Déc-18	Janv-19
AGREGATS MONETAIRES						
Monnaie en circulation	4 886,5	4 566,6	4 682,4	4 667,7	5 008,4	4 661,3
Dépôts à vue en L.L.	5 737,5	5 710,9	6 340,1	6 564,2	6 652,9	5 826,4
M1	10 624,0	10 277,5	11 022,5	11 231,9	11 661,3	10 487,6
Dépôts à terme en L.L.	68 542,1	69 434,4	67 450,9	66 474,0	65 166,7	64 568,4
M2	79 166,2	79 712,0	78 473,4	77 705,9	76 828,0	75 056,0
Dépôts en devises étrangères	129 476,8	128 921,4	132 649,7	133 534,8	135 892,2	135 101,0
Titres de créances émis	321,8	332,6	281,2	284,5	272,4	277,4
M3	208 964,7	208 966,0	211 404,3	211 525,1	212 992,6	210 434,5
Bons du Trésor détenus par le secteur non bancaire*	10 741,0	10 869,0	11 217,0	11 479,0	11 444,0	11 478,0
M4	219 705,7	219 835,0	222 621,3	223 004,1	224 436,6	221 912,5
CONTREPARTIES DE M3						
Avoirs extérieurs nets	51 043,2	51 922,1	45 094,9	43 650,4	43 307,9	41 878,1
-Or	18 032,9	18 674,1	16 942,4	17 000,2	17 742,9	18 397,1
-Avoirs extérieurs nets des institutions de dépôts**	33 010,3	33 248,0	28 152,5	26 650,2	25 565,1	23 481,0
Créances sur le secteur privé	86 022,7	85 422,8	83 108,0	83 216,0	83 098,9	81 774,9
-Créances en L.L.	28 656,8	28 761,0	28 045,1	27 634,6	27 079,3	27 046,0
-Créances en devises étrangères	57 365,8	56 661,8	55 062,9	55 581,4	56 019,6	54 728,9
Créances nettes sur le secteur public	66 504,9	65 848,7	70 329,5	73 122,8	72 975,2	72 289,7
dont ajustements de change	76 230,7	76 231,8	-8 654,0	-8 717,1	-9 464,2	-10 146,1
AUTRES ELEMENTS - NETS	5 394,0	5 772,4	12 871,9	11 535,9	13 610,5	14 491,7
TOTAL	208 964,7	208 966,0	211 404,3	211 525,1	212 992,6	210 434,5

A partir de janvier 2017, le calcul des agrégats monétaires et de leurs contreparties se base sur le bilan consolidé des institutions de dépôts.

* Les chiffres sont sujets à changement en raison des révisions continues.

** Le changement dans les avoirs extérieurs nets de la BDL pour l'année actuelle inclut le flux net des euro-obligations libanaises négociées sur les marchés internationaux et acquises par la BDL au cours de la même année.

2. Balance commerciale et évolution des avoirs extérieurs nets du secteur financier (en millions de dollars)

	Imports (C.A.F.)	Exports (F.A.B.)	Balance Commerciale*	Banque du Liban**	Banques et Institutions Financières	Total
2018	19 979,6	2 951,6	-17 027,9	-2 289,5	-2 533,7	-4 823,2
Janvier	1 705,2	283,0	-1 422,2	985,9	-749,0	236,9
Février	1 435,1	248,3	-1 186,8	415,2	-486,9	-71,6
Mars	1 669,1	282,6	-1 386,5	30,9	-394,4	-363,5
Avril	1 563,8	256,3	-1 307,5	-271,8	-303,2	-575,0
Mai	1 590,9	253,5	-1 337,4	2 157,9	-954,4	1 203,5
Juin	1 616,1	214,9	-1 401,3	-1 113,4	474,9	-638,5
Juillet	2 318,0	218,1	-2 099,9	258,5	-807,3	-548,9
Août	1 820,1	228,9	-1 591,2	-869,3	461,2	-408,1
Septembre	1 437,8	213,6	-1 224,2	-26,6	-119,5	-146,1
Octobre	1 718,1	264,5	-1 453,6	-373,9	-1 436,5	-1 810,4
Novembre	1 536,5	241,9	-1 294,6	-2 270,2	1 316,3	-953,9
Décembre	1 568,9	246,0	-1 322,8	-1 212,7	465,1	-747,5
2019						
Janvier	1 404,6	235,7	-1 168,9	-395,0	-984,6	-1 379,7

* Ces valeurs sont sujettes à modification.

** Le changement dans les avoirs extérieurs nets de la BDL pour l'année actuelle inclut le flux net des euro-obligations libanaises négociées sur les marchés internationaux et acquises par la BDL au cours de la même année.

3. Avoirs extérieurs de la Banque du Liban* (fin de période)

	Déc-17	Janv-18	Oct-18	Nov-18	Déc-18	Janv-19
Or						
-En Millions de LL	18 032 888	18 674 080	16 942 362	17 000 197	17 742 878	18 397 139
-En Millions de Dollars	11 962,1	12 387,4	11 238,7	11 277,1	11 769,7	12 203,7
Total (en excluant l'or)						
-En Millions de LL	63 303 092	64 749 601	65 058 945	61 636 556	59 808 746	59 213 795
-En Millions de Dollars	41 992,1	42 951,6	43 156,8	40 886,6	39 674,1	39 279,5
• Devises étrangères						
-En Millions de LL	53 977 904	53 137 344	52 188 587	50 597 530	49 014 992	48 137 789
-En Millions de Dollars	35 806,2	35 248,7	34 619,3	33 563,9	32 514,1	31 932,2
• Titres						
-En Millions de LL	9 325 188	11 612 257	12 870 357	11 039 027	10 793 755	11 076 006
-En Millions de Dollars	6 185,9	7 703,0	8 537,6	7 322,7	7 160,0	7 347,3

* A compter de novembre 2017, les avoirs extérieurs de la BDL comprennent les euro-obligations libanaises émises en devises étrangères et détenues par la BDL.

4. Bilan de la Banque du Liban (fin de période, en milliards de livres)

	Déc-17	Janv-18	Oct-18	Nov-18	Déc-18	Janv-19
Or	18 032,9	18 674,1	16 942,4	17 000,2	17 742,9	18 397,1
Devises	53 977,9	53 137,3	52 188,6	50 597,5	49 015,0	48 137,8
Autres avoirs extérieurs	0,0	0,0	0,0	0,0	0,0	0,0
Créances sur clients	421,7	412,9	423,9	426,0	420,3	417,2
Crédits aux banques commerciales	17 712,2	20 182,3	42 191,4	46 257,8	48 665,0	50 907,4
Crédits aux BMLT et autres institutions financières	1 472,7	1 545,0	1 967,5	1 979,0	2 003,6	2 356,5
Crédits au secteur public	0,0	0,0	0,0	0,0	0,0	0,0
Portefeuille titres	53 435,4	58 054,0	57 153,0	57 466,9	57 265,0	57 750,1
Immobilisations	361,1	364,9	369,1	348,1	347,7	348,2
Actifs provenant d'opérations d'échange sur instruments financiers	18 080,6	18 080,6	18 080,6	18 080,6	18 080,6	18 080,6
Autres actifs	14 774,6	15 518,2	18 672,2	20 067,2	18 411,4	19 728,7
ACTIF = PASSIF	178 269,0	185 969,4	207 988,7	212 223,3	211 951,5	216 123,6
Circulation fiduciaire hors BDL	5 662,5	5 396,8	5 536,3	5 516,2	5 860,8	5 561,9
Dépôts des banques commerciales	144 098,1	150 820,5	170 418,5	175 072,8	176 417,9	179 923,7
Dépôts des BMLT et autres institutions financières	2 141,7	2 243,9	3 159,5	3 206,2	3 077,4	3 108,8
Dépôts des clients	42,1	36,0	42,4	33,3	30,6	31,0
Dépôts du secteur public	8 892,0	9 619,5	8 198,5	6 387,4	7 578,1	7 460,4
Différences de change	9 725,7	10 383,1	8 654,0	8 717,1	9 464,2	10 146,1
Titres autres qu'actions	0,0	0,0	0,0	0,0	0,0	0,0
Engagements extérieurs	496,8	498,4	495,1	494,9	495,2	495,8
Autres Engagements à Long terme	844,2	844,2	844,2	844,2	844,2	844,2
Fonds propres	5 540,3	5 540,3	5 479,9	5 479,8	5 581,2	5 581,2
Autres engagements	825,6	586,8	5 160,3	6 471,4	2 602,0	2 970,6

5. Bilan consolidé des banques commerciales (fin de période, en milliards de livres)

	Déc-17	Janv-18	Oct-18	Nov-18	Déc-18	Janv-19
Monnaie et dépôts auprès de la BDL	156 666,9	162 691,8	191 194,0	195 754,6	197 138,0	200 321,9
-Caisse en L,L,	773,5	827,5	852,1	845,4	850,3	898,0
-Dépôts auprès de la BDL	155 893,3	161 864,4	190 341,9	194 909,2	196 287,7	199 423,8
Monnaie et dépôts auprès d'autres banques centrales-NR	1 574,9	1 642,7	1 551,9	1 414,4	1 487,2	1 503,3
Créances sur clients résidents	80 572,9	79 975,3	78 132,9	78 277,5	78 085,7	76 510,3
-En L,L,	26 217,9	26 288,4	25 601,0	25 184,0	24 621,8	24 243,1
-En devises étrangères	54 355,0	53 686,9	52 531,9	53 093,5	53 463,9	52 267,3
Créances sur clients non-résidents	9 152,1	8 715,6	10 317,4	10 296,8	10 728,3	10 486,3
-En L,L,	1 818,7	1 878,8	2 661,6	2 706,4	2 711,0	2 678,6
-En devises étrangères	7 333,4	6 836,9	7 655,7	7 590,4	8 017,3	7 807,8
Créances sur le secteur financier résident	251,3	276,8	722,0	682,6	710,1	650,3
-En L,L,	182,6	192,4	240,0	234,8	228,3	231,2
-En devises étrangères	68,7	84,4	482,0	447,8	481,8	419,1
Créances sur le secteur financier non-résident	17 035,1	17 209,3	14 530,5	16 876,7	18 074,2	15 988,4
Créances sur le secteur public	234,0	236,6	272,4	275,8	275,1	273,1
Portefeuille de titres des résidents	50 284,3	48 965,8	52 816,8	51 527,8	53 046,8	52 751,2
dont Titres de créance à la juste valeur par le biais du compte de résultat	1 648,0	1 188,4	519,3	453,5	447,0	432,1
dont Titres de créance à la juste valeur par le biais d'autres éléments du résultat global			1 224,5	1 137,5	1 087,3	1 068,3
dont Titres de créance aux coûts amortis	46 537,6	45 605,4	48 564,4	47 518,7	49 127,6	48 882,0
dont Différences de réévaluation des dérivés financiers			117,3	94,7	99,1	98,5
dont Titres de participation	2 098,7	2 172,0	2 391,3	2 323,4	2 285,7	2 270,3
-Bons du Trésor Libanais	26 555,7	25 385,9	24 598,0	24 455,7	26 197,7	26 036,0
-Obligations du Trésor émises en devises	21 373,4	21 156,5	25 410,6	24 343,0	24 178,2	24 114,6
-Autres titres	2 355,2	2 423,4	2 808,2	2 729,1	2 670,9	2 600,5
Portefeuille de titres des non-résidents	1 407,7	1 419,6	1 601,8	1 578,8	1 604,5	1 627,6
Avoirs corporels	5 136,4	5 142,3	5 213,6	5 236,6	5 352,0	5 392,3
Avoirs incorporels	1 994,6	1 995,3	2 194,0	2 252,2	2 284,3	2 285,7
Autres avoirs extérieurs	6 409,4	6 492,8	6 137,0	6 107,8	6 097,4	6 100,8
Autres avoirs	713,2	783,6	1 055,4	1 332,0	1 213,9	1 297,0
ACTIF = PASSIF	331 432,8	335 547,7	365 739,6	371 613,6	376 097,2	375 188,2
Dépôts des clients résidents	200 856,3	201 182,0	202 938,9	203 056,2	204 196,5	201 662,7
-En L,L,	73 007,2	73 859,3	72 138,3	71 328,3	70 062,0	68 561,9
-En devises étrangères	127 849,1	127 322,7	130 800,7	131 727,9	134 134,5	133 100,8
Dépôts des clients non-résidents	52 997,7	53 321,2	56 515,9	56 352,4	56 870,0	55 801,5
-En L,L,	6 439,8	6 459,8	6 847,7	6 661,8	6 500,8	6 309,7
-En devises étrangères	46 557,9	46 861,4	49 668,2	49 690,6	50 369,1	49 491,8
Engagements envers le secteur financier résident	407,2	474,6	1 713,1	1 674,3	1 662,3	1 984,6
-En L,L,	92,6	156,2	635,6	621,4	634,0	699,5
-En devises étrangères	314,6	318,4	1 077,4	1 052,9	1 028,4	1 285,2
Engagements envers le secteur financier non-résident	11 277,9	12 007,8	13 190,9	13 550,5	13 961,4	14 237,2
Dépôts du secteur public	6 484,0	6 661,2	6 534,1	6 469,6	6 444,7	6 512,8
Titres de créance émis – Résidents	276,5	287,3	235,8	239,0	236,1	241,1
dont Titres de créance à la juste valeur par le biais d'autres éléments du résultat global			31,5	22,3	17,0	10,0
dont Titres de créance aux coûts amortis			204,3	216,7	219,1	231,1
Titres de créance émis – Non-Résidents	139,1	148,1	50,6	58,5	87,6	90,6
Compte de capital	28 831,1	28 724,1	30 193,4	30 445,7	30 382,5	33 338,7
dont Non-Résidents	347,9	346,9	288,1	290,3	286,0	292,5
-Capital de base	26 954,9	26 982,8	28 065,8	28 263,3	28 234,7	31 187,7
-Fonds propres complémentaires	1 876,3	1 741,3	2 127,7	2 182,4	2 147,8	2 151,0
Autres Engagements	30 163,0	32 741,4	54 367,0	59 767,2	62 256,1	61 319,0

En février 2018, la Banque du Liban a mis en œuvre la norme comptable IFRS 9, Ceci a conduit au reclassement de certains postes, Les composantes du bilan ont fait l'objet d'une compilation rétroactive jusqu'à janvier 2017.

6. Dépôts du secteur bancaire (fin de période, en milliards de livres)

	Décembre-18				Janvier-19			
	Résidents		Non-Résidents	Total	Résidents		Non-Résidents	Total
LBP	Devises étrangères	LBP			Devises étrangères			
BANQUES COMMERCIALES								
Dépôts des clients	70,062,0	134,134,5	56,870,0	261,066,5	68 561,9	133 100,8	55 801,5	257 464,2
-Dépôts à vue	6,547,0	14,901,6	4,955,8	26,404,4	5 734,4	13 642,5	3 980,4	23 357,4
-Dépôts à terme	63,515,0	119,232,9	51,914,2	234,662,1	62 827,5	119 458,2	51 821,1	234 106,8
Dépôts du secteur financier	634,0	1,028,4	13,961,4	15,623,8	699,5	1 285,2	14 237,2	16 221,8
-Dépôts à vue	323,1	341,3	3,216,4	3,880,9	329,3	273,2	3 051,3	3 653,7
-Dépôts à terme	310,8	687,0	10,745,1	11,742,9	370,2	1 012,0	11 185,9	12 568,1
Dépôts du secteur public	6,015,4	429,2		6,444,7	6 061,5	451,3		6 512,8
-Dépôts à vue	454,4	190,1		644,5	499,4	194,6		694,0
-Dépôts à terme	5,561,1	239,1		5,800,2	5 562,1	256,7		5 818,8
SECTEUR BANCAIRE								
Dépôts des clients	71,398,2	135,203,2	57,325,4	263,926,8	69 895,7	134 157,9	56 249,9	260 303,5
-Dépôts à vue	6,600,2	14,945,4	5,031,0	26,576,6	5 784,2	13 685,1	4 045,0	23 514,2
-Dépôts à terme	64,798,0	120,257,8	52,294,4	237,350,2	64 111,5	120 472,9	52 204,9	236 789,2
Dépôts du secteur financier	382,8	634,0	14,322,1	15,338,8	461,3	902,0	14 574,8	15 938,2
-Dépôts à vue	319,1	338,0	3,286,4	3,943,5	328,2	270,6	3 104,3	3 703,2
-Dépôts à terme	63,7	296,0	11,035,6	11,395,3	133,1	631,4	11 470,5	12 235,0
Dépôts du secteur public	6,178,2	429,7		6,607,9	6 202,3	451,8		6 654,1
-Dépôts à vue	466,6	190,6		657,2	511,2	195,1		706,3
-Dépôts à terme	5,711,6	239,1		5,950,7	5 691,1	256,7		5 947,9
TOTAL DEPOTS	77,959,1	136,266,9	71,647,4	285,873,5	76 559,3	135 511,8	70 824,7	282 895,8
TAUX DE DOLLARISATION	69,83%				67,89%			

7. Taux d'intérêt: Banques commerciales* (en pourcentage)

Période	Taux débiteurs et créditeurs (LL)					Taux inter-bancaires (LL)	Taux débiteurs et créditeurs (\$)					Libor 3 mois
	Escompte et avances	Comptes chèques et comptes courants	Epargne à vue	Epargne et comptes à terme	Taux créditeurs moyens	Fin de période	Escompte et avances	Comptes chèques et comptes courants	Epargne à vue	Epargne et comptes à terme	Taux créditeurs moyens	Moyenne de période
2018												
Janv	8,56	0,74	2,02	7,01	6,53	4,00	7,74	0,22	0,73	4,42	3,91	1,73
Févr	8,67	0,74	2,09	7,03	6,51	4,00	7,90	0,27	0,74	4,47	3,96	1,87
Mars	8,95	0,68	2,09	7,20	6,64	4,30	7,89	0,21	0,72	4,56	4,04	2,17
Avr	8,99	0,59	2,10	7,22	6,64	4,00	7,82	0,20	0,68	4,62	4,10	2,35
Mai	8,65	0,58	2,11	7,29	6,71	5,00	7,87	0,26	0,70	4,67	4,11	2,34
Juin	8,82	0,72	2,11	7,30	6,72	5,00	7,93	0,29	0,69	4,63	4,09	2,33
Juil	8,66	0,60	2,13	7,57	6,94	5,00	7,96	0,25	0,70	4,65	4,14	2,34
Août	8,81	0,58	2,06	7,65	7,03	5,00	8,12	0,25	0,79	4,69	4,20	2,32
Sept	9,31	0,69	2,08	8,09	7,39	5,00	8,11	0,27	0,79	4,91	4,36	2,35
Oct	9,60	0,62	2,07	8,45	7,74	5,00	8,30	0,27	0,78	5,22	4,63	2,46
Nov	10,15	0,62	2,19	8,74	7,97	7,00	8,57	0,27	0,95	5,48	4,90	2,65
Déc	9,97	0,64	1,97	9,13	8,30	8,57	8,57	0,30	0,75	5,76	5,15	2,75
2019												
Janv	10,41	0,93	1,99	9,68	8,93	5,00	8,89	0,34	0,75	6,15	5,58	2,77

* Les taux moyens des prêts octroyés en livre libanaise ont été revus afin de calculer les taux avant toute subvention ou exemption des réserves obligatoires.

8. Libor et taux d'intérêt sur les bons du Trésor (fin de période, en pourcentage)

Ecart entre les taux effectifs sur les bons à 3 mois et le Libor

	Janv	Févr	Mars	Avr	Mai	Juin	Juil	Août	Sept	Oct	Nov	Déc
2017	3,41	3,40	3,35	3,28	3,25	3,18	3,13	3,13	3,12	3,08	3,01	2,84
2018	2,71	2,57	2,27	2,09	2,10	2,11	2,10	2,12	2,09	1,98	1,79	1,65
2019	2,53											

Taux d'intérêt sur les bons du Trésor

Période	3 mois		6 mois		12 mois		24 mois	36 mois	Taux Repo
	Nominal	Effectif	Nominal	Effectif	Nominal	Effectif	Coupon	Coupon	
2017	4,39	4,44	4,87	4,99	5,08	5,35	5,84	6,50	10,00
2018									
Janv	4,39	4,44	4,87	4,99	5,08	5,35	5,84	6,50	10,00
Nov	4,39	4,44	4,87	4,99	5,08	5,35	5,84	6,50	10,00
Déc	4,39	4,44	4,87	4,99	5,08	5,35	5,84	6,50	10,00
2019									
Janv	5,23	5,30	5,68	5,85	6,10	6,50	7,00	7,50	10,00

9. Chèques encaissés *

	En Livres Libanaises (Nombre en milliers, Valeur en milliards de livres)		En Devises Etrangères (Nombre en unité, Valeur en milliers de dollars)							
			Livre Sterling		Dollar E,U		Euro		Total	
	Nombre	Valeur	Nombre	Valeur	Nombre	Valeur	Nombre	Valeur	Nombre	Valeur
2016	4 286	29 985	2 553	50 742	7 927 360	46 707 087	103 420	1 382 187	8 033 333	48 140 015
Janv	334	2 576	207	3 858	669 097	3 962 501	8 366	97 472	677 670	4 063 831
Févr	330	2 318	221	4 239	642 941	3 851 567	8 366	133 582	651 528	3 989 387
Mars	365	2 425	195	5 887	669 758	3 860 923	8 652	115 181	678 605	3 981 991
Avr	346	2 559	202	4 702	664 191	3 835 604	8 844	120 295	673 237	3 960 601
Mai	363	2 398	214	5 229	676 904	3 899 372	9 033	112 129	686 151	4 016 730
Juin	366	2 377	206	3 926	684 524	3 941 172	9 047	128 188	693 777	4 073 286
Juil	327	2 245	187	3 138	597 922	3 646 333	7 855	95 949	605 964	3 745 420
Août	372	2 436	239	4 221	683 922	4 101 660	8 777	99 298	692 938	4 205 179
Sept	364	2 596	193	4 493	659 985	3 944 267	8 553	103 833	668 731	4 052 594
Oct	377	2 683	222	3 699	682 766	4 078 561	8 708	129 859	691 696	4 212 119
Nov	366	2 539	245	3 319	655 199	3 841 870	8 684	118 752	664 128	3 963 942
Déc	377	2 833	222	4 032	640 151	3 743 255	8 535	127 647	648 908	3 874 934
2017	4 591	32 675	2 212	47 548	7 534 160	45 136 704	97 378	1 393 331	7 633 750	46 577 584
Janv	349	2 612	231	5 948	631 908	3 861 038	8 133	106 038	640 272	3 973 024
Févr	334	2 525	191	3 724	579 669	3 432 982	7 658	110 119	587 518	3 546 824
Mars	403	2 986	185	4 825	684 446	4 050 468	8 771	140 856	693 402	4 196 149
Avr	351	2 477	207	3 831	597 587	3 564 730	7 814	124 650	605 608	3 693 212
Mai	414	2 666	190	4 938	663 504	3 793 265	8 664	108 327	672 358	3 906 530
Juin	373	2 534	180	4 974	618 166	3 763 349	8 003	114 243	626 349	3 882 566
Juil	400	2 781	190	4 476	687 461	4 209 676	8 509	95 722	696 160	4 309 874
Août	398	2 817	182	2 698	663 350	3 987 801	8 718	112 642	672 250	4 103 141
Sept	345	2 224	137	3 287	490 091	2 908 293	6 298	99 033	496 526	3 010 613
Oct	408	3 006	173	2 943	657 847	4 014 634	8 382	125 501	666 402	4 143 078
Nov	396	2 834	159	2 833	597 778	3 563 805	7 989	118 978	605 926	3 685 616
Déc	421	3 213	187	3 071	662 353	3 986 662	8 439	137 222	670 979	4 126 955
2018	4 699	33 366	1 942	43 520	7 088 750	43 102 921	92 239	1 280 817	7 182 931	44 427 258
Janv	387	2 966	174	3 763	624 682	3 865 669	7 838	85 770	632 694	3 955 202
Févr	346	2 541	164	4 095	552 162	3 371 489	7 153	105 202	559 479	3 480 787
Mars	405	2 828	185	4 406	634 873	3 744 322	8 322	115 449	643 380	3 864 178
Avr	374	2 559	109	2 432	577 200	3 475 697	7 404	126 583	584 713	3 604 712
Mai	398	2 601	156	3 799	614 205	3 723 045	7 953	114 095	622 314	3 840 940
Juin	367	2 532	158	4 178	548 944	3 343 683	7 175	120 901	556 277	3 468 762
Juil	400	2 831	184	4 414	623 577	3 843 850	7 989	103 908	631 750	3 952 172
Août	391	2 679	162	1 749	583 744	3 557 941	7 306	99 429	591 212	3 659 119
Sept	388	2 842	163	2 978	578 862	3 566 906	7 561	84 392	586 586	3 654 277
Oct	436	3 111	158	4 168	616 570	3 892 394	7 958	118 043	624 686	4 014 605
Nov	396	2 827	158	4 650	570 075	3 366 520	7 830	107 011	578 063	3 478 181
Déc	411	3 050	171	2 887	563 856	3 351 405	7 750	100 032	571 777	3 454 325
2019	373	2 798	144	2 819	481 114	2 952 270	6 247	90 225	487 505	3 045 314
Janv	373	2 798	144	2 819	481 114	2 952 270	6 247	90 225	487 505	3 045 314
Févr										
Mars										
Avr										
Mai										
Juin										
Juil										
Août										
Sept										
Oct										
Nov										
Déc										

* Suite à l'annonce No,877 émise par la BDL le 16 mai 2012, les sessions de compensation des banques se dérouleront uniquement au siège de la BDL, à Beyrouth,

Les chiffres ont été revus depuis janvier 2014 et se rapportent désormais aux chèques encaissés seulement, les débits directs ayant été exclus,

10. Crédits et remises documentaires à l'importation et l'exportation (en milliards de livres)

Période	Crédits documentaires						Remises documentaires			
	Crédits ouverts		Crédits utilisés		Situation des crédits (fin de période)		Entrée des remises	Sortie des remises	Situation des remises (fin de période)	
	Imports	Exports	Imports	Exports	Imports	Exports	Imports	Exports	Imports	Exports
2018										
Janv	817,7	532,9	583,5	434,6	1 731,7	1 406,0	133,8	177,2	107,5	615,1
Févr	686,6	267,4	688,3	418,5	1 701,4	1 235,9	113,4	185,3	104,5	619,0
Mars	598,5	352,9	704,1	234,2	1 548,3	1 314,6	130,2	221,1	89,0	626,0
Avr	858,2	560,8	654,4	321,9	1 651,8	1 523,3	132,8	173,7	88,5	610,2
Mai	959,5	364,6	774,7	350,6	1 674,6	1 256,1	151,7	178,2	91,6	616,9
Juin	873,5	295,9	717,9	317,1	1 740,1	1 226,0	103,9	156,2	89,8	627,8
Juil	973,7	438,8	798,3	225,5	1 786,1	1 354,2	142,3	164,0	87,0	658,8
Août	862,7	340,1	768,1	362,1	1 805,5	1 317,7	109,4	145,9	87,0	686,9
Sept	801,4	754,5	878,6	421,1	1 697,5	1 673,6	145,4	205,5	85,6	611,3
Oct	983,8	391,9	849,3	307,7	1 785,7	1 743,1	144,0	169,0	87,1	586,8
Nov	904,1	494,3	805,2	485,2	1 755,4	1 200,9	136,7	126,7	91,3	587,4
Déc	636,4	393,3	813,8	270,7	1 520,0	1 304,4	129,2	138,4	96,5	559,1
2019										
Janv	726,2	512,1	680,5	396,1	1 491,7	1 374,1	169,9	126,9	114,6	584,4

11. Dette publique en Livres Libanaises par type d'instrument (en milliards de livres)

	Déc 2017	Janv 2018	Oct 2018	Nov 2018	Déc 2018	Janv 2019
Dette brute en Livres Libanaises	74 077	75 104	73 316	75 814	77 852	77 901
1, Bons du Trésor à long terme*	70 782	71 534	69 952	72 679	74 879	75 221
-bons à plus de 24 mois	62 306	63 098	61 709	64 560	66 860	67 429
-bons à 24 mois	7 377	7 391	7 186	7 020	6 966	6 795
-Coupon	1 099	1 045	1 057	1 099	1 053	997
2, Bons du Trésor à court terme*	3 061	3 333	3 091	2 858	2 697	2 406
-bons à 12 mois	2 013	2 232	2 461	2 258	2 147	1 974
-bons à 6 mois	918	851	522	331	321	194
-bons à mois	130	250	108	269	229	238
3, Prêts	234	237	273	277	276	274

Source: Ministère des Finances, Chiffres quasi-définitifs qui peuvent être sujets à révision,
 * Les bons du Trésor sont reportés à leur valeur actuelle (valeur d'achat + intérêts cumulés)

12. Cours des principales devises (en Livres Libanaises)

	Dollar E,U	Euro	Franc Suisse	Livre Sterling	Yen Japonais (100)	Dollar Canadien	Argent (Once)	Or (Once)
2018	Moyenne de période							
Janv	1 507,5	1 839	1 569	2 082	1 360	1 213	25 885	2 008 564
Mars	1 507,5	1 859	1 591	2 106	1 421	1 166	24 826	1 997 572
Juin	1 507,5	1 762	1 524	2 004	1 370	1 149	24 859	1 931 248
Sep	1 507,5	1 759	1 557	1 967	1 346	1 156	21 527	1 808 029
Déc	1 507,5	1 716	1 519	1 911	1 342	1 124	22 117	1 883 056
2019	Fin de période							
Janv	1 507,5	1 721	1 523	1 943	1 384	1 133	23 514	1 947 534
2018	Fin de période							
Janv	1 507,5	1 878	1 616	2 136	1 386	1 227	25 995	2 024 874
Mars	1 507,5	1 858	1 576	2 120	1 415	1 168	24 521	1 997 664
Juin	1 507,5	1 756	1 518	1 985	1 361	1 140	24 241	1 885 747
Sep	1 507,5	1 751	1 543	1 970	1 328	1 158	21 573	1 783 900
Déc	1 507,5	1 725	1 530	1 906	1 366	1 107	23 065	1 923 902
2019	Fin de période							
Janv	1 507,5	1 732	1 518	1 979	1 388	1 148	24 284	1 994 845

13. Dette publique selon les sources de financement (fin de période, en milliards de livres, sauf mention contraire)

	Déc 2017	Janv 2018	Oct 2018	Nov 2018	Déc 2018	Janv 2019
I, Dette brute en Livres Libanaises	74 077	75 104	73 316	75 814	77 852	77 901
1, Banque du Liban	35 580	37 822	36 638	38 956	39 006	39 184
Bons du Trésor ¹	35 580	37 822	36 638	38 956	39 006	39 184
Crédits aux entités publiques	0	0	0	0	0	0
2, Banque commerciales	27 756	26 413	25 461	25 380	27 402	27 238
Bons du Trésor ²	27 522	26 176	25 188	25 103	27 126	26 964
Créances aux entités publiques	234	237	273	277	276	274
3, BT du système non bancaire³	10 741	10 869	11 217	11 478	11 444	11 479
II, Dépôts du secteur public	15 659	16 561	14 894	13 020	14 186	14 114
III, Dette nette en Livres Libanaises	58 418	58 543	58 422	62 794	63 666	63 787
IV, Dette en devises (millions de dollars)	30 395	30 576	35 408	33 366	33 495	33 641
V, Dette totale nette	104 239	104 637	111 799	113 093	114 159	114 501

Source: Ministère des Finances, Chiffres quasi-définitifs qui peuvent être sujets à révision,

¹ Les bons du Trésor sont reportés à leur valeur actuelle (valeur d'achat + intérêts cumulés),

² A dater de septembre 1999, ces chiffres comprennent les bons du Trésor ainsi que les titres de créances,

³ Vu l'expansion du marché des bons du Trésor et la difficulté de recenser ceux détenus par le secteur privé non-résident, les bons du Trésor en livres libanaises sont intégrés dans la dette en Livres Libanaises et ceux libellés en dollars dans la dette en devises,

14. Obligations du Trésor émises en devises

	Echéance	Clôture de Décembre 2018			Clôture de Janvier 2019		
		Prix	Rdt %	Ecart	Prix	Rdt %	Ecart
5 ans (500 millions de dollars)	23/04/2019	99,25	7,95	5,57	99,13	9,42	7,23
8 ans (650 millions de dollars)	20/05/2019	98,60	9,77	7,29	99,48	7,71	5,42
8 ans (1 500 millions de dollars)	28/11/2019	95,65	10,63	8,03	97,67	8,45	5,90
10 ans (1 200 millions de dollars)	09/03/2020	95,37	10,63	8,03	94,97	11,37	8,84
16 ans (700 millions de dollars)	14/04/2020	94,30	10,67	8,06	93,10	12,16	9,61
7 ans (600 millions de dollars)	19/06/2020	94,50	10,30	7,69	93,00	11,80	9,25
15 ans (2 092,469 millions de dollars)	12/04/2021	94,20	11,20	8,72	93,82	11,51	9,03
6 ans (500 millions de dollars)	27/05/2022	87,25	10,83	8,37	87,00	11,03	8,58
12 ans (1 540 millions de dollars)	04/10/2022	85,43	10,94	8,48	85,59	10,98	8,52
10 ans (1 100 millions de dollars)	27/01/2023	83,56	11,14	8,65	86,07	10,36	7,88
7 ans (500 millions de dollars)	26/05/2023	84,50	10,93	8,43	84,00	11,17	8,70
8 ans (700 millions de dollars)	22/04/2024	83,33	10,86	8,38	85,17	10,40	7,94
9 ans (500 millions de dollars)	04/11/2024	79,56	11,10	8,62	82,59	10,34	7,87
15 ans (250 millions de dollars)	03/12/2024	82,75	11,05	8,56	84,10	10,73	8,27
10 ans (800 millions de dollars)	26/02/2025	78,60	11,09	8,54	82,41	10,16	7,60
13 ans (800 millions de dollars)	12/06/2025	79,50	10,74	8,15	80,88	10,44	7,88
15 ans (725 millions de dollars)	27/11/2026	78,50	10,70	8,02	81,64	10,04	7,49
10 ans (1 250 millions de dollars)	23/03/2027	79,13	10,73	8,14	80,25	10,52	7,96
15 ans (1 000 millions de dollars)	29/11/2027	77,01	10,84	8,19	80,56	10,13	7,46
10 ans (700 millions de dollars)	20/03/2028	80,00	10,43	7,76	80,88	10,28	7,61
13 ans (500 millions de dollars)	03/11/2028	76,05	10,63	7,98	79,98	9,90	7,23
14 ans (1 000 millions de dollars)	25/05/2029	76,63	10,62	7,93	78,00	10,37	7,70
15 ans (1 400 millions de dollars)	26/02/2030	74,16	10,67	8,01	78,37	9,91	7,24
15 ans (300 millions de dollars)	22/04/2031	75,96	10,53	7,87	79,50	9,93	7,27
15 ans (1 000 millions de dollars)	20/11/2031	77,97	10,27	7,58	79,66	10,00	7,33
15 ans (1 000 millions de dollars)	23/03/2032	74,71	10,60	7,95	78,99	9,89	7,22
15 ans (1 500 millions de dollars)	17/05/2033	81,13	10,82	8,12	85,22	10,18	7,51
16 ans (1 500 millions de dollars)	17/05/2034	81,63	10,71	8,02	85,23	10,17	7,50
15 ans (600 millions de dollars)	02/11/2035	74,37	10,28	7,63	78,70	9,64	6,97
20 ans (750 millions de dollars)	23/03/2037	74,90	10,33	7,68	78,52	9,80	7,14

15. Euro-obligations

	Echéance	Clôture de Décembre 2018			Clôture de Janvier 2019		
		Prix	Rdt	Ecart	Prix	Rdt	Ecart
10 ans (Obligations) Banque Byblos	21/06/2021	99,58	7,19	4,74	99,54	7,21	4,74
10 ans (certificat) Banque Blom	04/05/2023	92,15	9,77	7,27	90,95	10,18	7,69
10 ans (Obligations) Banque Audi	16/10/2023	99,70	6,82	4,36	99,81	6,80	4,37

16. Actions cotées à la Bourse de Beyrouth

Actions cotées	Volume	Part	Valeur (\$)	Part	Prix de clôture (\$)	Prix moyen (\$)
Solidere "A"	365 163	3,46%	2 388 685	4,38%	6,620	6,54
Solidere "B"	166 907	1,58%	1 067 309	1,96%	6,430	6,39
Banque Libanaise pour le Commerce "C"	-	-	-	-	0,930	-
Banque Libanaise pour le Commerce (Preferred Shares "C")	-	-	-	-	100,000	-
Banque Libanaise pour le Commerce (Preferred Shares "D")	-	-	-	-	94,000	-
Banque Libanaise pour le Commerce (Preferred Shares "H")	-	-	-	-	94,000	-
Audi Bank "C"	9 369 412	88,80%	45 869 237	84,02%	4,640	4,90
Audi Bank GDR	62 054	0,59%	290 435	0,53%	4,750	4,68
Audi Bank (Preferred Shares "H")	-	-	-	-	87,000	-
Audi Bank (Preferred Shares "I")	-	-	-	-	89,900	-
Audi Bank (Preferred Shares "J")	-	-	-	-	90,000	-
Bank of Beirut "C"	-	-	-	-	18,800	-
Bank of Beirut (Priority Shares 2014)	-	-	-	-	21,000	-
Bank of Beirut (Preferred Shares "H")	280	-	6 986	0,01%	24,950	24,95
Bank of Beirut (Preferred Shares "I")	-	-	-	-	24,950	-
Bank of Beirut (Preferred Shares "J")	-	-	-	-	25,000	-
Bank of Beirut (Preferred Shares "K")	-	-	-	-	25,000	-
Byblos Bank "C"	102 507	0,97%	138 985	0,25%	1,350	1,36
Byblos Bank GDR	-	-	-	-	75,000	-
Byblos Bank "Preferred Shares 2008"	1 000	0,01%	72 000	0,13%	72,000	72,00
Byblos Bank "Preferred Shares 2009"	9 391	0,09%	656 647	1,20%	70,000	69,92
BEMO "C"	33 396	0,32%	52 137	0,10%	1,550	1,56
BEMO Bank "Preferred Shares 2013"	-	-	-	-	96,700	-
BLOM GDR	139 993	1,33%	1 286 305	2,36%	8,900	9,19
BLOM	300 762	2,85%	2 757 931	5,05%	9,050	9,17
RYMCO	-	-	-	-	3,280	-
HOLCIM Liban	363	-	5 503	0,01%	15,160	15,16
Société de Ciments Blancs "N"	-	-	-	-	2,550	-
Total	10 551 228	100%	54 592 160	100%	-	-

17. Instruments financiers divers

	Clôture de Décembre 2018 (\$)	Prix moyen (\$)	Clôture de Janvier 2019 (\$)	Prix moyen (\$)	Changement
GDR (BLOM)	9,55 - 9,80 \$	9,68	8,80 - 8,85 \$	8,83	-8,78%
GDR (Audi - Saradar)	4,70 - 4,94 \$	4,82	4,72 - 4,86 \$	4,79	-0,62%
GDR (Byblos)	77,00 - 0,00 \$	77,00	77,00 - 0,00 \$	77,00	0,00%



مصرف لبنان
BANQUE DU LIBAN