



مصرف لبنان
BANQUE DU LIBAN

مديرية الإحصاءات والأبحاث الاقتصادية

العدد ٢٩٧

النشرة الشهرية

شباط ٢٠١٩

أهم التطورات (النسب المئوية المذكورة في ما يلي تشير إلى تغيرات على أساس سنوي، ما لم يذكر خلاف ذلك)

بلغ المؤشر الاقتصادي العام لمصرف لبنان ٢٩٧,٩ في شباط ٢٠١٩ مقابل ٢٩٥,٩ في الشهر السابق و ٣١٣,٠ في شباط ٢٠١٨. سجل ميزان المدفوعات عجزاً بما يوازي ٥٥٠,١ مليون دولار خلال الشهر. بلغ نمو الميزانية المجمعة للمصارف التجارية ١٢,٢% على أساس سنوي. سجلت نسبة دولة الودائع ٦٩,٨% في نهاية شباط. ارتفعت معدلات الفائدة المصرفية على الحسابات الدائنة والمدينة بالدولار كما على تلك الدائنة والمدينة بالليرة.

سجل ميزان المدفوعات عجزاً بما يوازي ٥٥٠,١ مليون دولار في شباط ٢٠١٩. وقد تمثل هذا العجز بانخفاض الموجودات الخارجية الصافية لدى مصرف لبنان بقيمة ٣٩١,٢ مليون دولار والموجودات الخارجية الصافية لدى المصارف والمؤسسات المالية بقيمة ١٥٩,٠ مليون دولار. وبلغ بذلك الرصيد التراكمي لميزان المدفوعات في الشهرين الأولين من السنة عجزاً بمقدار ١٩٢٩,٨ مليون دولار مقابل فائضاً بمقدار ١٦٥,٢ مليون دولار في الفترة المماثلة من العام ٢٠١٨.

وفقاً لأرقام وزارة المالية بلغ مجموع الدين العام الصافي ١١٥٣٩٤ مليار ليرة في شباط ٢٠١٩ مسجلاً ارتفاعاً شهرياً قدره ٨٨٩ مليار ليرة. وقد نتج هذا الارتفاع عن زيادة الدين العام الصافي بالليرة بمقدار ٧٣٤ مليار ليرة ليلعب ٦٤٥٢١ مليار ليرة والدين العام المحرر بعملات أجنبية بمقدار ١٠٢ مليون دولار ليسجل ٣٣٧٤٦ مليون دولار في نهاية الشهر. وعلى أساس سنوي، بلغ نمو الدين العام الصافي ٩,٠% والدين بالليرة ٨,١% وبالعملات الأجنبية ١٠,٣%.

بلغ احتياطي مصرف لبنان من العملات الأجنبية ٣٩٣٣١,٠ مليون دولار مسجلاً تراجعاً سنوياً نسبته ١٠,٢% ومقداره ٤٤٨٢,٢ مليون دولار. أما مجموع الاحتياطي الخارجي بما فيه الذهب، فقد بلغ ٥١٥٦١,٧ مليون دولار. هذا وقد بقي سعر صرف الدولار الأميركي الوسطي في سوق بيروت مستقرّاً على ١٥٠٧,٥٠ ليرة.

لم يطرأ أي تغير في شباط ٢٠١٩ على معدلات فائدة سندات الخزينة. فسجل معدل الفائدة الفعلية في نهاية الشهر: ٥,٣٠% لفتة ٣ أشهر، ٥,٨٥% لفتة ٦ أشهر و ٦,٥٠% لفتة ١٢ شهراً. واستقرت فائدة القسيمة على سندات الستين والثلاث سنوات على ٧,٠٠% و ٧,٥٠% على التوالي. أما معدلات الفائدة المصرفية فقد ازدادت في شباط إلى ٩,١٦% على الحسابات الدائنة بالليرة (+٢٣ نقطة أساس) وإلى ١٠,٥٥% على الحسابات المدينة بالليرة (+١٤ نقطة أساس). وشهدت الفائدة المصرفية المحلية بالدولار الأميركي ازدياداً على الحسابات الدائنة والمدينة. فسجل معدل الفائدة الوسطي المثقل على حسابات التسليف بالدولار ٨,٩١% في شباط (+٢ نقطة أساس). أما متوسط الفائدة على حسابات الادخار بالدولار فسجل ٥,٦٢% (+٤ نقطة أساس).

بلغت الكتلة النقدية M٣ ٢١٠٨٣٥,٥ مليار ليرة في نهاية شباط مسجلة نمواً سنوياً نسبته ٠,٤% مقارنة بـ ٠,٧% في كانون الثاني ٢٠١٩. وبقي التسليف المصرفي للقطاع الخاص العامل الأبرز في خلق النقد إلى جانب التسليفات للقطاع العام. وفي ما خص مكونات الكتلة النقدية، تجدر الإشارة إلى أن الودائع بالليرة سجلت تراجعاً بنسبة ٦,٤% والودائع بالعملات الأجنبية نمواً بنسبة ٤,٣%.

بلغت الميزانية المجمعة للمصارف التجارية ٣٧٧٢٣٧,٢ مليار ليرة في شباط مسجلة بذلك نمواً سنوياً بنسبة ١٢,٢% مقابل ١١,٨% في كانون الثاني ٢٠١٩. ازدادت وداائع القطاع الخاص المقيم وغير المقيم بنسبة ١,٧% وانخفضت التسليفات الممنوحة للقطاع الخاص بنسبة ٢,٨%. وسجلت نسبة الدولة في الودائع ٦٩,٨%.

تقلص عجز الميزان التجاري بنسبة ١٠,٣% وسجل ١٠٦٤,١ مليون دولار في نهاية شباط، وذلك نتيجة انخفاض قيمة الواردات إلى ١٣٦٤,٣ مليون دولار أي بنسبة ٤,٩% وارتفاع قيمة الصادرات إلى ٣٠٠,١ مليون دولار أي بنسبة ٢٠,٩%.

انخفضت كميات الإسمنت المسلمة، وهي مؤشر النشاط الحالي لقطاع البناء، بنسبة ٣٩,٨% ومساحات البناء المرخصة، مؤشر النشاط المستقبلي للقطاع، بنسبة ١٢,١% مقارنة بشباط ٢٠١٨.

شهد إنتاج الكهرباء تديناً إلى ١٠٢٦,٥ مليون كيلووات ساعة خلال الشهر، أي بنسبة ١٠,١% على أساس سنوي.

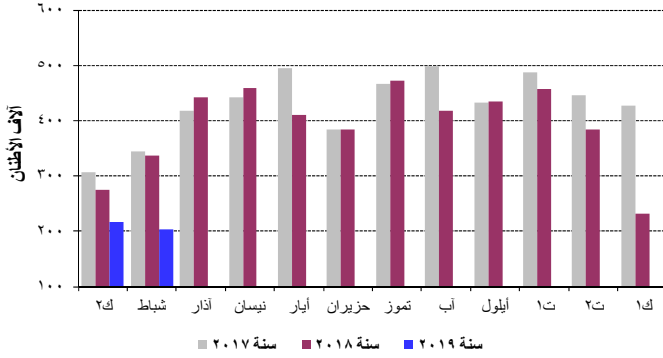
ازداد كل من عدد الطائرات وعدد المسافرين في مطار بيروت بنسبة ١,٠% و ٣,٨% على التوالي نتيجة ازدياد عدد المسافرين القادمين والمغادرين بنسبة ٢,١% و ٣,٢% على التوالي. أما حجم الشحن الجوي، فقد تقلص بنسبة ٨,٠%.

تقلصت كل من حركة السفن وحركة البضائع في مرفأ بيروت بنسبة ١٤,٦% و ٢٣,٢% على التوالي في شباط ٢٠١٩.

انخفضت كميات الإسمنت المسلمة، وهي مؤشر النشاط الحالي لقطاع البناء، بنسبة ٣٩,٨% ومساحات البناء المرخصة، مؤشر النشاط المستقبلي للقطاع، بنسبة ١٢,١% مقارنة بشباط ٢٠١٨.

بلغ المؤشر الاقتصادي العام لمصرف لبنان ٢٩٧,٩ في شباط ٢٠١٩ مقابل ٢٩٥,٩ في الشهر السابق و٣١٣,٠ في شباط ٢٠١٨، مسجلاً بذلك انخفاضاً سنوياً بنسبة ٤,٨%.

تسليمات الإسمنت



المؤشر الاقتصادي العام (متوسط ١٩٩٣ = ١٠٠)

المؤشر	التغيرات الشهرية %	التغيرات السنوية %
شباط ٢٠١٨	١,٢	٢,٥
آذار ٢٠١٨	٢,٧	٥,٠
نيسان ٢٠١٨	١,٣	٢,٥
أيار ٢٠١٨	-٦,٩	-١,٨
حزيران ٢٠١٨	-١,٧	٢,٧
تموز ٢٠١٨	٢,٩	٠,٩
آب ٢٠١٨	-٣,٣	-١,٨
أيلول ٢٠١٨	-١,٥	٠,٤
تشرين الأول ٢٠١٨	٥,٨	١,٠
تشرين الثاني ٢٠١٨	٢,٤	-٢,٣
كانون الأول ٢٠١٨	-٥,٠	-٥,٦
كانون الثاني ٢٠١٩	-١,٦	-٤,٤
شباط ٢٠١٩	٠,٧	-٤,٨

المصدر: شركات الإسمنت

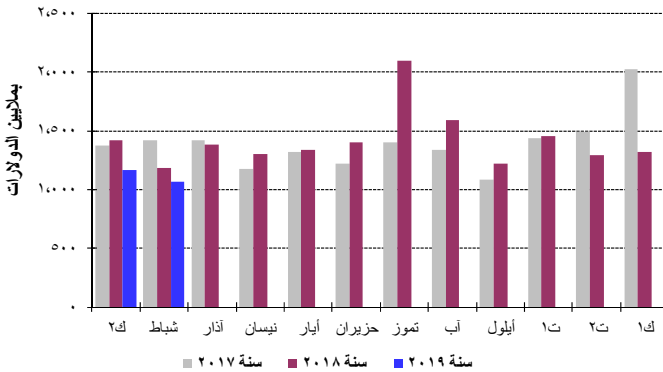
شهدت الرسوم العقارية المحصلة انخفاضاً بنسبة ١٠,٢% فبلغت ٥٠,٨ مليار ليرة مقارنة بشباط ٢٠١٨.

التجارة الخارجية

تقلص عجز الميزان التجاري بنسبة ١٠,٣% وسجل ١٠٦٤,١ مليون دولار في نهاية شباط، وذلك نتيجة انخفاض قيمة الواردات إلى ١٣٦٤,٣ مليون دولار أي بنسبة ٤,٩% وارتفاع قيمة الصادرات إلى ٣٠٠,١ مليون دولار أي بنسبة ٢٠,٩%.

ازدادت الرسوم الجمركية المحصلة بنسبة ٤,٣% وسجلت ١٥٥,٥ مليار ليرة خلال هذا الشهر.

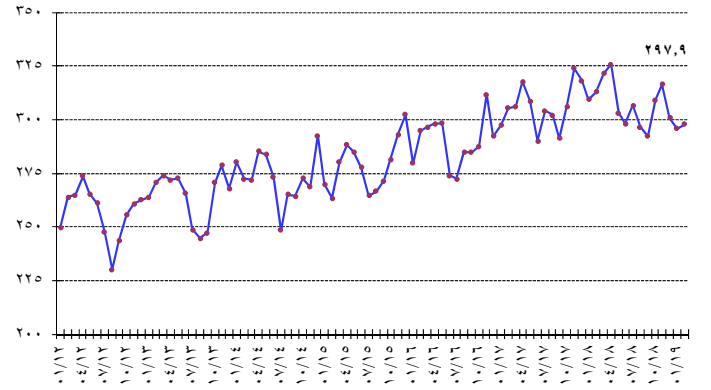
عجز الميزان التجاري



المصدر: المجلس الأعلى للحمارك

توزعت حصص أهم بلدان المصدر في الشهرين الأولين من العام ٢٠١٩ على الشكل التالي: الصين ١١,٣%، اليونان ٧,٤%، إيطاليا ٧,٣%، ألمانيا ٥,٦%، والولايات المتحدة ٥,٢%. توزعت هذه الحصص في شباط ٢٠١٩ على الشكل التالي:

المؤشر العام



نشاط غرفة المقاصة

انخفض مجموع قيمة الشيكات المحصلة بنسبة ٦,١% في شباط ٢٠١٩. توسعت قيمة الشيكات المحرة بالليرة اللبنانية بنسبة ٥,٧% فيما تقلصت تلك المحرة بالعملة الأجنبية بنسبة ١١,٨%. بلغت حصة الشيكات المحصلة المحرة بعملة أجنبية من مجموع الشيكات المحصلة ٦٣,٣% مسجلة انخفاضاً بنسبة ٦,١%.

ازدادت حصة الشيكات المرتجعة بنسبة ٦,٥% خلال الشهر مقارنة بالشهر ذاته من العام الماضي، وسجلت ٢,٣% من مجموع قيمة الشيكات في نهاية هذا الشهر.

مؤشرات اقتصادية رئيسية (جميع التغيرات هي بالنسبة إلى الشهر نفسه من العام السابق)

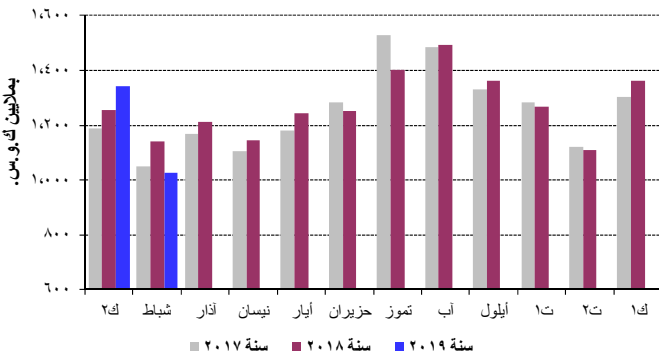
شباط-١٩	كانون الثاني-١٩	متوسط-٢٠١٨	كانون الأول-١٨	شباط-١٨	متوسط-٢٠١٧	كانون الأول-١٧
مقاصة الشيكات باليرة اللبنانية^١						
٢٤٦٨٦٠٠٣٠	٢٤٧٩٨٤٤٩٤	٢٤٧٨٠٤٤٨٣	٣٠٠٤٩٠٧٩٦	٢٥٥٤١٠٠٠٢	٢٤٧٢٢٠٩٤٣	٣٠٢١٣٠٠٥٢
٥,٧١	٥,٦٤-	٢,١١	٥,٠٨-	٠,٦٢	٨,٩٧	١٣,٤٢
مقاصة الشيكات بالعملة الأجنبية^{**١}						
٣٠٠٧١	٣٠٠٤٥	٣٠٧٠٢	٣٠٤٥٤	٣٠٤٨١	٣٠٨٨١	٤٠١٢٧
١١,٧٦-	٢٣,٠٠-	٤,٦٢-	١٦,٣٠-	١,٨٦-	٣,٢٥-	٦,٥٠
مجموع مقاصة الشيكات^{**}						
٧٤٣١٥٠٩٩٤	٧٤٣٨٩٤٣٠٥	٨٠٣٦١٠٦٥٧	٨٠٢٥٧٤١٩٠	٧٤٧٨٨٠٢٨٨	٨٠٥٧٤٠٢٥٢	٩٠٤٣٤٠٤٣٧
طلبات الاستعلام لدى مركزية المخاطر^١						
٢٤٤٦١١	٢٣٤٤١١	٢٩٠٨٥٨	١٩٠٥٢٠	٣٣٠١٨٨	٣٥٠٥١١	٢٩٠٢٩٣
٢٥,٨٤-	٣٦,٥٧-	١٥,٩٢-	٣٣,٣٦-	٦,٠٤-	١٥,٤٦	٩,٤٩
رخص البناء^{**٢}						
٨٤٣٠٥١٤	٥٠١٠٩٥٥	٧٥١٠٦٣٠	٥٩٥٠٦٨٢	٩٥٩٠٦٤	٩٧٧٠٥٣٢	٩٠١٠٢٥٩
١٢,٠٥-	٣٨,٨٢-	٢٣,١١-	٣٣,٩١-	٨,٩٥-	٤,١٢-	٠,٢٩-
الاسمنت المسلم^{**٣}						
٢٠٢٠٩٩١	٢١٧٠٣٧٩	٣٩١٠٨٦٠	٢٣٠٠٧٤٢	٣٣٧٠٤٣٤	٤٢٩٠٠٥١	٤٢٦٠٥٤٣
٣٩,٨٤-	-٢٠,٩١	٨,٦٧-	٤٥,٩٠-	١,٥٨-	٢,١٨-	٤٣,٨٥
الرسوم العقارية المستوفاة^٤						
٥٠٠٨١٨	٥٢٠٥٢٧	٦٥٠٠٣١	٨٣٤٤٢١	٥٦٠٥٧١	٨٤٠٨٦٦	١٠١٠١٦٣
١٠,١٧-	٢٧,٣٥-	٢٣,٣٧-	١٧,٥٤-	١٧,٤٧-	١٨,٠٢	٥,٨٠-
مجموع المستوردات^{**٥}						
٢٤٠٥٧٠٣٢٦	٢٤١١٨٠٢٠٦	٢٥١٠٠٧٥٨	٢٤٣٦٥٠٨٦٤	٢٤١٦٤٠١١٤	٢٤٤٦٠٨٣١	٢٤٤٦٣٠٥٥٣
٤,٩٣-	١٧,٦٢-	٢,٠٣	٣,٩٧-	١٥,٩١-	٢,٤٢	٣,٢٣
مجموع الصادرات^{**٥}						
٤٥٢٠٥٩٨	٣٥٥٠٤٥٣	٣٧٠٠٩٤٦	٣٧١٠٠٠٨	٣٧٤٤٤٤٠	٣٥٧٠٣٣٨	٣٧٨٠١٧٧
٢٠,٨٧	١٦,٧٢-	٣,٨١	١,٩٠-	٩,٩١	٤,٤٧-	٢,٧٠
عجز الميزان التجاري^{**}						
١٤٦٠٤٠٧٢٨	١٤٧٦٢٠٧٥٤	٢٠١٣٩٠٨١٢	١٠٩٩٤٠٨٥٥	١٠٧٨٩٠٦٧٤	٢٠١٠٣٠٤٩٣	٢٠٠٨٥٠٣٧٦
١٠,٣٣-	١٧,٨١-	١,٧٣	٤,٣٤-	١٩,٨٤-	٣,٦٩	٣,٣٣
الواردات الجمركية^{**٥}						
١٥٥٠٤٩٧	١٦٧٠٣١١	١٧٥٠٩٤١	١٥٧٠٤١١	١٤٩٠٠٩٢	١٨٧٠٤٠٥	١٩٠٠٤٢٩
٤,٣٠	٥,٢٣-	٦,١٢-	١٧,٣٤-	٢,٧٣-	١,٨٨	١,٧٣
إنتاج الطاقة الكهربائية (شبكة مؤسسة كهرباء لبنان)^٦						
١٠٠٢٦	١٠٣٤٢	١٠٢٧٠	١٠٣٦١	١٠١٤٢	١٠٢٥٣	١٠٣٠٣
١٠,٠٩-	٦,٩٦	١,٤١	٤,٤٩	٨,٧٣	١٤,٤٩	١٢,٧١
استيراد المشتقات النفطية^{**٧}						
٦٠٤٤٤٧١	٨٠٨٠٩٧٩	٦٧٣٠٩٦٥	٦٤٧٠١٥٤	٦١٠٠٠٩٤	٧٠١٠٥٣٠	٥٨٦٠٥٨٦
٠,٩٢-	١٨,١٥	٣,٩٣-	١٠,٣٣	٣,٢٧-	٥,١٣	٦,٩٥-
حركة الشحن البحري في مرفأ بيروت^{**٨}						
٥٥٤٠٥٢٣	٥٨١٠٩٣٩	٦٦٥٠٦٨٦	٦٨١٠٥٠٤	٧٢١٠٦٧٥	٦٨٨٠٦١٧	٧٠٦٠٨٧١
٢٣,١٦-	٨,٩٦-	٣,٣٣-	٣,٥٩-	١,٦٥	٥,٧٨-	٥,٣٧
١- الحمولة المفرغة						
٤٩٢٠٠٣١	٥٣٤٠٣٠٩	٥٨٧٠٨٩١	٦١٠٠٠٠١	٦٣٥٠٦٥٦	٥٩٤٠٢٤١	٦١٥٠٨٩٤
٦٢٠٠٦٨	٤٧٠٠٥٢	٧٧٠٤٨٨	٧١٠١١٣	٨٥٠٨٠٠	٩٤٠١٣٢	٩٠٠٢٢٢
٤٢٤	٥٧٨	٣٠٧	٣٩٠	٢١٩	٢٤٣	٧٥٥
٢- الحمولة المشحونة						
٣- ترانزيت ومنطقة حرة						
حركة المسافرين في مطار بيروت الدولي^٩						
٥٢٤٠٣٦٩	٦٠٦٠٨٥٥	٧٣٦٠٨٣١	٦٧٧٠٨١١	٥٠٤٠٩٧٤	٦٨٦٠٣٠٧	٦٢٦٠٨٦٦
٣,٨٤	١,٥٢	٧,٣٦	٨,١٣	٩,٢١	٨,٢٢	٤,٨٣
١- القادمون						
٢٥٩٠٠٨١	٢٦٩٠٧٣٢	٣٦٩٠٦٦٦	٣٦٢٠٢٤٥	٢٥٣٠٦٨٢	٣٤١٠٩٣٦	٣٣٣٠٢٧٣
٢,١٣	١,٢٤-	٨,١١	٨,٦٩	١٤,٧٧	٨,٥٦	٥,٤٠
٢- المغادرون						
٢٥٩٠٠٦٦	٣٣٠٠٢٣٤	٣٦٦٠٥٦٩	٣١٢٠٤٤١	٢٥١٠٠٢٧	٣٤٣٠٩٥٩	٢٩٣٠٢٧٠
٣,٢٠	١,٨١	٦,٥٧	٦,٥٤	٤,٠٥	٨,٠٠	٤,٢٦
٣- العابرون (ترانزيت)						
٦٢٢٢٢	٦٠٨٨٩	٥٩٦	٣٠١٢٥	٢٦٥	٤١٢	٣٢٣
٢٤٢٤٧,٩٢	٢٤٤٧٠,٥٢	٤٤,٧١	٨٦٧,٤٩	١٣٢,٤٦	٤٣,١٩-	٣٥,٤٠-

* بدأ في تموز ١٩٩٥ احتساب الدولار الجمركي على أساس السعر الرسمي للدولار عوضاً عن ٨٠٠ ل.ل. ** أرقام مستكملة من قبل القطاع الخاص. *** بدأ في ١/١/١٩٩٧، تعديل المعلومات لتضم القطاعين العام والخاص.
المصدر: مصرف لبنان. نقابة المهندسين في بيروت وطرابلس. شركات التراب. وزارة المالية. إدارة الجمارك العامة. مؤسسة كهرباء لبنان. المديرية العامة للنفط. مرفأ بيروت. مطار بيروت الدولي.

قطاع الطاقة

شهد إنتاج الكهرباء تديناً إلى ١٠٢٦,٥ مليون كيلوات ساعة خلال الشهر، أي بنسبة ١٠,١% على أساس سنوي.

الإنتاج الشهري للكهرباء (شبكة كهرباء لبنان)

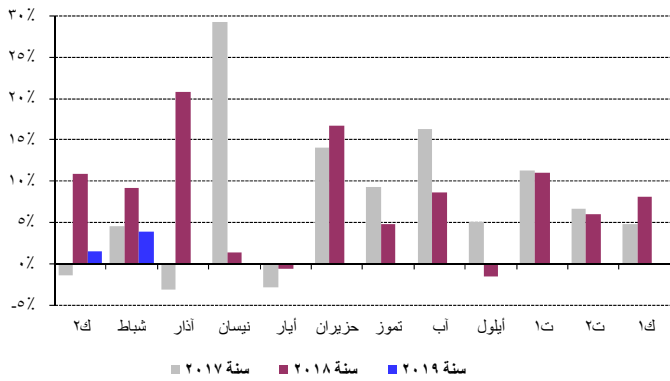


المصدر: مؤسسة كهرباء لبنان

قطاع النقل

ازداد كل من عدد الطائرات وعدد المسافرين في مطار بيروت بنسبة ١,٠% و ٣,٨% على التوالي نتيجة ازدياد عدد المسافرين القادمين والمغادرين بنسبة ٢,١% و ٣,٢% على التوالي. أما حجم الشحن الجوي، فقد تقلص بنسبة ٨,٠%. تقلص حجم البضائع المفرغة والمشحونة بنسبة ٨,٥% و ٧,٢% على التوالي.

حركة المسافرين عبر المطار



المصدر: مطار بيروت الدولي

تقلصت كل من حركة السفن وحركة البضائع في مرفأ بيروت بنسبة ١٤,٦% و ٢٣,٢% على التوالي في شباط ٢٠١٩. انخفض حجم البضائع المفرغة والمشحونة بنسبة ٢٢,٦% و ٢٧,٧% على التوالي.

القطاع النقدي

الموجودات الخارجية الصافية للجهاز المصرفي

سجل ميزان المدفوعات عجزاً بما يوازي ٥٥٠,١ مليون دولار في شباط ٢٠١٩. وقد تمثل هذا العجز بانخفاض الموجودات الخارجية الصافية لدى مصرف لبنان بقيمة ٣٩١,٢ مليون دولار والموجودات الخارجية الصافية لدى المصارف والمؤسسات المالية بقيمة ١٥٩,٠ مليون دولار. وبلغ بذلك الرصيد التراكمي

الواردات حسب بلدان المصدر (بملايين الدولارات)

	شباط-٢٠١٨	% من المجموع	شباط-٢٠١٩	% من المجموع
الصين	١٤٥,٢	١٠,١	١٥٩,٥	١١,٧
اليونان	١٠٣,٢	٧,٢	١٠٥,٧	٧,٧
إيطاليا	١١٦,٧	٨,١	٩٤,٠	٦,٩
روسيا	٦١,٠	٤,٣	٦٩,٥	٥,١
ألمانيا	٨١,٦	٥,٧	٦٧,٩	٥,٠
البلدان الأخرى	٩٢٧,٣	٦٤,٦	٨٦٧,٧	٦٣,٦
المجموع	١.٤٣٥,١	١٠٠	١.٣٦٤,٣	١٠٠

توزعت حصص أهم بلدان المقصد في الشهرين الأولين من العام ٢٠١٩ على الشكل التالي: سويسرا ١٧,٦%، الإمارات العربية المتحدة ١٤,٤%، جنوب أفريقيا ٧,٧%، سوريا ٧,٦% والسعودية ٦,٢%. توزعت هذه الحصص في شباط ٢٠١٩ على الشكل التالي:

الصادرات حسب بلدان المقصد (بملايين الدولارات)

	شباط-٢٠١٨	% من المجموع	شباط-٢٠١٩	% من المجموع
سويسرا	١٦,٧	٦,٧	٦٦,٠	٢٢,٠
الإمارات العربية المتحدة	٢٦,٨	١٠,٨	٣٧,٣	١٢,٤
سوريا	١٤,٢	٥,٧	٢٤,٣	٨,١
جنوب أفريقيا	٢٧,٦	١١,١	٢٢,٥	٧,٥
المملكة العربية السعودية	١٧,٥	٧,٠	١٨,٥	٦,٢
البلدان الأخرى	١٤٥,٥	٥٨,٦	١٣١,٥	٤٣,٨
المجموع	٢٤٨,٣	١٠٠	٣٠٠,١	١٠٠

الواردات (بملايين الدولارات)

القسم التعريفي	شباط - ٢٠١٨	% من المجموع	شباط - ٢٠١٩	% من المجموع
منتجات المملكة الحيوانية والنباتية	٥٨١,٦	١٨,٥	٥٦٠,٥	٢٠,٢
مواد نسيجية ومصنوعاتها	١٢٦,١	٤,٠	١٠٢,٦	٣,٧
جلود، جلود فراء ومصنوعاتها	١١,٠	٠,٣	٩,٢	٠,٣
خشب ومصنوعاته	٣٥,١	١,١	٣٠,٨	١,١
منتجات الصناعات الكيماوية	٣٥٨,٧	١١,٤	٣٣٦,٥	١٢,٢
عجائن، خشب، ورق كرتون	٥١,٤	١,٦	٤٤,٥	١,٦
حجر، جبس، إسمنت	٧٠,٨	٢,٣	٤٩,٧	١,٨
منتجات معدنية ومصنوعاتها	٧٦٥,٢	٢٤,٤	٦٧٧,٥	٢٤,٥
معدات كهربائية، نقل وتصوير	٦٧٩,٢	٢١,٦	٥٩٧,٩	٢١,٦
لؤلؤ، أحجار كريمة ومعادن ثمينة	٢٤١,٧	٧,٧	١٦٣,٣	٥,٩
مصنوعات متنوعة	٢١٩,٤	٧,٠	١٩٦,٣	٧,١
المجموع	٣.١٤٠,٣	١٠٠	٢.٧٦٨,٩	١٠٠

الصادرات (بملايين الدولارات)

القسم التعريفي	شباط - ٢٠١٨	% من المجموع	شباط - ٢٠١٩	% من المجموع
منتجات المملكة الحيوانية والنباتية	٩٧,١	١٨,٣	١٠٤,٥	١٩,٥
مواد نسيجية ومصنوعاتها	٧,٤	١,٤	٦,١	١,١
جلود، جلود فراء ومصنوعاتها	٢,٢	٠,٤	٢,٢	٠,٤
خشب ومصنوعاته	٠,٩	٠,٢	١,٥	٠,٣
منتجات الصناعات الكيماوية	٥٨,٨	١١,١	٤٤,٣	٨,٣
عجائن، خشب، ورق كرتون	١٨,٢	٣,٤	٢١,١	٣,٩
حجر، جبس، إسمنت	٣,٣	٠,٦	٢,٥	٠,٥
منتجات معدنية ومصنوعاتها	٧٨,٧	١٤,٨	٥٥,٨	١٠,٤
معدات كهربائية، نقل وتصوير	٤٩,٧	٩,٤	٥٧,٠	١٠,٦
لؤلؤ، أحجار كريمة ومعادن ثمينة	١٧٥,٤	٣٣,٠	١٩٨,٦	٣٧,١
مصنوعات متنوعة	٣٩,٥	٧,٤	٤٢,٢	٧,٩
المجموع	٥٣١,٣	١٠٠	٥٣٥,٨	١٠٠

المصدر: المجلس الأعلى للحمارك

وأبقى مصرف لبنان معدل الحسم ومعدل الفائدة على إعادة شراء الأوراق المالية (Repo Rate) على مستوى ١٠,٠٠% وهو المعدل المطبق منذ كانون الأول ٢٠٠٩.

الكتلة النقدية والعوامل المؤثرة فيها

بلغت الكتلة النقدية M٣ ٢١٠٨٣٥,٥ مليار ليرة في نهاية شباط مسجلة نمواً سنوياً نسبته ٠,٤% مقارنة بـ ٠,٧% في كانون الثاني ٢٠١٩. وبقي التسليف المصرفي للقطاع الخاص العامل الأبرز في خلق النقد إلى جانب التسليفات للقطاع العام. وفي ما خص مكونات الكتلة النقدية، تجدر الإشارة إلى أن الودائع بالليرة سجلت تراجعاً بنسبة ٦,٤% والودائع بالعملة الأجنبية نمواً بنسبة ٤,٣%.

التغيرات السنوية في الكتلة النقدية (بالنسب المتوية)

٤م	٣م	٢م	١م	
٣,٤٥	٣,٦٨	-٢,٧٨	٧,٥٥	شباط ٢٠١٨
٣,٣٥	٣,٥٩	-٢,١٢	١٣,٣٢	آذار ٢٠١٨
٣,٠٩	٣,٠٩	-٢,٤٣	١٠,٨٣	نيسان ٢٠١٨
٣,٠٠	٢,٨٧	-١,٨٧	٩,٨٧	أيار ٢٠١٨
٢,٤٤	٢,٤٧	-٢,٠٩	١٢,٥١	حزيران ٢٠١٨
١,٧٢	١,٧٢	-٢,٨٢	١٣,٢٨	تموز ٢٠١٨
١,٣٢	١,٣٢	-٤,١٦	٧,٨٢	آب ٢٠١٨
١,٣٨	١,٦٩	-٤,٧٨	٨,٢١	أيلول ٢٠١٨
١,٠٥	١,٠٢	-٥,٣٢	٧,٧٣	تشرين الأول ٢٠١٨
٢,٢٧	٢,٢١	-٠,٩٥	١٠,٢١	تشرين الثاني ٢٠١٨
٢,١٥	١,٩٣	-٢,٩٥	٩,٧٦	كانون الأول ٢٠١٨
٠,٩٥	٠,٧٠	-٥,٨٤	٢,٠٤	كانون الثاني ٢٠١٩
٠,٥٣	٠,٣٧	-٦,٠١	-٠,٧٨	شباط ٢٠١٩

الدين العام

توزع سندات الخزينة بحسب الفئة (كنسبة مئوية من المجموع)

شهر ٢٤ وما فوق	شهر ١٢	٦ أشهر	٣ أشهر	
٩٥,٣٨	٢,٩٨	١,٠٩	٠,٥٥	شباط ٢٠١٨
٩٥,٠٨	٣,١٠	١,٠٩	٠,٧٣	آذار ٢٠١٨
٩٤,٩٦	٣,١٨	١,١٤	٠,٧٢	نيسان ٢٠١٨
٩٤,١١	٣,٦٦	١,٤٧	٠,٧٦	أيار ٢٠١٨
٩٤,٥٥	٣,٥٠	١,٤٢	٠,٥٢	حزيران ٢٠١٨
٩٤,٧٢	٣,٤٢	١,٤٠	٠,٤٥	تموز ٢٠١٨
٩٥,٣٧	٣,٢١	١,١٦	٠,٢٦	آب ٢٠١٨
٩٥,٦٧	٣,١١	٠,٩٥	٠,٢٨	أيلول ٢٠١٨
٩٥,٧٧	٣,٣٧	٠,٧١	٠,١٥	تشرين الأول ٢٠١٨
٩٦,٢٢	٢,٩٩	٠,٤٤	٠,٣٦	تشرين الثاني ٢٠١٨
٩٦,٥٢	٢,٧٧	٠,٤١	٠,٣٠	كانون الأول ٢٠١٨
٩٦,٩٠	٢,٥٤	٠,٢٥	٠,٣١	كانون الثاني ٢٠١٩
٩٧,٣١	٢,٤٣	٠,٢٠	٠,٠٦	شباط ٢٠١٩

وفقاً لأرقام وزارة المالية بلغ مجموع الدين العام الصافي ١١٥٣٩٤ مليار ليرة في شباط ٢٠١٩ مسجلاً ارتفاعاً شهرياً قدره ٨٨٩ مليار ليرة. وقد نتج هذا الارتفاع عن زيادة الدين العام الصافي بالليرة بمقدار ٧٣٤ مليار ليرة

لميزان المدفوعات في الشهرين الأولين من السنة عجزاً بمقدار ١٩٢٩,٨ مليون دولار في شباط ٢٠١٩ مقابل فائضاً بمقدار ١٦٥,٢ مليون دولار في الفترة المماثلة من العام ٢٠١٨.

موجودات مصرف لبنان الخارجية

بلغ احتياطي مصرف لبنان من العملات الأجنبية ٣٩٣٣١,٠ مليون دولار مسجلاً تراجعاً سنوياً نسبته ١٠,٢% ومقداره ٤٤٨٢,٢ مليون دولار. أما مجموع الاحتياطي الخارجي بما فيه الذهب، فقد بلغ ٥١٥٦١,٧ مليون دولار. هذا وقد بقي سعر صرف الدولار الأميركي الوسطي في سوق بيروت مستقرّاً على ١٥٠٧,٥٠ ليرة.

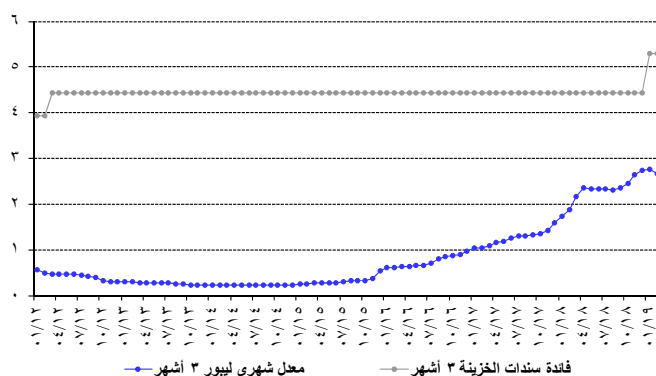
معدلات الفائدة

لم يطرأ أي تغير في شباط ٢٠١٩ على معدلات فائدة سندات الخزينة. فسجل معدل الفائدة الفعلية في نهاية الشهر: ٥,٣٠% لفئة ٣ أشهر، ٥,٨٥% لفئة ٦ أشهر و ٦,٥٠% لفئة ١٢ شهراً. واستقرت فائدة القسيمة على سندات الستين والثلاث سنوات على ٧,٠٠% و ٧,٥٠% على التوالي.

أما معدلات الفائدة المصرفية فقد ازدادت في شباط إلى ٩,١٦% على الحسابات الدائنة بالليرة (٢٣+ نقطة أساس) وإلى ١٠,٥٥% على الحسابات المدينة بالليرة (١٤+ نقطة أساس).

وشهدت الفائدة المصرفية المحلية بالدولار الأميركي ازدياداً على الحسابات الدائنة والمدينة. فسجل معدل الفائدة الوسطي المثقل على حسابات التسليف بالدولار ٨,٩١% في شباط (٢+ نقطة أساس). أما متوسط الفائدة على حسابات الادخار بالدولار فسجل ٥,٦٢% (٤+ نقطة أساس).

الهامش بين سندات الخزينة لثلاثة أشهر والليبور



وبنتيجة هذه التطورات توسع الهامش بين فائدي التسليف بالليرة والدولار من ١,٥٢ نقطة في كانون الثاني ٢٠١٩ إلى ١,٦٤ نقطة في شباط ٢٠١٩. توسع كذلك الهامش بين فائدي الادخار بالليرة والدولار من ٣,٣٥ نقطة في كانون الثاني ٢٠١٩ إلى ٣,٥٤ نقطة في شباط ٢٠١٩.

وتجدر الإشارة إلى أن معدل ليبور (Libor Rate) لثلاثة أشهر سجل ٢,٦٨% في شباط ٢٠١٩ مقابل ٢,٧٧% في كانون الثاني ٢٠١٩. استقرت معدلات الفائدة على شهادات الإيداع التي يصدرها مصرف لبنان من فتي ٤٥ يوماً و ٦٠ يوماً على ٣,٥٧% و ٣,٨٥% على التوالي.

ليبلغ ٦٤٥٢١ مليار ليرة والدين العام المحرر بعملات أجنبية بمقدار ١٠٢ مليون دولار ليسجل ٣٣٧٤٦ مليون دولار في نهاية الشهر. وعلى أساس سنوي، بلغ نمو الدين العام الصافي ٩,٠% والدين بالليرة ٨,١% وبالعملات الأجنبية ١٠,٣%.

النشاط المصرفي

الميزانية المجمعة للمصارف

بلغت الميزانية المجمعة للمصارف التجارية ٣٧٧٢٣٧ مليار ليرة في نهاية شباط ٢٠١٩ مسجلة ارتفاعاً شهرياً بنسبة ٥,٥% مقابل تراجع بنسبة ٥,٢٤% خلال الشهر السابق. وعلى مدار سنة، بلغت نسبة النمو ١٢,١٨%.

تطور حجم التسليفات

أ- لدى المصارف التجارية

تراجعت تسليفات المصارف التجارية للقطاع الخاص المقيم وغير المقيم بنسبة ١,٣١% خلال شباط ٢٠١٩ مقابل تراجع بنسبة ٢,١٠% خلال الشهر السابق. وبلغ حجم التسليفات ٨٦٥٠٣ مليار ليرة في نهاية شباط ٢٠١٩ مسجلاً تراجعاً سنوياً بنسبة ٢,٧٨% وهي مفصلة كالآتي:

- تراجعت التسليفات بالليرة اللبنانية إلى ٢٦٦٩٦ مليار ليرة في نهاية شباط ٢٠١٩ أي بنسبة شهرية بلغت ١,٦٨% مقابل تراجع بنسبة ١,٤٨% خلال كانون الثاني ٢٠١٩. وعلى مدار سنة، تراجعت هذه التسليفات بنسبة ٦,٤٠% وباتت تشكل ٣٠,٨٦% من إجمالي التسليفات، فيما كانت تشكل نسبة ٣٢,٠٥% في شباط ٢٠١٨.
- تراجعت التسليفات بالعملات الأجنبية بنسبة ١,١٤% خلال شباط ٢٠١٩ مقابل تراجع بنسبة ٢,٣٧% خلال الشهر السابق، وبلغت ٣٩٦٧٣ مليون دولار في نهاية شباط ٢٠١٩ بتراجع سنوي نسبته ١,٠٨%.

ب- لدى مصارف الأعمال

بلغت تسليفات مصارف الأعمال للقطاع الخاص المقيم وغير المقيم ٣٤٣٣ مليار ليرة في نهاية شباط ٢٠١٩، مسجلة ارتفاعاً بنسبة ٥,٣٢%، مقابل تراجع بنسبة ٥,٩٦% خلال كانون الثاني ٢٠١٩. مقارنة بشباط ٢٠١٨، تدنت هذه التسليفات بنسبة ٨,٤٦%.

تطور حجم الودائع

أ- لدى المصارف التجارية

تراجعت ودايع القطاع الخاص في المصارف التجارية المقيم وغير المقيم بنسبة ٥,١١% خلال شباط ٢٠١٩ مقابل تراجع بنسبة ١,٠٩% خلال الشهر الفائق. وعلى مدار سنة، ارتفع حجم الودائع بنسبة ١,٧٠% ليبلغ ٢٧٣٣٩٩ مليار ليرة في نهاية شباط، وهي مفصلة كالآتي:

- ارتفعت الودائع بالليرة اللبنانية بنسبة ٥,٨٣%، خلال شباط ٢٠١٩، مقابل تراجع بنسبة ٢,١١% خلال الشهر الفائق، وبلغت ٧٧٦٨٦ مليار ليرة في نهاية شباط. وعلى مدار سنة، تراجعت هذه الودائع بنسبة ٥,٨٤%، حيث

باتت تشكل ٢٨,٤١% من إجمالي الودائع، فيما كانت تشكل ٣٠,٦٩% في نهاية شباط ٢٠١٨.

- تراجعت الودائع بالعملات الأجنبية بنسبة ٥,٤٧% خلال شباط ٢٠١٩ مقابل تراجع بنسبة ٥,٦٨% خلال الشهر الفائق. وبلغت ١٢٩٨٢٦ مليون دولار في نهاية شباط مسجلة ارتفاعاً سنوياً بنسبة ٥,٠٤%.

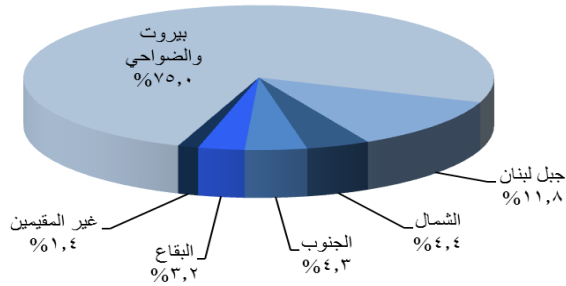
ب- لدى القطاع المصرفي

تراجعت ودايع القطاع الخاص لدى القطاع المصرفي المقيم وغير المقيم بنسبة ٥,٠٨% خلال الشهر مقابل تراجع بنسبة ١,٠٨% خلال كانون الثاني ٢٠١٩. وقد ارتفع حجم الودائع من ٢٧١٣٩٣ مليار ليرة في شباط ٢٠١٨ إلى ٢٧٦٠٣٣ ملياراً في نهاية شباط ٢٠١٩، أي بنسبة ١,٧١%. وهي مفصلة كالآتي:

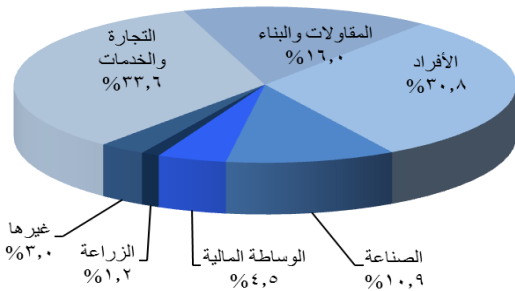
- ارتفعت الودائع بالليرة اللبنانية بنسبة ٥,٨٦% خلال شباط ٢٠١٩ مقابل تراجع بنسبة ٢,٠٦% خلال الشهر الفائق. وبلغت ٧٩١٠٣ مليار ليرة في نهاية شباط. وعلى مدار سنة، تراجعت هذه الودائع بنسبة ٥,٤٩%، حيث باتت تشكل ٢٨,٦٦% من إجمالي الودائع، فيما كانت تشكل ٣٠,٨٤% في نهاية شباط ٢٠١٨.
- تراجعت الودائع بالعملات الأجنبية بنسبة ٥,٤٥% خلال شباط ٢٠١٩ مقابل تراجع بنسبة ٥,٦٩% خلال الشهر الفائق. وبلغت ١٣٠٦٣٣ مليون دولار في نهاية شباط مسجلة زيادة سنوية بنسبة ٤,٩٢%.

نوع التسليفات

توزع التسليفات على المناطق



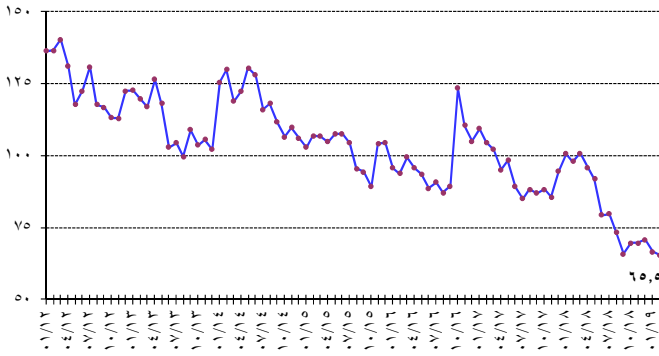
توزع التسليفات على القطاعات



نسبة التسليفات إلى الودائع

شكلت التسليفات نسبة ٣١,٦٤% من إجمالي الودائع في نهاية شباط ٢٠١٩ مقارنة بـ ٣٣,١٠% في نهاية شباط ٢٠١٨ مفصلة كالآتي:

Market-Value-Weighted Index
مؤشر القيمة السوقية المرجح



بورصة بيروت

بورصة بيروت

التاريخ	الأسهم المتداولة		القيمة السوقية (مليار دولار)
	الحجم (ملايين)	القيمة (مليون دولار)	
شباط ٢٠١٨	٤,٦٢	٣٥,١٠	١٢,٣٧
آذار ٢٠١٨	٢,٣٥	١٩,٣٦	١٢,٥٨
نيسان ٢٠١٨	٣,٤٦	١٩,٤٢	١١,٩٥
أيار ٢٠١٨	٣,٦٣	٢٨,٧٨	١١,٧٠
حزيران ٢٠١٨	٥,٥٦	٣٨,٤١	١١,١٦
تموز ٢٠١٨	٢,١٦	٢٢,٩٠	١١,٠٧
آب ٢٠١٨	١,٥٥	١٢,٦٦	١٠,٦٩
أيلول ٢٠١٨	٣,١٥	٢٥,٠٥	١٠,٤٠
تشرين الأول ٢٠١٨	٤,٩٠	٣٤,٣٨	١٠,٥٦
تشرين الثاني ٢٠١٨	١٤,٣٢	٨٥,٠٧	١٠,٣٩
كانون الأول ٢٠١٨	٥,٤١	٢٧,٨٦	١٠,٣٥
كانون الثاني ٢٠١٩	١٠,٥٥	٥٤,٥٩	١٠,٠٥
شباط ٢٠١٩	٢,٠٣	١٢,٢٧	١٠,٠٠

انخفضت كمية الأسهم المتداولة بنسبة ٨٠,٧٥% فبلغت ٢,٠٣١ مليون سهم مقابل ١٠,٥٥١ مليون سهم في كانون الثاني ٢٠١٩. كما انخفضت قيمة هذه الأسهم بنسبة ٧٧,٥٣% فبلغت ١٢,٢٧ مليون دولار أميركي في شباط ٢٠١٩ مقابل ٥٤,٥٩ مليون دولار أميركي في كانون الثاني ٢٠١٩.

تصدر سهم بنك عودة Pref. Class H من ناحية أداء سعر الأسهم عن باقي الأسهم المدرجة، إذ سجل ارتفاع نسبته ٨,٠٥%. فيما خصص نسب الأسهم المتداولة خلال هذا الشهر، فقد تقدم سهم بنك عودة على سائر الأسهم من ناحية كمية التداول بحيث بلغت نسبته ٤٦,٨٣% من مجموع التداول على البورصة.

فيما يتعلق بالقيمة السوقية لمجمل أسهم الشركات المدرجة في بورصة بيروت، فقد انخفضت بنسبة ٠,٤٧% قياساً على الشهر الماضي، إذ بلغت ١٠,٠٠٥ مليار دولار أميركي مقابل ١٠,٠٥٢ مليار دولار أميركي. وعلى صعيد القيمة السوقية للأسهم المدرجة في البورصة، فقد انخفضت أيضاً بنسبة ٠,٤٩% إذ بلغت ٩,٢٧٨ مليار دولار أميركي في شباط مقابل ٩,٣٢٣ مليار دولار أميركي للشهر الماضي.

- نسبة التسليفات إلى الودائع بالليرة اللبنانية ٣٤,٣٦% مقارنة بـ ٣٤,٥٧%.
- نسبة التسليفات إلى الودائع بالعملة الأجنبية ٣٠,٥٦% مقارنة بـ ٣٢,٤٥%.

حساب الرساميل

ارتفع حساب الرساميل بنسبة ٠,١٩% خلال شباط ٢٠١٩ مقابل ٩,٧٣% خلال كانون الثاني ٢٠١٩. مقارنة بالفتره ذاتها من العام المنصرم، سجلت هذه الرساميل زيادة بنسبة ٣,٢٩% وبلغت ٣٣٤٠٣ مليار ليرة في شباط ٢٠١٩.

تراجعت نسبة حساب الرساميل من إجمالي موجودات المصارف التجارية إلى ٨,٨٥% في نهاية شباط ٢٠١٩. وكانت قد سجلت ٨,٨٩% في كانون الثاني ٢٠١٩ و ٩,٦٢% في شباط ٢٠١٨.

وارتفعت نسبة حساب الرساميل إلى إجمالي الودائع إلى ١٢,٢٢% في نهاية شباط ٢٠١٩. وكانت قد سجلت ١٢,١٨% في كانون الثاني و ١٢,٠٣% في شباط ٢٠١٨.

كما ارتفعت نسبة حساب الرساميل إلى إجمالي التسليفات إلى ٣٨,٦٢% في نهاية شباط ٢٠١٩. وكانت قد سجلت ٣٨,٠٤% في كانون الثاني ٢٠١٩ و ٣٦,٣٤% في شباط ٢٠١٨.

الدولة

تراجعت نسبة دولة الودائع (على صعيد القطاع المصرفي)، في نهاية شباط ٢٠١٩، إلى ٦٩,٧٨% مقابل ٧٠,٠٩% في نهاية كانون الثاني ٢٠١٩ و ٦٧,٦٥% في نهاية شباط ٢٠١٨.

في حين ارتفعت نسبة دولة التسليفات إلى ٦٩,١٤% في نهاية شباط ٢٠١٩ مقابل ٦٩,٠٢% في نهاية كانون الثاني ٢٠١٩ و ٦٧,٩٥% في نهاية شباط ٢٠١٨.

الأسواق المالية

أظهر معدل مؤشر القيمة السوقية للأسهم المدرجة في بورصة بيروت خلال شباط ٢٠١٩ تراجعاً بنسبة ٣,٧٩%، إذ أفضل على معدل ٦٤,٥١ نقطة مقابل ٦٧,٠٥ نقطة لمعدل الشهر السابق.

مؤشر القيمة السوقية المشغل Market-Value-Weighted Index

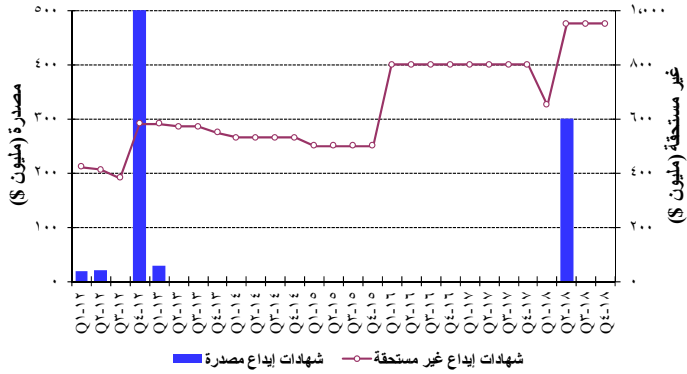
٩٧,٩٣	شباط ٢٠١٨
١٠٠,٧٨	آذار ٢٠١٨
٩٥,٨٧	نيسان ٢٠١٨
٩١,٩٦	أيار ٢٠١٨
٧٩,٢٧	حزيران ٢٠١٨
٧٩,٨٠	تموز ٢٠١٨
٧٣,٥١	آب ٢٠١٨
٦٥,٩٣	أيلول ٢٠١٨
٦٩,٦٠	تشرين الأول ٢٠١٨
٦٩,٦٩	تشرين الثاني ٢٠١٨
٧٠,٨٣	كانون الأول ٢٠١٨
٦٦,٥٩	كانون الثاني ٢٠١٩
٦٥,٥٢	شباط ٢٠١٩

شهادات الإيداع

شهادات إيداع (بملايين دولارات)

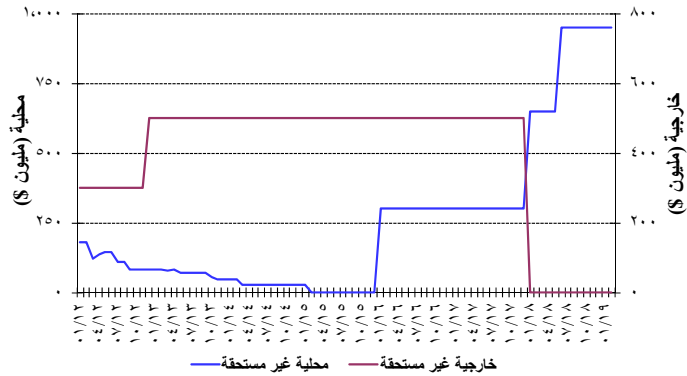
عدد المصارف	غير مستحقة			مصدر	ك-٢٠١٩
	المجموع	خارجية	محلية		
٣	٩٥٠	-	٩٥٠	-	ك-٢٠١٩
٣	٩٥٠	-	٩٥٠	-	شباط-٢٠١٩

تطور شهادات الإيداع المصدرة وغير المستحقة



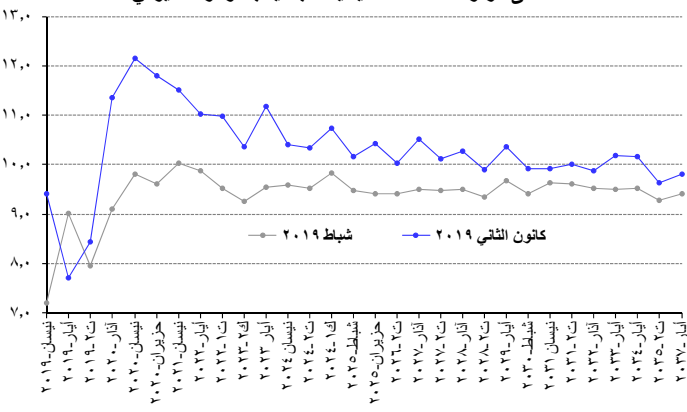
لم يكن هناك أي إصدار لشهادات إيداع مصدرة. حافظت قيمة شهادات الإيداع المصدرة غير المستحقة على مكانتها بقيمة ٩٥٠ مليون دولار أمريكي بين ثلاثة مصارف: بيبيلوس بنك (٣٠٠ مليون دولار أمريكي)، بنك لبنان والمهجر (٣٠٠ مليون دولار أمريكي)، بنك عودة (٣٥٠ مليون دولار أمريكي).

الإصدارات غير المستحقة لشهادات الإيداع المحلية والخارجية

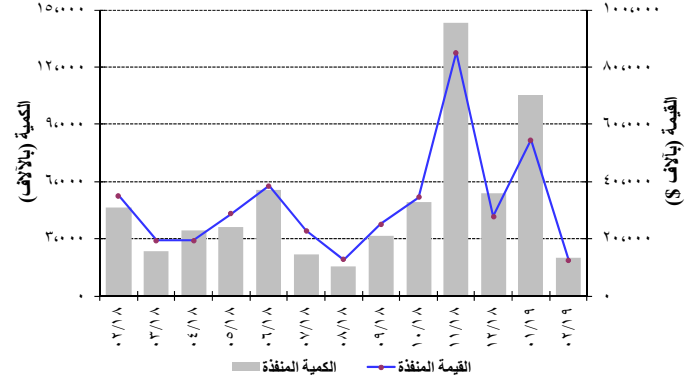


سندات دين الجمهورية اللبنانية بالعملة الأجنبية

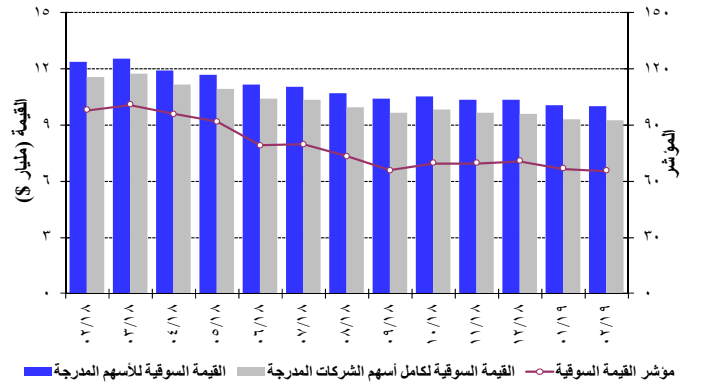
منحنى مردود السندات السيادية اللبنانية بالدولار الأمريكي



نشاط الأسهم المدرجة في بورصة بيروت



تطور المؤشر والقيمة السوقية لبورصة بيروت



الأسهم التفضيلية المدرجة عند الإصدار

المصدر	نوع الأسهم	سعر السهم	الكمية (آلاف)	القيمة (مليون \$)
بنك بيروت	أسهم تفضيلية "H"	\$ ٢٤,٩٥	٥٤٠٠	١٣٥
	أسهم تفضيلية "I"	\$ ٢٤,٩٥	٥٠٠٠	١٢٥
	أسهم تفضيلية "J"	\$ ٢٥,٠٠	٣٠٠٠	٧٥
	أسهم تفضيلية "K"	\$ ٢٥,٠٠	٤٠٠٠	١٠٠
	أسهم أولوية ٢٠١٤	\$ ٢١,٠٠	٤٧٦٢	١٠٠
بنك بيمو	أسهم تفضيلية ٢٠١٣	\$ ٩٦,٧٠	٣٥٠	٣٤
بنك عودة	أسهم تفضيلية "H"	\$ ٩٤,٠٠	٧٥٠	٧١
	أسهم تفضيلية "I"	\$ ٨٩,٩٠	٢٥٠٠	٢٢٥
	أسهم تفضيلية "J"	\$ ٨٤,٩٠	٢٧٥٠	٢٣٣
البنك اللبناني للتجارة	أسهم تفضيلية "C"	\$ ١٠٠,٠٠	٣٥٠	٣٥
	أسهم تفضيلية "D"	\$ ٩٤,٠٠	٧٥٠	٧١
	أسهم تفضيلية "H"	\$ ٩٤,٠٠	٢٦٤	٢٥
بنك بيبيلوس	أسهم تفضيلية ٢٠٠٨	\$ ٧٥,٠٠	٢٠٠٠	١٥٠
	أسهم تفضيلية ٢٠٠٩	\$ ٧٠,٠٠	٢٠٠٠	١٤٠

إيصالات إيداع عمومية (GDR)

انخفضت قيمة إيصالات الإيداع العمومية التابعة لبنك لبنان والمهجر بنسبة ٠,٣٤% بنهاية شباط ٢٠١٩ متراوحه بين ٨,٧٥ و ٨,٨٥ دولار أمريكي. انخفضت قيمة إيصالات الإيداع العمومية التابعة لبنك عودة بنسبة ١,٤٦% متراوحه بين ٤,٥٦ و ٤,٨٨ دولار أمريكي. ولم تتغير قيمة إيصالات الإيداع العمومية التابعة لبنك بيبيلوس متراوحه بين ٠,٠٠ و ٧٧,٠٠٠ دولار أمريكي.

أصبحت القيمة الإجمالية لسندات الجمهورية اللبنانية المصدرة بعملات أجنبية
٣٠,٩٦٤,١٣ مليار دولار أمريكي بنهاية شباط ٢٠١٩ مقابل ٣٠,٩٦٤,١٣ في
الشهر السابق.

سندات دين المصارف والمؤسسات المالية اللبنانية بالعملة المختلفة

بلغت قيمة سندات الدين المحلية المصدرة من قبل المؤسسات المالية ٢٤,٤١٢ مليون
دولار أمريكي بنهاية شباط ٢٠١٩ مقابل ٢٤,٢٦٠ مليون دولار أمريكي بنهاية
كانون الأول ٢٠١٨.

الجدول الإحصائية

١٢	١ . المحمل النقدي والمقابل له.....
١٢	٢ . الميزان التجاري وصافي الموجودات الخارجية للقطاع المالي.....
١٣	٣ . الموجودات الخارجية لمصرف لبنان.....
١٣	٤ . ميزانية مصرف لبنان.....
١٤	٥ . الميزانية المجمعّة للمصارف التجارية.....
١٥	٦ . إجمالي الودائع في القطاع المصرفي.....
١٦	٧ . معدلات الفائدة: المصارف التجارية.....
١٦	٨ . سندات الخزينة ومعدلات الفائدة.....
١٧	٩ . عمليات المقاصة.....
١٨	١٠ . الاعتمادات والبولص المستندية للاستيراد والتصدير.....
١٨	١١ . أدوات الدين العام الداخلي.....
١٩	١٢ . أسعار صرف أهم العملات الأجنبية.....
١٩	١٣ . الدين العام بحسب مصادر التمويل.....
٢٠	١٤ . سندات دين الجمهورية اللبنانية بالعملات الأجنبية.....
٢٠	١٥ . سندات دين المصارف بالعملات الأجنبية.....
٢١	١٦ . التداول بالأسهم في بورصة بيروت.....
٢١	١٧ . أدوات مالية مختلفة.....

١. المحمل النقدي والمقابل له (في نهاية الفترة، بمليارات الليرات)

شباط ٢٠١٩	كانون الثاني ٢٠١٩	كانون الأول ٢٠١٨	آذار ٢٠١٨	شباط ٢٠١٨	كانون الثاني ٢٠١٨	
						المحمل النقدي
٤٤,٦٣٠,٧	٤٤,٦٦١,٣	٥٠,٠٠٨,٤	٤٤,٨١٥,٦	٤٤,٥٧٣,٤	٤٤,٥٦٦,٦	النقد المتداول
٥,٨٩٤,٣	٥,٨٢٦,٤	٦,٦٥٢,٩	٦,١٢٥,٠	٦,٠٣٤,٥	٥,٧١٠,٩	ودائع تحت الطلب بالليرة
١٠,٥٢٥,٠	١٠,٤٨٧,٦	١١,٦٦١,٣	١٠,٩٤٠,٦	١٠,٦٠٧,٩	١٠,٢٧٧,٥	M١
٦٥,٢٠١,٠	٦٤,٥٦٨,٤	٦٥,١٦٦,٧	٦٩,٩٤١,٣	٦٩,٩٦٠,١	٦٩,٤٣٤,٤	ودائع لأجل بالليرة
٧٥,٧٢٦,٠	٧٥,٠٥٦,٠	٧٦,٨٢٨,٠	٨٠,٨٨٢,٠	٨٠,٥٦٨,٠	٧٩,٧١٢,٠	M٢
١٣٤,٨١٨,٤	١٣٥,٠١٠,٠	١٣٥,٨٩٢,٢	١٢٩,٣٨٥,٦	١٢٩,٢٣٨,٨	١٢٨,٩٢١,٤	ودائع بالعملة الأجنبية
٢٩١,١	٢٧٧,٤	٢٧٢,٤	٢٣٨,٦	٢٤٥,١	٣٣٢,٦	أدوات مالية مصدرة
٢١٠,٨٣٥,٥	٢١٠,٤٣٤,٥	٢١٢,٩٩٢,٦	٢١٠,٥٠٦,١	٢١٠,٠٥١,٩	٢٠٨,٩٦٦,٠	M٣
١١,٢٣٠,٠	١١,٤٧٨,٠	١١,٤٤٤,٠	١٠,٨٤٥,٠	١٠,٨٣٣,٠	١٠,٨٦٩,٠	سندات الخزينة لدى القطاع غير المصرفي*
٢٢٢,٠٦٥,٥	٢٢١,٩١٢,٥	٢٢٤,٤٣٦,٦	٢٢١,٣٥١,١	٢٢٠,٨٨٤,٩	٢١٩,٨٣٥,٠	M٤
						مقابل عرض النقد M٣
٤١,٠٩٣,٣	٤١,٨٧٨,١	٤٣,٣٠٧,٩	٥٠,٩٦٥,٤	٥١,٤٦٨,٧	٥١,٩٢٢,١	صافي الموجودات الخارجية
١٨,٤٣٧,٧	١٨,٣٩٧,١	١٧,٧٤٢,٩	١٨,٤٢٣,١	١٨,٣٤٦,٧	١٨,٦٧٤,١	- ذهب
٢٢,٦٥٥,٦	٢٣,٤٨١,٠	٢٥,٥٦٥,١	٣٢,٥٤٢,٣	٣٣,١٢٢,٠	٣٣,٢٤٨,٠	- صافي الموجودات الخارجية لدى مؤسسات الإيداع**
٨٠,٩٧٤,١	٨١,٧٧٤,٩	٨٣,٠٩٨,٩	٨٣,٧١١,٨	٨٣,٨٣١,٣	٨٥,٤٢٢,٨	مطالبات على القطاع الخاص
٢٦,٢٣٨,٦	٢٧,٠٤٦,٠	٢٧,٠٧٩,٣	٢٨,٥٧٠,٦	٢٨,٥٧٧,٦	٢٨,٧٦١,٠	- المطالبات بالليرة
٥٤,٧٣٥,٤	٥٤,٧٢٨,٩	٥٦,٠١٩,٦	٥٥,١٤١,٢	٥٥,٢٥٣,٧	٥٦,٦٦١,٨	- المطالبات بالعملة الأجنبية
٧٣,٤٨٠,٠	٧٢,٢٨٩,٧	٧٢,٩٧٥,٢	٦٨,١٣٠,٧	٦٧,٣٥١,٢	٦٥,٨٤٨,٧	صافي المطالبات على القطاع العام
-١٠,١٧٨,٥	-١٠,١٤٦,١	-٩,٤٦٤,٢	٧٨,٢٥٥,٩	٧٧,٣٦٦,٥	٧٦,٢٣١,٨	منها: فروقات القطع
١٥,٢٨٨,١	١٤,٤٩١,٧	١٣,٦١٠,٥	٧,٦٩٨,٢	٧,٤٠٠,٧	٥,٧٧٢,٤	صافي البنود الأخرى
٢١٠,٨٣٥,٥	٢١٠,٤٣٤,٥	٢١٢,٩٩٢,٦	٢١٠,٥٠٦,١	٢١٠,٠٥١,٩	٢٠٨,٩٦٦,٠	المجموع

ابتداءً من شهر كانون الثاني ٢٠١٧، احتساب المحمل النقدي والمقابل له يرتكز على الميزانية المجمعة لمؤسسات الإيداع.

* أرقام خاضعة للتغيير بسبب المراجعات المتواصلة.

** إن تعبّر صافي الموجودات الخارجية لمصرف لبنان في السنة الجارية يشمل صافي فرق سندات دين الجمهورية اللبنانية بالعملة الأجنبية المتداولة عالمياً والمكتسبة من مصرف لبنان خلال السنة ذاتها فقط.

٢. الميزان التجاري وصافي الموجودات الخارجية للقطاع المالي (بمليارات الدولارات)

المجموع	مصارف ومؤسسات مالية	مصرف لبنان**	الميزان التجاري*	الواردات (سيف)	الصادرات (فوب)	
-٤,٨٢٣,٢	-٢,٥٣٣,٧	-٢,٢٨٩,٥	-١٧,٠٢٧,٩	٢,٩٥١,٦	١٩,٩٧٩,٦	٢٠١٨
٢٣٦,٩	-٧٤٩,٠	٩٨٥,٩	-١,٤٢٢,٢	٢٨٣,٠	١,٧٠٥,٢	كانون الثاني
-٧١,٦	-٤٨٦,٩	٤١٥,٢	-١,١٨٦,٨	٢٤٨,٣	١,٤٣٥,١	شباط
-٣٦٣,٥	-٣٩٤,٤	٣٠,٩	-١,٣٨٦,٥	٢٨٢,٦	١,٦٦٩,١	آذار
-٥٧٥,٠	-٣٠٣,٢	-٢٧١,٨	-١,٣٠٧,٥	٢٥٦,٣	١,٥٦٣,٨	نيسان
١,٢٠٣,٥	-٩٥٤,٤	٢,١٥٧,٩	-١,٣٣٧,٤	٢٥٣,٥	١,٥٩٠,٩	أيار
-٦٣٨,٥	٤٧٤,٩	-١,١١٣,٤	-١,٤٠١,٣	٢١٤,٩	١,٦١٦,١	حزيران
-٥٤٨,٩	-٨٠٧,٣	٢٥٨,٥	-٢,٠٩٩,٩	٢١٨,١	٢,٣١٨,٠	تموز
-٤٠٨,١	٤٦١,٢	-٨٦٩,٣	-١,٥٩١,٢	٢٢٨,٩	١,٨٢٠,١	آب
-١٤٦,١	-١١٩,٥	-٢٦,٦	-١,٢٢٤,٢	٢١٣,٦	١,٤٣٧,٨	أيلول
-١,٨١٠,٤	-١,٤٣٦,٥	-٣٧٣,٩	-١,٤٥٣,٦	٢٦٤,٥	١,٧١٨,١	تشرين الأول
-٩٥٣,٩	١,٣١٦,٣	-٢,٢٧٠,٢	-١,٢٩٤,٦	٢٤١,٩	١,٥٣٦,٥	تشرين الثاني
-٧٤٧,٥	٤٦٥,١	-١,٢١٢,٧	-١,٣٢٢,٨	٢٤٦,٠	١,٥٦٨,٩	كانون الأول
-١,٩٢٩,٨	-١,١٤٣,٦	-٧٨٦,٢	-٢,٢٣٣,١	٥٣٥,٨	٢,٧٦٨,٩	٢٠١٩
-١,٣٧٩,٧	-٩٨٤,٦	-٣٩٥,٠	-١,١٦٨,٩	٢٣٥,٧	١,٤٠٤,٦	كانون الثاني
-٥٥٠,١	-١٥٩,٠	-٣٩١,٢	-١,٠٦٤,١	٣٠٠,١	١,٣٦٤,٣	شباط

* هذه الأرقام قابلة للتصحیح.

** إن تعبّر صافي الموجودات الخارجية لمصرف لبنان في السنة الجارية يشمل صافي فرق سندات دين الجمهورية اللبنانية بالعملة الأجنبية المتداولة عالمياً والمكتسبة من مصرف لبنان خلال السنة ذاتها فقط.

٣. الموجودات الخارجية لمصرف لبنان* (في نهاية الفترة)

شباط ٢٠١٩	كانون الثاني ٢٠١٩	كانون الأول ٢٠١٨	آذار ٢٠١٨	شباط ٢٠١٨	كانون الثاني ٢٠١٨	
						ذهب
١٨,٤٣٧,٧٣٤	١٨,٣٩٧,١٣٩	١٧,٧٤٢,٨٧٨	١٨,٤٢٣,١٣٧	١٨,٣٤٦,٦٧٢	١٨,٦٧٤,٠٨٠	- بملايين الليرات اللبنانية
١٢,٢٣٠,٧	١٢,٢٠٣,٧	١١,٧٦٩,٧	١٢,٢٢١,٠	١٢,١٧٠,٣	١٢,٣٨٧,٤	- بملايين الدولارات
						المجموع (باستثناء الذهب)
٥٨,٦٢٣,٨٦٢	٥٩,٢١٣,٧٩٥	٥٩,٨٠٨,٧٤٦	٦٥,٤٢٢,٠٦٧	٦٥,٣٧٥,٠١٢	٦٤,٧٤٩,٦٠١	- بملايين الليرات اللبنانية
٣٨,٨٨٨,١	٣٩,٢٧٩,٥	٣٩,٦٧٤,١	٤٣,٣٩٦,٧	٤٣,٣٦٦,٥	٤٢,٩٥١,٦	- بملايين الدولارات
						• عملات أجنبية (سيولة)
٤٧,١٤١,١٦٠	٤٨,١٣٧,٧٨٩	٤٩,٠١٤,٩٩٢	٥١,٦٨٣,٣٢٣	٥١,٨٣٧,٠١٣	٥٣,١٣٧,٣٤٤	- بملايين الليرات اللبنانية
٣١,٢٧١,١	٣١,٩٣٢,٢	٣٢,٥١٤,١	٣٤,٢٨٤,١	٣٤,٣٨٦,١	٣٥,٢٤٨,٧	- بملايين الدولارات
						• أوراق مالية
١١,٤٨٢,٧٠٣	١١,٠٧٦,٠٠٦	١٠,٧٩٣,٧٥٥	١٣,٧٣٨,٧٤٤	١٣,٥٣٧,٩٩٩	١١,٦١٢,٢٥٧	- بملايين الليرات اللبنانية
٧,٦١٧,٠	٧,٣٤٧,٣	٧,١٦٠,٠	٩,١١٣,٦	٨,٩٨٠,٤	٧,٧٠٣,٠	- بملايين الدولارات

* ابتداء من تشرين الثاني ٢٠١٧، الموجودات الخارجية لمصرف لبنان تشمل سندات دين الجمهورية اللبنانية المصدرة بعملات أجنبية.

٤. ميزانية مصرف لبنان (في نهاية الفترة، بمليارات الليرات)

شباط ٢٠١٩	كانون الثاني ٢٠١٩	كانون الأول ٢٠١٨	آذار ٢٠١٨	شباط ٢٠١٨	كانون الثاني ٢٠١٨	
١٨,٤٣٧,٧	١٨,٣٩٧,١	١٧,٧٤٢,٩	١٨,٤٢٣,١	١٨,٣٤٦,٧	١٨,٦٧٤,١	ذهب
٤٧,١٤١,٢	٤٨,١٣٧,٨	٤٩,٠١٥,٠	٥١,٦٨٣,٣	٥١,٨٣٧,٠	٥٣,١٣٧,٣	عملات أجنبية
٠,٠	٠,٠	٠,٠	٠,٠	٠,٠	٠,٠	موجودات خارجية أخرى
٤١٥,١	٤١٧,٢	٤٢٠,٣	٤١١,٣	٤١٠,٢	٤١٢,٩	مطالبات على الزبائن
٥٣,٤٣٥,٤	٥٠,٩٠٧,٤	٤٨,٦٦٥,٠	٢٢,٥٧١,٢	٢١,٠٩٦,٨	٢٠,١٨٢,٣	قروض للمصارف التجارية
٢,١٦٦,٥	٢,٣٥٦,٥	٢,٠٠٣,٦	١,٥٦١,٥	١,٥٤٠,٥	١,٥٤٥,٠	قروض مصارف التسليف المتوسط والطويل الأجل ومؤسسات مالية أخرى
٠,٠	٠,٠	٠,٠	٠,٠	٠,٠	٠,٠	قروض للقطاع العام
٥٨,٤٤٤,٢	٥٧,٧٥٠,١	٥٧,٢٦٥,٠	٦٢,٥٨٥,٨	٦١,٦١٩,٠	٥٨,٠٥٤,٠	محفظة الأوراق المالية
٣٥٣,٠	٣٤٨,٢	٣٤٧,٧	٣٦٥,٣	٣٦٤,٥	٣٦٤,٩	موجودات ثابتة
١٨,٠٨٠,٦	١٨,٠٨٠,٦	١٨,٠٨٠,٦	١٨,٠٨٠,٦	١٨,٠٨٠,٦	١٨,٠٨٠,٦	موجودات ناتجة عن عمليات مقايضة على أدوات مالية
٢,٠٧٤,٦,٨	١,٩٧٢,٨,٧	١,٨٤١,١,٤	٩,٤٠٣,٨	١١,٠٤٣,٢	١٥,٥١٨,٢	موجودات أخرى
٢١٩,٠٢٠,٦	٢١٦,١٢٣,٦	٢١١,٩٥١,٥	١٨٥,٠٨٥,٩	١٨٤,٣٣٨,٥	١٨٥,٩٦٩,٤	إجمالي الموجودات = إجمالي الالتزامات
٥,٤٩٣,٥	٥,٥٦١,٩	٥,٨٦٠,٨	٥,٦٠٣,٥	٥,٤٠٥,٩	٥,٣٩٦,٨	النقد المتداول خارج مصرف لبنان
١٨٣,٢٥٤,٦	١٧٩,٩٢٣,٧	١٧٦,٤١٧,٩	١٤٨,٥١٩,١	١٤٧,٨٣٤,٠	١٥٠,٨٢٠,٥	ودائع المصارف التجارية
٣,٢٨٤,١	٣,١٠٨,٨	٣,٠٧٧,٤	٢,٥٥٥,٣	٢,٤٥١,٨	٢,٢٤٣,٩	ودائع مصارف التسليف المتوسط والطويل الأجل ومؤسسات مالية أخرى
٣٨,٨	٣١,٠	٣٠,٦	٣٩,٥	٤٣,٥	٣٦,٠	ودائع الزبائن
٦,٢٦٧,٦	٧,٤٦٠,٤	٧,٥٧٨,١	٩,٩٨٦,٢	١٠,٤٦٧,٨	٩,٦١٩,٥	ودائع القطاع العام
١٠,١٧٨,٥	١٠,١٤٦,١	٩,٤٦٤,٢	١٠,١٢٥,١	١٠,٠١٥,٣	١٠,٣٨٣,١	فروقات القطع
٠,٠	٠,٠	٠,٠	٠,٠	٠,٠	٠,٠	أوراق مالية غير الأسهم
٤٩٥,٥	٤٩٥,٨	٤٩٥,٢	٤٩٨,٣	٤٩٧,٩	٤٩٨,٤	الالتزامات خارجية
٨٤٤,٢	٨٤٤,٢	٨٤٤,٢	٨٤٤,٢	٨٤٤,٢	٨٤٤,٢	إلتزامات أخرى طويلة الأجل
٥,٥٨١,٢	٥,٥٨١,٢	٥,٥٨١,٢	٥,٤٧٩,٩	٥,٥٤٠,٣	٥,٥٤٠,٣	الأموال الخاصة
٣,٥٨٢,٦	٢,٩٧٠,٦	٢,٦٠٢,٠	١,٤٣٤,٨	١,٢٣٧,٩	٥٨٦,٨	الالتزامات أخرى

٥. الميزانية المجمعة للمصارف التجارية (في نهاية الفترة، بمليارات الليرات)

شباط ٢٠١٩	كانون الثاني ٢٠١٩	كانون الأول ٢٠١٨	آذار ٢٠١٨	شباط ٢٠١٨	كانون الثاني ٢٠١٨	
٢٠٣.٤٥٩,٨	٢٠٠.٣٢١,٩	١٩٧.١٣٨,٠	١٦٧.٥٨٨,٦	١٦٤.٦٦٨,٣	١٦٢.٦٩١,٨	نقد وودائع لدى مصرف لبنان
٨٦٠,١	٨٩٨,٠	٨٥٠,٣	٧٨٤,٩	٨٢٩,٠	٨٢٧,٥	-أوراق نقدية ونقود صغيرة باليرة
٢٠٢.٥٩٩,٧	١٩٩.٤٢٣,٨	١٩٦.٢٨٧,٧	١٦٦.٨٠٣,٧	١٦٣.٨٣٩,٣	١٦١.٨٦٤,٤	-ودائع لدى مصرف لبنان
١.٤٩٧,٧	١.٥٠٣,٣	١.٤٨٧,٢	١.٧٢٥,٩	١.٧٣٣,٨	١.٦٤٢,٧	نقد وودائع لدى مؤسسات الاصدار الاخرى الغير مقيمة
٧٦.٠٧٢,٨	٧٦.٥١٠,٣	٧٨.٠٨٥,٧	٧٨.٧٩١,٨	٧٨.٩١١,٠	٧٩.٩٧٥,٣	مطالبات على الزبائن المقيمين
٢٣.٨١٠,٩	٢٤.٢٤٣,١	٢٤.٦٢١,٨	٢٦.١٥٠,٠	٢٦.١٥٣,٠	٢٦.٢٨٨,٤	-باليرة
٥٢.٢٦١,٨	٥٢.٢٦٧,٣	٥٣.٤٦٣,٩	٥٢.٦٤١,٨	٥٢.٧٥٨,١	٥٣.٦٨٦,٩	-بالعملات الاجنبية
٩.٧٨٦,٧	١٠.٤٨٦,٣	١٠.٧٢٨,٣	٩.٤٩٢,٥	٩.٣٧٠,٩	٨.٧١٥,٦	مطالبات على الزبائن الغير مقيمين
٢.٦٦١,٢	٢.٦٧٨,٦	٢.٧١١,٠	٢.١٨٨,٢	٢.٠٩٧,٧	١.٨٧٨,٨	-باليرة
٧.١٢٥,٥	٧.٨٠٧,٨	٨.٠١٧,٣	٧.٣٠٤,٤	٧.٢٧٣,٢	٦.٨٣٦,٩	-بالعملات الاجنبية
٦٤٣,٥	٦٥٠,٣	٧١٠,١	٧٠٥,٤	٦٩٨,٤	٢٧٦,٨	مطالبات على القطاع المالي المقيم
٢٢٣,٨	٢٣١,٢	٢٢٨,٣	٢٥٦,٩	٢٧١,٤	١٩٢,٤	-باليرة
٤١٩,٧	٤١٩,١	٤٨١,٨	٤٤٨,٥	٤٢٧,٠	٨٤,٤	-بالعملات الاجنبية
١٥.٨٠٩,٨	١٥.٩٨٨,٤	١٨.٠٧٤,٢	١٥.٦٤٩,٤	١٥.٧٨٦,٤	١٧.٢٠٩,٣	مطالبات على القطاع المالي الغير مقيم
٢٨١,٢	٢٧٣,١	٢٧٥,١	٢٨٦,٥	٢٩٥,٦	٢٣٦,٦	مطالبات على القطاع العام
٥٢.٩٠٠,٠	٥٢.٧٥١,٢	٥٣.٠٤٦,٨	٤٨.٨٤١,٩	٤٩.٤٩١,٩	٤٨.٩٦٥,٨	محفظه الأوراق المالية المقيمة
٤١١,١	٤٣٢,١	٤٤٧,٠	١.٠٥٤,٥	١.٠١١,٧	١.١٨٨,٤	منها: أوراق مالية مصنفة بالقيمة العادلة مقابل حساب الارباح والخسائر
٩٩٧,٦	١.٠٦٨,٣	١.٠٨٧,٣	١.٨٠٦,٠	١.٨٣٠,٥	١.٨٣٠,٥	منها: أوراق مالية مصنفة بالقيمة العادلة مقابل عناصر الدخل الشامل
٤٩.٤١١٧,٤	٤٨.٨٨٢,٠	٤٩.٤١٢٧,٦	٤٣.٥٤٣,٧	٤٤.١٣٥,٦	٤٥.٦٠٥,٤	منها: أوراق مالية مصنفة بالكلفة المطفأة
١٠١,١	٩٨,٥	٩٩,١	٩١,٥	١٠٣,٩	١٠٣,٩	منها: فروقات تقييم المشتقات المالية
٢.٢٢٧,٧	٢.٢٢٧,٣	٢.٢٨٥,٧	٢.٣٤٦,٢	٢.٣٣٠,١	٢.١٧٢,٠	منها: اسهم
٢٥.٨٧٩,٤	٢٦.٠٣٦,٠	٢٦.١٩٧,٧	٢٥.٠٩٠,٨	٢٥.٦٠٥,٣	٢٥.٣٨٥,٩	-سندات الخزينة اللبنانية
٢٤.٤٠٦,٧	٢٤.١١٤,٦	٢٤.١٧٨,٢	٢٠.٩٨٠,٨	٢١.٠١٧,١	٢١.٠١٦,٥	-سندات دين الجمهورية اللبنانية بالعملات الأجنبية
٢.٦١٣,٩	٢.٦٠٠,٥	٢.٦٧٠,٩	٢.٧٧٠,٣	٢.٧٦٩,٤	٢.٤٢٣,٤	-أوراق مالية أخرى
١.٦٣٢,٩	١.٦٢٧,٦	١.٦٠٤,٥	١.٧٠٧,٧	١.٧١٢,٣	١.٤١٩,٦	محفظه الأوراق المالية الغير مقيمة
٥.٣٧٣,٥	٥.٣٩٢,٣	٥.٣٥٢,٠	٥.٠٤٦,٨	٤.٩٤٤,٥	٥.١٤٢,٣	أصول مادية
٢.٢٩٢,٦	٢.٢٨٥,٧	٢.٢٨٤,٣	٢.١٢٠,٥	٢.١٢٠,٨	١.٩٩٥,٣	أصول الغير مادية
٦.١٠٩,٦	٦.١٠٠,٨	٦.٠٩٧,٤	٥.٩٧٩,١	٥.٩٧٩,٩	٦.٤٩٢,٨	موجودات خارجية اخرى
١.٣٧٧,١	١.٢٩٧,٠	١.٢١٣,٩	٦.٠٢,٧	٥٥٧,٧	٧٨٣,٦	موجودات اخرى
٣٧٧.٢٣٧,٢	٣٧٥.١٨٨,٢	٣٧٦.٠٩٧,٢	٣٣٨.٥٣٨,٩	٣٣٦.٢٧١,٥	٣٣٥.٥٤٧,٧	إجمالي الموجودات = إجمالي الالتزامات
٢٠٢.٠٩٨,٦	٢٠١.٦٦٢,٧	٢٠٤.١٩٦,٥	٢٠٢.٠٢٦,٩	٢٠١.٧٧٦,٠	٢٠١.١٨٢,٠	ودائع الزبائن المقيمين
٦٩.٢٦٥,٤	٦٨.٥٦١,٩	٧٠.٠٦٢,٠	٧٤.٥٧٨,٩	٧٤.٤٤٩,٩	٧٣.٨٥٩,٣	-باليرة
١٣٢.٨٣٣,٢	١٣٣.١٠٠,٨	١٣٤.١٣٤,٥	١٢٧.٤٤٨,٠	١٢٧.٣٢٦,١	١٢٧.٣٢٢,٧	-بالعملات الاجنبية
٥٥.٢٧٩,٣	٥٥.٨٠١,٥	٥٦.٨٧٠,٠	٥٤.٣٤٥,٠	٥٣.٤٨٣,٠	٥٣.٣٢١,٢	ودائع الزبائن الغير مقيمين
٦.٣٠١,٨	٦.٣٠٩,٧	٦.٥٠٠,٨	٦.٦٧٣,٨	٦.٥٥٦,١	٦.٤٥٩,٨	-باليرة
٤٨.٩٧٧,٥	٤٩.٤٩١,٨	٥٠.٣٦٩,١	٤٧.٦٧١,١	٤٦.٩٢٦,٩	٤٦.٨٦١,٤	-بالعملات الاجنبية
١.٨٧٠,٤	١.٩٨٤,٦	١.٦٦٢,٣	١.٦٧٩,٩	١.٦٩٦,٤	٤٧٤,٦	الالتزامات تجاه القطاع المالي المقيم
٦٥٠,١	٦٩٩,٥	٦٣٤,٠	٥٦١,٣	٥٩٣,٧	١٥٦,٢	-باليرة
١.٢٢٠,٣	١.٢٨٥,٢	١.٠٢٨,٤	١.٠١٨,٦	١.٠٠٢,٦	٣١٨,٤	-بالعملات الاجنبية
١٤.١٥٠,٣	١٤.٢٣٧,٢	١٣.٩٦١,٤	١١.٦٦٦,٨	١١.٨٧٦,٣	١٢.٠٠٧,٨	الالتزامات تجاه القطاع المالي الغير مقيم
٦.٦٩٥,٣	٦.٥١٢,٨	٦.٤٤٤,٧	٦.٠٤٨,٨	٦.٣٣٤,٣	٦.٦٦١,٢	ودائع القطاع العام
٢٥٤,٦	٢٤١,١	٢٣٦,١	١٩٣,٣	١٩٩,٧	٢٨٧,٣	أوراق مالية مصدرة - مقيم
١٠,٧	١٠,٠	١٧,٠	٢٩,٦	٣٨,٣	٣٨,٣	منها: أوراق مالية مصدرة مصنفة بالقيمة العادلة مقابل حساب الارباح والخسائر
٢٤٤,٠	٢٣١,١	٢١٩,١	١٦٣,٧	١٦١,٥	١٦١,٥	منها: أوراق مالية مصدرة مصنفة بالكلفة المطفأة
٨٥,١	٩٠,٦	٨٧,٦	٤٨,٤	٤٦,١	١٤٨,١	أوراق مالية مصدرة - غير مقيم
٣٣.٤٠٣,٤	٣٣.٣٣٨,٧	٣٠.٣٨٢,٥	٣٢.٥٧٥,٢	٣٢.٣٣٨,٥	٢٨.٧٢٤,١	حسابات رأس مال
٣٠٠,٨	٢٩٢,٥	٢٨٦,٠	٣٤٦,٢	٣٥٥,٩	٣٤٦,٩	منها: غير مقيم
٣١.٢٥٨,٧	٣١.١٨٧,٧	٢٨.٢٣٤,٧	٣٠.٥٢٦,٣	٣٠.٤٦٤,٦	٢٦.٩٨٢,٨	-رأس مال أساسي
٢.١٤٤,٦	٢.١٥١,٠	٢.١٤٧,٨	٢.٠٤٨,٩	١.٨٧٣,٨	١.٧٤١,٣	-أموال خاصة مساندة
٦٣.٤٠٠,٢	٦١.٣١٩,٠	٦٢.٢٥٦,١	٢٩.٩٥٤,٦	٢٨.٥٢١,٣	٣٢.٧٤١,٤	الالتزامات أخرى

في شباط ٢٠١٨، طبق مصرف لبنان المعيار المحاسبي IFRS ٩. أدى ذلك إلى إعادة تصنيف بعض البنود. وخضعت مكونات الميزانية لعملية تجميع رجعي حتى كانون الثاني ٢٠١٧.

٦. إجمالي الودائع في القطاع المصرفي (في نهاية الفترة، بمليارات الليرات)

شباط ٢٠١٩				كانون الثاني ٢٠١٩				
المجموع	غير مقيم	مقيم		المجموع	غير مقيم	مقيم		
		بالعملات الأجنبية	بالليرة اللبنانية			بالعملات الأجنبية	بالليرة اللبنانية	
								مصارف تجارية
٢٥٧.٣٧٨,٠	٥٥.٢٧٩,٣	١٣٢.٨٣٣,٢	٦٩.٢٦٥,٤	٢٥٧.٤٦٤,٢	٥٥.٨٠١,٥	١٣٣.١٠٠,٨	٦٨.٥٦١,٩	ودائع الزبائن
٢٣.٢١٣,٤	٣.٩٨٠,١	١٣.٤٢٨,٧	٥.٨٠٤,٦	٢٣.٣٥٧,٤	٣.٩٨٠,٤	١٣.٦٤٢,٥	٥.٧٣٤,٤	ودائع تحت الطلب
٢٣٤.١٦٤,٥	٥١.٢٩٩,٢	١١٩.٤٠٤,٥	٦٣.٤٦٠,٨	٢٣٤.١٠٦,٨	٥١.٨٢١,١	١١٩.٤٥٨,٢	٦٢.٨٢٧,٥	ودائع لأجل
١٦.٠٢٠,٧	١٤.١٥٠,٣	١.٢٢٠,٣	٦٥٠,١	١٦.٢٢١,٨	١٤.٢٣٧,٢	١.٢٨٥,٢	٦٩٩,٥	ودائع القطاع المالي
٣.٦٦٢,٣	٣.٠٣٧,٣	٢٩١,٠	٣٣٤,١	٣.٦٥٣,٧	٣.٠٥١,٣	٢٧٣,٢	٣٢٩,٣	ودائع تحت الطلب
١٢.٣٥٨,٤	١١.١١٣,٠	٩٢٩,٣	٣١٦,٠	١٢.٥٦٨,١	١١.١٨٥,٩	١.٠١٢,٠	٣٧٠,٢	ودائع لأجل
٦.٦٩٥,٣		٤٥٦,٥	٦.٢٣٨,٨	٦.٥١٢,٨		٤٥١,٣	٦.٠٦١,٥	ودائع القطاع العام
٦٢٠,٢		١٨٤,١	٤٣٦,١	٦٩٤,٠		١٩٤,٦	٤٩٩,٤	ودائع تحت الطلب
٦.٠٧٥,١		٢٧٢,٤	٥.٨٠٢,٧	٥.٨١٨,٨		٢٥٦,٧	٥.٥٦٢,١	ودائع لأجل
								القطاع المصرفي
٢٦٠.٢٦٩,٧	٥٥.٧١٠,٨	١٣٣.٩٢٣,٤	٧٠.٦٣٥,٥	٢٦٠.٣٠٣,٥	٥٦.٢٤٩,٩	١٣٤.١٥٧,٩	٦٩.٨٩٥,٧	ودائع الزبائن
٢٣.٣٤٦,٤	٤.٠٣٢,٨	١٣.٤٧٢,١	٥.٨٤١,٥	٢٣.٥١٤,٢	٤.٠٤٥,٠	١٣.٦٨٥,١	٥.٧٨٤,٢	ودائع تحت الطلب
٢٣٦.٩٢٣,٣	٥١.٦٧٨,٠	١٢٠.٤٥١,٣	٦٤.٧٩٤,٠	٢٣٦.٧٨٩,٢	٥٢.٢٠٤,٩	١٢٠.٤٧٢,٩	٦٤.١١١,٥	ودائع لأجل
١٥.٧٦٢,٩	١٤.٤٩٣,٣	٨٥٦,٥	٤١٣,١	١٥.٩٣٨,٢	١٤.٥٧٤,٨	٩٠٢,٠	٤٦١,٣	ودائع القطاع المالي
٣.٧١٦,١	٣.٠٩٤,٩	٢٨٨,٥	٣٣٢,٨	٣.٧٠٣,٢	٣.١٠٤,٣	٢٧٠,٦	٣٢٨,٢	ودائع تحت الطلب
١٢.٠٤٦,٨	١١.٣٩٨,٥	٥٦٨,٠	٨٠,٣	١٢.٢٣٥,٠	١١.٤٧٠,٥	٦٣١,٤	١٣٣,١	ودائع لأجل
٦.٨٤٦,١		٤٥٧,١	٦.٣٨٩,٠	٦.٦٥٤,١		٤٥١,٨	٦.٢٠٢,٣	ودائع القطاع العام
٦٣٣,٥		١٨٤,٦	٤٤٨,٨	٧٠٦,٣		١٩٥,١	٥١١,٢	ودائع تحت الطلب
٦.٢١٢,٦		٢٧٢,٤	٥.٩٤٠,٢	٥.٩٤٧,٩		٢٥٦,٧	٥.٦٩١,١	ودائع لأجل
٢٨٢.٨٧٨,٦	٧٠.٢٠٤,١	١٣٥.٢٣٦,٩	٧٧.٤٣٧,٦	٢٨٢.٨٩٥,٨	٧٠.٨٢٤,٧	١٣٥.٥١١,٨	٧٦.٥٥٩,٣	مجموع الودائع في القطاع المصرفي
	٦٩,٧٨%				٦٧,٨٩%			نسبة الدولار في القطاع المصرفي

٧. معدلات الفائدة: المصارف التجارية* (بالنسبة المئوية)

معدل ليون ٣ أشهر	المعدلات بالدولار					فائدة الاقتراض بين المصارف (ل.ل.)	المعدلات بالليرة					الفترة
	متوسط المعدلات الدائنة	إدخار وحسابات لأجل	إدخار تحت الطلب	حسابات شيكات وحسابات جارية	متوسط المعدلات المدينة		متوسط المعدلات الدائنة	إدخار وحسابات لأجل	إدخار تحت الطلب	حسابات شيكات وحسابات جارية	متوسط المعدلات المدينة	
١,٧٣	٣,٩١	٤,٤٢	٠,٧٣	٠,٢٢	٧,٧٤	٤,٠٠	٦,٥٣	٧,٠١	٢,٠٢	٠,٧٤	٨,٥٦	٢٠١٨ كانون ٢
١,٨٧	٣,٩٦	٤,٤٧	٠,٧٤	٠,٢٧	٧,٩٠	٤,٠٠	٦,٥١	٧,٠٣	٢,٠٩	٠,٧٤	٨,٦٧	شباط
٢,١٧	٤,٠٤	٤,٥٦	٠,٧٢	٠,٢١	٧,٨٩	٤,٣٠	٦,٦٤	٧,٢٠	٢,٠٩	٠,٦٨	٨,٩٥	آذار
٢,٣٥	٤,١٠	٤,٦٢	٠,٦٨	٠,٢٠	٧,٨٢	٤,٠٠	٦,٦٤	٧,٢٢	٢,١٠	٠,٥٩	٨,٩٩	نيسان
٢,٣٤	٤,١١	٤,٦٧	٠,٧٠	٠,٢٦	٧,٨٧	٥,٠٠	٦,٧١	٧,٢٩	٢,١١	٠,٥٨	٨,٦٥	أيار
٢,٣٣	٤,٠٩	٤,٦٣	٠,٦٩	٠,٢٩	٧,٩٣	٥,٠٠	٦,٧٢	٧,٣٠	٢,١١	٠,٧٢	٨,٨٢	حزيران
٢,٣٤	٤,١٤	٤,٦٥	٠,٧٠	٠,٢٥	٧,٩٦	٥,٠٠	٦,٩٤	٧,٥٧	٢,١٣	٠,٦٠	٨,٦٦	تموز
٢,٣٢	٤,٢٠	٤,٦٩	٠,٧٩	٠,٢٥	٨,١٢	٥,٠٠	٧,٠٣	٧,٦٥	٢,٠٦	٠,٥٨	٨,٨١	آب
٢,٣٥	٤,٣٦	٤,٩١	٠,٧٩	٠,٢٧	٨,١١	٥,٠٠	٧,٣٩	٨,٠٩	٢,٠٨	٠,٦٩	٩,٣١	أيلول
٢,٤٦	٤,٦٣	٥,٢٢	٠,٧٨	٠,٢٧	٨,٣٠	٥,٠٠	٧,٧٤	٨,٤٥	٢,٠٧	٠,٦٢	٩,٦٠	تشرين ١
٢,٦٥	٤,٩٠	٥,٤٨	٠,٩٥	٠,٢٧	٨,٥٧	٧,٠٠	٧,٩٧	٨,٧٤	٢,١٩	٠,٦٢	١٠,١٥	تشرين ٢
٢,٧٥	٥,١٥	٥,٧٦	٠,٧٥	٠,٣٠	٨,٥٧	٨,٥٧	٨,٣٠	٩,١٣	١,٩٧	٠,٦٤	٩,٩٧	كانون ١
												٢٠١٩
٢,٧٧	٥,٥٨	٦,١٥	٠,٧٥	٠,٣٤	٨,٨٩	٥,٠٠	٨,٩٣	٩,٦٨	١,٩٩	٠,٩٣	١٠,٤١	كانون ٢
٢,٦٨	٥,٦٢	٦,١٩	٠,٧٦	٠,٢٩	٨,٩١	٤,٠٠	٩,١٦	٩,٩٦	٢,٠٢	٠,٦٧	١٠,٥٥	شباط

*تمت مراجعة متوسط معدلات الإقراض باليرة اللبنانية لاحتساب المعدلات قبل أي دعم أو إعفاء من الإحتياطي الإلزامي.

٨. سندات الخزينة ومعدلات الفائدة (في نهاية الفترة، بالنسبة المئوية)

هامش الفوائد بين سندات الخزينة لثلاثة أشهر والليون

كانون ١	تشرين ٢	تشرين ١	أيلول	آب	تموز	حزيران	أيار	نيسان	آذار	شباط	كانون ٢	
٢,٨٤	٣,٠١	٣,٠٨	٣,١٢	٣,١٣	٣,١٣	٣,١٨	٣,٢٥	٣,٢٨	٣,٣٥	٣,٤٠	٣,٤١	٢٠١٧
١,٦٥	١,٧٩	١,٩٨	٢,٠٩	٢,١٢	٢,١٠	٢,١١	٢,١٠	٢,٠٩	٢,٢٧	٢,٥٧	٢,٧١	٢٠١٨
										٢,٦٢	٢,٥٣	٢٠١٩

معدلات الفائدة على سندات الخزينة

الفترة	٣ أشهر		٦ أشهر		١٢ شهراً		٢٤ شهراً		٣٦ شهراً	
	الفائدة الفعلية	الفائدة الاسمية	الفائدة الفعلية	الفائدة الاسمية	الفائدة الفعلية	الفائدة الاسمية	الفائدة الفعلية	الفائدة القسمة	الفائدة القسمة	الفائدة القسمة
٢٠١٧	٤,٤٤	٤,٣٩	٤,٩٩	٤,٨٧	٥,٣٥	٥,٠٨	٥,٨٤	٦,٥٠	١٠,٠٠	
٢٠١٨										
كانون الثاني	٤,٤٤	٤,٣٩	٤,٩٩	٤,٨٧	٥,٣٥	٥,٠٨	٥,٨٤	٦,٥٠	١٠,٠٠	
شباط	٤,٤٤	٤,٣٩	٤,٩٩	٤,٨٧	٥,٣٥	٥,٠٨	٥,٨٤	٦,٥٠	١٠,٠٠	
كانون الأول	٤,٤٤	٤,٣٩	٤,٩٩	٤,٨٧	٥,٣٥	٥,٠٨	٥,٨٤	٦,٥٠	١٠,٠٠	
٢٠١٩										
كانون الثاني	٥,٣٠	٥,٢٣	٥,٨٥	٥,٦٨	٦,٥٠	٦,١٠	٧,٠٠	٧,٥٠	١٠,٠٠	
شباط	٥,٣٠	٥,٢٣	٥,٨٥	٥,٦٨	٦,٥٠	٦,١٠	٧,٠٠	٧,٥٠	١٠,٠٠	

٩. عمليات المقاصة*

بالعملات الأجنبية (العدد بالوحدة والقيمة بالآلاف الدولارات)								بالليرة اللبنانية		
مجموع العمليات بالعملات الأجنبية		يورو		دولار اميركي		جنيه استرليني		(العدد بالآلاف والمبالغ بمليارات الليرات)		
القيمة	العدد	القيمة	العدد	القيمة	العدد	القيمة	العدد	المبلغ	العدد	
٤٨.١٤٠.٠١٥	٨.٠٣٣.٣٣٣	١.٣٨٢.١٨٧	١.٣.٤٢٠	٤٦.٧٠٧.٠٨٧	٧.٩٢٧.٣٦٠	٥.٠٧٤٢	٢.٥٥٣	٢٩.٩٨٥	٤.٢٨٦	٢٠١٦
٤٠.٦٣٤.٨٣١	٦٧٧.٦٧٠	٩٧.٤٧٢	٨.٣٦٦	٣.٩٦٢.٥٠١	٦٦٩.٠٩٧	٣.٨٥٨	٢٠٧	٢.٥٧٦	٣٣٤	كانون ٢
٣.٩٨٩.٣٨٧	٦٥١.٥٢٨	١٣٣.٥٨٢	٨.٣٦٦	٣.٨٥١.٥٦٧	٦٤٢.٩٤١	٤.٢٣٩	٢٢١	٢.٣١٨	٣٣٠	شباط
٣.٩٨١.٩٩١	٦٧٨.٦٠٥	١١٥.١٨١	٨.٦٥٢	٣.٨٦٠.٩٢٣	٦٦٩.٧٥٨	٥.٨٨٧	١٩٥	٢.٤٢٥	٣٦٥	آذار
٣.٩٦٠.٦٠١	٦٧٣.٢٣٧	١٢٠.٢٩٥	٨.٨٤٤	٣.٨٣٥.٦٠٤	٦٦٤.١٩١	٤.٧٠٢	٢٠٢	٢.٥٥٩	٣٤٦	نيسان
٤٠.١٦٤.٧٣٠	٦٨٦.١٥١	١١٢.١٢٩	٩.٠٣٣	٣.٨٩٩.٣٧٢	٦٧٦.٩٠٤	٥.٢٢٩	٢١٤	٢.٣٩٨	٣٦٣	أيار
٤٠.٧٣٤.٢٨٦	٦٩٣.٧٧٧	١٢٨.١٨٨	٩.٠٤٧	٣.٩٤١.١٧٢	٦٨٤.٥٢٤	٣.٩٢٦	٢٠٦	٢.٣٧٧	٣٦٦	حزيران
٣.٧٤٥.٤٢٠	٦٠٥.٩٦٤	٩٥.٩٤٩	٧.٨٥٥	٣.٦٤٦.٣٣٣	٥٩٧.٩٢٢	٣.١٣٨	١٨٧	٢.٢٤٥	٣٢٧	تموز
٤.٢٠٥.١٧٩	٦٩٢.٩٣٨	٩٩.٢٩٨	٨.٧٧٧	٤.١٠١.٦٦٠	٦٨٣.٩٢٢	٤.٢٢١	٢٣٩	٢.٤٣٦	٣٧٢	آب
٤.٠٥٢.٥٩٤	٦٦٨.٧٣١	١٠٣.٨٣٣	٨.٥٥٣	٣.٩٤٤.٢٦٧	٦٥٩.٩٨٥	٤.٤٩٣	١٩٣	٢.٥٩٦	٣٦٤	أيلول
٤.٢١٢.١١٩	٦٩١.٦٩٦	١٢٩.٨٥٩	٨.٧٠٨	٤.٠٧٨.٥٦١	٦٨٢.٧٦٦	٣.٦٩٩	٢٢٢	٢.٦٨٣	٣٧٧	تشرين ١
٣.٩٦٣.٩٤٢	٦٦٤.١٢٨	١١٨.٧٥٢	٨.٦٨٤	٣.٨٤١.٨٧٠	٦٥٥.١٩٩	٣.٣١٩	٢٤٥	٢.٥٣٩	٣٦٦	تشرين ٢
٣.٨٧٤.٩٣٤	٦٤٨.٩٠٨	١٢٧.٦٤٧	٨.٥٣٥	٣.٧٤٣.٢٥٥	٦٤٠.١٥١	٤.٠٣٢	٢٢٢	٢.٨٣٣	٣٧٧	كانون ١
٤٦.٥٧٧.٥٨٤	٧.٦٣٣.٧٥٠	١.٣٩٩.٣٣١	٩٧.٣٧٨	٤٥.١٣٦.٧٠٤	٧.٥٣٤.١٦٠	٤٧.٥٤٨	٢.٢١٢	٣٢.٦٧٥	٤.٥٩١	٢٠١٧
٣.٩٧٣.٠٢٤	٦٤٠.٢٧٢	١٠.٦٠٣٨	٨.١٣٣	٣.٨٦١.٠٣٨	٦٣١.٩٠٨	٥.٩٤٨	٢٣١	٢.٦١٢	٣٤٩	كانون ٢
٣.٥٤٦.٨٢٤	٥٨٧.٥١٨	١١٠.١١٩	٧.٦٥٨	٣.٤٣٢.٩٨٢	٥٧٩.٦٦٩	٣.٧٢٤	١٩١	٢.٥٢٥	٣٣٤	شباط
٤.١٩٦.١٤٩	٦٩٣.٤٠٢	١٤٠.٨٥٦	٨.٧٧١	٤.٠٥٠.٤٦٨	٦٨٤.٤٤٦	٤.٨٢٥	١٨٥	٢.٩٨٦	٤٠٣	آذار
٣.٦٩٣.٢١٢	٦٠٥.٦٠٨	١٢٤.٦٥٠	٧.٨١٤	٣.٥٦٤.٧٣٠	٥٩٧.٥٨٧	٣.٨٣١	٢٠٧	٢.٤٧٧	٣٥١	نيسان
٣.٩٠٦.٥٣٠	٦٧٢.٣٥٨	١٠.٨.٣٢٧	٨.٦٦٤	٣.٧٩٣.٦٦٥	٦٦٣.٥٠٤	٤.٩٣٨	١٩٠	٢.٦٦٦	٤١٤	أيار
٣.٨٨٢.٥٦٦	٦٢٦.٣٤٩	١١٤.٢٤٣	٨.٠٠٣	٣.٧٦٣.٤٩٩	٦١٨.١٦٦	٤.٩٧٤	١٨٠	٢.٥٣٤	٣٧٣	حزيران
٤.١٣٠.٩.٨٧٤	٦٩٦.١٦٠	٩٥.٧٢٢	٨.٥٠٩	٤.٢٠٩.٦٧٦	٦٨٧.٤٦١	٤.٤٧٦	١٩٠	٢.٧٨١	٤٠٠	تموز
٤.١٠٣.١٤١	٦٧٢.٢٥٠	١١٢.٦٤٢	٨.٧١٨	٣.٩٨٧.٠١٠	٦٦٣.٣٥٠	٢.٦٩٨	١٨٢	٢.٨١٧	٣٩٨	آب
٣.٠١٠.٦١٣	٤٩٦.٥٢٦	٩٩.٠٣٣	٦.٢٩٨	٢.٩٠٨.٢٩٣	٤٩٠.٠٩١	٣.٢٨٧	١٣٧	٢.٢٢٤	٣٤٥	أيلول
٤.١٤٣.٠٧٨	٦٦٦.٤٠٢	١٢٥.٥٠١	٨.٣٨٢	٤.٠١٤.٦٣٤	٦٥٧.٨٤٧	٢.٩٤٣	١٧٣	٣.٠٠٦	٤٠٨	تشرين ١
٣.٦٨٥.٦١٦	٦٠٥.٩٢٦	١١٨.٩٧٨	٧.٩٨٩	٣.٥٦٣.٠٥٠	٥٩٧.٧٧٨	٢.٨٣٣	١٥٩	٢.٨٣٤	٣٩٦	تشرين ٢
٤.١٢٦.٩٥٥	٦٧٠.٩٧٩	١٣٧.٢٢٢	٨.٤٣٩	٣.٩٨٦.٦٦٢	٦٦٢.٣٥٣	٣.٠٧١	١٨٧	٣.٢١٣	٤٢١	كانون ١
٤٤.٤٢٧.٢٥٨	٧.١٨٢.٩٣١	١.٢٨٠.٨١٧	٩٢.٢٣٩	٤٣.١٠٢.٩٢١	٧.٠٨٨.٧٥٠	٤٣.٥٢٠	١.٩٤٢	٣٣.٣٦٦	٤.٦٩٩	٢٠١٨
٣.٩٥٥.٠٢٠	٦٣٢.٦٩٤	٨٥.٧٧٠	٧.٨٣٨	٣.٨٦٥.٦٦٩	٦٢٤.٦٨٢	٣.٧٦٣	١٧٤	٢.٩٦٦	٣٨٧	كانون ٢
٣.٤٨٠.٧٨٧	٥٥٩.٤٧٩	١٠٥.٢٠٢	٧.١٥٣	٣.٣٧١.٤٨٩	٥٥٢.١٦٢	٤.٠٩٥	١٦٤	٢.٥٤١	٣٤٦	شباط
٣.٨٦٤.١٧٨	٦٤٣.٣٨٠	١١٥.٤٤٩	٨.٣٢٢	٣.٧٤٤.٣٢٢	٦٣٤.٨٧٣	٤.٤٠٦	١٨٥	٢.٨٢٨	٤٠٥	آذار
٣.٦٠٤.٧١٢	٥٨٤.٧١٣	١٢٦.٥٨٣	٧.٤٠٤	٣.٤٧٥.٦٩٧	٥٧٧.٢٠٠	٢.٤٣٢	١٠٩	٢.٥٥٩	٣٧٤	نيسان
٣.٨٤٠.٩٤٠	٦٢٢.٣١٤	١١٤.٠٩٥	٧.٩٥٣	٣.٧٢٣.٠٤٥	٦١٤.٢٠٥	٣.٧٩٩	١٥٦	٢.٦٠١	٣٩٨	أيار
٣.٤٦٨.٧٦٢	٥٥٦.٢٧٧	١٢٠.٩٠١	٧.١٧٥	٣.٢٤٣.٦٨٣	٥٤٨.٩٤٤	٤.١٧٨	١٥٨	٢.٥٣٢	٣٦٧	حزيران
٣.٩٥٢.١٧٢	٦٣١.٧٥٠	١٠٣.٩٠٨	٧.٩٨٩	٣.٨٤٣.٨٥٠	٦٢٣.٥٧٧	٤.٤١٤	١٨٤	٢.٨٣١	٤٠٠	تموز
٣.٦٥٩.١١٩	٥٩١.٢١٢	٩٩.٤٢٩	٧.٣٠٦	٣.٥٥٧.٩٤١	٥٨٣.٧٤٤	١.٧٤٩	١٦٢	٢.٦٧٩	٣٩١	آب
٣.٦٥٤.٢٧٧	٥٨٦.٥٨٦	٨٤.٣٩٢	٧.٥٦١	٣.٥٦٦.٩٠٦	٥٧٨.٨٦٢	٢.٩٧٨	١٦٣	٢.٨٤٢	٣٨٨	أيلول
٤.٠١٤.٦٠٥	٦٢٤.٦٨٦	١١٨.٠٤٣	٧.٩٥٨	٣.٨٩٢.٣٩٤	٦١٦.٥٧٠	٤.١٦٨	١٥٨	٣.١١١	٤٣٦	تشرين ١
٣.٤٧٨.١٨١	٥٧٨.٠٦٣	١٠٧.٠١١	٧.٨٣٠	٣.٣٦٦.٥٢٠	٥٧٠.٠٧٥	٤.٦٥٠	١٥٨	٢.٨٢٧	٣٩٦	تشرين ٢
٣.٤٥٤.٣٢٥	٥٧١.٧٧٧	١٠٠.٠٣٢	٧.٧٥٠	٣.٣٥١.٤٠٥	٥٦٣.٨٥٦	٢.٨٨٧	١٧١	٣.٠٠٠	٤١١	كانون ١
٦.١١٦.٦٠٠	٩٧٧.١٧٠	١٨٥.٥٣٢	١٢.٨٧٤	٥.٩٢٤.١٣٤	٩٦٤.٠١٤	٦.٩٣٣	٢٨٢	٥.٤٨٥	٧٣٤	٢٠١٩
٣.٠٤٥.٣١٤	٤٨٧.٥٠٥	٩٠.٢٢٥	٦.٢٤٧	٢.٩٥٢.٢٧٠	٤٨١.١١٤	٢.٨١٩	١٤٤	٢.٧٩٨	٣٧٣	كانون ٢
٣.٠٧١.٢٨٦	٤٨٩.٦٦٥	٩٥.٣٠٧	٦.٦٢٧	٢.٩٧١.٨٦٤	٤٨٢.٩٠٠	٤.١١٤	١٣٨	٢.٦٨٦	٣٦٢	شباط
										آذار
										نيسان
										أيار
										حزيران
										تموز
										آب
										أيلول
										تشرين ١
										تشرين ٢
										كانون ١

* بناء على إعلام مصرف لبنان رقم ٨٧٧ الصادر في ١٦ أيار ٢٠١٢، ستجري جلسات مقاصة المصارف فقط في المقر الرئيسي لمصرف لبنان، ببيروت. تمت مراجعة هذه الأرقام منذ كانون الثاني ٢٠١٤ فأصبحت تتضمن الشيكات المحصّلة فقط بعد أن استثنيت منها عمليات الدفع المباشر.

١٠. الاعتمادات والبوالص المستندية للاستيراد والتصدير (بمليارات الليرات)

البوالص		الاعتمادات المستندية								الفترة
وضعية البوالص بنهاية الفترة	بوالص خارجة خلال الفترة	بوالص واردة خلال الفترة	وضعية الاعتمادات بنهاية الفترة		اعتمادات مستعملة		الاعتمادات المفتوحة خلال الفترة			
			تصدير	استيراد	تصدير	استيراد	تصدير	استيراد		
										٢٠١٨
٦١٥,١	١٠٧,٥	١٧٧,٢	١٣٣,٨	١,٤٠٦,٠	١,٧٣١,٧	٤٣٤,٦	٥٨٣,٥	٥٣٢,٩	٨١٧,٧	كانون ٢
٦١٩,٠	١٠٤,٥	١٨٥,٣	١١٣,٤	١,٢٣٥,٩	١,٧٠١,٤	٤١٨,٥	٦٨٨,٣	٢٦٧,٤	٦٨٦,٦	شباط
٦٢٦,٠	٨٩,٠	٢٢١,١	١٣٠,٢	١,٣١٤,٦	١,٥٤٨,٣	٢٣٤,٢	٧٠٤,١	٣٥٢,٩	٥٩٨,٥	آذار
٦١٠,٢	٨٨,٥	١٧٣,٧	١٣٢,٨	١,٥٢٣,٣	١,٦٥١,٨	٣٢١,٩	٦٥٤,٤	٥٦٠,٨	٨٥٨,٢	نيسان
٦١٦,٩	٩١,٦	١٧٨,٢	١٥١,٧	١,٢٥٦,١	١,٦٧٤,٦	٣٥٠,٦	٧٧٤,٧	٣٦٤,٦	٩٥٩,٥	أيار
٦٢٧,٨	٨٩,٨	١٥٦,٢	١٠٣,٩	١,٢٢٦,٠	١,٧٤٠,١	٣١٧,١	٧١٧,٩	٢٩٥,٩	٨٧٣,٥	حزيران
٦٥٨,٨	٨٧,٠	١٦٤,٠	١٤٢,٣	١,٣٥٤,٢	١,٧٨٦,١	٢٢٥,٥	٧٩٨,٣	٤٣٨,٨	٩٧٣,٧	تموز
٦٨٦,٩	٨٧,٠	١٤٥,٩	١٠٩,٤	١,٣١٧,٧	١,٨٠٥,٥	٣٦٢,١	٧٦٨,١	٣٤٠,١	٨٦٢,٧	آب
٦١١,٣	٨٥,٦	٢٠٥,٥	١٤٥,٤	١,٦٧٣,٦	١,٦٩٧,٥	٤٢١,١	٨٧٨,٦	٧٥٤,٥	٨٠١,٤	أيلول
٥٨٦,٨	٨٧,١	١٦٩,٠	١٤٤,٠	١,٧٤٣,١	١,٧٨٥,٧	٣٠٧,٧	٨٤٩,٣	٣٩١,٩	٩٨٣,٨	تشرين ١
٥٨٧,٤	٩١,٣	١٢٦,٧	١٣٦,٧	١,٢٠٠,٩	١,٧٥٥,٤	٤٨٥,٢	٨٠٥,٢	٤٩٤,٣	٩٠٤,١	تشرين ٢
٥٥٩,١	٩٦,٥	١٣٨,٤	١٢٩,٢	١,٣٠٤,٤	١,٥٢٠,٠	٢٧٠,٧	٨١٣,٨	٣٩٣,٣	٦٣٦,٤	كانون ١
										٢٠١٩
٥٨٤,٤	١١٤,٦	١٢٦,٩	١٦٩,٩	١,٣٧٤,١	١,٤٩١,٧	٣٩٦,١	٦٨٠,٥	٥١٢,١	٧٢٦,٢	كانون ٢
٥٥٨,٥	٩٩,٧	١٣٢,١	١٠٢,٩	١,٣٦٤,٠	١,٨٠٣,٨	٤٠٩,١	٦٣٢,٣	٤٤٧,٨	١,٠٣١,١	شباط

١١. أدوات الدين العام الداخلي (في نهاية الفترة، بمليارات الليرات)

شباط ٢٠١٩	كانون الثاني ٢٠١٩	كانون الأول ٢٠١٨	آذار ٢٠١٨	شباط ٢٠١٨	كانون الثاني ٢٠١٨	الدين القائم بالليرة اللبنانية ١. سندات طويلة الأجل* - سندات ما فوق ٢٤ شهراً - سندات ففة ٢٤ شهراً - فائدة القسائم ٢. سندات قصيرة الأجل* - سندات ففة ١٢ شهراً - سندات لسة أشهر - سندات لثلاثة أشهر ٣. قروض
٧٧,٦٣٤	٧٧,٩٠١	٧٧,٨٥٢	٧٧,٣٠٠	٧٦,٧٨١	٧٥,١٠٤	
٧٥,٢٧٠	٧٥,٢٢١	٧٤,٨٧٩	٧٣,٢٢٦	٧٢,٩٥٢	٧١,٥٣٤	
٦٧,٦٦٦	٦٧,٤٢٩	٦٦,٨٦٠	٦٤,٣٩١	٦٤,١٩٣	٦٣,٠٩٨	
٦,٥٧٤	٦,٧٩٥	٦,٩٦٦	٧,٧٢٠	٧,٦٣٨	٧,٣٩١	
١,٠٣٠	٩٩٧	١,٠٥٣	١,١١٥	١,١٢١	١,٠٤٥	
٢,٠٨٢	٢,٤٠٦	٢,٦٩٧	٣,٧٨٦	٣,٥٣٣	٣,٣٣٣	
١,٨٨٣	١,٩٧٤	٢,١٤٧	٢,٣٨٦	٢,٢٨١	٢,٢٣٢	
١٥٦	١٩٤	٣٢١	٨٣٦	٨٣٠	٨٥١	
٤٣	٢٣٨	٢٢٩	٥٦٤	٤٢٢	٢٥٠	
٢٨٢	٢٧٤	٢٧٦	٢٨٨	٢٩٦	٢٣٧	

إن الفروقات الطفيفة بين أرقام هذا الجدول والأرقام المنشورة من قبل وزارة المالية ترد إلى تصويب بعض الأرقام التي تكون نشرت سابقاً على أساس شبه نهائي حرصاً على عدم تأخير صدور هذه المعلومات.
* إن سندات الخزينة مسجلة بقيمتها الفعلية (القيمة الشرائية+الفوائد المتراكمة).

١٢. أسعار صرف أهم العملات الاجنبية (بالليرة اللبنانية)

ذهب (اونصة)	فضة (اونصة)	دولار كندي	ين ياباني (١٠٠)	جنيه استرليني	فرنك سويسري	يورو	دولار أميركي	
متوسط الفترة								٢٠١٨
٢٠٠١٠٧٨٨	٢٥٠١١١	١٠١٩٩	١٠٣٩٩	٢٤١٠٧	١٠٦١٣	١٠٨٦٢	١٠٥٠٧,٥	شباط
١٠٩٩٧٠٥٧٢	٢٤٠٨٢٦	١٠١٦٦	١٠٤٢١	٢٤١٠٦	١٠٥٩١	١٠٨٥٩	١٠٥٠٧,٥	آذار
١٠٩٣١٠٢٤٨	٢٤٠٨٥٩	١٠١٤٩	١٠٣٧٠	٢٤٠٠٤	١٠٥٢٤	١٠٧٦٢	١٠٥٠٧,٥	حزيران
١٠٨٠٨٠٠٢٩	٢١٠٥٢٧	١٠١٥٦	١٠٣٤٦	١٠٩٦٧	١٠٥٥٧	١٠٧٥٩	١٠٥٠٧,٥	أيلول
١٠٨٨٣٠٠٥٦	٢٢٠١١٧	١٠١٢٤	١٠٣٤٢	١٠٩١١	١٠٥١٩	١٠٧١٦	١٠٥٠٧,٥	كانون الأول
نهاية الفترة								٢٠١٩
١٠٩٤٧٠٥٣٤	٢٣٠٥١٤	١٠١٣٣	١٠٣٨٤	١٠٩٤٣	١٠٥٢٣	١٠٧٢١	١٠٥٠٧,٥	كانون الثاني
١٠٩٩٠٠٢٨٣	٢٣٠٨٤٥	١٠١٤٢	١٠٣٦٦	١٠٩٦٢	١٠٥٠٦	١٠٧١٢	١٠٥٠٧,٥	شباط
متوسط الفترة								٢٠١٨
١٠٩٨٩٠٣٧٢	٢٤٠٧٦١	١٠١٨١	١٠٤٠٧	٢٤٠٨٧	١٠٥٩٨	١٠٨٤٢	١٠٥٠٧,٥	شباط
١٠٩٩٧٠٦٦٤	٢٤٠٥٢١	١٠١٦٨	١٠٤١٥	٢٤١٢٠	١٠٥٧٦	١٠٨٥٨	١٠٥٠٧,٥	آذار
١٠٨٨٥٠٧٤٧	٢٤٠٢٤١	١٠١٤٠	١٠٣٦١	١٠٩٨٥	١٠٥١٨	١٠٧٥٦	١٠٥٠٧,٥	حزيران
١٠٧٨٣٠٩٠٠	٢١٠٥٧٣	١٠١٥٨	١٠٣٢٨	١٠٩٧٠	١٠٥٤٣	١٠٧٥١	١٠٥٠٧,٥	أيلول
١٠٩٢٣٠٩٠٢	٢٣٠٠٦٥	١٠١٠٧	١٠٣٦٦	١٠٩٠٦	١٠٥٣٠	١٠٧٢٥	١٠٥٠٧,٥	كانون الأول
نهاية الفترة								٢٠١٩
١٠٩٩٤٠٨٤٥	٢٤٠٢٨٤	١٠١٤٨	١٠٣٨٨	١٠٩٧٩	١٠٥١٨	١٠٧٣٢	١٠٥٠٧,٥	كانون الثاني
١٠٩٩٩٠٢٤٧	٢٣٠٨٤٦	١٠١٤٥	١٠٣٦١	٢٤٠٠٦	١٠٥١٨	١٠٧٢١	١٠٥٠٧,٥	شباط

١٣. الدين العام بحسب مصادر التمويل (في نهاية الفترة)

شباط ٢٠١٩	كانون الثاني ٢٠١٩	كانون الأول ٢٠١٨	آذار ٢٠١٨	شباط ٢٠١٨	كانون الثاني ٢٠١٨	
٧٧٠٦٣٤	٧٧٠٩٠١	٧٧٠٨٥٢	٧٧٠٣٠٠	٧٦٠٧٨١	٧٥٠١٠٤	١. الدين القائم بالليرة اللبنانية (بالمليارات)
٣٩٠٣١٨	٣٩٠١٨٤	٣٩٠٠٠٦	٤٠٠٥٤٧	٣٩٠٥١٠	٣٧٠٨٢٢	أ. المصرف المركزي
٣٩٠٣١٨	٣٩٠١٨٤	٣٩٠٠٠٦	٤٠٠٥٤٧	٣٩٠٥١٠	٣٧٠٨٢٢	محفظة سندات الخزينة ^١
.	قروض للمؤسسات العامة
٢٧٠٠٨٦	٢٧٠٢٣٨	٢٧٠٤٠٢	٢٥٠٩٠٨	٢٦٠٤٣٨	٢٦٠٤١٣	ب. المصارف
٢٦٠٨٠٤	٢٦٠٩٦٤	٢٧٠١٢٦	٢٥٠٦٢٠	٢٦٠١٤٢	٢٦٠١٧٦	سندات الخزينة ^٢
٢٨٢	٢٧٤	٢٧٦	٢٨٨	٢٩٦	٢٣٧	قروض للمؤسسات العامة
١١٠٢٣٠	١١٠٤٧٩	١١٠٤٤٤	١٠٠٨٤٥	١٠٠٨٣٣	١٠٠٨٦٩	ج. سندات القطاع غير المصرفي ^٣
١٣٠١١٣	١٤٠١١٤	١٤٠١٨٦	١٦٠٢٩٥	١٧٠٠٧٥	١٦٠٥٦١	٢. ودائع القطاع العام
٦٤٠٥٢١	٦٣٠٧٨٧	٦٣٠٦٦٦	٦١٠٠٠٥	٥٩٠٧٠٦	٥٨٠٥٤٣	٣. الدين الصافي بالليرة اللبنانية
٣٣٠٧٤٦	٣٣٠٦٤٤	٣٣٠٤٩٦	٣٠٠٥٩٦	٣٠٠٦٠١	٣٠٠٥٧٦	٤. الدين بالعملات الأجنبية (بملايين الدولارات)
١١٥٠٣٩٤	١١٤٠٥٠٥	١١٤٠١٦١	١٠٧٠١٢٨	١٠٥٠٨٣٧	١٠٤٠٦٣٧	٥. مجموع الدين الصافي (بمليارات الليرات)

المصدر: وزارة المالية، أرقام شبه نهائية قابلة للتصحيح. إن الفروقات الطفيفة بين أرقام هذا الجدول والأرقام المنشورة من قبل وزارة المالية ترد إلى تصويب بعض الأرقام التي تكون نشرت سابقاً على أساس شبه نهائي حرصاً على عدم تأخير صدور هذه المعلومات.

^١ سندات الخزينة مسجلة بقيمتها الفعلية (القيمة الشرائية+الفوائد المتراكمة).

^٢ ابتداء من أيلول ١٩٩٩، تشمل هذه الأرقام صكوك المديونيات الى جانب سندات الخزينة.

^٣ نظراً لتوسع سوق سندات الخزينة، يتعدى احصاء حيازاتها من قبل غير المقيمين، ولذلك أدرجت جميع سندات الخزينة المصدرة بالليرة في الدين القائم بالليرة اللبنانية، والسندات المصدرة بالدولار في الدين بالعملات الأجنبية.

١٤. سندات دين الجمهورية اللبنانية بالعملة الأجنبية

إقفال شباط ٢٠١٩			إقفال كانون الثاني ٢٠١٩			استحقاق	
هامش	فائدة %	سعر	هامش	فائدة %	سعر		
٤,٧١	٧,٢١	٩٩,٧٥	٧,٢٣	٩,٤٢	٩٩,١٣	٢٠١٩/٠٤/٢٣	فئة ٥ سنوات (٥٠٠ مليون دولار)
٦,٥٢	٩,٠٣	٩٩,٣٤	٥,٤٢	٧,٧١	٩٩,٤٨	٢٠١٩/٠٥/٢٠	فئة ٨ سنوات (٦٥٠ مليون دولار)
٥,٤٠	٧,٩٥	٩٨,٢٤	٥,٩٠	٨,٤٥	٩٧,٦٧	٢٠١٩/١١/٢٨	فئة ٨ سنوات (١٥٠٠ مليون دولار)
٦,٥٧	٩,١١	٩٧,٤١	٨,٨٤	١١,٣٧	٩٤,٩٧	٢٠٢٠/٠٣/٠٩	فئة ١٠ سنوات (١٢٠٠ مليون دولار)
٧,٢٤	٩,٨١	٩٥,٨٦	٩,٦١	١٢,١٦	٩٣,١٠	٢٠٢٠/٠٤/١٤	فئة ١٦ سنوات (٧٠٠ مليون دولار)
٧,٠٤	٩,٦١	٩٥,٨٨	٩,٢٥	١١,٨٠	٩٣,٠٠	٢٠٢٠/٠٦/١٩	فئة ٧ سنوات (٦٠٠ مليون دولار)
٧,٥٥	١٠,٠٤	٩٦,٦٦	٩,٠٣	١١,٥١	٩٣,٨٢	٢٠٢١/٠٤/١٢	فئة ١٥ سنة (٢٠٩٢,٤٦٩ مليون دولار)
٧,٤٣	٩,٨٩	٩٠,١٣	٨,٥٨	١١,٠٣	٨٧,٠٠	٢٠٢٢/٠٥/٢٧	فئة ٦ سنة (٥٠٠ مليون دولار)
٧,٠٧	٩,٥٣	٨٩,٧٩	٨,٥٢	١٠,٩٨	٨٥,٥٩	٢٠٢٢/١٠/٠٤	فئة ١٢ سنة (١٥٤٠ مليون دولار)
٦,٨١	٩,٢٧	٨٩,٥٠	٧,٨٨	١٠,٣٦	٨٦,٠٧	٢٠٢٣/٠١/٢٧	فئة ١٠ سنة (١١٠٠ مليون دولار)
٧,٠٨	٩,٥٤	٨٩,٢٥	٨,٧٠	١١,١٧	٨٤,٠٠	٢٠٢٣/٠٥/٢٦	فئة ٧ سنة (٥٠٠ مليون دولار)
٧,١٢	٩,٥٩	٨٨,٢٩	٧,٩٤	١٠,٤٠	٨٥,١٧	٢٠٢٤/٠٤/٢٢	فئة ٨ سنة (٧٠٠ مليون دولار)
٧,٠٦	٩,٥٣	٨٥,٨٨	٧,٨٧	١٠,٣٤	٨٢,٥٩	٢٠٢٤/١١/٠٤	فئة ٩ سنة (٥٠٠ مليون دولار)
٧,٣٦	٩,٨٣	٨٧,٧٩	٨,٢٧	١٠,٧٣	٨٤,١٠	٢٠٢٤/١٢/٠٣	فئة ١٥ سنة (٢٥٠ مليون دولار)
٧,٠١	٩,٤٩	٨٥,٢٦	٧,٦٠	١٠,١٦	٨٢,٤١	٢٠٢٥/٠٢/٢٦	فئة ١٠ سنة (٨٠٠ مليون دولار)
٦,٨٤	٩,٤١	٨٥,٢٥	٧,٨٨	١٠,٤٤	٨٠,٨٨	٢٠٢٥/٠٦/١٢	فئة ١٣ سنة (٨٠٠ مليون دولار)
٦,٨٥	٩,٤٢	٨٤,٧٥	٧,٤٩	١٠,٠٤	٨١,٦٤	٢٠٢٦/١١/٢٧	فئة ١٥ سنة (٧٢٥ مليون دولار)
٦,٩٥	٩,٥١	٨٥,٢٥	٧,٩٦	١٠,٥٢	٨٠,٢٥	٢٠٢٧/٠٣/٢٣	فئة ١٠ سنة (١٢٥٠ مليون دولار)
٦,٨١	٩,٤٨	٨٤,٠٠	٧,٤٦	١٠,١٣	٨٠,٥٦	٢٠٢٧/١١/٢٩	فئة ١٥ سنة (١٠٠٠ مليون دولار)
٦,٨٤	٩,٥١	٨٥,٠٠	٧,٦١	١٠,٢٨	٨٠,٨٨	٢٠٢٨/٠٣/٢٠	فئة ١٠ سنة (٧٠٠ مليون دولار)
٦,٦٨	٩,٣٥	٨٣,٠٤	٧,٢٣	٩,٩٠	٧٩,٩٨	٢٠٢٨/١١/٠٣	فئة ١٣ سنة (٥٠٠ مليون دولار)
٧,٠١	٩,٦٨	٨١,٨٨	٧,٧٠	١٠,٣٧	٧٨,٠٠	٢٠٢٩/٠٥/٢٥	فئة ١٤ سنة (١٠٠٠ مليون دولار)
٦,٧٣	٩,٤١	٨١,٣٨	٧,٢٤	٩,٩١	٧٨,٣٧	٢٠٣٠/٠٢/٢٦	فئة ١٥ سنة (١٤٠٠ مليون دولار)
٦,٩٧	٩,٦٣	٨١,٣٨	٧,٢٧	٩,٩٣	٧٩,٥٠	٢٠٣١/٠٤/٢٢	فئة ١٥ سنة (٣٠٠ مليون دولار)
٦,٩٥	٩,٦١	٨٢,١٢	٧,٣٣	١٠,٠٠	٧٩,٦٦	٢٠٣١/١١/٢٠	فئة ١٥ سنة (١٠٠٠ مليون دولار)
٦,٨٦	٩,٥٢	٨١,٣٨	٧,٢٢	٩,٨٩	٧٨,٩٩	٢٠٣٢/٠٣/٢٣	فئة ١٥ سنة (١٠٠٠ مليون دولار)
٦,٨٥	٩,٥١	٨٩,٨٧	٧,٥١	١٠,١٨	٨٥,٢٢	٢٠٣٣/٠٥/١٧	فئة ١٥ سنة (١٥٠٠ مليون دولار)
٦,٨٦	٩,٥٢	٨٩,٨٧	٧,٥٠	١٠,١٧	٨٥,٢٣	٢٠٣٤/٠٥/١٧	فئة ١٦ سنة (١٥٠٠ مليون دولار)
٦,٦١	٩,٢٨	٨١,٢٥	٦,٩٧	٩,٦٤	٧٨,٧٠	٢٠٣٥/١١/٠٢	فئة ١٥ سنة (٦٠٠ مليون دولار)
٦,٧٤	٩,٤١	٨١,٣٧	٧,١٤	٩,٨٠	٧٨,٥٢	٢٠٣٧/٠٣/٢٣	فئة ٢٠ سنة (٧٥٠ مليون دولار)

١٥. سندات دين المصارف بالعملة الأجنبية

إقفال شباط ٢٠١٩			إقفال كانون الثاني ٢٠١٩			إستحقاق	Eurobonds
هامش	فائدة	سعر	هامش	فائدة	سعر		
٤,٦٩	٧,١٩	٩٩,٦٠	٤,٧٤	٧,٢١	٩٩,٥٤	٢١/٠٦/٢٠٢١	١٠ سنوات (Euro Notes) بيبلوس
٧,٧٠	١٠,١٦	٩١,١٥	٧,٦٩	١٠,١٨	٩٠,٩٥	٠٤/٠٥/٢٠٢٣	٥ سنوات (Certificate) بلوم بنك
٤,٣٦	٦,٧٧	٩٩,٩٠	٤,٣٧	٦,٨٠	٩٩,٨١	١٦/١٠/٢٠٢٣	١٠ سنوات (Bond) عودة

١٦. التداول بالأسهم في بورصة بيروت (شباط - ٢٠١٩)

الشركة	حجم الأسهم المنفذة	النسبة من الحجم	قيمة التنفيذ (\$)	النسبة من القيمة	سعر الإقبال (\$)	معدل السعر (\$)
سوليدير "أ"	٣٢١,٢٣٩	١٥,٨٢%	٢٤٠٢١,٣٦٣	١٦,٤٨%	٦,٤٩٠	٦,٢٩
سوليدير "ب"	٢٤٢,٥٦٤	١١,٩٥%	١,٥٢٧,٢٠٤	١٢,٤٥%	٦,٤٦٠	٦,٣٠
البنك اللبناني للتجارة "C"	-	-	-	-	٠,٩٣٠	-
البنك اللبناني للتجارة "أسهم تفضيلية" فئة "C"	-	-	-	-	١٠٠,٠٠٠	-
البنك اللبناني للتجارة "أسهم تفضيلية" فئة "D"	-	-	-	-	٩٤,٠٠٠	-
البنك اللبناني للتجارة "أسهم تفضيلية" فئة "H"	-	-	-	-	٩٤,٠٠٠	-
بنك عودة "C"	٩٥١,٠٥٢	٤٦,٨٣%	٤,٤٢٢,٣٩٢	٣٦,٠٥%	٤,٦٥٠	٤,٦٥
بنك عودة "GDR"	٢,٩٢٠	٠,١٤%	١٣,٩٩٠	٠,١١%	٤,٨٨٠	٤,٧٩
بنك عودة "أسهم تفضيلية" فئة "H"	٤,٢١٢	٠,٢١%	٣٧٣,٣٩٤	٣,٠٤%	٩٤,٠٠٠	٨٨,٦٥
بنك عودة "أسهم تفضيلية" فئة "I"	-	-	-	-	٨٩,٩٠٠	-
بنك عودة "أسهم تفضيلية" فئة "J"	٦,٥٥٠	٠,٣٢%	٥٥٦,٠٩٥	٤,٥٣%	٨٤,٩٠٠	٨٤,٩٠
بنك بيروت "C"	-	-	-	-	١٨,٨٠٠	-
بنك بيروت "أسهم أولوية ٢٠١٤"	-	-	-	-	٢١,٠٠٠	-
بنك بيروت "أسهم تفضيلية" فئة "H"	١,٠٠٠	٠,٠٥%	٢٤,٩٥٠	٠,٢٠%	٢٤,٩٥٠	٢٤,٩٥
بنك بيروت "أسهم تفضيلية" فئة "I"	-	-	-	-	٢٤,٩٥٠	-
بنك بيروت "أسهم تفضيلية" فئة "J"	-	-	-	-	٢٥,٠٠٠	-
بنك بيروت "أسهم تفضيلية" فئة "K"	١,٨٠٠	٠,٠٩%	٤٥,٠٠٠	٠,٣٧%	٢٥,٠٠٠	٢٥,٠٠
بنك بيبيلوس "C"	١٤٩,٠٩٤	٧,٣٤%	٢٠٠,٨١٨	١,٦٤%	١,٣٢٠	١,٣٥
بنك بيبيلوس GDR	٢٠	٠,٠٠%	١,٤٠٠	٠,٠١%	٧٠,٠٠٠	٧٠,٠٠
بنك بيبيلوس "أسهم تفضيلية ٢٠٠٨"	١,٤٠٠	٠,٠٧%	٩٩,٢٥٠	٠,٨١%	٧٥,٠٠٠	٧٠,٨٩
بنك بيبيلوس "أسهم تفضيلية ٢٠٠٩"	-	-	-	-	٧٠,٠٠٠	-
بنك بيمو "C"	٩,٥٠٠	٠,٤٧%	١٤,٧٢٥	٠,١٢%	١,٥٥٠	١,٥٥
بنك بيمو "أسهم تفضيلية ٢٠١٣"	-	-	-	-	٩٦,٧٠٠	-
بنك لبنان والمهجر "GDR"	٦١,٤٧٥	٣,٠٣%	٥٥٠,٦٤٤	٤,٤٩%	٨,٨٥٠	٨,٩٦
بنك لبنان والمهجر	٢٥٩,٥٣٢	١٢,٧٨%	٢,٣١٦,٧٣٠	١٨,٨٩%	٨,٩٠٠	٨,٩٣
ريمكو	-	-	-	-	٣,٢٨٠	-
هولسيم لبنان	٣,٧٤٥	٠,١٨%	٥٧,٦٥٧	٠,٤٧%	١٥,٥٠٠	١٥,٤٠
الإسمنت الأبيض إسمي	١٤,٥٥٠	٠,٧٢%	٤٠,٥٠٠	٠,٣٣%	٢,٧٥٠	٢,٧٨
المجموع	٢,٠٣٠,٦٥٣	١٠,٠%	١٢,٢٦٦,١١٢	١٠,٠%	-	-

١٧. أدوات مالية مختلفة

التغيير	معدل السعر (\$)	إقبال شباط ٢٠١٩ (\$)	معدل السعر (\$)	إقبال كانون الثاني ٢٠١٩ (\$)	
-٠,٣٤%	٨,٨٠	٨,٧٥ - ٨,٨٥ \$	٨,٨٣	٨,٨٠ - ٨,٨٥ \$	GDR (لبنان والمهجر)
-١,٤٦%	٤,٧٢	٤,٥٦ - ٤,٨٨ \$	٤,٧٩	٤,٧٢ - ٤,٨٦ \$	GDR (عودة)
٠,٠٠%	٧٧,٠٠	٧٧,٠٠ - ٠,٠٠ \$	٧٧,٠٠	٧٧,٠٠ - ٠,٠٠ \$	GDR (بيبيلوس)



مصرف لبنان
BANQUE DU LIBAN