

SYNTHÈSE

(Les pourcentages représentent les variations annuelles, sauf mention contraire)

L'indicateur synthétique de la Banque du Liban est passé à 297,9 en février 2019, contre 295,9 le mois précédent et 313,0 en février 2018. Au cours du mois, la balance des paiements a enregistré un déficit de 550,1 millions de dollars. Sur un an, le bilan consolidé des banques commerciales s'est accru de 12,2% et le taux de dollarisation des dépôts a atteint 69,8% à la fin du mois. Sur le dollar et la livre libanaise, les taux d'intérêt bancaires débiteurs et créditeurs ont affiché une hausse.

- ☒ La **balance des paiements** a enregistré, en février 2019, un déficit de 550,1 millions de dollars. Ceci s'est traduit par une baisse des avoirs extérieurs nets de la Banque du Liban de 391,2 millions de dollars et de ceux des banques et institutions financières de 159,0 millions de dollars. Pour les deux premiers mois de l'année, la balance des paiements a affiché un déficit cumulé de 1 929,8 millions de dollars, contre un excédent cumulé de 165,2 millions de dollars pour la même période de 2018.
- ☒ Selon les chiffres publiés par le Ministère des finances, la **dette publique** totale nette a augmenté de 889 milliards de livres en février 2019, s'établissant à 115 394 milliards de livres à la fin du mois. Ceci résulte à la fois d'une hausse de la dette publique nette libellée en livre libanaise de 734 milliards de livres qui a atteint 64 521 milliards de livres et de la dette publique libellée en devises de 102 millions de dollars qui s'est élevée à 33 746 millions de dollars fin février. Sur un an, la croissance de la dette publique totale nette, de la dette en livre libanaise et de la dette en devises a respectivement été de 9,0%, 8,1% et 10,3% fin février.
- ☒ Les **réserves en devises de la Banque du Liban** ont atteint 39 331,0 millions de dollars fin février 2019, soit une baisse annuelle de 10,2% ou 4 482,2 millions de dollars. La valeur totale des réserves extérieures, y compris l'or, s'est élevée à 51 561,7 millions de dollars. Sur le marché de Beyrouth, le **cours du dollar** s'est maintenu au taux moyen de 1 507,50 livres libanaises au cours du mois.
- ☒ Les **taux d'intérêt** sont restés inchangés en février 2019 sur toutes les catégories de bons du Trésor. À la fin du mois, les taux se sont maintenus à 5,30% sur les bons à 3 mois, 5,85% sur les bons à 6 mois, 6,50% sur les bons à 12 mois, 7,00% sur les bons à 24 mois et 7,50% sur les bons à 36 mois. Sur la livre, les taux bancaires créditeurs ont atteint 9,16% (+23 points de base) et les taux débiteurs 10,55% (+14 points de base). Sur le dollar, ces taux ont enregistré le même mouvement. Ainsi, le taux débiteur moyen pondéré s'est élevé à 8,91% (+2 points de base) et le taux créditeur moyen à 5,62% (+4 points de base).
- ☒ L'**agrégat M3** a atteint 210 835,5 milliards de livres fin février 2019, avec une croissance annuelle de 0,4%, contre 0,7% en janvier 2019. Les crédits bancaires au secteur privé sont restés le facteur principal de création monétaire, de même que les crédits au secteur public. En ce qui concerne les composantes de la masse monétaire, les dépôts en livre ont reculé de 6,4%, alors que les dépôts en devises se sont améliorés de 4,3%.
- ☒ Le **bilan consolidé des banques commerciales** s'est élevé à 377 237,2 milliards de livres en février 2019, soit une hausse annuelle de 12,2%, contre 11,8% en janvier 2019. Les dépôts du secteur privé, résident et non-résident, ont augmenté de 1,7% alors que les crédits au secteur privé ont diminué de 2,8%. Le **taux de dollarisation** des dépôts bancaires a atteint 69,8% fin février 2019.
- ☒ Le déficit de la **balance commerciale** s'est allégé de 10,3%, se chiffrant à 1 064,1 millions de dollars fin février 2019. Ceci s'explique par un repli des importations de 4,9% qui se sont inscrites à 1 364,3 millions de dollars, et un regain des exportations de 20,9% qui ont atteint 300,1 millions de dollars.
- ☒ Par rapport à février 2018, les **livraisons de ciment**, indicateur de l'activité actuelle du secteur de la construction, ainsi que les **surfaces couvertes par les permis de construire**, indicateur de son activité potentielle, se sont respectivement contractées de 39,8% et 12,1%.
- ☒ Sur un an, la **production d'énergie électrique** a régressé de 10,1% en février 2019, s'inscrivant à 1 026,5 millions de kWh.
- ☒ à l'**Aéroport International de Beyrouth**, le trafic aérien et le nombre de passagers se sont respectivement améliorés de 1,0% et de 3,8%. Le nombre de passagers arrivant et partant a respectivement progressé de 2,1% et 3,2%. Par contre, le volume du fret aérien a diminué de 8,0%.
- ☒ En février 2019, le trafic maritime et le volume total du fret maritime au **Port de Beyrouth** ont respectivement baissé de 14,6% et 23,2%.

DIAGNOSTIC

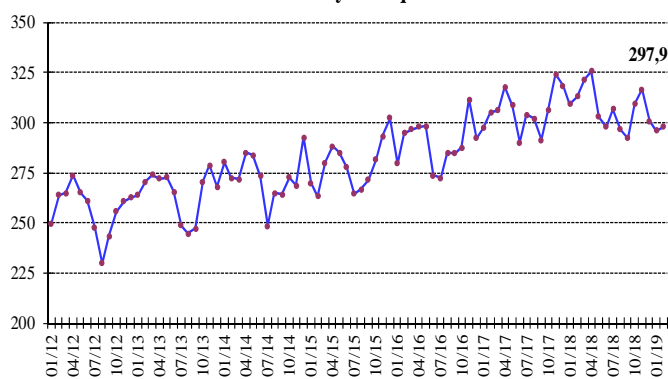
L'INDICATEUR SYNTHETIQUE DE LA BDL

L'indicateur synthétique de la Banque du Liban est passé à 297,9 en février 2019, contre 295,9 le mois précédent et 313,0 en février 2018, soit une baisse annuelle de 4,8%.

Indicateur Synthétique (Moyenne 1993=100)

	Indice	Changement Mensuel (%)	Changement Annuel (%)
Févr-2018	313,0	1,2	2,5
Mars-2018	321,4	2,7	5,0
Avr-2018	325,7	1,3	2,5
Mai-2018	303,1	-6,9	-1,8
Juin-2018	298,0	-1,7	2,7
Juil-2018	306,7	2,9	0,9
Août-2018	296,6	-3,3	-1,8
Sept-2018	292,3	-1,5	-0,4
Oct-2018	309,2	5,8	1,0
Nov-2018	316,5	2,4	-2,3
Déc-2018	300,7	-5,0	-5,6
Janv-2019	295,9	-1,6	-4,4
Févr-2019	297,9	0,7	-4,8

Indicateur Synthétique



COMPENSATION DES CHÈQUES

La valeur totale des chèques payés a diminué de 6,1% en février 2019. La valeur des chèques libellés en livre libanaise a progressé de 5,7%, alors que celle des chèques en devises a régressé de 11,8%. La part des chèques payés libellés en devises s'est inscrite à 63,3% du total des chèques, soit une baisse de 6,1%.

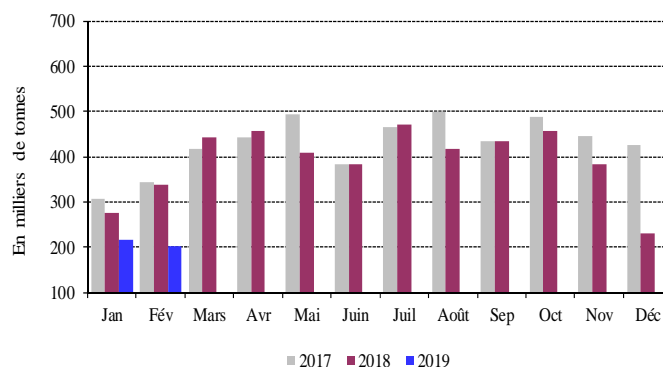
Sur un an, la part des chèques rejetés s'est accrue de 6,5%, représentant 2,3% de la valeur totale des chèques fin février 2019.

SECTEUR RÉEL

LA CONSTRUCTION ET L'IMMOBILIER

Par rapport à février 2018, les livraisons de ciment, indicateur de l'activité actuelle du secteur de la construction, ainsi que les surfaces couvertes par les permis de construire, indicateur de son activité potentielle, se sont respectivement contractées de 39,8% et 12,1%.

Livraisons de Ciment



Source: Sociétés de Ciment

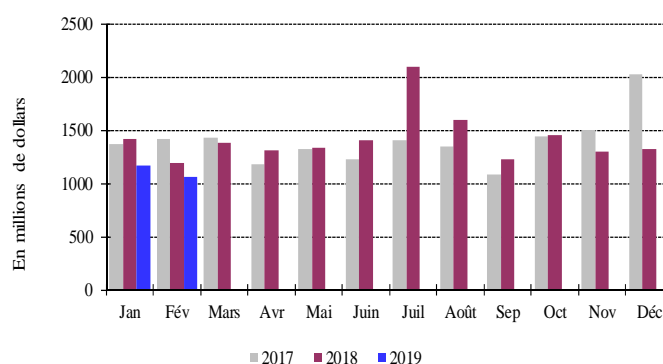
Les taxes foncières perçues en février 2019 ont accusé un repli de 10,2% sur un an, totalisant 50,8 milliards de livres.

LE COMMERCE EXTERIEUR

Le déficit de la balance commerciale s'est allégé de 10,3%, se chiffrant à 1 064,1 millions de dollars fin février 2019. Ceci s'explique par un repli des importations de 4,9% qui se sont inscrites à 1 364,3 millions de dollars, et un regain des exportations de 20,9% qui ont atteint 300,1 millions de dollars.

Les recettes douanières perçues au cours du mois ont affiché une hausse de 4,3%, totalisant 155,5 milliards de livres.

Déficit Commercial



Source: Conseil Supérieur des Douanes

Pour les deux premiers mois de l'année, les importations libanaises des principaux pays d'origine se sont réparties comme suit: la Chine 11,3%, la Grèce 7,4%, l'Italie 7,3%, l'Allemagne 5,6% et les Etats-Unis 5,2%.

En février 2019, ces importations se sont réparties de la manière suivante:

Importations par pays d'origine (millions de dollars)

	Févr 18	% du total	Févr 19	% du total
Chine	145,2	10,1	159,5	11,7
Grèce	103,2	7,2	105,7	7,7
Italie	116,7	8,1	94,0	6,9
Russie	61,0	4,3	69,5	5,1
Allemagne	81,6	5,7	67,9	5,0
Autres pays	927,3	64,6	867,7	63,6
Total importations	1 435,1	100	1 364,3	100

Principaux Indicateurs (Toutes les variations sont en % et comparées à la même période de l'année précédente)

	Déc-2017	Moy-2017	Févr-2018	Déc-2018	Moy-2018	Janv-2019	Févr-2019
Chèques encaissés en L.L. ¹							
(en millions de L.L.)	3 213 052	2 722 943	2 541 002	3 049 796	2 780 483	2 798 494	2 686 030
Variation en %	13,42	8,97	0,62	-5,08	2,11	-5,64	5,71
Chèques encaissés en devises ^{1**}							
(en millions de \$)	4 127	3 881	3 481	3 454	3 702	3 045	3 071
Variation en %	6,50	-3,25	-1,86	-16,30	-4,62	-23,00	-11,76
Total chèques encaissés ^{**}							
(en millions de L.L.)	9 434 437	8 574 252	7 788 288	8 257 190	8 361 657	7 389 305	7 315 994
Demandes d'information à la Centrale des Risques ¹							
Total	29 293	35 511	33 188	19 520	29 858	23 411	24 611
Variation en %	9,49	15,46	-6,04	-33,36	-15,92	-36,57	-25,84
Permis de construire ^{2**}							
(en mètres carrés)	901 259	977 532	959 064	595 682	751 630	501 955	843 514
Variation en %	-0,29	-4,12	-8,95	-33,91	-23,11	-38,82	-12,05
Livraisons de ciment ^{3**}							
(en tonnes)	426 543	429 051	337 434	230 742	391 860	217 379	202 991
Variation en %	43,85	-2,18	-1,58	-45,90	-8,67	-20,91	-39,84
Taxes foncières perçues ⁴							
(en millions de L.L.)	101 163	84 866	56 571	83 421	65 031	52 527	50 818
Variation en %	-5,80	18,02	-17,47	-17,54	-23,37	-27,35	-10,17
Importations ^{5**}							
(en millions de L.L.)	2 463 553	2 460 831	2 164 114	2 365 864	2 510 758	2 118 206	2 057 326
Variation en %	3,23	2,42	-15,91	-3,97	2,03	-17,62	-4,93
Exportations ^{5**}							
(en millions de L.L.)	378 177	357 338	374 440	371 008	370 946	355 453	452 598
Variation en %	2,70	-4,47	9,91	-1,90	3,81	-16,72	20,87
Déficit Commercial ^{**}	2 085 376	2 103 493	1 789 674	1 994 855	2 139 812	1 762 754	1 604 728
Variation en %	3,33	3,69	-19,84	-4,34	1,73	-17,81	-10,33
Recettes douanières ^{5*}							
(en millions de L.L.)	190 429	187 405	149 092	157 411	175 941	167 311	155 497
Variation en %	1,73	1,88	-2,73	-17,34	-6,12	-5,23	4,30
Production d'électricité (réseau EDL) ⁶							
(en millions de kWh)	1 303	1 253	1 142	1 361	1 270	1 342	1 026
Variation en %	12,71	14,49	8,73	4,49	1,41	6,96	-10,09
Importations de dérivés pétroliers ^{7***}							
(en tonnes métriques)	586 586	701 530	610 094	647 154	673 965	808 979	604 471
Variation en %	-6,95	5,13	-3,27	10,33	-3,93	18,15	-0,92
Marchandises au Port de Beyrouth ^{8**}							
Total	706 871	688 617	721 675	681 504	665 686	581 939	554 523
Variation en %	5,37	-5,78	1,65	-3,59	-3,33	-8,96	-23,16
Arrivée (tonnes)	615 894	594 241	635 656	610 001	587 891	534 309	492 031
Départ (tonnes)	90 222	94 132	85 800	71 113	77 488	47 052	62 068
Transit/zone franche (tonnes)	755	243	219	390	307	578	424
Passagers (AIB) ⁹							
Total	626 866	686 307	504 974	677 811	736 831	606 855	524 369
Variation en %	4,83	8,22	9,21	8,13	7,36	1,52	3,84
Arrivée	333 273	341 936	253 682	362 245	369 666	269 732	259 081
Variation en %	5,40	8,56	14,77	8,69	8,11	-1,24	2,13
Départ	293 270	343 959	251 027	312 441	366 569	330 234	259 066
Variation en %	4,26	8,00	4,05	6,54	6,57	1,81	3,20
Transit	323	412	265	3 125	596	6 889	6 222
Variation en %	-35,40	-43,19	132,46	867,49	44,71	2 470,52	2 247,92

* A partir de juillet 1995, la valeur du dollar douanier (800 L.L.) a été remplacée par le cours officiel du dollar. ** Chiffres mis à jour par le secteur privé. *** A dater début Janvier 1997, les données préliminaires sont mises à jour pour inclure les secteurs public et privé.

Sources: ¹BDL. ²Ordre des Ingénieurs de Beyrouth et Tripoli. ³Sociétés de Ciment. ⁴Ministère des Finances. ⁵Conseil Supérieur de Douanes. ⁶EDL. ⁷Direction Générale du Pétrole. ⁸Port de Beyrouth. ⁹Aéroport International de Beyrouth.

Pour les deux premiers mois de l'année, les exportations libanaises vers les principaux pays de destination se sont réparties comme suit: la Suisse 17,6%, les Emirats Arabes Unis 14,4%, l'Afrique du Sud 7,7%, la Syrie 7,6% et l'Arabie Saoudite 6,2%.

En février 2019, elles se sont réparties de la manière suivante:

Exportations par pays d'origine (millions de dollars)

	Févr 18	% du total	Févr 19	% du total
Suisse	16,7	6,7	66,0	22,0
EAU	26,8	10,8	37,3	12,4
Syrie	14,2	5,7	24,3	8,1
Afrique du Sud	27,6	11,1	22,5	7,5
Arabie Saoudite	17,5	7,0	18,5	6,2
Autres pays	145,5	58,6	131,5	43,8
Total exportations	248,3	100	300,1	100

Importations (millions de dollars)

Sections	Janv- Févr 2018	% du total	Janv- Févr 2019	% du total
Produits alimentaires	581,6	18,5	560,5	20,2
Textiles	126,1	4,0	102,6	3,7
Peaux, cuirs et plastiques artificielles	11,0	0,3	9,2	0,3
Bois et ouvrage en bois	35,1	1,1	30,8	1,1
Produits chimiques/pharmaceutiques	358,7	11,4	336,5	12,2
Papiers et ouvrages en papier	51,4	1,6	44,5	1,6
Produits en pierre, plâtre, ciment	70,8	2,3	49,7	1,8
Métaux et produits dérivés	765,2	24,4	677,5	24,5
Machines et matériel électrique	679,2	21,6	597,9	21,6
Produits de la bijouterie	241,7	7,7	163,3	5,9
Autres	219,4	7,0	196,3	7,1
Total	3 140,3	100	2 768,9	100

Exportations (millions de dollars)

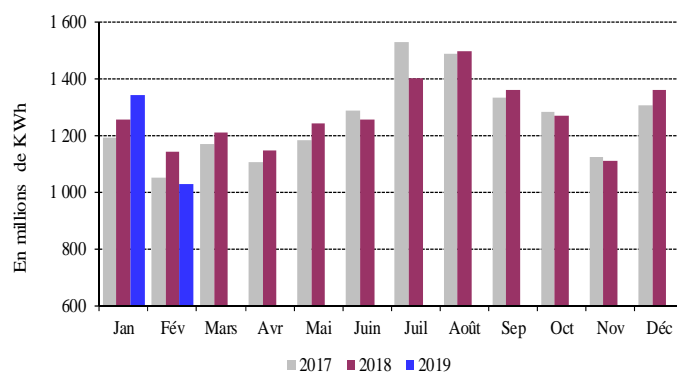
Sections	Janv- Févr 2018	% du total	Janv- Févr 2019	% du total
Produits alimentaires	97,1	18,3	104,5	19,5
Textiles	7,4	1,4	6,1	1,1
Peaux, cuirs et plastiques artificielles	2,2	0,4	2,2	0,4
Bois et ouvrage en bois	0,9	0,2	1,5	0,3
Produits chimiques/pharmaceutiques	58,8	11,1	44,3	8,3
Papiers et ouvrages en papier	18,2	3,4	21,1	3,9
Produits en pierre, plâtre, ciment	3,3	0,6	2,5	0,5
Métaux et produits dérivés	78,7	14,8	55,8	10,4
Machines et matériel électrique	49,7	9,4	57,0	10,6
Produits de la bijouterie	175,4	33,0	198,6	37,1
Autres	39,5	7,4	42,2	7,9
Total	531,3	100	535,8	100

Source: Conseil Supérieur de Douanes

L'ENERGIE

Sur un an, la production d'énergie électrique a régressé de 10,1% en février 2019, s'inscrivant à 1 026,5 millions de kWh.

Production Mensuelle d'Electricité (Réseau EDL)



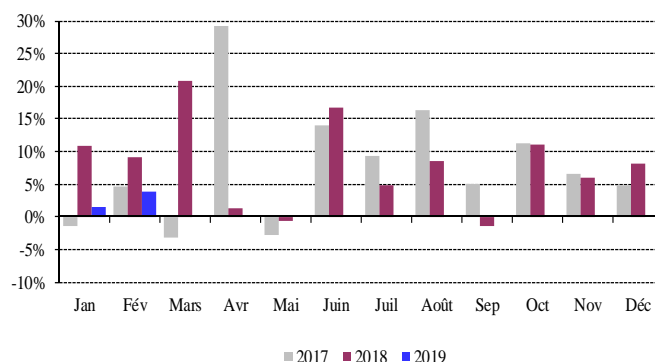
Source: Electricité du Liban

LE TRANSPORT

A l'Aéroport International de Beyrouth, le trafic aérien et le nombre de passagers se sont respectivement accrus de 1,0% et 3,8%. Le nombre de passagers arrivant et partant a respectivement progressé de 2,1% et 3,2%.

Le volume du fret aérien a diminué de 8,0%, suite à une baisse respective des marchandises débarquées et embarquées de 8,5% et 7,2%.

Variation Annuelle du Flux de Passagers



Source: Aéroport International de Beyrouth

En février 2019, le trafic maritime et le volume total du fret maritime au Port de Beyrouth ont accusé un repli respectif de 14,6% et 23,2%. Les marchandises débarquées et embarquées ont respectivement baissé de 22,6% et 27,7%.

SECTEUR MONÉTAIRE

LES AVOIRS EXTERIEURS NETS DU SYSTEME BANCAIRE

La balance des paiements a enregistré, en février 2019, un déficit de 550,1 millions de dollars. Ceci s'est traduit par une baisse des avoirs extérieurs nets de la Banque du Liban de 391,2 millions de dollars et de ceux des banques et institutions financières de 159,0 millions de dollars. Pour les deux premiers mois de l'année, la balance des paiements a affiché un déficit cumulé de 1 929,8 millions de dollars, contre un excédent cumulé de 165,2 millions de dollars pour la même période de 2018.

LES RESERVES OFFICIELLES EN DEVISES

Les réserves en devises de la Banque du Liban ont atteint 39 331,0 millions de dollars fin février 2019, soit une baisse annuelle de 10,2% ou 4 482,2 millions de dollars. La valeur totale des réserves extérieures, y compris l'or, s'est élevée à 51 561,7 millions de dollars. Sur le marché de Beyrouth, le cours du dollar s'est maintenu au taux moyen de 1 507,50 livres libanaises au cours du mois.

LES TAUX D'INTERET

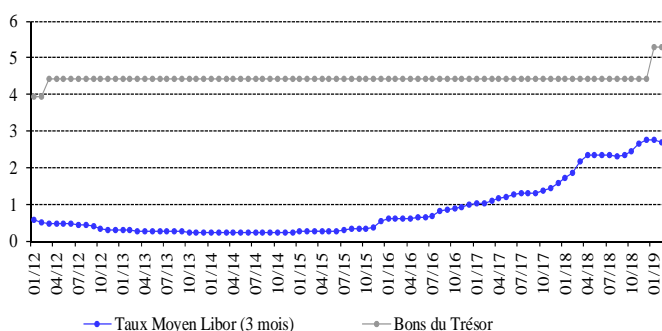
Les taux d'intérêt sont restés inchangés en février 2019 sur toutes les catégories de bons du Trésor. À la fin du mois, les taux se sont maintenus à 5,30% sur les bons à 3 mois, 5,85% sur les bons à 6 mois, 6,50% sur les bons à 12 mois, 7,00% sur les bons à 24 mois et 7,50% sur les bons à 36 mois.

Sur la livre, les taux bancaires créditeurs ont atteint 9,16% (+23 points de base) et les taux débiteurs 10,55% (+14 points de base).

Sur le dollar, ces taux ont enregistré le même mouvement. Ainsi, le taux débiteur moyen pondéré s'est élevé à 8,91% (+2 points de base) et le taux créditeur moyen à 5,62% (+4 points de base).

En conséquence, l'écart d'intérêt débiteur sur la livre et le dollar s'est élargi, passant de 1,52 point en janvier 2019 à 1,64 point en février 2019. De même, l'écart d'intérêt créditeur sur la livre et le dollar a augmenté au cours de la même période de 3,35 points à 3,54 points.

Ecart d'Intérêt entre les Bons du Trésor à 3 mois et le Libor



En février 2019, la moyenne du taux Libor à 3 mois s'est inscrite à 2,68%, contre 2,77% en janvier 2019.

Au cours du mois, les taux sur les certificats de dépôt à 45 et 60 jours émis par la Banque du Liban sont restés inchangés, se stabilisant respectivement à 3,57% et 3,85%. D'autre part, les taux d'escompte et de prise en pension ont été maintenus par la banque centrale à 10,00%, taux en vigueur depuis décembre 2009.

LA MASSE MONETAIRE

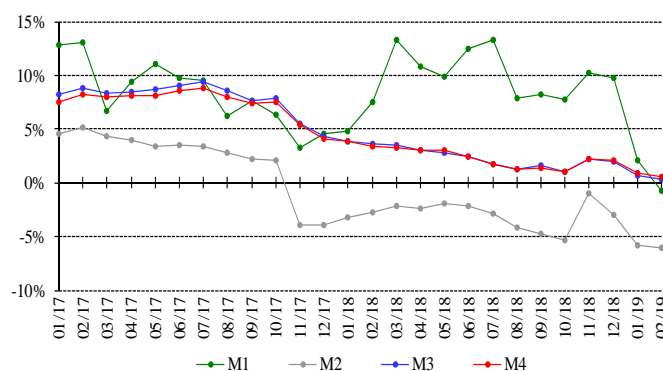
L'agrégat M3 a atteint 210 835,5 milliards de livres fin février 2019, avec une croissance annuelle de 0,4%, contre 0,7% en janvier 2019. Les crédits bancaires au secteur privé sont restés le facteur principal de création

monétaire, de même que les crédits au secteur public. En ce qui concerne les composantes de la masse monétaire, les dépôts en livre ont reculé de 6,4%, alors que les dépôts en devises se sont améliorés de 4,3%.

Variations de la Masse Monétaire sur un an (en %)

	M1	M2	M3	M4
Févr-2018	7,55	-2,78	3,68	3,45
Mar-2018	13,32	-2,12	3,52	3,28
Avr-2018	10,83	-2,43	3,09	3,09
Mai-2018	9,87	-1,87	2,87	3,00
Juin-2018	12,51	-2,09	2,47	2,44
Juil-2018	13,28	-2,82	1,72	1,72
Août-2018	7,82	-4,16	1,32	1,32
Sept-2018	8,21	-4,78	1,69	1,38
Oct-2018	7,73	-5,32	1,02	1,05
Nov-2018	10,21	-0,95	2,21	2,27
Déc-2018	9,76	-2,95	1,93	2,15
Janv-2019	2,04	-5,84	0,70	0,95
Févr-2019	-0,78	-6,01	0,37	0,53

Variation de la Masse Monétaire



LA DETTE PUBLIQUE

Bons du Trésor par catégorie (en % du total)

	3 mois	6 mois	12 mois	24 mois et plus
Févr-2018	0,55	1,09	2,98	95,38
Mars-2018	0,73	1,09	3,10	95,08
Avr-2018	0,72	1,14	3,18	94,96
Mai-2018	0,76	1,47	3,66	94,11
Juin-2018	0,52	1,42	3,50	94,55
Juil-2018	0,45	1,40	3,42	94,72
Août-2018	0,26	1,16	3,21	95,37
Sept-2018	0,28	0,95	3,11	95,67
Oct-2018	0,15	0,71	3,37	95,77
Nov-2018	0,36	0,44	2,99	96,22
Déc-2018	0,30	0,41	2,77	96,52
Janv-2019	0,31	0,25	2,54	96,90
Févr-2019	0,06	0,20	2,43	97,31

Selon les chiffres publiés par le Ministère des finances, la dette publique totale nette a augmenté de 889 milliards de livres en février 2019, s'établissant à 115 394 milliards

de livres à la fin du mois.

Ceci résulte à la fois d'une hausse de la dette publique nette libellée en livre libanaise de 734 milliards de livres qui a atteint 64 521 milliards de livres et de la dette publique libellée en devises de 102 millions de dollars qui s'est élevée à 33 746 millions de dollars fin février.

Sur un an, la croissance de la dette publique totale nette, de la dette en livre libanaise et de la dette en devises a respectivement été de 9,0%, 8,1% et 10,3% fin février.

L'ACTIVITÉ BANCAIRE

LE BILAN CONSOLIDÉ DES BANQUES

Le bilan consolidé des banques commerciales a atteint 377 237 milliards de livres fin février 2019, soit une hausse mensuelle de 0,55%, contre une baisse de 0,24% le mois précédent; sur un an, il s'est accru de 12,8%.

LE VOLUME DES CRÉDITS

a-Les banques commerciales

En février 2019, les crédits octroyés par les banques commerciales au secteur privé, résident et non résident, ont régressé de 1,31%, contre une baisse de 2,10% en janvier 2019. Sur un an, ils ont diminué de 2,78%, atteignant 86 503 milliards de livres fin février 2019. Ces crédits se sont répartis comme suit:

- Les crédits en livre libanaise ont reculé de 1,68% en février 2019, contre une baisse de 1,48% en janvier 2019, s'inscrivant à 26 696 milliards à la fin du mois. Sur un an, leur volume s'est contracté de 6,40%, représentant 30,86% du total des crédits consentis, contre 32,05% en février 2018.
- Les crédits en devises ont diminué de 1,14% en février 2019, contre une baisse de 2,37% le mois précédent. En baisse annuelle de 1,08%, ils ont atteint 39 673 millions de dollars fin février 2019.

b-Les banques d'affaires

Les crédits octroyés par les banques d'affaires au secteur privé, résident et non résident, ont totalisé 3 433 milliards de livres fin février 2019, en expansion mensuelle de 0,32%, après une baisse de 0,96% en janvier 2019. Sur un an, ils ont accusé un repli de 8,46%.

LE VOLUME DES DÉPÔTS

a-Les banques commerciales

Les dépôts du secteur privé, résident et non résident, auprès des banques commerciales, ont diminué de 0,11% en février 2019, contre une baisse de 1,09% en janvier 2019. Sur un an, leur volume s'est élargi de 1,70%, atteignant 273 399 milliards de livres fin février 2019. Ces dépôts se sont répartis comme suit:

- Les dépôts en livre libanaise ont progressé de 0,83%

en février 2019, contre une baisse de 2,11% en janvier 2019, et se sont élevés à 77 686 milliards de livres à la fin du mois. Sur un an, ils ont reculé de 5,84%, représentant 28,41% du total des dépôts bancaires, contre 30,69% fin février 2018.

- Les dépôts en devises se sont contractés de 0,47% en février 2019, contre une baisse de 0,68% le mois précédent. Sur un an, ils ont enregistré une hausse de 5,04%, totalisant 129 826 millions de dollars fin février 2019.

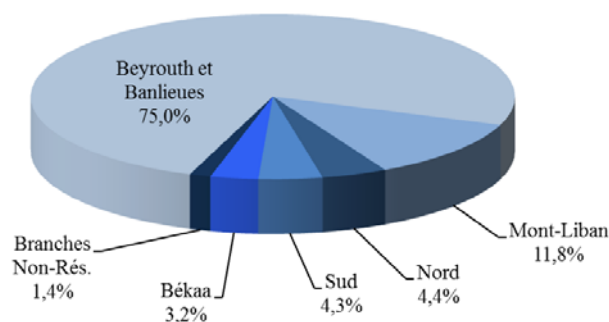
b-Le secteur bancaire

Les dépôts du secteur privé résident et non résident auprès du secteur bancaire ont baissé de 0,08% en février 2019, contre une baisse de 1,08% en janvier 2019. Sur un an, leur volume s'est élargi de 1,71%, passant de 271 393 milliards de livres fin février 2018 à 276 033 milliards de livres fin février 2019.

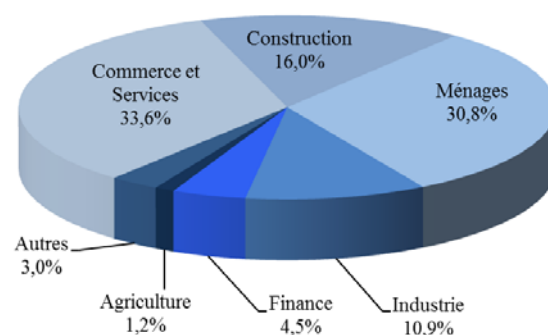
- Les dépôts en livre libanaise se sont améliorés de 0,86% en février 2019, contre une baisse de 2,06% le mois précédent, et se sont élevés à 79 103 milliards de livres à la fin du mois. Sur un an, ils ont régressé de 5,49%, représentant 28,66% du total des dépôts bancaires, contre 30,84% fin février 2018.
- Les dépôts en devises ont diminué de 0,45% en février 2019, contre une baisse de 0,69% le mois précédent. Sur un an, ils se sont accrus de 4,92%, atteignant 130 633 millions de dollars fin février 2019.

LA DISTRIBUTION DES CRÉDITS

Distribution des Crédits par Région



Distribution des Crédits par Secteur



LE RATIO CREDITS - DEPOTS

Fin février 2019, le total des crédits a atteint 31,64% du total des dépôts, contre 33,10% fin février 2018. Ces crédits se sont répartis de la manière suivante:

- Ratio crédits-dépôts en livres: 34,36%, contre 34,57%.
- Ratio crédits-dépôts en devises: 30,56%, contre 32,45%.

LES FONDS PROPRES

En février 2019, les fonds propres du secteur bancaire ont augmenté de 0,19%, contre 9,73% en janvier 2019. Sur un an, ils se sont accrus de 3,29%, s'élevant à 33 403 milliards de livres à la fin du mois.

Le ratio fonds propres/actif total des banques commerciales a enregistré une baisse, s'inscrivant à 8,85% fin février 2019, contre 8,89% en janvier 2019 et 9,62% en février 2018.

Le ratio fonds propres/total des dépôts a augmenté, atteignant 12,22% fin février 2019, contre 12,18% en janvier 2019 et 12,03% en février 2018.

De même, le ratio fonds propres/total des crédits a progressé en février 2019, passant à 38,62% à la fin du mois, contre 38,04% en janvier 2019 et 36,34% en février 2018.

LES TAUX DE DOLLARISATION

Le taux de dollarisation des dépôts bancaires a diminué, s'inscrivant à 69,78% fin février 2019, contre 70,09% fin janvier 2019 et 67,65% fin février 2018.

Par contre, le taux de dollarisation des crédits bancaires a augmenté, atteignant 69,14% fin février 2019, contre 69,02% fin janvier 2019 et 67,95% fin février 2018.

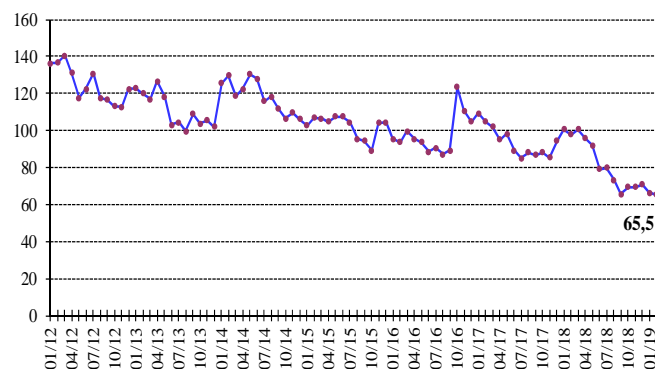
MARCHÉS FINANCIERS

En février 2019, la moyenne de l'indice pondéré des valeurs boursières s'est contracté de 3,79%, clôturant le mois à 64,51 points, contre une moyenne de 67,05 points en janvier 2019.

Indice pondéré des valeurs boursières (Jan 1996=100)

Févr-2018	97,93
Mars-2018	100,78
Avr-2018	95,87
Mai-2018	91,96
Juin-2018	79,27
Juil-2018	79,80
Août-2018	73,51
Sept-2018	65,93
Oct-2018	69,60
Nov-2018	69,69
Déc-2018	70,83
Janv-2019	66,59
Févr-2019	65,52

Indice Pondéré des Valeurs Boursières (IPVB)

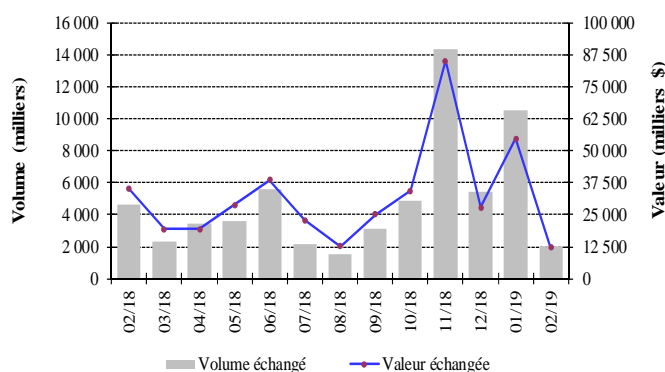


LA BOURSE DE BEYROUTH

Bourse de Beyrouth

Date	Actions échangées		Capitalisation du marché (milliards de dollars)
	Volume (millions)	Valeur (millions de dollars)	
Févr-2018	4,62	35,10	12,37
Mars-2018	2,35	19,36	12,58
Avr-2018	3,46	19,42	11,95
Mai-2018	3,63	28,78	11,70
Juin-2018	5,56	38,41	11,16
Juil-2018	2,16	22,90	11,07
Août-2018	1,55	12,66	10,69
Sept-2018	3,15	25,05	10,40
Oct-2018	4,90	34,38	10,56
Nov-2018	14,32	85,07	10,39
Déc-2018	5,41	27,86	10,35
Janv-2019	10,55	54,59	10,05
Févr-2019	2,03	12,27	10,00

Activité de la Bourse de Beyrouth

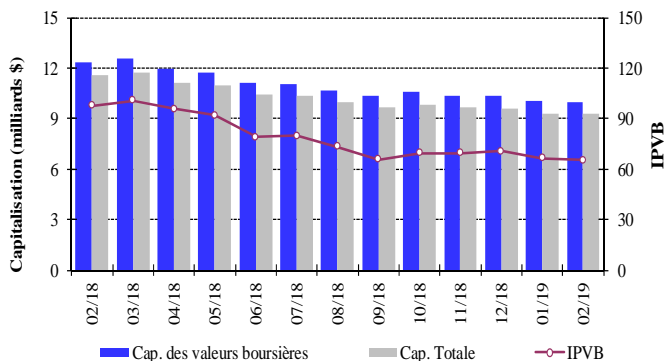


Le volume des actions échangées en février 2019 s'est contracté de 80,75%, totalisant 2,031 millions d'actions, contre 10,551 millions le mois précédent. De même, la valeur des actions échangées a chuté de 77,53%, atteignant 12,27 millions de dollars en février 2019, contre 54,59 millions en janvier 2019.

En termes de performance du cours des actions cotées, l'action privilégiée série H de la Banque Audi a occupé la

première place, avec une hausse de 8,05%. En ce qui concerne les actions échangées au cours du mois, l'action de la Banque Audi s'est placée en tête, avec 46,83% du volume total des actions.

IPVB et Capitalisation de la Bourse de Beyrouth



La capitalisation de l'ensemble des actions des sociétés membres de la Bourse de Beyrouth a affiché une baisse mensuelle de 0,47%, s'inscrivant à 10,005 milliards de dollars en février 2019, contre 10,052 milliards en janvier 2019.

De même, la valeur marchande des actions cotées a régressé de 0,49%, passant de 9,323 milliards de dollars en janvier 2019 à 9,278 milliards de dollars en février 2019.

LES ACTIONS PRIVILEGIEES

Emetteur	Type	Prix	Volume (milliers)	Valeur (millions de \$)
Bank of Beirut	Actions privilégiées "H"	24,95 \$	5 400	135
	Actions privilégiées "I"	24,95 \$	5 000	125
	Actions privilégiées "J"	25,00 \$	3 000	75
	Actions privilégiées "K"	25,00 \$	4 000	100
	Actions prioritaires 2014	21,00 \$	4 762	100
Banque BEMO	Actions privilégiées 2013	96,70 \$	350	34
Banque Audi	Actions privilégiées "H"	94,00 \$	750	71
	Actions privilégiées "I"	89,90 \$	2 500	225
	Actions privilégiées "J"	84,90 \$	2 750	233
Banque BLC	Actions privilégiées "C"	100,00 \$	350	35
	Actions privilégiées "D"	94,00 \$	750	71
	Actions privilégiées "H"	94,00 \$	264	25
Banque Byblos	Actions privilégiées 2008	75,00 \$	2 000	150
	Actions privilégiées 2009	70,00 \$	2 000	140

LES GDRs

Fin février 2019, les cours des GDRs de la Banque BLOM ont baissé de 0,34%, variant entre 8,75 et 8,85 dollars. De même, les cours des GDRs de la Banque Audi ont diminué de 1,46%, variant entre 4,56 et 4,88 dollars. Quant aux GDRs de la Banque Byblos, leurs cours sont restés stables, variant entre 00,00 et 77,00

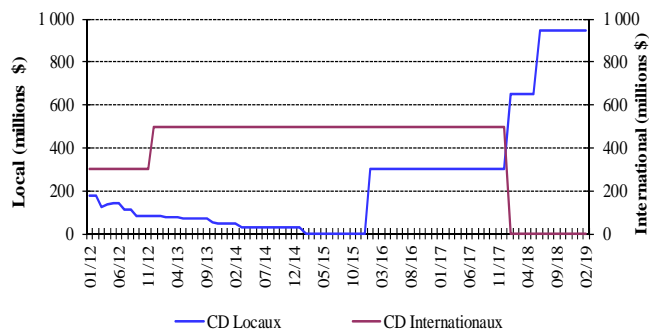
dollars.

LES CERTIFICATS DE DEPOT

Certificats de Dépôt (millions de dollars)

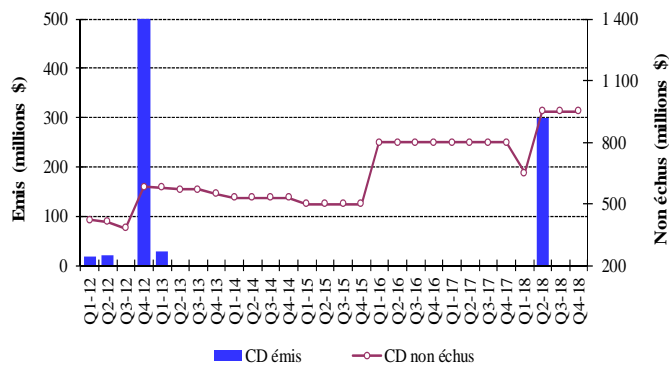
Emis	Non Echus			Nombre de Banques	
	Marché Interne	Marché Externe	Total		
Janv-2019	-	950	-	950	3
Févr-2019	-	950	-	950	3

Emission des Certificats de Dépôt sur le marché local et international



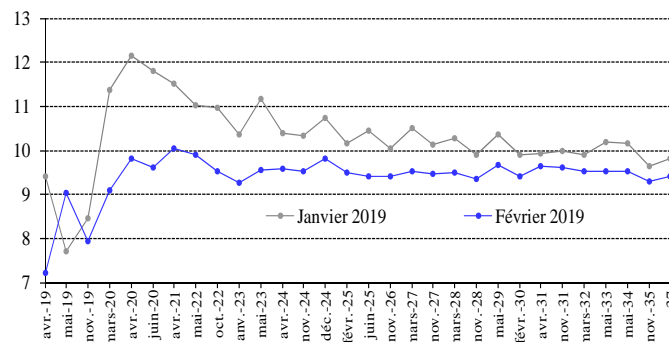
Au cours du mois, aucune émission de certificats de dépôt n'a été émise. Par conséquent, la valeur totale des certificats non échus s'est maintenue à 950 millions de dollars répartis sur trois banques: Banque Byblos (300 millions de dollars), Banque BLOM (300 millions de dollars) et Banque Audi (350 millions de dollars).

Certificats de Dépôt émis et non échus



LES OBLIGATIONS DU TRESOR EN DEVICES

La courbe des rendements des Obligations du Trésor émises en dollars



La valeur totale des euro-obligations du Trésor est restée inchangée en février 2019, se maintenant à 30 964,13 milliards de dollars à la fin du mois.

LES OBLIGATIONS EN DEVISES DES BANQUES COMMERCIALES

La valeur des obligations émises sur le marché interne par des institutions financières a atteint 24,412 millions de dollars fin février 2019, contre 24,260 millions de dollars fin décembre 2019.

Annexes

1. Agrégats monétaires et leurs contreparties.....	12
2. Balance commerciale et évolution des avoirs extérieurs nets du secteur financier.....	12
3. Avoirs extérieurs de la Banque du Liban.....	13
4. Bilan de la Banque du Liban.....	13
5. Bilan consolidé des banques commerciales.....	14
6. Dépôts du secteur bancaire.....	15
7. Taux d'intérêt: Banques commerciales.....	16
8. Libor et taux d'intérêt sur les bons du Trésor.....	16
9. Chèques compensés.....	17
10. Crédits et remises documentaires à l'importation et l'exportation.....	18
11. Dette publique en Livres Libanaises par type d'instrument.....	18
12. Cours des principales devises.....	19
13. Dette publique selon les sources de financement.....	19
14. Obligations du Trésor émises en devises.....	20
15. Euro-obligations.....	20
16. Actions cotées à la Bourse de Beyrouth.....	21
17. Instruments financiers divers.....	21

1. Agrégats monétaires et leurs contreparties (fin de période, en milliards de livres libanaises)

	Janv-18	Févr-18	Mars-18	Déc-18	Janv-19	Févr-19
AGREGATS MONETAIRES						
Monnaie en circulation	4 566,6	4 573,4	4 815,6	5 008,4	4 661,3	4 630,7
Dépôts à vue en L.L.	5 710,9	6 034,5	6 125,0	6 652,9	5 826,4	5 894,3
M1	10 277,5	10 607,9	10 940,6	11 661,3	10 487,6	10 525,0
Dépôts à terme en L.L.	69 434,4	69 960,1	69 941,3	65 166,7	64 568,4	65 201,0
M2	79 712,0	80 568,0	80 882,0	76 828,0	75 056,0	75 726,0
Dépôts en devises étrangères	128 921,4	129 238,8	129 385,6	135 892,2	135 101,0	134 818,4
Titres de créances émis	332,6	245,1	238,6	272,4	277,4	291,1
M3	208 966,0	210 051,9	210 506,1	212 992,6	210 434,5	210 835,5
Bons du Trésor détenus par le secteur non bancaire*	10 869,0	10 833,0	10 845,0	11 444,0	11 478,0	11 230,0
M4	219 835,0	220 884,9	221 351,1	224 436,6	221 912,5	222 065,5
CONTREPARTIES DE M3						
Avoirs extérieurs nets	51 922,1	51 468,7	50 965,4	43 307,9	41 878,1	41 093,3
-Or	18 674,1	18 346,7	18 423,1	17 742,9	18 397,1	18 437,7
-Avoirs extérieurs nets des institutions de dépôts**	33 248,0	33 122,0	32 542,3	25 565,1	23 481,0	22 655,6
Créances sur le secteur privé	85 422,8	83 831,3	83 711,8	83 098,9	81 774,9	80 974,1
-Créances en L.L.	28 761,0	28 577,6	28 570,6	27 079,3	27 046,0	26 238,6
-Créances en devises étrangères	56 661,8	55 253,7	55 141,2	56 019,6	54 728,9	54 735,4
Créances nettes sur le secteur public	65 848,7	67 351,2	68 130,7	72 975,2	72 289,7	73 480,0
dont ajustements de change	76 231,8	77 366,5	78 255,9	-9 464,2	-10 146,1	-10 178,5
AUTRES ELEMENTS - NETS	5 772,4	7 400,7	7 698,2	13 610,5	14 491,7	15 288,1
TOTAL	208 966,0	210 051,9	210 506,1	212 992,6	210 434,5	210 835,5

A partir de janvier 2017, le calcul des agrégats monétaires et de leurs contreparties se base sur le bilan consolidé des institutions de dépôts.

* Les chiffres sont sujets à changement en raison des révisions continues.

** Le changement dans les avoirs extérieurs nets de la BDL pour l'année actuelle inclut le flux net des euro-obligations libanaises négociées sur les marchés internationaux et acquises par la BDL au cours de la même année.

2. Balance commerciale et évolution des avoirs extérieurs nets du secteur financier (en millions de dollars)

	Imports (C.A.F.)	Exports (F.A.B.)	Balance Commerciale*	Banque du Liban**	Banques et Institutions Financières	Total
2018	19 979,6	2 951,6	-17 027,9	-2 289,5	-2 533,7	-4 823,2
Janvier	1 705,2	283,0	-1 422,2	985,9	-749,0	236,9
Février	1 435,1	248,3	-1 186,8	415,2	-486,9	-71,6
Mars	1 669,1	282,6	-1 386,5	30,9	-394,4	-363,5
Avril	1 563,8	256,3	-1 307,5	-271,8	-303,2	-575,0
Mai	1 590,9	253,5	-1 337,4	2 157,9	-954,4	1 203,5
Juin	1 616,1	214,9	-1 401,3	-1 113,4	474,9	-638,5
Juillet	2 318,0	218,1	-2 099,9	258,5	-807,3	-548,9
Août	1 820,1	228,9	-1 591,2	-869,3	461,2	-408,1
Septembre	1 437,8	213,6	-1 224,2	-26,6	-119,5	-146,1
Octobre	1 718,1	264,5	-1 453,6	-373,9	-1 436,5	-1 810,4
Novembre	1 536,5	241,9	-1 294,6	-2 270,2	1 316,3	-953,9
Décembre	1 568,9	246,0	-1 322,8	-1 212,7	465,1	-747,5
2019	2 768,9	535,8	-2 233,1	-786,2	-1 143,6	-1 929,8
Janvier	1 404,6	235,7	-1 168,9	-395,0	-984,6	-1 379,7
Février	1 364,3	300,1	-1 064,1	-391,2	-159,0	-550,1

* Ces valeurs sont sujettes à modification.

** Le changement dans les avoirs extérieurs nets de la BDL pour l'année actuelle inclut le flux net des euro-obligations libanaises négociées sur les marchés internationaux et acquises par la BDL au cours de la même année.

3. Avoirs extérieurs de la Banque du Liban* (fin de période)

	Janv-18	Févr-18	Mars-18	Déc-18	Janv-19	Févr-19
Or						
-En Millions de LL	18 674 080	18 346 672	18 423 137	17 742 878	18 397 139	18 437 734
-En Millions de Dollars	12 387,4	12 170,3	12 221,0	11 769,7	12 203,7	12 230,7
Total (en excluant l'or)						
-En Millions de LL	64 749 601	65 375 012	65 422 067	59 808 746	59 213 795	58 623 862
-En Millions de Dollars	42 951,6	43 366,5	43 397,7	39 674,1	39 279,5	38 888,1
• Devises étrangères						
-En Millions de LL	53 137 344	51 837 013	51 683 323	49 014 992	48 137 789	47 141 160
-En Millions de Dollars	35 248,7	34 386,1	34 284,1	32 514,1	31 932,2	31 271,1
• Titres						
-En Millions de LL	11 612 257	13 537 999	13 738 744	10 793 755	11 076 006	11 482 703
-En Millions de Dollars	7 703,0	8 980,4	9 113,6	7 160,0	7 347,3	7 617,0

* A compter de novembre 2017, les avoirs extérieurs de la BDL comprennent les euro-obligations libanaises émises en devises étrangères et détenues par la BDL.

4. Bilan de la Banque du Liban (fin de période, en milliards de livres)

	Janv-18	Févr-18	Mars-18	Déc-18	Janv-19	Févr-19
Or	18 674,1	18 346,7	18 423,1	17 742,9	18 397,1	18 437,7
Devises	53 137,3	51 837,0	51 683,3	49 015,0	48 137,8	47 141,2
Autres avoirs extérieurs	0,0	0,0	0,0	0,0	0,0	0,0
Créances sur clients	412,9	410,2	411,3	420,3	417,2	415,1
Crédits aux banques commerciales	20 182,3	21 096,8	22 571,2	48 665,0	50 907,4	53 435,4
Crédits aux BMLT et autres institutions financières	1 545,0	1 540,5	1 561,5	2 003,6	2 356,5	2 166,5
Crédits au secteur public	0,0	0,0	0,0	0,0	0,0	0,0
Portefeuille titres	58 054,0	61 619,0	62 585,8	57 265,0	57 750,1	58 244,2
Immobilisations	364,9	364,5	365,3	347,7	348,2	353,0
Actifs provenant d'opérations d'échange sur instruments financiers	18 080,6	18 080,6	18 080,6	18 080,6	18 080,6	18 080,6
Autres actifs	15 518,2	11 043,2	9 403,8	18 411,4	19 728,7	20 746,8
ACTIF = PASSIF	185 969,4	184 338,5	185 085,9	211 951,5	216 123,6	219 020,6
Circulation fiduciaire hors BDL	5 396,8	5 405,9	5 603,5	5 860,8	5 561,9	5 493,5
Dépôts des banques commerciales	150 820,5	147 834,0	148 519,1	176 417,9	179 923,7	183 254,6
Dépôts des BMLT et autres institutions financières	2 243,9	2 451,8	2 555,3	3 077,4	3 108,8	3 284,1
Dépôts des clients	36,0	43,5	39,5	30,6	31,0	38,8
Dépôts du secteur public	9 619,5	10 467,8	9 986,2	7 578,1	7 460,4	6 267,6
Différences de change	10 383,1	10 015,3	10 125,1	9 464,2	10 146,1	10 178,5
Titres autres qu'actions	0,0	0,0	0,0	0,0	0,0	0,0
Engagements extérieurs	498,4	497,9	498,3	495,2	495,8	495,5
Autres Engagements à Long terme	844,2	844,2	844,2	844,2	844,2	844,2
Fonds propres	5 540,3	5 540,3	5 479,9	5 581,2	5 581,2	5 581,2
Autres engagements	586,8	1 237,9	1 434,8	2 602,0	2 970,6	3 582,6

5. Bilan consolidé des banques commerciales (fin de période, en milliards de livres)

	Janv-18	Févr-18	Mars-18	Déc-18	Janv-19	Févr-19
Monnaie et dépôts auprès de la BDL	162 691,8	164 668,3	167 588,6	197 138,0	200 321,9	203 459,8
-Caisse en L,L,	827,5	829,0	784,9	850,3	898,0	860,1
-Dépôts auprès de la BDL	161 864,4	163 839,3	166 803,7	196 287,7	199 423,8	202 599,7
Monnaie et dépôts auprès d'autres banques centrales-NR	1 642,7	1 733,8	1 725,9	1 487,2	1 503,3	1 497,7
Créances sur clients résidents	79 975,3	78 911,0	78 791,8	78 085,7	76 510,3	76 072,8
-En L,L,	26 288,4	26 153,0	26 150,0	24 621,8	24 243,1	23 810,9
-En devises étrangères	53 686,9	52 758,1	52 641,8	53 463,9	52 267,3	52 261,8
Créances sur clients non-résidents	8 715,6	9 370,9	9 492,5	10 728,3	10 486,3	9 786,7
-En L,L,	1 878,8	2 097,7	2 188,2	2 711,0	2 678,6	2 661,2
-En devises étrangères	6 836,9	7 273,2	7 304,4	8 017,3	7 807,8	7 125,5
Créances sur le secteur financier résident	276,8	698,4	705,4	710,1	650,3	643,5
-En L,L,	192,4	271,4	256,9	228,3	231,2	223,8
-En devises étrangères	84,4	427,0	448,5	481,8	419,1	419,7
Créances sur le secteur financier non-résident	17 209,3	15 786,4	15 649,4	18 074,2	15 988,4	15 809,8
Créances sur le secteur public	236,6	295,6	286,5	275,1	273,1	281,2
Portefeuille de titres des résidents	48 965,8	49 491,9	48 841,9	53 046,8	52 751,2	52 900,0
dont Titres de créance à la juste valeur par le biais du compte de résultat	1 188,4	1 101,7	1 054,5	447,0	432,1	411,1
dont Titres de créance à la juste valeur par le biais d'autres éléments du résultat global		1 820,5	1 806,0	1 087,3	1 068,3	997,6
dont Titres de créance aux coûts amortis	45 605,4	44 135,6	43 543,7	49 127,6	48 882,0	49 117,4
dont Différences de réévaluation des dérivés financiers		103,9	91,5	99,1	98,5	101,1
dont Titres de participation	2 172,0	2 330,1	2 346,2	2 285,7	2 270,3	2 272,7
-Bons du Trésor Libanais	25 385,9	25 605,3	25 090,8	26 197,7	26 036,0	25 879,4
-Obligations du Trésor émises en devises	21 156,5	21 117,1	20 980,8	24 178,2	24 114,6	24 406,7
-Autres titres	2 423,4	2 769,4	2 770,3	2 670,9	2 600,5	2 613,9
Portefeuille de titres des non-résidents	1 419,6	1 712,3	1 707,7	1 604,5	1 627,6	1 632,9
Avoirs corporels	5 142,3	4 944,5	5 046,8	5 352,0	5 392,3	5 373,5
Avoirs incorporels	1 995,3	2 120,8	2 120,5	2 284,3	2 285,7	2 292,6
Autres avoirs extérieurs	6 492,8	5 979,9	5 979,1	6 097,4	6 100,8	6 109,6
Autres avoirs	783,6	557,7	602,7	1 213,9	1 297,0	1 377,1
ACTIF = PASSIF	335 547,7	336 271,5	338 538,9	376 097,2	375 188,2	377 237,2
Dépôts des clients résidents	201 182,0	201 776,0	202 026,9	204 196,5	201 662,7	202 098,6
-En L,L,	73 859,3	74 449,9	74 578,9	70 062,0	68 561,9	69 265,4
-En devises étrangères	127 322,7	127 326,1	127 448,0	134 134,5	133 100,8	132 833,2
Dépôts des clients non-résidents	53 321,2	53 483,0	54 345,0	56 870,0	55 801,5	55 279,3
-En L,L,	6 459,8	6 556,1	6 673,8	6 500,8	6 309,7	6 301,8
-En devises étrangères	46 861,4	46 926,9	47 671,1	50 369,1	49 491,8	48 977,5
Engagements envers le secteur financier résident	474,6	1 696,4	1 679,9	1 662,3	1 984,6	1 870,4
-En L,L,	156,2	593,7	561,3	634,0	699,5	650,1
-En devises étrangères	318,4	1 102,6	1 118,6	1 028,4	1 285,2	1 220,3
Engagements envers le secteur financier non-résident	12 007,8	11 876,3	11 666,8	13 961,4	14 237,2	14 150,3
Dépôts du secteur public	6 661,2	6 334,3	6 048,8	6 444,7	6 512,8	6 695,3
Titres de créance émis – Résidents	287,3	199,7	193,3	236,1	241,1	254,6
dont Titres de créance à la juste valeur par le biais d'autres éléments du résultat global		38,3	29,6	17,0	10,0	10,7
dont Titres de créance aux coûts amortis		161,5	163,7	219,1	231,1	244,0
Titres de créance émis – Non-Résidents	148,1	46,1	48,4	87,6	90,6	85,1
Compte de capital	28 724,1	32 338,5	32 575,2	30 382,5	33 338,7	33 403,4
dont Non-Résidents	346,9	355,9	346,2	286,0	292,5	300,8
-Capital de base	26 982,8	30 464,6	30 526,3	28 234,7	31 187,7	31 258,7
-Fonds propres complémentaires	1 741,3	1 873,8	2 048,9	2 147,8	2 151,0	2 144,6
Autres Engagements	32 741,4	28 521,3	29 954,6	62 256,1	61 319,0	63 400,2

En février 2018, la Banque du Liban a mis en œuvre la norme comptable IFRS 9, Ceci a conduit au reclassement de certains postes, Les composantes du bilan ont fait l'objet d'une compilation rétroactive jusqu'à janvier 2017.

6. Dépôts du secteur bancaire (fin de période, en milliards de livres)

	Janvier-19				Février-19			
	Résidents		Non-Résidents	Total	Résidents		Non-Résidents	Total
LBP	Devises étrangères	LBP			Devises étrangères			
BANQUES COMMERCIALES								
Dépôts des clients	68 561,9	133 100,8	55 801,5	257 464,2	69 265,4	132 833,2	55 279,3	257 378,0
-Dépôts à vue	5 734,4	13 642,5	3 980,4	23 357,4	5 804,6	13 428,7	3 980,1	23 213,4
-Dépôts à terme	62 827,5	119 458,2	51 821,1	234 106,8	63 460,8	119 404,5	51 299,2	234 164,5
Dépôts du secteur financier	699,5	1 285,2	14 237,2	16 221,8	650,1	1 220,3	14 150,3	16 020,7
-Dépôts à vue	329,3	273,2	3 051,3	3 653,7	334,1	291,0	3 037,3	3 662,3
-Dépôts à terme	370,2	1 012,0	11 185,9	12 568,1	316,0	929,3	11 113,0	12 358,4
Dépôts du secteur public	6 061,5	451,3		6 512,8	6 238,8	456,5		6 695,3
-Dépôts à vue	499,4	194,6		694,0	436,1	184,1		620,2
-Dépôts à terme	5 562,1	256,7		5 818,8	5 802,7	272,4		6 075,1
SECTEUR BANCAIRE								
Dépôts des clients	69 895,7	134 157,9	56 249,9	260 303,5	70 635,5	133 923,4	55 710,8	260 269,7
-Dépôts à vue	5 784,2	13 685,1	4 045,0	23 514,2	5 841,5	13 472,1	4 032,8	23 346,4
-Dépôts à terme	64 111,5	120 472,9	52 204,9	236 789,2	64 794,0	120 451,3	51 678,0	236 923,3
Dépôts du secteur financier	461,3	902,0	14 574,8	15 938,2	413,1	856,5	14 493,3	15 762,9
-Dépôts à vue	328,2	270,6	3 104,3	3 703,2	332,8	288,5	3 094,9	3 716,1
-Dépôts à terme	133,1	631,4	11 470,5	12 235,0	80,3	568,0	11 398,5	12 046,8
Dépôts du secteur public	6 202,3	451,8		6 654,1	6 389,0	457,1		6 846,1
-Dépôts à vue	511,2	195,1		706,3	448,8	184,6		633,5
-Dépôts à terme	5 691,1	256,7		5 947,9	5 940,2	272,4		6 212,6
TOTAL DEPOTS	76 559,3	135 511,8	70 824,7	282 895,8	77 437,6	135 236,9	70 204,1	282 878,6
TAUX DE DOLLARISATION	67,89%				69,78%			

7. Taux d'intérêt: Banques commerciales* (en pourcentage)

Période	Taux débiteurs et créditeurs (LL)					Taux inter-bancaires (LL)	Taux débiteurs et créditeurs (\$)					Libor 3 mois
	Escompte et avances	Comptes chèques et comptes courants	Epargne à vue	Epargne et comptes à terme	Taux créditeurs moyens	Fin de période	Escompte et avances	Comptes chèques et comptes courants	Epargne à vue	Epargne et comptes à terme	Taux créditeurs moyens	Moyenne de période
2018												
Janv	8,56	0,74	2,02	7,01	6,53	4,00	7,74	0,22	0,73	4,42	3,91	1,73
Févr	8,67	0,74	2,09	7,03	6,51	4,00	7,90	0,27	0,74	4,47	3,96	1,87
Mars	8,95	0,68	2,09	7,20	6,64	4,30	7,89	0,21	0,72	4,56	4,04	2,17
Avr	8,99	0,59	2,10	7,22	6,64	4,00	7,82	0,20	0,68	4,62	4,10	2,35
Mai	8,65	0,58	2,11	7,29	6,71	5,00	7,87	0,26	0,70	4,67	4,11	2,34
Juin	8,82	0,72	2,11	7,30	6,72	5,00	7,93	0,29	0,69	4,63	4,09	2,33
Juil	8,66	0,60	2,13	7,57	6,94	5,00	7,96	0,25	0,70	4,65	4,14	2,34
Août	8,81	0,58	2,06	7,65	7,03	5,00	8,12	0,25	0,79	4,69	4,20	2,32
Sept	9,31	0,69	2,08	8,09	7,39	5,00	8,11	0,27	0,79	4,91	4,36	2,35
Oct	9,60	0,62	2,07	8,45	7,74	5,00	8,30	0,27	0,78	5,22	4,63	2,46
Nov	10,15	0,62	2,19	8,74	7,97	7,00	8,57	0,27	0,95	5,48	4,90	2,65
Déc	9,97	0,64	1,97	9,13	8,30	8,57	8,57	0,30	0,75	5,76	5,15	2,75
2019												
Janv	10,41	0,93	1,99	9,68	8,93	5,00	8,89	0,34	0,75	6,15	5,58	2,77
Févr	10,55	0,67	2,02	9,96	9,16	4,00	8,91	0,29	0,76	6,19	5,62	2,68

* Les taux moyens des prêts octroyés en livre libanaise ont été revus afin de calculer les taux avant toute subvention ou exemption des réserves obligatoires.

8. Libor et taux d'intérêt sur les bons du Trésor (fin de période, en pourcentage)

Ecart entre les taux effectifs sur les bons à 3 mois et le Libor

	Janv	Févr	Mars	Avr	Mai	Juin	Juil	Août	Sept	Oct	Nov	Déc
2017	3,41	3,40	3,35	3,28	3,25	3,18	3,13	3,13	3,12	3,08	3,01	2,84
2018	2,71	2,57	2,27	2,09	2,10	2,11	2,10	2,12	2,09	1,98	1,79	1,65
2019	2,53	2,62										

Taux d'intérêt sur les bons du Trésor

Période	3 mois		6 mois		12 mois		24 mois	36 mois	Taux Repo
	Nominal	Effectif	Nominal	Effectif	Nominal	Effectif	Coupon	Coupon	
2017	4,39	4,44	4,87	4,99	5,08	5,35	5,84	6,50	10,00
2018									
Janv	4,39	4,44	4,87	4,99	5,08	5,35	5,84	6,50	10,00
Févr	4,39	4,44	4,87	4,99	5,08	5,35	5,84	6,50	10,00
Déc	4,39	4,44	4,87	4,99	5,08	5,35	5,84	6,50	10,00
2019									
Janv	5,23	5,30	5,68	5,85	6,10	6,50	7,00	7,50	10,00
Févr	5,23	5,30	5,68	5,85	6,10	6,50	7,00	7,50	10,00

9. Chèques encaissés *

	En Livres Libanaises (Nombre en milliers, Valeur en milliards de livres)		En Devises Etrangères (Nombre en unité, Valeur en milliers de dollars)							
			Livre Sterling		Dollar E.U		Euro		Total	
	Nombre	Valeur	Nombre	Valeur	Nombre	Valeur	Nombre	Valeur	Nombre	Valeur
2016	4 286	29 985	2 553	50 742	7 927 360	46 707 087	103 420	1 382 187	8 033 333	48 140 015
Janv	334	2 576	207	3 858	669 097	3 962 501	8 366	97 472	677 670	4 063 831
Févr	330	2 318	221	4 239	642 941	3 851 567	8 366	133 582	651 528	3 989 387
Mars	365	2 425	195	5 887	669 758	3 860 923	8 652	115 181	678 605	3 981 991
Avr	346	2 559	202	4 702	664 191	3 835 604	8 844	120 295	673 237	3 960 601
Mai	363	2 398	214	5 229	676 904	3 899 372	9 033	112 129	686 151	4 016 730
Juin	366	2 377	206	3 926	684 524	3 941 172	9 047	128 188	693 777	4 073 286
Juil	327	2 245	187	3 138	597 922	3 646 333	7 855	95 949	605 964	3 745 420
Août	372	2 436	239	4 221	683 922	4 101 660	8 777	99 298	692 938	4 205 179
Sept	364	2 596	193	4 493	659 985	3 944 267	8 553	103 833	668 731	4 052 594
Oct	377	2 683	222	3 699	682 766	4 078 561	8 708	129 859	691 696	4 212 119
Nov	366	2 539	245	3 319	655 199	3 841 870	8 684	118 752	664 128	3 963 942
Déc	377	2 833	222	4 032	640 151	3 743 255	8 535	127 647	648 908	3 874 934
2017	4 591	32 675	2 212	47 548	7 534 160	45 136 704	97 378	1 393 331	7 633 750	46 577 584
Janv	349	2 612	231	5 948	631 908	3 861 038	8 133	106 038	640 272	3 973 024
Févr	334	2 525	191	3 724	579 669	3 432 982	7 658	110 119	587 518	3 546 824
Mars	403	2 986	185	4 825	684 446	4 050 468	8 771	140 856	693 402	4 196 149
Avr	351	2 477	207	3 831	597 587	3 564 730	7 814	124 650	605 608	3 693 212
Mai	414	2 666	190	4 938	663 504	3 793 265	8 664	108 327	672 358	3 906 530
Juin	373	2 534	180	4 974	618 166	3 763 349	8 003	114 243	626 349	3 882 566
Juil	400	2 781	190	4 476	687 461	4 209 676	8 509	95 722	696 160	4 309 874
Août	398	2 817	182	2 698	663 350	3 987 801	8 718	112 642	672 250	4 103 141
Sept	345	2 224	137	3 287	490 091	2 908 293	6 298	99 033	496 526	3 010 613
Oct	408	3 006	173	2 943	657 847	4 014 634	8 382	125 501	666 402	4 143 078
Nov	396	2 834	159	2 833	597 778	3 563 805	7 989	118 978	605 926	3 685 616
Déc	421	3 213	187	3 071	662 353	3 986 662	8 439	137 222	670 979	4 126 955
2018	4 699	33 366	1 942	43 520	7 088 750	43 102 921	92 239	1 280 817	7 182 931	44 427 258
Janv	387	2 966	174	3 763	624 682	3 865 669	7 838	85 770	632 694	3 955 202
Févr	346	2 541	164	4 095	552 162	3 371 489	7 153	105 202	559 479	3 480 787
Mars	405	2 828	185	4 406	634 873	3 744 322	8 322	115 449	643 380	3 864 178
Avr	374	2 559	109	2 432	577 200	3 475 697	7 404	126 583	584 713	3 604 712
Mai	398	2 601	156	3 799	614 205	3 723 045	7 953	114 095	622 314	3 840 940
Juin	367	2 532	158	4 178	548 944	3 343 683	7 175	120 901	556 277	3 468 762
Juil	400	2 831	184	4 414	623 577	3 843 850	7 989	103 908	631 750	3 952 172
Août	391	2 679	162	1 749	583 744	3 557 941	7 306	99 429	591 212	3 659 119
Sept	388	2 842	163	2 978	578 862	3 566 906	7 561	84 392	586 586	3 654 277
Oct	436	3 111	158	4 168	616 570	3 892 394	7 958	118 043	624 686	4 014 605
Nov	396	2 827	158	4 650	570 075	3 366 520	7 830	107 011	578 063	3 478 181
Déc	411	3 050	171	2 887	563 856	3 351 405	7 750	100 032	571 777	3 454 325
2019	734	5 485	282	6 933	964 014	5 924 134	12 874	185 532	977 170	6 116 600
Janv	373	2 798	144	2 819	481 114	2 952 270	6 247	90 225	487 505	3 045 314
Févr	362	2 686	138	4 114	482 900	2 971 864	6 627	95 307	489 665	3 071 286
Mars										
Avr										
Mai										
Juin										
Juil										
Août										
Sept										
Oct										
Nov										
Déc										

* Suite à l'annonce No.877 émise par la BDL le 16 mai 2012, les sessions de compensation des banques se dérouleront uniquement au siège de la BDL, à Beyrouth.

Les chiffres ont été revus depuis janvier 2014 et se rapportent désormais aux chèques encaissés seulement, les débits directs ayant été exclus.

10. Crédits et remises documentaires à l'importation et l'exportation (en milliards de livres)

Période	Crédits documentaires						Remises documentaires			
	Crédits ouverts		Crédits utilisés		Situation des crédits (fin de période)		Entrée des remises	Sortie des remises	Situation des remises (fin de période)	
	Imports	Exports	Imports	Exports	Imports	Exports	Imports	Exports	Imports	Exports
2018										
Janv	817,7	532,9	583,5	434,6	1 731,7	1 406,0	133,8	177,2	107,5	615,1
Févr	686,6	267,4	688,3	418,5	1 701,4	1 235,9	113,4	185,3	104,5	619,0
Mars	598,5	352,9	704,1	234,2	1 548,3	1 314,6	130,2	221,1	89,0	626,0
Avr	858,2	560,8	654,4	321,9	1 651,8	1 523,3	132,8	173,7	88,5	610,2
Mai	959,5	364,6	774,7	350,6	1 674,6	1 256,1	151,7	178,2	91,6	616,9
Juin	873,5	295,9	717,9	317,1	1 740,1	1 226,0	103,9	156,2	89,8	627,8
Juil	973,7	438,8	798,3	225,5	1 786,1	1 354,2	142,3	164,0	87,0	658,8
Août	862,7	340,1	768,1	362,1	1 805,5	1 317,7	109,4	145,9	87,0	686,9
Sept	801,4	754,5	878,6	421,1	1 697,5	1 673,6	145,4	205,5	85,6	611,3
Oct	983,8	391,9	849,3	307,7	1 785,7	1 743,1	144,0	169,0	87,1	586,8
Nov	904,1	494,3	805,2	485,2	1 755,4	1 200,9	136,7	126,7	91,3	587,4
Déc	636,4	393,3	813,8	270,7	1 520,0	1 304,4	129,2	138,4	96,5	559,1
2019										
Janv	726,2	512,1	680,5	396,1	1 491,7	1 374,1	169,9	126,9	114,6	584,4
Févr	1 031,1	447,8	632,3	409,1	1 803,8	1 364,0	102,9	132,1	99,7	558,5

11. Dette publique en Livres Libanaises par type d'instrument (en milliards de livres)

	Janv 2018	Févr 2018	Mars 2018	Déc 2018	Janv 2019	Févr 2019
Dette brute en Livres Libanaises	75 104	76 781	77 300	77 852	77 901	77 634
1.Bons du Trésor à long terme*	71 534	72 952	73 226	74 879	75 221	75 270
-bons à plus de 24 mois	63 098	64 193	64 391	66 860	67 429	67 666
-bons à 24 mois	7 391	7 638	7 720	6 966	6 795	6 574
-Coupon	1 045	1 121	1 115	1 053	997	1 030
2.Bons du Trésor à court terme*	3 333	3 533	3 786	2 697	2 406	2 082
-bons à 12 mois	2 232	2 281	2 386	2 147	1 974	1 883
-bons à 6 mois	851	830	836	321	194	156
-bons à mois	250	422	564	229	238	43
3.Prêts	237	296	288	276	274	282

Source: Ministère des Finances. Chiffres quasi-définitifs qui peuvent être sujets à révision.

* Les bons du Trésor sont reportés à leur valeur actuelle (valeur d'achat + intérêts cumulés)

12. Cours des principales devises (en Livres Libanaises)

	Dollar E.U	Euro	Franc Suisse	Livre Sterling	Yen Japonais (100)	Dollar Canadien	Argent (Once)	Or (Once)
2018	Moyenne de période							
Févr	1 507,5	1 862	1 613	2 107	1 399	1 199	25 111	2 010 788
Mars	1 507,5	1 859	1 591	2 106	1 421	1 166	24 826	1 997 572
Juin	1 507,5	1 762	1 524	2 004	1 370	1 149	24 859	1 931 248
Sep	1 507,5	1 759	1 557	1 967	1 346	1 156	21 527	1 808 029
Déc	1 507,5	1 716	1 519	1 911	1 342	1 124	22 117	1 883 056
2019								
Janv	1 507,5	1 721	1 523	1 943	1 384	1 133	23 514	1 947 534
Févr	1 507,5	1 712	1 506	1 962	1 366	1 142	23 845	1 990 283
2018	Fin de période							
Févr	1 507,5	1 842	1 598	2 087	1 407	1 181	24 761	1 989 372
Mars	1 507,5	1 858	1 576	2 120	1 415	1 168	24 521	1 997 664
Juin	1 507,5	1 756	1 518	1 985	1 361	1 140	24 241	1 885 747
Sep	1 507,5	1 751	1 543	1 970	1 328	1 158	21 573	1 783 900
Déc	1 507,5	1 725	1 530	1 906	1 366	1 107	23 065	1 923 902
2019								
Janv	1 507,5	1 732	1 518	1 979	1 388	1 148	24 284	1 994 845
Févr	1 507,5	1 721	1 518	2 006	1 361	1 145	23 846	1 999 247

13. Dette publique selon les sources de financement (fin de période, en milliards de livres, sauf mention contraire)

	Janv 2018	Févr 2018	Mars 2018	Déc 2018	Janv 2019	Févr 2019
I.Dette brute en Livres Libanaises	75 104	76 781	77 300	77 852	77 901	77 634
1.Banque du Liban	37 822	39 510	40 547	39 006	39 184	39 318
Bons du Trésor ¹	37 822	39 510	40 547	39 006	39 184	39 318
Crédits aux entités publiques	0	0	0	0	0	0
2.Banque commerciales	26 413	26 438	25 908	27 402	27 238	27 086
Bons du Trésor ²	26 176	26 142	25 620	27 126	26 964	26 804
Créances aux entités publiques	237	296	288	276	274	282
3.BT du système non bancaire³	10 869	10 833	10 845	11 444	11 479	11 230
II. Dépôts du secteur public	16 561	17 075	16 295	14 186	14 114	13 113
III.Dette nette en Livres Libanaises	58 543	59 706	61 005	63 666	63 787	64 521
IV.Dette en devises (millions de dollars)	30 576	30 601	30 596	33 496	33 644	33 746
V.Dette totale nette	104 637	105 837	107 128	114 161	114 505	115 394

Source: Ministère des Finances. Chiffres quasi-définitifs qui peuvent être sujets à révision.

¹ Les bons du Trésor sont reportés à leur valeur actuelle (valeur d'achat + intérêts cumulés).

² A dater de septembre 1999, ces chiffres comprennent les bons du Trésor ainsi que les titres de créances.

³ Vu l'expansion du marché des bons du Trésor et la difficulté de recenser ceux détenus par le secteur privé non-résident, les bons du Trésor en livres libanaises sont intégrés dans la dette en Livres Libanaises et ceux libellés en dollars dans la dette en devises.

14. Obligations du Trésor émises en devises

	Echéance	Clôture de Janvier 2019			Clôture de Février 2019		
		Prix	Rdt %	Ecart	Prix	Rdt %	Ecart
5 ans (500 millions de dollars)	23/04/2019	99,13	9,42	7,23	99,75	7,21	4,71
8 ans (650 millions de dollars)	20/05/2019	99,48	7,71	5,42	99,34	9,03	6,52
8 ans (1 500 millions de dollars)	28/11/2019	97,67	8,45	5,90	98,24	7,95	5,40
10 ans (1 200 millions de dollars)	09/03/2020	94,97	11,37	8,84	97,41	9,11	6,57
16 ans (700 millions de dollars)	14/04/2020	93,10	12,16	9,61	95,86	9,81	7,24
7 ans (600 millions de dollars)	19/06/2020	93,00	11,80	9,25	95,88	9,61	7,04
15 ans (2 092,469 millions de dollars)	12/04/2021	93,82	11,51	9,03	96,66	10,04	7,55
6 ans (500 millions de dollars)	27/05/2022	87,00	11,03	8,58	90,13	9,89	7,43
12 ans (1 540 millions de dollars)	04/10/2022	85,59	10,98	8,52	89,79	9,53	7,07
10 ans (1 100 millions de dollars)	27/01/2023	86,07	10,36	7,88	89,50	9,27	6,81
7 ans (500 millions de dollars)	26/05/2023	84,00	11,17	8,70	89,25	9,54	7,08
8 ans (700 millions de dollars)	22/04/2024	85,17	10,40	7,94	88,29	9,59	7,12
9 ans (500 millions de dollars)	04/11/2024	82,59	10,34	7,87	85,88	9,53	7,06
15 ans (250 millions de dollars)	03/12/2024	84,10	10,73	8,27	87,79	9,83	7,36
10 ans (800 millions de dollars)	26/02/2025	82,41	10,16	7,60	85,26	9,49	7,01
13 ans (800 millions de dollars)	12/06/2025	80,88	10,44	7,88	85,25	9,41	6,84
15 ans (725 millions de dollars)	27/11/2026	81,64	10,04	7,49	84,75	9,42	6,85
10 ans (1 250 millions de dollars)	23/03/2027	80,25	10,52	7,96	85,25	9,51	6,95
15 ans (1 000 millions de dollars)	29/11/2027	80,56	10,13	7,46	84,00	9,48	6,81
10 ans (700 millions de dollars)	20/03/2028	80,88	10,28	7,61	85,00	9,51	6,84
13 ans (500 millions de dollars)	03/11/2028	79,98	9,90	7,23	83,04	9,35	6,68
14 ans (1 000 millions de dollars)	25/05/2029	78,00	10,37	7,70	81,88	9,68	7,01
15 ans (1 400 millions de dollars)	26/02/2030	78,37	9,91	7,24	81,38	9,41	6,73
15 ans (300 millions de dollars)	22/04/2031	79,50	9,93	7,27	81,38	9,63	6,97
15 ans (1 000 millions de dollars)	20/11/2031	79,66	10,00	7,33	82,12	9,61	6,95
15 ans (1 000 millions de dollars)	23/03/2032	78,99	9,89	7,22	81,38	9,52	6,86
15 ans (1 500 millions de dollars)	17/05/2033	85,22	10,18	7,51	89,87	9,51	6,85
16 ans (1 500 millions de dollars)	17/05/2034	85,23	10,17	7,50	89,87	9,52	6,86
15 ans (600 millions de dollars)	02/11/2035	78,70	9,64	6,97	81,25	9,28	6,61
20 ans (750 millions de dollars)	23/03/2037	78,52	9,80	7,14	81,37	9,41	6,74

15. Euro-obligations

	Echéance	Clôture de Janvier 2019			Clôture de Février 2019		
		Prix	Rdt	Ecart	Prix	Rdt	Ecart
10 ans (Obligations) Banque Byblos	21/06/2021	99,54	7,21	4,74	99,60	7,19	4,69
5 ans (certificat) Banque Blom	04/05/2023	90,95	10,18	7,69	91,15	10,16	7,70
10 ans (Obligations) Banque Audi	16/10/2023	99,81	6,80	4,37	99,90	6,77	4,36

16, Actions cotées à la Bourse de Beyrouth

Actions cotées	Volume	Part	Valeur (\$)	Part	Prix de clôture (\$)	Prix moyen (\$)
Solidere "A"	321 239	15,82%	2 021 363	16,48%	6,490	6,29
Solidere "B"	242 564	11,95%	1 527 204	12,45%	6,460	6,30
Banque Libanaise pour le Commerce "C"	-	-	-	-	0,930	-
Banque Libanaise pour le Commerce (Preferred Shares "C")	-	-	-	-	100,000	-
Banque Libanaise pour le Commerce (Preferred Shares "D")	-	-	-	-	94,000	-
Banque Libanaise pour le Commerce (Preferred Shares "H")	-	-	-	-	94,000	-
Audi Bank "C"	951 052	46,83%	4 422 392	36,05%	4,650	4,65
Audi Bank GDR	2 920	0,14%	13 990	0,11%	4,880	4,79
Audi Bank (Preferred Shares "H")	4 212	0,21%	373 394	3,04%	94,000	88,65
Audi Bank (Preferred Shares "I")	-	-	-	-	89,900	-
Audi Bank (Preferred Shares "J")	6 550	0,32%	556 095	4,53%	84,900	84,90
Bank of Beirut "C"	-	-	-	-	18,800	-
Bank of Beirut (Priority Shares 2014)	-	-	-	-	21,000	-
Bank of Beirut (Preferred Shares "H")	1 000	0,05%	24 950	0,20%	24,950	24,95
Bank of Beirut (Preferred Shares "I")	-	-	-	-	24,950	-
Bank of Beirut (Preferred Shares "J")	-	-	-	-	25,000	-
Bank of Beirut (Preferred Shares "K")	1 800	0,09%	45 000	0,37%	25,000	25,00
Byblos Bank "C"	149 094	7,34%	200 818	1,64%	1,320	1,35
Byblos Bank GDR	20	-	1 400	0,01%	70,000	70,00
Byblos Bank "Preferred Shares 2008"	1 400	0,07%	99 250	0,81%	75,000	70,89
Byblos Bank "Preferred Shares 2009"	-	-	-	-	70,000	-
BEMO "C"	9 500	0,47%	14 725	0,12%	1,550	1,55
BEMO Bank "Preferred Shares 2013"	-	-	-	-	96,700	-
BLOM GDR	61 475	3,03%	550 644	4,49%	8,850	8,96
BLOM	259 532	12,78%	2 316 730	18,89%	8,900	8,93
RYMCO	-	-	-	-	3,280	-
HOLCIM Liban	3 745	0,18%	57 657	0,47%	15,500	15,40
Société de Ciments Blancs "N"	14 550	0,72%	40 500	0,33%	2,750	2,78
Total	2 030 653	100%	12 266 112	100%	-	-

17, Instruments financiers divers

	Clôture de Janvier 2019 (\$)	Prix moyen (\$)	Clôture de Février 2019 (\$)	Prix moyen (\$)	Changement
GDR (BLOM)	8,80 - 8,85 \$	8,83	8,75 - 8,85 \$	8,80	-0,34%
GDR (Audi - Saradar)	4,72 - 4,86 \$	4,79	4,56 - 4,88 \$	4,72	-1,46%
GDR (Byblos)	77,00 - 0,00 \$	77,00	77,00 - 0,00 \$	77,00	0,00%



مصرف لبنان
BANQUE DU LIBAN