



مصرف لبنان  
BANQUE DU LIBAN

## مديرية الإحصاءات والأبحاث الاقتصادية

العدد ٢٩٨

# النشرة الشهرية

آذار ٢٠١٩

**أهم التطورات** (النسب المئوية المذكورة في ما يلي تشير إلى تغيرات على أساس سنوي، ما لم يذكر خلاف ذلك)

بلغ المؤشر الاقتصادي العام لمصرف لبنان ٣٠٩,٧ في آذار ٢٠١٩ مقابل ٢٩٧,٩ في الشهر السابق و ٣٢١,٤ في آذار ٢٠١٨. سجل ميزان المدفوعات عجزاً بما يوازي ٧٥,١ مليون دولار خلال الشهر. بلغ نمو الميزانية المجمعة للمصارف التجارية ١٢,٥% على أساس سنوي. سجلت نسبة دولة الودائع ٦٩,٧% في نهاية آذار. ارتفعت معدلات الفائدة المصرفية على الحسابات الدائنة والمدينة بالدولار كما على تلك المدينة بالليرة وانخفضت على تلك الدائنة بالليرة.

سجل ميزان المدفوعات عجزاً بما يوازي ٧٥,١ مليون دولار في آذار ٢٠١٩. وقد تمثل هذا العجز بانخفاض الموحودات الخارجية الصافية لدى مصرف لبنان بقيمة ٣١٩,٧ مليون دولار وازدياد الموحودات الخارجية الصافية لدى المصارف والمؤسسات المالية بقيمة ٢٤٤,٦ مليون دولار. وبلغ بذلك الرصيد التراكمي لميزان المدفوعات في الفصل الأول من السنة عجزاً بمقدار ٢٠٠٤,٨ مليون دولار مقابل عجزاً بمقدار ١٩٨,٢ مليون دولار في الفترة المماثلة من العام ٢٠١٨.

وفقاً لأرقام وزارة المالية بلغ مجموع الدين العام الصافي ١١٦٣٣٤ مليار ليرة في آذار ٢٠١٩ مسجلاً ارتفاعاً شهرياً قدره ٩٢٩ مليار ليرة. وقد نتج هذا الارتفاع عن زيادة الدين العام الصافي بالليرة بمقدار ٨٩٦ مليار ليرة ليبلغ ٦٥٤١٧ مليار ليرة والدين العام المحرر بعملات أجنبية بمقدار ٢٢ مليون دولار ليسجل ٣٣٧٧٦ مليون دولار في نهاية الشهر. وعلى أساس سنوي، بلغ نمو الدين العام الصافي ٨,٦% والدين بالليرة ٧,٢% وبالعملات الأجنبية ١٠,٤%.

بلغ احتياطي مصرف لبنان من العملات الأجنبية ٣٩٠١٢,٣ مليون دولار مسجلاً تراجعاً سنوياً نسبته ١١,١% ومقداره ٤٨٥٠,٦ مليون دولار. أما مجموع الاحتياطي الخارجي بما فيه الذهب، فقد بلغ ٥٠٩١٨,٦ مليون دولار. هذا وقد بقي سعر صرف الدولار الأميركي الوسطي في سوق بيروت مستقراً على ١٥٠٧,٥٠ ليرة.

لم يطرأ أي تغير في آذار ٢٠١٩ على معدلات فائدة سندات الخزينة. فسجل معدل الفائدة الفعلية في نهاية الشهر: ٥,٣% لفتة ٣ أشهر، ٥,٨٥% لفتة ٦ أشهر و ٦,٥٠% لفتة ١٢ شهراً. واستقرت فائدة القسيمة على سندات الستين والثلاث سنوات على ٧,٠٠% و ٧,٥٠% على التوالي. أما معدلات الفائدة المصرفية فقد انخفضت في آذار إلى ٨,٧٥% على الحسابات الدائنة بالليرة (-٤١ نقطة أساس) وارتفعت إلى ١٠,٥٨% على الحسابات المدينة بالليرة (+٣ نقطة أساس). وشهدت الفائدة المصرفية المحلية بالدولار الأميركي ازدياداً على الحسابات الدائنة والمدينة. فسجل معدل الفائدة الوسطي المثقل على حسابات التسليف بالدولار ٩,٣١% في آذار (+٤٠ نقطة أساس). أما متوسط الفائدة على حسابات الادخار بالدولار فسجل ٥,٦٩% (+٧ نقطة أساس).

بلغت الكتلة النقدية M٣ ٢١١٣٥١,٣ مليار ليرة في نهاية آذار مسجلة نمواً سنوياً نسبته ٠,٤% كما في شباط ٢٠١٩. وبقي التسليف المصرفي للقطاع الخاص العامل الأبرز في خلق النقد إلى جانب التسليفات للقطاع العام. وفي ما خص مكونات الكتلة النقدية، تجدر الإشارة إلى أن الودائع بالليرة سجلت تراجعاً بنسبة ٦,٣% والودائع بالعملات الأجنبية نمواً بنسبة ٤,٤%.

بلغت الميزانية المجمعة للمصارف التجارية ٣٨١٠٢٣ مليار ليرة في آذار مسجلة بذلك نمواً سنوياً بنسبة ١٢,٥% مقابل ١٢,٢% في شباط ٢٠١٩. ازدادت ودائع القطاع الخاص المقيم وغير المقيم بنسبة ١,٧% وانخفضت التسليفات الممنوحة للقطاع الخاص بنسبة ٢,٩%. وسجلت نسبة الدولة في الودائع ٦٩,٧%.

توسع عجز الميزان التجاري بنسبة ٣٤,٢% وسجل ١٨٦٠,٧ مليون دولار في نهاية آذار، وذلك نتيجة ارتفاع قيمة الواردات إلى ٢١٨٠,٦ مليون دولار أي بنسبة ٣٠,٦% وقيمة الصادرات إلى ٣٢٠,٠ مليون دولار أي بنسبة ١٣,٢%.

انخفضت كميات الإسمنت المسلمة، وهي مؤشر النشاط الحالي لقطاع البناء، بنسبة ٤١,٨% ومساحات البناء المرخصة، مؤشر النشاط المستقبلي للقطاع، بنسبة ٣٤,٥% مقارنة بآذار ٢٠١٨.

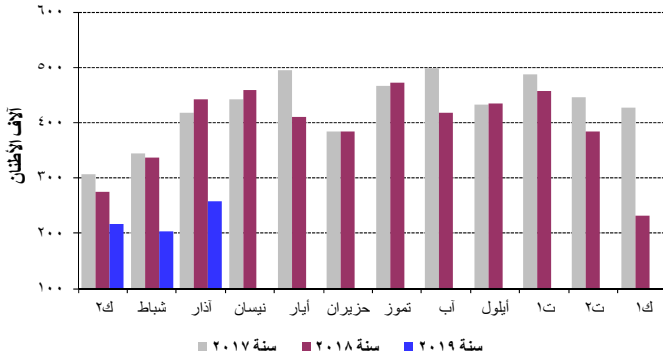
شهد إنتاج الكهرباء ازدياداً طفيفاً إلى ١٢١٣,٤ مليون كيلووات ساعة في آذار ٢٠١٩، أي بنسبة ٠,٢% على أساس سنوي.

انخفض كل من عدد الطائرات وعدد المسافرين في مطار بيروت بنسبة ٤,٥% و ١,٢% على التوالي نتيجة تدي عدد المسافرين القادمين والمغادرين بنسبة ١,١% و ٤,٠% على التوالي. أما حجم الشحن الجوي، فقد تقلص بنسبة ٨,٣%.

تقلصت كل من حركة السفن وحركة البضائع في مرفأ بيروت بنسبة ٨,١% و ٩,٩% على التوالي في آذار ٢٠١٩.

انخفضت كميات الإسمنت المسلمة، وهي مؤشر النشاط الحالي لقطاع البناء، بنسبة ٤١,٨% ومساحات البناء المرخصة، مؤشر النشاط المستقبلي للقطاع، بنسبة ٣٤,٥% مقارنة بآذار ٢٠١٨.

تسليمات الإسمنت



المصدر: شركات الإسمنت

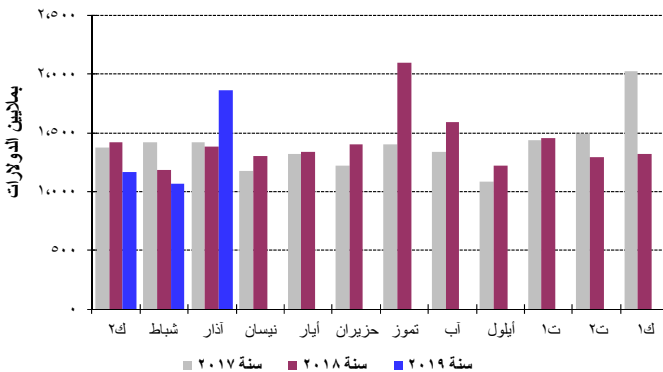
شهدت الرسوم العقارية المحصلة انخفاضاً بنسبة ٢٦,٠% فبلغت ٥٢,٨ مليار ليرة مقارنة بآذار ٢٠١٨.

### التجارة الخارجية

توسع عجز الميزان التجاري بنسبة ٣٤,٢% وسجل ١٨٦٠,٧ مليون دولار في نهاية آذار، وذلك نتيجة ارتفاع قيمة الواردات إلى ٢١٨٠,٦ مليون دولار أي بنسبة ٣٠,٦% وقيمة الصادرات إلى ٣٢٠,٠ مليون دولار أي بنسبة ١٣,٢%.

انخفضت الرسوم الجمركية المحصلة بنسبة ١٥,٧% وسجلت ١٥٣,٣ مليار ليرة خلال هذا الشهر.

عجز الميزان التجاري



المصدر: المجلس الأعلى للجمارك

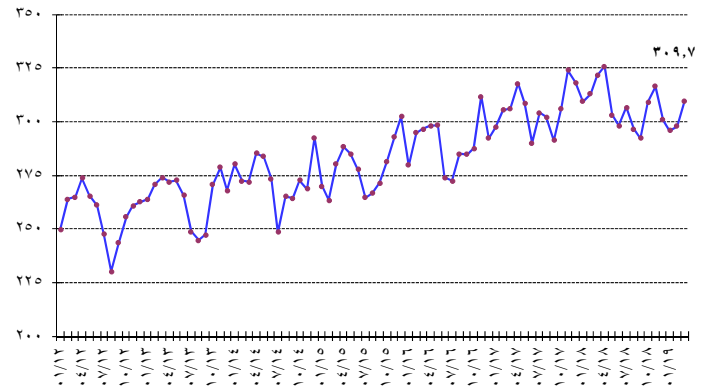
توزعت حصص أهم بلدان المصدر في الفصل الأول من العام ٢٠١٩ على الشكل التالي: روسيا ١١,٨%، الصين ٨,٧%، اليونان ٦,٥%، إيطاليا ٦,٢%، والكويت ٦,١%. توزعت هذه الحصص في آذار ٢٠١٩ على الشكل التالي:

بلغ المؤشر الاقتصادي العام لمصرف لبنان ٣٠٩,٧ في آذار ٢٠١٩ مقابل ٢٩٧,٩ في الشهر السابق و٣٢١,٤ في آذار ٢٠١٨، مسجلاً بذلك انخفاضاً سنوياً بنسبة ٣,٧%.

المؤشر الاقتصادي العام (متوسط ١٩٩٣ = ١٠٠)

المؤشر	التغيرات الشهرية %	التغيرات السنوية %	أذار ٢٠١٨
٣٢١,٤	٢,٧	٥,٠	أذار ٢٠١٨
٣٢٥,٧	١,٣	٢,٥	نيسان ٢٠١٨
٣٠٣,١	-٦,٩	-١,٨	أيار ٢٠١٨
٢٩٨,٠	-١,٧	٢,٧	حزيران ٢٠١٨
٣٠٦,٧	٢,٩	٠,٩	تموز ٢٠١٨
٢٩٦,٦	-٣,٣	-١,٨	أب ٢٠١٨
٢٩٢,٣	-١,٥	٠,٤	أيلول ٢٠١٨
٣٠٩,٢	٥,٨	١,٠	تشرين الأول ٢٠١٨
٣١٦,٥	٢,٤	-٢,٣	تشرين الثاني ٢٠١٨
٣٠٠,٧	-٥,٠	-٥,٦	كانون الأول ٢٠١٨
٢٩٥,٩	-١,٦	-٤,٤	كانون الثاني ٢٠١٩
٢٩٧,٩	٠,٧	-٤,٨	شباط ٢٠١٩
٣٠٩,٧	٣,٩	-٣,٧	آذار ٢٠١٩

المؤشر العام



### نشاط غرفة المقاصة

انخفض مجموع قيمة الشيكات المحصلة بنسبة طفيفة بلغت ٠,٢% في آذار ٢٠١٩. توسعت قيمة الشيكات المحررة باليرة اللبنانية بنسبة ٣٣,٣% فيما تقلصت تلك المحررة بالعملة الأجنبية بنسبة ١٦,٤%. بلغت حصة الشيكات المحصلة المحررة بعملة أجنبية من مجموع الشيكات المحصلة ٥٦,٤% مسجلة انخفاضاً بنسبة ١٦,٣%.

تدنت حصة الشيكات المرتجعة بنسبة ٠,٨% خلال الشهر مقارنة بالشهر ذاته من العام الماضي، وسجلت ٢,٢% من مجموع قيمة الشيكات في نهاية هذا الشهر.

مؤشرات اقتصادية رئيسية (جميع التغيرات هي بالنسبة إلى الشهر نفسه من العام السابق)

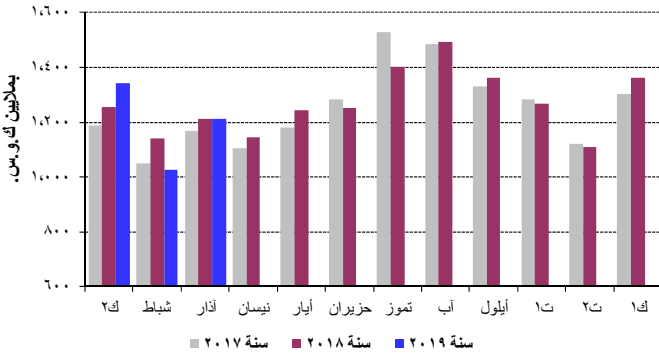
آذار-١٩	شباط-١٩	متوسط-٢٠١٨	كانون الأول-١٨	آذار-١٨	متوسط-٢٠١٧	كانون الأول-١٧
<b>مقاصة الشيكات باليرة اللبنانية<sup>١</sup></b>						
٣,٧٧٠,١٠١	٢,٦٨٦,٠٣٠	٢,٧٨٠,٤٨٣	٣,٠٤٩,٧٩٦	٢,٨٢٧,٧٢٧	٢,٧٢٢,٩٤٣	٣,٢١٣,٠٥٢
٣٣,٣٣	٥,٧١	٢,١١	٥,٠٨-	٥,٣٢-	٨,٩٧	١٣,٤٢
نسبة التغير (%)						
<b>مقاصة الشيكات بالعملة الأجنبية<sup>**١</sup></b>						
٣,٢٢٩	٣,٠٧١	٣,٧٠٢	٣,٤٥٤	٣,٨٦٤	٣,٨٨١	٤,١٢٧
١٦,٤٣-	١١,٧٦-	٤,٦٢-	١٦,٣٠-	٧,٩١-	٣,٢٥-	٦,٥٠
نسبة التغير (%)						
<b>مجموع مقاصة الشيكات<sup>**</sup></b>						
٨,٦٣٨,٣٥٤	٧,٣١٥,٩٩٤	٨,٣٦١,٦٥٧	٨,٢٥٧,١٩٠	٨,٦٥٢,٩٧٥	٨,٥٧٤,٢٥٢	٩,٤٣٤,٤٣٧
(بملايين الليرات اللبنانية)						
<b>طلبات الاستعلام لدى مركزية المخاطر<sup>١</sup></b>						
٢٤٠,٦١	٢٤٠,٦١١	٢٩٠,٨٥٨	١٩٠,٥٢٠	٣٦٠,١٢١	٣٥٠,٥١١	٢٩٠,٢٩٣
٣٣,٣٩-	٢٥,٨٤-	١٥,٩٢-	٣٣,٣٦-	١٢,٣١-	١٥,٤٦	٩,٤٩
نسبة التغير (%)						
<b>رخص البناء<sup>**٢</sup></b>						
٥٩٥,٧٣٠	٨٤٦,٨٤٦	٧٥١,٦٣٠	٥٩٥,٦٨٢	٩٠٩,٣٧٤	٩٧٧,٥٣٢	٩٠١,٢٥٩
٣٤,٤٩-	١١,٧٠-	٢٣,١١-	٣٣,٩١-	٢٦,٨١-	٤,١٢-	٠,٢٩-
نسبة التغير (%)						
<b>الاسمنت المسلم<sup>**٣</sup></b>						
٢٥٧,٢٥٩	٢٠٢,٩٩١	٣٩١,٨٦٠	٢٣٠,٧٤٢	٤٤٢,٣٢٧	٤٢٩,٠٥١	٤٢٦,٥٤٣
٤١,٨٤-	٣٩,٨٤-	٨,٦٧-	٤٥,٩٠-	٥,٧٧	٢,١٨-	٤٣,٨٥
نسبة التغير (%)						
<b>الرسوم العقارية المستوفاة<sup>٤</sup></b>						
٥٢,٧٦٦	٥٠,٨١٨	٦٥٠,٣١	٨٣,٤٢١	٧١,٣٣٨	٨٤,٨٦٦	١٠١,١٦٣
٢٦,٠٣-	١٠,١٧-	٢٣,٣٧-	١٧,٥٤-	٣٧,٩٦-	١٨,٠٢	٥,٨٠-
نسبة التغير (%)						
<b>مجموع المستوردات<sup>**٥</sup></b>						
٣,٢٨٨,٣٩٤	٢,٥٧٤,٣٢٦	٢,٥١٠,٧٥٨	٢,٣٦٥,٨٦٤	٢,٥١٧,٠٤٩	٢,٤٦٠,٨٣١	٢,٤٦٣,٥٥٣
٣٠,٦٤	٤,٩٣-	٢,٠٣	٣,٩٧-	٥,٨٢-	٢,٤٢	٣,٢٣
نسبة التغير (%)						
<b>مجموع الصادرات<sup>**٥</sup></b>						
٤٨٢,٤٩٨	٤٥٢,٥٩٨	٣٧٠,٩٤٦	٣٧١,٠٠٨	٤٢٦,٢٠٧	٣٥٧,٣٣٨	٣٧٨,١٧٧
١٣,٢١	٢٠,٨٧	٣,٨١	١,٩٠-	٢,٩٤	٤,٤٧-	٢,٧٠
نسبة التغير (%)						
<b>عجز الميزان التجاري<sup>**</sup></b>						
٢,٨٠٥,٨٩٦	١,٤٠٤,٧٢٨	٢,١٣٩,٨١٢	١,٩٩٤,٨٥٥	٢,٠٩٠,٨٤٢	٢,١٠٣,٤٩٣	٢,٠٨٥,٣٧٦
٣٤,٢٠	١٠,٣٣-	١,٧٣	٤,٣٤-	٧,٤٣-	٣,٦٩	٣,٣٣
نسبة التغير (%)						
<b>الواردات الجمركية<sup>**٥</sup></b>						
١٥٣,٣٥١	١٥٥,٤٩٧	١٧٥,٩٤١	١٥٧,٤١١	١٨١,٩٥٣	١٨٧,٤٠٥	١٩٠,٤٢٩
١٥,٧٢-	٤,٣٠	٦,١٢-	١٧,٣٤-	٣,٩٥-	١,٨٨	١,٧٣
نسبة التغير (%)						
<b>إنتاج الطاقة الكهربائية (شبكة مؤسسة كهرباء لبنان)<sup>٦</sup></b>						
١,٢١٣	١,٠٢٦	١,٢٧٠	١,٤٣٦	١,٢١١	١,٢٥٣	١,٣٠٣
٠,٢٣	١٠,٠٩-	١,٤١	٤,٤٩	٣,٤٦	١٤,٤٩	١٢,٧١
نسبة التغير (%)						
<b>استيراد المشتقات النفطية<sup>**٧</sup></b>						
٧٧٥,١٩١	٦٠٤,٤٧١	٦٧٣,٩٦٥	٦٤٧,١٥٤	٥٣١,٣٥٧	٧٠١,٥٣٠	٥٨٦,٥٨٦
٤٥,٨٩	٠,٩٢-	٣,٩٣-	١٠,٣٣	٢٧,٩٣-	٥,١٣	٦,٩٥-
نسبة التغير (%)						
<b>حركة الشحن البحري في مرفأ بيروت<sup>**٨</sup></b>						
٦٣٠,٨٢٧	٥٥٤,٥٢٣	٦٦٥,٦٨٦	٦٨١,٥٠٤	٦٩٩,٩٧١	٦٨٨,٦١٧	٧٠٦,٨٧١
٩,٨٨-	٢٣,١٦-	٣,٣٣-	٣,٥٩-	١٦,٥٤-	٥,٧٨-	٥,٣٧
نسبة التغير (%)						
١- الحمولة المفرغة						
٥٤١,٩٣٣	٤٩٢,٠٣١	٥٨٧,٨٩١	٦١٠,٠٠١	٦١١,٤٧٨	٥٩٤,٤٢١	٦١٥,٨٩٤
٨٨,٥٤٦	٦٢,٠٦٨	٧٧,٤٨٨	٧١,١١٣	٨٨,٣٦٨	٩٤,١٣٢	٩٠,٢٢٢
٣٤٨	٤٢٤	٣٠٧	٣٩٠	١٢٥	٢٤٣	٧٥٥
٢- الحمولة المشحونة						
٣- ترازيت ومنطقة حرة						
<b>حركة المسافرين في مطار بيروت الدولي<sup>٩</sup></b>						
٦١٨,٧٥٩	٥٢٤,٣٦٩	٧٣٦,٨٣١	٦٧٧,٨١١	٦٢٦,٢٠٧	٦٨٦,٣٠٧	٦٢٦,٨٦٦
١,١٩-	٣,٨٤	٧,٣٦	٨,١٣	٢٠,٧٧	٨,٢٢	٤,٨٣
نسبة التغير (%)						
١- القادمون						
٣١٠,٠٥٣	٢٥٩,٠٨١	٣٦٩,٦٦٦	٣٦٢,٢٤٥	٣١٣,٣٦٠	٣٤١,٩٣٦	٣٣٣,٢٧٣
١,٠٦-	٢,١٣	٨,١١	٨,٦٩	١٦,٣٢	٨,٥٦	٥,٤٠
نسبة التغير (%)						
٢- المغادرون						
٢٩٩,٩٥٥	٢٥٩,٠٦٦	٣٦٦,٥٦٩	٣١٢,٤٤١	٣١٢,٥١٣	٣٤٣,٩٥٩	٢٩٣,٢٧٠
٤,٠٢-	٣,٢٠	٦,٥٧	٦,٥٤	٢٥,٥٧	٨,٠٠	٤,٢٦
نسبة التغير (%)						
٣- العابرون (ترانزيت)						
٨٠,٧٥١	٦٤,٢٢٢	٥٩٦	٣١,١٢٥	٣٣٤	٤١٢	٣٢٣
٢,٥٢٠,٠٦	٢,٤٤٧,٩٢	٤٤,٧١	٨٦٧,٤٩	٢٨,٩٦	٤٣,١٩-	٣٥,٤٠-
نسبة التغير (%)						

\* بدأ في تموز ١٩٩٥ احتساب الدولار الجمركي على أساس السعر الرسمي للدولار عوضاً عن ٨٠٠ ل.ل. \*\* أرقام مستكملة من قبل القطاع الخاص. \*\*\* بدأ في ١/١/١٩٩٧، تعديل المعلومات لتتضمن القطاعين العام والخاص.  
المصدر: مصرف لبنان. نقابة المهندسين في بيروت وطرابلس. شركات الترابية. وزارة المالية. إدارة الجمارك العامة. مؤسسة كهرباء لبنان. المديرية العامة للنفط. مرفأ بيروت. مطار بيروت الدولي.

## قطاع الطاقة

شهد إنتاج الكهرباء ازدياداً طفيفاً إلى ١٢١٣,٤ مليون كيلووات ساعة في آذار ٢٠١٩، أي بنسبة ٠,٢% على أساس سنوي.

الإنتاج الشهري للكهرباء (شبكة كهرباء لبنان)

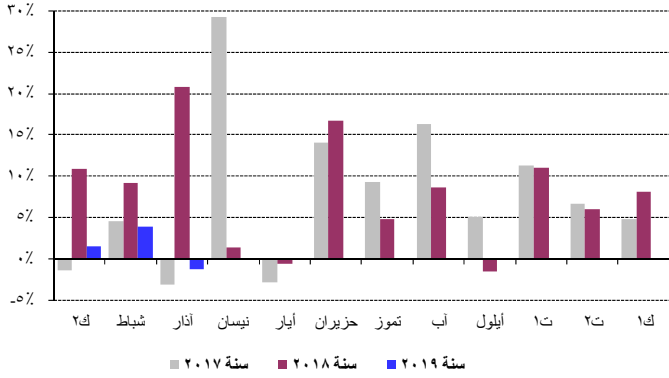


المصدر: مؤسسة كهرباء لبنان

## قطاع النقل

انخفض كل من عدد الطائرات وعدد المسافرين في مطار بيروت بنسبة ٤,٥% و ١,٢% على التوالي نتيجة تدي عدد المسافرين القادمين والمغادرين بنسبة ١,١% و ٤,٠% على التوالي. أما حجم الشحن الجوي، فقد تقلص بنسبة ٨,٣%. تقلص حجم البضائع المفرغة والمشحونة بنسبة ٩,٥% و ٥,٧% على التوالي.

حركة المسافرين عبر المطار



المصدر: مطار بيروت الدولي

تقلصت كل من حركة السفن وحركة البضائع في مرفأ بيروت بنسبة ٨,١% و ٩,٩% على التوالي في آذار ٢٠١٩. انخفض حجم البضائع المفرغة بنسبة ١١,٤% وازداد حجم البضائع المشحونة بنسبة طفيفة بلغت ٠,٢%.

## القطاع النقدي

### الموجودات الخارجية الصافية للجهاز المصرفي

سجل ميزان المدفوعات عجزاً بما يوازي ٧٥,١ مليون دولار في آذار ٢٠١٩. وقد تمثل هذا العجز بانخفاض الموجودات الخارجية الصافية لدى مصرف لبنان بقيمة ٣١٩,٧ مليون دولار وازدياد الموجودات الخارجية الصافية لدى المصارف والمؤسسات المالية بقيمة ٢٤٤,٦ مليون دولار. وبلغ بذلك الرصيد التراكمي لميزان

## الواردات حسب بلدان المصدر (بملايين الدولارات)

	آذار-٢٠١٨	% من المجموع	آذار-٢٠١٩	% من المجموع
روسيا	٧٠,٢	٤,٢	٤٤٨,٧	٢٠,٦
الكويت	٣١,٧	١,٩	٣٠١,٤	١٣,٨
الصين	١٦٠,٢	٩,٦	١١٩,٨	٥,٥
اليونان	١١٦,٥	٧,٠	١١٦,٦	٥,٣
إيطاليا	١٤٢,٦	٨,٥	١٠٥,٣	٤,٨
البلدان الأخرى	١٠١٤٧,٩	٦٨,٨	١٠٠٨٨,٨	٤٩,٩
<b>المجموع</b>	<b>١٠٦٦٩,١</b>	<b>١٠٠</b>	<b>٢٠١٨٠,٦</b>	<b>١٠٠</b>

توزعت حصص أهم بلدان المقصد في الفصل الأول من العام ٢٠١٩ على الشكل التالي: سويسرا ١٥,٠%، الإمارات العربية المتحدة ١٣,٥%، سوريا ٧,٢%، جنوب أفريقيا ٦,٢%، والسعودية ٦,٠%. توزعت هذه الحصص في آذار ٢٠١٩ على الشكل التالي:

## الصادرات حسب بلدان المقصد (بملايين الدولارات)

	آذار-٢٠١٨	% من المجموع	آذار-٢٠١٩	% من المجموع
الإمارات العربية المتحدة	٣٥,٤	١٢,٥	٣٨,٣	١٢,٠
سويسرا	١٧,٢	٦,١	٣٤,١	١٠,٧
سوريا	١٦,٢	٥,٧	٢١,٥	٦,٧
المملكة العربية السعودية	١٧,٨	٦,٣	١٨,٢	٥,٧
العراق	١٤,٨	٥,٢	١٣,٩	٤,٤
البلدان الأخرى	١٨١,٣	٦٤,١	١٩٣,٨	٦٠,٦
<b>المجموع</b>	<b>٢٨٢,٦</b>	<b>١٠٠</b>	<b>٣٢٠,٠</b>	<b>١٠٠</b>

## الواردات (بملايين الدولارات)

القسم التعريفي	ك - آذار ٢٠١٨	% من المجموع	ك - آذار ٢٠١٩	% من المجموع
منتجات المملكة الحيوانية والنباتية	٨٦٥,٣	١٨,٠	٨٥١,٦	١٧,٢
مواد نسيجية ومصنوعاتها	٢٠٦,٦	٤,٣	١٦٤,٠	٣,٣
جلود، جلود فراء ومصنوعاتها	١٧,٠	٠,٤	١٣,٨	٠,٣
خشب ومصنوعاته	٥٦,٨	١,٢	٤٧,٠	٠,٩
منتجات الصناعات الكيماوية	٥٦٢,٥	١١,٧	٥١٨,٧	١٠,٥
عجائن، خشب، ورق كرتون	٧٧,٦	١,٦	٦٩,٢	١,٤
حجر، جبس، إسمنت	١١٥,٣	٢,٤	٧٧,٢	١,٦
منتجات معدنية ومصنوعاتها	١٠٢١٠,٥	٢٥,٢	١٠٨٣٧,٨	٣٧,١
معدات كهربائية، نقل وتصوير	١٠١٢,٦	٢١,١	٨٤٦,٨	١٧,١
لؤلؤ، أحجار كريمة ومعادن ثمينة	٣٥٤,٧	٧,٤	٢٣٤,٣	٤,٧
مصنوعات متنوعة	٣٣٠,٤	٦,٩	٢٨٨,٥	٥,٨
<b>المجموع</b>	<b>٤.٨٠٩,٤</b>	<b>١٠٠</b>	<b>٤.٩٤٩,٠</b>	<b>١٠٠</b>

## الصادرات (بملايين الدولارات)

القسم التعريفي	ك - آذار ٢٠١٨	% من المجموع	ك - آذار ٢٠١٩	% من المجموع
منتجات المملكة الحيوانية والنباتية	١٦٣,٦	٢٠,١	١٦٤,٨	١٩,٣
مواد نسيجية ومصنوعاتها	١٣,٦	١,٧	١١,٦	١,٤
جلود، جلود فراء ومصنوعاتها	٢,٩	٠,٤	٣,٦	٠,٤
خشب ومصنوعاته	٢,١	٠,٣	٢,٦	٠,٣
منتجات الصناعات الكيماوية	٨٦,٤	١٠,٦	٨٢,٦	٩,٧
عجائن، خشب، ورق كرتون	٣٠,٩	٣,٨	٣٤,٥	٤,٠
حجر، جبس، إسمنت	٥٠,٩	٠,٧	٤,٢	٠,٥
منتجات معدنية ومصنوعاتها	١٢٤,٤	١٥,٣	١٠١,٤	١١,٨
معدات كهربائية، نقل وتصوير	٨١,٦	١٠,٠	١١٠,٢	١٢,٩
لؤلؤ، أحجار كريمة ومعادن ثمينة	٢٣٧,٥	٢٩,٢	٢٧٥,٤	٣٢,٢
مصنوعات متنوعة	٦٥,٠	٨,٠	٦٤,٨	٧,٦
<b>المجموع</b>	<b>٨١٤,٠</b>	<b>١٠٠</b>	<b>٨٥٥,٨</b>	<b>١٠٠</b>

المصدر: المجلس الأعلى للحمارك

وأبقى مصرف لبنان معدل الحسم ومعدل الفائدة على إعادة شراء الأوراق المالية (Repo Rate) على مستوى ١٠,٠٠% وهو المعدل المطبق منذ كانون الأول ٢٠٠٩.

## الكتلة النقدية والعوامل المؤثرة فيها

بلغت الكتلة النقدية M٣ ٢١١٣٥١,٣ مليار ليرة في نهاية آذار مسجلة نمواً سنوياً نسبته ٠,٤% كما في شباط ٢٠١٩. وبقي التسليف المصرفي للقطاع الخاص العامل الأبرز في خلق النقد إلى جانب التسليفات للقطاع العام. وفي ما يخص مكونات الكتلة النقدية، تجدر الإشارة إلى أن الودائع بالليرة سجلت تراجعاً بنسبة ٦,٣% والودائع بالعملة الأجنبية نمواً بنسبة ٤,٤%.

### التغيرات السنوية في الكتلة النقدية (بالنسب المئوية)

٤م	٣م	٢م	١م	
٣,٣٥	٣,٥٩	-٢,١٢	١٣,٣٢	آذار ٢٠١٨
٣,٠٩	٣,٠٩	-٢,٤٣	١٠,٨٣	نيسان ٢٠١٨
٣,٠٠	٢,٨٧	-١,٨٧	٩,٨٧	أيار ٢٠١٨
٢,٤٤	٢,٤٧	-٢,٠٩	١٢,٥١	حزيران ٢٠١٨
١,٧٢	١,٧٢	-٢,٨٢	١٣,٢٨	تموز ٢٠١٨
١,٣٢	١,٣٢	-٤,١٦	٧,٨٢	آب ٢٠١٨
١,٣٨	١,٦٩	-٤,٧٨	٨,٢١	أيلول ٢٠١٨
١,٠٥	١,٠٢	-٥,٣٢	٧,٧٣	تشرين الأول ٢٠١٨
٢,٢٧	٢,٢١	-٠,٩٥	١٠,٢١	تشرين الثاني ٢٠١٨
٢,١٥	١,٩٣	-٢,٩٥	٩,٧٦	كانون الأول ٢٠١٨
٠,٩٥	٠,٧٠	-٥,٨٤	٢,٠٤	كانون الثاني ٢٠١٩
٠,٥٣	٠,٣٧	-٦,٠١	-٠,٧٨	شباط ٢٠١٩
٠,٦٤	٠,٤٠	-٦,٠٦	-٣,٦٠	آذار ٢٠١٩

## الدين العام

### توزع سندات الخزينة بحسب الفئة (كنسبة مئوية من المجموع)

شهر ٢٤ وما فوق	شهر ١٢	٦ أشهر	٣ أشهر	
٩٥,٠٨	٣,١٠	١,٠٩	٠,٧٣	آذار ٢٠١٨
٩٤,٩٦	٣,١٨	١,١٤	٠,٧٢	نيسان ٢٠١٨
٩٤,١١	٣,٦٦	١,٤٧	٠,٧٦	أيار ٢٠١٨
٩٤,٥٥	٣,٥٠	١,٤٢	٠,٥٢	حزيران ٢٠١٨
٩٤,٧٢	٣,٤٢	١,٤٠	٠,٤٥	تموز ٢٠١٨
٩٥,٣٧	٣,٢١	١,١٦	٠,٢٦	آب ٢٠١٨
٩٥,٦٧	٣,١١	٠,٩٥	٠,٢٨	أيلول ٢٠١٨
٩٥,٧٧	٣,٣٧	٠,٧١	٠,١٥	تشرين الأول ٢٠١٨
٩٦,٢٢	٢,٩٩	٠,٤٤	٠,٣٦	تشرين الثاني ٢٠١٨
٩٦,٥٢	٢,٧٧	٠,٤١	٠,٣٠	كانون الأول ٢٠١٨
٩٦,٩٠	٢,٥٤	٠,٢٥	٠,٣١	كانون الثاني ٢٠١٩
٩٧,٣١	٢,٤٣	٠,٢٠	٠,٠٦	شباط ٢٠١٩
٩٧,٢٨	٢,٢٧	٠,١٥	٠,٣٠	آذار ٢٠١٩

وفقاً لأرقام وزارة المالية بلغ مجموع الدين العام الصافي ١١٦٣٣٤ مليار ليرة في آذار ٢٠١٩ مسجلاً ارتفاعاً شهرياً قدره ٩٢٩ مليار ليرة. وقد نتج هذا الارتفاع عن زيادة الدين العام الصافي بالليرة بمقدار ٨٩٦ مليار ليرة

المدفوعات في الفصل الأول من السنة عجزاً بمقدار ٢٠٠٤,٨ مليون دولار مقابل عجزاً بمقدار ١٩٨,٢ مليون دولار في الفترة المماثلة من العام ٢٠١٨.

## موجودات مصرف لبنان الخارجية

بلغ احتياطي مصرف لبنان من العملات الأجنبية ٣٩٠١٢,٣ مليون دولار مسجلاً تراجعاً سنوياً نسبته ١١,١% ومقداره ٤٨٥٠,٦ مليون دولار. أما مجموع الاحتياطي الخارجي بما فيه الذهب، فقد بلغ ٥٠٩١٨,٦ مليون دولار. هذا وقد بقي سعر صرف الدولار الأميركي الوسطي في سوق بيروت مستقرّاً على ١٥٠٧,٥٠ ليرة.

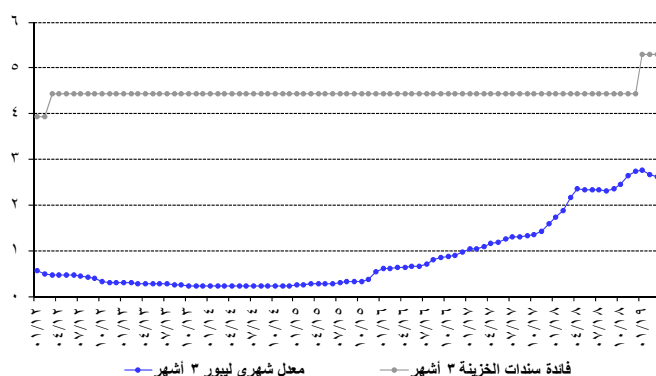
## معدلات الفائدة

لم يطرأ أي تغيير في آذار ٢٠١٩ على معدلات فائدة سندات الخزينة. فسجل معدل الفائدة الفعلية في نهاية الشهر: ٥,٣٠% لفتة ٣ أشهر، ٥,٨٥% لفتة ٦ أشهر و ٦,٥٠% لفتة ١٢ شهراً. واستقرت فائدة القسيمة على سندات الستين والثلاث سنوات على ٧,٠٠% و ٧,٥٠% على التوالي.

أما معدلات الفائدة المصرفية فقد انخفضت في آذار إلى ٨,٧٥% على الحسابات الدائنة بالليرة (-٤١ نقطة أساس) وارتفعت إلى ١٠,٥٨% على الحسابات المدينة بالليرة (+٣ نقطة أساس).

وشهدت الفائدة المصرفية المحلية بالدولار الأميركي ازدياداً على الحسابات الدائنة والمدينة. فسجل معدل الفائدة الوسطي المثقل على حسابات التسليف بالدولار ٩,٣١% في آذار (+٤٠ نقطة أساس). أما متوسط الفائدة على حسابات الادخار بالدولار فسجل ٥,٦٩% (+٧ نقطة أساس).

### الهامش بين سندات الخزينة لثلاثة أشهر والليبور



وبنتيجة هذه التطورات تقلص الهامش بين فائدي التسليف بالليرة والدولار من ١,٦٤ نقطة في شباط ٢٠١٩ إلى ١,٢٧ نقطة في آذار ٢٠١٩. انحسر كذلك الهامش بين فائدي الادخار بالليرة والدولار من ٣,٥٤ نقطة في شباط ٢٠١٩ إلى ٣,٠٦ نقطة في آذار ٢٠١٩.

وتجدر الإشارة إلى أن معدل ليبور (Libor Rate) لثلاثة أشهر سجل ٢,٦١% في آذار ٢٠١٩ مقابل ٢,٦٨% في شباط ٢٠١٩.

استقرت معدلات الفائدة على شهادات الإيداع التي يصدرها مصرف لبنان من فتي ٤٥ يوماً و ٦٠ يوماً على ٣,٥٧% و ٣,٨٥% على التوالي.

ليبلغ ٦٥٤١٧ مليار ليرة والدين العام المحرر بعملات أجنبية بمقدار ٢٢ مليون دولار ليسجل ٣٣٧٧٦ مليون دولار في نهاية الشهر. وعلى أساس سنوي، بلغ نمو الدين العام الصافي ٨,٦% والدين بالليرة ٧,٢% وبالعملات الأجنبية ١٠,٤%.

## النشاط المصرفي

### الميزانية المجمعة للمصارف

بلغت الميزانية المجمعة للمصارف التجارية ٣٨١٠٢٣ مليار ليرة في نهاية آذار ٢٠١٩ مسجلة ارتفاعاً شهرياً بنسبة ١,٠٠% مقابل ٠,٥٥% خلال الشهر السابق. وعلى مدار سنة، بلغت نسبة النمو ١٢,٥٥%.

### تطور حجم التسليفات

#### أ- لدى المصارف التجارية

تراجعت تسليفات المصارف التجارية للقطاع الخاص المقيم وغير المقيم بنسبة ٠,٠٩% خلال آذار ٢٠١٩ مقابل تراجع بنسبة ١,٣١% خلال الشهر السابق. وبلغ حجم التسليفات ٨٦٤٢٣ مليار ليرة في نهاية آذار ٢٠١٩ مسجلاً تراجعاً سنوياً بنسبة ٢,٨٨%، وهي مفصلة كالآتي:

- تراجعت التسليفات بالليرة اللبنانية إلى ٢٦٢١٩ مليار ليرة في نهاية آذار ٢٠١٩ أي بنسبة شهرية بلغت ١,٧٨% مقابل تراجع بنسبة ١,٦٨% خلال شباط ٢٠١٩. وعلى مدار سنة، انخفضت هذه التسليفات بنسبة ٨,٣١% وباتت تشكل ٣٠,٣٤% من إجمالي التسليفات، فيما كانت تشكل نسبة ٣٢,١٣% في آذار ٢٠١٨.
- ارتفعت التسليفات بالعملات الأجنبية بنسبة ٠,٦٦% خلال آذار ٢٠١٩ مقابل تراجع بنسبة ١,١٤% خلال الشهر السابق، وبلغت ٣٩٩٣٦ مليون دولار في نهاية آذار ٢٠١٩ بتراجع سنوي بنسبة ٠,٣٢%.

#### ب- لدى مصارف الأعمال

بلغت تسليفات مصارف الأعمال للقطاع الخاص المقيم وغير المقيم ٣٤٧٤ مليار ليرة في نهاية آذار ٢٠١٩، مسجلة ارتفاعاً بنسبة ١,٢٠% مقابل ٠,٣٢% خلال شباط ٢٠١٩. مقارنةً بأذار ٢٠١٨، تراجمت هذه التسليفات بنسبة ٣,٣٧%.

### تطور حجم الودائع

#### أ- لدى المصارف التجارية

ارتفعت ودائع القطاع الخاص في المصارف التجارية المقيم وغير المقيم بنسبة ٠,٢٩% خلال آذار ٢٠١٩ مقابل تراجع بنسبة ٠,١١% خلال الشهر الفائت. وعلى مدار سنة، ارتفع حجم الودائع بنسبة ١,٦٦% ليلعب ٢٧٤١٨٩ مليار ليرة في نهاية آذار، وهي مفصلة كالآتي:

- ارتفعت الودائع بالليرة اللبنانية بنسبة ٠,٢٨% خلال آذار ٢٠١٩، مقابل ٠,٨٣% خلال الشهر الفائت، وبلغت ٧٧٩٠٤ مليار ليرة في نهاية آذار. وعلى مدار سنة، تراجمت هذه الودائع بنسبة ٥,٨٨%، حيث باتت تشكل ٢٨,٤١% من إجمالي الودائع، فيما كانت تشكل نسبة ٣٠,٦٩% في نهاية آذار ٢٠١٨.

- ارتفعت الودائع بالعملات الأجنبية بنسبة ٠,٢٩% خلال آذار ٢٠١٩، مقابل تراجع بنسبة ٠,٤٧% خلال الشهر الفائت. وبلغت ١٣٠٢٠٦ مليون دولار في نهاية آذار مسجلة ارتفاعاً سنوياً بنسبة ٥,٠٠%.

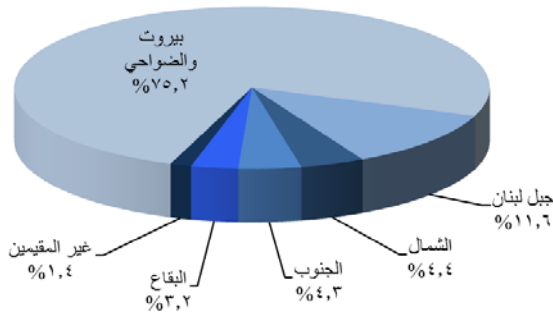
#### ب- لدى القطاع المصرفي

ارتفعت ودائع القطاع الخاص لدى القطاع المصرفي المقيم وغير المقيم بنسبة ٠,٢٨% خلال الشهر، مقابل تراجع بنسبة ٠,٠٨% خلال شباط ٢٠١٩. وقد ارتفع حجم الودائع من ٢٧٢٢١٦ مليار ليرة في آذار ٢٠١٨ إلى ٢٧٦٨١٩ ملياراً في نهاية آذار ٢٠١٩، أي بنسبة ١,٦٩% وهي مفصلة كالآتي:

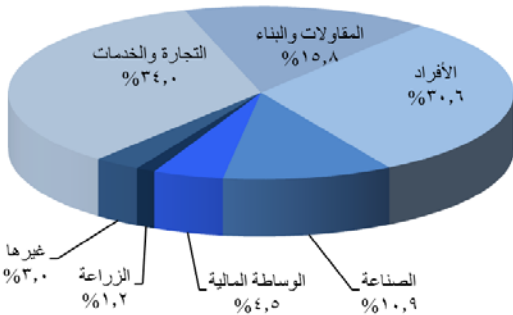
- ارتفعت الودائع بالليرة اللبنانية بنسبة ٠,٣٠% خلال آذار ٢٠١٩، مقابل ٠,٨٦% خلال الشهر الفائت، وبلغت ٧٩٣٤٤ مليار ليرة في نهاية آذار. وعلى مدار سنة، تراجمت هذه الودائع بنسبة ٥,٤٧%، حيث باتت تشكل ٢٨,٦٦% من إجمالي الودائع، فيما كانت تشكل ٣٠,٨٣% في نهاية آذار ٢٠١٨.
- ارتفعت الودائع بالعملات الأجنبية بنسبة ٠,٢٨% خلال آذار ٢٠١٩، مقابل تراجع بنسبة ٠,٤٥% خلال الشهر الفائت. وبلغت ١٣٠٩٩٥ مليون دولار في نهاية آذار مسجلة زيادة سنوية بنسبة ٤,٨٨%.

### نوع التسليفات

#### توزع التسليفات على المناطق



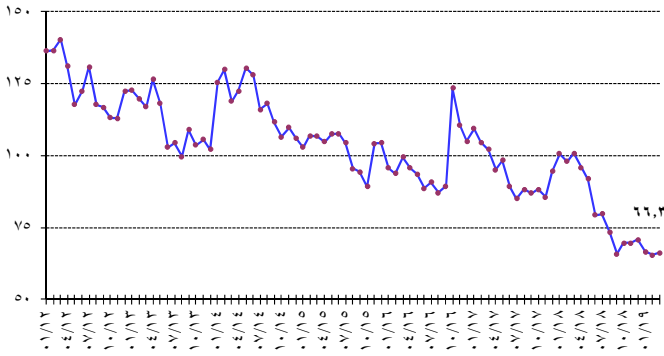
#### توزع التسليفات على القطاعات



### نسبة التسليفات إلى الودائع

- شكلت التسليفات نسبة ٣١,٥٢% من إجمالي الودائع في نهاية آذار ٢٠١٩ مقارنةً بـ ٣٢,٩٩% في نهاية آذار ٢٠١٨ مفصلة كالآتي:
- نسبة التسليفات إلى الودائع بالليرة اللبنانية ٣٣,٦٦% مقارنةً بـ ٣٤,٥٥%.

### Market-Value-Weighted Index مؤشر القيمة السوقية المرجح



### بورصة بيروت

#### بورصة بيروت

التاريخ	الأسهم المتداولة		القيمة السوقية (مليار دولار)
	الحجم (ملايين)	القيمة (مليون دولار)	
آذار ٢٠١٨	٢,٣٥	١٩,٣٦	١٢,٥٨
نيسان ٢٠١٨	٣,٤٦	١٩,٤٢	١١,٩٥
أيار ٢٠١٨	٣,٦٣	٢٨,٧٨	١١,٧٠
حزيران ٢٠١٨	٥,٥٦	٣٨,٤١	١١,١٦
تموز ٢٠١٨	٢,١٦	٢٢,٩٠	١١,٠٧
آب ٢٠١٨	١,٥٥	١٢,٦٦	١٠,٦٩
أيلول ٢٠١٨	٣,١٥	٢٥,٠٥	١٠,٤٠
تشرين الأول ٢٠١٨	٤,٩٠	٣٤,٣٨	١٠,٥٦
تشرين الثاني ٢٠١٨	١٤,٣٢	٨٥,٠٧	١٠,٣٩
كانون الأول ٢٠١٨	٥,٤١	٢٧,٨٦	١٠,٣٥
كانون الثاني ٢٠١٩	١٠,٥٥	٥٤,٥٩	١٠,٠٥
شباط ٢٠١٩	٢,٠٣	١٢,٢٧	١٠,٠٠
آذار ٢٠١٩	٦,٣١	٣٥,٤٢	١٠,٣٠

ارتفعت كمية الأسهم المتداولة بنسبة ٢١٠,٦٠% فبلغت ٦,٣٠٧ مليون سهم مقابل ٢,٠٣١ مليون سهم في شباط ٢٠١٩. كما ارتفعت قيمة هذه الأسهم بنسبة ١٨٨,٧٣% فبلغت ٣٥,٤٢ مليون دولار أمريكي في آذار ٢٠١٩ مقابل ١٢,٢٧ مليون دولار أمريكي في شباط ٢٠١٩.

تصدر سهم BLOM Bank GDR من ناحية أداء سعر الأسهم عن باقي الأسهم المدرجة، إذ سجل ارتفاع نسبته ١٠,٦٢%. فيما خص نسب الأسهم المتداولة خلال هذا الشهر، فقد تقدم سهم بنك عوده على سائر الأسهم من ناحية كمية التداول بحيث بلغت نسبته ٤٠,٩٢% من مجموع التداول على البورصة. فيما يتعلق بالقيمة السوقية لمحمل أسهم الشركات المدرجة في بورصة بيروت، فقد ارتفعت بنسبة ٢,٩٤% قياساً على الشهر الماضي، إذ بلغت ١٠,٢٩٩ مليار دولار أمريكي مقابل ١٠,٠٠٥ مليار دولار أمريكي. وعلى صعيد القيمة السوقية للأسهم المدرجة في البورصة، فقد ارتفعت أيضاً بنسبة ٣,١٦% إذ بلغت ٩,٥٧٢ مليار دولار أمريكي في آذار مقابل ٩,٢٧٨ مليار دولار أمريكي للشهر الماضي.

■ نسبة التسليفات إلى الودائع بالعملة الأجنبية ٣٠,٦٧% مقارنة بـ ٣٢,٣١%.

### حساب الرساميل

تراجع حساب الرساميل بنسبة ٠,٤٨% خلال آذار ٢٠١٩، مقابل ارتفاع بنسبة ٠,١٩% خلال شباط ٢٠١٩. مقارنة بالفترة ذاتها من العام المنصرم، ازدادت هذه الرساميل بنسبة ٢,٠٥% وبلغت ٣٣٢٤٤ مليار ليرة في آذار ٢٠١٩.

تراجعت نسبة حساب الرساميل من إجمالي موجودات المصارف التجارية إلى ٨,٧٢% في نهاية آذار ٢٠١٩. وكانت قد سجلت ٨,٨٥% في شباط ٢٠١٩ و ٩,٦٢% في آذار ٢٠١٨.

تراجعت نسبة حساب الرساميل إلى إجمالي الودائع إلى ١٢,١٢% في نهاية آذار ٢٠١٩. وكانت قد سجلت ١٢,٢٢% في شباط ٢٠١٩ و ١٢,٠٨% في آذار ٢٠١٨.

كما تراجعت نسبة حساب الرساميل إلى إجمالي التسليفات إلى ٣٨,٤٧% في نهاية آذار ٢٠١٩. وكانت قد سجلت ٣٨,٦٢% في شباط ٢٠١٩ و ٣٦,٦١% في آذار ٢٠١٨.

### الدولة

تراجعت نسبة دولة الودائع (على صعيد القطاع المصرفي) إلى ٦٩,٧٢% في نهاية آذار ٢٠١٩ مقابل ٦٩,٧٨% في شباط ٢٠١٩ و ٦٧,٧٤% في نهاية آذار ٢٠١٨.

في حين ارتفعت نسبة دولة التسليفات إلى ٦٩,٦٦% في نهاية آذار ٢٠١٩ مقابل ٦٩,١٤% في نهاية شباط ٢٠١٩ و ٦٧,٨٧% في نهاية آذار ٢٠١٨.

### الأسواق المالية

أظهر معدل مؤشر القيمة السوقية للأسهم المدرجة في بورصة بيروت، خلال آذار ٢٠١٩، تقدماً بنسبة ٠,١٥%، إذ أفضل على معدل ٦٤,٦١ نقطة مقابل ٦٤,٥١ نقطة لمعدل الشهر السابق.

#### مؤشر القيمة السوقية المثقل Market-Value-Weighted Index

١٠٠,٧٨	آذار ٢٠١٨
٩٥,٨٧	نيسان ٢٠١٨
٩١,٩٦	أيار ٢٠١٨
٧٩,٢٧	حزيران ٢٠١٨
٧٩,٨٠	تموز ٢٠١٨
٧٣,٥١	آب ٢٠١٨
٦٥,٩٣	أيلول ٢٠١٨
٦٩,٦٠	تشرين الأول ٢٠١٨
٦٩,٦٩	تشرين الثاني ٢٠١٨
٧٠,٨٣	كانون الأول ٢٠١٨
٦٦,٥٩	كانون الثاني ٢٠١٩
٦٥,٥٢	شباط ٢٠١٩
٦٦,٢٦	آذار ٢٠١٩

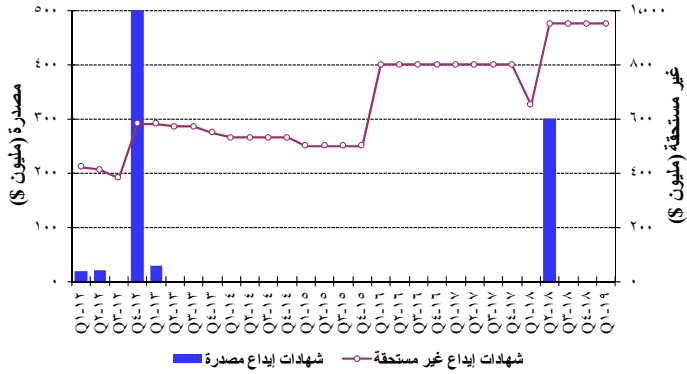


## شهادات الإيداع

شهادات إيداع (بملايين دولارات)

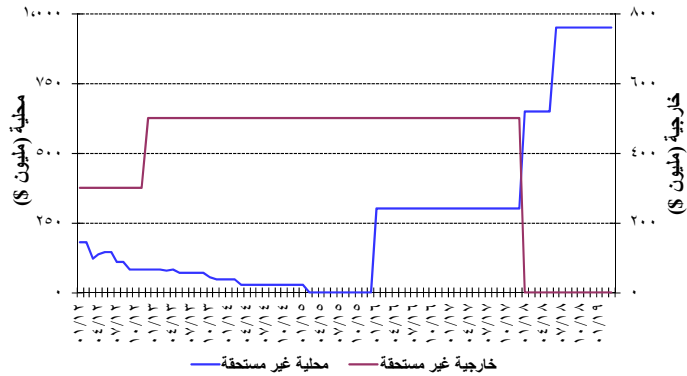
عدد المصارف	غير مستحقة			مصدرة	شباط - ٢٠١٩	آذار - ٢٠١٩
	المجموع	خارجية	محلية			
٣	٩٥٠	-	٩٥٠	-	-	-
٣	٩٥٠	-	٩٥٠	-	-	-

تطور شهادات الإيداع المصدرة وغير المستحقة



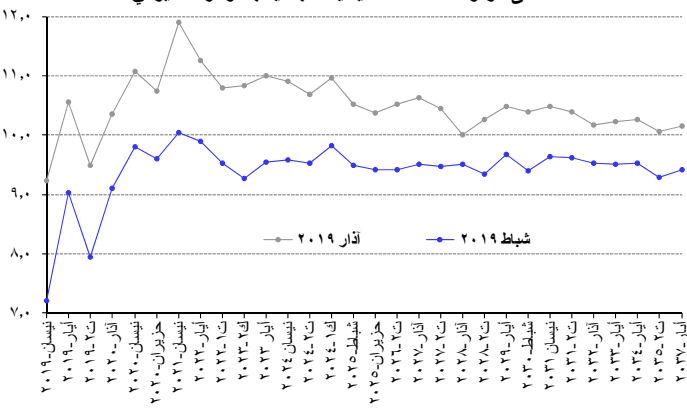
لم يكن هناك أي إصدار لشهادات إيداع مصدرة. حافظت قيمة شهادات الإيداع المصدرة غير المستحقة على مكانتها بقيمة ٩٥٠ مليون دولار أمريكي بين ثلاثة مصارف: بيبيلوس بنك (٣٠٠ مليون دولار أمريكي)، بنك لبنان والمهجر (٣٠٠ مليون دولار أمريكي)، بنك عودة (٣٥٠ مليون دولار أمريكي).

الإصدارات غير المستحقة لشهادات الإيداع المحلية والخارجية

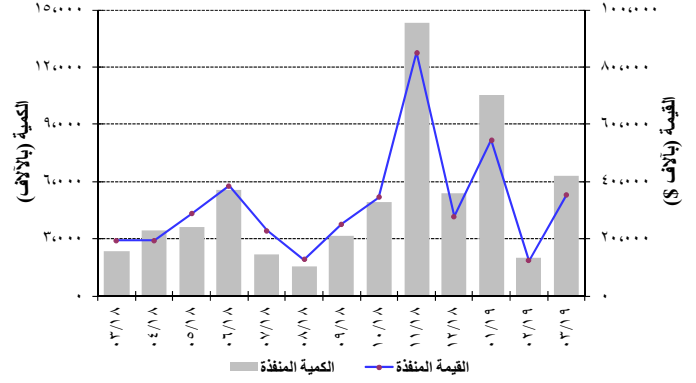


## سندات دين الجمهورية اللبنانية بالعملة الأجنبية

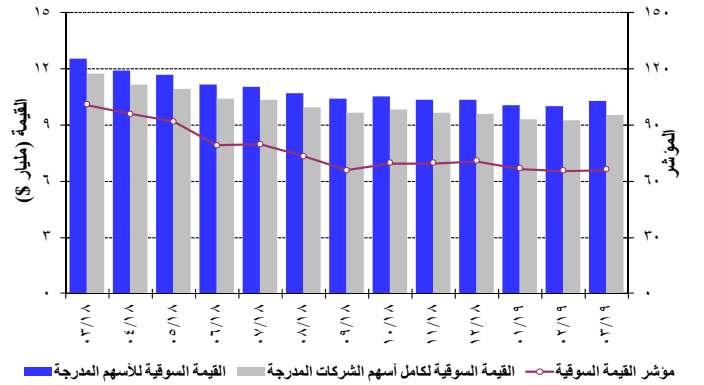
منحنى مردود السندات السيادية اللبنانية بالدولار الأمريكي



نشاط الأسهم المدرجة في بورصة بيروت



تطور المؤشر والقيمة السوقية لبورصة بيروت



## الأسهم التفضيلية المدرجة عند الإصدار

المصدر	نوع الأسهم	سعر السهم	الكمية (آلاف)	القيمة (مليون \$)
بنك بيروت	أسهم تفضيلية "H"	\$ ٢٤,٩٥	٥٤٠٠	١٣٥
	أسهم تفضيلية "I"	\$ ٢٤,٩٥	٥٠٠٠	١٢٥
	أسهم تفضيلية "J"	\$ ٢٥,٠٠	٣٠٠٠	٧٥
	أسهم تفضيلية "K"	\$ ٢٥,٠٠	٤٠٠٠	١٠٠
	أسهم أولوية ٢٠١٤	\$ ٢١,٠٠	٤٧٦٢	١٠٠
بنك بيمو	أسهم تفضيلية ٢٠١٣	\$ ٩٦,٧٠	٣٥٠	٣٤
بنك عودة	أسهم تفضيلية "H"	\$ ٩٤,٠٠	٧٥٠	٧١
	أسهم تفضيلية "I"	\$ ٨٩,٨٠	٢٥٠٠	٢٢٥
	أسهم تفضيلية "J"	\$ ٨٣,٠٠	٢٧٥٠	٢٢٨
البنك اللبناني للتجارة	أسهم تفضيلية "C"	\$ ١٠٠,٠٠	٣٥٠	٣٥
	أسهم تفضيلية "D"	\$ ٩٤,٠٠	٧٥٠	٧١
	أسهم تفضيلية "H"	\$ ٩٤,٠٠	٢٦٤	٢٥
بنك بيبيلوس	أسهم تفضيلية ٢٠٠٨	\$ ٧٦,٠٠	٢٠٠٠	١٥٢
	أسهم تفضيلية ٢٠٠٩	\$ ٧٢,٠٠	٢٠٠٠	١٤٤

## إيصالات إيداع عمومية (GDR)

ارتفعت قيمة إيصالات الإيداع العمومية التابعة لبنك لبنان والمهجر بنهاية آذار ٢٠١٩ بنسبة ١٠,٢٣% متراوحا بين ٩,٦٥ و ٩,٧٥ دولار أمريكي. ارتفعت قيمة إيصالات الإيداع العمومية التابعة لبنك عودة بنسبة ٧,٦٣% متراوحا بين ٥,٠٠ و ٥,١٥ دولار أمريكي. لم تتغير قيمة إيصالات الإيداع العمومية التابعة لبنك بيبيلوس متراوحا بين ٠,٠٠ و ٧٧,٠٠٠ دولار أمريكي.



---

## سندات دين المصارف والمؤسسات المالية اللبنانية بالعملات المختلفة

بلغت قيمة سندات الدين المحلية المصدرة من قبل المؤسسات المالية ٢٥,٤٩٦ مليون دولار أميركي بنهاية آذار ٢٠١٩ مقابل ٢٤,٤١٢ مليون دولار أميركي بنهاية كانون الأول ٢٠١٨.

أصبحت القيمة الإجمالية لسندات الجمهورية اللبنانية المصدرة بعملات أجنبية ٣٠,٩٦٤,١٣ مليار دولار أميركي بنهاية آذار ٢٠١٩ مقابل ٣٠,٩٦٤,١٣ في الشهر السابق.



## الجدول الإحصائية

١٢	١ . المحمل النقدي والمقابل له.....
١٢	٢ . الميزان التجاري وصافي الموجودات الخارجية للقطاع المالي.....
١٣	٣ . الموجودات الخارجية لمصرف لبنان.....
١٣	٤ . ميزانية مصرف لبنان.....
١٤	٥ . الميزانية المجمعّة للمصارف التجارية.....
١٥	٦ . إجمالي الودائع في القطاع المصرفي.....
١٦	٧ . معدلات الفائدة: المصارف التجارية.....
١٦	٨ . سندات الخزينة ومعدلات الفائدة.....
١٧	٩ . عمليات المقاصة.....
١٨	١٠ . الاعتمادات والبولص المستندية للاستيراد والتصدير.....
١٨	١١ . أدوات الدين العام الداخلي.....
١٩	١٢ . أسعار صرف أهم العملات الاجنبية.....
١٩	١٣ . الدين العام بحسب مصادر التمويل.....
٢٠	١٤ . سندات دين الجمهورية اللبنانية بالعملات الأجنبية.....
٢٠	١٥ . سندات دين المصارف بالعملات الأجنبية.....
٢١	١٦ . التداول بالأسهم في بورصة بيروت.....
٢١	١٧ . أدوات مالية مختلفة.....

١. المحمل النقدي والمقابل له (في نهاية الفترة، بمليارات الليرات)

شباط ٢٠١٨	آذار ٢٠١٨	كانون الأول ٢٠١٨	كانون الثاني ٢٠١٩	شباط ٢٠١٩	آذار ٢٠١٩	المحمل النقدي
٤,٥٧٣,٤	٤,٨١٥,٦	٥,٠٠٨,٤	٤,٦٦١,٣	٤,٦٣٠,٧	٤,٧١٢,٥	النقد المتداول
٦,٠٣٤,٥	٦,١٢٥,٠	٦,٦٥٢,٩	٥,٨٢٦,٤	٥,٨٩٤,٣	٥,٨٣٤,٠	ودائع تحت الطلب بالليرة
<b>M١</b>	<b>١٠,٦٠٧,٩</b>	<b>١١,٦٦١,٣</b>	<b>١٠,٤٨٧,٦</b>	<b>١٠,٥٢٥,٠</b>	<b>١٠,٥٤٦,٦</b>	
٦٩,٩٦٠,١	٦٩,٩٤١,٣	٦٥,١٦٦,٧	٦٤,٥٦٨,٤	٦٥,٢٠١,٠	٦٥,٤٣٦,٢	ودائع لأجل بالليرة
<b>M٢</b>	<b>٨٠,٥٦٨,٠</b>	<b>٧٦,٨٢٨,٠</b>	<b>٧٥,٠٥٦,٠</b>	<b>٧٥,٧٢٦,٠</b>	<b>٧٥,٩٨٢,٧</b>	
١٢٩,٢٣٨,٨	١٢٩,٣٨٥,٦	١٣٥,٨٩٢,٢	١٣٥,١٠١,٠	١٣٤,٨١٨,٤	١٣٥,٠٤٨,٣	ودائع بالعملات الأجنبية
٢٤٥,١	٢٣٨,٦	٢٧٢,٤	٢٧٧,٤	٢٩١,١	٣٢٠,٢	أدوات مالية مصدرة
<b>M٣</b>	<b>٢١٠,٠٥١,٩</b>	<b>٢١٢,٩٩٢,٦</b>	<b>٢١٠,٤٣٤,٥</b>	<b>٢١٠,٨٣٥,٥</b>	<b>٢١١,٣٥١,٣</b>	
١٠,٨٣٣,٠	١٠,٨٤٥,٠	١١,٤٤٤,٠	١١,٤٧٩,٠	١١,٢٣٠,٠	١١,٤٠٧,٠	سندات الخزينة لدى القطاع غير المصرفي*
<b>M٤</b>	<b>٢٢٠,٨٨٤,٩</b>	<b>٢٢٤,٤٣٦,٦</b>	<b>٢٢١,٩١٣,٥</b>	<b>٢٢٢,٠٦٥,٥</b>	<b>٢٢٢,٧٥٨,٣</b>	
<b>مقابل عرض النقد M٣</b>						
٥١,٤٦٨,٧	٥٠,٩٦٥,٤	٤٣,٣٠٧,٩	٤١,٨٧٨,١	٤١,٠٩٣,٣	٤٠,٤٩٥,٩	صافي الموجودات الخارجية
١٨,٣٤٦,٧	١٨,٤٢٣,١	١٧,٧٤٢,٩	١٨,٣٩٧,١	١٨,٤٣٧,٧	١٧,٩٤٨,٦	- ذهب
٣٣,١٢٢,٠	٣٢,٥٤٢,٣	٢٥,٥٦٥,١	٢٣,٤٨١,٠	٢٢,٦٥٥,٦	٢٢,٥٤٧,٣	- صافي الموجودات الخارجية لدى مؤسسات الإيداع**
<b>٨٣,٨٣١,٣</b>	<b>٨٣,٧١١,٨</b>	<b>٨٣,٠٩٨,٩</b>	<b>٨١,٧٧٤,٩</b>	<b>٨٠,٩٧٤,١</b>	<b>٨٠,٣٥٢,٣</b>	<b>مطالبات على القطاع الخاص</b>
٢٨,٥٧٧,٦	٢٨,٥٧٠,٦	٢٧,٠٧٩,٣	٢٧,٠٤٦,٠	٢٦,٢٣٨,٦	٢٥,٧٧٨,٢	-المطالبات بالليرة
٥٥,٢٥٣,٧	٥٥,١٤١,٢	٥٦,٠١٩,٦	٥٤,٧٢٨,٩	٥٤,٧٣٥,٤	٥٤,٥٧٤,١	-المطالبات بالعملات الأجنبية
٦٧,٣٥١,٢	٦٨,١٣٠,٧	٧٢,٩٧٥,٢	٧٢,٢٨٩,٧	٧٣,٤٨٠,٠	٧٤,٣٥٩,١	صافي المطالبات على القطاع العام
-١٠,٠١٥,٣	-١٠,١٢٥,١	-٩,٤٦٤,٢	-١٠,١٤٦,١	-١٠,١٧٨,٥	-٩,٦٨٦,٢	منها: فروقات القطع
٧,٤٠٠,٧	٧,٦٩٨,٢	١٣,٦١٠,٥	١٤,٤٩١,٧	١٥,٢٨٨,١	١٦,١٤٤,٠	صافي البنود الأخرى
<b>٢١٠,٠٥١,٩</b>	<b>٢١٠,٥٠٦,١</b>	<b>٢١٢,٩٩٢,٦</b>	<b>٢١٠,٤٣٤,٥</b>	<b>٢١٠,٨٣٥,٥</b>	<b>٢١١,٣٥١,٣</b>	<b>المجموع</b>

ابتداءً من شهر كانون الثاني ٢٠١٧، احتساب المحمل النقدي والمقابل له يرتكز على الميزانية المجمعة لمؤسسات الإيداع.

\* أرقام خاضعة للتغيير بسبب المراجعات المتواصلة.

\*\* إن تعرُّ صافي الموجودات الخارجية لمصرف لبنان في السنة الجارية يشمل صافي فرق سندات دين الجمهورية اللبنانية بالعملات الأجنبية المتداولة عالمياً والمكتسبة من مصرف لبنان خلال السنة ذاتها فقط.

٢. الميزان التجاري وصافي الموجودات الخارجية للقطاع المالي (بملايين الدولارات)

الواردات (سيف)	الصادرات (فوب)	الميزان التجاري*	مصرف لبنان**	مصارف ومؤسسات مالية	المجموع
١٩,٩٧٩,٦	٢,٩٥١,٦	-١٧,٠٢٧,٩	-٢,٢٨٩,٥	-٢,٥٣٣,٧	-٤,٨٢٣,٢
١,٧٠٥,٢	٢٨٣,٠	-١,٤٢٢,٢	٩٨٥,٩	-٧٤٩,٠	٢٣٦,٩
١,٤٣٥,١	٢٤٨,٣	-١,١٨٦,٨	٤١٥,٢	-٤٨٦,٩	-٧١,٦
١,٦٦٩,١	٢٨٢,٦	-١,٣٨٦,٥	٣٠,٩	-٣٩٤,٤	-٣٦٣,٥
١,٥٦٣,٨	٢٥٦,٣	-١,٣٠٧,٥	-٢٧١,٨	-٣٠٣,٢	-٥٧٥,٠
١,٥٩٠,٩	٢٥٣,٥	-١,٣٣٧,٤	٢,١٥٧,٩	-٩٥٤,٤	١,٢٠٣,٥
١,٦١٦,١	٢١٤,٩	-١,٤٠١,٣	-١,١١٣,٤	٤٧٤,٩	-٦٣٨,٥
٢,٣١٨,٠	٢١٨,١	-٢,٠٩٩,٩	٢٥٨,٥	-٨٠٧,٣	-٥٤٨,٩
١,٨٢٠,١	٢٢٨,٩	-١,٥٩١,٢	-٨٦٩,٣	٤٦١,٢	-٤٠٨,١
١,٤٣٧,٨	٢١٣,٦	-١,٢٢٤,٢	-٢٦,٦	-١١٩,٥	-١٤٦,١
١,٧١٨,١	٢٦٤,٥	-١,٤٥٣,٦	-٣٧٣,٩	-١,٤٣٦,٥	-١,٨١٠,٤
١,٥٣٦,٥	٢٤١,٩	-١,٢٩٤,٦	-٢,٢٧٠,٢	١,٣١٦,٣	-٩٥٣,٩
١,٥٦٨,٩	٢٤٦,٠	-١,٣٢٢,٨	-١,٢١٢,٧	٤٦٥,١	-٧٤٧,٥
<b>٤,٩٤٩,٠</b>	<b>٨٥٥,٨</b>	<b>-٤,٠٩٣,٢</b>	<b>-١,١٠٥,٩</b>	<b>-٨٩٩,٠</b>	<b>-٢,٢٠٤,٨</b>
١,٤٠٤,١	٢٣٥,٧	-١,١٦٨,٤	-٣٩٥,٠	-٩٨٤,٦	-١,٣٧٩,٧
١,٣٦٤,٢	٣٠٠,١	-١,٠٦٤,١	-٣٩١,٢	-١٥٩,٠	-٥٥٠,١
٢,٠١٨,٠,٦	٣٢٠,٠	-١,٦٩٧,٧	-٣١٩,٧	٢٤٤,٦	-٧٥,١

\* هذه الأرقام قابلة للتصحيح.

\*\* إن تعرُّ صافي الموجودات الخارجية لمصرف لبنان في السنة الجارية يشمل صافي فرق سندات دين الجمهورية اللبنانية بالعملات الأجنبية المتداولة عالمياً والمكتسبة من مصرف لبنان خلال السنة ذاتها فقط.

٣. الموجودات الخارجية لمصرف لبنان\* (في نهاية الفترة)

آذار ٢٠١٩	شباط ٢٠١٩	كانون الثاني ٢٠١٩	كانون الأول ٢٠١٨	آذار ٢٠١٨	شباط ٢٠١٨	
١٧٠٩٤٨٠٦٣٨	١٨٠٤٣٧٠٧٣٤	١٨٠٣٩٧٠١٣٩	١٧٠٧٤٢٠٨٧٨	١٨٠٤٢٣٠١٣٧	١٨٠٣٤٦٠٦٧٢	ذهب
١١٠٩٠٦٠٢	١٢٠٢٣٠٠٧	١٢٠٢٠٣٠٧	١١٠٧٦٩٠٧	١٢٠٢٢١٠٠	١٢٠١٧٠٠٣	- بملايين الليرات اللبنانية - بملايين الدولارات
٥٨٠١٤١٠٢٤٨	٥٨٠٦٢٣٠٨٦٢	٥٩٠٢١٣٠٧٩٥	٥٩٠٨٠٨٠٧٤٦	٦٥٠٤٢٢٠٠٦٧	٦٥٠٣٧٥٠٠١٢	المجموع (باستثناء الذهب)
٣٨٠٥٦٨٠٠	٣٨٠٨٨٨٠١	٣٩٠٢٧٩٠٥	٣٩٠٦٧٤٠١	٤٣٠٣٩٧٠٧	٤٣٠٣٦٦٠٥	- بملايين الليرات اللبنانية - بملايين الدولارات
٤٦٠٨٦٤٠٤٤٠	٤٧٠١٤١٠١٦٠	٤٨٠١٣٧٠٧٨٩	٤٩٠٠١٤٠٩٩٢	٥١٠٦٨٣٠٣٢٣	٥١٠٨٣٧٠٠١٣	• عملات أجنبية (سيولة)
٣١٠٠٨٧٠٥	٣١٠٢٧١٠١	٣١٠٩٣٢٠٢	٣٢٠٥١٤٠١	٣٤٠٢٨٤٠١	٣٤٠٣٨٦٠١	- بملايين الليرات اللبنانية - بملايين الدولارات
١١٠٢٧٦٠٨٠٨	١١٠٤٨٢٠٧٠٣	١١٠٠٧٦٠٠٠٦	١٠٠٧٩٣٠٧٥٥	١٣٠٧٣٨٠٧٤٤	١٣٠٥٣٧٠٩٩٩	• أوراق مالية
٧٠٤٨٠٠٥	٧٠٦١٧٠٠	٧٠٣٤٧٠٣	٧٠١٦٠٠٠	٩٠١١٣٠٦	٨٠٩٨٠٠٤	- بملايين الليرات اللبنانية - بملايين الدولارات

\* ابتداء من تشرين الثاني ٢٠١٧، الموجودات الخارجية لمصرف لبنان تشمل سندات دين الجمهورية اللبنانية المصدرة بعملة أجنبية.

٤. ميزانية مصرف لبنان (في نهاية الفترة، بمليارات الليرات)

آذار ٢٠١٩	شباط ٢٠١٩	كانون الثاني ٢٠١٩	كانون الأول ٢٠١٨	آذار ٢٠١٨	شباط ٢٠١٨	
١٧٠٩٤٨٠٦	١٨٠٤٣٧٠٧	١٨٠٣٩٧٠١	١٧٠٧٤٢٠٩	١٨٠٤٢٣٠١	١٨٠٣٤٦٠٧	ذهب
٤٦٠٨٦٤٠٤	٤٧٠١٤١٠٢	٤٨٠١٣٧٠٨	٤٩٠٠١٥٠٠	٥١٠٦٨٣٠٣	٥١٠٨٣٧٠٠	عملات أجنبية
٠٠	٠٠	٠٠	٠٠	٠٠	٠٠	موجودات خارجية أخرى
٤١٩٠١	٤١٥٠١	٤١٧٠٢	٤٢٠٠٣	٤١١٠٣	٤١٠٠٢	مطالبات على الزبائن
٢١٠١٨٦٠٥	٥٣٠٤٣٥٠٤	٥٠٠٩٠٧٠٤	٤٨٠٦٦٥٠٠	٢٢٠٥٧١٠٢	٢١٠٠٩٦٠٨	قروض للمصارف التجارية
١٠٧٩١٠٣	٢٠١٦٦٠٥	٢٠٣٥٦٠٥	٢٠٠٠٣٠٦	١٠٥٦١٠٥	١٠٥٤٠٠٥	قروض مصارف التسليف المتوسط والطويل الأجل ومؤسسات مالية أخرى
٠٠	٠٠	٠٠	٠٠	٠٠	٠٠	قروض للقطاع العام
٥٩٠٤٣٣٠٢	٥٨٠٢٤٤٠٢	٥٧٠٧٥٠٠١	٥٧٠٢٦٥٠٠	٦٢٠٥٨٥٠٨	٦١٠٦١٩٠٠	محفظة الأوراق المالية
٣٥٨٠١	٣٥٣٠٠	٣٤٨٠٢	٣٤٧٠٧	٣٦٥٠٣	٣٦٤٠٥	موجودات ثابتة
١٨٠٠٨٠٠٦	١٨٠٠٨٠٠٦	١٨٠٠٨٠٠٦	١٨٠٠٨٠٠٦	١٨٠٠٨٠٠٦	١٨٠٠٨٠٠٦	موجودات ناتجة عن عمليات مقايضة على أدوات مالية
٢٢٠٣٢٩٠٦	٢٠٠٤٧٤٠٨	١٩٠٧٢٨٠٧	١٨٠٤١١٠٤	٩٠٤٠٣٠٨	١١٠٠٤٣٠٢	موجودات أخرى
<b>١٨٨٠٣٢١٠٦</b>	<b>٢١٩٠٠٢٠٠٦</b>	<b>٢١٦٠١٢٣٠٦</b>	<b>٢١١٠٩٥١٠٥</b>	<b>١٨٥٠٠٨٥٠٩</b>	<b>١٨٤٠٣٣٨٠٥</b>	<b>إجمالي الموجودات = إجمالي الالتزامات</b>
٥٠٥٦٢٠٤	٥٠٤٩٣٠٥	٥٠٥٦١٠٩	٥٠٨٦٠٠٨	٥٠٦٠٣٠٥	٥٠٤٠٥٠٩	النقد المتداول خارج مصرف لبنان
١٥٢٠٤٨١٠٧	١٨٣٠٢٥٤٠٦	١٧٩٠٩٢٣٠٧	١٧٦٠٤١٧٠٩	١٤٨٠٥١٩٠١	١٤٧٠٨٣٤٠٠	ودائع المصارف التجارية
٢٠٩٣٣٠١	٣٠٢٨٤٠١	٣٠١٠٨٠٨	٣٠٠٧٧٠٤	٢٠٥٥٥٠٣	٢٠٤٥١٠٨	ودائع مصارف التسليف المتوسط والطويل الأجل ومؤسسات مالية أخرى
٣٤٠٠	٣٨٠٨	٣١٠٠	٣٠٠٦	٣٩٠٥	٤٣٠٥	ودائع الزبائن
٦٠٥٩٩٠٨	٦٠٢٦٧٠٦	٧٠٤٦٠٠٤	٧٠٥٧٨٠١	٩٠٩٨٦٠٢	١٠٠٤٦٧٠٨	ودائع القطاع العام
٩٠٦٨٦٠٢	١٠٠١٧٨٠٥	١٠٠١٤٦٠١	٩٠٤٦٤٠٢	١٠٠١٢٥٠١	١٠٠٠١٥٠٣	فروقات القطع
٠٠	٠٠	٠٠	٠٠	٠٠	٠٠	أوراق مالية غير الأسهم
٤٩٤٠٨	٤٩٥٠٥	٤٩٥٠٨	٤٩٥٠٢	٤٩٨٠٣	٤٩٧٠٩	الالتزامات خارجية
٨٤٤٠٢	٨٤٤٠٢	٨٤٤٠٢	٨٤٤٠٢	٨٤٤٠٢	٨٤٤٠٢	إلتزامات أخرى طويلة الأجل
٥٠٥٨٢٠٢	٥٠٥٨١٠٢	٥٠٥٨١٠٢	٥٠٥٨١٠٢	٥٠٤٧٩٠٩	٥٠٥٤٠٠٣	الأموال الخاصة
٤٠١٠٣٠١	٣٠٥٨٢٠٦	٢٠٩٧٠٠٦	٢٠٦٠٢٠٠	١٠٤٣٤٠٨	١٠٢٣٧٠٩	الالتزامات أخرى

٥. الميزانية المجمعة للمصارف التجارية (في نهاية الفترة، بمليارات الليرات)

شباط ٢٠١٨	آذار ٢٠١٨	كانون الأول ٢٠١٨	كانون الثاني ٢٠١٩	شباط ٢٠١٩	آذار ٢٠١٩	
١٦٤.٦٦٨,٣	١٦٧.٥٨٨,٦	١٩٧.١٣٨,٠	٢٠٠.٣٢١,٩	٢٠٣.٤٥٩,٨	٢٠٧.٤٤٤,٩	نقد وودائع لدى مصرف لبنان -أوراق نقدية ونقود صغيرة باليرة
٨٢٩,٠	٧٨٤,٩	٨٥٠,٣	٨٩٨,٠	٨٦٠,١	٨٤٨,١	-ودائع لدى مصرف لبنان
١٦٣.٨٣٩,٣	١٦٦.٨٠٣,٧	١٩٦.٢٨٧,٧	١٩٩.٤٣٣,٨	٢٠٢.٥٩٩,٧	٢٠٦.٥٩٤,٩	نقد وودائع لدى مؤسسات الاصدار الاخرى الغير مقيمة
١.٧٣٣,٨	١.٧٢٥,٩	١.٤٨٧,٢	١.٥٠٣,٣	١.٤٩٧,٧	١.٤٣٧,٩	مطالبات على الزبائن المقيمين
٧٨.٩١١,٠	٧٨.٧٩١,٨	٧٨.٠٨٥,٧	٧٦.٥١٠,٣	٧٦.٠٧٢,٨	٧٥.٤٣٨,٦	-باليرة
٢٦.١٥٣,٠	٢٦.١٥٠,٠	٢٤.٦٢١,٨	٢٤.٢٤٣,١	٢٣.٨١٠,٩	٢٣.٣٥٨,٧	-بالعملات الاجنبية
٥٢.٧٥٨,١	٥٢.٦٤١,٨	٥٣.٤٦٣,٩	٥٢.٢٦٧,٣	٥٢.٢٦١,٨	٥٢.٠٧٩,٨	مطالبات على الزبائن الغير مقيمين
٩.٣٧٠,٩	٩.٤٩٢,٥	١٠.٧٢٨,٣	١٠.٤٨٦,٣	٩.٧٨٦,٧	١٠.٣٢٩,٩	-باليرة
٢٠.٩٧٧,٧	٢٠.١٨٨,٢	٢٠.٧١١,٠	٢٠.٦٧٨,٦	٢٠.٦٦١,٢	٢٠.٦٤١,٣	-بالعملات الاجنبية
٧.٢٧٣,٢	٧.٣٠٤,٤	٨.٠١٧,٣	٧.٨٠٧,٨	٧.١٢٥,٥	٧.٦٨٨,٦	مطالبات على القطاع المالي المقيم
٦٩٨,٤	٧٠٥,٤	٧١٠,١	٦٥٠,٣	٦٤٣,٥	٦٥٤,٣	-باليرة
٢٧١,٤	٢٥٦,٩	٢٢٨,٣	٢٣١,٢	٢٢٣,٨	٢١٩,٥	-بالعملات الاجنبية
٤٤٨,٥	٤٤٨,٥	٤٨١,٨	٤١٩,١	٤١٩,٧	٤٣٤,٨	مطالبات على القطاع المالي الغير مقيم
١٥.٧٨٦,٤	١٥.٦٤٩,٤	١٨.٠٧٤,٢	١٥.٩٨٨,٤	١٥.٨٠٩,٨	١٦.٠٧٦,٧	مطالبات على القطاع العام
٢٩٥,٦	٢٨٦,٥	٢٧٥,١	٢٧٣,١	٢٨١,٢	٢٨٧,٥	محفظه الأوراق المالية المقيمة
٤٩.٤٩١,٩	٤٨.٨٤١,٩	٥٣.٠٤٦,٨	٥٢.٧٥١,٢	٥٢.٩٠٠,٠	٥٢.٤٣٧,٩	منها: أوراق مالية مصنفة بالقيمة العادلة مقابل حساب الارباح والخسائر
١.٠١٠,٧	١.٠٠٥,٥	٤٤٧,٠	٤٣٣,١	٤١١,١	٣٢١,٤	منها: أوراق مالية مصنفة بالقيمة العادلة مقابل عناصر الدخل الشامل
١.٨٢٠,٥	١.٨٠٦,٠	١.٠٨٧,٣	١.٠٦٨,٣	٩٩٧,٦	٩٨٨,٦	منها: أوراق مالية مصنفة بالكلفة المطفأة
٤٤.١٣٥,٦	٤٣.٥٤٣,٧	٤٩.١٢٧,٦	٤٨.٨٨٢,٠	٤٩.١١٧,٤	٤٨.٧٣١,٤	منها: فروقات تقييم المشتقات المالية
١.٠٣,٩	٩١,٥	٩٩,١	٩٨,٥	١٠١,١	١١٠,٣	منها: اسهم
٢.٣٣٠,١	٢.٣٤٦,٢	٢.٢٨٥,٧	٢.٢٧٠,٣	٢.٢٧٢,٧	٢.٢٦٦,٤	-سندات الخزينة اللبنانية
٢٥.٦٠٥,٣	٢٥.٠٩٠,٨	٢٦.١٩٧,٧	٢٦.٠٣٦,٠	٢٥.٨٧٩,٤	٢٥.٧٠٣,٢	-سندات دين الجمهورية اللبنانية بالعملات الأجنبية
٢١.٠١١,١	٢٠.٩٨٠,٨	٢٤.١٧٨,٢	٢٤.١١٤,٦	٢٤.٤٠٦,٧	٢٤.٢٠٩,٨	-أوراق مالية أخرى
٢.٧٦٩,٤	٢.٧٧٠,٣	٢.٦٧٠,٩	٢.٦٠٠,٥	٢.٦١٣,٩	٢.٥٢٥,٠	محفظه الأوراق المالية الغير مقيمة
١.٧١٢,٣	١.٧٠٧,٧	١.٦٠٤,٥	١.٦٢٧,٦	١.٦٣٢,٩	١.٦٧٧,٣	أصول مادية
٤.٩٤٤,٥	٥.٠٤٦,٨	٥.٣٥٢,٠	٥.٣٩٢,٣	٥.٣٧٣,٥	٥.٥١٥,٥	أصول الغير مادية
٢.١٢٠,٨	٢.١٢٠,٥	٢.٢٨٤,٣	٢.٢٨٥,٧	٢.٢٩٢,٦	٢.٣٠٨,١	موجودات خارجية اخرى
٥.٩٧٩,٩	٥.٩٧٩,١	٦.٠٩٧,٤	٦.١٠٠,٨	٦.١٠٩,٦	٦.٠٩٤,٥	موجودات اخرى
٥٥٧,٧	٦٠٢,٧	١.٢١٣,٩	١.٢٩٧,٠	١.٣٧٧,١	١.٣٢١,٩	إجمالي الموجودات = إجمالي الالتزامات
٣٣٦.٢٧١,٥	٣٣٨.٥٣٨,٩	٣٧٦.٠٩٧,٢	٣٧٥.١٨٨,٢	٣٧٧.٢٣٧,٢	٣٨١.٠٢٣,٠	ودائع الزبائن المقيمين
٢٠١.٧٧٦,٠	٢٠٢.٠٢٦,٩	٢٠٤.١٩٦,٥	٢٠١.٦٦٢,٧	٢٠٢.٠٩٨,٦	٢٠٢.٥١٨,٣	-باليرة
٧٤.٤٤٩,٩	٧٤.٥٧٨,٩	٧٠.٠٦٢,٠	٦٨.٥٦١,٩	٦٩.٢٦٥,٤	٦٩.٤١٧,٦	-بالعملات الاجنبية
١٢٧.٣٢٦,١	١٢٧.٤٤٨,٠	١٣٤.١٣٤,٥	١٣٣.١٠٠,٨	١٣٢.٨٣٣,٢	١٣٣.٠١٠,٧	ودائع الزبائن الغير مقيمين
٥٣.٤٨٣,٠	٥٤.٣٤٥,٠	٥٦.٨٧٠,٠	٥٥.٨٠١,٥	٥٥.٢٧٩,٣	٥٥.٦٥٨,٩	-باليرة
٦.٥٥٦,١	٦.٦٧٣,٨	٦.٥٠٠,٨	٦.٣٠٩,٧	٦.٣٠١,٨	٦.٣٦٠,٤	-بالعملات الاجنبية
٤٦.٩٢٦,٩	٤٧.٦٧١,١	٥٠.٣٦٩,١	٤٩.٤٩١,٨	٤٨.٩٧٧,٥	٤٩.٢٩٨,٥	الالتزامات تجاه القطاع المالي المقيم
١.٦٩٦,٤	١.٦٧٩,٩	١.٦٦٢,٣	١.٩٨٤,٦	١.٨٧٠,٤	١.٩٠١,٢	-باليرة
٥٩٣,٧	٥٦١,٣	٦٣٤,٠	٦٩٩,٥	٦٥٠,١	٦٧٤,٩	-بالعملات الاجنبية
١.١٠٢,٦	١.١١٨,٦	١.٠٢٨,٤	١.٢٨٥,٢	١.٢٢٠,٣	١.٢٢٦,٢	الالتزامات تجاه القطاع المالي الغير مقيم
١١.٨٧٦,٣	١١.٦٦٦,٨	١٣.٩٦١,٤	١٤.٢٣٧,٢	١٤.١٥٠,٣	١٤.١١١,١	ودائع القطاع العام
٦.٣٣٤,٣	٦.٠٤٨,٨	٦.٤٤٤,٧	٦.٥١٢,٨	٦.٦٩٥,٣	٦.٨٩١,١	أوراق مالية مصدرة - مقيم
١٩٩,٧	١٩٣,٣	٢٣٦,١	٢٤١,١	٢٥٤,٦	٢٨٤,٠	منها: أوراق مالية مصدرة - مقيم
٣٨,٣	٢٩,٦	١٧,٠	١٠,٠	١٠,٧	٣١,٧	منها: أوراق مالية مصدرة مصنفة بالقيمة العادلة مقابل حساب الارباح والخسائر
١٦١,٥	١٦٣,٧	٢١٩,١	٢٣١,١	٢٤٤,٠	٢٥٢,٣	منها: أوراق مالية مصدرة مصنفة بالكلفة المطفأة
٤٦,١	٤٨,٤	٨٧,٦	٩٠,٦	٨٥,١	١٣١,٦	أوراق مالية مصدرة - غير مقيم
٣٢.٣٣٨,٥	٣٢.٥٧٥,٢	٣٠.٣٨٢,٥	٣٣.٣٣٨,٧	٣٣.٤٠٣,٤	٣٣.٢٤٣,٦	حسابات رأس مال
٣٥٥,٩	٣٤٦,٢	٢٨٦,٠	٢٩٢,٥	٣٠٠,٨	٢٩٦,١	منها: غير مقيم
٣.٠٤٦٤,٦	٣.٠٥٢٦,٣	٢٨.٢٣٤,٧	٣١.١٨٧,٧	٣١.٢٥٨,٧	٣١.١١٦,٤	-رأس مال أساسي
١.٨٧٣,٨	٢.٠٤٨,٩	٢.١٤٧,٨	٢.١٥١,٠	٢.١٤٤,٦	٢.١٢٧,٢	-أموال خاصة مساندة
٢٨.٥٢١,٣	٢٩.٩٥٤,٦	٦٢.٢٥٦,١	٦١.٣١٩,٠	٦٣.٤٠٠,٢	٦٦.٢٨٣,٣	الالتزامات أخرى

في شباط ٢٠١٨، طبق مصرف لبنان المعيار المحاسبي IFRS ٩. أدى ذلك إلى إعادة تصنيف بعض البنود. وخضعت مكونات الميزانية لعمليات تجميع رجعي حتى كانون الثاني ٢٠١٧.

٦. إجمالي الودائع في القطاع المصرفي (في نهاية الفترة، بمليارات الليرات)

آذار ٢٠١٩				شباط ٢٠١٩				
المجموع	غير مقيم	مقيم		المجموع	غير مقيم	مقيم		
		بالعملات الأجنبية	بالليرة اللبنانية			بالعملات الأجنبية	بالليرة اللبنانية	
								مصارف تجارية
٢٥٨.١٧٧,٢	٥٥.٦٥٨,٩	١٣٣.١٠٠,٧	٦٩.٤١٧,٦	٢٥٧.٣٧٨,٠	٥٥.٢٧٩,٣	١٣٢.٨٣٣,٢	٦٩.٢٦٥,٤	ودائع الزبائن
٢٣.٢٥٩,٨	٤.١١٦,٣	١٣.٣٨٧,٤	٥.٧٥٦,١	٢٣.٢١٣,٤	٣.٩٨٠,١	١٣.٤٢٨,٧	٥.٨٠٤,٦	ودائع تحت الطلب
٢٣٤.٩١٧,٤	٥١.٥٤٢,٦	١١٩.٧١٣,٣	٦٣.٦٦١,٥	٢٣٤.١٦٤,٥	٥١.٢٩٩,٢	١١٩.٤٠٤,٥	٦٣.٤٦٠,٨	ودائع لأجل
١٦.٠١٢,٢	١٤.١١١,١	١.٢٢٦,٢	٦٧٤,٩	١٦.٠٢٠,٧	١٤.١٥٠,٣	١.٢٢٠,٣	٦٥٠,١	ودائع القطاع المالي
٣.٧٨٥,٩	٣.١٠٦,٩	٣٢٠,٧	٣٥٨,٢	٣.٦٦٢,٣	٣.٠٣٧,٣	٢٩١,٠	٣٣٤,١	ودائع تحت الطلب
١٢.٢٢٦,٤	١١.٠٠٤,١	٩٠٥,٥	٣١٦,٧	١٢.٣٥٨,٤	١١.١١٣,٠	٩٢٩,٣	٣١٦,٠	ودائع لأجل
٦.٨٩١,١		٤٥٠,٨	٦.٤٤٠,٣	٦.٦٩٥,٣		٤٥٦,٥	٦.٢٣٨,٨	ودائع القطاع العام
٦٩١,٠		١٧٢,٨	٥١٨,٢	٦٢٠,٢		١٨٤,١	٤٣٦,١	ودائع تحت الطلب
٦.٢٠٠,١		٢٧٨,٠	٥.٩٢٢,١	٦.٠٧٥,١		٢٧٢,٤	٥.٨٠٢,٧	ودائع لأجل
								القطاع المصرفي
٢٦١.٠٦٥,٦	٥٦.٠٩٧,٤	١٣٤.١٤٤,٦	٧٠.٨٢٣,٧	٢٦٠.٢٦٩,٧	٥٥.٧١٠,٨	١٣٣.٩٢٣,٤	٧٠.٦٣٥,٥	ودائع الزبائن
٢٣.٣٨٦,٣	٤.١٦٨,٢	١٣.٤٢٥,٩	٥.٧٩٢,٢	٢٣.٣٤٦,٤	٤.٠٣٢,٨	١٣.٤٧٢,١	٥.٨٤١,٥	ودائع تحت الطلب
٢٣٧.٦٧٩,٣	٥١.٩٢٩,٢	١٢٠.٧١٨,٧	٦٥.٠٣١,٥	٢٣٦.٩٢٣,٣	٥١.٦٧٨,٠	١٢٠.٤٥١,٣	٦٤.٧٩٤,٠	ودائع لأجل
١٥.٧٥٣,١	١٤.٤٦٦,٦	٨٦٤,٦	٤٢١,٩	١٥.٧٦٢,٩	١٤.٤٩٣,٣	٨٥٦,٥	٤١٣,١	ودائع القطاع المالي
٣.٨٥٥,٩	٣.١٨٢,١	٣١٩,٤	٣٥٤,٤	٣.٧١٦,١	٣.٠٩٤,٩	٢٨٨,٥	٣٣٢,٨	ودائع تحت الطلب
١١.٨٩٧,٢	١١.٢٨٤,٥	٥٤٥,٢	٦٧,٥	١٢.٠٤٦,٨	١١.٣٩٨,٥	٥٦٨,٠	٨٠,٣	ودائع لأجل
٧.٠٤٨,٣		٤٥١,٤	٦.٥٩٦,٩	٦.٨٤٦,١		٤٥٧,١	٦.٣٨٩,٠	ودائع القطاع العام
٧٠٥,٦		١٧٣,٣	٥٣٢,٣	٦٣٣,٥		١٨٤,٦	٤٤٨,٨	ودائع تحت الطلب
٦.٣٤٢,٦		٢٧٨,٠	٦.٠٦٤,٦	٦.٢١٢,٦		٢٧٢,٤	٥.٩٤٠,٢	ودائع لأجل
٢٨٣.٨٦٧,٠	٧٠.٥٦٣,٩	١٣٥.٤٦٠,٦	٧٧.٨٤٢,٥	٢٨٢.٨٧٨,٦	٧٠.٢٠٤,١	١٣٥.٢٣٦,٩	٧٧.٤٣٧,٦	مجموع الودائع في القطاع المصرفي
	٦٩,٧٢%				٦٩,٧٨%			نسبة الدولار في القطاع المصرفي



٧. معدلات الفائدة: المصارف التجارية\* (بالنسبة المئوية)

معدل ليور ٣ أشهر	المعدلات بالدولار					فائدة الاقتراض بين المصارف (ل.ل.)	المعدلات باليرة					الفترة
	متوسط المعدلات الدائنة	إدخار وحسابات لأجل	إدخار تحت الطلب	حسابات شيكات وحسابات جارية	متوسط المعدلات المدينة		متوسط المعدلات الدائنة	إدخار وحسابات لأجل	إدخار تحت الطلب	حسابات شيكات وحسابات جارية	متوسط المعدلات المدينة	
١,٧٣	٣,٩١	٤,٤٢	٠,٧٣	٠,٢٢	٧,٧٤	٤,٠٠	٦,٥٣	٧,٠١	٢,٠٢	٠,٧٤	٨,٥٦	٢٠١٨
١,٨٧	٣,٩٦	٤,٤٧	٠,٧٤	٠,٢٧	٧,٩٠	٤,٠٠	٦,٥١	٧,٠٣	٢,٠٩	٠,٧٤	٨,٦٧	كانون ٢
٢,١٧	٤,٠٤	٤,٥٦	٠,٧٢	٠,٢١	٧,٨٩	٤,٣٠	٦,٦٤	٧,٢٠	٢,٠٩	٠,٦٨	٨,٩٥	شباط
٢,٣٥	٤,١٠	٤,٦٢	٠,٦٨	٠,٢٠	٧,٨٢	٤,٠٠	٦,٦٤	٧,٢٢	٢,١٠	٠,٥٩	٨,٩٩	آذار
٢,٣٤	٤,١١	٤,٦٧	٠,٧٠	٠,٢٦	٧,٨٧	٥,٠٠	٦,٧١	٧,٢٩	٢,١١	٠,٥٨	٨,٦٥	نيسان
٢,٣٣	٤,٠٩	٤,٦٣	٠,٦٩	٠,٢٩	٧,٩٣	٥,٠٠	٦,٧٢	٧,٣٠	٢,١١	٠,٧٢	٨,٨٢	أيار
٢,٣٤	٤,١٤	٤,٦٥	٠,٧٠	٠,٢٥	٧,٩٦	٥,٠٠	٦,٩٤	٧,٥٧	٢,١٣	٠,٦٠	٨,٦٦	حزيران
٢,٣٢	٤,٢٠	٤,٦٩	٠,٧٩	٠,٢٥	٨,١٢	٥,٠٠	٧,٠٣	٧,٦٥	٢,٠٦	٠,٥٨	٨,٨١	تموز
٢,٣٥	٤,٣٦	٤,٩١	٠,٧٩	٠,٢٧	٨,١١	٥,٠٠	٧,٣٩	٨,٠٩	٢,٠٨	٠,٦٩	٩,٣١	آب
٢,٤٦	٤,٦٣	٥,٢٢	٠,٧٨	٠,٢٧	٨,٣٠	٥,٠٠	٧,٧٤	٨,٤٥	٢,٠٧	٠,٦٢	٩,٦٠	أيلول
٢,٦٥	٤,٩٠	٥,٤٨	٠,٩٥	٠,٢٧	٨,٥٧	٧,٠٠	٧,٩٧	٨,٧٤	٢,١٩	٠,٦٢	١٠,١٥	تشرين ١
٢,٧٥	٥,١٥	٥,٧٦	٠,٧٥	٠,٣٠	٨,٥٧	٨,٥٧	٨,٣٠	٩,١٣	١,٩٧	٠,٦٤	٩,٩٧	تشرين ٢
												كانون ١
												٢٠١٩
٢,٧٧	٥,٥٨	٦,١٥	٠,٧٥	٠,٣٤	٨,٨٩	٥,٠٠	٨,٩٣	٩,٦٨	١,٩٩	٠,٩٣	١٠,٤١	كانون ٢
٢,٦٨	٥,٦٢	٦,١٩	٠,٧٦	٠,٢٩	٨,٩١	٤,٠٠	٩,١٦	٩,٩٦	٢,٠٢	٠,٦٧	١٠,٥٥	شباط
٢,٦١	٥,٦٩	٦,٣١	٠,٧٨	٠,٢٨	٩,٣١	٤,٠٠	٨,٧٥	٩,٤٥	١,٩٨	٠,٨٧	١٠,٥٨	آذار

\*تمت مراجعة متوسط معدلات الإقراض باليرة اللبنانية لاحتساب المعدلات قبل أي دعم أو إعفاء من الإحتياطي الإلزامي.

٨. سندات الخزينة ومعدلات الفائدة (في نهاية الفترة، بالنسبة المئوية)

هامش الفوائد بين سندات الخزينة لثلاثة أشهر والليور

كانون ١	تشرين ٢	تشرين ١	أيلول	آب	تموز	حزيران	أيار	نيسان	آذار	شباط	كانون ٢	
٢,٨٤	٣,٠١	٣,٠٨	٣,١٢	٣,١٣	٣,١٣	٣,١٨	٣,٢٥	٣,٢٨	٣,٣٥	٣,٤٠	٣,٤١	٢٠١٧
١,٦٥	١,٧٩	١,٩٨	٢,٠٩	٢,١٢	٢,١٠	٢,١١	٢,١٠	٢,٠٩	٢,٢٧	٢,٥٧	٢,٧١	٢٠١٨
									٢,٦٩	٢,٦٢	٢,٥٣	٢٠١٩

معدلات الفائدة على سندات الخزينة

الفترة	٣ أشهر		٦ أشهر		١٢ شهراً		٢٤ شهراً		٣٦ شهراً	
	الفائدة الاسمية	الفائدة الفعلية	الفائدة الاسمية	الفائدة الفعلية	الفائدة الاسمية	الفائدة الفعلية	فائدة القسيمة	فائدة القسيمة	فائدة القسيمة	فائدة القسيمة
٢٠١٧	٤,٣٩	٤,٤٤	٤,٨٧	٤,٩٩	٥,٠٨	٥,٣٥	٥,٨٤	٦,٥٠	١٠,٠٠	
٢٠١٨										
شباط	٤,٣٩	٤,٤٤	٤,٨٧	٤,٩٩	٥,٠٨	٥,٣٥	٥,٨٤	٦,٥٠	١٠,٠٠	
آذار	٤,٣٩	٤,٤٤	٤,٨٧	٤,٩٩	٥,٠٨	٥,٣٥	٥,٨٤	٦,٥٠	١٠,٠٠	
كانون الأول	٤,٣٩	٤,٤٤	٤,٨٧	٤,٩٩	٥,٠٨	٥,٣٥	٥,٨٤	٦,٥٠	١٠,٠٠	
٢٠١٩										
كانون الثاني	٥,٢٣	٥,٣٠	٥,٦٨	٥,٨٥	٦,١٠	٦,٥٠	٧,٠٠	٧,٥٠	١٠,٠٠	
شباط	٥,٢٣	٥,٣٠	٥,٦٨	٥,٨٥	٦,١٠	٦,٥٠	٧,٠٠	٧,٥٠	١٠,٠٠	
آذار	٥,٢٣	٥,٣٠	٥,٦٨	٥,٨٥	٦,١٠	٦,٥٠	٧,٠٠	٧,٥٠	١٠,٠٠	

٩. عمليات المقاصة\*

بالعملات الأجنبية (العدد بالوحدة والقيمة بالآلاف الدولارات)								بالليرة اللبنانية		
مجموع العمليات بالعملات الأجنبية		يورو		دولار اميركي		جنيه استرليني		(العدد بالآلاف والمبالغ بمليارات الليرات)		
القيمة	العدد	القيمة	العدد	القيمة	العدد	القيمة	العدد	المبلغ	العدد	
٤٨.١٤٠.٠١٥	٨.٠٣٣.٣٣٣	١.٣٨٢.١٨٧	١.٣.٤٢٠	٤٦.٧٠٧.٠٨٧	٧.٩٢٧.٣٦٠	٥٠.٧٤٢	٢.٥٥٣	٢٩.٩٨٥	٤.٢٨٦	٢٠١٦
٤٠.٦٣٤.٨٣١	٧٧٧.٦٧٠	٩٧.٤٧٢	٨.٣٦٦	٣.٩٦٢.٥٠١	٦٦٩.٠٩٧	٣.٨٥٨	٢٠٧	٢.٥٧٦	٣٣٤	كانون ٢
٣.٩٨٩.٣٨٧	٦٥١.٥٢٨	١٣٣.٥٨٢	٨.٣٦٦	٣.٨٥١.٥٦٧	٦٤٢.٩٤١	٤.٢٣٩	٢٢١	٢.٣١٨	٣٣٠	شباط
٣.٩٨١.٩٩١	٦٧٨.٦٠٥	١١٥.١٨١	٨.٦٥٢	٣.٨٦٠.٩٢٣	٦٦٩.٧٥٨	٥.٨٨٧	١٩٥	٢.٤٢٥	٣٦٥	آذار
٣.٩٦٠.٦٠١	٦٧٣.٢٣٧	١٢٠.٢٩٥	٨.٨٤٤	٣.٨٣٥.٦٠٤	٦٦٤.١٩١	٤.٧٠٢	٢٠٢	٢.٥٥٩	٣٤٦	نيسان
٤٠.١٦٠.٧٣٠	٦٨٦.١٥١	١١٢.١٢٩	٩.٠٣٣	٣.٨٩٩.٣٧٢	٦٧٦.٩٠٤	٥.٢٢٩	٢١٤	٢.٣٩٨	٣٦٣	أيار
٤٠.٧٣٠.٢٨٦	٦٩٣.٧٧٧	١٢٨.١٨٨	٩.٠٤٧	٣.٩٤١.١٧٢	٦٨٤.٥٢٤	٣.٩٢٦	٢٠٦	٢.٣٧٧	٣٦٦	حزيران
٣.٧٤٥.٤٢٠	٦٠٥.٩٦٤	٩٥.٩٤٩	٧.٨٥٥	٣.٦٤٦.٣٣٣	٥٩٧.٩٢٢	٣.١٣٨	١٨٧	٢.٢٤٥	٣٢٧	تموز
٤.٢٠٥.١٧٩	٦٩٢.٩٣٨	٩٩.٢٩٨	٨.٧٧٧	٤.١٠١.٦٦٠	٦٨٣.٩٢٢	٤.٢٢١	٢٣٩	٢.٤٣٦	٣٧٢	آب
٤.٠٥٢.٥٩٤	٦٦٨.٧٣١	١٠٣.٨٣٣	٨.٥٥٣	٣.٩٤٤.٢٦٧	٦٥٩.٩٨٥	٤.٤٩٣	١٩٣	٢.٥٩٦	٣٦٤	أيلول
٤.٢١٢.١١٩	٦٩١.٦٩٦	١٢٩.٨٥٩	٨.٧٠٨	٤.٠٧٨.٥٦١	٦٨٢.٧٦٦	٣.٦٩٩	٢٢٢	٢.٦٨٣	٣٧٧	تشرين ١
٣.٩٦٣.٩٤٢	٦٦٤.١٢٨	١١٨.٧٥٢	٨.٦٨٤	٣.٨٤١.٨٧٠	٦٥٥.١٩٩	٣.٣١٩	٢٤٥	٢.٥٣٩	٣٦٦	تشرين ٢
٣.٨٧٤.٩٣٤	٦٤٨.٩٠٨	١٢٧.٦٤٧	٨.٥٣٥	٣.٧٤٣.٢٥٥	٦٤٠.١٥١	٤.٠٣٢	٢٢٢	٢.٨٣٣	٣٧٧	كانون ١
٤٦.٥٧٧.٥٨٤	٧.٦٣٣.٧٥٠	١.٣٩٩.٣٣١	٩٧.٣٧٨	٤٥.١٣٦.٧٠٤	٧.٥٣٤.١٦٠	٤٧.٥٤٨	٢.٢١٢	٣٢.٦٧٥	٤.٥٩١	٢٠١٧
٣.٩٧٣.٠٢٤	٦٤٠.٢٧٢	١٠٦.٠٣٨	٨.١٣٣	٣.٨٦١.٠٣٨	٦٣١.٩٠٨	٥.٩٤٨	٢٣١	٢.٦١٢	٣٤٩	كانون ٢
٣.٥٤٦.٨٢٤	٥٨٧.٥١٨	١١٠.١١٩	٧.٦٥٨	٣.٤٣٢.٩٨٢	٥٧٩.٦٦٩	٣.٧٢٤	١٩١	٢.٥٢٥	٣٣٤	شباط
٤.١٩٦.١٤٩	٦٩٣.٤٠٢	١٤٠.٨٥٦	٨.٧٧١	٤.٠٥٠.٤٦٨	٦٨٤.٤٤٦	٤.٨٢٥	١٨٥	٢.٩٨٦	٤٠٣	آذار
٣.٦٩٣.٢١٢	٦٠٥.٦٠٨	١٢٤.٦٥٠	٧.٨١٤	٣.٥٦٤.٧٣٠	٥٩٧.٥٨٧	٣.٨٣١	٢٠٧	٢.٤٧٧	٣٥١	نيسان
٣.٩٠٦.٥٣٠	٦٧٢.٣٥٨	١٠٨.٣٢٧	٨.٦٦٤	٣.٧٩٣.٦٦٥	٦٦٣.٥٠٤	٤.٩٣٨	١٩٠	٢.٦٦٦	٤١٤	أيار
٣.٨٨٢.٥٦٦	٦٢٦.٣٤٩	١١٤.٢٤٣	٨.٠٠٣	٣.٧٦٣.٤٩٩	٦١٨.١٦٦	٤.٩٧٤	١٨٠	٢.٥٣٤	٣٧٣	حزيران
٤.١٣٠.٩.٨٧٤	٦٩٦.١٦٠	٩٥.٧٢٢	٨.٥٠٩	٤.٢٠٩.٦٧٦	٦٨٧.٤٦١	٤.٤٧٦	١٩٠	٢.٧٨١	٤٠٠	تموز
٤.١٠٣.١٤١	٦٧٢.٢٥٠	١١٢.٦٤٢	٨.٧١٨	٣.٩٨٧.٠١٠	٦٦٣.٣٥٠	٢.٦٩٨	١٨٢	٢.٨١٧	٣٩٨	آب
٣.٠١٠.٦١٣	٤٩٦.٥٢٦	٩٩.٠٣٣	٦.٢٩٨	٢.٩٠٨.٢٩٣	٤٩٠.٠٩١	٣.٢٨٧	١٣٧	٢.٢٢٤	٣٤٥	أيلول
٤.١٤٣.٠٧٨	٦٦٦.٤٠٢	١٢٥.٥٠١	٨.٣٨٢	٤.٠١٤.٦٣٤	٦٥٧.٨٤٧	٢.٩٤٣	١٧٣	٣.٠٠٦	٤٠٨	تشرين ١
٣.٦٨٥.٦١٦	٦٠٥.٩٢٦	١١٨.٩٧٨	٧.٩٨٩	٣.٥٦٣.٠٥٠	٥٩٧.٧٧٨	٢.٨٣٣	١٥٩	٢.٨٣٤	٣٩٦	تشرين ٢
٤.١٢٦.٩٥٥	٦٧٠.٩٧٩	١٣٧.٢٢٢	٨.٤٣٩	٣.٩٨٦.٦٦٢	٦٦٢.٣٥٣	٣.٠٧١	١٨٧	٣.٢١٣	٤٢١	كانون ١
٤٤.٤٢٧.٢٥٨	٧.١٨٢.٩٣١	١.٢٨٠.٨١٧	٩٢.٢٣٩	٤٣.١٠٢.٢٩٢١	٧.٠٨٨.٧٥٠	٤٣.٥٢٠	١.٩٤٢	٣٣.٣٦٦	٤.٦٩٩	٢٠١٨
٣.٩٥٥.٠٢٠	٦٣٢.٦٩٤	٨٥.٧٧٠	٧.٨٣٨	٣.٨٦٥.٦٦٩	٦٢٤.٦٨٢	٣.٧٦٣	١٧٤	٢.٩٦٦	٣٨٧	كانون ٢
٣.٤٨٠.٧٨٧	٥٥٩.٤٧٩	١٠٥.٢٠٢	٧.١٥٣	٣.٣٧١.٤٨٩	٥٥٢.١٦٢	٤.٠٩٥	١٦٤	٢.٥٤١	٣٤٦	شباط
٣.٨٦٤.١٧٨	٦٤٣.٣٨٠	١١٥.٤٤٩	٨.٣٢٢	٣.٧٤٤.٣٢٢	٦٣٤.٨٧٣	٤.٤٠٦	١٨٥	٢.٨٢٨	٤٠٥	آذار
٣.٦٠٤.٧١٢	٥٨٤.٧١٣	١٢٦.٥٨٣	٧.٤٠٤	٣.٤٧٥.٦٩٧	٥٧٧.٢٠٠	٢.٤٣٢	١٠٩	٢.٥٥٩	٣٧٤	نيسان
٣.٨٤٠.٩٤٠	٦٢٢.٣١٤	١١٤.٠٩٥	٧.٩٥٣	٣.٧٢٣.٠٤٥	٦١٤.٢٠٥	٣.٧٩٩	١٥٦	٢.٦٠١	٣٩٨	أيار
٣.٤٦٨.٧٦٢	٥٥٦.٢٧٧	١٢٠.٩٠١	٧.١٧٥	٣.٢٤٣.٦٨٣	٥٤٨.٩٤٤	٤.١٧٨	١٥٨	٢.٥٣٢	٣٦٧	حزيران
٣.٩٥٢.١٧٢	٦٣١.٧٥٠	١٠٣.٩٠٨	٧.٩٨٩	٣.٨٤٣.٨٥٠	٦٢٣.٥٧٧	٤.٤١٤	١٨٤	٢.٨٣١	٤٠٠	تموز
٣.٦٥٩.١١٩	٥٩١.٢١٢	٩٩.٤٢٩	٧.٣٠٦	٣.٥٥٧.٩٤١	٥٨٣.٧٤٤	١.٧٤٩	١٦٢	٢.٦٧٩	٣٩١	آب
٣.٦٥٤.٢٧٧	٥٨٦.٥٨٦	٨٤.٣٩٢	٧.٥٦١	٣.٥٦٦.٩٠٦	٥٧٨.٨٦٢	٢.٩٧٨	١٦٣	٢.٨٤٢	٣٨٨	أيلول
٤.٠١٤.٦٠٥	٦٢٤.٦٨٦	١١٨.٠٤٣	٧.٩٥٨	٣.٨٩٢.٣٩٤	٦١٦.٥٧٠	٤.١٦٨	١٥٨	٣.١١١	٤٣٦	تشرين ١
٣.٤٧٨.١٨١	٥٧٨.٠٦٣	١٠٧.٠١١	٧.٨٣٠	٣.٣٦٦.٥٢٠	٥٧٠.٠٧٥	٤.٦٥٠	١٥٨	٢.٨٢٧	٣٩٦	تشرين ٢
٣.٤٥٤.٣٢٥	٥٧١.٧٧٧	١٠٠.٠٣٢	٧.٧٥٠	٣.٣٥١.٤٠٥	٥٦٣.٨٥٦	٢.٨٨٧	١٧١	٣.٠٠٠	٤١١	كانون ١
٩.٣٤٥.٩٥٥	١.٥١٢.٢٣٩	٢٧٢.٩٦٢	٢٠.١٤١	٩.٠٦٤.١٧٤	١.٤٩١.٦٨١	٨.٨١٩	٤١٧	٩.٢٥٥	١.١٤٠	٢٠١٩
٣.٠٤٥.٣١٤	٤٨٧.٥٠٥	٩٠.٢٢٥	٦.٢٤٧	٢.٩٥٢.٢٧٠	٤٨١.١١٤	٢.٨١٩	١٤٤	٢.٧٩٨	٣٧٣	كانون ٢
٣.٠٧١.٢٨٦	٤٨٩.٦٦٥	٩٥.٣٠٧	٦.٦٢٧	٢.٩٧١.٨٦٤	٤٨٢.٩٠٠	٤.١١٤	١٣٨	٢.٦٨٦	٣٦٢	شباط
٣.٢٢٩.٣٥٥	٥٣٥.٠٦٩	٨٧.٤٢٩	٧.٢٦٧	٣.١٤٠.٠٣٩	٥٢٧.٦٦٧	١.٨٨٦	١٣٥	٣.٧٧٠	٤٠٥	آذار
										نيسان
										أيار
										حزيران
										تموز
										آب
										أيلول
										تشرين ١
										تشرين ٢
										كانون ١

\* بناء على إعلام مصرف لبنان رقم ٨٧٧ الصادر في ١٦ أيار ٢٠١٢، ستجري جلسات مقاصة المصارف فقط في المقر الرئيسي لمصرف لبنان، ببيروت. تمت مراجعة هذه الأرقام منذ كانون الثاني ٢٠١٤ فأصبحت تتضمن الشيكات المحصّلة فقط بعد أن استثنيت منها عمليات الدفع المباشر.

١٠. الاعتمادات والبوالص المستندية للاستيراد والتصدير (بمليارات الليرات)

البوالص		الاعتمادات المستندية								الفترة
وضعية البوالص بنهاية الفترة	بوالص خارجة خلال الفترة	بوالص واردة خلال الفترة	وضعية الاعتمادات بنهاية الفترة		اعتمادات مستعملة		الاعتمادات المفتوحة خلال الفترة			
			تصدير	استيراد	تصدير	استيراد	تصدير	استيراد		
										٢٠١٨
٦١٥,١	١٠٧,٥	١٧٧,٢	١٣٣,٨	١,٤٠٦,٠	١,٧٣١,٧	٤٣٤,٦	٥٨٣,٥	٥٣٢,٩	٨١٧,٧	كانون ٢
٦١٩,٠	١٠٤,٥	١٨٥,٣	١١٣,٤	١,٢٣٥,٩	١,٧٠١,٤	٤١٨,٥	٦٨٨,٣	٢٦٧,٤	٦٨٦,٦	شباط
٦٢٦,٠	٨٩,٠	٢٢١,١	١٣٠,٢	١,٣١٤,٦	١,٥٤٨,٣	٢٣٤,٢	٧٠٤,١	٣٥٢,٩	٥٩٨,٥	آذار
٦١٠,٢	٨٨,٥	١٧٣,٧	١٣٢,٨	١,٥٢٣,٣	١,٦٥١,٨	٣٢١,٩	٦٥٤,٤	٥٦٠,٨	٨٥٨,٢	نيسان
٦١٦,٩	٩١,٦	١٧٨,٢	١٥١,٧	١,٢٥٦,١	١,٦٧٤,٦	٣٥٠,٦	٧٧٤,٧	٣٦٤,٦	٩٥٩,٥	أيار
٦٢٧,٨	٨٩,٨	١٥٦,٢	١٠٣,٩	١,٢٢٦,٠	١,٧٤٠,١	٣١٧,١	٧١٧,٩	٢٩٥,٩	٨٧٣,٥	حزيران
٦٥٨,٨	٨٧,٠	١٦٤,٠	١٤٢,٣	١,٣٥٤,٢	١,٧٨٦,١	٢٢٥,٥	٧٩٨,٣	٤٣٨,٨	٩٧٣,٧	تموز
٦٨٦,٩	٨٧,٠	١٤٥,٩	١٠٩,٤	١,٣١٧,٧	١,٨٠٥,٥	٣٦٢,١	٧٦٨,١	٣٤٠,١	٨٦٢,٧	آب
٦١١,٣	٨٥,٦	٢٠٥,٥	١٤٥,٤	١,٦٧٣,٦	١,٦٩٧,٥	٤٢١,١	٨٧٨,٦	٧٥٤,٥	٨٠١,٤	أيلول
٥٨٦,٨	٨٧,١	١٦٩,٠	١٤٤,٠	١,٧٤٣,١	١,٧٨٥,٧	٣٠٧,٧	٨٤٩,٣	٣٩١,٩	٩٨٣,٨	تشرين ١
٥٨٧,٤	٩١,٣	١٢٦,٧	١٣٦,٧	١,٢٠٠,٩	١,٧٥٥,٤	٤٨٥,٢	٨٠٥,٢	٤٩٤,٣	٩٠٤,١	تشرين ٢
٥٥٩,١	٩٦,٥	١٣٨,٤	١٢٩,٢	١,٣٠٤,٤	١,٥٢٠,٠	٢٧٠,٧	٨١٣,٨	٣٩٣,٣	٦٣٦,٤	كانون ١
										٢٠١٩
٥٨٤,٤	١١٤,٦	١٢٦,٩	١٦٩,٩	١,٣٧٤,١	١,٤٩١,٧	٣٩٦,١	٦٨٠,٥	٥١٢,١	٧٢٦,٢	كانون ٢
٥٥٨,٥	٩٩,٧	١٣٢,١	١٠٢,٩	١,٣٦٤,٠	١,٨٠٣,٨	٤٠٩,١	٦٣٢,٣	٤٤٧,٨	١,٠٣١,١	شباط
٦٠٣,٧	٨٦,٧	١٠١,٢	١٠٥,٠	١,٣٥٣,٩	١,٦٧٣,٩	٣٢٨,٨	٨٢٩,٣	٣٧٠,٤	٧٧٥,٠	آذار

١١. أدوات الدين العام الداخلي (في نهاية الفترة، بمليارات الليرات)

آذار ٢٠١٩	شباط ٢٠١٩	كانون الثاني ٢٠١٩	كانون الأول ٢٠١٨	آذار ٢٠١٨	شباط ٢٠١٨	
٧٩٠,٦٥	٧٧,٦٣٤	٧٧,٩٠١	٧٧,٨٥٢	٧٧,٣٠٠	٧٦,٧٨١	الدين القائم بالليرة اللبنانية
٧٦,٦٣٦	٧٥,٢٧٠	٧٥,٢٢١	٧٤,٨٧٩	٧٣,٢٢٦	٧٢,٩٥٢	١. سندات طويلة الأجل*
٦٩,٢١٧	٦٧,٦٦٦	٦٧,٤٢٩	٦٦,٨٦٠	٦٤,٣٩١	٦٤,١٩٣	- سندات ما فوق ٢٤ شهراً
٦,٢٧٩	٦,٥٧٤	٦,٧٩٥	٦,٩٦٦	٧,٧٢٠	٧,٦٣٨	- سندات ففة ٢٤ شهراً
١,١٤٠	١,٠٣٠	٩٩٧	١,٠٥٣	١,١١٥	١,١٢١	- فائدة القسائم
٢,١٤١	٢,٠٨٢	٢,٤٠٦	٢,٦٩٧	٣,٧٨٦	٣,٥٣٣	٢. سندات قصيرة الأجل*
١,٧٩٠	١,٨٨٣	١,٩٧٤	٢,١٤٧	٢,٣٨٦	٢,٢٨١	- سندات ففة ١٢ شهراً
١١٦	١٥٦	١٩٤	٣٢١	٨٣٦	٨٣٠	- سندات لسته أشهر
٢٣٥	٤٣	٢٣٨	٢٢٩	٥٦٤	٤٢٢	- سندات لثلاثة أشهر
٢٨٨	٢٨٢	٢٧٤	٢٧٦	٢٨٨	٢٩٦	٣. قروض

إن الفروقات الطفيفة بين أرقام هذا الجدول والأرقام المنشورة من قبل وزارة المالية ترد إلى تصويب بعض الأرقام التي تكون نشرت سابقاً على أساس شبه نهائي حرصاً على عدم تأخير صدور هذه المعلومات.  
\* إن سندات الخزينة مسجلة بقيمتها الفعلية (القيمة الشرائية+الفوائد المترتبة).

١٢. أسعار صرف أهم العملات الاجنبية (بالليرة اللبنانية)

ذهب (اونصة)	فضة (اونصة)	دولار كندي	ين ياباني (١٠٠)	جنيه استرليني	فرنك سويسري	يورو	دولار أميركي	
متوسط الفترة								٢٠١٨
١٠٩٩٧٠٥٧٢	٢٤٠٨٢٦	١٠١٦٦	١٠٤٢١	٢٤١٠٦	١٠٥٩١	١٠٨٥٩	١٠٥٠٧,٥	آذار
١٠٩٣١٠٢٤٨	٢٤٠٨٥٩	١٠١٤٩	١٠٣٧٠	٢٤٠٠٤	١٠٥٢٤	١٠٧٦٢	١٠٥٠٧,٥	حزيران
١٠٨٠٨٠٠٢٩	٢١٠٥٢٧	١٠١٥٦	١٠٣٤٦	١٠٩٦٧	١٠٥٥٧	١٠٧٥٩	١٠٥٠٧,٥	أيلول
١٠٨٨٣٠٠٥٦	٢٢٠١١٧	١٠١٢٤	١٠٣٤٢	١٠٩١١	١٠٥١٩	١٠٧١٦	١,٥٠٧,٥	كانون الأول
نهاية الفترة								٢٠١٩
١٠٩٤٧٠٥٣٤	٢٣٠٥١٤	١٠١٣٣	١٠٣٨٤	١٠٩٤٣	١٠٥٢٣	١٠٧٢١	١٠٥٠٧,٥	كانون الثاني
١٠٩٩٠٠٢٨٣	٢٣٠٨٤٥	١٠١٤٢	١٠٣٦٦	١٠٩٦٢	١٠٥٠٦	١٠٧١٢	١٠٥٠٧,٥	شباط
١٠٩٦١٠١٥٣	٢٣٠٠٨٠	١٠١٢٨	١٠٣٥٥	١٠٩٨٥	١٠٥٠٦	١٠٧٠٤	١٠٥٠٧,٥	آذار
متوسط الفترة								٢٠١٨
١٠٩٩٧٠٦٦٤	٢٤٠٥٢١	١٠١٦٨	١٠٤١٥	٢٤١٢٠	١٠٥٧٦	١٠٨٥٨	١٠٥٠٧,٥	آذار
١٠٨٨٥٠٧٤٧	٢٤٠٢٤١	١٠١٤٠	١٠٣٦١	١٠٩٨٥	١٠٥١٨	١٠٧٥٦	١٠٥٠٧,٥	حزيران
١٠٧٨٣٠٩٠٠	٢١٠٥٧٣	١٠١٥٨	١٠٣٢٨	١٠٩٧٠	١٠٥٤٣	١٠٧٥١	١٠٥٠٧,٥	أيلول
١٠٩٢٣٠٩٠٢	٢٣٠٠٦٥	١٠١٠٧	١٠٣٦٦	١٠٩٠٦	١٠٥٣٠	١٠٧٢٥	١٠٥٠٧,٥	كانون الأول
نهاية الفترة								٢٠١٩
١٠٩٩٤٠٨٤٥	٢٤٠٢٨٤	١٠١٤٨	١٠٣٨٨	١٠٩٧٩	١٠٥١٨	١٠٧٣٢	١٠٥٠٧,٥	كانون الثاني
١٠٩٩٩٠٢٤٧	٢٣٠٨٤٦	١٠١٤٥	١٠٣٦١	٢٤٠٠٦	١٠٥١٨	١٠٧٢١	١٠٥٠٧,٥	شباط
١٠٩٤٦٠٢١٣	٢٢٠٧٢٩	١٠١٢٢	١٠٣٦١	١٠٩٦٣	١٠٥١٣	١٠٦٩٠	١٠٥٠٧,٥	آذار

١٣. الدين العام بحسب مصادر التمويل (في نهاية الفترة)

آذار ٢٠١٩	شباط ٢٠١٩	كانون الثاني ٢٠١٩	كانون الأول ٢٠١٨	آذار ٢٠١٨	شباط ٢٠١٨	
٧٩٠٠٦٥	٧٧٠٦٣٤	٧٧٠٩٠١	٧٧٠٨٥٢	٧٧٠٣٠٠	٧٦٠٧٨١	١. الدين القائم بالليرة اللبنانية (بالمليارات)
٤٠٠٧٣٦	٣٩٠٣١٨	٣٩٠١٨٤	٣٩٠٠٠٦	٤٠٠٥٤٧	٣٩٠٥١٠	أ. المصرف المركزي
٤٠٠٧٣٦	٣٩٠٣١٨	٣٩٠١٨٤	٣٩٠٠٠٦	٤٠٠٥٤٧	٣٩٠٥١٠	محفظة سندات الخزينة <sup>١</sup>
.	.	.	.	.	.	قروض للمؤسسات العامة
٢٦٠٩٢٢	٢٧٠٠٨٦	٢٧٠٢٣٨	٢٧٠٤٠٢	٢٥٠٩٠٨	٢٦٠٤٣٨	ب. المصارف
٢٦٠٦٣٤	٢٦٠٨٠٤	٢٦٠٩٦٤	٢٧٠١٢٦	٢٥٠٦٢٠	٢٦٠١٤٢	سندات الخزينة <sup>٢</sup>
٢٨٨	٢٨٢	٢٧٤	٢٧٦	٢٨٨	٢٩٦	قروض للمؤسسات العامة
١١٠٤٠٧	١١٠٢٣٠	١١٠٤٧٩	١١٠٤٤٤	١٠٠٨٤٥	١٠٠٨٣٣	ج. سندات القطاع غير المصرفي <sup>٣</sup>
١٣٠٦٤٨	١٣٠١١٣	١٤٠١١٤	١٤٠١٨٦	١٦٠٢٩٥	١٧٠٠٧٥	٢. ودائع القطاع العام
٦٥٠٤١٧	٦٤٠٥٢١	٦٣٠٧٨٧	٦٣٠٦٦٦	٦١٠٠٠٥	٥٩٠٧٠٦	٣. الدين الصافي بالليرة اللبنانية
٣٣٠٧٧٦	٣٣٠٧٥٤	٣٣٠٦٤٤	٣٣٠٤٩٦	٣٠٠٥٩٦	٣٠٠٦٠١	٤. الدين بالعملات الأجنبية (بملايين الدولارات)
١١٦٠٣٣٤	١١٥٠٤٠٥	١١٤٠٥٠٥	١١٤٠١٦١	١٠٧٠١٢٨	١٠٥٠٨٣٧	٥. مجموع الدين الصافي (بمليارات الليرات)

المصدر: وزارة المالية، أرقام شبه نهائية قابلة للتصحيح. إن الفروقات الطفيفة بين أرقام هذا الجدول والأرقام المنشورة من قبل وزارة المالية ترد إلى تصويب بعض الأرقام التي تكون نشرت سابقاً على أساس شبه نهائي حرصاً على عدم تأخير صدور هذه المعلومات.

<sup>١</sup> سندات الخزينة مسجلة بقيمتها الفعلية (القيمة الشرائية+الفوائد المتراكمة).

<sup>٢</sup> ابتداء من أيلول ١٩٩٩، تشمل هذه الأرقام صكوك المديونيات الى جانب سندات الخزينة.

<sup>٣</sup> نظراً لتوسع سوق سندات الخزينة، يتعدى احصاء حيازاتها من قبل غير المقيمين، ولذلك أدرجت جميع سندات الخزينة المصدرة بالليرة في الدين القائم بالليرة اللبنانية، والسندات المصدرة بالدولار في الدين بالعملات الأجنبية.

١٤. سندات دين الجمهورية اللبنانية بالعملة الأجنبية

إقفال آذار ٢٠١٩			إقفال شباط ٢٠١٩			استحقاق	
هامش	فائدة %	سعر	هامش	فائدة %	سعر		
٦,٨٩	٩,٢٤	٩٩,٧٧	٤,٧١	٧,٢١	٩٩,٧٥	٢٠١٩/٠٤/٢٣	فئة ٥ سنوات (٥٠٠ مليون دولار)
٨,١٧	١٠,٥٦	٩٩,٢٧	٦,٥٢	٩,٠٣	٩٩,٣٤	٢٠١٩/٠٥/٢٠	فئة ٨ سنوات (٦٥٠ مليون دولار)
٧,٠١	٩,٤٨	٩٧,٤٨	٥,٤٠	٧,٩٥	٩٨,٢٤	٢٠١٩/١١/٢٨	فئة ٨ سنوات (١٥٠٠ مليون دولار)
٧,٩٥	١٠,٣٦	٩٦,٥٢	٦,٥٧	٩,١١	٩٧,٤١	٢٠٢٠/٠٣/٠٩	فئة ١٠ سنوات (١٢٠٠ مليون دولار)
٨,٦٥	١١,٠٧	٩٤,٩٨	٧,٢٤	٩,٨١	٩٥,٨٦	٢٠٢٠/٠٤/١٤	فئة ١٦ سنوات (٧٠٠ مليون دولار)
٨,٣٣	١٠,٧٥	٩٤,٨٨	٧,٠٤	٩,٦١	٩٥,٨٨	٢٠٢٠/٠٦/١٩	فئة ٧ سنوات (٦٠٠ مليون دولار)
٩,٦٣	١١,٩٠	٩٣,٥٨	٧,٥٥	١٠,٠٤	٩٦,٦٦	٢٠٢١/٠٤/١٢	فئة ١٥ سنة (٢٠٩٢,٤٦٩ مليون دولار)
٩,٠٥	١١,٢٦	٨٧,٠٠	٧,٤٣	٩,٨٩	٩٠,١٣	٢٠٢٢/٠٥/٢٧	فئة ٦ سنة (٥٠٠ مليون دولار)
٨,٥٨	١٠,٨٠	٨٦,٥٧	٧,٠٧	٩,٥٣	٨٩,٧٩	٢٠٢٢/١٠/٠٤	فئة ١٢ سنة (١٥٤٠ مليون دولار)
٨,٦١	١٠,٨٤	٨٥,١٨	٦,٨١	٩,٢٧	٨٩,٥٠	٢٠٢٣/٠١/٢٧	فئة ١٠ سنة (١١٠٠ مليون دولار)
٨,٧٨	١٠,٩٩	٨٥,٠٠	٧,٠٨	٩,٥٤	٨٩,٢٥	٢٠٢٣/٠٥/٢٦	فئة ٧ سنة (٥٠٠ مليون دولار)
٨,٦٩	١٠,٩٢	٨٣,٧٥	٧,١٢	٩,٥٩	٨٨,٢٩	٢٠٢٤/٠٤/٢٢	فئة ٨ سنة (٧٠٠ مليون دولار)
٨,٤٣	١٠,٦٨	٨١,٧٠	٧,٠٦	٩,٥٣	٨٥,٨٨	٢٠٢٤/١١/٠٤	فئة ٩ سنة (٥٠٠ مليون دولار)
٨,٧١	١٠,٩٧	٨٣,٥٥	٧,٣٦	٩,٨٣	٨٧,٧٩	٢٠٢٤/١٢/٠٣	فئة ١٥ سنة (٢٥٠ مليون دولار)
٨,٢٧	١٠,٥٢	٨١,٣٤	٧,٠١	٩,٤٩	٨٥,٢٦	٢٠٢٥/٠٢/٢٦	فئة ١٠ سنة (٨٠٠ مليون دولار)
٨,٠٥	١٠,٣٧	٨١,٥٠	٦,٨٤	٩,٤١	٨٥,٢٥	٢٠٢٥/٠٦/١٢	فئة ١٣ سنة (٨٠٠ مليون دولار)
٨,٢٠	١٠,٥٣	٧٩,٧٠	٦,٨٥	٩,٤٢	٨٤,٧٥	٢٠٢٦/١١/٢٧	فئة ١٥ سنة (٧٢٥ مليون دولار)
٨,٣٢	١٠,٦٣	٨٠,٠٠	٦,٩٥	٩,٥١	٨٥,٢٥	٢٠٢٧/٠٣/٢٣	فئة ١٠ سنة (١٢٥٠ مليون دولار)
٨,٠٣	١٠,٤٥	٧٩,٢٣	٦,٨١	٩,٤٨	٨٤,٠٠	٢٠٢٧/١١/٢٩	فئة ١٥ سنة (١٠٠٠ مليون دولار)
٧,٦١	١٠,٠٠	٨٢,٥٠	٦,٨٤	٩,٥١	٨٥,٠٠	٢٠٢٨/٠٣/٢٠	فئة ١٠ سنة (٧٠٠ مليون دولار)
٧,٨٤	١٠,٢٦	٧٨,٢٨	٦,٦٨	٩,٣٥	٨٣,٠٤	٢٠٢٨/١١/٠٣	فئة ١٣ سنة (٥٠٠ مليون دولار)
٨,٠٩	١٠,٤٨	٧٧,٦٣	٧,٠١	٩,٦٨	٨١,٨٨	٢٠٢٩/٠٥/٢٥	فئة ١٤ سنة (١٠٠٠ مليون دولار)
٧,٩٨	١٠,٣٩	٧٥,٩٢	٦,٧٣	٩,٤١	٨١,٣٨	٢٠٣٠/٠٢/٢٦	فئة ١٥ سنة (١٤٠٠ مليون دولار)
٨,٠٥	١٠,٤٨	٧٦,٥٠	٦,٩٧	٩,٦٣	٨١,٣٨	٢٠٣١/٠٤/٢٢	فئة ١٥ سنة (٣٠٠ مليون دولار)
٧,٩٩	١٠,٣٩	٧٧,٥٠	٦,٩٥	٩,٦١	٨٢,١٢	٢٠٣١/١١/٢٠	فئة ١٥ سنة (١٠٠٠ مليون دولار)
٧,٧٤	١٠,١٦	٧٧,٤٨	٦,٨٦	٩,٥٢	٨١,٣٨	٢٠٣٢/٠٣/٢٣	فئة ١٥ سنة (١٠٠٠ مليون دولار)
٧,٨٤	١٠,٢٤	٨٤,٩٥	٦,٨٥	٩,٥١	٨٩,٨٧	٢٠٣٣/٠٥/١٧	فئة ١٥ سنة (١٥٠٠ مليون دولار)
٧,٨٧	١٠,٢٧	٨٤,٦٧	٦,٨٦	٩,٥٢	٨٩,٨٧	٢٠٣٤/٠٥/١٧	فئة ١٦ سنة (١٥٠٠ مليون دولار)
٧,٦٥	١٠,٠٦	٧٥,٩٥	٦,٦١	٩,٢٨	٨١,٢٥	٢٠٣٥/١١/٠٢	فئة ١٥ سنة (٦٠٠ مليون دولار)
٧,٧٥	١٠,١٥	٧٦,٢٥	٦,٧٤	٩,٤١	٨١,٣٧	٢٠٣٧/٠٣/٢٣	فئة ٢٠ سنة (٧٥٠ مليون دولار)

١٥. سندات دين المصارف بالعملة الأجنبية

إقفال آذار ٢٠١٩			إقفال شباط ٢٠١٩			إستحقاق	Eurobonds
هامش	فائدة	سعر	هامش	فائدة	سعر		
٤,٧٠	٦,٩٨	١٠٠,٠٣	٤,٦٩	٧,١٩	٩٩,٦٠	٢١/٠٦/٢٠٢١	١٠ سنوات (Euro Notes) بيبلوس
٧,٧٠	٩,٩٥	٩١,٩٤	٧,٧٠	١٠,١٦	٩١,١٥	٠٤/٠٥/٢٠٢٣	٥ سنوات (Certificate) بلوم بنك
٤,٦٦	٦,٨١	٩٩,٧٦	٤,٣٦	٦,٧٧	٩٩,٩٠	١٦/١٠/٢٠٢٣	١٠ سنوات (Bond) عودة

١٦. التداول بالأسهم في بورصة بيروت (آذار - ٢٠١٩)

الشركة	حجم الأسهم المنفذة	النسبة من الحجم	قيمة التنفيذ (\$)	النسبة من القيمة	سعر الإقبال (\$)	معدل السعر (\$)
سوليدير "أ"	٣٤٧,٣١٠	٢٢,٣٨٪	٢,١٣٨,٩٦١	١٧,٩٨٪	٦,٤٠٠	٦,١٦
سوليدير "ب"	١٥٦,٧٢٦	١٠,١٠٪	٩٧٣,٩٩٧	٨,١٩٪	٦,٣٩٠	٦,٢١
البنك اللبناني للتجارة "C"	-	-	-	-	٠,٩٣٠	-
البنك اللبناني للتجارة "أسهم تفضيلية" فئة "C"	-	-	-	-	١٠٠,٠٠٠	-
البنك اللبناني للتجارة "أسهم تفضيلية" فئة "D"	-	-	-	-	٩٤,٠٠٠	-
البنك اللبناني للتجارة "أسهم تفضيلية" فئة "H"	-	-	-	-	٩٤,٠٠٠	-
بنك عودة "C"	١٢٤,٥٨٢	٨,٠٣٪	٦٣٥,٧٤٥	٥,٣٤٪	٥,٠٠٠	٥,١٠
بنك عودة "GDR"	٦٢,٢١٠	٤,٠٢٪	٣١١,٠٧٣	٢,٦٢٪	٤,٩٩٠	٤,٩٩
بنك عودة "أسهم تفضيلية" فئة "H"	-	-	-	-	٩٤,٠٠٠	-
بنك عودة "أسهم تفضيلية" فئة "I"	٢٠,٠٠٠	٠,١٣٪	١٧٩,٦٠٠	١,٥١٪	٨٩,٨٠٠	٨٩,٨٠
بنك عودة "أسهم تفضيلية" فئة "J"	٢٠,٠٠٠	٠,١٣٪	١٦٦,٠٠٠	١,٤٠٪	٨٣,٠٠٠	٨٣,٠٠
بنك بيروت "C"	٦٦٦	٠,٠٤٪	١٢,٥٢١	٠,١١٪	١٨,٨٠٠	١٨,٨٠
بنك بيروت "أسهم أولوية ٢٠١٤"	٤٦,٤٣٢	٢,٩٩٪	٩٧٥,٠٧٢	٨,٢٠٪	٢١,٠٠٠	٢١,٠٠
بنك بيروت "أسهم تفضيلية" فئة "H"	٥٦٥	٠,٠٤٪	١٤,٠٩٧	٠,١٢٪	٢٤,٩٥٠	٢٤,٩٥
بنك بيروت "أسهم تفضيلية" فئة "I"	-	-	-	-	٢٤,٩٥٠	-
بنك بيروت "أسهم تفضيلية" فئة "J"	-	-	-	-	٢٥,٠٠٠	-
بنك بيروت "أسهم تفضيلية" فئة "K"	-	-	-	-	٢٥,٠٠٠	-
بنك بيلوس "C"	١٠٩,٧٦٤	٧,٠٧٪	١,٤٥٠,٧٠١	١,٢٢٪	١,٢٣٠	١,٢٣
بنك بيلوس GDR	-	-	-	-	٧٠,٠٠٠	-
بنك بيلوس "أسهم تفضيلية ٢٠٠٨"	١,٣٥٠	٠,٠٩٪	١٠٢,٦٠٠	٠,٨٦٪	٧٦,٠٠٠	٧٦,٠٠
بنك بيلوس "أسهم تفضيلية ٢٠٠٩"	١,١٤٠	٠,٠٧٪	٨٥,٢٥٦	٠,٧٢٪	٧٢,٠٠٠	٧٤,٧٩
بنك بيمو "C"	-	-	-	-	١,٥٥٠	-
بنك بيمو "أسهم تفضيلية ٢٠١٣"	-	-	-	-	٩٦,٧٠٠	-
بنك لبنان والمهجر "GDR"	٩٨,٦٣٩	٦,٣٦٪	٩٣٥,٦٤١	٧,٨٧٪	٩,٧٩٠	٩,٤٩
بنك لبنان والمهجر	٥٧٢,٥٣٩	٣٦,٨٩٪	٥,١٢٣,٨٢٣	٤٣,٠٨٪	٩,٢٧٠	٨,٩٥
ريمكو	-	-	-	-	٣,٢٨٠	-
هولسيم لبنان	٢,١٢٩	٠,١٤٪	٣٢,٩٧٤	٠,٢٨٪	١٥,٥٠٠	١٥,٤٩
الإسمنت الأبيض إسمي	٢٣,٧٠٦	١,٥٣٪	٦١,٩٥٦	٠,٥٢٪	٢,٦١٠	٢,٦١
المجموع	١,٥٥١,٨٥٨	١٠,٠٪	١١,٨٩٥,٠١٧	١٠,٠٪	-	-

١٧. أدوات مالية مختلفة

التغيير	معدل السعر (\$)	إقبال آذار ٢٠١٩ (\$)	معدل السعر (\$)	إقبال شباط ٢٠١٩ (\$)	
١٠,٢٣٪	٩,٧٠	\$ ٩,٦٥ - ٩,٧٥	٨,٨٠	\$ ٨,٧٥ - ٨,٨٥	GDR (لبنان والمهجر)
٧,٦٣٪	٥,٠٨	\$ ٥,٠٠ - ٥,١٥	٤,٧٢	\$ ٤,٥٦ - ٤,٨٨	GDR (عودة)
٠,٠٠٪	٧٧,٠٠	\$ ٧٧,٠٠ - ٠,٠٠	٧٧,٠٠	\$ ٧٧,٠٠ - ٠,٠٠	GDR (بيلوس)



مصرف لبنان  
BANQUE DU LIBAN