

SYNTHÈSE

(Les pourcentages représentent les variations annuelles, sauf mention contraire)

L'indicateur synthétique de la Banque du Liban est passé à 316,1 en avril 2019, contre 309,7 le mois précédent et 325,7 en avril 2018. Au cours du mois, la balance des paiements a enregistré un déficit de 1 300,0 millions de dollars. Sur un an, le bilan consolidé des banques commerciales s'est accru de 12,1% et le taux de dollarisation des dépôts a atteint 70,0% à la fin du mois. Sur le dollar et sur la livre, les taux d'intérêt bancaires débiteurs ont affiché une hausse, alors que les taux créditeurs ont baissé.

- ☒ La **balance des paiements** a enregistré, en avril 2019, un déficit de 1 300,0 millions de dollars. Ceci s'est traduit par une baisse des avoirs extérieurs nets de la Banque du Liban de 589,3 millions de dollars et de ceux des banques et institutions financières de 710,8 millions de dollars. Pour les quatre premiers mois de l'année, la balance des paiements a affiché un déficit cumulé de 3 304,9 millions de dollars, contre un déficit cumulé de 773,2 millions de dollars pour la même période de 2018.
- ☒ Selon les chiffres publiés par le Ministère des finances, la **dette publique** totale nette a augmenté de 386 milliards de livres en avril 2019, s'établissant à 116 720 milliards de livres à la fin du mois. Ceci résulte d'un accroissement de la dette publique nette libellée en livre libanaise de 1 147 milliards de livres qui a atteint 66 564 milliards de livres, et d'une baisse de la dette publique libellée en devises de 505 millions de dollars qui s'est inscrite à 33 271 millions de dollars à fin avril. Sur un an, la croissance de la dette publique totale nette, de la dette en livre libanaise et de la dette en devises a respectivement été de 8,4%, 8,1% et 8,9% à fin avril.
- ☒ Les **réserves en devises de la Banque du Liban** ont atteint 38 421,9 millions de dollars à fin avril 2019, soit une baisse annuelle de 11,4% ou 4 944,6 millions de dollars. La valeur totale des réserves extérieures, y compris l'or, s'est élevée à 50 272,7 millions de dollars. Sur le marché de Beyrouth, le **cours du dollar** s'est maintenu au cours du mois au taux moyen de 1 507,50 livres libanaises.
- ☒ Les **taux d'intérêt** sont restés inchangés en avril 2019 sur toutes les catégories de bons du Trésor. À la fin du mois, les taux se sont maintenus à 5,30% sur les bons à 3 mois, 5,85% sur les bons à 6 mois, 6,50% sur les bons à 12 mois, 7,00% sur les bons à 24 mois et 7,50% sur les bons à 36 mois. Sur la livre, les taux bancaires créditeurs ont baissé de 15 points de base, s'inscrivant à 8,60%, alors que les taux débiteurs ont augmenté de 16 points de base, atteignant 10,74%. Sur le dollar, les taux bancaires débiteurs ont augmenté, alors que les taux créditeurs ont diminué. Ainsi, le taux débiteur moyen pondéré s'est élevé à 9,34% (+3 points de base), alors que le taux créditeur moyen s'est inscrit à 5,68% (-1 point de base).
- ☒ L'**agrégat M3** a atteint 211 318,3 milliards de livres à fin avril 2019, avec une croissance annuelle de 0,2%, contre 0,4% en mars 2019. Les crédits bancaires au secteur privé sont restés le facteur principal de création monétaire, de même que les crédits au secteur public. En ce qui concerne les composantes de la masse monétaire, les dépôts en livre ont enregistré une baisse de 7,2%, alors que les dépôts en devises se sont améliorés de 4,4%.
- ☒ Le **bilan consolidé des banques commerciales** s'est élevé à 382 374 milliards de livres en avril 2019, soit une hausse annuelle de 12,1%, contre 12,5% en mars 2019. Les dépôts du secteur privé, résident et non-résident, se sont renforcés de 1,6%, alors que les crédits au secteur privé ont reculé de 3,5%. Le **taux de dollarisation** des dépôts bancaires a atteint 70,0% fin avril 2019.
- ☒ Le déficit de la **balance commerciale** s'est allégé de 16,5%, se chiffrant à 1 091,5 millions de dollars fin avril 2019. Ceci s'explique par une baisse des importations de 13,2% qui se sont inscrites à 1 357,0 millions de dollars et une hausse des exportations de 3,6% qui ont atteint 265,5 millions de dollars.
- ☒ Par rapport à avril 2018, les **livraisons de ciment**, indicateur de l'activité actuelle du secteur de la construction, ainsi que les **surfaces couvertes par les permis de construire**, indicateur de son activité potentielle, se sont respectivement contractées de 37,3% et 48,3%.
- ☒ Sur un an, la **production d'énergie électrique** a augmenté de 4,5% en avril 2019, s'élevant à 1 196,7 millions de kWh.
- ☒ A l'**Aéroport International de Beyrouth**, le trafic aérien et le nombre de passagers ont respectivement progressé de 3,6% et de 11,8%, suite à une hausse respective du nombre de passagers arrivant de 6,6% et partant de 15,5%. Le volume du fret aérien s'est légèrement élargi de 0,2%.
- ☒ En avril 2019, le trafic maritime au **Port de Beyrouth** s'est accru de 3,4%, alors que le volume total du fret maritime a baissé de 6,7%.

DIAGNOSTIC

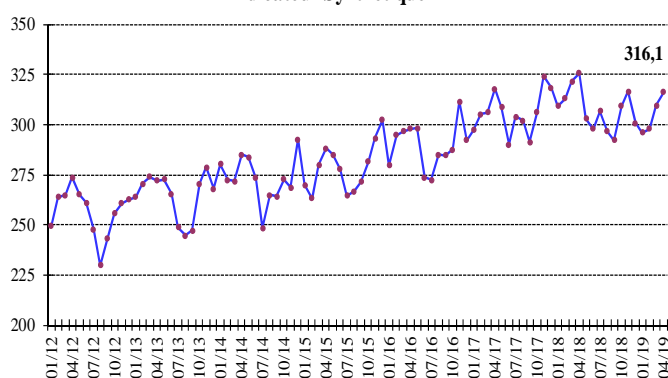
L'INDICATEUR SYNTHETIQUE DE LA BDL

L'indicateur synthétique de la Banque du Liban est passé à 316,1 en avril 2019, contre 309,7 le mois précédent et 325,7 en avril 2018, soit une baisse annuelle de 3,0%.

Indicateur Synthétique (Moyenne 1993=100)

	Indice	Changement Mensuel (%)	Changement Annuel (%)
Avr-2018	325,7	1,3	2,5
Mai-2018	303,1	-6,9	-1,8
Juin-2018	298,0	-1,7	2,7
Juil-2018	306,7	2,9	0,9
Août-2018	296,6	-3,3	-1,8
Sept-2018	292,3	-1,5	-0,4
Oct-2018	309,2	5,8	1,0
Nov-2018	316,5	2,4	-2,3
Déc-2018	300,7	-5,0	-5,6
Janv-2019	295,9	-1,6	-4,4
Févr-2019	297,9	0,7	-4,8
Mars-2019	309,7	3,9	-3,7
Avr-2019	316,1	2,1	-3,0

Indicateur Synthétique



COMPENSATION DES CHÈQUES

La valeur totale des chèques payés a reculé de 16,4% en avril 2019. La valeur des chèques libellés en livre libanaise et en devises a respectivement diminué de 3,8% et 22,3%. La part des chèques payés libellés en devises s'est inscrite à 63,2% du total des chèques, soit une baisse de 7,1%.

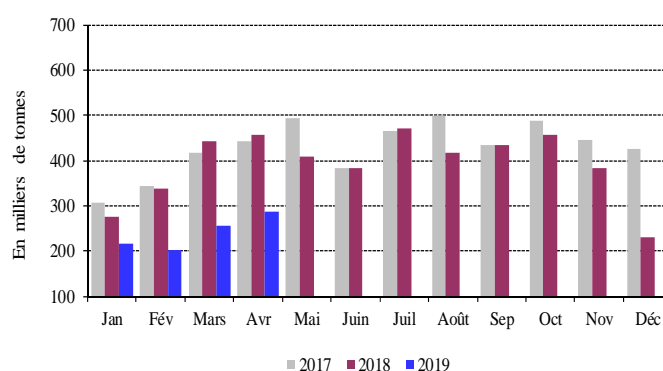
Sur un an, la part des chèques rejetés a progressé de 7,0%, représentant 2,5% de la valeur totale des chèques fin avril 2019.

SECTEUR RÉEL

LA CONSTRUCTION ET L'IMMOBILIER

Par rapport à avril 2018, les livraisons de ciment, indicateur de l'activité actuelle du secteur de la construction, ainsi que les surfaces couvertes par les permis de construire, indicateur de son activité potentielle, se sont respectivement contractées de 37,3% et 48,3%.

Livraisons de Ciment



Source: Sociétés de Ciment

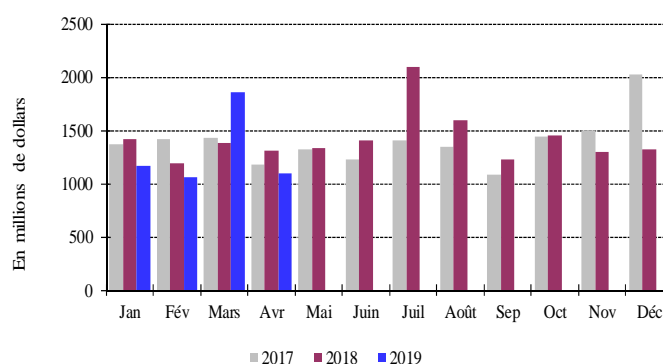
Les taxes foncières perçues en avril 2019 ont accusé un repli de 3,8% sur un an, totalisant 46,8 milliards de livres.

LE COMMERCE EXTERIEUR

Le déficit de la balance commerciale s'est allégé de 16,5%, se chiffrant à 1 091,5 millions de dollars fin avril 2019. Ceci s'explique par une baisse des importations de 13,2% qui se sont inscrites à 1 357,0 millions de dollars et une hausse des exportations de 3,6% qui ont atteint 265,5 millions de dollars.

Les recettes douanières perçues au cours du mois ont affiché une baisse de 3,3%, totalisant 165,4 milliards de livres.

Déficit Commercial



Source: Conseil Supérieur des Douanes

Pour les quatre premiers mois de l'année, les importations libanaises des principaux pays d'origine se sont réparties comme suit: la Russie 9,6%, la Chine 8,9%, la Grèce 7,2%, l'Italie 6,8% et l'Allemagne 5,0%. En avril 2019, ces importations se sont réparties de la manière suivante:

Importations par pays d'origine (millions de dollars)

	Avr 18	% du total	Avr 19	% du total
Grèce	140,1	9,0	134,9	9,9
Chine	144,5	9,2	130,2	9,6
Italie	133,2	8,5	124,7	9,2
Allemagne	95,6	6,1	80,7	5,9
Etats-Unis	109,8	7,0	78,1	5,8
Autres pays	940,7	60,2	808,5	59,6
Total importations	1 563,8	100	1 357,0	100

Principaux Indicateurs (Toutes les variations sont en % et comparées à la même période de l'année précédente)

	Déc-2017	Moy-2017	Avril-2018	Déc-2018	Moy-2018	Mars-2019	Avril-2019
Chèques encaissés en L.L. ¹							
(en millions de L.L.)	3 213 052	2 722 943	2 558 818	3 049 796	2 780 483	3 770 101	2 461 758
Variation en %	13,42	8,97	3,31	-5,08	2,11	33,33	-3,79
Chèques encaissés en devises ^{1**}							
(en millions de \$)	4 127	3 881	3 605	3 454	3 702	3 229	2 800
Variation en %	6,50	-3,25	-2,40	-16,30	-4,62	-16,43	-22,31
Total chèques encaissés ^{**}							
(en millions de L.L.)	9 434 437	8 574 252	7 992 921	8 257 190	8 361 657	8 638 354	6 683 250
Demandes d'information à la Centrale des Risques ¹							
Total	29 293	35 511	30 231	19 520	29 858	24 061	22 676
Variation en %	9,49	15,46	-10,00	-33,36	-15,92	-33,39	-24,99
Permis de construire ^{2**}							
(en mètres carrés)	901 259	977 532	886 912	595 682	751 630	597 025	458 721
Variation en %	-0,29	-4,12	-2,46	-33,91	-23,11	-34,35	-48,28
Livraisons de ciment ^{3**}							
(en tonnes)	426 543	429 051	458 193	230 742	391 860	257 259	287 280
Variation en %	43,85	-2,18	3,66	-45,90	-8,67	-41,84	-37,30
Taxes foncières perçues ⁴							
(en millions de L.L.)	101 163	84 866	48 613	83 421	65 031	52 766	46 780
Variation en %	-5,80	18,02	-38,48	-17,54	-23,37	-26,03	-3,77
Importations ^{5**}							
(en millions de L.L.)	2 463 553	2 460 831	2 358 229	2 365 864	2 510 758	3 288 387	2 046 355
Variation en %	3,23	2,42	6,63	-3,97	2,03	30,64	-13,22
Exportations ^{5**}							
(en millions de L.L.)	378 177	357 338	386 535	371 008	370 946	482 468	400 395
Variation en %	2,70	-4,47	8,90	-1,90	3,81	13,20	3,59
Déficit Commercial ^{**}	2 085 376	2 103 493	1 971 695	1 994 855	2 139 812	2 805 919	1 645 959
Variation en %	3,33	3,69	6,20	-4,34	1,73	34,20	-16,52
Recettes douanières ^{5*}							
(en millions de L.L.)	190 429	187 405	171 094	157 411	175 941	153 351	165 413
Variation en %	1,73	1,88	-5,58	-17,34	-6,12	-15,72	-3,32
Production d'électricité (réseau EDL) ⁶							
(en millions de kWh)	1 303	1 253	1 145	1 361	1 270	1 213	1 197
Variation en %	12,71	14,49	3,69	4,49	1,41	0,23	4,51
Importations de dérivés pétroliers ^{7***}							
(en tonnes métriques)	586 586	701 530	645 337	647 154	673 965	775 191	562 848
Variation en %	-6,95	5,13	4,60	10,33	-3,93	45,89	-12,78
Marchandises au Port de Beyrouth ^{8**}							
Total	706 871	688 617	626 335	681 504	665 686	630 827	584 233
Variation en %	5,37	-5,78	-7,93	-3,59	-3,33	-9,88	-6,72
Arrivée (tonnes)	615 894	594 241	562 238	610 001	587 891	541 933	513 570
Départ (tonnes)	90 222	94 132	63 937	71 113	77 488	88 546	70 462
Transit/zone franche (tonnes)	755	243	160	390	307	348	201
Passagers (AIB) ⁹							
Total	626 866	686 307	730 739	677 811	736 831	618 759	817 121
Variation en %	4,83	8,22	1,37	8,13	7,36	-1,19	11,82
Arrivée	333 273	341 936	374 942	362 245	369 666	310 053	399 667
Variation en %	5,40	8,56	6,47	8,69	8,11	-1,06	6,59
Départ	293 270	343 959	355 310	312 441	366 569	299 955	410 453
Variation en %	4,26	8,00	-3,53	6,54	6,57	-4,02	15,52
Transit	323	412	487	3 125	596	8 751	7 001
Variation en %	-35,40	-43,19	31,27	867,49	44,71	2 520,06	1 337,58

* A partir de juillet 1995, la valeur du dollar douanier (800 L.L.) a été remplacée par le cours officiel du dollar. ** Chiffres mis à jour par le secteur privé. *** A dater début Janvier 1997, les données préliminaires sont mises à jour pour inclure les secteurs public et privé.

Sources: ¹BDL. ²Ordre des Ingénieurs de Beyrouth et Tripoli. ³Sociétés de Ciment. ⁴Ministère des Finances. ⁵Conseil Supérieur de Douanes. ⁶EDL. ⁷Direction Générale du Pétrole. ⁸Port de Beyrouth. ⁹Aéroport International de Beyrouth.

Pour les quatre premiers mois de l'année, les exportations libanaises vers les principaux pays de destination se sont réparties comme suit: la Suisse 14,2%, les Emirats Arabes Unis 13,7%, la Syrie 7,4%, l'Arabie Saoudite 6,7% et l'Afrique du Sud 6,0%.

En avril 2019, elles se sont réparties de la manière suivante:

Exportations par pays d'origine (millions de dollars)

	Avr 18	% du total	Avr 19	% du total
EAU	40,1	15,6	37,8	14,2
Suisse	10,6	4,1	30,6	11,5
Arabie Saoudite	18,7	7,3	23,9	9,0
Syrie	11,4	4,4	21,1	7,9
Grèce	4,0	1,6	14,5	5,5
Autres pays	171,5	66,9	137,7	51,9
Total exportations	256,3	100	265,5	100

Importations (millions de dollars)

Sections	Janv-Avr 2018	% du total	Janv-Avr 2019	% du total
Produits alimentaires	1 181,3	18,5	1 144,6	18,2
Textiles	276,3	4,3	227,8	3,6
Peaux, cuirs et plastiques artificielles	22,2	0,3	18,7	0,3
Bois et ouvrage en bois	77,5	1,2	66,1	1,0
Produits chimiques/pharmaceutiques	737,3	11,6	678,9	10,8
Papiers et ouvrages en papier	107,9	1,7	94,5	1,5
Produits en pierre, plâtre, ciment	150,2	2,4	102,9	1,6
Métaux et produits dérivés	1 552,1	24,4	2 154,2	34,2
Machines et matériel électrique	1 370,7	21,5	1 121,6	17,8
Produits de la bijouterie	454,4	7,1	299,8	4,8
Autres	443,4	7,0	396,8	6,3
Total	6 373,2	100	6 306,0	100

Exportations (millions de dollars)

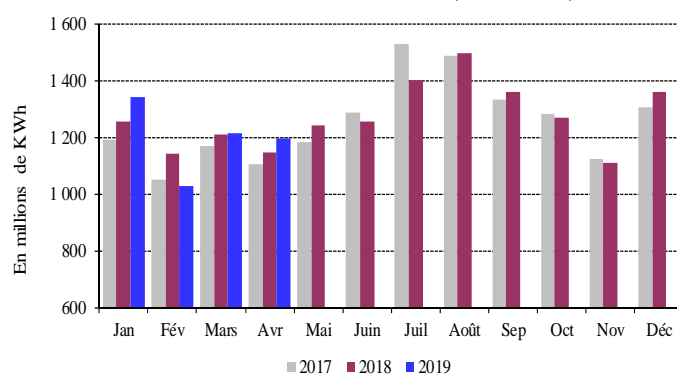
Sections	Janv-Avr 2018	% du total	Janv-Avr 2019	% du total
Produits alimentaires	223,4	20,9	219,8	19,6
Textiles	18,0	1,7	15,7	1,4
Peaux, cuirs et plastiques artificielles	3,7	0,3	4,5	0,4
Bois et ouvrage en bois	2,7	0,3	3,6	0,3
Produits chimiques/pharmaceutiques	120,8	11,3	109,4	9,8
Papiers et ouvrages en papier	43,7	4,1	44,0	3,9
Produits en pierre, plâtre, ciment	7,7	0,7	5,7	0,5
Métaux et produits dérivés	160,0	15,0	145,9	13,0
Machines et matériel électrique	109,7	10,2	138,1	12,3
Produits de la bijouterie	293,0	27,4	346,2	30,9
Autres	87,6	8,2	88,4	7,9
Total	1 070,3	100	1 121,3	100

Source: Conseil Supérieur de Douanes

L'ENERGIE

Sur un an, la production d'énergie électrique a augmenté de 4,5% en avril 2019, s'élevant à 1 196,7 millions de kWh.

Production Mensuelle d'Electricité (Réseau EDL)



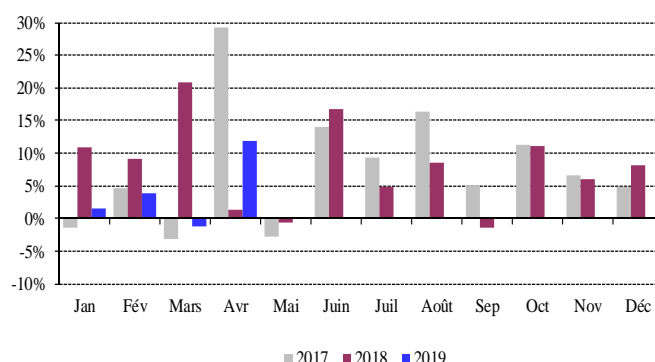
Source: Electricité du Liban

LE TRANSPORT

A l'Aéroport International de Beyrouth, le trafic aérien et le nombre de passagers ont respectivement progressé de 3,6% et de 11,8%, suite à une hausse respective du nombre de passagers arrivant de 6,6% et partant de 15,5%.

Le volume du fret aérien s'est légèrement élargi de 0,2%, suite à une baisse des marchandises débarquées de 2,6% et à une hausse des marchandises embarquées de 4,4%.

Variation Annuelle du Flux de Passagers



Source: Aéroport International de Beyrouth

En avril 2019, le trafic maritime au Port de Beyrouth s'est accru de 3,4%, alors que le volume total du fret maritime a baissé de 6,7%. Les marchandises débarquées ont reculé de 8,7%, alors que les marchandises embarquées et en transit ont respectivement augmenté de 10,2% et 25,6%.

SECTEUR MONÉTAIRE

LES AVOIRS EXTERIEURS NETS DU SYSTEME BANCAIRE

La balance des paiements a enregistré, en avril 2019, un déficit de 1 300,0 millions de dollars. Ceci s'est traduit par une baisse des avoirs extérieurs nets de la Banque du Liban de 589,3 millions de dollars et de ceux des banques et institutions financières de 710,8 millions de dollars. Pour les quatre premiers mois de l'année, la balance des paiements a affiché un déficit cumulé de 3 304,9 millions de dollars, contre un déficit cumulé de 773,2 millions de dollars pour la même période de 2018.

LES RESERVES OFFICIELLES EN DEVISES

Les réserves en devises de la Banque du Liban ont atteint 38 421,9 millions de dollars à fin avril 2019, soit une baisse annuelle de 11,4% ou 4 944,6 millions de dollars. La valeur totale des réserves extérieures, y compris l'or, s'est élevée à 50 272,7 millions de dollars. Sur le marché de Beyrouth, le cours du dollar s'est maintenu au cours du mois au taux moyen de 1 507,50 livres libanaises.

LES TAUX D'INTERET

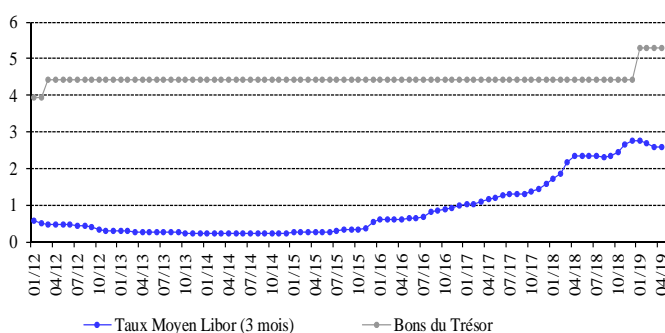
Les taux d'intérêt sont restés inchangés en avril 2019 sur toutes les catégories de bons du Trésor. À la fin du mois, les taux se sont maintenus à 5,30% sur les bons à 3 mois, 5,85% sur les bons à 6 mois, 6,50% sur les bons à 12 mois, 7,00% sur les bons à 24 mois et 7,50% sur les bons à 36 mois.

Sur la livre, les taux bancaires créditeurs ont baissé de 15 points de base, s'inscrivant à 8,60%, alors que les taux débiteurs ont augmenté de 16 points de base, atteignant 10,74%.

Sur le dollar, les taux bancaires débiteurs ont augmenté, alors que les taux créditeurs ont diminué. Ainsi, le taux débiteur moyen pondéré s'est élevé à 9,34% (+3 points de base), alors que le taux créditeur moyen s'est inscrit à 5,68% (-1 point de base).

En conséquence, l'écart d'intérêt débiteur sur la livre et le dollar s'est élargi, passant de 1,27 point en mars 2019 à 1,40 point en avril 2019. Par contre, l'écart d'intérêt créditeur sur la livre et le dollar s'est resserré, passant au cours de la même période de 3,06 points à 2,92 points.

Ecart d'Intérêt entre les Bons du Trésor à 3 mois et le Libor



En avril 2019, la moyenne du taux Libor à 3 mois s'est inscrite à 2,59%, contre 2,61% en mars 2019.

Au cours du mois, les taux sur les certificats de dépôt à 45 et 60 jours émis par la Banque du Liban sont restés inchangés, se stabilisant respectivement à 3,57% et 3,85%.

D'autre part, les taux d'escompte et de prise en pension ont été maintenus par la banque centrale à 10,00%, taux en vigueur depuis décembre 2009.

LA MASSE MONETAIRE

L'agrégat M3 a atteint 211 318,3 milliards de livres à fin

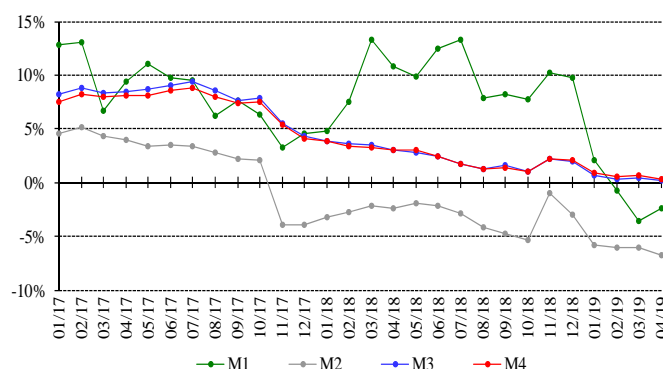
avril 2019, avec une croissance annuelle de 0,2%, contre 0,4% en mars 2019. Les crédits bancaires au secteur privé sont restés le facteur principal de création monétaire, de même que les crédits au secteur public.

En ce qui concerne les composantes de la masse monétaire, les dépôts en livre ont enregistré une baisse de 7,2%, alors que les dépôts en devises se sont améliorés de 4,4%.

Variations de la Masse Monétaire sur un an (en %)

	M1	M2	M3	M4
Avr-2018	10,83	-2,43	3,09	3,09
Mai-2018	9,87	-1,87	2,87	3,00
Juin-2018	12,51	-2,09	2,47	2,44
Juil-2018	13,28	-2,82	1,72	1,72
Août-2018	7,82	-4,16	1,32	1,32
Sept-2018	8,21	-4,78	1,69	1,38
Oct-2018	7,73	-5,32	1,02	1,05
Nov-2018	10,21	-0,95	2,21	2,27
Déc-2018	9,76	-2,95	1,93	2,15
Janv-2019	2,04	-5,84	0,70	0,95
Févr-2019	-0,78	-6,01	0,37	0,53
Mars-2019	-3,60	-6,06	0,40	0,64
Avr-2019	-2,38	-6,70	0,19	0,34

Variation de la Masse Monétaire



LA DETTE PUBLIQUE

Bons du Trésor par catégorie (en % du total)

	3 mois	6 mois	12 mois	24 mois et plus
Avr-2018	0,72	1,14	3,18	94,96
Mai-2018	0,76	1,47	3,66	94,11
Juin-2018	0,52	1,42	3,50	94,55
Juil-2018	0,45	1,40	3,42	94,72
Août-2018	0,26	1,16	3,21	95,37
Sept-2018	0,28	0,95	3,11	95,67
Oct-2018	0,15	0,71	3,37	95,77
Nov-2018	0,36	0,44	2,99	96,22
Déc-2018	0,30	0,41	2,77	96,52
Janv-2019	0,31	0,25	2,54	96,90
Févr-2019	0,06	0,20	2,43	97,31
Mars-2019	0,30	0,15	2,27	97,28
Avr-2019	0,28	0,11	2,02	97,59

Selon les chiffres publiés par le Ministère des finances, la dette publique totale nette a augmenté de 386 milliards de livres en avril 2019, s'établissant à 116 720 milliards de livres à la fin du mois.

Ceci résulte d'un accroissement de la dette publique nette libellée en livre libanaise de 1 147 milliards de livres qui a atteint 66 564 milliards de livres, et d'une baisse de la dette publique libellée en devises de 505 millions de dollars qui s'est inscrite à 33 271 millions de dollars à fin avril.

Sur un an, la croissance de la dette publique totale nette, de la dette en livre libanaise et de la dette en devises a respectivement été de 8,4%, 8,1% et 8,9% à fin avril.

L'ACTIVITÉ BANCAIRE

LE BILAN CONSOLIDÉ DES BANQUES

Le bilan consolidé des banques commerciales a atteint 382 374 milliards de livres fin avril 2019, soit une hausse mensuelle de 0,35%, contre 1,00% le mois précédent; sur un an, il s'est accru de 12,08%.

LE VOLUME DES CRÉDITS

a-Les banques commerciales

En avril 2019, les crédits octroyés par les banques commerciales au secteur privé, résident et non résident, ont baissé de 0,62%, contre une baisse de 0,09% en mars 2019. Sur un an, ils ont diminué de 3,47%, s'inscrivant à 85 885 milliards de livres fin avril 2019. Ces crédits se sont répartis comme suit:

- Les crédits en livre libanaise ont reculé de 1,20% en avril 2019, contre une baisse de 1,78% en mars 2019, totalisant 25 905 milliards à la fin du mois. Sur un an, leur volume s'est contracté de 9,76%, représentant 30,16% du total des crédits consentis, contre 32,26% en avril 2018.
- Les crédits en devises ont diminué de 0,37% en avril 2019, contre une hausse de 0,66% le mois précédent. En baisse annuelle de 0,47%, ils ont atteint 39 788 millions de dollars fin avril 2019.

b-Les banques d'affaires

Les crédits octroyés par les banques d'affaires au secteur privé résident et non résident se sont chiffrés à 3 479 milliards de livres fin avril 2019, en expansion mensuelle de 0,13%, contre 1,20% en mars 2019. Sur un an, ils ont accusé un repli de 6,76%.

LE VOLUME DES DÉPÔTS

a-Les banques commerciales

Les dépôts du secteur privé, résident et non résident, auprès des banques commerciales, se sont accrus de 0,13% en avril 2019, contre 0,29% en mars 2019. Sur un an, leur volume s'est élargi de 1,63%, atteignant

274 556 milliards de livres fin avril 2019. Ces dépôts se sont répartis comme suit:

- Les dépôts en livre libanaise ont régressé de 0,95% en avril 2019, contre une hausse de 0,28% en mars 2019, et se sont inscrits à 77 162 milliards de livres à la fin du mois. Sur un an, ils ont baissé de 6,91%, représentant 28,10% du total des dépôts bancaires, contre 30,68% fin avril 2018.
- Les dépôts en devises se sont améliorés de 0,56% en avril 2019, contre 0,29% le mois précédent. Sur un an, ils ont enregistré une hausse de 5,41%, totalisant 130 941 millions de dollars fin avril 2019.

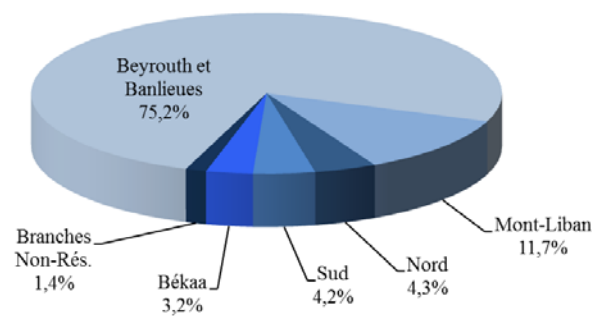
b-Le secteur bancaire

Les dépôts du secteur privé résident et non résident auprès du secteur bancaire ont augmenté de 0,13% en avril 2019, contre 0,28% en mars 2019. Sur un an, leur volume s'est élargi de 1,65%, passant de 272 699 milliards de livres fin avril 2018 à 277 192 milliards de livres fin avril 2019.

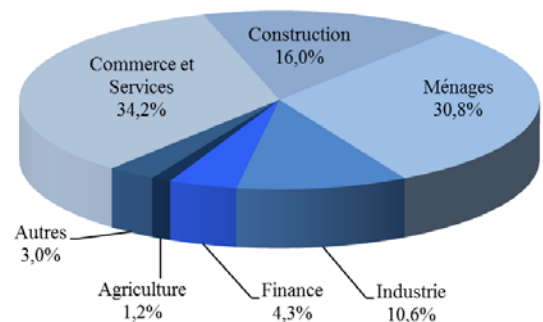
- Les dépôts en livre libanaise ont diminué de 0,96% en avril 2019, contre une hausse de 0,30% le mois précédent, et se sont établis à 78 580 milliards de livres à la fin du mois. Sur un an, ils se sont contractés de 6,53%, représentant 28,35% du total des dépôts bancaires, contre 30,83% fin avril 2018.
- Les dépôts en devises ont affiché une hausse de 0,58% en avril 2019, contre 0,28% le mois précédent. Sur un an, ils ont progressé de 5,29%, atteignant 131 749 millions de dollars fin avril 2019.

LA DISTRIBUTION DES CRÉDITS

Distribution des Crédits par Région



Distribution des Crédits par Secteur



LE RATIO CREDITS - DEPOTS

Fin avril 2019, le total des crédits a atteint 31,28% du total des dépôts, contre 32,94% fin avril 2018. Ces crédits se sont répartis de la manière suivante:

- Ratio crédits-dépôts en livres: 33,57%, contre 34,63%.
- Ratio crédits-dépôts en devises: 30,39%, contre 32,18%.

LES FONDS PROPRES

En avril 2019, les fonds propres du secteur bancaire ont diminué de 3,78%, contre une baisse de 0,48% en mars 2019. Sur un an, ils se sont accrus de 1,15%, s'élevant à 31 987 milliards de livres à la fin du mois.

Le ratio fonds propres/actif total des banques commerciales a enregistré une baisse, s'inscrivant à 8,37% fin avril 2019, contre 8,72% en mars 2019 et 9,27% en avril 2018.

Le ratio fonds propres/total des dépôts a accusé un repli, atteignant 11,65% fin avril 2019, contre 12,12% en mars 2019 et 11,71% en avril 2018.

De même, le ratio fonds propres/total des crédits a reculé en avril 2019, passant à 37,24% à la fin du mois, contre 38,47% en mars 2019 et 35,54% en avril 2018.

LES TAUX DE DOLLARISATION

Le taux de dollarisation des dépôts bancaires s'est élevé à 70,02% fin avril 2019, contre 69,72% fin mars 2019 et 67,76% fin avril 2018.

De même, le taux de dollarisation des crédits bancaires a augmenté, atteignant 69,84% fin avril 2019, contre 69,66% fin mars 2019 et 67,74% fin avril 2018.

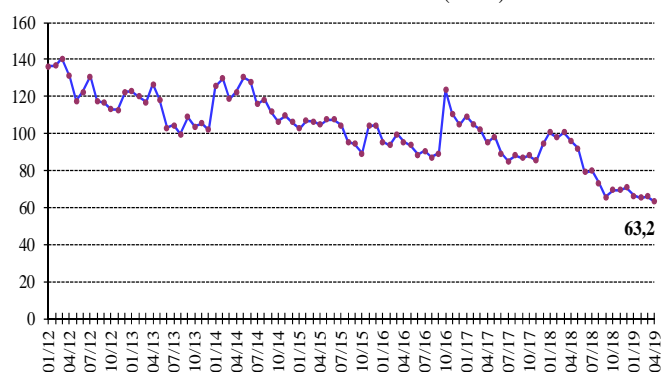
MARCHÉS FINANCIERS

En avril 2019, la moyenne de l'indice pondéré des valeurs boursières a diminué de 1,27%, clôturant le mois à 63,79 points, contre une moyenne de 64,61 points en mars 2019.

Indice pondéré des valeurs boursières (Jan 1996=100)

Avr-2018	95,87
Mai-2018	91,96
Juin-2018	79,27
Juil-2018	79,80
Août-2018	73,51
Sept-2018	65,93
Oct-2018	69,60
Nov-2018	69,69
Déc-2018	70,83
Janv-2019	66,59
Févr-2019	65,52
Mars-2019	66,26
Avr-2019	63,20

Indice Pondéré des Valeurs Boursières (IPVB)

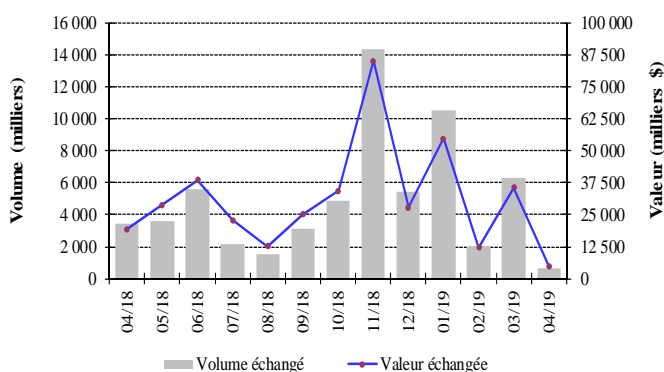


LA BOURSE DE BEYROUTH

Bourse de Beyrouth

Date	Actions échangées		Capitalisation du marché (milliards de dollars)
	Volume (millions)	Valeur (millions de dollars)	
Avr-2018	3,46	19,42	11,95
Mai-2018	3,63	28,78	11,70
Juin-2018	5,56	38,41	11,16
Juil-2018	2,16	22,90	11,07
Août-2018	1,55	12,66	10,69
Sept-2018	3,15	25,05	10,40
Oct-2018	4,90	34,38	10,56
Nov-2018	14,32	85,07	10,39
Déc-2018	5,41	27,86	10,35
Janv-2019	10,55	54,59	10,05
Févr-2019	2,03	12,27	10,00
Mars-2019	6,31	35,42	10,30
Avr-2019	0,69	4,93	9,65

Activité de la Bourse de Beyrouth

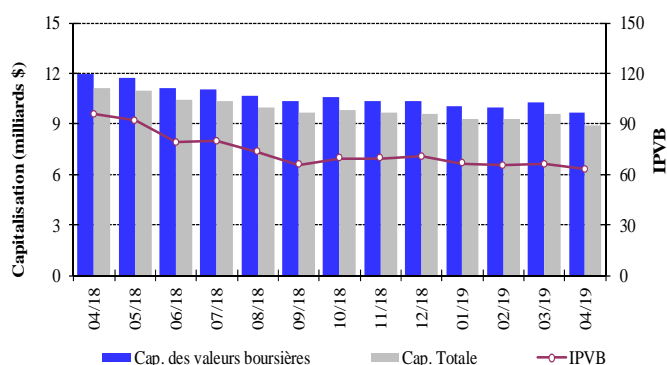


Le volume des actions échangées en avril 2019 a affiché une chute de 89,06%, passant de 6,307 millions d'actions en mars 2019 à 0,690 millions d'actions en avril 2019. De même, la valeur des actions échangées s'est contractée de 86,08%, s'inscrivant à 4,93 millions de dollars en avril 2019, contre 35,42 millions de dollars le mois précédent.

En termes de performance du cours des actions cotées,

l'action privilégiée série 2009 de la Banque Byblos a occupé la première place, avec une hausse de 9,65%. En ce qui concerne les actions échangées au cours du mois, l'action de la Banque Audi s'est placée en tête, avec 31,46% du volume total des actions.

IPVB et Capitalisation de la Bourse de Beyrouth



La capitalisation de l'ensemble des actions des sociétés membres de la Bourse de Beyrouth a enregistré une baisse mensuelle de 6,27%, s'inscrivant à 9,654 milliards de dollars en avril 2019, contre 10,299 milliards de dollars en mars 2019.

De même, la valeur marchande des actions cotées a régressé de 6,77%, passant de 9,572 milliards de dollars en mars 2019 à 8,924 milliards de dollars en avril 2019.

LES ACTIONS PRIVILEGIEES

Emetteur	Type	Prix	Volume (milliers)	Valeur (millions de \$)
Bank of Beirut	Actions privilégiées "H"	24,90 \$	5 400	134
	Actions privilégiées "I"	24,95 \$	5 000	125
	Actions privilégiées "J"	25,00 \$	3 000	75
	Actions privilégiées "K"	25,00 \$	4 000	100
	Actions prioritaires 2014	21,00 \$	4 762	100
Banque BEMO	Actions privilégiées 2013	96,70 \$	350	34
Banque Audi	Actions privilégiées "H"	95,00 \$	750	71
	Actions privilégiées "I"	89,80 \$	2 500	225
	Actions privilégiées "J"	83,00 \$	2 750	228
Banque BLC	Actions privilégiées "D"	94,00 \$	750	71
	Actions privilégiées "H"	94,00 \$	264	25
Banque Byblos	Actions privilégiées 2008	76,00 \$	2 000	152
	Actions privilégiées 2009	78,95 \$	2 000	158

LES GDRs

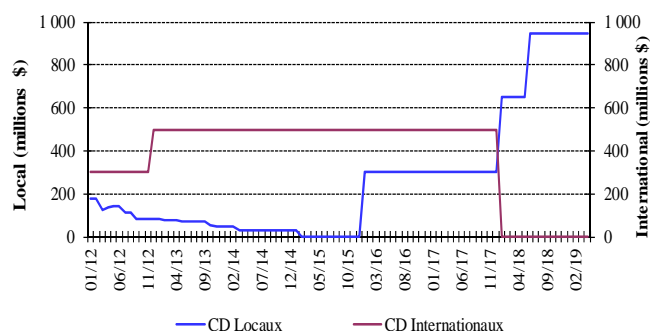
Fin avril 2019, les cours des GDRs de la Banque BLOM et de la Banque Audi ont respectivement reculé de 17,73% et 15,16%, les premiers variant entre 7,95 et 8,00 dollars et les seconds entre 4,22 et 4,40 dollars. Quant aux GDRs de la Banque Byblos, leurs cours sont restés stables, variant entre 0,00 et 77,00 dollars.

LES CERTIFICATS DE DEPOT

Certificats de Dépôt (millions de dollars)

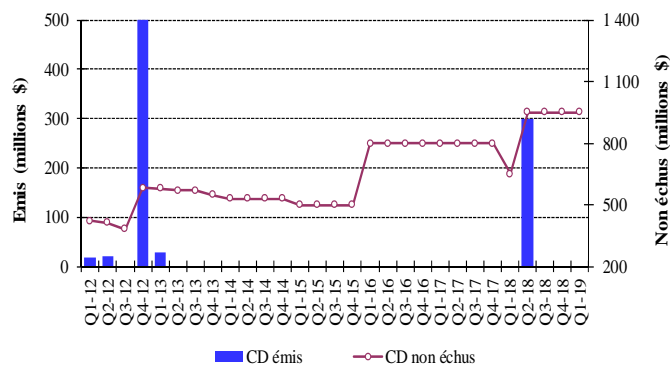
	Emis	Non Echus		Total	Nombre de Banques
		Marché Interne	Marché Externe		
Mars-2019	-	950	-	950	3
Avr-2019	-	950	-	950	3

Emission des Certificats de Dépôt sur le marché local et international



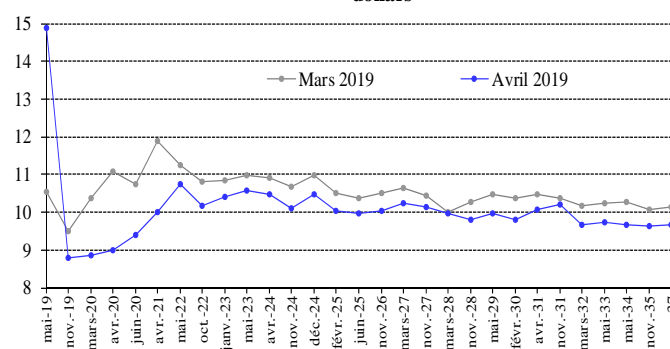
Au cours du mois, aucune émission de certificats de dépôt n'a été émise. Par conséquent, la valeur totale des certificats non échus s'est maintenue à 950 millions de dollars répartis sur trois banques: Banque Byblos (300 millions de dollars), Banque BLOM (300 millions de dollars) et Banque Audi (350 millions de dollars).

Certificats de Dépôt émis et non échus



LES OBLIGATIONS DU TRESOR EN DEVICES

La courbe des rendements des Obligations du Trésor émises en dollars



La valeur totale des euro-obligations du Trésor a diminué, passant de 30 964,13 milliards de dollars en mars 2019 à 30 464,13 milliards de dollars fin avril 2019. Le 23 avril 2019, une émission d'euro-obligations est parvenue à échéance pour un montant de 500 millions de dollars.

LES OBLIGATIONS EN DEVISES DES BANQUES COMMERCIALES

La valeur des obligations émises sur le marché interne par des institutions financières a atteint 25,496 millions de dollars fin avril 2019, contre 24,412 millions de dollars fin décembre 2018.

Annexes

1. Agrégats monétaires et leurs contreparties.....	12
2. Balance commerciale et évolution des avoirs extérieurs nets du secteur financier.....	12
3. Avoirs extérieurs de la Banque du Liban.....	13
4. Bilan de la Banque du Liban.....	13
5. Bilan consolidé des banques commerciales.....	14
6. Dépôts du secteur bancaire.....	15
7. Taux d'intérêt: Banques commerciales.....	16
8. Libor et taux d'intérêt sur les bons du Trésor.....	16
9. Chèques compensés.....	17
10. Crédits et remises documentaires à l'importation et l'exportation.....	18
11. Dette publique en Livres Libanaises par type d'instrument.....	18
12. Cours des principales devises.....	19
13. Dette publique selon les sources de financement.....	19
14. Obligations du Trésor émises en devises.....	20
15. Euro-obligations.....	20
16. Actions cotées à la Bourse de Beyrouth.....	21
17. Instruments financiers divers.....	21

1. Agrégats monétaires et leurs contreparties (fin de période, en milliards de livres libanaises)

	Mars-18	Avr-18	Déc-18	Févr-19	Mars-19	Avr-19
AGREGATS MONETAIRES						
Monnaie en circulation	4 815,6	4 792,4	5 008,4	4 630,7	4 712,5	4 863,7
Dépôts à vue en L.L.	6 125,0	6 203,6	6 652,9	5 894,3	5 834,0	5 871,0
M1	10 940,6	10 996,0	11 661,3	10 525,0	10 546,6	10 734,7
Dépôts à terme en L.L.	69 941,3	69 704,4	65 166,7	65 201,0	65 436,2	64 561,1
M2	80 882,0	80 700,4	76 828,0	75 726,0	75 982,7	75 295,8
Dépôts en devises étrangères	129 385,6	129 968,1	135 892,2	134 818,4	135 048,3	135 721,5
Titres de créances émis	238,6	258,6	272,4	291,1	320,2	301,0
M3	210 506,1	210 927,1	212 992,6	210 835,5	211 351,3	211 318,3
Bons du Trésor détenus par le secteur non bancaire*	10 845,0	11 099,0	11 444,0	11 230,0	11 407,0	11 456,0
M4	221 351,1	222 026,1	224 436,6	222 065,5	222 758,3	222 774,3
CONTREPARTIES DE M3						
Avoirs extérieurs nets	50 965,4	49 964,4	43 307,9	41 093,3	40 495,9	38 442,3
-Or	18 423,1	18 298,0	17 742,9	18 437,7	17 948,6	17 864,9
-Avoirs extérieurs nets des institutions de dépôts**	32 542,3	31 666,4	25 565,1	22 655,6	22 547,3	20 577,4
Créances sur le secteur privé	83 711,8	83 649,8	83 098,9	80 974,1	80 352,3	79 686,9
-Créances en L.L.	28 570,6	28 672,7	27 079,3	26 238,6	25 778,2	25 469,6
-Créances en devises étrangères	55 141,2	54 977,1	56 019,6	54 735,4	54 574,1	54 217,3
Créances nettes sur le secteur public	68 130,7	68 245,8	72 975,2	73 480,0	74 359,1	75 242,0
dont ajustements de change	-10 125,1	-10 006,5	-9 464,2	-10 178,5	-9 686,2	-9 633,0
AUTRES ELEMENTS - NETS	7 698,2	9 067,1	13 610,5	15 288,1	16 144,0	17 947,0
TOTAL	210 506,1	210 927,1	212 992,6	210 835,5	211 351,3	211 318,3

A partir de janvier 2017, le calcul des agrégats monétaires et de leurs contreparties se base sur le bilan consolidé des institutions de dépôts.

* Les chiffres sont sujets à changement en raison des révisions continues.

** Le changement dans les avoirs extérieurs nets de la BDL pour l'année actuelle inclut le flux net des euro-obligations libanaises négociées sur les marchés internationaux et acquises par la BDL au cours de la même année.

2. Balance commerciale et évolution des avoirs extérieurs nets du secteur financier (en millions de dollars)

	Imports (C.A.F.)	Exports (F.A.B.)	Balance Commerciale*	Banque du Liban**	Banques et Institutions Financières	Total
2018	19 979,6	2 951,6	-17 027,9	-2 289,5	-2 533,7	-4 823,2
Février	1 435,1	248,3	-1 186,8	415,2	-486,9	-71,6
Mars	1 669,1	282,6	-1 386,5	30,9	-394,4	-363,5
Avril	1 563,8	256,3	-1 307,5	-271,8	-303,2	-575,0
Mai	1 590,9	253,5	-1 337,4	2 157,9	-954,4	1 203,5
Juin	1 616,1	214,9	-1 401,3	-1 113,4	474,9	-638,5
Juillet	2 318,0	218,1	-2 099,9	258,5	-807,3	-548,9
Août	1 820,1	228,9	-1 591,2	-869,3	461,2	-408,1
Septembre	1 437,8	213,6	-1 224,2	-26,6	-119,5	-146,1
Octobre	1 718,1	264,5	-1 453,6	-373,9	-1 436,5	-1 810,4
Novembre	1 536,5	241,9	-1 294,6	-2 270,2	1 316,3	-953,9
Décembre	1 568,9	246,0	-1 322,8	-1 212,7	465,1	-747,5
2019	6 306,0	1 121,3	-5 184,7	-1 695,2	-1 609,7	-3 304,9
Janvier	1 404,1	235,7	-1 168,4	-395,0	-984,6	-1 379,7
Février	1 364,2	300,1	-1 064,1	-391,2	-159,0	-550,1
Mars	2 180,6	319,9	-1 860,7	-319,7	244,6	-75,1
Avril	1 357,0	265,5	-1 091,5	-589,3	-710,8	-1 300,0

* Ces valeurs sont sujettes à modification.

** Le changement dans les avoirs extérieurs nets de la BDL pour l'année actuelle inclut le flux net des euro-obligations libanaises négociées sur les marchés internationaux et acquises par la BDL au cours de la même année.

3. Avoirs extérieurs de la Banque du Liban* (fin de période)

	Mars-18	Avr-18	Déc-18	Févr-19	Mars-19	Avr-19
Or						
-En Millions de LL	18 423 137	18 298 012	17 742 878	18 437 734	17 948 638	17 864 944
-En Millions de Dollars	12 221,0	12 138,0	11 769,7	12 230,7	11 906,2	11 850,7
Total (en excluant l'or)						
-En Millions de LL	65 422 067	65 011 327	59 808 746	58 623 862	58 141 248	57 252 848
-En Millions de Dollars	43 397,7	43 125,3	39 674,1	38 888,1	38 568,0	37 978,7
• Devises étrangères						
-En Millions de LL	51 683 323	52 365 624	49 014 992	47 141 160	46 864 440	47 526 173
-En Millions de Dollars	34 284,1	34 736,7	32 514,1	31 271,1	31 087,5	31 526,5
• Titres						
-En Millions de LL	13 738 744	12 645 703	10 793 755	11 482 703	11 276 808	9 726 675
-En Millions de Dollars	9 113,6	8 388,5	7 160,0	7 617,0	7 480,5	6 452,2

* A compter de novembre 2017, les avoirs extérieurs de la BDL comprennent les euro-obligations libanaises émises en devises étrangères et détenues par la BDL.

4. Bilan de la Banque du Liban (fin de période, en milliards de livres)

	Mars-18	Avr-18	Déc-18	Févr-19	Mars-19	Avr-19
Or	18 423,1	18 298,0	17 742,9	18 437,7	17 948,6	17 864,9
Devises	51 683,3	52 365,6	49 015,0	47 141,2	46 864,4	47 526,2
Autres avoirs extérieurs	0,0	0,0	0,0	0,0	0,0	0,0
Créances sur clients	411,3	412,1	420,3	415,1	419,1	413,4
Crédits aux banques commerciales	22 571,2	24 194,8	48 665,0	53 435,4	21 186,5	21 140,5
Crédits aux BMLT et autres institutions financières	1 561,5	1 572,7	2 003,6	2 166,5	1 791,3	1 789,4
Crédits au secteur public	0,0	0,0	0,0	0,0	0,0	0,0
Portefeuille titres	62 585,8	60 844,2	57 265,0	58 244,2	59 343,2	57 896,6
Immobilisations	365,3	380,9	347,7	353,0	358,1	359,0
Actifs provenant d'opérations d'échange sur instruments financiers	18 080,6	18 080,6	18 080,6	18 080,6	18 080,6	18 080,6
Autres actifs	9 403,8	10 812,1	18 411,4	20 746,8	22 329,6	23 817,4
ACTIF = PASSIF	185 085,9	186 961,1	211 951,5	219 020,6	188 321,6	188 888,1
Circulation fiduciaire hors BDL	5 603,5	5 598,9	5 860,8	5 493,5	5 562,4	5 759,0
Dépôts des banques commerciales	148 519,1	150 682,2	176 417,9	183 254,6	152 481,7	153 326,0
Dépôts des BMLT et autres institutions financières	2 555,3	2 547,2	3 077,4	3 284,1	2 933,1	3 050,4
Dépôts des clients	39,5	40,2	30,6	38,8	34,0	34,6
Dépôts du secteur public	9 986,2	9 335,9	7 578,1	6 267,6	6 599,8	5 554,1
Différences de change	10 125,1	10 006,5	9 464,2	10 178,5	9 686,2	9 633,0
Titres autres qu'actions	0,0	0,0	0,0	0,0	0,0	0,0
Engagements extérieurs	498,3	497,3	495,2	495,5	494,8	494,8
Autres Engagements à Long terme	844,2	844,2	844,2	844,2	844,2	844,2
Fonds propres	5 479,9	5 479,9	5 581,2	5 581,2	5 582,2	5 521,9
Autres engagements	1 434,8	1 928,7	2 602,0	3 582,6	4 103,1	4 670,3

5. Bilan consolidé des banques commerciales (fin de période, en milliards de livres)

	Mars-18	Avr-18	Déc-18	Févr-19	Mars-19	Avr-19
Monnaie et dépôts auprès de la BDL	167 588,6	170 628,8	197 138,0	203 459,8	207 442,9	210 182,4
-Caisse en L,L,	784,9	804,3	850,3	860,1	848,1	892,9
-Dépôts auprès de la BDL	166 803,7	169 824,5	196 287,7	202 599,7	206 594,9	209 289,5
Monnaie et dépôts auprès d'autres banques centrales-NR	1 725,9	1 746,7	1 487,2	1 497,7	1 437,9	1 297,3
Créances sur clients résidents	78 791,8	78 645,3	78 085,7	76 072,8	75 438,6	74 796,4
-En L,L,	26 150,0	26 206,0	24 621,8	23 810,9	23 358,7	23 058,3
-En devises étrangères	52 641,8	52 439,3	53 463,9	52 261,8	52 079,8	51 738,1
Créances sur clients non-résidents	9 492,5	9 548,8	10 728,3	9 786,7	10 329,9	10 463,5
-En L,L,	2 188,2	2 228,0	2 711,0	2 661,2	2 641,3	2 638,8
-En devises étrangères	7 304,4	7 320,8	8 017,3	7 125,5	7 688,6	7 824,8
Créances sur le secteur financier résident	705,4	779,0	710,1	643,5	654,3	625,3
-En L,L,	256,9	272,8	228,3	223,8	219,5	207,6
-En devises étrangères	448,5	506,2	481,8	419,7	434,8	417,8
Créances sur le secteur financier non-résident	15 649,4	15 264,8	18 074,2	15 809,8	16 076,7	15 494,7
Créances sur le secteur public	286,5	292,4	275,1	281,2	287,5	296,2
Portefeuille de titres des résidents	48 841,9	48 819,1	53 046,8	52 900,0	52 437,9	52 168,3
dont Titres de créance à la juste valeur par le biais du compte de résultat	1 054,5	997,2	447,0	411,1	321,4	248,9
dont Titres de créance à la juste valeur par le biais d'autres éléments du résultat global	1 806,0	1 729,5	1 087,3	997,6	988,6	963,6
dont Titres de créance aux coûts amortis	43 543,7	43 685,5	49 127,6	49 117,4	48 731,4	48 598,7
dont Différences de réévaluation des dérivés financiers	91,5	86,1	99,1	101,1	110,3	102,3
dont Titres de participation	2 346,2	2 320,7	2 285,7	2 272,7	2 286,4	2 254,8
-Bons du Trésor Libanais	25 090,8	25 252,1	26 197,7	25 879,4	25 703,2	25 663,8
-Obligations du Trésor émises en devises	20 980,8	20 805,1	24 178,2	24 406,7	24 209,8	24 025,2
-Autres titres	2 770,3	2 762,0	2 670,9	2 613,9	2 525,0	2 479,3
Portefeuille de titres des non-résidents	1 707,7	1 607,2	1 604,5	1 632,9	1 677,3	1 679,5
Avoirs corporels	5 046,8	5 085,4	5 352,0	5 373,5	5 515,5	5 543,1
Avoirs incorporels	2 120,5	2 119,0	2 284,3	2 292,6	2 308,1	2 310,3
Autres avoirs extérieurs	5 979,1	5 990,4	6 097,4	6 109,6	6 094,5	6 113,1
Autres avoirs	602,7	621,5	1 213,9	1 377,1	1 321,9	1 403,3
ACTIF = PASSIF	338 538,9	341 148,3	376 097,2	377 237,2	381 023,0	382 373,6
Dépôts des clients résidents	202 026,9	202 364,5	204 196,5	202 098,6	202 518,3	202 336,8
-En L,L,	74 578,9	74 314,2	70 062,0	69 265,4	69 417,6	68 613,2
-En devises étrangères	127 448,0	128 050,3	134 134,5	132 833,2	133 100,7	133 723,6
Dépôts des clients non-résidents	54 345,0	54 289,1	56 870,0	55 279,3	55 658,9	56 099,4
-En L,L,	6 673,8	6 912,0	6 500,8	6 301,8	6 360,4	6 412,3
-En devises étrangères	47 671,1	47 377,1	50 369,1	48 977,5	49 298,5	49 687,1
Engagements envers le secteur financier résident	1 679,9	1 743,7	1 662,3	1 870,4	1 901,2	1 923,1
-En L,L,	561,3	655,2	634,0	650,1	674,9	670,3
-En devises étrangères	1 118,6	1 088,5	1 028,4	1 220,3	1 226,2	1 252,8
Engagements envers le secteur financier non-résident	11 666,8	11 747,4	13 961,4	14 150,3	14 111,1	14 196,6
Dépôts du secteur public	6 048,8	5 980,3	6 444,7	6 695,3	6 891,1	6 996,5
Titres de créance émis – Résidents	193,3	213,2	236,1	254,6	284,0	264,7
dont Titres de créance à la juste valeur par le biais d'autres éléments du résultat global	29,6	44,9	17,0	10,7	31,7	19,0
dont Titres de créance aux coûts amortis	163,7	168,3	219,1	244,0	252,3	245,7
Titres de créance émis – Non-Résidents	48,4	43,1	87,6	85,1	131,6	119,2
Compte de capital	32 575,2	31 623,7	30 382,5	33 403,4	33 243,6	31 987,3
dont Non-Résidents	346,2	351,9	286,0	300,8	296,1	282,7
-Capital de base	30 526,3	29 589,8	28 234,7	31 258,7	31 116,4	29 870,5
-Fonds propres complémentaires	2 048,9	2 033,9	2 147,8	2 144,6	2 127,2	2 116,8
Autres Engagements	29 954,6	33 143,5	62 256,1	63 400,2	66 283,3	68 450,0

En février 2018, la Banque du Liban a mis en œuvre la norme comptable IFRS 9, Ceci a conduit au reclassement de certains postes, Les composantes du bilan ont fait l'objet d'une compilation rétroactive jusqu'à janvier 2017.

6. Dépôts du secteur bancaire (fin de période, en milliards de livres)

	Mars-19				Avril-19			
	Résidents		Non-Résidents	Total	Résidents		Non-Résidents	Total
LBP	Devises étrangères	LBP			Devises étrangères			
BANQUES COMMERCIALES								
Dépôts des clients	69 417,6	133 100,7	55 658,9	258 177,2	68 613,2	133 723,6	56 099,4	258 436,2
-Dépôts à vue	5 756,1	13 387,4	4 116,3	23 259,8	5 777,7	14 017,3	3 554,0	23 349,0
-Dépôts à terme	63 661,5	119 713,3	51 542,6	234 917,4	62 835,5	119 706,3	52 545,4	235 087,2
Dépôts du secteur financier	674,9	1 226,2	14 111,1	16 012,2	670,3	1 252,8	14 196,6	16 119,7
-Dépôts à vue	358,2	320,7	3 106,9	3 785,9	342,2	316,2	3 121,4	3 779,8
-Dépôts à terme	316,7	905,5	11 004,1	12 226,4	328,0	936,6	11 075,2	12 339,9
Dépôts du secteur public	6 440,3	450,8		6 891,1	6 528,0	468,6		6 996,5
-Dépôts à vue	518,2	172,8		691,0	539,4	187,6		727,0
-Dépôts à terme	5 922,1	278,0		6 200,1	5 988,6	280,9		6 269,5
SECTEUR BANCAIRE								
Dépôts des clients	70 823,7	134 144,6	56 097,4	261 065,6	70 032,0	134 771,9	56 532,8	261 336,8
-Dépôts à vue	5 792,2	13 425,9	4 168,2	23 386,3	5 828,6	14 069,8	3 616,2	23 514,6
-Dépôts à terme	65 031,5	120 718,7	51 929,2	237 679,3	64 203,4	120 702,2	52 916,6	237 822,2
Dépôts du secteur financier	421,9	864,6	14 466,6	15 753,1	374,4	914,6	14 565,9	15 854,8
-Dépôts à vue	354,4	319,4	3 182,1	3 855,9	339,0	313,7	3 201,9	3 854,6
-Dépôts à terme	67,5	545,2	11 284,5	11 897,2	35,4	600,9	11 363,9	12 000,2
Dépôts du secteur public	6 596,9	451,4		7 048,3	6 658,3	468,9		7 127,2
-Dépôts à vue	532,3	173,3		705,6	554,1	188,0		742,1
-Dépôts à terme	6 064,6	278,0		6 342,6	6 104,2	280,9		6 385,1
TOTAL DEPOTS	77 842,5	135 460,6	70 563,9	283 867,0	77 064,6	136 155,5	71 098,7	284 318,8
TAUX DE DOLLARISATION	69,72%				70,02%			

7. Taux d'intérêt: Banques commerciales* (en pourcentage)

Période	Taux débiteurs et créditeurs (LL)					Taux inter-bancaires (LL)	Taux débiteurs et créditeurs (\$)					Libor 3 mois
	Escompte et avances	Comptes chèques et comptes courants	Epargne à vue	Epargne et comptes à terme	Taux créditeurs moyens	Fin de période	Escompte et avances	Comptes chèques et comptes courants	Epargne à vue	Epargne et comptes à terme	Taux créditeurs moyens	Moyenne de période
2018												
Janv	8,56	0,74	2,02	7,01	6,53	4,00	7,74	0,22	0,73	4,42	3,91	1,73
Févr	8,67	0,74	2,09	7,03	6,51	4,00	7,90	0,27	0,74	4,47	3,96	1,87
Mars	8,95	0,68	2,09	7,20	6,64	4,30	7,89	0,21	0,72	4,56	4,04	2,17
Avr	8,99	0,59	2,10	7,22	6,64	4,00	7,82	0,20	0,68	4,62	4,10	2,35
Mai	8,65	0,58	2,11	7,29	6,71	5,00	7,87	0,26	0,70	4,67	4,11	2,34
Juin	8,82	0,72	2,11	7,30	6,72	5,00	7,93	0,29	0,69	4,63	4,09	2,33
Juil	8,66	0,60	2,13	7,57	6,94	5,00	7,96	0,25	0,70	4,65	4,14	2,34
Août	8,81	0,58	2,06	7,65	7,03	5,00	8,12	0,25	0,79	4,69	4,20	2,32
Sept	9,31	0,69	2,08	8,09	7,39	5,00	8,11	0,27	0,79	4,91	4,36	2,35
Oct	9,60	0,62	2,07	8,45	7,74	5,00	8,30	0,27	0,78	5,22	4,63	2,46
Nov	10,15	0,62	2,19	8,74	7,97	7,00	8,57	0,27	0,95	5,48	4,90	2,65
Déc	9,97	0,64	1,97	9,13	8,30	8,57	8,57	0,30	0,75	5,76	5,15	2,75
2019												
Janv	10,41	0,93	1,99	9,68	8,93	5,00	8,89	0,34	0,75	6,15	5,58	2,77
Févr	10,55	0,67	2,02	9,96	9,16	4,00	8,91	0,29	0,76	6,19	5,62	2,68
Mars	10,58	0,87	1,98	9,45	8,75	4,00	9,31	0,28	0,78	6,31	5,69	2,61
Avr	10,74	0,92	2,08	9,33	8,60	6,00	9,34	0,18	0,72	6,29	5,68	2,59

* Les taux moyens des prêts octroyés en livre libanaise ont été revus afin de calculer les taux avant toute subvention ou exemption des réserves obligatoires.

8. Libor et taux d'intérêt sur les bons du Trésor (fin de période, en pourcentage)

Ecart entre les taux effectifs sur les bons à 3 mois et le Libor

	Janv	Févr	Mars	Avr	Mai	Juin	Juil	Août	Sept	Oct	Nov	Déc
2017	3,41	3,40	3,35	3,28	3,25	3,18	3,13	3,13	3,12	3,08	3,01	2,84
2018	2,71	2,57	2,27	2,09	2,10	2,11	2,10	2,12	2,09	1,98	1,79	1,65
2019	2,53	2,62	2,69	2,71								

Taux d'intérêt sur les bons du Trésor

Période	3 mois		6 mois		12 mois		24 mois	36 mois	Taux Repo
	Nominal	Effectif	Nominal	Effectif	Nominal	Effectif	Coupon	Coupon	
2017	4,39	4,44	4,87	4,99	5,08	5,35	5,84	6,50	10,00
2018									
Mars	4,39	4,44	4,87	4,99	5,08	5,35	5,84	6,50	10,00
Avr	4,39	4,44	4,87	4,99	5,08	5,35	5,84	6,50	10,00
Déc	4,39	4,44	4,87	4,99	5,08	5,35	5,84	6,50	10,00
2019									
Févr	5,23	5,30	5,68	5,85	6,10	6,50	7,00	7,50	10,00
Mars	5,23	5,30	5,68	5,85	6,10	6,50	7,00	7,50	10,00
Avr	5,23	5,30	5,68	5,85	6,10	6,50	7,00	7,50	10,00

9. Chèques encaissés *

	En Livres Libanaises (Nombre en milliers, Valeur en milliards de livres)		En Devises Etrangères (Nombre en unité, Valeur en milliers de dollars)							
			Livre Sterling		Dollar E.U		Euro		Total	
	Nombre	Valeur	Nombre	Valeur	Nombre	Valeur	Nombre	Valeur	Nombre	Valeur
2016	4 286	29 985	2 553	50 742	7 927 360	46 707 087	103 420	1 382 187	8 033 333	48 140 015
Janv	334	2 576	207	3 858	669 097	3 962 501	8 366	97 472	677 670	4 063 831
Févr	330	2 318	221	4 239	642 941	3 851 567	8 366	133 582	651 528	3 989 387
Mars	365	2 425	195	5 887	669 758	3 860 923	8 652	115 181	678 605	3 981 991
Avr	346	2 559	202	4 702	664 191	3 835 604	8 844	120 295	673 237	3 960 601
Mai	363	2 398	214	5 229	676 904	3 899 372	9 033	112 129	686 151	4 016 730
Juin	366	2 377	206	3 926	684 524	3 941 172	9 047	128 188	693 777	4 073 286
Juil	327	2 245	187	3 138	597 922	3 646 333	7 855	95 949	605 964	3 745 420
Août	372	2 436	239	4 221	683 922	4 101 660	8 777	99 298	692 938	4 205 179
Sept	364	2 596	193	4 493	659 985	3 944 267	8 553	103 833	668 731	4 052 594
Oct	377	2 683	222	3 699	682 766	4 078 561	8 708	129 859	691 696	4 212 119
Nov	366	2 539	245	3 319	655 199	3 841 870	8 684	118 752	664 128	3 963 942
Déc	377	2 833	222	4 032	640 151	3 743 255	8 535	127 647	648 908	3 874 934
2017	4 591	32 675	2 212	47 548	7 534 160	45 136 704	97 378	1 393 331	7 633 750	46 577 584
Janv	349	2 612	231	5 948	631 908	3 861 038	8 133	106 038	640 272	3 973 024
Févr	334	2 525	191	3 724	579 669	3 432 982	7 658	110 119	587 518	3 546 824
Mars	403	2 986	185	4 825	684 446	4 050 468	8 771	140 856	693 402	4 196 149
Avr	351	2 477	207	3 831	597 587	3 564 730	7 814	124 650	605 608	3 693 212
Mai	414	2 666	190	4 938	663 504	3 793 265	8 664	108 327	672 358	3 906 530
Juin	373	2 534	180	4 974	618 166	3 763 349	8 003	114 243	626 349	3 882 566
Juil	400	2 781	190	4 476	687 461	4 209 676	8 509	95 722	696 160	4 309 874
Août	398	2 817	182	2 698	663 350	3 987 801	8 718	112 642	672 250	4 103 141
Sept	345	2 224	137	3 287	490 091	2 908 293	6 298	99 033	496 526	3 010 613
Oct	408	3 006	173	2 943	657 847	4 014 634	8 382	125 501	666 402	4 143 078
Nov	396	2 834	159	2 833	597 778	3 563 805	7 989	118 978	605 926	3 685 616
Déc	421	3 213	187	3 071	662 353	3 986 662	8 439	137 222	670 979	4 126 955
2018	4 699	33 366	1 942	43 520	7 088 750	43 102 921	92 239	1 280 817	7 182 931	44 427 258
Janv	387	2 966	174	3 763	624 682	3 865 669	7 838	85 770	632 694	3 955 202
Févr	346	2 541	164	4 095	552 162	3 371 489	7 153	105 202	559 479	3 480 787
Mars	405	2 828	185	4 406	634 873	3 744 322	8 322	115 449	643 380	3 864 178
Avr	374	2 559	109	2 432	577 200	3 475 697	7 404	126 583	584 713	3 604 712
Mai	398	2 601	156	3 799	614 205	3 723 045	7 953	114 095	622 314	3 840 940
Juin	367	2 532	158	4 178	548 944	3 343 683	7 175	120 901	556 277	3 468 762
Juil	400	2 831	184	4 414	623 577	3 843 850	7 989	103 908	631 750	3 952 172
Août	391	2 679	162	1 749	583 744	3 557 941	7 306	99 429	591 212	3 659 119
Sept	388	2 842	163	2 978	578 862	3 566 906	7 561	84 392	586 586	3 654 277
Oct	436	3 111	158	4 168	616 570	3 892 394	7 958	118 043	624 686	4 014 605
Nov	396	2 827	158	4 650	570 075	3 366 520	7 830	107 011	578 063	3 478 181
Déc	411	3 050	171	2 887	563 856	3 351 405	7 750	100 032	571 777	3 454 325
2019	1 500	11 716	531	11 150	1 951 343	11 776 879	26 515	358 252	1 978 389	12 146 281
Janv	373	2 798	144	2 819	481 114	2 952 270	6 247	90 225	487 505	3 045 314
Févr	362	2 686	138	4 114	482 900	2 971 864	6 627	95 307	489 665	3 071 286
Mars	405	3 770	135	1 886	527 667	3 140 039	7 267	87 429	535 069	3 229 355
Avr	360	2 462	114	2 331	459 662	2 712 705	6 374	85 290	466 150	2 800 326
Mai										
Juin										
Juil										
Août										
Sept										
Oct										
Nov										
Déc										

* Suite à l'annonce No.877 émise par la BDL le 16 mai 2012, les sessions de compensation des banques se dérouleront uniquement au siège de la BDL, à Beyrouth.

Les chiffres ont été revus depuis janvier 2014 et se rapportent désormais aux chèques encaissés seulement, les débits directs ayant été exclus.

10. Crédits et remises documentaires à l'importation et l'exportation (en milliards de livres)

Période	Crédits documentaires						Remises documentaires			
	Crédits ouverts		Crédits utilisés		Situation des crédits (fin de période)		Entrée des remises	Sortie des remises	Situation des remises (fin de période)	
	Imports	Exports	Imports	Exports	Imports	Exports	Imports	Exports	Imports	Exports
2018										
Janv	817,7	532,9	583,5	434,6	1 731,7	1 406,0	133,8	177,2	107,5	615,1
Févr	686,6	267,4	688,3	418,5	1 701,4	1 235,9	113,4	185,3	104,5	619,0
Mars	598,5	352,9	704,1	234,2	1 548,3	1 314,6	130,2	221,1	89,0	626,0
Avr	858,2	560,8	654,4	321,9	1 651,8	1 523,3	132,8	173,7	88,5	610,2
Mai	959,5	364,6	774,7	350,6	1 674,6	1 256,1	151,7	178,2	91,6	616,9
Juin	873,5	295,9	717,9	317,1	1 740,1	1 226,0	103,9	156,2	89,8	627,8
Juil	973,7	438,8	798,3	225,5	1 786,1	1 354,2	142,3	164,0	87,0	658,8
Août	862,7	340,1	768,1	362,1	1 805,5	1 317,7	109,4	145,9	87,0	686,9
Sept	801,4	754,5	878,6	421,1	1 697,5	1 673,6	145,4	205,5	85,6	611,3
Oct	983,8	391,9	849,3	307,7	1 785,7	1 743,1	144,0	169,0	87,1	586,8
Nov	904,1	494,3	805,2	485,2	1 755,4	1 200,9	136,7	126,7	91,3	587,4
Déc	636,4	393,3	813,8	270,7	1 520,0	1 304,4	129,2	138,4	96,5	559,1
2019										
Janv	726,2	512,1	680,5	396,1	1 491,7	1 374,1	169,9	126,9	114,6	584,4
Févr	1 031,1	447,8	632,3	409,1	1 803,8	1 364,0	102,9	132,1	99,7	558,5
Mars	775,0	370,4	829,3	328,8	1 673,9	1 353,9	105,0	101,2	86,7	603,7
Avr	705,6	300,9	791,1	429,6	1 551,3	1 197,4	107,4	121,2	95,1	611,6

11. Dette publique en Livres Libanaises par type d'instrument (en milliards de livres)

	Mars-18	Avr-18	Déc-18	Févr-19	Mars-19	Avr-19
Dette brute en Livres Libanaises	77 300	77 169	77 852	77 634	79 065	79 245
1.Bons du Trésor à long terme*	73 226	73 003	74 879	75 270	76 636	77 048
-bons à plus de 24 mois	64 391	63 653	66 860	67 666	69 217	69 619
-bons à 24 mois	7 720	8 193	6 966	6 574	6 279	6 260
-Coupon	1 115	1 157	1 053	1 030	1 140	1 169
2.Bons du Trésor à court terme*	3 786	3 873	2 697	2 082	2 141	1 900
-bons à 12 mois	2 386	2 444	2 147	1 883	1 790	1 591
-bons à 6 mois	836	875	321	156	116	86
-bons à mois	564	554	229	43	235	223
3.Prêts	288	293	276	282	288	297

Source: Ministère des Finances. Chiffres quasi-définitifs qui peuvent être sujets à révision.

* Les bons du Trésor sont reportés à leur valeur actuelle (valeur d'achat + intérêts cumulés)

12. Cours des principales devises (en Livres Libanaises)

	Dollar E.U	Euro	Franc Suisse	Livre Sterling	Yen Japonais (100)	Dollar Canadien	Argent (Once)	Or (Once)
	Moyenne de période							
2018								
Avr	1 507,5	1 851	1 555	2 123	1 400	1 185	25 095	2 013 334
Juin	1 507,5	1 762	1 524	2 004	1 370	1 149	24 859	1 931 248
Sep	1 507,5	1 759	1 557	1 967	1 346	1 156	21 527	1 808 029
Déc	1 507,5	1 716	1 519	1 911	1 342	1 124	22 117	1 883 056
2019								
Févr	1 507,5	1 712	1 506	1 962	1 366	1 142	23 845	1 990 283
Mars	1 507,5	1 704	1 506	1 985	1 355	1 128	23 080	1 961 153
Avr	1 507,5	1 696	1 499	1 968	1 351	1 128	22 686	1 941 315
	Fin de période							
2018								
Avr	1 507,5	1 823	1 523	2 069	1 380	1 172	24 693	1 984 096
Juin	1 507,5	1 756	1 518	1 985	1 361	1 140	24 241	1 885 747
Sep	1 507,5	1 751	1 543	1 970	1 328	1 158	21 573	1 783 900
Déc	1 507,5	1 725	1 530	1 906	1 366	1 107	23 065	1 923 902
2019								
Févr	1 507,5	1 721	1 518	2 006	1 361	1 145	23 846	1 999 247
Mars	1 507,5	1 690	1 513	1 963	1 361	1 122	22 729	1 946 213
Avr	1 507,5	1 690	1 479	1 961	1 354	1 121	22 599	1 937 138

13. Dette publique selon les sources de financement (fin de période, en milliards de livres, sauf mention contraire)

	Mars-18	Avr-18	Déc-18	Févr-19	Mars-19	Avr-19
I.Dette brute en Livres Libanaises	77 300	77 169	77 852	77 634	79 065	79 245
1.Banque du Liban	40 547	40 030	39 006	39 318	40 736	40 936
Bons du Trésor ¹	40 547	40 030	39 006	39 318	40 736	40 936
Crédits aux entités publiques	0	0	0	0	0	0
2.Banque commerciales	25 908	26 040	27 402	27 086	26 922	26 853
Bons du Trésor ²	25 620	25 747	27 126	26 804	26 634	26 556
Créances aux entités publiques	288	293	276	282	288	297
3.BT du système non bancaire³	10 845	11 099	11 444	11 230	11 407	11 456
II. Dépôts du secteur public	16 295	15 588	14 186	13 113	13 648	12 681
III.Dette nette en Livres Libanaises	61 005	61 581	63 666	64 521	65 417	66 564
IV.Dette en devises (millions de dollars)	30 596	30 554	33 496	33 754	33 776	33 271
V.Dette totale nette	107 128	107 641	114 161	115 405	116 334	116 720

Source: Ministère des Finances. Chiffres quasi-définitifs qui peuvent être sujets à révision.

¹ Les bons du Trésor sont reportés à leur valeur actuelle (valeur d'achat + intérêts cumulés).

² A dater de septembre 1999, ces chiffres comprennent les bons du Trésor ainsi que les titres de créances.

³ Vu l'expansion du marché des bons du Trésor et la difficulté de recenser ceux détenus par le secteur privé non-résident, les bons du Trésor en livres libanaises sont intégrés dans la dette en Livres Libanaises et ceux libellés en dollars dans la dette en devises.

14. Obligations du Trésor émises en devises

	Echéance	Clôture de Mars 2019			Clôture d'Avril 2019		
		Prix	Rdt %	Ecart	Prix	Rdt %	Ecart
8 ans (650 millions de dollars)	20/05/2019	99,37	10,56	8,17	99,64	14,90	12,56
8 ans (1 500 millions de dollars)	28/11/2019	97,48	9,48	7,01	98,21	8,78	6,32
10 ans (1 200 millions de dollars)	09/03/2020	96,52	10,36	7,95	98,01	8,86	6,44
16 ans (700 millions de dollars)	14/04/2020	94,98	11,07	8,65	97,17	9,00	6,59
7 ans (600 millions de dollars)	19/06/2020	94,88	10,75	8,33	96,63	9,38	6,98
15 ans (2 092,469 millions de dollars)	12/04/2021	93,58	11,90	9,63	96,99	9,99	7,66
6 ans (500 millions de dollars)	27/05/2022	87,00	11,26	9,05	88,50	10,76	8,46
12 ans (1 540 millions de dollars)	04/10/2022	86,57	10,80	8,58	88,54	10,16	7,86
10 ans (1 100 millions de dollars)	27/01/2023	85,18	10,84	8,61	86,64	10,41	8,11
7 ans (500 millions de dollars)	26/05/2023	85,00	10,99	8,78	86,50	10,58	8,26
8 ans (700 millions de dollars)	22/04/2024	83,75	10,92	8,69	85,50	10,47	8,15
9 ans (500 millions de dollars)	04/11/2024	81,70	10,68	8,43	84,05	10,10	7,78
15 ans (250 millions de dollars)	03/12/2024	83,55	10,97	8,71	85,54	10,49	8,17
10 ans (800 millions de dollars)	26/02/2025	81,34	10,52	8,27	83,38	10,05	7,72
13 ans (800 millions de dollars)	12/06/2025	81,50	10,37	8,05	83,25	9,98	7,56
15 ans (725 millions de dollars)	27/11/2026	79,70	10,53	8,20	82,10	10,03	7,62
10 ans (1 250 millions de dollars)	23/03/2027	80,00	10,63	8,32	82,00	10,23	7,82
15 ans (1 000 millions de dollars)	29/11/2027	79,23	10,45	8,03	80,89	10,14	7,63
10 ans (700 millions de dollars)	20/03/2028	82,50	10,00	7,61	82,75	9,98	7,46
13 ans (500 millions de dollars)	03/11/2028	78,28	10,26	7,84	80,75	9,81	7,29
14 ans (1 000 millions de dollars)	25/05/2029	77,63	10,48	8,09	80,38	9,99	7,47
15 ans (1 400 millions de dollars)	26/02/2030	75,92	10,39	7,98	79,20	9,81	7,29
15 ans (300 millions de dollars)	22/04/2031	76,50	10,48	8,05	79,00	10,06	7,53
15 ans (1 000 millions de dollars)	20/11/2031	77,50	10,39	7,99	78,74	10,19	7,67
15 ans (1 000 millions de dollars)	23/03/2032	77,48	10,16	7,74	80,54	9,67	7,16
15 ans (1 500 millions de dollars)	17/05/2033	84,95	10,24	7,84	88,49	9,72	7,20
16 ans (1 500 millions de dollars)	17/05/2034	84,67	10,27	7,87	88,87	9,67	7,15
15 ans (600 millions de dollars)	02/11/2035	75,95	10,06	7,65	78,86	9,63	7,12
20 ans (750 millions de dollars)	23/03/2037	76,25	10,15	7,75	79,50	9,68	7,16

15. Euro-obligations

	Echéance	Clôture de Mars 2019			Clôture d'Avril 2019		
		Prix	Rdt	Ecart	Prix	Rdt	Ecart
10 ans (Obligations) Banque Byblos	21/06/2021	100,03	6,98	4,70	99,93	7,03	4,70
5 ans (certificat) Banque Blom	04/05/2023	91,94	9,95	7,70	91,41	10,16	7,85
10 ans (Obligations) Banque Audi	16/10/2023	99,76	6,81	4,66	99,84	6,79	4,53

16. Actions cotées à la Bourse de Beyrouth

Actions cotées	Volume	Part	Valeur (\$)	Part	Prix de clôture (\$)	Prix moyen (\$)
Solidere "A"	217 011	31,46%	1 241 489	25,18%	5,890	5,72
Solidere "B"	121 548	17,62%	669 683	13,58%	5,740	5,51
Banque Libanaise pour le Commerce "C"	-	-	-	-	0,930	-
Banque Libanaise pour le Commerce (Preferred Shares "D")	-	-	-	-	94,000	-
Banque Libanaise pour le Commerce (Preferred Shares "H")	-	-	-	-	94,000	-
Audi Bank "C"	22 981	3,33%	110 363	2,24%	4,700	4,80
Audi Bank GDR	84 522	12,25%	367 766	7,46%	4,400	4,35
Audi Bank (Preferred Shares "H")	1 000	0,14%	95 000	1,93%	95,000	95,00
Audi Bank (Preferred Shares "I")	11 240	1,63%	1 009 352	20,47%	89,800	89,80
Audi Bank (Preferred Shares "J")	-	-	-	-	83,000	-
Bank of Beirut "C"	-	-	-	-	18,800	-
Bank of Beirut (Priority Shares 2014)	12 000	1,74%	252 000	5,11%	21,000	21,00
Bank of Beirut (Preferred Shares "H")	2 000	0,29%	49 800	1,01%	24,900	24,90
Bank of Beirut (Preferred Shares "I")	-	-	-	-	24,950	-
Bank of Beirut (Preferred Shares "J")	-	-	-	-	25,000	-
Bank of Beirut (Preferred Shares "K")	-	-	-	-	25,000	-
Byblos Bank "C"	122 849	17,81%	163 615	3,32%	1,250	1,33
Byblos Bank GDR	-	-	-	-	70,000	-
Byblos Bank "Preferred Shares 2008"	178	0,03%	13 528	0,27%	76,000	76,00
Byblos Bank "Preferred Shares 2009"	616	0,09%	47 728	0,97%	78,950	77,48
BEMO "C"	-	-	-	-	1,550	-
BEMO Bank "Preferred Shares 2013"	-	-	-	-	96,700	-
BLOM GDR	82 447	11,95%	751 843	15,25%	8,000	9,12
BLOM	2 438	0,35%	20 723	0,42%	8,500	8,50
RYMCO	-	-	-	-	3,280	-
HOLCIM Liban	8 938	1,30%	138 358	2,81%	15,500	15,48
Société de Ciments Blancs "N"	-	-	-	-	2,610	-
Total	689 768	100%	4 931 248	100%	-	-

17. Instruments financiers divers

	Clôture de Mars 2019 (\$)	Prix moyen (\$)	Clôture d'Avril 2019 (\$)	Prix moyen (\$)	Changement
GDR (BLOM)	9,65 - 9,75 \$	9,70	7,95 - 8,00 \$	7,98	-17,73%
GDR (Audi - Saradar)	5,00 - 5,15 \$	5,08	4,22 - 4,40 \$	4,31	-15,16%
GDR (Byblos)	77,00 - 0,00 \$	77,00	77,00 - 0,00 \$	77,00	0,00%



مصرف لبنان
BANQUE DU LIBAN