

SYNTHÈSE

(Les pourcentages représentent les variations annuelles, sauf mention contraire)

L'indicateur synthétique de la Banque du Liban est passé à 293,1 en juin 2019, contre 297,4 le mois précédent et 298,0 en juin 2018. Au cours du mois, la balance des paiements a enregistré un déficit de 204,3 millions de dollars. Sur un an, le bilan consolidé des banques commerciales s'est accru de 9,1% et le taux de dollarisation des dépôts a atteint 70,4% à la fin du mois. Sur la livre, les taux d'intérêt bancaires créditeurs et débiteurs ont affiché une hausse. Sur le dollar, les taux créditeurs ont augmenté, alors que les taux débiteurs ont baissé.

- ☒ La **balance des paiements** a enregistré, en juin 2019, un déficit de 204,3 millions de dollars. Ceci s'est traduit par une baisse des avoirs extérieurs nets de la Banque du Liban de 209,9 millions de dollars et une hausse de ceux des banques et institutions financières de 5,6 millions de dollars. Au cours du premier semestre de l'année, la balance des paiements a affiché un déficit cumulé de 5 390,8 millions de dollars, contre un déficit cumulé de 208,3 millions de dollars pour la même période de 2018.
- ☒ Selon les chiffres publiés par le Ministère des finances, la **dette publique** totale nette a diminué de 308 milliards de livres en juin 2019, s'établissant à 115 288 milliards de livres à la fin du mois. Ceci résulte d'une baisse de la dette publique nette libellée en livre libanaise de 490 milliards de livres qui s'est inscrite à 66 633 milliards de livres, et d'un accroissement de la dette publique libellée en devises de 121 millions de dollars qui a atteint 32 275 millions de dollars à fin juin. Sur un an, la croissance de la dette publique totale nette, de la dette en livre libanaise et de la dette en devises a respectivement été de 5,8%, 19,0% et (-8,1%) fin juin.
- ☒ Les **réserves en devises de la Banque du Liban** ont atteint 36 843,8 millions de dollars à fin juin 2019, soit une baisse annuelle de 17,4% ou 7 766,3 millions de dollars. La valeur totale des réserves extérieures, y compris l'or, s'est élevée à 49 894,5 millions de dollars. Sur le marché de Beyrouth, le **cours du dollar** s'est maintenu au cours du mois au taux moyen de 1 507,50 livres libanaises.
- ☒ Les **taux d'intérêt** sont restés inchangés en juin 2019 sur toutes les catégories de bons du Trésor. À la fin du mois, les taux se sont maintenus à 5,30% sur les bons à 3 mois, 5,85% sur les bons à 6 mois, 6,50% sur les bons à 12 mois, 7,00% sur les bons à 24 mois et 7,50% sur les bons à 36 mois. Sur la livre, les taux bancaires créditeurs ont atteint 8,80% (+8 points de base) et les taux débiteurs 10,94% (+19 points de base). Sur le dollar, les taux bancaires créditeurs ont augmenté, alors que les taux débiteurs ont diminué. Ainsi, le taux débiteur moyen pondéré s'est inscrit à 9,49% (-5 points de base), alors que le taux créditeur moyen s'est élevé à 5,84% (+5 points de base).
- ☒ L'**agrégat M3** a atteint 210 937,6 milliards de livres à fin juin 2019, avec un déclin annuel de 1,0%, contre une baisse de 0,8% en mai 2019. Les crédits bancaires au secteur privé sont restés le facteur principal de création monétaire, de même que les crédits au secteur public. En ce qui concerne les composantes de la masse monétaire, les dépôts en livre ont enregistré une baisse de 9,7%, alors que les dépôts en devises se sont améliorés de 4,1%.
- ☒ Le **bilan consolidé des banques commerciales** s'est élevé à 385 891 milliards de livres en juin 2019, soit une hausse annuelle de 9,1%, contre 9,2% en mai 2019. Les crédits au secteur privé ont reculé de 6,0%, alors que les dépôts du secteur privé, résident et non-résident, sont restés quasi-stables. Le **taux de dollarisation** des dépôts bancaires a atteint 70,4% fin juin 2019.
- ☒ Le déficit de la **balance commerciale** s'est allégé de 22,1%, se chiffrant à 1 092,2 millions de dollars fin juin 2019. Ceci s'explique par un repli des importations de 14,8% qui se sont inscrites à 1 377,0 millions de dollars, et un regain des exportations de 32,5% qui ont atteint 284,7 millions de dollars.
- ☒ Par rapport à juin 2018, les **livraisons de ciment**, indicateur de l'activité actuelle du secteur de la construction, ainsi que les **surfaces couvertes par les permis de construire**, indicateur de son activité potentielle, se sont respectivement contractées de 27,3% et 32,1%.
- ☒ Sur un an, la **production d'énergie électrique** a diminué de 4,2% en juin 2019, s'inscrivant à 1 200,7 millions de kWh.
- ☒ A l'**Aéroport International de Beyrouth**, le trafic aérien et le nombre de passagers ont respectivement progressé de 1,7% et de 10,2%, suite à une hausse respective du nombre de passagers arrivant de 4,7% et partant de 16,1%. Quant au volume du fret aérien, il a rétréci de 23,1%.
- ☒ En juin 2019, le trafic maritime au **Port de Beyrouth** a baissé de 9,3%, alors que le volume total du fret maritime s'est accru de 8,8%.

DIAGNOSTIC

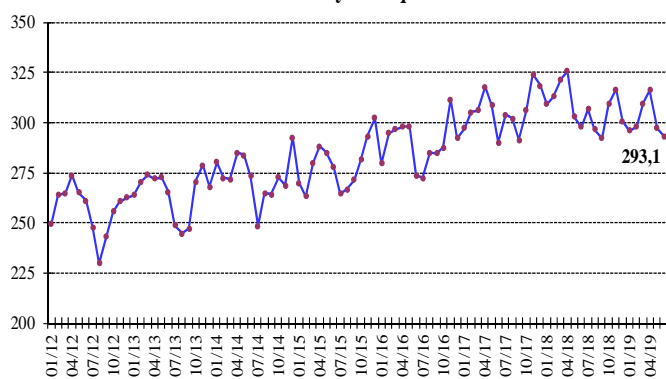
L'INDICATEUR SYNTHETIQUE DE LA BDL

L'indicateur synthétique de la Banque du Liban est passé à 293,1 en juin 2019, contre 297,4 le mois précédent et 298,0 en juin 2018, soit une baisse annuelle de 1,6%.

Indicateur Synthétique (Moyenne 1993=100)

	Indice	Changement Mensuel (%)	Changement Annuel (%)
Juin-2018	298,0	-1,7	2,7
Juil-2018	306,7	2,9	0,9
Août-2018	296,6	-3,3	-1,8
Sept-2018	292,3	-1,5	-0,4
Oct-2018	309,2	5,8	1,0
Nov-2018	316,5	2,4	-2,3
Déc-2018	300,7	-5,0	-5,6
Janv-2019	295,9	-1,6	-4,4
Févr-2019	297,9	0,7	-4,8
Mars-2019	309,7	3,9	-3,7
Avr-2019	316,1	2,1	-3,0
Mai-2019	297,4	-5,9	-1,9
Juin-2019	293,1	-1,4	-1,6

Indicateur Synthétique



COMPENSATION DES CHÈQUES

La valeur totale des chèques payés a reculé de 20,7% en juin 2019. La valeur des chèques libellés en livre libanaise et en devises a respectivement diminué de 5,8% et 27,9%. La part des chèques payés libellés en devises s'est inscrite à 61,3% du total des chèques, soit une baisse de 9,1%.

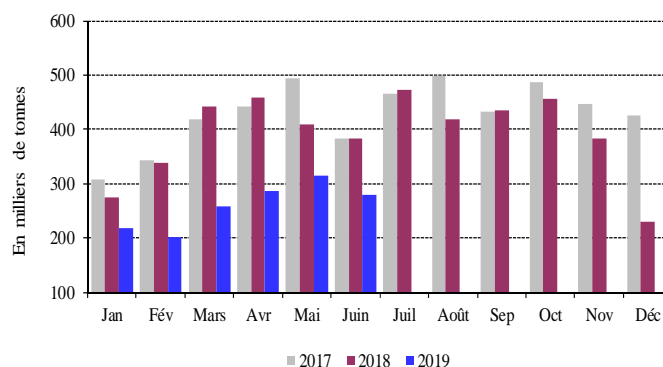
Sur un an, la part des chèques rejetés a régressé de 0,8%, représentant 2,3% de la valeur totale des chèques fin juin 2019.

SECTEUR RÉEL

LA CONSTRUCTION ET L'IMMOBILIER

Par rapport à juin 2018, les livraisons de ciment, indicateur de l'activité actuelle du secteur de la construction, ainsi que les surfaces couvertes par les permis de construire, indicateur de son activité potentielle, se sont respectivement contractées de 27,3% et 32,1%.

Livraisons de Ciment



Source: Sociétés de Ciment

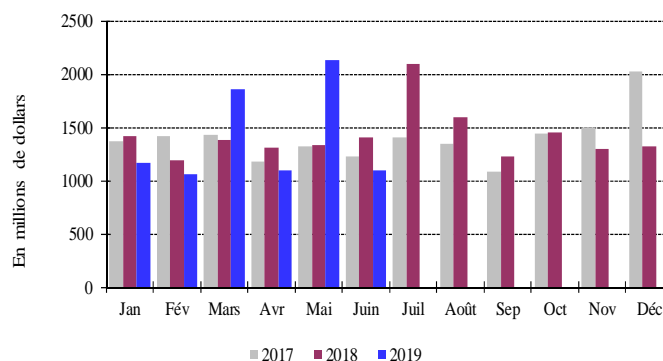
Les taxes foncières perçues en juin 2019 ont accusé un repli de 46,6% sur un an, totalisant 30,5 milliards de livres.

LE COMMERCE EXTERIEUR

Le déficit de la balance commerciale s'est allégé de 22,1%, se chiffrant à 1 092,2 millions de dollars fin juin 2019. Ceci s'explique par un repli des importations de 14,8% qui se sont inscrites à 1 377,0 millions de dollars, et un regain des exportations de 32,5% qui ont atteint 284,7 millions de dollars.

Les recettes douanières perçues au cours du mois ont affiché une baisse de 14,7%, totalisant 157,4 milliards de livres.

Déficit Commercial



Source: Conseil Supérieur des Douanes

Au cours du premier semestre de l'année, les importations libanaises des principaux pays d'origine se sont réparties comme suit: les Etats-Unis 9,1%, la Chine 8,6%, la Russie 6,9%, la Grèce 6,6% et l'Italie 6,2%. En juin 2019, ces importations se sont réparties de la manière suivante:

Importations par pays d'origine (millions de dollars)

	Juin 18	% du total	Juin 19	% du total
Etats-Unis	113,5	7,0	136,0	9,9
Chine	166,1	10,3	134,3	9,8
Italie	124,5	7,7	90,8	6,6
Allemagne	98,2	6,1	83,1	6,0
Grèce	142,5	8,8	78,8	5,7
Autres pays	971,3	60,1	854,0	62,0
Total importations	1 616,1	100	1 377,0	100

Principaux Indicateurs (Toutes les variations sont en % et comparées à la même période de l'année précédente)

	Déc-2017	Moy-2017	Juin-2018	Déc-2018	Moy-2018	Mai-2019	Juin-2019
Chèques encaissés en L.L. ¹							
(en millions de L.L.)	3 213 052	2 722 943	2 531 734	3 049 796	2 780 483	2 447 053	2 384 476
Variation en %	13,42	8,97	-0,10	-5,08	2,11	-5,90	-5,82
Chèques encaissés en devises ^{1**}							
(en millions de \$)	4 127	3 881	3 469	3 454	3 702	2 529	2 502
Variation en %	6,50	-3,25	-10,66	-16,30	-4,62	-34,16	-27,88
Total chèques encaissés ^{**}							
(en millions de L.L.)	9 434 437	8 574 252	7 760 893	8 257 190	8 361 657	6 259 353	6 155 810
Demandes d'information à la Centrale des Risques ¹							
Total	29 293	35 511	30 433	19 520	29 858	24 012	19 985
Variation en %	9,49	15,46	-14,25	-33,36	-15,92	-21,63	-34,33
Permis de construire ^{2**}							
(en mètres carrés)	901 259	977 532	614 017	595 682	751 630	652 694	416 881
Variation en %	-0,29	-4,12	-26,39	-33,91	-23,11	-21,79	-32,11
Livraisons de ciment ^{3**}							
(en tonnes)	426 543	429 051	384 446	230 742	391 860	315 258	279 630
Variation en %	43,85	-2,18	0,30	-45,90	-8,67	-23,08	-27,26
Taxes foncières perçues ⁴							
(en millions de L.L.)	101 163	84 866	57 066	83 421	65 031	42 718	30 471
Variation en %	-5,80	18,02	-18,02	-17,54	-23,37	-40,20	-46,60
Importations ^{5**}							
(en millions de L.L.)	2 463 553	2 460 831	2 437 131	2 365 864	2 510 758	3 703 623	2 076 442
Variation en %	3,23	2,42	5,44	-3,97	2,03	54,39	-14,80
Exportations ^{5**}							
(en millions de L.L.)	378 177	357 338	324 002	371 008	370 946	480 352	429 353
Variation en %	2,70	-4,47	-6,51	-1,90	3,81	25,65	32,52
Déficit Commercial ^{**}	2 085 376	2 103 493	2 113 129	1 994 855	2 139 812	3 223 271	1 647 089
Variation en %	3,33	3,69	7,55	-4,34	1,73	59,83	-22,05
Recettes douanières ^{5*}							
(en millions de L.L.)	190 429	187 405	184 589	157 411	175 941	189 796	157 402
Variation en %	1,73	1,88	5,84	-17,34	-6,12	7,16	-14,73
Production d'électricité (réseau EDL) ⁶							
(en millions de kWh)	1 303	1 253	1 254	1 361	1 270	1 133	1 201
Variation en %	12,71	14,49	-2,45	4,49	1,41	-8,75	-4,21
Importations de dérivés pétroliers ^{7***}							
(en tonnes métriques)	586 586	701 530	725 984	647 154	673 965	610 123	687 376
Variation en %	-6,95	5,13	21,03	10,33	-3,93	-11,98	-5,32
Marchandises au Port de Beyrouth ^{8**}							
Total	706 871	688 617	580 063	681 504	665 686	531 584	630 973
Variation en %	5,37	-5,78	-0,95	-3,59	-3,33	-18,29	8,78
Arrivée (tonnes)	615 894	594 241	508 738	610 001	587 891	467 107	566 311
Départ (tonnes)	90 222	94 132	70 862	71 113	77 488	62 893	64 371
Transit/zone franche (tonnes)	755	243	463	390	307	1 584	291
Passagers (AIB) ⁹							
Total	626 866	686 307	762 069	677 811	736 831	571 729	839 770
Variation en %	4,83	8,22	16,73	8,13	7,36	-4,39	10,20
Arrivée	333 273	341 936	441 674	362 245	369 666	310 967	462 465
Variation en %	5,40	8,56	12,22	8,69	8,11	0,76	4,71
Départ	293 270	343 959	320 050	312 441	366 569	256 232	371 624
Variation en %	4,26	8,00	23,55	6,54	6,57	-11,34	16,11
Transit	323	412	345	3 125	596	4 530	5 681
Variation en %	-35,40	-43,19	46,81	867,49	44,71	1 073,58	1 546,67

* A partir de juillet 1995, la valeur du dollar douanier (800 L.L.) a été remplacée par le cours officiel du dollar. ** Chiffres mis à jour par le secteur privé. *** A dater début Janvier 1997, les données préliminaires sont mises à jour pour inclure les secteurs public et privé.

Sources: ¹BDL. ²Ordre des Ingénieurs de Beyrouth et Tripoli. ³Sociétés de Ciment. ⁴Ministère des Finances. ⁵Conseil Supérieur de Douanes. ⁶EDL. ⁷Direction Générale du Pétrole. ⁸Port de Beyrouth. ⁹Aéroport International de Beyrouth.

Au cours du premier semestre de l'année, les exportations libanaises vers les principaux pays de destination se sont réparties comme suit: la Suisse 19,1%, les Emirats Arabes Unis 12,9%, l'Arabie Saoudite 6,7%, la Syrie 6,7% et le Qatar 4,1%.

En juin 2019, elles se sont réparties de la manière suivante:

Exportations par pays d'origine (millions de dollars)

	Juin 18	% du total	Juin 19	% du total
Suisse	5,0	2,3	117,5	41,3
EAU	39,2	18,2	25,9	9,1
Arabie Saoudite	13,9	6,5	17,8	6,2
Syrie	13,8	6,4	12,0	4,2
Irak	8,1	3,8	10,2	3,6
Autres pays	134,9	62,8	101,4	35,6
Total exportations	214,9	100	284,7	100

Importations (millions de dollars)

Sections	Janv-Juin 2018	% du total	Janv-Juin 2019	% du total
Produits alimentaires	1 813,2	18,9	1 708,6	16,9
Textiles	379,9	4,0	320,1	3,2
Peaux, cuirs et plastiques artificielles	33,4	0,3	28,6	0,3
Bois et ouvrage en bois	112,2	1,2	97,6	1,0
Produits chimiques/pharmaceutiques	1 137,3	11,9	1 029,6	10,2
Papiers et ouvrages en papier	170,9	1,8	148,7	1,5
Produits en pierre, plâtre, ciment	227,5	2,4	162,4	1,6
Métaux et produits dérivés	2 268,7	23,7	3 836,6	37,8
Machines et matériel électrique	2 099,8	21,9	1 751,9	17,3
Produits de la bijouterie	651,5	6,8	440,4	4,3
Autres	685,8	7,2	613,7	6,1
Total	9 580,2	100	10 138,1	100

Exportations (millions de dollars)

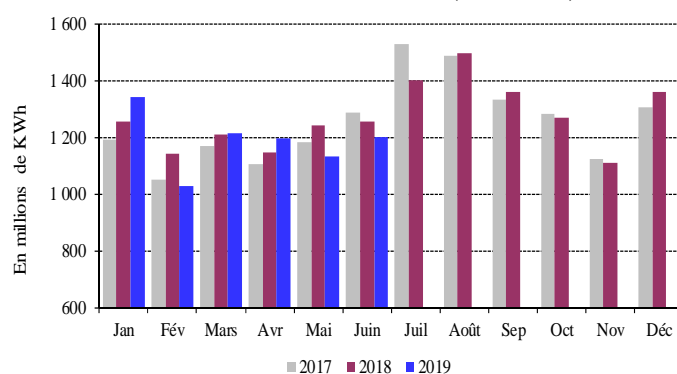
Sections	Janv-Juin 2018	% du total	Janv-Juin 2019	% du total
Produits alimentaires	320,6	20,8	317,6	18,4
Textiles	26,7	1,7	24,0	1,4
Peaux, cuirs et plastiques artificielles	5,6	0,4	6,8	0,4
Bois et ouvrage en bois	4,2	0,3	6,2	0,4
Produits chimiques/pharmaceutiques	176,3	11,5	179,2	10,4
Papiers et ouvrages en papier	65,0	4,2	64,6	3,7
Produits en pierre, plâtre, ciment	11,0	0,7	8,5	0,5
Métaux et produits dérivés	228,0	14,8	210,3	12,2
Machines et matériel électrique	171,6	11,2	206,1	12,0
Produits de la bijouterie	395,4	25,7	568,9	33,0
Autres	134,2	8,7	132,5	7,7
Total	1 538,6	100	1 724,5	100

Source: Conseil Supérieur de Douanes

L'ENERGIE

Sur un an, la production d'énergie électrique a diminué de 4,2% en juin 2019, s'inscrivant à 1 200,7 millions de kWh.

Production Mensuelle d'Electricité (Réseau EDL)



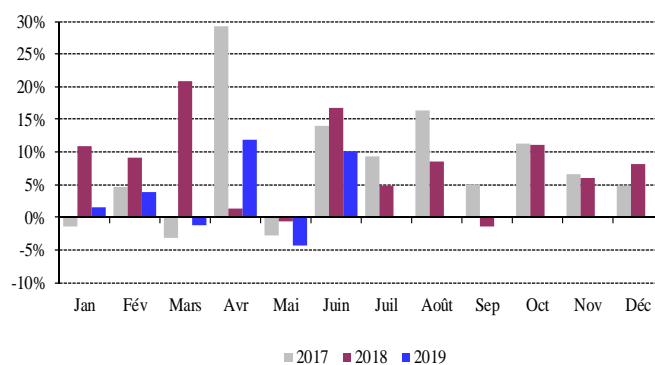
Source: Electricité du Liban

LE TRANSPORT

A l'Aéroport International de Beyrouth, le trafic aérien et le nombre de passagers ont respectivement progressé de 1,7% et de 10,2%, suite à une hausse respective du nombre de passagers arrivant de 4,7% et partant de 16,1%.

Le volume du fret aérien a rétréci de 23,1%, les marchandises débarquées et embarquées ayant affiché une baisse respective de 22,8% et 23,3%.

Variation Annuelle du Flux de Passagers



Source: Aéroport International de Beyrouth

En juin 2019, le trafic maritime au Port de Beyrouth a baissé de 9,3%, alors que le volume total du fret maritime s'est accru de 8,8%. Les marchandises débarquées ont augmenté de 11,3%, alors que les marchandises embarquées et en transit se sont respectivement contractées de 9,2% et 37,1%.

SECTEUR MONÉTAIRE

LES AVOIRS EXTERIEURS NETS DU SYSTEME BANCAIRE

La balance des paiements a enregistré, en juin 2019, un déficit de 204,3 millions de dollars. Ceci s'est traduit par une baisse des avoirs extérieurs nets de la Banque du Liban de 209,9 millions de dollars et une hausse de ceux des banques et institutions financières de 5,6 millions de dollars. Au cours du premier semestre de l'année, la balance des paiements a affiché un déficit cumulé de 5 390,8 millions de dollars, contre un déficit cumulé de 208,3 millions de dollars pour la même période de 2018.

LES RESERVES OFFICIELLES EN DEVISES

Les réserves en devises de la Banque du Liban ont atteint 36 843,8 millions de dollars à fin juin 2019, soit une baisse annuelle de 17,4% ou 7 766,3 millions de dollars. La valeur totale des réserves extérieures, y compris l'or, s'est élevée à 49 894,5 millions de dollars. Sur le marché de Beyrouth, le cours du dollar s'est maintenu au cours du mois au taux moyen de 1 507,50 livres libanaises.

LES TAUX D'INTERET

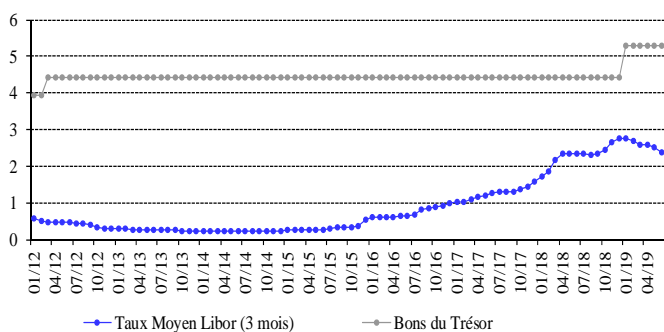
Les taux d'intérêt sont restés inchangés en juin 2019 sur toutes les catégories de bons du Trésor. À la fin du mois, les taux se sont maintenus à 5,30% sur les bons à 3 mois, 5,85% sur les bons à 6 mois, 6,50% sur les bons à 12 mois, 7,00% sur les bons à 24 mois et 7,50% sur les bons à 36 mois.

Sur la livre, les taux bancaires créditeurs ont atteint 8,80% (+8 points de base) et les taux débiteurs 10,94% (+19 points de base).

Sur le dollar, les taux bancaires créditeurs ont augmenté, alors que les taux débiteurs ont diminué. Ainsi, le taux débiteur moyen pondéré s'est inscrit à 9,49% (-5 points de base), alors que le taux créditeur moyen s'est élevé à 5,84% (+5 points de base).

En conséquence, l'écart d'intérêt débiteur sur la livre et le dollar s'est élargi, passant de 1,21 point en mai 2019 à 1,45 point en juin 2019. De même, l'écart d'intérêt créditeur sur la livre et le dollar est passé au cours de la même période de 2,93 points à 2,96 points.

Ecart d'Intérêt entre les Bons du Trésor à 3 mois et le Libor



En juin 2019, la moyenne du taux Libor à 3 mois s'est inscrite à 2,40%, contre 2,53% en mai 2019.

Au cours du mois, les taux sur les certificats de dépôt à 45 et 60 jours émis par la Banque du Liban sont restés inchangés, se stabilisant respectivement à 3,57% et 3,85%.

D'autre part, les taux d'escompte et de prise en pension ont été maintenus par la banque centrale à 10,00%, taux en vigueur depuis décembre 2009.

LA MASSE MONETAIRE

L'agrégat M3 a atteint 210 937,6 milliards de livres à fin

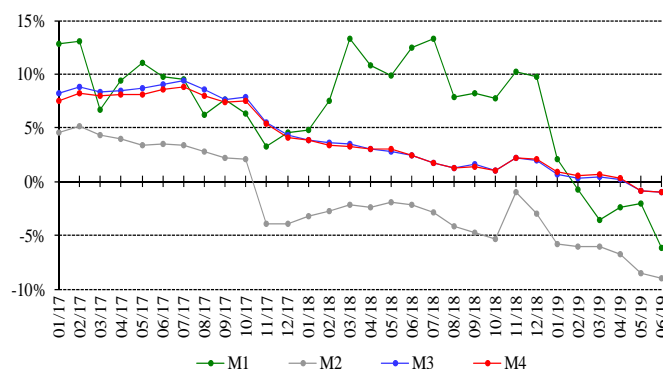
juin 2019, avec un déclin annuel de 1,0%, contre une baisse de 0,8% en mai 2019. Les crédits bancaires au secteur privé sont restés le facteur principal de création monétaire, de même que les crédits au secteur public.

En ce qui concerne les composantes de la masse monétaire, les dépôts en livre ont enregistré une baisse de 9,7%, alors que les dépôts en devises se sont améliorés de 4,1%.

Variations de la Masse Monétaire sur un an (en %)

	M1	M2	M3	M4
Juin-2018	12,51	-2,09	2,47	2,44
Juil-2018	13,28	-2,82	1,72	1,72
Août-2018	7,82	-4,16	1,32	1,32
Sept-2018	8,21	-4,78	1,69	1,38
Oct-2018	7,73	-5,32	1,02	1,05
Nov-2018	10,21	-0,95	2,21	2,27
Déc-2018	9,76	-2,95	1,93	2,15
Janv-2019	2,04	-5,84	0,70	0,95
Févr-2019	-0,78	-6,01	0,37	0,53
Mars-2019	-3,60	-6,06	0,40	0,64
Avr-2019	-2,38	-6,70	0,19	0,34
Mai-2019	-2,02	-8,45	-0,82	-0,83
Juin-2019	-6,10	-9,01	-0,97	-0,97

Variation de la Masse Monétaire



LA DETTE PUBLIQUE

Bons du Trésor par catégorie (en % du total)

	3 mois	6 mois	12 mois	24 mois et plus
Juin-2018	0,52	1,42	3,50	94,55
Juil-2018	0,45	1,40	3,42	94,72
Août-2018	0,26	1,16	3,21	95,37
Sept-2018	0,28	0,95	3,11	95,67
Oct-2018	0,15	0,71	3,37	95,77
Nov-2018	0,36	0,44	2,99	96,22
Déc-2018	0,30	0,41	2,77	96,52
Janv-2019	0,31	0,25	2,54	96,90
Févr-2019	0,06	0,20	2,43	97,31
Mars-2019	0,30	0,15	2,27	97,28
Avr-2019	0,28	0,11	2,02	97,59
Mai-2019	0,29	0,11	1,67	97,93
Juin-2019	0,05	0,11	1,85	97,98

Selon les chiffres publiés par le Ministère des finances, la dette publique totale nette a diminué de 308 milliards de livres en juin 2019, s'établissant à 115 288 milliards de livres à la fin du mois.

Ceci résulte d'une baisse de la dette publique nette libellée en livre libanaise de 490 milliards de livres qui s'est inscrite à 66 633 milliards de livres, et d'un accroissement de la dette publique libellée en devises de 121 millions de dollars qui a atteint 32 275 millions de dollars à fin juin.

Sur un an, la croissance de la dette publique totale nette, de la dette en livre libanaise et de la dette en devises a respectivement été de 5,8%, 19,0% et (-8,1%) fin juin.

L'ACTIVITÉ BANCAIRE

LE BILAN CONSOLIDÉ DES BANQUES

Le bilan consolidé des banques commerciales a atteint 385 891 milliards de livres fin juin 2019, soit une hausse mensuelle de 0,93%, contre une baisse de 0,01% le mois précédent; sur un an, il s'est accru de 9,11%.

LE VOLUME DES CREDITS

a-Les banques commerciales

En juin 2019, les crédits octroyés par les banques commerciales au secteur privé, résident et non résident, ont diminué de 0,57%, contre une baisse de 1,14% en mai 2019. Sur un an, ils ont régressé de 5,97%, s'inscrivant à 84 425 milliards de livres fin juin 2019. Ces crédits se sont répartis comme suit:

- Les crédits en livre libanaise ont reculé de 1,44% en juin 2019, au lieu d'une baisse de 0,75% en mai 2019, totalisant 25 339 milliards à la fin du mois. Sur un an, leur volume s'est contracté de 12,80%, représentant 30,01% du total des crédits consentis, contre 32,37% en juin 2018.
- Les crédits en devises ont diminué de 0,18% en juin 2019, contre une baisse de 1,31% le mois précédent. En baisse annuelle de 2,70%, ils ont atteint 39 194 millions de dollars fin juin 2019.

b-Les banques d'affaires

Les crédits octroyés par les banques d'affaires au secteur privé résident et non résident se sont chiffrés à 3 353 milliards de livres fin juin 2019, en baisse mensuelle de 0,60%, contre un repli de 3,03% en mai 2019. Sur un an, ils ont diminué de 6,18%.

LE VOLUME DES DEPOTS

a-Les banques commerciales

Les dépôts du secteur privé, résident et non résident, auprès des banques commerciales, ont augmenté de 0,62% en juin 2019, contre une baisse de 0,97% en mai 2019. Sur un an, leur volume s'est contracté de 0,03%, s'inscrivant à 273 595 milliards de livres fin juin 2019.

Ces dépôts se sont répartis comme suit:

- Les dépôts en livre libanaise ont régressé de 0,14% en juin 2019, au lieu d'une baisse de 1,98% en mai 2019, s'inscrivant à 75 526 milliards de livres à la fin du mois. Sur un an, ils ont baissé de 9,74%, représentant 27,60% du total des dépôts bancaires, contre 30,58% fin juin 2018.
- Les dépôts en devises ont progressé de 0,92% en juin 2019, contre une baisse de 0,57% le mois précédent. Sur un an, ils ont enregistré une hausse de 4,25%, totalisant 131 389 millions de dollars fin juin 2019.

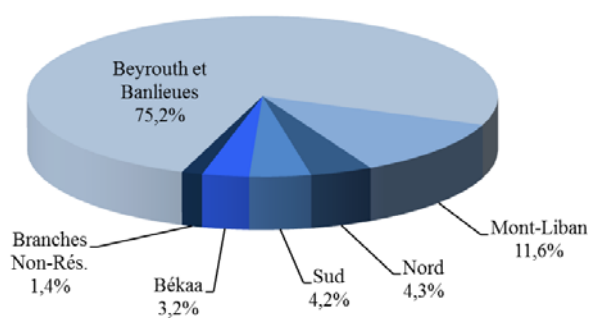
b-Le secteur bancaire

Les dépôts du secteur privé résident et non résident auprès du secteur bancaire se sont renforcés de 0,56% en juin 2019, contre une baisse de 0,97% en mai 2019. Sur un an, leur volume a rétréci de 0,02%, passant de 276 094 milliards de livres fin juin 2018 à 276 037 milliards de livres fin juin 2019.

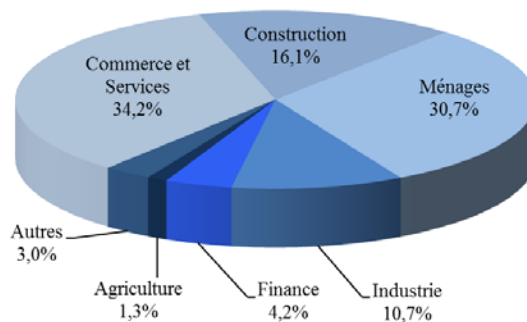
- Les dépôts en livre libanaise ont diminué de 0,18% en juin 2019, contre une baisse de 1,88% le mois précédent, et se sont établis à 76 960 milliards de livres à la fin du mois. Sur un an, ils ont baissé de 9,26%, représentant 27,88% du total des dépôts bancaires, contre 30,72% fin juin 2018.
- Les dépôts en devises se sont améliorés de 0,84% en juin 2019, contre une baisse de 0,60% le mois précédent. Sur un an, ils ont progressé de 4,08%, atteignant 132 058 millions de dollars fin juin 2019.

LA DISTRIBUTION DES CREDITS

Distribution des Crédits par Région



Distribution des Crédits par Secteur



LE RATIO CREDITS - DEPOTS

Fin juin 2019, le total des crédits a atteint 30,86% du total des dépôts, contre 32,81% fin juin 2018. Ces crédits se sont répartis de la manière suivante:

- Ratio crédits-dépôts en livres: 33,55%, contre 34,73%.
- Ratio crédits-dépôts en devises: 29,83%, contre 31,96%.

LES FONDS PROPRES

En juin 2019, les fonds propres du secteur bancaire ont régressé de 0,92%, contre une baisse de 0,64% en mai 2019. Sur un an, ils se sont accrus de 2,60%, s'élevant à 31 491 milliards de livres à la fin du mois.

Le ratio fonds propres/actif total des banques commerciales a enregistré une baisse, s'inscrivant à 8,16% fin juin 2019, contre 8,31% en mai 2019 et 8,68% en juin 2018.

Le ratio fonds propres/total des dépôts a diminué, passant à 11,51% fin juin 2019, contre 11,69% en mai 2019 et 11,22% en juin 2018.

De même, le ratio fonds propres/total des crédits a baissé, s'inscrivant à 37,30% à la fin du mois, contre 37,43% en mai 2019 et 34,19% en juin 2018.

LES TAUX DE DOLLARISATION

Le taux de dollarisation des dépôts bancaires s'est élevé à 70,42% fin juin 2019, contre 70,20% fin mai 2019 et 67,88% fin juin 2018.

De même, le taux de dollarisation des crédits bancaires a augmenté, atteignant 69,99% fin juin 2019, contre 69,72% fin mai 2019 et 67,63% fin juin 2018.

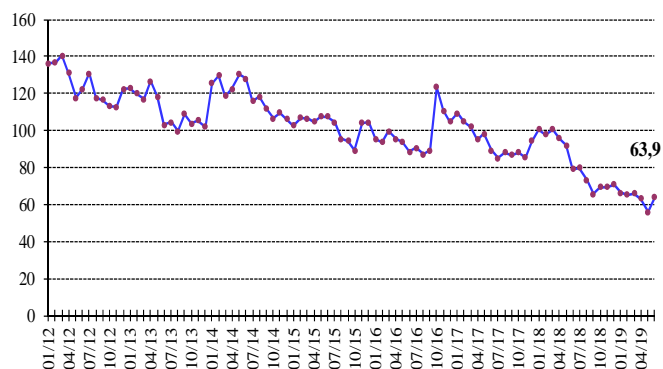
MARCHÉS FINANCIERS

En juin 2019, la moyenne de l'indice pondéré des valeurs boursières s'est améliorée de 3,04%, clôturant le mois à 58,59 points, contre une moyenne de 56,86 points en mai 2019.

Indice pondéré des valeurs boursières (Jan 1996=100)

Juin-2018	79,27
Juil-2018	79,80
Août-2018	73,51
Sept-2018	65,93
Oct-2018	69,60
Nov-2018	69,69
Déc-2018	70,83
Janv-2019	66,59
Févr-2019	65,52
Mars-2019	66,26
Avr-2019	63,20
Mai-2019	55,97
Juin-2019	63,91

Indice Pondéré des Valeurs Boursières (IPVB)

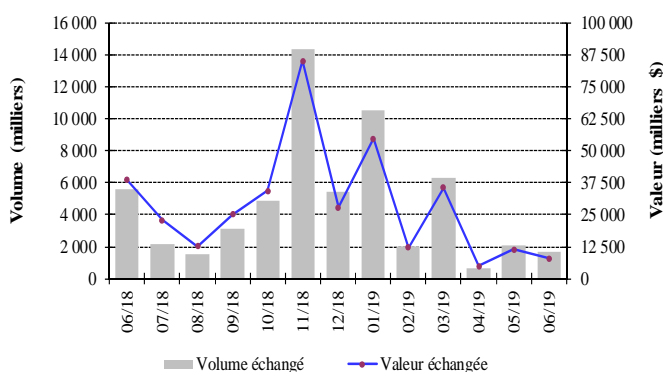


LA BOURSE DE BEYROUTH

Bourse de Beyrouth

Date	Actions échangées		Capitalisation du marché (milliards de dollars)
	Volume (millions)	Valeur (millions de dollars)	
Juin-2018	5,56	38,41	11,16
Juil-2018	2,16	22,90	11,07
Août-2018	1,55	12,66	10,69
Sept-2018	3,15	25,05	10,40
Oct-2018	4,90	34,38	10,56
Nov-2018	14,32	85,07	10,39
Déc-2018	5,41	27,86	10,35
Janv-2019	10,55	54,59	10,05
Févr-2019	2,03	12,27	10,00
Mars-2019	6,31	35,42	10,30
Avr-2019	0,69	4,93	9,65
Mai-2019	2,08	11,40	9,15
Juin-2019	1,69	7,83	9,21

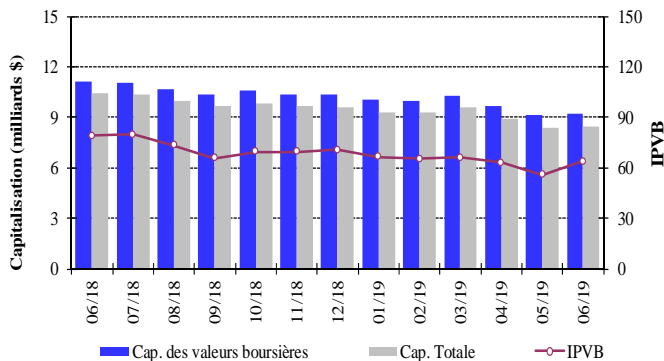
Activité de la Bourse de Beyrouth



Le volume des actions échangées en juin 2019 s'est contracté de 18,69%, passant de 2,082 millions d'actions en mai 2019 à 1,693 millions d'actions en juin. De même, la valeur des actions échangées a chuté de 31,31%, s'inscrivant à 7,833 millions de dollars en juin 2019, contre 11,404 millions de dollars en mai 2019. En termes de performance du cours des actions cotées, l'action Solidere B a occupé la première place, avec une

hausse de 34,00%. En ce qui concerne les actions échangées au cours du mois, l'action A de Solidere s'est placée en tête, avec 42,60% du volume total des actions.

IPVB et Capitalisation de la Bourse de Beyrouth



La capitalisation de l'ensemble des actions des sociétés membres de la Bourse de Beyrouth a enregistré une hausse mensuelle de 0,68%, totalisant 9,213 milliards de dollars en juin 2019, contre 9,152 milliards de dollars en mai 2019.

De même, la valeur marchande des actions cotées a progressé de 0,73%, passant de 8,422 milliards de dollars en mai 2019 à 8,483 milliards de dollars en juin 2019.

LES ACTIONS PRIVILEGIEES

Emetteur	Type	Prix	Volume (milliers)	Valeur (millions de \$)
Bank of Beirut	Actions privilégiées "H"	25,00 \$	5 400	135
	Actions privilégiées "I"	24,95 \$	5 000	125
	Actions privilégiées "J"	25,00 \$	3 000	75
	Actions privilégiées "K"	25,00 \$	4 000	100
	Actions prioritaires 2014	21,00 \$	4 762	100
Banque BEMO	Actions privilégiées 2013	92,00 \$	350	32
Banque Audi	Actions privilégiées "H"	83,00 \$	750	62
	Actions privilégiées "I"	89,80 \$	2 500	225
	Actions privilégiées "J"	75,00 \$	2 750	206
Banque BLC	Actions privilégiées "D"	94,00 \$	750	71
	Actions privilégiées "H"	94,00 \$	264	25
Banque Byblos	Actions privilégiées 2008	69,00 \$	2 000	138
	Actions privilégiées 2009	72,00 \$	2 000	144

LES GDRs

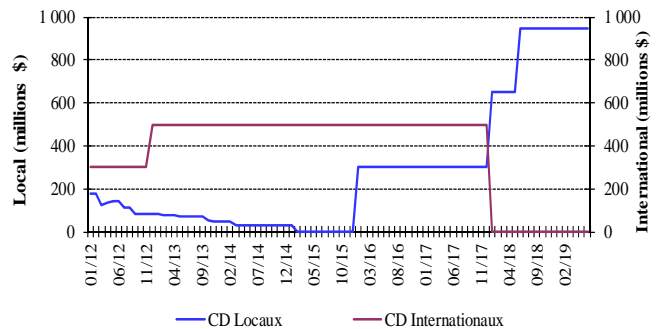
Fin juin 2019, les cours des GDRs de la Banque BLOM et de la Banque Audi ont respectivement baissé de 4,98% et 3,71%, les premiers variant entre 7,10 et 7,40 dollars et les seconds entre 3,82 et 3,96 dollars. Quant aux GDRs de la Banque Byblos, leurs cours se sont maintenus entre 00,00 et 70,00 dollars.

LES CERTIFICATS DE DEPOT

Certificats de Dépôt (millions de dollars)

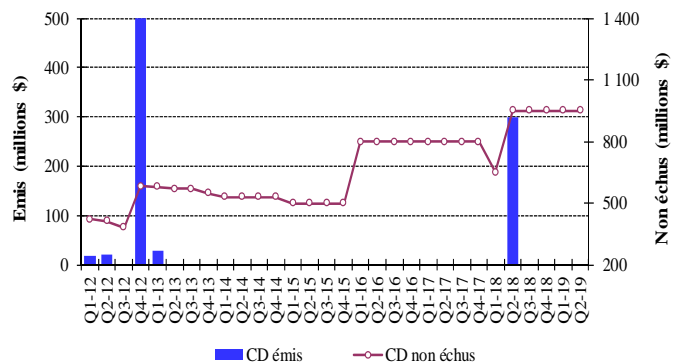
Emis	Non Echus			Nombre de Banques	
	Marché Interne	Marché Externe	Total		
Mai-2019	-	950	-	950	3
Juin-2019	-	950	-	950	3

Emission des Certificats de Dépôt sur le marché local et international



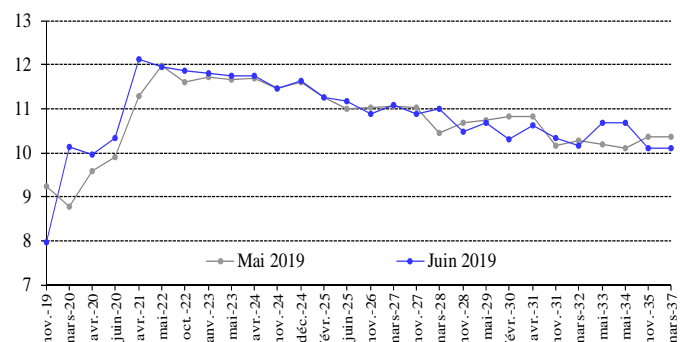
Au cours du mois, aucune émission de certificats de dépôt n'a été émise. Par conséquent, la valeur totale des certificats non échus s'est maintenue à 950 millions de dollars répartis sur trois banques: Banque Byblos (300 millions de dollars), Banque BLOM (300 millions de dollars) et Banque Audi (350 millions de dollars).

Certificats de Dépôt émis et non échus



LES OBLIGATIONS DU TRESOR EN DEVICES

La courbe des rendements des Obligations du Trésor émises en dollars



La valeur totale des euro-obligations du Trésor est restée inchangée en juin 2019, se maintenant à 29 814,13 milliards de dollars à la fin du mois.

Au cours du mois, aucune émission n'est parvenue à échéance.

LES OBLIGATIONS EN DEVISES DES BANQUES COMMERCIALES

La valeur des obligations émises sur le marché interne par des institutions financières a atteint 26,367 millions de dollars fin juin 2019, contre 25,496 millions de dollars fin mars 2019.

Annexes

1. Agrégats monétaires et leurs contreparties.....	12
2. Balance commerciale et évolution des avoirs extérieurs nets du secteur financier.....	12
3. Avoirs extérieurs de la Banque du Liban.....	13
4. Bilan de la Banque du Liban.....	13
5. Bilan consolidé des banques commerciales.....	14
6. Dépôts du secteur bancaire.....	15
7. Taux d'intérêt: Banques commerciales.....	16
8. Libor et taux d'intérêt sur les bons du Trésor.....	16
9. Chèques compensés.....	17
10. Crédits et remises documentaires à l'importation et l'exportation.....	18
11. Dette publique en Livres Libanaises par type d'instrument.....	18
12. Cours des principales devises.....	19
13. Dette publique selon les sources de financement.....	19
14. Obligations du Trésor émises en devises.....	20
15. Euro-obligations.....	20
16. Actions cotées à la Bourse de Beyrouth.....	21
17. Instruments financiers divers.....	21

1. Agrégats monétaires et leurs contreparties (fin de période, en milliards de livres libanaises)

	Mai-18	Juin-18	Déc-18	Avr-19	Mai-19	Juin-19
AGREGATS MONETAIRES						
Monnaie en circulation	4 833,5	4 963,8	5 008,4	4 863,7	5 011,1	5 049,3
Dépôts à vue en L.L.	6 214,7	6 524,8	6 652,9	5 871,0	5 814,2	5 738,2
M1	11 048,2	11 488,6	11 661,3	10 734,7	10 825,3	10 787,6
Dépôts à terme en L.L.	70 010,2	69 880,6	65 166,7	64 561,1	63 387,5	63 251,8
M2	81 058,3	81 369,2	76 828,0	75 295,8	74 212,8	74 039,3
Dépôts en devises étrangères	130 264,3	131 170,0	135 892,2	135 721,5	135 511,4	136 591,2
Titres de créances émis	465,5	460,6	272,4	301,0	317,6	307,1
M3	211 788,1	212 999,8	212 992,6	211 318,3	210 041,8	210 937,6
Bons du Trésor détenus par le secteur non bancaire*	11 336,0	11 139,0	11 444,0	11 456,0	11 230,0	11 025,1
M4	223 124,1	224 138,8	224 436,6	222 774,3	221 271,8	221 962,7
CONTREPARTIES DE M3						
Avoirs extérieurs nets	51 622,0	49 909,1	43 307,9	38 442,3	35 787,3	37 153,2
-Or	18 131,9	17 391,0	17 742,9	17 864,9	18 004,5	19 674,0
-Avoirs extérieurs nets des institutions de dépôts**	33 490,2	32 518,1	25 565,1	20 577,4	17 782,8	17 479,2
Créances sur le secteur privé	84 194,6	84 331,5	83 098,9	79 686,9	79 150,2	78 697,9
-Créances en L.L.	28 822,8	28 921,9	27 079,3	25 469,6	25 273,4	24 833,2
-Créances en devises étrangères	55 371,8	55 409,6	56 019,6	54 217,3	53 876,9	53 864,7
Créances nettes sur le secteur public	65 714,3	66 702,4	72 975,2	75 242,0	75 058,7	72 955,8
dont ajustements de change	-9 845,6	-9 089,9	-9 464,2	-9 633,0	-9 758,1	-11 425,8
AUTRES ELEMENTS - NETS	10 257,2	12 056,7	13 610,5	17 947,0	20 045,5	22 130,7
TOTAL	211 788,1	212 999,8	212 992,6	211 318,3	210 041,8	210 937,6

A partir de janvier 2017, le calcul des agrégats monétaires et de leurs contreparties se base sur le bilan consolidé des institutions de dépôts.

* Les chiffres sont sujets à changement en raison des révisions continues.

** Le changement dans les avoirs extérieurs nets de la BDL pour l'année actuelle inclut le flux net des euro-obligations libanaises négociées sur les marchés internationaux et acquises par la BDL au cours de la même année.

2. Balance commerciale et évolution des avoirs extérieurs nets du secteur financier (en millions de dollars)

	Imports (C.A.F.)	Exports (F.A.B.)	Balance Commerciale*	Banque du Liban**	Banques et Institutions Financières	Total
2018	19 979,6	2 951,6	-17 027,9	-2 289,5	-2 533,7	-4 823,2
Avril	1 563,8	256,3	-1 307,5	-271,8	-303,2	-575,0
Mai	1 590,9	253,5	-1 337,4	2 157,9	-954,4	1 203,5
Juin	1 616,1	214,9	-1 401,3	-1 113,4	474,9	-638,5
Juillet	2 318,0	218,1	-2 099,9	258,5	-807,3	-548,9
Août	1 820,1	228,9	-1 591,2	-869,3	461,2	-408,1
Septembre	1 437,8	213,6	-1 224,2	-26,6	-119,5	-146,1
Octobre	1 718,1	264,5	-1 453,6	-373,9	-1 436,5	-1 810,4
Novembre	1 536,5	241,9	-1 294,6	-2 270,2	1 316,3	-953,9
Décembre	1 568,9	246,0	-1 322,8	-1 212,7	465,1	-747,5
2019	10 138,1	1 724,5	-8 413,6	-3 278,5	-2 112,3	-5 390,8
Janvier	1 404,1	235,7	-1 168,4	-395,0	-984,6	-1 379,7
Février	1 364,2	300,1	-1 064,1	-391,2	-159,0	-550,1
Mars	2 179,9	319,9	-1 859,9	-319,7	244,6	-75,1
Avril	1 357,0	265,5	-1 091,5	-589,3	-710,8	-1 300,0
Mai	2 456,0	318,5	-2 137,4	-1 373,5	-508,2	-1 881,6
Juin	1 377,0	284,7	-1 092,2	-209,9	5,6	-204,3

* Ces valeurs sont sujettes à modification.

** Le changement dans les avoirs extérieurs nets de la BDL pour l'année actuelle inclut le flux net des euro-obligations libanaises négociées sur les marchés internationaux et acquises par la BDL au cours de la même année.

3. Avoirs extérieurs de la Banque du Liban* (fin de période)

	Mai-18	Juin-18	Déc-18	Avr-19	Mai-19	Juin-19
Or						
-En Millions de LL	18 131 875	17 391 002	17 742 878	17 864 944	18 004 527	19 673 961
-En Millions de Dollars	12 027,8	11 536,3	11 769,7	11 850,7	11 943,3	13 050,7
Total (en excluant l'or)						
-En Millions de LL	68 263 325	66 584 458	59 808 746	57 252 848	55 179 315	54 873 330
-En Millions de Dollars	45 282,5	44 168,8	39 674,1	37 978,7	36 603,2	36 400,2
• Devises étrangères						
-En Millions de LL	52 228 870	49 961 576	49 014 992	47 526 173	44 796 883	44 847 601
-En Millions de Dollars	34 646,0	33 142,0	32 514,1	31 526,5	29 716,0	29 749,7
• Titres						
-En Millions de LL	16 034 454	16 622 882	10 793 755	9 726 675	10 382 431	10 025 730
-En Millions de Dollars	10 636,5	11 026,8	7 160,0	6 452,2	6 887,2	6 650,6

* A compter de novembre 2017, les avoirs extérieurs de la BDL comprennent les euro-obligations libanaises émises en devises étrangères et détenues par la BDL.

4. Bilan de la Banque du Liban (fin de période, en milliards de livres)

	Mai-18	Juin-18	Déc-18	Avr-19	Mai-19	Juin-19
Or	18 131,9	17 391,0	17 742,9	17 864,9	18 004,5	19 674,0
Devises	52 228,9	49 961,6	49 015,0	47 526,2	44 796,9	44 847,6
Autres avoirs extérieurs	0,0	0,0	0,0	0,0	0,0	0,0
Créances sur clients	414,0	409,0	420,3	413,4	417,0	414,3
Crédits aux banques commerciales	32 009,4	34 086,4	48 665,0	21 140,5	21 086,4	21 056,7
Crédits aux BMLT et autres institutions financières	1 576,4	1 596,0	2 003,6	1 789,4	1 787,5	1 785,6
Crédits au secteur public	0,0	0,0	0,0	0,0	0,0	0,0
Portefeuille titres	56 732,7	59 238,2	57 265,0	57 896,6	59 661,1	60 061,7
Immobilisations	380,3	382,3	347,7	359,0	360,1	361,3
Actifs provenant d'opérations d'échange sur instruments financiers	18 080,6	18 080,6	18 080,6	18 080,6	18 080,6	18 080,6
Autres actifs	12 216,7	13 676,8	18 411,4	23 817,4	27 094,2	27 362,4
ACTIF = PASSIF	191 770,9	194 821,8	211 951,5	188 888,1	191 288,4	193 644,2
Circulation fiduciaire hors BDL	5 708,9	5 803,4	5 860,8	5 759,0	5 917,9	5 960,2
Dépôts des banques commerciales	154 874,1	157 565,4	176 417,9	153 326,0	154 126,2	154 934,0
Dépôts des BMLT et autres institutions financières	2 605,5	2 531,5	3 077,4	3 050,4	3 064,8	3 129,4
Dépôts des clients	41,1	42,4	30,6	34,6	29,9	30,2
Dépôts du secteur public	9 311,9	9 852,0	7 578,1	5 554,1	5 691,1	6 541,8
Différences de change	9 845,6	9 089,9	9 464,2	9 633,0	9 758,1	11 425,8
Titres autres qu'actions	0,0	0,0	0,0	0,0	0,0	0,0
Engagements extérieurs	496,3	495,9	495,2	494,8	491,7	502,1
Autres Engagements à Long terme	844,2	844,2	844,2	844,2	844,2	844,2
Fonds propres	5 479,8	5 479,8	5 581,2	5 521,9	5 521,9	5 521,9
Autres engagements	2 563,6	3 117,3	2 602,0	4 670,3	5 842,5	4 754,6

5. Bilan consolidé des banques commerciales (fin de période, en milliards de livres)

	Mai-18	Juin-18	Déc-18	Avr-19	Mai-19	Juin-19
Monnaie et dépôts auprès de la BDL	173 941,3	177 362,9	197 138,0	210 182,4	213 353,2	216 809,1
-Caisse en L,L,	873,1	837,4	850,3	892,9	904,3	908,7
-Dépôts auprès de la BDL	173 068,1	176 525,5	196 287,7	209 289,5	212 448,9	215 900,4
Monnaie et dépôts auprès d'autres banques centrales-NR	1 721,0	1 744,1	1 487,2	1 297,3	1 388,3	1 481,3
Créances sur clients résidents	79 207,2	79 299,6	78 085,7	74 796,4	74 258,6	73 812,1
-En L,L,	26 347,0	26 447,2	24 621,8	23 058,3	22 842,4	22 445,7
-En devises étrangères	52 860,2	52 852,4	53 463,9	51 738,1	51 416,1	51 366,4
Créances sur clients non-résidents	9 663,9	9 709,8	10 728,3	10 463,5	10 002,3	9 986,1
-En L,L,	2 302,4	2 342,4	2 711,0	2 638,8	2 636,0	2 689,9
-En devises étrangères	7 361,4	7 367,4	8 017,3	7 824,8	7 366,3	7 296,2
Créances sur le secteur financier résident	757,2	774,3	710,1	625,3	643,7	626,8
-En L,L,	271,0	269,4	228,3	207,6	231,9	203,7
-En devises étrangères	486,2	504,9	481,8	417,8	411,8	423,1
Créances sur le secteur financier non-résident	15 617,9	16 172,1	18 074,2	15 494,7	14 019,6	14 768,2
Créances sur le secteur public	295,7	275,6	275,1	296,2	298,8	280,5
Portefeuille de titres des résidents	53 567,1	52 878,8	53 046,8	52 168,3	51 372,9	51 047,0
dont Titres de créance à la juste valeur par le biais du compte de résultat	1 117,3	667,7	447,0	248,9	252,6	231,2
dont Titres de créance à la juste valeur par le biais d'autres éléments du résultat global	2 000,2	1 884,6	1 087,3	963,6	935,7	854,4
dont Titres de créance aux coûts amortis	47 915,6	47 596,9	49 127,6	48 598,7	47 842,4	47 576,9
dont Différences de réévaluation des dérivés financiers	264,7	304,4	99,1	102,3	102,7	79,1
dont Titres de participation	2 269,4	2 425,2	2 285,7	2 254,8	2 239,5	2 305,4
-Bons du Trésor Libanais	25 738,7	25 529,8	26 197,7	25 663,8	25 563,0	25 395,0
-Obligations du Trésor émises en devises	25 042,3	24 247,8	24 178,2	24 025,2	23 336,1	23 214,2
-Autres titres	2 786,0	3 101,2	2 670,9	2 479,3	2 473,8	2 437,8
Portefeuille de titres des non-résidents	1 606,6	1 608,2	1 604,5	1 679,5	1 643,0	1 507,7
Avoirs corporels	5 090,1	5 099,6	5 352,0	5 543,1	5 561,8	5 620,9
Avoirs incorporels	2 135,8	2 146,5	2 284,3	2 310,3	2 316,2	2 319,0
Autres avoirs extérieurs	5 954,8	5 922,5	6 097,4	6 113,1	6 105,1	6 128,0
Autres avoirs	613,2	671,3	1 213,9	1 403,3	1 383,3	1 504,0
ACTIF = PASSIF	350 171,7	353 665,3	376 097,2	382 373,6	382 346,9	385 890,7
Dépôts des clients résidents	202 992,7	204 062,9	204 196,5	202 336,8	200 949,8	201 707,2
-En L,L,	74 667,6	74 881,0	70 062,0	68 613,2	67 395,1	67 200,0
-En devises étrangères	128 325,1	129 181,9	134 134,5	133 723,6	133 554,7	134 507,3
Dépôts des clients non-résidents	55 124,5	55 395,4	56 870,0	56 099,4	54 750,2	55 658,0
-En L,L,	6 967,1	6 996,0	6 500,8	6 412,3	6 125,2	6 145,3
-En devises étrangères	48 157,4	48 399,4	50 369,1	49 687,1	48 625,0	49 512,7
Engagements envers le secteur financier résident	1 751,0	1 818,6	1 662,3	1 923,1	1 862,7	2 119,8
-En L,L,	625,0	640,3	634,0	670,3	607,0	627,6
-En devises étrangères	1 126,0	1 178,4	1 028,4	1 252,8	1 255,7	1 492,2
Engagements envers le secteur financier non-résident	12 801,7	12 406,1	13 961,4	14 196,6	14 341,6	14 110,0
Dépôts du secteur public	5 975,6	6 084,5	6 444,7	6 996,5	7 276,4	7 267,8
Titres de créance émis – Résidents	420,0	415,3	236,1	264,7	281,2	270,8
dont Titres de créance à la juste valeur par le biais d'autres éléments du résultat global	235,8	228,4	17,0	19,0	22,5	10,0
dont Titres de créance aux coûts amortis	184,2	186,9	219,1	245,7	258,6	260,8
Titres de créance émis – Non-Résidents	50,4	55,6	87,6	119,2	176,5	201,1
Compte de capital	31 239,0	30 693,7	30 382,5	31 987,3	31 782,8	31 491,5
dont Non-Résidents	352,3	363,6	286,0	282,7	279,0	283,1
-Capital de base	29 050,8	28 513,3	28 234,7	29 870,5	29 671,7	29 396,1
-Fonds propres complémentaires	2 188,2	2 180,4	2 147,8	2 116,8	2 111,1	2 095,3
Autres Engagements	39 816,8	42 733,1	62 256,1	68 450,0	70 925,7	73 064,4

En février 2018, la Banque du Liban a mis en œuvre la norme comptable IFRS 9, Ceci a conduit au reclassement de certains postes, Les composantes du bilan ont fait l'objet d'une compilation rétroactive jusqu'à janvier 2017.

6. Dépôts du secteur bancaire (fin de période, en milliards de livres)

	Mai-19				Juin-19			
	Résidents		Non-Résidents	Total	Résidents		Non-Résidents	Total
LBP	Devises étrangères	LBP			Devises étrangères			
BANQUES COMMERCIALES								
Dépôts des clients	67 395,1	133 554,7	54 750,2	255 700,1	67 200,0	134 507,3	55 658,0	257 365,3
-Dépôts à vue	5 723,9	13 163,2	3 418,5	22 305,6	5 665,0	13 272,9	3 802,6	22 740,5
-Dépôts à terme	61 671,2	120 391,5	51 331,8	233 394,5	61 535,0	121 234,4	51 855,4	234 624,8
Dépôts du secteur financier	607,0	1 255,7	14 341,6	16 204,3	627,6	1 492,2	14 110,0	16 229,8
-Dépôts à vue	338,1	284,1	2 857,4	3 479,6	334,7	351,0	2 853,9	3 539,5
-Dépôts à terme	268,9	971,6	11 484,2	12 724,7	292,9	1 141,2	11 256,2	12 690,3
Dépôts du secteur public	6 773,2	503,2		7 276,4	6 755,1	512,8		7 267,8
-Dépôts à vue	503,5	207,0		710,5	486,6	218,3		704,9
-Dépôts à terme	6 269,6	296,3		6 565,9	6 268,5	294,5		6 562,9
SECTEUR BANCAIRE								
Dépôts des clients	68 808,6	134 562,4	55 177,8	258 548,9	68 611,1	135 475,5	56 086,8	260 173,5
-Dépôts à vue	5 762,8	13 211,1	3 475,0	22 449,0	5 696,0	13 315,3	3 858,6	22 869,8
-Dépôts à terme	63 045,8	121 351,3	51 702,8	236 099,9	62 915,1	122 160,3	52 228,2	237 303,6
Dépôts du secteur financier	368,4	916,5	14 679,4	15 964,3	354,1	1 066,8	14 443,1	15 864,0
-Dépôts à vue	336,4	283,9	2 902,4	3 522,7	331,4	346,8	2 895,8	3 574,0
-Dépôts à terme	32,0	632,6	11 777,1	12 441,6	22,7	720,0	11 547,3	12 290,1
Dépôts du secteur public	6 917,5	503,7		7 421,2	6 897,5	513,6		7 411,1
-Dépôts à vue	520,0	207,4		727,4	495,3	219,1		714,3
-Dépôts à terme	6 397,5	296,3		6 693,8	6 402,2	294,5		6 696,7
TOTAL DEPOTS	76 094,6	135 982,6	69 857,3	281 934,4	75 862,7	137 055,9	70 530,0	283 448,6
TAUX DE DOLLARISATION	70,20%				70,42%			

7. Taux d'intérêt: Banques commerciales* (en pourcentage)

Période	Taux débiteurs et créditeurs (LL)					Taux inter-bancaires (LL)	Taux débiteurs et créditeurs (\$)					Libor 3 mois
	Escompte et avances	Comptes chèques et comptes courants	Epargne à vue	Epargne et comptes à terme	Taux créditeurs moyens	Fin de période	Escompte et avances	Comptes chèques et comptes courants	Epargne à vue	Epargne et comptes à terme	Taux créditeurs moyens	Moyenne de période
2018												
Févr	8,67	0,74	2,09	7,03	6,51	4,00	7,90	0,27	0,74	4,47	3,96	1,87
Mars	8,95	0,68	2,09	7,20	6,64	4,30	7,89	0,21	0,72	4,56	4,04	2,17
Avr	8,99	0,59	2,10	7,22	6,64	4,00	7,82	0,20	0,68	4,62	4,10	2,35
Mai	8,65	0,58	2,11	7,29	6,71	5,00	7,87	0,26	0,70	4,67	4,11	2,34
Juin	8,82	0,72	2,11	7,30	6,72	5,00	7,93	0,29	0,69	4,63	4,09	2,33
Juil	8,66	0,60	2,13	7,57	6,94	5,00	7,96	0,25	0,70	4,65	4,14	2,34
Août	8,81	0,58	2,06	7,65	7,03	5,00	8,12	0,25	0,79	4,69	4,20	2,32
Sept	9,31	0,69	2,08	8,09	7,39	5,00	8,11	0,27	0,79	4,91	4,36	2,35
Oct	9,60	0,62	2,07	8,45	7,74	5,00	8,30	0,27	0,78	5,22	4,63	2,46
Nov	10,15	0,62	2,19	8,74	7,97	7,00	8,57	0,27	0,95	5,48	4,90	2,65
Déc	9,97	0,64	1,97	9,13	8,30	8,57	8,57	0,30	0,75	5,76	5,15	2,75
2019												
Janv	10,41	0,93	1,99	9,68	8,93	5,00	8,89	0,34	0,75	6,15	5,58	2,77
Févr	10,55	0,67	2,02	9,96	9,16	4,00	8,91	0,29	0,76	6,19	5,62	2,68
Mars	10,58	0,87	1,98	9,45	8,75	4,00	9,31	0,28	0,78	6,31	5,69	2,61
Avr	10,74	0,92	2,08	9,33	8,60	6,00	9,34	0,18	0,72	6,29	5,68	2,59
Mai	10,75	1,10	2,14	9,42	8,72	6,00	9,54	0,18	0,78	6,37	5,79	2,53
Juin	10,94	1,11	2,09	9,51	8,80	6,00	9,49	0,27	0,75	6,43	5,84	2,40

* Les taux moyens des prêts octroyés en livre libanaise ont été revus afin de calculer les taux avant toute subvention ou exemption des réserves obligatoires.

8. Libor et taux d'intérêt sur les bons du Trésor (fin de période, en pourcentage)

Écart entre les taux effectifs sur les bons à 3 mois et le Libor

	Janv	Févr	Mars	Avr	Mai	Juin	Juil	Août	Sept	Oct	Nov	Déc
2017	3,41	3,40	3,35	3,28	3,25	3,18	3,13	3,13	3,12	3,08	3,01	2,84
2018	2,71	2,57	2,27	2,09	2,10	2,11	2,10	2,12	2,09	1,98	1,79	1,65
2019	2,53	2,62	2,69	2,71	2,77	2,90						

Taux d'intérêt sur les bons du Trésor

Période	3 mois		6 mois		12 mois		24 mois	36 mois	Taux Repo
	Nominal	Effectif	Nominal	Effectif	Nominal	Effectif	Coupon	Coupon	
2017	4,39	4,44	4,87	4,99	5,08	5,35	5,84	6,50	10,00
2018									
Mai	4,39	4,44	4,87	4,99	5,08	5,35	5,84	6,50	10,00
Juin	4,39	4,44	4,87	4,99	5,08	5,35	5,84	6,50	10,00
Déc	4,39	4,44	4,87	4,99	5,08	5,35	5,84	6,50	10,00
2019									
Avr	5,23	5,30	5,68	5,85	6,10	6,50	7,00	7,50	10,00
Mai	5,23	5,30	5,68	5,85	6,10	6,50	7,00	7,50	10,00
Juin	5,23	5,30	5,68	5,85	6,10	6,50	7,00	7,50	10,00

9. Chèques encaissés *

	En Livres Libanaises (Nombre en milliers, Valeur en milliards de livres)		En Devises Etrangères (Nombre en unité, Valeur en milliers de dollars)							
			Livre Sterling		Dollar E.U		Euro		Total	
	Nombre	Valeur	Nombre	Valeur	Nombre	Valeur	Nombre	Valeur	Nombre	Valeur
2016	4 286	29 985	2 553	50 742	7 927 360	46 707 087	103 420	1 382 187	8 033 333	48 140 015
Janv	334	2 576	207	3 858	669 097	3 962 501	8 366	97 472	677 670	4 063 831
Févr	330	2 318	221	4 239	642 941	3 851 567	8 366	133 582	651 528	3 989 387
Mars	365	2 425	195	5 887	669 758	3 860 923	8 652	115 181	678 605	3 981 991
Avr	346	2 559	202	4 702	664 191	3 835 604	8 844	120 295	673 237	3 960 601
Mai	363	2 398	214	5 229	676 904	3 899 372	9 033	112 129	686 151	4 016 730
Juin	366	2 377	206	3 926	684 524	3 941 172	9 047	128 188	693 777	4 073 286
Juil	327	2 245	187	3 138	597 922	3 646 333	7 855	95 949	605 964	3 745 420
Août	372	2 436	239	4 221	683 922	4 101 660	8 777	99 298	692 938	4 205 179
Sept	364	2 596	193	4 493	659 985	3 944 267	8 553	103 833	668 731	4 052 594
Oct	377	2 683	222	3 699	682 766	4 078 561	8 708	129 859	691 696	4 212 119
Nov	366	2 539	245	3 319	655 199	3 841 870	8 684	118 752	664 128	3 963 942
Déc	377	2 833	222	4 032	640 151	3 743 255	8 535	127 647	648 908	3 874 934
2017	4 591	32 675	2 212	47 548	7 534 160	45 136 704	97 378	1 393 331	7 633 750	46 577 584
Janv	349	2 612	231	5 948	631 908	3 861 038	8 133	106 038	640 272	3 973 024
Févr	334	2 525	191	3 724	579 669	3 432 982	7 658	110 119	587 518	3 546 824
Mars	403	2 986	185	4 825	684 446	4 050 468	8 771	140 856	693 402	4 196 149
Avr	351	2 477	207	3 831	597 587	3 564 730	7 814	124 650	605 608	3 693 212
Mai	414	2 666	190	4 938	663 504	3 793 265	8 664	108 327	672 358	3 906 530
Juin	373	2 534	180	4 974	618 166	3 763 349	8 003	114 243	626 349	3 882 566
Juil	400	2 781	190	4 476	687 461	4 209 676	8 509	95 722	696 160	4 309 874
Août	398	2 817	182	2 698	663 350	3 987 801	8 718	112 642	672 250	4 103 141
Sept	345	2 224	137	3 287	490 091	2 908 293	6 298	99 033	496 526	3 010 613
Oct	408	3 006	173	2 943	657 847	4 014 634	8 382	125 501	666 402	4 143 078
Nov	396	2 834	159	2 833	597 778	3 563 805	7 989	118 978	605 926	3 685 616
Déc	421	3 213	187	3 071	662 353	3 986 662	8 439	137 222	670 979	4 126 955
2018	4 699	33 366	1 942	43 520	7 088 750	43 102 921	92 239	1 280 817	7 182 931	44 427 258
Janv	387	2 966	174	3 763	624 682	3 865 669	7 838	85 770	632 694	3 955 202
Févr	346	2 541	164	4 095	552 162	3 371 489	7 153	105 202	559 479	3 480 787
Mars	405	2 828	185	4 406	634 873	3 744 322	8 322	115 449	643 380	3 864 178
Avr	374	2 559	109	2 432	577 200	3 475 697	7 404	126 583	584 713	3 604 712
Mai	398	2 601	156	3 799	614 205	3 723 045	7 953	114 095	622 314	3 840 940
Juin	367	2 532	158	4 178	548 944	3 343 683	7 175	120 901	556 277	3 468 762
Juil	400	2 831	184	4 414	623 577	3 843 850	7 989	103 908	631 750	3 952 172
Août	391	2 679	162	1 749	583 744	3 557 941	7 306	99 429	591 212	3 659 119
Sept	388	2 842	163	2 978	578 862	3 566 906	7 561	84 392	586 586	3 654 277
Oct	436	3 111	158	4 168	616 570	3 892 394	7 958	118 043	624 686	4 014 605
Nov	396	2 827	158	4 650	570 075	3 366 520	7 830	107 011	578 063	3 478 181
Déc	411	3 050	171	2 887	563 856	3 351 405	7 750	100 032	571 777	3 454 325
2019	2 232	16 548	779	16 900	2 790 326	16 635 458	38 659	524 526	2 829 764	17 176 884
Janv	373	2 798	144	2 819	481 114	2 952 270	6 247	90 225	487 505	3 045 314
Févr	362	2 686	138	4 114	482 900	2 971 864	6 627	95 307	489 665	3 071 286
Mars	405	3 770	135	1 886	527 667	3 140 039	7 267	87 429	535 069	3 229 355
Avr	360	2 462	114	2 331	459 662	2 712 705	6 374	85 290	466 150	2 800 326
Mai	365	2 447	131	2 557	414 434	2 429 731	6 111	96 602	420 676	2 528 889
Juin	367	2 384	117	3 193	424 549	2 428 849	6 033	69 672	430 699	2 501 714
Juil										
Août										
Sept										
Oct										
Nov										
Déc										

* Suite à l'annonce No.877 émise par la BDL le 16 mai 2012, les sessions de compensation des banques se dérouleront uniquement au siège de la BDL, à Beyrouth.

Les chiffres ont été revus depuis janvier 2014 et se rapportent désormais aux chèques encaissés seulement, les débits directs ayant été exclus.

10. Crédits et remises documentaires à l'importation et l'exportation (en milliards de livres)

Période	Crédits documentaires						Remises documentaires			
	Crédits ouverts		Crédits utilisés		Situation des crédits (fin de période)		Entrée des remises	Sortie des remises	Situation des remises (fin de période)	
	Imports	Exports	Imports	Exports	Imports	Exports	Imports	Exports	Imports	Exports
2018										
Janv	817,7	532,9	583,5	434,6	1 731,7	1 406,0	133,8	177,2	107,5	615,1
Févr	686,6	267,4	688,3	418,5	1 701,4	1 235,9	113,4	185,3	104,5	619,0
Mars	598,5	352,9	704,1	234,2	1 548,3	1 314,6	130,2	221,1	89,0	626,0
Avr	858,2	560,8	654,4	321,9	1 651,8	1 523,3	132,8	173,7	88,5	610,2
Mai	959,5	364,6	774,7	350,6	1 674,6	1 256,1	151,7	178,2	91,6	616,9
Juin	873,5	295,9	717,9	317,1	1 740,1	1 226,0	103,9	156,2	89,8	627,8
Juil	973,7	438,8	798,3	225,5	1 786,1	1 354,2	142,3	164,0	87,0	658,8
Août	862,7	340,1	768,1	362,1	1 805,5	1 317,7	109,4	145,9	87,0	686,9
Sept	801,4	754,5	878,6	421,1	1 697,5	1 673,6	145,4	205,5	85,6	611,3
Oct	983,8	391,9	849,3	307,7	1 785,7	1 743,1	144,0	169,0	87,1	586,8
Nov	904,1	494,3	805,2	485,2	1 755,4	1 200,9	136,7	126,7	91,3	587,4
Déc	636,4	393,3	813,8	270,7	1 520,0	1 304,4	129,2	138,4	96,5	559,1
2019										
Janv	726,2	512,1	680,5	396,1	1 491,7	1 374,1	169,9	126,9	114,6	584,4
Févr	1 031,1	447,8	632,3	409,1	1 803,8	1 364,0	102,9	132,1	99,7	558,5
Mars	775,0	370,4	829,3	328,8	1 673,9	1 353,9	105,0	101,2	86,7	603,7
Avr	705,6	300,9	791,1	429,6	1 551,3	1 197,4	107,4	121,2	95,1	611,6
Mai	892,1	391,7	801,3	412,7	1 559,6	1 152,1	155,2	153,5	80,0	647,1
Juin	700,8	437,3	660,8	195,6	1 543,9	1 335,2	85,4	170,3	74,5	606,1

11. Dette publique en Livres Libanaises par type d'instrument (en milliards de livres)

	Mai-18	Juin-18	Déc-18	Avr-19	Mai-19	Juin-19
Dette brute en Livres Libanaises	70 575	72 122	77 852	79 245	80 235	80 586
1. Bons du Trésor à long terme*	66 142	67 932	74 879	77 048	78 283	78 685
-bons à plus de 24 mois	56 578	58 569	66 860	69 619	70 832	71 601
-bons à 24 mois	8 453	8 321	6 966	6 260	6 186	5 967
-Coupon	1 111	1 042	1 053	1 169	1 265	1 117
2. Bons du Trésor à court terme*	4 137	3 913	2 697	1 900	1 652	1 619
-bons à 12 mois	2 572	2 518	2 147	1 591	1 336	1 488
-bons à 6 mois	1 033	1 023	321	86	85	89
-bons à mois	532	372	229	223	231	42
3. Prêts	296	277	276	297	300	282

Source: Ministère des Finances. Chiffres quasi-définitifs qui peuvent être sujets à révision.

* Les bons du Trésor sont reportés à leur valeur actuelle (valeur d'achat + intérêts cumulés)

12. Cours des principales devises (en Livres Libanaises)

	Dollar E.U	Euro	Franc Suisse	Livre Sterling	Yen Japonais (100)	Dollar Canadien	Argent (Once)	Or (Once)
2018	Moyenne de période							
Mai	1 507,5	1 780	1 512	2 030	1 373	1 172	24 837	1 963 917
Juin	1 507,5	1 762	1 524	2 004	1 370	1 149	24 859	1 931 248
Sep	1 507,5	1 759	1 557	1 967	1 346	1 156	21 527	1 808 029
Déc	1 507,5	1 716	1 519	1 911	1 342	1 124	22 117	1 883 056
2019								
Avr	1 507,5	1 696	1 499	1 968	1 351	1 128	22 686	1 941 315
Mai	1 507,5	1 686	1 492	1 934	1 372	1 120	22 037	1 934 791
Juin	1 507,5	1 704	1 526	1 911	1 395	1 136	22 668	2 056 240
2018	Fin de période							
Mai	1 507,5	1 760	1 528	2 009	1 384	1 175	24 948	1 966 082
Juin	1 507,5	1 756	1 518	1 985	1 361	1 140	24 241	1 885 747
Sep	1 507,5	1 751	1 543	1 970	1 328	1 158	21 573	1 783 900
Déc	1 507,5	1 725	1 530	1 906	1 366	1 107	23 065	1 923 902
2019								
Avr	1 507,5	1 690	1 479	1 961	1 354	1 121	22 599	1 937 138
Mai	1 507,5	1 681	1 500	1 902	1 386	1 114	21 885	1 952 273
Juin	1 507,5	1 717	1 548	1 912	1 400	1 151	22 992	2 133 293

13. Dette publique selon les sources de financement (fin de période, en milliards de livres, sauf mention contraire)

	Mai-18	Juin-18	Déc-18	Avr-19	Mai-19	Juin-19
I.Dette brute en Livres Libanaises	70 575	72 122	77 852	79 245	80 235	80 586
1.Banque du Liban	32 701	34 620	39 006	40 936	42 222	42 984
Bons du Trésor ¹	32 701	34 620	39 006	40 936	42 222	42 984
Crédits aux entités publiques	0	0	0	0	0	0
2.Banque commerciales	26 538	26 363	27 402	26 853	26 783	26 576
Bons du Trésor ²	26 242	26 086	27 126	26 556	26 483	26 294
Créances aux entités publiques	296	277	276	297	300	282
3.BT du système non bancaire³	11 336	11 139	11 444	11 456	11 230	11 026
II. Dépôts du secteur public	15 518	16 136	14 186	12 681	13 112	13 953
III.Dette nette en Livres Libanaises	55 057	55 986	63 666	66 564	67 123	66 633
IV.Dette en devises (millions de dollars)	35 694	35 112	33 496	33 281	32 155	32 275
V.Dette totale nette	108 866	108 918	114 161	116 735	115 596	115 288

Source: Ministère des Finances. Chiffres quasi-définitifs qui peuvent être sujets à révision.

¹ Les bons du Trésor sont reportés à leur valeur actuelle (valeur d'achat + intérêts cumulés).

² A dater de septembre 1999, ces chiffres comprennent les bons du Trésor ainsi que les titres de créances.

³ Vu l'expansion du marché des bons du Trésor et la difficulté de recenser ceux détenus par le secteur privé non-résident, les bons du Trésor en livres libanaises sont intégrés dans la dette en Livres Libanaises et ceux libellés en dollars dans la dette en devises.

14. Obligations du Trésor émises en devises

	Echéance	Clôture de Mai 2019			Clôture de Juin 2019		
		Prix	Rdt %	Ecart	Prix	Rdt %	Ecart
8 ans (1 500 millions de dollars)	28/11/2019	98,25	9,22	6,89	99,00	7,95	5,86
10 ans (1 200 millions de dollars)	09/03/2020	98,24	8,78	6,50	97,55	10,13	7,96
16 ans (700 millions de dollars)	14/04/2020	96,92	9,60	7,32	96,92	9,96	7,96
7 ans (600 millions de dollars)	19/06/2020	96,37	9,89	7,61	96,25	10,33	8,38
15 ans (2 092,469 millions de dollars)	12/04/2021	95,00	11,30	9,31	93,96	12,11	10,36
6 ans (500 millions de dollars)	27/05/2022	86,00	11,97	10,05	86,38	11,94	10,23
12 ans (1 540 millions de dollars)	04/10/2022	85,12	11,61	9,67	84,80	11,86	10,14
10 ans (1 100 millions de dollars)	27/01/2023	83,43	11,71	9,76	83,50	11,79	10,08
7 ans (500 millions de dollars)	26/05/2023	83,63	11,66	9,72	83,63	11,75	10,04
8 ans (700 millions de dollars)	22/04/2024	81,63	11,69	9,74	81,63	11,76	9,98
9 ans (500 millions de dollars)	04/11/2024	79,44	11,44	9,49	79,63	11,45	9,68
15 ans (250 millions de dollars)	03/12/2024	81,63	11,61	9,65	81,75	11,63	9,85
10 ans (800 millions de dollars)	26/02/2025	79,00	11,27	9,31	79,25	11,26	9,48
13 ans (800 millions de dollars)	12/06/2025	79,50	10,99	8,93	79,00	11,18	9,41
15 ans (725 millions de dollars)	27/11/2026	77,90	11,01	8,96	78,63	10,88	8,99
10 ans (1 250 millions de dollars)	23/03/2027	78,38	11,05	9,00	78,38	11,09	9,20
15 ans (1 000 millions de dollars)	29/11/2027	76,82	11,03	8,87	77,65	10,87	8,99
10 ans (700 millions de dollars)	20/03/2028	80,50	10,44	8,27	78,00	10,98	8,97
13 ans (500 millions de dollars)	03/11/2028	76,40	10,69	8,52	77,50	10,48	8,46
14 ans (1 000 millions de dollars)	25/05/2029	76,50	10,75	8,58	76,88	10,69	8,67
15 ans (1 400 millions de dollars)	26/02/2030	73,94	10,81	8,64	76,63	10,32	8,29
15 ans (300 millions de dollars)	22/04/2031	74,75	10,82	8,67	76,00	10,61	8,59
15 ans (1 000 millions de dollars)	20/11/2031	78,91	10,17	8,00	77,99	10,34	8,32
15 ans (1 000 millions de dollars)	23/03/2032	77,02	10,26	8,10	77,63	10,17	8,15
15 ans (1 500 millions de dollars)	17/05/2033	85,35	10,19	8,02	82,16	10,69	8,68
16 ans (1 500 millions de dollars)	17/05/2034	85,88	10,10	7,93	82,11	10,67	8,66
15 ans (600 millions de dollars)	02/11/2035	74,04	10,37	8,21	75,75	10,11	8,09
20 ans (750 millions de dollars)	23/03/2037	75,00	10,35	8,20	76,75	10,09	8,07

15. Euro-obligations

	Echéance	Clôture de Mai 2019			Clôture de Juin 2019		
		Prix	Rdt	Ecart	Prix	Rdt	Ecart
10 ans (Obligations) Banque Byblos	21/06/2021	100,55	6,71	4,70	100,55	6,71	4,70
5 ans (certificat) Banque Blom	04/05/2023	91,67	10,11	8,16	91,67	10,11	8,16
10 ans (Obligations) Banque Audi	16/10/2023	99,91	6,77	4,87	99,91	6,77	4,87

16. Actions cotées à la Bourse de Beyrouth

Actions cotées	Volume	Part	Valeur (\$)	Part	Prix de clôture (\$)	Prix moyen (\$)
Solidere "A"	721 252	42,60%	4 074 693	52,02%	6,690	5,65
Solidere "B"	209 444	12,37%	1 230 327	15,71%	6,740	5,87
Banque Libanaise pour le Commerce "C"	1 407	0,08%	1 309	0,02%	0,930	0,93
Banque Libanaise pour le Commerce (Preferred Shares "D")	-	-	-	-	94,000	-
Banque Libanaise pour le Commerce (Preferred Shares "H")	-	-	-	-	94,000	-
Audi Bank "C"	176 993	10,45%	707 972	9,04%	4,000	4,00
Audi Bank GDR	6 013	0,36%	24 224	0,31%	4,000	4,03
Audi Bank (Preferred Shares "H")	180	0,01%	14 940	0,19%	83,000	83,00
Audi Bank (Preferred Shares "I")	-	-	-	-	89,800	-
Audi Bank (Preferred Shares "J")	450	0,03%	33 750	0,43%	75,000	75,00
Bank of Beirut "C"	3 654	0,22%	68 696	0,88%	18,800	18,80
Bank of Beirut (Priority Shares 2014)	-	-	-	-	21,000	-
Bank of Beirut (Preferred Shares "H")	6 400	0,38%	160 000	2,04%	25,000	25,00
Bank of Beirut (Preferred Shares "I")	-	-	-	-	24,950	-
Bank of Beirut (Preferred Shares "J")	2 600	0,15%	65 000	0,83%	25,000	25,00
Bank of Beirut (Preferred Shares "K")	-	-	-	-	25,000	-
Byblos Bank "C"	486 863	28,75%	595 068	7,60%	1,220	1,22
Byblos Bank GDR	85	0,01%	5 270	0,07%	62,000	62,00
Byblos Bank "Preferred Shares 2008"	-	-	-	-	69,000	-
Byblos Bank "Preferred Shares 2009"	-	-	-	-	72,000	-
BEMO "C"	-	-	-	-	1,500	-
BEMO Bank "Preferred Shares 2013"	3 000	0,18%	276 000	3,52%	92,000	92,00
BLOM GDR	17 585	1,04%	135 264	1,73%	7,700	7,69
BLOM	48 600	2,87%	385 600	4,92%	8,000	7,93
RYMCO	-	-	-	-	3,280	-
HOLCIM Liban	2 874	0,17%	39 546	0,50%	13,500	13,76
Société de Ciments Blancs "N"	5 747	0,34%	15 267	0,19%	2,660	2,66
Total	1 693 147	100%	7 832 926	100%	-	-

17. Instruments financiers divers

	Clôture de Mai 2019 (\$)	Prix moyen (\$)	Clôture de Juin 2019 (\$)	Prix moyen (\$)	Changement
GDR (BLOM)	7,55 - 7,70 \$	7,63	7,10 - 7,40 \$	7,25	-4,98%
GDR (Audi - Saradar)	3,94 - 4,14 \$	4,04	3,82 - 3,96 \$	3,89	-3,71%
GDR (Byblos)	0,00 - 70,00 \$	70,00	0,00 - 70,00 \$	70,00	0,00%



مصرف لبنان
BANQUE DU LIBAN