



## BANQUE DU LIBAN

Département des Statistiques et des Recherches Économiques

# BULLETIN MENSUEL

Novembre 2011

Numéro 210

## SYNTHÈSE

*(Les pourcentages représentent les variations annuelles, sauf mention contraire)*

*L'indicateur synthétique de la Banque du Liban s'est inscrit à 260,6 en novembre 2011, contre 259,5 le mois précédent et 266,7 en novembre 2010. La balance des paiements a enregistré, au cours du mois, un déficit équivalent à 558,9 millions de dollars. Le bilan consolidé des banques commerciales s'est accru de 9,3%, et le taux de dollarisation des dépôts s'est inscrit à 65,8% à fin novembre. Sur les comptes en livre libanaise, les taux créditeurs ont reculé, alors que les taux débiteurs ont légèrement augmenté. Par contre, sur les comptes en dollar, les taux débiteurs ont baissé, alors que les taux créditeurs ont enregistré une légère hausse.*

- ▲ La **balance des paiements** s'est soldée, en novembre 2011, par un déficit équivalent à 558,9 millions de dollars. Ceci s'est traduit par une baisse des avoirs extérieurs nets des banques et institutions financières pour un montant de 958,1 millions de dollars, alors que ceux de la Banque du Liban ont augmenté de 399,2 millions de dollars. Entre début janvier et fin novembre, la balance des paiements a enregistré un déficit cumulé de 2 687,7 millions de dollars, contre un excédent cumulé de 2 081,8 millions de dollars pour la même période de 2010.
- ▲ Selon les chiffres publiés par le Ministère des finances, la **dette publique** totale nette a enregistré une hausse de 423 milliards de livres en novembre, atteignant 69 501 milliards de livres à la fin du mois. Cette évolution résulte de la croissance enregistrée par la dette publique nette libellée en livre libanaise et par la dette publique libellée en devises. En effet, la dette en livre s'est accrue de 395 milliards de livres, atteignant 37 741 milliards fin novembre, et la dette en devises a augmenté de 19 millions de dollars, s'élevant à 21 068 millions à la fin du mois. Fin novembre, la dette publique totale nette, la dette en livre libanaise et la dette en devises ont respectivement enregistré des taux de croissance annuels de 2,6%, 4,2% et 0,8%.
- ▲ Les **réserves brutes en devises de la Banque du Liban** ont atteint 33 326,2 millions de dollars fin novembre 2011, et la valeur totale des réserves extérieures, y compris l'or, s'est élevée à 49 161 millions de dollars. Sur le marché de Beyrouth, le **cours du dollar** s'est maintenu au taux moyen de 1 507,50 livres libanaises au cours du mois.
- ▲ Les **taux d'intérêt** sont restés inchangés en novembre 2011 sur toutes les catégories de bons du Trésor. À la fin du mois, les taux se sont inscrits à 3,93% sur les bons à 3 mois, 4,50% sur les bons à 6 mois, 4,81% sur les bons à 12 mois, 5,34% sur les bons à 24 mois et 5,94% sur les bons à 36 mois. Sur la livre, les taux bancaires créditeurs ont baissé d'un point de base, s'inscrivant à 5,59%, alors que les taux débiteurs ont augmenté de 4 points de base, s'élevant à 7,31%. Sur le dollar, les taux créditeurs ont atteint 2,84%, soit une hausse de 2 points de base, alors que les taux débiteurs se sont inscrits à 6,99%, en repli de 11 points de base.
- ▲ A la fin du mois, l'**agrégat M3** a atteint 145 206,4 milliards de livres, indiquant un ralentissement du taux de croissance annuel de M3 qui s'est inscrit à 5,9% fin novembre, contre 6,3% fin octobre et 6,2% fin septembre. La hausse des avoirs extérieurs nets et celle des crédits bancaires au secteur privé, sont restées les principaux facteurs de l'expansion monétaire. Par ailleurs, la croissance de l'agrégat en devises M3-M2 est restée stable pour le troisième mois consécutif (10,3%), alors que la croissance mensuelle des dépôts en livres a augmenté, atteignant 1,4% en novembre, contre 0,6% en octobre et 0,9% en septembre.
- ▲ Le **bilan consolidé des banques commerciales** a atteint 210 195 milliards de livres fin novembre 2011, enregistrant ainsi une hausse annuelle de 9,3%, contre 10,2% fin octobre. Les dépôts du secteur privé, résident et non-résident, ainsi que les crédits au secteur privé, ont respectivement augmenté de 8,7% et 13,4%. Quant au **taux de dollarisation** des dépôts bancaires, il a régressé de 66,3% fin octobre 2011 à 65,8% fin novembre 2011, contre 62,9% fin novembre 2010.
- ▲ Le déficit de la **balance commerciale** s'est allégé de 18,0% en novembre 2011, totalisant 1 232,6 millions de dollars. En valeur, les importations ont diminué de 13,2%, s'inscrivant à 1 579,1 millions de dollars, alors que les exportations ont progressé de 9,2%, atteignant 346,5 millions de dollars.
- ▲ Les **livraisons de ciment**, indicateur de l'activité actuelle du secteur de la construction, et les surfaces couvertes par les **permis de construire**, indicateur de son activité potentielle, se sont respectivement contractées de 21,7% et 13,4% par rapport à novembre 2010.
- ▲ Sur un an, la production d'**énergie électrique** a enregistré une baisse de 8,6% en novembre 2011, s'inscrivant à 892,0 millions de kWh.
- ▲ A l'**Aéroport International de Beyrouth**, le trafic aérien a fléchi de 8,4%. Par contre, le nombre de passagers a légèrement augmenté de 0,3%, les arrivées et départs sont restés quasi-stables, alors que les passages en transit se sont accrus de 43,8%. Quant au volume du fret aérien, il a augmenté de 1,6%.
- ▲ Par rapport à novembre 2010, le trafic maritime au **Port de Beyrouth** a diminué de 7,7%, alors que le volume total du fret maritime s'est amélioré de 2,3%.

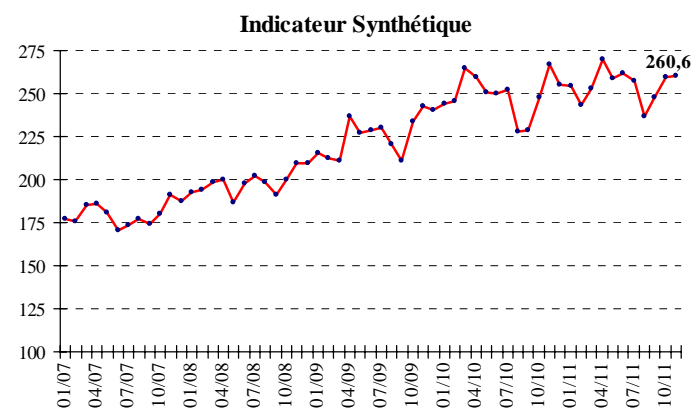
## DIAGNOSTIC

### L'INDICATEUR SYNTHETIQUE DE LA BDL

L'indicateur synthétique de la Banque du Liban s'est inscrit à 260,6 en novembre 2011, contre 259,5 le mois précédent et 266,7 en novembre 2010, enregistrant ainsi une baisse annuelle de 2,3%.

▲ **Indicateur Synthétique** (Moyenne 1993=100)

	Indice	Changement Mensuel (%)	Changement Annuel (%)
Nov-2010	266,7	7,5	9,9
Déc-2010	255,4	-4,2	6,2
Jan-2011	254,4	-0,4	4,2
Fév-2011	243,2	-4,4	-1,1
Mars-2011	252,9	4,0	-4,4
Avril-2011	269,9	6,7	4,1
Mai-2011	258,5	-4,2	3,1
Juin-2011	261,8	1,3	4,8
Juil-2011	257,1	-1,8	2,1
Août-2011	236,7	-7,9	3,7
Sep-2011	248,1	4,8	8,3
Oct-2011	259,5	4,6	4,6
<b>Nov-2011</b>	<b>260,6</b>	<b>0,4</b>	<b>-2,3</b>



### COMPENSATION DES CHÈQUES

La valeur totale des chèques compensés a augmenté de 8,2% en novembre 2011. La valeur des chèques libellés en devises a progressé de 11,3%, alors que celle des chèques en livres libanaises a régressé de 3,3%. La part des chèques libellés en devises a atteint 81,2% du total des chèques, soit une hausse de 2,9%.

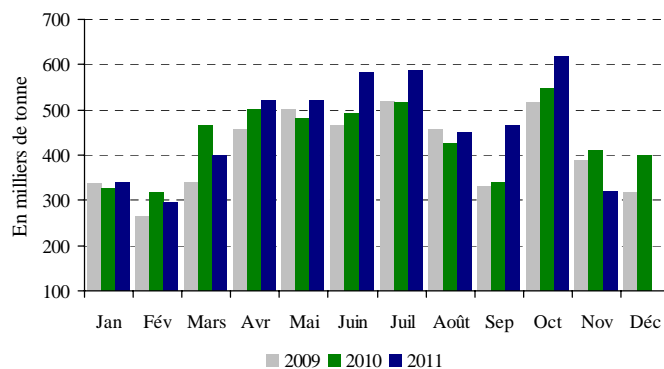
Sur un an, la valeur des chèques rejetés a enregistré une hausse de 15,3%, représentant 1,9% de la valeur totale des chèques fin novembre 2011.

### SECTEUR RÉEL

#### LA CONSTRUCTION ET L'IMMOBILIER

En novembre 2011, les livraisons de ciment, indicateur de l'activité actuelle du secteur de la construction, et les surfaces couvertes par les permis de construire, indicateur de son activité potentielle, ont accusé un repli respectif de 21,7% et 13,4% par rapport à novembre 2010.

### Livraisons de Ciment



Source: Sociétés de Ciment

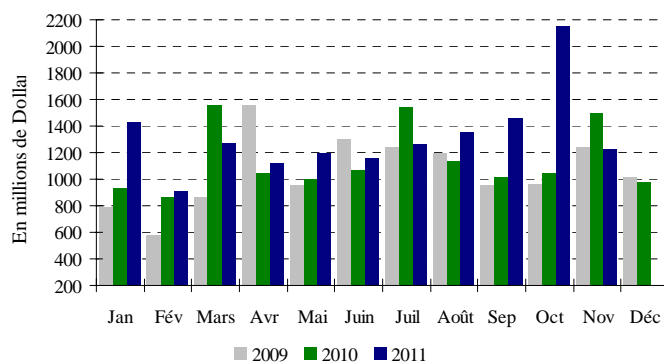
Les taxes foncières perçues au cours du mois de novembre ont augmenté de 25,1%, atteignant 80,2 milliards de livres.

### LE COMMERCE EXTERIEUR

Le déficit de la balance commerciale s'est allégé de 18,0% en novembre 2011, totalisant 1 232,6 millions de dollars. En valeur, les importations ont diminué de 13,2%, s'inscrivant à 1 579,1 millions de dollars, alors que les exportations ont progressé de 9,2%, atteignant 346,5 millions de dollars.

Les recettes douanières perçues au cours du mois ont reculé de 20,1%, s'inscrivant à 184,9 milliards de livres.

### Déficit Commercial



Source: Conseil Supérieur des Douanes

Entre début janvier et fin novembre, les importations libanaises des principaux pays d'origine se sont réparties comme suit: les Etats Unis 10,3% l'Italie 9,1%, la Chine 8,0%, la France 7,5%, et l'Allemagne 5,6%.

En novembre 2011, ces importations se sont réparties de la manière suivante:

▲ **Importations par pays d'origine** (millions de dollars)

	Nov 2010	% du total	Nov 2011	% du total
Italie	123,1	6,8	133,8	8,5
Chine	123,4	6,8	121,6	7,7
France	73,6	4,0	120,7	7,6
Etats-Unis	475,1	26,1	120,7	7,6
Allemagne	96,5	5,3	96,5	6,1
Autres pays	928,3	51,0	985,7	62,4
<b>Total importations</b>	<b>1 820,1</b>	<b>100</b>	<b>1 579,1</b>	<b>100</b>

<b>◆ Principaux Indicateurs</b> (Toutes les variations en % sont comparées à la même période de l'année précédente)							
	<b>Déc-2009</b>	<b>Moy-2009</b>	<b>Nov-2010</b>	<b>Déc-2010</b>	<b>Moy-2010</b>	<b>Oct-2011</b>	<b>Nov-2011</b>
<b>Chèques compensés en L.L.</b> <sup>1</sup>							
(en millions de L.L.)	1 599 147	1 396 885	1 625 400	1 925 527	1 697 842	1 858 770	1 571 154
Variation en %	27,63	18,96	26,98	20,41	21,54	0,53	-3,34
<b>Chèques compensés en devises</b> <sup>1**</sup>							
(en millions de \$)	4 752	3 773	4 046	4 364	4 492	5 126	4 504
Variation en %	49,24	4,92	7,80	-8,17	19,04	13,07	11,32
<b>Total chèques compensés</b> <sup>**</sup>							
(en millions de L.L.)	8 763 483	7 084 682	7 724 047	8 504 888	8 468 877	9 585 572	8 360 435
<b>Demandes d'information à la Centrale des Risques</b> <sup>1</sup>							
Total	13 546	14 939	14 320	11 709	15 731	20 114	15 099
Variation en %	77,63	22,55	0,19	-13,56	5,30	17,32	5,44
<b>Permis de construire</b> <sup>2**</sup>							
(en mètres carrés)	2 928 805	1 194 976	1 188 686	1 931 289	1 467 334	1 248 726	1 029 873
Variation en %	-44,37	-10,51	-1,50	-34,06	22,79	-7,01	-13,36
<b>Livraisons de ciment</b> <sup>3**</sup>							
(en tonnes)	319 094	408 121	410 188	399 621	435 552	618 621	321 253
Variation en %	10,26	16,07	5,83	25,24	6,72	12,81	-21,68
<b>Taxes foncières perçues</b> <sup>4</sup>							
(en millions de L.L.)	104 856	55 490	64 161	104 269	77 000	80 542	80 244
Variation en %	38,07	6,88	-10,73	-0,56	38,76	10,20	25,07
<b>Importations</b> <sup>5**</sup>							
(en millions de L.L.)	2 081 143	2 041 034	2 744 675	2 217 414	2 257 455	3 782 514	2 381 294
Variation en %	21,56	0,65	15,15	6,55	10,60	68,90	-13,24
<b>Exportations</b> <sup>5**</sup>							
(en millions de L.L.)	548 640	437 870	478 673	521 273	492 688	529 722	522 563
Variation en %	45,12	0,17	-6,48	-4,99	12,52	-4,97	9,17
<b>Déficit Commercial</b> <sup>**</sup>	1 532 503	1 603 164	2 266 003	1 696 140	1 764 767	3 252 793	1 858 731
Variation en %	14,88	0,78	21,07	10,68	10,08	93,38	-17,97
<b>Recettes douanières</b> <sup>5*</sup>							
(en millions de L.L.)	234 353	230 398	231 491	226 293	237 210	198 658	184 931
Variation en %	9,64	64,85	7,65	-3,44	2,96	-18,50	-20,11
<b>Production d'électricité (réseau EDL)</b> <sup>6</sup>							
(en millions de kWh)	1 001	993	976	998	1 038	1 049	892
Variation en %	2,52	6,53	6,60	-0,20	4,54	3,46	-8,56
<b>Importations de dérivés pétroliers</b> <sup>7***</sup>							
(en tonnes métriques)	337 831	433 915	350 860	520 625	458 265	460 842	625 525
Variation en %	-11,00	28,26	-16,36	54,11	5,61	11,91	78,28
<b>Marchandises au Port de Beyrouth</b> <sup>8**</sup>							
Total	570 532	541 170	466 390	531 865	539 300	613 222	477 028
Variation en %	11,91	9,74	-9,17	-6,78	-0,35	3,68	2,28
Arrivée (tonnes)	499 854	471 056	401 408	451 778	458 731	518 268	420 890
Départ (tonnes)	52 480	55 749	52 718	70 887	68 340	81 963	46 088
Transit/zone franche (tonnes)	18 198	14 365	12 264	9 200	12 228	12 991	10 050
<b>Passagers (AIB)</b> <sup>9</sup>							
Total	430 664	415 453	469 305	423 624	462 729	448 620	470 746
Variation en %	2,70	22,03	23,45	-1,63	11,38	7,51	0,31
Arrivée	230 834	207 684	229 079	233 562	229 956	215 875	229 259
Variation en %	-3,01	23,04	17,59	1,18	10,72	9,29	0,08
Départ	196 913	205 058	237 080	186 592	229 413	228 514	236 963
Variation en %	10,32	22,18	29,60	-5,24	11,88	6,20	-0,05
Transit	2 917	2 711	3 146	3 470	3 359	4 231	4 524
Variation en %	2,78	-28,92	29,47	18,96	23,89	-7,92	43,80

\* A partir de juillet 1995, la valeur du dollar douanier (800 L.L.) a été remplacée par le cours officiel du dollar. \*\* Chiffres mis à jour par le secteur privé. \*\*\* A dater début Janvier 1997, les données préliminaires sont mises à jour pour inclure les secteurs public et privé.

*Sources:* <sup>1</sup>BDL. <sup>2</sup>Ordre des Ingénieurs de Beyrouth et Tripoli. <sup>3</sup>Sociétés de Ciment. <sup>4</sup>Ministère des Finances. <sup>5</sup>Conseil Supérieur de Douanes. <sup>6</sup>EDL. <sup>7</sup>Direction Générale du Pétrole. <sup>8</sup>Port de Beyrouth. <sup>9</sup>Aéroport International de Beyrouth.

Entre début janvier et fin novembre, les exportations libanaises vers les principaux pays de destination se sont réparties comme suit: l'Afrique du Sud 16,1%, la Suisse 11,9%, les Emirats Arabes Unis 7,5%, l'Arabie Saoudite 7,1% et la Turquie 6,6%.

En novembre 2011, elles se sont réparties de la manière suivante:

▲ **Exportations par pays de destination** (millions de dollars)

	Nov 2010	% du total	Nov 2011	% du total
Afrique du Sud	38,8	12,2	74,1	21,4
Suisse	32,8	10,3	47,2	13,6
Arabie Saoudite	20,1	6,3	23,7	6,8
Syrie	18,8	5,9	18,1	5,2
Bangladesh	8,7	2,8	15,4	4,4
Autres pays	198,2	62,4	168,1	48,5
<b>Total exportations</b>	<b>317,4</b>	<b>100</b>	<b>346,5</b>	<b>100</b>

▲ **Importations** (millions de dollars)

Sections	Jan-Nov 2010	% du total	Jan-Nov 2011	% du total
Produits alimentaires	2 586,4	15,7	2 880,4	15,6
Textiles	656,6	4,0	647,6	3,5
Peaux, cuirs et plastiques artificielles	68,2	0,4	73,9	0,4
Bois et ouvrage en bois	215,8	1,3	217,7	1,2
Produits chimiques/pharmaceutiques	1 417,9	8,6	1 592,5	8,6
Papiers et ouvrages en papier	362,5	2,2	399,9	2,2
Produits en pierre, plâtre, ciment	350,1	2,1	365,6	2,0
Métaux et produits dérivés	4 692,1	28,4	5 725,1	31,0
Machines et matériel électrique	4 045,2	24,5	3 562,5	19,3
Produits de la bijouterie	1 070,9	6,5	1 932,0	10,4
Autres	1 027,7	6,2	1 096,4	5,9
<b>Total</b>	<b>16 493,4</b>	<b>100</b>	<b>18 493,6</b>	<b>100</b>

▲ **Exportations** (millions de dollars)

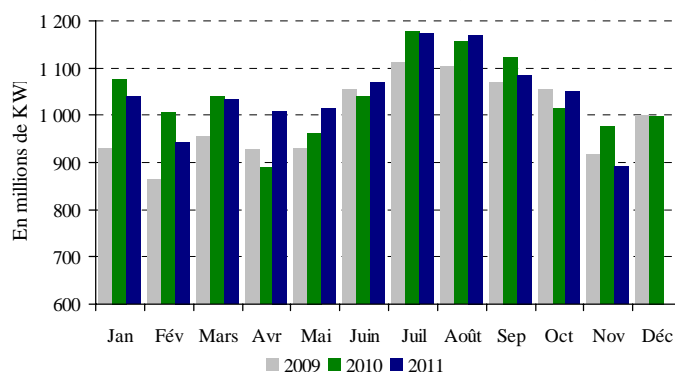
Sections	Jan-Nov 2010	% du total	Jan-Nov 2011	% du total
Produits alimentaires	468,6	13,1	520,8	13,3
Textiles	97,6	2,7	118,2	3,0
Peaux, cuirs et plastiques artificielles	11,0	0,3	12,7	0,3
Bois et ouvrage en bois	19,8	0,6	14,0	0,4
Produits chimiques/pharmaceutiques	271,6	7,6	351,2	8,9
Papiers et ouvrages en papier	217,2	6,1	194,6	5,0
Produits en pierre, plâtre, ciment	40,1	1,1	34,1	0,9
Métaux et produits dérivés	463,4	13,0	525,1	13,4
Machines et matériel électrique	732,6	20,5	531,5	13,5
Produits de la bijouterie	1 024,5	28,7	1 390,0	35,4
Autres	228,6	6,4	235,9	6,0
<b>Total</b>	<b>3 574,9</b>	<b>100</b>	<b>3 927,9</b>	<b>100</b>

Source: Conseil Supérieur de Douanes

## L'ENERGIE

Sur un an, la production d'énergie électrique a baissé de 8,6% en novembre 2011, s'inscrivant à 892,0 millions de kWh.

### Production Mensuelle d'Electricité (Réseau EDL)

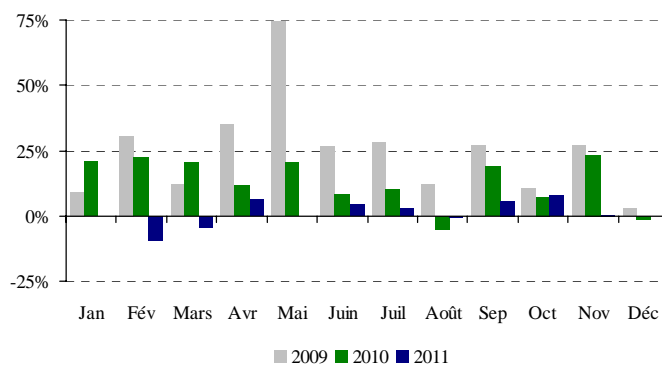


Source: Electricité du Liban

## LE TRANSPORT

A l'Aéroport International de Beyrouth, le trafic aérien a fléchi de 8,4%. Par contre, le nombre de passagers a légèrement augmenté de 0,3%, les arrivées et départs sont restés quasi-stables, alors que les passages en transit se sont accrus de 43,8%. Quant au volume du fret aérien, il s'est élargi de 1,6%, les marchandises débarquées ayant haussé de 9,3%, alors que les marchandises embarquées se sont réduites de 7,7%.

### Variation Annuelle du Flux de Passagers



Source: Aéroport International de Beyrouth

Par rapport à novembre 2010, le trafic maritime au Port de Beyrouth a diminué de 7,7%, alors que le volume total du fret maritime s'est amélioré de 2,3%. En effet, les marchandises débarquées ont progressé de 4,9%, alors que les marchandises embarquées et en transit se sont respectivement contractées de 12,6% et 18,1%.

## SECTEUR MONÉTAIRE

### LES AVOIRS EXTERIEURS NETS DU SYSTEME BANCAIRE

La balance des paiements s'est soldée, en novembre 2011, par un déficit équivalent à 558,9 millions de dollars. Ceci s'est traduit par une baisse des avoirs extérieurs nets des banques et institutions financières pour un montant de 958,1 millions de dollars, alors que

ceux de la Banque du Liban ont augmenté de 399,2 millions de dollars. Entre début janvier et fin novembre, la balance des paiements a enregistré un déficit cumulé de 2 687,7 millions de dollars, contre un excédent cumulé de 2 081,8 millions de dollars pour la même période de 2010.

### LES RESERVES OFFICIELLES EN DEVISES

Les réserves brutes en devises de la Banque du Liban ont atteint 33 326,2 millions de dollars fin novembre 2011, et la valeur totale des réserves extérieures, y compris l'or, s'est élevée à 49 161 millions de dollars. Sur le marché de Beyrouth, le cours du dollar s'est maintenu au taux moyen de 1 507,50 livres libanaises au cours du mois.

### LES TAUX D'INTERET

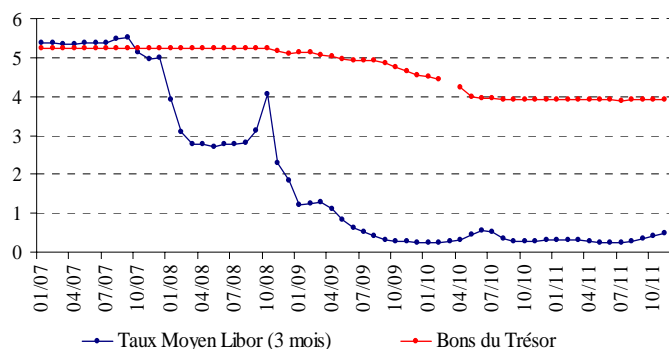
Les taux d'intérêt sont restés inchangés en novembre 2011 sur toutes les catégories de bons du Trésor. À la fin du mois, les taux se sont inscrits à 3,93% sur les bons à 3 mois, 4,50% sur les bons à 6 mois, 4,81% sur les bons à 12 mois, 5,34% sur les bons à 24 mois et 5,94% sur les bons à 36 mois.

Sur la livre, les taux bancaires créditeurs ont baissé d'un point de base, s'inscrivant à 5,59%, alors que les taux débiteurs ont augmenté de 4 points de base, s'élevant à 7,31%.

Sur le dollar, les taux créditeurs ont atteint 2,84%, soit une hausse de 2 points de base, alors que les taux débiteurs se sont inscrits à 6,99%, en repli de 11 points de base.

En conséquence, l'écart d'intérêt débiteur sur la livre et le dollar s'est élargi de 0,17 point en octobre 2011 à 0,32 point en novembre 2011. Par contre, l'écart d'intérêt créditeur s'est rétréci au cours de la même période, passant de 2,78 points à 2,75 points.

Ecart d'Intérêt entre les Bons du Trésor à 3 mois et le Libor



Fin novembre 2011, la moyenne du taux Libor à 3 mois a atteint 0,48%, contre 0,41% en octobre et 0,35% en septembre.

Au cours du mois, les taux sur les certificats de dépôt à 45 et 60 jours émis par la Banque du Liban sont restés inchangés, se stabilisant respectivement à 3,57% et 3,85%. D'autre part, les taux d'escompte et de prise en pension ont été maintenus par la banque centrale à 10,00%, taux en vigueur depuis décembre 2009.

### LA MASSE MONETAIRE

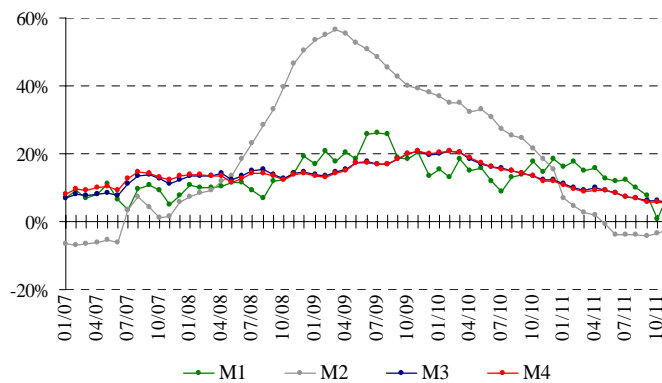
À la fin du mois, l'agrégat M3 a atteint 145 206,4 milliards de livres, indiquant un ralentissement du taux de croissance annuel de M3 qui s'est inscrit à 5,9% fin novembre, contre 6,3% fin octobre et 6,2% fin septembre. La hausse des avoirs extérieurs nets et celle des crédits bancaires au secteur privé, sont restées les principaux facteurs de l'expansion monétaire.

Par ailleurs, la croissance de l'agrégat en devises M3-M2 est restée stable pour le troisième mois consécutif (10,3%), alors que la croissance mensuelle des dépôts en livres a augmenté, atteignant 1,4% en novembre, contre 0,6% en octobre et 0,9% en septembre.

▲ Variations de la Masse Monétaire sur un an (en %)

	M1	M2	M3	M4
Novembre 2010	14,77	18,42	12,29	12,11
Décembre 2010	18,36	15,37	12,27	12,00
Janvier 2011	16,33	6,76	11,09	10,80
Février 2011	17,61	4,55	9,86	9,43
Mars 2011	14,82	2,52	9,17	8,94
Avril 2011	15,74	2,06	9,85	9,32
Mai 2011	12,72	-0,58	9,37	9,05
Juin 2011	11,96	-3,70	8,64	8,49
Juillet 2011	12,39	-3,90	7,44	7,36
Août 2011	10,18	-3,70	7,09	6,89
Septembre 2011	7,70	-4,17	6,19	5,88
Octobre 2011	0,86	-3,60	6,28	5,86
<b>Novembre 2011</b>	<b>7,76</b>	<b>-2,26</b>	<b>5,85</b>	<b>5,53</b>

Variation de la Masse Monétaire



### LA DETTE PUBLIQUE

Selon les chiffres publiés par le Ministère des finances, la dette publique totale nette a enregistré une hausse de 423 milliards de livres en novembre, atteignant 69 501 milliards de livres à la fin du mois.

Cette évolution résulte de la croissance enregistrée par la dette publique nette libellée en livre libanaise et par la dette publique libellée en devises. En effet, la dette en livre s'est accrue de 395 milliards de livres, atteignant 37 741 milliards fin novembre, et la dette en devises a augmenté de 19 millions de dollars, s'élevant à 21 068 millions à la fin du mois.

Fin novembre, la dette publique totale nette, la dette en



livre libanaise et la dette en devises ont respectivement enregistré des taux de croissance annuels de 2,6%, 4,2% et 0,8%.

#### ▲ **Bons du Trésor par catégorie** (en % du total)

	3 mois	6 mois	12 mois	24 mois et plus
Novembre 2010	0,27	3,54	3,21	92,98
Décembre 2010	0,16	4,40	4,11	91,34
Janvier 2011	0,23	4,17	3,90	91,70
Février 2011	0,22	3,74	3,65	92,39
Mars 2011	0,21	3,63	3,64	92,52
Avril 2011	0,20	0,90	3,33	95,57
Mai 2011	0,26	0,98	3,26	95,50
Juin 2011	0,33	1,53	3,32	94,82
Juillet 2011	0,31	2,26	3,57	93,87
Août 2011	0,47	3,06	3,65	92,82
Septembre 2011	0,63	3,22	3,66	92,49
Octobre 2011	0,61	3,77	3,63	91,98
<b>Novembre 2011</b>	<b>0,45</b>	<b>3,67</b>	<b>3,01</b>	<b>92,86</b>

## L'ACTIVITÉ BANCAIRE

### LE BILAN CONSOLIDÉ DES BANQUES

Le bilan consolidé des banques commerciales a atteint 210 195 milliards de livres fin novembre 2011, enregistrant ainsi une légère baisse mensuelle de 0,08%, après une hausse de 0,81% en octobre 2011; sur un an, il s'est accru de 9,30%.

### LE VOLUME DES CREDITS

#### a- Les banques commerciales

Au cours du mois, les crédits octroyés par les banques commerciales au secteur privé, résident et non résident, ont augmenté de 0,97%, contre 1,18% en octobre. Sur un an, ils ont enregistré une hausse de 13,41%, atteignant 59 699 milliards de livres fin novembre 2011. Ces crédits se sont répartis comme suit:

- Les crédits en livre libanaise se sont accrus de 1,63% en novembre 2011, contre 1,93% en octobre 2011, s'élevant à 12 688 milliards à la fin du mois. Sur un an, ils ont progressé de 25,14%, représentant 21,25% du total des crédits consentis, contre 19,26% en novembre 2010.
- Les crédits en devises ont augmenté de 0,79% au cours du mois, contre 0,99% le mois précédent. En expansion annuelle de 10,61%, ils ont atteint 31 175 millions de dollars fin novembre 2011.

#### b- Les banques d'affaires

Les crédits octroyés par les banques d'affaires se sont élevés à 1 698 milliards de livres fin novembre 2011, en progression mensuelle de 1,44%, contre 1,35% en octobre. Sur un an, leur volume s'est élargi de 3,63%.

## LE VOLUME DES DEPOTS

#### a- Les banques commerciales

Les dépôts du secteur privé, résident et non résident, auprès des banques commerciales, ont légèrement régressé de 0,04% en novembre 2011, après une hausse de 0,70% en octobre. Sur un an, ils se sont améliorés de 8,69%, s'élevant à 172 073 milliards de livres fin novembre 2011. Ces dépôts se sont répartis comme suit:

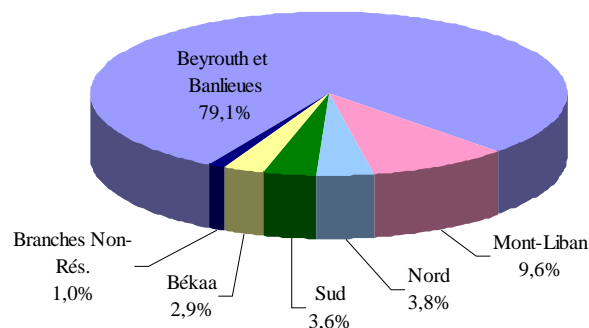
- Les dépôts en livre libanaise ont augmenté de 1,44% en novembre 2011 contre 0,69% en octobre, atteignant 58 914 milliards fin novembre. Sur un an, ils se sont accrus de 0,21%, représentant 34,24% du total des dépôts bancaires, contre 37,14% fin novembre 2010.
- Les dépôts en devises ont reculé de 0,79% en novembre 2011, après une hausse de 0,71% en octobre. En augmentation annuelle de 13,71%, ils ont totalisé 75 039 millions de dollars fin novembre 2011.

#### b- Les banques d'affaires

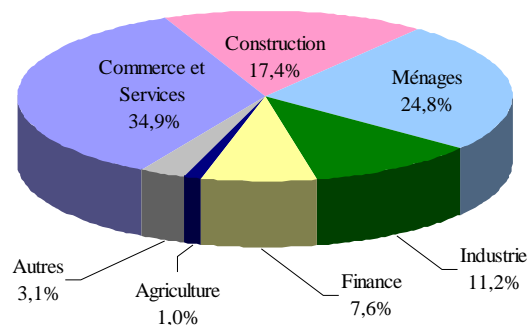
Au cours du mois, les dépôts du secteur privé auprès des banques d'affaires ont fléchi de 1,33%, contre (-0,32%) en octobre 2011. Sur un an, le total des dépôts s'est contracté de 33,67%, passant de 6 115 milliards de livres fin novembre 2010 à 4 056 milliards fin novembre 2011.

## LA DISTRIBUTION DES CREDITS

Distribution des Crédits par Région



Distribution des Crédits par Secteur



## LE RATIO CREDITS - DEPOTS

Fin novembre 2011, le total des crédits a atteint 34,69% du total des dépôts, contre 33,25% fin novembre 2010.

Ces crédits se sont répartis de la manière suivante:

- Ratio crédits-dépôts en livres: 21,54%, contre 17,25%.
- Ratio crédits-dépôts en devises: 41,54%, contre 42,71%.

### LES FONDS PROPRES

En novembre 2011, les fonds propres du secteur bancaire ont augmenté de 0,56%, contre 0,71% en octobre 2011. Sur un an, ils ont progressé de 15,63%, s'élevant à 15 841 milliards de livres fin novembre 2011. Le ratio fonds propres/actif total des banques commerciales s'est amélioré en novembre 2011, atteignant 7,54% à la fin du mois, contre 7,49% fin octobre 2011 et 7,12 % fin novembre 2010.

Le ratio fonds propres/total des dépôts a progressé, s'élevant à 9,21% fin novembre 2011, contre 9,15% fin octobre 2011 et 8,65% fin novembre 2010.

Par contre, le ratio fonds propres/total des crédits a diminué, s'inscrivant à 26,54% à la fin du mois, contre 26,64% fin octobre 2011 et 26,02% fin novembre 2010.

### LES TAUX DE DOLLARISATION

Le taux de dollarisation des dépôts bancaires a reculé, s'inscrivant à 65,76% fin novembre 2011, contre 66,26% fin octobre 2011 et 62,86% fin novembre 2010.

De même, le taux de dollarisation des crédits bancaires a baissé, passant à 78,75% fin novembre 2011, contre 78,89% fin octobre 2011 et 80,74% fin novembre 2010.

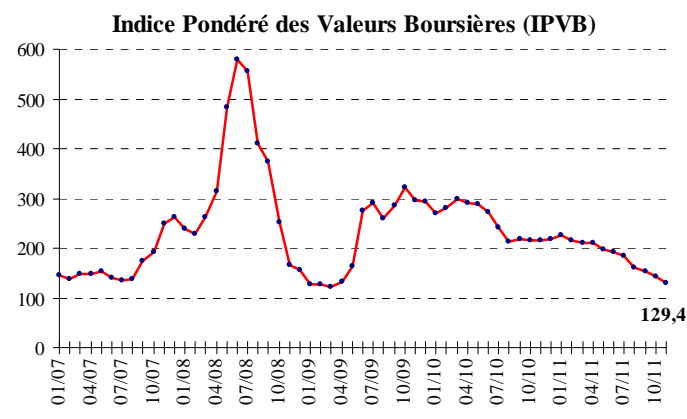
### MARCHÉS FINANCIERS

En novembre 2011, l'indice pondéré des valeurs boursières de la BDL a fléchi de 9,28%, clôturant le mois à 129,40 points, contre 142,64 points le mois précédent. Quant aux actions échangées, elles ont diminué en volume et augmenté en valeur.

En ce qui concerne les certificats de dépôts, une émission interne a été lancée au cours du mois et une autre est arrivée à échéance.

#### Indice pondéré des valeurs boursières (Jan 1996=100)

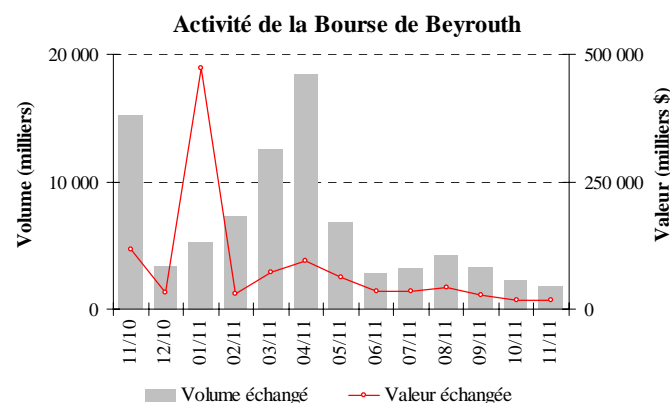
Novembre 2010	215,69
Décembre 2010	217,15
Janvier 2011	226,32
Février 2011	216,51
Mars 2011	210,68
Avril 2011	209,34
Mai 2011	196,69
Juin 2011	192,88
Juillet 2011	183,73
Août 2011	160,22
Septembre 2011	152,59
Octobre 2011	142,64
<b>Novembre 2011</b>	<b>129,40</b>



### LA BOURSE DE BEYROUTH

#### Bourse de Beyrouth

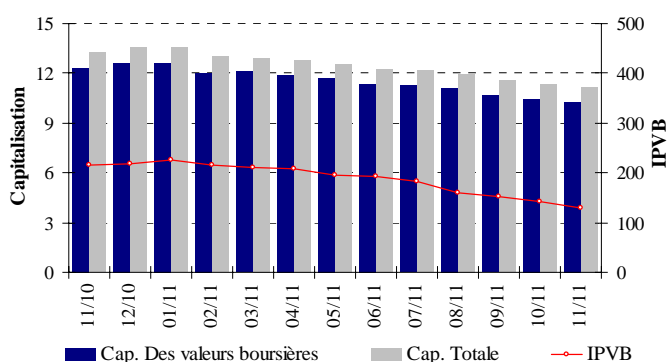
Date	Actions échangées		Capitalisation du marché (milliards de dollars)
	Volume (millions)	Valeur (millions de dollars)	
Nov-2010	15,21	115,95	13,25
Déc-2010	3,40	33,12	13,57
Jan-2011	5,32	47,63	13,56
Fév-2011	7,28	29,31	12,98
Mars-2011	12,56	72,87	12,98
Avril-2011	18,45	94,09	12,80
Mai-2011	6,67	62,01	12,58
Juin-2011	2,80	34,88	12,24
Juillet-2011	3,19	33,65	12,16
Août-2011	4,13	42,51	11,99
Sep-2011	3,30	28,43	11,56
Oct-2011	2,25	17,47	11,35
<b>Nov-2011</b>	<b>1,75</b>	<b>18,19</b>	<b>11,16</b>



Le Comité de la Bourse de Beyrouth a décidé l'introduction, la négociation et la cotation sur le marché officiel, à partir du 11 novembre 2011, de 962 830 actions ordinaires supplémentaires émises par la Banque Audi S.A.L.-Groupe Audi Saradar. Ainsi, le nombre des actions ordinaires cotées de cette banque totalisera 349 439 944 actions.

Le volume des actions échangées en novembre 2011 a diminué de 22,37%, s'inscrivant à 1,750 millions d'actions, contre 2,254 millions le mois précédent. Par contre, la valeur des actions échangées s'est améliorée de 4,07%, s'élevant à 18,186 millions de dollars en novembre 2011, contre 17,474 millions en octobre 2011. En ce qui concerne les actions échangées au cours du mois, les actions de catégorie A de Solidere se sont placées en tête avec 39,38% du volume total des actions et 52,20% de leur valeur marchande globale. En novembre comme en octobre 2011, aucune transaction n'a été effectuée sur les euro-obligations du Trésor cotées en bourse.

#### IPVB et Capitalisation de la Bourse de Beyrouth



La capitalisation de l'ensemble des actions des sociétés membres de la Bourse de Beyrouth a enregistré une baisse mensuelle de 1,73%, s'inscrivant à 11,156 milliards de dollars en novembre 2011, contre 11,353 milliards en octobre.

De même, la valeur marchande des actions cotées a reculé de 1,80%, passant à 10,259 milliards de dollars en novembre 2011, contre 10,448 milliards en octobre.

#### LES ACTIONS PRIVILEGIEES

Emetteur	Type	Prix	Volume (milliers)	Valeur (millions de \$)
Bank of Beirut	Actions privilégiées "D"	25 \$	4 000	100
	Actions privilégiées "E"	25 \$	2 400	60
	Actions privilégiées "H"	25 \$	5 400	135
Banque BEMO	Actions privilégiées	100 \$	200	20
Banque BLOM	Actions privilégiées 2011	10 \$	20 000	200
Banque Audi-Saradar	Actions privilégiées "D"	10 \$	12 500	125
	Actions privilégiées "E"	100 \$	1 250	125
Banque Byblos	Actions privilégiées 2008	100 \$	2 000	200
	Actions privilégiées 2009	96 \$	2 000	192

#### LES GDRs

En novembre 2011, les cours des GDRs émis par Solidere et la Banque Audi-Saradar S.A.L. se sont respectivement repliés de 11,02% et 2,07%, les premiers variant entre 13,36 et 15,30 dollars, et les derniers entre

6,01 et 6,50 dollars. Par contre, les cours des GDRs émis par la Banque BLOM S.A.L. se sont améliorés fin novembre 2011 de 2,61%, variant entre 7,60 et 7,99 dollars. Quant aux cours des GDRs émis par la Banque Byblos S.A.L., ils se sont maintenus à 85,00 dollars.

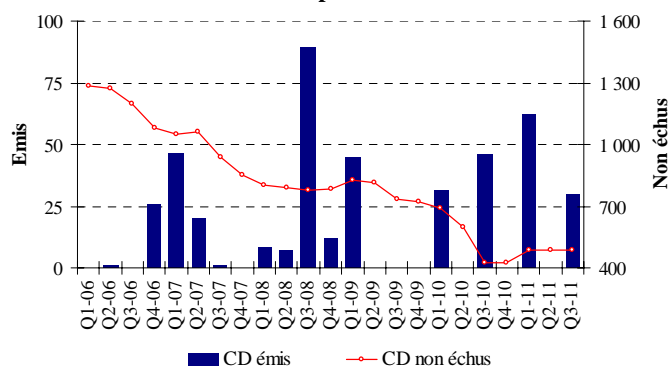
#### LES CERTIFICATS DE DEPOT

Le 10 novembre 2011, la Bank of Beirut a lancé une émission interne pour un montant de 10,9 millions de dollars, à un taux d'intérêt de 4,4% payable trimestriellement sur une période de 18 mois.

En contrepartie, une émission interne par la même banque est arrivée à échéance le 31 novembre 2011, pour une valeur de 20,2 millions de dollars.

Par conséquent, la valeur totale des certificats non échus (sur les marchés interne et externe) en novembre 2011 a régressé de 1,90%, s'inscrivant à 480,30 millions de dollars (dont 180,3 millions sur le marché interne).

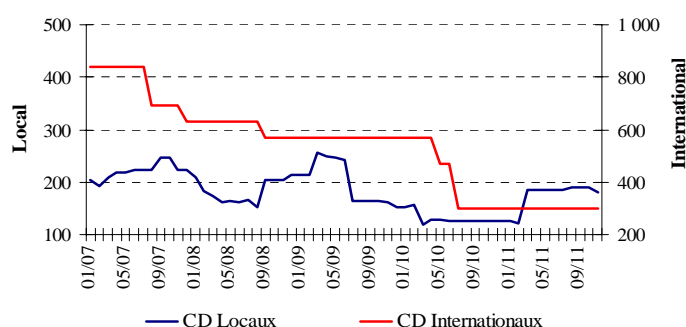
#### Certificats de Dépôt émis et non échus



#### ★ Certificats de Dépôt (millions de dollars)

Emis	Non Echus			Nombre de Banques	
	Marché Interne	Marché Externe	Total		
Octobre 11	-	189,6	300	489,6	5
Novembre 11	10,9	180,3	300	480,3	5

#### Emission des Certificats de Dépôt sur le marché local et international

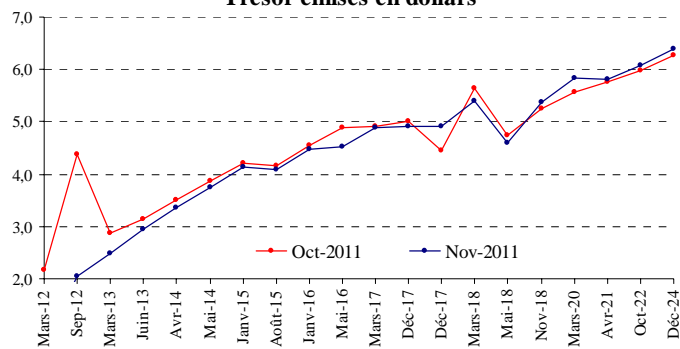


#### LES OBLIGATIONS DU TRESOR EN DEVISES

La valeur totale des euro-obligations du Trésor libanais a augmenté, atteignant 18,962 milliards de dollars fin novembre 2011, contre 18,206 milliards de dollars fin octobre 2011.



**La courbe des rendements des Obligations du Trésor émises en dollars**



## LES OBLIGATIONS EN DEVISES DES BANQUES COMMERCIALES

Au cours du mois, les cours des obligations non privilégiées émises par la Banque Byblos sont restés inchangés.

De même, la valeur des obligations émises sur le marché interne par des institutions financières s'est stabilisée, se maintenant à 15,507 millions de dollars fin novembre 2011.

**Obligations du Trésor émises en devises**

	Echéance	Clôture d'Octobre 2011			Clôture de Novembre 2011		
		Prix	Rendement	Ecart	Prix	Rendement	Ecart
<b>4 ans</b> (600 millions de dollars)	19/03/2012	101,99	2,18	213	101,94	0,74	73
<b>6 ans</b> (535,639 millions d'euros)	12/04/2012	101,50	2,35	202	101,50	1,63	152
<b>5 ans</b> (200 millions de dollars)	20/07/2012	100,72	2,18	267	101,12	0,75	187
<b>8 ans</b> (600 millions de dollars)	07/09/2012	102,75	4,39	427	104,25	2,05	193
<b>5 ans</b> (875 millions de dollars)	12/03/2013	108,25	2,88	277	108,25	2,48	236
<b>8 ans</b> (650 millions de dollars)	20/06/2013	108,63	3,15	286	108,50	2,94	269
<b>5 ans</b> (18,483 millions de dollars) <i>BT Spéciaux</i>	25/03/2014	-	-	-	-	-	-
<b>8 ans</b> (676,902 millions de dollars)	14/04/2014	109,00	3,50	321	109,00	3,37	311
<b>6 ans</b> (881,612 millions de dollars)	02/05/2014	112,11	3,87	341	111,97	3,75	350
<b>5 ans</b> (250 millions de dollars)	15/01/2015	104,93	4,21	376	105,02	4,14	375
<b>5 ans</b> (15,985 millions de dollars) <i>BT Spéciaux</i>	22/04/2015	-	-	-	-	-	-
<b>5 ans</b> (6,930 millions de dollars) <i>BT Spéciaux</i>	15/07/2015	-	-	-	-	-	-
<b>7 ans</b> (500 millions de dollars)	06/08/2015	115,00	4,15	369	114,91	4,08	369
<b>5 ans</b> (8,098 millions de dollars) <i>BT Spéciaux</i>	30/11/2015	-	-	-	-	-	-
<b>15 ans</b> (750 millions de dollars)	19/01/2016	115,00	4,54	345	115,00	4,47	355
<b>15 ans</b> (400 millions de dollars)	11/05/2016	127,00	4,90	378	128,25	4,52	360
<b>5 ans</b> (500 millions de dollars)	02/11/2016	-	-	-	99,90	4,77	385
<b>8 ans</b> (1 500 millions de dollars)	20/03/2017	119,10	4,92	385	118,89	4,90	398
<b>10 ans</b> (300 millions de dollars)	20/07/2017	97,74	4,44	337	97,52	4,53	361
<b>7 ans</b> (1 500 000 millions de livres libanaises)	18/12/2017	-	-	-	103,79	7,12	-
<b>15 ans</b> (950 millions de dollars)	27/12/2017	99,95	5,02	334	100,23	4,92	346
<b>15 ans</b> (2 007,511 millions de dollars)	31/12/2017	98,73	4,44	276	97,50	4,91	344
<b>15 ans</b> (700 millions de dollars)	05/03/2018	96,57	5,65	397	97,88	5,40	393
<b>15 ans</b> (200 millions de dollars)	27/05/2018	100,77	4,74	306	101,27	4,59	312
<b>8 ans</b> (500 millions de dollars)	12/11/2018	99,37	5,26	358	98,75	5,37	389
<b>8 ans</b> (650 millions de dollars)	20/05/2019	-	-	-	102,98	5,51	403
<b>10 ans</b> (1 200 millions de dollars)	09/03/2020	105,25	5,58	390	103,50	5,83	436
<b>15 ans</b> (2 092,469 millions de dollars)	12/04/2021	117,93	5,76	351	117,44	5,81	381
<b>12 ans</b> (1 540 millions de dollars)	04/10/2022	100,94	5,98	373	100,19	6,08	408
<b>15 ans</b> (250 millions de dollars)	03/12/2024	106,57	6,26	401	105,33	6,39	439

## 1. SITUATION MONETAIRE

(en fin de période et en milliards de livres libanaises)

	Déc 2009	Oct 2010	Nov 2010	Déc 2010	Oct 2011	Nov 2011
Circulation Fiduciaire	2 383,0	2 503,4	2 521,5	2 712,9	2 620,1	2 608,0
Dépôts à vue en L.L.	2 456,6	3 038,9	3 036,1	3 015,4	2 970,0	3 380,7
<b>M1</b>	<b>4 839,7</b>	<b>5 542,3</b>	<b>5 557,6</b>	<b>5 728,3</b>	<b>5 590,1</b>	<b>5 988,6</b>
Autres Dépôts en L.L.	46 649,7	53 723,0	53 696,0	53 673,5	51 543,6	51 928,7
<b>M2</b>	<b>51 489,4</b>	<b>59 265,3</b>	<b>59 253,6</b>	<b>59 401,9</b>	<b>57 133,7</b>	<b>57 917,4</b>
Dépôts en devises	72 229,1	77 167,0	77 712,8	79 292,8	87 592,2	86 963,5
Obligations	13,0	100,0	213,9	215,1	382,4	325,6
<b>M3</b>	<b>123 731,6</b>	<b>136 532,3</b>	<b>137 180,2</b>	<b>138 909,8</b>	<b>145 108,3</b>	<b>145 206,4</b>
<b>M4*</b>	<b>131 084,6</b>	<b>144 396,3</b>	<b>145 001,2</b>	<b>146 820,8</b>	<b>152 857,3</b>	<b>153 013,4</b>
Créances nettes sur le s. extérieur	57 121,1	65 149,3	64 361,5	66 535,7	67 844,4	66 799,2
Créances nettes sur le s. public	47 492,4	48 669,7	49 306,4	48 878,1	50 022,3	50 329,3
Différences de change	-6 760,5	-10 202,1	-10 624,3	-11 170,2	-15 647,8	-15 471,4
Créances sur le secteur privé	38 446,6	46 387,2	47 077,4	47 828,7	52 926,6	53 438,8
Autres postes nets	-12 567,9	-13 471,8	-12 940,8	-13 162,6	-10 037,2	-9 889,6
<b>TOTAL</b>	<b>123 731,6</b>	<b>136 532,3</b>	<b>137 180,2</b>	<b>138 909,8</b>	<b>145 108,3</b>	<b>145 206,4</b>

\*M4=M3+Bons du Trésor détenus par le secteur non-bancaire; M3 et M4 comprennent les Obligations à partir du mois de juillet 1996.

## 1.1 AVOIRS ET ENGAGEMENTS DU SYSTEME BANCAIRE EN OR ET EN DEVICES

(en fin de période et en millions de dollars)

	Déc 2009	Oct 2010	Nov 2010	Déc 2010	Oct 2011	Nov 2011
<b>Banque du Liban</b>	<b>38 412,7</b>	<b>43 725,1</b>	<b>43 682,6</b>	<b>43 939,4</b>	<b>48 700,1</b>	<b>48 934,6</b>
Or	10 062,0	12 344,6	12 670,4	13 010,0	15 904,7	15 834,8
Reserves en devises	28 744,5	31 623,7	31 254,7	31 163,3	33 022,0	33 326,2
Engagements extérieurs	393,8	243,2	242,6	233,9	226,6	226,4
<b>Banques commerciales</b>	<b>2 506,5</b>	<b>2 893,4</b>	<b>2 507,9</b>	<b>2 741,7</b>	<b>-1 193,6</b>	<b>-2 119,6</b>
Créances sur les banques N.R	15 020,5	14 954,9	15 003,2	15 843,8	14 489,5	13 403,5
Créances sur les N.R	4 115,2	5 047,4	5 117,6	4 613,1	5 714,9	5 756,6
Autres avoirs extérieurs	4 544,2	5 190,8	5 118,5	5 270,4	5 713,2	5 717,3
Dépôts des banques N.R	4 600,4	5 098,0	5 144,2	4 500,6	6 478,5	6 515,4
Dépôts des N.R	16 573,1	17 201,8	17 587,3	18 485,0	20 632,6	20 481,7
<b>Banques à Moyen et Long Terme</b>	<b>- 126,2</b>	<b>- 469,1</b>	<b>- 427,2</b>	<b>- 249,4</b>	<b>- 216,6</b>	<b>- 239,3</b>
Créances sur le secteur extérieur	365,3	369,3	391,4	406,9	383,5	359,0
Engagements extérieurs	491,4	838,4	818,7	656,4	600,1	598,3

NB: N.R = non résidents

## 1.2 DEPOTS DU SECTEUR PRIVE DANS LES BANQUES COMMERCIALES

(en fin de période et en milliards de livres libanaises)

	Déc 2009	Oct 2010	Nov 2010	Déc 2010	Oct 2011	Nov 2011
<b>Dépôts des Résidents</b>	<b>119 383,1</b>	<b>131 127,2</b>	<b>131 796,8</b>	<b>133 743,4</b>	<b>141 038,9</b>	<b>141 197,0</b>
- Dépôts des Résidents en L.L.	47 738,5	54 587,3	54 721,5	55 036,7	54 147,7	54 949,3
- Dépôts des Résidents en devises	71 644,6	76 539,9	77 075,3	78 706,8	86 891,3	86 247,7
<b>Dépôts des Non Résidents</b>	<b>24 984,0</b>	<b>25 931,7</b>	<b>26 512,8</b>	<b>27 866,2</b>	<b>31 103,7</b>	<b>30 876,1</b>
- Dépôts des Non Résidents en L.L.	3 572,3	4 071,5	4 071,5	4 373,6	3 931,8	3 964,5
- Dépôts des Non Résidents en devises	21 411,7	21 860,2	22 441,3	23 492,6	27 172,0	26 911,6
<b>Total dépôts en L.L.</b>	<b>51 310,8</b>	<b>58 658,8</b>	<b>58 793,0</b>	<b>59 410,3</b>	<b>58 079,4</b>	<b>58 913,7</b>
<b>Total dépôts en devises</b>	<b>93 056,3</b>	<b>98 400,1</b>	<b>99 516,7</b>	<b>102 199,4</b>	<b>114 063,2</b>	<b>113 159,4</b>
<b>Grand Total</b>	<b>144 367,1</b>	<b>157 058,9</b>	<b>158 309,7</b>	<b>161 609,6</b>	<b>172 142,7</b>	<b>172 073,1</b>

## 1.3 RESULTATS DE LA BALANCE COMMERCIALE ET DE LA BALANCE DES PAIEMENTS

(en millions de dollars)

	Imports (C.A.F.)	Exports (F.A.B.)	<b>Balance Commerciale</b>	BDL	Banques	<b>Balance des Paiements**</b>
<b>2010 (Jan - Déc)</b>	<b>17 963,8</b>	<b>4 252,9</b>	<b>-13 711,0</b>	<b>3 201,1</b>	<b>123,4</b>	<b>3 324,5</b>
<b>Octobre</b>	1 485,1	434,3	-1 050,8	- 359,0	173,9	- 185,1
<b>Novembre</b>	1 820,1	317,6	-1 502,5	- 345,1	- 328,3	- 673,4
<b>Décembre</b>	1 470,4	487,1	- 983,3	835,6	407,1	1 242,7
<b>2011</b>						
<b>Janvier</b>	1 729,3	297,0	-1 432,3	- 367,9	- 404,2	- 772,1
<b>Février</b>	1 217,5	304,3	- 913,2	97,7	5,6	103,3
<b>Mars</b>	1 631,3	353,5	-1 277,8	65,0	204,6	269,6
<b>Avril</b>	1 500,8	375,0	-1 125,8	119,1	- 317,7	- 198,6
<b>Mai</b>	1 578,2	376,6	-1 201,6	- 249,6	- 195,6	- 445,2
<b>Juin</b>	1 571,3	410,9	-1 160,4	- 108,4	672,2	563,8
<b>Juillet</b>	1 678,9	415,5	-1 263,4	602,8	- 910,1	- 307,3
<b>Août</b>	1 719,3	363,2	-1 356,1	1 692,5	-2 143,3	- 450,8
<b>Septembre</b>	1 779,8	334,2	-1 445,6	116,3	- 418,0	- 301,7
<b>Octobre</b>	2508,3	351,3	-2157,0	-175,9	-413,9	-589,8
<b>Novembre</b>	1 579,1	346,5	-1 232,6	399,2	- 958,1	- 558,9

NB: Ces valeurs sont sujettes à modification.

\*\* Les différences de change du dollar par rapport aux diverses monnaies sont exclues; les avoirs extérieurs nets des banques spécialisées et des institutions financières sont inclus depuis Janvier 1995.

## 2. BILAN DE LA BANQUE DU LIBAN

(en fin de période et en milliards de livres)

	Déc 2009	Oct 2010	Nov 2010	Déc 2010	Oct 2011	Nov 2011
<b>Actif</b>						
Avoirs Extérieurs	53 850,8	61 121,8	60 915,3	62 723,6	69 973,9	70 324,6
-Or	15 168,5	18 609,4	19 100,6	19 612,5	23 976,3	23 870,9
-Devises	38 682,3	42 512,4	41 814,7	43 111,1	45 997,6	46 453,6
-Autres avoirs extérieurs						
Concours au secteur privé	332,9	374,9	376,8	349,9	379,4	380,1
Concours aux banques commerciales	1 788,8	1 120,2	1 117,2	1 122,3	2 048,5	2 047,8
Concours aux institutions financières	14,0	14,0	14,0	14,0	51,7	51,7
Crédits au secteur public	291,9	216,3	217,2	218,1	138,6	139,2
Portefeuille titres	15 525,3	16 548,8	17 893,9	17 681,2	19 584,6	19 739,8
Immobilisations	410,6	405,3	403,5	403,9	349,6	351,0
Actifs non classés	8 812,4	11 803,5	12 178,2	11 867,8	15 463,1	15 815,9
<b>TOTAL</b>	<b>81 026,6</b>	<b>91 604,8</b>	<b>93 116,1</b>	<b>94 380,8</b>	<b>107 989,4</b>	<b>108 850,1</b>
<b>Passif</b>						
Circulation fiduciaire hors BDL	2 729,6	2 907,0	2 945,5	3 088,3	3 083,5	3 086,1
Dépôts des banques commerciales	50 033,3	56 681,5	56 715,2	57 365,9	65 830,5	67 357,0
Dépôts des banques spécialisées et des institutions financières	1 916,7	2 760,3	2 607,7	2 193,2	1 026,5	1 028,2
Dépôts du secteur privé	35,7	41,3	40,3	45,2	40,3	47,7
Comptes du secteur public	8 931,6	7 448,2	8 365,8	9 311,7	9 993,7	9 310,7
Différences de change	6 760,5	10 202,1	10 624,3	11 170,2	15 647,8	15 471,4
Engagements extérieurs	593,7	366,6	365,7	352,6	341,5	341,3
Autres Engagements à Long terme	2 519,5	2 503,8	2 502,7	2 503,0	2 503,4	2 502,7
Titres autre que les actions	3 015,0	3 015,0	3 015,0	3 015,0	3 015,0	3 015,0
Fonds propres	3 342,3	3 276,2	3 276,2	4 279,3	4 211,1	4 211,1
Passifs non classés	1 148,8	2 402,8	2 657,7	1 056,5	2 296,1	2 478,9
<b>TOTAL</b>	<b>81 026,6</b>	<b>91 604,8</b>	<b>93 116,1</b>	<b>94 380,8</b>	<b>107 989,4</b>	<b>108 850,1</b>

## 3. BILAN CONSOLIDE DES BANQUES COMMERCIALES

(en fin de période et en milliards de livres)

	Déc 2009	Oct 2010	Nov 2010	Déc 2010	Oct 2011	Nov 2011
<b>Actif</b>						
<b>Réserves</b>	<b>53 574,9</b>	<b>60 621,5</b>	<b>60 868,5</b>	<b>61 153,5</b>	<b>69 317,3</b>	<b>70 769,2</b>
Caisse	346,5	403,5	423,9	375,4	463,3	478,2
Dépôts à la BDL	53 228,4	60 218,0	60 444,5	60 778,2	68 854,0	70 291,1
<b>Créances sur le secteur privé</b>	<b>36 570,1</b>	<b>44 237,6</b>	<b>44 925,1</b>	<b>45 702,1</b>	<b>50 510,5</b>	<b>51 021,2</b>
En livres	6 837,5	9 822,2	10 138,9	10 381,6	12 484,2	12 687,6
En devises	29 732,6	34 415,4	34 786,2	35 320,5	38 026,3	38 333,5
<b>Créances sur le secteur public</b>	<b>43 811,6</b>	<b>43 058,0</b>	<b>43 318,8</b>	<b>44 192,3</b>	<b>45 007,9</b>	<b>44 438,4</b>
<b>Créances sur le secteur extérieur</b>	<b>35 697,6</b>	<b>37 978,6</b>	<b>38 048,3</b>	<b>38 783,9</b>	<b>39 070,8</b>	<b>37 502,8</b>
<b>Immobilisations</b>	<b>3 782,7</b>	<b>4 675,9</b>	<b>4 769,0</b>	<b>4 187,6</b>	<b>5 090,6</b>	<b>5 158,4</b>
<b>Actifs non classés</b>	<b>303,0</b>	<b>350,2</b>	<b>385,2</b>	<b>335,3</b>	<b>1 362,5</b>	<b>1 304,8</b>
<b>TOTAL</b>	<b>173 740,1</b>	<b>190 921,7</b>	<b>192 314,8</b>	<b>194 354,7</b>	<b>210 359,6</b>	<b>210 194,7</b>
<b>Passif</b>						
<b>Dépôts du secteur privé résident</b>	<b>119 383,1</b>	<b>131 127,2</b>	<b>131 796,8</b>	<b>133 743,4</b>	<b>141 038,9</b>	<b>141 197,0</b>
Dépôts à vue en livres	2 410,3	2 984,5	2 994,9	2 950,8	2 924,4	3 334,2
Autres dépôts en livres	45 328,3	51 602,8	51 726,6	52 085,8	51 223,3	51 615,0
Dépôts en devises	71 644,6	76 539,9	77 075,3	78 706,8	86 891,3	86 247,7
<b>Dépôts du secteur public</b>	<b>1 589,9</b>	<b>1 912,2</b>	<b>1 964,8</b>	<b>2 107,4</b>	<b>2 718,8</b>	<b>2 680,2</b>
<b>Dépôts du sect. privé non résident</b>	<b>24 984,0</b>	<b>25 931,7</b>	<b>26 512,8</b>	<b>27 866,2</b>	<b>31 103,7</b>	<b>30 876,1</b>
<b>Engagements envers le secteur financier non résident</b>	<b>6 935,1</b>	<b>7 685,2</b>	<b>7 754,8</b>	<b>6 784,7</b>	<b>9 766,4</b>	<b>9 822,0</b>
<b>Autres engagements financiers</b>	<b>142,9</b>	<b>274,7</b>	<b>382,4</b>	<b>411,8</b>	<b>747,4</b>	<b>689,8</b>
<b>Compte capital</b>	<b>11 977,2</b>	<b>13 676,2</b>	<b>13 699,5</b>	<b>13 901,0</b>	<b>15 753,7</b>	<b>15 841,4</b>
<b>Passifs non classés</b>	<b>8 727,9</b>	<b>10 314,6</b>	<b>10 203,6</b>	<b>9 540,2</b>	<b>9 230,8</b>	<b>9 088,3</b>
<b>TOTAL</b>	<b>173 740,1</b>	<b>190 921,7</b>	<b>192 314,8</b>	<b>194 354,7</b>	<b>210 359,6</b>	<b>210 194,7</b>

NB: N.R= non résidents



#### 4.1 TAUX D'INTERET : BANQUES COMMERCIALES

(en pourcentage)

Période	Taux débiteurs et créditeurs ( LL )					Taux Inter bancaires (LL) Fin de période	Taux débiteurs et créditeurs ( \$ )					Libor 3 mois Moyenne de Période
	Escompte et avances	Comptes chèques et comptes courants	Epargne à vue	Epargne et comptes à terme	Taux créditeurs moyens		Escompte et avances	Comptes chèques et comptes courants	Epargne à vue	Epargne et comptes à terme	Taux créditeurs moyens	
<b>2010</b>												
Août	8,05	1,00	3,06	5,99	5,72	2,75	7,04	0,34	0,92	3,20	2,78	0,36
Sep	8,11	1,07	3,00	5,96	5,70	2,75	7,24	0,37	0,95	3,21	2,78	0,29
Oct	8,15	0,97	3,09	5,98	5,72	2,75	7,08	0,34	0,91	3,22	2,81	0,29
Nov	7,98	0,96	3,06	5,95	5,68	2,75	6,96	0,33	0,92	3,20	2,80	0,29
Déc	7,91	1,04	2,78	5,97	5,68	2,75	6,74	0,45	0,93	3,26	2,80	0,30
<b>2011</b>												
Jan	7,71	0,96	3,02	5,89	5,63	2,75	7,14	0,42	0,92	3,24	2,84	0,30
Fév	7,71	1,02	3,22	5,92	5,63	2,75	7,01	0,47	0,87	3,33	2,90	0,31
Mars	7,73	1,09	2,98	5,92	5,63	2,75	7,24	0,41	1,00	3,24	2,82	0,31
Avr	7,73	0,98	3,26	5,90	5,64	2,75	7,05	0,37	1,02	3,26	2,84	0,28
Mai	7,67	0,95	3,22	5,92	5,64	2,75	7,04	0,34	0,98	3,25	2,84	0,26
Juin	7,59	1,12	2,92	5,94	5,62	2,75	6,98	0,34	0,92	3,29	2,81	0,25
Juil	7,33	0,97	2,64	5,87	5,59	2,75	7,03	0,30	0,97	3,29	2,86	0,25
Août	7,53	0,92	2,62	5,81	5,53	3,00	7,16	0,31	0,93	3,22	2,80	0,29
Sep	7,37	0,96	2,72	5,85	5,58	3,00	6,92	0,35	0,91	3,26	2,84	0,35
Oct	7,27	0,92	2,90	5,84	5,60	2,75	7,10	0,36	0,88	3,23	2,82	0,41
Nov	7,31	0,94	2,73	5,84	5,59	2,75	6,99	0,38	0,87	3,26	2,84	0,48

#### 4.2 LIBOR ET TAUX D'INTERET SUR LES BONS DU TRESOR

(en fin de période et en pourcentage)

##### Ecart entre les Taux Effectifs sur les Bons à 3 mois et le Libor

	Jan	Fév	Mars	Avr	Mai	Juin	Juil	Août	Sep	Oct	Nov	Dec
<b>2008</b>	1,30	2,13	2,44	2,43	2,53	2,45	2,43	2,41	2,10	1,16	2,90	3,27
<b>2009</b>	3,91	3,88	3,80	3,91	4,14	4,32	4,42	4,50	4,57	4,47	4,37	4,30
<b>2010</b>	4,26	4,19	4,17	3,93	3,54	3,40	3,43	3,57	3,64	3,64	3,64	3,63
<b>2011</b>	3,63	3,62	3,62	3,65	3,67	3,68	3,68	3,64	3,58	3,52	3,45	

##### Taux d'interêt sur les bons du trésor \*

Période	3 mois		6 mois		12 mois		24 mois	36 mois	Taux Repo
	Nominal	Effectif	Nominal	Effectif	Nominal	Effectif	Coupon	Coupon	
<b>2008</b>	<b>5,04</b>	<b>5,10</b>	<b>6,86</b>	<b>7,10</b>	<b>7,05</b>	<b>7,58</b>	<b>8,26</b>	<b>9,00</b>	<b>12,00</b>
<b>2009</b>	<b>4,50</b>	<b>4,55</b>	<b>5,56</b>	<b>5,72</b>	<b>5,42</b>	<b>5,73</b>	<b>6,32</b>	<b>7,10</b>	<b>10,00</b>
<b>2010</b>									
Nov	3,89	3,93	4,42	4,52	4,59	4,81	5,34	5,94	10,00
Déc	3,89	3,93	4,42	4,52	4,59	4,81	5,34	5,94	10,00
<b>2011</b>									
Sep	3,89	3,93	4,40	4,50	4,59	4,81	5,34	5,94	10,00
Oct	3,89	3,93	4,40	4,50	4,59	4,81	5,34	5,94	10,00
Nov	3,89	3,93	4,40	4,50	4,59	4,81	5,34	5,94	10,00

\* Des bons du Trésor à 4 ans et 5 ans ont été émis en mars 2005 à des taux de 10.3 et 11.3 pour cent respectivement.

## 5.1 CHEQUES COMPENSES EN LIVRES (Nombre en milliers, valeur en milliards de livres.)

Branche	BEYROUTH		JOUNIEH		TRIPOLI		SAIDA		ZAHLE		TYR		TOTAL	
	Période	Nb	Valeur	Nb	Valeur	Nb	Valeur	Nb	Valeur	Nb	Valeur	Nb	Valeur	
<b>2010</b>	<b>2 954,4</b>	<b>18 374,7</b>	<b>180,5</b>	<b>592,8</b>	<b>104,2</b>	<b>413,8</b>	<b>76,5</b>	<b>339,9</b>	<b>114,2</b>	<b>352,6</b>	<b>82,0</b>	<b>300,3</b>	<b>3 511,8</b>	<b>20 374,1</b>
<b>Juin</b>	248,5	1 509,0	15,1	44,1	9,6	38,8	6,7	26,1	9,8	30,2	7,3	25,6	<b>297,0</b>	<b>1 673,7</b>
<b>Juil</b>	256,3	1 598,7	15,9	46,3	10,0	40,3	7,0	31,7	11,1	32,8	7,7	29,7	<b>308,0</b>	<b>1 779,7</b>
<b>Août</b>	240,7	1 564,2	15,1	44,2	7,5	32,9	6,8	30,9	10,6	35,2	7,4	28,9	<b>288,1</b>	<b>1 736,3</b>
<b>Sep</b>	247,8	1 518,7	15,1	52,4	6,6	32,7	6,7	31,1	10,6	32,2	7,2	25,6	<b>293,9</b>	<b>1 692,8</b>
<b>Oct</b>	262,4	1 672,4	15,8	54,4	7,5	29,9	6,9	30,8	10,7	33,7	7,2	27,7	<b>310,4</b>	<b>1 848,9</b>
<b>Nov</b>	243,5	1 481,6	14,4	44,1	7,0	26,9	5,3	24,9	8,9	27,3	5,8	20,6	<b>284,9</b>	<b>1 625,4</b>
<b>Déc</b>	278,9	1 750,8	16,8	65,5	7,5	29,5	6,0	30,3	8,8	25,8	6,0	23,6	<b>324,0</b>	<b>1 925,5</b>
<b>2011</b>														
<b>Jan</b>	254,1	1 649,6	14,8	61,2	7,2	28,3	5,4	29,7	7,7	24,9	5,6	23,2	<b>294,7</b>	<b>1 817,0</b>
<b>Fév</b>	237,7	1 629,2	13,6	45,1	6,8	22,0	5,0	26,5	7,3	21,2	5,4	22,9	<b>275,7</b>	<b>1 766,9</b>
<b>Mars</b>	276,8	1 793,1	15,3	53,3	8,0	32,3	6,1	30,1	8,7	27,1	6,3	25,0	<b>321,2</b>	<b>1 960,9</b>
<b>Avr</b>	260,9	1 590,2	14,8	49,8	7,3	30,0	5,8	26,8	8,1	24,7	6,0	27,9	<b>302,9</b>	<b>1 749,3</b>
<b>Mai</b>	270,1	1 570,9	15,3	46,9	7,9	31,6	5,9	27,3	8,6	26,7	6,2	22,1	<b>314,0</b>	<b>1 725,6</b>
<b>Juin</b>	279,7	1 580,0	16,0	51,5	8,3	31,2	6,4	28,7	9,2	28,6	6,4	23,3	<b>325,9</b>	<b>1 743,4</b>
<b>Juil</b>	279,6	1 662,9	15,8	50,6	8,3	35,4	6,3	31,1	10,0	30,7	6,4	24,3	<b>326,4</b>	<b>1 834,9</b>
<b>Août</b>	256,6	1 503,4	14,6	45,7	7,8	29,2	6,0	27,9	9,5	30,3	6,0	23,9	<b>300,4</b>	<b>1 660,2</b>
<b>Sep</b>	277,1	1 561,6	15,7	50,8	8,5	32,3	6,3	28,5	10,0	29,9	6,5	26,0	<b>324,1</b>	<b>1 729,1</b>
<b>Oct</b>	270,8	1 679,9	15,1	53,0	8,3	38,7	6,4	29,5	9,7	33,5	6,2	24,2	<b>316,5</b>	<b>1 858,8</b>
<b>Nov</b>	253,3	1 415,3	14,0	48,4	7,8	30,8	5,7	23,9	9,3	29,9	5,7	22,7	<b>295,7</b>	<b>1 571,2</b>

## 5.2 CHEQUES COMPENSES EN DEVISES

(Nombre en unité, valeur en milliers de dollars)

	Sept-2010		Oct-2010		Nov-2010		Sept-2011		Oct-2011		Nov-2011	
	Nombre	Valeur	Nombre	Valeur	Nombre	Valeur	Nombre	Valeur	Nombre	Valeur	Nombre	Valeur
<b>Beyrouth</b>	<b>668672</b>	<b>3655811</b>	<b>713587</b>	<b>4123962</b>	<b>669248</b>	<b>3707665</b>	<b>723692</b>	<b>4752590</b>	<b>719790</b>	<b>4710586</b>	<b>663071</b>	<b>4117402</b>
Livre Sterling	240	6720	293	4937	241	6371	255	8718	254	7766	243	7783
Dollar E.U	660934	3541220	705060	4009899	661562	3605413	715195	4622754	711168	4566749	655411	3999044
Euro	7498	107872	8234	109125	7445	95881	8242	121118	8368	136070	7417	110575
<b>Jounieh</b>	<b>46214</b>	<b>146546</b>	<b>48166</b>	<b>156507</b>	<b>44567</b>	<b>142443</b>	<b>44779</b>	<b>161412</b>	<b>44508</b>	<b>162558</b>	<b>40592</b>	<b>146385</b>
Livre Sterling	4	18	10	22	5	24	5	10	11	12	8	6
Dollar E.U	45777	144576	47677	153699	44128	140556	44358	159290	44058	159990	40183	144198
Euro	433	1952	479	2785	434	1862	416	2113	439	2557	401	2180
<b>Autres branches</b>	<b>52653</b>	<b>235080</b>	<b>52745</b>	<b>252731</b>	<b>42911</b>	<b>195429</b>	<b>49139</b>	<b>263647</b>	<b>48301</b>	<b>252429</b>	<b>44859</b>	<b>239883</b>
Livre Sterling	4	58	19	197	11	135	8	36	16	72	15	192
Dollar E.U	52290	230529	52334	244839	42633	190529	48778	254949	47891	241948	44501	230840
Euro	359	4493	392	7695	267	4765	353	8662	394	10410	343	8852
<b>TOTAL</b>	<b>767539</b>	<b>4037437</b>	<b>814498</b>	<b>4533199</b>	<b>756726</b>	<b>4045537</b>	<b>817610</b>	<b>5177649</b>	<b>812599</b>	<b>5125574</b>	<b>748522</b>	<b>4503669</b>
Livre Sterling	248	6796	322	5156	257	6531	268	8763	281	7850	266	7981
Dollar E.U	759001	3916325	805071	4408437	748323	3936498	808331	5036993	803117	4968687	740095	4374082
Euro	8290	114316	9105	119606	8146	102508	9011	131893	9201	149037	8161	121607

## 6.1 CREDITS ET REMISES DOCUMENTAIRES A L'IMPORTATION ET L'EXPORTATION (en milliards de L.L.)

Période	Crédits documentaires						Remises documentaires			
	Crédits ouverts		Crédits utilisés		Situation des crédits (fin de période)		Entrée des remises	Sortie des remises	Situation des remises (fin de période)	
	Imports	Exports	Imports	Exports	Imports	Exports	Imports	Exports	Imports	Exports
<b>2010</b>	<b>7 714,1</b>	<b>6 284,3</b>	<b>7 447,5</b>	<b>6 233,3</b>	<b>1 412,3</b>	<b>1 698,1</b>	<b>3 393,4</b>	<b>6 747,3</b>	<b>231,6</b>	<b>588,4</b>
<b>Juin</b>	676,1	522,6	744,1	609,3	1 302,9	1 970,5	250,4	571,5	225,2	501,4
<b>Juil</b>	682,9	351,3	580,3	397,9	1 399,7	1 914,7	337,8	661,5	232,4	519,6
<b>Août</b>	738,0	593,9	666,8	388,0	1 456,3	2 107,6	387,1	594,0	245,2	544,4
<b>Sep</b>	615,0	706,9	650,3	530,5	1 425,2	2 263,9	266,6	515,0	237,7	539,0
<b>Oct</b>	661,9	533,6	697,8	695,4	1 380,7	2 059,1	227,1	505,1	216,6	526,6
<b>Nov</b>	576,9	427,8	573,3	570,1	1 366,1	1 938,4	271,0	466,3	252,8	573,9
<b>Déc</b>	635,7	500,4	582,4	705,7	1 412,3	1 698,1	260,9	620,1	231,6	588,4
<b>2011</b>										
<b>Jan</b>	592,7	313,4	556,2	251,3	1 419,6	1 739,9	239,9	617,3	219,2	568,2
<b>Fév</b>	481,0	437,3	620,5	341,6	1 275,1	1 818,3	248,8	467,0	229,3	603,3
<b>Mars</b>	851,9	510,0	520,1	398,6	1 586,1	1 887,8	313,7	590,8	267,0	569,4
<b>Avr</b>	518,3	539,3	644,8	457,2	1 451,7	1 956,9	237,3	504,3	281,9	560,6
<b>Mai</b>	676,1	807,0	672,5	451,2	1 440,2	2 178,3	252,6	510,2	234,6	622,9
<b>Juin</b>	600,1	466,6	607,2	624,9	1 441,2	1 882,6	231,0	472,4	223,1	656,2
<b>Juil</b>	864,9	800,4	779,6	466,6	1 478,7	2 165,1	314,1	468,3	244,9	707,8
<b>Août</b>	740,1	341,8	631,9	575,4	1 577,2	1 912,0	254,7	504,6	241,9	745,5
<b>Sep</b>	771,6	520,2	872,4	440,8	1 395,6	1 907,5	329,1	558,4	243,4	735,7
<b>Oct</b>	651,7	422,0	715,4	549,4	1 312,9	1 726,0	254,1	445,1	264,1	734,5
<b>Nov</b>	790,4	427,1	783,6	519,3	1 307,6	1 609,4	241,0	365,8	266,5	774,1

## 6.2 DETTE PUBLIQUE EN LIVRES LIBANAISES PAR TYPE D'INSTRUMENT (1)

(en milliards de livres libanaises)

	Déc 2009	Nov 2010	Déc 2010	Août 2011	Sep 2011	Oct 2011	Nov 2011
<b>Dettes brutes en Livres Libanaises</b>	<b>44 973,0</b>	<b>46 553,0</b>	<b>48 255,0</b>	<b>48 431,0</b>	<b>50 300,0</b>	<b>50 059,0</b>	<b>49 732,0</b>
<b>1. Bons du trésor à long terme (2)</b>	<b>40 842,0</b>	<b>43 001,0</b>	<b>43 805,0</b>	<b>44 723,0</b>	<b>46 287,0</b>	<b>45 835,0</b>	<b>45 961,0</b>
- bons à plus de 24 mois	36 944,0	38 723,0	39 592,0	39 597,0	41 271,0	41 058,0	41 067,0
- bons à 24 mois	2 989,0	3 413,0	3 398,0	4 299,0	4 291,0	4 079,0	4 128,0
- Coupon	909,0	865,0	815,0	827,0	725,0	698,0	766,0
<b>2. Bons du trésor à court terme (2)</b>	<b>3 735,0</b>	<b>3 245,0</b>	<b>4 155,0</b>	<b>3 458,0</b>	<b>3 758,0</b>	<b>3 995,0</b>	<b>3 532,0</b>
- bons à 12 mois	2 073,0	1 483,0	1 969,0	1 757,0	1 832,0	1 810,0	1 492,0
- bons à 6 mois	1 510,0	1 639,0	2 111,0	1 473,0	1 613,0	1 881,0	1 816,0
- bons à 3 mois	152,0	123,0	75,0	228,0	313,0	304,0	224,0
<b>3. Prêts</b>	<b>396,0</b>	<b>307,0</b>	<b>295,0</b>	<b>250,0</b>	<b>255,0</b>	<b>229,0</b>	<b>239,0</b>

(1) Source : Ministère des Finances

(2) Les bons du trésor sont reportés à leur valeur actuelle (valeur d'achat + intérêts cumulés).

## 7. COURS DES PRINCIPALES DEVISES

(en livres libanaises)

Période	Dollar E.U	Euro	Franc Suisse	Livre Sterling	Yen Japonais (100)	Dollar Canadien	Argent (Once)	Or (Once)
<b>Moyenne de la période</b>								
<b>2010</b>								
Nov	1 507,50	2 063	1 535	2 408	1 833	1 491	40 205	2074 996
Déc	1 507,50	1 993	1 555	2 351	1 810	1 494	44 130	2098 863
<b>2011</b>								
Juil	1 507,50	2 152	1 829	2 430	1 899	1 577	57 149	2366 069
Août	1 507,50	2 163	1 940	2 470	1 956	1 538	60 779	2650 765
Sep	1 507,50	2 074	1 725	2 379	1 964	1 505	57 603	2681 187
Oct	1 507,50	2 067	1 681	2 374	1 967	1 478	48 283	2516 137
Nov	1 507,50	2 041	1 659	2 380	1 946	1 469	49 792	2617 062
<b>Fin de période</b>								
<b>2010</b>								
Nov	1 507,50	1 964	1 511	2 341	1 798	1 479	40 944	2071 124
Déc	1 507,50	1 997	1 604	2 327	1 846	1 505	46 325	2126 630
<b>2011</b>								
Juil	1 507,50	2 153	1 881	2 455	1 943	1 586	59 501	2432 577
Août	1 507,50	2 186	1 849	2 471	1 966	1 544	61 996	2737 243
Sep	1 507,50	2 042	1 674	2 353	1 961	1 446	46 928	2463 481
Oct	1 507,50	2 112	1 732	2 416	1 935	1 514	51 850	2599 804
Nov	1 507,50	2 007	1 635	2 353	1 933	1 468	47 547	2588 378

## 8. LA DETTE PUBLIQUE SELON LES SOURCES DE FINANCEMENT (1)

(en fin de période)

	Déc 2009	Nov 2010	Déc 2010	Sep 2011	Oct 2011	Nov 2011
<b>I Dette brute en Livres Libanaises (milliards)</b>	<b>44 973,0</b>	<b>46 553,0</b>	<b>48 255,0</b>	<b>50 300,0</b>	<b>50 059,0</b>	<b>49 732,0</b>
<b>1.1 Banque du Liban</b>	<b>10 334,0</b>	<b>11 903,0</b>	<b>13 130,0</b>	<b>16 257,0</b>	<b>16 226,0</b>	<b>16 365,0</b>
Bons du Trésor (2)	10 043,0	11 686,0	12 912,0	16 090,0	16 087,0	16 226,0
Crédits aux entités publiques	291,0	217,0	218,0	167,0	139,0	139,0
<b>1.2 Banques commerciales</b>	<b>27 286,0</b>	<b>26 829,0</b>	<b>27 214,0</b>	<b>26 241,0</b>	<b>26 084,0</b>	<b>25 560,0</b>
Bons du Trésor (4)	27 181,0	26 739,0	27 137,0	26 153,0	25 994,0	25 460,0
Créances aux entités publiques	105,0	90,0	77,0	88,0	90,0	100,0
<b>1.3 BT du système non bancaire (3)</b>	<b>7 353,0</b>	<b>7 821,0</b>	<b>7 911,0</b>	<b>7 802,0</b>	<b>7 749,0</b>	<b>7 807,0</b>
<b>II Dépôts du secteur public</b>	<b>10 522,0</b>	<b>10 331,0</b>	<b>11 419,0</b>	<b>12 877,0</b>	<b>12 713,0</b>	<b>11 991,0</b>
<b>III Dette en livres libanaises nette</b>	<b>34 451,0</b>	<b>36 222,0</b>	<b>36 836,0</b>	<b>37 423,0</b>	<b>37 346,0</b>	<b>37 741,0</b>
<b>IV Dette en devises (mns de \$ E.U)</b>	<b>21 319,0</b>	<b>20 896,0</b>	<b>20 592,0</b>	<b>21 010,0</b>	<b>21 049,0</b>	<b>21 068,0</b>
<b>V Dette totale nette (en milliards de L.L.)</b>	<b>66 590,0</b>	<b>67 722,0</b>	<b>67 879,0</b>	<b>69 096,0</b>	<b>69 078,0</b>	<b>69 501,0</b>

(1) Source: Ministère des Finances, chiffres presque définitifs sujets à des révisions ultérieures.

(2) Les bons du Trésor sont reportés à leur valeur actuelle (valeur d'achat+intérêts cumulés).

(3) Vu l'expansion du marché des bons du Trésor et la difficulté de recenser ceux détenus par le secteur privé non résident, les bons du Trésor en livres libanaises sont intégrés dans la dette en Livres Libanaises et ceux libellés en dollars dans la dette en devises.

(4) A dater de septembre 1999, ces chiffres comprennent les bons du trésor ainsi que les titres de créances.

## 9.1 ACTIONS COTÉES À LA BOURSE DE BEYROUTH

(Novembre 2011)

Actions Cotées	Actions Executées	Pourcentage (%)	Valeurs Executées (\$)	Pourcentage (%)	Prix de Clôture (\$)	Prix Moyen (\$)
Solidere "A"	688 915	39,37	9 492 540	52,20	13,59	13,78
Solidere "B"	166 010	9,49	2 285 365	12,57	13,51	13,77
Banque Libanaise pour le Commerce	0	0,00	0	0,00	1,81	-
Banque Audi - Saradar	184 210	10,53	1 079 969	5,94	5,94	5,86
Banque Audi - Saradar GDR	133 455	7,63	865 658	4,76	6,30	6,49
Banque Audi (Preferred Shares "D")	1 000	0,06	10 300	0,06	10,30	10,30
Banque Audi (Preferred Shares "E")	4 950	0,28	495 000	2,72	100,00	100,00
Bank of Beirut	2 000	0,11	38 400	0,21	19,20	19,20
Bank of Beirut (Preferred Shares "D")	5 200	0,30	135 240	0,74	26,00	26,01
Bank of Beirut (Preferred Shares "E")	500	0,03	13 000	0,07	26,00	26,00
Bank of Beirut (Preferred Shares "H")	3 550	0,20	88 750	0,49	25,00	25,00
Banque Byblos	388 238	22,19	617 881	3,40	1,60	1,59
Banque Byblos GDR	0	0,00	0	0,00	80,00	-
Banque Byblos "Preferred Shares 2008"	13 750	0,79	1 383 250	7,61	101,00	100,60
Banque Byblos "Preferred Shares 2009"	3 216	0,18	323 831	1,78	101,00	100,69
BEMO	0	0,00	0	0,00	2,47	-
BEMO "Preferred Shares"	0	0,00	0	0,00	100,00	-
BLOM GDR	53 611	3,06	423 574	2,33	7,90	7,90
BLOM	56 627	3,24	420 513	2,31	7,42	7,43
BLOM "Preferred Shares 2011"	35 594	2,03	360 533	1,98	10,12	10,13
RYMCO	0	0,00	0	0,00	2,50	-
HOLCIM Liban	6 000	0,34	97 200	0,53	16,40	16,20
Société de Ciments Blancs "B"	2 364	0,14	7 919	0,04	3,35	3,35
Société de Ciments Blancs "N"	0	0,00	0	0,00	1,72	-
Beirut Preferred Fund	450	0,03	46 710	0,26	103,80	103,80
<b>Total</b>	<b>1 749 640</b>	<b>100</b>	<b>18 185 633</b>	<b>100</b>	-	-

## 9.2 CERTIFICATS DE DEPOT

	Echéance	Clôture d'Octobre 2011		Clôture de Novembre 2011	
		Prix	Rendement	Prix	Rendement
Banque de la Méditerranée (7 ans)	14/12/2012	100,00	7,60%	104,96	3,91%
Banque du Liban (10 ans)	25/04/2015	119,36	3,98%	119,26	3,88%



### 9.3 EURO-OBLIGATIONS

	Echéance	Clôture d'octobre 2011			Clôture de Novembre 2011		
		Prix	Rendement	Ecart	Prix	Rendement	Ecart
<b>10 ans (Obligations non-privilégiées) Byblos Bank</b>	01/07/2012	103,50	6,93	586	103,50	6,93	693

### 9.4 INSTRUMENTS FINANCIERS DIVERS

	Clôture d'Octobre 2011	Prix Moyen	Clôture de Novembre 2011	Prix Moyen	Changement (%)
<b>GDR (Solidere)</b>	15,00 - 15,30 \$	15,15	13,36 - 13,59 \$	13,48	-11,02
<b>GDR (BLOM)</b>	7,60 - 7,70 \$	7,65	7,70 - 7,99 \$	7,85	2,61
<b>GDR (Audi - Saradar)</b>	6,08 - 6,50 \$	6,29	6,01 - 6,30 \$	6,16	-2,07
<b>GDR (Byblos)</b>	... - 85,00 \$	85,00	... - 85,00 \$	85,00	0,00



**BANQUE DU LIBAN**