

## SYNTHÈSE

(Les pourcentages représentent les variations annuelles, sauf mention contraire)

L'indicateur synthétique de la Banque du Liban est passé à 297,4 en mai 2019, contre 316,1 le mois précédent et 303,1 en mai 2018. Au cours du mois, la balance des paiements a enregistré un déficit de 1 881,6 millions de dollars. Sur un an, le bilan consolidé des banques commerciales s'est accru de 9,2% et le taux de dollarisation des dépôts a atteint 70,2% à la fin du mois. Sur le dollar et la livre libanaise, les taux d'intérêt bancaires débiteurs et créditeurs ont affiché une hausse.

- ☒ La **balance des paiements** a enregistré, en mai 2019, un déficit de 1 881,6 millions de dollars. Ceci s'est traduit par une baisse des avoirs extérieurs nets de la Banque du Liban de 1 373,5 millions de dollars et de ceux des banques et institutions financières de 508,2 millions de dollars. Pour les cinq premiers mois de l'année, la balance des paiements a affiché un déficit cumulé de 5 186,5 millions de dollars, contre un surplus cumulé de 430,2 millions de dollars pour la même période de 2018.
- ☒ Selon les chiffres publiés par le Ministère des finances, la **dette publique** totale nette a diminué de 1 138 milliards de livres en mai 2019, s'établissant à 115 582 milliards de livres à la fin du mois. Ceci résulte d'un accroissement de la dette publique nette libellée en livre libanaise de 559 milliards de livres qui a atteint 67 123 milliards de livres, et d'une baisse de la dette publique libellée en devises de 1 126 millions de dollars qui s'est inscrite à 32 145 millions de dollars à fin mai. Sur un an, la croissance de la dette publique totale nette, de la dette en livre libanaise et de la dette en devises a respectivement été de 6,2%, 21,9% et (-9,9%) fin mai.
- ☒ Les **réserves en devises de la Banque du Liban** ont atteint 37 047,3 millions de dollars à fin mai 2019, soit une baisse annuelle de 19,0% ou 8 676,5 millions de dollars. La valeur totale des réserves extérieures, y compris l'or, s'est élevée à 48 990,6 millions de dollars. Sur le marché de Beyrouth, le **cours du dollar** s'est maintenu au cours du mois au taux moyen de 1 507,50 livres libanaises.
- ☒ Les **taux d'intérêt** sont restés inchangés en mai 2019 sur toutes les catégories de bons du Trésor. À la fin du mois, les taux se sont maintenus à 5,30% sur les bons à 3 mois, 5,85% sur les bons à 6 mois, 6,50% sur les bons à 12 mois, 7,00% sur les bons à 24 mois et 7,50% sur les bons à 36 mois. Sur la livre, les taux bancaires créditeurs ont atteint 8,72% (+12 points de base) et les taux débiteurs 10,75% (+1 point de base). Sur le dollar, ces taux ont enregistré le même mouvement. Ainsi, le taux débiteur moyen pondéré s'est élevé à 9,54% (+20 points de base), alors que le taux créditeur moyen s'est inscrit à 5,79% (+11 points de base).
- ☒ L'**agrégat M3** a atteint 210 041,8 milliards de livres à fin mai 2019, avec un déclin annuel de 0,8%, contre une hausse légère de 0,2% en avril 2019. Les crédits bancaires au secteur privé sont restés le facteur principal de création monétaire, de même que les crédits au secteur public. En ce qui concerne les composantes de la masse monétaire, les dépôts en livre ont enregistré une baisse de 9,2%, alors que les dépôts en devises se sont améliorés de 3,9%.
- ☒ Le **bilan consolidé des banques commerciales** s'est élevé à 382 347 milliards de livres en mai 2019, soit une hausse annuelle de 9,2%, contre 12,1% en avril 2019. Les dépôts du secteur privé, résident et non-résident ainsi que les crédits au secteur privé ont respectivement reculé de 0,3% et 5,3%. Le **taux de dollarisation** des dépôts bancaires a atteint 70,2% fin mai 2019.
- ☒ Le déficit de la **balance commerciale** s'est creusé de 59,4%, se chiffrant à 2 131,8 millions de dollars fin mai 2019. Ceci s'explique par un regain des importations de 54,4% et des exportations de 27,9% qui ont respectivement atteint 2 456,0 millions et 324,2 millions de dollars.
- ☒ Par rapport à mai 2018, les **livraisons de ciment**, indicateur de l'activité actuelle du secteur de la construction, ainsi que les **surfaces couvertes par les permis de construire**, indicateur de son activité potentielle, se sont respectivement contractées de 23,1% et 21,9%.
- ☒ Sur un an, la **production d'énergie électrique** a diminué de 8,8% en mai 2019, s'inscrivant à 1 132,6 millions de kWh.
- ☒ A l'**Aéroport International de Beyrouth**, le trafic aérien et le nombre de passagers ont respectivement régressé de 2,8% et de 4,4%. En effet, le nombre de passagers partant a accusé un repli de 11,3%, alors que le nombre de passagers arrivant a augmenté de 0,8%. Quant au volume du fret aérien, il a rétréci de 2,6%.
- ☒ En mai 2019, le trafic maritime au **Port de Beyrouth** s'est accru de 7,8%, alors que le volume total du fret maritime a baissé de 18,3%.

## DIAGNOSTIC

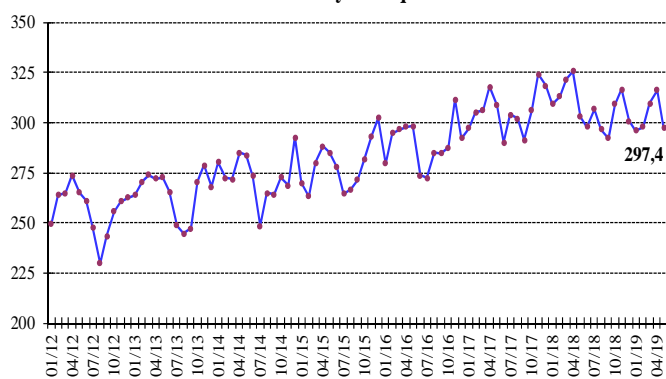
### L'INDICATEUR SYNTHETIQUE DE LA BDL

L'indicateur synthétique de la Banque du Liban est passé à 297,4 en mai 2019, contre 316,1 le mois précédent et 303,1 en mai 2018, soit une baisse annuelle de 1,9%.

*Indicateur Synthétique (Moyenne 1993=100)*

	Indice	Changement Mensuel (%)	Changement Annuel (%)
Mai-2018	303,1	-6,9	-1,8
Juin-2018	298,0	-1,7	2,7
Juil-2018	306,7	2,9	0,9
Août-2018	296,6	-3,3	-1,8
Sept-2018	292,3	-1,5	-0,4
Oct-2018	309,2	5,8	1,0
Nov-2018	316,5	2,4	-2,3
Déc-2018	300,7	-5,0	-5,6
Janv-2019	295,9	-1,6	-4,4
Févr-2019	297,9	0,7	-4,8
Mars-2019	309,7	3,9	-3,7
Avr-2019	316,1	2,1	-3,0
<b>Mai-2019</b>	<b>297,4</b>	<b>-5,9</b>	<b>-1,9</b>

Indicateur Synthétique



### COMPENSATION DES CHÈQUES

La valeur totale des chèques payés a reculé de 25,4% en mai 2019. La valeur des chèques libellés en livre libanaise et en devises a respectivement diminué de 5,9% et 34,2%. La part des chèques payés libellés en devises s'est inscrite à 60,9% du total des chèques, soit une baisse de 11,7%.

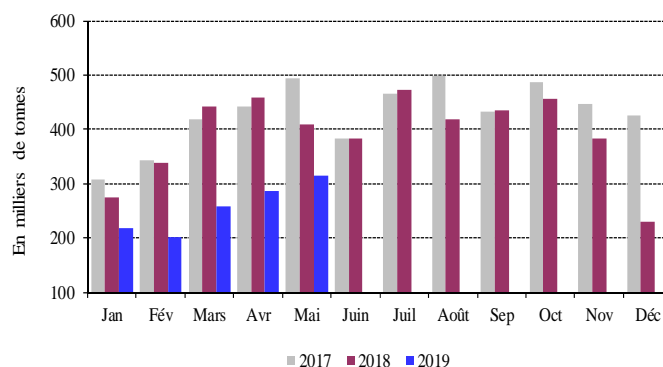
Sur un an, la part des chèques rejetés a progressé de 16,9%, représentant 2,8% de la valeur totale des chèques fin mai 2019.

## SECTEUR RÉEL

### LA CONSTRUCTION ET L'IMMOBILIER

Par rapport à mai 2018, les livraisons de ciment, indicateur de l'activité actuelle du secteur de la construction, ainsi que les surfaces couvertes par les permis de construire, indicateur de son activité potentielle, se sont respectivement contractées de 23,1% et 21,9%.

Livraisons de Ciment



Source: Sociétés de Ciment

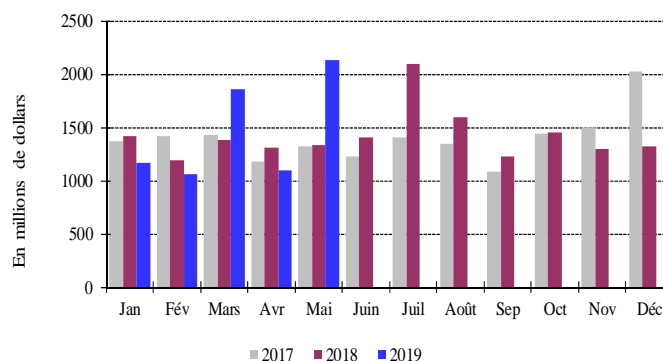
Les taxes foncières perçues en mai 2019 ont accusé un repli de 40,2% sur un an, totalisant 42,7 milliards de livres.

### LE COMMERCE EXTERIEUR

Le déficit de la balance commerciale s'est creusé de 59,4%, se chiffrant à 2 131,8 millions de dollars fin mai 2019. Ceci s'explique par un regain des importations de 54,4% et des exportations de 27,9% qui ont respectivement atteint 2 456,0 millions et 324,2 millions de dollars.

Les recettes douanières perçues au cours du mois ont affiché une hausse de 7,2%, totalisant 189,8 milliards de livres.

Déficit Commercial



Source: Conseil Supérieur des Douanes

Pour les cinq premiers mois de l'année, les importations libanaises des principaux pays d'origine se sont réparties comme suit: les Etats-Unis 9,0%, la Chine 8,4%, la Russie 7,4%, la Grèce 6,8% et l'Italie 6,2%. En mai 2019, ces importations se sont réparties de la manière suivante:

*Importations par pays d'origine (millions de dollars)*

	Mai 18	% du total	Mai 19	% du total
Etats-Unis	97,6	6,1	479,2	19,5
France	73,8	4,6	183,0	7,5
Chine	169,2	10,6	174,6	7,1
Grèce	137,6	8,6	135,4	5,5
Espagne	37,1	2,3	120,3	4,9
Autres pays	1 075,5	67,6	1 363,5	55,5
<b>Total importations</b>	<b>1 590,8</b>	<b>100</b>	<b>2 456,0</b>	<b>100</b>

**Principaux Indicateurs** (Toutes les variations sont en % et comparées à la même période de l'année précédente)

	Déc-2017	Moy-2017	Mai-2018	Déc-2018	Moy-2018	Avril-2019	Mai-2019
<b>Chèques encaissés en L.L.</b> <sup>1</sup>							
(en millions de L.L.)	3 213 052	2 722 943	2 600 604	3 049 796	2 780 483	2 461 758	2 447 053
Variation en %	13,42	8,97	-2,44	-5,08	2,11	-3,79	-5,90
<b>Chèques encaissés en devises</b> <sup>1**</sup>							
(en millions de \$)	4 127	3 881	3 841	3 454	3 702	2 800	2 529
Variation en %	6,50	-3,25	-1,68	-16,30	-4,62	-22,31	-34,16
<b>Total chèques encaissés</b> <sup>**</sup>							
(en millions de L.L.)	9 434 437	8 574 252	8 390 821	8 257 190	8 361 657	6 683 250	6 259 353
<b>Demandes d'information à la Centrale des Risques</b> <sup>1</sup>							
Total	29 293	35 511	30 639	19 520	29 858	22 676	24 012
Variation en %	9,49	15,46	-22,59	-33,36	-15,92	-24,99	-21,63
<b>Permis de construire</b> <sup>2**</sup>							
(en mètres carrés)	901 259	977 532	834 494	595 682	751 630	458 721	651 611
Variation en %	-0,29	-4,12	-31,58	-33,91	-23,11	-48,28	-21,92
<b>Livraisons de ciment</b> <sup>3**</sup>							
(en tonnes)	426 543	429 051	409 842	230 742	391 860	287 280	315 258
Variation en %	43,85	-2,18	-17,18	-45,90	-8,67	-37,30	-23,08
<b>Taxes foncières perçues</b> <sup>4</sup>							
(en millions de L.L.)	101 163	84 866	71 432	83 421	65 031	46 780	42 718
Variation en %	-5,80	18,02	-7,45	-17,54	-23,37	-3,77	-40,20
<b>Importations</b> <sup>5**</sup>							
(en millions de L.L.)	2 463 553	2 460 831	2 398 952	2 365 864	2 510 758	2 046 355	3 703 618
Variation en %	3,23	2,42	-0,15	-3,97	2,03	-13,22	54,38
<b>Exportations</b> <sup>5**</sup>							
(en millions de L.L.)	378 177	357 338	382 283	371 008	370 946	400 395	488 940
Variation en %	2,70	-4,47	5,77	-1,90	3,81	3,59	27,90
<b>Déficit Commercial</b> <sup>**</sup>	2 085 376	2 103 493	2 016 670	1 994 855	2 139 812	1 645 959	3 214 677
Variation en %	3,33	3,69	-1,20	-4,34	1,73	-16,52	59,41
<b>Recettes douanières</b> <sup>5*</sup>							
(en millions de L.L.)	190 429	187 405	177 117	157 411	175 941	165 413	189 796
Variation en %	1,73	1,88	-14,28	-17,34	-6,12	-3,32	7,16
<b>Production d'électricité (réseau EDL)</b> <sup>6</sup>							
(en millions de kWh)	1 303	1 253	1 241	1 361	1 270	1 197	1 133
Variation en %	12,71	14,49	5,16	4,49	1,41	4,51	-8,75
<b>Importations de dérivés pétroliers</b> <sup>7***</sup>							
(en tonnes métriques)	586 586	701 530	693 154	647 154	673 965	562 848	610 123
Variation en %	-6,95	5,13	13,47	10,33	-3,93	-12,78	-11,98
<b>Marchandises au Port de Beyrouth</b> <sup>8**</sup>							
Total	706 871	688 617	650 541	681 504	665 686	584 233	531 584
Variation en %	5,37	-5,78	-12,17	-3,59	-3,33	-6,72	-18,29
Arrivée (tonnes)	615 894	594 241	581 251	610 001	587 891	513 570	467 107
Départ (tonnes)	90 222	94 132	68 998	71 113	77 488	70 462	62 893
Transit/zone franche (tonnes)	755	243	292	390	307	201	1 584
<b>Passagers (AIB)</b> <sup>9</sup>							
Total	626 866	686 307	598 001	677 811	736 831	817 121	571 729
Variation en %	4,83	8,22	-0,54	8,13	7,36	11,82	-4,39
Arrivée	333 273	341 936	308 610	362 245	369 666	399 667	310 967
Variation en %	5,40	8,56	-0,03	8,69	8,11	6,59	0,76
Départ	293 270	343 959	289 005	312 441	366 569	410 453	256 232
Variation en %	4,26	8,00	-0,98	6,54	6,57	15,52	-11,34
Transit	323	412	386	3 125	596	7 001	4 530
Variation en %	-35,40	-43,19	-43,98	867,49	44,71	1 337,58	1 073,58

\* A partir de juillet 1995, la valeur du dollar douanier (800 L.L.) a été remplacée par le cours officiel du dollar. \*\* Chiffres mis à jour par le secteur privé. \*\*\* A dater début Janvier 1997, les données préliminaires sont mises à jour pour inclure les secteurs public et privé.

Sources: <sup>1</sup>BDL. <sup>2</sup>Ordre des Ingénieurs de Beyrouth et Tripoli. <sup>3</sup>Sociétés de Ciment. <sup>4</sup>Ministère des Finances. <sup>5</sup>Conseil Supérieur de Douanes. <sup>6</sup>EDL. <sup>7</sup>Direction Générale du Pétrole. <sup>8</sup>Port de Beyrouth. <sup>9</sup>Aéroport International de Beyrouth.

Pour les cinq premiers mois de l'année, les exportations libanaises vers les principaux pays de destination se sont réparties comme suit: la Suisse 14,6%, les Emirats Arabes Unis 14,0%, la Syrie 7,1%, l'Arabie Saoudite 6,8% et l'Afrique du Sud 4,7%.

En mai 2019, elles se sont réparties de la manière suivante:

**Exportations par pays d'origine** (millions de dollars)

	Mai 18	% du total	Mai 19	% du total
Suisse	5,0	2,0	52,6	16,2
EAU	37,7	14,9	48,8	15,1
Arabie Saoudite	21,5	8,5	22,7	7,0
Syrie	16,0	6,3	19,8	6,1
Irak	8,5	3,4	17,1	5,3
Autres pays	164,7	65,0	163,1	50,3
<b>Total exportations</b>	<b>253,5</b>	<b>100</b>	<b>324,2</b>	<b>100</b>

**Importations** (millions de dollars)

Sections	Janv-Mai 2018	% du total	Janv-Mai 2019	% du total
Produits alimentaires	1 476,8	18,5	1 453,7	16,6
Textiles	334,1	4,2	279,7	3,2
Peaux, cuirs et plastiques artificielles	27,3	0,3	24,3	0,3
Bois et ouvrage en bois	94,0	1,2	82,7	0,9
Produits chimiques/pharmaceutiques	942,8	11,8	854,9	9,8
Papiers et ouvrages en papier	140,1	1,8	125,5	1,4
Produits en pierre, plâtre, ciment	190,5	2,4	137,3	1,6
Métaux et produits dérivés	1 893,1	23,8	3 463,1	39,5
Machines et matériel électrique	1 738,3	21,8	1 446,9	16,5
Produits de la bijouterie	558,2	7,0	375,6	4,3
Autres	568,8	7,1	518,2	5,9
<b>Total</b>	<b>7 964,0</b>	<b>100</b>	<b>8 762,0</b>	<b>100</b>

**Exportations** (millions de dollars)

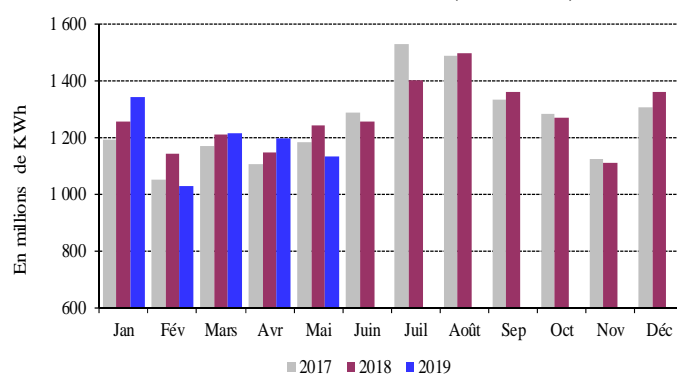
Sections	Janv-Mai 2018	% du total	Janv-Mai 2019	% du total
Produits alimentaires	278,5	21,0	284,1	19,7
Textiles	23,3	1,8	20,8	1,4
Peaux, cuirs et plastiques artificielles	4,6	0,4	5,8	0,4
Bois et ouvrage en bois	3,5	0,3	4,4	0,3
Produits chimiques/pharmaceutiques	153,0	11,6	157,3	10,9
Papiers et ouvrages en papier	54,9	4,1	55,8	3,9
Produits en pierre, plâtre, ciment	9,7	0,7	7,3	0,5
Métaux et produits dérivés	195,0	14,7	187,1	12,9
Machines et matériel électrique	144,0	10,9	175,4	12,1
Produits de la bijouterie	344,0	26,0	433,9	30,0
Autres	113,2	8,6	113,6	7,9
<b>Total</b>	<b>1 323,8</b>	<b>100</b>	<b>1 445,5</b>	<b>100</b>

Source: Conseil Supérieur de Douanes

**L'ENERGIE**

Sur un an, la production d'énergie électrique a reculé de 8,8% en mai 2019, s'inscrivant à 1 132,6 millions de kWh.

**Production Mensuelle d'Electricité (Réseau EDL)**



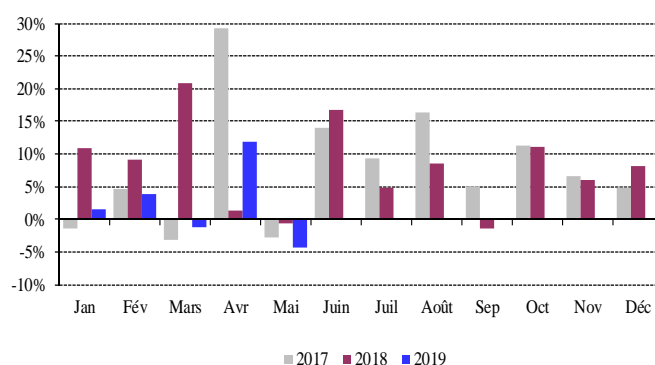
Source: Electricité du Liban

**LE TRANSPORT**

A l'Aéroport International de Beyrouth, le trafic aérien et le nombre de passagers ont respectivement régressé de 2,8% et de 4,4%. En effet, le nombre de passagers partant a accusé un repli de 11,3%, alors que le nombre de passagers arrivant a augmenté de 0,8%.

Quant au volume du fret aérien, il a rétréci de 2,6%, suite à une baisse des marchandises débarquées de 8,8% et à une hausse des marchandises embarquées de 4,0%.

**Variation Annuelle du Flux de Passagers**



Source: Aéroport International de Beyrouth

En mai 2019, le trafic maritime au Port de Beyrouth s'est accru de 7,8%, alors que le volume total du fret maritime a baissé de 18,3%. Les marchandises débarquées et embarquées ont respectivement chuté de 19,6% et 8,9%.

**SECTEUR MONÉTAIRE**

**LES AVOIRS EXTERIEURS NETS DU SYSTEME BANCAIRE**

La balance des paiements a enregistré, en mai 2019, un déficit de 1 881,6 millions de dollars. Ceci s'est traduit par une baisse des avoirs extérieurs nets de la Banque du Liban de 1 373,5 millions de dollars et de ceux des banques et institutions financières de 508,2 millions de dollars. Pour les cinq premiers mois de l'année, la balance des paiements a affiché un déficit cumulé de 5 186,5 millions de dollars, contre un surplus cumulé de 430,2 millions de dollars pour la même période de 2018.

## LES RESERVES OFFICIELLES EN DEVISES

Les réserves en devises de la Banque du Liban ont atteint 37 047,3 millions de dollars à fin mai 2019, soit une baisse annuelle de 19,0% ou 8 676,5 millions de dollars. La valeur totale des réserves extérieures, y compris l'or, s'est élevée à 48 990,6 millions de dollars. Sur le marché de Beyrouth, le cours du dollar s'est maintenu au cours du mois au taux moyen de 1 507,50 livres libanaises.

## LES TAUX D'INTERET

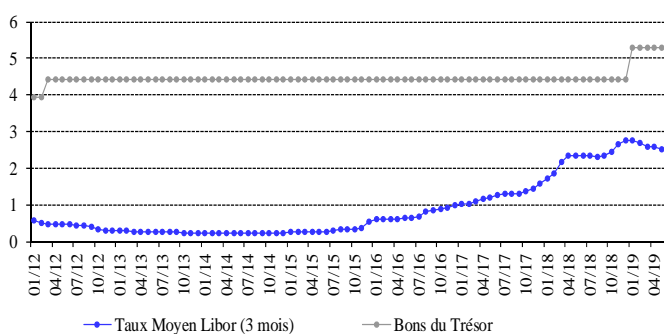
Les taux d'intérêt sont restés inchangés en mai 2019 sur toutes les catégories de bons du Trésor. À la fin du mois, les taux se sont maintenus à 5,30% sur les bons à 3 mois, 5,85% sur les bons à 6 mois, 6,50% sur les bons à 12 mois, 7,00% sur les bons à 24 mois et 7,50% sur les bons à 36 mois.

Sur la livre, les taux bancaires créditeurs ont atteint 8,72% (+12 points de base) et les taux débiteurs 10,75% (+1 point de base).

Sur le dollar, ces taux ont enregistré le même mouvement. Ainsi, le taux débiteur moyen pondéré s'est élevé à 9,54% (+20 points de base), alors que le taux créditeur moyen s'est inscrit à 5,79% (+11 points de base).

En conséquence, l'écart d'intérêt débiteur sur la livre et le dollar a rétréci, passant de 1,40 point en avril 2019 à 1,21 points en mai 2019. Par contre, l'écart d'intérêt créditeur sur la livre et le dollar s'est légèrement élargi au cours de la même période, passant de 2,92 points à 2,93 points.

Ecart d'Intérêt entre les Bons du Trésor à 3 mois et le Libor



En mai 2019, la moyenne du taux Libor à 3 mois s'est inscrite à 2,53%, contre 2,59% en avril 2019.

Au cours du mois, les taux sur les certificats de dépôt à 45 et 60 jours émis par la Banque du Liban sont restés inchangés, se stabilisant respectivement à 3,57% et 3,85%.

D'autre part, les taux d'escompte et de prise en pension ont été maintenus par la banque centrale à 10,00%, taux en vigueur depuis décembre 2009.

## LA MASSE MONETAIRE

L'agrégat M3 a atteint 210 041,8 milliards de livres à fin mai 2019, avec un déclin annuel de 0,8%, contre une

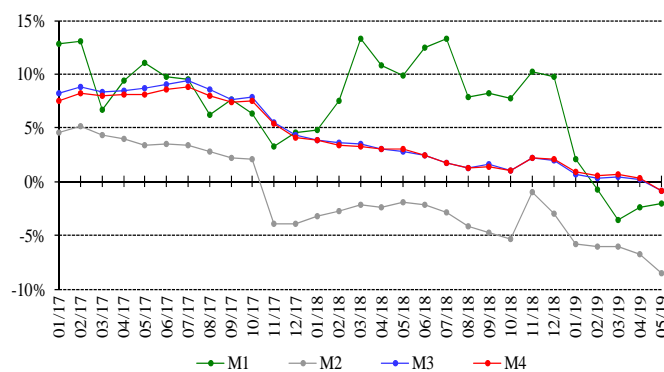
hausse légère de 0,2% en avril 2019. Les crédits bancaires au secteur privé sont restés le facteur principal de création monétaire, de même que les crédits au secteur public.

En ce qui concerne les composantes de la masse monétaire, les dépôts en livre ont enregistré une baisse de 9,2%, alors que les dépôts en devises se sont améliorés de 3,9%.

Variations de la Masse Monétaire sur un an (en %)

	M1	M2	M3	M4
Mai-2018	9,87	-1,87	2,87	3,00
Juin-2018	12,51	-2,09	2,47	2,44
Juil-2018	13,28	-2,82	1,72	1,72
Août-2018	7,82	-4,16	1,32	1,32
Sept-2018	8,21	-4,78	1,69	1,38
Oct-2018	7,73	-5,32	1,02	1,05
Nov-2018	10,21	-0,95	2,21	2,27
Déc-2018	9,76	-2,95	1,93	2,15
Janv-2019	2,04	-5,84	0,70	0,95
Févr-2019	-0,78	-6,01	0,37	0,53
Mars-2019	-3,60	-6,06	0,40	0,64
Avr-2019	-2,38	-6,70	0,19	0,34
<b>Mai-2019</b>	<b>-2,02</b>	<b>-8,45</b>	<b>-0,82</b>	<b>-0,83</b>

Variation de la Masse Monétaire



## LA DETTE PUBLIQUE

Bons du Trésor par catégorie (en % du total)

	3 mois	6 mois	12 mois	24 mois et plus
Mai-2018	0,76	1,47	3,66	94,11
Juin-2018	0,52	1,42	3,50	94,55
Juil-2018	0,45	1,40	3,42	94,72
Août-2018	0,26	1,16	3,21	95,37
Sept-2018	0,28	0,95	3,11	95,67
Oct-2018	0,15	0,71	3,37	95,77
Nov-2018	0,36	0,44	2,99	96,22
Déc-2018	0,30	0,41	2,77	96,52
Janv-2019	0,31	0,25	2,54	96,90
Févr-2019	0,06	0,20	2,43	97,31
Mars-2019	0,30	0,15	2,27	97,28
Avr-2019	0,28	0,11	2,02	97,59
<b>Mai-2019</b>	<b>0,29</b>	<b>0,11</b>	<b>1,67</b>	<b>97,93</b>



Selon les chiffres publiés par le Ministère des finances, la dette publique totale nette a diminué de 1 138 milliards de livres en mai 2019, s'établissant à 115 582 milliards de livres à la fin du mois.

Ceci résulte d'un accroissement de la dette publique nette libellée en livre libanaise de 559 milliards de livres qui a atteint 67 123 milliards de livres, et d'une baisse de la dette publique libellée en devises de 1 126 millions de dollars qui s'est inscrite à 32 145 millions de dollars à fin mai.

Sur un an, la croissance de la dette publique totale nette, de la dette en livre libanaise et de la dette en devises a respectivement été de 6,2%, 21,9% et (-9,9%) fin mai.

## L'ACTIVITÉ BANCAIRE

### LE BILAN CONSOLIDÉ DES BANQUES

Le bilan consolidé des banques commerciales a atteint 382 347 milliards de livres fin mai 2019, soit une baisse mensuelle de 0,01%, contre une hausse de 0,35% le mois précédent; sur un an, il s'est accru de 9,19%.

### LE VOLUME DES CREDITS

#### a-Les banques commerciales

En mai 2019, les crédits octroyés par les banques commerciales au secteur privé, résident et non résident, ont diminué de 1,14%, contre une baisse de 0,62% en avril 2019. Sur un an, ils ont diminué de 5,27%, s'inscrivant à 84 905 milliards de livres fin mai 2019. Ces crédits se sont répartis comme suit:

- Les crédits en livre libanaise ont reculé de 0,75% en mai 2019, contre une baisse de 1,20% en avril 2019, se chiffrant à 25 710 milliards à la fin du mois. Sur un an, leur volume s'est contracté de 11,10%, représentant 30,28% du total des crédits consentis, contre 32,27% en mai 2018.
- Les crédits en devises ont régressé de 1,31% en mai 2019, au lieu d'une baisse de 0,37% le mois précédent. En baisse annuelle de 2,49%, ils ont atteint 39 266 millions de dollars fin mai 2019.

#### b-Les banques d'affaires

Les crédits octroyés par les banques d'affaires au secteur privé résident et non résident se sont chiffrés à 3 373 milliards de livres fin mai 2019, en baisse mensuelle de 3,03%, contre une hausse de 0,13% en avril 2019. Sur un an, ils ont accusé un repli de 4,88%.

### LE VOLUME DES DEPOTS

#### a-Les banques commerciales

Les dépôts du secteur privé, résident et non résident, auprès des banques commerciales, ont diminué de 0,97% en mai 2019, contre une hausse de 0,13% en avril 2019. Sur un an, leur volume s'est contracté de 0,28%, atteignant 271 904 milliards de livres fin mai 2019. Ces

dépôts se sont répartis comme suit:

- Les dépôts en livre libanaise ont régressé de 1,98% en mai 2019, au lieu d'une baisse de 0,95% en avril 2019, et se sont inscrits à 75 631 milliards de livres à la fin du mois. Sur un an, ils ont diminué de 9,28%, représentant 27,82% du total des dépôts bancaires, contre 30,57% fin mai 2018.
- Les dépôts en devises ont affiché une baisse de 0,57% en mai 2019, contre une hausse de 0,56% le mois précédent. Sur un an, ils ont enregistré une hausse de 3,68%, totalisant 130 198 millions de dollars fin mai 2019.

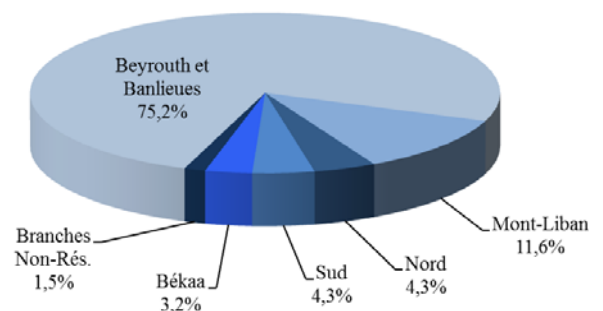
#### b-Le secteur bancaire

Les dépôts du secteur privé résident et non résident auprès du secteur bancaire ont reculé de 0,97% en mai 2019, contre une hausse de 0,13% en avril 2019. Sur un an, leur volume s'est resserré de 0,23%, passant de 275 149 milliards de livres fin mai 2018 à 274 513 milliards de livres fin mai 2019.

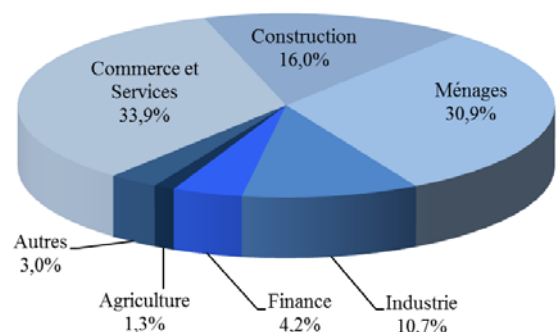
- Les dépôts en livre libanaise ont diminué de 1,88% en mai 2019, contre une baisse de 0,96% le mois précédent, et se sont établis à 77 101 milliards de livres à la fin du mois. Sur un an, ils se sont contractés de 8,80%, représentant 28,09% du total des dépôts bancaires, contre 30,72% fin mai 2018.
- Les dépôts en devises ont affiché une baisse de 0,60% en mai 2019, contre une hausse de 0,58% le mois précédent. Sur un an, ils se sont renforcés de 3,57%, atteignant 130 953 millions de dollars fin mai 2019.

### LA DISTRIBUTION DES CREDITS

Distribution des Crédits par Région



Distribution des Crédits par Secteur



## LE RATIO CREDITS - DEPOTS

Fin mai 2019, le total des crédits a atteint 31,23% du total des dépôts, contre 32,87% fin mai 2018. Ces crédits se sont répartis de la manière suivante:

- Ratio crédits-dépôts en livres: 33,99%, contre 34,69%.
- Ratio crédits-dépôts en devises: 30,16%, contre 32,07%.

## LES FONDS PROPRES

En mai 2019, les fonds propres du secteur bancaire ont diminué de 0,64%, contre une baisse de 3,78% en avril 2019. Sur un an, ils se sont accrus de 1,74%, s'élevant à 31 783 milliards de livres à la fin du mois.

Le ratio fonds propres/actif total des banques commerciales a enregistré une baisse, s'inscrivant à 8,31% fin mai 2019, contre 8,37% en avril 2019 et 8,92% en mai 2018.

Le ratio fonds propres/total des dépôts a augmenté, atteignant 11,69% fin mai 2019, contre 11,65% en avril 2019 et 11,46% en mai 2018.

De même, le ratio fonds propres/total des crédits a progressé en mai 2019, passant à 37,43% à la fin du mois, contre 37,24% en avril 2019 et 34,85% en mai 2018.

## LES TAUX DE DOLLARISATION

Le taux de dollarisation des dépôts bancaires s'est élevé à 70,20% fin mai 2019, contre 70,02% fin avril 2019 et 67,89% fin mai 2018.

Par contre, le taux de dollarisation des crédits bancaires a reculé, s'inscrivant à 69,72% fin mai 2019, contre 69,84% fin avril 2019 et 67,73% fin mai 2018.

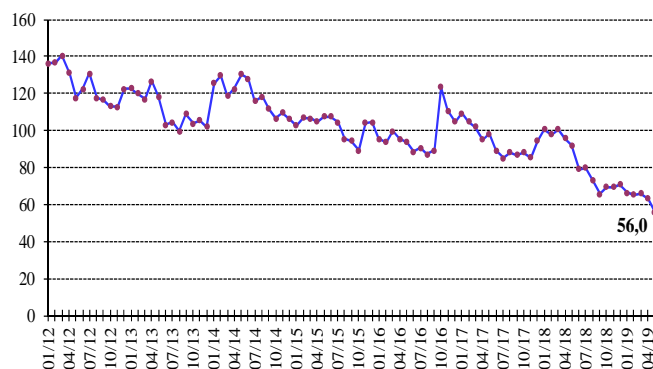
## MARCHÉS FINANCIERS

En mai 2019, la moyenne de l'indice pondéré des valeurs boursières a reculé de 10,86%, clôturant le mois à 56,86 points, contre une moyenne de 63,79 points en avril 2019.

### Indice pondéré des valeurs boursières (Jan 1996=100)

Mai-2018	91,96
Juin-2018	79,27
Juil-2018	79,80
Août-2018	73,51
Sept-2018	65,93
Oct-2018	69,60
Nov-2018	69,69
Déc-2018	70,83
Janv-2019	66,59
Févr-2019	65,52
Mars-2019	66,26
Avr-2019	63,20
<b>Mai-2019</b>	<b>55,97</b>

Indice Pondéré des Valeurs Boursières (IPVB)

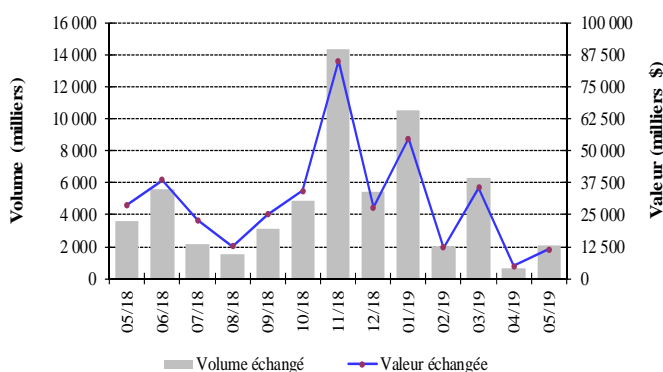


## LA BOURSE DE BEYROUTH

### Bourse de Beyrouth

Date	Actions échangées		Capitalisation du marché (milliards de dollars)
	Volume (millions)	Valeur (millions de dollars)	
Mai-2018	3,63	28,78	11,70
Juin-2018	5,56	38,41	11,16
Juil-2018	2,16	22,90	11,07
Août-2018	1,55	12,66	10,69
Sept-2018	3,15	25,05	10,40
Oct-2018	4,90	34,38	10,56
Nov-2018	14,32	85,07	10,39
Déc-2018	5,41	27,86	10,35
Janv-2019	10,55	54,59	10,05
Févr-2019	2,03	12,27	10,00
Mars-2019	6,31	35,42	10,30
Avr-2019	0,69	4,93	9,65
<b>Mai-2019</b>	<b>2,08</b>	<b>11,40</b>	<b>9,15</b>

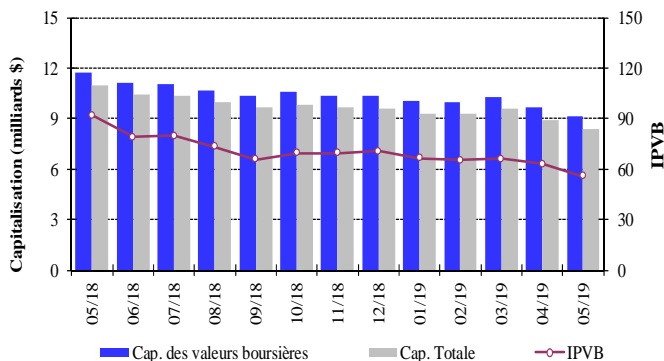
Activité de la Bourse de Beyrouth



Le volume des actions échangées en mai 2019 a affiché une expansion de 201,87%, passant de 0,690 million d'actions en avril 2019 à 2,082 millions d'actions en mai. De même, la valeur des actions échangées a bondi de 131,26%, s'élevant à 11,403 millions de dollars en mai 2019, contre 4,93 millions de dollars en avril 2019. En termes de performance du cours des actions cotées, les actions nominatives des Ciments Blancs ont occupé la

première place, avec une hausse de 3,45%. En ce qui concerne les actions échangées au cours du mois, l'action de la Banque Audi s'est placée en tête, avec 45,67% du volume total des actions.

IPVB et Capitalisation de la Bourse de Beyrouth



La capitalisation de l'ensemble des actions des sociétés membres de la Bourse de Beyrouth a enregistré une baisse mensuelle de 5,21%, s'inscrivant à 9,151 milliards de dollars en mai 2019, contre 9,654 milliards de dollars en avril 2019.

De même, la valeur marchande des actions cotées a régressé de 5,63%, passant de 8,924 milliards de dollars en avril 2019 à 8,422 milliards de dollars en mai 2019.

### LES ACTIONS PRIVILEGIEES

Emetteur	Type	Prix	Volume (milliers)	Valeur (millions de \$)
Bank of Beirut	Actions privilégiées "H"	24,90 \$	5 400	134
	Actions privilégiées "I"	24,95 \$	5 000	125
	Actions privilégiées "J"	25,00 \$	3 000	75
	Actions privilégiées "K"	25,00 \$	4 000	100
	Actions prioritaires 2014	21,00 \$	4 762	100
Banque BEMO	Actions privilégiées 2013	93,00 \$	350	33
Banque Audi	Actions privilégiées "H"	83,00 \$	750	62
	Actions privilégiées "I"	89,80 \$	2 500	225
	Actions privilégiées "J"	82,00 \$	2 750	226
Banque BLC	Actions privilégiées "D"	94,00 \$	750	71
	Actions privilégiées "H"	94,00 \$	264	25
Banque Byblos	Actions privilégiées 2008	69,00 \$	2 000	138
	Actions privilégiées 2009	72,00 \$	2 000	144

### LES GDRs

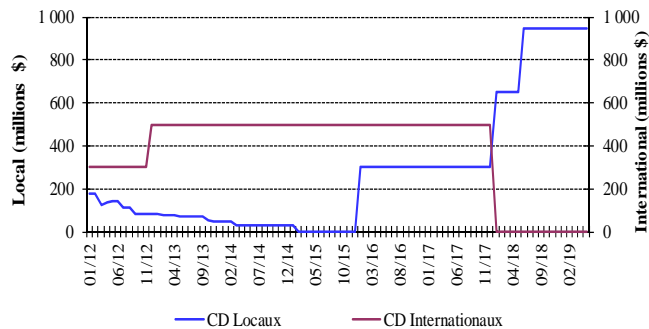
Fin mai 2019, les cours des GDRs de la Banque BLOM et de la Banque Audi ont respectivement baissé de 4,39% et 6,26%, les premiers variant entre 7,55 et 7,70 dollars et les seconds entre 3,94 et 4,14 dollars. De même, les cours des GDRs de la Banque Byblos ont baissé de 9,09%, variant entre 0,00 et 70,00 dollars.

### LES CERTIFICATS DE DEPOT

Certificats de Dépôt (millions de dollars)

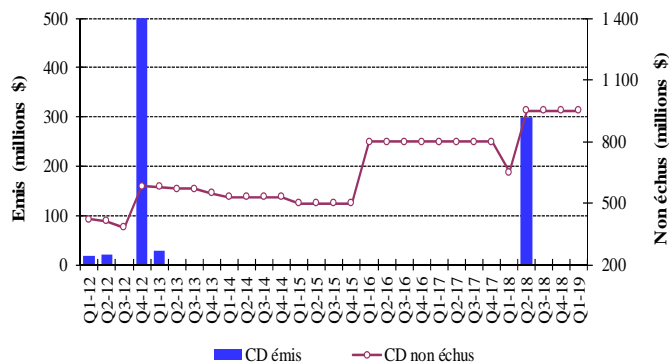
	Emis	Non Echus		Nombre de Banques	
		Marché Interne	Marché Externe		Total
Avr-2019	-	950	-	950	3
Mai-2019	-	950	-	950	3

Emission des Certificats de Dépôt sur le marché local et international



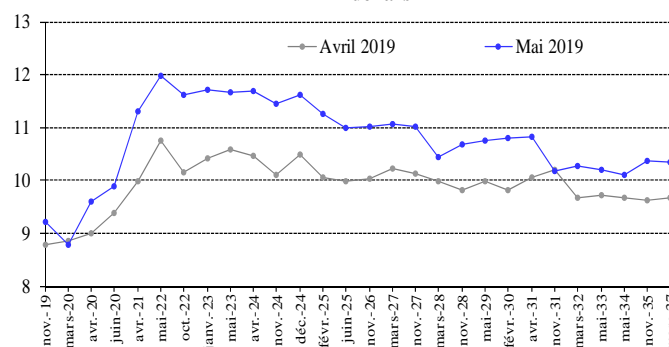
Au cours du mois, aucune émission de certificats de dépôt n'a été émise. Par conséquent, la valeur totale des certificats non échus s'est maintenue à 950 millions de dollars répartis sur trois banques: Banque Byblos (300 millions de dollars), Banque BLOM (300 millions de dollars) et Banque Audi (350 millions de dollars).

Certificats de Dépôt émis et non échus



### LES OBLIGATIONS DU TRESOR EN DEVICES

La courbe des rendements des Obligations du Trésor émises en dollars





---

La valeur totale des euro-obligations du Trésor a diminué, passant de 30 964,13 milliards de dollars en avril 2019 à 29 814,13 milliards de dollars fin mai 2019. Le 20 mai 2019, une émission d'euro-obligations est parvenue à échéance pour un montant de 650 millions de dollars.

#### **LES OBLIGATIONS EN DEISES DES BANQUES COMMERCIALES**

La valeur des obligations émises sur le marché interne par des institutions financières a atteint 25,496 millions de dollars fin mai 2019, comme en mars 2019.



---

## Annexes

1. Agrégats monétaires et leurs contreparties.....	12
2. Balance commerciale et évolution des avoirs extérieurs nets du secteur financier.....	12
3. Avoirs extérieurs de la Banque du Liban.....	13
4. Bilan de la Banque du Liban.....	13
5. Bilan consolidé des banques commerciales.....	14
6. Dépôts du secteur bancaire.....	15
7. Taux d'intérêt: Banques commerciales.....	16
8. Libor et taux d'intérêt sur les bons du Trésor.....	16
9. Chèques compensés.....	17
10. Crédits et remises documentaires à l'importation et l'exportation.....	18
11. Dette publique en Livres Libanaises par type d'instrument.....	18
12. Cours des principales devises.....	19
13. Dette publique selon les sources de financement.....	19
14. Obligations du Trésor émises en devises.....	20
15. Euro-obligations.....	20
16. Actions cotées à la Bourse de Beyrouth.....	21
17. Instruments financiers divers.....	21

## 1. Agrégats monétaires et leurs contreparties (fin de période, en milliards de livres libanaises)

	Avr-18	Mai-18	Déc-18	Mars-19	Avr-19	Mai-19
<b>AGREGATS MONETAIRES</b>						
Monnaie en circulation	4 792,4	4 833,5	5 008,4	4 712,5	4 863,7	5 011,1
Dépôts à vue en L.L.	6 203,6	6 214,7	6 652,9	5 834,0	5 871,0	5 814,2
<b>M1</b>	<b>10 996,0</b>	<b>11 048,2</b>	<b>11 661,3</b>	<b>10 546,6</b>	<b>10 734,7</b>	<b>10 825,3</b>
Dépôts à terme en L.L.	69 704,4	70 010,2	65 166,7	65 436,2	64 561,1	63 387,5
<b>M2</b>	<b>80 700,4</b>	<b>81 058,3</b>	<b>76 828,0</b>	<b>75 982,7</b>	<b>75 295,8</b>	<b>74 212,8</b>
Dépôts en devises étrangères	129 968,1	130 264,3	135 892,2	135 048,3	135 721,5	135 511,4
Titres de créances émis	258,6	465,5	272,4	320,2	301,0	317,6
<b>M3</b>	<b>210 927,1</b>	<b>211 788,1</b>	<b>212 992,6</b>	<b>211 351,3</b>	<b>211 318,3</b>	<b>210 041,8</b>
Bons du Trésor détenus par le secteur non bancaire*	11 099,0	11 336,0	11 444,0	11 407,0	11 456,0	11 230,0
<b>M4</b>	<b>222 026,1</b>	<b>223 124,1</b>	<b>224 436,6</b>	<b>222 758,3</b>	<b>222 774,3</b>	<b>221 271,8</b>
<b>CONTREPARTIES DE M3</b>						
Avoirs extérieurs nets	<b>49 964,4</b>	<b>51 622,0</b>	<b>43 307,9</b>	<b>40 495,9</b>	<b>38 442,3</b>	<b>35 787,3</b>
-Or	18 298,0	18 131,9	17 742,9	17 948,6	17 864,9	18 004,5
-Avoirs extérieurs nets des institutions de dépôts**	31 666,4	33 490,2	25 565,1	22 547,3	20 577,4	17 782,8
<b>Créances sur le secteur privé</b>	<b>83 649,8</b>	<b>84 194,6</b>	<b>83 098,9</b>	<b>80 352,3</b>	<b>79 686,9</b>	<b>79 150,2</b>
-Créances en L.L.	28 672,7	28 822,8	27 079,3	25 778,2	25 469,6	25 273,4
-Créances en devises étrangères	54 977,1	55 371,8	56 019,6	54 574,1	54 217,3	53 876,9
<b>Créances nettes sur le secteur public</b>	<b>68 245,8</b>	<b>65 714,3</b>	<b>72 975,2</b>	<b>74 359,1</b>	<b>75 242,0</b>	<b>75 058,7</b>
dont ajustements de change	-10 006,5	-9 845,6	-9 464,2	-9 686,2	-9 633,0	-9 758,1
<b>AUTRES ELEMENTS - NETS</b>	<b>9 067,1</b>	<b>10 257,2</b>	<b>13 610,5</b>	<b>16 144,0</b>	<b>17 947,0</b>	<b>20 045,5</b>
<b>TOTAL</b>	<b>210 927,1</b>	<b>211 788,1</b>	<b>212 992,6</b>	<b>211 351,3</b>	<b>211 318,3</b>	<b>210 041,8</b>

A partir de janvier 2017, le calcul des agrégats monétaires et de leurs contreparties se base sur le bilan consolidé des institutions de dépôts.

\* Les chiffres sont sujets à changement en raison des révisions continues.

\*\* Le changement dans les avoirs extérieurs nets de la BDL pour l'année actuelle inclut le flux net des euro-obligations libanaises négociées sur les marchés internationaux et acquises par la BDL au cours de la même année.

## 2. Balance commerciale et évolution des avoirs extérieurs nets du secteur financier (en millions de dollars)

	Imports (C.A.F.)	Exports (F.A.B.)	Balance Commerciale*	Banque du Liban**	Banques et Institutions Financières	Total
<b>2018</b>	<b>19 979,6</b>	<b>2 951,6</b>	<b>-17 027,9</b>	<b>-2 289,5</b>	<b>-2 533,7</b>	<b>-4 823,2</b>
<b>Mars</b>	1 669,1	282,6	-1 386,5	30,9	-394,4	-363,5
<b>Avril</b>	1 563,8	256,3	-1 307,5	-271,8	-303,2	-575,0
<b>Mai</b>	1 590,9	253,5	-1 337,4	2 157,9	-954,4	1 203,5
<b>Juin</b>	1 616,1	214,9	-1 401,3	-1 113,4	474,9	-638,5
<b>Juillet</b>	2 318,0	218,1	-2 099,9	258,5	-807,3	-548,9
<b>Août</b>	1 820,1	228,9	-1 591,2	-869,3	461,2	-408,1
<b>Septembre</b>	1 437,8	213,6	-1 224,2	-26,6	-119,5	-146,1
<b>Octobre</b>	1 718,1	264,5	-1 453,6	-373,9	-1 436,5	-1 810,4
<b>Novembre</b>	1 536,5	241,9	-1 294,6	-2 270,2	1 316,3	-953,9
<b>Décembre</b>	1 568,9	246,0	-1 322,8	-1 212,7	465,1	-747,5
<b>2019</b>	<b>8 762,0</b>	<b>1 445,5</b>	<b>-7 316,4</b>	<b>-3 068,6</b>	<b>-2 117,9</b>	<b>-5 186,5</b>
<b>Janvier</b>	1 404,1	235,7	-1 168,4	-395,0	-984,6	-1 379,7
<b>Février</b>	1 364,2	300,1	-1 064,1	-391,2	-159,0	-550,1
<b>Mars</b>	2 180,6	319,9	-1 860,7	-319,7	244,6	-75,1
<b>Avril</b>	1 357,0	265,5	-1 091,5	-589,3	-710,8	-1 300,0
<b>Mai</b>	2 456,0	324,2	-2 131,7	-1 373,5	-508,2	-1 881,6

\* Ces valeurs sont sujettes à modification.

\*\* Le changement dans les avoirs extérieurs nets de la BDL pour l'année actuelle inclut le flux net des euro-obligations libanaises négociées sur les marchés internationaux et acquises par la BDL au cours de la même année.

### 3. Avoirs extérieurs de la Banque du Liban\* (fin de période)

	Avr-18	Mai-18	Déc-18	Mars-19	Avr-19	Mai-19
<b>Or</b>						
-En Millions de LL	18 298 012	18 131 875	17 742 878	17 948 638	17 864 944	18 004 527
-En Millions de Dollars	12 138,0	12 027,8	11 769,7	11 906,2	11 850,7	11 943,3
<b>Total (en excluant l'or)</b>						
-En Millions de LL	65 011 327	68 263 325	59 808 746	58 141 248	57 252 848	55 179 315
-En Millions de Dollars	43 125,3	45 282,5	39 674,1	38 568,0	37 978,7	36 603,2
• <b>Devises étrangères</b>						
-En Millions de LL	52 365 624	52 228 870	49 014 992	46 864 440	47 526 173	44 796 883
-En Millions de Dollars	34 736,7	34 646,0	32 514,1	31 087,5	31 526,5	29 716,0
• <b>Titres</b>						
-En Millions de LL	12 645 703	16 034 454	10 793 755	11 276 808	9 726 675	10 382 431
-En Millions de Dollars	8 388,5	10 636,5	7 160,0	7 480,5	6 452,2	6 887,2

\* A compter de novembre 2017, les avoirs extérieurs de la BDL comprennent les euro-obligations libanaises émises en devises étrangères et détenues par la BDL.

### 4. Bilan de la Banque du Liban (fin de période, en milliards de livres)

	Avr-18	Mai-18	Déc-18	Mars-19	Avr-19	Mai-19
Or	18 298,0	18 131,9	17 742,9	17 948,6	17 864,9	18 004,5
Devises	52 365,6	52 228,9	49 015,0	46 864,4	47 526,2	44 796,9
Autres avoirs extérieurs	0,0	0,0	0,0	0,0	0,0	0,0
Créances sur clients	412,1	414,0	420,3	419,1	413,4	417,0
Crédits aux banques commerciales	24 194,8	32 009,4	48 665,0	21 186,5	21 140,5	21 086,4
Crédits aux BMLT et autres institutions financières	1 572,7	1 576,4	2 003,6	1 791,3	1 789,4	1 787,5
Crédits au secteur public	0,0	0,0	0,0	0,0	0,0	0,0
Portefeuille titres	60 844,2	56 732,7	57 265,0	59 343,2	57 896,6	59 661,1
Immobilisations	380,9	380,3	347,7	358,1	359,0	360,1
Actifs provenant d'opérations d'échange sur instruments financiers	18 080,6	18 080,6	18 080,6	18 080,6	18 080,6	18 080,6
Autres actifs	10 812,1	12 216,7	18 411,4	22 329,6	23 817,4	27 094,2
<b>ACTIF = PASSIF</b>	<b>186 961,1</b>	<b>191 770,9</b>	<b>211 951,5</b>	<b>188 321,6</b>	<b>188 888,1</b>	<b>191 288,4</b>
Circulation fiduciaire hors BDL	5 598,9	5 708,9	5 860,8	5 562,4	5 759,0	5 917,9
Dépôts des banques commerciales	150 682,2	154 874,1	176 417,9	152 481,7	153 326,0	154 126,2
Dépôts des BMLT et autres institutions financières	2 547,2	2 605,5	3 077,4	2 933,1	3 050,4	3 064,8
Dépôts des clients	40,2	41,1	30,6	34,0	34,6	29,9
Dépôts du secteur public	9 335,9	9 311,9	7 578,1	6 599,8	5 554,1	5 691,1
Différences de change	10 006,5	9 845,6	9 464,2	9 686,2	9 633,0	9 758,1
Titres autres qu'actions	0,0	0,0	0,0	0,0	0,0	0,0
Engagements extérieurs	497,3	496,3	495,2	494,8	494,8	491,7
Autres Engagements à Long terme	844,2	844,2	844,2	844,2	844,2	844,2
Fonds propres	5 479,9	5 479,8	5 581,2	5 582,2	5 521,9	5 521,9
Autres engagements	1 928,7	2 563,6	2 602,0	4 103,1	4 670,3	5 842,5



## 5. Bilan consolidé des banques commerciales (fin de période, en milliards de livres)

	Avr-18	Mai-18	Déc-18	Mars-19	Avr-19	Mai-19
<b>Monnaie et dépôts auprès de la BDL</b>	<b>170 628,8</b>	<b>173 941,3</b>	<b>197 138,0</b>	<b>207 442,9</b>	<b>210 182,4</b>	<b>213 353,2</b>
-Caisse en L,L,	804,3	873,1	850,3	848,1	892,9	904,3
-Dépôts auprès de la BDL	169 824,5	173 068,1	196 287,7	206 594,9	209 289,5	212 448,9
<b>Monnaie et dépôts auprès d'autres banques centrales-NR</b>	<b>1 746,7</b>	<b>1 721,0</b>	<b>1 487,2</b>	<b>1 437,9</b>	<b>1 297,3</b>	<b>1 388,3</b>
<b>Créances sur clients résidents</b>	<b>78 645,3</b>	<b>79 207,2</b>	<b>78 085,7</b>	<b>75 438,6</b>	<b>74 796,4</b>	<b>74 258,6</b>
-En L,L,	26 206,0	26 347,0	24 621,8	23 358,7	23 058,3	22 842,4
-En devises étrangères	52 439,3	52 860,2	53 463,9	52 079,8	51 738,1	51 416,1
<b>Créances sur clients non-résidents</b>	<b>9 548,8</b>	<b>9 663,9</b>	<b>10 728,3</b>	<b>10 329,9</b>	<b>10 463,5</b>	<b>10 002,3</b>
-En L,L,	2 228,0	2 302,4	2 711,0	2 641,3	2 638,8	2 636,0
-En devises étrangères	7 320,8	7 361,4	8 017,3	7 688,6	7 824,8	7 366,3
<b>Créances sur le secteur financier résident</b>	<b>779,0</b>	<b>757,2</b>	<b>710,1</b>	<b>654,3</b>	<b>625,3</b>	<b>643,7</b>
-En L,L,	272,8	271,0	228,3	219,5	207,6	231,9
-En devises étrangères	506,2	486,2	481,8	434,8	417,8	411,8
<b>Créances sur le secteur financier non-résident</b>	<b>15 264,8</b>	<b>15 617,9</b>	<b>18 074,2</b>	<b>16 076,7</b>	<b>15 494,7</b>	<b>14 019,6</b>
<b>Créances sur le secteur public</b>	<b>292,4</b>	<b>295,7</b>	<b>275,1</b>	<b>287,5</b>	<b>296,2</b>	<b>298,8</b>
<b>Portefeuille de titres des résidents</b>	<b>48 819,1</b>	<b>53 567,1</b>	<b>53 046,8</b>	<b>52 437,9</b>	<b>52 168,3</b>	<b>51 372,9</b>
dont Titres de créance à la juste valeur par le biais du compte de résultat	997,2	1 117,3	447,0	321,4	248,9	252,6
dont Titres de créance à la juste valeur par le biais d'autres éléments du résultat global	1 729,5	2 000,2	1 087,3	988,6	963,6	935,7
dont Titres de créance aux coûts amortis	43 685,5	47 915,6	49 127,6	48 731,4	48 598,7	47 842,4
dont Différences de réévaluation des dérivés financiers	86,1	264,7	99,1	110,3	102,3	102,7
dont Titres de participation	2 320,7	2 269,4	2 285,7	2 286,4	2 254,8	2 239,5
-Bons du Trésor Libanais	25 252,1	25 738,7	26 197,7	25 703,2	25 663,8	25 563,0
-Obligations du Trésor émises en devises	20 805,1	25 042,3	24 178,2	24 209,8	24 025,2	23 336,1
-Autres titres	2 762,0	2 786,0	2 670,9	2 525,0	2 479,3	2 473,8
<b>Portefeuille de titres des non-résidents</b>	<b>1 607,2</b>	<b>1 606,6</b>	<b>1 604,5</b>	<b>1 677,3</b>	<b>1 679,5</b>	<b>1 643,0</b>
<b>Avoirs corporels</b>	<b>5 085,4</b>	<b>5 090,1</b>	<b>5 352,0</b>	<b>5 515,5</b>	<b>5 543,1</b>	<b>5 561,8</b>
<b>Avoirs incorporels</b>	<b>2 119,0</b>	<b>2 135,8</b>	<b>2 284,3</b>	<b>2 308,1</b>	<b>2 310,3</b>	<b>2 316,2</b>
<b>Autres avoirs extérieurs</b>	<b>5 990,4</b>	<b>5 954,8</b>	<b>6 097,4</b>	<b>6 094,5</b>	<b>6 113,1</b>	<b>6 105,1</b>
<b>Autres avoirs</b>	<b>621,5</b>	<b>613,2</b>	<b>1 213,9</b>	<b>1 321,9</b>	<b>1 403,3</b>	<b>1 383,3</b>
<b>ACTIF = PASSIF</b>	<b>341 148,3</b>	<b>350 171,7</b>	<b>376 097,2</b>	<b>381 023,0</b>	<b>382 373,6</b>	<b>382 346,9</b>
<b>Dépôts des clients résidents</b>	<b>202 364,5</b>	<b>202 992,7</b>	<b>204 196,5</b>	<b>202 518,3</b>	<b>202 336,8</b>	<b>200 949,8</b>
-En L,L,	74 314,2	74 667,6	70 062,0	69 417,6	68 613,2	67 395,1
-En devises étrangères	128 050,3	128 325,1	134 134,5	133 100,7	133 723,6	133 554,7
<b>Dépôts des clients non-résidents</b>	<b>54 289,1</b>	<b>55 124,5</b>	<b>56 870,0</b>	<b>55 658,9</b>	<b>56 099,4</b>	<b>54 750,2</b>
-En L,L,	6 912,0	6 967,1	6 500,8	6 360,4	6 412,3	6 125,2
-En devises étrangères	47 377,1	48 157,4	50 369,1	49 298,5	49 687,1	48 625,0
<b>Engagements envers le secteur financier résident</b>	<b>1 743,7</b>	<b>1 751,0</b>	<b>1 662,3</b>	<b>1 901,2</b>	<b>1 923,1</b>	<b>1 862,7</b>
-En L,L,	655,2	625,0	634,0	674,9	670,3	607,0
-En devises étrangères	1 088,5	1 126,0	1 028,4	1 226,2	1 252,8	1 255,7
<b>Engagements envers le secteur financier non-résident</b>	<b>11 747,4</b>	<b>12 801,7</b>	<b>13 961,4</b>	<b>14 111,1</b>	<b>14 196,6</b>	<b>14 341,6</b>
<b>Dépôts du secteur public</b>	<b>5 980,3</b>	<b>5 975,6</b>	<b>6 444,7</b>	<b>6 891,1</b>	<b>6 996,5</b>	<b>7 276,4</b>
<b>Titres de créance émis – Résidents</b>	<b>213,2</b>	<b>420,0</b>	<b>236,1</b>	<b>284,0</b>	<b>264,7</b>	<b>281,2</b>
dont Titres de créance à la juste valeur par le biais d'autres éléments du résultat global	44,9	235,8	17,0	31,7	19,0	22,5
dont Titres de créance aux coûts amortis	168,3	184,2	219,1	252,3	245,7	258,6
<b>Titres de créance émis – Non-Résidents</b>	<b>43,1</b>	<b>50,4</b>	<b>87,6</b>	<b>131,6</b>	<b>119,2</b>	<b>176,5</b>
<b>Compte de capital</b>	<b>31 623,7</b>	<b>31 239,0</b>	<b>30 382,5</b>	<b>33 243,6</b>	<b>31 987,3</b>	<b>31 782,8</b>
dont Non-Résidents	351,9	352,3	286,0	296,1	282,7	279,0
-Capital de base	29 589,8	29 050,8	28 234,7	31 116,4	29 870,5	29 671,7
-Fonds propres complémentaires	2 033,9	2 188,2	2 147,8	2 127,2	2 116,8	2 111,1
<b>Autres Engagements</b>	<b>33 143,5</b>	<b>39 816,8</b>	<b>62 256,1</b>	<b>66 283,3</b>	<b>68 450,0</b>	<b>70 925,7</b>

En février 2018, la Banque du Liban a mis en œuvre la norme comptable IFRS 9, Ceci a conduit au reclassement de certains postes, Les composantes du bilan ont fait l'objet d'une compilation rétroactive jusqu'à janvier 2017.

## 6. Dépôts du secteur bancaire (fin de période, en milliards de livres)

	Avril-19				Mai-19			
	Résidents		Non-Résidents	Total	Résidents		Non-Résidents	Total
LBP	Devises étrangères	LBP			Devises étrangères			
<b>BANQUES COMMERCIALES</b>								
<b>Dépôts des clients</b>	<b>68 613,2</b>	<b>133 723,6</b>	<b>56 099,4</b>	<b>258 436,2</b>	<b>67 395,1</b>	<b>133 554,7</b>	<b>54 750,2</b>	<b>255 700,1</b>
-Dépôts à vue	5 777,7	14 017,3	3 554,0	23 349,0	5 723,9	13 163,2	3 418,5	22 305,6
-Dépôts à terme	62 835,5	119 706,3	52 545,4	235 087,2	61 671,2	120 391,5	51 331,8	233 394,5
<b>Dépôts du secteur financier</b>	<b>670,3</b>	<b>1 252,8</b>	<b>14 196,6</b>	<b>16 119,7</b>	<b>607,0</b>	<b>1 255,7</b>	<b>14 341,6</b>	<b>16 204,3</b>
-Dépôts à vue	342,2	316,2	3 121,4	3 779,8	338,1	284,1	2 857,4	3 479,6
-Dépôts à terme	328,0	936,6	11 075,2	12 339,9	268,9	971,6	11 484,2	12 724,7
<b>Dépôts du secteur public</b>	<b>6 528,0</b>	<b>468,6</b>		<b>6 996,5</b>	<b>6 773,2</b>	<b>503,2</b>		<b>7 276,4</b>
-Dépôts à vue	539,4	187,6		727,0	503,5	207,0		710,5
-Dépôts à terme	5 988,6	280,9		6 269,5	6 269,6	296,3		6 565,9
<b>SECTEUR BANCAIRE</b>								
<b>Dépôts des clients</b>	<b>70 032,0</b>	<b>134 771,9</b>	<b>56 532,8</b>	<b>261 336,8</b>	<b>68 808,6</b>	<b>134 562,4</b>	<b>55 177,8</b>	<b>258 548,9</b>
-Dépôts à vue	5 828,6	14 069,8	3 616,2	23 514,6	5 762,8	13 211,1	3 475,0	22 449,0
-Dépôts à terme	64 203,4	120 702,2	52 916,6	237 822,2	63 045,8	121 351,3	51 702,8	236 099,9
<b>Dépôts du secteur financier</b>	<b>374,4</b>	<b>914,6</b>	<b>14 565,9</b>	<b>15 854,8</b>	<b>368,4</b>	<b>916,5</b>	<b>14 679,4</b>	<b>15 964,3</b>
-Dépôts à vue	339,0	313,7	3 201,9	3 854,6	336,4	283,9	2 902,4	3 522,7
-Dépôts à terme	35,4	600,9	11 363,9	12 000,2	32,0	632,6	11 777,1	12 441,6
<b>Dépôts du secteur public</b>	<b>6 658,3</b>	<b>468,9</b>		<b>7 127,2</b>	<b>6 917,5</b>	<b>503,7</b>		<b>7 421,2</b>
-Dépôts à vue	554,1	188,0		742,1	520,0	207,4		727,4
-Dépôts à terme	6 104,2	280,9		6 385,1	6 397,5	296,3		6 693,8
<b>TOTAL DEPOTS</b>	<b>77 064,6</b>	<b>136 155,5</b>	<b>71 098,7</b>	<b>284 318,8</b>	<b>76 094,6</b>	<b>135 982,6</b>	<b>69 857,3</b>	<b>281 934,4</b>
<b>TAUX DE DOLLARISATION</b>	<b>70,02%</b>				<b>70,02%</b>			

## 7. Taux d'intérêt: Banques commerciales\* (en pourcentage)

Période	Taux débiteurs et créditeurs (LL)					Taux inter-bancaires (LL)	Taux débiteurs et créditeurs (\$)					Libor 3 mois
	Escompte et avances	Comptes chèques et comptes courants	Epargne à vue	Epargne et comptes à terme	Taux créditeurs moyens	Fin de période	Escompte et avances	Comptes chèques et comptes courants	Epargne à vue	Epargne et comptes à terme	Taux créditeurs moyens	Moyenne de période
<b>2018</b>												
Janv	<b>8,56</b>	0,74	2,02	7,01	<b>6,53</b>	4,00	<b>7,74</b>	0,22	0,73	4,42	<b>3,91</b>	1,73
Févr	<b>8,67</b>	0,74	2,09	7,03	<b>6,51</b>	4,00	<b>7,90</b>	0,27	0,74	4,47	<b>3,96</b>	1,87
Mars	<b>8,95</b>	0,68	2,09	7,20	<b>6,64</b>	4,30	<b>7,89</b>	0,21	0,72	4,56	<b>4,04</b>	2,17
Avr	<b>8,99</b>	0,59	2,10	7,22	<b>6,64</b>	4,00	<b>7,82</b>	0,20	0,68	4,62	<b>4,10</b>	2,35
Mai	<b>8,65</b>	0,58	2,11	7,29	<b>6,71</b>	5,00	<b>7,87</b>	0,26	0,70	4,67	<b>4,11</b>	2,34
Juin	<b>8,82</b>	0,72	2,11	7,30	<b>6,72</b>	5,00	<b>7,93</b>	0,29	0,69	4,63	<b>4,09</b>	2,33
Juil	<b>8,66</b>	0,60	2,13	7,57	<b>6,94</b>	5,00	<b>7,96</b>	0,25	0,70	4,65	<b>4,14</b>	2,34
Août	<b>8,81</b>	0,58	2,06	7,65	<b>7,03</b>	5,00	<b>8,12</b>	0,25	0,79	4,69	<b>4,20</b>	2,32
Sept	<b>9,31</b>	0,69	2,08	8,09	<b>7,39</b>	5,00	<b>8,11</b>	0,27	0,79	4,91	<b>4,36</b>	2,35
Oct	<b>9,60</b>	0,62	2,07	8,45	<b>7,74</b>	5,00	<b>8,30</b>	0,27	0,78	5,22	<b>4,63</b>	2,46
Nov	<b>10,15</b>	0,62	2,19	8,74	<b>7,97</b>	7,00	<b>8,57</b>	0,27	0,95	5,48	<b>4,90</b>	2,65
Déc	<b>9,97</b>	0,64	1,97	9,13	<b>8,30</b>	8,57	<b>8,57</b>	0,30	0,75	5,76	<b>5,15</b>	2,75
<b>2019</b>												
Janv	<b>10,41</b>	0,93	1,99	9,68	<b>8,93</b>	5,00	<b>8,89</b>	0,34	0,75	6,15	<b>5,58</b>	2,77
Févr	<b>10,55</b>	0,67	2,02	9,96	<b>9,16</b>	4,00	<b>8,91</b>	0,29	0,76	6,19	<b>5,62</b>	2,68
Mars	<b>10,58</b>	0,87	1,98	9,45	<b>8,75</b>	4,00	<b>9,31</b>	0,28	0,78	6,31	<b>5,69</b>	2,61
Avr	<b>10,74</b>	0,92	2,08	9,33	<b>8,60</b>	6,00	<b>9,34</b>	0,18	0,72	6,29	<b>5,68</b>	2,59
Mai	<b>10,75</b>	1,10	2,14	9,42	<b>8,72</b>	6,00	<b>9,54</b>	0,18	0,78	6,37	<b>5,79</b>	2,53

\* Les taux moyens des prêts octroyés en livre libanaise ont été revus afin de calculer les taux avant toute subvention ou exemption des réserves obligatoires.

## 8. Libor et taux d'intérêt sur les bons du Trésor (fin de période, en pourcentage)

### Ecart entre les taux effectifs sur les bons à 3 mois et le Libor

	Janv	Févr	Mars	Avr	Mai	Juin	Juil	Août	Sept	Oct	Nov	Déc
<b>2017</b>	3,41	3,40	3,35	3,28	3,25	3,18	3,13	3,13	3,12	3,08	3,01	2,84
<b>2018</b>	2,71	2,57	2,27	2,09	2,10	2,11	2,10	2,12	2,09	1,98	1,79	1,65
<b>2019</b>	2,53	2,62	2,69	2,71	2,77							

### Taux d'intérêt sur les bons du Trésor

Période	3 mois		6 mois		12 mois		24 mois	36 mois	Taux Repo
	Nominal	Effectif	Nominal	Effectif	Nominal	Effectif	Coupon	Coupon	
<b>2017</b>	<b>4,39</b>	<b>4,44</b>	<b>4,87</b>	<b>4,99</b>	<b>5,08</b>	<b>5,35</b>	<b>5,84</b>	<b>6,50</b>	<b>10,00</b>
<b>2018</b>									
Avr	4,39	4,44	4,87	4,99	5,08	5,35	5,84	6,50	10,00
Mai	4,39	4,44	4,87	4,99	5,08	5,35	5,84	6,50	10,00
Déc	4,39	4,44	4,87	4,99	5,08	5,35	5,84	6,50	10,00
<b>2019</b>									
Mars	5,23	5,30	5,68	5,85	6,10	6,50	7,00	7,50	10,00
Avr	5,23	5,30	5,68	5,85	6,10	6,50	7,00	7,50	10,00
Mai	5,23	5,30	5,68	5,85	6,10	6,50	7,00	7,50	10,00

## 9. Chèques encaissés \*

	En Livres Libanaises (Nombre en milliers, Valeur en milliards de livres)		En Devises Etrangères (Nombre en unité, Valeur en milliers de dollars)							
			Livre Sterling		Dollar E.U		Euro		Total	
	Nombre	Valeur	Nombre	Valeur	Nombre	Valeur	Nombre	Valeur	Nombre	Valeur
<b>2016</b>	<b>4 286</b>	<b>29 985</b>	<b>2 553</b>	<b>50 742</b>	<b>7 927 360</b>	<b>46 707 087</b>	<b>103 420</b>	<b>1 382 187</b>	<b>8 033 333</b>	<b>48 140 015</b>
Janv	334	2 576	207	3 858	669 097	3 962 501	8 366	97 472	677 670	4 063 831
Févr	330	2 318	221	4 239	642 941	3 851 567	8 366	133 582	651 528	3 989 387
Mars	365	2 425	195	5 887	669 758	3 860 923	8 652	115 181	678 605	3 981 991
Avr	346	2 559	202	4 702	664 191	3 835 604	8 844	120 295	673 237	3 960 601
Mai	363	2 398	214	5 229	676 904	3 899 372	9 033	112 129	686 151	4 016 730
Juin	366	2 377	206	3 926	684 524	3 941 172	9 047	128 188	693 777	4 073 286
Juil	327	2 245	187	3 138	597 922	3 646 333	7 855	95 949	605 964	3 745 420
Août	372	2 436	239	4 221	683 922	4 101 660	8 777	99 298	692 938	4 205 179
Sept	364	2 596	193	4 493	659 985	3 944 267	8 553	103 833	668 731	4 052 594
Oct	377	2 683	222	3 699	682 766	4 078 561	8 708	129 859	691 696	4 212 119
Nov	366	2 539	245	3 319	655 199	3 841 870	8 684	118 752	664 128	3 963 942
Déc	377	2 833	222	4 032	640 151	3 743 255	8 535	127 647	648 908	3 874 934
<b>2017</b>	<b>4 591</b>	<b>32 675</b>	<b>2 212</b>	<b>47 548</b>	<b>7 534 160</b>	<b>45 136 704</b>	<b>97 378</b>	<b>1 393 331</b>	<b>7 633 750</b>	<b>46 577 584</b>
Janv	349	2 612	231	5 948	631 908	3 861 038	8 133	106 038	640 272	3 973 024
Févr	334	2 525	191	3 724	579 669	3 432 982	7 658	110 119	587 518	3 546 824
Mars	403	2 986	185	4 825	684 446	4 050 468	8 771	140 856	693 402	4 196 149
Avr	351	2 477	207	3 831	597 587	3 564 730	7 814	124 650	605 608	3 693 212
Mai	414	2 666	190	4 938	663 504	3 793 265	8 664	108 327	672 358	3 906 530
Juin	373	2 534	180	4 974	618 166	3 763 349	8 003	114 243	626 349	3 882 566
Juil	400	2 781	190	4 476	687 461	4 209 676	8 509	95 722	696 160	4 309 874
Août	398	2 817	182	2 698	663 350	3 987 801	8 718	112 642	672 250	4 103 141
Sept	345	2 224	137	3 287	490 091	2 908 293	6 298	99 033	496 526	3 010 613
Oct	408	3 006	173	2 943	657 847	4 014 634	8 382	125 501	666 402	4 143 078
Nov	396	2 834	159	2 833	597 778	3 563 805	7 989	118 978	605 926	3 685 616
Déc	421	3 213	187	3 071	662 353	3 986 662	8 439	137 222	670 979	4 126 955
<b>2018</b>	<b>4 699</b>	<b>33 366</b>	<b>1 942</b>	<b>43 520</b>	<b>7 088 750</b>	<b>43 102 921</b>	<b>92 239</b>	<b>1 280 817</b>	<b>7 182 931</b>	<b>44 427 258</b>
Janv	387	2 966	174	3 763	624 682	3 865 669	7 838	85 770	632 694	3 955 202
Févr	346	2 541	164	4 095	552 162	3 371 489	7 153	105 202	559 479	3 480 787
Mars	405	2 828	185	4 406	634 873	3 744 322	8 322	115 449	643 380	3 864 178
Avr	374	2 559	109	2 432	577 200	3 475 697	7 404	126 583	584 713	3 604 712
Mai	398	2 601	156	3 799	614 205	3 723 045	7 953	114 095	622 314	3 840 940
Juin	367	2 532	158	4 178	548 944	3 343 683	7 175	120 901	556 277	3 468 762
Juil	400	2 831	184	4 414	623 577	3 843 850	7 989	103 908	631 750	3 952 172
Août	391	2 679	162	1 749	583 744	3 557 941	7 306	99 429	591 212	3 659 119
Sept	388	2 842	163	2 978	578 862	3 566 906	7 561	84 392	586 586	3 654 277
Oct	436	3 111	158	4 168	616 570	3 892 394	7 958	118 043	624 686	4 014 605
Nov	396	2 827	158	4 650	570 075	3 366 520	7 830	107 011	578 063	3 478 181
Déc	411	3 050	171	2 887	563 856	3 351 405	7 750	100 032	571 777	3 454 325
<b>2019</b>	<b>1 865</b>	<b>14 163</b>	<b>662</b>	<b>13 707</b>	<b>2 365 777</b>	<b>14 206 610</b>	<b>32 626</b>	<b>454 854</b>	<b>2 399 065</b>	<b>14 675 170</b>
Janv	373	2 798	144	2 819	481 114	2 952 270	6 247	90 225	487 505	3 045 314
Févr	362	2 686	138	4 114	482 900	2 971 864	6 627	95 307	489 665	3 071 286
Mars	405	3 770	135	1 886	527 667	3 140 039	7 267	87 429	535 069	3 229 355
Avr	360	2 462	114	2 331	459 662	2 712 705	6 374	85 290	466 150	2 800 326
Mai	365	2 447	131	2 557	414 434	2 429 731	6 111	96 602	420 676	2 528 889
Juin										
Juil										
Août										
Sept										
Oct										
Nov										
Déc										

\* Suite à l'annonce No.877 émise par la BDL le 16 mai 2012, les sessions de compensation des banques se dérouleront uniquement au siège de la BDL, à Beyrouth.

Les chiffres ont été revus depuis janvier 2014 et se rapportent désormais aux chèques encaissés seulement, les débits directs ayant été exclus.

## 10. Crédits et remises documentaires à l'importation et l'exportation (en milliards de livres)

Période	Crédits documentaires						Remises documentaires			
	Crédits ouverts		Crédits utilisés		Situation des crédits (fin de période)		Entrée des remises	Sortie des remises	Situation des remises (fin de période)	
	Imports	Exports	Imports	Exports	Imports	Exports	Imports	Exports	Imports	Exports
<b>2018</b>										
<b>Janv</b>	817,7	532,9	583,5	434,6	1 731,7	1 406,0	133,8	177,2	107,5	615,1
<b>Févr</b>	686,6	267,4	688,3	418,5	1 701,4	1 235,9	113,4	185,3	104,5	619,0
<b>Mars</b>	598,5	352,9	704,1	234,2	1 548,3	1 314,6	130,2	221,1	89,0	626,0
<b>Avr</b>	858,2	560,8	654,4	321,9	1 651,8	1 523,3	132,8	173,7	88,5	610,2
<b>Mai</b>	959,5	364,6	774,7	350,6	1 674,6	1 256,1	151,7	178,2	91,6	616,9
<b>Juin</b>	873,5	295,9	717,9	317,1	1 740,1	1 226,0	103,9	156,2	89,8	627,8
<b>Juil</b>	973,7	438,8	798,3	225,5	1 786,1	1 354,2	142,3	164,0	87,0	658,8
<b>Août</b>	862,7	340,1	768,1	362,1	1 805,5	1 317,7	109,4	145,9	87,0	686,9
<b>Sept</b>	801,4	754,5	878,6	421,1	1 697,5	1 673,6	145,4	205,5	85,6	611,3
<b>Oct</b>	983,8	391,9	849,3	307,7	1 785,7	1 743,1	144,0	169,0	87,1	586,8
<b>Nov</b>	904,1	494,3	805,2	485,2	1 755,4	1 200,9	136,7	126,7	91,3	587,4
<b>Déc</b>	636,4	393,3	813,8	270,7	1 520,0	1 304,4	129,2	138,4	96,5	559,1
<b>2019</b>										
<b>Janv</b>	726,2	512,1	680,5	396,1	1 491,7	1 374,1	169,9	126,9	114,6	584,4
<b>Févr</b>	1 031,1	447,8	632,3	409,1	1 803,8	1 364,0	102,9	132,1	99,7	558,5
<b>Mars</b>	775,0	370,4	829,3	328,8	1 673,9	1 353,9	105,0	101,2	86,7	603,7
<b>Avr</b>	705,6	300,9	791,1	429,6	1 551,3	1 197,4	107,4	121,2	95,1	611,6
<b>Mai</b>	892,1	391,7	801,3	412,7	1 559,6	1 152,1	155,2	153,5	80,0	647,1

## 11. Dette publique en Livres Libanaises par type d'instrument (en milliards de livres)

	Avr-18	Mai-18	Déc-18	Mars-19	Avr-19	Mai-19
<b>Dette brute en Livres Libanaises</b>	<b>77 169</b>	<b>70 575</b>	<b>77 852</b>	<b>79 065</b>	<b>79 245</b>	<b>80 235</b>
<b>1.Bons du Trésor à long terme*</b>	<b>73 003</b>	<b>66 142</b>	<b>74 879</b>	<b>76 636</b>	<b>77 048</b>	<b>78 283</b>
-bons à plus de 24 mois	63 653	56 578	66 860	69 217	69 619	70 832
-bons à 24 mois	8 193	8 453	6 966	6 279	6 260	6 186
-Coupon	1 157	1 111	1 053	1 140	1 169	1 265
<b>2.Bons du Trésor à court terme*</b>	<b>3 873</b>	<b>4 137</b>	<b>2 697</b>	<b>2 141</b>	<b>1 900</b>	<b>1 652</b>
-bons à 12 mois	2 444	2 572	2 147	1 790	1 591	1 336
-bons à 6 mois	875	1 033	321	116	86	85
-bons à mois	554	532	229	235	223	231
<b>3.Prêts</b>	<b>293</b>	<b>296</b>	<b>276</b>	<b>288</b>	<b>297</b>	<b>300</b>

Source: Ministère des Finances. Chiffres quasi-définitifs qui peuvent être sujets à révision.

\* Les bons du Trésor sont reportés à leur valeur actuelle (valeur d'achat + intérêts cumulés)



## 12. Cours des principales devises (en Livres Libanaises)

	Dollar E.U	Euro	Franc Suisse	Livre Sterling	Yen Japonais (100)	Dollar Canadien	Argent (Once)	Or (Once)
<b>2018</b>	<b>Moyenne de période</b>							
Mai	1 507,5	1 780	1 512	2 030	1 373	1 172	24 837	1 963 917
Juin	1 507,5	1 762	1 524	2 004	1 370	1 149	24 859	1 931 248
Sep	1 507,5	1 759	1 557	1 967	1 346	1 156	21 527	1 808 029
Déc	1 507,5	1 716	1 519	1 911	1 342	1 124	22 117	1 883 056
<b>2019</b>								
Mars	1 507,5	1 704	1 506	1 985	1 355	1 128	23 080	1 961 153
Avr	1 507,5	1 696	1 499	1 968	1 351	1 128	22 686	1 941 315
Mai	1 507,5	1 686	1 492	1 934	1 372	1 120	22 037	1 934 791
<b>2018</b>	<b>Fin de période</b>							
Mai	1 507,5	1 760	1 528	2 009	1 384	1 175	24 948	1 966 082
Juin	1 507,5	1 756	1 518	1 985	1 361	1 140	24 241	1 885 747
Sep	1 507,5	1 751	1 543	1 970	1 328	1 158	21 573	1 783 900
Déc	1 507,5	1 725	1 530	1 906	1 366	1 107	23 065	1 923 902
<b>2019</b>								
Mars	1 507,5	1 690	1 513	1 963	1 361	1 122	22 729	1 946 213
Avr	1 507,5	1 690	1 479	1 961	1 354	1 121	22 599	1 937 138
Mai	1 507,5	1 681	1 500	1 902	1 386	1 114	21 885	1 952 273

## 13. Dette publique selon les sources de financement (fin de période, en milliards de livres, sauf mention contraire)

	Avr-18	Mai-18	Déc-18	Mars-19	Avr-19	Mai-19
<b>I.Dette brute en Livres Libanaises</b>	<b>77 169</b>	<b>70 575</b>	<b>77 852</b>	<b>79 065</b>	<b>79 245</b>	<b>80 235</b>
<b>1.Banque du Liban</b>	<b>40 030</b>	<b>32 701</b>	<b>39 006</b>	<b>40 736</b>	<b>40 936</b>	<b>42 222</b>
Bons du Trésor <sup>1</sup>	40 030	32 701	39 006	40 736	40 936	42 222
Crédits aux entités publiques	0	0	0	0	0	0
<b>2.Banque commerciales</b>	<b>26 040</b>	<b>26 538</b>	<b>27 402</b>	<b>26 922</b>	<b>26 853</b>	<b>26 783</b>
Bons du Trésor <sup>2</sup>	25 747	26 242	27 126	26 634	26 556	26 483
Créances aux entités publiques	293	296	276	288	297	300
<b>3.BT du système non bancaire<sup>3</sup></b>	<b>11 099</b>	<b>11 336</b>	<b>11 444</b>	<b>11 407</b>	<b>11 456</b>	<b>11 230</b>
<b>II. Dépôts du secteur public</b>	<b>15 588</b>	<b>15 518</b>	<b>14 186</b>	<b>13 648</b>	<b>12 681</b>	<b>13 112</b>
<b>III.Dette nette en Livres Libanaises</b>	<b>61 581</b>	<b>55 057</b>	<b>63 666</b>	<b>65 417</b>	<b>66 564</b>	<b>67 123</b>
<b>IV.Dette en devises (millions de dollars)</b>	<b>30 554</b>	<b>35 694</b>	<b>33 496</b>	<b>33 776</b>	<b>33 271</b>	<b>32 145</b>
<b>V.Dette totale nette</b>	<b>107 641</b>	<b>108 866</b>	<b>114 161</b>	<b>116 334</b>	<b>116 720</b>	<b>115 582</b>

Source: Ministère des Finances. Chiffres quasi-définitifs qui peuvent être sujets à révision.

<sup>1</sup> Les bons du Trésor sont reportés à leur valeur actuelle (valeur d'achat + intérêts cumulés).

<sup>2</sup> A dater de septembre 1999, ces chiffres comprennent les bons du Trésor ainsi que les titres de créances.

<sup>3</sup> Vu l'expansion du marché des bons du Trésor et la difficulté de recenser ceux détenus par le secteur privé non-résident, les bons du Trésor en livres libanaises sont intégrés dans la dette en Livres Libanaises et ceux libellés en dollars dans la dette en devises.

## 14. Obligations du Trésor émises en devises

	Echéance	Clôture d'Avril 2019			Clôture de Mai 2019		
		Prix	Rdt %	Ecart	Prix	Rdt %	Ecart
<b>8 ans</b> (1 500 millions de dollars)	28/11/2019	98,21	8,78	6,32	98,25	9,22	6,89
<b>10 ans</b> (1 200 millions de dollars)	09/03/2020	98,01	8,86	6,44	98,24	8,78	6,50
<b>16 ans</b> (700 millions de dollars)	14/04/2020	97,17	9,00	6,59	96,92	9,60	7,32
<b>7 ans</b> (600 millions de dollars)	19/06/2020	96,63	9,38	6,98	96,37	9,89	7,61
<b>15 ans</b> (2 092,469 millions de dollars)	12/04/2021	96,99	9,99	7,66	95,00	11,30	9,31
<b>6 ans</b> (500 millions de dollars)	27/05/2022	88,50	10,76	8,46	86,00	11,97	10,05
<b>12 ans</b> (1 540 millions de dollars)	04/10/2022	88,54	10,16	7,86	85,12	11,61	9,67
<b>10 ans</b> (1 100 millions de dollars)	27/01/2023	86,64	10,41	8,11	83,43	11,71	9,76
<b>7 ans</b> (500 millions de dollars)	26/05/2023	86,50	10,58	8,26	83,63	11,66	9,72
<b>8 ans</b> (700 millions de dollars)	22/04/2024	85,50	10,47	8,15	81,63	11,69	9,74
<b>9 ans</b> (500 millions de dollars)	04/11/2024	84,05	10,10	7,78	79,44	11,44	9,49
<b>15 ans</b> (250 millions de dollars)	03/12/2024	85,54	10,49	8,17	81,63	11,61	9,65
<b>10 ans</b> (800 millions de dollars)	26/02/2025	83,38	10,05	7,72	79,00	11,27	9,31
<b>13 ans</b> (800 millions de dollars)	12/06/2025	83,25	9,98	7,56	79,50	10,99	8,93
<b>15 ans</b> (725 millions de dollars)	27/11/2026	82,10	10,03	7,62	77,90	11,01	8,96
<b>10 ans</b> (1 250 millions de dollars)	23/03/2027	82,00	10,23	7,82	78,38	11,05	9,00
<b>15 ans</b> (1 000 millions de dollars)	29/11/2027	80,89	10,14	7,63	76,82	11,03	8,87
<b>10 ans</b> (700 millions de dollars)	20/03/2028	82,75	9,98	7,46	80,50	10,44	8,27
<b>13 ans</b> (500 millions de dollars)	03/11/2028	80,75	9,81	7,29	76,40	10,69	8,52
<b>14 ans</b> (1 000 millions de dollars)	25/05/2029	80,38	9,99	7,47	76,50	10,75	8,58
<b>15 ans</b> (1 400 millions de dollars)	26/02/2030	79,20	9,81	7,29	73,94	10,81	8,64
<b>15 ans</b> (300 millions de dollars)	22/04/2031	79,00	10,06	7,53	74,75	10,82	8,67
<b>15 ans</b> (1 000 millions de dollars)	20/11/2031	78,74	10,19	7,67	78,91	10,17	8,00
<b>15 ans</b> (1 000 millions de dollars)	23/03/2032	80,54	9,67	7,16	77,02	10,26	8,10
<b>15 ans</b> (1 500 millions de dollars)	17/05/2033	88,49	9,72	7,20	85,35	10,19	8,02
<b>16 ans</b> (1 500 millions de dollars)	17/05/2034	88,87	9,67	7,15	85,88	10,10	7,93
<b>15 ans</b> (600 millions de dollars)	02/11/2035	78,86	9,63	7,12	74,04	10,37	8,21
<b>20 ans</b> (750 millions de dollars)	23/03/2037	79,50	9,68	7,16	75,00	10,35	8,20

## 15. Euro-obligations

	Echéance	Clôture d'Avril 2019			Clôture de Mai 2019		
		Prix	Rdt	Ecart	Prix	Rdt	Ecart
<b>10 ans (Obligations) Banque Byblos</b>	21/06/2021	99,93	7,03	4,70	100,55	6,71	4,70
<b>5 ans (certificat) Banque Blom</b>	04/05/2023	91,41	10,16	7,85	91,67	10,11	8,16
<b>10 ans (Obligations) Banque Audi</b>	16/10/2023	99,84	6,79	4,53	99,91	6,77	4,87

## 16. Actions cotées à la Bourse de Beyrouth

Actions cotées	Volume	Part	Valeur (\$)	Part	Prix de clôture (\$)	Prix moyen (\$)
Solidere "A"	311 638	14,97%	1 620 508	14,21%	5,110	5,20
Solidere "B"	82 838	3,98%	431 056	3,78%	5,080	5,20
Banque Libanaise pour le Commerce "C"	-	-	-	-	0,930	-
Banque Libanaise pour le Commerce (Preferred Shares "D")	-	-	-	-	94,000	-
Banque Libanaise pour le Commerce (Preferred Shares "H")	-	-	-	-	94,000	-
Audi Bank "C"	90 065	4,33%	387 098	3,39%	4,000	4,30
Audi Bank GDR	816 975	39,24%	3 332 722	29,22%	4,200	4,08
Audi Bank (Preferred Shares "H")	2 140	0,10%	179 960	1,58%	83,000	84,09
Audi Bank (Preferred Shares "I")	18 630	0,89%	1 672 974	14,67%	89,800	89,80
Audi Bank (Preferred Shares "J")	11 480	0,55%	941 360	8,25%	82,000	82,00
Bank of Beirut "C"	-	-	-	-	18,800	-
Bank of Beirut (Priority Shares 2014)	-	-	-	-	21,000	-
Bank of Beirut (Preferred Shares "H")	-	-	-	-	24,900	-
Bank of Beirut (Preferred Shares "I")	-	-	-	-	24,950	-
Bank of Beirut (Preferred Shares "J")	-	-	-	-	25,000	-
Bank of Beirut (Preferred Shares "K")	-	-	-	-	25,000	-
Byblos Bank "C"	550 914	26,46%	684 260	6,00%	1,250	1,24
Byblos Bank GDR	-	-	-	-	70,000	-
Byblos Bank "Preferred Shares 2008"	5 410	0,26%	378 550	3,32%	69,000	69,97
Byblos Bank "Preferred Shares 2009"	100	-	7 300	0,06%	72,000	73,00
BEMO "C"	10 000	0,48%	15 000	0,13%	1,500	1,50
BEMO Bank "Preferred Shares 2013"	3 050	0,15%	284 775	2,50%	93,000	93,37
BLOM GDR	100 656	4,83%	777 786	6,82%	7,700	7,73
BLOM	68 003	3,27%	551 289	4,83%	8,550	8,11
RYMCO	-	-	-	-	3,280	-
HOLCIM Liban	9,233	0,44%	136,173	1,19%	14,300	14,75
Société de Ciments Blancs "N"	1,103	0,05%	2,978	0,03%	2,700	2,70
<b>Total</b>	<b>2,082,235</b>	<b>100%</b>	<b>11,403,789</b>	<b>100%</b>	-	-

## 17. Instruments financiers divers

	Clôture d'Avril 2019 (\$)	Prix moyen (\$)	Clôture de Mai 2019 (\$)	Prix moyen (\$)	Changement
GDR (BLOM)	7,95 - 8,00 \$	7,98	7,55 - 7,70 \$	7,63	-4,39%
GDR (Audi - Saradar)	4,22 - 4,40 \$	4,31	3,94 - 4,14 \$	4,04	-6,26%
GDR (Byblos)	77,00 - 0,00 \$	77,00	0,00 - 70,00 \$	70,00	-9,09%



مصرف لبنان  
BANQUE DU LIBAN