



مصرف لبنان
BANQUE DU LIBAN

مديرية الإحصاءات والأبحاث الاقتصادية

تموز ٢٠١٩

النشرة الشهرية

العدد ٣٠٢

أهم التطورات

(النسب المئوية المذكورة في ما يلي تشير إلى تغيرات على أساس سنوي، ما لم يذكر خلاف ذلك)

بلغ المؤشر الاقتصادي العام لمصرف لبنان ٣٠٤,٣ في تموز ٢٠١٩ مقابل ٢٩٣,١ في الشهر السابق و٣٠٦,٧ في تموز ٢٠١٨. سجل ميزان المدفوعات فائضاً بما يوازي ٧٢,٥ مليون دولار خلال الشهر. بلغ نمو الميزانية المجمعة للمصارف التجارية ٩,٧% على أساس سنوي. سجلت نسبة دولة الودائع ٧٠,٨% في نهاية تموز. ارتفعت معدلات الفائدة المصرفية على الحسابات الدائنة والمدينة بالليرة كما على تلك الدائنة والمدينة بالدولار.

سجل ميزان المدفوعات فائضاً بما يوازي ٧٢,٥ مليون دولار في تموز ٢٠١٩. وقد تمثل هذا الفائض بازدياد الموجودات الخارجية الصافية لدى مصرف لبنان بقيمة ٦٩١,١ مليون دولار وانخفاض الموجودات الخارجية الصافية لدى المصارف والمؤسسات المالية بقيمة ٦١٨,٦ مليون دولار. وبلغ بذلك الرصيد التراكمي لميزان المدفوعات في الأشهر السبعة الأولى من السنة عجزاً بمقدار ٥٣١٨,٣ مليون دولار مقابل عجزاً بمقدار ٧٥٧,٢ مليون دولار في الفترة المماثلة من العام ٢٠١٨.

وفقاً لأرقام وزارة المالية بلغ مجموع الدين العام الصافي ١١٦١٩١ مليار ليرة في تموز ٢٠١٩ مسجلاً ازدياداً شهرياً قدره ٩٠٢ مليار ليرة. وقد نتج هذا الازدياد عن ارتفاع الدين العام الصافي بالليرة بمقدار ٧٣٥ مليار ليرة ليبلغ ٦٧٣٦٨ مليار ليرة والدين العام المحرر بعملات أجنبية بمقدار ١١١ مليون دولار ليسجل ٣٢٣٨٧ مليون دولار في نهاية الشهر. وعلى أساس سنوي، بلغ نمو الدين العام الصافي ٦,٣% والدين بالليرة ٢٠,١% وتدنّى الدين بالعملات الأجنبية بنسبة ٨,١%.

بلغ احتياطي مصرف لبنان من العملات الأجنبية ٣٧٥٣٧,٧ مليون دولار مسجلاً تراجعاً سنوياً نسبته ١٦,٣% ومقداره ٧٣٣١,١ مليون دولار. أما مجموع الاحتياطي الخارجي بما فيه الذهب، فقد بلغ ٥٠٧٣٩,٠ مليون دولار. هذا وقد بقي سعر صرف الدولار الأميركي الوسطي في سوق بيروت مستقراً على ١٥٠٧,٥٠ ليرة.

لم يطرأ أي تغيير في تموز ٢٠١٩ على معدلات فائدة سندات الخزينة. فسجل معدل الفائدة الفعلية في نهاية الشهر: ٥,٨٥% لفئة ٦ أشهر و ٦,٥٠% لفئة ١٢ شهراً. واستقرت فائدة القسيمة على سندات الستين والثلاث سنوات على ٧,٠٠% و ٧,٥٠% على التوالي. أما معدلات الفائدة المصرفية فقد ازدادت في تموز إلى ٨,٨١% على الحسابات الدائنة بالليرة (+ نقطة أساس) وإلى ١١,١٣% على الحسابات الدائنة بالليرة (+ ١٩ نقطة أساس). وشهدت الفائدة المصرفية المحلية بالدولار الأميركي ازدياداً على الحسابات الدائنة والمدينة. فسجل معدل الفائدة الوسطي المثقل على حسابات التسليف بالدولار ٩,٩٠% في تموز (+ ٤١ نقطة أساس). أما متوسط الفائدة على حسابات الادخار بالدولار فسجل ٦,٠١% (+ ١٧ نقطة أساس).

بلغت الكتلة النقدية M٣ ٢١١٥٦٤,٧ مليار ليرة في نهاية تموز مسجلة تراجعاً سنوياً نسبته ٠,٤% مقابل انخفاض بنسبة ١,٠% في حزيران ٢٠١٩. وبقي التسليف المصرفي للقطاع الخاص العامل الأبرز في خلق النقد إلى جانب التسليفات للقطاع العام. وفي ما خص مكونات الكتلة النقدية، تجدر الإشارة إلى أن الودائع بالليرة سجلت تراجعاً بنسبة ٩,٧% والودائع بالعملات الأجنبية نمواً بنسبة ٤,٨%.

بلغت الميزانية المجمعة للمصارف التجارية ٣٩٠٧٢٠ مليار ليرة في تموز مسجلة بذلك نمواً سنوياً بنسبة ٩,٧% مقابل ٩,١% في حزيران ٢٠١٩. انخفضت التسليفات الممنوحة للقطاع الخاص بنسبة ٦,٦% وسجلت ودائع القطاع الخاص المقيم وغير المقيم ارتفاعاً طفيفاً بنسبة ٠,٢%. وسجلت نسبة الدولة في الودائع ٧٠,٨%.

تقلص عجز الميزان التجاري بنسبة ١٢,٨% وسجل ١٨٣١,١ مليون دولار في نهاية تموز، وذلك نتيجة انخفاض قيمة الواردات إلى ٢١٩٥,٩ مليون دولار أي بنسبة ٥,٣% وازدياد قيمة الصادرات إلى ٣٦٤,٨ مليون دولار أي بنسبة ٦٧,٣%.

انخفضت كميات الإسمنت المسلمة، وهي مؤشر النشاط الحالي لقطاع البناء، بنسبة ٢٢,١% ومساحات البناء المرخصة، مؤشر النشاط المستقبلي للقطاع، بنسبة ٦,٠% مقارنة بتموز ٢٠١٨.

شهد إنتاج الكهرباء تراجعاً إلى ١٣٧٨,٣ مليون كيلووات ساعة في تموز ٢٠١٩، أي بنسبة ١,٧% على أساس سنوي.

ازداد كل من عدد الطائرات وعدد المسافرين في مطار بيروت بنسبة ٢,٧% و ٣,٨% على التوالي نتيجة ازدياد عدد المسافرين القادمين والمغادرين بنسبة ١,٩% و ٤,٧% على التوالي. أما حجم الشحن الجوي، فقد توسع بنسبة ٩,٢%.

تقلصت حركة السفن في مرفأ بيروت بنسبة ٩,٤% وحركة البضائع بنسبة ١٣,٩% في تموز ٢٠١٩.

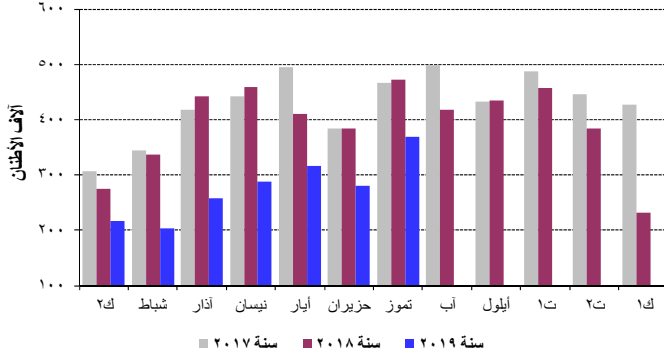
انخفضت كميات الإسمنت المسلمة، وهي مؤشر النشاط الحالي لقطاع البناء، بنسبة ٢٢,١% ومساحات البناء المرخصة، مؤشر النشاط المستقبلي للقطاع، بنسبة ٦,٠% مقارنة بتموز ٢٠١٨.

بلغ المؤشر الاقتصادي العام لمصرف لبنان ٣٠٤,٣ في تموز ٢٠١٩ مقابل ٢٩٣,١ في الشهر السابق و٣٠٦,٧ في تموز ٢٠١٨، مسجلاً بذلك انخفاضاً سنوياً بنسبة ٠,٨%.

المؤشر الاقتصادي العام (متوسط ١٩٩٣ = ١٠٠)

المؤشر	التغيرات الشهرية %	التغيرات السنوية %
تموز ٢٠١٨	٢,٩	٠,٩
آب ٢٠١٨	-٣,٣	-١,٨
أيلول ٢٠١٨	-١,٥	٠,٤
تشرين الأول ٢٠١٨	٥,٨	١,٠
تشرين الثاني ٢٠١٨	٢,٤	-٢,٣
كانون الأول ٢٠١٨	-٥,٠	-٥,٦
كانون الثاني ٢٠١٩	-١,٦	-٤,٤
شباط ٢٠١٩	٠,٧	-٤,٨
آذار ٢٠١٩	٣,٩	-٣,٧
نيسان ٢٠١٩	٢,١	-٣,٠
أيار ٢٠١٩	-٥,٩	-١,٩
حزيران ٢٠١٩	-١,٤	-١,٦
تموز ٢٠١٩	٣,٨	-٠,٨

تسليمات الإسمنت



المصدر: شركات الإسمنت

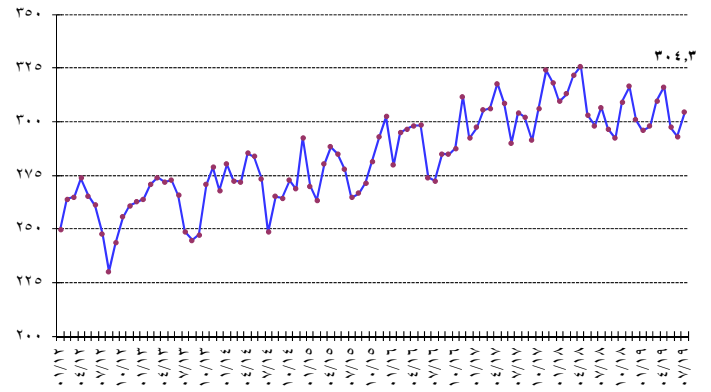
شهدت الرسوم العقارية المحصلة انخفاضاً بنسبة ٤٥,٩% فبلغت ٣٤,٣ مليار ليرة.

التجارة الخارجية

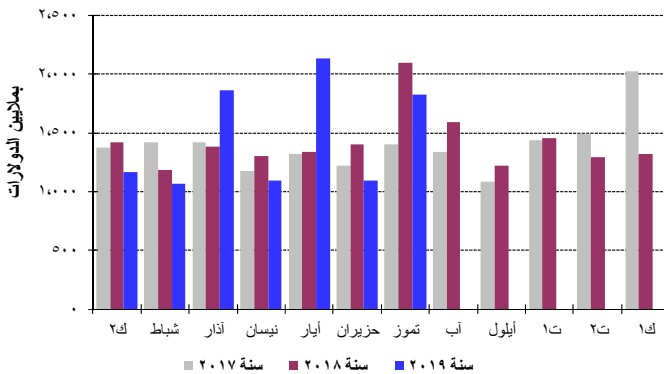
تقلص عجز الميزان التجاري بنسبة ١٢,٨% وسجل ١٨٣١,١ مليون دولار في نهاية تموز، وذلك نتيجة انخفاض قيمة الواردات إلى ٢١٩٥,٩ مليون دولار أي بنسبة ٥,٣% وازدياد قيمة الصادرات إلى ٣٦٤,٨ مليون دولار أي بنسبة ٦٧,٣%.

انخفضت الرسوم الجمركية المحصلة بنسبة طفيفة بلغت ٠,١% وسجلت ١٩٣,٧ مليار ليرة خلال هذا الشهر.

المؤشر العام



عجز الميزان التجاري



المصدر: المجلس الأعلى للحمارك

توزعت حصص أهم بلدان المصدر منذ مطلع العام ولغاية تموز ٢٠١٩ على الشكل التالي: الولايات المتحدة ٩,٣%، الصين ٨,٥%، روسيا ٧,٧%، اليونان ٦,٤% وإيطاليا ٦,٤%.

توزعت هذه الحصص في تموز ٢٠١٩ على الشكل التالي:

نشاط غرفة المقاصة

انخفض مجموع قيمة الشيكات المحصلة بنسبة ١٣,١% في تموز ٢٠١٩. توسعت قيمة الشيكات المحررة بالليرة اللبنانية بنسبة ١,٢% وتقلصت تلك المحررة بالعملة الأجنبية بنسبة ١٩,٨%. بلغت حصة الشيكات المحصلة المحررة بعملة أجنبية من مجموع الشيكات المحصلة ٦٢,٥% مسجلة انخفاضاً بنسبة ٧,٨%.

انخفضت حصة الشيكات المرجعة بنسبة ١,٣% خلال الشهر مقارنة بالشهر ذاته من العام الماضي، وسجلت ٢,٣% من مجموع قيمة الشيكات في نهاية هذا الشهر.

مؤشرات اقتصادية رئيسية (جميع التغييرات هي بالنسبة إلى الشهر نفسه من العام السابق)

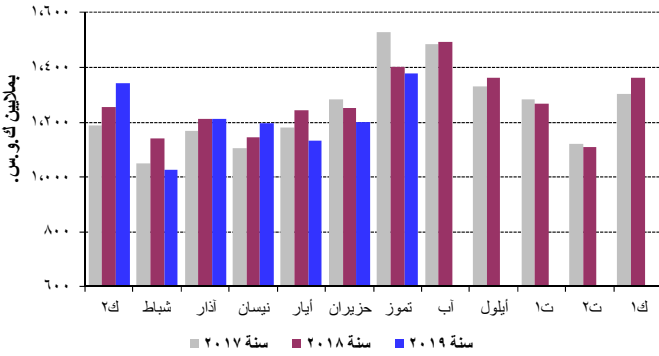
تموز-١٩	حزيران-١٩	متوسط-٢٠١٨	كانون الأول-١٨	تموز-١٨	متوسط-٢٠١٧	كانون الأول-١٧
مقاصة الشيكات باليرة اللبنانية^١						
٢,٨٦٥,٣٢٦	٢,٣٨٤,٤٧٦	٢,٧٨٠,٤٨٣	٣,٠٤٩,٧٩٦	٢,٨٣١,٤٩٢	٢,٧٢٢,٩٤٣	٣,٢١٣,٠٥٢
١,١٩	٥,٨٢-	٢,١١	٥,٠٨-	١,٨٢	٨,٩٧	١٣,٤٢
نسبة التغيير (%)						
مقاصة الشيكات بالعملة الأجنبية^{**١}						
٣,١٦٨	٢,٥٠٢	٣,٧٠٢	٣,٤٥٤	٣,٩٥٢	٣,٨٨١	٤,١٢٧
١٩,٨٤-	٢٧,٨٨-	٤,٦٢-	١٦,٣٠-	٨,٣٠-	٣,٢٥-	٦,٥٠
نسبة التغيير (%)						
مجموع مقاصة الشيكات^{**}						
٧,٤٤١,٢٣٤	٦,١٥٥,٨١٠	٨,٣٦١,٦٥٧	٨,٢٥٧,١٩٠	٨,٧٨٩,٣٩٠	٨,٥٧٤,٢٥٢	٩,٤٣٤,٤٣٧
نسبة التغيير (%)						
طلبات الاستعلام لدى مركزية المخاطر^١						
٢٤,٣٧٥	١٩,٩٨٥	٢٩,٨٥٨	١٩,٥٢٠	٣٢,٤٦٤	٣٥,٥١١	٢٩,٢٩٣
٢٤,٩٢-	٣٤,٣٣-	١٥,٩٢-	٣٣,٣٦-	١٠,٦٠-	١٥,٤٦	٩,٤٩
نسبة التغيير (%)						
رخص البناء^{**٢}						
٦٢٥٠,٢٨	٤١٦,٨٨١	٧٥١,٦٣٠	٥٩٥,٦٨٢	٦٦٤,٨٦٤	٩٧٧,٥٣٢	٩٠١,٢٥٩
٥,٩٩-	٣٢,١١-	٢٣,١١-	٣٣,٩١-	٣٤,٩٣-	٤,١٢-	٠,٢٩-
نسبة التغيير (%)						
الاسمنت المسلم^{**٣}						
٣٦٨,٠٦٣	٢٧٩,٦٣٠	٣٩١,٨٦٠	٢٣٠,٧٤٢	٤٧٢,٢٤٩	٤٢٩,٠٥١	٤٢٦,٥٤٣
٢٢,٠٦-	٢٧,٢٦-	٨,٦٧-	٤٥,٩٠-	١,٢٦	٢,١٨-	٤٣,٨٥
نسبة التغيير (%)						
الرسوم العقارية المستوفاة^٤						
٣٤٤,٢٨١	٣٠٤,٤٧١	٦٥٠,٣١	٨٣٤,٤٢١	٦٣٤,٤١٢	٨٤٤,٨٦٦	١٠١,١٦٣
٤٥,٩٤-	٤٦,٦٠-	٢٣,٣٧-	١٧,٥٤-	١٨,٤٨-	١٨,٠٢	٥,٨٠-
نسبة التغيير (%)						
مجموع الواردات^٥						
٣,٣١١,٤٥٢	٢,٠٧٦,٤٤٢	٢,٥١٠,٧٥٨	٢,٣٦٥,٨٦٤	٣,٤٩٥,٥٦٢	٢,٤٦٠,٨٣١	٢,٤٦٣,٥٥٣
٥,٢٧-	١٤,٨٠-	٢,٠٣	٣,٩٧-	٣٨,٧٧	٢,٤٢	٣,٢٣
نسبة التغيير (%)						
مجموع الصادرات^٥						
٥٥٠,١٥٣	٤٢٩,٣٥٣	٣٧٠,٩٤٦	٣٧١,٠٠٨	٣٢٨,٧٩٠	٣٥٧,٣٣٨	٣٧٨,١٧٧
٦٧,٣٣	٣٢,٥٢	٣,٨١	١,٩٠-	٠,٣٨	٤,٤٧-	٢,٧٠
نسبة التغيير (%)						
عجز الميزان التجاري^٥						
٢,٧٦١,٢٩٨	١,٤٤٧,٠٨٩	٢,١٣٩,٨١٢	١,٩٩٤,٨٥٥	٣,١٦٦,٧٧٢	٢,١٠٣,٤٩٣	٢,٠٨٥,٣٧٦
١٢,٨٠-	٢٢,٠٥-	١,٧٣	٤,٣٤-	٤٤,٥١	٣,٦٩	٣,٣٣
نسبة التغيير (%)						
الواردات الجمركية^٥						
١٩٣,٧١١	١٥٧,٤٠٢	١٧٥,٩٤١	١٥٧,٤١١	١٩٣,٩٠٠	١٨٧,٤٠٥	١٩٠,٤٢٩
٠,١٠-	١٤,٧٣-	٦,١٢-	١٧,٣٤-	٨,٣٥-	١,٨٨	١,٧٣
نسبة التغيير (%)						
إنتاج الطاقة الكهربائية (شبكة مؤسسة كهرباء لبنان)^٦						
١,٣٧٨	١,٤٢٠	١,٢٧٠	١,٣٦١	١,٤٠٣	١,٢٥٣	١,٣٠٣
١,٧٤-	٤,٢١-	١,٤١	٤,٤٩	٨,١٨-	١٤,٤٩	١٢,٧١
نسبة التغيير (%)						
استيراد المشتقات النفطية^{**٧}						
٧١٥,٩٥٢	٦٨٧,٣٧٦	٦٧٣,٩٦٥	٦٤٧,١٥٤	٦٩٥,٨٩٦	٧٠١,٥٣٠	٥٨٦,٥٨٦
٢,٨٨	٥,٣٢-	٣,٩٣-	١٠,٣٣	١٩,٠٧-	٥,١٣	٦,٩٥-
نسبة التغيير (%)						
حركة الشحن البحري في مرفأ بيروت^{**٨}						
٦٠٨,٨٣٧	٦٣٠,٩٧٣	٦٦٥,٦٨٦	٦٨١,٥٠٤	٧٠٧,٥٠٠	٦٨٨,٦١٧	٧٠٦,٨٧١
١٣,٩٥-	٨,٧٨	٣,٣٣-	٣,٥٩-	٢٦,٤٨	٥,٧٨-	٥,٣٧
نسبة التغيير (%)						
٥٢٧,٣٨٤	٥٦٦,٣١١	٥٨٧,٨٩١	٦١٠,٠٠١	٦٢٢,١٤٢	٥٩٤,٤٢١	٦١٥,٨٩٤
٨٠,٩٨٣	٦٤,٣٧١	٧٧,٤٨٨	٧١,١١٣	٨٤,٩٩١	٩٤,١٣٢	٩٠,٢٢٢
٤٧٠	٢٩١	٣٠٧	٣٩٠	٣٦٧	٢٤٣	٧٥٥
نسبة التغيير (%)						
حركة المسافرين في مطار بيروت الدولي^٩						
١,٠٦١,٣٩٠	٨٣٩,٧٧٠	٧٣٦,٨٣١	٦٧٧,٨١١	١,٠٢٢,٤٦٧	٦٨٦,٣٠٧	٦٢٦,٨٦٦
٣,٨١	١٠,٢٠	٧,٣٦	٨,١٣	٤,٨٧	٨,٢٢	٤,٨٣
نسبة التغيير (%)						
٥٧٤,٩٧٤	٤٦٤,٤٦٥	٣٦٩,٦٦٦	٣٦٢,٢٤٥	٥٦٤,٤٥٣	٣٤١,٩٣٦	٣٣٣,٢٧٣
١,٨٦	٤,٧١	٨,١١	٨,٦٩	٨,٠٩	٨,٥٦	٥,٤٠
نسبة التغيير (%)						
٤٧٩,٠٠٦	٣٧١,٦٢٤	٣٦٦,٥٦٩	٣١٢,٤٤١	٤٥٧,٤٦٥	٣٤٣,٩٥٩	٢٩٣,٢٧٠
٤,٧١	١٦,١١	٦,٥٧	٦,٥٤	١,١٣	٨,٠٠	٤,٢٦
نسبة التغيير (%)						
٧,٤١٠	٥,٦٨١	٥٩٦	٣,١٢٥	٥٤٩	٤١٢	٣٢٣
١,٢٤٩,٧٣	١,٥٤٦,٦٧	٤٤,٧١	٨٦٧,٤٩	٢٧,٣٨	٤٣,١٩-	٣٥,٤٠-
نسبة التغيير (%)						

* بدأ في تموز ١٩٩٥ احتساب الدولار الجمركي على أساس السعر الرسمي للدولار عوضاً عن ٨٠٠ ل.ل. ** أرقام مستكملة من قبل القطاع الخاص. *** بدأ في ١/١/١٩٩٧، تعديل المعلومات لتتضمن القطاعين العام والخاص.
المصدر: مصرف لبنان. نقابة المهندسين في بيروت وطرابلس. شركات التراب. وزارة المالية. إدارة الجمارك العامة. مؤسسة كهرباء لبنان. المديرية العامة للنفط. مرفأ بيروت. مطار بيروت الدولي.

قطاع الطاقة

شهد إنتاج الكهرباء تراجعاً إلى ١٣٧٨,٣ مليون كيلووات ساعة في تموز ٢٠١٩، أي بنسبة ١,٧% على أساس سنوي.

الإنتاج الشهري للكهرباء (شبكة كهرباء لبنان)

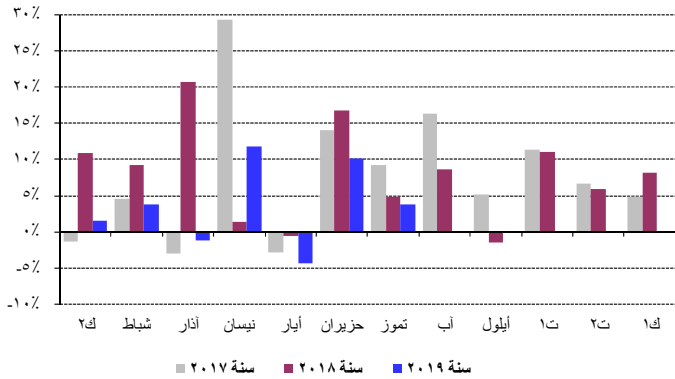


المصدر: مؤسسة كهرباء لبنان

قطاع النقل

ازداد كل من عدد الطائرات وعدد المسافرين في مطار بيروت بنسبة ٢,٧% و٣,٨% على التوالي نتيجة ازدياد عدد المسافرين القادمين والمغادرين بنسبة ١,٩% و٤,٧% على التوالي. أما حجم الشحن الجوي، فقد توسع بنسبة ٩,٢%. توسع حجم البضائع المفرغة بنسبة ٤,٤% وحجم البضائع المشحونة بنسبة ١٥,٨%.

حركة المسافرين عبر المطار



المصدر: مطار بيروت الدولي

تقلصت حركة السفن في مرفأ بيروت بنسبة ٩,٤% وحركة البضائع بنسبة ١٣,٩% في تموز ٢٠١٩. انخفض حجم البضائع المفرغة والمشحونة بنسبة ١٥,٢% و٤,٧% على التوالي وازداد حجم البضائع العابرة بنسبة ٢٨,١%.

القطاع النقدي

الموجودات الخارجية الصافية للجهاز المصرفي

سجل ميزان المدفوعات فائضاً بما يوازي ٧٢,٥ مليون دولار في تموز ٢٠١٩. وقد تمثل هذا الفائض بازدياد الموجودات الخارجية الصافية لدى مصرف لبنان بقيمة ٦٩١,١ مليون دولار وانخفاض الموجودات الخارجية الصافية لدى المصارف

الواردات حسب بلدان المصدر (بملايين الدولارات)

بلد	تموز ٢٠١٨	تموز ٢٠١٩	% من المجموع	% من المجموع
روسيا	١٩١,٢	٢٤٧,٩	١١,٣	١١,٣
الولايات المتحدة	٣٧٣,٧	٢٣٠,٥	١٦,١	١٠,٥
الصين	١٨٥,٤	١٧١,٦	٨,٠	٧,٨
إيطاليا	١٢٤,٠	١٥٠,٧	٥,٣	٦,٩
اليونان	١٧٥,٧	١٢٣,٣	٧,٦	٥,٦
البلدان الأخرى	١٠٢٦٨,١	١٠٢٧١,٩	٥٤,٧	٥٧,٩
المجموع	٢.٣١٨,٠	٢.١٩٥,٩	١٠٠	١٠٠

توزعت حصص أهم بلدان المقصد منذ مطلع العام ولغاية تموز ٢٠١٩ على الشكل التالي: سويسرا ٢٢,٥%، الإمارات العربية المتحدة ١٢,٢%، السعودية ٦,٦%، سوريا ٦,٢% والعراق ٤,٣%. توزعت هذه الحصص في تموز ٢٠١٩ على الشكل التالي:

الصادرات حسب بلدان المقصد (بملايين الدولارات)

بلد	تموز ٢٠١٨	تموز ٢٠١٩	% من المجموع	% من المجموع
سويسرا	٠,٧	١٤٢,١	٠,٣	٣٩,٠
الإمارات العربية المتحدة	٣٢,٢	٣٢,٠	١٤,٨	٨,٨
المملكة العربية السعودية	١٦,٧	٢٢,٩	٧,٧	٦,٣
العراق	١٤,٨	٢١,٠	٦,٨	٥,٧
سوريا	١٩,٨	١٥,٢	٩,١	٤,٢
البلدان الأخرى	١٣٣,٨	١٣١,٧	٦١,٤	٣٦,١
المجموع	٢١٨,٠	٣٦٤,٨	١٠٠	١٠٠

الواردات (بملايين الدولارات)

القسم التعريفي	تموز ٢٠١٨	تموز ٢٠١٩	% من المجموع	% من المجموع
منتجات المملكة الحيوانية والنباتية	٢٠٠٧٣,٢	١٤٩٨٦,٦	١٧,٤	١٦,١
مواد نسيجية ومصنوعاتها	٤٣٨,٠	٣٧٥,٢	٣,٧	٣,٠
جلود، جلود فراء ومصنوعاتها	٤٠,٦	٣٥,١	٠,٣	٠,٣
خشب ومصنوعاته	١٣٤,٧	١١٠,١	١,١	٠,٩
منتجات الصناعات الكيماوية	١٠٢٣٠,٤	١٠٢٤٦,٨	١١,٢	١٠,١
عجائن، خشب، ورق كرتون	٢٠٨,١	١٨٠,٥	١,٧	١,٥
حجر، جبس، إسمنت	٢٦٦,٦	١٩٦,٢	٢,٢	١,٦
منتجات معدنية ومصنوعاتها	٣٠٣٤١,٠	٤٠٨١٦,٨	٢٨,١	٣٦,١
معدات كهربائية، نقل وتصوير	٢٠٤٦٥,٥	٢٠١٠٨,٢	٢٠,٧	١٧,١
لؤلؤ، أحجار كريمة ومعادن ثمينة	٧٨٧,٠	٥٣٨,٥	٦,٦	٤,٤
مصنوعات متنوعة	٨١٣,١	٧٤٠,٧	٦,٨	٦,٠
المجموع	١١٠٨٩٨,٢	١٢٠٣٣٤,٧	١٠٠	١٠٠

الصادرات (بملايين الدولارات)

القسم التعريفي	تموز ٢٠١٨	تموز ٢٠١٩	% من المجموع	% من المجموع
منتجات المملكة الحيوانية والنباتية	٣٧٣,٣	٣٦٤,٢	٢١,٣	١٧,٤
مواد نسيجية ومصنوعاتها	٣١,٢	٢٨,٢	١,٨	١,٤
جلود، جلود فراء ومصنوعاتها	٦,٢	٧,٨	٠,٤	٠,٤
خشب ومصنوعاته	٤,٧	٧,٧	٠,٣	٠,٤
منتجات الصناعات الكيماوية	٢٠٠,٦	٢١٧,٩	١١,٤	١٠,٤
عجائن، خشب، ورق كرتون	٧٦,٢	٨٩,١	٤,٣	٤,٣
حجر، جبس، إسمنت	١٢,٨	٩,٩	٠,٧	٠,٥
منتجات معدنية ومصنوعاتها	٢٦٥,٢	٢٢٨,٦	١٥,١	١١,٤
معدات كهربائية، نقل وتصوير	١٩٨,١	٢٣٨,١	١١,٣	١١,٤
لؤلؤ، أحجار كريمة ومعادن ثمينة	٤٢٨,٣	٧٣١,٤	٢٤,٤	٣٥,٠
مصنوعات متنوعة	١٦٠,٠	١٥٦,٦	٩,١	٧,٥
المجموع	١٠٧٥٦,٧	٢٠٠٨٩,٤	١٠٠	١٠٠

المصدر: المجلس الأعلى للجمارك

وأبقى مصرف لبنان معدل الحسم ومعدل الفائدة على إعادة شراء الأوراق المالية (Repo Rate) على مستوى ١٠,٠٠% وهو المعدل المطبق منذ كانون الأول ٢٠٠٩.

الكتلة النقدية والعوامل المؤثرة فيها

بلغت الكتلة النقدية M٣ ٢١١٥٦٤,٧ مليار ليرة في نهاية تموز مسجلة تراجعاً سنوياً نسبتته ٠,٤% مقابل انخفاض بنسبة ١,٠% في حزيران ٢٠١٩. وبقي التسليف المصرفي للقطاع الخاص العامل الأبرز في خلق النقد إلى جانب التسليفات للقطاع العام.

وفي ما خص مكونات الكتلة النقدية، تجدر الإشارة إلى أن الودائع بالليرة سجلت تراجعاً بنسبة ٩,٧% والودائع بالعملة الأجنبية نمواً بنسبة ٤,٨%.

التغيرات السنوية في الكتلة النقدية (بالنسب المئوية)

٤م	٣م	٢م	١م	
١,٧٢	١,٧٢	-٢,٨٢	١٣,٢٨	تموز ٢٠١٨
١,٣٢	١,٣٢	-٤,١٦	٧,٨٢	آب ٢٠١٨
١,٣٨	١,٦٩	-٤,٧٨	٨,٢١	أيلول ٢٠١٨
١,٠٥	١,٠٢	-٥,٣٢	٧,٧٣	تشرين الأول ٢٠١٨
٢,٢٧	٢,٢١	-٠,٩٥	١٠,٢١	تشرين الثاني ٢٠١٨
٢,١٥	١,٩٣	-٢,٩٥	٩,٧٦	كانون الأول ٢٠١٨
٠,٩٥	٠,٧٠	-٥,٨٤	٢,٠٤	كانون الثاني ٢٠١٩
٠,٥٣	٠,٣٧	-٦,٠١	-٠,٧٨	شباط ٢٠١٩
٠,٦٤	٠,٤٠	-٦,٠٦	-٣,٦٠	آذار ٢٠١٩
٠,٣٤	٠,١٩	-٦,٧٠	-٢,٣٨	نيسان ٢٠١٩
-٠,٨٣	-٠,٨٢	-٨,٤٥	-٢,٠٢	أيار ٢٠١٩
-٠,٩٧	-٠,٩٧	-٩,٠١	-٦,١٠	حزيران ٢٠١٩
-٠,٣٥	-٠,٣٦	-٨,٧٢	-٥,٧٢	تموز ٢٠١٩

الدين العام

توزع سندات الخزينة بحسب الفئة (كنسبة مئوية من المجموع)

شهر	٢٤ شهراً وما فوق	١٢ شهراً	٦ أشهر	٣ أشهر	
تموز ٢٠١٨	٩٤,٧٢	٣,٤٢	١,٤٠	٠,٤٥	
آب ٢٠١٨	٩٥,٣٧	٣,٢١	١,١٦	٠,٢٦	
أيلول ٢٠١٨	٩٥,٦٧	٣,١١	٠,٩٥	٠,٢٨	
تشرين الأول ٢٠١٨	٩٥,٧٧	٣,٣٧	٠,٧١	٠,١٥	
تشرين الثاني ٢٠١٨	٩٦,٢٢	٢,٩٩	٠,٤٤	٠,٣٦	
كانون الأول ٢٠١٨	٩٦,٥٢	٢,٧٧	٠,٤١	٠,٣٠	
كانون الثاني ٢٠١٩	٩٦,٩٠	٢,٥٤	٠,٢٥	٠,٣١	
شباط ٢٠١٩	٩٧,٣١	٢,٤٣	٠,٢٠	٠,٠٦	
آذار ٢٠١٩	٩٧,٢٨	٢,٢٧	٠,١٥	٠,٣٠	
نيسان ٢٠١٩	٩٧,٥٩	٢,٠٢	٠,١١	٠,٢٨	
أيار ٢٠١٩	٩٧,٩٣	١,٦٧	٠,١١	٠,٢٩	
حزيران ٢٠١٩	٩٧,٩٨	١,٨٥	٠,١١	٠,٠٥	
تموز ٢٠١٩	٩٨,٠٧	١,٧٨	٠,١١	٠,٠٤	

وفقاً لأرقام وزارة المالية بلغ مجموع الدين العام الصافي ١١٦١٩١ مليار ليرة في تموز ٢٠١٩ مسجلاً ازدياداً شهرياً قدره ٩٠٢ مليار ليرة.

والمؤسسات المالية بقيمة ٦١٨,٦ مليون دولار. وبلغ بذلك الرصيد التراكمي لميزان المدفوعات في الأشهر السبعة الأولى من السنة عجزاً بمقدار ٥٣١٨,٣ مليون دولار مقابل عجزاً بمقدار ٧٥٧,٢ مليون دولار في الفترة المماثلة من العام ٢٠١٨.

موجودات مصرف لبنان الخارجية

بلغ احتياطي مصرف لبنان من العملات الأجنبية ٣٧٥٣٧,٧ مليون دولار مسجلاً تراجعاً سنوياً نسبتته ١٦,٣% ومقداره ٧٣٣١,١ مليون دولار. أما مجموع الاحتياطي الخارجي بما فيه الذهب، فقد بلغ ٥٠٧٣٩,٠ مليون دولار. هذا وقد بقي سعر صرف الدولار الأميركي الوسطي في سوق بيروت مستقراً على ١٥٠٧,٥٠ ليرة.

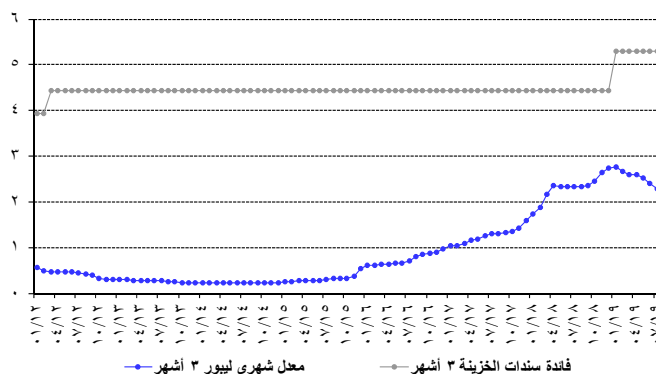
معدلات الفائدة

لم يطرأ أي تغير في تموز ٢٠١٩ على معدلات فائدة سندات الخزينة. فسجل معدل الفائدة الفعلية في نهاية الشهر: ٥,٨٥% لفئة ٦ أشهر و ٦,٥٠% لفئة ١٢ شهراً. واستقرت فائدة القسيمة على سندات الستين والثلاث سنوات على ٧,٠٠% و ٧,٥٠% على التوالي.

أما معدلات الفائدة المصرفية فقد ازدادت في تموز إلى ٨,٨١% على الحسابات الدائنة بالليرة (+ نقطة أساس) وإلى ١١,١٣% على الحسابات المدينة بالليرة (+ ١٩ نقطة أساس).

وشهدت الفائدة المصرفية المحلية بالدولار الأميركي ازدياداً على الحسابات الدائنة والمدينة. فسجل معدل الفائدة الوسطي المثقل على حسابات التسليف بالدولار ٩,٩٠% في تموز (+ ٤ نقطة أساس). أما متوسط الفائدة على حسابات الادخار بالدولار فسجل ٦,٠١% (+ ١٧ نقطة أساس).

الهامش بين سندات الخزينة لثلاثة أشهر والليبور



وبنتيجة هذه التطورات تقلص الهامش بين فائدي التسليف بالليرة والدولار من ١,٤٥ نقطة في حزيران ٢٠١٩ إلى ١,٢٣ نقطة في تموز ٢٠١٩. انخسر كذلك الهامش بين فائدي الادخار بالليرة والدولار من ٢,٩٦ نقطة في حزيران ٢٠١٩ إلى ٢,٨٠ نقطة في تموز ٢٠١٩.

وتجدر الإشارة إلى أن معدل ليبور (Libor Rate) لثلاثة أشهر سجل ٢,٢٩% في تموز ٢٠١٩ مقابل ٢,٤٠% في حزيران ٢٠١٩.

استقرت معدلات الفائدة على شهادات الإيداع التي يصدرها مصرف لبنان من فتي ٤٥ يوماً و ٦٠ يوماً على ٣,٥٧% و ٣,٨٥% على التوالي.

وعلى مدار سنة، تدنت هذه الودائع بنسبة ١٠,٠٥%، حيث باتت تشكل ٢٧,٣٦% من إجمالي الودائع، فيما كانت تشكل نسبة ٣٠,٤٩% في نهاية تموز ٢٠١٨.

- ارتفعت الودائع بالعملة الأجنبية بنسبة ٥١,٥١% خلال تموز ٢٠١٩، مقابل ٥٠,٩٢% خلال الشهر الفائت. وبلغت ١٣٢٠٦٥ مليون دولار في نهاية تموز مسجلة ارتفاعاً سنوياً بنسبة ٤,٧٣%.

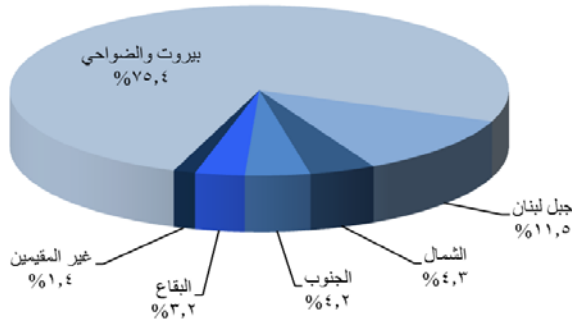
ب- لدى القطاع المصرفي

ارتفعت ودائع القطاع الخاص لدى القطاع المصرفي المقيم وغير المقيم بنسبة ٠,١٦% خلال الشهر، مقابل ٥٦,٥٦% خلال حزيران ٢٠١٩. وقد ارتفع حجم الودائع من ٢٧٥٨١٣ مليار ليرة في تموز ٢٠١٨ إلى ٢٧٦٤٨٠ ملياراً في نهاية تموز ٢٠١٩، أي بنسبة ٠,٢٤% وهي مفصلة كالآتي:

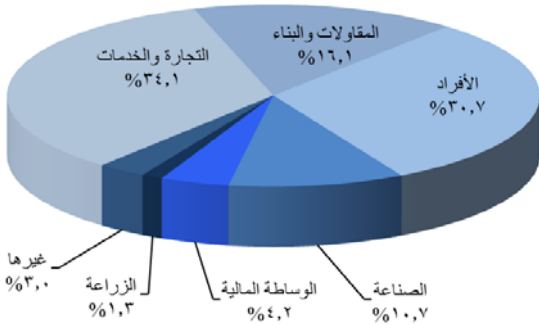
- تراجعت الودائع بالليرة اللبنانية بنسبة ٥٠,٧٦% خلال تموز ٢٠١٩، مقابل تراجع بنسبة ٥٠,١٨% خلال الشهر الفائت، وبلغت ٧٦٣٧٥ مليار ليرة في نهاية تموز. وعلى مدار سنة، تدنت هذه الودائع بنسبة ٩,٦٣%، حيث باتت تشكل ٢٧,٦٢% من إجمالي الودائع، فيما كانت تشكل ٣٠,٦٤% في نهاية تموز ٢٠١٨.
- ارتفعت الودائع بالعملة الأجنبية بنسبة ٥٢,٥٢% خلال تموز ٢٠١٩، مقابل ٥٠,٨٤% خلال الشهر الفائت. وبلغت ١٣٢٧٤٠ مليون دولار في نهاية تموز مسجلة زيادة سنوية بنسبة ٤,٦٠%.

توزع التسليفات

توزع التسليفات على المناطق



توزع التسليفات على القطاعات



نسبة التسليفات إلى الودائع

شكلت التسليفات نسبة ٣٠,٤١% من إجمالي الودائع في نهاية تموز ٢٠١٩ مقارنة

وقد نتج هذا الازدياد عن ارتفاع الدين العام الصافي بالليرة بمقدار ٧٣٥ مليار ليرة ليبلغ ٦٧٣٦٨ مليار ليرة والدين العام المحرر بعملة أجنبية بمقدار ١١١ مليون دولار ليسجل ٣٢٣٨٧ مليون دولار في نهاية الشهر.

وعلى أساس سنوي، بلغ نمو الدين العام الصافي ٦,٣% والدين بالليرة ٢٠,١% وتدنى الدين بالعملة الأجنبية بنسبة ٨,١%.

النشاط المصرفي

الميزانية المجمعة للمصارف

بلغت الميزانية المجمعة للمصارف التجارية ٣٩٠٧٢٠ مليار ليرة في نهاية تموز ٢٠١٩ مسجلة ارتفاعاً شهرياً بنسبة ١,٢٥% مقابل ٠,٩٣% خلال الشهر السابق. وعلى مدار سنة، بلغت نسبة النمو ٩,٦٨%.

تطور حجم التسليفات

أ- لدى المصارف التجارية

تراجعت تسليفات المصارف التجارية للقطاع الخاص المقيم وغير المقيم بنسبة ١,٢٦% خلال تموز ٢٠١٩ مقابل تراجع بنسبة ٥٧,٥٧% خلال الشهر السابق. وبلغ حجم التسليفات ٨٣٣٦٠ مليار ليرة في نهاية تموز ٢٠١٩ مسجلاً تراجعاً سنوياً بنسبة ٦,٦٢%، وهي مفصلة كالآتي:

- تراجعت التسليفات بالليرة اللبنانية إلى ٢٥٠٨٥ مليار ليرة في نهاية تموز ٢٠١٩ أي بنسبة شهرية بلغت ١,٠٠% مقابل تراجع بنسبة ١,٤٤% خلال حزيران ٢٠١٩. وعلى مدار سنة، تدنت هذه التسليفات بنسبة ١٤,٠٢% وباتت تشكل ٣٠,٠٩% من إجمالي التسليفات، فيما كانت تشكل ٣٢,٦٨% في تموز ٢٠١٨.
- تراجعت التسليفات بالعملة الأجنبية بنسبة ١,٣٧% خلال تموز ٢٠١٩ مقابل تراجع بنسبة ٠,١٨% خلال الشهر السابق، وبلغت ٣٨٦٥٧ مليون دولار في نهاية تموز ٢٠١٩ بتراجع سنوي نسبته ٣,٠٣%.

ب- لدى مصارف الأعمال

بلغت تسليفات مصارف الأعمال للقطاع الخاص المقيم وغير المقيم ٣٣٦٠ مليار ليرة في نهاية تموز ٢٠١٩، مسجلة ارتفاعاً بنسبة ٠,٢١%، مقابل تراجع بنسبة ٠,٦٠% خلال حزيران ٢٠١٩. مقارنة بتموز ٢٠١٨، تدنت هذه التسليفات بنسبة ٤,٦٢%.

تطور حجم الودائع

أ- لدى المصارف التجارية

ارتفعت ودائع القطاع الخاص في المصارف التجارية المقيم وغير المقيم بنسبة ٠,١٨% خلال تموز ٢٠١٩ مقابل ارتفاع بنسبة ٠,٦٢% خلال الشهر الفائت. وعلى مدار سنة، ارتفع حجم الودائع بنسبة ٠,٢٢% ليبلغ ٢٧٤٠٧٩ مليار ليرة في نهاية تموز، وهي مفصلة كالآتي:

- تراجعت الودائع بالليرة اللبنانية بنسبة ٠,٧١%، خلال تموز ٢٠١٩، مقابل ٠,١٤% خلال الشهر الفائت، وبلغت ٧٤٩٩١ مليار ليرة في نهاية تموز.

بـ ٣٢,٦٤% في نهاية تموز ٢٠١٨ مفصلة كالاتي:

- نسبة التسليفات إلى الودائع بالليرة اللبنانية ٣٣,٤٥% مقارنة بـ ٣٥,٠٠%.
- نسبة التسليفات إلى الودائع بالعملة الأجنبية ٢٩,٢٧% مقارنة بـ ٣١,٦١%.

حساب الرساميل

تراجع حساب الرساميل بنسبة ٠,٧٦% خلال تموز ٢٠١٩، مقابل تراجع بنسبة ٠,٩٢% خلال حزيران ٢٠١٩. مقارنة بالفترة ذاتها من العام المنصرم، ازدادت هذه الرساميل بنسبة ٣,٠٩% وبلغت ٣١٢٥٣ مليار ليرة في تموز ٢٠١٩.

تراجعت نسبة حساب الرساميل من إجمالي الموجودات المصرفية التجارية إلى ٨,٠٠% في نهاية تموز ٢٠١٩. وكانت قد سجلت ٨,١٦% في حزيران ٢٠١٩ و ٨,٥١% في تموز ٢٠١٨.

تراجعت نسبة حساب الرساميل إلى إجمالي الودائع إلى ١١,٤٠% في نهاية تموز ٢٠١٩. وكانت قد سجلت ١١,٥١% في حزيران ٢٠١٩ و ١١,٠٩% في تموز ٢٠١٨.

في حين ارتفعت نسبة حساب الرساميل إلى إجمالي التسليفات إلى ٣٧,٤٩% في نهاية تموز ٢٠١٩. وكانت قد سجلت ٣٧,٣٠% في حزيران ٢٠١٩ و ٣٣,٩٦% في تموز ٢٠١٨.

الدولة

ارتفعت نسبة دولة الودائع (على صعيد القطاع المصرفي) إلى ٧٠,٧٦% في نهاية تموز ٢٠١٩ مقابل ٧٠,٤٢% في نهاية حزيران ٢٠١٩ و ٦٧,٩٠% في نهاية تموز ٢٠١٨.

في حين تراجعت نسبة دولة التسليفات إلى ٦٩,٩١% في نهاية تموز ٢٠١٩ مقابل ٦٩,٩٩% في نهاية حزيران ٢٠١٩ و ٦٧,٣٢% في نهاية تموز ٢٠١٨.

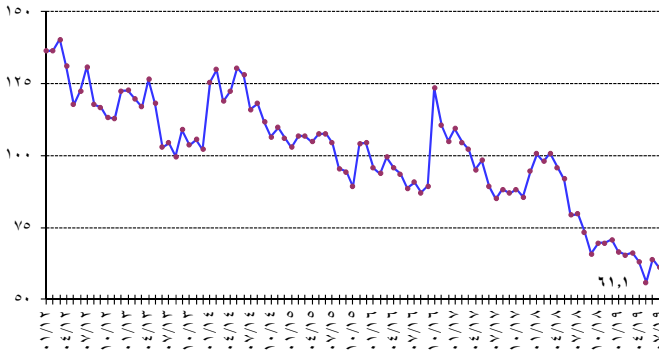
الأسواق المالية

أظهر معدل مؤشر القيمة السوقية للأسهم المدرجة في بورصة بيروت، خلال تموز ٢٠١٩، تقدماً بنسبة ٣,٢٤%، إذ أفضل على معدل ٦٠,٤٨ نقطة مقابل ٥٨,٥٩ نقطة لمعدل الشهر السابق.

مؤشر القيمة السوقية المشغل Market-Value-Weighted Index

تموز ٢٠١٨	٧٩,٨٠
آب ٢٠١٨	٧٣,٥١
أيلول ٢٠١٨	٦٥,٩٣
تشرين الأول ٢٠١٨	٦٩,٦٠
تشرين الثاني ٢٠١٨	٦٩,٦٩
كانون الأول ٢٠١٨	٧٠,٨٣
كانون الثاني ٢٠١٩	٦٦,٥٩
شباط ٢٠١٩	٦٥,٥٢
آذار ٢٠١٩	٦٦,٢٦
نيسان ٢٠١٩	٦٣,٢٠
أيار ٢٠١٩	٥٥,٩٧
حزيران ٢٠١٩	٦٣,٩١
تموز ٢٠١٩	٦١,٠٧

Market-Value-Weighted Index مؤشر القيمة السوقية المرجح



بورصة بيروت

بورصة بيروت

التاريخ	الأسهم المتداولة		القيمة السوقية (مليار دولار)
	الحجم (ملايين)	القيمة (مليون دولار)	
تموز ٢٠١٨	٢,١٦	٢٢,٩٠	١١,٠٧
آب ٢٠١٨	١,٥٥	١٢,٦٦	١٠,٦٩
أيلول ٢٠١٨	٣,١٥	٢٥,٠٥	١٠,٤٠
تشرين الأول ٢٠١٨	٤,٩٠	٣٤,٣٨	١٠,٥٦
تشرين الثاني ٢٠١٨	١٤,٣٢	٨٥,٠٧	١٠,٣٩
كانون الأول ٢٠١٨	٥,٤١	٢٧,٨٦	١٠,٣٥
كانون الثاني ٢٠١٩	١٠,٥٥	٥٤,٥٩	١٠,٠٥
شباط ٢٠١٩	٢,٠٣	١٢,٢٧	١٠,٠٠
آذار ٢٠١٩	٦,٣١	٣٥,٤٢	١٠,٣٠
نيسان ٢٠١٩	٠,٦٩	٤,٩٣	٩,٦٥
أيار ٢٠١٩	٢,٠٨	١١,٤٠	٩,١٥
حزيران ٢٠١٩	١,٦٩	٧,٨٣	٩,٢١
تموز ٢٠١٩	١,٩٧	٩,٨٢	٩,٠٥

ارتفعت كمية الأسهم المتداولة بنسبة ١٦,٣٢% فبلغت ١,٩٦٩ مليون سهم مقابل ١,٦٩٣ مليون سهم في حزيران ٢٠١٩. كما ارتفعت قيمة هذه الأسهم بنسبة ٣١,٣١% فبلغت ٩,٨٢١ مليون دولار أمريكي في تموز ٢٠١٩ مقابل ٧,٨٣٣ مليون دولار أمريكي في حزيران ٢٠١٩.

تصدر سهم Ciments Blancs Nominal من ناحية أداء سعر الأسهم عن باقي الأسهم المدرجة، إذ سجل ارتفاع نسبته ٤,٨٢%. فيما خص نسب الأسهم المتداولة خلال هذا الشهر، فقد تقدم سهم Solidere A على سائر الأسهم من ناحية كمية التداول بحيث بلغت نسبته ٣٤,١٥% من مجموع التداول على البورص.

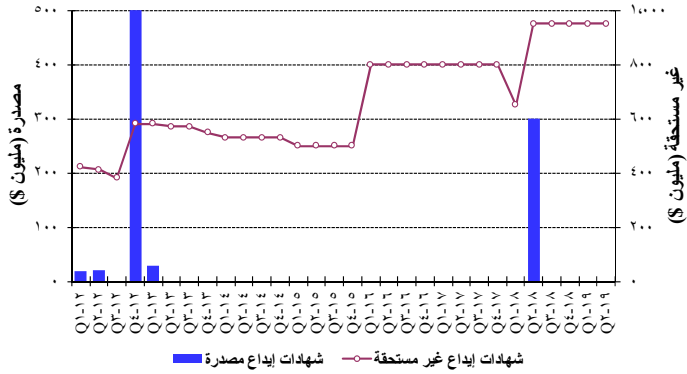
فيما يتعلق بالقيمة السوقية لمجمل أسهم الشركات المدرجة في بورصة بيروت، فقد انخفضت بنسبة ٠,٦٨% قياساً على الشهر الماضي، إذ بلغت ٩,٠٤٦ مليار دولار أمريكي مقابل ٩,٢١٣ مليار دولار أمريكي. وعلى صعيد القيمة السوقية للأسهم المدرجة في البورصة، فقد تدنت أيضاً بنسبة ٠,٧٣% إذ بلغت ٨,١٢١ مليار دولار أمريكي في تموز ٢٠١٩ مقابل ٨,٤٨٣ مليار دولار أمريكي للشهر الماضي.

شهادات الإيداع

شهادات إيداع (بملايين دولارات)

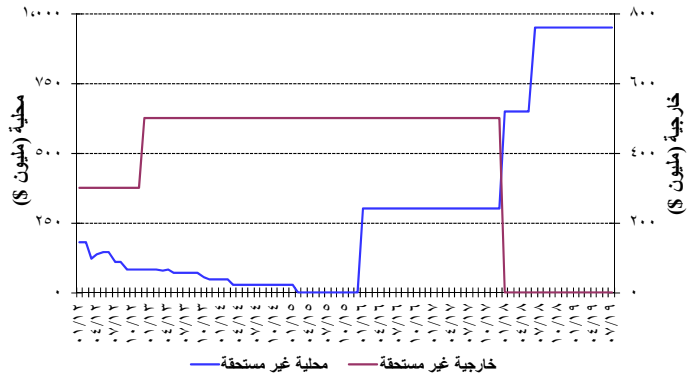
عدد المصارف	غير مستحقة			مصدرة	حزيران- ٢٠١٩
	المجموع	خارجية	محلية		
٣	٩٥٠	-	٩٥٠	-	حزيران- ٢٠١٩
٣	٩٥٠	-	٩٥٠	-	تموز- ٢٠١٩

تطور شهادات الإيداع المصدرة وغير المستحقة



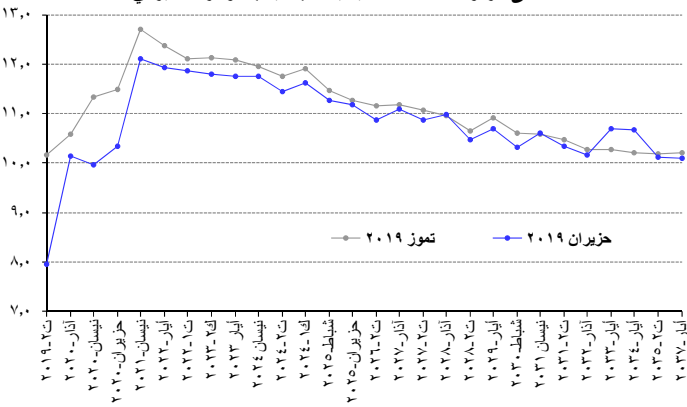
لم يكن هناك أي إصدار لشهادات إيداع مصدرة. حافظت قيمة شهادات الإيداع المصدرة غير المستحقة على مكانتها بقيمة ٩٥٠ مليون دولار أمريكي بين ثلاثة مصارف: بيلوس بنك (٣٠٠ مليون دولار أمريكي)، بنك لبنان والمهجر (٣٠٠ مليون دولار أمريكي)، بنك عودة (٣٥٠ مليون دولار أمريكي).

الإصدارات غير المستحقة لشهادات الإيداع المحلية والخارجية

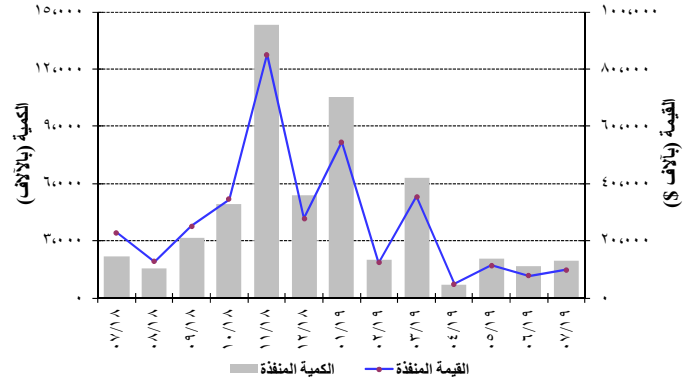


سندات دين الجمهورية اللبنانية بالعملة الأجنبية

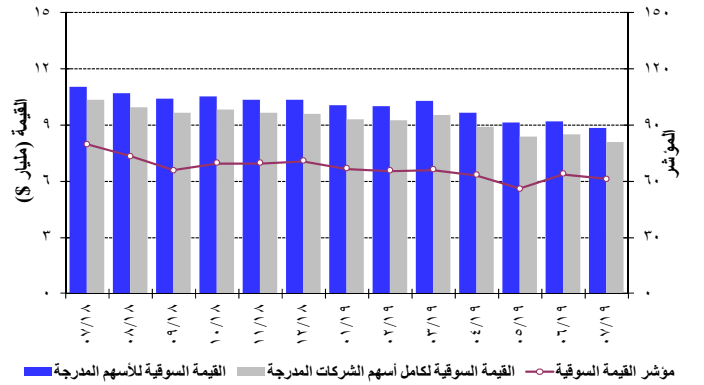
منحنى مردود السندات السيادية اللبنانية بالدولار الأمريكي



نشاط الأسهم المدرجة في بورصة بيروت



تطور المؤشر والقيمة السوقية لبورصة بيروت



الأسهم التفضيلية المدرجة عند الإصدار

المصدر	نوع الأسهم	سعر السهم	الكمية (آلاف)	القيمة (مليون \$)
بنك بيروت	أسهم تفضيلية "H"	\$ ٢٥,٠٠	٥٤٠٠	١٣٥
	أسهم تفضيلية "I"	\$ ٢٤,٩٥	٥٠٠٠	١٢٥
	أسهم تفضيلية "J"	\$ ٢٥,٠٠	٣٠٠٠	٧٥
	أسهم تفضيلية "K"	\$ ٢٥,٠٠	٤٠٠٠	١٠٠
	أسهم أولوية ٢٠١٤	\$ ٢١,٠٠	٤٧٦٢	١٠٠
بنك بيمو	أسهم تفضيلية ٢٠١٣	\$ ٩٢,٠٠	٣٥٠	٣٢
بنك عودة	أسهم تفضيلية "H"	\$ ٧٥,٠٠	٧٥٠	٥٦
	أسهم تفضيلية "I"	\$ ٨٩,٨٠	٢٥٠٠	٢٢٥
	أسهم تفضيلية "J"	\$ ٧٥,٠٠	٢٧٥٠	٢٠٦
البنك اللبناني للتجارة	أسهم تفضيلية "D"	\$ ٩٤,٠٠	٧٥٠	٧١
	أسهم تفضيلية "H"	\$ ٩٤,٠٠	٢٦٤	٢٥
بنك بيلوس	أسهم تفضيلية ٢٠٠٨	\$ ٦٥,٠٠	٢٠٠٠	١٣٠
	أسهم تفضيلية ٢٠٠٩	\$ ٦٨,٦٠	٢٠٠٠	١٣٧

إيصالات إيداع عمومية (GDR)

انخفضت قيمة إيصالات الإيداع العمومية التابعة لبنك لبنان والمهجر بنهاية تموز ٢٠١٩ بنسبة ٦٩,٠٦% متراوحا بين ٧,١٥ و ٧,٢٥ دولار أمريكي. حافظت قيمة إيصالات الإيداع العمومية التابعة لبنك عودة على نسبتها متراوحا بين ٣,٨٢ و ٣,٩٦ دولار أمريكي. حافظت قيمة إيصالات الإيداع العمومية التابعة لبنك بيلوس على نسبتها متراوحا بين ٧٠,٠٠٠ و ٠٠٠,٠٠٠ دولار أمريكي.

سندات دين المصارف والمؤسسات المالية اللبنانية بالعملات المختلفة

بلغت قيمة سندات الدين المحلية المصدرة من قبل المؤسسات المالية ٢٦,٣٦٧ مليون دولار أميركي بنهاية حزيران ٢٠١٩ مقابل ٢٥,٤٩٦ مليون دولار أميركي بنهاية آذار ٢٠١٩.

أصبحت القيمة الإجمالية لسندات الجمهورية اللبنانية المصدرة بعملات أجنبية ٢٩,٨١٤,١٣ مليار دولار أميركي بنهاية تموز ٢٠١٩ مقابل ٢٩,٨١٤,١٣ في الشهر السابق. لم يتم أي استحقاق في تموز ٢٠١٩.

الجدول الإحصائية

١٢	١ . المحمل النقدي والمقابل له.....
١٢	٢ . الميزان التجاري وصافي الموجودات الخارجية للقطاع المالي.....
١٣	٣ . الموجودات الخارجية لمصرف لبنان.....
١٣	٤ . ميزانية مصرف لبنان.....
١٤	٥ . الميزانية المجمعة للمصارف التجارية.....
١٥	٦ . إجمالي الودائع في القطاع المصرفي.....
١٦	٧ . معدلات الفائدة: المصارف التجارية.....
١٦	٨ . سندات الخزينة ومعدلات الفائدة.....
١٧	٩ . عمليات المقاصة.....
١٨	١٠ . الاعتمادات والبولص المستندية للاستيراد والتصدير.....
١٨	١١ . أدوات الدين العام الداخلي.....
١٩	١٢ . أسعار صرف أهم العملات الأجنبية.....
١٩	١٣ . الدين العام بحسب مصادر التمويل.....
٢٠	١٤ . سندات دين الجمهورية اللبنانية بالعملات الأجنبية.....
٢٠	١٥ . سندات دين المصارف بالعملات الأجنبية.....
٢١	١٦ . التداول بالأسهم في بورصة بيروت.....
٢١	١٧ . أدوات مالية مختلفة.....

١. المجلد النقدي والمقابل له (في نهاية الفترة، بمليارات الليرات)

تموز ٢٠١٩	حزيران ٢٠١٩	أيار ٢٠١٩	كانون الأول ٢٠١٨	تموز ٢٠١٨	حزيران ٢٠١٨	المجلد النقدي
٥٠١٥٨,٧	٥٠٠٤٩,٣	٥٠٠١١,١	٥٠٠٠٨,٤	٤٠٨٥٧,٣	٤٠٩٦٣,٨	النقد المتداول
٥٠٦٤٠,٩	٥٠٧٣٨,٢	٥٠٨١٤,٢	٦٠٦٥٢,٩	٦٠٥٩٧,٨	٦٠٥٢٤,٨	ودائع تحت الطلب بالليرة
١٠٠٧٩٩,٦	١٠٠٧٨٧,٦	١٠٠٨٢٥,٣	١١٠٦٦١,٣	١١٠٤٥٥,٠	١١٠٤٨٨,٦	M1
٦٢٠٩٢٩,١	٦٣٠٢٥١,٨	٦٣٠٣٨٧,٥	٦٥٠١٦٦,٧	٦٩٠٣١٢,٧	٦٩٠٨٨٠,٦	ودائع لأجل بالليرة
٧٣٠٧٢٨,٧	٧٤٠٠٣٩,٣	٧٤٠٢١٢,٨	٧٦٠٨٢٨,٠	٨٠٠٧٦٧,٨	٨١٠٣٦٩,٢	M2
١٣٧٠٤٠٥,٤	١٣٦٠٥٩١,٢	١٣٥٠٥١١,٤	١٣٥٠٨٩٢,٢	١٣١٠٣١٦,٢	١٣١٠١٧٠,٠	ودائع بالعملات الأجنبية
٤٣٠,٦	٣٠٧,١	٣١٧,٦	٢٧٢,٤	٢٥٠,٨	٤٦٠,٦	أدوات مالية مصدرة
٢١١٠٥٦٤,٧	٢١٠٠٩٣٧,٦	٢١٠٠٤١٨,٨	٢١٢٠٩٩٢,٦	٢١٢٠٣٣٤,٨	٢١٢٠٩٩٩,٨	M3
١١٠٢٢٠,٩	١١٠٠٢٥,١	١١٠٢٣٠,٠	١١٠٤٤٤,٠	١١٠٢٢٦,٠	١١٠١٣٩,٠	سندات الخزينة لدى القطاع غير المصرفي*
٢٢٢٠٧٨٥,٦	٢٢١٠٩٦٢,٧	٢٢١٠٢٧١,٨	٢٢٤٠٤٣٦,٦	٢٢٣٠٥٦٠,٨	٢٢٤٠١٣٨,٨	M4
مقابل عرض النقد M3						
٣٧٠٥١٧,٠	٣٧٠١٥٣,٢	٣٥٠٧٨٧,٣	٤٣٠٣٠٧,٩	٤٨٠٦٣٨,٠	٤٩٠٩٠٩,١	صافي الموجودات الخارجية
١٩٠٩٠١,٠	١٩٠٦٧٤,٠	١٨٠٠٠٤,٥	١٧٠٧٤٢,٩	١٦٠٩٤٢,٤	١٧٠٣٩١,٠	- ذهب
١٧٠٦١٦,٠	١٧٠٤٧٩,٢	١٧٠٧٨٢,٨	٢٥٠٥٦٥,١	٣١٠٦٩٥,٦	٣٢٠٥١٨,١	- صافي الموجودات الخارجية لدى مؤسسات الإيداع**
٧٧٠٧٨٨,٩	٧٨٠٦٩٧,٩	٧٩٠١٥٠,٢	٨٣٠٠٩٨,٩	٨٣٠٧٠٤,٢	٨٤٠٣٣١,٥	مطالبات على القطاع الخاص
٢٤٠٥٨٥,٥	٢٤٠٨٣٣,٢	٢٥٠٢٧٣,٤	٢٧٠٠٧٩,٣	٢٨٠٩٢٨,٦	٢٨٠٩٢١,٩	- المطالبات بالليرة
٥٣٠٢٠٣,٤	٥٣٠٨٦٤,٧	٥٣٠٨٧٦,٩	٥٦٠٠١٩,٦	٥٤٠٧٧٥,٥	٥٥٠٤٠٩,٦	- المطالبات بالعملات الأجنبية
٧٢٠٧٦٩,٩	٧٢٠٩٥٥,٨	٧٥٠٠٥٨,٧	٧٢٠٩٧٥,٢	٦٧٠٢٥٥,٣	٦٦٠٧٠٢,٤	صافي المطالبات على القطاع العام
-١١٠٦٥٩,٥	-١١٠٤٢٥,٨	-٩٠٥٥٨,١	-٩٠٤٦٤,٢	-٨٠٦٥٩,٦	-٩٠٠٨٩,٩	منها: فروقات القطع
٢٣٠٤٨٨,٩	٢٢٠١٣٠,٧	٢٠٠٠٤٥,٥	١٣٠٦١٠,٥	١٢٠٧٣٧,٣	١٢٠٠٥٦,٧	صافي البنود الأخرى
٢١١٠٥٦٤,٧	٢١٠٠٩٣٧,٦	٢١٠٠٤١٨,٨	٢١٢٠٩٩٢,٦	٢١٢٠٣٣٤,٨	٢١٢٠٩٩٩,٨	المجموع

ابتداءً من شهر كانون الثاني ٢٠١٧، احتساب المجلد النقدي والمقابل له يتركز على الميزانية المجمعة لمؤسسات الإيداع.

* أرقام خاضعة للتغيير بسبب المراجعات المتواصلة.

** إن تعيّر صافي الموجودات الخارجية لمصرف لبنان في السنة الجارية يشمل صافي فرق سندات دين الجمهورية اللبنانية بالعملات الأجنبية المتداولة عالمياً والمكتسبة من مصرف لبنان خلال السنة ذاتها فقط.

٢. الميزان التجاري وصافي الموجودات الخارجية للقطاع المالي (بملايين الدولارات)

المجموع	مصارف ومؤسسات مالية	مصرف لبنان**	الميزان التجاري*	الصادرات (فوب)	الواردات (سيف)	
-٤٠٨٢٣,٢	-٢٠٥٣٣,٧	-٢٠٢٨٩,٥	-١٧,٠٢٧,٩	٢٠٩٥١,٦	١٩٠٩٧٩,٦	٢٠١٨
١٠٢٠٣,٥	-٩٥٤,٤	٢٠١٥٧,٩	-١٠٣٣٧,٣	٢٥٣,٥	١٠٥٩٠,٨	أيار
-٦٣٨,٥	٤٧٤,٩	-١٠١١٣,٤	-١٠٤٠١,٣	٢١٤,٩	١٠٦١٦,١	حزيران
-٥٤٨,٩	-٨٠٧,٣	٢٥٨,٥	-٢٠١٠٠,٠	٢١٨,٠	٢٠٣١٨,٠	تموز
-٤٠٨,١	٤٦١,٢	-٨٦٩,٣	-١٠٥٩١,١	٢٢٨,٩	١٠٨٢٠,١	آب
-١٤٦,١	-١١٩,٥	-٢٦,٦	-١٠٢٢٤,٢	٢١٣,٦	١٠٤٣٧,٨	أيلول
-١٠٨١٠,٤	-١٠٤٣٦,٥	-٣٧٣,٩	-١٠٤٥٣,٦	٢٦٤,٥	١٠٧١٨,١	تشرين الأول
-٩٥٣,٩	١٠٣١٦,٣	-٢٠٢٧٠,٢	-١٠٢٩٤,٣	٢٤٢,١	١٠٥٣٦,٥	تشرين الثاني
-٧٤٧,٥	٤٦٥,١	-١٠٢١٢,٧	-١٠٣٢٢,٨	٢٤٦,٠	١٠٥٦٨,٩	كانون الأول
-٥٠٣١٨,٣	-٢٠٧٣٠,٩	-٢٠٥٨٧,٤	-١٠٠٢٤٥,٣	٢٠٠٨٩,٤	١٢٠٣٣٤,٧	٢٠١٩
-١٠٣٧٩,٧	-٩٨٤,٦	-٣٩٥,٠	-١٠١٦٨,٤	٢٣٥,٧	١٠٤٠٤,١	كانون الثاني
-٥٥٠,١	-١٥٩,٠	-٣٩١,٢	-١٠٠٦٤,١	٣٠٠,١	١٠٣٦٤,٢	شباط
-٧٥,١	٢٤٤,٦	-٣١٩,٧	-١٠٨٦٠,٧	٣١٩,٩	٢٠١٨٠,٦	آذار
-١٠٣٠٠,٠	-٧١٠,٨	-٥٨٩,٣	-١٠٠٩١,٤	٢٦٥,٥	١٠٣٥٦,٩	نيسان
-١٠٨٨١,٦	-٥٠٨,٢	-١,٣٧٣,٥	-٢٠١٣٧,٤	٣١٨,٥	٢٠٤٥٦,٠	أيار
-٢٠٤,٣	٥,٦	-٢٠٩,٩	-١٠٠٩٢,٢	٢٨٤,٧	١٠٣٧٦,٩	حزيران
٧٢,٥	-٦١٨,٦	٦٩١,١	-١٠٨٣١,١	٣٦٤,٨	٢٠١٩٥,٩	تموز

* هذه الأرقام قابلة للتصحيح.

** إن تعيّر صافي الموجودات الخارجية لمصرف لبنان في السنة الجارية يشمل صافي فرق سندات دين الجمهورية اللبنانية بالعملات الأجنبية المتداولة عالمياً والمكتسبة من مصرف لبنان خلال السنة ذاتها فقط.

٣. الموجودات الخارجية لمصرف لبنان* (في نهاية الفترة)

تموز ٢٠١٩	حزيران ٢٠١٩	أيار ٢٠١٩	كانون الأول ٢٠١٨	تموز ٢٠١٨	حزيران ٢٠١٨	
						ذهب
١٩٠٩٠٠٠٠٠٠٠	١٩٠٦٧٣٠٩٦١	١٨٠٠٠٤٠٥٢٧	١٧٠٧٤٢٠٨٧٨	١٦٠٩٤٢٠٣٦٢	١٧٠٣٩١٠٠٠٢	- بملايين الليرات اللبنانية
١٣٠٢٠١٠٣	١٣٠٥٠٠٠٧	١١٠٩٤٣٠٣	١١٠٧٦٩٠٧	١١٠٢٣٨٠٧	١١٠٥٣٦٠٣	- بملايين الدولارات
						المجموع (باستثناء الذهب)
٥٥٠٩١٤٠٢٦٠	٥٤٠٨٧٣٠٣٣٠	٥٥٠١٧٩٠٣١٥	٥٩٠٨٠٨٠٧٤٦	٦٦٠٩٧٤٠٢٦٤	٦٦٠٥٨٤٠٤٥٨	- بملايين الليرات اللبنانية
٣٧٠٠٩٠٠٧	٣٦٠٤٠٠٠٢	٣٦٠٦٠٣٠٢	٣٩٠٦٧٤٠١	٤٤٠٤٢٧٠٤	٤٤٠١٦٨٠٨	- بملايين الدولارات
						• عملات أجنبية (سيولة)
٤٦٠٨٢٩٠٣٤٧	٤٤٠٨٤٧٠٦٠١	٤٤٠٧٩٦٠٨٨٣	٤٩٠٠١٤٠٩٩٢	٥١٠٥٧٣٠٣٩١	٤٩٠٩٦١٠٥٧٦	- بملايين الليرات اللبنانية
٣١٠٠٦٤٠٢	٢٩٠٧٤٩٠٧	٢٩٠٧١٦٠٠	٣٢٠٥١٤٠١	٣٤٠٢١١٠٢	٣٣٠١٤٢٠٠	- بملايين الدولارات
						• أوراق مالية
٩٠٠٨٤٠٩١٣	١٠٠٢٥٠٧٣٠	١٠٠٣٨٢٠٤٣١	١٠٠٧٩٣٠٧٥٥	١٥٠٤٠٠٠٨٧٤	١٦٠٦٢٢٠٨٨٢	- بملايين الليرات اللبنانية
٦٠٠٢٦٠٥	٦٠٥٥٠٠٦	٦٠٨٨١٠٢	٧٠١٦٠٠٠	١٠٠٢١٦٠٢	١١٠٠٢٦٠٨	- بملايين الدولارات

* ابتداء من تشرين الثاني ٢٠١٧، الموجودات الخارجية لمصرف لبنان تشمل سندات دين الجمهورية اللبنانية المصدرة بعملة أجنبية.

٤. ميزانية مصرف لبنان (في نهاية الفترة، بمليارات الليرات)

تموز ٢٠١٩	حزيران ٢٠١٩	أيار ٢٠١٩	كانون الأول ٢٠١٨	تموز ٢٠١٨	حزيران ٢٠١٨	
						ذهب
١٩٠٩٠١٠٠	١٩٠٦٧٤٠٠	١٨٠٠٠٤٠٥	١٧٠٧٤٢٠٩	١٦٠٩٤٢٠٤	١٧٠٣٩١٠٠	عملات أجنبية
٤٦٠٨٢٩٠٣	٤٤٠٨٤٧٠٦	٤٤٠٧٩٦٠٩	٤٩٠٠١٥٠٠	٥١٠٥٧٣٠٤	٤٩٠٩٦١٠٦	موجودات خارجية أخرى
٠٠٠	٠٠٠	٠٠٠	٠٠٠	٠٠٠	٠٠٠	مطالبات على الزبائن
٣٩٠٠٥	٤١٤٠٣	٤١٧٠٠	٤٢٠٠٣	٤١١٠٣	٤٠٩٠٠	قروض للمصارف التجارية
٢١٠٠١٦٠٩	٢١٠٠٥٦٠٧	٢١٠٠٨٦٠٤	٤٨٠٦٦٥٠٠	٣٦٠٥٠٢٠٢	٣٤٠٠٨٦٠٤	قروض مصارف التسليف المتوسط والطويل الأجل ومؤسسات مالية أخرى
١٠٧٨٠٠٤	١٠٧٨٥٠٦	١٠٧٨٧٠٥	٢٠٠٠٣٠٦	١٠٦٧٤٠٤	١٠٥٩٦٠٠	قروض للقطاع العام
٠٠٠	٠٠٠	٠٠٠	٠٠٠	٠٠٠	٠٠٠	محفظة الأوراق المالية
٥٩٠٢٩٣٠٢	٦٠٠٠٦١٠٧	٥٩٠٦٦١٠١	٥٧٠٢٦٥٠٠	٥٧٠٥٣٠٠٣	٥٩٠٢٣٨٠٢	موجودات ثابتة
٣٩١٠٠	٣٦١٠٣	٣٦٠٠١	٣٤٧٠٧	٣٧٧٠٤	٣٨٢٠٣	موجودات ناتجة عن عمليات مقايضة على أدوات مالية
١٨٠٠٨٠٠٦	١٨٠٠٨٠٠٦	١٨٠٠٨٠٠٦	١٨٠٠٨٠٠٦	١٨٠٠٨٠٠٦	١٨٠٠٨٠٠٦	موجودات أخرى
٢٩٠١٧٤٠٣	٢٧٠٣٦٢٠٤	٢٧٠٠٩٤٠٢	١٨٠٤١١٠٤	١٥٠٠٦١٠٦	١٣٠٦٧٦٠٨	إجمالي الموجودات = إجمالي الالتزامات
١٩٦٠٨٥٧٠٣	١٩٣٠٦٤٤٠٢	١٩١٠٢٨٨٠٤	٢١١٠٩٥١٠٥	١٩٨٠١٥٣٠٥	١٩٤٠٨٢١٠٨	النقد المتداول خارج مصرف لبنان
٦٠٠٨٧٠٥	٥٠٩٦٠٠٢	٥٠٩١٧٠٩	٥٠٨٦٠٠٨	٥٠٧٣٩٠٨	٥٠٨٠٣٠٤	ودائع المصارف التجارية
١٥٧٠٤٨٩٠٨	١٥٤٠٩٣٤٠٠	١٥٤٠١٢٦٠٢	١٧٦٠٤١٧٠٩	١٦١٠٨٠٥٠٦	١٥٧٠٥٦٥٠٤	ودائع مصارف التسليف المتوسط والطويل الأجل ومؤسسات مالية أخرى
٣٠١٨٧٠٢	٣٠١٢٩٠٤	٣٠٠٦٤٠٨	٣٠٠٧٧٠٤	٢٠٤٥٤٠٦	٢٠٥٣١٠٥	ودائع الزبائن
٣٢٠٣	٣٠٠٢	٢٩٠٩	٣٠٠٦	٤٤٠٢	٤٢٠٤	ودائع القطاع العام
٦٠٤٢٦٠٤	٦٠٥٤١٠٨	٥٠٦٩١٠١	٧٠٥٧٨٠١	٩٠١٨٢٠٩	٩٠٨٥٢٠٠	فروقات القطع
١١٠٦٥٩٠٥	١١٠٤٢٥٠٨	٩٠٧٥٨٠١	٩٠٤٦٤٠٢	٨٠٦٥٩٠٦	٩٠٠٨٩٠٩	أوراق مالية غير الأسهم
٠٠٠	٠٠٠	٠٠٠	٠٠٠	٠٠٠	٠٠٠	التزامات خارجية
٥٠١٠٣	٥٠٢٠١	٤٩١٠٧	٤٩٥٠٢	٤٩٦٠١	٤٩٥٠٩	التزامات أخرى طويلة الأجل
٨٤٤٠٢	٨٤٤٠٢	٨٤٤٠٢	٨٤٤٠٢	٨٤٤٠٢	٨٤٤٠٢	الأموال الخاصة
٥٠٥٢١٠٩	٥٠٥٢١٠٩	٥٠٥٢١٠٩	٥٠٥٨١٠٢	٥٠٤٧٩٠٨	٥٠٤٧٩٠٨	التزامات أخرى
٥٠١٠٧٠٢	٤٠٧٥٤٠٦	٥٠٨٤٢٠٥	٢٠٦٠٢٠٠	٣٠٤٤٦٠٦	٣٠١١٧٠٣	

٥. الميزانية المجمعة للمصارف التجارية (في نهاية الفترة، بمليارات الليرات)

تموز ٢٠١٩	حزيران ٢٠١٩	أيار ٢٠١٩	كانون الأول ٢٠١٨	تموز ٢٠١٨	حزيران ٢٠١٨	
٢٢٣.٧٥٠,١	٢١٦.٨٠٩,١	٢١٣.٣٥٣,٢	١٩٧.١٣٨,٠	١٨١.٨٢٦,٣	١٧٧.٣٦٢,٩	نقد وودائع لدى مصرف لبنان
٩٢٦,٦	٩٠٨,٧	٩٠٤,٣	٨٥٠,٣	٨٨٠,٢	٨٣٧,٤	-أوراق نقدية ونقود صغيرة باليرة
٢٢٢.٨٢٣,٥	٢١٥.٩٠٠,٤	٢١٢.٤٤٨,٩	١٩٦.٢٨٧,٧	١٨٠.٩٤٦,١	١٧٦.٥٢٥,٥	-ودائع لدى مصرف لبنان
١.٤٢٠,٩	١.٤٨١,٣	١.٣٨٨,٣	١.٤٨٧,٢	١.٦٥٨,٣	١.٧٤٤,١	نقد وودائع لدى مؤسسات الاصدار الاخرى الغير مقيمة
٧٢.٩٦٦,٦	٧٣.٨١٢,١	٧٤.٢٥٨,٦	٧٨.٠٨٥,٧	٧٨.٦٦٦,٧	٧٩.٢٩٩,٦	مطالبات على الزبائن المقيمين
٢٢.٢١٩,٤	٢٢.٤٤٥,٧	٢٢.٨٤٢,٤	٢٤.٦٢١,٨	٢٦.٤٣١,١	٢٦.٤٤٧,٢	-باليرة
٥٠.٧٤٧,٣	٥١.٣٦٦,٤	٥١.٤١٦,١	٥٣.٤٦٣,٩	٥٢.٢٣٥,٦	٥٢.٨٥٢,٤	-بالعملات الاجنبية
٩.٧٨٦,٢	٩.٩٨٦,١	١٠.٠٠٢,٣	١٠.٧٢٨,٣	٩,٨٠٧,٦	٩.٧٠٩,٨	مطالبات على الزبائن الغير مقيمين
٢.٦٥٦,٤	٢.٦٨٩,٩	٢.٦٣٦,٠	٢.٧١١,٠	٢.٤٤٤,١	٢.٣٤٢,٤	-باليرة
٧.١٢٩,٨	٧.٢٩٦,٢	٧.٣٦٦,٣	٨.٠١٧,٣	٧.٣٦٣,٥	٧.٣٦٧,٤	-بالعملات الاجنبية
٦٠٧,٤	٦٢٦,٨	٦٤٣,٧	٧١٠,١	٧٩٣,٩	٧٧٤,٣	مطالبات على القطاع المالي المقيم
٢٠٩,٥	٢٠٣,٧	٢٣١,٩	٢٢٨,٣	٣٠٠,٢	٢٦٩,٤	-باليرة
٣٩٧,٩	٤٢٣,١	٤١١,٨	٤٨١,٨	٤٩٣,٧	٥٠٤,٩	-بالعملات الاجنبية
١٤.١٦٢,٥	١٤.٧٦٨,٢	١٤.٠١٩,٦	١٨.٠٧٤,٢	١٤.٧٢٧,٦	١٦.١٧٢,١	مطالبات على القطاع المالي الغير مقيم
٢٧٣,٥	٢٨٠,٥	٢٩٨,٨	٢٧٥,١	٢٨٢,٠	٢٧٥,٦	مطالبات على القطاع العام
٥٠.٤٤٠,٢	٥١.٠٤٧,٠	٥١.٣٧٢,٩	٥٣.٠٤٦,٨	٥٢.٧٥١,٥	٥٢.٨٧٨,٨	محفظه الأوراق المالية المقيمة
٢١٠,١	٢٣١,٢	٢٥٢,٦	٤٤٧,٠	٥٣٧,٤	٦٦٧,٧	منها: أوراق مالية مصنفة بالقيمة العادلة مقابل حساب الارباح والخسائر
٨٥٣,٤	٨٥٤,٤	٩٣٥,٧	١.٠٨٧,٣	١.٠٩١,٥	١.١٨٨,٦	منها: أوراق مالية مصنفة بالقيمة العادلة مقابل عناصر الدخل الشامل
٤٦.٩٨٧,٨	٤٧.٥٧٦,٩	٤٧.٨٤٢,٤	٤٩.١٢٧,٦	٤٧.٧٨٧,٢	٤٧.٥٩٦,٩	منها: أوراق مالية مصنفة بالكلفة المطفأة
٩٧,٠	٧٩,١	١٠٢,٧	٩٩,١	٨٩,٧	٣٠٤,٤	منها: فروقات تقييم المشتقات المالية
٢.٢٩١,٨	٢.٣٠٥,٤	٢.٢٣٩,٥	٢.٢٨٥,٧	٢.٤٢١,٧	٢.٤٢٥,٢	منها: اسهم
٢٥.٣٢٢,٤	٢٥.٣٩٥,٠	٢٥.٥٦٣,٠	٢٦.١٩٧,٧	٢٥.٥٧٨,٦	٢٥.٥٢٩,٨	-سندات الخزينة اللبنانية
٢٢.٦٧٨,٠	٢٢.٢١٤,٢	٢٢.٣٢٦,١	٢٤.١٧٨,٢	٢٤.٣١٧,٤	٢٤.٢٤٧,٨	-سندات دين الجمهورية اللبنانية بالعملات الأجنبية
٢.٤٣٩,٨	٢.٤٣٧,٨	٢.٤٧٣,٨	٢.٦٧٠,٩	٢.٨٥٥,٦	٣.١٠١,٢	-أوراق مالية أخرى
١.٦١٥,٧	١.٥٠٧,٧	١.٦٤٣,٠	١.٦٠٤,٥	١.٦٤١,٣	١.٦٠٨,٢	محفظه الأوراق المالية الغير مقيمة
٥.٦٦٤,٧	٥.٦٢٠,٩	٥.٥٦١,٨	٥.٣٥٢,٠	٥.١١٨,٠	٥.٠٩٩,٦	أصول مادية
٢.٣١٩,٨	٢.٣١٩,٠	٢.٣١٦,٢	٢.٢٨٤,٣	٢.١٥٢,٨	٢.١٤٦,٥	أصول الغير مادية
٦.٠٩٧,٢	٦.١٢٨,٠	٦.١٠٥,١	٦.٠٩٧,٤	٦.١٧٦,٧	٥.٩٢٢,٥	موجودات خارجية اخرى
١.٦١٥,١	١.٥٠٤,٠	١.٣٨٣,٣	١.٢١٣,٩	٦٤١,٧	٦٧١,٣	موجودات اخرى
٣٩٠.٧١٩,٩	٣٨٥.٨٩٠,٧	٣٨٢.٣٤٦,٩	٣٧٦.٠٩٧,٢	٣٥٦.٢٤٤,٢	٣٥٣.٦٦٥,٣	إجمالي الموجودات = إجمالي الالتزامات
٢٠٢.١٥٣,٢	٢٠١.٧٠٧,٢	٢٠٠.٩٤٩,٨	٢٠٤.١٩٦,٥	٢٠٣.٨٥٦,٣	٢٠٤.٠٦٢,٩	ودائع الزبائن المقيمين
٦٦.٧٨٣,٦	٦٧.٢٠٠,٠	٦٧.٣٩٥,١	٧٠.٠٦٢,٠	٧٤.٣٢٣,٧	٧٤.٨٨١,٠	-باليرة
١٣٥.٣٦٩,٦	١٣٤.٥٠٧,٢	١٣٣.٥٥٤,٧	١٣٤.١٣٤,٥	١٢٩.٥٣٢,٦	١٢٩.١٨١,٩	-بالعملات الاجنبية
٥٥.٥٨٤,٥	٥٥.٦٥٨,٠	٥٤.٧٥٠,٢	٥٦.٨٧٠,٠	٥٥.٢٠٣,٣	٥٥.٣٩٥,٤	ودائع الزبائن الغير مقيمين
٥.٩٨٩,٧	٦.١٤٥,٣	٦.١٢٥,٢	٦.٥٠٠,٨	٧.١١٣,٩	٦.٩٩٦,٠	-باليرة
٤٩.٥٩٤,٨	٤٩.٥١٢,٧	٤٨.٦٢٥,٠	٥٠.٣٦٩,١	٤٨.٠٨٩,٤	٤٨.٣٩٩,٤	-بالعملات الاجنبية
٢.٠٧٩,٩	٢.١١٩,٨	١.٨٦٢,٧	١.٦٦٢,٣	١.٧٥٧,٥	١.٨١٨,٦	الالتزامات تجاه القطاع المالي المقيم
٦٦٨,١	٦٢٧,٦	٦٠٧,٠	٦٣٤,٠	٦٨٥,٣	٦٤٠,٣	-باليرة
١.٤١١,٧	١.٤٩٢,٢	١.٢٥٥,٧	١.٠٢٨,٤	١.٠٧٢,٣	١.١٧٨,٤	-بالعملات الاجنبية
١٤.٢٦٠,٩	١٤.١١٠,٠	١٤.٣٤١,٦	١٣.٩٦١,٤	١٢.٦٤٦,٥	١٢.٤٠٦,١	الالتزامات تجاه القطاع المالي الغير مقيم
٦.٩٠٥,٩	٧.٢٦٧,٨	٧.٢٧٦,٤	٦.٤٤٤,٧	٦.٣٤٣,١	٦.٠٨٤,٥	ودائع القطاع العام
٣٩٤,٣	٢٧٠,٨	٢٨١,٢	٢٣٦,١	٢٠٥,٤	٤١٥,٣	أوراق مالية مصدرة - مقيم
٢٨,٨	١٠,٠	٢٢,٥	١٧,٠	١٥,٣	٢٢٨,٤	منها: أوراق مالية مصدرة مصنفة بالقيمة العادلة مقابل حساب الارباح والخسائر
٣٦٥,٥	٢٦٠,٨	٢٥٨,٧	٢١٩,١	١٩٠,١	١٨٦,٩	منها: أوراق مالية مصدرة مصنفة بالكلفة المطفأة
١٩٧,٥	٢٠١,١	١٧٦,٥	٨٧,٦	٥٠,٥	٥٥,٦	أوراق مالية مصدرة - غير مقيم
٣١.٢٥٣,٤	٣١.٤٩١,٥	٣١.٧٨٢,٨	٣٠.٣٨٢,٥	٣٠.٣١٧,١	٣٠.٦٩٣,٧	حسابات رأس مال
٢٨١,٨	٢٨٣,١	٢٧٩,٠	٢٨٦,٠	٣٧٧,٨	٣٦٣,٦	منها: غير مقيم
٢٩.٢٨٢,١	٢٩.٣٩٦,١	٢٩.٦٧١,٧	٢٨.٢٣٤,٧	٢٨.١٤٩,٩	٢٨.٥١٣,٣	-رأس مال أساسي
١.٩٧١,٤	٢.٠٩٥,٣	٢.١١١,١	٢.١٤٧,٨	٢.١٦٧,٢	٢.١٨٠,٤	-أموال خاصة مساندة
٧٧.٨٩٠,٣	٧٣.٠٦٤,٤	٧٠.٩٢٥,٧	٦٢.٢٥٦,١	٤٥.٨٦٤,٥	٤٢.٧٣٣,١	الالتزامات أخرى

في شباط ٢٠١٨، طبق مصرف لبنان المعيار المحاسبي IFRS ٩. أدى ذلك إلى إعادة تصنيف بعض البنود. وخضعت مكونات الميزانية لعملية تجميع رجعي حتى كانون الثاني ٢٠١٧.

٦. إجمالي الودائع في القطاع المصرفي (في نهاية الفترة، بمليارات الليرات)

تموز ٢٠١٩				حزيران ٢٠١٩				
المجموع	غير مقيم	مقيم		المجموع	غير مقيم	مقيم		
		بالعملات الأجنبية	بالليرة اللبنانية			بالعملات الأجنبية	بالليرة اللبنانية	
								مصارف تجارية
٢٥٧.٧٣٧,٧	٥٥.٥٨٤,٥	١٣٥.٣٦٩,٦	٦٦.٧٨٣,٦	٢٥٧.٣٦٥,٣	٥٥.٦٥٨,٠	١٣٤.٥٠٧,٣	٦٧.٢٠٠,٠	ودائع الزبائن
٢٢.٨٩١,٢	٣.٧٨٩,٦	١٣.٥٣٧,٠	٥.٥٦٤,٧	٢٢.٧٤٠,٥	٣.٨٠٢,٦	١٣.٢٧٢,٩	٥.٦٦٥,٠	ودائع تحت الطلب
٢٣٤.٨٤٦,٥	٥١.٧٩٥,٠	١٢١.٨٣٢,٦	٦١.٢١٨,٩	٢٣٤.٦٢٤,٨	٥١.٨٥٥,٤	١٢١.٢٣٤,٤	٦١.٥٣٥,٠	ودائع لأجل
١٦.٣٤٠,٨	١٤.٢٦٠,٩	١.٤١١,٧	٦٦٨,١	١٦.٢٢٩,٨	١٤.١١٠,٠	١.٤٩٢,٢	٦٢٧,٦	ودائع القطاع المالي
٣.٣٦٢,٦	٢.٧٨٠,٩	٢٣٥,٥	٣٤٦,٣	٣.٥٣٩,٥	٢.٨٥٣,٩	٣٥١,٠	٣٣٤,٧	ودائع تحت الطلب
١٢.٩٧٨,١	١١.٤٨٠,١	١.١٧٦,٢	٣٢١,٩	١٢.٦٩٠,٣	١١.٢٥٦,٢	١.١٤١,٢	٢٩٢,٩	ودائع لأجل
٦.٩٠٥,٩		٥٠٢,٢	٦.٤٠٣,٧	٧.٢٦٧,٨		٥١٢,٨	٦.٧٥٥,١	ودائع القطاع العام
٧٤٢,٧		٢١٢,٠	٥٣٠,٧	٧٠٤,٩		٢١٨,٣	٤٨٦,٦	ودائع تحت الطلب
٦.١٦٣,٢		٢٩٠,٢	٥.٨٧٣,٠	٦.٥٦٢,٩		٢٩٤,٥	٦.٢٦٨,٥	ودائع لأجل
								القطاع المصرفي
٢٦٠.٥٣٧,٥	٥٦.٠٢٦,٩	١٣٦.٣١٥,١	٦٨.١٩٥,٥	٢٦٠.١٧٣,٥	٥٦.٠٨٦,٨	١٣٥.٤٧٥,٥	٦٨.٦١١,١	ودائع الزبائن
٢٣.٠١٣,٢	٣.٨٣٨,١	١٣.٥٧٢,٨	٥.٦٠٢,٣	٢٢.٨٦٩,٨	٣.٨٥٨,٦	١٣.٣١٥,٣	٥.٦٩٦,٠	ودائع تحت الطلب
٢٣٧.٥٢٤,٤	٥٢.١٨٨,٩	١٢٢.٧٤٢,٤	٦٢.٥٩٣,٢	٢٣٧.٣٠٣,٦	٥٢.٢٢٨,٢	١٢٢.١٦٠,٣	٦٢.٩١٥,١	ودائع لأجل
١٥.٩٤٢,٣	١٤.٦٠٦,٥	٩٨٦,٥	٣٤٩,٢	١٥.٨٦٤,٠	١٤.٤٤٣,١	١.٠٦٦,٨	٣٥٤,١	ودائع القطاع المالي
٣.٤١٨,٥	٢.٨٢٩,٣	٢٤٥,٥	٣٤٣,٧	٣.٥٧٤,٠	٢.٨٩٥,٨	٣٤٦,٨	٣٣١,٤	ودائع تحت الطلب
١٢.٥٢٣,٧	١١.٧٧٧,١	٧٤١,١	٥,٥	١٢.٢٩٠,١	١١.٥٤٧,٣	٧٢٠,٠	٢٢,٧	ودائع لأجل
٧.٠٣٥,١		٥٠٢,٨	٦.٥٣٢,٤	٧.٤١١,١		٥١٣,٦	٦.٨٩٧,٥	ودائع القطاع العام
٧٥٢,٧		٢١٢,٦	٥٤٠,١	٧١٤,٣		٢١٩,١	٤٩٥,٣	ودائع تحت الطلب
٦.٢٨٢,٤		٢٩٠,٢	٥.٩٩٢,٢	٦.٦٩٦,٧		٢٩٤,٥	٦.٤٠٢,٢	ودائع لأجل
٢٨٣.٥١٤,٩	٧٠.٦٣٣,٤	١٣٧.٨٠٤,٤	٧٥.٠٧٧,١	٢٨٣.٤٤٨,٦	٧٠.٥٣٠,٠	١٣٧.٠٥٥,٩	٧٥.٨٦٢,٧	مجموع الودائع في القطاع المصرفي
	٧٠,٧٦%				٧٠,٤٢%			نسبة الدولار في القطاع المصرفي

٧. معدلات الفائدة: المصارف التجارية* (بالنسبة المئوية)

معدل ليون ٣ أشهر	المعدلات بالدولار					فائدة الاقتراض بين المصارف (ل.ل.)	المعدلات بالليرة					الفترة
	متوسط المعدلات الدائنة	إدخار وحسابات لأجل	إدخار تحت الطلب	حسابات شيكات وحسابات جارية	متوسط المعدلات المدينة		متوسط المعدلات الدائنة	إدخار وحسابات لأجل	إدخار تحت الطلب	حسابات شيكات وحسابات جارية	متوسط المعدلات المدينة	
٢,١٧	٤,٠٤	٤,٥٦	٠,٧٢	٠,٢١	٧,٨٩	٤,٣٠	٦,٦٤	٧,٢٠	٢,٠٩	٠,٦٨	٨,٩٥	٢٠١٨
٢,٣٥	٤,١٠	٤,٦٢	٠,٦٨	٠,٢٠	٧,٨٢	٤,٠٠	٦,٦٤	٧,٢٢	٢,١٠	٠,٥٩	٨,٩٩	آذار
٢,٣٤	٤,١١	٤,٦٧	٠,٧٠	٠,٢٦	٧,٨٧	٥,٠٠	٦,٧١	٧,٢٩	٢,١١	٠,٥٨	٨,٦٥	نيسان
٢,٣٣	٤,٠٩	٤,٦٣	٠,٦٩	٠,٢٩	٧,٩٣	٥,٠٠	٦,٧٢	٧,٣٠	٢,١١	٠,٧٢	٨,٨٢	أيار
٢,٣٤	٤,١٤	٤,٦٥	٠,٧٠	٠,٢٥	٧,٩٦	٥,٠٠	٦,٩٤	٧,٥٧	٢,١٣	٠,٦٠	٨,٦٦	حزيران
٢,٣٢	٤,٢٠	٤,٦٩	٠,٧٩	٠,٢٥	٨,١٢	٥,٠٠	٧,٠٣	٧,٦٥	٢,٠٦	٠,٥٨	٨,٨١	تموز
٢,٣٥	٤,٣٦	٤,٩١	٠,٧٩	٠,٢٧	٨,١١	٥,٠٠	٧,٣٩	٨,٠٩	٢,٠٨	٠,٦٩	٩,٣١	آب
٢,٤٦	٤,٦٣	٥,٢٢	٠,٧٨	٠,٢٧	٨,٣٠	٥,٠٠	٧,٧٤	٨,٤٥	٢,٠٧	٠,٦٢	٩,٦٠	أيلول
٢,٦٥	٤,٩٠	٥,٤٨	٠,٩٥	٠,٢٧	٨,٥٧	٥,٠٠	٧,٩٧	٨,٧٤	٢,١٩	٠,٦٢	١٠,١٥	تشرين ١
٢,٧٥	٥,١٥	٥,٧٦	٠,٧٥	٠,٣٠	٨,٥٧	٢٠,٠٠	٨,٣٠	٩,١٣	١,٩٧	٠,٦٤	٩,٩٧	تشرين ٢
٢,٧٧	٥,٥٨	٦,١٥	٠,٧٥	٠,٣٤	٨,٨٩	٥,٠٠	٨,٩٣	٩,٦٨	١,٩٩	٠,٩٣	١٠,٤١	كانون ١
٢,٦٨	٥,٦٢	٦,١٩	٠,٧٦	٠,٢٩	٨,٩١	٤,٠٠	٩,١٦	٩,٩٦	٢,٠٢	٠,٦٧	١٠,٥٥	كانون ٢
٢,٦١	٥,٦٩	٦,٣١	٠,٧٨	٠,٢٨	٩,٣١	٤,٠٠	٨,٧٥	٩,٤٥	١,٩٨	٠,٨٧	١٠,٥٨	شباط
٢,٥٩	٥,٦٨	٦,٢٩	٠,٧٢	٠,١٨	٩,٣٤	٦,٠٠	٨,٦٠	٩,٣٣	٢,٠٨	٠,٩٢	١٠,٧٤	آذار
٢,٥٣	٥,٧٩	٦,٣٧	٠,٧٨	٠,١٨	٩,٥٤	٦,٠٠	٨,٧٢	٩,٤٢	٢,١٤	١,١٠	١٠,٧٥	نيسان
٢,٤٠	٥,٨٤	٦,٤٣	٠,٧٥	٠,٢٧	٩,٤٩	٦,٠٠	٨,٨٠	٩,٥١	٢,٠٩	١,١١	١٠,٩٤	أيار
٢,٢٩	٦,٠١	٦,٦٢	٠,٧٣	٠,٢٦	٩,٩٠	٥,٠٠	٨,٨١	٩,٥٣	٢,٠٥	٠,٩٣	١١,١٣	حزيران
												تموز

*تمت مراجعة متوسط معدلات الإقراض بالليرة اللبنانية لاحتساب المعدلات قبل أي دعم أو إعفاء من الإحتياطي الإلزامي.

٨. سندات الخزينة ومعدلات الفائدة (في نهاية الفترة، بالنسبة المئوية)

هامش الفوائد بين سندات الخزينة لثلاثة أشهر والليون												
كانون ١	تشرين ٢	تشرين ١	أيلول	آب	تموز	حزيران	أيار	نيسان	آذار	شباط	كانون ٢	
٢,٨٤	٣,٠١	٣,٠٨	٣,١٢	٣,١٣	٣,١٣	٣,١٨	٣,٢٥	٣,٢٨	٣,٣٥	٣,٤٠	٣,٤١	٢٠١٧
١,٦٥	١,٧٩	١,٩٨	٢,٠٩	٢,١٢	٢,١٠	٢,١١	٢,١٠	٢,٠٩	٢,٢٧	٢,٥٧	٢,٧١	٢٠١٨
					-	٢,٩٠	٢,٧٧	٢,٧١	٢,٦٩	٢,٦٢	٢,٥٣	٢٠١٩

معدلات الفائدة على سندات الخزينة

الفترة	٣ أشهر		٦ أشهر		١٢ شهراً		٢٤ شهراً		٣٦ شهراً	
	الفائدة الاسمية	الفائدة الفعلية	الفائدة الاسمية	الفائدة الفعلية	الفائدة الاسمية	الفائدة الفعلية	فائدة القسيمة	فائدة القسيمة	فائدة القسيمة	فائدة القسيمة
٢٠١٧	٤,٣٩	٤,٤٤	٤,٨٧	٤,٩٩	٥,٠٨	٥,٣٥	٥,٨٤	٦,٥٠	١٠,٠٠	
٢٠١٨	٤,٣٩	٤,٤٤	٤,٨٧	٤,٩٩	٥,٠٨	٥,٣٥	٥,٨٤	٦,٥٠	١٠,٠٠	حزيران
تموز	٤,٣٩	٤,٤٤	٤,٨٧	٤,٩٩	٥,٠٨	٥,٣٥	٥,٨٤	٦,٥٠	١٠,٠٠	
كانون الأول	٤,٣٩	٤,٤٤	٤,٨٧	٤,٩٩	٥,٠٨	٥,٣٥	٥,٨٤	٦,٥٠	١٠,٠٠	
٢٠١٩	٥,٢٣	٥,٣٠	٥,٦٨	٥,٨٥	٦,١٠	٦,٥٠	٧,٠٠	٧,٥٠	١٠,٠٠	أيار
حزيران	٥,٢٣	٥,٣٠	٥,٦٨	٥,٨٥	٦,١٠	٦,٥٠	٧,٠٠	٧,٥٠	١٠,٠٠	
تموز	-	-	٥,٦٨	٥,٨٥	٦,١٠	٦,٥٠	٧,٠٠	٧,٥٠	١٠,٠٠	

٩. عمليات المقاصة*

بالعملات الأجنبية (العدد بالوحدة والقيمة بالآلاف الدولارات)						بالليرة اللبنانية				
مجموع العمليات بالعملات الأجنبية		يورو		دولار اميركي		جنيه استرليني		(العدد بالآلاف والمبالغ عمليات الليرات)		
القيمة	العدد	القيمة	العدد	القيمة	العدد	القيمة	العدد	المبلغ	العدد	
٤٨.١٤٠.٠١٥	٨.٠٣٣.٣٣٣	١.٣٨٢.١٨٧	١.٣.٤٢٠	٤٦.٧٠٧.٠٨٧	٧.٩٢٧.٣٦٠	٥٠.٧٤٢	٢.٥٥٣	٢٩.٩٨٥	٤.٢٨٦	٢٠١٦
٤٠.٦٣٤.٨٣١	٦٧٧.٦٧٠	٩٧.٤٧٢	٨.٣٦٦	٣.٩٦٢.٥٠١	٦٦٩.٠٩٧	٣.٨٥٨	٢٠٧	٢.٥٧٦	٣٣٤	كانون ٢
٣.٩٨٩.٣٨٧	٦٥١.٥٢٨	١٣٣.٥٨٢	٨.٣٦٦	٣.٨٥١.٥٦٧	٦٤٢.٩٤١	٤.٢٣٩	٢٢١	٢.٣١٨	٣٣٠	شباط
٣.٩٨١.٩٩١	٦٧٨.٦٠٥	١١٥.١٨١	٨.٦٥٢	٣.٨٦٠.٩٢٣	٦٦٩.٧٥٨	٥.٨٨٧	١٩٥	٢.٤٢٥	٣٦٥	آذار
٣.٩٦٠.٦٠١	٦٧٣.٢٣٧	١٢٠.٢٩٥	٨.٨٤٤	٣.٨٣٥.٦٠٤	٦٦٤.١٩١	٤.٧٠٢	٢٠٢	٢.٥٥٩	٣٤٦	نيسان
٤٠.١٦٤.٧٣٠	٦٨٦.١٥١	١١٢.١٢٩	٩.٠٣٣	٣.٨٩٩.٣٧٢	٦٧٦.٩٠٤	٥.٢٢٩	٢١٤	٢.٣٩٨	٣٦٣	أيار
٤٠.٧٣٤.٢٨٦	٦٩٣.٧٧٧	١٢٨.١٨٨	٩.٠٤٧	٣.٩٤١.١٧٢	٦٨٤.٥٢٤	٣.٩٢٦	٢٠٦	٢.٣٧٧	٣٦٦	حزيران
٣.٧٤٥.٤٢٠	٦٠٥.٩٦٤	٩٥.٩٤٩	٧.٨٥٥	٣.٦٤٦.٣٣٣	٥٩٧.٩٢٢	٣.١٣٨	١٨٧	٢.٢٤٥	٣٢٧	تموز
٤.٢٠٥.١٧٩	٦٩٢.٩٣٨	٩٩.٢٩٨	٨.٧٧٧	٤.١٠١.٦٦٠	٦٨٣.٩٢٢	٤.٢٢١	٢٣٩	٢.٤٣٦	٣٧٢	آب
٤.٠٥٢.٥٩٤	٦٦٨.٧٣١	١٠٣.٨٣٣	٨.٥٥٣	٣.٩٤٤.٢٦٧	٦٥٩.٩٨٥	٤.٤٩٣	١٩٣	٢.٥٩٦	٣٦٤	أيلول
٤.٢١٢.١١٩	٦٩١.٦٩٦	١٢٩.٨٥٩	٨.٧٠٨	٤.٠٧٨.٥٦١	٦٨٢.٧٦٦	٣.٦٩٩	٢٢٢	٢.٦٨٣	٣٧٧	تشرين ١
٣.٩٦٣.٩٤٢	٦٦٤.١٢٨	١١٨.٧٥٢	٨.٦٨٤	٣.٨٤١.٨٧٠	٦٥٥.١٩٩	٣.٣١٩	٢٤٥	٢.٥٣٩	٣٦٦	تشرين ٢
٣.٨٧٤.٩٣٤	٦٤٨.٩٠٨	١٢٧.٦٤٧	٨.٥٣٥	٣.٧٤٣.٢٥٥	٦٤٠.١٥١	٤.٠٣٢	٢٢٢	٢.٨٣٣	٣٧٧	كانون ١
٤٦.٥٧٧.٥٨٤	٧.٦٣٣.٧٥٠	١.٣٩٩.٣٣١	٩٧.٣٧٨	٤٥.١٣٦.٧٠٤	٧.٥٣٤.١٦٠	٤٧.٥٤٨	٢.٢١٢	٣٢.٦٧٥	٤.٥٩١	٢٠١٧
٣.٩٧٣.٠٢٤	٦٤٠.٢٧٢	١٠٦.٠٣٨	٨.١٣٣	٣.٨٦١.٠٣٨	٦٣١.٩٠٨	٥.٩٤٨	٢٣١	٢.٦١٢	٣٤٩	كانون ٢
٣.٥٤٦.٨٢٤	٥٨٧.٥١٨	١١٠.١١٩	٧.٦٥٨	٣.٤٣٢.٩٨٢	٥٧٩.٦٦٩	٣.٧٢٤	١٩١	٢.٥٢٥	٣٣٤	شباط
٤.١٩٦.١٤٩	٦٩٣.٤٠٢	١٤٠.٨٥٦	٨.٧٧١	٤.٠٥٠.٤٦٨	٦٨٤.٤٤٦	٤.٨٢٥	١٨٥	٢.٩٨٦	٤٠٣	آذار
٣.٦٩٣.٢١٢	٦٠٥.٦٠٨	١٢٤.٦٥٠	٧.٨١٤	٣.٥٦٤.٧٣٠	٥٩٧.٥٨٧	٣.٨٣١	٢٠٧	٢.٤٧٧	٣٥١	نيسان
٣.٩٠٦.٥٣٠	٦٧٢.٣٥٨	١٠٨.٣٢٧	٨.٦٦٤	٣.٧٩٣.٢٦٥	٦٦٣.٥٠٤	٤.٩٣٨	١٩٠	٢.٦٦٦	٤١٤	أيار
٣.٨٨٢.٥٦٦	٦٢٦.٣٤٩	١١٤.٢٤٣	٨.٠٠٣	٣.٧٦٣.٤٩٩	٦١٨.١٦٦	٤.٩٧٤	١٨٠	٢.٥٣٤	٣٧٢	حزيران
٤.١٣٠.٩.٨٧٤	٦٩٦.١٦٠	٩٥.٧٢٢	٨.٥٠٩	٤.٢٠٩.٦٧٦	٦٨٧.٤٦١	٤.٤٧٦	١٩٠	٢.٧٨١	٤٠٠	تموز
٤.١٠٣.١٤١	٦٧٢.٢٥٠	١١٢.٦٤٢	٨.٧١٨	٣.٩٨٧.٠٠١	٦٦٣.٣٥٠	٢.٦٩٨	١٨٢	٢.٨١٧	٣٩٨	آب
٣.٠١٠.٦١٣	٤٩٦.٥٢٦	٩٩.٠٣٣	٦.٢٩٨	٢.٩٠٨.٢٩٣	٤٩٠.٠٩١	٣.٢٨٧	١٣٧	٢.٢٢٤	٣٤٥	أيلول
٤.١٤٣.٠٧٨	٦٦٦.٤٠٢	١٢٥.٥٠١	٨.٣٨٢	٤.٠١٤.٦٣٤	٦٥٧.٨٤٧	٢.٩٤٣	١٧٣	٣.٠٠٦	٤٠٨	تشرين ١
٣.٦٨٥.٦١٦	٦٠٥.٩٢٦	١١٨.٩٧٨	٧.٩٨٩	٣.٥٦٣.٨٠٥	٥٩٧.٧٧٨	٢.٨٣٣	١٥٩	٢.٨٣٤	٣٩٦	تشرين ٢
٤.١٢٦.٩٥٥	٦٧٠.٩٧٩	١٣٧.٢٢٢	٨.٤٣٩	٣.٩٨٦.٦٦٢	٦٦٢.٣٥٣	٣.٠٧١	١٨٧	٣.٢١٣	٤٢١	كانون ١
٤٤.٤٢٧.٢٥٨	٧.١٨٢.٩٣١	١.٢٨٠.٨١٧	٩٢.٢٣٩	٤٣.١٠٢.٢٩٢	٧.٠٨٨.٧٥٠	٤٣.٥٢٠	١.٩٤٢	٣٣.٣٦٦	٤.٦٩٩	٢٠١٨
٣.٩٥٥.٢٠٢	٦٣٢.٦٩٤	٨٥.٧٧٠	٧.٨٣٨	٣.٨٦٥.٦٦٩	٦٢٤.٦٨٢	٣.٧٦٣	١٧٤	٢.٩٦٦	٣٨٧	كانون ٢
٣.٤٨٠.٧٨٧	٥٥٩.٤٧٩	١٠٥.٢٠٢	٧.١٥٣	٣.٣٧١.٤٨٩	٥٥٢.١٦٢	٤.٠٩٥	١٦٤	٢.٥٤١	٣٤٦	شباط
٣.٨٦٤.١٧٨	٦٤٣.٣٨٠	١١٥.٤٤٩	٨.٣٢٢	٣.٧٤٤.٣٢٢	٦٣٤.٨٧٣	٤.٤٠٦	١٨٥	٢.٨٢٨	٤٠٥	آذار
٣.٦٠٤.٧١٢	٥٨٤.٧١٣	١٢٦.٥٨٣	٧.٤٠٤	٣.٤٧٥.٦٩٧	٥٧٧.٢٠٠	٢.٤٣٢	١٠٩	٢.٥٥٩	٣٧٤	نيسان
٣.٨٤٠.٩٤٠	٦٢٢.٣١٤	١١٤.٠٩٥	٧.٩٥٣	٣.٧٢٣.٤٥٥	٦١٤.٢٠٥	٣.٧٩٩	١٥٦	٢.٦٠١	٣٩٨	أيار
٣.٤٦٨.٧٦٢	٥٥٦.٢٧٧	١٢٠.٩٠١	٧.١٧٥	٣.٢٤٣.٦٨٣	٥٤٨.٩٤٤	٤.١٧٨	١٥٨	٢.٥٣٢	٣٦٧	حزيران
٣.٩٥٢.١٧٢	٦٣١.٧٥٠	١٠٣.٩٠٨	٧.٩٨٩	٣.٨٤٣.٨٥٠	٦٢٣.٥٧٧	٤.٤١٤	١٨٤	٢.٨٣١	٤٠٠	تموز
٣.٦٥٩.١١٩	٥٩١.٢١٢	٩٩.٤٢٩	٧.٣٠٦	٣.٥٥٧.٩٤١	٥٨٣.٧٤٤	١.٧٤٩	١٦٢	٢.٦٧٩	٣٩١	آب
٣.٦٥٤.٢٧٧	٥٨٦.٥٨٦	٨٤.٣٩٢	٧.٥٦١	٣.٥٦٦.٩٠٦	٥٧٨.٨٦٢	٢.٩٧٨	١٦٣	٢.٨٤٢	٣٨٨	أيلول
٤.٠١٤.٦٠٥	٦٢٤.٦٨٦	١١٨.٠٤٣	٧.٩٥٨	٣.٨٩٢.٣٩٤	٦١٦.٥٧٠	٤.١٦٨	١٥٨	٣.١١١	٤٣٦	تشرين ١
٣.٤٧٨.١٨١	٥٧٨.٠٦٣	١٠٧.٠١١	٧.٨٣٠	٣.٣٦٦.٥٢٠	٥٧٠.٠٧٥	٤.٦٥٠	١٥٨	٢.٨٢٧	٣٩٦	تشرين ٢
٣.٤٥٤.٣٢٥	٥٧١.٧٧٧	١٠٠.٠٣٢	٧.٧٥٠	٣.٣٥١.٤٠٥	٥٦٣.٨٥٦	٢.٨٨٧	١٧١	٣.٠٠٠	٤١١	كانون ١
٢٠.٣٤٤.٩٨٢	٣.٣٥٦.٥٥١	٦٢٣.٨٥٠	٤٥.٧٥٨	١٩.٧٠١.٦٠٠	٣.٣٠٩.٨٦٠	١٩.٥٣٢	٩٣٣	١٩.٤١٣	٢.٦٧١	٢٠١٩
٣.٠٤٥.٣١٤	٤٨٧.٥٠٥	٩٠.٢٢٥	٦.٢٤٧	٢.٩٥٢.٢٧٠	٤٨١.١١٤	٢.٨١٩	١٤٤	٢.٧٩٨	٣٧٣	كانون ٢
٣.٠٧١.٢٨٦	٤٨٩.٦٦٥	٩٥.٣٠٧	٦.٦٢٧	٢.٩٧١.٨٦٤	٤٨٢.٩٠٠	٤.١١٤	١٣٨	٢.٦٨٦	٣٦٢	شباط
٣.٢٢٢.٣٥٥	٥٣٥.٠٦٩	٨٧.٤٢٩	٧.٢٦٧	٣.١٤٠.٠٣٩	٥٢٧.٦٦٧	١.٨٨٦	١٣٥	٣.٧٧٠	٤٠٥	آذار
٢.٨٠٠.٣٢٦	٤٦٦.١٥٠	٨٥.٢٩٠	٦.٣٧٤	٢.٧١٢.٧٠٥	٤٥٩.٦٦٢	٢.٣٣١	١١٤	٢.٤٦٢	٣٦٠	نيسان
٢.٥٢٨.٨٨٩	٤٢٠.٦٧٦	٩٦.٦٠٢	٦.١١١	٢.٤٢٩.٣٣١	٤١٤.٤٣٤	٢.٥٥٧	١٣١	٢.٤٤٧	٣٦٥	أيار
٢.٥٠١.٧١٤	٤٣٠.٦٩٩	٦٩.٦٧٢	٦.٠٣٣	٢.٤٢٨.٨٤٩	٤٢٤.٥٤٩	٣.١٩٣	١١٧	٢.٣٨٤	٣٦٧	حزيران
٣.١٦٨.٠٩٨	٥٢٦.٧٨٧	٩٩.٣٢٤	٧.٠٩٩	٣.٠٦٦.١٤٢	٥١٩.٥٣٤	٢.٦٣٢	١٥٤	٢.٨٦٥	٤٣٩	تموز
										آب
										أيلول
										تشرين ١
										تشرين ٢
										كانون ١

* بناء على إعلام مصرف لبنان رقم ٨٧٧ الصادر في ١٦ أيار ٢٠١٢، ستجري جلسات مقاصة المصارف فقط في المقر الرئيسي لمصرف لبنان، بيروت. تمت مراجعة هذه الأرقام منذ كانون الثاني ٢٠١٤ فاصبحت تتضمن الشيكات المحصّلة فقط بعد أن استثنيت منها عمليات الدفع المباشر.

١٠. الاعتمادات والبولص المستندية للاستيراد والتصدير (بمليارات الليرات)

البولص		الاعتمادات المستندية								الفترة
وضعية البولص بنهاية الفترة	بولص خارجة خلال الفترة	بولص واردة خلال الفترة	وضعية الاعتمادات بنهاية الفترة		اعتمادات مستعملة		الاعتمادات المفتوحة خلال الفترة			
			تصدير	استيراد	تصدير	استيراد	تصدير	استيراد		
										٢٠١٨
٦١٥,١	١٠٧,٥	١٧٧,٢	١٣٣,٨	١,٤٠٦,٠	١,٧٣١,٧	٤٣٤,٦	٥٨٣,٥	٥٣٢,٩	٨١٧,٧	كانون ٢
٦١٩,٠	١٠٤,٥	١٨٥,٣	١١٣,٤	١,٢٣٥,٩	١,٧٠١,٤	٤١٨,٥	٦٨٨,٣	٢٦٧,٤	٦٨٦,٦	شباط
٦٢٦,٠	٨٩,٠	٢٢١,١	١٣٠,٢	١,٣١٤,٦	١,٥٤٨,٣	٢٣٤,٢	٧٠٤,١	٣٥٢,٩	٥٩٨,٥	آذار
٦١٠,٢	٨٨,٥	١٧٣,٧	١٣٢,٨	١,٥٢٣,٣	١,٦٥١,٨	٣٢١,٩	٦٥٤,٤	٥٦٠,٨	٨٥٨,٢	نيسان
٦١٦,٩	٩١,٦	١٧٨,٢	١٥١,٧	١,٢٥٦,١	١,٦٧٤,٦	٣٥٠,٦	٧٧٤,٧	٣٦٤,٦	٩٥٩,٥	أيار
٦٢٧,٨	٨٩,٨	١٥٦,٢	١٠٣,٩	١,٢٢٦,٠	١,٧٤٠,١	٣١٧,١	٧١٧,٩	٢٩٥,٩	٨٧٣,٥	حزيران
٦٥٨,٨	٨٧,٠	١٦٤,٠	١٤٢,٣	١,٣٥٤,٢	١,٧٨٦,١	٢٢٥,٥	٧٩٨,٣	٤٣٨,٨	٩٧٣,٧	تموز
٦٨٦,٩	٨٧,٠	١٤٥,٩	١٠٩,٤	١,٣١٧,٧	١,٨٠٥,٥	٣٦٢,١	٧٦٨,١	٣٤٠,١	٨٦٢,٧	آب
٦١١,٣	٨٥,٦	٢٠٥,٥	١٤٥,٤	١,٦٧٣,٦	١,٦٩٧,٥	٤٢١,١	٨٧٨,٦	٧٥٤,٥	٨٠١,٤	أيلول
٥٨٦,٨	٨٧,١	١٦٩,٠	١٤٤,٠	١,٧٤٣,١	١,٧٨٥,٧	٣٠٧,٧	٨٤٩,٣	٣٩١,٩	٩٨٣,٨	تشرين ١
٥٨٧,٤	٩١,٣	١٢٦,٧	١٣٦,٧	١,٢٠٠,٩	١,٧٥٥,٤	٤٨٥,٢	٨٠٥,٢	٤٩٤,٣	٩٠٤,١	تشرين ٢
٥٥٩,١	٩٦,٥	١٣٨,٤	١٢٩,٢	١,٣٠٤,٤	١,٥٢٠,٠	٢٧٠,٧	٨١٣,٨	٣٩٣,٣	٦٣٦,٤	كانون ١
										٢٠١٩
٥٨٤,٤	١١٤,٦	١٢٦,٩	١٦٩,٩	١,٣٧٤,١	١,٤٩١,٧	٣٩٦,١	٦٨٠,٥	٥١٢,١	٧٢٦,٢	كانون ٢
٥٥٨,٥	٩٩,٧	١٣٢,١	١٠٢,٩	١,٣٦٤,٠	١,٨٠٣,٨	٤٠٩,١	٦٣٢,٣	٤٤٧,٨	١,٠٣١,١	شباط
٦٠٣,٧	٨٦,٧	١٠١,٢	١٠٥,٠	١,٣٥٣,٩	١,٦٧٣,٩	٣٢٨,٨	٨٢٩,٣	٣٧٠,٤	٧٧٥,٠	آذار
٦١١,٦	٩٥,١	١٢١,٢	١٠٧,٤	١,١٩٧,٤	١,٥٥١,٣	٤٢٩,٦	٧٩١,١	٣٠٠,٩	٧٠٥,٦	نيسان
٦٤٧,١	٨٠,٠	١٥٣,٥	١٥٥,٢	١,١٥٢,١	١,٥٥٩,٦	٤١٢,٧	٨٠١,٣	٣٩١,٧	٨٩٢,١	أيار
٦٠٦,١	٧٤,٥	١٧٠,٣	٨٥,٤	١,٣٣٥,٢	١,٥٤٣,٩	١٩٥,٦	٦٦٠,٨	٤٣٧,٣	٧٠٠,٨	حزيران
٥٨٦,٩	٦٨,٤	١٣٤,٢	١٠٥,٤	١,٣٩١,٧	١,٥٣٥,٦	٤٤٢,٨	٨٧٩,٧	٥١٣,٥	٩٧٩,٨	تموز

١١. أدوات الدين العام الداخلي (في نهاية الفترة، بمليارات الليرات)

تموز ٢٠١٩	حزيران ٢٠١٩	أيار ٢٠١٩	كانون الأول ٢٠١٨	تموز ٢٠١٨	حزيران ٢٠١٨	
٨٠,٨٢٩	٨٠,٥٨٦	٨٠,٢٣٥	٧٧,٨٥٢	٧١,٨٣٣	٧٢,١٢٢	الدين القائم بالليرة اللبنانية
٧٨,٩٩٩	٧٨,٦٨٥	٧٨,٢٨٣	٧٤,٨٧٩	٦٧,٧٧٤	٦٧,٩٣٢	١. سندات طويلة الأجل*
٧١,٩٦٢	٧١,٦٠١	٧٠,٨٣٢	٦٦,٨٦٠	٥٨,٥٦٨	٥٨,٥٦٩	- سندات ما فوق ٢٤ شهراً
٥,٨٥٨	٥,٩٦٧	٦,١٨٦	٦,٩٦٦	٨,١٩١	٨,٣٢١	- سندات ففة ٢٤ شهراً
١,١٧٩	١,١١٧	١,٢٦٥	١,٠٥٣	١,٠١٥	١,٠٤٢	- فائدة القسائم
١,٥٥٥	١,٦١٩	١,٦٥٢	٢,٦٩٧	٣,٧٧٦	٣,٩١٣	٢. سندات قصيرة الأجل*
١,٤٣١	١,٤٨٨	١,٣٣٦	٢,١٤٧	٢,٤٥٠	٢,٥١٨	- سندات ففة ١٢ شهراً
٩٠	٨٩	٨٥	٣٢١	١,٠٠٤	١,٠٢٣	- سندات لسته أشهر
٣٤	٤٢	٢٣١	٢٢٩	٣٢٢	٣٧٢	- سندات لثلاثة أشهر
٢٧٥	٢٨٢	٣٠٠	٢٧٦	٢٨٣	٢٧٧	٣. قروض

إن الفروقات الطفيفة بين أرقام هذا الجدول والأرقام المنشورة من قبل وزارة المالية ترد إلى تصويب بعض الأرقام التي تكون نشرت سابقاً على أساس شبه نهائي حرصاً على عدم تأخير صدور هذه المعلومات.

* إن سندات الخزينة مسجلة بقيمتها الفعلية (القيمة الشرائية+الفوائد المتراكمة).

١٢. أسعار صرف أهم العملات الاجنبية (بالليرة اللبنانية)

ذهب (اونصة)	فضة (اونصة)	دولار كندي	ين ياباني (١٠٠)	جنيه استرليني	فرنك سويسري	يورو	دولار أميركي	
متوسط الفترة								٢٠١٨
١٠٩٣١٠٢٤٨	٢٤٠٨٥٩	١٠١٤٩	١٠٣٧٠	٢٠٠٠٤	١٠٥٢٤	١٠٧٦٢	١٠٥٠٧,٥	حزيران
١٠٨٦٦٠٢٠٠	٢٣٠٦٨٩	١٠١٤٧	١٠٣٥٢	١٠٩٨٥	١٠٥١٥	١٠٧٦١	١٠٥٠٧,٥	تموز
١٠٨٠٨٠٠٢٩	٢١٠٥٢٧	١٠١٥٦	١٠٣٤٦	١٠٩٦٧	١٠٥٥٧	١٠٧٥٩	١٠٥٠٧,٥	أيلول
١٠٨٨٣٠٥٦	٢٢٠١١٧	١٠١٢٤	١٠٣٤٢	١٠٩١١	١٠٥١٩	١٠٧١٦	١٠٥٠٧,٥	كانون الأول
نهاية الفترة								٢٠١٩
١٠٩٣٤٠٧٩١	٢٢٠٠٣٧	١٠١٢٠	١٠٣٧٢	١٠٩٣٤	١٠٤٩٢	١٠٦٨٦	١٠٥٠٧,٥	أيار
٢٠٠٥٦٠٢٤٠	٢٣٠٦٦٨	١٠١٣٦	١٠٣٩٥	١٠٩١١	١٠٥٢٦	١٠٧٠٤	١٠٥٠٧,٥	حزيران
٢٠١٣٢٠٩٥٤	٢٣٠٧٤٨	١٠١٥١	١٠٣٩٣	١٠٨٨٠	١٠٥٢٧	١٠٦٩٢	١٠٥٠٧,٥	تموز
متوسط الفترة								٢٠١٨
١٠٨٨٥٠٧٤٧	٢٤٠٢٤١	١٠١٤٠	١٠٣٦١	١٠٩٨٥	١٠٥١٨	١٠٧٥٦	١٠٥٠٧,٥	حزيران
١٠٨٣٧٠١٠٠	٢٣٠٢٦١	١٠١٥٥	١٠٣٥١	١٠٩٨٤	١٠٥٢٦	١٠٧٦٩	١٠٥٠٧,٥	تموز
١٠٧٨٣٠٩٠٠	٢١٠٥٧٣	١٠١٥٨	١٠٣٢٨	١٠٩٧٠	١٠٥٤٣	١٠٧٥١	١٠٥٠٧,٥	أيلول
١٠٩٢٣٠٩٠٢	٢٣٠٠٦٥	١٠١٠٧	١٠٣٦٦	١٠٩٠٦	١٠٥٣٠	١٠٧٢٥	١٠٥٠٧,٥	كانون الأول
نهاية الفترة								٢٠١٩
١٠٩٥٢٠٢٧٣	٢١٠٨٨٥	١٠١١٤	١٠٣٨٦	١٠٩٠٢	١٠٥٠٠	١٠٦٨١	١٠٥٠٧,٥	أيار
٢٠١٣٢٠٢٩٣	٢٢٠٩٩٢	١٠١٥١	١٠٤٠٠	١٠٩١٢	١٠٥٤٨	١٠٧١٧	١٠٥٠٧,٥	حزيران
٢٠١٥٧٠٩١١	٢٤٠٨٣٨	١٠١٤٧	١٠٣٨٩	١٠٨٣٤	١٠٥٢٣	١٠٦٨١	١٠٥٠٧,٥	تموز

١٣. الدين العام بحسب مصادر التمويل (في نهاية الفترة)

تموز ٢٠١٩	حزيران ٢٠١٩	أيار ٢٠١٩	كانون الأول ٢٠١٨	تموز ٢٠١٨	حزيران ٢٠١٨	
٨٠,٨٢٩	٨٠,٥٨٦	٨٠,٢٣٥	٧٧,٨٥٢	٧١,٨٣٣	٧٢,١٢٢	١. الدين القائم بالليرة اللبنانية (بالمليارات)
٤٣,١٤٢	٤٢,٩٨٤	٤٢,٢٢٢	٣٩,٠٠٦	٣٤,١٢٧	٣٤,٦٢٠	أ. المصرف المركزي
٤٣,١٤٢	٤٢,٩٨٤	٤٢,٢٢٢	٣٩,٠٠٦	٣٤,١٢٧	٣٤,٦٢٠	محفظة سندات الخزينة ^١
.	قروض للمؤسسات العامة
٢٦,٤٦٦	٢٦,٥٧٦	٢٦,٧٨٣	٢٧,٤٠٢	٢٦,٤٨٠	٢٦,٣٦٣	ب. المصارف
٢٦,١٩١	٢٦,٢٩٤	٢٦,٤٨٣	٢٧,١٢٦	٢٦,١٩٧	٢٦,٠٨٦	سندات الخزينة ^٢
٢٧٥	٢٨٢	٣٠٠	٢٧٦	٢٨٣	٢٧٧	قروض للمؤسسات العامة
١١,٢٢١	١١,٠٢٦	١١,٢٣٠	١١,٤٤٤	١١,٢٢٦	١١,١٣٩	ج. سندات القطاع غير المصرفي ^٣
١٣,٤٦١	١٣,٩٥٣	١٣,١١٢	١٤,١٨٦	١٥,٧٢١	١٦,١٣٦	٢. ودائع القطاع العام
٦٧,٣٦٨	٦٦,٦٣٣	٦٧,١٢٣	٦٣,٦٦٦	٥٦,١١٢	٥٥,٩٨٦	٣. الدين الصافي بالليرة اللبنانية
٣٢,٣٨٧	٣٢,٢٧٦	٣٢,١٥٥	٣٣,٤٩٦	٣٥,٢٥٣	٣٥,١١٢	٤. الدين بالعملات الأجنبية (بملايين الدولارات)
١١٦,١٩١	١١٥,٢٨٩	١١٥,٥٩٦	١١٤,١٦١	١٠٩,٢٥٦	١٠٨,٩١٨	٥. مجموع الدين الصافي (بمليارات الليرات)

المصدر: وزارة المالية، أرقام شبه نهائية قابلة للتصحيح. إن الفروقات الطفيفة بين أرقام هذا الجدول والأرقام المنشورة من قبل وزارة المالية ترد إلى تصويب بعض الأرقام التي تكون نشرت سابقاً على أساس شبه نهائي حرصاً على عدم تأخير صدور هذه المعلومات.

^١ سندات الخزينة مسجلة بقيمتها الفعلية (القيمة الشرائية+الفوائد المتراكمة).

^٢ ابتداء من أيلول ١٩٩٩، تشمل هذه الأرقام صكوك المديونيات الى جانب سندات الخزينة.

^٣ نظراً لتوسع سوق سندات الخزينة، يتعدى احصاء حيازاتها من قبل غير المقيمين، ولذلك أدرجت جميع سندات الخزينة المصدرة بالليرة في الدين القائم بالليرة اللبنانية، والسندات المصدرة بالدولار في الدين بالعملات الأجنبية.

١٤. سندات دين الجمهورية اللبنانية بالعملة الأجنبية

إقفال تموز ٢٠١٩			إقفال حزيران ٢٠١٩			استحقاق	
هامش	فائدة %	سعر	هامش	فائدة %	سعر		
٨,١١	١٠,١٦	٩٨,٥٠	٥,٨٦	٧,٩٥	٩٩,٠٠	٢٠١٩/١١/٢٨	فئة ٨ سنوات (١٥٠٠ مليون دولار)
٨,٤٦	١٠,٥٨	٩٧,٥٩	٧,٩٦	١٠,١٣	٩٧,٥٥	٢٠٢٠/٠٣/٠٩	فئة ١٠ سنوات (١٢٠٠ مليون دولار)
٩,٢٢	١١,٣٤	٩٦,٣٥	٧,٩٦	٩,٩٦	٩٦,٩٢	٢٠٢٠/٠٤/١٤	فئة ١٦ سنوات (٧٠٠ مليون دولار)
٩,٥١	١١,٥٠	٩٥,٦٣	٨,٣٨	١٠,٣٣	٩٦,٢٥	٢٠٢٠/٠٦/١٩	فئة ٧ سنوات (٦٠٠ مليون دولار)
١٠,٨٨	١٢,٧١	٩٣,٣٦	١٠,٣٦	١٢,١١	٩٣,٩٦	٢٠٢١/٠٤/١٢	فئة ١٥ سنة (٢٠٩٢,٤٦٩ مليون دولار)
١٠,٥٩	١٢,٣٨	٨٥,٧٥	١٠,٢٣	١١,٩٤	٨٦,٣٨	٢٠٢٢/٠٥/٢٧	فئة ٦ سنة (٥٠٠ مليون دولار)
١٠,٣١	١٢,١١	٨٤,٥٤	١٠,١٤	١١,٨٦	٨٤,٨٠	٢٠٢٢/١٠/٠٤	فئة ١٢ سنة (١٥٤٠ مليون دولار)
١٠,٣٣	١٢,١٢	٨٣,٠٠	١٠,٠٨	١١,٧٩	٨٣,٥٠	٢٠٢٣/٠١/٢٧	فئة ١٠ سنة (١١٠٠ مليون دولار)
١٠,٢٨	١٢,٠٨	٨٣,٠٠	١٠,٠٤	١١,٧٥	٨٣,٦٣	٢٠٢٣/٠٥/٢٦	فئة ٧ سنة (٥٠٠ مليون دولار)
١٠,١٢	١١,٩٥	٨١,٢٧	٩,٩٨	١١,٧٦	٨١,٦٣	٢٠٢٤/٠٤/٢٢	فئة ٨ سنة (٧٠٠ مليون دولار)
٩,٩١	١١,٧٤	٧٨,٨٨	٩,٦٨	١١,٤٥	٧٩,٦٣	٢٠٢٤/١١/٠٤	فئة ٩ سنة (٥٠٠ مليون دولار)
١٠,٠٨	١١,٩١	٨١,٠٠	٩,٨٥	١١,٦٣	٨١,٧٥	٢٠٢٤/١٢/٠٣	فئة ١٥ سنة (٢٥٠ مليون دولار)
٩,٦٣	١١,٤٦	٧٨,٧٦	٩,٤٨	١١,٢٦	٧٩,٢٥	٢٠٢٥/٠٢/٢٦	فئة ١٠ سنة (٨٠٠ مليون دولار)
٩,٤٤	١١,٢٧	٧٨,٨٨	٩,٤١	١١,١٨	٧٩,٠٠	٢٠٢٥/٠٦/١٢	فئة ١٣ سنة (٨٠٠ مليون دولار)
٩,٢٤	١١,١٧	٧٧,٥٥	٨,٩٩	١٠,٨٨	٧٨,٦٣	٢٠٢٦/١١/٢٧	فئة ١٥ سنة (٧٢٥ مليون دولار)
٩,٢٤	١١,١٨	٧٨,١٣	٩,٢٠	١١,٠٩	٧٨,٣٨	٢٠٢٧/٠٣/٢٣	فئة ١٠ سنة (١٢٥٠ مليون دولار)
٩,١٥	١١,٠٧	٧٦,٨٧	٨,٩٩	١٠,٨٧	٧٧,٦٥	٢٠٢٧/١١/٢٩	فئة ١٥ سنة (١٠٠٠ مليون دولار)
٨,٩٠	١٠,٩٦	٧٨,٢٥	٨,٩٧	١٠,٩٨	٧٨,٠٠	٢٠٢٨/٠٣/٢٠	فئة ١٠ سنة (٧٠٠ مليون دولار)
٨,٦٠	١٠,٦٦	٧٦,٧٦	٨,٤٦	١٠,٤٨	٧٧,٥٠	٢٠٢٨/١١/٠٣	فئة ١٣ سنة (٥٠٠ مليون دولار)
٨,٨٦	١٠,٩١	٧٥,٨٨	٨,٦٧	١٠,٦٩	٧٦,٨٨	٢٠٢٩/٠٥/٢٥	فئة ١٤ سنة (١٠٠٠ مليون دولار)
٨,٥٦	١٠,٦١	٧٥,١٧	٨,٢٩	١٠,٣٢	٧٦,٦٣	٢٠٣٠/٠٢/٢٦	فئة ١٥ سنة (١٤٠٠ مليون دولار)
٨,٥٣	١٠,٥٨	٧٦,٢٥	٨,٥٩	١٠,٦١	٧٦,٠٠	٢٠٣١/٠٤/٢٢	فئة ١٥ سنة (٣٠٠ مليون دولار)
٨,٤٣	١٠,٤٨	٧٧,٢٥	٨,٣٢	١٠,٣٤	٧٧,٩٩	٢٠٣١/١١/٢٠	فئة ١٥ سنة (١٠٠٠ مليون دولار)
٨,٢٣	١٠,٢٨	٧٧,٠٦	٨,١٥	١٠,١٧	٧٧,٦٣	٢٠٣٢/٠٣/٢٣	فئة ١٥ سنة (١٠٠٠ مليون دولار)
٨,٢١	١٠,٢٧	٨٤,٩٠	٨,٦٨	١٠,٦٩	٨٢,١٦	٢٠٣٣/٠٥/١٧	فئة ١٥ سنة (١٥٠٠ مليون دولار)
٨,١٥	١٠,٢١	٨٥,٢٠	٨,٦٦	١٠,٦٧	٨٢,١١	٢٠٣٤/٠٥/١٧	فئة ١٦ سنة (١٥٠٠ مليون دولار)
٨,١٥	١٠,٢٠	٧٥,٢٥	٨,٠٩	١٠,١١	٧٥,٧٥	٢٠٣٥/١١/٠٢	فئة ١٥ سنة (٦٠٠ مليون دولار)
٨,١٦	١٠,٢١	٧٦,٠٠	٨,٠٧	١٠,٠٩	٧٦,٧٥	٢٠٣٧/٠٣/٢٣	فئة ٢٠ سنة (٧٥٠ مليون دولار)

١٥. سندات دين المصارف بالعملة الأجنبية

إقفال تموز ٢٠١٩			إقفال حزيران ٢٠١٩			إستحقاق	Eurobonds
هامش	فائدة	سعر	هامش	فائدة	سعر		
٤,٧٠	٦,٥٣	١٠٠,٨٢	٤,٧٠	٦,٧١	١٠٠,٥٥	٢١/٠٦/٢٠٢١	١٠ سنوات (Euro Notes) بيبلوس
٨,١٧	٩,٩٦	٩٢,٣٩	٨,١٦	١٠,١١	٩١,٦٧	٠٤/٠٥/٢٠٢٣	٥ سنوات (Certificate) بلوم بنك
٥,٠٠	٦,٧٨	٩٩,٨٩	٤,٨٧	٦,٧٧	٩٩,٩١	١٦/١٠/٢٠٢٣	١٠ سنوات (Bond) عودة

١٦. التداول بالأسهم في بورصة بيروت (تموز - ٢٠١٩)

الشركة	حجم الأسهم المنفذة	النسبة من الحجم	قيمة التنفيذ (\$)	النسبة من القيمة	سعر الإقبال (\$)	معدل السعر (\$)
سوليدير "أ"	٦١٨,٨٣٩	٣١,٤٢٪	٣,٨٧٨,٣٩٧	٣٩,٤٩٪	٦,٥٠٠	٦,٢٧
سوليدير "ب"	١٩٠,٢٩٥	٩,٦٦٪	١,٢١٧,٣٠١	١٢,٣٩٪	٦,٧٤٠	٦,٤٠
البنك اللبناني للتجارة "C"	-	-	-	-	٠,٩٣٠	-
البنك اللبناني للتجارة "أسهم تفضيلية" فئة "D"	-	-	-	-	٩٤,٠٠٠	-
البنك اللبناني للتجارة "أسهم تفضيلية" فئة "H"	-	-	-	-	٩٤,٠٠٠	-
بنك عودة "C"	٥٦٧,٠٣١	٢٨,٧٩٪	٢,٢٠٧,٨٨١	٢٢,٤٨٪	٣,٩٠٠	٣,٨٩
بنك عودة "GDR"	١٥٤,٧٦٩	٧,٨٦٪	٥٩٦,٥١٦	٦,٠٧٪	٣,٧٥٠	٣,٨٥
بنك عودة "أسهم تفضيلية" فئة "H"	٣,٧٩٢	٠,١٩٪	٢٨٢,٣٧٢	٢,٨٨٪	٧٥,٠٠٠	٧٤,٤٧
بنك عودة "أسهم تفضيلية" فئة "I"	-	-	-	-	٨٩,٨٠٠	-
بنك عودة "أسهم تفضيلية" فئة "J"	-	-	-	-	٧٥,٠٠٠	-
بنك بيروت "C"	-	-	-	-	١٨,٨٠٠	-
بنك بيروت "أسهم أولوية ٢٠١٤"	-	-	-	-	٢١,٠٠٠	-
بنك بيروت "أسهم تفضيلية" فئة "H"	٣,٥٠٠	٠,١٨٪	٨٧٤,٥٠٠	٠,٨٩٪	٢٥,٠٠٠	٢٥,٠٠
بنك بيروت "أسهم تفضيلية" فئة "I"	-	-	-	-	٢٤,٩٥٠	-
بنك بيروت "أسهم تفضيلية" فئة "J"	-	-	-	-	٢٥,٠٠٠	-
بنك بيروت "أسهم تفضيلية" فئة "K"	١٧٤,٦٠٠	٠,٨٩٪	٤٤٠,٤٠٠	٤,٤٨٪	٢٥,٠٠٠	٢٥,٠٠
بنك بيلوس "C"	٣٧٨,٧٢٢	١٩,٢٣٪	٤٥٤,٧٤٨	٤,٦٣٪	١,١٩٠	١,٢٠
بنك بيلوس GDR	-	-	-	-	٦٢,٠٠٠	-
بنك بيلوس "أسهم تفضيلية ٢٠٠٨"	٤,٠٠٠	٠,٢٠٪	٢٦٩,١٦٢	٢,٧٤٪	٦٥,٠٠٠	٦٧,٢٩
بنك بيلوس "أسهم تفضيلية ٢٠٠٩"	٢,٥٠٣	٠,١٣٪	١٧١,٠٧٦٧	١,٧٥٪	٦٨,٦٠٠	٦٨,٦٢
بنك بيمو "C"	-	-	-	-	١,٥٠٠	-
بنك بيمو "أسهم تفضيلية ٢٠١٣"	-	-	-	-	٩٢,٠٠٠	-
بنك لبنان والمهجر "GDR"	١٠٤,٩٣٩	٠,٥٦٪	٨١٠,٠٣٧	٠,٨٣٪	٧,٤٠٠	٧,٤١
بنك لبنان والمهجر	١٠٤,٥٠٠	٠,٥٣٪	٨٣٤,٦٠٠	٠,٨٥٪	٧,٣٠٠	٧,٩٦
ريمكو	-	-	-	-	٣,٢٨٠	-
هوليسم لبنان	٣,٢٥٣	٠,١٧٪	٣٩٤,٦٥٨	٠,٤٠٪	١٠,١٢٠	١٢,١٩
الإسمنت الأبيض إسمي	٣,٧٤١	٠,١٩٪	١١٤,٢٠٨	٠,١١٪	٢,٩٨٠	٣,٠٠
المجموع	١,٩٦٩,٤٨٤	١٠٠٪	٩,٨٢١,١٤٧	١٠٠٪	-	-

١٧. أدوات مالية مختلفة

التغيير	معدل السعر (\$)	إقبال تموز ٢٠١٩ (\$)	معدل السعر (\$)	إقبال حزيران ٢٠١٩ (\$)	GDR (لبنان والمهجر)
-٠,٦٩٪	٧,٢٠	\$ ٧,١٥ - ٧,٢٥	٧,٢٥	\$ ٧,١٠ - ٧,٤٠	GDR (لبنان والمهجر)
٠,٠٠٪	٣,٨٩	\$ ٣,٨٢ - ٣,٩٦	٣,٨٩	\$ ٣,٨٢ - ٣,٩٦	GDR (عودة)
٠,٠٠٪	٧٠,٠٠٠	\$ ٧٠,٠٠٠ - ٧٠,٠٠٠	٧٠,٠٠٠	\$ ٧٠,٠٠٠ - ٧٠,٠٠٠	GDR (بيلوس)



مصرف لبنان
BANQUE DU LIBAN