

## SYNTHÈSE

(Les pourcentages représentent les variations annuelles, sauf mention contraire)

L'indicateur synthétique de la Banque du Liban est passé à 304,3 en juillet 2019, contre 293,1 le mois précédent et 306,7 en juillet 2018. Au cours du mois, la balance des paiements a dégagé un excédent de 72,5 millions de dollars. Sur un an, le bilan consolidé des banques commerciales s'est accru de 9,7% et le taux de dollarisation des dépôts a atteint 70,8% à la fin du mois. Sur le dollar et la livre libanaise, les taux d'intérêt bancaires débiteurs et créditeurs ont affiché une hausse.

- ☒ La **balance des paiements** a dégagé, en juillet 2019, un excédent de 72,5 millions de dollars. Ceci s'est traduit par une hausse des avoirs extérieurs nets de la Banque du Liban de 691,1 millions de dollars et une baisse de ceux des banques et institutions financières de 618,6 millions de dollars. Pour les sept premiers mois de l'année, la balance des paiements a affiché un déficit cumulé de 5 318,3 millions de dollars, contre un déficit cumulé de 757,2 millions de dollars pour la même période de 2018.
- ☒ Selon les chiffres publiés par le Ministère des finances, la **dette publique** totale nette a augmenté de 902 milliards de livres en juillet 2019, s'établissant à 116 191 milliards de livres à la fin du mois. Ceci résulte d'un accroissement respectif de la dette publique nette libellée en livre libanaise de 735 milliards de livres et de la dette publique libellée en devises de 111 millions de dollars qui ont respectivement atteint 67 368 milliards de livres et 32 387 millions de dollars fin juillet. Sur un an, la croissance de la dette publique totale nette, de la dette en livre libanaise et de la dette en devises a respectivement été de 6,3%, 20,1% et (-8,1%) fin juillet.
- ☒ Les **réserves en devises de la Banque du Liban** ont atteint 37 537,7 millions de dollars à fin juillet 2019, soit une baisse annuelle de 16,3% ou 7 331,1 millions de dollars. La valeur totale des réserves extérieures, y compris l'or, s'est élevée à 50 739,0 millions de dollars. Sur le marché de Beyrouth, le **cours du dollar** s'est maintenu au cours du mois au taux moyen de 1 507,50 livres libanaises.
- ☒ Les **taux d'intérêt** sont restés inchangés en juillet 2019 sur toutes les catégories de bons du Trésor. À la fin du mois, les taux se sont maintenus à 5,85% sur les bons à 6 mois, 6,50% sur les bons à 12 mois, 7,00% sur les bons à 24 mois et 7,50% sur les bons à 36 mois. Sur la livre, les taux bancaires créditeurs ont atteint 8,81% (+1 point de base) et les taux débiteurs 11,13% (+19 points de base). Sur le dollar, ces taux ont enregistré le même mouvement. Ainsi, le taux débiteur moyen pondéré s'est élevé à 9,90% (+41 points de base), et le taux créditeur moyen à 6,01% (+17 points de base).
- ☒ L'**agrégat M3** a atteint 211 564,7 milliards de livres à fin juillet 2019, avec un déclin annuel de 0,4%, contre une baisse de 1,0% en juin 2019. Les crédits bancaires au secteur privé sont restés le facteur principal de création monétaire, de même que les crédits au secteur public. En ce qui concerne les composantes de la masse monétaire, les dépôts en livre ont enregistré une baisse de 9,7%, alors que les dépôts en devises se sont améliorés de 4,8%.
- ☒ Le **bilan consolidé des banques commerciales** s'est élevé à 390 720 milliards de livres en juillet 2019, soit une hausse annuelle de 9,7%, contre 9,1% en juin 2019. Les crédits au secteur privé ont reculé de 6,6%, alors que les dépôts du secteur privé, résident et non-résident, ont légèrement augmenté de 0,2%. Le **taux de dollarisation** des dépôts bancaires a atteint 70,8% fin juillet 2019.
- ☒ Le déficit de la **balance commerciale** s'est allégé de 12,8%, se chiffrant à 1 831,1 millions de dollars fin juillet 2019. Ceci s'explique par un repli des importations de 5,3% qui se sont inscrites à 2 195,9 millions de dollars, et un regain des exportations de 67,3% qui ont atteint 364,8 millions de dollars.
- ☒ Par rapport à juillet 2018, les **livraisons de ciment**, indicateur de l'activité actuelle du secteur de la construction, ainsi que les **surfaces couvertes par les permis de construire**, indicateur de son activité potentielle, se sont respectivement contractées de 22,1% et 6,0%.
- ☒ Sur un an, la **production d'énergie électrique** a diminué de 1,7% en juillet 2019, s'inscrivant à 1 378,3 millions de kWh.
- ☒ A l'**Aéroport International de Beyrouth**, le trafic aérien et le nombre de passagers ont respectivement progressé de 2,7% et de 3,8%, suite à une hausse respective du nombre de passagers arrivant de 1,9% et partant de 4,7%. Quant au volume du fret aérien, il s'est élargi de 9,2%.
- ☒ En juillet 2019, le trafic maritime et le volume total du fret maritime au **Port de Beyrouth** ont respectivement reculé de 9,4% et 13,9%.

## DIAGNOSTIC

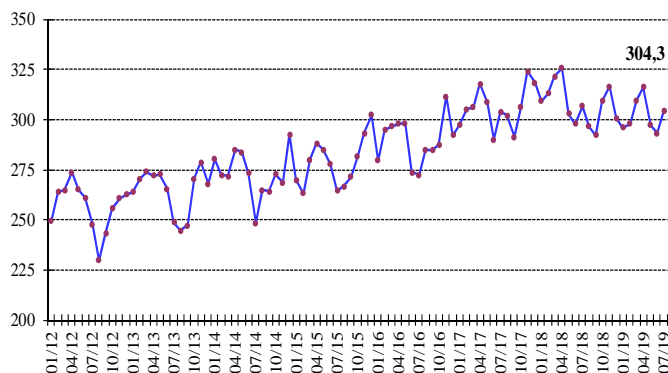
### L'INDICATEUR SYNTHETIQUE DE LA BDL

L'indicateur synthétique de la Banque du Liban est passé à 304,3 en juillet 2019, contre 293,1 le mois précédent et 306,7 en juillet 2018, soit une baisse annuelle de 0,8%.

*Indicateur Synthétique (Moyenne 1993=100)*

	Indice	Changement Mensuel (%)	Changement Annuel (%)
Juil-2018	306,7	2,9	0,9
Août-2018	296,6	-3,3	-1,8
Sept-2018	292,3	-1,5	-0,4
Oct-2018	309,2	5,8	1,0
Nov-2018	316,5	2,4	-2,3
Déc-2018	300,7	-5,0	-5,6
Janv-2019	295,9	-1,6	-4,4
Févr-2019	297,9	0,7	-4,8
Mars-2019	309,7	3,9	-3,7
Avr-2019	316,1	2,1	-3,0
Mai-2019	297,4	-5,9	-1,9
Juin-2019	293,1	-1,4	-1,6
<b>Juil-2019</b>	<b>304,3</b>	<b>3,8</b>	<b>-0,8</b>

Indicateur Synthétique



## COMPENSATION DES CHÈQUES

La valeur totale des chèques payés a reculé de 13,1% en juillet 2019. La valeur des chèques libellés en livre libanaise a progressé de 1,2%, alors que celle des chèques en devises a diminué de 19,8%. La part des chèques payés libellés en devises s'est inscrite à 62,5% du total des chèques, soit une baisse de 7,8%.

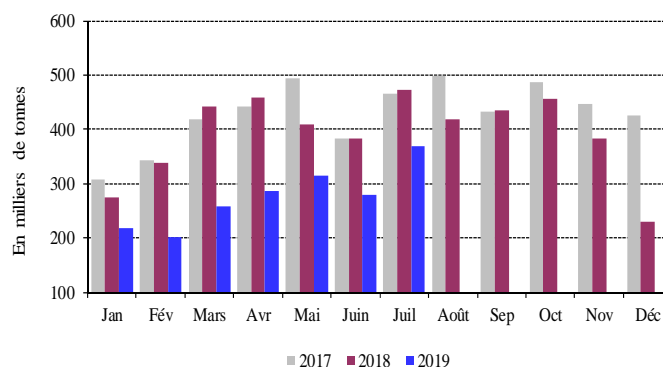
Sur un an, la part des chèques rejetés a régressé de 1,3%, représentant 2,3% de la valeur totale des chèques fin juillet 2019.

## SECTEUR RÉEL

### LA CONSTRUCTION ET L'IMMOBILIER

Par rapport à juillet 2018, les livraisons de ciment, indicateur de l'activité actuelle du secteur de la construction, ainsi que les surfaces couvertes par les permis de construire, indicateur de son activité potentielle, se sont respectivement contractées de 22,1% et 6,0%.

Livraisons de Ciment



Source: Sociétés de Ciment

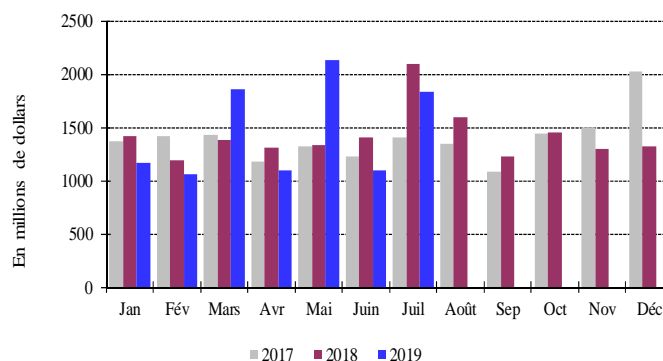
Les taxes foncières perçues en juillet 2019 ont accusé un repli de 45,9% sur un an, totalisant 34,3 milliards de livres.

## LE COMMERCE EXTERIEUR

Le déficit de la balance commerciale s'est allégé de 12,8%, se chiffrant à 1 831,1 millions de dollars fin juillet 2019. Ceci s'explique par un repli des importations de 5,3% qui se sont inscrites à 2 195,9 millions de dollars, et un regain des exportations de 67,3% qui ont atteint 364,8 millions de dollars.

Les recettes douanières perçues au cours du mois ont légèrement baissé de 0,1%, totalisant 193,7 milliards de livres.

Déficit Commercial



Source: Conseil Supérieur des Douanes

Pour les sept premiers mois de l'année, les importations libanaises des principaux pays d'origine se sont réparties comme suit: les Etats-Unis 9,3%, la Chine 8,5%, la Russie 7,7%, la Grèce 6,4% et l'Italie 6,4%.

En juillet 2019, ces importations se sont réparties de la manière suivante:

*Importations par pays d'origine (millions de dollars)*

	Juil 18	% du total	Juil 19	% du total
Russie	191,2	8,2	247,9	11,3
Etats-Unis	373,7	16,1	230,5	10,5
Chine	185,4	8,0	171,6	7,8
Italie	124,0	5,3	150,7	6,9
Grèce	175,7	7,6	123,3	5,6
Autres pays	1 268,1	54,7	1 271,9	57,9
<b>Total importations</b>	<b>2 318,0</b>	<b>100</b>	<b>2 195,9</b>	<b>100</b>

**Principaux Indicateurs** (Toutes les variations sont en % et comparées à la même période de l'année précédente)

	Déc-2017	Moy-2017	Juin-2018	Déc-2018	Moy-2018	Mai-2019	Juin-2019
<b>Chèques encaissés en L.L.</b> <sup>1</sup>							
(en millions de L.L.)	3 213 052	2 722 943	2 831 492	3 049 796	2 780 483	2 384 476	2 865 326
Variation en %	13,42	8,97	1,82	-5,08	2,11	-5,82	1,19
<b>Chèques encaissés en devises</b> <sup>1**</sup>							
(en millions de \$)	4 127	3 881	3 952	3 454	3 702	2 502	3 168
Variation en %	6,50	-3,25	-8,30	-16,30	-4,62	-27,88	-19,84
<b>Total chèques encaissés</b> <sup>**</sup>							
(en millions de L.L.)	9 434 437	8 574 252	8 789 390	8 257 190	8 361 657	6 155 810	7 641 234
<b>Demandes d'information à la Centrale des Risques</b> <sup>1</sup>							
Total	29 293	35 511	32 464	19 520	29 858	19 985	24 375
Variation en %	9,49	15,46	-10,60	-33,36	-15,92	-34,33	-24,92
<b>Permis de construire</b> <sup>2**</sup>							
(en mètres carrés)	901 259	977 532	664 864	595 682	751 630	416 881	625 028
Variation en %	-0,29	-4,12	-34,93	-33,91	-23,11	-32,11	-5,99
<b>Livraisons de ciment</b> <sup>3**</sup>							
(en tonnes)	426 543	429 051	472 249	230 742	391 860	279 630	368 063
Variation en %	43,85	-2,18	1,26	-45,90	-8,67	-27,26	-22,06
<b>Taxes foncières perçues</b> <sup>4</sup>							
(en millions de L.L.)	101 163	84 866	63 412	83 421	65 031	30 471	34 281
Variation en %	-5,80	18,02	-18,48	-17,54	-23,37	-46,60	-45,94
<b>Importations</b> <sup>5**</sup>							
(en millions de L.L.)	2 463 553	2 460 831	3 495 562	2 365 864	2 510 758	2 076 442	3 311 452
Variation en %	3,23	2,42	38,77	-3,97	2,03	-14,80	-5,27
<b>Exportations</b> <sup>5**</sup>							
(en millions de L.L.)	378 177	357 338	328 790	371 008	370 946	429 353	550 153
Variation en %	2,70	-4,47	0,38	-1,90	3,81	32,52	67,33
<b>Déficit Commercial</b> <sup>**</sup>	2 085 376	2 103 493	3 166 772	1 994 855	2 139 812	1 647 089	2 761 298
Variation en %	3,33	3,69	44,51	-4,34	1,73	-22,05	-12,80
<b>Recettes douanières</b> <sup>5*</sup>							
(en millions de L.L.)	190 429	187 405	193 900	157 411	175 941	157 402	193 711
Variation en %	1,73	1,88	-8,35	-17,34	-6,12	-14,73	-0,10
<b>Production d'électricité (réseau EDL)</b> <sup>6</sup>							
(en millions de kWh)	1 303	1 253	1 403	1 361	1 270	1 201	1 378
Variation en %	12,71	14,49	-8,18	4,49	1,41	-4,21	-1,74
<b>Importations de dérivés pétroliers</b> <sup>7***</sup>							
(en tonnes métriques)	586 586	701 530	695 896	647 154	673 965	687 376	715 952
Variation en %	-6,95	5,13	-19,07	10,33	-3,93	-5,32	2,88
<b>Marchandises au Port de Beyrouth</b> <sup>8**</sup>							
Total	706 871	688 617	707 500	681 504	665 686	630 973	608 837
Variation en %	5,37	-5,78	26,48	-3,59	-3,33	8,78	-13,95
Arrivée (tonnes)	615 894	594 241	622 142	610 001	587 891	566 311	527 384
Départ (tonnes)	90 222	94 132	84 991	71 113	77 488	64 371	80 983
Transit/zone franche (tonnes)	755	243	367	390	307	291	470
<b>Passagers (AIB)</b> <sup>9</sup>							
Total	626 866	686 307	1 022 467	677 811	736 831	839 770	1 061 390
Variation en %	4,83	8,22	4,87	8,13	7,36	10,20	3,81
Arrivée	333 273	341 936	564 453	362 245	369 666	462 465	574 974
Variation en %	5,40	8,56	8,09	8,69	8,11	4,71	1,86
Départ	293 270	343 959	457 465	312 441	366 569	371 624	479 006
Variation en %	4,26	8,00	1,13	6,54	6,57	16,11	4,71
Transit	323	412	549	3 125	596	5 681	7 410
Variation en %	-35,40	-43,19	27,38	867,49	44,71	1 546,67	1 249,73

\* A partir de juillet 1995, la valeur du dollar douanier (800 L.L.) a été remplacée par le cours officiel du dollar. \*\* Chiffres mis à jour par le secteur privé. \*\*\* A dater début Janvier 1997, les données préliminaires sont mises à jour pour inclure les secteurs public et privé.

*Sources:* <sup>1</sup>BDL. <sup>2</sup>Ordre des Ingénieurs de Beyrouth et Tripoli. <sup>3</sup>Sociétés de Ciment. <sup>4</sup>Ministère des Finances. <sup>5</sup>Conseil Supérieur de Douanes. <sup>6</sup>EDL. <sup>7</sup>Direction Générale du Pétrole. <sup>8</sup>Port de Beyrouth. <sup>9</sup>Aéroport International de Beyrouth.

Pour les sept premiers mois de l'année, les exportations libanaises vers les principaux pays de destination se sont réparties comme suit: la Suisse 22,5%, les Emirats Arabes Unis 12,2%, l'Arabie Saoudite 6,6%, la Syrie 6,2% et l'Irak 4,3%.

En juillet 2019, elles se sont réparties de la manière suivante:

**Exportations par pays d'origine (millions de dollars)**

	Juil 18	% du total	Juil 19	% du total
Suisse	0,7	0,3	142,1	39,0
EAU	32,2	14,8	32,0	8,8
Arabie Saoudite	16,7	7,7	22,9	6,3
Irak	14,8	6,8	21,0	5,7
Syrie	19,8	9,1	15,2	4,2
Autres pays	133,8	61,4	131,7	36,1
<b>Total exportations</b>	<b>218,0</b>	<b>100</b>	<b>364,8</b>	<b>100</b>

**Importations (millions de dollars)**

Sections	Janv-Juil 2018	% du total	Janv-Juil 2019	% du total
Produits alimentaires	2 073,2	17,4	1 986,6	16,1
Textiles	438,0	3,7	375,2	3,0
Peaux, cuirs et plastiques artificielles	40,6	0,3	35,1	0,3
Bois et ouvrage en bois	134,7	1,1	110,1	0,9
Produits chimiques/pharmaceutiques	1 330,4	11,2	1 246,8	10,1
Papiers et ouvrages en papier	208,1	1,7	180,5	1,5
Produits en pierre, plâtre, ciment	266,6	2,2	196,2	1,6
Métaux et produits dérivés	3 341,0	28,1	4 816,8	39,1
Machines et matériel électrique	2 465,5	20,7	2 108,2	17,1
Produits de la bijouterie	787,0	6,6	538,5	4,4
Autres	813,1	6,8	740,7	6,0
<b>Total</b>	<b>11 898,2</b>	<b>100</b>	<b>12 334,7</b>	<b>100</b>

**Exportations (millions de dollars)**

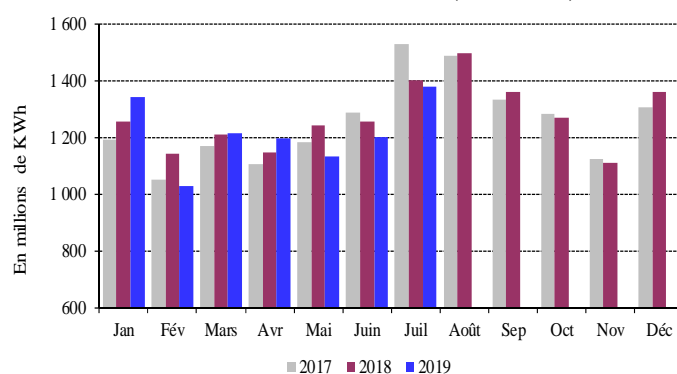
Sections	Janv-Juil 2018	% du total	Janv-Juil 2019	% du total
Produits alimentaires	373,3	21,3	364,2	17,4
Textiles	31,2	1,8	28,2	1,4
Peaux, cuirs et plastiques artificielles	6,2	0,4	7,8	0,4
Bois et ouvrage en bois	4,7	0,3	7,7	0,4
Produits chimiques/pharmaceutiques	200,6	11,4	217,9	10,4
Papiers et ouvrages en papier	76,2	4,3	89,1	4,3
Produits en pierre, plâtre, ciment	12,8	0,7	9,9	0,5
Métaux et produits dérivés	265,2	15,1	238,6	11,4
Machines et matériel électrique	198,1	11,3	238,1	11,4
Produits de la bijouterie	428,3	24,4	731,4	35,0
Autres	160,0	9,1	156,6	7,5
<b>Total</b>	<b>1 756,7</b>	<b>100</b>	<b>2 089,4</b>	<b>100</b>

Source: Conseil Supérieur de Douanes

**L'ENERGIE**

Sur un an, la production d'énergie électrique a diminué de 1,7% en juillet 2019, s'inscrivant à 1 378,3 millions de kWh.

**Production Mensuelle d'Electricité (Réseau EDL)**



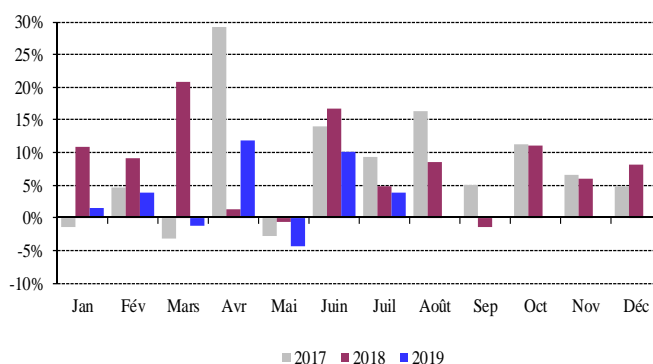
Source: Electricité du Liban

**LE TRANSPORT**

A l'Aéroport International de Beyrouth, le trafic aérien et le nombre de passagers ont respectivement progressé de 2,7% et de 3,8%, suite à une hausse respective du nombre de passagers arrivant de 1,9% et partant de 4,7%.

Le volume du fret aérien s'est élargi de 9,2%, les marchandises débarquées et embarquées ayant affiché une hausse respective de 4,4% et 15,8%.

**Variation Annuelle du Flux de Passagers**



Source: Aéroport International de Beyrouth

En juillet 2019, le trafic maritime et le volume total du fret maritime au Port de Beyrouth ont respectivement reculé de 9,4% et 13,9%. Les marchandises débarquées et embarquées ont respectivement baissé de 15,2% et 4,7% alors que les marchandises en transit se sont accrues de 28,1%.

**SECTEUR MONÉTAIRE**

**LES AVOIRS EXTERIEURS NETS DU SYSTEME BANCAIRE**

La balance des paiements a dégagé, en juillet 2019, un excédent de 72,5 millions de dollars. Ceci s'est traduit par une hausse des avoirs extérieurs nets de la Banque du Liban de 691,1 millions de dollars et une baisse de ceux des banques et institutions financières de 618,6 millions de dollars. Pour les sept premiers mois de l'année, la balance des paiements a affiché un déficit cumulé de 5 318,3 millions de dollars, contre un déficit cumulé de 757,2 millions de dollars pour la même période de 2018.

## LES RESERVES OFFICIELLES EN DEVISES

Les réserves en devises de la Banque du Liban ont atteint 37 537,7 millions de dollars à fin juillet 2019, soit une baisse annuelle de 16,3% ou 7 331,1 millions de dollars. La valeur totale des réserves extérieures, y compris l'or, s'est élevée à 50 739,0 millions de dollars. Sur le marché de Beyrouth, le cours du dollar s'est maintenu au cours du mois au taux moyen de 1 507,50 livres libanaises.

## LES TAUX D'INTERET

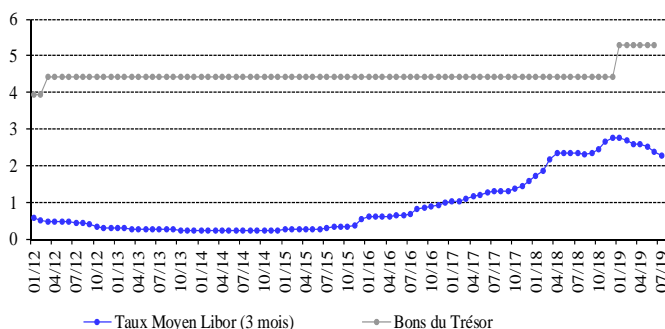
Les taux d'intérêt sont restés inchangés en juillet 2019 sur toutes les catégories de bons du Trésor. À la fin du mois, les taux se sont maintenus à 5,85% sur les bons à 6 mois, 6,50% sur les bons à 12 mois, 7,00% sur les bons à 24 mois et 7,50% sur les bons à 36 mois.

Sur la livre, les taux bancaires créditeurs ont atteint 8,81% (+1 point de base) et les taux débiteurs 11,13% (+19 points de base).

Sur le dollar, ces taux ont enregistré le même mouvement. Ainsi, le taux débiteur moyen pondéré s'est élevé à 9,90% (+41 points de base), et le taux créditeur moyen à 6,01% (+17 points de base).

En conséquence, l'écart d'intérêt débiteur sur la livre et le dollar a rétréci, passant de 1,45 point en juin 2019 à 1,23 point en juillet 2019. De même, l'écart d'intérêt créditeur sur la livre et le dollar est passé au cours de la même période de 2,96 points à 2,80 points.

Ecart d'Intérêt entre les Bons du Trésor à 3 mois et le Libor



En juillet 2019, la moyenne du taux Libor à 3 mois s'est inscrite à 2,29%, contre 2,40% en juin 2019.

Au cours du mois, les taux sur les certificats de dépôt à 45 et 60 jours émis par la Banque du Liban sont restés inchangés, se stabilisant respectivement à 3,57% et 3,85%.

D'autre part, les taux d'escompte et de prise en pension ont été maintenus par la banque centrale à 10,00%, taux en vigueur depuis décembre 2009.

## LA MASSE MONETAIRE

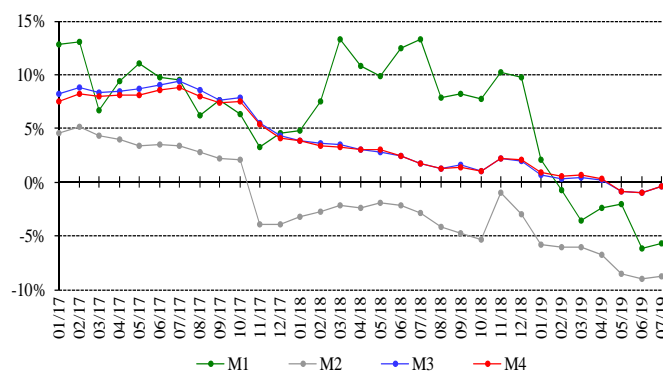
L'agrégat M3 a atteint 211 564,7 milliards de livres à fin juillet 2019, avec un déclin annuel de 0,4%, contre une baisse de 1,0% en juin 2019. Les crédits bancaires au secteur privé sont restés le facteur principal de création

monétaire, de même que les crédits au secteur public. En ce qui concerne les composantes de la masse monétaire, les dépôts en livre ont enregistré une baisse de 9,7%, alors que les dépôts en devises se sont améliorés de 4,8%.

Variations de la Masse Monétaire sur un an (en %)

	M1	M2	M3	M4
Juil-2018	13,28	-2,82	1,72	1,72
Août-2018	7,82	-4,16	1,32	1,32
Sept-2018	8,21	-4,78	1,69	1,38
Oct-2018	7,73	-5,32	1,02	1,05
Nov-2018	10,21	-0,95	2,21	2,27
Déc-2018	9,76	-2,95	1,93	2,15
Janv-2019	2,04	-5,84	0,70	0,95
Févr-2019	-0,78	-6,01	0,37	0,53
Mars-2019	-3,60	-6,06	0,40	0,64
Avr-2019	-2,38	-6,70	0,19	0,34
Mai-2019	-2,02	-8,45	-0,82	-0,83
Juin-2019	-6,10	-9,01	-0,97	-0,97
<b>Juil-2019</b>	<b>-5,72</b>	<b>-8,72</b>	<b>-0,36</b>	<b>-0,35</b>

Variation de la Masse Monétaire



## LA DETTE PUBLIQUE

Bons du Trésor par catégorie (en % du total)

	3 mois	6 mois	12 mois	24 mois et plus
Juil-2018	0,45	1,40	3,42	94,72
Août-2018	0,26	1,16	3,21	95,37
Sept-2018	0,28	0,95	3,11	95,67
Oct-2018	0,15	0,71	3,37	95,77
Nov-2018	0,36	0,44	2,99	96,22
Déc-2018	0,30	0,41	2,77	96,52
Janv-2019	0,31	0,25	2,54	96,90
Févr-2019	0,06	0,20	2,43	97,31
Mars-2019	0,30	0,15	2,27	97,28
Avr-2019	0,28	0,11	2,02	97,59
Mai-2019	0,29	0,11	1,67	97,93
Juin-2019	0,05	0,11	1,85	97,98
<b>Juil-2019</b>	<b>0,04</b>	<b>0,11</b>	<b>1,78</b>	<b>98,07</b>

Selon les chiffres publiés par le Ministère des finances, la dette publique totale nette a augmenté de 902 milliards de livres en juillet 2019, s'établissant à 116 191 milliards de livres à la fin du mois.

Ceci résulte d'un accroissement respectif de la dette publique nette libellée en livre libanaise de 735 milliards de livres et de la dette publique libellée en devises de 111 millions de dollars qui ont respectivement atteint 67 368 milliards de livres et 32 387 millions de dollars fin juillet.

Sur un an, la croissance de la dette publique totale nette, de la dette en livre libanaise et de la dette en devises a respectivement été de 6,3%, 20,1% et (-8,1%) fin juillet.

## L'ACTIVITÉ BANCAIRE

### LE BILAN CONSOLIDÉ DES BANQUES

Le bilan consolidé des banques commerciales a atteint 390 720 milliards de livres fin juillet 2019, soit une hausse mensuelle de 1,25%, contre 0,93% le mois précédent; sur un an, il s'est accru de 9,68%.

### LE VOLUME DES CRÉDITS

#### a-Les banques commerciales

En juillet 2019, les crédits octroyés par les banques commerciales au secteur privé, résident et non résident, ont diminué de 1,26%, contre une baisse de 0,57% en juin 2019. Sur un an, ils ont régressé de 6,62%, s'inscrivant à 83 360 milliards de livres fin juillet 2019. Ces crédits se sont répartis comme suit:

- Les crédits en livre libanaise ont reculé de 1,00% en juillet 2019, au lieu de d'une baisse de 1,44% en juin 2019, totalisant 25 085 milliards à la fin du mois. Sur un an, leur volume s'est contracté de 14,02%, représentant 30,09% du total des crédits consentis, contre 32,68% en juillet 2018.
- Les crédits en devises ont diminué de 1,37% en juillet 2019, contre une baisse de 0,18% le mois précédent. En baisse annuelle de 3,03%, ils ont atteint 38 657 millions de dollars fin juillet 2019.

#### b-Les banques d'affaires

Les crédits octroyés par les banques d'affaires au secteur privé résident et non résident se sont chiffrés à 3 360 milliards de livres fin juillet 2019, en expansion mensuelle de 0,21%, contre une baisse de 0,60% en juin 2019. Sur un an, ils ont accusé un repli de 4,62%.

### LE VOLUME DES DÉPÔTS

#### a-Les banques commerciales

Les dépôts du secteur privé, résident et non résident, auprès des banques commerciales, ont augmenté de 0,18% en juillet 2019, contre 0,62% en juin 2019. Sur un an, leur volume s'est élargi de 0,22%, s'élevant à

274 079 milliards de livres fin juillet 2019. Ces dépôts se sont répartis comme suit:

- Les dépôts en livre libanaise ont régressé de 0,71% en juillet 2019, au lieu d'une baisse de 0,14% en juin 2019, s'inscrivant à 74 991 milliards de livres à la fin du mois. Sur un an, ils ont baissé de 10,05%, représentant 27,36% du total des dépôts bancaires, contre 30,49% fin juillet 2018.
- Les dépôts en devises ont progressé de 0,51% en juillet 2019, contre 0,92% le mois précédent. Sur un an, ils ont enregistré une hausse de 4,73%, totalisant 132 065 millions de dollars fin juillet 2019.

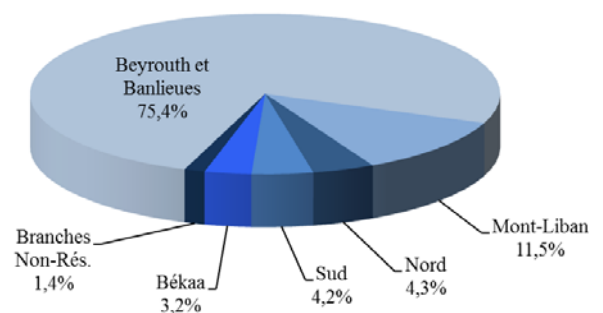
#### b-Le secteur bancaire

Les dépôts du secteur privé résident et non résident auprès du secteur bancaire se sont renforcés de 0,16% en juillet 2019, contre 0,56% en juin 2019. Sur un an, leur volume s'est accru de 0,24%, passant de 275 813 milliards de livres fin juillet 2018 à 276 480 milliards de livres fin juillet 2019.

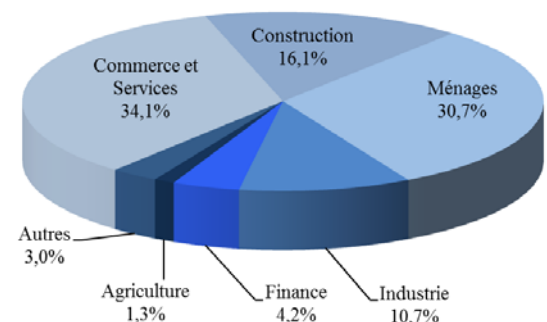
- Les dépôts en livre libanaise ont diminué de 0,76% en juillet 2019, au lieu d'une baisse de 0,18% le mois précédent, et se sont établis à 76 375 milliards de livres à la fin du mois. Sur un an, ils ont baissé de 9,63%, représentant 27,62% du total des dépôts bancaires, contre 30,64% fin juillet 2018.
- Les dépôts en devises se sont améliorés de 0,52% en juillet 2019, contre 0,84% le mois précédent. Sur un an, ils ont augmenté de 4,60%, atteignant 132 740 millions de dollars fin juillet 2019.

### LA DISTRIBUTION DES CRÉDITS

Distribution des Crédits par Région



Distribution des Crédits par Secteur



## LE RATIO CREDITS - DEPOTS

Fin juillet 2019, le total des crédits a atteint 30,41% du total des dépôts, contre 32,64% fin juillet 2018. Ces crédits se sont répartis de la manière suivante:

- Ratio crédits-dépôts en livres: 33,45%, contre 35,00%.
- Ratio crédits-dépôts en devises: 29,27%, contre 31,61%.

## LES FONDS PROPRES

En juillet 2019, les fonds propres du secteur bancaire ont reculé de 0,76%, contre une baisse de 0,92% en juin 2019. Sur un an, ils se sont accrus de 3,09%, s'élevant à 31 253 milliards de livres à la fin du mois.

Le ratio fonds propres/actif total des banques commerciales a enregistré une baisse, s'inscrivant à 8,00% fin juillet 2019, contre 8,16% en juin 2019 et 8,51% en juillet 2018.

Le ratio fonds propres/total des dépôts a diminué, passant à 11,40% fin juillet 2019, contre 11,51% en juin 2019 et 11,09% en juillet 2018.

Par contre, le ratio fonds propres/total des crédits a progressé, atteignant 37,49% à la fin du mois, contre 37,30% en juin 2019 et 33,96% en juillet 2018.

## LES TAUX DE DOLLARISATION

Le taux de dollarisation des dépôts bancaires s'est élevé à 70,76% fin juillet 2019, contre 70,42% fin juin 2019 et 67,90% fin juillet 2018.

Par contre, le taux de dollarisation des crédits bancaires a diminué, atteignant 69,91% fin juillet 2019, contre 69,99% fin juin 2019 et 67,32% fin juillet 2018.

## MARCHÉS FINANCIERS

En juillet 2019, la moyenne de l'indice pondéré des valeurs boursières s'est améliorée de 3,24%, clôturant le mois à 60,48 points, contre une moyenne de 58,59 points en juin 2019.

### Indice pondéré des valeurs boursières (Jan 1996=100)

Juil-2018	79,80
Août-2018	73,51
Sept-2018	65,93
Oct-2018	69,60
Nov-2018	69,69
Déc-2018	70,83
Janv-2019	66,59
Févr-2019	65,52
Mars-2019	66,26
Avr-2019	63,20
Mai-2019	55,97
Juin-2019	63,91
<b>Juil-2019</b>	<b>61,07</b>

Indice Pondéré des Valeurs Boursières (IPVB)

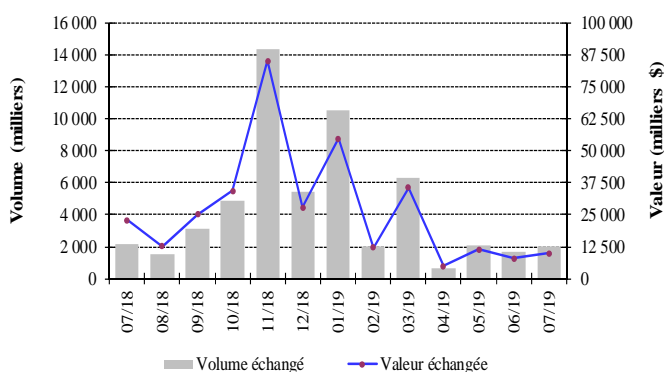


## LA BOURSE DE BEYROUTH

### Bourse de Beyrouth

Date	Actions échangées		Capitalisation du marché (milliards de dollars)
	Volume (millions)	Valeur (millions de dollars)	
Juil-2018	2,16	22,90	11,07
Août-2018	1,55	12,66	10,69
Sept-2018	3,15	25,05	10,40
Oct-2018	4,90	34,38	10,56
Nov-2018	14,32	85,07	10,39
Déc-2018	5,41	27,86	10,35
Janv-2019	10,55	54,59	10,05
Févr-2019	2,03	12,27	10,00
Mars-2019	6,31	35,42	10,30
Avr-2019	0,69	4,93	9,65
Mai-2019	2,08	11,40	9,15
Juin-2019	1,69	7,83	9,21
<b>Juil-2019</b>	<b>1,97</b>	<b>9,82</b>	<b>9,05</b>

Activité de la Bourse de Beyrouth

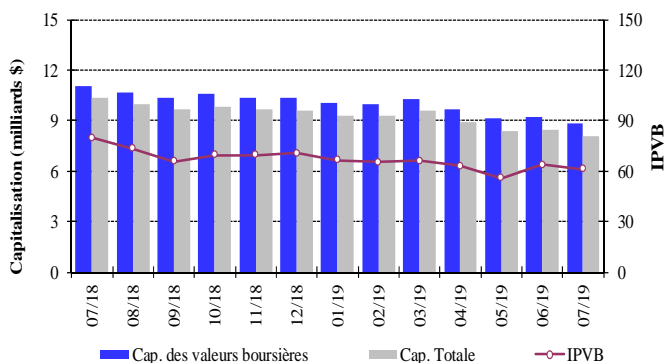


Le volume des actions échangées en juillet 2019 s'est élargi de 16,32%, passant de 1,693 millions d'actions en juin 2019 à 1,969 millions d'actions en juillet. De même, la valeur des actions échangées a augmenté de 31,31%, s'élevant à 9,821 millions de dollars en juillet 2019, contre 7,833 millions de dollars en juin 2019.

En termes de performance du cours des actions cotées, les actions nominatives des Ciments Blancs ont occupé la

première place, avec une hausse de 4,82%. En ce qui concerne les actions échangées au cours du mois, l'action A de Solidere s'est placée en tête, avec 34,15% du volume total des actions.

IPVB et Capitalisation de la Bourse de Beyrouth



La capitalisation de l'ensemble des actions des sociétés membres de la Bourse de Beyrouth a enregistré une baisse mensuelle de 0,68%, totalisant 9,046 milliards de dollars en juillet 2019, contre 9,213 milliards de dollars en juin 2019.

De même, la valeur marchande des actions cotées a régressé de 0,73%, passant de 8,483 milliards de dollars en juin 2019 à 8,121 milliards de dollars en juillet 2019.

## LES ACTIONS PRIVILEGIEES

Emetteur	Type	Prix	Volume (milliers)	Valeur (millions de \$)
Bank of Beirut	Actions privilégiées "H"	25,00 \$	5 400	135
	Actions privilégiées "I"	24,95 \$	5 000	125
	Actions privilégiées "J"	25,00 \$	3 000	75
	Actions privilégiées "K"	25,00 \$	4 000	100
	Actions prioritaires 2014	21,00 \$	4 762	100
Banque BEMO	Actions privilégiées 2013	92,00 \$	350	32
Banque Audi	Actions privilégiées "H"	75,00 \$	750	56
	Actions privilégiées "I"	89,80 \$	2 500	225
	Actions privilégiées "J"	75,00 \$	2 750	206
Banque BLC	Actions privilégiées "D"	94,00 \$	750	71
	Actions privilégiées "H"	94,00 \$	264	25
Banque Byblos	Actions privilégiées 2008	65,00 \$	2 000	130
	Actions privilégiées 2009	68,60 \$	2 000	137

## LES GDRs

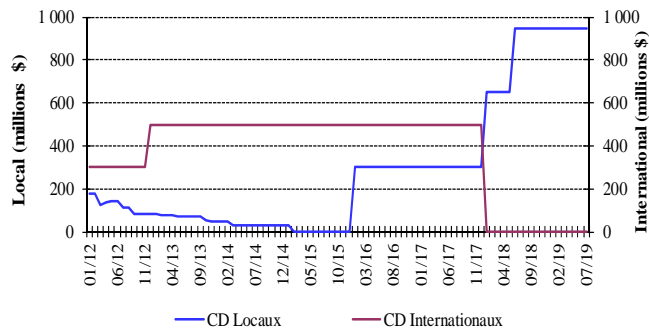
Fin juillet 2019, les cours des GDRs de la Banque BLOM ont baissé de 0,69%, variant entre 7,15 et 7,25 dollars. Quant aux GDRs de la Banque Audi et de la Banque Byblos, leurs cours sont restés stables, les premiers variant entre 3,82 et 3,96 dollars et les seconds entre 00,00 et 70,00 dollars.

## LES CERTIFICATS DE DEPOT

### Certificats de Dépôt (millions de dollars)

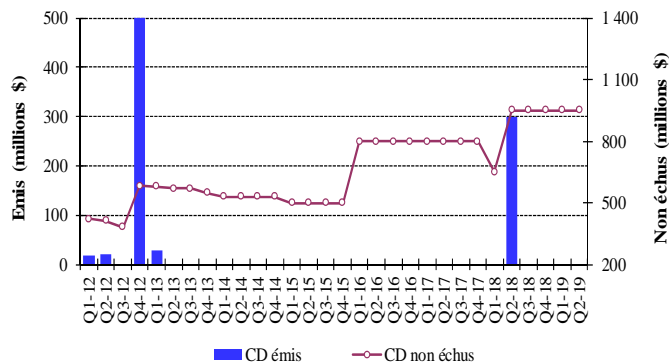
	Emis	Non Echus		Nombre de Banques	
		Marché Interne	Marché Externe		Total
Juin-2019	-	950	-	950	3
Juil-2019	-	950	-	950	3

Emission des Certificats de Dépôt sur le marché local et international



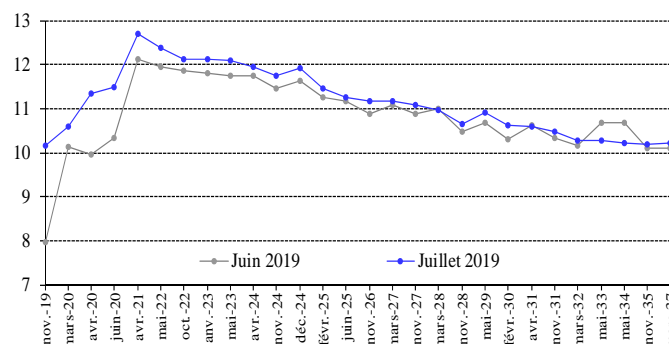
Au cours du mois, aucune émission de certificats de dépôt n'a été émise. Par conséquent, la valeur totale des certificats non échus s'est maintenue à 950 millions de dollars répartis sur trois banques: Banque Byblos (300 millions de dollars), Banque BLOM (300 millions de dollars) et Banque Audi (350 millions de dollars).

Certificats de Dépôt émis et non échus



## LES OBLIGATIONS DU TRESOR EN DEVISES

La courbe des rendements des Obligations du Trésor émises en dollars





---

La valeur totale des euro-obligations du Trésor est restée inchangée en juillet 2019, se maintenant à 29 814,13 milliards de dollars à la fin du mois.

Au cours du mois, aucune émission n'est parvenue à échéance.

### **LES OBLIGATIONS EN DEVISES DES BANQUES COMMERCIALES**

La valeur des obligations émises sur le marché interne par des institutions financières a atteint 26,367 millions de dollars fin juin 2019, contre 25,496 millions de dollars fin mars 2019.



---

## Annexes

1. Agrégats monétaires et leurs contreparties.....	12
2. Balance commerciale et évolution des avoirs extérieurs nets du secteur financier.....	12
3. Avoirs extérieurs de la Banque du Liban.....	13
4. Bilan de la Banque du Liban.....	13
5. Bilan consolidé des banques commerciales.....	14
6. Dépôts du secteur bancaire.....	15
7. Taux d'intérêt: Banques commerciales.....	16
8. Libor et taux d'intérêt sur les bons du Trésor.....	16
9. Chèques compensés.....	17
10. Crédits et remises documentaires à l'importation et l'exportation.....	18
11. Dette publique en Livres Libanaises par type d'instrument.....	18
12. Cours des principales devises.....	19
13. Dette publique selon les sources de financement.....	19
14. Obligations du Trésor émises en devises.....	20
15. Euro-obligations.....	20
16. Actions cotées à la Bourse de Beyrouth.....	21
17. Instruments financiers divers.....	21

## 1. Agrégats monétaires et leurs contreparties (fin de période, en milliards de livres libanaises)

	Juin-18	Juil-18	Déc-18	Mai-19	Juin-19	Juil-19
<b>AGREGATS MONETAIRES</b>						
Monnaie en circulation	4 963,8	4 857,3	5 008,4	5 011,1	5 049,3	5 158,7
Dépôts à vue en L.L.	6 524,8	6 597,8	6 652,9	5 814,2	5 738,2	5 640,9
<b>M1</b>	<b>11 488,6</b>	<b>11 455,0</b>	<b>11 661,3</b>	<b>10 825,3</b>	<b>10 787,6</b>	<b>10 799,6</b>
Dépôts à terme en L.L.	69 880,6	69 312,7	65 166,7	63 387,5	63 251,8	62 929,1
<b>M2</b>	<b>81 369,2</b>	<b>80 767,8</b>	<b>76 828,0</b>	<b>74 212,8</b>	<b>74 039,3</b>	<b>73 728,7</b>
Dépôts en devises étrangères	131 170,0	131 316,2	135 892,2	135 511,4	136 591,2	137 405,4
Titres de créances émis	460,6	250,8	272,4	317,6	307,1	430,6
<b>M3</b>	<b>212 999,8</b>	<b>212 334,8</b>	<b>212 992,6</b>	<b>210 041,8</b>	<b>210 937,6</b>	<b>211 564,7</b>
Bons du Trésor détenus par le secteur non bancaire*	11 139,0	11 226,0	11 444,0	11 230,0	11 025,1	11 220,9
<b>M4</b>	<b>224 138,8</b>	<b>223 560,8</b>	<b>224 436,6</b>	<b>221 271,8</b>	<b>221 962,7</b>	<b>222 785,6</b>
<b>CONTREPARTIES DE M3</b>						
Avoirs extérieurs nets	<b>49 909,1</b>	<b>48 638,0</b>	<b>43 307,9</b>	<b>35 787,3</b>	<b>37 153,2</b>	<b>37 517,0</b>
-Or	17 391,0	16 942,4	17 742,9	18 004,5	19 674,0	19 901,0
-Avoirs extérieurs nets des institutions de dépôts**	32 518,1	31 695,6	25 565,1	17 782,8	17 479,2	17 616,0
<b>Créances sur le secteur privé</b>	<b>84 331,5</b>	<b>83 704,2</b>	<b>83 098,9</b>	<b>79 150,2</b>	<b>78 697,9</b>	<b>77 788,9</b>
-Créances en L.L.	28 921,9	28 928,6	27 079,3	25 273,4	24 833,2	24 585,5
-Créances en devises étrangères	55 409,6	54 775,5	56 019,6	53 876,9	53 864,7	53 203,4
<b>Créances nettes sur le secteur public</b>	<b>66 702,4</b>	<b>67 255,3</b>	<b>72 975,2</b>	<b>75 058,7</b>	<b>72 955,8</b>	<b>72 769,9</b>
dont ajustements de change	-9 089,9	-8 659,6	-9 464,2	-9 758,1	-11 425,8	-11 659,5
<b>AUTRES ELEMENTS - NETS</b>	<b>12 056,7</b>	<b>12 737,3</b>	<b>13 610,5</b>	<b>20 045,5</b>	<b>22 130,7</b>	<b>23 488,9</b>
<b>TOTAL</b>	<b>212 999,8</b>	<b>212 334,8</b>	<b>212 992,6</b>	<b>210 041,8</b>	<b>210 937,6</b>	<b>211 564,7</b>

A partir de janvier 2017, le calcul des agrégats monétaires et de leurs contreparties se base sur le bilan consolidé des institutions de dépôts.

\* Les chiffres sont sujets à changement en raison des révisions continues.

\*\* Le changement dans les avoirs extérieurs nets de la BDL pour l'année actuelle inclut le flux net des euro-obligations libanaises négociées sur les marchés internationaux et acquises par la BDL au cours de la même année.

## 2. Balance commerciale et évolution des avoirs extérieurs nets du secteur financier (en millions de dollars)

	Imports (C.A.F.)	Exports (F.A.B.)	Balance Commerciale*	Banque du Liban**	Banques et Institutions Financières	Total
<b>2018</b>	<b>19 979,6</b>	<b>2 951,6</b>	<b>-17 027,9</b>	<b>-2 289,5</b>	<b>-2 533,7</b>	<b>-4 823,2</b>
<b>Mai</b>	1 590,8	253,5	-1 337,3	2 157,9	-954,4	1 203,5
<b>Juin</b>	1 616,1	214,9	-1 401,3	-1 113,4	474,9	-638,5
<b>Juillet</b>	2 318,0	218,0	-2 100,0	258,5	-807,3	-548,9
<b>Août</b>	1 820,1	228,9	-1 591,1	-869,3	461,2	-408,1
<b>Septembre</b>	1 437,8	213,6	-1 224,2	-26,6	-119,5	-146,1
<b>Octobre</b>	1 718,1	264,5	-1 453,6	-373,9	-1 436,5	-1 810,4
<b>Novembre</b>	1 536,5	242,1	-1 294,3	-2 270,2	1 316,3	-953,9
<b>Décembre</b>	1 568,9	246,0	-1 322,8	-1 212,7	465,1	-747,5
<b>2019</b>	<b>12 334,7</b>	<b>2 089,4</b>	<b>-10 245,3</b>	<b>-2 587,4</b>	<b>-2 730,9</b>	<b>-5 318,3</b>
<b>Janvier</b>	1 404,1	235,7	-1 168,4	-395,0	-984,6	-1 379,7
<b>Février</b>	1 364,2	300,1	-1 064,1	-391,2	-159,0	-550,1
<b>Mars</b>	2 180,6	319,9	-1 860,7	-319,7	244,6	-75,1
<b>Avril</b>	1 356,9	265,5	-1 091,4	-589,3	-710,8	-1 300,0
<b>Mai</b>	2 456,0	318,5	-2 137,4	-1 373,5	-508,2	-1 881,6
<b>Juin</b>	1 376,9	284,7	-1 092,2	-209,9	5,6	-204,3
<b>Juillet</b>	2 195,9	364,8	-1 831,1	691,1	-618,6	72,5

\* Ces valeurs sont sujettes à modification.

\*\* Le changement dans les avoirs extérieurs nets de la BDL pour l'année actuelle inclut le flux net des euro-obligations libanaises négociées sur les marchés internationaux et acquises par la BDL au cours de la même année.

### 3. Avoirs extérieurs de la Banque du Liban\* (fin de période)

	Juin-18	Juil-18	Déc-18	Mai-19	Juin-19	Juil-19
<b>Or</b>						
-En Millions de LL	17 391 002	16 942 362	17 742 878	18 004 527	19 673 961	19 900 992
-En Millions de Dollars	11 536,3	11 238,7	11 769,7	11 943,3	13 050,7	13 201,3
<b>Total (en excluant l'or)</b>						
-En Millions de LL	66 584 458	66 974 264	59 808 746	55 179 315	54 873 330	55 914 260
-En Millions de Dollars	44 168,8	44 427,4	39 674,1	36 603,2	36 400,2	37 090,7
• <b>Devises étrangères</b>						
-En Millions de LL	49 961 576	51 573 391	49 014 992	44 796 883	44 847 601	46 829 347
-En Millions de Dollars	33 142,0	34 211,2	32 514,1	29 716,0	29 749,7	31 064,2
• <b>Titres</b>						
-En Millions de LL	16 622 882	15 400 874	10 793 755	10 382 431	10 025 730	9 084 913
-En Millions de Dollars	11 026,8	10 216,2	7 160,0	6 887,2	6 650,6	6 026,5

\* A compter de novembre 2017, les avoirs extérieurs de la BDL comprennent les euro-obligations libanaises émises en devises étrangères et détenues par la BDL.

### 4. Bilan de la Banque du Liban (fin de période, en milliards de livres)

	Juin-18	Juil-18	Déc-18	Mai-19	Juin-19	Juil-19
Or	17 391,0	16 942,4	17 742,9	18 004,5	19 674,0	19 901,0
Devises	49 961,6	51 573,4	49 015,0	44 796,9	44 847,6	46 829,3
Autres avoirs extérieurs	0,0	0,0	0,0	0,0	0,0	0,0
Créances sur clients	409,0	411,3	420,3	417,0	414,3	390,5
Crédits aux banques commerciales	34 086,4	36 502,2	48 665,0	21 086,4	21 056,7	21 016,9
Crédits aux BMLT et autres institutions financières	1 596,0	1 674,4	2 003,6	1 787,5	1 785,6	1 780,4
Crédits au secteur public	0,0	0,0	0,0	0,0	0,0	0,0
Portefeuille titres	59 238,2	57 530,3	57 265,0	59 661,1	60 061,7	59 293,2
Immobilisations	382,3	377,4	347,7	360,1	361,3	391,0
Actifs provenant d'opérations d'échange sur instruments financiers	18 080,6	18 080,6	18 080,6	18 080,6	18 080,6	18 080,6
Autres actifs	13 676,8	15 061,6	18 411,4	27 094,2	27 362,4	29 174,3
<b>ACTIF = PASSIF</b>	<b>194 821,8</b>	<b>198 153,5</b>	<b>211 951,5</b>	<b>191 288,4</b>	<b>193 644,2</b>	<b>196 857,3</b>
Circulation fiduciaire hors BDL	5 803,4	5 739,8	5 860,8	5 917,9	5 960,2	6 087,5
Dépôts des banques commerciales	157 565,4	161 805,6	176 417,9	154 126,2	154 934,0	157 489,8
Dépôts des BMLT et autres institutions financières	2 531,5	2 454,6	3 077,4	3 064,8	3 129,4	3 187,2
Dépôts des clients	42,4	44,2	30,6	29,9	30,2	32,3
Dépôts du secteur public	9 852,0	9 182,9	7 578,1	5 691,1	6 541,8	6 426,4
Différences de change	9 089,9	8 659,6	9 464,2	9 758,1	11 425,8	11 659,5
Titres autres qu'actions	0,0	0,0	0,0	0,0	0,0	0,0
Engagements extérieurs	495,9	496,1	495,2	491,7	502,1	501,3
Autres Engagements à Long terme	844,2	844,2	844,2	844,2	844,2	844,2
Fonds propres	5 479,8	5 479,8	5 581,2	5 521,9	5 521,9	5 521,9
Autres engagements	3 117,3	3 446,6	2 602,0	5 842,5	4 754,6	5 107,2

## 5. Bilan consolidé des banques commerciales (fin de période, en milliards de livres)

	Jun-18	Juil-18	Déc-18	Mai-19	Jun-19	Juil-19
<b>Monnaie et dépôts auprès de la BDL</b>	<b>177 362,9</b>	<b>181 826,3</b>	<b>197 138,0</b>	<b>213 353,2</b>	<b>216 809,1</b>	<b>223 750,1</b>
-Caisse en L,L,	837,4	880,2	850,3	904,3	908,7	926,6
-Dépôts auprès de la BDL	176 525,5	180 946,1	196 287,7	212 448,9	215 900,4	222 823,5
<b>Monnaie et dépôts auprès d'autres banques centrales-NR</b>	<b>1 744,1</b>	<b>1 658,3</b>	<b>1 487,2</b>	<b>1 388,3</b>	<b>1 481,3</b>	<b>1 420,9</b>
<b>Créances sur clients résidents</b>	<b>79 299,6</b>	<b>78 666,7</b>	<b>78 085,7</b>	<b>74 258,6</b>	<b>73 812,1</b>	<b>72 966,6</b>
-En L,L,	26 447,2	26 431,1	24 621,8	22 842,4	22 445,7	22 219,4
-En devises étrangères	52 852,4	52 235,6	53 463,9	51 416,1	51 366,4	50 747,3
<b>Créances sur clients non-résidents</b>	<b>9 709,8</b>	<b>9 807,6</b>	<b>10 728,3</b>	<b>10 002,3</b>	<b>9 986,1</b>	<b>9 786,2</b>
-En L,L,	2 342,4	2 444,1	2 711,0	2 636,0	2 689,9	2 656,4
-En devises étrangères	7 367,4	7 363,5	8 017,3	7 366,3	7 296,2	7 129,8
<b>Créances sur le secteur financier résident</b>	<b>774,3</b>	<b>793,9</b>	<b>710,1</b>	<b>643,7</b>	<b>626,8</b>	<b>607,4</b>
-En L,L,	269,4	300,2	228,3	231,9	203,7	209,5
-En devises étrangères	504,9	493,7	481,8	411,8	423,1	397,9
<b>Créances sur le secteur financier non-résident</b>	<b>16 172,1</b>	<b>14 727,6</b>	<b>18 074,2</b>	<b>14 019,6</b>	<b>14 768,2</b>	<b>14 162,5</b>
<b>Créances sur le secteur public</b>	<b>275,6</b>	<b>282,0</b>	<b>275,1</b>	<b>298,8</b>	<b>280,5</b>	<b>273,5</b>
<b>Portefeuille de titres des résidents</b>	<b>52 878,8</b>	<b>52 751,5</b>	<b>53 046,8</b>	<b>51 372,9</b>	<b>51 047,0</b>	<b>50 440,2</b>
dont Titres de créance à la juste valeur par le biais du compte de résultat	667,7	537,4	447,0	252,6	231,2	210,1
dont Titres de créance à la juste valeur par le biais d'autres éléments du résultat global	1 884,6	1 915,5	1 087,3	935,7	854,4	853,4
dont Titres de créance aux coûts amortis	47 596,9	47 787,2	49 127,6	47 842,4	47 576,9	46 987,8
dont Différences de réévaluation des dérivés financiers	304,4	89,7	99,1	102,7	79,1	97,0
dont Titres de participation	2 425,2	2 421,7	2 285,7	2 239,5	2 305,4	2 291,8
-Bons du Trésor Libanais	25 529,8	25 578,6	26 197,7	25 563,0	25 395,0	25 322,4
-Obligations du Trésor émises en devises	24 247,8	24 317,4	24 178,2	23 336,1	23 214,2	22 678,0
-Autres titres	3 101,2	2 855,6	2 670,9	2 473,8	2 437,8	2 439,8
<b>Portefeuille de titres des non-résidents</b>	<b>1 608,2</b>	<b>1 641,3</b>	<b>1 604,5</b>	<b>1 643,0</b>	<b>1 507,7</b>	<b>1 615,7</b>
<b>Avoirs corporels</b>	<b>5 099,6</b>	<b>5 118,0</b>	<b>5 352,0</b>	<b>5 561,8</b>	<b>5 620,9</b>	<b>5 664,7</b>
<b>Avoirs incorporels</b>	<b>2 146,5</b>	<b>2 152,8</b>	<b>2 284,3</b>	<b>2 316,2</b>	<b>2 319,0</b>	<b>2 319,8</b>
<b>Autres avoirs extérieurs</b>	<b>5 922,5</b>	<b>6 176,7</b>	<b>6 097,4</b>	<b>6 105,1</b>	<b>6 128,0</b>	<b>6 097,2</b>
<b>Autres avoirs</b>	<b>671,3</b>	<b>641,7</b>	<b>1 213,9</b>	<b>1 383,3</b>	<b>1 504,0</b>	<b>1 615,1</b>
<b>ACTIF = PASSIF</b>	<b>353 665,3</b>	<b>356 244,2</b>	<b>376 097,2</b>	<b>382 346,9</b>	<b>385 890,7</b>	<b>390 719,9</b>
<b>Dépôts des clients résidents</b>	<b>204 062,9</b>	<b>203 856,3</b>	<b>204 196,5</b>	<b>200 949,8</b>	<b>201 707,2</b>	<b>202 153,2</b>
-En L,L,	74 881,0	74 323,7	70 062,0	67 395,1	67 200,0	66 783,6
-En devises étrangères	129 181,9	129 532,6	134 134,5	133 554,7	134 507,3	135 369,6
<b>Dépôts des clients non-résidents</b>	<b>55 395,4</b>	<b>55 203,3</b>	<b>56 870,0</b>	<b>54 750,2</b>	<b>55 658,0</b>	<b>55 584,5</b>
-En L,L,	6 996,0	7 113,9	6 500,8	6 125,2	6 145,3	5 989,7
-En devises étrangères	48 399,4	48 089,4	50 369,1	48 625,0	49 512,7	49 594,8
<b>Engagements envers le secteur financier résident</b>	<b>1 818,6</b>	<b>1 757,5</b>	<b>1 662,3</b>	<b>1 862,7</b>	<b>2 119,8</b>	<b>2 079,9</b>
-En L,L,	640,3	685,3	634,0	607,0	627,6	668,1
-En devises étrangères	1 178,4	1 072,3	1 028,4	1 255,7	1 492,2	1 411,7
<b>Engagements envers le secteur financier non-résident</b>	<b>12 406,1</b>	<b>12 646,5</b>	<b>13 961,4</b>	<b>14 341,6</b>	<b>14 110,0</b>	<b>14 260,9</b>
<b>Dépôts du secteur public</b>	<b>6 084,5</b>	<b>6 343,1</b>	<b>6 444,7</b>	<b>7 276,4</b>	<b>7 267,8</b>	<b>6 905,9</b>
<b>Titres de créance émis – Résidents</b>	<b>415,3</b>	<b>205,4</b>	<b>236,1</b>	<b>281,2</b>	<b>270,8</b>	<b>394,3</b>
dont Titres de créance à la juste valeur par le biais d'autres éléments du résultat global	228,4	15,3	17,0	22,5	10,0	28,8
dont Titres de créance aux coûts amortis	186,9	190,1	219,1	258,6	260,8	365,5
<b>Titres de créance émis – Non-Résidents</b>	<b>55,6</b>	<b>50,5</b>	<b>87,6</b>	<b>176,5</b>	<b>201,1</b>	<b>197,5</b>
<b>Compte de capital</b>	<b>30 693,7</b>	<b>30 317,1</b>	<b>30 382,5</b>	<b>31 782,8</b>	<b>31 491,5</b>	<b>31 253,4</b>
dont Non-Résidents	363,6	377,8	286,0	279,0	283,1	281,8
-Capital de base	28 513,3	28 149,9	28 234,7	29 671,7	29 396,1	29 282,1
-Fonds propres complémentaires	2 180,4	2 167,2	2 147,8	2 111,1	2 095,3	1 971,4
<b>Autres Engagements</b>	<b>42 733,1</b>	<b>45 864,5</b>	<b>62 256,1</b>	<b>70 925,7</b>	<b>73 064,4</b>	<b>77 890,3</b>

En février 2018, la Banque du Liban a mis en œuvre la norme comptable IFRS 9, Ceci a conduit au reclassement de certains postes, Les composantes du bilan ont fait l'objet d'une compilation rétroactive jusqu'à janvier 2017.

## 6. Dépôts du secteur bancaire (fin de période, en milliards de livres)

	Juin-19				Juillet-19			
	Résidents		Non-Résidents	Total	Résidents		Non-Résidents	Total
LBP	Devises étrangères	LBP			Devises étrangères			
<b>BANQUES COMMERCIALES</b>								
<b>Dépôts des clients</b>	<b>67 200,0</b>	<b>134 507,3</b>	<b>55 658,0</b>	<b>257 365,3</b>	<b>66 783,6</b>	<b>135 369,6</b>	<b>55 584,5</b>	<b>257 737,7</b>
-Dépôts à vue	5 665,0	13 272,9	3 802,6	22 740,5	5 564,7	13 537,0	3 789,6	22 891,2
-Dépôts à terme	61 535,0	121 234,4	51 855,4	234 624,8	61 218,9	121 832,6	51 795,0	234 846,5
<b>Dépôts du secteur financier</b>	<b>627,6</b>	<b>1 492,2</b>	<b>14 110,0</b>	<b>16 229,8</b>	<b>668,1</b>	<b>1 411,7</b>	<b>14 260,9</b>	<b>16 340,8</b>
-Dépôts à vue	334,7	351,0	2 853,9	3 539,5	346,3	235,5	2 780,9	3 362,6
-Dépôts à terme	292,9	1 141,2	11 256,2	12 690,3	321,9	1 176,2	11 480,1	12 978,1
<b>Dépôts du secteur public</b>	<b>6 755,1</b>	<b>512,8</b>		<b>7 267,8</b>	<b>6 403,7</b>	<b>502,2</b>		<b>6 905,9</b>
-Dépôts à vue	486,6	218,3		704,9	530,7	212,0		742,7
-Dépôts à terme	6 268,5	294,5		6 562,9	5 873,0	290,2		6 163,2
<b>SECTEUR BANCAIRE</b>								
<b>Dépôts des clients</b>	<b>68 611,1</b>	<b>135 475,5</b>	<b>56 086,8</b>	<b>260 173,5</b>	<b>68 195,5</b>	<b>136 315,1</b>	<b>56 026,9</b>	<b>260 537,5</b>
-Dépôts à vue	5 696,0	13 315,3	3 858,6	22 869,8	5 602,3	13 572,8	3 838,1	23 013,2
-Dépôts à terme	62 915,1	122 160,3	52 228,2	237 303,6	62 593,2	122 742,4	52 188,9	237 524,4
<b>Dépôts du secteur financier</b>	<b>354,1</b>	<b>1 066,8</b>	<b>14 443,1</b>	<b>15 864,0</b>	<b>349,2</b>	<b>986,5</b>	<b>14 606,5</b>	<b>15 942,3</b>
-Dépôts à vue	331,4	346,8	2 895,8	3 574,0	343,7	245,5	2 829,3	3 418,5
-Dépôts à terme	22,7	720,0	11 547,3	12 290,1	5,5	741,1	11 777,1	12 523,7
<b>Dépôts du secteur public</b>	<b>6 897,5</b>	<b>513,6</b>		<b>7 411,1</b>	<b>6 532,4</b>	<b>502,8</b>		<b>7 035,1</b>
-Dépôts à vue	495,3	219,1		714,3	540,1	212,6		752,7
-Dépôts à terme	6 402,2	294,5		6 696,7	5 992,2	290,2		6 282,4
<b>TOTAL DEPOTS</b>	<b>75 862,7</b>	<b>137 055,9</b>	<b>70 530,0</b>	<b>283 448,6</b>	<b>75 077,1</b>	<b>137 804,4</b>	<b>70 633,4</b>	<b>283 514,9</b>
<b>TAUX DE DOLLARISATION</b>	<b>70,42%</b>				<b>70,76%</b>			

## 7. Taux d'intérêt: Banques commerciales\* (en pourcentage)

Période	Taux débiteurs et créditeurs (LL)					Taux inter-bancaires (LL)	Taux débiteurs et créditeurs (\$)					Libor 3 mois
	Escompte et avances	Comptes chèques et comptes courants	Epargne à vue	Epargne et comptes à terme	Taux créditeurs moyens	Fin de période	Escompte et avances	Comptes chèques et comptes courants	Epargne à vue	Epargne et comptes à terme	Taux créditeurs moyens	Moyenne de période
<b>2018</b>												
Mars	<b>8,95</b>	0,68	2,09	7,20	<b>6,64</b>	4,30	<b>7,89</b>	0,21	0,72	4,56	<b>4,04</b>	2,17
Avr	<b>8,99</b>	0,59	2,10	7,22	<b>6,64</b>	4,00	<b>7,82</b>	0,20	0,68	4,62	<b>4,10</b>	2,35
Mai	<b>8,65</b>	0,58	2,11	7,29	<b>6,71</b>	5,00	<b>7,87</b>	0,26	0,70	4,67	<b>4,11</b>	2,34
Juin	<b>8,82</b>	0,72	2,11	7,30	<b>6,72</b>	5,00	<b>7,93</b>	0,29	0,69	4,63	<b>4,09</b>	2,33
Juil	<b>8,66</b>	0,60	2,13	7,57	<b>6,94</b>	5,00	<b>7,96</b>	0,25	0,70	4,65	<b>4,14</b>	2,34
Août	<b>8,81</b>	0,58	2,06	7,65	<b>7,03</b>	5,00	<b>8,12</b>	0,25	0,79	4,69	<b>4,20</b>	2,32
Sept	<b>9,31</b>	0,69	2,08	8,09	<b>7,39</b>	5,00	<b>8,11</b>	0,27	0,79	4,91	<b>4,36</b>	2,35
Oct	<b>9,60</b>	0,62	2,07	8,45	<b>7,74</b>	5,00	<b>8,30</b>	0,27	0,78	5,22	<b>4,63</b>	2,46
Nov	<b>10,15</b>	0,62	2,19	8,74	<b>7,97</b>	5,00	<b>8,57</b>	0,27	0,95	5,48	<b>4,90</b>	2,65
Déc	<b>9,97</b>	0,64	1,97	9,13	<b>8,30</b>	20,00	<b>8,57</b>	0,30	0,75	5,76	<b>5,15</b>	2,75
<b>2019</b>												
Janv	<b>10,41</b>	0,93	1,99	9,68	<b>8,93</b>	5,00	<b>8,89</b>	0,34	0,75	6,15	<b>5,58</b>	2,77
Févr	<b>10,55</b>	0,67	2,02	9,96	<b>9,16</b>	4,00	<b>8,91</b>	0,29	0,76	6,19	<b>5,62</b>	2,68
Mars	<b>10,58</b>	0,87	1,98	9,45	<b>8,75</b>	4,00	<b>9,31</b>	0,28	0,78	6,31	<b>5,69</b>	2,61
Avr	<b>10,74</b>	0,92	2,08	9,33	<b>8,60</b>	6,00	<b>9,34</b>	0,18	0,72	6,29	<b>5,68</b>	2,59
Mai	<b>10,75</b>	1,10	2,14	9,42	<b>8,72</b>	6,00	<b>9,54</b>	0,18	0,78	6,37	<b>5,79</b>	2,53
Juin	<b>10,94</b>	1,11	2,09	9,51	<b>8,80</b>	6,00	<b>9,49</b>	0,27	0,75	6,43	<b>5,84</b>	2,40
Juil	<b>11,13</b>	0,93	2,05	9,53	<b>8,81</b>	5,00	<b>9,90</b>	0,26	0,73	6,62	<b>6,01</b>	2,29

\* Les taux moyens des prêts octroyés en livre libanaise ont été revus afin de calculer les taux avant toute subvention ou exemption des réserves obligatoires.

## 8. Libor et taux d'intérêt sur les bons du Trésor (fin de période, en pourcentage)

### Ecart entre les taux effectifs sur les bons à 3 mois et le Libor

	Janv	Févr	Mars	Avr	Mai	Juin	Juil	Août	Sept	Oct	Nov	Déc
<b>2017</b>	3,41	3,40	3,35	3,28	3,25	3,18	3,13	3,13	3,12	3,08	3,01	2,84
<b>2018</b>	2,71	2,57	2,27	2,09	2,10	2,11	2,10	2,12	2,09	1,98	1,79	1,65
<b>2019</b>	2,53	2,62	2,69	2,71	2,77	2,90	-					

### Taux d'intérêt sur les bons du Trésor

Période	3 mois		6 mois		12 mois		24 mois	36 mois	Taux Repo
	Nominal	Effectif	Nominal	Effectif	Nominal	Effectif	Coupon	Coupon	
<b>2017</b>	<b>4,39</b>	<b>4,44</b>	<b>4,87</b>	<b>4,99</b>	<b>5,08</b>	<b>5,35</b>	<b>5,84</b>	<b>6,50</b>	<b>10,00</b>
<b>2018</b>									
<b>Juin</b>	4,39	4,44	4,87	4,99	5,08	5,35	5,84	6,50	10,00
<b>Juil</b>	4,39	4,44	4,87	4,99	5,08	5,35	5,84	6,50	10,00
<b>Déc</b>	4,39	4,44	4,87	4,99	5,08	5,35	5,84	6,50	10,00
<b>2019</b>									
<b>Mai</b>	5,23	5,30	5,68	5,85	6,10	6,50	7,00	7,50	10,00
<b>Juin</b>	5,23	5,30	5,68	5,85	6,10	6,50	7,00	7,50	10,00
<b>Juil</b>	-	-	5,68	5,85	6,10	6,50	7,00	7,50	10,00



## 9. Chèques encaissés \*

	En Livres Libanaises (Nombre en milliers, Valeur en milliards de livres)		En Devises Etrangères (Nombre en unité, Valeur en milliers de dollars)							
			Livre Sterling		Dollar E.U		Euro		Total	
	Nombre	Valeur	Nombre	Valeur	Nombre	Valeur	Nombre	Valeur	Nombre	Valeur
<b>2016</b>	<b>4 286</b>	<b>29 985</b>	<b>2 553</b>	<b>50 742</b>	<b>7 927 360</b>	<b>46 707 087</b>	<b>103 420</b>	<b>1 382 187</b>	<b>8 033 333</b>	<b>48 140 015</b>
Janv	334	2 576	207	3 858	669 097	3 962 501	8 366	97 472	677 670	4 063 831
Févr	330	2 318	221	4 239	642 941	3 851 567	8 366	133 582	651 528	3 989 387
Mars	365	2 425	195	5 887	669 758	3 860 923	8 652	115 181	678 605	3 981 991
Avr	346	2 559	202	4 702	664 191	3 835 604	8 844	120 295	673 237	3 960 601
Mai	363	2 398	214	5 229	676 904	3 899 372	9 033	112 129	686 151	4 016 730
Juin	366	2 377	206	3 926	684 524	3 941 172	9 047	128 188	693 777	4 073 286
Juil	327	2 245	187	3 138	597 922	3 646 333	7 855	95 949	605 964	3 745 420
Août	372	2 436	239	4 221	683 922	4 101 660	8 777	99 298	692 938	4 205 179
Sept	364	2 596	193	4 493	659 985	3 944 267	8 553	103 833	668 731	4 052 594
Oct	377	2 683	222	3 699	682 766	4 078 561	8 708	129 859	691 696	4 212 119
Nov	366	2 539	245	3 319	655 199	3 841 870	8 684	118 752	664 128	3 963 942
Déc	377	2 833	222	4 032	640 151	3 743 255	8 535	127 647	648 908	3 874 934
<b>2017</b>	<b>4 591</b>	<b>32 675</b>	<b>2 212</b>	<b>47 548</b>	<b>7 534 160</b>	<b>45 136 704</b>	<b>97 378</b>	<b>1 393 331</b>	<b>7 633 750</b>	<b>46 577 584</b>
Janv	349	2 612	231	5 948	631 908	3 861 038	8 133	106 038	640 272	3 973 024
Févr	334	2 525	191	3 724	579 669	3 432 982	7 658	110 119	587 518	3 546 824
Mars	403	2 986	185	4 825	684 446	4 050 468	8 771	140 856	693 402	4 196 149
Avr	351	2 477	207	3 831	597 587	3 564 730	7 814	124 650	605 608	3 693 212
Mai	414	2 666	190	4 938	663 504	3 793 265	8 664	108 327	672 358	3 906 530
Juin	373	2 534	180	4 974	618 166	3 763 349	8 003	114 243	626 349	3 882 566
Juil	400	2 781	190	4 476	687 461	4 209 676	8 509	95 722	696 160	4 309 874
Août	398	2 817	182	2 698	663 350	3 987 801	8 718	112 642	672 250	4 103 141
Sept	345	2 224	137	3 287	490 091	2 908 293	6 298	99 033	496 526	3 010 613
Oct	408	3 006	173	2 943	657 847	4 014 634	8 382	125 501	666 402	4 143 078
Nov	396	2 834	159	2 833	597 778	3 563 805	7 989	118 978	605 926	3 685 616
Déc	421	3 213	187	3 071	662 353	3 986 662	8 439	137 222	670 979	4 126 955
<b>2018</b>	<b>4 699</b>	<b>33 366</b>	<b>1 942</b>	<b>43 520</b>	<b>7 088 750</b>	<b>43 102 921</b>	<b>92 239</b>	<b>1 280 817</b>	<b>7 182 931</b>	<b>44 427 258</b>
Janv	387	2 966	174	3 763	624 682	3 865 669	7 838	85 770	632 694	3 955 202
Févr	346	2 541	164	4 095	552 162	3 371 489	7 153	105 202	559 479	3 480 787
Mars	405	2 828	185	4 406	634 873	3 744 322	8 322	115 449	643 380	3 864 178
Avr	374	2 559	109	2 432	577 200	3 475 697	7 404	126 583	584 713	3 604 712
Mai	398	2 601	156	3 799	614 205	3 723 045	7 953	114 095	622 314	3 840 940
Juin	367	2 532	158	4 178	548 944	3 343 683	7 175	120 901	556 277	3 468 762
Juil	400	2 831	184	4 414	623 577	3 843 850	7 989	103 908	631 750	3 952 172
Août	391	2 679	162	1 749	583 744	3 557 941	7 306	99 429	591 212	3 659 119
Sept	388	2 842	163	2 978	578 862	3 566 906	7 561	84 392	586 586	3 654 277
Oct	436	3 111	158	4 168	616 570	3 892 394	7 958	118 043	624 686	4 014 605
Nov	396	2 827	158	4 650	570 075	3 366 520	7 830	107 011	578 063	3 478 181
Déc	411	3 050	171	2 887	563 856	3 351 405	7 750	100 032	571 777	3 454 325
<b>2019</b>	<b>2 671</b>	<b>19 413</b>	<b>933</b>	<b>19 532</b>	<b>3 309 860</b>	<b>19 701 600</b>	<b>45 758</b>	<b>623 850</b>	<b>3 356 551</b>	<b>20 344 982</b>
Janv	373	2 798	144	2 819	481 114	2 952 270	6 247	90 225	487 505	3 045 314
Févr	362	2 686	138	4 114	482 900	2 971 864	6 627	95 307	489 665	3 071 286
Mars	405	3 770	135	1 886	527 667	3 140 039	7 267	87 429	535 069	3 229 355
Avr	360	2 462	114	2 331	459 662	2 712 705	6 374	85 290	466 150	2 800 326
Mai	365	2 447	131	2 557	414 434	2 429 731	6 111	96 602	420 676	2 528 889
Juin	367	2 384	117	3 193	424 549	2 428 849	6 033	69 672	430 699	2 501 714
Juil	439	2 865	154	2 632	519 534	3 066 142	7 099	99 324	526 787	3 168 098
Août										
Sept										
Oct										
Nov										
Déc										

\* Suite à l'annonce No.877 émise par la BDL le 16 mai 2012, les sessions de compensation des banques se dérouleront uniquement au siège de la BDL, à Beyrouth.

Les chiffres ont été revus depuis janvier 2014 et se rapportent désormais aux chèques encaissés seulement, les débits directs ayant été exclus.

## 10. Crédits et remises documentaires à l'importation et l'exportation (en milliards de livres)

Période	Crédits documentaires						Remises documentaires			
	Crédits ouverts		Crédits utilisés		Situation des crédits (fin de période)		Entrée des remises	Sortie des remises	Situation des remises (fin de période)	
	Imports	Exports	Imports	Exports	Imports	Exports	Imports	Exports	Imports	Exports
<b>2018</b>										
Janv	817,7	532,9	583,5	434,6	1 731,7	1 406,0	133,8	177,2	107,5	615,1
Févr	686,6	267,4	688,3	418,5	1 701,4	1 235,9	113,4	185,3	104,5	619,0
Mars	598,5	352,9	704,1	234,2	1 548,3	1 314,6	130,2	221,1	89,0	626,0
Avr	858,2	560,8	654,4	321,9	1 651,8	1 523,3	132,8	173,7	88,5	610,2
Mai	959,5	364,6	774,7	350,6	1 674,6	1 256,1	151,7	178,2	91,6	616,9
Juin	873,5	295,9	717,9	317,1	1 740,1	1 226,0	103,9	156,2	89,8	627,8
Juil	973,7	438,8	798,3	225,5	1 786,1	1 354,2	142,3	164,0	87,0	658,8
Août	862,7	340,1	768,1	362,1	1 805,5	1 317,7	109,4	145,9	87,0	686,9
Sept	801,4	754,5	878,6	421,1	1 697,5	1 673,6	145,4	205,5	85,6	611,3
Oct	983,8	391,9	849,3	307,7	1 785,7	1 743,1	144,0	169,0	87,1	586,8
Nov	904,1	494,3	805,2	485,2	1 755,4	1 200,9	136,7	126,7	91,3	587,4
Déc	636,4	393,3	813,8	270,7	1 520,0	1 304,4	129,2	138,4	96,5	559,1
<b>2019</b>										
Janv	726,2	512,1	680,5	396,1	1 491,7	1 374,1	169,9	126,9	114,6	584,4
Févr	1 031,1	447,8	632,3	409,1	1 803,8	1 364,0	102,9	132,1	99,7	558,5
Mars	775,0	370,4	829,3	328,8	1 673,9	1 353,9	105,0	101,2	86,7	603,7
Avr	705,6	300,9	791,1	429,6	1 551,3	1 197,4	107,4	121,2	95,1	611,6
Mai	892,1	391,7	801,3	412,7	1 559,6	1 152,1	155,2	153,5	80,0	647,1
Juin	700,8	437,3	660,8	195,6	1 543,9	1 335,2	85,4	170,3	74,5	606,1
Juil	979,8	513,5	879,7	442,8	1 535,6	1 391,7	105,4	134,2	68,4	586,9

## 11. Dette publique en Livres Libanaises par type d'instrument (en milliards de livres)

	Juin-18	Juil-18	Déc-18	Mai-19	Juin-19	Juil-19
<b>Dette brute en Livres Libanaises</b>	<b>72 122</b>	<b>71 833</b>	<b>77 852</b>	<b>80 235</b>	<b>80 586</b>	<b>80 829</b>
<b>1. Bons du Trésor à long terme*</b>	<b>67 932</b>	<b>67 774</b>	<b>74 879</b>	<b>78 283</b>	<b>78 685</b>	<b>78 999</b>
-bons à plus de 24 mois	58 569	58 568	66 860	70 832	71 601	71 962
-bons à 24 mois	8 321	8 191	6 966	6 186	5 967	5 858
-Coupon	1 042	1 015	1 053	1 265	1 117	1 179
<b>2. Bons du Trésor à court terme*</b>	<b>3 913</b>	<b>3 776</b>	<b>2 697</b>	<b>1 652</b>	<b>1 619</b>	<b>1 555</b>
-bons à 12 mois	2 518	2 450	2 147	1 336	1 488	1 431
-bons à 6 mois	1 023	1 004	321	85	89	90
-bons à mois	372	322	229	231	42	34
<b>3. Prêts</b>	<b>277</b>	<b>283</b>	<b>276</b>	<b>300</b>	<b>282</b>	<b>275</b>

Source: Ministère des Finances. Chiffres quasi-définitifs qui peuvent être sujets à révision.

\* Les bons du Trésor sont reportés à leur valeur actuelle (valeur d'achat + intérêts cumulés)

## 12. Cours des principales devises (en Livres Libanaises)

	Dollar E.U	Euro	Franc Suisse	Livre Sterling	Yen Japonais (100)	Dollar Canadien	Argent (Once)	Or (Once)
<b>2018</b>	<b>Moyenne de période</b>							
Juin	1 507,5	1 762	1 524	2 004	1 370	1 149	24 859	1 931 248
Juil	1 507,5	1 761	1 515	1 985	1 352	1 147	23 689	1 866 200
Sep	1 507,5	1 759	1 557	1 967	1 346	1 156	21 527	1 808 029
Déc	1 507,5	1 716	1 519	1 911	1 342	1 124	22 117	1 883 056
<b>2019</b>								
Mai	1 507,5	1 686	1 492	1 934	1 372	1 120	22 037	1 934 791
Juin	1 507,5	1 704	1 526	1 911	1 395	1 136	22 668	2 056 240
Juil	1 507,5	1 692	1 527	1 880	1 393	1 151	23 748	2 132 954
	<b>Fin de période</b>							
<b>2018</b>								
Juin	1 507,5	1 756	1 518	1 985	1 361	1 140	24 241	1 885 747
Juil	1 507,5	1 769	1 526	1 984	1 351	1 155	23 261	1 837 100
Sep	1 507,5	1 751	1 543	1 970	1 328	1 158	21 573	1 783 900
Déc	1 507,5	1 725	1 530	1 906	1 366	1 107	23 065	1 923 902
<b>2019</b>								
Mai	1 507,5	1 681	1 500	1 902	1 386	1 114	21 885	1 952 273
Juin	1 507,5	1 717	1 548	1 912	1 400	1 151	22 992	2 133 293
Juil	1 507,5	1 681	1 523	1 834	1 389	1 147	24 838	2 157 911

## 13. Dette publique selon les sources de financement (fin de période, en milliards de livres, sauf mention contraire)

	Juin-18	Juil-18	Déc-18	Mai-19	Juin-19	Juil-19
<b>I. Dette brute en Livres Libanaises</b>	<b>72 122</b>	<b>71 833</b>	<b>77 852</b>	<b>80 235</b>	<b>80 586</b>	<b>80 829</b>
<b>1. Banque du Liban</b>	<b>34 620</b>	<b>34 127</b>	<b>39 006</b>	<b>42 222</b>	<b>42 984</b>	<b>43 142</b>
Bons du Trésor <sup>1</sup>	34 620	34 127	39 006	42 222	42 984	43 142
Crédits aux entités publiques	0	0	0	0	0	0
<b>2. Banque commerciales</b>	<b>26 363</b>	<b>26 480</b>	<b>27 402</b>	<b>26 783</b>	<b>26 576</b>	<b>26 466</b>
Bons du Trésor <sup>2</sup>	26 086	26 197	27 126	26 483	26 294	26 191
Créances aux entités publiques	277	283	276	300	282	275
<b>3. BT du système non bancaire<sup>3</sup></b>	<b>11 139</b>	<b>11 226</b>	<b>11 444</b>	<b>11 230</b>	<b>11 026</b>	<b>11 221</b>
<b>II. Dépôts du secteur public</b>	<b>16 136</b>	<b>15 721</b>	<b>14 186</b>	<b>13 112</b>	<b>13 953</b>	<b>13 461</b>
<b>III. Dette nette en Livres Libanaises</b>	<b>55 986</b>	<b>56 112</b>	<b>63 666</b>	<b>67 123</b>	<b>66 633</b>	<b>67 368</b>
<b>IV. Dette en devises (millions de dollars)</b>	<b>35 112</b>	<b>35 253</b>	<b>33 496</b>	<b>32 155</b>	<b>32 276</b>	<b>32 387</b>
<b>V. Dette totale nette</b>	<b>108 918</b>	<b>109 256</b>	<b>114 161</b>	<b>115 596</b>	<b>115 289</b>	<b>116 191</b>

Source: Ministère des Finances. Chiffres quasi-définitifs qui peuvent être sujets à révision.

<sup>1</sup> Les bons du Trésor sont reportés à leur valeur actuelle (valeur d'achat + intérêts cumulés).

<sup>2</sup> A dater de septembre 1999, ces chiffres comprennent les bons du Trésor ainsi que les titres de créances.

<sup>3</sup> Vu l'expansion du marché des bons du Trésor et la difficulté de recenser ceux détenus par le secteur privé non-résident, les bons du Trésor en livres libanaises sont intégrés dans la dette en Livres Libanaises et ceux libellés en dollars dans la dette en devises.

## 14. Obligations du Trésor émises en devises

	Echéance	Clôture de Juin 2019			Clôture de Juillet 2019		
		Prix	Rdt %	Ecart	Prix	Rdt %	Ecart
<b>8 ans</b> (1 500 millions de dollars)	28/11/2019	99,00	7,95	5,86	98,50	10,16	8,11
<b>10 ans</b> (1 200 millions de dollars)	09/03/2020	97,55	10,13	7,96	97,59	10,58	8,46
<b>16 ans</b> (700 millions de dollars)	14/04/2020	96,92	9,96	7,96	96,35	11,34	9,22
<b>7 ans</b> (600 millions de dollars)	19/06/2020	96,25	10,33	8,38	95,63	11,50	9,51
<b>15 ans</b> (2 092,469 millions de dollars)	12/04/2021	93,96	12,11	10,36	93,36	12,71	10,88
<b>6 ans</b> (500 millions de dollars)	27/05/2022	86,38	11,94	10,23	85,75	12,38	10,59
<b>12 ans</b> (1 540 millions de dollars)	04/10/2022	84,80	11,86	10,14	84,54	12,11	10,31
<b>10 ans</b> (1 100 millions de dollars)	27/01/2023	83,50	11,79	10,08	83,00	12,12	10,33
<b>7 ans</b> (500 millions de dollars)	26/05/2023	83,63	11,75	10,04	83,00	12,08	10,28
<b>8 ans</b> (700 millions de dollars)	22/04/2024	81,63	11,76	9,98	81,27	11,95	10,12
<b>9 ans</b> (500 millions de dollars)	04/11/2024	79,63	11,45	9,68	78,88	11,74	9,91
<b>15 ans</b> (250 millions de dollars)	03/12/2024	81,75	11,63	9,85	81,00	11,91	10,08
<b>10 ans</b> (800 millions de dollars)	26/02/2025	79,25	11,26	9,48	78,76	11,46	9,63
<b>13 ans</b> (800 millions de dollars)	12/06/2025	79,00	11,18	9,41	78,88	11,27	9,44
<b>15 ans</b> (725 millions de dollars)	27/11/2026	78,63	10,88	8,99	77,55	11,17	9,24
<b>10 ans</b> (1 250 millions de dollars)	23/03/2027	78,38	11,09	9,20	78,13	11,18	9,24
<b>15 ans</b> (1 000 millions de dollars)	29/11/2027	77,65	10,87	8,99	76,87	11,07	9,15
<b>10 ans</b> (700 millions de dollars)	20/03/2028	78,00	10,98	8,97	78,25	10,96	8,90
<b>13 ans</b> (500 millions de dollars)	03/11/2028	77,50	10,48	8,46	76,76	10,66	8,60
<b>14 ans</b> (1 000 millions de dollars)	25/05/2029	76,88	10,69	8,67	75,88	10,91	8,86
<b>15 ans</b> (1 400 millions de dollars)	26/02/2030	76,63	10,32	8,29	75,17	10,61	8,56
<b>15 ans</b> (300 millions de dollars)	22/04/2031	76,00	10,61	8,59	76,25	10,58	8,53
<b>15 ans</b> (1 000 millions de dollars)	20/11/2031	77,99	10,34	8,32	77,25	10,48	8,43
<b>15 ans</b> (1 000 millions de dollars)	23/03/2032	77,63	10,17	8,15	77,06	10,28	8,23
<b>15 ans</b> (1 500 millions de dollars)	17/05/2033	82,16	10,69	8,68	84,90	10,27	8,21
<b>16 ans</b> (1 500 millions de dollars)	17/05/2034	82,11	10,67	8,66	85,20	10,21	8,15
<b>15 ans</b> (600 millions de dollars)	02/11/2035	75,75	10,11	8,09	75,25	10,20	8,15
<b>20 ans</b> (750 millions de dollars)	23/03/2037	76,75	10,09	8,07	76,00	10,21	8,16

## 15. Euro-obligations

	Echéance	Clôture de Juin 2019			Clôture de Juillet 2019		
		Prix	Rdt	Ecart	Prix	Rdt	Ecart
<b>10 ans (Obligations) Banque Byblos</b>	21/06/2021	100,55	6,71	4,70	100,82	6,53	4,70
<b>5 ans (certificat) Banque Blom</b>	04/05/2023	91,67	10,11	8,16	92,39	9,96	8,17
<b>10 ans (Obligations) Banque Audi</b>	16/10/2023	99,91	6,77	4,87	99,89	6,78	5,00

## 16. Actions cotées à la Bourse de Beyrouth

Actions cotées	Volume	Part	Valeur (\$)	Part	Prix de clôture (\$)	Prix moyen (\$)
Solidere "A"	618 839	31,42%	3 878 397	39,49%	6,500	6,27
Solidere "B"	190 295	9,66%	1 217 301	12,39%	6,740	6,40
Banque Libanaise pour le Commerce "C"	-	-	-	-	0,930	-
Banque Libanaise pour le Commerce (Preferred Shares "D")	-	-	-	-	94,000	-
Banque Libanaise pour le Commerce (Preferred Shares "H")	-	-	-	-	94,000	-
Audi Bank "C"	567 031	28,79%	2 207 881	22,48%	3,900	3,89
Audi Bank GDR	154 769	7,86%	596 516	6,07%	3,750	3,85
Audi Bank (Preferred Shares "H")	3 792	0,19%	282 372	2,88%	75,000	74,47
Audi Bank (Preferred Shares "I")	-	-	-	-	89,800	-
Audi Bank (Preferred Shares "J")	-	-	-	-	75,000	-
Bank of Beirut "C"	-	-	-	-	18,800	-
Bank of Beirut (Priority Shares 2014)	-	-	-	-	21,000	-
Bank of Beirut (Preferred Shares "H")	3 500	0,18%	87 500	0,89%	25,000	25,00
Bank of Beirut (Preferred Shares "I")	-	-	-	-	24,950	-
Bank of Beirut (Preferred Shares "J")	-	-	-	-	25,000	-
Bank of Beirut (Preferred Shares "K")	17 600	0,89%	440 000	4,48%	25,000	25,00
Byblos Bank "C"	378 722	19,23%	454 748	4,63%	1,190	1,20
Byblos Bank GDR	-	-	-	-	62,000	-
Byblos Bank "Preferred Shares 2008"	4 000	0,20%	269 162	2,74%	65,000	67,29
Byblos Bank "Preferred Shares 2009"	2 503	0,13%	171 767	1,75%	68,600	68,62
BEMO "C"	-	-	-	-	1,500	-
BEMO Bank "Preferred Shares 2013"	-	-	-	-	92,000	-
BLOM GDR	10 939	0,56%	81 037	0,83%	7,400	7,41
BLOM	10 500	0,53%	83 600	0,85%	7,300	7,96
RYMCO	-	-	-	-	3,280	-
HOLCIM Liban	3 253	0,17%	39 658	0,40%	10,120	12,19
Société de Ciments Blancs "N"	3 741	0,19%	11 208	0,11%	2,980	3,00
<b>Total</b>	<b>1 969 484</b>	<b>100%</b>	<b>9 821 147</b>	<b>100%</b>	-	-

## 17. Instruments financiers divers

	Clôture de Juin 2019 (\$)	Prix moyen (\$)	Clôture de Juillet 2019 (\$)	Prix moyen (\$)	Changement
GDR (BLOM)	7,10 - 7,40 \$	7,25	7,15 - 7,25 \$	7,20	-0,69%
GDR (Audi - Saradar)	3,82 - 3,96 \$	3,89	3,82 - 3,96 \$	3,89	0,00%
GDR (Byblos)	0,00 - 70,00 \$	70,00	0,00 - 70,00 \$	70,00	0,00%



مصرف لبنان  
BANQUE DU LIBAN