



مصرف لبنان
BANQUE DU LIBAN

مديرية الإحصاءات والأبحاث الاقتصادية

العدد ٣٠٣

النشرة الشهرية

آب ٢٠١٩

أهم التطورات (النسب المئوية المذكورة في ما يلي تشير إلى تغيرات على أساس سنوي، ما لم يذكر خلاف ذلك)

بلغ المؤشر الاقتصادي العام لمصرف لبنان ٢٩١,٦ في آب ٢٠١٩ مقابل ٣٠٤,٣ في الشهر السابق و٢٩٦,٦ في آب ٢٠١٨. سجل ميزان المدفوعات فائضاً بما يوازي ٩٢١,٥ مليون دولار خلال الشهر. بلغ نمو الميزانية المجمعة للمصارف التجارية ٩,٨% على أساس سنوي. سجلت نسبة دولة الودائع ٧١,٠% في نهاية آب. ارتفعت معدلات الفائدة المصرفية على الحسابات الدائنة والمدينة بالليرة كما على تلك الدائنة والمدينة بالدولار.

سجل ميزان المدفوعات فائضاً بما يوازي ٩٢١,٥ مليون دولار في آب ٢٠١٩. وقد تمثل هذا الفائض بزيادة الموجودات الخارجية الصافية لدى مصرف لبنان بقيمة ١٥٨٦,٣ مليون دولار وانخفاض الموجودات الخارجية الصافية لدى المصارف والمؤسسات المالية بقيمة ٦٦٤,٨ مليون دولار. وبلغ بذلك الرصيد التراكمي لميزان المدفوعات في الأشهر الثمانية الأولى من السنة عجزاً بمقدار ٤٣٩٦,٨ مليون دولار مقابل عجزاً بمقدار ١١٦٥,٣ مليون دولار في الفترة المماثلة من العام ٢٠١٨.

وفقاً لأرقام وزارة المالية بلغ مجموع **الدين العام** الصافي ١١٦٩٥٢ مليار ليرة في آب ٢٠١٩ مسجلاً ازدياداً شهرياً قدره ٧٦١ مليار ليرة. وقد نتج هذا الازدياد عن ارتفاع الدين العام الصافي بالليرة بمقدار ٥٩٠ مليار ليرة ليبلغ ٦٧٩٥٨ مليار ليرة والدين العام المحرر بعملات أجنبية بمقدار ١١٣ مليون دولار ليسجل ٣٢٥٠٠ مليون دولار في نهاية الشهر. وعلى أساس سنوي، بلغ نمو الدين العام الصافي ٦,٥% والدين بالليرة ٢٠,٢% وتدنّى الدين بالعملات الأجنبية بنسبة ٨,١%.

بلغ احتياطي مصرف لبنان من العملات الأجنبية ٣٩١٣٢,٣ مليون دولار مسجلاً تراجعاً سنوياً نسبته ١١,١% ومقداره ٤٨٦٧,٢ مليون دولار. أما مجموع الاحتياطي الخارجي بما فيه الذهب، فقد بلغ ٥٣٢٠٩,٧ مليون دولار. هذا وقد بقي **سعر صرف الدولار الأميركي** الوسطي في سوق بيروت مستقراً على ١٥٠٧,٥٠ ليرة.

لم يطرأ أي تغيير في آب ٢٠١٩ على **معدلات فائدة** سندات الخزينة. فسجل معدل الفائدة الفعلية في نهاية الشهر: ٥,٨٥% لفئة ٦ أشهر و ٦,٥٠% لفئة ١٢ شهراً. واستقرت فائدة القسيمة على سندات الستين والثلاث سنوات على ٧,٠٠% و ٧,٥٠% على التوالي. أما معدلات الفائدة المصرفية فقد ازدادت في آب إلى ٨,٩٥% على الحسابات الدائنة بالليرة (+١٤ نقطة أساس) وإلى ١١,٢٤% على الحسابات المدينة بالليرة (+١١ نقطة أساس). وشهدت الفائدة المصرفية المحلية بالدولار الأميركي ازدياداً على الحسابات الدائنة والمدينة. فسجل معدل الفائدة الوسطي المثقل على حسابات التسليف بالدولار ١٠,٠٣% في آب (+١٣ نقطة أساس). أما متوسط الفائدة على حسابات الادخار بالدولار فسجل ٦,٢٠% (+١٩ نقطة أساس).

بلغت **الكتلة النقدية** M٣ ٢١١٦٤٨,٥ مليار ليرة في نهاية آب مسجلة تراجعاً سنوياً نسبته ٠,٥% مقابل انخفاض بنسبة ٠,٤% في تموز ٢٠١٩. وبقي التسليف المصرفي للقطاع الخاص العامل الأبرز في خلق النقد إلى جانب التسليفات للقطاع العام. وفي ما خص مكونات الكتلة النقدية، تجدر الإشارة إلى أن الودائع بالليرة سجلت تراجعاً بنسبة ١٠,٠% والودائع بالعملات الأجنبية نمواً بنسبة ٤,٥%.

بلغت **الميزانية المجمعة للمصارف التجارية** ٣٩٤٨٠,٧ مليار ليرة في آب مسجلة بذلك نمواً سنوياً بنسبة ٩,٨% مقابل ٩,٧% في تموز ٢٠١٩. انخفضت التسليفات الممنوحة للقطاع الخاص بنسبة ٧,١% وسجلت ودائع القطاع الخاص المقيم وغير المقيم ارتفاعاً طفيفاً بنسبة ٠,٢%. وسجلت **نسبة الدولة** في الودائع ٧١,٠%.

تقلص عجز **الميزان التجاري** بنسبة ٢٩,٠% وسجل ١١٢٩,٢ مليون دولار في نهاية آب، وذلك نتيجة انخفاض قيمة الواردات إلى ١٥٠٤,١ مليون دولار أي بنسبة ١٧,٤% وازدياد قيمة الصادرات إلى ٣٧٥,٠ مليون دولار أي بنسبة ٦٣,٨%.

انخفضت **كميات الإسمنت المسلمة**، وهي مؤشر النشاط الحالي لقطاع البناء، بنسبة ٢٤,٥% و**مساحات البناء المرخصة**، مؤشر النشاط المستقبلي للقطاع، بنسبة ٢٨,٥% مقارنة بآب ٢٠١٨.

شهد **إنتاج الكهرباء** تراجعاً إلى ١٤٥٧,١ مليون كيلووات ساعة في آب ٢٠١٩، أي بنسبة ٢,٥% على أساس سنوي.

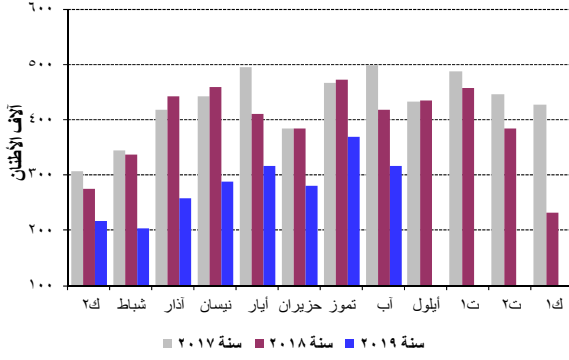
ازداد كل من عدد الطائرات وعدد المسافرين في **مطار بيروت** بنسبة ١,٥% و ٢,٢% على التوالي نتيجة ازدياد عدد المسافرين القادمين والمغادرين بنسبة ٠,٤% و ٢,٦% على التوالي. أما حجم الشحن الجوي، فقد تقلص بنسبة ٩,٧%.

توسعت حركة السفن في **مرفأ بيروت** بنسبة ١,٣% وتقلصت حركة البضائع بنسبة ١٧,٥% في آب ٢٠١٩.

انخفضت كميات الإسمنت المسلمة، وهي مؤشر النشاط الحالي لقطاع البناء، بنسبة ٢٤,٥% ومساحات البناء المرخصة، مؤشر النشاط المستقبلي للقطاع، بنسبة ٢٨,٥% مقارنة بآب ٢٠١٨.

بلغ المؤشر الاقتصادي العام لمصرف لبنان ٢٩١,٦ في آب ٢٠١٩ مقابل ٣٠٤,٣ في الشهر السابق و٢٩٦,٦ في آب ٢٠١٨، مسجلاً بذلك انخفاضاً سنوياً بنسبة ١,٧%.

تسليمات الإسمنت



المصدر: شركات الإسمنت

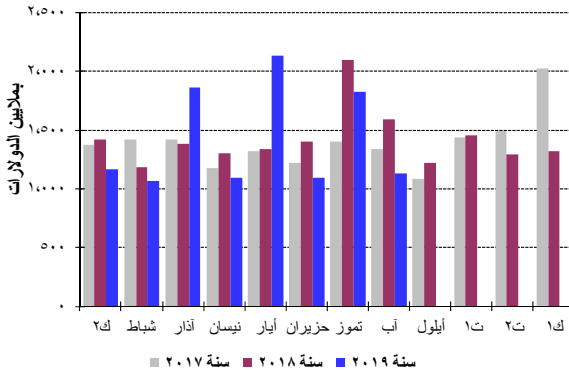
شهدت الرسوم العقارية المحصلة انخفاضاً بنسبة ٨,٨% فبلغت ٤٥,٧ مليار ليرة.

التجارة الخارجية

تقلص عجز الميزان التجاري بنسبة ٢٩,٠% وسجل ١١٢٩,٢ مليون دولار في نهاية آب، وذلك نتيجة انخفاض قيمة الواردات إلى ١٥٠٤,١ مليون دولار أي بنسبة ١٧,٤% وازدياد قيمة الصادرات إلى ٣٧٥,٠ مليون دولار أي بنسبة ٦٣,٨%.

انخفضت الرسوم الجمركية المحصلة بنسبة ٦,٦% وسجلت ١٦٦,٤ مليار ليرة خلال هذا الشهر.

عجز الميزان التجاري



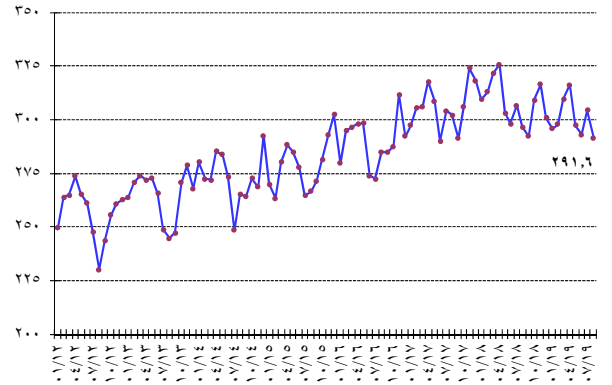
المصدر: المجلس الأعلى للجمارك

توزعت حصص أهم بلدان المصدر منذ مطلع العام ولغاية آب ٢٠١٩ على الشكل التالي: الولايات المتحدة ٩,٠%، الصين ٨,٥%، روسيا ٧,٩%، إيطاليا ٦,٧% واليونان ٦,٥%. توزعت هذه الحصص في آب ٢٠١٩ على الشكل التالي:

المؤشر الاقتصادي العام (متوسط ١٩٩٣ = ١٠٠)

المؤشر	التغيرات الشهرية %	التغيرات السنوية %	الوقت
٢٠١٨ آب	-٣,٣	-١,٨	٢٩٦,٦
أيلول ٢٠١٨	-١,٥	٠,٤	٢٩٢,٣
تشرين الأول ٢٠١٨	٥,٨	١,٠	٣٠٩,٢
تشرين الثاني ٢٠١٨	٢,٤	-٢,٣	٣١٦,٥
كانون الأول ٢٠١٨	-٥,٠	-٥,٦	٣٠٠,٧
كانون الثاني ٢٠١٩	-١,٦	-٤,٤	٢٩٥,٩
شباط ٢٠١٩	٠,٧	-٤,٨	٢٩٧,٩
آذار ٢٠١٩	٣,٩	-٣,٧	٣٠٩,٧
نيسان ٢٠١٩	٢,١	-٣,٠	٣١٦,١
أيار ٢٠١٩	-٥,٩	-١,٩	٢٩٧,٤
حزيران ٢٠١٩	-١,٤	-١,٦	٢٩٣,١
تموز ٢٠١٩	٣,٨	-٠,٨	٣٠٤,٣
آب ٢٠١٩	-٤,٢	-١,٧	٢٩١,٦

المؤشر العام



نشاط غرفة المقاصة

انخفض مجموع قيمة الشيكات المحصلة بنسبة ١١,٠% في آب ٢٠١٩. توسعت قيمة الشيكات المحررة بالليرة اللبنانية بنسبة ٤,٦% وتقلصت تلك المحررة بالعملة الأجنبية بنسبة ١٨,٦%. بلغت حصة الشيكات المحصلة المحررة بعملة أجنبية من مجموع الشيكات المحصلة ٦١,٦% مسجلة انخفاضاً بنسبة ٨,٥%.

انخفضت حصة الشيكات المرتجعة بنسبة ٧,٢% خلال الشهر مقارنة بالشهر ذاته من العام الماضي، وسجلت ٢,٢% من مجموع قيمة الشيكات في نهاية هذا الشهر.

مؤشرات اقتصادية رئيسية (جميع التغيرات هي بالنسبة إلى الشهر نفسه من العام السابق)

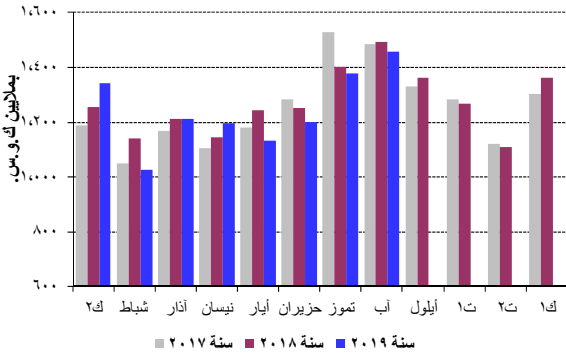
آب-١٩	تموز-١٩	متوسط-٢٠١٨	كانون الأول-١٨	آب-١٨	متوسط-٢٠١٧	كانون الأول-١٧
مقاصة الشيكات باليرة اللبنانية^١						
٢٤٨٠٢٠١٦٧	٢٤٨٦٥٠٣٢٦	٢٤٧٨٠٠٤٨٣	٣٠٠٤٩٠٧٩٦	٢٤٦٧٩٠٤١٨	٢٤٧٢٢٠٩٤٣	٣٠٢١٣٠٠٥٢
٤,٥٨	١,١٩	٢,١١	٥,٠٨-	٤,٨٨-	٨,٩٧	١٣,٤٢
نسبة التغير (%)						
مقاصة الشيكات بالعملة الأجنبية^{**١}						
٢٠٩٧٨	٣٠١٦٨	٣٠٧٠٢	٣٠٤٥٤	٣٠٦٥٩	٣٠٨٨١	٤٠١٢٧
١٨,٦٢-	١٩,٨٤-	٤,٦٢-	١٦,٣٠-	١٠,٨٢-	٣,٢٥-	٦,٥٠
نسبة التغير (%)						
مجموع مقاصة الشيكات^{**}						
٧٤٢٩١٠٣٣٣	٧٤٦٤١٠٢٣٤	٨٠٣٦١٠٦٥٧	٨٠٢٥٧٠١٩٠	٨٠١٩٥٠٥٣٩	٨٠٥٧٤٠٢٥٢	٩٠٤٣٤٠٤٣٧
طلبات الاستعلام لدى مركزية المخاطر^١						
٢٠٠١٤٣	٢٤٠٣٧٥	٢٩٠٨٥٨	١٩٠٥٢٠	٢٨٠٠٩١	٣٥٠٥١١	٢٩٠٢٩٣
٢٨,٢٩-	٢٤,٩٢-	١٥,٩٢-	٣٣,٣٦-	٢٤,٧٥-	١٥,٤٦	٩,٤٩
نسبة التغير (%)						
رخص البناء^{**٢}						
٤٨٣٠٥٤٥	٦٢٥٠٢٨	٧٥١٠٦٣٠	٥٩٥٠٦٨٢	٦٧٦٠٦٦٥	٩٧٧٠٥٣٢	٩٠١٠٢٥٩
٢٨,٥٤-	٥,٩٩-	٢٣,١١-	٣٣,٩١-	٤٥,٧٢-	٤,١٢-	٠,٢٩-
نسبة التغير (%)						
الاسمنت المسلم^{**٣}						
٣١٥٠٤٨٨	٣٦٨٠٠٦٣	٣٩١٠٨٦٠	٢٣٠٠٧٤٢	٤١٧٠٦٤٥	٤٢٩٠٠٥١	٤٢٦٠٥٤٣
٢٤,٤٦-	٢٢,٠٦-	٨,٦٧-	٤٥,٩٠-	١٦,٣٤-	٢,١٨-	٤٣,٨٥
نسبة التغير (%)						
الرسوم العقارية المستوفاة^٤						
٤٥٠٧١١	٣٤٠٢٨١	٦٥٠٠٣١	٨٣٠٤٢١	٥٠٠١٥١	٨٤٠٨٦٦	١٠١٠١٦٣
٨,٨٥-	٤٥,٩٤-	٢٣,٣٧-	١٧,٥٤-	٥٣,٨٣-	١٨,٠٢	٥,٨٠-
نسبة التغير (%)						
مجموع الواردات^٥						
٢٠٢٦٨٠٢١٩	٣٠٣١١٠٤٥٢	٢٠٥١٠٠٧٥٨	٢٠٣٦٥٠٨٦٤	٢٠٧٤٤٠٦٥٤	٢٠٤٦٠٠٨٣١	٢٠٤٦٣٠٥٥٣
١٧,٣٦-	٥,٢٧-	٢,٠٣	٣,٩٧-	٧,٩٨	٢,٤٢	٣,٢٣
نسبة التغير (%)						
مجموع الصادرات^٥						
٥٦٥٤٤٦٠	٥٥٠٠١٥٣	٣٧٠٠٩٤٦	٣٧١٠٠٠٨	٣٤٥٠٢٢٩	٣٥٧٠٣٣٨	٣٧٨٠١٧٧
٦٣,٧٩	٦٧,٣٣	٣,٨١	١,٩٠-	٨,٧٢-	٤,٤٧-	٢,٧٠
نسبة التغير (%)						
عجز الميزان التجاري^٥						
١٠٧٠٢٠٧٥٩	٢٠٧٦١٠٢٩٨	٢٠١٣٩٠٨١٢	١٠٩٩٤٠٨٥٥	٢٠٣٩٩٠٤٢٥	٢٠١٠٣٠٤٩٣	٢٠٠٨٥٠٣٧٦
٢٩,٠٣-	١٢,٨٠-	١,٧٣	٤,٣٤-	١٠,٩١	٣,٦٩	٣,٣٣
نسبة التغير (%)						
الواردات الجمركية^٥						
١٦٦٠٤١٧	١٩٣٠٧١١	١٧٥٠٩٤١	١٥٧٠٤١١	١٧٨٠١٦٩	١٨٧٠٤٠٥	١٩٠٠٤٢٩
٦,٦٠-	٠,١٠-	٦,١٢-	١٧,٣٤-	١٠,٨٥-	١,٨٨	١,٧٣
نسبة التغير (%)						
إنتاج الطاقة الكهربائية (شبكة مؤسسة كهرباء لبنان)^٦						
١٤٤٥٧	١٤٣٧٨	١٤٢٧٠	١٤٣٦١	١٤٤٩٤	١٤٢٥٣	١٤٣٠٣
٢,٤٥-	١,٧٤-	١,٤١	٤,٤٩	٠,٥٠	١٤,٤٩	١٢,٧١
نسبة التغير (%)						
استيراد المشتقات النفطية^{**٧}						
٨٨٤٤٣٩٢	٧١٥٠٩٥٢	٦٧٣٠٩٦٥	٦٤٧٠١٥٤	٨١٢٠٦٦٦	٧٠١٠٥٣٠	٥٨٦٠٥٨٦
٨,٨٣	٢,٨٨	٣,٩٣-	١٠,٣٣	٢,٠٦	٥,١٣	٦,٩٥-
نسبة التغير (%)						
حركة الشحن البحري في مرفأ بيروت^{**٨}						
٥٧٦٠٥٦٢	٦٠٨٠٨٣٧	٦٦٥٠٦٨٦	٦٨١٠٥٠٤	٦٩٩٠١٥٠	٦٨٨٠٦١٧	٧٠٦٠٨٧١
١٧,٥٣-	١٣,٩٠-	٣,٣٣-	٣,٥٩-	١٠,٢١	٥,٧٨-	٥,٣٧
نسبة التغير (%)						
١- الحمولة المفرغة						
٥١١٠٨٥٧	٥٢٧٠٢٨٤	٥٨٧٠٨٩١	٦١٠٠٠٠١	٦٢٤٠٤٩٥	٥٩٤٠٤٢١	٦١٥٠٨٩٤
٦٤٠٣٤٨	٨٠٠٩٨٣	٧٧٠٤٨٨	٧١٠١١٣	٧٤٠٣٧٢	٩٤٠١٣٢	٩٠٠٢٢٢
٣٥٧	٤٧٠	٣٠٧	٣٩٠	٢٨٣	٢٤٣	٧٥٥
٢- الحمولة المشحونة						
٣- ترانزيت ومنطقة حرة						
حركة المسافرين في مطار بيروت الدولي^٩						
١٠١٨٥٠٦٦٥	١٠٠٦١٠٣٩٠	٧٣٦٠٨٣١	٦٧٧٠٨١١	١٠١٥٩٠٨١٥	٦٨٦٠٣٠٧	٦٢٦٠٨٦٦
٢,٢٣	٣,٨١	٧,٣٦	٨,١٣	٨,٦٥	٨,٢٢	٤,٨٣
نسبة التغير (%)						
١- القادمون						
٥٢٧٠٣٠٨	٥٧٤٠٩٧٤	٣٦٩٠٦٦٦	٣٦٢٠٢٤٥	٥٢٥٠١٥٢	٣٤١٠٩٣٦	٣٣٣٠٢٧٣
٠,٤١	١,٨٦	٨,١١	٨,٦٩	٦,٦١	٨,٥٦	٥,٤٠
نسبة التغير (%)						
٢- المغادرون						
٦٥٠٥٣٤	٤٧٩٠٠٠٦	٣٦٦٠٥٦٩	٣١٢٠٤٤١	٦٣٤٠٢٣٠	٣٤٣٠٩٥٩	٢٩٣٠٢٧٠
٢,٥٧	٤,٧١	٦,٥٧	٦,٥٤	١٠,٥٩	٨,٠٠	٤,٢٦
نسبة التغير (%)						
٣- العابرون (ترانزيت)						
٧٨٨٢٣	٧٤٤١٠	٥٩٦	٣٠١٢٥	٤٣٣	٤١٢	٣٢٣
١٠٧٠٦,٧٠	١٠٤٤٩,٧٣	٤٤,٧١	٨٦٧,٤٩	٦٨,١١-	٤٣,١٩-	٣٥,٤٠-
نسبة التغير (%)						

* بدأ في تموز ١٩٩٥ احتساب الدولار الجمركي على أساس السعر الرسمي للدولار عوضاً عن ٨٠٠ ل.ل. ** أرقام مستكملة من قبل القطاع الخاص. *** بدأ في ١/١/١٩٩٧، تعديل المعلومات لتتضمن القطاعين العام والخاص.
المصدر: مصرف لبنان. نقابة المهندسين في بيروت وطرابلس. شركات التراب. وزارة المالية. إدارة الجمارك العامة. مؤسسة كهرباء لبنان. المديرية العامة للنفط. مرفأ بيروت. مطار بيروت الدولي.

قطاع الطاقة

شهد إنتاج الكهرباء تراجعاً إلى ١٤٥٧,١ مليون كيلووات ساعة في آب ٢٠١٩، أي بنسبة ٢,٥% على أساس سنوي.

الإنتاج الشهري للكهرباء (شبكة كهرباء لبنان)

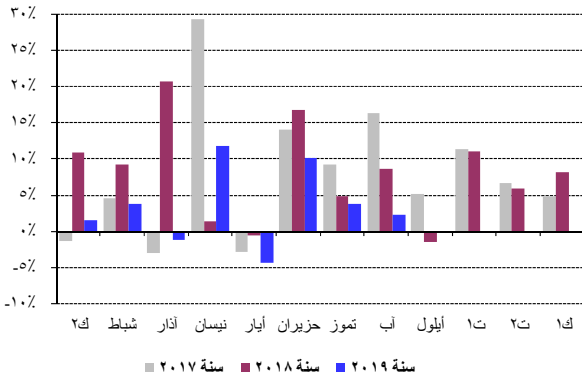


المصدر: مؤسسة كهرباء لبنان

قطاع النقل

ازداد كل من عدد الطائرات وعدد المسافرين في مطار بيروت بنسبة ١,٥% و ٢,٢% على التوالي نتيجة ازدياد عدد المسافرين القادمين والمغادرين بنسبة ٠,٤% و ٢,٦% على التوالي. أما حجم الشحن الجوي، فقد تقلص بنسبة ٩,٧%. تقلص حجم البضائع المفرغة بنسبة ١٤,٠% وحجم البضائع المشحونة بنسبة ٤,٥%.

حركة المسافرين عبر المطار



المصدر: مطار بيروت الدولي

توسعت حركة السفن في مرفأ بيروت بنسبة ١,٣% وتقلصت حركة البضائع بنسبة ١٧,٥% في آب ٢٠١٩. انخفض حجم البضائع المفرغة والمشحونة بنسبة ١٨,٠% و ١٣,٥% على التوالي وازداد حجم البضائع العابرة بنسبة ٢٦,١%.

القطاع النقدي

الموجودات الخارجية الصافية للجهاز المصرفي

سجل ميزان المدفوعات فائضاً بما يوازي ٩٢١,٥ مليون دولار في آب ٢٠١٩. وقد تمثل هذا الفائض بازدياد الموجودات الخارجية الصافية لدى مصرف لبنان

الواردات حسب بلدان المصدر (بملايين الدولارات)

بلد المصدر	آب - ٢٠١٨	% من المجموع	آب - ٢٠١٩	% من المجموع
روسيا	٢٩,٣	١,٦	١٤٥,٣	٩,٧
إيطاليا	١٣٨,٥	٧,٦	١٤٥,٢	٩,٧
الصين	١٦٤,٣	٩,٠	١٣٧,١	٩,١
اليونان	١٩١,٤	١٠,٥	١١٠,٦	٧,٤
الولايات المتحدة	٧٢,٩	٤,٠	٩٥,٤	٦,٣
البلدان الأخرى	١,٢٢٣,٦	٦٧,٢	٨٧٠,٦	٥٧,٩
المجموع	١,٨٢٠,١	١٠٠	١,٥٠٤,١	١٠٠

توزعت حصص أهم بلدان المقصد منذ مطلع العام ولغاية آب ٢٠١٩ على الشكل التالي: سويسرا ٢٥,٥%، الإمارات العربية المتحدة ١٢,٠%، السعودية ٦,٥%، سوريا ٥,٨% والعراق ٤,٢%. توزعت هذه الحصص في آب ٢٠١٩ على الشكل التالي:

الصادرات حسب بلدان المقصد (بملايين الدولارات)

بلد المقصد	آب - ٢٠١٨	% من المجموع	آب - ٢٠١٩	% من المجموع
سويسرا	٠,٨	٠,٣	١٥٧,٥	٤٢,٠
الإمارات العربية المتحدة	٣٧,٣	١٦,٣	٤١,٢	١١,٠
المملكة العربية السعودية	١٧,٢	٧,٥	٢٠,٧	٥,٥
العراق	١٧,٦	٧,٧	١٥,٠	٤,٠
سوريا	١٨,٤	٨,٠	١٣,٩	٣,٧
البلدان الأخرى	١٣٧,٦	٦٠,١	١٢٦,٧	٣٣,٨
المجموع	٢٢٨,٩	١٠٠	٣٧٥,٠	١٠٠

الواردات (بملايين الدولارات)

القسم التعريفي	آب - ٢٠١٨	% من المجموع	آب - ٢٠١٩	% من المجموع
منتجات المملكة الحيوانية والنباتية	٢,٣٢٢,٩	١٦,٩	٢,٢١٩,٩	١٦,٠
مواد نسيجية ومصنوعاتها	٥٠٤,٥	٣,٧	٤٣٣,٥	٣,١
جلود، جلود فراء ومصنوعاتها	٤٦,٦	٠,٣	٤١,١	٠,٣
خشب ومصنوعاته	١٥٠,٤	١,١	١٢٦,٣	٠,٩
منتجات الصناعات الكيماوية	١,٤٩٧,٥	١٠,٩	١,٤٠٤,٢	١٠,١
عجائن، خشب، ورق كرتون	٢٤٣,٦	١,٨	٢٠٤,٧	١,٥
حجر، جبس، إسمنت	٣٠٧,٣	٢,٢	٢٢٤,١	١,٦
منتجات معدنية ومصنوعاتها	٣,٧٩١,٩	٢٧,٦	٥,٢٤٧,٩	٣٨,٦
معدات كهربائية، نقل وتصوير	٣٠١٢,٥	٢٢,٠	٢,٣٦٠,٤	١٧,١
لؤلؤ، أحجار كريمة ومعادن ثمينة	٩٠٤,٤	٦,٦	٦٣٥,٩	٤,٦
مصنوعات متنوعة	٩٣٦,٧	٦,٨	٨٤٠,٧	٦,١
المجموع	١٣,٧١٨,٢	١٠٠	١٣,٨٣٨,٧	١٠٠

الصادرات (بملايين الدولارات)

القسم التعريفي	آب - ٢٠١٨	% من المجموع	آب - ٢٠١٩	% من المجموع
منتجات المملكة الحيوانية والنباتية	٤٢٦,٠	٢١,٥	٤٠٨,٧	١٦,٦
مواد نسيجية ومصنوعاتها	٣٤,٤	١,٧	٣٢,٢	١,٣
جلود، جلود فراء ومصنوعاتها	٧,١	٠,٤	٨,٨	٠,٤
خشب ومصنوعاته	٥,٣	٠,٣	٨,٦	٠,٣
منتجات الصناعات الكيماوية	٢٣١,٣	١١,٦	٢٥٧,٠	١٠,٤
عجائن، خشب، ورق كرتون	٩٧,٤	٤,٩	١٠٢,٥	٤,٢
حجر، جبس، إسمنت	١٤,٥	٠,٧	١١,٥	٠,٥
منتجات معدنية ومصنوعاتها	٢٨٨,٣	١٤,٥	٢٦٣,١	١٠,٧
معدات كهربائية، نقل وتصوير	٢٢٩,٣	١١,٥	٢٧٢,٥	١١,١
لؤلؤ، أحجار كريمة ومعادن ثمينة	٤٦٨,٥	٢٣,٦	٩٢١,٨	٣٧,٤
مصنوعات متنوعة	١٨٣,٦	٩,٢	١٧٧,٧	٧,٢
المجموع	١,٩٨٥,٦	١٠٠	٢,٤٦٤,٤	١٠٠

المصدر: المجلس الأعلى للجمارك

استقرت معدلات الفائدة على شهادات الإيداع التي يصدرها مصرف لبنان من فتي ٤٥ يوماً و ٦٠ يوماً على ٣,٥٧% و ٣,٨٥% على التوالي. وأبقى مصرف لبنان معدل الحسم ومعدل الفائدة على إعادة شراء الأوراق المالية (Repo Rate) على مستوى ١٠,٠٠% وهو المعدل المطبق منذ كانون الأول ٢٠٠٩.

الكتلة النقدية والعوامل المؤثرة فيها

بلغت الكتلة النقدية M٣ ٢١١٦٤٨,٥ مليار ليرة في نهاية آب مسجلة تراجعاً سنوياً نسبته ٠,٥% مقابل انخفاض بنسبة ٠,٤% في تموز ٢٠١٩. وبقي التسليف المصرفي للقطاع الخاص العامل الأبرز في خلق النقد إلى جانب التسليفات للقطاع العام.

وفي ما خص مكونات الكتلة النقدية، تجدر الإشارة إلى أن الودائع بالليرة سجلت تراجعاً بنسبة ١٠,٠% والودائع بالعملات الأجنبية نمواً بنسبة ٤,٥%.

التغيرات السنوية في الكتلة النقدية (بالنسب المئوية)

٤م	٣م	٢م	١م	
١,٣٢	١,٣٢	-٤,١٦	٧,٨٢	آب ٢٠١٨
١,٣٨	١,٦٩	-٤,٧٨	٨,٢١	أيلول ٢٠١٨
١,٠٥	١,٠٢	-٥,٣٢	٧,٧٣	تشرين الأول ٢٠١٨
٢,٢٧	٢,٢١	-٥,٩٥	١٠,٢١	تشرين الثاني ٢٠١٨
٢,١٥	١,٩٣	-٢,٩٥	٩,٧٦	كانون الأول ٢٠١٨
٠,٩٥	٠,٧٠	-٥,٨٤	٢,٠٤	كانون الثاني ٢٠١٩
٠,٥٣	٠,٣٧	-٦,٠١	-٠,٧٨	شباط ٢٠١٩
٠,٦٤	٠,٤٠	-٦,٠٦	-٣,٦٠	آذار ٢٠١٩
٠,٣٤	٠,١٩	-٦,٧٠	-٢,٣٨	نيسان ٢٠١٩
-٠,٨٣	-٠,٨٢	-٨,٤٥	-٢,٠٢	أيار ٢٠١٩
-٠,٩٧	-٠,٩٧	-٩,٠١	-٦,١٠	حزيران ٢٠١٩
-٠,٣٥	-٠,٣٦	-٨,٧٢	-٥,٧٢	تموز ٢٠١٩
-٠,٢٥	-٠,٤٥	-٨,٨١	٠,١٢	آب ٢٠١٩

الدين العام

توزع سندات الخزينة بحسب الفئة (كنسبة مئوية من المجموع)

شهر	٢٤ شهراً وما فوق	١٢ شهراً	٦ أشهر	٣ أشهر	
آب ٢٠١٨	٩٥,٣٧	٣,٢١	١,١٦	٠,٢٦	
أيلول ٢٠١٨	٩٥,٦٧	٣,١١	٠,٩٥	٠,٢٨	
تشرين الأول ٢٠١٨	٩٥,٧٧	٣,٣٧	٠,٧١	٠,١٥	
تشرين الثاني ٢٠١٨	٩٦,٢٢	٢,٩٩	٠,٤٤	٠,٣٦	
كانون الأول ٢٠١٨	٩٦,٥٢	٢,٧٧	٠,٤١	٠,٣٠	
كانون الثاني ٢٠١٩	٩٦,٩٠	٢,٥٤	٠,٢٥	٠,٣١	
شباط ٢٠١٩	٩٧,٣١	٢,٤٣	٠,٢٠	٠,٠٦	
آذار ٢٠١٩	٩٧,٢٨	٢,٢٧	٠,١٥	٠,٣٠	
نيسان ٢٠١٩	٩٧,٥٩	٢,٠٢	٠,١١	٠,٢٨	
أيار ٢٠١٩	٩٧,٩٣	١,٦٧	٠,١١	٠,٢٩	
حزيران ٢٠١٩	٩٧,٩٨	١,٨٥	٠,١١	٠,٠٥	
تموز ٢٠١٩	٩٨,٠٧	١,٧٨	٠,١١	٠,٠٤	
آب ٢٠١٩	٩٨,٠١	١,٨٦	٠,١١	٠,٠٢	

بقيمة ١٥٨٦,٣ مليون دولار وانخفاض الموجودات الخارجية الصافية لدى المصارف والمؤسسات المالية بقيمة ٦٦٤,٨ مليون دولار. وبلغ بذلك الرصيد التراكمي لميزان المدفوعات في الأشهر الثمانية الأولى من السنة عجزاً بمقدار ٤٣٩٦,٨ مليون دولار مقابل عجزاً بمقدار ١١٦٥,٣ مليون دولار في الفترة المماثلة من العام ٢٠١٨.

موجودات مصرف لبنان الخارجية

بلغ احتياطي مصرف لبنان من العملات الأجنبية ٣٩١٣٢,٣ مليون دولار مسجلاً تراجعاً سنوياً نسبته ١١,١% ومقداره ٤٨٦٧,٢ مليون دولار. أما مجموع الاحتياطي الخارجي بما فيه الذهب، فقد بلغ ٥٣٢٠٩,٧ مليون دولار. هذا وقد بقي سعر صرف الدولار الأميركي الواسطي في سوق بيروت مستقرًا على ١٥٠٧,٥٠ ليرة.

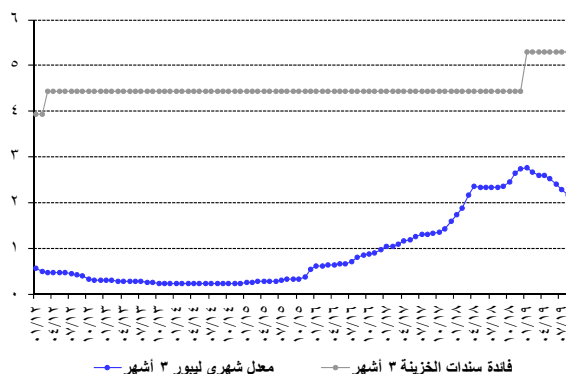
معدلات الفائدة

لم يطرأ أي تغير في آب ٢٠١٩ على معدلات فائدة سندات الخزينة. فسجل معدل الفائدة الفعلية في نهاية الشهر: ٥,٨٥% لفئة ٦ أشهر و ٦,٥٠% لفئة ١٢ شهراً. واستقرت فائدة القسيمة على سندات الستين والثلاث سنوات على ٧,٠٠% و ٧,٥٠% على التوالي.

أما معدلات الفائدة المصرفية فقد ازدادت في آب إلى ٨,٩٥% على الحسابات الدائنة بالليرة (+١٤ نقطة أساس) وإلى ١١,٢٤% على الحسابات المدينة بالليرة (+١١ نقطة أساس).

وشهدت الفائدة المصرفية المحلية بالدولار الأميركي ازدياداً على الحسابات الدائنة والمدينة. فسجل معدل الفائدة الواسطي المثقل على حسابات التسليف بالدولار ١٠,٠٣% في آب (+١٣ نقطة أساس). أما متوسط الفائدة على حسابات الادخار بالدولار فسجل ٦,٢٠% (+١٩ نقطة أساس).

الهامش بين سندات الخزينة لثلاثة أشهر والليبور



وبنتيجة هذه التطورات تقلص الهامش بين فائدي التسليف بالليرة وبالدولار من ١,٢٣ نقطة في تموز ٢٠١٩ إلى ١,٢١ نقطة في آب ٢٠١٩. انخسر كذلك الهامش بين فائدي الادخار بالليرة وبالدولار من ٢,٨٠ نقطة في تموز ٢٠١٩ إلى ٢,٧٥ نقطة في آب ٢٠١٩.

وتجدر الإشارة إلى أن معدل ليبور (Libor Rate) لثلاثة أشهر سجل ٢,١٦% في آب ٢٠١٩ مقابل ٢,٢٩% في تموز ٢٠١٩.

وعلى مدار سنة، تراجعت هذه الودائع بنسبة ١٠,١٦%، حيث باتت تشكل ٢٧,٠٨% من إجمالي الودائع، فيما كانت تشكل نسبة ٣٠,٢١% في نهاية آب ٢٠١٨.

■ ارتفعت الودائع بالعملة الأجنبية، خلال آب ٢٠١٩، بنسبة ٠,٦٠% مقابل ٠,٥١% خلال الشهر الفائت. وبلغت ١٣٢٨٥٧ مليون دولار في نهاية آب مسجلة ارتفاعاً سنوياً بنسبة ٤,٧٢%.

ب- لدى القطاع المصرفي

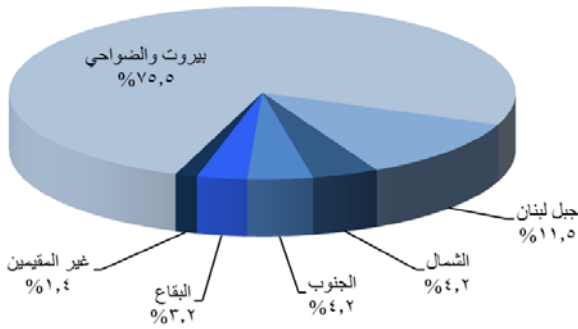
ارتفعت ودائع القطاع الخاص لدى القطاع المصرفي المقيم وغير المقيم بنسبة ٠,١٤%، خلال الشهر، مقابل ٠,١٦% خلال تموز ٢٠١٩. وقد ارتفع حجم الودائع من ٢٧٦٤٤٤ مليار ليرة في آب ٢٠١٨ إلى ٢٧٦٨٧٨ ملياراً في نهاية آب ٢٠١٩، أي بنسبة ٠,١٦%. وهي مفصلة كالآتي:

■ تراجعت الودائع بالليرة اللبنانية بنسبة ١,٠١%، خلال آب ٢٠١٩، مقابل تراجع بنسبة ٠,٧٦% خلال الشهر الفائت، وبلغت ٧٥٦٠٤ مليار ليرة في نهاية آب. وعلى مدار سنة، انخفضت هذه الودائع بنسبة ٩,٩٦%، حيث باتت تشكل ٢٧,٣١% من إجمالي الودائع، فيما كانت تشكل ٣٠,٣٨% في نهاية آب ٢٠١٨.

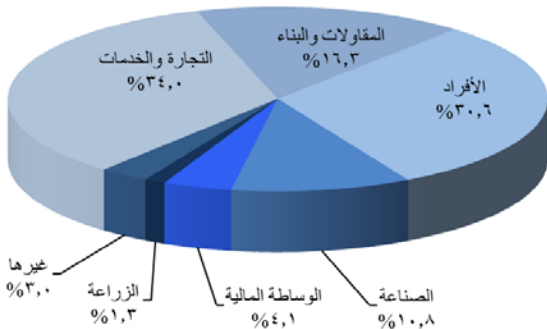
■ ارتفعت الودائع بالعملة الأجنبية، خلال آب ٢٠١٩، بنسبة ٠,٥٨% مقابل ٠,٥٢% خلال الشهر الفائت. وبلغت ١٣٣٥١٥ مليون دولار في نهاية آب مسجلة زيادة سنوية بنسبة ٤,٥٧%.

نوع التسليفات

توزع التسليفات على المناطق



توزع التسليفات على القطاعات



نسبة التسليفات إلى الودائع

شكلت التسليفات نسبة ٣٠,٢٨% من إجمالي الودائع في نهاية آب ٢٠١٩ مقارنة

وفقاً لأرقام وزارة المالية بلغ مجموع الدين العام الصافي ١١٦٩٥٢ مليار ليرة في آب ٢٠١٩ مسجلاً ازدياداً شهرياً قدره ٧٦١ مليار ليرة.

وقد نتج هذا الازدياد عن ارتفاع الدين العام الصافي بالليرة بمقدار ٥٩٠ مليار ليرة ليبلغ ٦٧٩٥٨ مليار ليرة والدين العام المحرر بعملة أجنبية بمقدار ١١٣ مليون دولار ليسجل ٣٢٥٠٠ مليون دولار في نهاية الشهر.

وعلى أساس سنوي، بلغ نمو الدين العام الصافي ٦,٥% والدين بالليرة ٢٠,٢% وتدنى الدين بالعملة الأجنبية بنسبة ٨,١%.

النشاط المصرفي

الميزانية المجمعة للمصارف

بلغت الميزانية المجمعة للمصارف التجارية ٣٩٤٨٠٧ مليار ليرة في نهاية آب ٢٠١٩ مسجلة ارتفاعاً شهرياً بنسبة ١,٠٥% مقابل ١,٢٥% خلال الشهر السابق. وعلى مدار سنة، بلغت نسبة النمو ٩,٨٣%.

تطور حجم التسليفات

أ- لدى المصارف التجارية

تراجعت تسليفات المصارف التجارية للقطاع الخاص المقيم وغير المقيم، خلال آب ٢٠١٩، بنسبة ٠,٢٥% مقابل تراجع بنسبة ١,٢٦% خلال الشهر السابق. وبلغ حجم التسليفات ٨٣١٥٥ مليار ليرة في نهاية آب ٢٠١٩ مسجلاً تراجعاً سنوياً بنسبة ٧,١٤%، وهي مفصلة كالآتي:

■ تراجعت التسليفات بالليرة اللبنانية إلى ٢٤٩٩٠ مليار ليرة في نهاية آب ٢٠١٩، أي بتراجع شهري نسبته ٠,٣٨% مقابل تراجع بنسبة ١,٠٠% خلال تموز ٢٠١٩. وعلى مدار سنة، تدنت هذه التسليفات بنسبة ١٤,٣٢% وباتت تشكل ٣٠,٠٥% من إجمالي التسليفات، فيما كانت تشكل نسبة ٣٢,٥٧% في آب ٢٠١٨.

■ تراجعت التسليفات بالعملة الأجنبية بنسبة ٠,١٩% خلال آب ٢٠١٩ مقابل تراجع بنسبة ١,٣٧% خلال الشهر السابق، وبلغت ٣٨٥٨٤ مليون دولار في نهاية آب ٢٠١٩ بتراجع سنوي نسبته ٣,٦٨%.

ب- لدى مصارف الأعمال

بلغت تسليفات مصارف الأعمال للقطاع الخاص المقيم وغير المقيم ٣٤٧٣ مليار ليرة في نهاية آب ٢٠١٩، مسجلة ارتفاعاً بنسبة ٣,٣٧%، مقابل ٠,٢١% خلال تموز ٢٠١٩. مقارنة بآب ٢٠١٨، تراجعت هذه التسليفات بنسبة ٠,٢٨%.

تطور حجم الودائع

أ- لدى المصارف التجارية

ارتفعت ودائع القطاع الخاص في المصارف التجارية المقيم وغير المقيم، خلال آب ٢٠١٩، بنسبة ٠,٢١% مقابل ٠,١٨% خلال الشهر الفائت. وعلى مدار سنة، ازداد حجم الودائع بنسبة ٠,٢٢% ليبلغ ٢٧٤٦٤٦ مليار ليرة في نهاية آب، وهي مفصلة كالآتي:

■ تراجعت الودائع بالليرة اللبنانية بنسبة ٠,٨٣%، خلال آب ٢٠١٩، مقابل ٠,٧١% خلال الشهر الفائت، وبلغت ٧٤٣٦٥ مليار ليرة في نهاية آب.

بـ٣٢,٦٨% في نهاية آب ٢٠١٨ مفصلة كالاتي:

- نسبة التسليفات إلى الودائع بالليرة اللبنانية ٣٣,٦٠% مقارنة بـ٣٥,٢٤%.
- نسبة التسليفات إلى الودائع بالعملة الأجنبية ٢٩,٠٤% مقارنة بـ٣١,٥٧%.

حساب الرساميل

تراجع حساب الرساميل بنسبة ٠,٠٦% خلال آب ٢٠١٩، مقابل تراجع بنسبة ٠,٧٦% خلال تموز ٢٠١٩. مقارنة بالفترة ذاتها من العام المنصرم، سجلت هذه الرساميل زيادة بنسبة ٣,٢٧% وبلغت ٣١٢٣٤ مليار ليرة في آب ٢٠١٩.

تراجعت نسبة حساب الرساميل من إجمالي موجودات المصارف التجارية إلى ٧,٩١% في نهاية آب ٢٠١٩. وكانت قد سجلت ٨,٠٠% في تموز ٢٠١٩ و٨,٤١% في آب ٢٠١٨.

تراجعت نسبة حساب الرساميل إلى إجمالي الودائع إلى ١١,٣٧% في نهاية آب ٢٠١٩. وكانت قد سجلت ١١,٤٠% في تموز ٢٠١٩ و١١,٠٤% في آب ٢٠١٨.

في حين ارتفعت نسبة حساب الرساميل إلى إجمالي التسليفات إلى ٣٧,٥٦% في نهاية آب ٢٠١٩. وكانت قد سجلت ٣٧,٤٩% في تموز ٢٠١٩ و٣٣,٧٧% في آب ٢٠١٨.

الدولة

ارتفعت نسبة دولة الودائع (على صعيد القطاع المصرفي) إلى ٧١,٠٣% في نهاية آب ٢٠١٩ مقابل ٧٠,٧٦% في نهاية تموز ٢٠١٩ و٦٨,١٣% في نهاية آب ٢٠١٨.

كما ارتفعت نسبة دولة التسليفات إلى ٦٩,٩٥% في نهاية آب ٢٠١٩ مقابل ٦٩,٩١% في نهاية تموز ٢٠١٩ و٦٧,٤٣% في نهاية آب ٢٠١٨.

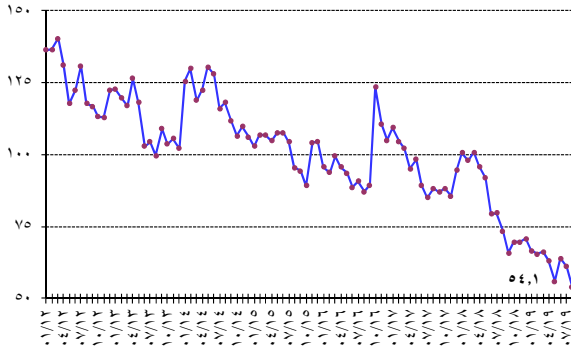
الأسواق المالية

أظهر معدل مؤشر القيمة السوقية للأسهم المدرجة في بورصة بيروت، خلال آب ٢٠١٩، تراجعاً بنسبة ٥,٨٤% إذ أقل على معدل ٥٦,٩٥ نقطة مقابل ٦٠,٤٨ نقطة لمعدل الشهر السابق.

مؤشر القيمة السوقية المشغل Market-Value-Weighted Index

٧٣,٥١	آب ٢٠١٨
٦٥,٩٣	أيلول ٢٠١٨
٦٩,٦٠	تشرين الأول ٢٠١٨
٦٩,٦٩	تشرين الثاني ٢٠١٨
٧٠,٨٣	كانون الأول ٢٠١٨
٦٦,٥٩	كانون الثاني ٢٠١٩
٦٥,٥٢	شباط ٢٠١٩
٦٦,٢٦	آذار ٢٠١٩
٦٣,٢٠	نيسان ٢٠١٩
٥٥,٩٧	أيار ٢٠١٩
٦٣,٩١	حزيران ٢٠١٩
٦١,٠٧	تموز ٢٠١٩
٥٤,١١	آب ٢٠١٩

Market-Value-Weighted Index مؤشر القيمة السوقية المرجح



بورصة بيروت

بورصة بيروت

التاريخ	الأسهم المتداولة		القيمة السوقية (مليار دولار)
	الحجم (ملايين)	القيمة (مليون دولار)	
آب ٢٠١٨	١,٥٥	١٢,٦٦	١٠,٦٩
أيلول ٢٠١٨	٣,١٥	٢٥,٠٥	١٠,٤٠
تشرين الأول ٢٠١٨	٤,٩٠	٣٤,٣٨	١٠,٥٦
تشرين الثاني ٢٠١٨	١٤,٣٢	٨٥,٠٧	١٠,٣٩
كانون الأول ٢٠١٨	٥,٤١	٢٧,٨٦	١٠,٣٥
كانون الثاني ٢٠١٩	١٠,٥٥	٥٤,٥٩	١٠,٠٥
شباط ٢٠١٩	٢,٠٣	١٢,٢٧	١٠,٠٠
آذار ٢٠١٩	٦,٣١	٣٥,٤٢	١٠,٣٠
نيسان ٢٠١٩	٠,٦٩	٤,٩٣	٩,٦٥
أيار ٢٠١٩	٢,٠٨	١١,٤٠	٩,١٥
حزيران ٢٠١٩	١,٦٩	٧,٨٣	٩,٢١
تموز ٢٠١٩	١,٩٧	٩,٨٢	٩,٠٥
آب ٢٠١٩	١,٠٩	٦,٤٩	٨,٧٤

انخفضت كمية الأسهم المتداولة بنسبة ٤٤,٨٨% فبلغت ١,٠٨٥ مليون سهم مقابل ١,٩٦٩ مليون سهم في تموز ٢٠١٩. كما انخفضت قيمة هذه الأسهم بنسبة ٢٥,٣٨% فبلغت ٦,٤٨٩ مليون دولار أميركي في آب ٢٠١٩ مقابل ٩,٨٢١ مليون دولار أميركي في تموز ٢٠١٩.

لم ترتفع أسعار الأسهم في آب ٢٠١٩. فيما خص نسب الأسهم المتداولة خلال هذا الشهر، فقد تقدم بنك لبنان والمهجر GDR على سائر الأسهم من ناحية كمية التداول بحيث بلغت نسبته ٢٥,٨٤% من مجموع التداول على البورصة.

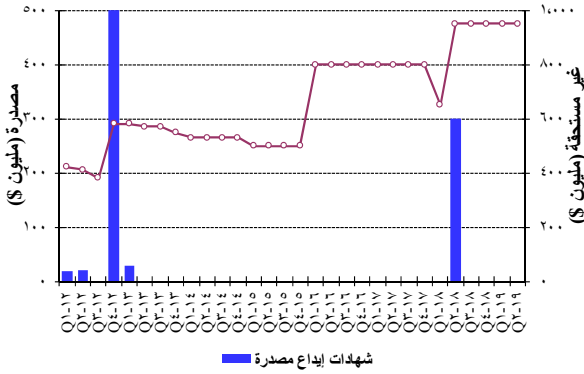
فيما يتعلق بالقيمة السوقية لمحمل أسهم الشركات المدرجة في بورصة بيروت، فقد انخفضت بنسبة ٣,٤١% قياساً على الشهر الماضي، إذ بلغت ٨,٧٣٨ مليار دولار أميركي مقابل ٩,٠٤٦ مليار دولار أميركي. وعلى صعيد القيمة السوقية للأسهم المدرجة في البورصة، فقد انخفضت أيضاً بنسبة ٣,٨٠% إذ بلغت ٧,٨١٢ مليار دولار أميركي في آب مقابل ٨,١٢١ مليار دولار أميركي للشهر الماضي.

شهادات الإيداع

شهادات إيداع (بملايين دولارات)

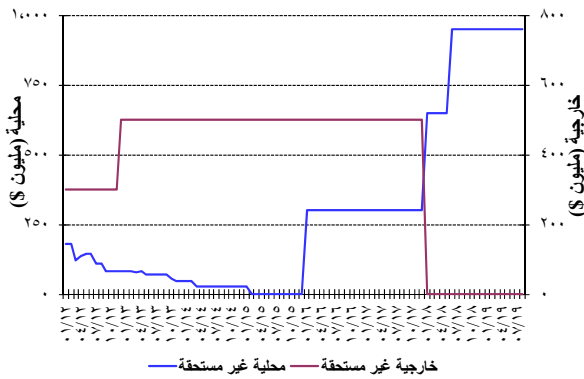
عدد المصارف	غير مستحقة			مصدرة	تموز - ٢٠١٩
	المجموع	خارجية	محلية		
٣	٩٥٠	-	٩٥٠	-	٢٠١٩
٣	٩٥٠	-	٩٥٠	-	٢٠١٩

تطور شهادات الإيداع المصدرة وغير المستحقة



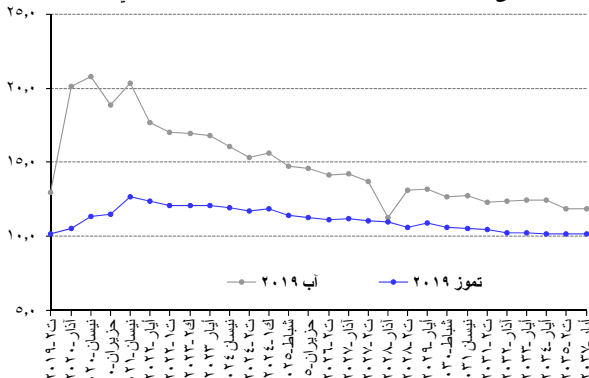
لم يكن هناك أي إصدار لشهادات إيداع مصدرة. حافظت قيمة شهادات الإيداع المصدرة غير المستحقة على مكانتها بقيمة ٩٥٠ مليون دولار أمريكي بين ثلاثة مصارف: بيبيلوس بنك (٣٠٠ مليون دولار أمريكي)، بنك لبنان والمهجر (٣٠٠ مليون دولار أمريكي)، بنك عودة (٣٥٠ مليون دولار أمريكي).

الإصدارات غير المستحقة لشهادات الإيداع المحلية والخارجية

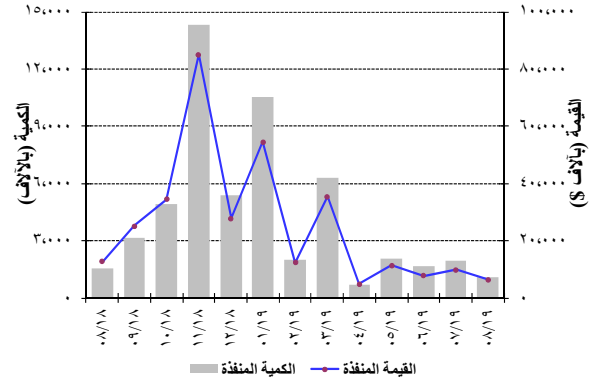


سندات دين الجمهورية اللبنانية بالعملة الأجنبية

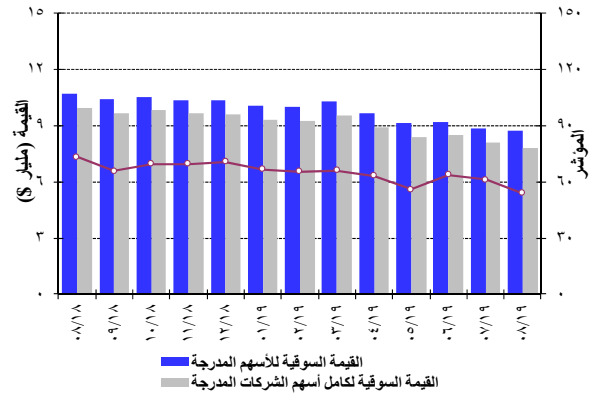
منحنى مردود السندات السيادية اللبنانية بالدولار الأمريكي



نشاط الأسهم المدرجة في بورصة بيروت



تطور المؤشر والقيمة السوقية لبورصة بيروت



الأسهم التفضيلية المدرجة عند الإصدار

المصدر	نوع الأسهم	سعر السهم	الكمية (آلاف)	القيمة (مليون \$)
بنك بيروت	أسهم تفضيلية "H"	\$ ٢٥,٠٠	٥٤٠٠	١٣٥
	أسهم تفضيلية "I"	\$ ٢٤,٩٥	٥٠٠٠	١٢٥
	أسهم تفضيلية "J"	\$ ٢٥,٠٠	٣٠٠٠	٧٥
	أسهم تفضيلية "K"	\$ ٢٥,٠٠	٤٠٠٠	١٠٠
	أسهم أولوية ٢٠١٤	\$ ٢١,٠٠	٤٧٦٢	١٠٠
بنك بيمو	أسهم تفضيلية ٢٠١٣	\$ ٩٢,٠٠	٣٥٠	٣٢
بنك عودة	أسهم تفضيلية "H"	\$ ٧٣,٠٠	٧٥٠	٥٥
	أسهم تفضيلية "I"	\$ ٨٩,٨٠	٢٥٠٠	٢٢٥
	أسهم تفضيلية "J"	\$ ٦٩,٩٥	٢٧٥٠	١٩٢
البنك اللبناني للتجارة	أسهم تفضيلية "D"	\$ ٩٤,٠٠	٧٥٠	٧١
	أسهم تفضيلية "H"	\$ ٩٤,٠٠	٢٦٤	٢٥
بنك بيبيلوس	أسهم تفضيلية ٢٠٠٨	\$ ٦٥,٠٠	٢٠٠٠	١٣٠
	أسهم تفضيلية ٢٠٠٩	\$ ٦٥,٠٠	٢٠٠٠	١٣٠

إيصالات إيداع عمومية (GDR)

انخفضت قيمة إيصالات الإيداع العمومية التابعة لبنك لبنان والمهجر بنهاية آب ٢٠١٩ بنسبة ٤,٤٤% متراوحه بين ٦,٨٠ و ٦,٩٥ دولار أمريكي. انخفضت قيمة إيصالات الإيداع العمومية التابعة لبنك عودة بنسبة ٦,٦٨% متراوحه بين ٣,٥٦ و ٣,٧٠ دولار أمريكي. حافظت قيمة إيصالات الإيداع العمومية التابعة لبنك بيبيلوس نسبتها متراوحه بين ٧٠,٠٠٠ و ٠٠٠,٠٠٠ دولار أمريكي.

سندات دين المصارف والمؤسسات المالية اللبنانية بالعملات المختلفة

بلغت قيمة سندات الدين المحلية المصدره من قبل المؤسسات المالية ٢٦,٣٦٦ مليون دولار أميركي بنهاية حزيران ٢٠١٩ مقابل ٢٥,٤٩٦ مليون دولار أميركي بنهاية آذار ٢٠١٩.

أصبحت القيمة الإجمالية لسندات الجمهورية اللبنانية المصدره بعملات أجنبية ٢٩,٨١٤,١٣ مليار دولار أميركي بنهاية آب ٢٠١٩ كما في الشهر السابق. لم يتم أي استحقاق في آب ٢٠١٩.

الجدول الإحصائية

١٢	١ . المحمل النقدي والمقابل له.....
١٢	٢ . الميزان التجاري وصافي الموجودات الخارجية للقطاع المالي.....
١٣	٣ . الموجودات الخارجية لمصرف لبنان.....
١٣	٤ . ميزانية مصرف لبنان.....
١٤	٥ . الميزانية المجمّعة للمصارف التجارية.....
١٥	٦ . إجمالي الودائع في القطاع المصرفي.....
١٦	٧ . معدلات الفائدة: المصارف التجارية.....
١٦	٨ . سندات الخزينة ومعدلات الفائدة.....
١٧	٩ . عمليات المقاصة.....
١٨	١٠ . الاعتمادات والبولص المستندية للاستيراد والتصدير.....
١٨	١١ . أدوات الدين العام الداخلي.....
١٩	١٢ . أسعار صرف أهم العملات الأجنبية.....
١٩	١٣ . الدين العام بحسب مصادر التمويل.....
٢٠	١٤ . سندات دين الجمهورية اللبنانية بالعملات الأجنبية.....
٢٠	١٥ . سندات دين المصارف بالعملات الأجنبية.....
٢١	١٦ . التداول بالأسهم في بورصة بيروت.....
٢١	١٧ . أدوات مالية مختلفة.....

١. المجلد النقدي والمقابل له (في نهاية الفترة، بمليارات الليرات)

آب ٢٠١٩	تموز ٢٠١٩	حزيران ٢٠١٩	كانون الأول ٢٠١٨	آب ٢٠١٨	تموز ٢٠١٨	المجلد النقدي
٥٠٢٤٦,٤	٥٠١٥٨,٧	٥٠٠٤٩,٣	٥٠٠٠٨,٤	٤٠٨١٥,٢	٤٠٨٥٧,٣	النقد المتداول
٦٠٠٠٨,٨	٥٠٦٤٠,٩	٥٠٧٣٨,٢	٦٠٦٥٢,٩	٦٠٤٢٦,٧	٦٠٥٩٧,٨	ودائع تحت الطلب بالليرة
١١٠٢٥٥,٢	١٠٠٧٩٩,٦	١٠٠٧٨٧,٦	١١٠٦٦١,٣	١١٠٢٤٢,٠	١١٠٤٥٥,٠	M1
٦١٠٨٨٧,٣	٦٢٠٩٢٩,١	٦٣٠٢٥١,٨	٦٥٠١٦٦,٧	٦٨٠٩٧٤,٢	٦٩٠٣١٢,٧	ودائع لأجل بالليرة
٧٣٠١٤٢,٥	٧٣٠٧٢٨,٧	٧٤٠٣٣٩,٣	٧٦٠٨٢٨,٠	٨٠٠٢١٦,٢	٨٠٠٧٦٧,٨	M2
١٣٨٠٠٥٨,٨	١٣٧٠٤٠٥,٤	١٣٦٠٥٩١,٢	١٣٥٠٨٩٢,٢	١٣٢٠١٢٨,٣	١٣١٠٣١٦,٢	ودائع بالعملات الأجنبية
٤٤٧,٢	٤٣٠,٦	٣٠٧,١	٢٧٢,٤	٢٦٦,٣	٢٥٠,٨	أدوات مالية مصدرة
٢١١٠٦٤٨,٥	٢١١٠٥٦٤,٧	٢١٠٠٩٣٧,٦	٢١٢٠٩٩٢,٦	٢١٢٠٦١٠,٧	٢١٢٠٣٣٤,٨	M3
١١٠٤٦٥,٠	١١٠٢٢٠,٩	١١٠٠٢٥,١	١١٠٤٤٤,٠	١١٠٠٧٠,٠	١١٠٢٢٦,٠	سندات الخزينة لدى القطاع غير المصرفي*
٢٢٣٠١١٣,٥	٢٢٢٠٧٨٥,٦	٢٢١٠٩٦٢,٧	٢٢٤٠٤٣٦,٦	٢٢٣٠٦٨٠,٧	٢٢٣٠٥٦٠,٨	M4
مقابل عرض النقد M3						
٤٠٠٢٠٣,٦	٣٧٠٥١٧,٠	٣٧٠١٥٣,٢	٤٣٠٣٠٧,٩	٤٧٠٨٣٣,٠	٤٨٠٦٣٨,٠	صافي الموجودات الخارجية
٢١٠٢٢١,٧	١٩٠٩٠١,٠	١٩٠٦٧٤,٠	١٧٠٧٤٢,٩	١٦٠٧٧١,٨	١٦٠٩٤٢,٤	- ذهب
١٨٠٩٨١,٨	١٧٠٦١٦,٠	١٧٠٤٧٩,٢	٢٥٠٥٦٥,١	٣١٠٠٦١,٢	٣١٠٦٩٥,٦	- صافي الموجودات الخارجية لدى مؤسسات الإيداع**
٧٧٠٤٤٣,١	٧٧٠٧٨٨,٩	٧٨٠٦٩٧,٩	٨٣٠٠٩٨,٩	٨٣٠٧٦٦,٩	٨٣٠٧٠٤,٢	مطالبات على القطاع الخاص
٢٤٠٥٠٢,٩	٢٤٠٥٨٥,٥	٢٤٠٨٣٣,٢	٢٧٠٠٧٩,٣	٢٨٠٩٢٨,٨	٢٨٠٩٢٨,٦	- المطالبات بالليرة
٥٢٠٩٤٠,١	٥٣٠٢٠٣,٤	٥٣٠٨٦٤,٧	٥٦٠٠١٩,٦	٥٤٠٨٣٨,٠	٥٤٠٧٧٥,٥	- المطالبات بالعملات الأجنبية
٧١٠٥٦٩,٨	٧٢٠٧٦٩,٩	٧٢٠٩٥٥,٨	٧٢٠٩٧٥,٢	٦٨٠٦١٤,٦	٦٧٠٢٥٥,٣	صافي المطالبات على القطاع العام
-١٢٠٩٧٩,٠	-١١٠٦٥٩,٥	-١١٠٤٢٥,٨	-٩٠٤٦٤,٢	-٨٠٤٦٩,٩	-٨٠٦٥٩,٦	منها: فروقات القطع
٢٢٠٤٣٢,٠	٢٣٠٤٨٨,٩	٢٢٠١٣٠,٧	١٣٠٦١٠,٥	١٢٠٣٩٦,٢	١٢٠٧٣٧,٣	صافي البنود الأخرى
٢١١٠٦٤٨,٥	٢١١٠٥٦٤,٧	٢١٠٠٩٣٧,٦	٢١٢٠٩٩٢,٦	٢١٢٠٦١٠,٧	٢١٢٠٣٣٤,٨	المجموع

ابتداء من شهر كانون الثاني ٢٠١٧، احتساب المجلد النقدي والمقابل له يتركز على الميزانية المجمعّة لمؤسسات الإيداع.

* أرقام خاضعة للتغيير بسبب المراجعات المتواصلة.

** إن تعيّر صافي الموجودات الخارجية لمصرف لبنان في السنة الجارية يشمل صافي فرق سندات دين الجمهورية اللبنانية بالعملات الأجنبية المتداولة عالمياً والمكتسبة من مصرف لبنان خلال السنة ذاتها فقط.

٢. الميزان التجاري وصافي الموجودات الخارجية للقطاع المالي (بملايين الدولارات)

المجموع	مصارف ومؤسسات مالية	مصرف لبنان**	الميزان التجاري*	الصادرات (فوب)	الواردات (سيف)	
-٤٠٨٢٣,٢	-٢٠٥٣٣,٧	-٢٠٢٨٩,٥	-١٧٠٠٢٧,٩	٢٠٩٥١,٦	١٩٠٩٧٩,٦	٢٠١٨
-٦٣٨,٥	٤٧٤,٩	-١٠١١٣,٤	-١٠٤٠١,٣	٢١٤,٩	١٠٦١٦,١	حزيران
-٥٤٨,٩	-٨٠٧,٣	٢٥٨,٥	-٢٠١٠٠,٠	٢١٨,٠	٢٠٣١٨,٠	تموز
-٤٠٨,١	٤٦١,٢	-٨٦٩,٣	-١٠٥٩١,١	٢٢٨,٩	١٠٨٢٠,١	آب
-١٤٦,١	-١١٩,٥	-٢٦,٦	-١٠٢٢٤,٢	٢١٣,٦	١٠٤٣٧,٨	أيلول
-١٠٨١٠,٤	-١٠٤٣٦,٥	-٣٧٣,٩	-١٠٤٥٣,٦	٢٦٤,٥	١٠٧١٨,١	تشرين الأول
-٩٥٣,٩	١٠٣١٦,٣	-٢٠٢٧٠,٢	-١٠٢٩٤,٣	٢٤٢,١	١٠٥٣٦,٥	تشرين الثاني
-٧٤٧,٥	٤٦٥,١	-١٠٢١٢,٧	-١٠٣٢٢,٨	٢٤٦,٠	١٠٥٦٨,٩	كانون الأول
-٤٠٣٩٦,٨	-٣٠٣٩٥,٧	-١٠٠٠١,١	-١١٠٣٧٤,٤	٢٠٤٦٤,٣	١٣٠٨٣٨,٨	٢٠١٩
-١٠٣٧٩,٧	-٩٨٤,٦	-٣٩٥,٠	-١٠١٦٨,٤	٢٣٥,٧	١٠٤٠٤,١	كانون الثاني
-٥٥٠,١	-١٥٩,٠	-٣٩١,٢	-١٠٠٦٤,١	٣٠٠,١	١٠٣٦٤,٢	شباط
-٧٥,١	٢٤٤,٦	-٣١٩,٧	-١٠٨٦٠,٧	٣١٩,٩	٢٠١٨٠,٦	آذار
-١٠٣٠٠,٠	-٧١٠,٨	-٥٨٩,٣	-١٠٠٩١,٤	٢٦٥,٥	١٠٣٥٦,٩	نيسان
-١٠٨٨١,٦	-٥٠٨,٢	-١٠٣٧٣,٥	-٢٠١٣٧,٤	٣١٨,٥	٢٠٤٥٦,٠	أيار
-٢٠٤,٣	٥,٦	-٢٠٩,٩	-١٠٠٩٢,٢	٢٨٤,٧	١٠٣٧٦,٩	حزيران
٧٢,٥	-٦١٨,٦	٦٩١,١	-١٠٨٣١,١	٣٦٤,٨	٢٠١٩٥,٩	تموز
٩٢١,٥	-٦٦٤,٨	١٠٥٨٦,٣	-١٠١٢٩,٢	٣٧٥,٠	١٠٥٠٤,١	آب

* هذه الأرقام قابلة للتصحیح.

** إن تعيّر صافي الموجودات الخارجية لمصرف لبنان في السنة الجارية يشمل صافي فرق سندات دين الجمهورية اللبنانية بالعملات الأجنبية المتداولة عالمياً والمكتسبة من مصرف لبنان خلال السنة ذاتها فقط.

٣. الموجودات الخارجية لمصرف لبنان* (في نهاية الفترة)

آب ٢٠١٩	تموز ٢٠١٩	حزيران ٢٠١٩	كانون الأول ٢٠١٨	آب ٢٠١٨	تموز ٢٠١٨	
٢١٠٢٢١٠٧٤٦	١٩٠٩٠٠٠٩٩٢	١٩٠٦٧٣٠٩٦١	١٧٠٧٤٢٠٨٧٨	١٦٠٧٧١٠٧٧٦	١٦٠٩٤٢٠٣٦٢	ذهب
١٤٠٠٧٧٠٤	١٣٠٢٠١٠٣	١٣٠٠٥٠٠٧	١١٠٧٦٩٠٧	١١٠١٣٥٠٦	١١٠٢٣٨٠٧	- بملايين الليرات اللبنانية - بملايين الدولارات
						المجموع (باستثناء الذهب)
٥٨٠٣١٩٠٨٩١	٥٥٠٩١٤٠٢٦٠	٥٤٠٨٧٣٠٣٣٠	٥٩٠٨٠٨٠٧٤٦	٦٥٠٦٦٣٠٦٧٧	٦٦٠٩٧٤٠٢٦٤	- بملايين الليرات اللبنانية
٣٨٠٦٨٦٠٥	٣٧٠٠٩٠٠٧	٣٦٠٤٠٠٠٢	٣٩٠٦٧٤٠١	٤٣٠٥٥٨٠٠	٤٤٠٤٢٧٠٤	- بملايين الدولارات
						• عملات أجنبية (سيولة)
٤٦٠١٣٣٠٦٣٥	٤٦٠٨٢٩٠٣٤٧	٤٤٠٨٤٧٠٦٠١	٤٩٠٠١٤٠٩٩٢	٥١٠١٣٢٠٧١٠	٥١٠٥٧٣٠٣٩١	- بملايين الليرات اللبنانية
٣٠٠٦٠٢٠٧	٣١٠٠٦٤٠٢	٢٩٠٧٤٩٠٧	٣٢٠٥١٤٠١	٣٣٠٩١٨٠٩	٣٤٠٢١١٠٢	- بملايين الدولارات
						• أوراق مالية
١٢٠١٨٦٠٢٥٦	٩٠٠٨٤٠٩١٣	١٠٠٠٢٥٠٧٣٠	١٠٠٧٩٣٠٧٥٥	١٤٠٥٣٠٩٦٧	١٥٠٤٠٠٠٨٧٤	- بملايين الليرات اللبنانية
٨٠٠٨٣٠٨	٦٠٠٢٦٠٥	٦٠٦٥٠٠٦	٧٠١٦٠٠٠	٩٠٦٣٩٠١	١٠٠٢١٦٠٢	- بملايين الدولارات

* ابتداء من تشرين الثاني ٢٠١٧، الموجودات الخارجية لمصرف لبنان تشمل سندات دين الجمهورية اللبنانية المصدرة بعملة أجنبية.

٤. ميزانية مصرف لبنان (في نهاية الفترة، بمليارات الليرات)

آب ٢٠١٩	تموز ٢٠١٩	حزيران ٢٠١٩	كانون الأول ٢٠١٨	آب ٢٠١٨	تموز ٢٠١٨	
٢١٠٢٢١٠٧	١٩٠٩٠١٠٠	١٩٠٦٧٤٠٠	١٧٠٧٤٢٠٩	١٦٠٧٧١٠٨	١٦٠٩٤٢٠٤	ذهب
٤٦٠١٣٣٠٦	٤٦٠٨٢٩٠٣	٤٤٠٨٤٧٠٦	٤٩٠٠١٥٠٠	٥١٠١٣٢٠٧	٥١٠٥٧٣٠٤	عملات أجنبية
٠٠٠	٠٠٠	٠٠٠	٠٠٠	٠٠٠	٠٠٠	موجودات خارجية أخرى
٣٩١٠٧	٣٩٠٠٥	٤١٤٠٣	٤٢٠٠٣	٤١٠٠٥	٤١١٠٣	مطالبات على الزبائن
٢٠٠٩٧٥٠٤	٢١٠٠١٦٠٩	٢١٠٠٥٦٠٧	٤٨٠٦٦٥٠٠	٣٧٠٩٠٧٠٥	٣٦٠٥٠٢٠٢	قروض للمصارف التجارية
١٠٧٧٨٠٥	١٠٧٨٠٠٤	١٠٧٨٥٠٦	٢٠٠٠٣٠٦	١٠٦٧٩٠٥	١٠٦٧٤٠٤	قروض مصارف التسليف المتوسط والطويل الأجل ومؤسسات مالية أخرى
٠٠٠	٠٠٠	٠٠٠	٠٠٠	٠٠٠	٠٠٠	قروض للقطاع العام
٦٢٠٥١٩٠٦	٥٩٠٢٩٣٠٢	٦٠٠٠٦١٠٧	٥٧٠٢٦٥٠٠	٥٧٠٧٢٨٠٩	٥٧٠٥٣٠٣	محفظة الأوراق المالية
٤٠٢٠٩	٣٩١٠٠	٣٦١٠٣	٣٤٧٠٧	٣٦٣٠٨	٣٧٧٠٤	موجودات ثابتة
١٨٠٠٨٠٠٦	١٨٠٠٨٠٠٦	١٨٠٠٨٠٠٦	١٨٠٠٨٠٠٦	١٨٠٠٨٠٠٦	١٨٠٠٨٠٠٦	موجودات ناتجة عن عمليات مقايضة على أدوات مالية
٣٠٠٨٥٥٠٥	٢٩٠١٧٤٠٣	٢٧٠٣٦٢٠٤	١٨٠٤١١٠٤	١٦٠١٦٠٠٦	١٥٠٠٦١٠٦	موجودات أخرى
٢٠٢٠٣٥٩٠٦	١٩٦٠٨٥٧٠٣	١٩٣٠٦٤٤٠٢	٢١١٠٩٥١٠٥	٢٠٠٠٢٣٥٠٩	١٩٨٠١٥٣٠٥	إجمالي الموجودات = إجمالي الالتزامات
٦٠٢٥٨٠٥	٦٠٠٨٧٠٥	٥٠٩٦٠٠٢	٥٠٨٦٠٠٨	٥٠٧٨٤٠٧	٥٠٧٣٩٠٨	النقد المتداول خارج مصرف لبنان
١٥٩٠٥٣٩٠٩	١٥٧٠٤٨٩٠٨	١٥٤٠٩٣٤٠٠	١٧٦٠٤١٧٠٩	١٦٣٠٤٣١٠٧	١٦١٠٨٠٥٠٦	ودائع المصارف التجارية
٣٠١٣٤٠٥	٣٠١٨٧٠٢	٣٠١٢٩٠٤	٣٠٠٧٧٠٤	٢٠٤٧١٠٦	٢٠٤٥٤٠٦	ودائع مصارف التسليف المتوسط والطويل الأجل ومؤسسات مالية أخرى
٣٧٠٢	٣٢٠٣	٣٠٠٢	٣٠٠٦	٤٨٠٤	٤٤٠٢	ودائع الزبائن
٥٠٨٨١٠٠	٦٠٤٢٦٠٤	٦٠٥٤١٠٨	٧٠٥٧٨٠١	٩٠٦٥٧٠٤	٩٠١٨٢٠٩	ودائع القطاع العام
١٢٠٩٧٩٠٠	١١٠٦٥٩٠٥	١١٠٤٢٥٠٨	٩٠٤٦٤٠٢	٨٠٤٦٩٠٩	٨٠٦٥٩٠٦	فروقات القطع
٠٠٠	٠٠٠	٠٠٠	٠٠٠	٠٠٠	٠٠٠	أوراق مالية غير الأسهم
٥١٥٠٦	٥٠١٠٣	٥٠٢٠١	٤٩٥٠٢	٤٩٦٠١	٤٩٦٠١	الالتزامات خارجية
٣٠١٠٥٠٥	٨٤٤٠٢	٨٤٤٠٢	٨٤٤٠٢	٨٤٤٠٢	٨٤٤٠٢	إلتزامات أخرى طويلة الأجل
٥٠٥٢١٠٩	٥٠٥٢١٠٩	٥٠٥٢١٠٩	٥٠٥٨١٠٢	٥٠٤٧٩٠٨	٥٠٤٧٩٠٨	الأموال الخاصة
٥٠٣٨٦٠٧	٥٠١٠٧٠٢	٤٠٧٥٤٠٦	٢٠٦٠٢٠٠	٣٠٥٥٢٠١	٣٠٤٤٦٠٦	الالتزامات أخرى

٥. الميزانية المجمعة للمصارف التجارية (في نهاية الفترة، بمليارات الليرات)

آب ٢٠١٩	تموز ٢٠١٩	حزيران ٢٠١٩	كانون الأول ٢٠١٨	آب ٢٠١٨	تموز ٢٠١٨	
٢٢٨.٩٣٩,٦	٢٢٣.٧٥٠,١	٢١٦.٨٠٩,١	١٩٧.١٣٨,٠	١٨٣.١٨٩,٤	١٨١.٨٢٦,٣	نقد وودائع لدى مصرف لبنان
١٠٠٠٩,٥	٩٢٦,٦	٩٠٨,٧	٨٥٠,٣	٩٦٧,٨	٨٨٠,٢	-أوراق نقدية ونقود صغيرة باليرة
٢٢٧.٩٣٠,٠	٢٢٢.٨٢٣,٥	٢١٥.٩٠٠,٤	١٩٦.٢٨٧,٧	١٨٢.٢٢١,٥	١٨٠.٩٤٦,١	-ودائع لدى مصرف لبنان
١.٣٥١,٥	١.٤٢٠,٩	١.٤٨١,٣	١.٤٨٧,٢	١.٦٧٨,٧	١.٦٥٨,٣	نقد وودائع لدى مؤسسات الاصدار الاخرى الغير مقيمة
٧٢.٦٠٢,٢	٧٢.٩٦٦,٦	٧٣.٨١٢,١	٧٨.٠٨٥,٧	٧٨.٧٣٠,٢	٧٨.٦٦٦,٧	مطالبات على الزبائن المقيمين
٢٢٠١٠,٢	٢٢.٢١٩,٤	٢٢.٤٤٥,٧	٢٤.٦٢١,٨	٢٦.٤٣٧,٢	٢٦.٤٣١,١	-باليرة
٥٠.٤٩٤,٠	٥٠.٧٤٧,٣	٥١.٣٦٦,٤	٥٣.٤٦٣,٩	٥٢.٢٩٣,٠	٥٢.٢٣٥,٦	-بالعملات الاجنبية
٩.٩٤٥,١	٩.٧٨٦,٢	٩.٩٨٦,١	١٠.٧٢٨,٣	١٠.٠١٧,٧	٩.٨٠٧,٦	مطالبات على الزبائن الغير مقيمين
٢.٦٥٨,٧	٢.٦٥٦,٤	٢.٦٨٩,٩	٢.٤٧١,٠	٢.٤٢٧,٠	٢.٤٤٤,١	-باليرة
٧.٢٨٦,٤	٧.١٢٩,٨	٧.٢٩٦,٢	٨.٠١٧,٣	٧.٥٩٠,٧	٧.٣٦٣,٥	-بالعملات الاجنبية
٦٠٧,٨	٦٠٧,٤	٦٢٦,٨	٧١٠,١	٨٠٤,٩	٧٩٣,٩	مطالبات على القطاع المالي المقيم
٢٢٣,١	٢٠٩,٥	٢٠٣,٧	٢٢٨,٣	٣٠٢,٧	٣٠٠,٢	-باليرة
٣٨٤,٧	٣٩٧,٩	٤٢٣,١	٤٨١,٨	٥٠٢,٢	٤٩٣,٧	-بالعملات الاجنبية
١٣.٧٧٠,٦	١٤.١٦٢,٥	١٤.٧٦٨,٢	١٨.٠٧٤,٢	١٥.٥٠٨,٤	١٤.٧٢٧,٦	مطالبات على القطاع المالي الغير مقيم
٢٩١,٠	٢٧٣,٥	٢٨٠,٥	٢٧٥,١	٢٦٦,٥	٢٨٢,٠	مطالبات على القطاع العام
٥٠.٠٥٦,١	٥٠.٤٤٠,٢	٥١.٠٤٧,٠	٥٣.٠٤٦,٨	٥٣.٤٣٨,٧	٥٢.٧٥١,٥	محفظه الأوراق المالية المقيمة
١٦١,٢	٢١٠,١	٢٣١,٢	٤٤٧,٠	٦٤٦,٩	٥٣٧,٤	منها: أوراق مالية مصنفة بالقيمة العادلة مقابل حساب الارباح والخسائر
٨١٩,٠	٨٥٣,٤	٨٥٤,٤	١.٠٨٧,٣	١.٠٣٥,٢	١.٠٩١,٥	منها: أوراق مالية مصنفة بالقيمة العادلة مقابل عناصر الدخل الشامل
٤٦.٧٢٩,٠	٤٦.٩٨٧,٨	٤٧.٥٧٦,٩	٤٩.١٢٧,٦	٤٨.٩٢٧,٦	٤٧.٧٨٧,٢	منها: أوراق مالية مصنفة بالكلفة المطفأة
٩٦,٧	٩٧,٠	٧٩,١	٩٩,١	٩٣,٤	٨٩,٧	منها: فروقات تقييم المشتقات المالية
٢.٢٥٠,٢	٢.٢٩١,٨	٢.٣٠٥,٤	٢.٢٨٥,٧	٢.٤٣٥,٥	٢.٤٢١,٧	منها: اسهم
٢٥.١٧٩,٤	٢٥.٣٢٢,٤	٢٥.٣٩٥,٠	٢٦.١٩٧,٧	٢٥.٦٦٧,٨	٢٥.٥٧٨,٦	-سندات الخزينة اللبنانية
٢٢.٤٨٠,٦	٢٢.٦٧٨,٠	٢٣.٢١٤,٢	٢٤.١٧٨,٢	٢٤.٩٣٤,٨	٢٤.٣١٧,٤	-سندات دين الجمهورية اللبنانية بالعملات الأجنبية
٢.٣٩٦,١	٢.٤٣٩,٨	٢.٤٣٧,٨	٢.٦٧٠,٩	٢.٨٣٦,١	٢.٨٥٥,٦	-أوراق مالية أخرى
١.٤٤٨,٤	١.٦١٥,٧	١.٥٠٧,٧	١.٦٠٤,٥	١.٦٦٧,١	١.٦٤١,٣	محفظه الأوراق المالية الغير مقيمة
٥.٦٨٣,٢	٥.٦٦٤,٧	٥.٦٢٠,٩	٥.٣٥٢,٠	٥.١١٩,٩	٥.١١٨,٠	أصول مادية
٢.٣٢٠,٤	٢.٣١٩,٨	٢.٣١٩,٠	٢.٢٨٤,٣	٢.١٥٦,٤	٢.١٥٢,٨	أصول الغير مادية
٦.٠٨١,٥	٦.٠٩٧,٢	٦.١٢٨,٠	٦.٠٩٧,٤	٦.١٧٥,٦	٦.١٧٦,٧	موجودات خارجية اخرى
١.٧٠٩,٥	١.٦١٥,١	١.٥٠٤,٠	١.٢١٣,٩	٧١٩,٤	٦٤١,٧	موجودات اخرى
٣٩٤.٨٠٦,٨	٣٩٠.٧١٩,٩	٣٨٥.٨٩٠,٧	٣٧٦.٠٩٧,٢	٣٥٩.٤٧٢,٩	٣٥٦.٢٤٤,٢	إجمالي الموجودات = إجمالي الالتزامات
٢٠٢.٠٦٧,٨	٢٠٢.١٥٣,٢	٢٠١.٧٠٧,٢	٢٠٤.١٩٦,٥	٢٠٤.١٠٠,٦	٢٠٣.٨٥٦,٣	ودائع الزبائن المقيمين
٦٦.١٣٨,٣	٦٦.٧٨٣,٦	٦٧.٢٠٠,٠	٧٠.٠٦٢,٠	٧٣.٨٠٧,٨	٧٤.٣٢٣,٧	-باليرة
١٣٥.٩٢٩,٤	١٣٥.٣٦٩,٦	١٣٤.٥٠٧,٣	١٣٤.١٣٤,٥	١٣٠.٢٩٢,٨	١٢٩.٥٣٢,٦	-بالعملات الاجنبية
٥٥.٨١٠,٨	٥٥.٥٨٤,٥	٥٥.٦٥٨,٠	٥٦.٨٧٠,٠	٥٥.٢٨٥,٨	٥٥.٢٠٣,٣	ودائع الزبائن الغير مقيمين
٥.٨٧٨,٠	٥.٩٨٩,٧	٦.١٤٥,٣	٦.٥٠٠,٨	٧.٠٣٦,٤	٧.١١٣,٩	-باليرة
٤٩.٩٣٢,٨	٤٩.٥٩٤,٨	٤٩.٥١٢,٧	٥٠.٣٦٩,١	٤٨.٢٤٩,٤	٤٨.٠٨٩,٤	-بالعملات الاجنبية
٢.٢٢٥,٢	٢.٠٧٩,٩	٢.١١٩,٨	١.٦٦٢,٣	١.٧٤٧,٣	١.٧٥٧,٥	الالتزامات تجاه القطاع المالي المقيم
٧٨٧,٥	٦٦٨,١	٦٢٧,٦	٦٣٤,٠	٦٣٤,٤	٦٨٥,٣	-باليرة
١.٤٣٧,٨	١.٤١١,٧	١.٤٩٢,٢	١.٠٢٨,٤	١.٠١٣,٠	١.٠٧٢,٣	-بالعملات الاجنبية
١٤.٥٤٢,٦	١٤.٢٦٠,٩	١٤.١١٠,٠	١٣.٩٦١,٤	١٢.٨٩٦,٤	١٢.٦٤٦,٥	الالتزامات تجاه القطاع المالي الغير مقيم
٧.١٣٥,١	٦.٩٠٥,٩	٧.٢٦٧,٨	٦.٤٤٤,٧	٦.٤٨٧,٥	٦.٣٤٣,١	ودائع القطاع العام
٤١٠,٨	٣٩٤,٣	٢٧٠,٨	٢٣٦,١	٢٢٠,٨	٢٠٥,٤	أوراق مالية مصدرة - مقيم
٣٦,١	٢٨,٨	١٠,٠	١٧,٠	١٧,٢	١٥,٣	منها: أوراق مالية مصدرة مصنفة بالقيمة العادلة مقابل حساب الارباح والخسائر
٣٧٤,٦	٣٦٥,٥	٢٦٠,٨	٢١٩,١	٢٠٣,٥	١٩٠,١	منها: أوراق مالية مصدرة مصنفة بالكلفة المطفأة
٢٧٧,١	١٩٧,٥	٢٠١,١	٨٧,٦	٧٢,٨	٥٠,٥	أوراق مالية مصدرة - غير مقيم
٣١.٢٣٤,٠	٣١.٢٥٣,٤	٣١.٤٩١,٥	٣٠.٣٨٢,٥	٣٠.٢٤٦,٤	٣٠.٣١٧,١	حسابات رأس مال
٢٧٣,٥	٢٨١,٨	٢٨٣,١	٢٨٦,٠	٣٦٩,٥	٣٧٧,٨	منها: غير مقيم
٢٩.٢٦٣,٤	٢٩.٢٨٢,١	٢٩.٣٩٦,١	٢٨.٢٣٤,٧	٢٨.٠٩٠,٥	٢٨.١٤٩,٩	-رأس مال أساسي
١.٩٧٠,٦	١.٩٧١,٤	٢.٠٩٥,٣	٢.١٤٧,٨	٢.١٥٥,٩	٢.١٦٧,٢	-أموال خاصة مساندة
٨١.١٠٣,٤	٧٧.٨٩٠,٣	٧٣.٠٦٤,٤	٦٢.٢٥٦,١	٤٨.٤١٥,٤	٤٥.٨٦٤,٥	الالتزامات أخرى

في شباط ٢٠١٨، طبق مصرف لبنان المعيار المحاسبي IFRS ٩. أدى ذلك إلى إعادة تصنيف بعض البنود. وخضعت مكونات الميزانية لعملية تجميع رجعي حتى كانون الثاني ٢٠١٧.

٦. إجمالي الودائع في القطاع المصرفي (في نهاية الفترة، بمليارات الليرات)

آب ٢٠١٩				تموز ٢٠١٩				
المجموع	غير مقيم	مقيم		المجموع	غير مقيم	مقيم		
		بالعملات الأجنبية	بالليرة اللبنانية			بالعملات الأجنبية	بالليرة اللبنانية	
								مصارف تجارية
٢٥٧.٨٧٨,٦	٥٥.٨١٠,٨	١٣٥.٩٢٩,٤	٦٦.١٣٨,٣	٢٥٧.٧٣٧,٧	٥٥.٥٨٤,٥	١٣٥.٣٦٩,٦	٦٦.٧٨٣,٦	ودائع الزبائن
٢٢٤.٩٠٥,٣	٣٤.٨٥٧,٧	١٣.١١٦,١	٥.٩٣١,٦	٢٢.٨٩١,٢	٣.٧٨٩,٦	١٣.٥٣٧,٠	٥.٥٦٤,٧	ودائع تحت الطلب
٢٣٤.٩٧٣,٣	٥١.٩٥٣,١	١٢٢.٨١٣,٣	٦٠.٢٠٦,٨	٢٣٤.٨٤٦,٥	٥١.٧٩٥,٠	١٢١.٨٣٢,٦	٦١.٢١٨,٩	ودائع لأجل
١٦.٧٦٧,٨	١٤.٥٤٢,٦	١.٤٣٧,٨	٧٨٧,٥	١٦.٣٤٠,٨	١٤.٢٦٠,٩	١.٤١١,٧	٦٦٨,١	ودائع القطاع المالي
٣.٥٧٧,٥	٢.٩٧٩,٤	٢٦٢,٨	٣٣٥,٤	٣.٣٦٢,٦	٢.٧٨٠,٩	٢٣٥,٥	٣٤٦,٣	ودائع تحت الطلب
١٣.١٩٠,٢	١١.٥٦٣,٢	١.١٧٥,٠	٤٥٢,٠	١٢.٩٧٨,١	١١.٤٨٠,١	١.١٧٦,٢	٣٢١,٩	ودائع لأجل
٧.١٣٥,١		٥٥٣,٧	٦.٥٨١,٤	٦.٩٠٥,٩		٥٠٢,٢	٦.٤٠٣,٧	ودائع القطاع العام
٧٠٦,٨		٢١٧,٢	٤٨٩,٦	٧٤٢,٧		٢١٢,٠	٥٣٠,٧	ودائع تحت الطلب
٦.٤٢٨,٣		٣٣٦,٥	٦.٠٩١,٨	٦.١٦٣,٢		٢٩٠,٢	٥.٨٧٣,٠	ودائع لأجل
								القطاع المصرفي
٢٦٠.٦٤١,٢	٥٦.٢٤٣,١	١٣٦.٨٧٥,١	٦٧.٥٢٣,١	٢٦٠.٥٣٧,٥	٥٦.٠٢٦,٩	١٣٦.٣١٥,١	٦٨.١٩٥,٥	ودائع الزبائن
٢٣٠.٤٤٤,٤	٣.٩١٤,٩	١٣.١٥٨,٥	٥.٩٧١,٠	٢٣٠.١٣,٢	٣.٨٣٨,١	١٣.٥٧٢,٨	٥.٦٠٢,٣	ودائع تحت الطلب
٢٣٧.٥٩٦,٨	٥٢.٣٢٨,٢	١٢٣.٧١٦,٦	٦١.٥٥٢,١	٢٣٧.٥٢٤,٤	٥٢.١٨٨,٩	١٢٢.٧٤٢,٤	٦٢.٥٩٣,٢	ودائع لأجل
١٦.٢٣٦,٥	١٤.٨٧٩,٧	١.٠٠٨,٤	٣٤٨,٤	١٥.٩٤٢,٣	١٤.٦٠٦,٥	٩٨٦,٥	٣٤٩,٢	ودائع القطاع المالي
٣.٦٤٧,١	٣.٠٢٩,٠	٢٨٢,٨	٣٣٥,٢	٣.٤١٨,٥	٢.٨٢٩,٣	٢٤٥,٥	٣٤٣,٧	ودائع تحت الطلب
١٢.٥٨٩,٤	١١.٨٥٠,٧	٧٢٥,٥	١٣,٢	١٢.٥٢٣,٧	١١.٧٧٧,١	٧٤١,١	٥,٥	ودائع لأجل
٧.٢٥١,١		٥٥٣,٨	٦.٦٩٧,٣	٧.٠٣٥,١		٥٠٢,٨	٦.٥٣٢,٤	ودائع القطاع العام
٧١٧,٣		٢١٧,٣	٥٠٠,٠	٧٥٢,٧		٢١٢,٦	٥٤٠,١	ودائع تحت الطلب
٦.٥٣٣,٧		٣٣٦,٥	٦.١٩٧,٣	٦.٢٨٢,٤		٢٩٠,٢	٥.٩٩٢,٢	ودائع لأجل
٢٨٤.١٢٨,٨	٧١.١٢٢,٨	١٣٨.٤٣٧,٢	٧٤.٥٦٨,٨	٢٨٣.٥١٤,٩	٧٠.٦٣٣,٤	١٣٧.٨٠٤,٤	٧٥.٠٧٧,١	مجموع الودائع في القطاع المصرفي
	٧١,٠٣%				٧٠,٧٦%			نسبة الدولار في القطاع المصرفي

٧. معدلات الفائدة: المصارف التجارية* (بالنسبة المئوية)

معدل ليون ٣ أشهر	المعدلات بالدولار					فائدة الاقتراض بين المصارف (ل.ل.)	المعدلات بالليرة					الفترة
	متوسط المعدلات الدائنة	إدخار وحسابات لأجل	إدخار تحت الطلب	حسابات شيكات وحسابات جارية	متوسط المعدلات المدينة		متوسط المعدلات الدائنة	إدخار وحسابات لأجل	إدخار تحت الطلب	حسابات شيكات وحسابات جارية	متوسط المعدلات المدينة	
٢,٣٥	٤,١٠	٤,٦٢	٠,٦٨	٠,٢٠	٧,٨٢	٤,٠٠	٦,٦٤	٧,٢٢	٢,١٠	٠,٥٩	٨,٩٩	٢٠١٨
٢,٣٤	٤,١١	٤,٦٧	٠,٧٠	٠,٢٦	٧,٨٧	٥,٠٠	٦,٧١	٧,٢٩	٢,١١	٠,٥٨	٨,٦٥	نيسان
٢,٣٣	٤,٠٩	٤,٦٣	٠,٦٩	٠,٢٩	٧,٩٣	٥,٠٠	٦,٧٢	٧,٣٠	٢,١١	٠,٧٢	٨,٨٢	أيار
٢,٣٤	٤,١٤	٤,٦٥	٠,٧٠	٠,٢٥	٧,٩٦	٥,٠٠	٦,٩٤	٧,٥٧	٢,١٣	٠,٦٠	٨,٦٦	حزيران
٢,٣٢	٤,٢٠	٤,٦٩	٠,٧٩	٠,٢٥	٨,١٢	٥,٠٠	٧,٠٣	٧,٦٥	٢,٠٦	٠,٥٨	٨,٨١	تموز
٢,٣٥	٤,٣٦	٤,٩١	٠,٧٩	٠,٢٧	٨,١١	٥,٠٠	٧,٣٩	٨,٠٩	٢,٠٨	٠,٦٩	٩,٣١	آب
٢,٤٦	٤,٦٣	٥,٢٢	٠,٧٨	٠,٢٧	٨,٣٠	٥,٠٠	٧,٧٤	٨,٤٥	٢,٠٧	٠,٦٢	٩,٦٠	أيلول
٢,٦٥	٤,٩٠	٥,٤٨	٠,٩٥	٠,٢٧	٨,٥٧	٥,٠٠	٧,٩٧	٨,٧٤	٢,١٩	٠,٦٢	١٠,١٥	تشرين ١
٢,٧٥	٥,١٥	٥,٧٦	٠,٧٥	٠,٣٠	٨,٥٧	٢٠,٠٠	٨,٣٠	٩,١٣	١,٩٧	٠,٦٤	٩,٩٧	تشرين ٢
												كانون ١
												٢٠١٩
٢,٧٧	٥,٥٨	٦,١٥	٠,٧٥	٠,٣٤	٨,٨٩	٥,٠٠	٨,٩٣	٩,٦٨	١,٩٩	٠,٩٣	١٠,٤١	كانون ٢
٢,٦٨	٥,٦٢	٦,١٩	٠,٧٦	٠,٢٩	٨,٩١	٤,٠٠	٩,١٦	٩,٩٦	٢,٠٢	٠,٦٧	١٠,٥٥	شباط
٢,٦١	٥,٦٩	٦,٣١	٠,٧٨	٠,٢٨	٩,٣١	٤,٠٠	٨,٧٥	٩,٤٥	١,٩٨	٠,٨٧	١٠,٥٨	آذار
٢,٥٩	٥,٦٨	٦,٢٩	٠,٧٢	٠,١٨	٩,٣٤	٦,٠٠	٨,٦٠	٩,٣٣	٢,٠٨	٠,٩٢	١٠,٧٤	نيسان
٢,٥٣	٥,٧٩	٦,٣٧	٠,٧٨	٠,١٨	٩,٥٤	٦,٠٠	٨,٧٢	٩,٤٢	٢,١٤	١,١٠	١٠,٧٥	أيار
٢,٤٠	٥,٨٤	٦,٤٣	٠,٧٥	٠,٢٧	٩,٤٩	٦,٠٠	٨,٨٠	٩,٥١	٢,٠٩	١,١١	١٠,٩٤	حزيران
٢,٢٩	٦,٠١	٦,٦٢	٠,٧٣	٠,٢٦	٩,٩٠	٥,٠٠	٨,٨١	٩,٥٣	٢,٠٥	٠,٩٣	١١,١٣	تموز
٢,١٦	٦,٢٠	٦,٨١	٠,٦٣	٠,٢٧	١٠,٠٣	٦,٠٠	٨,٩٥	٩,٧٣	٢,٠٨	٠,٩٤	١١,٢٤	آب

*تمت مراجعة متوسط معدلات الإقراض بالليرة اللبنانية لاحتساب المعدلات قبل أي دعم أو إعفاء من الإحتياطي الإلزامي.

٨. سندات الخزينة ومعدلات الفائدة (في نهاية الفترة، بالنسبة المئوية)

هامش الفوائد بين سندات الخزينة لثلاثة أشهر والليون												
كانون ١	تشرين ٢	تشرين ١	أيلول	آب	تموز	حزيران	أيار	نيسان	آذار	شباط	كانون ٢	
٢,٨٤	٣,٠١	٣,٠٨	٣,١٢	٣,١٣	٣,١٣	٣,١٨	٣,٢٥	٣,٢٨	٣,٣٥	٣,٤٠	٣,٤١	٢٠١٧
١,٦٥	١,٧٩	١,٩٨	٢,٠٩	٢,١٢	٢,١٠	٢,١١	٢,١٠	٢,٠٩	٢,٢٧	٢,٥٧	٢,٧١	٢٠١٨
				-	-	٢,٩٠	٢,٧٧	٢,٧١	٢,٦٩	٢,٦٢	٢,٥٣	٢٠١٩

معدلات الفائدة على سندات الخزينة

الفترة	٣ أشهر		٦ أشهر		١٢ شهراً		٢٤ شهراً		٣٦ شهراً	
	الفائدة الاسمية	الفائدة الفعلية	الفائدة الاسمية	الفائدة الفعلية	الفائدة الاسمية	الفائدة الفعلية	فائدة القسيمة	فائدة القسيمة	فائدة القسيمة	فائدة القسيمة
٢٠١٧	٤,٣٩	٤,٤٤	٤,٨٧	٤,٩٩	٥,٠٨	٥,٣٥	٥,٨٤	٦,٥٠	١٠,٠٠	
٢٠١٨	٤,٣٩	٤,٤٤	٤,٨٧	٤,٩٩	٥,٠٨	٥,٣٥	٥,٨٤	٦,٥٠	١٠,٠٠	تموز
	٤,٣٩	٤,٤٤	٤,٨٧	٤,٩٩	٥,٠٨	٥,٣٥	٥,٨٤	٦,٥٠	١٠,٠٠	آب
	٤,٣٩	٤,٤٤	٤,٨٧	٤,٩٩	٥,٠٨	٥,٣٥	٥,٨٤	٦,٥٠	١٠,٠٠	كانون الأول
٢٠١٩	٥,٢٣	٥,٣٠	٥,٦٨	٥,٨٥	٦,١٠	٦,٥٠	٧,٠٠	٧,٥٠	١٠,٠٠	حزيران
	-	-	-	٥,٨٥	٦,١٠	٦,٥٠	٧,٠٠	٧,٥٠	١٠,٠٠	تموز
	-	-	-	٥,٨٥	٦,١٠	٦,٥٠	٧,٠٠	٧,٥٠	١٠,٠٠	آب

٩. عمليات المقاصة*

بالعملات الأجنبية (العدد بالوحدة والقيمة بالآلاف الدولارات)								بالليرة اللبنانية		
مجموع العمليات بالعملات الأجنبية		يورو		دولار اميركي		جنيه استرليني		(العدد بالآلاف والمبالغ بمليارات الليرات)		
القيمة	العدد	القيمة	العدد	القيمة	العدد	القيمة	العدد	المبلغ	العدد	
٤٨.١٤٠.٠١٥	٨.٠٣٣.٣٣٣	١.٣٨٢.١٨٧	١.٣.٤٢٠	٤٦.٧٠٧.٠٨٧	٧.٩٢٧.٣٦٠	٥٠.٧٤٢	٢.٥٥٣	٢٩.٩٨٥	٤.٢٨٦	٢٠١٦
٤٠.٦٣.٨٣١	٦٧٧.٦٧٠	٩٧.٤٧٢	٨.٣٦٦	٣.٩٦٢.٥٠١	٦٦٩.٠٩٧	٣.٨٥٨	٢٠٧	٢.٥٧٦	٣٣٤	كانون ٢
٣.٩٨٩.٣٨٧	٦٥١.٥٢٨	١٣٣.٥٨٢	٨.٣٦٦	٣.٨٥١.٥٦٧	٦٤٢.٩٤١	٤.٢٣٩	٢٢١	٢.٣١٨	٣٣٠	شباط
٣.٩٨١.٩٩١	٦٧٨.٦٠٥	١١٥.١٨١	٨.٦٥٢	٣.٨٦٠.٩٢٣	٦٦٩.٧٥٨	٥.٨٨٧	١٩٥	٢.٤٢٥	٣٦٥	آذار
٣.٩٦٠.٦٠١	٦٧٣.٢٣٧	١٢٠.٢٩٥	٨.٨٤٤	٣.٨٣٥.٦٠٤	٦٦٤.١٩١	٤.٧٠٢	٢٠٢	٢.٥٥٩	٣٤٦	نيسان
٤٠.١٦.٧٣٠	٦٨٦.١٥١	١١٢.١٢٩	٩.٠٣٣	٣.٨٩٩.٣٧٢	٦٧٦.٩٠٤	٥.٢٢٩	٢١٤	٢.٣٩٨	٣٦٣	أيار
٤٠.٧٣.٢٨٦	٦٩٣.٧٧٧	١٢٨.١٨٨	٩.٠٤٧	٣.٩٤١.١٧٢	٦٨٤.٥٢٤	٣.٩٢٦	٢٠٦	٢.٣٧٧	٣٦٦	حزيران
٣.٧٤٥.٤٢٠	٦٠٥.٩٦٤	٩٥.٩٤٩	٧.٨٥٥	٣.٦٤٦.٣٣٣	٥٩٧.٩٢٢	٣.١٣٨	١٨٧	٢.٢٤٥	٣٢٧	تموز
٤.٢٠٥.١٧٩	٦٩٢.٩٣٨	٩٩.٢٩٨	٨.٧٧٧	٤.١٠١.٦٦٠	٦٨٣.٩٢٢	٤.٢٢١	٢٣٩	٢.٤٣٦	٣٧٢	آب
٤.٠٥٢.٥٩٤	٦٦٨.٧٣١	١٠٣.٨٣٣	٨.٥٥٣	٣.٩٤٤.٢٦٧	٦٥٩.٩٨٥	٤.٤٩٣	١٩٣	٢.٥٩٦	٣٦٤	أيلول
٤.٢١٢.١١٩	٦٩١.٦٩٦	١٢٩.٨٥٩	٨.٧٠٨	٤.٠٧٨.٥٦١	٦٨٢.٧٦٦	٣.٦٩٩	٢٢٢	٢.٦٨٣	٣٧٧	تشرين ١
٣.٩٦٣.٩٤٢	٦٦٤.١٢٨	١١٨.٧٥٢	٨.٦٨٤	٣.٨٤١.٨٧٠	٦٥٥.١٩٩	٣.٣١٩	٢٤٥	٢.٥٣٩	٣٦٦	تشرين ٢
٣.٨٧٤.٩٣٤	٦٤٨.٩٠٨	١٢٧.٦٤٧	٨.٥٣٥	٣.٧٤٣.٢٥٥	٦٤٠.١٥١	٤.٠٣٢	٢٢٢	٢.٨٣٣	٣٧٧	كانون ١
٤٦.٥٧٧.٥٨٤	٧.٦٣٣.٧٥٠	١.٣٩٩.٣٣١	٩٧.٣٧٨	٤٥.١٣٦.٧٠٤	٧.٥٣٤.١٦٠	٤٧.٥٤٨	٢.٢١٢	٣٢.٦٧٥	٤.٥٩١	٢٠١٧
٣.٩٧٣.٠٢٤	٦٤٠.٢٧٢	١٠.٦٠٣٨	٨.١٣٣	٣.٨٦١.٠٣٨	٦٣١.٩٠٨	٥.٩٤٨	٢٣١	٢.٦١٢	٣٤٩	كانون ٢
٣.٥٤٦.٨٢٤	٥٨٧.٥١٨	١١٠.١١٩	٧.٦٥٨	٣.٤٣٢.٩٨٢	٥٧٩.٦٦٩	٣.٧٢٤	١٩١	٢.٥٢٥	٣٣٤	شباط
٤.١٩٦.١٤٩	٦٩٣.٤٠٢	١٤٠.٨٥٦	٨.٧٧١	٤.٠٥٠.٤٦٨	٦٨٤.٤٤٦	٤.٨٢٥	١٨٥	٢.٩٨٦	٤٠٣	آذار
٣.٦٩٣.٢١٢	٦٠٥.٦٠٨	١٢٤.٦٥٠	٧.٨١٤	٣.٥٦٤.٧٣٠	٥٩٧.٥٨٧	٣.٨٣١	٢٠٧	٢.٤٧٧	٣٥١	نيسان
٣.٩٠.٦٥٣٠	٦٧٢.٣٥٨	١٠.٨.٣٢٧	٨.٦٦٤	٣.٧٩٣.٦٦٥	٦٦٣.٥٠٤	٤.٩٣٨	١٩٠	٢.٦٦٦	٤١٤	أيار
٣.٨٨٢.٥٦٦	٦٢٦.٣٤٩	١١٤.٢٤٣	٨.٠٠٣	٣.٧٦٣.٤٩٩	٦١٨.١٦٦	٤.٩٧٤	١٨٠	٢.٥٣٤	٣٧٣	حزيران
٤.١٣٠.٩.٨٧٤	٦٩٦.١٦٠	٩٥.٧٢٢	٨.٥٠٩	٤.٢٠٩.٦٧٦	٦٨٧.٤٦١	٤.٤٧٦	١٩٠	٢.٧٨١	٤٠٠	تموز
٤.١٠٣.١٤١	٦٧٢.٢٥٠	١١٢.٦٤٢	٨.٧١٨	٣.٩٨٧.٨٠١	٦٦٣.٣٥٠	٢.٦٩٨	١٨٢	٢.٨١٧	٣٩٨	آب
٣.٠١٠.٦١٣	٤٩٦.٥٢٦	٩٩.٠٣٣	٦.٢٩٨	٣.٩٠٨.٢٩٣	٤٩٠.٠٩١	٣.٢٨٧	١٣٧	٢.٢٢٤	٣٤٥	أيلول
٤.١٤٣.٠٧٨	٦٦٦.٤٠٢	١٢٥.٥٠١	٨.٣٨٢	٤.٠١٤.٦٣٤	٦٥٧.٨٤٧	٢.٩٤٣	١٧٣	٣.٠٠٦	٤٠٨	تشرين ١
٣.٦٨٥.٦١٦	٦٠٥.٩٢٦	١١٨.٩٧٨	٧.٩٨٩	٣.٥٦٣.٨٠٥	٥٩٧.٧٧٨	٢.٨٣٣	١٥٩	٢.٨٣٤	٣٩٦	تشرين ٢
٤.١٢٦.٩٥٥	٦٧٠.٩٧٩	١٣٧.٢٢٢	٨.٤٣٩	٣.٩٨٦.٦٦٢	٦٦٢.٣٥٣	٣.٠٧١	١٨٧	٣.٢١٣	٤٢١	كانون ١
٤٤.٤٢٧.٢٥٨	٧.١٨٢.٩٣١	١.٢٨٠.٨١٧	٩٢.٢٣٩	٤٣.١٠٢.٢٩٢١	٧.٠٨٨.٧٥٠	٤٣.٥٢٠	١.٩٤٢	٣٣.٣٦٦	٤.٦٩٩	٢٠١٨
٣.٩٥٥.٢٠٢	٦٣٢.٦٩٤	٨٥.٧٧٠	٧.٨٣٨	٣.٨٦٥.٦٦٩	٦٢٤.٦٨٢	٣.٧٦٣	١٧٤	٢.٩٦٦	٣٨٧	كانون ٢
٣.٤٨٠.٧٨٧	٥٥٩.٤٧٩	١٠٥.٢٠٢	٧.١٥٣	٣.٣٧١.٤٨٩	٥٥٢.١٦٢	٤.٠٩٥	١٦٤	٢.٥٤١	٣٤٦	شباط
٣.٨٦٤.١٧٨	٦٤٣.٣٨٠	١١٥.٤٤٩	٨.٣٢٢	٣.٧٤٤.٣٢٢	٦٣٤.٨٧٣	٤.٤٠٦	١٨٥	٢.٨٢٨	٤٠٥	آذار
٣.٦٠.٤٧١٢	٥٨٤.٧١٣	١٢٦.٥٨٣	٧.٤٠٤	٣.٤٧٥.٦٩٧	٥٧٧.٢٠٠	٢.٤٣٢	١٠٩	٢.٥٥٩	٣٧٤	نيسان
٣.٨٤٠.٩٤٠	٦٢٢.٣١٤	١١٤.٠٩٥	٧.٩٥٣	٣.٧٢٣.٠٤٥	٦١٤.٢٠٥	٣.٧٩٩	١٥٦	٢.٦٠١	٣٩٨	أيار
٣.٤٦٨.٧٦٢	٥٥٦.٢٧٧	١٢٠.٩٠١	٧.١٧٥	٣.٢٤٣.٦٨٣	٥٤٨.٩٤٤	٤.١٧٨	١٥٨	٢.٥٣٢	٣٦٧	حزيران
٣.٩٥٢.١٧٢	٦٣١.٧٥٠	١٠٣.٩٠٨	٧.٩٨٩	٣.٨٤٣.٨٥٠	٦٢٣.٥٧٧	٤.٤١٤	١٨٤	٢.٨٣١	٤٠٠	تموز
٣.٦٥٩.١١٩	٥٩١.٢١٢	٩٩.٤٢٩	٧.٣٠٦	٣.٥٥٧.٩٤١	٥٨٣.٧٤٤	١.٧٤٩	١٦٢	٢.٦٧٩	٣٩١	آب
٣.٦٥٤.٢٧٧	٥٨٦.٥٨٦	٨٤.٣٩٢	٧.٥٦١	٣.٥٦٦.٩٠٦	٥٧٨.٨٦٢	٢.٩٧٨	١٦٣	٢.٨٤٢	٣٨٨	أيلول
٤.٠١٤.٦٠٥	٦٢٤.٦٨٦	١١٨.٠٤٣	٧.٩٥٨	٣.٨٩٢.٣٩٤	٦١٦.٥٧٠	٤.١٦٨	١٥٨	٣.١١١	٤٣٦	تشرين ١
٣.٤٧٨.١٨١	٥٧٨.٠٦٣	١٠٧.٠١١	٧.٨٣٠	٣.٣٦٦.٥٢٠	٥٧٠.٠٧٥	٤.٦٥٠	١٥٨	٢.٨٢٧	٣٩٦	تشرين ٢
٣.٤٥٤.٣٢٥	٥٧١.٧٧٧	١٠٠.٠٣٢	٧.٧٥٠	٣.٣٥١.٤٠٥	٥٦٣.٨٥٦	٢.٨٨٧	١٧١	٣.٠٠٠	٤١١	كانون ١
٢٣.٣٢٢.٨٧٠	٣.٨٣٠.١١٠	٧٠٠.٦٠٤	٥٢.٣٩٠	٢٢.٥٩٩.٦٣٥	٣.٧٧٦.٦٢٣	٢٢.٦٣١	١.٠٩٧	٢٢.٢١٥	٣.٠٦٩	٢٠١٩
٣.٠٤٥.٣١٤	٤٨٧.٥٠٥	٩٠.٢٢٥	٦.٤٢٧	٢.٩٥٢.٢٧٠	٤٨١.١١٤	٢.٨١٩	١٤٤	٢.٧٩٨	٣٧٣	كانون ٢
٣.٠٧١.٢٨٦	٤٨٩.٦٦٥	٩٥.٣٠٧	٦.٦٢٧	٢.٩٧١.٨٦٤	٤٨٢.٩٠٠	٤.١١٤	١٣٨	٢.٦٨٦	٣٦٢	شباط
٣.٢٢٢.٣٥٥	٥٣٥.٠٦٩	٨٧.٤٢٩	٧.٤٢٧	٣.١٤٠.٠٣٩	٥٢٧.٦٦٧	١.٨٨٦	١٣٥	٣.٧٧٠	٤٠٥	آذار
٢.٨٠٠.٣٢٦	٤٦٦.١٥٠	٨٥.٢٩٠	٦.٣٧٤	٢.٧١٢.٧٠٥	٤٥٩.٦٦٢	٢.٣٣١	١١٤	٢.٤٦٢	٣٦٠	نيسان
٢.٥٢٨.٨٨٩	٤٢٠.٦٧٦	٩٦.٦٠٢	٦.١١١	٢.٤٢٩.٧٣١	٤١٤.٤٣٤	٢.٥٥٧	١٣١	٢.٤٤٧	٣٦٥	أيار
٢.٥٠١.٧١٤	٤٣٠.٦٩٩	٦٩.٦٧٢	٦.٠٣٣	٢.٤٢٨.٨٤٩	٤٢٤.٥٤٩	٣.١٩٣	١١٧	٢.٣٨٤	٣٦٧	حزيران
٣.١٦٨.٠٩٨	٥٢٦.٧٨٧	٩٩.٣٢٤	٧.٠٩٩	٣.٠٦٦.١٤٢	٥١٩.٥٣٤	٢.٦٣٢	١٥٤	٢.٨٦٥	٤٣٩	تموز
٢.٩٧٧.٨٨٨	٤٧٣.٥٥٩	٧٦.٧٥٤	٦.٦٣٢	٢.٨٩٨.٠٣٥	٤٦٦.٧٦٣	٣.٠٩٩	١٦٤	٢.٨٠٢	٣٩٩	آب
										أيلول
										تشرين ١
										تشرين ٢
										كانون ١

* بناء على إعلام مصرف لبنان رقم ٨٧٧ الصادر في ١٦ أيار ٢٠١٢، ستجري جلسات مقاصة المصارف فقط في المقر الرئيسي لمصرف لبنان، بيروت. تمت مراجعة هذه الأرقام منذ كانون الثاني ٢٠١٤ فاصبحت تتضمن الشيكات المحصّلة فقط بعد أن استثنيت منها عمليات الدفع المباشر.

١٠. الاعتمادات والبوالص المستندية للاستيراد والتصدير (بمليارات الليرات)

البوالص		الاعتمادات المستندية								الفترة
وضعية البوالص بنهاية الفترة	بوالص خارجة خلال الفترة	بوالص واردة خلال الفترة	وضعية الاعتمادات بنهاية الفترة		اعتمادات مستعملة		الاعتمادات المفتوحة خلال الفترة			
			تصدير	استيراد	تصدير	استيراد	تصدير	استيراد		
٢٠١٨										
٦١٥,١	١٠٧,٥	١٧٧,٢	١٣٣,٨	١,٤٠٦,٠	١,٧٣١,٧	٤٣٤,٦	٥٨٣,٥	٥٣٢,٩	٨١٧,٧	كانون ٢
٦١٩,٠	١٠٤,٥	١٨٥,٣	١١٣,٤	١,٢٣٥,٩	١,٧٠١,٤	٤١٨,٥	٦٨٨,٣	٢٦٧,٤	٦٨٦,٦	شباط
٦٢٦,٠	٨٩,٠	٢٢١,١	١٣٠,٢	١,٣١٤,٦	١,٥٤٨,٣	٢٣٤,٢	٧٠٤,١	٣٥٢,٩	٥٩٨,٥	آذار
٦١٠,٢	٨٨,٥	١٧٣,٧	١٣٢,٨	١,٥٢٣,٣	١,٦٥١,٨	٣٢١,٩	٦٥٤,٤	٥٦٠,٨	٨٥٨,٢	نيسان
٦١٦,٩	٩١,٦	١٧٨,٢	١٥١,٧	١,٢٥٦,١	١,٦٧٤,٦	٣٥٠,٦	٧٧٤,٧	٣٦٤,٦	٩٥٩,٥	أيار
٦٢٧,٨	٨٩,٨	١٥٦,٢	١٠٣,٩	١,٢٢٦,٠	١,٧٤٠,١	٣١٧,١	٧١٧,٩	٢٩٥,٩	٨٧٣,٥	حزيران
٦٥٨,٨	٨٧,٠	١٦٤,٠	١٤٢,٣	١,٣٥٤,٢	١,٧٨٦,١	٢٢٥,٥	٧٩٨,٣	٤٣٨,٨	٩٧٣,٧	تموز
٦٨٦,٩	٨٧,٠	١٤٥,٩	١٠٩,٤	١,٣١٧,٧	١,٨٠٥,٥	٣٦٢,١	٧٦٨,١	٣٤٠,١	٨٦٢,٧	آب
٦١١,٣	٨٥,٦	٢٠٥,٥	١٤٥,٤	١,٦٧٣,٦	١,٦٩٧,٥	٤٢١,١	٨٧٨,٦	٧٥٤,٥	٨٠١,٤	أيلول
٥٨٦,٨	٨٧,١	١٦٩,٠	١٤٤,٠	١,٧٤٣,١	١,٧٨٥,٧	٣٠٧,٧	٨٤٩,٣	٣٩١,٩	٩٨٣,٨	تشرين ١
٥٨٧,٤	٩١,٣	١٢٦,٧	١٣٦,٧	١,٢٠٠,٩	١,٧٥٥,٤	٤٨٥,٢	٨٠٥,٢	٤٩٤,٣	٩٠٤,١	تشرين ٢
٥٥٩,١	٩٦,٥	١٣٨,٤	١٢٩,٢	١,٣٠٤,٤	١,٥٢٠,٠	٢٧٠,٧	٨١٣,٨	٣٩٣,٣	٦٣٦,٤	كانون ١
٢٠١٩										
٥٨٤,٤	١١٤,٦	١٢٦,٩	١٦٩,٩	١,٣٧٤,١	١,٤٩١,٧	٣٩٦,١	٦٨٠,٥	٥١٢,١	٧٢٦,٢	كانون ٢
٥٥٨,٥	٩٩,٧	١٣٢,١	١٠٢,٩	١,٣٦٤,٠	١,٨٠٣,٨	٤٠٩,١	٦٣٢,٣	٤٤٧,٨	١,٠٣١,١	شباط
٦٠٣,٧	٨٦,٧	١٠١,٢	١٠٥,٠	١,٣٥٣,٩	١,٦٧٣,٩	٣٢٨,٨	٨٢٩,٣	٣٧٠,٤	٧٧٥,٠	آذار
٦١١,٦	٩٥,١	١٢١,٢	١٠٧,٤	١,١٩٧,٤	١,٥٥١,٣	٤٢٩,٦	٧٩١,١	٣٠٠,٩	٧٠٥,٦	نيسان
٦٤٧,١	٨٠,٠	١٥٣,٥	١٥٥,٢	١,١٥٢,١	١,٥٥٩,٦	٤١٢,٧	٨٠١,٣	٣٩١,٧	٨٩٢,١	أيار
٦٠٦,١	٧٤,٥	١٧٠,٣	٨٥,٤	١,٣٣٥,٢	١,٥٤٣,٩	١٩٥,٦	٦٦٠,٨	٤٣٧,٣	٧٠٠,٨	حزيران
٥٨٦,٩	٦٨,٤	١٣٤,٢	١٠٥,٤	١,٣٩١,٧	١,٥٣٥,٦	٤٤٢,٨	٨٧٩,٧	٥١٣,٥	٩٧٩,٨	تموز
٥٦٧,٢	٧٤,١	١٠٣,٢	٩٦,٩	١,٢٦٢,٥	١,٣١٢,٢	٤٤٥,٩	٧٩٤,١	٣٣٥,٨	٧٨٠,٣	آب

١١. أدوات الدين العام الداخلي (في نهاية الفترة، بمليارات الليرات)

آب ٢٠١٩	تموز ٢٠١٩	حزيران ٢٠١٩	كانون الأول ٢٠١٨	آب ٢٠١٨	تموز ٢٠١٨	
٨١,٠٩٠	٨٠,٨٢٩	٨٠,٥٨٦	٧٧,٨٥٢	٧٢,٨٥٧	٧١,٨٣٣	الدين القائم بالليرة اللبنانية
٧٩,٠٨٨	٧٨,٩٩٩	٧٨,٦٨٥	٧٤,٨٧٩	٦٩,٢٢٦	٦٧,٧٧٤	١. سندات طويلة الأجل*
٧٢,٥٣٤	٧١,٩٦٢	٧١,٦٠١	٦٦,٨٦٠	٦٠,٨٢٠	٥٨,٥٦٨	- سندات ما فوق ٢٤ شهراً
٥,٤٩٤	٥,٨٥٨	٥,٩٦٧	٦,٩٦٦	٧,٤١٨	٨,١٩١	- سندات ففة ٢٤ شهراً
١,١٦٠	١,١٧٩	١,١١٧	١,٠٥٣	٩٨٨	١,٠١٥	- فائدة القسائم
١,٦١٠	١,٥٥٥	١,٦١٩	٢,٦٩٧	٣,٣٦٤	٣,٧٧٦	٢. سندات قصيرة الأجل*
١,٥٠٦	١,٤٣١	١,٤٨٨	٢,١٤٧	٢,٣٣٠	٢,٤٥٠	- سندات ففة ١٢ شهراً
٩٠	٩٠	٨٩	٣٢١	٨٤٢	١,٠٠٤	- سندات لسته أشهر
١٤	٣٤	٤٢	٢٢٩	١٩٢	٣٢٢	- سندات لثلاثة أشهر
٢٩٢	٢٧٥	٢٨٢	٢٧٦	٢٦٧	٢٨٣	٣. قروض

إن الفروقات الطفيفة بين أرقام هذا الجدول والأرقام المنشورة من قبل وزارة المالية ترد إلى تصويب بعض الأرقام التي تكون نشرت سابقاً على أساس شبه نهائي حرصاً على عدم تأخير صدور هذه المعلومات.
* إن سندات الخزينة مسجلة بقيمتها الفعلية (القيمة الشرائية+الفوائد المترتبة).

١٢. أسعار صرف أهم العملات الاجنبية (بالليرة اللبنانية)

دولار أميركي	يورو	فرنك سويسري	جنيه استرليني	ين ياباني (١٠٠)	دولار كندي	فضة (اونصة)	ذهب (اونصة)	
متوسط الفترة								٢٠١٨
١٤٥٠٧,٥	١٤٧٦١	١٤٥١٥	١٤٩٨٥	١٤٣٥٢	١٤١٤٧	٢٣٠٦٨٩	١٤٨٦٦,٢٠٠	تموز
١٤٥٠٧,٥	١٤٧٤٢	١٤٥٢٥	١٤٩٤٣	١٤٣٥٧	١٤١٥٦	٢٢٠٦٨٠	١٤٨١٤,٣٦٤	آب
١٤٥٠٧,٥	١٤٧٥٩	١٤٥٥٧	١٤٩٦٧	١٤٣٤٦	١٤١٥٦	٢١٠٥٢٧	١٤٨٠٨,٠٢٩	أيلول
١٤٥٠٧,٥	١٤٧١٦	١٤٥١٩	١٤٩١١	١٤٣٤٢	١٤١٢٤	٢٢٠١١٧	١٤٨٨٣,٠٥٦	كانون الأول
نهاية الفترة								٢٠١٩
١٤٥٠٧,٥	١٤٧٠٤	١٤٥٢٦	١٤٩١١	١٤٣٩٥	١٤١٣٦	٢٢٠٦٦٨	٢٤٠٥٦,٢٤٠	حزيران
١٤٥٠٧,٥	١٤٦٩٢	١٤٥٢٧	١٤٨٨٠	١٤٣٩٣	١٤١٥١	٢٣٠٧٤٨	٢٤١٣٢,٩٥٤	تموز
١٤٥٠٧,٥	١٤٦٧٦	١٤٥٣٧	١٤٨٣٢	١٤٤١٧	١٤١٣٦	٢٥٠٨٥٣	٢٤٢٥٦,٩٢٢	آب
متوسط الفترة								٢٠١٨
١٤٥٠٧,٥	١٤٧٦٩	١٤٥٢٦	١٤٩٨٤	١٤٣٥١	١٤١٥٥	٢٣٠٢٦١	١٤٨٣٧,١٠٠	تموز
١٤٥٠٧,٥	١٤٧٦٠	١٤٥٥٧	١٤٩٦٢	١٤٣٦١	١٤١٥٩	٢٢٠١١٠	١٤٨١٨,٦٠٣	آب
١٤٥٠٧,٥	١٤٧٥١	١٤٥٤٣	١٤٩٧٠	١٤٣٢٨	١٤١٥٨	٢١٠٥٧٣	١٤٧٨٣,٩٠٠	أيلول
١٤٥٠٧,٥	١٤٧٢٥	١٤٥٣٠	١٤٩٠٦	١٤٣٦٦	١٤١٠٧	٢٣٠٠٦٥	١٤٩٢٣,٩٠٢	كانون الأول
نهاية الفترة								٢٠١٩
١٤٥٠٧,٥	١٤٧١٧	١٤٥٤٨	١٤٩١٢	١٤٤٠٠	١٤١٥١	٢٢٠٩٩٢	٢٤١٣٣,٢٩٣	حزيران
١٤٥٠٧,٥	١٤٦٨١	١٤٥٢٣	١٤٨٣٤	١٤٣٨٩	١٤١٤٧	٢٤٠٨٣٨	٢٤١٥٧,٩١١	تموز
١٤٥٠٧,٥	١٤٦٦٤	١٤٥٢٥	١٤٨٣٥	١٤٤١٦	١٤١٣٣	٢٧٠٨٣٢	٢٤٣٠١,١٢٣	آب

١٣. الدين العام بحسب مصادر التمويل (في نهاية الفترة)

تموز ٢٠١٨	آب ٢٠١٨	كانون الأول ٢٠١٨	حزيران ٢٠١٩	تموز ٢٠١٩	آب ٢٠١٩	
٧١,٨٣٣	٧٢,٨٥٧	٧٧,٨٥٢	٨٠,٥٨٦	٨٠,٨٢٩	٨١,٠٩٠	١. الدين القائم بالليرة اللبنانية (بالمليارات)
٣٤,١٢٧	٣٥,٢٤١	٣٩,٠٠٦	٤٢,٩٨٤	٤٣,١٤٢	٤٣,٣٠٢	أ. المصرف المركزي
٣٤,١٢٧	٣٥,٢٤١	٣٩,٠٠٦	٤٢,٩٨٤	٤٣,١٤٢	٤٣,٣٠٢	محفظة سندات الخزينة ^١
٠	٠	٠	٠	٠	٠	قروض للمؤسسات العامة
٢٦,٤٨٠	٢٦,٥٤٦	٢٧,٤٠٢	٢٦,٥٧٦	٢٦,٤٦٦	٢٦,٣٢٢	ب. المصارف
٢٦,٤٩٧	٢٦,٢٧٩	٢٧,١٢٦	٢٦,٢٩٤	٢٦,١٩١	٢٦,٠٣٠	سندات الخزينة ^٢
٢٨٣	٢٦٧	٢٧٦	٢٨٢	٢٧٥	٢٩٢	قروض للمؤسسات العامة
١١,٢٢٦	١١,٠٧٠	١١,٤٤٤	١١,٠٢٦	١١,٢٢١	١١,٤٦٦	ج. سندات القطاع غير المصرفي ^٣
١٥,٧٢١	١٦,٣٣١	١٤,١٨٦	١٣,٩٥٣	١٣,٤٦١	١٣,١٣٢	٢. ودائع القطاع العام
٥٦,١١٢	٥٦,٥٢٦	٦٣,٦٦٦	٦٦,٦٣٣	٦٧,٣٦٨	٦٧,٩٥٨	٣. الدين الصافي بالليرة اللبنانية
٣٥,٢٥٣	٣٥,٣٦٦	٣٣,٤٩٦	٣٢,٢٧٦	٣٢,٣٨٧	٣٢,٥٠٠	٤. الدين بالعملة الأجنبية (بملايين الدولارات)
١٠٩,٢٥٦	١٠٩,٨٤٠	١١٤,١٦١	١١٥,٢٨٩	١١٦,١٩١	١١٦,٩٥٢	٥. مجموع الدين الصافي (بمليارات الليرات)

المصدر: وزارة المالية، أرقام شبه نهائية قابلة للتصحيح. إن الفروقات الطفيفة بين أرقام هذا الجدول والأرقام المنشورة من قبل وزارة المالية ترد إلى تصويب بعض الأرقام التي تكون نشرت سابقاً على أساس شبه نهائي حرصاً على عدم تأخير صدور هذه المعلومات.

^١ سندات الخزينة مسجلة بقيمتها الفعلية (القيمة الشرائية+الفوائد المتراكمة).

^٢ ابتداء من أيلول ١٩٩٩، تشمل هذه الأرقام صكوك المديونيات الى جانب سندات الخزينة.

^٣ نظراً لتوسع سوق سندات الخزينة، يتعدى احصاء حيازاتها من قبل غير المقيمين، ولذلك أدرجت جميع سندات الخزينة المصدرة بالليرة في الدين القائم بالليرة اللبنانية، والسندات المصدرة بالدولار في الدين بالعملة الأجنبية.

١٤. سندات دين الجمهورية اللبنانية بالعملة الأجنبية

إقفال آب ٢٠١٩			إقفال تموز ٢٠١٩			استحقاق	
هامش	فائدة %	سعر	هامش	فائدة %	سعر		
١١,١٣	١٢,٩٩	٩٨,٢٥	٨,١١	١٠,١٦	٩٨,٥٠	٢٠١٩/١١/٢٨	فئة ٨ سنوات (١٥٠٠ مليون دولار)
١٨,١٩	٢٠,٠٩	٩٣,٦٠	٨,٤٦	١٠,٥٨	٩٧,٥٩	٢٠٢٠/٠٣/٠٩	فئة ١٠ سنوات (١٢٠٠ مليون دولار)
١٨,٧٩	٢٠,٧٦	٩١,٧٨	٩,٢٢	١١,٣٤	٩٦,٣٥	٢٠٢٠/٠٤/١٤	فئة ١٦ سنوات (٧٠٠ مليون دولار)
١٧,٠٤	١٨,٨٧	٩١,٠٠	٩,٥١	١١,٥٠	٩٥,٦٣	٢٠٢٠/٠٦/١٩	فئة ٧ سنوات (٦٠٠ مليون دولار)
١٨,٨١	٢٠,٣٢	٨٤,١٠	١٠,٨٨	١٢,٧١	٩٣,٣٦	٢٠٢١/٠٤/١٢	فئة ١٥ سنة (٢٠٩٢,٤٦٩ مليون دولار)
١٦,٢٥	١٧,٦٩	٧٦,٠٠	١٠,٥٩	١٢,٣٨	٨٥,٧٥	٢٠٢٢/٠٥/٢٧	فئة ٦ سنة (٥٠٠ مليون دولار)
١٥,٦٠	١٧,٠٦	٧٤,٥٣	١٠,٣١	١٢,١١	٨٤,٥٤	٢٠٢٢/١٠/٠٤	فئة ١٢ سنة (١٥٤٠ مليون دولار)
١٥,٤٨	١٦,٩٣	٧٢,٦٠	١٠,٣٣	١٢,١٢	٨٣,٠٠	٢٠٢٣/٠١/٢٧	فئة ١٠ سنة (١١٠٠ مليون دولار)
١٥,٣٧	١٦,٨٠	٧٢,٠٠	١٠,٢٨	١٢,٠٨	٨٣,٠٠	٢٠٢٣/٠٥/٢٦	فئة ٧ سنة (٥٠٠ مليون دولار)
١٤,٦٦	١٦,٠٧	٧٠,٠٠	١٠,١٢	١١,٩٥	٨١,٢٧	٢٠٢٤/٠٤/٢٢	فئة ٨ سنة (٧٠٠ مليون دولار)
١٣,٨٨	١٥,٣٠	٦٨,٤٥	٩,٩١	١١,٧٤	٧٨,٨٨	٢٠٢٤/١١/٠٤	فئة ٩ سنة (٥٠٠ مليون دولار)
١٤,٢٤	١٥,٦٦	٦٩,٧٥	١٠,٠٨	١١,٩١	٨١,٠٠	٢٠٢٤/١٢/٠٣	فئة ١٥ سنة (٢٥٠ مليون دولار)
١٣,٣١	١٤,٧٢	٦٨,٦٩	٩,٦٣	١١,٤٦	٧٨,٧٦	٢٠٢٥/٠٢/٢٦	فئة ١٠ سنة (٨٠٠ مليون دولار)
١٣,٢٠	١٤,٦٠	٦٨,١٣	٩,٤٤	١١,٢٧	٧٨,٨٨	٢٠٢٥/٠٦/١٢	فئة ١٣ سنة (٨٠٠ مليون دولار)
١٢,٧١	١٤,١٨	٦٦,٣٨	٩,٢٤	١١,١٧	٧٧,٥٥	٢٠٢٦/١١/٢٧	فئة ١٥ سنة (٧٢٥ مليون دولار)
١٢,٨١	١٤,٢٦	٦٦,٣٨	٩,٢٤	١١,١٨	٧٨,١٣	٢٠٢٧/٠٣/٢٣	فئة ١٠ سنة (١٢٥٠ مليون دولار)
١٢,٢٥	١٣,٧٢	٦٦,٢١	٩,١٥	١١,٠٧	٧٦,٨٧	٢٠٢٧/١١/٢٩	فئة ١٥ سنة (١٠٠٠ مليون دولار)
٩,٨١	١١,٣١	٧٦,٧٥	٨,٩٠	١٠,٩٦	٧٨,٢٥	٢٠٢٨/٠٣/٢٠	فئة ١٠ سنة (٧٠٠ مليون دولار)
١١,٦١	١٣,١٣	٦٦,٠٠	٨,٦٠	١٠,٦٦	٧٦,٧٦	٢٠٢٨/١١/٠٣	فئة ١٣ سنة (٥٠٠ مليون دولار)
١١,٧٣	١٣,٢٣	٦٥,٦٣	٨,٨٦	١٠,٩١	٧٥,٨٨	٢٠٢٩/٠٥/٢٥	فئة ١٤ سنة (١٠٠٠ مليون دولار)
١١,١٦	١٢,٦٧	٦٥,٥٨	٨,٥٦	١٠,٦١	٧٥,١٧	٢٠٣٠/٠٢/٢٦	فئة ١٥ سنة (١٤٠٠ مليون دولار)
١١,٢٥	١٢,٧٧	٦٥,٥٠	٨,٥٣	١٠,٥٨	٧٦,٢٥	٢٠٣١/٠٤/٢٢	فئة ١٥ سنة (٣٠٠ مليون دولار)
١٠,٨٢	١٢,٣٢	٦٧,٧٧	٨,٤٣	١٠,٤٨	٧٧,٢٥	٢٠٣١/١١/٢٠	فئة ١٥ سنة (١٠٠٠ مليون دولار)
١٠,٨٩	١٢,٤١	٦٦,٠٣	٨,٢٣	١٠,٢٨	٧٧,٠٦	٢٠٣٢/٠٣/٢٣	فئة ١٥ سنة (١٠٠٠ مليون دولار)
١٠,٩٤	١٢,٤٤	٧٢,٣٩	٨,٢١	١٠,٢٧	٨٤,٩٠	٢٠٣٣/٠٥/١٧	فئة ١٥ سنة (١٥٠٠ مليون دولار)
١٠,٩٤	١٢,٤٤	٧١,٩٩	٨,١٥	١٠,٢١	٨٥,٢٠	٢٠٣٤/٠٥/١٧	فئة ١٦ سنة (١٥٠٠ مليون دولار)
١٠,٣٥	١١,٨٧	٦٥,٦٦	٨,١٥	١٠,٢٠	٧٥,٢٥	٢٠٣٥/١١/٠٢	فئة ١٥ سنة (٦٠٠ مليون دولار)
١٠,٣٩	١١,٩١	٦٦,٠٠	٨,١٦	١٠,٢١	٧٦,٠٠	٢٠٣٧/٠٣/٢٣	فئة ٢٠ سنة (٧٥٠ مليون دولار)

١٥. سندات دين المصارف بالعملة الأجنبية

إقفال آب ٢٠١٩			إقفال تموز ٢٠١٩			إستحقاق	Eurobonds
هامش	فائدة	سعر	هامش	فائدة	سعر		
٤,٧٧	٦,٢٩	١٠١,١٨	٤,٧٠	٦,٥٣	١٠٠,٨٢	٢١/٠٦/٢٠٢١	١٠ سنوات (Euro Notes) بيبلوس
٨,٥٧	١٠,٠٢	٩٢,٣٧	٨,١٧	٩,٩٦	٩٢,٣٩	٠٤/٠٥/٢٠٢٣	٥ سنوات (Certificate) بلوم بنك
٥,٤٢	٦,٧٦	٩٩,٩٥	٥,٠٠	٦,٧٨	٩٩,٨٩	١٦/١٠/٢٠٢٣	١٠ سنوات (Bond) عودة

١٦. التداول بالأسهم في بورصة بيروت (آب - ٢٠١٩)

الشركة	حجم الأسهم المنفذة	النسبة من الحجم	قيمة التنفيذ (\$)	النسبة من القيمة	سعر الإقبال (\$)	معدل السعر (\$)
سوليدير "أ"	١١٢,٩٦٧	١٠,٤١%	٦٨٢,٩٩٤	١٠,٥٣%	٥,٧٠٠	٦,٠٥
سوليدير "ب"	٥٦,٤٣٠	٥,٢٠%	٣٣٩,٦٥٨	٥,٢٣%	٥,٨٠٠	٦,٠٢
البنك اللبناني للتجارة "C"	-	-	-	-	٠,٩٣٠	-
البنك اللبناني للتجارة "أسهم تفضيلية" فئة "D"	-	-	-	-	٩٤,٠٠٠	-
البنك اللبناني للتجارة "أسهم تفضيلية" فئة "H"	-	-	-	-	٩٤,٠٠٠	-
بنك عودة "C"	٨٥,٥٠٣	٧,٨٨%	٣٢٢,٢١٤	٤,٩٧%	٣,٧٠٠	٣,٧٧
بنك عودة "GDR"	٢٠,٩٣٦	١,٩٣%	٧٧,٣٩٠	١,١٩%	٣,٦٩٠	٣,٧٠
بنك عودة "أسهم تفضيلية" فئة "H"	١,٨٠١	٠,١٧%	١٣١,٤٧٣	٢,٠٣%	٧٣,٠٠٠	٧٣,٠٠
بنك عودة "أسهم تفضيلية" فئة "I"	-	-	-	-	٨٩,٨٠٠	-
بنك عودة "أسهم تفضيلية" فئة "J"	٢,٠٠٠	٠,١٨%	١٣٩,٩٠٠	٢,١٦%	٦٩,٩٥٠	٦٩,٩٥
بنك بيروت "C"	١٦,٣٨٨	١,٥١%	٣٠٨,٠٩٤	٤,٧٥%	١٨,٨٠٠	١٨,٨٠
بنك بيروت "أسهم أولوية ٢٠١٤"	-	-	-	-	٢١,٠٠٠	-
بنك بيروت "أسهم تفضيلية" فئة "H"	٤٠٠	٠,٠٤%	١٠,٠٠٠	٠,١٥%	٢٥,٠٠٠	٢٥,٠٠
بنك بيروت "أسهم تفضيلية" فئة "I"	-	-	-	-	٢٤,٩٥٠	-
بنك بيروت "أسهم تفضيلية" فئة "J"	-	-	-	-	٢٥,٠٠٠	-
بنك بيروت "أسهم تفضيلية" فئة "K"	-	-	-	-	٢٥,٠٠٠	-
بنك بيلوس "C"	٣٢٣,٠١٩	٢٩,٧٦%	٣٧٧,٤١٠	٥,٨٢%	١,١٥٠	١,١٧
بنك بيلوس GDR	-	-	-	-	٦٢,٠٠٠	-
بنك بيلوس "أسهم تفضيلية ٢٠٠٨"	٦,٥٣٥	٠,٦٠%	٤٢٩,١٠٥	٦,٦١%	٦٥,٠٠٠	٦٥,٦٦
بنك بيلوس "أسهم تفضيلية ٢٠٠٩"	٦,٥٦٠	٠,٦٠%	٤٤٠,٣٧٠	٦,٧٩%	٦٥,٠٠٠	٦٧,١٣
بنك بيمو "C"	-	-	-	-	١,٥٠٠	-
بنك بيمو "أسهم تفضيلية ٢٠١٣"	-	-	-	-	٩٢,٠٠٠	-
بنك لبنان والمهجر "GDR"	٢٨,٠٤٧٥	٢٥,٨٤%	١,٩٩٨,٥٤٩	٣٠,٨٠%	٧,٠٩٠	٧,١٣
بنك لبنان والمهجر	١٦٤,٩٥٠	١٥,١٩%	١,٢٠٤,٤٠٤٤	١٨,٥٦%	٧,٣٠٠	٧,٣٠
ريمكو	-	-	-	-	٣,٢٨٠	-
هوليسم لبنان	٩٦٧	٠,٠٩%	٩,٥٢٤	٠,١٥%	٩,٦٦٠	٩,٨٥
الإسمنت الأبيض إسمي	٦,٦٢٥	٠,٦١%	١٧٤,٩٠١	٠,٢٨%	٢,٦٠٠	٢,٧٠
المجموع	١,٠٨٥,٥٥٦	١٠٠%	٦,٤٨٨,٦٢٦	١٠٠%	-	-

١٧. أدوات مالية مختلفة

التغيير	معدل السعر (\$)	إقبال آب ٢٠١٩ (\$)	معدل السعر (\$)	إقبال تموز ٢٠١٩ (\$)	
-٤,٤٤%	٦,٨٨	٦,٨٠ - ٦,٩٥ \$	٧,٢٠	٧,١٥ - ٧,٢٥ \$	GDR (لبنان والمهجر)
-٦,٦٨%	٣,٦٣	٣,٥٦ - ٣,٧٠ \$	٣,٨٩	٣,٨٢ - ٣,٩٦ \$	GDR (عودة)
٠,٠٠%	٧٠,٠٠	٠,٠٠ - ٧٠,٠٠ \$	٧٠,٠٠	٠,٠٠ - ٧٠,٠٠ \$	GDR (بيلوس)



مصرف لبنان
BANQUE DU LIBAN