



مصرف لبنان  
BANQUE DU LIBAN

## مديرية الإحصاءات والأبحاث الاقتصادية

العدد ٣٠٤

# النشرة الشهرية

أيلول ٢٠١٩

**أهم التطورات** (النسب المئوية المذكورة في ما يلي تشير إلى تغيرات على أساس سنوي، ما لم يذكر خلاف ذلك)

بلغ المؤشر الاقتصادي العام لمصرف لبنان ٢٨٤,٥ في أيلول ٢٠١٩ مقابل ٢٩١,٦ في الشهر السابق و٢٩٢,٣ في أيلول ٢٠١٨. سجل ميزان المدفوعات عجزاً بما يوازي ٥٨,٥ مليون دولار خلال الشهر. بلغ نمو الميزانية المجمعة للمصارف التجارية ٨,٧% على أساس سنوي. سجلت نسبة دولة الودائع ٧١,٩% في نهاية أيلول. ارتفعت معدلات الفائدة المصرفية على الحسابات الدائنة والمدينة بالدولار كما على تلك الدائنة بالليرة وانخفضت على تلك المدينة بالليرة.

سجل **ميزان المدفوعات** عجزاً بما يوازي ٥٨,٥ مليون دولار في أيلول ٢٠١٩. وقد تمثل هذا العجز بانخفاض الموجودات الخارجية الصافية لدى مصرف لبنان بقيمة ١٦٠,١ مليون دولار وازدياد الموجودات الخارجية الصافية لدى المصارف والمؤسسات المالية بقيمة ١٠١,٦ مليون دولار. وبلغ بذلك الرصيد التراكمي لميزان المدفوعات في الأشهر التسعة الأولى من السنة عجزاً بمقدار ٤٤٥٥,٤ مليون دولار مقابل عجزاً بمقدار ١٣١١,٤ مليون دولار في الفترة المماثلة من العام ٢٠١٨.

وفقاً لأرقام وزارة المالية بلغ مجموع **الدين العام** الصافي ١١٧٧٣٠ مليار ليرة في أيلول ٢٠١٩ مسجلاً ازدياداً شهرياً قدره ٧٧٧ مليار ليرة. وقد نتج هذا الازدياد عن ارتفاع الدين العام الصافي بالليرة بمقدار ٧٨٢ مليار ليرة ليبلغ ٦٨٧٤٠ مليار ليرة وانخفاض الدين العام المحرر بعملات أجنبية بمقدار ٣ مليون دولار ليسجل ٣٢٤٩٨ مليون دولار في نهاية الشهر. وعلى أساس سنوي، بلغ نمو الدين العام الصافي ٦,١% والدين بالليرة ١٩,٣% وتدى الدين بالعملات الأجنبية بنسبة ٨,٣%.

بلغ **احتياطي مصرف لبنان من العملات الأجنبية** ٣٨٩٦٧,٢ مليون دولار مسجلاً تراجعاً سنوياً نسبته ١١,٤% ومقداره ٥٠٠٥,٤ مليون دولار. أما مجموع الاحتياطي الخارجي بما فيه الذهب، فقد بلغ ٥٢٦٨٦,٢ مليون دولار. هذا وقد بقي **سعر صرف الدولار الأميركي** الوسطي في سوق بيروت مستقراً على ١٥٠٧,٥٠ ليرة.

لم يطرأ أي تغير في أيلول ٢٠١٩ على **معدلات فائدة** سندات الخزينة. فسجل معدل الفائدة الفعلية في نهاية الشهر: ٥,٨٥% لفئة ٦ أشهر و ٦,٥٠% لفئة ١٢ شهراً. واستقرت فائدة القسيمة على سندات السنتين والثلاث سنوات على ٧,٠٠% و ٧,٥٠% على التوالي. أما معدلات الفائدة المصرفية فقد ازدادت في أيلول إلى ٩,١٣% على الحسابات الدائنة بالليرة (+١٨ نقطة أساس) وانخفضت إلى ١٠,٩٢% على الحسابات المدينة بالليرة (-٣٢ نقطة أساس). وشهدت الفائدة المصرفية المحلية بالدولار الأميركي ازدياداً على الحسابات الدائنة والمدينة. فسجل معدل الفائدة الوسطي المثقل على حسابات التسليف بالدولار ١٠,٢٦% في أيلول (+٢٣ نقطة أساس). أما متوسط الفائدة على حسابات الادخار بالدولار فسجل ٦,٥٧% (+٣٧ نقطة أساس).

بلغت **الكتلة النقدية** M٣ ٢٠٩٢٨٩,٧ مليار ليرة في نهاية أيلول مسجلة تراجعاً سنوياً نسبته ١,٨% مقابل انخفاض بنسبة ٠,٥% في آب ٢٠١٩. وبقي التسليف المصرفي للقطاع الخاص العامل الأبرز في خلق النقد إلى جانب التسليفات للقطاع العام. وفي ما خص مكونات الكتلة النقدية، تجدر الإشارة إلى أن الودائع بالليرة سجلت تراجعاً بنسبة ١٣,٢% والودائع بالعملات الأجنبية نمواً بنسبة ٣,٨%.

بلغت **الميزانية المجمعة للمصارف التجارية** ٣٩٥٢٦٠ مليار ليرة في أيلول مسجلة بذلك نمواً سنوياً بنسبة ٨,٧% مقابل ٩,٨% في آب ٢٠١٩. انخفضت التسليفات الممنوحة للقطاع الخاص بنسبة ٨,٣% وسجلت ودائع القطاع الخاص المقيم وغير المقيم تراجعاً بنسبة ١,٣%. وسجلت **نسبة الدولار** في الودائع ٧١,٩%.

تقلص عجز **الميزان التجاري** بنسبة ٨,٢% وسجل ١١٢٣,٩ مليون دولار في نهاية أيلول، وذلك نتيجة ازدياد قيمة الواردات إلى ١٤٦٥,٨ مليون دولار أي بنسبة ١,٩% وازدياد قيمة الصادرات إلى ٣٤١,٩ مليون دولار أي بنسبة ٦٠,١%.

انخفضت **كميات الإسمنت المسلمة**، وهي مؤشر النشاط الحالي لقطاع البناء، بنسبة ٢١,١% و**مساحات البناء المرخصة**، مؤشر النشاط المستقبلي للقطاع، بنسبة ٢٣,٣% مقارنة بأيلول ٢٠١٨.

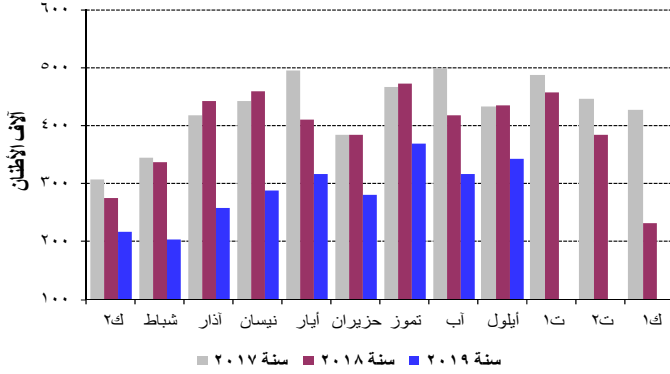
شهد **إنتاج الكهرباء** تراجعاً إلى ١٣٢٦,٤ مليون كيلووات ساعة في أيلول ٢٠١٩، أي بنسبة ٢,٦% على أساس سنوي.

انخفض كل من عدد الطائرات وعدد المسافرين في **مطار بيروت** بنسبة ٤,٦% و ٣,٦% على التوالي نتيجة تدي عدد المسافرين القادمين والمغادرين بنسبة ٤,٦% و ٣,٥% على التوالي. أما حجم الشحن الجوي، فقد تقلص بنسبة ٢,٣%.

تقلصت حركة السفن في **مرفأ بيروت** بنسبة ١,٢% وحركة البضائع بنسبة ٢١,٦% في أيلول ٢٠١٩.

انخفضت كميات الإسمنت المسلمة، وهي مؤشر النشاط الحالي لقطاع البناء، بنسبة ٢١,١% ومساحات البناء المرخصة، مؤشر النشاط المستقبلي للقطاع، بنسبة ٢٣,٣% مقارنة بأيلول ٢٠١٨.

تسليمات الإسمنت



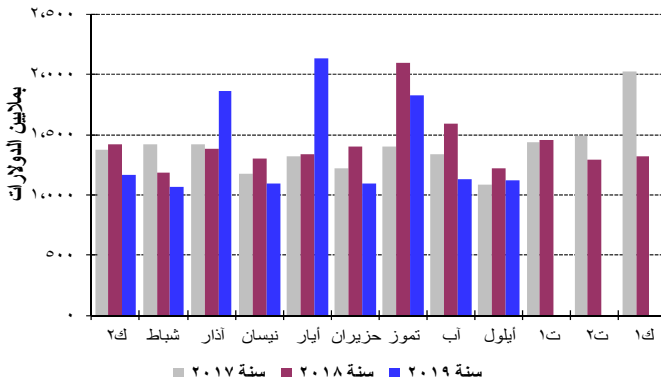
المصدر: شركات الإسمنت

شهدت الرسوم العقارية المحصلة انخفاضاً بنسبة ٨,٥% فبلغت ٥٥,٢ مليار ليرة.

## التجارة الخارجية

تقلص عجز الميزان التجاري بنسبة ٨,٢% وسجل ١١٢٣,٩ مليون دولار في نهاية أيلول، وذلك نتيجة ازدياد قيمة الواردات إلى ١٤٦٥,٨ مليون دولار أي بنسبة ١,٩% وازدياد قيمة الصادرات إلى ٣٤١,٩ مليون دولار أي بنسبة ٦٠,١%. انخفضت الرسوم الجمركية المحصلة بنسبة ١٢,٥% وسجلت ١٥٩,١ مليار ليرة خلال هذا الشهر.

عجز الميزان التجاري



المصدر: المجلس الأعلى للحمارك

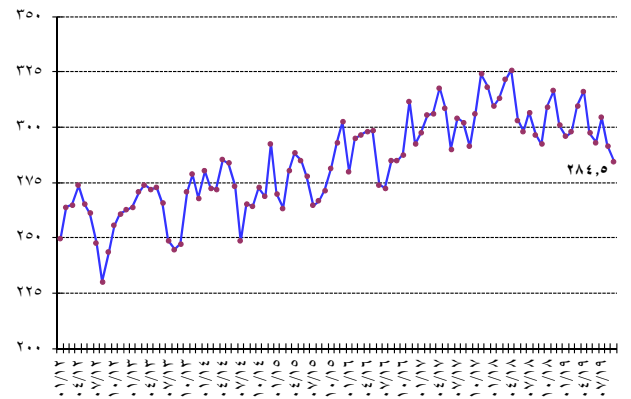
توزعت حصص أهم بلدان المصدر منذ مطلع العام ولغاية أيلول ٢٠١٩ على الشكل التالي: الولايات المتحدة ٨,٧%، الصين ٨,٦%، روسيا ٧,٧%، اليونان ٦,٩% وإيطاليا ٦,٨%. توزعت هذه الحصص في أيلول ٢٠١٩ على الشكل التالي:

بلغ المؤشر الاقتصادي العام لمصرف لبنان ٢٨٤,٥ في أيلول ٢٠١٩ مقابل ٢٩١,٦ في الشهر السابق و٢٩٢,٣ في أيلول ٢٠١٨، مسجلاً بذلك انخفاضاً سنوياً بنسبة ٢,٧%.

المؤشر الاقتصادي العام (متوسط ١٩٩٣ = ١٠٠)

المؤشر	التغيرات الشهرية %	التغيرات السنوية %	أيلول ٢٠١٩
أيلول ٢٠١٩	-١,٥	٠,٤	٢٩٢,٣
تشرين الأول ٢٠١٨	٥,٨	١,٠	٣٠٩,٢
تشرين الثاني ٢٠١٨	٢,٤	-٢,٣	٣١٦,٥
كانون الأول ٢٠١٨	-٥,٠	-٥,٦	٣٠٠,٧
كانون الثاني ٢٠١٩	-١,٦	-٤,٤	٢٩٥,٩
شباط ٢٠١٩	٠,٧	-٤,٨	٢٩٧,٩
آذار ٢٠١٩	٣,٩	-٣,٧	٣٠٩,٧
نيسان ٢٠١٩	٢,١	-٣,٠	٣١٦,١
أيار ٢٠١٩	-٥,٩	-١,٩	٢٩٧,٤
حزيران ٢٠١٩	-١,٤	-١,٦	٢٩٣,١
تموز ٢٠١٩	٣,٨	-٠,٨	٣٠٤,٣
أب ٢٠١٩	-٤,٢	-١,٧	٢٩١,٦
أيلول ٢٠١٩	-٢,٤	-٢,٧	٢٨٤,٥

المؤشر العام



## نشاط غرفة المقاصة

انخفض مجموع قيمة الشيكات المحصلة بنسبة ٩,٨% في أيلول ٢٠١٩. توسعت قيمة الشيكات المحررة بالليرة اللبنانية بنسبة ٩,٣% وتقلصت تلك المحررة بالعملة الأجنبية بنسبة ١٩,٦%. بلغت حصة الشيكات المحصلة المحررة بعملة أجنبية من مجموع الشيكات المحصلة ٥٨,٨% مسجلة انخفاضاً بنسبة ١٠,٩%.

انخفضت حصة الشيكات المرجعة بنسبة ٤,٣% خلال الشهر مقارنة بالشهر ذاته من العام الماضي، وسجلت ٢,٤% من مجموع قيمة الشيكات في نهاية هذا الشهر.

مؤشرات اقتصادية رئيسية (جميع التغيرات هي بالنسبة إلى الشهر نفسه من العام السابق)

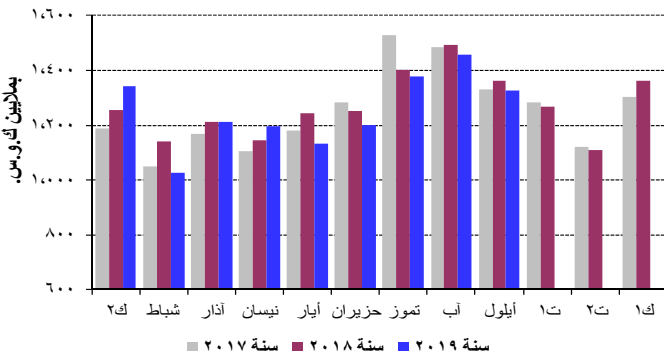
أيلول-١٩	آب-١٩	متوسط-٢٠١٨	كانون الأول-١٨	أيلول-١٨	متوسط-٢٠١٧	كانون الأول-١٧
<b>مقاصة الشيكات باليرة اللبنانية<sup>١</sup></b>						
٣٤١٠٦٠٢٠١	٢٤٨٠٢٠١٦٧	٢٤٧٨٠٠٤٨٣	٣٤٠٤٩٠٧٩٦	٢٤٨٤٢٠١٥٥	٢٤٧٢٢٠٩٤٣	٣٤٢١٣٠٠٥٢
٩,٢٩	٤,٥٨	٢,١١	٥,٠٨-	٢٧,٧٩	٨,٩٧	١٣,٤٢
<b>مقاصة الشيكات بالعملة الأجنبية<sup>**١</sup></b>						
٢٤٩٣٩	٢٤٩٧٨	٣٤٧٠٢	٣٤٤٥٤	٣٤٦٥٤	٣٤٨٨١	٤٤١٢٧
١٩,٥٨-	١٨,٦٢-	٤,٦٢-	١٦,٣٠-	٢١,٣٨	٣,٢٥-	٦,٥٠
<b>مجموع مقاصة الشيكات<sup>**</sup></b>						
٧٥٣٦٤٤٨٤	٧٤٢٩١٣٣٣	٨٠٣٦١٠٦٥٧	٨٠٢٥٧٤١٩٠	٨٠٣٥٠٠٩٧٧	٨٠٥٧٤٠٢٥٢	٩٠٤٣٤٠٤٣٧
<b>طلبات الاستعلام لدى مركزية المخاطر<sup>١</sup></b>						
٢٠٤٤٤١	٢٠١٤٤٣	٢٩٠٨٥٨	١٩٠٥٢٠	٢٨٠٨٣٤	٣٥٠٥١١	٢٩٠٢٩٣
٢٩,١١-	٢٨,٢٩-	١٥,٩٢-	٣٣,٣٦-	٩,٤١-	١٥,٤٦	٩,٤٩
<b>رخص البناء<sup>**٢</sup></b>						
٤٧٧٠٢٥٦	٤٨٣٠٥٤٥	٧٥١٠٦٣٠	٥٩٥٠٦٨٢	٦٢١٠٨٨٩	٩٧٧٠٥٣٢	٩٠١٠٢٥٩
٢٣,٢٦-	٢٨,٥٤-	٢٣,١١-	٣٣,٩١-	١٣,١٥-	٤,١٢-	٠,٢٩-
<b>الاسمنت المسلم<sup>**٣</sup></b>						
٣٤٢٠٥٠٥	٣١٥٠٤٨٨	٣٩١٠٨٦٠	٢٣٠٠٧٤٢	٤٣٤٠٢٦٢	٤٢٩٠٠٥١	٤٢٦٠٥٤٣
٢١,١٣-	٢٤,٤٦-	٨,٦٧-	٤٥,٩٠-	٠,٢١	٢,١٨-	٤٣,٨٥
<b>الرسوم العقارية المستوفاة<sup>٤</sup></b>						
٥٥٠١٥٨	٤٥٠٧١١	٦٥٠٠٣١	٨٣٤٤٢١	٦٠٤٢٩٦	٨٤٠٨٦٦	١٠١٠١٦٣
٨,٥٢-	٨,٨٥-	٢٣,٣٧-	١٧,٥٤-	١١,٣٤	١٨,٠٢	٥,٨٠-
<b>مجموع الواردات<sup>٥</sup></b>						
٢٤٢١٠٠٤٤٣	٢٤٢٦٨٠٢١٩	٢٥١٠٠٧٥٨	٢٤٣٦٥٠٨٦٤	٢٤١٦٨٠٢١٤	٢٤٤٦٠٠٨٣١	٢٤٤٦٣٠٥٥٣
١,٩٥	١٧,٣٦-	٢,٠٣	٣,٩٧-	٥,٨٣	٢,٤٢	٣,٢٣
<b>مجموع الصادرات<sup>٥</sup></b>						
٥١٥٠٦٠٨	٥٦٥٠٤٦٠	٣٧٠٠٩٤٦	٣٧١٠٠٠٨	٣٢٢٠٠٤٩	٣٥٧٠٣٣٨	٣٧٨٠١٧٧
٦٠,١٠	٦٣,٧٩	٣,٨١	١,٩٠-	١,٨٩	٤,٤٧-	٢,٧٠
<b>عجز الميزان التجاري<sup>٥</sup></b>						
١٤٦٩٤٠٨٣٥	١٤٧٠٢٠٧٥٩	٢٠١٣٩٠٨١٢	١٠٩٩٤٠٨٥٥	١٠٨٤٦٠١٦٥	٢٠١٠٣٠٤٩٣	٢٠٠٨٥٠٣٧٦
٨,٢٠-	٢٩,٠٣-	١,٧٣	٤,٣٤-	٦,٥٥	٣,٦٩	٣,٣٣
<b>الواردات الجمركية<sup>٥</sup></b>						
١٥٩٠١٤٤	١٦٦٠٤١٧	١٧٥٠٩٤١	١٥٧٠٤١١	١٨١٠٨١٢	١٨٧٠٤٠٥	١٩٠٠٤٢٩
١٢,٤٧-	٦,٦٠-	٦,١٢-	١٧,٣٤-	٧,٩٨	١,٨٨	١,٧٣
<b>إنتاج الطاقة الكهربائية (شبكة مؤسسة كهرباء لبنان)<sup>٦</sup></b>						
١٠٣٢٦	١٠٤٥٧	١٠٢٧٠	١٠٣٦١	١٠٣٦٢	١٠٢٥٣	١٠٣٠٣
٢,٥٩-	٢,٤٥-	١,٤١	٤,٤٩	٢,٢٩	١٤,٤٩	١٢,٧١
<b>استيراد المشتقات النفطية<sup>**٧</sup></b>						
٦٠٠٤٧٩	٨٨٤٠٣٩٢	٦٧٣٠٩٦٥	٦٤٧٠١٥٤	٦٥٨٠٧٩٤	٧٠١٠٥٣٠	٥٨٦٠٥٨٦
٨,٨٥-	٨,٨٣	٣,٩٣-	١٠,٣٣	١٠,١٣-	٥,١٣	٦,٩٥-
<b>حركة الشحن البحري في مرفأ بيروت<sup>**٨</sup></b>						
٤٨٨٠٩٥٥	٥٧٦٠٥٦٢	٦٦٥٠٦٨٦	٦٨١٠٥٠٤	٦٢٣٠٣٧٥	٦٨٨٠٦١٧	٧٠٦٠٨٧١
٢١,٥٦-	١٧,٥٣-	٣,٣٣-	٣,٥٩-	٤,٥٩-	٥,٧٨-	٥,٣٧
<b>١- الحمولة المفرغة</b>						
٤١٤٠٢١٢	٥١١٠٨٥٧	٥٨٧٠٨٩١	٦١٠٠٠٠١	٥٣٨٠٣٣٤	٥٩٤٠٢٤١	٦١٥٠٨٩٤
<b>٢- الحمولة المشحونة</b>						
٧٤٥٠٠٣	٦٤٠٣٤٨	٧٧٠٤٨٨	٧١٠١١٣	٨٤٠٤٩٢	٩٤٠١٣٢	٩٠٠٢٢٢
٢٤٠	٣٥٧	٣٠٧	٣٩٠	٥٤٩	٢٤٣	٧٥٥
<b>٣- ترانزيت ومنطقة حرة</b>						
<b>حركة المسافرين في مطار بيروت الدولي<sup>٩</sup></b>						
٨١٨٠٤٠٨	١٠١٨٥٠٦٦٥	٧٣٦٠٨٣١	٦٧٧٠٨١١	٨٤٩٠٢٩٩	٦٨٦٠٣٠٧	٦٢٦٠٨٦٦
٣,٦٤-	٢,٢٣	٧,٣٦	٨,١٣	١,٤٥-	٨,٢٢	٤,٨٣
<b>١- القادمون</b>						
٣٦٢٠١٩٠	٥٢٧٠٣٠٨	٣٦٩٠٦٦٦	٣٦٢٠٢٤٥	٣٧٩٠٧٨٩	٣٤١٠٩٣٦	٣٣٣٠٢٧٣
٤,٦٣-	٠,٤١	٨,١١	٨,٦٩	٠,٠٥-	٨,٥٦	٥,٤٠
<b>٢- المغادرون</b>						
٤٥٢٠٤٤٣	٦٥٠٠٥٣٤	٣٦٦٠٥٦٩	٣١٢٠٤٤١	٤٦٩٠٠٦٨	٣٤٣٠٩٥٩	٢٩٣٠٢٧٠
٣,٥٤-	٢,٥٧	٦,٥٧	٦,٥٤	٢,٦٢-	٨,٠٠	٤,٢٦
<b>٣- العابرون (ترانزيت)</b>						
٣٠٧٧٥	٧٠٨٢٣	٥٩٦	٣٠١٢٥	٤٤٢	٤١٢	٣٢٣
٧٥٤,٠٧	١٠٧٠٦,٧٠	٤٤,٧١	٨٦٧,٤٩	١٢٧,٨٤	٤٣,١٩-	٣٥,٤٠-

\* بدأ في تموز ١٩٩٥ احتساب الدولار الجمركي على أساس السعر الرسمي للدولار عوضاً عن ٨٠٠ ل.ل. \*\* أرقام مستكملة من قبل القطاع الخاص. \*\*\* بدأ في ١/١/١٩٩٧، تعديل المعلومات لتتضمن القطاعين العام والخاص.  
المصدر: مصرف لبنان. نقابة المهندسين في بيروت وطرابلس. شركات التزابة. وزارة المالية. إدارة الجمارك العامة. مؤسسة كهرباء لبنان. المديرية العامة للنفط. مرفأ بيروت. مطار بيروت الدولي.

## قطاع الطاقة

شهد إنتاج الكهرباء تراجعاً إلى ١٣٢٦,٤ مليون كيلووات ساعة في أيلول ٢٠١٩، أي بنسبة ٢,٦% على أساس سنوي.

### الإنتاج الشهري للكهرباء (شبكة كهرباء لبنان)

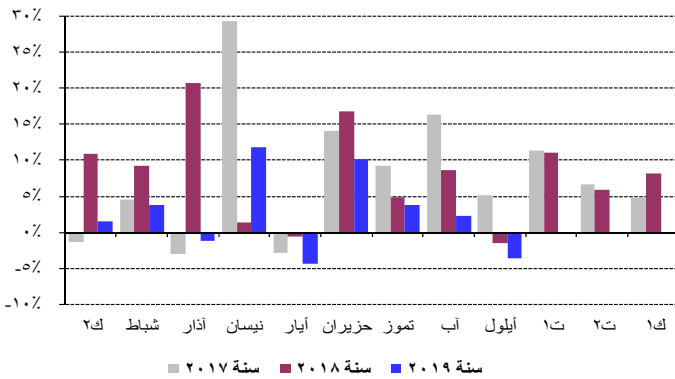


المصدر: مؤسسة كهرباء لبنان

## قطاع النقل

انخفض كل من عدد الطائرات وعدد المسافرين في مطار بيروت بنسبة ٤,٦% و٣,٦% على التوالي نتيجة تدي عدد المسافرين القادمين والمغادرين بنسبة ٤,٦% و٣,٥% على التوالي. أما حجم الشحن الجوي، فقد تقلص بنسبة ٢,٣%. تقلص حجم البضائع المفرغة بنسبة ٣,٦% وحجم البضائع المشحونة بنسبة ٥,٥%.

### حركة المسافرين عبر المطار



المصدر: مطار بيروت الدولي

تقلصت حركة السفن في مرفأ بيروت بنسبة ١,٢% وحركة البضائع بنسبة ٢١,٦% في أيلول ٢٠١٩. انخفض حجم البضائع المفرغة، المشحونة والعبارة بنسبة ٢٣,١%، ١١,٨% و٥٦,٣% على التوالي.

## القطاع النقدي

### الموجودات الخارجية الصافية للجهاز المصرفي

سجل ميزان المدفوعات عجزاً بما يوازي ٥٨,٥ مليون دولار في أيلول ٢٠١٩. وقد تمثل هذا العجز بانخفاض الموجودات الخارجية الصافية لدى مصرف لبنان بقيمة ١٦٠,١ مليون دولار وازدياد الموجودات الخارجية الصافية لدى المصارف

### الواردات حسب بلدان المصدر (بملايين الدولارات)

	أيلول - ٢٠١٨	% من المجموع	أيلول - ٢٠١٩	% من المجموع
اليونان	١٤٥,٥	١,١	١٥٣,٥	١,٥
الصين	١٦٠,٥	١,٢	١٣٣,١	١,١
إيطاليا	٨٠,٦	٥,٦	١٠٨,٥	١,٤
تركيا	٦٤,٢	٤,٥	٧٨,٤	٥,٣
الولايات المتحدة	١٠٣,٥	١,٢	٧٨,٣	٥,٣
البلدان الأخرى	٨٨٣,٦	٦١,٥	٩١٤,١	٦٢,٤
<b>المجموع</b>	<b>١.٤٣٧,٨</b>	<b>١٠٠</b>	<b>١.٤٦٥,٨</b>	<b>١٠٠</b>

توزعت حصص أهم بلدان المقصد منذ مطلع العام ولغاية أيلول ٢٠١٩ على الشكل التالي: سويسرا ٢٧,٧%، الإمارات العربية المتحدة ١١,٧%، السعودية ٦,٤%، سوريا ٥,٦% والعراق ٤,١%. توزعت هذه الحصص في أيلول ٢٠١٩ على الشكل التالي:

### الصادرات حسب بلدان المقصد (بملايين الدولارات)

	أيلول - ٢٠١٨	% من المجموع	أيلول - ٢٠١٩	% من المجموع
سويسرا	١,٢	٠,٦	١٤٨,٠	٤٣,٣
الإمارات العربية المتحدة	٤٥,٤	٢١,٣	٣٢,٤	٩,٥
المملكة العربية السعودية	١٥,١	٧,١	٢٠,١	٥,٩
سوريا	١٧,٧	٨,٣	١٢,٠	٣,٥
العراق	١٢,٠	٥,٦	١١,٤	٣,٣
البلدان الأخرى	١٢٢,١	٥٧,٢	١١٨,١	٣٤,٥
<b>المجموع</b>	<b>٢١٣,٦</b>	<b>١٠٠</b>	<b>٣٤١,٩</b>	<b>١٠٠</b>

### الواردات (بملايين الدولارات)

القسم التعريفي	أيلول - ٢٠١٨	% من المجموع	أيلول - ٢٠١٩	% من المجموع
منتجات المملكة الحيوانية والنباتية	٢٥٧٠,٠	١٧,٠	٢٤٤٨,٥	١٦,٠
مواد نسيجية ومصنوعاتها	٥٧٤,٤	٣,٨	٤٩٧,٤	٣,٢
جلود، جلود فراء ومصنوعاتها	٥١,٩	٠,٣	٤٥,٩	٠,٣
خشب ومصنوعاته	١٦٦,٨	١,١	١٣٨,٤	٠,٩
منتجات الصناعات الكيماوية	١٠٦٥٣,٩	١٠,٩	١٠٥٥٦,٢	١٠,٢
عجائن، خشب، ورق كرتون	٢٧٠,٣	١,٨	٢٢٨,٦	١,٥
حجر، جبس، إسمنت	٣٣٧,٩	٢,٢	٢٤٩,٤	١,٦
منتجات معدنية ومصنوعاتها	٤٠١٦٨,٧	٢٧,٥	٥٤٨٩٨,٦	٣٨,٥
معدات كهربائية، نقل وتصوير	٣٠٢١٥,٦	٢١,٩	٢٥٦٨,٩	١٦,٨
لؤلؤ، أحجار كريمة ومعادن ثمينة	١٠٠٩,٧	٦,٧	٧٤٠,٦	٤,٨
مصنوعات متنوعة	١٠٣٦,٧	٦,٨	٩٣١,٩	٦,١
<b>المجموع</b>	<b>١٥.١٥٦,٠</b>	<b>١٠٠</b>	<b>١٥.٣٠٤,٥</b>	<b>١٠٠</b>

### الصادرات (بملايين الدولارات)

القسم التعريفي	أيلول - ٢٠١٨	% من المجموع	أيلول - ٢٠١٩	% من المجموع
منتجات المملكة الحيوانية والنباتية	٤٧١,٧	٢١,٤	٤٥٦,٦	١٦,٣
مواد نسيجية ومصنوعاتها	٣٨,٦	١,٨	٣٥,٩	١,٣
جلود، جلود فراء ومصنوعاتها	٨,٠	٠,٤	١٠,٠	٠,٤
خشب ومصنوعاته	٥,٩	٠,٣	٩,٢	٠,٣
منتجات الصناعات الكيماوية	٢٦٧,٣	١٢,٢	٢٧٩,٠	٩,٩
عجائن، خشب، ورق كرتون	١٠٨,٨	٤,٩	١١٢,٥	٤,٠
حجر، جبس، إسمنت	١٦,٥	٠,٨	١٣,٢	٠,٥
منتجات معدنية ومصنوعاتها	٣١٥,٨	١٤,٤	٢٨٤,٩	١٠,٢
معدات كهربائية، نقل وتصوير	٢٥٥,٨	١١,٦	٣١٣,٥	١١,٢
لؤلؤ، أحجار كريمة ومعادن ثمينة	٥٠٥,٤	٢٣,٠	١٠٠٩٣,٦	٣٩,٠
مصنوعات متنوعة	٢٠٥,٥	٩,٣	١٩٧,٩	٧,١
<b>المجموع</b>	<b>٢.١٩٩,٢</b>	<b>١٠٠</b>	<b>٢.٨٠٦,٣</b>	<b>١٠٠</b>

المصدر: المجلس الأعلى للحمارك

استقرت معدلات الفائدة على شهادات الإيداع التي يصدرها مصرف لبنان من فتي ٤٥ يوماً و ٦٠ يوماً على ٣,٥٧% و ٣,٨٥% على التوالي. وأبقى مصرف لبنان معدل الحسم ومعدل الفائدة على إعادة شراء الأوراق المالية (Repo Rate) على مستوى ١٠,٠٠% وهو المعدل المطبق منذ كانون الأول ٢٠٠٩.

### الكتلة النقدية والعوامل المؤثرة فيها

بلغت الكتلة النقدية M٣ ٢٠٩٢٨٩,٧ مليار ليرة في نهاية أيلول مسجلة تراجعاً سنوياً نسبته ١,٨% مقابل انخفاض بنسبة ٠,٥% في آب ٢٠١٩. وبقي التسليف المصرفي للقطاع الخاص العامل الأبرز في خلق النقد إلى جانب التسليفات للقطاع العام.

وفي ما خص مكونات الكتلة النقدية، تجدر الإشارة إلى أن الودائع بالليرة سجلت تراجعاً بنسبة ١٣,٢% والودائع بالعملة الأجنبية نمواً بنسبة ٣,٨%.

#### التغيرات السنوية في الكتلة النقدية (بالنسب المئوية)

٤م	٣م	٢م	١م	
١,٣٨	١,٦٩	-٤,٧٨	٨,٢١	أيلول ٢٠١٨
١,٠٥	١,٠٢	-٥,٣٢	٧,٧٣	تشرين الأول ٢٠١٨
٢,٢٧	٢,٢١	-٠,٩٥	١٠,٢١	تشرين الثاني ٢٠١٨
٢,١٥	١,٩٣	-٢,٩٥	٩,٧٦	كانون الأول ٢٠١٨
٠,٩٥	٠,٧٠	-٥,٨٤	٢,٠٤	كانون الثاني ٢٠١٩
٠,٥٣	٠,٣٧	-٦,٠١	-٠,٧٨	شباط ٢٠١٩
٠,٦٤	٠,٤٠	-٦,٠٦	-٣,٦٠	آذار ٢٠١٩
٠,٣٤	٠,١٩	-٦,٧٠	-٢,٣٨	نيسان ٢٠١٩
-٠,٨٣	-٠,٨٢	-٨,٤٥	-٢,٠٢	أيار ٢٠١٩
-٠,٩٧	-٠,٩٧	-٩,٠١	-٦,١٠	حزيران ٢٠١٩
-٠,٣٥	-٠,٣٦	-٨,٧٢	-٥,٧٢	تموز ٢٠١٩
-٠,٢٥	-٠,٤٥	-٨,٨٢	٠,١٢	آب ٢٠١٩
-١,٣٩	-١,٧٨	-١١,٣٤	٣,٥١	أيلول ٢٠١٩

### الدين العام

#### توزع سندات الخزينة بحسب الفئة (كنسبة مئوية من المجموع)

٢٤ شهراً وما فوق	١٢ شهراً	٦ أشهر	٣ أشهر	
٩٥,٦٧	٣,١١	٠,٩٥	٠,٢٨	أيلول ٢٠١٨
٩٥,٧٧	٣,٣٧	٠,٧١	٠,١٥	تشرين الأول ٢٠١٨
٩٦,٢٢	٢,٩٩	٠,٤٤	٠,٣٦	تشرين الثاني ٢٠١٨
٩٦,٥٢	٢,٧٧	٠,٤١	٠,٣٠	كانون الأول ٢٠١٨
٩٦,٩٠	٢,٥٤	٠,٢٥	٠,٣١	كانون الثاني ٢٠١٩
٩٧,٣١	٢,٤٣	٠,٢٠	٠,٠٦	شباط ٢٠١٩
٩٧,٢٨	٢,٢٧	٠,١٥	٠,٣٠	آذار ٢٠١٩
٩٧,٥٩	٢,٠٢	٠,١١	٠,٢٨	نيسان ٢٠١٩
٩٧,٩٣	١,٦٧	٠,١١	٠,٢٩	أيار ٢٠١٩
٩٧,٩٨	١,٨٥	٠,١١	٠,٠٥	حزيران ٢٠١٩
٩٨,٠٧	١,٧٨	٠,١١	٠,٠٤	تموز ٢٠١٩
٩٨,٠١	١,٨٦	٠,١١	٠,٠٢	آب ٢٠١٩
٩٨,١٥	١,٧٥	٠,١٠	-	أيلول ٢٠١٩

والمؤسسات المالية بقيمة ١٠١,٦ مليون دولار. وبلغ بذلك الرصيد التراكمي لميزان المدفوعات في الأشهر التسعة الأولى من السنة عجزاً بمقدار ٤٤٥٥,٤ مليون دولار مقابل عجزاً بمقدار ١٣١١,٤ مليون دولار في الفترة المماثلة من العام ٢٠١٨.

### موجودات مصرف لبنان الخارجية

بلغ احتياطي مصرف لبنان من العملات الأجنبية ٣٨٩٦٧,٢ مليون دولار مسجلاً تراجعاً سنوياً نسبته ١١,٤% ومقداره ٥٠٠٥,٤ مليون دولار. أما مجموع الاحتياطي الخارجي بما فيه الذهب، فقد بلغ ٥٢٦٨٦,٢ مليون دولار. هذا وقد بقي سعر صرف الدولار الأميركي الواسطي في سوق بيروت مستقراً على ١٥٠٧,٥٠ ليرة.

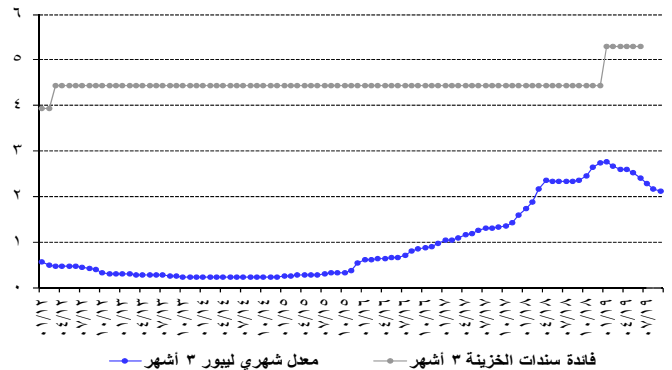
### معدلات الفائدة

لم يطرأ أي تغير في أيلول ٢٠١٩ على معدلات فائدة سندات الخزينة. فسجل معدل الفائدة الفعلية في نهاية الشهر: ٥,٨٥% لفئة ٦ أشهر و ٦,٥٠% لفئة ١٢ شهراً. واستقرت فائدة القسيمة على سندات الستين والثلاث سنوات على ٧,٠٠% و ٧,٥٠% على التوالي.

أما معدلات الفائدة المصرفية فقد ازدادت في أيلول إلى ٩,١٣% على الحسابات الدائنة بالليرة (+١٨ نقطة أساس) وانخفضت إلى ١٠,٩٢% على الحسابات المدينة بالليرة (-٣٢ نقطة أساس).

وشهدت الفائدة المصرفية المحلية بالدولار الأميركي ازدياداً على الحسابات الدائنة والمدينة. فسجل معدل الفائدة الواسطي المثقل على حسابات التسليف بالدولار ١٠,٢٦% في أيلول (+٢٣ نقطة أساس). أما متوسط الفائدة على حسابات الادخار بالدولار فسجل ٦,٥٧% (+٣٧ نقطة أساس).

#### الهامش بين سندات الخزينة لثلاثة أشهر والليبور



وبنتيجة هذه التطورات تقلص الهامش بين فائدي التسليف بالليرة والدولار من ١,٢١ نقطة في آب ٢٠١٩ إلى ٠,٦٦ نقطة في أيلول ٢٠١٩. انحسر كذلك الهامش بين فائدي الادخار بالليرة والدولار من ٢,٧٥ نقطة في آب ٢٠١٩ إلى ٢,٥٦ نقطة في أيلول ٢٠١٩.

وتجدر الإشارة إلى أن معدل ليبور (Libor Rate) لثلاثة أشهر سجل ٢,١٣% في أيلول ٢٠١٩ مقابل ٢,١٦% في آب ٢٠١٩.

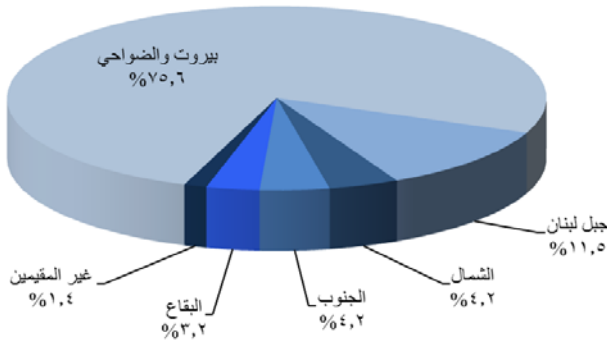
- انخفضت الودائع بالليرة اللبنانية بنسبة ٤,٣٠% خلال أيلول ٢٠١٩، مقابل تراجع بنسبة ٠,٨٣% خلال الشهر الفائت، وبلغت ٧١١٦٥ مليار ليرة في نهاية أيلول. وعلى مدار سنة، تدنت هذه الودائع بنسبة ١٣,٥١%، حيث باتت تشكل ٢٦,٢٣% من إجمالي الودائع، فيما كانت تشكل ٢٩,٩٣% في نهاية أيلول ٢٠١٨.
- تراجعت الودائع بالعملة الأجنبية بنسبة ٠,٠٨% خلال أيلول ٢٠١٩، مقابل ارتفاع بنسبة ٠,٦٠% خلال الشهر الفائت. وبلغت ١٣٢٧٥٥ مليون دولار في نهاية أيلول مسجلة ارتفاعاً سنوياً بنسبة ٣,٨٧%.

### ب- لدى القطاع المصرفي

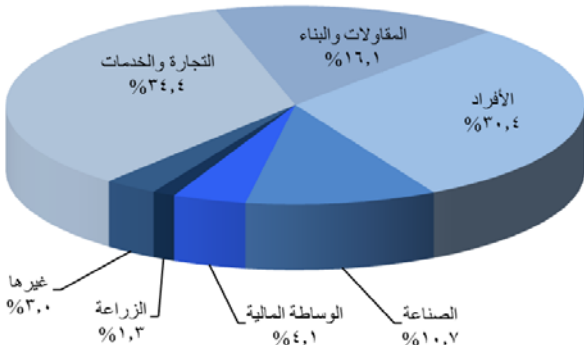
- تراجعت ودائع القطاع الخاص لدى القطاع المصرفي المقيم وغير المقيم بنسبة ١,٢٢% خلال الشهر، مقابل ارتفاع بنسبة ٠,١٤% خلال آب ٢٠١٩. وقد تراجع حجم الودائع من ٢٧٧٣٥١ مليار ليرة في أيلول ٢٠١٨ إلى ٢٧٣٥١٣ ملياراً في نهاية أيلول ٢٠١٩، أي بنسبة ١,٣٨%. وهي مفصلة كالتالي:
- تراجعت الودائع بالليرة اللبنانية بنسبة ٤,٢٩% خلال أيلول ٢٠١٩، مقابل تراجع بنسبة ١,٠١% خلال الشهر الفائت، وبلغت ٧٢٣٥٩ مليار ليرة في نهاية أيلول. وعلى مدار سنة، انخفضت هذه الودائع بنسبة ١٣,٣٠%، حيث باتت تشكل ٢٦,٤٦% من إجمالي الودائع، فيما كانت تشكل ٣٠,٠٩% في نهاية أيلول ٢٠١٨.
- تراجعت الودائع بالعملة الأجنبية بنسبة ٠,٠٦% خلال أيلول ٢٠١٩، مقابل ارتفاع بنسبة ٠,٥٨% خلال الشهر الفائت. وبلغت ١٣٣٤٣٥ مليون دولار في نهاية أيلول مسجلة زيادة سنوية بنسبة ٣,٧٤%.

### توزع التسليفات

#### توزع التسليفات على المناطق



#### توزع التسليفات على القطاعات



وفقاً لأرقام وزارة المالية بلغ مجموع الدين العام الصافي ١١٧٧٣٠ مليار ليرة في أيلول ٢٠١٩ مسجلاً ازدياداً شهرياً قدره ٧٧٧ مليار ليرة. وقد نتج هذا الازدياد عن ارتفاع الدين العام الصافي بالليرة بمقدار ٧٨٢ مليار ليرة ليبلغ ٦٨٧٤٠ مليار ليرة وانخفاض الدين العام المحرر بعملة أجنبية بمقدار ٣ مليون دولار ليسجل ٣٢٤٩٨ مليون دولار في نهاية الشهر. وعلى أساس سنوي، بلغ نمو الدين العام الصافي ٦,١% والدين بالليرة ١٩,٣% وتدنى الدين بالعملة الأجنبية بنسبة ٨,٣%.

### النشاط المصرفي

#### الميزانية المجمعة للمصارف

بلغت الميزانية المجمعة للمصارف التجارية ٣٩٥٢٦٠ مليار ليرة في نهاية أيلول ٢٠١٩ مسجلة ارتفاعاً شهرياً بنسبة ٠,١١% مقابل ١,٠٥% خلال الشهر السابق. وعلى مدار سنة، بلغت نسبة النمو ٨,٧٤%.

#### تطور حجم التسليفات

##### أ- لدى المصارف التجارية

- تراجعت تسليفات المصارف التجارية للقطاع الخاص المقيم وغير المقيم بنسبة ١,٢٠% خلال أيلول ٢٠١٩ مقابل تراجع بنسبة ٠,٢٥% خلال الشهر السابق. وبلغ حجم التسليفات ٨٢١٦١ مليار ليرة في نهاية أيلول ٢٠١٩ مسجلاً تراجعاً سنوياً بنسبة ٨,٢٨%، وهي مفصلة كالتالي:
- تراجعت التسليفات بالليرة اللبنانية إلى ٢٤٤٢٩ مليار ليرة في نهاية أيلول ٢٠١٩ أي بنسبة شهرية بلغت ٢,٢٤% مقابل تراجع بنسبة ٠,٣٨% خلال آب ٢٠١٩. وعلى مدار سنة، انخفضت هذه التسليفات بنسبة ١٥,٧٠% وباتت تشكل ٢٩,٧٣% من إجمالي التسليفات، فيما كانت تشكل ٣٢,٣٥% في أيلول ٢٠١٨.
- تراجعت التسليفات بالعملة الأجنبية بنسبة ٠,٧٥% خلال أيلول ٢٠١٩ مقابل تراجع بنسبة ٠,١٩% خلال الشهر السابق، وبلغت ٣٨٢٩٦ مليون دولار في نهاية أيلول ٢٠١٩ بتراجع سنوي بنسبة ٤,٧٤%.

##### ب- لدى مصارف الأعمال

بلغت تسليفات مصارف الأعمال للقطاع الخاص المقيم وغير المقيم ٣٤١٢ مليار ليرة في نهاية أيلول ٢٠١٩، مسجلة تراجعاً بنسبة ١,٧٦%، مقابل ارتفاع بنسبة ٣,٣٧% خلال آب ٢٠١٩. مقارنة بأيلول ٢٠١٨، انخفضت هذه التسليفات بنسبة ٣,٤٣%.

#### تطور حجم الودائع

##### أ- لدى المصارف التجارية

تراجعت ودائع القطاع الخاص في المصارف التجارية المقيم وغير المقيم بنسبة ١,٢٢% خلال أيلول ٢٠١٩، مقابل ارتفاع بنسبة ٠,٢١% خلال الشهر الفائت. وعلى مدار سنة، تراجع حجم الودائع بنسبة ١,٣٣% ليبلغ ٢٧١٢٩٣ مليار ليرة في نهاية أيلول، وهي مفصلة كالتالي:

## نسبة التسليفات إلى الودائع

شكلت التسليفات ٣٠,٢٨% من إجمالي الودائع في نهاية أيلول ٢٠١٩ مقارنة ٣٢,٥٨% في نهاية أيلول ٢٠١٨ مفصلة كآتي:

- نسبة التسليفات إلى الودائع بالليرة اللبنانية ٣٤,٣٣% مقارنة ٣٥,٢٢%.
- نسبة التسليفات إلى الودائع بالعملة الأجنبية ٢٨,٨٥% مقارنة ٣١,٤٥%.

## حساب الرساميل

تراجع حساب الرساميل، خلال أيلول ٢٠١٩ بنسبة ٠,٤٣%، مقابل تراجع بنسبة ٠,٠٦% خلال آب ٢٠١٩. مقارنة بالفترة ذاتها من العام المنصرم، ازدادت هذه الرساميل بنسبة ٣,٧٠% وبلغت ٣١١٠٠ مليار ليرة في أيلول ٢٠١٩. تراجعت نسبة حساب الرساميل من إجمالي موجودات المصارف التجارية إلى ٧,٨٧% في نهاية أيلول ٢٠١٩. وكانت قد سجلت ٧,٩١% في آب ٢٠١٩ و ٨,٣٣% في أيلول ٢٠١٨. ارتفعت نسبة حساب الرساميل إلى إجمالي الودائع إلى ١١,٤٦% في نهاية أيلول ٢٠١٩. وكانت قد سجلت ١١,٣٧% في آب ٢٠١٩ و ١١,٠١% في أيلول ٢٠١٨. كما ارتفعت نسبة حساب الرساميل إلى إجمالي التسليفات إلى ٣٧,٨٥% في نهاية أيلول ٢٠١٩. وكانت قد سجلت ٣٧,٥٦% في آب ٢٠١٩ و ٣٣,٨٠% في أيلول ٢٠١٨.

## الدولة

ارتفعت نسبة دولة الودائع (على صعيد القطاع المصرفي) إلى ٧١,٨٦% في نهاية أيلول ٢٠١٩ مقابل ٧١,٠٣% نهاية آب ٢٠١٩ و ٦٨,٤٤% في نهاية أيلول ٢٠١٨. كما ارتفعت نسبة دولة التسليفات إلى ٧٠,٢٧% في نهاية أيلول ٢٠١٩ مقابل ٦٩,٩٥% في نهاية آب ٢٠١٩ و ٦٧,٦٥% في نهاية أيلول ٢٠١٨.

## الأسواق المالية

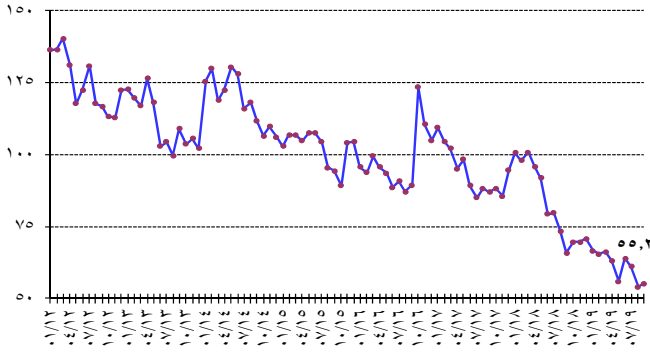
أظهر معدل مؤشر القيمة السوقية للأسهم المدرجة في بورصة بيروت خلال أيلول ٢٠١٩ تراجعاً بنسبة ٤,٣٢%، إذ أفضل على معدل ٥٤,٤٩ نقطة مقابل ٥٦,٩٥ نقطة لمعدل الشهر السابق.

## مؤشر القيمة السوقية المثقل Market-Value-Weighted Index

أيلول ٢٠١٨	٦٥,٩٣
تشرين الأول ٢٠١٨	٦٩,٦٠
تشرين الثاني ٢٠١٨	٦٩,٦٩
كانون الأول ٢٠١٨	٧٠,٨٣
كانون الثاني ٢٠١٩	٦٦,٥٩
شباط ٢٠١٩	٦٥,٥٢
آذار ٢٠١٩	٦٦,٢٦
نيسان ٢٠١٩	٦٣,٢٠
أيار ٢٠١٩	٥٥,٩٧
حزيران ٢٠١٩	٦٣,٩١
تموز ٢٠١٩	٦١,٠٧
آب ٢٠١٩	٥٤,١١
أيلول ٢٠١٩	٥٥,١٦

## Market-Value-Weighted Index

مؤشر القيمة السوقية المرجح



## بورصة بيروت

### بورصة بيروت

التاريخ	الأسهم المتداولة		القيمة السوقية (مليار دولار)
	الحجم (ملايين)	القيمة (مليون دولار)	
أيلول ٢٠١٨	٣,١٥	٢٥,٠٥	١٠,٤٠
تشرين الأول ٢٠١٨	٤,٩٠	٣٤,٣٨	١٠,٥٦
تشرين الثاني ٢٠١٨	١٤,٣٢	٨٥,٠٧	١٠,٣٩
كانون الأول ٢٠١٨	٥,٤١	٢٧,٨٦	١٠,٣٥
كانون الثاني ٢٠١٩	١٠,٥٥	٥٤,٥٩	١٠,٠٥
شباط ٢٠١٩	٢,٠٣	١٢,٢٧	١٠,٠٠
آذار ٢٠١٩	٦,٣١	٣٥,٤٢	١٠,٣٠
نيسان ٢٠١٩	٠,٦٩	٤,٩٣	٩,٦٥
أيار ٢٠١٩	٢,٠٨	١١,٤٠	٩,١٥
حزيران ٢٠١٩	١,٦٩	٧,٨٣	٩,٢١
تموز ٢٠١٩	١,٩٧	٩,٨٢	٩,٠٥
آب ٢٠١٩	١,٠٩	٦,٤٩	٨,٧٤
أيلول ٢٠١٩	١,٩٩	٢٠,٤٦	٨,٧٢

ارتفعت كمية الأسهم المتداولة بنسبة ٨٣,٢٥% فبلغت ١,٩٨٩ مليون سهم مقابل ١,٠٨٥ مليون سهم في آب ٢٠١٩. كما ارتفعت قيمة هذه الأسهم بنسبة ٢١٥,٣٨% فبلغت ٢٠,٤٦٤ مليون دولار أمريكي في أيلول ٢٠١٩ مقابل ٦,٤٨٩ مليون دولار أمريكي في آب ٢٠١٩.

تصدر سهم بنك عودة Pref. class H من ناحية أداء سعر الأسهم عن باقي الأسهم المدرجة، إذ سجل ارتفاع بنسبة ٥,٤٨%. فيما حصص نسب الأسهم المتداولة خلال الشهر، فقد تقدم سهم بنك بيروت على سائر الأسهم من ناحية كمية التداول بحيث بلغت نسبته ٢٦,٣٣% من مجموع التداول على البورصة.

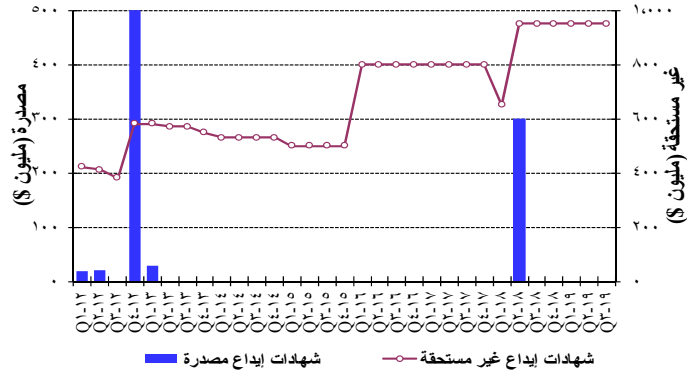
فيما يتعلق بالقيمة السوقية لمجمل أسهم الشركات المدرجة في بورصة بيروت، فقد انخفضت بنسبة ٠,١٧% قياساً على الشهر الماضي، إذ بلغت ٨,٧٢٣ مليار دولار أمريكي مقابل ٨,٧٣٨ مليار دولار أمريكي. وعلى صعيد القيمة السوقية للأسهم المدرجة في البورصة، فقد ارتفعت بنسبة ٠,٥٩% إذ بلغت ٧,٨٥٨ مليار دولار أمريكي في أيلول مقابل ٧,٨١٢ مليار دولار أمريكي للشهر الماضي.

## شهادات الإيداع

شهادات إيداع (بملايين دولارات)

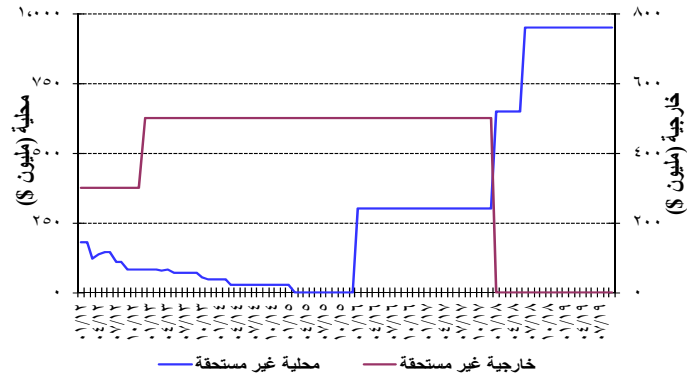
عدد المصارف	غير مستحقة			مصدر	عدد
	المجموع	خارجية	محلية		
٣	٩٥٠	-	٩٥٠	-	أب- ٢٠١٩
٣	٩٥٠	-	٩٥٠	-	أيلول- ٢٠١٩

تطور شهادات الإيداع المصدرة وغير المستحقة



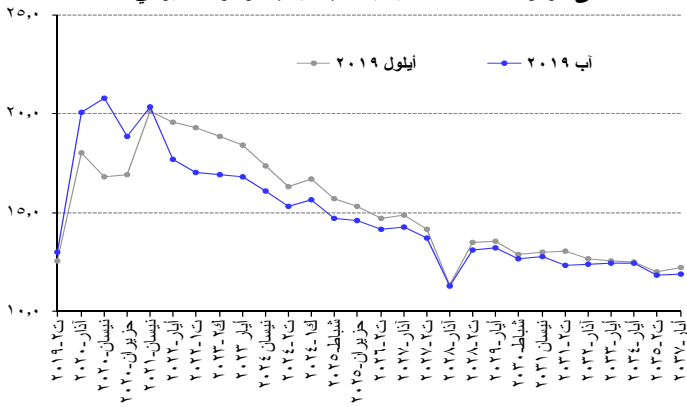
لم يكن هناك أي إصدار لشهادات إيداع مصدرة. حافظت قيمة شهادات الإيداع المصدرة غير المستحقة على مكانتها بقيمة ٩٥٠ مليون دولار أمريكي بين ثلاثة مصارف: بيبيلوس بنك (٣٠٠ مليون دولار أمريكي)، بنك لبنان والمهجر (٣٠٠ مليون دولار أمريكي)، بنك عودة (٣٥٠ مليون دولار أمريكي).

الإصدارات غير المستحقة لشهادات الإيداع المحلية والخارجية

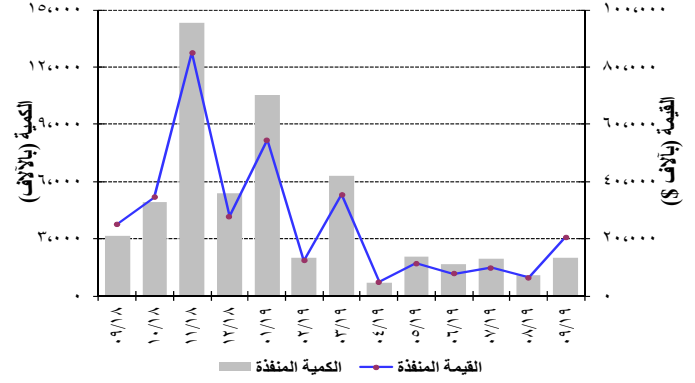


## سندات دين الجمهورية اللبنانية بالعملة الأجنبية

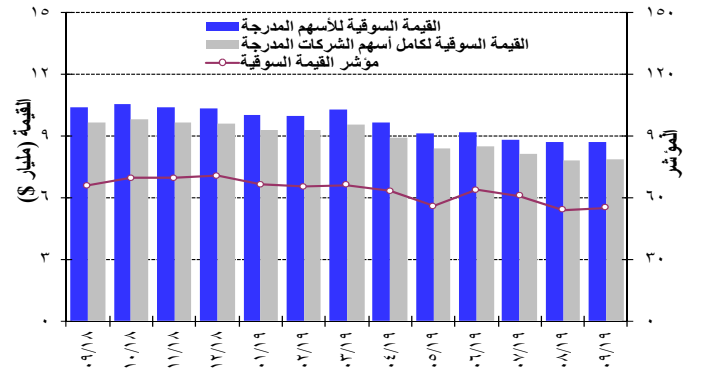
منحنى مردود السندات السيادية اللبنانية بالدولار الأمريكي



## نشاط الأسهم المدرجة في بورصة بيروت



تطور المؤشر والقيمة السوقية لبورصة بيروت



## الأسهم التفضيلية المدرجة عند الإصدار

المصدر	نوع الأسهم	سعر السهم	الكمية (آلاف)	القيمة (مليون \$)
بنك بيروت	أسهم تفضيلية "H"	\$ ٢٥,٠٠	٥٤٠٠	١٣٥
	أسهم تفضيلية "I"	\$ ٢٤,٩٥	٥٠٠٠	١٢٥
	أسهم تفضيلية "J"	\$ ٢٥,٠٠	٣٠٠٠	٧٥
	أسهم تفضيلية "K"	\$ ٢٥,٠٠	٤٠٠٠	١٠٠
	أسهم أولوية ٢٠١٤	\$ ٢١,٠٠	٤٧٦٢	١٠٠
بنك بيمو	أسهم تفضيلية ٢٠١٣	\$ ٩٢,٠٠	٣٥٠	٣٢
بنك عودة	أسهم تفضيلية "H"	\$ ٧٧,٠٠	٧٥٠	٥٨
	أسهم تفضيلية "I"	\$ ٨٩,٨٠	٢٥٠٠	٢٢٥
	أسهم تفضيلية "J"	\$ ٦٩,٩٥	٢٧٥٠	١٩٢
البنك اللبناني للتجارة	أسهم تفضيلية "D"	\$ ٩٤,٠٠	٧٥٠	٧١
	أسهم تفضيلية "H"	\$ ٩٤,٠٠	٢٦٤	٢٥
بنك بيبيلوس	أسهم تفضيلية ٢٠٠٨	\$ ٦٥,٠٠	٢٠٠٠	١٣٠
	أسهم تفضيلية ٢٠٠٩	\$ ٦٤,٩٠	٢٠٠٠	١٣٠

## إيصالات إيداع عمومية (GDR)

ارتفعت قيمة إيصالات الإيداع العمومية التابعة لبنك لبنان والمهجر بنهاية أيلول ٢٠١٩ بنسبة ٠,٧٣% متراوحا بين ٧,٨٥ و ٧,٠٠ دولار أمريكي. ارتفعت قيمة إيصالات الإيداع العمومية التابعة لبنك عودة بنسبة ٢,٧٥% متراوحا بين ٣,٦٢ و ٣,٨٤ دولار أمريكي. حافظت قيمة إيصالات الإيداع العمومية التابعة لبنك بيبيلوس نسبتها متراوحا بين ٧٠,٠٠٠ و ٧٠,٠٠٠ دولار أمريكي.



أصبحت القيمة الإجمالية لسندات الجمهورية اللبنانية المصدرة بعملات أجنبية  
٢٩,٨١٤,١٣ مليار دولار أمريكي بنهاية أيلول ٢٠١٩ مقابل ٢٩,٨١٤,١٣ في  
الشهر السابق. لم يتم أي استحقاق أيلول ٢٠١٩.

## سندات دين المصارف والمؤسسات المالية اللبنانية بالعملة المختلفة

بلغت قيمة سندات الدين المحلية المصدرة من قبل المؤسسات المالية ٢٥,٨٨٠ مليون  
دولار أمريكي بنهاية أيلول ٢٠١٩ مقابل ٢٦,٣٦٦ مليون دولار أمريكي بنهاية  
حزيران ٢٠١٩.



## الجدول الإحصائية

١٢	١ . المحمل النقدي والمقابل له.....
١٢	٢ . الميزان التجاري وصافي الموجودات الخارجية للقطاع المالي.....
١٣	٣ . الموجودات الخارجية لمصرف لبنان.....
١٣	٤ . ميزانية مصرف لبنان.....
١٤	٥ . الميزانية المجمعّة للمصارف التجارية.....
١٥	٦ . إجمالي الودائع في القطاع المصرفي.....
١٦	٧ . معدلات الفائدة: المصارف التجارية.....
١٦	٨ . سندات الخزينة ومعدلات الفائدة.....
١٧	٩ . عمليات المقاصة.....
١٨	١٠ . الاعتمادات والبولص المستندية للاستيراد والتصدير.....
١٨	١١ . أدوات الدين العام الداخلي.....
١٩	١٢ . أسعار صرف أهم العملات الاجنبية.....
١٩	١٣ . الدين العام بحسب مصادر التمويل.....
٢٠	١٤ . سندات دين الجمهورية اللبنانية بالعملات الأجنبية.....
٢٠	١٥ . سندات دين المصارف بالعملات الأجنبية.....
٢١	١٦ . التداول بالأسهم في بورصة بيروت.....
٢١	١٧ . أدوات مالية مختلفة.....

١. المحمل النقدي والمقابل له (في نهاية الفترة، بمليارات الليرات)

أيلول ٢٠١٩	آب ٢٠١٩	تموز ٢٠١٩	كانون الأول ٢٠١٨	أيلول ٢٠١٨	آب ٢٠١٨	المحمل النقدي
٥٠٥٧١,٨	٥٠٢٤٦,٤	٥٠١٥٨,٧	٥٠٠٠٨,٤	٤٠٧٥٧,٣	٤٠٨١٥,٢	النقد المتداول
٦٠١٢٠,٤	٦٠٠٠٨,٨	٥٠٦٤٠,٩	٦٠٦٥٢,٩	٦٠٥٣٨,٤	٦٠٤٢٦,٧	ودائع تحت الطلب بالليرة
١١٠٦٩٢,٢	١١٠٢٥٥,٢	١٠٠٧٩٩,٦	١١٠٦٦١,٣	١١٠٢٩٥,٧	١١٠٢٤٢,٠	M١
٥٨٠٧٤٨,٤	٦١٠٨٨٧,٣	٦٢٠٩٢٩,١	٦٥٠١٦٦,٧	٦٨٠١٥٧,٣	٦٨٠٩٧٤,٢	ودائع لأجل بالليرة
٧٠٠٤٤٠,٥	٧٣٠١٤٢,٥	٧٣٠٧٢٨,٧	٧٦٠٨٢٨,٠	٧٩٠٤٥٢,٩	٨٠٠٢١٦,٢	M٢
١٣٨٠٣٩١,٤	١٣٨٠٥٥٨,٨	١٣٧٠٤٠٥,٤	١٣٥٠٨٩٢,٢	١٣٣٠٣٦٥,٦	١٣٢٠١٢٨,٣	ودائع بالعملات الأجنبية
٤٥٧,٧	٤٤٧,٢	٤٣٠,٦	٢٧٢,٤	٢٦٩,١	٢٦٦,٣	أدوات مالية مصدرة
٢٠٩٠٢٨٩,٧	٢١١٠٦٤٨,٥	٢١١٠٥٦٤,٧	٢١٢٠٩٩٢,٦	٢١٣٠٠٨٧,٦	٢١٢٠٦١٠,٧	M٣
١١٠٤٧٩,٨	١١٠٤٦٥,٠	١١٠٢٢٠,٩	١١٠٤٤٤,٠	١٠٠٧٩٥,٠	١١٠٠٧٠,٠	سندات الخزينة لدى القطاع غير المصرفي*
٢٢٠٠٧٦٩,٥	٢٢٣٠١١٣,٥	٢٢٢٠٧٨٥,٦	٢٢٤٠٤٣٦,٦	٢٢٣٠٨٨٢,٦	٢٢٣٠٦٨٠,٧	M٤
						<b>M٣ مقابل عرض النقد</b>
٣٩٠٥٩١,٨	٤٠٠٢٠٣,٦	٣٧٠٥١٧,٠	٤٣٠٣٠٧,٩	٤٧٠٣١١,٠	٤٧٠٨٣٣,٠	صافي الموجودات الخارجية
٢٠٠٦٨١,٣	٢١٠٢٢١,٧	١٩٠٩٠١,٠	١٧٠٧٤٢,٩	١٦٠٤٥١,٧	١٦٠٧٧١,٨	- ذهب
١٨٠٩١٠,٥	١٨٠٩٨١,٨	١٧٠٦١٦,٠	٢٥٠٥٦٥,١	٣٠٠٨٥٩,٣	٣١٠٠٦١,٢	- صافي الموجودات الخارجية لدى مؤسسات الإيداع**
٧٦٠٣٠٦,٧	٧٧٠٤٤٣,١	٧٧٠٧٨٨,٩	٨٣٠٩٩٨,٩	٨٣٠٦٥٢,١	٨٣٠٧٦٦,٩	مطالبات على القطاع الخاص
٢٣٠٩٠٧,٤	٢٤٠٥٠٢,٩	٢٤٠٥٨٥,٥	٢٧٠٠٧٩,٣	٢٨٠٥٤٦,٣	٢٨٠٩٢٨,٨	- المطالبات بالليرة
٥٢٠٣٩٩,٣	٥٢٠٩٤٠,١	٥٣٠٢٠٣,٤	٥٦٠٠١٩,٦	٥٥٠١٠٥,٨	٥٤٠٨٣٨,٠	- المطالبات بالعملات الأجنبية
٧٢٠٥١٥,٩	٧١٠٥٦٩,٨	٧٢٠٧٦٩,٩	٧٢٠٩٧٥,٢	٧٠٠١٩٦,٥	٦٨٠٦١٤,٦	صافي المطالبات على القطاع العام
-١٢٠٤٥٨,٤	-١٢٠٩٧٩,٠	-١١٠٦٥٩,٥	-٩٠٤٦٤,٢	-٨٠١٦٢,٥	-٨٠٤٦٩,٩	منها: فروقات القطع
٢٠٠٨٧٥,٢	٢٢٠٤٣٢,٠	٢٣٠٤٨٨,٩	١٣٠٦١٠,٥	١١٠٩٢٧,٩	١٢٠٣٩٦,٢	صافي البنود الأخرى
٢٠٩٠٢٨٩,٧	٢١١٠٦٤٨,٥	٢١١٠٥٦٤,٧	٢١٢٠٩٩٢,٦	٢١٣٠٠٨٧,٦	٢١٢٠٦١٠,٧	المجموع

ابتداءً من شهر كانون الثاني ٢٠١٧، احتساب المحمل النقدي والمقابل له يرتكز على الميزانية المجمعة لمؤسسات الإيداع.

\* أرقام خاضعة للتغيير بسبب المراجعات المتواصلة.

\*\* إن تعيّر صافي الموجودات الخارجية لمصرف لبنان في السنة الجارية يشمل صافي فرق سندات دين الجمهورية اللبنانية بالعملات الأجنبية المتداولة عالمياً والمكتسبة من مصرف لبنان خلال السنة ذاتها فقط.

٢. الميزان التجاري وصافي الموجودات الخارجية للقطاع المالي (بملايين الدولارات)

المجموع	مصارف ومؤسسات مالية	مصرف لبنان**	الميزان التجاري*	الصادرات (فوب)	الواردات (سيف)	
-٤٠٨٢٣,٢	-٢٠٥٣٣,٧	-٢٠٢٨٩,٥	-١٧٠٠٢٧,٩	٢٠٩٥١,٦	١٩٠٩٧٩,٦	٢٠١٨
-٥٤٨,٩	-٨٠٧,٣	٢٥٨,٥	-٢٠١٠٠,٠	٢١٨,٠	٢٠٣١٨,٠	تموز
-٤٠٨,١	٤٦١,٢	-٨٦٩,٣	-١٠٥٩١,١	٢٢٨,٩	١٠٨٢٠,١	آب
-١٤٦,١	-١١٩,٥	-٢٦,٦	-١٠٢٢٤,٢	٢١٣,٦	١٠٤٣٧,٨	أيلول
-١٠٨١٠,٤	-١٠٤٣٦,٥	-٣٧٣,٩	-١٠٤٥٣,٦	٢٦٤,٥	١٠٧١٨,١	تشرين الأول
-٩٥٣,٩	١٠٣١٦,٣	-٢٠٢٧٠,٢	-١٠٢٩٤,٣	٢٤٢,١	١٠٥٣٦,٥	تشرين الثاني
-٧٤٧,٥	٤٦٥,١	-١٠٢١٢,٧	-١٠٣٢٢,٨	٢٤٦,٠	١٠٥٦٨,٩	كانون الأول
-٤٠٤٥٥,٤	-٣٠٢٩٤,١	-١٠١٦١,٣	-١٢٠٤٩٨,٢	٢٠٨٠٦,٣	١٥٠٣٠٤,٥	٢٠١٩
-١٠٢٧٩,٧	-٩٨٤,٦	-٣٩٥,٠	-١٠١٦٨,٤	٢٣٥,٧	١٠٤٠٤,١	كانون الثاني
-٥٥٠,١	-١٥٩,٠	-٣٩١,٢	-١٠٠٦٤,١	٣٠٠,١	١٠٣٦٤,٢	شباط
-٧٥,١	٢٤٤,٦	-٣١٩,٧	-١٠٨٦٠,٧	٣١٩,٩	٢٠١٨٠,٦	آذار
-١٠٣٠٠,٠	-٧١٠,٨	-٥٨٩,٣	-١٠٠٩١,٤	٢٦٥,٥	١٠٣٥٦,٩	نيسان
-١٠٨٨١,٦	-٥٠٨,٢	-١٠٣٧٣,٥	-٢٠١٣٧,٤	٣١٨,٥	٢٠٤٥٥,٩	أيار
-٢٠٤,٣	٥,٦	-٢٠٩,٩	-١٠٠٩٢,١	٢٨٤,٧	١٠٣٧٦,٨	حزيران
٧٢,٥	-٦١٨,٦	٦٩١,١	-١٠٨٣١,١	٣٦٤,٨	٢٠١٩٥,٩	تموز
٩٢١,٥	-٦٦٤,٨	١٠٥٨٦,٣	-١٠١٢٩,٢	٣٧٥,٠	١٠٥٠٤٠,٢	آب
-٥٨,٥	١٠١,٦	-١٦٠,١	-١٠١٢٣,٩	٣٤١,٩	١٠٤٦٥,٨	أيلول

\* هذه الأرقام قابلة للتصحیح.

\*\* إن تعيّر صافي الموجودات الخارجية لمصرف لبنان في السنة الجارية يشمل صافي فرق سندات دين الجمهورية اللبنانية بالعملات الأجنبية المتداولة عالمياً والمكتسبة من مصرف لبنان خلال السنة ذاتها فقط.

٣. الموجودات الخارجية لمصرف لبنان\* (في نهاية الفترة)

أيلول ٢٠١٩	آب ٢٠١٩	تموز ٢٠١٩	كانون الأول ٢٠١٨	أيلول ٢٠١٨	آب ٢٠١٨	
٢٠٠٦٨١٠٣٤٩	٢١٠٢٢١٠٧٤٦	١٩٠٩٠٠٠٩٩٢	١٧٠٧٤٢٠٨٧٨	١٦٠٤٥١٠٧٣٧	١٦٠٧٧١٠٧٧٦	ذهب
١٣٠٧١٩٠٠	١٤٠٠٧٧٠٤	١٣٠٣٠١٠٣	١١٠٧٦٩٠٧	١٠٠٩١٣٠٣	١١٠١٢٥٠٦	- بملايين الليرات اللبنانية - بملايين الدولارات
٥٨٠٠٧٦٠٥٧٧	٥٨٠٣١٩٠٨٩١	٥٥٠٩١٤٠٢٦٠	٥٩٠٨٠٨٠٧٤٦	٦٥٠٦٢٣٠١٦٠	٦٥٠٦٦٣٠٦٧٧	المجموع (باستثناء الذهب)
٣٨٠٥٣٥٠١	٣٨٠٦٨٦٠٥	٣٧٠٠٩٠٠٧	٣٩٠٦٧٤٠١	٤٣٠٥٣١٠١	٤٣٠٥٥٨٠٠	- بملايين الليرات اللبنانية - بملايين الدولارات
٤٤٠١٦٥٠٥٠١	٤٦٠١٣٣٠٦٣٥	٤٦٠٨٢٩٠٣٤٧	٤٩٠٠١٤٠٩٩٢	٥١٠٤٨٠٠٦٩١	٥١٠١٣٢٠٧١٠	• عملات أجنبية (سيولة)
٢٩٠٢٩٧٠٢	٣٠٠٦٠٢٠٧	٣١٠٠٦٤٠٢	٣٢٠٥١٤٠١	٣٤٠١٤٩٠٧	٣٣٠٩١٨٠٩	- بملايين الليرات اللبنانية - بملايين الدولارات
١٣٠٩١١٠٠٧٦	١٢٠١٨٦٠٢٥٦	٩٠٠٨٤٠٩١٣	١٠٠٧٩٣٠٧٥٥	١٤٠١٤٢٠٤٦٩	١٤٠٥٣٠٠٩٦٧	• أوراق مالية
٩٠٢٢٧٠٩	٨٠٠٨٣٠٨	٦٠٠٢٦٠٥	٧٠١٦٠٠٠	٩٠٣٨١٠٤	٩٠٦٣٩٠١	- بملايين الليرات اللبنانية - بملايين الدولارات

\* ابتداء من تشرين الثاني ٢٠١٧، الموجودات الخارجية لمصرف لبنان تشمل سندات دين الجمهورية اللبنانية المصدرتة بعملات أجنبية.

٤. ميزانية مصرف لبنان (في نهاية الفترة، بمليارات الليرات)

أيلول ٢٠١٩	آب ٢٠١٩	تموز ٢٠١٩	كانون الأول ٢٠١٨	أيلول ٢٠١٨	آب ٢٠١٨	
٢٠٠٦٨١٠٣	٢١٠٢٢١٠٧	١٩٠٩٠٠١٠٠	١٧٠٧٤٢٠٩	١٦٠٤٥١٠٧	١٦٠٧٧١٠٨	ذهب
٤٤٠١٦٥٠٥	٤٦٠١٣٣٠٦	٤٦٠٨٢٩٠٣	٤٩٠٠١٥٠٠	٥١٠٤٨٠٠٧	٥١٠١٣٢٠٧	عملات أجنبية
٠٠٠	٠٠٠	٠٠٠	٠٠٠	٠٠٠	٠٠٠	موجودات خارجية أخرى
٣٩١٠١	٣٩١٠٧	٣٩٠٠٥	٤٢٠٠٣	٤٢٣٠٤	٤١٠٠٥	مطالبات على الزبائن
٢٠٠٩٣٨٠٠	٢٠٠٩٧٥٠٤	٢١٠٠١٦٠٩	٤٨٠٦٦٥٠٠	٤٠٠٠٨٠٠٢	٣٧٠٩٠٧٠٥	قروض للمصارف التجارية
١٠٧٧٦٠٥	١٠٧٧٨٠٥	١٠٧٨٠٠٤	٢٠٠٠٣٠٦	١٠٩٠٧٠٥	١٠٦٧٩٠٥	قروض مصارف التسليف المتوسط والطويل الأجل ومؤسسات مالية أخرى
٠٠٠	٠٠٠	٠٠٠	٠٠٠	٠٠٠	٠٠٠	قروض للقطاع العام
٦٤٠٨٥٤٠٧	٦٢٠٥١٩٠٦	٥٩٠٢٩٣٠٢	٥٧٠٢٦٥٠٠	٥٨٠٤٧٥٠١	٥٧٠٧٢٨٠٩	محفظة الأوراق المالية
٣٩١٠٧	٤٠٢٠٩	٣٩١٠٠	٣٤٧٠٧	٣٦٨٠٢	٣٦٣٠٨	موجودات ثابتة
١٨٠٠٨٠٠٦	١٨٠٠٨٠٠٦	١٨٠٠٨٠٠٦	١٨٠٠٨٠٠٦	١٨٠٠٨٠٠٦	١٨٠٠٨٠٠٦	موجودات ناتجة عن عمليات مقايضة على أدوات مالية
٣٢٠٧٩١٠٤	٣٠٠٨٥٥٠٥	٢٩٠١٧٤٠٣	١٨٠٤١١٠٤	١٧٠٤٥٠٠٨	١٦٠١٦٠٠٦	موجودات أخرى
٢٠٤٠٧٠٠٩	٢٠٢٠٣٥٩٠٦	١٩٦٠٨٥٧٠٣	٢١١٠٩٥١٠٥	٢٠٤٠٧١٨٠٢	٢٠٠٠٢٣٥٠٩	إجمالي الموجودات = إجمالي الالتزامات
٦٠٤٧٤٠١	٦٠٢٥٨٠٥	٦٠٠٨٧٠٥	٥٠٨٦٠٠٨	٥٠٦٤٢٠١	٥٠٧٨٤٠٧	النقد المتداول خارج مصرف لبنان
١٥٩٠٨٦٨٠٠	١٥٩٠٥٣٩٠٩	١٥٧٠٤٨٩٠٨	١٧٦٠٤١٧٠٩	١٦٧٠٥٤١٠٣	١٦٣٠٤٣١٠٧	ودائع المصارف التجارية
٣٠٢٢٤٠٦	٣٠١٣٤٠٥	٣٠١٨٧٠٢	٣٠٠٧٧٠٤	٢٠٧٥١٠١	٢٠٤٧١٠٦	ودائع مصارف التسليف المتوسط والطويل الأجل ومؤسسات مالية أخرى
٣٦٠٠	٣٧٠٢	٣٢٠٣	٣٠٠٦	٤٥٠٨	٤٨٠٤	ودائع الزبائن
٥٠٨٥٦٠٧	٥٠٨٨١٠٠	٦٠٤٢٦٠٤	٧٠٥٧٨٠١	٨٠٨١١٠٣	٩٠٦٥٧٠٤	ودائع القطاع العام
١٢٠٤٥٨٠٤	١٢٠٩٧٩٠٠	١١٠٦٥٩٠٥	٩٠٤٦٤٠٢	٨٠١٦٢٠٥	٨٠٤٦٩٠٩	فروقات القطع
٠٠٠	٠٠٠	٠٠٠	٠٠٠	٠٠٠	٠٠٠	أوراق مالية غير الأسهم
٥١٣٠٧	٥١٥٠٦	٥٠١٠٣	٤٩٥٠٢	٤٩٥٠٧	٤٩٦٠١	الالتزامات خارجية
٣٠١٠٥٠٥	٣٠١٠٥٠٥	٨٤٤٠٢	٨٤٤٠٢	٨٤٤٠٢	٨٤٤٠٢	إلتزامات أخرى طويلة الأجل
٥٠٥٢١٠٩	٥٠٥٢١٠٩	٥٠٥٢١٠٩	٥٠٥٨١٠٢	٥٠٤٧٩٠٩	٥٠٤٧٩٠٨	الأموال الخاصة
٧٠١٢٠١	٥٠٣٨٦٠٧	٥٠١٠٧٠٢	٢٠٦٠٢٠٠	٤٠٩٤٤٠٣	٣٠٥٥٢٠١	الالتزامات أخرى

٥. الميزانية المجمعة للمصارف التجارية (في نهاية الفترة، بمليارات الليرات)

أيلول ٢٠١٩	آب ٢٠١٩	تموز ٢٠١٩	كانون الأول ٢٠١٨	أيلول ٢٠١٨	آب ٢٠١٨	
٢٣١٠١٠١,٦	٢٢٨٠٩٣٩,٦	٢٢٣٠٧٥٠,١	١٩٧٠١٣٨,٠	١٨٧٠٧١٧,٠	١٨٣٠١٨٩,٤	نقد وودائع لدى مصرف لبنان
٨٩٩,٤	١٠٠٠٩,٥	٩٢٦,٦	٨٥٠,٣	٨٨٢,٦	٩٦٧,٨	-أوراق نقدية ونقود صغيرة باليرة
٢٣٠٢٠٢,٢	٢٢٧٠٩٣٠,٠	٢٢٢٠٨٢٣,٥	١٩٦٠٢٨٧,٧	١٨٦٠٨٣٤,٣	١٨٢٠٢٢١,٥	-ودائع لدى مصرف لبنان
١٠٢١٢,١	١٠٣٥١,٥	١٠٤٢٠,٩	١٠٤٨٧,٢	١٠٦٥٠,٢	١٠٦٧٨,٧	نقد وودائع لدى مؤسسات الاصدار الاخرى الغير مقيمة
٧١٠٥١٤,٦	٧٢٠٦٠٢,٢	٧٢٠٩٦٦,٦	٧٨٠٠٨٥,٧	٧٨٠٦٥٥,٥	٧٨٠٧٣٠,٢	مطالبات على الزبائن المقيمين
٢١٠٥٩٢,٢	٢٢٠١٠٨,٢	٢٢٠٢١٩,٤	٢٤٠٦٢١,٨	٢٦٠٨٠,٢	٢٦٠٤٣٧,٢	-باليرة
٤٩٠٩٢٢,٤	٥٠٠٤٩٤,٠	٥٠٠٧٤٧,٣	٥٣٠٤٦٣,٩	٥٢٠٥٧٥,٣	٥٢٠٢٩٣,٠	-بالعملات الاجنبية
١٠٠٠٤٨,٢	٩٠٩٤٥,١	٩٠٧٨٦,٢	١٠٠٧٢٨,٣	١٠٠١٩١,٨	١٠٠٠١٧,٧	مطالبات على الزبائن الغير مقيمين
٢٠٦٣٢,٦	٢٠٦٥٨,٧	٢٠٦٥٦,٤	٢٠٧١١,٠	٢٠٦٥٣,٩	٢٠٤٢٧,٠	-باليرة
٧٠٤١٥,٥	٧٠٢٨٦,٤	٧٠١٢٩,٨	٨٠٠١٧,٣	٧٠٥٣٧,٩	٧٠٥٩٠,٧	-بالعملات الاجنبية
٥٩٧,٨	٦٠٧,٨	٦٠٧,٤	٧١٠,١	٧٣٢,٠	٨٠٤,٩	مطالبات على القطاع المالي المقيم
٢٠٤,٥	٢٢٣,١	٢٠٩,٥	٢٢٨,٣	٢٤٣,٤	٣٠٢,٧	-باليرة
٣٩٣,٤	٣٨٤,٧	٣٩٧,٩	٤٨١,٨	٤٨٨,٦	٥٠٢,٢	-بالعملات الاجنبية
١٣٠٥٣١,٥	١٣٠٧٧٠,٦	١٤٠١٦٢,٥	١٨٠٠٧٤,٢	١٥٠٥٧٨,٣	١٥٠٥٠٨,٤	مطالبات على القطاع المالي الغير مقيم
٣٠٢,٧	٢٩١,٠	٢٧٣,٥	٢٧٥,١	٢٧٢,٠	٢٦٦,٥	مطالبات على القطاع العام
٤٩٠٨٠٦,١	٥٠٠٥٥٦,١	٥٠٠٤٤٠,٢	٥٣٠٠٤٦,٨	٥٢٠٥٥١,٠	٥٣٠٤٣٨,٧	محفظه الأوراق المالية المقيمة
١٥٨,٧	١٦١,٢	٢١٠,١	٤٤٧,٠	٥٨٠,٠	٦٤٦,٩	منها: أوراق مالية مصنفة بالقيمة العادلة مقابل حساب الارباح والخسائر
٨١١,٦	٨١٩,٠	٨٥٣,٤	١٠٠٨٧,٣	١٠٢٠٢,٥	١٠٣٣٥,٢	منها: أوراق مالية مصنفة بالقيمة العادلة مقابل عناصر الدخل الشامل
٤٦٠٤٩٠,٤	٤٦٠٧٢٩,٠	٤٦٠٩٨٧,٨	٤٩٠١٢٧,٦	٤٨٠٣٢١,٨	٤٨٠٩٢٧,٦	منها: أوراق مالية مصنفة بالكلفة المطفأة
١٠١,٣	٩٦,٧	٩٧,٠	٩٩,١	١٠٠,٨	٩٣,٤	منها: فروقات تقييم المشتقات المالية
٢٠٢٤٤,٠	٢٠٢٥٠,٢	٢٠٢٩١,٨	٢٠٢٨٥,٧	٢٠٣٤٦,٠	٢٠٤٣٥,٥	منها: اسهم
٢٥٠٠١٢,٥	٢٥٠١٧٩,٤	٢٥٠٣٢٢,٤	٢٦٠١٩٧,٧	٢٤٠٧١١,٣	٢٥٠٦٦٧,٨	-سندات الخزينة اللبنانية
٢٢٠٤٠٠,٢	٢٢٠٤٨٠,٦	٢٢٠٦٧٨,٠	٢٤٠١٧٨,٢	٢٥٠٠٨٥,٠	٢٤٠٩٣٤,٨	-سندات دين الجمهورية اللبنانية بالعملات الأجنبية
٢٠٣٩٣,٣	٢٠٣٩٦,١	٢٠٤٣٩,٨	٢٠٦٧٠,٩	٢٠٧٥٤,٨	٢٠٨٣٦,١	-أوراق مالية أخرى
١٠٣٢١,٦	١٠٤٤٨,٤	١٠٦١٥,٧	١٠٦٠٤,٥	١٠٥٩٢,٠	١٠٦٦٧,١	محفظه الأوراق المالية الغير مقيمة
٥٠٦١٨,٩	٥٠٦٨٣,٢	٥٠٦٦٤,٧	٥٠٣٥٢,٠	٥٠١٩٤,١	٥٠١١٩,٩	أصول مادية
٢٠٣١٣,٢	٢٠٣٢٠,٤	٢٠٣١٩,٨	٢٠٢٨٤,٣	٢٠١٦٢,٤	٢٠١٥٦,٤	أصول الغير مادية
٦٠٠٣٦,٢	٦٠٠٨١,٥	٦٠٠٩٧,٢	٦٠٠٩٧,٤	٦٠١٦٨,٥	٦٠١٧٥,٦	موجودات خارجية اخرى
١٠٨٥٥,٤	١٠٧٠٩,٥	١٠٦١٥,١	١٠٢١٣,٩	١٠٠١٨,٧	٧١٩,٤	موجودات اخرى
٣٩٥٠٢٥٩,٩	٣٩٤٠٨٠٦,٨	٣٩٠٠٧١٩,٩	٣٧٦٠٠٩٧,٢	٣٦٣٠٤٨٣,٤	٣٥٩٠٤٧٢,٩	إجمالي الموجودات = إجمالي الالتزامات
١٩٩٠٣٠٢,٤	٢٠٢٠٦٧,٨	٢٠٢٠١٥٣,٢	٢٠٤٠١٩٦,٥	٢٠٤٠٦٣٣,٠	٢٠٤٠١٠٠,٦	ودائع الزبائن المقيمين
٦٣٠١٣٧,٦	٦٦٠١٣٨,٣	٦٦٠٧٨٣,٦	٧٠٠٠٦٢,٠	٧٣٠٠٨٥,٤	٧٣٠٨٠٧,٨	-باليرة
١٣٦٠١٦٤,٨	١٣٥٠٩٢٩,٤	١٣٥٠٣٦٩,٦	١٣٤٠١٣٤,٥	١٣١٠٥٤٧,٥	١٣٠٠٢٩٢,٨	-بالعملات الاجنبية
٥٥٠٢١١,٥	٥٥٠٨١٠,٨	٥٥٠٥٨٤,٥	٥٦٠٨٧٠,٠	٥٥٠٨٢٠,٠	٥٥٠٢٨٥,٨	ودائع الزبائن الغير مقيمين
٥٠٦٥٥,٧	٥٠٨٧٨,٠	٥٠٩٨٩,٧	٦٠٥٠٠,٨	٧٠١٥٩,٠	٧٠٠٣٦,٤	-باليرة
٤٩٠٥٥٥,٨	٤٩٠٩٢٢,٨	٤٩٠٥٩٤,٨	٥٠٠٣٦٩,١	٤٨٠٦٦١,٠	٤٨٠٢٤٩,٤	-بالعملات الاجنبية
٢٠٢١٥,٢	٢٠٢٢٥,٢	٢٠٠٧٩,٩	١٠٦٦٢,٣	١٠٧٥٤,٩	١٠٧٤٧,٣	الالتزامات تجاه القطاع المالي المقيم
٧٩٨,٥	٧٨٧,٥	٦٦٨,١	٦٣٤,٠	٦٨٤,٩	٦٣٤,٤	-باليرة
١٠٤١٦,٧	١٠٤٣٧,٨	١٠٤١١,٧	١٠٠٢٨,٤	١٠٠٧٠,٠	١٠١١٣,٠	-بالعملات الاجنبية
١٤٠٥٦٤,٢	١٤٠٥٤٢,٦	١٤٠٢٦٠,٩	١٣٠٩٦١,٤	١٢٠٧٥٢,٨	١٢٠٨٩٦,٤	الالتزامات تجاه القطاع المالي الغير مقيم
٧٠١١٨,٨	٧٠١٣٥,١	٦٠٩٠٥,٩	٦٠٤٤٤,٧	٦٠٤٢٩,٤	٦٠٤٨٧,٥	ودائع القطاع العام
٤٢١,٥	٤١٠,٨	٣٩٤,٣	٢٣٦,١	٢٢٣,٨	٢٢٠,٨	أوراق مالية مصدرة - مقيم
٤٠,٥	٣٦,١	٢٨,٨	١٧,٠	٢٣,٠	١٧,٢	منها: أوراق مالية مصدرة مصنفة بالقيمة العادلة مقابل حساب الارباح والخسائر
٣٨١,٠	٣٧٤,٦	٣٦٥,٥	٢١٩,١	٢٠٠,٨	٢٠٣,٥	منها: أوراق مالية مصدرة مصنفة بالكلفة المطفأة
٢٥٤,٤	٢٧٧,١	١٩٧,٥	٨٧,٦	٥٤,٧	٧٢,٨	أوراق مالية مصدرة - غير مقيم
٣١٠٠٩٩,٩	٣١٠٢٣٤,٠	٣١٠٢٥٣,٤	٣٠٠٣٨٢,٥	٣٠٠٢٨١,٠	٣٠٠٢٤٦,٤	حسابات رأس مال
٢٦٩,٥	٢٧٣,٥	٢٨١,٨	٢٨٦,٠	٢٩٧,٩	٣٦٩,٥	منها: غير مقيم
٢٩٠٤٠,٩	٢٩٠٢٦٣,٤	٢٩٠٢٨٢,١	٢٨٠٢٣٤,٧	٢٨٠١٣١,٩	٢٨٠٠٩٠,٥	-رأس مال أساسي
١٠٩٥٩,٠	١٠٩٧٠,٦	١٠٩٧١,٤	٢٠١٤٧,٨	٢٠١٤٩,١	٢٠١٥٥,٩	-أموال خاصة مساندة
٨٥٠٧٢,١	٨١٠١٠٣,٤	٧٧٠٨٩٠,٣	٦٢٠٢٥٦,١	٥١٠٥٣٣,٩	٤٨٠٤١٥,٤	الالتزامات أخرى

في شباط ٢٠١٨، طبق مصرف لبنان المعيار المحاسبي IFRS ٩. أدى ذلك إلى إعادة تصنيف بعض البنود. وخضعت مكونات الميزانية لعملية تجميع رجعي حتى كانون الثاني ٢٠١٧.

## ٦. إجمالي الودائع في القطاع المصرفي (في نهاية الفترة، بمليارات الليرات)

أيلول ٢٠١٩				آب ٢٠١٩				
المجموع	غير مقيم	مقيم		المجموع	غير مقيم	مقيم		
		بالعملات الأجنبية	بالليرة اللبنانية			بالعملات الأجنبية	بالليرة اللبنانية	
								مصارف تجارية
٢٥٤.٥١٣,٩	٥٥.٢١١,٥	١٣٦.١٦٤,٨	٦٣.١٣٧,٦	٢٥٧.٨٧٨,٦	٥٥.٨١٠,٨	١٣٥.٩٢٩,٤	٦٦.١٣٨,٣	ودائع الزبائن
٢٢.٦٧٧,٠	٣.٦٩٨,١	١٢.٩٣٨,٢	٦.٠٤٠,٧	٢٢.٩٠٥,٣	٣.٨٥٧,٧	١٢.١١٦,١	٥.٩٣١,٦	ودائع تحت الطلب
٢٣١.٨٣٦,٨	٥١.٥١٣,٤	١٢٣.٢٢٦,٦	٥٧.٠٩٦,٩	٢٣٤.٩٧٣,٣	٥١.٩٥٣,١	١٢٢.٨١٣,٣	٦٠.٢٠٦,٨	ودائع لأجل
١٦.٧٧٩,٤	١٤.٥٦٤,٢	١.٤١٦,٧	٧٩٨,٥	١٦.٧٦٧,٨	١٤.٥٤٢,٦	١.٤٣٧,٨	٧٨٧,٥	ودائع القطاع المالي
٤.٠٢٤,١	٣.٣٩٥,٦	٢٧١,٠	٣٥٧,٤	٣.٥٧٧,٥	٢.٩٧٩,٤	٢٦٢,٨	٣٣٥,٤	ودائع تحت الطلب
١٢.٧٥٥,٤	١١.١٦٨,٦	١.١٤٥,٧	٤٤١,١	١٣.١٩٠,٢	١١.٥٦٣,٢	١.١٧٥,٠	٤٥٢,٠	ودائع لأجل
٧.١١٨,٨		٥٨٣,٤	٦.٥٣٥,٤	٧.١٣٥,١		٥٥٣,٧	٦.٥٨١,٤	ودائع القطاع العام
٧٢٣,٦		٢١٩,٤	٥٠٤,٢	٧٠٦,٨		٢١٧,٢	٤٨٩,٦	ودائع تحت الطلب
٦.٣٩٥,٢		٣٦٤,٠	٦.٠٣١,٢	٦.٤٢٨,٣		٣٣٦,٥	٦.٠٩١,٨	ودائع لأجل
								القطاع المصرفي
٢٥٧.٢٤١,٥	٥٥.٦٣٠,٣	١٣٧.١٣٣,٣	٦٤.٤٧٧,٩	٢٦٠.٦٤١,٢	٥٦.٢٤٣,١	١٣٦.٨٧٥,١	٦٧.٥٢٣,١	ودائع الزبائن
٢٢.٨١٣,٩	٣.٧٥١,٨	١٢.٩٨٥,٠	٦.٠٧٧,١	٢٣.٠٤٤,٤	٣.٩١٤,٩	١٢.١٥٨,٥	٥.٩٧١,٠	ودائع تحت الطلب
٢٣٤.٤٢٧,٦	٥١.٨٧٨,٥	١٢٤.١٤٨,٤	٥٨.٤٠٠,٧	٢٣٧.٥٩٦,٨	٥٢.٣٢٨,٢	١٢٣.٧١٦,٦	٦١.٥٥٢,١	ودائع لأجل
١٦.٢٧١,٧	١٤.٨٨٧,٦	١.٠١٩,١	٣٦٥,٠	١٦.٢٣٦,٥	١٤.٨٧٩,٧	١.٠٠٨,٤	٣٤٨,٤	ودائع القطاع المالي
٤.٠٨٠,٧	٣.٤٤٥,٤	٢٧٦,٤	٣٥٨,٩	٣.٦٤٧,١	٣.٠٢٩,٠	٢٨٢,٨	٣٣٥,٢	ودائع تحت الطلب
١٢.١٩٠,٩	١١.٤٤٢,٢	٧٤٢,٦	٦,١	١٢.٥٨٩,٤	١١.٨٥٠,٧	٧٢٥,٥	١٣,٢	ودائع لأجل
٧.٢٢٨,٤		٥٨٣,٥	٦.٦٤٤,٩	٧.٢٥١,١		٥٥٣,٨	٦.٦٩٧,٣	ودائع القطاع العام
٧٣٥,٣		٢١٩,٥	٥١٥,٨	٧١٧,٣		٢١٧,٣	٥٠٠,٠	ودائع تحت الطلب
٦.٤٩٣,١		٣٦٤,٠	٦.١٢٩,٢	٦.٥٣٣,٧		٣٣٦,٥	٦.١٩٧,٣	ودائع لأجل
٢٨٠.٧٤١,٦	٧٠.٥١٧,٨	١٣٨.٧٣٥,٩	٧١.٤٨٧,٨	٢٨٤.١٢٨,٨	٧١.١٢٢,٨	١٣٨.٤٣٧,٢	٧٤.٥٦٨,٨	مجموع الودائع في القطاع المصرفي
	٧١,٨٦%				٧١,٠٣%			نسبة الدولار في القطاع المصرفي

٧. معدلات الفائدة: المصارف التجارية\* (بالنسبة المئوية)

معدل ليور ٣ أشهر	المعدلات بالدولار					فائدة الاقتراض بين المصارف (ل.ل.)	المعدلات باليرة					الفترة
	متوسط المعدلات الدائنة	إدخار وحسابات لأجل	إدخار تحت الطلب	حسابات شيكات وحسابات جارية	متوسط المعدلات المدينة		متوسط المعدلات الدائنة	إدخار وحسابات لأجل	إدخار تحت الطلب	حسابات شيكات وحسابات جارية	متوسط المعدلات المدينة	
٢,٣٤	٤,١١	٤,٦٧	٠,٧٠	٠,٢٦	٧,٨٧	٥,٠٠	٦,٧١	٧,٢٩	٢,١١	٠,٥٨	٨,٦٥	٢٠١٨
٢,٣٣	٤,٠٩	٤,٦٣	٠,٦٩	٠,٢٩	٧,٩٣	٥,٠٠	٦,٧٢	٧,٣٠	٢,١١	٠,٧٢	٨,٨٢	أيار
٢,٣٤	٤,١٤	٤,٦٥	٠,٧٠	٠,٢٥	٧,٩٦	٥,٠٠	٦,٩٤	٧,٥٧	٢,١٣	٠,٦٠	٨,٦٦	حزيران
٢,٣٢	٤,٢٠	٤,٦٩	٠,٧٩	٠,٢٥	٨,١٢	٥,٠٠	٧,٠٣	٧,٦٥	٢,٠٦	٠,٥٨	٨,٨١	تموز
٢,٣٥	٤,٣٦	٤,٩١	٠,٧٩	٠,٢٧	٨,١١	٥,٠٠	٧,٣٩	٨,٠٩	٢,٠٨	٠,٦٩	٩,٣١	آب
٢,٤٦	٤,٦٣	٥,٢٢	٠,٧٨	٠,٢٧	٨,٣٠	٥,٠٠	٧,٧٤	٨,٤٥	٢,٠٧	٠,٦٢	٩,٦٠	أيلول
٢,٦٥	٤,٩٠	٥,٤٨	٠,٩٥	٠,٢٧	٨,٥٧	٥,٠٠	٧,٩٧	٨,٧٤	٢,١٩	٠,٦٢	١٠,١٥	تشرين ١
٢,٧٥	٥,١٥	٥,٧٦	٠,٧٥	٠,٣٠	٨,٥٧	٢٠,٠٠	٨,٣٠	٩,١٣	١,٩٧	٠,٦٤	٩,٩٧	تشرين ٢
												كانون ١
												٢٠١٩
٢,٧٧	٥,٥٨	٦,١٥	٠,٧٥	٠,٣٤	٨,٨٩	٥,٠٠	٨,٩٣	٩,٦٨	١,٩٩	٠,٩٣	١٠,٤١	كانون ٢
٢,٦٨	٥,٦٢	٦,١٩	٠,٧٦	٠,٢٩	٨,٩١	٤,٠٠	٩,١٦	٩,٩٦	٢,٠٢	٠,٦٧	١٠,٥٥	شباط
٢,٦١	٥,٦٩	٦,٣١	٠,٧٨	٠,٢٨	٩,٣١	٤,٠٠	٨,٧٥	٩,٤٥	١,٩٨	٠,٨٧	١٠,٥٨	آذار
٢,٥٩	٥,٦٨	٦,٢٩	٠,٧٢	٠,١٨	٩,٣٤	٦,٠٠	٨,٦٠	٩,٣٣	٢,٠٨	٠,٩٢	١٠,٧٤	نيسان
٢,٥٣	٥,٧٩	٦,٣٧	٠,٧٨	٠,١٨	٩,٥٤	٦,٠٠	٨,٧٢	٩,٤٢	٢,١٤	١,١٠	١٠,٧٥	أيار
٢,٤٠	٥,٨٤	٦,٤٣	٠,٧٥	٠,٢٧	٩,٤٩	٦,٠٠	٨,٨٠	٩,٥١	٢,٠٩	١,١١	١٠,٩٤	حزيران
٢,٢٩	٦,٠١	٦,٦٢	٠,٧٣	٠,٢٦	٩,٩٠	٥,٠٠	٨,٨١	٩,٥٣	٢,٠٥	٠,٩٣	١١,١٣	تموز
٢,١٦	٦,٢٠	٦,٨١	٠,٦٣	٠,٢٧	١٠,٠٣	٦,٠٠	٨,٩٥	٩,٧٣	٢,٠٨	٠,٩٤	١١,٢٤	آب
٢,١٣	٦,٥٧	٧,٢٠	٠,٧٦	٠,٢٦	١٠,٢٦	٢٥,٠٠	٩,١٣	٩,٩٨	٢,١٢	٠,٩٦	١٠,٩٢	أيلول

\*تمت مراجعة متوسط معدلات الإقراض باليرة اللبنانية لاحتساب المعدلات قبل أي دعم أو إعفاء من الإحتياطي الإلزامي.

٨. سندات الخزينة ومعدلات الفائدة (في نهاية الفترة، بالنسبة المئوية)

هامش الفوائد بين سندات الخزينة لثلاثة أشهر والليور

كانون ١	تشرين ٢	تشرين ١	أيلول	آب	تموز	حزيران	أيار	نيسان	آذار	شباط	كانون ٢	
٢,٨٤	٣,٠١	٣,٠٨	٣,١٢	٣,١٣	٣,١٣	٣,١٨	٣,٢٥	٣,٢٨	٣,٣٥	٣,٤٠	٣,٤١	٢٠١٧
١,٦٥	١,٧٩	١,٩٨	٢,٠٩	٢,١٢	٢,١٠	٢,١١	٢,١٠	٢,٠٩	٢,٢٧	٢,٥٧	٢,٧١	٢٠١٨
			-	-	-	٢,٩٠	٢,٧٧	٢,٧١	٢,٦٩	٢,٦٢	٢,٥٣	٢٠١٩

معدلات الفائدة على سندات الخزينة

الفترة	٣ أشهر		٦ أشهر		١٢ شهراً		٢٤ شهراً		٣٦ شهراً	
	الفائدة الاسمية	الفائدة الفعلية	الفائدة الاسمية	الفائدة الفعلية	الفائدة الاسمية	الفائدة الفعلية	فائدة القسيمة	فائدة القسيمة	فائدة القسيمة	فائدة القسيمة
٢٠١٧	٤,٣٩	٤,٤٤	٤,٨٧	٤,٩٩	٥,٠٨	٥,٣٥	٥,٨٤	٦,٥٠	١٠,٠٠	
٢٠١٨										
آب	٤,٣٩	٤,٤٤	٤,٨٧	٤,٩٩	٥,٠٨	٥,٣٥	٥,٨٤	٦,٥٠	١٠,٠٠	
أيلول	٤,٣٩	٤,٤٤	٤,٨٧	٤,٩٩	٥,٠٨	٥,٣٥	٥,٨٤	٦,٥٠	١٠,٠٠	
كانون الأول	٤,٣٩	٤,٤٤	٤,٨٧	٤,٩٩	٥,٠٨	٥,٣٥	٥,٨٤	٦,٥٠	١٠,٠٠	
٢٠١٩										
تموز	-	-	٥,٦٨	٥,٨٥	٦,١٠	٦,٥٠	٧,٠٠	٧,٥٠	١٠,٠٠	
آب	-	-	٥,٦٨	٥,٨٥	٦,١٠	٦,٥٠	٧,٠٠	٧,٥٠	١٠,٠٠	
أيلول	-	-	٥,٦٨	٥,٨٥	٦,١٠	٦,٥٠	٧,٠٠	٧,٥٠	١٠,٠٠	



٩. عمليات المقاصة\*

بالعملات الأجنبية (العدد بالوحدة والقيمة بالآلاف الدولارات)								بالليرة اللبنانية		
مجموع العمليات بالعملات الأجنبية		يورو		دولار اميركي		جنيه استرليني		(العدد بالآلاف والمبالغ بمليارات الليرات)		
القيمة	العدد	القيمة	العدد	القيمة	العدد	القيمة	العدد	المبلغ	العدد	
٤٨.١٤٠.٠١٥	٨.٠٣٣.٣٣٣	١.٣٨٢.١٨٧	١.٣.٤٢٠	٤٦.٧٠٧.٠٨٧	٧.٩٢٧.٣٦٠	٥٠.٧٤٢	٢.٥٥٣	٢٩.٩٨٥	٤.٢٨٦	٢٠١٦
٤٠.٦٣٤.٨٣١	٧٧٧.٦٧٠	٩٧.٤٧٢	٨.٣٦٦	٣.٩٦٢.٥٠١	٦٦٩.٠٩٧	٣.٨٥٨	٢٠٧	٢.٥٧٦	٣٣٤	كانون ٢
٣.٩٨٩.٣٨٧	٦٥١.٥٢٨	١٣٣.٥٨٢	٨.٣٦٦	٣.٨٥١.٥٦٧	٦٤٢.٩٤١	٤.٢٣٩	٢٢١	٢.٣١٨	٣٣٠	شباط
٣.٩٨١.٩٩١	٦٧٨.٦٠٥	١١٥.١٨١	٨.٦٥٢	٣.٨٦٠.٩٢٣	٦٦٩.٧٥٨	٥.٨٨٧	١٩٥	٢.٤٢٥	٣٦٥	آذار
٣.٩٦٠.٦٠١	٦٧٣.٢٣٧	١٢٠.٢٩٥	٨.٨٤٤	٣.٨٣٥.٦٠٤	٦٦٤.١٩١	٤.٧٠٢	٢٠٢	٢.٥٥٩	٣٤٦	نيسان
٤٠.١٦٤.٧٣٠	٦٨٦.١٥١	١١٢.١٢٩	٩.٠٣٣	٣.٨٩٩.٣٧٢	٦٧٦.٩٠٤	٥.٢٢٩	٢١٤	٢.٣٩٨	٣٦٣	أيار
٤٠.٧٣٤.٢٨٦	٦٩٣.٧٧٧	١٢٨.١٨٨	٩.٠٤٧	٣.٩٤١.١٧٢	٦٨٤.٥٢٤	٣.٩٢٦	٢٠٦	٢.٣٧٧	٣٦٦	حزيران
٣.٧٤٥.٤٢٠	٦٠٥.٩٦٤	٩٥.٩٤٩	٧.٨٥٥	٣.٦٤٦.٣٣٣	٥٩٧.٩٢٢	٣.١٣٨	١٨٧	٢.٢٤٥	٣٢٧	تموز
٤.٢٠٥.١٧٩	٦٩٢.٩٣٨	٩٩.٢٩٨	٨.٧٧٧	٤.١٠١.٦٦٠	٦٨٣.٩٢٢	٤.٢٢١	٢٣٩	٢.٤٣٦	٣٧٢	آب
٤.٠٥٢.٥٩٤	٦٦٨.٧٣١	١٠٣.٨٣٣	٨.٥٥٣	٣.٩٤٤.٢٦٧	٦٥٩.٩٨٥	٤.٤٩٣	١٩٣	٢.٥٩٦	٣٦٤	أيلول
٤.٢١٢.١١٩	٦٩١.٦٩٦	١٢٩.٨٥٩	٨.٧٠٨	٤.٠٧٨.٥٦١	٦٨٢.٧٦٦	٣.٦٩٩	٢٢٢	٢.٦٨٣	٣٧٧	تشرين ١
٣.٩٦٣.٩٤٢	٦٦٤.١٢٨	١١٨.٧٥٢	٨.٦٨٤	٣.٨٤١.٨٧٠	٦٥٥.١٩٩	٣.٣١٩	٢٤٥	٢.٥٣٩	٣٦٦	تشرين ٢
٣.٨٧٤.٩٣٤	٦٤٨.٩٠٨	١٢٧.٦٤٧	٨.٥٣٥	٣.٧٤٣.٢٥٥	٦٤٠.١٥١	٤.٠٣٢	٢٢٢	٢.٨٣٣	٣٧٧	كانون ١
٤٦.٥٧٧.٥٨٤	٧.٦٣٣.٧٥٠	١.٣٩٩.٣٣١	٩٧.٣٧٨	٤٥.١٣٦.٧٠٤	٧.٥٣٤.١٦٠	٤٧.٥٤٨	٢.٢١٢	٣٢.٦٧٥	٤.٥٩١	٢٠١٧
٣.٩٧٣.٠٢٤	٦٤٠.٢٧٢	١٠٦.٠٣٨	٨.١٣٣	٣.٨٦١.٠٣٨	٦٣١.٩٠٨	٥.٩٤٨	٢٣١	٢.٦١٢	٣٤٩	كانون ٢
٣.٥٤٦.٨٢٤	٥٨٧.٥١٨	١١٠.١١٩	٧.٦٥٨	٣.٤٣٢.٩٨٢	٥٧٩.٦٦٩	٣.٧٢٤	١٩١	٢.٥٢٥	٣٣٤	شباط
٤.١٩٦.١٤٩	٦٩٣.٤٠٢	١٤٠.٨٥٦	٨.٧٧١	٤.٠٥٠.٤٦٨	٦٨٤.٤٤٦	٤.٨٢٥	١٨٥	٢.٩٨٦	٤٠٣	آذار
٣.٦٩٣.٢١٢	٦٠٥.٦٠٨	١٢٤.٦٥٠	٧.٨١٤	٣.٥٦٤.٧٣٠	٥٩٧.٥٨٧	٣.٨٣١	٢٠٧	٢.٤٧٧	٣٥١	نيسان
٣.٩٠٦.٥٣٠	٦٧٢.٣٥٨	١٠٨.٣٢٧	٨.٦٦٤	٣.٧٩٣.٦٦٥	٦٦٣.٥٠٤	٤.٩٣٨	١٩٠	٢.٦٦٦	٤١٤	أيار
٣.٨٨٢.٥٦٦	٦٢٦.٣٤٩	١١٤.٢٤٣	٨.٠٠٣	٣.٧٦٣.٤٩٩	٦١٨.١٦٦	٤.٩٧٤	١٨٠	٢.٥٣٤	٣٧٣	حزيران
٤.١٣٠.٩.٨٧٤	٦٩٦.١٦٠	٩٥.٧٢٢	٨.٥٠٩	٤.٢٠٩.٦٧٦	٦٨٧.٤٦١	٤.٤٧٦	١٩٠	٢.٧٨١	٤٠٠	تموز
٤.١٠٣.١٤١	٦٧٢.٢٥٠	١١٢.٦٤٢	٨.٧١٨	٣.٩٨٧.٨٠١	٦٦٣.٣٥٠	٢.٦٩٨	١٨٢	٢.٨١٧	٣٩٨	آب
٣.٠١٠.٦١٣	٤٩٦.٥٢٦	٩٩.٠٣٣	٦.٢٩٨	٢.٩٠٨.٢٩٣	٤٩٠.٠٩١	٣.٢٨٧	١٣٧	٢.٢٢٤	٣٤٥	أيلول
٤.١٤٣.٠٧٨	٦٦٦.٤٠٢	١٢٥.٥٠١	٨.٣٨٢	٤.٠١٤.٦٣٤	٦٥٧.٨٤٧	٢.٩٤٣	١٧٣	٣.٠٠٦	٤٠٨	تشرين ١
٣.٦٨٥.٦١٦	٦٠٥.٩٢٦	١١٨.٩٧٨	٧.٩٨٩	٣.٥٦٣.٨٠٥	٥٩٧.٧٧٨	٢.٨٣٣	١٥٩	٢.٨٣٤	٣٩٦	تشرين ٢
٤.١٢٦.٩٥٥	٦٧٠.٩٧٩	١٣٧.٢٢٢	٨.٤٣٩	٣.٩٨٦.٦٦٢	٦٦٢.٣٥٣	٣.٠٧١	١٨٧	٣.٢١٣	٤٢١	كانون ١
٤٤.٤٢٧.٢٥٨	٧.١٨٢.٩٣١	١.٢٨٠.٨١٧	٩٢.٢٣٩	٤٣.١٠٢.٢٩٢١	٧.٠٨٨.٧٥٠	٤٣.٥٢٠	١.٩٤٢	٣٣.٣٦٦	٤.٦٩٩	٢٠١٨
٣.٩٥٥.٢٠٢	٦٣٢.٦٩٤	٨٥.٧٧٠	٧.٨٣٨	٣.٨٦٥.٦٦٩	٦٢٤.٦٨٢	٣.٧٦٣	١٧٤	٢.٩٦٦	٣٨٧	كانون ٢
٣.٤٨٠.٧٨٧	٥٥٩.٤٧٩	١٠٥.٢٠٢	٧.١٥٣	٣.٣٧١.٤٨٩	٥٥٢.١٦٢	٤.٠٩٥	١٦٤	٢.٥٤١	٣٤٦	شباط
٣.٨٦٤.١٧٨	٦٤٣.٣٨٠	١١٥.٤٤٩	٨.٣٢٢	٣.٧٤٤.٣٢٢	٦٣٤.٨٧٣	٤.٤٠٦	١٨٥	٢.٨٢٨	٤٠٥	آذار
٣.٦٠٤.٧١٢	٥٨٤.٧١٣	١٢٦.٥٨٣	٧.٤٠٤	٣.٤٧٥.٦٩٧	٥٧٧.٢٠٠	٢.٤٣٢	١٠٩	٢.٥٥٩	٣٧٤	نيسان
٣.٨٤٠.٩٤٠	٦٢٢.٣١٤	١١٤.٠٩٥	٧.٩٥٣	٣.٧٢٣.٤٥٥	٦١٤.٢٠٥	٣.٧٩٩	١٥٦	٢.٦٠١	٣٩٨	أيار
٣.٤٦٨.٧٦٢	٥٥٦.٢٧٧	١٢٠.٩٠١	٧.١٧٥	٣.٢٤٣.٦٨٣	٥٤٨.٩٤٤	٤.١٧٨	١٥٨	٢.٥٣٢	٣٦٧	حزيران
٣.٩٥٢.١٧٢	٦٣١.٧٥٠	١٠٣.٩٠٨	٧.٩٨٩	٣.٨٤٣.٨٥٠	٦٢٣.٥٧٧	٤.٤١٤	١٨٤	٢.٨٣١	٤٠٠	تموز
٣.٦٥٩.١١٩	٥٩١.٢١٢	٩٩.٤٢٩	٧.٣٠٦	٣.٥٥٧.٩٤١	٥٨٣.٧٤٤	١.٧٤٩	١٦٢	٢.٦٧٩	٣٩١	آب
٣.٦٥٤.٢٧٧	٥٨٦.٥٨٦	٨٤.٣٩٢	٧.٥٦١	٣.٥٦٦.٠٩٦	٥٧٨.٨٦٢	٢.٩٧٨	١٦٣	٢.٨٤٢	٣٨٨	أيلول
٤.٠١٤.٦٠٥	٦٢٤.٦٨٦	١١٨.٠٤٣	٧.٩٥٨	٣.٨٩٢.٣٩٤	٦١٦.٥٧٠	٤.١٦٨	١٥٨	٣.١١١	٤٣٦	تشرين ١
٣.٤٧٨.١٨١	٥٧٨.٠٦٣	١٠٧.٠١١	٧.٨٣٠	٣.٣٦٦.٥٢٠	٥٧٠.٠٧٥	٤.٦٥٠	١٥٨	٢.٨٢٧	٣٩٦	تشرين ٢
٣.٤٥٤.٣٢٥	٥٧١.٧٧٧	١٠٠.٠٣٢	٧.٧٥٠	٣.٣٥١.٤٠٥	٥٦٣.٨٥٦	٢.٨٨٧	١٧١	٣.٠٠٠	٤١١	كانون ١
٢٦.٢٦١.٦٩٨	٤.٢٨١.٩٥١	٨٠٠.٣٧٧	٥٨.٩٢٠	٢٥.٤٣٥.٦٦١	٤.٢٢١.٧٦٨	٢٥.٦٦٠	١.٢٦٣	٢٥.٣٢٢	٣.٥١٠	٢٠١٩
٣.٠٤٥.٣١٤	٤٨٧.٥٠٥	٩٠.٢٢٥	٦.٢٤٧	٢.٩٥٢.٢٧٠	٤٨١.١١٤	٢.٨١٩	١٤٤	٢.٧٩٨	٣٧٣	كانون ٢
٣.٠٧١.٢٨٦	٤٨٩.٦٦٥	٩٥.٣٠٧	٦.٦٢٧	٢.٩٧١.٨٦٤	٤٨٢.٩٠٠	٤.١١٤	١٣٨	٢.٦٨٦	٣٦٢	شباط
٣.٢٢٢.٣٥٥	٥٣٥.٠٦٩	٨٧.٤٢٩	٧.٢٦٧	٣.١٤٠.٠٣٩	٥٢٧.٦٦٧	١.٨٨٦	١٣٥	٣.٧٧٠	٤٠٥	آذار
٢.٨٠٠.٣٢٦	٤٦٦.١٥٠	٨٥.٢٩٠	٦.٣٧٤	٢.٧١٢.٧٠٥	٤٥٩.٦٦٢	٢.٣٣١	١١٤	٢.٤٦٢	٣٦٠	نيسان
٢.٥٢٨.٨٨٩	٤٢٠.٦٧٦	٩٦.٦٠٢	٦.١١١	٢.٤٢٩.٧٣١	٤١٤.٤٣٤	٢.٥٥٧	١٣١	٢.٤٤٧	٣٦٥	أيار
٢.٥٠١.٧١٤	٤٣٠.٦٩٩	٦٩.٦٧٢	٦.٠٣٣	٢.٤٢٨.٨٤٩	٤٢٤.٥٤٩	٣.١٩٣	١١٧	٢.٣٨٤	٣٦٧	حزيران
٣.١٦٨.٠٩٨	٥٢٦.٧٨٧	٩٩.٣٢٤	٧.٠٩٩	٣.٠٦٦.١٤٢	٥١٩.٥٣٤	٢.٦٣٢	١٥٤	٢.٨٦٥	٤٣٩	تموز
٢.٩٧٧.٨٨٨	٤٧٣.٥٥٩	٧٦.٧٥٤	٦.٦٣٢	٢.٨٩٨.٠٣٥	٤٦٦.٧٦٣	٣.٠٩٩	١٦٤	٢.٨٠٢	٣٩٩	آب
٢.٩٣٨.٨٢٨	٤٥١.٨٤١	٩٩.٧٧٢	٦.٥٣٠	٢.٨٣٦.٠٢٦	٤٤٥.١٤٥	٣.٠٢٩	١٦٦	٣.١٠٦	٤٤٠	أيلول
										تشرين ١
										تشرين ٢
										كانون ١

\* بناء على إعلام مصرف لبنان رقم ٨٧٧ الصادر في ١٦ أيار ٢٠١٢، ستجري جلسات مقاصة المصارف فقط في المقر الرئيسي لمصرف لبنان، بيروت. تمت مراجعة هذه الأرقام منذ كانون الثاني ٢٠١٤ فاصبحت تتضمن الشيكات المحصّلة فقط بعد أن استثنيت منها عمليات الدفع المباشر.

١٠. الاعتمادات والبوالص المستندية للاستيراد والتصدير (بمليارات الليرات)

البوالص		الاعتمادات المستندية								الفترة
وضعية البوالص بنهاية الفترة	بوالص خارجة خلال الفترة	بوالص واردة خلال الفترة	وضعية الاعتمادات بنهاية الفترة		اعتمادات مستعملة		الاعتمادات المفتوحة خلال الفترة			
			تصدير	استيراد	تصدير	استيراد	تصدير	استيراد		
										٢٠١٨
٦١٥,١	١٠٧,٥	١٧٧,٢	١٣٣,٨	١,٤٠٦,٠	١,٧٣١,٧	٤٣٤,٦	٥٨٣,٥	٥٣٢,٩	٨١٧,٧	كانون ٢
٦١٩,٠	١٠٤,٥	١٨٥,٣	١١٣,٤	١,٢٣٥,٩	١,٧٠١,٤	٤١٨,٥	٦٨٨,٣	٢٦٧,٤	٦٨٦,٦	شباط
٦٢٦,٠	٨٩,٠	٢٢١,١	١٣٠,٢	١,٣١٤,٦	١,٥٤٨,٣	٢٣٤,٢	٧٠٤,١	٣٥٢,٩	٥٩٨,٥	آذار
٦١٠,٢	٨٨,٥	١٧٣,٧	١٣٢,٨	١,٥٢٣,٣	١,٦٥١,٨	٣٢١,٩	٦٥٤,٤	٥٦٠,٨	٨٥٨,٢	نيسان
٦١٦,٩	٩١,٦	١٧٨,٢	١٥١,٧	١,٢٥٦,١	١,٦٧٤,٦	٣٥٠,٦	٧٧٤,٧	٣٦٤,٦	٩٥٩,٥	أيار
٦٢٧,٨	٨٩,٨	١٥٦,٢	١٠٣,٩	١,٢٢٦,٠	١,٧٤٠,١	٣١٧,١	٧١٧,٩	٢٩٥,٩	٨٧٣,٥	حزيران
٦٥٨,٨	٨٧,٠	١٦٤,٠	١٤٢,٣	١,٣٥٤,٢	١,٧٨٦,١	٢٢٥,٥	٧٩٨,٣	٤٣٨,٨	٩٧٣,٧	تموز
٦٨٦,٩	٨٧,٠	١٤٥,٩	١٠٩,٤	١,٣١٧,٧	١,٨٠٥,٥	٣٦٢,١	٧٦٨,١	٣٤٠,١	٨٦٢,٧	آب
٦١١,٣	٨٥,٦	٢٠٥,٥	١٤٥,٤	١,٦٧٣,٦	١,٦٩٧,٥	٤٢١,١	٨٧٨,٦	٧٥٤,٥	٨٠١,٤	أيلول
٥٨٦,٨	٨٧,١	١٦٩,٠	١٤٤,٠	١,٧٤٣,١	١,٧٨٥,٧	٣٠٧,٧	٨٤٩,٣	٣٩١,٩	٩٨٣,٨	تشرين ١
٥٨٧,٤	٩١,٣	١٢٦,٧	١٣٦,٧	١,٢٠٠,٩	١,٧٥٥,٤	٤٨٥,٢	٨٠٥,٢	٤٩٤,٣	٩٠٤,١	تشرين ٢
٥٥٩,١	٩٦,٥	١٣٨,٤	١٢٩,٢	١,٣٠٤,٤	١,٥٢٠,٠	٢٧٠,٧	٨١٣,٨	٣٩٣,٣	٦٣٦,٤	كانون ١
										٢٠١٩
٥٨٤,٤	١١٤,٦	١٢٦,٩	١٦٩,٩	١,٣٧٤,١	١,٤٩١,٧	٣٩٦,١	٦٨٠,٥	٥١٢,١	٧٢٦,٢	كانون ٢
٥٥٨,٥	٩٩,٧	١٣٢,١	١٠٢,٩	١,٣٦٤,٠	١,٨٠٣,٨	٤٠٩,١	٦٣٢,٣	٤٤٧,٨	١,٠٣١,١	شباط
٦٠٣,٧	٨٦,٧	١٠١,٢	١٠٥,٠	١,٣٥٣,٩	١,٦٧٣,٩	٣٢٨,٨	٨٢٩,٣	٣٧٠,٤	٧٧٥,٠	آذار
٦١١,٦	٩٥,١	١٢١,٢	١٠٧,٤	١,١٩٧,٤	١,٥٥١,٣	٤٢٩,٦	٧٩١,١	٣٠٠,٩	٧٠٥,٦	نيسان
٦٤٧,١	٨٠,٠	١٥٣,٥	١٥٥,٢	١,١٥٢,١	١,٥٥٩,٦	٤١٢,٧	٨٠١,٣	٣٩١,٧	٨٩٢,١	أيار
٦٠٦,١	٧٤,٥	١٧٠,٣	٨٥,٤	١,٣٣٥,٢	١,٥٤٣,٩	١٩٥,٦	٦٦٠,٨	٤٣٧,٣	٧٠٠,٨	حزيران
٥٨٦,٩	٦٨,٤	١٣٤,٢	١٠٥,٤	١,٣٩١,٧	١,٥٣٥,٦	٤٤٢,٨	٨٧٩,٧	٥١٣,٥	٩٧٩,٨	تموز
٥٦٧,٢	٧٤,١	١٠٣,٢	٩٦,٩	١,٢٦٢,٥	١,٣١٢,٢	٤٤٥,٩	٧٩٤,١	٣٣٥,٨	٧٨٠,٣	آب
٤٩٤,٣	٨٣,٧	٩٨,٦	١٠٢,٠	١,٣٧٩,٤	١,٢٣٩,٤	٢٨٣,٧	٧٨٤,٧	٤٥٢,٤	٨٢٨,٣	أيلول

١١. أدوات الدين العام الداخلي (في نهاية الفترة، بمليارات الليرات)

أيلول ٢٠١٩	آب ٢٠١٩	تموز ٢٠١٩	كانون الأول ٢٠١٨	أيلول ٢٠١٨	آب ٢٠١٨	
٨١,٨٢٥	٨١,٠٩٠	٨٠,٨٢٩	٧٧,٨٥٢	٧٣,٠٠٧	٧٢,٨٥٧	الدين القائم بالليرة اللبنانية
٨٠,٠١٣	٧٩,١٨٨	٧٨,٩٩٩	٧٤,٨٧٩	٦٩,٥٨١	٦٩,٢٢٦	١. سندات طويلة الأجل*
٧٣,٥٧٣	٧٢,٥٣٤	٧١,٩٦٢	٦٦,٨٦٠	٦١,٢٣١	٦٠,٨٢٠	- سندات ما فوق ٢٤ شهراً
٥,١٩٣	٥,٤٩٤	٥,٨٥٨	٦,٩٦٦	٧,٣٢٥	٧,٤١٨	- سندات فترة ٢٤ شهراً
١,٢٤٧	١,١٦٠	١,١٧٩	١,٠٥٣	١,٠٢٥	٩٨٨	- فائدة القسائم
١,٥٠٨	١,٦١٠	١,٥٥٥	٢,٦٩٧	٣,١٥٣	٣,٣٦٤	٢. سندات قصيرة الأجل*
١,٤٢٤	١,٥٠٦	١,٤٣١	٢,١٤٧	٢,٢٦١	٢,٣٣٠	- سندات فترة ١٢ شهراً
٨٤	٩٠	٩٠	٣٢١	٦٩٠	٨٤٢	- سندات لستة أشهر
.	١٤	٣٤	٢٢٩	٢٠٢	١٩٢	- سندات لثلاثة أشهر
٣٠٤	٢٩٢	٢٧٥	٢٧٦	٢٧٣	٢٦٧	٣. قروض

إن الفروقات الطفيفة بين أرقام هذا الجدول والأرقام المنشورة من قبل وزارة المالية ترد إلى تصويب بعض الأرقام التي تكون نشرت سابقاً على أساس شبه نهائي حرصاً على عدم تأخير صدور هذه المعلومات.  
\* إن سندات الخزينة مسجلة بقيمتها الفعلية (القيمة الشرائية+الفوائد المتراكمة).

١٢. أسعار صرف أهم العملات الاجنبية (بالليرة اللبنانية)

ذهب (اونصة)	فضة (اونصة)	دولار كندي	ين ياباني (١٠٠)	جنيه استرليني	فرنك سويسري	يورو	دولار أميركي	
متوسط الفترة								٢٠١٨
١,٨٦٦,٢٠٠	٢٣,٦٨٩	١,١٤٧	١,٣٥٢	١,٩٨٥	١,٥١٥	١,٧٦١	١,٥٠٧,٥	تموز
١,٨١٤,٣٦٤	٢٢,٦٨٠	١,١٥٦	١,٣٥٧	١,٩٤٣	١,٥٢٥	١,٧٤٢	١,٥٠٧,٥	آب
١,٨٠٨,٠٢٩	٢١,٥٢٧	١,١٥٦	١,٣٤٦	١,٩٦٧	١,٥٥٧	١,٧٥٩	١,٥٠٧,٥	أيلول
١,٨٨٣,٠٥٦	٢٢,١١٧	١,١٢٤	١,٣٤٢	١,٩١١	١,٥١٩	١,٧١٦	١,٥٠٧,٥	كانون الأول
نهاية الفترة								٢٠١٩
٢,١٣٢,٩٥٤	٢٣,٧٤٨	١,١٥١	١,٣٩٣	١,٨٨٠	١,٥٢٧	١,٦٩٢	١,٥٠٧,٥	تموز
٢,٢٥٦,٩٢٢	٢٥,٨٥٣	١,١٣٦	١,٤١٧	١,٨٣٢	١,٥٣٧	١,٦٧٦	١,٥٠٧,٥	آب
٢,٢٧٧,٠١١	٢٧,٤٠٥	١,١٣٨	١,٤٠٢	١,٨٦٤	١,٥٢٢	١,٦٦٠	١,٥٠٧,٥	أيلول
متوسط الفترة								٢٠١٨
١,٨٣٧,١٠٠	٢٣,٢٦١	١,١٥٥	١,٣٥١	١,٩٨٤	١,٥٢٦	١,٧٦٩	١,٥٠٧,٥	تموز
١,٨١٨,٦٠٣	٢٢,١١٠	١,١٥٩	١,٣٦١	١,٩٦٢	١,٥٥٧	١,٧٦٠	١,٥٠٧,٥	آب
١,٧٨٣,٩٠٠	٢١,٥٧٣	١,١٥٨	١,٣٢٨	١,٩٧٠	١,٥٤٣	١,٧٥١	١,٥٠٧,٥	أيلول
١,٩٢٣,٩٠٢	٢٣,٠٦٥	١,١٠٧	١,٣٦٦	١,٩٠٦	١,٥٣٠	١,٧٢٥	١,٥٠٧,٥	كانون الأول
نهاية الفترة								٢٠١٩
٢,١٥٧,٩١١	٢٤,٨٣٨	١,١٤٧	١,٣٨٩	١,٨٣٤	١,٥٢٣	١,٦٨١	١,٥٠٧,٥	تموز
٢,٣٠١,١٢٣	٢٧,٨٣٢	١,١٣٣	١,٤١٦	١,٨٣٥	١,٥٢٥	١,٦٦٤	١,٥٠٧,٥	آب
٢,٢٤٢,٥٢٧	٢٥,٩٨٨	١,١٣٨	١,٣٩٧	١,٨٥٥	١,٥١٥	١,٦٤٦	١,٥٠٧,٥	أيلول

١٣. الدين العام بحسب مصادر التمويل (في نهاية الفترة)

أيلول ٢٠١٩	آب ٢٠١٩	تموز ٢٠١٩	كانون الأول ٢٠١٨	أيلول ٢٠١٨	آب ٢٠١٨	
٨١,٨٢٥	٨١,٠٩٠	٨٠,٨٢٩	٧٧,٨٥٢	٧٣,٠٠٧	٧٢,٨٥٧	١. الدين القائم بالليرة اللبنانية (بالمليارات)
٤٤,١٣١	٤٣,٣٠٢	٤٣,١٤٢	٣٩,٠٠٦	٣٦,٥٩٠	٣٥,٢٤١	أ. المصرف المركزي
٤٤,١٣١	٤٣,٣٠٢	٤٣,١٤٢	٣٩,٠٠٦	٣٦,٥٩٠	٣٥,٢٤١	محفظة سندات الخزينة <sup>١</sup>
.	.	.	.	.	.	قروض للمؤسسات العامة
٢٦,٢١٤	٢٦,٣٢٢	٢٦,٤٦٦	٢٧,٤٠٢	٢٥,٦٢٢	٢٦,٥٤٦	ب. المصارف
٢٥,٩١٠	٢٦,٠٣٠	٢٦,١٩١	٢٧,١٢٦	٢٥,٣٤٩	٢٦,٢٧٩	سندات الخزينة <sup>٢</sup>
٣٠٤	٢٩٢	٢٧٥	٢٧٦	٢٧٣	٢٦٧	قروض للمؤسسات العامة
١١,٤٨٠	١١,٤٦٦	١١,٢٢١	١١,٤٤٤	١٠,٧٩٥	١١,٠٧٠	ج. سندات القطاع غير المصرفي <sup>٣</sup>
١٣,٠٨٥	١٣,١٣٢	١٣,٤٦١	١٤,١٨٦	١٥,٣٩٧	١٦,٣٣١	٢. ودائع القطاع العام
٦٨,٧٤٠	٦٧,٩٥٨	٦٧,٣٦٨	٦٣,٦٦٦	٥٧,٦١٠	٥٦,٥٢٦	٣. الدين الصافي بالليرة اللبنانية
٣٢,٤٩٨	٣٢,٥٠١	٣٢,٣٨٨	٣٣,٤٩٦	٣٥,٤٢١	٣٥,٣٦٦	٤. الدين بالعملة الأجنبية (بملايين الدولارات)
١١٧,٧٣٠	١١٦,٩٥٣	١١٦,١٩٣	١١٤,١٦١	١١١,٠٠٧	١٠٩,٨٤٠	٥. مجموع الدين الصافي (بمليارات الليرات)

المصدر: وزارة المالية، أرقام شبه نهائية قابلة للتصحيح. إن الفروقات الطفيفة بين أرقام هذا الجدول والأرقام المنشورة من قبل وزارة المالية ترد إلى تصويب بعض الأرقام التي تكون نشرت سابقاً على أساس شبه نهائي حرصاً على عدم تأخير صدور هذه المعلومات.

<sup>١</sup> سندات الخزينة مسجلة بقيمتها الفعلية (القيمة الشرائية+الفوائد المتراكمة).

<sup>٢</sup> ابتداء من أيلول ١٩٩٩، تشمل هذه الأرقام صكوك المديونيات الى جانب سندات الخزينة.

<sup>٣</sup> نظراً لتوسع سوق سندات الخزينة، يتعدى احصاء حيازاتها من قبل غير المقيمين، ولذلك أدرجت جميع سندات الخزينة المصدر باليرة في الدين القائم بالليرة اللبنانية، والسندات المصدر بالدولار في الدين بالعملة الأجنبية.

١٤. سندات دين الجمهورية اللبنانية بالعملة الأجنبية

إقفال أيلول ٢٠١٩			إقفال آب ٢٠١٩			استحقاق	
هامش	فائدة %	سعر	هامش	فائدة %	سعر		
١٠,٧٧	١٢,٥٩	٩٨,٨٨	١١,١٣	١٢,٩٩	٩٨,٢٥	٢٠١٩/١١/٢٨	فئة ٨ سنوات (١٥٠٠ مليون دولار)
١٦,١٦	١٨,٠٥	٩٥,٢٥	١٨,١٩	٢٠,٠٩	٩٣,٦٠	٢٠٢٠/٠٣/٠٩	فئة ١٠ سنوات (١٢٠٠ مليون دولار)
١٤,٩٠	١٦,٧٩	٩٤,٦٠	١٨,٧٩	٢٠,٧٦	٩١,٧٨	٢٠٢٠/٠٤/١٤	فئة ١٦ سنوات (٧٠٠ مليون دولار)
١٥,٠٧	١٦,٩٢	٩٣,٠٠	١٧,٠٤	١٨,٨٧	٩١,٠٠	٢٠٢٠/٠٦/١٩	فئة ٧ سنوات (٦٠٠ مليون دولار)
١٨,٤٩	٢٠,١٣	٨٥,٠٠	١٨,٨١	٢٠,٣٢	٨٤,١٠	٢٠٢١/٠٤/١٢	فئة ١٥ سنة (٢٠٩٢,٤٦٩ مليون دولار)
١٧,٩٩	١٩,٥٨	٧٣,٣٨	١٦,٢٥	١٧,٦٩	٧٦,٠٠	٢٠٢٢/٠٥/٢٧	فئة ٦ سنة (٥٠٠ مليون دولار)
١٧,٧٢	١٩,٣٠	٧٠,٩٠	١٥,٦٠	١٧,٠٦	٧٤,٥٣	٢٠٢٢/١٠/٠٤	فئة ١٢ سنة (١٥٤٠ مليون دولار)
١٧,٢٩	١٨,٨٧	٦٩,٢٥	١٥,٤٨	١٦,٩٣	٧٢,٦٠	٢٠٢٣/٠١/٢٧	فئة ١٠ سنة (١١٠٠ مليون دولار)
١٦,٨٦	١٨,٤٣	٦٩,٠٠	١٥,٣٧	١٦,٨٠	٧٢,٠٠	٢٠٢٣/٠٥/٢٦	فئة ٧ سنة (٥٠٠ مليون دولار)
١٥,٨١	١٧,٣٩	٦٧,١٣	١٤,٦٦	١٦,٠٧	٧٠,٠٠	٢٠٢٤/٠٤/٢٢	فئة ٨ سنة (٧٠٠ مليون دولار)
١٤,٧٤	١٦,٣١	٦٦,٠٧	١٣,٨٨	١٥,٣٠	٦٨,٤٥	٢٠٢٤/١١/٠٤	فئة ٩ سنة (٥٠٠ مليون دولار)
١٥,١٢	١٦,٦٩	٦٧,٢٥	١٤,٢٤	١٥,٦٦	٦٩,٧٥	٢٠٢٤/١٢/٠٣	فئة ١٥ سنة (٢٥٠ مليون دولار)
١٤,١٣	١٥,٦٩	٦٦,٢٥	١٣,٣١	١٤,٧٢	٦٨,٦٩	٢٠٢٥/٠٢/٢٦	فئة ١٠ سنة (٨٠٠ مليون دولار)
١٣,٧٧	١٥,٣٤	٦٦,٢٥	١٣,٢٠	١٤,٦٠	٦٨,١٣	٢٠٢٥/٠٦/١٢	فئة ١٣ سنة (٨٠٠ مليون دولار)
١٣,٠٩	١٤,٧٣	٦٤,٧٥	١٢,٧١	١٤,١٨	٦٦,٣٨	٢٠٢٦/١١/٢٧	فئة ١٥ سنة (٧٢٥ مليون دولار)
١٣,٢٤	١٤,٨٨	٦٤,٥٠	١٢,٨١	١٤,٢٦	٦٦,٣٨	٢٠٢٧/٠٣/٢٣	فئة ١٠ سنة (١٢٥٠ مليون دولار)
١٢,٥١	١٤,١٤	٦٤,٨٦	١٢,٢٥	١٣,٧٢	٦٦,٢١	٢٠٢٧/١١/٢٩	فئة ١٥ سنة (١٠٠٠ مليون دولار)
٩,٦٦	١١,٣٤	٧٦,٧٥	٩,٨١	١١,٣١	٧٦,٧٥	٢٠٢٨/٠٣/٢٠	فئة ١٠ سنة (٧٠٠ مليون دولار)
١١,٨٢	١٣,٥٣	٦٤,٦٣	١١,٦١	١٣,١٣	٦٦,٠٠	٢٠٢٨/١١/٠٣	فئة ١٣ سنة (٥٠٠ مليون دولار)
١١,٩٠	١٣,٥٨	٦٤,٣٨	١١,٧٣	١٣,٢٣	٦٥,٦٣	٢٠٢٩/٠٥/٢٥	فئة ١٤ سنة (١٠٠٠ مليون دولار)
١١,٢٠	١٢,٩٠	٦٤,٧٥	١١,١٦	١٢,٦٧	٦٥,٥٨	٢٠٣٠/٠٢/٢٦	فئة ١٥ سنة (١٤٠٠ مليون دولار)
١١,٣٠	١٣,٠٠	٦٤,٦٣	١١,٢٥	١٢,٧٧	٦٥,٥٠	٢٠٣١/٠٤/٢٢	فئة ١٥ سنة (٣٠٠ مليون دولار)
١١,٣٦	١٣,٠٥	٦٤,٥٠	١٠,٨٢	١٢,٣٢	٦٧,٧٧	٢٠٣١/١١/٢٠	فئة ١٥ سنة (١٠٠٠ مليون دولار)
١٠,٩٨	١٢,٦٨	٦٤,٨٨	١٠,٨٩	١٢,٤١	٦٦,٠٣	٢٠٣٢/٠٣/٢٣	فئة ١٥ سنة (١٠٠٠ مليون دولار)
١٠,٨٨	١٢,٥٦	٧١,٨٥	١٠,٩٤	١٢,٤٤	٧٢,٣٩	٢٠٣٣/٠٥/١٧	فئة ١٥ سنة (١٥٠٠ مليون دولار)
١٠,٨٢	١٢,٥٠	٧١,٧٤	١٠,٩٤	١٢,٤٤	٧١,٩٩	٢٠٣٤/٠٥/١٧	فئة ١٦ سنة (١٥٠٠ مليون دولار)
١٠,٣١	١٢,٠١	٦٥,٠٠	١٠,٣٥	١١,٨٧	٦٥,٦٦	٢٠٣٥/١١/٠٢	فئة ١٥ سنة (٦٠٠ مليون دولار)
١٠,٥٦	١٢,٢٦	٦٤,٢٥	١٠,٣٩	١١,٩١	٦٦,٠٠	٢٠٣٧/٠٣/٢٣	فئة ٢٠ سنة (٧٥٠ مليون دولار)

١٥. سندات دين المصارف بالعملة الأجنبية

إقفال أيلول ٢٠١٩			إقفال آب ٢٠١٩			إستحقاق	Eurobonds
هامش	فائدة	سعر	هامش	فائدة	سعر		
٤,٧٦	٦,٤١	١٠٠,٩٤	٤,٧٧	٦,٢٩	١٠١,١٨	٢١/٠٦/٢٠٢١	١٠ سنوات (Euro Notes) بيبلوس
٨,٧٧	١٠,٣٤	٩١,٦٣	٨,٥٧	١٠,٠٢	٩٢,٣٧	٠٤/٠٥/٢٠٢٣	٥ سنوات (Certificate) بلوم بنك
٥,٢٨	٦,٧٨	٩٩,٩٠	٥,٤٢	٦,٧٦	٩٩,٩٥	١٦/١٠/٢٠٢٣	١٠ سنوات (Bond) عودة

١٦. التداول بالأسهم في بورصة بيروت (أيلول - ٢٠١٩)

الشركة	حجم الأسهم المنفذة	النسبة من الحجم	قيمة التنفيذ (\$)	النسبة من القيمة	سعر الإقبال (\$)	معدل السعر (\$)
سوليدير "أ"	٢١١,٩٦٢	١٠,٦٦%	١,٢٢٩,٤٠٤٩	٦,٠١%	٥,٨٣٠	٥,٨٠
سوليدير "ب"	٩٧,٥٥١	٤,٩٠%	٥٥٤,١٧٢	٢,٧١%	٥,٨٦٠	٥,٦٨
البنك اللبناني للتجارة "C"	-	-	-	-	٠,٩٣٠	-
البنك اللبناني للتجارة "أسهم تفضيلية" فئة "D"	-	-	-	-	٩٤,٠٠٠	-
البنك اللبناني للتجارة "أسهم تفضيلية" فئة "H"	-	-	-	-	٩٤,٠٠٠	-
بنك عودة "C"	٢٥٤,٥٥٣	١٢,٨٠%	٩٢٦,٥٦٨	٤,٥٣%	٣,٧٠٠	٣,٦٤
بنك عودة "GDR"	٣١٤,٦٢٠	١,٥٩%	١١٦,٩٩٤	٠,٥٧%	٣,٧٠٠	٣,٧٠
بنك عودة "أسهم تفضيلية" فئة "H"	٦٠٠	٠,٠٣%	٤٧٤,٧٦٠	٠,٢٣%	٧٧,٠٠٠	٧٩,٦٠
بنك عودة "أسهم تفضيلية" فئة "I"	-	-	-	-	٨٩,٨٠٠	-
بنك عودة "أسهم تفضيلية" فئة "J"	٤,٤٧٠	٠,٢٢%	٣١٢,٦٧٧	١,٥٣%	٦٩,٩٥٠	٦٩,٩٥
بنك بيروت "C"	٥٢٣,٨٣٨	٢٦,٣٣%	٩,٨٤٨,١٥٤	٤٨,١٢%	١٨,٨٠٠	١٨,٨٠
بنك بيروت "أسهم أولوية ٢٠١٤"	٢٤٠,٠٠٠	١٢,٠٦%	٥٠٠,٤٠,٠٠٠	٢٤,٦٣%	٢١,٠٠٠	٢١,٠٠
بنك بيروت "أسهم تفضيلية" فئة "H"	-	-	-	-	٢٥,٠٠٠	-
بنك بيروت "أسهم تفضيلية" فئة "I"	-	-	-	-	٢٤,٩٥٠	-
بنك بيروت "أسهم تفضيلية" فئة "J"	-	-	-	-	٢٥,٠٠٠	-
بنك بيروت "أسهم تفضيلية" فئة "K"	-	-	-	-	٢٥,٠٠٠	-
بنك بيلوس "C"	٣٦٧,٦١٩	١٨,٤٨%	٤٠٦,٢٠٧	١,٩٨%	١,١٣٠	١,١٠
بنك بيلوس GDR	-	-	-	-	٦٢,٠٠٠	-
بنك بيلوس "أسهم تفضيلية ٢٠٠٨"	٢,٤٣٨	٠,١٢%	١٥٨,٤٧٠	٠,٧٧%	٦٥,٠٠٠	٦٥,٠٠
بنك بيلوس "أسهم تفضيلية ٢٠٠٩"	٢,٢٨٨	٠,١٢%	١٤٨,٠٦٢٠	٠,٧٣%	٦٤,٩٠٠	٦٤,٩٦
بنك بيمو "C"	٢١,٥٠١	١,٠٨%	٢٤,٧٢٦	٠,١٢%	١,١٥٠	١,١٥
بنك بيمو "أسهم تفضيلية ٢٠١٣"	-	-	-	-	٩٢,٠٠٠	-
بنك لبنان والمهجر "GDR"	١٤٥,٠٦٢	٧,٢٩%	١,٠٢٣,٩٩٥	٥,٠٠%	٦,٩٨٠	٧,٠٦
بنك لبنان والمهجر	٨٥,١٦٧	٤,٢٨%	٦٢٠,٤٨٤٦	٣,٠٣%	٧,٣٠٠	٧,٢٩
ريمكو	-	-	-	-	٣,٢٨٠	-
هوليسم لبنان	٦١٠	٠,٠٣%	٥,٨٩٠	٠,٠٣%	٩,٩٨٠	٩,٦٦
الإسمنت الأبيض إسمي	-	-	-	-	٢,٦٠٠	-
المجموع	١,٩٨٩,٢٧٩	١٠٠%	٢٠,٤٦٤,١٢٨	١٠٠%	-	-

١٧. أدوات مالية مختلفة

التغيير	معدل السعر (\$)	إقبال أيلول ٢٠١٩ (\$)	معدل السعر (\$)	إقبال آب ٢٠١٩ (\$)	GDR (لبنان والمهجر)
٠,٧٣%	٦,٩٣	\$ ٦,٨٥ - ٧,٠٠	٦,٨٨	\$ ٦,٨٠ - ٦,٩٥	GDR (لبنان والمهجر)
٢,٧٥%	٣,٧٣	\$ ٣,٦٢ - ٣,٨٤	٣,٦٣	\$ ٣,٥٦ - ٣,٧٠	GDR (عودة)
٠,٠٠%	٧٠,٠٠٠	\$ ٠,٠٠ - ٧٠,٠٠٠	٧٠,٠٠٠	\$ ٠,٠٠ - ٧٠,٠٠٠	GDR (بيلوس)



مصرف لبنان  
BANQUE DU LIBAN