

SYNTHÈSE

(Les pourcentages représentent les variations annuelles, sauf mention contraire)

L'indicateur synthétique de la Banque du Liban est passé à 284,5 en septembre 2019, contre 291,6 le mois précédent et 292,3 en septembre 2018. Au cours du mois, la balance des paiements a accusé un déficit de 58,5 millions de dollars. Sur un an, le bilan consolidé des banques commerciales s'est accru de 8,7% et le taux de dollarisation des dépôts a atteint 71,9% à la fin du mois. Sur le dollar, les taux d'intérêt bancaires débiteurs et créditeurs ont affiché une hausse. Sur la livre libanaise, les taux créditeurs ont augmenté, alors que les taux débiteurs ont diminué.

- ☒ La **balance des paiements** a enregistré, en septembre 2019, un déficit de 58,5 millions de dollars. Ceci s'est traduit par une baisse des avoirs extérieurs nets de la Banque du Liban de 160,1 millions de dollars et une hausse de ceux des banques et institutions financières de 101,6 millions de dollars. Pour les neuf premiers mois de l'année, la balance des paiements a accusé un déficit cumulé de 5 955,4 millions de dollars, contre un déficit cumulé de 1 311,3 millions de dollars pour la même période de 2018.
- ☒ Selon les chiffres publiés par le Ministère des finances, la **dette publique** totale nette a augmenté de 777 milliards de livres en septembre 2019, s'établissant à 117 730 milliards de livres à la fin du mois. Ceci résulte d'un accroissement de la dette publique nette libellée en livre libanaise de 782 milliards de livres qui a atteint 68 740 milliards de livres et d'une contraction de la dette publique libellée en devises de 3 millions de dollars qui s'est inscrite à 32 498 millions de dollars à fin septembre. Sur un an, la croissance de la dette publique totale nette, de la dette en livre libanaise et de la dette en devises a respectivement été de 6,1%, 19,3% et (-8,3%).
- ☒ Les **réserves en devises de la Banque du Liban** ont atteint 38 967,2 millions de dollars à fin septembre 2019, soit une baisse annuelle de 11,4% ou 5 005,4 millions de dollars. La valeur totale des réserves extérieures, y compris l'or, s'est élevée à 52 686,2 millions de dollars. Sur le marché de Beyrouth, le **cours du dollar** s'est maintenu au cours du mois au taux moyen de 1 507,50 livres libanaises.
- ☒ Les **taux d'intérêt** sont restés inchangés en septembre 2019 sur toutes les catégories de bons du Trésor. À la fin du mois, les taux se sont maintenus à 5,85% sur les bons à 6 mois, 6,50% sur les bons à 12 mois, 7,00% sur les bons à 24 mois et 7,50% sur les bons à 36 mois. Sur la livre, les taux bancaires créditeurs ont atteint 9,13% (+18 points de base) et les taux débiteurs ont reculé à 10,92% (-32 points de base). Sur le dollar, les taux débiteurs et créditeurs ont augmenté. Ainsi, le taux débiteur moyen pondéré s'est élevé à 10,26% (+23 points de base) et le taux créditeur moyen à 6,57% (+37 points de base).
- ☒ L'**agrégat M3** a atteint 209 289,7 milliards de livres à fin septembre 2019, soit un déclin annuel de 1,8%, contre une baisse de 0,5% en août 2019. Les crédits bancaires au secteur privé sont restés le facteur principal de création monétaire, de même que les crédits au secteur public. En ce qui concerne les composantes de la masse monétaire, les dépôts en livre ont enregistré une baisse de 13,2%, alors que les dépôts en devises se sont améliorés de 3,8%.
- ☒ Le **bilan consolidé des banques commerciales** s'est élevé à 395 260 milliards de livres en septembre 2019, soit une hausse annuelle de 8,7%, contre 9,8% en août 2019. Les crédits au secteur privé ont reculé de 8,3%, et les dépôts du secteur privé, résident et non-résident, de 1,3%. Le **taux de dollarisation** des dépôts bancaires a atteint 71,9% fin septembre 2019.
- ☒ Le déficit de la **balance commerciale** s'est allégé de 8,2%, se chiffrant à 1 123,9 millions de dollars fin septembre 2019. Ceci s'explique par un regain des importations de 1,9% et des exportations de 60,1% qui ont respectivement atteint 1 465,8 millions et 341,9 millions de dollars.
- ☒ Par rapport à septembre 2018, les **livraisons de ciment**, indicateur de l'activité actuelle du secteur de la construction, ainsi que les **surfaces couvertes par les permis de construire**, indicateur de son activité potentielle, se sont respectivement contractées de 21,1% et 23,3%.
- ☒ Sur un an, la **production d'énergie électrique** a diminué de 2,6% en septembre 2019, s'inscrivant à 1 326,4 millions de kWh.
- ☒ A l'**Aéroport International de Beyrouth**, le trafic aérien et le nombre de passagers ont respectivement régressé de 4,6% et 3,6%, suite à une baisse respective du nombre de passagers arrivant de 4,6% et partant de 3,5%. Quant au volume du fret aérien, il a diminué de 2,3%.
- ☒ En septembre 2019, le trafic maritime et le volume total du fret maritime au **Port de Beyrouth** ont respectivement baissé de 1,2% et 21,6%.

DIAGNOSTIC

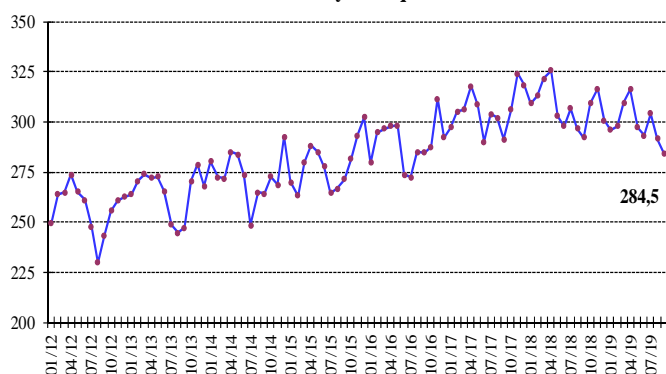
L'INDICATEUR SYNTHETIQUE DE LA BDL

L'indicateur synthétique de la Banque du Liban est passé à 284,5 en septembre 2019, contre 291,6 le mois précédent et 292,3 en septembre 2018, soit une baisse annuelle de 2,7%.

Indicateur Synthétique (Moyenne 1993=100)

	Indice	Changement Mensuel (%)	Changement Annuel (%)
Sept -2018	292,3	-1,5	-0,4
Oct -2018	309,2	5,8	1,0
Nov -2018	316,5	2,4	-2,3
Déc -2018	300,7	-5,0	-5,6
Janv -2019	295,9	-1,6	-4,4
Févr -2019	297,9	0,7	-4,8
Mars -2019	309,7	3,9	-3,7
Avr-2019	316,1	2,1	-3,0
Mai-2019	297,4	-5,9	-1,9
Juin-2019	293,1	-1,4	-1,6
Juil-2019	304,3	3,8	-0,8
Août-2019	291,6	-4,2	-1,7
Sept-2019	284,5	-2,4	-2,7

Indicateur Synthétique



COMPENSATION DES CHÈQUES

La valeur totale des chèques payés a reculé de 9,8% en septembre 2019. La valeur des chèques libellés en livre libanaise a progressé de 9,3%, alors que celle des chèques en devises a diminué de 19,6%. La part des chèques payés libellés en devises s'est inscrite à 58,8% du total des chèques, soit une baisse de 10,9%.

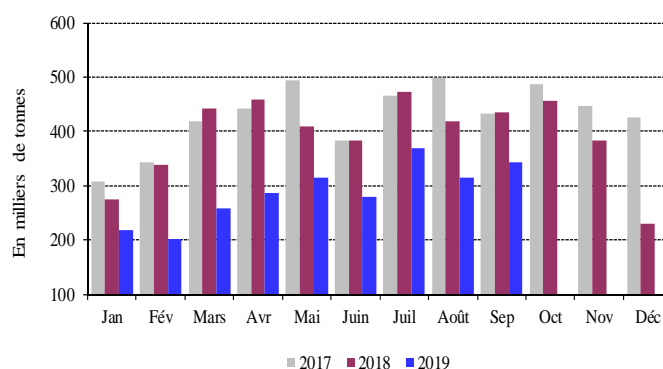
Sur un an, la part des chèques rejetés a régressé de 4,3%, représentant 2,4% de la valeur totale des chèques fin septembre 2019.

SECTEUR RÉEL

LA CONSTRUCTION ET L'IMMOBILIER

Par rapport à septembre 2018, les livraisons de ciment, indicateur de l'activité actuelle du secteur de la construction, ainsi que les surfaces couvertes par les permis de construire, indicateur de son activité potentielle, se sont respectivement contractées de 21,1% et 23,3%.

Livraisons de Ciment



Source: Sociétés de Ciment

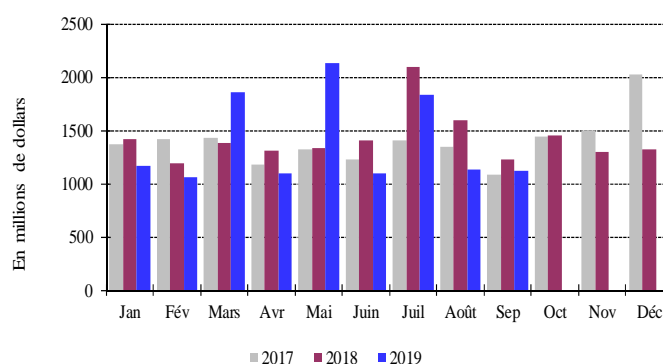
Les taxes foncières perçues en septembre 2019 ont accusé un repli de 8,5% sur un an, totalisant 55,2 milliards de livres.

LE COMMERCE EXTERIEUR

Le déficit de la balance commerciale s'est allégé de 8,2%, se chiffrant à 1 123,9 millions de dollars fin septembre 2019. Ceci s'explique par un regain des importations de 1,9% et des exportations de 60,1% qui ont respectivement atteint 1 465,8 millions et 341,9 millions de dollars.

Les recettes douanières perçues au cours du mois ont diminué de 12,5%, s'inscrivant à 159,1 milliards de livres.

Déficit Commercial



Source: Conseil Supérieur des Douanes

Pour les neuf premiers mois de l'année, les importations libanaises des principaux pays d'origine se sont réparties comme suit: les Etats-Unis 8,7%, la Chine 8,6%, la Russie 7,7%, la Grèce 6,9% et l'Italie 6,8%.

En septembre 2019, ces importations se sont réparties de la manière suivante:

Importations par pays d'origine (millions de dollars)

	Sept 18	% du total	Sept 19	% du total
Grèce	145,5	10,1	153,5	10,5
Chine	160,5	11,2	133,1	9,1
Italie	80,6	5,6	108,5	7,4
Turquie	64,2	4,5	78,4	5,3
Etats-Unis	103,5	7,2	78,3	5,3
Autres pays	883,6	61,5	914,1	62,4
Total importations	1 437,8	100	1 465,8	100

Principaux Indicateurs (Toutes les variations sont en % et comparées à la même période de l'année précédente)

	Déc-2017	Moy-2017	Sept-2018	Déc-2018	Moy-2018	Août-2019	Sept-2019
Chèques encaissés en L.L. ¹							
(en millions de L.L.)	3 213 052	2 722 943	2 842 155	3 049 796	2 780 483	2 802 167	3 106 201
Variation en %	13,42	8,97	27,79	-5,08	2,11	4,58	9,29
Chèques encaissés en devises ^{1**}							
(en millions de \$)	4 127	3 881	3 654	3 454	3 702	2 978	2 939
Variation en %	6,50	-3,25	21,38	-16,30	-4,62	-18,62	-19,58
Total chèques encaissés ^{**}							
(en millions de L.L.)	9 434 437	8 574 252	8 350 977	8 257 190	8 361 657	7 291 333	7 536 484
Demandes d'information à la Centrale des Risques ¹							
Total	29 293	35 511	28 834	19 520	29 858	20 143	20 441
Variation en %	9,49	15,46	-9,41	-33,36	-15,92	-28,29	-29,11
Permis de construire ^{2**}							
(en mètres carrés)	901 259	977 532	621 889	595 682	751 630	483 545	477 256
Variation en %	-0,29	-4,12	-13,15	-33,91	-23,11	-28,54	-23,26
Livraisons de ciment ^{3**}							
(en tonnes)	426 543	429 051	434 262	230 742	391 860	315 488	342 505
Variation en %	43,85	-2,18	0,21	-45,90	-8,67	-24,46	-21,13
Taxes foncières perçues ⁴							
(en millions de L.L.)	101 163	84 866	60 296	83 421	65 031	45 711	55 158
Variation en %	-5,80	18,02	11,34	-17,54	-23,37	-8,85	-8,52
Importations ^{5**}							
(en millions de L.L.)	2 463 553	2 460 831	2 168 214	2 365 864	2 510 758	2 268 219	2 210 443
Variation en %	3,23	2,42	5,83	-3,97	2,03	-17,36	1,95
Exportations ^{5**}							
(en millions de L.L.)	378 177	357 338	322 049	371 008	370 946	565 460	515 608
Variation en %	2,70	-4,47	1,89	-1,90	3,81	63,79	60,10
Déficit Commercial ^{**}	2 085 376	2 103 493	1 846 165	1 994 855	2 139 812	1 702 759	1 694 835
Variation en %	3,33	3,69	6,55	-4,34	1,73	-29,03	-8,20
Recettes douanières ^{5*}							
(en millions de L.L.)	190 429	187 405	181 812	157 411	175 941	166 417	159 144
Variation en %	1,73	1,88	7,98	-17,34	-6,12	-6,60	-12,47
Production d'électricité (réseau EDL) ⁶							
(en millions de kWh)	1 303	1 253	1 362	1 361	1 270	1 457	1 326
Variation en %	12,71	14,49	2,29	4,49	1,41	-2,45	-2,59
Importations de dérivés pétroliers ^{7***}							
(en tonnes métriques)	586 586	701 530	658 794	647 154	673 965	884 392	600 479
Variation en %	-6,95	5,13	-10,13	10,33	-3,93	8,83	-8,85
Marchandises au Port de Beyrouth ^{8**}							
Total	706 871	688 617	623 375	681 504	665 686	576 562	488 955
Variation en %	5,37	-5,78	-4,59	-3,59	-3,33	-17,53	-21,56
Arrivée (tonnes)	615 894	594 241	538 334	610 001	587 891	511 857	414 212
Départ (tonnes)	90 222	94 132	84 492	71 113	77 488	64 348	74 503
Transit/zone franche (tonnes)	755	243	549	390	307	357	240
Passagers (AIB) ⁹							
Total	626 866	686 307	849 299	677 811	736 831	1 185 665	818 408
Variation en %	4,83	8,22	-1,45	8,13	7,36	2,23	-3,64
Arrivée	333 273	341 936	379 789	362 245	369 666	527 308	362 190
Variation en %	5,40	8,56	-0,05	8,69	8,11	0,41	-4,63
Départ	293 270	343 959	469 068	312 441	366 569	650 534	452 443
Variation en %	4,26	8,00	-2,62	6,54	6,57	2,57	-3,54
Transit	323	412	442	3 125	596	7 823	3 775
Variation en %	-35,40	-43,19	127,84	867,49	44,71	1 706,70	754,07

* A partir de juillet 1995, la valeur du dollar douanier (800 L.L.) a été remplacée par le cours officiel du dollar. ** Chiffres mis à jour par le secteur privé. *** A dater début Janvier 1997, les données préliminaires sont mises à jour pour inclure les secteurs public et privé.

Sources: ¹BDL. ²Ordre des Ingénieurs de Beyrouth et Tripoli. ³Sociétés de Ciment. ⁴Ministère des Finances. ⁵Conseil Supérieur de Douanes. ⁶EDL. ⁷Direction Générale du Pétrole. ⁸Port de Beyrouth. ⁹Aéroport International de Beyrouth.

Pour les neuf premiers mois de l'année, les exportations libanaises vers les principaux pays de destination se sont réparties comme suit: la Suisse 27,7%, les Emirats Arabes Unis 11,7%, l'Arabie Saoudite 6,4%, la Syrie 5,6% et l'Irak 4,1%.

En septembre 2019, elles se sont réparties de la manière suivante:

Exportations par pays d'origine (millions de dollars)

	Sept 18	% du total	Sept 19	% du total
Suisse	1,2	0,6	148,0	43,3
EAU	45,4	21,3	32,4	9,5
Arabie Saoudite	15,1	7,1	20,1	5,9
Syrie	17,7	8,3	12,0	3,5
Irak	12,0	5,6	11,4	3,3
Autres pays	122,1	57,2	118,1	34,5
Total exportations	213,6	100	341,9	100

Importations (millions de dollars)

Sections	Janv-Sept 2018	% du total	Janv-Sept 2019	% du total
Produits alimentaires	2 570,0	17,0	2 448,5	16,0
Textiles	574,4	3,8	497,4	3,2
Peaux, cuirs et plastiques artificielles	51,9	0,3	45,9	0,3
Bois et ouvrage en bois	166,8	1,1	138,4	0,9
Produits chimiques/pharmaceutiques	1 653,9	10,9	1 556,2	10,2
Papiers et ouvrages en papier	270,3	1,8	228,6	1,5
Produits en pierre, plâtre, ciment	337,9	2,2	249,4	1,6
Métaux et produits dérivés	4 168,7	27,5	5 898,6	38,5
Machines et matériel électrique	3 315,6	21,9	2 568,9	16,8
Produits de la bijouterie	1 009,7	6,7	740,6	4,8
Autres	1 036,7	6,8	931,9	6,1
Total	15 156,0	100	15 304,5	100

Exportations (millions de dollars)

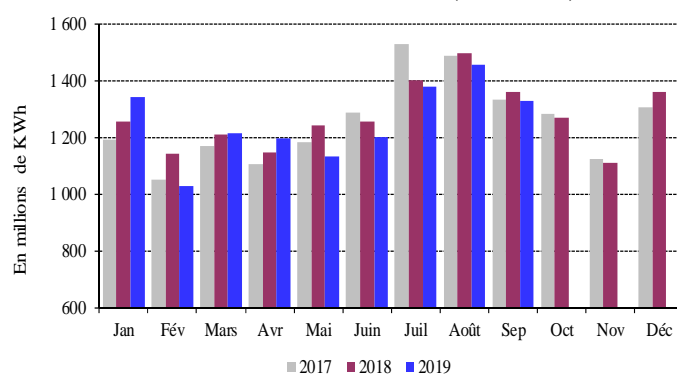
Sections	Janv-Sept 2018	% du total	Janv-Sept 2019	% du total
Produits alimentaires	471,7	21,4	456,6	16,3
Textiles	38,6	1,8	35,9	1,3
Peaux, cuirs et plastiques artificielles	8,0	0,4	10,0	0,4
Bois et ouvrage en bois	5,9	0,3	9,2	0,3
Produits chimiques/pharmaceutiques	267,3	12,2	279,0	9,9
Papiers et ouvrages en papier	108,8	4,9	112,5	4,0
Produits en pierre, plâtre, ciment	16,5	0,8	13,2	0,5
Métaux et produits dérivés	315,8	14,4	284,9	10,2
Machines et matériel électrique	255,8	11,6	313,5	11,2
Produits de la bijouterie	505,4	23,0	1 093,6	39,0
Autres	205,5	9,3	197,9	7,1
Total	2 199,2	100	2 806,3	100

Source: Conseil Supérieur de Douanes

L'ENERGIE

Sur un an, la production d'énergie électrique a diminué de 2,6% en septembre 2019, s'inscrivant à 1 326,4 millions de kWh.

Production Mensuelle d'Electricité (Réseau EDL)

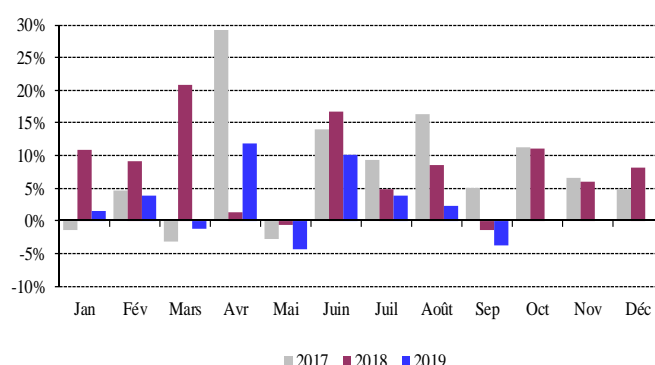


Source: Electricité du Liban

LE TRANSPORT

A l'Aéroport International de Beyrouth, le trafic aérien et le nombre de passagers ont respectivement régressé de 4,6% et 3,6%, suite à une contraction respective du nombre de passagers arrivant de 4,6% et partant de 3,5%. Quant au volume du fret aérien, il a diminué de 2,3%, les marchandises débarquées et embarquées ayant respectivement baissé de 3,6% et 0,5%.

Variation Annuelle du Flux de Passagers



Source: Aéroport International de Beyrouth

En septembre 2019, le trafic maritime et le volume total du fret maritime au Port de Beyrouth ont respectivement baissé de 1,2% et 21,6%. Les marchandises débarquées, embarquées et en transit ont enregistré un repli respectif de 23,1%, 11,8% et 56,3%.

SECTEUR MONÉTAIRE

LES AVOIRS EXTERIEURS NETS DU SYSTEME BANCAIRE

La balance des paiements a enregistré, en septembre 2019, un déficit de 58,5 millions de dollars. Ceci s'est traduit par une baisse des avoirs extérieurs nets de la Banque du Liban de 160,1 millions de dollars et une hausse de ceux des banques et institutions financières de 101,6 millions de dollars. Pour les neuf premiers mois de l'année, la balance des paiements a accusé un déficit cumulé de 5 955,4 millions de dollars, contre un déficit cumulé de 1 311,3 millions de dollars pour la même période de 2018.

LES RESERVES OFFICIELLES EN DEVISES

Les réserves en devises de la Banque du Liban ont atteint 38 967,2 millions de dollars à fin septembre 2019, soit une baisse annuelle de 11,4% ou 5 005,4 millions de dollars. La valeur totale des réserves extérieures, y compris l'or, s'est élevée à 52 686,2 millions de dollars. Sur le marché de Beyrouth, le cours du dollar s'est maintenu au cours du mois au taux moyen de 1 507,50 livres libanaises.

LES TAUX D'INTERET

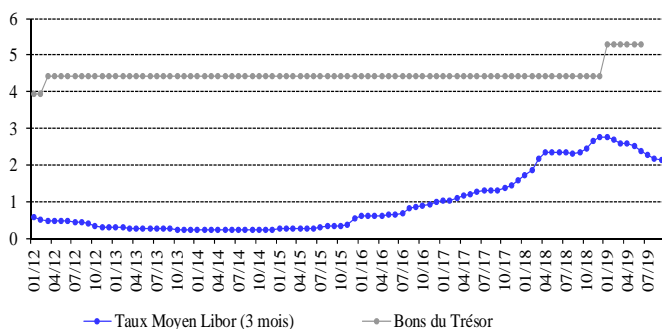
Les taux d'intérêt sont restés inchangés en septembre 2019 sur toutes les catégories de bons du Trésor. À la fin du mois, les taux se sont maintenus à 5,85% sur les bons à 6 mois, 6,50% sur les bons à 12 mois, 7,00% sur les bons à 24 mois et 7,50% sur les bons à 36 mois.

Sur la livre, les taux bancaires créditeurs ont atteint 9,13% (+18 points de base) et les taux débiteurs ont reculé à 10,92% (-32 points de base).

Sur le dollar, les taux débiteurs et créditeurs ont augmenté. Ainsi, le taux débiteur moyen pondéré s'est élevé à 10,26% (+23 points de base) et le taux créditeur moyen à 6,57% (+37 points de base).

En conséquence, l'écart d'intérêt débiteur sur la livre et le dollar a rétréci, passant de 1,21 point en août 2019 à 0,66 point en septembre 2019. De même, l'écart d'intérêt créditeur sur la livre et le dollar est passé au cours de la même période de 2,75 points à 2,56 points.

Ecart d'Intérêt entre les Bons du Trésor à 3 mois et le Libor



En septembre 2019, la moyenne du taux Libor à 3 mois s'est inscrite à 2,13%, contre 2,16% en août 2019.

Au cours du mois, les taux sur les certificats de dépôt à 45 et 60 jours émis par la Banque du Liban sont restés inchangés, se stabilisant respectivement à 3,57% et 3,85%.

D'autre part, les taux d'escompte et de prise en pension ont été maintenus par la banque centrale à 10,00%, taux en vigueur depuis décembre 2009.

LA MASSE MONETAIRE

L'agrégat M3 a atteint 209 289,7 milliards de livres à fin septembre 2019, soit un déclin annuel de 1,8%, contre une baisse de 0,5% en août 2019. Les crédits bancaires au

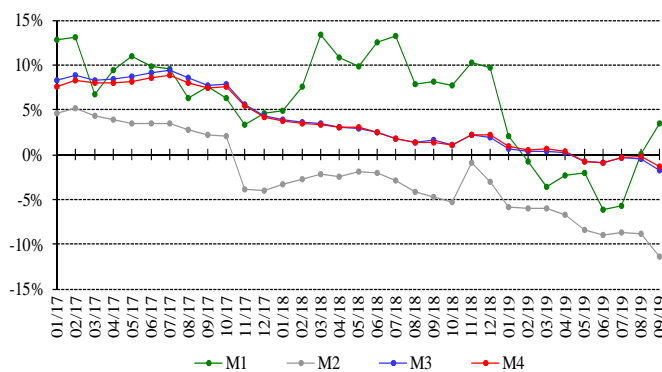
secteur privé sont restés le facteur principal de création monétaire, de même que les crédits au secteur public.

En ce qui concerne les composantes de la masse monétaire, les dépôts en livre ont enregistré une baisse de 13,2%, alors que les dépôts en devises se sont améliorés de 3,8%.

Variations de la Masse Monétaire sur un an (en %)

	M1	M2	M3	M4
Sept-2018	8,21	-4,78	1,69	1,38
Oct-2018	7,73	-5,32	1,02	1,05
Nov-2018	10,21	-0,95	2,21	2,27
Déc-2018	9,76	-2,95	1,93	2,15
Janv-2019	2,04	-5,84	0,70	0,95
Févr-2019	-0,78	-6,01	0,37	0,53
Mars-2019	-3,60	-6,06	0,40	0,64
Avr-2019	-2,38	-6,70	0,19	0,34
Mai-2019	-2,02	-8,45	-0,82	-0,83
Juin-2019	-6,10	-9,01	-0,97	-0,97
Juil-2019	-5,72	-8,72	-0,36	-0,35
Août-2019	0,12	-8,82	-0,45	-0,25
Sept-2019	3,51	-11,34	-1,78	-1,39

Variation de la Masse Monétaire



LA DETTE PUBLIQUE

Bons du Trésor par catégorie (en % du total)

	3 mois	6 mois	12 mois	24 mois et plus
Sept-2018	0,28	0,95	3,11	95,67
Oct-2018	0,15	0,71	3,37	95,77
Nov-2018	0,36	0,44	2,99	96,22
Déc-2018	0,30	0,41	2,77	96,52
Janv-2019	0,31	0,25	2,54	96,90
Févr-2019	0,06	0,20	2,43	97,31
Mars-2019	0,30	0,15	2,27	97,28
Avr-2019	0,28	0,11	2,02	97,59
Mai-2019	0,29	0,11	1,67	97,93
Juin-2019	0,05	0,11	1,85	97,98
Juil-2019	0,04	0,11	1,78	98,07
Août-2019	0,02	0,11	1,86	98,01
Sept-2019	-	0,10	1,75	98,15

Selon les chiffres publiés par le Ministère des finances, la dette publique totale nette a augmenté de 777 milliards de livres en septembre 2019, s'établissant à 117 730 milliards de livres à la fin du mois.

Ceci résulte d'un accroissement de la dette publique nette libellée en livre libanaise de 782 milliards de livres qui a atteint 68 740 milliards de livres et d'une contraction de la dette publique libellée en devises de 3 millions de dollars qui s'est inscrite à 32 498 millions de dollars à fin septembre.

Sur un an, la croissance de la dette publique totale nette, de la dette en livre libanaise et de la dette en devises a respectivement été de 6,1%, 19,3% et (-8,3%).

L'ACTIVITÉ BANCAIRE

LE BILAN CONSOLIDÉ DES BANQUES

Le bilan consolidé des banques commerciales a atteint 395 260 milliards de livres fin septembre 2019, soit une hausse mensuelle de 0,11%, contre 1,05% le mois précédent; sur un an, il s'est accru de 8,74%.

LE VOLUME DES CREDITS

a-Les banques commerciales

En septembre 2019, les crédits octroyés par les banques commerciales au secteur privé, résident et non résident, ont diminué de 1,20%, contre une baisse de 0,25% en août 2019. Sur un an, ils ont régressé de 8,28%, s'inscrivant à 82 161 milliards de livres fin septembre 2019. Ces crédits se sont répartis comme suit:

- Les crédits en livre libanaise ont reculé de 2,24% en septembre 2019, au lieu d'une baisse de 0,38% en août 2019, totalisant 24 429 milliards à la fin du mois. Sur un an, leur volume s'est contracté de 15,70%, représentant 29,73% du total des crédits consentis, contre 32,35% en septembre 2018.
- Les crédits en devises ont diminué de 0,75% en septembre 2019, contre une baisse de 0,19% le mois précédent. En baisse annuelle de 4,74%, ils ont atteint 38 296 millions de dollars fin septembre 2019.

b-Les banques d'affaires

Les crédits octroyés par les banques d'affaires au secteur privé résident et non résident se sont chiffrés à 3 412 milliards de livres fin septembre 2019, en baisse mensuelle de 1,76%, après une hausse de 3,37% en août 2019. Sur un an, ces crédits ont régressé de 3,43%.

LE VOLUME DES DEPOTS

a-Les banques commerciales

Les dépôts du secteur privé, résident et non résident, auprès des banques commerciales, ont accusé un repli de 1,22% en septembre 2019, contre une hausse de 0,21% en août 2019. Sur un an, leur volume s'est contracté de 1,33%, s'inscrivant à 271 293 milliards de livres fin septembre 2019. Ces dépôts se sont répartis

comme suit:

- Les dépôts en livre libanaise ont diminué de 4,30% en septembre 2019, au lieu d'une baisse de 0,83% en août 2019, s'inscrivant à 71 165 milliards de livres à la fin du mois. Sur un an, ils ont diminué de 13,51%, représentant 26,23% du total des dépôts bancaires, contre 29,93% fin septembre 2018.
- Les dépôts en devises ont régressé de 0,08% en septembre 2019, après une hausse de 0,60% le mois précédent. Sur un an, ils ont progressé de 3,87%, s'élevant à 132 755 millions de dollars fin septembre 2019.

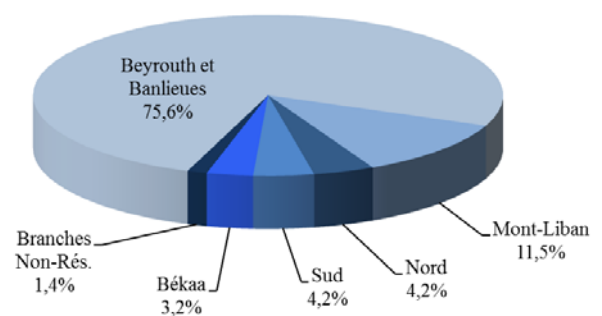
b-Le secteur bancaire

Les dépôts du secteur privé résident et non résident auprès du secteur bancaire ont reculé de 1,22% en septembre 2019, alors qu'ils avaient augmenté de 0,14% en août 2019. Sur un an, leur volume s'est contracté de 1,38%, passant de 277 351 milliards de livres en septembre 2018 à 273 513 milliards de livres fin septembre 2019.

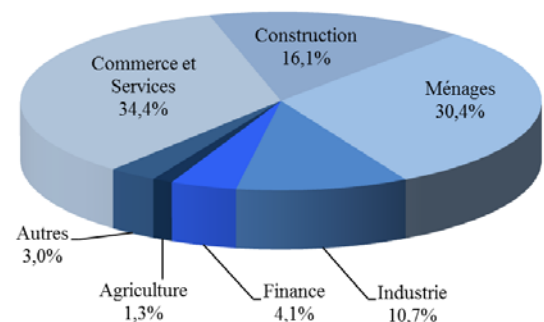
- Les dépôts en livre libanaise ont diminué de 4,29% en septembre 2019, contre une baisse de 1,01% le mois précédent, et se sont établis à 72 359 milliards de livres à la fin du mois. Sur un an, ils ont baissé de 13,30%, représentant 26,46% du total des dépôts bancaires, contre 30,09% fin septembre 2018.
- Les dépôts en devises ont régressé de 0,06% en septembre 2019, après une hausse de 0,58% le mois précédent. Sur un an, ils ont augmenté de 3,74%, se chiffrant à 133 435 millions de dollars fin septembre 2019.

LA DISTRIBUTION DES CREDITS

Distribution des Crédits par Région



Distribution des Crédits par Secteur



LE RATIO CREDITS - DEPOTS

Fin septembre 2019, le total des crédits a atteint 30,28% du total des dépôts, contre 32,58% fin septembre 2018. Ces crédits se sont répartis de la manière suivante:

- Ratio crédits-dépôts en livres: 34,33%, contre 35,22%.
- Ratio crédits-dépôts en devises: 28,85%, contre 31,45%.

LES FONDS PROPRES

En septembre 2019, les fonds propres du secteur bancaire ont reculé de 0,43%, contre une baisse de 0,06% en août 2019. Sur un an, ils se sont accrus de 3,70%, s'élevant à 31 100 milliards de livres à la fin du mois.

Le ratio fonds propres/actif total des banques commerciales a enregistré une baisse, s'inscrivant à 7,87% fin septembre 2019, contre 7,91% en août 2019 et 8,33% en septembre 2018.

Le ratio fonds propres/total des dépôts a augmenté, passant à 11,46% fin septembre 2019, contre 11,37% en août 2019 et 11,01% en septembre 2018.

De même, le ratio fonds propres/total des crédits s'est amélioré en septembre 2019, atteignant 37,85% à la fin du mois, contre 37,56% en août 2019 et 33,80% en septembre 2018.

LES TAUX DE DOLLARISATION

Le taux de dollarisation des dépôts bancaires s'est élevé à 71,86% fin septembre 2019, contre 71,03% fin août 2019 et 68,44% fin septembre 2018.

Le taux de dollarisation des crédits bancaires a également augmenté, atteignant 70,27% fin septembre 2019, contre 69,95% fin août 2019 et 67,65% fin septembre 2018.

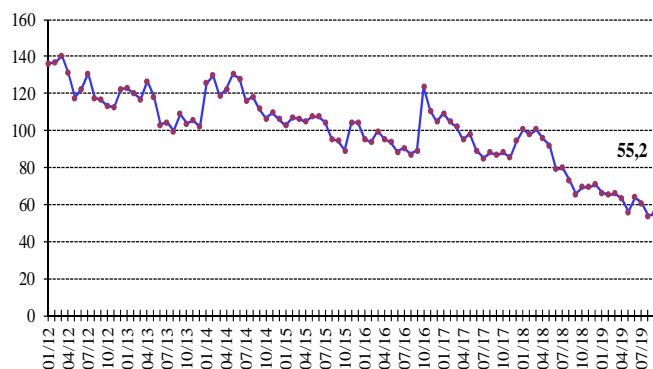
MARCHÉS FINANCIERS

En septembre 2019, la moyenne de l'indice pondéré des valeurs boursières a accusé une baisse de 4,32%, clôturant le mois à 54,49 points, contre une moyenne de 56,95 points en août 2019.

Indice pondéré des valeurs boursières (Jan 1996=100)

Sept-2018	65,93
Oct-2018	69,60
Nov-2018	69,69
Déc-2018	70,83
Janv-2019	66,59
Févr-2019	65,52
Mars-2019	66,26
Avr-2019	63,20
Mai-2019	55,97
Juin-2019	63,91
Juil-2019	61,07
Août-2019	54,11
Sept-2019	55,16

Indice Pondéré des Valeurs Boursières (IPVB)

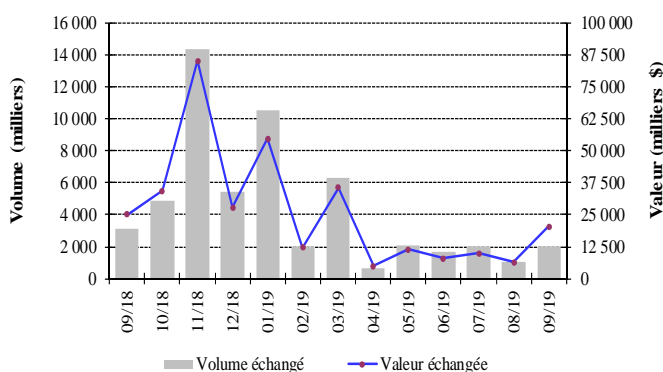


LA BOURSE DE BEYROUTH

Bourse de Beyrouth

Date	Actions échangées		Capitalisation du marché (milliards de dollars)
	Volume (millions)	Valeur (millions de dollars)	
Sept-2018	3,15	25,05	10,40
Oct-2018	4,90	34,38	10,56
Nov-2018	14,32	85,07	10,39
Déc-2018	5,41	27,86	10,35
Janv-2019	10,55	54,59	10,05
Févr-2019	2,03	12,27	10,00
Mars-2019	6,31	35,42	10,30
Avr-2019	0,69	4,93	9,65
Mai-2019	2,08	11,40	9,15
Juin-2019	1,69	7,83	9,21
Juil-2019	1,97	9,82	9,05
Août-2019	1,09	6,49	8,74
Sept-2019	1,99	20,46	8,72

Activité de la Bourse de Beyrouth

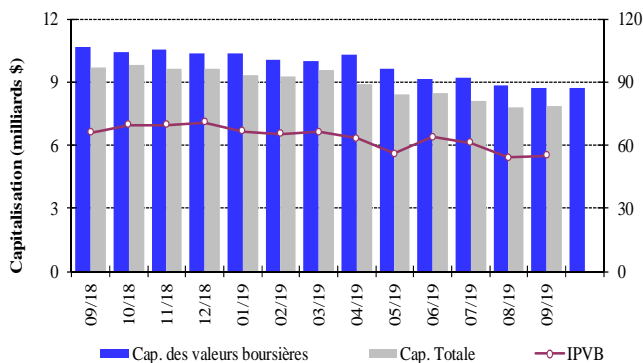


Le volume des actions échangées en septembre 2019 s'est élargi de 83,25%, passant de 1,085 millions d'actions en août 2019 à 1,989 millions d'actions en septembre. De même, la valeur des actions échangées a affiché une hausse de 215,38%, s'élevant à 20,464 millions de dollars en septembre 2019, contre 6,489 millions de dollars en août 2019.

En termes de performance du cours des actions cotées, les

actions privilégiées de catégorie H de la Banque Audi ont occupé la première place, avec une hausse de 5,48%. En ce qui concerne les actions échangées au cours du mois, l'action de la Bank of Beirut s'est placée en tête, avec 26,33% du volume total des actions.

IPVB et Capitalisation de la Bourse de Beyrouth



La capitalisation de l'ensemble des actions des sociétés membres de la Bourse de Beyrouth a enregistré une baisse mensuelle de 0,17%, totalisant 8,723 milliards de dollars en septembre 2019, contre 8,738 milliards de dollars en août 2019.

Par contre, la valeur marchande des actions cotées a augmenté de 0,59%, passant de 7,812 milliards de dollars en août 2019 à 7,858 milliards de dollars en septembre 2019.

LES ACTIONS PRIVILEGIEES

Emetteur	Type	Prix	Volume (milliers)	Valeur (millions de \$)
Bank of Beirut	Actions privilégiées "H"	25,00 \$	5 400	135
	Actions privilégiées "I"	24,95 \$	5 000	125
	Actions privilégiées "J"	25,00 \$	3 000	75
	Actions privilégiées "K"	25,00 \$	4 000	100
	Actions prioritaires 2014	21,00 \$	4 762	100
Banque BEMO	Actions privilégiées 2013	92,00 \$	350	32
Banque Audi	Actions privilégiées "H"	77,00 \$	750	58
	Actions privilégiées "I"	89,80 \$	2 500	225
	Actions privilégiées "J"	69,95 \$	2 750	192
Banque BLC	Actions privilégiées "D"	94,00 \$	750	71
	Actions privilégiées "H"	94,00 \$	264	25
Banque Byblos	Actions privilégiées 2008	65,00 \$	2 000	130
	Actions privilégiées 2009	64,90 \$	2 000	130

LES GDRS

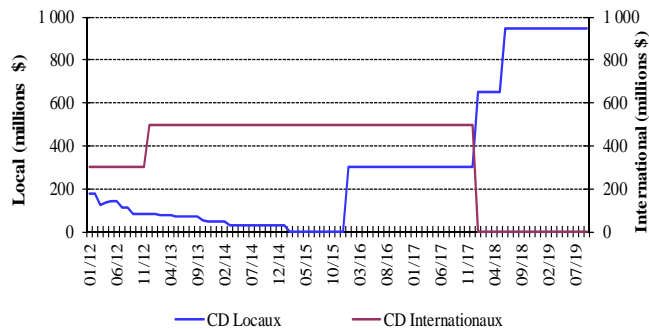
Fin septembre 2019, les cours des GDRs de la Banque BLOM et de la Banque Audi se sont améliorés de 0,73% et 2,75%, les premiers variant entre 6,85 et 7,00 dollars, et les seconds entre 3,62 et 3,84 dollars. Ceux des GDRs de la Banque Byblos sont restés stables, variant entre 00,00 et 70,00 dollars.

LES CERTIFICATS DE DEPOT

Certificats de Dépôt (millions de dollars)

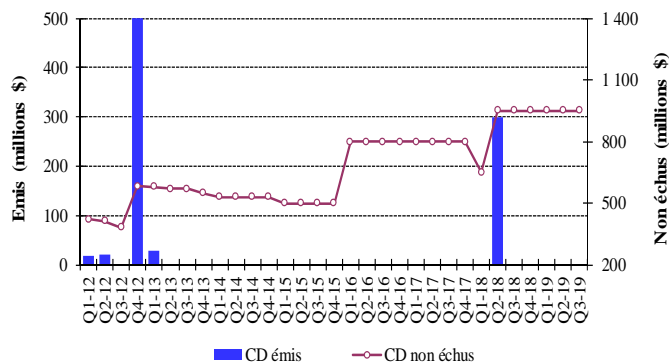
	Emis	Non Echus		Nombre de Banques	
		Marché Interne	Marché Externe		Total
Août-2019	-	950	-	950	3
Sept-2019	-	950	-	950	3

Emission des Certificats de Dépôt sur le marché local et international



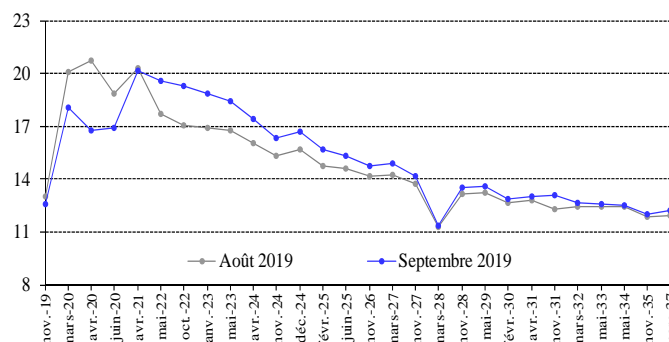
Au cours du mois, aucune émission de certificats de dépôt n'a été émise. Par conséquent, la valeur totale des certificats non échus s'est maintenue à 950 millions de dollars répartis sur trois banques: Banque Byblos (300 millions de dollars), Banque BLOM (300 millions de dollars) et Banque Audi (350 millions de dollars).

Certificats de Dépôt émis et non échus



LES OBLIGATIONS DU TRESOR EN DEVICES

La courbe des rendements des Obligations du Trésor émises en dollars



La valeur totale des euro-obligations du Trésor est restée inchangée en septembre 2019, se maintenant à 29 814,13 milliards de dollars à la fin du mois.

Au cours du mois, aucune émission n'est parvenue à échéance.

LES OBLIGATIONS EN DEVISES DES BANQUES COMMERCIALES

La valeur des obligations émises sur le marché interne par des institutions financières a atteint 25,880 millions de dollars fin septembre 2019, contre 26,366 millions de dollars fin juin 2019.

Annexes

1. Agrégats monétaires et leurs contreparties.....	12
2. Balance commerciale et évolution des avoirs extérieurs nets du secteur financier.....	12
3. Avoirs extérieurs de la Banque du Liban.....	13
4. Bilan de la Banque du Liban.....	13
5. Bilan consolidé des banques commerciales.....	14
6. Dépôts du secteur bancaire.....	15
7. Taux d'intérêt: Banques commerciales.....	16
8. Libor et taux d'intérêt sur les bons du Trésor.....	16
9. Chèques compensés.....	17
10. Crédits et remises documentaires à l'importation et l'exportation.....	18
11. Dette publique en Livres Libanaises par type d'instrument.....	18
12. Cours des principales devises.....	19
13. Dette publique selon les sources de financement.....	19
14. Obligations du Trésor émises en devises.....	20
15. Euro-obligations.....	20
16. Actions cotées à la Bourse de Beyrouth.....	21
17. Instruments financiers divers.....	21

1. Agrégats monétaires et leurs contreparties (fin de période, en milliards de livres libanaises)

	Août-18	Sept-18	Déc-18	Juil-19	Août-19	Sept-19
AGREGATS MONETAIRES						
Monnaie en circulation	4 815,2	4 757,3	5 008,4	5 158,7	5 246,4	5 571,8
Dépôts à vue en L.L.	6 426,7	6 538,4	6 652,9	5 640,9	6 008,8	6 120,4
M1	11 242,0	11 295,7	11 661,3	10 799,6	11 255,2	11 692,2
Dépôts à terme en L.L.	68 974,2	68 157,3	65 166,7	62 929,1	61 887,3	58 748,4
M2	80 216,2	79 452,9	76 828,0	73 728,7	73 142,5	70 440,5
Dépôts en devises étrangères	132 128,3	133 365,6	135 892,2	137 405,4	138 058,8	138 391,4
Titres de créances émis	266,3	269,1	272,4	430,6	447,2	457,7
M3	212 610,7	213 087,6	212 992,6	211 564,7	211 648,5	209 289,7
Bons du Trésor détenus par le secteur non bancaire*	11 070,0	10 795,0	11 444,0	11 220,9	11 465,0	11 479,8
M4	223 680,7	223 882,6	224 436,6	222 785,6	223 113,5	220 769,5
CONTREPARTIES DE M3						
Avoirs extérieurs nets	47 833,0	47 311,0	43 307,9	37 517,0	37 942,3	37 330,6
-Or	16 771,8	16 451,7	17 742,9	19 901,0	21 221,7	20 681,3
-Avoirs extérieurs nets des institutions de dépôts**	31 061,2	30 859,3	25 565,1	17 616,0	16 720,6	16 649,2
Créances sur le secteur privé	83 766,9	83 652,1	83 098,9	77 788,9	77 443,1	76 306,7
-Créances en L.L.	28 928,8	28 546,3	27 079,3	24 585,5	24 502,9	23 907,4
-Créances en devises étrangères	54 838,0	55 105,8	56 019,6	53 203,4	52 940,1	52 399,3
Créances nettes sur le secteur public	68 614,6	70 196,5	72 975,2	72 769,9	71 569,8	72 515,9
dont ajustements de change	-8 469,9	-8 162,5	-9 464,2	-11 659,5	-12 979,0	-12 458,4
AUTRES ELEMENTS – NETS***	12 396,2	11 927,9	13 610,5	23 488,9	24 693,3	23 136,4
TOTAL	212 610,7	213 087,6	212 992,6	211 564,7	211 648,5	209 289,7

A partir de janvier 2017, le calcul des agrégats monétaires et de leurs contreparties se base sur le bilan consolidé des institutions de dépôts.

* Les chiffres sont sujets à changement en raison des révisions continues.

** Le changement dans les avoirs extérieurs nets de la BDL pour l'année actuelle inclut le flux net des euro-obligations libanaises négociées sur les marchés internationaux et acquises par la BDL au cours de la même année. Un dépôt du secteur privé non-résident, survenu en août 2019, a été reclassé du poste « Autres Engagements à Long terme » au poste « Engagements extérieurs » dans le bilan de la BDL.

*** Un dépôt du secteur privé non-résident, survenu en août 2019, a été reclassé du poste « Autres Engagements à Long terme » au poste « Engagements extérieurs » dans le bilan de la BDL.

2. Balance commerciale et évolution des avoirs extérieurs nets du secteur financier (en millions de dollars)

	Imports (C.A.F.)	Exports (F.A.B.)	Balance Commerciale*	Banque du Liban**	Banques et Institutions Financières	Total
2018	19 979,6	2 951,6	-17 027,9	-2 289,5	-2 533,7	-4 823,2
Septembre	1 437,8	213,6	-1 224,2	-26,6	-119,5	-146,1
Octobre	1 718,1	264,5	-1 453,6	-373,9	-1 436,5	-1 810,4
Novembre	1 536,5	242,1	-1 294,3	-2 270,2	1 316,3	-953,9
Décembre	1 568,9	246,0	-1 322,8	-1 212,7	465,1	-747,5
2019	15 304,6	2 806,3	-12 498,3	-2 661,3	-3 294,1	-5 955,4
Janvier	1 404,1	235,7	-1 168,4	-395,0	-984,6	-1 379,7
Février	1 364,2	300,1	-1 064,1	-391,2	-159,0	-550,1
Mars	2 180,6	319,9	-1 860,7	-319,7	244,6	-75,1
Avril	1 356,9	265,5	-1 091,4	-589,3	-710,8	-1 300,0
Mai	2 456,0	318,5	-2 137,4	-1 373,5	-508,2	-1 881,6
Juin	1 376,9	284,7	-1 092,2	-209,9	5,6	-204,3
Juillet	2 195,9	364,8	-1 831,1	691,1	-618,6	72,5
Août***	1 504,1	375,0	-1 129,2	86,3	-664,8	-578,5
Septembre	1 465,8	341,9	-1 123,9	-160,1	101,6	-58,5

* Ces valeurs sont sujettes à modification.

** Le changement dans les avoirs extérieurs nets de la BDL pour l'année actuelle inclut le flux net des euro-obligations libanaises négociées sur les marchés internationaux et acquises par la BDL au cours de la même année.

*** Un dépôt du secteur privé non-résident, survenu en août 2019, a été reclassé du poste « Autres Engagements à Long terme » au poste « Engagements extérieurs » dans le bilan de la BDL.

3. Avoirs extérieurs de la Banque du Liban* (fin de période)

	Août-18	Sept-18	Déc-18	Juil-19	Août-19	Sept-19
Or						
-En Millions de LL	16 771 776	16 451 737	17 742 878	19 900 992	21 221 746	20 681 349
-En Millions de Dollars	11 125,6	10 913,3	11 769,7	13 201,3	14 077,4	13 719,0
Total (en excluant l'or)						
-En Millions de LL	65 663 677	65 623 160	59 808 746	55 914 260	58 319 891	58 076 577
-En Millions de Dollars	43 558,0	43 531,1	39 674,1	37 090,7	38 686,5	38 525,1
• Devises étrangères						
-En Millions de LL	51 132 710	51 480 691	49 014 992	46 829 347	46 133 635	44 165 501
-En Millions de Dollars	33 918,9	34 149,7	32 514,1	31 064,2	30 602,7	29 297,2
• Titres						
-En Millions de LL	14 530 967	14 142 469	10 793 755	9 084 913	12 186 256	13 911 076
-En Millions de Dollars	9 639,1	9 381,4	7 160,0	6 026,5	8 083,8	9 227,9

* A compter de novembre 2017, les avoirs extérieurs de la BDL comprennent les euro-obligations libanaises émises en devises étrangères et détenues par la BDL.

4. Bilan de la Banque du Liban (fin de période, en milliards de livres)

	Août-18	Sept-18	Déc-18	Juil-19	Août-19	Sept-19
Or	16 771,8	16 451,7	17 742,9	19 901,0	21 221,7	20 681,3
Devises	51 132,7	51 480,7	49 015,0	46 829,3	46 133,6	44 165,5
Autres avoirs extérieurs	0,0	0,0	0,0	0,0	0,0	0,0
Créances sur clients	410,5	423,4	420,3	390,5	391,7	391,1
Crédits aux banques commerciales	37 907,5	40 080,2	48 665,0	21 016,9	20 975,4	20 938,0
Crédits aux BMLT et autres institutions financières	1 679,5	1 907,5	2 003,6	1 780,4	1 778,5	1 776,5
Crédits au secteur public	0,0	0,0	0,0	0,0	0,0	0,0
Portefeuille titres	57 728,9	58 475,1	57 265,0	59 293,2	62 519,6	64 854,7
Immobilisations	363,8	368,2	347,7	391,0	402,9	391,7
Actifs provenant d'opérations d'échange sur instruments financiers	18 080,6	18 080,6	18 080,6	18 080,6	18 080,6	18 080,6
Autres actifs	16 160,6	17 450,8	18 411,4	29 174,3	30 855,5	32 791,4
ACTIF = PASSIF	200 235,9	204 718,2	211 951,5	196 857,3	202 359,6	204 070,9
Circulation fiduciaire hors BDL	5 784,7	5 642,1	5 860,8	6 087,5	6 258,5	6 474,1
Dépôts des banques commerciales	163 431,7	167 541,3	176 417,9	157 489,8	159 539,9	159 868,0
Dépôts des BMLT et autres institutions financières	2 471,6	2 751,1	3 077,4	3 187,2	3 134,5	3 224,6
Dépôts des clients	48,4	45,8	30,6	32,3	37,2	36,0
Dépôts du secteur public	9 657,4	8 811,3	7 578,1	6 426,4	5 881,0	5 856,7
Différences de change	8 469,9	8 162,5	9 464,2	11 659,5	12 979,0	12 458,4
Titres autres qu'actions	0,0	0,0	0,0	0,0	0,0	0,0
Engagements extérieurs*	496,1	495,7	495,2	501,3	2 776,8	2 774,9
Autres Engagements à Long terme*	844,2	844,2	844,2	844,2	844,2	844,2
Fonds propres	5 479,8	5 479,9	5 581,2	5 521,9	5 521,9	5 521,9
Autres engagements	3 552,1	4 944,3	2 602,0	5 107,2	5 386,7	7 012,1

* Un dépôt du secteur privé non-résident, survenu en août 2019, a été reclassé du poste « Autres Engagements à Long terme » au poste « Engagements extérieurs » dans le bilan de la BDL.

5. Bilan consolidé des banques commerciales (fin de période, en milliards de livres)

	Août-18	Sept-18	Déc-18	Juil-19	Août-19	Sept-19
Monnaie et dépôts auprès de la BDL	183 189,4	187 717,0	197 138,0	223 750,1	228 939,6	231 101,6
-Caisse en L,L,	967,8	882,6	850,3	926,6	1 009,5	899,4
-Dépôts auprès de la BDL	182 221,5	186 834,3	196 287,7	222 823,5	227 930,0	230 202,2
Monnaie et dépôts auprès d'autres banques centrales-NR	1 678,7	1 650,2	1 487,2	1 420,9	1 351,5	1 212,1
Créances sur clients résidents	78 730,2	78 655,5	78 085,7	72 966,6	72 602,2	71 514,6
-En L,L,	26 437,2	26 080,2	24 621,8	22 219,4	22 108,2	21 592,2
-En devises étrangères	52 293,0	52 575,3	53 463,9	50 747,3	50 494,0	49 922,4
Créances sur clients non-résidents	10 017,7	10 191,8	10 728,3	9 786,2	9 945,1	10 048,2
-En L,L,	2 427,0	2 653,9	2 711,0	2 656,4	2 658,7	2 632,6
-En devises étrangères	7 590,7	7 537,9	8 017,3	7 129,8	7 286,4	7 415,5
Créances sur le secteur financier résident	804,9	732,0	710,1	607,4	607,8	597,8
-En L,L,	302,7	243,4	228,3	209,5	223,1	204,5
-En devises étrangères	502,2	488,6	481,8	397,9	384,7	393,4
Créances sur le secteur financier non-résident	15 508,4	15 578,3	18 074,2	14 162,5	13 770,6	13 531,5
Créances sur le secteur public	266,5	272,0	275,1	273,5	291,0	302,7
Portefeuille de titres des résidents	53 438,7	52 551,0	53 046,8	50 440,2	50 056,1	49 806,1
dont Titres de créance à la juste valeur par le biais du compte de résultat	646,9	580,0	447,0	210,1	161,2	158,7
dont Titres de créance à la juste valeur par le biais d'autres éléments du résultat global	1 335,2	1 202,5	1 087,3	853,4	819,0	811,6
dont Titres de créance aux coûts amortis	48 927,6	48 321,8	49 127,6	46 987,8	46 729,0	46 490,4
dont Différences de réévaluation des dérivés financiers	93,4	100,8	99,1	97,0	96,7	101,3
dont Titres de participation	2 435,5	2 346,0	2 285,7	2 291,8	2 250,2	2 244,0
-Bons du Trésor Libanais	25 667,8	24 711,3	26 197,7	25 322,4	25 179,4	25 012,5
-Obligations du Trésor émises en devises	24 934,8	25 085,0	24 178,2	22 678,0	22 480,6	22 400,2
-Autres titres	2 836,1	2 754,8	2 670,9	2 439,8	2 396,1	2 393,3
Portefeuille de titres des non-résidents	1 667,1	1 592,0	1 604,5	1 615,7	1 448,4	1 321,6
Avoirs corporels	5 119,9	5 194,1	5 352,0	5 664,7	5 683,2	5 618,9
Avoirs incorporels	2 156,4	2 162,4	2 284,3	2 319,8	2 320,4	2 313,2
Autres avoirs extérieurs	6 175,6	6 168,5	6 097,4	6 097,2	6 081,5	6 036,2
Autres avoirs	719,4	1 018,7	1 213,9	1 615,1	1 709,5	1 855,4
ACTIF = PASSIF	359 472,9	363 483,4	376 097,2	390 719,9	394 806,8	395 259,9
Dépôts des clients résidents	204 100,6	204 633,0	204 196,5	202 153,2	202 067,8	199 302,4
-En L,L,	73 807,8	73 085,4	70 062,0	66 783,6	66 138,3	63 137,6
-En devises étrangères	130 292,8	131 547,5	134 134,5	135 369,6	135 929,4	136 164,8
Dépôts des clients non-résidents	55 285,8	55 820,0	56 870,0	55 584,5	55 810,8	55 211,5
-En L,L,	7 036,4	7 159,0	6 500,8	5 989,7	5 878,0	5 655,7
-En devises étrangères	48 249,4	48 661,0	50 369,1	49 594,8	49 932,8	49 555,8
Engagements envers le secteur financier résident	1 747,3	1 754,9	1 662,3	2 079,9	2 225,2	2 215,2
-En L,L,	634,4	684,9	634,0	668,1	787,5	798,5
-En devises étrangères	1 113,0	1 070,0	1 028,4	1 411,7	1 437,8	1 416,7
Engagements envers le secteur financier non-résident	12 896,4	12 752,8	13 961,4	14 260,9	14 542,6	14 564,2
Dépôts du secteur public	6 487,5	6 429,4	6 444,7	6 905,9	7 135,1	7 118,8
Titres de créance émis – Résidents	220,8	223,8	236,1	394,3	410,8	421,5
dont Titres de créance à la juste valeur par le biais d'autres éléments du résultat global	17,2	23,0	17,0	28,8	36,1	40,5
dont Titres de créance aux coûts amortis	203,5	200,8	219,1	365,5	374,6	381,0
Titres de créance émis – Non-Résidents	72,8	54,7	87,6	197,5	277,1	254,4
Compte de capital	30 246,4	30 281,0	30 382,5	31 253,4	31 234,0	31 099,9
dont Non-Résidents	369,5	297,9	286,0	281,8	273,5	269,5
-Capital de base	28 090,5	28 131,9	28 234,7	29 282,1	29 263,4	29 140,9
-Fonds propres complémentaires	2 155,9	2 149,1	2 147,8	1 971,4	1 970,6	1 959,0
Autres Engagements	48 415,4	51 533,9	62 256,1	77 890,3	81 103,4	85 072,1

En février 2018, la Banque du Liban a mis en œuvre la norme comptable IFRS 9, Ceci a conduit au reclassement de certains postes, Les composantes du bilan ont fait l'objet d'une compilation rétroactive jusqu'à janvier 2017.

En septembre 2019, le bilan de Jammal Trust Bank (JTB) a été exclu, suite à la Décision No 13110 de la BDL de radier la banque de la liste officielle des banques.

6. Dépôts du secteur bancaire (fin de période, en milliards de livres)

	Août-19				Sept-19			
	Résidents		Non-Résidents	Total	Résidents		Non-Résidents	Total
LBP	Devises étrangères	LBP			Devises étrangères			
BANQUES COMMERCIALES								
Dépôts des clients	66 138,3	135 929,4	55 810,8	257 878,6	63 137,6	136 164,8	55 211,5	254 513,9
-Dépôts à vue	5 931,6	13 116,1	3 857,7	22 905,3	6 040,7	12 938,2	3 698,1	22 677,0
-Dépôts à terme	60 206,8	122 813,3	51 953,1	234 973,3	57 096,9	123 226,6	51 513,4	231 836,8
Dépôts du secteur financier	787,5	1 437,8	14 542,6	16 767,8	798,5	1 416,7	14 564,2	16 779,4
-Dépôts à vue	335,4	262,8	2 979,4	3 577,5	357,4	271,0	3 395,6	4 024,1
-Dépôts à terme	452,0	1 175,0	11 563,2	13 190,2	441,1	1 145,7	11 168,6	12 755,4
Dépôts du secteur public	6 581,4	553,7		7 135,1	6 535,4	583,4		7 118,8
-Dépôts à vue	489,6	217,2		706,8	504,2	219,4		723,6
-Dépôts à terme	6 091,8	336,5		6 428,3	6 031,2	364,0		6 395,2
SECTEUR BANCAIRE								
Dépôts des clients	67 523,1	136 875,1	56 243,1	260 641,2	64 477,9	137 133,3	55 630,3	257 241,5
-Dépôts à vue	5 971,0	13 158,5	3 914,9	23 044,4	6 077,1	12 985,0	3 751,8	22 813,9
-Dépôts à terme	61 552,1	123 716,6	52 328,2	237 596,8	58 400,7	124 148,4	51 878,5	234 427,6
Dépôts du secteur financier	348,4	1 008,4	14 879,7	16 236,5	365,0	1 019,1	14 887,6	16 271,7
-Dépôts à vue	335,2	282,8	3 029,0	3 647,1	358,9	276,4	3 445,4	4 080,7
-Dépôts à terme	13,2	725,5	11 850,7	12 589,4	6,1	742,6	11 442,2	12 190,9
Dépôts du secteur public	6 697,3	553,8		7 251,1	6 644,9	583,5		7 228,4
-Dépôts à vue	500,0	217,3		717,3	515,8	219,5		735,3
-Dépôts à terme	6 197,3	336,5		6 533,7	6 129,2	364,0		6 493,1
TOTAL DEPOTS	74 568,8	138 437,2	71 122,8	284 128,8	71 487,8	138 735,9	70 517,8	280 741,6
TAUX DE DOLLARISATION	71,03%				71,86%			

7. Taux d'intérêt: Banques commerciales* (en pourcentage)

Période	Taux débiteurs et créditeurs (LL)					Taux inter-bancaires (LL)	Taux débiteurs et créditeurs (\$)					Libor 3 mois
	Escompte et avances	Comptes chèques et comptes courants	Epargne à vue	Epargne et comptes à terme	Taux créditeurs moyens	Fin de période	Escompte et avances	Comptes chèques et comptes courants	Epargne à vue	Epargne et comptes à terme	Taux créditeurs moyens	Moyenne de période
2018												
Mai	8,65	0,58	2,11	7,29	6,71	5,00	7,87	0,26	0,70	4,67	4,11	2,34
Juin	8,82	0,72	2,11	7,30	6,72	5,00	7,93	0,29	0,69	4,63	4,09	2,33
Juil	8,66	0,60	2,13	7,57	6,94	5,00	7,96	0,25	0,70	4,65	4,14	2,34
Août	8,81	0,58	2,06	7,65	7,03	5,00	8,12	0,25	0,79	4,69	4,20	2,32
Sept	9,31	0,69	2,08	8,09	7,39	5,00	8,11	0,27	0,79	4,91	4,36	2,35
Oct	9,60	0,62	2,07	8,45	7,74	5,00	8,30	0,27	0,78	5,22	4,63	2,46
Nov	10,15	0,62	2,19	8,74	7,97	5,00	8,57	0,27	0,95	5,48	4,90	2,65
Déc	9,97	0,64	1,97	9,13	8,30	20,00	8,57	0,30	0,75	5,76	5,15	2,75
2019												
Janv	10,41	0,93	1,99	9,68	8,93	5,00	8,89	0,34	0,75	6,15	5,58	2,77
Févr	10,55	0,67	2,02	9,96	9,16	4,00	8,91	0,29	0,76	6,19	5,62	2,68
Mars	10,58	0,87	1,98	9,45	8,75	4,00	9,31	0,28	0,78	6,31	5,69	2,61
Avr	10,74	0,92	2,08	9,33	8,60	6,00	9,34	0,18	0,72	6,29	5,68	2,59
Mai	10,75	1,10	2,14	9,42	8,72	6,00	9,54	0,18	0,78	6,37	5,79	2,53
Juin	10,94	1,11	2,09	9,51	8,80	6,00	9,49	0,27	0,75	6,43	5,84	2,40
Juil	11,13	0,93	2,05	9,53	8,81	5,00	9,90	0,26	0,73	6,62	6,01	2,29
Août	11,24	0,94	2,08	9,73	8,95	6,00	10,03	0,27	0,63	6,81	6,20	2,16
Sept	10,92	0,96	2,12	9,98	9,13	25,00	10,26	0,26	0,76	7,20	6,57	2,13

* Les taux moyens des prêts octroyés en livre libanaise ont été revus afin de calculer les taux avant toute subvention ou exemption des réserves obligatoires.

8. Libor et taux d'intérêt sur les bons du Trésor (fin de période, en pourcentage)

Écart entre les taux effectifs sur les bons à 3 mois et le Libor

	Janv	Févr	Mars	Avr	Mai	Juin	Juil	Août	Sept	Oct	Nov	Déc
2017	3.41	3.40	3.35	3.28	3.25	3.18	3.13	3.13	3.12	3.08	3.01	2.84
2018	2.71	2,57	2.27	2.09	2.10	2.11	2.10	2.12	2.09	1.98	1.79	1.65
2019	2,53	2,62	2,69	2,71	2,77	2,90	-	-	-			

Taux d'intérêt sur les bons du Trésor

Période	3 mois		6 mois		12 mois		24 mois	36 mois	Taux Repo
	Nominal	Effectif	Nominal	Effectif	Nominal	Effectif	Coupon	Coupon	
2017	4,39	4,44	4,87	4,99	5,08	5,35	5,84	6,50	10,00
2018									
Août	4,39	4,44	4,87	4,99	5,08	5,35	5,84	6,50	10,00
Sept	4,39	4,44	4,87	4,99	5,08	5,35	5,84	6,50	10,00
Déc	4,39	4,44	4,87	4,99	5,08	5,35	5,84	6,50	10,00
2019									
Juil	-	-	5,68	5,85	6,10	6,50	7,00	7,50	10,00
Août	-	-	5,68	5,85	6,10	6,50	7,00	7,50	10,00
Sept	-	-	5,68	5,85	6,10	6,50	7,00	7,50	10,00

9. Chèques encaissés *

	En Livres Libanaises (Nombre en milliers, Valeur en milliards de livres)		En Devises Etrangères (Nombre en unité, Valeur en milliers de dollars)							
			Livre Sterling		Dollar E.U		Euro		Total	
	Nombre	Valeur	Nombre	Valeur	Nombre	Valeur	Nombre	Valeur	Nombre	Valeur
2016	4 286	29 985	2 553	50 742	7 927 360	46 707 087	103 420	1 382 187	8 033 333	48 140 015
Janv	334	2 576	207	3 858	669 097	3 962 501	8 366	97 472	677 670	4 063 831
Févr	330	2 318	221	4 239	642 941	3 851 567	8 366	133 582	651 528	3 989 387
Mars	365	2 425	195	5 887	669 758	3 860 923	8 652	115 181	678 605	3 981 991
Avr	346	2 559	202	4 702	664 191	3 835 604	8 844	120 295	673 237	3 960 601
Mai	363	2 398	214	5 229	676 904	3 899 372	9 033	112 129	686 151	4 016 730
Juin	366	2 377	206	3 926	684 524	3 941 172	9 047	128 188	693 777	4 073 286
Juil	327	2 245	187	3 138	597 922	3 646 333	7 855	95 949	605 964	3 745 420
Août	372	2 436	239	4 221	683 922	4 101 660	8 777	99 298	692 938	4 205 179
Sept	364	2 596	193	4 493	659 985	3 944 267	8 553	103 833	668 731	4 052 594
Oct	377	2 683	222	3 699	682 766	4 078 561	8 708	129 859	691 696	4 212 119
Nov	366	2 539	245	3 319	655 199	3 841 870	8 684	118 752	664 128	3 963 942
Déc	377	2 833	222	4 032	640 151	3 743 255	8 535	127 647	648 908	3 874 934
2017	4 591	32 675	2 212	47 548	7 534 160	45 136 704	97 378	1 393 331	7 633 750	46 577 584
Janv	349	2 612	231	5 948	631 908	3 861 038	8 133	106 038	640 272	3 973 024
Févr	334	2 525	191	3 724	579 669	3 432 982	7 658	110 119	587 518	3 546 824
Mars	403	2 986	185	4 825	684 446	4 050 468	8 771	140 856	693 402	4 196 149
Avr	351	2 477	207	3 831	597 587	3 564 730	7 814	124 650	605 608	3 693 212
Mai	414	2 666	190	4 938	663 504	3 793 265	8 664	108 327	672 358	3 906 530
Juin	373	2 534	180	4 974	618 166	3 763 349	8 003	114 243	626 349	3 882 566
Juil	400	2 781	190	4 476	687 461	4 209 676	8 509	95 722	696 160	4 309 874
Août	398	2 817	182	2 698	663 350	3 987 801	8 718	112 642	672 250	4 103 141
Sept	345	2 224	137	3 287	490 091	2 908 293	6 298	99 033	496 526	3 010 613
Oct	408	3 006	173	2 943	657 847	4 014 634	8 382	125 501	666 402	4 143 078
Nov	396	2 834	159	2 833	597 778	3 563 805	7 989	118 978	605 926	3 685 616
Déc	421	3 213	187	3 071	662 353	3 986 662	8 439	137 222	670 979	4 126 955
2018	4 699	33 366	1 942	43 520	7 088 750	43 102 921	92 239	1 280 817	7 182 931	44 427 258
Janv	387	2 966	174	3 763	624 682	3 865 669	7 838	85 770	632 694	3 955 202
Févr	346	2 541	164	4 095	552 162	3 371 489	7 153	105 202	559 479	3 480 787
Mars	405	2 828	185	4 406	634 873	3 744 322	8 322	115 449	643 380	3 864 178
Avr	374	2 559	109	2 432	577 200	3 475 697	7 404	126 583	584 713	3 604 712
Mai	398	2 601	156	3 799	614 205	3 723 045	7 953	114 095	622 314	3 840 940
Juin	367	2 532	158	4 178	548 944	3 343 683	7 175	120 901	556 277	3 468 762
Juil	400	2 831	184	4 414	623 577	3 843 850	7 989	103 908	631 750	3 952 172
Août	391	2 679	162	1 749	583 744	3 557 941	7 306	99 429	591 212	3 659 119
Sept	388	2 842	163	2 978	578 862	3 566 906	7 561	84 392	586 586	3 654 277
Oct	436	3 111	158	4 168	616 570	3 892 394	7 958	118 043	624 686	4 014 605
Nov	396	2 827	158	4 650	570 075	3 366 520	7 830	107 011	578 063	3 478 181
Déc	411	3 050	171	2 887	563 856	3 351 405	7 750	100 032	571 777	3 454 325
2019	3 510	25 322	1 263	25 660	4 221 768	25 435 661	58 920	800 377	4 281 951	26 261 698
Janv	373	2 798	144	2 819	481 114	2 952 270	6 247	90 225	487 505	3 045 314
Févr	362	2 686	138	4 114	482 900	2 971 864	6 627	95 307	489 665	3 071 286
Mars	405	3 770	135	1 886	527 667	3 140 039	7 267	87 429	535 069	3 229 355
Avr	360	2 462	114	2 331	459 662	2 712 705	6 374	85 290	466 150	2 800 326
Mai	365	2 447	131	2 557	414 434	2 429 731	6 111	96 602	420 676	2 528 889
Juin	367	2 384	117	3 193	424 549	2 428 849	6 033	69 672	430 699	2 501 714
Juil	439	2 865	154	2 632	519 534	3 066 142	7 099	99 324	526 787	3 168 098
Août	399	2 802	164	3 099	466 763	2 898 035	6 632	76 754	473 559	2 977 888
Sept	440	3 106	166	3 029	445 145	2 836 026	6 530	99 772	451 841	2 938 828
Oct										
Nov										
Déc										

* Suite à l'annonce No.877 émise par la BDL le 16 mai 2012, les sessions de compensation des banques se dérouleront uniquement au siège de la BDL, à Beyrouth.

Les chiffres ont été revus depuis janvier 2014 et se rapportent désormais aux chèques encaissés seulement, les débits directs ayant été exclus.

10. Crédits et remises documentaires à l'importation et l'exportation (en milliards de livres)

Période	Crédits documentaires						Remises documentaires			
	Crédits ouverts		Crédits utilisés		Situation des crédits (fin de période)		Entrée des remises	Sortie des remises	Situation des remises (fin de période)	
	Imports	Exports	Imports	Exports	Imports	Exports	Imports	Exports	Imports	Exports
2018										
Janv	817,7	532,9	583,5	434,6	1 731,7	1 406,0	133,8	177,2	107,5	615,1
Févr	686,6	267,4	688,3	418,5	1 701,4	1 235,9	113,4	185,3	104,5	619,0
Mars	598,5	352,9	704,1	234,2	1 548,3	1 314,6	130,2	221,1	89,0	626,0
Avr	858,2	560,8	654,4	321,9	1 651,8	1 523,3	132,8	173,7	88,5	610,2
Mai	959,5	364,6	774,7	350,6	1 674,6	1 256,1	151,7	178,2	91,6	616,9
Juin	873,5	295,9	717,9	317,1	1 740,1	1 226,0	103,9	156,2	89,8	627,8
Juil	973,7	438,8	798,3	225,5	1 786,1	1 354,2	142,3	164,0	87,0	658,8
Août	862,7	340,1	768,1	362,1	1 805,5	1 317,7	109,4	145,9	87,0	686,9
Sept	801,4	754,5	878,6	421,1	1 697,5	1 673,6	145,4	205,5	85,6	611,3
Oct	983,8	391,9	849,3	307,7	1 785,7	1 743,1	144,0	169,0	87,1	586,8
Nov	904,1	494,3	805,2	485,2	1 755,4	1 200,9	136,7	126,7	91,3	587,4
Déc	636,4	393,3	813,8	270,7	1 520,0	1 304,4	129,2	138,4	96,5	559,1
2019										
Janv	726,2	512,1	680,5	396,1	1 491,7	1 374,1	169,9	126,9	114,6	584,4
Févr	1 031,1	447,8	632,3	409,1	1 803,8	1 364,0	102,9	132,1	99,7	558,5
Mars	775,0	370,4	829,3	328,8	1 673,9	1 353,9	105,0	101,2	86,7	603,7
Avr	705,6	300,9	791,1	429,6	1 551,3	1 197,4	107,4	121,2	95,1	611,6
Mai	892,1	391,7	801,3	412,7	1 559,6	1 152,1	155,2	153,5	80,0	647,1
Juin	700,8	437,3	660,8	195,6	1 543,9	1 335,2	85,4	170,3	74,5	606,1
Juil	979,8	513,5	879,7	442,8	1 535,6	1 391,7	105,4	134,2	68,4	586,9
Août	780,3	335,8	794,1	445,9	1 312,2	1 262,5	96,9	103,2	74,1	567,2
Sept	828,3	452,4	784,7	283,7	1 239,4	1 379,4	102,0	98,6	83,7	494,3

11. Dette publique en Livres Libanaises par type d'instrument (en milliards de livres)

	Août-18	Sept-18	Déc-18	Juil-19	Août-19	Sept-19
Dette brute en Livres Libanaises	72 857	73 007	77 852	80 829	81 090	81 825
1. Bons du Trésor à long terme*	69 226	69 581	74 879	78 999	79 188	80 013
-bons à plus de 24 mois	60 820	61 231	66 860	71 962	72 534	73 573
-bons à 24 mois	7 418	7 325	6 966	5 858	5 494	5 193
-Coupon	988	1 025	1 053	1 179	1 160	1 247
2. Bons du Trésor à court terme*	3 364	3 153	2 697	1 555	1 610	1 508
-bons à 12 mois	2 330	2 261	2 147	1 431	1 506	1 424
-bons à 6 mois	842	690	321	90	90	84
-bons à mois	192	202	229	34	14	0
3. Prêts	267	273	276	275	292	304

Source: Ministère des Finances. Chiffres quasi-définitifs qui peuvent être sujets à révision.

* Les bons du Trésor sont reportés à leur valeur actuelle (valeur d'achat + intérêts cumulés)

12. Cours des principales devises (en Livres Libanaises)

	Dollar E.U	Euro	Franc Suisse	Livre Sterling	Yen Japonais (100)	Dollar Canadien	Argent (Once)	Or (Once)
2018	Moyenne de période							
Juil	1 507,5	1 761	1 515	1 985	1 352	1 147	23 689	1 866 200
Août	1 507,5	1 742	1 525	1 943	1 357	1 156	22 680	1 814 364
Sept	1 507,5	1 759	1 557	1 967	1 346	1 156	21 527	1 808 029
Déc	1 507,5	1 716	1 519	1 911	1 342	1 124	22 117	1 883 056
2019								
Juil	1 507,5	1 692	1 527	1 880	1 393	1 151	23 748	2 132 954
Août	1 507,5	1 676	1 537	1 832	1 417	1 136	25 853	2 256 922
Sept	1 507,5	1 660	1 522	1 864	1 402	1 138	27 405	2 277 011
	Fin de période							
2018								
Juil	1 507,5	1 769	1 526	1 984	1 351	1 155	23 261	1 837 100
Août	1 507,5	1 760	1 557	1 962	1 361	1 159	22 110	1 818 603
Sept	1 507,5	1 751	1 543	1 970	1 328	1 158	21 573	1 783 900
Déc	1 507,5	1 725	1 530	1 906	1 366	1 107	23 065	1 923 902
2019								
Juil	1 507,5	1 681	1 523	1 834	1 389	1 147	24 838	2 157 911
Août	1 507,5	1 664	1 525	1 835	1 416	1 133	27 832	2 301 123
Sept	1 507,5	1 646	1 515	1 855	1 397	1 138	25 988	2 242 527

13. Dette publique selon les sources de financement (fin de période, en milliards de livres, sauf mention contraire)

	Août-18	Sept-18	Déc-18	Juil-19	Août-19	Sept-19
I. Dette brute en Livres Libanaises	72 857	73 007	77 852	80 829	81 090	81 825
1. Banque du Liban	35 241	36 590	39 006	43 142	43 302	44 131
Bons du Trésor ¹	35 241	36 590	39 006	43 142	43 302	44 131
Crédits aux entités publiques	0	0	0	0	0	0
2. Banque commerciales	26 546	25 622	27 402	26 466	26 322	26 214
Bons du Trésor ²	26 279	25 349	27 126	26 191	26 030	25 910
Créances aux entités publiques	267	273	276	275	292	304
3. BT du système non bancaire³	11 070	10 795	11 444	11 221	11 466	11 480
II. Dépôts du secteur public	16 331	15 397	14 186	13 461	13 132	13 085
III. Dette nette en Livres Libanaises	56 526	57 610	63 666	67 368	67 958	68 740
IV. Dette en devises (millions de dollars)	35 366	35 421	33 496	32 387	32 500	32 498
V. Dette totale nette	109 840	111 007	114 161	116 191	116 952	117 730

Source: Ministère des Finances. Chiffres quasi-définitifs qui peuvent être sujets à révision.

¹ Les bons du Trésor sont reportés à leur valeur actuelle (valeur d'achat + intérêts cumulés).

² A dater de septembre 1999, ces chiffres comprennent les bons du Trésor ainsi que les titres de créances.

³ Vu l'expansion du marché des bons du Trésor et la difficulté de recenser ceux détenus par le secteur privé non-résident, les bons du Trésor en livres libanaises sont intégrés dans la dette en Livres Libanaises et ceux libellés en dollars dans la dette en devises.

14. Obligations du Trésor émises en devises

	Echéance	Clôture d'Août 2019			Clôture de Septembre 2019		
		Prix	Rdt %	Ecart	Prix	Rdt %	Ecart
8 ans (1 500 millions de dollars)	28/11/2019	98,25	12,99	11,13	98,88	12,59	10,77
10 ans (1 200 millions de dollars)	09/03/2020	93,60	20,09	18,19	95,25	18,05	16,16
16 ans (700 millions de dollars)	14/04/2020	91,78	20,76	18,79	94,60	16,79	14,90
7 ans (600 millions de dollars)	19/06/2020	91,00	18,87	17,04	93,00	16,92	15,07
15 ans (2 092,469 millions de dollars)	12/04/2021	84,10	20,32	18,81	85,00	20,13	18,49
6 ans (500 millions de dollars)	27/05/2022	76,00	17,69	16,25	73,38	19,58	17,99
12 ans (1 540 millions de dollars)	04/10/2022	74,53	17,06	15,60	70,90	19,30	17,72
10 ans (1 100 millions de dollars)	27/01/2023	72,60	16,93	15,48	69,25	18,87	17,29
7 ans (500 millions de dollars)	26/05/2023	72,00	16,80	15,37	69,00	18,43	16,86
8 ans (700 millions de dollars)	22/04/2024	70,00	16,07	14,66	67,13	17,39	15,81
9 ans (500 millions de dollars)	04/11/2024	68,45	15,30	13,88	66,07	16,31	14,74
15 ans (250 millions de dollars)	03/12/2024	69,75	15,66	14,24	67,25	16,69	15,12
10 ans (800 millions de dollars)	26/02/2025	68,69	14,72	13,31	66,25	15,69	14,13
13 ans (800 millions de dollars)	12/06/2025	68,13	14,60	13,20	66,25	15,34	13,77
15 ans (725 millions de dollars)	27/11/2026	66,38	14,18	12,71	64,75	14,73	13,09
10 ans (1 250 millions de dollars)	23/03/2027	66,38	14,26	12,81	64,50	14,88	13,24
15 ans (1 000 millions de dollars)	29/11/2027	66,21	13,72	12,25	64,86	14,14	12,51
10 ans (700 millions de dollars)	20/03/2028	76,75	11,31	9,81	76,75	11,34	9,66
13 ans (500 millions de dollars)	03/11/2028	66,00	13,13	11,61	64,63	13,53	11,82
14 ans (1 000 millions de dollars)	25/05/2029	65,63	13,23	11,73	64,38	13,58	11,90
15 ans (1 400 millions de dollars)	26/02/2030	65,58	12,67	11,16	64,75	12,90	11,20
15 ans (300 millions de dollars)	22/04/2031	65,50	12,77	11,25	64,63	13,00	11,30
15 ans (1 000 millions de dollars)	20/11/2031	67,77	12,32	10,82	64,50	13,05	11,36
15 ans (1 000 millions de dollars)	23/03/2032	66,03	12,41	10,89	64,88	12,68	10,98
15 ans (1 500 millions de dollars)	17/05/2033	72,39	12,44	10,94	71,85	12,56	10,88
16 ans (1 500 millions de dollars)	17/05/2034	71,99	12,44	10,94	71,74	12,50	10,82
15 ans (600 millions de dollars)	02/11/2035	65,66	11,87	10,35	65,00	12,01	10,31
20 ans (750 millions de dollars)	23/03/2037	66,00	11,91	10,39	64,25	12,26	10,56

15. Euro-obligations

	Echéance	Clôture d'Août 2019			Clôture de Septembre 2019		
		Prix	Rdt	Ecart	Prix	Rdt	Ecart
10 ans (Obligations) Banque Byblos	21/06/2021	101,18	6,29	4,77	100,94	6,41	4,76
5 ans (certificat) Banque Blom	04/05/2023	92,37	10,02	8,57	91,63	10,34	8,77
10 ans (Obligations) Banque Audi	16/10/2023	99,95	6,76	5,42	99,90	6,78	5,28

16. Actions cotées à la Bourse de Beyrouth

Actions cotées	Volume	Part	Valeur (\$)	Part	Prix de clôture (\$)	Prix moyen (\$)
Solidere "A"	211 962	10,66%	1 229 049	6,01%	5,830	5,80
Solidere "B"	97 551	4,90%	554 172	2,71%	5,860	5,68
Banque Libanaise pour le Commerce "C"	-	-	-	-	0,930	-
Banque Libanaise pour le Commerce (Preferred Shares "D")	-	-	-	-	94,000	-
Banque Libanaise pour le Commerce (Preferred Shares "H")	-	-	-	-	94,000	-
Audi Bank "C"	254 553	12,80%	926 568	4,53%	3,700	3,64
Audi Bank GDR	31 620	1,59%	116 994	0,57%	3,700	3,70
Audi Bank (Preferred Shares "H")	600	0,03%	47 760	0,23%	77,000	79,60
Audi Bank (Preferred Shares "I")	-	-	-	-	89,800	-
Audi Bank (Preferred Shares "J")	4 470	0,22%	312 677	1,53%	69,950	69,95
Bank of Beirut "C"	523 838	26,33%	9 848 154	48,12%	18,800	18,80
Bank of Beirut (Priority Shares 2014)	240 000	12,06%	5 040 000	24,63%	21,000	21,00
Bank of Beirut (Preferred Shares "H")	-	-	-	-	25,000	-
Bank of Beirut (Preferred Shares "I")	-	-	-	-	24,950	-
Bank of Beirut (Preferred Shares "J")	-	-	-	-	25,000	-
Bank of Beirut (Preferred Shares "K")	-	-	-	-	25,000	-
Byblos Bank "C"	367 619	18,48%	406 207	1,98%	1,130	1,10
Byblos Bank GDR	-	-	-	-	62,000	-
Byblos Bank "Preferred Shares 2008"	2 438	0,12%	158 470	0,77%	65,000	65,00
Byblos Bank "Preferred Shares 2009"	2 288	0,12%	148 620	0,73%	64,900	64,96
BEMO "C"	21 501	1,08%	24 726	0,12%	1,150	1,15
BEMO Bank "Preferred Shares 2013"	-	-	-	-	92,000	-
BLOM GDR	145 062	7,29%	1 023 995	5,00%	6,980	7,06
BLOM	85 167	4,28%	620 846	3,03%	7,300	7,29
RYMCO	-	-	-	-	3,280	-
HOLCIM Liban	610	0,03%	5 890	0,03%	9,980	9,66
Société de Ciments Blancs "N"	-	-	-	-	2,600	-
Total	1 989 279	100%	20 464 128	100%	-	-

17. Instruments financiers divers

	Clôture d'Août 2019 (\$)	Prix moyen (\$)	Clôture de Septembre 2019 (\$)	Prix moyen (\$)	Changement
GDR (BLOM)	6,80 - 6,95 \$	6,88	6,85 - 7,00 \$	6,93	0,73%
GDR (Audi - Saradar)	3,56 - 3,70 \$	3,63	3,62 - 3,84 \$	3,73	2,75%
GDR (Byblos)	0,00 - 70,00 \$	70,00	0,00 - 70,00 \$	70,00	0,00%



مصرف لبنان
BANQUE DU LIBAN