



مصرف لبنان
BANQUE DU LIBAN

مديرية الإحصاءات والأبحاث الاقتصادية

العدد ٣٠٧

النشرة الشهرية

كانون الأول ٢٠١٩

أهم التطورات (النسب المئوية المذكورة في ما يلي تشير إلى تغيرات على أساس سنوي، ما لم يذكر خلاف ذلك)

بلغ المؤشر الاقتصادي العام لمصرف لبنان ٢٦٥,٩ في كانون الأول ٢٠١٩ مقابل ٢٧٤,٠ في الشهر السابق و٣٠٠,٧ في كانون الأول ٢٠١٨. سجل ميزان المدفوعات عجزاً بما يوازي ٨٤٠,٨ مليون دولار خلال الشهر. تدنت الميزانية المجمعة للمصارف التجارية بنسبة ١٣,١% على أساس سنوي. سجلت نسبة دولة الودائع ٧٤,٥% في نهاية كانون الأول. ارتفعت معدلات الفائدة المصرفية على الحسابات المدينة بالدولار، وانخفضت على تلك الدائنة بالدولار كما على تلك الدائنة والمدينة بالليرة.

سجل **ميزان المدفوعات** عجزاً بما يوازي ٨٤٠,٨ مليون دولار في كانون الأول ٢٠١٩. وقد تمثل هذا العجز بانخفاض الموجودات الخارجية الصافية لدى مصرف لبنان بقيمة ٨٢٦,٨ مليون دولار والموجودات الخارجية الصافية لدى المصارف والمؤسسات المالية بقيمة ١٤٠,٠ مليون دولار. وبلغ بذلك الرصيد التراكمي لميزان المدفوعات خلال السنة عجزاً بمقدار ٤٣٥١,٣ مليون دولار مقابل عجزاً بمقدار ٤٨٢٣,٢ مليون دولار في العام ٢٠١٨.

وفقاً لأرقام وزارة المالية بلغ مجموع **الدين العام** الصافي ١٢٢٤٧٣ مليار ليرة في نهاية العام ٢٠١٩. وقد ازداد هذا الدين خلال العام بمبلغ ٨٣١٢ مليار ليرة أي ما نسبته ٧,٣% مقابل زيادة بمقدار ٩٩٢٨ مليار ليرة أي ما نسبته ٩,٥% في العام الفائت. وقد ارتفع الدين العام الصافي بالليرة بمبلغ ٧٩٣٦ مليار ليرة أي بنسبة ١٢,٥% وبلغ ٧١٦٠٢ مليار ليرة في نهاية السنة، مقابل زيادة بمقدار ٥٢٤٨ مليار ليرة أي بنسبة ٩,٠% وسجل ٥٨٤١٨ مليار ليرة في نهاية ٢٠١٧. أما الدين العام المحرر بعملة أجنبية، فقد ازداد، خلال العام ٢٠١٩، بمقدار ٢٤٩ مليون دولار ليسجل ٣٣٧٤٥ مليون دولار في نهاية كانون الأول، مقارنة بـ ٣٣٤٩٦٦ مليون دولار في نهاية العام ٢٠١٨ و٣٠٣٩١ مليون دولار في نهاية العام ٢٠١٧.

بلغ **احتياطي مصرف لبنان من العملات الأجنبية** ٣٧٧٢٣,٥ مليون دولار مسجلاً انخفاضاً سنوياً نسبته ٦,٠% ومقداره ٢٣٩٢,١ مليون دولار. أما مجموع الاحتياطي الخارجي بما فيه الذهب، فقد بلغ ٥١٦٦٢,١ مليون دولار. هذا وقد بقي **سعر صرف الدولار الأمريكي** الواسطي في سوق بيروت مستقراً على ١٥٠٧,٥٠ ليرة.

لم يطرأ أي تغير في كانون الأول ٢٠١٩ على **معدلات فائدة** سندات الخزينة. فسجل معدل الفائدة الفعلية في نهاية الشهر: ٥,٣% لفتة ٣ أشهر، ٥,٨٥% لفتة ٦ أشهر و ٦,٥٠% لفتة ١٢ شهراً. واستقرت فائدة القسيمة على سندات السنتين والثلاث سنوات على ٧,٠٠% و ٧,٥٠% على التوالي. أما معدلات الفائدة المصرفية، فقد انخفضت في كانون الأول إلى ٧,٣٦% على الحسابات الدائنة بالليرة (-٢٠ نقطة) وانخفضت إلى ٩,٠٩% على الحسابات المدينة بالليرة (-٦٠ نقطة أساس). وشهدت الفائدة المصرفية المحلية بالدولار الأمريكي ارتفاعاً على الحسابات المدينة وتدنياً على الحسابات الدائنة. فسجل معدل الفائدة الواسطي المثقل على حسابات التسليف بالدولار ١٠,٨٤% في كانون الأول (+٢٠ نقطة أساس). أما متوسط الفائدة على حسابات الادخار بالدولار فسجل ٤,٦٢% في كانون الأول (-١٦٩ نقطة). وخلال العام ٢٠١٩، انخفض كل من معدل الفائدة الدائنة والمدينة بالليرة بمقدار ٩٤ نقطة أساس و ٨٨ نقطة أساس على التوالي. أما معدل الفائدة على الحسابات بالدولار، فقد ارتفع على تلك المدينة بمقدار ٢٢٧ نقطة وانخفض على تلك الدائنة بمقدار ٥٣ نقطة أساس.

بلغت **الكتلة النقدية M٣** ٢٠٢٨٣١ مليار ليرة في نهاية كانون الأول مسجلة تراجعاً سنوياً نسبته ٤,٨% مقارنة بنموً سنوياً بنسبة ١,٩% في العام ٢٠١٨. وبقي التسليف المصرفي للقطاع الخاص العامل الأبرز في خلق النقد إلى جانب التسليفات للقطاع العام. وفي ما خص مكونات الكتلة النقدية، تجدر الإشارة إلى أن الودائع بالليرة سجلت تراجعاً بنسبة ٢٥,٣% والودائع بالعملات الأجنبية نحواً بنسبة ٥٢,٢%.

بلغت **الميزانية المجمعة للمصارف التجارية** ٣٢٦٧٩٧ مليار ليرة في نهاية ٢٠١٩ مسجلة بذلك تراجعاً سنوياً بنسبة ١٣,١% مقابل ازدياداً بنسبة ١٣,٥% في ٢٠١٨. تدنت ودائع القطاع الخاص المقيم وغير المقيم بنسبة ٨,٦% مقارنة بزيادة نسبتها ٤,٢% في العام ٢٠١٨، وبلغت هذه الودائع ما يوازي ٢٥٢٧٩٦ مليار ليرة في نهاية كانون الأول. أما التسليفات الممنوحة للقطاع الخاص فقد تراجعت بنسبة ١٦,٢% خلال العام ٢٠١٩، وكانت هذه التسليفات قد انخفضت بنسبة ٠,٥% في العام المنصرم. وسجلت **نسبة الدولار** في الودائع ٧٤,٥% في نهاية كانون الأول مقابل ٦٩,٨% في نهاية ٢٠١٨.

نتيجة تقلص عجز **الميزان التجاري** بنسبة ٢٢,٨% في الشهر الأخير من السنة، بلغ هذا العجز ١٥٥٠٨,٠ مليون دولار في العام ٢٠١٩ مقارنة بـ ١٧٠٢٧,٧ مليوناً في العام ٢٠١٨، مسجلاً تراجعاً بنسبة ٨,٩% مقارنة بزيادة نسبتها ١,٧% في العام السابق. وقد نتج هذا التطور بتدني الواردات بنسبة ٣,٧% وارتفاع الصادرات بنسبة ٢٦,٤% خلال السنة لتبلغ ١٩٢٣٩,٤ مليون دولار و ٣٧٣١,٤ مليوناً على التوالي.

لمجمل العام ٢٠١٩، انخفضت **كميات الإسمنت المسلمة**، وهي مؤشر النشاط الحالي لقطاع البناء، بنسبة ٣١,٩%، و**مساحات البناء المرخصة**، مؤشر النشاط المستقبلي للقطاع، بنسبة ٣٢,٦% مقارنة بالعام ٢٠١٨.

شهد **إنتاج الكهرباء** انخفاضاً إلى ١١٤١,٠ مليون كيلووات ساعة خلال الشهر، أي بنسبة ١٦,٢% وبلغ ١٤٧٩١,٩ مليون كيلووات ساعة خلال سنة ٢٠١٩.

انخفض عدد الطائرات في **مطار بيروت** بنسبة ١,٨% خلال العام ٢٠١٩، وعدد المسافرين بنسبة ١,٧% ليبلغ ٨,٧ مليوناً. أما حجم الشحن الجوي، فقد تقلص بنسبة ١١,٠% مقارنة بالعام ٢٠١٨.

تقلصت حركة السفن في **مرفأ بيروت** بنسبة ١٦,٠% في كانون الأول ٢٠١٩ وبنسبة ٦,٧% مقارنة بالعام ٢٠١٨. وتراجعت حركة البضائع بنسبة ٥٠,٠% في كانون الأول وبنسبة ١٨,٣% مقارنة بالعام ٢٠١٨.

تطورات كانون الأول ٢٠١٩

المؤشر الاقتصادي العام لمصرف لبنان

بلغ المؤشر الاقتصادي العام لمصرف لبنان ٢٦٥,٩ في كانون الأول ٢٠١٩ مقابل ٢٧٤,٠ في الشهر السابق و٣٠٠,٧ في كانون الأول ٢٠١٨، مسجلاً بذلك انخفاضاً سنوياً بنسبة ١١,٦%.

المؤشر الاقتصادي العام (متوسط ١٩٩٣ = ١٠٠)

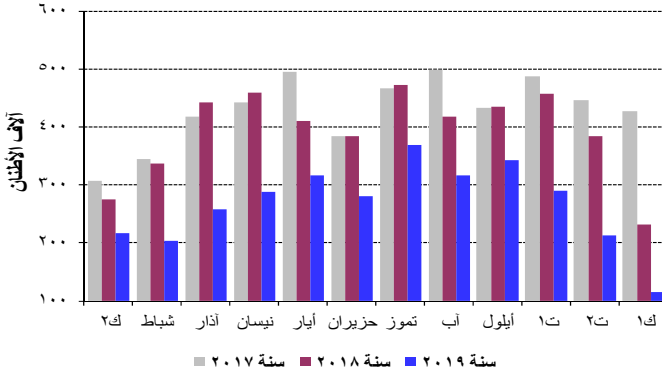
المؤشر	التغيرات الشهرية %	التغيرات السنوية %
كانون الأول ٢٠١٨	٣٠٠,٧	-٥,٦
كانون الثاني ٢٠١٩	٢٩٥,٩	-٤,٤
شباط ٢٠١٩	٢٩٧,٩	-٤,٨
آذار ٢٠١٩	٣٠٩,٧	-٣,٧
نيسان ٢٠١٩	٣١٦,١	-٣,٠
أيار ٢٠١٩	٢٩٧,٤	-١,٩
حزيران ٢٠١٩	٢٩٣,١	-١,٦
تموز ٢٠١٩	٣٠٤,٣	-٠,٨
آب ٢٠١٩	٢٩١,٦	-١,٧
أيلول ٢٠١٩	٢٨٤,٥	-٢,٤
تشرين الأول ٢٠١٩	٢٨٠,٩	-١,٣
تشرين الثاني ٢٠١٩	٢٧٤,٠	-٢,٥
كانون الأول ٢٠١٩	٢٦٥,٩	-٢,٩

القطاعات الإنتاجية

قطاع البناء

لجمل العام ٢٠١٩، انخفضت كميات الإسمنت المسلمة، وهي مؤشر النشاط الحالي لقطاع البناء، بنسبة ٣١,٩%، ومساحات البناء المرخصة، مؤشر النشاط المستقبلي للقطاع، بنسبة ٣٢,٦% مقارنة بالعام ٢٠١٨.

تسليمات الإسمنت



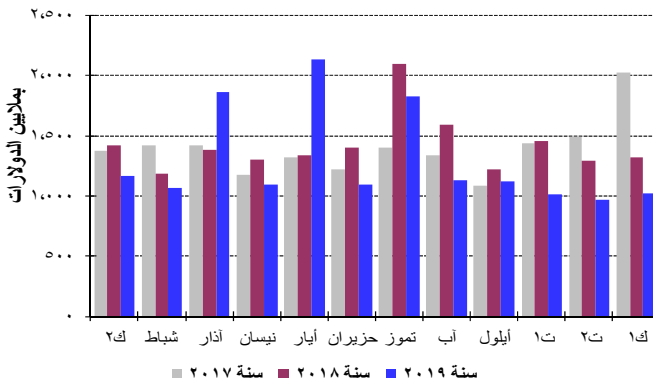
المصدر: شركات الإسمنت

شهدت الرسوم العقارية المحصلة ازدياداً بنسبة ١,٤% فبلغت ٨٤,٥ مليار ليرة مقارنة بكانون الأول ٢٠١٨ وانخفضت بنسبة ٢٧,٥% لـ ٦١,٥ مليار ليرة لـ كانون الأول ٢٠١٩.

التجارة الخارجية

نتيجة تقلص عجز الميزان التجاري بنسبة ٢٢,٨% في الشهر الأخير من السنة، بلغ هذا العجز ١٥٥٠٨,٠ مليون دولار في العام ٢٠١٩ مقارنة بـ ١٧٠٢٧,٧ مليوناً في العام ٢٠١٨، مسجلاً تراجعاً بنسبة ٨,٩% مقارنة بازدياد نسبتته ١,٧% في العام السابق. وقد نتج هذا التطور بتدني الواردات بنسبة ٣,٧% وارتفاع الصادرات بنسبة ٢٦,٤% خلال السنة لتبلغ ١٩٢٣٩,٤ مليون دولار و٣٧٣١,٤ مليوناً على التوالي. انخفضت الرسوم الجمركية المحصلة بنسبة ٢٣,٨% وسجلت ١٢٠,٠ مليار ليرة خلال هذا الشهر.

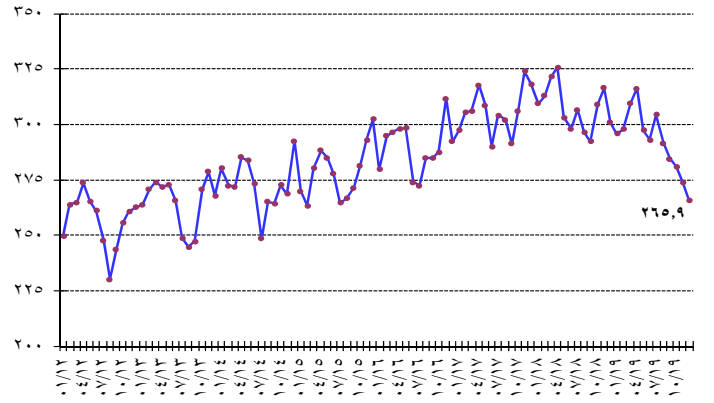
عجز الميزان التجاري



المصدر: المجلس الأعلى للحجارك

توزعت حصص أهم بلدان المصدر منذ مطلع العام ولغاية كانون الأول ٢٠١٩ على الشكل التالي: الولايات المتحدة ٨,٩%، الصين ٨,٥%، اليونان ٧,٣%، روسيا ٧,٠%، وإيطاليا ٦,٩%. توزعت هذه الحصص في كانون الأول ٢٠١٩ على الشكل التالي:

المؤشر العام



نشاط غرفة المقاصة

انخفض مجموع قيمة الشيكات المحصلة بنسبة ١٥,٠% في كانون الأول ٢٠١٩. توسعت قيمة الشيكات المحررة بالليرة اللبنانية بنسبة ١٨,٧% وتلك المحررة بالعملة الأجنبية بنسبة ١٢,٩%. بلغت حصة الشيكات المحصلة المحررة بعملة أجنبية من مجموع الشيكات المحصلة ٦١,٩% مسجلة انخفاضاً بنسبة ١,٩%.

ازدادت حصة الشيكات المرتجعة بنسبة ٢,٣% خلال الشهر مقارنة بالشهر ذاته من العام الماضي، وسجلت ٢,٨% من مجموع قيمة الشيكات في نهاية هذا الشهر.

مؤشرات اقتصادية رئيسية (جميع التغيرات هي بالنسبة إلى الشهر نفسه من العام السابق)

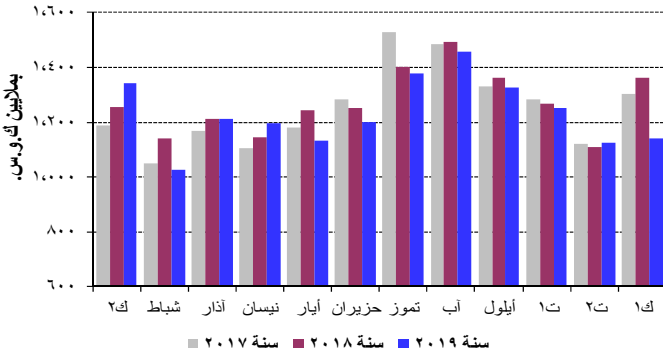
مجموع-٢٠١٩	متوسط-٢٠١٩	كانون الأول-١٩	مجموع-٢٠١٨	كانون الأول-١٨	مجموع-٢٠١٧	كانون الأول-١٧
مقاصة الشيكات باليرة اللبنانية^١						
٣٤٠٣٨٠٠٠٥٧	٢٤٨٦٥٠٤٢١	٣٤٦٢٠٥١٥	٣٣٠٣٦٥٠٧٩٦	٣٤٠٤٩٠٧٩٦	٣٢٤٦٧٥٠٣٢٢	٣٤٢١٣٠٠٥٢
٣,٠٥	٣,٠٥	١٨,٧١	٢,١١	٥,٠٨-	٨,٩٧	١٣,٤٢
نسبة التغير (%)						
مقاصة الشيكات بالعملة الأجنبية^{**١}						
٣٤٠٨٢٢	٢٤٩٠٢	٣٠٨٩٨	٤٤٠٤٢٧	٣٠٤٥٤	٤٦٠٥٧٨	٤٠١٢٧
٢١,٦٢-	٢١,٦٢-	١٢,٨٦	٤,٦٢-	١٦,٣٠-	٣,٢٥-	٦,٥٠
نسبة التغير (%)						
مجموع مقاصة الشيكات^{**}						
٨٦٠٨٧٩٤٩٤٨	٧٢٢٣٩٠٩٩٦	٩٤٩٧٠٣٥٦	١٠٠٠٣٣٩٠٨٨٧	٨٠٢٥٧٤١٩٠	١٠٢٠٨٩١٠٠٢٩	٩٠٤٣٤٤٤٣٧
مقاصة الشيكات باليرة اللبنانية						
طلبات الاستعلام لدى مركزية المخاطر^١						
٢٢٠٠٢٩٤	١٨٠٣٥٨	٢٠٧٩٥	٣٥٨٠٣٠١	١٩٠٥٢٠	٤٢٦٠١٢٨	٢٩٠٢٩٣
٣٨,٥٢-	٣٨,٥٢-	٨٥,٦٨-	١٥,٩٢-	٣٣,٣٦-	١٥,٤٦	٩,٤٩
نسبة التغير (%)						
رخص البناء^{**٢}						
٦٠٠٨١٠٣٣٣	٥٠٦٧٧٨	٣٤٥٠٨٢٨	٩٠٠١٩٠٥٦٥	٥٩٥٠٦٨٢	١١٠٧٣٠٠٣٨٦	٩٠١٠٢٥٩
٣٢,٥٨-	٣٢,٥٨-	٤١,٩٤-	٢٣,١١-	٣٣,٩١-	٤,١٢-	٠,٢٩-
نسبة التغير (%)						
الاسمنت المسلم^{**٣}						
٣٠٢٠٣٠٣٩٥	٢٦٦٩٥٠	١١٥٠٤٠٥	٤٠٧٠٢٠٣١٦	٢٣٠٠٧٤٢	٥٠١٤٨٠٦١٥	٤٢٦٠٥٤٣
٣١,٨٨-	٣١,٨٨-	٤٩,٩٩-	٨,٦٧-	٤٥,٩٠-	٢,١٨-	٤٣,٨٥
نسبة التغير (%)						
الرسوم العقارية المستوفاة^٤						
٥٦٥٠٨٢٧	٤٧٤١٥٢	٨٤٥٥٤٦	٧٨٠٠٣٧٤	٨٣٠٤٢١	١٠٠١٨٠٣٩١	١٠١٠١٦٣
٢٧,٤٩-	٢٧,٤٩-	١,٣٥	٢٣,٣٧-	١٧,٥٤-	١٨,٠٢	٥,٨٠-
نسبة التغير (%)						
مجموع الواردات^٥						
٢٩٠٠١٣٠٠٠٦	٢٤٤١٧٠٧٥٠	٢٤٠٣٠٠١٥	٣٠٠١٢٩٠١٠٠	٢٠٣٦٥٠٨٦٤	٢٩٠٥٢٩٠٩٧٢	٢٠٤٦٣٠٥٥٣
٣,٧٠-	٣,٧٠-	١٤,٢٠-	٢,٠٣	٣,٩٧-	٢,٤٢	٣,٢٣
نسبة التغير (%)						
مجموع الصادرات^٥						
٥٠٦٢٦٠٨٧٦	٤٦٨٠٩٠٦	٤٨٩٠١١٨	٤٠٤٥١٠٣٥٢	٣٧١٠٠٠٨	٤٠٢٨٨٠٠٥٢	٣٧٨٠١٧٧
٢٦,٤١	٢٦,٤١	٣١,٨٣	٣,٨١	١,٩٠-	٤,٤٧-	٢,٧٠
نسبة التغير (%)						
عجز الميزان التجاري^٥						
٢٣٠٣٨٦٠١٢٩	١٤٩٤٨٠٨٤٤	١٥٠٤٠٠٨٩٧	٢٥٠٦٧٧٠٧٤٨	١٠٩٩٤٤٨٥٥	٢٥٠٢٤١٠٩٢٠	٢٠٠٨٥٠٣٧٦
٨,٩٢-	٨,٩٢-	٢٢,٧٦-	١,٧٣	٤,٣٤-	٣,٦٩	٣,٣٣
نسبة التغير (%)						
الواردات الجمركية^٥						
١٠٨٨٤٤٥٣٠	١٥٧٠٤٤٤	١٢٠٠٠٢٩	٢٠١١١٠٢٨٨	١٥٧٠٤١١	٢٠٢٤٨٠٨٦٣	١٩٠٠٤٢٩
١٠,٧٤-	١٠,٧٤-	٢٣,٧٥-	٦,١٢-	١٧,٣٤-	١,٨٨	١,٧٣
نسبة التغير (%)						
إنتاج الطاقة الكهربائية (شبكة مؤسسة كهرباء لبنان)^٦						
١٤٠٧٩٢	١٠٢٣٣	١٠١٤١	١٥٠٢٤٣	١٠٣٦١	١٥٠٠٣١	١٠٣٠٣
٢,٩٦-	٢,٩٦-	١٦,١٩-	١,٤١	٤,٤٩	١٤,٤٩	١٢,٧١
نسبة التغير (%)						
استيراد المشتقات النفطية^{**٧}						
٨٠٠٤٩٠٦٩٤	٦٧٠٠٨٠٨	٥٣١٠٠٢٥	٨٠٠٨٧٠٥٨٠	٦٤٧٠١٥٤	٨٠٤١٨٠٣٥٦	٥٨٦٠٥٨٦
٠,٤٧-	٠,٤٧-	١٧,٩٤-	٣,٩٣-	١٠,٣٣	٥,١٣	٦,٩٥-
نسبة التغير (%)						
حركة الشحن البحري في مرفأ بيروت^{**٨}						
٦٥٢٩٠٢٢٩	٥٤٤٠١٠٢	٣٤٠٥٧٩	٧٠٩٨٨٠٢٣٤	٦٨١٥٠٤	٨٠٢٦٣٤٠٣	٧٠٦٠٨٧١
١٨,٢٦-	١٨,٢٦-	٥٠,٠٣-	٣,٣٣-	٣,٥٩-	٥,٧٨-	٥,٣٧
نسبة التغير (%)						
١- الحمولة المفرغة						
٥٠٦٩٦٨٠٠	٤٧٤٠٧٣٣	٢٦٧٠٦٧٨	٧٠٠٥٤٦٩٣	٦١٠٠٠١	٧٠١٣٠٠٨٩٥	٦١٥٠٨٩٤
٨٢٧٠٢٠٩	٦٨٠٩٣٤	٧٢٥٨٩	٩٢٩٠٨٥٩	٧١٠١١٣	١٠١٢٩٠٥٨٨	٩٠٠٢٢٢
٥٠٢٢٠	٤٣٥	٣١٢	٣٠٦٨٢	٣٩٠	٢٠٩٢٠	٧٥٥
٢- الحمولة المشحونة						
٣- ترانزيت ومنطقة حرة						
حركة المسافرين في مطار بيروت الدولي^٩						
٨٠٦٨٨٠٩٦٣	٧٢٤٠٠٨٠	٥٤٥٠١٦٢	٨٠٨٤١٠٩٧٢	٦٧٧٠٨١١	٨٠٢٣٥٠٦٨٣	٦٢٦٠٨٦٦
١,٧٣-	١,٧٣-	١٩,٥٧-	٧,٣٦	٨,١٣	٨,٢٢	٤,٨٣
نسبة التغير (%)						
١- القادمون						
٤٠٢٨٠٠١٥٤	٣٥٦٠٦٨٠	٢٨٤٠٢٩٩	٤٠٤٣٥٠٩٩٢	٣٦٢٠٢٤٥	٤٠١٠٣٢٢٧	٣٣٣٠٢٧٣
٣,٥١-	٣,٥١-	٢١,٥٢-	٨,١١	٨,٦٩	٨,٥٦	٥,٤٠
نسبة التغير (%)						
٢- المغادرون						
٤٠٣٢٤٠٧٥٠	٣٦٠٣٩٦	٢٤٨٠٥٠٧	٤٠٣٩٨٠٨٢٧	٣١٢٠٤٤١	٤٠١٢٧٠٥١٣	٢٩٣٠٢٧٠
١,٦٨-	١,٦٨-	٢٠,٤٦-	٦,٥٧	٦,٥٤	٨,٠٠	٤,٢٦
نسبة التغير (%)						
٣- العابرون (ترانزيت)						
٨٤٠٠٥٩	٧٠٠٠٥	١٢٠٣٥٦	٧٠١٥٣	٣١٢٥	٤٠٩٤٣	٣٢٣
١٠٠٧٥٠,١٦	١٠٠٧٥٠,١٦	٢٩٥٠,٣٩	٤٤,٧١	٨٦٧,٤٩	٤٣,١٩-	٣٥,٤٠-
نسبة التغير (%)						

* بدأ في تموز ١٩٩٥ احتساب الدولار الجمركي على أساس السعر الرسمي للدولار عوضاً عن ٨٠٠ ل.ل. ** أرقام مستكملة من قبل القطاع الخاص. *** بدأ في ١/١/١٩٩٧، تعديل المعلومات لتضم القطاعين العام والخاص.
المصدر: مصرف لبنان. نقابة المهندسين في بيروت وطرابلس. شركات الترابية. وزارة المالية. إدارة الجمارك العامة. مؤسسة كهرباء لبنان. المديرية العامة للنفط. مرفأ بيروت. مطار بيروت الدولي.

قطاع الطاقة

شهد إنتاج الكهرباء انخفاضاً إلى ١١٤١,٠ مليون كيلووات ساعة خلال الشهر، أي بنسبة ١٦,٢%، وبلغ ١٤٧٩١,٩ مليون كيلووات ساعة خلال سنة ٢٠١٩.

الإنتاج الشهري للكهرباء (شبكة كهرباء لبنان)

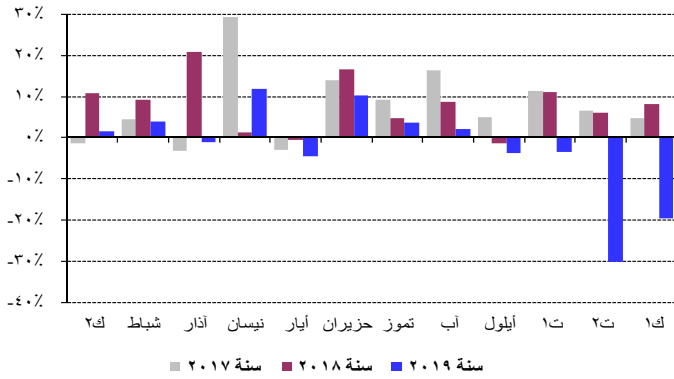


المصدر: مؤسسة كهرباء لبنان

قطاع النقل

انخفض عدد الطائرات في مطار بيروت بنسبة ١,٨% خلال العام ٢٠١٩، وعدد المسافرين بنسبة ١,٧% ليبلغ ٨,٧ مليوناً. أما حجم الشحن الجوي، فقد تقلص بنسبة ١١,٠% مقارنة بالعام ٢٠١٨ نتيجة تقلص حجم البضائع المفرغة بنسبة ١٥,٩% وحجم البضائع المشحونة بنسبة ٣,٨%.

حركة المسافرين عبر المطار



المصدر: مطار بيروت الدولي

تقلصت حركة السفن في مرفأ بيروت بنسبة ١٦,٠% في كانون الأول ٢٠١٩، وبنسبة ٦,٧% مقارنة بالعام ٢٠١٨. وتراجعت حركة البضائع بنسبة ٥٠,٠% في كانون الأول وبنسبة ١٨,٣% مقارنة بالعام ٢٠١٨. خلال العام ٢٠١٩، تقلص حجم البضائع المفرغة والمشحونة بنسبة ١٩,٣% و ١١,٠% على التوالي فيما توسع حجم البضائع العابرة بنسبة ٤١,٨%.

القطاع النقدي

الموجودات الخارجية الصافية للجهاز المصرفي

سجل ميزان المدفوعات عجزاً بما يوازي ٨٤٠,٨ مليون دولار في كانون الأول ٢٠١٩. وقد تمثل هذا العجز بانخفاض الموجودات الخارجية الصافية لدى مصرف لبنان بقيمة ٨٢٦,٨ مليون دولار والموجودات الخارجية الصافية لدى المصارف

الواردات حسب بلدان المصدر (بملايين الدولارات)

البلد	٢٠١٨-١ ك	% من المجموع	٢٠١٩-١ ك	% من المجموع
اليونان	١٢٤,٢	٧,٩	١٦٤,٨	١٢,٣
تركيا	٦٥,٤	٤,٣	١٤١,٩	١٠,٥
الولايات المتحدة	١٤٦,٠	٩,٣	١٤١,١	١٠,٥
الصين	١٥٧,١	١٠,٠	٨٦,٦	٦,٤
إيطاليا	١٢٨,٣	٨,٢	٧٢,٦	٥,٤
البلدان الأخرى	٩٤٧,٩	٦٠,٤	٧٣٩,٣	٥٤,٩
المجموع	١٠٥٦٨,٩	١٠٠	١٠٣٤٦,٢	١٠٠

توزعت حصص أهم بلدان المقصد منذ مطلع العام ولغاية كانون الأول ٢٠١٩ على الشكل التالي: سويسرا ٢٨,٥%، الإمارات العربية المتحدة ١١,٨%، السعودية ٦,٦%، سوريا ٥,١% والعراق ٣,٩%. توزعت هذه الحصص في كانون الأول ٢٠١٩ على الشكل التالي:

الصادرات حسب بلدان المقصد (بملايين الدولارات)

البلد	٢٠١٨-١ ك	% من المجموع	٢٠١٩-١ ك	% من المجموع
سويسرا	١٠,٩	٤,٥	٨٥,٤	٢٦,٣
الإمارات العربية المتحدة	٣٨,٠	١٥,٤	٤٦,٦	١٤,٤
المملكة العربية السعودية	٢٢,٠	٨,٩	٢٢,٨	٧,٠
سوريا	٢٢,٧	٩,٢	١٦,٩	٥,٢
العراق	١٣,٢	٥,٤	١١,٥	٣,٦
البلدان الأخرى	١٣٩,٢	٥٦,٦	١٤١,٢	٤٣,٥
المجموع	٢٤٦,٠	١٠٠	٣٢٤,٤	١٠٠

الواردات (بملايين الدولارات)

القسم التعريفي	٢٠١٨-١ ك	% من المجموع	٢٠١٩-١ ك	% من المجموع
منتجات المملكة الحيوانية والنباتية	٣٠٤٩٦,١	١٧,٥	٣٠١١٢,٢	١٦,٢
مواد نسيجية ومصنوعاتها	٧٥٦,٨	٣,١	٦٠٧,٢	٣,٢
جلود، جلود فراء ومصنوعاتها	٦٧,٤	٠,٣	٥٥,٥	٠,٣
خشب ومصنوعاته	٢٢٥,٠	١,١	١٧٤,٧	٠,٩
منتجات الصناعات الكيماوية	٢٠٢١٢,٧	١١,١	١٠٩٩١,٤	١٠,٤
عجائن، خشب، ورق كرتون	٣٤٥,٤	١,٧	٢٧٨,٩	١,٤
حجر، جبس، إسمنت	٤٤٥,٥	٢,٢	٣٠٧,١	١,٦
منتجات معدنية ومصنوعاتها	٥٠٤٣٧,٢	٢٦,٢	٧٠٤٥٩,٣	٣٨,١
معدات كهربائية، نقل وتصوير	٤٠٣٤٦,١	٢١,٨	٣٠١٧٦,٥	١٦,٥
لؤلؤ، أحجار كريمة ومعادن ثمينة	١٠٢٥٢,٣	٦,٣	٩٣١,٤	٤,٨
مصنوعات متنوعة	١٠٣٩٥,٠	٧,٠	١٠١٤٥,٠	٦,٠
المجموع	١٩٠٩٧٩,٥	١٠٠	١٩٠٢٣٩,٤	١٠٠

الصادرات (بملايين الدولارات)

القسم التعريفي	٢٠١٨-١ ك	% من المجموع	٢٠١٩-١ ك	% من المجموع
منتجات المملكة الحيوانية والنباتية	٦٤٣,٧	٢١,٨	٦٢٨,١	١٦,٨
مواد نسيجية ومصنوعاتها	٥١,٩	١,٨	٤٨,٦	١,٣
جلود، جلود فراء ومصنوعاتها	١١,٠	٠,٤	١٢,٩	٠,٣
خشب ومصنوعاته	٨,٤	٠,٣	١٢,٨	٠,٣
منتجات الصناعات الكيماوية	٣٦٢,٣	١٢,٣	٣٦٩,٢	٩,٩
عجائن، خشب، ورق كرتون	١٤٠,٢	٤,٧	١٤٤,٠	٣,٩
حجر، جبس، إسمنت	٢٣,٦	٠,٨	١٨,٥	٠,٥
منتجات معدنية ومصنوعاتها	٤١١,١	١٣,٩	٣٥٥,٢	٩,٥
معدات كهربائية، نقل وتصوير	٣٦٠,٨	١٢,٢	٤٢٤,٩	١١,٤
لؤلؤ، أحجار كريمة ومعادن ثمينة	٦٤٨,٠	٢٢,٠	١٠٤٥٤,٩	٣٩,٠
مصنوعات متنوعة	٢٩٠,٨	٩,٩	٢٦٦,٢	٧,٠
المجموع	٢٠٩٥١,٨	١٠٠	٣٠٧٣١,٤	١٠٠

المصدر: المجلس الأعلى للجمارك

استقرت معدلات الفائدة على شهادات الإيداع التي يصدرها مصرف لبنان من فتي ٤٥ يوماً و ٦٠ يوماً على ٣,٥٧% و ٣,٨٥% على التوالي. وأبقى مصرف لبنان معدل الحسم ومعدل الفائدة على إعادة شراء الأوراق المالية (Repo Rate) على مستوى ١٠,٠٠% وهو المعدل المطبق منذ كانون الأول ٢٠٠٩.

الكتلة النقدية والعوامل المؤثرة فيها

بلغت الكتلة النقدية M٣ ٢٠٢٨٣١ مليار ليرة في نهاية كانون الأول مسجلة تراجعاً سنوياً نسبته ٤,٨% مقارنة بنموً سنوياً بنسبة ١,٩% في العام ٢٠١٨. وبقي التسليف المصرفي للقطاع الخاص العامل الأبرز في خلق النقد إلى جانب التسليفات للقطاع العام.

وفي ما خص مكونات الكتلة النقدية، تجدر الإشارة إلى أن الودائع بالليرة سجلت تراجعاً بنسبة ٢٥,٣% والودائع بالعملات الأجنبية نمواً بنسبة ٢,٢%.

التغيرات السنوية في الكتلة النقدية (بالنسب المئوية)

٤م	٣م	٢م	١م	
٢,١٥	١,٩٣	-٢,٩٥	٩,٧٦	كانون الأول ٢٠١٨
٠,٩٥	٠,٧٠	-٥,٨٤	٢,٠٤	كانون الثاني ٢٠١٩
٠,٥٣	٠,٣٧	-٦,٠١	-٠,٧٨	شباط ٢٠١٩
٠,٦٤	٠,٤٠	-٦,٠٦	-٣,٦٠	آذار ٢٠١٩
٠,٣٤	٠,١٩	-٦,٧٠	-٢,٣٨	نيسان ٢٠١٩
-٠,٨٣	-٠,٨٢	-٨,٤٥	-٢,٠٢	أيار ٢٠١٩
-٠,٩٧	-٠,٩٧	-٩,٠١	-٦,١٠	حزيران ٢٠١٩
-٠,٣٥	-٠,٣٦	-٨,٧٢	-٥,٧٢	تموز ٢٠١٩
-٠,٢٥	-٠,٤٥	-٨,٨٢	٠,١٢	آب ٢٠١٩
-١,٣٩	-١,٧٨	-١١,٣٤	٣,٥١	أيلول ٢٠١٩
-١,٢٥	-١,٣٣	-١٢,٠٧	١٤,٨٣	تشرين الأول ٢٠١٩
-٢,٧٠	-٢,٧٦	-١٤,٩٩	٣٤,٣٤	تشرين الثاني ٢٠١٩
-٤,٦٢	-٤,٧٧	-١٧,٣٧	٤٢,٥٢	كانون الأول ٢٠١٩

الدين العام

توزع سندات الخزينة بحسب الفئة (كنسبة مئوية من المجموع)

شهر ٢٤ وما فوق	شهر ١٢	٦ أشهر	٣ أشهر	
٩٦,٥٢	٢,٧٧	٠,٤١	٠,٣٠	كانون الأول ٢٠١٨
٩٦,٩٠	٢,٥٤	٠,٢٥	٠,٣١	كانون الثاني ٢٠١٩
٩٧,٣١	٢,٤٣	٠,٢٠	٠,٠٦	شباط ٢٠١٩
٩٧,٢٨	٢,٢٧	٠,١٥	٠,٣٠	آذار ٢٠١٩
٩٧,٥٩	٢,٠٢	٠,١١	٠,٢٨	نيسان ٢٠١٩
٩٧,٩٣	١,٦٧	٠,١١	٠,٢٩	أيار ٢٠١٩
٩٧,٩٨	١,٨٥	٠,١١	٠,٠٥	حزيران ٢٠١٩
٩٨,٠٧	١,٧٨	٠,١١	٠,٠٤	تموز ٢٠١٩
٩٨,٠١	١,٨٦	٠,١١	٠,٠٢	آب ٢٠١٩
٩٨,١٥	١,٧٥	٠,١٠	-	أيلول ٢٠١٩
٩٨,٧٤	١,١٦	٠,١٠	٠,٠١	تشرين الأول ٢٠١٩
٩٨,٧٥	١,١٣	٠,٠٩	٠,٠٢	تشرين الثاني ٢٠١٩
٩٨,٨٣	١,٠٥	٠,٠٨	٠,٠٣	كانون الأول ٢٠١٩

والمؤسسات المالية بقيمة ١٤,٠ مليون دولار. وبلغ بذلك الرصيد التراكمي لميزان المدفوعات خلال السنة عجزاً بمقدار ٤٣٥١,٣ مليون دولار مقابل عجزاً بمقدار ٤٨٢٣,٢ مليون دولار في العام ٢٠١٨.

موجودات مصرف لبنان الخارجية

بلغ احتياطي مصرف لبنان من العملات الأجنبية ٣٧٧٢٣,٥ مليون دولار مسجلاً انخفاضاً سنوياً نسبته ٦,٠% ومقداره ٢٣٩٢,١ مليون دولار. أما مجموع الاحتياطي الخارجي بما فيه الذهب، فقد بلغ ٥١٦٦٢,١ مليون دولار. هذا وقد بقي سعر صرف الدولار الأميركي الوسطي في سوق بيروت مستقرّاً على ١٥٠٧,٥٠ ليرة.

معدلات الفائدة

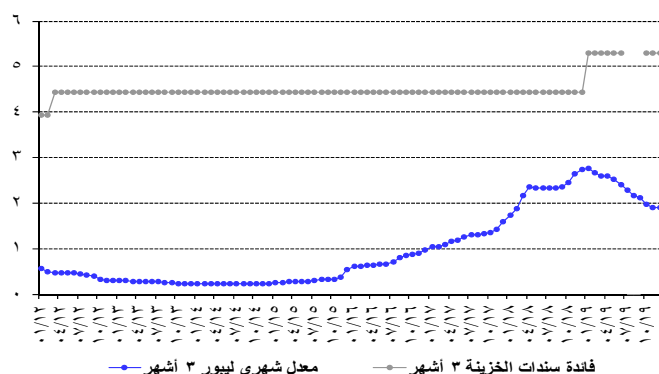
لم يطرأ أي تغير في كانون الأول ٢٠١٩ على معدلات فائدة سندات الخزينة. فسجل معدل الفائدة الفعلية في نهاية الشهر: ٥,٣٠% لفئة ٣ أشهر، ٥,٨٥% لفئة ٦ أشهر و ٦,٥٠% لفئة ١٢ شهراً. واستقرت فائدة القسيمة على سندات الستين والثلاث سنوات على ٧,٠٠% و ٧,٥٠% على التوالي.

أما معدلات الفائدة المصرفية، فقد انخفضت في كانون الأول إلى ٧,٣٦% على الحسابات الدائنة بالليرة (-٢٠٤ نقطة) وانخفضت إلى ٩,٠٩% على الحسابات المدينة بالليرة (-٦٠ نقطة أساس).

وشهدت الفائدة المصرفية المحلية بالدولار الأميركي ارتفاعاً على الحسابات المدينة وتدنياً على الحسابات الدائنة. فسجل معدل الفائدة الوسطي المتقل على حسابات التسليف بالدولار ١٠,٨٤% في كانون الأول (نقطة أساس). أما متوسط الفائدة على حسابات الادخار بالدولار فسجل ٤,٦٢% في كانون الأول (-١٦٩ نقطة).

وخلال العام ٢٠١٩، انخفض كل من معدل الفائدة الدائنة والمدينة بالليرة بمقدار ٩٤ نقطة أساس و ٨٨ نقطة أساس على التوالي. أما معدل الفائدة على الحسابات بالدولار، فقد ارتفع على تلك المدينة بمقدار ٢٢٧ نقطة وانخفض على تلك الدائنة بمقدار ٥٣ نقطة أساس.

الهامش بين سندات الخزينة لثلاثة أشهر والليبور



وبنتيجة هذه التطورات تقلص الهامش بين فائدي التسليف بالليرة والدولار من (-٩٥) نقطة في تشرين الثاني ٢٠١٩ إلى (-١٧٥) نقطة في كانون الأول ٢٠١٩. توسع الهامش بين فائدي الادخار بالليرة والدولار من ٣٠٩ نقطة في تشرين الثاني ٢٠١٩ إلى ٢٧٤ نقطة في كانون الأول ٢٠١٩.

وتجدر الإشارة إلى أن معدل ليبور (Libor Rate) لثلاثة أشهر سجل ١,٩١% في كانون الأول ٢٠١٩ مقابل ١,٩٠% في تشرين الثاني ٢٠١٩.

- تراجعت الودائع بالليرة اللبنانية بنسبة بلغت ٧,٢٥%، خلال كانون الأول ٢٠١٩، مقابل ٧,٧٩% خلال الشهر الفائت، وبلغت ٥٩.٢٣ مليار ليرة في نهاية كانون الأول. وعلى مدار سنة، تددت هذه الودائع بنسبة ٢٥,٠١%، حيث باتت تشكل ٢٣,٣٥% من إجمالي الودائع، فيما كانت تشكل ٢٨,٤٥% في نهاية كانون الأول ٢٠١٨.
- تراجعت الودائع بالعملة الأجنبية بنسبة ٠,٩٢% خلال كانون الأول ٢٠١٩، مقابل تراجع بنسبة ١,٩٦% خلال الشهر الفائت. وبلغت ١٢٨٥٣٩ مليون دولار في نهاية كانون الأول مسجلة تراجعاً سنوياً بنسبة ٢,١٢%.

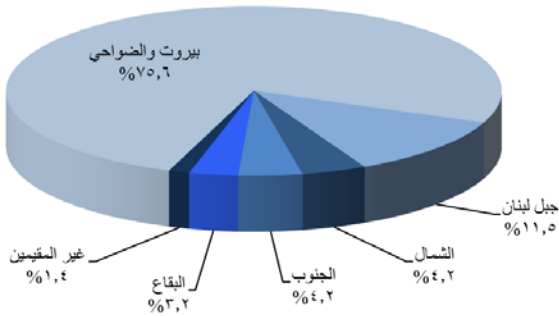
ب- لدى القطاع المصرفي

تراجعت وديائع القطاع الخاص لدى القطاع المصرفي المقيم وغير المقيم بنسبة ٢,٤٦% خلال الشهر، مقابل تراجع بنسبة ٣,٤١% خلال تشرين الثاني ٢٠١٩. وقد تراجع حجم الودائع من ٢٧٩٢٦٦ مليار ليرة في كانون الأول ٢٠١٨ إلى ٢٥٥٠٨٦ ملياراً في نهاية كانون الأول ٢٠١٩، أي بنسبة ٨,٦٦%. وهي مفصلة كالتالي:

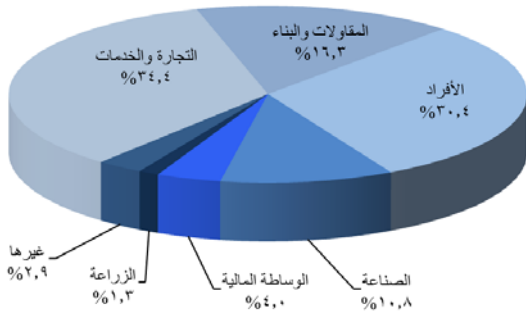
- تراجعت الودائع بالليرة اللبنانية بنسبة ٧,١٣%، خلال كانون الأول ٢٠١٩، مقابل تراجع بنسبة ٧,٥٨% خلال الشهر الفائت، وبلغت ٦٠٢١٩ مليار ليرة في نهاية كانون الأول. وعلى مدار سنة، تددت هذه الودائع بنسبة ٢٤,٨٠%، حيث باتت تشكل ٢٣,٦١% من إجمالي الودائع، فيما كانت تشكل ٢٨,٦٧% في نهاية كانون الأول ٢٠١٨.
- تراجعت الودائع بالعملة الأجنبية بنسبة ٠,٩١% خلال كانون الأول ٢٠١٩، مقابل تراجع بنسبة ١,٩٥% خلال الشهر الفائت. وبلغت ١٢٩٢٦٥ مليون دولار في نهاية كانون الأول مسجلة تراجع سنوي بنسبة ٢,١٧%.

توزع التسليفات

توزع التسليفات على المناطق



توزع التسليفات على القطاعات



وفقاً لأرقام وزارة المالية بلغ مجموع الدين العام الصافي ١٢٢٤٧٣ مليار ليرة في نهاية العام ٢٠١٩. وقد ازداد هذا الدين خلال العام بمبلغ ٨٣١٢ مليار ليرة أي ما نسبته ٧,٣% مقابل زيادة بمقدار ٩٩٢٨ مليار ليرة أي ما نسبته ٩,٥% في العام الفائت. وقد ارتفع الدين العام الصافي بالليرة بمبلغ ٧٩٣٦ مليار ليرة أي بنسبة ١٢,٥% وبلغ ٧١٦٠٢ مليار ليرة في نهاية السنة، مقابل زيادة بمقدار ٥٢٤٨ مليار ليرة أي بنسبة ٩,٠% وسجل ٥٨٤١٨ مليار ليرة في نهاية ٢٠١٧. أما الدين العام المحرر بعملة أجنبية، فقد ازداد، خلال العام ٢٠١٩، بمقدار ٢٤٩ مليون دولار ليسجل ٣٣٧٤٥ مليون دولار في نهاية كانون الأول، مقارنة ٣٣٤٩٦٦ مليون دولار في نهاية العام ٢٠١٨ و ٣٠٣٩١١ مليون دولار في نهاية العام ٢٠١٧.

النشاط المصرفي

الميزانية المجمعة للمصارف

بلغت الميزانية المجمعة للمصارف التجارية ٣٢٦٧٩٧ مليار ليرة في نهاية كانون الأول ٢٠١٩ مسجلة تراجعاً شهرياً بنسبة ١٦,٥٢% مقابل ١,١٨% خلال الشهر السابق. وعلى مدار سنة، تراجعت بنسبة ١٣,١١%.

تطور حجم التسليفات

أ- لدى المصارف التجارية

تراجعت تسليفات المصارف التجارية للقطاع الخاص المقيم وغير المقيم بنسبة ٥,١٧% خلال كانون الأول ٢٠١٩، مقابل تراجع بنسبة ٣,١١% خلال الشهر السابق. وبلغ حجم التسليفات ٧٥٠٢٧ مليار ليرة في نهاية كانون الأول ٢٠١٩ مسجلاً تراجعاً سنوياً بنسبة ١٦,١٩%، وهي مفصلة كالتالي:

- تراجعت التسليفات بالليرة اللبنانية إلى ٢٣٤٧٦ مليار ليرة في نهاية كانون الأول ٢٠١٩ أي بنسبة شهرية بلغت ٢,٢٧% مقابل تراجع بنسبة ٠,٥٩% خلال تشرين الثاني ٢٠١٩. وعلى مدار سنة، تددت هذه التسليفات بنسبة ١٤,٨٢% وباتت تشكل ٣١,٢٩% من إجمالي التسليفات، فيما كانت تشكل ٣٠,٧٩% في كانون الأول ٢٠١٨.
- تراجعت التسليفات بالعملة الأجنبية بنسبة ٦,٤٤% خلال كانون الأول ٢٠١٩ مقابل تراجع بنسبة ٤,١٦% خلال الشهر السابق، وبلغت ٣٤١٩٦ مليون دولار في نهاية كانون الأول ٢٠١٩ بتراجع سنوي نسبته ١٦,٨٠%.

ب- لدى مصارف الأعمال

بلغت تسليفات مصارف الأعمال للقطاع الخاص المقيم وغير المقيم ٣٢٥٦ مليار ليرة في نهاية كانون الأول ٢٠١٩ مسجلة تراجعاً بنسبة ٠,٧٣%، مقابل تراجع بنسبة ٤,٣١% خلال تشرين الثاني ٢٠١٩. مقارنة بكانون الأول ٢٠١٨، تددت هذه التسليفات بنسبة ٥,٧٧%.

تطور حجم الودائع

أ- لدى المصارف التجارية

تراجعت وديائع القطاع الخاص في المصارف التجارية المقيم وغير المقيم بنسبة ٢,٤٨% خلال كانون الأول ٢٠١٩ مقابل ٣,٤٦% خلال الشهر الفائت. وعلى مدار سنة، تراجع حجم الودائع بنسبة ٨,٦٤% ليبلغ ٢٥٢٧٩٦ مليار ليرة في نهاية كانون الأول، وهي مفصلة كالتالي:

نسبة التسليفات إلى الودائع

شكلت التسليفات نسبة ٢٩,٦٨% من إجمالي الودائع في نهاية كانون الأول ٢٠١٩ مقارنة بـ ٣٢,٣٦% في نهاية كانون الأول ٢٠١٨ مفصلة كالتالي:

- نسبة التسليفات إلى الودائع بالليرة اللبنانية ٣٩,٧٧% مقارنة بـ ٣٥,٠٢%.
- نسبة التسليفات إلى الودائع بالعملة الأجنبية ٢٦,٦٠% مقارنة بـ ٣١,٣٠%.

حساب الرساميل

ارتفع حساب الرساميل بنسبة ٥,٧٥% خلال كانون الأول ٢٠١٩، مقابل تراجع بنسبة ٠,١٦% خلال تشرين الثاني ٢٠١٩. مقارنة بالفترة ذاتها من العام المنصرم، ازدادت هذه الرساميل بنسبة ٢,٨٢% وبلغت ٣١٢٤٠ مليار ليرة في كانون الأول ٢٠١٩.

ارتفعت نسبة حساب الرساميل من إجمالي موجودات المصارف التجارية إلى ٩,٥٦% في نهاية كانون الأول ٢٠١٩. وكانت قد سجلت ٧,٩٢% في تشرين الثاني ٢٠١٩ و ٨,٠٨% في كانون الأول ٢٠١٨.

ارتفعت نسبة حساب الرساميل إلى إجمالي الودائع إلى ١٢,٣٦% في نهاية كانون الأول ٢٠١٩. وكانت قد سجلت ١١,٩٦% في تشرين الثاني ٢٠١٩ و ١٠,٩٨% في كانون الأول ٢٠١٨. كما ارتفعت نسبة حساب الرساميل إلى إجمالي التسليفات إلى ٤١,٦٤% في نهاية كانون الأول ٢٠١٩. وكانت قد سجلت ٣٩,١٩% في تشرين الثاني ٢٠١٩ و ٣٣,٩٤% في كانون الأول ٢٠١٨.

الدولة

ارتفعت نسبة دولة الودائع (على صعيد القطاع المصرفي) إلى ٧٤,٤٩% في نهاية كانون الأول ٢٠١٩ مقابل ٧٣,٤٠% نهاية تشرين الثاني ٢٠١٩ و ٦٩,٨٣% في نهاية كانون الأول ٢٠١٨.

في حين تراجع نسبة دولة التسليفات إلى ٦٨,٧١% في نهاية كانون الأول ٢٠١٩ مقابل ٦٩,٦٤% في نهاية تشرين الثاني ٢٠١٩ و ٦٩,٢١% في نهاية كانون الأول ٢٠١٨.

الأسواق المالية

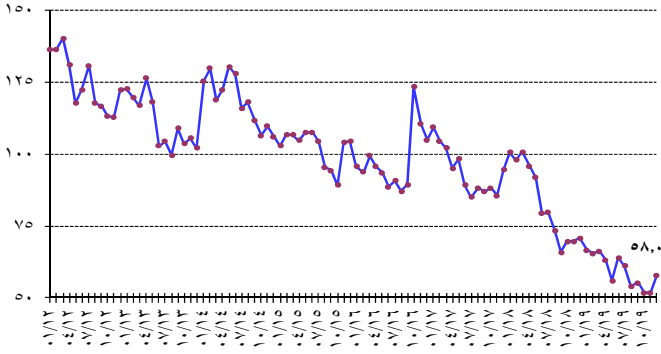
أظهر معدل مؤشر القيمة السوقية للأسهم المدرجة في بورصة بيروت خلال كانون الأول ٢٠١٩ تقدماً بنسبة ٣,٨٦%، إذ أقل على معدل ٥١,٩٠ نقطة مقابل ٤٩,٩٧ نقطة لمعدل الشهر السابق.

مؤشر القيمة السوقية المثقل Market-Value-Weighted Index

مؤشر القيمة السوقية المثقل	معدل
كانون الأول ٢٠١٨	٧٠,٨٣
كانون الثاني ٢٠١٩	٦٦,٥٩
شباط ٢٠١٩	٦٥,٥٢
آذار ٢٠١٩	٦٦,٢٦
نيسان ٢٠١٩	٦٣,٢٠
أيار ٢٠١٩	٥٥,٩٧
حزيران ٢٠١٩	٦٣,٩١
تموز ٢٠١٩	٦١,٠٧
آب ٢٠١٩	٥٤,١١
أيلول ٢٠١٩	٥٥,١٦
تشرين الأول ٢٠١٩	٥١,٧٤
تشرين الثاني ٢٠١٩	٥١,٧٢
كانون الأول ٢٠١٩	٥٧,٩٥

Market-Value-Weighted Index

مؤشر القيمة السوقية المرجح



بورصة بيروت

بورصة بيروت

التاريخ	الأسم المتداولة		القيمة السوقية (مليار دولار)
	الحجم (ملايين)	القيمة (مليون دولار)	
كانون الأول ٢٠١٨	٥,٤١	٢٧,٨٦	١٠,٣٥
كانون الثاني ٢٠١٩	١٠,٥٥	٥٤,٥٩	١٠,٠٥
شباط ٢٠١٩	٢,٠٣	١٢,٢٧	١٠,٠٠
آذار ٢٠١٩	٦,٣١	٣٥,٤٢	١٠,٣٠
نيسان ٢٠١٩	٠,٦٩	٤,٩٣	٩,٦٥
أيار ٢٠١٩	٢,٠٨	١١,٤٠	٩,١٥
حزيران ٢٠١٩	١,٦٩	٧,٨٣	٩,٢١
تموز ٢٠١٩	١,٩٧	٩,٨٢	٩,٠٥
آب ٢٠١٩	١,٠٩	٦,٤٩	٨,٧٤
أيلول ٢٠١٩	١,٩٩	٢٠,٤٦	٨,٧٢
تشرين الأول ٢٠١٩	٥,٢٠	٣٤,٩٩	٨,٤١
تشرين الثاني ٢٠١٩	٠,٣٠	٢,٥٢	٨,٤٠
كانون الأول ٢٠١٩	١,٠٨	١٧,٥٨	٨,٤٩

ارتفعت كمية الأسهم المتداولة بنسبة ٢٥٥,٨٩% فبلغت ١,٠٨٤ مليون سهم مقابل ٠,٣٠٥ مليون سهم في تشرين الثاني ٢٠١٩. كما ارتفعت قيمة هذه الأسهم بنسبة ٥٩٦,٦٠% فبلغت ١٧,٥٧٥ مليون دولار أميركي في كانون الأول ٢٠١٩ مقابل ٢,٥٢٣ مليون دولار أميركي في تشرين الثاني ٢٠١٩.

تصدر سهم Solidere B من ناحية أداء سعر الأسهم عن باقي الأسهم المدرجة، إذ سجل ارتفاع نسبته ٣٥,٠٠%. فيما خص نسب الأسهم المتداولة خلال هذا الشهر، فقد تقدم سهم Solidere A على سائر الأسهم من ناحية كمية التداول بحيث بلغت نسبته ٣٥,٨٣% من مجموع التداول على البورصة.

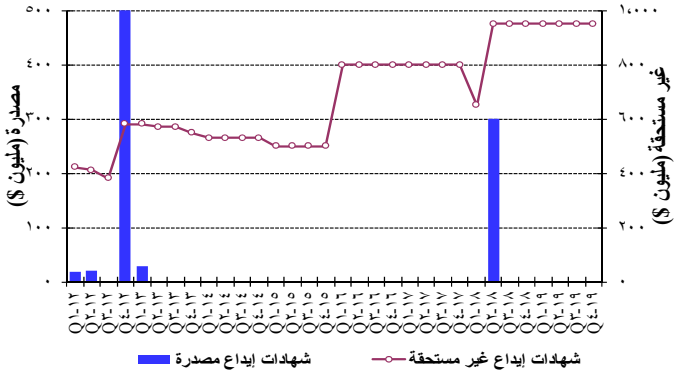
فيما يتعلق بالقيمة السوقية لمجمل أسهم الشركات المدرجة في بورصة بيروت، فقد ارتفعت بنسبة ١,٠٧% قياساً على الشهر الماضي وسجلت ٨,٤٩١ مليار دولار أميركي مقابل ٨,٤٠١ مليار دولار أميركي في الشهر السابق. وعلى صعيد القيمة السوقية للأسهم المدرجة في البورصة، فقد ارتفعت أيضاً بنسبة ١,١٩% في كانون الأول ٢٠١٩ لتبلغ ٧,٦٢٦ مليار دولار أميركي مقابل ٧,٥٣٧ مليار دولار أميركي للشهر الماضي.

شهادات الإيداع

شهادات إيداع (بملايين دولارات)

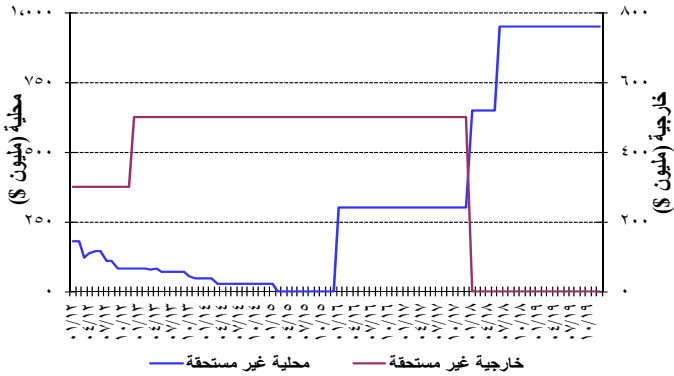
عدد المصارف	غير مستحقة			مصدر	ت-٢٠١٩	ك-٢٠١٩
	المجموع	خارجية	محلية			
٣	٩٥٠	-	٩٥٠	-	٢٠١٩	٢٠١٩
٣	٩٥٠	-	٩٥٠	-	٢٠١٩	٢٠١٩

تطور شهادات الإيداع المصدرة وغير المستحقة



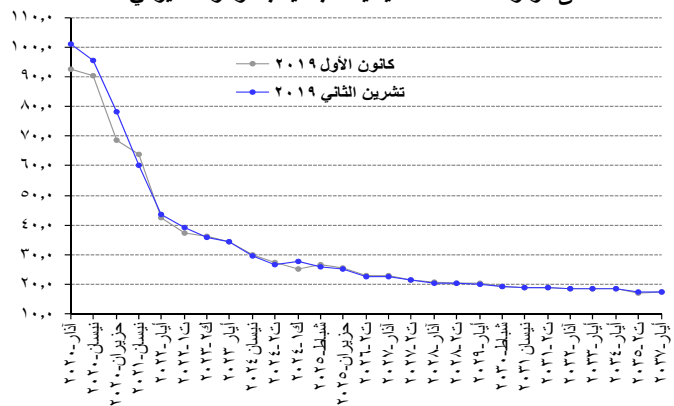
لم يكن هناك أي إصدار لشهادات إيداع مصدرة. حافظت قيمة شهادات الإيداع المصدرة غير المستحقة على مكائتها بقيمة ٩٥٠ مليون دولار أمريكي بين ثلاثة مصارف: بيبيلوس بنك (٣٠٠ مليون دولار أمريكي)، بنك لبنان والمهجر (٣٠٠ مليون دولار أمريكي)، بنك عودة (٣٥٠ مليون دولار أمريكي).

الإصدارات غير المستحقة لشهادات الإيداع المحلية والخارجية

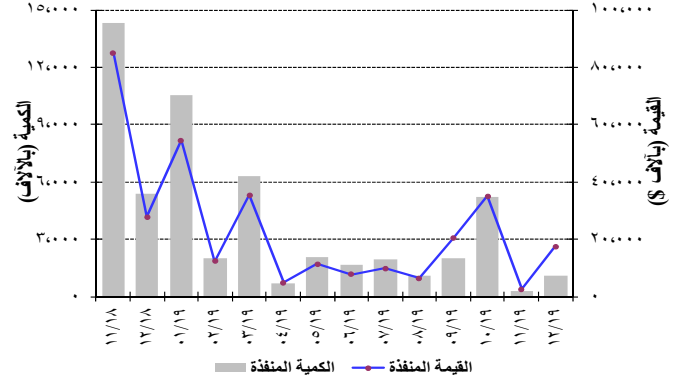


سندات دين الجمهورية اللبنانية بالعملة الأجنبية

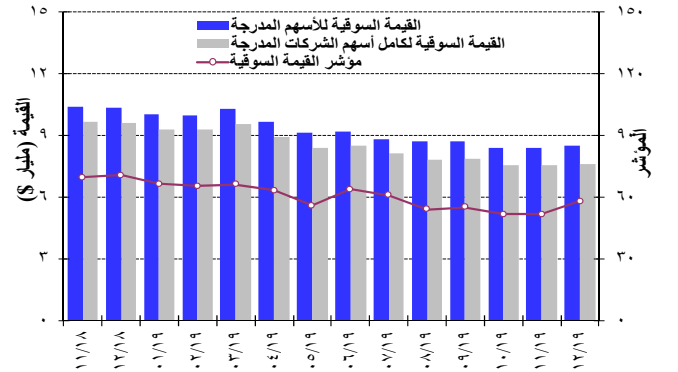
منحنى مردود السندات السيادية اللبنانية بالدولار الأمريكي



نشاط الأسهم المدرجة في بورصة بيروت



تطور المؤشر والقيمة السوقية لبورصة بيروت



الأسهم التفضيلية المدرجة عند الإصدار

المصدر	نوع الأسهم	سعر السهم	الكمية (آلاف)	القيمة (مليون \$)
بنك بيروت	أسهم تفضيلية "H"	\$ ٢٤,٩٠	٥٤٠٠	١٣٤
	أسهم تفضيلية "I"	\$ ٢٤,٩٥	٥٠٠٠	١٢٥
	أسهم تفضيلية "J"	\$ ٢٥,٠٠	٣٠٠٠	٧٥
	أسهم تفضيلية "K"	\$ ٢٥,٠٠	٤٠٠٠	١٠٠
	أسهم أولوية ٢٠١٤	\$ ٢١,٠٠	٤٧٦٢	١٠٠
بنك بيمو	أسهم تفضيلية ٢٠١٣	\$ ٩٢,٠٠	٣٥٠	٣٢
بنك عودة	أسهم تفضيلية "H"	\$ ٧٧,٠٠	٧٥٠	٥٨
	أسهم تفضيلية "I"	\$ ٢٤,٩٥	٢٥٠٠	٦٢
	أسهم تفضيلية "J"	\$ ٦٩,٩٥	٢٧٥٠	١٩٢
البنك اللبناني للتجارة	أسهم تفضيلية "D"	\$ ٩٤,٠٠	٧٥٠	٧١
	أسهم تفضيلية "H"	\$ ٩٤,٠٠	٢٦٤	٢٥
بنك بيبيلوس	أسهم تفضيلية ٢٠٠٨	\$ ٦٠,٠٠	٢٠٠٠	١٢٠
	أسهم تفضيلية ٢٠٠٩	\$ ٦٣,٠٠	٢٠٠٠	١٢٦

إيصالات إيداع عمومية (GDR)

ارتفعت قيمة إيصالات الإيداع العمومية التابعة لبنك لبنان والمهجر بنهاية كانون الأول ٢٠١٩ بنسبة ٩٣,٥١% متزاوجة بين ٢,١٦ و ٥,٠٠٠ دولار أمريكي. ارتفعت قيمة إيصالات الإيداع العمومية التابعة لبنك عودة بنسبة ١,٢٣% متزاوجة بين ١,٥١ و ١,٧٩ دولار أمريكي. انخفضت قيمة إيصالات الإيداع العمومية التابعة لبنك بيبيلوس بنسبة ٢,٨٦% متزاوجة بين ٦٨,٠٠٠ و ٠٠٠,٠٠٠ دولار أمريكي.

أصبحت القيمة الإجمالية لسندات الجمهورية اللبنانية المصدرة بعملات أجنبية
٢٨,٣١٤,١٣ مليار دولار أميركي بنهاية كانون الأول ٢٠١٩ مقابل
٢٨,٣١٤,١٣ ملياراً في الشهر السابق.

سندات دين المصارف والمؤسسات المالية اللبنانية بالعملة المختلفة

بلغت قيمة سندات الدين المحلية المصدرة من قبل المؤسسات المالية ٢٢,٥٢٤ مليون
دولار أميركي بنهاية كانون الأول ٢٠١٩ مقابل ٢٥,٨٨١ مليون دولار أميركي
بنهاية أيلول ٢٠١٩.

الجدول الإحصائية

١٢	١ . المحمل النقدي والمقابل له.....
١٢	٢ . الميزان التجاري وصافي الموجودات الخارجية للقطاع المالي.....
١٣	٣ . الموجودات الخارجية لمصرف لبنان.....
١٣	٤ . ميزانية مصرف لبنان.....
١٤	٥ . الميزانية المجمعّة للمصارف التجارية.....
١٥	٦ . إجمالي الودائع في القطاع المصرفي.....
١٦	٧ . معدلات الفائدة: المصارف التجارية.....
١٦	٨ . سندات الخزينة ومعدلات الفائدة.....
١٧	٩ . عمليات المقاصة.....
١٨	١٠ . الاعتمادات والبولص المستندية للاستيراد والتصدير.....
١٨	١١ . أدوات الدين العام الداخلي.....
١٩	١٢ . أسعار صرف أهم العملات الأجنبية.....
١٩	١٣ . الدين العام بحسب مصادر التمويل.....
٢٠	١٤ . سندات دين الجمهورية اللبنانية بالعملات الأجنبية.....
٢٠	١٥ . سندات دين المصارف بالعملات الأجنبية.....
٢١	١٦ . التداول بالأسهم في بورصة بيروت.....
٢١	١٧ . أدوات مالية مختلفة.....

١. المجلد النقدي والمقابل له (في نهاية الفترة، بمليارات الليرات)

كانون الأول ٢٠١٩	تشرين الثاني ٢٠١٩	تشرين الأول ٢٠١٩	أيلول ٢٠١٩	كانون الأول ٢٠١٨	تشرين الثاني ٢٠١٨	المجلد النقدي
٩,٨١٧,٦	٨,١٥٠,٨	٦,١٥٤,٦	٥,٥٧١,٨	٥,٠٠٨,٤	٤,٦٦٧,٧	النقد المتداول
٦,٨٠٢,٤	٦,٩٣٨,٣	٦,٥٠٢,٧	٦,١٢٠,٤	٦,٦٥٢,٩	٦,٥٦٤,٢	ودائع تحت الطلب بالليرة
١٦,٠٦٢,٠	١٥,٠٨٩,١	١٢,٦٥٧,٣	١١,٦٩٢,٢	١١,٦٦١,٣	١١,٢٣١,٩	M١
٤٦,٨٦٣,٧	٥٠,٩٦٥,٠	٥٦,٣٤٧,٨	٥٨,٧٤٨,٤	٦٥,١٦٦,٧	٦٦,٤٧٤,٠	ودائع لأجل بالليرة
٦٣,٤٨٣,٨	٦٦,٠٥٤,١	٦٩,٠٠٥,٠	٧٠,٤٤٠,٥	٧٦,٨٢٨,٠	٧٧,٧٠٥,٩	M٢
١٣٨,٩١٠,٠	١٣٩,١٧١,٤	١٣٩,١٤٦,٨	١٣٨,٣٩١,٤	١٣٥,٨٩٢,٢	١٣٣,٥٣٤,٨	ودائع بالعملات الأجنبية
٤٣٧,٢	٤٥٥,٦	٤٣٨,٤	٤٥٧,٧	٢٧٢,٤	٢٨٤,٥	أدوات مالية مصدرة
٢٠٢,٨٣١,٠	٢٠٥,٦٨١,٠	٢٠٨,٥٩٠,٣	٢٠٩,٢٨٩,٧	٢١٢,٩٩٢,٦	٢١١,٥٢٥,١	M٣
١١,٢٤٦,٢	١١,٢٩٦,٨	١١,٢٤٦,٨	١١,٤٧٩,٨	١١,٤٤٤,٠	١١,٤٧٨,٠	سندات الخزينة لدى القطاع غير المصرفي*
٢١٤,٠٧٧,٢	٢١٦,٩٧٧,٨	٢١٩,٨٣٧,١	٢٢٠,٧٦٩,٥	٢٢٤,٤٣٦,٦	٢٢٣,٠٠٣,١	M٤
						مقابل عرض النقد M٣
٤٠,٠٨٤,٢	٤٠,٦٠٧,١	٣٩,٥٦٣,٣	٣٩,٥٩١,٨	٤٣,٣٠٧,٩	٤٣,٦٥٠,٤	صافي الموجودات الخارجية
٢١,٠١٢,٥	٢٠,٢٤٥,٤	٢٠,٩٤٤,٧	٢٠,٦٨١,٣	١٧,٧٤٢,٩	١٧,٠٠٠,٢	-ذهب
١٩,٠٧١,٧	٢٠,٣٦١,٨	١٨,٦١٨,٦	١٨,٩١٠,٥	٢٥,٥٦٥,١	٢٦,٦٥٠,٢	-صافي الموجودات الخارجية لدى مؤسسات الإيداع**
٧٠,٨١٤,١	٧٤,٣٥٣,٧	٧٥,٩٠٣,٩	٧٦,٣٠٦,٧	٨٣,٠٩٨,٩	٨٣,٢١٦,٠	مطالبات على القطاع الخاص
٢٢,٩٨٢,١	٢٣,٥٣٥,١	٢٣,٦٦٠,٢	٢٣,٩٠٧,٤	٢٧,٠٧٩,٣	٢٧,٦٣٤,٦	-المطالبات بالليرة
٤٧,٨٣١,٩	٥٠,٨١٨,٦	٥٢,٢٤٣,٧	٥٢,٣٩٩,٣	٥٦,٠١٩,٦	٥٥,٥٨١,٤	-المطالبات بالعملات الأجنبية
٧١,٣١٥,٠	٧٣,٧١٧,٤	٧٣,١٥٧,٦	٧٢,٥١٥,٩	٧٢,٩٧٥,٢	٧٣,١٢٢,٨	صافي المطالبات على القطاع العام
-١٢,٨٣٥,٤	-١٢,٠٤٣,٨	-١٢,٠٢٨,٣	-١٢,٤٥٨,٤	-٩,٤٦٤,٢	-٨,٧١٧,١	منها: فروقات القطع
٢٠,٦١٧,٧	١٧,٠٠٢,٨	١٩,٩٦٥,٥	٢٠,٨٧٥,٢	١٣,٦١٠,٥	١١,٥٣٥,٩	صافي البنود الأخرى
٢٠٢,٨٣١,٠	٢٠٥,٦٨١,٠	٢٠٨,٥٩٠,٣	٢٠٩,٢٨٩,٧	٢١٢,٩٩٢,٦	٢١١,٥٢٥,١	المجموع

ابتداءً من شهر كانون الثاني ٢٠١٧، احتساب المجلد النقدي والمقابل له يتركز على الميزانية المجمعّة لمؤسسات الإيداع.

* أرقام خاضعة للتغيير بسبب المراجعات المتواصلة.

** إن تعيّر صافي الموجودات الخارجية لمصرف لبنان في السنة الجارية يشمل صافي فرق سندات دين الجمهورية اللبنانية بالعملات الأجنبية المتداولة عالمياً والمكتسبة من مصرف لبنان خلال السنة ذاتها فقط.

٢. الميزان التجاري وصافي الموجودات الخارجية للقطاع المالي (بملايين الدولارات)

المجموع	مصارف ومؤسسات مالية	مصرف لبنان**	الميزان التجاري*	الصادرات (فوب)	الواردات (سيف)	
-٤,٨٢٣,٢	-٢,٥٣٣,٧	-٢,٢٨٩,٥	-١٧,٠٢٧,٧	٢,٩٥١,٨	١٩,٩٧٩,٥	٢٠١٨
-١,٨١٠,٤	-١,٤٣٦,٥	-٣٧٣,٩	-١,٤٥٣,٦	٢٦٤,٥	١,٧١٨,١	تشرين الأول
-٩٥٣,٩	١,٣١٦,٣	-٢,٢٧٠,٢	-١,٢٩٤,٣	٢٤٢,١	١,٥٣٦,٥	تشرين الثاني
-٧٤٧,٥	٤٦٥,١	-١,٢١٢,٧	-١,٣٢٢,٨	٢٤٦,٠	١,٥٦٨,٩	كانون الأول
-٤,٣٥١,٣	-١,٩٤٦,٥	-٢,٤٠٤,٨	-١٥,٥٠٨,٠	٣,٧٣١,٤	١٩,٢٣٩,٤	٢٠١٩
-١,٣٧٩,٧	-٩٨٤,٦	-٣٩٥,٠	-١,١٦٨,٤	٢٣٥,٧	١,٤٠٤,١	كانون الثاني
-٥٥٠,١	-١٥٩,٠	-٣٩١,٢	-١,٠٦٤,١	٣٠٠,١	١,٣٦٤,٢	شباط
-٧٥,١	٢٤٤,٦	-٣١٩,٧	-١,٨٦٠,٧	٣١٩,٩	٢,١٨٠,٦	آذار
-١,٣٠٠,٠	-٧١٠,٨	-٥٨٩,٣	-١,٠٩١,٣	٢٦٥,٥	١,٣٥٦,٨	نيسان
-١,٨٨١,٦	-٥٠٨,٢	-١,٣٧٣,٥	-٢,١٣٧,٤	٣١٨,٥	٢,٤٥٥,٩	أيار
-٢٠٤,٣	٥,٦	-٢٠٩,٩	-١,٠٩٢,١	٢٨٤,٧	١,٣٧٦,٨	حزيران
٧٢,٥	-٦١٨,٦	٦٩١,١	-١,٨٣١,١	٣٦٤,٨	٢,١٩٥,٩	تموز
٩٢١,٥	-٦٦٤,٨	١,٥٨٦,٣	-١,١٢٩,٢	٣٧٥,٠	١,٥٠٤,١	آب
-٥٨,٥	١٠١,٦	-١٦٠,١	-١,١٢٣,٨	٣٤١,٩	١,٤٦٥,٧	أيلول
-١,٩٧,٩	٣٨٥,٨	-٥٨٣,٧	-١,٠١٦,١	٢٩٢,٠	١,٣٠٨,١	تشرين الأول
١,١٤٢,٨	٩٧٥,٨	١٦٧,٠	-٩٧٢,١	٣٠٨,٧	١,٢٨٠,٩	تشرين الثاني
-٨٤٠,٨	-١٤,٠	-٨٢٦,٨	-١,٠٢١,٨	٣٢٤,٣	١,٣٤٦,٢	كانون الأول

* هذه الأرقام قابلة للتصحيح.

** إن تعيّر صافي الموجودات الخارجية لمصرف لبنان في السنة الجارية يشمل صافي فرق سندات دين الجمهورية اللبنانية بالعملات الأجنبية المتداولة عالمياً والمكتسبة من مصرف لبنان خلال السنة ذاتها فقط.

٣. الموجودات الخارجية لمصرف لبنان* (في نهاية الفترة)

كانون الأول ٢٠١٩	تشرين الثاني ٢٠١٩	تشرين الأول ٢٠١٩	أيلول ٢٠١٩	كانون الأول ٢٠١٨	تشرين الثاني ٢٠١٨	
						ذهب
٢١٠٠١٢٠٥١١	٢٠٠٢٤٥٠٣٦١	٢٠٠٩٤٤٤٠٦٦٦	٢٠٠٦٨١٠٣٤٩	١٧٠٧٤٢٠٨٧٨	١٧٠٠٠٠٠١٩٧	- بملايين الليرات اللبنانية
١٣٠٩٣٨,٦	١٣٠٤٢٩,٨	١٣٠٨٩٣,٦	١٣٠٧١٩,٠	١١٠٧٦٩,٧	١١٠٢٧٧,١	- بملايين الدولارات
						المجموع (باستثناء الذهب)
٥٦٠٢٠٢٠٩١٢	٥٧٠٤٤٨٠٦٩٥	٥٧٠١٩٧٠٦٢٧	٥٨٠٠٧٦٠٥٧٧	٥٩٠٨٠٨٠٧٤٦	٦١٠٦٣٦٠٥٥٦	- بملايين الليرات اللبنانية
٣٧٠٢٨٢,٢	٣٨٠١٠٨,٦	٣٧٠٩٤٢,٠	٣٨٠٥٢٥,١	٣٩٠٦٧٤,١	٤٠٠٨٨٦,٦	- بملايين الدولارات
						• عملات أجنبية (سيولة)
٤٤٠٥٥٠٠٤٦٠	٤٥٠٤٥٨٠٠١١	٤٦٠٧٠٥٠٦٢٥	٤٤٠١٦٥٠٥٠١	٤٩٠٠١٤٠٩٩٢	٥٠٠٥٩٧٠٥٣٠	- بملايين الليرات اللبنانية
٢٩٠٥٥٢,٥	٣٠٠١٥٤,٦	٣٠٠٩٨٢,٢	٢٩٠٢٩٧,٢	٣٢٠٥١٤,١	٣٣٠٥٦٣,٩	- بملايين الدولارات
						• أوراق مالية
١١٠٦٥٢٠٤٥٢	١١٠٩٩٠٠٦٨٤	١٠٠٤٩٢٠٠٠٢	١٣٠٩١١٠٠٧٦	١٠٠٧٩٣٠٧٥٥	١١٠٠٣٩٠٠٢٧	- بملايين الليرات اللبنانية
٧٠٧٢٩,٧	٧٠٩٥٤,٠	٦٠٩٥٩,٩	٩٠٢٢٧,٩	٧٠١٦٠,٠	٧٠٣٢٢,٧	- بملايين الدولارات

* ابتداء من تشرين الثاني ٢٠١٧، الموجودات الخارجية لمصرف لبنان تشمل سندات دين الجمهورية اللبنانية المصدرة بعملة أجنبية.

٤. ميزانية مصرف لبنان (في نهاية الفترة، بمليارات الليرات)

كانون الأول ٢٠١٩	تشرين الثاني ٢٠١٩	تشرين الأول ٢٠١٩	أيلول ٢٠١٩	كانون الأول ٢٠١٨	تشرين الثاني ٢٠١٨	
						ذهب
٢١٠٠١٢,٥	٢٠٠٢٤٥,٤	٢٠٠٩٤٤,٧	٢٠٠٦٨١,٣	١٧٠٧٤٢,٩	١٧٠٠٠٠,٢	عملات أجنبية
٤٤٠٥٥٠,٥	٤٥٠٤٥٨,٠	٤٦٠٧٠٥,٦	٤٤٠١٦٥,٥	٤٩٠٠١٥,٠	٥٠٠٥٩٧,٥	موجودات خارجية أخرى
٠,٠	٠,٠	٠,٠	٠,٠	٠,٠	٠,٠	مطالبات على الزبائن
٣٨٧,٣	٣٩٠,١	٣٩٠,٥	٣٩١,١	٤٢٠,٣	٤٢٦,٠	قروض للمصارف التجارية
٢٠٠٧٤٢,٦	٢٠٠٧٨٦,٦	٢٠٠٨٣٨,٦	٢٠٠٩٣٨,٠	٤٨٠٦٦٥,٠	٤٦٠٢٥٧,٨	قروض مصارف التسليف المتوسط والطويل الأجل ومؤسسات مالية أخرى
١٠٧٨٠,٦	١٠٧٧٣,١	١٠٧٧٥,١	١٠٧٧٦,٥	٢٠٠٠٣,٦	١٠٩٧٩,٠	قروض للقطاع العام
٠,٠	٠,٠	٠,٠	٠,٠	٠,٠	٠,٠	محفظة الأوراق المالية
٦٨٠٩٠٦,٧	٦٦٠٠٢٥,٥	٦٢٠١٢٧,٩	٦٤٠٨٥٤,٧	٥٧٠٢٦٥,٠	٥٧٠٤٦٦,٩	موجودات ثابتة
٣٩٣,٥	٣٩٦,٢	٣٨٩,٥	٣٩١,٧	٣٤٧,٧	٣٤٨,١	موجودات ناتجة عن عمليات مقايضة على أدوات مالية
١٨٠٠٨٠,٦	١٨٠٠٨٠,٦	١٨٠٠٨٠,٦	١٨٠٠٨٠,٦	١٨٠٠٨٠,٦	١٨٠٠٨٠,٦	موجودات أخرى
٣٧٠٤٤٠,٥	٣٧٠٥٦٨,٧	٣٤٠٨٥٣,٨	٣٢٠٧٩١,٤	١٨٠٤١١,٤	٢٠٠٠٦٧,٢	
٢١٣٠٠٩٤,٧	٢١٠٠٧٢٤,٢	٢٠٦٠١٠٦,٤	٢٠٤٠٠٧٠,٩	٢١١٠٩٥١,٥	٢١٢٠٢٢٣,٣	إجمالي الموجودات = إجمالي الالتزامات
١٠٠٥٦٣,٥	٩٠٠٥٥,٠	٧٠٣٠٥,٤	٦٠٤٧٤,١	٥٠٨٦٠,٨	٥٠٥١٦,٢	النقد المتداول خارج مصرف لبنان
١٦٢٠١٩٦,٩	١٦١٠٣٩٣,٦	١٦١٠١٨٧,٠	١٥٩٠٨٦٨,٠	١٧٦٠٤١٧,٩	١٧٥٠٠٧٢,٨	ودائع المصارف التجارية
٣٠٢٦٧,٩	٣٠٢٧٢,٠	٣٠٢٤٣,٩	٣٠٢٢٤,٦	٣٠٠٧٧,٤	٣٠٢٠٦,٢	ودائع مصارف التسليف المتوسط والطويل الأجل ومؤسسات مالية أخرى
١٦٣,٢	١٢٧,٦	٤٠,٠	٣٦,٠	٣٠,٦	٣٣,٣	ودائع الزبائن
٨٠٢٠٢,٨	٦٠١٧٣,٩	٥٠١٥٠,٤	٥٠٨٥٦,٧	٧٠٥٧٨,١	٦٠٣٨٧,٤	ودائع القطاع العام
١٢٠٨٣٥,٤	١٢٠٠٤٣,٨	١٢٠٧٢٨,٣	١٢٠٤٥٨,٤	٩٠٤٦٤,٢	٨٠٧١٧,١	فروقات القطع
٠,٠	٠,٠	٠,٠	٠,٠	٠,٠	٠,٠	أوراق مالية غير الأسهم
٥١٤,٧	٥١٤,٠	٥١٤,٧	٥١٣,٧	٤٩٥,٢	٤٩٤,٩	الالتزامات خارجية
٣٠١٠٥,٥	٣٠١٠٥,٥	٣٠١٠٥,٥	٣٠١٠٥,٥	٨٤٤,٢	٨٤٤,٢	إلتزامات أخرى طويلة الأجل
٥٠٦٦٧,٤	٥٠٥٢١,٩	٥٠٥٢١,٩	٥٠٥٢١,٩	٥٠٥٨١,٢	٥٠٤٧٩,٨	الأموال الخاصة
٦٠٥٧٧,٦	٩٠٥١٧,٠	٧٠٣٠٩,٤	٧٠٠١٢,١	٢٠٦٠٢,٠	٦٠٤٧١,٤	الالتزامات أخرى

٥. الميزانية المجمّعة للمصارف التجارية (في نهاية الفترة، بمليارات الليرات)

كانون الأول ٢٠١٩	تشرين الثاني ٢٠١٩	تشرين الأول ٢٠١٩	أيلول ٢٠١٩	كانون الأول ٢٠١٨	تشرين الثاني ٢٠١٨	
١٧٨.٢٠٨,٥	٢٣٤.٩٦٠,٨	٢٣٣.٧٢٢,٣	٢٣١.١٠١,٦	١٩٧.١٣٨,٠	١٩٥.٧٥٤,٦	نقد وودائع لدى مصرف لبنان
٧٤٠,٧	٩٠١,٠	١.٤٤٦,٢	٨٩٩,٤	٨٥٠,٣	٨٤٥,٤	-أوراق نقدية ونقود صغيرة بالليرة
١٧٧.٤٦٧,٨	٢٣٤.٠٥٩,٨	٢٣٢.٠٧٦,١	٢٣.٠٢٠,٢	١٩٦.٢٨٧,٧	١٩٤.٩٠٩,٢	-ودائع لدى مصرف لبنان
٨٨٧,١	٩٨٩,٦	١.٣٨٨,٥	١.٢١٢,١	١.٤٨٧,٢	١.٤١٤,٤	نقد وودائع لدى مؤسسات الاصدار الاخرى الغير مقيمة
٦٦.١٩٨,٠	٦٩.٦٩٠,٩	٧١.١٦٥,٩	٧١.٥١٤,٦	٧٨.٠٨٥,٧	٧٨.٢٧٧,٥	مطالبات على الزبائن المقيمين
٢٠.٧٢٠,٦	٢١.٢٣٧,١	٢١.٤٣٣,٩	٢١.٥٩٢,٢	٢٤.٦٢١,٨	٢٥.١٨٤,٠	-بالليرة
٤٥.٤٧٧,٣	٤٨.٤٥٣,٨	٤٩.٨٢٢,٠	٤٩.٩٢٢,٤	٥٣.٤٦٣,٩	٥٣.٠٩٣,٥	-بالعملات الاجنبية
٨.٣٩٩,٥	٨.٩٥٣,٥	٩.٩٣٨,٧	١٠.٠٤٨,٢	١٠.٧٢٨,٣	١٠.٢٩٦,٨	مطالبات على الزبائن الغير مقيمين
٢.٥٩٣,١	٢.٦١١,٥	٢.٦٢٢,٨	٢.٦٣٢,٦	٢.٧١١,٠	٢.٧٠٦,٤	-بالليرة
٥.٨٠٦,٥	٦.٣٤٢,٠	٧.٣١٥,٩	٧.٤١٥,٥	٨.٠١٧,٣	٧.٥٩٠,٤	-بالعملات الاجنبية
٤٢٩,٢	٤٧٤,١	٥٥٠,٣	٥٩٧,٨	٧١٠,١	٦٨٢,٦	مطالبات على القطاع المالي المقيم
١٦٢,٢	١٧٣,١	١٩٧,٦	٢٠٤,٥	٢٢٨,٣	٢٣٤,٨	-بالليرة
٢٦٧,٠	٣٠١,٠	٣٥٢,٦	٣٩٣,٤	٤٨١,٨	٤٤٧,٨	-بالعملات الاجنبية
١٠.٢٠١,٦	١١.٣٢٧,٤	١٢.٦٤٦,٢	١٣.٥٣١,٥	١٨.٠٧٤,٢	١٦.٨٧٦,٧	مطالبات على القطاع المالي الغير مقيم
٣٤٢,٦	٣٩٧,٣	٣١٤,١	٣٠٢,٧	٢٧٥,١	٢٧٥,٨	مطالبات على القطاع العام
٤٥.٣١٠,٠	٤٧.٧٨٣,٧	٤٩.٥١٢,٣	٤٩.٨٠٦,١	٥٣.٠٤٦,٨	٥١.٥٢٧,٨	محفظه الأوراق المالية المقيمة
١٤٩,٠	١٤٥,٣	١٤٣,٥	١٥٨,٧	٤٤٧,٠	٤٥٣,٥	منها: أوراق مالية مصنفة بالقيمة العادلة مقابل حساب الارباح والخسائر
٦٢٥,٧	٦٢١,٠	٧٦٥,٢	٨١١,٦	١.٠٨٧,٣	١.١٣٧,٥	منها: أوراق مالية مصنفة بالقيمة العادلة مقابل عناصر الدخل الشامل
٤٢.١٤٧,٠	٤٤.٧٠٥,٢	٤٦.٢٨٧,٠	٤٦.٤٩٠,٤	٤٩.١٢٧,٦	٤٧.٥١٨,٧	منها: أوراق مالية مصنفة بالكلفة المطفأة
٧٦,٤	٨٨,٤	٨٨,٢	١٠١,٣	٩٩,١	٩٤,٧	منها: فروقات تقييم المشتقات المالية
٢.٣١١,٩	٢.٢٢٣,٨	٢.٢٢٨,٤	٢.٢٤٤,٠	٢.٢٨٥,٧	٢.٣٢٣,٤	منها: اسهم
٢٢.٠٧٠,٧	٢٤.٢٥٢,٥	٢٤.٨٩٥,٩	٢٥.٠١٢,٥	٢٦.١٩٧,٧	٢٤.٤٥٥,٧	-سندات الخزينة اللبنانية
٢٠.٨٢٦,٧	٢١.١٨٢,٢	٢٢.٢٥٧,٢	٢٢.٤٠٠,٢	٢٤.١٧٨,٢	٢٤.٣٤٣,٠	-سندات دين الجمهورية اللبنانية بالعملات الأجنبية
٢.٤١٢,٥	٢.٣٤٩,٠	٢.٣٥٩,٢	٢.٣٩٣,٣	٢.٦٧٠,٩	٢.٧٢٩,١	-أوراق مالية أخرى
٩٣٥,٣	١.١٣٧,٥	١.١٥٧,٥	١.٣٢١,٦	١.٦٠٤,٥	١.٥٧٨,٨	محفظه الأوراق المالية الغير مقيمة
٥.٦١٤,٨	٥.٦٦٢,٦	٥.٦٢٣,٩	٥.٦١٨,٩	٥.٣٥٢,٠	٥.٢٣٦,٦	أصول مادية
٢.٣٠٩,٨	٢.٣٠٠,٧	٢.٢٩٨,٠	٢.٣١٣,٢	٢.٢٨٤,٣	٢.٢٥٢,٢	أصول الغير مادية
٦.١١٠,٦	٦.٠٣٤,٩	٦.٠٦٦,٣	٦.٠٣٦,٢	٦.٠٩٧,٤	٦.١٠٧,٨	موجودات خارجية اخرى
١.٨٥٠,٤	١.٧٧٣,٧	١.٧٩٢,٨	١.٨٥٥,٤	١.٢١٣,٩	١.٣٣٢,٠	موجودات اخرى
٣٢٦.٧٩٧,٤	٣٩١.٤٨٦,٨	٣٩٦.١٧٦,٨	٣٩٥.٢٥٩,٩	٣٧٦.٠٩٧,٢	٣٧١.٦١٣,٦	إجمالي الموجودات = إجمالي الالتزامات
١٨٨.٤٧٩,٦	١٩٣.٠٠٧,٢	١٩٨.٠٠١,٩	١٩٩.٣٠٢,٤	٢٠٤.١٩٦,٥	٢٠٣.٠٥٦,٢	ودائع الزبائن المقيمين
٥١.٩٧٢,٨	٥٦.١٩٤,٤	٦١.١٥٩,٧	٦٣.١٣٧,٦	٧٠.٠٦٢,٠	٧١.٣٢٨,٣	-بالليرة
١٣٦.٥٠٦,٨	١٣٦.٨١٢,٨	١٣٦.٨٤٢,٢	١٣٦.١٦٤,٨	١٣٤.١٣٤,٥	١٣١.٧٢٧,٩	-بالعملات الاجنبية
٤٨.٩٢٠,٠	٥٠.٠٠٣,٨	٥٣.٥٦٥,٨	٥٥.٢١١,٥	٥٦.٨٧٠,٠	٥٦.٣٥٢,٤	ودائع الزبائن الغير مقيمين
٤.٧٣٣,٠	٥٠.٩٥,٢	٥٤.٦٧,٣	٥٤.٦٥٥,٧	٦.٥٠٠,٨	٦.٦٦١,٨	-بالليرة
٤٤.١٨٧,٠	٤٤.٩٠٨,٦	٤٨.٠٩٨,٥	٤٩.٥٥٥,٨	٥٠.٣٦٩,١	٤٩.٦٩٠,٦	-بالعملات الاجنبية
٢.٠٨٦,١	٢.١٠٢,٧	٢.٢٤٠,٨	٢.٢١٥,٢	١.٦٦٢,٣	١.٦٧٤,٣	الالتزامات تجاه القطاع المالي المقيم
٧١٤,١	٧٥٦,٨	٧٩٩,٢	٧٩٨,٥	٦٣٤,٠	٦٢١,٤	-بالليرة
١.٣٧٢,٠	١.٣٤٥,٩	١.٤٤١,٦	١.٤١٦,٧	١.٠٢٨,٤	١.٠٥٢,٩	-بالعملات الاجنبية
١٣.٣٠٩,٩	١٤.١٠٢,٢	١٤.٦٩٧,٧	١٤.٥٦٤,٢	١٣.٩٦١,٤	١٣.٥٥٠,٥	الالتزامات تجاه القطاع المالي الغير مقيم
٧.٣٧٩,٠	٧.١٩٣,٠	٧.٣٢٨,٥	٧.١١٨,٨	٦.٤٤٤,٧	٦.٤٦٩,٦	ودائع القطاع العام
٤١٠,١	٤١٩,٢	٤٠٢,١	٤٢١,٥	٢٣٦,١	٢٣٩,٠	أوراق مالية مصدرة - مقيم
١٣,٦	٢٢,٤	١٧,٩	٤٠,٥	١٧,٠	٢٢,٣	منها: أوراق مالية مصدرة مصنفة بالقيمة العادلة مقابل حساب الارباح والخسائر
٣٩٦,٥	٣٩٦,٨	٣٨٤,٢	٣٨١,٠	٢١٩,١	٢١٦,٧	منها: أوراق مالية مصدرة مصنفة بالكلفة المطفأة
٢٠٦,٧	٢٢٩,٠	٢٣٩,٦	٢٥٤,٤	٨٧,٦	٥٨,٥	أوراق مالية مصدرة - غير مقيم
٣١.٢٤٠,٠	٣١.٠٠٦,٥	٣١.٠٥٧,٥	٣١.٠٩٩,٩	٣٠.٣٨٢,٥	٣٠.٤٤٥,٧	حسابات رأس مال
٢٨٧,٨	٢٤٧,٨	٢٦٧,١	٢٦٩,٥	٢٨٦,٠	٢٩٠,٣	منها: غير مقيم
٢٩.٢٧٨,٤	٢٩.٠٩٧,٤	٢٩.١٢١,٣	٢٩.١٤٠,٩	٢٨.٢٣٤,٧	٢٨.٢٦٣,٣	-رأس مال أساسي
١.٩٦١,٦	١.٩٠٩,٠	١.٩٣٦,٢	١.٩٥٩,٠	٢.١٤٧,٨	٢.١٨٢,٤	-أموال خاصة مساندة
٣٤.٧٦٦,١	٣٤.٤٢٣,٢	٣٤.٦٤٢,٨	٣٤.٥٧٢,١	٣٤.٢٥٦,١	٣٤.٧٦٧,٢	الالتزامات أخرى

في شباط ٢٠١٨، طبق مصرف لبنان المعيار المحاسبي IFRS٩. أدى ذلك إلى إعادة تصنيف بعض البنود. وخضعت مكونات الميزانية لعملية تجميع رجعي حتى كانون الثاني ٢٠١٧.

٦. إجمالي الودائع في القطاع المصرفي (في نهاية الفترة، بمليارات الليرات)

كانون الأول ٢٠١٩				تشرين الثاني ٢٠١٩				
المجموع	غير مقيم	مقيم		المجموع	غير مقيم	مقيم		
		بالعملات الأجنبية	بالليرة اللبنانية			بالعملات الأجنبية	بالليرة اللبنانية	
								مصارف تجارية
٢٣٧.٣٩٩,٦	٤٨.٩٢٠,٠	١٣٦.٥٠٦,٨	٥١.٩٧٢,٨	٢٤٣.٠١١,٠	٥٠.٠٠٣,٨	١٣٦.٨١٢,٨	٥٦.١٩٤,٤	ودائع الزبائن
٢٩.٩٨١,٨	٤.٧٧٩,١	١٨.٥١٣,٧	٦.٦٨٩,٠	٢٧.٥٨٥,٩	٤.٠٩٢,٤	١٦.٦٥٠,٧	٦.٨٤٢,٨	ودائع تحت الطلب
٢٠٧.٤١٧,٧	٤٤.١٤٠,٩	١١٧.٩٩٣,١	٤٥.٢٨٣,٨	٢١٥.٤٢٥,٢	٤٥.٩١١,٤	١٢٠.١٦٢,١	٤٩.٣٥١,٦	ودائع لأجل
١٥.٣٩٦,٠	١٣.٣٠٩,٩	١.٣٧٢,٠	٧١٤,١	١٦.٢٠٤,٨	١٤.١٠٢,٢	١.٣٤٥,٩	٧٥٦,٨	ودائع القطاع المالي
٣.٨١٩,٦	٣.٠٢٠,٠	٣٩٩,٥	٤٠٠,٠	٤.٢٥٧,٦	٣.٥٦٨,٦	٣٤٠,١	٣٤٩,٠	ودائع تحت الطلب
١١.٥٧٦,٤	١٠.٢٨٩,٩	٩٧٢,٥	٣١٤,٠	١١.٩٤٧,٢	١٠.٥٣٣,٦	١.٠٠٥,٨	٤٠٧,٨	ودائع لأجل
٧.٣٧٩,٠		٧٢٦,٠	٦.٦٥٢,٩	٧.١٩٣,٠		٦١٧,٤	٦.٥٧٥,٥	ودائع القطاع العام
٦٩٧,٥		٢٤٢,٢	٤٥٥,٣	٧٧١,٩		٢٣٢,٨	٥٣٩,١	ودائع تحت الطلب
٦.٦٨١,٥		٤٨٣,٨	٦.١٩٧,٧	٦.٤٢١,١		٣٨٤,٦	٦.٠٣٦,٤	ودائع لأجل
								القطاع المصرفي
٢٤٠.٠٢٥,٤	٤٩.٣٠٤,٦	١٣٧.٥١٥,٧	٥٣.٢٠٥,٢	٢٤٥.٦٧٤,٣	٥٠.٣٩٧,٢	١٣٧.٨٢٥,٢	٥٧.٤٥١,٩	ودائع الزبائن
٣٠.١٢٢,٥	٤.٨٣١,٦	١٨.٥٦٩,٥	٦.٧٢١,٤	٢٧.٧١٩,٦	٤.١٣٥,٥	١٦.٦٩٧,٧	٦.٨٨٦,٤	ودائع تحت الطلب
٢٠٩.٩٠٢,٩	٤٤.٤٧٢,٩	١١٨.٩٤٦,١	٤٦.٤٨٣,٨	٢١٧.٩٥٤,٧	٤٦.٢٦١,٧	١٢١.١٢٧,٥	٥٠.٥٦٥,٥	ودائع لأجل
١٥.٠٦٠,٤	١٣.٦٣١,٦	١.٠١١,٦	٤١٧,٣	١٥.٨٣٢,٧	١٤.٤٢٥,١	٩٨٨,٥	٤١٩,١	ودائع القطاع المالي
٣.٩٤٧,٦	٣.٠٧٥,٦	٤٦١,٤	٤١٠,٦	٤.٣٦٨,٢	٣.٦٢٥,٩	٣٨٧,٤	٣٥٥,٠	ودائع تحت الطلب
١١.١١٢,٩	١٠.٥٥٦,٠	٥٥٠,٢	٦,٧	١١.٤٦٤,٥	١٠.٧٩٩,٢	٦٠١,١	٦٤,٢	ودائع لأجل
٧.٤٧٤,٠		٧٢٦,١	٦.٧٤٧,٨	٧.٢٨٠,٥		٦١٧,٧	٦.٦٦٢,٨	ودائع القطاع العام
٧١٣,٢		٢٤٢,٣	٤٧٠,٩	٧٨٦,٥		٢٣٣,١	٥٥٣,٥	ودائع تحت الطلب
٦.٧٦٠,٨		٤٨٣,٨	٦.٢٧٧,٠	٦.٤٩٣,٩		٣٨٤,٦	٦.١٠٩,٣	ودائع لأجل
٢٦٢.٥٥٩,٨	٦٢.٩٣٦,٢	١٣٩.٢٥٣,٣	٦٠.٣٧٠,٣	٢٦٨.٧٨٧,٥	٦٤.٨٢٢,٣	١٣٩.٤٣١,٤	٦٤.٥٣٣,٩	مجموع الودائع في القطاع المصرفي
	٧٤.٤٩%				٧٣.٤٠%			نسبة الدولار في القطاع المصرفي

٧. معدلات الفائدة: المصارف التجارية* (بالنسبة المئوية)

معدل ليور ٣ أشهر	المعدلات بالدولار					فائدة الاقتراض بين المصارف (ل.ل.)	المعدلات بالليرة					الفترة
	متوسط المعدلات الدائنة	إدخار وحسابات لأجل	إدخار تحت الطلب	حسابات شيكات وحسابات جارية	متوسط المعدلات المدينة		متوسط المعدلات الدائنة	إدخار وحسابات لأجل	إدخار تحت الطلب	حسابات شيكات وحسابات جارية	متوسط المعدلات المدينة	
٢,٣٢	٤,٢٠	٤,٦٩	٠,٧٩	٠,٢٥	٨,١٢	٥,٠٠	٧,٠٣	٧,٦٥	٢,٠٦	٠,٥٨	٨,٨١	٢٠١٨
٢,٣٥	٤,٣٦	٤,٩١	٠,٧٩	٠,٢٧	٨,١١	٥,٠٠	٧,٣٩	٨,٠٩	٢,٠٨	٠,٦٩	٩,٣١	آب
٢,٤٦	٤,٦٣	٥,٢٢	٠,٧٨	٠,٢٧	٨,٣٠	٥,٠٠	٧,٧٤	٨,٤٥	٢,٠٧	٠,٦٢	٩,٦٠	أيلول
٢,٦٥	٤,٩٠	٥,٤٨	٠,٩٥	٠,٢٧	٨,٥٧	٥,٠٠	٧,٩٧	٨,٧٤	٢,١٩	٠,٦٢	١٠,١٥	تشرين ١
٢,٧٥	٥,١٥	٥,٧٦	٠,٧٥	٠,٣٠	٨,٥٧	٢٠,٠٠	٨,٣٠	٩,١٣	١,٩٧	٠,٦٤	٩,٩٧	تشرين ٢
												كانون ١
												٢٠١٩
٢,٧٧	٥,٥٨	٦,١٥	٠,٧٥	٠,٣٤	٨,٨٩	٥,٠٠	٨,٩٣	٩,٦٨	١,٩٩	٠,٩٣	١٠,٤١	كانون ٢
٢,٦٨	٥,٦٢	٦,١٩	٠,٧٦	٠,٢٩	٨,٩١	٤,٠٠	٩,١٦	٩,٩٦	٢,٠٢	٠,٦٧	١٠,٥٥	شباط
٢,٦١	٥,٦٩	٦,٣١	٠,٧٨	٠,٢٨	٩,٣١	٤,٠٠	٨,٧٥	٩,٤٥	١,٩٨	٠,٨٧	١٠,٥٨	آذار
٢,٥٩	٥,٦٨	٦,٢٩	٠,٧٢	٠,١٨	٩,٣٤	٦,٠٠	٨,٦٠	٩,٣٣	٢,٠٨	٠,٩٢	١٠,٧٤	نيسان
٢,٥٣	٥,٧٩	٦,٣٧	٠,٧٨	٠,١٨	٩,٥٤	٦,٠٠	٨,٧٢	٩,٤٢	٢,١٤	١,١٠	١٠,٧٥	أيار
٢,٤٠	٥,٨٤	٦,٤٣	٠,٧٥	٠,٢٧	٩,٤٩	٦,٠٠	٨,٨٠	٩,٥١	٢,٠٩	١,١١	١٠,٩٤	حزيران
٢,٢٩	٦,٠١	٦,٦٢	٠,٧٣	٠,٢٦	٩,٩٠	٥,٠٠	٨,٨١	٩,٥٣	٢,٠٥	٠,٩٣	١١,١٣	تموز
٢,١٦	٦,٢٠	٦,٨١	٠,٦٣	٠,٢٧	١٠,٠٣	٦,٠٠	٨,٩٥	٩,٧٣	٢,٠٨	٠,٩٤	١١,٢٤	آب
٢,١٣	٦,٥٧	٧,٢٠	٠,٧٦	٠,٢٦	١٠,٢٦	٢٥,٠٠	٩,١٣	٩,٩٨	٢,١٢	٠,٩٦	١٠,٩٢	أيلول
١,٩٨	٦,٦١	٧,٢٨	٠,٧٤	٠,٤٤	١٠,٠٥	١٥,٠٠	٩,٠٣	٩,٩٥	٢,٠٦	٠,٩٦	١١,١٩	تشرين ١
١,٩٠	٦,٣١	٧,١١	٠,٦٢	٠,٣٩	١٠,٦٤	٥٠,٠٠	٩,٤٠	١٠,٤٣	١,٩٤	٠,٩٥	٩,٦٩	تشرين ٢
١,٩١	٤,٦٢	٥,٣١	٠,٥٥	٠,٣٧	١٠,٨٤	٤٠,٠٠	٧,٣٦	٨,٢٩	١,٦٤	٠,٨٧	٩,٠٩	كانون ١

*تمت مراجعة متوسط معدلات الإقراض بالليرة اللبنانية لاحتساب المعدلات قبل أي دعم أو إعفاء من الإحتياطي الإلزامي.

٨. سندات الخزينة ومعدلات الفائدة (في نهاية الفترة، بالنسبة المئوية)

هامش الفوائد بين سندات الخزينة لثلاثة أشهر والليور												
كانون ١	تشرين ٢	تشرين ١	أيلول	آب	تموز	حزيران	أيار	نيسان	آذار	شباط	كانون ٢	
٢,٨٤	٣,٠١	٣,٠٨	٣,١٢	٣,١٣	٣,١٣	٣,١٨	٣,٢٥	٣,٢٨	٣,٣٥	٣,٤٠	٣,٤١	٢٠١٧
١,٦٥	١,٧٩	١,٩٨	٢,٠٩	٢,١٢	٢,١٠	٢,١١	٢,١٠	٢,٠٩	٢,٢٧	٢,٥٧	٢,٧١	٢٠١٨
٣,٣٩	٣,٤٠	٣,٣٢	-	-	-	٢,٩٠	٢,٧٧	٢,٧١	٢,٦٩	٢,٦٢	٢,٥٣	٢٠١٩

معدلات الفائدة على سندات الخزينة

الفترة	٣ أشهر		٦ أشهر		١٢ شهراً		٢٤ شهراً		٣٦ شهراً	
	الفائدة الاسمية	الفائدة الفعلية	الفائدة الاسمية	الفائدة الفعلية	الفائدة الاسمية	الفائدة الفعلية	فائدة القسيمة	فائدة القسيمة	فائدة القسيمة	فائدة القسيمة
٢٠١٧	٤,٣٩	٤,٤٤	٤,٨٧	٤,٩٩	٥,٠٨	٥,٣٥	٥,٨٤	٦,٥٠	١٠,٠٠	
٢٠١٨										
تشرين الأول	٤,٣٩	٤,٤٤	٤,٨٧	٤,٩٩	٥,٠٨	٥,٣٥	٥,٨٤	٦,٥٠	١٠,٠٠	
تشرين الثاني	٤,٣٩	٤,٤٤	٤,٨٧	٤,٩٩	٥,٠٨	٥,٣٥	٥,٨٤	٦,٥٠	١٠,٠٠	
كانون الأول	٤,٣٩	٤,٤٤	٤,٨٧	٤,٩٩	٥,٠٨	٥,٣٥	٥,٨٤	٦,٥٠	١٠,٠٠	
٢٠١٩										
تشرين الأول	-	-	٥,٦٨	٥,٨٥	٦,١٠	٦,٥٠	٧,٠٠	٧,٥٠	١٠,٠٠	
تشرين الثاني	٥,٢٣	٥,٣٠	٥,٦٨	٥,٨٥	٦,١٠	٦,٥٠	٧,٠٠	٧,٥٠	١٠,٠٠	
كانون الأول	٥,٢٣	٥,٣٠	٥,٦٨	٥,٨٥	٦,١٠	٦,٥٠	٧,٠٠	٧,٥٠	١٠,٠٠	

١٠. الاعتمادات والبوالص المستندية للاستيراد والتصدير (بمليارات الليرات)

البوالص		الاعتمادات المستندية								الفترة
وضعية البوالص بنهاية الفترة	بوالص خارجة خلال الفترة	بوالص واردة خلال الفترة	وضعية الاعتمادات بنهاية الفترة		اعتمادات مستعملة		الاعتمادات المفتوحة خلال الفترة			
			تصدير	استيراد	تصدير	استيراد	تصدير	استيراد		
										٢٠١٨
٦١٠,٢	٨٨,٥	١٧٣,٧	١٣٢,٨	١,٥٢٣,٣	١,٦٥١,٨	٣٢١,٩	٦٥٤,٤	٥٦٠,٨	٨٥٨,٢	نيسان
٦١٦,٩	٩١,٦	١٧٨,٢	١٥١,٧	١,٢٥٦,١	١,٦٧٤,٦	٣٥٠,٦	٧٧٤,٧	٣٦٤,٦	٩٥٩,٥	أيار
٦٢٧,٨	٨٩,٨	١٥٦,٢	١٠٣,٩	١,٢٢٦,٠	١,٧٤٠,١	٣١٧,١	٧١٧,٩	٢٩٥,٩	٨٧٣,٥	حزيران
٦٥٨,٨	٨٧,٠	١٦٤,٠	١٤٢,٣	١,٣٥٤,٢	١,٧٨٦,١	٢٢٥,٥	٧٩٨,٣	٤٣٨,٨	٩٧٣,٧	تموز
٦٨٦,٩	٨٧,٠	١٤٥,٩	١٠٩,٤	١,٣١٧,٧	١,٨٠٥,٥	٣٦٢,١	٧٦٨,١	٣٤٠,١	٨٦٢,٧	آب
٦١١,٣	٨٥,٦	٢٠٥,٥	١٤٥,٤	١,٢٧٣,٦	١,٦٩٧,٥	٤٢١,١	٨٧٨,٦	٧٥٤,٥	٨٠١,٤	أيلول
٥٨٦,٨	٨٧,١	١٦٩,٠	١٤٤,٠	١,٧٤٣,١	١,٧٨٥,٧	٣٠٧,٧	٨٤٩,٣	٣٩١,٩	٩٨٣,٨	تشرين ١
٥٨٧,٤	٩١,٣	١٢٦,٧	١٣٦,٧	١,٢٠٠,٩	١,٧٥٥,٤	٤٨٥,٢	٨٠٥,٢	٤٩٤,٣	٩٠٤,١	تشرين ٢
٥٥٩,١	٩٦,٥	١٣٨,٤	١٢٩,٢	١,٣٠٤,٤	١,٥٢٠,٠	٢٧٠,٧	٨١٣,٨	٣٩٣,٣	٦٣٦,٤	كانون ١
										٢٠١٩
٥٨٤,٤	١١٤,٦	١٢٦,٩	١٦٩,٩	١,٣٧٤,١	١,٤٩١,٧	٣٩٦,١	٦٨٠,٥	٥١٢,١	٧٢٦,٢	كانون ٢
٥٥٨,٥	٩٩,٧	١٣٢,١	١٠٢,٩	١,٣٦٤,٠	١,٨٠٣,٨	٤٠٩,١	٦٣٢,٣	٤٤٧,٨	١,٠٣١,١	شباط
٦٠٣,٧	٨٦,٧	١٠١,٢	١٠٥,٠	١,٣٥٣,٩	١,٦٧٣,٩	٣٢٨,٨	٨٢٩,٣	٣٧٠,٤	٧٧٥,٠	آذار
٦١١,٦	٩٥,١	١٢١,٢	١٠٧,٤	١,١٩٧,٤	١,٥٥١,٣	٤٢٩,٦	٧٩١,١	٣٠٠,٩	٧٠٥,٦	نيسان
٦٤٧,١	٨٠,٠	١٥٣,٥	١٥٥,٢	١,١٥٢,١	١,٥٥٩,٦	٤١٢,٧	٨٠١,٣	٣٩١,٧	٨٩٢,١	أيار
٦٠٦,١	٧٤,٥	١٧٠,٣	٨٥,٤	١,٣٣٥,٢	١,٥٤٣,٩	١٩٥,٦	٦٦٠,٨	٤٣٧,٣	٧٠٠,٨	حزيران
٥٨٦,٩	٦٨,٤	١٣٤,٢	١٠٥,٤	١,٣٩١,٧	١,٥٣٥,٦	٤٤٢,٨	٨٧٩,٧	٥١٣,٥	٩٧٩,٨	تموز
٥٦٧,٢	٧٤,١	١٠٣,٢	٩٦,٩	١,٢٦٢,٥	١,٣١٢,٢	٤٤٥,٩	٧٩٤,١	٣٣٥,٨	٧٨٠,٣	آب
٤٩٤,٣	٨٣,٧	٩٨,٦	١٠٢,٠	١,٣٧٩,٤	١,٢٣٩,٤	٢٨٣,٧	٧٨٤,٧	٤٥٢,٤	٨٢٨,٣	أيلول
٤٩٠,٢	١٠٢,٠	٨٧,٩	٨٦,١	١,٢٥٨,٥	١,٢٢٨,٦	٣٩٤,٨	٦٣٥,٩	٣٢٣,٨	٦٩٠,٤	تشرين ١
٤٦٧,٢	٨٩,١	٧٥,٥	٧٠,٩	٩٩٩,٣	٨٣٦,١	٤١٦,٠	٥٦٦,٠	١٧٨,٣	٢٨٠,٣	تشرين ٢
٤٤١,٠	٦٥,٣	٦١,٠	٤٠,٢	٨٢٧,٥	٦٢٢,٩	١٥٨,٩	٣٠٦,٢	٣٨,٨	١٣٨,٢	كانون ١

١١. أدوات الدين العام الداخلي (في نهاية الفترة، بمليارات الليرات)

كانون الأول ٢٠١٩	تشرين الثاني ٢٠١٩	تشرين الأول ٢٠١٩	أيلول ٢٠١٩	كانون الأول ٢٠١٨	تشرين الثاني ٢٠١٨	
٨٧,٢٧٩	٨٤,٢٧٧	٨٢,٢٦٠	٨١,٨٢٥	٧٧,٨٥٢	٧٥,٨١٤	الدين القائم بالليرة اللبنانية
٨٥,٩٢٢	٨٢,٨٣٢	٨٠,٩١٢	٨٠,٠١٣	٧٤,٨٧٩	٧٢,٦٧٩	١. سندات طويلة الأجل*
٨١,٣٦٤	٧٨,١٨٦	٧٤,٨١٥	٧٣,٥٧٣	٦٦,٨٦٠	٦٤,٥٦٠	- سندات ما فوق ٢٤ شهراً
٣,٢٩٩	٣,٢٨٥	٤,٧٩٢	٥,١٩٣	٦,٩٦٦	٧,٠٢٠	- سندات ففة ٢٤ شهراً
١,٢٥٩	١,٣٦١	١,٣٠٥	١,٢٤٧	١,٠٥٣	١,٠٩٩	- فائدة القسائم
١,٠١٣	١,٠٤٦	١,٠٣٢	١,٠٥٨	٢,٦٩٧	٢,٨٥٨	٢. سندات قصيرة الأجل*
٩١٦	٩٥٠	٩٤٧	١,٤٢٤	٢,١٤٧	٢,٢٥٨	- سندات ففة ١٢ شهراً
٧١	٧٨	٧٨	٨٤	٣٢١	٣٣١	- سندات لستة أشهر
٢٦	١٨	٧	٠	٢٢٩	٢٦٩	- سندات لثلاثة أشهر
٣٤٤	٣٩٩	٣١٦	٣٠٤	٢٧٦	٢٧٧	٣. قروض

إن الفروقات الطفيفة بين أرقام هذا الجدول والأرقام المنشورة من قبل وزارة المالية ترد إلى تصويب بعض الأرقام التي تكون نشرت سابقاً على أساس شبه نهائي حرصاً على عدم تأخير صدور هذه المعلومات.
* إن سندات الخزينة مسجلة بقيمتها الفعلية (القيمة الشرائية+الفوائد المتراكمة).

١٢. أسعار صرف أهم العملات الاجنبية (بالليرة اللبنانية)

ذهب (اونصة)	فضة (اونصة)	دولار كندي	ين ياباني (١٠٠)	جنيه استرليني	فرنك سويسري	يورو	دولار أميركي	
متوسط الفترة								٢٠١٨
١,٤٨٠,٨٤٠,٢٩	٢١,٥٢٧	١,١٥٦	١,٣٤٦	١,٩٦٧	١,٥٥٧	١,٧٥٩	١,٥٠٧,٥	أيلول
١,٤٨٣,٠٨٩,٠	٢١,٤٩٨١	١,١٥٩	١,٣٣٦	١,٩٦٢	١,٥١٧	١,٧٣٢	١,٥٠٧,٥	تشرين الأول
١,٤٨٤,٠٢٨,٥	٢١,٦٤٣	١,١٤٢	١,٣٣٠	١,٩٤٢	١,٥٠٦	١,٧١٢	١,٥٠٧,٥	تشرين الثاني
١,٤٨٨٣,٠٥٦	٢٢,١١٧	١,١٢٤	١,٣٤٢	١,٩١١	١,٥١٩	١,٧١٦	١,٥٠٧,٥	كانون الأول
نهاية الفترة								٢٠١٩
٢,٢٥٥,٠١٦	٢٦,٤٦٧	١,١٣٧	١,٣٩٩	١,٨٧٩	١,٥١٤	١,٦٥٩	١,٥٠٧,٥	تشرين الأول
٢,٢١٩,٤٣٠,٩	٢٥,٩٢٨	١,١٣٩	١,٣٨٤	١,٩٤٣	١,٥١٨	١,٦٦٦	١,٥٠٧,٥	تشرين الثاني
٢,٢٣٠,٠٨٣	٢٥,٨١٠	١,١٤٤	١,٣٨١	١,٩٧٦	١,٥٣٢	١,٦٧٤	١,٥٠٧,٥	كانون الأول
متوسط الفترة								٢٠١٨
١,٤٧٨٣,٩٠٠	٢١,٥٧٣	١,١٥٨	١,٣٢٨	١,٩٧٠	١,٥٤٣	١,٧٥١	١,٥٠٧,٥	أيلول
١,٤٨٣٧,١٠٠	٢١,٦١٨	١,١٤٨	١,٣٣٣	١,٩٢٦	١,٥٠٠	١,٧١٠	١,٥٠٧,٥	تشرين الأول
١,٤٨٤٣,٣٧١	٢١,٥١٤	١,١٣٣	١,٣٢٨	١,٩٢٤	١,٥١٤	١,٧١٤	١,٥٠٧,٥	تشرين الثاني
١,٤٩٢٣,٩٠٢	٢٣,٠٦٥	١,١٠٧	١,٣٦٦	١,٩٠٦	١,٥٣٠	١,٧٢٥	١,٥٠٧,٥	كانون الأول
نهاية الفترة								٢٠١٩
٢,٢٧١,٠٧٩	٢٧,٢١٣	١,١٤٥	١,٣٩٤	١,٩٥٤	١,٥٢٧	١,٦٨١	١,٥٠٧,٥	تشرين الأول
٢,١٩٥,٢٥٢	٢٥,٤٩٤	١,١٣٤	١,٣٧٦	١,٩٤٣	١,٥٠٨	١,٦٥٩	١,٥٠٧,٥	تشرين الثاني
٢,٢٧٨,٤٣٦	٢٦,٩٠٢	١,١٥٣	١,٣٨١	١,٩٧٨	١,٥٥١	١,٦٨٧	١,٥٠٧,٥	كانون الأول

١٣. الدين العام بحسب مصادر التمويل (في نهاية الفترة)

كانون الأول ٢٠١٩	تشرين الثاني ٢٠١٩	تشرين الأول ٢٠١٩	أيلول ٢٠١٩	كانون الأول ٢٠١٨	تشرين الثاني ٢٠١٨	
٨٧,٢٧٩	٨٤,٢٧٧	٨٢,٢٦٠	٨١,٨٢٥	٧٧,٨٥٢	٧٥,٨١٤	١. الدين القائم بالليرة اللبنانية (بالمليارات)
٥٠,٧١٧	٤٧,٤٩١	٤٤,٩٦٧	٤٤,١٣١	٣٩,٠٠٦	٣٨,٩٥٦	أ. المصرف المركزي
٥٠,٧١٧	٤٧,٤٩١	٤٤,٩٦٧	٤٤,١٣١	٣٩,٠٠٦	٣٨,٩٥٦	محفظة سندات الخزينة ^١
.	قروض للمؤسسات العامة
٢٥,٣١٦	٢٥,٥٠٢	٢٦,٠٤٦	٢٦,٢١٤	٢٧,٤٠٢	٢٥,٣٨٠	ب. المصارف
٢٤,٩٧٢	٢٥,١٠٣	٢٥,٧٣٠	٢٥,٩١٠	٢٧,١٢٦	٢٥,١٠٣	سندات الخزينة ^٢
٣٤٤	٣٩٩	٣١٦	٣٠٤	٢٧٦	٢٧٧	قروض للمؤسسات العامة
١١,٢٤٦	١١,٢٨٤	١١,٢٤٧	١١,٤٨٠	١١,٤٤٤	١١,٤٧٨	ج. سندات القطاع غير المصرفي ^٣
١٥,٦٧٧	١٣,٤٥٤	١٢,٥٨٢	١٣,٠٨٥	١٤,١٨٦	١٣,٠٢٠	٢. ودائع القطاع العام
٧١,٦٠٢	٧٠,٨٢٣	٦٩,٦٧٨	٦٨,٧٤٠	٦٣,٦٦٦	٦٢,٧٩٤	٣. الدين الصافي بالليرة اللبنانية
٣٣,٧٤٥	٣٣,٥٧٧	٣٢,٥٣٣	٣٢,٥٠٩	٣٣,٤٩٦	٣٣,٣٦٦	٤. الدين بالعملة الأجنبية (بملايين الدولارات)
١٢٢,٤٧٣	١٢١,٤٤١	١١٨,٧٢١	١١٧,٧٤٨	١١٤,١٦١	١١٣,٠٩٣	٥. مجموع الدين الصافي (بمليارات الليرات)

المصدر: وزارة المالية، أرقام شبه نهائية قابلة للتحديث. إن الفروقات الطفيفة بين أرقام هذا الجدول والأرقام المنشورة من قبل وزارة المالية ترد إلى تصويب بعض الأرقام التي تكون نشرت سابقاً على أساس شبه نهائي حرصاً على عدم تأخير صدور هذه المعلومات.

^١ سندات الخزينة مسجلة بقيمتها الفعلية (القيمة الشرائية+الفوائد المتراكمة).

^٢ ابتداء من أيلول ١٩٩٩، تشمل هذه الأرقام صكوك المديونيات الى جانب سندات الخزينة.

^٣ نظراً لتوسع سوق سندات الخزينة، يتعدى احصاء حيازاتها من قبل غير المقيمين، ولذلك أدرجت جميع سندات الخزينة المصدرة بالليرة في الدين القائم بالليرة اللبنانية، والسندات المصدرة بالدولار في الدين بالعملة الأجنبية.

١٤. سندات دين الجمهورية اللبنانية بالعملة الأجنبية

إقفال كانون الأول ٢٠١٩			إقفال تشرين الثاني ٢٠١٩			استحقاق	
هامش	فائدة %	سعر	هامش	فائدة %	سعر		
٩١,٩٢	٩٢,٤٢	٨٦,٧٥	٩٩,٢٨	١٠٠,٨١	٨٠,٠٠	٢٠٢٠/٠٣/٠٩	فئة ١٠ سنوات (١٢٠٠ مليون دولار)
٨٩,٤٥	٩٠,٤٤	٨١,٢٥	٩٣,٧٩	٩٥,٣٠	٧٥,٧٥	٢٠٢٠/٠٤/١٤	فئة ١٦ سنوات (٧٠٠ مليون دولار)
٦٧,٢٩	٦٨,٥٥	٧٨,٣٨	٧٥,٦٣	٧٨,٢٥	٧٢,٢٥	٢٠٢٠/٠٦/١٩	فئة ٧ سنوات (٦٠٠ مليون دولار)
٦١,٢٢	٦٣,٧٣	٥٦,٠٠	٥٧,٩٣	٦٠,٢١	٥٥,٨٨	٢٠٢١/٠٤/١٢	فئة ١٥ سنة (٢٠٩٢,٤٦٩ مليون دولار)
٤٠,٩٢	٤٢,٤٦	٤٨,٦٣	٤٢,١٢	٤٣,٧٨	٤٦,٣٨	٢٠٢٢/٠٥/٢٧	فئة ٦ سنة (٥٠٠ مليون دولار)
٣٥,٧٥	٣٧,٣٤	٤٩,٠٠	٣٧,٤٢	٣٩,٠٧	٤٦,٣٠	٢٠٢٢/١٠/٠٤	فئة ١٢ سنة (١٥٤٠ مليون دولار)
٣٤,٦٤	٣٦,٣٥	٤٦,٣٨	٣٤,٣٩	٣٥,٩٩	٤٦,٠٠	٢٠٢٣/٠١/٢٧	فئة ١٠ سنة (١١٠٠ مليون دولار)
٣٢,٩٨	٣٤,٥٧	٤٦,١٣	٣٢,٩٤	٣٤,٥٨	٤٥,٣٨	٢٠٢٣/٠٥/٢٦	فئة ٧ سنة (٥٠٠ مليون دولار)
٢٨,٥٥	٣٠,٢١	٤٥,٢٥	٢٧,٩٠	٢٩,٥٥	٤٥,٦٣	٢٠٢٤/٠٤/٢٢	فئة ٨ سنة (٧٠٠ مليون دولار)
٢٥,٧١	٢٧,٣٩	٤٥,١٣	٢٥,٠٢	٢٦,٦٨	٤٥,٧٥	٢٠٢٤/١١/٠٤	فئة ٩ سنة (٥٠٠ مليون دولار)
٢٣,٦٤	٢٥,٣٣	٥٠,٠٠	٢٦,٢٠	٢٧,٨٣	٤٥,٥٠	٢٠٢٤/١٢/٠٣	فئة ١٥ سنة (٢٥٠ مليون دولار)
٢٤,٩٣	٢٦,٦١	٤٤,٥٠	٢٤,٣٦	٢٦,٠١	٤٥,٠٠	٢٠٢٥/٠٢/٢٦	فئة ١٠ سنة (٨٠٠ مليون دولار)
٢٤,١١	٢٥,٧٩	٤٤,٥٠	٢٣,٥٢	٢٥,١٧	٤٥,١٣	٢٠٢٥/٠٦/١٢	فئة ١٣ سنة (٨٠٠ مليون دولار)
٢١,٢٢	٢٣,٠٤	٤٤,٥٠	٢٠,٨٦	٢٢,٦٤	٤٥,٠٠	٢٠٢٦/١١/٢٧	فئة ١٥ سنة (٧٢٥ مليون دولار)
٢١,١١	٢٢,٩٢	٤٤,٥٠	٢٠,٧٧	٢٢,٥٣	٤٥,٠٠	٢٠٢٧/٠٣/٢٣	فئة ١٠ سنة (١٢٥٠ مليون دولار)
١٩,٩٤	٢١,٧٦	٤٤,٥٠	١٩,٧٧	٢١,٥٣	٤٤,٧٥	٢٠٢٧/١١/٢٩	فئة ١٥ سنة (١٠٠٠ مليون دولار)
١٩,١٧	٢٠,٩٩	٤٦,٢٩	١٨,٥٨	٢٠,٣٤	٤٧,٥٦	٢٠٢٨/٠٣/٢٠	فئة ١٠ سنة (٧٠٠ مليون دولار)
١٨,٥٨	٢٠,٤٩	٤٤,٥٠	١٨,٥٥	٢٠,٤٠	٤٤,٥٠	٢٠٢٨/١١/٠٣	فئة ١٣ سنة (٥٠٠ مليون دولار)
١٨,٤٠	٢٠,٣٠	٤٤,٥٠	١٨,٢١	٢٠,٠٢	٤٥,٠٠	٢٠٢٩/٠٥/٢٥	فئة ١٤ سنة (١٠٠٠ مليون دولار)
١٧,٤١	١٩,٣٢	٤٤,٥٠	١٧,٤٥	١٩,٣٠	٤٤,٣٨	٢٠٣٠/٠٢/٢٦	فئة ١٥ سنة (١٤٠٠ مليون دولار)
١٧,٢٧	١٩,١٧	٤٤,٥٠	١٧,٣٣	١٩,١٨	٤٤,٣٨	٢٠٣١/٠٤/٢٢	فئة ١٥ سنة (٣٠٠ مليون دولار)
١٧,٢٣	١٩,١٣	٤٤,٥٠	١٧,٠٨	١٨,٩٠	٤٥,٠٠	٢٠٣١/١١/٢٠	فئة ١٥ سنة (١٠٠٠ مليون دولار)
١٦,٧٣	١٨,٦٣	٤٤,٦٣	١٦,٧٩	١٨,٦٤	٤٤,٥٠	٢٠٣٢/٠٣/٢٣	فئة ١٥ سنة (١٠٠٠ مليون دولار)
١٦,٨٢	١٨,٧٣	٤٨,٨٨	١٦,٨٢	١٨,٦٤	٤٩,٠٧	٢٠٣٣/٠٥/١٧	فئة ١٥ سنة (١٥٠٠ مليون دولار)
١٦,٨٢	١٨,٧٣	٤٨,٢٩	١٦,٨٢	١٨,٦٤	٤٨,٤٩	٢٠٣٤/٠٥/١٧	فئة ١٦ سنة (١٥٠٠ مليون دولار)
١٥,٣٢	١٧,٢٣	٤٥,٢٠	١٥,٨١	١٧,٦٥	٤٤,٠٠	٢٠٣٥/١١/٠٢	فئة ١٥ سنة (٦٠٠ مليون دولار)
١٥,٥٦	١٧,٤٧	٤٤,٧٥	١٥,٥٩	١٧,٤٠	٤٤,٨٨	٢٠٣٧/٠٣/٢٣	فئة ٢٠ سنة (٧٥٠ مليون دولار)

١٥. سندات دين المصارف بالعملة الأجنبية

إقفال كانون الأول ٢٠١٩			إقفال تشرين الثاني ٢٠١٩			إستحقاق	Eurobonds
هامش	فائدة	سعر	هامش	فائدة	سعر		
٢٢,٤٢	٢٣,٩٦	٨٠,٠٠	٤,٧٦	٦,٣٩	١٠٠,٨٨	٢١/٠٦/٢٠٢١	١٠ سنوات (Euro Notes) بيبيلوس
٣٣,٥٩	٣٥,٢١	٤٨,٠٠	٥,٩٨	٧,٦٣	٩٩,٦٣	٠٤/٠٥/٢٠٢٣	٥ سنوات (Certificate) بلوم بنك
٢٨,٣٨	٢٨,٩٤	٥٠,٠٠	٥,١٣	٦,٧٣	١٠٠,٠٠	١٦/١٠/٢٠٢٣	١٠ سنوات (Bond) عودة

١٦. التداول بالأسهم في بورصة بيروت (كانون الأول - ٢٠١٩)

الشركة	حجم الأسهم المنفذة	النسبة من الحجم	قيمة التنفيذ (\$)	النسبة من القيمة	سعر الإقبال (\$)	معدل السعر (\$)
سوليدير "أ"	٣٨٨,٤٠٠	٣٥,٨٣%	٢,٣٦٩,٥٨٦	١٣,٤٨%	٧,٣٠٠	٦,١٠
سوليدير "ب"	١١٦,٢٢٤	١٠,٧٢%	٧٣٧,٢٢٢	٤,١٩%	٧,٢٩٠	٦,٣٤
البنك اللبناني للتجارة "C"	-	-	-	-	٠,٩٣٠	-
البنك اللبناني للتجارة "أسهم تفضيلية" فئة "D"	-	-	-	-	٩٤,٠٠٠	-
البنك اللبناني للتجارة "أسهم تفضيلية" فئة "H"	-	-	-	-	٩٤,٠٠٠	-
بنك عودة "C"	-	-	-	-	٣,٥٠٠	-
بنك عودة "GDR"	-	-	-	-	٣,٥٣٠	-
بنك عودة "أسهم تفضيلية" فئة "H"	-	-	-	-	٧٧,٠٠٠	-
بنك عودة "أسهم تفضيلية" فئة "I"	٢٤,٩٨٤	٠,٢٨%	٢٣٢,٦٠٣	١,٣٢%	٢٤,٩٥٠	٧٧,٩٥
بنك عودة "أسهم تفضيلية" فئة "J"	-	-	-	-	٦٩,٩٥٠	-
بنك بيروت "C"	-	-	-	-	١٨,٨٠٠	-
بنك بيروت "أسهم أولوية ٢٠١٤"	٤٠,٠٠٠	٠,٣٧%	٨٤,٠٠٠	٠,٤٨%	٢١,٠٠٠	٢١,٠٠
بنك بيروت "أسهم تفضيلية" فئة "H"	١٨٠,٠٠٠	١٦,٦٠%	٤,٤٨٢,٠٠٠	٢٥,٥٠%	٢٤,٩٠٠	٢٤,٩٠
بنك بيروت "أسهم تفضيلية" فئة "I"	-	-	-	-	٢٤,٩٥٠	-
بنك بيروت "أسهم تفضيلية" فئة "J"	٢٠٠,٠٠٠	١٨,٤٥%	٥,٠٠٠,٠٠٠	٢٨,٤٥%	٢٥,٠٠٠	٢٥,٠٠
بنك بيروت "أسهم تفضيلية" فئة "K"	١٨٦,٠٠٠	١٧,١٦%	٤,٦٥٠,٠٠٠	٢٦,٤٦%	٢٥,٠٠٠	٢٥,٠٠
بنك بيلوس "C"	٥٠,٠٠٠	٠,٤٦%	٥٠,٠٠٠	٠,٠٣%	١,٠٠٠	١,٠٠
بنك بيلوس GDR	-	-	-	-	٦٢,٠٠٠	-
بنك بيلوس "أسهم تفضيلية ٢٠٠٨"	-	-	-	-	٦٠,٠٠٠	-
بنك بيلوس "أسهم تفضيلية ٢٠٠٩"	-	-	-	-	٦٣,٠٠٠	-
بنك بيمو "C"	-	-	-	-	١,١٥٠	-
بنك بيمو "أسهم تفضيلية ٢٠١٣"	-	-	-	-	٩٢,٠٠٠	-
بنك لبنان والمهجر "GDR"	-	-	-	-	٦,٠٧٠	-
بنك لبنان والمهجر	-	-	-	-	٧,٠٧٠	-
ريمكو	-	-	-	-	٣,٢٨٠	-
هوليسم لبنان	١,٥٠٠	٠,١٤%	١٤,٣٧٥	٠,٠٨%	٩,٧٥٠	٩,٥٨
الإسمنت الأبيض إسمي	-	-	-	-	٢,٦٠٠	-
المجموع	١,٠٠٨,٤١٠,٨	١٠٠%	١٧,٥٧٤,٧٨٦	١٠٠%	-	-

١٧. أدوات مالية مختلفة

التغيير	معدل السعر (\$)	إقبال كانون الأول ٢٠١٩ (\$)	معدل السعر (\$)	إقبال تشرين الثاني ٢٠١٩ (\$)	GDR (لبنان والمهجر)
٩٣,٥١%	٣,٥٨	\$ ٢,١٦ - ٥,٠٠	١,٨٥	\$ ١,٨٠ - ١,٩٠	GDR (لبنان والمهجر)
١,٢٣%	١,٦٥	\$ ١,٥١ - ١,٧٩	١,٦٣	\$ ١,٥٠ - ١,٧٥	GDR (عودة)
-٢,٨٦%	٦٨,٠٠	\$ ٠,٠٠ - ٦٨,٠٠	٧٠,٠٠	\$ ٠,٠٠ - ٧٠,٠٠	GDR (بيلوس)



مصرف لبنان
BANQUE DU LIBAN